

ЛѢСОПРОМЫШЛЕННЫЙ ВѢСТНИКЪ.

ЖУРНАЛЪ ЛѢСНОГО ХОЗЯЙСТВА, ЛѢСНОЙ ПРОМЫШЛЕННОСТИ И ТОРГОВЛИ ЛѢСОМЪ.
ВЫХОДИТЬ ЕЖЕНЕДЕЛЬНО.

Подписная цѣна съ доставкой и пересылкой: на годъ—шесть руб-лей и на полгода—четыре рубля; отдѣльные номера по 25 коп.

За напечатаніе объявленій на послѣднихъ страницахъ взимается за одинъ разъ: за цѣлую страницу—30 руб., за 1/2 страницы—20 руб., за 1/4 страницы—12 руб., за 1/8 страницы—8 руб. и за строку пята въ 25 буквъ—20 к. При повтореніи дѣлается скидка по особому тарифу Редакціи. За пересылку отдѣльныхъ объявленій, вѣсомъ до 1 лота, взимается по 70 коп. и по 35 коп. за каждый добавочный лотъ, съ каждой сотни экземпляровъ. За перемѣну адреса уплачивается 60 коп.

Подписка принимается въ конторѣ Редакціи и въ извѣстныхъ книжныхъ магазинахъ. Объявленія принимаются въ конторѣ Редакціи и конторахъ объявленій Петербурга и Москвы.

Адресъ Редакціи и Конторы: Москва, Петровско-Разумовское.

Статьи, присылаемыя для напечатанія, могутъ въ случаѣ надобности подвергаться сокращеніямъ и измѣненіямъ. Статьи, присылаемыя безъ обозначенія условій гонорара, считаются бесплатными. Статьи, признанныя Редакціей неудобными для напечатанія, сохраняются 3 мѣсяца и возвращаются авторамъ за ихъ счетъ. О присылаемыхъ въ Редакцію новыхъ книгахъ даются въ журналѣ отзывы или помѣщаются объявленія.

Редакція открыта ежедневно, кромѣ праздничныхъ дней, отъ 11 до 4 часовъ дня. Для личныхъ объясненій редакторъ принимаетъ по субботамъ отъ 6 до 7 час. вечера и по воскресеньямъ отъ 1 до 2-хъ часовъ дня.

№ 38.

21-го СЕНТЯБРЯ.

1906 г.

СОДЕРЖАНІЕ.

Урокъ лѣсоводства, преподаанный жуками. (Окончаніе.) *И. Я. Шевырева.*—Лѣсоторговый отдѣлъ. Казенный лѣсной доходъ за 6 мѣсяцевъ 1906 г.—Кременчугъ. *И. Я.*—Кронштадтъ.—Царицынъ.—Астрахань.—Дубовка.—Хроника. Укрѣпленіе песковъ и овраговъ въ Киевской губ.—Древесный спиртъ нижегородскаго земства.—Справочный отдѣлъ. Предстоящіе торги и поставки.—Объявленія.

Урокъ лѣсоводства, преподаанный жуками.

О размноженіи дуба корневыми отпрысками.

(Окончаніе.)

Не очень трудно примирить наши выводы и съ указаніями „Руководствъ“. Надобно для этого ввести въ послѣднія очень небольшія измѣненія; такъ, на примѣръ, въ цитатѣ изъ „Лѣсоводства“ М. К. Турскаго (эпиграфъ) надо замѣнить слово „никогда“, словомъ „обыкновенно“, а затѣмъ, въ особомъ примѣчаніи, пояснить, что при нѣкоторыхъ искусственныхъ условіяхъ дубъ можетъ давать отпрыски отъ корней. Карлъ Гейеръ дѣлаетъ одно замѣчаніе, которое довольно близко подходитъ къ нашимъ выводамъ, а именно онъ говоритъ, что букъ, грабъ, дубъ и проч. даютъ большею частью только тогда корневыя отпрыски, когда верхніе корни ихъ повреждены поверхностно, на прим., если кора на нихъ мѣстами содрана или прорѣзана ¹⁾. Мы видѣли, однако, что это совершается у дуба не только при такихъ случайностяхъ, а какъ общее правило, въ тѣхъ случаяхъ, когда устранена возможность появленія поросли отъ надземной части пня.

¹⁾ „Zu den Baumhölzern, welche fast nur Stockloden und meistens nur dann Wurzelloden treiben, wenn die Tagwurzeln oberflächlich verletzt, z. B. stellenweise ihrer Rinde beraubt, oder durchstoehen werden, gehören: die Rothbuche, Hainbuche, Eichen“ etc.—См. тамъ же, указанное мѣсто.

Приступимъ къ общимъ выводамъ. Во-первыхъ, *комлевая златка*, пока дѣятельность ея ограничивается пнями свѣжесрубленныхъ деревьевъ, не можетъ быть разсматриваема, какъ вредное насѣкомое; напротивъ, разрушительная дѣятельность ея личинокъ на пняхъ оказывается очень полезною для лѣса, такъ какъ личинки, не убивая окончательно побѣгопроизводительной способности пней, предупреждаютъ появленіе поросли отъ надземной ихъ части, т.-е. поросли худшаго качества и вызываютъ тѣмъ появленіе поросли вышшаго качества: корневыхъ отпрысковъ и побѣговъ отъ подземной части повреждаемаго пня. Поэтому примѣненіе какихъ бы то ни было мѣръ борьбы съ *комлевою златкою* въ Ананьевскомъ лѣсничествѣ можно считать при настоящемъ положеніи дѣлъ излишнимъ.

Во-вторыхъ, изъясненная въ настоящей статьѣ способность дубовыхъ пней давать въ изобиліи корневыя отпрыски и побѣги отъ подземныхъ частей пня, если устранена предварительно возможность появленія поросли отъ надземной части пня,—заслуживаетъ полного вниманія и тщательнаго изученія лѣсоводовъ, съ цѣлью использовать это явленіе въ возможно широкихъ размѣрахъ при естественномъ порослевоомъ возобновленіи дубовыхъ лѣсосѣкъ.

Необходимо имѣть въ виду при этомъ, что при существующихъ у насъ способахъ рубки порослевый лѣсъ, въ особенности дубовый, почти вездѣ даетъ де-

ревья плохого качества, дровяныя, благодаря главнымъ образомъ тому, что поросль почти всегда начинается высоко надъ почвой, отъ середины или отъ вершины чрезмѣрно высокаго пня (4—8 вершк.); она до старости остается на немъ, по 4 и даже по 8 стволовъ, и никогда не отростаетъ собственныхъ корней. Получаются корявые деревья, образующія не сомкнутыя насажденія, а рѣдину, съ низкимъ оборотомъ рубки—около 60 лѣтъ. Во всѣхъ такихъ насажденіяхъ уже самый способъ ихъ возникновенія обуславливаетъ дальнѣйшее плохое ихъ состояніе.

Въ противоположность этому поросль подземнаго происхожденія (отъ корневыхъ отпрысковъ и отъ подземной части пня) должна дать лѣсъ несравненно болѣе высокаго качества, состоящій изъ деревьевъ, выходящихъ непосредственно изъ почвы и приобретающихъ постепенно собственные корни, подобно сѣмяннымъ деревьямъ. Вотъ такую именно поросль и обѣщаетъ дать тотъ способъ обработки пней, который указанъ златкой, т.-е. очистка ихъ отъ коры до поверхности почвы. Если это явленіе привлечетъ на себя вниманіе лѣсоводовъ и дальнѣйшіе опыты подтвердятъ его общую распространенность, то, конечно, при уходѣ за вырубленными лѣсосѣтками придется въ послѣдствіи ввести, какъ постоянную мѣру, очистку пней отъ коры, по крайней мѣрѣ дубовыхъ, а можетъ быть и другихъ породъ, соотвѣтственно тому, что скажутъ опыты.

Во избѣжаніе возможныхъ недоразумѣній считаю необходимымъ добавить въ заключеніе слѣдующее: какъ въ прошломъ, такъ и въ текущемъ году въ Ананьевскомъ лѣсничествѣ вели борьбу въ обширныхъ размѣрахъ не съ этою *комлевой златкой*, о которой мы до сихъ поръ говорили, а съ другимъ видомъ того же рода—*Agrilus hastulifer Rtzb.* Этотъ второй видъ можно назвать, въ противоположность первому, *верховою златкой*, такъ какъ она нападаетъ сначала на вершины и вѣтви дубовыхъ деревьевъ и причиняетъ ихъ суховершинность, послѣ чего занимаетъ стволъ; въ тоже время комлевой конецъ послѣдняго занимаетъ первая златка и тогда дерево совсѣмъ умираетъ. Въ сухихъ деревьяхъ и въ сухихъ частяхъ ихъ эта златка, какъ и первая, не живетъ.

Верховая златка является совершенно новымъ лѣснымъ вредителемъ, который былъ до сихъ поръ въ практической энтомологіи не извѣстенъ. Она была замѣчена впервые лѣтомъ прошлаго года, и притомъ сразу на большихъ площадяхъ, въ нѣсколькихъ дачахъ Ананьевскаго лѣсничества, а также въ сосѣднихъ частяхъ и удѣльныхъ лѣсахъ, въ лѣсахъ близъ лежащаго Балтскаго лѣсничества, Подольской губ., и, наконецъ, въ Бендерскомъ лѣсничествѣ, Бессарабской губ.

Періодъ размноженія ея на вершинахъ въ теченіе 1904 года остался въ Ананьевскомъ лѣсничествѣ незамѣченнымъ и только въ 1905 году, когда выводки ея обнаружили на стволахъ, она привлекла на себя вниманіе. Въ концѣ лѣта, когда множество деревьевъ уже посохло, приступили къ борьбѣ съ нею. Главною мѣрою была вырубка свѣжезараженныхъ деревьевъ, т.-е. суховершинныхъ, и удаленіе ихъ изъ

лѣсничества до начала мая. Вспомогательною мѣрою было заготовленіе ловчихъ деревьевъ (въ количествѣ 5—10% отъ числа вырубленныхъ) въ тѣхъ участкахъ, гдѣ произведена выборка зараженныхъ, съ тѣмъ чтобы приманить на эти ловчія деревья тѣхъ жуковъ, которые вылетятъ изъ оставшихся зараженныхъ деревьевъ, пропущенныхъ при выборкѣ. Ловчими деревьями служили здоровые дубы, 4—6 вершк. діам. на выс. груди, зарубленные вокругъ всего ствола сплошнымъ кольцомъ черезъ кору и часть древесины. Предыдущія наблюденія показали, что на срубленные деревья эта златка совсѣмъ не нападаетъ или нападаетъ очень мало.

Политическія событія прошлой зимы: погромы, бунты, забастовки, прекращеніе желѣзнодорожнаго движенія не дали возможности примѣнить предполагаемыя мѣры и на половинѣ того пространства, гдѣ это было необходимо, хотя нѣкоторыя дачи и части ихъ были таки очищены своевременно отъ зараженнаго суховершинника. Такимъ образомъ, наступающимъ лѣтомъ можно было опасаться вновь массоваго усыханія лѣса въ неочищенныхъ дачахъ.

Однако, дѣйствительность не оправдала такихъ опасеній. Весна и лѣто были чрезвычайно дождливыми въ Херсонской и Подольской губерніяхъ, что оказалось крайне губительнымъ для златокъ. Развитіе личинокъ замедлилось настолько, что въ началѣ іюля можно было находить въ колыбелькахъ еще неокуклившихся личинокъ прошлогодняго происхожденія. (Этотъ видъ дѣлаетъ колыбельки и въ корѣ и въ древесинѣ, на стволахъ—чаще въ корѣ). Развитіе многихъ, наиболѣе молодыхъ, личинокъ совсѣмъ приостановилось, и онѣ погибли среди чрезмѣрнаго обилія древесныхъ соковъ. Лѣтъ жуковъ растянулся на все лѣто, почти до конца іюля. Личинокъ новаго вывода можно было находить съ чрезвычайно большимъ трудомъ, и большею частью мертвыхъ, даже на суховершинныхъ деревьяхъ. Но на штабеляхъ, сложенныхъ изъ вырубленныхъ зимою зараженныхъ деревьевъ и не вывезенныхъ вѣремя, находились благополучные выводки, хотя и здѣсь они сильно пострадали отъ паразитныхъ наѣздниковъ (изъ сем. *Braconidae*). Разгромъ благополучія златокъ былъ полнѣйшій.

Только обкольцованныя ловчія деревья, на которыя устремилось все, что спаслось отъ дождей, и доставили златкамъ нѣкоторый, относительно благополучный, пріютъ. Въ тѣхъ случаяхъ, когда кольцевая зарубка была сдѣлана дѣйствительно полной безъ перемычекъ, кора дерева была вся сплошь поточена новыми выводками личинокъ, которыя распредѣлялись такъ, что ниже кольца всегда были выводки *комлевой златки*, а выше кольца—исключительно *верховой*. Однако, и здѣсь предстояла этимъ выводкамъ печальная участь, ибо вся кора съ ловчихъ деревьевъ предназначалась къ очисткѣ наступающею осенью.

Изъ Шевьреви.

Москва.

27 августа 1906 года.

Лѣсоторговый отдѣлъ.

Казенный лѣсной доходъ за 6 мѣсяцевъ 1906 г.

Въ счетъ исчисленныхъ по смѣтѣ лѣсного департамента на 1906 г. лѣсныхъ доходовъ, въ количествѣ 55.341.707 р., за первые шесть мѣсяцевъ текущаго года поступило (кромѣ областей Приамурскаго и Туркестанскаго генераль-губернаторствъ) дохода отъ казенныхъ лѣсовъ 22.919.719 р., въ томъ числѣ за июль мѣсяць приходится 2.609.304 р. (въ июль 1905 г. было 2.198.884 р.).

За тотъ же полугодовой періодъ было выручено лѣсного дохода (за исключеніемъ указанныхъ выше областей): въ 1905 г. 21.712.402 р. и въ 1904 г. 24.674.444 р.; слѣдовательно, лѣсной доходъ за первое полугодіе текущаго года противъ 1905 г. возросъ на 1.207.317 руб., а противъ 1904 г. понизился на 1.754.725 руб.

Кременчугъ.

За послѣдніе дни, въ виду приближенія осени, спросъ на дровяное топливо замѣтно усилился, при чемъ со стороны мѣстнаго населенія, какъ и въ прошлые годы, больше всего поступаетъ требованій на обаполы, которые, сравнительно съ другими сортами дровъ, обходятся очень дешево. Слѣдуетъ однако замѣтить, что въ текущемъ году, благодаря слабой дѣятельности большинства мѣстныхъ лѣсопильныхъ заводовъ, запасы обаполовъ настолько здѣсь незначительны, что въ теченіе предстоящей зимы въ нихъ, несомнѣнно, будетъ чувствоваться недостатокъ.

Изъ другихъ сортовъ дровъ мѣстной колки довольно крупнымъ спросомъ пользуются и сосновыя плаховыя дрова, получаемыя изъ сердцевины гнилыхъ бревенъ. Эти дрова имѣются здѣсь въ настоящее время въ довольно значительномъ количествѣ, такъ какъ фаутныхъ (гнилыхъ) колоды приплавлено сюда въ текущемъ году очень много. Съ другой стороны, необходимо замѣтить, что въ нынѣшнемъ году здѣсь наблюдается значительное сокращеніе спроса на сосновыя плаховыя дрова, вызванное тѣмъ обстоятельствомъ, что мѣстные кирпичные заводы, являющіеся главнѣйшими потребителями этихъ дровъ, работали въ теченіе минувшаго строительнаго сезона крайне слабо, а нѣкоторые изъ кирпичныхъ заводовъ перешли въ послѣднее время на угольное отопленіе.

Что же касается дровъ твердыхъ породъ, привозимыхъ сюда, главнымъ образомъ, съ верховьевъ Днѣпра, то предстоящею зимою въ нихъ также не будетъ чувствоваться недостатка. Объясняется это тѣмъ, что въ теченіе нынѣшней навигаціи приплавъ этихъ дровъ оказался, сравнительно съ предшествующими годами, довольно значительнымъ и кромѣ того, судя по имѣющимся здѣсь свѣдѣніямъ, на пути въ Кременчугъ находится въ настоящее время еще нѣсколько крупныхъ партій плотовыхъ и берлиныхъ дровъ, прибытіе которыхъ послѣдуетъ въ концѣ текущаго мѣсяца. При этомъ необходимо замѣтить, что въ теченіе предстоя-

щей зимы цѣны привозныхъ дровъ обѣщаютъ держаться на нормальномъ уровнѣ, такъ какъ, помимо обилія запасовъ дровяного топлива, удержанію цѣнъ на дрова въ нормальныхъ предѣлахъ, несомнѣнно, будетъ способствовать еще и конкуренція, установившаяся въ послѣднее время между кременчугскими дровоторговцами.

На-дняхъ два плота, шедшіе внизъ по Днѣпру, застряли на одномъ изъ многочисленныхъ перекаатовъ, находящихся между Градижскомъ и Кременчугомъ. Занявъ почти всю ширину фарватера, эти два плота образовали такимъ образомъ загородъ, которая въ теченіе цѣлаго дня задерживала движеніе берлиныхъ и пароходовъ какъ вверхъ, такъ и внизъ по Днѣпру. Какъ въ настоящее время выяснилось, посадка плотовъ на мель произошла по винѣ сопровождавшихъ ихъ дубовиковъ, которые и привлечены къ ответственности рѣчной администраціей.

И. Я.

12 сентября 1906 г.

Кронштадтъ. По 6 сентября общій вывозъ лѣсныхъ матеріаловъ изъ порта достигъ слѣдующихъ количествъ: 912.131 дюж. разныхъ досокъ, баттенсовъ и бордсовъ, 1.385.316 куб. футъ осины, 2.586 кубиковъ дровъ-обрѣзковъ, 47.910 кряжей для бумажной массы, 2.014.607 рудничныхъ стоекъ, 93.227 шт. бревенъ, 154.031 сосновой плашки, 176.958 еловыхъ жердей, 728.312 сосновыхъ бочечныхъ досокъ и 153.248 круглыхъ еловыхъ чураковъ. Весьма бойкіе обороты совершаются съ досками и рудничными стойками; въ особенности хороши дѣла съ еловыми досками; въ виду ограниченности запасовъ этого товара многіе экспортеры, желая наверстать потерянное, спѣшатъ распиливать свои бревна на чужихъ, свободныхъ отъ работъ, заводахъ, рассчитывая сбытъ выпиливаемаго товара въ числѣ обычныхъ осеннихъ запродажъ. Даже съ сосною, сверхъ всякаго ожиданія, дѣла замѣтно улучшаются.

Царицынъ. Съ приближеніемъ осени цѣны на дрова на мѣстномъ лѣсномъ рынкѣ стали повышаться. Теперь дрова продаются по слѣдующимъ цѣнамъ: берзовыя 1 арш. за пятерикъ 40—42 р., $\frac{3}{4}$ арш. 35—37 р., сосновыя 1 арш. 35—36 р., $\frac{3}{4}$ арш. 29—30 р., еловыя 1 арш. 32 р., $\frac{3}{4}$ арш. 27 р., дубовыя 36—40 р., ольховыя 30—32 р. Верховые лѣсопромышленники, имѣвшіе партіи куля и рогожи, очень хорошо закончили дѣла, такъ какъ на эти товары все время держался хорошей спросъ, чему способствовали крупныя требованія на куль и рогожу для мѣстныхъ и астраханскихъ рыбопромышленниковъ; теперь торгуютъ кулемъ 16×12 верш. 11—14 к., рогожей 12×16 четв. 16—22 к., мочало 1—1 р. 10 к. за пудъ. Жидкіе товары въ очень хорошемъ спросѣ и цѣны въ сильномъ повышеніи: деготь за пудъ 1 р. 90 к.—2 р., смола паровая 90 к.—1 р., котельная 75—90 к., варъ 90 к.—1 р., скипидаръ желтый 2 р. 20 к., полубѣлый 2 р. 80 к.—3 р., бѣлый 3 р. 50 к.—4 р. Дѣла съ бревномъ въ замикѣ; нѣкоторыя партіи останутся непроданными и зазимуютъ въ Царицынѣ, такъ какъ

мѣстные лѣсоторговцы, въ виду неопредѣленности дѣлъ, воздерживаются отъ покупокъ. Съ тесами пока безъ переменъ, цѣны склонны къ пониженію, которое ожидается, какъ только подберутся невыполненные еще заказы. Съ подтоварниками и круглыми товарами тихо, спросъ слабый.

Астрахань, 3 сентября.—Образуются товарищество на паяхъ, или же акціонерное общество для покупки и эксплуатаціи паровой лѣсопилки, принадлежащей торговому дому Вейнера. Стоимость лѣсопилки съ постройками къ ней 100.000 р. Инициаторы по образованію товарищества—бакинскіе и красноводскіе лѣсоторговцы; покупка нѣсколько затягивается, такъ какъ продавцу предложено состоять участникомъ предпріятія, но онъ категорически отказывается. Вторымъ покупателемъ является товарищество бр. Нобель, предложившее плату 60.000 р. Паровая лѣсопилка наслѣдниковъ Бѣляева продана Епифанову за 66.000 р., при лѣсопилни крѣпостная земля, площадью 1.400 саж. Торговля тесомъ на мѣстномъ рынкѣ стала болѣе оживленной; цѣна 13-аршинной доски такая:

Сосновая. Еловая.
Рублей.

Шелевка	0,28	0,23
Двойникъ	0,57	0,45
Тройникъ	0,85	0,67
Четверикъ	1,10	0,95
Пятерикъ	1,35	1,15
Шестерикъ	1,75	1,60
Семерикъ	2,00	1,75
Восьмерикъ	2,40	2,15
2 верш. толщины	3,50	3,25

Подтоварины 13 арш. длины и 2 верш. толщины 75 к., то же 2½ верш.—90 к., то же 3 верш.—1 р. 10 к., то же 3½ верш.—1 р. 30 к. за штуку; наибольшее требованіе въ Баку, Красноводскѣ и проч. порты моря.

Пос. Дубовка, Саратов. губ. На состоявшихся въ началѣ сентября партіонныхъ продажахъ еловый бревенникъ 13 арш. длины отъ 7 верш. діам. прошелъ по 5 р. 70—5 р. 80 к. штука, съ условіемъ 1/8 наличными при приѣмкѣ товара, остальные черезъ 6—9 мѣсяцевъ. Были также запродажи еловаго теса мѣстной распиловки въ предѣлы Донской области, при чемъ верхковыя доски проданы по 1 р. 10 к.; остальные же размѣры по расцѣнкѣ; товаръ проданъ въ кредитъ при условіи взноса 1/3 при приѣмкѣ. Отправка теса на Донъ продолжаетъ сокращаться. Распиловка бревенника не уменьшается; каждый день распиливается до 1.000 бревенъ; постороннимъ бревенникъ пилятъ по 70 к. за дерево, вынимая товаръ самотасками изъ воды; укладка теса въ штабели за счетъ владѣльца лѣсопилки. (Тор.-Пр. Г.).

Х р о н и к а .

Укрѣпленіе песковъ и овраговъ въ Кіевской губ.

На происходившемъ въ маѣ мѣсяцѣ агрономическомъ совѣщаніи при кіевской губернской управѣ обсуждался вопросъ объ укрѣпленіи песковъ и овраговъ. По этому

вопросу таксаторомъ П. М. Тумагомъ было внесено три доклада, въ которыхъ высказаны слѣдующія предположенія. Работы по укрѣпленію песковъ засадкою шелюгою необходимо вести во всѣхъ уѣздахъ, причемъ въ предѣлахъ каждаго уѣзда выбирать наиболѣе песчаную волость, въ которой и производить работы послѣдовательно безъ пропуска сель, какъ на земляхъ крестьянскихъ, такъ и частновладѣльческихъ, въ предѣлахъ избранной волости. Попутно слѣдуетъ производить обследованіе губерніи въ песчаномъ отношеніи чрезъ лицъ корпуса лѣсничихъ. Для удовлетворенія ощущаемой потребности въ лѣсокультурномъ матеріалѣ необходимо устройство шелюговыхъ плантацій и древесныхъ питомниковъ за счетъ земскаго управленія Кіевской губ. Въ цѣляхъ поднятія доходности укрѣпленныхъ шелюгою песковъ слѣдуетъ устроить за счетъ земства корзиночныя мастерскія.

Въ совѣщаніи возникъ обмѣнъ мнѣній по вопросамъ: 1) возможно ли рекомендовать земству продолжать начатые три года тому назадъ чинами лѣсного корпуса работы безъ предварительнаго изученія губерніи въ песчаномъ отношеніи и 2) слѣдуетъ ли ограничиться лишь засадкою песковъ шелюгою и другими древесными породами и не лучше ли попытаться использовать эти площади для сельскохозяйственныхъ цѣлей, прибѣгая къ воздѣлыванію на нихъ соответствующихъ с.-х. растений. Въ совѣщаніи нѣсколько лицъ и указывало, что работамъ въ этой области должно непременно предшествовать изученіе губерній—съемки песчаныхъ площадей, нанесеніе ихъ на планы и карты съ тѣмъ, чтобы потомъ, имѣя такой матеріалъ, точно характеризующій губернію въ песчаномъ отношеніи, приступить къ выработкѣ систематическаго плана борьбы съ песками, а также и оврагами; необходимо выяснить силу и позиціи врага и лишь тогда проектировать и мѣры борьбы съ нимъ. И строя схему такихъ мѣропріятій, ни въ какомъ случаѣ не слѣдуетъ думать только о засадкѣ песковъ шелюгою; нужно дѣло ставить шире: полузасадные пески необходимо стараться использовать подъ сельскохозяйственныя культуры—подъ люпины, картофель, песчаную (петкусскую) рожь, земляную грушу, песчаную люцерну и т. д. Этотъ способъ использованія песковъ несравненно болѣе доходный, чѣмъ простое ихъ шелюгованіе. Одинъ изъ участниковъ совѣщанія, проф. С. М. Богдановъ, указалъ, что, несмотря на то, что у него въ хозяйствѣ имѣются главнымъ образомъ пески,—онъ, тѣмъ не менѣе, отказался отъ мысли засаживать ихъ шелюгою, такъ какъ сел.-хоз. культуры даютъ ему гораздо болѣе, чѣмъ шелюгованіе песковъ. Къ тому же сама шелюга не подготавливаетъ пески для с.-х. культуры, а, наоборотъ, истощаетъ почву. Чего можно достигнуть разумною работою на пескахъ, показываетъ хозяйство Петкусса подъ Берлиномъ, гдѣ десятина даетъ до 300 пудовъ. Вопросъ использованія песковъ нельзя, стало-быть, сводить къ вопросу объ укрѣпленіи ихъ шелюгою или другими древесными породами,—это, въ значительной мѣрѣ, проблема агрономическая и, какъ таковая, нуждается въ разрѣшеніи ея агрономами, а не только чинами корпуса лѣсничихъ.

Совѣщаніе пришло къ такому рѣшенію: кievскому земству необходимо приступить къ обследованію песчаныхъ площадей губерніи съ тѣмъ, чтобы потомъ приступить къ выработкѣ плана систематическихъ работъ 1) по борьбѣ съ сыпучими песками при помощи укрѣпленія ихъ шелугою и друг. древесными породами и 2) по использованію подходящихъ песчаныхъ площадей при помощи соотвѣтственныхъ сел.-хоз. растеній, при чемъ для достиженія послѣдней цѣли необходимо приглашеніе специалистовъ-агрономовъ.

Рѣшено было также, чтобы земство обратило главное вниманіе на крестьянскія земли, укрѣпляя у частныхъ владѣльцевъ только пески, смежные съ крестьянскою землею и заносящіе ее. Что касается специально вопроса объ укрѣпленіи овраговъ, то совѣщаніе признало желательнымъ устройство показательныхъ работъ по укрѣпленію овраговъ въ двухъ пунктахъ губерніи. Со-чувственно также встрѣчена была мысль и объ учрежденіи корзиночныхъ мастерскихъ; на первое время совѣщаніе рекомендовало устроить одну такую мастерскую.

Древесный спиртъ нижегородскаго земства. Главное управленіе неокладныхъ сборовъ предложило акцизнымъ управленіямъ приобрѣтать древесный спиртъ для надобностей денатураціи преимущественно на заводѣ нижегородскаго губернскаго земства, въ виду того значенія, которое имѣетъ этотъ заводъ для поддержанія мѣстныхъ кустарныхъ промысловъ по сухой перегонкѣ дерева. Цѣна, по которой земство согласилось поставлять древесный спиртъ въ акцизные управленія, равняется 8 к. за пудо-градусъ или 7 р. 20 к. за пудъ 90-градуснаго спирта безъ доставки, но съ упаковкою въ стеклянную посуду и корзины.

Спровочный отдѣлъ.

Предстоящіе торги и поставки.

- 25 сентября въ курскомъ губерн. распор. комитетѣ, въ 2 ч., съ переторжкою черезъ 3 дня, торги на поставку на 2 года для войскъ по 1.108 саж. въ годъ на 21.606 р.
- 25 сентября въ управленіи московско-брестской жел. дор., въ 1 ч., конкуренція на поставку 38.200 саж. дровъ.
- 26 сентября въ староконстантиновской войск. строит. комиссіи, въ 11 ч., торги на поставку лѣснаго матеріала на 68.237 р.
- 26 сентября въ кременецкой войск. строит. комиссіи, въ 10 ч., торги на поставку лѣснаго матеріала на 120.000 р.
- 28 сентября въ артинскомъ волост. правл. (Пермской губ.) торги на продажу 7.500 шт. бревенъ изъ артинской горнозаводской дачи на 9.400 р.
- 29 сентября въ управленіи либаво-роменской жел. дор. (г. Минскъ, Серпуховская ул.), въ 1 ч., конкуренція на поставку 469.000 шт. соснов. шпалъ и 425 комп. соснов. брусьевъ.
- 29 сентября въ хозяйств. комитетѣ кievскаго арсенала, въ 12 ч., торги на поставку лѣса на 37.486 р. и дровъ на 16.664 р.
- 2 октября въ управленіи либаво-роменской жел. дор., въ 1 ч., конкуренція на поставку 30.000 куб. саж. дровъ.
- 3 октября въ сувалкско-ломжинскомъ управл. земл. и государ. имущ. продажа лѣса по краснопольскому лѣсничеству на 113.655 р.
- 4 октября въ виленскомъ интенд. управл., въ 12 ч., торги на поставку 300 саж. трехп. соснов. дровъ.
- 4 октября въ виленскомъ инженер. управл. торги на поставку для воинскихъ зданій 982 саж. трехп. дровъ.
- 4 октября въ виленской инженер. дистанціи торги на поставку для воинскихъ зданій 700 саж. трехп. дровъ.
- 4 октября въ рижской инженер. дистанціи торги на поставку для воинскихъ зданій 441 саж. трехп. дровъ.
- 6 октября въ управленіи курско-харьково-севастопольской жел. дор., въ 12 ч., конкуренція на поставку 5.000 куб. саж. дровъ.

Редакторъ-издатель Н. С. Нестеровъ.

ОБЪЯВЛЕНІЕ

отъ Управленія Ташкентской казенной желѣзной дороги о конкуренціи на поставку телеграфныхъ столбовъ.

Управленіе Ташкентской казенной желѣзной дороги доводитъ до общаго свѣдѣнія, что на **12 октября 1906 года въ 1 часъ дня**, въ помѣщеніи его, находящемся въ г. Оренбургѣ, по Николаевской улицѣ, въ домѣ Иванова, назначается конкуренція посредствомъ подачи заявленій въ запечатанныхъ конвертахъ **на поставку 5.600 штукъ листовничныхъ или сосновыхъ, или дубовыхъ телеграфныхъ столбовъ къ срокамъ: 3.000 шт. къ 1 марта и 2.600 къ 15 апрѣля 1907 г.** Означенные столбы должны удовлетворять установленнымъ на дорогѣ техническимъ условіямъ. Лица, желающія принять участіе въ означенной конкуренціи, приглашаются подать на имя Совѣта Управленія Ташкентской желѣзной дороги не позже 1 часа дня 12 октября 1906 года свои заявленія о цѣнахъ и къ заявленіямъ приложить подписанные заявителемъ: 1) правила участія въ означенной конкуренціи, 2) проектъ договора (кондиціи поставки) и 3) техническія условія на поставку телеграфныхъ столбовъ.

Заявленія, подаваемые къ конкуренціи, должны быть обезпечены залогомъ въ размѣрѣ 5% отъ суммы предполагаемой поставки, каковой залогъ вносится порядкомъ, указаннымъ въ правилахъ участія въ конкуренціи. Экземпляры означенныхъ правилъ, проекта договора и техническихъ условій на поставку телеграфныхъ столбовъ желающіе могутъ получать почтой или лично во всѣ присутственные дни съ 9 часовъ утра до 3 часовъ дня въ конторѣ Матеріальной службы Управленія дороги, помѣщающейся въ гор. Оренбургѣ, по Николаевской улицѣ, въ домѣ Ладыгина. Тамъ-же можно получать и всѣ необходимыя справки и разъясненія. Результаты конкуренціи подлежатъ обсужденію въ Совѣтѣ Управленія дороги, которое и постановляетъ рѣшеніе о предоставленіи поставки лицамъ, сдѣлавшимъ наиболее выгодныя для казны предложенія, независимо отъ заявленныхъ низшихъ цѣнъ.

ВОЛЫНСКОЕ

Управление Земледѣлія и Государственныхъ Имуществъ

объявляетъ, что въ 1906 году будутъ производиться **торги**, безъ переторжки, на продажу лѣса съ учетомъ по площади и съ учетомъ по пнямъ изъ казенныхъ дачъ Волынской губерніи.

По **Радовельскому** лѣсничеству. Торги **11 октября** въ Олевскомъ Волостномъ Правленіи 193 торговыхъ единицы на сумму 116.425 руб.

Срокъ для заготовки и вывозки лѣсныхъ матеріаловъ назначается для единицъ торга, по которымъ назначена только очистка отъ остатковъ заготовокъ—по 15 мая 1907 г., для прочихъ единицъ торга—по 1 апрѣля 1907 г., а для инокоторыхъ сроки показаны въ графѣ „примѣчаніе“ подробнаго объявленія. Прочія условія продажи помѣщены въ подробномъ объявленіи.

УПРАВЛЕНІЕ САРАПУЛЬСКАГО УДѢЛЬНАГО ОКРУГА

объявляетъ, что на продажу разнаго лѣса изъ нижепоименованныхъ лѣсныхъ дачъ будутъ произведены **торги**, безъ переторжки:

По **4-му Осинскому** имѣнію въ г. Осѣ, Пермской губерніи, **25 октября** 1906 года въ 12 час. дня, изъ дачъ: Лобановской, Отд. I и II, Гольянской, Отд. I и II и Горской, Отд. I и II.

По **13-му Частиному** имѣнію, въ с. Частыхъ, Оханскаго уѣзда, Пермской губ., **15 октября** 1906 года въ 12 час. дня изъ дачъ: Частинской, Головнихинской и Троицкой.

По **14-му Яранскому** имѣнію, **27 сентября** 1906 года въ г. Яранскѣ, Вятской губерніи, въ 12 час. дня, изъ дачъ: Ныровской, Пиштанской, Арбажской и Кугунуро-Идомской и въ г. Царевококшайскѣ, Казанской губерніи, **30 сентября** 1906 года въ 12 час. дня, изъ Жуково-Кузнецовской дачи.

По **16-му Крюковскому** имѣнію, въ г. Осѣ, Пермской губерніи, **23 октября** 1906 года въ 12 час. дня изъ Крюковской дачи.

Подробныя свѣдѣнія о продаваемыхъ участкахъ, а также условія продажи можно получать въ Управленіи Сарапульскаго Удѣльнаго Округа и у Управляющихъ имѣніями: 4-мъ Осинскимъ—Г. Говорова, въ г. Осѣ, 13-мъ Частинымъ—Г. Скалона, въ с. Частыхъ, 14-мъ Яранскимъ—Г. Парвицкаго, въ г. Яранскѣ и 16-мъ Крюковскимъ—Г. Сергіевскаго, въ городѣ Осѣ.

3—2

ОТЪ УПРАВЛЕНІЯ ЗЕМЛЕДѢЛІЯ И ГОСУДАРСТВЕННЫХЪ ИМУЩЕСТВЪ

НОВГОРОДСКОЙ ГУБЕРНІИ

объявляется, что на продажу лѣсныхъ матеріаловъ, назначенныхъ къ отпуску въ текущемъ 1906 г. изъ казенныхъ дачъ Новгородской губ., будутъ производиться **торги** безъ переторжки въ нижеслѣдующихъ мѣстахъ и въ нижеслѣдующіе сроки сего 1906 года, въ 12 ч. дня: въ Бѣлозерскомъ полицейскомъ управленіи **7 октября** изъ дачъ **Бѣлозерскаго** лѣсничества; въ томъ же полицейскомъ управленіи **9 октября** изъ дачъ **Мегринскаго** лѣсничества; въ Борисовскомъ волостномъ правленіи, Бѣлозерскаго уѣзда, **3 октября** изъ дачъ **Коробищенскаго** лѣсничества; въ Кирилловскомъ полицейскомъ управленіи **3 октября** изъ дачъ **Ухтомскаго** лѣсничества; въ томъ же полицейскомъ управленіи **4 октября** изъ дачъ **Кирилловскаго** лѣсничества; въ Череповецкомъ полицейскомъ управленіи **11 октября** изъ дачъ **Ваучскаго** и **Луковецкаго** лѣсничества; въ томъ же полицейскомъ управленіи **12 октября** изъ дачъ **Череповецкаго** лѣсничества; въ Тихвинскомъ полицейскомъ управленіи **29 сентября** изъ дачъ **Тихвинскаго** лѣсничества; въ томъ же полицейскомъ управленіи **30 сентября** изъ дачъ **Кайвакскаго** лѣсничества; въ Устюжнскомъ полицейскомъ управленіи **7 октября** изъ дачъ **Устюжнскаго** лѣсничества; въ Весско-Пятницкомъ волостномъ правленіи, Устюжнскаго уѣзда, **14 октября** изъ дачъ **Соминскаго** лѣсничества; въ Карпиногорскомъ волостномъ правленіи, Крестецкаго уѣзда, **3 октября** изъ дачъ **Бургинскаго** лѣсничества; въ томъ же волостномъ правленіи **4 октября** изъ дачъ **Вишерскаго** лѣсничества; въ Боровичскомъ полицейскомъ управленіи **30 сентября** изъ дачъ **Боровичскаго** лѣсничества; въ Зимогорскомъ волостномъ правленіи, Валдайскаго уѣзда, **27 сентября** изъ дачъ Валдайскаго лѣсничества; въ Медвѣдскомъ волостномъ правленіи **29 сентября** изъ дачъ того же **Валдайскаго** лѣсничества; въ Никольскомъ волостномъ правленіи, Новгородскаго уѣзда, **10 октября** изъ дачъ **Волховскаго** лѣсничества; въ Чудовскомъ волостномъ правленіи **6 октября** изъ дачъ **Грузинскаго** и **Чудовскаго** лѣсничества; въ Крестецкомъ полицейскомъ управленіи **4 октября** изъ дачъ **Крестецкаго** лѣсничества; въ Луженскомъ волостномъ правленіи, Демянскаго уѣзда, **7 октября** изъ дачъ **Демянскаго** лѣсничества; въ Городецкомъ волостномъ правленіи **11 октября** изъ дачъ **Порожскаго** лѣсничества; въ Троицкомъ волостномъ правленіи, Новгородскаго уѣзда, **7 октября** изъ дачъ **Медвѣдскаго** лѣсничества; въ томъ же волостномъ правленіи **9 октября** изъ дачъ **Новгородскаго** лѣсничества; въ Дубовицкомъ волостномъ правленіи, Старорусскаго уѣзда, **14 октября** изъ дачъ **Старорусскаго** лѣсничества; въ Мѣдниковскомъ волостномъ правленіи, Старорусскаго уѣзда, **17 октября** изъ дачъ **Парфинскаго** лѣсничества; въ Поддорскомъ волостномъ правленіи, Старорусскаго уѣзда, **23 октября** изъ дачъ **Поддорскаго** лѣсничества; въ томъ же волостномъ правленіи **24 октября** изъ дачъ **Бѣлебѣлковскаго** лѣсничества и въ Залучскомъ волостномъ правленіи, Старорусскаго уѣзда, **12 октября** изъ дачъ **Залучскаго** лѣсничества.

Всего назначено въ продажу для рубки съ учетомъ по площади до 5.273 дес. на сумму по оцѣнкѣ 432.259 р. и для рубки съ учетомъ по количеству и по пнямъ до 24.235 бревень на сумму по оцѣнкѣ 41.332 р.

Желающіе заблаговременно осмотрѣть продаваемые лѣсосѣки и дѣлянки, согласно настоящей и другой болѣе подробной публикаціи, оттиски которой будутъ разсылаться отдѣльно, а равно желающіе ознакомиться съ условіями продажи лѣса благоволятъ обращаться за надлежащими свѣдѣніями къ мѣстнымъ лѣснымъ чинамъ и въ Новгородское Управление Земледѣлія и Государственныхъ Имуществъ.

КОСТРОМСКО-ЯРОСЛАВСКОЕ

Управление Земледѣлія и Государственныхъ Имуществъ

объявляеть, что въ текущемъ 1906 году назначены **торги**, безъ переторжки, на **продажу лѣса** изъ казенныхъ дачъ слѣдующихъ лѣсничествъ Костромской губерніи:

1. **Тоншаевского**—на сумму 24.247 руб. въ Ветлужскомъ Уѣздномъ Полицейскомъ Управленіи 25 октября и на участки, оставшіеся непроданными съ настоящихъ торговъ, въ Тоншаевскомъ Волостномъ Правленіи 8 ноября.
2. **Варнавинскаго**—на сумму 4.727 руб. въ Баковскомъ Волостномъ Правленіи 24 октября и на участки, оставшіеся непроданными съ настоящихъ торговъ, въ томъ же Волостномъ Правленіи 9 ноября.
3. **Понизовскаго**—на сумму 11.784 руб. въ Макарьевскомъ Уѣздномъ Полицейскомъ Управленіи 24 октября и на участки, оставшіеся непроданными съ настоящихъ торговъ, въ томъ же Полицейскомъ Управленіи 6 ноября.
4. **Бѣлбажскаго**—на сумму 20.431 руб. въ Ковернинскомъ Волостномъ Правленіи 24 октября и на участки, оставшіеся непроданными съ настоящихъ торговъ, въ томъ же Волостномъ Правленіи 6 ноября.
5. **Унженскаго**—на сумму 26.347 руб. въ Кологривскомъ Уѣздномъ Полицейскомъ Управленіи 27 октября и на участки, оставшіеся непроданными съ настоящихъ торговъ, въ томъ же Полицейскомъ Управленіи 8 ноября.
6. **Потрусовскаго**—на сумму 163.996 руб. въ Потрусовскомъ Волостномъ Правленіи 3 ноября и на участки, оставшіеся непроданными съ настоящихъ торговъ, въ томъ же Волостномъ Правленіи 13 ноября.
7. **Ижменскаго**—на сумму 62.000 руб. въ Баковскомъ Волостномъ Правленіи 28 октября и на участки, оставшіеся непроданными съ настоящихъ торговъ, въ томъ же Волостномъ Правленіи 10 ноября.
8. **Шартановскаго**—на сумму 55.719 руб. въ Кологривскомъ Уѣздномъ Полицейскомъ Управленіи 27 октября и на участки, оставшіеся непроданными съ настоящихъ торговъ, въ томъ же Полицейскомъ Управленіи 8 ноября.
9. **Ветлужскаго**—на сумму 32.334 руб. въ Ветлужскомъ Уѣздномъ Полицейскомъ Управленіи 25 октября и на участки, оставшіеся непроданными съ настоящихъ торговъ, въ Хмѣлевицкомъ Волостномъ Правленіи 8 ноября.

Торги, повсемѣстно, въ означенное время начнутся въ 12 часовъ дня.

Подробныя объявленія, назначеннымъ въ продажу лѣсоосѣкамъ, дѣлянкамъ и выборочнымъ участкамъ, а также условія продажи можно разсматривать и получать въ Костромско-Ярославскомъ Управленіи Земледѣлія и Государственныхъ Имуществъ, у мѣстныхъ лѣсничихъ и завѣдывающихъ лѣсничествами, а равно во всѣхъ тѣхъ мѣстахъ, гдѣ назначено производство торговъ, можно видѣть и получать объявленія.

ПО РАСПОРЯЖЕНІЮ ВЯТСКАГО

Управленія Земледѣлія и Государств. Имуществъ

въ октябрь и ноябрь мѣсяцахъ сего 1906 г. имѣютъ быть произведены **торги**, безъ переторжки, на **продажу** растущаго и горѣлаго лѣса изъ казенныхъ дачъ Вятской губерніи въ слѣдующихъ Уѣздныхъ Полицейскихъ Управленіяхъ:

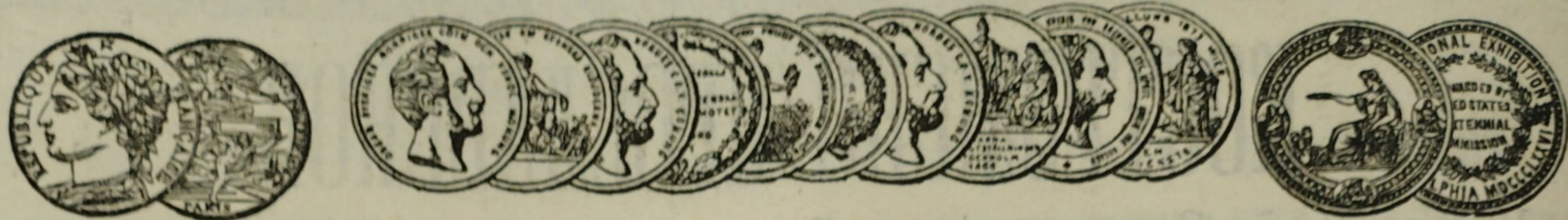
1. 18 октября—въ Слободскомъ по **С. Шестаковскому, Камскому, Холуницкому, Кайскому, Слудскому, Слободскому, Дубровскому и Чепецкому** лѣсничествамъ, всего на сумму 284.000 р.
2. 24 октября—въ Глазовскомъ по **Зуринскому, Дебесскому, Поломскому, Валамазскому, Порѣзскому, Афанасьевскому, Глазовскому и Верхокамскому** лѣсничествамъ, всего на сумму 101.200 р.
3. 28 октября—въ Уржумскомъ по **Шойскому, Сендинскому, Чутырскому, Нолинскому, Уржумскому, Кильмезскому, Селтинскому и Орловскому** лѣсничествамъ, всего на сумму 294.000 р.
4. 2 ноября—въ Малмыжскомъ по **Николаевскому, Копкинскому, Малмыжскому, Каксинскому и Водзимонскому** лѣсничествамъ, всего на сумму 132.000 р.
5. 6 ноября—въ Елабужскомъ по **Сосновскому, Можгинскому, Нылгинскому и Елабужскому** лѣсничествамъ, всего на сумму 122.300 р.
6. 10 ноября—въ Сарапульскомъ по **Ижевскому и Можгинскому** лѣсничествамъ, всего на сумму 47.000 р.

Въ Волостныхъ Правленіяхъ:

7. 12 октября—въ Ниюжанскомъ, Орловскаго уѣзда, по **Пинюжанскому** лѣсничеству, на сумму 36.500 р.
8. 12 октября—въ Шарангскомъ, Яранскаго уѣзда, по **Устинскому и Царевосанчурскому** лѣсничествамъ, всего на сумму 30.300 р.
- и 9. 12 октября—въ Красавскомъ, Котельническаго уѣзда, по **Паозерскому** лѣсничеству, всего на сумму 3.400 р.

Лицамъ, желающимъ осмотрѣть предлагаемыя къ торгамъ лѣсоосѣки и дѣлянки, слѣдуетъ обращаться къ мѣстнымъ Лѣсничимъ или къ лѣсной стражѣ.

Торги начнутся въ 12 ч. дня и будутъ производиться на условіяхъ, изложенныхъ въ подробныхъ объявленіяхъ Управленія. Эти объявленія, а также условія продажи можно видѣть въ Вятскомъ Управленіи Земледѣлія и Государственныхъ Имуществъ и въ канцеляріяхъ мѣстныхъ Лѣсничихъ.



АКЦИОНЕРНОЕ ОБЩЕСТВО
МАШИНОСТРОИТЕЛЬНЫХЪ ЗАВОДОВЪ

І. и К. Г. БОЛИНДЕРА

ВЪ СТОКГОЛЬМЪ—ШВЕЦІЯ.

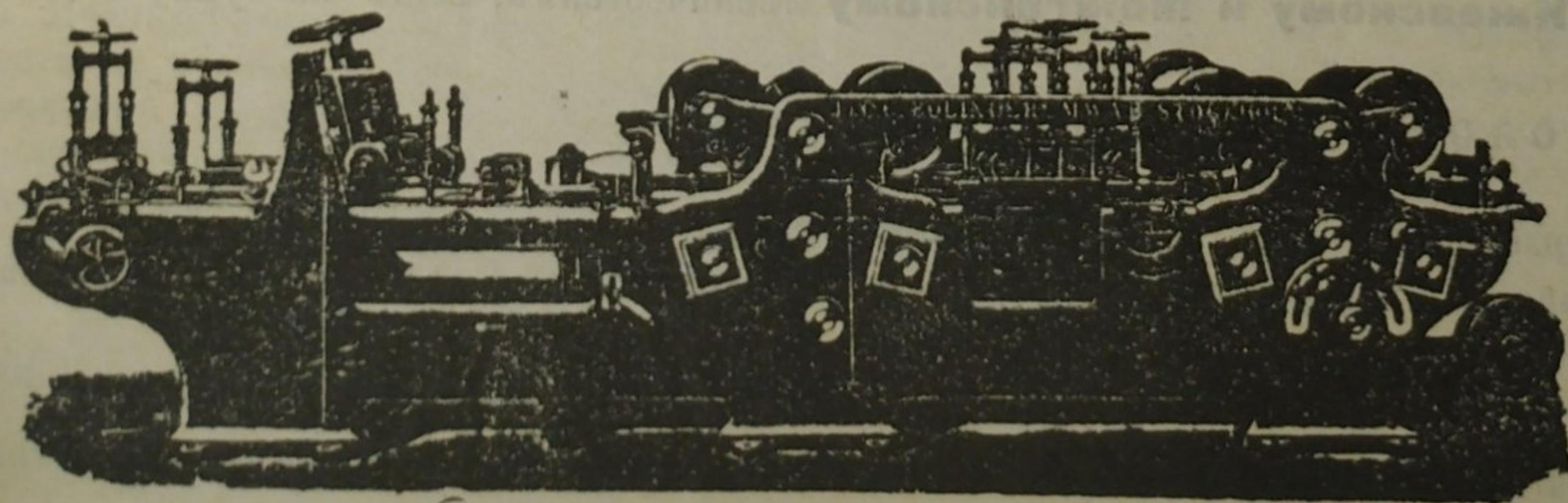
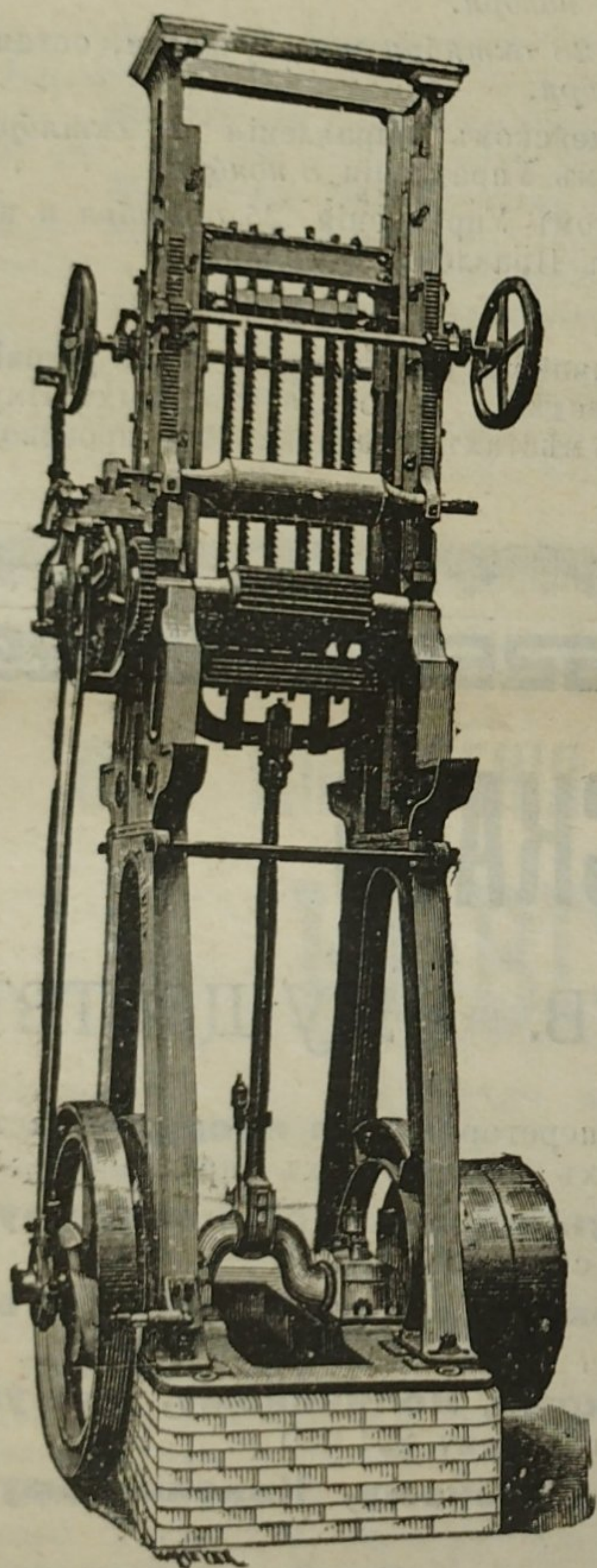
Основано въ 1844 году.

МАШИНЫ

ДЛЯ ОБРАБОТКИ ДЕРЕВА.

Строгальные станки новѣйшей конструкции и недостигнутой еще по сіе время производительности изготовляются въ болѣе чѣмъ 30 величинъ. Съ нашимъ строгальнымъ станкомъ № 12 была достигнута производительность въ 100000 футъ или 43000 аршинъ гребня и паза въ теченіе 10 час.

Высшая награда «GRAND-PRIX» на всемирной выставкѣ въ Парижѣ 1900 г.



КОНТОРА

въ С.-Петербургѣ — Васил.
Островъ, 9-я линия, № 4,
Техническая контора
Ад. Кьельгрехъ.

Заводъ въ СТОКГОЛЬМЪ—ШВЕЦІЯ.

Остерегаться поддѣлокъ, выдаваемыхъ за производство нашихъ заводовъ!