

# ЛѢСОПРОМЫШЛЕННЫЙ ВѢСТНИКЪ.

ЖУРНАЛЪ ЛѢСНОГО ХОЗЯЙСТВА, ЛѢСНОЙ ПРОМЫШЛЕННОСТИ И ТОРГОВЛИ ЛѢСОМЪ.  
ВЫХОДИТЬ ЕЖЕНЕДЕЛЬНО.

Подписная цѣна съ доставкой и пересылкой: на годъ—шесть руб-лей и на полгода—четыре рубля; отдѣльные номера по 25 коп.

За напечатаніе объявленій на послѣднихъ страницахъ взимается за одинъ разъ: за цѣлую страницу—30 руб., за  $\frac{1}{2}$  страницы—20 руб., за  $\frac{1}{4}$  страницы—12 руб., за  $\frac{1}{8}$  страницы—8 руб. и за строку почита въ 25 буквъ—20 к. При повтореніи дѣлается скидка по особому тарифу Редакціи. За пересылку отдѣльныхъ объявленій, вѣсомъ до 1 лота, взимается по 70 коп. и по 35 коп. за каждый добавочный лотъ, съ каждой сотни экземпляровъ. За перемѣну адреса уплачивается 60 коп.

Подписка принимается въ конторѣ Редакціи и въ известныхъ книж-ныхъ магазинахъ. Объявленія принимаются въ конторѣ Редакціи и кон-торахъ объявленій Петербурга и Москвы.

Адресъ Редакціи и Конторы: Москва, Долгоруковская улица, домъ № 42.

Статьи, присылаемыя для напечатанія, могутъ въ случаѣ необходи-ости подвергаться сокращеніямъ и измѣненіямъ. Статьи, присылаемыя безъ обозначенія условій гонорара, считаются бесплатными. Статьи, признан-ныя Редакціей неудобными для напечатанія, сохраняются 3 мѣсяца и возвращаются авторамъ за ихъ счетъ. О присылаемыхъ въ Редакцію но-выхъ книгахъ даются въ журналѣ отзывы или помѣщаются объявленія.

Редакція открыта ежедневно, кромѣ праздничныхъ дней, отъ 11 до 4 часовъ дня. Для личныхъ объясненій редакторъ принимаетъ по суб-ботамъ отъ 6 до 7 час. вечера и по воскресеньямъ отъ 1 до 2-хъ ча-совъ дня.

№ 17.

24-го АПРѢЛЯ.

1903 г.

## СОДЕРЖАНІЕ.

Вопросъ объ организаціи лѣсного опытнаго дѣла въ Россіи на 2-мъ сѣздѣ дѣятелей по сельскохозяйственному опытному дѣлу. (Окончаніе). В. Д. Оиѣвскаго.—Къ вопросу о назонныхъ хозяйственныхъ заготовкахъ лѣса. Г. Г. Даніель-Бекова.—Лѣсоторговый отдѣлъ. Торги по черкасскому лѣсничеству, Кіевской губ.—Торги по даховскому лѣсничеству, Кіевской губ. М. Л. Гальперина.—Торги по броварскому лѣсничеству, Черниговской губ.—Торги по остерскому лѣсничеству, Черниговской губ.—Торги по прилукскому лѣсничеству, Полтавской губ. С. Б.—Царицынскій лѣсной рынокъ. А. Е. Кобелева.—Кременчугъ. Н. Я.—Варшава.—Хроника. Объ изслѣдованіи лѣсовъ Сибири въ 1903 году.—Частное лѣсоразведеніе.—Разборъ дѣлъ о лѣсныхъ нарушеніяхъ.—Вліяніе электричества на червей.—Лѣсоустроительное бюро.—Справочный отдѣлъ. Предстоищіе торги и поставки.—Объявленія.

## Вопросъ объ организаціи лѣсного опытнаго дѣла въ Россіи на 2-мъ сѣздѣ дѣятелей по сельско-хозяйственному опытному дѣлу.

Извлеченіе изъ доклада В. Д. Оиѣвскаго.

(Окончаніе.)

31) Лѣсотаксаціонныя станціи закладываютъ вообще всѣ свои пробныя площади въ лѣсничествахъ, находя-щихся на общемъ положеніи.

32) Списокъ тѣхъ лѣсничествъ, въ которыхъ лѣс-ная опытная станція можетъ закладывать пробныя площади и производить изслѣдованія, составляется при учрежденіи станціи и затѣмъ можетъ пополняться по мѣрѣ надобности по представленіямъ завѣдывающаго станціей.

33) На обязанность администраціи тѣхъ лѣсничествъ, гдѣ закладываются пробныя площади и вообще про-изводятся изслѣдованія, возлагается охрана пробныхъ площадей, продажа деревьевъ, рубка которыхъ тре-буется при производствѣ изслѣдованій, отпускъ мате-риаловъ, нужныхъ для надобностей лѣсного опытнаго дѣла, и вообще содѣйствіе лицамъ, производящимъ из-слѣдованія. Отношенія между опытными станціями и лѣсничествами, въ которыхъ производятся изслѣдова-

нія, опредѣляются особою инструкціей, издаваемою мини-стерствомъ земледѣлія.

34) Постоянное мѣстопробываніе каждой опытной станціи, гдѣ сосредоточивается весь собранный при изслѣдованіяхъ матеріалъ и производится его обра-ботки, находится въ большомъ городѣ, по возможности университетскомъ, имѣющемъ удобное сообщеніе съ тѣ-ми пунктами, въ которыхъ производятся изслѣдованія. Въ этомъ городѣ станція имѣетъ помѣщеніе для ка-меральныхъ занятій и для храненія всѣхъ принадле-жностей лѣсного опытнаго дѣла.

35) Въ лѣсничествахъ, въ которыхъ сосредоточено много пробныхъ площадей, устраиваются небольшіе дома, въ которыхъ служащіе на лѣсной опытной станціи мо-гли бы жить во время работъ въ лѣсу. Въ этихъ до-махъ или при нихъ желательно также имѣть рабочую комнату для камеральныхъ занятій, небольшую лабо-раторію и помѣщеніе для склада принадлежностей по лѣсному опытному дѣлу.

36) Каждая опытная станція имѣетъ свой опредѣ-ленный бюджетъ для содержанія личного состава стан-ціи и производства изслѣдованій. Изъ суммы, назна-ченной на производство изслѣдованій, нанимаются по-денные рабочіе, приобретаются инструменты и разныя пособія, уплачивается гонораръ разнымъ спеціальнымъ

учрежденіямъ, производящимъ изслѣдованія по порученію станціи, нанимаются помѣщенія для работъ станціи и т. п.

37) Денежная отчетность станціи по производству изслѣдованій состоитъ изъ счетовъ съ приложеніемъ къ нимъ расписокъ лицъ, которымъ сдѣлана уплата.

38) Общая программа изслѣдованій для каждой лѣсной опытной станціи на ближайшія 10 — 20 лѣтъ, составленная завѣдывающимъ станціей и рассмотрѣнная въ центральномъ учрежденіи по лѣсному опытному дѣлу, утверждается министерствомъ земледѣлія и государственныхъ имуществъ. Детальная разработка программы и составленіе плана работъ для отдѣльных изслѣдованій возлагается на завѣдывающаго станціей.

39) Планы работъ по тѣмъ изслѣдованіямъ, которыя требуютъ продолжительнаго времени, публикуются. Для остальныхъ изслѣдованій на станціи ведется списокъ, въ которомъ вкратцѣ объясняется цѣль каждаго опыта, мѣсто, гдѣ онъ заложенъ, что сдѣлано для его выполненія и что нужно сдѣлать въ ближайшемъ будущемъ.

40) При смѣнѣ завѣдывающаго лѣсной опытной станціи вновь назначаемый завѣдывающій обязанъ продолжать всѣ начатыя изслѣдованія, не измѣняя плана работъ безъ особенно важныхъ причинъ, которыя должны быть въ особомъ его докладѣ представлены на рассмотрѣніе центрального учрежденія по лѣсному опытному дѣлу.

41) Административный контроль надъ опытными станціями поручается центральному учрежденію по лѣсному опытному дѣлу.

42) Для контроля научной дѣятельности станціи служить повтореніе сдѣланныхъ ею опытовъ, а также критическое обсужденіе ея работъ въ печати, на сѣздахъ, а въ случаѣ надобности и въ центральномъ учрежденіи по лѣсному опытному дѣлу.

43) Критическому обсужденію подлежатъ только тѣ работы станціи, которыя ею опубликованы.

44) При высшихъ лѣсныхъ школахъ организуются опытныя станціи для производства лѣсоводственныхъ изслѣдованій силами учащихся подъ руководствомъ профессоровъ. Порядокъ работъ на такихъ станціяхъ согласуется съ учебнымъ планомъ школы. Главныя задачи этихъ станцій практическое ознакомленіе учащихся съ методами изслѣдованія, а также выработка методовъ изслѣдованія.

45) Изъ числа профессоровъ и ассистентовъ при высшихъ лѣсныхъ школахъ избираются специалисты для естественно-научныхъ изслѣдованій по лѣсному опытному дѣлу. Лѣсное управленіе снабжаетъ ихъ вспомогательнымъ персоналомъ и денежными средствами и предоставляетъ закладывать пробныя площади и рубить модельныя деревья въ лѣсахъ.

46) Общая программа естественно-научныхъ изслѣдованій по лѣсному опытному дѣлу вырабатывается центральнымъ учрежденіемъ по лѣсному опытному дѣлу.

47) Весьма желательно участіе въ лѣсномъ опытномъ дѣлѣ любителей изъ числа лѣсничихъ и ихъ

помощниковъ для производства такихъ изслѣдованій, которыя могутъ быть окончены въ короткій срокъ (не болѣе 3 лѣтъ). Поэтому лѣсное управленіе оказываетъ имъ всякое содѣйствіе, выдавая въ нѣкоторыхъ случаяхъ субсидію, а также и награды за болѣе важныя работы.

48) Для выясненія (съ экономической точки зрѣнія) и выработки организационныхъ хозяйственныхъ мѣръ, которыя рекомендуются опытными станціями и вообще лѣсоводствомъ, а также для популяризаціи лѣсоводственныхъ знаній устраиваются образцовыя лѣсныя хозяйства. Управленіе въ этихъ лѣсничествахъ остается на общемъ основаніи, но они снабжаются достаточными административными и денежными средствами и получаютъ возможно широкія полномочія.

49) Для исполненія показательныхъ работъ, а также съ цѣлью устройства объяснительныхъ курсовъ для лѣсничихъ практиковъ, въ помощь лѣсничему образцового лѣсничества назначается ассистентъ, служебное положеніе котораго приравнивается тому, которое присвоено преподавателямъ низшихъ лѣсныхъ школъ.

50) Для своевременнаго и достаточно полного публикованія отчетовъ о лѣсоводственныхъ изслѣдованіяхъ, критическихъ отзывовъ о нихъ и всякихъ другихъ сообщений, относящихся къ лѣсному опытному дѣлу, учреждается особый печатный органъ, издаваемый на 2-хъ языкахъ. Программа и порядокъ изданія опредѣляется центральнымъ учрежденіемъ по лѣсному дѣлу, по представленію котораго назначается и редакторъ. Служебное положеніе редактора такое, какъ вообще при официальныхъ изданіяхъ.

51) Съ цѣлью критическаго обсужденія постановки лѣсоводственныхъ изслѣдованій, посредствомъ живого обмена взглядовъ, черезъ каждые два года устраиваются сѣзды по лѣсному опытному дѣлу, въ которыхъ принимаютъ участіе: завѣдующій справочнымъ бюро при специальномъ комитетѣ и другіе члены комитета по назначенію предсѣдателя комитета, лѣсничіе образцовыхъ лѣсничествъ, профессора лѣсоводственныхъ предметовъ по назначенію г. министра, редакторъ печатнаго органа по лѣсному опытному дѣлу, специалисты естественно-научныхъ изслѣдованій, завѣдывающіе лѣсными опытными станціями и безъ права рѣшающаго голоса всѣ тѣ лица, которыя интересуются лѣснымъ опытнымъ дѣломъ. Предсѣдательствуетъ на сѣздѣ предсѣдатель specialнаго лѣсного комитета. Сѣзды не дѣлаютъ никакихъ обязательныхъ постановленій, но отчеты объ ихъ засѣданіяхъ публикуются.

52) Для того, чтобы установить постоянное общеніе между русскимъ лѣснымъ опытнымъ дѣломъ и иностраннымъ, русскія опытныя станціи присоединяются къ интернаціональному союзу опытныхъ станцій.

53) Для административнаго завѣдыванія учрежденіями и лицами, которыя производятъ изслѣдованія, и для объединенія въ случаѣ надобности ихъ работъ служить совѣтъ завѣдывающихъ опытными станціями, въ которомъ въ соответствующихъ случаяхъ участвуютъ специалисты естественно-научныхъ изслѣдованій. Засѣданія совѣта, подъ предсѣдательствомъ директора лѣс-

ного департамента или его замѣстителя, избраннаго изъ числа завѣдывающихъ опытными станціями, проходить ежегодно въ Петербургъ. Представителемъ совѣта въ промежуткахъ между засѣданіями служить его дѣлопроизводитель.

Изъ сказаннаго видно, что проектируемая организація лѣсоводственныхъ изслѣдованій приводится къ слѣдующимъ 4 моментамъ.

I) Производство изслѣдованій научными методами посредствомъ вполнѣ самостоятельныхъ учреждений и лицъ, надлежащимъ образомъ обставленныхъ.

II) Повѣрка полученныхъ результатовъ и критика постановки изслѣдованій посредствомъ повторныхъ опытовъ и путемъ обсужденія въ печати и на съѣздахъ по лѣсному опытному дѣлу.

III) Проведеніе въ жизнь и популяризація проверенныхъ результатовъ изслѣдованій при посредствѣ образцовыхъ лѣсничествъ, печати и съѣздовъ.

IV) Административное завѣдываніе учреждениями и лицами, производящими изслѣдованія, объединеніе ихъ работъ (тамъ, гдѣ это нужно), для чего служить совѣтъ завѣдывающихъ опытными станціями.

Такая организація является простою по своему основному плану и обеспечиваетъ всѣ тѣ условія, которыя необходимы для правильнаго развитія лѣсного опытнаго дѣла.

По изложенному докладу В. Д. Огіевскаго секціею, послѣ краткихъ, но оживленныхъ преній было сдѣлано слѣдующее постановленіе, принятое съѣздомъ.

1) Признать неотложно необходимымъ расширеніе опытнаго лѣсного дѣла въ Россіи и окончательную выработку организаціи этого дѣла.

2) Въ опытномъ лѣсномъ дѣлѣ желательно участіе какъ министерства земледѣлія и государственныхъ имуществъ, такъ и вѣдомства удѣловъ, кабинета Его Величества и управленія казачьихъ войскъ, а также и частныхъ лицъ.

3) Организація дѣла должна выражаться въ установленіи мѣстныхъ опытныхъ учреждений и центрального органа.

4) Задачи опытнаго дѣла составляютъ изслѣдованія лѣсометеорологическія и лѣсоводственныя.

Лѣсометеорологическія изслѣдованія имѣютъ ближайшею цѣлью выясненіе вліянія лѣса на климатъ и водность страны (вліяніе на влажность воздуха, силу вѣтра, поверхностный стокъ воды, грунтовая вода и т. д.).

Лѣсоводственныя изслѣдованія должны состоять, главнымъ образомъ, въ изученіи типовъ насажденій по областямъ роста, хода роста лѣсонасажденій, лѣсовозобновленія, лѣсоразведенія и ухода за лѣсомъ.

5) Мѣстныя учреждения представляютъ собою *опытные лѣсничества*. Персоналъ опытнаго лѣсничества состоитъ изъ завѣдывающаго и нѣсколькихъ ассистентовъ, на одного изъ которыхъ возлагается веденіе всей хозяйственной части и отчетности (матеріальной и денежной) по лѣсничеству. Завѣдывающій опытнѣмъ лѣсничествомъ имѣетъ общее наблюденіе за исполненіемъ хозяйственной части и самостоятельно

производить изслѣдованія при участіи назначенныхъ для того ассистентовъ.

6) Опытныя лѣсничества прѣдпочтительно въ лѣсохозяйственныхъ и естественныхъ районахъ Россіи и на ближайшее же время, сверхъ существующихъ, должны быть учреждены: на сѣверѣ Россіи, въ центральной полосѣ (въ Тульской губ.), на востокѣ, юго-западѣ и на черноморскомъ побережьи Кавказа.

7) Центральный органъ учреждается при министерствѣ земледѣлія и государ. имуществъ. При немъ состоятъ: лѣсотаксаціонный отдѣлъ, лабораторія, редакція журнала по опытному лѣсному дѣлу и представители естественныхъ наукъ. Центральный органъ приходитъ на помощь мѣстнымъ учреждениямъ и, объединяя ихъ дѣятельность созидаемъ *періодическихъ съѣздовъ* завѣдывающихъ опытными учреждениями и изданіемъ журнала, не долженъ регламентировать дѣятельность мѣстныхъ органовъ.

### Къ вопросу о казенныхъ хозяйственныхъ заготовкахъ лѣса.

Въ № 46 „Лѣсопромышленнаго Вѣстника“ за 1902 г. помѣщена статья г. Лѣсовода о казенныхъ хозяйственныхъ заготовкахъ. Соглашаясь со многими положеніями автора, тѣмъ не менѣе нельзя не признать послѣднихъ и недостаточно обоснованнымъ рѣшительные выводы автора о томъ, что „для казенной хозяйственной заготовки время не настало“ и что „въ казенныхъ лѣсничествахъ требуется не хозяйственная заготовка, а правильная оцѣнка лѣса“; съ этими заключеніями г. Лѣсовода, высказанными по отношенію ко всѣмъ казеннымъ лѣсамъ съ полнымъ обитомъ, растянувшимся отъ Арарата до Архангельска и отъ Варшавы до Владивостока, нельзя согласиться; принципиально намъ кажется, что если для казенной продажи вина настало время, то тѣмъ болѣе настало время для казенной разработки и продажи лѣса, хотя монополизировать продажу лѣса нельзя; если бы даже это было и можно, то нежелательно, ибо только то предпріятіе прочно стоитъ и имѣетъ будущность, которое создается свободною конкуренціей и существуетъ, несмотря на непрерывающуюся борьбу. Постараемся привести въ подтвержденіе сказаннаго наши соображенія, дабы посильно помочь всестороннему выясненію дѣла. Идея казенной хозяйственной заготовки чрезвычайно проста и ясна. Стоимость лѣсного матеріала на потребительномъ рынкѣ (А) складывается изъ стоимости лѣса на корнѣ (а), стоимости расходовъ по разработкѣ и доставкѣ (б), предпринимательской прибыли (в) и % на капиталъ за время оборота (г); но такъ какъ въ громадномъ большинствѣ случаевъ лѣсной матеріалъ, переходя отъ казны до потребителя, проходитъ черезъ нѣсколько (п) рукъ, то образуется формула  $A = a + б + п \cdot в + г$ .

При этомъ надо отмѣтить нѣкоторыя особенности лѣсопромышленности; въ дѣлѣ лѣсопромышленности и лѣсной торговли, сравнительно съ другими видами промышленности, при чрезвычайной простотѣ техники разработки, не требующей особо дорогихъ сооружений,

постройки, машины и т. д., не требуется и большого основного капитала. Лѣсопромышленникъ, ведущій годовую оборотъ въ нѣсколько сотъ тысячъ, имѣетъ одну, двѣ лѣсопилки, стоимостью въ 20 — 30 тысячъ руб., нѣсколько хатъ и обходится 1—2 полуграмотными приказчиками; весь же остальной расходъ состоитъ въ платѣ рабочимъ за разработку и доставку (преимущественно гужемъ и водой), рѣже по желѣзной дорогѣ. Плата рабочимъ производится чаще всего тогда, когда лѣсъ уже на складѣ, — стало быть, накануне реализаціи товара, если не считать пустячныхъ предварительныхъ задатковъ. Такимъ образомъ величина „б“ въ лѣсномъ дѣлѣ незначительна сравнительно съ другими видами промышленности, напримѣръ нефтяной, каменноугольной, желѣзодѣлательной, торфяной и т. д. Стоимость лѣса на корнѣ при продажахъ на срубъ колеблется въ громадныхъ предѣлахъ; что оцѣнивать лѣсъ вѣрно по таксамъ, составляемымъ даже правильно на нѣсколько лѣтъ, нельзя, это очевидно потому, что эта стоимость находится въ прямой зависимости отъ цѣнности лѣса на рынкѣ, а послѣдняя постоянно колеблется; но если къ этому прибавить, что нерѣдко таксы не пересоставляются, несмотря на значительныя наддачи, подъяръ въ теченіе нѣсколькихъ лѣтъ, то станетъ ясно, что при продажѣ лѣса на корнѣ казна, какъ и всякій другой владѣлецъ, постоянно должна оставаться въ сомнѣніи, не отдано ли дешево. Покупатель конечно не рискуетъ; въ каждомъ отдѣльномъ случаѣ онъ разсудитъ; если сравнительно съ рыночными цѣнами, съ положеніемъ спроса ему выгодно казенныя цѣны, онъ купитъ даже съ наддачей 100%, а если нѣтъ, то откажется — вовсе не купитъ. Если къ этому прибавить еще допускаемыя при продажахъ лѣса на корнѣ отсрочки, при которыхъ покупатель за все время рубки и разработки платитъ въ казну незначительную сумму, обезпечивая остальной платежъ лѣсомъ, и уплачиваетъ сполна опять-таки лишь незадолго до реализаціи товара, т.-е. передъ вывозкой, то станетъ понятно, что и величина „а“, сравнительно съ другими вышеупомянутыми отраслями промышленности, незначительна, потому что и нефтепромышленники и добыватели желѣза, каменнаго угля и торфа должны имѣть или собственную торриторию или взять (что рѣдко бываетъ) въ аренду; а для того и другого нужно не мало капитала.

Въ соответствии съ величиною „а“ и „б“ уменьшается и „г“.

Казалось бы, такія условія должны создать громадную конкуренцію при продажахъ казеннаго лѣса на корнѣ, большой наплывъ капиталовъ въ это дѣло изъ другихъ отраслей и дать казенному лѣсному управленію и большія выгоды и, ужъ во всякомъ случаѣ, увѣренность, что всѣ недочеты оцѣнки выравняются и лѣсъ будетъ проданъ за цѣну, выше которой нельзя было продать, чтобы покупатель-посредникъ получилъ среднюю предпринимательскую прибыль, существующую въ данное время и въ данной мѣстности на однородный видъ промысла.

Но можетъ ли быть такая увѣренность у казеннаго

лѣсного управленія? Думается, что нѣтъ, и главнымъ причиною тому — нѣковая традиція, по которой въ промышленной сферѣ лѣсное дѣло считается рискованнымъ, запутаннымъ, темнымъ и требующимъ особаго наклонностей. Попробуйте привлечь къ лѣсному дѣлу человѣка, который „съ измалолѣтства“ не занимался этимъ дѣломъ, приведите ему до очевидности все выгоды, простоту, нерискованность этого дѣла и вы услышите одинъ отвѣтъ: „нѣтъ, нельзя, не выйдетъ дѣло; положимъ, я куплю, разработаю, сгую на рынокъ — но вѣдь барыши-то считать можно лишь, когда продамъ, а кому я продамъ: у насъ всего то этимъ дѣломъ занимаются Х да У, а они не купятъ“. Вотъ отвѣтъ, который вы услышите отъ людей, не занимавшихся лѣснымъ дѣломъ. Но, съ другой стороны, вышеупомянутая очевидная выгодная сторона лѣсного дѣла, сводящаяся главнымъ образомъ къ тому, что не требуется большихъ капиталовъ и знаний, крѣпко удерживаютъ ограниченный кругъ покупателей „съ измалолѣтства“ и вновь привлекаетъ лишь особенно оборотистыхъ людей. Перелистайте, читатель, страницы „Лѣсопромышленнаго Вѣстника“ и вы увидите, какой широкой волной въ послѣдніе годы (главнымъ образомъ послѣ винной монополіи, когда всѣ питейныя заведенія закрылись) разсѣялись по казеннымъ лѣсамъ еврей-лѣсопокупатели; волна эта оказалась такою широкою и сильною, что и немногіе, занимающіеся лѣсомъ съ „измалолѣтства“, должны были въ наилучшемъ для себя случаѣ, если не уступить мѣсто, то принять ихъ въ свою семью. А между тѣмъ нельзя отрицать, что этотъ народъ при своей необыкновенной оборотливости обладаетъ еще болѣе необыкновенною способностью къ солидарности между собою. И пусть насъ не радуетъ многочисленность фамилій покупателей, подчасъ перемѣшанныхъ съ крестьянскими фамиліями, ибо каждый районъ управляется лишь нѣсколькими лицами. Такія условія лѣсной промышленности, давая легкую возможность управлять рынкомъ и произвольно увеличивать рыночныя цѣны, увеличиваютъ лишь предпринимательскую прибыль и создаются чрезмѣрно выгодныя условія опять-таки исключительно для лѣсопромышленниковъ и въ ущербъ какъ собственника лѣса, такъ и потребителя лѣса. Едва ли можно было бы при такихъ условіяхъ казенному лѣсному управленію оставаться безучастнымъ свидѣтелемъ этого положенія и уповать, какъ рекомендуетъ г. Лѣсоводъ, лишь на то, чтобы путемъ правильной оцѣнки компенсировать недочеты казны и невыгоды потребителя. Таково положеніе дѣла въ настоящее время. Едва ли можно признать безосновательнымъ опасеніе, что съ теченіемъ времени, когда вышеупомянутая волна охватитъ еще болѣе большій кругъ, не придется еще болѣе серьезно считаться съ солидарностью лѣсопокупателей по громаднымъ районамъ. Палліативы, искусственное задерживаніе этой волны полицейскими мѣрами, въ экономическихъ вопросахъ безсильны, а потому логически въ силу естественнаго теченія вещей казенное лѣсное управленіе, какъ и всякій другой владѣлецъ, должны идти навстрѣчу этому и желая получить не только „а“, но и „а . б“ (см. фор-

мулу) начать хозяйственную заготовку. При этомъ если бы „А“ (рыночная цѣна) нѣсколько уменьшилась, а „Б“ (плата рабочимъ) увеличилась, то и это нельзя считать нежелательнымъ, какъ это думаетъ г. Лѣсоводъ, такъ какъ казенному лѣсному управленію въ отношеніи къ рабочему люду стать на одну доску съ лѣсопромышленниками уже, конечно, не приходится да и надобности нѣтъ даже съ чисто коммерческой точки зрѣнія, безъ филантропіи. Таковы мотивы казенной хозяйственной заготовки вообще, и они такъ жизненны, что вопросъ этотъ будетъ стучаться въ дверь сильнѣе и сильнѣе, пока мы не примемъ его, не сдѣлаемъ моднымъ, какъ говоритъ Лѣсоводъ, и не освѣтимъ его со всѣхъ сторонъ. Указанный г. Лѣсоводомъ примѣръ майоратовладѣльца нисколько не опровергаетъ необходимости хозяйственной заготовки; если майоратовладѣлецъ, продавая разработанный лѣсъ, встрѣтился со стачкою лѣсопокупателей и понесъ убытокъ, то развѣ, если бы онъ продалъ лѣсъ на корнѣ, возможность стачки устранилась бы? Почему не думать, что казенное лѣсное управленіе, продавая лѣсъ на корнѣ, не несетъ ежегодно десятки милліоновъ потерь именно вслѣдствіе стачки покупателей; вопросъ о правильности оцѣнки весьма детально разрабатывали на страницахъ „Лѣсопромышленнаго Вѣстника“, и остается несомнѣннымъ, что никакими таксами вы не урегулируете цѣнъ такъ, чтобы оцѣнку можно было признать правильною; у неосторожнаго лѣсничаго будутъ покупать однѣ единицы торга по оцѣнкѣ, а на другія дадутъ и 100% надбавки, а у осторожнаго однѣ единицы торга пойдутъ по оцѣнкѣ, а другія вовсе не купятъ, признавъ цѣну высокою, и придется ему просить о пониженіи оцѣнки на огульную цифру; но если бы даже можно было достигнуть идеально вѣрной оцѣнки лѣса на корнѣ, то и тогда мотивы казенной хозяйственной заготовки не устранились бы, такъ какъ желать получать кромѣ стоимости лѣса и предпринимательную прибыль также естественно, какъ желать правильно цѣнить лѣсъ. Одно другому въ данномъ случаѣ нельзя противопоставить, какъ это дѣлаетъ г. Лѣсоводъ, ибо одно другому не только не мѣшаетъ, но, наоборотъ, для правильной, экономически и хозяйственно, прочно поставленной хозяйственной заготовки безусловно необходима вѣрная оцѣнка, а неправильныя таксы и оцѣнки, при которыхъ можно выводить прибыль отъ хозяйственной заготовки въ 200—300% могутъ только дескредитировать самую идею хозяйственной заготовки и умалить значеніе этого дѣла. Это потому, что возникнетъ вопросъ о томъ, что если предпріятіе это такъ очевидно выгодно, то ни додуматься до него, ни вести его не представляетъ особыхъ затрудненій. Никто не станетъ отрицать того, что правильная бухгалтерія—первое условіе основательной хозяйственной заготовки.

Также мало убѣдительно примѣръ германскихъ лѣсничествъ, такъ какъ условія всей нашей исторически сложившейся соціально-бытовой жизни, во многомъ отставшей отъ цивилизованой Европы, а въ меньшемъ и сохранившей въ себѣ здоровые элементы

и формы, нетронутые этой цивилизаціей, такъ сильно отличаются насъ отъ нашихъ сосѣдей, что и въ лѣсномъ дѣлѣ, какъ это многократно повторялось авторитетами нашего лѣсного дѣла, не можетъ быть подражанья, а лишь возможна сознательная критика и использованіе западноевропейскаго опыта. Въ данномъ же случаѣ этотъ опытъ именно указываетъ намъ, что германскіе лѣсничіе не находятъ выгоднымъ и съ хозяйственной точки зрѣнія продавать лѣсъ на корнѣ, пускать покупателя въ лѣсъ для разрушенія того, что мы потомъ съ громаднымъ затрудненіемъ и затратами, и подчасъ безуспѣшно, стараемся возобновить; а потому и намъ вездѣ, гдѣ только возможно, надо слѣдовать этой же точкѣ зрѣнія; если этому мѣшаетъ то, что нашему лѣсничему некогда, ибо ему приходится вести канцелярскую переписку, то, думается, гораздо умѣстнѣе выступить съ пропагандой идеи, что казенное лѣсное управленіе, чтобы не терять тысячи, должно согласиться пожертвовать сотнями для учрежденія должности писмоводителей при лѣсничествахъ; иначе значило бы валить съ большой головы на здоровую.

Такимъ образомъ, намъ думается, что едва ли найдется много принципиальныхъ противниковъ казенной хозяйственной заготовки, а потому перейдемъ къ разсмотрѣнію тѣхъ условій, въ коихъ г. Лѣсоводъ видитъ препятствія и невыгоды для введенія хозяйственныхъ заготовокъ въ казенныхъ лѣсахъ. Едва ли не самымъ вѣскимъ и умѣстнымъ является указаніе на то, что казенное лѣсное управленіе, поставляя однородные сортименты (шпалы, телеграфные столбы и дрова), будетъ превращать древесину, годную на болѣе цѣнные сортименты, въ менѣе цѣнные, что конечно не можетъ соответствовать выгодамъ казны. Это—возможно; возможно и то, что найдутся лѣсничіе, которые, желая отличиться, для хозяйственной заготовки отведутъ лучшую дѣлянку (на которую сверхъ оцѣнки была бы при продажѣ на корнѣ большая надбавка); возможно, что такой лѣсничій пуститъ топоръ гулять для рубки „на приискъ“ на тысячи десятинъ и станетъ заготавливать изъ брусоваго экспортнаго лѣса шпалы; и много подобныхъ уродствъ возможно допустить. Но для такихъ уродливыхъ лѣсничихъ есть ревизоры; для тѣхъ и другихъ—гг. управляющіе; казенное лѣсное управленіе располагаетъ вполне достаточными средствами, чтобы освободить свои хозяйственныя заготовки отъ всѣхъ такихъ ненормальностей; отказываться же совершенно отъ хозяйственныхъ заготовокъ было бы возвратомъ къ давно прошедшему времени, когда всѣ были твердо убѣждены, что казну „убережъ“ никакъ нельзя и единственнымъ средствомъ къ тому является, по возможности, ничего не дѣлать.

Никакая хозяйственная заготовка не можетъ быть предпринята безъ лѣсного ревизора и управляющаго. А если они при своихъ сужденіяхъ о степени выгоды той или другой хозяйственной операціи упустятъ изъ виду вышеуказанное обстоятельство и для заготовки шпалъ и дровъ обезцѣнятъ тысячи десятинъ, то едва ли надо искать причину такого явленія въ томъ, что „моль, еще не настала пора хозяйственныхъ заготовокъ“.

Уродовать можно во всемъ: и въ оцѣнкѣ, и въ культурахъ, и въ прочисткахъ и въ прорѣживаніяхъ, и даже въ такомъ ужъ, кажется, безспорномъ дѣлѣ, какъ необходимость удаленія изъ дачи мертваго лѣса; мы не споримъ, что, быть можетъ, въ прежнее время эта боязнь уродства воздерживала многихъ отъ проведенія въ жизнь тѣхъ или другихъ мѣропріятій. Но едва ли такая точка зрѣнія вѣрна. Ничего не дѣлать, чтобы не ошибиться, также нецѣлесообразно, какъ, замѣтивъ ошибку, не исправляться.

Остается намъ рассмотреть вопросъ о томъ, можетъ ли казенная лѣсная администрація успѣшно вести хозяйственную заготовку и конкурировать по опытности, знаніямъ и располагаемымъ средствамъ съ частными лицами. Такъ какъ главнымъ лицомъ въ дѣлѣ веденія заготовки является лѣсничій, то мы будемъ имѣть въ виду лишь его. Знаніе и опытность пріобрѣтаются отчасти на школьной скамьѣ, а затѣмъ въ жизни. Насколько намъ извѣстно, ни объ отечественной лѣсной промышленности, ни о лѣсной торговлѣ въ нашихъ лѣсныхъ учебныхъ заведеніяхъ ничего не преподавалось и, окончивая тамъ курсъ, мы гораздо больше знали о нерваціи бамбуковаго листа или о формулахъ Преслера, чѣмъ о томъ, какое количество лѣса экспортируетъ Россія и въ видѣ какихъ сортиментовъ, черезъ какіе порты, въ какія страны, какое внутреннее потребление лѣса, изъ какихъ губерній, на какіе крупные рынки, по какимъ сплавнымъ путямъ и т. д. Конечно, такому юнцу теперь и не придется вести хозяйственную заготовку, такъ какъ по принятому нынѣ лѣснымъ управленіемъ порядку онъ получить лѣсничество не ранѣе 5 лѣтъ состоянія въ должностяхъ для практической подготовки къ дѣятельности лѣсничаго; но спрашивается, откуда возмется у него опытность, если казенное лѣсное управленіе не будетъ производить хозяйственныхъ заготовокъ; сдѣлается онъ лѣсничимъ, сошлетъ опять на свою неопытность и незнаніе, и хозяйственныхъ заготовокъ не будетъ дѣлать и т. д., мы будемъ вертѣться въ кругу нашего незнанія и неопытности, какъ бѣлка въ колесѣ, не видя конца нашей неопытности и незнанію.

А если каждый лѣсничій присмотрится теперь же въ своемъ районѣ къ тому, какъ ведутъ это дѣло покупающіе у него лѣсопромышленники, и начнетъ дѣло осматривательно лишь въ тѣхъ случаяхъ, когда по мѣстнымъ условіямъ выгоды очевидны, а параллельно съ тѣмъ и учебное заведеніе дастъ своимъ питомцамъ предварительныя свѣдѣнія по разработкѣ лѣса, по лѣсопромышленности и торговлѣ лѣсомъ, то, вѣроятно, этотъ кругъ нашей неопытности и незнанія разорвется, и боязнь вѣрить самому себѣ исчезнетъ. Едва ли можно найти дѣло, какъ технически, такъ и коммерчески болѣе простое, чѣмъ лѣсное, — особенно по отношенію къ внутреннему потребленію; лѣсъ по своей громоздкости представляетъ такой малоподвижной товаръ, рынки его и направленіе движенія грузовъ столь рѣдко мѣняются, а вмѣстѣ съ тѣмъ онъ представляетъ такой необходимый предметъ потребленія, что опасаться казенному лѣсному управленію при предварительныхъ

подсчетахъ войти въ грубыя ошибки едва ли есть основаніе, особенно, если принять во вниманіе, что казна является главнѣйшимъ собственникомъ лѣса и стало быть постоянно можетъ сама вліять на рынки, если даже не управлять ими. Достаточно присмотрѣться къ любому частному лѣсопромышленному предпріятію, сравнить подготовку лицъ, стоящихъ какъ во главѣ дѣла, такъ и непосредственно у дѣла, съ положеніемъ въ другихъ предпріятіяхъ, чтобы придти къ заключенію, что лѣсное дѣло, т. е. вырубка, вывозка, сплавъ, распиловка и продажа лѣса суть вещи далеко не головоломныя и не рискованныя, и остается лишь удивляться тому, что этотъ родъ промышленности замѣтно и постепенно переходитъ, даже въ мѣстахъ внѣ черты еврейской осѣдлости, въ руки евреевъ лѣсопромышленниковъ, особенная оборотистость коихъ въ дѣлахъ коммерческихъ общеизвѣстна. А казенному лѣсничеству сложить руки и покорно ожидать, когда покупатель будетъ ему диктовать свои условія, это уже совсѣмъ было недоразумѣніемъ и притомъ неприятымъ.

Г. Даніель-Бекковъ.

(Окончаніе слѣдуетъ).

## Лѣсоторговый отдѣлъ.

### Торги по черкасскому лѣсничеству, Кіевской губерніи.

19-го февраля 1903 года въ черкасскомъ полицейскомъ управленіи произведены были торги на продажу лѣса изъ первой части черкасской казенной дачи, черкаскаго лѣсничества. Предъявлено было къ торгамъ: съ учетомъ по площади—12 единицъ дубоваго лѣса, площ. 19,82 дес., на 6.031 руб., 36 единицъ сосноваго лѣса, площ. 44,08 дес., на 36.669 руб., 7 единицъ полумассовой рубки, на площ. 20 дес., 1140 соснов. деревьевъ, на 4.166 руб., 8 единицъ въ смѣшанно-лиственныхъ насажденіяхъ, площ. 14,37 дес., на 3.888 руб., и для выборочной рубки съ учетомъ по числу пней, на площ. 212,70 дес., 4787 разныхъ породъ перестойныхъ, поврежденныхъ и сухостойныхъ деревьевъ, на 4.915 руб., всего въ 67 единицахъ на 55.669 рублей.

Къ торгамъ внесли залоги 40 лицъ и подано 22 запечатанныхъ объявленія. Въ результатѣ торговъ покупки сдѣлали 22 лица и въ общемъ продано 57 единицъ, оцѣнкою въ 47.324 руб., за 61.479 руб., т. е. съ надбавкою 29,31% сверхъ оцѣнки. Остались непроданными 9 единицъ на сумму 7.322 руб. и одна единица снята съ торговъ на сумму 1.023 рубля.

Покупки сдѣлали слѣдующія лица: 1) жит. м. Бѣлозерья Дуандъ Цейтлинъ купилъ 8 дѣлянокъ сосноваго лѣса, площ. 10,33 дес., оцѣн. 7.423 руб., за 9.970 руб., т. е. 34,31% надбавки сверхъ оцѣнки и 3 единицы полумассовой рубки, на площади 8,26 дес., 564 сосн. деревьевъ, оцѣн. 1.814 руб., за 2.703 руб.—49; 2) черкасскій купеческій сынъ Шмуль Финкельштейнъ—4 дѣлянки сосноваго лѣса, площ. 4,88 дес., оцѣн. 4.128 руб., за 5.940 руб.; 3) жит. г. Черкассы Нухимъ Фуксъ—3 дѣлянки сосноваго лѣса, площ. 3,02 дес., оцѣн. 3.337 руб., за 4.261 руб.; 4) жит. м. Бѣлозерья

Юсь Смѣлянскій — 3 дѣлянки соснового лѣса, площ. 4,01 дес., оцѣн. 3.542 руб., за 4.417 руб.; 5) жит. м. Бѣлозерья Волько Цейтлинъ—4 дѣлянки соснового лѣса, площ. 4,70 дес., оцѣн. 2.986 руб., за 3.881 руб. 6) жит. м. Бѣлозерья Сура Балаховская—2 дѣлянки соснового лѣса, площ. 3,38 дес., оцѣн. 2.184 руб., за 3.046 руб. и 1 дѣлянку полумассовой рубки, на площади 2,91 дес., 126 соснов. деревьевъ, оцѣн. 595 руб., за 897 руб.; 7) жит. м. Бѣлозерья Шлема Балаховскій—2 дѣлянки соснового лѣса, площ. 2,21 дес., оцѣн. 2.879 руб., за 3.839 руб., и 2 дѣлянки полумассовой рубки, на площади 5,68 дес., 308 сосн. деревьевъ, оцѣн. 1.157 руб., за 2.144 руб.; 8) жит. м. Бѣлозерья Эль Файнштейнъ—2 дѣлянки соснового лѣса, площ. 3 дес., оцѣн. 1.802 руб., за 2.293 руб., и 1 дѣлянку полумассовой рубки, на площади 3,13 дес., 142 сосн. дерева, оцѣн. 600 руб., за 905 руб.; 9) черкасскій купецъ Нусь Верлинскій—1 дѣлянку соснового лѣса, площ. 1 дес., и оцѣн. 1.290 руб., за 1.485 руб. 3 дѣлянки дубоваго лѣса, площ. 5,40 дес., оцѣн. 1.090 руб., за 1.192 руб.; 10) жит. с. Русской-Поляны Орехъ Кисилевъ Мошенскій—2 участка съ учетомъ по числу пней, на площади 109,20 дес., 1880 дерев., оцѣн. 2.567 руб., за 2.749 руб.; 11) жит. с. Дубіевки Лейба Штепа—2 дѣлянки соснового лѣса, площ. 2,44 дес., оцѣн. 2.289 руб., за 3.052 руб.; 12) жит. с. Русской-Поляны Хаймъ Вольковъ Корсунскій—1 дѣлянку дубоваго лѣса, площ. 1,73 дес., оцѣн. 447 руб., за 515 руб.; 13) каневскій мѣщанинъ Эль Лицинскій—2 дѣлянки дубоваго лѣса, площ. 4 дес., оцѣн. 682 руб., за 692 руб.; 14) каневскій мѣщанинъ Шлема Лицинскій—2 дѣлянки дубоваго лѣса, площ. 4 дес., оцѣн. 695 руб., за 735 руб. 15) крестьяне с. Русской-Поляны Тимофей Ищенко—2 дѣлянки лиственнаго лѣса, площ. 4,14 дес., оцѣн. 1.053 руб., за 1.063 руб.; 16) жит. м. Бѣлозерья Янкель Полонскій—1 дѣлянку соснового лѣса, площ. 1,04 дес.; оцѣн. 1.142 руб., за 1.355 руб. 17) крестьянинъ с. Русской-Поляны Емельянъ Ищенко—1 дѣлянку листвен. лѣса, площ. 1,46 дес., оцѣн. 432 руб., за 433 руб.; 18) крестьянинъ с. Русской-Поляны Яковъ Добровольскій—1 дѣлянку соснового лѣса, площ. 0,81 дес., оцѣн. 406 руб., за 410 руб.

#### Торги по дахновскому лѣсничеству, Кіевской губерніи.

17-го февраля 1903 г. въ черкасскомъ полицейскомъ управленіи произведены были торги на продажу лѣса изъ первой части черкасской казенной дачи, дахновскаго лѣсничества. Предъявлено было къ торгамъ съ учетомъ по площади соснового лѣса 41,01 дес. на 53.850 руб., 14,63 дес. дубоваго лѣса на 4.910 руб., и 36,7 дес. лиственнаго лѣса (ольха и дубъ) на 15.736 руб. и лѣсъ на земельномъ надѣлѣ, въ числѣ 1 единицы, площ. 1,2 дес., на 30 руб.; затѣмъ 14 участковъ съ учетомъ по числу пней, на площ. 142,81 дес., въ количествѣ 2021 дерева (соснов. 1736, осин. 2, дуб. 2 и березов. 281) на 20.304 рублей, всего въ 99 единицахъ на 94.834 руб.

Къ торгамъ внесли залого 62 лица. Въ результатѣ покупки сдѣлали 33 лица и въ общемъ продано 78

торговыхъ единицъ, оцѣн. въ 83.248 руб., за 100.840 руб., т.-е. съ надбавкою 21,2% сверхъ оцѣнки. Остались непроданными 19 единицъ на сумму 11.586 руб.

Покупки сдѣлали слѣдующія лица: 1) черкасскій купецъ Гершъ Финкельштейнъ въ 5-ти участкахъ съ учетомъ по пнямъ на площ. 50,68 дес., 632 соснов. и 85 березов. деревьевъ, оцѣн. въ 8025 руб., за 8.239 руб.; 2) черкасскій купеческій сынъ Мееръ Бень—въ 5 участкахъ на площ. 52,93 дес., 619 соснов., 1 дуб., 2 осин. и 56 березов. деревьевъ, оцѣн. 6.633 руб., за 6.679 руб.; 3) жит. с. Дубіевки Лейба Штепа—4 соснов. дѣлянки, площ. 4,13 дес., оцѣн. 5.374 руб., за 6.790 руб.; 4) черкасскій мѣщанинъ Янкель Роменъ—3 соснов. дѣлянки, площ. 3,32 дес., оцѣн. 4.179 руб., за 5.172 руб.; 5) жит. м. Бѣлозерья Юсь Смѣлянскій—3 соснов. дѣлянки, площ. 3,13 дес., оцѣн. 4.153 руб., за 5.771 руб.; 6) черкасскій мѣщанинъ Нухимъ Фуксъ—3 соснов. дѣлянки площ. 3,11 дес., оцѣн. 4.713 руб., за 6.050 руб.; 7) жит. г. Черкасскъ Янкель Жуковский—3 соснов. дѣлянки, площ. 3,01 дес., оцѣн. 4.237 руб., за 5.587 руб., и 3 дѣлянки дубоваго лѣса, площ. 1,94 дес., оцѣн. 882 руб., за 1.416 руб.; 8) жит. с. Дахновки Янкель Залевскій—2 соснов. дѣлянки, площ. 2,02 дес., оцѣн. 2.544 руб., за 3.238 руб.; 9) жит. м. Бѣлозерья Янкель Полонскій—3 соснов. дѣлянки, площ. 3,17 дес., оцѣн. 4.547 руб., за 5.003 руб.; 10) жит. г. Черкасскъ Шмуль Животовскій—1 соснов. дѣлянку, площ. 1,02 дес., оцѣн. 1.368 руб., за 1.650 руб., 1 дѣлянку дубов. лѣса, площ. 1,93 дес., оцѣн. 564 р., за 580 руб., и 3 дѣлянки лиственнаго лѣса, площ. 3 дес., оцѣн. 1.492 руб., до 2.045 руб.; 11) черкасскій купецъ Нусь Верлинскій—1 сосн. дѣлянку, площ. 1,0 дес., оцѣнкою 1.260 р., за 1.700 р. 35% надбавки, 1 дубов. дѣлянку, площ. 1 дес., оцѣн. 330 р., за 520 руб. и 3 дѣлянки листв. лѣса, площ. 3,93 дес., оцѣн. 1.720 руб., за 1.984 руб.; 12) жит. с. Русской-Поляны Сруль Поташниковъ—4 листвен. дѣлянки, площадью 5,40 дес., оцѣн. 2.840 р., за 2.872 руб.; 13) жит. г. Черкасскъ Шай-Овсей Сибильковскій—5 дубов. дѣлянокъ, площ. 4,81 дес., оцѣн. 1.611 руб., за 2.820 руб. и 1 сосн. дѣлянку, площ. 1 дес., оцѣн. 1.193 р., за 1.500 р.; 14) жит. г. Черкасскъ Шевель-Фуксъ—2 сосн. дѣлянки площ. 1,82 дес., оцѣн. 1.940 р., за 2.501 р.; 15) жит. с. Дубіевки, Мордко Шапировскій—1 дѣлянку соснов. лѣса, площ. 1,02 дес., оцѣн. 1.750 р., за 2.307 руб. жит. с. Русской-Поляны Волько Спиваковскій—1 сосн. дѣлянку, площ. 1 дес., оцѣн. 1.572 р., за 1.746 руб. и дѣлянку, дубоваго лѣса, площ. 1 дес., оцѣн. 308 р., за 431 руб.; 17) житель м. Смѣла Янкель Тартаковскій—1 сосн. дѣлянку, площ. 1,1 дес., оцѣн. 1.497 р., за 1.900 руб.; 18) жит. м. Бѣлозерья Шлема Балаховскій—1 сосн. дѣлянку, площ. 1,3 дес., оцѣн. 1.306 р., за 1.680 руб.; 19) жит. г. Черкасскъ Эль Блюминъ—1 сосн. дѣлянку, площ. 1,1 дес., оцѣн. 1.205 р., за 1.850 р.; 20) жит. г. Черкасскъ Маня Яриновскій—1 сосн. дѣлянку, площ. 1 дес., оцѣн. 1.342 руб., за 1.620 руб.; 21) жит. с. Русской-Поляны Овсей Спиваковскій—1 сосн. дѣлянку, площ. 1,10 дес., оцѣнк. 1.361 р., за 1.700 руб.; 22) черкасскій купецъ Шле-

ма Берлинскій—2 сосн. дѣлянки, площадью 1,01 дес., оцѣн. 2.733 р., за 3.200 руб.; 23) жит. г. Черкассы Аронъ Мошковъ Мошенскій—1 сосн. дѣлянку, площ. 1,01 дес., оцѣн. 1.232 р., за 1.540 р.; 24) житель г. Черкассы Хуна Рубинштейнъ—1 сосн. дѣлянку, площ. 1,06 дес., оцѣн. 1.135 руб., за 1.421 руб.; 25) жит. г. Черкассы Абрамъ Когонъ—1 сосн. дѣлянку, площ. 1 дес., оцѣн. 1.026 р., за 1.300 руб.; 26) черкасскій купеческій сынъ Шмуль Фивкельштейнъ—1 сосн. дѣлянку, площ. 2,03 дес., оцѣн. 1.278 р., за 1.435 руб.; 27) черкасскій купецъ Янколь Рубинштейнъ—2 листовныхъ дѣлянки, площ. 2,23 дес., оцѣн. 1.655 р., за 2,063 руб.; 28) жит. г. Черкассы Шабса Березняковъ 1 сосн. дѣлянку, площ. 1,02 дес., оцѣн. 1.195 руб., за 1.463 руб.; 29) крестьянинъ с. Свидовокъ Ефимъ Теля 1 листовн. дѣлянку, площ. 1,11 дес. оцѣн. 856 руб., за 858 руб.; 30) кр. с. Свидовокъ Герасимъ Чибирякъ—1 дѣлянку, листов. лѣса, площ. 2,27 дес., оцѣн. 370 р., за 482 р.; 31) жит. д. Геранимовки Нусъ Лейбовичъ 1 дубов. дѣлянку, площ. 1,10 дес., оцѣн. 226 руб., за 673 руб., 197,78% надбавки; 32) жит. г. Черкассы, Герцъ Берлинскій—1 дѣлянку, листов. лѣса, площадью 1,20 дес., оцѣн. 531 р. за 552 руб. и 33) жит. с. Руской-Поляны Мендель Израильскій—1 дуб. дѣлянку, площ. 1,11 дес., оцѣн. 370 р., за 482 руб.

Обязательство покупателей въ отношеніи лѣсовозобновительныхъ работъ на вырубленныхъ дѣлянкахъ: при взятіи билета уплатить за дѣлянки въ сосновыхъ и дубовыхъ насажденіяхъ по 20 рублей съ десятины, а за дѣлянки съ учетомъ по числу пней по 10 рублей съ десятины.

М. Л. Гальперинъ.

#### Торги по броварскому лѣсничеству, Черниговской губ.

Помѣщаемыя ниже свѣдѣнія представляютъ результаты вторичныхъ торговъ, произведенныхъ 18 ноября 1902 г. въ броварскомъ волостномъ правленіи. Первые торги 19 августа того же года на продажу лѣса прошли весьма неудачно для мѣстныхъ лѣсопромышленниковъ. Въ день торга, 19 августа было весьма многолюдно, лѣсопромышленниковъ съѣхалось довольно. Торговое присутствіе было, однако, немного удивлено отсутствіемъ желающихъ подать къ началу торговъ (12 часовъ дня) запечатанныя объявленія. Когда же объявлено было начало торговъ, лѣсопромышленники заявили готовность объявить свои цѣны, но лишь при условіи пониженія на 40% оцѣнки предъявленнаго къ продажѣ лѣса, на сумму 74.723 р. Торговое присутствіе, конечно, не пошло на подобный компромисъ, выжидая, не опомнятся ли лѣсоторговцы. Въ такомъ положеніи дѣло длилось до половины 2-го часа дня. Въ числѣ лѣсопокупателей было трое крестьянъ, которые не поддаваясь общей надеждѣ дожидаться пониженія оцѣнки, приступили къ устному торгу. Этотъ шагъ „малый сихъ“ разрушилъ всю тактику опытныхъ дѣловыхъ людей. И вотъ посыпались запечатанныя объявленія, съ такимъ опозданіемъ во времени, противъ котораго протестуетъ законъ (159 и 171 ст. полож. о казен. подр.). Всѣ въ

совокупности заторговали лѣса на общую сумму 63.662 р. (надбавка была 22,8% выше оцѣнки). Мѣстная власть находила эту продажу выгодной для казны, хотя въ то же время признавала, что торги произведены неправильно. Министерство земледѣлія и государственныхъ имуществъ, на утвержденіе коего восходили эти торги, не нашло возможнымъ одобрить эту продажу и предложило вновь объявить торги на весь смѣтный лѣсъ по броварскому лѣсничеству.

На вторыхъ торгахъ 18 ноября продано въ 32 руки изъ пуховской казенной дачи: а) 72 дѣлянки хвойнаго и листовнаго лѣса (сосна, дубъ, береза, осина), площадью 54 дес. 698 кв. саж., оцѣнкою 65.199 руб., за 75.763 р.; б) 1 участокъ, площадью 26 дес. 2.160 р., для проходной рубки лѣса, оцѣнкою 307 р., за 361 р. и в) 20 участковъ для выборочной рубки, съ учетомъ по числу пней, 713 сосновыхъ перестойныхъ и смѣнныхъ деревьевъ, оцѣнкою 7.735 р., за 9.172 р., а всего лѣса продано на сумму 85.296 р., при оцѣнкѣ 73.231 р., т.-е. съ надбавкою 16,4% сверхъ оцѣнки.

Средняя продажная цѣна одной десятины лѣса сплошной рубки главнаго пользованія опредѣлилась въ 1.400 р., а высшая 2.472 р. (45 кварт. пуховской дѣчи,—покупка Рабенкова), и перестойнаго дерева при рубкѣ по числу пней—12 р. 86 к. шт.

Лѣсъ купили: 1) Мовша Голодецъ—17 дѣлянокъ, площ. 12 дес. 2282 кв. саж., оцѣн. 15.156 руб., за 18.183 р.; 2) Абрамъ Лифшицъ—14 дѣлянокъ, площ. 10 дес. 1473 кв. саж., оцѣн. 12.012 р., за 13.732 р. и 1 участокъ для выборки 208 смѣнныхъ сосновыхъ деревьевъ, оцѣн. 2.010 р., за 2.515 р., а всего лѣса на 16.247 р.; 3) Нисонъ Лифшицъ—6 дѣлянокъ, площадью 5 дес. 222 кв. саж. оцѣн. 7.669 р., за 8.447 р.; 4) Берка Рабенковъ—2 дѣлянки, площ. 2 дес., оцѣн. 3.209 р., за 3.623 р., и 2 участка для выборки 217 сосн. смѣнниковъ, оцѣн. 1.679 р., за 2.182 р., а всего лѣса на 5.805 р.; 5) Шмуль Златопольскій—6 дѣлянокъ, площ. 4 дес. 202 кв. саж., оцѣн. 3.799 руб., за 4.535 руб.; 6) Борухъ Животинскій—3 дѣлянки, площ. 2 дес. 951 кв. саж., оцѣн. 2.806 р., за 4.448 р.; 7) Мордухъ Кагановичъ—4 дѣлянки, площ. 3 дес. 478 кв. саж., оцѣн. 3.645 р., за 4.298 р.; 8) Симонъ Гузовичъ—3 дѣлянки, площ. 1 дес. 1985 кв. саж., оцѣн. 1.786 р., за 2.215 р.; 9) Василиій Сорока—2 дѣлянки, площ. 1 дес. 1640 кв. саж., оцѣн. 2.269 р., за 2.751 руб.; 10) Ицка Миндель—2 дѣлянки, площ. 1 дес. 1600 кв. саж., оцѣн. 1.631 р., за 1.906 руб.; 11) Залманъ Шендеровичъ—2 дѣлянки, площ. 1 дес. 840 кв. саж., оцѣн. 1.780 р., за 1.889 р.; 12) Яковъ Дробинскій—2 дѣлянки, площ. 2105 кв. саж., оцѣн. 1.125 р., за 1.432 р.; 13) Берка Кагановичъ—1 дѣлянку, площ. 2070 кв. саж., оцѣн. 1.313 р., за 1.411 р.; 14) Злата Миндель—1 дѣлянку, площ. 1 дес., оцѣн. 1.131 р., за 1.240 р.; 15) Андрей Петренко—1 дес. 350 кв. саж., оцѣн. 977 р., за 1.203 р.; 16) Петръ Шитый—1 дѣлянку, площ. 930 кв. саж., оцѣнкою 1.132 р., за 1.301 р.; 17) Каленикъ Шитый—1 дѣлянку, площ. 1450 кв. саж., оцѣн. 491 р., за 571 р. и 1 участокъ для выборки 10 сосн. перестойныхъ



деревъ, оцѣнкою 253 р., за 266 р., а всего на 837 р. и 18) Ошеръ Кавешъ—1 участокъ для выборки 121 сосн. сѣменного дерева, оцѣнкою 715 р., за 927 р.

#### Торги по остерскому лѣсничеству, Черниговской губерніи.

Къ торгамъ, объявленнымъ на 28 и 31 октября и 4 ноября 1902 г. въ трехъ волостныхъ правленіяхъ: остерскомъ—въ г. Острѣ, козельскомъ—въ г. Козельцѣ и олишевскомъ, Козельскаго уѣзда, было предъявлено изъ 12-ти казенныхъ дачъ остерскаго лѣсничества, отдѣльными единицами, 387 дѣлянокъ для сплошной рубки частью сосноваго лѣса, а частью лиственнаго (дубъ, береза, осина, кленъ и др.), площадью 499 дес. 290 кв. саж., общемо оцѣнкою на сумму 57.219 р. Въ числѣ дѣлянокъ заключалось: а) 347 дѣлянокъ главнаго смѣтнаго пользованія (включая въ это число 44 дѣлянки, назначенныя съ цѣлью расширенія квартальныхъ просѣкъ), площадью 295 дес. 438 кв. саж., оцѣнкою 56.106 р.; б) 29 дѣлянокъ для выборки заклеяменнаго лѣса путемъ проходной рубки, площадью 164 дес. 92 кв. саж., общемо оцѣнкою 845 р. и в) 11 дѣлянокъ для выборки только заклеяменныхъ деревьевъ известной породы, площадью 39 дес. 2252 кв. саж., оцѣнкою 268 руб.

На торгахъ продано въ 80 рукъ: 177 дѣлянокъ главнаго пользованія (группа а), площадью 140 дес. 2358 кв. саж., оцѣн. 34.309 р., за 42.218 р. 63 к.; 13 дѣлянокъ лѣса, назначеннаго для проходной рубки, площадью 63 дес. 1904 кв. саж., оцѣнкою 379 р., за 443 р. и 2 дѣлянки для рубки только заклеяменнаго лѣса, площадью 12 дес., оцѣнкою 118 р., за 120 р., а всего продано 192 дѣлянки, площадью 216 дес. 1862 кв. саж., оцѣнкою 34.806 р., за 42.781 р. 63 к., т.-е. съ надбавкою 23% сверхъ оцѣнки.

Средняя продажная цѣна одной десятины лѣса опредѣлилась: главнаго пользованія (дѣлянки группы а) при сплошной рубкѣ въ 300 р., при проходной рубкѣ (группа б) 6 р. 96 к. и при выборкѣ только заклеяменныхъ деревьевъ на дѣлянкахъ 10 р.

Главнѣйшими покупателями были: 1) паричскій мѣщанинъ Бобруйскаго у. Ошеръ Коваль—купилъ въ евминской и чернинской дачахъ 12 дѣлянокъ, площ. 18 дес. 2207 кв. саж., оцѣн. 5.530 р., за 7.485 р.; 2) жит. г. Казельца, Лейба Рабиновичъ и Неяхъ Витебскій—въ самойловской дачѣ 11 дѣлянокъ, площадью 5 дес. 2241 кв. саж., оцѣн. 1.547 р.; за 1654 р.; 3) жит. м. Дымера, Лейба Шаргородскій—въ чернинской и ошитковской дачахъ 7 дѣлянокъ, площ. 7 дес. 687 кв. саж., оцѣн. 2.446 р., за 3.038 р.; 4) жит. с. Деміевки, Кіевскаго уѣзда, Рувинъ Малинскій—въ чернинской дачѣ 9 дѣлянокъ, площ. 14 дес. 14 кв. саж., оцѣнкою 1.668 р., за 1.812 р.; 5) жит. г. Остра, Симонъ При-тыкинъ—въ карпиловской и евминской дачахъ 13 дѣлянокъ, площ. 19 дес. 2399 кв. саж. оцѣн. 2.674 р., за 2.876 р.; 6) жит. г. Остра, Аврамъ Ленчицкій—тамъ же 4 дѣлянки, площ. 1 дес. 2328 кв. саж., оцѣн. 1.260 р., за 1.684 р.; 7) жит. с. Старога Глыбова, Емельянъ Майстренко—въ ошитковской дачѣ 6 дѣлянокъ, площ. 7 дес. 1468 кв. саж., оцѣн. 1.484 р., за

1.547 р.; 8) жит. с. Новоселокъ, Демьянъ Удовенко—въ чернинской дачѣ 2 дѣлянки, площадью 10 дес. 334 кв. саж., оцѣн. 1.423 р., за 1.509 р.; 9) жит. м. Хомки, Минской губ., Шлема Шейдеровичъ—въ евминской и чернинской дачахъ 2 дѣлянки, площ. 1 дес. 2312 кв. саж., оцѣн. 734 р., за 1.023 р.; 10) жит. г. Остра, Амвросій Понамаренко—въ евминской, чернинской и ошитковской дачахъ 9 дѣлянокъ, площадью 12 дес. 931 кв. саж., оцѣнкою 1.278 р., за 1.393 р.; 11) жит. г. Остра, Лейба Витебскій—въ самойловской дачѣ 6 дѣлянокъ, площ. 2 дес. 1713 кв. саж., оцѣнкою 777 р., за 999 р.; 12) чернобѣльскій мѣщ., Моисей Мень—въ чернинской дачѣ 4 дѣлянки, площадью, 6 дес. 1.144 кв. саж., оцѣн. 575 р., за 629 р.; 13) жит. г. Кіева, Ник. Слободы, Мордухъ Кагановъ—въ карпиловскій дачѣ 1 дес. 5 кв. саж., оцѣн. 489 р., за 679 р.; 14) жит. с. Карпиловки, Василій Бруй—тамъ же 1 дѣлянку, площ. 1170 кв. саж., оцѣн. 369 р., за 516 р.; 15) жит. с. Коропья, Ефимъ Водотовка—въ карпиловской дачѣ 1 дѣлянку, площ. 1 дес. 45 кв. саж., оцѣн. 393 р., за 507 р.; 16) жит. с. Касачевки, Степанъ Браницкій—въ ошитковской дачѣ 1 дѣлянку, площ. 2300 кв. саж., оцѣнкою 460 р., за 565 р. и 17) жит. с. Евминки, Ефимъ Кравчукъ—въ евминской дачѣ 3 дѣлянки, площ. 5 дес. 2014 кв. саж., оцѣн. 441 р., за 461 р. Всѣ указанныя здѣсь дѣлянки, включая послѣдней, относятся къ группѣ дѣлянокъ а.

#### Торги по прилукскому лѣсничеству, Полтавской губерніи.

Съ торговъ 9 и 13 сентября 1902 г. продано 103 лицамъ изъ казенныхъ дачъ прилукскаго лѣсничества, Прилукскаго уѣзда—мацѣвской, сорочинской, гостынской, ладинской, краснянской, сѣриковской, деймановской, будянской и нежеровской и Золотоношскаго уѣзда—матѣвской, антиповской, крапивянской и драбовской 150 дѣлянокъ лиственнаго лѣса, площадью 30 дес. (дѣлянки преимущественно отъ 260 до 470 кв. саж.), оцѣнкою 14.101 р., за 24.834 р., т.-е. съ надбавкою 76% сверхъ оцѣнки.

Средняя продажная цѣна одной десятины лѣса опредѣлилась въ 828 р., а высшая цѣна достигла 1444 р. (9 кв. мацѣвск. дачи и ур. руда сорочинск. дачи,—покупка Г. Гоголя).

Въ числѣ покупателей были: 1) купецъ Залманъ Шмуйловъ Рохлинъ, купившій въ краснянской дачѣ 3 дѣлянки, площ. 1678 кв. саж., оцѣн. 502 р., за 939 р.; 2) Григорій Конст. Гоголь—въ мацѣвской и сорочинской дачахъ 3 дѣл., площ. 1250 кв. саж. оцѣн. 405 р., за 752 р.; 3) Шмуйло-Гесиль Вульфъ Шпакъ—въ деймановской дачѣ 6 дѣл., площ. 2340 кв. саж., оцѣн. 464 р., за 759 р.; 4) Вульфъ-Нохимъ Маркилевъ Шпакъ—въ краснянской дачѣ 2 дѣлянки, площ. 1134 кв. саж. оцѣн. 359 р., за 556 р.; 5) Ив. Еф. Филозофъ—въ мацѣвской и сорочинской дачахъ 3 дѣлянки, площ. 1179 кв. саж., оцѣн. 291 р., за 509 р.; 6) П. О. Ведмидскій—въ мацѣвской дачѣ 2 дѣл., площ. 940 кв. саж. оцѣн. 220 р., за 440 р.; 7) М. О. Бурлука—тамъ же 2 дѣлянки, площ. 769 кв. саж., оцѣнкою 225 р., за 413 р.

Нельзя не удивляться той громадной работѣ, которая была выполнена здѣсь лѣсными чинами для того, чтобы площадь въ 30 десятинъ разбить на 150 частей (дѣлянокъ), оцѣнить лѣсъ на каждой части и вообще подготовить лѣсъ для продажи. Затѣмъ, продавъ 30 десятинъ лѣса 103 лицамъ, какой большой трудъ долженъ принять на себя лѣсничій и по оформленію сдѣлокъ съ 103 лицами и по наблюдению за правильною рубкою. А между тѣмъ, въ повременной печати мы нередко читаемъ упреки по адресу лѣсной администраціи, которая якобы ведетъ лѣсное хозяйство такъ же примитивно, какъ „оно велось еще при Аскольдѣ и Дирѣ“.

С. Б.

### Царицынскій лѣсной рынокъ.

Начавшееся съ наступленіемъ марта оживленіе дѣлъ на царицынскомъ лѣсномъ рынкѣ къ апрѣлю еще болѣе увеличилось. Отправка вагоновъ съ лѣсомъ по владикавказской жел. дорогѣ поднялась съ 60 до 130 вагоновъ въ сутки; по юго-восточной дорогѣ отправка составляетъ только 40—50 вагоновъ въ сутки. Требования поступаютъ со всѣхъ станцій владикавказской жел. дороги, находящихся въ предѣлахъ донского района, Кубанской и Терской областей. На Ставрополь требованіе весьма ограниченное. Установившаяся во 2-ю половину марта прекрасная теплая погода на мѣстахъ потребленія лѣса и хорошіе всходы дали полную возможность опять продолжать подвозку хлѣба на рынки и надежду на урожай; въ виду хорошаго подвоза хлѣба, цѣна на него понизилась. Заказы на лѣсъ поступаютъ не только письмами; много крупныхъ покупателей приѣхало сюда лично, дабы на мѣстѣ осмотрѣть и записать подходящий для себя лѣсъ, при чемъ имѣлась надежда удешевить личнымъ присутствіемъ покупку, но къ сожалѣнію это не удается. Такъ какъ платежи мартовскіе и февральскіе здѣшнихъ лѣсниковъ прошли, а ежедневно совершавшіяся въ продолженіи марта продажи въ лѣсныхъ конторахъ, десятками и сотнями вагоновъ, составили въ общемъ довольно солидную партію всѣхъ должныхъ отправиться со здѣшнихъ складовъ товаровъ, поэтому цѣну на товаръ не только не понизили, но даже повысили отъ 2 до 3% противъ февральской. Запасъ крупныхъ тесовъ на мѣстныхъ складахъ остается сверхъ проданныхъ товаровъ довольно ограниченный. Мелкихъ тесовъ, начиная отъ  $\frac{1}{2}$  вершка до  $\frac{7}{8}$  вершка, имѣется на складахъ довольно еще много, почему нѣкоторыя изъ мѣстныхъ конторъ воздерживаются продавать одни крупные сорта тесовъ безъ мелкихъ.

Шесты, рейки и подтоварники бѣлянные, если у кого еще и оставались на складахъ, продавались по довольно высокой цѣнѣ. Этихъ товаровъ къ веснѣ ничего не осталось; ихъ можно было купить только у трехъ, четырехъ фирмъ; плотовыхъ же товаровъ еще много и ихъ можно купить по средней цѣнѣ.

Березовые товары въ мартѣ и теперь продаются по средней цѣнѣ; ихъ на складахъ имѣется еще довольно.

Оживленію торговли сильно способствовала установившаяся теплая погода (съ 10-го марта 8—12°), благодаря чему хорошо и скоро сушили свѣженаваленный тесъ, а также и тесъ зимней распиловки; при отправкѣ такого лѣса, вслѣдствіе уменьшенія его вѣса, достигается выгода на провозѣ по желѣзнымъ дорогамъ, т.-е. въ тарифѣ.

За мартъ мѣсяць распиловка лѣса шла успѣшно, такъ что площади на лѣсопильныхъ заводахъ, находящіяся подъ складомъ бревенъ, оголились. Въ маѣ мѣсяць распилится весь находящійся на лѣсопильныхъ заводахъ бревенникъ. Многие заводы окончатъ распиловку бревенъ даже къ 1 мая, когда и станутъ на ремонтъ до поступленія сюда свѣжаго бревна.

Малопроизводительность лѣсопильныхъ заводовъ зимою, обусловливавшаяся, какъ сообщалось уже въ „Лѣсопромышленномъ Вѣстникѣ“, недостаточнымъ поступленіемъ сюда въ 1902 году бревенника, а также застой зимою въ торговлѣ лѣсомъ съ мѣстныхъ пристаней тяжело отразились на рабочемъ классѣ, живущемъ исключительно заработкомъ, отъ лѣсной операціи. Поденныя цѣны на лѣсныхъ работахъ чернорабочимъ доходили до 40—50 коп., что считается здѣсь очень низкою платою. Да и за эту цѣну невозможно было дать работу всѣмъ нуждавшимся въ ней. Поэтому открытіе навигаціи и приходъ въ мартѣ первыхъ баржей съ рыбой изъ Астрахани ожидался болѣе, чѣмъ пасха.

Пристани бекетовскія все болѣе и болѣе начинаютъ обращать на себя вниманіе лѣсопокупателей и привлекать къ себѣ послѣднихъ, чему сильно способствуетъ хотя и небольшая разница—до 1 р. 50 коп. на вагонъ—въ тарифѣ въ пользу покупателя. Нѣкоторые изъ мелкихъ покупателей прямо съ поѣзда остаются въ Бекетовкѣ, не доѣзжая до Царицына, а болѣе солидные покупатели стали поѣздки въ Царицынъ считать не полной, не побывавши въ Бекетовкѣ.

Отправка лѣса на станціи владикавказской жел. дороги изъ Царицына въ послѣдніе 2 года стали сильно увеличиваться; особенно съ проведеніемъ вѣтокъ: Кавказская-Екатеринодаръ, и Минеральные воды—Кисловодскъ. Въ позапрошломъ году, съ 1 марта 1901 года по 1 марта 1902 года, отправлено изъ Царицына исключительно на станціи владикавказской жел. дороги 13-ти аршинныхъ платформъ, т.-е. вагоновъ грузоподъемностью въ 710—765 пуд., не считая бортовокъ 9 арш. и парныхъ вагоновъ (включая и отправку лѣса съ бекетовскихъ и сарептскихъ складовъ), всего 20.000 вагоновъ; а съ 1 марта 1902 года по 1 марта 1903 года отправлено съ этихъ складовъ такихъ же вагоновъ около 25.000 (24.900). На станціяхъ владикавказской желѣзной дороги въ предѣлахъ Терской и Кубанской областей, открываются все новые лѣсные склады.

Цѣны на лѣсные товары, франко вагонъ - Царицынъ, при условіи до  $\frac{1}{2}$  наличными, остальные въ срокъ на 4—6 мѣсяцевъ, съ 15 марта и по сіе время стоятъ слѣдующія:

Тесъ необрѣзаной:			Еловый.		Сосновый.	
Длина арш.	Выпиленъ изъ бревна толщиной:	Толщина верш.	З а ш т у к у.			
			Р.	К.	Р.	К.
13	5—5½	верш. ½	—	56	—	65
13	6	" ½	—	70	—	85
13	5—5½	" 1"	—	62	—	75
13	6	" 1"	—	73	—	88
13	6¼	" ⅝	—	84	1	—
13	6½	" ¾	1	—	1	15
13	7	" ⅞	1	14	1	40
13	7—7½	" 1	1	24	1	50
13	7½	" 1⅛	1	50	1	85
13	7½—8	" 1¼	1	75	2	10
13	8	" 1½	2	—	2	50
13	8½	" 1¾	2	40	3	—
13	8½	" 2	2	80	3	50
13	8½	" 2½	3	40	4	50
13	18½	" 3	4	50	5	50
Обзолы елов. и сосн.	13 ар. дл., 1" толщ. пропилен.	—	32			
"	" " " 13 " " 1" " не пропилен.	—	26			
"	" " " 13 " " ¾ " пропилен.	—	53			
"	" " " 13 " " ¾ " не пропилен.	—	45			
"	" " " 13 " " ⅞ " пропилен.	—	70			
"	" " " 13 " " ⅞ " не пропилен.	—	60			
"	" " " 13 " " 1 " пропилен.	—	80			
"	" " " 13 " " 1 " не пропилен.	—	70			

Тесъ еловый обрѣзаной, длиною 13 арш. при толщинѣ и ширинѣ ½ верш. × 6 верш. — 74 к., ½ верш. × 7 верш. 87 к., 1" × 6 верш. 84 к., 1" × 7 верш. 98 к.

Бруски обрѣзные съ 4 сторонъ сосновые, 9 арш. длиною, отъ 12 до 65 верш. квадрат. въ поперечн. сѣченіи по 20 к., отъ 6 до 12 кв. верш. въ поперечн. сѣченіи — 22 к., отъ 1 до 6 кв. верш. въ поперечн. сѣченіи — 24 к.; 13 арш. длиною отъ 12 до 65 кв. верш. въ сѣченіи — 30 к., 13 арш. длиною отъ 6 до 12 кв. верш. въ поперечн. сѣченіи — 32 к., 13 арш. дл. и отъ 1 до 6 кв. верш. — 35 к., все за кв. вершокъ; еловые бруски цѣнятся дешевле на 15%.

Дручки березовые 6 арш. длиною обыкновен. по 37 коп. шт., дручки березовые 7 арш. дл. обыкновен. по 42 к. шт., дручки березовые 6 арш. дл. осевые — 40 к. и дручки березовые 7 арш. дл. осевые 48 к. за штуку.

Мелкіе круглые товары идутъ слѣдующими цѣнами: шесть 13 арш. дл., сосновый и еловый по 35 к. штука, вереха 13 арш. дл., сосновая и еловая 1½ верш. толщ. по 55 к. шт.; рейка 13 арш. дл., сосновая и еловая 2 верш. толщ. по 85 к. шт., 2½ верш. толщ. по 95 к. шт.; подтоварникъ еловый и сосновый 13 арш. дл. и 3 верш. толщ. по 1 р. 20 к., 3½ верш. по 1 р. 50 к., 18 арш. дл. и 3 верш. толщ. по 2 руб., 3½ верш. по 2 р. 80 к.; полубрусъ еловый и сосновый 13 арш. дл. и 4 верш. толщ. по 2 р., 4½ верш. по 2 р. 20 к., — все за штуку.

Алексій Кобелевъ.

3 апрѣля 1903 г.

**Кременчугъ.** На прошлой недѣлѣ мимо нашего города прошли внизъ по Днѣпру первые караваны плотовъ, направляющіеся въ Херсонъ. Въ силу порядка, издавна установившагося въ днѣпровскомъ заготовочномъ районѣ, по открытіи навигаціи прежде всего сплавляются тѣ плоты, которые предназначены для Херсона. Это дѣлается для того, чтобы воспользоваться весеннимъ половодьемъ при прохожденіи плотовъ черезъ днѣпровскіе пороги.

Однако, не всегда эта предосторожность приноситъ желательный результатъ. Дѣло въ томъ, что разстояніе отъ пунктовъ отправленія до пороговъ плоты проходятъ приблизительно въ полтора мѣсяца. За это время Днѣпръ нерѣдко успѣваетъ обмелѣть на столько, что вода вокругъ пороговъ понижается до обыкновеннаго лѣтняго уровня.

Въ такихъ случаяхъ прохожденіе плотовъ черезъ пороги является чрезвычайно затруднительнымъ, а подчасъ прямо таки рискованнымъ. Очень часто сплавщики бываютъ вынуждены разбирать плоты на небольшія части и въ такомъ видѣ пропускать ихъ черезъ пороги, при чемъ безъ содѣйствія мѣстныхъ лопмановъ дѣло тутъ обойтись не можетъ. Затѣмъ, когда порожистая часть Днѣпра болѣе или менѣе благополучно пройдена, приходится вновь производить вязку и оснастку плотовъ, а это работа очень сложная и продолжительная. Всѣ эти манипуляціи, требующія большой затраты времени и денегъ, ложатся тяжелымъ бременемъ на лѣсопромышленниковъ и сильно поднимаютъ въ цѣнѣ херсонскій лѣсъ.

Нагляднымъ доказательствомъ тому, на сколько, кременчугскій лѣсъ дешевле херсонскаго, можетъ служить слѣдующій фактъ. Въ началѣ весны въ г. Кременчугъ пріѣхалъ лѣсопромышленникъ г. Л. съ тѣмъ, чтобы закупить здѣсь партію лѣса для Херсона; пріобрѣвъ за безцѣнокъ двѣ старыя берлины, г. Л. нагрузилъ ихъ пиленнымъ лѣсомъ въ количествѣ около 20 вагоновъ, и тотчасъ по открытіи навигаціи берлины эти ушли изъ Кременчуга, при чемъ, благодаря тому, что въ началѣ нынѣшней весны горизонтъ вешнихъ водъ былъ довольно высокій, прохожденіе берлинъ черезъ днѣпровскіе пороги обошлось безъ всякихъ злключеній. Въ настоящее время эти берлины уже прибыли въ Херсонъ и, какъ мы слышали, г. Л. предстоитъ заработать изрядную сумму. Такимъ образомъ опытъ доставки въ Херсонъ кременчугскаго лѣса можно считать удачнымъ.

И. Я.

12 апрѣля 1903 г.

**Варшава, 12 апрѣля.** — Въ Торнѣ поставлено около 300 плотовъ лѣса, главнымъ образомъ строевого; лучшіе сорта уже проданы. Сосновыя шпалы котировались по 2,80 марки съ пошлиной, дубовыя 4 — 4,25 транзитомъ. Въ Берлинѣ спросъ на хорошіе сорта по 1,15 марки за куб. футъ. За послѣднее время продано: 30000 куб. футъ мауерлатовъ и тимбровъ по цѣнамъ: мауерлаты 39 к. и тимбры 40 к. за куб. футъ, франко Вепржъ; 2000 шт. строевого лѣса (въ 42 к. ф.) по 28½ к. за куб. футъ, франко Вепржъ; 1000 шт. стро-

этого лѣса (въ 32 к. ф.) по 24 к. за куб. футъ, франко Наревъ; то же 4000 шт. (40 к. ф.) по 56 пфениг. за куб. футъ, франко Бугъ, 1200 шт. того же (42 к. ф.) по 24 к. за куб. футъ, франко Пилица. Куплено: 2000 дубовыхъ колоды по 3 р. 90 к. за пару, франко Вепржъ; 600 балокъ 8/9" и 9/9" и 1/8 часть 8/10", длиной 18 ф. и выше, по 43 к. за куб. футъ, франко вагонъ тереспольской жел. дор.; 800 балокъ по цѣнамъ: 8/9" по 43 к. и 8/8" по 36 к. за куб. футъ, франко Варшава; 300 копъ досокъ по цѣнамъ: 2" по 90 р., 1 1/2" I кл. 48 р., II кл. 38 р.; 1 1/2" изъ второй колоды I кл. 40, II кл. 34 р. и III кл. 24 р. за копу, франко Варшава. Худшіе сорта досокъ III и IV кл. въ спросѣ. Вообще, доски котируются на 10% дороже, чѣмъ въ прошломъ году. Дубовый лѣсъ цѣнится по 60 к., ольховый 42 к. за куб. футъ.

### Х р о н и к а.

#### Объ изслѣдованіи лѣсовъ Сибири въ 1903 году.

За смертію вице-инспектора корпуса лѣсничихъ В. А. Ольшевскаго, руководившаго съ 1899 года по 1902 годъ работами по устройству, изслѣдованію и приведенію въ извѣстность лѣсовъ Сибири, общее руководство этими работами въ текущемъ году возложено на управляющихъ государственными имуществами въ губерніяхъ Тобольской, Томской и Енисейской. Указанныя работы будутъ заключаться въ слѣдующемъ.

Въ Тобольской губерніи предположено окончаніе устройства дачъ емельяшевской съ частью табаринской, площ. до 40.000 дес., и марайско-шмаковской въ 9.099 дес.; изслѣдованіе дачъ: индерской въ 60.000 дес., янсаевской въ 55.000 дес., табаринской отъ р. Утѣи до р. Палкимѣи на 250.000 дес., анепской въ 330.360 дес. и багишево-лочантанской (сѣверной части) и низовской въ 63.459 дес. и устройство вновь дачъ: бахметской въ 20.191 дес., суховской въ 19.840 дес., клевако-кучумовской въ 30.797,3 дес., кулачинской въ 5.834,3 дес., моховской въ 5.829,7 дес. и королевской въ 5.389,6 дес. Послѣднія 5 дачъ находятся въ Тюкалинскомъ уѣздѣ и намѣчены къ образованію изъ неокладныхъ оброчныхъ статей.

Въ Томской губерніи имѣется въ виду устройство вновь дачъ темирчинской въ 20.000 дес. и баимо-боготольской въ 40.000 дес.; устройство запретныхъ дачъ: катенисо-чаны-соканской (окончаніе работъ на 50.000 дес.), кучумо-теренкульской въ 14.276 дес., сборновской въ 38.616 дес., ново-ярковской въ 2.572 дес., феокистовской въ 3.937 дес. и егоровской въ 18.520 дес. и изслѣдованіе дачъ: верхне-каргатской въ 350.000 дес. верхне-омской въ 200.000 дес. и запретной части ея въ 100.000 дес. и по рр. Кети и Чулыму 800.000 дес.

Въ Енисейской губерніи намѣчено изслѣдованіе лѣсовъ по полотну желѣзной дороги, съ цѣлью выдѣленія колонизаціонныхъ площадей въ дачахъ: карачаговской въ 22.000 дес., кемчугской въ 51.414 дес., каинской въ 217.395 дес., усть-барчинской въ 8.885

дес., рѣшетской въ 100.650 дес.; изслѣдованіе лѣсовъ по сплавнымъ рѣкамъ: Бирюсѣ, Поймѣ, Кану и полотну желѣзной дороги въ дачахъ: агульской въ 137.000 дес., тигульской въ 111.500 дес. и пространства между ними въ 150.000 дес. и изслѣдованіе запретныхъ лѣсовъ въ участкахъ: ермаковскомъ въ 4.800 дес., усть-кебежскомъ въ 900 дес., правобережно-ойскомъ въ 6.000 дес., козырскомъ въ 20.000 дес. и манскомъ въ 138.000 дес.

Для производства перечисленныхъ работъ лѣснымъ департаментомъ командуются: въ Тобольскую губернію—2 завѣдующихъ партіями, 2 младшихъ таксатора и 13 съемщиковъ; въ Томскую—2 завѣдующихъ партіями, 5 младшихъ таксаторовъ и 18 съемщиковъ и въ Енисейскую—9 таксаторовъ и 24 съемщика. Кроме того, къ этимъ работамъ разрѣшено привлечь тобольскому управленію 5 мѣстныхъ лѣсничихъ и одного помощника лѣсничаго и томскому управленію—2 мѣстныхъ лѣсничихъ, 2-хъ лѣсныхъ кондукторовъ, завѣдывающаго, преподавателей и воспитанниковъ боготольской лѣсной школы.

Въ 1902 году на такія же работы были командированы въ три упомянутыя губерніи: 3 завѣдывающихъ партіями, 11 таксаторовъ и 35 съемщиковъ, т.е. меньше числа чиновъ, командированныхъ въ текущемъ году, на одного завѣдывающаго, 5 младшихъ таксаторовъ и 10 съемщиковъ. Увеличеніе числа таксаторовъ и съемщиковъ, командированныхъ на работы въ Сибирь въ текущемъ году, зависитъ не только отъ увеличенія предположенныхъ къ производству работъ, но и отъ послѣдовавшаго увеличенія на 50.000 руб. отпуска государственнымъ казначействомъ кредита на общее изслѣдованіе и приведеніе въ извѣстность лѣсовъ Сѣвера и Сибири.

Для исполненія указанныхъ работъ отпущено тобольскому управленію—23.592 р., томскому—29.625 руб. и енисейскому—35.155 рублей.

**Частное лѣсоразведеніе.** Содѣйствіе казеннаго лѣсного вѣдомства частному лѣсоразведенію выразилось въ 1901 году отпускомъ культурнаго матеріала изъ казенныхъ питомниковъ и сѣменныхъ складовъ, командированіемъ лѣсныхъ чиновъ и лѣсной стражи въ частныя имѣнія для руководства работами по культурамъ, наконецъ, распространеніемъ полезныхъ свѣдѣній по лѣсоразведенію. Изъ отчета по лѣсному управленію министерства земледѣлія и государственныхъ имуществъ видно, что 796 разнымъ установленіямъ, 782 сельскимъ и другимъ школамъ, 716 крестьянскимъ обществамъ, 6384 частнымъ лицамъ въ 1901 году отпущено лѣсокультурнаго матеріала на 86.942 р., въ томъ числѣ на 26.181 руб. безденежно. Въ числѣ отпущеннаго матеріала было: сѣянцевъ, саженцевъ, кольевъ, черенковъ и дичковъ древесныхъ породъ—41.559.043 штуки, посадочнаго матеріала фруктовыхъ породъ—77.819 штукъ, дубовыхъ сѣмянъ—668 четвериковъ и сѣмянъ прочихъ породъ—33517 фунтовъ. На выкопку, упаковку и отправку культурнаго матеріала на сторону израсходовано 17.598 руб. 40 коп. Для руководства и наблюденія за производствомъ лѣсокультур-

ныхъ работъ въ частно-владѣльческихъ лѣсахъ и имѣннѣхъ были командированы: 30 воспитанниковъ низшихъ лѣсныхъ школъ, одинъ практикантъ, 4 объѣздчика въ 3 лѣсника изъ слѣдующихъ лѣсничествъ: Бендерскаго, Бессарабской губерніи, спасо-красногорскаго—Костромской, елецкаго—Орловской, лихвинскаго—Калужской, бердичевскаго, черкаскаго и фастовскаго—Кіевской, аренбургскаго—Лифляндской, погонно-лозинско-островскаго—Московской, засурскаго—Пензенской, романовскаго—Тамбовской, крапивненскаго—Тульско-Херсонской губерніи. Произведенныя при участіи вышеуказанныхъ лицъ работы состояли въ посѣвѣ, посадкѣ, прочисткѣ и прорѣживаніи молодняковъ, закладкѣ небольшихъ лѣсныхъ питомниковъ и въ укрѣпленіи летучихъ песковъ.

**Разборъ дѣлъ о лѣсныхъ нарушеніяхъ.** Для руководства земскимъ начальникамъ и уѣзднымъ сѣздамъ изданъ циркуляръ министра внутреннихъ дѣлъ о порядкѣ вызова къ разбору судебныхъ дѣлъ лѣсной стражи и назначеніи мѣстъ для разсмотрѣнія нарушеній лѣсного устава. Дѣло въ томъ, что между земскими начальниками и казенными лѣсничими нерѣдко возникаютъ пререканія изъ за того, что чины лѣсной стражи вызываются земскими начальниками къ разбору дѣлъ о лѣсныхъ нарушеніяхъ не чрезъ лѣсничихъ, а чрезъ полицію или волостныя правленія, при томъ въ числѣ болѣе трехъ человекъ изъ одной дачи одновременно и что мѣста для разбора дѣлъ о нарушеніяхъ лѣсного устава назначаются земскими начальниками болѣе или менѣе отдаленныя (за 40—50 верстъ) отъ постоянного мѣстожителства лѣсной стражи. Министерство внутреннихъ дѣлъ, принявъ во вниманіе, что подобныя порядки нарушаютъ интересы казны, могущей, вслѣдствіе отсутствія на мѣстахъ чиновъ лѣсной стражи, нести значительныя убытки какъ отъ самовольныхъ порубокъ, такъ и отъ лѣсныхъ пожаровъ, и имѣя въ виду, что вызовъ чиновъ лѣсной стражи чрезъ подлежащихъ лѣсничихъ представляется желательнымъ съ точки зрѣнія огражденія интересовъ казны и на практикѣ не можетъ вызвать какихъ-либо затрудненій, а напротивъ, долженъ повести лишь къ значительному облегченію обязанностей чиновъ уѣздной и волостной полиціи по врученію казеннымъ лѣсничимъ повѣстокъ, — признало желательнымъ установить подобный порядокъ. Что же касается вызова чиновъ лѣсной стражи въ судебное засѣданіе въ числѣ не болѣе трехъ одновременно, то установленныя на сей предметъ ст. 1201 уст. угол. судопр. для общихъ судебныхъ мѣстъ правила являются обязательными и для земскихъ начальниковъ. Относительно-же назначенія мѣстъ для разбора дѣлъ о лѣсныхъ нарушеніяхъ, министерство внутреннихъ дѣлъ находитъ, что земскій начальникъ обязанъ назначать мѣсто разбора дѣлъ о лѣсныхъ нарушеніяхъ по соображенію съ мѣстомъ жительства лѣсной стражи и, по возможности, въ ближайшемъ отъ него разстояніи, если этому не будутъ противорѣчить интересы самаго дѣла и другихъ лицъ, вызываемыхъ къ разбору его.

**Вліаніе электричества на червей.** Одинъ изъ подписчиковъ журнала „Технологъ“ сообщаетъ интересныя въ этомъ отношеніи наблюденія. „При электрическомъ высушиваніи одной литейной модели, которая состояла изъ влажнаго песка и была устроена прямо въ землѣ, я замѣтилъ черезъ короткое время, послѣ пропусканія переменнаго тока, что кругомъ изъ формы выползли въ большомъ количествѣ червячки и слизняки и съ признаками наивысшаго возбужденія въ болѣе отдаленныя мѣста. Эти животныя были изгнаны очевидно очень непріятнымъ для нихъ электрическимъ токомъ и на перекоръ ихъ природы, такъ какъ они, не подвергаясь никакой опасности (дождевой червь, напр., очень пугливъ, не такъ легко выходитъ днемъ изъ земли), убѣжали изъ района электрическаго дѣйствія самымъ поспѣшнымъ образомъ. Этимъ случайнымъ открытіемъ я часто пользовался. Я имѣю въ своемъ саду маленькій садокъ для разводки форелей, которыя, какъ извѣстно, любятъ дождевыхъ червей, какъ деликатесъ. Чтобы мнѣ достать послѣднихъ, я втыкаю во влажномъ мѣстѣ въ саду двѣ мѣдныхъ палочки, приблизительно на  $\frac{1}{2}$  метра глубины, и соединяю ихъ съ маленькимъ индукціоннымъ аппаратомъ. По истеченіи короткаго времени всѣ безъ исключенія земляные обитатели выходятъ наружу и могутъ быть собраны. Этимъ способомъ я часто добывалъ въ полчаса фунтъ дождевыхъ червей и слизняковъ“.

— Лѣсоустроительное бюро, функционирующее при минскомъ обществѣ сельскаго хозяйства, ведетъ свои дѣла далеко не безупречно. Такъ, недавно въ общемъ собраніи общества помѣщикъ Булгакъ заявилъ, что лѣсоустроительное бюро, по просьбѣ его управляющаго произвело оцѣнку лѣсной площади, при чемъ опредѣлило стоимость ея въ 76.000 руб.; когда же эта оцѣнка показалась слишкомъ высокой, то бюро, спустя нѣкоторое время, произвело другую оцѣнку уже въ 22.000 руб. Въ виду того, что подобное веденіе дѣла вводитъ многихъ въ заблужденіе, общее собраніе, какъ передаетъ „Сѣверозап. Край“, постановило тщательно разслѣдовать дѣло и предложило секціи лѣсоводства представить по этому вопросу свои заключенія къ слѣдующему засѣданію общества.

### Справочный отдѣлъ.

#### Предстоящіе торги и поставки.

24 апрѣля въ калужскомъ губернскомъ распорядительномъ комитетѣ, въ 1 часъ, съ переторжкой чрезъ 3 дня, торги на поставку для войскъ въ г. Калугѣ до 3500 сажень дровъ.

25 апрѣля въ смоленской казенной палатѣ, въ 1 часъ, съ переторжкой на 29 апрѣля, торги на поставку дровъ для войскъ въ г. Смоленскѣ 1611 саж., Вязьмѣ 179 саж., Гжатскѣ 87 саж. и Рославлѣ 247 саж.

25 апрѣля, въ главномъ военно-судномъ управленіи (Петербургъ, Мойка, № 96), въ 3 ч., рѣшител. торги на поставку однополѣнныхъ дровъ: березовыхъ 1.500 саж. и осиновыхъ 100 саж.

1 мая въ с.-петербургскомъ учительскомъ институтѣ, (Васил. Остр., 13 линія), въ 9 ч. утра, съ переторжкой на 5

мая, торги на поставку въ 1903 г. 500 саж. однополѣнныхъ березовыхъ дровъ.

2 мая въ петербургскомъ военно-окружномъ совѣтѣ (Петербургъ, Морская, № 67), въ 12 ч., рѣшительн. торги на поставку для военныхъ госпиталей дровъ однополѣнныхъ 17.646 с. и трехполѣнныхъ 1678 саж., въ томъ числѣ: для николаевского—однопол. 4600 саж. и трехпол. 1100 саж., для княжескаго—однопол. 9354 саж. и трехпол. 362 саж., для семеновскаго-александровскаго—однопол. 1822 саж. и трехпол. 176 саж. и для клиники душевныхъ и нервныхъ болѣзней—однопол. 1380 саж. и трехполѣнныхъ 40 саж.

5 мая въ инженерномъ замкѣ (Петербургъ), въ 12 ч. торги

на поставку однополѣнныхъ дровъ: березовыхъ 1250 саж., сосновыхъ 1500 саж., еловыхъ 750 саж., сибирскихъ березов. съ альхов. и осин. до 964 саж. и сосновыхъ пополамъ съ еловыми до 420 саж.

27 мая въ рижской гимназiи (г. Рига), въ 2 ч., торги на поставку до 230 саж. дровъ.

9 июля въ невоковой казенной палатѣ, въ 12 ч., торги на поставку въ 1904 г. въ невоковое исправит. вѣстн. отдѣленiе до 1536 саж. разнородныхъ однополѣнныхъ дровъ.

Редакторъ-издатель Н. С. Нестеровъ.

## О Б Ъ Я В Л Е Н I Я.

ПРОДОЛЖАЕТСЯ ПОДПИСКА НА 1903 ГОДЪ  
НА ЕЖЕНЕДЕЛЬНЫЙ ЖУРНАЛЪ

# ЛѢСОПРОМЫШЛЕННЫЙ ВѢСТНИКЪ.

ЖУРНАЛЪ ЛѢСНОГО ХОЗЯЙСТВА, ЛѢСОПРОМЫШЛЕННОСТИ И ТОРГОВЛИ ЛѢСОМЪ.

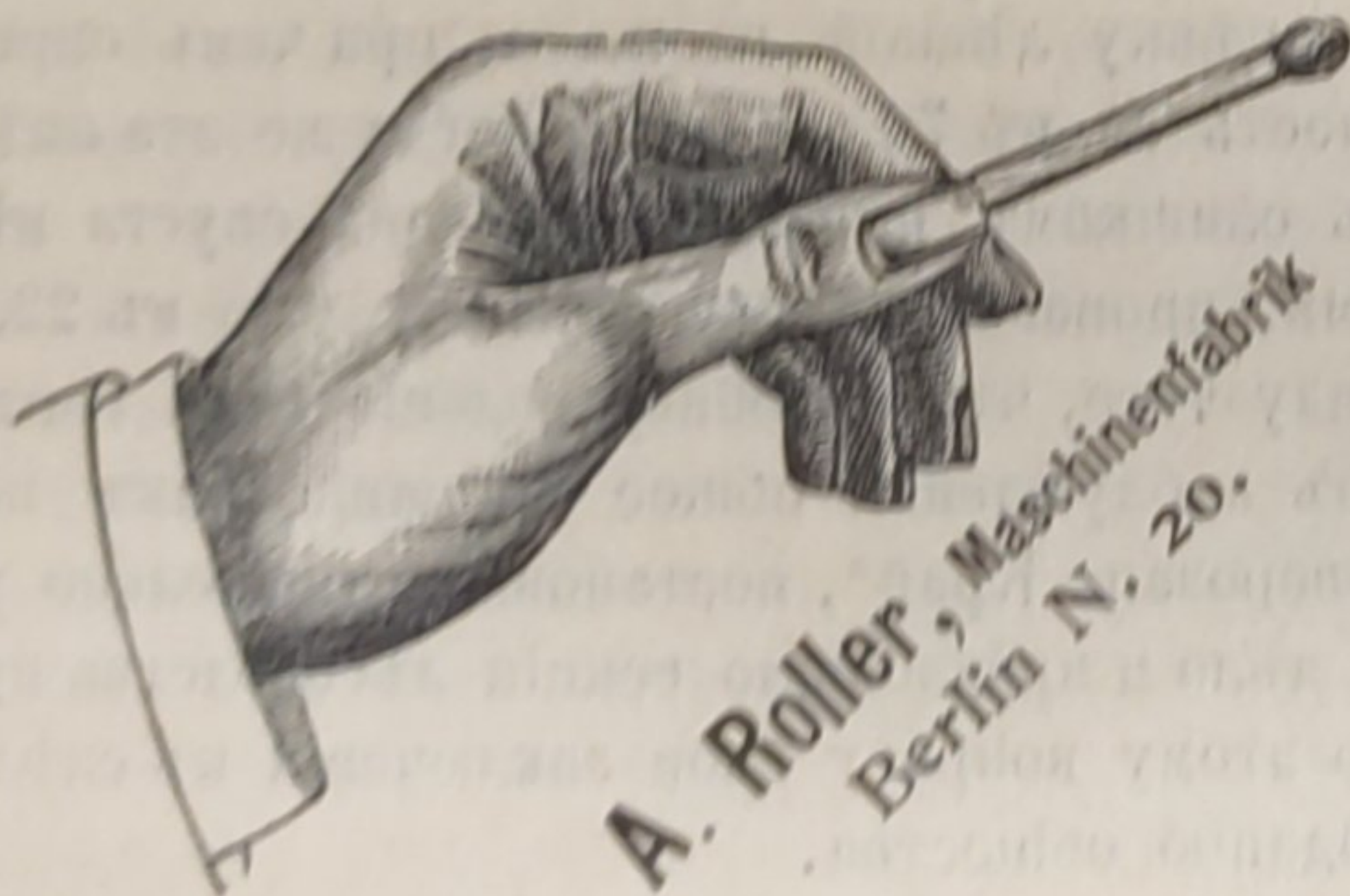
**ПОДПИСНАЯ ЦѢНА на годъ 6 рублей и на полгода 4 рубля.**

Журналъ за предыдущіе годы высылается съ наложеннымъ платежемъ. Цѣны годового экземпляра журнала: за 1899 и 1900 гг. по 3 руб., за 1901 г.—4 руб. и за 1902 г.—5 руб.

Указатели статей и замѣтокъ, помѣщенныхъ въ журналѣ за вышеуказанные годы, высылаются съ наложеннымъ платежемъ по 20 коп. за годъ.

ПОДПИСКА ПРИНИМАЕТСЯ въ конторѣ редакціи (Москва, Долгоруковская ул., д. № 42) и въ известнѣхъ книжныхъ магазинахъ.

Редакторъ-издатель Н. С. Нестеровъ.



### Машины для производства спичекъ и спичечныхъ коробокъ.

Машины для производства щепленой и тройко склеенной и прессованной драги для легкихъ, но устойчивыхъ ящиковъ для упаковки товара разнаго рода, сидѣній стульевъ, чемодановъ и пр. и пр.

Машины для производства сапожныхъ шпилекъ.

Единственная спеціальность съ 1855 г.

**А. РОЛЛЕРЪ, машиностроительный заводъ,**  
Берлинъ. N. 20. Германія.

Каталоги и списки на полное оборудованіе фабрикъ безвозмездно. Отзывы первыхъ русскихъ спичечныхъ и деревообрабатывающихъ фабрикъ.

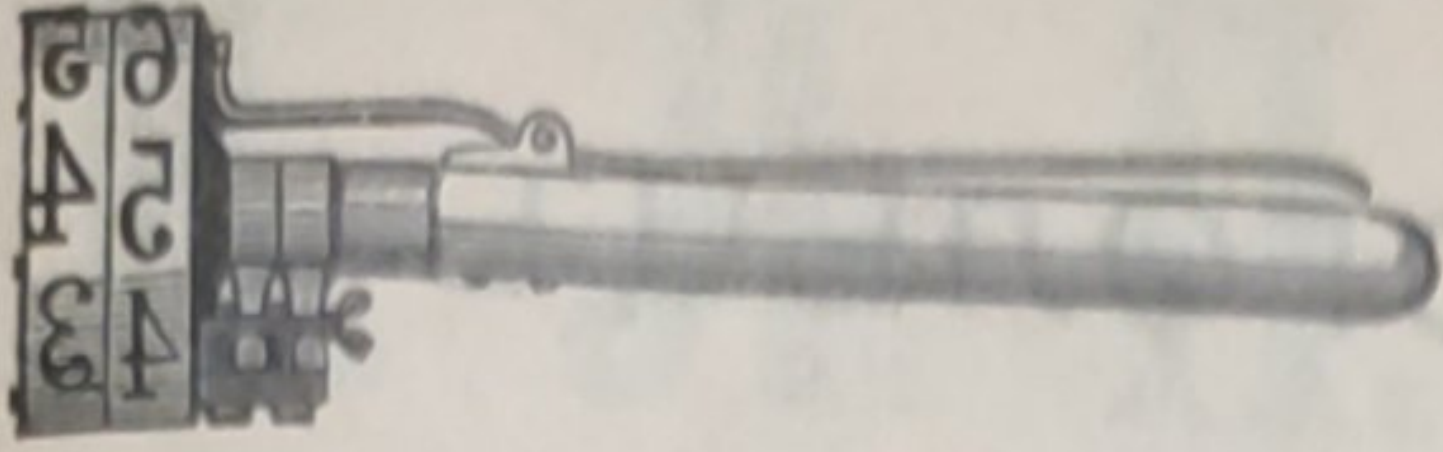
Т-ВО МАШИНОСТРОИТЕЛЬНОГО ЗАВОДА

# „В. Грачевъ и К<sup>о</sup>“

МОСКВА, М. Грузины, Расторгуевскій пер.

Телефонъ 483.

## ОБОРУДОВАНИЕ ЛѢСОПИЛЬНЫХЪ ЗАВОДОВЪ.



**КЛЕЙМА РЕВОЛЬВЕРНЫЯ** „патентъ В. Голлера“ для мѣтки деревьевъ и брусель текущимъ номеромъ.

Клейма обыкновенныя, равнаго рода, для выбиванія буквъ, знаковъ и номеромъ на дороньяхъ и брусельяхъ.

Стальные мѣры и накладныя деревянные пали для измѣренія диаметра деревьевъ и кругляковъ.

Буравчики для опредѣленія годового прироста деревьевъ.

Западки и напканы всякаго рода, рожки сигнальныя, топоры, пилы, тачки, лопаты, а также пилы для срыванія вѣтокъ, накладныя, легкія, но прочныя, въ формѣ обыкновенной ручной деревянной пилки.

РЕКОМЕНДУЮТЪ:

## Крыштофъ Брунъ и Сынъ

складъ желѣзныхъ товаровъ и инструментовъ, сельско-хозяйственныхъ принадлежностей и кухонной посуды  
ВЪ ВАРШАВѢ.

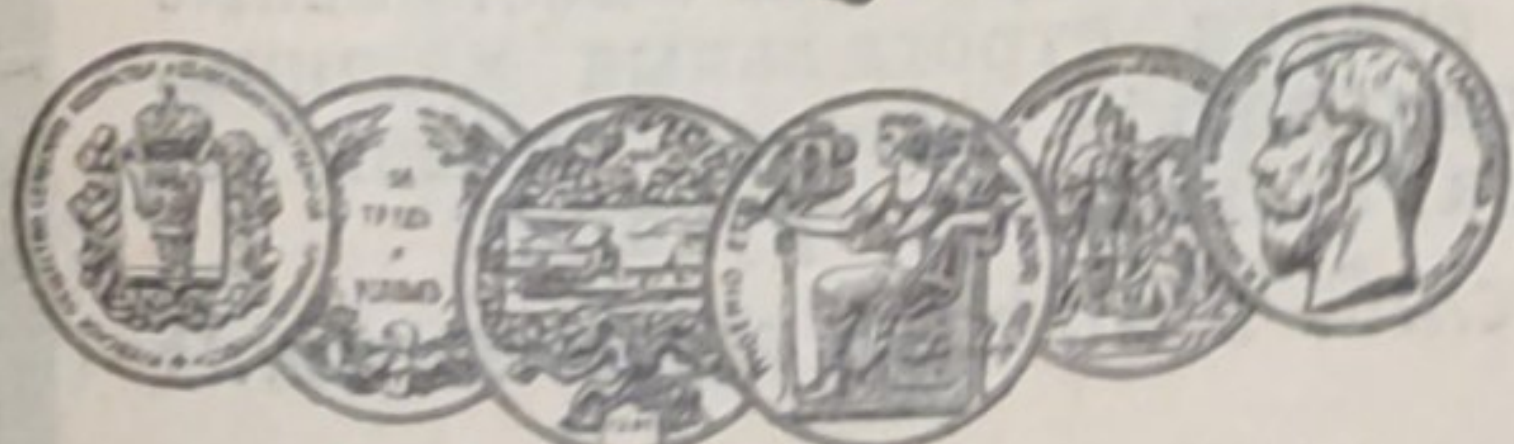
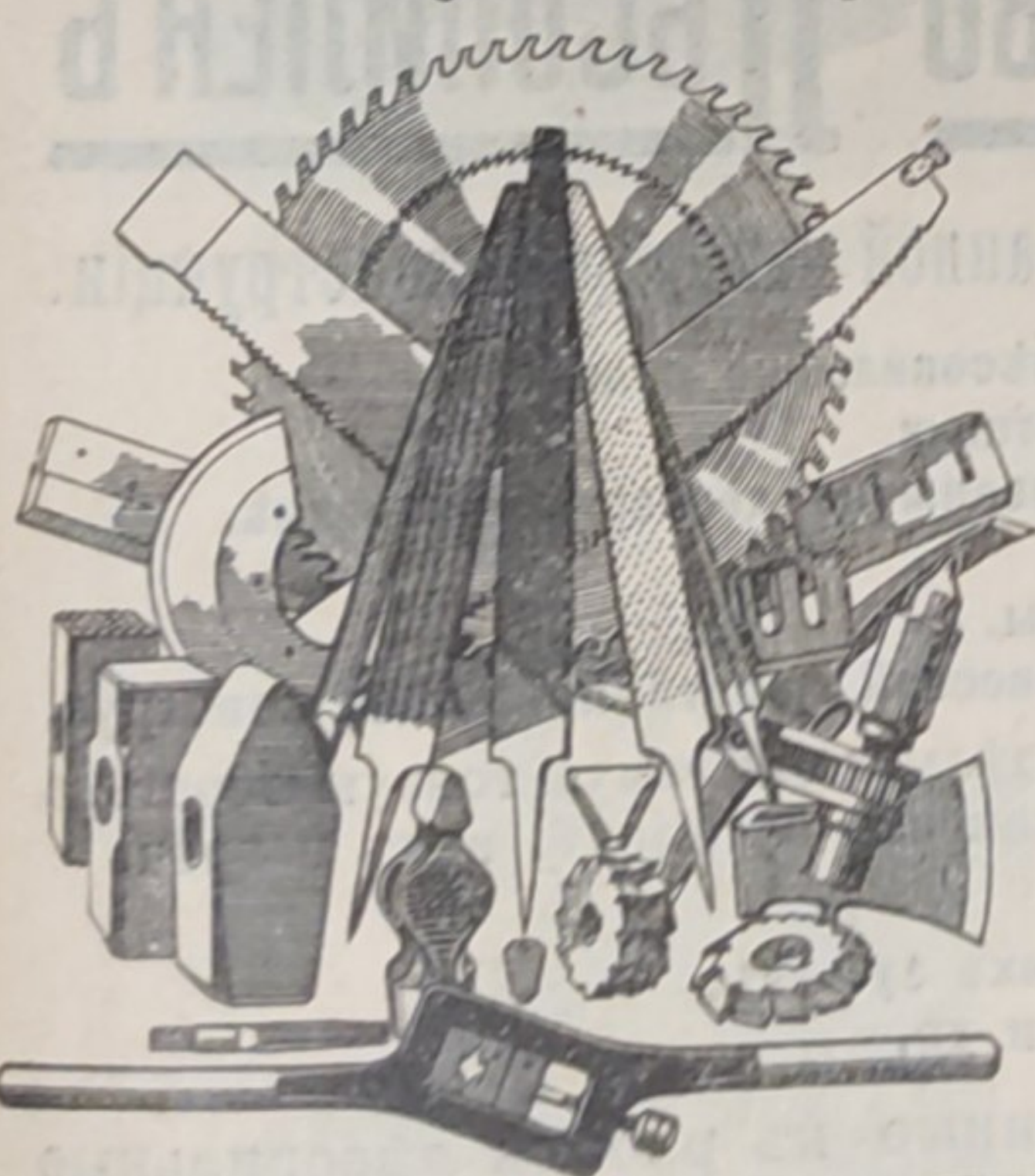
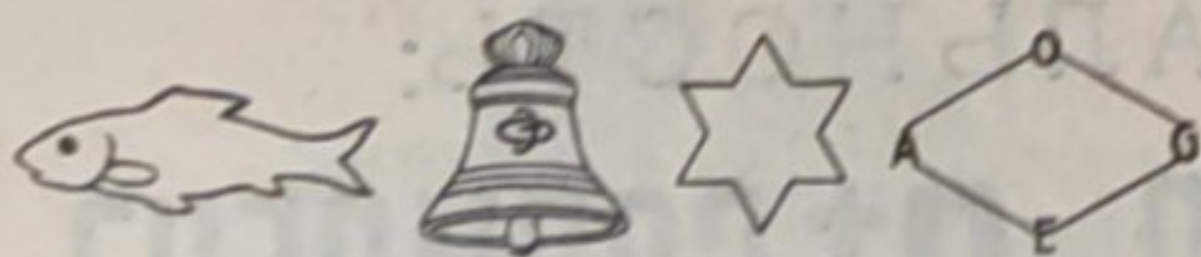
ПОСТУПИЛЪ ВЪ ПРОДАЖУ

# „ЛѢСНОЙ СПРАВОЧНИКЪ“.

Справочная книга для лѣсничихъ, лѣсовладѣльцевъ, лѣсопромышленниковъ и лѣсоторговцевъ. Изданіе журнала „Лѣсопромышленный Вѣстникъ“. Книга (въ 531 стр. съ рисунками) заключаетъ въ себѣ свѣдѣнія по всемъ отраслямъ лѣсного дѣла. Цѣна 2 р. 50 к. съ пересылкою.

Съ требованіями обращаться: въ контору редакціи журнала „Лѣсопромышленный Вѣстникъ“. Москва, Долгоруковская ул., № 42.

УТВЕРЖД. ФАБРИЧН. КЛЕЙМА



Акціонерное общество

завода для изготовленія напильниковъ и ремесленныхъ инструментовъ

## ОТТО ЭРБЕ въ г. Ригѣ

(Лифляндской губ.).

СПЕЦІАЛЬНОСТИ:

**ПИЛЫ** для лѣсопильныхъ станковъ и **КРУГЛЫЯ ПИЛЫ** всѣхъ размѣровъ

съ утвержденнымъ правительствомъ клеймомъ „Колоколь“.

Изъ тигельной стали высокаго достоинства, не уступающія заграничнымъ пиламъ.

Поперечныя и продольныя пилы.

**МАШИННЫЕ НОЖИ** для станковъ разныхъ фасоновъ.

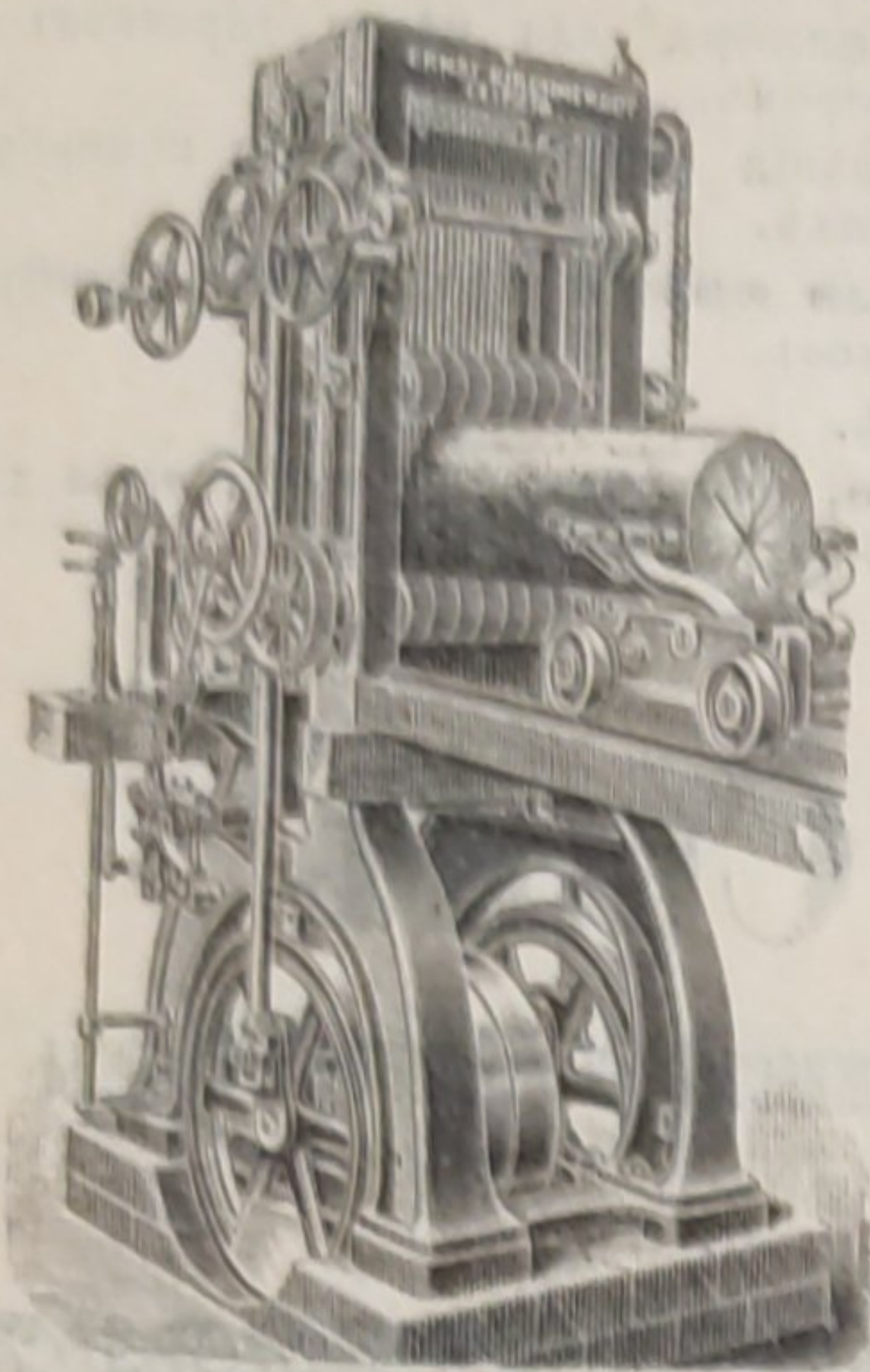
**НАПИЛЬНИКИ** всякіе; насѣчка затупленныхъ напильниковъ.

**ИНСТРУМЕНТЫ:** молотки, кирки, трещетки, клуппы, мѣтчики, фрезера, декселя и т. д.

Адресъ для писемъ: Акціонерному Обществу  
ОТТО ЭРБЕ, г. Рига.

Значительнѣйшее предпріятіе по этимъ отраслямъ въ Россіи.  
350 чел. рабоч.; паров. маш. въ 250 силъ; электромоторы.

Иллюстрированный прейсъ-курантъ бесплатно.



I. ШПРИНГСГОЛЬЦЪ

ФАБРИЧНЫЙ СКЛАДЪ

**КИРХНЕРЪ и К<sup>о</sup>,**

Акц. О-во въ Лейпцигѣ.

Старѣйшій и наилучшій заводъ

**ЛѢСОПИЛЬНЫХЪ РАМЪ**

и всякаго рода **МАШИНЪ** ДЛЯ ОБРАБОТКИ ДЕРЕВА.

Полное оборудованіе лѣсопильныхъ заводовъ, столярныхъ, паркетныхъ, мебельныхъ и др. мастерскихъ.

**Каталоги, смѣты, чертежи—по первому требованію.**

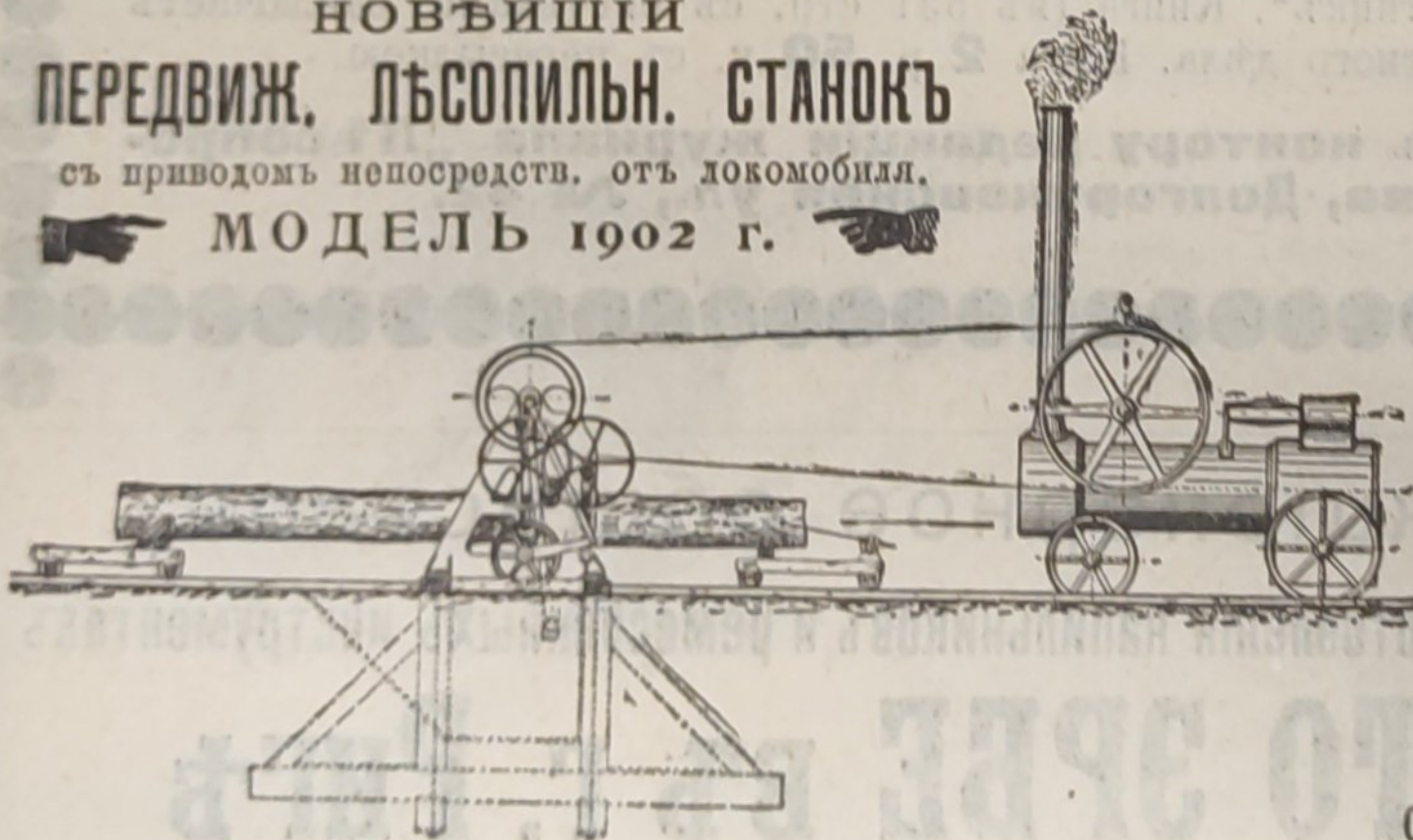
МОСКВА, Мясницкая, домъ Давыдовой.

Адресъ для телеграммъ: **Шпрингсгольцъ, Москва.**

**НОВѢЙШІИ  
ПЕРЕДВИЖ. ЛѢСОПИЛЬН. СТАНОКЪ**

съ приводомъ непосредств. отъ локомотива.

**МОДЕЛЬ 1902 г.**



**Г. Пирвицъ и Ко.,**

Рига, Шоссе, 94,

**машиностр. и чугунолит. заводъ.**

Основанъ въ 1877 г.

СПЕЦИАЛЬНОСТЬ:

**УСТРОЙСТВО ЛѢСОПИЛЕНЪ**

съ машинами испытанной наилучшей конструкціи.

Представленный здѣсь лѣсопильный станокъ имѣетъ слѣдующія преимущества:

- 1) Онъ исключительно построенъ изъ стали и желѣза, очень простой и прочной конструкціи и легко передвигается.
- 2) Хотя фундаментъ дѣлается только изъ деревянныхъ брусковъ, но станокъ стоитъ совершенно спокойно.
- 3) Двигательная сила очень мала, а производительность станка вслѣдствіи его усовершенствованной конструкціи даже при 6-тысячномъ локомотивѣ—100 бревенъ въ 10 часовъ.
- 4) Станокъ доставляется въ собранномъ видѣ, а потому можетъ быть установленъ на мѣстѣ въ кратчайшее время.

Неподвижные вертикальные лѣсопильные станки.

Передвижные лѣсопильные станки.

Лѣсопильные станки монтированы на деревянной станинѣ.

Стругальные машины.

Обрѣзные и маятниковыя пилы.

Машины для производства древесной шерсти, новѣйшей конструк.

двойного дѣйствія, выдѣлываютъ самую тонкую шерсть, а также шерсть для упаковки бутылокъ, аницъ и проч.

Гонтовые станки.

Пробивные станки для пильныхъ зубьевъ.

Продольныя и круглыя пилы и др.

**ОЧЕНЬ ВАЖНО!**

На заводѣ постоянно имѣются установленныя къ работѣ лѣсопильныя станки разныхъ размѣровъ, обрѣзные станки, строгальныя машины, машины для производства древесной шерсти, гонтовые станки и, благодаря этому, всякій интересующійся можетъ лично убѣдиться какъ въ ихъ производительности, такъ и въ практичной конструкціи.



Всѣ машины всегда изготовляются въ большомъ количествѣ и заказы могутъ быть исполнены въ самое короткое время.

**НАГРАДЫ!**

Нижній-Новгород, 1896, Зол. Государст. медаль.

Рига, Юбил. выст. 1901, Grand prix и Зол. мед.

**ИЛЛЮСТРИРОВАННЫЕ КАТАЛОГИ**

высылаются по первому требованію.



# К. Л. П. Флекъ Сыновья.

Берлинъ. — Рейникендорфъ.

C. L. Fleck Söhne, Reinickendorf

МАШИНОСТРОИТЕЛЬНЫЙ ЗАВОДЪ.

Исключительная спеціальность съ 1859 г.

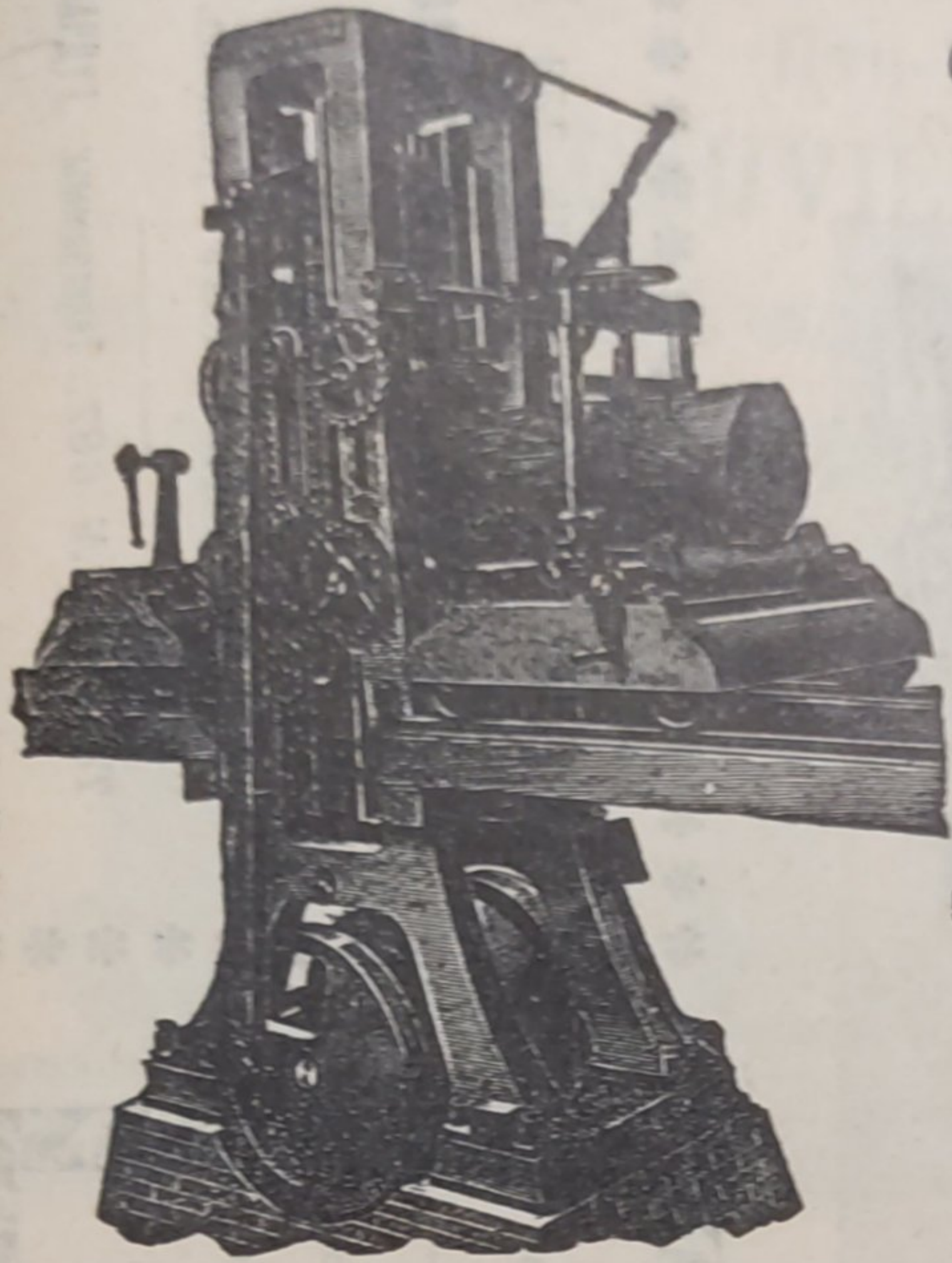
## Лѣсопильныя рамы

и

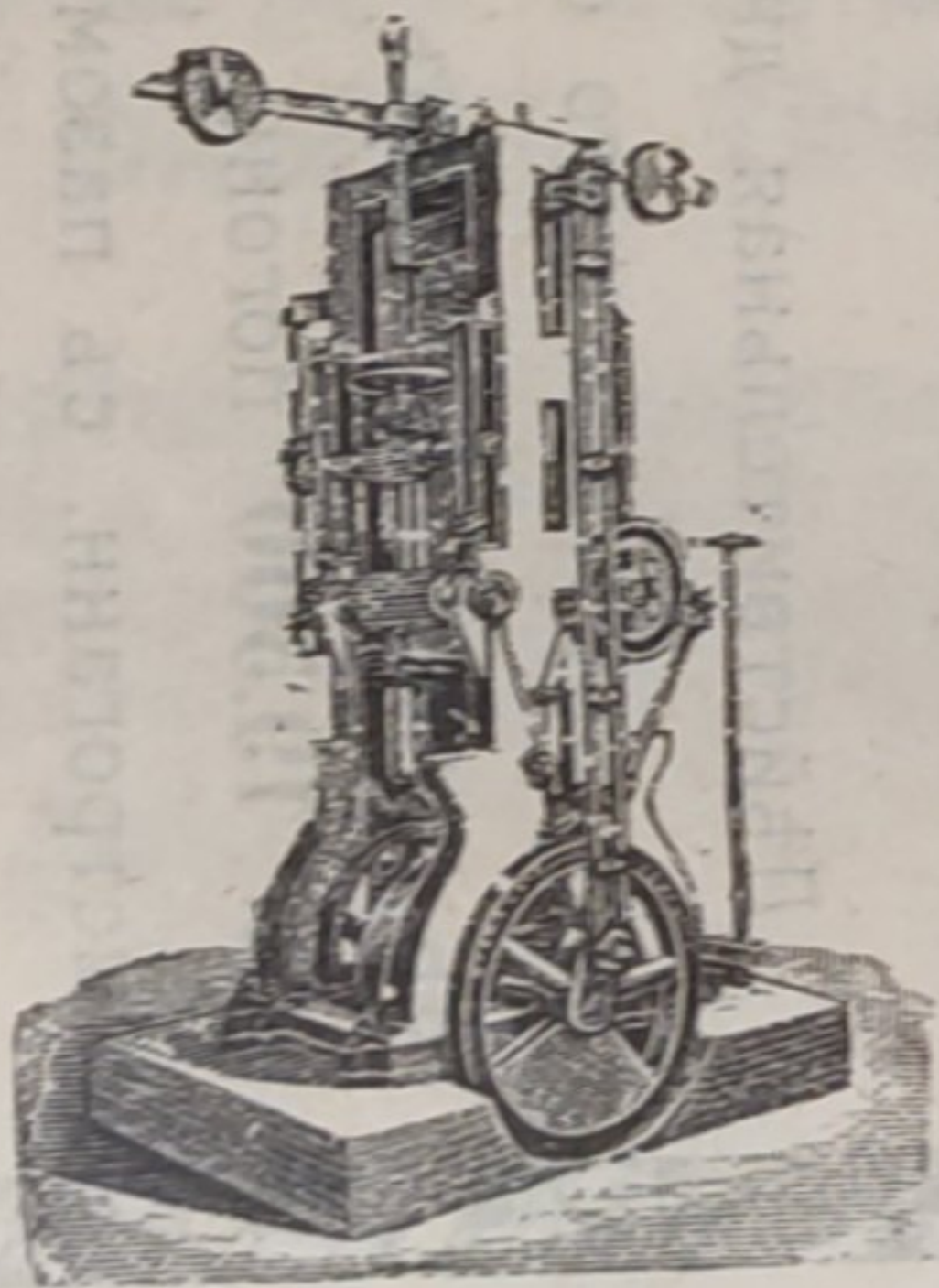
## древообдѣлочныя машины

для вѣхъ отраслей промышленности.

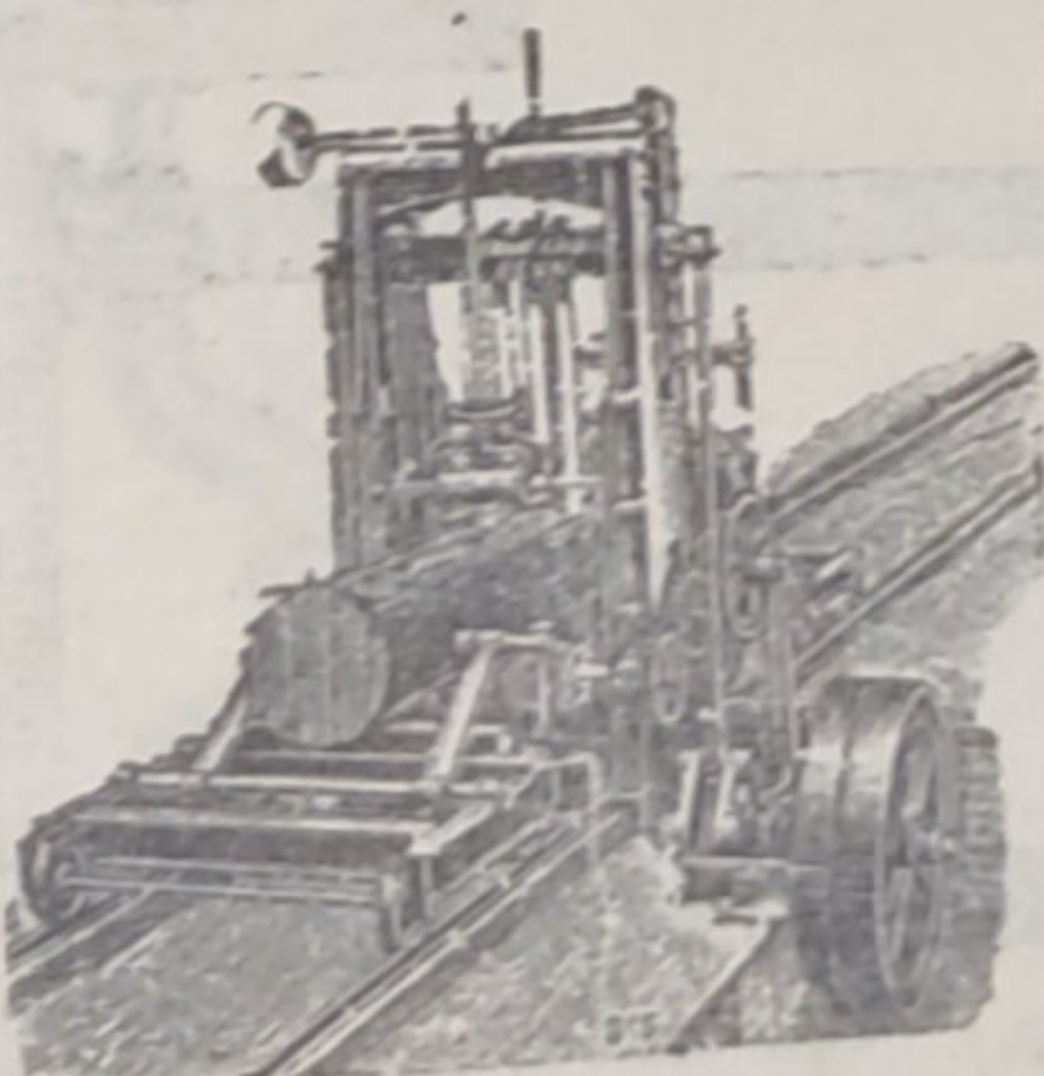
Большой складъ машинъ ходовыхъ типовъ и размѣровъ.



**Каталоги и смѣты бесплатно.**



Постоянная лѣсопильная рама.



Переносная лѣсопильная рама.

АКЦИОНЕРНОЕ ОБЩЕСТВО  
**ФРАНЦЪ КРУЛЛЬ,**  
РЕВЕЛЬ.  
Отдѣленіе въ Москвѣ, — Мясницкая, д. бывш. Спиридонова.

МАШИНОСТРОИТЕЛЬНЫЙ ЗАВОДЪ  
ОСНОВАНЪ 1865 ГОДА.  
СПЕЦИАЛЬНОСТЬ

# ЛѢСОПІЛЬНЫЯ

ЗАВОДЪ,  
лѣсопильныя рамы, круглыя пилы, строгальныя, долбежныя, фуган-  
ныя и прочія станніи.  
Каталогъ и смѣты по востребованію.  
АКЦИОНЕРНОЕ ОБЩЕСТВО  
**ФРАНЦЪ КРУЛЛЬ.**

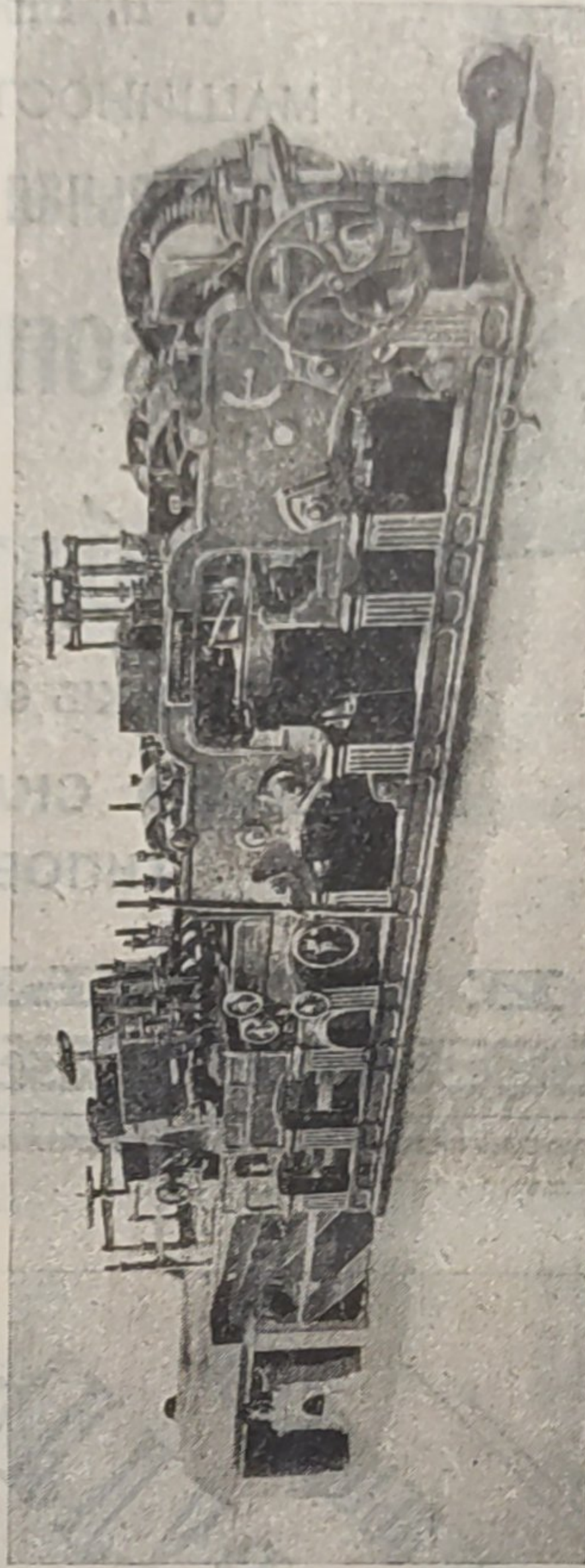
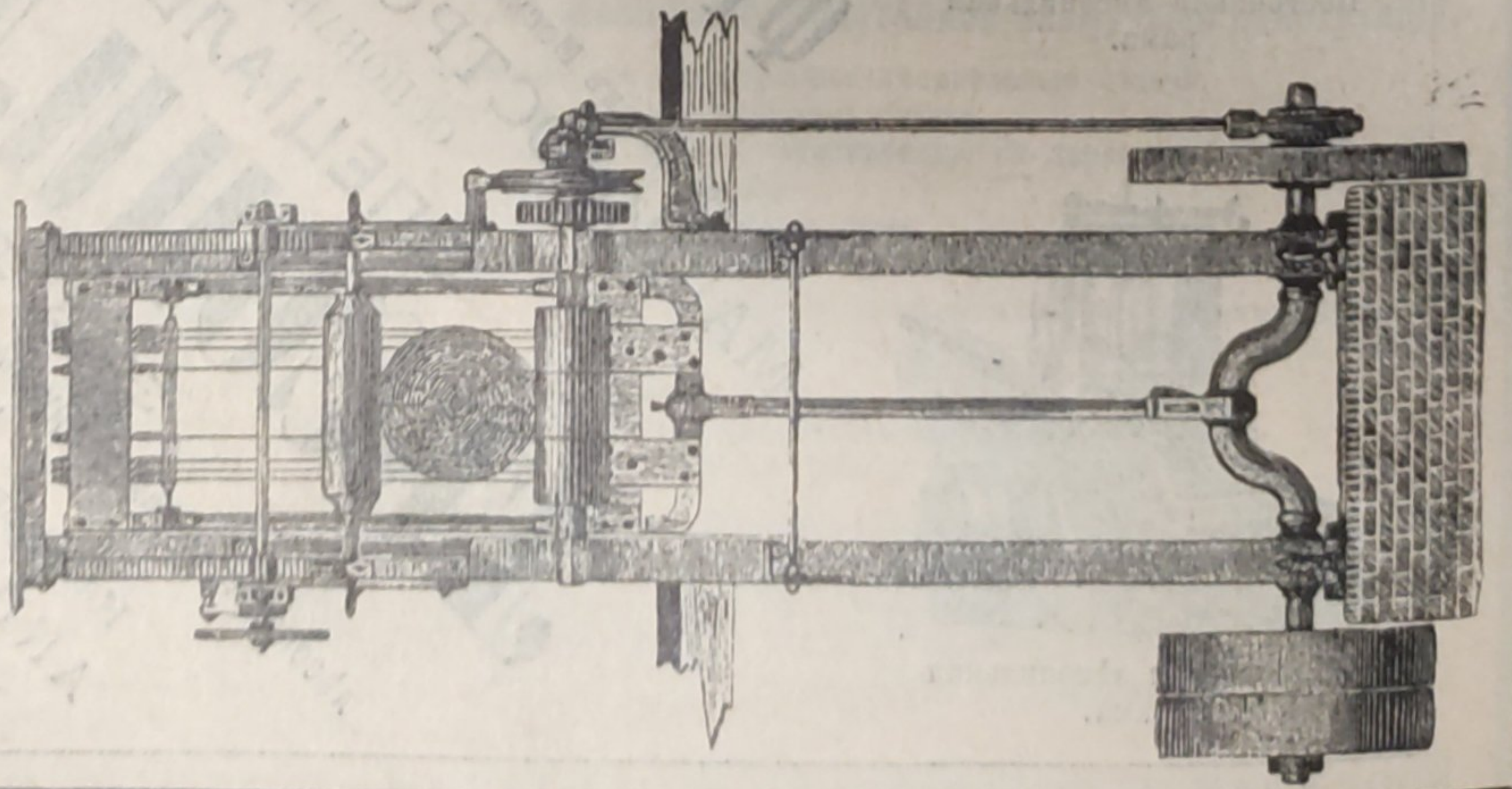
Важно для владѣльцевъ лѣсопильныхъ и древообдѣлочныхъ заводовъ.

# ЛѢСОПИЛЬНЫЕ СТАНКИ, МАШИНЫ ДЛѢ ОБРАБОТКИ ДЕРЕВА

Ф И Р М Ы

## И. А. Јежсехъ и Далъ: Христіанія—Норвегія.

Существуетъ съ 1849 г.



Дѣйствительная дневная производительность нашего станка F № 1 — въ теченіе 10 часовъ 45.000 футовъ, или 19.500 погонн. аршинъ, чисто выстроганн. съ пазомъ и гребнемъ.

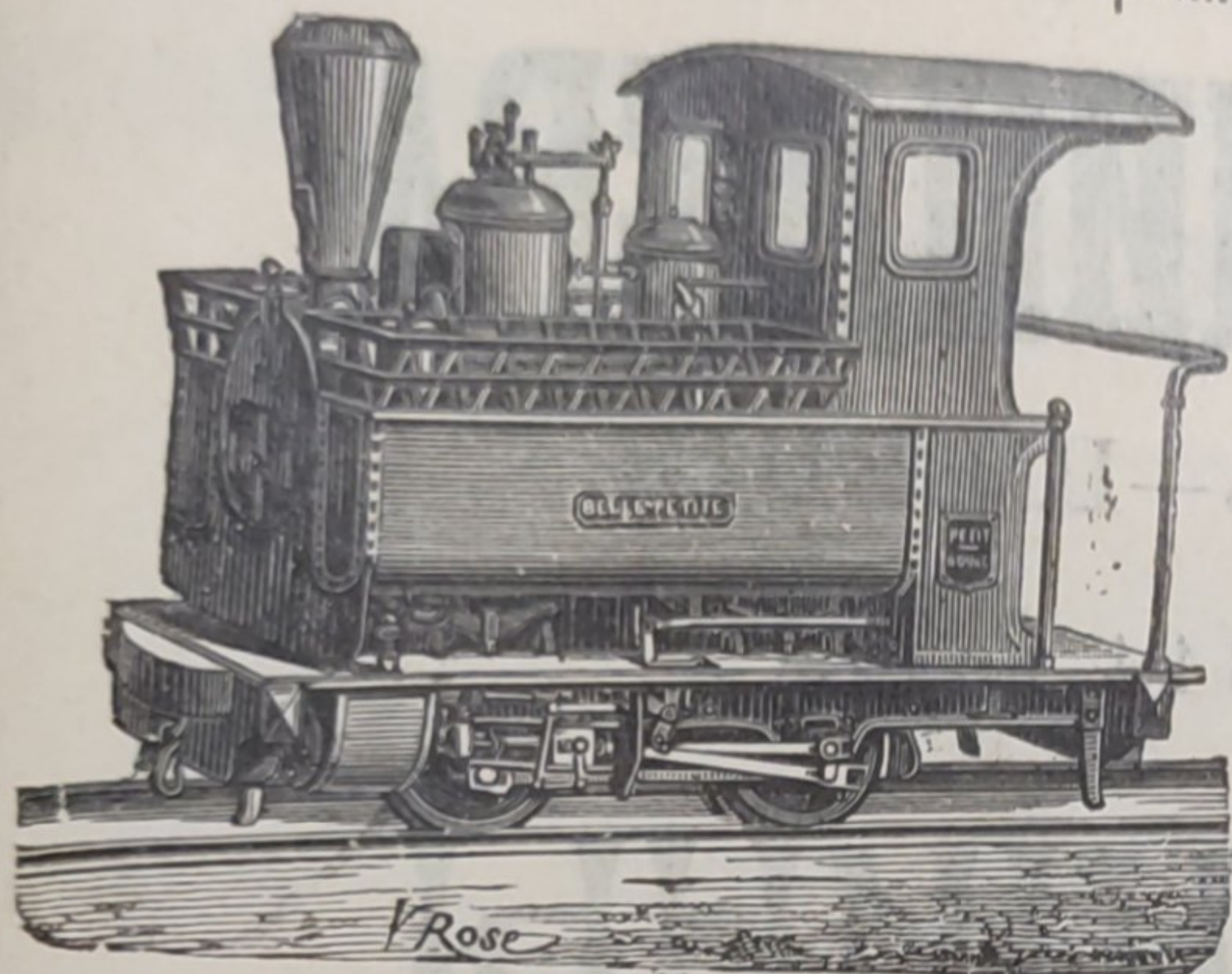
Главный представитель для Россіи  
**Робертъ Судайльдъ**  
 МОСКВА,  
 Мясницкая, домъ Гуськова.  
 Телефона № 687. Телеграммы: „ГУДЧАЙЛДЪ“.

# ДЕКОВИЛЬ

Пти-Бургъ (Франція).

DECAUVILLE. Petit-bourg (France).

Самыя обширныя въ свѣтѣ мастерскія для желѣзныхъ дорогъ постоянныхъ и переносныхъ.



**СПЕЦІАЛЬНЫЯ КОНСТРУКЦИИ ДЛЯ ЛѢСНОЙ ЭКСПЛОАТАЦИИ.**

Пути, Вагонеты, Локомобили паровые и керосиновые

(съ топкою, приспособленною для отопленія дровами).

Динамо-машины, Электро-моторы, Электро-механическіе приборы.

Фабрикаты высшаго качества и съ гарантіей. — Каталоги и смѣты по требованію.

## ФРИДРИХЪ ШМАЛЬЦЪ. ОФФЕНБАХЪ н/М.

ФАБРИКА ТОЧИЛЬНЫХЪ МАШИНЪ И НАЖДАЧНЫХЪ КРУГОВЪ.

**СПЕЦІАЛЬНОСТЬ:**

ПАТЕНТОВАННЫЯ АВТОМАТИЧЕСКІЯ ТОЧИЛЬНЫЯ МАШИНЫ для ТОЧКИ ЛѢСОПИЛЬНЫХЪ, КРУГЛЫХЪ и ЛЕНТОЧНЫХЪ ПИЛЪ ВСѢХЪ РОДОВЪ, съ двойной, очередной косою точкой верхнихъ и нижнихъ краевъ зубьевъ. Этими машинами производится точка пилъ ПОРАЗИТЕЛЬНО БЫСТРО, совершенно АВТОМАТИЧЕСКИ и ТОЧНО, посредствомъ вращающагося НАЖДАЧНАГО КРУГА.

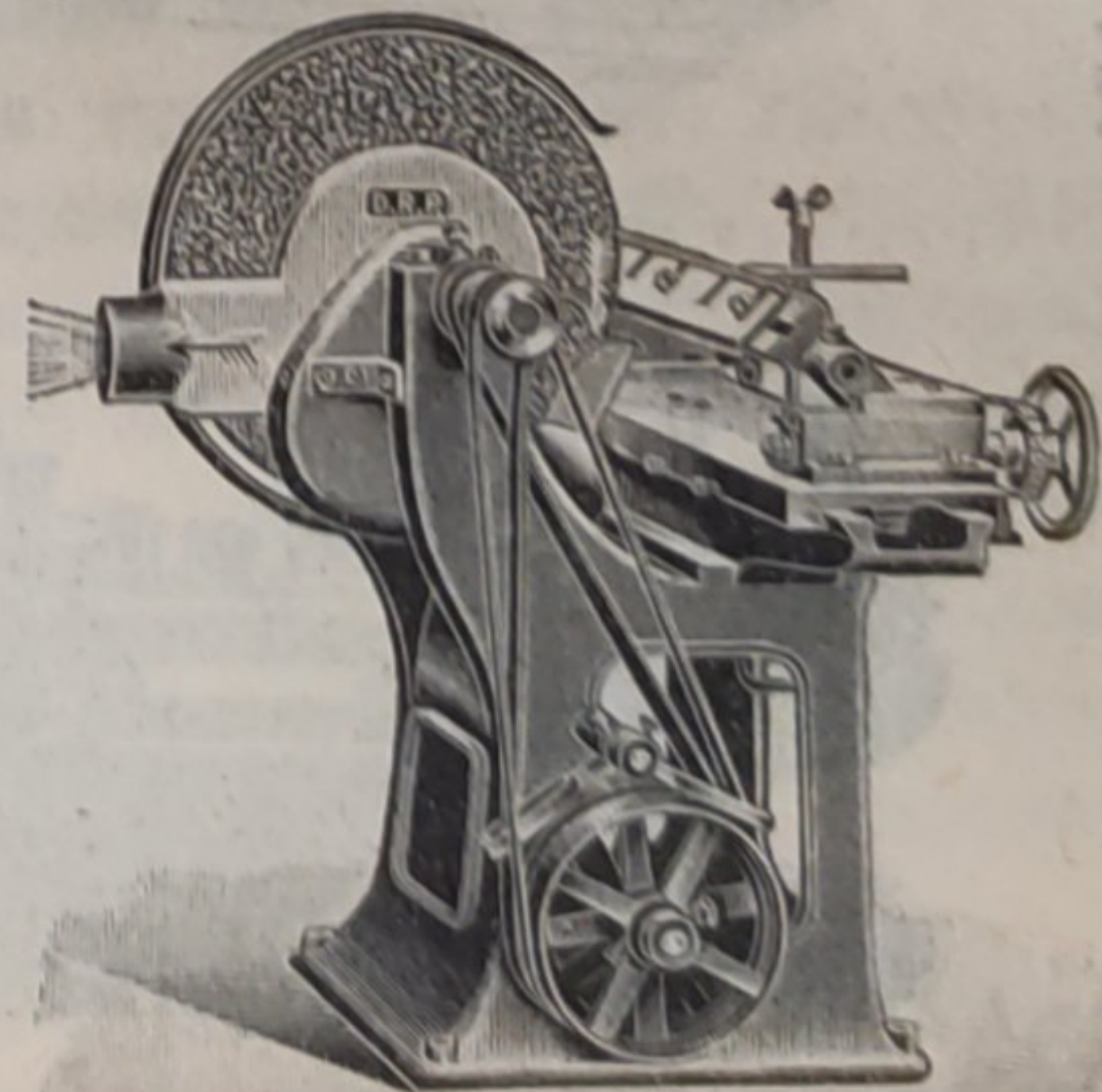
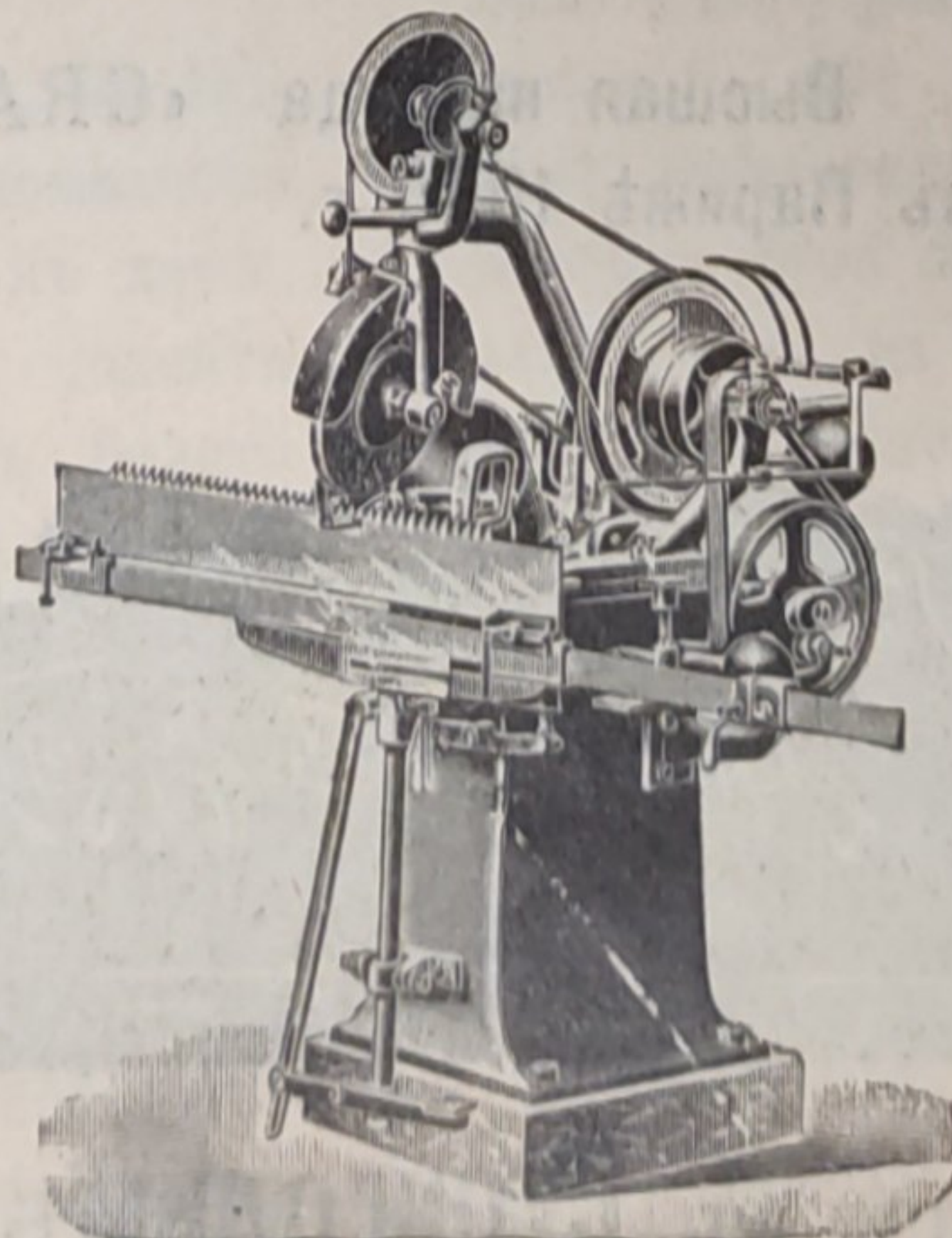
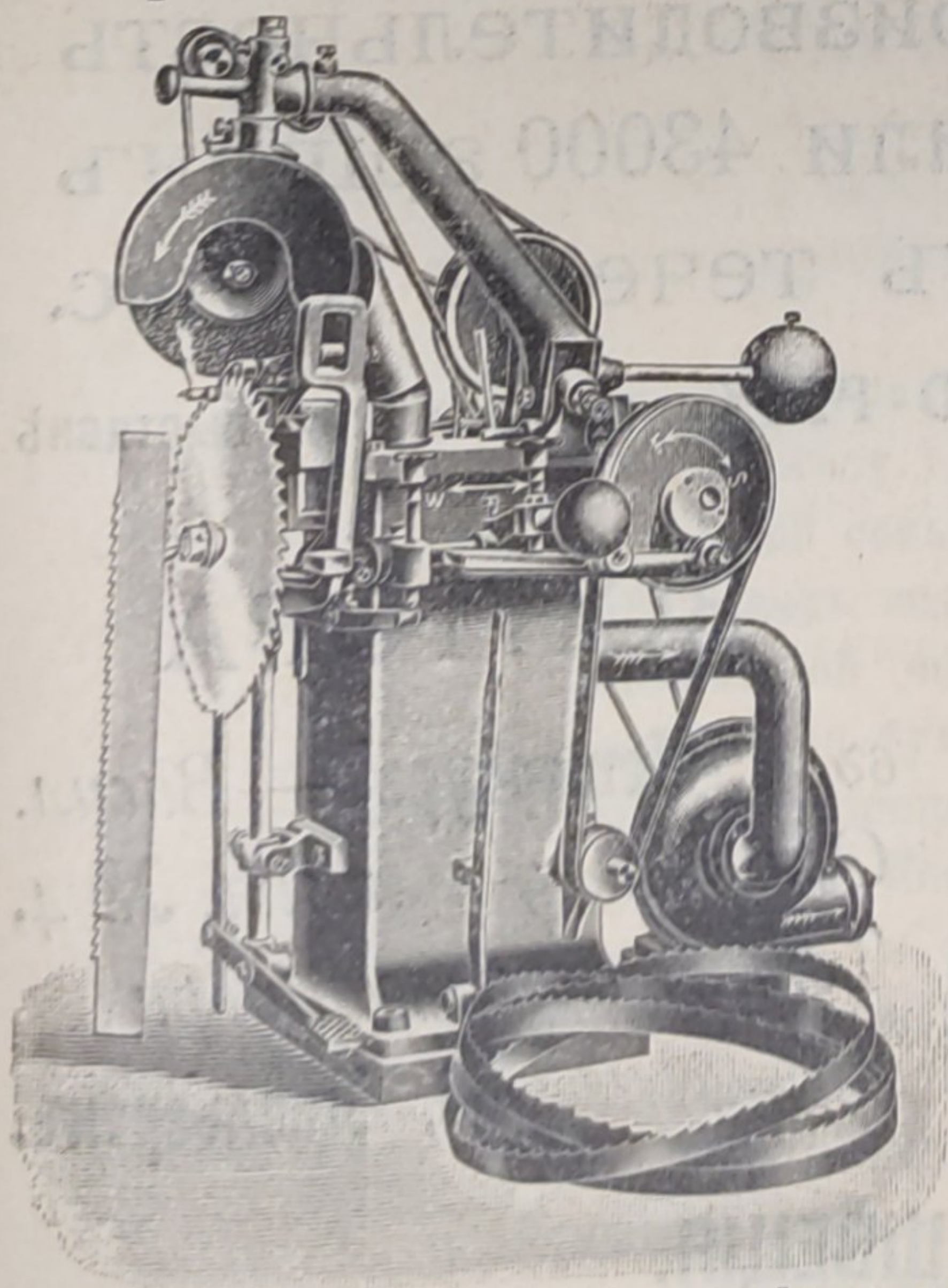
АВТОМАТИЧЕСКІЯ ТОЧИЛЬНЫЯ МАШИНЫ для ТОЧКИ НОЖЕЙ и т. д.

Наилучшіе отзывы изъ всѣхъ странъ свѣта.

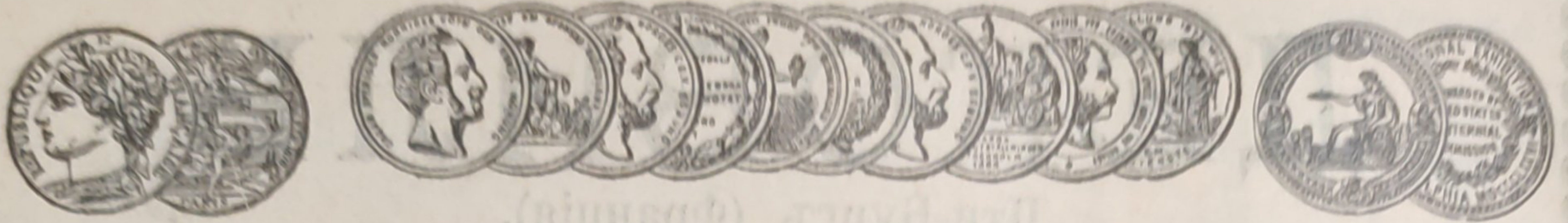
ГЛАВНЫЙ ПРЕДСТАВИТЕЛЬ для РОССИИ:

**КАРЛЬ ЭДУАРДОВИЧЪ ДРЭЙЭРЪ**

Москва, Малая Лубянка, домъ Страховаго Общества „Россія“.



Каталоги и смѣты высылаются по первому требованію бесплатно.



АКЦИОНЕРНОЕ ОБЩЕСТВО  
МАШИНОСТРОИТЕЛЬНЫХЪ ЗАВОДОВЪ

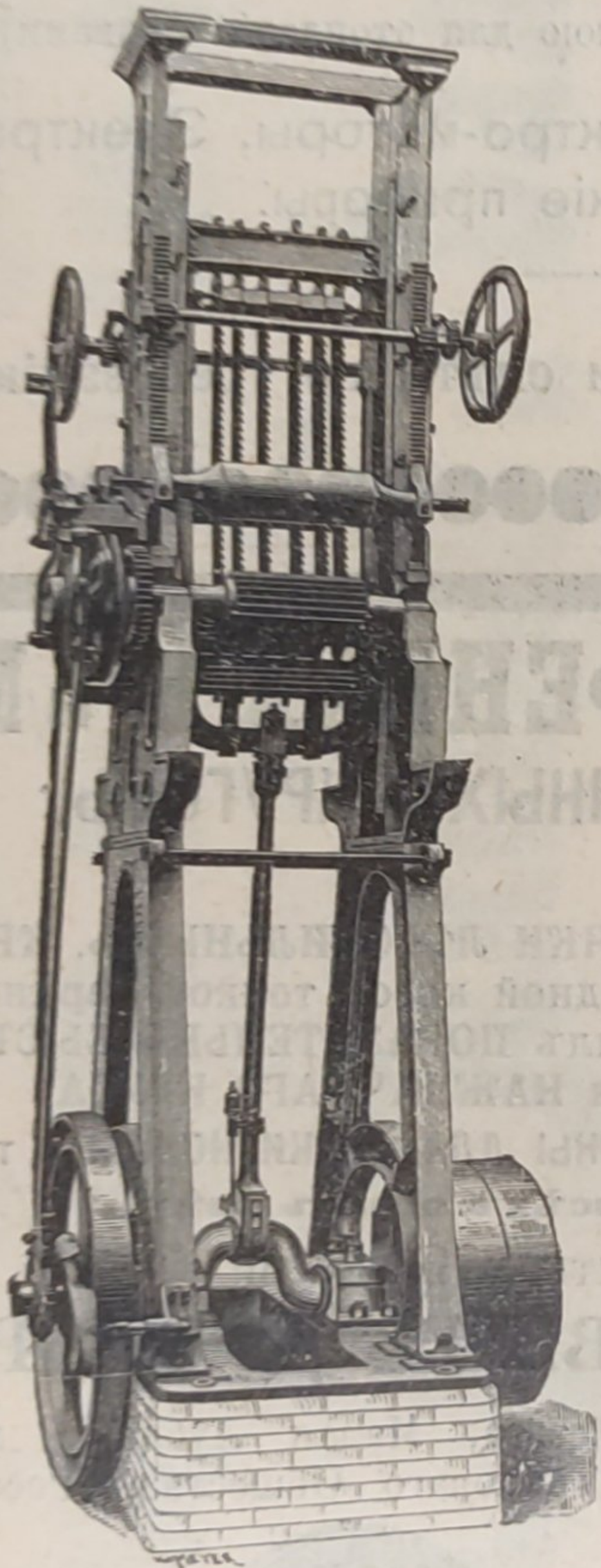
**І. и К. Г. БОЛИНДЕРА**

ВЪ СТОКГОЛЬМЪ—ШВЕЦІЯ.

Основано въ 1844 году.

**МАШИНЫ**

**ДЛЯ ОБРАБОТКИ ДЕРЕВА.**

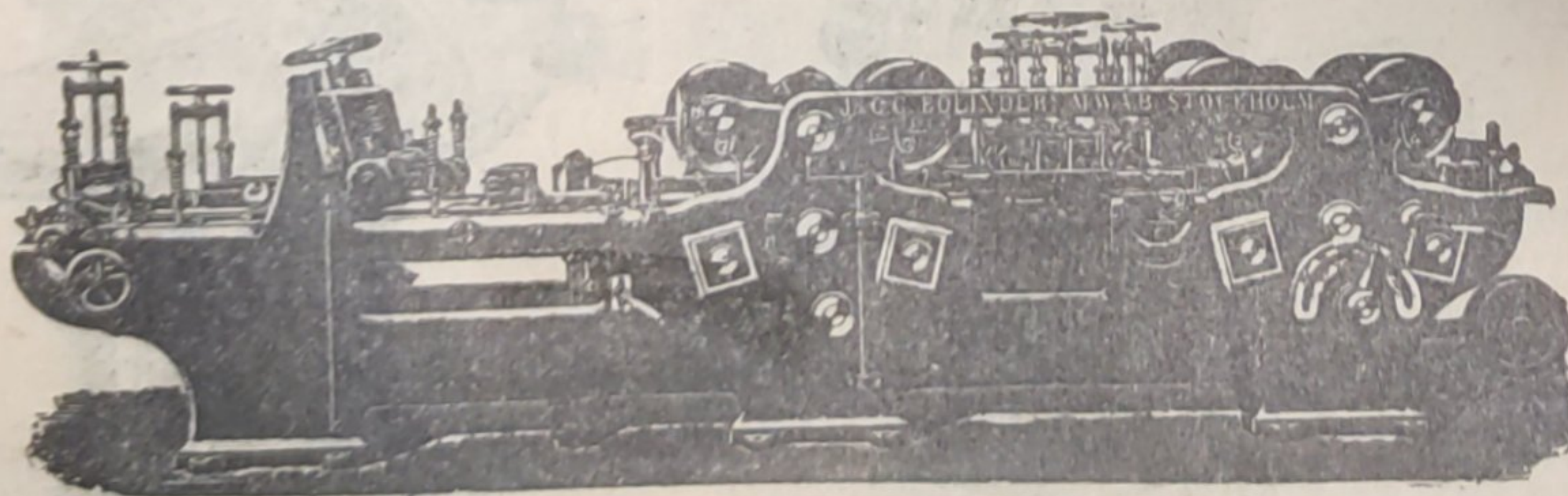


Строгальные станки новѣйшей конструкции и недостигнутой еще по сіе время производительности изготовляются въ болѣе чѣмъ 30 величинъ. Съ нашимъ строгальнымъ станкомъ № 12 была достигнута производительность въ 100000 футъ или 43000 аршинъ гребня и паза въ теченіе 10 час.

Высшая награда «GRAND-PRIX» на всемирной выставкѣ въ Парижѣ 1900 г.

**КОНТОРА**

въ С.-Петербургѣ—Васил.  
Островъ, 9-я линия, № 4,  
Техническая контора  
Ад. Кьельгрекъ.



Заводъ въ СТОКГОЛЬМЪ—ШВЕЦІЯ.

Остерегаться поддѣлокъ, выдаваемыхъ за производство нашихъ заводовъ!