

ЛѢСОПРОМЫШЛЕННЫЙ ВѢСТНИКЪ.

ЖУРНАЛЪ ЛѢСНОГО ХОЗЯЙСТВА, ЛѢСНОЙ ПРОМЫШЛЕННОСТИ И ТОРГОВЛИ ЛѢСОМЪ.
ВЫХОДИТЬ ЕЖЕНЕДѢЛЬНО.

Подписная цѣна съ доставкой и пересылкой: на годъ—шесть руб-лей и на полгода—четыре рубля; отдѣльные номера по 25 коп.

За напечатаніе объявленій на послѣднихъ страницахъ взимается за одинъ разъ: за цѣлую страницу—30 руб., за $\frac{1}{2}$ страницы—20 руб., за $\frac{1}{4}$ страницы—12 руб., за $\frac{1}{8}$ страницы—8 руб. и за строку петита въ 25 буквъ—20 к. При повтореніи дѣлается скидка по особому тарифу Редакціи. За пересылку отдѣльныхъ объявленій, вѣсомъ до 1 лота, взимается по 70 коп. и по 35 коп. за каждый добавочный лоть, съ каждой сотни экземпляровъ. За перемѣну адреса уплачивается 60 коп.

Подписка принимается въ конторѣ Редакціи и въ извѣстныхъ книжныхъ магазинахъ. Объявленія принимаются въ конторѣ Редакціи и конторахъ объявленій Петербурга и Москвы.

Адресъ Редакціи и Конторы: Москва, Петровско-Разумовское.

Статьи, присылаемыя для напечатанія, могутъ въ случаѣ надобности подвергаться сокращеніямъ и измѣненіямъ. Статьи, присылаемыя безъ обозначенія условій гонорара, считаются безплатными. Статьи, признанныя Редакціей неудобными для напечатанія, сохраняются 3 мѣсяца и возвращаются авторамъ за ихъ счетъ. О присылаемыхъ въ Редакцію новыхъ книгахъ даются въ журналѣ отзывы или помѣщаются объявленія.

Редакція открыта ежедневно, кромѣ праздничныхъ дней, отъ 11 до 4 часовъ дня. Для личныхъ объясненій редакторъ принимаетъ по субботамъ отъ 6 до 7 час. вечера и по воскресеньямъ отъ 1 до 2-хъ часовъ дня.

№ 39.

28-го СЕНТЯБРЯ.

1906 г.

СОДЕРЖАНІЕ.

Хозяйственные заготовки лѣсныхъ матеріаловъ. *Н. А. Новицкаго.*—Лѣсоторговый отдѣлъ. Кременчугъ. *И. Я.*—Нижній-Новгородъ. *И. Доб-тина.*—Бондарное дѣло въ Астраханскомъ краѣ.—Хроника. Электричество въ борьбѣ съ сорными растеніями.—Увеличеніе земельного фонда на счетъ казенныхъ лѣсовъ.—Справочный отдѣлъ. Предстоящіе торги и поставки.—Объявленія.

Хозяйственные заготовки лѣсныхъ матеріаловъ.

Нельзя отрицать, что попытки организовать хозяйственные заготовки лѣсныхъ матеріаловъ и поставить ихъ на твердую почву во многихъ случаяхъ потерпѣли неудачу. Предпріятія не успѣли расцвѣсть, какъ отцвѣли. Прежде чѣмъ руководители заготовокъ успѣли ориентироваться, изслѣдовать причину неудачъ, исправить ошибки прошлаго; прежде чѣмъ потребители привыкли къ новому виду эксплуатаціи лѣса,—уже стали раздаваться голоса о невыгодности дѣла, охлаждавшіе работниковъ, которые вмѣсто поддержки встрѣчались только лишь со строгой критикой ихъ дѣйствій, и въ результатѣ разработки ликвидировались, а ихъ мѣсто занимала обычная продажа лѣса на корнѣ.

Частныя лица вновь покупали путемъ конкуренціи лѣсъ и разрабатывали его безубыточно для себя тамъ, гдѣ была признана невыгодность хозяйственныхъ разработокъ. Естественно поэтому заключеніе, что неудача новаго вида эксплуатаціи кроется не въ невыгодности хозяйственныхъ заготовокъ, а, напротивъ, малая ихъ доходность или даже бездоходность ихъ являются слѣдствіемъ другихъ причинъ.

Винить лѣсныхъ техниковъ въ вяломъ отношеніи къ дѣлу едва ли приходится. Когда въ лѣсномъ дѣлѣ господствовала канцелярщина, техники положительно задыхались и жаждали живого дѣла, но въ послѣдніе годы

бумажное дѣло нѣсколько упростилось и хозяева начинаютъ проявлять себя лѣсными работами, результаты которыхъ не хуже, чѣмъ у нашихъ западныхъ сосѣдей. Приписывать лѣснымъ техникамъ апатію и говорить, что они „обросли мохомъ“, какъ это сдѣлалъ товарищъ на страницахъ „Лѣсопромышленнаго Вѣстника“,—это значитъ судить по единичнымъ, случайно встрѣтившимся личностямъ о всей корпораціи. Если въ томъ или другомъ начинаніи техниковъ постигають неудачи, то можно съ увѣренностью сказать, что каждый изъ нихъ несомнѣнно доискивается причинъ, повлекшихъ за собою печальные результаты.

Работая изъ года въ годъ надъ однимъ и тѣмъ же дѣломъ, въ одной и той же средѣ, техники невольно приобрѣтутъ и опытъ и изучатъ потребности этой среды, что послужитъ хорошимъ залогомъ для успѣха въ будущемъ.

Одною изъ главныхъ причинъ неудачъ хозяйственныхъ заготовокъ слѣдуетъ признать отсутствіе изслѣдованій какъ мѣстныхъ, такъ и болѣе отдаленныхъ рынковъ, къ которымъ тяготеють лѣсныя дачи, назначенныя для этого вида лѣсныхъ операций. У насъ были сдѣланы весьма серьезныя попытки изслѣдовать торговлю лѣсными матеріалами на иностранныхъ рынкахъ, но такъ какъ техникамъ не приходится, да едва ли придется въ ближайшемъ будущемъ имѣть дѣло непосредственно съ этими потребителями, то и изученіе

ихъ практическаго значенія не могло имѣть и не имѣло. Между тѣмъ такіе внутренніе рынки, какъ Москва, Кіевъ, Варшава и другіе большіе города, все Поволжье съ его пристанями и ярмарками, сѣть желѣзныхъ дорогъ съ ихъ требованіями на разнообразныя матеріалы остаются безъ детальногаго обслѣдованія.

Мѣстные рынки доступны для изученія мѣстному хозяину, но обосновать операціи на ихъ требованіяхъ возможно лишь въ рѣдкихъ случаяхъ. Лучшіе сорта матеріаловъ, будучи недоступны по цѣнѣ мѣстнымъ потребителямъ, всегда тяготеютъ къ крупнымъ центрамъ, требованія которыхъ должны быть извѣстны хозяину до мельчайшихъ подробностей.

Изученіе отдаленныхъ рынковъ должно быть представлено отдѣльнымъ лицамъ, имѣющимъ уже опытную подготовку въ разработкахъ лѣса, и имъ должно быть вмѣнено въ обязанность установленіе связи между хозяевами-производителями и потребителями. Подъ наблюдениемъ этихъ лицъ могутъ быть организованы склады въ большихъ центрахъ для храненія образцовъ различныхъ матеріаловъ и для мелочной продажи, которою, какъ извѣстно, весьма дорожатъ лѣсоторговцы, такъ какъ она ведется исключительно на наличныя деньги и въ большинствѣ случаевъ по повышенной расцѣнкѣ. Нельзя не упомянуть о томъ, что детальное изслѣдованіе рынковъ не можетъ быть ведено только опроснымъ путемъ причастныхъ къ лѣсной торговлѣ лицъ, всегда стоящихъ на сторожѣ своихъ интересовъ и дающихъ часто невѣрныя свѣдѣнія. Необходимо личное ознакомленіе изслѣдователя со всѣми товарами, пользующимися спросомъ на рынкѣ, съ характеромъ ихъ разработки и ихъ расцѣнками какъ при оптовыхъ, такъ и при розничныхъ продажахъ.

Въ каждомъ районѣ, тяготеющемъ къ извѣстному рынку, необходимо объединеніе дѣятельности хозяевъ, должно быть однообразіе въ разработкѣ лѣсныхъ матеріаловъ для того, чтобы потребители могли быть увѣрены въ полномъ удовлетвореніи ихъ требованій на лѣсные матеріалы во всякое время, даже и тогда, когда на какихъ-либо складахъ не окажется достаточнаго количества матеріаловъ, но за то другіе склады могутъ пополнить убыль, и если стоимость доставки съ болѣе отдаленныхъ отъ рынка складовъ будетъ выше, то расцѣнка будетъ соотвѣтственно понижена. При организаціи хозяйственныхъ заготовокъ немаловажную роль должны сыграть совѣщанія хозяевъ, и чѣмъ чаще будутъ они повторяться, тѣмъ успѣшнѣе будетъ ихъ дѣятельность.

Въ большую ошибку впадаютъ тѣ лица, которыя судятъ по первымъ годамъ о результатахъ хозяйственныхъ заготовокъ. Хозяйственныя заготовки прежде всего дѣло коммерческое и какъ таковое требуютъ времени и иногда довольно продолжительнаго для того, чтобы организоваться надлежащимъ образомъ, чтобы доставлять продукты согласно требованіямъ рынка и найти достаточный для производства кругъ покупателей.

Многихъ техниковъ пугаетъ отчетность по работамъ, по веденію вѣдомостей о проданныхъ и состоящихъ налицо матеріалахъ и другая переписка, связанная съ

хозяйственною разработкою лѣса. Безъ отчетности и регистраціи товаровъ немыслимо ни одно коммерческое предпріятіе, но какъ та, такъ и другая должны быть упрощены, не должны содержать излишнихъ подробностей, важныхъ, быть можетъ, для кабинетныхъ изслѣдованій, но обременяющихъ хозяина и отвлекающихъ его вниманіе отъ главнаго дѣла. Цифровыя данныя вѣдомостей должны представлять истинную-фактическую сторону дѣла, а не пестрить свѣдѣніями иногда, вслѣдствіе излишества графъ, имѣющими мало общаго съ дѣйствительностью. Несомнѣнно, что формы какъ денежной, такъ и матеріальной отчетностей могутъ быть лишь выработаны при ближайшемъ участіи близко стоящихъ къ заготовкамъ лѣсныхъ хозяевъ.

Нѣкоторые лица, говоря о невыгодности хозяйственныхъ заготовокъ, ссылаются на конечные результаты общественныхъ работъ. Съ такимъ мнѣніемъ едва ли можно согласиться. Общественныя работы сваливаются на лѣснаго хозяина совершенно неожиданно, застаютъ его совершенно неподготовленнымъ къ дѣлу и при томъ весьма часто бываютъ организованы въ такихъ размѣрахъ, что исполнителю нѣтъ положительно времени предпослать операціи изученіе требованій рынковъ въ данное время. Съ запасомъ имѣющихся свѣдѣній хозяинъ приступаетъ къ разработкѣ лѣса, преслѣдуя только лишь одну симпатичную цѣль общественныхъ работъ — доставить заработокъ мѣстному населенію. Коммерческая сторона разработки поневолѣ остается на заднемъ планѣ и потому нисколько неудивительно, если при ликвидаціи дѣла хозяева затрудняются въ сбытѣ оставшихся у нихъ на рукахъ лѣсныхъ матеріаловъ, не соотвѣтствующихъ пользующимся въ это время спросомъ на рынкѣ сортаментамъ.

Г. Ковровъ,
5 сентября 1906 г.

Н. А. Новицкій.

Лѣсоторговый отдѣлъ.

Кременчугъ.

Въ теченіе минувшей недѣли на мѣстномъ лѣсномъ рынкѣ замѣтно было полное отсутствіе спроса на лѣсные матеріалы со стороны тѣхъ районныхъ лѣсоторговцевъ, которые оперируютъ въ небольшихъ городахъ и мѣстечкахъ, расположенныхъ вдали отъ желѣзнодорожныхъ станцій. Объясняется это тѣмъ, что въ настоящее время повсемѣстно на югѣ Россіи установилась ненастная погода, подъ влияніемъ которой наступила сильная распутица, чрезвычайно затрудняющая гужевую доставку грузовъ съ вокзала въ тѣ мѣстности, которыя отдалены отъ желѣзныхъ дорогъ. Въ виду такихъ обстоятельствъ районные лѣсоторговцы, склады которыхъ находятся въ указанныхъ мѣстностяхъ, не выписываютъ теперь лѣсные матеріалы, предпочитая приобрѣсти ихъ впоследствии, когда установится хорошая дорога. Отсутствіе спроса на лѣсные матеріалы наблюдается здѣсь за послѣднія 2—3 недѣли и со стороны южно-русскихъ горнозаводскихъ предпріятій, которыя, кстати сказать, вообще выписыва-

ваютъ въ текущемъ году изъ Кременчуга очень мало лѣса, какъ строевого, такъ и рудничнаго. Все это не преминуло отразиться на дѣятельности мѣстнаго лѣсного рынка, обороты котораго въ нынѣшнемъ мѣсяцѣ весьма незначительны, по сравненію съ предшествующими годами. Такъ, на примѣръ, въ періодъ съ 1 по 15 сентября изъ Кременчуга отправлено было по желѣзной дорогѣ около 650 вагоновъ лѣса, тогда какъ въ соотвѣтствующій періодъ прошлаго года вывозъ лѣса изъ Кременчуга достигъ 900 вагоновъ, а между тѣмъ и прошлый годъ, какъ извѣстно, былъ далеко неблагоприятнымъ для лѣсной торговли.

Дни 13 и 14 сентября надолго останутся въ памяти кременчугскихъ лѣсопромышленниковъ. Въ теченіе этихъ двухъ дней здѣсь непрерывно свирѣпствовалъ сильный штормъ, развившій на рѣкѣ на столько значительное волненіе, что почти всѣ гребенки, стоящія въ настоящее время на причалахъ противъ мѣстныхъ лѣсопильныхъ заводовъ и въ окрестныхъ рѣчныхъ заводяхъ, потерпѣли болѣе или менѣе значительныя поврежденія, при чемъ нѣкоторыя изъ нихъ унесены были внизъ по теченію. Къ розыску уплывшихъ гребенокъ оказалось возможнымъ приступить лишь 15 сентября, когда штормъ и сопровождавшій его все время сильный ливень окончательно прекратились. Значительныя опустошенія произведены штормомъ и на лѣсныхъ пристаняхъ. Такъ, 13 сентября на одной изъ пристаней, находящейся на Качамлыкѣ, подъ напоромъ вѣтра развалился ярусъ девятиаршинныхъ досокъ, при чемъ, по счастливой случайности, рабочіе, находившіеся въ этотъ моментъ неподалеку отъ злополучнаго яруса, уцѣлѣли, отдѣлавшись лишь испугомъ. На другой пристани въ тотъ же день вѣтромъ снесена была съ яруса небольшая лата, причинившая сильный ушибъ руки приказчику, производившему въ это время подсчетъ лѣснымъ матеріаламъ одного изъ сосѣднихъ ярусовъ.

И. Я.

17 сентября 1904 г.

Нижній-Новгородъ.

Нижегородская ярмарка 8 сентября закрыла свои двери; уже съ 25 августа торговля была исключительно розничная, оптовая же торговля закончилась вся раньше; одновременно съ тѣмъ большинство торговыхъ помѣщеній заколочены до будущаго года, и продавцы частью разъѣхались, частью оставались только для учиненія расчетовъ. Вообще ярмарочная жизнь, въ сравненіи съ предыдущими годами, въ настоящемъ году началась довольно рано, рано и закончилась; ранній пріѣздъ покупателей былъ вызванъ слухами о готовящихся беспорядкахъ, а потому каждый изъ покупателей старался пріѣхать раньше, купить и уѣхать заблаговременно.

Оборотъ ярмарки выразился приблизительно средній; привозъ всѣхъ безъ исключенія товаровъ былъ менѣе прошлогодняго, въ особенности мануфактурнаго товара, который на нижегородской ярмаркѣ представляетъ собою главный источникъ оборота; по статистическимъ даннымъ ярмарочнаго биржевого комитета эти товары оставляютъ по суммѣ $\frac{2}{3}$ всего привоза, а остальная

треть падаетъ на прочіе товары. Общій средній оборотъ ярмарки достигаетъ приблизительно до 160.000.000 рублей.

Ярмарка въ общемъ прошла удовлетворительно и въ большинствѣ случаевъ, за исключеніемъ мануфактуры, выручка достигала прошлогоднихъ размѣровъ, что при сокращеніи привоза главнымъ образомъ объясняется повышеніемъ цѣнъ на товары отъ 10 до 20% на рубль.

Слабая торговля была съ валеной кинешемской обувью, на которую обычные покупатели въ предыдущіе годы являлись изъ южныхъ губ., но въ минувшую ярмарку этихъ покупателей не было; кромѣ того прекратилось требованіе на такую обувь и со стороны интендантства; поэтому сбытъ этого товара былъ довольно ничтожный, и изъ всего привоза не продано даже одной третьей части, и продавцы торговали до 20 коп. на пару въ убытокъ; затѣмъ незавидно торговали персидскими бакалейными товарами.

Лучшая и бойкая торговля выдѣлялась щепными, ложкарными товарами; нѣкоторыхъ сортовъ ощущался даже недостатокъ; усиленное требованіе на этотъ товаръ было со стороны сибирскихъ покупателей. Мочаломъ расторговались довольно рано, съ повышеніемъ цѣны до 25 коп. на пудъ, но главнымъ образомъ повышение цѣнъ послѣдовало, по случаю ограниченнаго привоза (почти до 500.000 пудовъ); упаковочными рогожными издѣліями также торговали удовлетворительно; слабая торговля въ мочальныхъ издѣліяхъ наблюдалась съ хлѣбнымъ кулемъ, что объясняется неурожаемъ хлѣба; на соляное полукулье требованіе заявлялось хорошее, но въ привозѣ его было не достаточное количество, благодаря чему много принято заказовъ на изготовленіе соляного полукуля; мелкими кульками торговали очень бойко, главнымъ образомъ на этотъ кулекъ хорошій спросъ заявлялся для Москвы подъ насыпку огурцовъ, такъ какъ, благодаря обильному урожаю огурцовъ, специальныхъ кульковъ былъ недостатокъ, а потому для этой надобности покупали кульки сработанные для гвоздей, бакалейныхъ, москательныхъ товаровъ, а также и подъ бѣлую глину; цѣны на кульки были повышены до 2 руб. на сотню; въ привозѣ огуречныхъ кульковъ въ минувшую ярмарку совсѣмъ не было, такъ какъ они были отправлены непосредственно съ мѣсть заготовки въ Москву. Въ концѣ ярмарки проданъ бракъ мочала и парга по цѣнѣ отъ 55 до 60 коп. за пудъ.

И. Доб—тинъ.

Бондарное дѣло въ Астраханскомъ краѣ.

Въ „Астраханскомъ Листкѣ“ (№ 114) приводятся слѣдующія свѣдѣнія о положеніи бондарнаго дѣла, неразрывно связаннаго съ рыбными промыслами въ краѣ.

Для постройки бочекъ и боченковъ различныхъ величинъ подъ малосола требуется ежегодно до 12 милліоновъ липовыхъ досокъ и почти столько же штукъ обручей. Число городскихъ и уѣздныхъ бондарныхъ заводовъ насчитывается до 100 и на нихъ ежедневно

занято до 3.000 человекъ. Количество „рыбной посуды“, зависящее, главнымъ образомъ, отъ улова сельдей, какъ въ астраханскомъ районѣ, такъ и по кавказскому побережью Каспійскаго моря, колеблется изъ года въ годъ. Неоднократныя забастовки бондарей-рабочихъ за послѣдніе два года значительно повліяли на измѣненіе цѣнъ на посуду, и цѣны эти за послѣдніе 3 года поднялись въ два раза, какъ видно изъ слѣдующей таблицы:

	1904 г.	1905 г.	1906 г.
Полутарки . . .	60—65 к.	70—75 к.	1 р. 10 к.—1 р. 20 к.
Четвертушки . .	40 к.	45 к.	75 к.
Восьмушки . . .	35 к.	40 к.	70 к.
Соп. худ. 10 пуд.	60 к.	65—70 к.	1 р. 20 к.
„ „ 15 „	90 к.—1 р.	1 р. 15 к.—1 р. 20 к.	1 р. 65 к.—1 р. 70 к.
Заливная 15 пуд.	1 р. 20 к.	1 р. 35 к.	2 р. 30 к.
„ аршинка	1 р. 30 к.	1 р. 50 к.	2 р. 50 к.
„ 20 пуд.	1 р. 80 к.—2 р.	2 р. 25 к.	3 р. 50 к.
„ 25 „	2 р. 20 к.	2 р. 50 к.	4 р.
„ 30 „	3 р.	3 р.—3 р. 50 к.	4 р. 50 к.—4 р. 80 к.

Кромѣ того, нынѣ бондарная посуда продается не иначе, какъ за наличный расчетъ, при чемъ съ большою осторожностью отпускается въ кредитъ; прежде же, когда цѣна была низкая, посуда предлагалась въ кредитъ на 9—12 мѣсяцевъ. Понятно, что въ настоящее время стоимость посуды бываетъ дороже иногда самой рыбы: такъ, мелочь малосоль расцѣнивается по 1½—3 к. фунтъ (60 к.—1 р. 10 пудъ), а порожняя посуда отъ 3—5 коп. за фунтъ. Высокая цѣна на бондарныя издѣлія вновь возбудила идею объ устройствѣ парового бондарнаго завода въ Астрахани или въ Петровскѣ, для чего уже собранъ предпринимателями капиталъ въ 300.000 руб. Прежнія начинанія въ этомъ направленіи были, какъ извѣстно, не вполне удачны. Такъ, закрылся заводъ г. Шипова, основанный лѣтъ 15 назадъ и переданный затѣмъ пароходному обществу „Дружина“, заводы бр. Сапожниковыхъ и г. Базилевскаго. Удачнѣе другихъ работаетъ бондарный заводъ г. Воробьева въ Петровскѣ, снабженный болѣе усовершенствованными машинами.

Х р о н и к а.

Электричество въ борьбѣ съ сорными растеніями.

Опыты показали, что слабыя электрическіе токи могутъ оказывать благотворное вліяніе на ростъ растеній, но сильный токъ несомнѣнно губитъ растенія, какъ молнія убиваетъ дерево. Профессоръ Dolbear въ журн. „The Cosmopolitan“ сообщилъ, что этимъ свойствомъ электрическаго тока воспользовались для уничтоженія сорныхъ травъ, растущихъ на рельсовыхъ путяхъ и насыпяхъ. Для этой цѣли сзади вагона имѣется механическая полоска, выступающая поперекъ рельсоваго

пути на нѣкоторомъ разстояніи отъ земли; она снабжена множествомъ тонкихъ проволочекъ, висящихъ на подобіе отдѣльныхъ зубьевъ граблей. Черезъ эти зубья происходитъ электрическій разрядъ въ то время, какъ поѣздъ движется, и черезъ каждое соприкасающееся съ проволокой растеніе проходитъ смертельный токъ, проникающій въ мельчайшія развѣтвленія корней и убивающій окончательно растеніе.

Очевидно, что такого рода способъ можетъ быть примененъ для очистки полей и лѣсныхъ культуръ отъ сорныхъ травъ, когда ихъ стебли возвышаются надъ выращиваемыми культурными растеніями. Двухколесная повозка наподобіе конныхъ граблей, на которой помѣщена батарея, можетъ при помощи лошади передвигаться по полю и по лѣсосѣкѣ, при чемъ будетъ убито всякое растеніе, приходящееся въ соприкосновеніи съ металлическимъ кондукторомъ. Такимъ образомъ культурная площадь быстро можетъ быть совершенно освобождена отъ сорной растительности, такъ какъ этимъ путемъ убивается жизнь и въ корневищахъ травъ. Пока, однако, остается неизвѣстною финансовая сторона такого приѣма борьбы съ сорною растительностью.

Увеличеніе земельного фонда на счетъ казенныхъ лѣсовъ. При управленіяхъ земледѣлія и государственныхъ имуществъ въ губерніяхъ Европейской Россіи, за исключеніемъ губерній прибалтійскихъ и привислинскихъ, были образованы особыя совѣщанія для обсужденія мѣръ къ наилучшему использованию государственнаго земельного фонда въ интересахъ безземельныхъ и малоземельныхъ крестьянъ. Совѣщанія эти, между прочимъ, пришли къ заключенію, что для этой цѣли возможно увеличить земельный фондъ присоединеніемъ къ нему нѣкоторыхъ площадей изъ состава казенныхъ лѣсныхъ дачъ. Подсчетъ такихъ лѣсныхъ площадей выразился въ слѣдующихъ итогахъ: 1) къ обращенію въ государственный земельный фондъ предначинены частью или полностью 3.052 лѣсныя дачи, 2) площадь этихъ дачъ составляетъ 3.591.949 дес. и 3) приблизительная стоимость этой площади опредѣляется въ 177.029.992 р. Наибольшія лѣсныя площади даютъ губерніи сѣверныя—Архангельская, Вологодская, Вятская, Пермская, Костромская и Новгородская, въ которыхъ запроектировано къ обращенію въ земельный фондъ свыше 2.748.000 дес., слѣдовательно, только около 843.000 дес. приходятся на всѣ остальные 40 губ., изъ которыхъ минимальное количество даютъ губерніи степныя—Таврическая, Екатеринославская, Харьковская, Полтавская и др.

Справочный отдѣлъ.

Предстоящіе торги и поставки.

6 октября въ виленской инженер. дистанціи торги на поставку для воинскихъ зданій въ м. Барановичахъ 1.700 саж. трехп. дровъ.

6 октября въ бобруйской инженер. дистанціи торги на поставку для воинскихъ зданій въ г. Минскѣ 2.240 саж. однополѣв. дровъ.

6 октября въ инженер. управл. московскаго военнаго округа торги на поставку на 4 года дровъ въ сл. Павловской 825 саж. и Бронницахъ 204 саж.

9 октября въ виленскомъ инженер. управл. торги на поставку для воинскихъ зданій въ Двинскѣ 3.662 саж. трехп. дровъ.

9 октября въ алексѣевскомъ военномъ училищѣ (Москва, Красныя казармы), въ 12 ч., торги на поставку 10.600 саж. дровъ.

10 октября въ казанскомъ инженер. управл., торги на поставку для г. Казани 259 саж. трехп. и 4.680 саж. однопол. дровъ, для с. Верхняго Услона 198 саж. однопол. дровъ.

10 октября въ гродненскомъ инженер. управл. торги на поставку для воинскихъ зданій въ Слонимѣ 1.320 трехпол. дровъ.

11 октября въ виленскомъ инженер. управл. торги на поставку для воинскихъ зданій въ Вильнѣ 3.866 саж. дровъ.

11 октября въ управленіи балтійской и псково-рижской жел. дор. (С.-Петербургъ, Измайловск. пр.), въ 1 ч., конкуренція на поставку 414.473 шт. соснов. шпаль, 182.442 шт. соснов. досокъ, 4.000 шт. соснов. брусковъ, 9.500 соснов. бревенъ, 2.120 телегр. столбовъ и 11.628 шт. дубов. брусковъ.

12 октября въ алексеотскомъ гмин. управл. (пос. Алексота, Мариампольск. у., Сувалкск. губ., продажа лѣса по домбровскому лѣсничеству на 232.663 руб.

Редакторъ-издатель Н. С. Нестеровъ.

VIII-й годъ
изданія.

ОТКРЫТА ПОДПИСКА НА 1906 ГОДЪ
НА ЕЖЕНЕДѢЛЬНЫЙ ЖУРНАЛЬ

VIII-й годъ
изданія.

ЛѢСОПРОМЫШЛЕННЫЙ ВѢСТНИКЪ.

ЖУРНАЛЬ ЛѢСНОГО ХОЗЯЙСТВА, ЛѢСОПРОМЫШЛЕННОСТИ И ТОРГОВЛИ ЛѢСОМЪ.

ПОДПИСНАЯ ЦѢНА на годъ 6 рублей и на полгода 4 рубля.

Журналъ за предыдущіе годы высылается съ наложеннымъ платежомъ.

Цѣна годового экземпляра журнала: за 1899, 1900, 1901, 1902 и 1903 гг. по 3 руб., 1904 г.—4 руб. и за 1905 г.—5 руб.

Указатели статей и замѣтокъ, помѣщенныхъ въ журналъ за вышеуказанные годы, высылаются съ наложеннымъ платежомъ по 20 коп. за годъ.

ПОДПИСКА НА ЖУРНАЛЬ ПРИНИМАЕТСЯ въ конторѣ редакціи (Москва, Петровско-Разумовское) и въ извѣстныхъ книжныхъ магазинахъ.

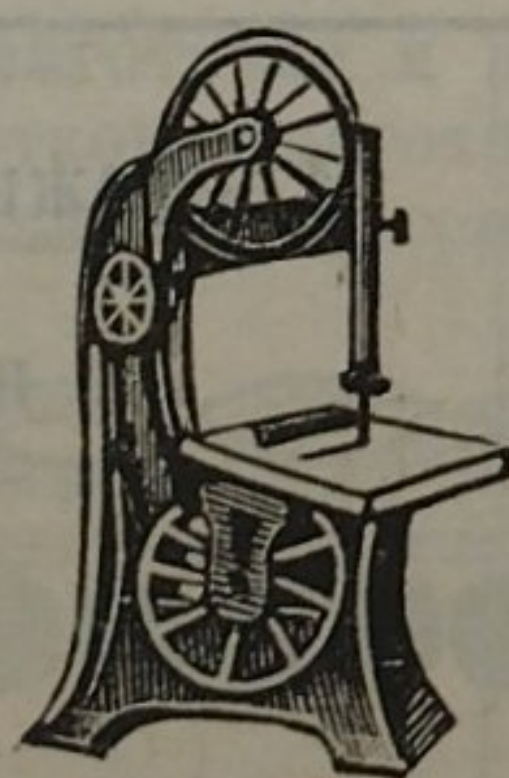
Редакторъ-издатель Н. С. Нестеровъ.

МАШИНЫ ДЛЯ ПРОИЗВОДСТВА

ДРЕВЕСНОЙ СТРУЖКИ,
КОРОБОЧНОЙ ДРАНИ,
ПАКЕТНЫХЪ ПАЛОЧЕКЪ,
СПИЧЕКЪ, ГОНТА и т. п.

ЛѢСОПИЛЬНЫЯ РАМЫ.

В. ЖУКОВСКІИ С. ПЕТЕРБУРГЪ, Невскій 97. КАТАЛОГИ по запросу.



УПРАВЛЕНІЕ САРАПУЛЬСКАГО УДѢЛЬНАГО ОКРУГА

объявляетъ, что на продажу разнаго лѣса изъ нижепоименованныхъ лѣсныхъ дачъ будутъ произведены торги, безъ переторжки:

По 4-му Осинскому имѣнію въ г. Осѣ, Пермской губерніи, 25 октября 1906 года въ 12 час. дня, изъ дачъ: Лобановской, Отд. I и II, Гольянской, Отд. I и II и Горской, Отд. I и II.

По 13-му Частиному имѣнію, въ с. Частыхъ, Оханскаго уѣзда, Пермской губ., 15 октября 1906 года въ 12 час. дня изъ дачъ: Частинской, Головнихинской и Троицкой.

По 14-му Яранскому имѣнію, 27 сентября 1906 года въ г. Яранскѣ, Вятской губерніи, въ 12 час. дня, изъ дачъ: Ныровской, Пиштанской, Арбажской и Кугунуро-Идомской и въ г. Царевококшайскѣ, Казанской губерніи, 30 сентября 1906 года въ 12 час. дня, изъ Жуково-Кузнецовской дачи.

По 16-му Крюковскому имѣнію, въ г. Осѣ, Пермской губерніи, 23 октября 1906 года въ 12 час. дня изъ Крюковской дачи.

Подробныя свѣдѣнія о продаваемыхъ участкахъ, а также условія продажи можно получать въ Управленіи Сарапульскаго Удѣльнаго Округа и у Управляющихъ имѣніями: 4-мъ Осинскимъ—Г. Говорова, въ г. Осѣ, 13-мъ Частинымъ—Г. Скалона, въ с. Частыхъ, 14-мъ Яранскимъ—Г. Парвицкаго, въ г. Яранскѣ и 16-мъ Крюковскимъ—Г. Сергіевского, въ городѣ Осѣ.

МОСКОВСКО-ТВЕРСКОЕ

Управление Земледѣлія и Государственныхъ Имуществъ

симъ объявляетъ, что 14 числа октября сего 1906 года, въ 12 часовъ дня, въ помѣщеніи управленія (Москва, Страстная площадь, домъ Чижовыхъ), назначаются **торги**, безъ переторжки, какъ устные, такъ и посредствомъ запечатанныхъ объявленій, **на продажу** изъ дачи Погоннаго-Лосинаго Острова заготовленныхъ сосновыхъ, еловыхъ, березовыхъ, осиновыхъ и липовыхъ дровъ изъ бурелома, въ кварталахъ за №№ 2/1, 5/2, 3/4, 39, 42, 50 и 51, всего 3044,58 куб. саж., по оцѣнкѣ на 47.435 руб.

Торговое присутствіе открывается въ указанные дни въ 10 часовъ утра; торговое производство начинается въ 12 часовъ, къ каковому часу заканчивается пріемъ запечатанныхъ объявленій. Время между 10 и 12 часами для прочтенія условій и подписи ихъ желающими торговаться устно, для подачи объявленій и для внесенія залоговъ.

Свѣдѣнія о томъ, какой матеріалъ будетъ продаваться, можно получить въ Московско-Тверскомъ Управленіи Земледѣлія и Государственныхъ Имуществъ и въ канцеляріи завѣдывающаго Погонно-Лосино-Островскимъ лѣсничествомъ (Москва, за Сокольниками, близъ с. Богородскаго, у рѣки Яузы, казенный домъ). Подробныя объявленія и условія можно также выписывать безъ оплаты гербовымъ сборомъ изъ Управленія Земледѣлія и Государственныхъ Имуществъ и изъ канцеляріи г. завѣдывающаго названнымъ лѣсничествомъ.

За осмотромъ предложенныхъ къ продажѣ матеріаловъ рекомендуется обращаться къ г. завѣдывающему лѣсничествомъ, по распоряженію котораго лѣсная стража обязана немедленно указывать назначенные въ продажу матеріалы и участки.

Сентября 19 дня 1906 года.

УПРАВЛЕНІЕ ЗЕМЛЕДѢЛІЯ И ГОСУДАРСТВЕННЫХЪ ИМУЩЕСТВЪ

Могилевской и Черниговской губерній

доводить до всеобщаго свѣдѣнія, что въ 1906 году, въ нижеозначенныхъ мѣстахъ и въ указанные сроки, съ 12 ч. дня, будутъ производиться **торги**, безъ переторжки, на **продажу лѣса** изъ казенныхъ лѣсныхъ дачъ Черниговской губерніи, на условіяхъ 1906 года.

Наименованіе лѣсничества.	Количество и оцѣнка продаваемаго лѣса.			Оцѣнка лѣса. Рубли.	Время и мѣсто торговъ.	Мѣстожителство лѣсничихъ.
	Число единицъ	Общая площадь.				
		Дес.	Саж.			
Черниговская губ.						
Панульское.					19 октября 1906 г.	Въ усадьбѣ „Ревуновъ Кругъ“, около д. Жидиничи, Черниговскаго уѣзда.
Дачи: Пакульская и Мневская .	64	63	910	36.629	Черниговское Губернское Правленіе.	
Никольское.					23 октября 1906 г.	Въ казенномъ домѣ Никольской сборной дачи, въ кв. 8, около желѣзнодорожной станціи Дарница, Остерск. уѣзда.
Дача Никольская сборная . . .	140	947	76	87.549	Никольско - Слободское Волостное Правленіе, Остерскаго уѣзда.	
Новозыбновское.					19 октября 1906 г.	Въ г. Новозыбковѣ, Черниговской губерніи.
Дачи: Злынская, Глинковская, Гетманская, Ново-Ропская, Старо-Ропская и Куровская	44	44	1444	15.707	Людковское Волостное Правленіе, Новозыбковскаго уѣзда.	

Управленіе Симбирскаго Удѣльнаго Округа

объявляетъ, что въ текущемъ 1906 году назначены **торги**, безъ переторжки, на **продажу лѣса** на срубъ, не большими дѣлянками, изъ нижеслѣдующихъ имѣній Симбирскаго Удѣльнаго Округа. Торги будутъ начинаться въ 12 часовъ дня и производиться только устно безъ закрытыхъ пакетовъ.

- III-е Подкуровскаго**—496,18 десят., въ селѣ Подкуровкѣ, Симбирскаго уѣзда, 3 и 4 октября.
IV-ое Тагаевскаго—486,51 десят., въ селѣ Подлѣсномъ, Симбирскаго уѣзда, 2 и 3 октября.
V-ое Карсунскаго—652,00 десят., въ городѣ Карсунѣ, 6 и 7 октября.
VII-ое Рачейскаго—490,00 десят., въ удѣльномъ домѣ при с. Старой Рачейкѣ, Сызранскаго уѣзда, 9 и 10 октября.
VIII-ое Краснососенскаго—530,67 десят., въ удѣльномъ домѣ при селѣ Базарномъ Сызганѣ, Карсунскаго уѣзда, 16 и 17 октября.
IX-ое Тимошкинскаго—489,75 десят., въ удѣльномъ домѣ при селѣ Поповкѣ, Сенгилеевскаго уѣзда, 27 и 28 сентября.
X-ое Кузоватовскаго—301,59 десят., въ удѣльномъ домѣ при селѣ Русской Темрязани, Сенгилеевскаго уѣзда, 12 и 13 октября.
XI-ое Теренгульскаго—230,17 десят., въ с. Тереньгѣ, Сенгилеевскаго уѣзда, 6 и 7 октября.
XVII-ое Никулинскаго—422,75 десятинъ, въ удѣльномъ домѣ при селѣ Никулинѣ, Сызранскаго уѣзда, 19 и 20 октября.
XX-ое Бѣлоярскаго—368,92 десят., 16 октября, въ пригородѣ Бѣломъ Ярѣ и 18 октября въ с. Красномъ Ярѣ, Ставропольскаго уѣзда, Самарской губерніи.

Подробныя свѣдѣнія о продаваемомъ лѣсѣ, а также и условія продажи можно получить у гг. Управляющихъ указанными имѣніями, живущихъ въ пунктахъ назначенныхъ для производства торговъ.

ВОЛЫНСКОЕ

Управленіе Земледѣлія и Государственныхъ Имуществъ

доводитъ до всеобщаго свѣдѣнія, что въ нижеозначенныхъ лѣсничествахъ и указанный срокъ будутъ производиться **торги**, безъ переторжки, на **продажу лѣса** изъ дачъ Станишовскаго, Житомирскаго и Корабельнаго лѣсничества Волынской губерніи.

По **Станишовскому** лѣсничеству. Торги 23 октября въ зданіи Управленія Земледѣлія и Государственныхъ Имуществъ 21 торговая единица, на сумму 15.070 руб.

По **Житомирскому** лѣсничеству. Торги 23 октября въ зданіи Управленія Земледѣлія и Государственныхъ Имуществъ 88 торговыхъ единицъ, на сумму 21.457 руб.

По **Корабельному** лѣсничеству. Торги 23 октября въ зданіи Управленія Земледѣлія и Государственныхъ Имуществъ 76 торговыхъ единицъ на сумму 118.711 руб.

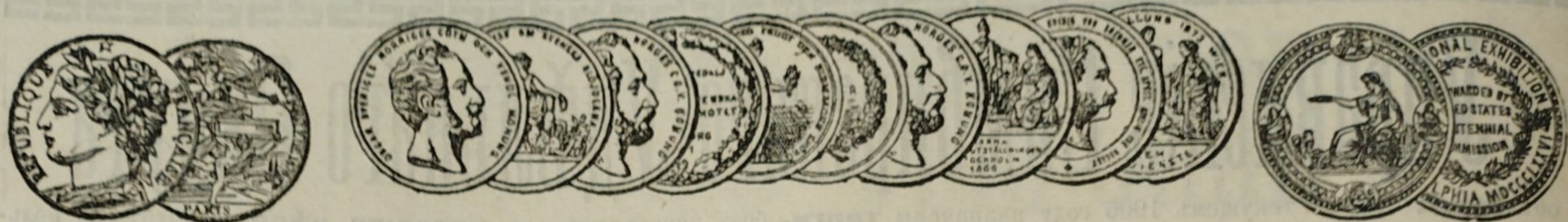
Срокъ для заготовки и вывозки лѣсныхъ матеріаловъ назначается для единицъ торга, по которымъ назначена только очистка отъ остатковъ заготовокъ—по 15 мая 1907 г., для прочихъ единицъ торга—по 1 апрѣля 1907 г., а для нѣкоторыхъ сроки показаны въ графѣ „примѣчаніе“ подробнаго объявленія. Прочія условія продажи помѣщены въ подробномъ объявленіи.

МОСКОВСКО-ТВЕРСКОЕ

Управленіе Земледѣлія и Государственныхъ Имуществъ

объявляетъ, что въ 12 часовъ дня, 23 октября 1906 года при семъ Управленіи будутъ производиться торги, безъ переторжки, изустные и посредствомъ запечатанныхъ объявленій на продажу 4.150 пудовъ печенаго очищеннаго скипидара, 250 пудовъ сѣрнаго очищеннаго скипидара, 500 пудовъ сажи обыкновенной, 400 пудовъ сажи камерной легкой и 500 пудовъ смолы печеной (вѣсъ нето), изготовленныхъ на вельскомъ казенномъ лѣсотехническомъ заводѣ. Стоимость по оцѣнкѣ принята за пудъ для печенаго скипидара 3 руб. 50 коп., за пудъ скипидара сѣрнаго 6 руб., за пудъ сажи обыкновенной 1 руб. 40 коп. и легкой 1 руб. 60 коп. и за пудъ смолы 50 коп. на станціи „Коноша“ Вологодско-Архангельской желѣзной дороги. Дальнѣйшая отправка по желѣзной дорогѣ за счетъ покупателя, по его указанію.

Образцы товара и подробныя условія продажи можно видѣть въ присутственные дни въ Управленіи, которое, кромѣ того, будетъ высылать означенныя условія продажи всѣмъ заявившимъ объ этомъ свое желаніе и указавшимъ свой адресъ. Сентября 22 дня 1906 года.



АКЦИОНЕРНОЕ ОБЩЕСТВО
МАШИНОСТРОИТЕЛЬНЫХЪ ЗАВОДОВЪ

І. и К. Г. БОЛИНДЕРА

въ СТОКГОЛЬМЪ—ШВЕЦІЯ.

Основано въ 1844 году.

МАШИНЫ

ДЛЯ ОБРАБОТКИ ДЕРЕВА.

Строгальные станки новѣйшей конструкции и недостигнутой еще по сіе время производительности изготовляются въ болѣе чѣмъ 30 величинъ. Съ нашимъ строгальнымъ станкомъ № 12 была достигнута производительность въ 100000 футъ или 43000 аршинъ гребня и паза въ теченіе 10 час.

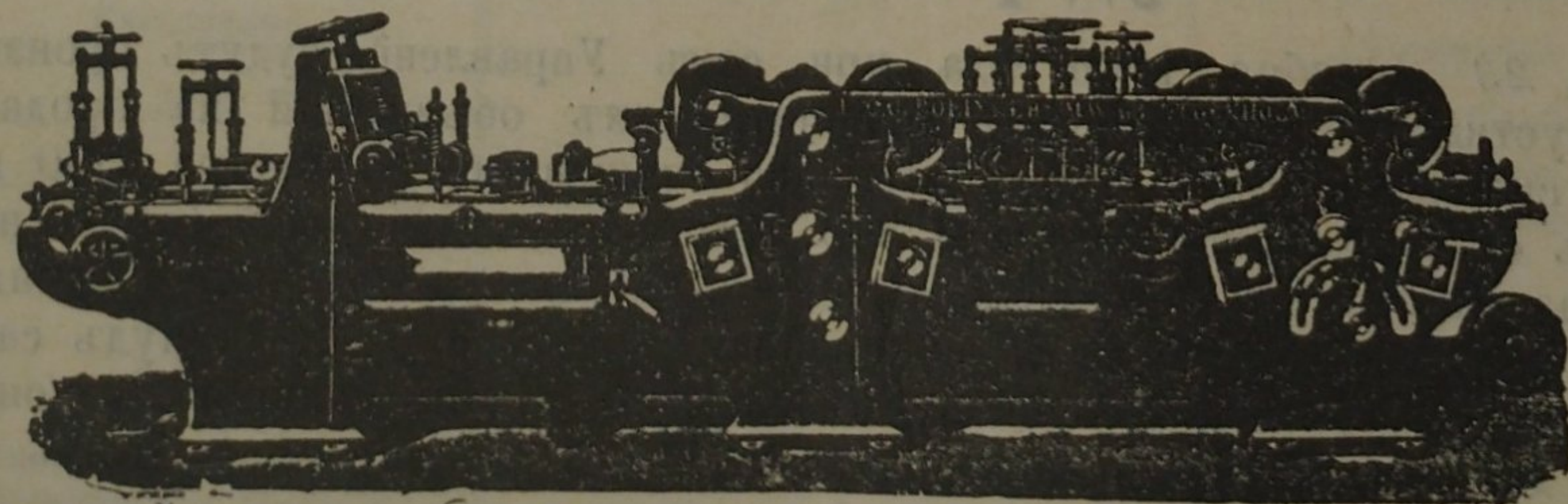
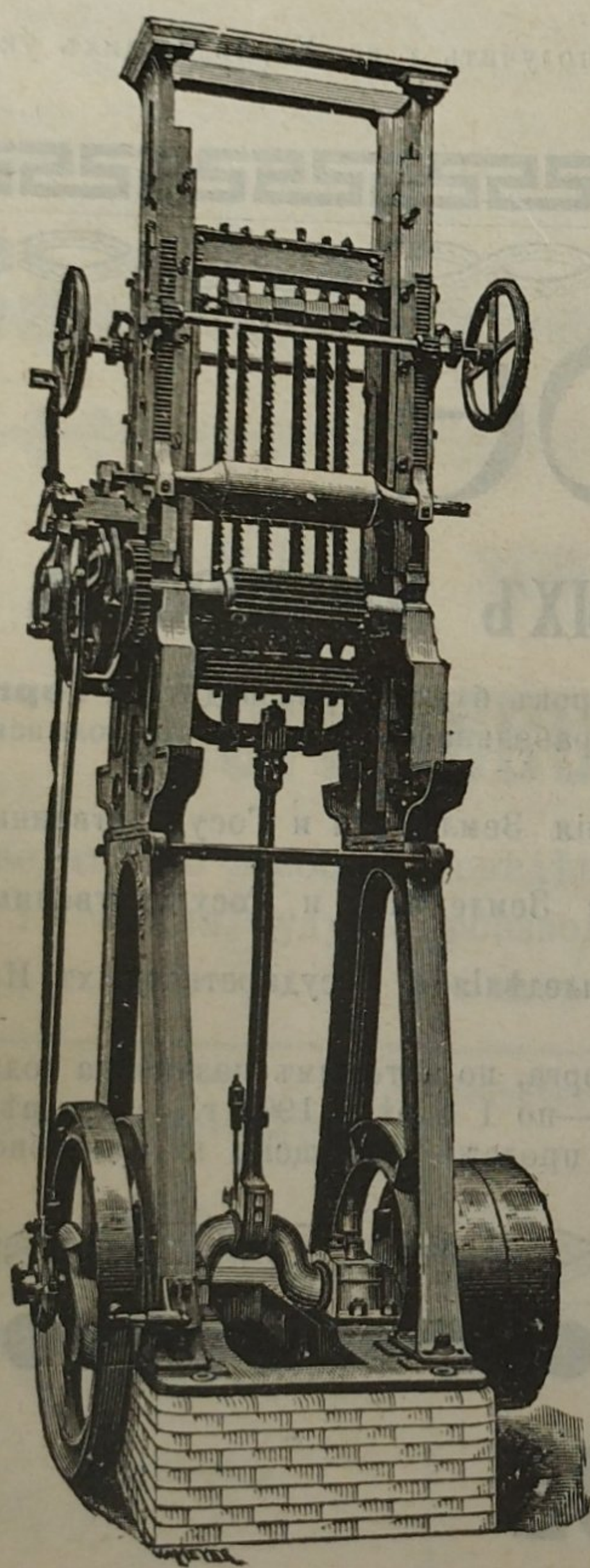
Высшая награда «GRAND-PRIX» на всемірной выставкѣ въ Парижѣ 1900 г.

КОНТОРА

въ С.-Петербургѣ—Васил.
Островъ, 9-я линія, № 4,
Техническая контора

Ад. Кьельгрекъ.

Заводъ въ СТОКГОЛЬМЪ—ШВЕЦІЯ.



Остерегаться поддѣлокъ, выдаваемыхъ за производство нашихъ заводовъ!