

ЛѢСОПРОМЫШЛЕННЫЙ ВѢСТНИКЪ.

ЖУРНАЛЪ ЛѢСНОГО ХОЗЯЙСТВА, ЛѢСНОЙ ПРОМЫШЛЕННОСТИ И ТОРГОВЛИ ЛѢСОМЪ.
ВЫХОДИТЬ ЕЖЕНЕДѢЛЬНО.

Подписная цѣна съ доставкой и пересылкой: на годъ—шесть руб-лей и на полгода—четыре рубля; отдѣльные номера по 25 коп.

За напечатаніе объявленій на послѣднихъ страницахъ взимается за одинъ разъ: за цѣлую страницу—30 руб., за 1/2 страницы—20 руб., за 1/4 страницы—12 руб., за 1/8 страницы—8 руб. и за строку погита въ 25 буквъ—20 к. При повтореніи дѣлается скидка по особому тарифу Редакціи. За пересылку отдѣльныхъ объявленій, вѣсомъ до 1 лота, взимается по 70 коп. и по 35 коп. за каждый добавочный лотъ, съ каждой сотни экземпляровъ. За перемѣну адреса уплачивается 60 коп.

Подписка принимается въ конторѣ Редакціи и въ извѣстныхъ книж-ныхъ магазинахъ. Объявленія принимаются въ конторѣ Редакціи и кон-торахъ объявленій Петербурга и Москвы.

Адресъ Редакціи и Конторы: Москва, Долгоруковская улица, домъ № 42.

Статьи, присылаемыя для напечатанія, могутъ въ случаѣ надобно-сти подвергаться сокращеніямъ и измѣненіямъ. Статьи, присылаемыя безъ обозначенія условій гонорара, считаются бесплатными. Статьи, признан-ныя Редакціей неудобными для напечатанія, сохраняются 3 мѣсяца и возвращаются авторамъ за ихъ счетъ. О присылаемыхъ въ Редакцію по-ныхъ книгахъ даются въ журналѣ отзывы или помѣщаются объявленія.

Редакція открыта ежедневно, кромѣ праздничныхъ дней, отъ 11 до 4 часовъ дня. Для личныхъ объявленій редакторъ принимаетъ по суб-ботамъ отъ 6 до 7 час. вечера и по воскресеньямъ отъ 1 до 2-хъ ча-совъ дня.

№ 18.

1-го М А Я.

1903 г.

СОДЕРЖАНІЕ.

На разные темы. А. П.— По поводу циркуляра департамента окладныхъ сборовъ казеннымъ палатамъ отъ 5 февраля 1903 г. за № 1219. В. Н. Самсонова.— Къ вопросу о казенныхъ хозяйственныхъ заготовкахъ лѣса. (Окончаніе). Г. Г. Даниель-Бекова.— Лѣсоторговый ст-дѣль.— Торговля лѣсомъ въ Швеціи въ 1902 г.— Казенныя лѣсныя таксы въ Подольской губ. и Хотинскомъ уѣздѣ, Бессарабской губ.— В. Ф.— Торги по радовельскому лѣсничеству, Волынской губ.— Торги по вербечкому лѣсничеству, Подольской губ.— Торги по ильин-скому лѣсничеству, Казанской губ.— Торги по елабужскому лѣсничеству, Вятской губ. С. Б.— Хроника. Бумажный заводъ г. Пушловскаго.— Астраханская жел. дорога.— Разныя сообщенія.— Пожертвованія въ память М. К. Турскаго.— Новыя книги.— Справочный отдѣлъ.— Пред-стоящіе торги и поставки.— Объявленія.

На разные темы.

VI.

Когда мы писали о казенной лѣсной стражѣ¹⁾, мы еще не были знакомы съ однимъ изъ послѣднихъ раз-сказовъ А. Куприна „Болото“²⁾. А между тѣмъ раз-сказъ этотъ можетъ служить недурной иллюстраціей къ вопросу о стражѣ.

Дѣйствіе разсказа происходитъ, несомнѣнно, въ По-лесьѣ, въ какомъ то казенномъ лѣсу. Описывается лѣсникъ Степанъ, живущій со своей семьей въ хатѣ, выстроенной въ лѣсу на сваяхъ надъ водой; подойти къ ней можно только по проложенной черезъ болото гати. Вечеромъ, въ лѣсу поднимается туманъ и охва-тываетъ всю окрестность такую непроницаемою завѣ-сой, что достаточно хоть нѣсколько минутъ побыть на воздухѣ, чтобы и лицо, и волосы, и одежда стали такими холодными и мокрыми, точно они насквозь про-питаются ѣдкимъ болотнымъ туманомъ.

Вся семья лѣсника, и онъ самъ, конечно, все время страдаютъ болотною лихорадкою, которая обращаетъ жизнь этихъ людей въ какое то сплошное страданіе,

безъ надежды на лучшее, съ яснымъ сознаніемъ прежде-временной, быть можетъ, скорой—смерти. „Всѣ мы тутъ,—объясняетъ лѣсникъ,—больные. И жена, и эти вотъ, и тѣ, что на печкѣ. Всѣ. Во вторникъ третье дитя хоронили... До меня въ этой самой сторожкѣ жилъ лѣсникъ Галактіонъ, трезвый былъ такой чело-вѣкъ, самостоятельный. Но, конечно, похоронилъ сна-чала двухъ ребятокъ, потомъ жену, а потомъ и самъ померъ“. Не останавливаясь подробно на описаніи всей обстановки жизни лѣсника, скажемъ лишь, что картина этой жизни такъ удручающе дѣйствуетъ на зашедшаго въ сторожку переночевать студента, что когда наступаетъ ночь, этотъ студентъ, несмотря на усталость и желаніе забыться отъ тяжелаго впечатлѣ-нія, никакъ не можетъ уснуть. То, что онъ видитъ вокругъ себя, переноситъ его мысленно въ доистори-ческий періодъ; ему мерещится, что передъ нимъ „за-гадочные и жалкіе полулюди на зарѣ человѣческой жизни, глубоко за предѣлами исторіи“.

Несомнѣнно, что картина, нарисованная А. Купри-нымъ, можетъ быть отнесена лишь къ незначительной части нашихъ лѣсовъ, какъ несомнѣнно и то, что для оцѣнки условій жизни лѣсника Степана, со стороны ихъ культурности, надо принимать во вниманіе и усло-вія жизни полѣскаго вообще крестьянина. Но какъ бы

1) „Лѣсопром. Вѣстникъ“, 1902 г., №№ 48 и 49.

2) „Миръ Божій“, 1902 г., № 12.

то ни было, лѣсникъ Степанъ—не исключеніе, не единичное лишь явленіе, а потому и онъ долженъ быть принимаемъ во вниманіе при оцѣнкѣ положенія казенной лѣсной стражи, и при расчетѣ, сколько и чего ей казною дается, и сколько, сообразно съ этимъ, можетъ требовать отъ нея казна¹⁾.

Прошлый разъ мы напомнили, что казенная лѣсная стража, по условіямъ своего существованія, должна считаться „жертвами прогресса“, отъ которыхъ мудрено требовать или ожидать какого-либо сознательнаго служенія идеѣ или чувству долга. Критикъ же В. Г. Подарскій, разбирая рассказъ А. Куприна, съ своей стороны, для характеристики лѣсника Степана и ему подобныхъ, употребляетъ выраженіе одного извѣстнаго, какъ онъ говоритъ, социолога—„пасынки цивилизаціи“²⁾. Стоитъ отмѣтить, что, такъ какъ оба эти выраженія—и „жертвы прогресса“, и „пасынки цивилизаціи“—служатъ для выраженія одного и того же понятія и даже принадлежатъ одному и тому же писателю, то значитъ можно думать, что и со стороны общества по отношенію къ казенной лѣсной стражѣ существуютъ взгляды, подобныя высказанному нами раньше.

Будетъ очень кстати, въ pendant къ рассказу о лѣсникѣ, коснуться и рассказа о лѣсничемъ, но, къ сожалѣнію, рассказъ этотъ—надо предупредить о томъ,—какъ художественное произведеніе, не удовлетворяетъ своему назначенію. Мы говоримъ о новомъ рассказѣ изъ жизни казеннаго лѣсничаго В. І. Дмитріевой „Темный лѣсъ“³⁾. Своей темой онъ напоминаетъ прежнія произведенія того же автора—„По волчьи“ и „Дешевые люди“, но по своей цѣнности онъ стоитъ гораздо ниже ихъ. Рассказъ „По волчьи“ хотя и представляетъ лишь картину съ натуры, все же производитъ впечатлѣніе художественнаго произведенія: передъ читателемъ встаетъ жизнь какого то захолустья, и среди лицъ, фигурирующихъ въ этомъ захолустьѣ, волею автора выдвигается на первый планъ лѣсничій. Читатель, однако, чувствуетъ, что, если въ этомъ рассказѣ доминируетъ лѣсничій, то это лишь личное желаніе автора заняться на этотъ разъ именно этимъ лицомъ, но что въ сущности этотъ лѣсничій можетъ въ нѣкоторой степени служить представителемъ всего окружающаго его общества. Вмѣстѣ съ тѣмъ картинка не выходитъ неестественною и неправдоподобною: среди такого общества возможно допустить и существованіе лѣсничаго, не только не доросшаго до сознательнаго отношенія къ своимъ обязанностямъ, но даже чуждаго самымъ примитивнымъ формъ порядоч-

ности и человѣческаго достоинства. — Въ рассказѣ „Дешевые люди“ дѣйствіе вращается исключительно въ предѣлахъ лѣснаго міра, но содержаніе рассказа затрогиваетъ болѣе глубокой вопросъ. Въ лѣсу погибають, по несчастной случайности, двое рабочихъ. Черезъ нѣсколько времени послѣ ихъ смерти лѣсникъ патакивается на трупы несчастныхъ; со страхомъ бѣжитъ онъ къ объѣздику доложить о своей находкѣ; тотъ, въ свою очередь, прежде всего начинаетъ ругаться, а потомъ скачетъ къ лѣсничему съ докладомъ о случившемся. Лѣсничій раздражается бранью и снаряжаетъ бумагу управляющему. И у всѣхъ этихъ лицъ лѣсной администраціи, начиная съ лѣсника и кончая управляющимъ, всѣ мысли и всѣ чувства, вызванныя этою катастрофой въ лѣсу, сводятся лишь къ одному вопросу—а какъ оформить это дѣло, какъ оправдать себя въ глазахъ своего начальника. Ни у лѣсничаго, ни у управляющаго не является ни тѣни участія къ судьбѣ двухъ погибшихъ, къ судьбѣ ихъ семей, проживающихъ далеко въ городѣ и, быть можетъ, ждущихъ еще съ великимъ нетерпѣніемъ возвращенія ихъ съ зимнихъ заработковъ. Лѣсничему вѣдь, конечно, пришлось стлалкиваться, чуть не ежедневно, съ такими, подобными двумъ умершимъ, рабочими, и эта смерть въ такой близости отъ его культурнаго жилища, смерть, происшедшая всецѣло отъ некультурныхъ условій жизни лѣсныхъ рабочихъ, должна была бы, казалось, хоть нѣсколько затронуть его душу и вызвать въ его памяти, хотя на нѣсколько минутъ, одинъ изъ „проклятыхъ“ вопросовъ. Съ этой то именно точки зрѣнія нельзя не признать, что рассказъ этотъ вполне художественное произведеніе.

Другіе эпизоды этого рассказа, касающіеся какихъ то злоупотребленій лѣсничаго, не прибавляютъ ничего къ достоинствамъ его. Всякое художественное произведеніе, посвященное ли описаніе лѣснаго міра или какого-либо иного, лишь въ такомъ случаѣ заслуживаетъ общаго вниманія читателей, если оно затрогиваетъ явленія и картины типичныя. Лѣсничій, исполняющій аккуратно свои служебныя обязанности и растерявшій всѣ свои человѣческія чувства къ ближнему своему, какъ будто самыя обязанности его не имѣютъ единственною своею цѣлью—благо этого самаго ближняго, такой лѣсничій можетъ быть явленіемъ болѣе или менѣе типичнымъ, хотя бы уже по тому одному, что такое явленіе можно было толковать, какъ частный случай общаго порядка въ бюрократической сферѣ. Поэтому авторъ могъ говорить о немъ, не доказавъ, такъ сказать, предварительно читателю, что оно типично и не требуетъ для своего существованія особыхъ какихъ либо, лишь лѣсному міру присущихъ условій. Если же авторъ захотѣлъ говорить о злоупотребленіяхъ лѣсничаго, то ему надо было показать, что эти злоупотребленія обычны, и потому именно обычны, что зависятъ отъ такихъ-то и такихъ-то причинъ. Авторъ этого не показалъ ни въ той части рассказа „Дешевые люди“, которая касается именно этого предмета, ни въ рассказѣ „Темный лѣсъ“. А между тѣмъ въ этой послѣдней вещи онъ описываетъ исклю-

1) Кстати замѣтимъ, что недавно въ не лѣсной печати появилась статья, также затрогивающая вопросъ о положеніи лѣсной стражи въ одной изъ далекихъ окраинъ Россіи—въ Туркестанѣ. Авторъ, констатируя страшное уничтоженіе лѣсовъ и низкій уровень нравственныхъ качествъ стражи, желаетъ, для уничтоженія вла, не увеличенія требованій по отношенію къ стражѣ, а улучшенія условій службы ея: увеличенія числа ея по крайней мѣрѣ въ 10 разъ и увеличенія содержанія объѣздииковъ („Юридическая газета“ 1903 г., № 15; „Охрана казенныхъ лѣсовъ отъ порубокъ и пожаровъ“).

2) „Русское Богатство“, 1903 г., № 2; „Наша текущая жизнь“.

3) „Русскія Вѣдом.“ 1903 г., №№ 51, 53, 56 и 57.

чительно разныя гнусныя дѣянія какого то лѣсничаго. Авторъ, не вскрывая глубоко причинъ возможности такого явленія, прежде всего заставляеть подозрѣвать читателя, что въ лучшемъ для него, автора, случаѣ, все описанное имъ—единичное происшествіе, и что, слѣдовательно, всѣ эти подвиги и похождения лѣсничаго не заслуживали права быть описанными въ художественномъ произведеніи, а должны были стать или предметомъ судебного разбирательства или темою газетной корреспонденціи. Помимо того, беря фабулу разказа какъ дѣйствительное происшествіе, можно усомниться въ вѣрности передачи его,—въ передачѣ много натяжекъ, много неестественности. Напримѣръ, очень неправдоподобна, по крайней мѣрѣ въ описаніи автора, та метаморфоза, которая постигла лѣсника Коврюгина послѣ того, какъ онъ сталъ свидѣтелемъ ночныхъ походовъ своего лѣсничаго. Тоже самое надо сказать и про внезапное просвѣтлѣніе объѣздчика Сусликова и даже, кажется, всѣхъ членовъ его семьи. Мало вѣроятнымъ представляется, какъ лѣсникъ Коврюгинъ могъ остаться незамѣченнымъ ночью ни лѣсничимъ, ни его помощникомъ, хотя къ послѣднему онъ подошелъ вплотную съ топоромъ въ рукахъ, намѣреваясь убить его. Для читателя изъ лѣснаго міра можетъ показаться невѣроятнымъ и тотъ страхъ, который проявилъ лѣсничій, получивъ извѣстіе, что для осмотра произведенныхъ имъ лѣсныхъ культуръ ѣдетъ вице-инспекторъ, тогда какъ будто бы въ дѣйствительности эти культуры существовали у него лишь на бумагѣ: лѣсничій вѣдь долженъ былъ ждать осмотра культуръ къмъ-либо, такъ что ужъ если онъ пускался на злоупотребленіе, то долженъ былъ и заранѣе принять мѣры къ сокрытію ихъ. Посторонній же читатель выведетъ изъ конца разказа, то невѣрное заключеніе, что вообще лѣсничіе никогда не ревизуются.

Въ общемъ нельзя не пожалѣть, что В. I. Дмитриева давъ намъ „По волчьи“ и „Дешевые люди“, не пошла дальше и не занялась въ новомъ своемъ произведеніи болѣе глубокою и болѣе всестороннею разработкою лѣснаго міра, а ограничилась передачею плохого анекдота.

А. П.

По поводу циркуляра департамента окладныхъ сборовъ казеннымъ палатамъ отъ 5 февраля 1903 г. за № 1219.

Департаментъ окладныхъ сборовъ циркуляромъ отъ 5 февраля текущаго года, какъ извѣстно (см. „Лѣсопромышленный Вѣстникъ“ 1903 г., № 9), сообщилъ для свѣдѣнія и руководства казеннымъ палатамъ, что договоры о продажѣ лѣса на срубъ подлежатъ оплатѣ гербовымъ сборомъ по высшему актовому окладу.

Указаніе это департаментъ основываетъ на слѣдующихъ положеніяхъ, вытекающихъ якобы изъ новаго закона о гербовомъ сборѣ.

„Такъ какъ лѣсъ на корню, будучи принадлежностью недвижимаго имущества, не можетъ считаться (?) ни товаромъ, ни произведеніемъ сельскаго хозяйства, а лѣсовладѣлецъ, какъ таковой, не можетъ быть отне-

сень къ лицамъ торгово-промышленнаго класса, то очевидно (?), что сдѣлки о продажѣ лѣса на срубъ не могутъ быть относимы къ числу торговыхъ товарныхъ сдѣлокъ, предусмотрѣнныхъ въ п. 3 ст. 57 уст. герб., ни къ сдѣлкамъ о продажѣ земледѣльцами или землевладѣльцами произведеній ихъ сельскаго хозяйства, предусмотрѣннымъ въ п. 8 ст. 57 уст. герб., по дополи. 1902 г., тѣмъ болѣе, а) что сдѣлками торговыми, по рѣшеніямъ гражданскаго кассационнаго департамента правительствующаго сената 1874 года № 761, 1882 г. № 23 и 1884 г. № 69, признаются сдѣлки обоюдо-торговныя въ смыслѣ участниковъ такихъ сдѣлокъ, а по п. 3 ст. 57 уст. герб. предметомъ ихъ можетъ быть только товаръ, который таковымъ долженъ быть какъ для покупателя, такъ и для продавца, и б) что по уставу лѣсному (ст. 811, 821 п. 5 и др.) лѣсъ составляетъ предметъ лѣснаго хозяйства, а не сельскаго хозяйства (ср. ст. 1 уст. сельск. хозяйств., св. зак. т. XII, ч. 2 изданія 1893 года)“...

И кромѣ того, ссылаясь на дѣйствующій уставъ о гербовомъ сборѣ съ позднѣйшими дополненіями къ нему, департаментъ замѣчаетъ, что „въ виду приведенныхъ узаконеній (ст. 57 п. 3 и п. 2 отд. II Высочайше утвержденнаго 3 іюня 1902 г. мнѣнія Госуд. Совѣта) акты и документы по сдѣлкамъ о продажѣ на срубъ лѣса могли бы подлежать актовому гербовому сбору низшаго оклада, если бы таковыя сдѣлки относились или къ торговымъ, или къ сдѣлкамъ о продажѣ землевладѣльцами и земледѣльцами произведеній ихъ сельскаго хозяйства“.

Разсматривая вышеприведенное мнѣніе департамента окладныхъ сборовъ, нельзя не замѣтить, что главная часть его основана на разъясненіяхъ гражд. кассационнаго департамента правительствующаго сената, данныхъ по вопросу о подсудности дѣлъ коммерческому суду, и на содержаніи статей устава лѣснаго, и въ общемъ сводится къ слѣдующимъ положеніямъ: 1) лѣсъ на корню—принадлежность недвижимаго имущества; 2) лѣсовладѣлецъ не представляетъ лица торгово-промышленнаго и, наконецъ, 3) лѣсъ—предметъ лѣснаго, а не сельскаго хозяйства... Опираясь на эти положенія департаментъ и полагаетъ, что сдѣлка о продажѣ лѣса на срубъ должна быть оплачиваема актовымъ сборомъ по высшему окладу.

Имѣя въ виду, однако, что мнѣніе департамента, по скольку оно не подтверждается Высочайше утвержденными правилами дѣйствующаго устава о гербовомъ сборѣ, можетъ имѣть обязательное значеніе только для лицъ и учрежденій подвѣдомственныхъ департаменту, для прочихъ же лицъ оно не представляетъ собою акта непреложнаго, а потому и не исключается возможности оспаривать законность заключительнаго мнѣнія департамента по указанному вопросу.

Разсмотримъ, достаточно ли, дѣйствительно, вышеприведенныхъ трехъ признаковъ совершаемой сдѣлки для того, чтобы на основаніи ихъ только признать сдѣлку подлежащей оплатѣ гербовымъ сборомъ по высшему актовому окладу? На этотъ вопросъ приходится отвѣтить вполнѣ отрицательно—нѣтъ недостаточно и даже

болѣе того — наличная совокупность всѣхъ этихъ признаковъ не исключаетъ возможности оплаты такихъ сдѣлокъ актовымъ сборомъ низшаго оклада, какъ доказала практика примѣненія дѣйствующаго устава о гербовомъ сборѣ. Возьмемъ для примѣра сдѣлку по куплѣ-продажѣ руды: 1) руда не представляетъ собою продукта сельскаго хозяйства, 2) находясь въ землѣ, она составляетъ принадлежность недвижимаго имущества и 3) землевладелецъ, имѣющій въ своемъ владѣнн рудоносную землю, не представляетъ собою лицо торгово-промышленное, и, однако, при наличности всѣхъ приведенныхъ департаментомъ условій сдѣлка по куплѣ-продажѣ руды оплачивается гербовымъ сборомъ по низшему окладу. Слѣдовательно, не эти данныя должны быть основаніемъ для примѣненія устава о гербовомъ сборѣ, а что-то другое, что въ департаментскомъ циркулярѣ обходится молчаніемъ. Это другое по точному смыслу устава о гербовомъ сборѣ и позднѣйшихъ къ нему дополненій заключается въ слѣдующемъ: для примѣненія низшаго актоваго оклада необходима наличность слѣдующихъ условій: 1) предметъ купли-продажи не долженъ представлять собою имущества, въ томъ смыслѣ этого слова, какой придается ему дѣйствующимъ уставомъ, и 2) продаваемое покупается не для собственнаго потребленія, а для перепродажи его въ такомъ же или въ переработанномъ уже видѣ. Вотъ наличность какихъ условій или отличительныхъ признаковъ даетъ указаніе для примѣненія къ рассматриваемой сдѣлкѣ низшаго актоваго оклада.

Теперь возьмемъ для примѣра такую сдѣлку. Частный землевладелецъ продаетъ лѣсопромышленнику на срубъ нормальную годовую лѣсосѣтку растущаго лѣса, который подлежитъ переработкѣ и продажѣ его въ обработанномъ уже видѣ. Въ данномъ случаѣ продается не имущество, а нормальный годовою доходъ отъ него, — годовою приростъ лѣса, и покупаемое подлежитъ переработкѣ и перепродажѣ, т.-е. вышеприведенная сдѣлка включаетъ въ себѣ оба основные признака, служащіе показателемъ для примѣненія къ совершаемой сдѣлкѣ низшаго актоваго оклада, а не высшаго, какъ полагаетъ департаментъ окладныхъ сборовъ, исходя изъ ложныхъ основаній и разъясняя смыслъ 57 ст. устава о гербовомъ сборѣ совершенно произвольно.

Если департаментомъ не будутъ указаны другія, болѣе положительныя основанія для примѣненія къ сдѣлкамъ по куплѣ-продажѣ лѣса на срубъ (въ размѣрахъ нормальной годовою лѣсосѣтки и въ руки лѣсопромышленника) высшаго склада, то съ правильностью его мнѣнія безусловно нельзя согласиться. Въ этомъ случаѣ оплачиваемые по принужденію чиновъ лѣснаго вѣдомства договоры по куплѣ-продажѣ лѣса на срубъ гербовымъ сборомъ по высшему актовому окладу оплачиваются не на основаніи устава о гербовомъ сборѣ, а исключительно на основаніи произвольнаго толкованія его департаментомъ, и дѣйствія эти нельзя признать законными, пока на акты по куплѣ-продажѣ на срубъ лѣса будетъ распространяться общее дѣйствіе устава о гербовомъ сборѣ.

Возвращаясь къ вышеприведенному разъясненію департамента, остановлюсь на той части его, гдѣ гово-

рится, что рассматриваемыя сдѣлки *могли бы* подлежать актовому гербовому сбору низшаго оклада, если бы онѣ относились къ сдѣлкамъ о продажѣ землевладельцами и земледѣльцами произведеній ихъ *сельскаго* хозяйства. Съ особенною настойчивостью въ рассматриваемомъ циркулярѣ отмѣчается, что лѣсъ не продуктъ сельскаго хозяйства. Выше я уже доказалъ примѣромъ, что *непринадлежность* къ продуктамъ *сельскаго* хозяйства не можетъ служить безусловнымъ показателемъ для примѣненія того или другого оклада актоваго гербового сбора, — теперь же я постараюсь выяснитъ, насколько существенно различіе между продуктами сельско-хозяйственнаго производства и продаваемымъ *на срубъ, въ количествѣ нормальной годовою лѣсосѣтки, лѣсомъ.*

Подъ продуктами или произведеніями сельскаго хозяйства подразумевается все то, что землевладелецъ получаетъ при эксплуатациіи своего владѣнія, а именно: выращиваемые имъ кормовые и хлѣбные продукты, скотъ и разнообразныя побочныя продукты производства. Все это, при рациональномъ веденіи дѣла, продается въ количествѣ, не превышающемъ годового дохода отъ эксплуатируемаго имущества, а слѣдовательно и не уменьшающемъ его основной капитальной стоимости.

То же самое продаетъ и лѣсовладелецъ, эксплуатирующій свое лѣсное имущество по рациональному плану хозяйства. Онъ, какъ и сельскій хозяинъ, продаетъ только то, что можетъ продать, не уменьшая основной цѣнности своего имущества. Разница между тѣмъ и другимъ только кажущаяся. Лишь при поверхностномъ взглядѣ кажется, что лѣсовладелецъ продаетъ свое имущество, а не доходъ отъ эксплуатациіи его, а потому, если акты по куплѣ-продажѣ продуктовъ сельскаго хозяйства подлежатъ оплатѣ гербовымъ сборомъ по низшему актовому окладу, то по аналогіи и акты на продажу нормальной годовою лѣсосѣтки на срубъ въ руки лѣсопромышленника подлежатъ оплатѣ тому же низшему окладу.

Да и какое основаніе можетъ быть для того, чтобы, допуская натяжки въ толкованіи устава о гербовомъ сборѣ, ставить лѣсовладельцевъ въ условія болѣе тяжелыя, чѣмъ тѣ, которыя предоставлены тѣмъ же уставомъ землевладельцамъ. Развѣ они болѣе землевладельцевъ получаютъ дохода отъ своихъ имуществъ? Развѣ они находятся въ болѣе выгодныхъ, въ болѣе благопріятныхъ экономическихъ условіяхъ, чѣмъ тѣ? Нисколько! Если разсмотрѣть сравнительную доходность имуществъ тѣхъ и другихъ, въ связи съ основною капитальною стоимостью ихъ, то окажется, что землевладельцы получаютъ нисколько не меньше того, что получаютъ и лѣсовладельцы, правильно эксплуатирующіе свои лѣсныя дачи. Если же сравнить подесятинный доходъ того и другого, то преимущества окажутся на сторонѣ землевладельца, а не лѣсовладельца.

Такимъ образомъ, ни по смыслу закона о гербовомъ сборѣ, ни по аналогичнымъ примѣрамъ изъ установившейся практики не слѣдуетъ, чтобы сдѣлки о куплѣ-продажѣ лѣса на срубъ подлежали оплатѣ гербовымъ сборомъ по высшему окладу, а наоборотъ, всѣ данныя

сводится къ тому, что сдѣлки эти должны оплачиваться сборомъ по низшему окладу.

Напомню при этомъ, что произвольными толкованіями дѣйствующаго устава о гербовомъ сборѣ, опирающимися такъ же, какъ департаментъ окладныхъ сборовъ въ своемъ послѣднемъ циркулярѣ, на тѣ же разъясненія гражданского кассационнаго департамента правительствующаго сената, акты по куплѣ-продажѣ произведеній сельскаго хозяйства землевладельцами подводились къ разряду актовъ, подлежащихъ оплатѣ сборомъ по высшему окладу, въ виду того, что продукты сельско-хозяйственнаго производства не товаръ, а землевладелецъ не торговецъ.

Въ свое время на страницахъ „Лѣсопромышленнаго Вѣстника“ № 19 (1902 года) я оспаривалъ справедливость подобнаго заключенія и позднѣе оказалось, что я былъ вполне правъ, такъ какъ сдѣлки эти въ настоящее время уже законодательнымъ путемъ отнесены къ разряду подлежащихъ оплатѣ гербовымъ сборомъ по низшему актовому окладу, а не по высшему, какъ доказывалъ мой оппонентъ („Лѣсопромышленный Вѣстникъ“ 1902 г., № 6).

Имѣя, однако, въ виду вышеприведенный циркуляръ департамента окладныхъ сборовъ, приходится поневолѣ подчиниться дѣйствию его, но это не должно убивать надежды на то, что путемъ судебного процесса или же путемъ спеціальнаго ходатайства предъ высшею властью можно будетъ получить надлежащее и вполне законное рѣшеніе этого вопроса въ смыслѣ обратномъ тому, какъ онъ рѣшается циркуляромъ департамента.

Самсоновъ.

Юрино.

Къ вопросу о казенныхъ хозяйственныхъ заготовкахъ лѣса.

(Окончаніе).

Обращаясь къ послѣднему препятствію, что лѣсничій не располагаетъ ни временемъ, ни средствами, мы поневолѣ должны нѣсколько уклониться отъ прямого вопроса и, соглашаясь съ г. Лѣсоводомъ въ томъ, что современное положеніе дѣла не благопріятствуетъ хозяйственнымъ заготовкамъ, рассмотримъ причины этого. Въ послѣдніе годы центральное лѣсное управленіе употребляетъ всѣ усилія, чтобы сдѣлать лѣсничаго хозяиномъ, и какъ бы ни были многосложны новыя обязанности лѣсничаго по хозяйственной дѣятельности, онъ съ ними справился бы и охотно все дѣлалъ бы, если бы только освободить его отъ одной чрезвычайно простой обязанности, а именно, отъ веденія канцеляріи; обязанность эта до крайности утомительна, непродуктивна для лѣсничаго при его интеллектуальномъ развитіи, отнимаетъ большую часть его времени, убиваетъ въ немъ всякій интересъ къ дѣлу и непрерывно даетъ чувствовать обиду, какъ неприводительно онъ тратитъ свои силы. Сравните, читатель, казеннаго лѣсничаго съ частнымъ, у коихъ лѣсъ межа съ межей, и вы невольно представите себѣ перваго хныкающимъ, что переписка бумагъ ему надо-

дѣла, и озабоченнаго тѣмъ, чтобы отписаться отъ грозныхъ предписаній, справокъ, свидѣній и т. д., а второго — рѣдко пишущимъ, но чаще думающимъ и чувствующимъ себя крайне отвѣтственнымъ въ своемъ дѣлѣ. Конечно, казенное дѣло нельзя сравнить съ частнымъ; въ первомъ по необходимости нужно всякое дѣло болѣе оформить, закрутить на бумагѣ, отсчитаться и т. д., и поэтому съ теченіемъ времени, по мѣрѣ расширенія казеннаго лѣснаго хозяйства, безусловно расширяется и канцелярская дѣятельность, и тѣ мѣры, которыя приняты въ послѣдніе годы для сокращенія канцелярскаго производства, оказываются несостоятельными и отчасти даже нежелательными, ибо чрезмерная погоня за этимъ сокращеніемъ можетъ вредно отозваться и на правильности отчетности, что опять таки имѣетъ за собою другія неудобства. Такимъ образомъ не только необходимость хозяйственныхъ заготовокъ, но въ такой же мѣрѣ и необходимость лѣсныхъ культуръ, правильнаго отпуска лѣса, повѣрки дѣйствій стражи и вся хозяйственная дѣятельность требуютъ освобожденія лѣсничаго отъ канцелярскаго переписки.

Возьмемъ конкретный примѣръ. У лѣсничаго производится борьба съ короѣдомъ; надо выбрать во-время деревья, свалить ихъ, снять кору, сучья и сечь; все это надо сдѣлать въ теченіе 2—3 недѣль на 10 тысячахъ десятинъ (этимъ рѣшается судьба цѣлыхъ дачъ), или лѣсничему надо засадить въ 2—3—4 недѣли 100 дес. саженцами, которыя иначе въ питомникѣ пустятъ мочки (этимъ рѣшается судьба всей работы); лѣсничій съ ранняго утра до поздняго вечера въ лѣсу, на ногахъ, а въ это время получаетъ изъ управленія или палаты предложеніе съ ссылкой на ст. улож. о наказ. угол. и исправ.: съ первой же отходящей почтой представить объясненіе, почему, молъ, по такому-то билету 1 руб., записанный въ билетѣ, не записанъ въ денежную книгу или почему 40 билетовъ на сборъ мха несвоевременно записаны на приходѣ по реестру; бросай дѣло, отправляйся въ канцелярію, наводи справки и отвѣчай, что то и другое сдѣлано по ошибкѣ и опискѣ; кажется, довольно; и лѣсничій опять взялся за физически тяжелый, но радующій его трудъ въ лѣсу; въ это время получается новый запросъ, представить объясненіе о причинахъ ошибки и несвоевременной записи. Позвольте спросить, какъ это должно вліять на самаго жизнерадостнаго и оптимистически настроеннаго лѣсничаго?

Все это, какъ наслѣдіе былого, предусматривалось въ послѣдніе годы, и центральное лѣсное управленіе предложило управленіямъ не обременять гг. лѣсничихъ излишнею перепискою; но мы опять повторяемъ, что это принесло мало пользы дѣлу; одновременно съ этимъ изъ состава управленія удалены лѣсные чины, умѣрявшие въ гг. канцеляристахъ чрезмерное усердіе, и гг. дѣлопроизводители остались нынѣ рѣшителями и вершителями судебъ лѣсныхъ вопросовъ, а нерѣдко и судьями лѣсничихъ; одновременно съ тѣмъ появились новыя инструкціи, новыя правила, новыя требованія хозяйственныхъ работъ, и гг. дѣлопроизводители очутились въ этихъ новыхъ лѣсныхъ вопросахъ, какъ

въ лѣсу, и отчасти по необходимости, а отчасти раздраженные повизной, во всѣхъ темныхъ для нихъ вопросахъ стали обращаться къ лѣсничимъ; а такъ какъ имъ, какъ начальству, спросить у лѣсничаго нельзя, то все это дѣлалось въ формѣ требованія, объясненія, поставленія на видъ и т. д., пока лѣсничій отвѣтитъ, сошлется на § инструкціи, разъяснитъ дѣло, и тѣмъ успокоитъ раздраженный дѣло производительскій нравъ. Поэтому нельзя лѣсничимъ не привѣтствовать отъ всей души давно ожидаемый законъ 12 іюня 1902 г. о преобразованіи управленій, ибо надо думать, что при новыхъ штатахъ и окладахъ должности дѣлопроизводителей будутъ заняты лицами, нѣсколько иначе понимающими задачи казеннаго хозяйства и свою роль и назначеніе, чѣмъ современный средній типъ дѣлопроизводителя. А когда въ лѣсничествахъ будутъ учреждены отвѣтственные должности дѣлопроизводителей, то лѣсничій сразу почувствуетъ, что онъ—лѣсничій и ему надо идти въ лѣсъ, чтобы работать тамъ, и какъ бы онъ ни былъ впечатлителенъ, никакіе запросы, справки по пустякамъ и т. д. не займутъ его умъ, и онъ будетъ думать о хозяйственныхъ заготовкахъ, о лѣсовозобновленіи и т. д. Этотъ путь намъ представляется единственнымъ, безповоротнымъ и, какъ бы мы его ни обходили, обойти не можемъ. Отступленія здѣсь не можетъ быть, ибо если сегодня казенное лѣсное управленіе откажется отъ выгодъ хозяйственной заготовки, такъ какъ лѣсничему надо заняться писаньемъ бумагъ, то завтра придется отказаться отъ лѣсовозобновленія и такъ далѣе, и мы вернемся къ старому, когда мѣриломъ дѣятельности лѣсничаго служило число входящихъ и исходящихъ бумагъ.

Расходъ на это составитъ, считая по 500 рублей на дѣлопроизводителя, по казенному лѣсному управленію 0,5 милл. рублей; не говоря о томъ, что съ осуществленіемъ этой мѣры дѣятельность лѣсничаго сдѣлалась бы дѣйствительно хозяйственною, что отчетность по всѣмъ отраслямъ хозяйства велась бы полиѣе и аккуратнѣе, что возможность проявленія уродливыхъ наклонностей была бы меньше, чѣмъ теперь при вольнонаемномъ мальчикѣ писарѣ, не подлежитъ сомнѣнію и то, что эти 0,5 милл. руб. въ первый же годъ съ лихвой возвратились бы казнѣ.

До извѣстной степени примѣромъ можетъ служить удѣльное вѣдомство, гдѣ такіе писмоводители существуютъ и гдѣ хозяйственная заготовка постепенно расширяется, и едва ли кому-либо пришло бы въ голову отказаться отъ выгодъ хозяйственной заготовки для того, чтобы достичь экономію на ограниченіи административнаго состава.

При такихъ условіяхъ и то возраженіе, что нынѣ лѣсничій поневолѣ довѣряется стражѣ, а послѣдняя этимъ деморализуется, само собою устранится; хотя да будетъ намъ позволено сказать на основаніи опыта и наблюденія, что по пословицѣ „каковъ попъ, таковъ и приходъ“, и съ хозяйственными заготовками собственно стражническія злоупотребленія казнѣ не страшны. Да и къ тому же, правда, лѣсъ есть имущество, трудно

подающееся учету и обмѣру, но за то онъ за обиду и мститъ жестоко: срубленную столѣтнюю сосну на мѣсто не поставишь, пня не выкопать изъ земли, а чѣмъ болѣе они чернѣютъ, тѣмъ угрюмѣе выглядятъ и тѣмъ мрачнѣе мысли возбуждаютъ. Но во всякомъ случаѣ не казенныя хозяйственныя заготовки деморализуютъ стражу; впрочемъ, вопросъ этотъ спорный, и мы его касаться не будемъ.

Въ заключеніе мы считаемъ долгомъ добавить, что не желаніе вступить въ полемику, а искреннее желаніе посылить освѣтить вопросъ, вполнѣ своевременно возбужденный г. Лѣсоводомъ и имѣющей громадную будущность для казеннаго лѣснаго управленія, руководило нами. Нужно ли будетъ открывать агентуры за границей или лѣсные склады на крупныхъ потребительныхъ внутреннихъ рынкахъ или увеличить администрацію, или организовать особый надзоръ за лѣсничествами, гдѣ производятся хозяйственныя заготовки и т. д., все это вопросы мѣстные и въ каждомъ отдѣльномъ случаѣ разрѣшимые.

Г. Даниель Беконъ.

Гор. Дорогобужь
Смоленской губерніи.

Лѣсоторговый отдѣлъ.

Торговля лѣсомъ въ Швеціи въ 1902 г.—По сообщенію русскаго консула въ Стокгольмѣ, помѣщенному въ „Вѣсти. Финансовъ“, шведскіе лѣсные экспортеры, въ виду неудачъ 1900 года, значительно уменьшили свои заготовки зимою 190¹/₂ года; сокращеніе для заводовъ Сѣверной Швеціи составило около 40%, а для заводовъ Южной Швеціи около 41%. Благодаря этому, заготовленнаго къ вывозу лѣснаго товара оказалось къ началу экспортной кампаніи 1902 года на 46,992 стандарта менѣе, нежели въ предыдущемъ 1901 году. Такое сокращеніе заготовокъ, которому послѣдовали и норвежскіе лѣсопромышленники, не замедлило сказаться въ благопріятномъ для шведской лѣсной торговли смыслѣ, несмотря на то, что результаты этой мѣры до извѣстной степени ослабились, съ одной стороны, продолжавшеюся стѣсненностью англійскаго рынка, все еще, вопреки ожиданіямъ здѣшнихъ экспортеровъ, не оправившагося отъ послѣдствій южно-африканской войны, а съ другой—необычайнымъ обиліемъ воды въ шведскихъ рѣкахъ, давшимъ возможность сплавить къ портамъ отправленія не только всю заготовку текущей кампаніи, но и зазимовавшіе остатки заготовки предшествовавшего года.

Необремененные излишними запасами экспортнаго матеріала, шведскіе лѣсопромышленники могли противопоставить сдержанности иностранныхъ покупателей спокойно выжидательное положеніе и такимъ пріемомъ не только удержали цѣны отъ паденія, но и добились въ концѣ истекшей экспортной кампаніи повышенія расцѣнки сосноваго товара.

Главнѣйшую часть шведскаго лѣснаго вывоза составляютъ доски, баттенсы и бордсы. Въ 1902 г. этого товара вывезено было 1.004,606 стандартовъ, противъ

903,787 станд. въ предшествовавшемъ 1901 г. По главнѣйшимъ странамъ потребления вывозъ распредѣлялся слѣдующимъ образомъ:

	1902 г. 1903 г. Стандарты.	
	Англія	449,198
Франція (съ Алжиромъ и Тунисомъ)	156,661	161,299
Германія	95,245	95,619
Голландія	77,961	61,876
Данія	69,125	69,296
Капская колонія	47,598	31,680
Бельгія	42,338	33,750
Испанія	17,481	15,758

Въ началѣ ноября, съ прекращеніемъ навигаціи въ сѣверныхъ портахъ Швеціи, закончилась экспортная кампанія 1902 года, а съ декабря начались запродажи на текущій годъ. Германія и Голландія выступали весьма горячими покупателями на сосновый товаръ и заключали на него сдѣлки по цѣнамъ, превышающимъ отмѣтки послѣднихъ трехъ предшествовавшихъ годовъ. Равнымъ образомъ Капская колонія начала предъявлять оживленный спросъ на пильный словый товаръ. Франція продолжаетъ еще воздерживаться отъ закупокъ, равно какъ и всѣ крупныя лондонскіе импортеры, недовольные требованіями шведскихъ лѣсопромышленниковъ. Но послѣдніе пока спокойно относятся къ понижаемымъ приемамъ французскихъ и англійскихъ покупателей, рассчитывая на результаты рѣшеннаго минувшею осенью новаго сокращенія заготовокъ въ теченіе настоящей зимы (на 19% для сѣверной и на 29% для южной Швеціи) и основываясь на извѣстіяхъ объ уменьшеніи въ эту зиму финляндскими и русскими бѣломорскими заводчиками вырубокъ лѣса.

О вѣроятныхъ условіяхъ снабженія потребительскихъ странъ сѣвернымъ лѣсомъ въ открывающуюся экспортную кампанію 1903 года можно судить по нижепомѣщаемымъ сравнительнымъ свѣдѣніямъ о размѣрахъ запасовъ экспортнаго товара въ Швеціи къ началу заграничнаго отпуска текущаго года и прошлаго:

	1903 г.			1902 г.		
	Сѣверн. Швеція.	Южная Швеція.	Всего.	Сѣверн. Швеція.	Южная Швеція.	Всего.
	Петербургскихъ стандартовъ.					
Ель	324,845	16,844	341,689	309,448	13,150	322,598
Сосна	142,180	7,801	149,981	154,229	3,305	157,534
Всего	467,025	24,645	491,670	463,677	16,455	480,132

Казенныя лѣсныя таксы въ Подольской губ. и Хотинскомъ узѣдѣ, Бессарабской губ.

Казенныя лѣсныя таксы въ названныхъ мѣстностяхъ утверждены министерствомъ земледѣлія и госуд. имущества 3 мая 1899 года и съ тѣхъ поръ не подвергались измѣненіямъ за исключеніемъ таксъ для ушницкаго, каменецкаго, мурафскаго и юзвинскаго лѣсничествъ, гдѣ многія дачи переведены изъ низшихъ разрядовъ таксъ въ высшіе.

Въ отношеніи таксовыхъ цѣнъ на кубическій футъ строевого и подѣлочнаго лѣса, какъ и на прочіе материалы, установлено семь разрядовъ, распредѣляющихся въ четырехъ группахъ. Къ I группѣ отнесенъ подѣлочный и строевой крупный дубовый, кленовый, берекорый, ясеневый, берестовый, вязовый, ильмовый, яворовый и буковый лѣсъ (бревна длиною 3 арш. и болѣе и толщиною отъ 8 верш.), для котораго установлены цѣны: въ I разрядѣ—19,8 коп., во II—16,36 коп., въ III—13,64 коп., IV—11,36 коп., V—9,33 коп., VI—7,73 к. и въ VII р.—6,36 коп. за куб. футъ.

Во второй группѣ для средняго (отрубки въ 3 арш. по длинѣ, при толщинѣ въ верхнемъ діаметрѣ отъ 8 до 3 верш. включительно) подѣлочнаго и строевого лѣса помянутыхъ породъ опредѣлены слѣдующія цѣны: въ I разрядѣ—16,36 коп., во II—13,64 коп., въ III—11,36 коп., въ IV—9,33 коп., въ V—7,73 коп., въ VI—6,36 коп. и въ VII—5,43 коп. за куб. футъ.

Для дубоваго и всѣхъ прочихъ породъ мелкаго лѣса (менѣе 3 верш. въ отрубѣ, при 3 арш. длины), третьей группы, установлены цѣны: въ I разрядѣ—11,32 коп., во II—9,33 коп., въ III—7,73 коп., въ IV—6,36 коп., въ V—5,00 коп., въ VI—3,64 коп. и въ VII—2,73 коп. за куб. футъ.

Къ четвертой группѣ отнесенъ грабовый, грушевый, черешневый, яблоневый, березовый, ольховый и прочихъ мягкихъ породъ лѣсъ, размѣрами въ 3 верш. и болѣе въ отрубѣ, при длинѣ 3 арш. и болѣе. Въ этой группѣ установлены цѣны: въ I разрядѣ—10,43 коп., во II—8,64 коп., въ III—7,27 коп., въ IV—5,91 коп., въ V—5,00 коп., въ VI—4,09 коп. и въ VII—3,64 к. за куб. футъ.

Подѣлочный и строевой лѣсъ, заготовленный изъ сухостоя и валежа, оцѣнивается на 25% дешевле сырастущаго.

Что касается дровъ, то цѣны кубической сажени приведены въ нижеслѣдующей таблицѣ:

Сорта дровъ.	РАЗРЯДЫ.						
	I	II	III	IV	V	VI	VII
	Рубли и копейки.						
Грабовыя	14.—	12.—	10.—	8.—	7.—	6.—	5.—
Дубовыя, букovyя, ясеневыя, кленовыя, яворовыя, берестовыя, ильмовыя, вязовыя, берекорыя, грушевыя и яблоневыя	12.—	10.—	8.—	7.—	6.—	5.—	4.—
Берез., ольх., черешн. и сосн. Липов. и проч. мягкихъ породъ	9.—	8.—	6.50	5.—	4.50	4.—	3.—
	7.—	6.—	5.—	4.—	3.50	3.—	2.50

Дрова, заготовленные при промежуточныхъ пользованіяхъ, при толщинѣ полѣньевъ менѣе 3 верш. цѣнятся на 25% дешевле. Дрова, заготовленные изъ пней и корней, оцѣниваются на 50% дешевле.

Цѣны на обручи, хворостъ, сучья, хмызь и корье могутъ быть сгруппированы въ такой таблицѣ:

Сорта матеріаловъ.	Р А З Р Я Д Ы.						
	I	II	III	IV	V	VI	VII
	К о п е й к и.						
1. Обручи орѣхов. дубов. и проч. породъ	3000	2500	2000	1500	1000	800	600
2. Хворостъ для плетения, до 2 саж. длины	600	500	400	300	250	200	150
3. Такой же хворостъ болѣе 2 саж. длины	800	700	600	500	400	300	250
4. Негодный для плетения хвор. до 2-хъ саж. длины	500	300	250	200	150	125	100
5. Такой же хворостъ болѣе 2-хъ саж.	550	400	350	300	250	200	100
6. Вершины и сучья до 2 1/2 верш. толщины	450	300	250	200	150	100	90
7. Хмызь	350	250	200	150	125	100	95
8. Ивов. и дуб. корье за копу (60 вязанокъ по 7—8 фун.)	90	—	—	—	—	—	—

Хворостъ, заготовленный изъ сушняка, цѣнится на 25% дешевле.

Впредь до составленія таблицъ стоимости бревенъ всѣхъ размѣровъ по длинѣ и толщинѣ, таксовая ихъ стоимость опредѣляется умноженіемъ кубическаго содержанія бревенъ, по таблицамъ проф. А. Рудзкаго, на соотвѣтствующую стоимость куб. фута древесины по вышеприведенной таксѣ.

В. Ф.

Торги по радовельскому лѣсничеству, Волынской губ.

18 декабря 1902 г. въ олевскомъ волостномъ правленіи, Овручскаго уѣзда, было предьявлено къ торгамъ изъ казенныхъ дачъ зубковичской, жубровичской, радовельской и кишино-радовельской, лѣсныхъ матеріаловъ, заключающихся въ 131 торговой единицѣ (сплошной рубки 287 дес. 1945 кв. саж. и выборочной 1743 дес.), общемо оцѣнкою на сумму 104.851 р.

На торгахъ продано 15-ти лицамъ; а) 33 дѣлянки сплошной рубки мѣшаннаго лѣса (сосна, дубъ, береза, ясень, ольха, кленъ и др.), площадью 127,72 дес., оцѣнкою 32.300 р., за 39.522 р. и б) 30 участковъ, площадью 1150,24 дес., для выборочной рубки, съ учетомъ по пнямъ, 22.156 заклеянныхъ перестойныхъ и фаутныхъ разнородныхъ деревьевъ (5559 сосенъ, 5089 дубовъ, 10345 березъ, 708 осинъ и 455 ольхъ), оцѣнкою 44.720 р., за 71.354 р., а всего лѣса, оцѣнкою 77.020 р., продано на 110.876 р., т.-е. съ надбавкою 40% сверхъ оцѣнки.

Средняя продажная цѣна одной десятины сплошной рубки опредѣлилась 309 р. 44 к., а высшая достигла 874 р. (107 кв. радовельской дачи, покупка товарищества технической разработки лѣсныхъ произведеній; средняя цѣна перестойныхъ деревьевъ, при рубкѣ съ учетомъ по пнямъ, опредѣлилась: для дуба (продажная цѣна 1032 дубовъ 31.797 р.)—по 30 р. 80 к., сосны и дуба (продажная цѣна 70.468 р.) по 6 р. 62 к. и березы, осины и ольхи (продажная цѣна 886 р.) по 7,3 к. за штуку.

Покупателями явились: 1) товарищество технической разработки лѣсныхъ произведеній (повѣренный инженеръ Федоръ Густавовичъ Гольдбергъ-Эггеръ) купило въ радовельской дачѣ 21 дѣлянку, площ. 82,33 дес., оцѣн. 24.450 р., за 30.458 р. и 2 участка, площадью 91 дес., для выборки 914 шт. сосенъ и 1041 дуба, оцѣн. 4.170 р., за 5.602 р., а всего лѣса на сумму 36.060 р.; 2) повѣренный бобруйскаго 1-й гильдіи купца Пота Блюмштейна, Зусманъ Розовскій—въ радовельской и сновидовичской дачахъ по одному участку, площ. 123,9 дес., для выборки 1032 шт. дубовъ, оцѣн. 14.200 р., за 31.797 руб., т.-е. съ надбавкою около 124% сверхъ оцѣнки; 3) повѣренный торговаго дома Г. П. Каценельсонъ и Сыновья, Залманъ Эльперинъ—въ радовельской, кишинской и жубровичской дачахъ 5 дѣлянокъ, площ. 17,6 дес., оцѣн. 5.205 р., за 6.302 р. 75 к. и 8 участковъ, площ. 467,3 дес., для выборки 1845 шт. сосенъ и 2294 дубовъ, оцѣн. 12.010 р., за 15.763 р., а всего лѣса на 22.065 р. 75 к.; 4) повѣренный пинскаго 1 гильдіи купца Александра Моисеова Лурье, О. М. Эпштейнъ—въ жубровичской дачѣ 3 участка, площ. 93,1 дес., для выборки 1085 сосенъ и 277 дубовъ, оцѣн. 5.410 р., за 7.145 р.; 5) жит. м. Олевска, Аврумъ Тартаковскій—въ коншинской, зубковичской и жубровичской дачахъ 6 участковъ, площ. 176,2 дес., для выборки 948 сосенъ и 256 дубовъ, оцѣн. 4.460 руб., за 5.302 р.; 6) жит. гор. Пинска, Аронъ Мееровъ Фрумкинъ—въ зубковичской дачѣ 1 участокъ, площ. 24,2 дес., для выборки 419 сосенъ и 3 дубовъ, оцѣн. 1.300 р., за 1.985 р.; 7) жит. гор. Пинска, Вольфъ Левинъ—въ жубровичской дачѣ 3 участка, площ. 47,4 дес., для выборки 224 сосенъ и 126 дубовъ, оцѣн. 1.510 р., за 1.924 р.; 8) жит. с. Замысловичъ, Цаль Шевелевъ Шапира—въ радовельской дачѣ 2 дѣлянки мѣшаннаго лѣса (сосна, дубъ, береза, осина, ольха и др.), площ. 12,1 дес., оцѣн. 1.495 р., за 1.566 р.; 9) жит. м. Олевска, Эля Капланъ—2 дѣлянки мѣшан. лѣса, площ. 4,39 дес., оцѣн. 390 р., за 410 р. и 1 участокъ, площ. 34,14 дес., для выборки 124 сосенъ и 60 дубовъ, оцѣн. 1000 р., за 1.125 р., а всего лѣса на 1.535 р. и 10) жит. с. Жубровичъ, Аврумъ-Вольфъ Давидовъ Родманъ—въ жубровичской дачѣ 1 дѣлянку, площ. 3,3 дес., оцѣн. 370 руб., за 375 руб.

Лѣсокультурныя работы обезпечиваются особыми денежными залогами въ размѣрѣ 20 р. съ десятины.

Торги по вербецкому лѣсничеству, Подольской губерніи.

Въ хмельнинскомъ волостномъ правленіи, Литинскаго уѣзда, было предложено къ торгамъ, назначеннымъ на 3 сентября 1902 года, изъ казенныхъ дачъ: вербецкой, чудиновской, радовецко-будневской марьяновской и чесноковской, отдѣльными единицами, 233 дѣлянки сплошной рубки (137,80 дес.) и выборочныхъ участка (317,81 дес.), общемо оцѣнкою на 127.210 р.

На торгахъ, производившихся подъ рядъ 2 дня, продано: 116 дѣлянокъ сплошной рубки лиственнаго лѣса (хозяйства на дубъ и отдѣльно на грабъ), площадью

114,8 дес., оцѣнкою 94,306 р., за 115,806 р. и 77 участковъ, площадью 249,21 дес., для выборочной рубки, съ учетомъ по пнямъ, 6669 разнородныхъ (3399 дубовъ) сѣменныхъ и перестойныхъ закладк. деревьевъ (грабъ, береза, ольха ива, липа, ясень и др.), оцѣн. 12,280 р., за 15,574 р., а всего лѣса продано на сумму 131,380 р. 80 к., т.-е. съ надбавкою около 13% сверхъ оцѣнки.

Средняя продажная цѣна одной десятины сплошной рубки лиственнаго лѣса (хозяйства на дубъ и на грабъ) при сплошной рубкѣ опредѣлилась по лѣсничеству въ 1.015 р. 48 к., а высшая цѣна достигла 1.587 р. (6 кв. вербецкой дачи), въ частности же, при хозяйствѣ на дубовое насажденіе вербецкой дачи, средняя продажная цѣна одной десятины лѣса сплошной рубки опредѣлилась въ 1.022 р., а при хозяйствѣ на грабъ 1.091 р. Сѣменные дубовыя деревья, при рубкѣ съ учетомъ по пнямъ, проданы по дачамъ: вербецкой, въ среднемъ выводѣ, по 4 р. 37 к. за штуку (1090 дубовъ за 4.761 р.), чудиновской по 2 р. 72 к. (1012 дубовъ за 2.749 р.) и марьяновской по 3 р. 63 к. за штуку (292 дуба за 1.060 р.).

Торги по ильинскому лѣсничеству, Казанской губерніи.

14-го января 1903 года въ татаркосинскомъ волостномъ правленіи, Козмодемьянскаго уѣзда, было предложено къ торгамъ изъ шекшарской казенной дачи 94 дѣлянки лиственнаго лѣса и 93 дѣлянки орѣховаго и липоваго хвороста, для рубки съ учетомъ по площади, пространствомъ 424 дес. 1250 кв. саж., оцѣнкою 27.739 р.

На торгахъ продано 76 дѣлянокъ лиственнаго лѣса (дубъ), площадью 46 дес. 1900 кв. саж., оцѣнкою 21.550 р., за 29.419 р., т.-е. съ надбавкою 36% сверхъ оцѣнки.

Средняя продажная цѣна одной десятины сплошной рубки опредѣлилась въ 629 р. 30 к., а высшая цѣна достигла 1.136 р. 80 к.

Торги по елабужскому лѣсничеству, Вятской губерніи.

Съ торговъ, произведенныхъ 23 ноября 1902 г. въ граховскомъ волостномъ правленіи, Елабужскаго уѣзда, продано, отдѣльными единицами, изъ казенныхъ дачъ умякской и игринской 108 дѣлянокъ сплошной рубки хвойнаго лѣса съ примѣсью лиственныхъ породъ (березы и осины), площадью 43,29 дес., оцѣнкою 9.736 р., за 10.043 р. 25 к.

Средняя продажная цѣна одной десятины сплошной рубки опредѣлилась въ 230 р. 40 к.

С. Б.

Х р о н и к а.

Бумажный заводъ гр. Пусловскаго. Въ 4¹/₂ верстахъ отъ города Вильны и въ 1¹/₂ верстѣ отъ станціи Вилейки, с.-петербурго-варшавской ж. д., расположено небольшое имѣніе Кучкурышки, владѣнія графа Пусловскаго, и въ немъ находится прекрасно оборудованный бумаж-

ный заводъ, основанный въ 1702 г. Первоначально это былъ незначительный заводчикъ, изготовлявшій чернильную бумагу ручнымъ способомъ; затѣмъ онъ нѣсколько разъ измѣнялся къ лучшему, и въ 13 тому назадъ его производство достигло 2,000 пуд. въ мѣсяць, а спустя лѣтъ 5 оно было доведено до 5,000 пуд. въ мѣсяць; въ настоящее же время, благодаря знанію дѣла и энергіи управляющаго этимъ имѣніемъ А. А. Бонковского, заводъ выдѣлываетъ бумагу оберточную, мунштучную и писчую среднего сорта, въ количествѣ болѣе 200,000 пуд. въ годъ, давая въ среднемъ 17,000 пуд. въ мѣсяць. Въ близкомъ будущемъ имѣется въ виду довести производство до 35,000 п. въ мѣсяць. Бумага выдѣлывается изъ древесной массы, адѣсь приготовляемой, съ присоединеніемъ до 35% целлюлозы. Древеснотерочная масса изготовляется изъ осины и ели; на двухъ собственныхъ вертикальныхъ терочныхъ аппаратахъ при одномъ рефинаторѣ перерабатывается въ годъ до 600 куб. сажень древесины. Изъ одной куб. сажени получается 240 пуд. массы. Кромѣ того съ трехъ постороннихъ древеснотерочныхъ заводовъ, лежащихъ въ разстояніи 1¹/₂, 20 и 35 верстъ, закупается все годовое производство древесной массы изъ 1,800 куб. саж. осины и ели. На кучкурышскій заводъ подрядчики поставляютъ древесину въ корѣ, поленьями не тоньше 3 вершковъ въ діаметрѣ, безъ какой либо гнили, еловую по 28—30 р. и осиновую по 35—40 р. за куб. саж. Готовая древесная масса заводомъ пріобрѣтается по 1 р.—1 р. 20 к. за пудъ. Целлюлозу заводъ получаетъ изъ Пернова, Лифляндской губ., бѣлую по 2 р. 20 к. за пудъ, и изъ Владлавска, Варшавской губ., сѣрую по 1 р. 60 к. за пудъ. Всего целлюлозы потребляется заводомъ до 70,000 пуд. въ годъ. Переработаннаго тряпья идетъ немного, такъ какъ тряпичная масса прибавляется для прочности только къ нѣкоторымъ сортамъ бумаги. Изготавливаемая изъ древесной массы бумага цементируется особымъ клеемъ, состоящимъ изъ 20% сваренной канифоли, 30% жидко-свареннаго крахмала, 5% соды и 40% воды. Во всехъ отдѣленіяхъ завода дѣйствуютъ 2 водяныхъ и 3 паровыхъ двигателя, дающихъ въ сложности 625 лошадиныхъ силъ. Заводъ находится въ дѣйствіи непрерывно днемъ и ночью круглый годъ; рабочіе дѣлятся на сѣмьи; всего на заводѣ рабочихъ мужчинъ и женщинъ свыше 200 человекъ; дѣтскій трудъ здѣсь не находитъ себѣ примѣненія. Вырабатываемая бумага разныхъ сортовъ отпускается по цѣнѣ съ расчетомъ отъ 6 до 14 к. за фунтъ. Рынками для сбыта бумажнаго фабриката служатъ С.-Петербургъ, Москва, Варшава, Кіевъ, Харьковъ и вилейскій районъ. (Т. П. Г.).

Астраханская жел. дорога. Государственный совѣтъ 15 апрѣля мѣсяцемъ положилъ утвердить выработанный обществомъ рязанско-уральской жел. дороги проектъ постройки лѣвобережной астраханской дороги. Новая линія идетъ отъ г. Астрахани черезъ дельту Волги, затѣмъ вдоль р. Ахтубы, гдѣ захватываетъ большія села, и на разстояніи около 230 верстъ подходит къ Баскуичакскому озеру, а затѣмъ, верстъ черезъ это, къ восточной окраинѣ Елтонскаго озера,

откуда почти по прямой линіи направляется на сѣверъ къ покровско-уральской вѣтви рязанско-уральскаго пути и примыкаетъ къ послѣднему у станціи Красный Куть. Отъ Астрахани до Саратова будетъ около 630 верстъ, т.-е. при обычной скорости пассажирскихъ поѣздовъ, отъ Астрахани будетъ около сутокъ ѣзды до Саратова, двое сутокъ до Москвы и меньше трехъ до Петербурга. Дорога будетъ строиться по нормальному типу, рельсы тоже нормального вѣса, — 22 фунта. Черезъ дельту Волги будетъ двѣнадцать мостовъ, изъ которыхъ три большихъ — черезъ Ахтубу, Бузинъ и Болду; черезъ Волгу, — около Увека, въ 12 верстахъ отъ Саратова, — поѣзда будутъ переправляться на громадномъ паровомъ паромѣ рязанско-уральской желѣзной дороги. Постройка линіи поручена обществу рязанско-уральской желѣзной дороги; окончательный срокъ сдачи всей новой линіи въ эксплуатацію — 1 января 1907 года.

Съ рѣки Унжи сообщаютъ, что тамъ къ погрузкѣ гусянъ лѣсными матеріалами приступлено еще очень мало, вслѣдствіе того, что къ открытію навигаціи не успѣли окончить постройкой много гусянъ которыя находятся еще до сего времени на клѣткахъ, и въ виду высокаго уровня воды спустить ихъ пока не представляется возможнымъ. Вообще, на Унжѣ раннему открытію навигаціи, повидимому, не особенно рады. Быстрымъ и высокимъ разливомъ воды тамъ разнесло массу строевого лѣса, заготовленнаго для погрузки въ бѣляны, а также унесло много дровъ, ледоходомъ же поломало двѣ гусяны и одну бѣлянну съ грузомъ г. Макарова.

— 18-го апрѣля на Нахичевани (близъ г. Ростова), на берегу Дона, пожаромъ уничтожены лѣсопильный заводъ и много лѣсного матеріала купца Кистова; причина неизвѣстна, убытокъ громадный; заводъ застрахованъ.

Пожертвованія въ память М. К. Турскаго.

Съ 24-го марта по 15-е апрѣля 1903 г. къ казначею Московскаго лѣсного общества поступило пожертвованій на увѣковѣченіе памяти проф. М. К. Турскаго: отъ С. П. Боричевскаго на пам. 2 р. 50 к. и стип. 2 р. 50 к., отъ неведрянскаго лѣсничаго А. А. Никанорова на пам. 1 р., стип. 3 р., Влад. Буренкова на пам. 50 к., стип. 1 р. (черезъ г. Никанорова); отъ селищенскаго лѣсничаго А. М. Романовскаго на пам. 1 р., стип. 1 р., Ф. Л. Кисилева на пам. 50 к., стип. 50 к., Родіона Владимірова на стип. 75 к., Алексѣя Наумова на стип. 50 к., Маркела Марина на стип. 50 к., Ивана Осипова Мотысь на пам. 50 к. (все черезъ г. Романовскаго); отъ старшаго лѣсного ревизора А. В. Пшеничникова на пам. 1 руб., стип. 4 руб.; отъ гробинскаго лѣсничаго г. Штейнгардтъ на пам. 2 р., стип. 3 р. Итого на памятникъ 9 р. и на стипендію 16 р. 75 к., а всего съ преждепоступившими 9.659 р. 45 к., въ томъ числѣ на памятникъ 3.874 р. 41 к. и на стипендію 5.785 р. 4 к.; кромѣ того 35 руб. поступило на рѣшетку вокругъ могилы М. К. Турскаго.

Новыя книги.

За послѣднее время появились въ печати, между прочимъ, слѣдующія сочиненія.

Какъ устроить корзиночную мастерскую? Краткія свѣдѣнія, необходимыя для устройства корзиночной мастерской, съ цѣлью наивыгоднѣйшаго употребленія разводимой на пескахъ шелюги. Изданіе лѣсного департамента in 8°, 16 стр. съ 5-ю рисунками и 3-ми фототипіями въ текстѣ. Спб. 1903 г.

Курсъ низшей геодезіи. Лекціи э. о. профессора имп. москов. инженерн. училища С. М. Соловьева. М. 1903 г. 6 р.

La disparition du chêne et l'introduction des résineux dans les tallis sous futaie. Les essences auxiliaires: le bouleau. Par H. Rosemont. in 8°. Paris 1903. 1 fr.

Pennsylvania department of forestry. Report for 1901 and 1902. in 12° 158 pages. Harrisburg, Pa. 1903.

Forest, fish and game commission of New York. 8-th annual report. in 8° 164 p. Albany, N. Y. 1903 г.

The report of the superintendent of forestry for Canada. 1902.

The influence of light and darkness upon growth and development. By Dr. D. T. Macdougall. in 8° XVI+320 p. Published by New York botanical Garden. New York 1902. 2 долл.

Справочный отдѣлъ.

Предстоящіе торги и поставки.

2 мая въ петербургскомъ военно-окружномъ совѣтѣ (Петербургъ, Морская, № 67), въ 12 ч., рѣшительн. торги на поставку для военныхъ госпиталей дровъ однополѣнныхъ 17.646 с. и трехполѣнныхъ 1678 саж., въ томъ числѣ: для николаевскаго — однопол. 4600 саж. и трехпол. 1100 саж., для клиническаго — однопол. 9354 саж. и трехпол. 362 саж., для семеновскаго-александровскаго — однопол. 1822 саж. и трехпол. 176 саж. и для клиники душевныхъ и нервныхъ болѣзней — однопол. 1380 саж. и трехполѣнныхъ 40 саж.

5 мая въ инженерномъ замкѣ (Петербургъ), въ 12 ч. торги на поставку однополѣнныхъ дровъ: березовыхъ 1250 саж., сосновыхъ 1500 саж., еловыхъ 750 саж., смѣшанныхъ березов. съ ольхов. и осин. до 964 саж. и сосновыхъ пополамъ съ еловыми до 420 саж.

5 мая въ управленіи с.-петербургскаго монетнаго двора, въ 1 часъ, съ переторжкою чрезъ 3 дня, торги на поставку до 11000 четвертей древеснаго угля и до 5300 саж. однополѣнныхъ дровъ, въ томъ числѣ березовыхъ до 300 саж. и сосновыхъ съ еловыми 5000 саж.

8 мая въ псковской учительской семинаріи, въ 12 ч., съ переторжкою чрезъ 3 дня, торги на поставку дровъ, 10 вершк. длиною: березовыхъ 130 саж. и ольховыхъ 70 саж.

27 мая въ рижской гимназіи (г. Рига), въ 2 ч., торги на поставку до 230 саж. дровъ.

27 мая въ рижской гимназіи Николая I, въ 2 часа, съ переторжкою на 30 мая, торги на поставку до 230 саж. дровъ.

9 іюня въ псковской казенной палатѣ, въ 12 ч., торги на поставку въ 1904 г. въ псковское исправит. арестант. отдѣленіе до 1536 саж. разнородныхъ однополѣнныхъ дровъ.

Редакторъ-издатель Н. С. Нестеровъ.

ПРОДОЛЖАЕТСЯ ПОДПИСКА НА 1903 ГОДЪ

НА ЕЖЕНЕДЕЛЬНЫЙ ЖУРНАЛЪ
**ЛѢСОПРОМЫШЛЕННЫЙ
ВѢСТНИКЪ.**

ЖУРНАЛЪ ЛѢСНОГО ХОЗЯЙСТВА, ЛѢСОПРОМЫШЛЕННОСТИ И ТОРГОВЛИ ЛѢСОМЪ,
ПОДПИСНАЯ ЦѢНА на годъ 6 рублей и на полгода 4 рубля.

Журналъ за предыдущіе годы высылается съ наложнымъ платежомъ. Цѣна годового экземпляра журнала: за 1899 и 1900 гг. по 3 руб., за 1901 г.—4 руб. и за 1902 г.—5 руб.
Указатели статей и замѣтокъ, помѣщенныхъ въ журналъ за вышеуказанные годы, высылаются съ наложнымъ платежомъ по 20 коп. за годъ.

ПОДПИСКА ПРИНИМАЕТСЯ въ конторѣ редакціи (Москва, Долгоруковская ул., д. № 42) и въ извѣстныхъ книжныхъ магазинахъ.
Редакторъ-издатель Н. С. Нестеровъ.

Т-ВО МАШИНОСТРОИТЕЛЬНОГО ЗАВОДА

„В. Грачевъ и К^о“

МОСКВА, М. Грузины, Расторгуевскій пер.

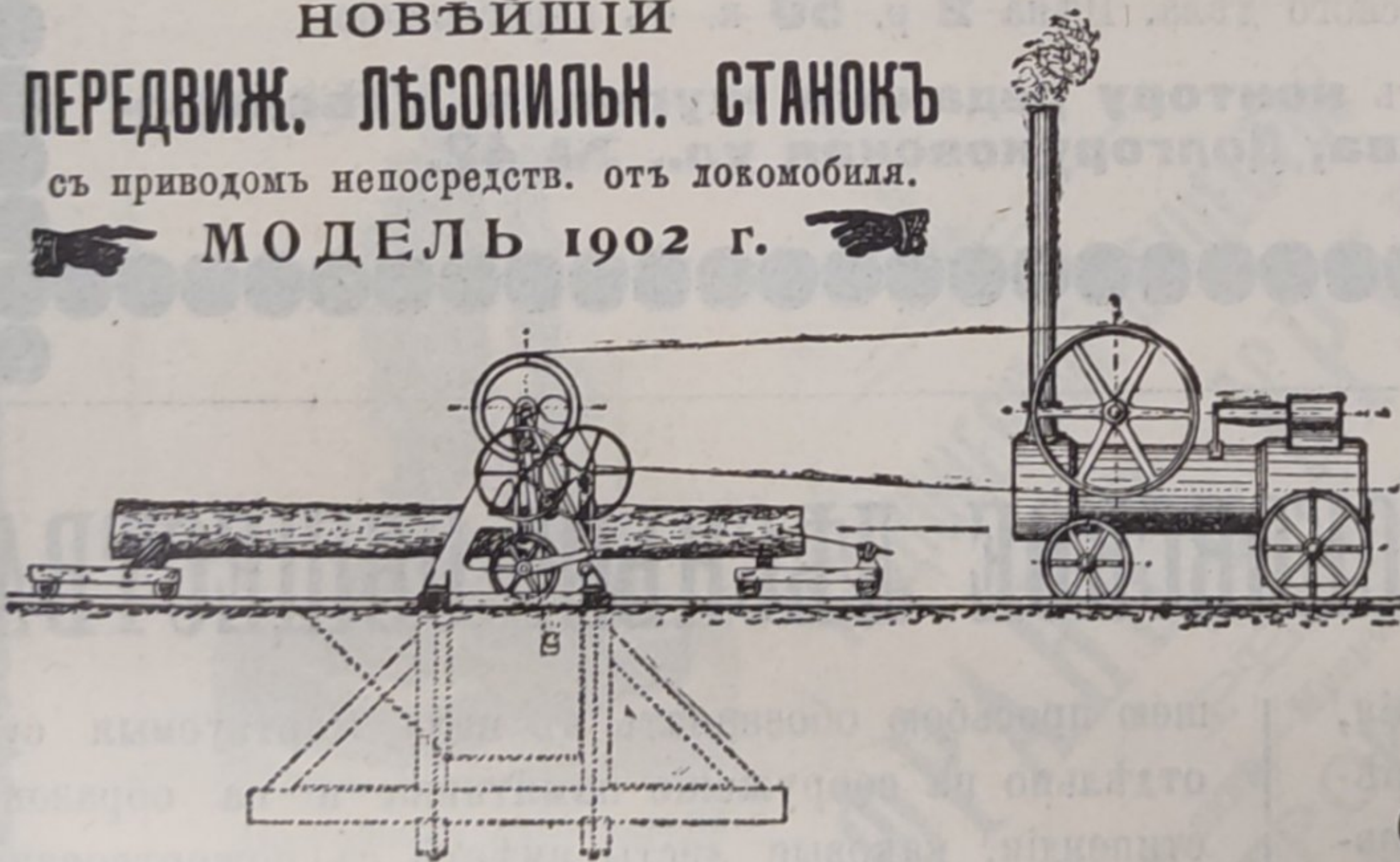
Телефонъ 483.

ОБОРУДОВАНИЕ ЛѢСОПИЛЬНЫХЪ ЗАВОДОВЪ.

НОВѢЙШИИ
ПЕРЕДВИЖ. ЛѢСОПИЛЬН. СТАНОКЪ

съ приводомъ непосредств. отъ локомотива.

МОДЕЛЬ 1902 г.



Представленный здѣсь лѣсопильный станокъ имѣетъ слѣдующія преимущества:

- 1) Онъ исключительно построенъ изъ стали и желѣза, очень простой и прочной конструкціи и легко передвигается.
- 2) Хотя фундаментъ дѣлается только изъ деревянныхъ брусевъ, но станокъ стоитъ совершенно спокойно.
- 3) Двигательная сила очень мала, а производительность станка вслѣдствіи его усовершенствованной конструкціи даже при 6-тысячномъ локомотивѣ—100 бревенъ въ 10 часовъ.
- 4) Станокъ доставляется въ собранномъ видѣ, а потому можетъ быть установленъ на мѣстѣ въ кратчайшее время.

ОЧЕНЬ ВАЖНО!

На заводѣ постоянно имѣются установленные къ работѣ лѣсопильные станки разныхъ размѣровъ, обрѣзные станки, строгальные машины, машины для производства древесной шерсти, гонтовые станки и, благодаря этому, всякій интересующійся можетъ лично убѣдиться какъ въ ихъ производительности, такъ и въ практичной конструкціи.

Всѣ машины всегда изготовляются въ большомъ количествѣ и заказы могутъ быть исполнены въ самое короткое время.

НАГРАДЫ!

Нижній-Новгор. 1896, Зол. Государст. медаль.
Рига, Юбил. вист. 1901, Grand prix и 3 зол. мед.

Г. Пирвицъ и Ко.,

Рига, Шоссе, 94,

машиностр. и чугунолит. заводъ.

Основанъ въ 1877 г.

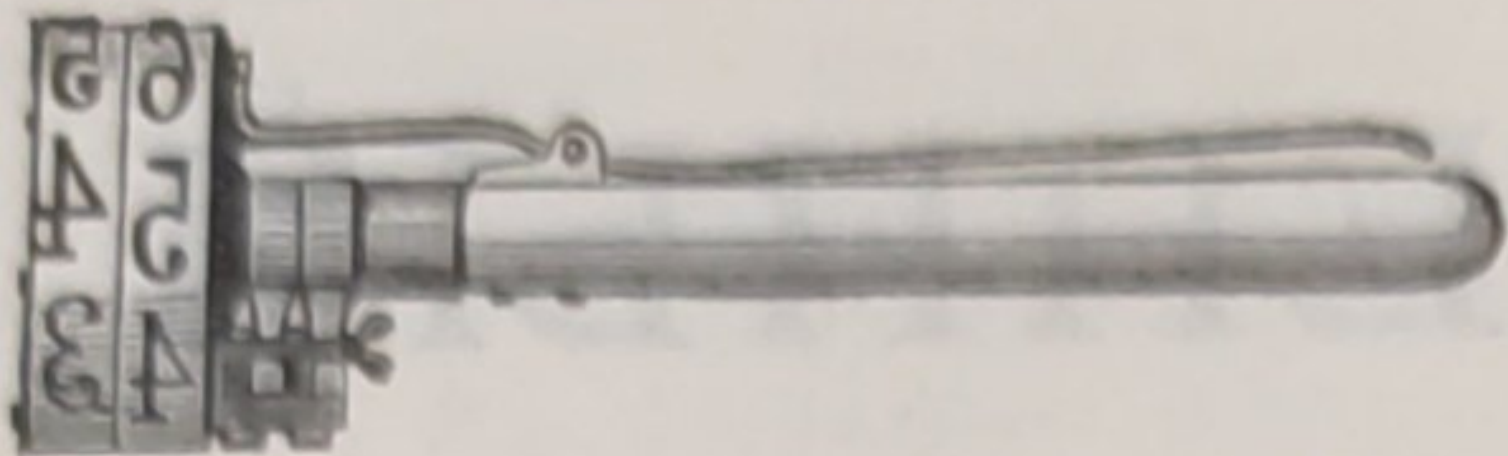
СПЕЦІАЛЬНОСТЬ:

УСТРОЙСТВО ЛѢСОПИЛЕНЪ

съ машинами испытанной наилучшей конструкціи.

Неподвижные вертикальные лѣсопильные станки.
Передвижные лѣсопильные станки.
Лѣсопильные станки монтированы на деревянной станинѣ.
Стругальные машины.
Обрѣзные и маятниковыя пилы.
Машины для производства древесной шерсти, новѣйшей конструк. двойного дѣйствія, выдѣлываютъ самую тонкую шерсть, а также шерсть для упаковки бутылокъ, яицъ и проч.
Гонтовые станки.
Пробивные станки для пильныхъ зубьевъ.
Продольныя и круглыя пилы и др.

ИЛЛЮСТРИРОВАННЫЕ КАТАЛОГИ
высылаются по первому требованію.



КЛЕЙМА РЕВОЛЬВЕРНЫЯ „патентъ В. Геллера“ для мѣтки деревьевъ и брусевъ текущимъ номеромъ.

Клейма обыкновенныя, разнаго рода, для выбиванія буквъ, знаковъ и номеровъ на деревьяхъ и брускахъ.

Стальные мѣры и складныя деревянные пали для измѣренія диаметра деревьевъ и кругляковъ.

Буравчики для опредѣленія годового прироста деревьевъ.

Западни и напканы всякаго рода, ручки сигнальныя, топоры, пилы, тачки, лопаты, а также пилы для срѣзыванія вѣтокъ, складныя, легкія, но прочныя, въ формѣ обыкновенной ручной деревянной палки.

РЕКОМЕНДУЮТЪ:

Крыштофъ Брунъ и Сынъ

складъ желѣзныхъ товаровъ и инструментовъ, сельско-хозяйственныхъ принадлежностей и кухонной посуды
ВЪ ВАРШАВѢ.



ПОСТУПИЛЪ ВЪ ПРОДАЖУ



„ЛѢСНОЙ СПРАВОЧНИКЪ“

Справочная книга для лѣсничихъ, лѣсовладѣльцевъ, лѣсопромышленниковъ и лѣсоторговцевъ. Изданіе журнала „Лѣсопромышленный Вѣстникъ“. Книга (въ 531 стр. съ рисунками) заключаетъ въ себѣ свѣдѣнія по всемъ отраслямъ лѣсного дѣла. Цѣна 2 р. 50 к. съ пересылкою.

Съ требованіями обращаться: въ контору редакціи журнала „Лѣсопромышленный Вѣстникъ“. Москва, Долгоруковская ул., № 42.

С.-ПЕТЕРБУРГСКОЕ И МОСКОВСКОЕ ЛѢСНЫЯ ОБЩЕСТВА

симъ объявляютъ, что съ Высочайшаго соизволенія, послѣдовавшаго въ 10-й день января 1900 года, разрѣшено открытіе подписки С.-Петербургскимъ и Московскимъ Лѣсными Обществами среди вѣдомствъ, учреждений и лицъ, интересующихся лѣснымъ дѣломъ, для сбора пожертвованій на сооруженіе памятника покойному профессору Московскаго сельскохозяйственнаго Института дѣйствительному статскому совѣтнику М. К. Турскому въ лѣсной дачѣ Московскаго Сельскохозяйственнаго Института, и на образованіе капитала для учрежденія стипендіи имени покойнаго въ одномъ изъ лѣсныхъ или сельскохозяйственныхъ учебныхъ заведеній.

Открывъ настоящую подписку, совѣты названныхъ Обществъ рассылаютъ всемъ вѣдомствамъ, учреждениямъ и лицамъ, интересующимся лѣснымъ дѣломъ, особые перенумерованные подписные листы съ покорнѣй-

шею просьбою обозначать въ нихъ жертвуемая суммы отдѣльно на сооруженіе памятника и на образованіе стипендіи, каковыя листы вмѣстѣ съ пожертвованіями просятъ направлять по адресамъ: С.-Петербургъ, домъ Министерства Земледѣлія и Государственныхъ Имуществъ, казначею С.-Петербургскаго Лѣснаго Общества, или Москва, Политехнической Музей, казначею Московскаго Лѣснаго Общества.

Лица, которыя почему-либо не получаютъ означенныхъ подписныхъ листовъ, благоволятъ направлять свои пожертвованія казначеямъ Обществъ по вышеуказаннымъ адресамъ.

Имена жертвователей съ обозначеніемъ жертвуемыхъ ими суммъ публикуются въ „Лѣсномъ Журналѣ“ и „Лѣсопр. Вѣстникѣ“, а равно о поступившихъ суммахъ будетъ опубликовано въ годовыхъ отчетахъ Обществъ.

К. Л. П. Флекъ Сыновья.

Берлинъ. — Рейникендорфъ.

C. L. Fleck Söhne, Reinickendorf

МАШИНОСТРОИТЕЛЬНЫЙ ЗАВОДЪ.

Исключительная специальность съ 1859 г.

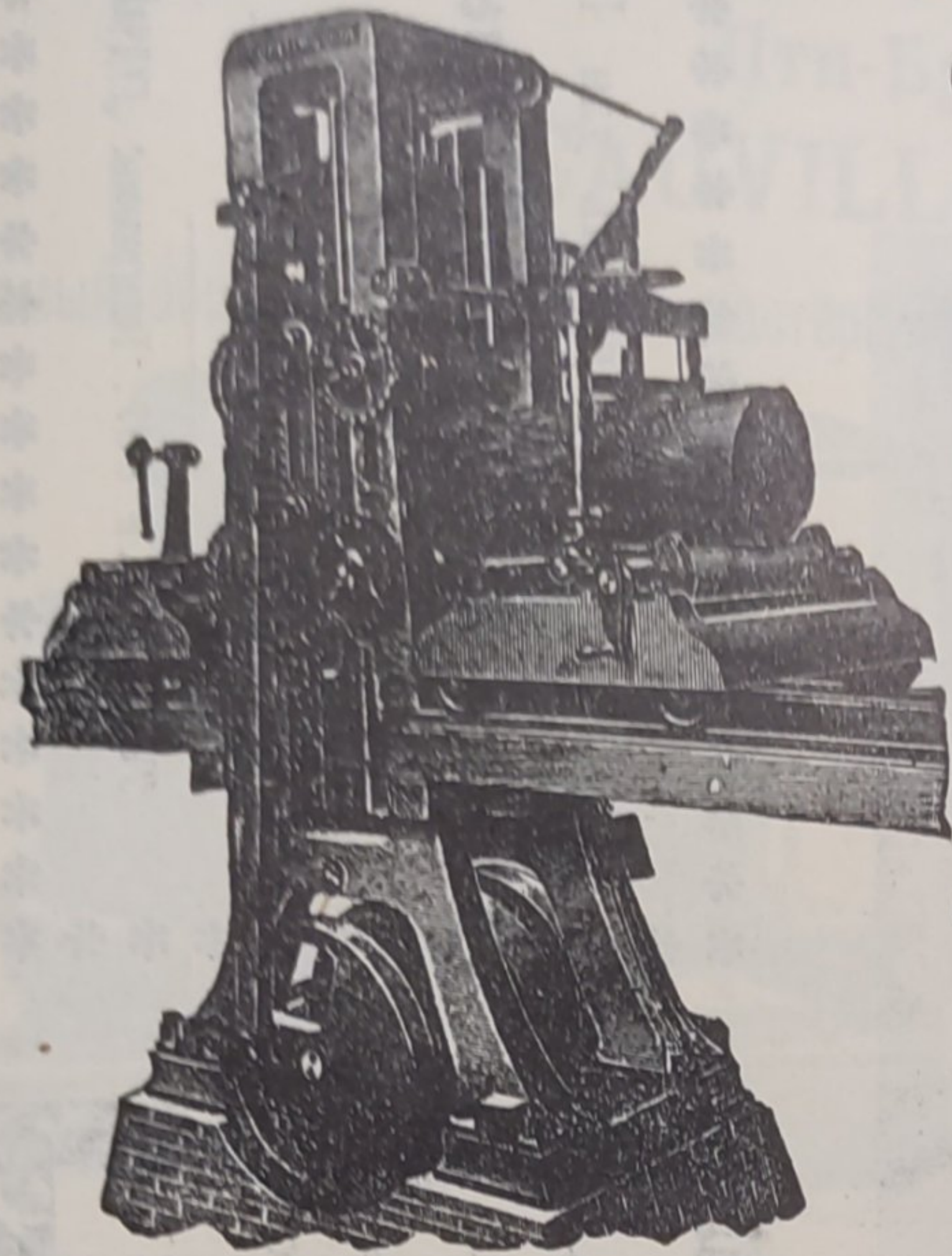
Лѣсопильныя рамы

и

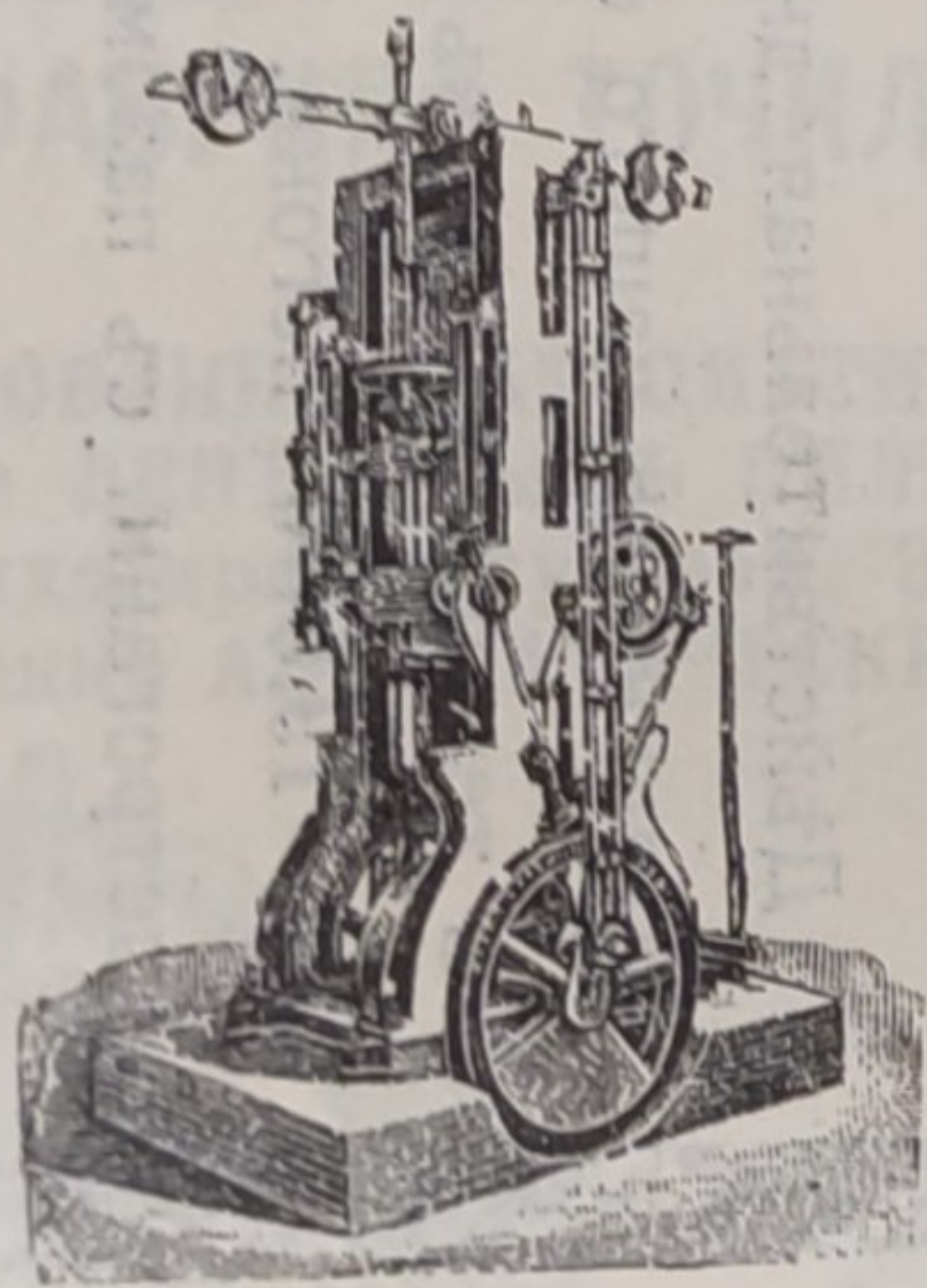
древообдѣлочныя машины

для всѣхъ отраслей промышленности.

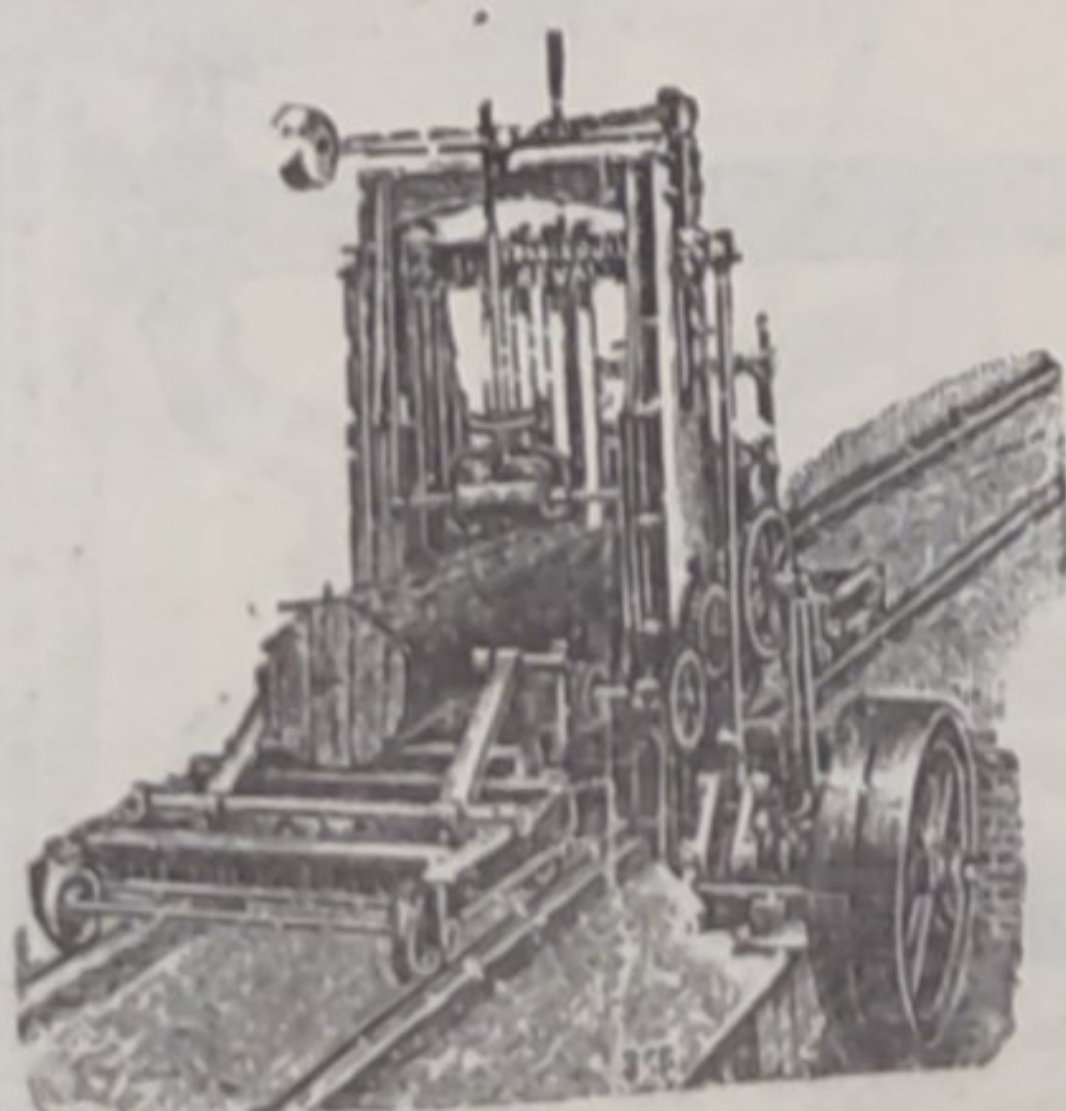
Большой складъ машинъ ходовыхъ типовъ и размѣровъ.



Каталоги и смѣты бесплатно.



Постоянная лѣсопильная рама.



Переносная лѣсопильная рама.

АКЦИОНЕРНОЕ ОБЩЕСТВО
ФРАНЦЪ КРУЛЛЬ,
РЕВЕЛЬ.

Отдѣленіе въ Москвѣ, — Мясницкая, д. бывш. Спиридонова.
МАШИНОСТРОИТЕЛЬНЫЙ ЗАВОДЪ
ОСНОВАНЪ 1865 ГОДА.

ЛѢСОПІЛЬНЫЯ

ЗАВОДЪ

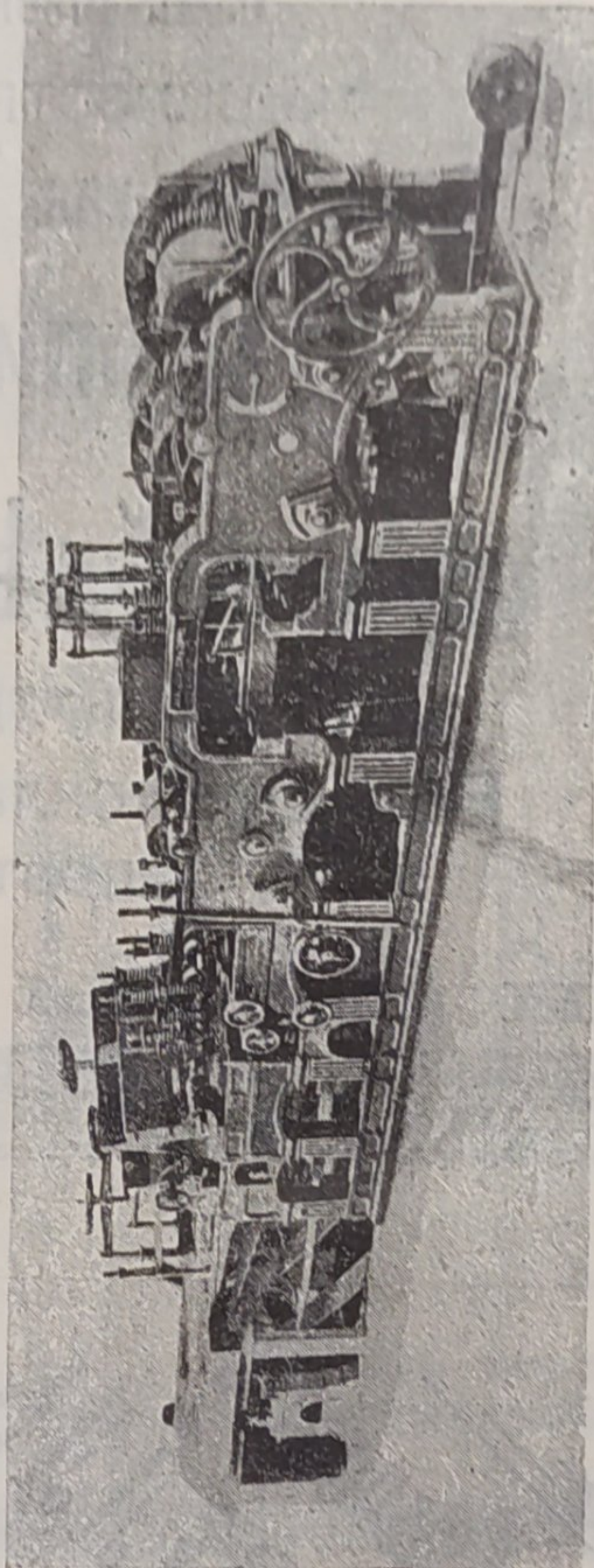
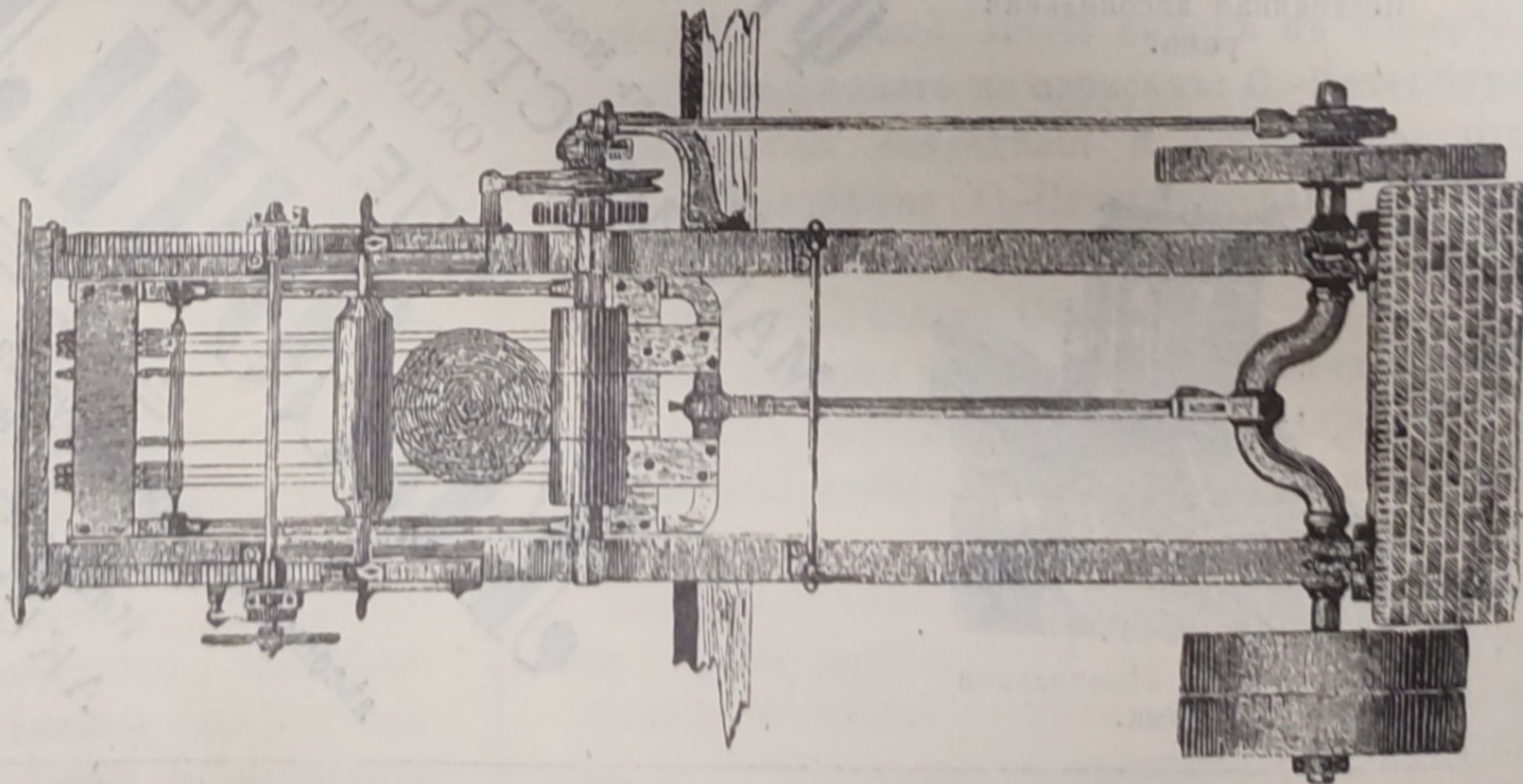
лѣсопильныя рамы, круглыя пилы, строгальныя, долбенныя, фуган-
ныя и прочіе станци.
Каталогъ и смѣты по востребованію.
АКЦИОНЕРНОЕ ОБЩЕСТВО
ФРАНЦЪ КРУЛЛЬ.

Важно для владельцев лѣсопильныхъ и древообдѣлочныхъ заводовъ.

ЛѢСОПИЛЬНЫЕ СТАНКИ, МАШИНЫ ДЛѢ ОБРАБОТКИ ДЕРЕВА Ф И Р М Ы

М. А. ЖЕКСЕЪ и ДАЛЪ. Христіанія—Норвегія.

Существуетъ съ 1849 г.



Дѣйствительная дневная производительность нашего станка F № 1 — въ теченіе 10 часовъ 45.000 футовъ, или 19.500 погонн. аршинъ, чисто выстроганн. съ пазомъ и гребнемъ.

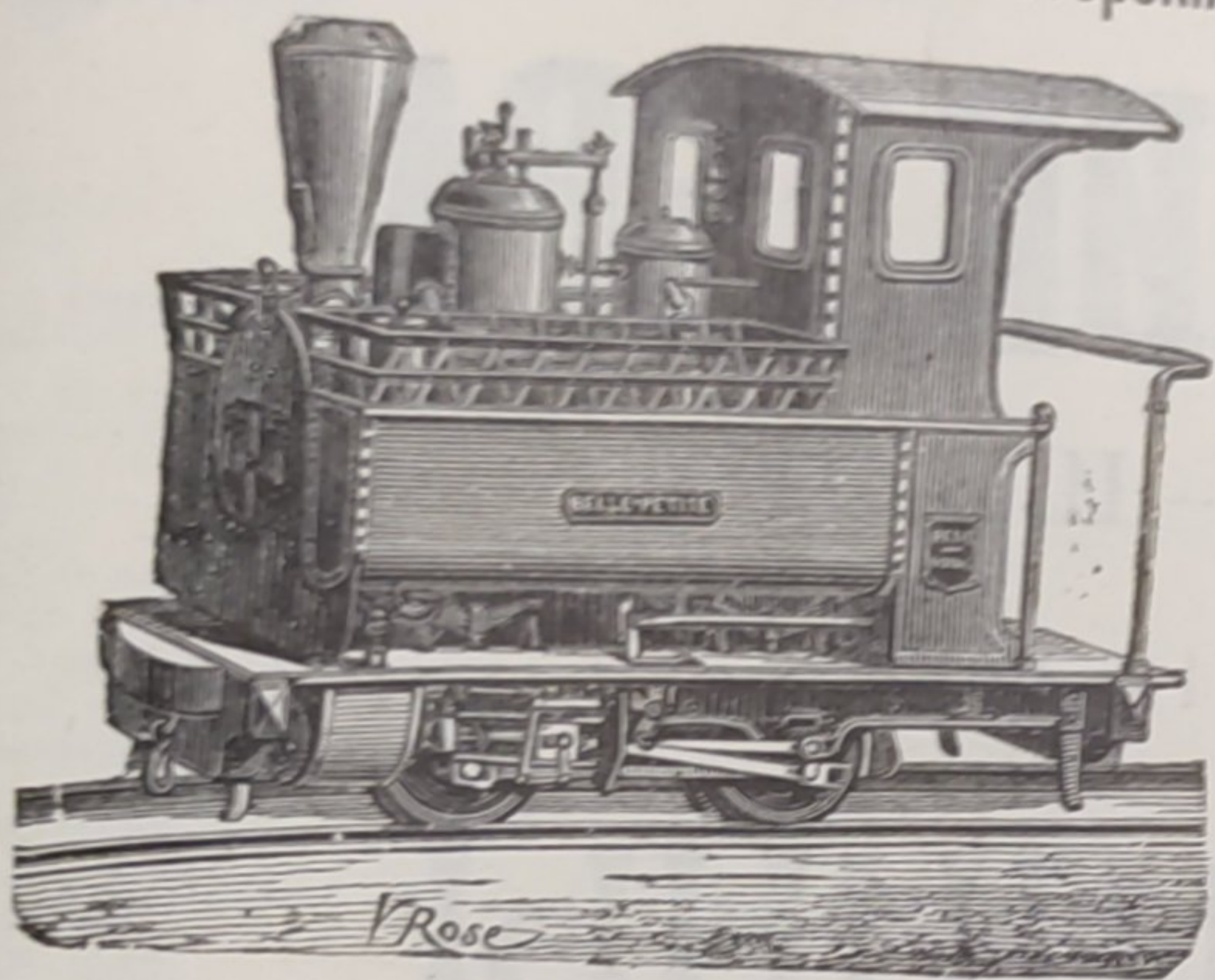
Главный представитель для Россіи
Робертъ Будайльдъ
МОСКВА,
Мясницкая, домъ Гуськова.
Телефонъ № 687. Телеграммы: „ГУДЧЙЛЪДЪ“.

ДЕКОВИЛЬ

Пти-Бургъ (Франція).

DECAUVILLE. Petit-bourg (France).

Самая обширная въ свѣтѣ мастерскія для желѣзныхъ дорогъ постоянныхъ и переносныхъ.



**СПЕЦІАЛЬНЫЯ КОНСТРУКЦІИ ДЛЯ
ЛѢСНОЙ ЭКСПЛОАТАЦИИ.**

Пути, Вагонеты, Локомобили паровые и
керосиновые

(съ топкою, приспособленною для отопленія дровами).

Динамо-машины, Электро-моторы, Электро-
механическіе приборы.

Фабрикаты высшаго качества и съ гарантіей. — Каталоги и смѣты по требованію.

ФРИДРИХЪ ШМАЛЬЦЪ. ОФФЕНБАХЪ н/М. ФАБРИКА ТОЧИЛЬНЫХЪ МАШИНЪ и НАЖДАЧНЫХЪ КРУГОВЪ.

СПЕЦІАЛЬНОСТЬ:

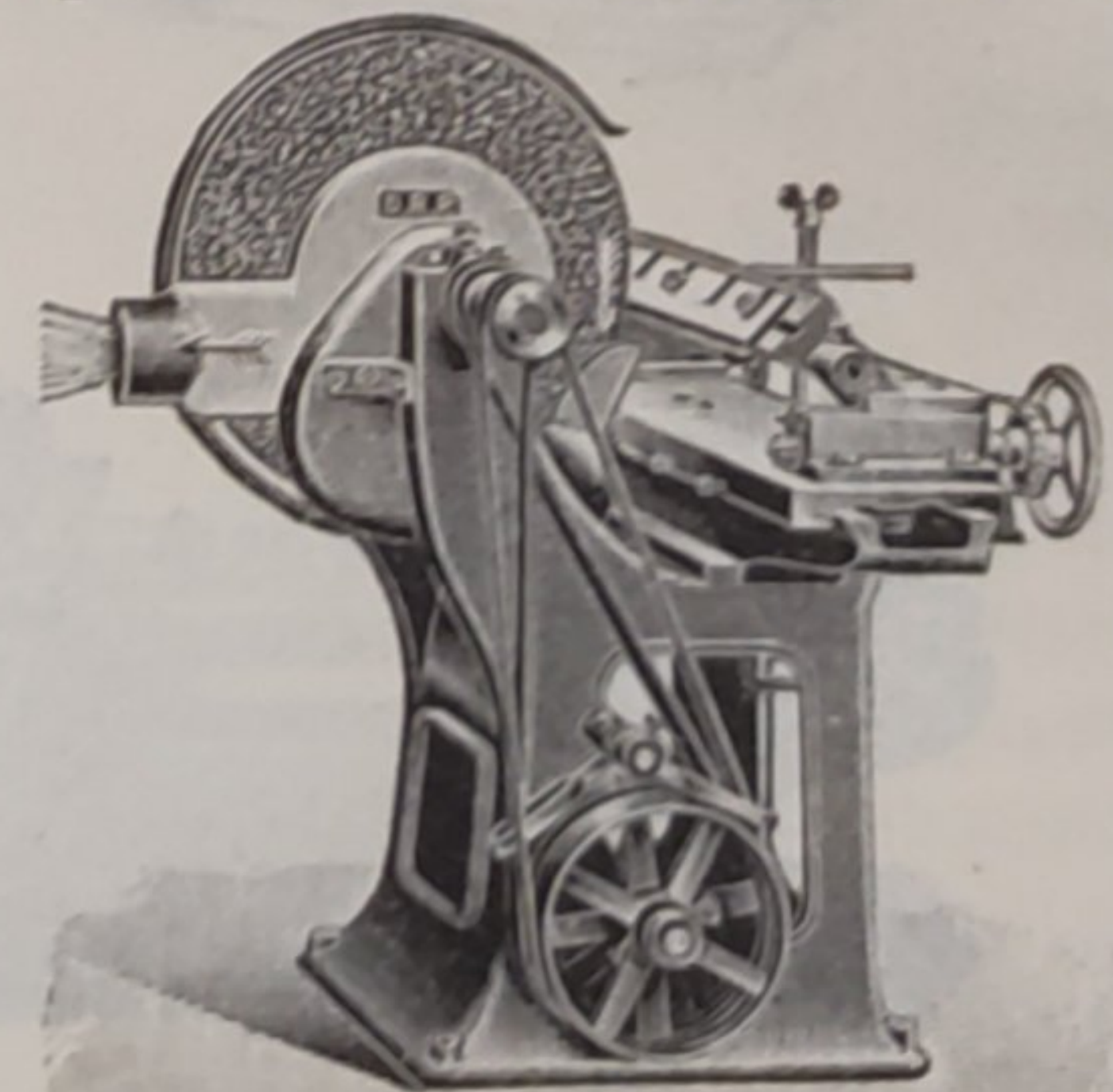
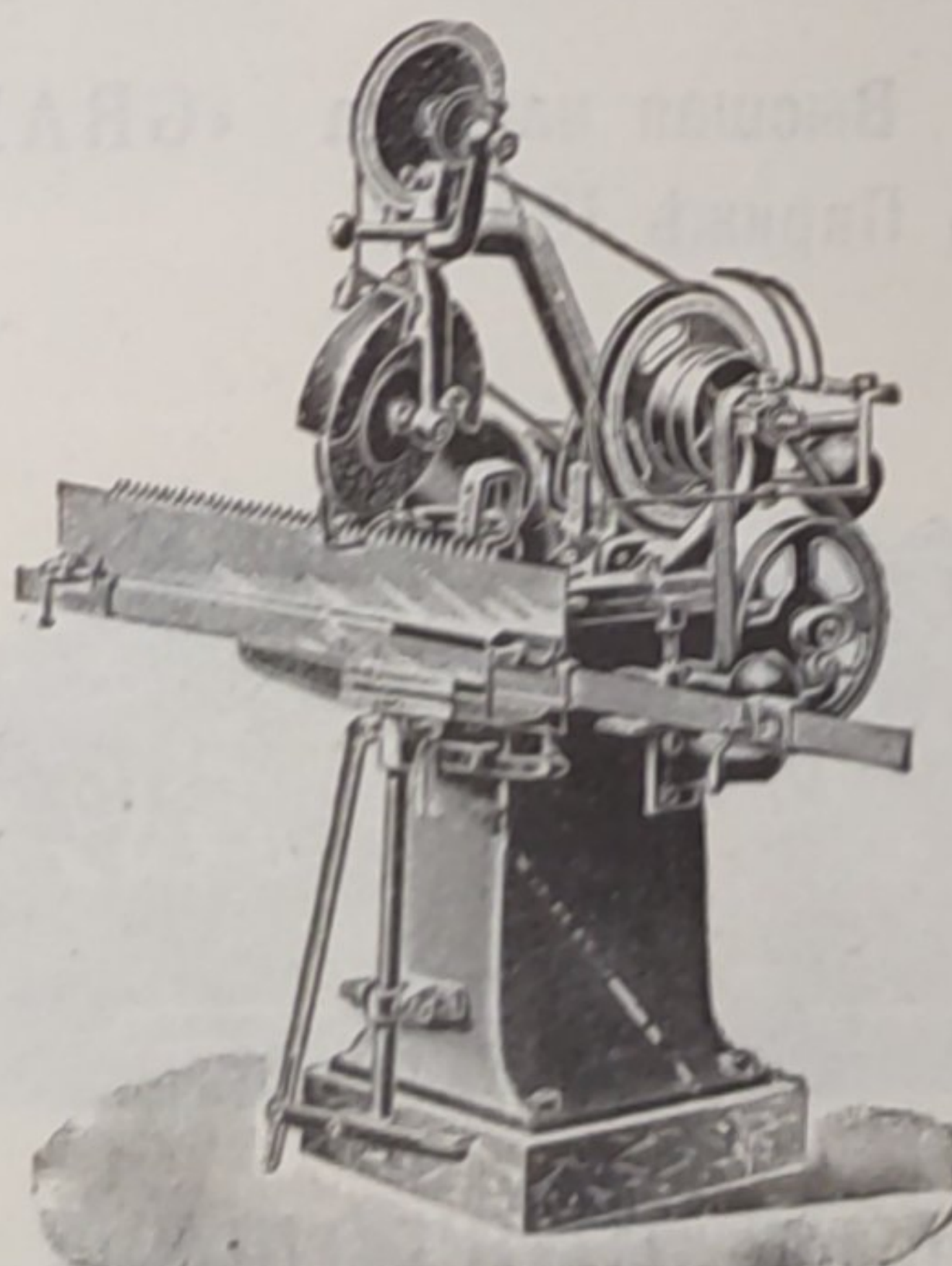
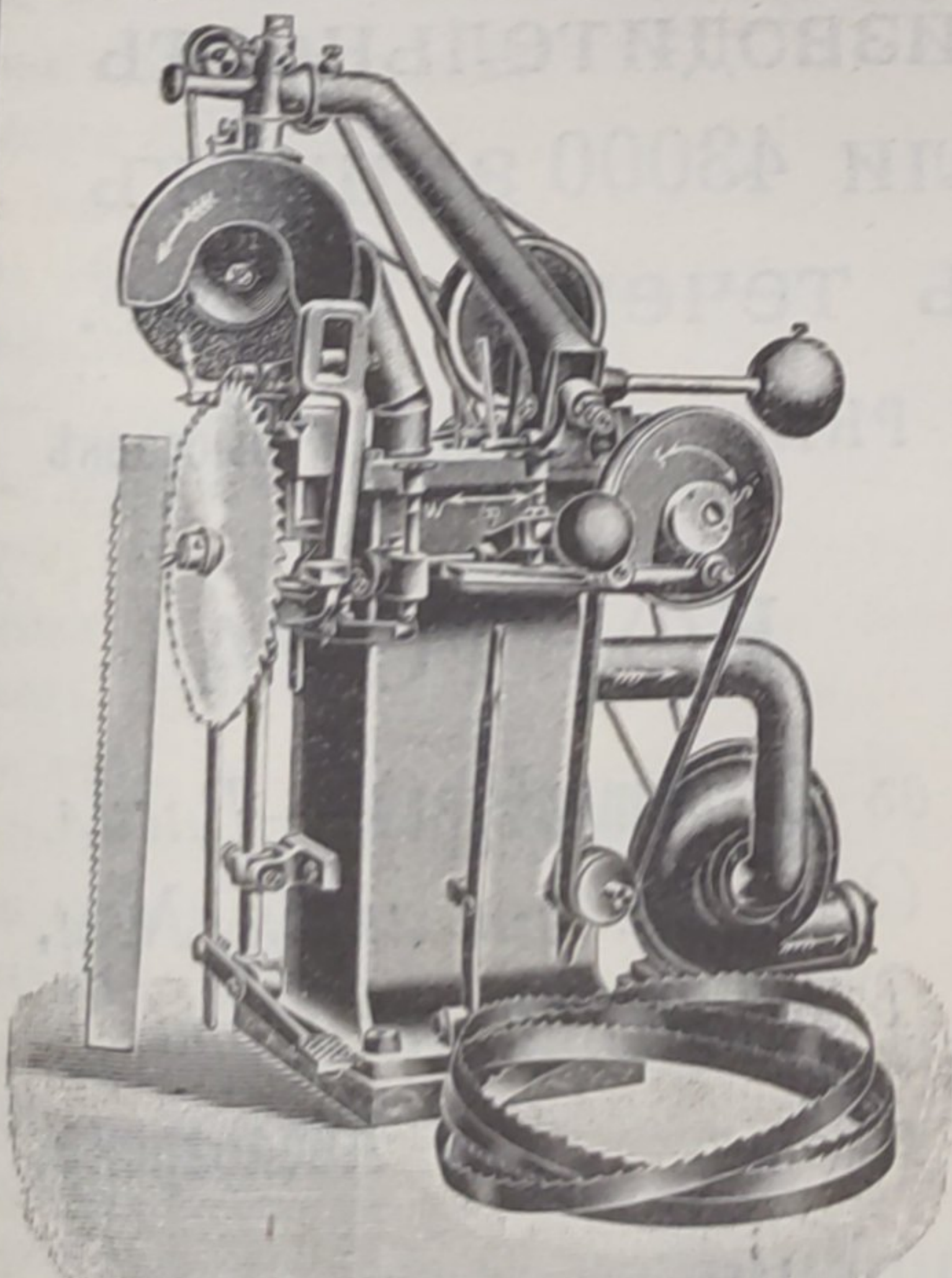
ПАТЕНТОВАННЫЯ АВТОМАТИЧЕСКІЯ ТОЧИЛЬНЫЯ МАШИНЫ для ТОЧКИ ЛѢСОПИЛЬНЫХЪ, КРУГ-
ЛЫХЪ и ЛЕНТОЧНЫХЪ ПИЛЪ ВСѢХЪ РОДОВЪ, съ двойной, очередной косой точкой верхнихъ
и нижнихъ краевъ зубьевъ. Этими машинами производится точка пилъ ПОРАЗИТЕЛЬНО БЫСТРО,
совершенно АВТОМАТИЧЕСКИ и ТОЧНО, посредствомъ вращающагося НАЖДАЧНАГО КРУГА.

АВТОМАТИЧЕСКІЯ ТОЧИЛЬНЫЯ МАШИНЫ для ТОЧКИ НОЖЕЙ и т. д.
Наилучшіе отзывы изъ всѣхъ странъ свѣта.

ГЛАВНЫЙ ПРЕДСТАВИТЕЛЬ для РОССИИ:

КАРЛЬ ЭДУАРДОВИЧЪ ДРЭЙЭРЪ

Москва, Малая Лубянка, домъ
Страховаго Общества „Россія“.



Каталоги и смѣты высылаются по первому требованію бесплатно.



АКЦИОНЕРНОЕ ОБЩЕСТВО
МАШИНОСТРОИТЕЛЬНЫХЪ ЗАВОДОВЪ

І. и К. Г. БОЛИНДЕРА

ВЪ СТОКГОЛЬМЪ—ШВЕЦІЯ.

Основано въ 1844 году.

МАШИНЫ

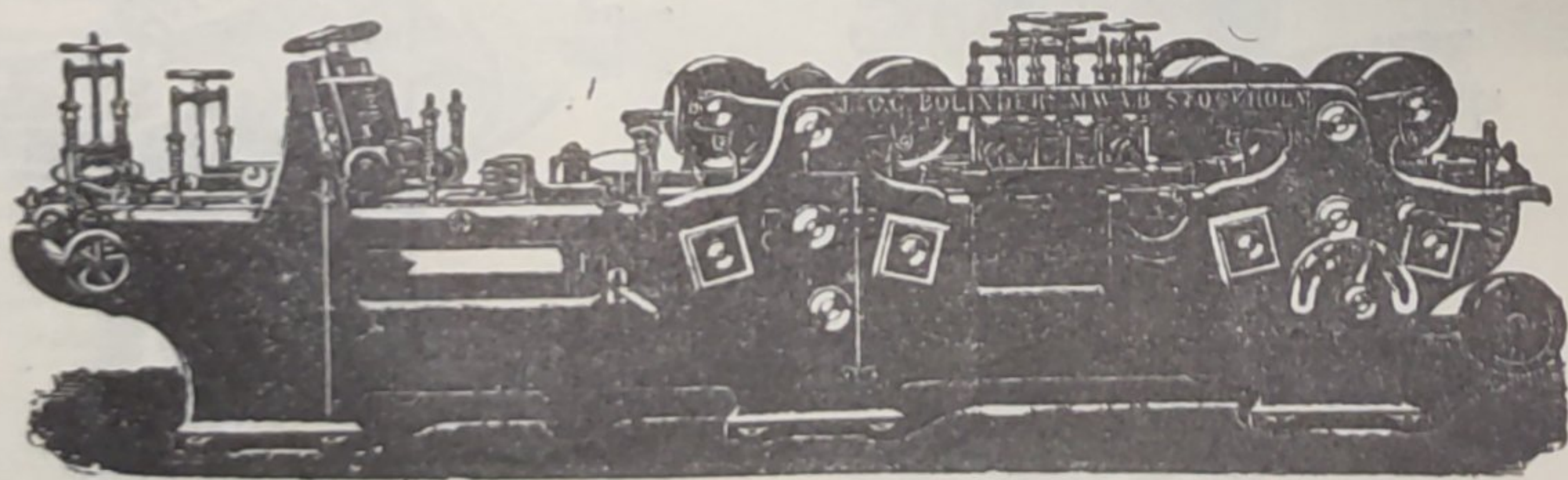
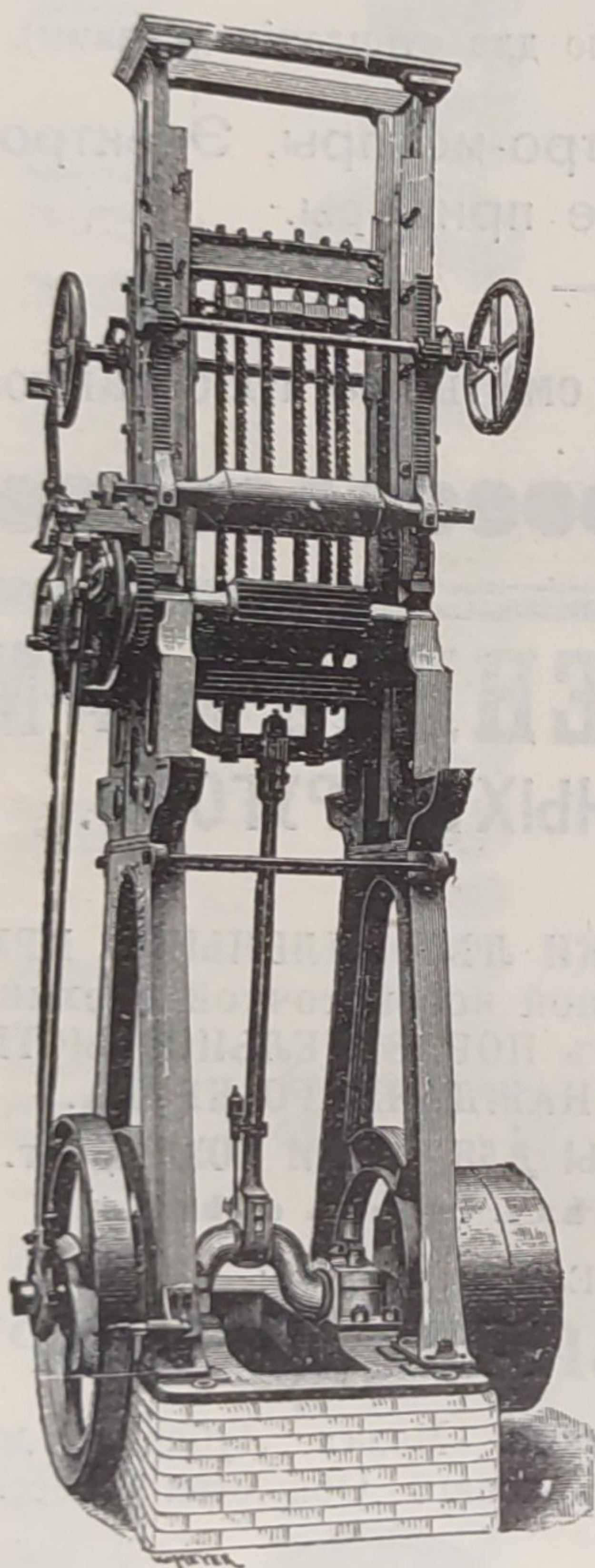
ДЛЯ ОБРАБОТКИ ДЕРЕВА.

Строгальные станки новѣйшей конструкции и недостигнутой еще по сіе время производительности изготовляются въ болѣе чѣмъ 30 величинъ. Съ нашимъ строгальнымъ станкомъ № 12 была достигнута производительность въ 100000 футъ или 43000 аршинъ гребня и паза въ теченіе 10 час.

Высшая награда «GRAND-PRIX» на всемирной выставкѣ въ Парижѣ 1900 г.

КОНТОРА

въ С.-Петербурѣ — Васил. Островъ, 9-я линія, № 4, Техническая контора Ад. Кьельгрехъ.



Заводъ въ СТОКГОЛЬМЪ—ШВЕЦІЯ.

Остерегаться поддѣлокъ, выдаваемыхъ за производство нашихъ заводовъ!