

ЛѢСОПРОМЫШЛЕННЫЙ ВѢСТНИКЪ.

ЖУРНАЛЪ ЛѢСНОГО ХОЗЯЙСТВА, ЛѢСНОЙ ПРОМЫШЛЕННОСТИ И ТОРГОВЛИ ЛѢСОМЪ.
ВЫХОДИТЪ ЕЖЕНЕДѢЛЬНО.

Подписная цѣна съ доставкой и пересылкой: на годъ—шесть руб-лей и на полгода—четыре рубля; отдѣльные номера по 25 коп.

За напечатаніе объявленій на послѣднихъ страницахъ взимается за одинъ разъ: за цѣлую страницу—30 руб., за $\frac{1}{2}$ страницы—20 руб., за $\frac{1}{4}$ страницы—12 руб., за $\frac{1}{8}$ страницы—8 руб. и за строку петита въ 25 буквъ—20 к. При повтореніи дѣлается скидка по особому тарифу Редакціи. За пересылку отдѣльныхъ объявленій, вѣсомъ до 1 лота, взимается по 70 коп. и по 35 коп. за каждый добавочный лотъ, съ каждой сотни экземпляровъ. За переимѣну адреса уплачивается 60 коп.

Подписка принимается въ конторы Редакціи и въ извѣстныхъ книжныхъ магазинахъ. Объявленія принимаются въ конторы Редакціи и конторахъ объявленій Петербурга и Москвы.

Адресъ Редакціи и Конторы: Москва, Долгоруковская улица, домъ № 42.

Статьи, присылаемыя для напечатанія, могутъ въ случай необходи-мости подвергаться сокращеніямъ и измѣненіямъ. Статьи, присылаемыя безъ обозначенія условій гонорара, считаются безплатными. Статьи, признанныя Редакціей неудобными для напечатанія, сохраняются 3 мѣсяца и возвращаются авторамъ за ихъ счетъ. О присылаемыхъ въ Редакцію по-выхъ книгахъ даются въ журналѣ отзывы или помѣщаются объявленія.

Редакція открыта ежедневно, кромѣ праздничныхъ дней, отъ 11 до 4 часовъ дня. Для личныхъ объясненій редактору принимается по суб-ботамъ отъ 6 до 7 час. вечера и по воскресеньямъ отъ 1 до 2-хъ ча-совъ дня.

№ 19.

8-го М А Я.

1903 г.

СОДЕРЖАНІЕ.

Невыгодная стороны распиловки тонкихъ бревенъ. *Е. В. Алексѣева.*—Культуры въ гришкабудскомъ лѣсничествѣ, Сувалкской губ. *П. Г. Юден-ко.*—Лѣсоторговый отдѣлъ.—Кременчугъ. *И. Я.*—Вильна.—Царицынъ.—Варшава.—Астрахань.—Съ казанской лѣсной биржи.—Фрахты на Волгѣ.—Хроника. Запасы лѣсныхъ сѣмянъ въ казенныхъ складахъ къ 1 апрѣля 1903 г.—Съ Ужи.—Взмсканія за порубки.—Лѣсные пожары.—Справочный отдѣлъ.—Предстоящіе торги и поставки.—Объявленія.

Невыгодная стороны распиловки тонкихъ бревенъ.

Долженъ оговориться, что пишу о средне-волжскомъ районѣ, и уже читателю предоставляю разобраться, можно ли изложенное отнести къ другимъ областямъ нашего отечества.

За послѣднюю четверть вѣка, въ жизни средняго и нижняго Поволжья цѣлый рядъ событій, изъ которыхъ массовая постройка желѣзныхъ дорогъ играла наибольшее значеніе, повлекъ за собою быстрый ростъ и развитіе лѣсопильного дѣла. Крупный спросъ на лѣсные матеріалы, между которыми доски занимали видное мѣсто, дешевизна лѣса на корнѣ, хорошія продажныя цѣны, значительная конкуренція, все это повело къ скорому обогащенію немногихъ существовавшихъ фирмъ, во-время занявшихъ мѣста на главнѣйшихъ низовыхъ рынкахъ. Какъ естественный результатъ такого положенія дѣлъ, въ настоящее время вообще явилась значительная конкуренція на рынкѣ, а въ частности возникло громадное число лѣсопилокъ. Уже за послѣднія пятнадцать лѣтъ, вслѣдствіе усиленнаго спроса со стороны лѣсоторговцевъ цѣны на круглый лѣсъ поднялись и продолжаютъ подниматься очень быстро, тогда какъ и повышение цѣнъ на пиленные матеріалы далеко не со-отвѣтствуетъ вздорожанію бревенъ, въ поставкахъ же специальныхъ желѣзнодорожныхъ сортиментовъ часто

даже замѣчаются цѣны болѣе низкія, противъ существовавшихъ назадъ лѣтъ десять.

Когда лѣсоторговая горячка на Волгѣ прошла, когда сливки съ дѣла были уже сняты, когда мелкіе торговцы и ремесленники, причастные къ лѣсному дѣлу, за короткій срокъ стали богачами, — тогда только вышли изъ спячки владѣльцы необъятныхъ поволжскихъ лѣсовъ. Приписавъ вполне основательно скорое обогащеніе лѣсоторговцевъ крупной разницѣ между покупными и продажными цѣнами, лѣсовладѣльцы рѣшили войти въ непосредственныя сношенія съ потребителями. Такъ какъ пиленные матеріалы пользуются наибольшимъ спросомъ, то и для лѣсовладѣльцевъ понадобились лѣсопильные заводы.

Коммерсанты, привлеченные къ лѣсной торговлѣ на Волгѣ, устраивая торговые склады и заводы, приняли издавна установившіеся обычаи рынковъ, не желая оригинальничать и не находя выгодъ бороться съ привычками потребителя; обстоятельства же лѣсоторговцевъ къ этому не побуждали: казенные лѣса министерства государственныхъ имуществъ, благодаря старинному правильному хозяйству, состоя главнымъ производителемъ лѣсныхъ продуктовъ для Поволжья, не только не убавляли отпуска лѣса, но и не уменьшали размѣровъ отпускаемыхъ сортиментовъ.

Прежде чѣмъ выступить на рынокъ, лѣсовладѣльцы

отчасти уже порастратили свои лѣсные богатства и кромѣ того подпали подъ вліяніе двухъ силъ одновременно. Легко нажитые милліоны лѣсоторговцевъ влекли лѣсовладѣльцевъ стать лицомъ къ лицу съ потребителемъ; съ другой стороны, удерживали отъ торговли: заманчивость того покоя, который давалъ прежній режимъ, и соблазнительность цѣнъ предлагаемыхъ купцами за лѣсъ на корнѣ, такъ какъ время и конкуренція взяли свое, и тѣхъ дешевыхъ покупокъ лѣса, на которыхъ основалось богатство старыхъ фирмъ, теперь быть не могло.

Многіе лѣсовладѣльцы избрали такой выходъ: продавая на корнѣ или, въ крайнемъ случаѣ, оптомъ, въ заготовленномъ видѣ, все то, что имѣетъ хорошій спросъ и, благодаря конкуренціи, высокую и правильную цѣну, занялись дальнѣйшею переработкой и отправкой на свои склады того, что покупается лѣсопромышленниками неохотно или не покупается вовсе. Идея прекрасная, и выгоды такой системы для хозяйства несомнѣны. Но бѣда въ томъ, что лѣсовладѣльцы забывали, съ чѣмъ они выступаютъ на рынокъ, и сдѣлавшись купцами, сейчасъ же захотѣли милліонныхъ доходовъ. Если бы отъ того товара, которымъ они взялись торговать, можно было ожидать крупныхъ барышей, то лѣсоторговцы охотно брали бы товаръ, а такъ какъ этого нѣтъ и разъ приходится сталкиваться съ различными невыгодными обстоятельствами, изъ которыхъ важную роль играетъ косность рынка, то нужно думать не о милліонныхъ барышахъ, а о сравнительной выгодности вновь принятой системы хозяйства, противъ ранѣе существовавшей.

Между тѣмъ завязать сношенія непосредственно съ потребителемъ очень выгодно. Не говоря уже о томъ, что и въ обыденное время отъ малоцѣннаго лѣса можно выручить больше при собственной торговлѣ на рынокѣ, въ годы бѣдствій для лѣса — пожара, бурелома или короѣда, выгоды собственной торговли сказываются особенно сильно. Разрабатывая и торгуя изъ года въ годъ малоцѣннымъ и малоцѣннымъ лѣсомъ, собственный заводъ лѣсовладѣльца, съ одной стороны, пріобрѣтаетъ кругъ покупателей, удовлетворяющихся его товаромъ, а съ другой — самъ изощряется въ способахъ и пріемахъ разработки лѣса: вводя выработку такихъ продуктовъ, которые ранѣе въ данномъ районѣ не производились; путемъ болѣе сложныхъ техническихъ пріемовъ, придавая своимъ издѣліямъ такой видъ, что они, будучи болѣе низкаго качества по матеріалу, въ виду преимуществъ по выдѣлкѣ способны конкурировать съ первосортнымъ товаромъ.

Лѣсоторговцы, оперируя обычными рыночными сортами товара изъ хорошихъ бревенъ и имѣя постоянно дѣло съ сравнительно незначительнымъ количествомъ брака, не приспособлены къ сбыту низкихъ сортовъ, а потому могутъ покупать поврежденный лѣсъ лишь какъ бракъ и давать за него лѣсовладѣльцу плохія цѣны. Однако, отсутствіе крупныхъ прибылей, неизбежныя при началѣ всякаго предпріятія усиленные труды и непріятности, недоброжелательство къ дѣлу со стороны служащихъ, лишенныхъ прежней покойной

жизни и вынужденныхъ принять участіе въ хлопотливомъ и отвѣтственномъ коммерческомъ дѣлѣ, наконецъ, невѣрные выводы о выгодности операціи, — все это вмѣстѣ взятое заставляеть лѣсовладѣльца быстро разочароваться въ своихъ торговыхъ начинаніяхъ, а часто и совсѣмъ отъ нихъ отказаться. Говоря о невѣрныхъ выводахъ о доходности лѣсокоммерческихъ предпріятій, не могу упомянуть объ одной постоянно повторяемой ошибкѣ. Какъ я уже писалъ, на Волгѣ изъ года въ годъ замѣчается сильное повышеніе цѣнъ на бревна; это повышеніе, конечно, также отзывается на цѣнахъ лѣса на корнѣ. Устроивъ собственный заводъ съ торговлей и отправляя на него лѣсъ, который ранѣе оставался непроданнымъ или покупался очень дешево, лѣсовладѣлецъ скоро замѣчаетъ, что за этотъ низкосортный лѣсъ, случайно оставшійся на корнѣ отъ хозяйственныхъ операцій, торговцы даютъ хорошія цѣны. Настолько хорошія, что выгоды отъ собственной торговли такимъ лѣсомъ, пожалуй, не откупаютъ нарушеній основного режима хозяйства и трудовъ по торговому дѣлу. Это обстоятельство въ связи съ общимъ повышеніемъ цѣнъ на лѣсъ вводитъ въ заблужденіе лѣсовладѣльца. Конечно, повышеніе цѣнъ на рынокѣ должно открывать доступъ на него такому товару, который ранѣе потребителемъ брокровался, но при инертности потребителей и самихъ лѣсоторговцевъ пониженіе требованій къ размѣрамъ и качеству лѣсныхъ матеріаловъ далеко идетъ не такими быстрыми шагами, какъ повышеніе на нихъ цѣнъ. На моихъ глазахъ, за какіе нибудь девять лѣтъ цѣны на бревна возрасли въ полтора раза, тогда какъ сложность пильнаго еловаго кряжа осталась все той же на 7 вершковъ, какъ была и раньше; какъ и прежде, еловое бревно тринадцати аршинъ въ $5\frac{1}{2}$ вершковъ называютъ „недомѣркомъ“, и „подтоварникъ“ не стали называть „полубрусомъ“, а „полубрусъ“ — „брусомъ“. Значительное же повышеніе спроса и цѣнъ на низкіе сорта бревенъ въ дачахъ объясняется, главнымъ образомъ, меньшимъ предложеніемъ такого товара, послѣ того какъ лѣсовладѣлецъ самъ занялся его сбытомъ. Къ несчастію, для того, чтобы убѣдить въ этомъ лѣсовладѣльца, и доказать, что его торговля операціи не потеряли и сейчасъ своей выгоды и значенія для лѣса, нужны слишкомъ сильныя средства. Только закрытіе торговли можетъ увѣрить лѣсовладѣльца, что его выводы о быстро поднявшемся спросѣ на малоцѣнный лѣсъ были преждевременны, и доказательство будетъ особенно яснымъ, если въ дачѣ случится какое нибудь крупное несчастіе: пожаръ, нападеніе короѣда и т. п. Другой случай ошибочныхъ заключеній — это результатъ сравненія разнородныхъ величинъ; такъ, отъ одного лѣсовладѣльца мнѣ пришлось слышать, что торговля операціи въ его новгородскомъ имѣніи, изготовляющемъ на заводѣ матеріалы для заграничнаго рынка, очень доходны, тогда какъ его заводы и склады на волжскихъ рынкахъ, куда отправляется лѣсъ изъ поволжскихъ дачъ, приносятъ незначительный доходъ. Между тѣмъ оказалось, что въ то время, какъ въ этомъ новгородскомъ имѣніи ведется шаблонное хозяйство,

т.-е, изъ имѣнія хозяинъ беретъ для себя весь лѣсъ, преимущественно такой, какой „въ казнь“ покупаютъ лѣсопромышленники, и, слѣдовательно, выступаетъ на рынокъ въ одинаковыхъ съ ними условіяхъ; въ поволжскихъ дачахъ все лучшее издавна продается на корнѣ или въ видѣ бревенъ на ближайшей лѣсной ярмаркѣ, на собственный же заводъ отправляются лишь матеріалы, на нашедшіе покупателей, вообще имѣющіе плохой и невѣрный сбытъ въ видѣ бревенъ. Задачи операціи, какъ видно, совершенно разныя и, слѣдовательно, требованія къ прибылямъ должны быть предъявлены неодинаковыя.

Не сомнѣваясь въ выгодности для лѣсовладѣльца учрежденія собственныхъ заводовъ и торговли для сбыта малоцѣннаго лѣса, долженъ сказать, что надежда на большіе барыши отъ самаго торговаго дѣла все же сомнительна. Имѣя собственный заводъ и складъ, лѣсовладѣлецъ выручить, конечно, больше, чѣмъ при продажѣ на корнѣ плохого лѣса, а главное—найдетъ для него обезпеченный сбытъ и избавится отъ крупныхъ убытковъ, почти всегда неизбѣжныхъ безъ собственного завода, въ годы большихъ пожаровъ или другихъ подобныхъ несчастій въ лѣсу. Хотя доходы владѣльца лѣса возрастутъ сильно, но прибыли отъ завода большой не будутъ; то обстоятельство, что поврежденный и мертвый лѣсъ не станетъ гнить на корнѣ тысячами десятинъ, что древесные стволы, ранѣе шедшіе на дрова и уголь, пойдутъ въ видѣ бревенъ, что лѣсосѣчки не заваливаются вершинами и не останутся въ лѣсу послѣ рубки массы фаутныхъ деревьевъ, все будетъ приписано, по преимуществу, улучшенію спроса на рынокѣ, а не дѣятельности заводовъ и складовъ. На Волгѣ не существуетъ сколько нибудь установленной сортиментаціи бревенъ по качеству и такимъ образомъ лѣсъ плохого качества, т.-е. нѣсколько поврежденный огнемъ, короѣдный, вершинникъ и т. п. заводу будетъ ставиться въ счетъ по рыночной цѣнѣ хорошаго лѣса; маломѣрный лѣсъ также заводъ получить по рыночной цѣнѣ, хотя эта цѣна отъ того только и сносна, что предлагается мелкаго лѣса немного. При быстромъ ростѣ цѣнъ на бревна, дѣйствительно почти невозможно разобратъ, какую часть увеличенія доходовъ отъ имѣнія нужно приписать хозяйственнымъ операціямъ, какую увеличенію спроса; поэтому крайне затруднительна оцѣнка бревенъ, отпускаемыхъ на свой заводъ, а по причинамъ, указаннымъ выше, заводъ всегда потеряетъ въ пользу лѣса.

Я не избралъ задачею настоящей статьи разборъ всѣхъ факторовъ, вліяющихъ на ходъ торговли малоцѣнными и малоцѣнными сортами бревенъ, а хочу лишь показать, что еще до выступленія съ пиленнымъ товаромъ на рынокъ, при самой разработкѣ бревенъ на заводѣ, приходится столкнуться съ обстоятельствами, вредно отзывающимися на цѣнѣ вырабатываемаго товара, по сравненію съ заводами, занимающимися разработкою обычныхъ рыночныхъ бревенъ. Здѣсь я покажу только относительную невыгодность распиловки тонкихъ бревенъ и не буду затрогивать болѣе сложнаго вопроса, — удорожанія производства въ зависимости отъ низкаго качества лѣса.

Для полученія рыночнаго подбора астраханскихъ и царичинскихъ тесовъ, на Волгѣ являются типичными слѣдующія партіи бревенъ: сосновыя 13-ти аршинъ длины на 6 вершковъ сложностью въ верхнемъ отрубѣ; еловыя бревна 13-ти аршинъ длины, сложностью на 7 вершковъ и, уже имѣющая меньшее значеніе, партія сосновыхъ бревенъ 9 аршинъ длины на 10 вершковъ сложностью. Заводы лѣсовладѣльцевъ, продающихъ все, что можно выгодно продать на корнѣ или бревномъ на лѣсныхъ ярмаркахъ, никогда такой сложности бревенъ не получаютъ. Обыкновенно даже, бревна имъ доставляются разной длины (до 27 аршинъ), а не специально пильные кряжи. Въ лучшемъ случаѣ эти заводы получаютъ бревна, по переводѣ на тринадцать аршинъ, сосновыя на 5 верш., еловыя на 6 верш., а сосновыя 9 аршинной длины по 7 или 8 вершковъ сложностью. Имѣя меньшую толщину (среднюю) бревна, заводы лѣсовладѣльцевъ сразу становятся въ невыгодное положеніе относительно заводовъ лѣсопромышленниковъ.

Прежде всего, чѣмъ тоньше бревно, тѣмъ меньше процентъ выхода изъ него досокъ по кубическому содержанию. Если счетъ ведется не по массѣ, а по площади торцевъ досокъ (торговый дюймъ и т. п.), то то же самое: отношеніе торцевъ полученныхъ досокъ къ площади верхняго отруба бревна тѣмъ меньше, чѣмъ тоньше бревно. На первый взглядъ такое положеніе можетъ показаться невѣрнымъ и противорѣчащимъ математическимъ выводамъ. Дѣйствительно, если начертить кругъ, представляющій верхній отрубъ бревна, и на немъ обозначить пропилы такъ, какъ это дѣлается при нанесеніи на бумагу поставовъ пиль, то безразлично, будетъ ли нашъ чертежъ изображать бревно 8-ми вершковъ въ отрубѣ или четырехъ, отношеніе между площадями торцевъ досокъ и площадью сѣченія бревна остается одно и то же. Однако, практика говоритъ другое: если бы рынокъ принималъ доски, неограничивая ихъ наименьшей ширины, то математическій выводъ совпадалъ бы съ практическимъ, но такъ какъ существуетъ наименьшая ширина, ниже которой доски бракуются или не имѣютъ спроса, то этимъ теоретическій расчетъ нарушается. Ширина въ 2—2½ вершка между обзолами—наименьшая, допускаемая на волжскихъ рынкахъ для необрѣзныхъ тесовъ; обрѣзныя доски менѣе 4" тоже не требуются. При такомъ условіи станетъ понятнымъ, почему выходъ досокъ меньше изъ тонкихъ бревенъ. Если начерченный отрубъ отнести къ восьмивершковому бревну и крайній пропилъ принять шириною въ 2½ вершка, то, понятно, при отношеніи чертежа къ бревну четырехвершковому этотъ крайній пропилъ будетъ уже, а пропилъ въ 2½ вершка лежитъ ближе къ центру отруба, и, слѣдовательно, отношеніе площадей торцевъ досокъ къ площади отруба уменьшается. Для примѣра укажу, что въ бревнѣ 6½ вершковъ уходитъ въ доски, до 2½ вершинности, 92% діаметра (перпендикулярнаго къ направленію пиль), тогда какъ въ бревнѣ 4½ верш. только 83%. Конечно, площади и объемы непропорціональны діаметрамъ, но все же эти цифры указываютъ на уменьшеніе % выхода досокъ съ уменьшеніемъ діаметра бревенъ.

То обстоятельство, что на волжскихъ рынкахъ имѣютъ сбытъ болѣе узкія доски, такъ называемыя „обзолыня“, даже при нѣскольکو большемъ процентѣ выхода ихъ изъ тонкихъ бревенъ, не мѣняетъ дѣла, въ виду почти вдвое болѣе дешевой цѣны досокъ этого сорта. Кроме того, на очень многихъ заводахъ находятъ выгоднѣе брать полныя горбыли, чѣмъ доски шириною менѣе $2\frac{1}{2}$ вершковъ.

Если отъ бревна съ двухъ противоположныхъ сторонъ отнять по горбылю, такъ, чтобы получился двухкантный брусь съ пропилами въ $2\frac{1}{2}$ вершка, то этотъ брусь и составитъ дѣловую часть бревна, дающую доски при его распиловкѣ. Вычисливъ кубическое содержаніе такихъ брусьевъ изъ бревенъ разныхъ диаметровъ и процентное отношеніе ихъ массы къ массѣ соответствующихъ бревенъ, получимъ:

Диаметръ бревна, въ вершкахъ.	Дѣловая часть бревна составляетъ:
4	72%
5	81%
6	87%
7	88%

Отсюда видно, что разница между бревнами въ 7 и 6 верш., по выходу изъ нихъ досокъ, незначительна (1%), но между бревнами 6 и 5-ти вершковъ она уже довольно велика (6%). Сосновыя бревна 13 арш. длины, 5 и 6 вершковъ толщины цѣнятся по таксамъ на корнѣ, на коздемьянской ярмаркѣ и на астраханскомъ рынкѣ по одной цѣнѣ за кубическій футъ. Среднею цѣною нынѣшняго года за такіе кряжи можно считать 12 коп. за куб. футъ (на козгод. ярмаркѣ); такимъ образомъ для завода, имѣющаго бревно 6 вершковъ, кубическій футъ дѣловой части бревна обходится въ 13,79 копейки, а получающему бревно 5 вершковъ въ 14,81 коп. Въ результатѣ за худшій, съ точки зрѣнія рынка, лѣсъ заводъ платитъ на 7% дороже. При распиловкѣ бревенъ 5 и 6-ти вершковъ одинаковымъ числомъ пилъ не произойдетъ уже измѣненія въ отношеніи цѣнъ кубическаго фута полученныхъ досокъ (70%), но вслѣдствіе утери на опилки, абсолютная разница, понятно, еще увеличится.

При выработкѣ заводомъ обрѣзныхъ досокъ на разницу выхода ихъ въ зависимости отъ толщины бревенъ оказываетъ еще другое обстоятельство. При изготовленіи необрѣзныхъ досокъ, какъ мы видѣли, математическій расчетъ нарушается требованіемъ рынка относительно ихъ наименьшей ширины; при обрѣзкѣ досокъ еще происходитъ отступленіе отъ расчета вслѣдствіе требованій потребителя къ толщинѣ досокъ. Проектируя на бумагѣ какой нибудь поставъ пилъ, можно видѣть, что къ какому бы диаметру бревна его ни относили, утеря на обрѣзку (т. е. отношеніе площади торцевъ кромокъ къ площади торца обрѣзной доски) не измѣняется, разница получается лишь въ томъ, что если чертежъ изображаетъ бревно толстое, то доски будутъ толстыми, а чѣмъ тоньше бревно, тѣмъ при вычерченномъ поставѣ будутъ тоньше доски. Но заводовладѣлецъ, получающій тонкія бревна, не можетъ

руководствоваться исключительно своими интересами и работать доски такой толщины, чтобы утеря на обрѣзку была не больше, чѣмъ у владѣльца, имѣющаго бревно болѣе крупныхъ размѣромъ. Въ такомъ случаѣ нашъ заводовладѣлецъ остался бы безъ толстыхъ досокъ; между тѣмъ покупатель можетъ еще примириться съ досками узкими, но не согласится на покупку тонкихъ досокъ, вмѣсто нужныхъ толстыхъ. Такъ что и изъ тонкихъ бревенъ приходится выпиливать толстыя доски, а это ведетъ за собою сравнительно большую потерю на обрѣзкѣ, слѣдовательно, меньшій % выхода досокъ. Въ справедливости такого вывода не трудно убѣдиться, сдѣлавъ чертежъ. Однако, раздѣлявая тонкое бревно на толстыя доски, приходится ставить меньше пилъ, а это является нѣкоторымъ противовѣсомъ большей утери на кромки. Я не стану дѣлать, для поясненія, примѣрнаго расчета, такъ какъ, въ виду громаднаго разнообразія способовъ распиловки (поставовъ) бревенъ на обрѣзные доски, всякій примѣръ носилъ бы слишкомъ частный характеръ. Приведу только выводы изъ практики распиловки девятиаршинныхъ бревенъ на обрѣзные, желѣзнодорожные сортаменты, изъ которыхъ наименьшій брался $4'' \times 1''$. Изъ бревенъ до 6-ти вершковъ въ верхнемъ отрубѣ выходъ обрѣзныхъ досокъ никогда не достигалъ 50% (45—48); изъ бревенъ отъ 6 до 9 вершковъ онъ колеблется отъ 50 до 55 процентовъ и, наконецъ, изъ бревенъ въ 10 и болѣе вершковъ доходитъ до 70% (60—69). Разность этихъ цифръ значительно превышаетъ ту, которая получается въ зависимости отъ условія наименьшей ширины досокъ, и показываетъ увеличеніе утери при обрѣзкѣ съ уменьшеніемъ диаметра распиливаемыхъ бревенъ.

Другую причину сравнительной невыгодности распиловки тонкихъ бревенъ составляетъ расходъ на работу, падающій въ большей мѣрѣ на кубическій футъ досокъ изъ тонкихъ бревенъ. Я указывалъ, что для полученія подбора 13-аршинныхъ необрѣзныхъ тесовъ для волжскихъ, низовыхъ рынковъ типичны и общепотребительны партіи бревенъ: сосновыхъ на 6 вершковъ и еловыхъ на 7 вершковъ, а потому сопоставлю выработку изъ этихъ бревенъ досокъ съ выработкою ихъ изъ бревенъ меньшихъ диаметровъ, — въ 5 и 6 вершковъ. Стоимость распиловки такихъ бревенъ, при одинаковомъ числѣ пилъ, одна и та же. Паровой заводъ, построенный для распиловки бревенъ въ 6 вершковъ, не долженъ взять дешевле за распиловку 5-ти вершковыхъ бревенъ, а если бы и согласился, то на это не долженъ соглашаться, безъ оговорокъ, владѣлецъ бревенъ. Правда, затрата работы на распиловку тонкихъ бревенъ меньше, слѣдовательно, пойдетъ меньше топлива и у двигателя останутся свободныя силы, но топливо на лѣсопилкахъ обыкновенно даровое, а лишніе станковъ про запасъ не ставятъ и экономія силъ пропадетъ бесполезно. Можно, конечно, этотъ избытокъ силъ употребить, увеличивъ величину надвиганія (подачи) бревна; однако, извѣстно, что величина надвиганія для каждаго станка и древесной породы — величина постоянная (для сосны и ели наивыгоднѣйшимъ отношеніемъ

между величиною надвиганія и величиною хода рамъ принимаютъ 0,01). Такъ что увеличеніе подачи, т.-е. ускореніе распиловки будетъ въ ущербъ качеству получаемого товара, а слѣдовательно, допускать его нельзя. Соглашаясь съ тѣмъ, что заводъ долженъ взять дороже за распиловку бревенъ болѣе толстыхъ, чѣмъ его обычныхъ, въ виду затрудненія двигателя и, слѣдовательно, меньшей скорости распиловки, я не допускаю пониженія цѣны за распиловку бревенъ нѣсколько тоньше противъ тѣхъ, для разработки которыхъ заводъ оборуованъ. На собственномъ же заводѣ, построенномъ для такихъ тонкихъ, сравнительно, бревенъ распиловка обойдется дешевле лишь постольку, поскольку вліяетъ на стоимость распиловки меньшая сумма амортизаціи болѣе дешевыхъ двигателей и станковъ, что отзывается очень незначительно. Выходъ необрѣзныхъ досокъ изъ бревенъ 13-ти аршинъ длины въ 7 вершковъ толщины, какъ показываетъ опытъ, около 70%, шестивершковые бревна даютъ выходъ на 1% меньше, о чемъ говорилось ранѣе. Такимъ образомъ, при объемѣ бревна 7-ми вершковъ толщ. въ 35,3 куб. футовъ, изъ него получается 24,7 куб. фута досокъ, а изъ бревна въ 6 верш., въ объемомъ 26,2 куб. ф., получимъ 18,1 к. ф. досокъ.

За распиловку такихъ бревенъ на Волгѣ берутъ отъ 40 до 50 коп.; распиловка на собственномъ заводѣ обойдется копѣекъ въ тридцать, такъ что на кубическій футъ доски расходъ падаетъ: для 7 верш. бревна 1,2 коп., а для 6 верш. 1,7 коп. Таковъ расчетъ, показывающій, что распиловка бревенъ 6 вершковыхъ обходится на 41% дороже, чѣмъ семивершковыхъ. Дѣлая выводъ для бревна діаметромъ въ 5 вершковъ, получимъ, при меньшемъ прогивѣ шестивершковаго выходѣ досокъ (на 6%) и объемѣ въ 18,3 куб. фут.,—11,6 куб. фут. досокъ, а стоимость распиловки на футъ досокъ 2,6 к., т.-е. работа обойдется дороже на 0,9 коп. или на 53% противъ бревна шести вершковъ толщины. Если покупная цѣна 13-ти аршинныхъ сосновыхъ бревенъ въ 6 и 5 верш. толщ. будетъ 12 коп. за куб. футъ, то при выходѣ досокъ въ 69% для перваго и 63% для втораго (согласно даннымъ о процентѣ дѣловой части бревна и принимая выходъ изъ бревна 7-ти вершковъ равнымъ 70%), получимъ, что доски изъ бревна въ 6 вершковъ обойдутся въ 19,09 коп., а изъ бревна въ 5 верш. въ 21,63 коп. за куб. футъ,—дороже на 2,54 коп. или на 12 1/3%.

Излагая методъ расчетовъ, руководствуясь которымъ каждый заводовладѣлецъ можетъ выяснитъ, въ указанномъ отношеніи, выгодныя или невыгодныя стороны положенія своего завода среди заводовъ конкурентовъ, я долженъ сказать, что разобранный для примѣра случай имѣетъ значеніе не только какъ примѣръ, а какъ близкое къ дѣйствительному положенію дѣла на волжскихъ заводахъ, получающихъ бревна изъ собственныхъ дачъ, оставшіяся отъ торговъ (на корнѣ) или непроданныя на ярмаркѣ въ г. Козмодемьянскѣ.

Не приступая еще къ важнѣйшему акту коммерческаго дѣла—къ продажѣ товара, собственникъ завода, занимающійся эксплуатаціей маломѣрнаго лѣса, находится уже въ невыгодномъ положеніи по сравненію съ за-

водами, работающими на обычныхъ для рынка бревнахъ. Маломѣрный сосновый товаръ обходится на 12% дороже выпиленного изъ бревенъ установленныхъ рынкомъ размѣровъ; слишкомъ блестящіе должны быть доходы лѣсоторговцевъ, чтобы удалось лѣсовладѣльцу получать крупные барыши отъ своего завода. Дѣла же лѣсной торговли на Волгѣ за послѣдніе годы далеко не такъ хороши, что подтверждаетъ цѣлый рядъ банкротствъ лѣсоторговыхъ фирмъ.

Изъ всего сказаннаго нельзя дѣлать вывода объ убыточности лѣсопильнаго завода, основаннаго для переработки и сбыта маломѣрныхъ бревенъ; невыгоды своего положенія на рынкѣ заводъ можетъ покрыть усовершенствованіемъ технической части и приспособленіемъ къ производству издѣлій болѣе выгодныхъ, чѣмъ шаблонные сортаменты волжскихъ рынковъ. Но все же главная польза лѣсовладѣльца будетъ лежать не въ прибыляхъ завода и склада для продажи его издѣлій, а въ увеличеніи дохода отъ лѣса вслѣдствіе устройства собственного завода, какъ объ этомъ говорено выше.

Е. В. Алексѣевъ.

Культуры въ гришкабудскомъ лѣсничествѣ, Сувалкской губ.

1902 годъ въ отношеніи производства культуръ такъ же прошелъ, какъ и 1901 г. („Лѣсопром. Вѣстникъ“ № 16 1902 г.). Съ самаго начала было приступлено къ сушкѣ шишекъ, собранныхъ въ 1901 г.; сушка продолжалась три мѣсяца безъ перерыва и при этомъ получено 240 фунт. сосновыхъ и 580 фунт. еловыхъ обескрыленныхъ сѣмянъ. Въ то же время производился приѣмъ сосновыхъ шишекъ, которыхъ доставлено 278 четвериковъ, по 20—25 коп. за четверикъ.

Не успѣли покончить съ сушкою, какъ подошло время посадки; послѣдняя производилась такъ же, какъ и въ 1901 г., при чемъ матеріалъ былъ полученъ изъ сосновыхъ питомниковъ 1901 года; всего засажено 115 десятинъ, по 14.400 сѣянцевъ на десятину, т.-е. всего 1.656.000 сѣянцевъ. Въ маѣ мѣсяцѣ засѣяны сосною и елью питомники на площади 455 кв. сажень.

Въ сентябрѣ и октябрѣ мѣсяцахъ пополнены культуры какъ 1901 г., такъ и 1902 г., путемъ посадки сосны и дуба; благодаря дождливому лѣту, посадки вездѣ принялись хорошо, и убыль опредѣлилась не болѣе какъ въ 15%; главнѣйшею причиною убыли слѣдуетъ попрежнему считать майскаго жука и слониковъ (*Hylobius abietis* и *Pissodes notatus*).

Пищуцаго эти строки очень занимаетъ борьба съ этими насѣкомыми, такъ какъ они, повидимому, будутъ постоянными врагами нашихъ культуръ; для предотвращенія ихъ дѣятельности пущены въ ходъ всѣ возможныя у насъ недорогія средства, какъ-то: установка скворечницъ, очистка на мѣстахъ культуръ пней и обнаженныхъ корней, раскладка кусковъ коры, установка ловчихъ шестовъ, окапываніе канавами и сборъ заползающихъ туда жуковъ и, наконецъ, по

мѣръ возможности, непосредственный сборъ жуковъ съ деревьевъ; всѣ эти мѣры хотя даютъ положительные результаты, но оцѣнить ихъ теперь еще невозможно, такъ какъ прошло еще только два года со времени объявленія войны этимъ насѣкомымъ.

Денежный расходъ по производству культуръ слѣдующій:

	Сумма.		Въ % отъ общаго рас- хода.
	Руб.	Коп.	
Вознагражденіе культурному надзира- телю	240	—	20
Сборъ шишекъ и извлеченіе сѣмянъ	119	90	11
Оборудованіе сѣмяносушильни	116	45	11
Культуры и борьба съ насѣкомыми	596	70	55
Приготовленіе и установка скворечницъ	26	65	3
Итого	1099	70	100

Кромѣ того отъ продажи сѣмянъ и сѣянцевъ получено 368 р. 13 к., за вычетомъ конхъ расходъ на производство культуръ выражается суммою въ 731 р. 57 к., при чемъ на одну десятину приходится 5 руб.; выручку отъ продажи сѣмянъ и сѣянцевъ окуплены содержаніе культурнаго надзирателя, сборъ шишекъ и полученіе изъ нихъ сѣмянъ. Затѣмъ, какъ уже сказано, засажено 115 десят. вырубокъ, засѣяно 455 кв. саж. питомниковъ и пополнены посадки приблизительно на 35 десятинахъ. На посѣвъ въ питомникахъ израсходовано 40 фунт. сосновыхъ и 71 фун. еловыхъ сѣмянъ, а продано 200 ф. сосновыхъ и 170 ф. еловыхъ сѣмянъ; всего же израсходовано 240 фунт. сосновыхъ и 241 еловыхъ сѣмянъ.

На посадку и дополненіе израсходовано 1.696.000 шт. сосновыхъ и 35400 шт. дубовыхъ сѣянцевъ, а продано 509240 шт. сосновыхъ сѣянцевъ; всего израсходовано 2.240.640 шт. сосновыхъ и дубовыхъ сѣянцевъ.

Добавлю также, что въ 1902 г. закончено оборудованіе сѣмяносушильни и прибрѣтеніе необходимаго имущества, такъ что съ настоящаго года вниманіе сосредоточивается исключительно на культурахъ и борьбѣ съ вредными насѣкомыми.

Въ заключеніе два слова о культурномъ надзирателѣ. Онъ—мѣстный крестьянинъ; былъ нѣкоторое время въ Пруссіи садовымъ рабочимъ въ имѣніи, что въ нашей мѣстности, благодаря близости границы, не рѣдкость; затѣмъ попалъ въ лѣсники и въ этой должности постоянно помогаль въ производствѣ культуръ, насколько тогда позволяли это дѣлать небольшія, отпускавшіяся казною средства. Когда представилась необходимость производить культуры en grand, онъ съ большою охотою принялъ предложеніе занять должность культурнаго надзирателя; небольшая практическая подготовка въ имѣніи и основательная—въ лѣсничествѣ, природная смѣтливость, ловкость въ исполненіи всякой работы вообще и любовь къ дѣлу выработали изъ него прекраснаго надзирателя; любовь къ дѣлу погнала его, несмотря на скудные средства, въ извѣстное здѣсь имѣніе для личнаго ознакомленія съ устройствомъ сѣмяносушилки и способомъ сушки шишекъ. Онъ самъ сдѣлалъ и установилъ рѣшета и барабаны въ нашей сушильнѣ, сдѣлалъ по данному ему рисунку приборъ

для обезкрыленія сѣмянъ, сдѣлалъ и установилъ скворечницы... Словомъ, въ большинствѣ случаевъ, не нужно было обращаться къ постороннимъ лицамъ съ заказомъ той или другой вещи,—почти все сработано надзирателемъ. Онъ выбралъ и установилъ контингентъ женщинъ работницъ и только ихъ, какъ уже обученныхъ, вызываетъ на работы.

Вотъ, по нашему мнѣнію, типъ надзирателя, а такихъ надзирателей множество ходитъ вокругъ лѣсничего; стоитъ лишь внимательно взглянуть въ окружающихъ людей, выбрать выдающагося своею добросовѣстностью и любовью къ природѣ, а затѣмъ—практика сдѣлаетъ свое дѣло.

Позволю себѣ сказать еще нѣсколько словъ по предмету не относящемуся къ настоящей замѣткѣ, касающемуся устройства привислянскихъ лѣсовъ; такъ какъ этотъ вопросъ не интересенъ для большинства читателей, то я, не желая злоупотреблять вниманіемъ, ограничусь лишь самыми краткими словами. Въ № 5 „Лѣсопром. Вѣстника“ за текущій годъ проф. М. М. Орловъ, возражая на мои замѣтки, хотеть доказать, что онъ сказалъ будто бы послѣднее слово по этому вопросу и что противоположныя мнѣнія не должны имѣть мѣста.

Не трудно, конечно, доказать и моими замѣтками это выясняется, что проф. М. М. Орловъ ошибается; разсужденія его по данному вопросу слишкомъ теоретичны и неубѣдительны для людей, практически ведущихъ здѣшнее лѣсное хозяйство.

На этомъ я и остановлюсь и, не рассчитывая возвращаться болѣе къ этому предмету, замѣчу для полноты его, что теоретическія положенія проф. М. М. Орлова очень обстоятельно и на его же собственномъ, проф. М. М. Орлова, примѣрѣ опровергаются въ брошюрѣ г. Сучкова, изданной лѣснымъ департаментом*).

Юденко.

Лѣсоторговый отдѣлъ.

Кременчугъ. Циркулирующіе въ послѣднее время слухи о томъ, что, по прибытіи новаго сплава, цѣны на лѣсные матеріалы повысятся, побудили иногородныхъ складчиковъ поспѣшить со своими заказами на потребные имъ сортаменты. Это обстоятельство нѣсколько оживило мѣстный лѣсной рынокъ и придало бодрости лѣсопромышленникамъ. Какъ всегда, требованія

*) Между прочимъ, вмѣстѣ съ редакціей „Лѣсопром. Вѣстника“ (примѣч. редакціи въ № 50 за 1902 г.), проф. М. М. Орловъ указываетъ, что я будто бы допускаю смѣшеніе понятій, говоря о дачахъ и хозяйственныхъ частяхъ; между тѣмъ изъ моей замѣтки видно, что я не считаю возможнымъ допустить иное распределеніе дачъ, кромѣ существующаго, даже и по признакамъ, рекомендуемымъ проф. М. М. Орловымъ, такъ какъ, по моему мнѣнію, теперешняя дача есть вмѣстѣ съ тѣмъ и хозяйственная часть; я указывалъ на то обстоятельство, что листовыхъ породъ въ дачѣ настолько мало, что назначать для нихъ особое хозяйство, другими словами, выдѣлять ихъ въ особую хозяйственную часть, нѣтъ никакого основанія; говоря объ этомъ я не употребилъ только выраженія „хозяйственная часть“; но, мнѣ кажется, это понятно само собою.

на лѣсъ поступаютъ главнымъ образомъ изъ Херсонской, Полтавской и Харьковской губерній. Въ этихъ трехъ губерніяхъ кременчугскій лѣсъ, благодаря издавна установившейся за нимъ хорошей репутаціи, легко находятъ сбытъ. Этому, однако, нельзя сказать про Бессарабію, гдѣ продажа нашего лѣса прививается довольно туго; объясняется] это тѣмъ, что въ названномъ районѣ Кременчугу приходится конкурировать съ днѣстровскими лѣсопромышленниками, навозящими своимъ товаромъ бессарабскіе лѣсные рынки, вслѣдствіе чего кременчугскія лѣсопромышленныя фирмы находятъ возможнымъ отправлять въ Бессарабію лишь нѣкоторые сортаменты, преимущественно доски.

Но, если мѣстнымъ лѣсопромышленникамъ не удастся развить крупныхъ торговыхъ сношеній съ Бессарабіей, то они могутъ утѣшить себя тѣмъ, что въ послѣдніе годы ими пріобрѣтенъ новый рынокъ для сбыта своего производства; рынокъ этотъ—Таврическая губернія. Крымскіе лѣсоторговцы пользуются хорошою репутаціей въ смыслѣ кредитоспособности, и наши лѣсопромышленники всегда рады вступить съ ними въ торговые сношенія; съ своей стороны „крымчаки“ охотно покупаютъ кременчугскій лѣсъ, который, по видимому, подходитъ имъ какъ по качеству, такъ и по цѣнамъ.

На прошлой недѣлѣ въ Кременчугъ прибыло нѣсколько берлинъ съ ольховыми дровами; часть этихъ дровъ уже закуплена мѣстными дровопромышленниками по цѣнѣ 21 руб. за кубическую сажень. Какъ намъ передаютъ, цѣны на дрова въ этомъ году будутъ высокія и во всякомъ случаѣ не ниже прошлогоднихъ; въ особенности слѣдуетъ ожидать сильнаго повышенія цѣны на сосновыя дрова, которыхъ въ текущемъ году заготовлено необычайно, мало и въ нихъ, несомнѣнно, будетъ чувствоваться недостатокъ.

И. Я.

20 апрѣля 1903 г.

Вильна. Въ виленско-ковенскомъ управленіи государственныхъ имуществъ 16-го апрѣля происходили торги на продажу лѣсныхъ матеріаловъ, сбываемыхъ въ Пруссію, заготовленныхъ хозяйственнымъ способомъ въ казенныхъ дачахъ Виленской губерніи и вывезенныхъ къ берегамъ сплавныхъ рѣкъ системы р. Нѣмана: по виленскому лѣсничеству за 671 сосновое бревно длиною 3—6 саж. и толщиною 7—9 верш. въ верхнемъ отрубѣ и сосновыхъ слиперовъ, оцѣненныхъ 4,189 р., выручено 4,325 р.; по нѣменчинскому лѣсничеству за 2,992 сосновыхъ бревна, длиною 2—8¹/₃ саж. и толщиною 5—13 верш. въ верхнемъ отрубѣ, и 463 сосновыхъ слипера, оцѣнкою 18,470 р., выручено 18,978 р. 87 к. (матеріаль этотъ состоялъ изъ шести партій); по подбродзскому лѣсничеству за 1,681 сосновое бревно и 2 ольховыхъ бревна, длиною 3—11 саж. толщиною 6—9 верш. въ верхнемъ отрубѣ, 103 сосновыхъ слипера и прислужныхъ 732 сосновыхъ жерди, оцѣненныхъ въ 11,000 р., выручено 11,200 р. и за 6,200 бревенъ сосновыхъ, длиною 3 саж. и толщиною 3—8 верш., и 740 сосновыхъ жердей, оцѣнкою 6,600 р.,

выручено 7,025 р.; наконецъ, по свѣицянскому лѣсничеству 529 сосновыхъ бревенъ, длиною 3—8 саж. и толщиною 5—9 верш. въ верхнемъ отрубѣ, 9 сосновыхъ слиперовъ и сосновыхъ 10 веселъ и 300 жердей проданы за оцѣночную стоимость 2,500 р. Всего было предложено къ продажѣ на 42,759 р., выручено же 44,028 руб.; наддача составила 1,269 руб., что равняется почти 3% съ оцѣночной суммы.

По Ковенской губерніи также торгъ происходилъ 15-го апрѣля въ г. Ковнѣ, въ уѣздномъ полицейскомъ управленіи, на продажу для экспорта въ Пруссію лѣсныхъ матеріаловъ, заготовленныхъ хозяйственнымъ способомъ изъ казенныхъ дачъ Ковенской губерніи и вывезенныхъ къ мѣстамъ сбыта: по румшишскому лѣсничеству 134 дубовыхъ бревна 2—5 саж., длиною 5—11 верш. толщиною, оцѣненныхъ въ 611 р., проданы за 711 р., 676 сосновыхъ бревенъ, длиною 2¹/₂—8¹/₂ саж. и толщиною 6—11 верш., и 450 еловыхъ прислужныхъ жердей, оцѣненныхъ въ 4,058 р., проданы за 4,511 р., 1,889 еловыхъ бревенъ, длиною 2—8 саж. и толщиною 6—11 верш., оцѣненныхъ въ 9,258 р., проданы за 10,260 р. 50 к.; по ковенскому лѣсничеству 1 партія 1,022 еловыхъ и 61 сосновыхъ бревенъ, длиною 2—6 саж. и толщиною 6—11 верш., 47 дубовыхъ бревенъ, длиною 1—4¹/₂ саж. и толщиною 5—12 верш., и 223 шт. прислужныхъ сосновыхъ и еловыхъ жердей, оцѣнкою 4,712 р., проданы за 8,383 р., 2-я партія 703 сосновыхъ и 48 еловыхъ бревенъ, длиною 2—6 саж. и толщиною 6—11 верш., 20 дубовыхъ бревенъ такихъ же размѣровъ, и 100 еловыхъ прислужныхъ жердей, оцѣненныхъ въ 3,339 р., проданы за 5,633 р., 3-я партія 864 сосновыхъ и 294 еловыхъ бревенъ, длиною 2—6 саж. и толщиною 6—13 верш., и 38 дубовыхъ бревенъ, длиною 2—5 саж. и толщиною 6—11 верш., оцѣненныхъ въ 5,401 р., проданы за 7,058 р., 4-я партія 504 сосновыхъ и 140 еловыхъ бревенъ, длиною 2—8 саж., толщиною 6—12 верш., 59 дубовыхъ бревенъ длиною 2—5 саж., толщиною 5—12 верш., и 543 шт. прислужныхъ сосновыхъ и еловыхъ жердей, оцѣненныхъ въ 2,796 р., проданы за 4,289 р.; 5-я партія 480 и 48 сосновыхъ бревенъ, изъ нихъ первыя 2—6 саж., длиною 6—11 верш. толщиною, и вторая 3—6 саж., длиною, 3—5 верш. толщиною, затѣмъ 27 и 15 еловыхъ бревенъ такихъ же размѣровъ и 395 прислужныхъ сосновыхъ и еловыхъ жердей, оцѣненныхъ 2,248 р., проданы за 3,417 р., и 6-я партія 67 сосновыхъ и 12 еловыхъ бревенъ, длиною 2—6 саж. и толщиною 6—10 верш., и 29 дубовыхъ бревенъ, длиною 2—3 с., толщиною 6—8 верш., оцѣненныхъ въ 515 р., проданы за 647 р. Всего по Ковенской губерніи было предложено къ продажѣ на 32,938 р., а продано за 44,909 р. 50 к.; стало быть прибавлено 11,971 р. 50 к., что составляетъ 36¹/₃% отъ оцѣночной суммы.

Царицынъ, 21 апрѣля.—Дѣятельность мѣстнаго лѣсного рынка находится въ оживленномъ настроеніи. Отправки товаровъ идутъ по преимуществу на линіи юго-восточныхъ и владикавказской желѣзныхъ дорогъ, что особенно замѣтно по количеству ежедневно грузящихся вагоновъ-платформъ, въ которыхъ уже ощу-

щается недостатокъ, вызвавшій несвоевременную раскладку вагоновъ между лѣсопромышленными фирмами. Несмотря на продолжающееся большое требованіе и ежедневно новыя запородажи на лѣсные матеріалы, цѣны стоятъ въ прежнемъ уровнѣ, а именно: полубрусъ 13 арш. 4—4½ верш. 1 р. 60 к.—2 р. 40 к., 15 арш. 4—4½ верш. 1 р. 70 к.—2 р. 90 к., 18 арш. 4—4½ верш. 2 р. 80 к.—4 р. 10 к.; подтоварникъ 13 арш. 3—3½ верш. 1 р. 10 к.—1 р. 30 к., 15 арш. 3—3½ верш. 1 р. 10—40 к., 18 арш. 3—3½ верш. 1 р. 50 к.—2 р. 70 к.; рейка 13 арш. 2—2½ верш. 90 к.—1 р., шесть 13—15 арш. 2—2½ верш. 30—35 к., верешка 13—15 арш. 60 к., дрючокъ берез. 6 арш. 1¾—2 в. 30—35 к., 7 арш. 1¾—2 верш. 35—40 к., оглобли зимн. 6 арш. за пару 45—55 к., 7 арш. 50—55 к., оглобли лѣтн. 5 арш. за пару 30—40 к., виі лѣтн. 6 арш. за пару 50—60 к.; тесь елов. 13 арш. толщ. ¼—⅓ верш. 50—65 к., ½ верш. 60—70 к., 1 д. 60—75 к., ⅜ верш. 80—85 к., ¾ верш. 1—1 р. 5 к., ⅞ верш. 1 р. 10—15 к., 1 верш. 1 р. 20—25 к., 1¼ верш. 1 р. 70—80 к., 1½ верш. 2—2 р. 20 к., 1¾ верш. 2 р. 30—40 к., 2 верш. 2 р. 80—90 к., 2¼ верш. 3 р. 30—40 к., 2½ верш. 3 р. 60—70 к., 3 верш. 4 р. 20—70 к.; тесь соснов. дороже на 10—20%; доски и бруски обрѣз. 9 арш. за кв. верш. 17—24 к., 13 арш. 26—32½ к.; липовая плашка за шт. 60—80 к., липовый тесокъ за тыс. 45—70 р.; бондарная клепка дуб. 5 чт. за тыс. 48—50 р.; осиновая 5 четв. 32 р.; дрова берез. арш. за пятер. 32—37 р., ¾ арш. 30—32 р., дрова соснов. арш. 27—30 р., ¾ арш. 22—24 р., дрова елов. арш. 28 р., ¾ арш. 20—22 р., дубовые арш. 27—30 р.; уголь безрез. двойн. куль 60—75 к., соснов. двойн. куль 50—60 к.; мочало 1—1 р. 10 к., кули 16×14 чт. 8—10 к., рогожи 12×6 чт. 16—20 к., деготь 1 р. 40 к. п.; смола паровая 70 к., котельная 75—85 к., варъ 80 к. за пудъ.

Варшава, 28 апрѣля.—Не находя здѣсь хорошихъ плансоновъ, заграничные купцы покупаютъ ихъ въ Галиціи по хорошимъ цѣнамъ, хотя поставки съ р. Сана приходятъ позже, чѣмъ съ нашихъ рѣкъ. Всѣ лучшіе сорта мауэрлатовъ, размѣромъ 8/8" и выше, покупаются берлинскими купцами для поставки въ Берлинъ, гдѣ цѣны ихъ высоки; болѣе тонкіе муэрлаты не покупаются, такъ какъ галиційскіе купцы, имѣя много тонкаго лѣса, объѣзжаютъ нѣмецкія провинціи и отчасти продаютъ свой товаръ. За послѣднее время куплено 80,000 куб. фут. мауэрлатовъ и тимбровъ: мауэрлаты 8/9" и выше и тимбры 13" и 14" по 39 к.; за толстые тимбры и тонкіе мауэрлаты по 30 к. за куб. футъ, франко Вержъ; 100,000 куб. футъ мауэрлатовъ 8/8" и выше (отъ 18 ф. длиной) по 1,65 марки за куб. футъ, франко Шулицъ; 2,000 плансоновъ (26 к. ф.) по 5,50 марки за куб. футъ, франко Шулицъ. Продано 500 плансоновъ дубовыхъ (25 к. ф.) по 2,30 марки за куб. футъ, франко Шулицъ; 300 плансоновъ дубовыхъ (32 к. ф.), длиной 21 футъ по 2,70 марки за куб. футъ, франко Шулицъ; 700 штукъ строевого лѣса (45 к. ф.) по 26 коп. за куб. футъ, франко Варшава; 600 штукъ строевого лѣса (43 к. ф.) по 30 коп. за куб. футъ, франко

Варшава; 200 копъ досокъ по цѣнамъ: 2" 92 р., 1½" I кл. 50 р., II—40 р., III—24 р. и IV—20 р. за копу длиной 9 локтей, франко Варшава-Висла. Обрѣзныя доски котировались: хорошія 2" и 1½", шириной 9/16" по 42 к., узкія по 40 к., ¾" по 38 к., ½" шириной, по 39 к. и узкія по 36 к. Дубовый лѣсъ цѣнится по 62 к. и ольховый лѣсъ по 42 к. за куб. футъ. (Т. Пр. Р.).

Астрахань. По сдѣлкамъ, состоявшимся чрезъ биржевыхъ маклеровъ, въ Астрахани за мартъ 1903 г. продано дровъ заготовки 190½ г. съ доставкой въ Астрахань, начиная съ іюня по сентябрь этого года, сосновыхъ 100 пятериковъ, размѣромъ отъ 14 до 17 верш. съ кругляшомъ, цѣною 30 р., тоже березовыхъ 200 пятериковъ такого же размѣра безъ кругляша цѣною 36 р., кругляши же и гнилые по 30 р. за пятерикъ, расчетъ съ кредитомъ. По имѣющимся частнымъ биржевымъ свѣдѣніямъ, запасы дровъ въ Астрахани въ наличности опредѣляются около 6000 пятериковъ. Благодаря теплой зимѣ и сравнительно невысокимъ цѣнамъ на мазуть, требованіе дровъ было ограниченное, почему въ настоящее время, предъ приплавомъ свѣжихъ дровъ, цѣны удержались прежнія, зимнія, а нѣкоторые сорта даже понизились. Теперь дубовыя продаются 16 верш. 30 р., тоже березовыя аршинныя 46 р., сосновыя такой же мѣры 32 р. и разнолѣсье 28—30 р., все за пятерикъ. Бревень и брусевъ на складахъ въ общемъ немного, такъ какъ въ прошломъ году въ приплавъ ихъ было очень ограниченное количество. Къ тому товары эти въ зиму переработаны на лѣсопильныхъ заводахъ на тесь. Тесовъ же разныхъ имѣется достаточное количество, такъ какъ торговля зимой и весною для вывоза въ порты Каспійскаго моря была очень тихая. Сплавъ разныхъ матеріаловъ съ верховьевъ р. Волги уже начался; прибыло нѣсколько баржъ съ тесомъ, углями метлами и проч. товарами. Наиболѣе значительное количество осталось липовой доски-клепки бондарной, которой имѣется у всѣхъ до 4,000,000 досокъ; въ прошломъ 1902 году въ навигацію общій приплавъ ея былъ около 18 милл. досокъ, а въ 1901 году было доставлено около 14 милл. штукъ. Нынѣ, судя по заготовкамъ на мѣстахъ, приплавъ ожидается всего до 8—9 милл. досокъ. Въ третьемъ году цѣна на липовую бондарную доску, размѣромъ 14 четв. длины и отъ 3 верш. ширины, была 60—80 р., въ прошломъ 57—70 р., въ данное же время 60—65 р. Остатокъ черемуховыхъ и таловыхъ обручей опредѣляется около 1500 тыс. коловъ; въ прошломъ году въ сплавъ значилось ихъ приблизительно 15 милл., а въ позапрошломъ около 12 милл. коловъ; цѣны были: въ 1902 году обыкновенные на 17 четв. 22—24 р., крупныя, тарные 45 р.; въ 1901 г., первые продавались 26—30 р. и крупныя тарные до 50 р.; въ настоящее время некрупныя 17—20 р. и крупныя до 35 р.—все за тысячу коловъ. Въ текущую навигацію приплавъ ожидается около 8 милл. коловъ. Запасы корья всего около 20 тыс. пуд. цѣна 75 к. за пудъ; годовое требованіе корья 70 тыс. пуд., прежде же назадъ тому 2—3 года спросъ достигалъ до 90 тыс. пуд. Тогда тре-

бование было на Кавказъ на заводъ Эдильханова и въ Закаспійскій край, гдѣ только вновь открылись кожевенные заводы. Теперь Эдильхановъ въ Астрахани совсѣмъ не закупаетъ корье—найдено мѣстное, гдѣ-то на Кавказѣ, и обходится выгоднѣе. Мочало продается по 1 р. за пудъ, запасы его небольшіе. Подтаваринъ—среднее количество, сосновые 13 арш. продаются по 50 к. шт., шести 6×7 арш. 10 к. штука.

Съ Казанской лѣсной биржи сообщаютъ, что въ настоящее время на р. Казанкѣ, на лѣсной пристани, пригнано довольно много плотовъ съ дровами, разными строгаными матеріалами и готовыми срубамі. Въ нынѣшнюю навигацію, по словамъ казанскихъ лѣсоторговцевъ, пригонъ лѣса будетъ значительно больше прошлагодняго. Цѣны на лѣсъ еще не опредѣлились.

Фрахты на Волгѣ. Для доставки отъ Кременской пристани до Царицына отдано груза сосновыхъ шпаль 10,000 штукъ по 7 к. со шпалы.

Отдана сводка одной баржи, размѣрами въ длину 20 сажень, съ грузомъ лѣсныхъ матеріаловъ, при осадкѣ 9½ чет. отъ Сенгилей до Астрахани, цѣною аккортно за 250 руб.; буксировать немедленно.

Отдано сводка одной баржи, длиною 26 саж., съ грузомъ лѣсныхъ матеріаловъ, при осадкѣ 10 чет., отъ Чебоксаръ до Камышина, цѣною аккортно за 340 руб.; буксировать немедленно.

Для перевозки въ баржахъ доставщика отдано: отъ Каменской, Ворсковской, Новодеревенской и Разнѣжинской пр. съ р. Волги до Астрахани груза сосновыхъ шпаль на три баржи въ количествѣ 70,000 штукъ, 14—15 верш. длины, по 7 коп. со штуки; баржи подъ грузъ поставить немедленно, погрузить въ 14 дней, выгрузка въ 30 дней со счета отправителя.

Отъ Рудкинской пристани до Астрахани груза лѣсныхъ матеріаловъ на одну баржу 43 саж. аккортно за 2000 руб., баржу подъ грузъ поставить немедленно.

Х р о н и к а.

Запасы лѣсныхъ сѣмянъ въ казенныхъ складахъ къ 1 апрѣлю 1903 г.

Сообщаемъ свѣдѣнія о запасахъ лѣсныхъ сѣмянъ, имѣющихся въ казенныхъ сѣменныхъ складахъ къ 1 апрѣлю текущаго года. Количество сѣмянъ выражено въ фунтахъ; поставленныя вслѣдъ затѣмъ цифры въ скобкахъ означаютъ лѣсничества: (1)—теллермановское лѣсничество, Воронежской губерніи, (2)—графское лѣсничество, Воронежской губ., (3)—вятское лѣсничество, Вятской губ., (4)—кильмезское лѣсничество, Вятской губ., (5)—суводское лѣсничество, Вятской губ., (6)—яловское лѣсничество, Гродненской губ., (7)—великоанадольское лѣсничество, Екатеринославской губ., (8)—маріинско-посадское лѣсничество, Казанской губ., (9)—черкасское лѣсничество, Кіевской губ., (10)—подгородное лѣсничество, Тульской губ., (11)—раkitянское лѣсничество, Харьковской губ., (12)—чернолѣское лѣсничество, Херсонской губ.

Ель обыкновенная 287 ф. (1), 264 ф. (2), 7730 ф. (3), 1291 ф. (4), 9200 ф. (5), 1903 ф. (8), 20 ф. (9), 960 ф. (10), 210 ф. (11), 80 ф. (12).—Ель южная 14 ф. (11).—Кедръ сибирскій 540 ф. (5).—Лиственница сибирская 340 ф. (1), 24 ф. (4), 38 ф. (9).—Пихта кавказская 12 (11).—Пихта сибирская 47 ф. (4), 123 ф. (5), 65 ф. (12).—Сосна обыкновенная 14 ф. (4), 500 ф. (6), 415 ф. (8), 200 ф. (10), 690 ф. (11).—Сосна крымская 13 ф. (2), 200 ф. (7), 130 ф. (11)—Айлантъ, или китайскій ясень 25 ф. (7).—Береза 43 ф. (2), 48 ф. (5), 18 ф. (7), 9 ф. (8), 800 ф. (10).—Вязъ 73 ф. (8)—Ильмъ полевой 161 ф. (8).—Кленъ полевой 27 (9), 20 ф. (12).—Кленъ остролистный 47 ф. (2), 256 ф. (5), 35 ф. (8), 64 ф. (12).—Кленъ татарскій 21 ф. (9).—Липа 1168 ф. (3), 520 ф. (8), 116 ф. (9), 320 ф. (10).—Шелковица 3 ф. (9)—Ясень обыкновенный 1474 ф. (8).—Аморфа 95 ф. (11).—Бересклетъ 128 ф. (7), 10 ф. (12).—Боярышникъ 60 ф. (7).—Бузина красная 13 ф. (11).—Бузина черная 10 ф. (7), 4 ф. (12).—Держи-дерево 906 ф. (11).—Дернъ синій 5 ф. (7).—Жимолость 24 ф. (11).—Кизиль 9 ф. (10).—Крутикъ 28 ф. (7).—Крушина слабительная 2 ф. (2), 11 ф. (11).—Лещина 178 ф. (8).—Вишня 40 ф. (9).—Персикъ 2 ф. (12).

Съ р. Унжи. Движеніе рабочихъ, отправляющихся на барки, бѣланы и др. суда, а также на плоты, обычно происходящее около середины апрѣля, нынѣшній годъ наблюдалось въ концѣ марта и началѣ апрѣля. Въ первыхъ числахъ апрѣля послѣдовало вскрытіе рѣкъ. Разливъ воды былъ громадный, при чемъ онъ слѣдовалъ неожиданно и стремительно, такъ что у многихъ судопромышленниковъ поднятыя водой суда оказались недостроенными. По рѣкѣ Унжѣ плыло множество дровъ и лѣсу. Указываютъ лѣсопромышленниковъ, у которыхъ водой унесло до двухъ тысячъ бревенъ. Убытокъ отъ этого всего чувствительнѣй терпятъ выработчики и сплавщики лѣса (Сѣв. Край).

Взысканія за порубки. Витебскимъ губернскимъ начальствомъ предложено подвѣдомственнымъ лицамъ, производящимъ описи крестьянскаго имущества за лѣсныя порубки, слѣдующее: при взысканіяхъ по исполнительнымъ листамъ денегъ въ возмѣщеніе двойной стоимости срубленнаго лѣса, а равно стоимости срубленнаго, но не возвращеннаго лѣса, полицейскіе чины обязаны подвергать описи, въ присутствіи сельскаго старосты и волостного старшины, имущество порубщика со включеніемъ въ него всего того, что могло бы быть продано на пополненіе взысканія безъ разоренія крестьянскаго хозяйства, а въ случаѣ дѣйствительной несостоятельности недоимщика составить надлежащій актъ для передачи его взыскателю, при чемъ послѣдній можетъ просить властей о замѣнѣ взысканія двойной стоимости срубленнаго лѣса извѣстнымъ наказаніемъ.

Лѣсные пожары. Едва наступила весна, уже начали горѣть лѣса. Близъ г. Перми 16-го апрѣля съ утра подъ лѣсистымъ берегомъ р. Камы противъ главныхъ пристаней поднимался густой дымъ отъ горѣвшаго лѣса.

Справочный отдѣлъ.

Предстоящіе торги и поставки.

12 мая въ военно-топографическомъ училищѣ (Петербургъ, Петербургская сторона, Б. Спасская ул., № 17), въ 1 часъ, торги на поставку однополѣнныхъ дровъ: березовыхъ 300 саж. и сосновыхъ съ еловыми 750 саж., на сумму 4.980 руб.

13 мая въ хозяйств. комитетѣ с.-петербургскаго арсенала (Петербургъ, Выборг. сторона, Симбирск. ул., № 1), въ 12 часовъ, рѣшител. торгъ на поставку дубоваго колеснаго лѣса: брусковъ колотыхъ $80'' \times 4'' \times 4''$ —14.374 шт. и спиць колотыхъ $30'' \times 3\frac{1}{4}'' \times 3\frac{1}{4}''$ —82.320 штукъ.

21 мая въ управленіи либаво-роменской жел. дор. (Минскъ), въ 12 ч., конкуренція на поставку: колевь соснов. и др. къ

сѣвгов. щитамъ—81.250 шт., пластинъ соснов. 9 ар. $\times 5$ в. $\times 2\frac{1}{2}$ в.—1.000 шт., брусковъ кленовыхъ 4 ар. $\times 3$ в. $\times 3$ в.—40 шт. и бревень дубовыхъ 9 ар. $\times 3\frac{1}{2}$ в.—3.000 шт.

23 мая въ с.-петербургской военно-фельдшерской школѣ (Петербургъ), въ 12 часовъ, рѣшител. торгъ на поставку для 1904 г. дровъ: однополѣнныхъ березовыхъ пополамъ съ ольховыми 1.871 саж. и трехполѣн. сосновыхъ пополамъ съ еловыми 12 саж.

27 мая въ рижской гимназіи Николая I, въ 2 часа, съ переторжкою на 30 мая, торги на поставку до 230 саж. дровъ.

9 іюня въ пековской казенной палатѣ, въ 12 ч., торги на поставку въ 1904 г. въ пековское исправит. арестант. отдѣленіе до 1536 саж. разнородныхъ однополѣнныхъ дровъ.

Редакторъ-издатель Н. С. Нестеровъ.

ПРОДОЛЖАЕТСЯ ПОДПИСКА НА 1903 ГОДЪ

НА ЕЖЕНЕДѢЛЬНЫЙ ЖУРНАЛЪ

ЛѢСОПРОМЫШЛЕННЫЙ ВѢСТНИКЪ.

ЖУРНАЛЪ ЛѢСНОГО ХОЗЯЙСТВА, ЛѢСОПРОМЫШЛЕННОСТИ И ТОРГОВЛИ ЛѢСОМЪ.

ПОДПИСНАЯ ЦѢНА на годъ 6 рублей и на полгода 4 рубля.

Журналъ за предыдущіе годы высылается съ наложнымъ платежемъ. Цѣна годоваго экземпляра журнала: за 1899 и 1900 гг. по 3 руб., за 1901 г.—4 руб. и за 1902 г.—5 руб.

Указатели статей и замѣтокъ, помѣщенныхъ въ журналъ за вышеуказанные годы, высылаются съ наложеннымъ платежемъ по 20 коп. за годъ.

ПОДПИСКА ПРИНИМАЕТСЯ въ конторѣ редакціи (Москва, Долгоруковская ул., д. № 42) и въ извѣстныхъ книжныхъ магазинахъ.

Редакторъ-издатель Н. С. Нестеровъ.

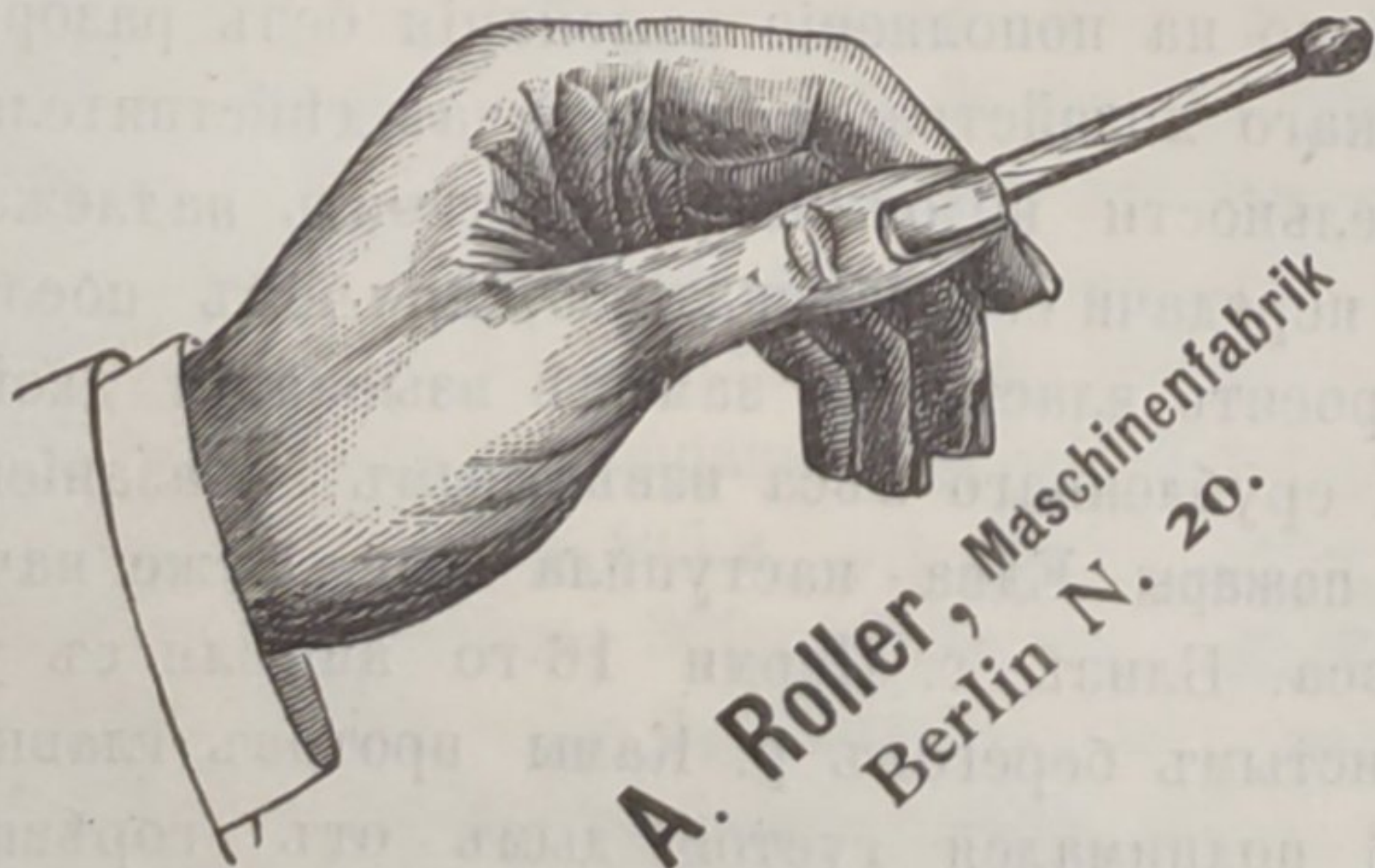
Т-ВО МАШИНОСТРОИТЕЛЬНОГО ЗАВОДА

„В. Грачевъ и К^о“

МОСКВА, М. Грузины, Расторгуевскій пер.

Телефонъ 483.

ОБОРУДОВАНИЕ ЛѢСОПИЛЬНЫХЪ ЗАВОДОВЪ.



A. Roller, Maschinenfabrik
Berlin N. 20.

Машины для производства спичекъ и спичечныхъ коробокъ.

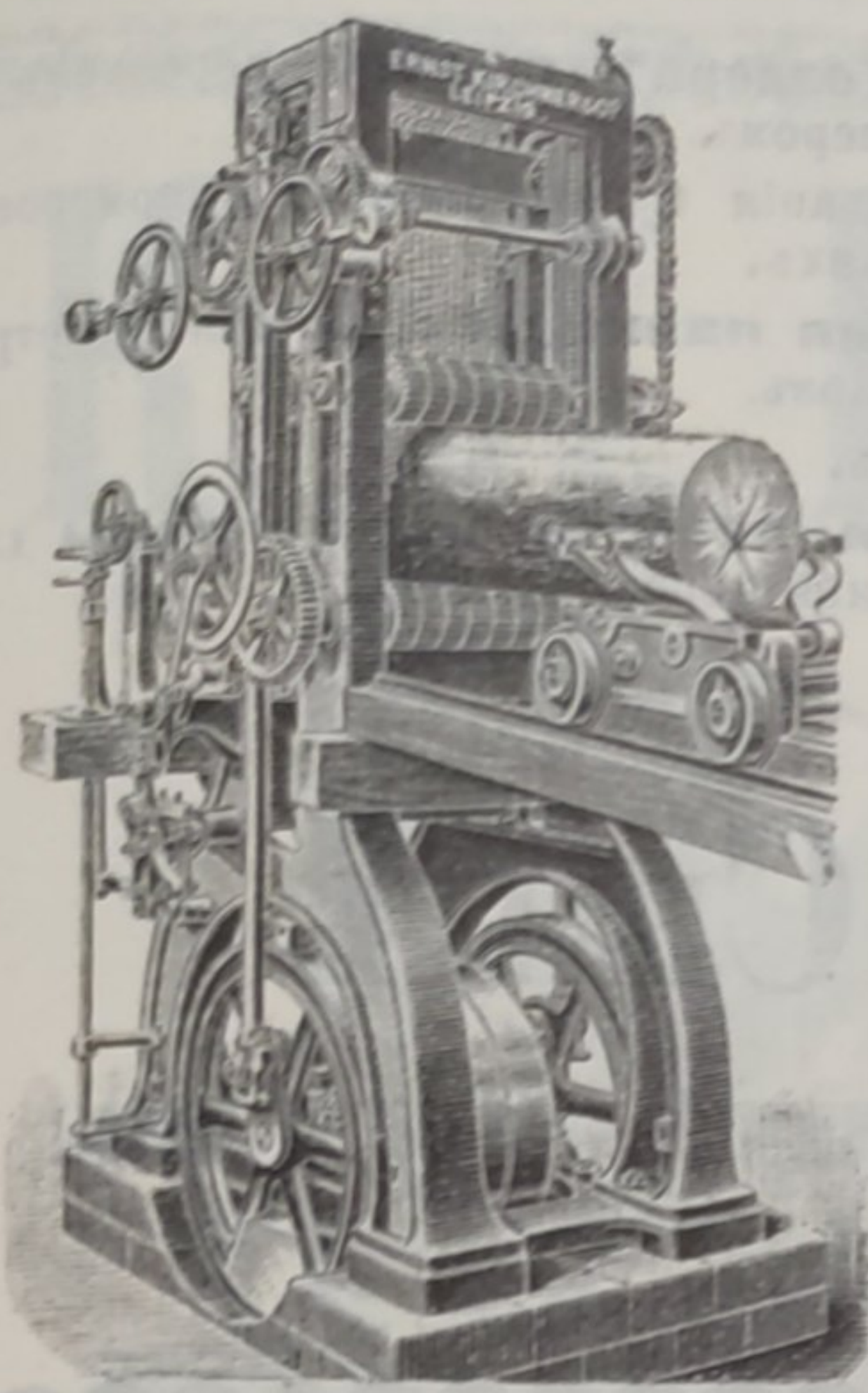
Машины для производства щепленой и трояко склеенной и прессованной драни для легкихъ, но устойчивыхъ ящиковъ для упаковки товара разнаго рода, сидѣній стульевъ, чемодановъ и пр. и пр.

Машины для производства сапожныхъ шпилекъ.

Единственная спеціальность съ 1855 г.

А. РОЛЛЕРЪ, машиностроительный заводъ,
Берлинъ N. 20. Германія.

Каталоги и смѣты на полное оборудованіе фабрикъ безвозмездно. Отзывы первыхъ русскихъ спичечныхъ и деревообрабатывающихъ фабрикъ.



I. ШПРИНГСГОЛЬЦЪ
 ФАБРИЧНЫЙ СКЛАДЪ
КИРХНЕРЪ и К^о,
 Акц. О-во въ Лейпцигѣ.

Старѣйшій и наилучшій заводъ

ЛѢСОПИЛЬНЫХЪ РАМЪ

и всякаго рода **МАШИНЪ ДЛЯ ОБРАБОТКИ ДЕРЕВА.**

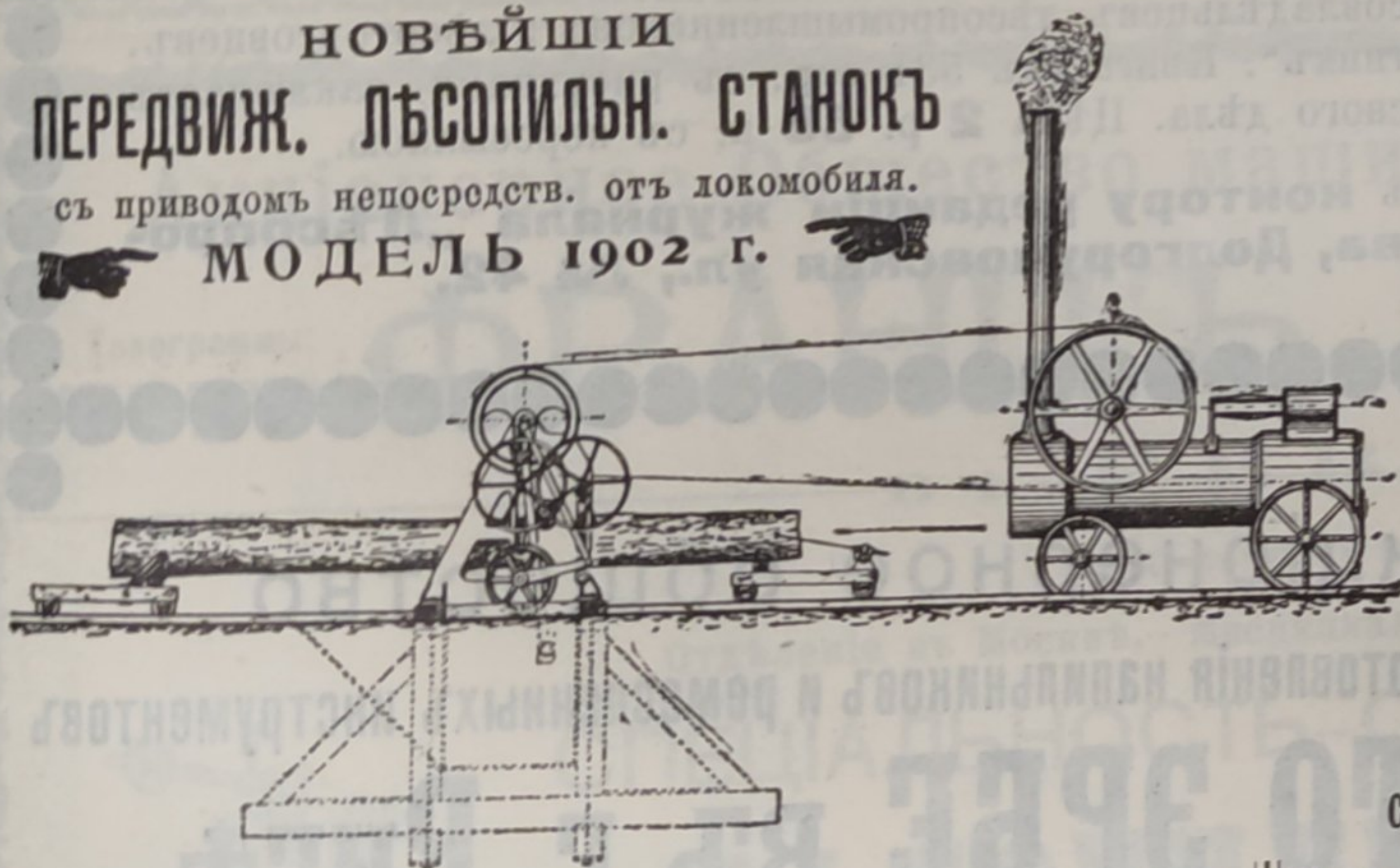
Полное оборудованіе лѣсопильныхъ заводовъ, столярныхъ, паркетныхъ, мебельныхъ и др. мастерскихъ.

Каталоги, смѣты, чертежи—по первому требованію.

МОСКВА, Мясницкая, домъ Давыдовой.

Адресъ для телеграммъ: **Шпрингсгольцъ, Москва.**

**НОВѢЙШІИ
 ПЕРЕДВИЖ. ЛѢСОПИЛЬН. СТАНОКЪ**
 съ приводомъ непосредств. отъ локомотива.
МОДЕЛЬ 1902 г.



Представленный здѣсь лѣсопильный станокъ имѣетъ слѣдующія преимущества:

- 1) Онъ исключительно построенъ изъ стали и желѣза, очень простой и прочной конструкціи и легко передвигается.
- 2) Хотя фундаментъ дѣлается только изъ деревянныхъ брусковъ, но станокъ стоитъ совершенно спокойно.
- 3) Двигательная сила очень мала, а производительность станка вслѣдствіи его усовершенствованной конструкціи даже при 6-ти силномъ локомотивѣ—100 бревенъ въ 10 часовъ.
- 4) Станокъ доставляется въ собранномъ видѣ, а потому можетъ быть установленъ на мѣстѣ въ кратчайшее время.

ОЧЕНЬ ВАЖНО!

На заводѣ постоянно имѣются установленные къ работѣ лѣсопильные станки разныхъ размѣровъ, обрѣзные станки, строгальные машины, машины для производства древесной шерсти, гонтовые станки и, благодаря этому, всякій интересующійся можетъ лично убѣдиться какъ въ ихъ производительности, такъ и въ практичности конструкціи.

Всѣ машины всегда изготовляются въ большомъ количествѣ и заказы могутъ быть исполнены въ самое короткое время.

НАГРАДЫ!

Нижній-Новгор. 1896, Зол. Государст. медаль.
 Рига, Юбил. выст. 1901, Grand prix и 3 зол. мед.

Г. Пирвицъ и Ко.,

Рига, Шоссе, 94,

машиностр. и чугунолит. заводъ.

Основанъ въ 1877 г.

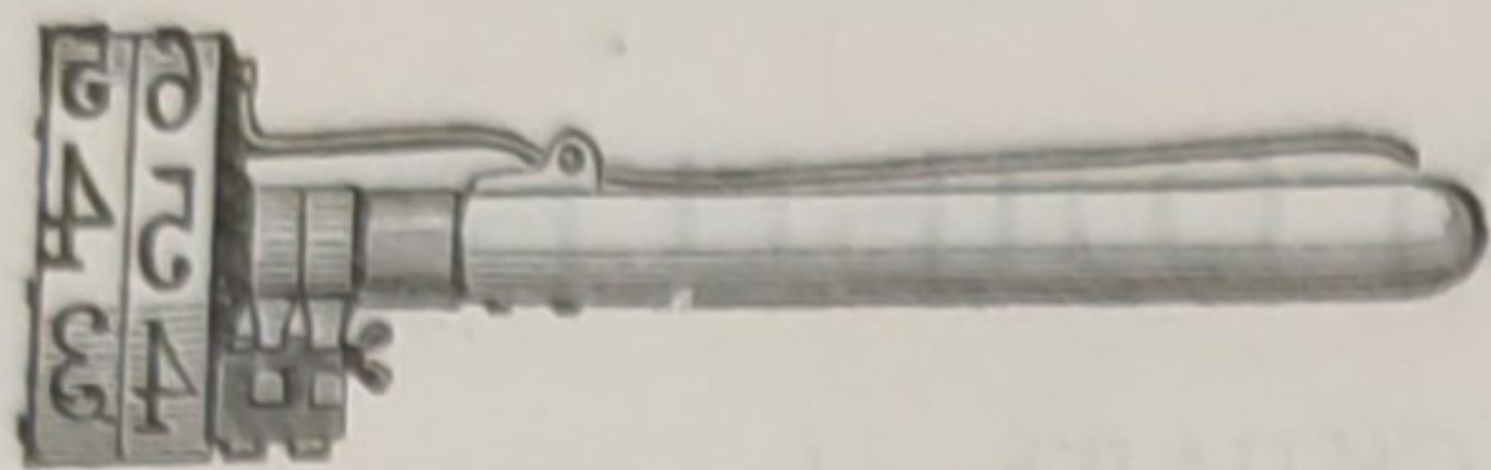
СПЕЦИАЛЬНОСТЬ:

УСТРОЙСТВО ЛѢСОПИЛЕНЪ

съ машинами испытанной наилучшей конструкціи.

- Неподвижные вертикальные лѣсопильные станки.
- Передвижные лѣсопильные станки.
- Лѣсопильные станки монтированы на деревянной станинѣ.
- Стругальные машины.
- Обрѣзные и маятниковыя пилы.
- Машины для производства древесной шерсти, новѣйшей конструкціи двойного дѣйствія, выдѣлываютъ самую тонкую шерсть, а также шерсть для упаковки бутылокъ, яицъ и проч.
- Гонтовые станки.
- Пробивные станки для пильныхъ зубьевъ.
- Продольныя и круглыя пилы и др.

ИЛЛЮСТРИРОВАННЫЕ КАТАЛОГИ высылаются по первому требованію.



КЛЕЙМА РЕВОЛЬВЕРНЫЯ „патентъ В. Геллера“ для мѣтки деревьевъ и брусевъ текущимъ номеромъ.

Клейма обыкновенныя, разнаго рода, для выбиванія буквъ, знаковъ и номеровъ на деревьяхъ и брусяхъ.

Стальные мѣры и складныя деревянные палии для измѣренія діаметра деревьевъ и кругляковъ.

Буравчики для опредѣленія годового прироста деревьевъ.

Западни и капканы всякаго рода, **рожки сигнальныя, топоры, пилы, тачки, лопаты,** а также **пилы** для срѣзыванія вѣтокъ, складныя, легкія, но прочныя, въ формѣ обыкновенной ручной деревянной палки.

РЕКОМЕНДУЮТЪ:

Крыштофъ Брунъ и Сынъ

складъ желѣзныхъ товаровъ и инструментовъ, сельско-хозяйственныхъ принадлежностей и кухонной посуды
ВЪ ВАРШАВѢ.

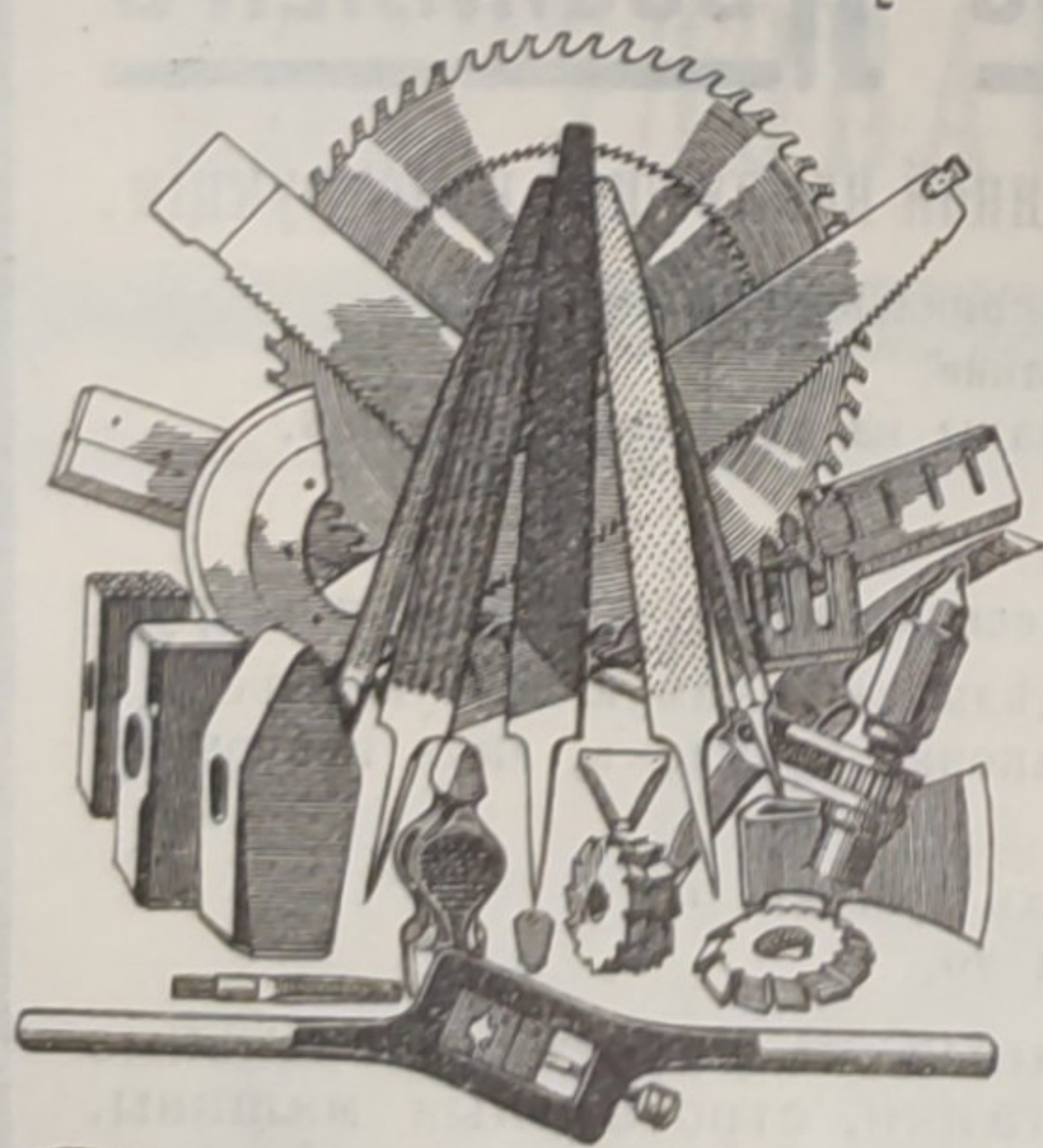
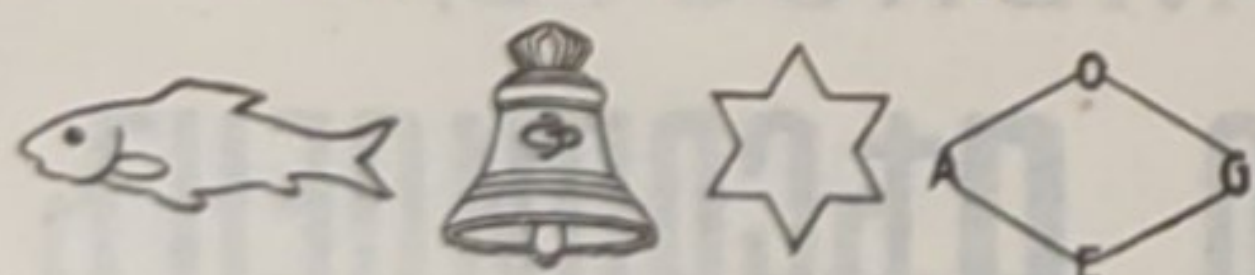
ПОСТУПИЛЪ ВЪ ПРОДАЖУ

„ЛѢСНОЙ СПРАВОЧНИКЪ“.

Справочная книга для лѣсничихъ, лѣсовладѣльцевъ, лѣсопромышленниковъ и лѣсоторговцевъ. Изданіе журнала „Лѣсопромышленный Вѣстникъ“. Книга (въ 531 стр. съ рисунками) включаетъ въ себѣ свѣдѣнія по всемъ отраслямъ лѣсного дѣла. Цѣна **2 р. 50 к.** съ пересылкою.

Съ требованіями обращаться: въ **контору редакціи журнала „Лѣсопромышленный Вѣстникъ“.** Москва, Долгоруковская ул., № 42.

УТВЕРЖД. ФАБРИЧН. КЛЕЙМА



Акціонерное общество
завода для изготовленія напильниковъ и ремесленныхъ инструментовъ

ОТТО ЭРВЕ ВЪ Г. РИГѢ

(Лифляндской губ.).

СПЕЦІАЛЬНОСТИ:

ПИЛЫ для лѣсопильныхъ станковъ и **КРУГЛЫЯ ПИЛЫ** всѣхъ размѣровъ съ утвержденнымъ правительствомъ клеймомъ „Колоколь“.

Изъ тигельной стали высокаго достоинства, не уступающія заграничнымъ пиламъ.

Поперечныя и продольныя пилы.

МАШИННЫЕ НОЖИ для станковъ разныхъ фасоновъ.

НАПИЛЬНИКИ всякіе; насѣчка затупленныхъ напильниковъ.

ИНСТРУМЕНТЫ: молотки, кирки, трещетки, клупы, мѣтчики, фрезера, декселя и т. д.

Адресъ для писемъ: Акціонерному Обществу
ОТТО ЭРВЕ, г. Рига.

Значительнѣйшее предпріятіе по этимъ отраслямъ въ Россіи.

350 чел. рабоч.; паров. маш. въ 250 силъ; электромоторы.

❖ Иллюстрированный прейсъ-курантъ бесплатно. ❖

К. Л. П. ФЛЕКЪ СЫНОВЬЯ.

Берлинъ. — Рейникендорфъ.

C. L. Fleck Söhne, Reinickendorf

МАШИНОСТРОИТЕЛЬНЫЙ ЗАВОДЪ.

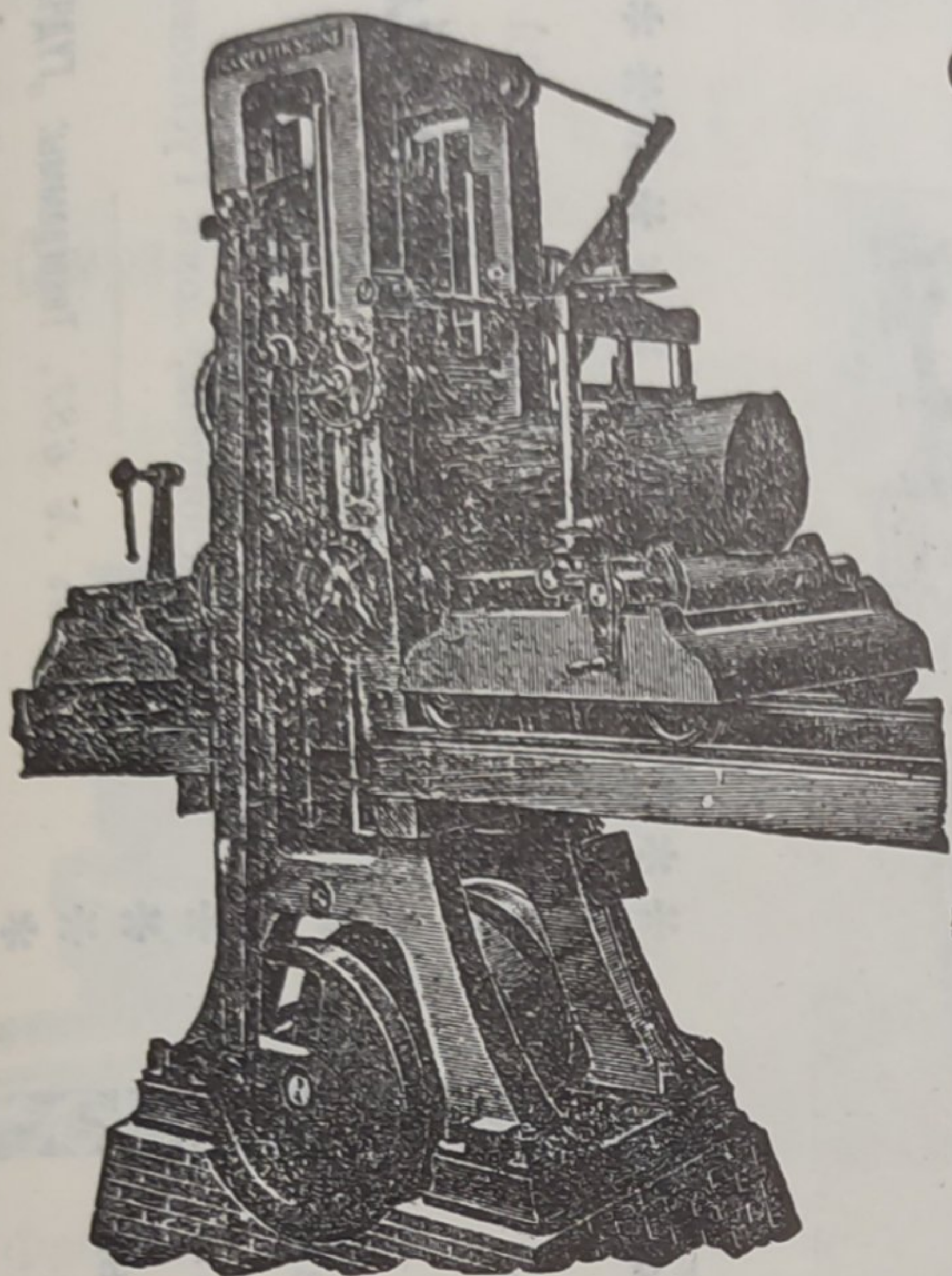
Исключительная спеціальность съ 1859 г.

ЛѢСОПИЛЬНЫЯ РАМЫ
и
ДРЕВООБДѢЛОЧНЫЯ МАШИНЫ

для всѣхъ отраслей промышленности.

Большой складъ машинъ ходовыхъ типовъ и размѣровъ.

Каталоги и смѣты бесплатно.



Акціонерное Общество машиностроительнаго завода

Телеграммы:
КРУЛЬ-РЕВЕЛЬ.

ФРАНЦЪ КРУЛЬ

Телеграммы:
КРУЛЬ-МОСКВА.

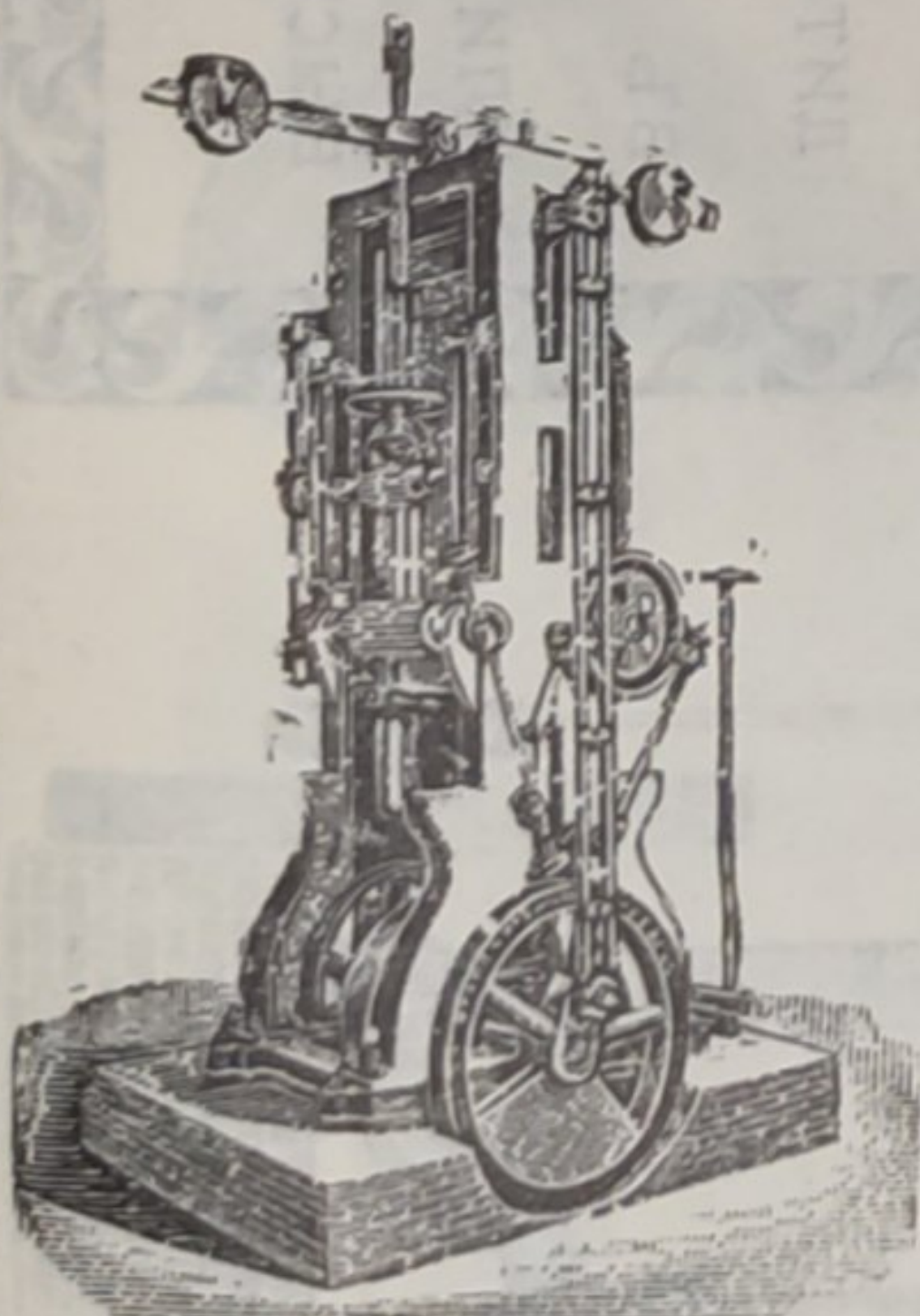
ВЪ РЕВЕЛЬ.

Заводъ основанъ въ 1865 г.

Отдѣленіе въ Москвѣ, — Мясницкая, д. бывш. Спиридонова.

СПЕЦІАЛЬНОСТЬ — ОБОРУДОВАНИЕ

ЛѢСОПИЛЬНЫХЪ ЗАВОДОВЪ.



Постоянная лѣсопильная рама.

Лѣсопильныя рамы, одно-и двухъ этажныя, переносныя, горизонтальныя, лѣсопильно-раздѣльныя и рамы на деревянныхъ станкахъ.

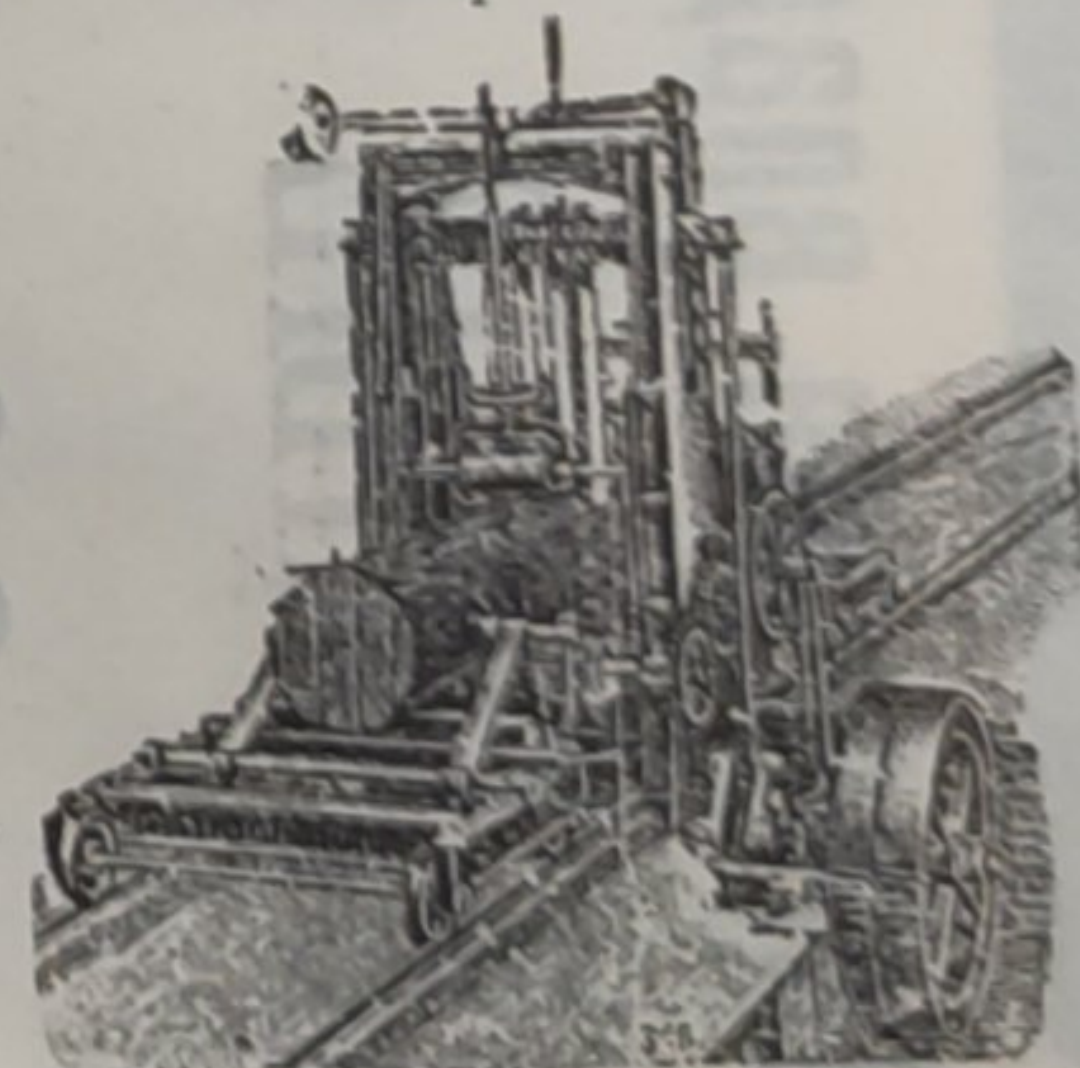
Круглыя пилы, ординарныя, двойныя, подвѣсныя, противовѣсныя, универсальныя и спеціальныя.

Круглыя пилы для обтѣски шпалъ.

Ленточныя пилы. — Строгательныя, долбежныя и фрезерныя станки. — Гонтовыя машины. Машины для изготовленія древеснаго волокна. Паровые котлы патента „Штейнмюллеръ“ и всѣхъ другихъ системъ и проч.

ПОСТАВКА ЛОКОМОБИЛЕЙ.

Каталогъ и смѣты по востребованію.



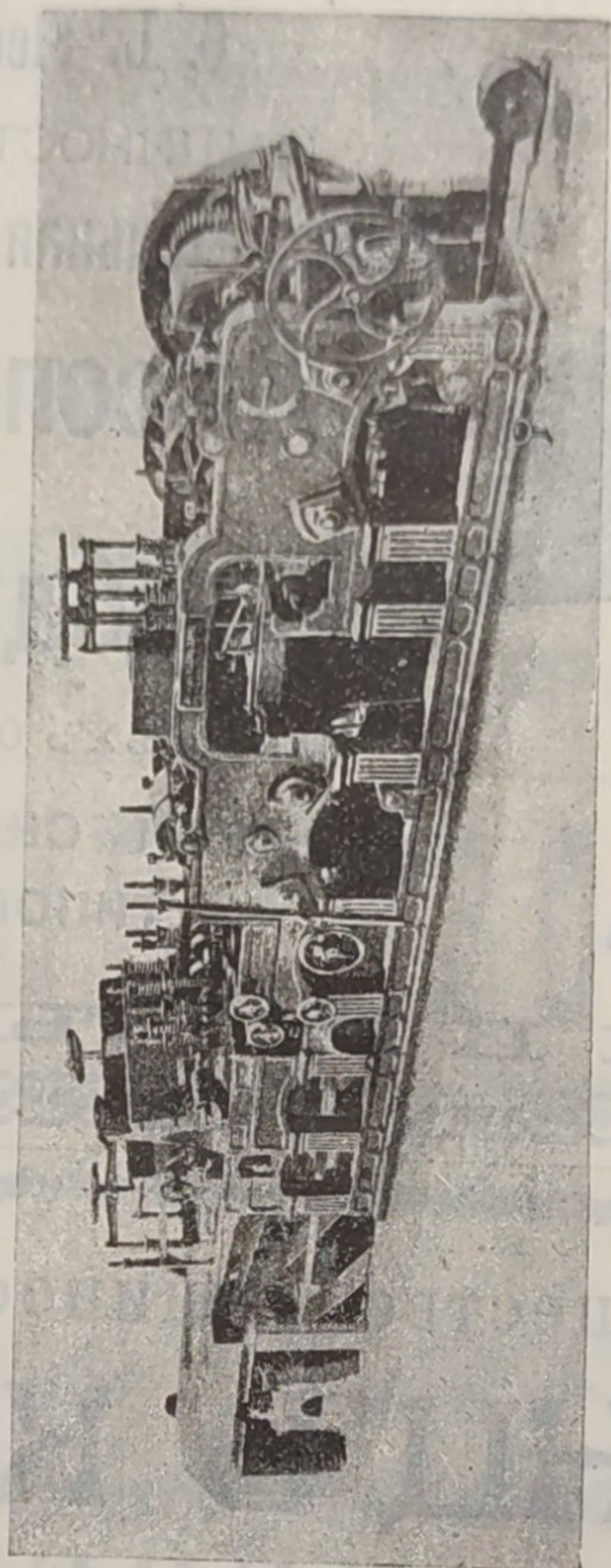
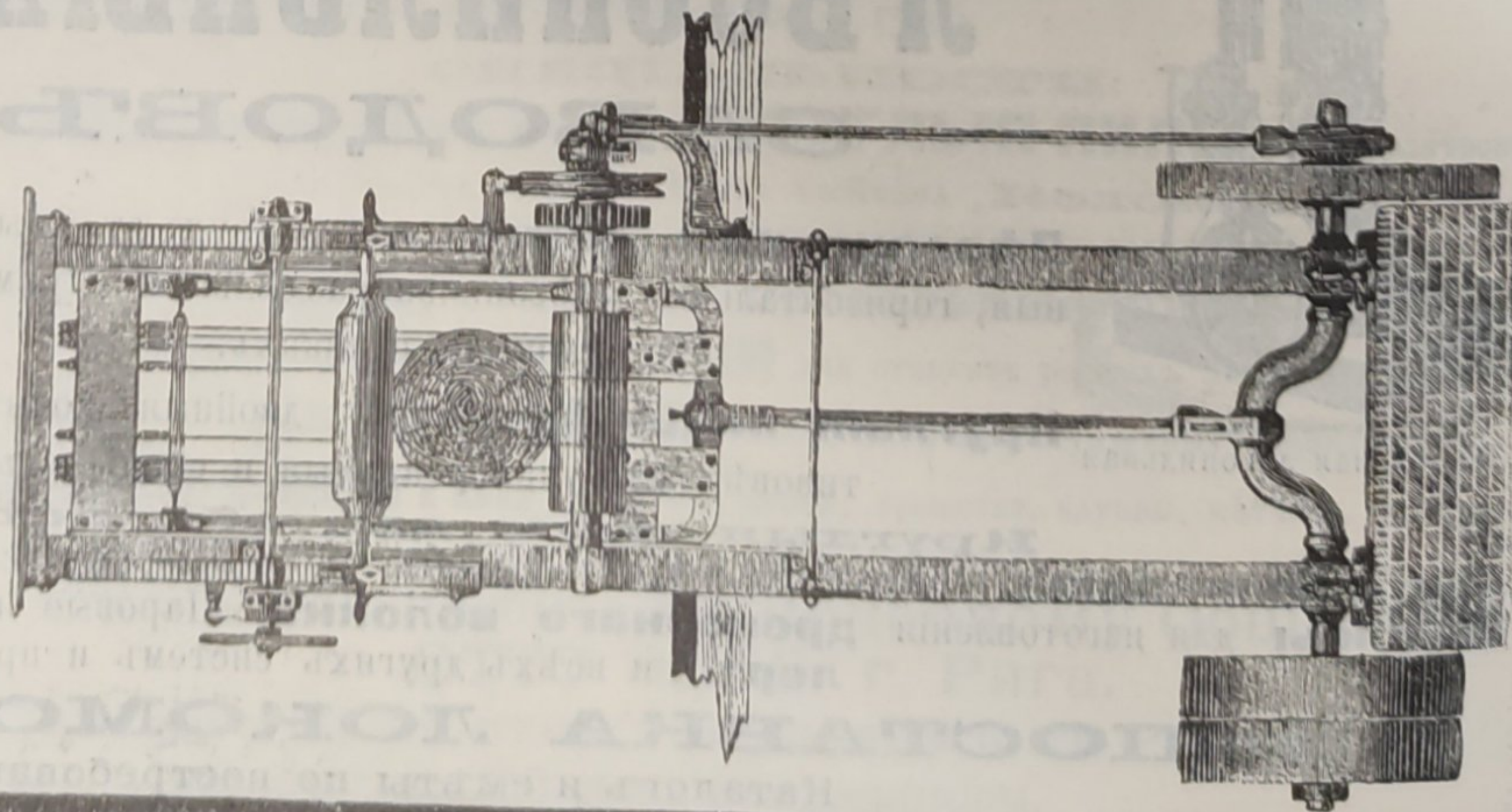
Переносная лѣсопильная рама.

Важно для владельцев лѣсопильныхъ и древообдѣлочныхъ заводовъ.
ЛѢСОПИЛЬНЫЕ СТАНКИ, МАШИНЫ ДЛЯ ОБРАБОТКИ ДЕРЕВА

Ф И Р М Ы

М. А. Јежсехъ и Далъ. Христианія—Норвегія.

Существуетъ съ 1849 г.



Дѣйствительная дневная производительность нашего станка F № 1 — въ теченіе 10 часовъ 45.000 футовъ, или 19.500 погонн. аршинъ, чисто выстроганн. съ пазомъ и гребнемъ.

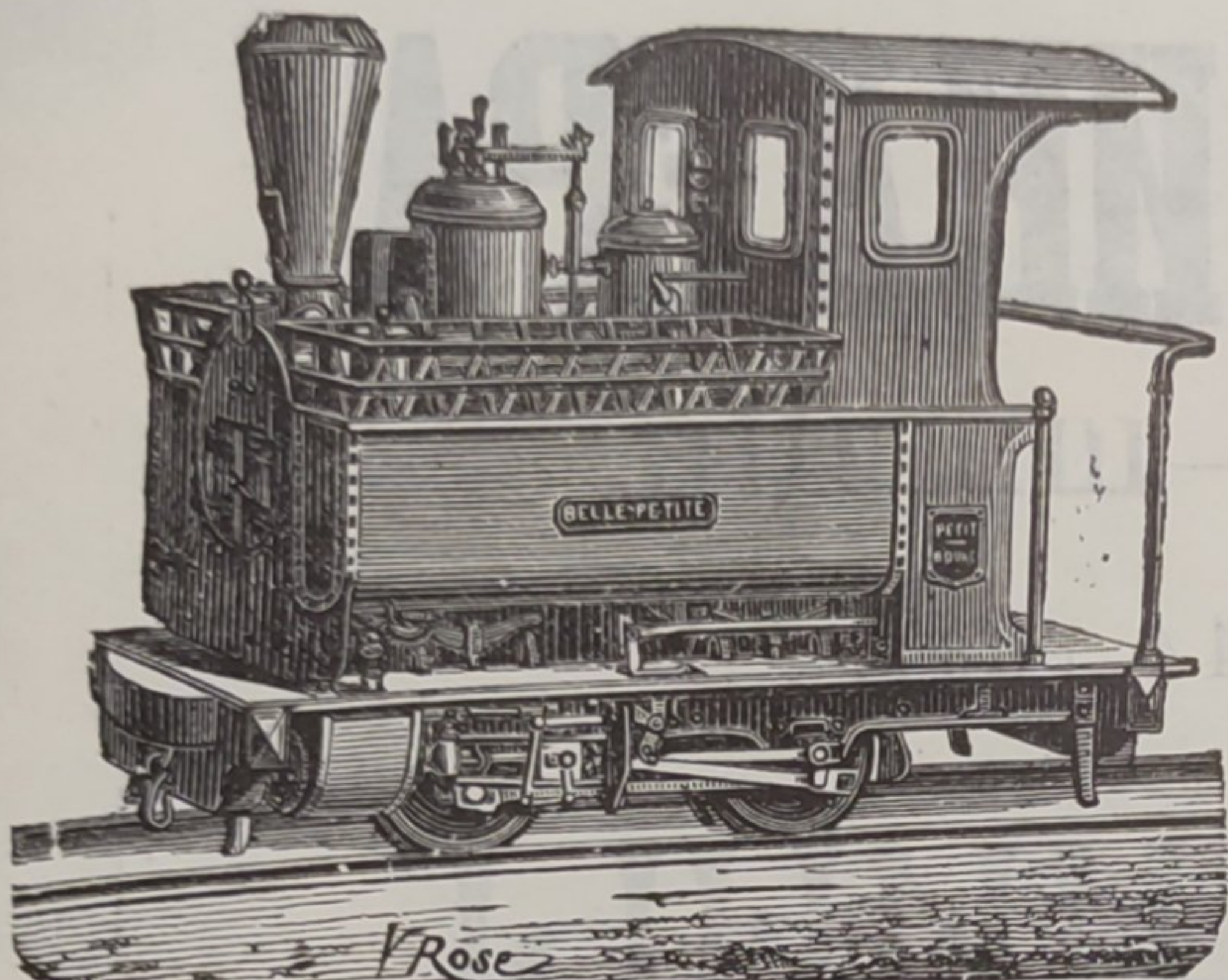
 *** Главный представитель для Россіи ***
 *** **Робертъ Будайльдъ** ***
 *** МОСКВА, ***
 *** Мясницкая, домъ Гуськова. ***
 *** Телефонъ № 687. Телеграммы: „Гудайльдъ“. ***

ДЕКОВИЛЬ

Пти-Бургъ (Франція).

DECAUVILLE. Petit-bourg (France).

Самыя обширныя въ свѣтѣ мастерскія для желѣзныхъ дорогъ постоянныхъ и переносныхъ.



**СПЕЦІАЛЬНЫЯ КОНСТРУКЦІИ ДЛЯ
ЛѢСНОЙ ЭКСПЛОАТАЦИИ.**

Пути, Вагонеты, Локомотивы паровые и
керосиновые

(съ топкою, приспособленною для отопленія дровами).

Динамо-машины, Электро-моторы, Электро-
механическіе приборы.

Фабрикаты высшаго качества и съ гарантіей. — Каталоги и смѣты по требованію.

ФРИДРИХЪ ШМАЛЬЦЪ. ОФФЕНБАХЪ н/М.

ФАБРИКА ТОЧИЛЬНЫХЪ МАШИНЪ И НАЖДАЧНЫХЪ КРУГОВЪ.

СПЕЦІАЛЬНОСТЬ:

ПАТЕНТОВАННЫЯ АВТОМАТИЧЕСКІЯ ТОЧИЛЬНЫЯ МАШИНЫ для ТОЧКИ ЛѢСОПИЛЬНЫХЪ, КРУГ-
ЛЫХЪ и ЛЕНТОЧНЫХЪ ПИЛЪ ВСѢХЪ РОДОВЪ, съ двойной, очередной косою точкой верхнихъ
и нижнихъ краевъ зубьевъ. Этими машинами производится точка пилъ ПОРАЗИТЕЛЬНО БЫСТРО,
совершенно АВТОМАТИЧЕСКИ и ТОЧНО, посредствомъ вращающагося НАЖДАЧНАГО КРУГА.

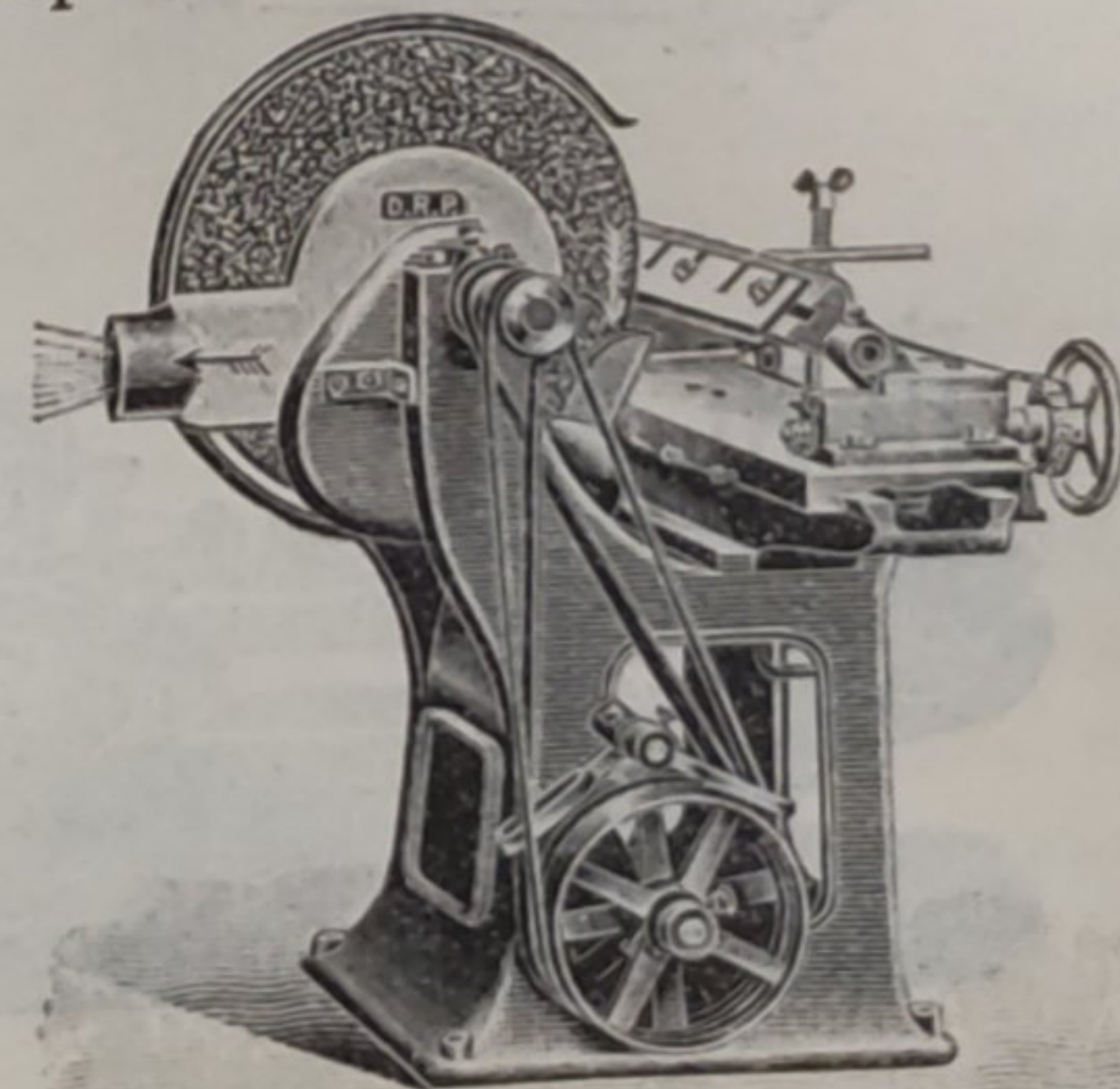
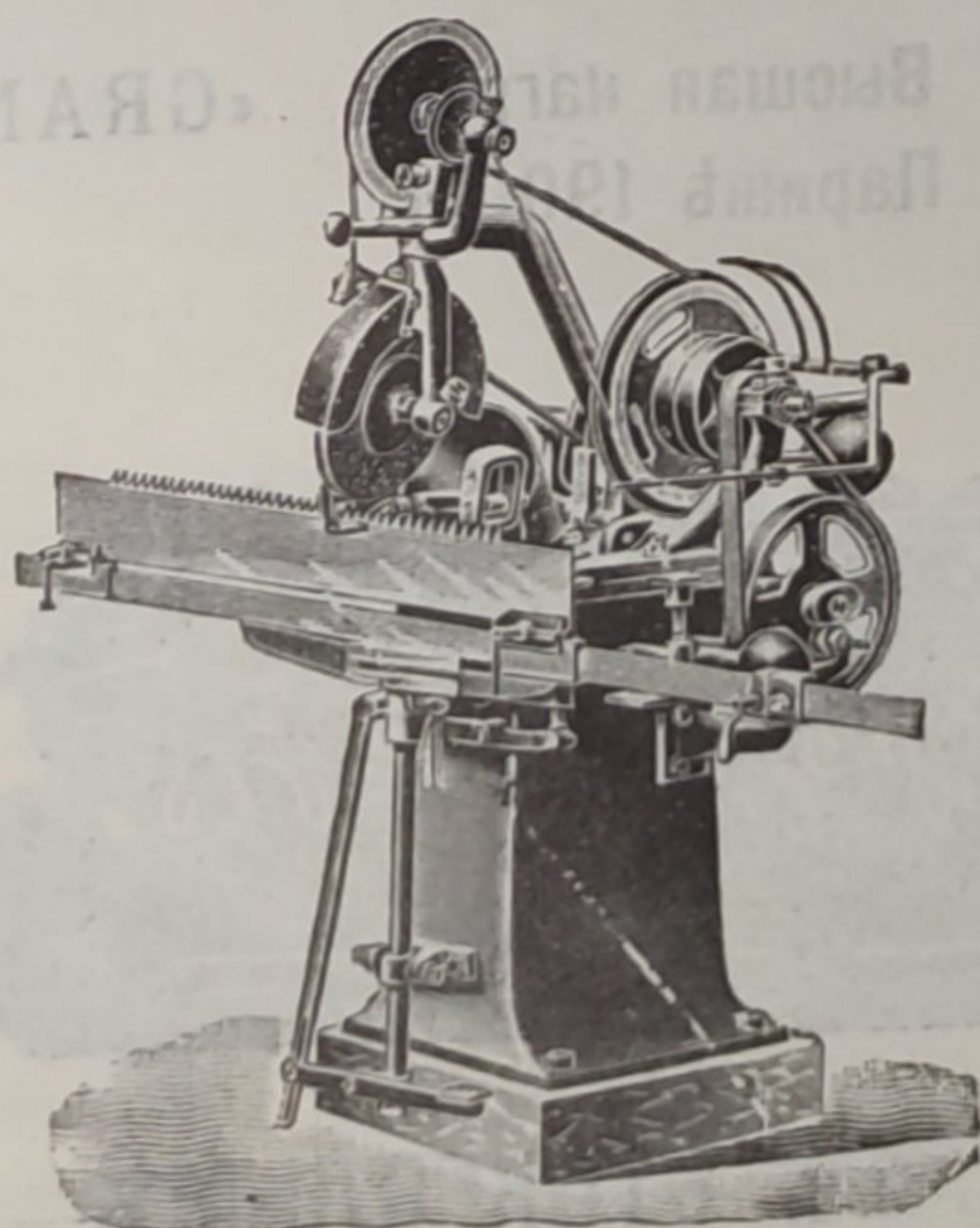
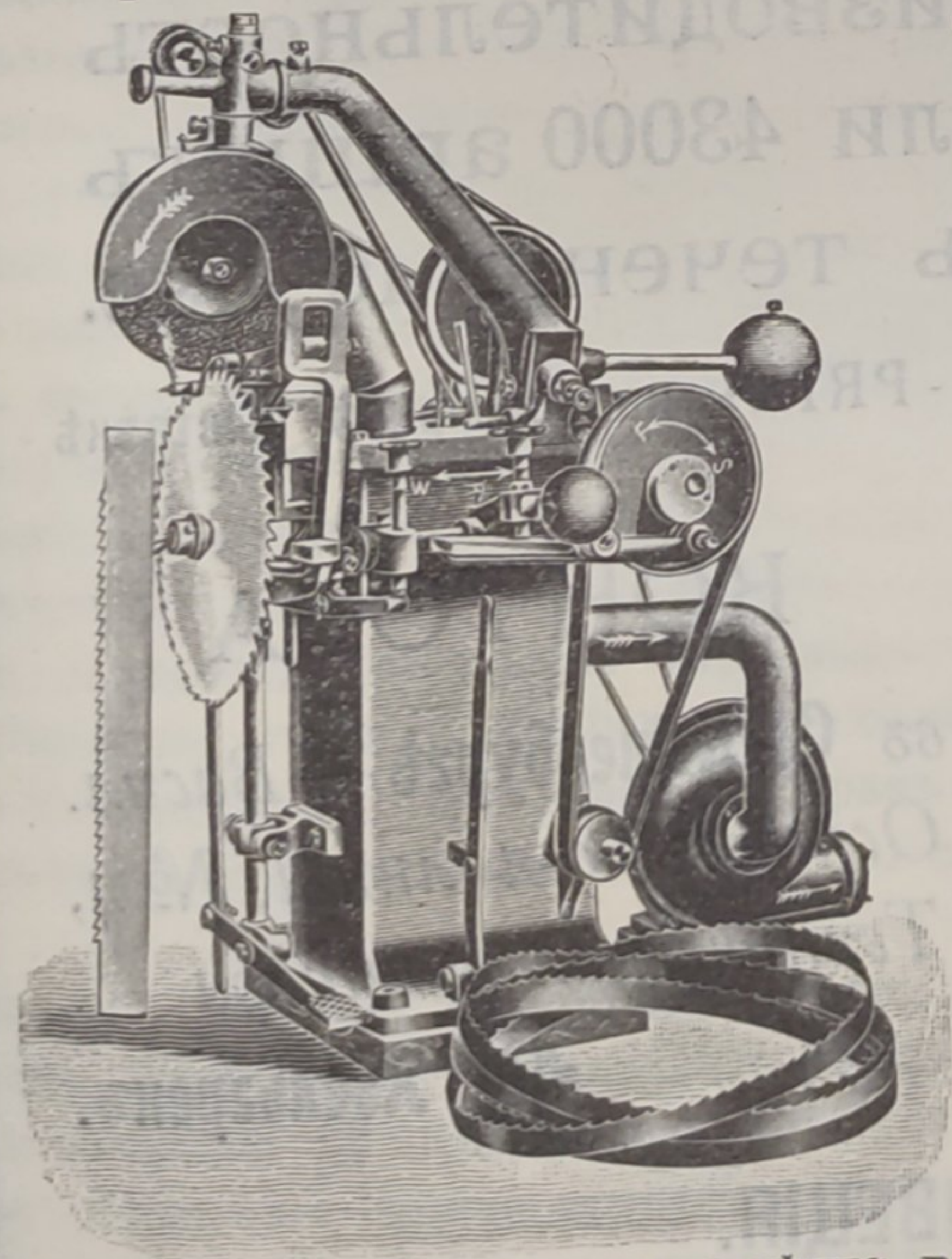
АВТОМАТИЧЕСКІЯ ТОЧИЛЬНЫЯ МАШИНЫ для ТОЧКИ НОЖЕЙ и т. д.

Наилучшіе отзывы изъ всѣхъ странъ свѣта.

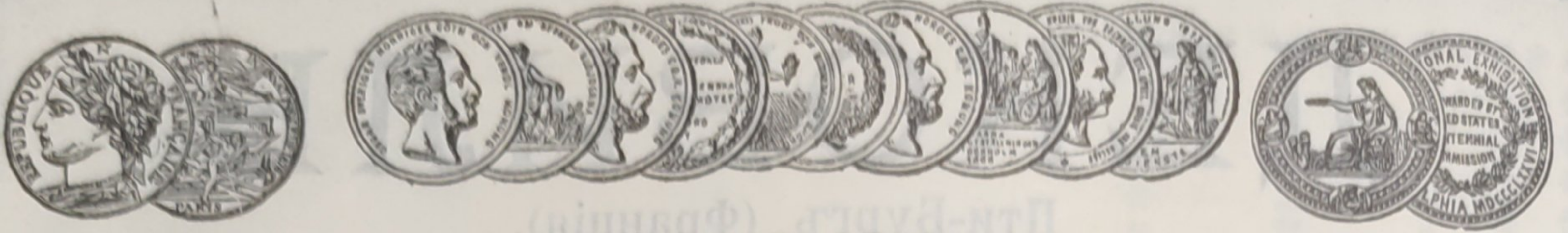
ГЛАВНЫЙ ПРЕДСТАВИТЕЛЬ для РОССИИ:

КАРЛЬ ЭДУАРДОВИЧЪ ДРЭЙЭРЪ

Москва, Малая Лубянка, домъ
Страховаго Общества „Россия“.



Каталоги и смѣты высылаются по первому требованію бесплатно.



АКЦИОНЕРНОЕ ОБЩЕСТВО
МАШИНОСТРОИТЕЛЬНЫХЪ ЗАВОДОВЪ

І. и К. Г. БОЛИНДЕРА

въ СТОКГОЛЬМЪ—ШВЕЦІЯ.

Основано въ 1844 году.

МАШИНЫ

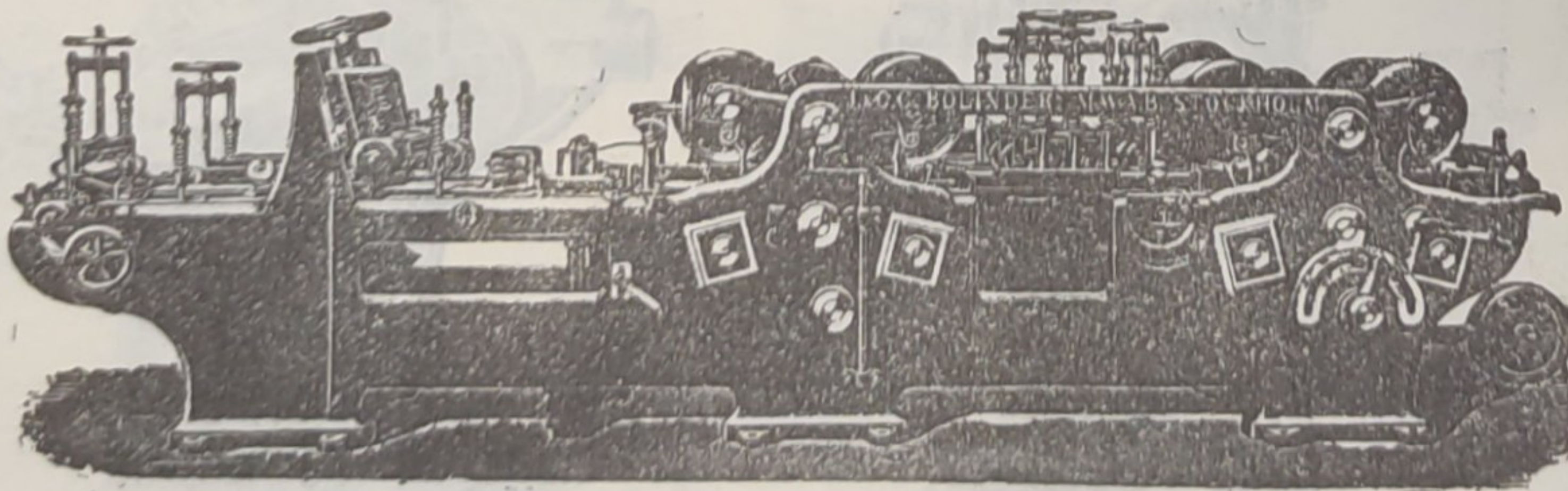
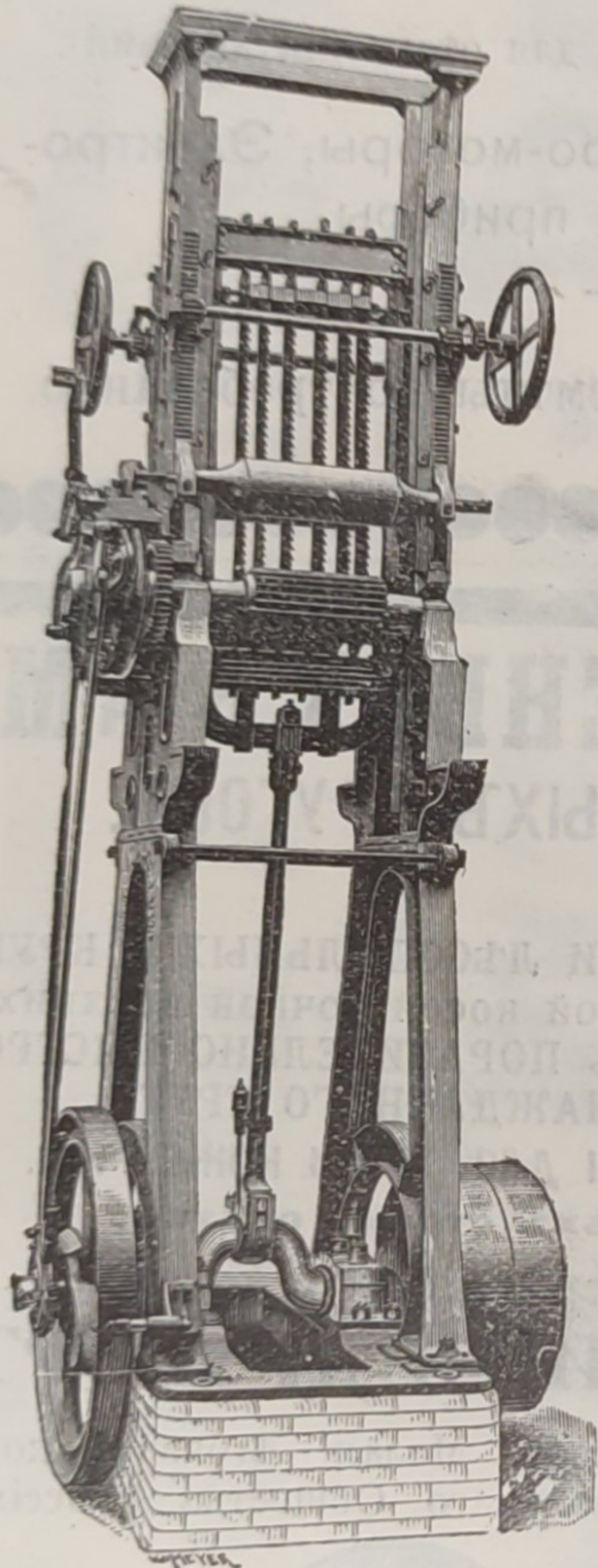
ДЛЯ ОБРАБОТКИ ДЕРЕВА.

Строгальные станки новѣйшей конструкции и недостигнутой еще по сіе время производительности изготовляются въ болѣе чѣмъ 30 величинъ. Съ нашимъ строгальнымъ станкомъ № 12 была достигнута производительность въ 100000 футъ или 43000 аршинъ гребня и паза въ теченіе 10 час.

Высшая награда «GRAND-PRIX» на всемирной выставкѣ въ Парижѣ 1900 г.

КОНТОРА

въ С.-Петербургѣ — Васил.
Островъ, 9-я линия, № 4,
Техническая контора
Ад. Кьельгрекъ.



Заводъ въ СТОКГОЛЬМЪ—ШВЕЦІЯ.