

# ЛѢСОПРОМЫШЛЕННЫЙ ВѢСТНИКЪ.

ЖУРНАЛЪ ЛѢСНОГО ХОЗЯЙСТВА, ЛѢСНОЙ ПРОМЫШЛЕННОСТИ И ТОРГОВЛИ ЛѢСОМЪ.  
ВЫХОДИТЬ ЕЖЕНЕДѢЛЬНО.

Подписная цѣна съ доставкой и пересылкой: на годъ—шесть руб-лей и на полгода—четыре рубля; отдѣльные номера по 25 коп.

За напечатаніе объявленій на послѣднихъ страницахъ взымается за одинъ разъ: за цѣлую страницу—30 руб., за 1/2 страницы—20 руб., за 1/4 страницы—12 руб., за 1/8 страницы—8 руб. и за строку петита въ 25 буквъ—20 к. При повтореніи дѣлается скидка по особому тарифу Редакціи. За пересылку отдѣльныхъ объявленій, вѣсомъ до 1 лота, взымается по 70 коп. и по 35 коп. за каждый добавочный лоть, съ каждой сотни экземпляровъ. За перемѣну адреса уплачивается 60 коп.

Подписка принимается въ конторѣ Редакціи и въ извѣстныхъ книжныхъ магазинахъ. Объявленія принимаются въ конторѣ Редакціи и конторахъ объявленій Петербурга и Москвы.

Адресъ Редакціи и Конторы: Москва, Долгоруковская улица, домъ № 42.

Статьи, присылаемыя для напечатанія, могутъ въ случаѣ надобности подвергаться сокращеніямъ и измѣненіямъ. Статьи, присылаемыя безъ обозначенія условій гонорара, считаются безплатными. Статьи, признанныя Редакціей неудобными для напечатанія, сохраняются 3 мѣсяца и возвращаются авторамъ за ихъ счетъ. О присылаемыхъ въ Редакцію новыхъ книгахъ даются въ журналѣ отзывы или помѣщаются объявленія.

Редакція открыта ежедневно, кромѣ праздничныхъ дней, отъ 11 до 4 часовъ дня. Для личныхъ объясненій редакторъ принимаетъ по субботамъ отъ 6 до 7 час. вечера и по воскресеньямъ отъ 1 до 2-хъ часовъ дня.

№ 21.

22-го М А Я.

1903 г.

## СОДЕРЖАНІЕ.

Лѣсокультурныя замѣтки. II. Къ вопросу о типахъ насажденій. Проф. Г. Ф. Морозова.—Лѣсные пожары въ Забайкальской области и способы борьбы съ ними. Д. С. Пономарева.—Лѣсоторговый отдѣлъ. Кременчугъ. И. Я.—Нижній-Новгородъ. И. Доб—тина.—Рыбинскій лѣсной рынокъ.—Варшава.—Хроника. Опытныя работы по укрѣпленію овраговъ.—Производство бумаги въ Китаѣ.—Справочный отдѣлъ.—Предстоящіе торги и поставки.—Объявленія.

## Лѣсокультурныя замѣтки.

## II.

## Къ вопросу о типахъ насажденій.

Нѣкоторые лѣсничіе стремятся выработать способъ возобновленія для своей дачи или даже для цѣлаго лѣсничества. Такое стремленіе цѣлесообразно, однако, только въ крайне рѣдкихъ случаяхъ, когда имѣемъ дѣло съ однотипными дачами. Среди лѣсоводовъ еще очень много сторонниковъ, во что бы то ни стало, того или иного способа возобновленія, которые совершенно не хотятъ считаться съ условіями мѣстоположенія. Какъ выше указанное стремленіе, не считающееся съ типами насажденія, такъ и пристрастіе къ тому или иному способу возобновленія—два кардинальныхъ, по моему мнѣнію, недостатка современнаго лѣсоводства. Немыслимъ одинъ какой-либо способъ возобновленія; каждый способъ хорошъ, если онъ отвѣчаетъ лѣсоводственной обстановкѣ даннаго мѣста, если онъ вытекаетъ, какъ говорилъ покойный проф. Турскій, изъ природы даннаго лѣса; и наоборотъ, каждый способъ плохъ, если онъ навязывается лѣсу, если не отвѣчаетъ всѣмъ мѣстнымъ природнымъ и экономическимъ условіямъ. Это общія мѣста, скажутъ; однако, въ дѣйствительности они слишкомъ часто забываются, вѣроятно потому, что эти общія положенія не стали

руководящими. Только тогда, когда они станутъ такими, лѣсоводы будутъ умѣть пользоваться ими въ безчисленныхъ конкретныхъ случаяхъ они приобретутъ ту высокую практическую цѣнность, которую заслуживаютъ.

Пестрота насажденій происходитъ, какъ извѣстно, отъ трехъ причинъ: 1) внѣшнихъ условій мѣстоположенія (климатъ, почвенно-грунтовые условія, положеніе), 2) внутреннихъ условій, представляемыхъ самимъ насажденіемъ (цѣлый рядъ признаковъ, отличающихъ одно насажденіе отъ другого: форма, составъ, густота, возрастъ и т. д.); 3) вліяніе человѣка. Эти три группы причинъ, взаимно комбинируясь, и создаютъ, конечно, извѣстную пестроту насажденій какого-нибудь лѣса, которая находитъ себѣ выраженіе въ соответствующей пестротѣ плана лѣсонасажденій какой-нибудь дачи. Но какъ ни велико разнообразіе въ насажденіяхъ, оно не безконечно и въ существѣ своемъ даже вовсе не такъ многочисленно. Пестрота плана создается принятіемъ во вниманіе всѣхъ частныхъ признаковъ, отличающихъ одно насажденіе отъ другого. Это необходимо, но недостаточно для организаціи хозяйства въ лѣсу вообще и для выясненія, какихъ способовъ возобновленія надо держаться въ данной дачѣ въ частности. Какъ въ лѣсоустроительныхъ (Кравчинскій, Орловъ), такъ и въ лѣсоводственныхъ цѣляхъ необходимо свести все на-

личное разнообразіе насажденій къ небольшому числу типичныхъ проявленій или къ типамъ насажденій. Не одинъ изъ частныхъ признаковъ, по которымъ мы отличаемъ одно насажденіе отъ другого, для этой цѣли не годится; тотъ, который до сихъ поръ въ лѣсоустроительныхъ инструкціяхъ игралъ первенствующую роль, именно, составъ насажденій, какъ хорошо показалъ Кравчинскій, не пригоденъ такъ же, какъ и всѣ остальные. Береза по болоту и береза по суходолу такъ же несравнимы между собою, какъ дубъ на суглинкѣ, дубъ на солонцѣ или дубъ въ поймѣ, какъ несравнимы между собою насажденія различныхъ породъ; какъ послѣднія немыслимо ни въ какихъ цѣляхъ соединять въ группы вышшаго порядка, такъ точно невозможно ни въ цѣляхъ расчета, ни въ цѣляхъ назначенія способа возобновленія соединять въ одинъ комплексъ столь разнородныя въ лѣсоводственномъ отношеніи, сходныя, однако, по составу, какъ вышеприведенныя.

Если немыслимо найти среди частныхъ признаковъ, характеризующихъ насажденіе, такой, который объединилъ бы ихъ въ болѣе обширныя группы, то естественно обратиться къ условіямъ мѣстоположенія, различивъ насажденія поймы, рѣчныхъ террасъ, бугровъ и низинъ, суходоловъ и болотъ и т. д. Мы близко подходимъ такимъ путемъ къ типамъ; иначе говоря, принятіе во вниманіе внѣшнихъ условій роста насажденій, т.-е. условій мѣстоположенія, дѣйствительно необыкновенно важно и необходимо, но не достаточно. Въ предѣлахъ поймы, рѣчной террасы и вообще какого-нибудь мѣстоположенія насажденія могутъ сильно отличаться другъ отъ друга и благодаря мѣняющимся мѣстнымъ условіямъ, и благодаря различному прошлому, пережитому населяющими данное пространство насажденіями. Поэтому для расчлененія лѣса на типы, или, что тоже, сведенія большаго разнообразія насажденій какой-нибудь дачи къ небольшому числу типовъ, необходимо принять во вниманіе какъ признаки мѣстоположенія, такъ и тѣ, которыя характеризуютъ самыя насажденія. Типъ насажденія, по опредѣленію Кравчинскаго, есть сочетаніе признаковъ, характеризующихъ насажденіе и мѣстоположеніе. Для того, чтобы подойти къ расчлененію даннаго лѣса на типы, прежде всего, конечно, необходимо обратить вниманіе на крупныя различія въ мѣстоположеніяхъ, занятыхъ имъ, раздѣливъ, положимъ, пойму отъ надлуговой террасы, послѣднюю отъ переходной къ степи полосы, раздѣляя затѣмъ насажденіе по почвенно-грунтовымъ условіямъ.

Въ предѣлахъ такихъ однородныхъ пространствъ, дальнѣйшее дѣленіе можетъ быть произведено на основаніи различій въ положеніи (бугры, склоны, низины) или крупныхъ почвенныхъ различій (суглинокъ, солонецъ), которыя, однако, всегда связаны съ вышеупомянутымъ различіемъ въ рельефѣ. Особенности, характерныя для самаго насажденія, обыкновенно являются уже слѣдствіемъ и отраженіемъ условій мѣстоположенія, но въ лѣсу, подчиненномъ хозяйству, или въ такомъ, на который воздѣйствовалъ уже человекъ, вліяніе послѣдняго можетъ вызвать такія измѣненія въ составѣ, формѣ и густотѣ лѣса, которыя прямо не

вытекаютъ изъ внѣшнихъ условій роста; на примѣръ, въ какомъ-нибудь дубовомъ лѣсу на суглинкѣ могутъ быть спѣлыя насажденія двухъ родовъ: одни, испытавшія въ свое время уходъ или тотъ, или иной видъ выборочныхъ рубокъ, и такія, которыя никакихъ прорѣживаній во все время своей жизни не видѣли; не смотря на одинаковость условій мѣстоположенія, занятыхъ тѣми или иными насажденіями, лѣсоводственныя различія ихъ къ возрасту спѣлости будутъ настолько велики, что потребуютъ расчлененія ихъ на два типа; въ обоихъ случаяхъ мы будемъ имѣть дѣло съ насажденіями сомкнутыми, но въ первомъ случаѣ съ рѣдкостойными, во второмъ — съ густостойными; въ первомъ случаѣ почва будетъ прекрасно защищена пологомъ и въ теченіе всего лѣта отличаться большею влажностью, чѣмъ сосѣдняя почва, лишенная лѣса; во второмъ случаѣ, несмотря на прекрасную влагоконсервирующую способность такихъ, обыкновенно трехъярусныхъ насажденій, почва подъ пологомъ будетъ въ невыгодныхъ условіяхъ для возобновленія; ко второй половинѣ лѣта она, благодаря крайне густому стоянію деревьевъ и кустарниковъ, сильно иссушивается и неудобна еще въ томъ отношеніи, что сильно засорена корнями образующихъ насажденіе породъ, механически препятствующихъ развитію корневой системы всходовъ. Кромѣ того, въ первомъ случаѣ деревья будутъ характеризоваться мощными кронами и обильнымъ плодоношеніемъ, во второмъ случаѣ, наоборотъ, крайне узкими, ненормально развитыми, особенно если насажденіе порослевого происхожденія. Итогъ сказанному тотъ, что въ первомъ случаѣ можно проектировать съ успѣхомъ сѣменную рубку, во второмъ — поневоля надо обратиться къ сплошной съ искусственнымъ введеніемъ сѣменнаго дуба на лѣсосѣкѣ. Такимъ образомъ, чисто хозяйственный моментъ при наличности одинаковыхъ условій мѣстоположенія можетъ вызвать расчлененіе на типы. Другой случай, когда тотъ же хозяйственный моментъ имѣетъ значеніе, это — такъ называемый временный типъ Кравчинскаго, когда въ результатъ сплошной рубки происходитъ смѣна породъ и образуется временно насажденіе иного состава, чѣмъ то, которое было срублено. Если такое насажденіе предоставить самому себѣ, то рано или поздно природа непременно возстановитъ материнскій типъ, указывая вмѣстѣ съ тѣмъ на то, что временной типъ неустойчивъ. Вмѣшательствомъ человека можно этотъ процессъ превращенія временнаго типа въ постоянный ускорить, но немѣлымъ обращеніемъ можно его и удлинить. Въ дальнѣйшемъ изложеніи мною будутъ приведены примѣры типовъ насажденій, теперь же вернусь къ значенію типовъ въ лѣсовозобновленіи.

Типы насажденій суть тѣ основныя лѣсоводственныя единицы, къ которымъ должны быть приурочены въ практикѣ лѣсоводства хозяйственныя мѣропріятія, а въ дѣлѣ изслѣдованія тѣ или иные опыты. Способъ возобновленія зависитъ отъ различныхъ условій климата, почвы, насажденія; эти различныя условія, различно переплетаясь другъ съ другомъ, создаютъ типичныя проявленія лѣсной природы и въ типахъ насаж-

денія выкристаллизовываются. Если мы вспомнимъ еще разъ одно изъ основныхъ положеній лѣсоводства, за которое такъ крѣпко стоялъ покойный проф. Турскій, что способъ возобновленія долженъ диктоваться природою лѣса, съ одной стороны, и что послѣдняя находитъ свое лучшее выраженіе въ типѣ насажденія, какъ совокупности признаковъ мѣстоположенія и насажденія, то положеніе въ основу хозяйства расчлененія лѣса на типы приобретаетъ надежное основаніе. Часто слышны у насъ споры, напримѣръ, о примѣнимости къ сосновымъ лѣсамъ сѣмено-лѣсосѣчныхъ рубокъ; часто спорящіе притомъ не ограничиваются схоластическими приемами доказательствъ возможности или непримѣнимости этихъ приемовъ къ основнымъ лѣсамъ, а опираются на факты удачи или неуспѣха примѣненія этой мѣры; тѣмъ не менѣе споръ оказывается непроизводительнымъ, разнорѣчіе непримиримое, несмотря на неопровержимые факты съ той и другой стороны. Споръ, однако, легко могъ бы быть разрѣшенъ, если бы спорящіе исходили изъ типовъ насажденій и, прежде чѣмъ говорить о сѣмено-лѣсосѣчныхъ рубкахъ въ сосновыхъ лѣсахъ вообще, приурочили бы этотъ споръ къ определенному типу сосновыхъ боровъ, т.-е. предварительно отдали бы себѣ отчетъ, въ какомъ типѣ именно они этотъ способъ примѣняли. Тогда оказалось бы, что споръ идетъ о различныхъ вещахъ, о различныхъ природныхъ тѣлахъ. Во многихъ случаяхъ, однако, спорящіе не могли бы отдать себѣ такой отчетъ, потому что лѣсоводы не привыкли считаться съ типами и все приурочивать къ нимъ, и при введеніи у насъ сѣменныхъ рубокъ въ сосновые лѣса мало обратили вниманія на тѣ типы, въ которыхъ можно надѣяться на успѣхъ и въ которыхъ нельзя, распространивъ ихъ сразу на боры вообще.

Понятное дѣло, что, различая типы насажденій, прежде всего, по условіямъ мѣстоположенія въ связи съ почвами, нельзя, конечно, каждой разницѣ въ указанныхъ обстоятельствахъ придавать такое большое значеніе, чтобы немедленно образовывать новый типъ; лишь въ томъ случаѣ разниа въ мѣстоположеніи, почвѣ и насажденіи можетъ повести къ различенію на типы, если она такъ велика, что обусловливаетъ различные приемы хозяйства и рубки, т.-е. возобновленія въ частности. Здѣсь есть нѣкоторая аналогія съ выдѣломъ насажденій, такъ какъ извѣстно, что не всякое различіе въ насажденіяхъ влечетъ за собою ихъ выдѣленіе, а лишь такое, которое обусловливаетъ примѣненіе различныхъ хозяйственныхъ мѣръ. Въ типахъ намъ важно то, что они представляютъ собою извѣстную сумму определенныхъ лѣсоводственныхъ свойствъ, и поэтому, лишь различая ихъ, можно съ успѣхомъ выработать цѣлесообразные приемы возобновленія и ухода, а выработавши, съ успѣхомъ переносить въ другія мѣстности съ такими же типами.

Говоря о типахъ и ихъ значеніи при возобновленіи, необходимо вспомнить замѣчательно вѣрную оцѣнку причинъ неуспѣшности у насъ возобновленія, сдѣланную проф. Добровлянскимъ, и слѣдующія его справедливыя замѣчанія: „сопоставляя сдѣланныя наблюденія,

нетрудно было придти къ убѣжденію, что основной причиной неуспѣшности вообще возобновленія у насъ сосны является *шаблонность* хозяйства, заставляющая примѣнять въ данной дачѣ и группѣ дачъ одинъ и тотъ же приемъ рубки, не обращая вниманія на существующее въ дачѣ различіе существенныхъ для возобновленія условій“. (Изъ русскихъ лѣсовъ, стр. 126). И далѣе: „каждый или почти каждый изъ практикующихся у насъ приемовъ рубки можетъ приводить къ желаннымъ результатамъ, но, конечно, лишь при наличности извѣстныхъ не определенныхъ еще, но вообще определенныхъ условій“ (стр. 27). „Эти условія (т.-е. условія, необходимыя для успѣха возобновленія) могутъ составить нѣкоторое, сравнительно небольшое число определенныхъ типическихъ комбинацій и каждая изъ такихъ комбинацій даетъ типъ участка, для возобновленія котораго предпочтительнѣе прибѣгнуть именно къ такому, а не другому способу возобновленія“ (стр. 130). „Въ виду этого, значеніе вѣрно установленныхъ типовъ насажденій сильно возрастаетъ“.

Г. Морозовъ.

(Продолженіе слѣдуетъ).

## Лѣсные пожары въ Забайкальской области и способы борьбы съ ними.

(Докладъ къ сѣзду лѣсничихъ въ Забайкальской области.)

Лѣсные пожары—явленіе обыденное въ жизни всей Россіи, но въ предѣлахъ Европейской ея части давно уже начата борьба съ ними. Положимъ, нельзя сказать, чтобы борьба эта привела уже къ желаннымъ результатамъ, но во всякомъ случаѣ она ведется энергично, какъ лѣсными техниками и учрежденіями, такъ и большинствомъ самаго населенія, и вредъ, приносимый пожарами въ Европейской Россіи, повидимому, уменьшается.

Возникновеніе лѣсныхъ пожаровъ въ Европейской Россіи ограничивается обыкновенно лѣтними мѣсяцами. Я не говорю, что не бываетъ тамъ пожаровъ въ лѣсахъ весною и осенью, но для возникновенія ихъ въ эти времена года надо особо благоприятствующія условія: малое количество зимнихъ осадковъ, бездождіе и продолжительные жары весною или осенью и пр., что не часто случается; слѣдовательно, заботливый лѣсной хозяинъ въ Россіи, будь то частный владѣлецъ или казенный лѣсничій, заблаговременно можетъ принять предупредительныя мѣры и, благодаря густотѣ населенія, возможности, въ случаѣ распространенія пожара, имѣть военную помощь и сравнительно малой площади самыхъ лѣсовъ, можетъ вредъ отъ пожаровъ довести до минимума.

Иное дѣло въ Забайкальѣ. Не говоря уже о лѣсныхъ пространствахъ, считающихся милліонами десятинъ, здѣсь и самый характеръ лѣсныхъ пожаровъ и вызывающія ихъ причины—иные. Думаю, никто не станетъ оспаривать того, что лѣсные пожары дѣйствительно бѣдствіе и бѣдствіе не одного только лица—владѣльца, но и цѣлаго района, волости или даже уѣзда, и въ добавокъ такое, которое поправимо только

въ значительный періодъ времени. Не стану говорить о томъ, что при значительныхъ лѣсныхъ пожарахъ, всегда является перепроизводство лѣсныхъ матеріаловъ, пониженіе поэтому цѣнъ на нихъ и, такъ сказать, потрясеніе экономическаго положенія прилегающаго района, влекущее всегда денежныя потери на мѣстномъ рынкѣ,—это бѣдствіе непродолжительное и только для отдѣльныхъ лицъ или торговыхъ обществъ, но уничтоженіе лѣсовъ пожарами и вообще уменьшеніе растущихъ насажденій влечетъ за собою бѣдствіе для всего прилегающаго района. Къ большому сожалѣнію, эта сторона бѣдствія всѣмъ не сразу замѣтна и даже проявленіе дурныхъ его сторонъ часто и подолгу остается внѣ наблюденія. Я говорю объ измѣненіи къ худшему естественныхъ условій и всѣхъ послѣдствій того, какъ въ экономическомъ, такъ и гигиеническомъ положеніи тѣхъ мѣстъ, гдѣ площадь лѣсовъ уменьшается. Сожалѣть о томъ, что послѣдняя сторона бѣдствія отъ лѣсныхъ пожаровъ проявляется не сразу, слѣдуетъ потому, что въ противномъ случаѣ сосѣдніе съ лѣсами обыватели,—главные, вольные и невольные виновники всѣхъ пожаровъ,—видя послѣ каждаго пожара и свою бѣду, стремились бы не къ уничтоженію лѣса, а къ его сохраненію.

Истребленіе лѣсовъ въ Забайкальской области почти и до настоящаго времени ведется пожарами, такъ какъ хищничество населенія еще было сравнительно мало замѣтно въ виду того, что населеніе здѣсь незначительно да и лѣсъ не имѣетъ пока цѣны, способствующей появленію крупныхъ вырубковъ лѣсныхъ пространствъ.

Зато огонь—бичъ лѣсовъ Забайкалья. Я проѣхалъ Забайкалье вдоль и поперекъ, былъ въ самыхъ отдаленныхъ его тайгахъ и вездѣ находилъ не только слѣды пожаровъ, но часто сплошныя пространства, имъ истребленныя. Сколько истреблено лѣсовъ пожарами въ Забайкальѣ, только за періодъ появленія лѣсничихъ, подсчитать невозможно. Занимаясь изслѣдованіемъ кедровниковъ, я опредѣлилъ, что за послѣднія тридцать лѣтъ площадь только ихъ однихъ уменьшилась на половину и исключительно отъ пожаровъ. Конечно, говорить о томъ, что безвозвратно погибло, теперь уже поздно, но заботиться, чтобы гибель лѣсовъ въ будущемъ была наименьшая, это—прямая и святая обязанность современнаго поколѣнія, во-первыхъ, потому, что, получивъ отъ отцовъ и дѣдовъ своихъ извѣстное лѣсное богатство, мы нравственно обязаны передать все или хотя почти все нашимъ дѣтямъ и внукамъ, а во-вторыхъ, потому, что въ сохраненіи лѣсовъ Забайкалья лежитъ сохраненіе его жизни и культуры.

Забайкалье представляетъ изъ себя высокое плоскогорье, пересѣченное по всѣмъ направленіямъ горными хребтами различной высоты. При суровости климата оно отличается и очень малыми атмосферическими осадками, какъ зимою, такъ и лѣтомъ. Нерѣдки зимы въ Забайкальѣ, когда снѣга почти не бываетъ; лѣтніе дожди появляются по большей части въ концѣ іюня и въ іюль. Вся культура этой территоріи держится только на искусственномъ орошеніи, безъ котораго въ большин-

ствѣ случаевъ урожай ни травъ, ни хлѣба невозможенъ.—Орошеніе же культурныхъ земель зависитъ исключительно отъ лѣса, который является и хранителемъ почвенныхъ водъ въ хребтахъ, и распредѣлителемъ осадковъ.

Здѣсь въ Забайкальѣ бѣдствіе населенія отъ истребленія лѣсовъ выражается рельефнѣе, чѣмъ въ Европейской Россіи, и даже при поверхностномъ изслѣдованіи уже открываются сотни примѣровъ, гдѣ на глазахъ живущаго населенія культурныя земли обращались въ пустыри, потому что, съ уничтоженіемъ лѣсовъ по горнымъ сопкамъ, горные ключи, дающіе орошеніе полямъ и сѣнокосамъ, изсыкли.—Перечислять эти случаи не будемъ, такъ какъ для того потребовалось бы много страницъ для этой замѣтки: каждое селеніе въ области даетъ любому изслѣдователю десятки примѣровъ. Но зло еще тѣмъ не исчерпывается. Въ юго-восточной части области, близъ городовъ Селенгинска, Троицкосавска и Кяхты, въ районѣ которыхъ лѣса растутъ на песчаной почвѣ, послѣ уничтоженія ихъ и распахки почвы, благодаря постоянной засухѣ и вѣтрамъ, образовались переносные пески. Въ предѣлахъ Троицкосавскаго округа, а также въ прилегающей къ нему части Верхнеудинскаго, отъ песчанаго вихря нѣтъ проѣзда, и много хорошей пахатной земли уже погребено подъ буграми переноснаго песка. Совершилось это бѣдствіе на глазахъ людей еще не старыхъ.

Не только сотни горныхъ ключей перестали бить изъ оголенныхъ отъ лѣса сопкокъ, но и многія озера, въ изобиліи находившіяся въ долинахъ разсматриваемой мѣстности, высохли окончательно. Долина Чикоя, служившая недавно житницею западнаго Забайкалья, теперь чуть не черезъ годъ посѣщается неурожаями, и населеніе ея сильно обѣднѣло.

Перечисляя указанныя явленія, я хочу лишь перенести въ душу читателя мое глубокое убѣжденіе, что въ сохраненіи лѣсовъ Забайкалья лежитъ все дальнѣйшее его благо. Это—не симпатіи къ лѣсу лѣсничаго, а крайняя нужда всѣхъ здѣсь живущихъ, кусокъ хлѣба мѣстнаго крестьянина.

Изъ наблюденій во время моего трехлѣтняго пребыванія въ области выяснилось, что лѣсные пожары, какъ выше сказано, появляются здѣсь въ большинствѣ случаевъ весною—апрѣль и май—и осенью, въ августѣ и сентябрѣ. Весенніе пожары начинаются отъ дорогъ и окраинъ культурныхъ земель, осенью же въ болѣе удаленныхъ частяхъ дачъ.

Вслѣдствіе обыкновенно малаго снѣжнаго покрова въ области, снѣга по оголеннымъ сопкамъ и прилегающимъ къ нимъ уваламъ быстро пропадаютъ и къ концу марта ихъ уже нѣтъ совсѣмъ, но въ то же время въ воздухѣ еще настолько холодно по ночамъ, что растительная жизнь не проявляется. Дневного же тепла настолько уже много, что вся оставшаяся отъ прошлой осени отава и ветошь быстро высыхаютъ и превращаются въ легко воспламеняемый матеріалъ. Достаточно брошенной непогашенной спички, окурка папиросы, улетѣвшей искры отъ костра, чтобы трава догорѣла и дала начало лѣсному пожару. Огонь, быстро

перебѣгая по ветоши, переходить съ уваловъ въ лѣсъ, гдѣ находятъ въ изрѣженныхъ насажденіяхъ засохшую лѣсную траву, опавшую хвою и достаточное количество валежа — матеріаловъ вполне годныхъ для продолженія и дальнѣйшаго распространенія пожара. При этомъ, двигаясь по лѣсамъ полевымъ и увальнымъ, пожаръ имѣетъ бѣглый характеръ, а переходя въ хребты, особенно по насажденіямъ съ валежомъ и при большей или меньшей ихъ сомкнутости, превращается въ повальный.

Въ это же время начинается у населенія опалка покосовъ и жнитва по полямъ, которая тоже почти всегда порождаетъ лѣсные пожары. И гуляетъ себѣ огонь по лѣсу, перебираясь и перескакивая отъ травы къ травѣ, отъ дерева къ дереву, неся за собою будущіе неурожаи и другія человѣческія невзгоды до тѣхъ поръ, пока не дойдетъ до какой либо естественной преграды и не прекратится самъ собою.

За свое пребываніе въ Забайкальѣ я неоднократно видалъ въ долинахъ рр. Хилка и Чикоя пожары, непрекращавшіеся по мѣсяцу и болѣе. И всѣ видятъ это, и даже тѣ, кому бы и вѣдать о нихъ надлежало, какъ то не догадываются пойти на помощь сиротливому забайкальскому лѣсу.

Причина осеннихъ пожаровъ другая. Они обыкновенно начинаются въ удаленныхъ частяхъ дачъ, — въ ягодникахъ. Звѣруеть ли сибирякъ, уходить ли за ягодами и грибами или вообще работаетъ на полѣ или въ лѣсу, всегда его обѣдъ состоитъ изъ горячаго чая съ хлѣбомъ или другими припасами. Поэтому безъ огня онъ обойтись не можетъ, а при присущихъ всѣмъ сибирякамъ безпечности, лѣни и малокультурности, уходя съ табора, они не потушатъ огня, который и является затѣмъ началомъ лѣсного пожара.

Неоднократно констатировано, что причинами пожаровъ бываютъ и умышленные поджоги изъ мести. Поджоги эти въ большинствѣ случаевъ проявляются въ кедровникахъ, которые по стародавнему обычаю имѣютъ среди населенія хозяевъ владѣльцевъ. Въ случаѣ ссоры или другихъ недоразумѣній такого хозяина съ сосѣдами, лиходѣемъ и поджигается кедровникъ; сгораютъ при этомъ обыкновенно не только кедровые хребты посадившаго сосѣда, но и большія площади прилегающихъ къ нимъ лѣсовъ.

Много разъ причиною лѣсныхъ пожаровъ служили и паровозы забайкальской жел. дор. Отапливаясь дровами, паровозы здѣсь не имѣютъ на трубахъ предохранительныхъ сѣтокъ, и разсыпавъ ими при шуровкѣ искры часто сѣютъ и пожаръ.

Вотъ серія главныхъ причинъ, вызывающихъ лѣсные пожары въ Забайкальской области. Необходимо еще сказать нѣсколько словъ и о тѣхъ косвенныхъ условіяхъ, которыя способствуютъ увеличенію самаго зла. Коренное забайкальское населеніе произошло или отъ осѣвшихъ кочевниковъ, или отъ смѣшенія этихъ кочевниковъ съ пришлымъ русскимъ элементомъ, или, наконецъ, отъ сосланныхъ въ каторгу и поселенныхъ затѣмъ преступниковъ. Происхожденіе населенія и своеобразный образъ его жизни наложили на него осо-

бый отпечатокъ. Здѣсь нѣтъ русскаго радушія и гостепріимства, которое встрѣтишь въ всякой деревнѣ въ Россіи; каждый живетъ только для себя, мѣсть среди населенія имѣетъ твердую почву, почти полное отсутствіе въ населеніи грамотности и вкуса; также избытокъ земель и лѣсовъ и удаленность деревень отъ административныхъ пунктовъ развили въ населеніи произволь и безрасчетность.

Возьмите на образецъ любую мѣстную деревню: дома большіе, некрасивые и неуютные, плотные изъ бревенъ кругомъ усадьбы заборы, окна, съ вечера закрывающіяся прочными ставнями съ желѣзными болтами; ни правильной распланировки усадебъ, ни красоты зданій. — Это просто груда безъ расчета срубленнаго и сложеннаго лѣса. Отъ населенія нельзя ждать ни расчетливаго потребленія лѣса, ни вообще сочувственнаго къ нему отношенія. И дѣйствительно, лѣсъ для своихъ надобностей населеніе Забайкалья рубитъ какъ хочетъ и гдѣ хочетъ; берется отъ срубленнаго дерева только ровная комлевая часть, а все остальное бросается на мѣстѣ; отсюда полная засоренность окружающихъ населенные пункты лѣсовъ, способствующая усиленію лѣсныхъ пожаровъ.

Эти же приемы заготовки забайкальской рабочей несутъ и въ казенный лѣсъ, разрабатываемый разными предпринимателями, появившимся здѣсь по проведеніи забайкальской жел. дор. Взгляните въ лѣса, прилегающіе къ любой станціи желѣзной дороги, и вездѣ найдете одно и то же: деревья срублено больше, чѣмъ использовано, изъ рѣдкаго дерева взято болѣе одной шпалы, сучья, вершины, бракованныя и забытыя деревья загромождаютъ сплошь лѣсную площадь. Не говоря о томъ, что этимъ создается страшный костеръ для уничтоженія забайкальскихъ лѣсовъ, но и самый отпускъ казеннаго лѣса при такомъ порядкѣ производить ущербъ интересамъ казны, такъ какъ за хорошее строевое дерево, стоящее рубль, выручается 5 к. (потому что изъ него взята только одна шпала) и то не принимая въ расчетъ падающей на каждую шпалу стоимости того лѣса, который срубленъ и не использованъ.

Теперь я попытаюсь намѣтить программу такихъ мѣропріятій, которыя бы служили, если не къ окончательному прекращенію пожаровъ, то, по крайней мѣрѣ, къ уменьшенію ихъ до возможнаго предѣла. Конечно, важность вопроса требуетъ прежде всего, „чтобъ словъ не тратить по пустому, гдѣ нужно власть употребить“, — а потому вопросъ о развитіи и просвѣщеніи населенія, хотя и важный, въ настоящемъ случаѣ долженъ имѣть второстепенное значеніе, такъ какъ сначала цѣлесообразнѣе потушить огонь, а потомъ уже разъяснить о вредѣ пожаровъ, чтобы тѣмъ способствовать возможно меньшему ихъ повторенію въ будущемъ. Изъ личной практики могу удостовѣрить, что лѣсные пожары въ Забайкальѣ можно тушить даже и при тѣхъ незначительныхъ служебныхъ средствахъ, какія находятся въ распоряженіи мѣстныхъ лѣсныхъ техниковъ, если будетъ къ тому желаніе, а такъ какъ вопросъ о сохраненіи лѣсовъ имѣетъ значеніе не для одной каз-

ны, какъ владѣльца, но и для самого населенія края, пользующагося его благами, то лѣсное управленіе вправѣ ожидать отъ него самой серьезной и активной помощи въ дѣлѣ лѣсоохраненія.

Если на каждыя 50 душъ населенія въ жаркіе лѣтніе мѣсяцы будетъ ежедневно назначаться населеніемъ одинъ конный по деревнѣ дежурный, на обязанности котораго будетъ наблюдать за появленіемъ лѣсного пожара въ извѣстномъ районѣ и спѣшить вмѣстѣ съ товарищами немедленно на его тушеніе. Если такихъ дежурныхъ для бѣльшей пользы назначать въ распоряженіе лѣсной стражи, когда таковая есть въ селеніи, а гдѣ ея нѣтъ,—въ распоряженіе особаго пожарнаго старосты, обязательно избираемаго въ каждомъ селеніи, подъ общимъ контролемъ за всѣми этими лицами со стороны казеннаго лѣснаго управленія, то не только такая мѣра дастъ серьезные положительные результаты въ отношеніи предупрежденія лѣсныхъ пожаровъ, но этихъ же лицъ совершенно достаточно будетъ и потушить каждый начавшійся пожаръ, принимая за правило тушить его и ночью, когда движеніе огня едва замѣтно, такъ какъ и малыя рабочія силы продуктивны въ началѣ пожара.

По существующему закону вообще все населеніе обязано являться на тушеніе лѣсныхъ пожаровъ, начавшихся не далѣе 25-ти верстъ, по требованію лѣсной стражи, но массовый его сборъ, во-первыхъ, менѣе цѣлесообразенъ въ началѣ пожара, а во-вторыхъ, онъ обойдется населенію дороже упомянутыхъ дежурствъ.

Наконецъ, массовый сборъ обязательныхъ рабочихъ на тушеніе лѣсныхъ пожаровъ—дѣло не легкое и продолжительное. Заявленіе о высылкѣ обывателей деревни на пожаръ надо сдѣлать старостѣ селенія, котораго не всегда въ рабочее время и найдешь дома; онъ созоветъ десятскихъ и намѣтитъ имъ для оповѣщенія очередные двory; семьи этихъ дворовъ побѣгутъ на поле или въ луга за хозяевами, а затѣмъ, пока тѣ придутъ домой, (еще неизвѣстно, будутъ ли до вечера найдены) поѣдутъ, соберутся и явятся къ старостѣ, пройдетъ очень много времени, и такимъ образомъ въ большинствѣ случаевъ только къ утру слѣдующаго за заявленіемъ дня можно бываетъ выступить съ людьми на пожаръ. Пожаръ же въ это время, ни чѣмъ несдерживаемый, растетъ, ширится во всѣ стороны и несетъ все дальше и дальше гибель бѣдному лѣсу.

Такимъ образомъ каждый нарядъ, считая и потерянное время на сборы, во всякомъ отдѣльномъ случаѣ обойдется обывателю не менѣе двухъ дней, тогда какъ при рекомендуемыхъ очередныхъ дежурствахъ пришлось бы на пожарномъ дѣлѣ потерять только по два дня за все лѣто, не говоря уже о томъ, что, при такой постановкѣ дѣла, въ 75 случаяхъ изъ ста при лѣсныхъ пожарахъ огонь былъ бы захваченъ въ началѣ, и приносимый имъ вредъ насажденіямъ доведенъ до наименьшей величины.

Это же мѣропріятіе имѣло бы еще и воспитательное значеніе. Населеніе, увидѣвъ, что возникнувшій отъ злого умысла или неосторожности пожаръ имъ же приходится и тушить, прежде всего нашло бы невыгод-

нымъ частое ихъ появленіе, такъ какъ, находясь на дежурствѣ, крестьянинъ можетъ при своемъ домѣ исправлять кое-какія работы, а при появленіи пожара надо ѣхать тушить и, потому какъ взрослые, такъ и малолѣтки стали бы обращаться съ огнемъ въ лѣсу осторожнѣе, а это было бы уже первымъ зерномъ бережливости къ лѣсу, павшимъ на добрую почву и могущимъ дать хорошій плодъ.

Конечно, однимъ активными мѣрами еще весь вопросъ разрѣшиться не можетъ; необходимо поэтому: 1) введеніе правильныхъ рубокъ въ казенныхъ лѣсахъ, съ правильною и расчетливою разработкою срубленныхъ деревьевъ и очисткой разрабатываемыхъ площадей отъ сучьевъ и прочихъ лѣсорубочныхъ остатковъ. Добрый примѣръ казенныхъ порядковъ не замедлитъ благотворно повліять и на обычаи заготовки матеріаловъ населеніемъ, чѣмъ и достигнется устраненіе засоренности лѣсовъ, служащей нынѣ къ усиленію лѣсныхъ пожаровъ; 2) церковными и школьными бесѣдами насаждать и укрѣплять у крестьянъ любовь къ лѣсу, объясняя имъ, при всякомъ случаѣ, что лѣсъ не только капиталъ, имущество, созданное Богомъ для человѣка, но онъ—ихъ тепло, здоровье и жизнь, а потому его надо оберегать и пользоваться имъ только въ нуждѣ и съ экономіей. Все это, конечно, при желаніи возможно, достижимо. Дѣло стоитъ лишь за началомъ, безъ котораго результатовъ, понятно, и ждать нельзя.

Выслушавъ мои ратованія о бездожь забайкальскаго лѣса, почтенный читатель невольно захочетъ знать: что сдѣлалъ для него я самъ, въ предѣлахъ вѣреннаго мнѣ района? Съ удовольствіемъ отвѣчаю на такой совершенно законный вопросъ. На Луниной горѣ, господствующей надъ Петровскимъ заводомъ и съ которой видна вся лѣсная дача, у меня установлено на все жаркое и опасное въ пожарномъ отношеніи время, каждодневное дежурство, особо нанятаго и хорошо знающаго мѣстность коннаго обывателя. Въ распоряженіи этого дежурнаго при особой мачтѣ имѣется красный флагъ. Лѣсные объѣздки, освобожденные въ жаркое время отъ всякихъ работъ, проживающіе въ заводѣ, каждодневно держатъ съ 9 час. утра и до 7 час. вечера наготовѣ осѣдланыхъ лошадей и наблюдаютъ за флагомъ на горѣ. Въ тотъ моментъ, когда дежурный, завидя въ лѣсу поднимающійся дымъ отъ пожара, поднимаетъ на мачтѣ флагъ, замѣтившіе этотъ маневръ объѣздки садятся на лошадей и ѣдутъ въ канцелярію моего управленія, куда одновременно пріѣзжаетъ и дежурный и объясняетъ, гдѣ появился пожаръ, и люди, у которыхъ въ сѣдлахъ всегда топоръ, лопата и харчи, прямо отправляются тушить огонь. Если случится, что наличнаго количества уѣхавшихъ людей мало для быстрого прекращенія огня, одинъ изъ объѣзчиковъ возвращается, и я даю ему нужное число конныхъ рабочихъ, заранѣе мною подговоренныхъ на всякій случай,—и до утра пожара уже нѣтъ.

Рабочимъ я плачу поденную плату, для чего мною исходатайствованъ въ мое распоряженіе небольшой кредитъ. При такой постановкѣ дѣла за три года моего управленія Петровскимъ имѣніемъ я обращался

за помощью обывателей для тушения пожара по наряду только два раза.

Я тушу лѣсные пожары, не только возникающіе въ Петровской дачѣ, но и за предѣлами ея, если они недалеко и двигаются къ дачѣ.

Лѣсъ рублю только лѣсосѣками, используя все дѣлянкамъ въ груды и при первой возможности сжигаются. Какъ мелкій лѣсъ (ниже 3 верш. на высотѣ груди), такъ и кустарники, остаются на корнѣ для прикрытія оголенной площади. Курени съ дровами охраняются отъ пожара особыми сторожами.

Для экономіи въ расходѣ древесины сырой лѣсъ рубится только при необходимости въ немъ, а въ прочихъ случаяхъ выбираются изъ дачи изъ года въ годъ сухостой и валежъ, для чего въ прежде недоступныхъ частяхъ дачи устроены на большомъ протяженіи хорошія лѣсовозныя дороги. Выжегъ угля кабаннымъ способомъ, какъ менѣе продуктивный, замѣняется печнымъ, болѣе совершеннымъ. И еще многое другое.

Мой трудъ далъ уже значительные результаты, что ободряетъ меня и даетъ силы продолжать работать дальше на благо любимаго лѣса.

*Д. Пономаревъ.*

Петровский заводъ,  
Забайкальской области.

## Лѣсоторговый отдѣлъ.

### Кременчугъ.

Обильные дожди, выпавшіе къ маю въ нашемъ районѣ, повліяли очень благотворно на посѣвы, которые пока находятся въ самомъ лучшемъ состояніи; если погода будетъ и впредь благоприятствовать, то можно надѣяться въ этомъ году на хорошій урожай, который вознаградитъ население за цѣлый рядъ недородовъ, пережитыхъ въ послѣдніе годы.

Нашъ районъ, въ которомъ фабрично-заводская промышленность развита очень слабо, считается по преимуществу земледѣльческимъ райономъ. Уже не говоря о крестьянскомъ людѣ, все благополучіе котораго зиждется исключительно на хлѣбопашествѣ, значительный контингентъ городского населенія живетъ главнымъ образомъ вокругъ и около хлѣбной торговли. При такихъ условіяхъ не трудно понять, какимъ важнымъ факторомъ является урожай въ дѣлѣ благосостоянія нашего края.

Касаясь лѣсной торговли Кременчуга, слѣдуетъ отмѣтить, что переживаемые ею различные фазисы развитія находятся въ полной зависимости отъ общаго экономическаго положенія нашего края. Опытъ предшествующихъ лѣтъ показалъ, что въ неурожайные годы лѣсная торговля сильно падаетъ; за то, если случится хорошій урожай, лѣсопромышленность какъ бы оживаетъ и проявляетъ усиленную дѣятельность. Исключеніе составляютъ лишь тѣ фирмы, которыя работаютъ на удовлетвореніе горно-заводскихъ нуждъ донецкаго бассейна. Эти фирмы стоятъ въ сторонѣ отъ

общей экономической жизни нашего района, и такіе важные факторы, какъ урожай и недородъ, на нихъ никакого вліянія не имѣютъ. Но такихъ фирмъ въ Кременчугѣ всего двѣ и онѣ, разумѣется, въ счетъ идти не могутъ.

Какъ уже сказано выше, въ послѣдніи нѣсколько лѣтъ нашъ районъ переживаетъ неурожай, благодаря чему лѣсная промышленность находится все время въ угнетенномъ состояніи. Теперь же, подъ вліяніемъ слуховъ о возможности хорошаго урожая, мѣстные лѣсопромышленники воспряли духомъ и надѣются, что въ текущемъ году имъ удастся достигнуть большого сбыта лѣса. Остается пожелать, чтобы высказываемая надежда на хорошій урожай осуществилась полностью. Отъ этого зависитъ благосостояніе не только лѣсопромышленниковъ, но и всего населенія мѣстнаго края.

На-дняхъ прибыла сплавомъ въ Кременчугъ первая партія колоды въ количествѣ около 25 плотовъ. Это, такъ сказать, авангардъ нынѣшняго сплава. Какъ намъ передаютъ, по пути въ Кременчугъ находится въ настоящее время значительное количество плотовъ, прибытіе которыхъ въ нашъ городъ начнется съ будущей недѣли. Такимъ образомъ на мѣстномъ рынкѣ имѣется уже теперь въ продажѣ свѣжій лѣсъ и, слѣдовательно, чувствовавшійся въ послѣднее время недостатокъ въ лѣсныхъ матеріалахъ можно считать отчасти устраненнымъ.

Пользуясь случаемъ, считаемъ уместнымъ ознакомить читателей съ тѣми условіями, на которыхъ кременчугскія лѣсопромышленныя фирмы покупаютъ „въ горѣ“ лѣсные матеріалы. Обыкновенно, въ началѣ зимы къ мѣстнымъ лѣсопромышленникамъ начинаютъ поступать предложенія отъ „горышнихъ“ комиссіонеровъ и маклеровъ, безъ участія которыхъ, кстати сказать, не обходится ни одна сдѣлка по лѣсной отрасли. Въ этихъ предложеніяхъ обозначается точное мѣстонахожденіе дѣлянокъ, предназначенныхъ къ вырубкѣ; указываются размѣры и количество проектируемыхъ къ заготовкѣ лѣсныхъ матеріаловъ и кромѣ того сообщаются приблизительныя цѣны. Если какое-либо изъ поступившихъ предложеній оказывается подходящимъ, лѣсопромышленникъ командировываетъ своего довѣреннаго для осмотра лѣса и выработки предварительныхъ условій; оформленіе же сдѣлки совершается во время гомельской ярмарки, на которую съѣзжаются обѣ стороны—продавецъ и покупатель. При подписаніи договора, покупщикомъ обыкновенно вносится обусловленный задатокъ, а остальная сумма уплачивается наличными деньгами или векселями по прибытіи товара на мѣсто назначенія.

Послѣ того, какъ сдѣлка состоялась, кременчугскіе лѣсопромышленники, возвратясь съ гомельской ярмарки, отряжаютъ своихъ прикащиковъ для пріемки закупленныхъ лѣсныхъ матеріаловъ на мѣстѣ ихъ заготовки. Руководствуясь общепринятыми въ Приднѣпровьѣ техническими условіями, прикащики принимаютъ товаръ съ такимъ расчетомъ, чтобы закончить пріемку не позже 1 марта. Это лежитъ въ интересахъ продавца и покупателя, такъ какъ съ наступленіемъ весенней

оттепели дороги портятся, и вывозка изъ лѣса заготовленнаго товара является тогда совершенно невозможной. Принятые прикащиками лѣсные матеріалы отмѣчаются клеймомъ покупателя и за счетъ продавца свозятся къ берегамъ ближайшихъ рѣкъ, гдѣ и находятся до открытія навигаціи, а затѣмъ поступаютъ въ распоряженіе рядчиковъ. На долю этихъ послѣднихъ выпадаетъ очень трудная работа; приходится на буксирѣ доставлять бревна къ тому мѣсту рѣки, гдѣ начинается ея судоходность, а затѣмъ наступаетъ не менѣе трудная работа по вязкѣ и оснасткѣ плотовъ. Лишь послѣ того, какъ вся эта сложная и продолжительная процедура закончена, является наконецъ возможность начать сплавъ плотовъ въ низовые города Приднѣпровья.

При этомъ небезынтересно отмѣтить, что жорости, служащія для увязки плотовъ отпускаются продавцомъ безвозмездно и впоследствии онѣ поступаютъ въ собственность покупателя; остальные же „припасы“, какъ то: лозы, канаты, якоря и пр. относятся за счетъ покупателя. Въ общемъ доставка каждаго плота въ Кременчугъ обходится около 1.000 руб.

Надобно, однако, замѣтить, что вышеприведенный порядокъ закупки лѣсныхъ матеріаловъ практикуется лишь крупными кременчугскими лѣсопромышленными фирмами. Мелкіе же лѣсоторговцы, для которыхъ уплатить задаточную сумму за нѣсколько мѣсяцевъ до полученія товара является непосильнымъ, покупаютъ обыкновенно лѣсные матеріалы по мѣрѣ надобности здѣсь же, въ Кременчугѣ, изъ тѣхъ плотовъ, которые сплавляются сюда горышными лѣсопромышленниками на спекуляцію.

Нынѣшній май, надо признать, не очень то насъ балуетъ. вмѣсто теплыхъ, безоблачныхъ дней, присутствующихъ маю мѣсяцу, мы переживаемъ теперь чисто осеннюю погоду. Ежедневно перепадаютъ обильные дожди, сопровождаемые сильнымъ холоднымъ вѣтромъ; временами дождь превращается въ ливень, затопляющій низменные части города. Словомъ, „веселый мѣсяцъ май“ насъ сильно разочаровалъ въ этомъ году, и, вмѣсто отдыха на лонѣ природы, приходится скучать въ городѣ и, дрожа отъ пронизывающей насквозь сырости, роптать на измѣнчивость красоты природы. Зато землевладѣльцы прямо-таки въ восторгѣ отъ этой погоды. Это, говорятъ они, не дожди, а золото падаетъ съ неба. Весною полевые растенія сильно нуждаются въ влагѣ, и чѣмъ больше дождей, тѣмъ лучше. Что касается лѣсопромышленниковъ, то и они, какъ уже сказано, возлагаютъ большія надежды на предстоящій урожай.

И. Я.

10 мая 1903 года.

#### Нижній-Новгородъ.

Въ Н.-Новгородѣ изъ р. Унжи прибыла 30 апрѣля первая гусьяна съ дровами, принадлежащая г. Лебедеву, и на дняхъ ожидается приходъ въ значительномъ количествѣ. Подробный списокъ гусьянъ по примѣру прежнихъ лѣтъ не замедлимъ сообщить.

На нижегородской биржѣ за послѣднюю недѣлю бы-

ло очень много отдано судовладѣльцами и лѣсопромышленниками на сводку готовыхъ судовъ съ разными лѣсными матеріалами. Для опредѣленія приблизительной стоимости сводки судовъ въ настоящемъ номерѣ журнала помѣщаемъ нѣсколько сдѣлокъ. Отдано на сводку отъ Василь-Сурска до Астрахани 2 баржи, длиною по 45 сажень, при осадкѣ баржей на 15 четвертяхъ, цѣною аккордно за обѣ баржи 1.050 рублей; буксировка обусловлена немедленная.

Отъ Рознѣжья до Астрахани двѣ баржи, размѣрами въ длину по 45 сажень, при осадкѣ баржей 15½ четвертей, цѣною аккордно за обѣ баржи 1.100 рублей; буксировка обусловлена немедленная.

Отъ Козмодемьянска до Астрахани одну баржу, длиною 40 сажень, при осадкѣ 14½ четвертей, цѣною аккордно за 450 рублей; буксировка обусловлена немедленная.

Отъ Козмодемьянска до Царицына одну баржу, длиною 32 сажени, при осадкѣ 14 четвертей, цѣною аккордно за 350 рублей; буксировка немедленная.

Отъ Каменской пристани до г. Царицына одну баржу, длиною 26 сажень, при осадкѣ 14 четвертей, за 250 рублей; буксировка немедленная.

Отъ Сундыря до Саратова одну баржу, длиною 35 сажень, съ грузомъ дубовыхъ дровъ, при осадкѣ баржи 14 четвертей, цѣною аккордно за 275 рублей; буксировка немедленная.

Отъ Курмской пристани, что на р. Волгѣ, до Саратова одну баржу, длиною 14 сажень, съ грузомъ дубовыхъ дровъ, при осадкѣ баржи 14 четвертей, цѣною аккордно за 120 рублей.

Отъ Н.-Новгорода до Царицына двѣ унженскія бѣляны, длиною по 35 сажень, въ ширину по 24 аршина, при осадкѣ 14 четвертей, цѣною аккордно за обѣ бѣляны 1.750 рублей; буксировать парходчикъ обязанъ немедленно, 9 мая.

Довѣреннымъ В. И. Шуртыгина г-номъ Заборонковымъ отдано торговому дому „Н. М. Карлинскій и И. Г. Клиновъ“ на сводку въ плотяхъ строевого лѣса разныхъ размѣровъ въ количествѣ 95000 деревъ, съ рр. Инвы и Обвы до г. Царицына; цѣна за сводку обусловлена по 31 коп. съ каждаго дерева, причѣмъ г. Шуртыгинъ въ задатокъ выдалъ вескель на сумму 5.000 рублей, а остальные по сводкѣ лѣса наличными деньгами; буксировать торговый домъ обязанъ въ маѣ мѣсяцѣ. Г. Шуртыгинымъ изъ этой партіи уже продано 60000 деревъ наслѣдникамъ Максимова въ Царицынѣ.

Довѣреннымъ В. И. Шуртыгина г. Заборонковымъ куплено сосновыхъ шпалъ, длиною 15 четв., въ количествѣ 20000 штукъ, цѣною по 51½ коп. за шпалу, за наличный расчетъ; принять шпалы на удобномъ мѣстѣ для погрузки таковыхъ въ суда.

Рыбинскій лѣсной рынокъ. По сообщенію „Вѣстника Рыб. биржи, отъ начала навигаціи по 8-е мая включительно прибыло къ Рыбинску изъ рр. Шексны и Мологи: лѣса круглаго—три гонки, въ которыхъ заключалось до 900 деревъ длиннаго „бѣльника“ и около 1000 штукъ „коротья“; дровъ сплавомъ, въ кошмахъ, прибыло четыре гонки—около 960 саж.; прошла чрезъ Рыбинскъ въ нижнюю Волгу одна гонка дровъ—240 саж.



Въ судахъ прибыло: въ апрѣлѣ мѣсяцѣ дровъ 6986 саж. Изъ нихъ отправлено въ нижнюю Волгу 250 саж.; прошло безостановочно чрезъ Рыбинскъ въ нижнюю Волгу 2262 саж. Съ 1-го по 8-е мая въ судахъ прибыло въ Рыбинскъ 3582 саж. дровъ, и прошло безостановочно чрезъ Рыбинскъ въ нижнюю Волгу 1482 саж.

Кромѣ того, прибыло въ судахъ изъ Шексны 115000 концовъ теса.

Сплавъ лѣса обходился: бѣльнаго по 15—35 к., коротья 7—15 к. со штуки, смотря по разстоянію сплава. Выгрузка лѣса на берегъ обходится: бѣльнаго 4—7 к., коротья 2—4 к. со штуки. Выгрузка дровъ стоитъ: съ судовъ отъ 1 р. 25 к. до 1 р. 60 к. за пятерикъ; выгрузка кошмъ съ распиловкою и укладкою рассчитываются по 75—80 к. съ сажени.

Въ настоящее время цѣны на круглый еловый лѣсъ держатся въ гор. Рыбинскѣ приблизительно слѣдующія: 10-аршинный  $\times$  4 вер.—60 к.,  $4\frac{1}{2}$  вер.—80 к., 5 вер.—1 р. 50 к.,  $5\frac{1}{2}$  вер.—2 р. 50 к., 6 вер.—3 р.,  $6\frac{1}{2}$  вер.—3 р. 50 к., 7 вер.—4 р. 50 к.; 12-аршинный  $\times$  4 вер. 80 к.,  $4\frac{1}{2}$  вер.—1 р. 20 к., 5 вер.—2 р.,  $5\frac{1}{2}$  вер.—3 р., 6 вер.—3 р. 50 к.,  $6\frac{1}{3}$  вер.—4 р., 7 вер.—6 р.; 5-сажен.  $\times$  4 верш.—1 р. 75 к., 5 вер.—2 р. 50 к., 8 вер.—30 р.; 7 сажен.  $\times$  4 вер.—4 р., 8 вер.—35 р.; тесъ кровельный цѣнится отъ 18 до за 40 р. 100 штукъ.

Варшава 10 мая.—Берлинъ, какъ извѣстно, нуждается ежегодно въ 1 милл. куб. футовъ лѣса кантованнаго; до сихъ поръ куплена только  $\frac{1}{3}$  часть этого количества; поэтому лѣсъ поднимается въ цѣнѣ. Венгрія потребуетъ около милліона штукъ дубовыхъ шпалъ, въ виду чего шпалы, вѣроятно, вздорожаютъ. Тонкій кантовый лѣсъ на рынкѣ поднялся въ цѣнѣ; доски на 10—15% дороже на копѣ. За послѣднее время продано: 2,000 штукъ строевого лѣса (въ 41 куб. фут.) по 79 пфениг. за куб. футъ и 40,000 куб. фут. мауэрлатовъ отъ  $8\frac{9}{9}$ " и выше по 1,28 марки за куб. футъ, франко Берлинъ; 330 шт. дубовыхъ плансоновъ (въ 22 к. ф.) по  $82\frac{1}{2}$  коп. и 60 дубовыхъ колодъ (въ 17 к. ф.) по 40 коп. за куб. футъ, франко Вепржъ, 1,600 дуб. шпалъ и колодъ проданы по цѣнамъ: шпалы по 1 р. 60 к. шт. и колоды по 3 р. 90 коп. пара, франко Вепржъ; изъ 1,400 штукъ строевого лѣса продано 800 шт. (40 к. ф.) по  $26\frac{1}{2}$  коп. и 600 шт. (въ 28 к. ф.) по  $22\frac{1}{2}$  коп. за куб. футъ, франко Висла; 10,000 к. ф. мауэрлатовъ 5", 6" и 7" по 31 коп. за куб. футъ, франко Варшава. На [привислянской жел. дор. продано 6 вагоновъ стропиль 4" и 5", отъ 18 ф. и выше, по 30 к. за куб. фут. 350 коп. досокъ  $1\frac{1}{2}$ " проданы по цѣнамъ: I кл.—49 р., II—39 р. Доски обрѣзныя котировались 38—42 к. за куб. футъ, смотря по ширинѣ, а доски  $\frac{1}{2}$ " шириной, 4" и 5" по 35 к. за куб. футъ. Дубовыя доски и балки отборныя по  $62\frac{1}{2}$  коп. за куб. футъ и дубов. доски шпаловыя по 28 р. за копу. Ольховый лѣсъ по 40 к. и хорошій липовый по 52 к. за куб. футъ.

## Хроника.

Опытныя работы по укрѣпленію овраговъ. Недавно министерствомъ земледѣлія изданъ циркуляръ, въ которомъ сообщается, что въ настоящемъ году опытныя работы по укрѣпленію дѣйствующихъ овраговъ лѣсной департаментъ устраиваетъ въ Коротоякскомъ уѣздѣ, Воронежской губерніи, въ теченіе половины августа и сентября мѣсяцевъ, на слѣдующихъ главныхъ основаніяхъ:

1) Всѣ уѣздныя земскія управы Воронежской, Владимірской, Пензенской, Рязанской, Тамбовской и Ярославской губерніи приглашаются командировать одного или болѣе крестьянъ на эти опытныя работы въ Коротоякскомъ уѣздѣ на указанные полтора мѣсяца.

2) Всѣ расходы по поѣздкѣ, поденной платѣ и содержанію командируемыхъ крестьянъ производятся тѣми земствами, которыя посылаютъ крестьянъ.

3) Необходимый матеріалъ (колья, хворостъ) для сооруженій въ оврагахъ представляется коротоякскимъ земствомъ, если онъ не можетъ быть бесплатно отпущенъ изъ ближайшихъ казенныхъ лѣсныхъ дачъ.

4) Помимо указанныхъ крестьянъ на работы допускаются всѣ вообще желающіе.

Производство бумаги въ Китаѣ. Въ портъ-артурской газетѣ „Новый Край“ (1903 г. № 35) И. Левитовъ, познакомившись съ производствомъ китайской бумаги въ аннамитской деревнѣ близъ г. Ганоя, сообщаетъ слѣдующія свѣдѣнія по этому предмету.

„Бумажное производство производится въ грандіозныхъ размѣрахъ во всей провинціи Кванси и въ Тонкинѣ. Производство это увеличивается съ каждымъ годомъ не только въ провинціи китайскаго Кванси, но во многихъ другихъ мѣстахъ французской колоніи. Простота и дешевизна этого производства въ Китаѣ и Индо-Китаѣ поразительны. Я никакъ не могъ себѣ представить, чтобы простая деревенская баба одна могла бы произвести всю эту операцію. Въмѣсто нашихъ тряпокъ, они здѣсь употребляютъ особый видъ дерева „Broussonetia papyrifera“. Для устройства фабрики необходимо только присутствіе быстро текущей и чистой воды. Разъ этотъ фактъ налицо, то основаніе фабрики требуетъ затратъ какихъ нибудь 40 или 50 р. для устройства бассейна, въ который кладутъ размельченныя и размяченныя волокна этого дерева; деревянныя волокна остаются въ водѣ нѣсколько дней, и потомъ простая баба вылавливаетъ ихъ на особаго рода устройномъ рѣшетѣ, на которомъ волокна ложатся тонкимъ и ровнымъ слоемъ обыкновеннаго формата листа писчей бумаги, и складываетъ ихъ одинъ за другимъ въ отдѣльную кипу. Затѣмъ остается только просушка сырыхъ листовъ; для этого устроена посрединѣ комнаты длинная простая печь въ видѣ усѣченной пирамиды; бумажные листы наклеиваются по сторонамъ этой печки для просушки. Баба приготовила при мнѣ цѣлую сотню листовъ въ  $\frac{1}{2}$  часа. Такимъ образомъ процессъ этотъ происходитъ и во всѣхъ остальныхъ домахъ этой деревни. Каждый домъ въ этой деревнѣ представляетъ собою такимъ образомъ отдѣльную самостоятельную

фабрику. Европейцамъ, очевидно, трудно будетъ вступить въ борьбу съ бумажнымъ производствомъ желтой рабы. Такъ дешево производить бумагу европейцы не могутъ, несмотря на свои знаменитыя машины".

**Справочный отдѣлъ.**

**Предстоящіе торги и поставки.**

23 мая въ в.-петербургской военно-фельдшерской школѣ (Петербургъ), въ 12 часовъ, рѣшитель. торгъ на поставку для 1904 г. дровъ: однополѣнныхъ березовыхъ пополамъ съ ольховыми 1.871 саж. и трехполѣнн., сосновыхъ пополамъ съ еловыми 12 саж.

27 мая въ рижской гимназій Николая I, въ 2 часа, съ переторжкою на 30 мая, торги на поставку до 230 саж. дровъ.

28 мая въ петербургскомъ 3-мъ реальномъ училищѣ (Петербургъ, Греческій пр., № 21), въ 12 час., съ переторжкою на 31 мая, торги на поставку до 500 саж. однополѣнныхъ березовыхъ дровъ.

30 мая въ брянскомъ арсеналѣ, въ 12 ч., рѣшительный торгъ на поставку дубовыхъ матеріаловъ: оницъ колотыхъ 80"×4"×4"—5.878 шт. и оницъ 30"×3 1/4"×3 1/4"—32.487 шт.

30 мая въ орловскомъ-бахтина кадетскомъ корпусѣ, въ

12 ч., торги на поставку въ 1904 г. дровъ 12 верш. длинн: березов. 120 куб. саж., соснов. 100 куб. саж., ольхов. 200 куб. саж. и сосновыхъ 200 куб. саж., всего на 14.769 руб.

9 июля въ в.-петербургскомъ военно-окружномъ совѣтѣ (Петербургъ), въ 12 ч., рѣшитель. торгъ на поставку для госпиталей дровъ однополѣнныхъ 17646 саж. и трехполѣнныхъ 1673 саж., въ томъ числѣ для николаевского—однополѣнн. 4640 саж. и трехполѣнн. 1109 саж., для клиническаго—однополѣнн. 3654 саж. и трехполѣнн. 362 саж., семеновско-александровскаго—однополѣнн. 1822 саж. и трехполѣнн. 176 саж., для клиники душевныхъ и нервныхъ болѣзней—однополѣнн. 1380 саж. и трехполѣнн. 40 саж.

9 июля въ псковской казенной палатѣ, въ 12 ч., торги на поставку въ 1904 г. въ псковское исправит. арестант. отдѣленіе до 1536 саж. разнородныхъ однополѣнныхъ дровъ.

Редакторъ-издатель Н. С. Нестеровъ.

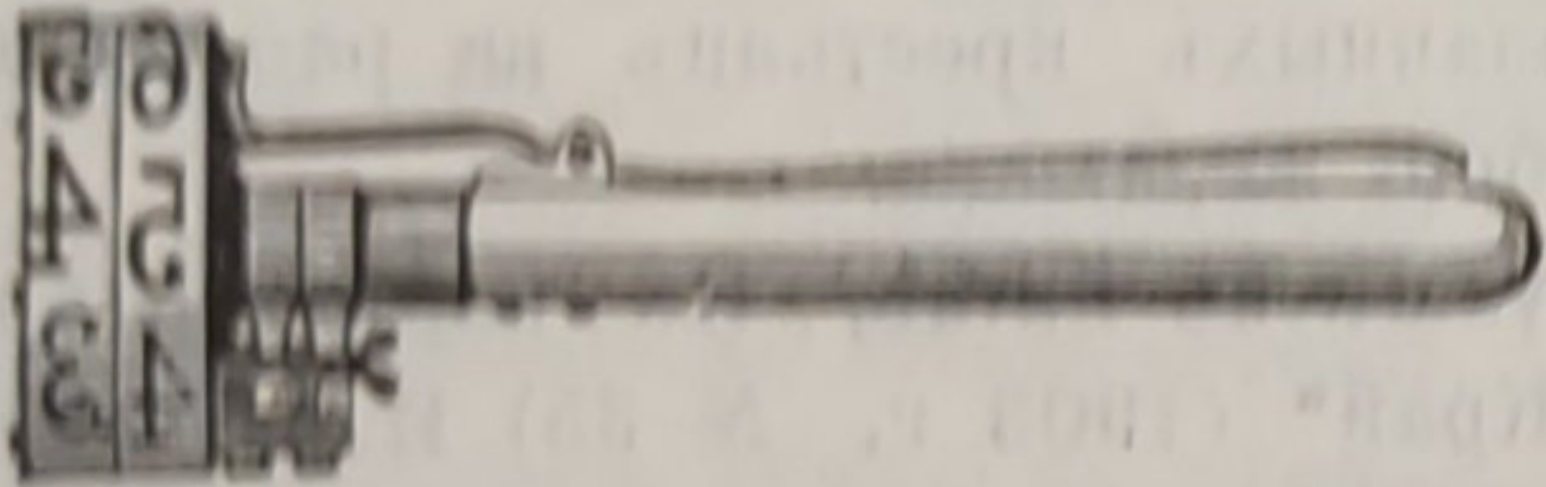
**СОСНОВЫЙ И ОЛЬХОВЫЙ**

пиленный матеріалъ

ПОКУПАЕТЪ ВСЕГДА

Otto Schael, бывш. Gustav Lambert. Breslau VIII.

3—2



**КЛЕЙМА РЕВОЛЬВЕРНЫЯ** „патентъ В. Геллера“ для мѣтки деревьевъ и брусевъ текущимъ номеромъ.

**Клейма** обыкновенныя, разнаго рода, для выбиванія буквъ, знаковъ и номеровъ на деревьяхъ и брусяхъ.

**Стальные мѣры и складныя деревянные пали** для измѣренія диаметра деревьевъ и кругляковъ.

**Буравчики** для опредѣленія годового прироста деревьевъ.

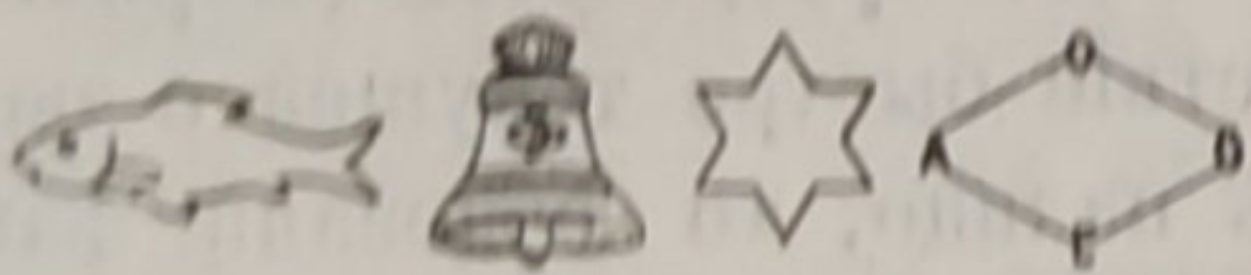
**Запади и напканы** всякаго рода, **рожки сигнальныя, топоры, пилы, тачки, лопаты**, а также **пилы** для срѣзыванія вѣтокъ, складныя, легкія, но прочныя, въ формѣ обыкновенной ручной деревянной палки.

**РЕКОМЕНДУЮТЪ:**

**Крыштофъ Брунъ и Сынъ**

складъ желѣзныхъ товаровъ и инструментовъ, сельско-хозяйственныхъ принадлежностей и кухонной посуды  
**ВЪ ВАРШАВѢ.**

УТВѢЖД. ФАБРИЧН. ПИЛЬНИ



**Акціонерное общество**

завода для изготовленія напильниковъ и ремесленныхъ инструментовъ

**ОТТО ЭРБЕ въ г. Ригѣ**

(Лифляндской губ.).

**СПЕЦІАЛЬНОСТИ:**

**ПИЛЫ** для лѣсопильныхъ станковъ и **КРУГЛЫЯ ПИЛЫ** всѣхъ размѣровъ

съ утвержденнымъ правительствомъ клеймомъ „**Колоколь**“.

Изъ тигельной стали высокаго достоинства, не уступающія заграничнымъ пиламъ.

Поперечныя и продольныя пилы.

**МАШИННЫЕ НОЖИ** для станковъ разныхъ фасоновъ.

**НАПИЛЬНИКИ** всякіе; насѣчка затупленныхъ напильниковъ.

**ИНСТРУМЕНТЫ:** молотки, кирки, трешетки, клуны, мѣтчики, фрезера, доксоли и т. д.

Адресъ для писемъ: Акціонерному Обществу **ОТТО ЭРБЕ, г. Рига.**

Значительнѣйшее предпріятіе по этимъ отраслямъ въ Россіи.

350 чел. рабоч.; паров. маш. въ 250 силъ; электромоторы.

— 18 — **Иллюстрированный прейсъ-куррантъ бесплатно.** —

Последняя награда: ЗОЛОТАЯ МЕДАЛЬ на выставкѣ въ г. Ригѣ 1901 г.

ПРОДОЛЖАЕТСЯ ПОДПИСКА НА 1903 ГОДЪ  
НА ЕЖЕНЕДѢЛЬНЫЙ ЖУРНАЛЪ

# ЛѢСОПРОМЫШЛЕННЫЙ ВѢСТНИКЪ.

Журналъ лѣсного хозяйства, лѣсопромышленности и торговли лѣсомъ.  
**ПОДПИСНАЯ ЦѢНА на годъ 6 рублей и на полгода 4 рубля.**

Журналъ за предыдущіе годы высылается съ наложеннымъ платежемъ. Цѣна годового экземпляра журнала: за 1899 и 1900 гг. по 3 руб., за 1901 г.—4 руб. и за 1902 г.—5 руб.  
Указатели статей и замѣтокъ, помѣщенныхъ въ журналъ за вышеуказанные годы, высылаются съ наложеннымъ платежемъ по 20 коп. за годъ.

ПОДПИСКА ПРИНИМАЕТСЯ въ конторѣ редакціи (Москва, Долгоруковская ул., д. № 42) и въ извѣстныхъ книжныхъ магазинахъ.  
Редакторъ-издатель Н. С. Нестеровъ.

ПОСТУПИЛЪ ВЪ ПРОДАЖУ

## „ЛѢСНОЙ СПРАВОЧНИКЪ“.

Справочная книга для лѣсничихъ, лѣсовладѣльцевъ, лѣсопромышленниковъ и лѣсоторговцевъ.  
Издание журнала „Лѣсопромышленный Вѣстникъ“. Книга (въ 531 стр. съ рисунками) заключаетъ въ себѣ свѣдѣнія по всѣмъ отраслямъ лѣсного дѣла. Цѣна 2 р. 50 к. съ пересылкою.

Съ требованіями обращаться: въ контору редакціи журнала „Лѣсопромышленный Вѣстникъ“. Москва, Долгоруковская ул., № 42.

Т-во машиностроительнаго завода

## „В. Грачевъ и К<sup>о</sup>“

МОСКВА, М. Грузины, Расторгуевскій пер.

Телефонъ 483.

ОБОРУДОВАНИЕ ЛѢСОПИЛЬНЫХЪ ЗАВОДОВЪ.

Машины для производства спичекъ и спичечныхъ коробокъ.

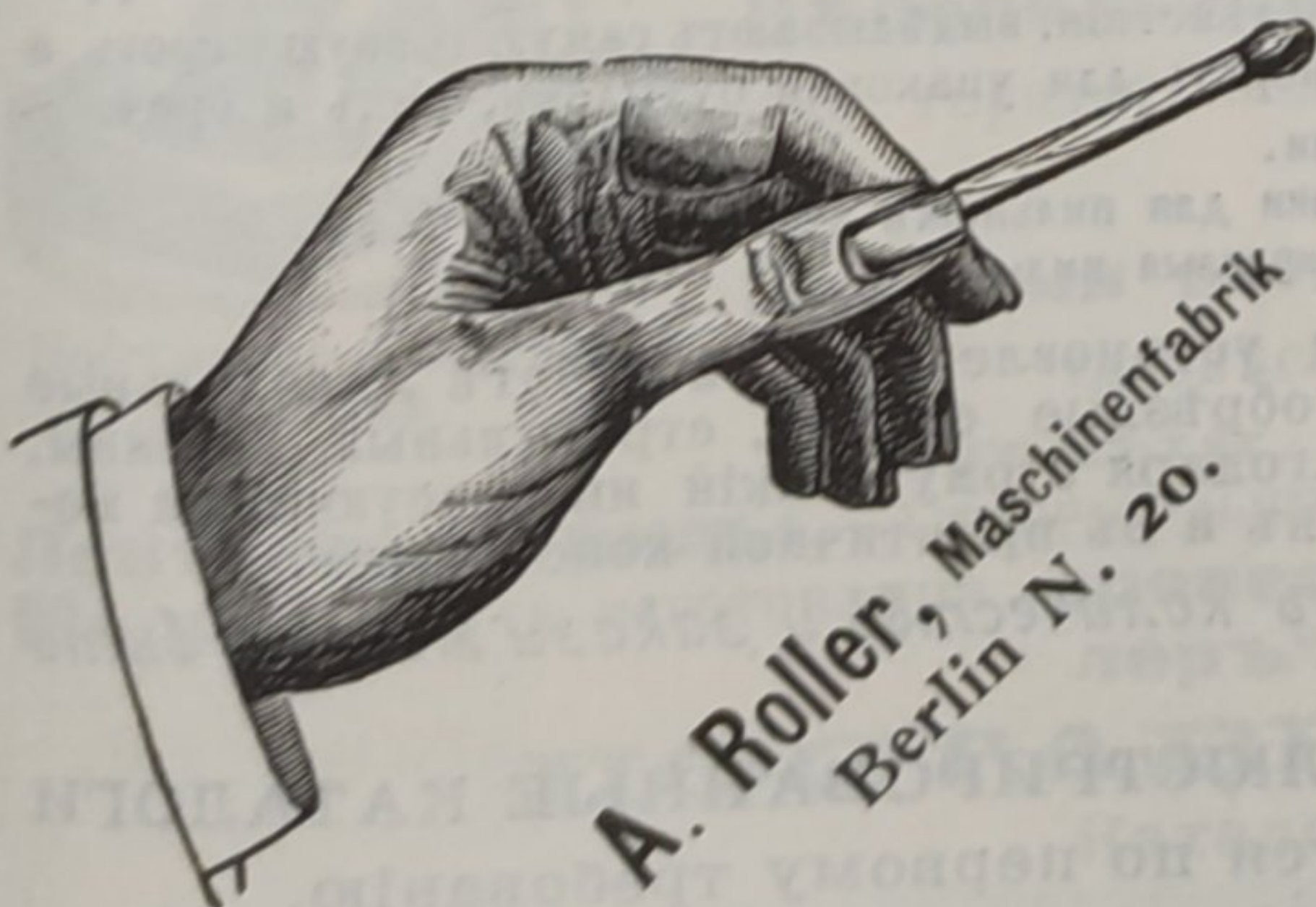
Машины для производства щепленой и трояко склеенной и прессованной драни для легкихъ, но устойчивыхъ ящиковъ для упаковки товара разнаго рода, сидѣній стульевъ, чемодановъ и пр. и пр.

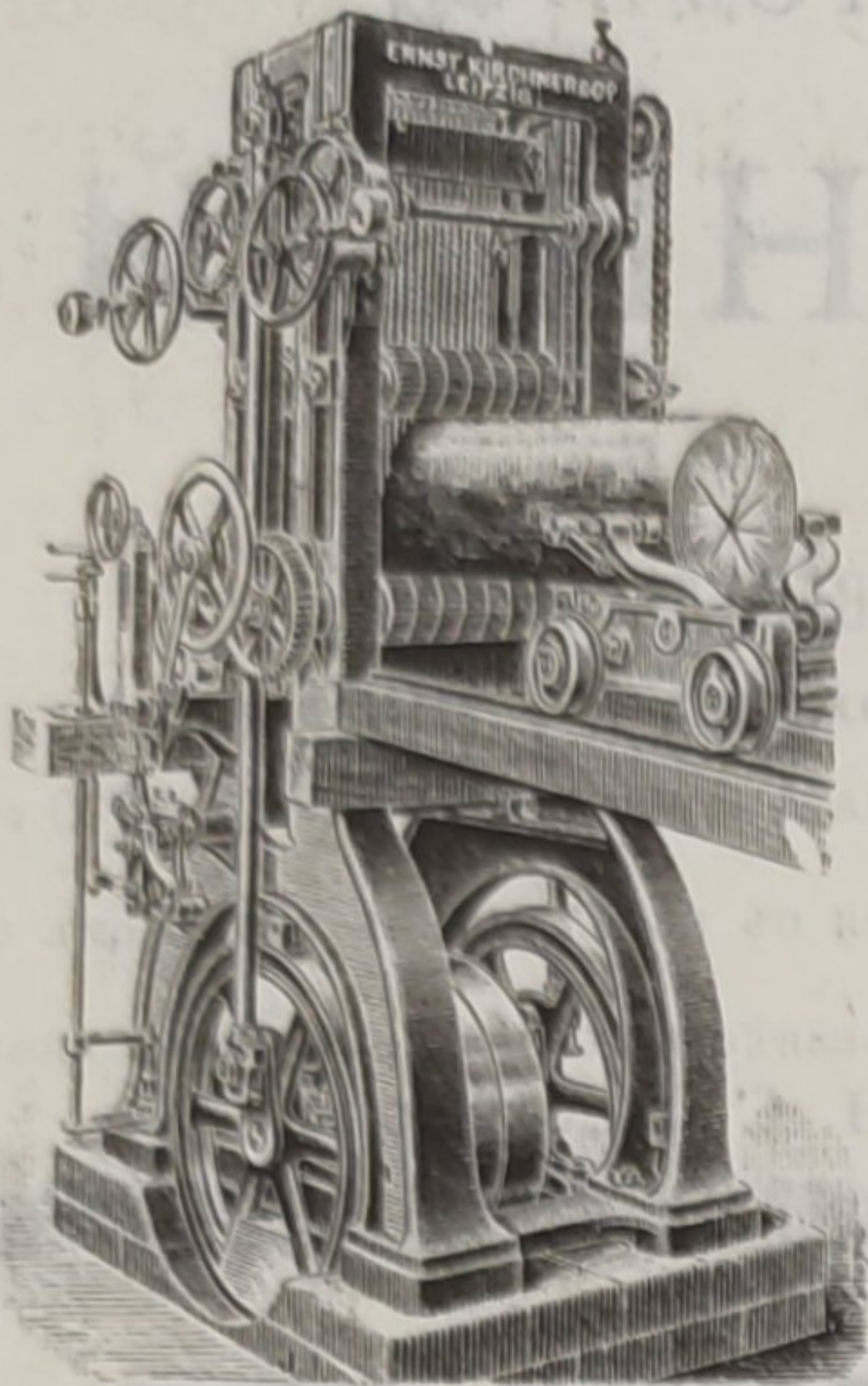
Машины для производства сапожныхъ шпилекъ.

Единственная спеціальность съ 1855 г.

**А. РОЛЛЕРЪ, машиностроительный заводъ,**  
Берлинъ N. 20. Германія.

Каталоги и смѣты на полное оборудованіе фабрикъ безвозмездно. Отзывы первыхъ русскихъ спичечныхъ и деревообрабатывающихъ фабрикъ.





I. ШПРИНГСГОЛЬЦЪ  
ФАБРИЧНЫЙ СКЛАДЪ  
**КИРХНЕРЪ и К<sup>о</sup>,**  
Акц. О-во въ Лейпцигѣ.  
Старѣйшій и наилучшій заводъ  
**ЛѢСОПИЛЬНЫХЪ РАМЪ**  
и всякаго рода **МАШИНЪ ДЛЯ ОБРАБОТКИ ДЕРЕВА.**

Полное оборудованіе лѣсопильныхъ заводовъ, столярныхъ, паркетныхъ, мебельныхъ и др. мастерскихъ.

**Каталоги, смѣты, чертежи—по первому требованію.**

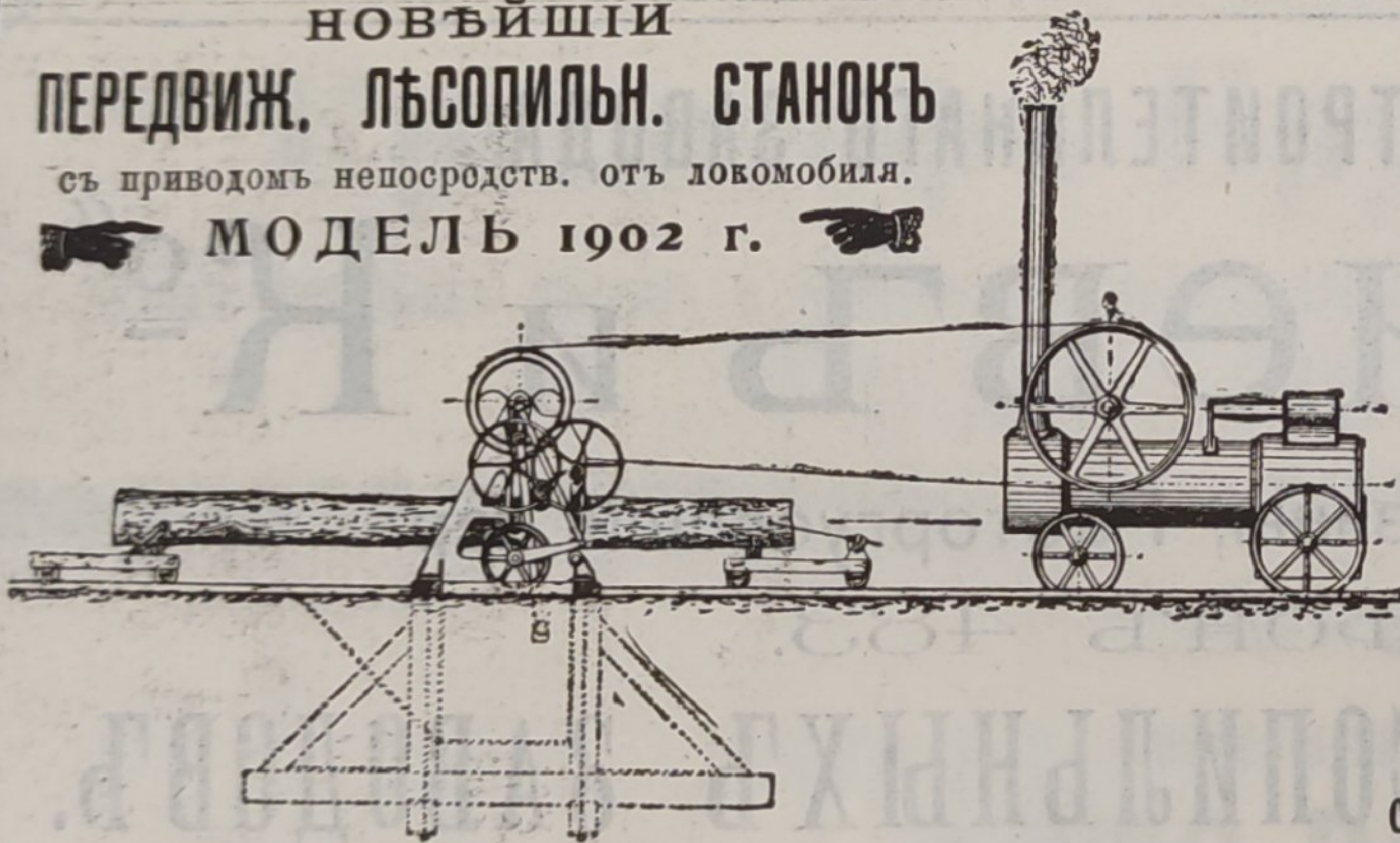
МОСКВА, Мясницкая, домъ Давыдовой.

Адресъ для телеграммъ: **Шпрингсгольцъ, Москва.**

**НОВѢЙШІИ  
ПЕРЕДВИЖ. ЛѢСОПИЛЬН. СТАНОКЪ**

съ приводомъ непосредств. отъ локомотива.

**МОДЕЛЬ 1902 г.**



Представленный здѣсь лѣсопильный станокъ имѣетъ слѣдующія преимущества:

- 1) Онъ исключительно построенъ изъ стали и желѣза, очень простой и прочной конструкціи и легко передвигается.
- 2) Хотя фундаментъ дѣлается только изъ деревянныхъ брусковъ, но станокъ стоитъ совершенно спокойно.
- 3) Двигательная сила очень мала, а производительность станка вслѣдствіи его усовершенствованной конструкціи даже при 6-тысяльномъ локомотивѣ—100 бревенъ въ 10 часовъ.
- 4) Станокъ доставляется въ собранномъ видѣ, а потому можетъ быть установленъ на мѣстѣ въ кратчайшее время.

**ОЧЕНЬ ВАЖНО!** На заводѣ постоянно имѣются установленные къ работѣ лѣсопильные станки разныхъ размѣровъ, обрѣзные станки, строгальные машины, машины для производства древесной шерсти, гонтовые станки и, благодаря этому, всякій интересующійся можетъ лично убѣдиться какъ въ ихъ производительности, такъ и въ практичной конструкціи.

**Всѣ машины всегда изготовляются въ большомъ количествѣ и заказы могутъ быть исполнены въ самое короткое время.**

**НАГРАДЫ!**

Нижній-Новгор. 1896, Зол. Государст. медаль.

Рига, Юбил. выст. 1901, Grand prix и 3 зол. мед.

**Г. Пирвицъ и Ко.,**

Рига, Шоссе, 94,

машиностр. и чугунолит. заводъ.

Основанъ въ 1877 г.

СПЕЦИАЛЬНОСТЬ:

**УСТРОЙСТВО ЛѢСОПИЛЕНЪ**

съ машинами испытанной наилучшей конструкціи.

Неподвижные вертикальные лѣсопильные станки.

Передвижные лѣсопильные станки.

Лѣсопильные станки монтированы на деревянной станинѣ.

Стругальные машины.

Обрѣзные и маятниковыя пилы.

Машины для производства древесной шерсти, новѣйшей конструк.

двойного дѣйствія, выдѣлываютъ самую тонкую шерсть, а также шерсть для упаковки бутылокъ, яицъ и проч.

Гонтовые станки.

Пробивные станки для пильныхъ зубьевъ.

Продольныя и круглыя пилы и др.

**ИЛЛЮСТРИРОВАННЫЕ КАТАЛОГИ**  
высылаются по первому требованію.

# К. Л. П. ФЛЕКЪ СЫНОВЬЯ.

Берлинъ. — Рейникендорфъ.

C. L. Fleck Söhne, Reinickendorf

МАШИНОСТРОИТЕЛЬНЫЙ ЗАВОДЪ.

Исключительная спеціальность съ 1859 г.

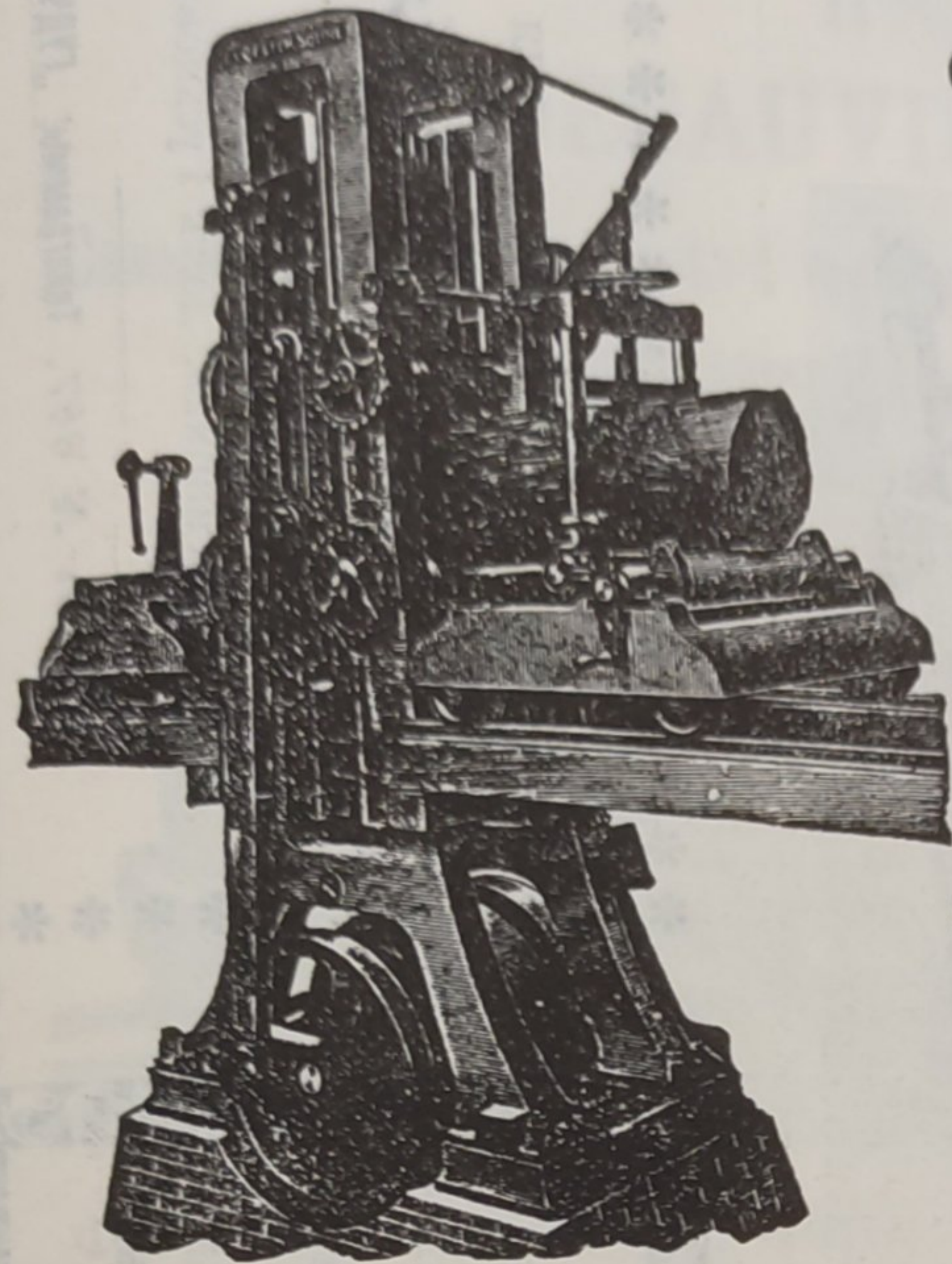
## ЛѢСОПИЛЬНЫЯ РАМЫ

и

## ДРЕВООБДѢЛОЧНЫЯ МАШИНЫ

для всѣхъ отраслей промышленности.

Большой складъ машинъ ходовыхъ типовъ и размѣровъ.



**Каталоги и смѣты бесплатно.**

Акціонерное Общество машиностроительнаго завода

Телеграммы:  
КРУЛЬ-РЕВЕЛЬ.

# ФРАНЦЪ КРУЛЬ

Телеграммы:  
КРУЛЬ-МОСКВА.

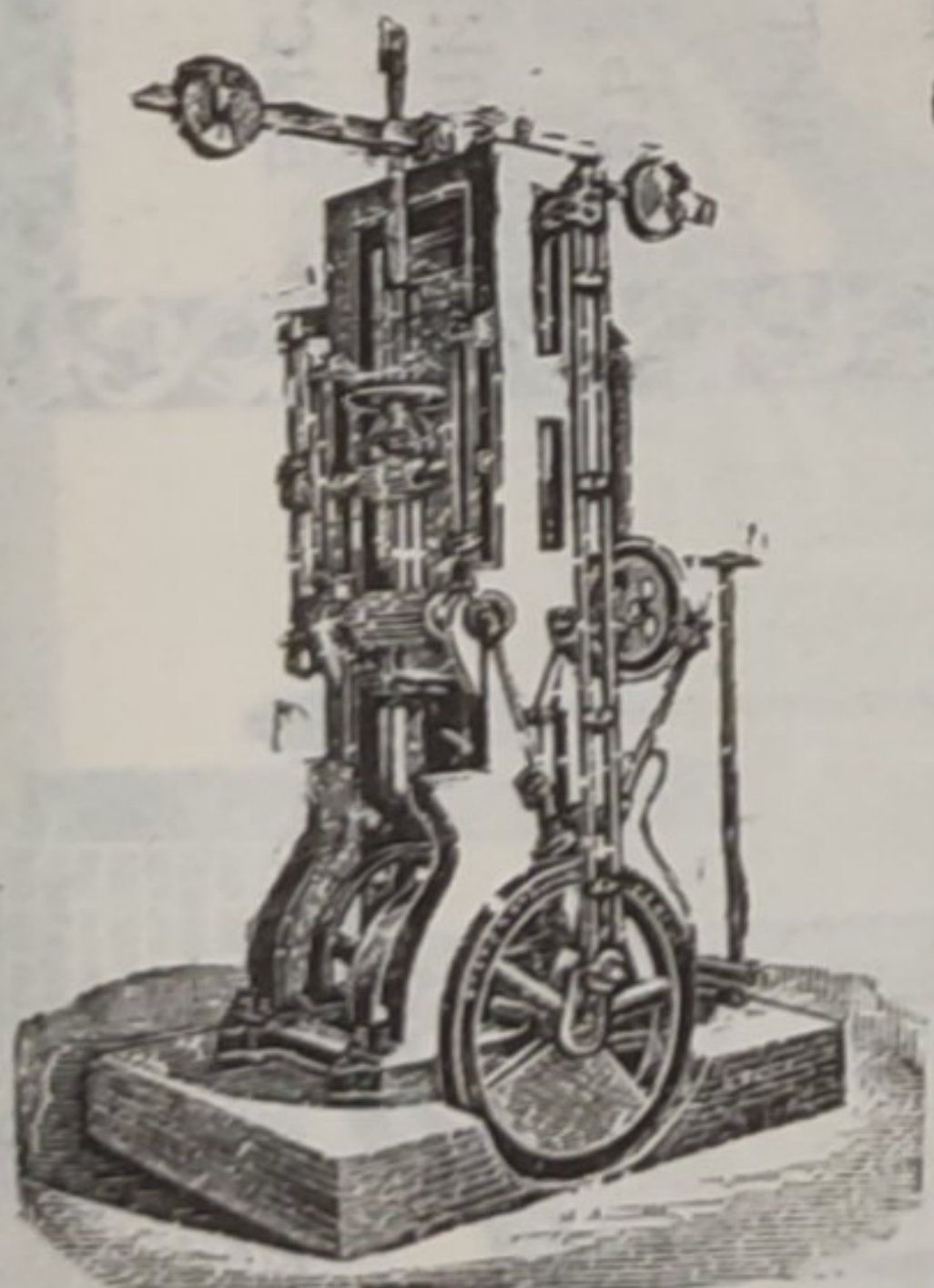
ВЪ РЕВЕЛЬ.

Заводъ основанъ въ 1865 г.

Отдѣленіе въ Москвѣ, — Мясницкая, д. бывш. Спиридонова.

СПЕЦІАЛЬНОСТЬ — ОБОРУДОВАНИЕ

## ЛѢСОПИЛЬНЫХЪ ЗАВОДОВЪ.



Постоянная лѣсопильная рама.

Лѣсопильныя рамы, одно-и двухъ-этажныя, переносныя, горизонтальныя, лѣсопильнораздѣльныя и рамы на деревянныхъ станинахъ.

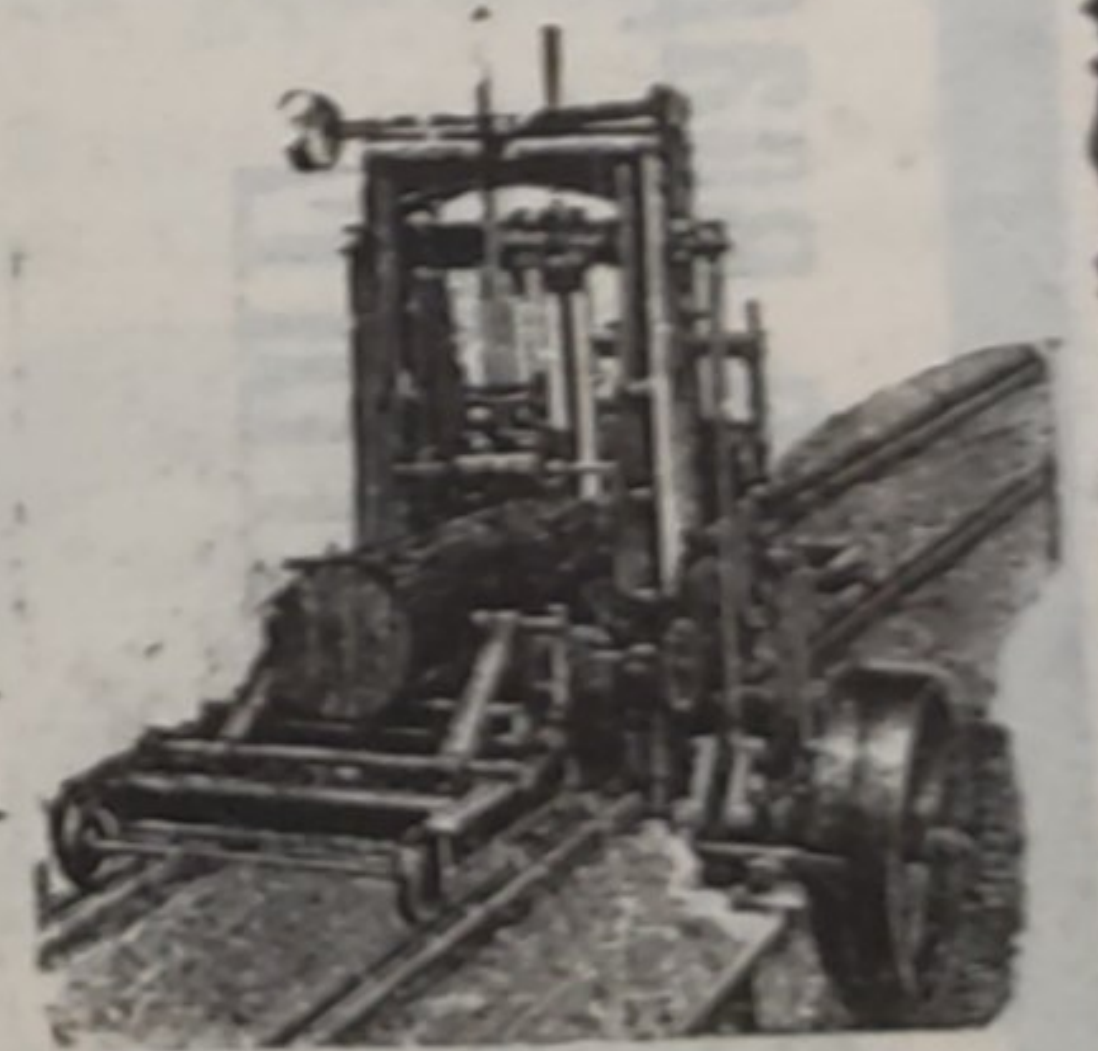
Круглыя пилы, ординарныя, двойныя, подвѣсныя, противовѣсныя, универсальныя и спеціальныя.

Круглыя пилы для обтески шпаль.

Ленточныя пилы. — Строгательныя, долбежныя и фрезерныя станки. — Гонтовыя машины. — Машины для изготовленія древеснаго волокна. Паровые котлы патента „Штейнмюллеръ“ и всѣхъ другихъ системъ и проч.

### ПОСТАВКА ЛОКОМОВИЛЕЙ.

Каталогъ и смѣты по востребованію.



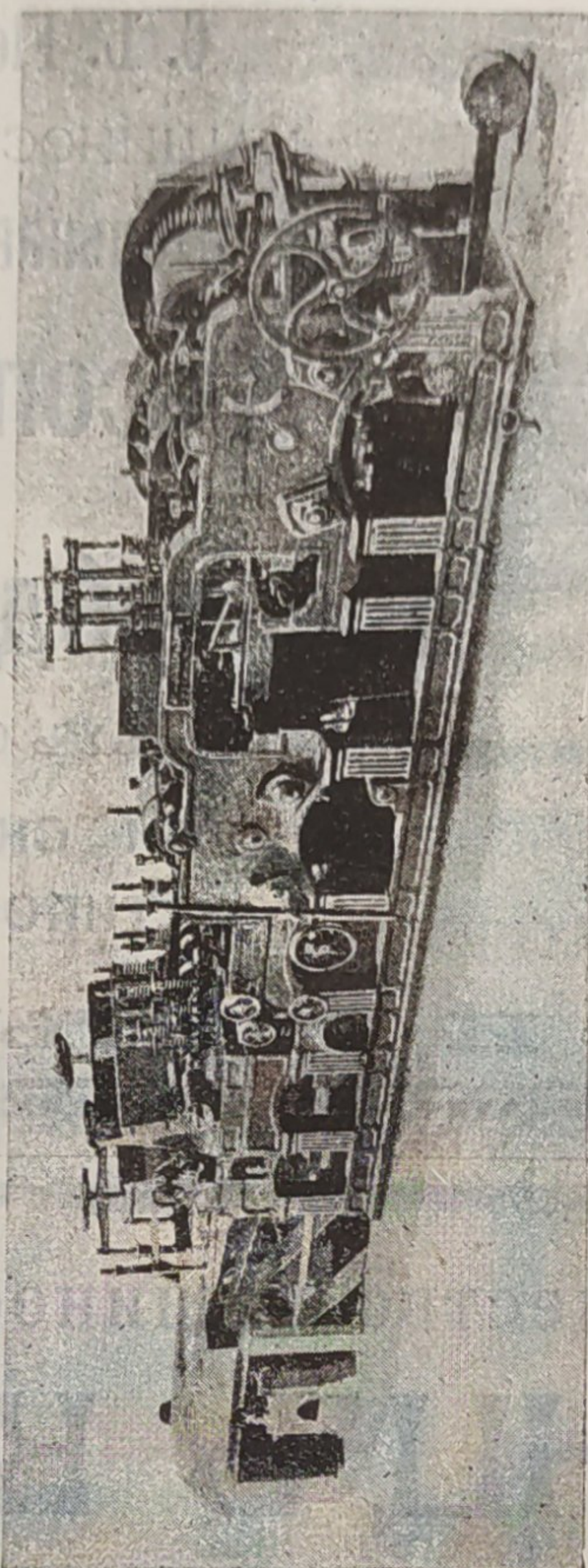
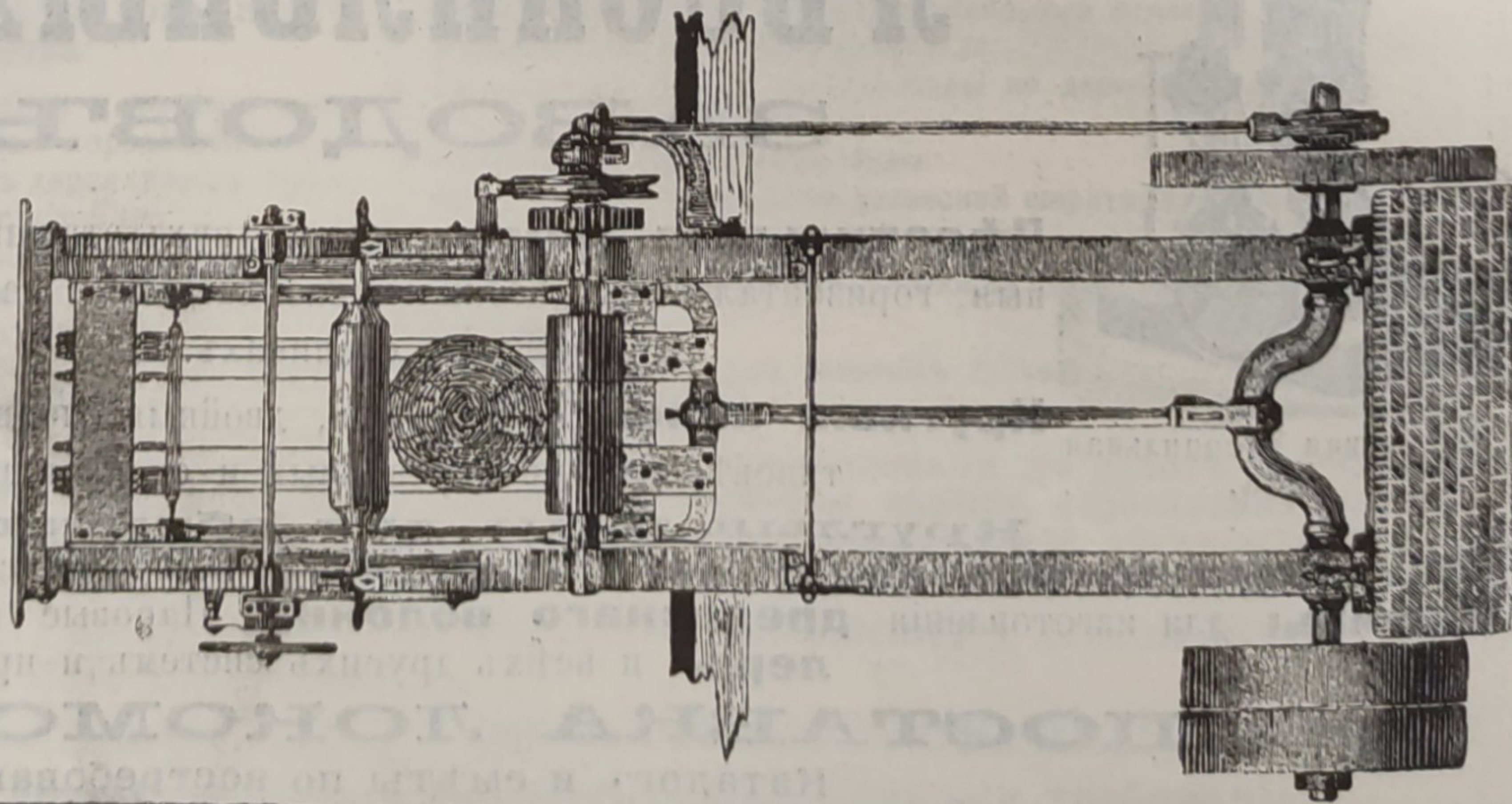
Переносная лѣсопильная рама.

Важно для владельцев лѣсопильныхъ и древообдѣлочныхъ заводовъ.  
**ЛѢСОПИЛЬНЫЕ СТАНКИ, МАШИНЫ ДЛЯ ОБРАБОТКИ ДЕРЕВА**

Ф И Р М Ы

**И. Ф. Јежсехъ и Далъ.** Христіанія—Норвегія.

Существуетъ съ 1849 г.



Дѣйствительная дневная производительность нашего станка F № 1— въ теченіе 10 часовъ **45.000** футовъ, или **19.500** погонн. аршинъ, чисто выстроганн. съ пазомъ и гребнемъ.

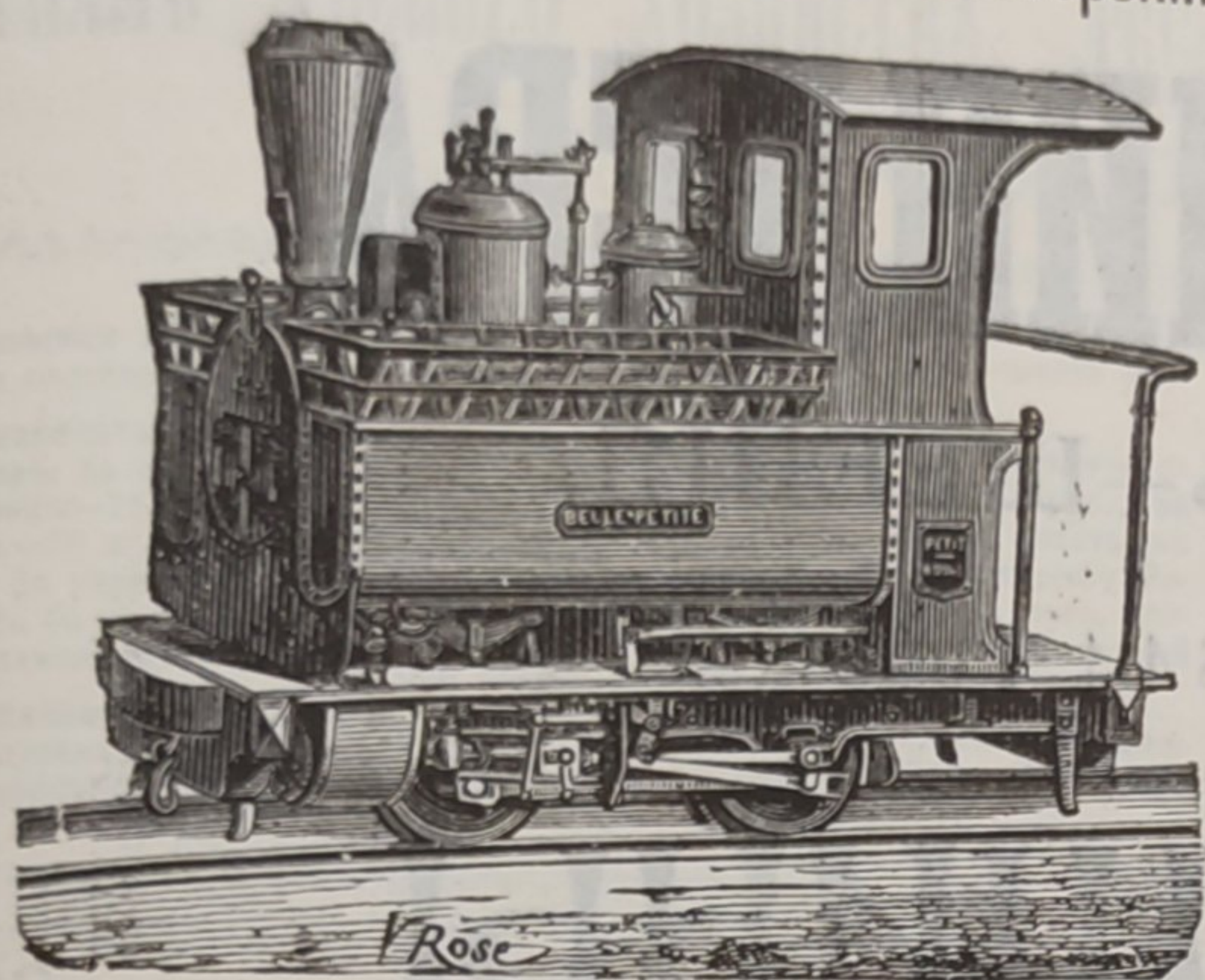
\*\*\*\*\*  
 Главный представитель для Россіи  
**Робертъ Будайльдъ**  
 МОСКВА,  
 Мясницкая, домъ Гуськова.  
 Телефонъ № 687. Телеграммы: „ГУДЧАЙЛДЪ“.  
 \*\*\*\*\*

# ДЕКОВИЛЬ

Пти-Бургъ (Франція).

DECAUVILLE. Petit-bourg (France).

Самая обширная въ свѣтѣ мастерскія для желѣзныхъ дорогъ постоянныхъ и переносныхъ.



**СПЕЦІАЛЬНЫЯ КОНСТРУКЦІИ ДЛЯ  
ЛѢСНОЙ ЭКСПЛОАТАЦИИ.**

Пути, Вагонеты, Локомобили паровые и  
керосиновые

(съ топкою, приспособленною для отопленія дровами).

Динамо-машины, Электро-моторы, Электро-  
механическіе приборы.

Фабрикаты высшаго качества и съ гарантіей. — Каталоги и смѣты по требованію.

## ФРИДРИХЪ ШМАЛЬЦЪ. ОФФЕНБАХЪ н/М.

ФАБРИКА ТОЧИЛЬНЫХЪ МАШИНЪ и НАЖДАЧНЫХЪ КРУГОВЪ.

**СПЕЦІАЛЬНОСТЬ:**

ПАТЕНТОВАННЫЯ АВТОМАТИЧЕСКІЯ ТОЧИЛЬНЫЯ МАШИНЫ для ТОЧКИ ЛѢСОПИЛЬНЫХЪ, КРУГ-  
ЛЫХЪ и ЛЕНТОЧНЫХЪ ПИЛЪ ВСѢХЪ РОДОВЪ, съ двойной, очередной косою точкой верхнихъ  
и нижнихъ краевъ зубьевъ. Этими машинами производится точка пилъ ПОРАЗИТЕЛЬНО БЫСТРО,  
совершенно АВТОМАТИЧЕСКИ и ТОЧНО, посредствомъ вращающагося НАЖДАЧНАГО КРУГА.

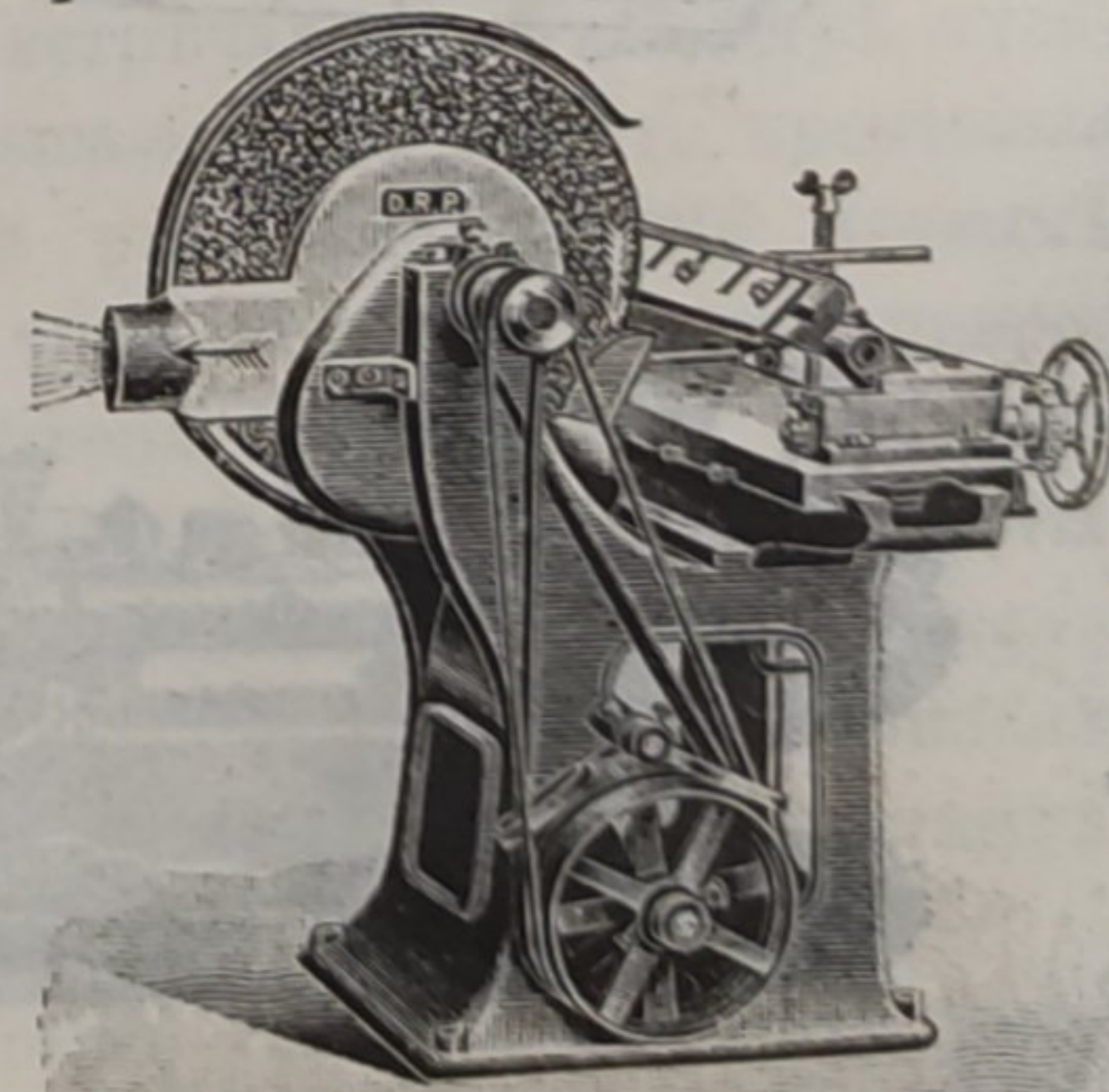
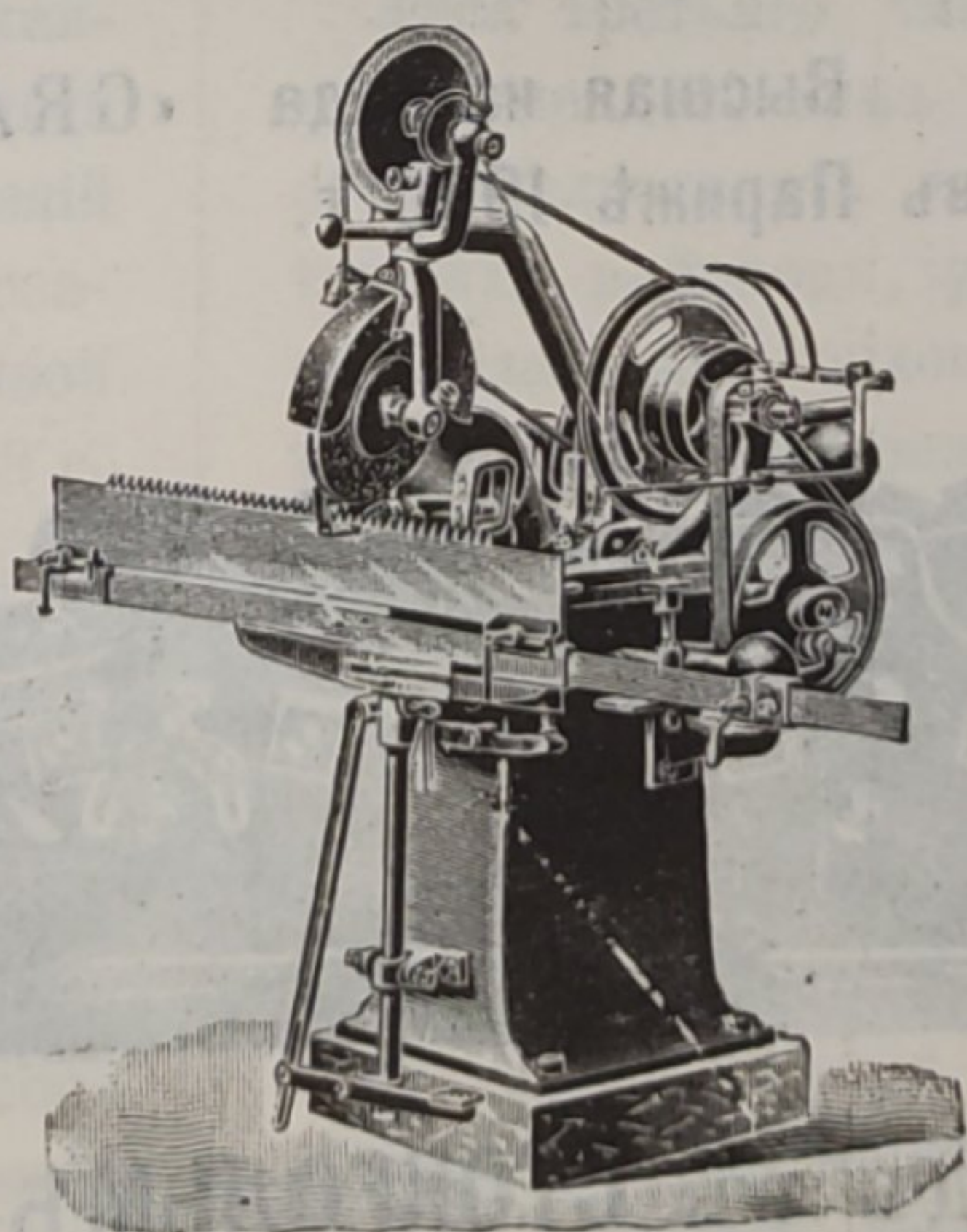
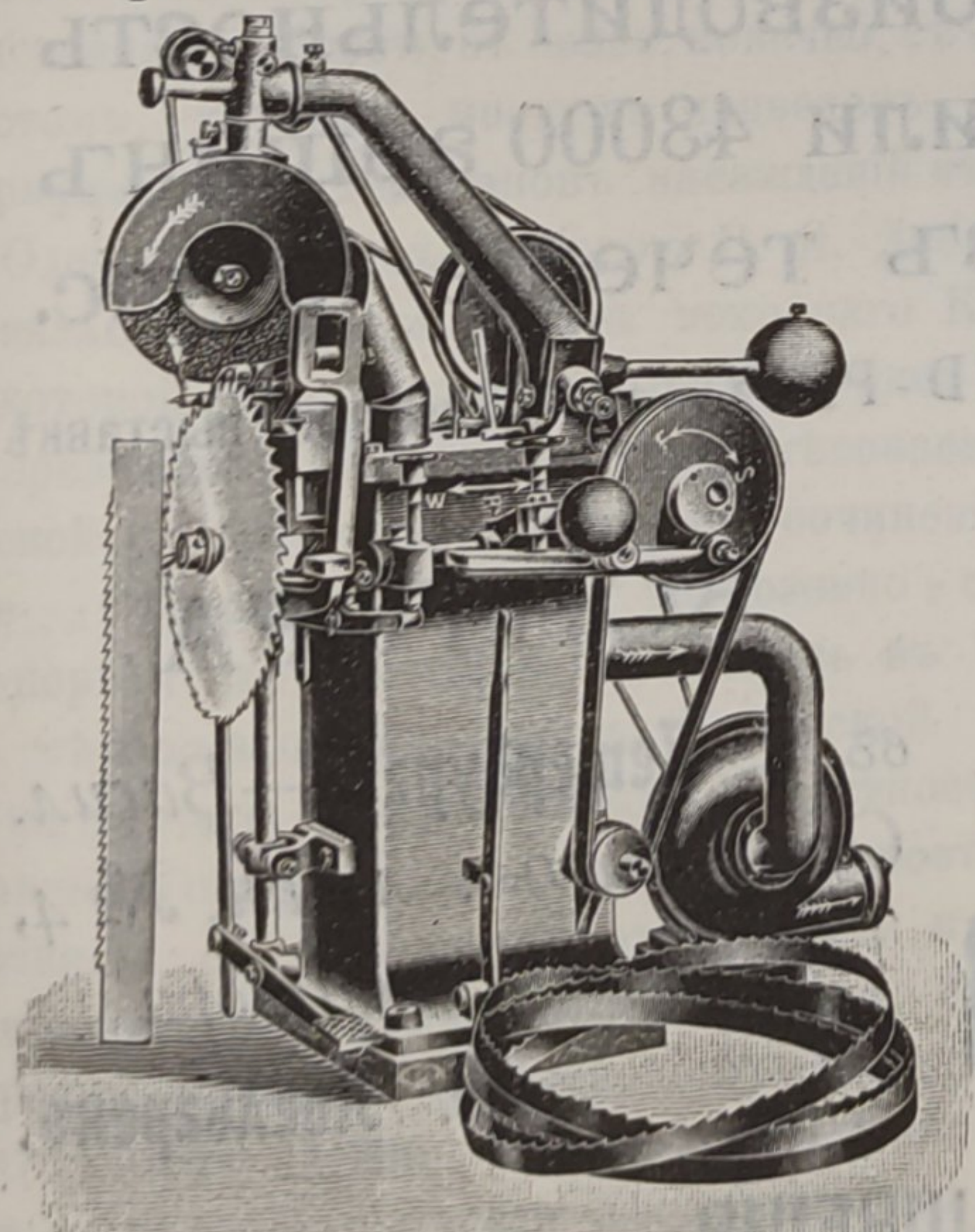
АВТОМАТИЧЕСКІЯ ТОЧИЛЬНЫЯ МАШИНЫ для ТОЧКИ НОЖЕЙ и т. д.

Наилучшіе отзывы изъ всѣхъ странъ свѣта.

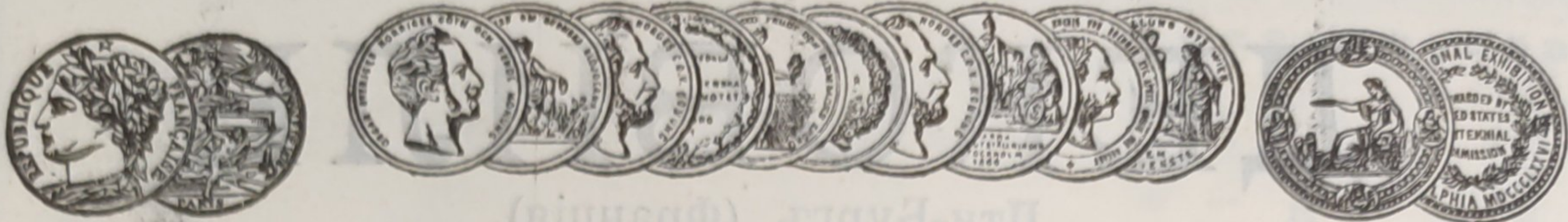
ГЛАВНЫЙ ПРЕДСТАВИТЕЛЬ для РОССИИ:

**КАРЛЬ ЭДУАРДОВИЧЪ ДРЭЙЭРЪ**

Москва, Малая Лубянка, домъ  
Страховаго Общества „Россия“.



Каталоги и смѣты высылаются по первому требованію бесплатно.



АКЦИОНЕРНОЕ ОБЩЕСТВО  
МАШИНОСТРОИТЕЛЬНЫХЪ ЗАВОДОВЪ

**І. и К. Г. БОЛИНДЕРА**

ВЪ СТОКГОЛЬМЪ—ШВЕЦІЯ.

Основано въ 1844 году.

**МАШИНЫ**

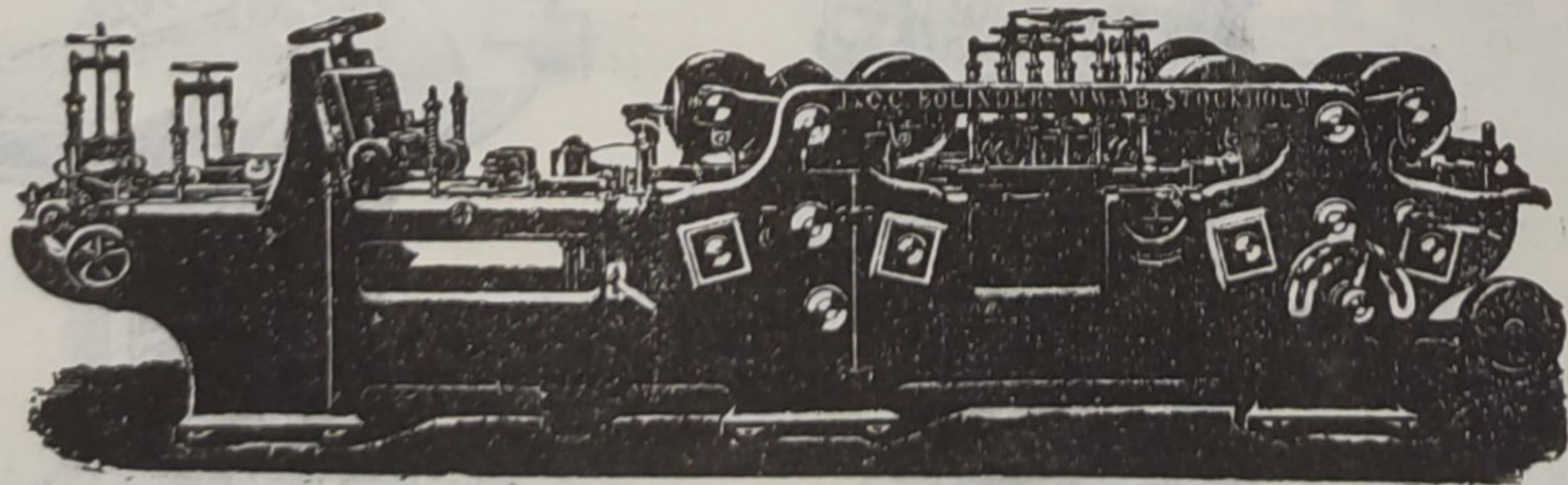
**ДЛЯ ОБРАБОТКИ ДЕРЕВА.**

Строгальные станки новѣйшей конструкции и недостигнутой еще по сіе время производительности изготовляются въ болѣе чѣмъ 30 величинъ. Съ нашимъ строгальнымъ станкомъ № 12 была достигнута производительность въ 100000 футъ или 43000 аршинъ гребня и паза въ теченіе 10 час.

Высшая награда «GRAND-PRIX» на всемирной выставкѣ въ Парижѣ 1900 г.

**КОНТОРА**

въ С.-Петербургѣ — Васил.  
Островъ, 9-я линия, № 4,  
Техническая контора  
Ад. Кьельгрекъ.



Заводъ въ СТОКГОЛЬМЪ—ШВЕЦІЯ.

Остерегаться поддѣлокъ, выдаваемыхъ за производство нашихъ заводовъ!