

ЛѢСОПРОМЫШЛЕННЫЙ ВѢСТНИКЪ.

ЖУРНАЛЪ ЛѢСНОГО ХОЗЯЙСТВА, ЛѢСНОЙ ПРОМЫШЛЕННОСТИ И ТОРГОВЛИ ЛѢСОМЪ.
ВЫХОДИТЬ ЕЖЕНЕДѢЛЬНО.

Подписная цѣна съ доставкой и пересылкой: на годъ—шесть руб-лей и на полгода—четыре рубля; отдѣльные номера по 25 коп.

За напечатаніе объявленій на послѣднихъ страницахъ взимается за одинъ разъ: за цѣлую страницу—30 руб., за $\frac{1}{2}$ страницы—20 руб., за $\frac{1}{4}$ страницы—12 руб., за $\frac{1}{8}$ страницы—8 руб. и за строку пята въ 25 буквъ—20 к. При повтореніи дѣлается скидка по особому тарифу Редакціи. За пересылку отдѣльныхъ объявленій, вѣсомъ до 1 лота, взимается по 70 коп. и по 35 коп. за каждый добавочный лотъ, съ каждой сотни экземпляровъ. За перемѣну адреса уплачивается 60 коп.

Подписка принимается въ конторѣ Редакціи и въ извѣстныхъ книжныхъ магазинахъ. Объявленія принимаются въ конторѣ Редакціи и конторахъ объявленій Петербурга и Москвы.

Адресъ Редакціи и Конторы: Москва, Долгоруковская улица, домъ № 42.

Статьи, присылаемыя для напечатанія, могутъ въ случаѣ надобности подвергаться сокращеніямъ и измѣненіямъ. Статьи, присылаемыя безъ обозначенія условій гонорара, считаются бесплатными. Статьи, признанныя Редакціей неудобными для напечатанія, сохраняются 3 мѣсяца и возвращаются авторамъ за ихъ счетъ. О присылаемыхъ въ Редакцію новыхъ книгахъ даются въ журналѣ отзывы или помѣщаются объявленія.

Редакція открыта ежедневно, кромѣ праздничныхъ дней, отъ 11 до 4 часовъ дня. Для личныхъ объясненій редакторъ принимаетъ по субботамъ отъ 6 до 7 час. вечера и по воскресеньямъ отъ 1 до 2-хъ часовъ дня.

№ 22.

29-го М А Я.

1903 г.

СОДЕРЖАНІЕ.

Лѣсокультурныя замѣтки. III. Къ вопросу о типахъ насажденій. Проф. Г. Ф. Морозова.—Кавказское лѣсопромышленное дѣло наследниковъ В. Р. Максимова. Г. М. Шабранова.—Памяти незабвенныхъ учителей. II. Г. Юденко.—Лѣсоторговый отдѣлъ. Царскій лѣсной рынокъ. А. Кобелева.—Кременчугъ. И. Я.—Изъ Чернигова. О. О. Гриневича.—Астрахань.—Кронштадтъ.—Торговля дровами въ Нижнемъ.—Ярмарка въ Макарьевѣ.—Хроника. О лѣсоохранительномъ законѣ въ Вологодской губ.—Разныя сообщенія.—Правительственныя распоряженія. Правила плаванія по р. Ветлугѣ и по р. Сурѣ отъ устья р. Инзы до впаденія въ р. Волгу.—Справочный отдѣлъ. Предстоящіе торги и поставки.—Объявленія.

Лѣсокультурныя замѣтки.

III.

Къ вопросу о типахъ насажденій.

Если не ошибаюсь, приведенныя слова г. Добровлянского представляютъ собою, въ связи, конечно, съ остальнымъ текстомъ, который мною не приведенъ, первую ясную формулировку идеи типовъ насажденій въ лѣсоводствѣ. Одновременно съ работою В. Я. Добровлянского появилась извѣстная работа покойнаго Коржинскаго, въ которой тоже прекрасно выражена идея типовъ и охарактеризованы нѣкоторые типы лѣсонасажденій въ Казанской губ. Я имѣю въ виду его сочиненіе, озаглавленное „Сѣверная граница черноземно-степной области“, первая часть котораго появилась въ 1888 г. Описывая сѣверо-западную часть Казанской губ. и указывая на то, что поверхность этой мѣстности складывается главнымъ образомъ изъ двухъ элементовъ—низменной равнины съ песчаными отложеніями и возвышенныхъ холмовъ съ суглинистыми почвами, Коржинскій, подобно съ этимъ расчлененіемъ, дѣлитъ мѣстную растительность на два преобладающіе типа: 1) сосновые боры и 2) елово-пихтовые лѣса, упоминая также о небольшихъ полоскахъ уремы, сопровождающихъ долины рѣкъ; обращая затѣмъ къ елово-пихтовымъ лѣсамъ,

Коржинскій различаетъ въ нихъ слѣдующіе главные типы: 1) чистые елово-пихтовые лѣса безъ примѣси лиственныхъ породъ, съ мшистымъ покровомъ, 2) елово-пихтовые лѣса съ большею или меньшею примѣсью лиственныхъ породъ, безъ мшистаго покрова и съ травянистою растительностью, свойственною лиственнымъ лѣсамъ, и 3) лѣса изъ разнообразныхъ лиственныхъ породъ съ небольшою примѣсью ели и пихты, при чемъ травянистый покровъ—изъ формъ лиственныхъ лѣсовъ.

Лѣса третьяго типа, занимая тѣ же положенія, что и первые два, какъ своимъ возрастомъ, такъ и тѣмъ обстоятельствомъ, что встрѣчаются въ центрѣ культурныхъ районовъ, указываютъ на то, что произошли они, благодаря сплошной рубкѣ насажденій первыхъ типовъ; это—временный типъ, который и самой природой, и въ особенности лѣсоводомъ можетъ быть восстановленъ въ прежній материнскій. Полная аналогія съ временнымъ типомъ Кравчинскаго, установленнымъ имъ для лисинской дачи, гдѣ еловые насажденія послѣ сплошной рубки смѣняются насажденіями изъ мягкихъ породъ.

Между первымъ и вторымъ типомъ различіе не велико; первые, или мшисто-елово-пихтовые лѣса приурочены къ глухимъ мѣстностямъ, вторые—съ примѣсью лиственныхъ породъ, наоборотъ, къ окраинамъ куль-

турныхъ районовъ. Сосновые боры Коржинскій расчленилъ на два типа: на типъ мшистаго и типъ сухого бора; первый приуроченъ къ сырмъ низменнымъ мѣстностямъ и почва покрыта мхами, преимущественно листовыми, среди которыхъ разбросаны типичные представители травянистаго покрова въ видѣ *Fyrgola secunda*, *P. chalarantha*, черники, брусники, голубики, *Lycopodium complanatum* и *Pteris aquelina*. Сухой сосновый боръ, наоборотъ, расположенъ на болѣе или менѣе возвышенной мѣстности, на сухой почвѣ, насажденія рѣдкостойныя, покровъ изъ *Cladonia* и рѣдкій травянистый. Такъ же, какъ и среди елово-пихтоваго типа, и здѣсь наблюдается временной типъ—замѣна сосны березою.

Разнообразные типы лѣсовъ Коржинскій дѣлитъ на двѣ группы: на основныя, или нормальныя и производныя, которые возникаютъ изъ первыхъ подъ вліяніемъ участія челоука. „Какъ результатъ многолѣтней борьбы за существованіе,—говоритъ Коржинскій,—въ каждой странѣ вырабатываются изъ видовъ наиболѣе жизненныхъ и приспособленныхъ къ даннымъ климатическимъ и топографическимъ условіямъ особыя комбинаціи формъ, образующихъ такъ называемыя растительныя формаціи“, или типы насажденій въ примѣненіи къ лѣсамъ, прибавимъ мы съ своей стороны. „Эти типы, или формаціи суть устойчивыя формы общежитія растений,—продолжаетъ Коржинскій; они занимаютъ территорію и подвергаются измѣненію и наплыву новыхъ формъ лишь въ экстренныхъ случаяхъ, нарушающихъ нормальныя условія растительности“¹⁾.

Этими словами подчеркнута важная для лѣсовода черта, принадлежащая типамъ, именно ихъ устойчивость. Лѣсоводъ не имѣетъ тѣхъ искусственныхъ средствъ, которыми агрономъ въ состояніи поддерживать извѣстный составъ культивируемыхъ растений; лѣсоводство, наоборотъ, сильно своею пассивностью, т.-е. приуроченіемъ къ мѣстнымъ физико-географическимъ условіямъ, и дорожитъ поэтому природными устойчивыми типами, лучше всего предохраняющими лѣса отъ эпидемій, лучше всего обезпечивающими возобновленіе и т. д.

Если В. Я. Добровлянскій и Коржинскій впервые ясно формулировали идею типовъ, первый—въ примѣненіи къ лѣсоводству, второй—какъ ботаникъ-географъ, то Н. К. Генко принадлежитъ заслуга перваго осуществленія идеи типовъ на практикѣ. Совершенно независимо, около того же времени, т.-е. 1888 г., Н. К. Генко кладетъ впервые въ основаніе устройства Бѣ-

1) Работа знаменитаго и столь рано умершаго ботаника Коржинскаго, изъ которой я привелъ эти выдержки, имѣетъ для лѣсоводства капитальную важность. Кроме того, не могу не обратить вниманія, хотя бы попутно, на одно обстоятельство. Знаменитый ботаникъ воздалъ въ этой книгѣ должное лѣсоводству, обратившись именно къ лѣсоводственной литературѣ, тогда, когда ему нужно было знать лѣсоводственныя свойства породъ для объясненія такихъ явленій, какъ смѣна породъ. Выясненныя лѣсоводами біологическія свойства породъ и почерпнутыя имъ изъ Лѣсовозраженія Кравчинскаго, легли въ основу его объясненій смѣны дуба, елью и т. д.

ловѣжской пуши типы лѣсонасажденій¹⁾. Характеризуя породы, произрастающія въ ней, онъ обращаетъ вниманіе на то, что тогда какъ нѣкоторыя изъ нихъ встрѣчаются болѣе или менѣе повсемѣстно, другія, наоборотъ, тѣсно связаны съ опредѣленными почвенными условіями; дѣля такимъ образомъ породы на двѣ группы, онъ относитъ къ первой—ель, дубъ, березу и осину, а ко второй—сосну, ольху, грабъ, липу, кленъ и берестъ. Породы послѣдней категоріи, образуя болѣе или менѣе устойчивыя сообщества, привязанныя къ опредѣленнымъ условіямъ мѣстоположенія, образуютъ 8 типовъ насажденій, а именно: 1) боръ—лядо, или сосновое насажденіе по суходолу; 2) багонъ, или сосновыя насажденія на заболотившейся почвѣ; Н. К. Генко обращаетъ вниманіе на неблагоприятныя измѣненія, происходящія въ предѣлахъ насажденій перваго типа отъ заболачиванья боровыхъ участковъ въ низинахъ, которое происходитъ, по его словамъ, отъ засоренія естественныхъ стоковъ воды валежникомъ; почва такихъ низинъ, постепенно затягиваясь болотнымъ мхомъ, покрывается багульникомъ, который по мало-россійски называется багно, откуда и соответствующее народное названіе для всего типа насажденія, т.-е. сосны по болоту; 3) боръ съ дубиною, т.-е. дубнякъ со старой сосной, занимаетъ различныя почвы отъ „наземистыхъ суглинокъ“, до боровой супеси, при томъ болѣе всего при переходѣ изъ листовеннаго суходола (вѣроятно „груды“) въ такъ назыв. олесъ, т.-е. ольховое насажденіе по мокрому грунту; къ сожалѣнію, этотъ интересный типъ не описанъ подробно; 4) боръ съ березиною, подъ которымъ разумѣютъ березнякъ или осинникъ съ сосной; 5) боръ съ елиною, т.-е. ельникъ съ сосной; авторъ, указывая на примѣсъ къ соснѣ листовенныхъ породъ и ели, обращаетъ вниманіе только на то, что она рѣзче всего выражена на болѣе плодородныхъ почвахъ, чѣмъ на боровыхъ пескахъ, занятыхъ и до сихъ поръ чистыми сосновыми насажденіями, или боромъ-лядо; особенно сильно начинаетъ распространяться въ Бѣловѣжской пушѣ ель, такъ что у автора даже является опасеніе, не вытѣснитъ ли она со временемъ сосну; 6) елосмычъ, т.-е. ель съ листовенными породами (осиной), — тянется узкою полосой между боромъ и чернолѣсьемъ, а въ послѣднемъ между „грудомъ“ и „ольсой“; 7) грудъ — листовенный лѣсъ по суходолу, гдѣ грабъ, являясь господствующею породой, растетъ въ сообществѣ съ липой, остролистнымъ кленомъ, берестомъ, вязомъ на плодородныхъ супесчаныхъ, суглинистыхъ и отчасти на мергелистыхъ почвахъ, такъ называемыхъ „грудахъ“; 8) олесъ—листовенный лѣсъ съ преобладаніемъ ольхи и ясеня по низменностямъ съ сырой иловато-суглинистой почвой.

Лишь благодаря различенію типовъ и положенія ихъ въ основу организаціи хозяйства, удалось завершить подготовительныя съемочныя работы въ одинъ годъ; съемщики обязаны были „не смѣшивать при съемкѣ и описаніи лѣса эти типы и не вдаваться, наоборотъ,

1) Н. К. Генко. Характеристика Бѣловѣжской пуши и историческія о ней данныя. „Лѣсн. Журн.“ 1902 и 1903 г.

въ слишкомъ мелочной выдѣлѣ лѣсонасажденій по второстепеннымъ различіямъ". Названія для типовъ были заимствованы у народа, который изстари научился различать ихъ и такимъ образомъ ориентироваться въ пущѣ. Все лѣсоустройство было проведено по типамъ.

Типы насажденій—это тотъ идеаль, къ которому надо стремиться при возобновленіи и уходѣ за насажденіемъ. Типы насажденій имѣютъ многостороннее значеніе, такъ какъ всѣ опыты и изслѣдованія могутъ быть приурочены только къ такимъ однороднымъ и цѣльнымъ единицамъ, какими являются типы.

Только принимая во вниманіе типы насажденій, а также типы мѣстоположеній, о которыхъ сейчасъ будетъ сказано, можно рѣшить старинный споръ въ лѣсоводствѣ о томъ, имѣетъ ли лѣсоводство и можетъ ли имѣть общія положенія или нѣтъ. Какъ извѣстно, въ противовѣсъ и въ видѣ совершенно естественной реакціи гартиговской школѣ съ своими Generalregeln, возникло прямо противоположное ученіе Пфейля, утверждавшее крайнюю относительность всѣхъ лѣсоводственныхъ правилъ и отвергавшее всякую возможность какихъ либо общихъ положеній въ лѣсоводствѣ. Пфейль, какъ извѣстно, говоритъ, что въ лѣсоводствѣ есть только одно общее положеніе, что въ лѣсоводствѣ нѣтъ общихъ положеній. Громадны заслуги Пфейля, но тѣмъ не менѣе такая формулировка неправильна. Общія положенія мыслимы, именно постольку, поскольку будутъ приняты во вниманіе типы насажденій. Идея типовъ, наконецъ, даетъ очень много для теоріи лѣсоводства, ставя ей задачу изучить существующіе типы лѣсонасажденій по областямъ роста въ нашемъ отечествѣ, т. е. описать ихъ внѣшніе признаки и внутреннія лѣсоводственныя свойства. Какъ существуютъ планы лѣсонасажденій для какой нибудь дачи, такъ рано или поздно долженъ быть составленъ планъ типовъ лѣсонасажденій Россіи. Такъ какъ лѣсоводу приходится не только возобновлять насажденіе, но возстановлять лѣсную растительность на мѣстахъ, бывшихъ когда то подъ лѣсомъ, то кромѣ типовъ лѣсонасажденій необходимо еще обращать вниманіе на *типы мѣстоположеній*. Понятное дѣло, что любой типъ мѣстоположенія происходитъ изъ какого нибудь типа насажденія, при вырубкѣ насажденій послѣдняго; но такъ какъ вырубка можетъ происходить различными способами, а лѣсосѣвка ко времени, когда предполагается начать работы по лѣсоразведенію, можетъ быть различнаго возраста, то эти два обстоятельства, вмѣстѣ съ отсутствіемъ защитнаго полога лѣса, и создаютъ въ придачу къ почвенно-грунтовымъ условіямъ своеобразныя и очень различныя лѣсорастительныя условія. Лѣсосѣвки одинаковыхъ размѣровъ, одинаковой ширины и направленія, окруженныя одинаковыми предстоящими стѣнами, но различнаго возраста, одна—свѣже срубленная, другая—пролежавшая долгіе годы безъ защиты, представляютъ собою различныя типы мѣстоположеній, такъ какъ могутъ обусловить собою различныя приемы культуры или по крайней мѣрѣ различный успѣхъ ихъ.

Лѣсосѣвки различной величины, въ особенности раз-

личной ширины и направленія представляютъ еще больше различія между собою. Типы мѣстоположеній—это совокупность лѣсорастительныхъ условій, на которыя до сихъ поръ обращалось меньше вниманія, чѣмъ на способы культуръ, употребляемые инструменты и т. п. второстепенные моменты по сравненію съ лѣсорастительными условіями.

Обратимся теперь къ нѣкоторымъ примѣрамъ для выясненія значенія какъ типовъ лѣсонасажденія при назначеніи способа возобновленія, такъ и типовъ мѣстоположеній при составленіи лѣсокультурнаго проекта.

Г. Морозовъ.

Кавказское лѣсопромышленное дѣло наслѣдниковъ В. Р. Максимова.

Къ вопросу объ эксплуатациіи кавказскихъ лѣсовъ.

Въ послѣднее время въ кавказской періодической печати появилось нѣсколько статей, трактующихъ за и противъ кодорскаго лѣснаго дѣла гг. Максимовыхъ. Статьи эти писались, какъ видно изъ содержанія ихъ, людьми, мало свѣдущими въ лѣсномъ дѣлѣ вообще и еще меньше знакомыми съ кодорскимъ лѣснымъ предпріятіемъ въ частности. Лишенные поэтому всякаго значенія съ лѣсотехнической и лѣсопромышленной точки зрѣнія, статьи эти тѣмъ не менѣе представляютъ нѣкоторый интересъ въ томъ отношеніи, что въ нихъ довольно ясно высказаны установившіеся въ обществѣ взглядъ и отношеніе къ рассматриваемому вопросу.

Авторы значительнаго большинства упомянутыхъ статей, вмѣсто простаго и яснаго изложенія вопроса во всѣхъ его частяхъ, съ указаніемъ всѣхъ его хорошихъ сторонъ и недостатковъ, все свое вниманіе сосредоточили на изображеніи отдѣльнымъ картинъ кодорскаго лѣснаго предпріятія. Въ духѣ чисто поэтическомъ весьма подробно описывались деревья-гиганты, неприступныя скалы, отвѣсные горныя скаты, быстрый пробѣгъ бревенъ по лѣсоспускамъ, красивое паденіе ихъ въ рѣку, чудное образованіе радуги и т. д. Увлекаемая такимъ образомъ, они совсѣмъ упустили изъ виду, что въ разсматриваніи такихъ специальныхъ вопросовъ, какъ рубка лѣса, спускъ и сплавъ его, меньше всего нужно поэзіи, а больше—пониманія технического, хозяйственно-промышленнаго, экономическаго. Въ общемъ же эти поэты въ лѣсопромышленныхъ предпріятіяхъ отнеслись къ дѣлу очень сочувственно и, отмѣтивъ въ общихъ чертахъ нѣкоторыя изъ его положительныхъ сторонъ, ограничились выраженіемъ ему полнаго успѣха. Это—сторонники дѣла, истинные его доброжелатели.

Совсѣмъ другого взгляда держались двѣ или три статейки, написанныя съ большою горячностью и рѣшительностью. Это цѣлыя обвинительныя рѣчи, съ которыми авторы напали на кодорское лѣсное предпріятіе. Закрывъ глаза на всѣ хорошія стороны дѣла, они съ педантичною подробностью сосредоточились на слѣдующихъ трехъ темахъ: 1) якобы безпощадно истребляется лѣсъ и оголяется почва; 2) многіе рабочіе иска-

лѣживаются и погибаютъ; 3) большія опустошенія причиняетъ рѣка Кодоръ на прибрежныхъ земляхъ вслѣдствіе сплава.

Не желая вѣрить, что такое отношеніе къ дѣлу этихъ газетныхъ корреспондентовъ преднамѣренно, и принявъ такой узкій взглядъ за добросовѣстное заблужденіе, вслѣдствіе ихъ полного незнакомства съ лѣснымъ дѣломъ, я тѣмъ охотнѣе берусь въ настоящей статьѣ доказать всю неосновательность опасеній и, разобравъ вопросъ со всѣхъ сторонъ, представить его въ настоящемъ видѣ.

Кодорское лѣсное дѣло гг. Максимовыхъ, въ Сухумскомъ округѣ, началось въ 1898 году; со дня открытія его и по сіе время я нахожусь при немъ. Въ первые годы, посвященные мною на практическое изученіе дѣла при помощи полученной мною маленькой теоретической подготовки, я, правда, также держался того мнѣнія, что во время рубки много погибаетъ подростъ и молодняка и что они еще болѣе погибаютъ отъ обильнаго доступа солнечнаго свѣта, вслѣдствіе изрѣженности насажденій, но вскорѣ потомъ я понялъ всю опрометчивость и скороспѣшность такого заключенія и отказался отъ него, какъ отъ большой и грубой ошибки. Эта ошибка стала для меня слишкомъ очевидной послѣ того, какъ я неоднократно личнымъ осмотромъ хорошо познакомился съ наличностью лѣсонасажденій кодорскаго бассейна, съ ихъ топографіей, составомъ, качествомъ, возрастомъ и т. п.

Согласно контракту съ лѣснымъ департаментомъ, гг. Максимовы рубятъ хвойный лѣсъ отъ 10 до 18 вершковъ на высотѣ груди; а на мѣстѣ остаются невырубленными обильный подростъ до одного вершка толщиной и деревья отъ 1 до 10 вершковъ и отъ 18 до 40 и болѣе вершковъ на высотѣ груди. Слѣдовательно, изъ сорока ступеней толщины (считая въ каждой ступени по одному вершку) лѣсопромышленникъ беретъ всего только девять ступеней, т.-е. онъ рубитъ деревья толщиной на высотѣ груди въ 10, 12, 13, 14, 15, 16, 17 и 18 вершковъ, что составляетъ въ общемъ приблизительно одну четверть всей наличности въ разрабатываемыхъ участкахъ. Если къ этой цифрѣ прибавить неизбѣжный поломъ во время рубки (подростъ и молоднякъ), необходимую прочистку складочныхъ мѣстъ, постройку лѣсоспусковъ и лѣсовозныхъ дорогъ (разновозрастный лѣсъ) и всякаго рода случайную порчу лѣса, то въ общемъ можно смѣло утверждать, что наличность каждой данной площади послѣ рубки отнюдь не менѣе половины той же наличности до рубки.

Нагляднымъ доказательствомъ такого вывода служитъ сопоставленіе и сравненіе обойденныхъ рубкою площадей съ цѣльнымъ, нетронутымъ лѣсомъ. Если смотрѣть на эти площади издали, то весьма трудно отличить ихъ отъ нетронутого лѣса; при близкомъ же осмотрѣ о бывшей рубкѣ свидѣлствуютъ лишь остатки отъ заготовокъ. Площади рубки первыхъ лѣтъ сплошь покрыты сѣянцами, и успѣшному естественному лѣсовозобновленію способствовало обильное выпаденіе сѣмянъ подъ защитою множества остающихся невырубленныхъ деревьевъ. Слѣдовательно, нѣтъ никакого

основанія опасаться оголенія почвы и образованія прогалинъ, какъ это бываетъ послѣ повальныхъ лѣсныхъ пожаровъ.

Полоса хвойнаго лѣса въ кодорскомъ бассейнѣ состоитъ, главнымъ образомъ, изъ густо-сомкнутыхъ, чистыхъ пихтовыхъ насажденій; въ этихъ насажденіяхъ, вслѣдствіе недостатка солнечнаго свѣта и почвенной пищи, значительная часть молодняка и тонкомѣрныхъ деревьевъ, въ борьбѣ за существованіе съ высокоствольными, съ сильно развитою кроною деревьями, заглушается и погибаетъ, лишній разъ доказывая неопровержимость дарвиновскаго закона „переживанія наиболѣе приспособленныхъ“.

Въ такихъ насажденіяхъ съ точки зрѣнія рациональнаго лѣснаго хозяйства возможно скорая рубка является самою желанною мѣрою. Этого, конечно, нельзя сказать по отношенію къ участкамъ съ рѣдкимъ лѣсомъ; но въ послѣднихъ и рубка рѣдка, и они, какъ невыгодные для эксплуатаціи, вообще избѣгаются. Если же взглянуть на дѣло съ общей экономической точки зрѣнія, то передъ нами раскроется совсѣмъ другого рода картина.

Существующіе нынѣ лѣса Сухумскаго округа и сѣверной части Кутаисской губерніи (хорошо мнѣ извѣстные) давно ждутъ рубки; они давно достигли своей естественной спѣлости и дальнѣйшее ихъ оставленіе на корнѣ есть безусловная потеря. Отдѣльные деревья (дубъ, каштанъ, букъ, пихта) достигаютъ толщины въ цѣлую сажень и жизнь многихъ изъ нихъ перевалила уже за тысячелѣтіе (?). Отдѣльные пихты саженнаго діаметра, 400—600 лѣтъ отъ роду, вмѣстѣ съ потерей роста давно потеряли и всякую техническую пригодность, слѣдовательно, и всякую цѣнность; мало того, занимая обширную площадь онѣ тяжелымъ бременемъ ложатся на подростяющія деревья, отнимая у нихъ пищу. Древесная масса такихъ деревьевъ измѣряется тысячами кубическихъ футовъ и равна объему цѣлыхъ сотенъ маломѣрныхъ деревьевъ. Какое огромное количество питательныхъ веществъ поглощено было ими изъ воздуха и изъ почвы, и такой дорогой цѣной созданныя природой они такъ бесполезно пропадаютъ!

Существованіе такихъ гигантовъ можно оправдывать развѣ съ научной и эстетической точки зрѣнія: созерцать природу во всемъ ея величій, во всей ея красотѣ и силѣ.

Слѣдующія за этими гигантами по возрасту деревья 25—35 вершковъ въ діаметрѣ, какъ перестойныя, много потеряли также въ своемъ качествѣ, какъ строевой и подѣлочный лѣсъ; и сохранившаяся въ нихъ нѣкоторая техническая годность далеко не оправдываетъ тѣхъ большихъ затратъ, которыя необходимы для ихъ эксплуатаціи: ни рабочій скотъ ихъ не беретъ, ни лѣсоспуски не выдерживаютъ, ни вода ихъ не поднимаетъ. Слишкомъ молодое современное русское дѣло еще не имѣетъ того опытнаго знанія и тѣхъ средствъ, еще не изобрѣло такихъ способовъ, которые дѣлали бы разработку такого лѣса возможной, т.-е. выгодной для предпринимателя, а потому и этотъ толстомѣрный лѣсъ также обреченъ на неминуемую гибель.

Такой же участи неизбежно подвергнется пѣликомъ и тотъ лѣсъ, который отдѣляется отъ сплавныхъ рѣкъ высокими неприступными скалами и отвѣсными горными скатами, пересѣченными глубокими непроходимыми мѣстахъ. Какъ его взять? Какъ эксплуатировать крупный лѣсъ отъ 20 до 40 и болѣе вершковъ въ діаметрѣ, составляющій около половины общей наличности всѣхъ лѣсонасажденій въ урочищахъ Зима, Хутыя, Гванбра, Кобчара и проч.?

Лично я придерживаюсь того мнѣнія, что лѣсъ отъ 25 вершковъ и выше, который подлежалъ рубкѣ лѣтъ 100 тому назадъ, въ настоящее время потерялъ уже свою цѣнность; дряблая полуживая его древесина, подверженная отъ старости лѣтъ всевозможнымъ порокамъ, годна теперь развѣ лишь на топливо; слѣдовательно, онъ долженъ быть вычеркнутъ изъ инвентаря лѣсного хозяйства. Что же касается деревьевъ отъ 18 до 25 вершковъ, то сохранившуюся въ нихъ нѣкоторую техническую годность можно использовать такимъ образомъ: позволять предпринимателю рубить его, какъ и остальной договоренный лѣсъ, съ тѣмъ условіемъ, чтобы онъ бралъ болѣе тонкую, возможную для эксплуатации часть деревьевъ, а болѣе толстыя комлевья части оставлять въ лѣсу (?). Такая комбинація выгодна для лѣсовладѣльца-казны на томъ простомъ основаніи что лучше терять часть, чѣмъ цѣлое. Это соображеніе имѣлъ въ виду и лѣсной департаментъ, когда онъ въ прошломъ 1902 году предоставилъ предпринимателю нѣкоторыя льготы по эксплуатациіи крупнаго лѣса, свыше 18 вершковъ.

Газетные корреспонденты, которые такъ много ратовали о русскомъ лѣсномъ хозяйствѣ, заговорили также и о рабочихъ. Изъ нѣсколькихъ несчастныхъ случаевъ, бывшихъ на работахъ, они заключили, что рабочіе тамъ погибаютъ и что они остаются безпомощны. Разберемъ, насколько безупречны и справедливы такіа замѣчанія. Въ началѣ работъ кодорское, или дальское—какъ его еще называютъ—ущелье представляло собою мѣстность, никѣмъ не обитаемую; на протяженіи 80 верствъ Клухорской тропы, проложенной по ущелью, имѣлось всего пять маленькихъ дорожныхъ будокъ и двѣ землянки для лѣсной стражи. Случайный посѣтитель ущелья, не запасшійся провіантомъ и необходимыми дорожными вещами, сильно рисковалъ жизнью. Въ годъ открытія работъ я былъ свидѣтелемъ ночлега комиссіи и другихъ лицъ, въ числѣ 15 человекъ, въ Чхалтинской дорожной будкѣ; то были самъ лѣсопромышленникъ, его довѣренные и другіе служащіе и представители казеннаго лѣсного вѣдомства, въ числѣ послѣднихъ и я. Этотъ ночлегъ остался у всѣхъ памятенъ, такъ какъ у каждаго изъ насъ долгое время болѣла голова отъ проведенной ночи въ адски-душной атмосферѣ дорожной будки.

Въ такой безлюдной и безпріютной мѣстности начались работы, очищали рѣки, укрѣпляли берега ихъ, взрывали и ломали камни, прокладывали дороги, строили лѣсоспуски, рубили и спускали лѣсъ... работали тысячи рабочихъ. Дспустимо ли, чтобы при такомъ

разнообразіи работъ и количества рабочихъ, борющихся лицомъ къ лицу съ дикой природой, впервые увидѣвшей человека, никто не пострадалъ? На это я отвѣчаю категорически отрицательно—нѣтъ. Пострадали какъ рабочіе, такъ и завѣдывавшіе отдѣльными частями работъ. Необходимо всегда помнить, что морскія крушенія, желѣзнодорожныя катастрофы, несчастные случаи на рудникахъ, фабрикахъ, заводахъ и т. п., бывшія всегда, вездѣ и всюду, будутъ повторяться и на будущее время. Я этимъ вовсе не говорю, что не нужно предпринимать никакихъ мѣръ предосторожности; напротивъ, береженого и Богъ бережетъ; но утверждаю, что все это имѣетъ значеніе лишь относительное, а не абсолютное; было бы прямо удивительно, если бы, даже при самыхъ возможно-совершенныхъ мѣрахъ осторожности, въ извѣстный періодъ времени ни одно изъ плавающихъ на морѣ судовъ не потерпѣло крушенія.

Логика фактовъ и статистика даютъ объясненія разнаго рода явленіямъ, а также и несчастнымъ случаямъ, время отъ времени, здѣсь и тамъ, удивительно правильно повторяющимся; и такое правильное повтореніе ихъ профессоръ Минто въ своемъ учебникѣ логики называетъ „экспериментальнымъ закономъ постоянства среднихъ (чиселъ)“.

Итакъ, искоренить разъ на-всегда гдѣ бы то ни было, а также и на кодорскихъ лѣсныхъ работахъ всѣ несчастные случаи съ людьми прямо невозможно; это бы значило отрицать всякую энергію, всякую дѣятельность, т.-е. настоящую жизнь, эту вѣчную борьбу всѣхъ живыхъ существъ между собою.

Говорить о томъ, что рабочіе на кодорскихъ лѣсныхъ работахъ остаются безъ медицинской помощи,—это было бы въ высшей степени недобросовѣстно. Съ перваго дня открытія работъ на Кодорѣ, когда еще не успѣли устроиться и всѣ служащіе лѣсопромышленника помѣщались въ одномъ домикѣ изъ двухъ комнатъ, въ числѣ ихъ былъ и фельдшеръ. Въ теченіе перваго года работъ выстроено было помѣщеніе для больницы съ кроватями и выписаны были всѣ необходимые медикаменты. Это—одна больница для лѣсныхъ рабочихъ въ самомъ лѣсу, на 52-ой верствѣ Клухорской тропы (отъ Сухума 75 верствъ); другая больница построена одновременно съ постройкою завода, для заводскихъ рабочихъ на берегу Кодора, въ 7 верстахъ отъ моря, несмотря на то, что въ 3-хъ верстахъ отъ завода находится Драндовскій пріемный покой. Обѣ эти больницы находятся подъ непосредственнымъ наблюденіемъ сухумскаго окружнаго врача. Всѣ доктора и профессора-медики, посѣщавшіе Кодорское ущелье, осматривавъ обѣ названныя больницы, нашли ихъ въ образцовомъ порядкѣ. Кромѣ рабочихъ чхалтинская лѣсная больница оказываетъ безвозмездно медицинскую помощь и всѣмъ жителямъ Дальскаго ущелья, крестьянамъ вновь образовавшихся русскихъ поселковъ Ажары и Гіанцвишь и др.

Теперь скажемъ нѣсколько словъ по поводу разлива Кодора. Рѣка Кодоръ, одна изъ двухъ самыхъ многоводныхъ рѣкъ Сухумскаго округа (другая—Бзыбь),

образуется изъ горныхъ потоковъ Клычъ, Гвандра и Сакенъ. Отъ слиянія послѣднихъ на 23—24 версты ниже въ Кодоръ вливается справа равная ему по величинѣ рѣка Чхалта; соединенныя воды обѣихъ этихъ рѣкъ текутъ приблизительно 40 верстъ, до мѣстности Наа, въ довольно крутыхъ, извилистыхъ и защищенныхъ берегахъ. Отъ Наа же рѣка выходитъ изъ ущелья и течетъ по совершенно ровному мѣсту верстъ 25, до самаго моря. Здѣсь оба берега до того низменны, что во время половодья вода выходитъ изъ береговъ и заливаетъ прилегающія земли. Трудно описать картину сильнаго разлитія Кодора! Страшно подступить къ нему въ это время; работа по сплаву тогда приостанавливается. Шумъ катящихся по дну рѣчному камней слышится за цѣлую версту; чего только не тащить съ собою въ это время рѣка! Съ сплавляемыми бревнами и вырываемыми водой съ корнями деревьями рѣка играетъ такъ же, какъ и сильный вѣтеръ съ высохшимъ и поломаннымъ бурьяномъ на открытомъ полѣ осенью. Сплавляемый кодорскій лѣсъ во время сильнаго половодья, что къ счастью бываетъ сравнительно рѣдко, разносится иногда такъ далеко, что взять его потомъ становится весьма трудно, а если и берутъ, то за слишкомъ дорогую цѣну. Существуетъ ли какая-нибудь связь между сплавляемымъ лѣсомъ и разливомъ Кодора? Нѣтъ, потому что кромѣ обильнаго накопленія воды и низменности береговъ тутъ не можетъ быть другой причины. Отчего не бываетъ затопленія береговъ выше Наа? Оттого, что тамъ берега высоки; и ниже Наа въ зимнее время вода не выходитъ изъ береговъ, хотя они и низменны, потому что тогда воды совсѣмъ мало. Сплавъ бревенъ тутъ не при чемъ. Мы не знаемъ, что представлялъ собою Кодоръ въ давнопрошедшія времена, но съ тѣхъ поръ, какъ его помнятъ сухумцы и когда о сплавѣ бревенъ не было и помину, Кодоръ во время обильныхъ дождей и таянія снѣга ежегодно выступалъ изъ береговъ и затоплялъ прилегающія земли, иногда на нѣсколько верстъ. Это явленіе изъ года въ годъ повторяющееся, постоянное и къ нему никакого отношенія не имѣетъ сплавъ бревенъ.

Тѣмъ не менѣе нашлись люди, которые видѣли причину разлива Кодора и затопленія прилегающихъ земель въ сплавѣ бревенъ и стали писать жалобы. Вслѣдствіе такихъ жалобъ назначена была комиссія изъ заинтересованныхъ лицъ и чиновъ правительственныхъ, которая подробнымъ осмотромъ на мѣстѣ, нѣсколько разъ, нашла всѣ эти жалобы неосновательными и оставила ихъ безъ послѣдствій.

Считая сказанное достаточнымъ для убѣжденія обвинителей кодорскаго лѣснаго предпріятія въ неосновательности и несправедливости нападокъ, перейдемъ къ краткому изложенію всѣхъ его положительныхъ сторонъ. Лѣса Сухумскаго округа, бывшія не такъ давно въ вѣдѣніи военно-народнаго управленія не давали ровно никакого дохода. Съ переходомъ въ лѣсное вѣдомство въ первое время доходность лѣсовъ едва окупала расходы по содержанію лѣсныхъ чиновъ и стражи; въ настоящее же время одно только макси-

мовское дѣло на Кодорѣ, въ одномъ только очемчирскомъ лѣсничествѣ даетъ казны 40—50 тысячъ руб. пошлины за отпускаемый ему лѣсъ ежегодно. Эта цифра со временемъ должна увеличиться, такъ какъ и заготовка лѣса постепенно увеличивается (по договору съ казною ежегодная пропорція должна быть не менѣе 40 и не болѣе 80 тысячъ бревенъ).

Далѣе оба берега рѣки Кодоръ отъ мѣстности Наа и выше почти на всемъ протяженіи рѣки принадлежатъ частнымъ владѣльцамъ. Эти земли, Высочайше пожалованныя разнымъ военнымъ и гражданскимъ чинамъ въ 1874 году, до открытія максимовскаго дѣла были совершенно бездоходны, и объ ихъ существованіи никто и не зналъ. Съ открытіемъ же кодорскихъ лѣсныхъ работъ появилась надобность и въ сельскохозяиственныхъ продуктахъ, главнымъ образомъ, кукурузѣ и сѣнѣ. Отдѣльные удобные участки стали расчищаться, огораживаться и засѣваться; такъ, части земель братьевъ Войно-Оранскихъ, Зеленаго, Шервашидзе и другихъ, заарендованы самимъ лѣсопромышленникомъ; для участковъ же другихъ владѣльцевъ появилось много арендаторовъ; на примѣръ, земли Ламакина, Фогеля, Иванова, Кеценко и другихъ. Такимъ образомъ на эти земли образовалась рента, которая своимъ возникновеніемъ всецѣло обязана лѣсному предпріятію Максимовыхъ.

Затѣмъ, до 1898 года кодорское ущелье отъ мѣстности Наа и выше представляло собою совершенную пустошь, изрѣдка посѣщаемую туристами. Съ открытіемъ же рубки появились первые русскіе поселенцы, которые нынѣ въ урочищѣ Ажары, въ глухомъ лѣсу, образовали цѣлое селеніе; въ 13 верстахъ выше ихъ, у подножія горы „Хутыя“ образовался другой русскій поселокъ—Гіанцвишь. Въ настоящее время по кодорскому ущелью почти нѣтъ удобной земли, не занятой прибывшими изъ разныхъ губерній Россіи русскими крестьянами. На правомъ берегу рѣки Чхалты, при впаденіи ея въ Кодоръ основалось цѣлое мѣстечко: построены лѣсопромышленная контора, больница, дома для служащихъ и рабочихъ съ разными хозяйственными службами, открыты продовольственный магазинъ, харчевня, пекарня, кузница, столярная и другія мастерскія и т. д. По всей Клухорской тропѣ, начиная отъ Цебельбы и до Клыча, черезъ каждыя 5—10 верстъ появились лавки, туземные духаны и пр. Все это существуетъ и держится на максимовскомъ предпріятіи. Первые русскіе поселенцы, не будъ кодорскихъ работъ, рисковали бы быть съѣденными медвѣдями, которыхъ даже и теперь еще такъ много. Отдаленность Сухума и другихъ населенныхъ мѣстъ, отсутствіе колесной дороги и переправъ черезъ горные потоки, часто повторяющіеся земляные и снѣжные завалы и пр.,—все это, вмѣстѣ взятое, отодвинуло бы дѣло заселенія дальскаго ущелья на неопредѣленно долгій срокъ; только поддержка на мѣстѣ со стороны кодорскаго лѣснаго промысла въ видѣ мѣстнаго рынка для сбыта сельскохозяиственныхъ продуктовъ поселенцевъ, доставленіе имъ работы, медицинская и всякая другая помощь сдѣлали жизнь ихъ вполне воз-

можной въ этой никому дотолѣ невѣдомой лѣсной глуши.

Лѣсное предпріятіе Максимовыхъ доставляетъ работу и даетъ средство для существованія многимъ тысячамъ рабочихъ и интеллигентнымъ работникамъ. Рубка, спускъ, сплавъ, распиловка, доставка, продажа и пр. все эти работы требуютъ особой организаціи съ цѣлыми штатами служащихъ: управляющихъ и завѣдывающихъ и ихъ помощниковъ, бухгалтеровъ, кассировъ, техниковъ, конторщиковъ, переписчиковъ, приказчиковъ старшихъ и младшихъ и т. д., получающихъ заработокъ въ видѣ годового жалованья. Это—немногочисленные интеллигентные работники; главная же масса производимыхъ затратъ достается простымъ чернорабочимъ, въ видѣ издѣльной и поденной платы. Къ чести предпріятія приходится засвидѣтельствовать тотъ фактъ, что въ теченіе шести лѣтъ веденія дѣла еще не было ни въ чемъ ни одной жалобы ни со стороны рабочихъ, ни со стороны служащихъ. Этимъ и объясняется тотъ большой наплывъ рабочихъ, который замѣчается ежегодно, несмотря на то, что на мѣстахъ жительства рабочихъ имѣются разныя, въ томъ числѣ и лѣсныя работы, требующія рабочихъ силъ.

Далѣе нельзя не обратить вниманія на то, что рѣка Кодоръ на всемъ ея теченіи, а также и впадающія въ нее рѣки Чхалта, Сакенъ, Брамба и др., въ нижнихъ ихъ теченіяхъ урегулированы окончательно и приведены въ состояніе, годное для безпрепятственного сплава. Сотни тысячъ рублей понадобились для очистки ихъ русла, помощью динамита и пороха, отъ надводныхъ при зимнемъ уровнѣ воды камней и для закрѣпленія береговъ. Кромѣ повсемѣстныхъ многочисленныхъ пѣшеходныхъ тропъ, по ущельямъ рѣкъ Чхалта, Зима, Брамба, Сакенъ и др. въ настоящее время проведена цѣлая сеть дорогъ, вполне годныхъ для верховой ѣзды и для доставки по нимъ провіанта на червобарскихъ (вьючныхъ) лошадяхъ. Лѣсопильные заводы соединены съ берегомъ моря желѣзною дорогою и телефонною линіей; послѣдняя соединяетъ также и Сухумъ съ заводами. Въ обойденныхъ рубкою участкахъ построено много искусственныхъ сооружений—земляныхъ спусковъ, бревенчатыхъ жолобовъ и лѣсовозныхъ дорогъ*). Съ каждымъ новымъ годомъ устраиваются все новые и новые лѣсопуски и дороги; очистка рѣкъ все идетъ выше и выше по теченію,—и все это, являясь въ настоящее время столь необходимымъ для цѣлей дѣла, не потеряетъ своего значенія и послѣ ухода предпринимателя, какъ для лѣсовладѣльца—казны, такъ и для будущихъ лѣсопромышленниковъ.

Кромѣ всего перечисленнаго выше, общее экономическое значеніе лѣсного предпріятія Максимовыхъ для Сухумскаго округа увеличивается еще тѣмъ, что оно даетъ Сухуму и его окрестностямъ разнаго рода строительные лѣсные матеріалы и взаменъ получаетъ отъ нихъ необходимые для рабочихъ пищевые продукты и дру-

*) Для предупрежденія несчастныхъ случаевъ съ рабочими конечные пункты жолобовъ соединены телефономъ.

гіе предметы первой необходимости, развивая и поддерживая такимъ образомъ мѣстную торговую жизнь.

Обильный лѣсными богатствами Кавказъ не можетъ поставлять требуемаго мѣстными рынками количества лѣсныхъ матеріаловъ. Въ то время, когда вѣковые лѣса Сухумскаго округа и сѣверной части Кутаисской губерніи давно стоятъ и ждутъ рубки, батумскому рынку, находящемуся въ той же губерніи, лѣсъ доставляется съ Волги, изъ Херсона, а главнымъ образомъ изъ-за границы, за тысячи верстъ разстоянія. Такое ненормальное явленіе объясняется тѣмъ, что лѣсная промышленность на Кавказѣ, не считая мелкихъ заготовокъ, началась лишь въ послѣдніе 6—7 лѣтъ, т. е. съ того времени, когда гг. Максимовыми арендованы были казенные лѣса кодорскаго бассейна въ Сухумскомъ округѣ. Значительная часть лѣса, распиливаемого кодорскими лѣсными заводами гг. Максимовыхъ, доставляется въ Батумъ въ видѣ шелевки для керосиновыхъ ящиковъ; но это далеко недостаточно для батумскаго рынка, который продолжаетъ получать лѣсъ изъ-за границы для экспорта русскаго керосина.

Тѣ ошибки и промахи, которые имѣли мѣсто въ первые годы на кодорскихъ лѣсныхъ работахъ, вслѣдствіе неопытности подрядчиковъ, служащихъ и рабочихъ и которые неизбежны вообще для всякаго новаго дѣла, въ настоящее время достаточно выяснены и устранены; нынѣ дѣло поставлено довольно правильно и ведется съ достаточною успѣшностью, продолжая съ каждымъ годомъ постепенно развиваться и усовершенствоваться. Тѣ улучшенія, которыя введены въ послѣдствіи, указаны были одною только шестилѣтнею практикою самого же дѣла.

Начавшіяся въ послѣдніе 3—4 года и на рѣкѣ Ингуръ и въ другихъ мѣстахъ Кавказа лѣсныя операціи разныхъ предпринимателей переживаютъ нынѣ то тяжелое время большихъ промаховъ и ошибокъ, которое испытано было въ первые годы и максимовскимъ предпріятіемъ.

Пожелаемъ же въ заключеніе проснувшейся кавказской лѣсной промышленности, съ кодорскимъ лѣсопромышленнымъ дѣломъ Максимовыхъ во главѣ, дальнѣйшаго успѣха для выдержанія полной конкуренціи съ заграничными лѣсными предпріятіями и вытѣсненія иностраннаго лѣса изъ кавказскихъ рынковъ. Не какой-либо другой, а кавказскій лѣсъ нуженъ для кавказскихъ рынковъ.

Г. М. Шабрановъ.

Памяти незабвенныхъ учителей.

Съ глубокимъ прискорбіемъ узналъ о кончинѣ Рихарда Ивановича Шредера. Не могу забыть того огромнаго впечатлѣнія, которое онъ производилъ на меня своею поразительною трудоспособностью. Предъ мною рисуются огородъ, плодовой садъ, дендрологическій садъ, двѣтникъ, оранжерея въ Петровской Академіи... все чрезвычайно солидна и прочно поставленные отдѣльныя хозяйства, существованіе которыхъ обязано

чрезвычайному трудолюбію Рихарда Ивановича. Въ лицѣ его смерть унесла послѣдняго члена триумвирата, на плечахъ котораго лежала вся тяжесть рациональнаго, научно поставленнаго хозяйства въ Академіи. Оговариваюсь, что триумвиратъ этотъ созданъ въ моемъ воображеніи и состоялъ изъ Виктора Захаровича Марковскаго, Митрофана Кузьмича Турскаго и Рихарда Ивановича Шредера, завѣдывавшихъ полевымъ, лѣснымъ и садово-огородническимъ хозяйствами Академіи, сходство которыхъ состояло въ ихъ чрезвычайномъ трудолюбіи. Въ теченіе своего четырехлѣтняго студенчества я рѣдкій день не видѣлъ Рихарда Ивановича идущимъ въ одинъ изъ многочисленныхъ уголковъ своего хозяйства; точно такъ же какъ каждый изъ насъ, студентовъ, приходя рано утромъ въ лѣсъ, неизмѣнно заставалъ уже тамъ Митрофана Кузьмича; а равно не было возможности, находясь на скотномъ дворѣ или въ полѣ, не видѣть Виктора Захаровича, отмѣряющаго свои крупные характерные шаги въ сопровожденіи неизмѣннаго спутника — собачки. Предъ мною встаетъ „садъ Петровско-Разумовскій, гдѣ Шредеръ столько лѣтъ растилъ своихъ дѣтей“ и... „тѣ поля, гдѣ получалъ Марковскій, на удивленіе губерніи Московской, ржи средній сборъ въ пятнадцать четвертей“ и, „лѣсъ, гдѣ Турскій подвизался“... *)

Эти незабвенные покойники давали намъ, молодежи, яркій примѣръ того, какъ нужно работать, чтобы знать, что не даромъ живешь на свѣтѣ и, несомнѣнно, они испытывали полное нравственное удовлетвореніе, взирая на поразительно прекрасные плоды своихъ трудовъ.

Дѣятельность Рихарда Ивановича, Митрофана Кузьмича и Виктора Захаровича извѣстна всѣмъ питомцамъ Петровской Академіи и не мнѣ, конечно, скромному ученику ихъ, перечислять все сдѣланное этими феноменальными тружениками. Укажу лишь, что каждый изъ студентовъ, обращаясь къ нимъ за совѣтомъ, касающимся ихъ специальности, встрѣчалъ полную готовность услужить, внимательность и самое теплое участіе къ подчасъ непонятнымъ вопросамъ начинающаго специалиста-студента.

Неизгладимое впечатлѣніе сохранилось у меня объ этихъ трехъ лицахъ, и вотъ почему кончина Рихарда Ивановича побудила меня настоящею скромною замѣткою вплести и свой листокъ въ вѣнокъ благодарной памяти, окружающей этихъ трехъ тружениковъ. Вѣчная, свѣтлая память этимъ достойнымъ людямъ; да будетъ легка имъ земля, надъ произведеніями которой они такъ трудились.

Юденко.

Козлова-Руда
Сувалкской губ.

*) Искренне прошу извиненія у автора за невольное опубличиваніе этихъ отрывковъ изъ его стихотворенія; вспоминая столповъ Академіи, я невольно вспоминаю и это стихотвореніе.

Лѣсоторговый отдѣлъ.

Царицынскій лѣсной рынокъ.

Съ первыхъ чиселъ мая требованія на лѣсъ изъ потребительныхъ районовъ сокращаются; отправка лѣса хотя и усиленная идетъ только по исполненію апрѣльскихъ заказовъ; покупать въ запасъ лѣсопромышленныя фирмы изъ потребительныхъ районовъ воздерживаются по двумъ причинамъ: во 1-хъ, болѣе крупные лѣсоторговцы выжидаютъ поступленія въ Царицынъ первыхъ лѣсныхъ каравановъ съ рр. Камы и Волги, а во 2-хъ, мелкіе лѣсоторговцы боятся покупать по случаю стоявшаго бездожія въ предѣлахъ Терской области съ начала весны и до 10 мая, гдѣ травы совершенно почернѣли и хлѣбъ уже началъ желтѣть, отчего крестьяне стали вѣшать головы, откладывая покупку лѣса до болѣе благоприятнаго времени; не было дождя и въ Кубанской области въ продолженіи апрѣля, гдѣ хлѣба немного будутъ лучше терскихъ. Съ 10 мая въ предѣлахъ Терской области и съ 1-го мая по Кубани дожди начали лить непрерывно, благодаря чему травы густымъ покровомъ снова закрыли поля, такъ что сѣна хотя и поздно соберутъ достаточно. Но пострадавшій хлѣбъ оправится не весь.

Съ первыхъ чиселъ мая начали поступать въ Царицынъ изъ Казанской и Нижегородской губерній баржи съ мелкимъ лѣснымъ грузомъ: кулями, мочаломъ шестью и рейками, а къ 20 мая ожидаются и бѣланы. Вообще поступленіе верховыхъ каравановъ нынѣ раннее, по случаю ранняго разлива вешней воды. Волга въ низовыхъ губерніяхъ уже къ маю мѣсяцу находилась въ полномъ разливѣ, что не обѣщаетъ хорошаго для навигаціи, такъ какъ несвоевременная и скорая прибыль воды обязательно вызоветъ и скорую убыль ея. Снѣга, благодаря дождямъ, въ верховыхъ губерніяхъ почти одновременно вездѣ таяли быстро, такъ что поддержать нѣсколько большую воду будетъ нечѣмъ.

Поэтому можно ожидать, что въ нынѣшнемъ году сплавъ лѣсныхъ товаровъ въ низовое Поволжье будетъ неблагоприятенъ и вызоветъ колебаніе цѣнъ.

На вновь поступившіе лѣсные товары цѣна держится такая: на мочало до 1 р. пудъ; кули дешевле прошлаго года; шесты, рейки, верехи тоже дешевле прошлаго года на 10%—15%; такъ, шестомъ 13 арш. на берегу торгуютъ по 25 коп., верехой по 50 коп., рейкой 13 арш. 2 верш.—65 коп., а 2¹/₂—75 коп. за штуку.

Бревенника на мѣстныхъ лѣсныхъ складахъ въ остаткѣ ничего нѣтъ; теса осталось много сосноваго и мелкихъ сортовъ—1", 1¹/₂ верш., 3³/₈ вершка; а 7⁷/₈ верш. и 1 верш. мало, крупныхъ сортовъ совсѣмъ нѣтъ.

Отправкѣ проданныхъ товаровъ, т. е. своевременному исполненію заказовъ, сильно препятствуетъ недостатокъ вагоновъ подъ лѣсные грузы у владикавказской жел. дороги. Это—прямо бичъ для царицынскихъ лѣсопромышленниковъ. Вѣдь изъ 110 вагоновъ, отправляемыхъ ежедневно, среднему торговцу должны дать 4—5 вагоновъ по разверсткѣ, такимъ образомъ онъ въ одну недѣлю можетъ отправить лѣса только до 30

вагоновъ, а въ 1 мѣсяцъ до 120 вагоновъ; между тѣмъ этотъ лѣсопромышленникъ имѣетъ проданныхъ 200 вагоновъ, которые онъ долженъ отправить въ возможно непродолжительномъ времени. Надо при этомъ замѣтить, что на мѣстахъ потребления покупатели не большіе. Торговля же лѣсомъ продолжается только въ теченіе 1—1½ мѣсяца, когда свободенъ крестьянинъ и совершается ссыпка хлѣба; начался подвозъ хлѣба, слѣдовательно, должна начаться и торговля лѣсомъ; поэтому каждый торговецъ пишетъ и телеграфируетъ о скорѣйшей отправкѣ заказа. Какъ только, согласно мѣстныхъ условій, ссыпка замедляется, то и заказанный товаръ просятъ пока не высылать, дѣлать же запасы лѣса на мѣстахъ потребления торговцы, какъ я упомянулъ, люди небольшіе,—не могутъ. Когда пройдетъ время сбыта, то и за полцѣны имъ не нуженъ товаръ, который все равно долженъ провалиться на складахъ до осени; да еще будетъ ли благопріятный урожай, а то можетъ и остаться на годъ. Заказъ держать недѣлю не много, но держать мѣсяцъ и полтора—немыслимо. Оттого масса неприятностей, скидка, возвращеніе задаточныхъ денегъ и судебная процедура.

Не считая этого бича, торговля лѣсомъ нынѣшней весной была довольно хорошая. Если мѣстные покупатели и не будутъ давать цѣну хорошую на вновь поступившій бревенникъ съ верховьевъ рѣкъ Камы, Волги и ихъ притоковъ, то только на мелкое бревно,—до 6 вершковъ толщиною, а на бревна отъ 6 и выше вершковъ цѣны должны предлагать, согласно остатковъ, во всякомъ случаѣ не ниже прошлогодней.

Цѣны съ мѣстныхъ лѣсныхъ пристаней на теса въ теченіе второй половины апрѣля и въ маѣ держатся хошіе, а на крупныя сорта тесовъ,—на 1½ верш. и выше,—очень высокія, особенно на 2 и 2½ вершка пластину.

Въ настоящее время теса, 13 арш. длиною, франковагонъ, стойки и увязка отправителя, продаютъ при условіи 1/3 наличными, и 2/3 въ кредитъ на 6 мѣсяцевъ по слѣдующимъ цѣнамъ:

Теса:		Еловый.		Сосновый.		
Длина	Выпиленъ изъ бревна толщиною:	Толщина	З а ш т у к у.			
арш.		верш.	Р.	К.	Р.	К.
13	4—4½	1/2	—	48	—	—
13	5—5½	1/2	—	56	—	—
13	6	1/2	—	68	—	80
13	5—5½	1"	—	60	—	70
13	6	1"	—	74	—	85
13	6	5/8	—	86	1	—
13	6½	3/4	1	—	1	15
13	7—7½	7/8	1	14	1	35
13	7—7½	1	1	25	1	50
13	8	1¼	1	75	2	—
13	8½	1½	2	10	2	50
13	8½—9	1¾	2	40	2	90
13	8½—9	2	—	3	—	50
13	8½—9	2½	3	80	4	20

Обзолъ елов. и сосн. 13 ар. дл., 1" толщ. пропилен.	—	32
" " " " 13 " " 1" " не пропилен.	—	26
" " " " 13 " " 3/4 в. " пропилен.	—	54
" " " " 13 " " 3/4 " не пропилен.	—	45
" " " " 13 " " 7/8 " пропилен.	—	70
" " " " 13 " " 7/8 " не пропилен.	—	60
" " " " 13 " " 1 " пропилен.	—	80
" " " " 13 " " 1 " не пропилен.	—	70

Алексій Кобелевъ.

г. Царицынъ.

Кременчугъ.

Независимо отъ принятаго въ Россіи Юліанскаго лѣтоисчисленія, въ придиѣпровскомъ лѣсопромышленномъ мѣрѣ получилъ права гражданства свой, такъ сказать, лѣсопромышленный календарь. По этому календарю въ низовьяхъ Днѣпра начало лѣсопромышленнаго года совпадаетъ съ началомъ сплава. Къ этому времени, обыкновенно, выясняется наличность заготовленныхъ лѣсныхъ матеріаловъ, опредѣляется предстоящій спросъ на лѣсъ и кромѣ того становятся известными постороннія причины, такъ или иначе вліяющія на ходъ лѣсной торговли. На основаніи этихъ данныхъ производится расцѣпка лѣса, причемъ впоследствии цѣны нерѣдко подвергаются колебаніямъ въ зависимости отъ разныхъ обстоятельствъ.

Въ нынѣшнемъ же году, не смотря на то, что свѣжій лѣсъ имѣется уже во всемъ Придиѣпровьѣ, цѣны на лѣсные матеріалы еще до сихъ поръ не установились. Объясняется это тѣмъ, что, благодаря хорошимъ видамъ на урожай, лѣсопромышленники воздерживаются отъ заявленія цѣнъ на продолжительные срѣки, надеясь, что въ скоромъ времени лѣсъ вздорожаетъ. Нельзя, конечно, не согласиться съ тѣмъ, что подвліяніемъ хорошаго урожая лѣсная промышленность проявляетъ усиленный подъемъ дѣятельности, послѣдствіемъ чего обыкновенно является повышеніе цѣнъ; но, съ другой стороны, нельзя не признать, что строить какія-либо предположенія на счетъ предстоящаго урожая является пока преждевременнымъ, такъ какъ судьба урожая текущаго года выяснится лишь черезъ 1½—2 мѣсяца, по уборкѣ хлѣбовъ.

Что касается донецкаго бассейна, то онъ далеко не оправдалъ возлагавшихся на него надеждъ. Оказывается, что южно-русская горнозаводская промышленность все еще не оправилась отъ переживаемаго ею въ послѣдніе годы экономического кризиса, вслѣдствіе чего районъ этотъ, какъ теперь выяснилось, предъявить въ нынѣшнемъ году весьма незначительный спросъ на лѣсные матеріалы.

Во всякомъ случаѣ такое неопредѣленное положеніе лѣсного рынка долго продолжаться не можетъ и, по всей вѣроятности, въ теченіе этого мѣсяца цѣны на лѣсные матеріалы будутъ точно установлены.

На-дняхъ прибыла въ Кременчугъ небольшая партія бревенъ, проданныхъ тремъ мѣстнымъ лѣсопромышленнымъ фирмамъ съ тѣмъ, чтобы расчетъ за эти бревна былъ учиненъ въ іюнь мѣсяцъ по цѣнамъ, которыя въ означенномъ мѣсяцѣ будутъ существовать

въ Кременчугѣ на лѣсные матеріалы. На такихъ условіяхъ сдѣлки съ лѣснымъ матеріаломъ совершаются здѣсь очень рѣдко; но въ данномъ случаѣ такого рода сдѣлка находитъ себѣ оправданіе въ томъ, что цѣны, какъ уже сказано, до сихъ поръ еще не установились.

И. Я.

17 мая 1903 года.

Изъ Чернигова.

Въ частновладѣльческихъ лѣсахъ Мглинскаго уѣзда, Черниговской губ., въ 30 верстахъ отъ станціи Жудилово полѣськихъ желѣзныхъ дорогъ, въ настоящее время на мѣстахъ заготовки существуютъ слѣдующія цѣны на распиловку лѣсныхъ матеріаловъ. Пильщикамъ платятъ за распиловку: сосновой доски 9 арш. \times 6 верш. \times $1\frac{1}{4}$ верш.—21 руб. за сотню и шелевки $\frac{1}{2}$ верш.—11 руб. за сотню.

Продажная цѣна сосновой доски 9 арш. \times 6 верш. \times $1\frac{1}{2}$ верш.—80 коп. штука; дрова березовыя 3 арш.—5 руб. и сосновыя—4 руб.; осинового сруба 8/8 арш. цѣнятся 30 руб.

Корчевка одной десятины подъ распашку изъ-подъ стараго сосноваго насажденія обходится 40 руб.; корчевка одной десятины изъ подъ стараго березоваго насажденія—35 руб.; корчевка для сѣнокоса обходится 15—20 руб. за десятину (крупные пни остаются, а мелкіе корчуются).

Въ частновладѣльческихъ лѣсныхъ дачахъ Суражскаго уѣзда, расположенныхъ въ 30—40 верстахъ отъ города Новозыбкова, по линіи полѣськихъ желѣзныхъ дорогъ, цѣны на матеріалы такія: осиновая доска, размеромъ 6 верш. \times $1\frac{1}{2}$ верш., по 6 коп. за аршинъ; осиновая шелевка 4 верш. \times $1\frac{1}{2}$ верш. по $2\frac{1}{2}$ коп. за аршинъ; осинового сруба 6/7 арш.—20 руб., $7\frac{1}{2}$ /7 $\frac{1}{2}$ арш.—30 руб., 8/8 арш.—35 руб.; березовыя дрова $\frac{3}{4}$ арш. цѣнятся по 9 руб. за куб. сажень и хворостъ по 1 руб.

На пристани „Макошино“ у рѣки Десны, Сосницкаго уѣзда, цѣны слѣдующія:

Доски и шелевки I сорта:

Длина аршинъ.	Ширина вершковъ.	Толщина дюймовъ.	Цѣна		Длина аршинъ.	Ширина вершковъ.	Толщина дюймовъ.	Цѣна	
			Р.	К.				Р.	К.
9	6	$2\frac{1}{2}$	1	$62\frac{1}{2}$	9	5	1	—	55
„	„	$2\frac{1}{4}$	1	$46\frac{1}{4}$	„	„	$\frac{7}{8}$	—	49
„	„	2	1	30	„	„	$\frac{3}{4}$	—	45
„	„	$1\frac{3}{4}$	1	$13\frac{3}{4}$	„	„	$\frac{5}{8}$	—	$37\frac{1}{2}$
„	„	$1\frac{1}{2}$	—	$97\frac{1}{2}$	„	4	$2\frac{1}{2}$	—	90
„	„	$1\frac{1}{4}$	—	$81\frac{1}{4}$	„	„	$2\frac{1}{4}$	—	81
„	„	1	—	66	„	„	2	—	72
„	„	$\frac{7}{8}$	—	$59\frac{1}{2}$	„	„	$1\frac{3}{4}$	—	63
„	„	$\frac{3}{4}$	—	51	„	„	$1\frac{1}{2}$	—	54
„	„	$\frac{5}{8}$	—	45	„	„	$1\frac{1}{4}$	—	45
„	5	$2\frac{1}{2}$	1	35	„	„	1	—	36
„	„	$2\frac{1}{4}$	1	$21\frac{1}{2}$	„	„	$\frac{7}{8}$	—	34
„	„	2	1	08	„	„	$\frac{3}{4}$	—	30
„	„	$1\frac{3}{4}$	—	$94\frac{1}{2}$	„	„	$\frac{5}{8}$	—	27
„	„	$1\frac{1}{2}$	—	81	„	„	$1\frac{1}{2}$	—	25
„	„	$1\frac{1}{4}$	—	$67\frac{1}{2}$	„	„	$1\frac{1}{2}$	—	25

Шелевки рядовыя 9 арш.: $3\frac{1}{2}$ в. \times 1 дюйм.—28 к., $3\frac{1}{2}$ верш. \times $\frac{7}{8}$ дюйм.— $24\frac{1}{2}$ к., $3\frac{1}{2}$ верш. \times $\frac{3}{4}$ дюйм.—21 к., $3\frac{1}{2}$ верш. \times $\frac{5}{8}$ дюйм.— $17\frac{1}{2}$ коп., 3 верш. \times 1 дюйм.—24 к., 3 верш. \times $\frac{7}{8}$ дюйм.—21 к., 3 верш. \times $\frac{3}{4}$ дюйм.—18 к., 3 верш. \times $\frac{5}{8}$ дюйм.—15 к.

Кроква: 18 арш. \times 3 верш.—1 р. 35 к., 15 арш. \times 3 верш.—1 р. 25 к., 12 арш. \times 3 верш.—80 к., 9 арш. \times 3 верш.—55 к., 18 арш. \times $2\frac{1}{2}$ верш.—1 р., 15 арш. \times $2\frac{1}{2}$ верш. 85 к.; кроква: 12 арш. \times $2\frac{1}{2}$ в.—60 к., 9 арш. \times $2\frac{1}{2}$ верш.—40 к., 18 арш. \times 2 верш.—80 к., 15 арш. \times 2 верш.—65 к., 12 арш. \times 2 верш.—50 к., 9 арш. \times 2 верш.—30 к., 18 арш. \times $1\frac{1}{2}$ верш.—50 к., 15 арш. \times $1\frac{1}{2}$ верш.—40 к., 12 арш. \times $1\frac{1}{2}$ в.—35 к., 9 арш. \times $1\frac{1}{2}$ верш.—20 к.; пластины: 9 арш. $6\frac{1}{2}$ по 1 р. 85 к., 9 арш. $5\frac{1}{2}$ по 1 р. 20 к., 9 арш. $4\frac{1}{2}$ по 63 к.—все за штуку.

Брусья, за квадрат. вершокъ и погонный аршинъ: длиною до 9 арш. включит.—2 к., отъ 9 до 12 арш.— $2\frac{1}{2}$ к.; отъ 12 до 15 арш.— $2\frac{3}{4}$ к., отъ 15 до 18 арш.—3 к.

Бревна: 18 арш. \times 6 верш.—10 р., 18 арш. \times 5 верш.—7 р. 50 к., 18 арш. \times 4 верш.—3 р. 75 к., 15 арш. \times 6 верш.—7 р. 50 к., 15 арш. \times 5 верш.—5 руб., 15 арш. \times 4 верш.—3 руб., 12 арш. \times 6 верш.—5 руб., 12 арш. \times 5 верш.—4 р., 12 арш. \times 4 верш.—1 руб. 80 к., 9 арш. \times 6 верш.—4 р., 9 арш. \times 5 в.—2 руб. 50 к., 9 арш. \times 4 верш. 1 руб. 20 к.; обаполь „шахтовки“ 3 арш. \times 1 дюйм.—4 к., 3 арш. \times $\frac{3}{4}$ д.—3 к.; шахтовки шелевочныя обзельныя 3 арш. $\frac{5}{8}$ и $\frac{3}{4}$ дюйм.— $2\frac{3}{4}$ к.; рейки 9 арш. $2\frac{1}{2}$ \times $2\frac{1}{2}$ дюйм.—40 к., 9 арш. $2\frac{1}{2}$ \times 2 дюйм.—35 к., 9 арш., $2\frac{1}{2}$ \times $1\frac{1}{2}$ дюйм.—36 к., 9 арш., $1\frac{3}{4}$ \times $1\frac{3}{4}$ д.—20 к.

Благодаря очень ранней веснѣ и незначительному разливу, лѣсъ повысился въ цѣнѣ, такъ что нѣкоторые лѣсопильные заводы охотнѣе покупаютъ лѣсъ плотами, чѣмъ на лѣсосѣкахъ, причѣмъ избавляются отъ большихъ хлопотъ, какъ по найму рабочихъ, возчиковъ, такъ равно по связкѣ плотовъ. Мѣстные помѣщики-владѣльцы болѣе цѣнныхъ лѣсовъ стали тоже эксплуатировать лѣса отдѣльными дѣлянками по цѣнѣ, примѣнительно къ оцѣнкѣ въ казенныхъ лѣсахъ. Большую пользу для оцѣнки лѣса оказываетъ „Лѣсной справочникъ“, какъ вспомогательная книга для опредѣленія цѣны продаваемыхъ участковъ лѣса.

Федоръ Гриневичъ.

г. Черниговъ.

Астрахань. Остатокъ смолы на лѣсныхъ складахъ отъ прошлаго года всего до 10.000 пуд. Цѣны назначаются: смола 60 коп., варъ 65 коп., деготь 1 р. 60 коп. пудъ; оси дубовыя 35 коп. шт.; оглобли 40 к. пара; лопаты 11 р. сотня, метлы 25 р. за тысячу; кульки мелкіе для приготовленія паюсной икры 13 р. сотня; дрова березовыя съ кругляшами аршинныя 30 р. за пятерикъ; колеса дубовыя окованныя 22—17 р. за станъ. Сторожекъ мочальный (веревки—нужныя для рыболовства), крупныя, на 25 пуд. въ сотнѣ—27 р. тоже на 20 пуд.—23 р., средній на 17/18 пуд. 18—19 р., возжанка 14 р. за сто штукъ. Сплавлено

до 150.000 шпаль, которыя слѣдуютъ далѣе въ порты Каспійскаго моря, въ Баку и Красноводскъ. Съ р. Камы Стахѣевымъ доставлено въ баржѣ 80.000 липовыхъ досокъ, нужныхъ для выдѣлки бондарной посуды.

Кронштадтъ. — Въ коммерческихъ гаваняхъ начинается нѣкоторое оживленіе по лѣсному экспорту, пароходы въ портъ прибываютъ ежедневно. Равнымъ образомъ усилился подходъ барокъ изъ внутреннихъ водъ; кромѣ прибывшихъ волховскихъ каравановъ, начинаютъ показываться свирскія суда, преимущественно съ грузомъ олонеккой сосны высокаго качества. Изъ-за границы получаютъ довольно значительныя требованія на товаръ, особенно на сосну. Подраздѣляя товаръ зимней запродажи по странамъ вывоза, получается приблизительно слѣдующая пропорція: Англія—60%, Голландія—30%, Германія—6% и Франція—4%. Въ сортахъ товаровъ преобладаютъ баттенсы въ 2½ дюйм. толщины обѣихъ хвойныхъ породъ. Въ купеческой гавани царитъ значительное оживленіе по приведенію въ должный порядокъ плашкоутнаго флота, который съ каждымъ годомъ постепенно увеличивается, вслѣдствіе того, что сортиментъ досокъ ежегодно дробится на болѣе мелкіе и разнообразныя размѣры, а если принять въ расчетъ подраздѣленіе пароходныхъ грузовъ на множество партій,—станетъ яснымъ, почему вокругъ cadaго грузящагося лѣсомъ парохода стоитъ цѣлая плашкоутная эскадра. Все количество плашкоутовъ возрасло нынѣ до 1,100 штукъ, для постановки коихъ только въ плотную массу требуется водная площадь въ 25,000—30,000 квад. саженъ.

Общее количество экспорта лѣса съ открытія навигаціи по 15 мая выражается слѣдующими цифрами: 55,427 дюжинъ досокъ, баттенсовъ и бордсовъ, 24,456 сосновыхъ плашекъ, 159 кубиковъ дровъ - обрѣзковъ, 15,841 шт. еловыхъ жердей, 67,000 кубич. футъ осины, 1,945 рудничныхъ стоекъ и 2,610 крупныхъ еловыхъ чурбановъ. Всѣ эти товары, за немногими лишь исключеніями, направлены въ Англію.

Торговля дровами въ Нижнемъ. Изъ прибывшихъ съ р. Унжи дровъ въ гусянахъ продано въ Н.-Новгородѣ: М. Е. Башкирову березовыхъ 15 вершковыхъ до 110 пятериковъ по 33 р., пароходному обществу „Самолетъ“ березовыхъ 15 вершковыхъ до 110 пятериковъ по 33 р., г. Бабушкину 15 вершковыхъ до 110 пятериковъ по 32 р. 50 к., М. А. Дегтяреву 15 вершк. до 110 пятерик. по 32 р. 50 к., И. М. Рукавишникову 15 вершк. до 225 пятериковъ по 32 р.; ярмарочному биржевому комитету 12 вершковыхъ до 125 пятериковъ по 28 руб., А. Ф. Ермолаеву 15 вершковыхъ до 230 пятериковъ по 31 руб. и Перлову 15 вершк., до 225 пятериковъ по 32 р. 50 к. за пятерикъ; подводка гусянъ и выгрузка дровъ со счета продавцевъ (выгрузка обходится 2 р.).

Ярмарка въ Макарьевѣ на р. Унжѣ началась плохо; покупателей пока мало; продажъ состоялось немного. Цѣна еловаго лѣса огласилась: 6 саж.×4 верш. отъ 1 р. 50 к. до 1 р. 70 к., 7 саж.×4 верш. отъ 2 р. до 2 р. 25 коп. за штуку.

Хроника.

О лѣсоохранительномъ законѣ въ Вологодской губ.

Вологодская губернія—по преимуществу лѣсная губернія; въ виду этого, дѣйствующій лѣсоохранительный законъ имѣетъ для нея особое значеніе. Въ полномъ объемѣ законъ этотъ введенъ лишь въ самое недавнее время (1 іюля 1901 г.), но уже успѣлъ принести нѣкоторые результаты и даже вызвать ходатайства объ отміѣи его не со стороны частныхъ лѣсовладѣльцевъ, а со стороны земства. Еще въ прошлогоднемъ земскомъ собраніи (сессіи 1902 г.) представители Кадниковскаго уѣзда возбудили ходатайство объ измѣненіи лѣсоохранительнаго закона. Губернское собраніе передало вопросъ для разработки въ управу, которая и представила въ нынѣшнюю сессію (1903 г.) особый докладъ.

Ходатайство кадниковскаго земства мотивировалось тѣмъ, что съ перваго же года введенія лѣсоохранительнаго закона заработки крестьянскаго населенія по вырубкѣ, вывозкѣ и сплаву лѣса уменьшились на $\frac{2}{3}$; до введенія закона эти заработки давали населенію до 1.000.000 руб., что, при недостаточности заработковъ отъ земли, являлось крупнымъ подспорьемъ для кадниковскаго крестьянина. Такая крупная потеря неизбежно должна повести къ весьма тяжелымъ послѣдствіямъ; прежде всего, конечно, должно послѣдовать накопленіе недоимокъ не только вслѣдствіе упадка лѣсныхъ заработковъ, но и вслѣдствіе невозможности пользоваться своимъ лѣсомъ и улучшить свое хозяйство расчисткою лѣсныхъ пространствъ подъ другія угодыя.

Другимъ слѣдствіемъ введенія лѣсоохранительнаго закона явилась невозможность для мелкихъ лѣсовладѣльцевъ пользоваться своимъ лѣсомъ, такъ какъ они вынуждены составлять планы хозяйства, а планы эти стоятъ очень дорого, что, конечно, не подъ силу многимъ лѣсовладѣльцамъ. Недоступны также для мелкихъ лѣсовладѣльцевъ и расчистки лѣса для обращенія земли подъ другія угодыя. Далѣе, тотъ же законъ сдѣлалъ невозможною для крестьянъ дальнѣйшую покупку земель, такъ какъ покупка эта доступна для небогатыхъ крестьянъ только въ кредитъ, съ погашеніемъ долга выручкою отъ продажи растущаго на купленной землѣ лѣса.

Всѣ эти послѣдствія введенія лѣсоохранительнаго закона неизбежны и должны очень пагубно отразиться на хозяйствѣ и благосостояніи крестьянъ и вообще мелкихъ землевладѣльцевъ.

Губернская управа, которой предстояло высказаться по существу ходатайства кадниковскаго земства, разослала во многія земства вопросные бланки съ просьбою заполнить ихъ. Изъ присланныхъ губернской управѣ отвѣтовъ видно, что лѣсоохранительный законъ, при введеніи его въ полномъ объемѣ, вездѣ производитъ стѣсненія для лѣсовладѣльцевъ, и стѣсненія эти тяжелѣе для мелкихъ и среднихъ, чѣмъ для крупныхъ лѣсовладѣльцевъ. На основаніи отвѣтовъ различныхъ земствъ и исходя изъ соображеній, что лѣсоохранитель-

тельный законъ преслѣдуетъ двѣ цѣли: во-первыхъ, сохранить лѣса, существованіе которыхъ оказывается необходимымъ въ видахъ государственной или общественной пользы (защитные и водоохранные лѣса), и во-вторыхъ, сохранить вообще лѣсной матеріалъ отъ чрезмѣрнаго потребленія, — губернская управа находила, что „сбереженіе этихъ послѣднихъ лѣсовъ самый законъ не относитъ къ государственной или общественной надобности. При сохраненіи этихъ лѣсовъ сталкиваются не государственные интересы съ частными, а частные интересы нынѣшнихъ владѣльцевъ съ частными же интересами будущихъ поколѣній. Конечно, заботы о судьбѣ будущихъ поколѣній тоже составляютъ интересъ государственный, но все же тутъ сталкиваются интересы одного поколѣнія съ другимъ на совершенно равныхъ правахъ, и приносить одни интересы въ жертву другимъ — несправедливо. Если лѣсной матеріалъ будетъ нуженъ будущимъ поколѣніямъ, то онъ также нуженъ и нынѣшнему, и несправедливо запретить пользованіе этимъ матеріаломъ теперь въ пользу будущаго.

Необходимо найти выходъ къ примиренію этихъ интересовъ. Такимъ выходомъ, по мнѣнію управы, является или измѣненіе требованій относительно плановъ хозяйства въ томъ направленіи, чтобы составленіе плановъ было доступно каждому мелкому владѣльцу лично, или, наконецъ, допущеніе пользованія этими дачами безъ плановъ хозяйства. То же, — по мнѣнію управы, — нужно сказать и относительно обращенія мелкихъ дачъ и частей ихъ въ другой видъ угодій.

Между прочимъ, новгородское земство останавливается особо на лѣсахъ водоохранныхъ и, признавая законъ объ экспроприаціи ихъ, возбудило ходатайство, во-первыхъ, о точномъ опредѣленіи ширины такихъ лѣсовъ, и во-вторыхъ, въ случаѣ согласія владѣльца на отчужденіе такихъ дачъ, — о приобрѣтеніи ихъ въ казну путемъ обмѣна или покупки.

На основаніи всѣхъ этихъ соображеній, вологодская губернская управа, находя ходатайство кадниковскаго земства вполне основательнымъ, со своей стороны находила нужнымъ: 1) возбудить ходатайство объ обеспеченіи для мелкихъ и среднихъ лѣсовладѣльцевъ Вологодской губерніи возможности пользованія ихъ лѣсами и обращенія ихъ въ культурныя угодья какимъ либо изъ вышеуказанныхъ способовъ и 2) въ виду неполноты и неясности закона о водоохранныхъ лѣсахъ, ходатайствовать объ опредѣленіи ихъ пространства и о правѣ передачи этихъ лѣсовъ въ казну путемъ обмѣна или продажи.

Само собою разумѣется, что такой важный вопросъ возбудилъ общій интересъ и вызвалъ со стороны представителя казны возраженія по существу. Такъ, представитель казны, находя вѣрнымъ фактъ уменьшенія лѣсныхъ заработковъ населенія, не соглашался съ тѣмъ, что законъ стѣснителенъ для среднихъ и мелкихъ владѣльцевъ, такъ какъ въ мелкихъ дачахъ вырубки дѣлаются безъ всякихъ плановъ. Кроме того, законъ допускаетъ въ мелкихъ дачахъ вырубки, не переходящія за предѣлы опустошительности. Самое же

понятіе „опустошительности“ устанавливается мѣстнымъ лѣсоохранительнымъ комитетомъ, гдѣ земскіе интересы представлены достаточно сильно. Въ виду этого, представитель казны находилъ возбужденіе вышеуказаннаго ходатайства нецѣлесообразнымъ, такъ какъ всяческія льготы для мелкихъ лѣсовладѣльцевъ могутъ быть разрѣшены мѣстными лѣсоохранительными комитетами. Горячія возраженія представителя казны нашли себѣ сторонниковъ и среди гласныхъ. Однако, вопросъ былъ рѣшенъ подавляющимъ большинствомъ въ предложенномъ управою смыслѣ, и ходатайство теперь возбуждено (С.-Пет. Вѣд.).

— Департаментомъ земледѣлія только что выпущенъ „Указатель“ изданій министерства земледѣлія и государственныхъ имуществъ по сельскохозяйственной и лѣсной части, вышедшихъ за 1901 г. (состав. И. И. Мамонтовъ). Библіотекамъ сельскохозяйственныхъ обществъ, земствъ, учебныхъ заведеній и т. п. учреждений настоящее изданіе представляется департаментомъ бесплатно.

— Въ г. Угличѣ 9 мая въ городскомъ лѣсу учениками городского училища произведена посадка деревьевъ. Ученики шли, выстроившись въ ряды, въ предшествіи музыки и получили подарки.

Правительственныя распоряженія.

Правила плаванія по р. Ветлугѣ и по р. Сурѣ отъ устья р. Инзы до впаденія въ р. Волгу.

Утверждены Министромъ Путей Сообщенія 25 февраля 1903 г.

1) По р. Ветлугѣ отъ с. Кожерева и по р. Сурѣ отъ устья р. Инзы до впаденія въ р. Волгу производится плаваніе судовъ и сплавъ лѣса въ плотяхъ, а на р. Ветлугѣ выше с. Кожерева допускается сплавъ лѣса розсыпью.

Примѣчаніе. Сплавъ лѣса и дровъ розсыпью производится на основаніи особыхъ правилъ.

2) Наибольшіе размѣры, сплавляемыхъ по р. Ветлугѣ, бѣлянъ опредѣляются:

а) отъ верхнихъ пристаней р. Ветлуги до с. Сквозники (15 верстъ выше с. Баки) длиной не свыше 42 саж. и шириной не свыше 10 саж.

б) отъ с. Сквозники до с. Успенскаго длиной не свыше 45 саж. и шириной не свыше 11 саж.

в) отъ с. Успенскаго до устья р. Ветлуги длиной не свыше 50 саж. и шириной не свыше 12 саж.

3) Всякая бѣляна должна быть снабжена двумя лотами, каждый вѣсомъ не менѣе 4 пуд. на пог. сажень длины бѣляны, становымъ якоремъ вѣсомъ не менѣе 2½ пуд. и подпускнымъ вѣсомъ не менѣе 2 пудовъ на пог. саж. длины бѣляны, а также двумя рысковыми якорями вѣсомъ не менѣе 15 пуд. каждый, буйрепомъ (сукой) и буйками для лотовъ и якорей, полнымъ комплектомъ снастей соответствующаго размѣра, одной завозней и двумя лодками.

4) Баржи, сплавляемыя по р. Ветлугѣ, снабжаются лотами и якорями въ половинномъ противъ установленныхъ въ § 3 для бѣлянъ вѣсѣ на пог. саж. длины

баржи, одной завозней, одной лодкой и всеми остальными принадлежностями, указанными въ § 3.

5) Баржи, сплавляемые по р. Сурѣ, снабжаются двумя лотами, каждый вѣсомъ не менѣе 3 пудовъ на пог. саж. длины баржи, становымъ якоремъ вѣсомъ не менѣе 2 пуд. и подпускнымъ вѣсомъ не менѣе 1 пуда на пог. сажень длины баржи и рысковымъ якоремъ вѣсомъ не менѣе 12 пуд. и остальными принадлежностями по § 4.

6) Число рабочихъ на бѣлянахъ должно быть не менѣе 3 человекъ на каждыя 2 погонныя сажени длины бѣляны, а на баржахъ не менѣе 1 человекъ на каждыя 2 погонныя сажени длины баржи.

7) Управление бѣлянами и баржами должно быть ввѣрено опытному лоцману (судоуправителю).

8) Наибольшіе размѣры, сплавляемыхъ по р. Ветлугѣ, гонокъ грузовыхъ плотовъ опредѣляются:

а) отъ верховья р. Ветлуги до с. Сквозники длиной не свыше 80 саж., шириной не свыше 10 саж. и высотой не свыше 15 четв.

б) отъ с. Сквозники до устья рѣки Ветлуги длиной не свыше 120 саж., шириной не свыше 10 саж. и высотой не свыше 16 четв.

9) На р. Сурѣ разрѣшается сплавъ гонокъ грузовыхъ плотовъ размѣрами по пункту б. § 8.

10) По рр. Ветлугѣ и Сурѣ разрѣшается сплавлять гонки однорядныхъ плотовъ въ составѣ не болѣе 9 человекъ (плотовъ), общей длиной не свыше 70 саж. и шириной не свыше 12 саж.

11) Гонки грузовыхъ плотовъ снабжаются: двумя лотами, каждый вѣсомъ не менѣе $1\frac{1}{2}$ пуд. на пог. сажень длины гонки, двумя становыми якорями, каждый вѣсомъ не менѣе 1 пуда на пог. саж. длины гонки, двумя якорями (подпускными) вѣсомъ не менѣе 50 пудовъ каждый, двумя рысковыми якорями, вѣсомъ не менѣе 15 пуд. каждый, полнымъ комплектомъ снастей соответствующаго размѣра, одной завозней и одной лодкой.

12) Гонки однорядныхъ плотовъ снабжаются двумя поносными потесами, однимъ ботникомъ и снастью надлежащей толщины, длиною не менѣе 70 саж. Снасть допускается мочальная. Снабженіе лотами и якорями гонокъ длиною менѣе 25 саж. не обязательно, гонки же длиннѣе 25 саж. должны имѣть рысковой якорь, вѣсомъ не менѣе 5 пуд. съ лодкою.

13) Наименьшее число рабочихъ на гонкахъ грузовыхъ плотовъ опредѣляется такъ, чтобы приходилось не менѣе одного рабочаго на 4 пог. сажени длины гонки и на 6 четвертей средней осадки плотовъ.

14) Число рабочихъ на гонкахъ однорядныхъ плотовъ должно быть не менѣе 4 человекъ.

15) Каждое судно должно быть снабжено однимъ ведромъ на пог. саж. длины судна, наполненнымъ водою. Къ ведрамъ должны быть привязаны веревки не короче 10—15 аршинъ по нагрузкѣ судна.

16) Постановка самоваровъ и приготовленіе пищи для рабочихъ на судахъ допускается лишь при устройствѣ кухонь, въ противномъ случаѣ постановка самоваровъ и приготовленіе пищи должны производиться

въ особыхъ лодкахъ (кашеваркахъ) съ соблюденіемъ необходимыхъ предосторожностей, или на берегу.

17) Потолокъ и стѣны кухонь на судахъ должны быть обиты желѣзомъ на кошмѣ или инымъ негорючимъ матеріаломъ, а полъ долженъ быть устроенъ изъ негорючихъ матеріаловъ или покрытъ таковыми.

18) При одновременномъ сплавѣ съ пристани бѣлянь, баржей и плотовъ преимущество къ отправленію принадлежитъ бѣлянамъ, а затѣмъ въ порядкѣ постепенности баржамъ, гонкамъ грузовымъ бревенчатымъ, грузовымъ, дровянымъ и одноряднымъ плотамъ.

19) Въ узкихъ и извилистыхъ мѣстахъ рр. Суры и Ветлуги, а также на протяженіи 20 вер. отъ впаденія ихъ въ р. Волгу, бѣлянамъ, судамъ, баржамъ и плотамъ не дозволяется обгонять другъ друга.

Въ остальныхъ мѣстахъ рѣкъ обгонъ разрѣшается при обмѣнѣ надлежащими сигналами примѣнительно § 34 правилъ плаванія судовъ, пароходовъ и сплава лѣсныхъ матеріаловъ по внутреннимъ воднымъ путямъ.

20) Судно, взводимое двумя бечевами, при встрѣчѣ или обгонѣ другимъ судномъ обязано отдавать (ссаривать) одну бечеву для пропуска судна.

21) Во время тумана, сильнаго дождя и снѣга сплавъ судовъ и плотовъ безусловно воспрещается.

Все суда и плоты, застигнутые туманомъ, сильнымъ дождемъ и снѣгомъ, должны немедленно остановиться на якорь или на причалы внѣ фарватера и ежеминутно бить въ колоколъ или доску или трубить въ рожокъ.

22) Воспрещается при постановкѣ судовъ и плотовъ на якорь или на причалы перетягивать канатъ (косякъ) съ судна на берегъ черезъ ходовую сторону (стрезень).

23) При обнаруженіи въ устройствѣ, состояніи или снабженіи судна или плота такихъ нарушеній, какъ настоящихъ правилъ, такъ и общихъ правилъ для плаванія по внутреннимъ воднымъ путямъ, при коихъ слѣдованіе этого судна или плота представляло бы опасность для пути, либо препятствовало бы движенію другихъ судовъ и плотовъ, чины судоходнаго надзора могутъ распорядиться задержаніемъ неисправнаго судна и плота до приведенія ихъ въ соответственное состояніе. Задержаніе сіе производится въ ближайшемъ по пути слѣдованія судна и плота пунктѣ, гдѣ приведеніе оныхъ въ надлежащее состояніе возможно.

О такомъ задержаніи составляется чинами судоходнаго надзора надлежащій актъ.

24) Виновные въ нарушеніи настоящихъ правилъ подвергаются установленному въ законѣ взысканію.

При привлеченіи къ отвѣтственности чины судоходнаго надзора руководствуются ст. 1230—1233 Уст. Уголов. Судопр., а въ случаѣ, указанномъ въ ст. 1232, виновные задерживаются до прибытія на мѣсто земскаго начальника или судьи.

Справочный отдѣлъ.

Предстоящіе торги и поставки.

30 мая въ брянскомъ арсеналѣ, въ 12 ч., рѣшительный торгъ на поставку дубовыхъ матеріаловъ: спиць колотыхъ $80'' \times 4'' \times 4''$ —5.673 шт. и спиць $30'' \times 3\frac{1}{4}'' \times 3\frac{1}{4}''$ —32.487 шт.

30 мая въ орловскомъ-бахтина кадетскомъ корпусѣ, въ 12 ч., торги на поставку въ 1904 г. дровъ 12 верш. длины: березов. 120 куб. саж., соснов. 100 куб. саж., ольхов. 200 куб. саж. и сосновыхъ 200 куб. саж., всего на 14.769 руб.

6 июня въ с.-петербургскомъ политехническомъ институтѣ (С.-Петербургъ, Лѣсное), въ 12 ч., торги на поставку 2.000 саж. однополѣн. березовыхъ, 500 саж. сосновыхъ и 500 с. ольховыхъ дровъ.

9 июня въ с.-петербургскомъ военно-окружномъ совѣтѣ (Петербургъ), въ 12 ч., рѣшител. торгъ на поставку для госпиталей дровъ однополѣнныхъ 17646 саж. и трехполѣнныхъ 1678 саж., въ томъ числѣ для николаевского—однополѣн. 4600 саж. и трехполѣн. 1100 саж., для клиническаго—однополѣн. 9854 саж. и трехполѣн. 362 саж., семеновско-александровскаго—однополѣн.

1822 саж. и трехполѣн. 176 саж., для клиники душевныхъ и нервныхъ болѣзней—однополѣн. 1380 саж. и трехполѣн. 40 саж.

9 июня въ псковской казенной палатѣ, въ 12 ч., торги на поставку въ 1904 г. въ псковское исправит. арестант. отдѣленіе до 1536 саж. равнородныхъ однополѣнныхъ дровъ.

12 июня въ охтенскомъ пороховомъ заводѣ (Петербургъ) въ 12 час., торги на поставку въ 4-хъ партияхъ дровъ: 1) однополѣнныхъ березовыхъ и ольховыхъ—3.411 саж., 2) трехполѣнныхъ равнородныхъ—318 саж., 3) однополѣнныхъ березовыхъ и ольховыхъ 5.177 саж. и 4) трехполѣнныхъ равнородныхъ 100 с.

Редакторъ-издатель Н. С. Нестеровъ.

МОЛОДОЙ ЧЕЛОВѢКЪ,

оканчивающій въ этомъ году лѣсную школу, желаетъ получить **мѣсто культурнаго надзирателя.** Обращаться къ Маніоркѣ, въ с. Преславъ, Таврич. губ., Бердянск. уѣзда.

СОСНОВЫЙ И ОЛЬХОВЫЙ

пиленный матеріалъ

ПОКУПАЕТЪ ВСЕГДА

Otto Schael, бывш. Gustav Lambert. Breslau VIII.

ЛѢСОВЛАДѢЛЬЦАМЪ.

Практикъ знающій прекрасно оцѣнку и разработку лѣса, спеціально дуба и сбытъ матеріала здѣсь и за границу, служашій у первоклассныхъ фирмъ въ Россіи и за границей въ настоящее время управляющій лѣсопильнаго завода въ центрѣ Россіи желаетъ завѣдывать эксплуатацией лѣсовъ или же управлять заводомъ.—Знаетъ языки и имѣетъ хорошіе аттестаты. Прошу обращаться въ **Центр. конт. объяв. Л. и Э. Метцль и Ко въ Москвѣ** подъ лит. „С. О. В.“.

2—1

ПРОДОЛЖАЕТСЯ ПОДПИСКА НА 1903 ГОДЪ

НА ЕЖЕНЕДѢЛЬНЫЙ ЖУРНАЛЪ

ЛѢСОПРОМЫШЛЕННЫЙ ВѢСТНИКЪ.

ЖУРНАЛЪ ЛѢСНОГО ХОЗЯЙСТВА, ЛѢСОПРОМЫШЛЕННОСТИ И ТОРГОВЛИ ЛѢСОМЪ.

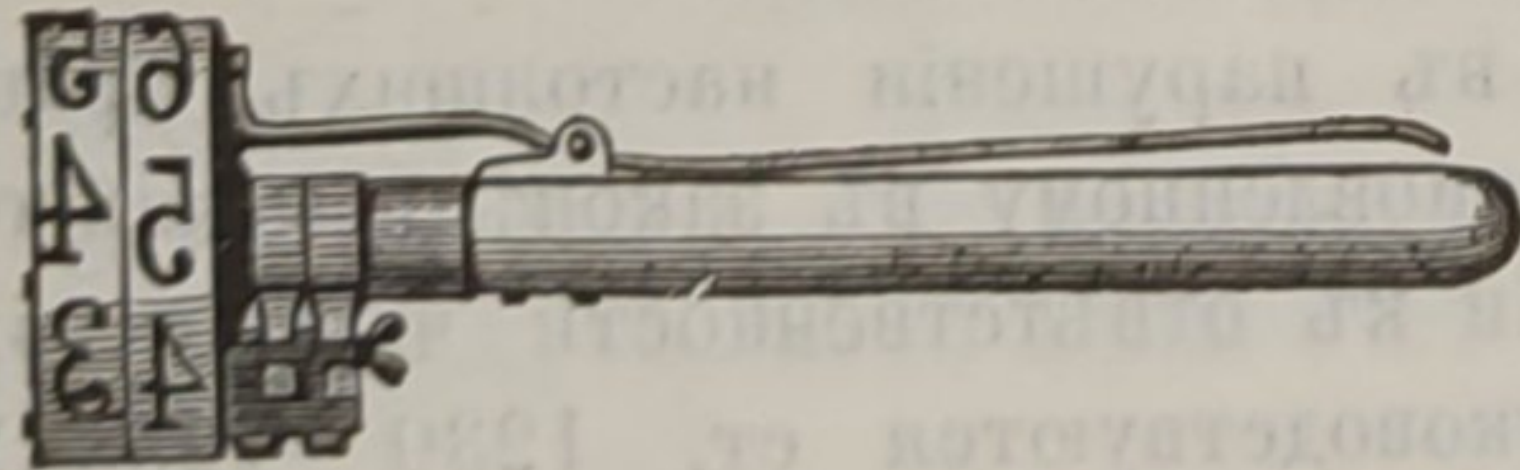
ПОДПИСНАЯ ЦѢНА на годъ 6 рублей и на полгода 4 рубля.

Журналъ за предыдущіе годы высылается съ наложнымъ платежемъ. Цѣна годоваго экземпляра журнала: за 1899 и 1900 гг. по 3 руб., за 1901 г.—4 руб. и за 1902 г.—5 руб.

Указатели статей и замѣтокъ, помѣщенныхъ въ журналъ за вышеуказанные годы, высылаются съ наложеннымъ платежемъ по 20 коп. за годъ.

ПОДПИСКА ПРИНИМАЕТСЯ въ конторѣ редакціи (Москва, Долгоруковская ул., д. № 42) и въ извѣстныхъ книжныхъ магазинахъ.

Редакторъ-издатель Н. С. Нестеровъ.



КЛЕЙМА РЕВОЛЬВЕРНЫЯ „патентъ В. Геллера“ для мѣтки деревьевъ и брусевъ текущимъ номеромъ.

Клейма обыкновенныя, разнаго рода, для выбиванія буквъ, знаковъ и номеровъ на деревьяхъ и брускахъ.

Стальные мѣры и складныя деревянныя палки для измѣренія діаметра деревьевъ и кругляковъ.

Буравчики для опредѣленія годового прироста деревьевъ.

Запяди и напканы всякаго рода, **рожки сигнальныя, топоры, пилы, тачки, лопаты**, а также **пилы** для срѣзыванія вѣтокъ, складныя, легкія, но прочныя, въ формѣ обыкновенной ручной деревянной палки.

РЕКОМЕНДУЮТЪ:

Крыштофъ Брунъ и Сынъ

складъ желѣзныхъ товаровъ и инструментовъ, сельско-хозяйственныхъ принадлежностей и кухонной посуды

ВЪ ВАРШАВѢ.

Т-ВО МАШИНОСТРОИТЕЛЬНОГО ЗАВОДА

„В. Грачевъ и К^о“

МОСКВА, М. Грузины, Расторгуевскій пер.

Телефонъ 483.

ОБОРУДОВАНИЕ ЛѢСОПИЛЬНЫХЪ ЗАВОДОВЪ.



ПОСТУПИЛЪ ВЪ ПРОДАЖУ



„ЛѢСНОЙ СПРАВОЧНИКЪ“

Справочная книга для лѣсничихъ, лѣсовладѣльцевъ, лѣсопромышленниковъ и лѣсоторговцевъ. Изданіе журнала „Лѣсопромышленный Вѣстникъ“. Книга (въ 531 стр. съ рисунками) заключаетъ въ себѣ свѣдѣнія по всемъ отраслямъ лѣсного дѣла. Цѣна 2 р. 50 к. съ пересылкою.

Съ требованіями обращаться: въ контору редакціи журнала „Лѣсопромышленный Вѣстникъ“. Москва, Долгоруковская ул., № 42.

МИНСКОЕ

Управление Государственными Имуществами

объявляетъ, что въ текущемъ 1903 году въ нижеозначенныхъ мѣстахъ и въ указанные сроки, съ 12 часовъ дня, будутъ производиться устно, съ допущеніемъ подачи до начала соревнованія запечатанныхъ объявленій, **торги**, безъ переторжки, **на продажу лѣса** изъ казенныхъ дачъ Минской губерніи:

12-го августа при Игуменскомъ уѣздномъ полицейскомъ управленіи изъ **Игуменскаго** лѣсничества—на 22637 руб.

При Бобруйскомъ уѣздномъ полицейскомъ управленіи:

18-го августа изъ лѣсничествъ: а) **Брицаловичскаго**—на 96140 руб.; б) **Бобруйскаго**—на 99936 руб. и в) **Брожскаго**—на 51304 руб. и 20-го августа изъ лѣсничествъ: а) **Любоничскаго**—на 80520 руб.; б) **Чабусскаго**—на 44914 руб. и в) **Паричскаго**—на 15207 руб.

25-го августа: 1) при Мозырскомъ уѣздномъ полицейскомъ управленіи изъ лѣсничествъ: а) **Мозырскаго**—на 19102 р.; б) **Мохоѣдовскаго**—на 32357 руб.; в) **Каленковичскаго**—на 82283 руб. и г) **Загальскаго**—на 34735 руб. и

2) при Городечанскомъ волостномъ правленіи, Новогрудскаго уѣзда, изъ **Новогрудскаго** лѣсничества—на 29125 руб. 1-го сентября при Пинскомъ уѣздномъ полицейскомъ управленіи изъ лѣсничествъ: а) **Пинскаго**—на 48209 руб.; б) **Туровскаго**—на 108520 руб.; в) **Тонежскаго**—на 47345 руб.; г) **Оздамичскаго**—на 31848 руб. и д) **Любешовскаго**—на 36288 руб.

3-го сентября при Новомышскомъ волостномъ правленіи, Новогрудскаго уѣзда, изъ **Колпеницкаго** лѣсничества—на 38652 руб.

15-го сентября: 1) при Минскомъ Управленіи Государственными Имуществами изъ лѣсничествъ: а) **Минскаго**—на 30043 руб. и б) **Докшицкаго**—на 28182 руб. и 2) при канцеляріи полицейскаго надзирателя г. Несвижа изъ **Случскаго** лѣсничества—на 26210 руб.

6-го октября при Борисовскомъ уѣздномъ полицейскомъ управленіи, изъ лѣсничествъ: а) **Борисовскаго**—на 36040 руб. и б) **Велятичскаго**—на 64083 руб.

Лѣсъ будетъ продаваться не оптомъ по дачамъ, а отдѣльными торговыми единицами. Подробныя объявленія о составѣ торговыхъ единицъ продаваемаго лѣса и условія продажи можно читать въ Минскомъ Управленіи Государственными Имуществами (въ г. Минскѣ, уголь Скобелевской и Магазиной, домъ Подвальныхъ), во всѣхъ уѣздныхъ полицейскихъ управленіяхъ, у мѣстныхъ завѣдывающихъ и лѣсничихъ Минской губерніи.

За указаніемъ въ натурѣ продаваемаго лѣса обращаться къ лѣсной стражѣ.

Подробныя объявленія будутъ высылаться по почтѣ лицамъ, которыя объ этомъ обратятся къ мѣстному завѣдывающему лѣсничеству или лѣсничему лѣсничества, по которому желаетъ получить такое объявленіе, съ заявленіемъ, открытымъ или закрытымъ письмомъ, безъ оплаты гербовымъ сборомъ, съ четкимъ указаніемъ лѣсничества и адреса высылки объявленія.



КАНАТНАЯ ФАБРИКА

И. ГОТЪ.

Основана въ 1800 году.

С.-ПЕТЕРБУРГЪ, Петровскій Островъ, № 6.

Телефонъ № 3821.

ПРОИЗВОДСТВО:

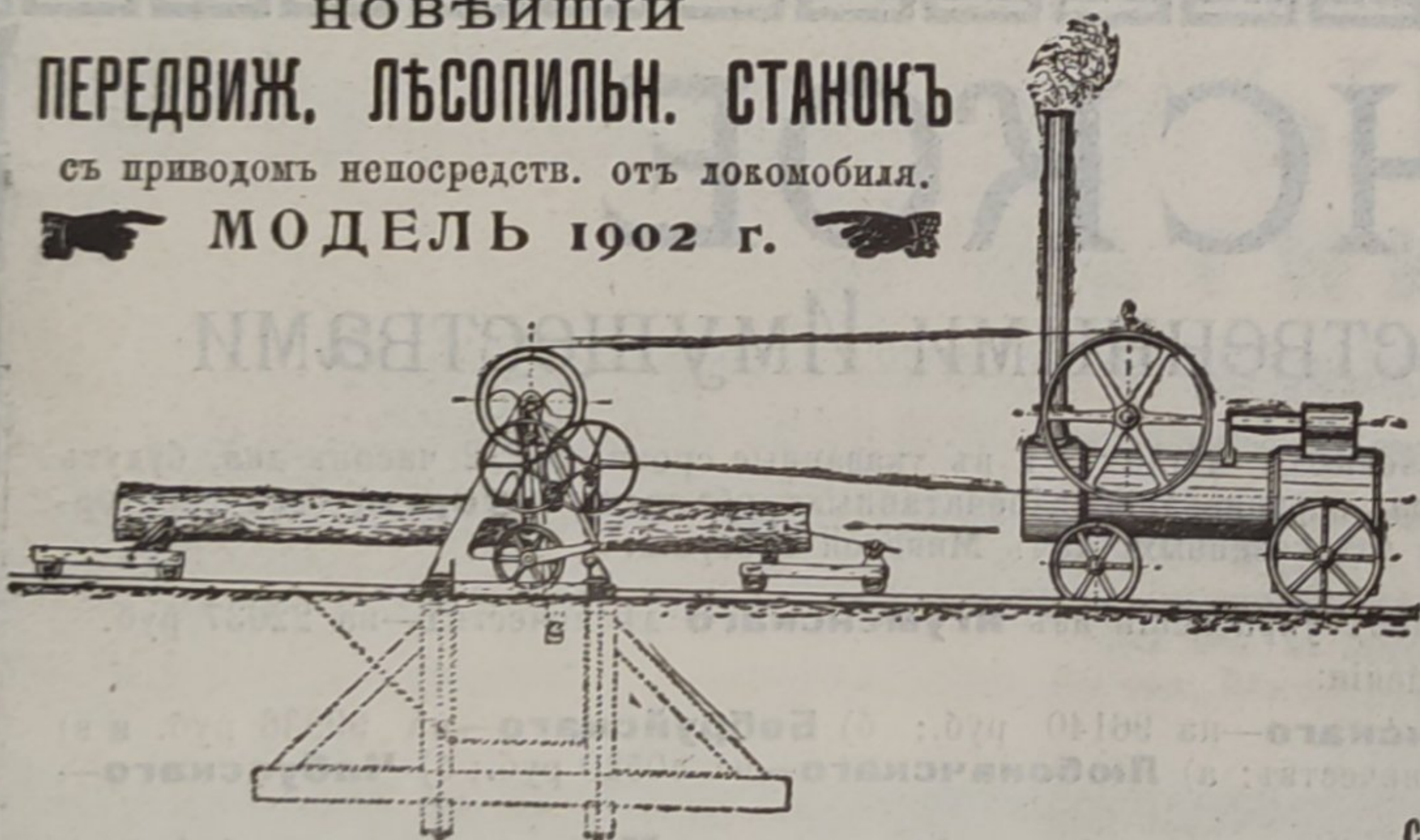
Пеньковыхъ корабельныхъ и рыболовныхъ снастей и линий, буксировъ, снастей для сплава лѣса, приводныхъ пеньковыхъ, манильскихъ и хлопчато-бумажныхъ канатовъ и смоляной пакли.

СКЛАДЪ: въ Нижнемъ-Новгородѣ,
” въ Ростовѣ на Дону (Оскаръ Пинагель),
уг. Таганрогскаго просп. и Казанской ул., д. Троянкина.

НОВѢЙШИИ
ПЕРЕДВИЖ. ЛѢСОПИЛН. СТАНОКЪ

съ приводомъ непосредств. отъ локомотива.

МОДЕЛЬ 1902 г.



Г. Пирвицъ и Ко.,

Рига, Шоссе, 94,

машиностр. и чугунолит. заводъ.

Основанъ въ 1877 г.

СПЕЦИАЛЬНОСТЬ:

УСТРОЙСТВО ЛѢСОПИЛЕНЪ

съ машинами испытанной наилучшей конструкціи.

Представленный здѣсь лѣсопильный станокъ имѣетъ слѣдующія преимущества:

- 1) Онъ исключительно построенъ изъ стали и желѣза, очень простой и прочной конструкціи и легко передвигается.
- 2) Хотя фундаментъ дѣлается только изъ деревянныхъ брусьевъ, но станокъ стоитъ совершенно спокойно.
- 3) Двигательная сила очень мада, а производительность станка вслѣдствіи его усовершенствованной конструкціи даже при 6-тысячномъ локомотивѣ—100 бревенъ въ 10 часовъ.
- 4) Станокъ доставляется въ собранномъ видѣ, а потому можетъ быть установленъ на мѣстѣ въ кратчайшее время.

Неподвижные вертикальные лѣсопильные станки.
Передвижные лѣсопильные станки.
Лѣсопильные станки монтированы на деревянной станинѣ.
Стругальные машины.
Обрѣзные и маятниковыя пилы.
Машины для производства древесной шерсти, новѣйшей конструкціи двойного дѣйствія, выдѣлываютъ самую тонкую шерсть, а также шерсть для упаковки бутылокъ, яицъ и проч.
Гонтовые станки.
Пробивные станки для пильныхъ зубьевъ.
Продольныя и круглыя пилы и др.

ОЧЕНЬ ВАЖНО! На заводѣ постоянно имѣются установленные къ работѣ лѣсопильные станки разныхъ размѣровъ, обрѣзные станки, строгальные машины, машины для производства древесной шерсти, гонтовые станки и, благодаря этому, всякій интересующійся можетъ лично убѣдиться какъ въ ихъ производительности, такъ и въ практичной конструкціи.

Всѣ машины всегда изготовляются въ большомъ количествѣ и заказы могутъ быть исполнены въ самое короткое время.

НАГРАДЫ! Нижній-Новгор. 1896, Зол. Государст. медаль.
Рига, Юбил. вист. 1901, Grand prix и 3 зол. мед.

ИЛЛЮСТРИРОВАННЫЕ КАТАЛОГИ
высылаются по первому требованію.

К. Л. П. Флекъ Сыновья.

Берлинъ. — Рейникендорфъ.

C. L. Fleck Söhne, Reinickendorf

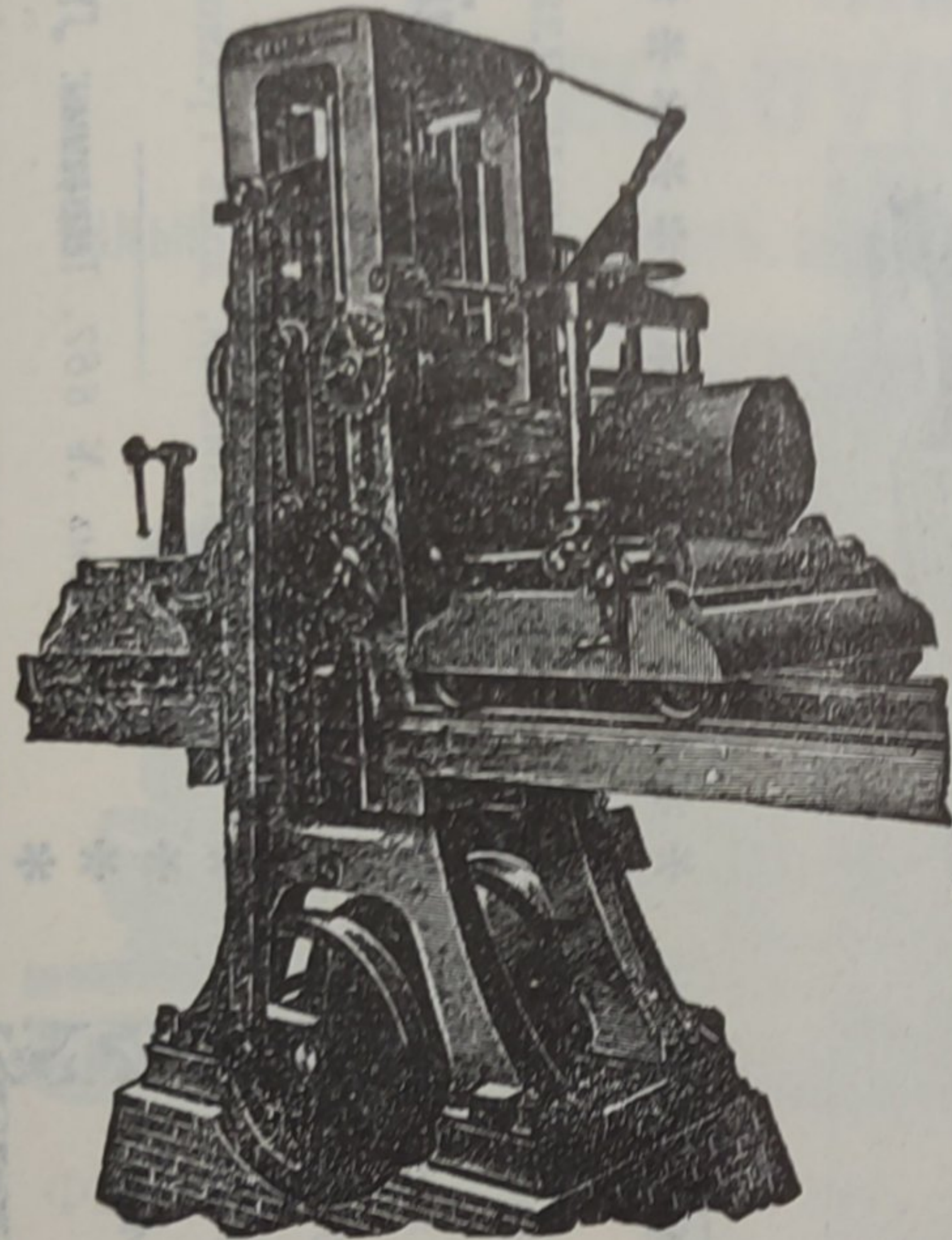
МАШИНОСТРОИТЕЛЬНЫЙ ЗАВОДЪ.

Исключительная спеціальность съ 1859 г.

Лѣсопильныя рамы
и
древообдѣлочныя машины

для всѣхъ отраслей промышленности.

Большой складъ машинъ ходовыхъ типовъ и размѣровъ.



Каталоги и смѣты бесплатно.

Акціонерное Общество машиностроительнаго завода

Телеграммы:
КРУЛЛЬ-РЕВЕЛЬ.

ФРАНЦЪ КРУЛЛЬ

Телеграммы:
КРУЛЛЬ-МОСКВА.

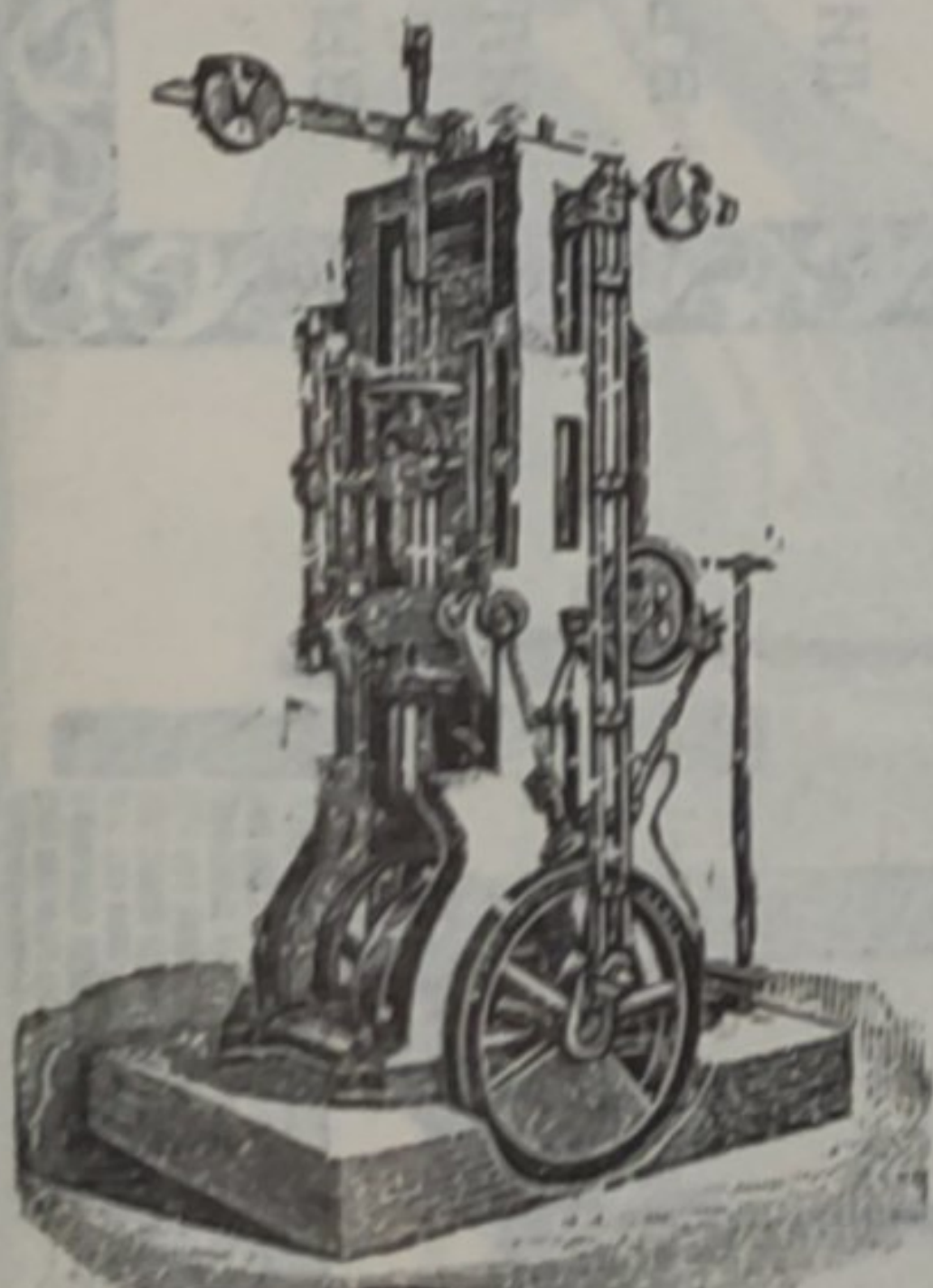
ВЪ РЕВЕЛЬ.

Заводъ основанъ въ 1865 г.

Отдѣленіе въ Москвѣ, — Мясницкая, д. бывш. Спиридонова.

СПЕЦІАЛЬНОСТЬ — ОБОРУДОВАНИЕ

ЛѢСОПИЛЬНЫХЪ ЗАВОДОВЪ.



Постоянная лѣсопильная рама.

Лѣсопильныя рамы, одно- и двухъ-этажныя, переносныя, горизонтальныя, лѣсопильнораздѣльныя и рамы на деревянныхъ станинахъ.

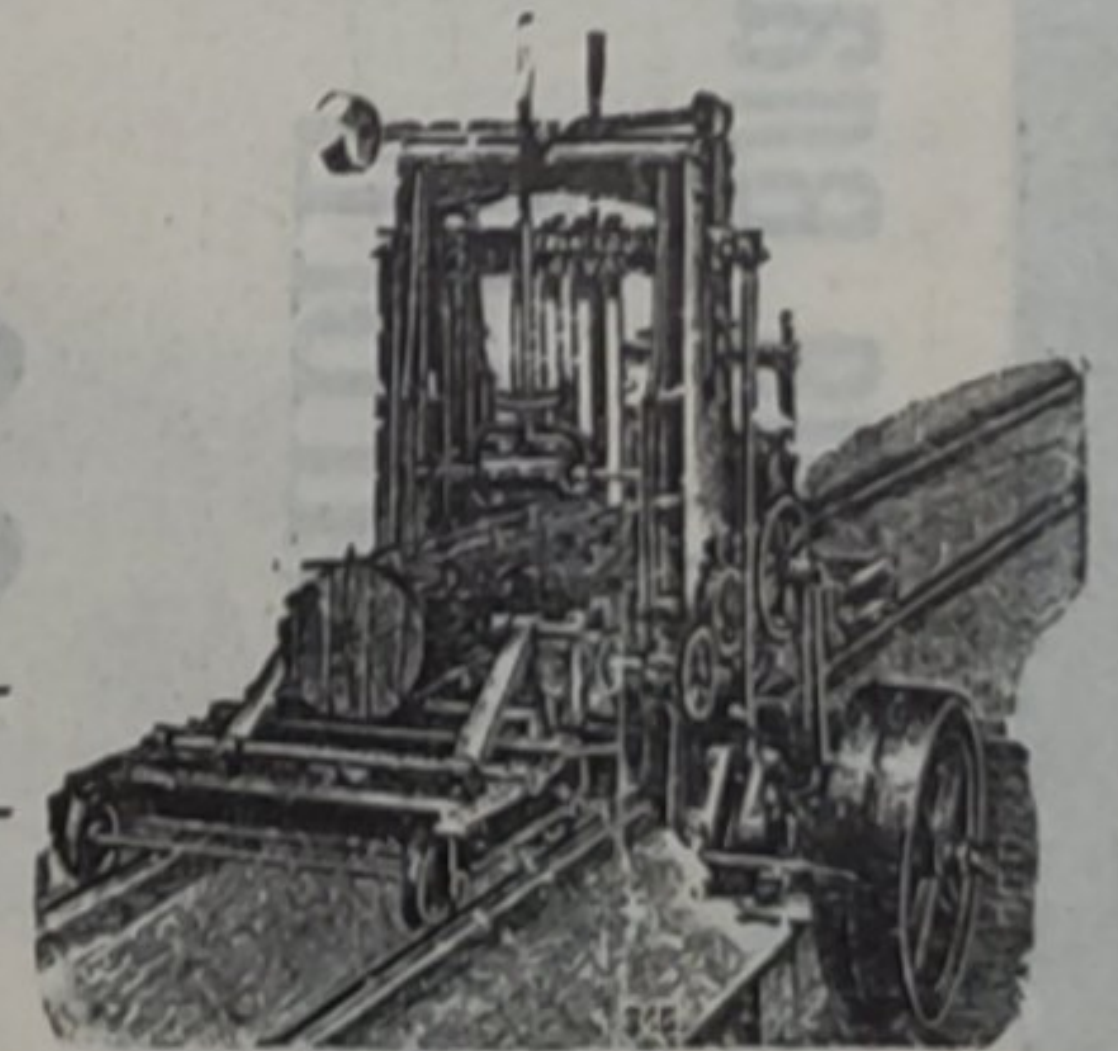
Круглыя пилы, ординарныя, двойныя, подвѣсныя, противовѣсныя, универсальныя и спеціальныя.

Круглыя пилы для обтески шпалъ.

Ленточныя пилы. — Строгательныя, долбежныя и фрезерныя станки. — Гонтовыя машины. Машины для изготовленія древеснаго волокна. Паровые котлы патента „Штейнмюллеръ“ и всѣхъ другихъ системъ и проч.

ПОСТАВКА ЛОКОМОВИЛЕЙ.

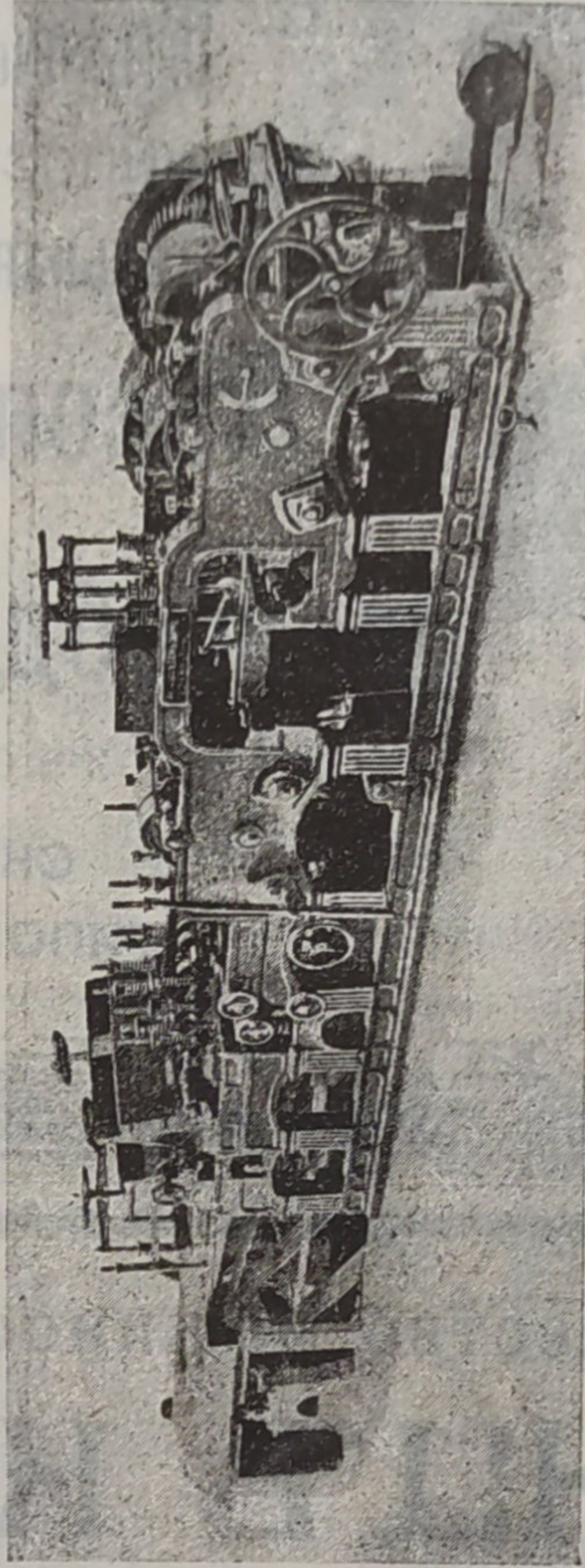
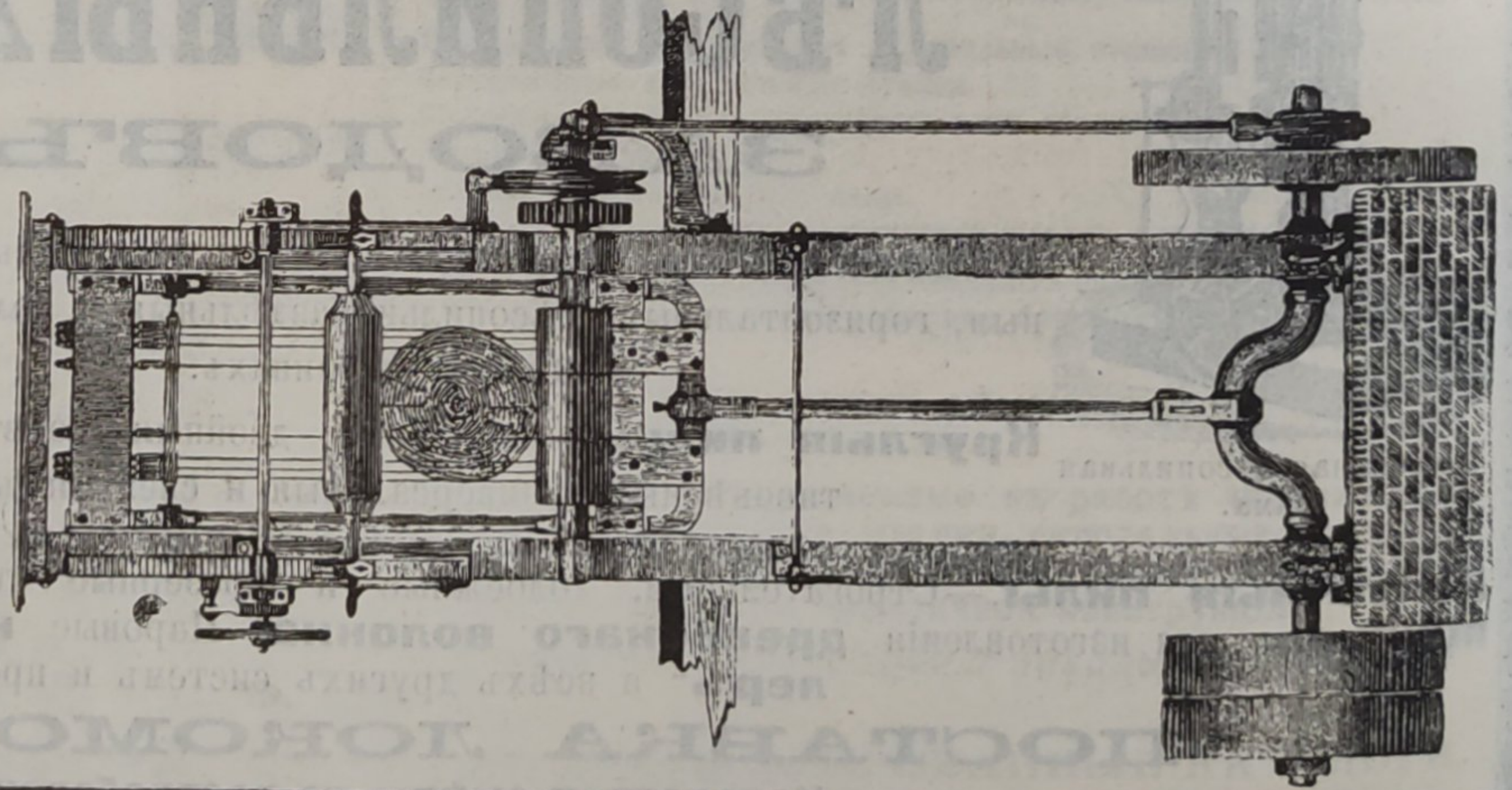
Каталогъ и смѣты по востребованію.



Переносная лѣсопильная рама.

Важно для владельцев лѣсопильныхъ и древообдѣлочныхъ заводовъ.
ЛѢСОПИЛЬНЫЕ СТАНКИ, МАШИНЫ ДЛЯ ОБРАБОТКИ ДЕРЕВА
 Ф И Р М Ы
М. А. Јежсехъ и Далъ. Христіанія—Норвегія.

Существуетъ съ 1849 г.



Дѣйствительная дневная производительность нашего станка F № 1 — въ теченіе 10 часовъ 45.000 футовъ, или 19.500 погонн. аршинъ, чисто выстроганн. съ пазомъ и гребнемъ.

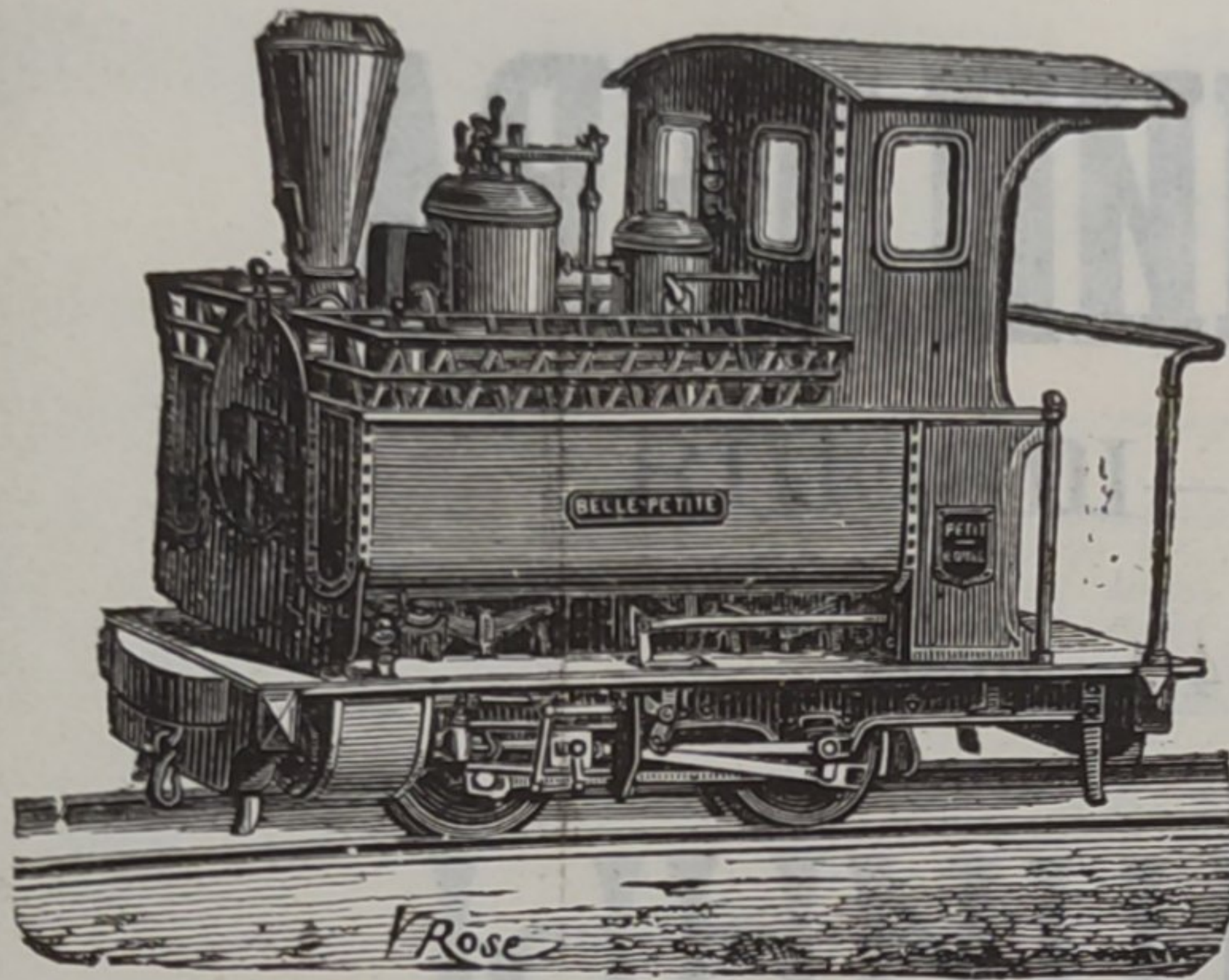
 Главный представитель для Россіи
Робертъ Будаильдъ
 МОСКВА,
 Мясницкая, домъ Гуськова.
 Телефонъ № 687. Телеграммы: „ГУДЧАЙЛДЪ“.

ДЕКОВИЛЬ

Пти-Бургъ (Франція).

DECAUVILLE. Petit-bourg (France).

Самыя обширныя въ свѣтѣ мастерскія для желѣзныхъ дорогъ постоянныхъ и переносныхъ.



**СПЕЦІАЛЬНЫЯ КОНСТРУКЦІИ ДЛЯ
ЛѢСНОЙ ЭКСПЛОАТАЦІИ.**

Пути, Вагонеты, Локомотивы паровые и керосиновые

(съ топкою, приспособленною для отопленія дровами).

Динамо-машины, Электро-моторы, Электро-механическіе приборы.

Фабрикаты высшаго качества и съ гарантіей. — Каталоги и смѣты по требованію.

ФРИДРИХЪ ШМАЛЬЦЪ. ОФФЕНБАХЪ и М.

ФАБРИКА ТОЧИЛЬНЫХЪ МАШИНЪ и НАЖДАЧНЫХЪ КРУГОВЪ.

СПЕЦІАЛЬНОСТЬ:

ПАТЕНТОВАННЫЯ АВТОМАТИЧЕСКІЯ ТОЧИЛЬНЫЯ МАШИНЫ для ТОЧКИ ЛѢСОПИЛЬНЫХЪ, КРУГЛЫХЪ и ЛЕНТОЧНЫХЪ ПИЛЪ ВСѢХЪ РОДОВЪ, съ двойной, очередной косою точкой верхнихъ и нижнихъ краевъ зубьевъ. Этими машинами производится точка пилъ ПОРАЗИТЕЛЬНО БЫСТРО, совершенно АВТОМАТИЧЕСКИ и ТОЧНО, посредствомъ вращающагося НАЖДАЧНАГО КРУГА.

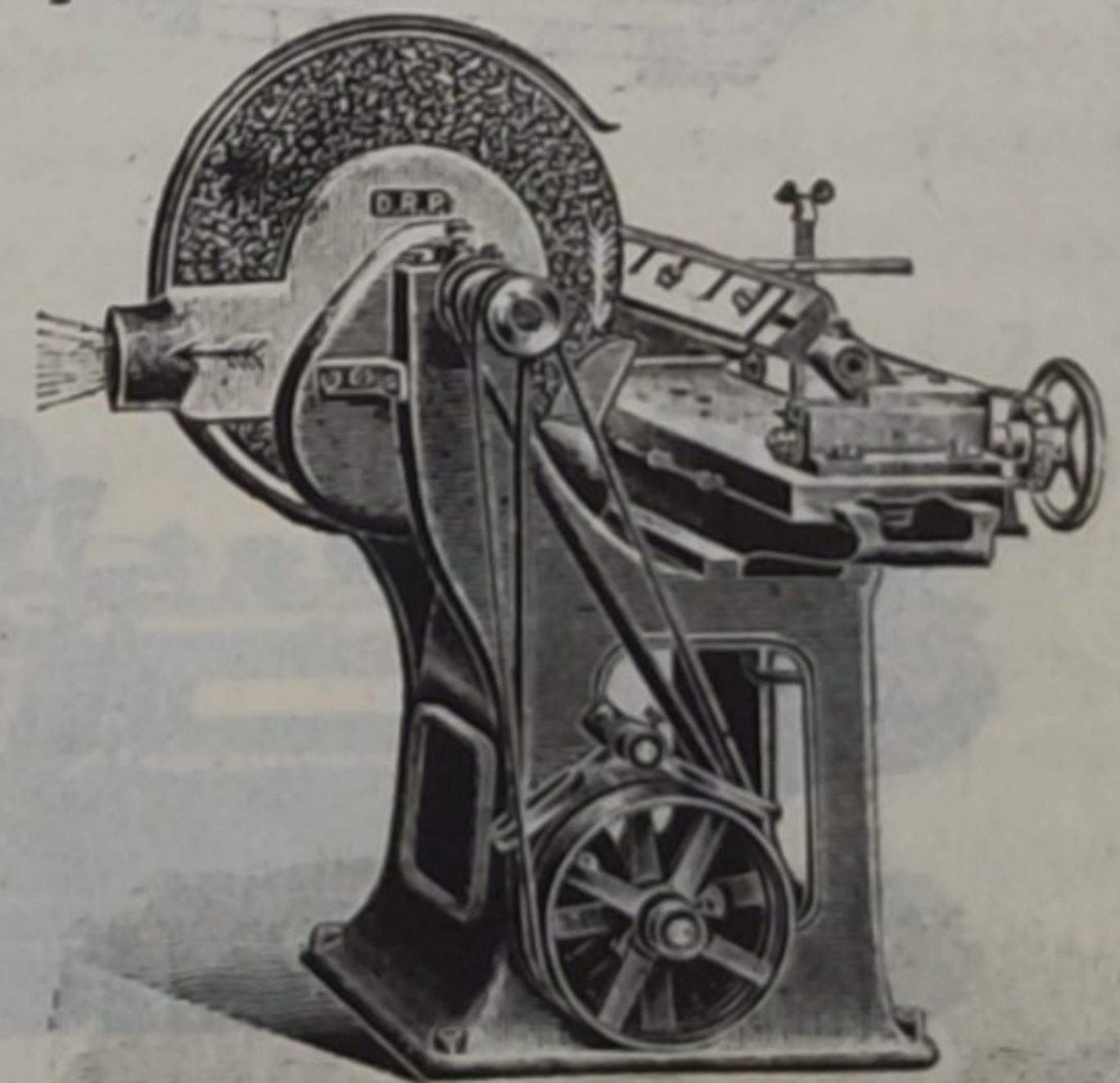
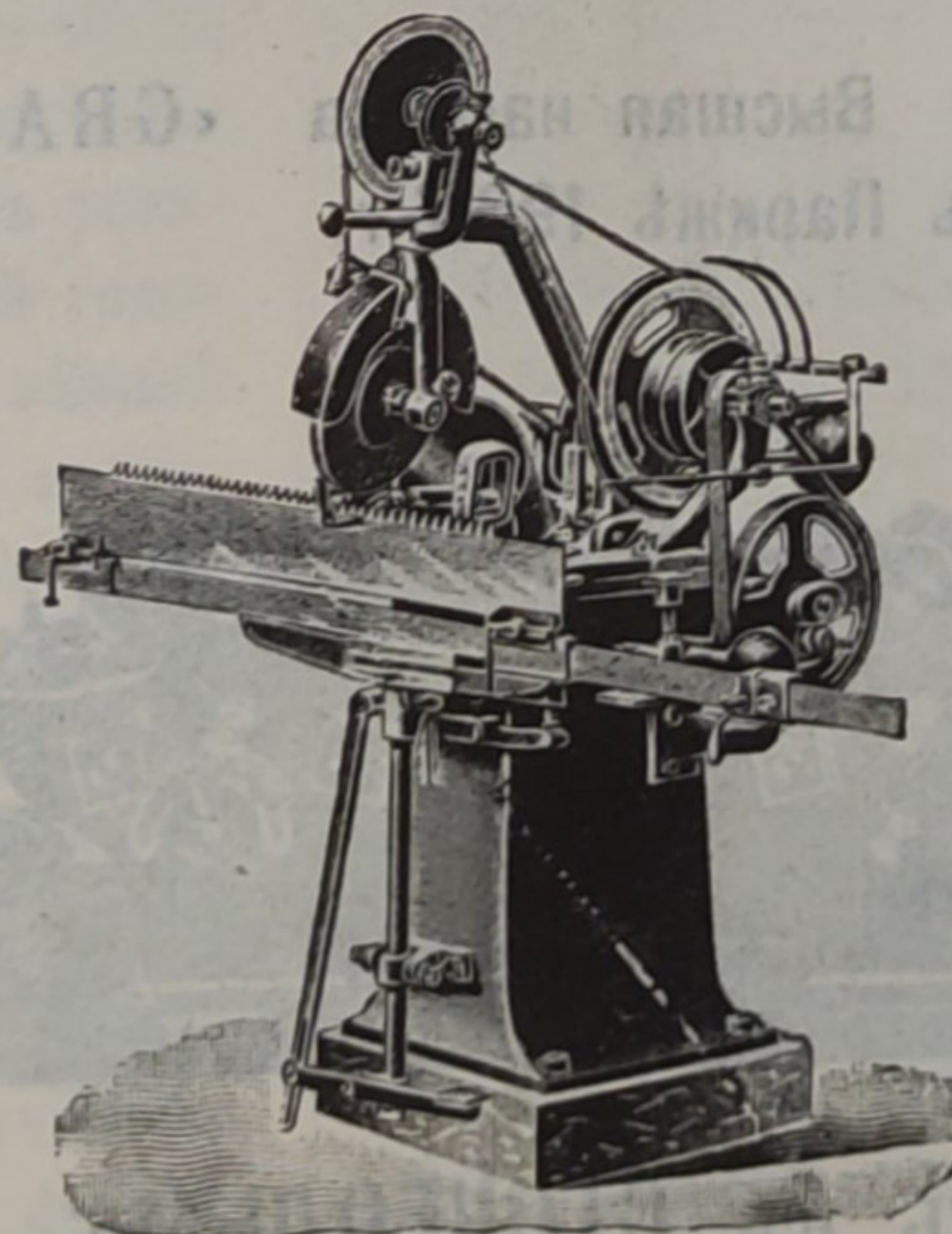
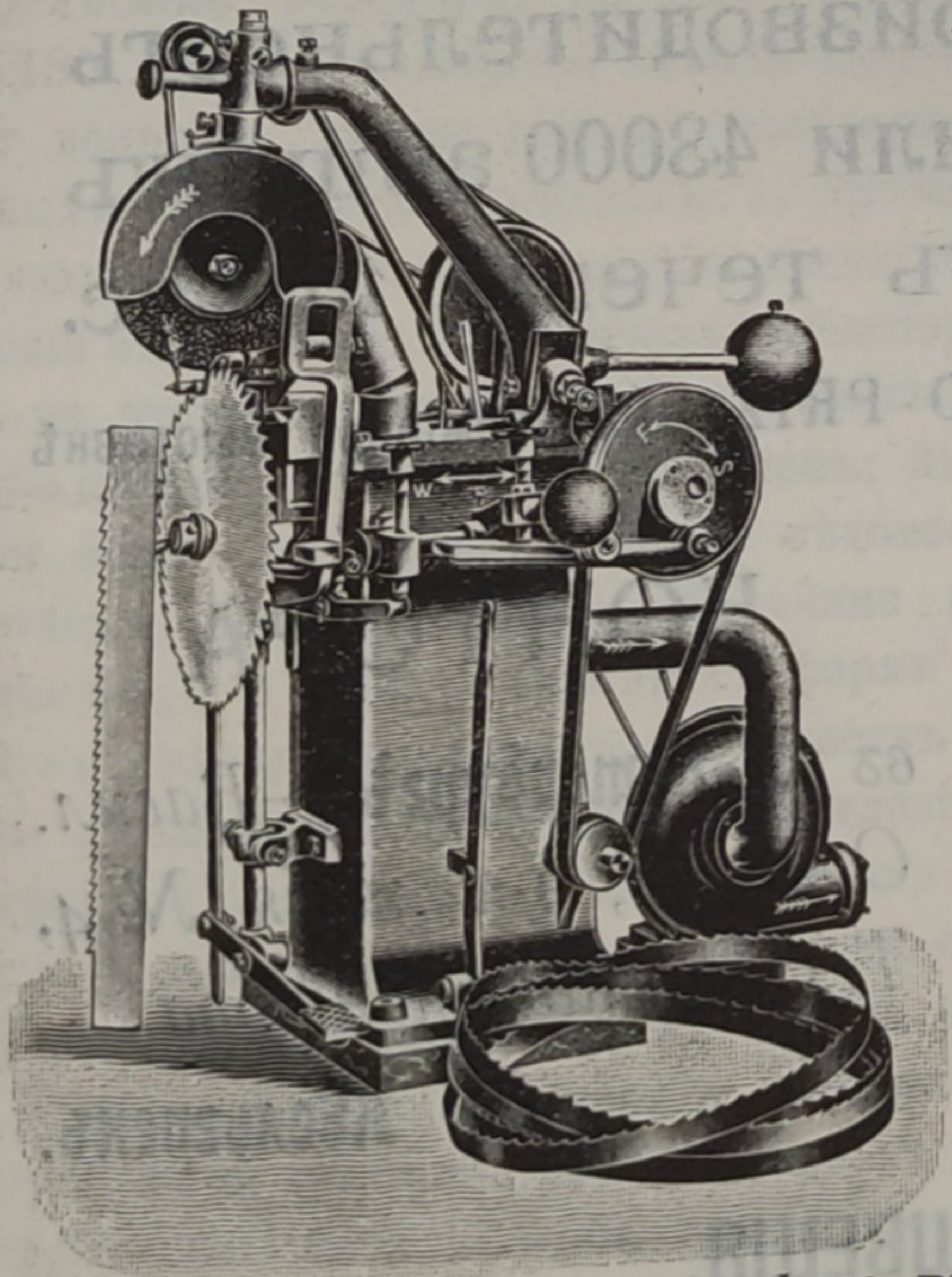
АВТОМАТИЧЕСКІЯ ТОЧИЛЬНЫЯ МАШИНЫ для ТОЧКИ НОЖЕЙ и т. д.

Наилучшіе отзывы изъ всѣхъ странъ свѣта.

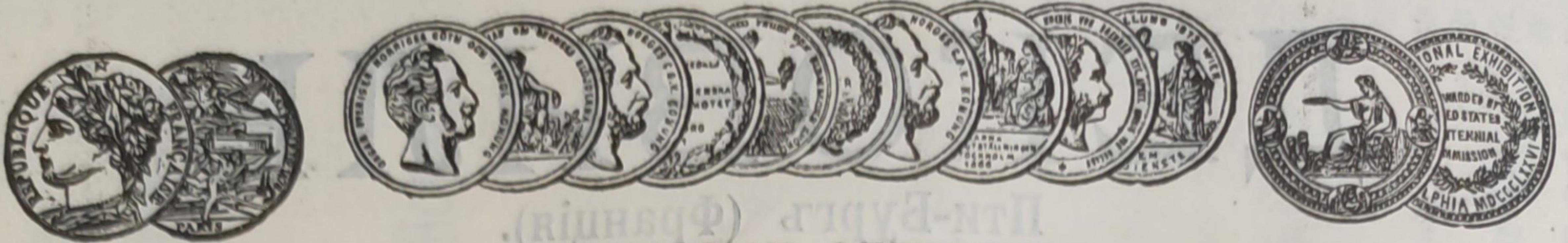
ГЛАВНЫЙ ПРЕДСТАВИТЕЛЬ для РОССИИ:

КАРЛЬ ЭДУАРДОВИЧЪ ДРЭЙЭРЪ

Москва, Малая Лубянка, домъ
Страховаго Общества „Россия“.



Каталоги и смѣты высылаются по первому требованію бесплатно.



АКЦИОНЕРНОЕ ОБЩЕСТВО
МАШИНОСТРОИТЕЛЬНЫХЪ ЗАВОДОВЪ

І. и К. Г. БОЛИНДЕРА

ВЪ СТОКГОЛЬМЪ—ШВЕЦІЯ.

Основано въ 1844 году.

МАШИНЫ

ДЛЯ ОБРАБОТКИ ДЕРЕВА.

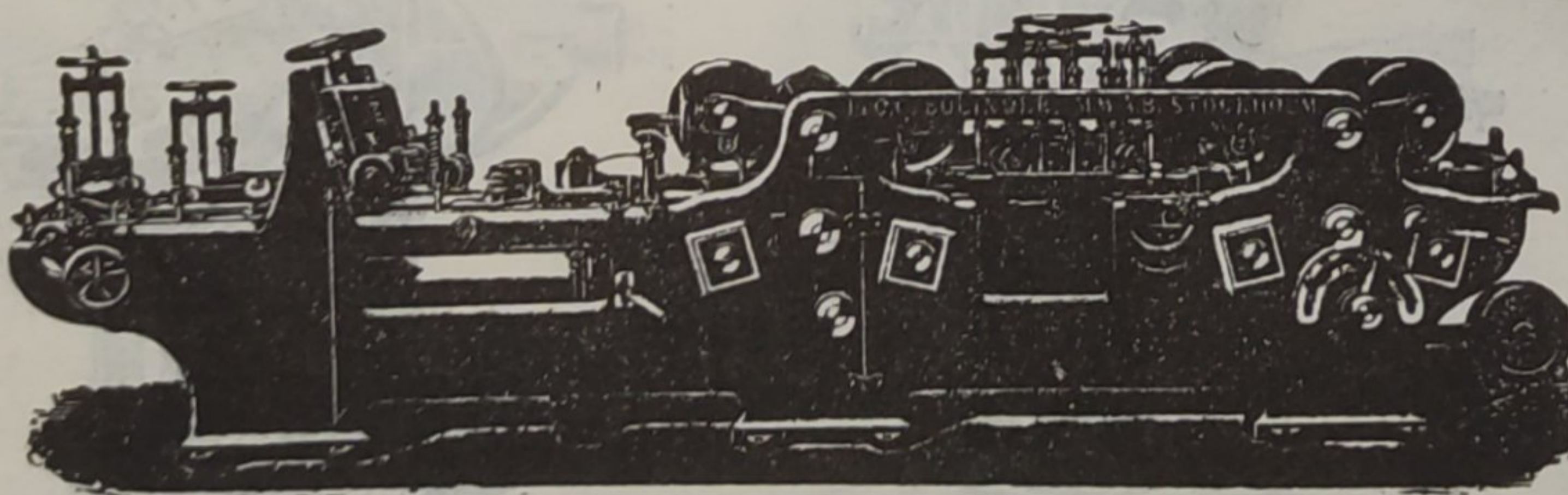
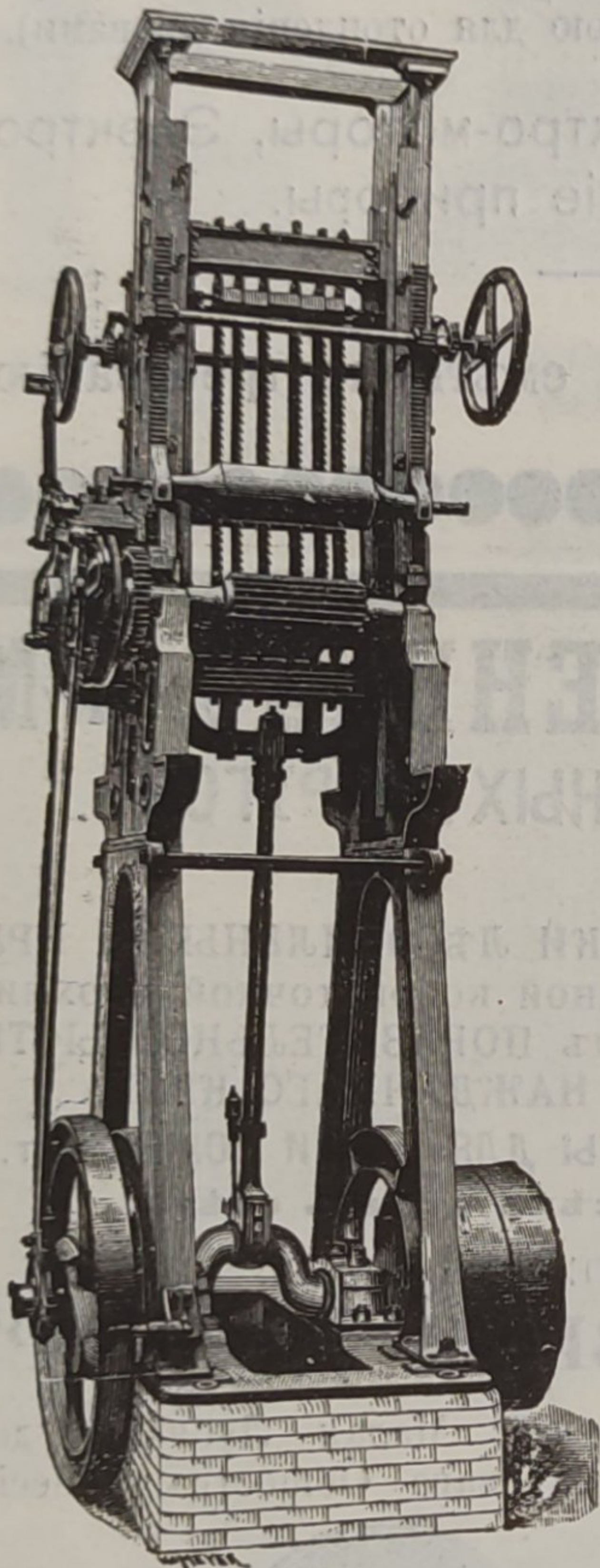
Строгальные станки новѣйшей конструкции и недостигнутой еще по сіе время производительности изготовляются въ болѣе чѣмъ 30 величинъ. Съ нашимъ строгальнымъ станкомъ № 12 была достигнута производительность въ 100000 футъ или 43000 аршинъ гребня и паза въ теченіе 10 час.

Высшая награда «GRAND-PRIX» на всемирной выставкѣ въ Парижѣ 1900 г.

КОНТОРА

въ С.-Петербургѣ — Васил.
Островъ, 9-я линия, № 4,
Техническая контора
Ад. Кьельгрехъ.

Заводъ въ СТОКГОЛЬМЪ—ШВЕЦІЯ.



Остерегаться поддѣлокъ, выдаваемыхъ за производство нашихъ заводовъ!