

ЛѢСОПРОМЫШЛЕННЫЙ ВѢСТНИКЪ.

ЖУРНАЛЪ ЛѢСНОГО ХОЗЯЙСТВА, ЛѢСНОЙ ПРОМЫШЛЕННОСТИ И ТОРГОВЛИ ЛѢСОМЪ.
ВЫХОДИТЬ ЕЖЕНЕДЕЛЬНО.

Подписная цѣна съ доставкой и пересылкой: на годъ—шесть рублей и на полгода—четыре рубля; отдѣльные номера по 25 коп.

За напечатаніе объявленій на послѣднихъ страницахъ взимается за одинъ разъ: за цѣлую страницу—30 руб., за $\frac{1}{2}$ страницы—20 руб., за $\frac{1}{4}$ страницы—12 руб., за $\frac{1}{8}$ страницы—8 руб. и за строку петита въ 25 буквъ—20 к. При повтореніи дѣлается скидка по особому тарифу Редакціи. За пересылку отдѣльныхъ объявленій, вѣсомъ до 1 лота, взимается по 70 коп. и по 35 коп. за каждый добавочный лотъ, съ каждой сотни экземпляровъ. За перемѣну адреса уплачивается 60 коп.

Подписка принимается въ конторѣ Редакціи и въ извѣстныхъ книжныхъ магазинахъ. Объявленія принимаются въ конторѣ Редакціи и конторахъ объявленій Петербурга и Москвы.

Адресъ Редакціи и Конторы: Москва, Долгоруковская улица, домъ № 42.

Статьи, присылаемыя для напечатанія, могутъ въ случаѣ необходимости подвергаться сокращеніямъ и измѣненіямъ. Статьи, присылаемыя безъ обозначенія условій гонорара, считаются бесплатными. Статьи, признанныя Редакціей неудобными для напечатанія, сохраняются 3 мѣсяца и возвращаются авторамъ за ихъ счетъ. О присылаемыхъ въ Редакцію новыхъ книгахъ даются въ журналѣ отзывы или помѣщаются объявленія.

Редакція открыта ежедневно, кромѣ праздничныхъ дней, отъ 11 до 4 часовъ дня. Для личныхъ объясненій редакторъ принимаетъ по субботамъ отъ 6 до 7 час. вечера и по воскресеньямъ отъ 1 до 2-хъ часовъ дня.

№ 23.

5-го І Ю Н Я.

1903 г.

СОДЕРЖАНІЕ.

III-й общій сѣздъ казенныхъ лѣсныхъ чиновъ.—Столѣтіе лѣсного института.—Манарьевская ярмарка на Унжѣ. X.—Лѣсоторговый отдѣлъ. Операціи рыбинскаго лѣсопильнаго завода за 1902 г.—Торги по дубіевскому лѣсничеству, Кіевской губ.—Торги по дахновскому лѣсничеству, Кіевской губ. М. Л. Галперина.—Кременчугъ. И. Я.—Сплавъ гусанъ на Унжѣ.—Козмодемьянскъ. Г. Б.—Вильна.—Астрахань.—Молога.—Хроника. По поводу казенныхъ хозяйственныхъ заготовокъ лѣса.—Строительство Москвы.—Сплавъ лѣса по р. Шексиѣ.—Изъ Красноярска.—Высочайшая грамота.—Справочный отдѣлъ. Предстоящіе торги и поставки.—Объявленія.

III-й общій сѣздъ казенныхъ лѣсныхъ чиновъ.

Съ 21 по 24 мая въ С.-Петербургѣ при лѣсномъ департаментѣ былъ третій общій сѣздъ чиновъ казеннаго лѣсного вѣдомства, на которомъ участвовало болѣе 180 лицъ. Обсужденію сѣзда подлежали слѣдующіе вопросы, разсмотрѣнные предварительно на очередныхъ губернскихъ сѣздахъ: 1) проектъ устава кассы взаимопомощи чиновъ корпуса лѣсничихъ; 2) объ оставленіи въ дубовыхъ насажденіяхъ нѣкотораго числа дубовъ на второй оборотъ рубки, въ видахъ полученія наиболѣе цѣнной древесины въ будущемъ; 3) объ установленіи болѣе постоянныхъ формъ вѣдомостей годового отчета, представляемаго лѣсничими въ лѣсной департаментъ, и о согласованіи этихъ формъ съ имѣющимися въ дѣлпроизводствахъ лѣсничествъ данными, въ видахъ возможнаго облегченія составленія помянутого отчета; 4) о мѣрахъ борьбы съ лѣсными пожарами вообще и съ пожарами въ лѣсныхъ дачахъ сѣверныхъ и сѣверо-восточныхъ губерній и въ Сибири въ особенности; 5) объ организаціи наиболѣе выгоднаго пользованія служебными землями стражи, въ видахъ улучшенія ея матеріальнаго быта; 6) объ установленіи формы хозяйственной книги для записи послѣдовательнаго хода и результатовъ естественнаго и искусственнаго лѣсо-

возобновленія. Кромѣ того предложены обсужденію сѣзда вопросы о пересмотрѣ правилъ для взиманія и расходованія лѣсокультурныхъ залоговъ и объ установленіи въ сѣверныхъ губерніяхъ для покупателей казеннаго лѣса особаго залога въ обезпеченіе работъ по устройству лѣсовозныхъ дорогъ и улучшенію сплавныхъ путей.

Открывая сѣздъ, директоръ лѣсного департамента Ф. П. Никитинъ остановился на разсмотрѣніи заключеній, сдѣланныхъ губернскими сѣздами по очереднымъ вопросамъ. По первому вопросу,—о проектѣ устава кассы взаимопомощи чиновъ корпуса лѣсничихъ,—11 изъ 46 сѣздовъ высказались отрицательно; большинство же, сочувствуя въ общемъ проекту, находятъ необходимымъ сдѣлать въ немъ существенныя измѣненія; помимо малой разработанности, проектъ устанавливаетъ обременительные вычеты и наряду съ этимъ самыя незначительныя выгоды; проектъ необходимо расширить до идеи дѣйствительной взаимопомощи: на первомъ планѣ ставятся выдачи на образованіе и воспитаніе сиротъ и дѣтей участниковъ, а также и имъ самимъ на случай инвалидности. По вопросу объ оставленіи въ дубовыхъ насажденіяхъ нѣкотораго числа дубовъ на второй оборотъ рубки, въ видахъ полученія наиболѣе цѣнной древесины въ будущемъ, высказались далеко не всѣ

сѣзды (15 сѣздовъ изъ 30-ти), такъ какъ не всюду имѣются подобныя насажденія. Сѣзды, обсуждавшіе этотъ вопросъ, пришли къ отрицанію цѣлесообразности предлагаемой мѣры; нѣкоторые сѣзды указали на полезность оставленія дубовыхъ деревьевъ группами, другіе—на возможность выдѣленія особыхъ участковъ съ высокимъ оборотомъ рубки и на предварительную подготовку дубовъ къ свободному стоянію. По третьему вопросу губерскіе сѣзды въ общемъ признали установленныя формы годовыхъ отчетовъ удовлетворительными и высказались за желательность сдѣлать ихъ постоянными. Далѣе, по вопросу о мѣрахъ борьбы съ лѣсными пожарами, несмотря на сравнительно узкую постановку вопроса, сѣзды дали по немъ весьма обстоятельныя и интересныя заключенія; мѣры, намѣченныя ими для предупрежденія пожаровъ, сводятся къ слѣдующимъ: 1) заботиться о томъ, чтобы въ опасное время было возможно меньше народа въ лѣсныхъ дачахъ; 2) урегулировать такого рода операціи, какъ выжиганіе лѣса и пр.; 3) уменьшить количество легко воспламеняющихся матеріаловъ въ лѣсу; 4) установить правильныя хозяйственныя отношенія къ окружающему населенію; 5) усилить средства къ обнаруженію и извѣщенію о пожарахъ; 6) оплачивать трудъ населенія по тушенію пожаровъ.

Затѣмъ предсѣдатель остановился на разсмотрѣніи важнаго вопроса о лѣсокультурныхъ работахъ и, главнымъ образомъ, о необходимости пересмотра правилъ о залогахъ на эти работы. Залоги эти взимаются съ лѣсопромышленниковъ при продажѣ имъ на срубъ участковъ лѣса и даютъ лѣсному вѣдомству на лѣсокультурныя работы до полумилліона рублей въ годъ, между тѣмъ какъ изъ государственнаго казначейства на этотъ же предметъ отпускается ежегодно всего до 200.000 руб. Изъ этого видно, насколько важную роль должны играть залоговые, и какъ важно въ этомъ отношеніи правильное ихъ взиманіе и использование. Между тѣмъ, до настоящаго времени далеко не во всѣхъ лѣсничествахъ существовалъ правильный взглядъ на это дѣло, и работы производились далеко не цѣлесообразно. Для болѣе правильной постановки культурныхъ работъ и установленія надлежащаго за ними контроля предполагается на будущее время устраивать мѣстные сѣзды поочередно при каждомъ лѣсничествѣ, при чемъ одновременно со сѣздами можно было бы производить и осмотръ произведенныхъ работъ и сообщать о нихъ въ департаментъ, гдѣ предположено для этой цѣли учредить особое дѣлопроизводство.

Для детальнаго обсужденія всѣхъ намѣченныхъ вопросовъ образованы были три секціи: первая (по вопр. 1 и 5-му)—подъ предсѣдательствомъ кievскаго управляющаго Г. А. Чуйкевича, вторая (по вопр. 2 и 4-му)—варшавскаго управляющаго И. И. Сергѣева, третья (по вопр. 3 и 6-му)—петербургскаго управляющаго П. Ф. Красовскаго и четвертая (по вопросу о залогахъ)—подъ предсѣдательствомъ вице-директора С. П. Троицкаго. Главнѣйшее вниманіе привлекла къ себѣ четвертая секція, въ которой приняло участіе большинство чле-

новъ сѣзда. Настоящее положеніе дѣла съ лѣсокультурными залогами было выяснено въ первомъ общемъ собраніи; при этомъ Ф. П. Никитинымъ были указаны слѣдующіе недостатки постановки этого дѣла. Тамъ, гдѣ управляющіе госуд. имуществами мало интересуются этимъ предметомъ, дѣло идетъ неудовлетворительно (бывшее управл. Смолен.-Витебско-Могилев. губ.). Нерѣдко встрѣчается поразительное несоотвѣтствіе размѣра залога съ цѣнностью дѣлянки; такъ, дѣлянка стоитъ всего 34 руб., а залога взимается 20 р. Затѣмъ, для казны нѣтъ обязанности исполнять непременно тѣ работы и въ томъ размѣрѣ, какъ то требовалось отъ лѣсопокупателя; между тѣмъ лѣсничіе порою возвращаютъ покупателю залогъ въ случаѣ появленія естественнаго лѣсовозобновленія на вырубкѣ или возвращаютъ ему остатокъ залога, оказавшійся по исполненіи работъ на дѣлянкѣ. Нанимаемые на залоговыя средства лѣсокультурныя надзиратели должны быть назначаемы на лѣсокультурныя и лѣсныя работы, и лишь въ свободное время года могутъ быть привлекаемы къ исполненію обязанностей лѣсныхъ кондукторовъ или канцелярскихъ писцовъ; на дѣлѣ, однако, во многихъ лѣсничествахъ надзиратели являются почти исключительно писарями въ канцеляріяхъ. Недостатокъ этотъ въ скоромъ времени будетъ устраненъ проведеніемъ въ законодательномъ порядкѣ требованія, чтобы оканчивающіе въ низшихъ лѣсныхъ школахъ назначались на должности культурныхъ надзирателей.

По пересмотру правилъ 30 іюня 1899 г. о взиманіи и расходованіи лѣсокультурныхъ залоговъ сѣздомъ приняты слѣдующія измѣненія въ помянутыхъ правилахъ.

Сѣздомъ постановлено (по § 1 правилъ), что вырубка лѣса перестойнаго, буреломнаго, вѣтровальнаго и поврежденнаго пожарами и насѣкомыми причисляется къ главному пользованію, при которомъ взимается залогъ на культуры. По отношенію къ промежуточнымъ пользованиямъ, при которыхъ лѣсокультурнаго залога не требуется, точно опредѣлены виды этихъ пользованій, а именно: прочистки, прорѣживанія и проходныя рубки. Затѣмъ (по § 7 правилъ) сѣздомъ постановлено, что лѣсопокупателю предоставляется право отказаться отъ исполненія работъ, съ отдачею залога въ распоряженіе казны, при чемъ, при заключеніи договора, отказъ этотъ оговаривается особымъ пунктомъ въ самомъ договорѣ, до подписанія его; а въ случаѣ заявленія отказа уже послѣ заключенія договора, оговорка объ отказѣ дѣлается въ лѣсорубочномъ билетѣ. Въ связи съ тѣмъ, по постановленію сѣзда сдѣлано слѣдующее дополненіе въ § 14 правилъ: залоговые, предоставленные лѣсопокупателями, согласно § 7 правилъ, въ распоряженіе казны, вносятся лѣсничими депозитомъ въ казначейство въ обезличенномъ уже видѣ (т. е. безъ обозначенія именъ залогодателей), и къ ассигновкамъ, составляемымъ на перечисленіе этихъ залоговъ, актовъ свидѣтельства не представляется. Далѣе, § 15 измѣненъ въ томъ смыслѣ, что залоговые, обращенные въ распоряженіе казны, употребляются лѣсничими временно на очистку и лѣсовозобновленіе участковъ,

по которымъ эти залого были приняты отъ покупателей, при чемъ расходъ на лѣсокультурныя работы по каждой отдѣльной лѣсосѣкѣ или участку долженъ соответствовать дѣйствительной потребности, опредѣляемой хозяйственными соображеніями, въ зависимости отъ размѣра внесеннаго по поступившаго въ распоряженіе казны. § 18 редактированъ такъ: суммы, оставшіяся неизрасходованными ко времени окончанія лѣсокультурныхъ работъ каждаго года и не требующіяся для расхода въ продолженіе текущаго года, вносятся въ казначейство для причисленія ихъ къ депозитамъ немедленно и во всякомъ случаѣ не позже 31 декабря и подлежатъ расходованію на продолженіе работъ по лѣсовозобновленію въ послѣдующіе годы.—Продолжительныя пренія вызвали, между прочимъ, вопросъ о возвратѣ лѣсокультурныхъ залоговъ тѣмъ покупателямъ, которые отказались отъ лѣсной операціи (отъ покупки лѣса); незначительнымъ большинствомъ голосовъ сѣздъ высказался за необходимость возврата залога въ этомъ случаѣ, но вмѣстѣ съ тѣмъ призналъ необходимымъ не дѣлать никакихъ указаній по этому предмету въ разсматриваемыхъ правилахъ.

По вопросу о возложеніи на лѣсопокупателей обязательства по устройству лѣсовозныхъ дорогъ и улучшенію путей сплава сѣздъ высказался за желательностью введенія этой мѣры въ губерніяхъ Архангельской, Вологодской, Новгородской, Олонецкой, Пермской, Вятской, Костромской и Нижегородской по тѣмъ дачамъ, гдѣ лѣсокультурныхъ работъ не возлагается на покупателей, при чемъ размѣръ залога по исполненію помянутыхъ обязательствъ опредѣленъ не свыше 5% съ оцѣночной стоимости отпускаемаго лѣса; планъ работъ по устройству дорогъ и регулированію водныхъ путей предварительно обсуждается на районномъ и губернскомъ сѣздахъ и устанавливается на пятилѣтіе. Примѣненіе проектируемой мѣры въ каждомъ случаѣ предоставляется власти управляющихъ госуд. имуществами.

Общій интересъ представляютъ заключенія сѣзда по вопросу о мѣрахъ борьбы съ лѣсными пожарами; главными изъ нихъ являются слѣдующія: 1) въ случаяхъ крайней нужды, не допускающей возможности ожиданія требуемаго разрѣшенія отъ губернатора, облегчить порядокъ призыва войскъ для содѣйствія при тушеніи пожаровъ въ томъ смыслѣ, что въ этихъ случаяхъ исправники и полицеймейстеры могутъ обращаться за воинскою помощью непосредственно къ начальникамъ ближайшихъ воинскихъ частей; 2) установить вознагражденіе крестьянамъ за труды по тушенію пожаровъ; 3) необходимо возможно широкое примѣненіе въ опасныхъ въ пожарномъ отношеніи лѣсничествахъ возможныхъ предупредительныхъ противопожарныхъ мѣръ, какъ-то: очистка дачъ отъ мертваго лѣса, образованіе листовыхъ охранныхъ полосъ въ хвойныхъ насажденіяхъ, расширеніе и очистка квартальныхъ просѣкъ и т. п.; мѣры эти особенно необходимы въ лѣсныхъ

дачахъ смежныхъ съ частными лѣсами; 4) просить, независимо отъ ассигнуемаго кредита на лѣсную стражу, объ установленіи особаго спеціальнаго кредита на содержаніе конной и пѣшей казенной стражи въ опасное въ пожарномъ отношеніи время; 5) рекомендовать лѣсничимъ пожарную стражу распределять по линіи желѣзныхъ дорогъ, преимущественно по лѣснымъ дачамъ съ хвойными насажденіями; 6) ходатайствовать о привлеченіи желѣзныхъ дорогъ къ участію въ тушеніи возникающихъ по линіи пожаровъ путемъ высылки рабочихъ; 7) желателенъ, по мѣрѣ надобности, отпускъ управленіямъ и лѣсничимъ денежныхъ средствъ, необходимыхъ при тушеніи пожаровъ, а именно, на доставку воды, пріобрѣтеніе инструментовъ, посылку телеграммъ и т. п.; 8) обратить вниманіе на необходимость скорѣйшаго изданія губернскими земствами мѣстныхъ обязательныхъ правилъ о мѣрахъ предосторожности отъ пожаровъ въ населенныхъ мѣстахъ; 9) при бесплатномъ сборѣ грибовъ и ягодъ мѣстнымъ населеніемъ установить выдачу билетовъ, гдѣ это необходимо; 10) цѣнные молодяки и культуры изъять изъ площадей, на которыхъ допускается сборъ грибовъ и ягодъ. Согласно постановленіямъ большинства губернскихъ сѣздовъ, признано желательнымъ возможно широкое распространеніе въ населеніи свѣдѣній о вредѣ для хозяйства отъ лѣсныхъ пожаровъ, о мѣрахъ борьбы съ ними, объ отвѣтственности за неосторожное обращеніе съ огнемъ въ лѣсу. Такія свѣдѣнія могли бы распространяться путемъ устройства чтеній, изданія популярныхъ брошюръ и постановленій, установки въ лѣсу столбовъ съ соответствующими надписями и т. п. Особенно оживленный обмѣнъ мнѣній вызвалъ вопросъ о вознагражденіи крестьянъ за труды по тушенію пожаровъ, при чемъ почти единогласно постановлено вознаграждать всѣхъ работавшихъ и въ исключительныхъ случаяхъ увеличивать плату за тушеніе.

Изъ другихъ постановленій сѣзда надо отмѣтить разработку проекта кассы взаимопомощи чиновъ корпуса лѣсничихъ. Согласно постановленію секціи касса должна бы быть подраздѣлена на двѣ: 1) по выдачѣ пособій на воспитаніе и образованіе участниковъ, а равно и ихъ сиротъ и 2) по выдачѣ пособій членамъ кассы; участіе въ кассѣ обязательно для всѣхъ чиновъ корпуса лѣсничихъ; операція одной кассы производится отдѣльно отъ другой; отчисленіе на первую кассу производится въ размѣрѣ двухъ процентовъ съ жалованья, квартирныхъ и прибавочныхъ, и на вторую кассу въ размѣрѣ одного процента. По постановленію секціи, предположено давать на образованіе дѣтей школьнаго возраста по числу ихъ въ семьѣ; на первую очередь ставились семейства, имѣющія пять человекъ дѣтей школьнаго возраста; выдается 300 руб.; у кого 3—4 дѣтей—по 150 р.; оставшіяся суммы распределяются по 100 р. по жребію между семьями съ двумя и однимъ ребенкомъ. Такой порядокъ признанъ сѣздомъ слишкомъ сложнымъ, и С. А. Суцевскимъ предложено прямо установить два подраздѣленія—семьи съ тремя и болѣе дѣтьми школьнаго возраста и семьи съ двумя и однимъ ребенкомъ; послѣднія участвуютъ въ жеребьевкѣ. Собраніе боль-

шинствомъ согласилось съ этимъ предложеніемъ. Слѣдующимъ поднятъ былъ важный принципиальный вопросъ: присоединять-ли кондукторовъ къ кассѣ чиновъ корпуса лѣсничихъ или нѣтъ; нѣкоторые указывали на то, что учреждаемая касса, какъ коллегіальное учрежденіе лѣсничихъ, не допускаетъ участія кондукторовъ; если послѣднихъ включить, то выйдетъ, что и лѣсничію, и кондуктора ничего не получаютъ, такъ какъ выдачи будутъ слишкомъ мизерными; другіе, наоборотъ, находили, что кондукторовъ надо включить въ новую кассу, въ силу ихъ малой обезпеченности. Ф. П. Никитинъ указалъ, что и правительство въ этомъ отношеніи смотритъ болѣе гуманно и не проводитъ такихъ раздѣленій, какія предлагаетъ собраніе. Вопросъ поставленъ былъ на баллотировку и въ результатѣ рѣшенъ въ отрицательномъ смыслѣ. Въ связи съ кассой поднятъ вопросъ объ учрежденіи благотворительнаго общества лѣсного вѣдомства, по образцу существующаго общества въ судебномъ вѣдомствѣ; на общество предполагается отчисленіе со всѣхъ служащихъ по полъ-процента; общество въ первую очередь поставитъ учрежденіе санаторіи на южномъ берегу Крыма, гдѣ бы могли отдыхать служащіе лѣсного вѣдомства.

Относительно дубовыхъ насажденій было сдѣлано въ секціи слѣдующее постановленіе: признано принципиально желательнымъ оставленіе на второй оборотъ рубки въ цѣляхъ полученія лучшей древесины на будущее время; вмѣстѣ съ тѣмъ оставленіе единичныхъ деревьевъ не цѣлесообразнымъ, такъ какъ деревья будутъ лишены окружающихъ насажденій и не только не улучшатъ, но ухудшатъ древесину. Естественнымъ средствомъ къ устраненію такихъ недостатковъ въ цѣляхъ полученія надлежащей древесины являются не единичныя деревья, а насажденія въ большей или меньшей величинѣ, смотря по мѣстнымъ, естественнымъ, хозяйственнымъ, экономическимъ и административнымъ условіямъ лѣсного хозяйства. Съ малыми измѣненіями это постановленіе принято.

Столѣтіе лѣсного института.

19 мая происходило торжественное празднованіе столѣтія С.-Петербургскаго лѣсного института. Въ 2 часа былъ юбилейный актъ въ залѣ дворянскаго собранія въ присутствіи массы приглашенныхъ лицъ, среди которыхъ, кромѣ высшихъ чиновъ министерства земледѣлія и государственныхъ имуществъ, находились представители разныхъ правительственныхъ и общественныхъ учреждений. На эстрадѣ заняли мѣста за столомъ министръ земледѣлія С. А. Ермоловъ, товарищъ его гофмейстеръ А. П. Энгельгардтъ и педагогическій персоналъ института. Актъ начался съ чтенія министромъ земледѣлія Высочайшей грамоты Императорскому лѣсному институту. Затѣмъ А. С. Ермоловъ обратился къ собранію со слѣдующею рѣчью:

„Поздравляю Императорскій лѣсной институтъ съ высокою Царскою милостью, которой онъ нынѣ удостоился, въ день столѣтняго юбилея его существованія въ качествѣ перваго разсадника лѣсныхъ знаній

въ нашемъ отечествѣ. Привѣтствую его и съ настоящимъ радостнымъ для него днемъ признанія его заслугъ и оцѣнки его плодотворной дѣятельности. Многое за истекшія сто лѣтъ измѣнилось въ характерѣ этого учебнаго заведенія. Созданное первоначально ради цѣлей чисто практическихъ—упорядоченія хозяйства въ казенныхъ лѣсахъ,—оно тѣмъ не менѣе съ самаго начала въ основу своей дѣятельности положило науку, хотя сперва не самостоятельную, а заимствованную, перенесенную къ намъ съ нѣмецкой почвы. Нѣмецкіе же лѣсоводы были нашими первыми учителями въ лѣсномъ дѣлѣ, и мы долгое время только рабски копировали да стремились пересадить къ намъ ихъ рецепты и формулы, не всегда къ нашимъ условіямъ подходившіе; но мало-по-малу, благодаря трудамъ дѣятелей, вышедшихъ изъ стѣнъ этого учебнаго заведенія и ставшихъ въ немъ же наставниками болѣе юныхъ поколѣній, создавалась и русская лѣсоводственная наука, основанная на примѣненіи къ русской дѣйствительности началъ теоріи, одинаковой для всѣхъ странъ и временъ. Въ этомъ сочетаніи науки съ практикою и заключается одна изъ первѣйшихъ задачъ современныхъ дѣятелей лѣсного дѣла, среди которыхъ мы съ гордостью насчитываемъ не мало славныхъ именъ. Многіе изъ этихъ дѣятелей уже отошли въ иной міръ, завѣщавъ намъ плоды своихъ трудовъ, другіе здравствуютъ понынѣ и продолжаютъ свою полезную работу въ области, запросы которой передъ ними съ каждымъ днемъ расширяются и усложняются. И если въ старые годы дѣятельность лѣсного специалиста могла ограничиваться возможно выгоднымъ использованіемъ того, что мать-природа, въ такой странѣ, какъ Россія, щедро предоставила на пользу населенія, въ видѣ дѣвственныхъ необъятныхъ лѣсныхъ пространствъ, въ которыхъ не ступала иногда еще и нога человѣка, то съ теченіемъ времени дѣло измѣнялось; въ самыхъ глухихъ лѣсныхъ дебряхъ стали раздаваться удары топора, подъ которыми падали столѣтніе гиганты, а соха и плугъ понемногу отвоевывали у лѣса все большія и большія площади земель; такъ, вопреки наукѣ, производилось не правильное пользованіе лѣсомъ, а совершалось лѣсоистребленіе, со всѣми его губительными и для земли, и для людей послѣдствіями. Производительныя силы природы, стремившіяся возстановить то, что безразсчетно тратила хищническая дѣятельность человѣка, уже не всегда были въ состояніи угнаться за опустошительною работою сельскаго жителя, являвшагося не въ качествѣ друга лѣса, которымъ онъ долженъ былъ бы быть, такъ какъ этотъ лѣсъ его и согрѣваетъ, и питаетъ, и матеріаль ему для жилья даетъ, а въ качествѣ его иногда самаго яраго врага, безразсудно уничтожающаго лѣсъ въ ущербъ не только своимъ собственнымъ интересамъ, но еще болѣе въ ущербъ интересамъ грядущихъ поколѣній, которыя не добромъ помянутъ эту неразсчетливую дѣятельность своихъ предшественниковъ. На очереди стоитъ теперь другая сторона задачи правильнаго веденія лѣсного хозяйства,—заботы о возстановленіи того, что человѣкъ беретъ,—и не можетъ не брать,—у лѣса, созданнаго Богомъ все же на его потребу,—

заботы о лѣсовозобновленіи и даже лѣсоразведеніи тамъ, гдѣ уже возобновлять нечего. Лучшимъ союзникомъ человѣку въ этой сторонѣ его дѣятельности является сама природа, законы которой человѣкъ долженъ понимать и примѣнять, соображаясь съ ними въ своей дѣятельности, а не идя имъ наперекоръ. При этомъ условіи, сохранится неизблѣмымъ тотъ вѣчный круговоротъ природы, который обезпечить навсегда возможность существованія не только человѣка, но и всего живущаго на землѣ и пользующагося доставляемыми ею благами. Эти навсегда неизмѣнные законы природы, открываемые передъ нами естественными науками, наукою природовѣдѣнія во всѣхъ ея отрасляхъ, должны лечь въ основу всей лѣсной науки и всего лѣсного хозяйства; распространять эти познанія, безъ которыхъ современный лѣсной дѣятель шагу не можетъ ступить, одна изъ ближайшихъ задачъ каждаго учебнаго заведенія, хотя бы оно преслѣдовало и не чисто научныя, а прикладныя цѣли, какъ и тотъ институтъ, столѣтіе котораго мы сегодня празднуемъ и который въ этомъ отношеніи стоитъ на вполнѣ правильномъ пути, доказавъ это всею своею предшествовавшею дѣятельностью. Но и этого мало. Для настоящаго идеальнаго лѣсного дѣятеля мало знать науку о лѣсѣ со всѣми ея теоретическими основами, мало умѣть правильно примѣнять практическіе приемы рациональнаго лѣсного хозяйства,—надо ему не только знать лѣсъ, но и его любить, любить и понимать всю его поэтическую прелесть, цѣнить его какъ одно изъ лучшихъ украшеній природы, безъ котораго самый богатый край пріобрѣтаетъ характеръ однообразной степи или даже голой пустыни. И эту любовь къ лѣсу тоже внушалъ лѣсной институтъ своимъ питомцамъ и, покидая его стѣны, они переносили ее съ собою и въ область своей практической дѣятельности. Только при такой любви къ лѣсу роль ихъ во ввѣренныхъ имъ попеченію лѣсахъ будетъ истинно живою, полною, такъ сказать одухотворенною, а не сухо-формальною и одно-стороннею.

Слава Императорскому лѣсному институту, что эти задачи свои за все время столѣтняго своего существованія онъ правильно понималъ и примѣнялъ. Въ этомъ нельзя не видѣть главнѣйшій залогъ столь же блестящей дѣятельности его и въ будущемъ.

Въ сегодняшній знаменательный день юбилея нашего столѣтняго, но вмѣстѣ съ тѣмъ и юнаго старца,—такъ какъ наука и ея разсадники никогда не старятся и не дряхлѣютъ,—я почитаю долгомъ сердца прежде всего доброй памятью помянуть имена всѣмъ намъ извѣстныхъ, всѣми нами чтимыхъ почившихъ его дѣятелей, во-корифеевъ и патріарховъ русской лѣсной науки, во-дружившихъ тѣ вѣхи, по которымъ уже легче идти пришедшимъ на смѣну имъ новымъ силамъ. Приношу отъ имени всего лѣсного вѣдомства, большая часть дѣятелей котораго вышли изъ этого же разсадника, въ стѣнахъ коего я и самъ имѣлъ счастье нѣкогда учиться, глубокую признательность всѣмъ тѣмъ, кто почтилъ его сегодняшній праздникъ личнымъ присутствіемъ или присылкою привѣтственныхъ адресовъ.

Привѣтствую современныхъ дѣятелей и наставниковъ Императорскаго лѣснаго института, призванныхъ сохранять и передавать молодому поколѣнію учащихъ завѣты прошлаго и вмѣстѣ съ тѣмъ открывать для будущихъ дѣятелей лѣснаго дѣла новые пути на основѣ науки, знанія, практическаго умѣнія. Привѣтствую всѣхъ присутствующихъ и отсутствующихъ, бывшихъ воспитанниковъ лѣснаго института, по всей русской землѣ разнесшихъ добрую о немъ славу и, въ свою очередь, на разныхъ поприщахъ своей дѣятельности, и въ скромной, и въ высокой долѣ, блестяще оправдавшихъ тѣ надежды, которыя возростившее ихъ заведеніе на нихъ возлагало. Обращаясь къ настоящему поколѣнію молодыхъ питомцевъ лѣснаго института, привѣтствую въ нихъ тѣхъ будущихъ просвѣщенныхъ тружениковъ лѣса, которые по Всемило-стивѣйшимъ словамъ только что благоговѣнно прослушанной нами Царской грамоты, призваны, вѣрные завѣтамъ своихъ предшественниковъ, занять почетное мѣсто среди просвѣщенныхъ дѣятелей, столь необходимыхъ для русской земли. Воспитывающее васъ учебное заведеніе, широко и гостепріимно открывающее свои двери жаждущей знанія русской молодежи, расширяющее нынѣ свои стѣны, чтобы вмѣстить большее число учащихся и предоставить имъ всѣ необходимыя при современномъ развитіи науки средства для серьезнаго и солиднаго ученія, дасть вамъ тѣ знанія, которыя необходимы для предстоящей вамъ практической или научной дѣятельности, смотря по тому, какой путь вы для себя выберете. Въ институтѣ зародятся въ васъ и тѣ зачатки любви къ лѣсу, безъ которыхъ не можетъ быть хорошаго лѣсничаго или лѣсовода. Но какъ бы успѣшно вы ни проходили курсъ института, того, что вы вынесете изъ его аудиторій и кабинетовъ, еще мало, чтобы стать истинно полезными дѣятелями въ рядахъ вашихъ старѣйшихъ собратій. Нужно, чтобы вы всю душу свою вложили въ свое дѣло, чтобы вы служили ему не токмо за страхъ, но и за совѣсть. Плохъ тотъ дѣятель, который, какъ гласитъ народная поговорка, изъ-за деревьевъ не видитъ лѣса. Но не лучше и тотъ, который изъ-за лѣса не видитъ людей, не сознаетъ, что вся его жизнь, на любомъ поприщѣ дѣятельности, должна быть направлена ко благу человѣка, на какихъ ступеняхъ общественной лѣсницы онъ бы ни стоялъ, начиная съ той меньшей братіи,—крестьянъ, съ которыми вы всего чаще въ вашей практической роли охранителей и хозяевъ лѣса будете соприкасаться. Стумѣйте и изъ нихъ сдѣлайте друзей лѣса и научите ихъ правильному, разумному съ нимъ обращенію, взамѣнъ прежней хищнической его эксплуатаціи, отъ которой русскіе лѣса уже такъ много пострадали. Пусть и среди тѣхъ лѣсныхъ дебрей, куда судьба можетъ васъ закинуть, не покидаетъ васъ сознание того, что, исполняя возложенныя на васъ не легкія обязанности, вы служите всему великому русскому народу, ко благу и пользѣ русской земли. Пусть это сознание остается навсегда руководящимъ началомъ всей вашей жизни и дѣятельности, тогда и грядущія поколѣнія

добромъ помнать какъ васъ, такъ и воспитавшее васъ на служеніе родинѣ учебное заведеніе, вашу alma mater, столѣтній нынѣ Императорскій С.-Петербургскій лѣсной институтъ.

По случаю празднованія столѣтняго юбилея института, Государю Императору благоугодно было, по всеподаниѣйшему докладу министра земледѣлія и государственныхъ имуществъ, Всемилостивѣйше разрѣшить:

„1) Издать историческій очеркъ развитія С.-Петербургскаго лѣснаго института.

„2) Выбить медаль въ память столѣтія лѣснаго института въ золотѣ, серебрѣ и бронзѣ, съ изображеніемъ Его Императорскаго Величества благополучно Царствующаго Государя Императора Николая Александровича и въ Бозѣ почившаго Императора Александра I, какъ основателя института.

„3) Предоставить право ношенія на лѣвой сторонѣ груди особаго знака въ память столѣтія института для лицъ служащихъ и учащихся въ институтѣ въ день столѣтія, послѣднимъ по окончаніи ими курса въ лѣсномъ институтѣ.

„4) Высочайше утвержденнымъ 2-го апрѣля 1903 года мнѣніемъ государственнаго совѣта постановлено ассигновать изъ государственнаго казначейства по 1.800 рублей ежегодно, начиная съ 1904 года, на учрежденіе въ память означеннаго столѣтія пяти стипендій студентамъ названнаго института.

Поздравляя Императорскій лѣсной институтъ съ оказанными ему милостями, желаю ему дальнѣйшаго процвѣтанія на долгіе, долгіе годы“.

Послѣ рѣчи министра, директоръ Императорскаго лѣснаго института Э. Э. Кервъ прочиталъ краткій очеркъ дѣятельности института, а затѣмъ провозгласилъ имена лицъ, избранныхъ въ почетные члены института и въ члены - корреспонденты. *Въ почетные члены* избраны: министр земледѣлія и государственныхъ имуществъ д. т. с. статсъ-секретарь Алексѣй Сергѣевичъ Ермоловъ; членъ государственнаго совѣта, сенаторъ, д. т. с. статсъ-секретарь Владиміръ Ивановичъ Вешняковъ; т. с. Владиміръ Ивановичъ Ковалевскій; предсѣдатель лѣснаго спеціального комитета, т. с. Евгений Сергѣевичъ Писаревъ; членъ совѣта министра, т. с. Николай Васильевичъ Холшевниковъ; уполномоченный министра земледѣлія и государственныхъ имуществъ на Кавказѣ, т. с. Яковъ Сергѣевичъ Медвѣдевъ; предсѣдатель С.-Петербургскаго лѣснаго общества, д. с. с. Василій Тарасовичъ Собичевскій; предсѣдатель ученаго комитета министерства земледѣлія и государственныхъ имуществъ, д. т. с. Иванъ Александровичъ Стебутъ; главноуправляющій имѣніями и лѣсами графовъ Строгановыхъ, Федоръ Александровичъ Теплоуховъ; областной лѣсничій войска Донскаго д. с. с. Федоръ Филиповичъ Тихановъ; ученый лѣсничій главнаго управленія удѣловъ, д. с. с. Несторъ Карловичъ Генко. Иностранные ученые и лѣсоводы: директоръ водъ и лѣсовъ во Франціи Добре; директоръ

Нансійской лѣсной школы во Франціи Гюйо; профессоръ той же школы Флишъ; директоръ лѣсовъ въ Даніи Р. Мюллеръ; директоръ лѣсной академіи въ Мюнденѣ, въ Пруссіи, Вейзе; управляющій государственными имуществами въ Висбаденѣ, въ Германіи, Борггреве; профессоръ Эберсвальдской лѣсной академіи въ Пруссіи Шваппахъ; профессоръ лѣсоустройства Мюнхенскаго университета въ Баваріи, Р. Веберъ; профессоръ лѣсоводства того же университета г. Майеръ; профессоръ почвовѣдѣнія того же университета Э. Раманъ; профессоръ лѣсоводства Тюбингенскаго университета въ Вюртембергѣ Бюлеръ; профессоръ лѣсной таксаціи Тарандской академіи въ Саксоніи Кунице; профессоръ ботаники той же академіи Ноббе.

Въ члены-корреспонденты избраны: управляющій государственными имуществами Тульской и Калужской губерній, д. с. с. Андрей Павловичъ Молчановъ; завѣдывающій Лисинскимъ лѣсничествомъ, с. с. Дмитрій Михайловичъ Кравчинскій; ревизоръ лѣсоустройства, энтомологъ, с. с. Иванъ Яковлевичъ Шевыревъ; профессоръ лѣсоводства Ново-Александрійскаго института сельскаго хозяйства и лѣсоводства, с. с. Владиміръ Юльевичъ фонъ-Бранке; ученый лѣсничій при главномъ управленіи удѣловъ и редакторъ Лѣснаго журнала, с. с. Леонидъ Ивановичъ Яшиновъ; главный ботаникъ Императорскаго ботаническаго сада въ С.-Петербургѣ, Николай Августиновичъ Монтеверде; исп. об. старшаго лѣснаго ревизора въ Херсонской губерніи Викторъ Михайловичъ Пеньковскій; адъюнктъ-профессоръ лѣсоводства Московскаго сельскохозяйственнаго института и предсѣдатель Московскаго лѣснаго общества Николай Степановичъ Нестеровъ; преподаватель лѣсоводства Кіевскаго политехническаго института с. с. Василій Яковлевичъ Добровлянскій; преподаватель лѣсоводства Рижскаго политехническаго института Евгений Богдановичъ Оствальдъ; энтомологъ Таврическаго губернскаго земства, ученый лѣсоводъ Сигизмундъ Александровичъ Мокржецкій; лѣсничій опытнаго маріупольскаго лѣсничества н. с. Георгій Николаевичъ Высокій. Иностранные ученые и лѣсоводы: преподаватель Нансійской лѣсной школы, во Франціи, Анри; управляющій государственными имуществами въ Постадамѣ, въ Пруссіи, Гузе; профессоръ Эберсвальдской лѣсной академіи, въ Пруссіи, Киницъ; адъюнктъ опытный лѣсной станціи въ Маріамбруннѣ, близъ Вѣны, Цисляръ и профессоръ королевскаго лѣснаго института въ Валломброзо, близъ Флоренціи, Перона.

Вслѣдъ за провозглашеніемъ вновь избранныхъ почетныхъ членовъ и членовъ-корреспондентовъ начался пріемъ депутацій, общее число коихъ превышало 90. Во главѣ ихъ была депутація отъ кабинета Его Величества, въ адресъ коей было сообщено объ учрежденіи съ Высочайшаго соизволенія стипендіи въ лѣсномъ институтѣ въ память его столѣтія. Второй адресъ былъ прочитанъ депутаціей Императорской академіи наукъ, а за нею слѣдовали депутаціи отъ главнаго управленія военно-учебныхъ заведеній, отъ главнаго

управленія удѣловъ, отъ морского вѣдомства, отъ военно-топографическаго отдѣла главнаго штаба, отъ артиллерійскаго вѣдомства, отъ главнаго управленія казачьихъ войскъ, отъ военно-медицинскаго ученаго комитета, отъ города С.-Петербурга (городской головы д. с. с. П. И. Леляновъ и двое гласныхъ), различныхъ учреждений министерства земледѣлія и государственныхъ имуществъ (центральныхъ и мѣстныхъ), отъ различныхъ университетовъ, отъ другихъ высшихъ учебныхъ заведеній, мужскихъ и женскихъ, отъ ряда ученыхъ обществъ, отъ нѣсколькихъ обществъ сельскохозяйственныхъ и лѣсныхъ, отъ городовъ Кіева, Одессы и др. Чтеніе адресовъ, включенныхъ по большей части, въ изящныя папки, заняло больше трехъ часовъ. Кромѣ адресовъ была получена масса привѣтственныхъ телеграммъ, чтеніе которыхъ, въ свою очередь, потребовало бы нѣсколькихъ часовъ, а потому были лишь названы лица и учрежденія, пославшія эти телеграммы. Актъ закончился благодарностью министра земледѣлія всѣмъ присутствовавшимъ за участіе въ праздникѣ института—юбиляра.

Макарьевская ярмарка на Унжѣ.

Въ то время, когда всѣ лучшія силы Россіи призваны къ участію въ разрѣшеніи вопроса объ отысканіи средствъ къ удовлетворенію нуждъ сельско-хозяйственной промышленности, когда вся печать занята обсужденіемъ поступающихъ въ особое совѣщаніе матеріаловъ, какимъ-то страннымъ диссонансомъ являются факты, идущіе всецѣло въ разрѣзъ не только съ цѣлями, преслѣдуемыми особымъ совѣщаніемъ, но даже и съ духомъ закона. Подобныя аномаліи большею частью имѣютъ мѣсто лишь тогда, когда должностныя лица, заботясь о достиженіи тѣхъ или другихъ спеціальныхъ цѣлей, слишкомъ суживаютъ свой кругозоръ, и думая только о своей ближайшей задачѣ, не заботятся о послѣдствіяхъ, могущихъ имѣть гораздо болѣе важное значеніе. Для нихъ важно настоящее, а до будущаго имъ мало дѣла,—après nous le deluge.

Яркою иллюстраціею высказаннаго положенія можетъ служить то въ высшей степени угнетенное состояніе макарьевской лѣсной ярмарки, которое явилось результатомъ слишкомъ узко понятой задачи межевскимъ лѣсничествомъ, Вологодской губерніи, выпустившимъ на макарьевскій рынокъ, какъ говорятъ, сразу отъ 75 до 90 тысячъ бревенъ для продажи. Нужно сказать, что макарьевская ярмарка—одна изъ самыхъ большихъ по своимъ оборотамъ лѣсныхъ ярмарокъ въ Россіи; обороты ея простираются обыкновенно до нѣсколькихъ милліоновъ и тѣмъ не менѣе въ настоящее время, въ самый разгаръ ярмарки, никакихъ сдѣлокъ на ней почти нѣтъ. Застой полный. Покупатели воздерживаются отъ покупокъ или предлагаютъ крайне убыточные цѣны, а лѣсовладѣльцы теряются и не знаютъ, что дѣлать. И не продать—плохо, да и продать по предлагаемымъ цѣнамъ—полное разореніе. Вообще настоящій годъ особенно несчастливъ для лѣсовладѣльцевъ и лѣсопромышленниковъ, занимающихся сплавомъ су-

ловъ и лѣса по р. Унжѣ и ея притокамъ. Масса очень дорогихъ судовъ съ грузомъ остались и не вышли въ Волгу, влѣдствіе быстраго спада вѣшней воды въ Унжѣ, причинивъ какъ крестьянамъ—выработчикамъ, такъ и судо- и лѣсовладѣльцамъ громадныя убытки. Нѣкоторые изъ судовладѣльцевъ, потерпѣвшихъ аваріи, рассчитывали поправить свои дѣла хоть выгодною продажей круглаго лѣса на макарьевской ярмаркѣ. Но, увы!—и тутъ полная неудача. Деньги на выработку затрачены, лѣсъ выработанъ и благополучно сплавленъ въ Макарьевъ, а спроса на него нѣтъ и будетъ ли онъ,—одинъ Богъ вѣдаетъ. По плотамъ, какъ по колоссальному деревянному мосту, можно пройти по обѣимъ сторонамъ Унжи вверхъ и внизъ по теченію, верстъ 70. Непрерывная цѣпь плотовъ покрыла почти всю рѣку, а убыли ихъ, несмотря на то, что ярмарка тянется уже болѣе 2-хъ недѣль, совсѣмъ не замѣтно.

Чѣмъ же объясняется такое явленіе? Объясняется оно очень просто. Межевское лѣсничество, Вологодской губ., неожиданно для всѣхъ выступило конкурентомъ частныхъ лѣсоторговцевъ, сплавивъ на ярмарку для продажи казеннаго лѣса на сумму около полумилліона рублей. Но это было бы еще поль-бѣды, а бѣда настоящая въ томъ, что, такъ какъ лѣсъ этотъ выработанъ изъ мѣстъ, нѣсколько поврежденныхъ въ прошломъ году лѣсными пожарами, то мѣстному лѣсничеству предоставлено право продавать его хозяйственнымъ способомъ по пониженной цѣнѣ, со скидкой съ таксы до 60-ти процентовъ. Между тѣмъ лѣсъ этотъ только лишь въ $\frac{1}{4}$ части является нѣсколько поврежденнымъ, въ остальной же ни по качеству, а следовательно, ни по стоимости ничѣмъ не отличается отъ самаго лучшаго сырого лѣса, купленнаго лѣсопромышленниками на корнѣ въ томъ же лѣсничествѣ на торгахъ, но только не по уменьшенной таксѣ, а наоборотъ, съ значительною надбавкою сверхъ таксы.

Получилось такое положеніе. Всѣ покупатели на ярмаркѣ хорошо знаютъ, что межевскій лѣсничій можетъ продать весь пригнанный на ярмарку казенный лѣсъ (а такого, какъ говорятъ, до 90 тыс. бревенъ) по половинной таксѣ, а что почти такой же лѣсъ, но только выработанный по арендѣ, хотя и въ томъ же лѣсничествѣ, лѣсопромышленниками, не можетъ быть ими проданъ, безъ громадныхъ убытковъ, даже по полной таксѣ. Такимъ образомъ казенный лѣсъ, выработанный хозяйственнымъ способомъ межевскимъ лѣсничествомъ, совершенно монополизировалъ рынокъ,—всѣ ждутъ продажи этого лѣса, а у частныхъ лѣсоторговцевъ—нѣтъ никакихъ продажъ. Такое состояніе рынка вынудило лѣсоторговцевъ двумя телеграммами, покрытыми десятками подписей, обратиться къ г. министру земледѣлія съ ходатайствомъ, во-1-хъ, о пріостановленіи на настоящей ярмаркѣ продажи казеннаго лѣса, во-2-хъ, о томъ, чтобы на будущихъ продажахъ съ торговъ казеннаго лѣса на срубъ торгующимся напередъ объявлялось, сколько предполагается въ томъ году выработать лѣса сама казна, чтобы не вызывать перепроизводства, могущаго разо-

рить многихъ, и, въ-3-хъ, чтобы на настоящую ярмарку была командирована специальная комиссія для осмотра и переоцѣнки сплавленного межевскимъ лѣсничествомъ лѣса въ виду того, что хотя онъ и выработанъ изъ пострадавшихъ отъ пожара мѣстъ, но по качеству нисколько не уступаетъ лѣсу, выработанному изъ мѣстъ, не тронутыхъ пожаромъ.

Каковъ будетъ результатъ заявленнаго ходатайства, пока неизвѣстно. Но въ виду того, что „содѣйствіе лѣсной торговлѣ“ является одною изъ главныхъ функций министерства земледѣлія (7 п. прил. къ 619 ст. 1-го т. 2 ч.), что, по 166 ст. того же тома и части, во всѣхъ министерствахъ, „особливо въ тѣхъ, коимъ предметомъ есть государственное хозяйство и общія промышленности“, законъ рекомендуетъ возможное устраненіе препятствій на пути развитія промышленности,—всѣ уповаютъ на то, что министерство придетъ на помощь и предприметъ что-либо къ устраненію тяжелаго положенія, въ которое поставлены какъ лѣсоторговцы, такъ и крестьяне двухъ смежныхъ губерній,—Вологодской и Костромской, главное занятіе которыхъ составляетъ лѣсной промыселъ. Большинство крестьянъ являются также пайщиками въ сплавленномъ въ Макарьевъ лѣсѣ, такъ какъ по существующему обычаю крестьяне большею частью выработываютъ и сплавляютъ лѣсъ исполу, вкладывая въ тяжелый и долгій зимній трудъ всѣ свои силы. И вотъ, теперь, благодаря дешевому казенному лѣсу, многимъ изъ нихъ не только не придется получить ничего за этотъ трудъ, а едва ли придется получить и то, что затрачено на прокормъ лошадей, подвозившихъ зимою лѣсъ къ берегамъ рѣкъ.

Грустно, что все это произошло отъ того, что чиновникъ того же министерства земледѣлія, въ функціи котораго входитъ, между прочимъ „содѣйствіе лѣсной торговлѣ“, задавшись мыслью о выгодности для даннаго момента массовой выработки хозяйственнымъ способомъ казеннаго лѣса, упустилъ совершенно изъ виду послѣдствія для всего района такого мѣропріятія, чѣмъ и ввелъ въ громадныя убытки какъ своихъ же контрагентовъ (покупателей казеннаго лѣса съ торговъ на срубъ), явившись имъ неожиданнымъ конкурентомъ, такъ равно и участниковъ въ ихъ прибыляхъ и убыткахъ,—мѣстныхъ крестьянъ-выработчиковъ да едва ли не причинить убытку и самой казѣ въ виду возможности продажи прекраснаго лѣса по пониженной цѣнѣ.

Х.

Лѣсоторговый отдѣлъ.

Операціи общества рыбинскаго лѣсопильнаго завода за 1902 годъ.

Акціонерное общество рыбинскаго лѣсопильнаго завода за третій операціонный годъ своей дѣятельности,—съ 1 января 1902 г. по 1 ноября 1902 г.,—получило валового дохода 46.875 р. 30 к., при расходѣ 45.658 р. 32 коп. Чистая прибыль, опредѣлившаяся въ суммѣ 1.216 р. 98 к., вмѣстѣ съ прибылью отъ предшество-

вавшаго года (3.113 р. 94 к.), распределена такъ: отнесено на погашеніе имущества 4.269 р. 92 к. и въ запасный капиталъ 61 р. Къ 1 ноября 1902 г. главныя счета общества выражались въ слѣдующихъ цифрахъ: касса—11.576 р. 58 к., имущество—214.493 р. 86 к., товары—255.617 р. 61 к., кредиторы—177.029 р. 73 к., капиталъ основной 300.000 р., запасный 210 р. и штрафной 117 р. 40 к.

Торги по дубіевскому лѣсничеству, Нievской губ.

30-го апрѣля въ черкасскомъ полицейскомъ управленіи произведены были торги на продажу лѣса изъ второй части черкасской казенной дачи дубіевскаго лѣсничества. Предъявлено было къ торгамъ: съ учетомъ по площади—71 единица сосноваго лѣса, площ. 65,03 дес., на 65,339 руб. и 10 единицъ листовнаго лѣса, площ. 22 дес., на 3,611 руб., всего на 68,950 руб.

Къ торгамъ внесли залоги 36 лицъ и подано 9 запечатанныхъ объявленій. Въ результатъ торговъ покупки сдѣлали 17 лицъ и въ общемъ продано 76 единицъ, оцѣнкою въ 65,108 р., за 86,094 руб., т.-е. съ надбавкою 32,24% сверхъ оцѣнки. Остались непроданными 2 единицы на сумму 637 руб., и 3 единицы на сумму 3,205 руб. сняты съ торговъ.

Главныя покупки сдѣлали слѣдующія лица: 1) черкасскій купеческій сынъ Шмуль Финкельштейнъ купилъ 15 дѣлянокъ сосноваго лѣса площ. 15,32 дес., оцѣнкою 18,363 руб., за 25,830 руб.; 2) житель м. Бѣлозерья Дувидъ Цейтликъ—16 соснов. дѣлянокъ площ. 15,66 дес., оцѣнкою 14,691 р., за 19,438 руб.; 3) житель м. Бѣлозерья Волько Цейтлинъ—8 дѣлянокъ сосноваго лѣса, площ. 7,22 дес., оцѣнкою 6,333 р., за 7,721 руб.; 4) жит. г. Черкасѣ Хава-Ита Циммерманъ—4 сосн. дѣлянки, площ. 6,34 дес., оцѣнкою 6,387 руб., за 7,890 руб.; 5) жит. м. Бѣлозерья Сура Балаховская—5 сосн. дѣлянокъ, площ. 5,11 дес., оцѣнкою 4,995 р., за 6,132 руб.; 6) жит. м. Смѣла Янкель Тартаковскій—4 сосн. дѣлянки, площ. 3,96 дес., оцѣнкою 4,012 р., за 5,802 руб.; 7) жит. м. Бѣлозерья Эль Файнштейнъ—4 сосн. дѣлянки, площ. 3,39 дес., оцѣнкою 3,044 руб., за 4,222 руб.; 8) жит. с. Дубіевки Лейба Штепа—3 дѣлянки листовнаго лѣса, площ. 6,82 дес., оцѣнкою 1,075 р., за 1,302 руб.; 9) лѣсничій орновецкаго имѣнія г. Балашевой, Владиміръ Баглинъ—6 листовн. дѣлянокъ, площ. 12,87 дес., оцѣнкою 1,995 р., за 2,480 руб.; 10) жит. м. Смѣла Хаимъ Марголикъ—1 сосновую дѣлянку лѣса, площ. 0,78 дес., оцѣнкою 894 р., за 907 руб.; 11) жит. с. Сагуны Маръ Корсунскій—1 сосн. дѣлянку, площ. 0,82 дес., оцѣнкою 601 р. за 830 руб.; 12) жит. м. Бѣлозерья Ицко Богуславскій—1 сосн. дѣлянку, площ. 0,65 дес., оцѣнкою 648 р., за 871 руб.; 13) жит. м. Бѣлозерья Дувидъ Вусикинъ—1 сосн. дѣлянку, площ. 0,63 дес., оцѣнкою 689 р. за 790 руб.

Торги по дахновскому лѣсничеству, Нiev. губ.

7-го мая 1903 года въ черкасскомъ полицейскомъ управленіи произведены были торги на продажу лѣса

изъ первой части черкасской казенной дачи дахновскаго лѣсничества. Предъявлено было къ торгамъ 6 дѣлянокъ лѣса, произрастающаго въ дачныхъ участкахъ при с. Дахновкѣ, Черкаскаго уѣзда, площ. 17 дес. 390 кв. саж., оцѣнкою 2,385 руб. Къ торгамъ явились почти всѣ мѣстные лѣсопромышленники, но въ виду трудности условій (уплата въ тотъ же день всей стоимости покупки и 3-хъ мѣсячный срокъ операціи), большинство покупателей ретировалось. Покупки сдѣлали слѣдующія лица: 1) жит. г. Черкасскъ Я. Жуковский купилъ одну дѣлянку, площ. 2 дес. 1,053 квад. саж., оцѣнкою 777 р. за 807 руб.; 2) черкасскій купецъ Шлема Верлинскій—1 дѣлянку, площ. 2 дес. 853 кв. саж., оцѣнкою 778 р. за 784 руб.; 3) жит. с. Дахновки Янкель Залевскій—1 дѣлянку, площ. 2 д. 150 кв. саж., оцѣнкою 455 руб., за 470 руб.; 4) жит. г. Черкасскъ Шмуль Животовскій—3 дѣлянки, площ. 10 дес. 734 кв. саж., оцѣнкою 375 р., за 408 руб. Условіями продажи требуется корчевка пней и заравненіе ямъ. Исправное выполненіе этихъ работъ обезпечивается залогомъ въ размѣрѣ 40 руб. съ десятины.

М. Л. Галперинъ.

Кременчугъ.

Лицамъ, знакомымъ съ положеніемъ лѣснаго дѣла въ Приднѣпровьѣ, хорошо извѣстенъ тотъ фактъ, что Херсонъ не пользуется симпатіей среди горышнихъ лѣсопромышленниковъ. Причину этого надо искать въ томъ, что, отправляя свой лѣсъ на спекуляцію въ названный городъ, „горышники“ всегда подвергаются нѣкоторому риску. Нерѣдко случается, что, по прибытіи плотовъ въ Херсонъ, мѣстные лѣсопромышленники предлагаютъ столь низкія цѣны, что согласиться на нихъ нѣтъ никакой возможности. Въ такихъ случаяхъ слѣдовало бы, конечно, воздержаться отъ продажи лѣса впредь до повышенія цѣнъ; но, къ несчастью, прибѣгать къ такой мѣрѣ не всякому по силамъ, да и никто вѣдь не можетъ поручиться въ томъ, что лѣсъ вздорожаетъ. Въ довершеніе всего, ниже Херсона плотамъ плыть некуда, такъ какъ у этого города, расположеннаго почти при самомъ впаденіи Днѣпра въ Черное море, кончается днѣпровская сплавная система. Такимъ образомъ, будучи, такъ сказать, припертыми къ стѣнѣ, горышние купцы волей-неволей должны соглашаться на предлагаемыя имъ цѣны, несмотря на то, что эти цѣны являются иногда очень убыточными. Есть, впрочемъ, еще одна причина, отбивающая у лѣсопромышленниковъ охоту сплавать свои плоты въ Херсонъ. Причина эта—днѣпровскіе пороги, прохожденіе которыхъ, какъ извѣстно, сопряжено съ большими затрудненіями и расходами, въ особенности въ лѣтнее время, когда уровень воды въ Днѣпрѣ сильно понижается. Въ виду такихъ обстоятельствъ продавцы предпочитаютъ сплавать свой лѣсъ въ средне-днѣпровскій районъ,—благо въ этомъ районѣ солидныхъ покупателей не занимать стать, да и цѣны здѣсь всегда существуютъ сравнительно хорошія.

Въ нынѣшнемъ же году приходится, однако, наблюдать совершенно обратное явленіе. Оказывается, что

большинство плотовъ, плывущихъ теперь по Днѣпру, минуешь нашъ городъ, направляясь главнымъ образомъ въ Херсонъ. Дѣло въ томъ, что, благодаря хорошимъ видамъ на предстоящій урожай, въ Херсонѣ господствуетъ въ настоящее время увѣренность, что спросъ на лѣсные матеріалы будетъ въ этомъ году весьма значительный, а такъ какъ съ прошлаго года остатка лѣса въ г. Херсонѣ не имѣется, то херсонскіе лѣсопромышленники спѣшатъ заблаговременно заготовить большими партіями бревенъ и мелочей (болванки, кроквы и латы). Все это вызвало сильное повышеніе цѣнъ на лѣсные матеріалы, и горышние купцы, соблазненные высокимъ заработкомъ, охотно сплавляютъ въ настоящее время свои плоты въ Херсонъ. Этому благоприятствуетъ еще то, что теперь воды въ Днѣпрѣ сравнительно много и прохожденіе плотовъ черезъ днѣпровскіе пороги совершается безъ особенныхъ затрудненій.

Наряду съ крупными лѣсопромышленниками, вершающими дѣла на сотни тысячъ, въ Кременчугѣ существуетъ цѣлый рядъ мелкихъ лѣсоторговыхъ фирмъ, имѣющихъ весьма ограниченный кругъ покупателей; орудя съ небольшимъ основнымъ капиталомъ, эти фирмы, разумѣется, не въ состояніи своевременно заготовить большимъ выборомъ товара, вслѣдствіе чего онѣ вынуждены закупать лѣсные матеріалы по мѣрѣ надобности небольшими партіями. Считаюсь съ требованіями такихъ покупателей, горышние купцы обыкновенно дробятъ на небольшія части (торги) нѣкоторые изъ своихъ плотовъ, сплавленные сюда на продажу, и въ такомъ видѣ продаютъ ихъ мелкимъ лѣсоторговцамъ. Въ текущемъ же году, благодаря весьма значительнымъ требованіямъ на лѣсъ, горышники заявили, что продавать товаръ въ розницу они не намѣрены и, слѣдовательно, мелкимъ покупателямъ угрожаетъ остаться безъ лѣса. Но... голь на выдумки хитра и, чтобы найти выходъ изъ затруднительнаго положенія, въ которомъ они неожиданно очутились, мелкіе лѣсоторговцы примѣняютъ такой приемъ: они сообща покупаютъ крупную партію бревенъ и раздѣляютъ ее потомъ между собою, соразмѣрно съ требованіями каждаго. Если же продавецъ изъ какихъ-либо соображеній отказывается отпустить свой товаръ такому импровизированному товариществу, то, при помощи различныхъ комбинацій, къ участію въ сдѣлкѣ привлекается одинъ изъ мѣстныхъ крупныхъ лѣсопромышленниковъ, и дѣло выгораетъ.

И. Я. 24 мая 1903 г.

Сплавъ гусянъ по Унжѣ.

Вслѣдствіе неблагоприятныхъ условій открытія текущей навигаціи на рѣкѣ Унжѣ, какъ напр., ранняя и быстрая прибыль воды, захватившая значительное количество гусянъ еще не законченными постройкой, а затѣмъ не менѣе быстрый спадъ воды, оставившій такія суда на мѣстахъ ихъ постройки,—гусяны съ рѣки Унжи, которые рассчитывали въ нынѣшнюю навигацію сплавить съ лѣсными матеріалами къ волжскимъ пристанямъ, прибыли къ мѣстамъ назначенія далеко не

всѣ. По частнымъ свѣдѣніямъ, на устьѣ рѣки Унжи, вслѣдствіе быстрой убыли воды, остались гусяны: г. Богданова — одна, Лопарева — одна (обсохла ниже д. Яковлева), Прудченко — три, Н. А. Соболева — двѣ, Н. В. Тырычева — одна, В. В. Тырычева — одна, Шепанникова — двѣ, И. П. Хлюпина — 4, А. Е. Стогова — одна, Горбачева — одна, Н. П. Юдина — одна, а всего 18 гусянъ. Владѣльцы этихъ судовъ, по слухамъ, все-таки рассчитываютъ, что, хотя и значительно поздне, гусяны все таки будутъ доставлены на мѣсто, такъ какъ въ настоящее время приступлено къ ихъ распаузкѣ.

Такимъ образомъ если оставшіяся теперь на Унжѣ суда благополучно придутъ въ Нижній-Новгородъ, то общее количество ихъ сплава составитъ 93—95. Сравнительно съ предыдущими годами нѣсколько меньше.

Приводимъ сравнительную таблицу о постройкѣ гусянъ за 1901, 1902 и 1903 гг. и списокъ владѣльцевъ.

Фамили владѣльцевъ.	Построено гусянъ.			Фамили владѣльцевъ.	Построено гусянъ.		
	1901 г.	1902 г.	1903 г.		1901 г.	1902 г.	1903 г.
Арнавина	1	1	—	Стогова	—	—	1
Бушуева Н. В.	2	2	2	Соколова Н. И.	6	2	2
Березкина	4	—	—	Соколова П. М.	—	1	1
Богданова	2	1	1	Сурина А. Х.	2	2	2
Бѣлякова	—	1	1	Сурина Д. С.	2	2	2
Богомилскаго	—	2	2	Соболева Н. А.	2	3	2
Горбачева	2	—	2	Сергѣева	2	—	—
Гричева	2	—	2	Сизова	—	1	—
Галунова	1	—	—	Смирнова Н. Я.	—	1	—
Дрюпина	1	1	—	Тырычева Н. В.	2	2	2
Орлова	—	2	2	Тырычева В. В.	2	1	2
Киселевой	2	2	1	Ташина А. В.	1	—	—
Козлова М. В.	5	3	—	Тихомирова	2	1	1
Козлова Е. Е.	2	2	2	Ублюдова	—	2	1
Калинина	5	6	8	Филиппова	1	—	—
Качкова А. В.	4	4	2	Филатова	—	1	1
Крутикова	1	—	—	Хлюпина И. П.	4	3	5
Липина	1	1	1	Хохлова В. С.	9	6	5
Лопарева	1	1	1	Хохлова Н. В.	2	2	2
Лебедева	2	1	1	Хохлова М. В.	—	2	2
Ладыженскаго	—	—	2	Хохловой К. В.	2	2	2
Мозалевскаго	2	—	—	Хохлова А. В.	—	—	1
Невзоровой	1	1	1	Юдина В. А.	2	1	1
Никифорова	—	1	—	Юдина П. А.	6	4	4
Прудченко	4	3	3	Юдина Н. П.	9	6	6
Перфильева	—	4	4	Юрѣва	1	—	—
Перевозчикова	1	1	—	Шешина П. М.	3	1	2
Полякова М. А.	—	1	—	Шепанникова	4	7	3
Полякова И. А.	—	1	1	Трефилова	—	—	2
Родионовскаго	1	—	—	Брапта	—	—	2
Силонова	1	1	1	У разныхъ лицъ	14	—	—
Стогова А. Е.	5	4	2				
				Итого	133	103	95

Козмодемьянскъ, 22 мая. На Волгѣ и Ветлугѣ вода почти на мѣрѣ. Бурная весенняя прибыль закончилась столь же дружною убылью воды. Въ результатъ нынѣшняго неудачнаго года по сплаву лѣса на Ветлугѣ можно отмѣтить нѣсколько сравнительно крупныхъ бѣдъ и массу мелкихъ „непріятностей“. Благодаря дружной убыли воды сталъ на мель и обсохъ, а затѣмъ и сгорѣлъ буксирный пароходъ г. Сорокина. По той же причинѣ не успѣла выйти на р. Волгу бѣяна г. Толмачева, оставшаяся здѣсь въ ожиданіи будущаго разлива. Это болѣе крупные убытки; мелкихъ же аварій и убытковъ не перечислить. Начался сплавъ плотовъ на козмодемьянскую ярмарку. Мѣстные лѣсоторговцы за-

мѣтили появленіе новыхъ покупателей въ лицѣ группы не бывавшихъ здѣсь раньше евреевъ.

Г. Б.

Вильна, 24 мая.—За сосновый лѣсной матеріалъ, направленный въ Пруссію, въ настоящее время платятъ франко Ковно: кряжи-круглякъ въ корѣ за кубическій фееметръ при толщинѣ 33 сант. и болѣе по 8 р. 50 к., а если лѣсъ длинный и преобладаютъ болѣе толстыя кряжи по 8 р. 25 к.—9 р., 30—33 сант. 7 р. 50 к. и 28—30 сант. 6 р. 50 к.; за слиперъ 3 р. 40 к. и лопату 1 р. 5 к. Спросъ на слипера бойкій, на остальной матеріалъ средней. Рѣка Вилія заполнена лѣсными плотами, заключающими матеріалъ внутренняго и вышшняго торга.

Астрахань, 24 мая.—На истекшей недѣлѣ прибыли на продажу ветлужскіе лѣсные товары, преимущественно тесъ разныхъ толщинъ, дрова и шпалы. Лазуркинымъ доставлено въ трехъ баржахъ до 70000 досокъ сосновыхъ, 3000 пятериковъ дровъ, шпалы и проч. Тесъ проданъ мѣстному лѣсоторговцу Буракову, дрова Елифанову и шпалы бр. Губинимъ. Цѣны установлены: тесъ двойникъ—13 аршинъ длины 43¹/₂ к., тоже тройникъ 64³/₄ к., тоже четверикъ 86 к., тоже пятерикъ 1 р. 7¹/₄ к.; болѣе толстыя доски проданы нѣсколько дороже, т.-е. изъ расчета 47 к. за двойникъ; поточникъ 21⁴/₈ к.,—все за одну доску; 200 пятериковъ дровъ березовыхъ, безъ кругляшей, аршинныя проданы по 36 р., тоже 100 пят. сосновыхъ, сухаровыхъ 30 р. за пятерикъ. Казанскіе сплавщики смолы и вара весь грузъ изъ одной баржи всего до 35000 пуд. продали рыбопромышленнику Беззубикову, цѣною: смола 49—50 к., варъ 55 к. п., расчетъ—наличными.

Молога, 30 мая. На пристаняхъ по р. Мологѣ лѣсъ въ гонкахъ постепенно прибываетъ. Ежедневно приѣзжаютъ покупатели для осмотра лѣса. Съ 28 мая было нѣсколько сдѣлокъ по покупкѣ лѣса мелкими партіями. Большею частію покупатели пока осматриваютъ лѣсъ, предлагаютъ цѣну, которая продавцу кажется невыгодной, и на этомъ дѣло останавливается. Какъ замѣтно, покупаютъ лѣсъ лишь тѣ скупщики, которые нуждаются въ немъ для выполнения подрядовъ и поставокъ; крупные лѣсопромышленники, которые имѣютъ свои склады или заводы, лишь присматриваютъ подходящіе сорта и выжидаютъ. На кошечныхъ гонки спроса мало, да и прибытіе ихъ противъ прошлаго года значительно меньше; эти гонки скупаются преимущественно на топливо для заводовъ и фабрикъ.

Хроника.

По поводу казенныхъ хозяйственныхъ заготовокъ лѣса.

На дняхъ 48-ю лѣсопромышленниками Костромской и Вологодской губ. отправлена министру земледѣлія телеграмма слѣдующаго содержанія.

Его Высокопревосходительству Господину Министру Земледѣлія и Государственныхъ имуществъ.

Нижеподписавшіеся, лѣсовладѣльцы и лѣсопромышленники Костромской и Вологодской губерній, имѣемъ

честь почтительнѣйше доложить Вашему Высочайшему Ведомству: многіе изъ насъ, купивъ лѣсъ въ лѣсничествахъ Костромской и Вологодской губерній, съ прибавкой до 60 процентовъ сверхъ таксы и затративъ большія деньги на выработку и сплавъ на макарьевскую ярмарку, неожиданно встрѣтили на ярмаркѣ конкуренцію въ межевскомъ, Вологодской губерніи, лѣсничествѣ, выпустившемъ хозяйственнымъ способомъ на ярмарку девяносто тысячъ бревенъ по половинной ихъ стоимости, потому что они, обгорѣвъ нѣсколько, но нисколько не потерявъ цѣнности и доброкачественности, называются горѣлыми. Мы же, купившіе лѣсъ въ лѣсничествахъ совершенно почти такого же качества, по цѣнѣ на шестьдесятъ процентовъ выше таксы, не можемъ продавать такъ безъ громадныхъ убытковъ. Все это, какъ для многихъ мѣстныхъ лѣсопромышленниковъ, покупающихъ лѣсъ у казны, такъ и для лѣсно-владельцевъ, не могущихъ конкурировать съ казеннымъ ведомствомъ вслѣдствіе дороговизны выработки лѣса, грозитъ полнымъ разореніемъ и вызываетъ полную панику и полный застои на ярмаркѣ съ миллионными ежегодными оборотами. Необходима скорая, рѣшительная помощь. Поэтому почтительнѣйше ходатайствуемъ предъ Вашимъ Высочайшимъ Ведомствомъ не только въ личныхъ интересахъ, но и въ интересахъ вѣреннѣйшихъ Вашимъ высокимъ заботамъ сельскаго и лѣснаго хозяйства о слѣдующемъ: 1) въ видахъ справедливости пріостановить продажу межевского, Вологодской губерніи, казеннаго лѣса до слѣдующаго года, чтобы будущіе покупатели на торгахъ казеннаго лѣса могли имѣть въ виду возможность будущей конкуренціи и остерегались бы отъ перепроизводства, оказавшагося въ настоящемъ году неожиданнымъ, вслѣдствіе выпуска межевскимъ лѣсничествомъ девяноста тысячъ бревенъ, продаваемыхъ при полной доброкачественности по половинной цѣнѣ 2) сдѣлать распоряженіе, чтобы на торгахъ казеннаго лѣса было бы объявляемо, сколько предполагаетъ казна выпустить въ томъ году лѣса, и болѣе отнюдь не выпускать; 3) командировать специальную комиссію на настоящую ярмарку для осмотра и переоцѣнки лѣса, заготовленнаго межевскимъ лѣсничествомъ, такъ какъ, несмотря на названіе горѣлаго, онъ нисколько не ниже по качеству сырораствующаго, въ чемъ комиссія убѣдится на мѣстѣ, а равно и для продажи этого лѣса не по произвольной цѣнѣ, а съ публичныхъ торговъ.

Подлинную подписали: Купреяновъ, Корибутъ Кубашовичъ, Григорьевъ, Облеуховъ, Богдановъ, Петръ Бушуевъ, Владиміръ Филимоновъ, Василій Сергѣевъ, Геннадій Бѣлоруковъ І. Перловъ, Соболевъ, Хихинъ, Геннадій Богдановъ, Митрофановъ, Василій Купцовъ, Василій Артемьевъ, Николай Бушуевъ, Алексѣй Толстопятовъ, Бугровъ, Константинъ Дубровинъ, Иванъ Сергѣевъ, Иванъ Чумаковъ, Сергѣй Куровъ, Николай Соколовъ, Макаръ Губановъ, Михаилъ Красильниковъ, Соколовъ, Макаръ Губановъ, Михаилъ Красильниковъ, Довѣренный князя Долгорукова Будиловъ, Давидъ Ивандовъ, Смирновъ, Блюдовъ, Емельянъ Праводѣловъ, Арсеній Прусаковъ, А. Первошиковъ, Федоръ Гречухинъ, П. Заваринъ, Иванъ Шешинъ, Бѣляевъ, Мат-

вей Даниловъ, потомственный почетный гражданинъ И. Юдинъ, крестьянинъ Иванъ Козыревъ, Вороновъ, Харлампій Кудрявцевъ, N.N., Юрьевъ, Тихомировъ, Яковъ Готовцевъ, Николай Павловъ, Юдинъ, Андрей Степановъ и Андрей Корзинкинъ.

Строительство Москвы.

По даннымъ городской управы о числѣ разрѣшенныхъ построекъ, строительная дѣятельность въ Москвѣ за періодъ 1882—1902 гг. представляется въ такомъ видѣ *):

Общее число разрѣшенныхъ построекъ.	Среднее въ годъ.	Приростъ (+) или убыль (—) числа разрѣшенныхъ построекъ между 2-мя ближайш. періодами.	
		Въ средн. въ годъ.	Въ %
1882—1886 г.	9.794	1.959	—
1887—1891 „	13.192	2.638	+6,9%
1892—1896 „	11.453	2.290	-2,6%
1897—1901 „	16.240	3.248	+8,4%

Послѣ довольно оживленнаго періода строительства, какимъ характеризуется вторая половина 80-хъ гг. и начало 90-хъ гг., въ первую половину 90-хъ г. наступаетъ замираніе строительной дѣятельности; но приблизительно со второй половины 90-хъ годовъ эта дѣятельность начинаетъ обнаруживаться еще съ болѣею силою. Въ этомъ отношеніи интересны погодныя данныя о числѣ разрѣшенныхъ городекою управою построекъ въ 1897—1901 г.:

Число разрѣшенныхъ построекъ.

1897 г.	2.780
1898 „	3.270
1899 „	3.261
1900 „	3.379
1901 „	3.550

Число разрѣшенныхъ въ 1897 г. построекъ уступаетъ только цифрамъ 1889 г. (2.912) и 1890 г. (2.782), но оно выше цифръ всѣхъ предыдущихъ годовъ, начиная съ 1882 г. Такимъ образомъ, съ 1897 г. въ строительной дѣятельности замѣчается тенденція почти къ неуклонному возрастанію. Главнѣйшимъ образомъ ростъ построекъ идетъ въ мѣстностяхъ, находящихся за чертою Садовыхъ улицъ. Этому росту благоприятствовали: постройка за послѣднія 5 лѣтъ двухъ желѣзнодорож. линій (виндавской и савеловской) и проведеніе электрическаго трамвая по Долгоруковской улицѣ, а также заселеніе Сокольничьяго поля.

Сплавъ лѣса по р. Шекснѣ.

Къ 15 мая на р. Шекснѣ, отъ с. Соснягъ до д. Карпунина, находилось приблизительно 230 гонокъ лѣса и дровъ. Гонки эти стоятъ на пристаняхъ слѣдующихъ лѣсопромышленниковъ: Балашова, Милютина, Жеребцовыхъ—противъ Соснягъ, Тарасова—близъ д. Однодворки; затѣмъ ниже, къ д. Карпунину, идутъ при-

*) „Главнѣйшія предварительныя данныя переписки г. Москвы 31 января 1902 г.“. Вып. II. Общіе итоги переписки владѣній и квартиръ. М. 1902 г.

стани: Цылева, Шилова, Крундышева (изъ Пошехонья), Смирнова, Петрова, Посадонихъ, Рогова, Комарова, Кротова-Смирнова и Полежаева. Изъ числа пригнаннаго лѣса болѣе всего „коротья сѣраго“ (лѣсъ отъ 8 до 12 аршинъ, неочищенный отъ коры), котораго имѣется около 230 гонокъ; „сѣраго длинника“ (длинный лѣсъ до 18 аршинъ, неочищенный отъ коры)—до 10 гонокъ, „бѣльника“ (очищенный отъ коры лѣсъ, длиннѣе 12 аршинъ)—до 20 гонокъ, „кошомныхъ“ гонокъ (дровяныхъ) до 30. Гонки лѣса состоятъ изъ нѣсколькихъ „косяковъ“, или плотовъ, свланныхъ вмѣстѣ. Гонка „бѣльника“ и „сѣраго длинника“ заключаетъ въ себѣ 12—14 „косяковъ“, въ „косякъ“ содержится 30—32 дерева; вся гонка имѣетъ въ себѣ около 390 деревъ. „Коротья“ въ гонкѣ 22—30 косяковъ, въ косякъ отъ 32 до 38 деревъ, въ среднемъ въ такой гонкѣ — 910 деревъ. Дровяная гонка заключаетъ въ себѣ отъ 240 до 250 погон. сажень дровъ.

Такимъ образомъ, можно считать, что въ р. Шекснѣ отъ Соснягъ до д. Карпунина на всѣхъ пристаяхъ находится: коротья—209300, бѣльника и сѣраго длинника—11700 деревъ, дровъ въ кошмахъ до 7350 сажень.

Лѣсъ прибылъ преимущественно изъ Череповецкаго и Пошехонскаго уѣздовъ, изъ рѣкъ Согожи, Ухры, Конгоры, Андоги и Суды.

Славъ лѣсъ обходился, смотря по разстоянію и состоянію погоды, приблизительно 6—20 к. съ дерева. Рядомъ на славъ, съ дерева или съ гонки, дѣлается преимущественно гоночными подрядчиками; другіе же лѣсопромышленники производятъ славъ сами; для этой цѣли нанимаютъ рабочихъ, отъ 3 до 4 человекъ на гонку, съ платою отъ 3 до 7 руб. въ недѣлю. Кромѣ плотовщиковъ на пристани находятся отъ 1 до 4 сторожей, смотря по количеству гонокъ; получаютъ сторожа отъ 16 до 18 руб. въ мѣсяцъ на своихъ харчахъ. Сторожа эти преимущественно нанимаются изъ тѣхъ же рабочихъ, которые привели гонки.

Цѣны на заготовку въ дачахъ и подвозку лѣса къ сплавному рѣкамъ опредѣлить въ точности нельзя: это зависитъ отъ разстоянія мѣста заготовки отъ рѣки или „поймы“. Если подвозка не далѣе 6—7 верстъ, то срубить, вывезти лѣсъ на берегъ и сплотить его въ плоты (при этомъ весь матеріалъ для связки плотовъ крестьяне должны приготовить сами изъ хозяйскаго лѣса) обходится 20—30 к. съ дерева. Эта цѣна также можетъ быть понижена и повышена, смотря по толщинѣ и длинѣ лѣса.

Прибытіе гонокъ продолжается; у всѣхъ вышеупомянутыхъ лѣсопромышленниковъ прибыло пока еще менѣе половины всего лѣса, который долженъ придти къ пристаямъ. Прибытіе гонокъ, по предположенію лѣсопромышленниковъ, должно окончиться—у нѣкоторыхъ около Троицына дня, а у другихъ—къ Петрову дню. Въ общемъ, въ нынѣшнюю навигацію прибытіе лѣса по р. Шекснѣ ожидается въ большемъ количествѣ, чѣмъ въ прошломъ году.

Изъ Красноярска сообщаютъ „Вост. Обзор.“ о жалобахъ лѣсныхъ рабочихъ на медлительность осмотра мѣстными казенными лѣсничими, заготовленнаго къ

сплаву лѣса, при чемъ указывается, что подобное явленіе наблюдается каждый годъ: „крестьяне давнымъ давно заготовили лѣсъ и ждутъ не дождутся, когда лѣсничіе благоволятъ поѣхать на Ману и выдать разрѣшеніе на славъ, а гг. лѣсничіе все поджидаютъ хорошей погоды, и такимъ образомъ, дорогое и горячее время проходитъ зря. Вообще, до сихъ поръ лѣсная реформа не дала еще никакихъ видимыхъ результатовъ въ положительномъ смыслѣ; кромѣ жалобъ на стѣсненіе и высокую пошлину, мы о ней ничего не слышимъ“.

ВЫСОЧАЙШАЯ ГРАМОТА.

БОЖІЕЮ МИЛОСТІЮ

Наказанъ
МЫ, НИКОЛАЙ ВТОРЫЙ,

а орфографіи не зналъ, хотѣ и Всероссийскій съездъ
Императоръ и Самодержецъ Всероссийскій,

Царь Польскій, Великій Князь Финляндскій,

и прочая, и прочая, и прочая *Сволочь!*

Нашему Императорскому Лѣсному Институту.

Въ Царствованіе блаженнаго? памяти Императора Александра I, 19 мая 1803 года, было учреждено въ Царскомъ Селѣ лѣсное учебное заведеніе подъ названіемъ „Практическое лѣсное училище“, для подготовки обладающихъ научными познаніями дѣятелей по лѣсному дѣлу. Училище это, переведенное впоследствии въ С.-Петербургъ, въ 1829 году стало именоваться Лѣснымъ Институтомъ. Нынѣ истекло первое столѣтіе существованія этого высшаго разсадника лѣсоводственныхъ знаній, неуклонно выполнявшаго за это время свою основную задачу.

Въ настоящій знаменательный для Лѣснаго Института день Намъ отрадно остановиться на его заслугахъ. Передавая молодому поколѣнію любовь къ наукѣ и къ лѣсу, ученые дѣятели Института своими научными трудами создали обширную самостоятельную русскую лѣсоводственную литературу, подготовившую постепенное провикновеніе здравыхъ понятій о лѣсѣ и въ народную среду. Съ благодарностью вспоминаемъ Мы также о службѣ питомцевъ Института. Кругъ дѣятельности ихъ все болѣе и болѣе расширялся по мѣрѣ развитія экономической жизни страны и измѣненія условій лѣснаго хозяйства. Ихъ услуги являлись необходимыми какъ для охраны существующихъ лѣсныхъ богатствъ безъ ущерба для удовлетворенія народной потребности въ лѣсѣ, такъ и для разведенія новыхъ лѣсныхъ насажденій. Подготовленные Институтомъ специалисты съ успѣхомъ исполняли и исполняютъ эти задачи въ лѣсахъ государственныхъ и частныхъ.

Въ будущемъ заботы о расширеніи эксплуатаціи лѣса предстоитъ связать съ мѣрами къ поддержанію лѣсныхъ запасовъ въ видѣ государственнаго лѣснаго фонда для надобностей не настоящаго только, но и грядущихъ поколѣній. Вмѣстѣ съ тѣмъ для лѣсныхъ чиновъ открывается новое обширное поприще въ про-

будившейся къ жизни Сибири, гдѣ также настала пора бережнаго отношенія къ лѣсу и установленія правильнаго лѣснаго хозяйства. Прошлое Лѣснаго Института служить Намъ порукою, что дѣятельность Института, вѣрные завѣтамъ предшественниковъ, будущаго, столь необходимыхъ дорогой Намъ Россіи для преуспѣянія исконной основы ея быта—сельскаго хозяйства, тѣсно связаннаго съ хозяйствомъ лѣснымъ. Въ сей увѣренности и въ ознаменованіе Нашего благоволенія къ Лѣсному Институту Мы жалуемъ ему наименованіе Императорскаго.

На подлинной Собственною Его Императорскаго Величества рукою подписано:

Стоитъ командиръ на кофре Бегелотъ
 19го мая 1903 года.
На Бегелотѣ идюмъ, Кто это?

„НИКОЛАЙ“.

Справочный отдѣлъ.

Предстоящіе торги и поставки.

9 июня въ с.-петербургскомъ военно-окружномъ совѣтѣ (Петербургъ), въ 12 ч., рѣшител. торгъ на поставку для госпиталей дровъ однополѣнныхъ 17646 саж. и трехполѣнныхъ 1678 саж., въ томъ числѣ для николаевскаго—однополѣн. 4600 саж. и трехполѣн. 1100 саж., для клиническаго—однополѣн. 9354 саж. и трехполѣн. 362 саж., семеновско-александровскаго—однополѣн 1822 саж. и трехполѣн. 176 саж., для клиники душевныхъ и нервныхъ болѣзней—однополѣн. 1380 саж. и трехполѣн. 40 саж.

9 июня въ псковской казенной палатѣ, въ 12 ч., торги на поставку въ 1904 г. въ псковское исправит. арестант. отдѣленіе до 1536 саж. разнородныхъ однополѣнныхъ дровъ.

9 июня въ хозяйств. комитетѣ при правительствующемъ сенатѣ, въ 1 часъ, переторжка на поставку до 1.400 саж. однополѣнныхъ березовыхъ дровъ.

12 июня въ охтенскомъ пороховомъ заводѣ (Петербургъ) въ 12 час., торги на поставку въ 4-хъ партіяхъ дровъ: 1) однополѣнныхъ березовыхъ и ольховыхъ—3.411 саж., 2) трехполѣнныхъ разнородныхъ—318 саж., 3) однополѣнныхъ березовыхъ и ольховыхъ 5.177 саж. и 4) трехполѣнныхъ разнородныхъ 100 с.

19 июня въ трубочномъ заводѣ (Петербургъ, Уральская ул., № 1), въ 2 ч., рѣшител. торгъ на поставку въ 1903 г. однополѣнныхъ дровъ березов. 275 саж. и разнородныхъ 313 саж., и ³/₄ четвертовыхъ 971 саж.

19 июня при с.-петербургскомъ инженерномъ управленіи (Петербургъ, рѣшител. торги на поставку однополѣнныхъ и трехполѣнныхъ дровъ для инженерныхъ зданій въ С-Петербургъ, Шлиссельбургъ, Царскомъ селѣ и пр.

10 июня въ велижскомъ, полоцкомъ, люцинскомъ и лепельскомъ тюремныхъ отдѣленіяхъ, Витобскій губ., въ 12 ч., съ переторжкой чрезъ 3 дня, торги на поставку 421 саж., дровъ сосновыхъ съ еловыми.

Редакторъ-издатель Н. С. Нестеровъ.

О Б Ъ Я В Л Е Н І Я .

ЛѢСОВЛАДѢЛЬЦАМЪ.

Практикъ знающій прекрасно оцѣнку и разработку лѣса, спеціально дуба и сбытъ матеріала здѣсь и за границу, служащій у первоклассныхъ фирмъ въ Россіи и за границей въ настоящее время управляющій лѣсопильного завода въ центрѣ Россіи желаетъ завѣдывать эксплоатаціей лѣсовъ или же управлять заводомъ.—Знаетъ лѣвки и имѣетъ хорошіе аттестаты. Прошу обращаться въ **Центр. конт. объяв. Л. и Э. Метцль и Ко** въ Москвѣ подъ лит. „С. О. В.“

2—1

МОЛОДОЙ ЧЕЛОВѢКЪ,

лица свѣжия
 оканчивающій въ этомъ году лѣсную школу, желаетъ получить **мѣсто культурнаго надзирателя.** Обращаться къ Маніоркѣ, въ с. Преславъ, Таврич. губ., Бердянск. уѣзда.

СОСНОВЫЙ И ОЛЬХОВЫЙ

пиленный матеріалъ

ПОКУПАЕТЪ ВСЕГДА

Otto Schael, бывш. Gustav Lambert. Breslau VIII.

ПРОДОЛЖАЕТСЯ ПОДПИСКА НА 1903 ГОДЪ

НА ЕЖЕНЕДѢЛЬНЫЙ ЖУРНАЛЪ

ЛѢСОПРОМЫШЛЕННЫЙ ВѢСТНИКЪ.

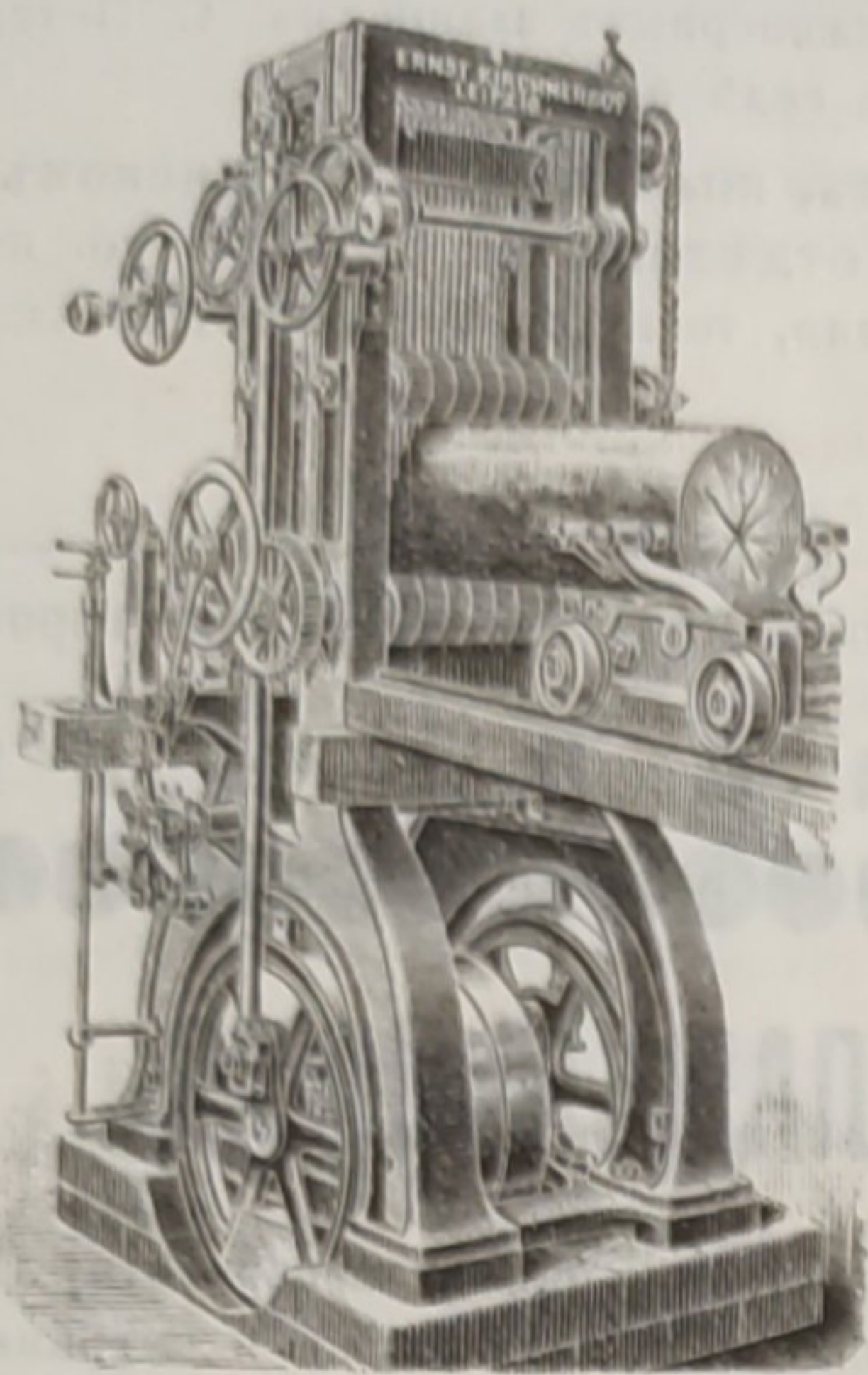
ЖУРНАЛЪ ЛѢСНОГО ХОЗЯЙСТВА, ЛѢСОПРОМЫШЛЕННОСТИ И ТОРГОВЛИ ЛѢСОМЪ.

ПОДПИСНАЯ ЦѢНА на годъ 6 рублей и на полгода 4 рубля.

Журналъ за предыдущіе годы высылается съ наложнымъ платежѣмъ. Цѣна годоваго экземпляра журнала: за 1899 и 1900 гг. по 3 руб., за 1901 г.—4 руб. и за 1902 г.—5 руб.

Указатели статей и замѣтокъ, помѣщенныхъ въ журналѣ за вышеуказанные годы, высылаются съ наложеннымъ платежѣмъ по 20 коп. за годъ.

ПОДПИСКА ПРИНИМАЕТСЯ въ конторѣ редакціи (Москва, Долгоруковская ул., д. № 42) и въ извѣстныхъ книжныхъ магазинахъ. Редакторъ-издатель Н. С. Нестеровъ.



I. ШПРИНГСГОЛЬЦЪ

ФАБРИЧНЫЙ СКЛАДЪ

КИРХНЕРЪ и К^о,

Акц. О-во въ Лейпцигѣ.

Старѣйшій и наилучшій заводъ

ЛѢСОПИЛЬНЫХЪ РАМЪ

и всякаго рода **МАШИНЪ ДЛЯ ОБРАБОТКИ ДЕРЕВА.**

Полное оборудованіе лѣсопильныхъ заводовъ, столярныхъ, паркетныхъ, мебельныхъ и др. мастерскихъ.

Каталоги, смѣты, чертежи—по первому требованію.

МОСКВА, Мясницкая, домъ Давыдовой.

Адресъ для телеграммъ: **Шпрингсгольцъ, Москва.**

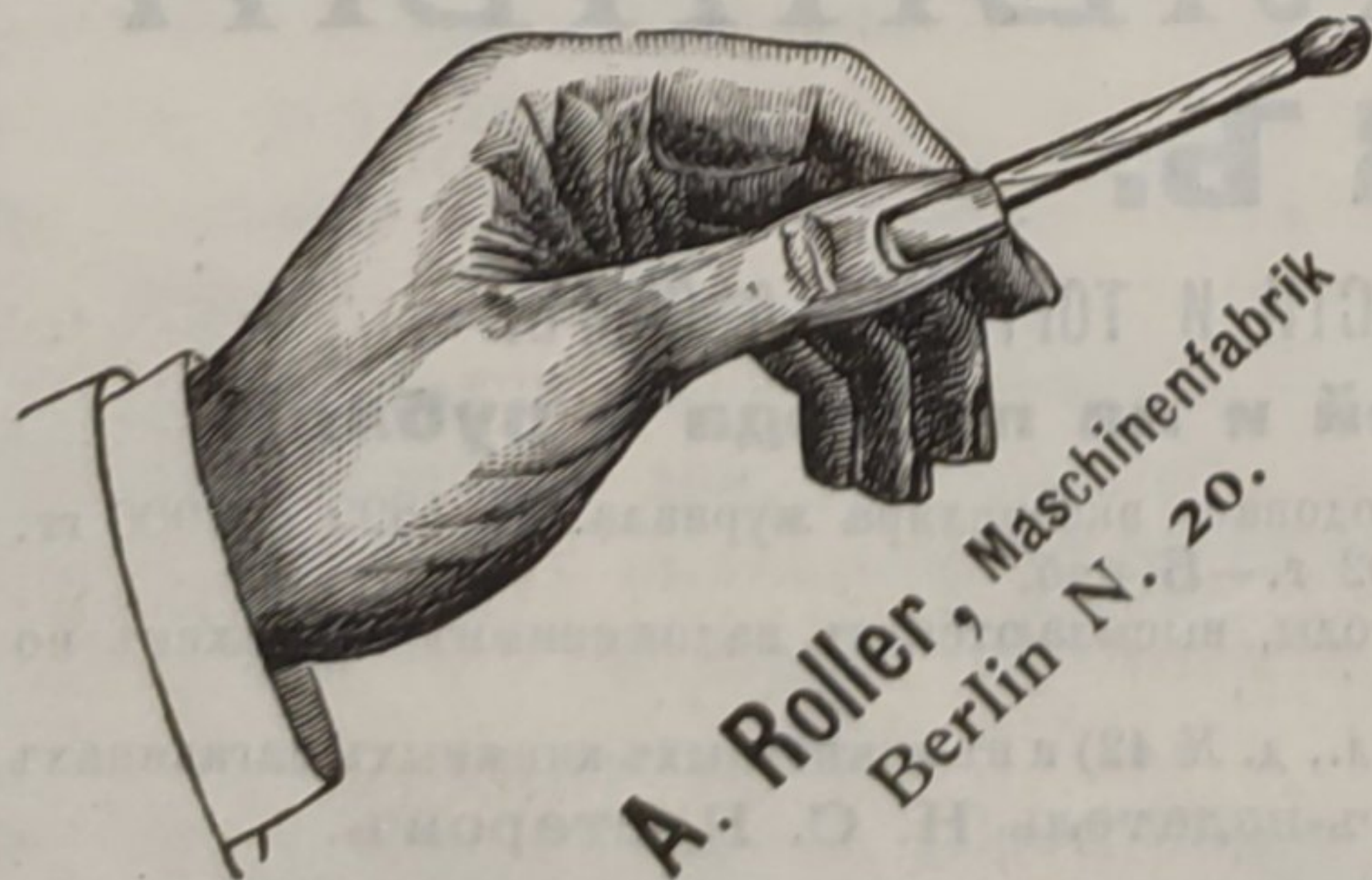
Т-во машиностроительнаго завода

„В. Грачевъ и К^о“

МОСКВА, М. Грузины, Расторгуевскій пер.

Телефонъ 483.

ОБОРУДОВАНИЕ ЛѢСОПИЛЬНЫХЪ ЗАВОДОВЪ.



A. Roller, Maschinenfabrik
Berlin N. 20.

Машины для производства спичекъ и спичечныхъ коробокъ.

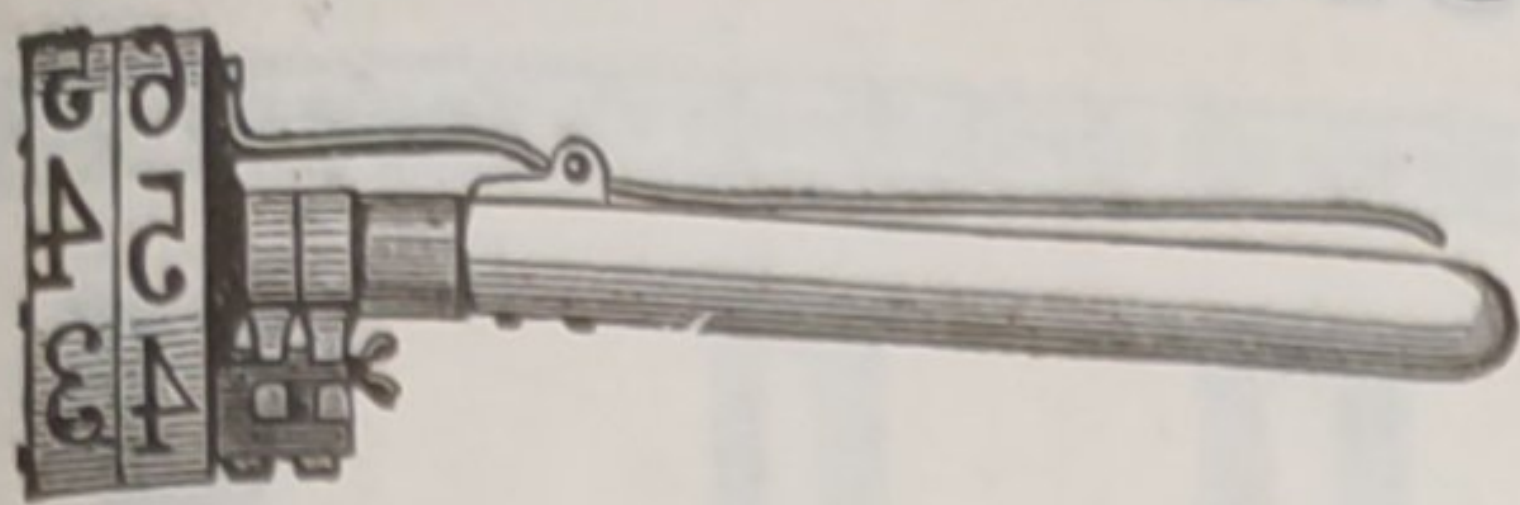
Машины для производства щепленой и трояко склеенной и прессованной драни для легкихъ, но устойчивыхъ ящиковъ для упаковки товара разнаго рода, сидѣній стульевъ, чемодановъ и пр. и пр.

Машины для производства сапожныхъ шпилекъ.

Единственная специальность съ 1855 г.

А. РОЛЛЕРЪ, машиностроительный заводъ,
Берлинъ N. 20. Германія.

Каталоги и смѣты на полное оборудованіе фабрикъ безвозмездно. Отзывы первыхъ русскихъ спичечныхъ и деревообрабатывающихъ фабрикъ.



КЛЕЙМА РЕВОЛЬВЕРНЫЯ „патентъ В. Геллера“ для мѣтки деревьевъ и брусевъ текущимъ номеромъ.

Клейма обыкновенныя, разнаго рода, для выбиванія буквъ, знаковъ и номеровъ на деревьяхъ и брусяхъ.

Стальные мѣры и складныя деревянные пали для измѣренія діаметра деревьевъ и кругляковъ.

Буравчики для опредѣленія годового прироста деревьевъ.

Западни и напканы всякаго рода, рожки сигнальныя, топоры, пилы, тачки, лопаты, а также пилы для срѣзыванія вѣтокъ, складныя, легкія, но прочныя, въ формѣ обыкновенной ручной деревянной палки.

РЕКОМЕНДУЮТЪ:

Крыштофъ Брунъ и Сынъ

складъ желѣзныхъ товаровъ и инструментовъ, сельско-хозяйственныхъ принадлежностей и кухонной посуды
ВЪ ВАРШАВѢ.

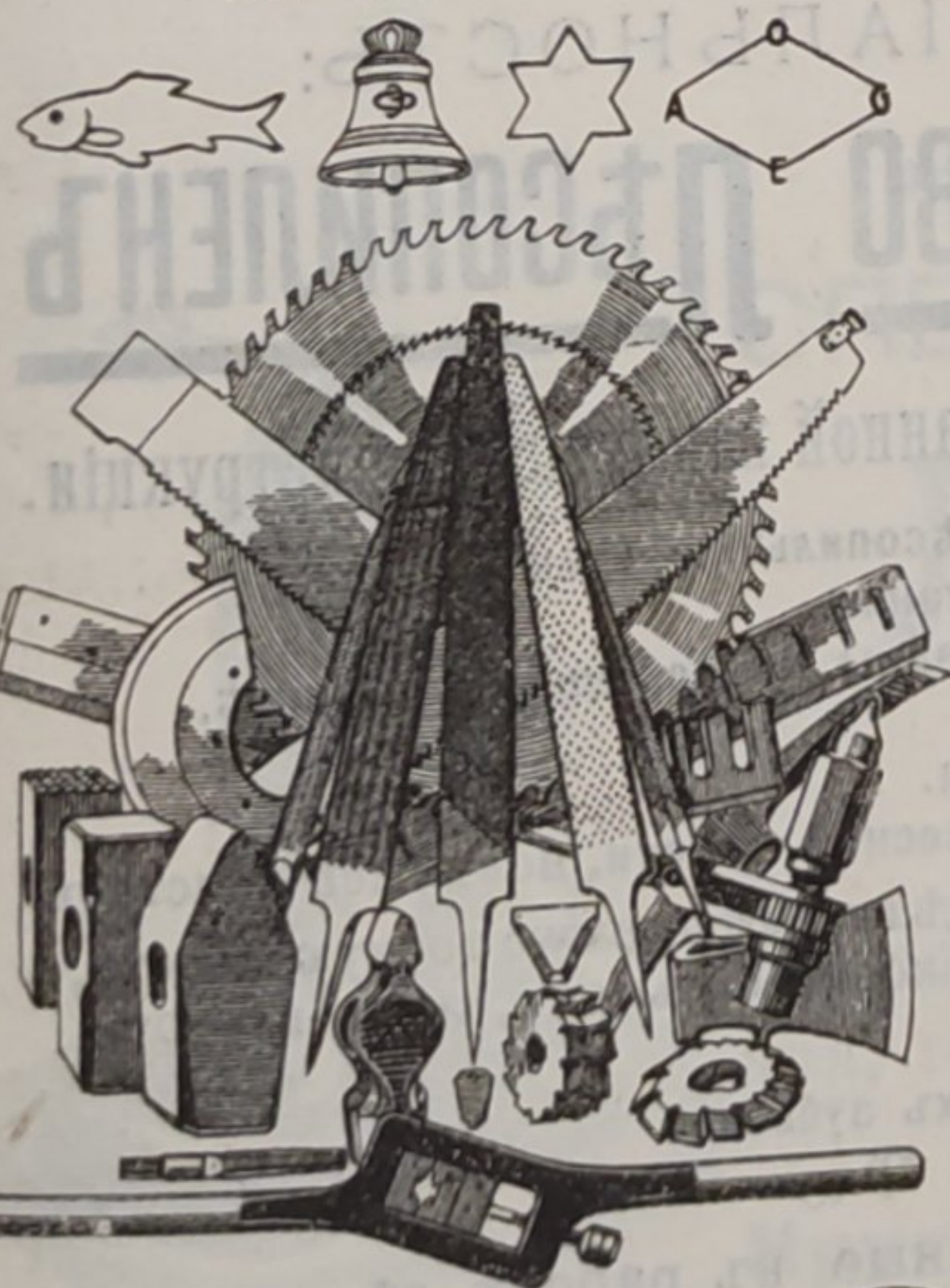
➔ ПОСТУПИЛЪ ВЪ ПРОДАЖУ ➔

„ЛѢСНОЙ СПРАВОЧНИКЪ“.

Справочная книга для лѣсничихъ, лѣсовладѣльцевъ, лѣсопромышленниковъ и лѣсоторговцевъ. Изданіе журнала „Лѣсопромышленный Вѣстникъ“. Книга (въ 531 стр. съ рисунками) заключаетъ въ себѣ свѣдѣнія по всемъ отраслямъ лѣсного дѣла. Цѣна 2 р. 50 к. съ пересылкою.

➔ Съ требованіями обращаться: въ контору редакціи журнала „Лѣсопромышленный Вѣстникъ“. Москва, Долгоруковская ул., № 42.

УТВЕРЖД. ФАБРИЧН. КЛЕЙМА



Акціонерное общество
завода для изготовленія напильниковъ и ремесленныхъ инструментовъ

ОТТО ЭРБЕ въ г. Ригѣ

(Лифляндской губ.).

СПЕЦІАЛЬНОСТИ:

ПИЛЫ для лѣсопильныхъ станковъ и **КРУГЛЫЯ ПИЛЫ** всехъ размѣровъ съ утвержденнымъ правительствомъ клеймомъ „Колоколь“.

Изъ тигельной стали высокаго достоинства, не уступающія заграничнымъ пиламъ.

Поперечныя и продольныя пилы.

МАШИНЫЕ НОЖИ для станковъ разныхъ фасоновъ.

НАПИЛЬНИКИ всякіе; насѣчка затупленныхъ напильниковъ.

ИНСТРУМЕНТЫ: молотки, кирки, трещетки, клуппы, мѣтчики, фрезера, декселя и т. д.

Адресъ для писемъ: Акціонерному Обществу
ОТТО ЭРБЕ, г. Рига.

Значительнѣйшее предпріятіе по этимъ отраслямъ въ Россіи.
350 чел. рабоч.; паров. маш. въ 250 силъ; электромоторы.

✂ Иллюстрированный прейсъ-курантъ бесплатно. ✂



КАНАТНАЯ ФАБРИКА И. ГОТЪ.

Основана въ 1800 году.

С.-ПЕТЕРБУРГЪ, Петровскій Островъ, № 6.

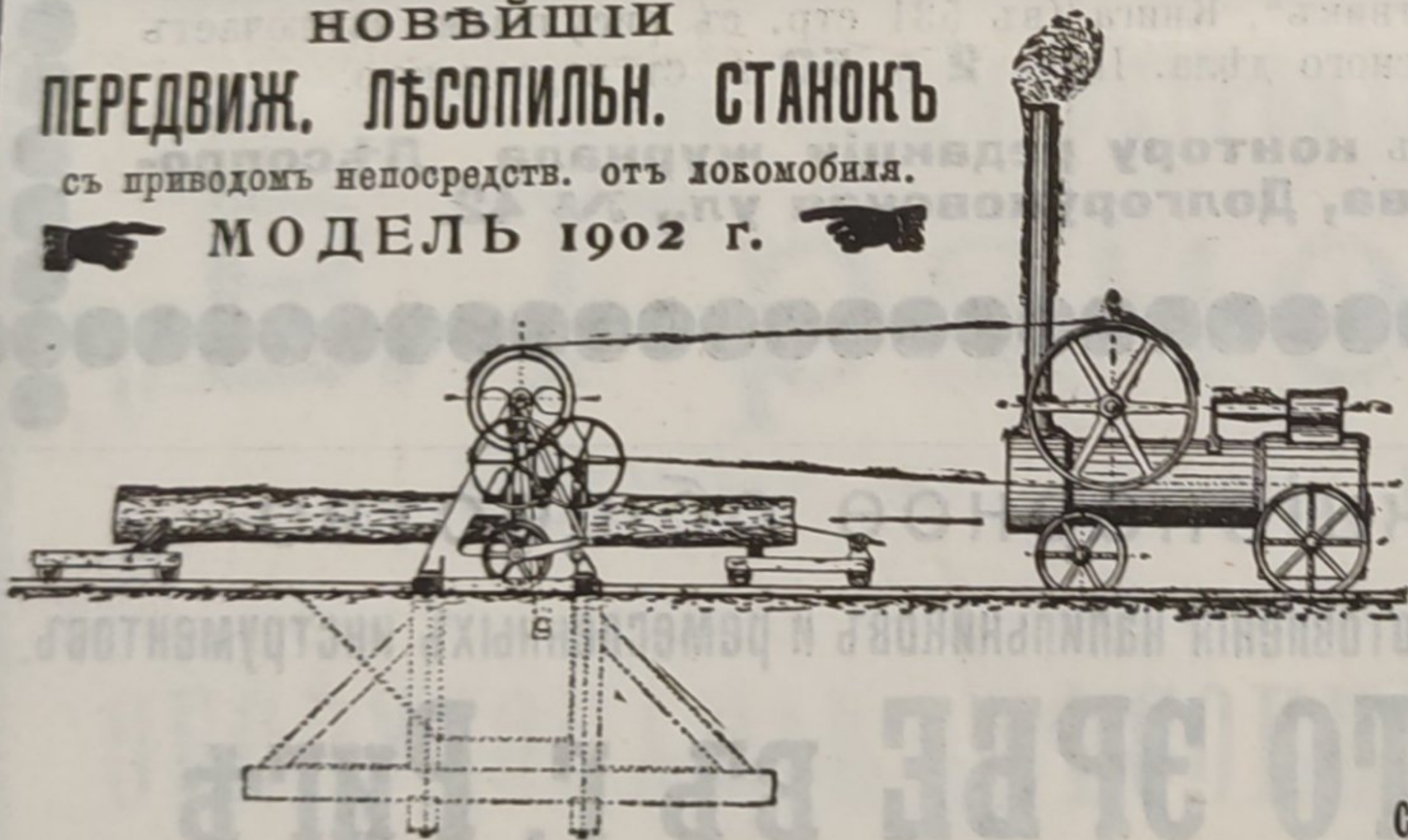
Телефонъ № 3821.

ПРОИЗВОДСТВО:

Пеньковыхъ корабельныхъ и рыболовныхъ снастей и линий, буксировъ, снастей для сплава лѣса, приводныхъ пеньковыхъ, манильскихъ и хлопчато-бумажныхъ канатовъ и смоляной пакли.

СКЛАДЪ: въ Нижнемъ-Новгородѣ,
въ Ростовѣ на Дону (Оскаръ Пинагель),
уг. Таганрогскаго просп. и Казанской ул., д. Троянкина.

НОВѢЙШИИ
ПЕРЕДВИЖ. ЛѢСОПИЛН. СТАНОКЪ
съ приводомъ непосредств. отъ локомотива.
МОДЕЛЬ 1902 г.



Представленный здѣсь лѣсопильный станокъ имѣетъ слѣдующія преимущества:

- 1) Онъ исключительно построенъ изъ стали и желѣза, очень простой и прочной конструкціи и легко передвигается.
- 2) Хотя фундаментъ дѣлается только изъ деревянныхъ брусевъ, но станокъ стоитъ совершенно спокойно.
- 3) Двигательная сила очень мала, а производительность станка вслѣдствіи его усовершенствованной конструкціи даже при 6-тысячномъ локомотивѣ—100 бревенъ въ 10 часовъ.
- 4) Станокъ доставляется въ собранномъ видѣ, а потому можетъ быть установленъ на мѣстѣ въ кратчайшее время.

ОЧЕНЬ ВАЖНО! На заводѣ постоянно имѣются установленные къ работѣ лѣсопильные станки разныхъ размѣровъ, обрѣзные станки, строгальные машины, машины для производства древесной шерсти, гонтовые станки и, благодаря этому, всякій интересующійся можетъ лично убѣдиться какъ въ ихъ производительности, такъ и въ практичной конструкціи.

Всѣ машины всегда изготовляются въ большомъ количествѣ и заказы могутъ быть исполнены въ самое короткое время.

НАГРАДЫ!

Нижній-Новгор. 1896, Зол. Государст. медаль.
Рига, Юбил. выст. 1901, Grand prix и 3 зол. мед.

Г. Пирвицъ и Ко.,

Рига, Шоссе, 94,

машиностр. и чугунолит. заводъ.

Основанъ въ 1877 г.

СПЕЦИАЛЬНОСТЬ:

УСТРОЙСТВО ЛѢСОПИЛЕНЪ

съ машинами испытанной наилучшей конструкціи.

Неподвижные вертикальные лѣсопильные станки.

Передвижные лѣсопильные станки.

Лѣсопильные станки монтированы на деревянной станинѣ.

Стругальные машины.

Обрѣзные и маятниковыя пилы.

Машины для производства древесной шерсти, новѣйшей конструк. двойного дѣйствія, выдѣлываютъ самую тонкую шерсть, а также шерсть для упаковки бутылокъ, яицъ и проч.

Гонтовые станки.

Пробивные станки для пильныхъ зубьевъ.

Продольныя и круглыя пилы и др.

ИЛЛЮСТРИРОВАННЫЕ КАТАЛОГИ
высылаются по первому требованію.

К. Л. П. ФЛЕКЪ СЫНОВЬЯ.

Берлинъ. — Рейникендорфъ.

C. L. Fleck Söhne, Reinickendorf

МАШИНОСТРОИТЕЛЬНЫЙ ЗАВОДЪ.

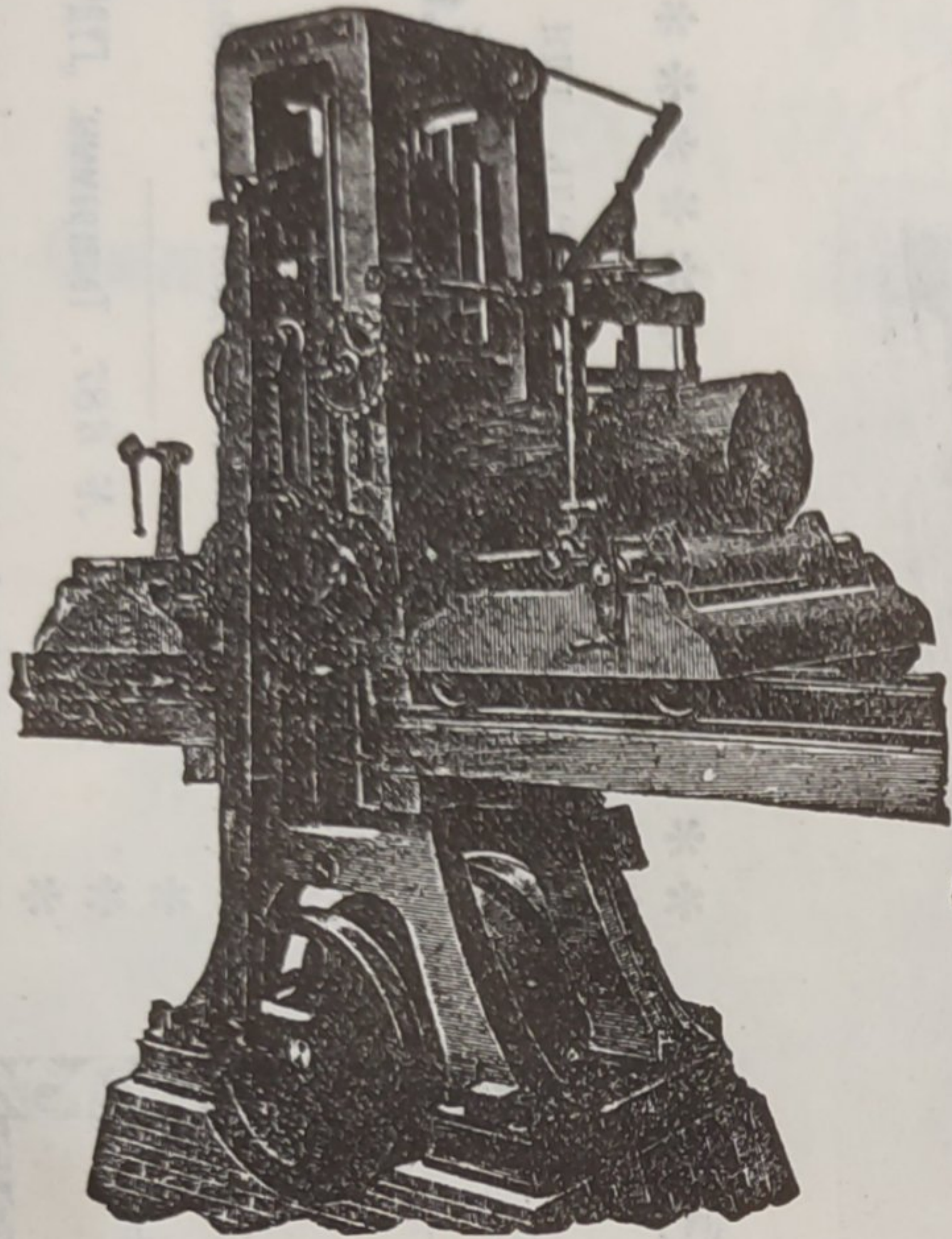
Исключительная спеціальность съ 1859 г.

ЛѢСОПИЛЬНЫЯ РАМЫ
и
ДРЕВООБДѢЛОЧНЫЯ МАШИНЫ

для всѣхъ отраслей промышленности.

Большой складъ машинъ ходовыхъ типовъ и размѣровъ.

Каталоги и смѣты бесплатно.



Акціонерное Общество машиностроительнаго завода

Телеграммы:
КРУЛЬ-РЕВЕЛЬ.

ФРАНЦЪ КРУЛЬ

Телеграммы:
КРУЛЬ-МОСКВА.

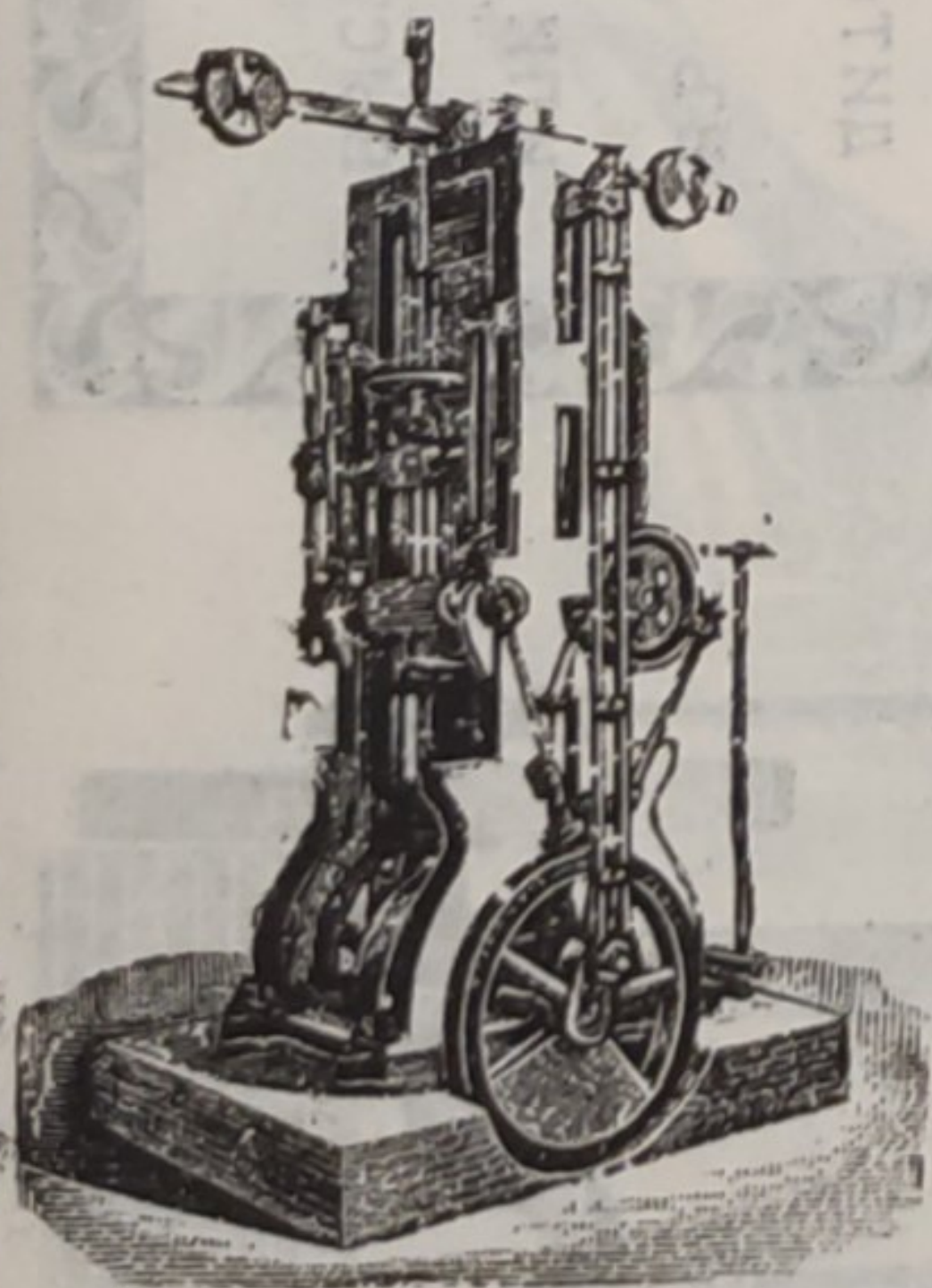
въ РЕВЕЛЬ.

Заводъ основанъ въ 1865 г.

Отдѣленіе въ Москвѣ, — Мясницкая, д. бывш. Спиридонова.

СПЕЦІАЛЬНОСТЬ — ОБОРУДОВАНИЕ

ЛѢСОПИЛЬНЫХЪ ЗАВОДОВЪ.



Постоянная лѣсопильная рама.

Лѣсопильныя рамы, одно-и двухъ-этажныя, переносныя, горизонтальныя, лѣсопильнораздѣльныя и рамы на деревянныхъ станинахъ.

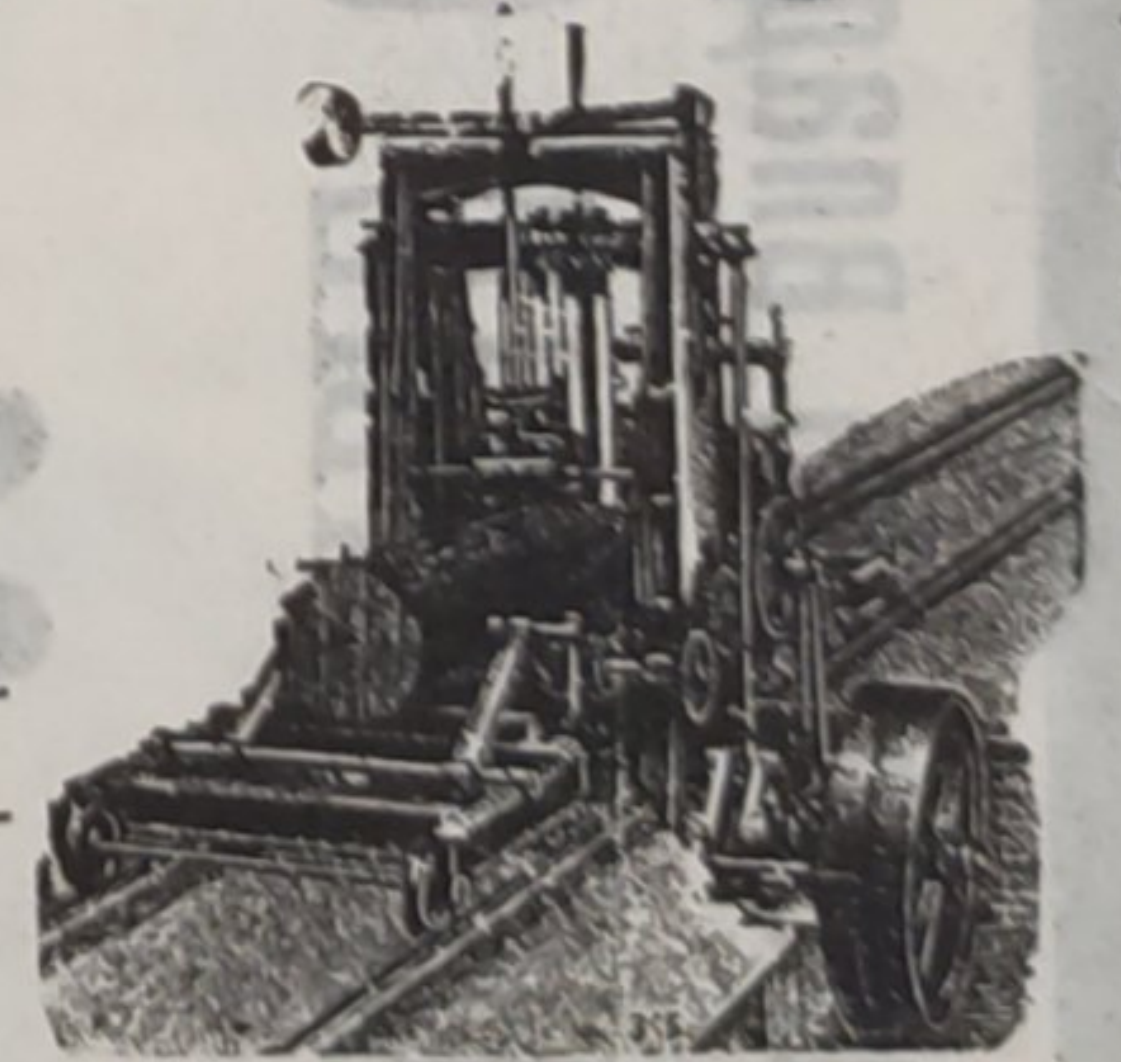
Круглыя пилы, ординарныя, двойныя, подвѣсныя, противовѣсныя, универсальныя и спеціальныя.

Круглыя пилы для обтѣски шпалъ.

Ленточныя пилы. — Строгательныя, долбежныя и фрезерныя станки. — Гонтовыя машины. Машины для изготовленія древеснаго волокна. Паровые котлы патента „Штейнмюллеръ“ и всѣхъ другихъ системъ и проч.

ПОСТАВКА ЛОКОМОБИЛЕЙ.

Каталогъ и смѣты по востребованію.



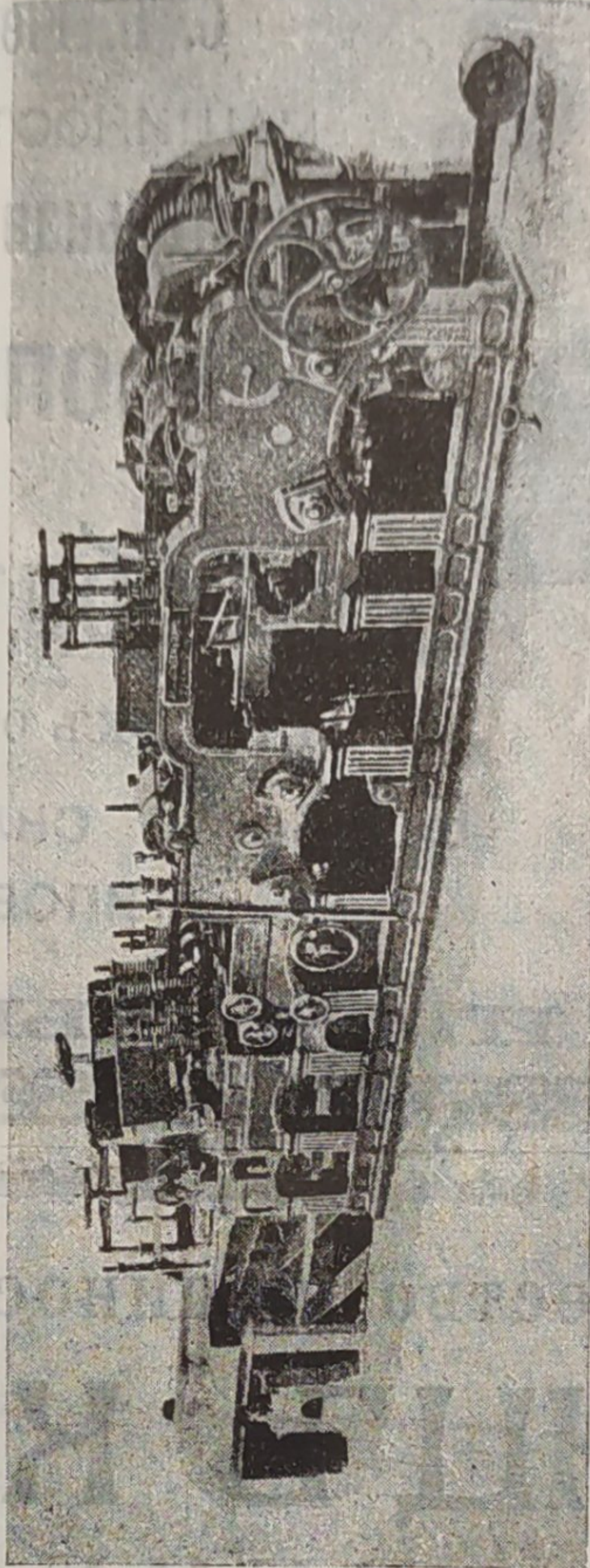
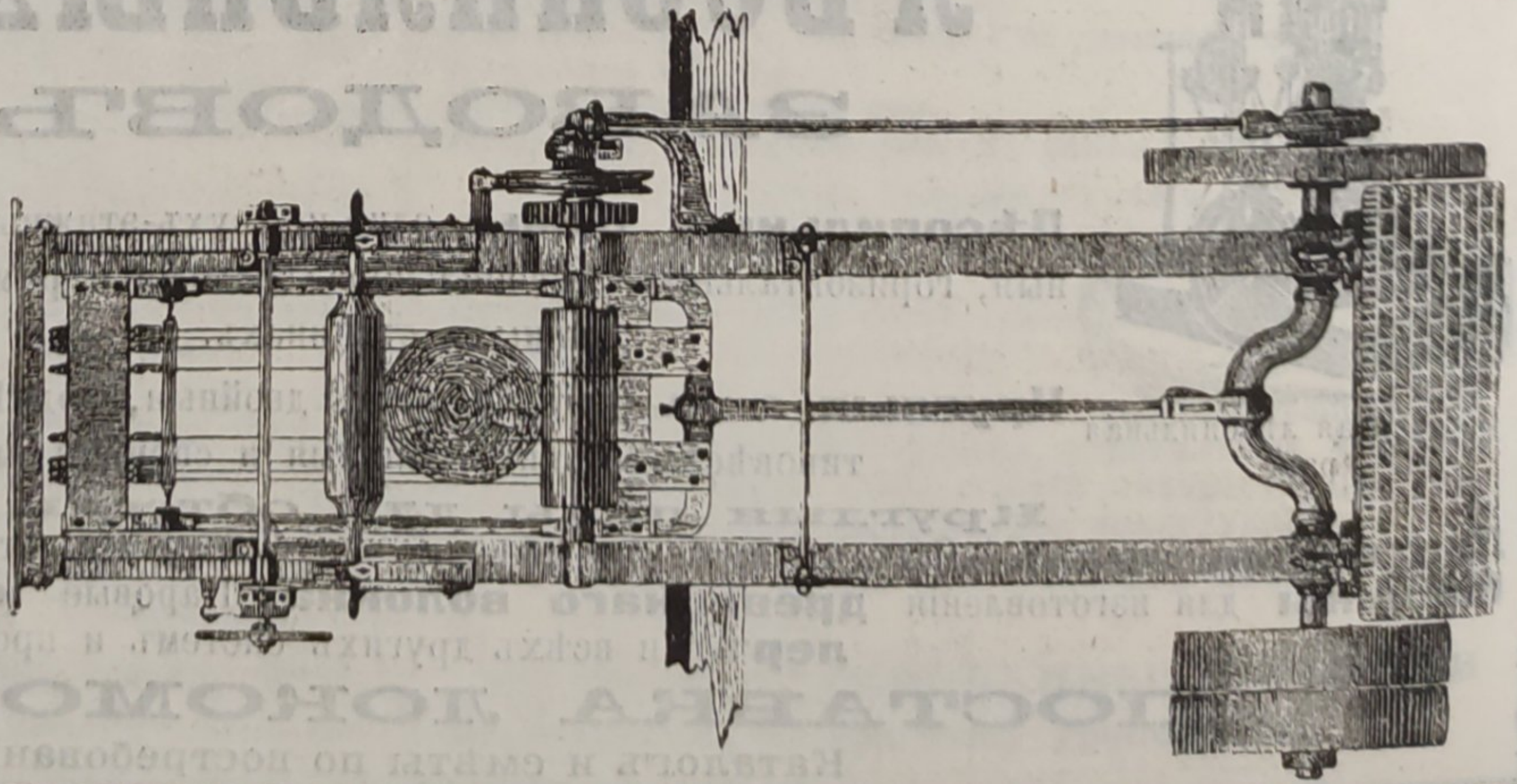
Переносная лѣсопильная рама.

Важно для владѣльцевъ лѣсопильныхъ и древообдѣлочныхъ заводовъ.

ЛѢСОПИЛЬНЫЕ СТАНКИ, МАШИНЫ ДЛЯ ОБРАБОТКИ ДЕРЕВА Ф И Р М Ы

М. А. Јежсехъ и Далъ. Христіанія—Норвегія.

Существуетъ съ 1849 г.



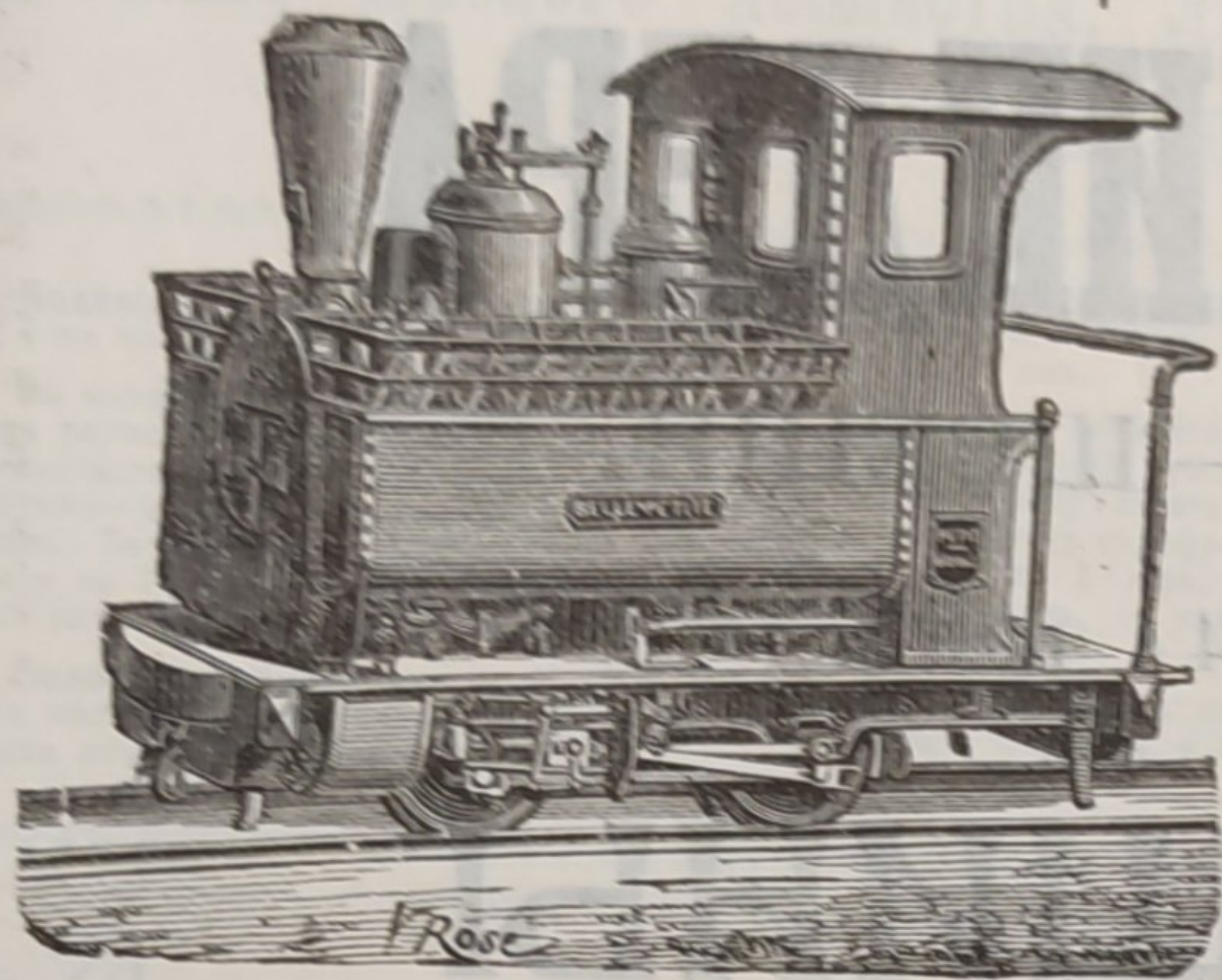
Дѣйствительная дневная производительность нашего станка F № 1 — въ теченіе 10 часовъ 45.000 футовъ, или 19.500 погонн. аршинъ, чисто выстроганн. съ пазомъ и гребнемъ.

Главный представитель для Россіи
Робертъ Будаильдъ
МОСКВА,
Мясницкая, домъ Гуськова.
Телефонъ № 687. Телеграммы: „ГУДАЙЛЬДЪ“.

ДЕКОВИЛЬ

Пти-Бургъ (Франція).
DECAUVILLE. Petit-bourg (France).

Самая обширная въ свѣтѣ мастерскія для желѣзныхъ дорогъ постоянныхъ и переносныхъ.



СПЕЦІАЛЬНЫЯ КОНСТРУКЦІИ ДЛЯ ЛѢСНОЙ ЭКСПЛОАТАЦИИ.

Пути, Вагонеты, Локомотивы паровые и керосиновые

(съ топкою, приспособленною для отопленія дровами).

Динамо-машины, Электро-моторы, Электро-механическіе приборы.

Фабрикаты высшаго качества и съ гарантіей. — Каталоги и смѣты по требованію.

ФРИДРИХЪ ШМАЛЬЦЪ. ОФФЕНБАХЪ и М.

ФАБРИКА ТОЧИЛЬНЫХЪ МАШИНЪ и НАЖДАЧНЫХЪ КРУГОВЪ.

СПЕЦІАЛЬНОСТЬ:

ПАТЕНТОВАННЫЯ АВТОМАТИЧЕСКІЯ ТОЧИЛЬНЫЯ МАШИНЫ для ТОЧКИ ЛѢСОПИЛЬНЫХЪ, КРУГЛЫХЪ и ЛЕНТОЧНЫХЪ ПИЛЪ ВСѢХЪ РОДОВЪ, съ двойной, очередной косою точкой верхнихъ и нижнихъ краевъ зубьевъ. Этими машинами производится точка пилъ ПОРАЗИТЕЛЬНО БЫСТРО, совершенно АВТОМАТИЧЕСКИ и ТОЧНО, посредствомъ вращающагося НАЖДАЧНАГО КРУГА.

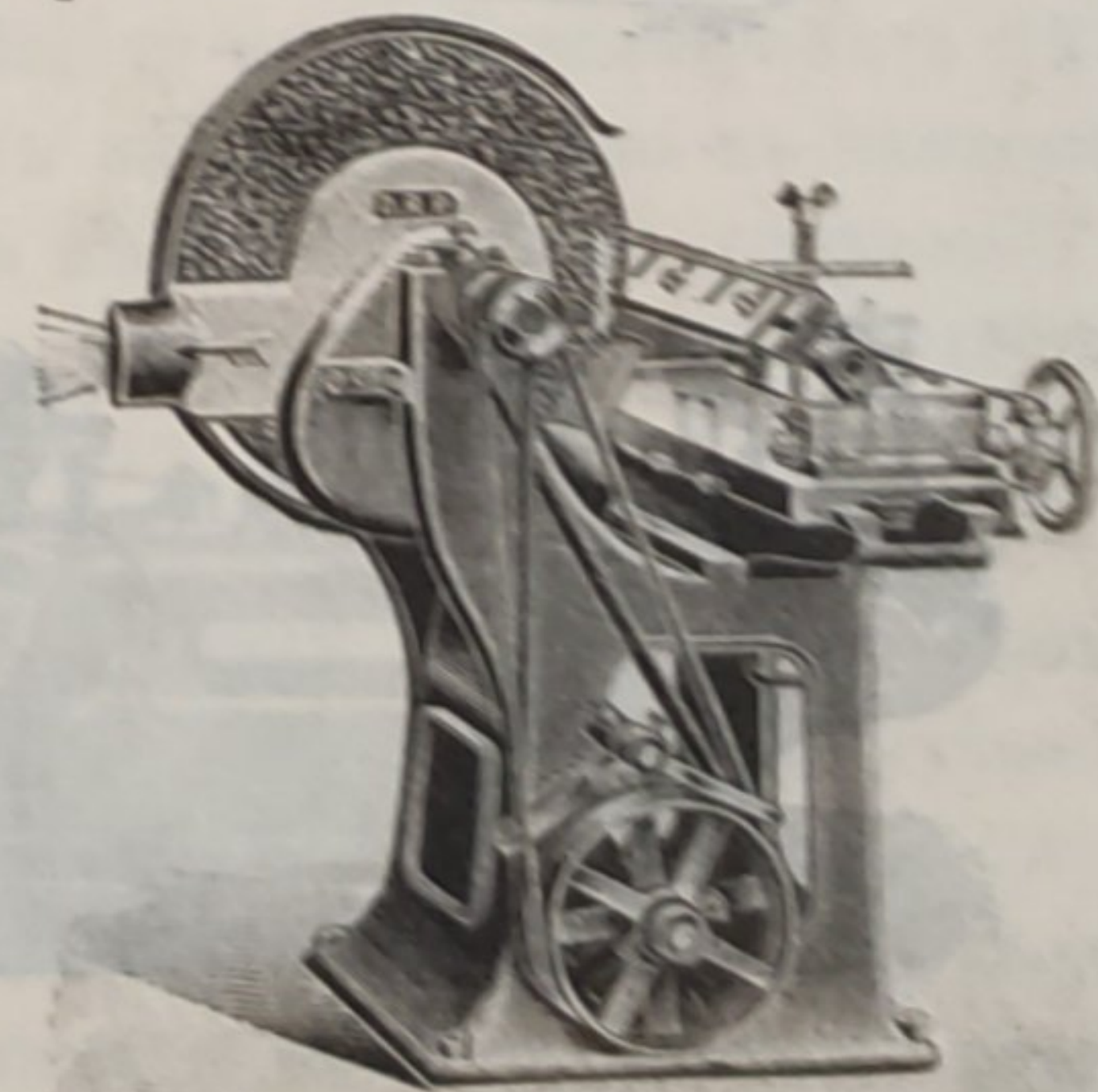
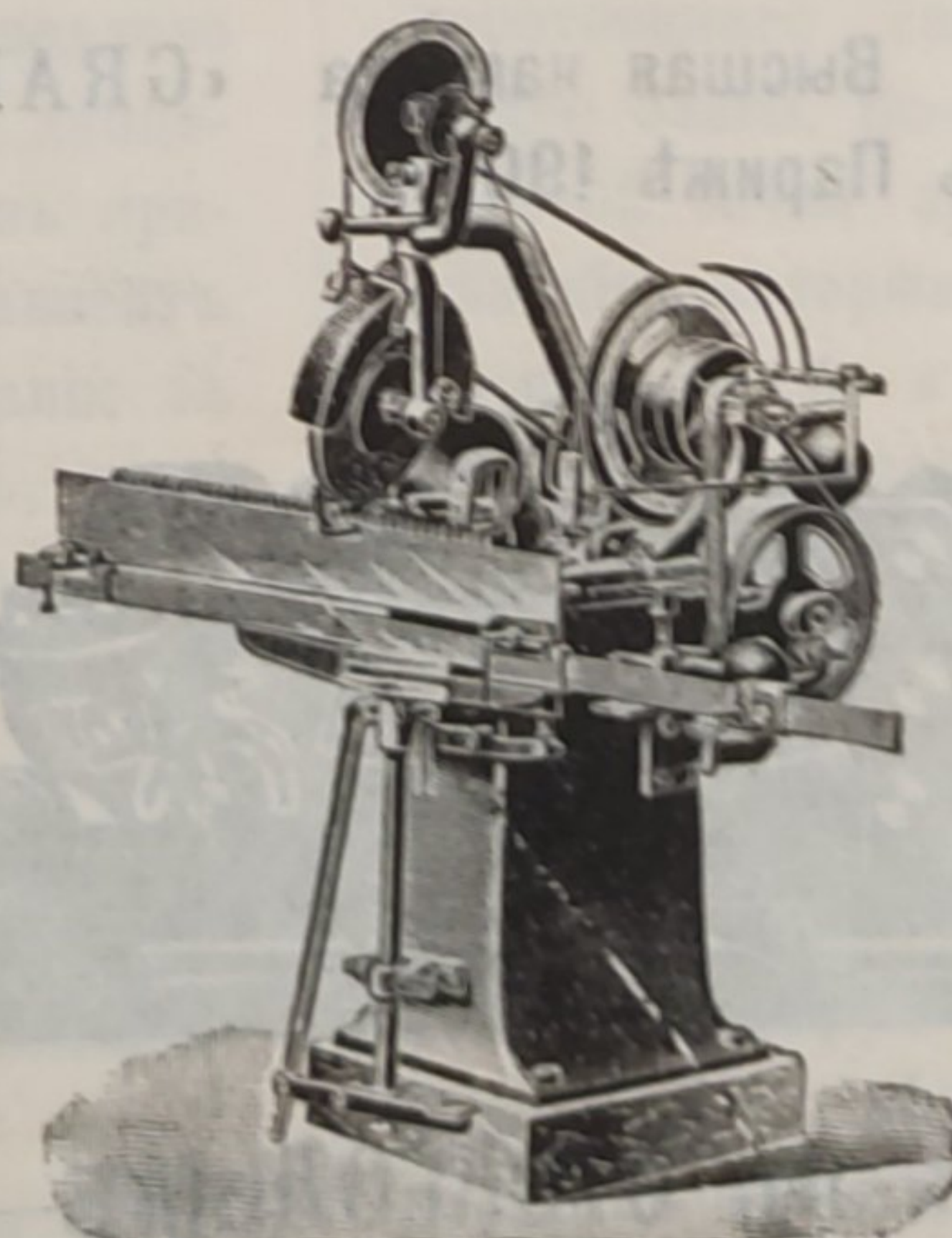
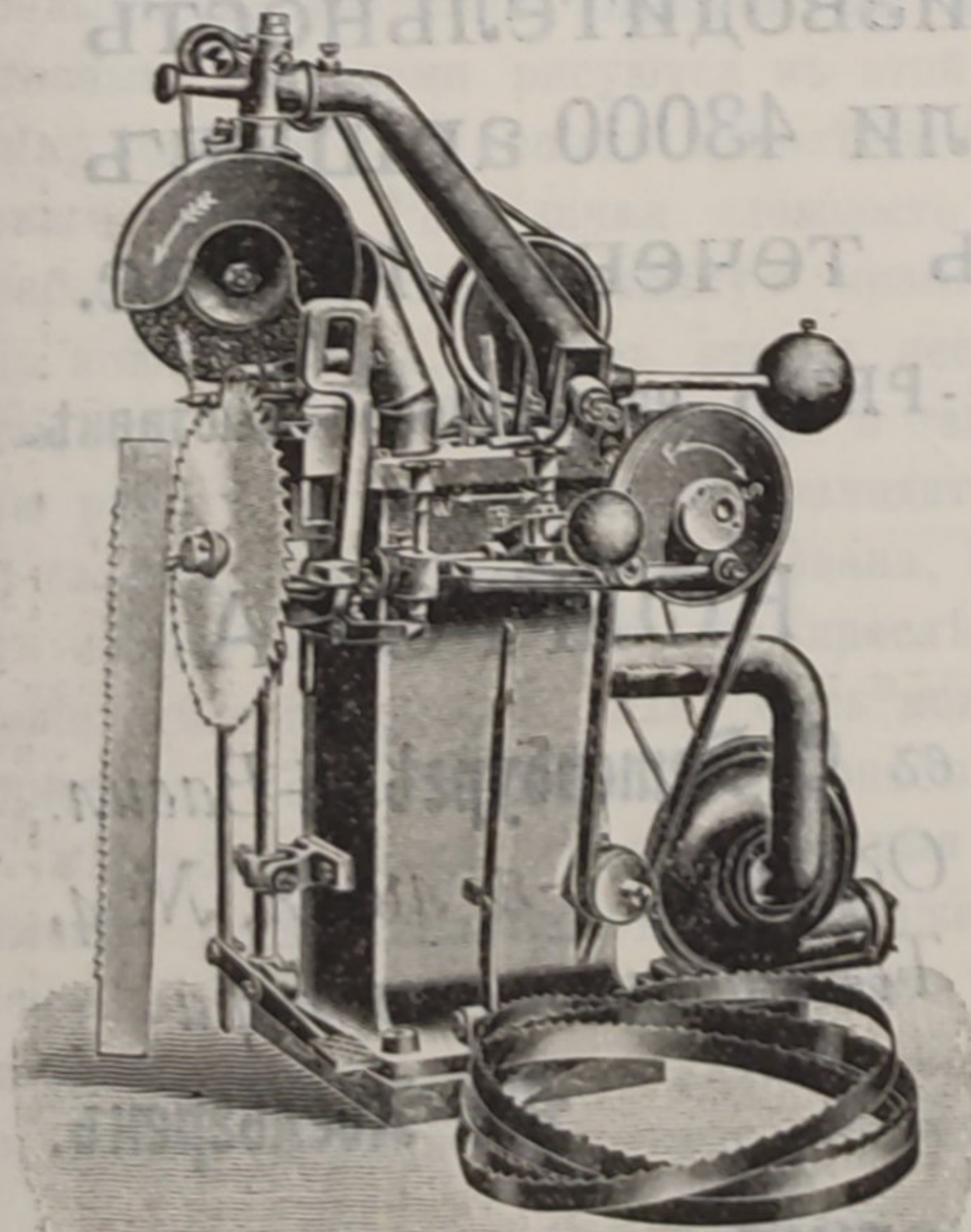
АВТОМАТИЧЕСКІЯ ТОЧИЛЬНЫЯ МАШИНЫ для ТОЧКИ НОЖЕЙ и т. д.

Наилучшіе отзывы изъ всѣхъ странъ свѣта.

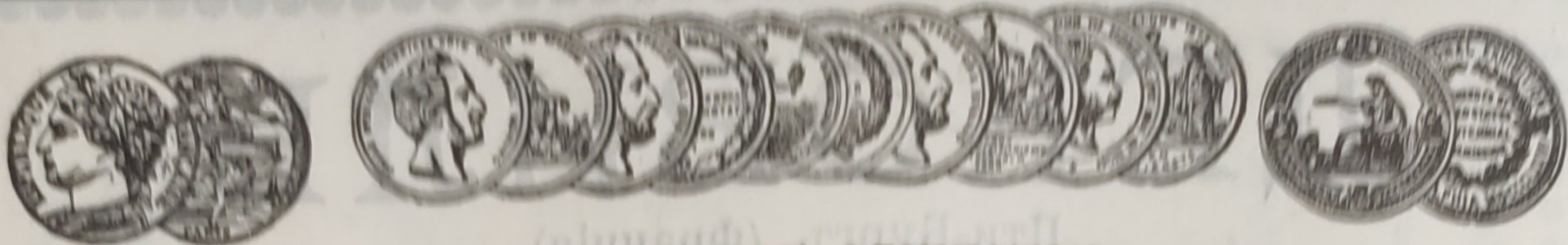
ГЛАВНЫЙ ПРЕДСТАВИТЕЛЬ для РОССИИ:

КАРЛЬ ЭДУАРДОВИЧЪ ДРЭЙЭРЪ

Москва, Малая Лубянка, домъ
Страховаго Общества „Россія“.



Каталоги и смѣты высылаются по первому требованію бесплатно.



АКЦИОНЕРНОЕ ОБЩЕСТВО
МАШИНОСТРОИТЕЛЬНЫХЪ ЗАВОДОВЪ

І. и К. Г. БОЛИНДЕРА

ВЪ СТОКГОЛЬМЪ—ШВЕЦІЯ.

Основано въ 1844 году.

МАШИНЫ

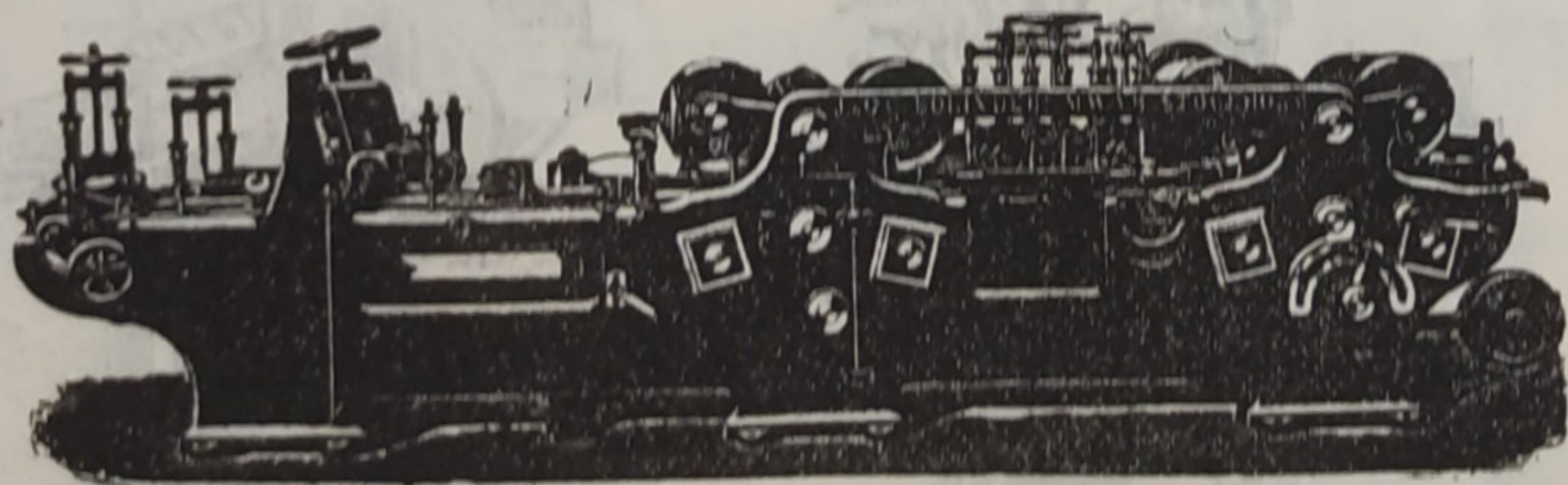
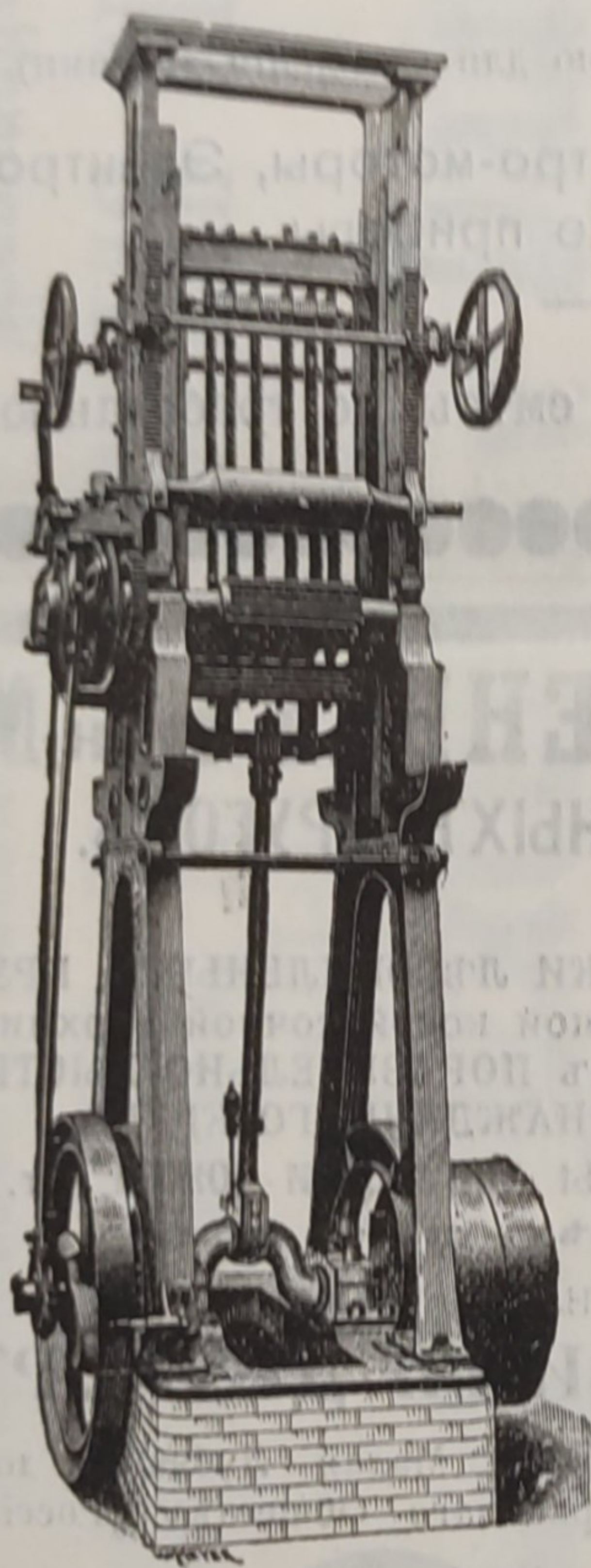
ДЛЯ ОБРАБОТКИ ДЕРЕВА.

Строгальные станки новѣйшей конструкции и недостигнутой еще по сіе время производительности изготовляются въ болѣе чѣмъ 30 величинъ. Съ нашимъ строгальнымъ станкомъ № 12 была достигнута производительность въ 100000 футъ или 43000 аршинъ гребня и паза въ теченіе 10 час.

Высшая награда «GRAND-PRIX» на всемирной выставкѣ въ Парижѣ 1900 г.

КОНТОРА

въ С.-Петербургѣ — Васил.
Островъ, 9-я линия, № 4,
Техническая контора
Ад. Кьельгрекѣ.



Заводъ въ СТОКГОЛЬМЪ—ШВЕЦІЯ.

Типо-литографія Т-ва И. Н. Кушнеровъ и Ко. Москва, Пименовская ул., соб. домъ.

При настоящемъ номерѣ разсылается объявленіе фирмы „Ф. Губе и Ко“.

Остерегаться поддѣлокъ, выдаваемыхъ за производство нашихъ заводовъ!