

**ПЕРСПЕКТИВНЫЕ ПРИЕМЫ ЛАНДШАФТНОЙ ОРГАНИЗАЦИИ  
ГОРОДСКИХ ПЕШЕХОДНЫХ ПРОСТРАНСТВ**

**Волченкова Галина Александровна**

кандидат биологических наук,

Белорусский государственный технологический университет, г. Минск.

volchenkova@belstu.by

<https://doi.org/10.5281/zenodo.7206269>

***Аннотация.** Приведены результаты анализа современной практики формирования комфортных пешеходных пространств средствами ландшафтного дизайна. Установлено, что важную роль в формировании гармоничной среды играют зеленые насаждения. Рекомендованы перспективные приемы ландшафтной организации городских пешеходных пространств, включающие создание многоярусных растительных композиций и преобразование рельефа с целью обеспечения безопасности передвижения, организацию интуитивной навигации посредством покрытий, озеленения, малых архитектурных форм и освещения, формирование устойчивых растительных сообществ из видов местной флоры, озеленение фасадов и крыши зданий и сооружений.*

***Ключевые слова:** пешеходное пространство, улица, ландшафтный дизайн, комфортная среда, озеленение, устойчивое растительное сообщество*

**PERSPECTIVE TECHNIQUES OF LANDSCAPE DESIGN  
OF URBAN PEDESTRIAN SPACES**

***Abstract.** The results of the analysis of the modern practice of creating comfortable pedestrian spaces by means of landscape design are presented. It has been established that green spaces play an important role in the formation of a harmonious environment. Promising methods of urban pedestrian spaces landscape design are recommended, including the creation of multi-tiered plant compositions and the transformation of the relief in order to ensure the safety of movement, the organization of intuitive navigation through coverings, landscaping, small architectural forms and lighting, the formation of sustainable plant communities from local species, creating of green facades and roofs.*

***Keywords:** pedestrian space, street, landscape design, comfortable environment, landscaping, sustainable plant community*

**Введение.** Современные крупные города испытывают существенную антропогенную нагрузку, вызванную ростом численности населения и уровня автомобилизации. В результате среда современного мегаполиса характеризуется неблагоприятной экологической обстановкой (загрязнение воздуха, шумовое загрязнение, деградация водных и растительных ресурсов, снижение уровня озелененности), низким качеством городской архитектурной среды и уровнем благоустройства. Все это приводит к значительному ухудшению качества городских общественных пространств, в том числе пешеходных. Вместе с тем, следует отметить происходящие в настоящее время в городах социально-экономические и культурные преобразования, которые приводят к повышению активности общественной жизни городов, вследствие чего возрастает потребность в безопасных общественных пешеходных пространствах (Закирова, 2009).

Значимость общественных пространств, в том числе пешеходных, в полноценной жизни и привлекательности городов подчеркивается в многочисленных работах К. Линча (1982), Р. Сеннета (2002), Дж. Джекобс (2011), Я. Гейла (2012), В.Л. Глазычева (2008, 2011), А.В. Иконникова (2006) и др. Исследователи также указывают на то, что при проектировании общественных пространств, в первую очередь открытых, приоритетным является создание качественной среды, комфортной для жителей города. Несомненно, важная роль в данном процессе отводится ландшафтному дизайну, а особенно – растительности. Деревья, кустарники и декоративные травянистые растения способны внести композиционное разнообразие в облик пешеходных пространств, индивидуализировать среду, выступать в качестве средства визуальной коммуникации. Таким образом,

**Объекты и методы исследования.** Перспективные приемы ландшафтной организации городских пешеходных пространств были выявлены на основе анализа современных объектов (улиц, площадей, скверов, парков, набережных) в некоторых странах Западной Европы (Швеции, Норвегии, Франции, Испании, Германия и др.), Северной Америки (США, Канада) и Восточной Азии (Китай).

**Результаты исследования.** Проведенный анализ позволил выделить следующие современные тенденции ландшафтной организации пешеходных пространств:

- создание условий для безопасного и комфортного движения пешеходов за счет пространственного разделения транспортных и пешеходных потоков;
- размещение вдоль основных пешеходных путей объектов, стимулирующих разнообразные виды деятельности людей (кафе, рестораны, магазины, фитнес-центры и т. д.);
- индивидуализация среды пешеходных пространств с учетом «духа места»;
- включение традиционных национальных элементов (архитектурных, орнаментальных и др.);
- использование средств ландшафтного дизайна для сбора и фильтрации ливневых стоков (создание дождевых садов, биодренажных канав, использование проницаемых типов покрытий и др.);
- применение инновационных технологий при строительстве и эксплуатации объектов пешеходной инфраструктуры.

Указанные тенденции позволили сформулировать некоторые рекомендации по благоустройству и озеленению городских пешеходных пространств, основанные на использовании разнообразных приемов и средств ландшафтного дизайна.

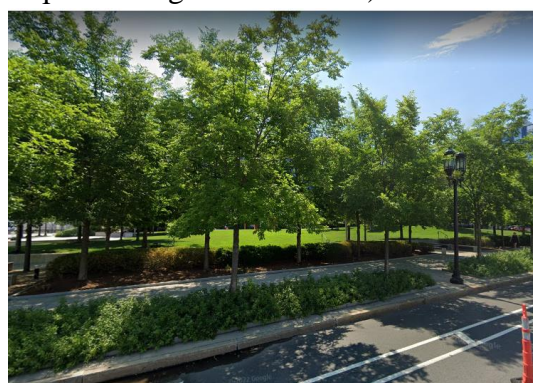
В первую очередь, при благоустройстве пешеходных зон необходимо обеспечить безопасность всех участников движения, которая может быть достигнута изоляцией друг от друга потоков пешеходного и транспортного передвижения. При архитектурной организации улиц может быть использовано вертикальное разделение потоков: создание мостов, подземных переходов, тоннелей, платформ и т. п., которые весьма эффективны в реализации принципа безопасности. Изоляция двух типов движения по горизонтали может быть достигнута средствами ландшафтного дизайна, из которых следует рекомендовать многоярусное озеленение боковой разделительной полосы (рисунок 1) и преобразование рельефа (геопластику).

Рисунок 1

Примеры использования многоярусного озеленения боковой разделительной полосы как средства обеспечения безопасности движения: *а* – Площадь Иль Сеген, Париж, Франция (фото: <https://landezine.com/redevelopment-of-the-trapeze-former-renault-site-by-aaupc>); *б* – Медаллион-авеню, Бостон, США (фото: сервис Google Street View)



*а*



*б*

Озелененные зоны между потоками движения пешеходов и транспорта не только создают физический барьер между человеком и автомобилем, но и усиливают ощущение безопасности, создают комфортную санитарно-гигиеническую среду в зоне пешеходного движения, формируют визуально комфортную среду. Многоярусные растительные композиции, состоящие из деревьев, кустарников и травянистой растительности, формируют более устойчивые фитоценозы, способные противостоять агрессивной транспортной среде.

Приемы геопластики (искусственное преобразование или создание новых форм рельефа) также являются отличным способом физического разделения пешеходного и транспортного пространства. Устройство насыпей, холмов, откосов позволяет визуально изолировать пространство, а также создать благоприятный микроклимат за счет снижения скорости ветра, уровня шума, концентрации пыли и выхлопных газов. Подобные объемные элементы могут также изолировать площадки для кратковременного отдыха от шума транзитных пешеходных путей.

Немаловажное значение в формировании комфортного гуманизованного пространства имеет интуитивная навигация. Она представляет собой систему организации элементов благоустройства, позволяющую ориентироваться в пространстве при передвижении. Основная задача интуитивной навигации – организовать направление пешеходного перемещения по специально обустроенному для данных целей пространству, а также ограничить пешеходное перемещение на отдельных опасных или не предназначенных для этого участках (Кузнецов и др., 2015). При этом важно обеспечить такую организацию пространства, чтобы инструменты интуитивной навигации не препятствовали свободному перемещению пешеходов, включая маломобильные группы населения, на территории общего пользования.

Создание интуитивной навигации следует осуществлять на основе принципа комплексного подхода, при котором различными элементами благоустройства обеспечивается акцентирование оптимального направления перемещения пешеходов с использованием соответствующих проектных решений.

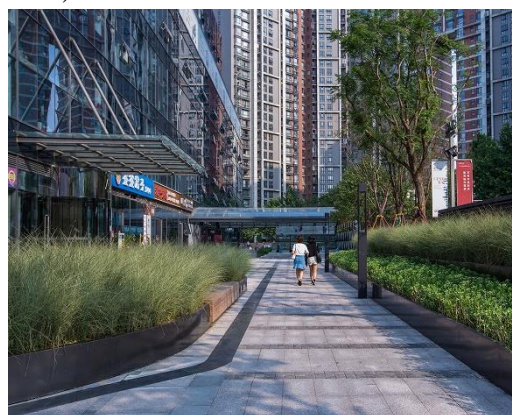
Для создания интуитивной навигации в пешеходной среде рекомендуются разнообразные средства ландшафтного дизайна: покрытия, озеленение, освещение, малые архитектурные формы (рисунок 2).

Рисунок 2

Элементы интуитивной навигации в городских пешеходных пространствах: *а* – покрытия (улица Яктгатан, Стокгольм, Швеция. Фото: <https://landezine.com/jaktgatan-and-lovangsgatan>); *б* – озеленение (улица Ванцзин, Пекин, Китай. Фото: <https://landezine.com/vanke-wangjing-garden-by-instinct-fabrication>); *в* – некапитальные объекты (улица Париж, Шарантон-ле-Пон, Франция. Фото: сервис Google Street View); *г* – освещение (район Юнцин Фан, Гуанчжоу, Китай. Фото: <https://landezine.com/yongqing-fang-guangzhou-by-lab-dh>)



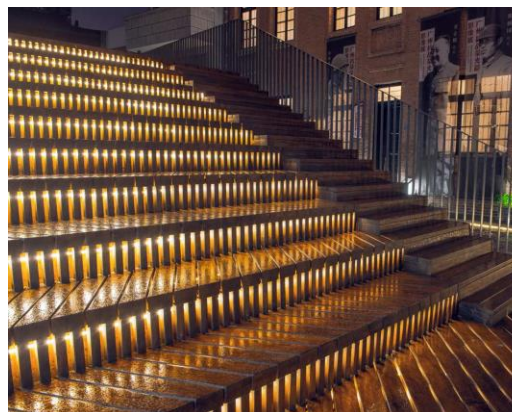
*а*



*б*



*в*



*г*

Использование покрытий разнообразных типов, размера, формы, окраски, материалов позволяет выделить в пешеходной зоне участки с различным режимом использования: транзитные пешеходные, велосипедные, площадки для кратковременного отдыха, остановки общественного транспорта и др. Это также позволяет разделить потоки пешеходов и велосипедистов, обеспечивая, в некоторой степени, безопасность передвижения.

Озеленение, как средство организации интуитивной навигации, может как направлять движение пешеходов, так и препятствовать ему. С целью направления наиболее эффективны живые изгороди вдоль путей движения пешеходов с организацией разрывов для подхода к объектам притяжения (входам в общественные здания, пешеходным переходам, остановкам общественного транспорта и т. п.). Для привлечения внимания к

объектам притяжения следует вблизи них высаживать высокодекоративные растения: красивоцветущие или декоративно-лиственные деревья, крупные кустарники, которые будут способствовать индивидуализации общественных мест. С целью перекрытия путей движения пешеходов и велосипедистов могут быть использованы барьерные посадки (живые изгороди, довольно крупные древесно-кустарниковые группы) на пути их потенциального следования в нежелательном направлении, а также упомянутое ранее многоярусное озеленение между проезжей частью улицы и тротуаром или элементы контейнерного озеленения для препятствия выхода в зону движения автомобилей.

Малые архитектурные формы (указатели, информационные табло, вывески, инсталляции и др.) используются, как правило, с целью привлечения внимания. Их следует размещать вблизи объектов притяжения, на пересечениях и разветвлениях путей передвижения. Их форма, размеры, стилистика, цветовое решение должны соответствовать характеру окружающей застройки. Для направления движения пешеходов, а также разделения пешеходного, велосипедного и транспортного движения, могут быть использованы разнообразные ограждающие конструкции.

Конечно же важным условием успешной системы навигации в общественных пространствах является освещение. Оно может быть представлено традиционным осветительным оборудованием (фонари, торшеры и т. п.), установленным по направлению пути пешеходного движения, а также осветительным оборудованием, встроенным в мощение, лестницы, подпорные стены.

Вдоль транзитных путей важное значение имеет организация кратковременного отдыха пешеходов. Учитывая современную тенденцию сокращения свободного пространства в городской среде и, как следствие, снижения уровня озелененности, перспективным является использование модульных композиций из контейнеров и скамей. Подобные комбинированные конструкции не занимают много места, не препятствуют пешеходному движению, могут быть установлены практически на любом участке, при этом они улучшают визуальное восприятие пешеходного пространства и создают комфортные микроклиматические и психологические условия для кратковременного отдыха (рисунок 3).

Рисунок 3

Прием комбинирования мест для кратковременного отдыха и объектов озеленения в пешеходной среде: *a* – 717 Бурк-Стрит, Мельбурн, Австралия (фото: <https://landezine.com/aspect-studios-landscape-architecture-01>); *б* – общественное пространство в г. Бат, Великобритания (фото: <https://landezine.com/southgate-by-macgregor-smith-landscape-architects>)



*а*

Крайне важно при благоустройстве и озеленении городских пешеходных пространств учитывать экологический подход, который основан на тщательной оценке воздействия создаваемого объекта на урбоэкосистему и направлен на сохранение и увеличение природной составляющей в городе.

Можно выделить следующие приемы ландшафтного дизайна по созданию экологичного пешеходного пространства в городе:

– формирование устойчивых растительных сообществ как сбалансированной экологической системы, состоящей преимущественно из представителей местной флоры с учетом существующих экологических условий и режима эксплуатации пешеходного пространства. Подобные композиции имитируют естественные природные ландшафты, а использование местных видов древесных и травянистых растений, кроме того, что обеспечивает их устойчивость, позволяет создавать узнаваемое пространство с особым местным колоритом;

- создание растительных сообществ по принципу системы дождевого сада;
- озеленение фасадов зданий;
- озеленение крыш зданий и сооружений;
- использование водопроницаемых покрытий.

Таким образом, комплексное использование указанных приемов ландшафтного дизайна при организации городских пешеходных пространств позволит создать открытую, дружелюбную, безопасную, устойчивую общественную среду, приближающую человека к природе.

## REFERENCES

1. Альбом типовых решений (стандартов) комплексного благоустройства территории «вылетных» магистралей города Москвы (2015). Воспроизведено с <https://archsovet.msk.ru/books/ctandarty-blagoustroystva-magistraley>.

2. Гейл, Я. (2012). Города для людей: пер. с англ. А. Токтонова. Москва: Альпина Паблишер.

3. Глазычев, В.Л. (2008). Урбанистика. Москва: Издательство Европа.

4. Глазычев, В.Л. (2011). Город без границ. Москва: Издательский дом «Территория будущего».

5. Джекобс, Дж. (2011). Смерть и жизнь больших американских городов: пер. с англ. Л. Мотылева. Москва: Новое издательство.

6. Закирова, Ю.А. (2009). Градостроительная реконструкция системы пешеходных прогулочных пространств в центральной исторической части города: диссертация ... кандидата архитектуры: 18.00.04 / Моск. архитектур. ин-т. Москва.

7. Иконников, А.В. (2006). Пространство и форма в архитектуре и градостроительстве. Москва: КомКнига.

8. Линч, К. (1982). Образ города: пер. с англ. В.Л. Глазычева; под ред. А.В. Иконникова. Москва: Стройиздат.

9. Сеннет, Р. (2002). Падение публичного человек: пер. с англ. О. Исаевой, Е. Рудницкой. Москва: Логос.