

# ЛѢСОПРОМЫШЛЕННЫЙ ВѢСТНИКЪ.

ЖУРНАЛЪ ЛѢСНОГО ХОЗЯЙСТВА, ЛѢСНОЙ ПРОМЫШЛЕННОСТИ И ТОРГОВЛИ ЛѢСОМЪ.  
ВЫХОДИТЬ ЕЖЕНЕДѢЛЬНО.

Подписная цѣна съ доставкой и пересылкой: на годъ—шесть рублей и на полгода—четыре рубля; отдѣльные номера по 25 коп.

За напечатаніе объявленій на послѣднихъ страницахъ взимается за одинъ разъ: за цѣлую страницу—30 руб., за  $\frac{1}{2}$  страницы—20 руб., за  $\frac{1}{4}$  страницы—12 руб., за  $\frac{1}{8}$  страницы—8 руб. и за строку петита въ 25 буквъ—20 к. При повтореніи дѣлается скидка по особому тарифу Редакціи. За пересылку отдѣльныхъ объявленій, вѣсомъ до 1 лота, взимается по 70 коп. и по 35 коп. за каждый добавочный лотъ, съ каждой сотни экземпляровъ. За перемѣну адреса уплачивается 60 коп.

Подписка принимается въ конторѣ Редакціи и въ извѣстныхъ книжныхъ магазинахъ. Объявленія принимаются въ конторѣ Редакціи и конторахъ объявленій Петербурга и Москвы.

Адресъ Редакціи и Конторы: Москва, Петровско-Разумовское.

Статьи, присылаемыя для напечатанія, могутъ въ случаѣ надобности подвергаться сокращеніямъ и измѣненіямъ. Статьи, присылаемыя безъ обозначенія условій гонорара, считаются бесплатными. Статьи, признанныя Редакціей неудобными для напечатанія, сохраняются 3 мѣсяца и возвращаются авторамъ за ихъ счетъ. О присылаемыхъ въ Редакцію новыхъ книгахъ даются въ журналѣ отзывы или помѣщаются объявленія.

Редакція открыта ежедневно, кромѣ праздничныхъ дней, отъ 11 до 4 часовъ дня. Для личныхъ объясненій редакторъ принимаетъ по субботамъ отъ 6 до 7 час. вечера и по воскресеньямъ отъ 1 до 2-хъ часовъ дня.

№ 40.

5-го ОКТЯБРЯ.

1906 г.

## СОДЕРЖАНІЕ.

Одна изъ нуждъ лѣсовъ нашего времени. *И. И. Сурожъ.*—Лѣсоторговый отдѣлъ. Операціи общества химическо-древесной промышленности за 1905 г.—Кременчугъ. *И. Я.*—Вздорожаніе дровъ въ Двинскѣ и Тифлисѣ.—Вздорожаніе скипидара и гарпіуса.—Хроника. Запасы лѣсныхъ сѣмянъ къ сентябрю 1906 г.—Корьевои промыселъ въ Нижегородскомъ уѣздѣ.—Установленіе прибавокъ къ содержанію лѣсныхъ чиновъ войска Донскаго.—Справочный отдѣлъ. Предстоящіе торги и поставки.—Объявленія.

## Одна изъ нуждъ лѣсовъ нашего времени.

При равенствѣ прочихъ условій, размѣръ правильного пользованія древесиною въ лѣсахъ долженъ быть согласованъ съ наличнымъ запасомъ и производительностью ихъ, или такъ называемымъ годичнымъ приростомъ древесины, который находится въ зависимости отъ сочетанія весьма разнообразныхъ условій породы, климата, почвы, положенія, хозяйственныхъ мѣропріятій, а потому и колеблется въ весьма широкихъ размѣрахъ, составляя въ нашихъ сосновыхъ и еловыхъ лѣсахъ около 60—200 кубич. фут. на десятину въ годъ. Само собою разумѣется, что этимъ приростомъ древесины должно систематически пользоваться, такъ какъ лѣсъ, въ противоположность ископанымъ богатствомъ, не ждетъ, и ему, какъ сообществу живыхъ растений, въ каждый моментъ свойственны процессы жизни и смерти, а потому многое изъ того, чѣмъ не воспользовались сегодня, завтра является уже въ видѣ мертвого отпада. Вотъ потому-то въ дѣлѣ характеристики экономическаго положенія лѣсовъ необходимо прежде всего остановиться на выясненіи степени пользованія ихъ. Если обратиться къ казеннымъ лѣсамъ, составляющимъ по всей Имперіи  $\frac{5}{6}$ , а по Европейской Россіи  $\frac{4}{5}$  всего лѣсного пространства, гдѣ ведется учетъ отпускамъ древесины, то оказывается, что, напримѣръ, за 1891 годъ использованіе лѣсовъ

Европейской Россіи, выраженное въ кубическихъ футахъ отпуска древесины на десятину удобной лѣсной площади, опредѣлилось слѣдующими величинами: для 90,3% пространства ихъ въ 3 кубич. фута, 5,9%—33 куб. фута, 3,4%—75 куб. фут., 0,4%—143 куб. фута. Сопоставляя эти данныя, повысившіяся къ 1904 г. не болѣе какъ на 50%, съ величинами прироста (80—200 куб. фут.) и съ фактическими размѣрами использованія древесины въ лѣсахъ другихъ странъ (Германія 185 куб. фут., Австро-Венгрія 144, Франція 108, Швеція 52, С.-А. Соединенные Штаты 40, Канада безъ территоріи—32), нельзя не придти къ заключенію, что использованіе подавляющей массы нашихъ лѣсовъ находится въ самой низкой степени развитія. Переходя отъ общаго къ частному, можно установить, что наименѣе используемыми (въ размѣрѣ всего лишь около 2 куб. фут.) являются лѣса нашего сѣвера въ составѣ Архангельской и Вологодской губерній, со сплавомъ къ портамъ Сѣвернаго Ледовитаго океана, гдѣ сосредоточены величайшія пространства лѣсовъ типичной тайги, характеризуемой площадью въ 76,7 мил. дес., составляющихъ почти половину всѣхъ лѣсовъ Европейской Россіи и около  $\frac{3}{4}$  всѣхъ государственныхъ лѣсовъ по эту сторону Урала. На всю эту массу тайги приходится очень немного сельскохозяйственныхъ угодій, подсчитываемыхъ въ 5,4 милл. дес., или около 5%. Древесная растительность здѣсь



очень однообразна, — ель и сосна въ равной степени почти всюду господствуютъ; къ нимъ примѣшаны береза, осина, ивняки, рѣже лиственница, пихта и сибирскій кедръ. Почти все это пространство составляетъ собственность государства, такъ какъ на долю владѣній удѣла и частныхъ лицъ приходится небольшая величина площади въ 4,7 милл. дес., около 4% лѣсного пространства. Лѣсность очень велика — 71%, а по Вологодской губерніи даже 89,3%, превосходя въ этомъ отношеніи всѣ самыя лѣсистыя страны, не исключая Швеціи и даже Канады. Мѣстность крайне мало населенна, — на одного жителя приходится, въ среднемъ, 57,2 дес. лѣса, и въ этомъ отношеніи нашъ сѣверъ уступаетъ только еще менѣе населенной Канадѣ, гдѣ на душу приходится 65 дес. Древесина, какъ извѣстно, весьма громоздкій и малоцѣнный товаръ, выдерживающій расходъ по транспорту лишь въ извѣстныхъ, весьма не широкихъ предѣлахъ. Въ Саксоніи, на примѣръ, при очень большихъ цѣнахъ на лѣсъ и замѣчательно высокомъ уровнѣ лѣсного хозяйства, въ нагорныхъ мѣстахъ древесина не имѣетъ сбыта, такъ какъ, даже при самыхъ низкихъ корневыхъ цѣнахъ, расходы по транспорту въ горахъ превышаютъ рыночную стоимость древесины. То же самое мы видимъ въ французскихъ, германскихъ, швейцарскихъ, итальянскихъ и австрійскихъ лѣсахъ, расположенныхъ въ области высокихъ Альпъ, а также и у насъ въ нагорныхъ частяхъ Крыма и Кавказа. Но лѣса сѣвера представляютъ въ этомъ отношеніи счастливое исключеніе, такъ какъ равнинность мѣстности и масса рѣкъ обуславливаютъ возможность сравнительно легкаго транспорта древесины изъ самыхъ глухихъ мѣстъ дикой тайги. При своей малонаселенности, обширности и удобствахъ приплава лѣса къ морю, нашъ сѣверный лѣсъ естественно представляетъ самыя благопріятныя условія для широкаго развитія экспорта древесины, и потому не удивительно, что первые шаги въ этомъ направленіи были сдѣланы еще въ царствованіе Іоанна Грознаго, такъ какъ уже въ то время голландцы нуждались въ привозномъ кораблестроительномъ матеріалѣ. Впослѣдствіи, въ 1692 году право торговли мачтовымъ лѣсомъ изъ Архангельской губерніи было отдано иностранцу Артману на пять лѣтъ съ платою въ казну за каждое отпускаемое за границу дерево по 10 ефимковъ (около 5 руб.), а въ 1698 году контрактъ былъ продолженъ еще на 10 лѣтъ, но съ платою по 7 ефимковъ (3 р. 50 к.). Несмотря на пониженіе оцѣнки, сборъ былъ все-таки по тѣмъ временамъ очень великъ, и иностранецъ въ конецъ разорился, такъ что былъ отправленъ на родину за счетъ казны. Въ дальнѣйшемъ лѣсная промышленность нашего сѣвера еще болѣе задержалась, такъ какъ въ то отдаленное время преобладала чрезмѣрная и не оправдывавшаяся дѣйствительными обстоятельствами дѣла заботливость о сбереженіи лѣсовъ для нуждъ кораблестроенія, доходившая до прекращенія какихъ бы то ни было отпусковъ лѣса за границу. Впослѣдствіи, съ 1802 года, хотя и было дозволено россійскимъ поданнымъ вывозить лѣсъ для отпуска за море, но въ бѣломорскихъ портахъ экспортъ

не могъ развиваться, тѣмъ болѣе, что въ тридцатыхъ и послѣдующихъ годахъ опять господствовалъ страхъ за истощеніе лѣсовъ рубками. Опасеніе было совершенно неосновательное, но тѣмъ не менѣе, благодаря ему, лѣсопромышленное дѣло на сѣверѣ приостановилось вплоть до шестидесятыхъ годовъ, когда пробудилось сознаніе необходимости использованія лѣсовъ, причемъ размѣръ отпуска на сѣверѣ предположено было ограничить ежегодно однимъ деревомъ съ десятины. Если бы эта мѣра была проведена въ жизнь, то безъ преувеличенія можно принять, что нашъ сѣверъ былъ бы теперь оживленъ въ лѣсопромышленномъ отношеніи, а государство располагало бы громадными доходами отъ казенныхъ лѣсовъ, но, къ сожалѣнію, мы въ тѣ же года наиболѣе усиленно позаимствовали у нашихъ сосѣдей правила лѣсного хозяйства и, не сообразовавшись съ особенностями лѣсовъ сѣвера, примѣнили и къ нимъ неподходящій распорядокъ, затормозившій вплоть до нашихъ дней использованіе необычайныхъ богатствъ лѣсовъ нашего сѣвера. Близость бѣломорскихъ портовъ къ промышленнымъ европейскимъ странамъ, нуждающимся въ большихъ количествахъ привознаго лѣса, побуждала многихъ предпринимателей заняться у насъ лѣснымъ дѣломъ, но попытки ихъ оканчивались болѣею частью неудачами, какъ, на примѣръ, у Гамма, Шувалова, Крузенштерна и Сидорова. Быть можетъ, болѣе удачными окажутся предпріятія новѣйшаго времени, какъ-то: шведскаго подданнаго Лидбекъ, взявшагося съ 1898 г. за эксплуатацію лѣса по Печорѣ, фирмы Уильсенъ, Стампе и К° въ Вологодской губерніи, французскаго подданнаго де Румефора въ Чердынскомъ краѣ, товарищества „Петра Бѣляева наслѣдники“ въ лѣсахъ Кольскаго полуострова, Германа Гебель тамъ же съ устройствомъ целлюлознаго завода близъ города Колы и компаніи „Соколь“ съ устройствомъ такого же завода близъ города Вологды. Но при всемъ томъ, какъ уже выше было отмѣчено, степень использованія этихъ лѣсовъ поразительно мала, а въ связи съ этимъ лѣсопромышленное дѣло и экономическое положеніе этого обширнаго края находятся въ полномъ застоѣ. Въ самомъ дѣлѣ, при 60 милл. рублей стоимости всего нашего лѣсного экспорта на долю сѣвера приходится всего лишь одна восьмая, хотя тамъ сосредоточена половина всѣхъ лѣсовъ съ ничтожнымъ спросомъ древесины на нужды мѣстнаго населенія. Сосѣдняя Финляндія, при 19,2 милл. дес. гораздо меньшей производительности лѣсовъ, ежегодно вывозитъ лѣса на 30 милл. руб., Швеція при 18 милл. дес. — 70 милл. руб., Австро-Венгрія съ Кроаціей, Славоніей, Босніей и Герцоговиной, при 19,6 милл. дес. лѣсной площади и громадномъ внутреннемъ потребленіи древесины, имѣетъ излишекъ вывоза древесины надъ привозомъ въ 66 милл. руб. Нашъ сѣверъ при 76,7 милл. дес. лѣсовъ имѣетъ лишь 27 лѣсопильныхъ заводовъ, тогда какъ при площади въ четверо меньшей, Финляндія располагаетъ 460, Швеція 981 и Австро-Венгрія болѣе 1.100 лѣсопильными заводами, не считая другихъ древообрабатывающихъ, древотерочныхъ и целлюлозныхъ фабрикъ и заводовъ. Сравнивая современ-



ное экономическое положеніе лѣсовъ нашего сѣвера съ другими странами, не трудно убѣдиться, что оно въ своемъ настоящемъ не превосходитъ уровня лѣсопромышленнаго дѣла начала прошлаго столѣтія въ такихъ лѣсистыхъ странахъ, какъ Австро-Венгрія и Швеція. Какія же причины задерживаютъ развитіе на нашемъ сѣверѣ? Незнаніе прироста лѣса, невозможность обить необъятное было всегдашнюю причину опасенія за истощеніе лѣсовъ. Безъ особаго преувеличенія можно принять, что прежнія суровыя мѣры по сохраненію лѣсовъ для цѣлей кораблестроенія не могли имѣть столь вреднаго вліянія на развитіе лѣсопромышленнаго дѣла, какъ современныя правила лѣсного хозяйства. Изъ того, что они не примѣнимы при данныхъ условіяхъ, конечно, не слѣдуетъ опасаться за истощеніе сѣверныхъ лѣсовъ. Въ Швеціи, Канадѣ, Сѣверо-Американскихъ Соединенныхъ Штатахъ лѣсная промышленность очень широко и быстро развилась и, нерегулируемая правилами лѣсного хозяйства, не вызвала истощенія и истребленія лѣсовъ. Только достигнувъ извѣстнаго предѣла использованія лѣсовъ, является вопросъ о необходимости повысить производительность ихъ и только вотъ съ этого момента открывается поле для лѣсоводственной дѣятельности. Использование лѣсовъ Швеціи доведено до 52 куб. фут., Канады—32 куб. фут. и С.-А. Соединенныхъ Штатовъ—80 куб. фут., а тѣмъ не менѣе, несмотря на высокое положеніе тамъ лѣсной промышленности, вопросъ объ истощеніи лѣсовъ названныхъ странъ имѣетъ пока лишь теоретическое значеніе, — можно только сказать, что дальнѣйшій ростъ лѣсной промышленности, въ связи съ послѣдующею лѣсохозяйственной дѣятельностью, обезпечить тамъ постоянно въ производительности и использованіи болѣе крупныхъ нормъ древеснаго запаса.

*И. Сурожъ.*

*(Окончаніе слѣдуетъ.)*

### Лѣсоторговый отдѣлъ.

#### Операціи общества химическо-древесной промышленности за 1905 г.

Акціонерное общество химическо-древесной промышленности (правленіе въ Ригѣ) за восьмой операціонный 1905 годъ получило чистой прибыли 27.292 р. 17 к., при валовой выручкѣ въ 170.692 р. 12 к. и расходѣ въ 143.399 р. 95 к. Прибыль эта распределена такимъ образомъ: на тантѣемы дирекціи и дѣлопроизводителю—3.306 р. 3 к., въ запасный капиталъ 1.196 р. 30 к., въ вознагражденіе служащимъ 700 р. и на погашеніе сомнительныхъ требованій—22.029 р. 84 к. Произведенный расходъ въ 143.399 р. 95 к. составляютъ: лошади и подводы—6.808 р. 72 к., дрова—52.272 р. 2 к., известь—1.515 р. 74 к., сѣрная кислота—14.041 р. 63 к., страховка—5.243 р. 23 к., плата рабочимъ—11.283 р. 94 к., жалованье фабричнымъ служащимъ—5.764 р. 89 к. и служащимъ правленія—4.120 р. 25 к., ремонтъ—5.084 р. 29 к., комиссіонные расходы—4.326 р. 98 к., налоги—1.344 р. 86 к., упаковка—21.451 р. 49 к., проценты 2.037 р. 47 к., матеріалы—

3.390 р. 42 к., дорожные расходы—266 р. 95 к. и разные расходы 4.447 р. 7 к. По балансу, опредѣлившемуся къ 1 января 1906 г. въ 487.110 р. 22 к. главные счета слѣдующіе: усадьба „Аулицѣмъ“—3.000 р., недвижимое имущество—265.326 р. 68 к. (въ томъ числѣ строенія—128.750 р. 69 к. и машины—136.575 р. 99 к.), движимое имущество—30.559 р. (въ томъ числѣ печи—11.095 р. 90 к., трансп. посуда—13.162 р. 55 к., лошади—5.067 р. 90 к.), сырой матеріалъ—40.293 р. 66 к. (въ томъ числѣ дрова—14.158 р., известь—187 р. 50 к., сѣрная кислота—1.050 р., сода—109 р. 20 к., матеріалы—24.788 р. 96 к.), товары—43.622 р. 30 к., дебиторы—104.308 р. 58 к.; капиталы: акціи—320.000 р. облигаціи—60.381 р. 58 к., запасный капиталъ—3.587 р. 46 к. и погашенія—52.090 р. 11 к.

#### Кременчугъ.

Начиная съ первыхъ чиселъ нынѣшняго мѣсяца, мѣстные лѣсопромышленники предъявляютъ усиленный спросъ на всѣ размѣры бревенъ и мелочей, благодаря чему за послѣднія 2—3 недѣли эти товары сильно вздорожали. Такъ, на примѣръ, за бревна сосновыя 3/5 платятъ теперь 2 р. 50 к. за штуку, тогда какъ въ августѣ тек. года можно было купить ихъ въ Кременчугѣ не дороже 3 р. 25 к. Главнѣйшей причиной, вызвавшей существующій здѣсь въ настоящее время сильный спросъ на верховый лѣсъ, является недостатокъ этого товара на мѣстныхъ пристаняхъ, а это обстоятельство въ связи съ близостью закрытія навигаціи заставляеть здѣшнихъ лѣсопромышленниковъ спѣшно закупать недостающіе имъ размѣры бревенъ и мелочей. Слѣдуетъ, однако, замѣтить, что въ количественномъ отношеніи нынѣшній славъ плотовъ по днѣпровскому бассейну значительно уступаетъ той нормѣ, которая установилась за послѣдніе годы, въ виду чего большинству мѣстныхъ лѣсопромышленниковъ не удастся въ текущемъ году закупить свою обычную годовую пропорцію верхового лѣса и такимъ образомъ съ наступленіемъ весны, когда по обыкновенію начнется строительный сезонъ, этимъ лѣсопромышленникамъ придется серьезно считаться съ недостаткомъ въ лѣсныхъ матеріалахъ.

За послѣднія двѣ недѣли, благодаря выпавшимъ повсемѣстно въ Приднѣпровьи сильнымъ дождямъ, уровень воды въ Днѣпрѣ значительно поднялся, въ виду чего тѣ трудности, съ которыми сопряжено было въ послѣднее время транспортированіе лѣсныхъ каравановъ, нынѣ отчасти устранены, и такимъ образомъ плоты имѣютъ теперь возможность своевременно прибывать въ мѣста назначенія.

22 сентября около 2 час. дня берлина, шедшая самоплавомъ внизъ по Днѣпру съ грузомъ лѣса, наскочила на гребенку, стоящую на причалѣ противъ одного изъ мѣстныхъ лѣсопильныхъ заводовъ, причемъ рабочій, находившійся на гребенкѣ въ моментъ столкновенія, былъ сбитъ съ ногъ, получивъ при этомъ ушибъ руки. Берлина и гребенка не получили никакихъ поврежденій.



Въ настоящее время мѣстная желѣзнодорожная станція отпускаетъ подъ лѣсные грузы крайне незначительное количество вагоновъ, такъ какъ въ виду наступленія хлѣбной кампаніи здѣсь ощущается теперь недостатокъ въ подвижномъ составѣ. Это обстоятельство, тормозящее регулярную отправку лѣсныхъ грузовъ, ставитъ здѣшнихъ лѣсопромышленниковъ въ очень затруднительное положеніе, такъ какъ почти всѣ заказы, получаемые ими въ настоящее время, носятъ срочный характеръ.

24 сентября 1906 г.

И. Я.

#### Вздорожаніе дровъ въ Двинскѣ и Тифлисѣ.

Среди двинскаго общества все чаще и громче проносятся нареканія по поводу ужасныхъ цѣнъ на дрова. Въ Двинскѣ образовался тайный союзъ дровяниковъ, благодаря чему цѣны на дрова съ каждымъ днемъ растутъ и въ послѣдніе дни достигли небывалыхъ размѣровъ: 1 куб. саж. березовыхъ дровъ стоитъ 29—30 р. Безобразныя цѣны на дрова заставили подумать объ этомъ городскую управу. Послѣдняя рѣшила организовать продажу дровъ по возможно дешевымъ цѣнамъ, причемъ, конечно, преимуществомъ будетъ пользоваться бѣднѣйшее населеніе города. Городская управа посредствомъ объявленій приглашаетъ лицъ, которыя могли бы доставить ей дрова въ лодкахъ или по зимней дорогѣ, заявить въ непродолжительномъ времени объ условіяхъ. Можно надѣяться, что организація продажи дровъ городомъ заставитъ поутихнуть аппетиты дровяниковъ. Городская управа въ состояніи будетъ съ немалой пользой продавать дрова по 20—21 р. за куб. саж. березовыхъ.

Въ Тифлисѣ также состоялась стачка дровоторговцевъ, въ цѣляхъ поднятія цѣнъ на дрова, но она встрѣтила неожиданно противодѣйствіе въ стачкѣ возчиковъ по перевозкѣ дровъ. Дрова поднялись на 20—25% противъ нормальныхъ цѣнъ: грабовыя 50—55 р. за кубъ, смѣшанныя 40—45 р., ольховыя—35—40 р., безъ доставки. Возчики установили за доставку порайонную плату 1 к., 1½ к., 2 к., 2½ к. и т. д. до 5 к. съ пуда дровъ, причемъ колотыя дрова принимаются въ 260 пуд., а не колотыя—300 пуд. куб. сажень; радиусъ района принимается отъ желѣзнодорожнаго склада, приблизительно 1 верста для 1 района, 2—второго и т. д. На-дняхъ, складчики явились въ городскую управу и заявили претензію на возчиковъ, что они, взимая высокую плату за доставку дровъ, стѣсняють торговлю имъ, взвинчивая цѣну, считая 1 коп. съ пуда перевозки дровъ плату черезчуръ высокою. Послѣ переговоровъ, возчики изъявили согласіе сбавить плату, если дровоторговцы сбавятъ цѣну на дрова не менѣе 15%. Торговцы отказались, нѣкоторые соглашаются на сбавку въ 10%. Переговоры ни къ чему не привели и обыватели пока воздерживаются отъ покупки дровъ. (Т. Пр. Г.).

#### Вздорожаніе скипидара и гарпіуса.

Послѣднія извѣстія изъ Нью-Йорка и Берлина указываютъ на начавшееся повышеніе американскаго тер-

пентина и гарпіуса. Цѣна перваго, достигавшая въ мартѣ текущаго года 73½ цент. за талонъ, затѣмъ понизившаяся до 60 цент. и стоявшая на этомъ уровнѣ почти безъ измѣненій май и іюль, къ серединѣ августа повысилась сразу на 3½ цент. какъ въ Нью-Йоркѣ, такъ и на мѣстѣ производства въ Саваннѣ. Болѣе позднія извѣстія изъ Берлина отмѣчаютъ для американскаго терпентина сильное повышательное движеніе. Точно также и цѣна гарпіуса, стоявшая въ Нью-Йоркѣ за май-іюль на 3,95—4,00 дол. одновременно съ терпентиномъ, какъ передаютъ, подъ вліяніемъ спекуляціи и сильнаго спроса, поднялась до 4,15 дол. Сильно растущій вывозъ изъ Россіи скипидара, почти удвоившійся за послѣдніе 5 лѣтъ и достигшій въ 1905 г. 500 тыс. пуд., даетъ и для текущаго года за первые 4 мѣс. увеличеніе на 20% по сравненію съ соответствующимъ періодомъ 1905 г. Нѣтъ сомнѣнія, что если начавшееся повышеніе удержится, то спросъ на русскій скипидаръ еще болѣе усилится. Цѣна русскаго скипидара лучшаго качества въ С.-Петербургѣ въ настоящее время въ бочкахъ 3 р. 70—3 р. 75 к. за пудъ.

### Х р о н и к а.

#### Запасы лѣсныхъ сѣмянъ къ сентябрю 1906 г.

Приводимъ официальные свѣдѣнія объ имѣющихся въ казенныхъ сѣменныхъ складахъ запасахъ лѣсныхъ сѣмянъ, заготовленныхъ къ сентябрю текущаго года для удовлетворенія потребностей частнаго лѣсоразведенія.

Количество сѣмянъ ниже показано въ фунтахъ; поставленныя цифры въ скобкахъ означаютъ лѣсничества: (1)—теллермановское лѣсничество, Воронежской губ., (2)—графское лѣсничество, Воронеж. губ., (3)—велико-анадольское лѣсничество, Екатеринославской губ., (4)—черкасское лѣсничество, Кіевской губ., (5)—кильмезское лѣсничество, Вятской губ., (6)—вятское лѣсничество, Вятской губ., (7)—ряжское лѣсничество, Рязанской губ., (8)—суводское лѣсничество, Вятской губ., (9)—романовское лѣсничество, Тамбовской губ., (10)—богородицкое лѣсничество, Тульской губ., (11)—раkitянское лѣсничество, Харьковской губ., (12)—чернолѣское лѣсничество, Херсонской губ., (13)—ямбургское лѣсничество, С.-Петербургской губ., (14)—яловское лѣсничество, Гродненской губ., (15)—маріинско-посадское лѣсничество, Казанской губерніи.

Ель обыкновенная 600 ф. (2), 1284 ф. (5), 1617 ф. (6), 28 ф. (7), 6717 ф. (8), 100 ф. (9), 816 ф. (10), 159 ф. (11), 101 ф. (12), 248 ф. (13), 400 ф. (14), 3919 ф. (15).—Кедръ сибирскій 470 ф. (13).—Лиственница сибирская 55 ф. (13).—Пихта сибирская 2 ф. (3).—Сосна обыкновенная 47 ф. (6), 133 ф. (7), 157½ ф. (8), 900 ф. (9), 2236 ф. (10), 101 ф. (13), 2500 ф. (14), 854¼ ф. (15).—Сосна крымская 215 ф. (3).—Можжевельникъ 15½ ф. (15).—Айлантъ, или китайскій ясень 3 ф. (12).—Береза бородавчатая 155 ф. (15).—Береза бѣлая 1000 ф. (1), 40 ф. (2), 98 ф. (10), 53 ф. (15).—Берестъ, или карагачъ



100 ф. (1), 200 ф. (3), 668 ф. (12).—Вязъ 28 ф. (10),  $4\frac{3}{4}$  ф. (12),  $117\frac{1}{2}$  ф. (15).—Ильмъ полевой 200 ф. (1), 55 ф. (3), 40 ф. (10), 100 ф. (12),  $166\frac{3}{4}$  ф. (15).—Грабъ 206 ф. (4), 19 ф. (12).—Кленъ полевой 138 ф. (11), 32 ф. (12).—Кленъ остролистный 650 ф. (4).—Кленъ татарскій 80 ф. (3), 1628 ф. (11), 40 ф. (12).—Липа мелколистая 137 ф. (6).—Ясень обыкновенный 1905 ф. (4), 75 ф. (10), 5896 ф. (11), 179 ф. (12), 2029 ф. (15).—Аморфа 106 ф. (11).—Бересклетъ европейскій 42 ф. (3), 20 ф. (12).—Боярышникъ обыкновенный 90 ф. (3).—Бузина красная 1 ф. (12).—Бузина черная 40 ф. (3), 1 ф. (12).—Держи-дерево 20 ф. (12).—Жимолость татарская 2 ф. (12).—Кизиль 10 ф. (12).—Крутикъ 15 ф. (12).—Крушина слабительная 5 ф. (2), 11 ф. (4).—Черемуха 30 ф. (1).—Вишня 240 ф. (1), 35 ф. (12).—Груша 20 ф. (1).—Слива 17 ф. (12).—Терновникъ 1 ф. (12).—Миндаль 230 ф. (3).

### Корьевой промыселъ въ Нижегородскомъ уѣздѣ.

Корье добывается по всему уѣзду мордвой изъ с. Арманихи, Семина и Макраши. Облюбовавъ гдѣ-нибудь долину съ тальниковыми кустами, корьевщики идутъ къ мѣстному старостѣ и просятъ дозволить имъ поработать въ долину. Староста собираетъ сходъ, на которомъ и происходитъ сдѣлка. Обыкновенно корье продается кустарямъ 8—9 коп. за пудъ. По окончаніи сдѣлки корьевщики нанимаютъ въ томъ же селеніи подростковъ съ платою имъ по 15—20 коп. въ день. Работа сдиранія корья далеко нелегкая, кропотливая и вредная для здоровья. Руки и ноги маленькихъ рабочихъ опухаютъ отъ продолжительнаго стоянія въ водѣ и отъ укусовъ насѣкомыхъ, не говоря уже о простудѣ. Собранное корье сушатъ и затѣмъ отвозятъ на продажу въ с. Богородское, Горбатовскаго уѣзда, гдѣ и продаютъ: сырое корье 20—25 коп. пудъ, сухое 50—60 коп. пудъ. По своему характеру корьевой промыселъ кочевой. Корьевщикъ ночуетъ подъ открытымъ небомъ; здѣсь же на мѣстѣ работъ онъ пьетъ и ѣстъ. Простудныя болѣзни среди нихъ, какъ и ихъ помощниковъ рабочихъ, не рѣдкость.

### Установленіе прибавокъ къ содержанію лѣсныхъ чиновъ войска Донскаго.

21 апрѣля 1906 г. Высочайше утверждено слѣдующее положеніе военнаго совѣта:

Всѣмъ положеннымъ по штату лѣснаго управленія области войска Донскаго, Высочайше утвержденному

20 января 1903 года (Собр. узак. 1903 г. № 24) лѣсныхъ ревизорамъ, лѣсничимъ, младшимъ запаснымъ лѣсничимъ и лѣснымъ кондукторамъ 1-го и 2-го разряда производить изъ общаго войскового капитала названнаго войска, начиная съ 1 января 1906 года, добавочное вознагражденіе изъ слѣдующихъ годовыхъ окладовъ каждому: а) лѣсному ревизору 360 руб.; б) лѣсничему 330 руб.; в) младшему запасному лѣсничему 100 руб. и г) кондуктору 60 руб.

### Справочный отдѣлъ.

#### Предстоящіе торги и поставки.

9 октября въ промышлен. училищѣ импер. Александра II (въ Москвѣ) въ 12 ч., торги на поставку дровъ.

10 октября въ акцизномъ упр. въ г. Ржевѣ, въ 12 ч., съ переторжкою черезъ 3 дня, торги на поставку на 4 года дровъ для виннаго склада.

11 октября въ управленіи балтійской и псково-рижской жел. дор. (С.-Петербургъ, Измайловск. пр.), въ 1 ч., конкуренція на поставку 414.473 шт. соснов. шпаль, 182.442 шт. соснов. досокъ, 4.000 шт. соснов. брусковъ, 9.500 соснов. бревень, 2.120 телегр. столбовъ и 11.628 шт. дубов. брусковъ.

12 октября въ алексотскомъ гмин. управл. (пос. Алексота, Мариампольск. у., Сувалкск. губ.) продажа лѣса по домбровскому лѣсничеству на 232.663 руб.

12 октября въ ариванской казен. палатѣ, въ 12 ч., съ переторжкою черезъ 3 дня, торги на поставку для пограничн. стражи 898 куб. саж. трехпол. дровъ.

16 октября въ управленіи юго-западн. ж. д. (въ Кіевѣ), въ 1 ч., конкуренція на поставку лѣсныхъ матеріаловъ.

16 октября въ управленіи либаво-роменской ж. д. (въ Минскѣ), въ 1 ч., конкуренція на поставку 2.300 шт. дуб. и сосн. столбовъ, 23.680 шт. дуб. и сосн. брусковъ, 19.300 шт. дуб. и сосн. бревень, 254.580 шт. сосн. досокъ, 77 шт. клен. брусковъ, 1.920 пог. арш. ольх. и осин. досокъ, 15.160 шт. сосн. и дуб. пластинъ, 35.000 шт. снѣгов. защитъ и 70.000 шт. кольцевъ.

17 октября въ акцизномъ упр. въ Кашинѣ, въ 12 ч., съ переторжкою черезъ 3 дня, торги на поставку на 4 года дровъ для виннаго склада.

18 октября въ слободскомъ уѣздн. полиц. упр. (Вятск. губ.) продажа казеннаго лѣса на 284.000 р.

19 октября въ чернухинскомъ вол. правл. (Нижегор. губ., Арзамасск. уѣзда) продажа казен. лѣса на 49.779 р.

19 октября въ черниговскомъ губ. правл. продажа лѣса по пакульскому лѣсничеству на 36.629 р.

19 октября въ тульскомъ губ. распоряд. комитетѣ, въ 12 ч., съ переторжкою черезъ 3 дня, торги на поставку въ 1907 году для войскъ въ Тулѣ 850 саж. трехпол. дровъ.

20 октября въ совѣтѣ упр. московско-курекой, нижегородской и муромской ж. д. (Москва, Ст. Басманная), въ 12 ч., конкуренція на поставку 7.475 куб. саж. березовыхъ и 16.175 куб. саж. сосново-еловыхъ дровъ.

Редакторъ-издатель Н. С. Нестеровъ.

ЛѢСОПИЛЬНЫЯ РАМЫ ДЕРЕВООБДѢЛОЧНЫЕ СТАНКИ  
МАШИНОСТРОИТЕЛЬНАГО ЗАВОДА.

К. Л. П. ФЛЕКЪ, СЫНОВЬЯ.

ПОЛНОЕ УСТРОЙСТВО

лѣсопильныхъ, фанерныхъ, шелушильныхъ заводовъ, столярныхъ,  
лящичныхъ, упаковочныхъ и т. п. заведеній.

БЕРЛИНЪ — РЕЙНИКЕНДОРФЪ — ГЕРМАНІЯ.

Корреспонденція на русскомъ языкѣ. — Русскіе каталоги.

12—1



# Управленіе Закавказскихъ Желѣзныхъ Дорогъ

доводить до общаго свѣдѣнія, что на 25 октября 1906 года, въ 12 часовъ дня, въ помѣщеніи его, находящемся въ гор. Тифлисѣ по Елисаветинской улицѣ, въ собственномъ домѣ, назначается конкурренція, посредствомъ подачи заявленій въ запечатанныхъ конвертахъ, съ надписью „въ Совѣтъ Управленія Закавказскихъ желѣзныхъ дорогъ. Заявленіе цѣль на поставку въ потребность 1907 года (такихъ-то) матеріаловъ на конкурренцію 25 октября 1906 года“, на поставку ниже-слѣдующихъ лѣсныхъ матеріаловъ:

шпаль разныхъ породъ для широкой колеси до . . . . .	646.000	штукъ.
„ „ „ узкой „ „ . . . . .	64.000	„
брусевъ переводныхъ разныхъ . . . . .	312	„
надставокъ телеграфныхъ . . . . .	1.400	„
бревенъ дубовыхъ разныхъ . . . . .	74.400	к. ф.
„ хвойныхъ тонкихъ и подтоварника . . . . .	3.500	штукъ.
„ „ толщиной 7 $\frac{1}{2}$ —18 верш. . . . .	200.000	к. ф.
брусевъ „ . . . . .	40.000	к. ф.
горбылей хвойнаго лѣса . . . . .	27.000	п. саж.
досокъ и реекъ разныхъ . . . . .	61.700	к. ф.
„ „ волжскихъ или херсонскихъ . . . . .	15.926	штукъ.
дрючковъ березовыхъ и штакетъ . . . . .	1.200	„

За подробностями относительно кондицій поставки, правилъ, техническихъ условій и чертежей обращаться почтой или лично во все присутственные дни, съ 10 часовъ утра до 12 часовъ пополудни, въ контору матеріальной службы, помѣщающейся въ домѣ Управленія дорогъ.

3—1

# МОСКОВСКО-ТВЕРСКОЕ

## Управленіе Земледѣлія и Государственныхъ Имуществъ

симъ объявляеть, что въ текущемъ 1906 году въ указанные ниже мѣсяцы и числа назначены **торги**, безъ переторжки, какъ устные, такъ и посредствомъ запечатанныхъ объявленій, **на продажу лѣса.**

### Московской губерніи:

26 и 27 октября въ Клинскомъ Уѣздномъ Полицейскомъ Управленіи, изъ дачъ **Клинскаго** лѣсничества, всего по оцѣнкѣ на 84.135 руб.

30 октября въ Серпуховскомъ Уѣздномъ Полицейскомъ Управленіи и 3 ноября въ Подольскомъ Уѣздномъ Полицейскомъ Управленіи, изъ дачъ **Серпуховскаго** лѣсничества, всего по оцѣнкѣ на 25.288 руб.

### Тверской губерніи:

25 октября въ Бѣжецкомъ Уѣздномъ Полицейскомъ Управленіи, изъ дачъ **Мологскаго** лѣсничества, всего по оцѣнкѣ на 56.404 руб.

Торговое присутствіе открывается въ указанные дни въ 10 часовъ утра; торговое производство начинается въ 12 часовъ; къ 12 часамъ дня заканчивается и пріемъ запечатанныхъ объявленій. Время между 10 и 12 часами въ дни торговъ назначается для прочтенія условій и подписи желающими торговаться устно, для подачи объявленій и для внесенія залоговъ.

Свѣдѣнія о томъ, изъ какихъ дачъ и какой лѣсъ будетъ продаваться, можно получать въ Московско-Тверскомъ Управленіи Земледѣлія и Государственныхъ Имуществъ (Москва, Страстная площадь, домъ Чижовыхъ) и въ канцеляріяхъ вышепоименованныхъ лѣсничихъ. Условія можно также выписывать безъ оплаты гербовымъ сборомъ изъ Управленія Земледѣлія и Государственныхъ Имуществъ и изъ канцелярій лѣсничествъ.

За осмотромъ же предложенныхъ къ продажѣ лѣсосѣкъ и дѣлянокъ рекомендуется обращаться къ гг. лѣсничимъ, по распоряженію которыхъ лѣсная стража обязана немедленно указывать назначенные въ продажу участки.

Сентября 25 дня 1906 года.



VIII-й годъ  
изданія.ОТКРЫТА ПОДПИСКА НА 1906 ГОДЪ  
НА ЕЖЕНЕДЕЛЬНЫЙ ЖУРНАЛЪVIII-й годъ  
изданія.

# ЛѢСОПРОМЫШЛЕННЫЙ ВѢСТНИКЪ.

Журналъ лѣсного хозяйства, лѣсопромышленности и торговли лѣсомъ.

**ПОДПИСНАЯ ЦѢНА на годъ 6 рублей и на полгода 4 рубля.**Журналъ за предыдущіе годы высылается съ наложеннымъ платежомъ.  
Цѣна годового экземпляра журнала: за 1899, 1900, 1901, 1902 и 1903 гг. по 3 руб., 1904 г.—4 руб. и за 1905 г.—5 руб.

Указатели статей и замѣтокъ, помѣщенныхъ въ журналъ за вышеуказанные годы, высылаются съ наложеннымъ платежомъ по 20 коп. за годъ.

ПОДПИСКА НА ЖУРНАЛЪ ПРИНИМАЕТСЯ въ конторѣ редакціи (Москва, Петровско-Разумовское) и въ извѣстныхъ книжныхъ магазинахъ.

Редакторъ-издатель Н. С. Нестеровъ.

## ПРОДАЖА ЛѢСА НА СРУБЪ.

Въ конторѣ имѣнія А. Н. Шевалдышева при селѣ „Омутня“, Корчевскаго уѣзда, Тверской губ., 29-го октября 1906 г., въ 12 ч. дня, назначены **торги**, безъ переторжки, **на продажу** въ Клинецкомъ участкѣ на срубъ 22-хъ десятинъ березоваго и еловаго лѣса на сумму до 8.000 руб. Продаваемый лѣсъ находится въ 3<sup>1</sup>/<sub>2</sub> верст. отъ Волги, въ 25-ти верстахъ отъ с. Кимры и ст. Савелово М.-Я.-А. ж. д. и въ 5-ти верстахъ отъ г. Корчева.За справками обращаться по адресу: г. **Корчева**, Тверской губ., въ контору имѣнія Омутня.

2—1

## УПРАВЛЕНІЕ ВОЛОГОДСКАГО УДѢЛЬНАГО ОКРУГА

объявляетъ, что 23 октября 1906 года, въ помѣщеніи Управленія, въ гор. Вологдѣ, будутъ произведены **торги**, безъ переторжки, устные и съ допущеніемъ запечатанныхъ объявленій, **на продажу лѣсосѣкъ** для выборочной рубки пиловочнаго лѣса съ учетомъ по числу занумерованныхъ деревьевъ и заклеянныхъ пней, изъ дачъ **4-го Онежскаго** и **5-го Бекетовскаго** удѣльныхъ имѣній, расположенныхъ въ Кирилловскомъ уѣздѣ, Новгородской губерніи, со сплавомъ къ Онежскому порту, всего въ количествѣ 10 лѣсосѣкъ съ запасомъ въ 35.971 заклеянныхъ деревьевъ, оцѣненныхъ въ 31.844 руб. 86 копеекъ.

## УПРАВЛЕНІЕ СИМБИРСКАГО УДѢЛЬНАГО ОКРУГА

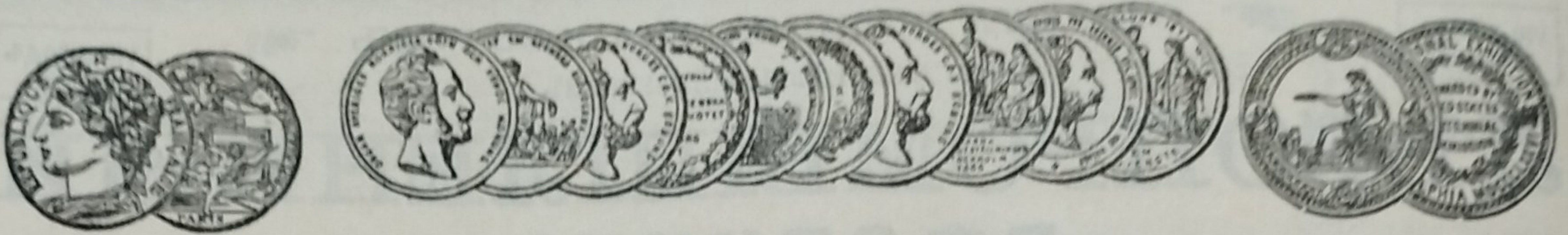
объявляетъ, что въ текущемъ 1906 году назначены **торги**, безъ переторжки, **на продажу лѣса** на срубъ, небольшими дѣлянками, изъ нижеслѣдующихъ имѣній Симбирскаго Удѣльнаго Округа.

Торги будутъ назначаться въ 12 часовъ дня и производиться только устно, безъ запечатанныхъ пакетовъ.

**XIV-го Сызранскаго**—286,66 десятинъ, въ удѣльномъ домѣ въ Раменской дачѣ, Сызранскаго уѣзда.**XVI-го Канадейскаго**—176,06 десятинъ, въ удѣльномъ домѣ при селѣ Новоспасскомъ, Сызранскаго уѣзда.**XVIII-го Жадовскаго**—352,65 десятинъ въ селѣ Жадовкѣ Карсунскаго имѣнія.

Подробныя свѣдѣнія о продаваемомъ лѣсѣ, а также и условія продажи можно получать у гг. Управляющихъ указанными имѣніями, живущихъ въ пунктахъ назначенныхъ для производства торговъ.





АКЦИОНЕРНОЕ ОБЩЕСТВО  
МАШИНОСТРОИТЕЛЬНЫХЪ ЗАВОДОВЪ

# Л. И К. Г. БОЛИНДЕРА

ВЪ СТОКГОЛЬМЪ—ШВЕЦІЯ.

Основано въ 1844 году.

## МАШИНЫ

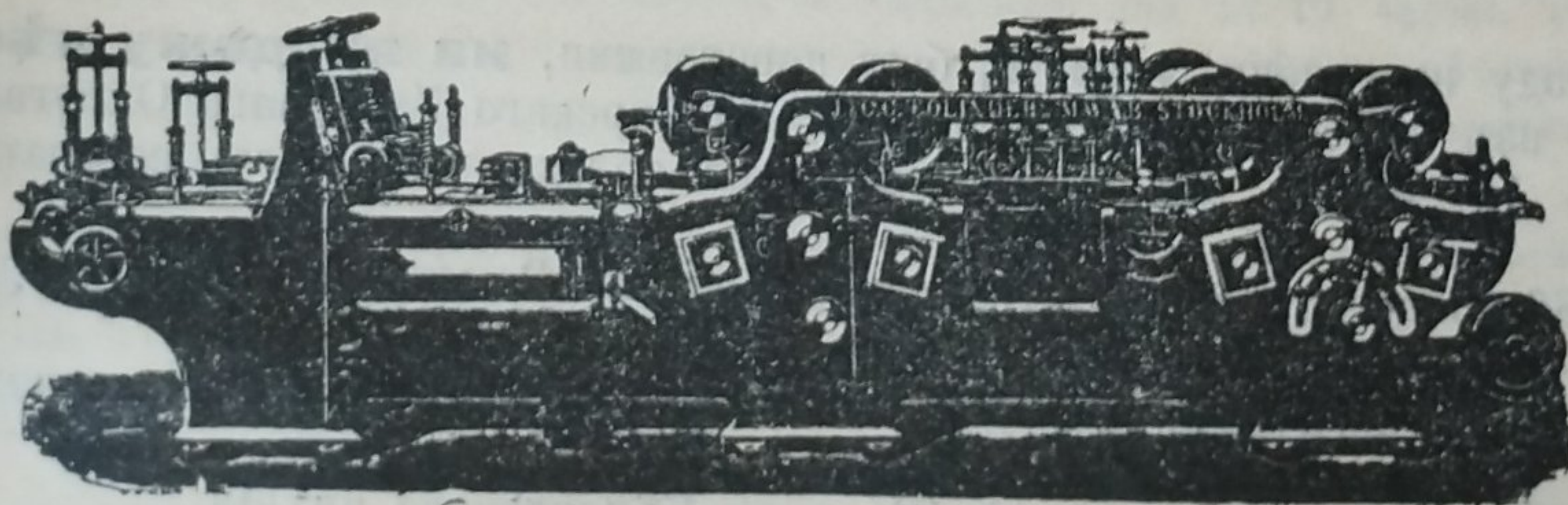
ДЛЯ ОБРАБОТКИ ДЕРЕВА.

Строгальные станки новѣйшей конструкции и недостигнутой еще по сіе время производительности изготовляются въ болѣе чѣмъ 30 величинъ. Съ нашимъ строгальнымъ станкомъ № 12 была достигнута производительность въ 100000 футъ или 43000 аршинъ гребня и паза въ теченіе 10 час.

Высшая награда «GRAND-PRIX» на всемирной выставкѣ въ Парижѣ 1900 г.

### КОНТОРА

въ С.-Петербургѣ — Васил.  
Островъ, 9-я линія, № 4,  
Техническая контора  
Ад. Кьельгрекѣ.



Заводъ въ СТОКГОЛЬМЪ—ШВЕЦІЯ.

Остерегаться поддѣлокъ, выдаваемыхъ за производство нашихъ заводовъ!