

ЛѢСОПРОМЫШЛЕННЫЙ ВѢСТНИКЪ.

ЖУРНАЛЪ ЛѢСНОГО ХОЗЯЙСТВА, ЛѢСНОЙ ПРОМЫШЛЕННОСТИ И ТОРГОВЛИ ЛѢСОМЪ.
ВЫХОДИТЬ ЕЖЕНЕДѢЛЬНО.

Подписная цѣна съ доставкой и пересылкой: на годъ—шесть рублей и на полгода—четыре рубля; отдѣльные номера по 25 коп.

За напечатаніе объявленій на послѣднихъ страницахъ взимается за одинъ разъ: за цѣлую страницу—30 руб., за $\frac{1}{2}$ страницы—20 руб., за $\frac{1}{4}$ страницы—12 руб., за $\frac{1}{8}$ страницы—8 руб. и за строку петита въ 25 буквъ—20 к. При повтореніи дѣлается скидка по особому тарифу Редакціи. За пересылку отдѣльныхъ объявленій, вѣсомъ до 1 лота, взимается по 70 коп. и по 35 коп. за каждый добавочный лотъ, съ каждой сотни экземпляровъ. За перемѣну адреса уплачивается 60 коп.

Подписка принимается въ конторѣ Редакціи и въ извѣстныхъ книжныхъ магазинахъ. Объявленія принимаются въ конторѣ Редакціи и конторахъ объявленій Петербурга и Москвы.

Адресъ Редакціи и Конторы: Москва, Петровско-Разумовское.

Статьи, присылаемыя для напечатанія, могутъ въ случай надобности подвергаться сокращеніямъ и измѣненіямъ. Статьи, присылаемыя безъ обозначенія условій гонорара, считаются безплатными. Статьи, признанныя Редакціей неудобными для напечатанія, сохраняются 3 мѣсяца и возвращаются авторамъ за ихъ счетъ. О присылаемыхъ въ Редакцію новыхъ книгахъ даются въ журналѣ отзывы или помѣщаются объявленія.

Редакція открыта ежедневно, кромѣ праздничныхъ дней, отъ 11 до 4 часовъ дня. Для личныхъ объясненій редакторъ принимаетъ по субботамъ отъ 6 до 7 час. вечера и по воскресеньямъ отъ 1 до 2-хъ часовъ дня.

№ 41.

12-го ОКТЯБРЯ,

1906 г.

СОДЕРЖАНІЕ.

Памяти А. Н. Петрова. *И. Х. Яницкаго.*—Одна изъ нуждъ лѣсовъ нашего сѣвера. (Окончаніе). *И. И. Сурожъ.*—Лѣсоторговый отдѣлъ. Операция ораніенбаумскаго товарищества лѣсопильныхъ заводовъ за 1905/6 г.—Кременчугъ. *И. Я.*—Царицынъ.—Астрахань.—Кронштадтъ.—Одесса.—Хроника. Ограбленіе казеннаго лѣсничаго. *Б.*—Награды, полученные экспонентами русскаго лѣснаго отдѣла на международной выставкѣ въ Миланѣ.—Пожертвованія въ память М. К. Турскаго.—Письмо въ редакцію. *А. М. Гудевича.*—Справочный отдѣлъ. Предстоящіе торги и поставки.—Объявленія.

Памяти А. Н. Петрова.

(Убитъ въ ночь съ 26 на 27 августа 1906 г.)

27 августа среди радомской лѣсной семьи распространилась потрясающая и горестная вѣсть: „лѣсничій Петровъ убитъ!“ Приводимъ описаніе обстоятельствъ смерти покойнаго и похоронъ его, какъ это изложено въ „Варшавскомъ Дневникѣ“.

„30 августа въ г. Кѣльцахъ лѣсные чины радомско-кѣлецко-люблинско-сѣдлецкаго округа государственныхъ имуществъ, во главѣ со своимъ управляющимъ, хоронили товарища-сослуживца, безвременно погибшаго отъ руки злоумышленниковъ,—лѣсничаго хмѣльническаго лѣсничества, надворнаго совѣтника Аркадія Николаевича Петрова.

„Покойный А. Н. Петровъ принадлежалъ къ числу старожиловъ означеннаго лѣснаго округа, въ которомъ онъ провелъ всю свою службу. Прибывъ въ округъ семнадцать лѣтъ тому назадъ, сейчасъ же послѣ окончанія имъ курса въ петербургскомъ лѣсномъ институтѣ, въ качествѣ помощника лѣсничаго люблинскаго лѣсничества, онъ уже нѣсколько лѣтъ спустя былъ назначенъ лѣсничимъ новоалександрійскаго лѣсничества, Лючевъ лѣсничимъ новоалександрійскаго лѣсничества, Люблинской губ., откуда въ 1899 г. былъ переведенъ на такую же должность въ хмѣльническое лѣсничество, Кѣлецкой губ. За время своей продолжительной службы въ радомскомъ лѣсномъ округѣ А. Н. Петровъ,

всегда влагавшій всю душу свою въ дѣло, настолько близко ознакомился съ мѣстными условіями, что справедливо считался однимъ изъ самыхъ опытныхъ лѣсничихъ округа. Всегда старавшійся быть поближе къ мѣстному населенію и сердечно относившійся къ нему, покойный пользовался обширною популярностью во всѣхъ слояхъ мѣстнаго общества какъ въ средѣ мѣстной интеллигенціи, такъ и между сельскимъ населеніемъ. Доказательствомъ этой популярности можетъ служить тотъ фактъ, что, когда въ декабрѣ мѣсяцѣ минувшаго года, послѣ ряда нападѣній на канцелярію лѣсныхъ чиновъ округа А. Н. въ числѣ прочихъ лѣсничихъ былъ вынужденъ оставить свою казенную усадьбу и переселился въ городъ Хмѣльникъ, перенесъ туда свою канцелярію, къ нему въ Хмѣльникъ явилась депутація отъ мѣстнаго крестьянскаго населенія съ просьбою вернуться обратно на мѣсто постоянного жительства хмѣльническаго лѣсничества на казенную усадьбу при посадѣ Першница, гарантируя при этомъ покойному Аркадію Николаевичу, что въ случаѣ нужды мѣстное крестьянское населеніе само будетъ его тамъ защищать. Тронутый такимъ вниманіемъ, покойный А. Н., всегда строго относившійся къ своему служебному долгу и сознававшій, что долгъ этотъ требуетъ пребыванія его на своемъ посту въ центрѣ лѣсничества, гдѣ онъ можетъ быть наиболѣе полезенъ населенію, которому служить,—не счелъ возможнымъ отказать депута-

ци въ ей просьбѣ и перешаля обратно на казенную усадьбу хмѣльническаго лѣсничаго при посадѣ Першница, хотя я сознавалъ, что на существенную помощь мѣстнаго населенія въ случаѣ какой-либо опасности врядъ ли можно разчитывать, тѣмъ болѣе, что усадьба эта расположена нѣсколько поодаль отъ посада, въ разстояніи полуверсты отъ него и въ довольно глухомъ мѣстѣ. На этой-то казенной усадьбѣ при посадѣ Першницѣ суждено было А. П. разстаться съ жизнью. Въ ночь на 27 августа на усадьбу было произведено вооруженное нападеніе злоумышленниками съ цѣлю ограбленія казенныхъ денегъ изъ кассы хмѣльническаго лѣсничества. Вѣрный до конца идеѣ служебнаго долга, покойный А. П. на требованіе злоумышленниковъ пустить ихъ въ домъ отвѣтилъ категорическимъ отказомъ и, когда тѣ стали ломиться въ окна, прибѣгнувъ къ оружію, хотя злоумышленниковъ было болѣе 10 человѣкъ и все вооружены браунингами, онъ же былъ одинъ, если не считать женщинъ, дѣтей и одного почевавшаго въ домѣ лѣсника, который настолько растерялся при нападеніи, что не оказалъ своему лѣсничему рѣшительно никакой помощи. Во время завязавшейся такимъ образомъ перестрѣлки между злоумышленниками съ одной стороны и лѣсничимъ Петровымъ съ другой послѣдній былъ убитъ пронизавшими его четырьмя револьверными пулями, послѣ чего злоумышленники разбѣжались.

Покойному было всего 40 лѣтъ. Послѣ него осталась больная жена и пятеро малолѣтнихъ дѣтей безъ всякихъ средствъ къ существованію.

На похороны убитаго, состоявшіеся 30 августа, собрались его товарищи-сослуживцы изъ всѣхъ четырехъ губерній радомскаго лѣснаго округа. Къ 2 часамъ дня тѣло убитаго было доставлено въ г. Кѣльцы на специально высланномъ на усадьбу Першница изъ города катафалкѣ. На рубежѣ города процессія съ тѣломъ была встрѣчена православнымъ духовенствомъ съ крестомъ, хоругвями, цѣвческимъ хоромъ, сослуживцами покойнаго, собравшеюся изъ сосѣднихъ лѣсничествъ лѣсной стражей, а также воспитанниками сухедневской лѣсной школы. Отсюда похоронное шествіе прослѣдовало въ кѣлецкій православный соборъ, гдѣ по покойномъ была отслужена панихида въ присутствіи большого количества собравшихся на похороны кѣльчанъ. На гробъ было возложено пять вѣнковъ съ надписями на лентахъ: „Самоотверженному защитнику служебнаго долга—управленіе государственныхъ имуществъ“, „Дорогому мужу и отцу—осиротѣлая семья“, „Товарищу Аркадію Николаевичу Петрову, безвременно погибшему“, „Дорогому начальнику—лѣсная стража“ и „Sprawiedliwemu gosianinowi, opiekunowi biednych—mieszkanicy Piersznicy“. Послѣ панихиды передъ выносомъ тѣла на кладбище тутъ же въ соборѣ были произнесены двѣ надгробныя рѣчи: одна настоятелемъ кѣлецкаго собора и другая сослуживцемъ покойнаго лѣсничимъ шидловецкаго лѣсничества г. Герингомъ. Послѣднюю приводимъ полностью, такъ какъ въ ней подробно охарактеризована благородная, глубоко симпатичная личность убитаго лѣсничаго Петрова. Вотъ эта рѣчь.

„Прощай, товарищъ! Изъ разныхъ угловъ того лѣснаго округа, которому столько лѣтъ служилъ ты беззавѣтно, собрались мы сюда, чтобы отдать тебѣ нашу послѣдній долгъ, чтобы принести тебѣ нашу дань сочувствія и глубокаго уваженія; тебѣ, честный безукоризненный служака; тебѣ, разумный, глубокомыслящій лѣсной дѣятель. Семнадцать лѣтъ видѣли мы тебя въ нашей лѣсной семьѣ радомскаго округа; семнадцать лѣтъ служилъ ты здѣсь лѣсному дѣлу и,—надо отдать тебѣ должное,—служилъ хорошо, честно, благородно, безукоризненно. Мы, твои сослуживцы, лучше всѣхъ другихъ можемъ оцѣнить это. Твое всегда серьезное отношеніе къ дѣлу, твое всегда глубокое сознание своего служебнаго долга и преданность ему были извѣстны всѣмъ и каждому изъ насъ: о нихъ ходили цѣлыя легенды; и сплошь да рядомъ даже люди, никогда не видавшие тебя, изъ числа новоприбывающихъ въ округъ товарищей еще до встрѣчи съ тобой были уже слышаны о тебѣ, какъ объ образцовомъ, безупречномъ лѣсничемъ. Твое имя для насъ было словно авторитетомъ, на который мы часто ссылались въ бесѣдѣ другъ съ другомъ въ нашей лѣсной семьѣ. При этомъ, называя тебя подчасъ просто по фамилии, даже безъ имени и отчества, мы никогда не боялись быть непонятными своимъ собесѣдникомъ: всякій изъ насъ всегда сразу догадывался, о какомъ Петровѣ идетъ рѣчь... о томъ Петровѣ, у котораго въ сферѣ его дѣятельности въ его лѣсничествѣ было всегда все такъ хорошо, все такъ разумно, все такъ необыкновенно. И дѣйствительно тамъ въ сферѣ твоей дѣятельности, было всегда все хорошо. Объяснялось это тѣмъ, что во всѣхъ своихъ служебныхъ начинаніяхъ ты съ полнымъ сознаниемъ своего долга всегда соединялъ глубокую продуманность и необычную послѣдовательность. Ими дышалъ каждый твой служебный шагъ, каждое твое распоряженіе. И благодаря этому у тебя въ твоемъ районѣ каждый всегда зналъ, гдѣ его мѣсто, что ему дѣлать; каждый видѣлъ, что дѣломъ руководить человѣкъ знающій, глубоко его продумавшій, и что самъ руководитель не менѣе другихъ, ему подчиненныхъ, работаетъ, не жалѣя себя, и каждый поэтому поневолѣ подтягивался и дѣлалъ свое дѣло. И дѣло шло хорошо! Это знали, признавали все. Признавали даже тѣ, кто по какимъ-либо личнымъ соображеніямъ не благоволилъ къ тебѣ. И врядъ ли найдется хотя одинъ человѣкъ изъ насъ, близко стоявшихъ къ твоему дѣлу, который бы не воскликнулъ съ полною искренностью отъ глубины души: „дай Богъ побольше такихъ слугъ нашей многострадальной родинѣ!“ А тотъ, кто зналъ тебя поближе, кому ты когда-нибудь хотя нѣсколько, хотя отчасти открывалъ свою душу, прибавилъ бы еще къ этому возгласу: „побольше и такихъ честныхъ, благородныхъ людей!“ Да, поистинѣ рѣдкій ты былъ человѣкъ, Аркадій Николаевичъ! Закопавшись въ свою глушь, отдавшись вполне своей служебной дѣятельности, ты, какъ маленькій, невидимый глазу, но въ то же время безконечно полезный винтикъ въ сложномъ механизмѣ, скромно дѣлалъ свое дѣло, не отыскивая себѣ при этомъ награды за свой трудъ ни

въ рекламѣ, ни въ движеніи по службѣ, и находя эту награду исключительно въ самомъ себѣ, въ собственномъ сознаніи хорошо исполненнаго долга. А какъ широко смотрѣлъ ты на это понятіе служебнаго долга, какъ требователенъ при этомъ былъ къ себѣ и какъ снисходителенъ, доступенъ, всегда доброжелателенъ былъ къ другимъ! Это знаетъ каждый, кто имѣлъ къ тебѣ служебное дѣло. Ты всегда говорилъ, что не служба для тебя, а ты для службы, не люди для тебя, а ты для людей, и этотъ высоконравственный принципъ ты въ дѣйствительности на дѣлѣ проводилъ въ своей жизни на каждомъ шагу. Поэтому - то каждый, кто имѣлъ къ тебѣ служебное дѣло, шелъ къ тебѣ всегда доверчиво, безъ опасенія, заранѣе зная, что въ сферѣ служебнаго долга ты всегда сдѣлаешь ему все, что только можешь. За это любили, цѣнили, уважали тебя. Лучшимъ доказательствомъ этой любви служить одинъ изъ тѣхъ вѣнковъ, коими украшенъ нынѣ твой печальный гробъ... вѣнокъ отъ мѣстнаго населенія. Что ты былъ имъ, этимъ людямъ изъ посада Першницы? Вѣдь ты былъ чуждъ имъ и по вѣрѣ, и по національности, и по языку. Однако же вспомнили они о тебѣ и запечатлѣли память свою этимъ вѣнкомъ. Видно чуяли ихъ чуткія души, что ты любилъ ихъ, что всегда былъ другомъ, смотрѣлъ на нихъ, какъ на меньшихъ братьевъ, и, какъ братъ, жалѣлъ ихъ, шелъ всегда навстрѣчу ихъ нуждамъ, всегда старался помочь, пособить имъ. Видно чувтъ они, какого хорошаго, рѣдкаго человѣка провожаютъ въ тебѣ. Честь же и хвала тебѣ, скромный, но полезный, незабвенный дѣятель! Не долговъ былъ твой жизненный путь, но ты умеръ такъ же честно и благородно, какъ жилъ; умеръ, оставшись до конца вѣрнымъ своей идеѣ служебнаго долга; умеръ, собственнымъ беззавѣтнымъ примѣромъ запечатлѣвъ ту идею, которую проповѣдывалъ всю свою жизнь. Хвала же тебѣ! Ты рано скрылся за житейскимъ горизонтомъ, но слѣдъ твой долго еще останется на немъ, какъ образецъ яркій, свѣтлый, достойный подражанія. И долго-долго еще между людьми, коимъ дорого дѣло ихъ родины, изъ устъ въ уста будетъ передаваться традиція: „такъ честно, безупречно, беззавѣтно исполнилъ свой долгъ лѣсничій Петровъ!“ Прими же отъ насъ, честный товарищъ, вмѣстѣ съ послѣднимъ прощальнымъ привѣтомъ еще и глубокую, горячую признательность тебѣ за твою жертву отъ лица того лѣснаго дѣла, которому ты служилъ и которому такъ беззавѣтно отдалъ все: молодость, силы, здоровье и даже свою жизнь!“

Къ приведенной симпатичной характеристикѣ личности покойнаго Аркадія Николаевича я хочу добавить нѣсколько словъ о той сторонѣ духовной жизни его, которая не такъ близко относится къ службѣ и исполненію служебнаго долга, но характеризуетъ отошедшаго въ вѣчность товарища, какъ человѣка и гражданина.

Вспоминая дни нашей юности, проведенные въ стѣнахъ высшихъ учебныхъ заведеній, передъ нами невольно, какъ чудные сны, встаютъ свѣтлые идеалы, которыми тогда мы жили; работа для процвѣтанія род-

ныхъ полей и лѣсовъ, служеніе народу по мѣрѣ силъ своихъ, отреченіе отъ матеріальныхъ благъ міра, дѣятельное проявленіе въ жизни правъ и обязанностей гражданина.... При столкновеніи идеаловъ молодости съ суровою дѣйствительностью жизни у многихъ не хватило силъ и характера отстоять добрыя стремленія отъ всепоглощающей тины жизни. У иныхъ мелочи жизни и матеріальныя заботы убили идейность и стремленіе къ осуществленію идеаловъ юности. У другихъ свѣтлыя надежды разрѣшились въ безнадежный пессимизмъ, дѣлающій человѣка „къ добру и злу постыдно равнодушнымъ“. Какъ часто при разговорѣ съ товарищемъ юности, котораго помнишь полнымъ силъ и стремленій къ лучшимъ идеаламъ и встрѣтишь послѣ достаточнаго вліянія на него жизненнаго охлаждения, вспоминаются печальныя строфы:

„Послѣ солнца чарующей ласки
И зеленыхъ уборовъ земли
Грустно видѣть осеннія краски,
Что свинцомъ на природу легли....“

.....
„Безотраднѣе чувство другое,—
Проживать огорченнымъ умомъ,
Наступленье зимы роковое
Разгадавъ на лицѣ дорогомъ!
Зная, какъ иногда безъ пощады
Гасить гнетъ пережитыхъ годовъ
Честный умъ, безкорыстные взгляды,
И высокоую къ людямъ любовь....“

Покойный А. Н. составлялъ въ этомъ отношеніи рѣдкое и выдающееся исключеніе.

Это была настолько сильная духовная натура, которая сохранила во всей чистотѣ и неприкосновенности лучшіе идеалы юности, расширила ихъ матеріаломъ современной дѣйствительности и не позволила мутнымъ волнамъ жизни захлеснуть себя. Все нечистое и пошлое разбивалось при столкновеніи съ силою духовной природы покойнаго, какъ волны объ утесъ.

А. Н. до послѣдней минуты его жизни твердо вѣрилъ въ возможность плодотворной общественной работы на благо ближняго, работалъ лично въ этомъ направленіи и горячо призывалъ товарищей къ союзу для совмѣтнаго труда. Призывъ этотъ былъ полонъ вѣры въ себя, вѣры въ людей, вѣры въ будущность и вполне можетъ быть охарактеризованъ извѣстнымъ призывомъ къ добру, относящимся ко времени юности Плещеева:

„Друзья! Дадимъ другъ другу руки
И вмѣстѣ двинемся впередъ....“

А. Н. твердо проводилъ въ жизни принципъ— „не заключать со зломъ постыдный миръ“, поэтому, кто не зналъ близко покойнаго, для того нѣкоторые его поступки могли казаться не только странными, но даже эксцентричными. Однажды, по поводу оставленія службы начальствующимъ лицомъ, среди лѣсничихъ появился проектъ чествованія отъѣзжающаго прощальнымъ обѣдомъ и подаркомъ на память о добрыхъ отношеніяхъ. А. Н. возвратилъ подписной листъ съ указаннымъ при-

глашеніемъ съ надписью примѣрно въ такомъ родѣ: „подарковъ начальству никогда не подносилъ и не считаю заслуги уѣзжающаго настолько выдающимися, чтобы ихъ слѣдовало чествовать; за гуманное же отношеніе къ открытому способу выраженія мною мнѣній выражаю уѣзжающему благодарность“.

Въ другомъ случаѣ, когда лѣсничіе предлагали устроить товарищескій обѣдъ по поводу, аналогичному съ первымъ, А. Н., на приглашеніе принять участіе въ обѣдѣ отвѣтилъ: „я привыкъ обѣдать дома, кромѣ того, мой обѣдъ стѣитъ 50 коп., а не 10—15 рублей, какъ предполагается“.

Для людей, привыкшихъ жить по теченію, поступать „какъ все“, „какъ принято“, безъ строгой нравственной расцѣнки своихъ поступковъ, приведенные факты могутъ показаться странными, но для А. Н. это было простое согласованіе убѣжденій со внѣшними поступками.

Матеріальное вознагражденіе лѣсничаго, которое почти все мы считаемъ очень скуднымъ и недостаточнымъ, А. Н. находилъ даже превышающимъ заслуженную имъ трудовую норму. Удовлетвореніе нуждъ его и семьи, въ смыслѣ комфорта, было низведено до минимума. Достаточно указать, что въ домѣ А. Н. была убогая обстановка и даже дѣти не пользовались никакими удобствами.

Значительная часть жалованья употреблялась на выписку книгъ, журналовъ и газетъ, остатокъ же шелъ на содержаніе безпріютныхъ, неспособныхъ къ труду бѣдняковъ, сосѣдей Аркадія Николаевича.

Кромѣ просвѣтительной дѣятельности, заключающейся въ участіи по устройству народныхъ чтеній въ окрестностяхъ Першница, покойный неустанно трудился надъ просвѣщеніемъ и развитіемъ тѣхъ лицъ, съ кѣмъ ему приходилось вмѣстѣ жить и работать, будь то лѣсной кондукторъ, — юноша, только что вышедшій изъ школы и стремящійся къ дальнѣйшему умственному развитію, или даже мальчикъ, пишущій въ канцеляріи его.

Если А. Н. не склоненъ былъ къ посѣщенію товарищескихъ собраній, гдѣ „проводятъ“ и „убиваютъ время“, то на такихъ собраніяхъ, которыя занимались дѣломъ, гдѣ было мѣсто для выраженія мысли и идеи, А. Н. являлся первымъ. Я имѣю въ виду наши районные и губернскіе сѣзды. Тутъ А. Н. всегда являлся весьма дѣятельнымъ и выдающимся членомъ. Всѣмъ намъ памяты его талантливый и блестящія рѣчи на губернскихъ сѣздахъ въ Радомѣ.

Мнѣ вспоминается нашъ послѣдній районный сѣздъ въ глухой деревнѣ Секерно, гдѣ А. Н. очень волновался упадкомъ нашихъ лѣсныхъ сѣздовъ, предлагалъ мѣры къ поднятію и упорядоченію этого способа обмѣна мыслей.

За нѣсколько дней до своей трагической смерти въ письмѣ къ товарищу А. Т. Воронцову А. Н. горько жалуется на упадокъ среди лѣсничихъ стремленія къ общенію, къ разработкѣ общественныхъ вопросовъ, выдвигаемыхъ жизнью.

А. Н. очень широко понималъ свои задачи, какъ

лѣсничій, которому ввѣрены государственныя имущества для удовлетворенія государственныхъ и народныхъ нуждъ, входилъ въ близкое соприкосновеніе съ мѣстнымъ населеніемъ, изучалъ его нужды и удовлетворялъ ихъ, работалъ на этомъ поприщѣ, не покладая рукъ, видя въ служеніи народу и государству выполнение не только служебнаго, но и гражданскаго долга.

Я не буду касаться оцѣнки литературной дѣятельности покойнаго. Всѣмъ читателямъ нашей небогатой лѣсной литературы извѣстны бесѣды „На разные темы А. П.“, принадлежащія перу покойнаго. Кромѣ „Лѣсопромышленнаго Вѣстника“ нѣкоторыя работы А. Н. помѣщались въ „Любл. Губ. Вѣд.“ и „Варшавскомъ Дневникѣ“.

По складу своего ума А. Н. меньше времени уделялъ работамъ по вопросамъ лѣсной техники. Его болѣе интересовало лѣсное хозяйство въ его цѣломъ, какъ отрасль народнаго хозяйства. Въ этомъ отношеніи А. Н. былъ основательно ознакомленъ, какъ съ общей литературой, такъ и съ мѣстными изслѣдованіями, которыми онъ самостоятельно занимался.

Въ частности А. Н. среди мѣстныхъ лѣсничихъ былъ выдающимся знатокомъ вопроса о сервитутныхъ правахъ крестьянскаго и мѣщанскаго сословія въ казенныхъ лѣсахъ привислинскихъ губерній.

Глухая, уединенная лѣсная усадьба при деревнѣ Першница была мѣстомъ, гдѣ А. Н. такъ искренно и дѣятельно служилъ ближнему своему, внося свѣтъ и истину среди окружающаго мрака, — эта усадьба, гдѣ мирно подвизался покойный, сдѣлалась мѣстомъ трагической кончины его. За что убили Аркадія Николаевича? На этотъ вопросъ никто не дастъ отвѣта. Одно только ясно, что это дѣло представителей мрака и тьмы, ибо А. Н. среди окружающей темноты являлся яркимъ свѣтильникомъ, который насильственно потушили.

Прощай же, дорогой товарищъ! Тебя насильственно отняли у насъ въ такое тяжелое время. Мы не услышимъ болѣе въ нашихъ товарищескихъ собраніяхъ твоего благороднаго слова. Пусть твоя жизнь и вѣра въ торжество добра и истины послужатъ примѣромъ и намъ.

Память о тебѣ и твои вдохновенныя слова, призывающія къ свѣту и совмѣстной работѣ для общаго блага, не умрутъ въ нашихъ сердцахъ.

Г. Яницкій.

Одна изъ нуждъ лѣсовъ нашего сѣвера.

(Окончаніе.)

Не имѣя физическихъ и матеріальныхъ средствъ организовать на сѣверѣ правильное лѣсное хозяйство, у насъ рѣшили придерживаться тамъ политики воздержанія въ отпускахъ лѣса, доводя ежегодныя назначенія до возможныхъ минимумовъ. Размѣръ смѣтнаго назначенія, даже въ самое послѣднее время, не превышалъ тамъ одного, двухъ, трехъ и максимумъ четырехъ милліоновъ кубическихъ сажень, тогда

какъ при самых скромныхъ расчетахъ лѣса этихъ двухъ губерній могутъ давать ежегодно не менѣе 20—30 милліоновъ кубическихъ сажень. Но суть еще не въ этомъ. Оказывается, что даже и этотъ незначительный отпускъ не находитъ себѣ сбыта, такъ какъ изъ ежегодно назначаемыхъ 3—4 милл. куб. саж. закупается лѣсопромышленниками и вообще отпускается $\frac{1}{6}$ — $\frac{1}{8}$ часть или максимумъ около полумилліона куб. саж. древесины. Если сопоставить это обстоятельство съ тѣмъ фактомъ, что со стороны владѣльцевъ лѣсопильныхъ заводовъ нашего сѣвера постоянно раздаются жалобы на недостаточность отпуска лѣса для производственной работы ихъ лѣсопилокъ, то мы станемъ лицомъ къ лицу съ крайнимъ противорѣчіемъ: съ одной стороны подавляющая масса неиспользуемой древесины, доходящей даже при малыхъ смѣтахъ по отдѣльнымъ годамъ до 89,3%, съ другой—недостатокъ лѣса для работы на тѣхъ 27 лѣсопилкахъ, которыя являются пионерами въ лѣсахъ нашего сѣвера. Въ самомъ дѣлѣ, какъ не признать всю ненормальность этого положенія, когда, напримѣръ, въ Австріи при 19,6 милл. дес. работаютъ 1.100 крупныхъ лѣсопилокъ, въ Швеціи при 18 милл. дес.—981, и, несмотря на то, что на каждую изъ нихъ приходится небольшая величина лѣсной площади, лѣсопилки имѣютъ работу и растутъ какъ грибы, у насъ же за всѣ сотни лѣтъ лѣсопромышленной дѣятельности обосновалось на сѣверѣ всего-на-всего 27 лѣсопилокъ, и при 76,7 милл. дес. лѣса оказывается, — онѣ не могутъ работать за недостаткомъ дерева, тогда какъ бокъ-о-бокъ расположенная съ ними Финляндія, всего лишь при 19,2 милл. дес. лѣса, къ тому же менѣе производительнаго, имѣетъ 460 лѣсопилокъ, не считая всякаго другого рода деревообрабатывающихъ заводовъ. Разбираясь во всевозможныхъ условіяхъ положенія лѣсной промышленности нашего сѣвера, остановка на которыхъ потребовала бы здѣсь слишкомъ много времени, я позволю себѣ высказать здѣсь вынесенное изъ означеннаго изслѣдованія убѣжденіе, что главною причиною неиспользованія лѣсовъ является сильная преувеличенность въ ихъ корневыхъ цѣнахъ на древесину. Такса, или цѣна древесины на корнѣ есть одинъ изъ элементовъ продажной или рыночной цѣны разныхъ сортиментовъ, въ составъ которой входятъ: такса, издержки заготовки, стоимость доставки къ рынку, процентъ на затраты и прибыль, или барышъ предпринимателя. Зная необъятныя пространства и разстоянія Архангельской губерніи, сказывающіяся такимъ образомъ на стоимости транспорта не только къ бѣломорскимъ портамъ, но и далѣе до Англій включительно, являющейся главнымъ рынкомъ лѣсовъ нашего сѣвера, и помня крайне ограниченный сбытъ или, вѣрнѣе, использованіе древесины, въ правѣ было бы ждать встрѣтить тамъ въ общемъ низкія цѣны на нее, но дѣйствительность показываетъ обратное. Въ самомъ дѣлѣ, если воспользоваться обширнымъ матеріаломъ казенныхъ лѣсныхъ таксъ для разныхъ мѣстъ Европейской и Азіатской Россіи, то изъ сопоставленія ихъ оказывается, что принятая для Архангельской губерніи такса на сосновый пиловочный лѣсъ I разряда въ

11,35 коп. за куб. футъ выше соответственныхъ цѣнъ Казанской губерніи—11,21 к., Могилевской—11,00 к., Новгородской—11,00 к., Самарской—11,00 к., Тверской—9,74 к., Нижегородской—9,30 к., Пензенской—9,33 к., Волынской—9,00 к., Орловской—9,00 к., Калужской—8,80 к., Вятской—6,30 к., Пермской—6,14 к. и Минской—5,00 к.—Всѣмъ извѣстно, что условія по сбыту лѣса изъ только что названныхъ губерній неизмѣримо выше по сравненію съ Архангельской губерніей, между тѣмъ таксы въ нихъ ниже по сравненію съ послѣдней. Корневые цѣны этой далекой тайги оказываются мало отличающимися даже отъ цѣнъ такихъ губерній какъ Кіевской—12,00 к., Псковской—12,30 к., Черниговской—12,76 к., Саратовской 15,00 к. и только на 50% ниже таксъ Харьковской губерніи—16,80 к.—Та же преувеличенность таксъ или дороговизна древесины на нашемъ сѣверѣ подтверждается изъ сопоставленія таксъ низшихъ разрядовъ, относящихся къ лѣсамъ, находящимся въ самыхъ неблагоприятныхъ условіяхъ для сбыта. Для Архангельской губерніи это выражается въ 4,40 к., тогда какъ для другихъ губерній величины эти будутъ слѣдующія: Рязанской—4,37 к., Кіевской—4,00 к., Нижегородской—4,00 к., Псковской—4,00 к., Ярославской—4,00 к., Волынской—3,70 к., Пензенской—3,60 к., Минской—3,30 к., Костромской 3,40 к., Калужской—3,20 к., Черниговской—3,07 к., Самарской—3,00 к., Могилевской—2,30 к., Владимірской—2,40 к., Тверской—2,24 к., Новгородской—2,10 к. Несомнѣнно, что самые глухія мѣста этихъ губерній неизмѣримо выше по своимъ экономическимъ условіямъ, чѣмъ то имѣется для самыхъ удаленныхъ мѣстъ лѣсовъ Архангельской губерніи, а между тѣмъ цѣны въ нихъ на древесину выше, чѣмъ въ только перечисленныхъ мѣстахъ средней и южной Россіи. Совершенно подобныя же соотношенія констатируются для лѣсовъ Вологодской губерніи, гдѣ такса низшаго разряда выше соответственной таксы, напримѣръ, Орловской, Саратовской, Кіевской и другихъ тому подобныхъ губерній. Такое ненормальное положеніе вещей является однимъ изъ самыхъ существенныхъ обстоятельствъ, препятствующихъ сбыту древесины, а слѣдовательно, и развитію тамъ лѣсопромышленнаго дѣла. Въ самомъ дѣлѣ, возможно ли думать о транспортѣ лѣса съ сѣвера въ болѣе южныя мѣста, когда корневые цѣны на древесину въ нихъ являются ниже цѣнъ сѣверныхъ губерній. Не можетъ при такихъ условіяхъ развиваться и нашъ экспортъ, такъ какъ на международныхъ рынкахъ нашъ дорогой лѣсъ встрѣчаетъ конкурентовъ со стороны другихъ съ сильно развитою лѣсопромышленною техникою странъ, гдѣ имѣютъ мѣсто болѣе низкія, чѣмъ у насъ на сѣверѣ, корневые цѣны на лѣсъ. Въ самомъ дѣлѣ, въ то время какъ въ Архангельской и Вологодской губерніяхъ такса на пиловочную сосну составляетъ большую часть около 9,33 к. за кубич. футъ, въ сѣверной Швеціи соответственная цѣна выражается около 3—2 к., въ С.-А. Соединенныхъ Штатахъ 3,3—2 к., въ Канадѣ 1 к. (при вывозѣ же за границу— $\frac{1}{4}$ к.). Создавая препятствія въ дѣлѣ использованія лѣсовъ, политика

высокихъ корневыхъ цѣнъ имѣеть въ данномъ случаѣ еще другое не менѣ вредное для лѣсовъ нашего сѣвера значеніе. Уже раньше было отмѣчено, что изъ двухъ-четырехъ ежегодно назначаемыхъ къ отпуску милліоновъ кубическихъ саженъ продается $\frac{1}{6}$ — $\frac{1}{8}$ часть назначенія. Оплачивая лѣсъ по очень высокой оцѣнкѣ, лѣсопромышленники естественно стремятся выбрать все что ни на есть лучшее, чтобы на большихъ выходахъ первосортныхъ матеріаловъ покрыть высокія затраты и получить барышъ. Рубка на пріискъ лучшаго лѣса ведетъ къ систематическому ухудшенію состоянія лѣсовъ нашего сѣвера, такъ какъ все отличное, хорошее и среднее вырубается, все же что качествомъ похуже оставляется на корнѣ или бросается неиспользованнымъ въ лѣсу. Фаутиность насажденій черезъ то повышается, а засоренность мѣсть заготовокъ срубленными и оказавшимися недостаточными деревьями создаетъ благопріятныя условія для развитія вредныхъ насѣкомыхъ и опустошительныхъ пожаровъ, причиняющихъ ежегодно милліонныя убытки. Какой же выходъ изъ всего этого ненормального положенія вещей, создавагося по отношенію къ лѣсамъ сѣвера? Безъ опасенія впасть въ преувеличеніе, можно принять, что вся суть заключается въ пониженіи корневыхъ цѣнъ на лѣсъ. Нужно отказаться отъ политики высокихъ таксъ и отказаться временно отъ взгляда на лѣсъ какъ источникъ исключительно прямого дохода. Пройдетъ время, при пониженныхъ цѣнахъ возникнутъ и разовьются лѣсопромышленныя предпріятія, а въ связи съ этимъ измѣнится все экономическое положеніе лѣсовъ нашего сѣвера. Собственникъ лѣсовъ—государство—отъ этого ничего не потеряетъ даже въ самое первое время, такъ какъ пониженіе въ оцѣнкѣ вызоветъ сильное увеличеніе въ количествѣ отпуска лѣса, который въ настоящее время все равно теряется, такъ какъ истребляется пожарами и насѣкомыми и естественно отмираетъ. Конечно, можетъ потребоваться извѣстная постепенность въ переходѣ отъ высокихъ цѣнъ къ низкимъ, и въ значительной степени мѣра эта, быть можетъ, облегчится сосредоточеніемъ части работъ по заготовкѣ и доставкѣ лѣса къ морю за счетъ казны хозяйственнымъ способомъ, хотя частная инициатива и здѣсь предпочтительнѣе. Но можетъ явиться вопросъ: оправдываются ли средства цѣлями, т.-е. въ состояніи ли народная жизнь использовать тѣ громадныя массы древесины, которыя могутъ доставляться намъ ежегодно лѣсами сѣвера? Не говоря уже о томъ, насколько великъ спросъ на лѣсъ внутри имперіи, особенно въ южныхъ губерніяхъ, данныя международнаго лѣснаго обмѣна вполне говорятъ въ пользу возможно широкаго развитія лѣсопромышленнаго дѣла на сѣверѣ и обезпеченности отсюда сбыта древесины путемъ экспорта. По вычисленіямъ Альгрена оказывается, что размѣръ вывоза лѣса за 1875 годъ опредѣлялся для наиболѣе крупныхъ странъ экспортеровъ въ 5—15 милл. куб. футовъ, по даннымъ Фернова за 1886 г. означенная величина повысилась до 731 милл. куб. футовъ въ годъ, по моимъ вычисленіямъ размѣръ экспорта древесины за 1890 г. достигъ 990 милл. куб. футовъ и, наконецъ,

къ 1899 г. величина эта выразилась въ 1.235 милл. куб. футовъ. Такимъ образомъ за время съ 1875 по 1886 годъ размѣръ экспорта древесины возросъ съ 515 до 731 милл. куб. фут., составляя въ среднемъ 20 милл. куб. фут. ежегоднаго приращенія оборотовъ по международной лѣсной торговлѣ, соответственныя же данныя за періодъ 1875—1890 г.=32 милл. куб. фут. и за 1875—1899 г.=30 милл. куб. фут., т.-е. размѣръ потребленія экспортнаго лѣса систематически изъ года въ годъ сильно возрастаетъ и, слѣдовательно, одинъ экспортъ гарантируетъ развитіе сбыта нашего сѣвернаго лѣса. Несомнѣнно, что пониженіе корневыхъ цѣнъ на лѣсъ вызоветъ измѣненія въ характерѣ нашего лѣснаго экспорта, такъ какъ лѣсъ западной окраины, гдѣ вывозъ его составляетъ $\frac{4}{5}$ всѣхъ внѣшнихъ оборотовъ съ древесиной, пойдетъ частью на внутренній рынокъ нашего безлѣснаго юга, что также желательно. Какъ бы то ни было, но урегулированіе лѣсныхъ таксъ на сѣверѣ въ смыслѣ коренного, а не случайнаго, какъ въ 1905 году, пониженія ихъ, является въ дѣлѣ развитія экономической жизни нашего сѣвера одною изъ неотложныхъ мѣръ¹⁾.

Г. Сурожъ.

Лѣсоторговый отдѣлъ.

Операции ораніенбаумскаго товарищества лѣсопильныхъ заводовъ за 1905/6 г.

Ораніенбаумское товарищество лѣсопильныхъ заводовъ (правленіе въ С.-Петербургѣ) за 1905/6 операционный годъ (съ 1 мая 1905 г. по 5 мая 1906 г.)—пятый годъ дѣятельности—получило валового дохода 83.480 р. 25 к., при общемъ расходѣ въ 73.758 р. 36 к.; слѣдовательно, чистая прибыль опредѣлилась въ 9.721 р. 89 к. По постановленію общаго собранія пайщиковъ, состоявшагося 19 сентября 1905 г., изъ полученной прибыли отчислено въ запасный капиталъ 486 р. 10 к. и на погашеніе имущества 9.235 р. 79 к.

По статьѣ доходовъ товарищества поступило: отъ продажи лѣсныхъ матеріаловъ 53.486 р. 43 к., отъ эксплоатаціи пароходовъ и плашкоутовъ 22.809 р. 51 к., отъ подрядныхъ работъ 7.007 р. 31 к. и случайныхъ поступленій 177 р. Въ сумму расходовъ входятъ: убытокъ отъ пожара 5 мая 1905 г. въ г. Ораніенбаумъ—28.750 р. 60 к., убытокъ отъ продажи парохода, судовъ и проч. движимости—8.334 р. 68 к., списаніе неблагонадежныхъ должниковъ—11.793 р. 22 к. курсовая разница—4.274 р. и уплата процентовъ—20.084 р. 91 к.

По балансу, опредѣлившемуся къ 1 мая 1906 г. въ 1.624.542 р. 44 к., главные счета товарищества представляются въ слѣдующемъ видѣ: касса и тек. счета—14.489 р. 83 к., цѣнные бумаги—10.703 р., имущество—819.567 р. 26 к. (въ томъ числѣ: земля 212.919 р. 20 к., строенія и сооруженія 249.751 р. 71 к., машины и снаряды 125.674 р. 81 к., пароходы и суда 184.265 р. 10 к., движимость и снасти 33.009 р. 65 к. и хоз. матеріалы 13.946 р. 79 к.); дачи, куплен-

¹⁾ Съ нѣкоторыми доводами почтеннаго автора нельзя согласиться, и предложеніе его о пониженіи таксъ представляется ~~недостаточно обоснованнымъ~~. Отъ редак.

ныя на срубъ—107.639 р. 70 к., бревна, доски и дрова—467.827 р. 37 к., кредиторы—769.337 р. 15 к., дебиторы—141.416 р. 55 к.; капиталы: основной—800.000 р., запасной—6.093 р. 91 к. и погашенія—33.008 р. 80 к.

Кременчугъ.

Въ періодъ съ 15 по 30 минушаго сентября, благодаря отсутствію крупныхъ требованій на лѣсные матеріалы, мѣстными лѣсопромышленниками отправлено было по желѣзной дорогѣ всего около 150 вагоновъ лѣса, тогда какъ въ соответствующій періодъ прошлаго года вывозъ лѣсныхъ матеріаловъ изъ Кременчуга достигалъ 250 вагоновъ. Какъ на причину, вызвавшую затихше въ лѣсномъ дѣлѣ въ теченіе отчетнаго періода времени, указываютъ на то обстоятельство, что въ текущемъ году, вслѣдствіе необычайно ранняго наступленія осени, строительный сезонъ на югѣ Россіи окончился повсемѣстно къ 15—20 сентября. Съ другой стороны, на сокращеніе оборотовъ мѣстнаго лѣсного рынка, несомнѣнно, вліяетъ въ послѣднее время еще и то обстоятельство, что большинство южно-русскихъ каменноугольныхъ предпріятій, покупавшихъ до сихъ поръ въ Кременчугѣ значительную часть потребнаго имъ количества обаноловъ и стоекъ, нынѣ совершенно не выписываютъ отсюда эти сортименты лѣса, находя для себя болѣе выгоднымъ пріобрѣтать ихъ въ другихъ лѣсопромышленныхъ центрахъ, издавна конкурирующихъ съ Кременчугомъ въ дѣлѣ поставки рудничнаго и строевого лѣса для нуждъ южно-русской горнозаводской промышленности.

За послѣдніе дни нѣкоторыми изъ мѣсныхъ лѣсопромышленниковъ закуплено около 30 гребенокъ верхового лѣса по слѣдующимъ цѣнамъ: бревна сосновыя 9 арш.×4 верш.—1 р. 20 к., 9 арш.×5 верш.—2 р. 50 к., 9 арш.×6 верш.—3 р. 50 к., 12 арш.×4 верш.—1 р. 70 к., 12 арш.×5 верш. 3 р. 50 к., 12 арш.×6 верш.—5 р., 15 арш.×4 верш.—2 р. 50 к., 15 арш.×5 верш.—5 р., 15 арш.×6 верш.—7 р., 18 арш.×4 верш.—3 р. 75 к., 18 арш.×5 верш.—7 р., 18 арш.×6 верш.—10 р. Все эти цѣны разумѣются за наличный расчетъ, при чемъ, при заключеніи сдѣлки, мѣстными лѣсопромышленниками уплачена была продавцамъ задаточная сумма въ размѣрѣ $\frac{1}{3}$ стоимости купленнаго лѣса. Слѣдуетъ, однако, замѣтить, что въ большинствѣ гребенокъ, закупленныхъ за послѣдніе дни здѣшними лѣсопромышленниками, бревна толстомѣрные совершенно отсутствуютъ, а между тѣмъ въ послѣднихъ здѣсь ощущается въ настоящее время сильный недостатокъ.

25 сентября въ Кіевѣ, въ помѣщеніи кіевского округа путей сообщенія, должно было состояться совѣщаніе днѣпровскихъ лѣсопромышленниковъ и судовладѣльцевъ. Цѣлью этого совѣщанія являлось обсужденіе проекта новаго законодательства о рабочихъ, а равно и положенія о наймѣ на работы по судоходству и сплаву по внутреннимъ воднымъ путямъ. Однако, несмотря на разосланное правленіемъ округа значительное число приглашеній, на совѣщаніе явилось только нѣсколько человекъ, въ виду чего оно не могло состояться.

И. Я.

2 октября 1906 г.

Царицынъ, 28 сентября.—На мѣстномъ лѣсномъ рынкѣ имѣется непроданнаго бревенника еще около 50 тысячъ штукъ, но большая часть этого товара находится въ пути, при чемъ возникаютъ опасенія, что, благодаря наступившему мелководью, всей партіи не удастся приплавить. Въ виду того, что бревна находятся преимущественно въ сильныхъ рукахъ, цѣны опять стали крѣпнуть; вмѣсто прежнихъ 5 р. 25 к. послѣднія продажи совершались по 5 р. 40 к. Съ подтоварниками, которыхъ въ сплавѣ было очень много и вслѣдствіе этого цѣны упали, теперь дѣла поправляются, благодаря хорошему сбыту на Кавказѣ; на остаткѣ этого товара здѣсь не болѣе 200 вагоновъ. Гораздо хуже обстоятъ дѣла съ мелочами, какъ-то: съ березовымъ дрючкомъ, оглоблей, вѣемъ, веревкой, шестомъ и пр., которыхъ очень много припавлено на плотахъ; цѣны на эти товары понизились до прошлогодняго уровня, несмотря на то, что въ нынѣшнемъ году все вообще лѣсные товары продаются дороже прошлогодняго на 25—30%. Торговля на Кавказѣ пилеными товарами идетъ бойко; въ зависимости отъ этого нѣтъ недостатка въ спросѣ и здѣсь. Цѣны на тесъ держатся высокія и притомъ очень разнообразныя; въ прежніе годы у мѣстныхъ фирмъ обыкновенно вырабатывался на сезонъ общій прейсъ-курантъ, котораго все болѣе или менѣе строго старались придерживаться, нынѣ же однообразныхъ цѣнъ нѣтъ и послѣднія въ большинствѣ случаевъ устанавливаются отдѣльно каждымъ продавцомъ въ зависимости отъ разныхъ условій, среди которыхъ не послѣднее мѣсто занимаетъ нужда въ денежныхъ средствахъ. Дѣла съ дровами поправились, такъ какъ за послѣднее время порядочныя партіи сплавлены въ Астрахань; въ общемъ дровами почти расторговались. Древесный уголь тоже въ подборѣ, хотя его было припавлено больше прошлогодняго; березовый продаютъ по 90—95 к. за пудъ, смѣшанный 75—80 к., сосновый 65—70 к. Немного на остаткѣ дегтя, главныя партіи котораго закуплены нынѣ фирмой Максимова; цѣны: мѣшанный 1 р. 75—1 р. 90 к., лучший чистый 2 р.—2 р. 20 к., смола паровая невысокаго качества 1 р.—1 р. 10 к., лучшая 1 р. 25—1 р. 30 к., котельная 90—95 к., въ этой же цѣнѣ и варь. Хорошо торгуютъ скипидаромъ, на остаткѣ котораго очень немного, цѣны сильно поднялись: за бѣлый назначаютъ 4 р., полубѣлый 3 р.—3 р. 20 к., желтаго въ продажѣ нѣтъ.

Астрахань, 1 октября.—Мочала и мочальныхъ издѣлій доставлено за навигацію сравнительно немного, особенно не хватаетъ рогожъ и кулей; общіе запасы мочала не превышаютъ въ привозѣ 30.000 пуд.; уфимское продавалось 1 р. 10—1 р. 20 к., вятское до 1 р. 10 к. и казанское 80 к.—1 р. пудъ. Кули пятерикъ 18—20 р., шестерикъ 22—25 р., семерикъ 25—27 р. за сотню; рогожи пятерикъ 15—17 р. и шестерикъ 17—20 р.; веревки мочальныя—сторожки 1 с. на 25/26 пуд. въ сотнѣ 27—30 р.; тоже среднія 23—25 р., возжанка на 10 пуд. въ сотнѣ 18 р., тоже на 7 пуд.—15 р., все за сотню колодь. Общій привозъ сторожка до 250.000 и возжанки до 50.000 колодь. Корья изъ

Казани и Уфы доставлено всего до 40.000 пуд., ивовое бѣлое для кожевенныхъ заводовъ продавалось по 1 р., красное 90 к., дубовое 60 к. пудъ. Требованіе корья на вывозъ въ Закаспійскій край значительно сократилось; продуктъ этотъ тамъ замѣненъ другимъ матеріаломъ.

Обручей черемуховыхъ и таловыхъ приплавлено мало,—не болѣе 8.000.000 колоды; цѣны на нихъ высокія: крупный на 22 четв. длины черемуховой 50—55 р.; тоже таловой 40—46 р.; средній на 18 четв. длины первый 38—40 р. и второй 30—32 р., тоже мелкій на 14 четв. длины 25 р. и 18 р., все за тысячу коловъ. Бондарная клепка липовая 7 арш. длины цѣнится 290 р. за тысячу, тоже 14 четв. длины отъ $2\frac{1}{2}$ верш. ширины 80—110 р., тоже 15 четв. \times отъ $2\frac{1}{2}$ верш.—120 р., тоже осиновая $14 \times 2\frac{1}{2}$ —60 р., все за тысячу досокъ. Липовые кругляши 14 четв. длины отъ $2\frac{1}{2}$ до 6 верш. толщ. 11 к. за вершокъ.

Кронштадтъ. Съ открытія навигаціи по 26 сентября экспортъ лѣсныхъ товаровъ изъ кронштадтскаго порта достигъ слѣдующихъ количествъ: 1.227.883 дюжины досокъ, баттенсовъ и бордсовъ, 1.437.316 куб. фут. осины, 3.389 кубиковъ дровъ-обрѣзковъ, 57.773 кражей для бумажной массы, 2.096.884 рудничныхъ стоекъ, 134.534 длинныхъ бревенъ, 154.031 сосновыхъ плашекъ, 231.416 еловыхъ жердей, 1.869.354 сосновыхъ бочечныхъ клепокъ и 153.248 круглыхъ еловыхъ чураковъ. Въ отношеніи досокъ, сравнительно съ прошлогодней навигаціей, лѣсная биржа идетъ впередъ на 182.185 дюжинъ. Въ настоящее время прибываютъ суда въ большинствѣ случаевъ лишь одиночками. Лѣсные склады въ Кронштадтѣ почти пустѣютъ и нѣтъ никакой надежды на возможность ихъ заполнения на зиму. Новыя сдѣлки на лѣсъ, особенно для англійскихъ центральныхъ рынковъ, уже близки къ окончанію. Замѣчается нѣкоторое паденіе цѣнъ на всѣ сортименты еловой породы, а сосну почти перестали уже спрашивать. Въ обѣихъ коммерческихъ гаваняхъ въ настоящее время имѣется приготовленнаго нагруженнаго въ плашкоуты товара (досокъ) до 120 тыс. дюжинъ. Въ судахъ, баркахъ и на биржахъ до 150 тыс. дюжинъ, такъ что обезпеченъ цѣлый мѣсяць самой оживленной дѣятельности по экспорту. Съ товарами внутренняго потребленія, особенно съ лучистыми досками всѣхъ сортиментовъ, дѣла не важны, въ виду отсутствія строительныхъ работъ въ столицѣ, между тѣмъ, съ порожними барками дѣла довольно оживленны (Т.-Пр. Г.).

Одесса, 27 сентября.—Настроеніе одесскаго рынка тихое; торговля небольшая, въ виду отсутствія построекъ. Доски сосновыя и еловыя цѣнятся по 85—90 к. за торговый дюймъ, а столярныя по 1 р. 10—1 р. 25 к. дюймъ; кроквы 4 саж. длины и 3 верш. толщины цѣнятся по 1 р. 60 к. шт., той же толщины при длинѣ 3 саж. цѣнятся по 1 р. 20 к. шт.; брусья 4 саж. длины и $7 \times 3\frac{1}{2}$ верш. толщины цѣнятся по 2 р. сажень, а 3 саж. длины при той же толщинѣ по 1 р. 70 к. саж., 4 саж. дл. 6×3 верш. толщины по 1 р. 35 к. саж., той же толщины при длинѣ 3 саж. по 1 р. 20 к. за саж.; болванки 6 саж. длины 5×5 цѣнятся

2 р. саж., 5 саж. длины 5×5 по 1 р. 20 к., той же толщины при длинѣ 4 саж. по 1 р. 70 к., тоже длину 3 саж. по 1 р. 50 к. сажень. Спросъ на крестьянскіе матеріалы удовлетворительный и цѣны держатся устойчиво.

Х р о н и к а.

Ограбленіе казеннаго лѣсничаго.

Во второй половинѣ августа произошло ограбленіе рогожинскаго лѣсничаго, живущаго въ Бузулукскомъ бору. Сообщаю нѣкоторыя подробности происшествія.

Домъ лѣсничаго расположенъ въ 300 саж. отъ развѣзда „Лѣсъ“ оренбур.-ташкентской жел. дор.; ближайшее село „Барское“ въ 7—9 верст., лѣсопилка у ст. „Колтубалка“ тоже въ 6 верст. Близъ дома лѣсничаго живутъ его помощникъ и стража.

Въ 10 часовъ вечера явились въ домъ 10 вооруженныхъ людей, предварительно по дорогѣ перевязавъ попадавшихся прислугу и стражу; явившись къ лѣсничему, заставили его подъ угрозой смерти отпереть кассу; кассу имъ отперли; они взяли около 3.000 руб. денегъ и, спросивши, сколько въ нихъ его личныхъ денегъ, позволили ему ихъ взять, говоря, что его деньги имъ не нужны, а экспроприруются только казенныя. Жена лѣсничаго была въ это время въ другой комнатѣ; услышавъ шумъ, она вышла и, увидавъ вооруженныхъ людей, упала въ обморокъ; ей была грабителями оказана помощь. Убѣдившись, что съ нею ничего тревожнаго нѣтъ и, успокоивъ мужа относительно жены, грабители удалились. Подтвержденіе подробностей ограбленія было бы желательно слышать отъ самого пострадавшаго В. Пономарева. Случай этотъ назидательный и для другихъ лѣсничихъ, такъ какъ большинство находится въ положеніи рогожинскаго лѣсничаго.

Я передаю рассказъ, слышанный мною изъ устъ ближайшихъ къ дому лицъ, но точное сообщеніе, конечно, можетъ дать лишь лѣсничій В. Пономаревъ.

Б.

Награды, полученныя экспонентами русскаго лѣснаго отдѣла на международной выставкѣ 1906 г. въ Миланѣ.

1. Лѣсной департаментъ главнаго управленія землеустройства и земледѣлія—*высшая награда* (Grand-Prix), какъ по подгруппѣ лѣсной промышленности, такъ и по подгруппѣ лѣснаго образованія.

2. С.-Петербургское лѣсное общество—*почетный дипломъ* (Diplome d'honneur).

3. Целлюлозная фабрика „Вальдгофъ“ въ Перновѣ—*золотая медаль*.

4. Лѣсопромышленное товарищество „Сурковъ и Шергольдъ“ въ Архангельскѣ—*золотая медаль*.

5. Паркетная фабрика В. М. Волярярскаго—*золотая медаль*.

6. В. Н. Шнитниковъ (за выставленную экспонентомъ коллекцію яицъ и гнѣздъ лѣсныхъ птицъ средней Россіи)—*золотая медаль*.

7. Целлюлозная фабрика „Соколы“ въ Вологодской губерніи—*серебрянная медаль*.

8. Лѣсопромышленная фирма „Брантъ и С^о“, въ С.-Петербургѣ — *серебрянная медаль*.

9. Редакторъ - издатель „Лѣсопромышленнаго Вѣстника“ Н. С. Нестеровъ — *серебрянная медаль*.

Такимъ образомъ, въ числѣ десяти наградъ, полученныхъ экспонентами русскаго лѣснаго отдѣла, имѣются: 2—высшихъ награды, 1—почетный дипломъ, 4—золотыхъ медали и 3—серебрянныхъ медали.

Пожертвованія въ память М. К. Турскаго.

Съ 1 марта 1906 г. по 26 августа къ казначею московскаго лѣснаго общества поступило пожертвованіе на увѣковѣченіе памяти покойнаго проф. М. К. Турскаго отъ интурскаго лѣсничаго Ив. Петр. Кедрова на стипендію 5 руб., а всего съ преждепоступившими 10.037 р. 98 к., въ томъ числѣ на памятникъ 4.019 р. 33 к. и на стипендію 6.018 р. 65 к.; кромѣ того поступило 35 руб. на рѣшетку вокругъ могилы.

Письмо въ редакцію.

Многоуважаемый Николай Степановичъ!

Знаете ли вы уже о смерти вашего постояннаго сотрудника по „Лѣсопромышленному Вѣстнику“ А. Н. Петрова. Меня лично эта смерть очень трогаетъ и мнѣ хотѣлось бы въ одномъ изъ ближайшихъ №№ „Лѣсопромышленнаго Вѣстника“ найти хотя коротенькую замѣтку о безвременно погибшемъ нашемъ талантливомъ „товарищѣ“.

Лично я его не зналъ совершенно, но, судя по отдѣльнымъ отрывочнымъ рассказамъ о немъ лицъ, близко знавшихъ его, это былъ человекъ во многихъ отношеніяхъ недюжинный!

Если бы кто-нибудь изъ близкихъ ему товарищей—посвятилъ воспоминанія о немъ часть своего досуга!

Это было бы очень хорошо! Нравственно сильныхъ, умныхъ, гордыхъ людей вѣдь вообще такъ мало!

Ан. Гудевичъ.

г. Рига.

Опечатка. Заголовокъ ст. І. И. Сурожъ надо читать „Одна изъ нуждъ лѣсовъ нашего сѣвера“, вмѣсто „Одна изъ нуждъ лѣсовъ нашего времени“.

Справочный отдѣлъ.

Предстоящіе торги и поставки.

16 октября въ управленіи юго-запада ж. д. (въ Кіевѣ), въ 1 ч., конкуренція на поставку лѣсныхъ матеріаловъ.

16 октября въ управленіи либава-роменской ж. д. (въ Минскѣ), въ 1 ч., конкуренція на поставку 2.300 шт. дуб. и сосн. столбовъ, 23.680 шт. дуб. и сосн. брусевъ, 254.560 шт. сосн. досокъ, 77 шт. клм. брусковъ, 1.920 пог. арш. ольх. и осин. досокъ, 15.160 шт. сосн. и дуб. пластинъ, 35.000 шт. сѣтгов. зашты и 70.000 шт. кольевъ.

17 октября въ акцизномъ упр. въ Кашинѣ, въ 12 ч., съ переторжкой черезъ 3 дня, торги на поставку на 4 года дровъ для виннаго склада.

18 октября въ слободенскомъ уѣзд. полиц. упр. (Вятск. губ.) продажа казеннаго лѣса на 284.000 р.

19 октября въ чернухинскомъ вол. правл. (Нижегород. губ., Арзамаск. уѣзда) продажа казен. лѣса на 49.779 р.

19 октября въ черниговскомъ губ. правл. продажа лѣса по пакульскому лѣсничеству на 36.629 р.

19 октября въ тульскомъ губ. распоряд. комитетѣ, въ 12 ч., съ переторжкой черезъ 3 дня, торги на поставку въ 1907 году для войскъ въ Тулѣ 850 саж. трехпол. дровъ.

20 октября въ совѣтѣ упр. московско-курской, нижегородской и муромской ж. д. (Москва, Ст. Басманная), въ 12 ч. конкуренція на поставку 7.475 куб. саж. березовыхъ и 16.175 куб. саж. сосново-еловыхъ дровъ.

23 октября въ волынискомъ упр. землед. и госуд. имущ. продажа лѣса по корабельному лѣсничеству на 118.711 р.

23 октября въ николюско-слободенскомъ волост. правл. (Чернигов. губ., Остерск. у.) продажа лѣса по николюскому лѣсничеству на 87.549 р.

23 октября во владимірской казенной палатѣ, въ 12 ч., съ переторжкой черезъ 3 дня, торги на поставку на 1 годъ для войскъ 1.006 с. смѣшан. однопол. или 335 с. трехпол. дровъ.

23 октября въ александровскомъ уѣзд. полиц. управл. (г. Александровъ, Владимирской губ.), въ 12 ч., съ перетор. черезъ 3 дня, торги на поставку на 1 годъ для войскъ 333 саж. смѣшан. однопол. или 111 саж. трехпол. дровъ.

24 октября въ тверской казенной палатѣ торги на поставку на 1, 2, 3 и 4 года для зданій инженернаго вѣдомства 894 саж. смѣшан. трехпол. дровъ.

25 октября въ хозяйств. комитетѣ орловск. — Бахтина корпуса, въ 12 ч., торги на поставку 560 саж. смѣшан. дровъ на 16.200 р.

26 октября въ управленіи ташкентской жел. дор. (г. Оренбургъ, Николаевская ул.), въ 1 ч., конкуренція на поставку 8.795 шт. дубов. и соснов. брусевъ и 48.700 шт. дубов. и соснов. досокъ.

30 октября въ калишской казенной палатѣ торги на поставку 1.197 саж. трехпол. дровъ.

31 октября въ хозяйств. комитетѣ николаевскаго кавалер. училища, въ 11 ч., торги на поставку 1.825 саж. смѣшан. дровъ на 9.500 р.

Редакторъ-издатель Н. С. Нестеровъ.

ПРОДАЖА ЛѢСА НА СРУБЪ.

Въ конторѣ имѣнія А. Н. Шевалдышева при сельцѣ „Омутня“, Корчевскаго уѣзда, Тверской губ., 29-го октября 1906 г., въ 12 ч. дня, назначены **торги**, безъ переторжки, на продажу въ Клинецкомъ участкѣ на срубъ 22-хъ десятинъ березоваго и еловаго лѣса на сумму до 8.000 руб. Продаваемый лѣсъ находится въ 3¹/₂ верст. отъ Волги, въ 25-ти верстахъ отъ с. Кимры и ст. Савелово М.-Я.-А. ж. д. и въ 5-ти верстахъ отъ г. Корчеви.

За справками обращаться по адресу: г. Корчева, Тверской губ., въ контору имѣнія Омутня. 2—2

VIII-й годъ
изданія.ОТКРЫТА ПОДПИСКА НА 1906 ГОДЪ
НА ЕЖЕНЕДЕЛЬНЫЙ ЖУРНАЛЪVIII-й годъ
изданія.

ЛѢСОПРОМЫШЛЕННЫЙ ВѢСТНИКЪ.

ЖУРНАЛЪ ЛѢСНОГО ХОЗЯЙСТВА, ЛѢСОПРОМЫШЛЕННОСТИ И ТОРГОВЛИ ЛѢСОМЪ.

ПОДПИСНАЯ ЦѢНА на годъ 6 рублей и на полгода 4 рубля.

Журналъ за предыдущіе годы высылается съ наложеннымъ платежомъ.

Цѣна годового экземпляра журнала: за 1899, 1900, 1901, 1902 и 1903 гг. по 3 руб., 1904 г.—4 руб. и за 1905 г.—5 руб.

Указатели статей и замѣтокъ, помѣщенныхъ въ журналъ за вышеуказанные годы, высылаются съ наложеннымъ платежомъ по 20 коп. за годъ.

ПОДПИСКА НА ЖУРНАЛЪ ПРИНИМАЕТСЯ въ конторѣ редакціи (Москва, Петровско-Разумовское) и въ извѣстныхъ книжныхъ магазинахъ.

Редакторъ-издатель Н. С. Нестеровъ.

ЛѢСОПИЛЬНЫЯ РАМЫ ДЕРЕВООБДѢЛОЧНЫЯ СТАНКИ
МАШИНОСТРОИТЕЛЬНАГО ЗАВОДА.



К. Л. П. ФЛЕКЪ СЫНОВЬЯ.

ПОЛНОЕ УСТРОЙСТВО

лѣсопильныхъ, фанерныхъ, шелушильныхъ заводовъ, столярныхъ, ящичныхъ, упаковочныхъ и т. п. заведеній.

БЕРЛИНЪ — РЕЙНИКЕНДОРФЪ — ГЕРМАНИЯ.

Корреспонденція на русскомъ языкѣ.—Русскіе каталоги.

12-2

Управленіе Закавказскихъ желѣзныхъ дорогъ

доводить до общаго свѣдѣнія, что на 25 октября 1906 года, въ 12 часовъ дня, въ помѣщеніи его, находящемся въ гор. Тифлисѣ по Елисаветинской улицѣ, въ собственномъ домѣ, назначается конкуренція, посредствомъ подачи заявленій въ запечатанныхъ конвертахъ, съ надписью „въ Совѣтъ Управленія Закавказскихъ желѣзныхъ дорогъ. Заявленіе цѣнъ на поставку въ потребность 1907 года (такихъ-то) матеріаловъ на конкуренцію 25 октября 1906 года“, на поставку нижеслѣдующихъ лѣсныхъ матеріаловъ:

шпаль разныхъ породъ для широкой колеи до	646.000	штукъ.
” ” ” узкой ” ”	64.000	”
брусевъ переводныхъ разныхъ	312	”
надставокъ телеграфныхъ	1.400	”
бревенъ дубовыхъ разныхъ	74.400	к. ф.
” хвойныхъ тонкихъ и подтоварника	3.500	штукъ.
” ” толщиной 7 ¹ / ₂ —18 верш.	200.000	к. ф.
брусевъ ”	40.000	к. ф.
горбылей хвойнаго лѣса	27.000	п. саж.
досокъ и реекъ разныхъ	61.700	к. ф.
” ” волжскихъ или херсонскихъ	15.926	штукъ.
дрючковъ березовыхъ и штакетъ	1.200	”

За подробностями относительно кондицій поставки, правилъ, техническихъ условій и чертежей обращаться почтой или лично во всѣ присутственные дни, съ 10 часовъ утра до 12 часовъ пополудни, въ контору матеріальной службы, помѣщающейся въ домѣ Управленія дорогъ.

СМОЛЕНСКО-ВИТЕБСКИМЪ

Управленіемъ Земледѣлія и Государственныхъ Имуществъ

назначены въ текущемъ 1906 г. **торги на продажу лѣса** изъ казенныхъ дачъ Смоленской губерніи: а) 13 ноября въ Дорогобужскомъ Уѣздномъ Полицейскомъ Управленіи изъ Подхолмицкой дачи, **Дорогобужскаго** лѣсничества, на сумму 20.585 руб.; б) 28 ноября въ Порѣчскомъ Уѣздномъ Полицейскомъ Управленіи, изъ дачъ **Порѣчскаго** лѣсничества, на сумму 21.651 руб.; в) 18 ноября въ Бѣльскомъ Уѣздномъ Полицейскомъ Управленіи, изъ дачъ **Порѣчскаго** лѣсничества, на сумму 19.246 руб.; г) 10 ноября въ Духовщинскомъ Уѣздномъ Полицейскомъ Управленіи, изъ дачъ **Бѣльскаго** лѣсничества, на сумму 12.612 руб.; д) 6 ноября въ Рославльскомъ Уѣздномъ Полицейскомъ Управленіи, изъ дачъ **Духовщинскаго** лѣсничества, на сумму 11.254 руб.; е) 16 ноября въ Гжатскомъ Уѣздномъ Полицейскомъ Управленіи, изъ дачъ **Вяземскаго** лѣсничества, на сумму 19.110 руб.; ж) 10 ноября въ Краснинскомъ Уѣздномъ Полицейскомъ Управленіи, изъ дачъ **Смоленскаго** лѣсничества, на сумму 11.965 руб. и Витебской губерніи: а) 7 ноября въ Велижскомъ Уѣздномъ Полицейскомъ Управленіи, изъ дачъ **Велижскаго** лѣсничества, на сумму 195.435 руб.; б) 17 ноября въ Себежскомъ Уѣздномъ Полицейскомъ Управленіи, изъ дачъ **Себежскаго** лѣсничества, на сумму 42.458 руб.; в) 23 ноября въ Полоцкомъ Уѣздномъ Полицейскомъ Управленіи, изъ дачъ **Полоцкаго** лѣсничества, на сумму 28.581 руб., 25 ноября изъ дачъ **Лепельскаго** лѣсничества, на сумму 53.108 руб., 24 ноября изъ дачъ **Дриссенскаго** лѣсничества, на сумму 74.135 руб.; г) 20 ноября въ Невельскомъ Уѣздномъ Полицейскомъ Управленіи, изъ дачъ **Неведрянскаго** лѣсничества, на сумму 26.352 руб.; д) въ Витебскомъ Уѣздномъ Полицейскомъ Управленіи, изъ дачъ **Невельскаго** лѣсничества, на сумму 13.660 руб. и 24 ноября изъ дачъ **Суражскаго** лѣсничества, на сумму 118.367 руб. и е) 15 ноября въ Рѣжидкомъ Уѣздномъ Полицейскомъ Управленіи, изъ дачъ **Рѣжидскаго** лѣсничества, на сумму 30.976 руб.

Торги будутъ производиться устно и запечатанными объявленіями. Подробныя условія продажи и оцѣночныя вѣдомости можно видѣть въ Управленіи Земледѣлія и Государственныхъ Имуществъ и у мѣстныхъ Лѣсничихъ и тамъ же можно получить подробныя объявленія, съ обозначеніемъ въ отдѣльности каждой торговой единицы и оцѣнки ея. Для осмотра продаваемаго лѣса слѣдуетъ обращаться къ мѣстнымъ Лѣсничимъ.

МОСКОВСКО-ТВЕРСКОЕ

Управленіе Земледѣлія и Государственныхъ Имуществъ

симъ объявляетъ, что въ текущемъ 1906 году въ указанныя ниже числа ноября мѣсяца назначены **торги**, безъ переторжки, какъ устные, такъ и посредствомъ запечатанныхъ объявленій, **на продажу лѣса.**

Тверской губерніи:

2 ноября въ Ржевскомъ Уѣздномъ Полицейскомъ Управленіи, изъ дачъ **Старицкаго** лѣсничества, всего по оцѣнкѣ на 26.664 руб.

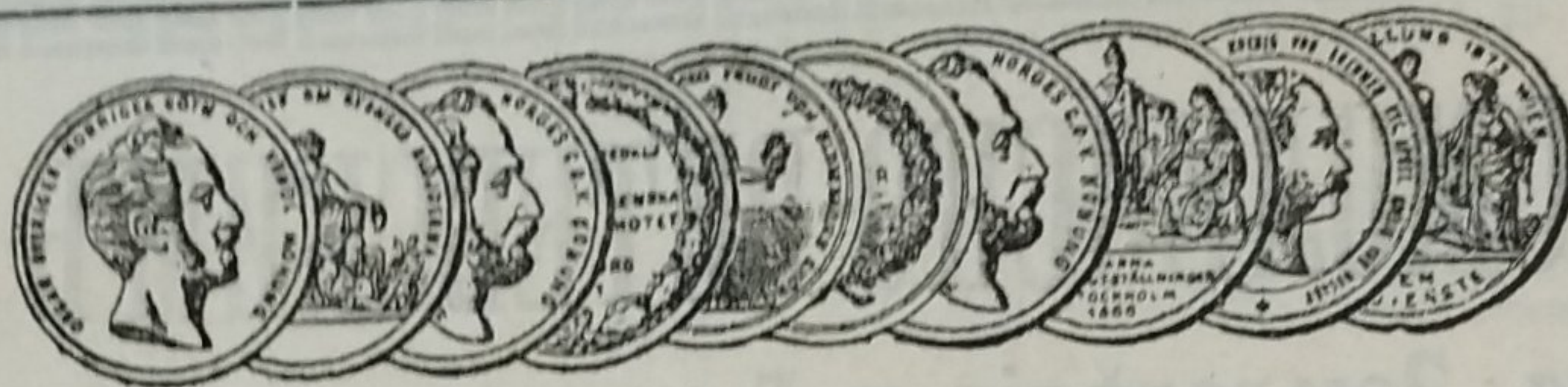
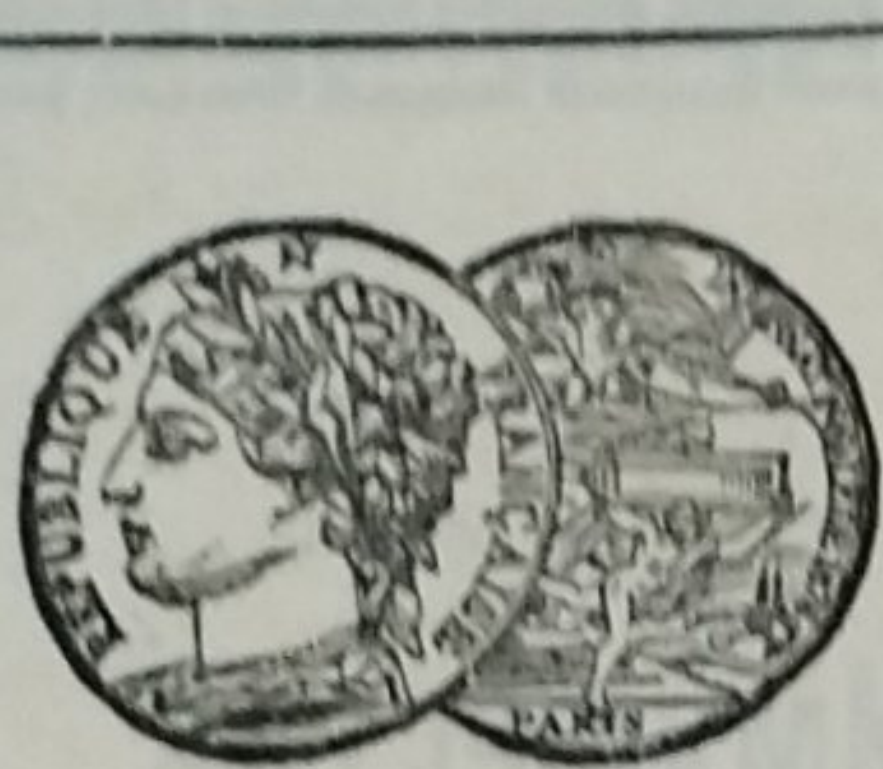
и 6 ноября въ Бѣжецкомъ Уѣздномъ Полицейскомъ Управленіи, изъ дачъ **Заручьевскаго** лѣсничества, всего по оцѣнкѣ на 17.043 руб.

Торговое присутствіе открывается въ указанныя дни въ 10 часовъ утра; торговое производство начинается въ 12 часовъ; къ 12 часамъ дня заканчивается и пріемъ запечатанныхъ объявленій. Время между 10 и 12 часами въ дни торговъ назначается для прочтенія условій и подписи желающихъ торговаться устно, для подачи объявленій и для внесенія залоговъ.

Свѣдѣнія о томъ, изъ какихъ дачъ и какой лѣсъ будетъ продаваться, можно получать въ Московско-Тверскомъ Управленіи Земледѣлія и Государственныхъ Имуществъ: Москва, Страстная площадь, домъ Чижовыхъ, и въ канцеляріяхъ вышепоименованныхъ лѣсничихъ. Условія можно также выписывать безъ оплаты гербовымъ сборомъ изъ Управленія Земледѣлія и Государственныхъ Имуществъ и изъ канцелярій лѣсничествъ.

За осмотромъ же предложенныхъ къ продажѣ лѣсосѣкъ и дѣлянокъ рекомендуется обращаться къ гг. лѣсничимъ, по распоряженію которыхъ лѣсная стража обязана немедленно указывать назначенныя въ продажу участки.

Сентября 30 дня 1906 года.



АКЦИОНЕРНОЕ ОБЩЕСТВО
МАШИНОСТРОИТЕЛЬНЫХЪ ЗАВОДОВЪ

І. и К. Г. БОЛИНДЕРА

въ СТОКГОЛЬМЪ—ШВЕЦІЯ.

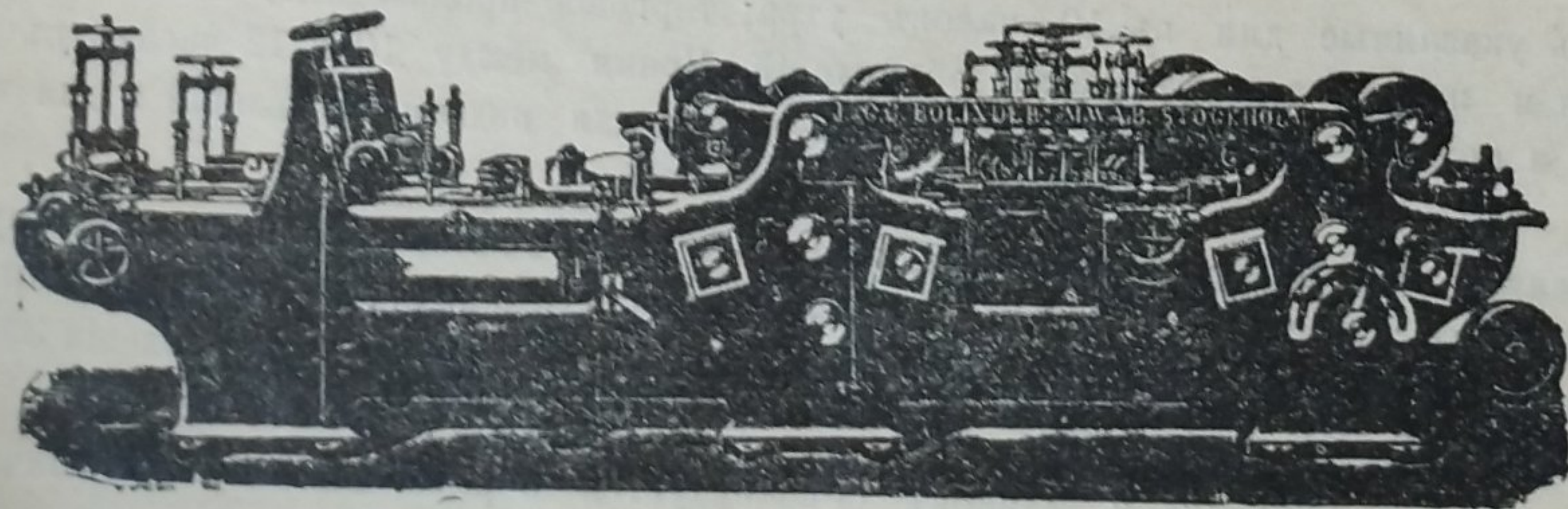
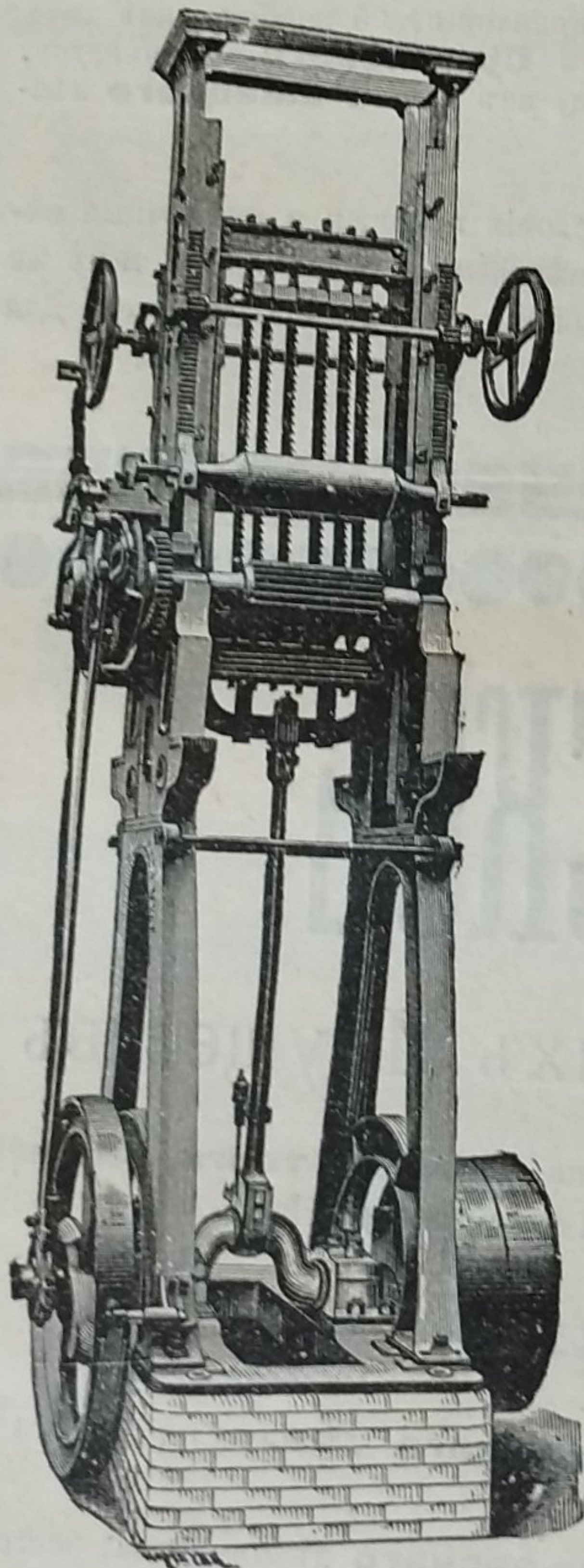
Основано въ 1844 году.

МАШИНЫ

ДЛЯ ОБРАБОТКИ ДЕРЕВА.

Строгальные станки новѣйшей кон-
струкціи и недостигнутой еще по сіе время
производительности изготовляются въ болѣе
чѣмъ 30 величинъ. Съ нашимъ стро-
гальнымъ станкомъ № 12 была
достигнута производительность
въ 100000 футъ или 43000 аршинъ
гребня и паза въ теченіе 10 час.

Высшая награда «GRAND-PRIX» на всемирной выставкѣ
въ Парижѣ 1900 г.



КОНТОРА

въ С.-Петербургѣ — Васил.
Островъ, 9-я линія, № 4,
Техническая контора

Ад. Кьельгрехъ.

Заводъ въ СТОКГОЛЬМЪ—ШВЕЦІЯ.

Остерегаться поддѣлокъ, выдаваемыхъ за производство нашихъ заводовъ!