

ЛѢСОПРОМЫШЛЕННЫЙ ВѢСТНИКЪ.

ЖУРНАЛЪ ЛѢСНОГО ХОЗЯЙСТВА, ЛѢСНОЙ ПРОМЫШЛЕННОСТИ И ТОРГОВЛИ ЛѢСОМЪ.
ВЫХОДИТЬ ЕЖЕНЕДѢЛЬНО.

Подписная цѣна съ доставкой и пересылкой: на годъ—шесть руб-лей и на полгода—четыре рубля; отдѣльные номера по 25 коп.

За напечатаніе объявленій на послѣднихъ страницахъ взимается за одинъ разъ: за цѣлую страницу—30 руб., за $\frac{1}{2}$ страницы—20 руб., за $\frac{1}{4}$ страницы—12 руб., за $\frac{1}{8}$ страницы—8 руб. и за строку петита въ 25 буквъ—20 к. При повтореніи дѣляется скидка по особому тарифу Редакціи. За пересылку отдѣльныхъ объявленій, вѣсомъ до 1 лота, взимается по 70 коп. и по 35 коп. за каждый добавочный лоть, съ каждой сотни экземпляровъ. За перемѣну адреса уплачивается 60 коп.

Подписка принимается въ конторѣ Редакціи и въ извѣстныхъ книжныхъ магазинахъ. Объявленія принимаются въ конторѣ Редакціи и конторахъ объявленій Петербурга и Москвы.

Адресъ Редакціи и Конторы: Москва, Долгоруковская улица, домъ № 42.

Статьи, присылаемыя для напечатанія, могутъ въ случаѣ надобности подвергаться сокращеніямъ и измѣненіямъ. Статьи, присылаемыя безъ обозначенія условій гонорара, считаются безплатными. Статьи, признанныя Редакціей неудобными для напечатанія, сохраняются 3 мѣсяца и возвращаются авторамъ за ихъ счетъ. О присылаемыхъ въ Редакцію новыхъ книгахъ даются въ журналѣ отзывы или помѣщаются объявленія.

Редакція открыта ежедневно, кромѣ праздничныхъ дней, отъ 11 до 4 часовъ дня. Для личныхъ объясненій редакторъ принимаетъ по субботамъ отъ 6 до 7 час. вечера и по воскресеньямъ отъ 1 до 2-хъ часовъ дня.

№ 24.

12-го І Ю Н Я.

1903 г.

СОДЕРЖАНІЕ.

Къ вопросу о законѣ 7 апрѣля 1897 г. Л. Я. Зактрегера.—Естественное лѣсовозобновленіе въ житомирской дачѣ. Н. Г. Кореник-Волынскаго.—Лѣсоторговый отдѣлъ. Кременчугъ. И. Я.—Юрьевецъ. Ч.—Варшава.—Рига.—Хроника. Запасы лѣсныхъ сѣмянъ въ казенныхъ складахъ къ маю 1903 г.—Лѣсопильный заводъ г. Пикина. В. В. Фаасъ.—Сплавъ лѣса по р. Мологѣ.—Новыя книги.—Справочный отдѣлъ. Предстоящіе торги и поставки.—Объявленія.

Къ вопросу о законѣ 7 апрѣля 1897 г.

Въ № 10 „Лѣсопромышленнаго Вѣстника“ за текущій годъ появилась статья г. Марковича, разбирающая законъ 7 апрѣля 1897 года о взысканіяхъ за лѣсные проступки и о порядкѣ производства дѣлъ по означеннымъ нарушеніямъ. Яркими, но не совсѣмъ объективными красками рисуются въ этой статьѣ тѣ указанія, которыя далъ опытъ пятилѣтняго примѣненія новаго закона. Разоблачая сложность канцелярской работы лѣсничихъ, вызванную практикою примѣненія новаго закона, авторъ статьи несправедливо приписываетъ вліянію новаго закона и такую канцелярскую работу, которая вовсе не находится въ причинной съ нимъ связи и не имѣетъ вызвана, а зависитъ или отъ самаго свойства дѣлъ по преслѣдованію за нарушенія лѣсного устава, или, быть можетъ, даже отъ порядковъ, существующихъ въ описываемой авторомъ мѣстности. Такъ какъ нѣкоторыя данныя и соображенія статьи вызываютъ на возраженія, то въ настоящей замѣткѣ я постараюсь освѣтить благотворныя стороны новаго закона и указать, какіе упреки по его адресу должны быть признаны несправедливыми.

Не переходя, однако, еще къ разбору критики зако-

на 7 апрѣля, невольно останавливаешься на основномъ положеніи статьи. Авторъ разсматриваетъ законъ не въ совокупномъ вліяніи его на ходъ дѣлъ по нарушенію лѣсного устава, а съ точки зрѣнія „благодѣтельности“ его для лѣсничихъ: степени внесеннаго имъ облегченія и упрощенія ихъ работы. Мнѣ думается, что такую точку зрѣнія нельзя не признать узкою при разсмотрѣніи такихъ вопросовъ. Во-первыхъ, потому, что законы создаются не для облегченія чиновниковъ, призванныхъ ихъ выполнять, а имѣя болѣе серьезныя цѣли и глубокія основанія общегосударственнаго свойства, должны стремиться создать общее благо. Во-вторыхъ, если даже разбирать законъ съ этой точки зрѣнія, то надо разсматривать тѣ измѣненія, которыя онъ внесъ не только въ канцеляріи лѣсничихъ, но и въ дѣлопроизводство управленій государств. имуществъ, мировыхъ и другихъ судебныхъ учреждений и полицескихъ управленій; а въ этомъ отношеніи едва ли не всѣмъ очевидно, что законъ 7 апрѣля 1897 г. въ большинствѣ изъ этихъ учреждений много сократилъ работу по дѣламъ о нарушеніяхъ лѣсного устава уже потому, что изгналъ изъ ихъ обихода нѣкоторую часть дѣлъ. Въ-третьихъ, даже въ канцеляріяхъ лѣсничихъ и даже въ канцеляріяхъ казаческихъ лѣсничествъ законъ этотъ не породилъ того

излишка работы, который приписываетъ ему уважаемый кавказскій коллега. Надо полагать, что разнорѣчiе между нами зависитъ отъ различной практики примѣненiя закона, отъ различiя правовъ населенiя, несомнѣнно и отъ другихъ еще причинъ, но въ общемъ я склоняюсь скорѣе къ мысли о томъ, что законъ этотъ принесъ большую пользу дѣлу, что, оказавъ благотвѣтельное влiяние на дѣло вообще, облегчивъ работу многихъ учреждений, онъ если не облегчилъ, то и *не увеличилъ* работу лѣсничихъ. Надѣюсь, что это будетъ достаточно ясно изъ нижеслѣдующихъ соображенiй отчасти общаго характера, а отчасти основанныхъ на данныхъ, почерпнутыхъ изъ практики тоже кавказскаго лѣсничества, а именно душетскаго лѣсничества, Тифлисскаго губерни.

При сравненiи обоихъ порядковъ возникновенiя и введенiя дѣлъ по нарушенiямъ лѣснаго устава—до и пореформеннаго, авторъ „Писемъ кавказскаго лѣсничаго“ находитъ старые порядки очень простыми, а новые очень сложными. Для убѣжденiя въ этомъ читателя г. Марковичъ прибѣгаетъ къ очень простому средству: изображая взятые имъ подъ защиту старые, даже форменные порядки, онъ, съ цѣлью доказать ихъ простоту, говоритъ о нихъ въ двухъ словахъ, избѣгая утомительныхъ описанiй всей процедуры дѣлопроизводства по возникновенiю и заведенiю дѣлъ о нарушенiяхъ лѣснаго устава, умалчиваетъ о необходимости записать протоколъ и расцѣнку его въ разныя существовавшiя въ то время и хорошо извѣстныя каждому лѣсничему книги, вовсе отрицаетъ обязанность лѣсничаго заводить у себя по протоколу дѣло, приносить въ случаѣ надобности жалобы въ высшiя инстанци и преее. При описанiи же порядковъ, установившихся въ силу введенiя въ дѣйствiе разбираемаго закона, авторъ съ удивительною подробностью описываетъ процедуру заведенiя и направленiя дѣлъ, неудобства сношенiя по нимъ съ полицией и т. д. По словамъ и смыслу статьи, выходитъ какъ будто такъ, что полиция манкируетъ своими обязанностями по взысканiю недоимокъ по дѣламъ о наруш. лѣсн. устава, только благодаря закону 7 апрѣля, а не потому, что это въ правахъ низшаго персонала нашей полиции и что она обременена всякаго рода сложными обязанностями и взысканiями. Выходитъ какъ будто такъ, что только послѣ обнародованiя новаго закона крестьяне стали являться къ лѣсничимъ для объясненiя по протоколамъ, составленнымъ на нихъ, а не всегда существовалъ этотъ порядокъ и не всегда приходилось лѣсничему объяснять крестьянамъ ихъ недоумѣнiя и успокаивать болѣе „строптивыхъ“ изъ нихъ. Выходитъ какъ будто такъ, что „ненависть и злоба“ противъ лѣсничаго явились только послѣ и въ силу введенiя закона 1897 г. Выходитъ какъ будто такъ, что, только благодаря ему, полиция составляетъ акты о несостоятельности нѣкоторыхъ крестьянъ, влѣдствiе чего приходится прекращать дѣла, а не потому, что иногда съ крестьянина, при всемъ желанiи, нельзя взыскать ничего, по крайней его бѣдности. Прочитавъ статью г. Марковича, человекъ, незнакомый съ дѣломъ, вы-

несетъ впечатлѣнiе, что такъ кончается большинство или по крайней мѣрѣ очень много дѣлъ; а между тѣмъ все это далеко не такъ, ошибочно, несправедливо.

Прежде всего и до 1897 года участiе лѣсничаго не ограничивалось только квалификацiей и оцѣнкой протокола съ предоставленiемъ всего остального писарю. Лѣсничiе же, которые тогда только подписывали готовые бланки, могутъ смѣло ограничиться этимъ и теперь, ибо и послѣ введенiя закона 7 апрѣля имѣются на всѣ случаи готовые печатные и очень хорошо заполненные бланки и формы, которые, по заполненiи писаремъ, остается только подписывать. И прежде приходилось распредѣлять протоколы на группы, по пожарамъ, по нарушенiямъ правилъ хозяйства, по незаконной пастбѣ и по самовольнымъ порубкамъ, какъ приходится дѣлать это и теперь. Не по одной, а по двѣ копии приходилось прежде снимать съ *каждаго* подлиннаго протокола, отсылаемаго къ мировому судѣ, при чемъ одна копия посылалась въ управленiе государственныхъ имуществъ, а другая оставлялась въ канцелярiи лѣсничаго. Помимо того, что управленiе заводило дѣло по каждому протоколу *каждаго* лѣсничаго, по каждому протоколу заводилось дѣло и лѣсничимъ, и онъ не только самъ велъ и защищалъ его въ мировомъ судѣ, но и писалъ въ случаѣ надобности апелляци, а также обязанъ былъ слѣдить за исправнымъ поступленiемъ денегъ по дѣламъ уже оконченнымъ въ судебныхъ учрежденiяхъ и по которымъ выданы были исполнительные листы полицii для взысканiя денегъ съ виновныхъ. И по каждому дѣлу ему приходилось сноситься съ управленiемъ, дѣлать сообщенiя, получать запросы. Такимъ образомъ по каждому составленному протоколу велась двойная работа и лѣсничимъ, и управленiемъ. Затѣмъ нельзя забывать, что до 1897 г. *все* протоколы поступали въ судъ, и по *каждому* дѣлу велся процессъ: лѣсничiй не имѣлъ права кончать дѣло, если бы даже обвиняемый и пожелалъ добровольно внести сумму иска казны. Слѣдовательно, по каждому протоколу заводилось дѣло и въ судѣ, и каждый протоколъ поступалъ затѣмъ къ полицii для взысканiя. Ни для кого не составляетъ секрета, что во всѣхъ почти кавказскихъ лѣсничествахъ, при этомъ порядкѣ, большинство дѣлъ оставалось безъ взысканiй и что взысканiя по этимъ дѣламъ были случайностью, а окончанiе дѣлъ — рѣдкостью. Это не могло не деморализовать населенiе, порождало рецидивизмъ въ лѣсныхъ правонарушенiяхъ, вело за собою излишнюю переписку между лѣснымъ вѣдомствомъ и мѣстной полицiей, казна почти ничего не получала съ самовольныхъ порубщиковъ, недоимки за населенiемъ накоплялись. Для доказательности и наглядности этихъ положенiй позволю себѣ указать, что по душетскому, напримѣръ, лѣсничеству окончено дѣлъ по наруш. лѣсн. устава до 1897 г.: въ 1891 г.—5% всѣхъ дѣлъ, въ 1892 г.—4%, въ 1893 г.—0, въ 1894 г.—2,4%, въ 1895 г.—0 и въ 1896 г.—0, при чемъ поступило денегъ за наруш. лѣсн. уст. по этому лѣсничеству: въ 1891 г.—47 р. 21 к., или 2,6% всей суммы, на которую совершено нарушенiй, въ 1892 г.—

33 р. (1,7%), въ 1893 г.—100 р. 73 к. (5,4%), въ 1894 г.—21 р. 90 к. (13%), въ 1895 г.—88 коп. (0,03%) и въ 1896 г.—15 р. 72 к. (0,7%). Ничтожное количество оконченныхъ дѣлъ, ничтожныя ежегодныя поступления!

Вся эта картина во многомъ радикально измѣнилась съ введеніемъ въ дѣйствіе закона 1897 г., какъ мы увидимъ ниже. Прежде всего надо отмѣтить, что законъ этотъ избавилъ управленія госуд. имуществомъ отъ цѣлой серіи дѣлъ, которыя раньше направлялись лѣсничими туда,—отъ дѣлъ на сумму до 5 руб.; а такъ какъ этихъ дѣлъ подавляющее большинство, то, слѣдовательно, управленія избавились отъ громадной, докучливой работы, которая, распредѣляясь между всеми лѣсничими, не ложится на нихъ такою тяжестью, какъ ложилась раньше общою своею массою на управленія. Затѣмъ законъ этотъ избавилъ мировыхъ судей отъ 50%—60% всѣхъ дѣлъ, которыя раньше поступали обязательно къ нимъ, т.-е. отъ тѣхъ дѣлъ, по которымъ нынѣ обвиняемые добровольно подчиняются постановленіямъ лѣсничаго и добровольно уплачиваютъ сумму причитающагося съ нихъ иска казны. Наконецъ, новый законъ избавилъ и полицію отъ части той работы, которая ложилась на нее по взысканіямъ присужденныхъ судомъ денегъ, ибо часть тѣхъ дѣлъ, которая не доходитъ до суда, не доходитъ и до полиціи, а оканчивается самими лѣсничими. Слѣдовательно, въ этомъ отношеніи несомнѣнно, что законъ 1897 г. значительно уменьшилъ зло нашихъ канцелярій,—излишнюю и порой ненужную вѣсье переписку.

Посмотримъ теперь увеличился ли трудъ лѣсничихъ по дѣламъ о нарушеніяхъ лѣснаго устава. Трудно указать съ скрупулезною точностью, когда приходилось лѣсничему затрачивать больше времени и труда на каждое дѣло по наруш. лѣсн. устава, считая здѣсь и канцелярскую работу, и поѣздки въ судъ для защиты дѣлъ, и пр.,—вѣдь не считать же въ самомъ дѣлѣ строки, слова и буквы. Но нельзя не видѣть, что съ введеніемъ закона и лѣсничіе много выиграли уже потому, что много дѣлъ они кончаютъ сами, и по нимъ имъ не приходится болѣе ѣздить въ судъ, писать аппеляцій и кассаций, и вести какую-либо переписку.

Но разберемъ процедуру веденія дѣлъ лѣсничими по протоколамъ послѣ 7 апрѣля 1897 г. Протоколовъ по нарушенію правилъ хозяйства, по самовольной пастьбѣ, потравамъ, пожарамъ законъ не коснулся, а потому они направляются въ прежнемъ порядкѣ и о нихъ говорить не приходится. Затѣмъ идетъ группа дѣлъ на сумму выше 5 руб.; дѣлопроизводство по протоколамъ этой группы въ отношеніи канцелярій лѣсничихъ измѣнилось къ лучшему, т.-е. работа по нимъ уменьшилась, такъ какъ лѣсничій, вмѣсто двухъ прежнихъ копій съ протокола, снимаетъ нынѣ только одну для своей канцеляріи и заводитъ у себя дѣло, а подлинный протоколъ направляетъ въ управленіе, которое ведетъ всю переписку по этому дѣлу съ полиціей, пишетъ постановленіе, объявляетъ его обвиняемымъ и доводитъ дѣло до суда, если надо. Только если дѣло передано въ судъ, лѣсничій вступаетъ въ него, какъ

защитникъ интересовъ казны. Наконецъ, идетъ послѣдняя и главная группа дѣлъ по протоколамъ на сумму менѣе 5 рублей; но и эта группа не причиняетъ лѣсничему такихъ хлопотъ, какіе рисуются въ разбираемой статьѣ. Послѣ расцѣпки протокола, составляется, на бланкѣ особой, установленной формы, въ печатномъ текстѣ котораго приходится заполнить только нѣсколько словъ, постановленіе, которое, во избѣжаніе полицейской волокиты и задержки на нѣсколько лѣтъ, какъ справедливо отмѣчаетъ этотъ фактъ г. Марковичъ*), въ душетскомъ лѣсничествѣ объявляется черезъ посредство лѣсной стражи, съ засвидѣтельствомъ подписи старшиною или другимъ сельскимъ должностнымъ лицомъ. Теперь здѣсь нѣтъ почти примѣра, чтобы съ момента передачи объѣзчику постановленія для объявленія до возвращенія его лѣсничему прошло болѣе двухъ мѣсяцевъ, хотя районъ лѣсничества обширенъ, а пути сообщенія очень плохіе.

Съ момента подчиненія или не подчиненія обвиняемаго постановленію лѣсничаго, эта группа дѣлъ должна быть разбита на два отдѣла: первый, состоящій изъ дѣлъ, по которымъ обвиняемые добровольно подчиняются постановленію лѣсничаго, а второй—изъ дѣлъ, по которымъ обвиняемые не подчинились, и которые, слѣдовательно, направляются въ судъ. Первый отдѣлъ не причиняетъ лѣсничему дальнѣйшихъ большихъ хлопотъ; подчинившійся обвиняемый вноситъ причитающуюся съ него сумму сразу или по частямъ, при чемъ выдаются квитанціи и взносы отмѣчаются въ книгѣ о наруш. лѣсн. устава, которая замѣнила собою всѣ прежнія книги: объ убыткахъ, о секвестрѣ лѣса и др., и которая представляетъ большое удобство для справокъ и для составленія годового отчета, если ведется аккуратно. Если же подчинившійся постановленію лѣсничаго не вноситъ причитающейся съ него суммы полностью или частью, то объ этомъ сообщается полиціи для взысканія также на бланкахъ съ полнымъ текстомъ. Затѣмъ по второму отдѣлу, въ случаѣ отказа обвиняемаго подчиниться постановленію лѣсничаго, дѣло вовсе не такъ сложно, какъ рисуетъ г. Марковичъ. Непонятно, почему надо снимать копии со всей переписки, двѣ копии съ протокола, для чего надо при этомъ направлять копию съ протокола въ управленіе вмѣстѣ съ копіей со всей переписки. Этого вовсе не требуется и все дѣло гораздо проще. Въ случаѣ, если по постановленію отказалась всѣ обвиняемые, то снимается копія только съ протокола для справокъ въ канцеляріи лѣсничества, а вся остальная подлинная переписка вынимается изъ дѣла и отсылается къ мировому судѣ при готовомъ, установленномъ для сего бланкѣ и дѣло ведется обычнымъ порядкомъ. Если же

*) Издѣсь, въ районѣ душет. лѣсничества были случаи, что бумага лежала у полиціи очень долго. Былъ даже такой курьезъ: послѣ долгой задержки, полицейскій приставъ возвратилъ постановленіе и всю переписку съ надписью, что не только такого крестьянина, но и такого селенія нѣтъ въ его участкѣ. Черезъ 5 дней объѣзчикъ привелъ крестьянина изъ указаннаго въ протоколѣ селенія, и обвиняемый добровольно уплатилъ причитающееся съ него по протоколу.

по постановленію отказались только часть обвиняемыхъ, а часть согласилась, то кромѣ копій съ протокола дѣлается на бланкѣ же выписка изъ постановленія лѣсничаго, касающаяся несогласившихся лицъ, и эта выписка препровождается въ судъ вмѣстѣ со всей перепиской, а подлинное постановленіе съ копіей протокола оставляется въ дѣлѣ лѣсничаго для дальнѣйшихъ справокъ и отмѣтокъ при поступленіи денегъ. Такимъ образомъ, вовсе не требуется задерживать въ канцеляріи лѣсничества дѣло, подлежащее къ отсылкѣ въ судъ, до полученія всѣхъ денегъ отъ согласившейся части обвиняемыхъ.

Изъ изложеннаго выше достаточно явствуетъ, что законъ 7 апрѣля не увеличилъ труда лѣсничихъ по судебному дѣлопроизводству въ 3—4 раза. Думаю, что въ общемъ онъ не увеличилъ даже вовсе этого труда. Зато онъ далъ лѣсничему удовлетвореніе видѣть много дѣлъ, заводимыхъ имъ, оконченными.

Я считаю излишнимъ останавливаться далѣе на сѣтованіяхъ, которыя во всякомъ случаѣ нисколько не зависятъ отъ закона 7 апрѣля 1897 г., какъ на примѣръ, „двукратныя взысканія съ одного и того же лица“, „недовзысканія съ другихъ“, „перепутываніе фамилій“ и „начатіе канители сначала“. Это дѣло аккуратности дѣлопроизводства. Далѣе, представленіе въ контрольную палату вѣдомости о наруш. лѣсн. устава замѣнило собою не менѣе обильное работой представленіе туда копій съ протоколовъ о лѣсныхъ нарушеніяхъ или съ актовъ о продажѣ секвестрованнаго лѣса, хотя нельзя не согласиться, что представленіе этихъ вѣдомостей, при существованіи общей отчетности, не вызывается необходимостью.

Остается сказать нѣсколько словъ о невзысканіи полиціей недоимокъ по наруш. лѣсн. устава. Въ этомъ отношеніи вполне присоединяюсь къ жалобамъ г. Марковича. Да здѣсь и не можетъ быть, думается мнѣ, двухъ мнѣній: полиція по большей части не взыскиваетъ по этимъ дѣламъ денегъ, недоимки накаплиются за населеніемъ, ожидая манифестовъ, чтобы быть сложенными; дѣла лежатъ безъ окончанія по многу лѣтъ. Но вѣдь это зависитъ не отъ закона 7 апрѣля,—дѣла и раньше лежали безъ движенія, лежатъ и теперь, будутъ лежать и въ будущемъ, вѣроятно.

Какъ я иллюстрировалъ цифрами движеніе дѣлъ по наруш. лѣсн. устава до 1897 года, такъ я позволю себѣ привести здѣсь небольшія таблицы для поясненія положенія этихъ дѣлъ съ 1897 по 1902 г. включительно, по душетскому лѣсничеству. Изъ всѣхъ возникшихъ дѣлъ:

	1897	1898	1899	1900	1901	1902
Направлено къ мировому судѣ	47%	37%	52%	38%	42%	39%
По сколькимъ дѣламъ обвиняемые подчинились добровольно	40%	55%	48%	61%	54%	60%
Окончено дѣлъ	29%	44%	44%	57%	52%	36%

Затѣмъ для удобосравнимости суммъ поступленій по наруш. лѣсн. устава съ поступленіями прежнихъ лѣтъ привожу ихъ въ такомъ же видѣ, какъ привелъ для 1891—1896 годовъ. За шесть лѣтъ послѣ введенія закона 7 апрѣля по душетскому лѣсничеству поступило за нарушенія лѣсн. устава: въ 1897 г.—102 р. 2 к. или 7,7% всей суммы, на которую совершено нарушеніе, въ 1898 г.—888 р. 95 к. (27%), въ 1899 г.—635 р. 87 к. (24%), въ 1900 г.—905 р. 35 к. (64%), въ 1901 г.—1390 р. 5 к. (145%),—было много поступленій за прежніе годы) и въ 1902 году—1493 р. 90 к. (63%). Сравненіе этихъ цифръ съ таковыми же за предшествующій періодъ достаточно свидѣтельствуетъ, производителенъ ли законъ 7 апрѣля 1897 года.

Переходя затѣмъ къ разсмотрѣнію общихъ положеній, выдвинутыхъ г. Марковичемъ противъ разсматриваемаго закона, должно сказать, что какъ ни популярно было въ свое время ученіе Монтеסקье о раздѣленіи властей, оно, къ сожалѣнію, оказалось на практикѣ неосуществимымъ даже въ такихъ наиболѣе приблизившихся своими законами къ осуществленію этого ученія странахъ, какъ Англія. Какъ бы то ни было, предоставленіе лѣсной администраціи приглашать лицъ, обвиняемыхъ въ самовольныхъ порубкахъ, къ добровольной уплатѣ денегъ по постановленію, до направленія дѣла въ судъ, не стоитъ ни въ какомъ противорѣчій съ ученіемъ, изложеннымъ Монтеस्कье въ его XI книгѣ „Духа Законовъ“ и вообще нисколько не посягаетъ на свободную волю обвиняемаго, ибо, являясь актомъ мирового, добровольнаго соглашенія обѣихъ сторонъ—истца и отвѣтчика, постановленіе лѣсничаго не представляетъ собою средства административнаго, а тѣмъ болѣе судебного воздѣйствія на порубщика, не даетъ лѣсному вѣдомству никакихъ принудительныхъ или судебныхъ правъ надъ обвиняемымъ, который воленъ согласиться внести причитающуюся съ него плату или же вести дѣло въ судъ; слѣдовательно, его свобода гарантирована вполне. Аналогія между характеромъ дѣятельности лѣсничихъ по нарушеніямъ лѣсного устава послѣ 1897 г. и совмѣщеніемъ функций судебной и административной въ лицѣ земскихъ начальниковъ, у которыхъ это дѣйствительно имѣетъ мѣсто, не выдерживаетъ поэтому критики.

Если же, какъ и г. Марковичъ въ дальнѣйшемъ изложеніи признаетъ, законъ 1897 г. не предоставилъ лѣсному вѣдомству de jure судебныхъ положеній, то законъ этотъ не повиненъ также и въ томъ, что нѣкоторыя лица будутъ изъ него дѣлать de facto. Несовсѣмъ корректное отношеніе къ дѣлу со стороны разныхъ учрежденій можетъ сдѣлать и, мы это знаемъ, дѣлало лѣсничихъ и при прежнемъ порядкѣ фактическими судьями, ибо, при условіяхъ, сопровождавшихъ и нынѣ еще сопровождающихъ составленіе протоколовъ и веденіе по нимъ дѣлъ, при характерѣ и обстановкѣ процесса протоколъ казеннаго учрежденія являетъ собою уже и силу доказательства, обвиняемый большею частью въ защиту свою ничего не можетъ никогда привести, а судья всегда почти рѣшаетъ дѣло въ пользу казны. Мало утѣшенія обвиняемому отъ того, что онъ

можетъ защищать свои права, и что судья можетъ вникать въ подробности каждаго дѣла. Вникаетъ ли и защищаетъ ли?—вотъ вопросъ. Нѣтъ, скажемъ мы, первый защищаться не умѣетъ, а второму вникать некогда!

Что касается до того, что будто бы лѣсничій является и судьей и стороною, то мы уже выяснили, что и при новомъ законѣ онъ не судья. Да лѣсничій и не сторона; онъ защитникъ интересовъ казны, а развѣ защитникъ не можетъ и не долженъ быть безпристрастнымъ. Думается, что безпристрастіе въ такихъ дѣлахъ для лѣсничаго, лица съ извѣстнымъ образованіемъ, весьма и весьма возможно; стоитъ только хорошо запомнить и проникнуться идеей 705 статьи III т. свода законовъ, уст. о службѣ, глава 5, общія обязанности служащихъ. А проникнуться ею образованному чловѣку легко, ибо она между прочимъ требуетъ отъ всякаго чиновника чловѣколюбія, праваго и равнаго съ его стороны суда всякому, и усердія къ общему добру.

Принесъ ли законъ 1897 г. какое-либо облегченіе населенію? Да, несомнѣнно да! Онъ уже потому благо, что избавилъ тѣхъ изъ самовольныхъ порубщиковъ, которые добровольно подчиняются постановленіямъ лѣсного вѣдомства, отъ необходимости ѣздить или просто ходить въ судъ, часто за десятки и даже сотни верстъ, иногда по нѣскольку разъ, затрачивая непроизводительно дорогое крестьянское время и трудъ. Онъ—благо потому, что далъ возможность порубщикамъ, въ подавляющемъ большинствѣ крестьянамъ, слѣдовательно, крайне нуждающимся людямъ, расплачиваться за свой проступокъ понемногу, въ разные сроки, небольшими взносами. Вѣдь нельзя сѣтовать, какъ это дѣлаетъ г. Марковичъ, на то, что лицо, подчинившееся постановленію, непременно обязано внести сумму, причитающуюся съ него по протоколу иска. Очевидно, если чловѣкъ подчинился, то потому, что онъ дѣйствительно рубилъ. Вѣдь никто не согласится добровольно платить, если онъ виноватъ. А лицо виновное уже несомнѣнно было бы обвинено и судьей и во всякомъ случаѣ по суду должно было бы платить.

Мы не станемъ долго останавливаться далѣе на нѣкоторыхъ противорѣчивыхъ сообщеніяхъ, встрѣчающихся въ статьѣ г. Марковича, какъ напримѣръ на такихъ, что старшины годами не взыскиваютъ денегъ съ самовольныхъ порубщиковъ, когда это надо для доказательства тезисовъ г. Марковича, и что тѣ же старшины „просто взыскиваютъ деньги съ обвиняемаго для того, чтобы избѣжать всякой переписки и закончить скорѣе дѣло“.

Но поистинѣ удивительны тѣ выводы, къ которымъ приходитъ въ концѣ концовъ авторъ. И удивительны они не взятые сами по себѣ, не по существу, а какъ стоящіе въ прямомъ противорѣчій со всѣмъ содержаніемъ статьи. Казалось бы, находя законъ 1897 года несовершеннымъ, тяжелымъ и для населенія, и для лѣсной администраціи, надо было желать отмѣны его, а ужъ во всякомъ случаѣ не усиленія распространенія на всякаго рода нарушенія лѣснаго устава и увеличеніемъ таксъ; въ частности, жалуясь на громад-

ную работу лѣсничихъ, г. Марковичъ желаетъ увеличить ее возложеніемъ на нихъ же дѣлъ на сумму до 300 р. по протоколу!

Только благодаря этому противорѣчію г. Марковича съ своими же собственными положеніями, намъ, стоящимъ на совершенно противоположной точкѣ зрѣнія, приходится согласиться съ частью пожеланій, выраженныхъ въ статьѣ г. Марковича. Намъ думается, что мы останемся совершенно логичными и вѣрными своимъ положеніямъ, если вмѣстѣ съ г. Марковичемъ пожелаемъ распространенія дѣйствія закона 7 апрѣля 1897 г. и на 148 статью уст. о наказ., налагаем. мир. судьями, и присоединимся, по крайней мѣрѣ отчасти, ко второму его пожеланію о предоставленіи лѣсничему оканчивать дѣла на сумму болѣе 5 руб. по протоколу. Но такъ какъ увеличить эту сумму до 300 р. значило бы возложить всю работу на лѣсничихъ и избавить отъ нея совершенно управленія, то достаточно было бы увеличить норму съ 5 до 50 р., не болѣе.

Что касается до 3-го пожеланія, то въ одной части о немъ и ходатайствовать не надо, ибо и нынѣ, по истеченіи отсрочки, данной подчинившемуся лицу или по истеченіи двухмѣсячнаго срока, если отсрочка не была взята, пишется полиціи о взысканіи; что касается другой части, а именно выраженаго г. Марковичемъ пожеланія о передачѣ послѣ того дѣла мир. судьямъ, то оно вовсе лишено основанія: разъ чловѣкъ подчинился, то есть призналъ себя виновнымъ, то и судить его не приходится; да судья откажется и принять такое дѣло. Наконецъ, въ отношеніи 4-го пожеланія объ исчисленіи суммы иска по штрафной таксѣ, то это, вѣроятно, такъ и дѣлается тамъ, гдѣ штрафныя таксы существуютъ. Мы же лично не можемъ не высказаться противъ слишкомъ высокихъ таксъ, каковыми являются обыкновенно штрафныя таксы. И вотъ почему. Таксовая цѣна на лѣсные матеріалы, существующая въ данной мѣстности, выражаетъ или, по крайней мѣрѣ, должна выражать дѣйствительную стоимость лѣснаго матеріала въ этой мѣстности. Поэтому тройная оцѣнка его въ протоколѣ является достаточно устрашающею для самовольныхъ порубщиковъ, которымъ всегда выгоднѣе будетъ покупать лѣсъ по нормальной оцѣнкѣ и рубить его съ согласія казны, чѣмъ прибѣгать къ самовольной рубкѣ.

Болѣе же высокая оцѣнка лѣсныхъ матеріаловъ по штрафнымъ таксамъ явилась бы, во-первыхъ, для самовольныхъ порубщиковъ наказаніемъ, несоотвѣтствующимъ размѣру ихъ проступковъ, особенно въ случаяхъ совершенія лѣсныхъ правонарушеній по нуждѣ, къ каковымъ должна быть отнесена значительная часть лѣсныхъ порубокъ, а во-вторыхъ, слишкомъ высокая оцѣнка самовольно вырубленныхъ лѣсныхъ матеріаловъ приведетъ къ тому, что порубщики не будутъ подчиняться постановленіямъ лѣсничихъ, а судебные процессы о лѣсныхъ порубкахъ будутъ тянуться нескончаемо долго, такъ какъ самовольные порубщики, найдя оцѣнку слишкомъ высокою, не будутъ считать себя удовлетворенными рѣшеніемъ суда, будутъ пере-

носить дѣло изъ инстанціи въ инстанцію, а казна, въ ожиданіи окончанія дѣла, въ возмѣщеніе своихъ убытковъ, не только не получитъ много, но не получитъ и малаго.

Л. Зактрегеръ.

Естественное лѣсовозобновленіе въ житомирской дачѣ.

Житомирская дача, площадью около 3 тыс. десятинъ, расположенная въ 3-хъ верстахъ отъ г. Житомира, представляетъ изъ себя почти однородный на всемъ занимаемомъ пространствѣ типъ насажденія—по супесчаной почвѣ сосна съ естественнымъ почвозащитнымъ листовымъ подлѣскомъ (дубовымъ по преимуществу). Мѣстами подлѣска нѣтъ, мѣстами являются въ видѣ примѣси береза и осина. Хозяйство ведется на сосну при 100-лѣтнемъ оборотѣ рубки; рубка сплошная полосами въ 30 сажень шириною, раньше съ оставленіемъ сѣменниковъ, теперь при искусственномъ обновленіи, введенномъ лѣтъ 5 тому назадъ; сѣменные деревья не оставляются. И вотъ, несмотря на благоприятныя природныя условія и достаточныя, повидимому, мѣры, принимаемыя для возобновленія вырубокъ, замѣчается, что, по прошествіи 20—40 лѣтъ послѣ рубки, лѣсосѣвки превращаются въ листовые участки. А между тѣмъ, почти на всѣхъ сравнительно недавнихъ рубкахъ имѣется сосновый налетъ, причемъ чѣмъ старше лѣсосѣвка, тѣмъ самосѣва меньше. Въ этомъ отношеніи всѣ сосновые лѣсосѣвки, рубившіяся лѣтъ 40 тому назадъ и позже, можно разбить на слѣдующія три группы (между которыми есть, разумѣется, переходы).

I группа. Заросль дуба и березы; есть сосновый налетъ отъ 1 до 5 лѣтъ; покровъ травянистый (примѣръ: кварталъ 18 уч. 0; кв. 19 уч. с, i, l, m, o; кв. 25 уч. р. и т. д.).

II группа. Какъ I группа, но поросль старше, молодая сосна попадаетъ изрѣдка, травяной покровъ гуще (примѣръ: кв. 18 уч. п, кв. 25 уч. е и т. д.).

III группа. Густая поросль 20—40-лѣтняго дуба (по преимуществу), березы, осины; молодой сосны нѣтъ; покровъ мѣстами травянистый, мѣстами мертвый. Старые пни и сѣменники обнаруживаютъ, что здѣсь былъ нѣкогда сосновый лѣсъ (примѣръ кв. 23 уч. b, d, кв. 19 уч. п, кв. 18 уч. р, кв. 25 уч. f, k, n и т. д.).

Эта группировка молодыхъ насажденій даетъ возможность, какъ мнѣ кажется, представить себѣ, какимъ образомъ происходитъ постепенное превращеніе сосновой вырубki въ листовый участокъ, а также выяснитъ причину несоотвѣтствующаго возобновленія лѣсосѣвки. Дѣйствительно, почти на всѣхъ лѣсосѣвкахъ, рубившихся лѣтъ 5—7 тому назадъ, имѣется удовлетворительный въ качественномъ и количественномъ отношеніи сосновый самосѣвъ. Но вырубленная лѣсосѣвка, удобренная сожженными остатками, одновременно, а весьма вѣроятно и нѣсколько раньше, съ появленіемъ первыхъ всходовъ сосны быстро зарастаетъ роскошною сорною травою и дубовою порослью, а такъ

какъ сосна до 40-лѣтняго возраста растетъ въ высоту гораздо медленнѣе дуба (даже сѣменного, не говоря уже о порослевомъ), и трава въ одно лѣто достигаетъ такой высоты, какой сосна достигнетъ лѣтъ въ пять, то результатомъ этого является постепенное заглушеніе сосны (I группа). Съ каждымъ годомъ поросль становится гуще, молодая сосна больше и больше пропадаетъ въ борьбѣ изъ-за свѣта, неуничтожаемая трава образуетъ толстый покровъ, препятствующій проникновенію въ землю сосновыхъ сѣмянъ (II группа). Далѣе, съ теченіемъ времени дубовая поросль смыкается, свѣтолюбивая травяная растительность замѣняется тѣневыносливою, и, наконецъ, къ годамъ 30—40 послѣ рубки лѣсосѣвка принимаетъ нежелательный видъ, обновившись порослевыми листовыми породами (III группа). Отсюда ясно, что естественному возобновленію сосноваго лѣса мѣшаютъ лишь трава и поросль. Для большей убѣдительности я еще приведу тотъ фактъ, что на нѣкоторыхъ, заброшенныхъ въ дачѣ, служебныхъ надѣлахъ, вслѣдствіе ли истощенности почвы или другихъ причинъ, не зарастающихъ сильно травою, сосна естественно возобновляется превосходно. Теперь должно быть понятно, почему мѣры, до сихъ поръ принимаемыя, не давали хорошихъ результатовъ: оставленіе сѣменниковъ и посадка бесполезны, разъ не уничтожается трава и, временно, не ослабляется поросль.

Въ 1901 году была попытка, въ видѣ опыта, скашивать траву на лѣсосѣвкѣ, засаженной двулѣтними саженцами. Но едва ли мѣра эта полезна, во-1-хъ, трудно представить себѣ, чтобы косари рѣзали траву, не задѣвъ верхушечной почки сосны, потому что, кромѣ посаженнаго на лѣсосѣвкѣ, есть достаточно самосѣва; во-2-хъ, лѣсосѣвкѣ безъ древесной поросли немного. Гораздо дѣйствительнѣе борьба съ заглушающею растительностью будетъ, какъ мнѣ кажется, съ помощью пастбища скота и обламыванія верхушекъ или вырубki дубовой поросли. Вотъ, на примѣръ, что говоритъ въ защиту пастбища, какъ мѣры ухода, покойный А. Ф. Рудзскій: „многіе лѣсничіе въ послѣднее время круто перемѣнили свои взгляды на значеніе лѣсной пастбища и стали считать ее весьма важнымъ условіемъ процвѣтанія лѣснаго хозяйства, въ особенности при нѣкоторыхъ видахъ искусственнаго обновленія лѣса. Не на однихъ только мѣстахъ посѣва или посадки, но даже и на сѣменныхъ грядахъ, назначенныхъ для воспитанія сѣянцевъ съ цѣлью высадки ихъ на лѣсосѣвки, нѣкоторые лѣсничіе прибѣгаютъ къ правильному впуску овецъ и утверждаютъ, что самая искусная поллица не выполетъ грядки такъ ловко и съ такимъ малымъ урономъ сѣянцевъ, какъ овца. На мѣстахъ же посадокъ, особенно еловыхъ, часто приносятъ такую же пользу пастбища коровъ, и если при этомъ будетъ затоптано нѣсколько елокъ, то подобная потеря съ избыткомъ вознаградится улучшеніемъ роста лѣса, не говоря даже о денежной выручкѣ, часто немаловажной. Превосходнымъ подтвержденіемъ нашихъ словъ служитъ Порѣцкое хозяйство графа Уварова въ Можайскомъ уѣздѣ, гдѣ лѣсничій К. Ф. Тюрмеръ развелъ болѣе тысячи десятинъ хвойнаго лѣса, отличающагося

превосходнымъ ростомъ, несмотря на допущеніе пастьбы съ перваго же года посадки или, вѣрнѣе, отчасти именно благодаря такому допущенію; попутно пастьба доставила владѣльцу значительный доходъ, способный извести въ нѣсколько лѣтъ до нуля расходы на посадку, да и окрестному населенію оказана немалая поддержка въ хозяйствѣ. Однако, для изведенія вредныхъ сторонъ пастьбы до ничтожныхъ размѣровъ, необходимо упорядочить пастьбу сообразно составу пастбищнаго участка и природѣ пасомаго скота. Во-первыхъ, должно впускать скотъ (коровъ, овецъ и лошадей) въ умѣренномъ количествѣ, рассчитанномъ на прокормленіе одною лишь травой, а никакъ не древесными листьями *); при огромномъ разнообразіи количествъ травяного корма въ разныхъ лѣсныхъ участкахъ, невозможно дать точнаго указанія о количествѣ скота, подлежащаго впуску въ лѣсъ безъ вреда, а лишь примѣрно можно считать по 2 дес. на лошадь, по 1,50 дес. на корову и по 0,15 дес. на овцу. Далѣе, въ пастухи для лѣса должно брать самыхъ старательныхъ и опытныхъ людей, способныхъ уразумѣть мѣры къ обезвреженію лѣсной пастьбы и добросовѣстно выполнить ихъ. Мѣры же эти заключаются въ постановкѣ скота въ такія условія, при которыхъ онъ не сталъ бы объѣдать деревьевъ; а именно, раннею весною, пока еще мало травы, не слѣдуетъ вовсе пускать скота въ лѣсъ, когда же трава достаточно выростетъ, то, не стѣсняясь впускомъ даже на самыя молодыя лѣсосѣки, слѣдуетъ, однако, не давать стаду толпиться на одномъ мѣстѣ, а напротивъ, постепенно перегонять его въ мѣста съ обильною травой, возвращаясь въ первый участокъ лишь чрезъ нѣсколько дней; осенью, когда травы уже будетъ мало, нельзя пускать скота на лѣсосѣки и въ молодняки, а только въ старыя участки **).

Какъ на другой примѣръ, можно указать на житомирскій городской лѣсъ, гдѣ, несмотря на пастьбу, подъ старымъ насажденіемъ есть хорошій сосновый подростъ. Но стоитъ только перелѣзть чрезъ изгородь, отдѣляющую городскую лѣсную дачу отъ житомирской устроенной дачи, какъ картина мѣняется: вмѣсто сосноваго подростка здѣсь произрастаетъ корявый порослевый дубовый подлѣсокъ, зорко охраняемый лѣсною стражей отъ „потравы“, а въ сущности только и годный для того, чтобъ его травилъ скотъ. Запрещая пастьбу и не принимая взамѣнъ ея никакихъ мѣръ противъ заглушающей растительности, администрація прямо-таки губитъ казенную житомирскую дачу. Слѣдовало бы помнить, что въ тысячу разъ нужнѣе позаботиться о поддержаніи самою природою возобновляемой сосны, нежели заниматься культурою при условіяхъ совершенно невозможныхъ для дальнѣйшаго существованія посаженнаго лѣса.

Н. Г. Корвинъ-Вольмскій.

Житомиръ.

Лѣсоторговый отдѣлъ.

Кременчугъ.

Нѣсколько времени тому назадъ мы сообщили, что сосновыхъ дровъ заготовлено въ Полѣсьи въ минувшую зиму гораздо меньше, чѣмъ въ прошлогоднюю. Исходя изъ того, что Кременчугъ потребляетъ преимущественно полѣсскія дрова, мы тогда же высказали мнѣніе, что въ текущемъ году будетъ чувствоваться сильный недостатокъ въ сосновыхъ дровахъ. Того же мнѣнія, какъ теперь выяснилось, держатся и дровопромышленники. Принимая въ соображеніе то обстоятельство, что значительная часть населенія нашего города потребляетъ исключительно сосновыя дрова, кременчугскіе дровоторговцы, не желая лишиться этихъ покупателей, рѣшили закупить на мѣстныхъ лѣсопильныхъ заводахъ плаховыя сосновыя дрова въ количествѣ, которое будетъ выработано этими заводами до закрытія навигаціи. Этимъ путемъ дровяники рассчитываютъ сразу убить двухъ зайцевъ: не лишиться значительной части своихъ покупателей и въ то же время заработать изрядную сумму. При этомъ нужно замѣтить, что плаховыя дрова, выпускаемые въ продажу мѣстными лѣсопильнями, получаютъ изъ сердцевины, такъ называемыхъ, фаутныхъ (гнилыхъ) колодь и по качеству своему онѣ нисколько не уступаютъ полѣсскимъ. Тѣмъ не менѣе мѣстные лѣсопильные заводы находятъ возможнымъ продавать свои плаховыя дрова цѣною 18 руб. за кубическую сажень, тогда какъ кубическая сажень сосновыхъ дровъ, привозимыхъ сюда изъ Полѣсьи, обходится франко Кременчугъ не дешевле 19—20 рублей.

Какъ извѣстно, въ нынѣшнемъ году весна наступила очень рано, благодаря чему значительное количество бревенъ осталось невывезеннымъ изъ мѣстъ заготовки. Зато лѣсопромышленники вознаградили себя тѣмъ, что мелкаго товару, какъ, на примѣръ: болвенки, кроквы, латы и пр., вывезено ими очень много по сравненію съ прошлыми годами. Дѣло въ томъ, что доставка къ берегамъ рѣкъ мелкихъ лѣсныхъ матеріаловъ даже въ малоснѣжную и вялую зиму не сопряжена съ такими затрудненіями и расходами, какъ доставка бревенъ. Пользуясь этимъ обстоятельствомъ, лѣсопромышленники, когда дороги въ началѣ весны стали портиться, рѣшили спѣшно заготовить и вывезти изъ лѣса какъ можно больше мелочи, рассчитывая вполнѣ выгоды продать этотъ сортиментъ, благодаря постоянно существующему на него большому спросу, и этимъ путемъ отчасти возмѣстить тѣ убытки, которые понесены ими, вслѣдствіе того, что, по причинѣ чрезвычайно ранней весны, значительное количество заготовленныхъ бревенъ пришлось оставить въ лѣсу до слѣдующей навигаціи. Такая усиленная вывозка мелочи повела къ тому, что этого сортимента имѣется въ нынѣшнемъ году много, даже очень много, тогда какъ наличные запасы бревенъ едва соотвѣтствуютъ предстоящимъ требованіямъ. Однако, несмотря на излишекъ, мелочь котируется пока по доволь-

*) По для житомирской дачи важно, чтобы скотъ поѣдалъ и листья для временнаго ослабленія поросли въ ростѣ.

**) Рудскій. Устройство лѣсовъ. 2-е изд., стр. 49.

но высокими цѣнами. Такъ, напримѣръ, за 3-вершковую крокву платятъ теперь 1 р. 65 к., а за 2-вершковую лату 90 к. Эти цѣны подразумеваются за „пару“, т.-е. за 18 цѣльныхъ или 21 дробный аршинъ. Что собственно вызываетъ столь твердыя цѣны на мелочь и долго ли онѣ продержатся, пока сказать трудно.

При случаѣ считаемъ не лишнимъ привести характерный фактъ, иллюстрирующий нравы, существующіе на мѣстномъ лѣсномъ рынкѣ. Недавно одинъ изъ кременчугскихъ лѣсоторговцевъ купилъ у горышнаго купца Ф. небольшую партію ольховыхъ бревенъ, при чемъ былъ назначенъ срокъ доставки товара. Прошло нѣкоторое время, а купленная ольха все не прибываетъ, несмотря на то, что обусловленный срокъ доставки уже давно истекъ. Тѣмъ временемъ стало извѣстно, что Ф. сплавилъ свою ольху въ [Екатеринославъ, гдѣ и продалъ ее. Запрошенный по этому поводу, Ф. объяснилъ, что, вслѣдствіе какого-то недоразумѣнія, проданная имъ въ Кременчугъ ольха дѣйствительно была по ошибкѣ направлена въ Екатеринославъ, въ виду чего онъ и принужденъ былъ тамъ же продать ее. Лица же, въ настоящемъ дѣлѣ не заинтересованныя, утверждаютъ, что никакого недоразумѣнія тутъ не было и что Ф. умышленно сплавилъ свои ольховыя бревна въ Екатеринославъ, соблазнившись существующими тамъ теперь высокими цѣнами.

Не входя въ обсужденіе того, правъ или не правъ въ данномъ случаѣ г. Ф., мы можемъ лишь высказать пожеланіе, чтобы подобные факты повторялись какъ можно рѣже въ лѣсопромышленномъ мірѣ.

И. Я.

1 іюня 1903 г.

Юрьевецъ, 1 іюня. Только что получены мною свѣдѣнія о цѣнахъ на лѣсные матеріалы, сплавленные на Волгу по Немдѣ, къ устью послѣдней противъ г. Юрьевца.—Заготовлена однимъ лѣсопромышленникомъ партія сосновыхъ бревенъ въ частныхъ дачахъ въ нижеслѣдующемъ составѣ съ обозначеніемъ заготовительной цѣны:

5 саж.	4 вершковъ	1800 шт.	по 60 копѣекъ.
6 "	4 "	663 "	" 110 "
7 "	4 "	200 "	" 130 "
4 "	5—7—8 "	713 "	" 170 "

Даютъ за этотъ лѣсъ среднюю цѣну 90 коп. за штуку,—прямо въ убытокъ, потому что цѣнъ на бревенникъ никакихъ нѣтъ за неприбытіемъ покупателей. Отсутствие покупателей отразилось и на ярмаркѣ въ Макарьевѣ по Унжѣ, такъ что лѣсопромышленники за невозможностью продажи лѣса гонятъ его на Волгу въ Юрьевецъ и Пучежъ,—конечный пунктъ, гдѣ унженскій лѣсъ распродается окончательно, по чемъ бы то ни было, низовымъ покупателямъ.—Предложеніе круглаго лѣса такъ велико, а покупателей такъ мало, что даже были предложенія нѣкоторымъ покупателямъ въ Нижнемѣ со стороны козьмодемьянскихъ лѣсоторговцевъ доставить лѣсъ паровой тягой изъ Козьмодемьянска.

Дровяной лѣсъ въ цѣнѣ, потому что вслѣдствіе быстрого спада воды много барокъ и кошемъ засѣло и не попало на рынокъ въ настоящую навигацію. Цѣны на

кошмы, объемомъ 3 пятерика, одноаршинныхъ дровъ были въ Юрьевцѣ слѣдующія:

березовыхъ дровъ	56	рублей.
сосновыхъ и еловыхъ	36—37	"
осиновыхъ дровъ	18—20	"

Теперь за кошму березовыхъ дровъ можно бы получить 70 рублей, но ихъ нѣтъ въ запасѣ.—Въ Нижнемѣ дрова поднялись до 33 рублей за пятерикъ.

Хорошія цѣны въ Юрьевцѣ на березовый бревенникъ:

5 саж. 3 вершка	по 60 копѣекъ.
6 " 3 " "	90 "
— " 4 " "	120 "

Изъ него пилятся лучшія дрова 0-й марки.

Къ Юрьевцу согнана солигаличскимъ лѣсопромышленникомъ Собенниковымъ партія сосноваго лѣса съ р. Виги, притока въ верховьяхъ р. Унжи, 10 сажень длины и 10 верш. въ отрубѣ (14 верш. комель), въ количествѣ 4000 штукъ, который продается по 18 коп. за футъ по длинѣ или по 12 р. 60 коп. бревно на кругъ,—что весьма дешево. Вообще настроеніе рынка угнетенное, такъ что ничтожный поводъ вызываетъ тревогу у лѣсопромышленниковъ. Этимъ можно объяснить подачу телеграммы въ 1000 словъ со стороны макарьевскихъ лѣсопромышленниковъ министру земледѣлія и государственныхъ имуществъ, въ которой они приносятъ жалобу на вологодское управленіе государственныхъ имуществъ, якобы дешево продающее горѣлый лѣсъ въ Макарьевѣ на Унжѣ и тѣмъ понижающее и безъ того низкія цѣны на лѣсъ. Но намъ извѣстно, что заготовленная въ межевскомъ лѣсничествѣ партія горѣлаго лѣса въ 90000 штукъ, какъ бы продана ни была, врядъ ли можетъ имѣть особое значеніе для рынка, куда сгоняется до 1½ милліона бревенъ. И въ прежніе годы бывали случаи дешевой продажи лѣса отдѣльными лѣсовладѣльцами; но когда цѣны шли въ гору, это не вызывало протестовъ со стороны лѣсопромышленниковъ.

Ч.

Варшава, 31 мая.—Въ Германіи продано въ этомъ году значительное количество вѣтровальныхъ деревьевъ изъ казенныхъ дачъ; купцы покупали ихъ на выдѣлку шпаль и кантовокъ, что повліяло на цѣны низшихъ сортовъ строевого лѣса, привозимаго изъ Россіи. Цѣна круглаго ольховаго лѣса повысилась до 15 к. за куб. футъ. За послѣднее время куплено: 2,000 шт. сосенъ по 10 р. за шт.; 1,500 шт. строевого лѣса (въ 46 куб. футъ) съ поставкой въ будущемъ году по 28 к. за куб. футъ, франко Балка (притокъ Буга); 2,000 штукъ строевого лѣса (въ 40 куб. футъ) по 67 пфениг. за куб. футъ, франко Торнъ; 5,000 штукъ строевого лѣса (въ 45 куб. футъ) по 82 пфениг. за куб. футъ, франко Торнъ; въ Данцигѣ продано 3,000 шпаль дубовыхъ по 4,25 марки за штуку и 3,000 шпаль соснов. по 2,80 марки за штуку. На привислинской жел. дор. продано 6 вагоновъ стропилъ 4" и 5" низшихъ сортовъ по 27 к. за куб. футъ и 4 вагона балокъ отъ 8/9" и выше по 43 к. за куб. футъ. Куплено 12 вагоновъ досокъ 1½", 1" и ½" (шириной 7"—10") по 38 к. за

куб. футъ, франко Варшава. Обыкновенный дубовый лѣсъ котировался 60 — 65 к. за куб. футъ; за дубовый чистый безъ сучьевъ предлагали 75—80 к. за куб. футъ, сосновые доски 3" и 1½" по 46 к. куб. футъ; доски 1¼" полочистыя по 22 р., а III кл. по 26 р. за копу.

Рига, 31 мая. — Въ послѣднее время на мѣстномъ лѣсномъ рынкѣ не произошло переменъ; слипера пока еще удерживаются въ цѣнѣ, но вообще съ заграницею мало сдѣлокъ, вслѣдствіе плохихъ цѣнъ; большинство теперь вывозимаго товара законтрактовано и запрода- но еще зимой. Въ районъ рижскаго порта до 31 мая прибыло: балокъ и бачматовъ 2.670.049 шт., брусевъ и мауэрлатовъ 104.474 шт., слиперовъ 498.123 шт., шпаль и лафетовъ 163.230 шт. Въ окрестности Усть-Двинска по вновь открытому каналу, соединяющему устье рѣки Двины съ рѣкой лифляндской Аа, прибыло балокъ, брусевъ и мауэрлатовъ 104.347 шт., слиперовъ и болгаровъ 125.172 шт., полуслиперовъ и лафетовъ 101.976 шт., рудничныхъ подпорокъ 596½ куб. саж., досокъ 718 штукъ.

Х р о н и к а.

Запасы лѣсныхъ сѣмянъ въ казенныхъ складахъ къ маю 1903 г.

Приводимъ свѣдѣнія о запасахъ лѣсныхъ сѣмянъ, имѣющихся для частныхъ нуждъ въ казенныхъ сѣменныхъ складахъ къ 1 маю 1903 г. Количество сѣмянъ показано въ *фунтахъ*; поставленные затѣмъ цифры въ скобкахъ означаютъ лѣсничества: (1)—теллермановское лѣсничество, Воронежской губерніи, (2)—графское лѣсничество, Воронежской губ., (3)—кильмезское лѣсничество, Вятской губ., (4)—вятское лѣсничество, Вятской губ., (5)—суводское лѣсничество, Вятской губ., (6)—велико-анадольское лѣсничество, Екатеринославской губ., (7)—маріинско-посадское лѣсничество, Казанской губ., (8)—черкасское лѣсничество, Кіевской губ., (9)—подгородное лѣсничество, Тульской губ., (10)—ракитянское лѣсничество, Харьковской губ., (11)—чернолѣское лѣсничество, Херсонской губ.

Ель обыкновенная 255 ф. (1), 1291 ф. (3), 6887 ф. (4), 9188 ф. (5), 2327 ф. (7), 381 ф. (8), 880 ф. (9), 160 ф. (10), 146 ф. (11).—Ель южная 14 ф. (10).—Лиственница сибирская 350 ф. (1), 69 ф. (8), 547 ф. (10), 120 ф. (11).—Пихта кавказская 28 ф. (8), 12 ф. (10).—Пихта сибирская 37 ф. (3), 120 ф. (5).—Сосна обыкновенная 14 ф. (3), 100 ф. (4), 305 ф. (7), 60 ф. (8), 520 ф. (9), 1399 ф. (10).—Сосна крымская 13 ф. (2), 80 ф. (6).—Акація бѣлая 67 ф. (8).—Айлантъ, или китайскій ясень 26 ф. (6).—Береза 3 ф. (2), 40 ф. (5), 5 ф. (8), 600 ф. (9).—Букъ 7 ф. (8).—Грабъ 21 ф. (8).—Дзельква 116 ф. (8).—Вязъ 30 ф. (7).—Ильмъ полевой 40 ф. (7).—Кленъ полевой 3 ф. (8), 19 ф. (11).—Кленъ остролистный 41 ф. (2), 254 ф. (5), 33 ф. (7), 138 ф. (8), 30 ф. (10), 64 ф. (11).—Кленъ бѣлый, или яворъ 38 ф. (8).—Лина 909 ф. (4), 457 ф. (7), 178 ф. (8), 220 ф. (9).—Орѣш-

никъ 10 ф. (6).—Шелковица 3 ф. (8), 36 ф. (10).—Ясень американскій 20 ф. (9).—Ясень обыкновенный 1026 ф. (7).—Акація желтая 195 ф. (10).—Аморфа 103 ф. (10).—Бересклетъ 127 ф. (6), 10 ф. (11).—Боярышникъ 56 ф. (6).—Бузина красная 17 ф. (10).—Бузина черная 10 ф. (6). Держи-дерево 1042 ф. (10).—Дернъ синій 5 ф. (6).—Жимолость 19 ф. (10).—Кизиль 9 ф. (8), 9 ф. (9).—Крутикъ 28 ф. (6).—Крушина слабительная 20 ф. (10).—Лещина 140 ф. (1), 140 ф. (7).—Вишня 102 ф. (8).

Лѣсопильный заводъ г. Пикина.

Петрозаводскій лѣсопильный заводъ г. Пикина расположенъ у самаго впаденія рѣки Лососинки въ Онежское озеро и построенъ на мѣстѣ, гдѣ нѣкогда находился сооруженный при Петрѣ Великомъ чугунно-плавильный заводъ. Еще и понынѣ на правомъ берегу Лососинки замѣтны, въ землѣ, остатки существовавшей здѣсь плотины, въ самомъ же руслѣ рѣки они сохранились значительно лучше, о чемъ можно судить по вымываемымъ, время отъ времени, вешней водой бревнамъ. Въ нынѣшнюю, на примѣръ, весну одно бревно (сосновое) вода вынесла на довольно далекое отъ заводской плотины разстояніе и, по вѣншему виду, оно подверглось относительно мало разрушительному дѣйствію времени. На этомъ бревнѣ, діаметромъ около 8—9 верш., видны затески и вырубки, по которымъ можно догадываться, что оно служило однимъ изъ крѣпленій основанія плотины. Остается пожалѣть, что подобныя остатки старины, по которымъ, въ недалекомъ прошедшемъ, вѣроятно, была еще возможность судить о сооруженіи, возникшемъ по волѣ Великаго Преобразователя, не сохраняются и исчезаютъ безслѣдно.

Описываемый лѣсопильный заводъ небольшой, но все же распиливаетъ около 30—40 тысячъ бревенъ въ годъ, при чемъ на заводѣ занято до 40 человекъ рабочихъ, по большей части финновъ (содержаніе рабочихъ колеблется отъ 17 до 25 рублей въ мѣсяцъ). Лѣсопильныхъ рамъ двѣ, причемъ онѣ приводятся въ дѣйствіе водяной силой, получаемой при посредствѣ водосливнаго колеса, развивающаго энергію до 25 лошадиныхъ силъ. Сила это настолько значительна, что при большой водѣ возможно одновременное дѣйствіе лѣсопильныхъ рамъ и небольшой мукомольной мельницы, находящейся въ томъ же зданіи завода. Какъ заводъ, такъ и построенная вблизи его контора освѣщаются электричествомъ, для котораго имѣется особый 5-ти сильный двигатель. Какъ самый заводъ, такъ и принадлежащая къ нему постройка и биржа лѣсныхъ матеріаловъ расположены на землѣ, арендованной отъ города и частью отъ казеннаго вѣдомства. Заводъ работаетъ на лѣсѣ, приобрѣтаемомъ исключительно изъ казенныхъ дачъ; заготовленные матеріалы сбываются въ Кронштадтѣ для заграничнаго экспорта, при посредствѣ известной с.-петербургской фирмы Стевени. Остатки отъ обрѣзки досокъ находятъ сбытъ въ качествѣ дровяного матеріала, правда, по очень дешевой цѣнѣ,—1 р. 50 к. за куб. сажень, въ самомъ Петрозаводскѣ. Во время

посѣщеніе завода любезный хозяинъ провелъ насъ по всѣмъ отдѣленіямъ зданія, а также на биржу, гдѣ были сложены, въ довольно большомъ количествѣ, какъ готовые пиловочные матеріалы, такъ и еще нераспиленные бревна. Значительная часть этихъ послѣднихъ была закуплена въ нынѣшнемъ году и состояла изъ крупномѣрныхъ бревенъ хозяйственной заготовки лѣсного вѣдомства, не взятыхъ морскимъ министерствомъ и пріобрѣтенныхъ заводомъ. Биржа, съ которой бревна доставляются на заводъ лошадиной тягой, находится на самомъ берегу озера. Обыкновенно спокойное въ этотъ періодъ, съ почти безграничнымъ горизонтомъ и бѣлѣющими тамъ и сямъ на водной поверхности парусами рыбацкихъ лодокъ—Онежское озеро производитъ сильное впечатлѣніе, и глазу не хочется оторваться отъ созерцанія этой мощной стихіи.

В. Фаасъ.

Петрозаводскъ
20 мая 1903 года.

Сплавъ лѣса по р. Мологѣ.

По сообщенію „Вѣст. Рыб. Биржи“, къ 22 мая по р. Мологѣ, отъ с. Иловны до г. Мологи, находилось 972 гонки лѣса. Гонки эти распредѣлены въ слѣдующемъ порядкѣ: Каменскихъ, князя Волконскаго — отъ г. Мологи до Тихвинскаго монастыря, Ярославской мануфактуры — отъ сел. Боронишина вверхъ, Норской мануфактуры—ниже Инаровскаго острова, Полежаева—тамъ же, Свѣшникова—выше перевоза дер. Верховье Старое, Журавлева—отъ д. Савкова внизъ.—У названныхъ лицъ прибыло до 400 гонокъ; лѣсъ въ этихъ гонкахъ назначается для заводовъ и фабрикъ владѣльцевъ, часть же на разработку и на отопленіе. Далѣе слѣдуютъ торговыя пристани, т.-е. лѣсъ тѣхъ владѣльцевъ, которые заготовили его на продажу.

Лѣсъ раздѣляется на слѣдующіе сорта: „бѣльника“ 520 гонокъ, „коротья“ 290 гонокъ, кошемныхъ дровъ 162 гонки. Кромѣ того, отъ Мологи до г. Рыбинска находится въ пути до 40 гонокъ, изъ которыхъ „бѣльника“ приблизительно 8 гонокъ, „коротья“ 15 гонокъ и „кошемныхъ“ 17 гонокъ. Можно считать, что всего лѣса отъ с. Иловны до г. Рыбинска, въ Мологѣ и Волгѣ, находится приблизительно: бѣльника 208,000 шт., „коротья“ 320,000 бревенъ, дровъ 23,490 погон. сажень.

По словамъ владѣльцевъ лѣса, въ нынѣшнемъ году сплавляется лѣса по Мологѣ меньше, чѣмъ въ прошломъ году. Какъ говорятъ лѣсопромышленники, прошлый годъ былъ неудаченъ для торговли лѣсомъ, почему въ нынѣшнемъ году заготовки сдѣлали менѣе. Лѣсъ преимущественно прибылъ изъ Весъегонскаго и Устюженскаго уѣздовъ, изъ р.р. Побожи, Чагодоши, Кирвы и Песи. Сплавъ лѣса обходился, смотря по разстоянію, приблизительно 16—30 к. съ дерева.

Сдѣлокъ съ лѣсомъ пока совершенно мало. Хотя осматривать и торговать лѣсъ пріѣзжаютъ многіе, но окончаніемъ сдѣлокъ не торопятся и „выжидаютъ время“.

Прибытіе лѣса сплавомъ по Мологѣ еще не кончилось и всѣ лѣсопромышленники ожидаютъ своихъ гонокъ. Мологской судоходной дистанціей отведено подъ пристани до 15,000 сажень вдоль береговъ р. Мологи.

Сплавъ лѣса, по предположенію, долженъ продлиться до первыхъ чиселъ августа. Лѣсъ по р. Мологѣ сплавляется преимущественно сосновый; ели и другихъ породъ очень немного.

Въ настоящее время цѣны на дрова въ г. Мологѣ стоятъ слѣдующія: 15 вершк. еловые дрова покупаютъ отъ 2 р. 60 к. до 2 р. 75 к., сосновые до 3 р., березовые до 3 р. 50 к. за погон. саж.

Новыя книги.

За послѣднее время появились въ печати, между прочимъ, слѣдующія сочиненія.

Лѣса. Деревья и кустарники южно-русскихъ степей. Біологическія свѣдѣнія. Пособіе для экскурсій съ учениками. *И. Я. Акинфіева*. 8°. Стр. 59. Съ 59 рис. Екатеринбургъ. 1903. Ц. 60 к.

Общія основанія организаціи лѣсного хозяйства. *М. М. Орлова*. Спб. 1903. Ц. 1 р. 50 к.

Внѣкорневое питаніе больныхъ деревьевъ съ цѣлью ихъ лѣченія и уничтоженія ихъ паразитовъ. Отчетъ лѣсному департаменту о вредныхъ насѣкомыхъ. *Ив. Шевырева*. Изданіе лѣсного департамента. in 8° 49 стр. съ рис. Спб. 1903.

Справочный отдѣлъ.

Предстоящіе торги и поставки.

19 іюня въ трубочномъ заводѣ (Петербургъ, Уральская ул., № 1), въ 2 ч., рѣшител. торгъ на поставку въ 1903 г. однополѣнныхъ дровъ березов. 275 саж. и разнородныхъ 313 саж., и $\frac{3}{4}$ четвертовыхъ 971 саж.

19 іюня при с.-петербургскомъ инженерномъ управленіи (Петербургъ, рѣшител. торги на поставку однополѣнныхъ и трехполѣнныхъ дровъ для инженерныхъ зданій въ С.-Петербургѣ, Шлиссельбургѣ, Царскомъ селѣ и пр.

30 іюня въ петровскомъ полтавскомъ кадетскомъ корпусѣ торги на поставку въ 1904 г. 170 саж. дровъ.

8 іюля въ орловской казенной палатѣ, въ 12 час., съ переторжкой чрезъ 3 дня, торги на поставку въ 1903—1906 гг., на 1, 2, 3 или 4 года, трехполѣнныхъ дровъ для войскъ: въ Орлѣ до 1100 саж., въ Ельцѣ до 219 саж., Ливнахъ до 12 саж. и въ лагерь при г. Орлѣ до 618 саж. въ каждомъ году.

Редакторъ-издатель Н. С. Нестеровъ.

ЛѢСОВЛАДѢЛЬЦАМЪ.

Практикъ, знающій прекрасно оцѣнку и разработку лѣса, спеціально дуба и сбытъ матеріала здѣсь и за границу, служащій у первоклассныхъ фирмъ въ Россіи и за границей, въ настоящее время управляющій лѣсопильнаго завода въ центрѣ Россіи, желаетъ завѣдывать эксплоатаціей лѣсовъ или же управлять заводомъ.—Знаетъ языки и имѣетъ хорошіе аттестаты. Прошу обращаться въ **Центр. конт. объяв. Л. и Э. Метцль и Ко** въ Москвѣ подъ лит. „С. О. В.“.

ПРОДОЛЖАЕТСЯ ПОДПИСКА НА 1903 ГОДЪ

НА ЕЖЕНЕДЕЛЬНЫЙ ЖУРНАЛЪ

ЛѢСОПРОМЫШЛЕННЫЙ ВѢСТНИКЪ.

ЖУРНАЛЪ ЛѢСНОГО ХОЗЯЙСТВА, ЛѢСОПРОМЫШЛЕННОСТИ И ТОРГОВЛИ ЛѢСОМЪ.

ПОДПИСНАЯ ЦѢНА на годъ 6 рублей и на полгода 4 рубля.

Журналъ за предыдущіе годы высылаются съ наложеннымъ платежомъ. Цѣна годового экземпляра журнала: за 1899 и 1900 гг. по 3 руб., за 1901 г.—4 руб. и за 1902 г.—5 руб.
Указатели статей и замѣтокъ, помѣщенныхъ въ журналъ за вышеуказанные годы, высылаются съ наложеннымъ платежомъ по 20 коп. за годъ.

ПОДПИСКА ПРИНИМАЕТСЯ въ конторѣ редакціи (Москва, Долгоруковская ул., д. № 42) и въ извѣстныхъ книжныхъ магазинахъ.
Редакторъ-издатель Н. С. Нестеровъ.

ПАРОВОЙ ЛѢСОПИЛЬНЫЙ ЗАВОДЪ графа В. И. де-БРОЭЛЬ ПЛЯТЕРА

имѣетъ къ продажѣ значительное количество сосновыхъ досокъ по доступнымъ цѣнамъ. — Франко, ст. Домбровица, Польской ж. д. Лѣсное управленіе. Тутъ же значительные запасы соснового угля, цѣна за вагонъ франко ст. Домбровица, отъ 86—90 руб. 4—1

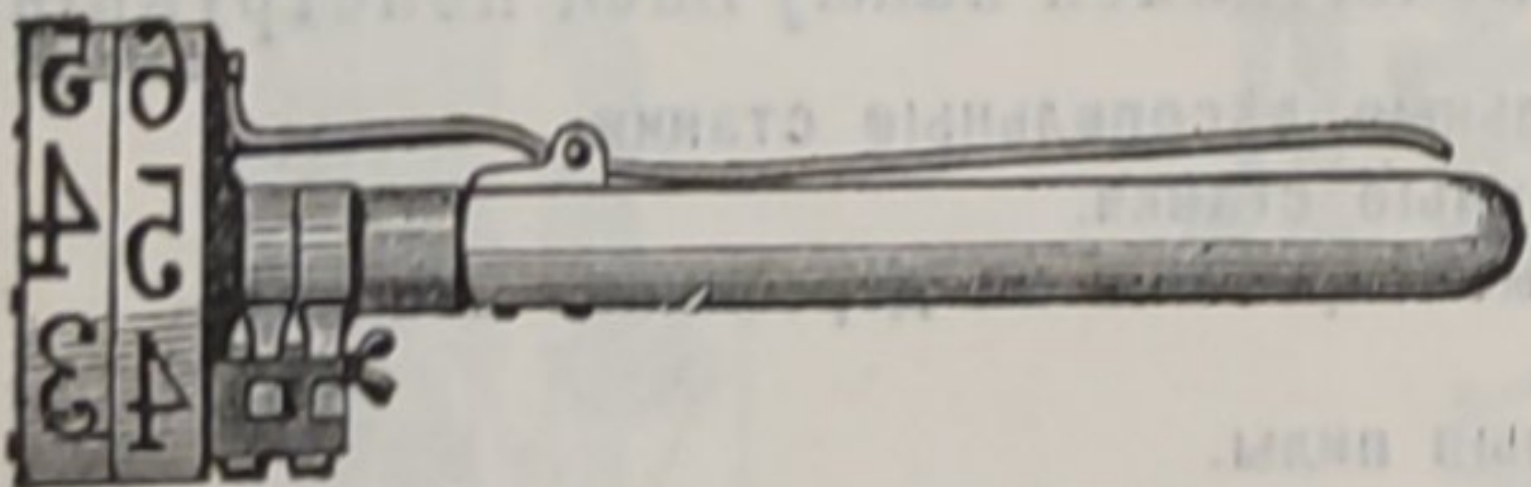
Т-ВО МАШИНОСТРОИТЕЛЬНОГО ЗАВОДА

„В. Грачевъ и К^о“

МОСКВА, М. Грузины, Расторгуевскій пер.

Телефонъ 483.

ОБОРУДОВАНИЕ ЛѢСОПИЛЬНЫХЪ ЗАВОДОВЪ.



КЛЕЙМА РЕВОЛЬВЕРНЫЯ „патентъ В. Геллера“ для мѣтки деревьевъ и брусевъ текущимъ номеромъ.

Клейма обыкновенныя, разнаго рода, для выбиванія буквъ, знаковъ и номеровъ на деревьяхъ и брусляхъ.

Стальные мѣры и складныя деревянныя палки для измѣренія діаметра деревьевъ и кругляковъ.

Буравчики для опредѣленія годового прироста деревьевъ.

Западни и капканы всякаго рода, **рожки сигнальныя, топоры, пилы, тачки, лопаты**, а также пилы для срѣзыванія вѣтокъ, складныя, легкія, но прочныя, въ формѣ обыкновенной ручной деревянной палки.

РЕКОМЕНДУЮТЪ:

Крыштоффъ Брунъ и Сынъ

складъ желѣзныхъ товаровъ и инструментовъ, сельско-хозяйственныхъ принадлежностей и кухонной посуды

ВЪ ВАРШАВѢ.



КАНАТНАЯ ФАБРИКА

И. ГОТЪ.

Основана въ 1800 году.

С.-ПЕТЕРБУРГЪ, Петровскій Островъ, № 6.

Телефонъ № 3821.

ПРОИЗВОДСТВО:

Пеньковыхъ корабельныхъ и рыболовныхъ снастей и линий, буксировъ, снастей для сплава лѣса, приводныхъ пеньковыхъ, манильскихъ и хлопчато-бумажныхъ канатовъ и смоляной пакли.

СКЛАДЪ: въ Нижнемъ-Новгородѣ,
» въ Ростовѣ на Дону (Оскаръ Пинагель),

уг. Таганрогскаго просп. и Казанской ул., д. Троянкина.

НОВѢЙШИИ
ПЕРЕДВИЖ. ЛѢСОПИЛН. СТАНОКЪ

съ приводомъ непосредств. отъ локобиля.

МОДЕЛЬ 1902 г.



Представленный здѣсь лѣсопильный станокъ имѣетъ слѣдующія преимущества:

- 1) Онъ исключительно построенъ изъ стали и жельза, очень простой и прочной конструкціи и легко передвигается.
- 2) Хотя фундаментъ дѣлается только изъ деревянныхъ брусковъ, но станокъ стоитъ совершенно спокойно.
- 3) Двигательная сила очень мала, а производительность станка вслѣдствіи его усовершенствованной конструкціи даже при 6-ти силномъ локобилѣ—100 бревенъ въ 10 часовъ.
- 4) Станокъ доставляется въ собранномъ видѣ, а потому можетъ быть установленъ на мѣстѣ въ кратчайшее время.

ОЧЕНЬ ВАЖНО! На заводѣ постоянно имѣются установленные къ работѣ лѣсопильные станки разныхъ размѣровъ, обрѣзные станки, строгальные машины, машины для производства древесной шерсти, гонтовые станки и, благодаря этому, всякій интересующійся можетъ лично убѣдиться какъ въ ихъ производительности, такъ и въ практичной конструкціи.



Всѣ машины всегда изготовляются въ большомъ количествѣ и заказы могутъ быть исполнены въ самое короткое время.

НАГРАДЫ!

Нижній-Новгор. 1896, Зол. Государст. медаль.
Рига, Юбил. выст. 1901, Grand prix и Зол. мед.

Г. Пирвицъ и Ко.,

Рига, Шоссе, 94,

машиностр. и чугунолит. заводъ.

Основанъ въ 1877 г.

СПЕЦІАЛЬНОСТЬ:

УСТРОЙСТВО ЛѢСОПИЛЕНЪ

съ машинами испытанной наилучшей конструкціи.

Неподвижные вертикальные лѣсопильные станки.
Передвижные лѣсопильные станки.
Лѣсопильные станки монтированы на деревянной станинѣ.
Стругальные машины.
Обрѣзные и маятниковыя пилы.
Машины для производства древесной шерсти, новѣйшей конструк. двойного дѣйствія, выдѣлываютъ самую тонкую шерсть, а также шерсть для упаковки бутылокъ, яицъ и проч.
Гонтовые станки.
Пробивные станки для пильныхъ зубьевъ.
Продольныя и круглыя пилы и др.

ИЛЛЮСТРИРОВАННЫЕ КАТАЛОГИ
высылаются по первому требованію.

К. Л. П. Флекъ Сыновья.

Берлинъ. — Рейникендорфъ.

C. L. Fleck Söhne, Reinickendorf

МАШИНОСТРОИТЕЛЬНЫЙ ЗАВОДЪ.

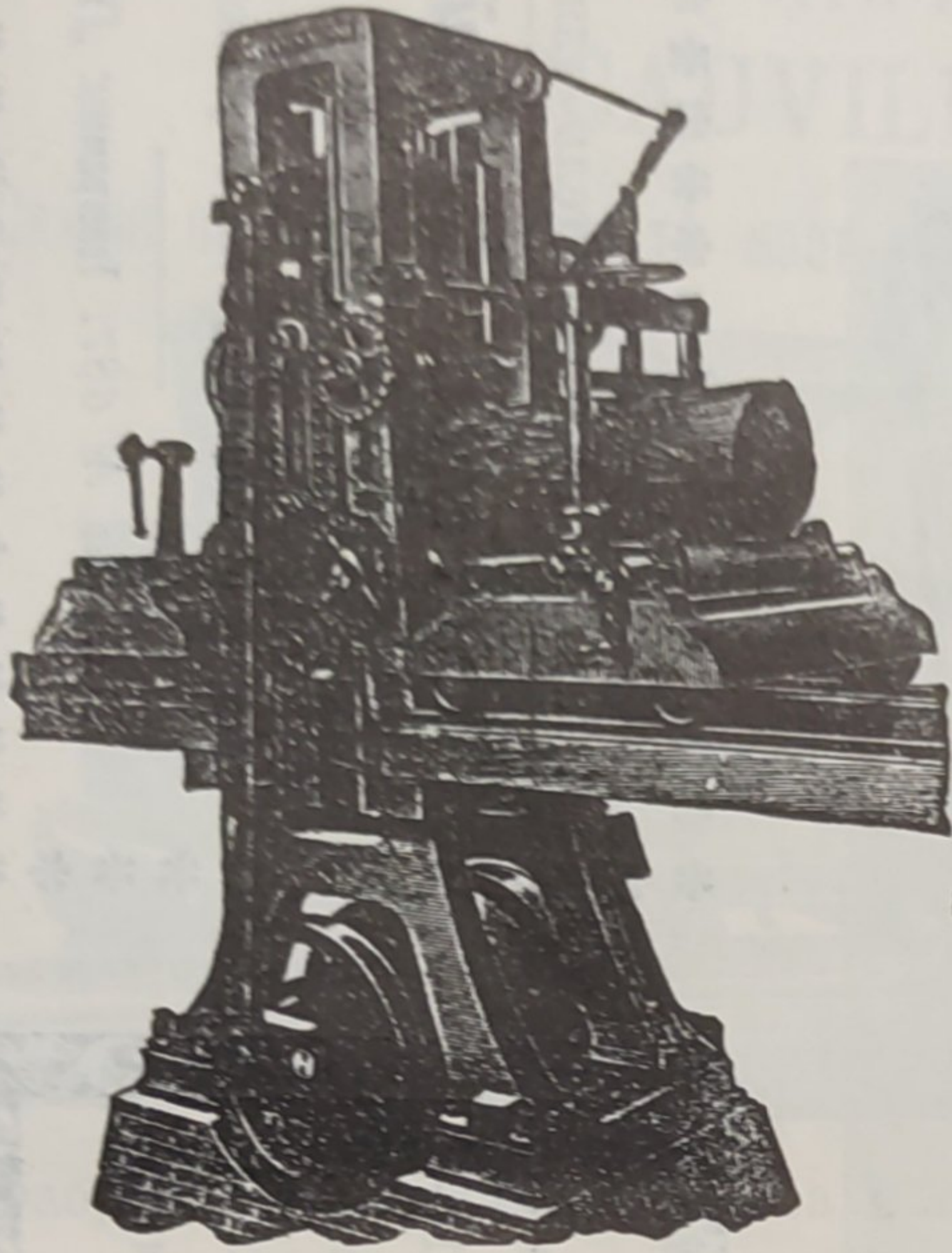
Исключительная спеціальность съ 1859 г.

**Лѣсопильныя рамы
и
древообдѣлочныя машины**

для всѣхъ отраслей промышленности.

Большой складъ машинъ ходовыхъ типовъ и размѣровъ.

Каталоги и смѣты бесплатно.



Акціонерное Общество машиностроительнаго завода

Телеграммы:
КРУЛЬ-РЕВЕЛЬ.

ФРАНЦЪ КРУЛЬ

Телеграммы:
КРУЛЬ-МОСКВА.

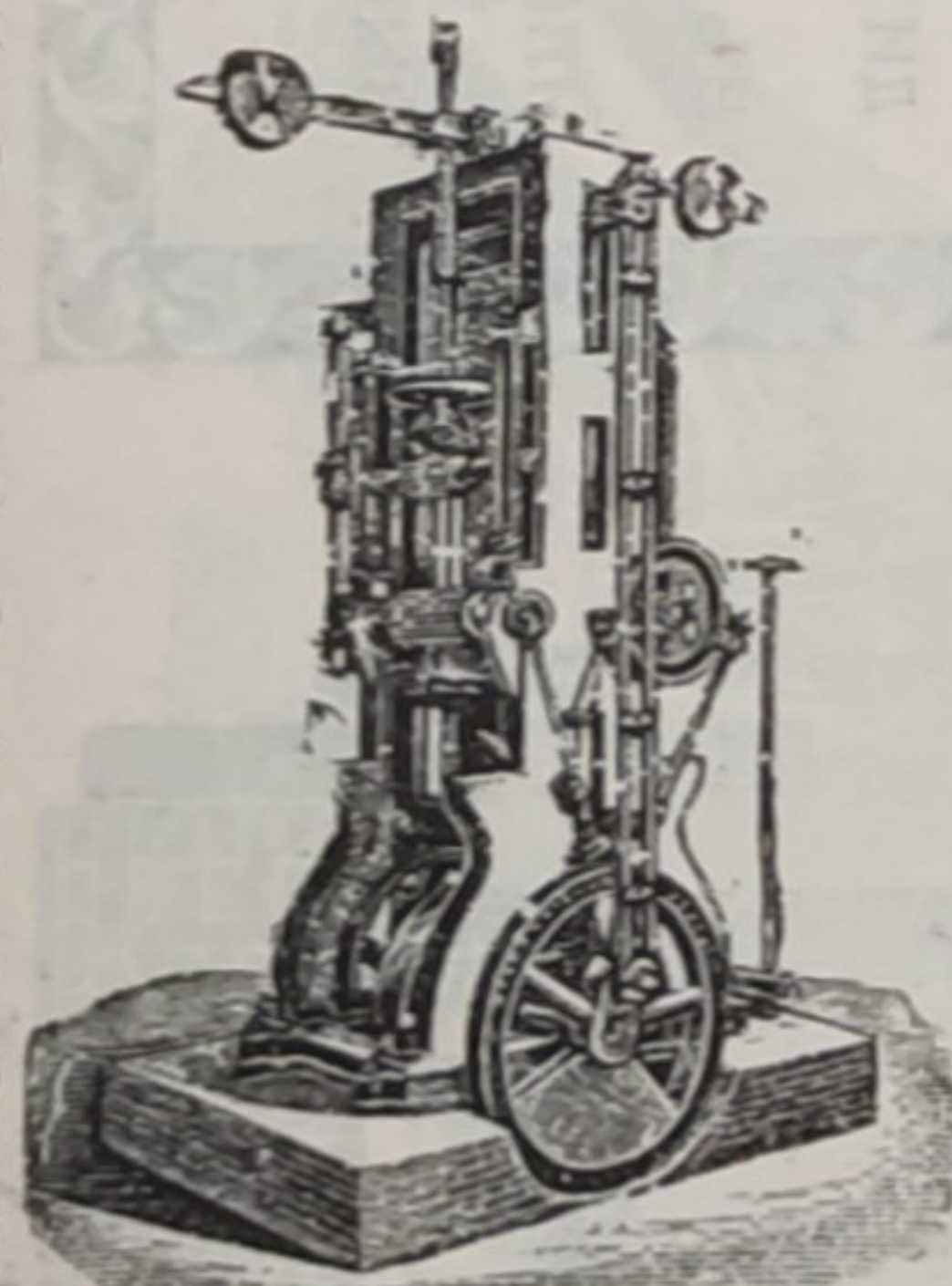
ВЪ РЕВЕЛЬ.

Заводъ основанъ въ 1865 г.

Отдѣленіе въ Москвѣ, — Мяеницкая, д. бывш. Спиридонова.

СПЕЦІАЛЬНОСТЬ — ОБОРУДОВАНИЕ

ЛѢСОПИЛЬНЫХЪ ЗАВОДОВЪ.



Постоянная лѣсопильная рама.

Лѣсопильныя рамы, одно-и двухъ-этажныя, переносныя, горизонтальныя, лѣсопильнораздѣльныя и рамы на деревянныхъ станинахъ.

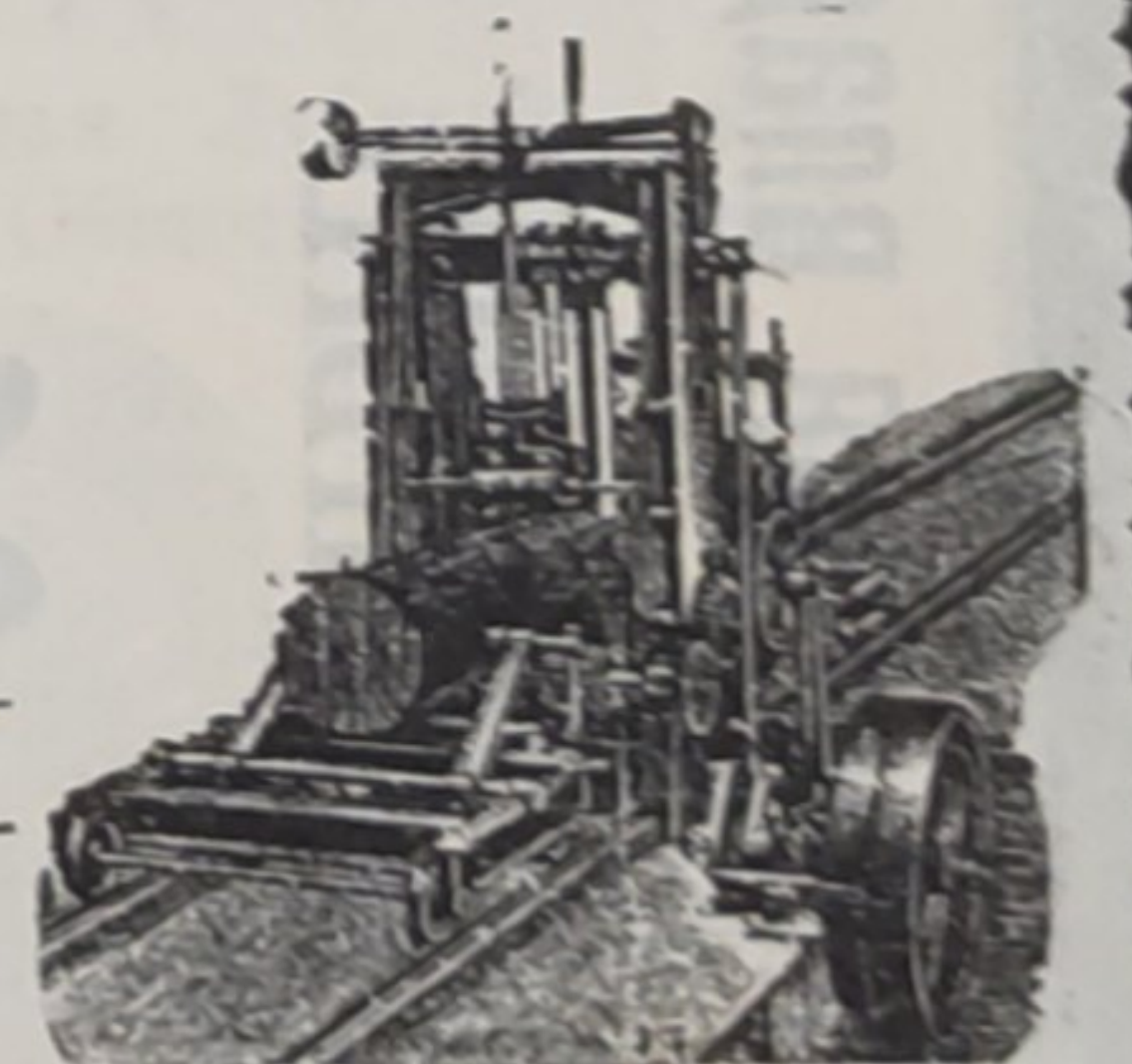
Круглыя пилы, ординарныя, двойныя, подвѣсныя, противовѣсныя, универсальныя и спеціальныя.

Круглыя пилы для обтѣски шпаль.

Ленточныя пилы. — Строгательныя, долбежныя и фрезерныя станки. — **Гонтовыя машины.**
Машины для изготовленія **древеснаго волонна.** Паровые котлы патента „Штейнмюллеръ“ и всѣхъ другихъ системъ и проч.

ПОСТАВКА ЛОКОМОБИЛЕЙ.

Каталогъ и смѣты по востребованію.

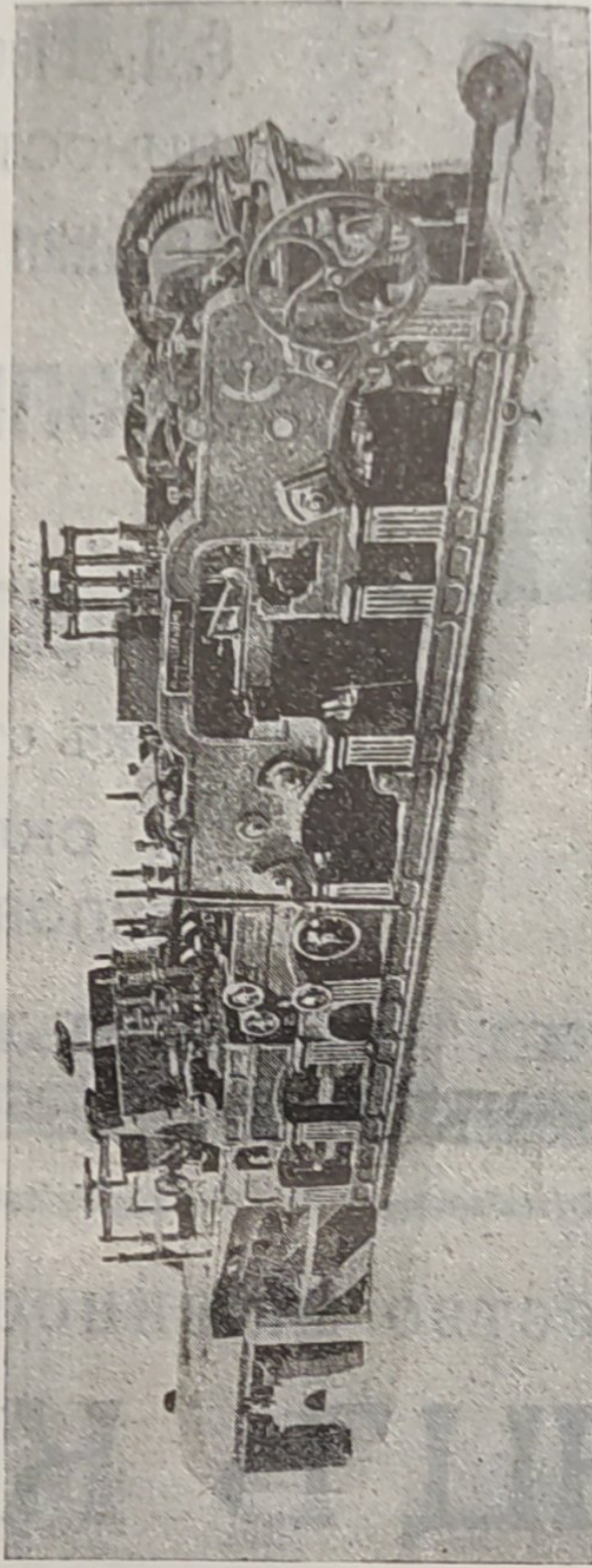
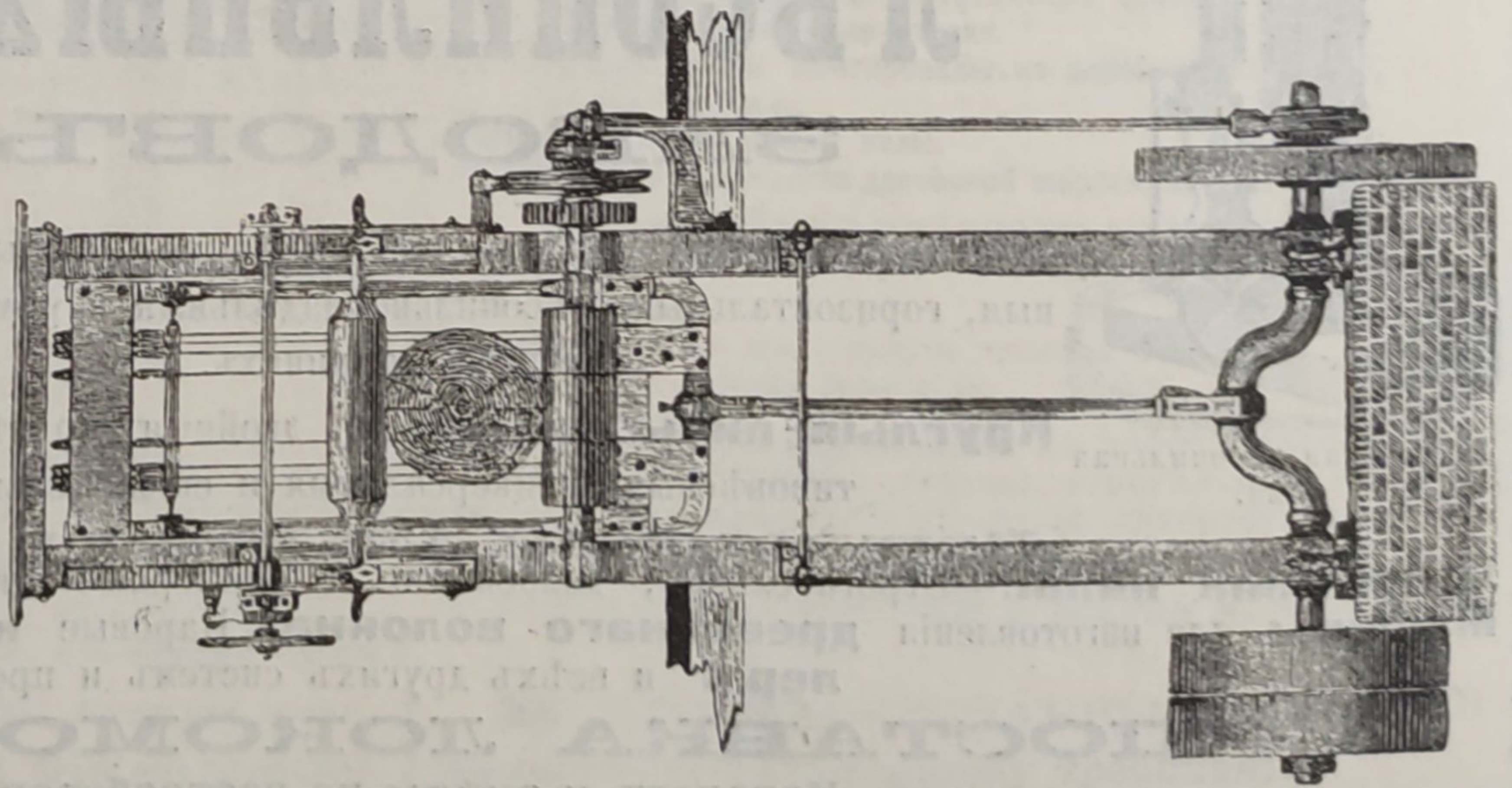


Переносная лѣсопильная рама.

Важно для владельцев лѣсопильныхъ и древообдѣлочныхъ заводовъ.
ЛѢСОПИЛЬНЫЕ СТАНКИ, МАШИНЫ ДЛЯ ОБРАБОТКИ ДЕРЕВА
 Ф И Р М Ы

М. А. Јежсехъ и Далъ. Христіанія—Норвегія.

Существуетъ съ 1849 г.



Дѣйствительная дневная произво-
 дительность нашего станка F № 1—
 въ теченіе 10 часовъ **45.000** футовъ,
 или **19.500** погонн. аршинъ, чисто
 выстроганн. съ пазомъ и гребнемъ.

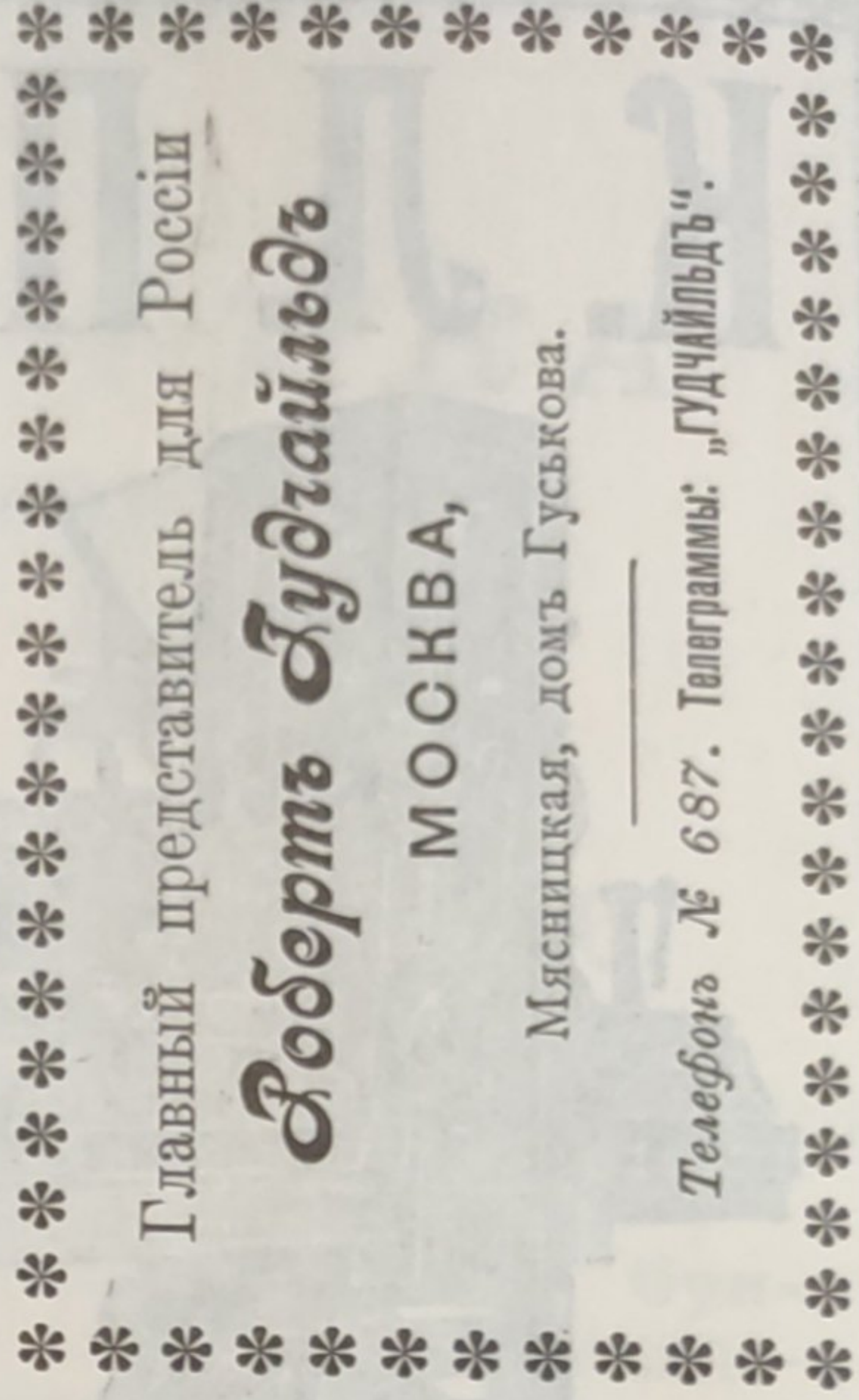
Главный представитель для Россіи

Робертъ Будайльдъ

МОСКВА,

Мясницкая, домъ Гуськова.

Телефонъ № 687. Телеграммы: „ГУДЧИЛЬДЪ“.

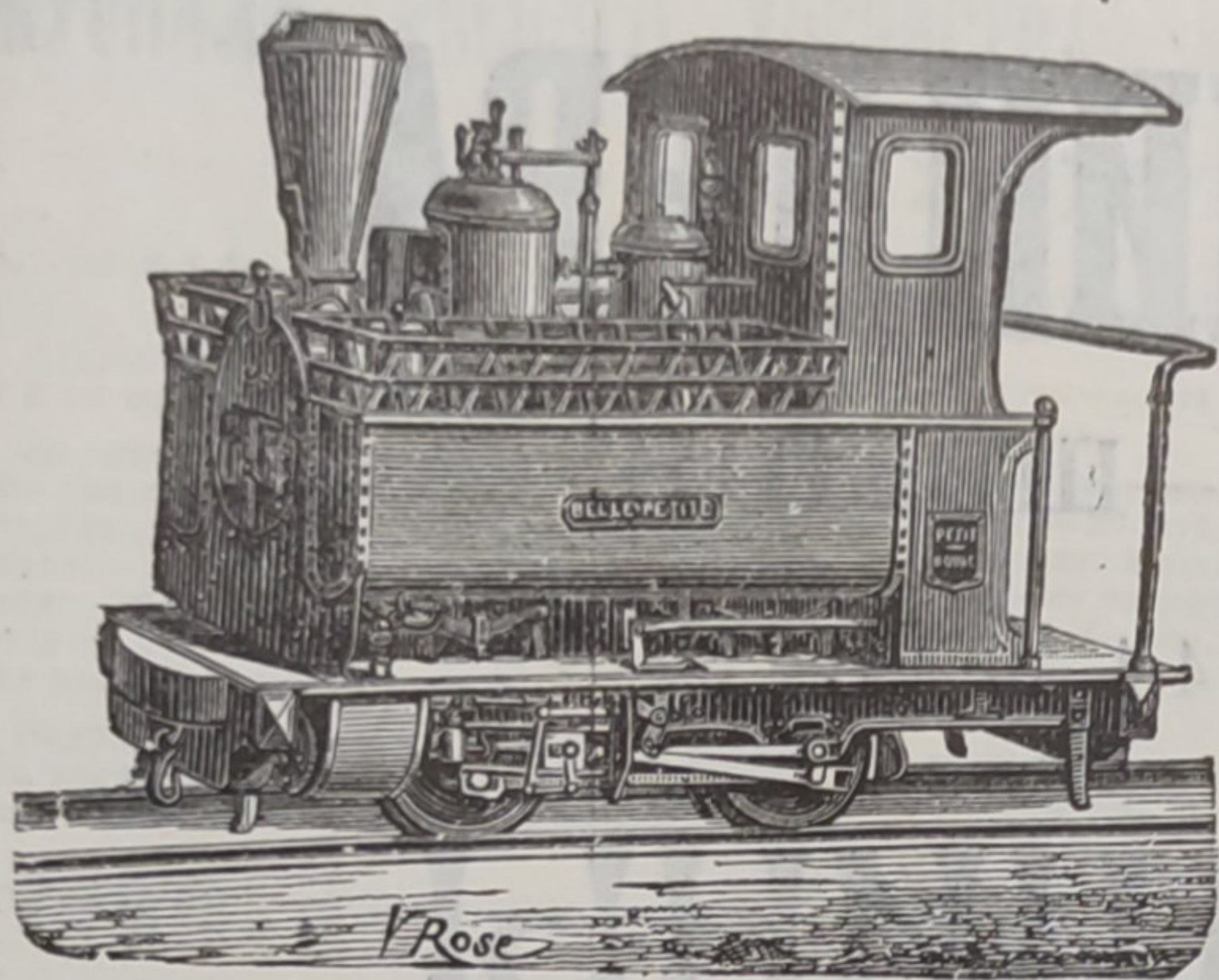


ДЕКОВИЛЬ

Пти-Бургъ (Франція).

DECAUVILLE. Petit-bourg (France).

Самая обширная въ свѣтѣ мастерскія для желѣзныхъ дорогъ постоянныхъ и переносныхъ.



**СПЕЦІАЛЬНЫЯ КОНСТРУКЦІИ ДЛЯ
ЛѢСНОЙ ЭКСПЛУАТАЦІИ.**

Пути, Вагонеты, Локомобили паровые и керосиновые

(съ топкою, приспособленною для отопленія дровами).

Динамо-машины, Электро-моторы, Электро-механическіе приборы.

Фабрикаты высшаго качества и съ гарантіей. — Каталоги и смѣты по требованію.

ФРИДРИХЪ ШМАЛЬЦЪ. ОФФЕНБАХЪ н/М.

ФАБРИКА ТОЧИЛЬНЫХЪ МАШИНЪ и НАЖДАЧНЫХЪ КРУГОВЪ.

СПЕЦІАЛЬНОСТЬ:

ПАТЕНТОВАННЫЯ АВТОМАТИЧЕСКІЯ ТОЧИЛЬНЫЯ МАШИНЫ для ТОЧКИ ЛѢСОПИЛЬНЫХЪ, КРУГЛЫХЪ и ЛЕНТОЧНЫХЪ ПИЛЪ ВСѢХЪ РОДОВЪ, съ двойной, очередной косой точкой верхнихъ и нижнихъ краевъ зубьевъ. Этими машинами производится точка пилъ ПОРАЗИТЕЛЬНО БЫСТРО, совершенно АВТОМАТИЧЕСКИ и ТОЧНО, посредствомъ вращающагося НАЖДАЧНАГО КРУГА.

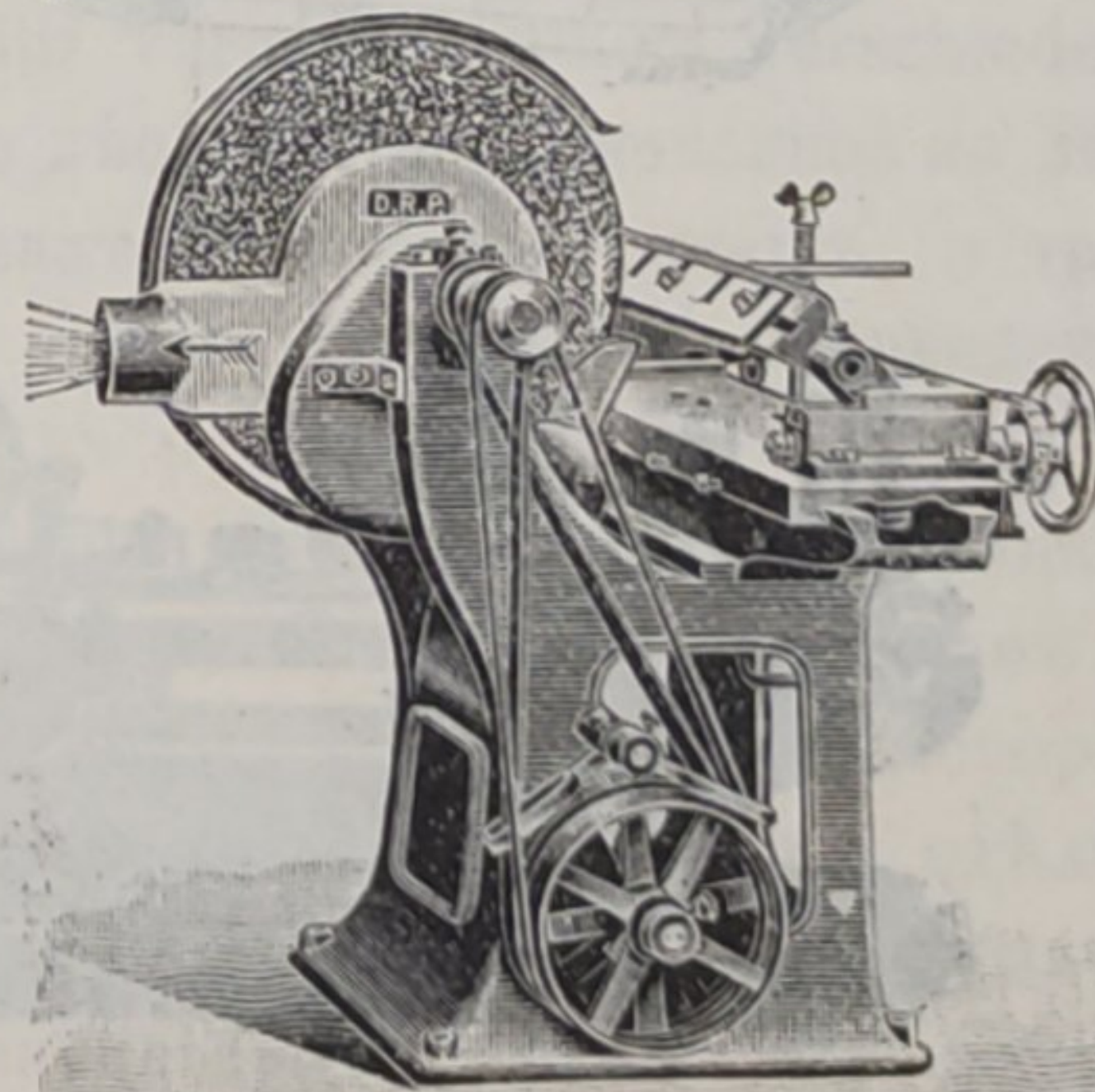
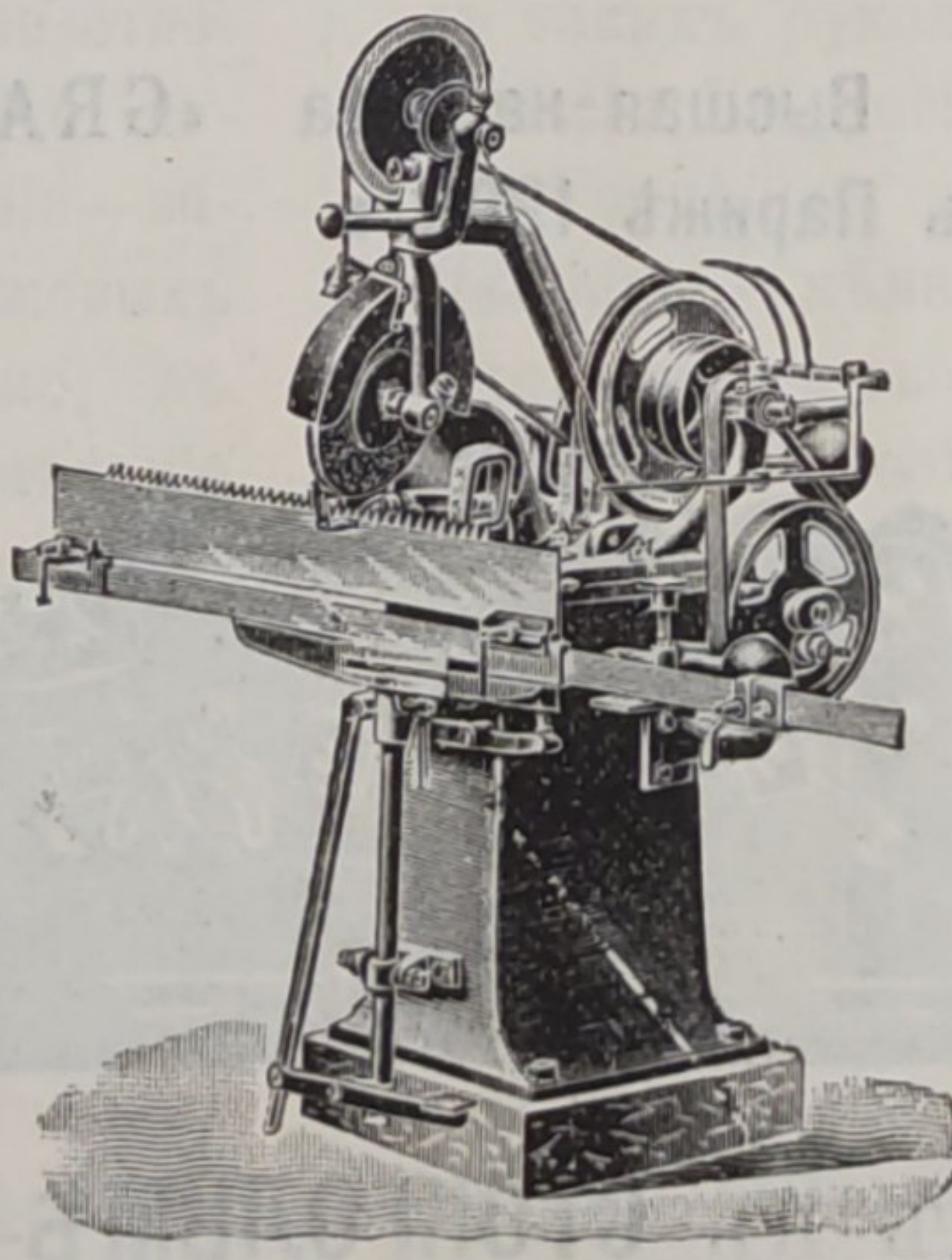
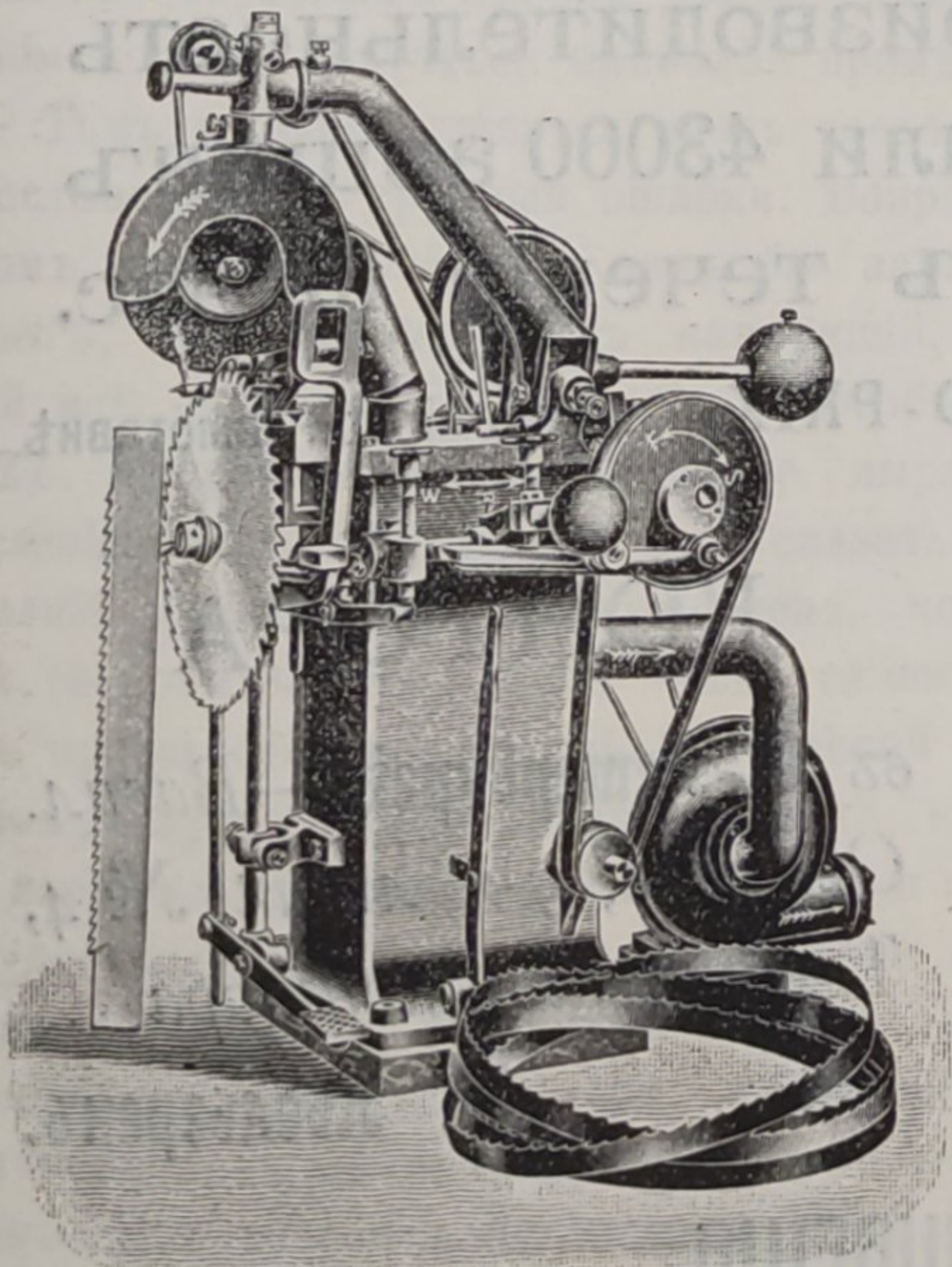
АВТОМАТИЧЕСКІЯ ТОЧИЛЬНЫЯ МАШИНЫ для ТОЧКИ НОЖЕЙ и т. д.

Наилучшіе отзывы изъ всѣхъ странъ свѣта.

ГЛАВНЫЙ ПРЕДСТАВИТЕЛЬ для РОССИИ:

КАРЛЬ ЭДУАРДОВИЧЪ ДРЭЙЭРЪ

Москва, Малая Лубянка, домъ
Страховаго Общества „Россія“.



Каталоги и смѣты высылаются по первому требованію бесплатно.



АКЦИОНЕРНОЕ ОБЩЕСТВО
МАШИНОСТРОИТЕЛЬНЫХЪ ЗАВОДОВЪ

І. и К. Г. БОЛИНДЕРА

ВЪ СТОКГОЛЬМЪ—ШВЕЦІЯ.

Основано въ 1844 году.

МАШИНЫ

ДЛЯ ОБРАБОТКИ ДЕРЕВА.

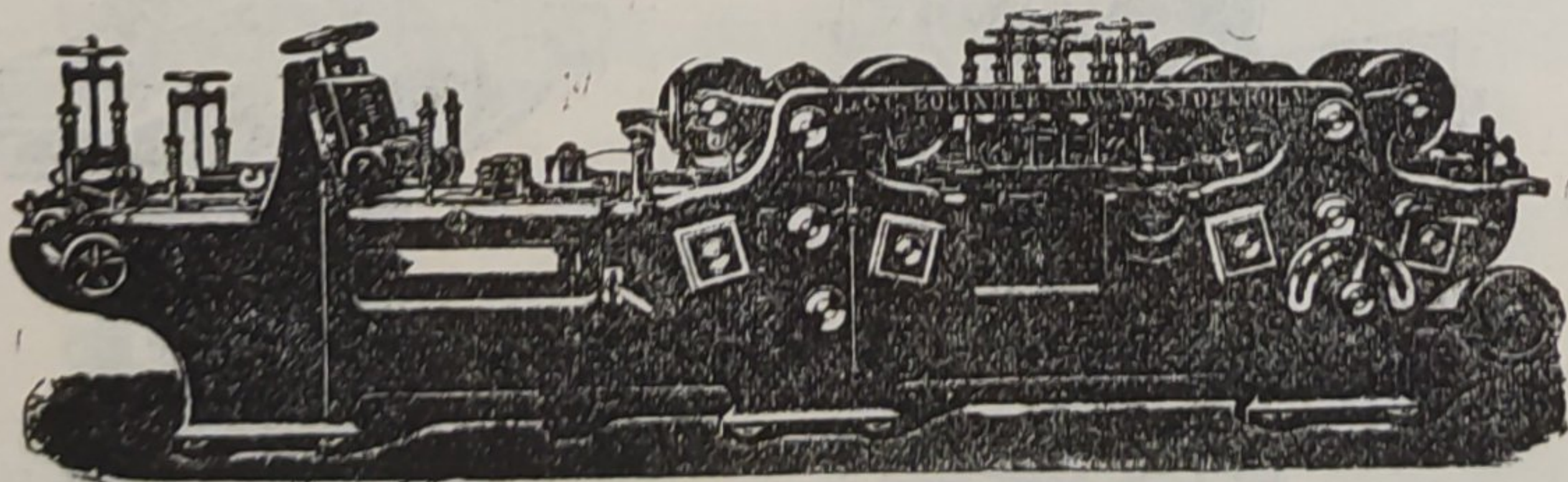
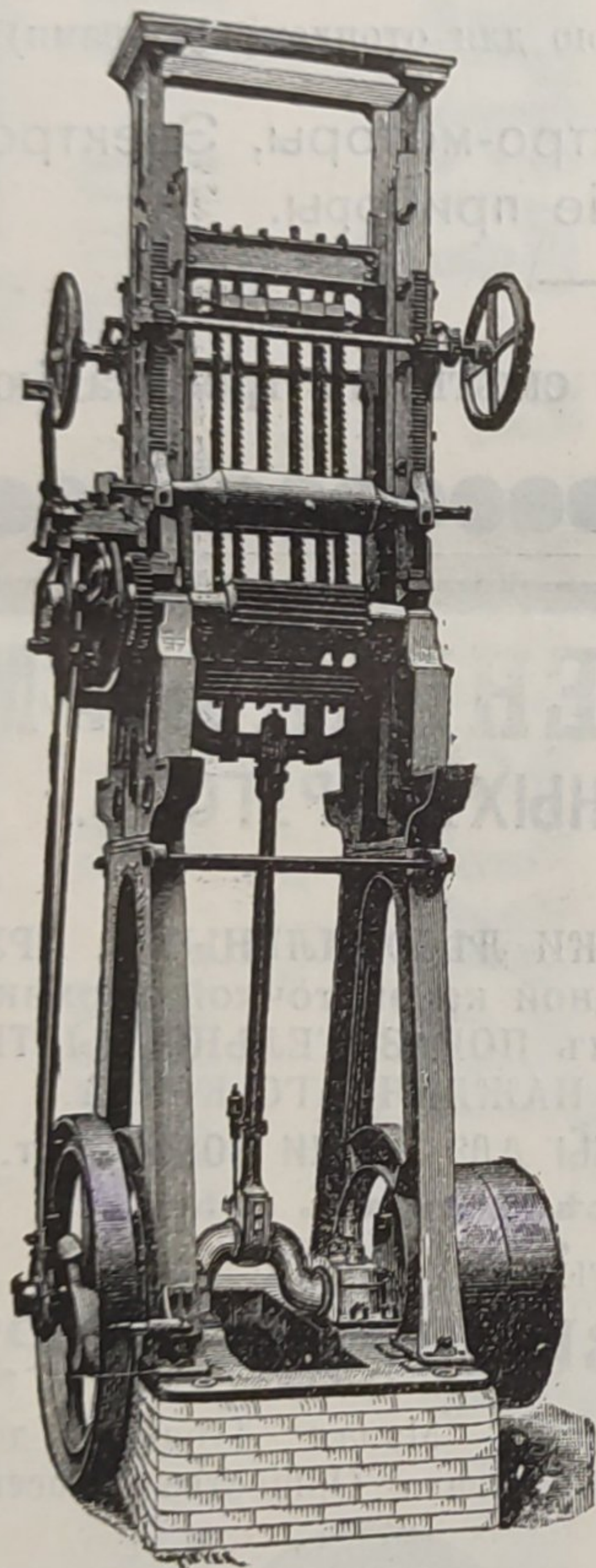
Строгальные станки новѣйшей конструкции и недостигнутой еще по сіе время производительности изготовляются въ болѣе чѣмъ 30 величинъ. Съ нашимъ строгальнымъ станкомъ № 12 была достигнута производительность въ 100000 футъ или 43000 аршинъ гребня и паза въ теченіе 10 час.

Высшая награда «GRAND-PRIX» на всемирной выставкѣ въ Парижѣ 1900 г.

КОНТОРА

въ С.-Петербургѣ — Васил.
Островъ, 9-я линія, № 4,
Техническая контора
Ад. Кьельгрехъ.

Заводъ въ СТОКГОЛЬМЪ—ШВЕЦІЯ.



Остерегаться поддѣлокъ, выдаваемыхъ за производство нашихъ заводовъ!