

ЛѢСОПРОМЫШЛЕННЫЙ ВѢСТНИКЪ.

ЖУРНАЛЪ ЛѢСНОГО ХОЗЯЙСТВА, ЛѢСНОЙ ПРОМЫШЛЕННОСТИ И ТОРГОВЛИ ЛѢСОМЪ.
ВЫХОДИТЬ ЕЖЕНЕДЕЛЬНО.

Подписная цѣна съ доставкой и пересылкой: на годъ—шесть руб-лей и на полгода—четыре рубля; отдѣльные номера по 25 коп.

За напечатаніе объявленій на послѣднихъ страницахъ взимается за одинъ разъ: за цѣлую страницу—30 руб., за $\frac{1}{2}$ страницы—20 руб., за $\frac{1}{4}$ страницы—12 руб., за $\frac{1}{8}$ страницы—8 руб. и за строку пята въ 25 буквъ—20 к. При повтореніи дѣлается скидка по особому тарифу Редакціи. За пересылку отдѣльныхъ объявленій, вѣсомъ до 1 лота, взимается по 70 коп. и по 35 коп. за каждый добавочный лотъ, съ каждой сотни экземпляровъ. За перемѣну адреса уплачивается 60 коп.

Подписка принимается въ конторѣ Редакціи и въ извѣстныхъ книжныхъ магазинахъ. Объявленія принимаются въ конторѣ Редакціи и конторахъ объявленій Петербурга и Москвы.

Адресъ Редакціи и Конторы: Москва, Долгоруковская улица, домъ № 42.

Статьи, присылаемыя для напечатанія, могутъ въ случаѣ надобности подвергаться сокращеніямъ и измѣненіямъ. Статьи, присылаемыя безъ обозначенія условій гонорара, считаются бесплатными. Статьи, признанныя Редакціей неудобными для напечатанія, сохраняются 3 мѣсяца и возвращаются авторамъ за ихъ счетъ. О присылаемыхъ въ Редакцію новыхъ книгахъ даются въ журналѣ отзывы или помѣщаются объявленія.

Редакція открыта ежедневно, кромѣ праздничныхъ дней, отъ 11 до 4 часовъ дня. Для личныхъ объясненій редакторъ принимаетъ по субботамъ отъ 6 до 7 час. вечера и по воскресеньямъ отъ 1 до 2-хъ часовъ дня.

№ 26.

26-го І Ю Н Я.

1903 г.

СО Д Е Р Ж А Н І Е.

Лѣсокультурныя замѣтки. IV. О основныхъ типахъ и ихъ возобновленіи. (Окончаніе). Проф. Г. Ф. Морозова.—Краткій историческій очеркъ развитія С.-Петербургскаго лѣснаго института.—Лѣсоторговый отдѣлъ. Лѣсное совѣщаніе.—Кременчугъ. И. Я.—Астрахань.—Царицынъ.—Варшава.—Продажа гусятъ въ Нижнемъ.—Фрахты на Волгѣ.—Хроника. Вопросы для IV-го общаго сѣзда казенныхъ лѣсныхъ чиновъ.—Преміи.—Разныя сообщенія.—Новыя книги.—Справочный отдѣлъ. Предстоящіе торги и поставки.—Объявленія.

Лѣсокультурныя замѣтки.

(Окончаніе).

IV.

О основныхъ типахъ и ихъ возобновленіи.

Какимъ же условіямъ должна удовлетворять сплошно-лѣсосѣчная система съ тѣмъ, чтобы она создала благоприятныя условія для лѣсной культуры? Каковъ долженъ быть способъ этой культуры, чтобы возобновленіе достигалось наилучшимъ и наиболѣе быстрымъ способомъ? Сплошно-лѣсосѣчная система въ цѣляхъ лучшей борьбы съ засухой и съ майскимъ жукомъ должна обладать слѣдующими особенностями: 1) лѣсосѣлки должны быть узки, т.-е. въ своей ширинѣ не превосходить ширины окружающаго спѣлаго насажденія; чѣмъ уже, тѣмъ лучше, такъ какъ тѣмъ лучше отѣнена будетъ почва предстоящими стѣнами и тѣмъ на болѣеіи запасъ снѣга можно рассчитывать; иначе говоря, чѣмъ уже будетъ лѣсосѣлка, тѣмъ лучше будутъ условія какъ для накопленія влаги въ почвѣ, такъ и сбереженія ея, благодаря меньшей доступности испаряющихъ факторовъ и лучшему отѣненію. Кромѣ лучшихъ условій для накопленія и сбереженія влаги, можно думать, что узкія лѣсосѣлки способствуютъ и лучшему использованию влаги со стороны культурныхъ растений, повиная, благодаря тому же отѣненію, ихъ запросъ на влагу.

2) Этимъ условіямъ будетъ благоприятствовать не только узость лѣсосѣлки, но и направленіе ея; въ этомъ отношеніи, вообще говоря, выгоднѣе направленіе ея длинной оси съ востока на западъ для того, чтобы можно было воспользоваться въ полной мѣрѣ самою сильною въ этомъ отношеніи, именно южною стѣною лѣса; несмотря на то, что въ этихъ случаяхъ мы будемъ имѣть дѣло только съ одной дѣйствующей, такъ сказать, стѣной лѣса, именно южной, ибо сѣверная стѣна лѣса откидываетъ тѣнь на себя, а не на лѣсосѣлку, тѣмъ не менѣе вліяніе этой одной стѣны сильнѣе совокупнаго вліянія восточныхъ и западныхъ предстоящихъ стѣнъ при направленіи длинной оси лѣсосѣлки съ сѣвера на югъ. Для выбора надлежащаго направленія, однако, нельзя руководствоваться одними только что высказанными соображеніями; необходимо принять во вниманіе также направленіе сухихъ вѣтровъ данной мѣстности; если это, напримѣръ, восточный суховѣй, то, быть можетъ, всего выгоднѣе было бы повести длинную ось лѣсосѣлки въ какомъ нибудь косомъ направленіи съ тѣмъ, чтобы по возможности использовать благоприятное вліяніе южной стѣны, съ одной стороны, и защитить культуру отъ суховѣевъ — съ другой. 3) Въ подобныхъ сухихъ мѣстоположеніяхъ большую опасность представляетъ, какъ извѣстно, личинка майскаго жука. Нужно поэтому особенно остере-

регаться обнажать отъ лѣса широкія полосы; одиѣ узкія лѣсосѣки еще недостаточны какъ средство предупрежденія вреда отъ майскаго жука, если не будетъ соблюдаться самымъ строгимъ образомъ золотое правило лѣсоводства о срокѣ примыканія, которое, какъ извѣстно, гласитъ, что новая лѣсосѣка можетъ быть примкнута къ старой лишь послѣ того, какъ возобновленіе на послѣдней вполне обезпечено, т.-е. когда культура на ней сомкнулась; имѣя въ виду опасность отъ майскаго жука, это правило въ описываемыхъ условіяхъ имѣетъ особенное значеніе по слѣдующимъ причинамъ. Строго говоря, культура сосны въ подобныхъ мѣстоположеніяхъ, даже если отвлечься на время отъ майскаго жука, можетъ считаться вполне обезпеченной, какъ показалъ Н. Д. Суходскій въ Хрѣновомъ, не тогда, когда она сомкнется, а значительно раньше, когда корни культурныхъ сосенокъ достигнутъ болѣе или менѣе постоянно влажнаго слоя грунта; съ этихъ поръ, покрайней мѣрѣ, прекращеніе Н. Д. Суходскимъ полки культуръ не отражалось убылью на нихъ; этотъ моментъ въ жизни посадокъ, однако, не гарантируетъ еще, въ виду обнаженности почвы отъ зараженія лѣсосѣки личинками хруща, отъ откладки самкою жука въ летній годъ яичекъ въ почву.

4) Извѣстная ширина лѣсосѣки, обезпечивая накопленіе и благопріятствую сбереженію влаги въ теченіе лѣта, не гарантируетъ, однако, культуры отъ засухи въ этомъ типѣ сухихъ боровъ, расположенныхъ на высокихъ дюнныхъ всхолмленіяхъ. Несмотря на большую или меньшую крупнозернистость тѣхъ почвъ, на которыхъ произрастаютъ эти боры, какъ показали опытъ и изслѣдованіе, сплошная осенняя вспашка и періодическая полка лѣтомъ имѣютъ громадное значеніе для накопленія и сбереженія влаги. Боязнь превратить такими мѣрами слежавшіеся и успокоившіеся подъ влияніемъ бора дюнные пески не имѣетъ, какъ показалъ Н. Д. Суходскій въ Хрѣновомъ, никакой подъ собою почвы. Если подобное опасеніе оказалось лишнимъ основаніемъ для пустырей, т.-е. громадныхъ пространствъ, лишенныхъ въ свое время лѣса и затѣмъ закультуриванныхъ, превращенныхъ снова въ лѣсъ, только благодаря упомянутымъ выше мѣрамъ борьбы съ засухой, то совершенно естественно, что еще меньше оснований бояться превратить путемъ этихъ мѣръ боровые пески въ летучіе на узкихъ лѣсосѣкахъ, хорошо защищенныхъ отъ вѣтра. Гораздо большее основаніе, говорившее, повидимому, противъ этихъ мѣръ на пескахъ, чѣмъ вышеупомянутая боязнь, имѣло мнѣніе покойнаго Костычева, который, исходя изъ теоретическихъ соображеній о малой влагоемкости и капиллярности песчаныхъ почвъ, не вѣрилъ въ полученіе полезнаго эффекта отъ этихъ мѣръ въ примѣненіи къ песчанымъ почвамъ. Проводя параллель съ черноземными почвами, для которыхъ осенняя вспашка и періодическая полка лѣтомъ безусловно необходимы, Костычевъ сравнивалъ послѣднія съ кладовой богатаго хозяина, которую стоитъ запирать на замокъ, тогда какъ песчаная почва, или кладовая бѣднаго хозяина, поэтому не нуждается въ замкѣ. Замокъ—это періодическая полка, уничтожаю-

щая капиллярность и сорную растительность и такимъ путемъ препятствующая непроизводительной потерѣ влаги изъ почвы. Костычевъ былъ безусловно правъ, но лишь по отношенію къ летучимъ, не задернованнымъ пескамъ, обладающимъ совѣмъ инымъ сложениемъ, чѣмъ залуженные пески (см. первый очеркъ „Лѣсокультурныхъ замѣтокъ“ въ „Лѣсопром. Вѣстникъ“ № 14).

Но вышеприведенный пессимистическій взглядъ на полку и взрыхленіе песчаныхъ почвъ, какъ показали изслѣдованія и опытъ хрѣновскаго лѣсничества, а также опытъ другихъ культиваторовъ, напр. Кренкеля и Колесова въ Харьковской губ., оказывается совершенно неправильнымъ, и чисто боровые пески съ очень небольшою примѣсью гумуса оказываются весьма благодарными какъ къ осенней вспашкѣ, такъ и періодической полкѣ лѣтомъ. Въ настоящее время хрѣновскія изслѣдованія повторяются въ бузулукекомъ бору.

Необходимость сплошной вспашки заставляетъ примѣнять еще другую мѣру, именно корчеваніе лѣсосѣки. Понятное дѣло, что отъ степени засушливости того района, въ которомъ расположенъ этотъ типъ боровъ, будетъ зависеть примѣненіе указанныхъ мѣръ борьбы съ засухой въ полной мѣрѣ или въ той или иной степени. Кромѣ климатической обстановки, рѣшающимъ въ этомъ случаѣ моментомъ будутъ и сами почвенныя условія, т.-е. крупнозернистость песка, высота дюнныхъ образованій и т. д. Въ тѣхъ случаяхъ, когда окажется возможнымъ обойтись только частичною обработкою почвы, минуя сплошную, можно или отказаться отъ сплошнаго корчеванія или, произведя таковое, ограничиться частичной полкой, напр. въ однихъ рядахъ, не прибѣгая къ полкѣ междурядій. Количество полокъ, срокъ, въ теченіе котораго онѣ необходимы и многія другія детали, конечно, опредѣляются деталями той лѣсоводственной обстановки, съ которою придется имѣть дѣло въ томъ или иномъ конкретномъ случаѣ; здѣсь важно только отмѣтить принципиальную основу, состоящую въ томъ, что на узкихъ лѣсосѣкахъ въ подобномъ типѣ боровъ необходимо для борьбы съ засухой примѣненіе осенней вспашки и лѣтней періодической полки. Примѣненіе этихъ мѣръ не только обезпечиваетъ успѣхъ культуръ, но и усиливаетъ ростъ, такимъ путемъ способствуя быстрому наступленію сомкнутости, что крайне важно опять-таки въ этомъ типѣ боровъ, какъ указано уже было выше, въ виду возможности зараженія почвы личинками хруща. Въ связи съ болѣе быстрымъ наступленіемъ сомкнутости можетъ находиться другое выгодное обстоятельство—возможность сокращенія сроковъ примыканія. Само собою разумѣется, что корчеваніе, давая возможность примѣненія мѣръ борьбы съ засухой, является радикальнымъ средствомъ противъ долгоносика.

5) Въ виду засушливаго характера этого типа боровъ не можетъ быть и рѣчи, конечно, о посѣвѣ; здѣсь необходима посадка хорошо развитыхъ сѣянцевъ одноили двулѣтокъ подъ клинообразную лопату, мечъ Колесова и т. п. орудія. Многіе полагали, а быть можетъ и теперь еще полагаютъ, что для подобныхъ сухихъ мѣстоположеній необходимо воспитывать сѣянцы съ

очень длинными корнями. Очень возможно, что это и такъ, но лишь при условіи непримѣненія указанныхъ выше мѣръ борьбы съ засухой, въ каковомъ случаѣ песчаная боровая почва просыхаетъ къ серединѣ лѣта до степени мертвого запаса на глубину 10—12 и болѣе вершковъ. Въ такомъ случаѣ, понятное дѣло, для успѣха культуръ корни высаживаемыхъ сѣянцевъ должны отличаться чрезмѣрной длиной, превосходящей горизонтъ подобнаго высыханія. При условіи примѣненія мѣръ борьбы съ засухой, когда, благодаря имъ, до степени мертвого запаса просыхаетъ лишь самый незначительный поверхностный слой почвы, тотъ именно, который и подвергается полжѣ и взрыхленію, не превосходящей двухъ вершковъ, нѣтъ, конечно, надобности въ длинныхъ корняхъ. Довольствуясь обычно длиною корневой системы, какую сосна имѣетъ въ 1—2-лѣтнемъ возрастѣ, можно, наоборотъ, всѣ силы растенія сосредоточить на развитіи возможно большей корневой поверхности, для чего необходимо, во-первыхъ, удобреніе грядъ, во-вторыхъ—рѣдкій посѣвъ въ питомникѣ.

При воспитаніи сѣянцевъ съ очень длинной корневой системой необходимо удобреніе подкладывать на ту или иную глубину; во второмъ случаѣ, наоборотъ, его надо смѣшивать съ поверхностными слоями почвы. Корневая система 5—7-ми вершковъ совершенно достаточна; базированье всего дѣла борьбы съ засухой на воспитаніи чрезмѣрно длинныхъ корней крайне рискованно, кромѣ того, такъ какъ вѣдь никогда нельзя поручиться за то, что почва не просохнетъ въ данное лѣто, еще на большую глубину; все культурное дѣло такимъ образомъ какъ бы ставится на одну карту, не говоря уже о неудобствѣ выкопки и посадки сѣянцевъ съ такими корнями. Лишь при примѣненіи упомянутыхъ мѣръ борьбы съ засухой, которыя оказываютъ свое полезное дѣйствіе при всякихъ метеорологическихъ условіяхъ, культурное дѣло ставится на прочный фундаментъ. Надо упомянуть еще, что уничтоженіе сорной растительности путемъ сплошной вспашки и періодической полки является тоже хорошимъ средствомъ противъ зараженія почвы личинками хруща. Рѣдкій же посѣвъ въ питомникѣ, способствуя лучшему развитію корневой системы, важенъ еще въ томъ отношеніи, что пріучаетъ надземныя части сосновыхъ сѣянцевъ къ инсоляціи, заставляя хвою приспособлять къ возможно меньшему испаренію, заставляя корневую систему развиваться въ зависимости отъ величины испаренія надземныхъ частей. Совершенно другое происходитъ при воспитаніи сѣянцевъ въ густыхъ посѣвахъ, гдѣ надземныя части ихъ, изнѣживаясь въ болѣе влажной атмосферѣ, окружающей густые всходы, пользуясь большею тѣнью и пр., становятся оттого менѣе пригодными для культуръ на лѣсосѣкахъ; сѣянцы густыхъ посѣвовъ хуже приспособлены къ тѣмъ условіямъ, которыя они встрѣчаютъ на лѣсосѣкахъ, и переходъ для нихъ на лѣсосѣкахъ болѣе рѣзокъ, чѣмъ для сѣянцевъ, выросшихъ въ рѣдкихъ посѣвахъ. Я остановился на этихъ подробностяхъ не для того, чтобы исчерпать всѣ подробности дѣла, но для того,

чтобы показать въ болѣе существенныхъ чертахъ зависимость лѣсоводственныхъ приѣмовъ вообще и лѣсокультурныхъ въ частности отъ совокупности цѣлаго ряда виѣшнихъ условій, которыя всѣ объединяются въ типъ насажденія или въ типъ мѣстоположенія въ томъ случаѣ, если уже приходится имѣть дѣло съ лѣсосѣкой или, вообще говоря, съ пространствомъ, лишеннымъ лѣса. Мы видѣли на примѣрѣ этого типа боровъ, что не только способъ возобновленія или культуры, но и ширина, а также направленіе сплошной лѣсосѣки должны вытекать также изъ свойствъ типа насажденія. Разсмотрѣвъ этотъ типъ сухого бора, мы перейдемъ теперь къ характеристикѣ другого типа боровъ, во многихъ, при томъ существенныхъ отношеніяхъ, противоположнаго, именно къ типу низиннаго бора.

Г. Морозовъ.

Краткій историческій очеркъ развитія С.-Петербургскаго лѣснаго института.

(Прочитано на торжественномъ актѣ 19-го мая 1903 года директоромъ института Э. Э. Керномъ.)

Ровно сто лѣтъ тому назадъ, 19-го мая 1803 года Высочайше утверждено положеніе о царскосельскомъ практическомъ лѣсномъ училищѣ. Для большаго удобства надзора за успѣхами и потребнаго въ томъ содѣйствія со стороны начальства, признано было необходимымъ учредить это первое лѣсное училище близости отъ столицы. Въ училищѣ преподавались: дендрологія, почвовѣдѣніе, геодезія, лѣсоводство, лѣсоустройство, лѣсная таксація, лѣсная технологія. Для преподаванія этихъ предметовъ былъ назначенъ „наставникъ“, онъ же и директоръ училища, а ему въ помощь данъ землемѣръ, рисовальщикъ и переводчикъ (съ нѣмецкаго языка на русскій). Число обучавшихся было опредѣлено 20-ью человѣками; время же пребыванія въ училищѣ не было ограничено, „дабы потомъ по разнымъ временамъ можно было дѣлать имъ выпуски, смотря по способностямъ и успѣхамъ каждаго также по надобности въ нихъ для опредѣленія къ мѣстамъ по лѣсному управленію“. Первый выпускъ изъ царскосельскаго лѣснаго училища былъ въ 1807 году. Въ училище принимались молодые люди не моложе 18 лѣтъ и притомъ изъ гимназистовъ и студентовъ императорскаго московскаго университета. Такимъ образомъ, это было несомнѣнно высшее учебное заведеніе. На содержаніе училища по штату было отпускаемо по 10.628 рублей ассигнаціями въ годъ. Училище состояло въ вѣдѣніи министерства финансовъ. Министромъ финансовъ былъ въ то время графъ Васильевъ, а главнымъ директоромъ государственныхъ лѣсовъ тайный совѣтникъ Габлицъ. Первымъ директоромъ училища былъ курляндскій дворянинъ фонъ-Штейнъ.

Когда былъ основанъ царскосельскій лѣсной институтъ, существовалъ уже около полустолѣтія императорскій московскій университетъ, только что былъ открытъ дерптскій университетъ, а изъ высшихъ специальныхъ учебныхъ заведеній — горный институтъ,

основанный въ 1773 году, константиновское землемѣрное училище, впоследствии константиновскій межевой институтъ въ Москвѣ—въ 1779 году и военно-медицинская академія, открытая въ 1798 году.

На Западѣ заря высшаго лѣснаго образованія тогда еще только что занималась: существовали уже гогенгеймскій лѣсной институтъ, основанный герцогомъ Виртембергскимъ въ 1783 году и баварское лѣсное училище въ Мюнхенѣ, основанное въ 1790 году. Въ томъ же 1803 году была открыта герцогомъ Саксенъ-Гота-Мейнингенскимъ лѣсная академія въ Дрейсигкерѣ. Затѣмъ въ Германіи процвѣтало немало частныхъ лѣсныхъ училищъ, открытыхъ въ различныхъ лѣсничествахъ.

Лѣсной институтъ въ Ашаффенбургѣ (Баварія) былъ основанъ въ 1807 году, лѣсное училище въ Маріабрунѣ, близъ Вѣны, открыто въ 1814 году, Тарандская лѣсная академія, близъ Дрездена, была основана въ 1816 году, а прусская лѣсная академія въ Берлинѣ, переведенная впоследствии въ Нейштатдтъ-Эберсвальде, близъ Берлина,—въ 1821 году. Французскій государственный лѣсной институтъ въ Нанси былъ основанъ въ 1824 году. Итальянскій королевскій лѣсной институтъ въ Валломброзо, близъ Флоренціи,—въ 1869 году, а англійское высшее лѣсное училище въ Кооперсъ-Гиллѣ, близъ Лондона, лишь въ 1886 году.

Вышеприведенная справка показываетъ, что въ Россіи было положено начало высшему лѣсному образованію раньше, нежели во многихъ государствахъ Европы.

Въ 1811 году царскосельскій лѣсной институтъ былъ переведенъ въ С.-Петербургъ и помѣщенъ за Выборгской заставой въ строенияхъ бывшей англійской фермы, т.-е. тамъ, гдѣ онъ существуетъ и понынѣ. Въ томъ же 1811 году былъ переведенъ въ тѣ же строения англійской фермы, за Выборгской заставой, и орловскій лѣсной институтъ, основанный на Елагиномъ островѣ въ 1808 году и содержавшійся „собственнымъ иждивеніемъ“ графа Григорія Владиміровича Орлова, тогдашняго главнаго директора государственныхъ лѣсовъ.

Въ 1813 году переводится въ Петербургъ и Козельскій лѣсной институтъ, основанный въ 1804 году, въ 15 верстахъ отъ города Козельска, Калужской губерніи. Въ официальныхъ бумагахъ Козельскій лѣсной институтъ именовался Императорскимъ форестъ-институтомъ. Такимъ образомъ, въ составъ с.-петербургскаго практическаго лѣснаго института входятъ всѣ три существовавшіе одновременно лѣсныхъ института—царскосельскій, орловскій и козельскій. Курсъ ученія сначала былъ опредѣленъ въ четыре года, тогда какъ, по Высочайше утвержденному 19 іюня 1829 года положенію, въ лѣсномъ институтѣ было установлено шесть классовъ, съ раздѣленіемъ воспитанниковъ на два возраста: младшихъ—первыхъ трехъ классовъ и старшихъ—последнихъ трехъ классовъ.

Въ 1832 году при лѣсномъ институтѣ была учреждена школа межевщиковъ—для размежеванія казенныхъ селеній и для снятія на планъ казенныхъ лѣсовъ.

Министръ финансовъ графъ Канкринъ относился съ особенною заботливостью къ судьбѣ с.-петербургскаго лѣснаго института: на возведеніе необходимыхъ построекъ, взамѣнъ пришедшихъ въ ветхость строеній англійской фермы, были отпущены значительныя денежные средства, вокругъ института былъ разбитъ паркъ, съ большими на то денежными затратами, а для лѣтнихъ практическихъ занятій было приспособлено лисинское учебное лѣсничество. Въ 1837 году с.-петербургскій лѣсной институтъ переходитъ въ вѣдѣніе вновь образованнаго министерства государственныхъ имуществъ.

7-го іюля 1837 года было Высочайше утверждено положеніе о лѣсномъ и межевомъ институтѣ, съ устройствомъ его по образцу кадетскихъ корпусовъ. Директоромъ преобразованнаго института былъ назначенъ флигель-адъютантъ, графъ Николай Матвѣевичъ Ламсдорфъ. Лѣсной и межевой институтъ состоялъ изъ трехъ отдѣленій: 1) лѣснаго, 2) межевого и 3) офицерскаго. Воспитанники института составляли одинъ учебный баталіонъ изъ четырехъ ротъ—одной лѣсной и трехъ межевыхъ. Курсъ ученія въ лѣсной ротѣ продолжался шесть лѣтъ. Преподавались общеобразовательныя, естественно-историческія и спеціальныя лѣсные предметы. По окончаніи полнаго курса ученія воспитанники лѣсной роты поступали на одинъ годъ для практики въ лисинское учебное лѣсничество и затѣмъ окончившіе по I и по II-му разрядамъ производились въ прапорщики.

Офицерское отдѣленіе предназначалось для приготовленія отличнѣйшихъ воспитанниковъ лѣсной роты въ должности профессоровъ или учителей по лѣснымъ предметамъ въ институтѣ, равно какъ ученыхъ лѣсничихъ для высшихъ должностей по лѣсной службѣ. Въ официальномъ отдѣленіи обученіе продолжалось одинъ годъ и выдержавшіе экзаменъ производились въ подпоручики.

Главное управленіе лѣснымъ и межевымъ институтомъ во всѣхъ частяхъ ввѣрялось управляющему корпусомъ лѣсничихъ.

20-го марта 1840 года, Его Императорское Величество Государь Императоръ Николай Павловичъ осчастливилъ лѣсной и межевой институтъ своимъ посѣщеніемъ. Въ ознаменованіе этого событія въ актовомъ залѣ института вѣзана мраморная доска съ соотвѣствующею надписью.

10 марта 1847 года было Высочайше утверждено новое положеніе о лѣсномъ межевомъ институтѣ. Главное управленіе институтомъ было передано въ департаментъ сельскаго хозяйства, гдѣ было сосредоточено завѣдываніе всѣми учебными заведеніями министерства государственныхъ имуществъ, кромѣ егерьскихъ училищъ. Приготовительныя классы были упразднены и въ институтъ стали принимать не моложе 15 и не старше 18 лѣтъ изъ окончившихъ четыре класса гимназій. Для дѣтей недостаточныхъ чиновниковъ министерства государственныхъ имуществъ были учреждены степенди. Окончившіе полный курсъ ученія воспитанники должны были также на одинъ годъ для практики по-

ступать въ лисинское учебное лѣсничество. Офицерское отдѣленіе съ годовичнымъ курсомъ было сохранено.

5-го іюля 1857 года состоялось Высочайшее повелѣніе о переводѣ лѣсного и межевого института изъ вѣдѣнія департамента сельскаго хозяйства въ вѣдѣніе лѣсного департамента.

Въ 1858 году былъ образованъ комитетъ подъ предсѣдательствомъ генераль-маіора Гедеонова для разработки данныхъ, которыя должны лечь въ основаніе измѣненія положенія 1847 года. 5 сентября 1858 года удостоились Высочайшаго утвержденія новыя правила, а въ 1864 году состоялся послѣдній выпускъ по положенію 1847 года.

По докладу министра государственныхъ имуществъ графа Муравьева, 29 декабря 1858 года послѣдовало Высочайшее соизволеніе на учрежденіе при лѣсномъ и межевомъ институтѣ „спеціальныхъ курсовъ лѣсоводства“ для студентовъ, окончившихъ естественное отдѣленіе императорскихъ россійскихъ университетовъ. Теоретическій курсъ продолжался съ 15 августа по 15 апрѣля и занятія происходили въ лѣсномъ и межевомъ институтѣ, тогда какъ практической—съ 15 апрѣля по 15 декабря въ лисинскомъ учебномъ лѣсничествѣ. Такъ какъ изъ окончившихъ на естественномъ отдѣленіи было весьма немного поступавшихъ на спеціальныя курсы лѣсоводства, то поэтому съ 1861 года было разрѣшено поступленіе на означенныя курсы и окончившимъ на другихъ факультетахъ университетовъ.

Спеціальныя курсы лѣсоводства дали, однако, всего только три выпуска, 1860—1863 г., и трехлѣтній опытъ этого курса показалъ, что 17-ти мѣсяцевъ недостаточно для теоретическаго и практическаго изученія лѣсныхъ наукъ.

28 ноября 1862 года былъ Высочайше одобренъ докладъ министра государственныхъ имуществъ, генераль-адъютанта Зеленаго объ открытіи на мѣстѣ лѣсного и межевого института—лѣсной академіи, съ двухлѣтнимъ курсомъ и о послѣдующемъ затѣмъ переводѣ и сліяній лѣсной академіи съ имѣвшей открыться въ Москвѣ Петровской академіей. Лѣсная академія начала свою жизнь съ 1-го октября 1863 года и закрылась 1-го октября 1865 года, давши всего только одинъ выпускъ.

Въ помѣщеніе, которое занималъ лѣсной и межевой институтъ, впоследствии спеціальныя курсы лѣсоводства и, наконецъ, лѣсная академія, былъ переведенъ изъ Горы-Горокъ—земледѣльческой институтъ, существовавшей по положенію 8 декабря 1859 года. С.-петербургскій земледѣльческой институтъ сохранилъ со своимъ предмѣстникомъ—лѣсною академіею кромѣ внѣшней связи и внутреннюю, духовную связь. Въ немъ продолжалось преподаваніе лѣсоводства, которое продолжалъ читать Ѳ. К. Арнольдъ. Директоромъ с.-петербургскаго земледѣльческаго института былъ назначенъ Егоръ Андреевичъ Петерсонъ, питомецъ с.-петербургскаго лѣсного института, (выпуска 1828 г.), сдѣлавшійся впоследствии преподавателемъ лѣсного института и бывшій руководителемъ первыхъ настоящихъ лѣсоустроительныхъ работъ въ русскихъ лѣсахъ. Въ с.-петербургскій земледѣльческой институтъ принима-

лись кромѣ студентовъ и слушатели; послѣдніе могли и не имѣть свидѣтельства объ окончаніи средняго учебнаго заведенія, могли слушать и не всѣ предметы институтскаго преподаванія, а лишь только нѣкоторыя, даже всегда только одинъ предметъ. Больше всего слушателей было у профессора химіи А. Н. Энгельгардта. Занятія въ земледѣльческомъ институтѣ дѣлились на два полуторагодичныхъ курса—приготовительный и спеціальныя. На послѣднемъ изъ лѣсныхъ предметовъ читались: лѣсоводство и лѣсоохраненіе, лѣсоустройство и лѣсная таксація, лѣсная технологія, государственное лѣсное хозяйство, лѣсной уставъ и правила управленія казенными лѣсами. Лѣтнія практическія занятія по лѣсоводству продолжали вестись въ лисинскомъ лѣсничествѣ. Съ 1869 года въ с.-петербургскомъ земледѣльческомъ институтѣ начинается усиленіе преподаванія лѣсныхъ предметовъ и, такимъ образомъ, подготавливается постепенный переходъ „земледѣльческаго“ института въ „лѣсной“. Съ осени 1869 года къ бывшему въ то время единственному преподавателю лѣсныхъ наукъ—Ѳ. К. Арнольду прибавляются еще три—Николай Матвѣевичъ Зобовъ, Николай Семеновичъ Шафрановъ и Дмитрій Дмитріевичъ Шиловъ. При земледѣльческомъ институтѣ образуются два отдѣленія—сельскохозяйственное и лѣсное; успѣшно окончившіе курсъ по обоимъ отдѣленіямъ получаютъ ученую степень кандидата или званіе дѣйствительнаго студента сельскаго хозяйства и лѣсоводства. Число студентовъ лѣсного отдѣленія, обыкновенно, значительно превышало число студентовъ сельскохозяйственнаго. Постепенное расширеніе преподаванія лѣсныхъ предметовъ и сокращеніе преподаванія предметовъ агрономическихъ повело къ тому, что с.-петербургскій земледѣльческой институтъ изъ чисто сельскохозяйственнаго учебнаго заведенія преобразовался въ смѣшанное—съ двумя отдѣленіями: сельскохозяйственнымъ и лѣснымъ, и наконецъ, въ спеціально лѣсное учебное заведеніе.

5-го ноября 1877 года состоялось Высочайшее повелѣніе о закрытіи сельскохозяйственнаго отдѣленія въ с.-петербургскомъ земледѣльческомъ институтѣ и о преобразованіи его въ с.-петербургскій лѣсной институтъ.

15-го апрѣля 1880 года было Высочайше утверждено положеніе о с.-петербургскомъ лѣсномъ институтѣ, которымъ руководствовался институтъ до прошлаго года.

8-го апрѣля 1902 года Высочайше утверждено нынѣ дѣйствующее положеніе, которое значительно увеличило штатное ассигнованіе и спеціальныя средства института. Получилась возможность расширить какъ зимнія, такъ равно и лѣтнія практическія занятія; введено преподаваніе новыхъ предметовъ—лѣсоуправленія, строительнаго и инженернаго искусства, прикладной механики, основъ сельскаго хозяйства, плодоводства и огородничества, французскаго языка; прежняя кафедра лѣсоводства раздѣлена на двѣ—общаго и частнаго лѣсоводства; для студентовъ IV курса установлены особыя лѣтнія практическія занятія въ лѣсничествахъ, послѣ чего они подвергаются испытанію въ своихъ практическихъ познаніяхъ въ особой комис-

сін, предсѣдатель и члены которой назначаются г. министромъ земледѣлія и государственныхъ имуществъ.

Для поддержанія связи съ практикою лѣсного хозяйства с.-петербургскому лѣсному институту была предоставлена въ завѣдываніе казенная охтенская дача Высочайше утвержденнымъ, 22 марта 1902 года, положеніемъ комитета министровъ. Охтенская лѣсная дача, образуя учебное лѣсничество, во всякое время года даетъ возможность студентамъ знакомиться съ разнообразными работами, производящимися въ дачѣ.

31-го декабря 1901 года было Высочайше утверждено мнѣніе государственнаго совѣта объ отпускѣ 612.000 р. с.-петербургскому лѣсному институту на капитальный ремонтъ существующихъ построекъ и на возведеніе новыхъ. Благодаря столь значительному ассигнованію, получается возможность снабдить институтъ водою, а химическія лабораторіи газомъ, устроить въ главномъ зданіи и въ интернатѣ центральное отопленіе и электрическое освѣщеніе, приспособить подъ интернатъ особое четырехэтажное зданіе, значительно расширить учебно-вспомогательныя учрежденія и аудиторіи, устроить лѣсной музей.

Увеличеніе штатнаго ассигнованія, капитальная перестройка и расширеніе зданій, равно какъ предоставленіе институту охтенской лѣсной дачи поставили существованіе института на прочное, твердое основаніе.

Небольшое царскосельское лѣсное училище съ однимъ наставникомъ во главѣ, съ землемѣромъ, рисовальщикомъ, переводчикомъ, съ ежегоднымъ бюджетомъ всего въ 10.628 р. ассигнаціями и всего съ 20-ю воспитанниками, по прошествіи сотни лѣтъ и послѣ многократныхъ преобразованій является крупнымъ умственнымъ центромъ, источникомъ свѣта и расадникомъ знанія, обширнымъ и единственнымъ въ государствѣ высшимъ спеціальнымъ лѣснымъ учебнымъ заведеніемъ, съ годичнымъ бюджетомъ въ 222.135 р. (штатное ассигнованіе и спеціальныя средства), съ составомъ служащихъ въ 50 лицъ и съ пятьюстами студентовъ.

За столѣтній промежутокъ времени въ лѣсномъ институтѣ различныхъ его наименованій окончило курсъ около 3000 лицъ по лѣсной и сельскохозяйственной спеціальности. Между ними есть сановники, есть не мало высокопоставленныхъ чиновниковъ, есть лица, снискавшія себѣ извѣстность въ литературѣ какъ Шелгуновъ, есть выдающіеся ученые и профессора, какъ Костычевъ, Длотовскій, Зобовъ, Турскій, Арнольдъ, Рудзкій и др., но больше всего скромныхъ труженниковъ, разбросанныхъ по широкому пространству русской земли, въ лѣсныхъ дѣбряхъ и въ глухихъ поселкахъ, работающих на пользу русскаго лѣса ко благу дорогой Россіи.

Лѣсоторговый отдѣлъ.

Лѣсное совѣщаніе. 16-го іюня состоялось при министерствѣ финансовъ, подъ предсѣдательствомъ управляющаго отдѣломъ торговли М. М. Ѳедорова, совѣщаніе по поводу низкихъ цѣнъ въ Лондонѣ на архангельскій лѣсъ. Въ совѣщаніи участвовали представи-

тели министерства финансовъ, лѣсного департамента, главнаго управленія удѣловъ и лѣсопромышленники архангельскаго и с.-петербургскаго районовъ. Архангельскіе лѣсопромышленники обратились въ министерство земледѣлія съ ходатайствомъ, въ которомъ, указывая на убыточность для нихъ теперешнихъ низкихъ цѣнъ лѣса на лондонскомъ рынкѣ, просили отсрочить предстоящій въ ноябрѣ взносъ попенной платы до окончательной развязки съ имѣющимся у нихъ на рукахъ товаромъ, во всякомъ случаѣ не долѣе, чѣмъ на годъ. На совѣщаніи выяснилось, что главнѣйшія лондонскія фирмы, импортирующія архангельскій лѣсъ, вошли въ этомъ году между собой въ соглашеніе—не платить русскимъ лѣсопромышленникамъ цѣнъ выше 9 фут. ст. 10 ш. за стандартъ досокъ III-го сорта, тогда какъ раньше за этотъ товаръ они платили около 11 фунт. стерл. Архангельскіе лѣсопромышленники на такое пониженіе цѣнъ не могли согласиться, такъ какъ тогда пришлось бы продавать въ убытокъ; съ другой стороны, они знали, что англичанамъ нечѣмъ будетъ замѣнить нашъ лѣсъ, такъ какъ такого качества лѣсъ поставляется на всемірный рынокъ только нами и Швеціей, поэтому они вошли въ соглашеніе съ шведскими лѣсопромышленниками и рѣшили не продавать своего товара дешевле 11 фунт. стерл. Торговая конъюнктура сложилась благопріятно для нашихъ лѣсопромышленниковъ, и англичане, хотя крѣпко держались, но все же принуждены были начать покупки по цѣнамъ, назначеннымъ нашими торговцами. Конечно, покупка пошла не такъ дружно, какъ обыкновенно, и въ настоящее время у нашихъ лѣсопромышленниковъ еще остались на рукахъ значительныя партіи; однако, есть указанія, по которымъ съ большою достовѣрностью можно предполагать, что если наши торговцы не уступятъ, то англичане принуждены будутъ забрать весь оставшійся товаръ по назначеннымъ имъ цѣнамъ. Все дѣло въ выдержкѣ, но эта выдержка ослаблялась помимо расходовъ, которые приходилось нести, оставляя товары у себя, по храненію его, порчѣ и страховкѣ, главнымъ образомъ, предстоящимъ въ ноябрѣ платежомъ въ казну попенной платы за вырубленный лѣсъ. Объ отсрочкѣ части этой платы, пропорціонально оставшемуся непроданнымъ товару, до продажи его и полученія за него денегъ, во всякомъ случаѣ не больше чѣмъ на годъ, и ходатайствовали архангельскіе лѣсопромышленники. Совѣщаніе, обсудивши вопросъ, вполне согласилось съ доводами лѣсопромышленниковъ и высказалось за желательность просимой ими отсрочки.

Кременчугъ.

Въ нынѣшнемъ году уровень воды въ Днѣпрѣ и его притокахъ отличается крайнимъ непостоянствомъ. Какъ мы въ свое время сообщали, Днѣпръ вскрылся въ этомъ году необычайно рано, но весеннее половодье, вопреки ожиданіямъ, продолжалось очень недолго. Спустя 2—3 недѣли по открытіи навигаціи, вода стала быстро падать, и къ концу марта Днѣпръ обмелѣлъ до такой степени, что правильное движеніе плотовъ сдѣлалось совершенно невозможнымъ. Это обстоятельство повергло

въ уныніе лѣсопромышленниковъ, опасавшихся, что наступившее мелководье продержится вплоть до осени. На самомъ же дѣлѣ вышло немного иначе. Начиная съ среднихъ чиселъ апрѣля вода въ Днѣпрѣ стала быстро прибывать, чему отчасти способствовали сильные дожди, непрерывно лившіе въ то время во всемъ приднепровскомъ краѣ, и вскорѣ уровень Днѣпра настолько поднялся, что не только возстановилось правильное и беспрепятственное движеніе плотовъ, но даже большіе пассажирскіе пароходы могли свободно курсировать по Днѣпру и его притокамъ. Однако, старожилы, на которыхъ принято въ такихъ случаяхъ ссылаться, тогда же увѣряли, что такое запоздалое половодье долго продержаться не можетъ и вскорѣ неминуемо должна наступить реакція. Такъ оно въ дѣйствительности и случилось. Въ настоящее время замѣчается такая сильная убыль воды въ Днѣпрѣ, какой уже давно не запомнятъ; въ особенности страдаютъ мелководьемъ небольшіе притоки Днѣпра. Въ нѣкоторыхъ изъ этихъ притоковъ уровень воды достигъ минимальной нормы, при которой всякое движеніе плотовъ считается совершенно невозможнымъ. Какъ намъ передаютъ, нѣкоторые изъ горышнихъ лѣсопромышленниковъ, въ виду такихъ неблагоприятныхъ обстоятельствъ, рѣшили приостановить сплавъ своихъ плотовъ и выждать съ ними до будущей навигаціи или, въ лучшемъ случаѣ, до осени текущаго года, когда воды, надо полагать, прибавится. Къ этой мѣрѣ не могутъ, однако, прибѣгнуть тѣ купцы, которымъ приходится теперь сплавлять уже проданный лѣсъ, такъ какъ въ силу принятыхъ на себя обязательствъ они вынуждены доставить товаръ къ определенному сроку и, слѣдовательно, задержать сплавъ своихъ плотовъ является для нихъ невозможнымъ.

О томъ, какія затрудненія мелководье причиняетъ въ настоящее время сплавщикамъ можно судить хотя бы по тому, что въ нѣкоторыхъ мѣстахъ приходится искусственно повышать уровень воды. Дѣлается это слѣдующимъ образомъ. По срединѣ рѣки на разстояніи нѣсколько сотъ сажень отъ мѣста стоянки плотовъ устраивается земляная плотина (гать), которая, задерживая теченіе рѣки, тѣмъ самымъ поднимаетъ уровень воды. Когда плоты, получивъ такимъ образомъ возможность двинуться, подходятъ къ плотинѣ, послѣдняя разбирается, и нѣсколько ниже, соблюдая установленную дистанцію, сооружается поперекъ рѣки новая гать. Такая сложная и дорого стоящая работа по сооруженію и разборкѣ плотинъ продолжается до тѣхъ поръ, пока плоты не выйдутъ на большую воду. Нечего и говорить, что при такомъ способѣ передвиженія плотовъ горышние лѣсопромышленники и рядчики несутъ крупныя потери, которыя едва ли окупятся даже при тѣхъ высокихъ цѣнахъ на лѣсные матеріалы, которыя существуютъ въ настоящее время.

И. Я.

12 іюня 1903 г.

Астрахань, 8 іюня.—На лѣсныхъ пристаняхъ началась обычная дѣятельность. Въ приплавѣ пока не достаточно подтоваринъ мелкаго размѣра, болѣе крупныхъ же на складахъ имѣется вполне достаточное ко-

личество. На нетолстыя подтоварины цѣны повышены; сосновыя и еловыя 13 арш. длины и 3 верш. толщ. продаются по 90 к. шт.; сверхъ 3 вершковъ продаются по обычной цѣнѣ, безъ повышенія. Бревенъ въ остаткѣ нѣтъ, приплавъ ихъ пока незначительный. Углей, смолы и вара привезено съ избыткомъ; цѣны установились низкія; оптомъ торгуютъ: смола 49—50 к., варъ 65 к., угли въ куляхъ сосновые за семириковый 40 к., тоже березовый 75 к. за куль. Тесовъ ветлужской распиловки въ наличности мало, цѣны устойчивыя, а именно:

	еловыя:	сосновыя:
шелевка, 13 арш. длин.	— 40 к.	— 45 к.
двойникъ	— 80 к.	— 90 к.
тройникъ	1 р. 15 к.	1 р. 30 к.
четверникъ	1 р. 55 к.	1 р. 65 к.
пятерникъ	2 р. 00 к.	2 р. 10 к.
шестерникъ	2 р. 60 к.	3 р. 10 к.

Цѣны эти показаны за двѣ доски.

Царицынъ, 7 іюня.—Дѣятельность мѣстнаго лѣсного рынка продолжаетъ быть по прежнему оживленной. Всѣ поступающіе товары, какъ въ бѣлянахъ, такъ подчалкахъ и баржахъ, продаются почти въ день поступленія на рынокъ. Отправки товаровъ идутъ въ большомъ количествѣ на линіи юго-восточныхъ жел. дор. и владикавказской жел. дор. Поступленіе лѣсныхъ матеріаловъ изъ заготовительныхъ раіоновъ продолжаетъ быть въ большомъ количествѣ. Тесъ верховой распиловки продается по слѣдующимъ цѣнамъ: еловый 13 арш. $\frac{1}{2}$ верш. 58 к., 1 дюймов. 52—68 к., $\frac{3}{8}$ верш. 80 к., $\frac{3}{4}$ верш. 90—95 к., $\frac{7}{8}$ верш. 1 р. 11 к., 1 верш. 1 р. 15—18 к., $1\frac{1}{4}$ верш. 1 р. 50—75 к., $1\frac{1}{2}$ верш. 1 р. 90 к.—2 р., $1\frac{3}{4}$ верш. 2 р. 35 к., 2 верш. 2 р. 70 коп.

Пос. Дубовна, Саратов. губ., 11 іюня.—Обороты мѣстнаго лѣсного рынка понемногу увеличиваются; поступленіе же лѣсныхъ матеріаловъ и продуктовъ ихъ переработки отмѣчается небольшое. Всего по 11 іюня поступило на рынокъ съ верховья Волги и ея притоковъ 7 бѣлянъ съ круглыми товарами и до 15 мелкыхъ посудъ съ ободьями, спицами, ступами и проч. колесническими матеріалами. Подтоварникъ, рейка и березовые дрючки распредѣляются преимущественно между мѣстными и ахтубинскими лѣсоторговцами, а ободья, спицы и проч. между владѣльцами посадскихъ колесныхъ заведеній. Запродажи совершаются большею частью въ кредитъ. Прошлогодніе векселя оправдываются въ общемъ туго, такъ что нѣкоторымъ должникамъ пришлось сдѣлать на 2—3 мѣсяца отсрочки въ платежахъ. Требованіе на уголь предъявляется все время порядочное на вывозъ, главнымъ образомъ въ Ахтубинскую долину; несмотря на это, цѣны на угли стоятъ невысокія,—одинаковыя съ прошлогодними, что объясняется порядочнымъ поступленіемъ этого товара. Всего за продано пока 120 тыс. кулей угля и около 90 тыс. становъ ободьевъ разныхъ. Уголь продавался и продается въ настоящее время по слѣдующимъ цѣнамъ: сосновый котельный мелкій куль 17— $17\frac{1}{2}$ к., березовый $18\frac{1}{2}$ —19 и 20 к., сосновый двойной 34—35 к., березовой 39—40 к. куль; ободья дубовыя конскіе 1 р.

80 к.—2 р. 20 к., тоже ельмовый лицевой 1 р. 70 к.—2 р., ельмовый выворотный воловий 1 р. 90 к.—2 р. 40 к. станъ (4 обода); березовая ступка отъ 5 верш. діаметр. и 13 четв. длины 55—60 к., тоже возовая 50—55 к. шт. Мочало продаютъ 70—75 к., варъ 55 к., смолу котельную 55—60 к. п. Недавно сдѣлки съ круглыми товарами совершались по слѣдующимъ цѣнамъ: подтоварникъ сосновый и еловый 13 арш. длины и 3 верш. діаметромъ 90—95 к. (въ прошломъ году покупали 80—85 к.), рейка 13 арш. длины 2 верш. діам. 60—65 к., тоже $2\frac{1}{2}$ верш. 70—75 к., дрючекъ березовый 7 арш. длины 20—28 к., виі березовые 5 арш. длины по 28—32 к., 6 арш. 40—43 к за шт. оглобли березовыя зимнія 6 арш. 25—28 к., тоже 7 ар. 30—32 к. пара. Ожидаютъ поступленія еловаго бревенника; требованіе на него должно быть порядочное; прошлогоднихъ запасовъ бревенника нѣтъ. Лѣсопилки бездѣйствуютъ. Нѣкоторые мѣстные лѣсоторговцы часть бревенника закупили на р. Камѣ. Пиленый товаръ за продается больше въ придонскія станицы; цѣны на него такія: еловый тесъ 13 арш. длины и 3 верш. тол. 3 р. 40—50 к., $2\frac{1}{2}$ верш. 2 р. 40—50 к., 2 верш. 2 р. 20—30 к., $1\frac{3}{4}$ верш. 2—2 р 10 к., $1\frac{1}{2}$ верш. 1 р. 80—90 к., $1\frac{1}{4}$ верш. 1 р. 60—70 к., 1 верш. 1 р. 7—8 к., $\frac{7}{8}$ верш. 98 к.—1 р., $\frac{6}{8}$ верш. 87—90 к., $\frac{5}{8}$ верш. 78—80 к., 1 д. 73—75 к., $\frac{1}{2}$ верш. I с. 68—70 к., тоже II с. 58—60 к, шт.; обзолъ пропиленный: 1 верш. 68—70 к., $\frac{6}{8}$ верш. 58—60 к., 1 дюйм. 38—40 к. за штуку. Отправка теса и проч. лѣсныхъ матеріаловъ въ предѣлы Донской области продолжается, въ Ахтубинскую долину почти закончилась (Тор.-Пр. В.).

Варшава, 14 іюня.—Лучшіе сорта строевого лѣса въ спросѣ, худшія безъ спроса. Доски и столярный матеріалъ въ Германіи хорошо котируются. Чувствуется недостатокъ сосновыхъ и дубовыхъ шпалъ для поставки на нѣмецкія жел. дороги. Цѣны крѣпки. Цѣна лѣса въ Варшавѣ на 10—15% выше на куб. футъ, нежели въ прошломъ году. Въ окрестностяхъ Липна даютъ 12 р. за сажень рубленаго лѣса. За послѣднее время продано: 2 тыс. штукъ строевого лѣса (46 к. ф.) по 77 пфениг. за куб футъ, франко Шулицъ; 6 тыс. шт. строевого лѣса (42 к. ф.) по 73 пфениг. за куб. футъ, франко Шулицъ; 60 тыс. куб. футъ мауэрлатовъ по цѣнамъ: $8\frac{1}{9}$ " и выше по 38 к., 7" и 6" по $25\frac{1}{2}$ к., франко Пилица.

Продажа гусанъ въ Нижнемъ. Въ виду того, что много гусанъ осталось на Унжѣ, цѣны на эти суда въ Нижнемъ въ послѣднее время поднялись. Между прочимъ были слѣдующія продажи: Е. Е. Козловой продана И. Т. Пченкину 1 гусанъ за 1.600 рублей, г. Кашинымъ И. Г. Быкову 5 гусанъ за 8.500 руб. и имъ же продано А. П. Санникову 3 гусанъ за 3.500 руб., А. В. Качковымъ продана И. Г. Зеленому 1 гусанъ за 1.600 руб., Липинымъ Березкину 1 гусанъ за 1.700 рублей, г. Лебедевымъ г. Лѣтникову 1 гусанъ длиною 35 саж. за 1.500 руб., г. Ладыженскимъ проданы И. И. Ципулину 2 гусанъ (цѣна оставлена въ секретѣ), К. В. Тарычевымъ И. Г. Быкову 1 гусанъ лучшей

постройки за 1.800 руб. В. Е. Хохловымъ И. А. Салтыкову 2 гусанъ за 2.700 руб., и имъ же продано И. Т. Пѣнкину 3 гусанъ по 1.600 руб., М. В. Хохловымъ проданы М. Е. Пѣнкину 2 гусанъ, длиною по 40 саж., по 1.900 руб., К. В. Хохловой проданы г. Печенкину 2 гусанъ по 1.600 руб., Н. П. Юдинымъ проданы М. Е. Пѣнкину 5 гусанъ по 1.500 рублей.

Фрахты на Волгѣ. Для выводки отдано отъ Козмодемьянска до Юрьевца пиловочнаго еловаго лѣса, длиною 13—22 арш., толщиной 5—9 верш., всего 1219 деревъ, по 75 коп. съ дерева, съ условіемъ буксировать не поздиѣе 20 іюня.

Отдано для сводки отъ Ревяка до Дуденева 2000 деревъ строевого лѣса, длиною 6—8 саж., по 25 коп. съ дерева, буксировать немедленно.

Отъ Сундыря до Камышина отдана на сводку одна баржа, длиною 20 саж., съ грузомъ лѣсныхъ матеріаловъ, при осадкѣ 11 четв., за 200 руб.

Отдана поставка на одну баржу отъ Чебоксаръ до Камышина груза досокъ для укупорки яицъ въ пачкахъ до 50000 шт. ящичковъ, цѣны за доставку обусловлены 2 к. за ящикъ, баржу подъ грузъ поставить не позже 15 іюня; нагрузка и выгрузка со счета кладчика.

Отдано на выводку отъ Козмодемьянска до Городца круглаго строевого лѣса, длиною отъ 6 до 9 саж., по 1 р. за дерево; буксировать немедленно.

Х р о н и к а.

Вопросы для IV-го общаго сѣзда казенныхъ лѣсныхъ чиновъ.

Третьимъ столичнымъ сѣздомъ казенныхъ лѣсныхъ чиновъ, состоявшимся въ концѣ мая въ С.-Петербургѣ, предложены на очередь для обсужденія будущахъ губернскихъ сѣздовъ и IV-го столичнаго сѣзда пять вопросовъ: 1) о разработкѣ правилъ для производства учета успѣшности культуръ (въ связи съ составленнымъ на этотъ предметъ г. Бялоблочкинымъ проектомъ инструкціи); 2) не слѣдуетъ ли въ сосновыхъ насажденіяхъ, произрастающихъ на тощихъ песчаныхъ почвахъ, вести исключительно выборочную рубку лѣса для обезпеченія надлежащаго лѣсовозобновленія, улучшенія почвы и уменьшенія вреда отъ пожаровъ; 3) о необходимыхъ измѣненіяхъ инструкціи для устройства казенныхъ лѣсовъ и объ организаціи лѣсоустроительныхъ работъ; 4) объ основныхъ формахъ хозяйства въ тѣхъ дачахъ съ дубовымъ лѣсомъ, которыя будутъ, согласно постановленію III-го столичнаго сѣзда лѣсныхъ чиновъ, выдѣлены въ особыя хозяйственныя части для введенія въ нихъ высокихъ оборотовъ рубки съ цѣлью выращиванія крупныхъ сортиментовъ древесины, и 5) объ организаціи взаимнаго страхованія движимаго имущества лѣсныхъ чиновъ.

По послѣднему вопросу директоромъ лѣснаго департамента заявлено, что съ нѣкоторыми страховыми обществами уже ведутся переговоры относительно установленія возможно льготныхъ условій для лѣсныхъ чиновъ при страхованіи ихъ имущества, и о результатахъ

этихъ переговоровъ лѣсной департаментъ сообщить губернскимъ съѣздамъ лѣсничихъ ко времени обсужденія ими настоящаго вопроса, на случай, если организація взаимнаго страхованія имущества будетъ признана трудно осуществимой.

Преміи. Министерствомъ земледѣлія и государственнѣхъ имуществъ присуждены преміи: 1) бывшему помощнику лѣсничаго наровскаго лѣсничества, С.-Петербургской губ., Горѣлову, за произведенныя имъ взвѣсканія и нивелировку наровскаго болота на площади въ 515 дес. и за составленіе проекта осушки этого болота — въ 400 р.; 2) лѣсничему I разряда златоустовской горнозаводской дачи, златоустовскаго горнаго округа, В. Е. Бокову, за составленный имъ очеркъ „Древообрабатывающая промышленность въ Пермской губерніи“ — въ 400 р.; 3) землевладѣльцу Симбирской губ. камергеру Высочайшаго Двора Поливанову за труды и успѣхи по разведенію лѣса на 34,57 дес. старыхъ пашень (залежей), полянъ и прогалинъ въ принадлежащемъ ему имѣніи при с. Загаринѣ, Сызранскаго уѣзда, — золотая медаль, установленная Высочайше утвержденнымъ 12 января 1883 г. положеніемъ о медаляхъ статсъ-секретаря графа П. А. Валуева.

— Норвежскому подданному М. А. Ульсену разрѣшено учредить товарищество лѣсопильнаго завода „Стелла Поларе“, съ цѣлью содержанія и развитія дѣйствій принадлежащаго торговому дому „Ульсенъ, Стампе и К^о“ лѣсопильнаго завода въ Архангельской губ., Печорскомъ уѣздѣ, Пустозерской волости, а также для вырубкы лѣса изъ казенныхъ дачъ вислянской (Вологодской губ.) и вишерско-колвинской (Пермской губ.), равно вообще для эксплуатаціи лѣсныхъ дачъ какъ Печорскаго края, такъ и другихъ мѣстностей Имперіи и для торговли лѣсными матеріалами внутри Имперіи и вывоза ихъ за границу. Основной капиталъ товарищества опредѣленъ въ 564.000 р., раздѣленныхъ на 564 именныхъ пая, по 1.000 р. каждый.

— Предстоящею осенью министерствомъ финансовъ, совмѣстно съ другими вѣдомствами, будетъ приступлено къ пересмотру дѣйствующаго закона о промысловомъ налогѣ въ цѣляхъ измѣненія его согласно указаніямъ опыта, такъ какъ въ примѣненіи этого закона на практикѣ выяснились нѣкоторые недостатки обложенія, главнымъ образомъ, неравномѣрность его. Къ участию въ засѣданіяхъ комиссіи, на которую возлагается пересмотръ закона, будутъ приглашены представители биржевыхъ комитетовъ, торговаго и промышленнаго міра.

— Въ московскомъ управленіи службы пути московско-ярославско-архангельской желѣзной дороги разработанъ проектъ постройки парового шпало-пропиточнаго завода, съ внутренней площадью въ 82 кв. сажени. Заводъ проектируется соорудить при станціи Ярославль-Пристань.

— Находившійся въ селѣ Свято-Луцкомъ, Вологодской губ., на берегу Кубенскаго озера, огромный лѣсопильный заводъ Базанова въ ночь на 13-е іюня сгорѣлъ до основанія; причина пожара пока неизвѣстна.

— Въ настоящемъ году замѣчается большой наплывъ

лицъ, желающихъ поступить въ лѣсной институтъ. Въ канцелярію института поступило уже около 500 прошеній о приѣмѣ.

Редакція «Лѣсопромышленнаго Вѣстника» напоминаетъ гг. полугодовымъ подписчикамъ, не внесшимъ подписной платы за второе полугодіе, о своевременной высылкѣ денегъ, во избѣжаніе перерыва въ полученіи журнала.

Новыя книги.

— Историческій очеркъ развитія С.-Петербургскаго лѣснаго института. (1803—1903). in folio. 157 стр. Спб. 1903.

— Сборникъ матеріаловъ для оцѣнки земель Вятской губерніи. Т. III. Слободской уѣздъ. Вып. 1. Основанія оцѣнки лѣсовъ. in 8° 169 стр. съ картою лѣсовъ. Вятка 1902.

— Очеркъ лѣснаго хозяйства Г. Д. Нарышкина. Сост. С. Конаржевскій. in 16° 135 стр. Спб. 1903.

— Насѣкомыя, вредныя для плодоводства и огородничества въ губерніяхъ Царства Польскаго и мѣры борьбы съ этими насѣкомыми. И. К. Тарнани, in 8° 138 стр. съ 135-ю рисунками въ текстѣ. Варшава 1903 г.

— Смолокурение, выгонка дегтя и скипидара. Практ. руководство для лѣсовладѣльцевъ, лѣсопромышленниковъ и лѣсныхъ чиновъ по производству смолы, дегтя, пека и т. п. П. А. Федоровъ. Съ 19 рис. Спб. 1903. Ц. 30 к.

— Луговые травы Средней Россіи. Иллюстр. опредѣлитель луговыхъ растений, дикорастущихъ въ Средней Россіи. А. Флеровъ. М. 1903. Ц. 50 к.

— Таблицы координатъ. Пособіе при накладкѣ плановъ. А. А. Фокъ. Спб. 1903. Ц. 1 р. 30 к.

— Грибныя болѣзни культурныхъ и дикорастущихъ полезныхъ растений А. А. Ячевскій. Вып. VI. Спб. 1903. Ц. 2 р.

— Межевые законы. П. В. Яшеринъ. Саратовъ. 1903. Ц. 1 р. 20 к.

— Перечень фабрикъ и заводовъ торгово-промышленной „Россіи“ подъ ред. И. Н. Бродскаго. Вып. I. Спб. 1903. Ц. въ пап. 5 руб.

— Записка о рациональной постановкѣ государственнаго лѣснаго хозяйства В. В. Марковниковъ и В. Перцовъ.

— The influence of light and darkness upon growth and development. By Dr. D. T. Macdougall. Published by New-York botanical garden. XVI+320 p. New-York 1903. 2 долл.

— Handy guide for filers, sawyers and millmen. Published by the Covell Manufacturing Company. Chicago. 1903.

— Les arbres. Leurs différentes essences. Arbres forestiers. Arbres de hautes futaies. Par. E. Hareux, Album de 32 pl. phototyp. 30 fr.

— Incendies en forêt. Evaluation des dommages. Par A. Jacquot, inspecteur des eaux et forêts. 2-e édition. Paris 1903. 8 fr.

Atlas d'entomologie forestière. Par. E. Henry, prof.
à l'Ecole nationale des eaux et forêts. 2-e édition. 1903.
10 fr.

Справочный отдѣлъ.

Предстоящіе торги и поставки.

27 іюля въ самарской казенной палатѣ, въ 12 час., съ переторжкою чрезъ 3 дня торги на поставку для войскъ въ г. Самарѣ до 445 сажень трехполѣнныхъ или 1335 саж. однополѣн. дровъ.

28 іюля въ брянской городской управѣ, (Орлов. губ.) рѣшителя. торгъ на поставку для войскъ въ г. Брянскѣ 998 куб. саж. дровъ.

28 іюля въ лифляндской казенной палатѣ, въ 12 ч., рѣшителя. торгъ на поставку на 1, 2 или 3 года однополѣн. сосновыхъ дровъ пополамъ съ еловыми для инженерныхъ зданій въ г. Юрьевѣ по 1000 саж. и въ г. Венденѣ по 210 саж.

3 іюля въ николаевской гимназій въ Царскомъ Селѣ (Петербург. губ.), въ 11 ч., съ переторжкою чрезъ 3 дня, торги на поставку для 1904 г. дровъ на 4000 р.

4 іюля въ сергіевскомъ реальномъ училищѣ въ г. Псковѣ, въ 12 ч., съ переторжкою чрезъ 3 дня, торги на поставку 100 саж. березовыхъ или 100 саж. сосновыхъ дровъ, длиною 9—10 верш.

8 августа въ астраханской казенной палатѣ рѣшителя. торги на поставку въ 1904—1906 гг. для инженерныхъ зданій въ г. Астрахани однополѣн. дровъ до 1576 саж. въ годъ.

7 іюля въ двинскомъ городскомъ распорядительномъ комитетѣ (г. Двинскъ, Витебск. губ.), въ 12 час., съ переторжкою чрезъ 3 дня, торги на поставку на 1, 2, 3 или 4 года трехполѣнныхъ дровъ для войскъ въ г. Двинскѣ, до 990 саж. и для лагерей до 630 саж. въ годъ.

8 іюля въ орловской казенной палатѣ, въ 12 час., съ переторжкою чрезъ 3 дня, торги на поставку въ 1903—1906 гг., на 1, 2, 3 или 4 года, трехполѣнныхъ дровъ для войскъ: въ Орлѣ до 1100 саж., въ Ельцѣ до 219 саж., Ливнахъ до 12 саж. и въ лагерь при г. Орлѣ до 618 саж. въ каждомъ году.

10 іюля въ тамбовской казенной палатѣ, въ 12 час., съ переторжкою чрезъ 3 дня, торги на поставку на 1—4 года 890 саж. трехполѣнныхъ дровъ для войскъ въ губерніи на 16.414 р., въ томъ числѣ: въ Тамбовѣ 681 саж. на 4.339 р., Козловѣ 178 саж.—на 2.936 р., Шацкѣ 11 саж., Борисоглѣбскѣ 11 саж., Спаскѣ 9 саж.

17 іюля въ виленской казенной палатѣ, въ 12 ч., съ переторжкою чрезъ 3 дня, торги на поставку на 1—3 года трехполѣнныхъ дровъ для войскъ въ г. Вильнѣ, по 1350 саж. въ годъ.

25 іюля въ реальномъ училищѣ въ г. Царскомъ селѣ, (Петербург. губ.), въ 12 час., съ переторжкою на 28 іюля, торги на поставку 330 саж. разнаго сорта дровъ.

Въ августъ и сентябрь по минской губерніи торги на продажу лѣса изъ казенныхъ дачъ на сумму 1.075.043 руб. (см. объявленіе въ № 22 „Лѣсопром. Вѣстника“).

4 августа въ симбирской казенной палатѣ рѣшителя. торги на поставку въ 1904—1906 гг. для инженерныхъ зданій въ Симбирскѣ однополѣн. дровъ до 3251½ саж. въ годъ.

5 августа въ златоустовскомъ полиц. управленіи рѣшителя. торги на поставку въ 1905 и 1906 гг. для казармъ въ г. Златоустѣ трехполѣн. дровъ до 595 саж. въ годъ.

Редакторъ-издатель Н. С. Нестеровъ.



ПОСТУПИЛЪ ВЪ ПРОДАЖУ



„ЛѢСНОЙ СПРАВОЧНИКЪ“

Справочная книга для лѣсничихъ, лѣсовладѣльцевъ, лѣсопромышленниковъ и лѣсоторговцевъ. Изданіе журнала „Лѣсопромышленный Вѣстникъ“. Книга (въ 531 стр. съ рисунками) заключаетъ въ себѣ свѣдѣнія по всѣмъ отраслямъ лѣсного дѣла. Цѣна 2 р. 50 к. съ пересылкою.

Съ требованіями обращаться: въ контору редакціи журнала „Лѣсопромышленный Вѣстникъ“. Москва, Долгоруковская ул., № 42.

ПРОДАЖА ЛѢСА.

На основаніи указа Владимірской Духовной Консисторіи, отъ 4 сего іюня за № 5514, изъ лѣсной дачи Флорищевой Пустыни, подъ названіемъ: пустошь „Калушки“, находящейся въ Балахнинскомъ уѣздѣ, Нижегородской губерніи, на лѣвой сторонѣ рѣки Волги, продается на срубъ спѣлаго лѣса, съ площади насажденія: лиственнаго 22 дес. 1.430 саж., раздѣленнаго на участки. Торги имѣютъ быть въ городѣ Гороховцѣ, въ Знаменскомъ монастырѣ. Желающіе торговаться благоволятъ прибыть съ письменными видами и узаконенными залогами на торги, которые имѣютъ быть 8 августа съ переторжкою 12 августа сего 1903 года.

Осматривать лѣсъ на мѣстѣ и справляться о кондиціяхъ во Флорищевой Пустыни можно заблаговременно.

ПРОДОЛЖАЕТСЯ ПОДПИСКА НА 1903 ГОДЪ
НА ЕЖЕНЕДЕЛЬНЫЙ ЖУРНАЛЪ

ЛѢСОПРОМЫШЛЕННЫЙ ВѢСТНИКЪ.

ЖУРНАЛЪ ЛѢСНОГО ХОЗЯЙСТВА, ЛѢСОПРОМЫШЛЕННОСТИ И ТОРГОВЛИ ЛѢСОМЪ.
ПОДПИСНАЯ ЦѢНА на годъ 6 рублей и на полгода 4 рубля.

Журналъ за предыдущіе годы высылается съ наложеннымъ платежемъ. Цѣна годового экземпляра журнала: за 1899 и 1900 гг.

по 3 руб., за 1901 г.—4 руб. и за 1902 г.—5 руб.

Указатели статей и замѣтокъ, помѣщенныхъ въ журналѣ за вышеуказанные годы, высылаются съ наложеннымъ платежемъ по 20 коп. за годъ.

ПОДПИСКА ПРИНИМАЕТСЯ въ конторѣ редакціи (Москва, Долгоруковская ул., д. № 42) и въ извѣстныхъ книжныхъ магазинахъ.
Редакторъ-издатель Н. С. Нестеровъ.

ПАРОВОЙ ЛѢСОПИЛЬНЫЙ ЗАВОДЪ графа В. И. де-БРОЭЛЬ ПЛЯТЕРА

имѣетъ къ продажѣ значительное количество сосновыхъ досокъ по доступнымъ цѣнамъ.—Франко, ст. Домбровица, Полѣсской ж. д. Лѣсное управленіе. Тутъ же значительные запасы соснового угля, цѣна за вагонъ франко ст. Домбровица, отъ 86—90 руб. 4—3

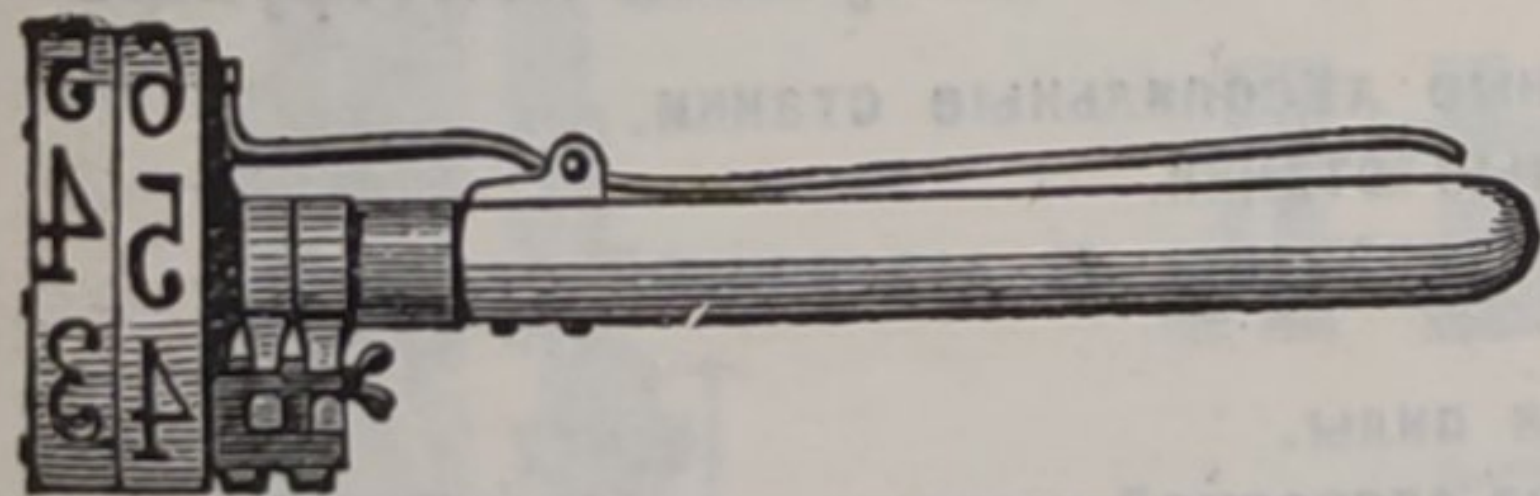
Т-ВО МАШИНОСТРОИТЕЛЬНОГО ЗАВОДА

„В. Грачевъ и К^о“

МОСКВА, М. Грузины, Расторгуевскій пер.

Телефонъ 483.

ОБОРУДОВАНИЕ ЛѢСОПИЛЬНЫХЪ ЗАВОДОВЪ.



КЛЕЙМА РЕВОЛЬВЕРНЫЯ „патентъ В. Геллера“ для мѣтки деревьевъ и брусевъ текущимъ номеромъ.

Клейма обыкновенныя, разнаго рода, для выбиванія буквъ, знаковъ и номеровъ на деревьяхъ и брускахъ.

Стальные мѣры и складныя деревянныя палки для измѣренія діаметра деревьевъ и кругляковъ.

Буравчики для опредѣленія годового прироста деревьевъ.

Западни и капканы всякаго рода, рожки сигнальныя, топоры, пилы, тачки, лопаты, а также пилы для срѣзыванія вѣтокъ, складныя, легкія, но прочныя, въ формѣ обыкновенной ручной деревянной палки.

РЕКОМЕНДУЮТЪ:

Крыштофъ Брунъ и Сынъ

складъ желѣзныхъ товаровъ и инструментовъ, сельско-хозяйственныхъ принадлежностей и кухонной посуды

ВЪ ВАРШАВѢ.



КАНАТНАЯ ФАБРИКА

И. ГОТЪ.

Основана въ 1800 году.

С.-ПЕТЕРБУРГЪ, Петровскій Островъ, № 6.

Телефонъ № 3821.

ПРОИЗВОДСТВО:

Пеньковыхъ корабельныхъ и рыболовныхъ снастей и линей, буксировъ, снастей для сплава лѣса, приводныхъ пеньковыхъ, манильскихъ и хлопчато-бумажныхъ канатовъ и смоляной пакли.

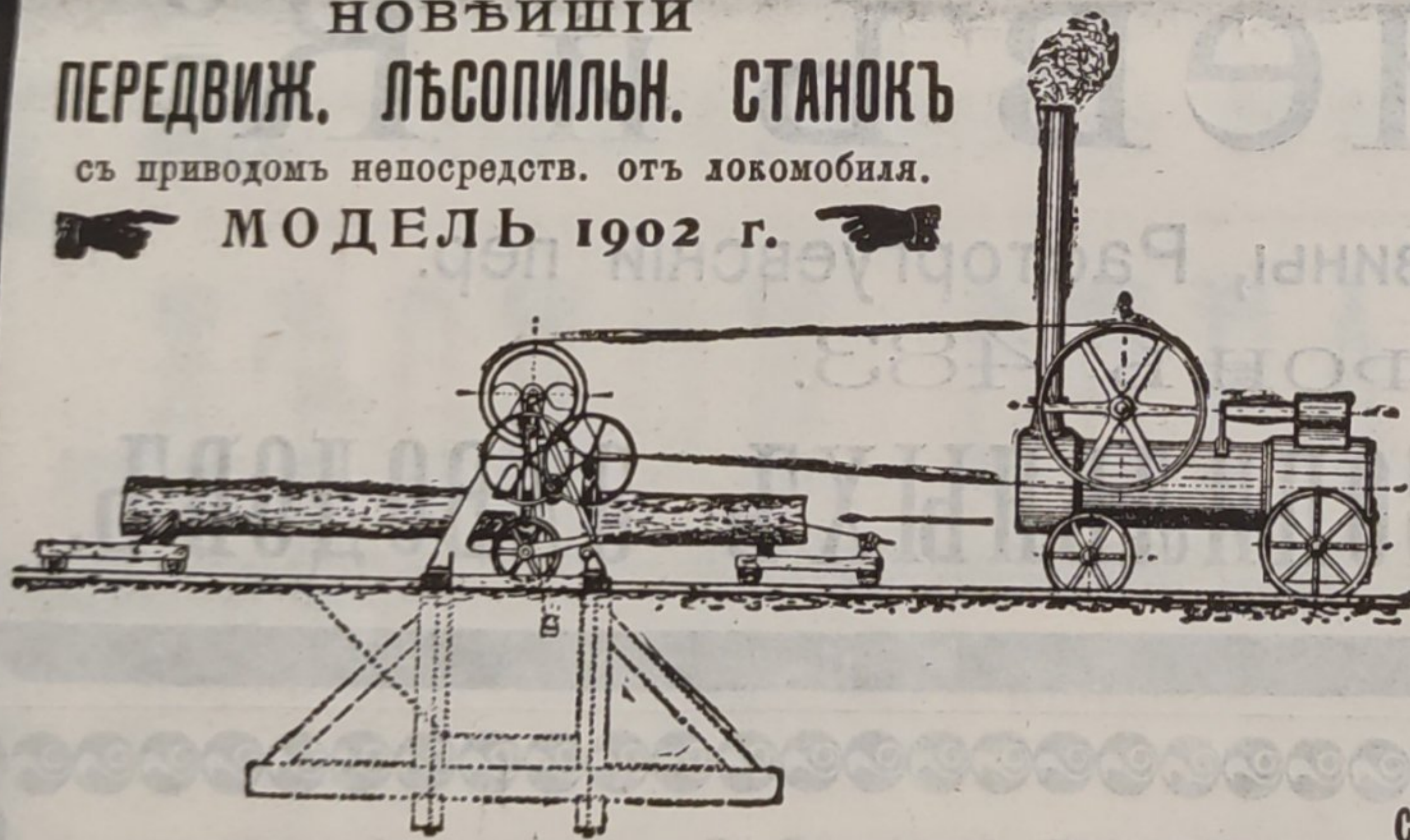
СКЛАДЪ: въ Нижнемъ-Новгородѣ,
” въ Ростовѣ на Дону (Оскаръ Пинагель),

уг. Таганрогскаго просп. и Казанской ул., д. Троянкина.

НОВѢЙШИИ
ПЕРЕДВИЖ. ЛѢСОПИЛН. СТАНОКЪ

съ приводомъ непосредств. отъ локомотива.

МОДЕЛЬ 1902 г.



Представленный здѣсь лѣсопильный станокъ имѣетъ слѣдующія преимущества:

- 1) Онъ исключительно построенъ изъ стали и желѣза, очень простой и прочной конструкціи и легко передвигается.
- 2) Хотя фундаментъ дѣлается только изъ деревянныхъ брусковъ, но станокъ стоитъ совершенно спокойно.
- 3) Двигательная сила очень мала, а производительность станка вслѣдствіи его усовершенствованной конструкціи даже при 6-ти силномъ локомотивѣ—100 бревенъ въ 10 часовъ.
- 4) Станокъ доставляется въ собранномъ видѣ, а потому можетъ быть установленъ на мѣстѣ въ кратчайшее время.

ОЧЕНЬ ВАЖНО! На заводѣ постоянно имѣются установленные къ работѣ лѣсопильные станки разныхъ размѣровъ, обрѣзные станки, строгальные машины, машины для производства древесной шерсти, гонтовые станки и, благодаря этому, всякій интересующійся можетъ лично убѣдиться какъ въ ихъ производительности, такъ и въ практичной конструкціи.

Всѣ машины всегда изготовляются въ большомъ количествѣ и заказы могутъ быть исполнены въ самое короткое время.

НАГРАДЫ!

Нижній-Новгор. 1896, Зол. Государст. медаль.

Рига, Юбил. вист. 1901, Grand prix и 3 зол. мед.

Г. Пирвицъ и Ко.,

Рига, Шоссе, 94,

машиностр. и чугунолит. заводъ.

Основанъ въ 1877 г.

СПЕЦИАЛЬНОСТЬ:

УСТРОЙСТВО ЛѢСОПИЛЕНЪ

съ машинами испытанной наилучшей конструкціи.

Неподвижные вертикальные лѣсопильные станки.

Передвижные лѣсопильные станки.

Лѣсопильные станки монтированы на деревянной станинѣ.

Стругальные машины.

Обрѣзные и маятниковыя пилы.

Машины для производства древесной шерсти, новѣйшей конструк.

двойного дѣйствія, выдѣлываютъ самую тонкую шерсть, а также шерсть для упаковки бутылокъ, анць и проч.

Гонтовые станки.

Пробивные станки для пильныхъ зубьевъ.

Продольныя и круглыя пилы и др.

ИЛЛЮСТРИРОВАННЫЕ КАТАЛОГИ
высылаются по первому требованію.

К. Л. П. Флекъ Сыновья.

Берлинъ. — Рейникендорфъ.

C. L. Fleek Söhne, Reinickendorf

МАШИНОСТРОИТЕЛЬНЫЙ ЗАВОДЪ.

Исключительная спеціальность съ 1859 г.

Лѣсопильныя рамы

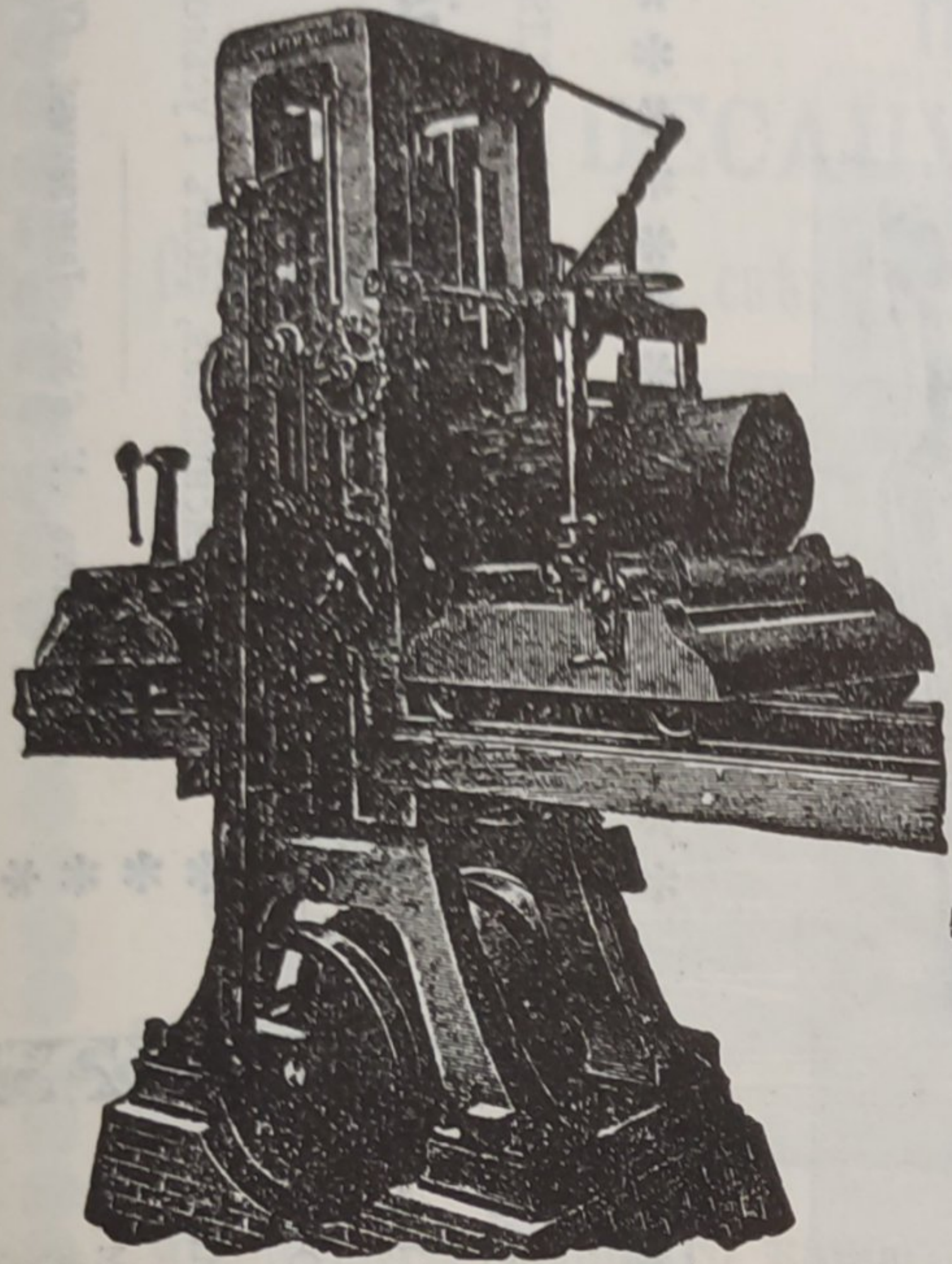
и

древообдѣлочныя машины

для всѣхъ отраслей промышленности.

Большой складъ машинъ ходовыхъ типовъ и размѣровъ.

Каталоги и смѣты бесплатно.



Акціонерное Общество машиностроительнаго завода

Телеграммы:
КРУЛЛЬ-РЕВЕЛЬ.

ФРАНЦЪ КРУЛЛЬ

Телеграммы:
КРУЛЛЬ-МОСКВА.

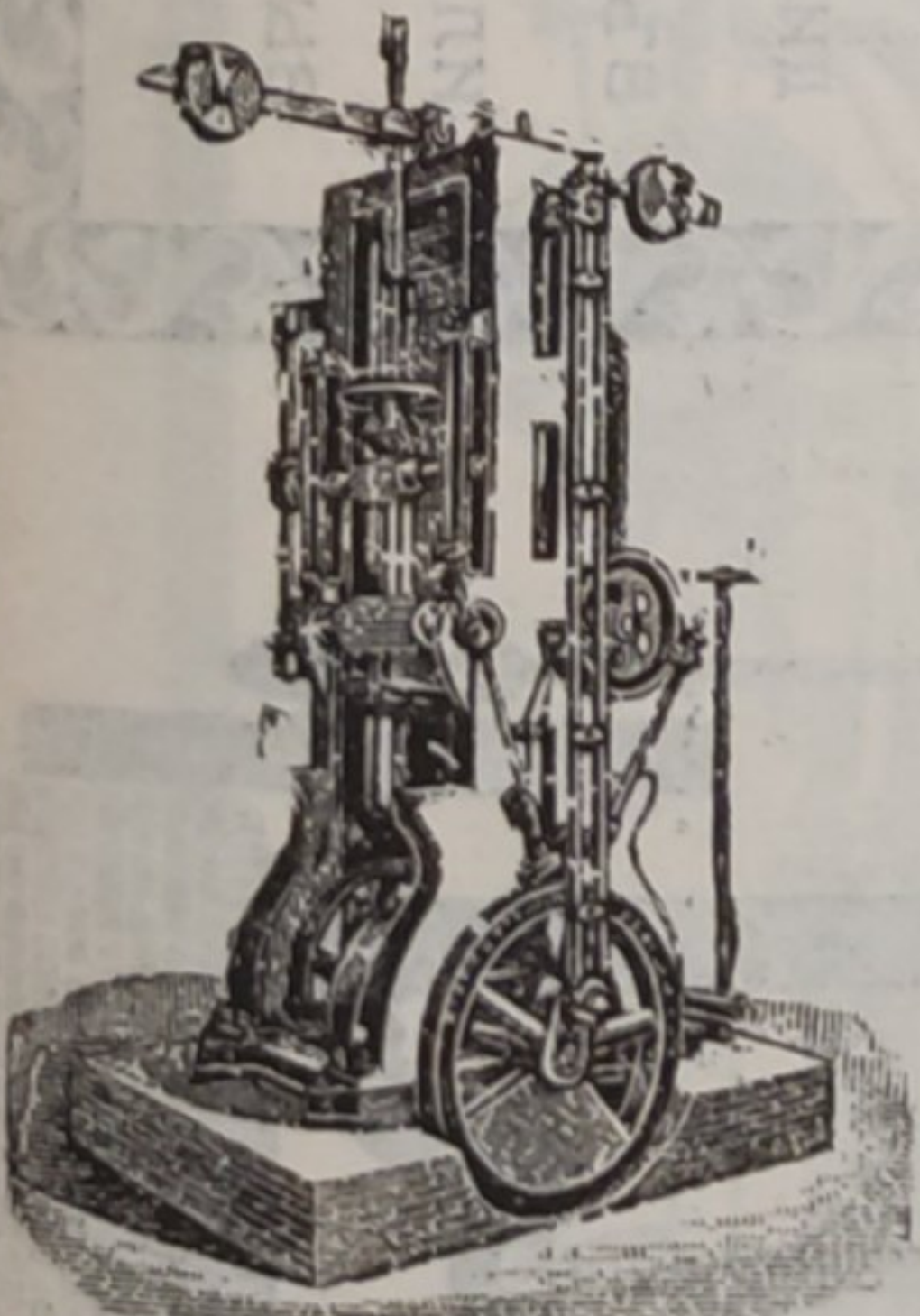
ВЪ РЕВЕЛЬ.

Заводъ основанъ въ 1865 г.

Отдѣленіе въ Москвѣ, — Мясницкая, д. бывш. Спиридонова.

СПЕЦІАЛЬНОСТЬ — ОБОРУДОВАНИЕ

ЛѢСОПИЛЬНЫХЪ ЗАВОДОВЪ.



Постоянная лѣсопильная рама.

Лѣсопильныя рамы, одно-и двухъ-этажныя, переносныя, горизонтальныя, лѣсопильнораздѣльныя и рамы на деревянныхъ станинахъ.

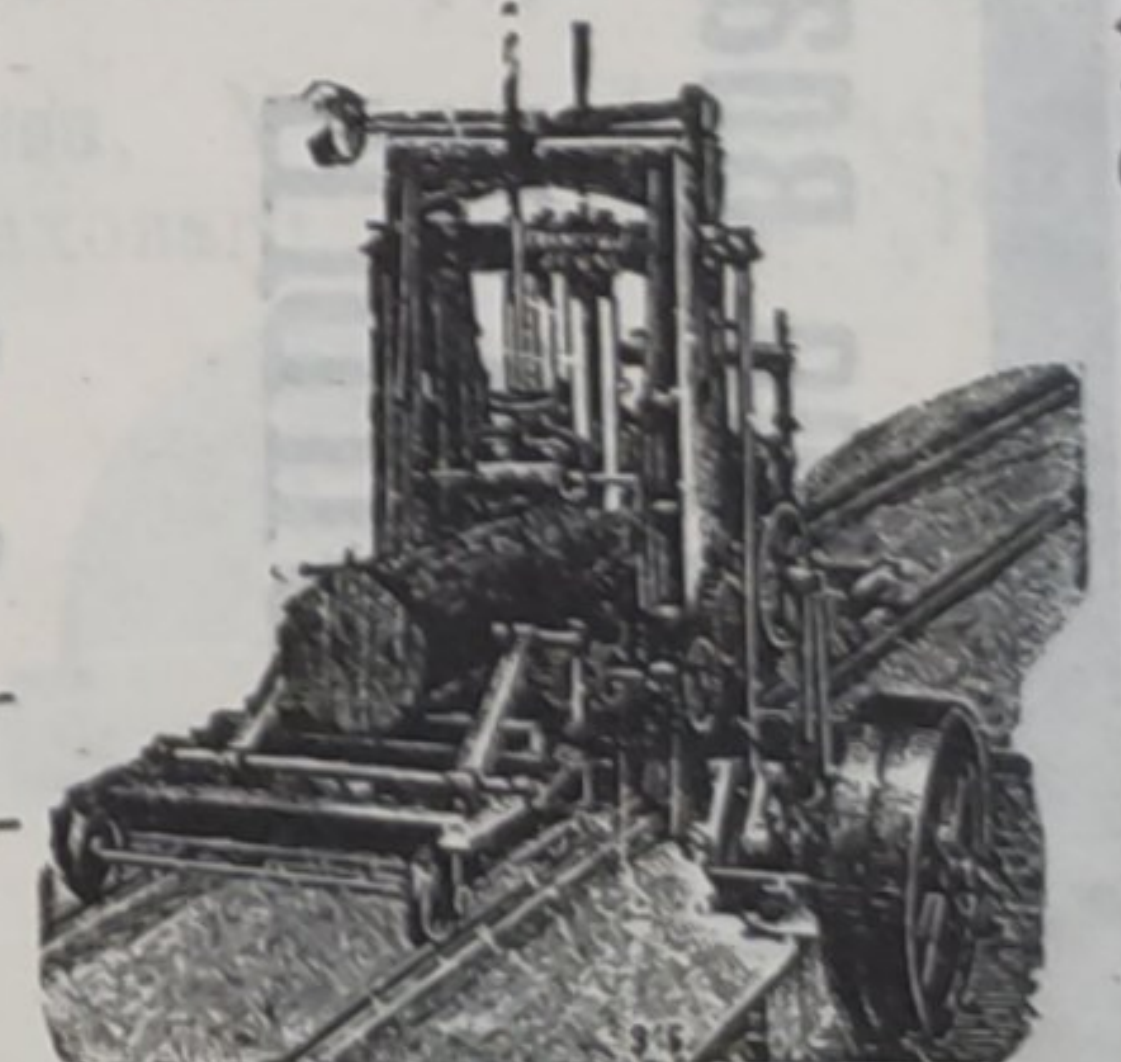
Круглыя пилы, ординарныя, двойныя, подвѣсныя, противовѣсныя, универсальныя и спеціальныя.

Круглыя пилы для обтѣски шпаль.

Ленточныя пилы. — Строгательныя, долбежныя и фрезерныя станки. — Гонтовыя машины. — Паровые котлы патента „Штейнмюллеръ“ и всѣхъ другихъ системъ и проч.

ПОСТАВКА ЛОКОМОВИЛЕЙ.

Каталогъ и смѣты по востребованію.



Переносная лѣсопильная рама.

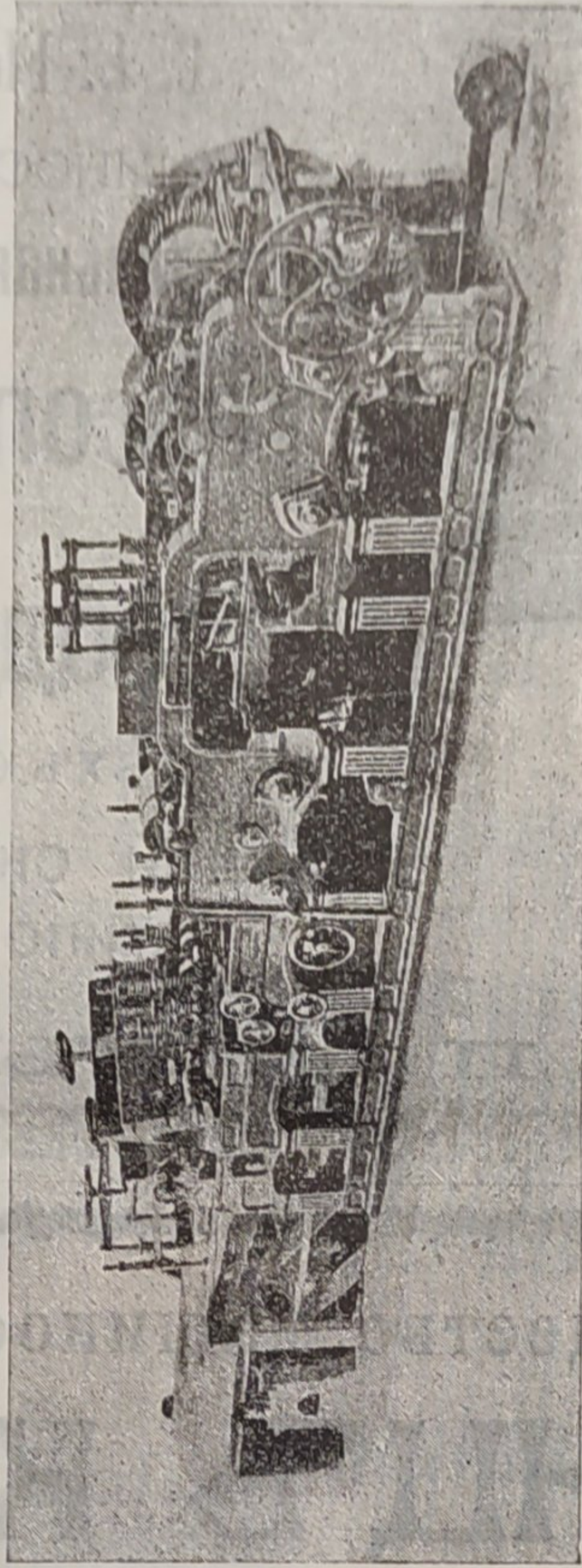
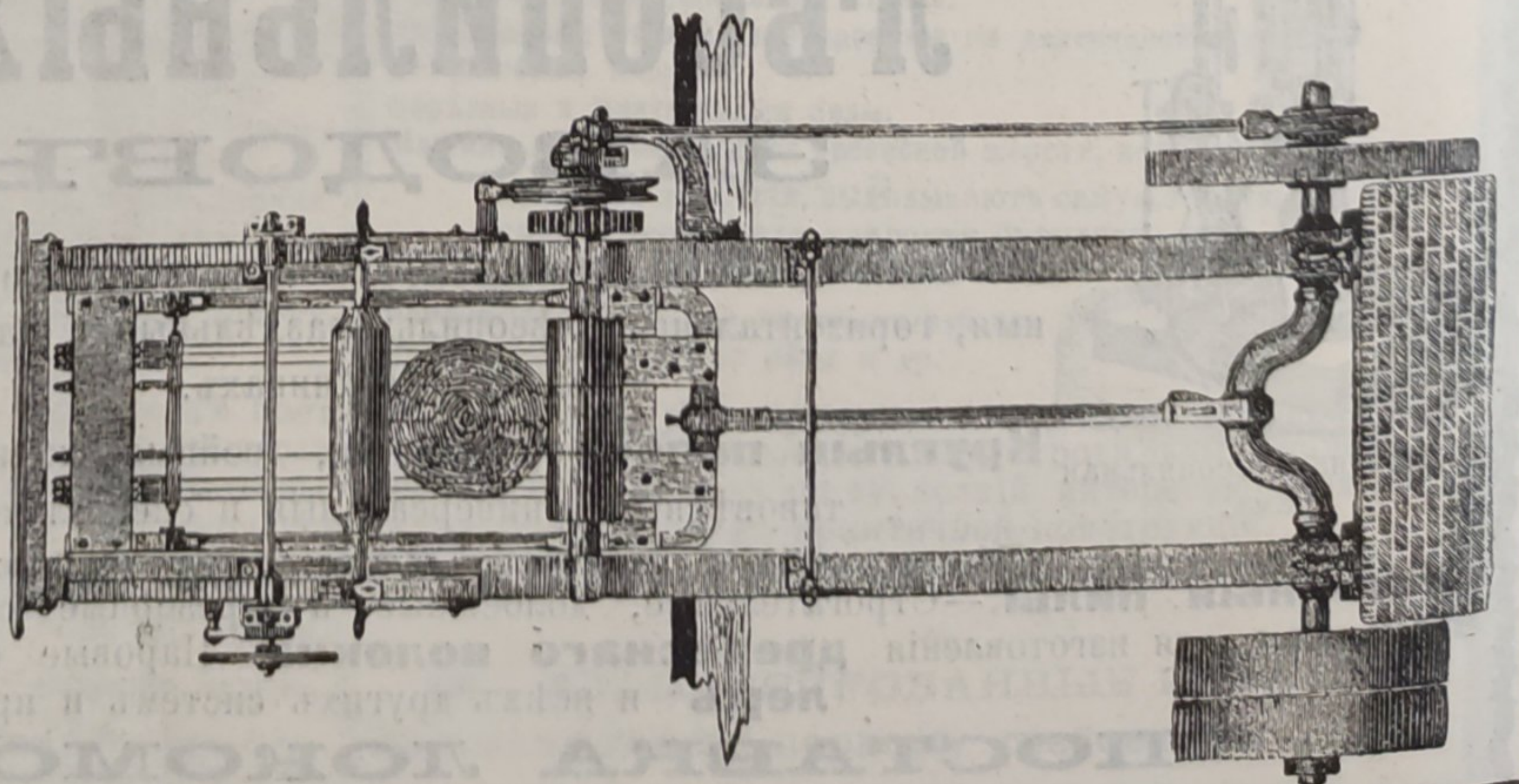
Важно для владельцев лѣсопильныхъ и древообдѣлочныхъ заводовъ.

ЛѢСОПИЛЬНЫЕ СТАНКИ, МАШИНЫ ДЛЯ ОБРАБОТКИ ДЕРЕВА

Ф И Р М Ы

И. А. Јежсехъ и Далъ. Христіанія—Норвегія.

Существуетъ съ 1849 г.



Дѣйствительная дневная произво-
дительность нашего станка F № 1—
въ теченіе 10 часовъ 45.000 футовъ,
или 19.500 погонн. аршинъ, чисто
выстроганн. съ пазомъ и гребнемъ.

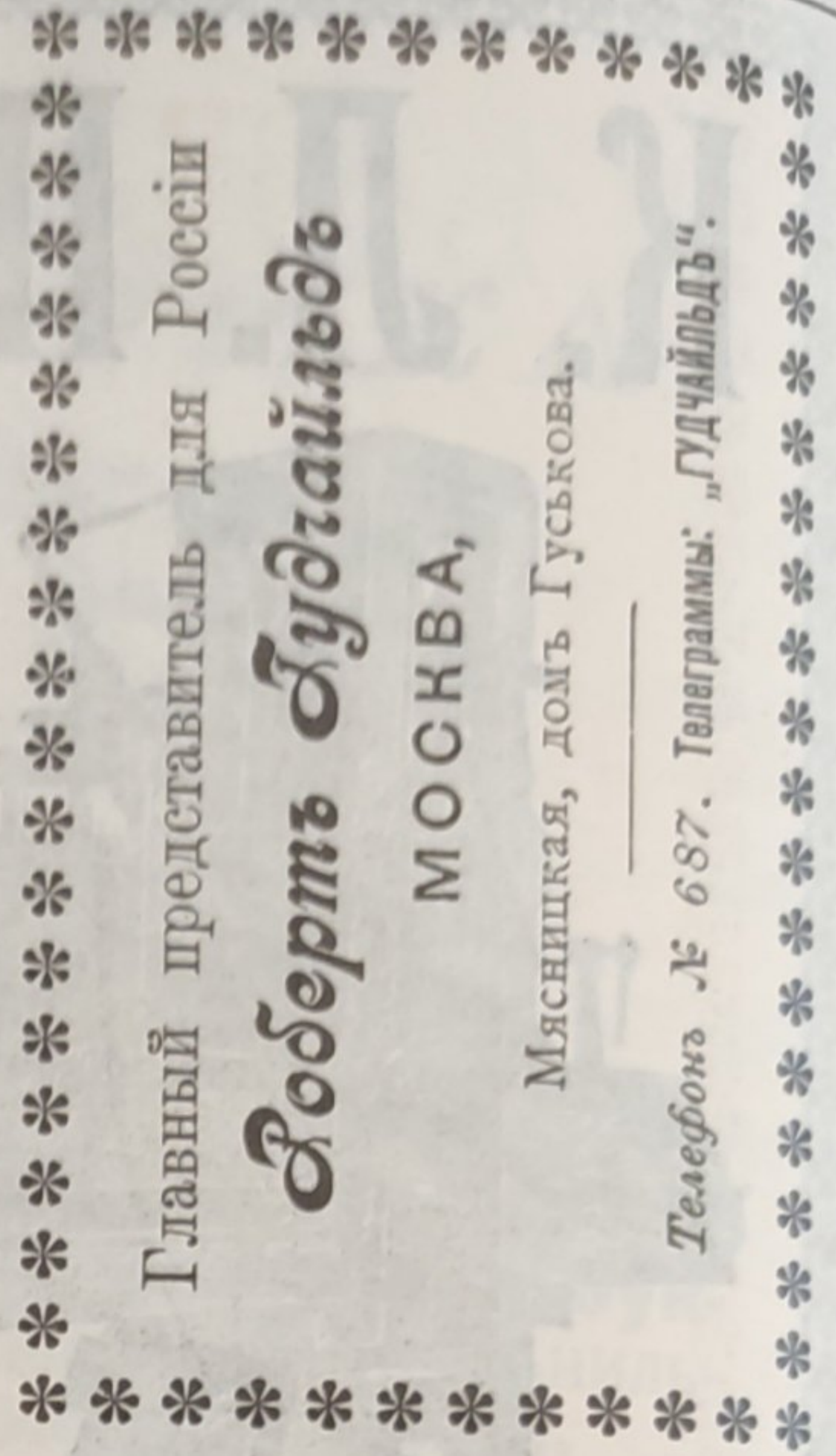
Главный представитель для Россіи

Робертъ Будаильде

МОСКВА,

Мясницкая, домъ Гуськова.

Телефонъ № 687. Телеграммы: „Гудчайльдъ“.

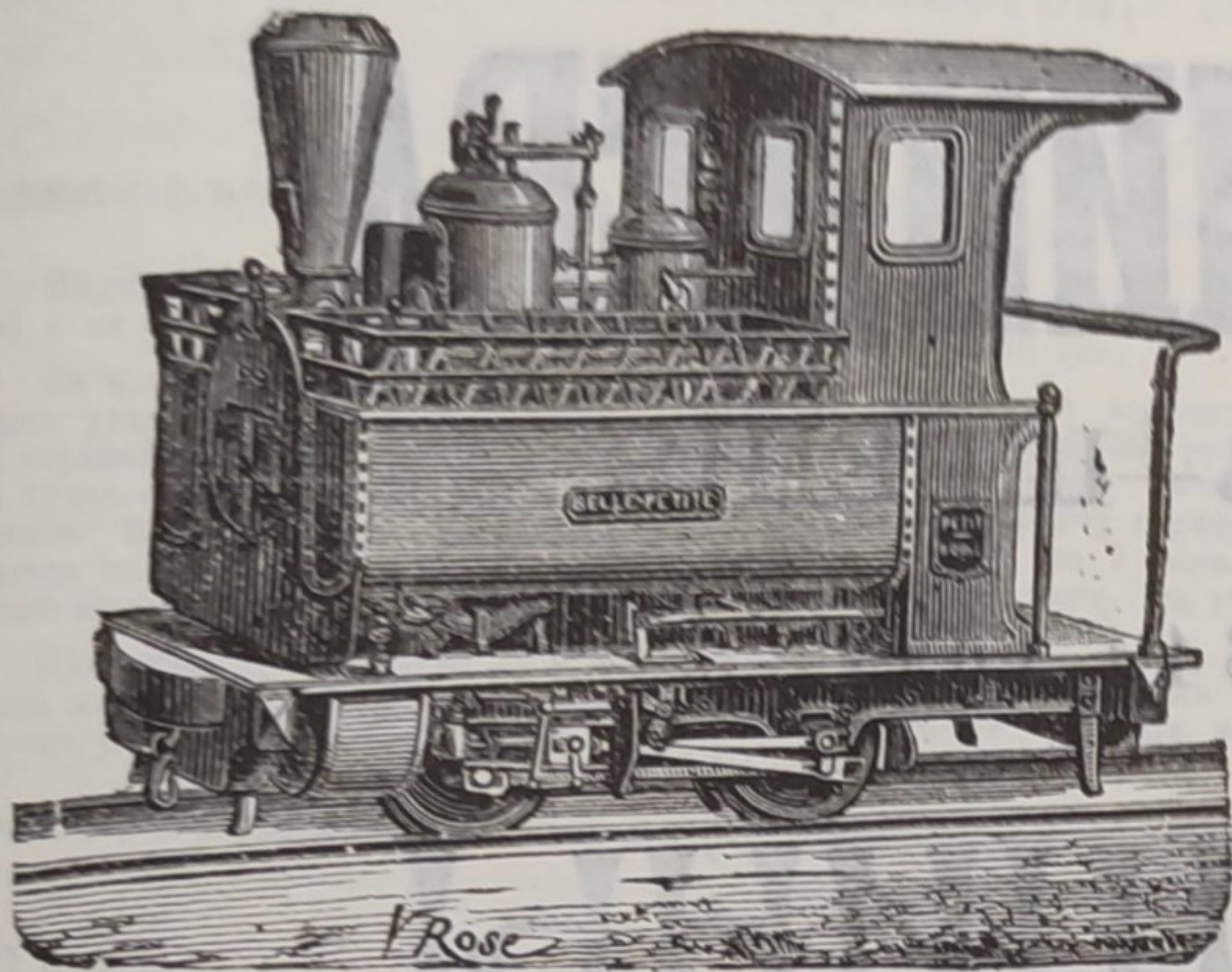


ДЕКОВИЛЬ

Пти-Бургъ (Франція).

DECAUVILLE. Petit-bourg (France).

Самыя обширныя въ свѣтѣ мастерскія для желѣзныхъ дорогъ постоянныхъ и переносныхъ.



**СПЕЦІАЛЬНЫЯ КОНСТРУКЦІИ ДЛЯ
ЛѢСНОЙ ЭКСПЛОАТАЦІИ.**

Пути, Вагонеты, Локомобили паровые и керосиновые

(съ топкою, приспособленною для отопленія дровами).

Динамо-машины, Электро-моторы, Электро-механическіе приборы.

Фабрикаты высшаго качества и съ гарантіей. — Каталоги и смѣты по требованію.

ФРИДРИХЪ ШМАЛЬЦЪ. ОФФЕНБАХЪ н/М.

ФАБРИКА ТОЧИЛЬНЫХЪ МАШИНЪ И НАЖДАЧНЫХЪ КРУГОВЪ.

СПЕЦІАЛЬНОСТЬ:

ПАТЕНТОВАННЫЯ АВТОМАТИЧЕСКІЯ ТОЧИЛЬНЫЯ МАШИНЫ для ТОЧКИ ЛѢСОПИЛЬНЫХЪ, КРУГЛЫХЪ и ЛЕНТОЧНЫХЪ ПИЛЪ ВСѢХЪ РОДОВЪ, съ двойной, очередной косой точкой верхнихъ и нижнихъ краевъ зубьевъ. Этими машинами производится точка пилъ ПОРАЗИТЕЛЬНО БЫСТРО, совершенно АВТОМАТИЧЕСКИ и ТОЧНО, посредствомъ вращающагося НАЖДАЧНАГО КРУГА.

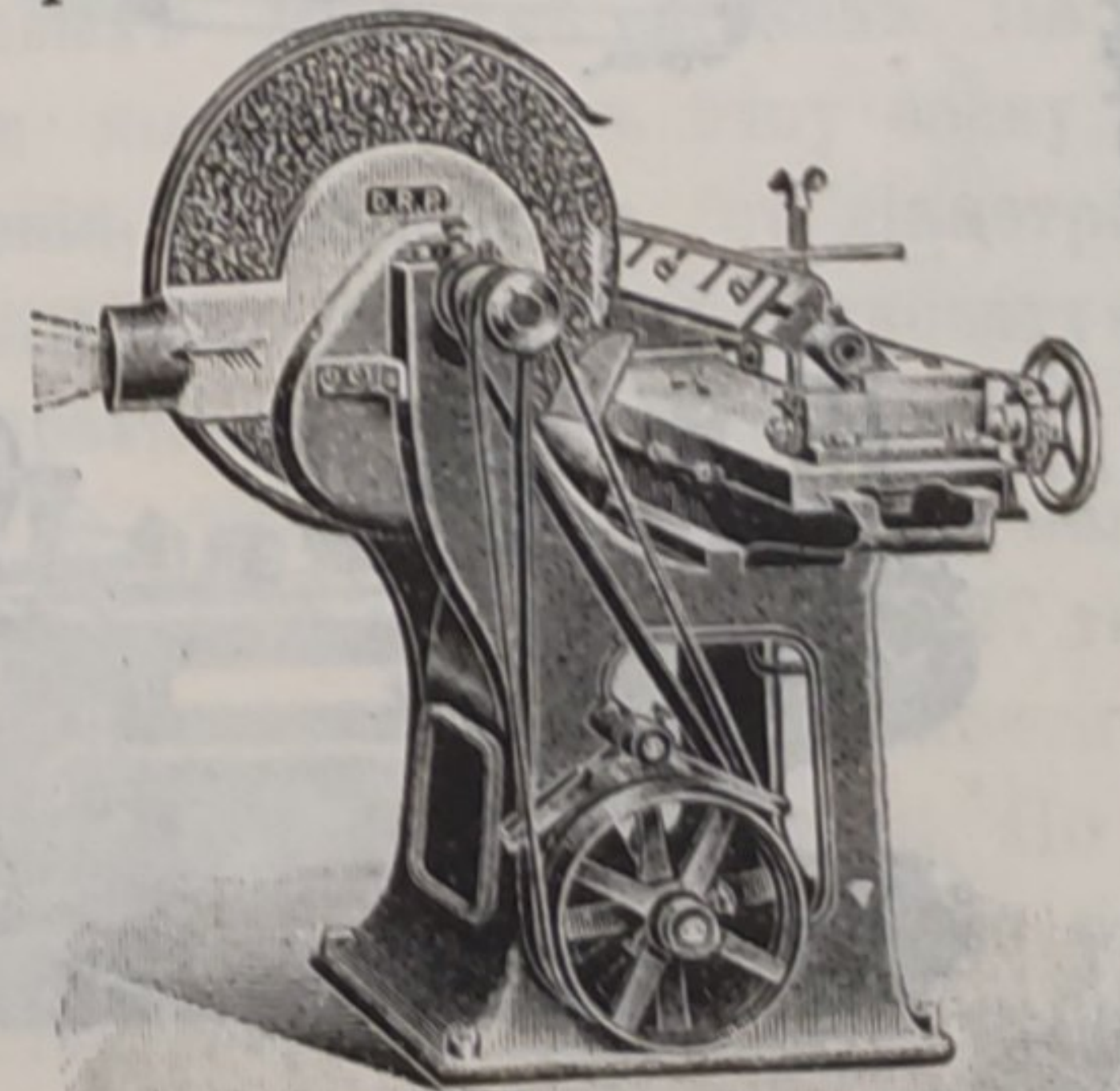
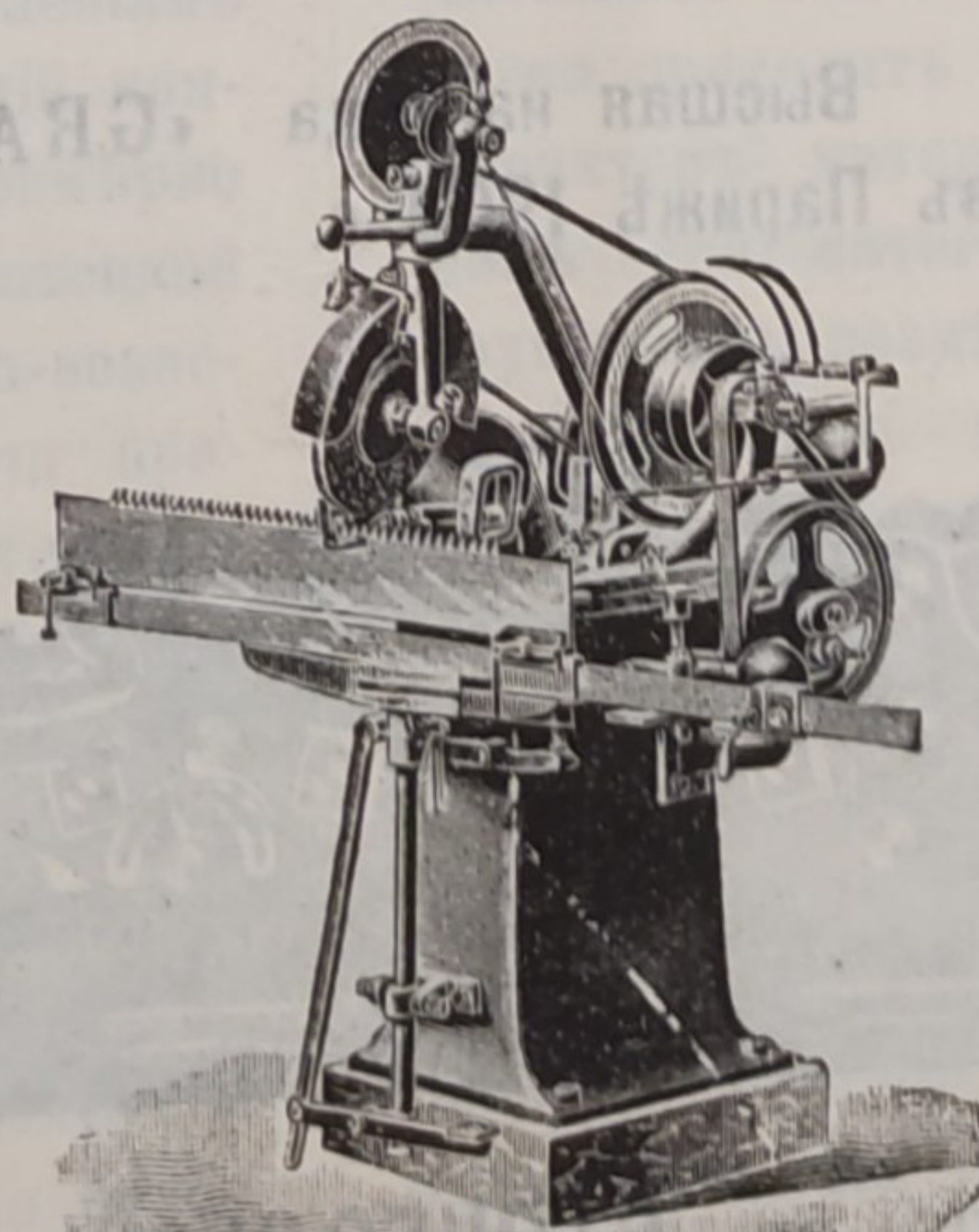
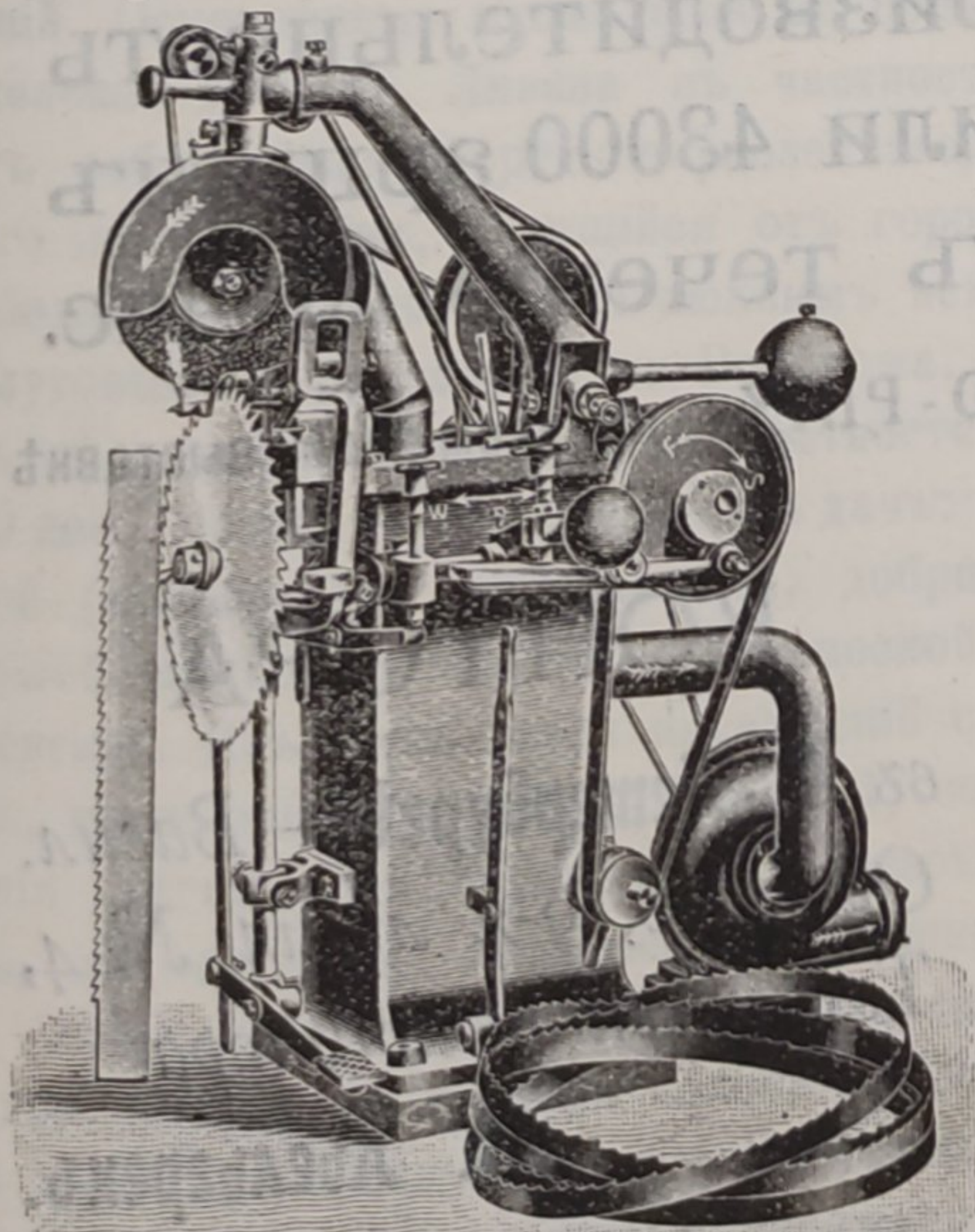
АВТОМАТИЧЕСКІЯ ТОЧИЛЬНЫЯ МАШИНЫ для ТОЧКИ НОЖЕЙ и т. д.

Наилучшіе отзывы изъ всѣхъ странъ свѣта.

ГЛАВНЫЙ ПРЕДСТАВИТЕЛЬ для РОССИИ:

КАРЛЬ ЭДУАРДОВИЧЪ ДРЭЙЭРЪ

Москва, Малая Лубянка, домъ
Страховаго Общества „Россія“.



Каталоги и смѣты высылаются по первому требованію бесплатно.



АКЦИОНЕРНОЕ ОБЩЕСТВО
МАШИНОСТРОИТЕЛЬНЫХЪ ЗАВОДОВЪ

І. и К. Г. БОЛИНДЕРА

ВЪ СТОКГОЛЬМЪ—ШВЕЦІЯ.

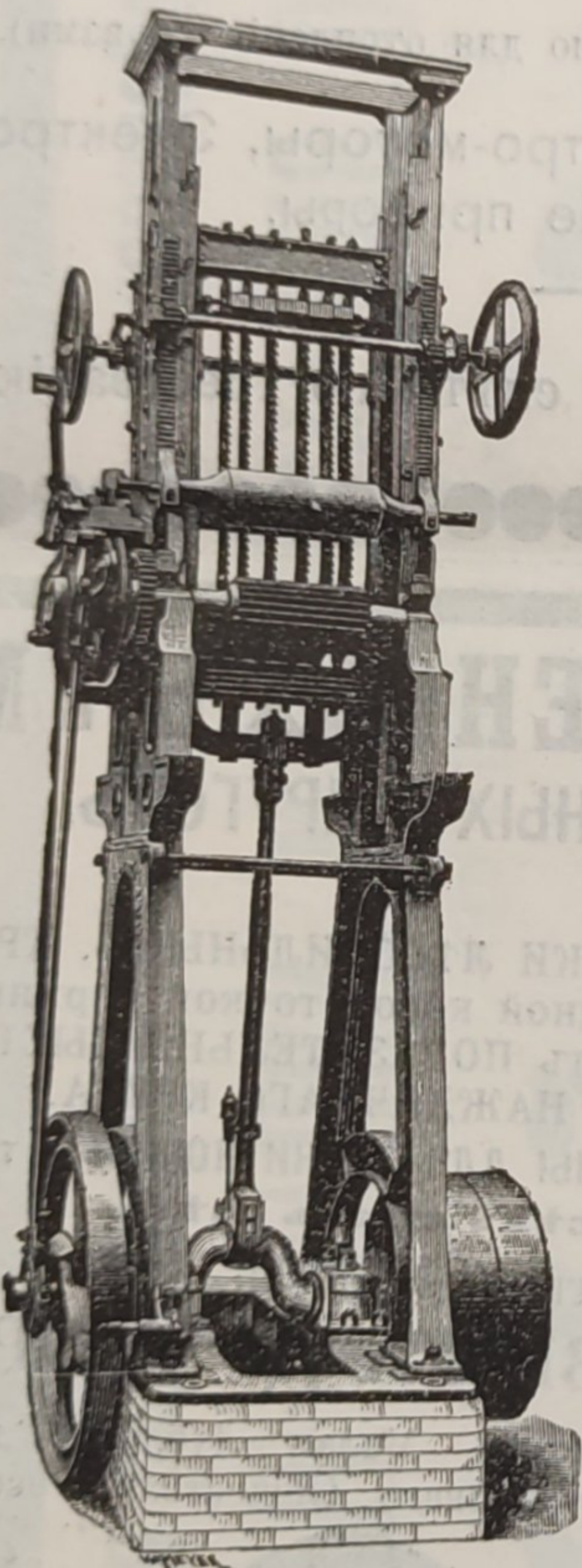
Основано въ 1844 году.

МАШИНЫ

ДЛЯ ОБРАБОТКИ ДЕРЕВА.

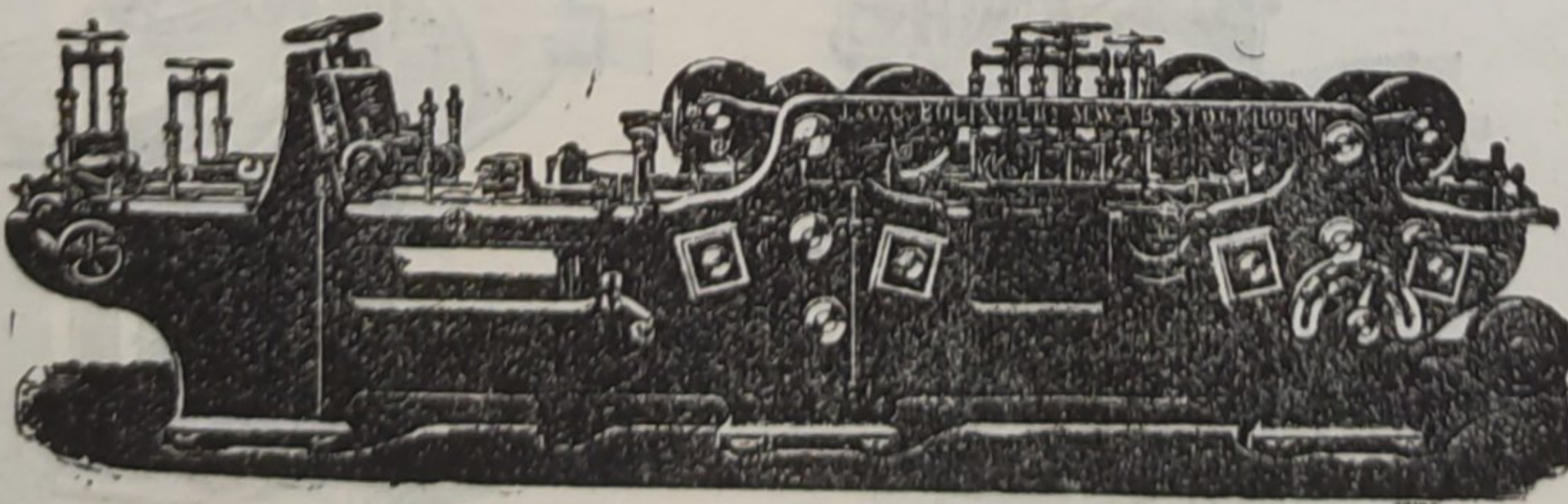
Строгальные станки новѣйшей конструкции и недостигнутой еще по сіе время производительности изготовляются въ болѣе чѣмъ 30 величинъ. Съ нашимъ строгальнымъ станкомъ № 12 была достигнута производительность въ 100000 футъ или 43000 аршинъ гребня и паза въ теченіе 10 час.

Высшая награда «GRAND-PRIX» на всемирной выставкѣ въ Парижѣ 1900 г.



КОНТОРА

въ С.-Петербургѣ — Васил.
Островъ, 9-я линия, № 4,
Техническая контора
Ад. Кьельгрекъ.



Заводъ въ СТОКГОЛЬМЪ—ШВЕЦІЯ.

Типо-литографія Т-ва И. Н. Кушнеревъ и К^о, Москва, Пименовская ул., соб. домъ.

При настоящемъ номерѣ разсылается объявленіе фирмы „Ф. Губе и К^о“.

Остерегаться поддѣлокъ, выдаваемыхъ за производство нашихъ заводовъ!