

ЛѢСОПРОМЫШЛЕННЫЙ ВѢСТНИКЪ.

ЖУРНАЛЪ ЛѢСНОГО ХОЗЯЙСТВА, ЛѢСНОЙ ПРОМЫШЛЕННОСТИ И ТОРГОВЛИ ЛѢСОМЪ.
ВЫХОДИТЬ ЕЖЕНЕДЕЛЬНО.

Подписная цѣна съ доставкой и пересылкой: на годъ—шесть руб-лей и на полгода—четыре рубля; отдѣльные номера по 25 коп.

За напечатаніе объявленій на послѣднихъ страницахъ взимается за одинъ разъ: за цѣлую страницу—30 руб., за $\frac{1}{2}$ страницы—20 руб., за $\frac{1}{4}$ страницы—12 руб., за $\frac{1}{8}$ страницы—8 руб. и за строку почита въ 25 буквъ—20 к. При повтореніи дѣлается скидка по особому тарифу Редакціи. За пересылку отдѣльныхъ объявленій, вѣсомъ до 1 лота, взимается по 70 коп. и по 35 коп. за каждый добавочный лотъ, съ каждой сотни экземпляровъ. За переимѣну адреса уплачивается 60 коп.

Подписка принимается въ конторѣ Редакціи и въ извѣстныхъ книжныхъ магазинахъ. Объявленія принимаются въ конторѣ Редакціи и конторахъ объявленій Петербурга и Москвы.

Адресъ Редакціи и Конторы: Москва, Долгоруковская улица, домъ № 42.

Статьи, присылаемыя для напечатанія, могутъ въ случаѣ надобности подвергаться сокращеніямъ и измѣненіямъ. Статьи, присылаемыя безъ обозначенія условій гонорара, считаются бесплатными. Статьи, признанныя Редакціей неудобными для напечатанія, сохраняются 3 мѣсяца и возвращаются авторамъ за ихъ счетъ. О присылаемыхъ въ Редакцію новыхъ книгахъ даются въ журналѣ отзывы или помѣщаются объявленія.

Редакція открыта ежедневно, кромѣ праздничныхъ дней, отъ 11 до 4 часовъ дня. Для личныхъ объясненій редакторъ принимаетъ по субботамъ отъ 6 до 7 час. вечера и по воскресеньямъ отъ 1 до 2-хъ часовъ дня.

№ 27.

3-го І Ю Л Я.

1903 г.

СО Д Е Р Ж А Н І Е.

Типы лѣсонасажденій въ преображенской дачѣ, Рязанской губ. А. Битрихъ.—Изъ Привислинскаго края. О лѣсовозобновленіи. А. М. Облагова.—Казенныя лѣсныя таксы въ Виленской губ. В. Ф.—Лѣсоторговый отдѣлъ. Кременчугъ. И. Я.—Кронштадтъ.—Рига.—Варшава.—Данцигъ.—Астрахань.—Царицынъ.—Дубовка.—Хроника. X-ый всероссійскій лѣсохозяйственный съѣздъ.—Лѣсоохраненіе и сервитутъ.—Справочный отдѣлъ. Предстоящіе торги и поставки.—Объявленія.

Типы лѣсонасажденій въ преображенской дачѣ, Рязанской губерніи.

Въ 1898 году, занимаясь устройствомъ лѣсныхъ дачъ князя Ливена, я имѣлъ возможность познакомиться съ типами насажденій, свойственныхъ сѣверо-западной части Тамбовской и южной части Рязанской губерній. Осмотрѣнные мною лѣса въ общемъ и преображенская дача кн. Ливена въ частности представляютъ собою оазисъ среди черноземнаго, почти безлѣснаго пространства, тянущійся отъ города Козлова до Лебедяни и Раненбурга по дюннымъ всхолмленіямъ и надлуговымъ террасамъ рѣки Воронежа. Общій комплексъ лѣсовъ въ описываемой мѣстности, примѣрно 28,000 дес., состоитъ изъ казенныхъ дачъ: хоботецкой сборной (козловскаго лѣсничества), добринско-вознесенско-лебедянской и частновладѣльческой дачи преображенской. Изъ имѣющихся насажденій слѣдуетъ отмѣтить, какъ наиболѣе характерныя: 1) сосновыя насажденія чистыя и смѣшанныя, съ березою, дубомъ и осиною, по песчанымъ буграмъ, возвышеннымъ плато и ихъ склонамъ; 2) чистыя березовыя насажденія, занимающія низины и луговья болота тростниково-осоковаго характера, тянущіяся среди упомянутыхъ сосновыхъ бугровъ; 3) ольховыя насажденія по болотамъ, обнаруживающимъ текуче-ключевой характеръ;

4) дубовыя насажденія съ осиною и ольхою по поймамъ и нижнимъ террасамъ рѣки Воронежа.

Сосновыя насажденія въ свою очередь можно подраздѣлить на слѣдующіе четыре типа. А) Чистые высокіе боры, пріуроченные къ наиболѣе возвышеннымъ буграмъ и дюннымъ всхолмленіямъ весьма причудливыхъ очертаній. Почва песчаная, сухая, часто уплотненная, мелкая, съ подпочвою изъ бѣлаго песка; почвенный покровъ весьма бѣдный, состоитъ изъ *Cladonia rangiferina*, *Hieracium pilosella*, *Dianthus arenarius*, *Veronica incana*, *Sedum maximum* и др. Почва незначительной влажности, при сплошномъ оголеніи весьма легко приходитъ въ движеніе и обнаруживаетъ часто характеръ материковыхъ сыпучихъ песковъ. На борахъ этой категоріи мы встрѣчаемъ одну сосну, въ групповомъ размѣщеніи, низкорослую, съ діаметромъ въ 6 вершковъ и высотой 19 аршинъ, суковатую и разновозрастную: неравномѣрно образуемая ею насажденія отъ 50 до 80 лѣтъ рѣдкія, свѣтлыя, полностью отъ 0,4 до 0,7, имѣютъ запасы отъ 18—27 тис. саж. на десятиинѣ. Подростъ и подлѣсокъ почти отсутствуютъ за исключеніемъ *Cytisus biflorus*. По вырубкѣ насажденій этого типа, почва еще болѣе ухудшается и покрывается сѣрымъ саваномъ *Cladonia rangiferina*. На возобновленіе вырубокъ рассчитывать трудно, и если оно происходитъ, то, по словамъ мѣст-

наго ревизора Сурожа, во всякомъ случаѣ не ранѣе 50 и болѣе лѣтъ. Оставленіе сѣмянниковъ, узкихъ полосъ, такъ называемыхъ макаронъ, практиковавшееся ранѣе въ казенныхъ дачахъ по высокимъ буграмъ, оставлено въ виду неудовлетворительности результатовъ и частыхъ вѣтроваловъ. Сѣмянные годы сосны въ данной мѣстности обнаруживаютъ 3-лѣтнюю періодичность, но уже въ юніѣ всѣ всходы, по причинѣ бездожья в сухости нашего юго-востока, пропадаютъ. Что же касается искусственнаго возобновленія этихъ боровъ, могу привести слѣдующія данныя: въ 7 кв. преображенской дачи узкая (20 саж.) выкорчеванная лѣсосѣвка культивировалась 7 разъ подъ рядъ и, несмотря на всю тщательность посадки, до сего времени уцѣлѣло едва 10% общаго числа саженцевъ. Относительно лучшихъ результатовъ мѣстный лѣсничій добился лишь впоследствии, примѣняя почвоуглубитель (до 7 верш.) и взрыхленіе междурядьевъ.

В) Сосновые боры на болѣе ровныхъ песчаныхъ плато съ плоскими западинками, блюдцами, иногда котловинами. Почва песчаная болѣе рыхлая и влажная; почвенный покровъ состоитъ изъ *Pteris aquilina*, *Calluna vulgaris*, *Hurpium*, *Vaccinium* и нѣкоторыхъ злаковъ. Къ соснѣ, уже болѣе высокой, менѣе суковатой, при діаметрахъ въ 4, 6 и 8 верш. имѣющей соотвѣтствующія высоты въ 19 — 25 и 28 арш., примѣшана береза въ количествѣ отъ 0,2 до 0,3. Насажденія этого типа производятъ гораздо болѣе благопріятное впечатлѣніе; пологъ болѣе густой, деревья размѣщены болѣе равномерно, не группами, какъ въ первомъ типѣ. Полнота отъ 0,7 до 0,9; запасъ въ возрастѣ отъ 50 до 80 лѣтъ составляетъ отъ 35 до 42 такс. саж. Подростъ сосны иногда замѣтенъ подъ пологомъ приспѣвающаго материнскаго насажденія. Подлѣсокъ состоитъ изъ бересклета (*Evonymus verrucosus*), жимолости (*Lonicera xylosteum*), рябины (*Sorbus aucuparia*) и другихъ; на болѣе низкихъ мѣстахъ къ нимъ примѣшиваются *Rubus idaeus* и *Salix cinerea*; по котловинкамъ группы березы съ подростомъ сосны, съ подлѣскомъ изъ крушины, рябины и ивы. На сплошныхъ лѣсосѣвкахъ, 25—30 саж. шириною, послѣ очистки ихъ появляется густой покровъ изъ *Pteris aquilina*, *Calamagrostis epigeios*, *Aira caespitosa* и др. злаковъ; освобождаемый подростъ сосны хотя и погибаетъ, но на смѣну ему уже на 5—7 годъ послѣ вырубki кое гдѣ замѣчаются сосновые всходы, появляющіеся сначала подъ защитой пневой поросли березы или около котловинокъ, отъ периферіи которыхъ молодые всходы двигаются къ болѣе возвышеннымъ частямъ плато, концентрическими кругами. Наиболѣе высокія, т.-е. наиболѣе сухія мѣста въ этомъ типѣ долгое время представляютъ невозобновившіяся прогалины, занятія вѣйникомъ: узкія лѣсосѣвки боровъ этого типа возобновлялись въ общемъ черезъ 15 лѣтъ, если принять во вниманіе налетъ сѣмянъ отъ предстоящей западной и восточной стѣнъ. При болѣе широкихъ лѣсосѣвкахъ возобновленіе наступаетъ гораздо позже. Интереснымъ является то обстоятельство, что злаковый покровъ не мѣшаетъ появленію самосѣва, хотя и губитъ его осен-

нимъ заваливаніемъ и заглушеніемъ въ большомъ количествѣ. Искусственное возобновленіе указанныхъ боровъ дало гораздо лучше результаты, въ особенности удавался посѣвъ, произведенный на лѣсосѣвкѣ раннею весною. Посадка двулѣтокъ въ глубокія лунки хотя и удавалась, но здѣсь приходилось считаться съ заглушеніемъ вѣйникомъ. Убыль саженцевъ въ среднемъ доходила до 30%. Покойный профессоръ М. К. Турскій настаивалъ на необходимости культуръ на вырубкахъ насажденій обоихъ описанныхъ типовъ.

С) Третій типъ боровъ-суходоловъ характеризуется примѣсью дуба, образующаго второй ярусъ сосноваго насажденія. Боры съ примѣсью дуба покрываютъ склоны плато къ широкимъ оврагамъ-русламъ, пересекающимъ дачу съ юго-востока на сѣверо-западъ. Почва состоитъ изъ желтаго песка значительной мощности, грунтъ сначала желтый, постепенно переходитъ въ бѣлый; почвенный покровъ, частью мертвый, рыхлый, состоитъ изъ дубовой листвы и хвои, частью живой изъ *Chelidonium majus* и рѣдкихъ злаковъ, — *Festuca*, *Poa nemoralis* и другихъ. Ростъ сосны въ этихъ борахъ хорошій, стволы оказываются болѣе однородными, достигая въ 60—80 лѣт. возрастѣ до 8—10 верш. въ діаметрѣ, при высотѣ въ 32—35 арш.; запасы опредѣляются въ 40—45 такс. саж. на десятину. Составъ насажденія можно выразить въ среднемъ слѣдующимъ образомъ: сосна 0,7, дубъ 0,3 и береза единично; полнота насажденія 0,9 — 1,0. Мѣстами замѣчается подростъ сосны группами, довольно хорошо переносящій пологъ материнскаго насажденія. Подлѣсокъ состоитъ изъ бересклета, рябины, черноклена, остролистнаго клена, жимолости и другихъ; на болѣе освѣщенныхъ мѣстахъ къ нимъ присоединяются яблоня и груша. Примѣсь дуба по мѣрѣ паденія мѣстности увеличивается. Дубъ второго яруса, корявый, покрытый лишаями, низкорослый, мелкослойный и малоцѣнный; тѣмъ не менѣе роль его несомнѣнно велика въ смыслѣ созданія почвозащитнаго полога, столь необходимаго въ нашемъ засушливомъ лѣсостепномъ районѣ. Вырубki боровъ этого типа возобновляются гораздо успѣшнѣе; сначала появляется дубовая поросль, береза, рябина и кустарники, подъ пологомъ которыхъ мало-по-малу набираются сосновые всходы. Лѣсосѣвки заростають обыкновенно уже на 3—4 годъ; при чемъ въ 1-ое десятилѣтіе въ таксаціонныхъ описаніяхъ онѣ обозначаются листовнымъ насажденіемъ I кл. возраста, во 2-ое десятилѣтіе — листовно-хвойнымъ, а уже въ 3-ье — сосновымъ жерднякомъ съ подростомъ дуба. Что касается сосноваго подраста, бывшаго подъ пологомъ материнскаго насажденія, то, насколько мнѣ пришлось наблюдать, будучи выставленъ на свѣтъ, онъ погибаетъ весьма быстро. Культуры въ борахъ этой категоріи, по сравненію съ первыми двумя типами, удавались лучше; убыль до 15%. Очень хорошо принимались посѣвъ и посадка однолѣтняго дуба, при чемъ по достиженіи дубомъ извѣстнаго возраста на культурахъ появлялись сосновые всходы. Обстоятельство это, можетъ быть, подтверждаетъ нѣкоторый симбіозъ этихъ породъ.

Д) Бора четвертаго типа представляют собою переходъ къ листовымъ (осина и дубъ) насаждениямъ нижнихъ террасъ дачи. Почвы супесчаная, глубокая, богатая гумусомъ, съ подпочвою изъ бурога песка и прослойку бурой охристой глины. Почвенный покровъ большей частью мертвый изъ листвы и хвои, а мѣстами изъ мховъ *Polytrichum*, *Hurhum*; на освѣщенныхъ мѣстахъ *Festuca*, злаки. Подлѣсокъ самый разнообразный, — состоитъ изъ лещины, рябины, крушины, бересклета европейскаго и бородавчатого, черноклена и яблони; подростъ — липа, остролистный кленъ, сосна группами, осина, береза и дубъ. Составъ этихъ насаждений слѣдующій: сосны 0,6 — 0,7 дуба 0,3 — 0,4, осины 0,1 и единично встрѣчается береза. Насаждения въ общемъ 3-хъ ярусныя; первый ярусъ сосна, дубъ и осина, второй ярусъ — дубъ, третій ярусъ — подлѣсокъ.

Сосна по своимъ качествамъ лучшая въ цѣломъ округѣ; въ 100-лѣтнемъ возрастѣ она заканчиваетъ ростъ, при чемъ достигаетъ діаметра въ 13 верш. и высоты въ 42 арш.; стволы чистые, полнодревесные, такъ что идутъ съ торговъ на кантовый лѣсъ по 40 руб. за куб. сажень. Число стволовъ на десятинѣ въ 100-лѣтн. возрастѣ не велико, 200 — 250 шт., но, благодаря присутствію дуба и осины, насаждения этого типа производятъ впечатлѣніе полныхъ и даже густыхъ, что подтверждается запасомъ въ 55—60 такс. сажень на десяту. Вырубаемыя лѣсоугодья въ этихъ борахъ покрываются на слѣдующій же годъ порослью осины, дубомъ, липой, кленомъ, рябиной и друг.

Продолжая быть типомъ бора по характеру почвы, эти насаждения по вырубкѣ тѣмъ не менѣе переходятъ въ разрядъ листовыхъ, оставаясь таковыми нѣсколько лѣтъ сряду. Почвенныя условія очевидно слишкомъ улучшаются, благодаря влагоконсервирующему вліянію густого полога. Для сосны-ксерофилла подобное условіе оказывается невыгоднымъ, такъ что ни сосновый подростъ, ни всходы не выдерживаютъ конкуренціи болѣе приспособленныхъ сообществъ. При культурѣ сосны на борахъ этого типа уже приходится бороться съ буйнымъ ростомъ листовыхъ породъ; сосну можно вводить лишь при помощи корридоровъ, посадкою на широкихъ пластахъ и т. под. Культуры должны сопровождаться значительнымъ уходомъ, выражающимся въ частомъ освѣтлѣніи саженцевъ. Несмотря на отсутствіе ели естественнаго происхожденія, южный предѣлъ распространенія которой кончается въ 60 верстахъ къ сѣверу, т.-е. близъ г. Ряжска, мѣстный лѣсничій вводилъ эту породу посадкою 3-хлѣтокъ въ глубокия лунки. Ель прекрасно приживается, что указываетъ на достаточную влажность почвы.

На борахъ первыхъ трехъ типовъ посадка ели была бы совершенно невыгодна. Самымъ старымъ посадкамъ ели въ настоящее время 8 лѣтъ, убыль ихъ незначительна, а ростъ не оставляетъ желать ничего лучшаго.

А. Битригъ.

Изъ Привислянскаго края.

О лѣсовозобновленіи.

Предметомъ настоящей замѣтки мною избранъ вопросъ о лѣсовозобновленіи въ дачахъ Кълецкаго лѣсничества, Кълецкой губ., которое лежитъ въ предѣлахъ Кълецко-Сандомірскаго края, а потому и выводы этой статьи могутъ быть приложимы не только къ дачамъ указаннаго лѣсничества, но и вообще къ лѣсамъ, покрывающимъ этотъ край.

Кълецкое лѣсничество *) площадью до 11½ тыс. дес., лежитъ вокругъ г. Къльцы. Характеръ поверхности, занимаемой дачами, преимущественно гористый, при чемъ самый высокій пунктъ представляютъ горы дыминскія, входящія въ составъ Кълецко-Сандомірскаго края, высотой 1.350 фут. надъ уровнемъ моря, на которыхъ и находятся дачи Дымины и Бѣсокъ.

Разнообразіе почвъ и рельефа Кълецкаго лѣсничества естественно обуславливаетъ и разнообразіе состава насаждений; но въ общемъ можно выдѣлить главнымъ образомъ два типа насаждений по господству сосны и пихты, а третій — съ господствомъ дуба, — слишкомъ незначительно распространенъ. Чистыхъ сосновыхъ насаждений имѣется до 2.000 дес., насаждений съ господствомъ сосны и примѣсю пихты до $\frac{3}{10}$ — около $\frac{1}{2}$ — 2 тыс. дес., насаждений съ господствомъ сосны и примѣсю пихты до $\frac{3}{10}$ — $\frac{3}{10}$ — около 3 — 3½ тыс. десятинъ, насаждений чистыхъ пихтовыхъ до 800 дес., и, наконецъ, насаждений съ господствомъ пихты и примѣсю сосны — до 1.200 дес. Для характеристики преобладающаго роста чистыхъ сосновыхъ насаждений, можно указывать, что такія насаждения въ возрастѣ 120 лѣтъ достигаютъ запаса до 70—80 такс. саж. на десятинѣ при средней высотѣ въ 36—38 арш., и среднемъ діаметрѣ 9—10 верш., а чистыя пихтовые насаждения въ томъ же возрастѣ — 100—115 такс. сажень на десятинѣ при высотѣ 42—46 арш. и среднемъ діаметрѣ — 9—10 верш. Уже изъ этихъ данныхъ видно, что ростъ насаждений очень хорошъ. Почвы преимущественно суглинистыя, мергелистыя и супесчаная, средней глубины, а на горахъ мелкія и крайне каменистыя.

Дачи были устроены въ 40-хъ годахъ по польскому методу, и лѣсоугодья до послѣдняго десятилѣтія примыкали одна къ другой, при чемъ оставалось до 30—40 сѣмечниковъ на десятину. Такая рубка примѣнялась, какъ къ сосновымъ, такъ и къ пихтовымъ насаждениямъ одинаково, что нельзя, понятно, назвать рациональнымъ, въ виду рѣзкихъ лѣсоводственныхъ особенностей этихъ породъ.

При предпослѣдней ревизіи 1888—90 г. дачи были устроены по инструкціи лѣснаго департамента. Рубка въ послѣднее десятилѣтіе въ насажденияхъ съ господствомъ сосны велась сплошная съ оставленіемъ сѣмеч-

*) Болѣе подробное описаніе Кълецкаго лѣсничества см. Л. Ж. 1902 г. Вып. 5-й. А. Обязовъ: „Проектъ организаціи лѣсоводственныхъ и лѣсотакс. изслѣдованій въ Радомскомъ лѣсномъ округѣ“.

никовъ, кулисная со срокомъ примыканія 4—6 л., а въ дачахъ съ господствомъ пихты—постепенная съ вырубкою въ первый разъ $\frac{1}{2}$ запаса, а остальное вырубалось по послѣдовавшему возобновленію на лѣсосѣкѣ.

Ревизія же хозяйствъ въ 1900—1901 г. ввела значительныя измѣненія. Предположено вести рубку въ сосновыхъ насажденіяхъ сплошную, при чемъ ширина лѣсосѣки не болѣе 30 саж., а „при вырубкѣ съ отдѣльныхъ горъ“ возобновлять ихъ постепенною сѣменною рубкою. Въ пихтовыхъ насажденіяхъ предполагается вести постепенную рубку съ возобновительнымъ періодомъ въ 30—40 лѣтъ и „ежегодную рубку регулировать по массѣ“.

Какъ вести постепенную рубку въ зависимости отъ типа срубаемыхъ насажденій, лѣсоустроитель 1900—1901 г. предоставляетъ лѣсничему—„выбирать для ежегодной рубки площади и въ послѣднихъ назначать въ рубку деревья по своему усмотрѣнію, въ зависимости отъ состоянія вырубаемыхъ насажденій по отношенію къ возобновленію“.

Попытка дать отвѣтъ на этотъ вопросъ входитъ также въ задачу настоящаго очерка, что и возможно установить по выясненію вопроса о возобновленіи на основаніи опыта рубокъ предыдущихъ лѣтъ и естественнаго возобновленія въ насажденіяхъ, которыхъ еще не коснулся топоръ человѣка.

I.

При выясненіи вопроса объ условіяхъ, благоприятствующихъ естественному возобновленію вырубокъ въ лѣсныхъ дачахъ кѣлецкаго лѣсничества, необходимо выдѣлить двѣ группы вырубокъ по составу тѣхъ насажденій, которыя поступали въ рубку: А) вырубки въ сосновыхъ насажденіяхъ и В) въ пихтовыхъ. Группу А можно подраздѣлить на двѣ подгруппы: а) въ чистыхъ сосновыхъ насажденіяхъ и б) въ насажденіяхъ съ господствомъ сосны; группу В на подгруппы: а) въ чистыхъ пихтовыхъ и б) съ господствомъ пихты, при чемъ Va и Vb подраздѣлить: 1) сплошныя вырубки и 2) вырубки, образовавшіяся послѣ постепенной рубки.

Aa). Чистыя сосновыя насажденія, поступавшія въ рубку, рубились сплошными лѣсосѣками, при чемъ ширина лѣсосѣки колебалась около 50 саж.; на лѣсосѣкахъ оставались сѣменники сосны въ количествѣ 30—40 шт. на десятину въ равнинѣ, и 70—100 шт. на горахъ. Изъ факторовъ, могущихъ вліять на возобновленіе въ ту или другую сторону въ предѣлахъ лѣсничества, можно указать на слѣдующіе: а) рельефъ мѣстности; б) почва; в) количество сѣмянъ, и д) способъ разработки матеріаловъ на вырубимой лѣсосѣкѣ.

Рельефъ мѣстности имѣетъ важное значеніе; въ то время, какъ въ равнинѣ возобновленіе сосны идетъ сравнительно успѣшно, на горахъ говорить о какомъ-либо возобновленіи не приходится, что объясняется, во-первыхъ, каменистымъ характеромъ почвы и топ-

кимъ верхнимъ слоемъ почвы, такъ что всходы, не успѣвъ укорениться, смываются дождями; а во-вторыхъ—даже сами опадаемыя сѣмена смываются и сдуваются въ равнину. Ослабить это неблагоприятное вліяніе горъ могли бы постепенныя рубки насажденій, въ которыхъ рубка ведется въ нѣсколько пріемовъ, при чемъ остающіяся деревья и явятся здѣсь задерживателями смыванія почвы и сѣмянъ, и ослабятъ также сдуваніе послѣднихъ.

Почва непосредственно не вліяетъ на успѣхъ возобновленія, а вліяніе ея сказывается чрезъ посредство той растительности, которая на ней произрастаетъ: почвы жирныя, влажныя, суглинистыя обыкновенно такъ заростають сорною растительностью; что и при благоприятныхъ прочихъ условіяхъ молодые всходы сосны быстро заглушаются; наиболѣе же благоприятныя для возобновленія почвы—супесчаныя, свѣжія, средней глубины, которыя имѣютъ достаточное количество влаги и питательныхъ веществъ и въ то же время не такъ сильно заростають сорными травами. Площадки, покрытыя рѣдкою травой, наиболѣе благоприятны для возобновленія сосны.

Вліяніе количества сѣмянъ обыкновенно рельефно выражено на вырубкахъ въ равнинѣ. Наиболѣе успѣшно возобновленіе идетъ около предстоящей стѣны лѣса и вокругъ сѣменниковъ. Принявъ въ среднемъ діаметръ кроны сѣменника сосны въ $2\frac{1}{2}$ саж., а діаметръ площадки, хорошо обѣмившейся около деревъ, въ 4 саж., приходимъ къ выводу о желательности оставленія на каждой десятинѣ до 50—60 сѣменниковъ.

Что же касается способа разработки, то дѣлянки, разрабатываемыя крестьянами, купившими лѣсъ по дереву, очищаются обыкновенно очень хорошо, лѣсъ на мѣстѣ не разрабатывается на сортименты, а вывозится хлыстами, и, наконецъ, срокъ заготовки составляетъ только 2—3 недѣли; эти благоприятныя условія даютъ возможность сохранить имѣющійся на дѣлянкахъ, до срубки насажденія, подростъ, и къ тому же эта площадь, слѣдовательно, сейчасъ же поступаетъ подъ естественное возобновленіе. Лѣсопромышленники же преимущественно разрабатываютъ лѣсъ на мѣстѣ въ теченіе нѣсколькихъ мѣсяцевъ, вслѣдствіе чего ломается почти весь подростъ, да они и очищаютъ дѣлянку не такъ тщательно, какъ крестьяне, вслѣдствіе чего и создаются условія, неблагоприятныя для естественнаго лѣсовозобновленія.

Изъ вышеизложеннаго видно, что наиболѣе благоприятствующими условіями естественному возобновленію сосны въ кѣлецкомъ лѣсничествѣ являются: равнина, близкое стояніе материнскихъ деревъ, т.-е. ширина лѣсосѣки 30—40 саж. и 50—60 сѣменниковъ на десятинѣ, почва супесчаная, свѣжая, рѣдко поросшая травой, и разработка деревъ не на мѣстѣ въ лѣсу.

II.

Ab). Насажденія съ господствомъ сосны въ кѣлецкомъ лѣсничествѣ имѣютъ примѣсь пихты отъ $\frac{1}{10}$ до $\frac{5}{10}$. Такія насажденія обыкновенно имѣютъ вездѣ хорошій подростъ пихты, что должно объяснить доста-

* М. Орловъ,—Лѣсоводственное обозрѣніе. „Сел. хоз. и лѣс.“ 1890 г. А. Соболевъ,—„По лѣсамъ Баваріи“, 1901 г. Г. Морозовъ,—„Лѣсоводство“ (Лѣсной справочникъ 1902 г.). К. Гейеръ,—„Лѣсовозращеніе“ 1898 г.

точнымъ количествомъ свѣта для пихты и благопріятными условіями почвы подъ сосновымъ насажденіемъ. Указанныя насажденія рубятся сплошь со оставленіемъ сѣменниковъ; пихта же, какъ порода не вѣтроупорная, въ качествѣ сѣменниковъ не оставляется.

Послѣ срубки этихъ насажденій обыкновенно остаются на вырубкахъ только куртины пихтового подростка, весь остальной подростъ гибнетъ, какъ отъ быстраго выставленія на свѣтъ, такъ и отъ неблагопріятныхъ условій разработки лѣса лѣсопромышленниками. По срубкѣ сосновыхъ насажденій съ примѣсью пихты, вырубки возобновляются только сосною, а пихта является, какъ было упомянуто выше, только группами оставшагося подростка.

Что же касается возобновленія сосны на этихъ вырубкахъ и вліянія на него почвы, рельефа, количества сѣмянъ, способа разработки лѣса, то здѣсь можно сказать то же, что было изложено подъ рубрикой Аа.

Въ видахъ сохраненія состава материнскаго насажденія, имѣющагося уже для этой цѣли подростка, желательно въ насажденіяхъ съ господствомъ сосны и примѣсью пихты отъ $\frac{1}{10}$ до $\frac{3}{10}$ вести равномерную постепенную рубку въ нѣсколько приемовъ не только на горахъ, но и въ равнинахъ. При этомъ рубкѣ подлежатъ прежде всего деревья фаутовые, второстепенныя породы, сильно угнетенныя и наиболее толстоствольныя. Выборкою этихъ деревьевъ достигается не только освѣтленіе молодняка, а слѣдовательно, лучшее его развитіе, но и усиленіе сѣмяношенія, нормальность процессовъ въ почвѣ, чѣмъ и обуславливается массовое появленіе всходовъ сосны и пихты.

Проходя рубкою насажденіе въ первый разъ, достаточно освѣтитъ полное (0,8—0,9) насажденіе до полноты 0,7—0,6, что соотвѣтствуетъ приблизительно $\frac{1}{5}$ — $\frac{1}{4}$ запаса. Этого изрѣживанія обыкновенно достаточно, чтобы имѣющійся подростъ оправился отъ угнетенія, а тамъ, гдѣ нѣтъ его, появятся рѣдкая трава и всходы пихты. На мѣсто старой вырубки можно вернуться чрезъ 4—5 лѣтъ, и выбирать уже деревья не только угнетенныя, но и господствующія, и преимущественно въ тѣхъ мѣстахъ, гдѣ замѣчается наибольшее угнетеніе подростка, характернымъ признакомъ чего служатъ зонтикообразная крона, недоразвитыя почки. При этой вторичной рубкѣ можно выбрать до $\frac{1}{5}$ — $\frac{1}{4}$ запаса, слѣдовательно изрѣдить насажденіе до полноты 0,5. Возвращаясь опять въ третій разъ чрезъ 4—5-лѣтній промежутокъ времени, выбрать $\frac{2}{5}$ — $\frac{1}{4}$ запаса, изрѣдивъ насажденія до 0,3 и, наконецъ, въ 4-й разъ—вырубивъ все остальное; такимъ образомъ лѣтъ чрезъ 20, данная площадь будетъ возобновлена.

Мы разсмотрѣли типъ насажденія съ господствомъ сосны и примѣсью пихты до $\frac{1}{10}$ — $\frac{3}{10}$, гдѣ имѣется равномерно распространенный подростъ пихты, а потому при рубкахъ приходится руководствоваться большимъ или меньшимъ угнетеніемъ подростка.

Равномерною постепенною рубкою достигается защита подростка отъ припековъ солнца, нормальность биологическихъ процессовъ въ почвѣ, отсутствіе заболочиванія нашихъ почвъ, а также и заростанія сорною

растительностью не наблюдается. Этихъ немногихъ данныхъ достаточно, чтобы видѣть, какъ желательна замѣна сплошныхъ рубокъ въ разбираемомъ типѣ насажденій равномерною постепенною рубкою.

III.

Ва. Въ пихтовыхъ насажденіяхъ рубка до послѣдняго десятилѣтія велась сплошная, безъ сѣменниковъ. На вырубкахъ, происшедшихъ отъ сплошной срубки чистыхъ пихтовыхъ насажденій и съ примѣсью сосны до $\frac{2}{10}$, находится только группы пихтового молодняка, бывшаго въ насажденіи подростомъ; послѣ же рубки лѣсосѣвки заростають сорною растительностью и кустарниками, а пихтовые всходы встрѣчаются только кое-гдѣ. Это легко объяснить, зная, что пихта имѣетъ довольно тяжелыя сѣмена, не могущія легко быть переносимыми вѣтромъ, да и сами молодыя пихточки требуютъ достаточнаго отѣненія, чего при сплошныхъ лѣсосѣвкахъ нѣтъ.

Въ послѣднее же десятилѣтіе рубка велась постепенная въ два приема. Обычно при выборкѣ деревьевъ, въ первый разъ выбиралась въ рубку $\frac{1}{2}$ запаса; прибавивъ къ этому то количество деревьевъ, которое ломалъ лѣсопромышленникъ, отпускъ въ первый разъ увеличится до $\frac{3}{5}$ запаса; такимъ образомъ оставленное на корнѣ насажденіе такъ изрѣживалось рубкою, что не въ состояніи было противостоятъ напору вѣтра, вслѣдствіе чего еще больше изрѣживалось; необходимо къ этому добавить, что пихтовые деревья, выставленные быстро на свѣтъ, давали большой % убыли, вслѣдствіе усыхания.

Такія сильно изрѣженныя лѣсосѣвки быстро покрываются плотнымъ дерномъ, и только мѣстами на нихъ можно наблюдать группы пихтового молодняка, бывшаго подростомъ въ насажденіи; всходы же пихты послѣ рубки встрѣчаются очень рѣдко.

По прошествіи 3—4 лѣтъ, благодаря достаточному количеству свѣта, лѣсосѣвки начинаютъ заростать сорною травянистою и кустарною растительностью, подъ пологомъ которой появляются всходы пихты, которые, получая необходимое отѣненіе, начинаютъ развиваться. Сколько времени необходимо на возобновленіе лѣсосѣвки пихтою, въ виду только десятилѣтней практики постепенной рубки въ кѣлецкомъ лѣсничествѣ, нельзя сказать что-либо опредѣленное; одно ясно, что по истеченіи 10 лѣтъ лѣсосѣвки не возобновились, и можно предполагать, что только по истеченіи лѣтъ 30—40, при условіи стоянія материнскаго насажденія на лѣсосѣвкѣ, послѣдуетъ возобновленіе, но и то неполное, а куртинами.

Единственное мѣсто, гдѣ уже теперь наблюдается успѣшное возобновленіе, это—резервные полосы, которыя оставались въ послѣднее десятилѣтіе. Здѣсь почва получаетъ съ боковъ достаточное освѣщеніе, благодаря чему все процессы въ ней идутъ нормально, и сѣмена пихты, падая на подготовленную почву, находятъ благопріятныя условія, проростають, и молодые всходы, будучи достаточно затѣнены, развиваются.

На лѣсосѣкахъ, которыя были пройдены постепенною рубкою, можно встрѣтить, хотя и изрѣдка, участки прекрасно обѣменившіеся пихтою; разсмотрѣніе условий, при которыхъ они возобновились, и можетъ дать нѣкоторыя придержки для будущаго веденія постепенныхъ рубокъ въ пихтовыхъ насажденіяхъ.

1. Рельефъ мѣстности. Несмотря на общее плохое состояніе возобновленія пихты, видимъ, что возобновленіе въ равнинѣ идетъ болѣе успѣшно, чѣмъ на горахъ, что объясняется меньшею каменностью почвы въ равнинѣ, отсутствіемъ вымыванія и сдуванія сѣмянъ.

2. Характеръ склона имѣетъ большое значеніе на возобновленіе. До появленія сорной кустарной растительности на лѣсосѣкѣ, на сѣверномъ склонѣ можно наблюдать большее количество всходовъ, чѣмъ на южномъ, что объясняется меньшимъ количествомъ свѣта на сѣверномъ склонѣ, а вслѣдствіе того и меньшею задернѣлостью почвы. Но послѣ зарастанія лѣсосѣки кустарниками, возобновленіе пихты идетъ болѣе успѣшно по южной сторонѣ склона. Кустарная растительность обыкновенно гораздо обильнѣе заселяется на южномъ склонѣ, чѣмъ на сѣверномъ, вслѣдствіе чего и характеръ почвеннаго покрова измѣняется и почва, благодаря кустарникамъ, получаетъ болѣе рыхлую структуру; къ тому же кустарники, затѣняя почву, уничтожаютъ дернъ, который связываетъ почву и не даетъ возможности расти всходамъ пихты. На сѣверномъ же склонѣ кустарная растительность появляется очень рѣдкая, такъ что задернѣніе и уплотненіе почвы идетъ быстро, что и препятствуетъ успѣшному возобновленію лѣса.

3. Почва прямо непосредственно не вліяетъ на возобновленіе, а вліяніе ея сказывается чрезъ заселеніе сорной растительности. Жирныя глинистыя почвы быстрѣе и гуще заростають травами, что ухудшаетъ возобновленіе по сравненію съ возобновленіемъ на почвахъ болѣе легкихъ, гдѣ почвенный покровъ болѣе рѣдокъ и не такъ развитъ.

4. Полнота материнскаго насажденія имѣетъ доминирующее значеніе для возобновленія пихты. Наилучше возобновившіеся участки были находимы (безъ различія склона) подъ пологомъ насажденія, гдѣ выбрано было въ 1-й разъ до полноты 0.7. Прорѣдивъ рубкою полное насажденіе, гдѣ обыкновенно почвенный покровъ—подстилка и мохъ, гдѣ идутъ въ почвѣ не полные процессы разложенія за отсутствіемъ необходимаго количества свѣта, а вслѣдствіе того идетъ накопленіе кислаго гумуса, до полноты 0.7, мы даемъ возможность всѣмъ почвеннымъ процессамъ совершаться нормально, т.-е. подстилка разлагается, кислый гумусъ уничтожается и почва пріобрѣтаетъ структуру, благоприятствующую возобновленію пихты, сѣмена которой встрѣчаютъ рыхлую, влажную почву, богатую усвоенными питательными веществами; такимъ образомъ, возобновленіе идетъ успѣшно, а имѣющееся количество свѣта и необходимое отѣненіе даютъ возможность развиться молодымъ пихточкамъ.

Изрѣживаніе полного насажденія до 0.7 способствуетъ

не только новому возобновленію, но и сильно отражается на развитіи имѣющихся въ насажденіи группы подроста. Группы эти обыкновенно появлялись на маленькихъ прогалинкахъ, образовавшихся вслѣдствіе усыханія старыхъ или поврежденныхъ деревьевъ. Такая прогалинка, получивъ достаточное количество свѣта, начинаетъ заселяться пихтою, возобновленіе которой заходитъ внутрь насажденія на нѣкоторое разстояніе отъ прогалинки; успѣшное же развитіе этихъ группъ можетъ идти до извѣстнаго предѣла, такъ какъ окружающія деревья начинаютъ угнетать молоднякъ. Расширяя эту прогалинку кольцомъ вокругъ группы, мы даемъ возможность развиться подросту, а также вырубая вокругъ стоящія деревья, открываемъ новую площадь свѣту, вслѣдствіе чего и измѣняемъ почву въ благоприятномъ смыслѣ для возобновленія, которое идетъ все дальше и дальше концентрическими кругами отъ первоначальной группы молодняка.

Тамъ же, гдѣ вырублено въ первый разъ въ полномъ насажденіи до полноты меньшей 0.6—0.7, вездѣ въ первые 3—4 года лѣсосѣки заростають травой и кустарниками, во многихъ мѣстахъ заболочиваются, и возобновленіе идетъ крайне медленно.

5. Способъ разработки лѣса при постепенной рубкѣ имѣетъ еще большее значеніе, чѣмъ при сплошной. Разъ намъ необходимо сохранить подростъ, то естественно, что чѣмъ скорѣе лѣсопромышленникъ уйдетъ съ купленной дѣлянки, тѣмъ лучше для возобновленія, поэтому въ насажденіяхъ, гдѣ ведется постепенная рубка болѣе всего желательна хозяйственная разработка лѣса, а въ случаѣ невозможности ея—подеревная продажа крестьянамъ.

IV.

6. Такимъ образомъ опытъ кѣлецкаго лѣсничества показалъ: 1) сплошныя рубки въ пихтовыхъ насажденіяхъ совершенно не обезпечивають возобновленія; 2) постепенныя рубки (въ два приема) даютъ тоже плохіе результаты и 3) медленная постепенная рубка, съ выборкою въ первый разъ до полноты 0.7, даетъ благоприятные результаты; но для выясненія вопроса о веденіи будущихъ рубокъ въ пихтовыхъ насажденіяхъ этого опыта еще недостаточно, а необходимо обратиться къ естественному возобновленію въ пихтовыхъ лѣсахъ, которыхъ еще не коснулась рубка растущихъ деревьевъ. Эти насажденія возобновляются исключительно группами: засыхаетъ дерево, а образующаяся прогалинка постепенно затягивается молоднякомъ; такимъ же молоднякомъ затягивается и пространство, лежащее кольцомъ вокругъ данной прогалинки. Деревья, составляющія насажденіе, достигая извѣстнаго возраста или будучи повреждены, медленно убываютъ въ количествѣ на данной площади въ теченіе большого промежутка времени, а съ выпаденіемъ каждаго дерева образуется прогалинка, слѣдовательно, и образуется группа подроста. Съ теченіемъ времени количество группъ все увеличивается и, наконецъ, когда отъ стараго насажденія остаются только отдѣльные экземпляры деревьевъ, группы подроста окажутся уже

сомкнувшимися, и будутъ представлять новое насаждение, явившееся на смѣну старому.

Вотъ это то явленіе, наблюдаемое въ старыхъ пихтовыхъ нетронутыхъ насажденіяхъ, въ связи съ выпенною рубкою, и должны лечь въ основу веденія рубокъ въ пихтовыхъ лѣсахъ.

Эти рубки, носящія названіе выборочно-групповыхъ, представляются въ слѣдующемъ видѣ: въ первыя 4—5 лѣтъ прежде всего выбираютъ съ данной площади пихты фауны, поврежденныя насѣкомыми, сильно угнетенныя, деревья второстепенныхъ породъ; затѣмъ расширяются жизнеспособныя группы подроста (съ нормально, а не зонтикообразно развитою кроною, съ сочными побѣгами и развитыми почками), вырубка деревьевъ, стоящихъ вокругъ группы, полосой сажени въ три, при чемъ съ южной стороны расширять ее нѣсколько больше. За недостаткомъ имѣющихся къ расширенію группъ, закладываютъ новыя, вырубая площадки въ 10—16 кв. сажень. Черезъ 4—6 лѣтъ расширенныя группы увеличатся, а заложенныя вновь возобновятся, такъ что можно приступить къ вторичному расширенію группъ; возвращаясь такимъ образомъ нѣсколько разъ, мы черезъ 25—35 лѣтъ получимъ новое молодое насаждение въ возрастѣ отъ 1 до 5 лѣтъ. Это—понятная схема, не претендующая на безусловное слѣдованіе ей, но во всякомъ случаѣ могушая дать нѣкоторыя поддержки при производствѣ выборочно-групповой рубки.

Какъ же осуществить предполагаемую рубку на практикѣ? Опредѣляемъ отпускъ изъ дачи на 10-тіе по площади, а годичный отпускъ лѣса регулируемъ по массѣ; на первое десятилѣтіе отводимъ площадь равную приблизительно 40 годичнымъ лѣсосѣкамъ, дѣлаемъ подробный выдѣлъ насажденій въ отведенной площади и определяемъ по пробнымъ площадямъ общій запасъ, а затѣмъ вычисляемъ годичный отпускъ по массѣ, что получится отъ раздѣленія массы по отведенной площади на число взятыхъ годичныхъ лѣсосѣкъ (мы игнорируемъ приростъ остающихся деревьевъ, который восполнить собою убыль въ насажденіи, вслѣдствіе вѣтроваловъ и поломовъ лѣсопромышленниками).

Но для удобства продажи отпускаемаго лѣса съ торговъ и учета, отводимъ дѣлянки, площадью въ 3—5 десятинъ, и уже на каждой изъ дѣлянокъ дѣлаемъ выборку деревьевъ, какъ указано выше; такимъ образомъ, переходя постепенно изъ дѣлянки въ дѣлянку, выберемъ необходимое къ отпуску въ данномъ году количество (по массѣ) деревьевъ, не стѣсняясь ни площадью, ни количествомъ пройденныхъ выборкою дѣлянокъ, такъ какъ, повторяю, дѣлянки отводятся только для удобства продажи и удобства для лѣсопромышленника, которому не безразлично, разбросаны ли купленныя имъ деревья на 3—4 дес. или на 20—30 десятинахъ. Выборку деревьевъ слѣдуетъ производить такъ, какъ указано выше, но при этомъ надо имѣть въ виду, что сначала нужно пройти всю площадь, отведенную на 10-тіе, выборкою деревьевъ фауныхъ, второстепенныхъ породъ и пр., и только расширять тѣ группы подроста, которыя наиболѣе страдаютъ отъ угнетенія; когда уже

не имѣется только что указанныхъ деревьевъ, можно приступить къ расширенію имѣющихся группъ подроста, а за недостаткомъ ихъ уже можно начать закладывать новыя мѣста, выбирая группы деревьевъ между имѣющимися группами подроста.

Уже изъ немногихъ приведенныхъ данныхъ видны преимущества выборочно-групповыхъ рубокъ, которыми достигаются: 1) постепенное подготовленіе подроста къ свободному стоянію; 2) защита подроста отъ неблагоприятныхъ атмосферныхъ вліяній; 3) отѣненіе подроста и, наконецъ, 4) улучшеніе качествъ почвы.

Выборочно-групповая рубка одинаково примѣнима, какъ въ равнинѣ, такъ и на горахъ, при чемъ на горахъ можно вести рубку еще медленнѣе.

V.

Vb. Что касается насажденій съ господствомъ пихты и примѣсью сосны $\frac{3}{10}$ — $\frac{4}{10}$, то возобновленіе здѣсь подъ пологомъ хорошо, и подростъ распространенъ равномерно. При постепенныхъ рубкахъ, которыя велись въ теченіе послѣднихъ 10 лѣтъ, подростъ обыкновенно погибалъ отъ быстрого освѣщенія его, отъ наступающаго заболочиванія почвы, да и лѣсопромышленникъ не щадитъ молодняка. Въ виду имѣющагося уже подроста пихты, распредѣленнаго равномерно въ насажденіяхъ съ господствомъ пихты и примѣсью сосны до $\frac{3}{10}$ — $\frac{4}{10}$, здѣсь вполне примѣнима равномерная постепенная рубка, которая постепенно будетъ открывать молоднякъ вліянію свѣта, и онъ будетъ нормально развиваться. Въ этихъ насажденіяхъ задача лѣсовода сводится не къ созданію подроста, а къ принятію мѣръ, способствующихъ развитію уже имѣющагося пихтового подроста.

Изъ вышеизложеннаго очерка лѣсовозобновленія, видимъ, что для успѣшнаго естественнаго возобновленія въ лѣсахъ кѣлецаго лѣсничества, да и вообще въ лѣсахъ, покрывающихъ Кѣлецко-Сандомірскій краѣ, необходимо:

1. Въ чистыхъ сосновыхъ насажденіяхъ въ равнинѣ вести сплошную рубку лѣсосѣками, шириною не болѣе 30—40 саж. со срокомъ примыканія 4—5 лѣтъ, и съ оставленіемъ 50—60 сѣменниковъ сосны на десятину, а въ горахъ—равномерную постепенную рубку въ 3—4 приема.

2. Въ насажденіяхъ съ господствомъ сосны и примѣсью пихты отъ $\frac{3}{10}$ — $\frac{3}{10}$ вести равномерную постепенную рубку.

3. Въ насажденіяхъ чистой пихты или съ примѣсью сосны отъ $\frac{1}{10}$ до $\frac{3}{10}$ вести выборочно-групповую рубку.

4. Въ насажденіяхъ съ господствомъ пихты и примѣсью сосны отъ $\frac{3}{10}$ до $\frac{3}{10}$ —равномерную постепенную рубку.

Введеніе рубокъ сплошными лѣсосѣками, шириною 30—40 саж., со срокомъ примыканія въ 4—5 лѣтъ, не можетъ встрѣтить препятствій; что же касается постепенныхъ рубокъ, то введеніе ихъ при разработкѣ лѣса лѣсопромышленниками на мѣстѣ, во многихъ случаяхъ можетъ оказаться безрезультатнымъ, вслѣдствіе

уничтоженія пихтоваго подроста на лѣсоукахъ, а потому желательно ввести хозяйственную разработку лѣса въ дачахъ съ постепенными рубками, а въ виду невозможности этого, или назначать дѣлянки постепенной рубки въ подеревную продажу, или же въ продажу лѣсопромышленникамъ, но со слѣдующими обязательствами: 1) возложить на лѣсопромышленника обязанность валить деревья съ предварительною обрубкою сучьевъ; 2) деревья, назначенныя къ рубкѣ вокругъ группъ подроста, валить не въ сторону группы, а въ противоположную; 3) періодъ заготовки ограничить зимнимъ временемъ, а именно, съ 1 ноября по 1 марта, и не болѣе двухъ зимъ; 4) дозволить на мѣстѣ въ лѣсу только первоначальную разработку деревьевъ, т.-е. заготовку бревенъ, а дальнѣйшую раздѣлку на сортименты необходимо воспретить или же разрѣшить ее, но въ указанномъ лѣсничимъ мѣстѣ, и 5) увеличить отвѣтственность лѣсопромышленниковъ за уничтоженіе подроста.

Большой спросъ на лѣсные матеріалы и высокая цѣнность лѣса въ предѣлахъ Кѣлецкой губ. позволяютъ ввести эти мѣры безъ пониженія цѣны; къ тому же эти мѣры, нѣсколько стѣснительныя для лѣсопромышленниковъ, вынуждаются необходимостью введенія равномерной-постепенной и выборочно-групповой рубки, безъ которой невозможно рассчитывать на успешное возобновленіе пихты въ предѣлахъ Кѣлецко-Сандомирскаго края.

Ал. Обязовъ.

д. Сухедневъ,
Кѣлецкой губ.

Казенныя лѣсныя таксы въ Виленской губ.

Нынѣ дѣйствующія казенныя таксы на продажу лѣса изъ дачъ Виленской губ. утверждены министерствомъ земледѣлія и госуд. имущества въ августѣ 1897 г. и съ тѣхъ поръ подвергались измѣненіямъ лишь въ отношеніи распредѣленія дачъ по различнымъ разрядамъ таксъ, каковыхъ разрядовъ установлено шесть. Весьма значительное перераспредѣленіе дачъ по разрядамъ произведено мѣстнымъ управленіемъ госуд. имущества въ іюль 1899 года, когда многія дачи были переведены изъ низшихъ разрядовъ таксъ въ высшіе.

Таксы на подѣлочный строевой лѣсъ распредѣлены въ четырехъ группахъ, причемъ цѣны куб. фута древесины разныхъ породъ приведены, въ каждой группѣ, для шести подгруппъ.

Въ I-ю группу включены бревна слѣдующихъ размѣровъ: 6 арш. длиною и отъ 13 верш. толщиной; 9 и 10 арш. и отъ 12 верш.; 12 арш. отъ 11 верш.; 15—18 арш. отъ 10 верш.; 21 арш. отъ 9 верш. и 24 арш. отъ 8 верш. Для 1-ой подгруппы—на дубовый лѣсъ установлены слѣдующія цѣны куб. фута: въ 1-мъ разрядѣ—15,8 коп., во 2-мъ—12,1 коп., въ 3-мъ—9,2 к., въ 4-мъ—7,1 к., въ 5-мъ—4,4 к. и въ 6-мъ—3,3 к. Ко второй подгруппѣ отнесены бревна прочихъ твердыхъ породъ съ цѣною куб. фута: въ 1-мъ разрядѣ—9,2 к., во 2-мъ—7,0 к., въ 3-мъ—5,4 к.,

въ 4-мъ—4,2 к., въ 5-мъ—3,2 к. и въ 6-мъ—2,3 к. Сосновый лѣсъ (третья подгруппа) оцѣнивается: въ 1-мъ разрядѣ—10,3 к., во 2-мъ—8,0 к., въ 3-мъ—6,2 к., въ 4-мъ—5,0 к., въ 5-мъ—3,0 к. и въ 6-мъ—2,4 к. Еловый лѣсъ (4-я подгруппа) таксирруется за куб. футъ: въ 1-мъ разрядѣ—6,3 к., во 2-мъ—5,3 к., въ 3-мъ—4,1 к., въ 4-мъ—3,1 к., въ 5-мъ—2,4 к. и въ 6-мъ—2,0 к. Черно-ольховый и березовый лѣсъ цѣнится: въ 1-мъ разрядѣ 5,6 к., во 2-мъ—4,3 к., въ 3-мъ—3,4 к., въ 4-мъ—2,8 к., въ 5-мъ—2,0 к. и въ 6-мъ—1,3 к.

Во II-ю группу включены бревна размѣрами: 3 арш. длиною и отъ 9 до 12 верш. толщиной, 4—6 арш. и отъ 8 до 12 верш.; 9—10 арш. и отъ 7 до 11 верш. и 24 арш. при 4—7 верш., въ верхнемъ отрубѣ. Цѣны въ подгруппахъ этой группы установлены слѣдующія. Въ 1-ой гр., на дубовый лѣсъ: въ 1-мъ разрядѣ—12,0 к., во 2-мъ—9,2 к., въ 3-мъ—7,0 к., въ 4-мъ—5,4 к., въ 5-мъ—3,2 к. и въ 6-мъ—2,3 к.; во 2-й подгруппѣ на лѣсъ прочихъ твердыхъ породъ: въ 1-мъ разрядѣ—9,2 к., во 2-мъ—7,0 к., въ 3-мъ—5,4 к., въ 4-мъ—4,2 к., въ 5-мъ—3,2 к. и въ 6-мъ—2,3 к.; въ 3-ей подгруппѣ на сосновый лѣсъ: въ 1-мъ разрядѣ—8,3 к., во 2-мъ—6,4 к., въ 3-мъ—5,0 к., въ 4-мъ—3,8 к., въ 5-мъ—2,4 к. и въ 6-мъ—2,0 к.; въ 4-ой подгруппѣ на еловый лѣсъ: въ 1-мъ разрядѣ—6,2 к., во 2-мъ—4,8 к., въ 3-мъ—3,7 к., въ 4-мъ—2,8 к., въ 5-мъ—2,2 к. и въ 6-мъ—1,7 к.; въ 5-ой подгруппѣ на черно-ольховой и березовый лѣсъ: въ 1-мъ разрядѣ—5,6 к., во 2-мъ—4,3 к., въ 3-мъ—3,3 к., въ 4-мъ—2,3 к., въ 5-мъ—2,0 к. и въ 6-мъ—1,3 к.; въ 6-ой подгруппѣ на липовый, осиновый и тополевы лѣсы: въ 1-мъ разрядѣ—4,5 к., во 2-мъ—4,0 к., въ 3-мъ—2,7 к., въ 4-мъ—2,0 к., въ 5-мъ—1,6 к. и въ 6-мъ—1,3 к. за куб. футъ.

Третья группа заключаетъ бревна нижеслѣдующихъ размѣровъ: 3 арш. длиною и отъ 6 до 8 верш. въ діаметрѣ; 4 арш. и отъ 6 до 7 верш.; 6 арш. и отъ 5 до 7 верш.; 9—10 арш. при 5—6 верш.; 12 арш. при 4—6 верш.; 15 арш. при 4—5 верш. и 18—21 арш. при діаметрѣ въ 3—4 верш. Въ разныхъ подгруппахъ куб. фута древесины оцѣнивается такъ. Въ 1-ой и 2-ой на дубовый и прочихъ твердыхъ породъ лѣсъ: въ 1-мъ разрядѣ—7,3 к., во 2-мъ—5,7 к., въ 3-мъ—4,3 к., въ 4-мъ—3,4 к., въ 5-мъ—2,6 к. и въ 6-мъ—2,0 к.; въ 3-ей подгруппѣ на сосновый лѣсъ: въ 1-мъ разрядѣ—5,6 к., во 2-мъ—4,0 к., въ 3-мъ—3,3 к., въ 4-мъ—2,3 к., въ 5-мъ—2,0 к. и въ 6-мъ—1,3 к.; въ 4-й подгруппѣ на еловый лѣсъ: въ 1-мъ разрядѣ—5,0 к., во 2-мъ—3,8 к., въ 3-мъ—3,0 к., въ 4-мъ—2,3 к., въ 5-мъ—1,7 к. и въ 6-мъ—1,4 к.; въ 5-й подгруппѣ на черно-ольховый березовый лѣсъ: въ 1-мъ разрядѣ—5,0 к., во 2-мъ—3,8 к., въ 3-мъ—3,0 к., въ 4-мъ—2,3 к., въ 5-мъ—1,5 к. и въ 6-мъ—1,1 к.; въ послѣдней—6-й подгруппѣ: въ 1-мъ разрядѣ—3,4 к., во 2-мъ—2,0 к., въ 3-мъ—2,0 к., въ 4-мъ—1,3 к., въ 5-мъ—1,2 к. и въ 6-мъ—0,9 к. за куб. футъ.

Наконецъ, 4-я группа заключаетъ бревна, жерди и колья размѣрами: 3 и 4 арш. длиной при 1—5 верш. въ діаметрѣ; 6—9 арш. при 1—4 верш.; 12—15 арш. при 1—3 верш. и 18—21 арш. при 1—2 верш. толщиной.

Цѣна кубич. сажени дровъ:

Сорта дровъ.	Разряды таксъ.					
	I	II	III	IV	V	VI
	Цѣны въ копѣйкахъ.					
Дубовыя крупныя, изъ кругляковъ не тоньше 3 1/2 верш.	635	490	375	285	225	170
Дубовыя мелкія, изъ кругляковъ толщиной 2—3 1/2 верш.	445	345	265	200	155	120
Березовыя крупныя	565	435	330	255	200	150
„ мелкія	395	305	230	180	140	105
Черно-ольховыя крупныя	520	400	310	235	185	140
„ мелкія	365	280	215	165	130	100
Сосновыя крупныя	480	370	285	220	170	130
„ мелкія	335	260	200	155	120	90
Еловыя и бѣло-ольховыя крупныя.	430	330	255	195	150	115
„ „ мелкія	300	230	180	135	105	80
Липов. осинов. и проч. мягкихъ породъ крупныя	380	295	225	175	135	100
Липов. осинов. и проч. мягкихъ породъ мелкія	265	205	160	125	95	70
Пни сосновые и еловые	125	105	70	60	40	30
Пневый осмоль	240	220	200	185	170	160

Цѣна кубич. сажени сучьевъ и хвороста въ разныхъ разрядахъ слѣдующая.

Сорта сучьевъ и хвороста.	Разряды таксъ.					
	I	II	III	IV	V	VI
	Цѣны въ копѣйкахъ.					
1. Сучья и вершина дубов. и проч. тверд. породъ, толщ. до 2 верш. у комля, за саж., сложенную въ хлысть комлями въ одну сторону	105	85	65	55	45	35
2. Сучья и вершины всѣхъ проч. породъ тѣхъ же размѣровъ	80	65	50	40	30	20
3. Хмызь (мелк. сучья и вѣтви)	40	30	25	20	15	10
4. Хворостъ отборный орѣхов. на обручи и липовый на лыко	330	270	220	180	150	120
5. Хворостъ обыкновенный всѣхъ породъ	165	135	110	90	70	50
6. Хворостъ изъ можжевельника	40	30	25	20	15	10

Въ этой группѣ цѣны куб. фута древесины распределяются по подгруппамъ такъ. Въ 1-й и 2-й подгруппахъ на дубовый и прочихъ твердыхъ породъ лѣсъ: въ 1-мъ разрядѣ—3,4 к., во 2-мъ—2,7 к., въ 3-мъ—2,0 к., въ 4-мъ—1,6 к., въ 5-мъ—1,2 к. и въ 6-мъ—1,0 к.; въ 3-й подгруппѣ на сосновый лѣсъ: въ 1-мъ разрядѣ 2,9 к., во 2-мъ—2,1 к., въ 3-мъ—1,7 к., въ 4-мъ—1,3 к., въ 5-мъ—1,0 и въ 6-мъ—0,8 к.; въ 4-й и 5-й подгруппахъ на еловый черно-ольховый и березовый лѣсъ: въ 1-мъ разрядѣ—2,6 к., во 2-мъ—2,0 к., въ 3-мъ—1,5 к., въ

4-мъ—1,2 к., въ 5-мъ—0,9 к. и въ 6-мъ—0,7 к.; въ 6-й подгруппѣ на липовый, осиновый и тополовый лѣсъ: въ 1-мъ разрядѣ—2,3 к., во 2-мъ 1,7 к., въ 3-мъ—1,3 к., въ 4-мъ—1,0 к., въ 5-мъ—0,7 к. и въ 6-мъ—0,5 к. за куб. футъ.

Что касается таксъ на дрова, сучья и хворостъ разныхъ породъ и размѣровъ, то онѣ представлены въ слѣдующихъ двухъ таблицахъ (см. выше).

При оцѣнкѣ лѣсныхъ матеріаловъ по указаннымъ таксамъ необходимо имѣть въ виду слѣдующія замѣчанія: 1) сухостойныя, буреломныя и валежныя дрова—здоровыя цѣнятся наравнѣ съ сырораствующими, на половину же гнилыя и трухлявыя—на 50% дешевле; 2) сучья и вершины, длиной болѣе одной сажени, и хворостъ измѣряются со стороны комлей; 3) не крупный подѣлочный лѣсъ и строевой лѣсъ въ дачахъ первыхъ 4-хъ разрядовъ, изъ которыхъ въ настоящее время экспортируется этотъ лѣсъ за границу, цѣнность возвышена на дубовый лѣсъ на 30% и сосновый на 20%; 4) при продажѣ цѣльными деревьями—хлыстами,—сухостойныя и валежныя деревья оцѣниваются на 30% ниже таксы на растущій лѣсъ, въ дачахъ же: Бакштанской, 14 обхода Теребейнской и въ обходахъ №№ 20, 22, 23 и 24 Трабской, бакштанскаго лѣсничества, Губской, Ильской, Калачевской и Радощковско-Сычевской—вилейскаго и Пузыришской—сморгонскаго лѣсничества; валежныя деревья оцѣниваются на 50% ниже таксы на растущій лѣсъ и 5) при исчисленіяхъ полагать объемъ сажени: отборнаго хвороста въ 200 к. ф., обыкновеннаго въ 150, вершинъ и сучьевъ въ 75, хмыза вообще и хвороста изъ можжевельника въ 35, пней въ 110 и осмола въ 180 куб. футовъ.

В. Ф.

Лѣсоторговый отдѣлъ.

Кременчугъ.

Общій экономическій кризисъ, господствующій уже нѣсколько лѣтъ на югѣ Россіи, не миновалъ отчасти и лѣсной промышленности, вызвавъ значительное уменьшеніе спроса на лѣсные матеріалы. Тѣмъ не менѣе въ прошломъ году вывезено изъ Кременчуга свыше 8000 вагоновъ разнаго лѣса. Такое количество, само по себѣ очень значительное, является тѣмъ болѣе внушительнымъ, что прошлый годъ слѣдуетъ считать въ общемъ крайне неблагоприятнымъ для лѣсной торговли. Что же касается нынѣшняго года, то хотя онъ и обѣщаетъ быть удачнымъ для лѣсопромышленниковъ, но все же нельзя не признать, что, по сравненію съ прошлыми годами, операціи нашего города по лѣсному дѣлу замѣтно сократились. Лишь нѣсколько лѣтъ тому назадъ ежегодный вывозъ изъ Кременчуга лѣсныхъ матеріаловъ достигалъ 12—13 тысячъ вагоновъ, а въ исключительные годы, которыхъ на нашей памяти было нѣсколько, отпускъ превышалъ и 15000 вагоновъ. Такой сильный подъемъ дѣятельности кременчугскаго лѣсного рынка совпалъ съ періодомъ пышнаго расцвѣта южно-русской горнозаводской индустріи, которая

какъ известно, сильно вліяетъ на ходъ лѣсного дѣла. Всѣмъ еще памятно то недавнее время, когда горныя и металлургическія предпріятія вырастали въ донецкомъ бассейнѣ, какъ грибы, при чемъ всѣ эти предпріятія требовали для своихъ нуждъ такую массу лѣса, что нерѣдко добрая половина вывезенныхъ изъ Кременчуга лѣсныхъ матеріаловъ приходилась на долю одного только донецкаго бассейна. Но ничто не вѣчно подъ луной. Подъ вліяніемъ различныхъ обстоятельствъ горнозаводская промышленность на югѣ Россіи сильно упала и отъ прежняго ея цвѣтушаго состоянія осталось лишь одно воспоминаніе. Такое печальное положеніе дѣлъ горной и металлургической промышленности не могло не отразиться на лѣсной торговлѣ Кременчуга, который всегда считалъ донецкій районъ своимъ главнѣйшимъ покупателемъ, а между тѣмъ по количеству потребляемыхъ лѣсныхъ матеріаловъ районъ этотъ занимаетъ въ настоящее время одно изъ послѣднихъ мѣстъ.

При такихъ условіяхъ кременчугскимъ лѣсопромышленникамъ ничего не оставалось, какъ подыскать новые рынки для сбыта своего производства. Задача эта была, конечно, не изъ легкихъ, но къ чести лѣсопромышленниковъ слѣдуетъ признать, что вышли они изъ этой задачи полными побѣдителями. Въ нынѣшнемъ году отправлены изъ Кременчуга, въ видѣ опыта, большія партіи лѣсного матеріала въ такія мѣстности, гдѣ до сихъ поръ не имѣли никакого понятія о кременчугскомъ лѣсѣ. При этомъ небезынтересно отмѣтить, что опыты оказались очень удачными, такъ какъ почти на всѣхъ новыхъ рынкахъ кременчугскій лѣсъ нашелъ самые лучшіе о себѣ отзывы. Такимъ образомъ положено начало торговымъ сношеніямъ между Кременчугомъ и нѣсколькими новыми лѣсными рынками; не подлежитъ сомнѣнію, что кременчугскіе лѣсопромышленники воспользуются представившимся случаемъ и сумѣютъ удержать за собою эти новые рынки.

И. Я.

21 іюня 1903 г.

Кронштадтъ. Съ открытія навигаціи по 17 іюня экспортъ лѣсныхъ товаровъ, по главнымъ статьямъ, складывается изъ слѣдующихъ количествъ: 153,145 дюжинъ досокъ, баттенсовъ и бордсовъ, 82,105 шт. сосновыхъ плашекъ, 216,996 рудничныхъ стоекъ, 152,351 кряжъ для бумажной массы, 320,900 куб. футъ осины, 83,652 еловыхъ жерди, 9,258 еловыхъ кругляковъ и 549 кубиковъ дровъ-обрѣзковъ. Въ дѣлахъ съ авглійскими рынками начинается замѣтное оживленіе по запродажѣ еловыхъ товаровъ на поздніе лѣтніе сроки, какъ то августъ и первая половина сентября. Выдѣляются также своими количествами проданныя вновь партіи лѣтнихъ товаровъ на сроки іюнь-іюль, при чемъ нѣкоторые контракты имѣютъ помѣтку: „со сдачею на бортъ парохода теперь“. Для Голландіи фигурируютъ пока контракты на небольшія партіи, преимущественно на мелкіе бордсы или некрупные еловые баттенсы невысокихъ марокъ. Съ французскими и германскими рынками дѣла идутъ весьма тихо и за послѣднее время не слышно ни о какихъ сдѣлкахъ, да-

же на маленькія партіи. Это явленіе объясняется тѣмъ, что Германія и Франція за послѣдніе годы заполняютъ свои рынки „южной елью“, вывозимой ежегодно большими партіями изъ Румыніи, изъ нѣсколькихъ австрійскихъ провинцій. Особенно Боснія за послѣднее трехлѣтіе выбросила на міровой рынокъ громадный транспортъ ели. Большое вниманіе французской публики къ этому товару оправдывается лишь тѣмъ, что онъ чуть ли не на 25—30% дешевле нашей сѣверной ели, хотя качество ея значительно хуже.

Рига, 17 іюня. Положеніе здѣшняго лѣсного рынка измѣнилось немного, но замѣтно скорѣе ухудшеніе, чѣмъ улучшеніе; съ вывозомъ и слиперовъ и брусевъ вяло, съ 20—22 футовыми мауэрлатами слабѣе. Новыхъ сдѣлокъ почти нѣтъ, а вывозятъ за границу большею частью проданный зимою товаръ. На мѣстѣ цѣны попрежнему тверды, потому что товаръ обошелся лѣсопромышленникамъ очень дорого. Къ концу послѣдней недѣли доставлено въ районъ рижскаго порта балокъ и бачматовъ 2,770,212 шт., брусевъ и мауэрлатовъ 110,818 шт., слиперовъ 536,432 шт., шпаль и лафетовъ 187,440 шт. Цѣны на эти товары почти не измѣнились, но зато послѣдовало нѣкоторое пониженіе продаваемыхъ здѣшними лѣсопильными заводами досокъ, за которыя въ послѣднее время платили за стандартъ въ 165 куб. футъ:

Размѣры въ дюймахъ.	Сосна. Рубли.	Ель. Рубли.	Размѣры въ дюймахъ.	Сосна. Рубли.	Ель. Рубли.
3×11 . . .	87	72	2×9	68	—
3×10 . . .	—	68	2×8	65	63
3×9 . . .	78	65	2×7	56	57
3×8 . . .	53	60	2×6	53	52
3×7 . . .	53	57	1×9 средняя		72
2 ¹ / ₂ ×11 . . .	—	73	1×8 цѣна 6"		62
2 ¹ / ₂ ×9 . . .	—	67	1×7 досокъ		54 57
2 ¹ / ₂ ×8 . . .	—	60	1×6 руб. за		55
2 ¹ / ₂ ×7 . . .	63	60	1×5 стандартъ.		52
2 ¹ / ₂ ×6 ¹ / ₂	56	55			

Варшава, 21 іюня.—Въ Мемелѣ дубовыя клепки значительно понизились; въ прошломъ году давали 200—210 марки за копу; въ нынѣшнемъ же только 170 марки за копу. Поставлено будетъ для нѣмецкихъ жел. дорогъ 150,000 соснов. и дубовыхъ шпаль по цѣнамъ: за сосновыя 3,02 марки, франко Шулицъ, и дубовыя 4,70 марки, франко Данцигъ, за штуку. Цѣны всѣхъ вообще поставокъ значительно выше, нежели въ прошломъ году. Кантовый лѣсъ въ Берлинѣ котируется на 5—6 пфениговъ ниже на куб. футъ.

Данцигъ, 21 іюня.—Цѣны балокъ и стропиль, а равно сосновыхъ и дубовыхъ шпаль понизились. Общее настроеніе со строевымъ лѣсомъ очень вялое.

Астрахань, 20 іюня.—На лѣсныхъ пристаняхъ началось обычное оживленіе. Прибыли плоты, бѣляны и баржи съ лѣсными грузами и все это разгружается и одновременно грузится вновь на морскія шхуны для вывоза на Кавказъ, Персію и Закаспійскій край. Для Баку спросъ нѣсколько улучшился, въ Персію очень ограниченный и въ Закаспійскій край сокращенный,

вслѣдствіе задержки по вывозу изъ Красноводска по жел. дорогѣ, которая повреждена разлившимися рѣками. Цѣны въ общемъ установились устойчивыя, выше противъ прошлаго года въ 2—3 к. на доску. Бакинскій лѣсоторговецъ Адамовъ купилъ у Калинина тесъ 13 арш. длины: шелевка $22\frac{1}{2}$ к., двойникъ 45 к., тройникъ $67\frac{1}{2}$ к., четверикъ 90 к., пятерикъ 1 р. $12\frac{1}{2}$ к., шестерикъ 1 р. 35 к., семерикъ 1 р. 68 к., восьмерикъ 1 р. 92 к.,—все за одну доску. Больше или меньше значительные обороты производятся по продажѣ дровъ. Съ открытія навигаціи по 15 іюня дровъ приплавлено до 5 тыс. пятериковъ; славъ считается недостаточнымъ, почему цѣны на дрова крѣпнутъ. Шпаль приплавомъ ожидается всего до 1.300.000 шт. На средне-азиатскую и вновь строящуюся оренбургъ-ташкентскую поставку взяли бр. Губины до 400 тыс. и Дурье и Померанцевъ до 400 тыс. шт.; шпалы перевозятся по назначенію.

Царицынъ, 15-го іюня.—Дѣятельность мѣстнаго лѣсного рынка продолжастъ быть оживленной; отправки товаровъ идутъ въ большомъ количествѣ на линіи юго-восточныхъ и владикавказской желѣзныхъ дорогъ. Всѣ прибывшіе бѣляны и подчалки, въ количествѣ болѣе сорока посудъ, распроданы и уже всѣ почти начались выгрузкой. Цѣны на лѣсные матеріалы слѣдующія: теса верховой распиловки елов. 13 арш., толщ. $\frac{1}{2}$ верш. 58 к., 1 дюймъ 52—68 к., $\frac{3}{8}$ вершка 80 к., $\frac{3}{4}$ вершка 90—95 к., $\frac{7}{8}$ вершка 1 р. 11 к., 1 верш. 1 р. 15—18 к., $1\frac{1}{4}$ верш. 1 р. 50—75 к., $1\frac{1}{2}$ верш. 1 р. 90—2 р., $1\frac{3}{4}$ верш. 2 р. 35 к., 2 верш. 2 р. 40 к. Тесъ еловый мѣстной распиловки, длиною 3 арш. и толщ. $\frac{1}{4}$ — $\frac{3}{4}$ в. 50—65 к., $\frac{1}{2}$ верш. 45—70 к., 1 дюймъ 52—75 к., $\frac{3}{8}$ верш. 80—85 к., $\frac{3}{4}$ верш. 1—1 р. 5 к., $\frac{7}{8}$ верш. 1 р. 10—15 к., 1 верш. 1 р. 20—25 к., $1\frac{1}{4}$ верш. 1 р. 70—80 к., $1\frac{1}{2}$ верш. 2 р.—2 р. 20 к., $1\frac{3}{4}$ верш. 2 р. 30—40 к., 2 верш. 2 р. 80—90 к., $2\frac{1}{4}$ верш. 3 р. 40 к., $2\frac{1}{2}$ верш. 3 р. 60—3 р. 70 к., 3 верш. 4 р. 20 4 р.—70 к. Тесъ сосновый дороже на 10—20%. Доски и бруски обрѣзные 9 арш. за кв. вершокъ 17—24 к., 13 арш. 26— $32\frac{1}{2}$ к. Липовая плашка за штуку 60—80 к.; липовый тесокъ за тысячу 45—70 р.; бондарная кленка дубовая 5-ти четвер. за тысячу 50—55 р., осиновая 5 четвер. 32 р. Дрова березовыя аршинныя за пятерикъ 32—37 р., $\frac{3}{4}$ арш. 30—32 р., сосновыя аршинныя 27—30 р., $\frac{3}{4}$ арш. 22—24 р., еловыя аршин. 26—28 р., $\frac{3}{4}$ арш. 20—22 р., дубовыя 27—30 р. Уголь березовый дв. куль 60—70 к., сосновы дв. куль 40—55 к.; мочало 80—85 к., кули 16×14 верш. 8—10 к., рогожи 12×6 четвер. 16—20 к.; деготь за пудъ 1 р. 30—40 к.; смола паровая 55—60 к., котельная 50—52 к., варъ 50—52 к., скипидаръ желтый лимон. цвѣта 1 р. 80 к. за пудъ.

Пос. Дубовка, 17-го іюня.—Прибытіе лѣсныхъ матеріаловъ и продуктовъ ихъ переработки на мѣстный рынокъ понемногу продолжается; вмѣстѣ съ тѣмъ продолжаются и партіонныя запродажи вновь прибывающихъ товаровъ. Находившійся на рынкѣ тесъ верховой распиловки весь запроданъ въ предѣлы Донской области по цѣнамъ нѣсколько ниже отмѣтокъ, суще-

ствующихъ здѣсь на еловый тесъ 13 арш. длины мѣстной распиловки. Запасы непроданнаго угля на рынкѣ въ общемъ небольшіе, дрючка, подтоварника рейки тоже, а полубруса почти нѣтъ (Торг. Пр. Г.).

Х р о н и к а.

Х-й всероссійскій лѣсохозяйственный съѣздъ созывается въ текущемъ году въ г. Ригѣ, съ 6-го по 15-е августа. Кромѣ докладовъ предполагаются экскурсіи въ лѣсныя дачи: рижскую городскую, больденскую казенную, мѣстнаго дворянства и М. А. фонъ-Сиверса. Членами съѣзда могутъ быть лица, занимающіяся теоретически или практически лѣснымъ хозяйствомъ. Желавшіе принять участіе въ съѣздѣ благоволятъ адресовать свои заявленія, съ приложеніемъ 5 рублей на покрытіе издержекъ по съѣзду и печатанію трудовъ его, до 1-го іюля—въ совѣтъ Лѣснаго общества (С.-Петербургъ, домъ министерства земледѣлія и государственныхъ имуществъ), а послѣ этого срока—въ Бюро распорядительной комиссіи по устройству съѣзда (г. Рига, Мельничная ул., д. № 87, помещеніе управленія земледѣлія и государственныхъ имуществъ).

Лѣсоохраненіе и сервитутъ. Ковенская городская дума, въ цѣляхъ огражденія въ принадлежащихъ городу лѣсныхъ дачахъ лѣсныхъ порослей, отпрысковъ отъ пней и молодыхъ всходовъ отъ уничтоженія пастью скота сервитуто-владѣльцами и для предоставленія возможности естественнаго облѣсенія вырубокъ, постановила войти съ ходатайствомъ въ виленскій лѣсоохранительный комитетъ объ отводѣ заказниковъ, согласно примѣчанію къ 805 ст. лѣсн. уст. на 15-ти лѣтній періодъ, въ видахъ огражденія лѣсныхъ насажденій отъ истребленія и освобожденія отведенныхъ участковъ отъ пастбы скота. По отводѣ же этихъ заказниковъ, площадь ихъ предоставить естественному облѣсенію и лишь при неуспѣхѣ такого облѣсенія въ теченіе первыхъ трехъ лѣтъ, приступить къ искусственному облѣсенію путемъ посадки и посѣва.

Справочный отдѣлъ.

Предстоящіе торги и поставки.

4 іюля въ с.-петербургскомъ политехническомъ институтѣ (Лѣсной, Сосновка), въ 12 ч., торги на поставку горныхъ однополѣнныхъ дровъ: березовыхъ 2000 саж., сосновыхъ 500 саж. и ольховыхъ 500 саж.

7 іюля въ двинскомъ городскомъ распорядительномъ комитетѣ (г. Двинскъ, Витебск. губ.), въ 12 час., съ переторжкой чрезъ 3 дня, торги на поставку на 1, 2, 3 или 4 года трехполѣнныхъ дровъ для войскъ въ г. Двинскѣ, до 990 саж. и для лагерей до 630 саж. въ годъ.

8 іюля въ орловской казенной палатѣ, въ 12 час., съ переторжкой чрезъ 3 дня, торги на поставку въ 1903—1906 гг., на 1, 2, 3 или 4 года, трехполѣнныхъ дровъ для войскъ: въ Орлѣ до 1100 саж., въ Ельцѣ до 219 саж., Ливнахъ до 12 саж. и въ лагерь при г. Орлѣ до 618 саж. въ каждомъ году.

10 іюля въ тамбовской казенной палатѣ, въ 12 час., съ переторжкой чрезъ 3 дня, торги на поставку на 1—4 года 890

саж. трехполѣнныхъ дровъ для войскъ въ губерніи на 16.414 р., въ томъ числѣ: въ Тамбовѣ 681 саж. на 4.339 р., Козловѣ 178 саж.—на 2.936 р., Шацкѣ 11 саж., Борисоглѣбскѣ 11 саж., Спаскѣ 9 саж.

14 іюля въ магистратѣ г. Варшавы, въ 11 ч., торги на поставку въ 1904 г. трехполѣнныхъ сосновыхъ дровъ для полиціи 678 саж., для пожарной команды—229 саж. и березовыхъ вѣтвей 490 нововъ.

17 іюля въ виленской казенной палатѣ, въ 12 ч., съ переторжкою чрезъ 3 дня, торги на поставку на 1—3 года трехполѣнныхъ дровъ для войскъ въ г. Вильнѣ, по 1350 саж. въ годъ.

25 іюля въ реальномъ училищѣ въ г. Царскомъ селѣ, (Петербург. губ.), въ 12 час., съ переторжкою на 28 іюля, торги на поставку 330 саж. разнаго сорта дровъ.

30 іюля въ духовной консисторіи въ г. Орлѣ торги на продажу на срубъ лѣса въ бѣлоголовльской дачѣ, Брянскаго у., на 27.750 руб. (см. объявленіе въ № 25 „Лѣсопромышленнаго Вѣстника“).

Въ августъ и сентябрь по минской губерніи торги на продажу лѣса изъ казенныхъ дачъ на сумму 1.075.043 руб. (см. объявленіе въ № 22 „Лѣсопром. Вѣстника“).

4 августа въ симбирской казенной палатѣ рѣшител. торги на поставку въ 1904—1906 гг. для инженерныхъ зданій въ Симбирскѣ однополѣн. дровъ до 3251 $\frac{1}{2}$ саж. въ годъ.

5 августа въ златоустовскомъ полиц. управленіи рѣшител. торги на поставку въ 1905 и 1906 гг. для казармъ въ г. Златоустѣ трехполѣн. дровъ до 595 саж. въ годъ.

8 августа въ астраханской казенной палатѣ рѣшител. торги на поставку въ 1904—1906 гг. для инженерныхъ зданій въ г. Астрахани однополѣн. дровъ до 1576 саж. въ годъ.

Редакторъ-издатель Н. С. Нестеровъ.

О Б Ъ Я В Л Е Н І Я .

ОБЪЪЗДЧИКЪ знающій посѣвъ и поности. Обращаться въ Нижегород. губ. чрезъ ст. Лысково, въ контору Берендѣевского лѣсничества князя П. С. Оболенскаго.

ИЩУ МѢСТА по лѣсной части ловч. или управл. имѣніемъ. Практ. съ аттестациями. Хорош. рекоменд. Холостой. Адр.: ст. Антополь, С.-Петербург.-Варш. жел. дор. Н. Д. Боуфаль.

ПАРОВОЙ ЛѢСОПИЛЬНЫЙ ЗАВОДЪ графа В. И. де-БРОЭЛЬ ПЛЯТЕРА

имѣеть къ продажѣ значительное количество сосновыхъ досокъ по доступнымъ цѣнамъ.—Франко, ст. Домбровица, Польской ж. д. Лѣсное управленіе. Тутъ же значительные запасы сосноваго угля, цѣна за вагонъ франко ст. Домбровица, отъ 86—90 руб.

4—4

Отъ Управленія Государственными Имуществами АРХАНГЕЛЬСКОЙ ГУБЕРНІИ

объявляется, что въ особомъ торговомъ присутствіи назначены торги, безъ переторжки:

1) 16 сентября 1903 года, въ 12 час. дня, на продажу пиловочныхъ бревенъ съ учетомъ по количеству и по размѣрамъ длины и толщины изъ казенныхъ дачъ и корабельныхъ рощъ: 1-го Архангельскаго лѣсничества—11.600, 2-го Архангельскаго—4.000, Ненокскаго—16.500, Золотицкаго—18.300, Озерскаго—27.700, Шелековскаго—58.950, Мехренгскаго—24.100, Моржегорскаго—13.300, Емецкаго—19.310, Холмогорскаго—9.400, Кузовемскаго—23.140, Пинежскаго—20.980, Кулойскаго—26.600, Карпогорскаго—21.780, Пиринемскаго—13.000, Веркольскаго—17.750, Сурскаго—35.350, Мезенскаго—25.150, Устьважскаго—23.000, Койнасскаго—38.000, Ижемскаго—10.000, Онежскаго—33.185, Турчасовскаго—28.870, Калгачинскаго—21.500, Пушлахотскаго—45.800, Сумскаго—28.000, Сорокскаго—24.000, Кемскаго—35.000, Панозерскаго—22.000, Ухтинскаго—30.600, Вокнаволоцкаго—40.000, Керетскаго—39.800, Ковдскаго—127.000, Кандалакшскаго—72.000 и Кольскаго—28.700 штукъ. Бревна предлагаются пиловочныхъ размѣровъ: не короче 10 аршинъ и не тоньше 6 вершковъ въ верхнемъ отрубѣ.

и 2) 25 сентября 1903 года, въ 12 час. дня, на продажу бревенъ изъ перестойнаго лѣса съ учетомъ по количеству и по размѣрамъ длины и толщины изъ казенныхъ дачъ: Озерскаго лѣсничества—7.500, Шелековскаго—3.500, Мехренгскаго—2.000, Пинежскаго—1.300, Пиринемскаго—2.650 и Карпогорскаго—1.100 шт. Бревна предлагаются размѣрами не короче 10 аршинъ и не тоньше 8 вершковъ въ верхнемъ отрубѣ.

Предстоящіе торги будутъ производиться устно и запечатанными объявленіями; послѣднія должны быть оплачены гербовою пошлиною и соответствовать требованіямъ, установленнымъ 144 и 148 ст. Полож. о каз. подр. и пост., изд. 1900 г. Желающіе торговаться должны представить узаконенный залогъ, въ размѣрѣ 10% заторгованнаго лѣса. Подробныя свѣдѣнія о продажѣ можно видѣть въ Управленіи и у гг. Лѣсничихъ въ присутственное время, а также можно получить изъ Управленія лично или по почтѣ.

1—1

МИНСКОЕ

Управление Государственными Имуществами

объявляет, что въ текущемъ 1903 г. въ нижеслѣдующихъ мѣстахъ и въ указанные сроки, съ 12-ти часовъ дня, будутъ производиться устно, съ допущеніемъ подачи до начала соревнованія запечатанныхъ объявленій, торги безъ переторжки на продажу лѣса изъ казенныхъ дачъ, Минской губерніи: 15 сентября: 1) при Минскомъ Управленіи Государственными Имуществами изъ лѣсничества: а) Лапичскаго на 156.514 руб. и б) Койдановскаго на 41.768 руб. и 2) при Рѣчицкомъ Уѣздномъ Полицейскомъ Управленіи изъ Василеличнаго лѣсничества на 20.500 руб.

Лѣсъ будетъ продаваться не оптомъ по дачамъ, а отдѣльными торговыми единицами. Подробныя объявленія о составѣ торговыхъ единицъ продаваемаго лѣса и условія продажи можно читать въ Минскомъ Управленіи Государственными Имуществами (въ г. Минскѣ, уг. Скобелевской и Магазинной улицъ, д. Подвальныхъ) во всѣхъ уѣздныхъ Полицейскихъ Управленіяхъ, у мѣстныхъ завѣдывающихъ лѣсничествами и Лѣсничихъ Минской губ.

За указаніемъ въ натурѣ продаваемаго лѣса обращаться къ мѣстной лѣсной стражѣ. Подробныя объявленія будутъ высылаться по почтѣ лицамъ, которыя обратятся объ этомъ къ мѣстному завѣдывающему лѣсничествомъ, или лѣсничему лѣсничества, по которому желаютъ получить такое объявленіе, съ заявленіемъ, открытымъ или закрытымъ письмомъ, безъ оплаты гербовыхъ сборовъ, съ четкимъ указаніемъ лѣсничества и адреса высылки объявленія.

ОТЪ ВОЛОГОДСКАГО

Управленія Государственными Имуществами

объявляется, что въ Особомъ Торговомъ Присутствіи при семъ Управленіи 10 сентября 1903 года, въ 12 часовъ дня, назначенъ торгъ, безъ переторжки, на продажу пиловочныхъ бревенъ, съ учетомъ по количеству и по размѣрамъ длины и толщины, изъ казенныхъ дачъ Вологодской губерніи.

Всего предъявляется къ торгу комлевыхъ бревенъ пиловочныхъ размѣровъ не ниже 10 аршинъ длиною и 6 вершковъ толщиною, по всѣмъ лѣсничествамъ: сосновыхъ 435.666 штукъ, словыхъ 419.380 штукъ, лиственничныхъ 10.239 штукъ и вершинныхъ, размѣрами не ниже 9 аршинъ длиною, 5 вершковъ толщиною, 157.075 штукъ.

Подробное распредѣленіе продаваемаго количества бревенъ отдѣльно по лѣсничествамъ, дачамъ, дѣлянкамъ и участкамъ показано въ особой торговой вѣдомости, каковую, равно какъ и условія, на основаніи которыхъ будетъ производиться продажа, и таксы можно разсматривать ежедневно въ Управленіи и у гг. Лѣсничихъ, въ присутственное время, за исключеніемъ воскресныхъ и табельныхъ дней.

Кромѣ того означенная вѣдомость, условія и таксы будутъ высылаться Управленіемъ всѣмъ заявившимъ объ этомъ свое желаніе и указавшимъ свой адресъ.

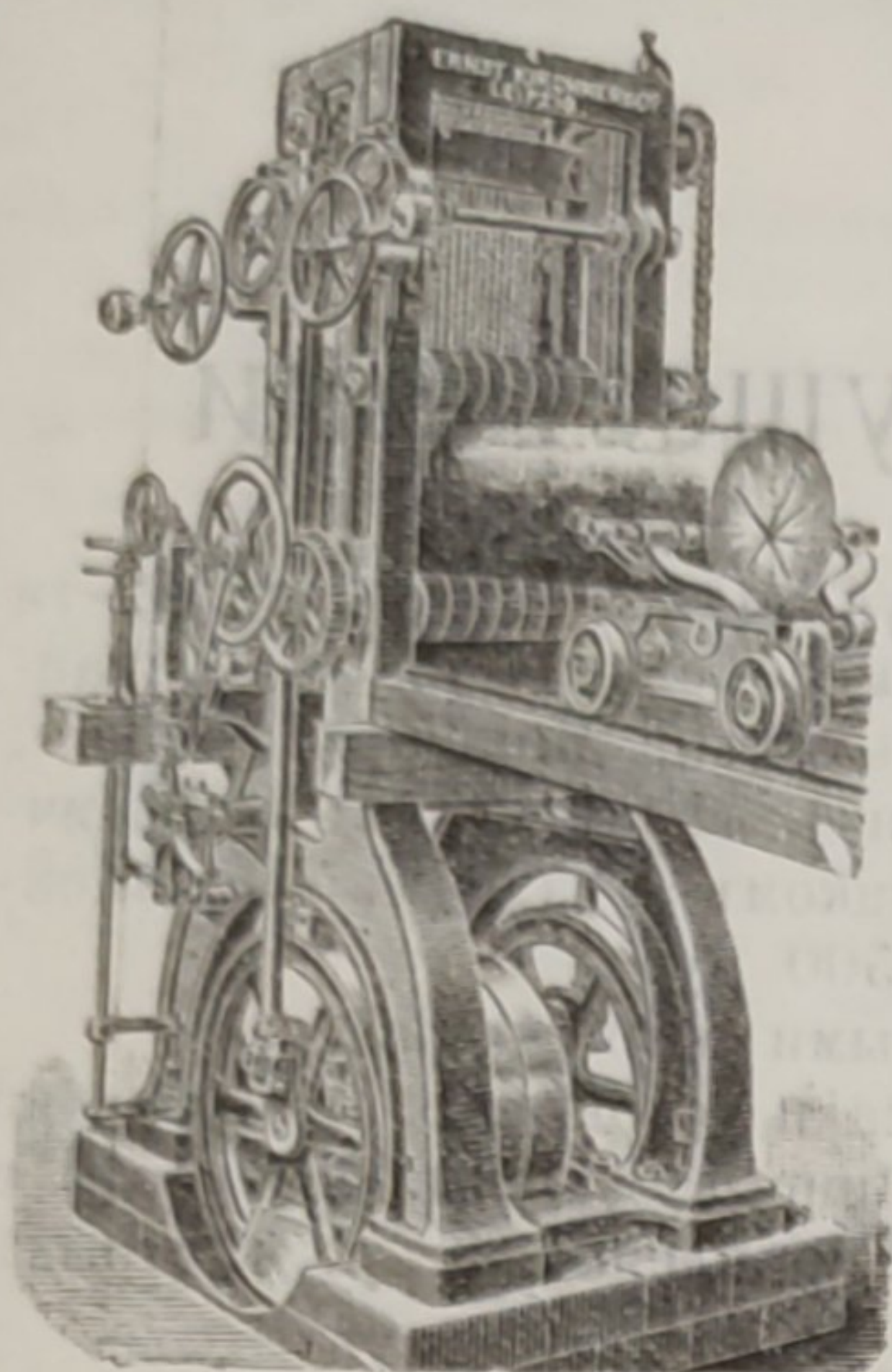
1—1

ПРОДАЖА ЛѢСА.

На основаніи указа Владимірской Духовной Консисторіи, отъ 4 сего іюня за № 5514, изъ лѣсной дачи Флорищевой Пустыни, подъ названіемъ: пустошь „Калушки“, находящейся въ Балахнинскомъ уѣздѣ, Нижегородской губерніи, на лѣвой сторонѣ рѣки Волги, продается на срубъ спѣлаго лѣса, съ площади насажденія: лиственнаго 22 дес. 1.430 саж., раздѣленнаго на участки. Торги имѣютъ быть въ городѣ Гороховцѣ, въ Знаменскомъ монастырѣ. Желающіе торговаться благоволятъ прибыть съ письменными видами и законенными залогомъ торги, на которые имѣютъ быть 8 августа съ переторжкою 12 августа сего 1903 года.

Осматривать лѣсъ на мѣстѣ и справляться о кондиціяхъ во Флорищевой Пустыни можно заблаговременно.

3—3



І. ШПРИНГСГОЛЬЦЪ

ФАБРИЧНЫЙ СКЛАДЪ

КИРХНЕРЪ и К^о,

Акц. О-во въ Лейпцигѣ.

Старѣйшій и наилучшій заводъ

ЛѢСОПИЛЬНЫХЪ РАМЪ

и всякаго рода **МАШИНЪ ДЛЯ ОБРАБОТКИ ДЕРЕВА.**

Полное оборудованіе лѣсопильныхъ заводовъ, столярныхъ, паркетныхъ, мебельныхъ и др. мастерскихъ.

Каталоги, смѣты, чертежи—по первому требованію.

МОСКВА, Мясницкая, домъ Давыдовой.

Адресъ для телеграммъ: Шпрингсгольцъ, Москва.

Т-ВО МАШИНОСТРОИТЕЛЬНОГО ЗАВОДА

„В. Грачевъ и К^о“

МОСКВА, М. Грузины, Расторгуевскій пер.

Телефонъ 483.

ОБОРУДОВАНИЕ ЛѢСОПИЛЬНЫХЪ ЗАВОДОВЪ.



Машины для производства спичекъ и спичечныхъ коробокъ.

Машины для производства щепленой и трояко склеенной и прессованной драни для легкихъ, но устойчивыхъ ящиковъ для упаковки товара разнаго рода, сидѣній стульевъ, чемодановъ и пр. и пр.

Машины для производства сапожныхъ шпилекъ.

Единственная спеціальность съ 1855 г.

А. РОЛЛЕРЪ, машиностроительный заводъ,

Берлинъ N. 20. Германія.

Каталоги и смѣты на полное оборудованіе фабрикъ безвозмездно. Отзывы первыхъ русскихъ спичечныхъ и деревообрабатывающихъ фабрикъ.



КЛЕЙМА РЕВОЛЬВЕРНЫЯ „патентъ В. Геллера“ для мѣтки деревьевъ и брусевъ текущимъ номеромъ.

Клейма обыкновенныя, разнаго рода, для выбиванія буквъ, знаковъ и номеровъ на деревьяхъ и брусяхъ.

Стальные мѣры и складныя деревянные пали для измѣренія диаметра деревьевъ и кругляковъ.

Буравчики для опредѣленія годового прироста деревьевъ.

Запасни и капканы всякаго рода, рожки сигнальныя, топоры, пилы, тачки, лопаты, а также пилы для срѣзыванія вѣтокъ, складныя, легкія, но прочныя, въ формѣ обыкновенной ручной деревянной палки.

РЕКОМЕНДУЮТЪ:

Крыштофъ Брунъ и Сынъ

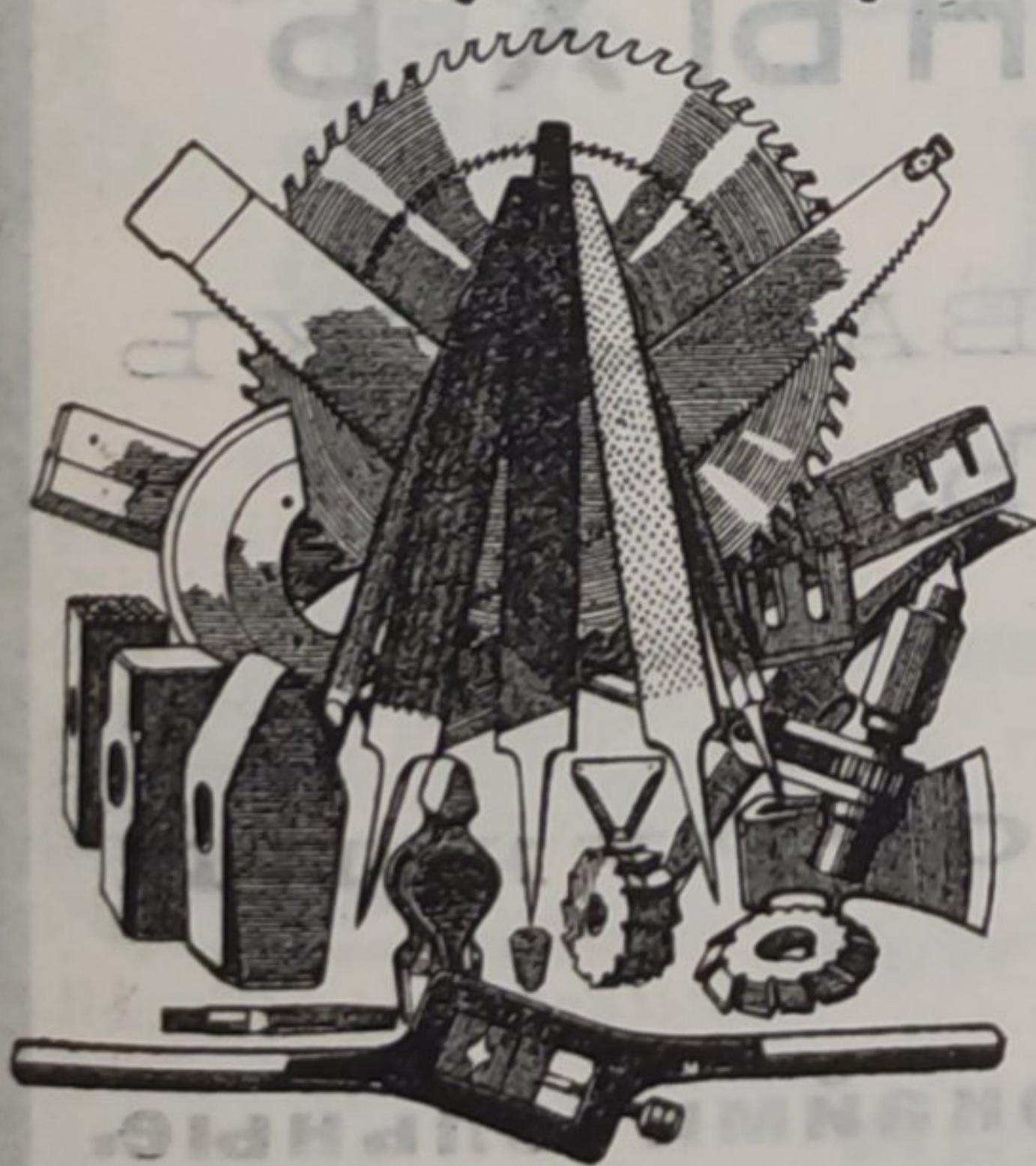
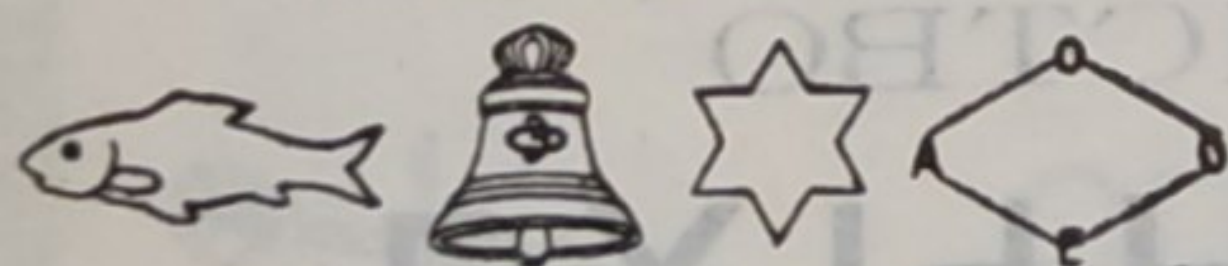
складъ желѣзныхъ товаровъ и инструментовъ, сельско-хозяйственныхъ принадлежностей и кухонной посуды
ВЪ ВАРШАВѢ.

ВЛАДИМИРСКО-РЯЗАНСКОЕ

Управленіе Государственными Имуществами

симъ объявляетъ, что онымъ назначены торги, безъ переторжки, на продажу на 1903 году лѣса изъ казенныхъ дачъ Владимирской губерніи, лѣсничествъ: Мугрѣвскаго — въ Вязниковскомъ Уѣздномъ Полицейскомъ Управленіи 11 августа, на сумму 26.942 р.; Шуйскаго — въ Шуйскомъ Уѣздномъ Полицейскомъ Управленіи, 16 августа, на сумму 18.205 руб.; Гороховецкаго — въ Красносельскомъ Волостномъ Правленіи, Гороховецкаго уѣзда, 18 августа, на сумму 6.347 руб.; Ковровскаго — въ Ковровскомъ Уѣздномъ Полицейскомъ Управленіи, 1 сентября, на сумму 34.539 руб.; Владимирскаго — въ Слободскомъ Волостномъ Правленіи, Владимирскаго уѣзда, 22 сентября, на сумму 16.561 руб. и Суздальскаго — въ Иваново-Вознесенскомъ Полицейскомъ Управленіи, 5 сентября, на сумму 25.634 руб. Подробныя условія продажи, предварительно торговъ, можно видѣть въ канцеляріяхъ Лѣсничихъ и во Владимирско-Рязанскомъ Управленіи Государственными Имуществами; за осмотромъ же продаваемаго лѣса покупатели могутъ обращаться къ мѣстнымъ Лѣсничимъ и чинамъ лѣсной стражи.

УТВЕРЖД. ФАБРИЧН. КЛЕЙМА



Акціонерное общество

завода для изготовленія напильниковъ и ремесленныхъ инструментовъ

ОТТО ЭРБЕ въ г. Ригѣ

(Лифляндской губ.).

СПЕЦІАЛЬНОСТИ:

ПИЛЫ для лѣсопильныхъ станковъ и **КРУГЛЫЯ ПИЛЫ** всѣхъ размѣровъ

съ утвержденнымъ правительствомъ клеймомъ „Колоколь“. Изъ тигельной стали высокаго достоинства, не уступающія заграничнымъ пиламъ.

Поперечныя и продольныя пилы.

МАШИННЫЕ НОЖИ для станковъ разныхъ фасоновъ.

НАПИЛЬНИКИ всякіе; насѣчка затупленныхъ напильниковъ.

ИНСТРУМЕНТЫ: молотки, кирки, трещетки, клушцы, мѣтчики, фрезера, декселя и т. д.

Адресъ для писемъ: Акціонерному Обществу **ОТТО ЭРБЕ**, г. Рига.

Значительнѣйшее предпріятіе по этимъ отраслямъ въ Россіи.
350 чел. рабоч.; паров. маш. въ 250 силъ; электромоторы.

✻ Иллюстрированный прейсъ-курантъ бесплатно. ✻

Последняя награда: ЗОЛОТАЯ МЕДАЛЬ на выставкѣ въ г. Ригѣ 1901 г.



КАНАТНАЯ ФАБРИКА И. ГОТЪ.

Основана въ 1800 году.

С.-ПЕТЕРБУРГЪ, Петровскій Островъ, № 6.
Телефонъ № 3821.

ПРОИЗВОДСТВО:

Пеньковыхъ **корабельныхъ** и **рыболовныхъ** снастей и **линей**, **бунсировъ**, снастей для **сплава лѣса**, **приводныхъ** пеньковыхъ, манильскихъ и хлопчато-бумажныхъ **канатовъ** и **смоляной пакли**.

СКЛАДЪ: въ Нижнемъ-Новгородѣ,
” въ Ростовѣ на Дону (Оскаръ Пинагель),
уг. Таганрогскаго просп. и Казанской ул., д. Троянкина.

В. ЖУКОВСКІЙ,

КОНТОРА МАШИНОСТРОИТЕЛЬНОГО ЗАВОДА.

С.-Петербургъ, Невскій просп., № 97.

ПОЛНОЕ УСТРОЙСТВО

ЛѢСОПИЛЬНЫХЪ

И

ДЕРЕВО-ОБРАБАТЫВАЮЩИХЪ
ЗАВОДОВЪ.

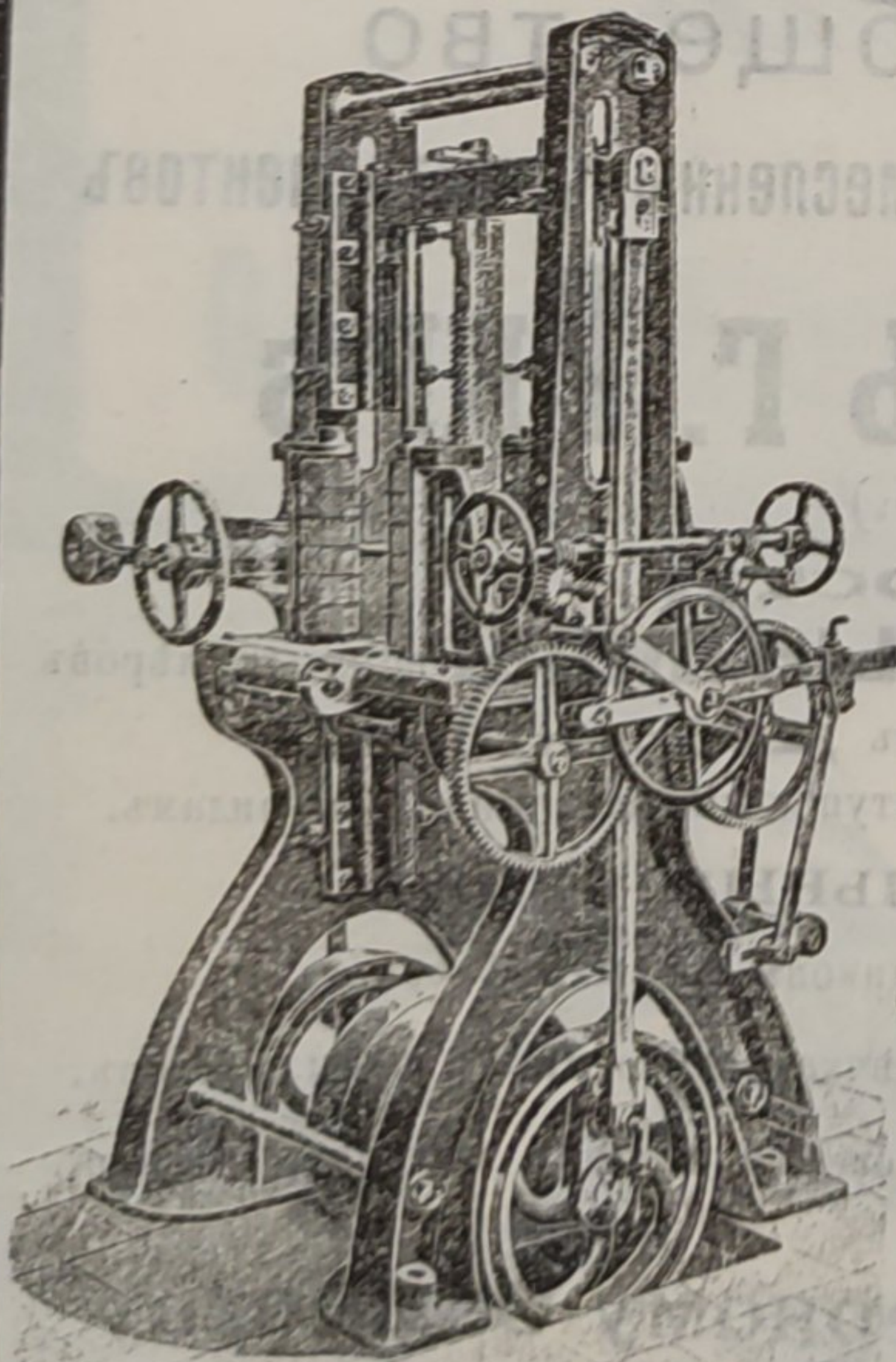
ПРОИЗВОДСТВО:

ГОНТА, ДР. СТРУЖКИ.
СТАНКИ:

Строгательные, окаймительные.

КАТАЛОГИ ВЫСЫЛАЮТСЯ БЕЗПЛАТНО.

ТЕХНИКИ-МОНТЕРЫ.



К. Л. П. ФЛЕКЪ СЫНОВЬЯ.

Берлинъ. — Рейникендорфъ.

C. L. Fleck Söhne, Reinickendorf

МАШИНОСТРОИТЕЛЬНЫЙ ЗАВОДЪ.

Исключительная спеціальность съ 1859 г.

ЛѢСОПИЛЬНЫЯ РАМЫ

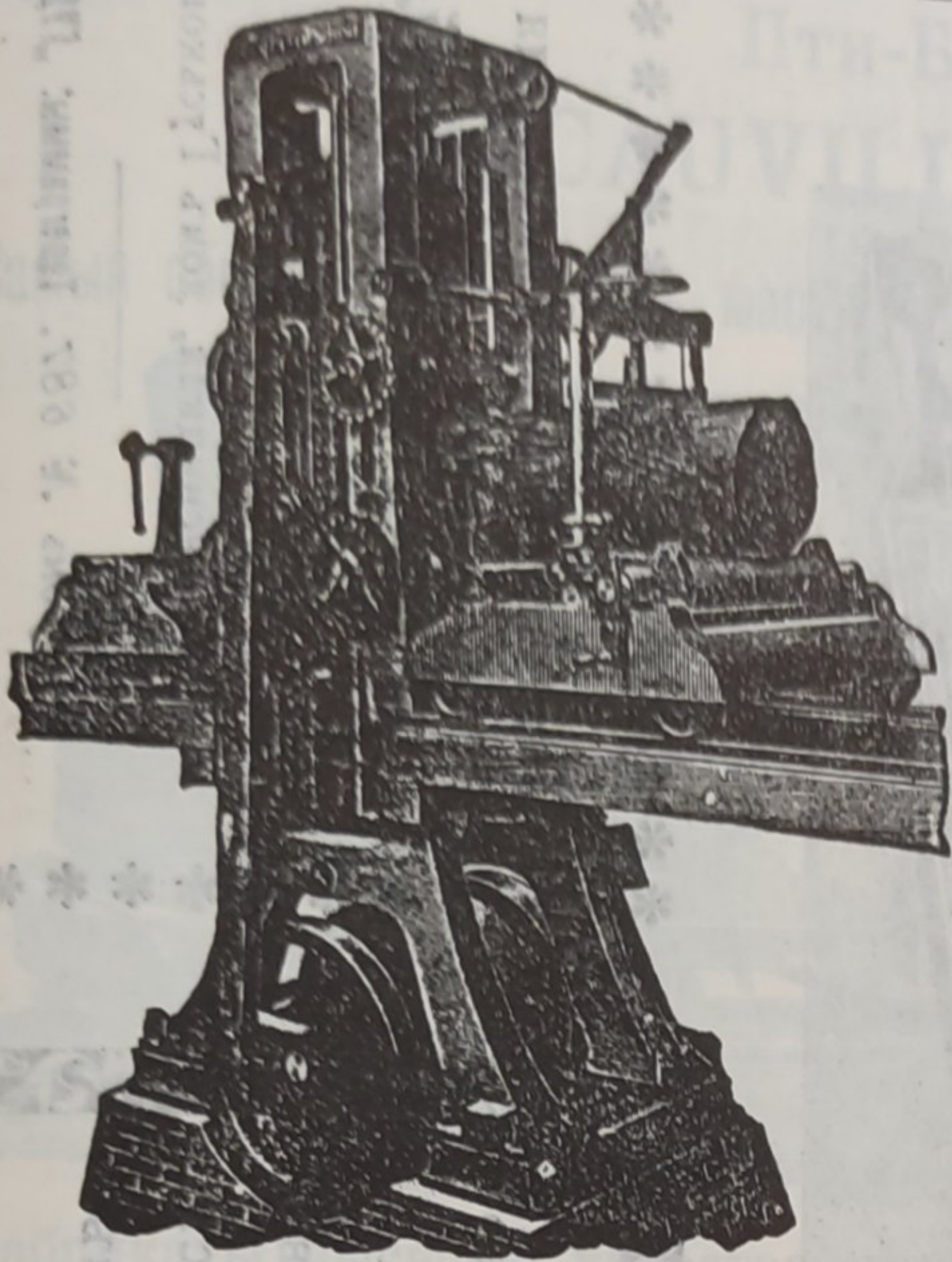
и

ДРЕВООБДѢЛОЧНЫЯ МАШИНЫ

для всѣхъ отраслей промышленности.

Большой складъ машинъ ходовыхъ типовъ и размѣровъ.

Каталоги и смѣты бесплатно.



Акціонерное Общество машиностроительнаго завода

Телеграммы:
КРУЛЛЬ-РЕВЕЛЬ.

ФРАНЦЪ КРУЛЛЬ

Телеграммы:
КРУЛЛЬ-МОСКВА.

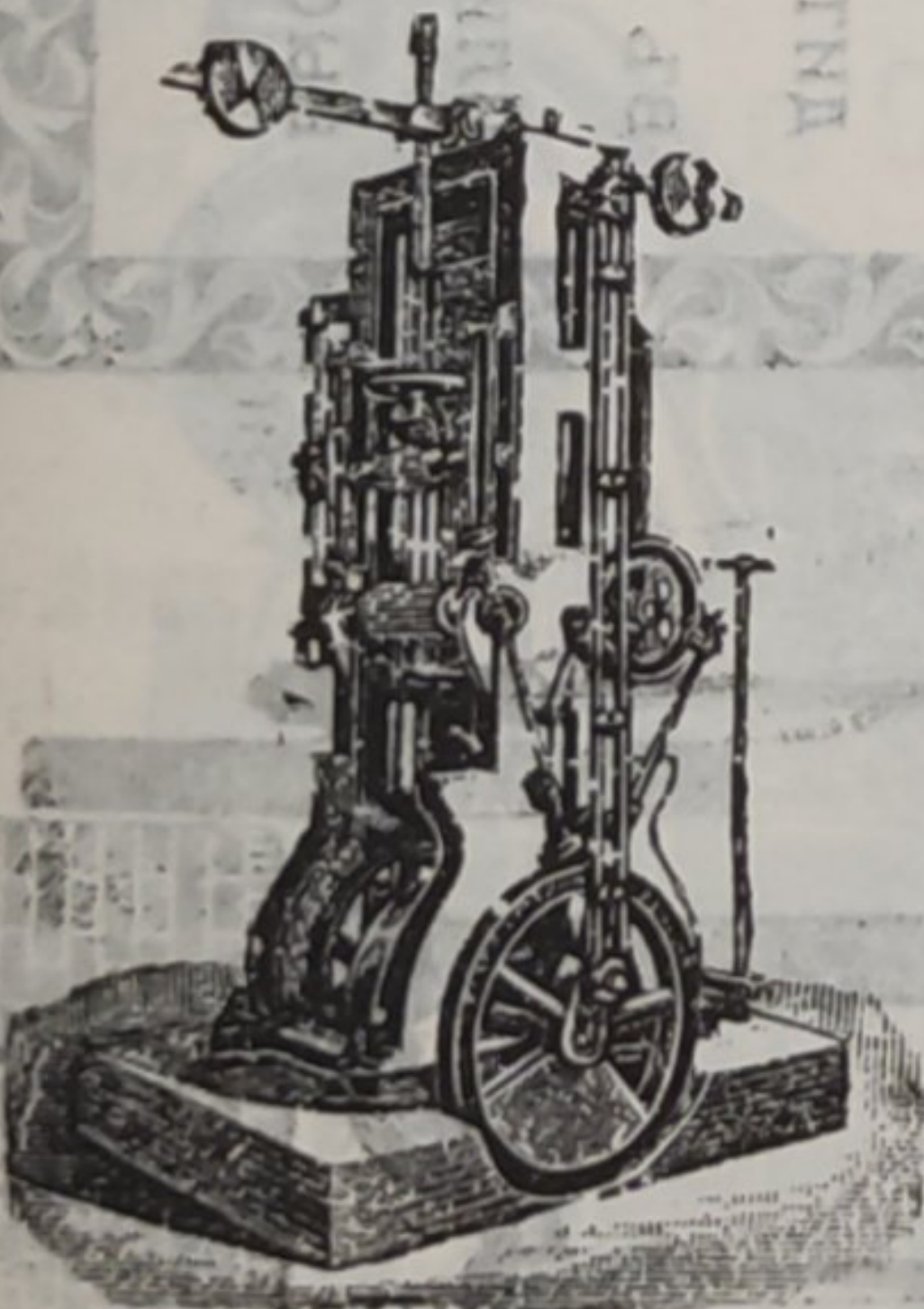
в ъ РЕВЕЛЬ.

Заводъ основанъ въ 1865 г.

Отдѣленіе въ Москвѣ, — Мясницкая, д. бывш. Спиридонова.

СПЕЦІАЛЬНОСТЬ — ОБОРУДОВАНИЕ

ЛѢСОПИЛЬНЫХЪ ЗАВОДОВЪ.



Постоянная лѣсопильная рама.

ЛѢСОПИЛЬНЫЯ РАМЫ, одно- и двухъ-этажныя, переносныя, горизонтальныя, лѣсопильнораздѣльныя и рамы на деревянныхъ станинахъ.

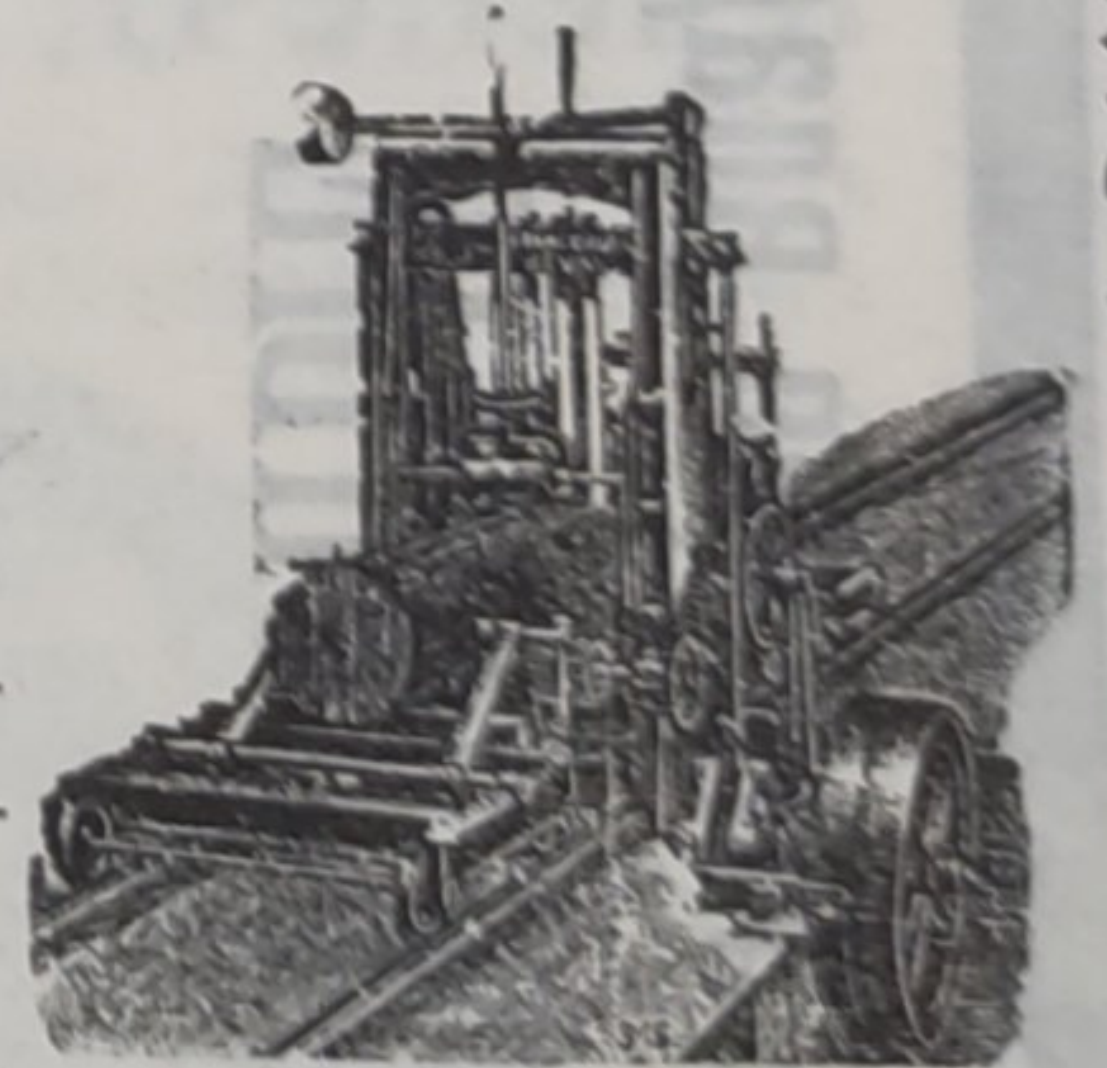
Круглыя пилы, ординарныя, двойныя, подвѣсныя, противовѣсныя, универсальныя и спеціальныя.

Круглыя пилы для обтески шпалъ.

Ленточныя пилы. — Строгательныя, долбежныя и фрезерныя станки. — **Гонтовыя машины.**
Машины для изготовленія **древеснаго волокна.** Паровые котлы патента „Штейнмюллеръ“ и всѣхъ другихъ системъ и проч.

ПОСТАВКА ЛОКОМОБИЛЕЙ.

Каталогъ и смѣты по востребованію.



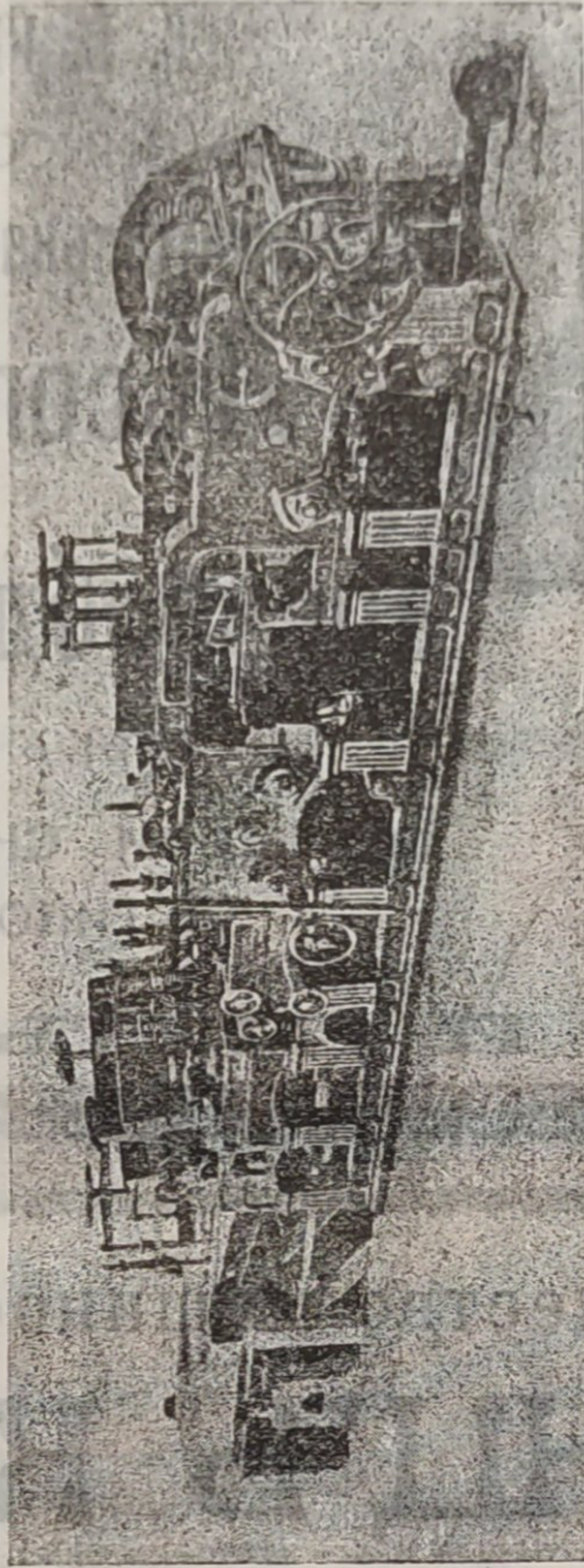
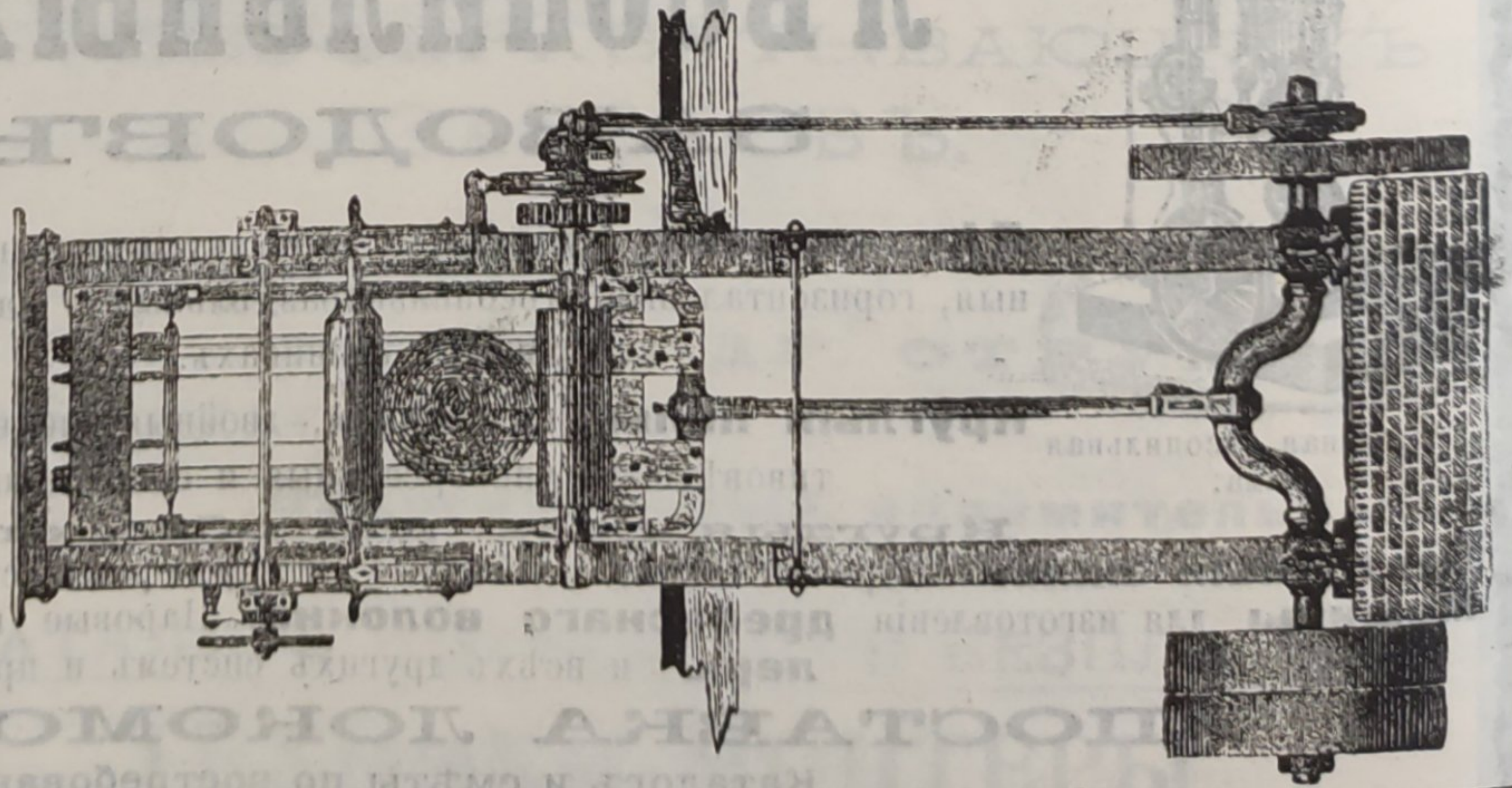
Переносная лѣсопильная рама.

Важно для владельцев лѣсопильныхъ и древообдѣлочныхъ заводовъ.
ЛѢСОПИЛЬНЫЕ СТАНКИ, МАШИНЫ ДЛЯ ОБРАБОТКИ ДЕРЕВА

Ф И Р М Ы

И. Ф. Јежсехъ и Далъ. Христіанія—Норвегія.

Существуетъ съ 1849 г.



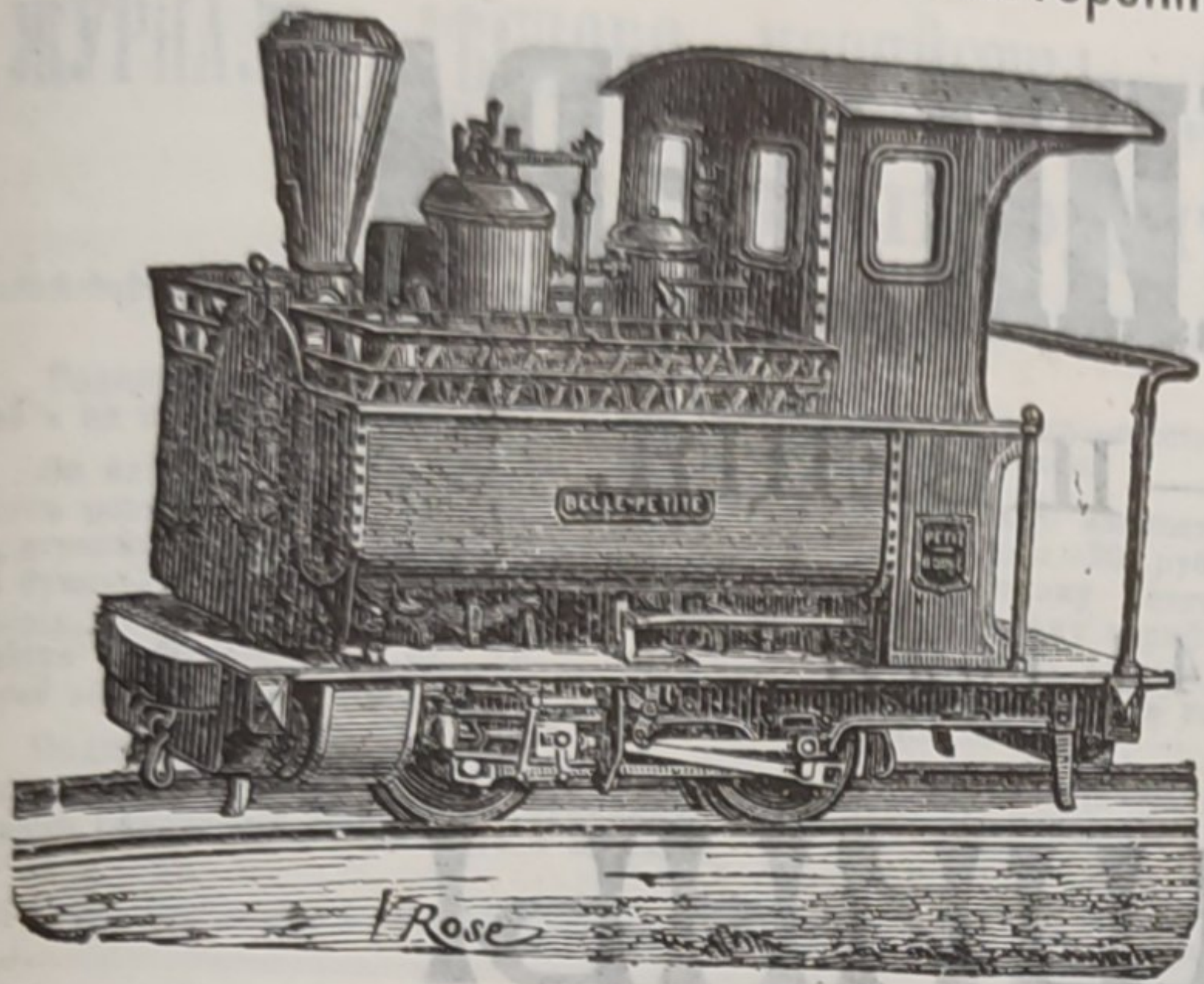
Дѣйствительная дневная производительность нашего станка F № 1 — въ теченіе 10 часовъ 45.000 футовъ, или 19.500 погонн. аршинъ, чисто выстроганн. съ пазомъ и гребнемъ.

Главный представитель для Россіи
Робертъ Судайльдъ
 МОСКВА,
 Мясницкая, домъ Гуськова.
 Телефона № 687. Телеграммы: „ГУДЧИЛЬДЪ“.

ДЕКОВИЛЬ

Пти-Бургъ (Франція).
DECAUVILLE. Petit-bourg (France).

Самыя обширныя въ свѣтѣ мастерскія для желѣзныхъ дорогъ постоянныхъ и переносныхъ.



СПЕЦІАЛЬНЫЯ КОНСТРУКЦИИ ДЛЯ ЛѢСНОЙ ЭКСПЛОАТАЦИИ.

Пути, Вагонеты, Локомотивы паровые и керосиновые

(съ топкою, приспособленною для отопленія дровами).

Динамо-машины, Электро-моторы, Электро-механическіе приборы.

Фабрикаты высшаго качества и съ гарантіей. — Каталоги и смѣты по требованію.

ФРИДРИХЪ ШМАЛЬЦЪ. ОФФЕНБАХЪ н/М. ФАБРИКА ТОЧИЛЬНЫХЪ МАШИНЪ и НАЖДАЧНЫХЪ КРУГОВЪ.

СПЕЦІАЛЬНОСТЬ:

ПАТЕНТОВАННЫЯ АВТОМАТИЧЕСКІЯ ТОЧИЛЬНЫЯ МАШИНЫ для ТОЧКИ ЛѢСОПИЛЬНЫХЪ, КРУГЛЫХЪ и ЛЕНТОЧНЫХЪ ПИЛЪ ВСѢХЪ РОДОВЪ, съ двойной, очередной косою точкой верхнихъ и нижнихъ краевъ зубьевъ. Этими машинами производится точка пилъ ПОРАЗИТЕЛЬНО БЫСТРО, совершенно АВТОМАТИЧЕСКИ и ТОЧНО, посредствомъ вращающагося НАЖДАЧНАГО КРУГА.

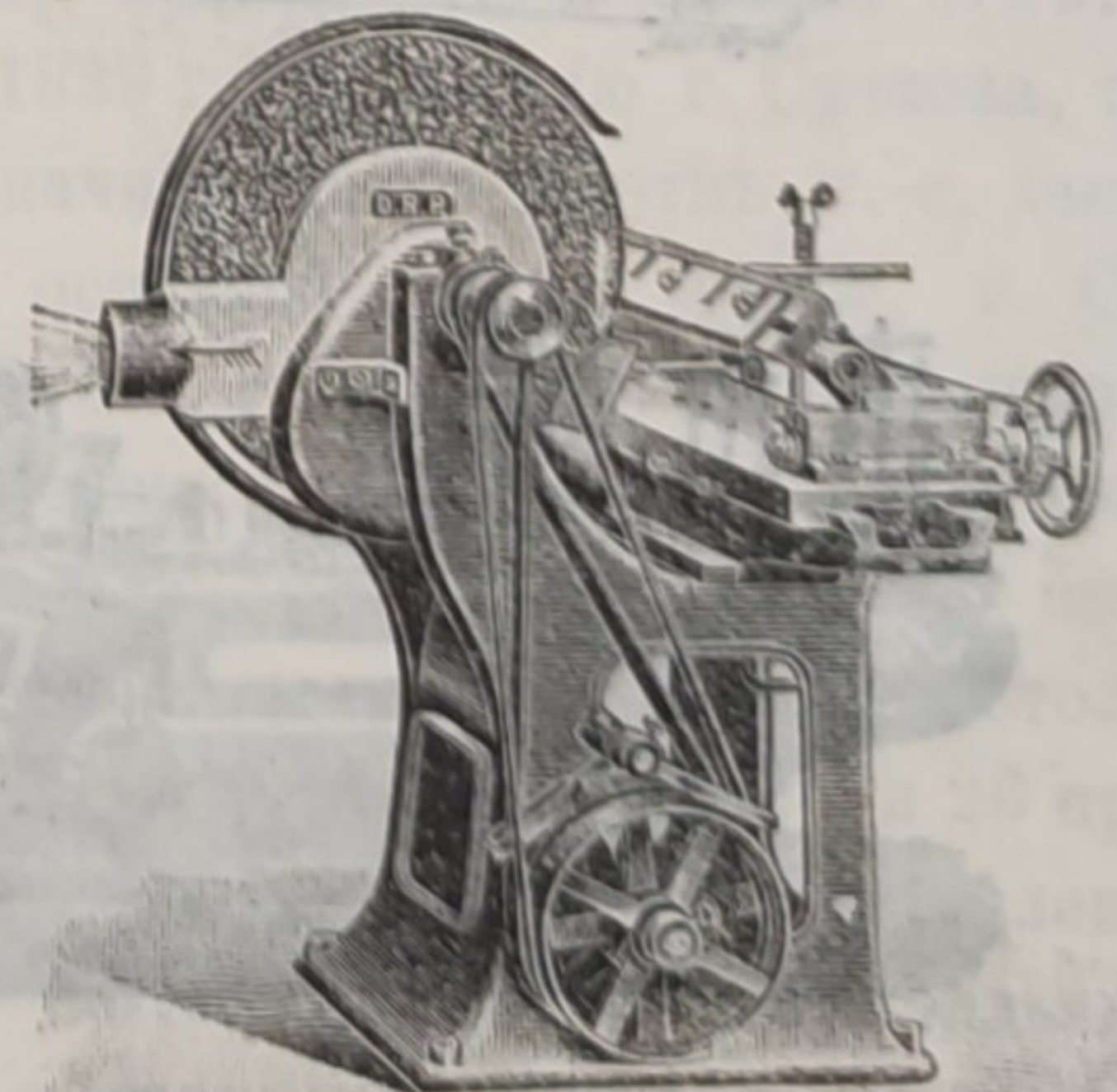
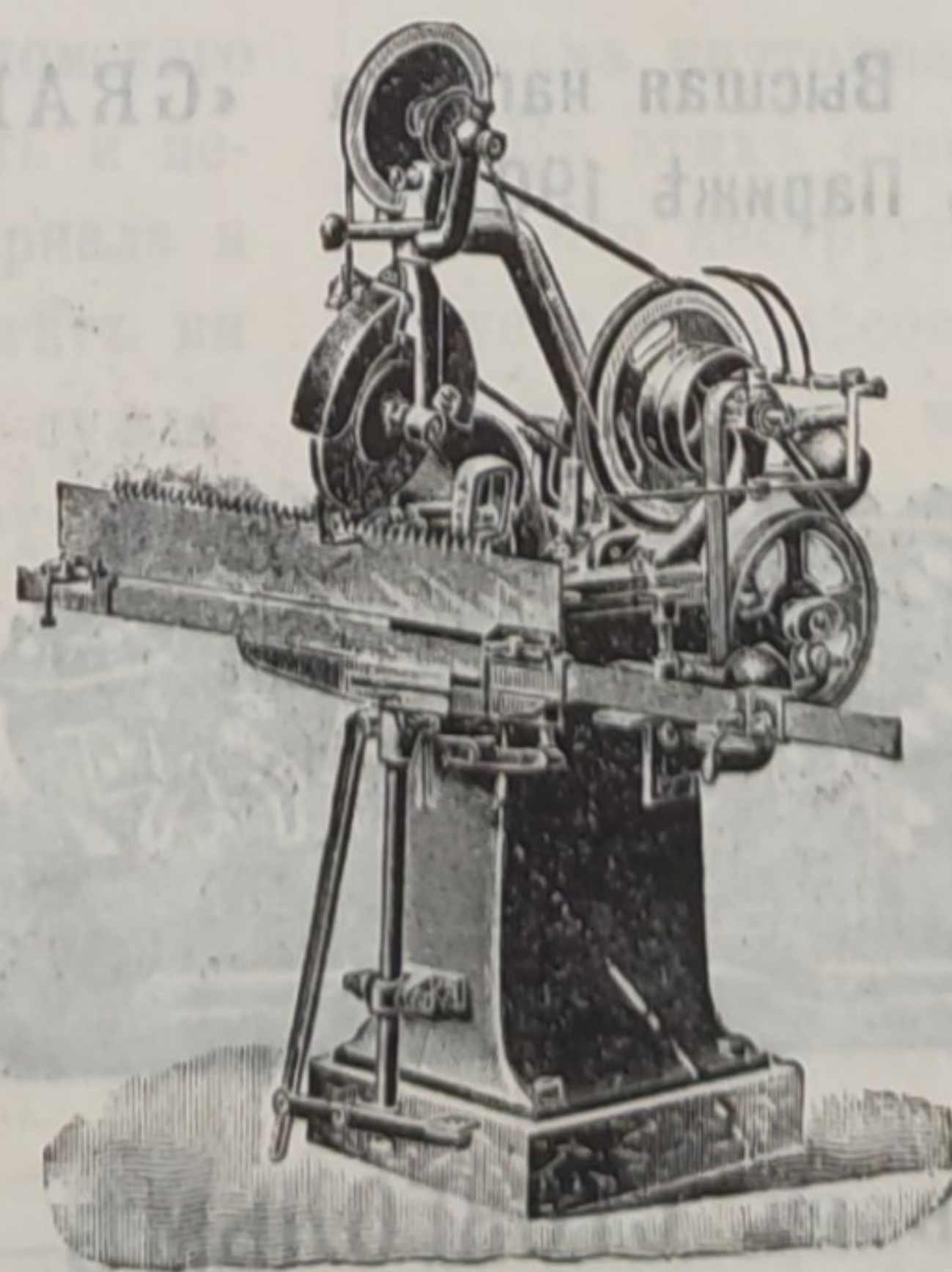
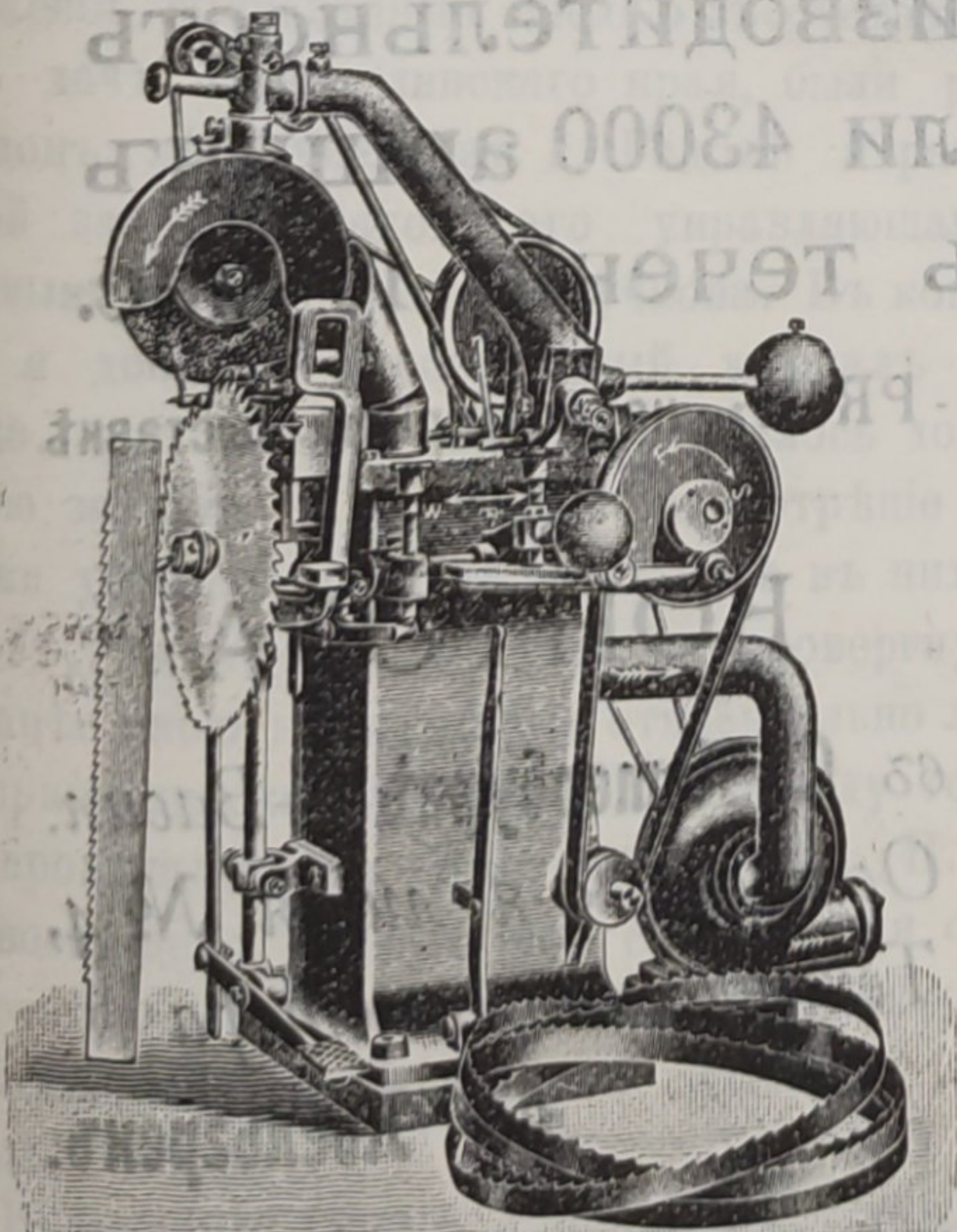
АВТОМАТИЧЕСКІЯ ТОЧИЛЬНЫЯ МАШИНЫ для ТОЧКИ НОЖЕЙ и т. д.

Наилучшіе отзывы изъ всѣхъ странъ свѣта.

ГЛАВНЫЙ ПРЕДСТАВИТЕЛЬ для РОССИИ:

КАРЛЬ ЭДУАРДОВИЧЪ ДРЭЙЭРЪ

Москва, Малая Лубянка, домъ Страховаго Общества „Россія“.



Каталоги и смѣты высылаются по первому требованію бесплатно.



АКЦИОНЕРНОЕ ОБЩЕСТВО
МАШИНОСТРОИТЕЛЬНЫХЪ ЗАВОДОВЪ

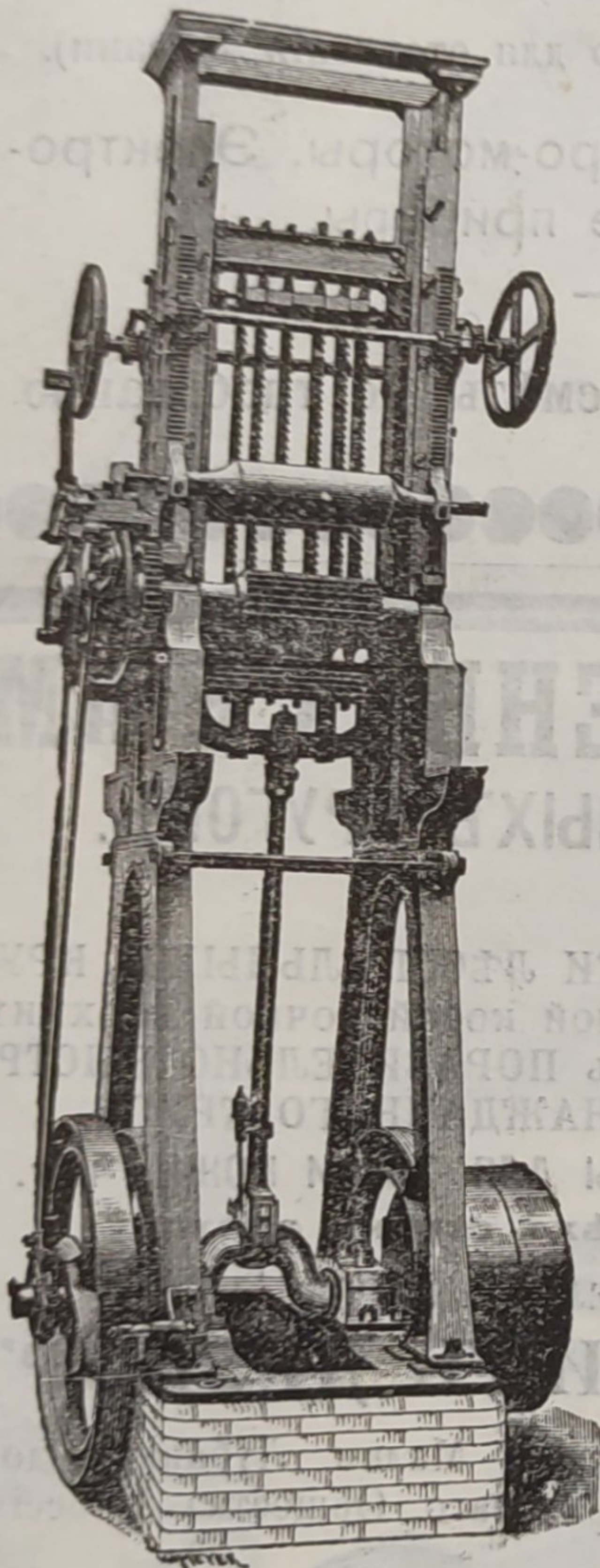
Г. и К. Г. БОЛИНДЕРА

ВЪ СТОКГОЛЬМЪ—ШВЕЦІЯ.

Основано въ 1844 году.

МАШИНЫ

ДЛЯ ОБРАБОТКИ ДЕРЕВА.

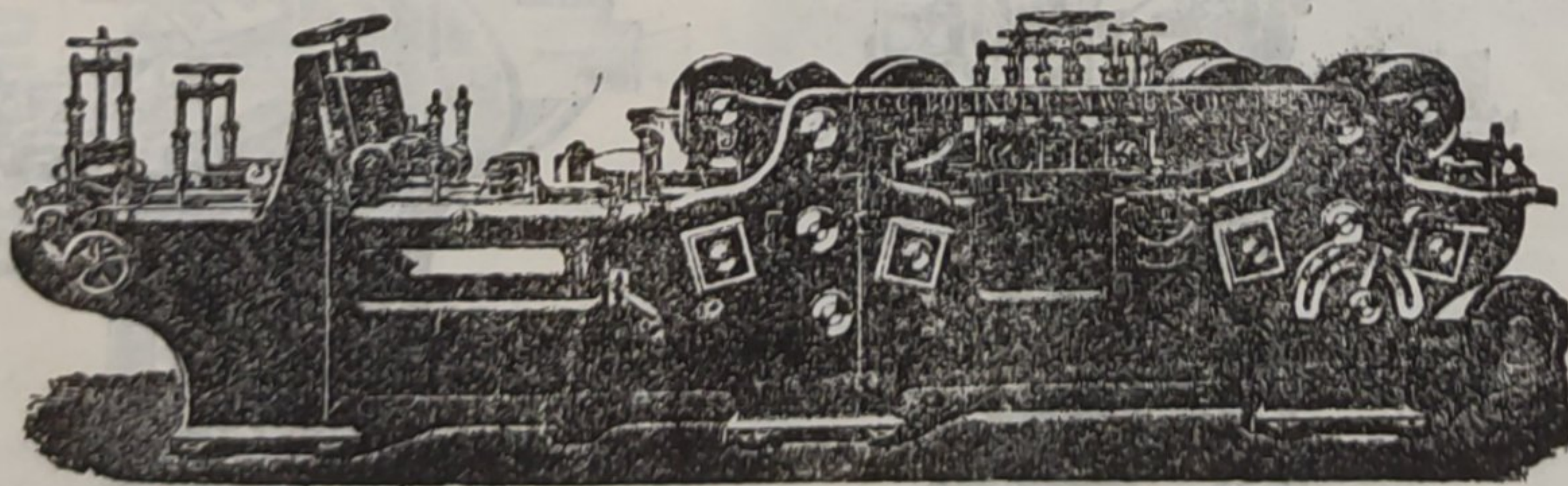


Строгальные станки новѣйшей конструкции и недостигнутой еще по сіе время производительности изготовляются въ болѣе чѣмъ 30 величинъ. Съ нашимъ строгальнымъ станкомъ № 12 была достигнута производительность въ 100000 футъ или 43000 аршинъ гребня и паза въ теченіе 10 час.

Высшая награда «GRAND-PRIX» на всемирной выставкѣ въ Парижѣ 1900 г.

КОНТОРА

въ С.-Петербургѣ—Васил.
Островъ, 9-я линія, № 4,
Техническая контора
Ад. Квельгрехъ.



Заводъ въ СТОКГОЛЬМЪ—ШВЕЦІЯ.

Остерегаться поддѣлокъ, выдаваемыхъ за производство нашихъ заводовъ!