

ЛѢСОПРОМЫШЛЕННЫЙ ВѢСТНИКЪ.

ЖУРНАЛЪ ЛѢСНОГО ХОЗЯЙСТВА, ЛѢСНОЙ ПРОМЫШЛЕННОСТИ И ТОРГОВЛИ ЛѢСОМЪ.
ВЫХОДИТЬ ЕЖЕНЕДѢЛЬНО.

Подписная цѣна съ доставкой и пересылкой: на годъ—шесть рублей и на полгода—четыре рубля; отдѣльные номера по 25 коп.

За напечатаніе объявленій на послѣднихъ страницахъ взимается за одинъ разъ: за цѣлую страницу—30 руб., за $\frac{1}{2}$ страницы—20 руб., за $\frac{1}{4}$ страницы—12 руб., за $\frac{1}{8}$ страницы—8 руб. и за строку пята въ 25 буквъ—20 к. При повтореніи дѣлается скидка по особому тарифу Редакціи. За пересылку отдѣльныхъ объявленій, вѣсомъ до 1 лота, взимается по 70 коп. и по 35 коп. за каждый добавочный лотъ, съ каждой сотни экземпляровъ. За перемѣну адреса уплачивается 60 коп.

Подписка принимается въ конторѣ Редакціи и въ извѣстныхъ книжныхъ магазинахъ. Объявленія принимаются въ конторѣ Редакціи и конторахъ объявленій Петербурга и Москвы.

Адресъ Редакціи и Конторы: Москва, Долгоруковская улица, домъ № 42.

Статьи, присылаемыя для напечатанія, могутъ въ случаѣ надобности подвергаться сокращеніямъ и измѣненіямъ. Статьи, присылаемыя безъ обозначенія условій гонорара, считаются бесплатными. Статьи, признанныя Редакціей неудобными для напечатанія, сохраняются 3 мѣсяца и возвращаются авторамъ за ихъ счетъ. О присылаемыхъ въ Редакцію новыхъ книгахъ даются въ журналѣ отзывы или помѣщаются объявленія.

Редакція открыта ежедневно, кромѣ праздничныхъ дней, отъ 11 до 4 часовъ дня. Для личныхъ объясненій редакторъ принимаетъ по субботамъ отъ 6 до 7 час. вечера и по воскресеньямъ отъ 1 до 2-хъ часовъ дня.

№ 28.

10-го І Ю Л Я.

1903 г.

СОДЕРЖАНІЕ.

Разъясненія по вопросу объ устройствѣ казенныхъ дачъ Привислинскаго края. Проф. М. М. Орловъ.—Обувь изъ оболони дуба. А. Н. Мясодовъ.—Лѣсоторговый отдѣлъ. Торги по тетюшскому лѣсничеству, Казанской губерніи. С. Б.—Козмодемьянская лѣсная ярмарка.—Кременчугъ. П. Я.—Екатеринославъ.—Кронштадтъ.—Варшава.—Данцигъ.—Дубовка.—Фрахты на Волгѣ.—Хроника. Потребленіе шпаль.—Силавъ на Дибирѣ.—Отсрочка платежей за лѣсъ.—Казенный лѣсной складъ въ г. Карачевѣ.—Распространеніе лѣсоохранительнаго закона.—Разныя сообщенія.—Справочный отдѣлъ. Предстоящіе торги и поставки.—Объявленія.

Разъясненія по вопросу объ устройствѣ казенныхъ дачъ Привислинскаго края.

Изъ статей гг. А. П. и Юденко въ №№ 12 и 19 „Лѣсопромышленнаго Вѣстника“ я узналъ о томъ, что соображенія, высказанныя мною о лѣсоустройствѣ казенныхъ дачъ Привислинскаго края, были разсмотрѣны съѣздомъ лѣсничихъ въ г. Радомѣ и разобраны въ особой запискѣ Радомскаго управляющаго государственными имуществами г. Сучкова. Въ концѣ мая мѣсяца я добылъ напечатанный журналъ радомскаго съѣзда, а въ началѣ іюня мнѣ удалось достать и печатную записку г. Сучкова. Разсмотрѣніе журнала и записки убѣдило меня въ томъ, что въ нихъ нѣтъ ни фактовъ, ни мыслей, могущихъ опровергнуть сужденія, ранѣе мною высказанныя относительно лѣсоустройства привислинскихъ лѣсовъ. Но въ виду того, что въ „Лѣсопромышленномъ Вѣстникѣ“ гг. А. П. и Юденко было возвѣщено, что всѣ мои соображенія опровергнуты, я считаю необходимымъ здѣсь остановиться вкратцѣ на разъясненія главнѣйшихъ пунктовъ записки и журнала.

1. „Инструкція 1839 г.—пишетъ г. Сучковъ,—была приспособлена къ привислинскимъ лѣсамъ, т.-е. къ ихъ насажденіямъ, къ почвѣ, къ климату, къ общественнымъ ихъ функціямъ и т. п., что она дѣйстви-

вала 60 лѣтъ и за это время потребовала отъ лѣсовъ, устроенныхъ по ней, значительныхъ жертвъ, и въ настоящее время, на второмъ полупути ея шествія, она выразилась весьма осязательно въ опредѣленномъ состояніи насажденій, и вторую половину пути пройдетъ легко, безъ значительныхъ пожертвованій, и дастъ обществу вполнѣ устроенные лѣса“ (стр. 9); и далѣе: „своевременное устройство по инструкціи 1839 г. уже понесло эти жертвы въ теченіе 50 лѣтъ, приводя насажденія въ желательный порядокъ, и впредь потребуетъ весьма ничтожнаго пожертвованія“ (стр. 13).

Въ этихъ словахъ, прежде всего, должно отмѣтить то, что инструкція 1839 г., по мнѣнію г. Сучкова, требуетъ отъ лѣсовъ значительныхъ жертвъ, т.-е. дается подтвержденіе моей основной мысли. Далѣе, г. Сучковъ полагаетъ, что всѣ эти жертвы—въ прошломъ, въ будущемъ же ихъ немного, такъ какъ „на второмъ полупути ея шествія, она (инструкція 1839 г.) выразилась весьма осязательно въ опредѣленномъ состояніи насажденій“. Въ моей брошюрѣ на стр. 25 и 26 представлены цифровыя данныя, что это „опредѣленное состояніе насажденій“ должно признать неправильнымъ въ отношеніи дачъ и округовъ; нерѣдки также случаи мѣны нумераціи округовъ при ревизіи; все это вовсе не доказываетъ, что инструкція 1839 г. привела лѣса въ начертанный ею порядокъ; слѣдовательно,

жертвы неизбежны въ настоящемъ и въ будущемъ. Нельзя при этомъ не отмѣтить, что выраженіе „по пути шествія инструкціи 1839 г.“ слѣдуетъ понимать лишь условно, такъ какъ изъ 60 лѣтъ надо выключить два десятка лѣтъ, а именно періодъ смутъ и періодъ 1883—1893, когда примѣнялись иныя инструкціи; этимъ торжественное шествіе инструкціи 1839 г. значительно сократится; да и за это время во многихъ лѣсничествахъ инструкція примѣнялась крайне своеобразно. Наконецъ, утвержденіе г. Сучкова, что инструкція 1839 г. была приспособлена къ насажденіямъ, климату, почвѣ и общественнымъ функціямъ привислинскихъ лѣсовъ, лишено основанія по той простой причинѣ, что если въ настоящее время ни составъ насажденій, ни почвы привислинскихъ лѣсовъ не изучены, то едва ли можно предполагать, что это было сдѣлано шестьдесятъ лѣтъ тому назадъ.

2. Современное хозяйство въ привислинскихъ лѣсахъ, насколько оно опредѣляется инструкціей 1839 года, г. Сучковъ сравниваетъ съ хозяйствомъ по насажденіямъ и замѣчаетъ, что „устройство по инструкціи 1839 года совпадаетъ съ очередованиемъ рубокъ по участкамъ“, и далѣе, „для очередования рубки по участкамъ дробленіе на кварталы не имѣетъ существеннаго для этого метода значенія“ (с. 14). Возможность подобныхъ заключеній можетъ явиться только при полномъ незнакомствѣ съ методомъ участковаго хозяйства. Теперешнее хозяйство въ казенныхъ лѣсахъ Привислинскаго края и участковое хозяйство—это два полюса. Выясненіе значенія дробности дѣленія лѣса въ связи съ періоднымъ и участковымъ сплошно-лѣсосѣчнымъ хозяйствомъ можно найти въ учебникахъ лѣсоустройства, гдѣ, какъ лучшей примѣръ, разбирается саксонскій методъ съ хозяйствомъ по насажденіямъ и съ минимальной площадью кварталовъ. Хотя учебники и относятся къ теоріи, но едва ли гг. практики согласны будутъ идти такъ далеко по пути своего якобы практицизма.

3. Способъ чередования рубокъ по инструкціи 1900 года признается г. Сучковымъ непримѣнимымъ къ привислинскимъ лѣсамъ. Отмѣчая высказанную мною мысль о томъ, что вмѣсто назначенія рубокъ по кварталамъ въ привислинскихъ лѣсахъ можно было бы перейти къ очередованію рубокъ по участкамъ, г. Сучковъ пишетъ: „въ этихъ какъ будто робкихъ словахъ высказывается смертный приговоръ инструкціи 1900 года“ (стр. 10). Далѣе, критикуя планъ проекта очередования рубки по кварталамъ, онъ открываетъ, что періодный методъ требуетъ пожертвованій. Но все это не робко, а совершенно опредѣленно высказано на стр. 11 моей брошюры, откуда ясно слѣдуетъ, что я не увлекаюсь инструкціей 1900 года, ея несовершенства, рѣзко сказывающіяся при интенсивномъ хозяйствѣ, сознаются мною, и наконецъ, ея пересмотръ я считаю дѣломъ необходимымъ, что было предложено мною на третьемъ всероссійскомъ съѣздѣ лѣсныхъ чиновъ. Но при всемъ томъ, по сравненію съ упрощенными правилами и съ современнымъ лѣсоустройствомъ привислинскихъ лѣсовъ, инструкція 1900 года все же шагъ впередъ къ лучшему будущему.

4. По вопросу объ оборотѣ рубки и назначенія отпуски г. Сучковъ ограничивается замѣчаніемъ, что мои пожеланія вытекаютъ изъ любви къ старому лѣсу и проведеніе ихъ въ жизнь вызоветъ вѣроятно уменьшеніе доходности лѣсовъ, и наставительно добавляетъ что „надо было бы доказать съ цифрами въ рукахъ необходимость выдерживать лѣсъ долго на корнѣ“ (стр. 10). Разбирая на стр. 20 и 31 своей брошюры пониженіе оборотовъ, и поясняя это примѣромъ казеннаго лѣсничества, я отмѣтилъ, что это пониженіе ничѣмъ положительно не обосновано; этимъ самымъ высказывалось обычное пожеланіе, чтобы необходимость столь легкаго и соблазнительнаго для наличныхъ хозяевъ лѣса пониженія оборота была доказана съ цифрами въ рукахъ. Теперь же, по этому вопросу, г. Сучковъ требуетъ цифръ отъ меня.

Я привелъ нѣкоторыя данныя изъ изслѣдованій Шваппаха, могъ бы дополнить ссылкой на работы Мартина; хотя все это теоретики, но что же дѣлать, когда наши практики ничего пока не даютъ относительно привислинскихъ лѣсовъ. Пониженіе оборотовъ рубки въ казенныхъ лѣсахъ, вызывающее немедленную, усиленную рубку запасовъ самаго стараго и самаго цѣннаго лѣса (наприм., для козеницкаго лѣсничества съ общей лѣсной площ. 10.869 дес. назначено въ рубку ежегодно 161 дес.), столь серьезно отражается на цѣнности этихъ лѣсовъ и на ихъ будущей доходности, что предлагающіе это пониженіе должны представить подробныя и полныя данныя для оправданія своихъ дѣйствій.

Оставляя менѣе существенныя частности въ запискѣ г. Сучкова, остановимся на его заключеніяхъ. Прежде всего, защищая лѣсоустройство отъ ломки, г. Сучковъ какъ бы приписываетъ мнѣ стремленіе учинить эту ломку. Это недоразумѣніе выясняется первыми же словами моего заключенія на ст. 36 брошюры. Если бы лѣсовладѣльцу, ведущему хозяйство по упрощенному плану, предложили составить болѣе совершенный планъ хозяйства и если бы онъ не былъ заинтересованъ въ извлеченіи доходовъ въ настоящемъ за счетъ будущаго, то едва ли бы онъ сталъ мотивировать свой отказъ боязнью ломки. Не ломка, а разумное усовершенствованіе, переходъ отъ примитивнаго къ болѣе высокому.

Интересно отмѣтить удостовѣренія г. Сучкова, что 1) „опасенія отъ пожаровъ и проч., ожидаемыхъ гг. теоретиками, въ дѣйствительности не существуютъ“, и 2) „неудобствъ для веденія современнаго хозяйства не ощущается“.

Все идетъ прекрасно въ этомъ лучшемъ изъ міровъ! Этому оптимизму однако противорѣчитъ, напримѣръ, соединеніе сосновыхъ и ольховыхъ насажденій въ одно хозяйство, и съ рубкой сосны за счетъ ольхи, развитіе майскаго жука, молодняки, въ которыхъ навѣрное $\frac{1}{4}$ пространства занята прогалинами и т. д. Далѣе, г. Сучковъ пишетъ, что примѣръ, приведенный мною, не доказалъ ни полезности, ни необходимости переустройства. Примѣръ—не доказательство, а поясненіе общихъ основныхъ положеній. Несовершенство и недостаточ-

ность матеріала по козеницкому лѣсничеству затруднили составленіе вполне совершеннаго проекта; но и на этомъ несовершенномъ проектѣ все же ясно все то огромное различіе между методами, которое вытекаетъ изъ того, что по существующему шаблону въ каждой дачѣ закладывается въ одномъ мѣстѣ лѣсоосѣка, а по періодному и по участковому методу ихъ можетъ быть нѣсколько. Образование въ округѣ двухъ зарубовъ есть полумѣра; дѣленіе округовъ на двѣ или четыре части есть дальнѣйшая ступень перехода къ періодному или участковому методу; надо только называть эти мѣры тѣми именами, которыя отвѣчаютъ ихъ сущности, а не вытекаютъ изъ какого-то предвзятаго раболѣпства предъ шаблономъ 1839 года. Заканчиваетъ г. Сучковъ пожеланіемъ ревизіи хозяйства въ привислинскихъ лѣсахъ и составленія для нея особой инструкціи. Послѣ заявленнаго выше довольства современнымъ лѣсоустройствомъ, нѣсколько неожиданно пожеланіе составленія особой инструкціи, тѣмъ болѣе, что ревизія лѣсоустройства предполагается самими же хозяевами. Повидимому, въ концѣ концовъ, г. Сучковъ соглашается со мною въ томъ, что необходимо измѣненіе теперешняго порядка лѣсоустройства. Разница только въ томъ, что онъ называетъ это ревизіей и подчеркиваетъ вѣрность завѣтамъ инструкціи 1839 г.; я же, видя измѣненіе оборотовъ, расчетовъ пользования, порядка рубки и дѣленія лѣса, не считаю возможнымъ, вопреки очевидности, считать, что все это есть яко бы польскій методъ, который отжилъ свое время и долженъ быть замѣненъ другими болѣе совершенными методами. Съѣздъ лѣсничихъ радомскаго округа выразилъ полную солидарность съ вышеизложенными взглядами записки радомскаго управляющаго г. Сучкова; послѣ этого совершенно напрасно повторять здѣсь въ краткой замѣткѣ какъ общія, такъ и частныя замѣчанія съѣзда по этому вопросу. Нельзя все же обойти молчаніемъ нѣкоторыхъ крайне характерныхъ сужденій, изложенныхъ въ журналѣ съѣзда.

1) „По вопросу о степени удовлетворительности существующаго лѣсоустройства привислинскихъ казенныхъ дачъ нельзя не сказать, что лѣса эти устроены далеко несовершенно и несоотвѣтственно экономическимъ своимъ условіямъ: дачи велики, не всегда образованы правильно и съ шаблоннымъ хозяйствомъ“ (стр. 5). Это признаніе мнѣ представляется очень цѣннымъ фактомъ, нѣсколько нарушающимъ вышеуказанный оптимизмъ г. Сучкова.

2) Разбирая мое мнѣніе о возможности дробнаго лѣсоустройства и интенсивнаго хозяйства въ лѣсахъ привислинскаго края, указывается, что интенсивность хозяйства опредѣляется не только доходностью и цѣнностью, но и расходами на веденіе хозяйства (стр. 4). Равноправность между этими двумя факторами не можетъ быть однако допущена, такъ какъ размѣръ предѣльныхъ расходовъ опредѣляется возможною доходностью; слѣдовательно, доходность и цѣнность лѣса опредѣляютъ вполне степень возможной интенсивности хозяйства.

Указаніе на недостатокъ административныхъ силъ

и средствъ значительно ослабляется, на примѣръ, тѣмъ, что козеницкое лѣсничество въ теченіе нѣсколькихъ послѣднихъ лѣтъ было раздѣлено на три лѣсничества. И далѣе странными кажутся жалобы съѣзда лѣсничихъ на недостатокъ силъ и средствъ вести, какъ слѣдуетъ, лѣсное хозяйство послѣ того, какъ въ томъ же журналѣ выражено постановленіе съѣзда лѣсничихъ о принятіи ими на себя заботъ: „а) въ распространеніи среди крестьянъ правильныхъ понятій о хлѣбопашествѣ, травосѣяніи, садоводствѣ, огородничествѣ, скотоводствѣ, пчеловодствѣ, птицеводствѣ, рыбоводствѣ и пр. путемъ бесѣды, распространенія полезныхъ книгъ и примѣровъ на служебныхъ надѣлахъ; б) въ распространеніи между крестьянами улучшенныхъ сѣмянъ, сельскохозяйственныхъ орудій, удобренія и племеннаго скота и в) въ указаніи новыхъ отраслей сельскаго хозяйства, соотвѣтствующихъ мѣстнымъ условіямъ“ (стр. 1).

Если выполнить хотя отчасти намѣченныя задачи, то понятно, что некогда будетъ не только помышлять о лѣсоустройствѣ, но и заглядывать въ лѣсъ. Да и совмѣщается ли въ однѣхъ и тѣхъ же лицахъ компетентность и по лѣсоустройству, и по зоотехніи, и по сельскохозяйственнымъ машинамъ и пр.? Про такое счастливое совмѣстительство до сихъ поръ не было еще слышно.

3) „Ощущая несовершенства фактическаго лѣсоустройства, мѣстные хозяева прилагаютъ теперь свои усилія къ тому, чтобы возможно устранить ихъ путемъ хозяйства. „Не устройство, а хозяйство устраиваетъ лѣса“, — афоризмъ можетъ быть и крайній, но въ известной долѣ справедливый“ (стр. 5). Провозглашенное съѣздомъ почти полное отрицаніе лѣсоустройства прекрасно обрисовываетъ направленіе современнаго мѣстнаго лѣсоводства. Понятно послѣ этого господство нормъ упрощенныхъ правилъ, столь близкихъ шаблону современнаго привислинскаго лѣсоустройства, и ясны затрудненія для перехода къ болѣе совершеннымъ приѣмамъ. Впрочемъ, едва ли даже возможно разсуждать о лѣсоустройствѣ въ томъ случаѣ, когда еще не ясно, что такое лѣсоустройство и нужно ли оно?

4) Наконецъ, считаю крайне характернымъ слѣдующее мѣсто въ журналѣ съѣзда: „съѣздъ не могъ не обратить вниманія на заявленія мѣстнаго лѣсничаго о томъ, что знакомство профессора Орлова съ козеницкимъ лѣсничествомъ въ натурѣ было бѣглое и мимолетное“ (стр. 6). Приведеніе такого аргумента, который, помимо сущности дѣла, стремится вызвать подозрѣніе къ личности говорящаго, я, съ своей стороны, считаю неумѣстнымъ въ разсужденіяхъ по существу; для дѣла безразлично, сколько дней я пробылъ въ козеницкомъ лѣсничествѣ, и совершенно ясно, что можно просидѣть въ лѣсничествѣ годы и ничего не видѣть и не понимать. Для противопоставленія вышеприведенному намеку, я могъ бы съ большимъ правомъ сказать, что все крупныя недостатки лѣсоустроительныхъ работъ 1899 года въ козеницкомъ лѣсничествѣ объясняются весьма бѣглымъ и мимолетнымъ знакомствомъ составителя отчета, мѣстнаго лѣсничаго, съ лѣсоустройствомъ.

Въ заключеніе нельзя не отмѣтить той особенности,

которая обнаружилась въ разсужденіяхъ по разсматриваемому здѣсь вопросу и заключается въ томъ, что нѣкоторые авторы стремятся противопоставить двѣ группы: гг. практики и гг. теоретики, полагая, что первые исполнены мудрости, а вторые метафизики. Казалось, нужно было бы признать, что сидѣніе въ лѣсу или въ бюро не дѣлаетъ еще практика, и что никакая практика не извиняетъ отсутствія основныхъ познаній по той спеціальности, которою практикъ занимается. Нужны факты и мысли, необходимъ разборъ дѣла по существу, а не розыскъ о томъ, кого назвать практикомъ и выслушать, а кого считать теоретикомъ и отвергнуть. Несчастлива та спеціальность, въ которой практика еще отрешивается отъ теоріи, такъ какъ теорія говоритъ объ общемъ, о закономерности, о соотношеніяхъ между изучаемыми предметами и явленіями; теорія—это свѣтъ, безъ котораго практика обречена на жалкое прозябаніе въ видѣ неосмысленнаго, усвоеннаго привычкой, ремесла.

М. Орловъ.

16 іюня 1903 года.

Обувь изъ оболони дуба.

Всѣмъ хорошо извѣстно, что для плетенія лаптей крестьяне губерній Архангельской, Олонецкой и сѣверной части Вологодской, за неимѣніемъ липы, употребляютъ бересту, которую весной сдираютъ съ березы спиральною лентою, начиная сдирку сверху дерева и идя по спирали книзу, и берестовую ленту сматываютъ въ клубки, предварительно сравнивая ленту съ краевъ ножомъ. Крестьяне же средней и частью восточной полосы Россіи для плетенія лаптей употребляютъ лыки (липовую кору, собранную съ молодой липовой поросли), которые въ лѣсу связываютъ въ пучки. Но мало кому извѣстно, что крестьяне Гродненской губерніи, за неимѣніемъ въ достаточномъ количествѣ липовой поросли, плетутъ лапти изъ оболонной древесины молодого дуба. Вотъ я и хочу подѣлиться своими свѣдѣніями о выдѣлкѣ лаптей крестьянами Гродненской губ. изъ оболони молодыхъ дубовыхъ деревцевъ.

Для выдѣлки дубовыхъ лаптей дубъ срубается самый лучшій, прямоствольный, безъ нижнихъ сучьевъ и притомъ выросшій не порослью отъ пней, а непременно изъ сѣмянъ (желудей); значить, на лапти идутъ самыя лучшія, благонадежныя и цѣнныя дубовыя молодыя деревца, при этомъ мелкослойность въ древесинѣ очень цѣнится. Коля, пригодные для выдѣлки лаптей, имѣютъ длину $2\frac{1}{2}$ —3 аршина и толщину въ комлѣ отъ $1\frac{1}{2}$ до $2\frac{1}{2}$ вершковъ. Этихъ размѣровъ сѣмянные дубовыя деревца достигаютъ въ возрастѣ отъ 20 до 30 лѣтъ, смотря по качеству почвы. Дубовыя деревца для дирки на полосы (ленты) срубаютъ во всякое время года, но лучшею порою для рубки дубковъ на лапти считается зима; зимою нарубленные, мерзлые дубовыя коля кладутся на ночь въ жарко натопленную печь, въ которой они разопрѣваютъ, а утромъ ихъ раскалываютъ по длинѣ на 6—8—12 сегментовъ, смотря по толщинѣ кола, по

направленію сердцевидныхъ лучей, и сдираютъ оболонь лентами (полосами) по слоямъ; содранныя полосы выравниваютъ по краямъ ножомъ на ленты болѣе правильной ширины и потомъ свертываютъ ихъ въ кольца, и, перевязавъ у конца тонкою дубовою ленточкою, прячутъ въ амбары до времени надобности. Срубленные же лѣтомъ дубовыя коля распариваютъ надъ горящимъ костромъ, а потомъ, расколовъ ихъ въ длину на сегменты, сдираютъ оболонную древесину лентами, которые тоже свертываютъ въ кольца; при лѣтней рубкѣ больше оказывается негодныхъ къ сдиркѣ дубовыхъ колевъ потому, что колъ надъ костромъ распаривается неравномерно и слабо.

Съ одного дубоваго кола сдираютъ (съ оболони) полосу среднимъ числомъ на 3 пары лаптей и еще 3 полосы на починку лаптей. Пара дубовыхъ лаптей съ починкой носится отъ 1 до 2 недѣль, смотря по времени года, такъ какъ зимою лапти изнашиваются скорѣе, чѣмъ лѣтомъ. Въ годъ на одного человѣка нужно среднимъ числомъ 36 паръ лаптей, для выдѣлки которыхъ необходимо срубить 12 дубовыхъ колевъ. Не каждый дубовый колъ дерется на ленты, а замѣчено, что изъ 10 срубленныхъ, въ разное время года, дубовыхъ колевъ только 6 или 7 колевъ хорошо дерется на ленты, а остальные перерываются. Принявъ за норму, что изъ 10 срубленныхъ дубовыхъ колевъ лишь 7 идутъ въ дѣло, оказывается, что для выдѣлки 36 паръ лаптей, какъ годовой пропорціи для одного человѣка, нужно срубить 17 дубовыхъ деревцевъ, въ размѣрѣ кола.

Такъ какъ ни въ какой благоустроенной лѣсной дачѣ никогда не допускаютъ къ рубкѣ лучшихъ сѣмянныхъ дубовыхъ молодняковъ въ возрастѣ отъ 20 до 30 лѣтъ, то, конечно, мѣстные крестьяне, благодаря чрезполосности владѣнія и существующему праву прохода и проѣзда черезъ лѣсныя дачи, занимаются самовольною вырубкою дубовыхъ деревцовъ, въ особенности зимою при возкѣ сѣна, пряча самовольно срубленные коля въ возы съ сѣномъ, такъ что и поймать порубщиковъ для лѣсной стражи, при ея малочисленности, бываетъ крайне трудно. А между прочимъ большинство крестьянъ Гродненской губ. носятъ дубовыя лапти. Если умножить число дубовыхъ колевъ, потребныхъ для годовой пропорціи лаптей для одного человѣка, т.-е. 17 колевъ, на число душъ мужского пола, живущихъ въ предѣлахъ лѣсныхъ дачъ или по смежности съ ними въ Гродненской губ., то ежегодная вырубка дубовыхъ сѣменныхъ деревцовъ на лапти, въ возрастѣ 20—30 лѣтъ достигаетъ очень солидной цифры!

А. Мясоѣдовъ.

Лѣсоторговый отдѣлъ.

Торги по тетюшскому лѣсничеству, Казанской губерніи.

Въ тетюшскомъ полицейскомъ управленіи состоялись 15 января этого года торги на продажу лѣса смѣты 1903 года изъ казенныхъ дачъ тетюшскаго лѣсничества.

ства: болгарской, островъ верхній и нижній-запертовскій, ильяшево-карлингинской иляринской, атрасской, салтыковской, дюртелинской, чирковской, тетюшской. На торгахъ этихъ продано 295 дѣлянокъ сплошной рубки хвойнаго лѣса съ примѣсю лиственныхъ породъ, площадью 207 дес 2351 кв. саж., оцѣнкою 36.911 р. 59 к., за 66.518 р. 50 к. и 40 участковъ для выборочной рубки, съ учетомъ по числу заклеяемыхъ пней, 401 дуба, оцѣнкою 3.235 р. 91 к., за 4.467 р. 71 к., а весь лѣсъ, оцѣнкою 40.147 р. 50 к., проданъ за 70.986 р. 21 к., т.-е. съ надбавкою около 77% сверхъ оцѣнки.

Средняя продажная цѣна одной десятины лѣса сплошной рубки опредѣлилась около 320 р., а высшая цѣна достигла 1.049 р. 41 к. (1-й кв. дюртелинской дачи) цѣна же дубовыхъ перестойныхъ деревьевъ при выборочной рубкѣ, съ учетомъ по пнямъ, опредѣлилась, въ среднемъ, по 11 р. 14 к. за дерево.

С. Б.

Козмодемьянская лѣсная ярмарка.

Сплавъ плотоваго лѣса однорядка изъ рѣки Ветлуги для продажи на козмодемьянской лѣсной ярмаркѣ начался еще въ началѣ мая. Ему много мѣшали обмелѣвшія бѣляны, баржи, а затѣмъ и грузовые плоты; въ настоящее время за сильной убылью воды въ рѣкѣ Ветлугѣ даже плоты однорядки идутъ съ трудомъ, ежедневно останавливаясь по нѣскольку разъ на мели, такъ что рабочимъ сплавщикамъ приходится лѣса стаскивать, а при неимѣнии достаточной рабочей силы перекатывать и вновь переплавливать лѣсъ въ новые плоты, и все это только до слѣдующаго переката, а тамъ опять та же исторія, такъ что если не будетъ прибыли въ р. Ветлугѣ, то эти мытарства рабочихъ будутъ продолжаться по меньшей мѣрѣ мѣсяць или полтора.

До сихъ поръ невыплывшаго еще изъ Ветлуги лѣса имѣется болѣе 100.000 тысячъ деревьевъ; этотъ лѣсъ претерпѣваетъ невзгоды и препятствія отъ обмелѣнія Ветлуги и раскиданъ на большомъ протяженіи, отъ устья Ветлуги до гор. Варнавина, т.-е. приблизительно на 250 верстѣ, особенно много отъ устья до села Воскресенскаго на 130—140 вер. Всей заготовки лѣса на рѣкѣ Ветлугѣ для поступленія на рынки Волги чрезъ козмодемьянскую ярмарку, кромѣ совершенно засохшихъ въ мелкихъ рѣчкахъ и уже оставшихся до будущаго года (около 200.000 деревьевъ), по приблизительному подсчету около 1.500.000 деревьевъ, причемъ излишекъ для здѣшней ярмарки, противъ прошлаго года, до 20 процентовъ.

Хотя сплавъ однорядковъ и начался въ началѣ мая, но торговля лѣсомъ, за отсутствіемъ покупателей, не начиналась до самаго конца его или, вѣрнѣе сказать, до начала іюня; въ это время только стали появляться низовые покупатели—въ первые дни въ небольшомъ количествѣ, а вскорѣ появился и большой наплывъ ихъ. Поздній пріѣздъ покупателей объясняется большой водой въ Волгѣ ниже камскаго устья; а по большой водѣ, какъ извѣстно, сплавъ однорядковъ болѣе опасенъ, чѣмъ по водѣ немного выше меженной.

Торговать начали цѣнами выше прошлогоднихъ и

несравненно лучше макарьевской на Унжѣ ярмарки, что можно объяснить уже предвидимымъ хорошимъ урожаемъ хлѣбовъ и травъ въ низовьяхъ Волги, по Дону и на югѣ, а съ другой стороны—и успѣшною торговлей круглыми лѣсами на низовыхъ пристаняхъ, доставленными въ бѣлянахъ, баржами и прочихъ судахъ ранѣе поступленія плотовыхъ. Однако, не все сорта пользовались одинаковымъ спросомъ; лучшимъ спросомъ пользовались средніе сосновые и еловые, и крупные сосновые лѣса; слабѣе требовались крупные еловые и плохимъ спросомъ пользовались горѣлые лѣса, которыхъ нынѣ заготовлено и сплавлено очень много.

По настоящее время плотоваго лѣса продано болѣе половины всего количества по весьма удовлетворительнымъ цѣнамъ; теперь же спросъ ослабъ, покупателей осталось меньше,—многіе разѣхались, купивъ сполна нужное имъ количество; другіе недокупили, надѣясь потомъ выгоднѣе докупить остальное количество при вторичномъ пріѣздѣ. Вслѣдствіе этого, а также и потому, что и теперь еще много лѣса непроданнаго, къ тому же съ низовьевъ Волги начали поступать свѣдѣнія о продажахъ лѣса съ пониженіемъ цѣнъ, и здѣсь цѣны склонны къ пониженію, что, вѣроятно и сбудетъ въ недалекомъ будущемъ, несмотря на то, что продавцы соглашаются на уступки потому уже, что главные потребности низовыхъ рынковъ удовлетворены и спросъ остается только мелочной. Въ виду этого и самая ярмарка нынѣ можетъ затянуться до августа мѣсяца. Между прочимъ, здѣсь циркулируетъ слухъ, что одной изъ желѣзныхъ дорогъ, примыкающихъ къ Волгѣ, потребуются масса лѣса; если подобный слухъ оправдается, то цѣны могутъ устоять и развязка съ лѣсами можетъ ускориться въ противномъ же случаѣ цѣны неминуемо должны понизиться и даже весьма чувствительно для продавцовъ.

Кременчугъ.

Въ послѣднее время со стороны лѣсоторговцевъ Полтавской и сосѣднихъ съ нею губерній все чаще и чаще приходится слышать жалобы на плохія дѣла. Одною изъ главнѣйшихъ причинъ, вліяющихъ на упадокъ лѣснаго дѣла, слѣдуетъ, несомнѣнно, считать общій торгово-промышленный кризисъ, переживаемый уже нѣсколько лѣтъ подъ рядъ на югѣ Россіи. Но есть еще одна не менѣе важная причина, которой мы и намѣрены на этотъ разъ коснуться. Дѣло въ томъ, что съ недавнихъ поръ возникъ въ нашемъ краѣ цѣлый рядъ потребительныхъ обществъ, организованныхъ на кооперативныхъ началахъ и ставящихъ своею цѣлью веденіе различныхъ отраслей торговли. Предпріятія такого рода учреждаются не только въ городскихъ центрахъ, но даже въ селахъ и мѣстечкахъ, при чемъ нѣкоторыя изъ этихъ предпріятій включаютъ въ кругъ своихъ операций и лѣсную торговлю. Почти все существующія теперь въ нашемъ районѣ потребительныя общества функционируютъ съ крупнымъ основнымъ капиталомъ, и во главѣ ихъ нерѣдко стоятъ лица, пользующіяся большимъ авторитетомъ въ коммерческомъ мірѣ. При наличности такихъ данныхъ подобныя пред-

пріятія имѣютъ возможность пріобрѣтать товары изъ первыхъ рукъ и кромѣ того они пользуются такими условіями кредита, о которыхъ владѣльцы частныхъ лѣсныхъ складовъ, при нынѣшнемъ состояніи торговли, не смѣютъ даже и мечтать. Неудивительно, что такое положеніе вещей ставитъ лѣсоторговцевъ въ невозможность конкурировать съ потребительными обществами, тѣмъ болѣе, что населеніе почему-то всегда симпатизируетъ такимъ предпріятіямъ и охотно вступаетъ съ ними въ дѣловыя сношенія. Къ тому же случается очень часто, что лица, являющіяся крупными потребителями лѣса, состоятъ членами потребительныхъ обществъ. Весьма понятно, что такія лица, при надобности въ лѣсныхъ матеріалахъ, никогда не обратятся къ услугамъ частныхъ лѣсоторговцевъ, такъ какъ, будучи заинтересованы въ развитіи предпріятія, участниками котораго они состоятъ, эти члены—потребители являются главнѣйшими кліентами потребительныхъ обществъ.

Независимо отъ этого въ послѣднее время конкурентами лѣсоторговцевъ выступили и нѣкоторыя земства нашего района. Такъ, одно изъ земствъ Полтавской губерніи нѣсколько лѣтъ тому назадъ открыло лѣсной складъ, существующій и понынѣ. Предпріятіе это оказалось удачнымъ, и въ настоящее время обороты склада достигаютъ около ста тысячъ рублей въ годъ. Главнѣйшій покупатель, на котораго рассчитываетъ земство, это—крестьяне подвѣдомственнаго ему уѣзда, и нужно признать, что въ своемъ расчетѣ земство не ошиблось. На практикѣ выяснилось, что крестьяне охотно покупаютъ потребные имъ лѣсные матеріалы въ земскомъ складѣ; въ то же время земство, которому болѣе, чѣмъ кому-либо другому извѣстно матеріальное и хозяйственное положеніе крестьянъ, а также нужды и потребности деревни, всегда имѣетъ возможность примѣняться къ требованіямъ, предъявляемымъ крестьянами, и такимъ путемъ привлечь этихъ покупателей.

Но не съ одними только земствами приходится лѣсоторговцамъ конкурировать. Оказывается, что склонность къ лѣсному дѣлу проявляютъ и городскія управы. Недавно муниципалитетъ одного изъ крупныхъ городовъ Полтавской губерніи рѣшилъ устроить городской складъ лѣса. Складъ этотъ будетъ имѣть дѣлю поставлять лѣсные матеріалы для надобностей городскихъ построекъ и въ то же время складъ будетъ принимать заказы на лѣсъ и отъ частныхъ лицъ.

Такое все возрастающее увлеченіе общественныхъ учрежденій лѣснымъ дѣломъ отразилось очень печально на лѣсоторговцахъ, лишившихся значительной части своихъ покупателей. Озабоченные этимъ обстоятельствомъ, лѣсоторговцы съ тревогой глядятъ въ будущее, которое не предвѣщаетъ имъ ничего хорошаго. Переходя затѣмъ къ Кременчугу, мы можемъ съ увѣренностью сказать, что угнетенное положеніе, въ которомъ находится теперь большинство мѣстныхъ лѣсоторговцевъ, нисколько не повліяло на ходъ лѣсной промышленности названнаго города. Объясняется это тѣмъ, что Кременчугъ является главнѣйшимъ и наиболѣе выгоднымъ поставщикомъ лѣсныхъ матеріаловъ для

нѣсколькихъ южно-русскихъ губерній. Безъ кременчугскаго лѣса не можетъ обойтись ни одинъ лѣсной складъ, и кто бы ни былъ покупателемъ,—частные лѣсоторговцы, земства или городскія управы, Кременчугъ никоимъ образомъ не можетъ быть обойденъ.

28 іюня 1903 г.

И. Я.

Екатеринославъ. Екатеринославскіе лѣсоторговцы покупаютъ теперь у лѣсопромышленниковъ сосновый лѣсъ въ 6 саж. длиною и 6 верш. толщ. въ верхнемъ отрубѣ по 11 руб.; за каждый лишній вершокъ толщины прибавляется 3 р. Ель идетъ со скидкой 8% съ существующихъ цѣнъ сосноваго лѣса. Дубъ и ольха покупаются въ крайне незначительномъ количествѣ, а потому опредѣленныхъ цѣнъ на нихъ нѣтъ. За мелочь мѣстные лѣсники платятъ: болванка 6 саж. \times 4 верш. 4 р.; 5 саж. \times 4 верш. 2 р. 50 к.; 4 саж. \times 4 верш. 1 р. 60 к. и 3 саж. \times 4 верш. 1 р. 25 к. Кроква за пару въ 7 саж. 1 р. 60 к. Латы за пару въ 7 саж. длины и 2 верш. ширины 90 к., а шириною въ $1\frac{1}{2}$ верш. 70 коп.

Всѣ эти цѣны держатся при кредитѣ на 12 мѣсяцевъ, хотя лѣсопромышленники сѣверо-западнаго края весьма осторожно отпускаютъ въ кредитъ и охотнѣе соглашаются продавать за наличный расчетъ со скидкою съ указанныхъ цѣнъ отъ 7—9 процентовъ.

Общее настроеніе мѣстнаго лѣснаго рынка твердое. Вслѣдствіе хорошаго урожая, спросъ на разнаго рода лѣсные товары громаднѣйшій. Сплавъ въ настоящемъ году весьма незначительный и не соотвѣтствуетъ спросу. По словамъ мѣстныхъ торговцевъ, чувствительный недостатокъ будетъ здѣсь ощущаться въ колодахъ и дровахъ лѣсѣ; что же касается мелочи, то ждуть, что этотъ товаръ будетъ подвезенъ вторымъ сплавомъ. Мѣстные склады продаютъ: доски сосновыя средняго сорта по 76 к. за дюймъ, считая размѣръ доски въ 9 арш. длины, 6 верш. шир. и 1 дюймъ толщины. Высшіе сорта: корень 90 к. дюймъ, а мелкій сукъ 1 р. 10 к. Низшіе сорта полустылые 60 к. и обзолъ 45 к. дюймъ; ель на 3 к. дешевле, при чемъ разница между елью и сосною считается только въ среднемъ сортѣ, а въ низшихъ никакой разницы нѣтъ,—ель продается по одинаковой цѣнѣ съ сосной. Цѣны считаются съ погрузкой въ вагоны, франко станція Екатеринославъ. Мелочь продается по слѣдующей цѣнѣ: болванка $\frac{6}{4}$ в. 5 р., $\frac{5}{4}$ верш. 3 р. 75 к., $\frac{4}{4}$ верш. 2 р. 50 к., $\frac{3}{4}$ в. 2 р. Латы двухъ верш. 1 р. 05 к., а $\frac{1}{2}$ верш. 90 к. за пару. Дрова березовыя 28 р. саж., ольхов. 25 р., а сосновыя—бойка мѣстная 20 р., бойка горышная 23 р. Вслѣдствіе ожидаемой недостачи дровъ предполагаютъ, что къ зимѣ цѣна достигнетъ небывалыхъ размѣровъ (С. З. Край).

Кронштадтъ. По 24 іюня экспортъ лѣсныхъ товаровъ, по главнѣйшимъ статьямъ, достигъ слѣдующихъ количествъ: 194,771 дюж. досокъ, баттенсовъ и бордсовъ, 97,243 шт. сосновыхъ плашекъ, 223,439 рудничныхъ стоекъ, 157,555 кражей для бумажной массы, 371,900 куб. футъ осины, 102,802 еловыхъ жердей, 11,097 еловыхъ кругляковъ и 632 кубиковъ дровъ-обрѣзковъ.

По сравненію съ 1901 годомъ, въ отношеніи главной статьи вывоза досокъ, мы отстали на 115 тыс. дюжинъ, что наверстать будетъ трудно. Обѣ коммерческія гавани начинаютъ до тѣноты наполняться барками съ досками изъ внутреннихъ водъ. Раннего прихода каравановъ съ сѣверныхъ заводовъ, повидимому, покупатели не имѣли въ виду и не озаботились своевременнымъ зафрахтованіемъ пароходовъ подъ доски, и теперь многіе иностранные пароходы уходятъ обратно порожними. Дѣла съ досками на англійскихъ рынкахъ, бывшіе до сихъ поръ въ затишѣ, замѣтно улучшаются, и въ запорожкахъ начинаютъ фигурировать сортаменты, не имѣвшіе ранѣе себѣ сбыта. Съ товарами внутренняго употребленія дѣла тише, и даже кронштадтскій бракъ, цѣны на который были высоки весной, спрашивается не совсѣмъ охотно, да и то при непременномъ условіи скидки въ цѣнѣ на 12—15%. Равнымъ образомъ сократился до минимума спросъ на лучистую дюймовку, привозимую обыкновенно въ Кронштадтъ въ качествѣ крышъ на чистыхъ доскахъ. На порожнія барки хорошей постройки спросъ все время поддерживается, но пока мало этого товара въ предложеніи. (Тор. П. Г.).

Варшава, 29-го іюня.—Въ Торнѣ поставлено всего 415,000 штукъ строевого лѣса, изъ коихъ половина продана. Спросъ на сосновые и дубовыя шпалы значителенъ; заграничные купцы покупаютъ много шпалъ въ Галиціи, такъ какъ ихъ мало въ Царствѣ Польскомъ и въ имперіи. За послѣднее время куплено: 2,000 штукъ строевого лѣса (въ 46 к. ф.) по 70 пфен. за куб. футъ, франко Данцигъ; 3,500 штукъ строевого лѣса по цѣнамъ: толстый по 30 к. и тонкій по 28 к. за куб. футъ, франко Наревъ. Въ Торнѣ продано: 2,000 штукъ строевого лѣса (44 к. ф.) по 64 пфениг. и 4,000 штукъ строевого еловаго (43 к. ф.) по 46 пфен. за куб. футъ; куплено: 10,000 к. ф. мауэрлатовъ въ 4", 5" и 6" по 29 к. за куб. футъ, франко Варшава—Висла. На тереспольской жел. дор. продано 8 вагоновъ мауэрлатовъ и стропиль по 30½ к. за куб. футъ; куплено 8,000 куб. футъ досокъ разныхъ величинъ по 33 к. за куб. футъ, франко магазинъ. Доски котировались: I и II кл. по 46 р., 1½" I кл. 48 р., II кл. 36 р., III кл. 26 р. за копу, длиной 9 лектей; дубовый лѣсъ цѣнится по 65 к. и ольховый 42 к. за куб. футъ.

Данцигъ, 28-го іюня.—Состоялись продажи довольно значительныхъ партій слиперовъ по 85½ пфен.; мауэрлаты дѣлались по 1 м. 9½ пфен., сосновые кругляки по 84—85 пфен. Въ хорошемъ спросѣ дубовыя шпалы по 4,15 марки за пару; оживленно спрашиваются также сосновыя шпалы, предложеніе которыхъ остается ограниченнымъ, дѣлаютъ шпалы по 2,75 марки.

Пос. Дубовка, 24 іюня.—Изъ Симбирской губ. поступило въ Дубовку нѣсколько небольшихъ баржъ съ мелкими лѣсными матеріалами; товаръ этотъ весь замелкнута въ кредитъ. Кромѣ того, прибыло два небольшихъ плота съ еловымъ бревенникомъ и одинъ плотъ съ бревенникомъ-недомѣркомъ. За бревенникъ просятъ 5 р. 60—65 к., даютъ 5 р. 40 к.; сдѣлокъ

пока не состоялось. Подтоварникомъ и рейкой совсѣмъ расторгались; запасы небольшіе. При послѣднихъ сдѣлкахъ подтоварникомъ торговали по 92—95 к., рейкой 2½ верш. 75 к., 2 верш. 65 к. за штуку. Запасы лубка порядочные; отборнымъ торгуютъ 65 к., рядовыхъ 45—50 к. шт. Березовыхъ товаровъ на рынкѣ немного; цѣны повышаются. Мочаломъ торгуютъ по 70 к. за пудъ.

Фрахты на Волгѣ. Отдано на выводку отъ Сумокъ до Н.-Новгорода 3 баржи, длиной 10, 11 и 14 сажень, съ грузомъ обода, осадкою отъ 7 до 8 четвертей, аккортно за 160 рублей; буксировать немедленно, вывести съ успѣшностью.

Отдано на сводку отъ Козмодемьянска до Астрахани круглаго строевого лѣса, длиной отъ 6 до 9 саж., въ количествѣ 2587 деревъ, цѣною по 65 коп. съ дерава; припасы и народъ на плотахъ со счета плотовщика; буксировать къ 5 іюню, вести съ успѣшностью.

Х р о н и к а.

Потребленіе шпаль. На одномъ изъ послѣднихъ сѣздовъ инженеровъ русскихъ желѣзныхъ дорогъ было сдѣлано инженеромъ А. М. Дормидонтовымъ интересное сообщеніе о предохраненіи дерева отъ преждевременнаго разрушенія и въ частности желѣзнодорожныхъ шпаль. Общее число шпаль, уложенныхъ на желѣзныхъ дорогахъ въ Россіи, опредѣляется круглой цифрой въ 110 милліоновъ штукъ. Изъ практики сооруженія новыхъ линій извѣстно, что спѣшность постройки въ очень рѣдкихъ случаяхъ позволяетъ укладывать шпалы пропитанными. Общее число такихъ шпаль, изъ уложенныхъ на всѣхъ линіяхъ російскихъ желѣзныхъ дорогъ, можно принять въ 20 милл. штукъ, тогда какъ число шпаль, уложенныхъ непропитанными, выразится цифрою 90 милл. штукъ. Продолжительность службы шпаль на отдѣльныхъ дорогахъ различна, но въ среднемъ сосновыя непропитанныя шпалы служатъ отъ 4 до 5 лѣтъ, а пропитанныя 8 лѣтъ. Изъ этихъ данныхъ выясняется, что ежегодно всѣми дорогами заготавливается не менѣе 23 милл. новыхъ шпаль; это число уменьшилось бы до 14 милл., если бы всѣ шпалы были уложены пропитанными. На выработку указанной разницы въ 9 милл. шпаль потребляется ежегодно лѣса вполнѣ спѣлаго, т.-е. такого, на возобновленіе котораго нужно не менѣе 70 лѣтъ, до 15.000 десятицѣ, и только потому, что дѣло пропитки лѣса въ Россіи не получило достаточнаго распространенія. Если же принять во вниманіе ежегодную смѣну переводныхъ и мостовыхъ брусевъ, свай, деревянныхъ частей переѣздовъ и прочее, а также смѣну телеграфныхъ столбовъ, то означенное количество лѣса, расходуемаго совершенно непроизводительно, будетъ значительно больше и по переводу на шпалы выразится цифрою едва ли меньшей 12 милл. штукъ. Среднюю стоимость этого числа шпаль въ Россіи нужно считать около 8 милл. руб., а количество лѣса, необходимаго для ихъ заготовки, отъ 18 до 20.000 десятицѣ, (Пр. В.).

Сплавъ на Днѣпрѣ. Сильные вѣтры, господствовавшіе на югѣ Россіи въ теченіе всего мая, отразились весьма неблагоприятно на дѣятельности берлинщиковъ и лѣсопромышленниковъ сѣверо-западнаго края, отправляющихъ, какъ извѣстно, свои лѣсные матеріалы въ Херсонъ черезъ пороги. Благодаря этимъ вѣтрамъ, вблизи Ненасытницкаго порога погибла, напр., берлина бобруйскаго купца Капенельсона, груженная лѣснымъ матеріаломъ и смазочными маслами; когда ее спускали по каналу, вѣтеръ сталъ бросать ее отъ одного до другого берега и въ концѣ концовъ, съ силой ударивъ о камень, произвелъ въ ней течь. Находившіеся на берлинѣ рабочіе въ числѣ около 40 человекъ едва успѣли спастись. Убытокъ, понесенный лѣсопромышленникомъ отъ этой катастрофы, достигаетъ 2000 рублей. Слѣдующія два несчастья, потребовавшія трехъ жертвъ, произошли одновременно. Въ началѣ мая, несмотря на сильный вѣтеръ, свирѣпствовавшій въ тотъ день на Днѣпрѣ, лодманы, сопровождавшіе берлину купца Дрезина, рискнули пропустить ее по каналу. Но имъ не повезло: скоро бурныя волны начали просать берлину изъ стороны въ сторону и, наконецъ, съ такой силой ударили ее объ одну изъ прибрежныхъ скалъ, что разбили въ щепки. Берлина моментально пошла ко дну, а лѣсной матеріалъ, которымъ она была нагружена, поплылъ по теченію; рабочимъ удалось спастись, только благодаря помощи, поданной крестьянами. Товаръ не былъ застрахованъ, и убытокъ чрезвычайно великъ. (С. З. Край).

Отсрочка платежей за лѣсъ. Государь Императоръ, по всеподданнѣйшему докладу министра земледѣлія и государственныхъ имуществъ, 30-го минувшаго іюня, Высочайше соизволилъ: предоставить министру земледѣлія право разрѣшать архангельскимъ лѣсопромышленнымъ фирмамъ, въ случаѣ заявленія съ ихъ стороны ходатайствъ, отсрочки уплаты подлежащихъ взносу 1 ноября 1903 года попенныхъ денегъ на новый срокъ, но не далѣе, однако, 1 ноября 1904 года, безъ взысканія за время отсрочки установленной закономъ пени, при условіи обезпеченія отсрочиваемыхъ платежей остающимися непроданными лѣсными матеріалами.

Казенный лѣсной складъ въ г. Карачевѣ. Въ 1903 году въ г. Карачевѣ, Орловской губ., открытъ казенный лѣсной складъ; матеріалъ продается сравнительно дешевле и много лучше по качеству, чѣмъ у частныхъ лѣсоторговцевъ. Но хотя цѣны дешевле и матеріалъ хорошій, по словамъ „Орл. Вѣстн.“, не всегда могутъ купить лѣсъ на этомъ складѣ обыватели и пріѣзжающіе крестьяне. Дѣло въ томъ, что какъ только привезутъ изъ казенныхъ дачъ какой-либо ходкій матеріалъ, такъ уже летятъ, какъ саранча, лѣсоторговцы и скупаютъ сейчасъ же привезенное, а сами, конечно, берутъ 30—40% и болѣе барыша. Не слѣдовало бы потакать торговцамъ, которые могутъ, какъ прежде было, пріобрѣтать нужный имъ матеріалъ на мѣстѣ, въ казенныхъ дачахъ, а то вѣдь упускается изъ виду главная цѣль открытія казеннаго лѣснаго склада—принести пользу окрестному населенію.

Распространеніе лѣсоохранительнаго закона. 28-го марта

1903 г. послѣдовало Высочайшее повелѣніе о распространеніи дѣйствія положенія о сбереженіи лѣсовъ, въ полномъ его объемѣ, на губерніи Тифлисскую, Елисаветпольскую, Бакинскую и Эриванскую.

Назначенія. Управляющій госуд. имуществами Эриванской губ. и Карской области В. Н. Мыловъ, согласно прошенію, уволенъ отъ должности.

Управляющій государственными имуществами Вологодской губ. г. Павловскій назначенъ начальникомъ управленія земледѣлія и государственныхъ имуществъ Эриванской губ. На его мѣсто назначенъ начальникомъ управленія земледѣлія и государственныхъ имуществъ Вологодской губ. Иванъ Михайловичъ Шемигоновъ, занимавшій должность помощника управляющаго государственными имуществами Сувалкской губ.

— Экспортъ лѣса за границу, производящійся въ настоящее время изъ кронштадтскаго порта, переводится съ будущаго года въ С.-Петербургъ. Первоначально перейдутъ сюда нѣсколько крупныхъ складовъ лѣсопромышленныхъ фирмъ, а затѣмъ постепенно вся отпускная лѣсная торговля сосредоточится въ с.-петербургскомъ портѣ. Для этой цѣли будетъ окончательно оборудованъ лѣсной островокъ около Морского канала съ барочнымъ пароходнымъ бассейномъ, гдѣ будетъ производиться погрузка лѣса съ барокъ и плашкоутовъ на коммерческія суда.

— Съ осени начнетъ функционировать въ Одессѣ при обществѣ сельскаго хозяйства, комитетъ лѣсоводства. Въ своей дѣятельности комитетъ, по словамъ „Од. Нов.“, будетъ руководствоваться уставомъ общества сельскаго хозяйства, а также особою инструкціей, проектъ которой въ настоящее время разрабатывается.

— Назначенные минской управой на 19 іюня торги на поставку дровъ на отопленіе воинскихъ помѣщеній съ 1 октября с. г. по 1 апрѣля 1904 г. состоялись, при чемъ низшую цѣну 12 руб. за куб. саж. предложилъ купецъ Шерешевскій. Цѣна эта выше на 91 к. противъ смѣты настоящаго года, что, въ общемъ, вызываетъ перерасходъ противъ смѣтнаго назначенія на 882 р. 70 к.

Справочный отдѣлъ.

Предстоящіе торги и поставки.

14 іюля въ магистратѣ г. Варшавы, въ 11 ч., торги на поставку въ 1904 г. трехполѣнныхъ сосновыхъ дровъ для полиціи 678 саж., для пожарной команды—229 саж. и березовыхъ вѣтвей 490 возовъ.

15 іюля въ главномъ управленіи неокладныхъ сборовъ (Петербургъ, Васил. Островъ), въ 2 часа, съ переторжкою на 18 іюля, торги на поставку 325 саж. березовыхъ дровъ.

17 іюля въ виленской казенной палатѣ, въ 12 ч., съ переторжкою черезъ 3 дня, торги на поставку на 1—3 года трехполѣнныхъ дровъ для войскъ въ г. Вильнѣ, по 1350 саж. въ годъ.

21 іюля въ городскомъ распорядительномъ комитетѣ въ г. Рыбинскѣ, въ 1 ч., съ переторжкою черезъ 3 дня, торги на поставку съ 1 янв. 1904 по 1 янв. 1907 гг. для войскъ смѣшанныхъ дровъ (12—13 верш.): въ г. Рыбинскѣ—335 саж. и въ лагері—89 саж., всего 444 саж.

24 іюля въ казенной палатѣ, въ г. Ярославлѣ, въ 1 ч., съ переторжкою черезъ 3 дня, торги на поставку по январю 1907 г.

для войскъ смѣшан. дровъ (12 — 13 верш.): въ г. Ярославль — 2265 саж. и въ лагеря 6000 саж., всего 8265 саж.

25 июля въ уѣздномъ распорядительномъ комитетѣ въ г. Ростовѣ, Ярослав. губ., въ 1 ч., съ переторжкою чрезъ 3 дня, торги на поставку по январю 1907 г., для войскъ въ г. Ростовѣ до 603 саж. смѣшан. дровъ, длиною 12—13 верш.

25 июля въ реальномъ училищѣ въ г. Царскомъ селѣ, (Петербург. губ.), въ 12 час., съ переторжкою на 28 июля, торги на поставку 330 саж. разнаго сорта дровъ.

30 июля въ духовной консисторіи въ г. Орлѣ торги на продажу на срубъ лѣса въ бѣлоголовльской дачѣ, Брянскаго у., на 27.750 руб. (см. объявленіе въ № 25 „Лѣсопром. Вѣстника“).

31 июля въ псковской казенной палатѣ, въ 12 ч., съ переторжкою чрезъ 3 дня, торги на поставку для войскъ въ г. Псковѣ до 500 саж. трехполѣнныхъ или до 2.000 саж. однополѣнныхъ дровъ разнородныхъ.

Въ августъ и сентябрь по минской губерніи торги на продажу лѣса изъ казенныхъ дачъ на сумму 1.293.825 руб. (см. объявленія въ №№ 22 и 27 „Лѣсопром. Вѣстника“).

4 августа въ симбирской казенной палатѣ рѣшител. торги на поставку въ 1904—1906 гг. для инженерныхъ зданій въ Симбирскѣ однополѣн. дровъ до 3251½ саж. въ годъ.

5 августа въ златоустовскомъ полиц. управленіи рѣшител. торги на поставку въ 1905 и 1906 гг. для казармъ въ г. Златоустѣ трехполѣн. дровъ до 595 саж. въ годъ.

8 августа въ астраханской казенной палатѣ рѣшител. торги на поставку въ 1904—1906 гг. для инженерныхъ зданій въ г. Астрахани однополѣн. дровъ до 1576 саж. въ годъ.

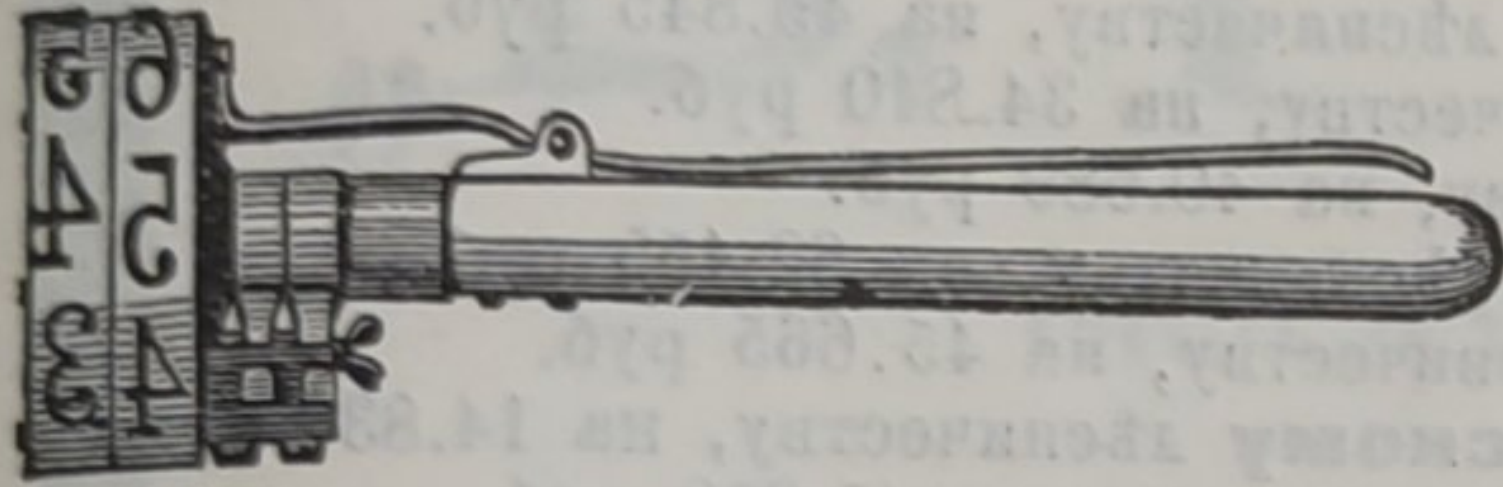
Въ августъ и сентябрь торги на продажу на срубъ лѣса изъ казен. дачъ Владимірской губ. (см. объявленіе въ № 27 журнала).

10 сентября при вологодскомъ управленіи государ. имущества, торги на продажу на срубъ лѣса, въ количествѣ 1.022.360 бревенъ, изъ казенныхъ дачъ Вологодской губ. (см. объявленіе въ № 27 журнала).

16 и 25-го сентября при архангельскомъ управленіи государственныхъ имущества торги на продажу на срубъ лѣса изъ казенныхъ дачъ Архангельской губ. (см. объявленіе въ № 27 журнала).

Редакторъ-издатель Н. С. Нестеровъ.

ОБЪѢЗДЧИКЪ знающій посѣвъ и посадку лѣса ищетъ должности. Обращаться въ Нижегород. губ. чрезъ ст. Лысково, въ контору Берендѣевского лѣсничества князя П. С. Оболенскаго.



КЛЕЙМА РЕВОЛЬВЕРНЫЯ „патентъ В. Геллера“ для мѣтки деревьевъ и брусевъ текущимъ номеромъ.

Клейма обыкновенныя, разнаго рода, для выбиванія буквъ, знаковъ и номеровъ на деревьяхъ и брусяхъ.

Стальные мѣры и складныя деревянные палки для измѣренія діаметра деревьевъ и кругляковъ.

Буравчики для опредѣленія годового прироста деревьевъ.

Западни и капканы всякаго рода, **рожки сигнальныя, топоры, пилы, тачки, лопаты**, а также пилы для срѣзыванія вѣтокъ, складныя, легкія, но прочныя, въ формѣ обыкновенной ручной деревянной палки.

РЕКОМЕНДУЮТЪ:

Крыштофъ Брунъ и Сынъ

складъ желѣзныхъ товаровъ и инструментовъ, сельско-хозяйственныхъ принадлежностей и кухонной посуды
ВЪ ВАРШАВѢ.

ХАРЬКОВО-ПОЛТАВСКОЕ

Управленіе Государственными Имуществами

симъ извѣщаетъ, что въ настоящемъ 1903 году съ 25 августа по 25 сентября будутъ производиться въ разныхъ мѣстахъ Полтавской губерніи въ 12 часовъ дня публичные торги, безъ переторжки, на продажу изъ казенныхъ дачъ Полтавской губерніи: 1) сырораствующаго листовнаго, частью сосноваго лѣса для сплошной рубки 286 десятинъ 1.990 кв. саж., оцѣненныхъ въ 186.752 руб. и 2) для выборочной рубки съ учетомъ по пнямъ 1.100 сосновыхъ, дубовыхъ, вербовыхъ и друг. перестойныхъ сѣменныхъ деревъ и единичныхъ растущихъ по границамъ канавъ, оцѣненныхъ въ 4.285 руб.

Съ болѣе подробными условіями продажи покупатели могутъ ознакомиться въ г. Харьковѣ—въ Управленіи Государств. Имуществами; въ мѣстахъ назначенія торговъ: въ Лубенскомъ, Вороньковскомъ, Жовнинскомъ, Полтавскомъ, Золотоношскомъ, Прилуцкомъ, Смѣлянскомъ, Вельбовскомъ, Кулиминскомъ, Сорочинскомъ, Опошнянскомъ и Переяславскомъ волостныхъ управленіяхъ и Кобелякскомъ Уѣздномъ Полицейскомъ Управленіи; въ Уѣздныхъ Земскихъ Управахъ и у Лѣсничихъ, имѣющихъ жительство: Прилуцкаго—въ г. Прилукахъ, Полтавскаго и Кременчугско-Полтавскаго—въ г. Полтавѣ, Переяславскаго—въ г. Переяславлѣ, Гадлячскаго—въ дер. Рымаровкѣ, въ 11 верстахъ отъ г. Гадяча и Лубенскаго—въ г. Лубнахъ.

За осмотромъ продаваемаго лѣса обращаться къ Лѣсничимъ и лѣсной стражѣ.

ОТЪ ВИЛЕНСКО-КОВЕНСКАГО

Управленія Государственными Имуществами

объявляется, что въ текущемъ году назначены **торги на продажу** лѣсныхъ матеріаловъ изъ казенныхъ лѣсныхъ дачъ

ВИЛЕНСКОЙ ГУБЕРНІИ:

28 августа въ Ширвинтскомъ волостномъ правленіи и 9 октября въ Виленско-Ковенскомъ Управленіи Государственными Имуществами, по **Ширвинтскому** лѣсничеству, на сумму 12.263 руб.

11 сентября въ Вилейскомъ уѣздномъ полицейскомъ управленіи, по **Вилейскому** лѣсничеству, на 60.161 руб.

25 сентября и 6 октября въ Свенцяномъ уѣздномъ полицейскомъ управленіи, по **Лабонарскому** лѣсничеству, на 53.860 руб.

2 октября въ Поставскомъ волостномъ правленіи, по **Мядельскому** лѣсничеству, на 14.522 руб.

7 октября въ Виленско-Ковенскомъ Управленіи Государственными Имуществами, по **Подродскому** лѣсничеству, на 42.420 руб.

9 октября въ Виленско-Ковенскомъ Управленіи Государственными Имуществами, по лѣсничествамъ: **Виленскому** на сумму 20.135 р., **Интурскому**—на сумму 15.820 руб.

13 октября въ Олькенинскомъ волостномъ правленіи, по **Олькенинскому** лѣсничеству, на 45.845 руб.

13 октября въ Глубокскомъ волостномъ правленіи, по **Дисненскому** лѣсничеству, на 34.840 руб.

14 октября въ Трабскомъ волостномъ правленіи, по **Трабскому** лѣсничеству, на 40.689 руб.

14 октября въ Олькенинскомъ волостномъ правленіи, по **Междурѣчскому** лѣсничеству, на 62.455 руб.

15 октября въ Жижморскомъ волостномъ правленіи, по **Жосельскому** лѣсничеству, на 45.665 руб.

20 октября въ Ошмянскомъ уѣздномъ полицейскомъ управленіи, по **Ошмянскому** лѣсничеству, на 14.837 руб.

23 октября въ Щучинскомъ волостномъ правленіи, по **Рожанковскому** лѣсничеству, на 45.398 руб.

23 октября въ Евьевскомъ волостномъ правленіи, по **Евьевскому** лѣсничеству, на 43.700 руб.

27 октября въ Ивейскомъ волостномъ правленіи, по **Бакштанскому** лѣсничеству, на 64.078 руб.

27 октября въ Александровскомъ волостномъ правленіи, по **Олитскому** лѣсничеству, на 74.989 руб.

29 октября въ Оранскомъ волостномъ правленіи, по **Оранскому** лѣсничеству, на 16.736 руб.

30 октября въ Лидскомъ уѣздномъ полицейскомъ управленіи, по **Лидскому** лѣсничеству, на 20.990 руб.

30 октября и 12 ноября въ Свенцяномъ уѣздномъ полицейскомъ управленіи, по **Свенцяному** лѣсничеству, на 38.467 руб.

3 ноября въ Виленско-Ковенскомъ Управленіи Государственными Имуществами, по **Нѣменчинскому** лѣсничеству, на 37.748 руб.

3 ноября въ Оранскомъ волостномъ правленіи по **Конявскому** лѣсничеству, на 41.647 руб.

5 ноября въ Сморгонскомъ волостномъ правленіи, по **Сморгонскому** лѣсничеству, на 34.090 руб.

КОВЕНСКОЙ ГУБЕРНІИ:

2 сентября въ Субочскомъ волостномъ правленіи, по **Роговскому** лѣсничеству, на 29.300 руб.

11 сентября и 6 октября въ Поневѣжскомъ уѣздномъ полицейскомъ управленіи, по **Поневѣжскому** лѣсничеству, на 39.052 руб.

25 сентября въ Кейданскомъ волостномъ правленіи, по **Ясвойнскому** лѣсничеству, на 32.596 руб.

2 октября въ Солокскомъ волостномъ правленіи, по **Новоалександровскому** лѣсничеству, на 59.597 руб.

2 октября въ Таурогенскомъ волостномъ правленіи, по **Таурогенскому** лѣсничеству, на 81.809 руб.

7 октября въ Сядскомъ волостномъ правленіи и 13 октября въ Ольсядскомъ волостномъ правленіи, по **Тельшескому** лѣсничеству, на 62.504 руб.

9 октября въ Шавельскомъ уѣздномъ полицейскомъ управленіи, по **Радзивилишскому** лѣсничеству, на 19.766 руб.

15 октября и 16 октября въ Россіенскомъ уѣздномъ полицейскомъ управленіи, по **Россіенскому** лѣсничеству, на 44.955 руб.

15 октября въ Овиштынскомъ волостномъ правленіи, по **Вилкомирскому** лѣсничеству, на 52.196 руб.

20 октября въ Ковенскомъ уѣздномъ полицейскомъ управленіи, по **Ковенскому** лѣсничеству, на 8.690 руб.

23 октября въ Векшнянскомъ волостномъ правленіи и 27 октября въ Куршанскомъ волостномъ правленіи, по **Куршанскому** лѣсничеству, на 38.046 руб.

3 ноября въ Дусятскомъ волостномъ правленіи, по **Дусятскому** лѣсничеству, на 18.176 руб.

10 ноября въ Браславскомъ волостномъ правленіи, по **Браславскому** лѣсничеству, на 19.460 руб.

Подробныя условія продажи лѣса желающіе могутъ видѣть отъ 10 до 3 часовъ дня ежедневно, кромѣ праздничныхъ дней, въ Управленіи Государственными Имуществами, у мѣстныхъ Лѣсничихъ и на мѣстахъ, гдѣ торги назначены.

Объявленія о назначеніи въ продажу лѣса высылаются Управленіемъ и Лѣсничими желающимъ по требованію.

За осмотромъ назначеннаго въ продажу лѣса необходимо обращаться на мѣстѣ къ казенной лѣсной стражѣ.

Торги будутъ производиться устно и запечатанными объявленіями; послѣднія должны быть поданы или присланы до начала производства устныхъ торговъ, т.-е. до 12 час. дня, и написаны съ соблюденіемъ правилъ, установленныхъ статьями 144 и 145 Положенія о казенныхъ подрядахъ и поставкахъ и ст. 14 Устава о гербовомъ сборѣ.

Въ залогъ, при устномъ торгѣ, должно быть представлено наличными деньгами или государственными процентными бумагами не менѣе 20% съ окончной стоимости лѣса; по запечатаннымъ же объявленіямъ 20% съ предлагаемой за лѣсъ суммы. Крестьяне, взаимно установленныхъ залоговъ, могутъ представлять мірскіе приговоры и ручательства съ соблюденіемъ правилъ, опубликованныхъ черезъ волостныя правленія.

Допускается отсрочка уплаты денегъ за купленные матеріалы въ порядкѣ, установленномъ условіями.

ПРОДОЛЖАЕТСЯ ПОДПИСКА НА 1903 ГОДЪ
НА ЕЖЕНЕДЕЛЬНЫЙ ЖУРНАЛЪ
**ЛѢСОПРОМЫШЛЕННЫЙ
ВѢСТНИКЪ.**

ЖУРНАЛЪ ЛѢСНОГО ХОЗЯЙСТВА, ЛѢСОПРОМЫШЛЕННОСТИ И ТОРГОВЛИ ЛѢСОМЪ.
ПОДПИСНАЯ ЦѢНА на годъ 6 рублей и на полгода 4 рубля.

Журналъ за предыдущіе годы высылается съ наложеннымъ платежемъ. Цѣна годового экземпляра журнала: за 1899 и 1900 гг. по 3 руб., за 1901 г.—4 руб. и за 1902 г.—5 руб.
Указатели статей и замѣтокъ, помѣщенныхъ въ журналѣ за вышеуказанные годы, высылаются съ наложеннымъ платежемъ по 20 коп. за годъ.

ПОДПИСКА ПРИНИМАЕТСЯ въ конторѣ редакціи (Москва, Долгоруковская ул., д. № 42) и въ извѣстныхъ книжныхъ магазинахъ.
Редакторъ-издатель Н. С. Нестеровъ.

Т-ВО МАШИНОСТРОИТЕЛЬНОГО ЗАВОДА

„В. Грачевъ и К^о“

МОСКВА, М. Грузины, Расторгуевскій пер.

Телефонъ 483.

ОБОРУДОВАНИЕ ЛѢСОПИЛЬНЫХЪ ЗАВОДОВЪ.

В. ЖУКОВСКІЙ,

КОНТОРА МАШИНОСТРОИТЕЛЬНОГО ЗАВОДА.

С.-Петербургъ, Невскій просп., № 97.

ПОЛНОЕ УСТРОЙСТВО

ЛѢСОПИЛЬНЫХЪ

И

ДЕРЕВО-ОБРАБАТЫВАЮЩИХЪ
ЗАВОДОВЪ.

ПРОИЗВОДСТВО:

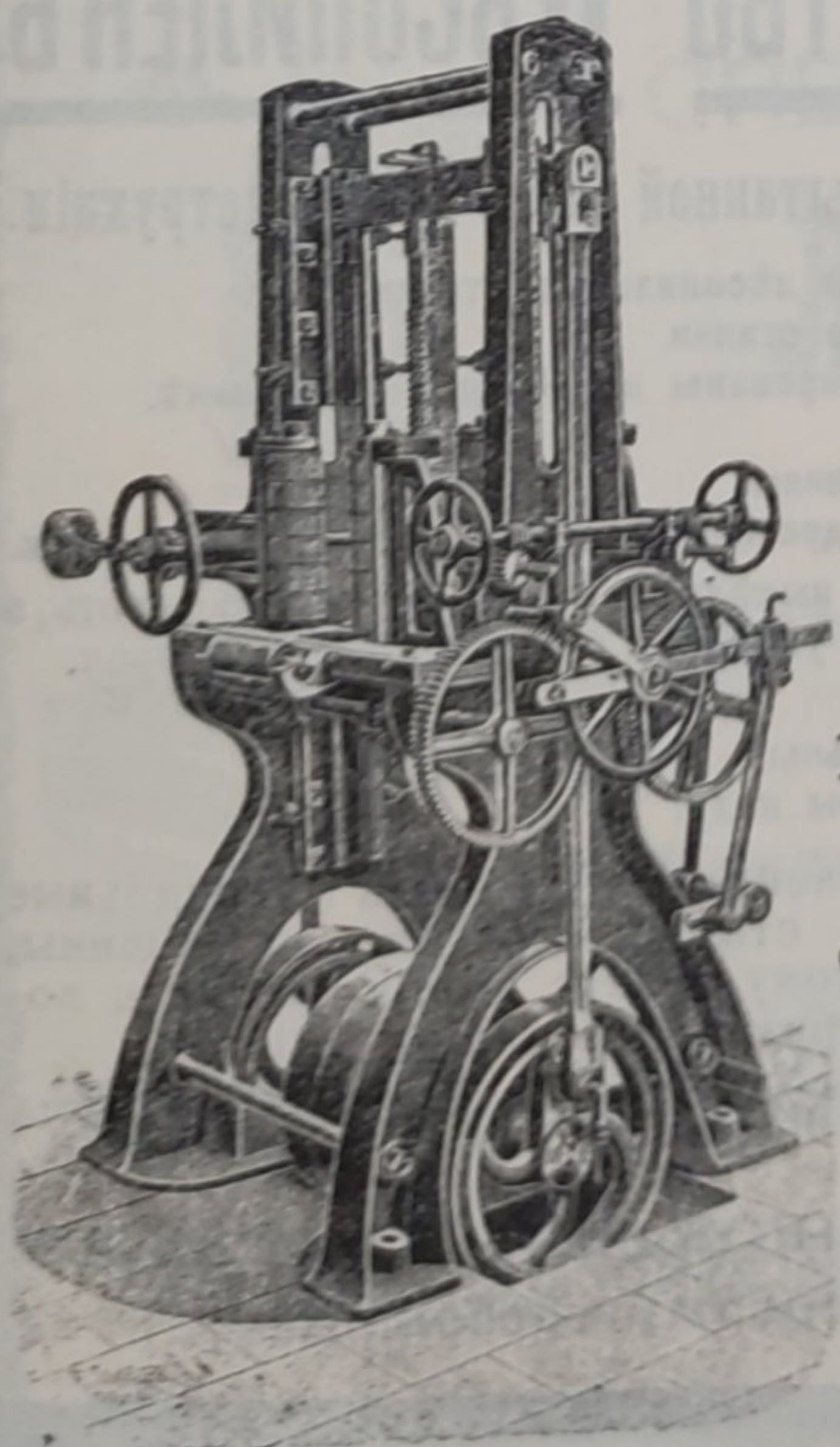
ГОНТА, ДР. СТРУЖКИ.

СТАНКИ:

Строгательные, окаймительные.

КАТАЛОГИ ВЫСЫЛАЮТСЯ БЕЗПЛАТНО.

ТЕХНИКИ-МОНТЕРЫ.





КАНАТНАЯ ФАБРИКА

И. ГОТЪ.

Основана въ 1800 году.

С.-ПЕТЕРБУРГЪ, Петровскій Островъ, № 6.

Телефонъ № 3821.

ПРОИЗВОДСТВО:

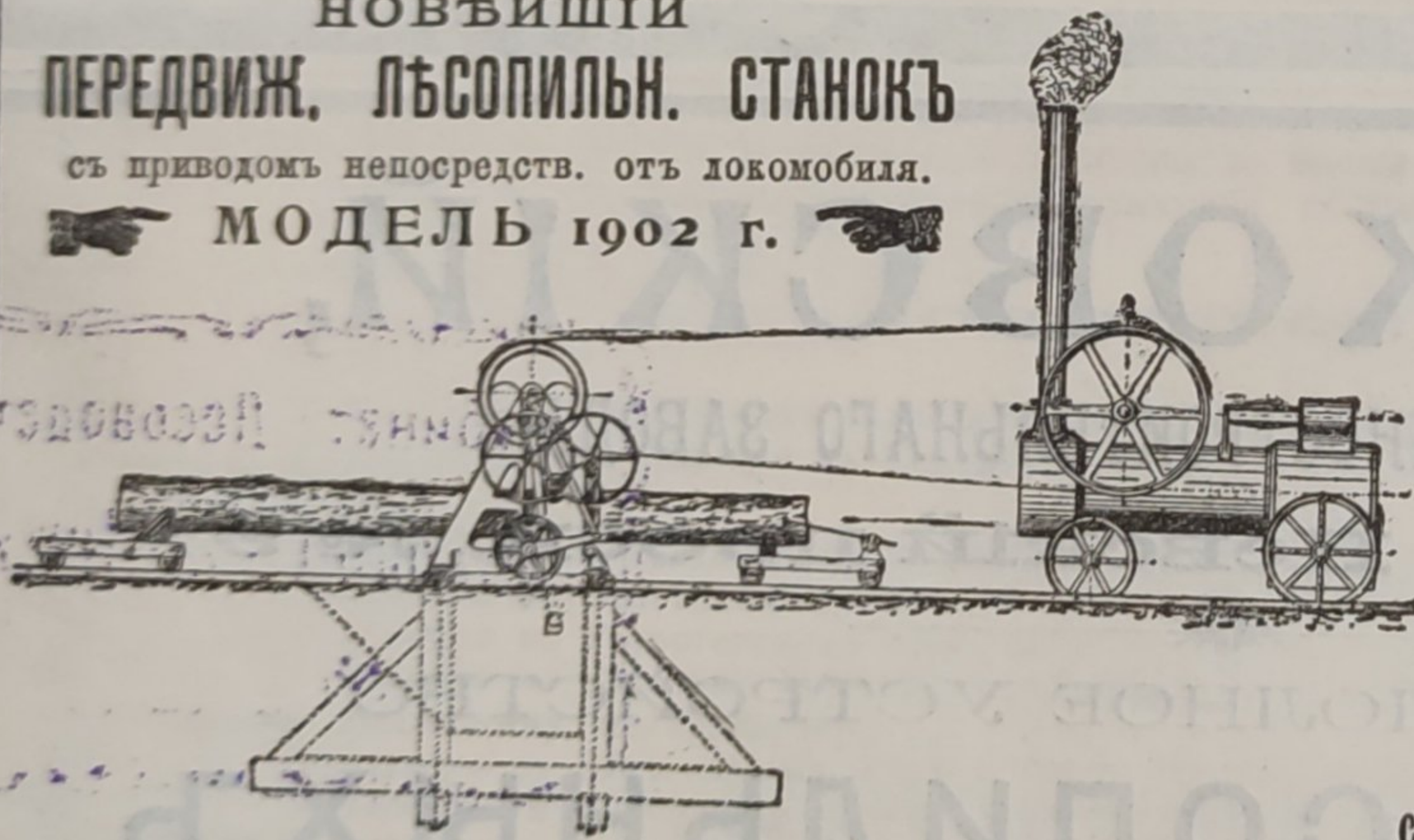
Пеньковыхъ корабельныхъ и рыболовныхъ снастей и линий, буксировъ, снастей для сплава лѣса, приводныхъ пеньковыхъ, манильскихъ и хлопчато-бумажныхъ канатовъ и смоляной пакли.

СКЛАДЪ: въ Нижнемъ-Новгородѣ,
 „ въ Ростовѣ на Дону (Оскаръ Пинагель),
 уг. Таганрогскаго просп. и Казанской ул., д. Троянкина.

НОВѢЙШИИ
 ПЕРЕДВИЖ. ЛѢСОПИЛН. СТАНОКЪ

съ приводомъ непосредств. отъ локомотива.

МОДЕЛЬ 1902 г.



Представленный здѣсь лѣсопильный станокъ имѣетъ слѣдующія преимущества:

- 1) Онъ исключительно построенъ изъ стали и желѣза, очень простой и прочной конструкціи и легко передвигается.
- 2) Хотя фундаментъ дѣлается только изъ деревянныхъ брусьевъ, но станокъ стоитъ совершенно спокойно.
- 3) Двигательная сила очень мала, а производительность станка вслѣдствіи его усовершенствованной конструкціи даже при 6-ти тысячномъ локомотивѣ—100 бревенъ въ 10 часовъ.
- 4) Станокъ доставляется въ собранномъ видѣ, а потому можетъ быть установленъ на мѣстѣ въ кратчайшее время.

ОЧЕНЬ ВАЖНО!

На заводѣ постоянно имѣются установленные къ работѣ лѣсопильные станки разныхъ размѣровъ, обрѣзные станки, строгальные машины, машины для производства древесной шерсти, гонтовые станки и, благодаря этому, всякій интересующійся можетъ лично убѣдиться какъ въ ихъ производительности, такъ и въ практичной конструкціи.



Всѣ машины всегда изготовляются въ большомъ количествѣ и заказы могутъ быть исполнены въ самое короткое время.

НАГРАДЫ!

Нижній-Новгор. 1896, Зол. Государст. медаль.
 Рига, Юбил. выст. 1901, Grand prix и 3 зол. мед.

Г. Пирвицъ и Ко.,

Рига, Шоссе, 94,

машиностр. и чугунолит. заводъ.

Основанъ въ 1877 г.

СПЕЦИАЛЬНОСТЬ:

УСТРОЙСТВО ЛѢСОПИЛЕНЪ

съ машинами испытанной наилучшей конструкціи.

- Неподвижные вертикальные лѣсопильные станки.
- Передвижные лѣсопильные станки.
- Лѣсопильные станки монтированы на деревянной станинѣ.
- Стругальные машины.
- Обрѣзные и маятниковыя пилы.
- Машины для производства древесной шерсти, новѣйшей конструк. двойного дѣйствія, выдѣлываютъ самую тонкую шерсть, а также шерсть для упаковки бутылокъ, янцъ и проч.
- Гонтовые станки.
- Пробивные станки для пильныхъ зубьевъ.
- Продольныя и круглыя пилы и др.

ИЛЛЮСТРИРОВАННЫЕ КАТАЛОГИ
 высылаются по первому требованію.

К. Л. П. Флекъ Сыновья.

Берлинъ. — Рейникендорфъ.

C. L. Fleck Söhne, Reinickendorf

МАШИНОСТРОИТЕЛЬНЫЙ ЗАВОДЪ.

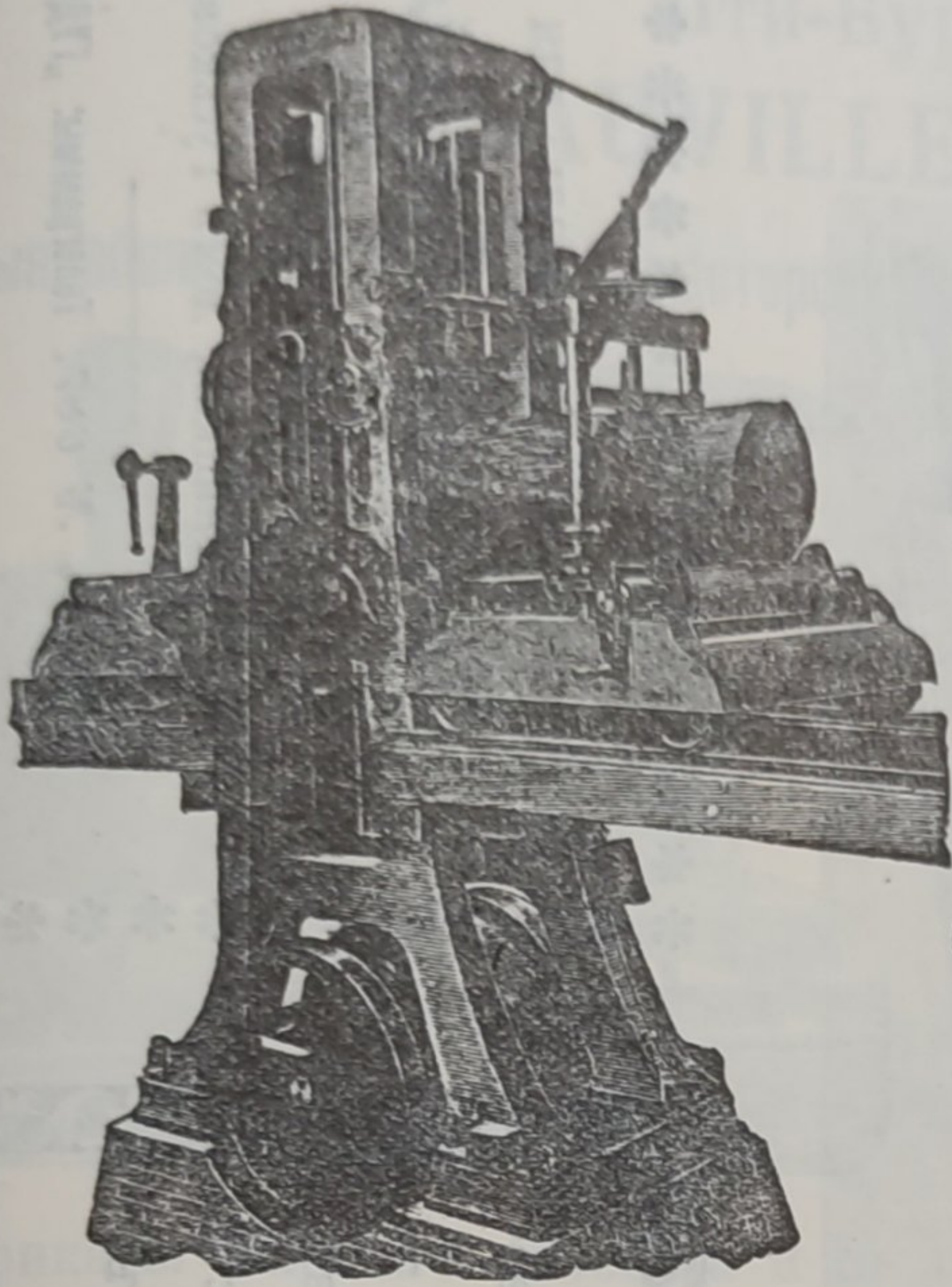
Исключительная спеціальность съ 1859 г.

Лѣсопильныя рамы и древообдѣлочныя машины

для всѣхъ отраслей промышленности.

Большой складъ машинъ ходовыхъ типовъ и размѣровъ.

Каталоги и смѣты бесплатно.



Акціонерное Общество машиностроительнаго завода

Телеграммы:
КРУЛЬ-РЕВЕЛЬ.

ФРАНЦЪ КРУЛЬ

Телеграммы:
КРУЛЬ-МОСКВА.

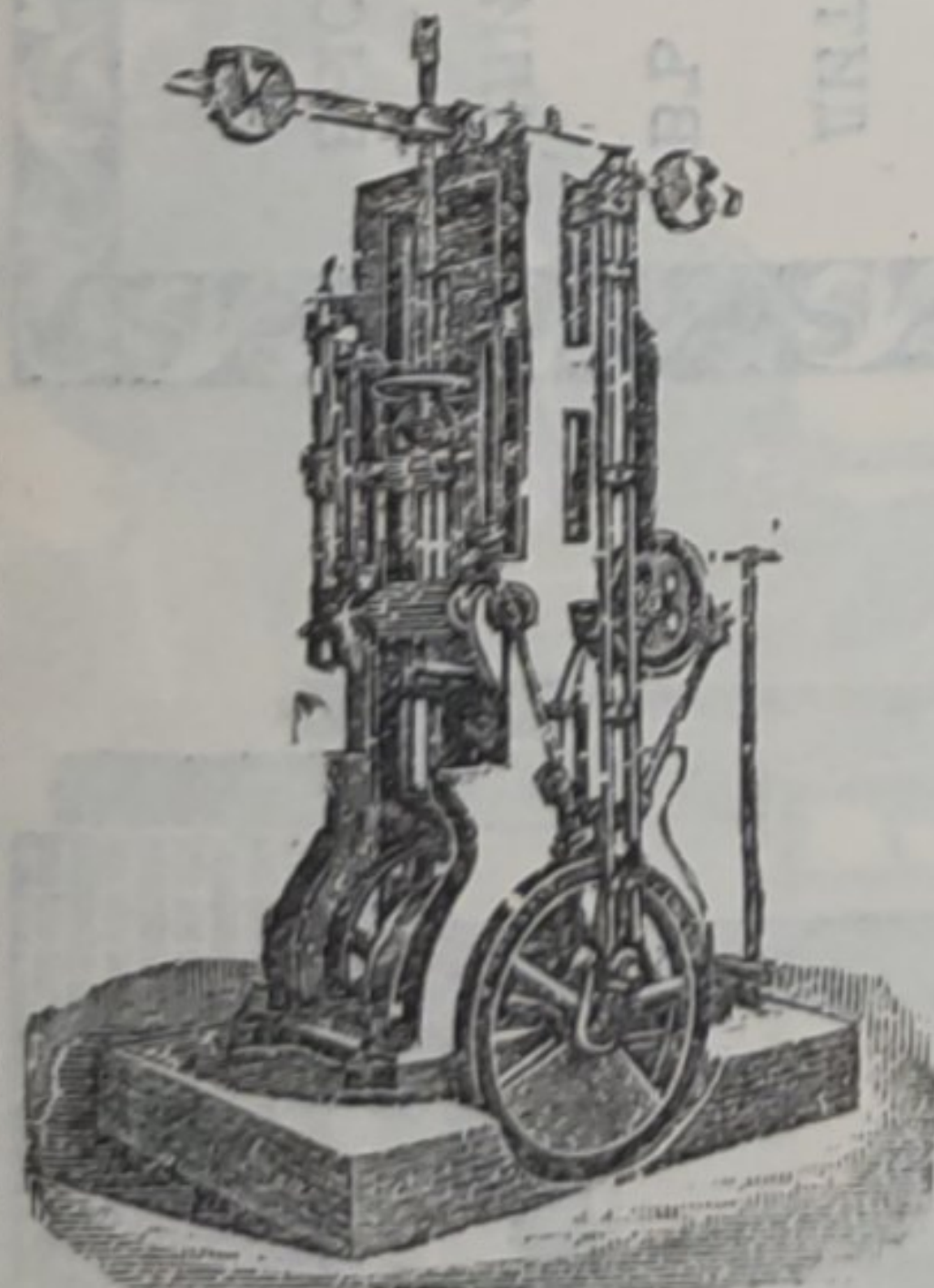
в ъ Р Е В Е Л ь .

Заводъ основанъ въ 1865 г.

Отдѣленіе въ Москвѣ, — Мясницкая, д. бывш. Спиридонова.

СПЕЦІАЛЬНОСТЬ — ОБОРУДОВАНИЕ

ЛѢСОПИЛЬНЫХЪ ЗАВОДОВЪ.



Постоянная лѣсопильная рама.

Лѣсопильныя рамы, одно-и двухъ-этажныя, переносныя, горизонтальныя, лѣсопильнораздѣльныя и рамы на деревянныхъ станинахъ.

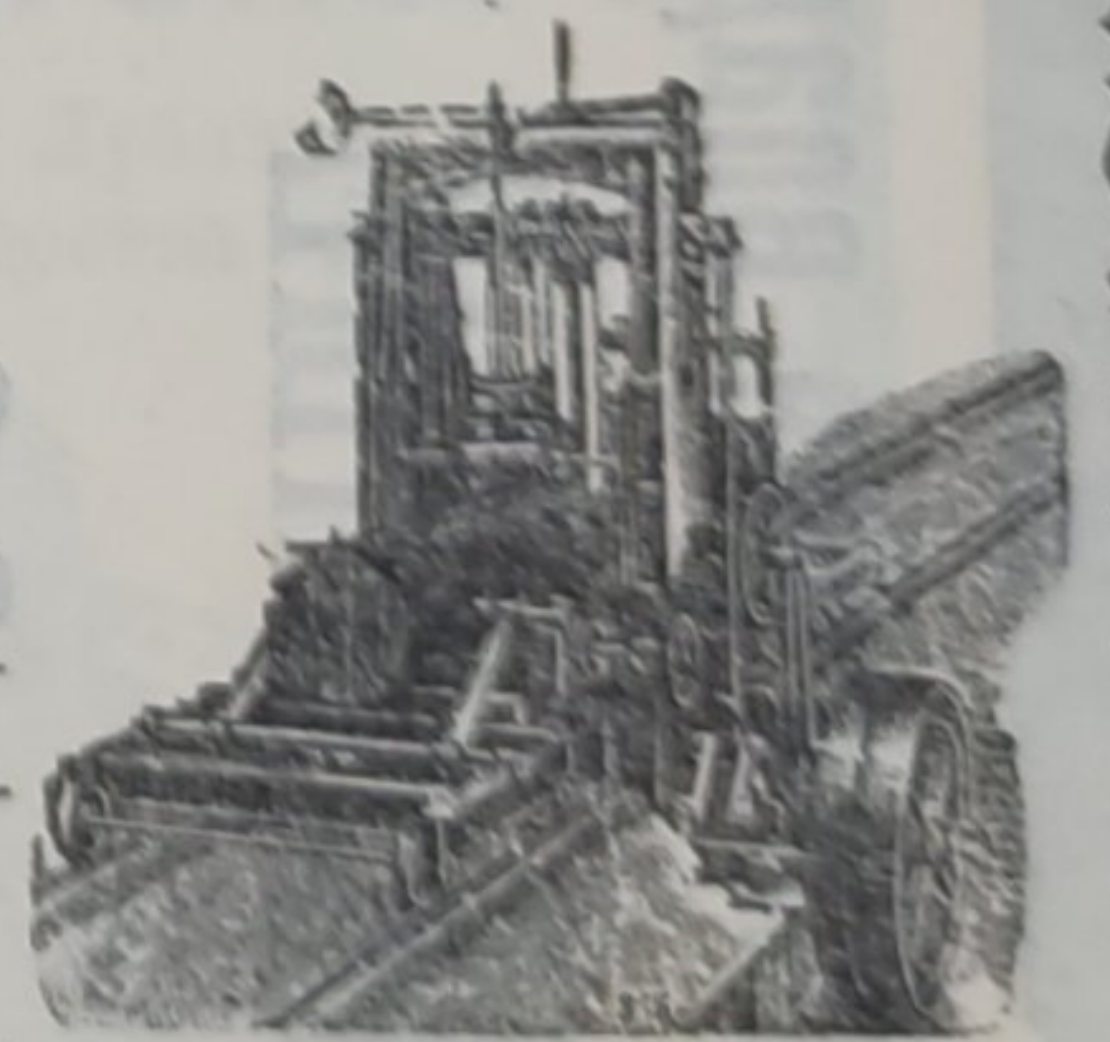
Круглыя пилы, ординарныя, двойныя, подвѣсныя, противовѣсныя, универсальныя и спеціальныя.

Круглыя пилы для обтѣски шпалъ.

Ленточныя пилы. — Строгательныя, долбежныя и фрезерныя станки. — Гонтовыя машины. Машины для изготовленія древеснаго волокна. Паровые котлы патента „Штейнмюллеръ“ и всѣхъ другихъ системъ и проч.

ПОСТАВКА ЛОКОМОБИЛЕЙ.

Каталогъ и смѣты по востребованію.



Переносная лѣсопильная рама.

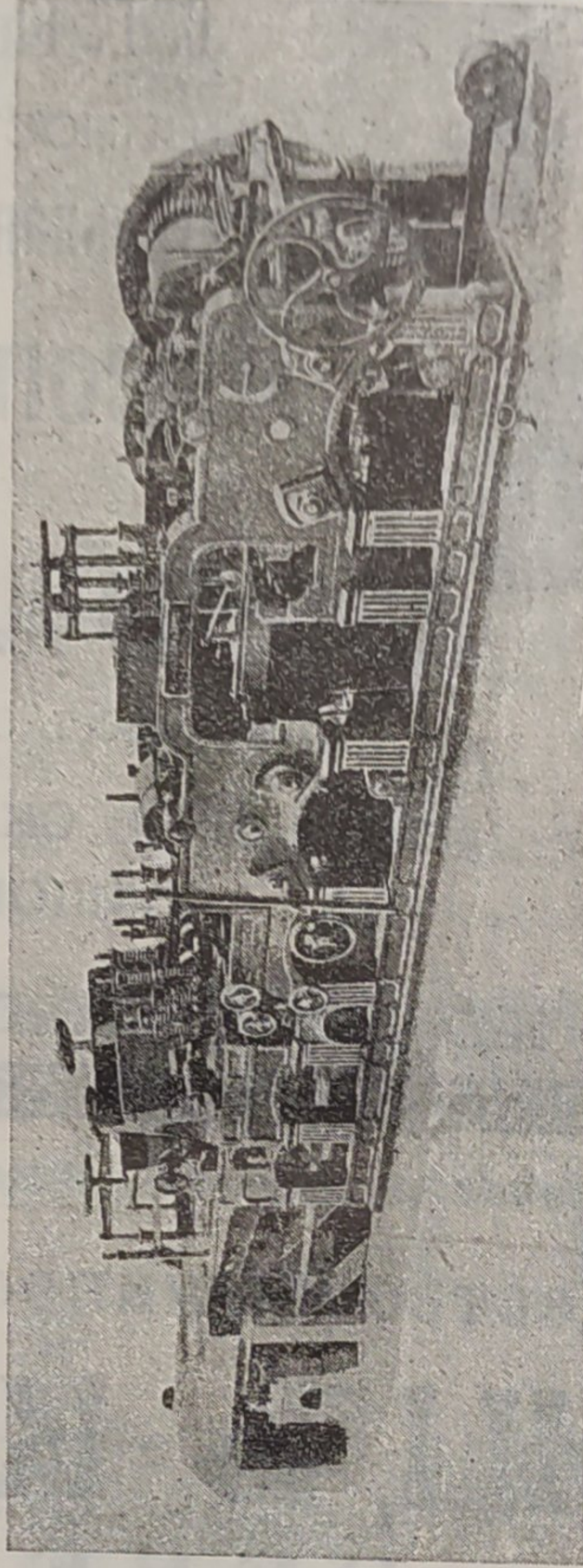
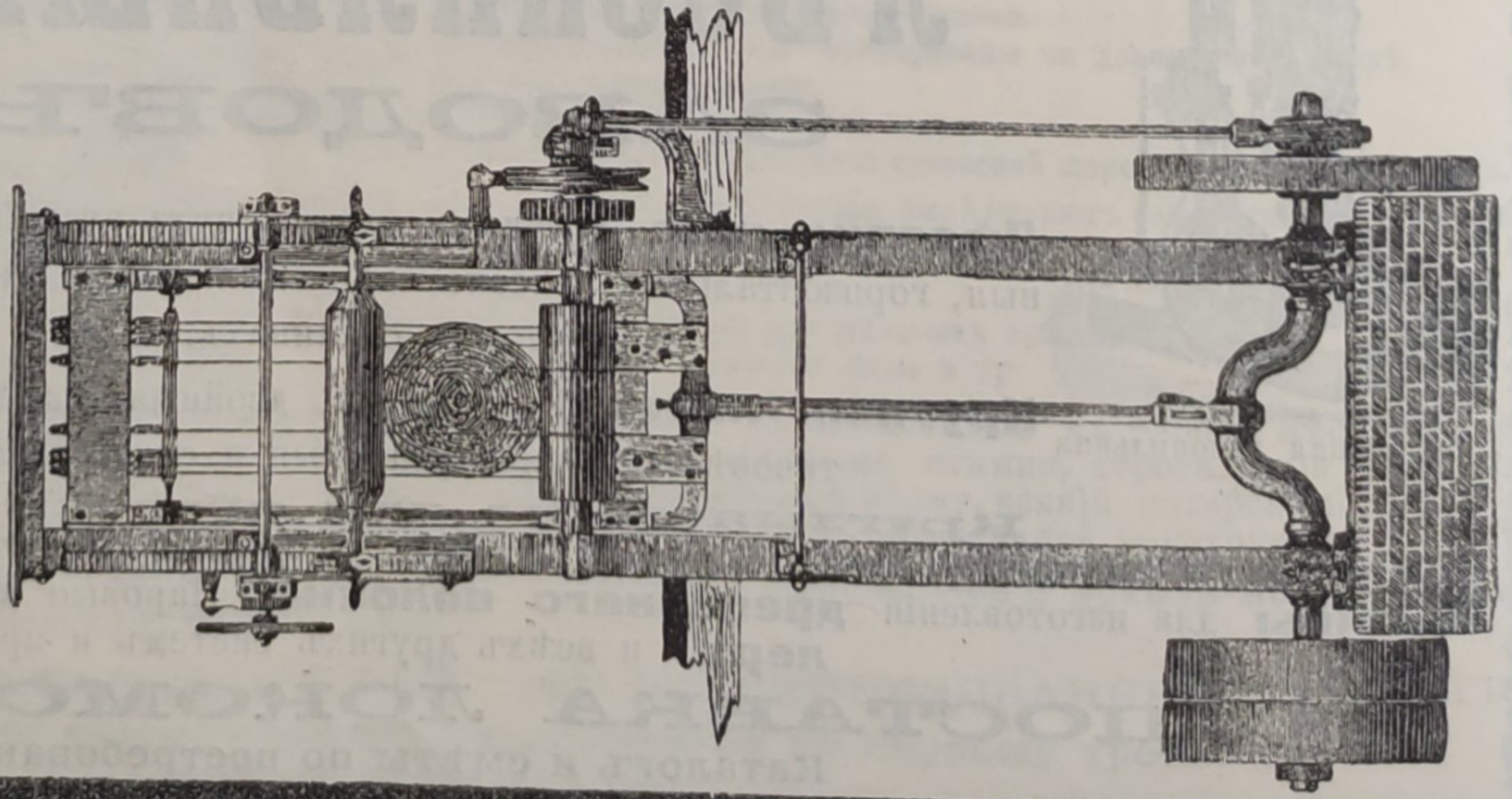
Кабинетъ Лесоводства
Горького С.-Х. Института

Важно для владѣльцевъ лѣсопильныхъ и древообдѣлочныхъ заводовъ.
ЛѢСОПИЛЬНЫЕ СТАНКИ, МАШИНЫ ДЛЯ ОБРАБОТКИ ДЕРЕВА

Ф И Р М Ы

М. А. Јежсехъ и Далъ: Христіанія—Норвегія.

Существуетъ съ 1849 г.



Дѣйствительная дневная производительность нашего станка F № 1— въ теченіе 10 часовъ 45.000 футовъ, или 19.500 погонн. аршинъ, чисто выстроганн. съ пазомъ и гребнемъ.

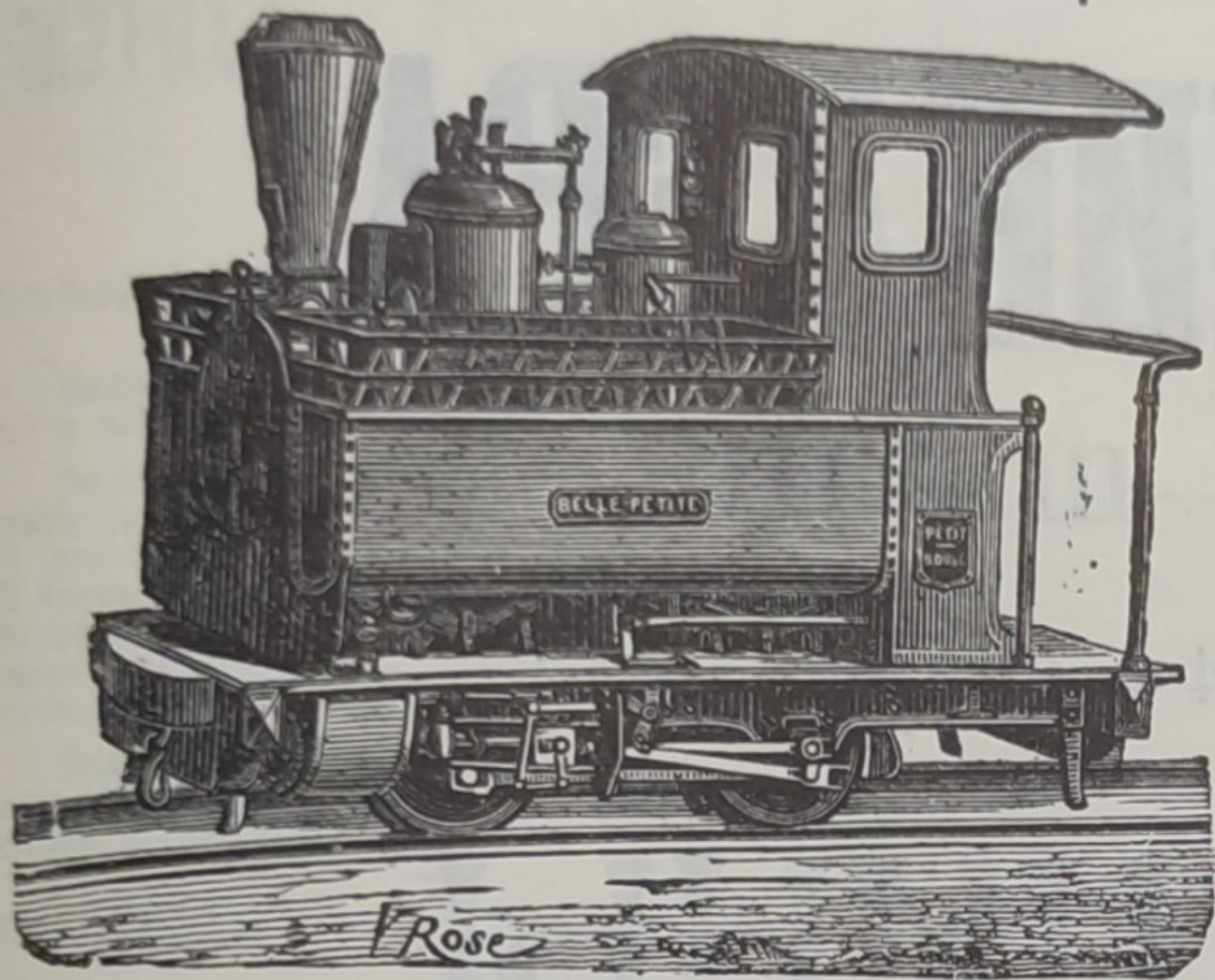
 *** Главный представитель для Россіи ***
 *** **Робертъ Будгайльдъ** ***
 *** МОСКВА, ***
 *** Мясницкая, домъ Гуськова. ***
 *** Телефонъ № 687. Телеграммы: „ЛУДЧАЙЛДЪ“. ***

ДЕКОВИЛЬ

Пти-Бургъ (Франція).

DECAUVILLE. Petit-bourg (France).

Самыя обширныя въ свѣтѣ мастерскія для желѣзныхъ дорогъ постоянныхъ и переносныхъ.



**СПЕЦІАЛЬНЫЯ КОНСТРУКЦІИ ДЛЯ
ЛѢСНОЙ ЭКСПЛОАТАЦИИ.**

Пути, Вагонеты, Локомотили паровые и керосиновые

(съ топкою, приспособленною для отопленія дровами).

Динамо-машины, Электро-моторы, Электро-механическіе приборы.

Фабрикаты высшаго качества и съ гарантіей. — Каталоги и смѣты по требованію.

ФРИДРИХЪ ШМАЛЬЦЪ. ОФФЕНБАХЪ и М.

ФАБРИКА ТОЧИЛЬНЫХЪ МАШИНЪ И НАЖДАЧНЫХЪ КРУГОВЪ.

СПЕЦІАЛЬНОСТЬ:

ПАТЕНТОВАННЫЯ АВТОМАТИЧЕСКІЯ ТОЧИЛЬНЫЯ МАШИНЫ для ТОЧКИ ЛѢСОПИЛЬНЫХЪ, КРУГЛЫХЪ и ЛЕНТОЧНЫХЪ ПИЛЪ ВСѢХЪ РОДОВЪ, съ двойной, очередной косою точкой верхнихъ и нижнихъ краевъ зубьевъ. Этими машинами производится точка пилъ ПОРАЗИТЕЛЬНО БЫСТРО, совершенно АВТОМАТИЧЕСКИ и ТОЧНО, посредствомъ вращающагося НАЖДАЧНАГО КРУГА.

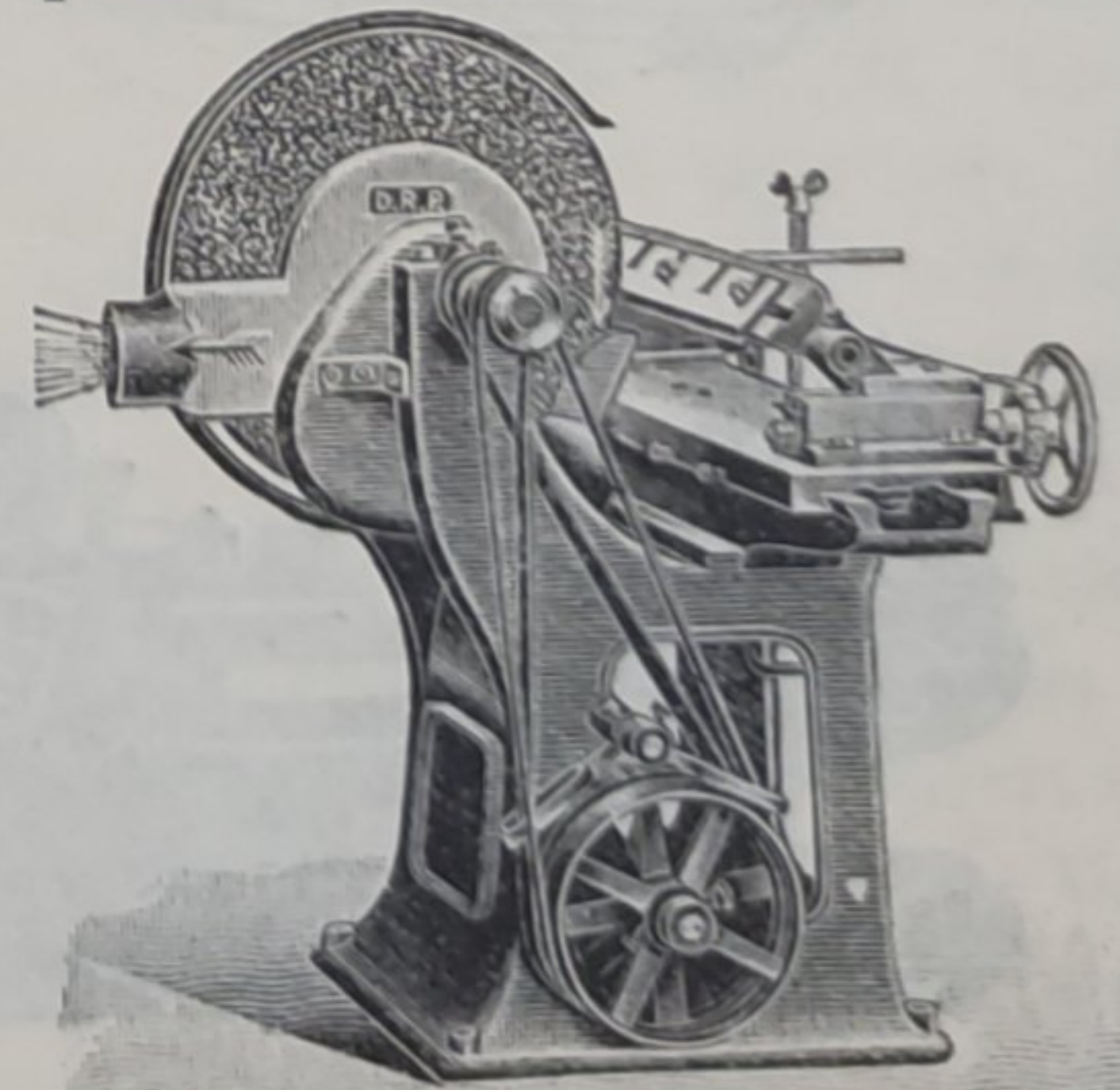
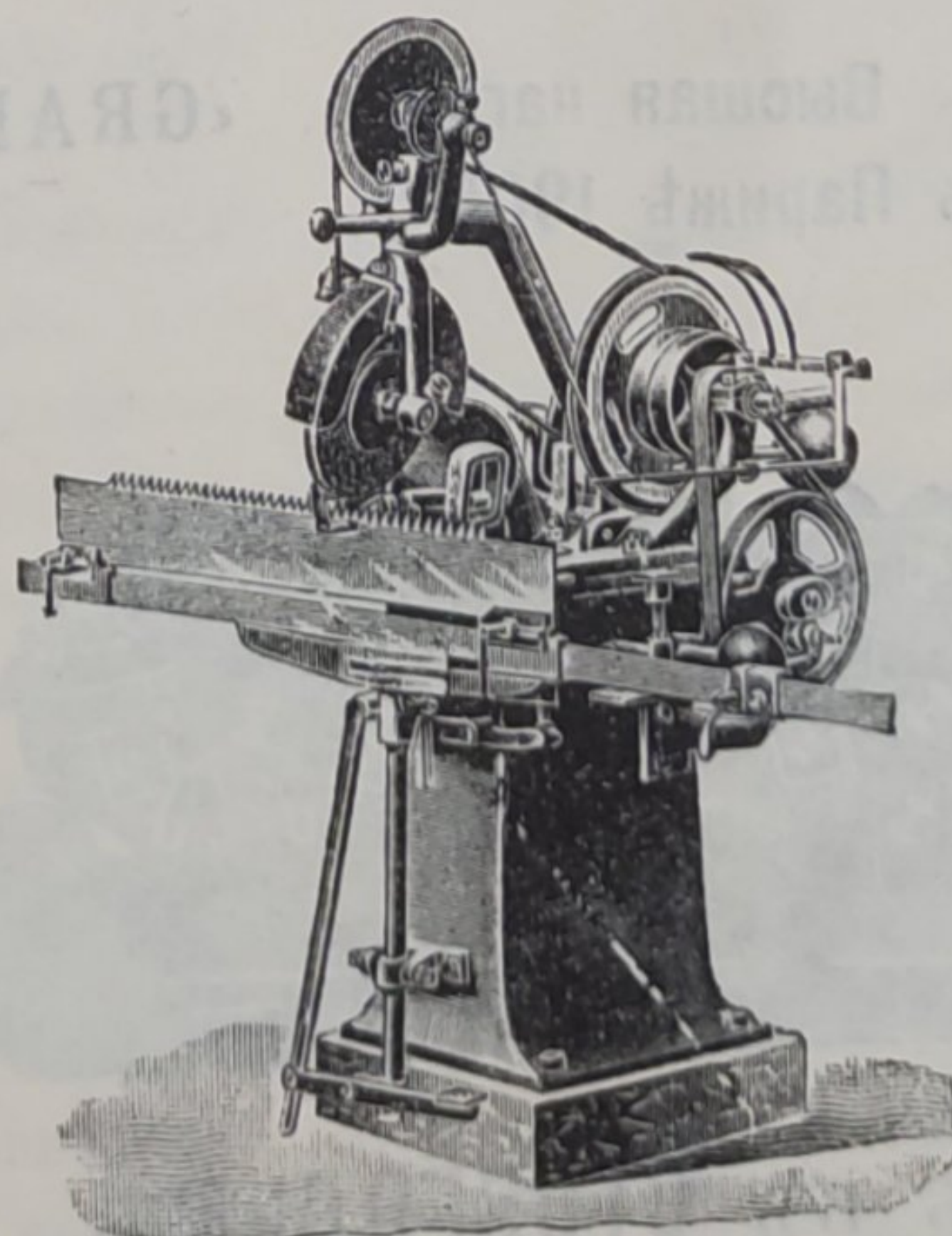
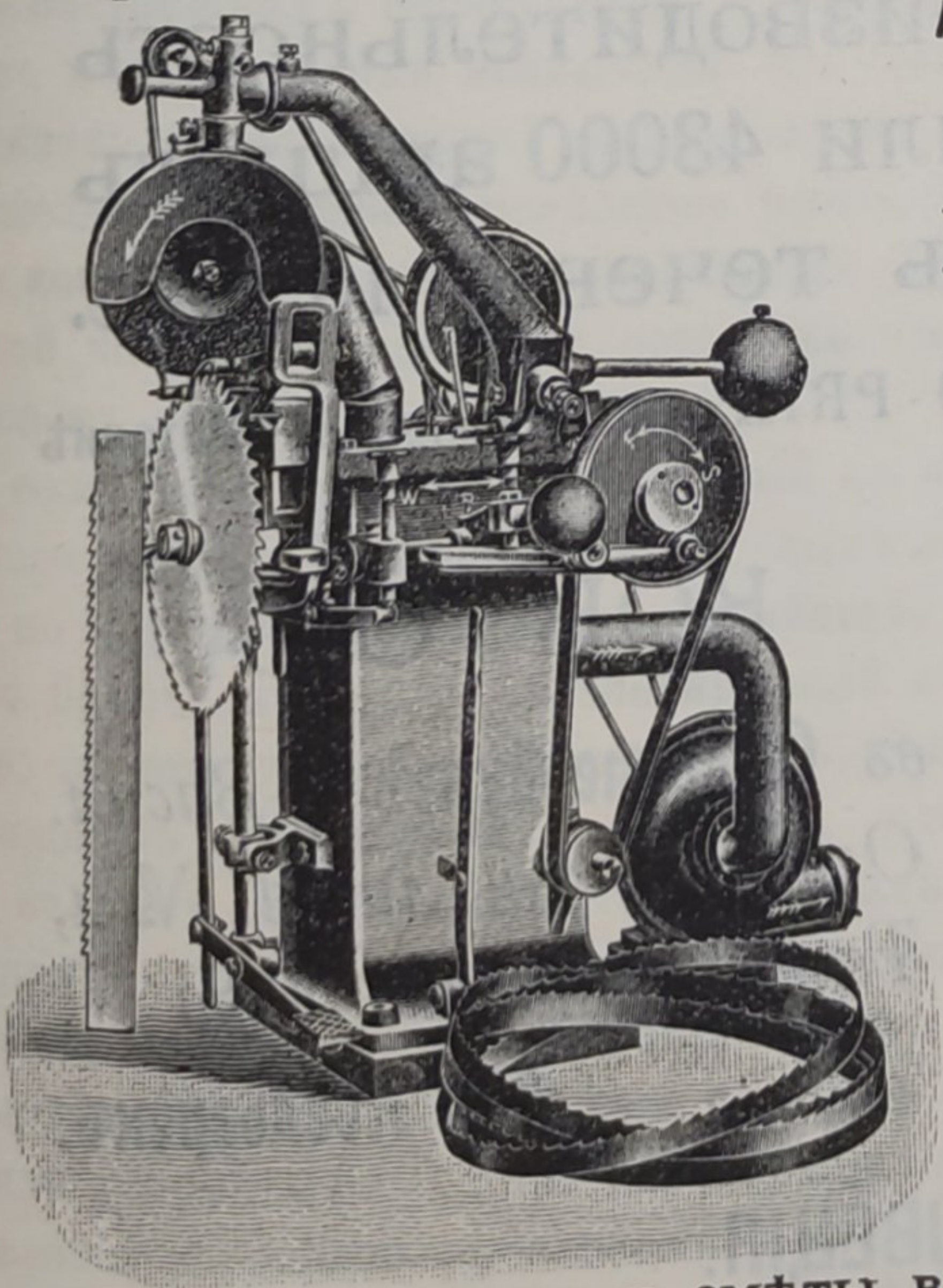
АВТОМАТИЧЕСКІЯ ТОЧИЛЬНЫЯ МАШИНЫ для ТОЧКИ НОЖЕЙ и т. д.

Наилучшіе отзывы изъ всѣхъ странъ свѣта.

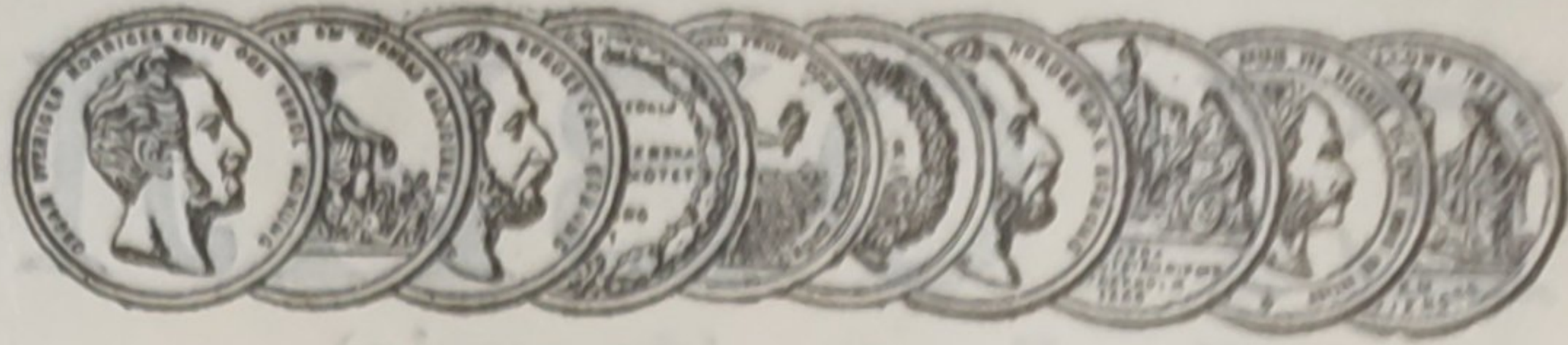
ГЛАВНЫЙ ПРЕДСТАВИТЕЛЬ для РОССИИ:

КАРЛЬ ЭДУАРДОВИЧЪ ДРЭЙЭРЪ

Москва, Малая Лубянка, домъ
Страховаго Общества „Россия“.



Каталоги и смѣты высылаются по первому требованію бесплатно.



АКЦИОНЕРНОЕ ОБЩЕСТВО
МАШИНОСТРОИТЕЛЬНЫХЪ ЗАВОДОВЪ

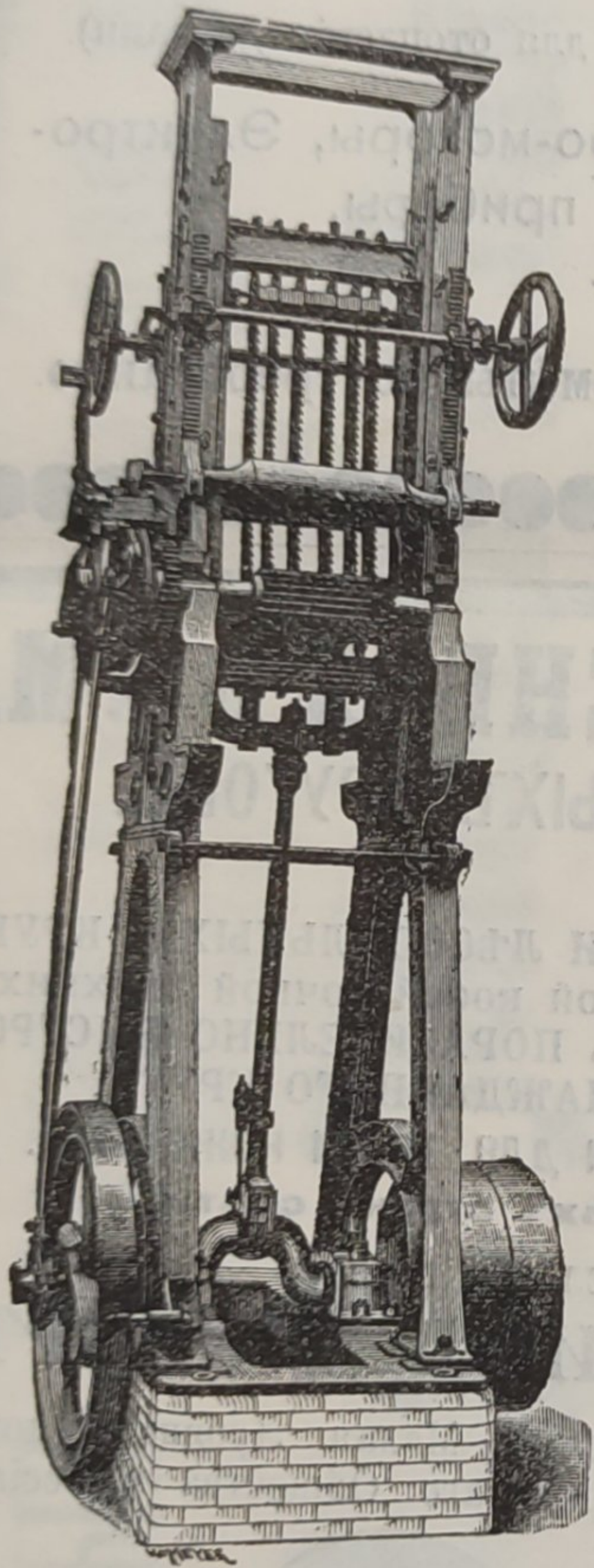
І. и К. Г. БОЛИНДЕРА

ВЪ СТОКГОЛЬМЪ—ШВЕЦІЯ.

Основано въ 1844 году.

МАШИНЫ

ДЛЯ ОБРАБОТКИ ДЕРЕВА.

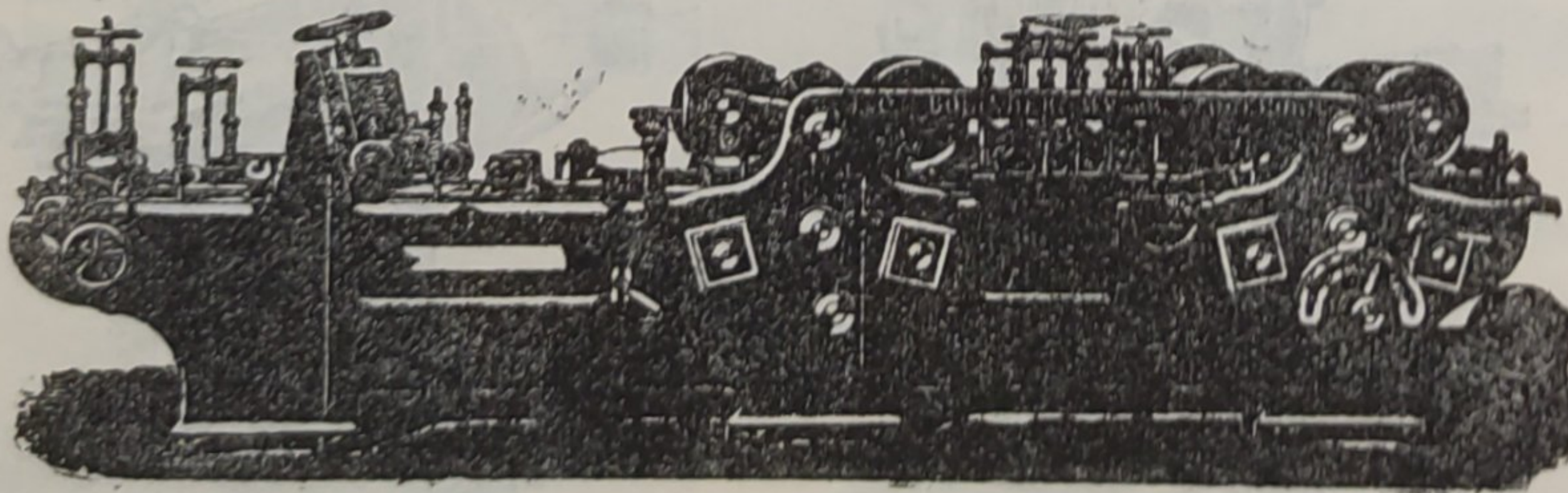


Строгальные станки новѣйшей конструкции и недостигнутой еще по сіе время производительности изготовляются въ болѣе чѣмъ 30 величинъ. Съ нашимъ строгальнымъ станкомъ № 12 была достигнута производительность въ 100000 футъ или 43000 аршинъ гребня и паза въ теченіе 10 час.

Высшая награда «GRAND-PRIX» на всемирной выставкѣ въ Парижѣ 1900 г.

КОНТОРА

въ С.-Петербургѣ — Васил.
Островъ, 9-я линія, № 4,
Техническая контора
Ад. Кьельгрекъ.



Заводъ въ СТОКГОЛЬМЪ—ШВЕЦІЯ.

Остерегаться поддѣлокъ, выдаваемыхъ за производство нашихъ заводовъ!