

ЛѢСОПРОМЫШЛЕННЫЙ ВѢСТНИКЪ.

ЖУРНАЛЪ ЛѢСНОГО ХОЗЯЙСТВА, ЛѢСНОЙ ПРОМЫШЛЕННОСТИ И ТОРГОВЛИ ЛѢСОМЪ.
ВЫХОДИТЪ ЕЖЕНЕДѢЛЬНО.

Подписная цѣна съ доставкой и пересылкой: на годъ—шесть руб-лей и на полгода—четыре рубля; отдѣльные номера по 25 коп.

За напечатаніе объявленій на послѣднихъ страницахъ взимается за одинъ разъ: за цѣлую страницу—30 руб., за $\frac{1}{2}$ страницы—20 руб., за $\frac{1}{4}$ страницы—12 руб., за $\frac{1}{8}$ страницы—8 руб. и за строку петита въ 25 буквъ—20 к. При повтореніи дѣлается скидка по особому тарифу Редакціи. За пересылку отдѣльныхъ объявленій, вѣсомъ до 1 лота, взимается по 70 коп. и по 35 коп. за каждый добавочный лотъ, съ каждой сотни экземпляровъ. За перемѣну адреса уплачивается 60 коп.

Подписка принимается въ конторѣ Редакціи и въ извѣстныхъ книжныхъ магазинахъ. Объявленія принимаются въ конторѣ Редакціи и конторахъ объявленій Петербурга и Москвы.

Адресъ Редакціи и Конторы: Москва, Долгоруковская улица, домъ № 42.

Статьи, присылаемыя для напечатанія, могутъ въ случаѣ надобности подвергаться сокращеніямъ и измѣненіямъ. Статьи, присылаемыя безъ обозначенія условій гонорара, считаются бесплатными. Статьи, признанныя Редакціей неудобными для напечатанія, сохраняются 3 мѣсяца и возвращаются авторамъ за ихъ счетъ. О присылаемыхъ въ Редакцію новыхъ книгахъ даются въ журналѣ отзывы или помѣщаются объявленія.

Редакція открыта ежедневно, кромѣ праздничныхъ дней, отъ 11 до 4 часовъ дня. Для личныхъ объясненій редакторъ принимаетъ по субботамъ отъ 6 до 7 час. вечера и по воскресеньямъ отъ 1 до 2-хъ часовъ дня.

№ 29.

17-го І Ю Л Я.

1903 г.

СОДЕРЖАНІЕ.

Лѣсное хозяйство въ лѣсахъ, обремененныхъ пастбищнымъ сервитутомъ. *Н. Н. фонъ-Тиземаузенъ.*—Лѣсные вопросы на сѣздѣ въ Хабаровскѣ. *П. И. Делле.*—Лѣсоторговый отдѣлъ. Царицынскій лѣсной рынокъ. *А. Жобелева.*—Трубчевскъ, Орловской губ. *Г. Подолько.*—Фрахты на Волгѣ.—Хроника. Запасы лѣсныхъ сѣмянъ въ казенныхъ складахъ къ 1 июня 1903 г.—Къ сплаву лѣса розсыпью.—Справочный отдѣлъ. Цѣны процентныхъ бумагъ для пріема въ залоги по казеннымъ подрядамъ и поставкамъ въ теченіе второй половины 1903 г.—Предстоящіе торги и поставки.—Объявленія.

Лѣсное хозяйство въ лѣсахъ, обремененныхъ пастбищнымъ сервитутомъ.

Законъ 4 апрѣля 1888 года, подчинившій сбереженію вообще всѣ лѣса, не изъялъ и лѣсовъ, обремененныхъ пастбищнымъ сервитутомъ; въ отношеніи этихъ лѣсовъ нѣтъ никакихъ исключеній изъ общаго установленнаго порядка, кромѣ одного случая, когда устанавливаются заказники, вслѣдствіе молодости насажденій, и когда пастьба скота разрѣшается только въ извѣстной части насажденія, а остальная площадь обращается въ заказъ.

Къ сожалѣнію, законъ, побуждающій къ веденію правильнаго лѣсного хозяйства въ частныхъ лѣсахъ, хотя бы и по упрощеннымъ планамъ хозяйства, а слѣдовательно болѣе или менѣе обеспечивающій лѣсовозобновленіе, по отношенію частныхъ лѣсовъ, обремененныхъ пастбищнымъ сервитутомъ, сыгралъ плохую роль. Дѣло въ томъ, что большинство лѣсовладѣльцевъ, обладающихъ лѣсами, обремененными пастбищными сервитутами, пожелали на основаніи закона нѣсколько уменьшить вредъ, наносимый лѣсу пастьбою скота, и поспѣшили устроить свои лѣса на основаніи правилъ для составленія упрощенныхъ плановъ хозяйства, принявъ сплошную рубку со сплошными лѣсосѣчками или съ оставленіемъ сѣмянныхъ деревьевъ или кулисными лѣсосѣчками со срокомъ примыканія въ 4—5 лѣтъ.

Надежда лѣсовладѣльцевъ парализовать хотя отчасти вредъ, пользуясь закономъ, запрещающимъ пастьбу скота на вырубкахъ и молоднякахъ, была огромная. Жизнь же и практика показали, на сколько была ошибочна эта надежда, а также и законъ, допускавшій производство сплошныхъ рубокъ въ лѣсахъ, обремененныхъ пастбищнымъ сервитутомъ и не установившій гарантій лѣсовладѣльцамъ, что на вырубкахъ и молоднякахъ пастьба скота будетъ должнымъ образомъ преслѣдоваться. Дѣйствіе закона длится пятнадцатый годъ и результаты хозяйства въ лѣсахъ, обремененныхъ пастбищнымъ сервитутомъ, со сплошными лѣсосѣчками, очевидны и не для специалиста. Молодняковъ нѣтъ, а вырубки представляютъ пустыри. Лѣсовладѣлецъ, ожидавшій отъ веденія правильнаго лѣсосѣчнаго хозяйства въ своихъ сервитутныхъ лѣсахъ уменьшенія вреда лѣсу отъ пастьбы скота, самъ разорилъ свои лѣса. Какъ только начались сплошные рубки и лѣсосѣчки были очищены отъ остатковъ, само собою трава стала расти свободно и сервитутовладѣльцы-крестьяне и направили свой скотъ на вырубки для откорма. Пастьба скота умѣренная въ хвойныхъ лѣсахъ вреда не приноситъ и даже во многихъ случаяхъ полезна. Но когда на вырубкахъ скотъ толпится изо дня въ день, да притомъ еще пускаютъ овецъ, то о лѣсовозобновленіи не можетъ быть и рѣчи. Вотъ тутъ и начинается драматическая сторона дѣла. Лѣсовладѣлецъ обра-

щается къ чинамъ лѣсоохранительнаго надзора, какими являются въ большинствѣ становые пристава, обремененные безчисленными своими прямыми служебными обязанностями. Дѣлать нечего, приставъ прѣзжаетъ, составляетъ протоколъ, два-три за лѣто, но пастьба скота не прекращается. Тогда лѣсовладѣлецъ обращается въ лѣсоохранительный комитетъ и проситъ все вырубку отвести въ заказники, хотя очень часто этого и не нужно, такъ какъ спѣлаго лѣса еще много, а заказники по смыслу закона должны отводиться въ тѣхъ случаяхъ, когда дача въ большинствѣ состоитъ изъ молодняковъ, и чтобы не нарушать всѣхъ правъ сервитутовладѣльцевъ, пастьба скота временно разрѣшается въ молоднякахъ, а часть ихъ отводится въ заказъ. Лѣсоохранительный комитетъ удовлетворяетъ такого рода просьбу, и вырубки признаются заказниками, о чемъ объявляется крестьянамъ сервитутовладѣльцамъ; мировой посредникъ отводитъ, гдѣ нужно прогоны и проч., и казалось бы дѣло улажено. Между тѣмъ, крестьяне попрежнему пасутъ; администрація имѣнія сама начинаетъ имъ воспрещать пастьбу, тогда уже возникаетъ открытое сопротивленіе сначала администраціи, часто съ нанесеніемъ побоевъ управляющему, а затѣмъ и сопротивленіе полиціи. Такъ какъ вслѣдъ за этимъ слѣдуетъ наказаніе виновнымъ, то со стороны послѣднихъ начинается месть, прежде всего съ поджоговъ собраннаго урожая.

Такое положеніе вещей сложилось почти во всѣхъ имѣніяхъ, гдѣ только введено лѣсосѣчное хозяйство въ лѣсахъ, обремененныхъ пастбищнымъ сервитутомъ. Можно указать для примѣра на имѣнія Свѣнтицу—графа Міончинскаго и Низяны—г. Шириева и друг., Волковыскаго уѣзда, Гродненской губерніи, гдѣ сопротивленіе выражалось открыто и кончилось поджогами; но въ другихъ имѣніяхъ, гдѣ боятся мести и гдѣ имѣется сервитутъ, тамъ на все махнули рукой и крестьяне пасутъ на вырубкахъ скотъ безъ всякаго запрета, и все вырубки обратились въ пустыри. Это можно наблюдать, на примѣръ, въ имѣніяхъ: Ятвѣскъ — г-жи Булгариной, Валицковщизне—г-на Высоцкаго и Кремьяница—г-на Жеребкова, Волковыскаго уѣзда, Гродненской губ. и многихъ другихъ. Кто только знакомъ съ такими лѣсами, знаетъ, какой печальный видъ представляютъ подобныя вырубки: кое-гдѣ торчатъ сѣмяныя сосновыя деревья съ плохо развитой вершиной и кое-гдѣ виднѣются жалкія сосенки, уцѣлѣвшія еще, какъ подростъ лѣса, послѣ вырубки.

Между тѣмъ, пока слѣдуетъ законъ о разверстаніи сервитутовъ, могущій вкорнѣ пресѣчь зло, слѣдовало-бы помочь лѣсовладѣльцамъ, попавшимъ въ бѣду. Помочь возможно двоякимъ путемъ. Прежде всего въ лѣсахъ, обремененныхъ пастбищнымъ сервитутомъ, гдѣ еще не введено лѣсосѣчнаго хозяйства, рекомендовать лѣсоохранительнымъ комитетамъ не утверждать плановъ хозяйства съ сплошными лѣсосѣсками, а разрѣшать въ такихъ лѣсахъ только выборочныя рубки и, при представленіи старыхъ плановъ на новый десятилѣтній срокъ, просить лѣсовладѣльцевъ переходить отъ сплошныхъ рубокъ къ выборочнымъ. Пишущему

эти строки приходилось видѣть сосновые лѣса, на примѣръ въ имѣніи Масалыны Г. Биспинга, Гродненской губ. и уѣзда, въ коихъ изъ года въ годъ велась только выборочная рубка, принявшая впрочемъ характеръ постепенныхъ рубокъ, и на всей площади постоянно паслось очень значительное число головъ скота сервитутовладѣльцевъ. Въ тоже время здѣсь можно просто любоваться естественнымъ лѣсовозобновленіемъ,—до того хороши 5—10-ти лѣтніе густые сосновые молодняки. Этотъ примѣръ да и вообще то соображеніе, что вредъ, наносимый отъ пастьбы скота, является мало чувствительнымъ, когда скотъ пасется по всей площади дачи, и вредъ дѣлается болѣе и болѣе чувствительнымъ съ уменьшеніемъ ея и особенно губительнымъ съ вырубкою лѣса сплошь, заставляетъ быть увѣреннымъ, что эта мѣра, если бы она была сразу введена при установленіи правилъ для составленія плановъ хозяйства, спасла бы многіе лѣса отъ разоренія, а лѣсовладѣльцевъ отъ крупныхъ неприятностей. Другая мѣра, должная охранить интересы владѣльцевъ, уже произведшихъ сплошныя рубки, которыя въ настоящее время представляютъ пустыри, каковыя желательно въ интересахъ общихъ облѣсить тѣмъ или другимъ путемъ, должна заключаться въ томъ, чтобы крестьяне на вырубкахъ дѣйствительно перестали пастить свой скотъ. Дѣло въ томъ, что органы надзора не въ состояніи въ теченіе года столько составить протоколовъ о нарушеніи положенія о сбереженіи лѣсовъ, относительно пастьбы скота на вырубкахъ, чтобы крестьяне сервитутовладѣльцы почувствовали для себя невыгоднымъ продолжать это дѣлать. Ну, самое большое, если на одно лицо въ годъ составитъ два-три протокола, а слѣдовательно, одному лицу придется уплатить отъ 1 до 2 руб за лѣто. Слѣдовательно, чтобы заставить крестьянъ не пастить свой скотъ на вырубкахъ, необходимо первое время составлять почти каждый день протоколы, не употребляя насилія, а только констатируя протоколомъ фактъ незаконной пастьбы скота, и при внимательномъ отношеніи суда къ подобнымъ проступкамъ и энергичномъ взысканіи полиціей съ виновныхъ по исполнительнымъ листамъ, возможно и пресѣчь на дальнѣйшее время это зло.

Вотъ для этого слѣдуетъ создать въ такихъ имѣніяхъ лицъ, обладающихъ правомъ полномочія составлять протоколы по нарушенію положенія о сбереженіи лѣсовъ только относительно пастьбы скота въ молоднякахъ и на вырубкахъ. Протоколъ долженъ составляться при понятыхъ и затѣмъ передаваться для преслѣдованія виновныхъ чину надзора. Создать такое лицо вполне возможно, только слѣдуетъ предоставить закономъ частнымъ лѣсовладѣльцамъ нанимать на службу одного лѣснаго объѣздчика вполне добросовѣстнаго и грамотнаго, который утверждался бы мировымъ посредникомъ въ такой должности и былъ приводимъ къ присягѣ участковымъ мировымъ судьей и коему лѣсоохранительный комитетъ давалъ бы полномочіе составлять такіе протоколы.

При разрѣшеніи сего вопроса въ такомъ смыслѣ, въ каждомъ имѣніи создается свой чинъ надзора, ко-

торый и будетъ имѣть законное право констатировать фактъ пастьбы скота на вырубкахъ и молоднякахъ, и лѣсовладѣлецъ будетъ нравственно удовлетворенъ этою помощью, такъ какъ въ настоящее время дѣйствительно положеніе его не завидно.

Многіе лѣсовладѣльцы обращаются въ лѣсоохранительный комитетъ и въ министерство за помощью въ этомъ направленіи, но въ виду того обстоятельства, что каждый долженъ оберегать свой интересъ, для нихъ пока ничего не дѣлается.

Предоставленіе подобнаго права будетъ имѣть огромное нравственное значеніе и для престижа самого закона, — онъ будетъ исполняться. Опасаться, что могутъ быть изъ этого какіи-либо злоупотребленія, едва ли возможно: и казенной лѣсной стражѣ предоставлено право составленія протоколовъ даже безъ понятыхъ и свидѣтелей; въ стражу обычно поступаютъ лица изъ мѣстнаго крестьянскаго населенія.

Разъ созданъ законъ, надо его исполнять, а иначе онъ обращается въ мертвую букву. Закрывать глаза и говорить что, все обстоитъ благополучно, намъ, лѣсничимъ, было-бы болѣе чѣмъ кому-либо совѣстно это дѣлать; мы тоже являемся чинами надзора и отлично знаемъ, какъ, при существующемъ положеніи вещей, мы мало можемъ помочь лѣсовладѣльцамъ, гдѣ безцеремонно ежедневно пасутъ сервитутовладѣльцы свой скотъ на вырубкахъ. Побольше правды и правдиваго освѣщенія со всѣхъ сторонъ больныхъ мѣстъ, и при дружномъ содѣйствіи возможно дать средства облегчить ту боль и даже совсѣмъ ее исцѣлить.

Н. фонъ-Тизенгаузенъ.

Лѣсные вопросы на съѣздѣ въ Хабаровскѣ.

По инициативѣ г. пріамурскаго генералъ-губернатора въ г. Хабаровскѣ предположенъ въ началѣ августа мѣсяца текущаго года съѣздъ свѣдущихъ людей для выясненія нѣкоторыхъ экономическихъ вопросовъ края. По отдѣлу лѣснаго хозяйства пока намѣчено десять вопросовъ, изъ коихъ восемь уже указаны съ краткой мотивировкой въ № 488 „Пріамурскихъ вѣдомостей“. Вопросы эти заключаются въ слѣдующемъ.

Въ пріамурскомъ краѣ числится лѣсныхъ пространствъ приблизительно 194 милліона десятинъ. Считая изъ этихъ пространствъ лишь половину лѣсной площади и допуская средній годичный приростъ $\frac{1}{2}$ куб. сажени съ десятины, и то продуктивность указанной лѣсной площади опредѣляется около 48 милліоновъ куб. сажень древесины ежегодно.

Эксплоатація лѣсныхъ богатствъ края нынѣ, за исключеніемъ лѣсовъ острова Сахалина, ограничивается удовлетвореніемъ мѣстныхъ потребностей, кои по приблизительному подсчету не превышаютъ 500 тыс. куб. сажень. Слѣдовательно, вся остальная многомилліонная масса ежегодно прирастающей древесины, за отсутствіемъ сбыта, пропадаютъ на мѣстѣ безъ пользы, и для ея утилизаціи необходимо или создать мѣстный рынокъ сбыта, или же найти рынки сбыта внѣ края. Слѣдуетъ замѣтить, что часть указанной лѣсной площади

какъ находящейся вдали отъ сплавныхъ рѣкъ, морского побережья и селеній, при нынѣшнихъ экономическихъ условіяхъ не можетъ быть эксплуатируема, но, во всякомъ случаѣ, уже нынѣ могло бы быть использовано громадное количество древесины.

Въ виду того крупнаго значенія, которое можетъ имѣть лѣсная промышленность въ экономической жизни края, возникаетъ вопросъ:

I. Какъ развить лѣсопромышленность въ краѣ?

Значительно расширить мѣстный спросъ на лѣсъ возможно постройкою огнедѣйствующихъ заводовъ, но и въ этомъ случаѣ лѣсъ врядъ ли выдержитъ конкуренцію съ каменнымъ углемъ, который, подобно лѣсу, ждетъ эксплуатаціи. Слѣдовательно, наиболѣе вѣрнымъ средствомъ утилизаціи избытка древесины является развитіе экспорта ея; что это вполне возможно, доказываютъ удачные опыты вывоза лѣса съ о-ва Сахалина, откуда за послѣдніе три года отправлено приблизительно 85 тыс. бревенъ, при чемъ вывозъ съ каждымъ годомъ быстро увеличивается. Отсюда вытекаетъ вопросъ:

II. Какъ развить экспортъ лѣса изъ края?

Несмотря на изобиліе лѣсовъ въ краѣ, во Владивостокѣ еще въ недавнее время привозился лѣсъ изъ американскаго штата Орегонъ, а въ Хабаровскѣ ежегодно увеличивается количество сплавляемаго лѣса изъ китайской территоріи. Импортъ лѣса наноситъ двойной убытокъ краю: въ то время, какъ свой лѣсъ пропадаетъ безъ пользы на мѣстѣ, приходится еще уплачивать за привозные лѣсные матеріалы. Съ развитіемъ сплава лѣса изъ Китая, можетъ быть нанесенъ серьезный ущербъ мѣстному сельскому населенію, которое крайне нуждается въ лѣсныхъ заработкахъ, тѣмъ болѣе, что таковыя производятся зимою, т.-е. въ свободное отъ полевыхъ работъ время, почему и возникаетъ вопросъ:

III. Не слѣдуетъ ли ограничить импортъ лѣсныхъ матеріаловъ?

При нашихъ суровыхъ климатическихъ условіяхъ дрова являются продуктомъ первой необходимости, между тѣмъ на крайнюю ихъ дороговизну, въ особенности въ городахъ, уже неоднократно обращалось вниманіе мѣстной печати. Рыночныя цѣны дровяного лѣса въ городахъ Пріамурскаго края значительно выше цѣнъ большинства городовъ Европейской Россіи и могутъ быть сравниваемы лишь съ цѣнами столицъ.

Эту дороговизну дровъ нельзя объяснить чрезмѣрной высотой таксовыхъ цѣнъ, ибо, при рыночныхъ цѣнахъ куб. сажени дровъ отъ 20 до 30 руб., таксовая цѣна отъ 20 коп. до 2 руб. 40 коп. является величиною крайне незначительною, тѣмъ болѣе, что сухостойный лѣсъ, идущій преимущественно на дрова для мелкихъ потребителей, можетъ быть отпускаемъ по пониженной оцѣнкѣ и почти всегда отпускается за половину таксовой цѣны. Отсюда возникаетъ вопросъ:

IV. Какъ удешевить цѣну дровяного лѣса въ городахъ?

Вырубка лѣсовъ въ нѣкоторыхъ случаяхъ можетъ имѣть губительныя послѣдствія, напримѣръ, когда вырубаются лѣсы, необходимый для укрѣпленія песковъ, овраговъ или для задержанія влаги. Поэтому, съ раз-

витіемъ лѣсопромышленности выступаетъ на очередь вопросъ о томъ:

V. Какіе лѣса слѣдуетъ признать защитными и какія мѣры принять къ ихъ охранѣ?

Лѣсныя богатства края сильно истребляются пожарами, главнѣйшія причины коихъ: ежегодное пусканіе паловъ (какъ мѣра культурная), поджоги отъ искръ паровозовъ и паровозовъ высокаго давленія и неосторожное обращеніе съ огнемъ охотниковъ, собирающихъ лѣсные плоды, пріисковывающихъ рабочихъ и другого кочующаго рабочаго люда. Тушеніе лѣсного пожара лежитъ на обязанности мѣстнаго сельскаго населенія, которое призывается для этой цѣли съ разстоянія до 25 верстъ; эта натуральная повинность, обременяя сильно сельское населеніе, въ особенности во время полевыхъ работъ, къ сожалѣнію, до сего времени не приносила дѣлу охраненія лѣсовъ отъ пожаровъ ожидаемой пользы. Такимъ образомъ, до сихъ поръ остается неразрѣшеннымъ вопросъ:

VI. Какъ бороться съ лѣсными пожарами?

Въ Забайкальской области имѣются значительныя площади летучихъ песковъ, въ особенности въ уѣздѣ Селенгинскомъ; эти пески уже нынѣ грозятъ своими заносами гг. Троицкосавску и Кяхтѣ и многимъ селеніямъ, какъ напримѣръ: Творогово, Ширяевское, Усть-Кяхта, Усть-Стрѣлка, Подлопаточное и друг., почему и возникаетъ вопросъ:

VII. Какія мѣры слѣдуетъ принять противъ заноса летучими песками юродовъ, селеній, полей и другихъ угодій?

Экономическое значеніе большинства лѣсовъ края, за отсутствіемъ сбыта древесины, ограничивается производящимися въ нихъ побочными пользованіями, къ которымъ относятся охота, устройство пасѣкъ, пастьба скота, сѣнокошеніе, одногодичная распашка земли, сборъ лѣсныхъ плодовъ, кореньевъ и мха, добыча камня, глины, песку и проч.; изъ этихъ пользованій болѣе всего требуетъ урегулированія охота, которая хотя и ограничена въ способахъ производства, но эти ограниченія слѣдуетъ признать скорѣе мѣрой полицейской, нежели мѣрой сохраненія дичи, почему часто слышатся въ мѣстной печати жалобы на варварское истребленіе дичи. Въ виду этого возникаетъ вопросъ:

VIII. Какими мѣрами упорядочить охоту?

Что касается остальныхъ двухъ вопросовъ, то они намѣчены военнымъ губернаторомъ Амурской области и состоятъ въ слѣдующемъ:

IX. Введеніе лѣсоустройства казенныхъ дачъ въ интересахъ сбереженія лѣсовъ и развитія правильной ихъ эксплуатаціи.

X. Объ открытіи отводовъ плотбищъ по берегамъ сплавныхъ рѣкъ вездѣ, гдѣ въ этомъ представляется необходимость въ интересахъ снабженія населенія лѣсными матеріалами.

Мотивы этихъ вопросовъ, надо полагать, заключаются въ слѣдующемъ. Буреинско-зейская низменность съ сравнительно густымъ населеніемъ представляетъ изъ себя почти безлѣсную площадь, около 1½ милліона десятинъ; эта площадь безлѣсна не только благодаря сво-

ему степному характеру, но и вслѣдствіе безхозяйственной эксплуатаціи лѣсныхъ насажденій, покрывавшихъ ее въ прежнее время въ видѣ небольшихъ перелѣсковъ, колковъ и рощъ, населеніе нѣкоторыхъ мѣстъ упомянутой низменности терпитъ крайнюю нужду въ лѣсныхъ матеріалахъ. Отсюда вытекаютъ указанныя вопросы о необходимости устройства окаямляющихъ эту низменность лѣсныхъ насажденій въ интересахъ ихъ сбереженія и объ изысканіи мѣръ къ облегченію снабженія населенія низменности лѣсными матеріалами.

П. Делле.

Хабаровскъ
24 іюня 1903 г.

Лѣсоторговый отдѣлъ.

Царицынскій лѣсной рынокъ.

Со второй половины мая, съ верховьевъ рр. Волги, Камы и ихъ притоковъ начали останавливаться для выгрузки на царицынской пристани бѣляны, баржи и др. суда съ разными лѣсными матеріалами. И съ этого же времени для закупки этихъ товаровъ начался наѣздъ сюда покупателей изъ Донской, Терской и Кубанской областей, Ростова и Ставрополя. Благодаря почти одновременному приходу бѣлянъ и вслѣдствіе прекрасныхъ видовъ на урожай пшеницы, торговля вновь поступившими лѣсными товарами закипѣла живо, и всю весну торговали и теперь торгуютъ очень хорошо. Цѣны стоятъ очень хорошія почти на всѣ товары. Бѣлянъ всѣхъ выгружается въ Царицынѣ, включая и бекетовскія, до 50 штукъ и баржъ до 100 штукъ. Бѣлянныя и баржевыя товары расписывались между покупателями еще до начала ихъ выгрузки изъ судовъ, а ко времени выгрузки всѣ товары уже были проданы, за немногими исключеніями. Такія дружныя и одновременныя покупки и держали цѣну. Тесами бѣлянными торговали выше цѣнъ прошлаго года. Нынѣ всѣ приплавленные товары сдавались покупателямъ или на берегу, или на вагонахъ, но цѣна назначалась безъ погрузки въ вагоны. Теса еловые, 13 аршинъ длины, бѣлянныя продавали: 1" недомѣрный, т.-е. выпиленный изъ бревна 5 и 5½ вершковъ толщиною, по 50—54 коп.; мѣрный, изъ бревна 6-вершковаго, по 68—70 коп., 5/8 вершка толщиною по 80 коп., 3/4 вершка толщиною по 96—98 коп., 7/8 верш.—1 р. 8 коп.—1 р. 12 коп., 1 арш. 1 руб. 18 коп.—1 р. 20 коп., 1 1/8 верш. 1 р. 35 коп., 1 1/4 верш. 1 р. 65 коп.—1 р. 70 коп., 1 1/2 верш. 1 р. 90 коп.—1 р. 95 коп., 1 3/4 вершка 2 р. 25 коп.—2 р. 35 коп., 2 вершка 2 р. 80 коп.—2 р. 85 коп., — все за штуку. Мелочами торговали еловыми и сосновыми вмѣстѣ, 13-ти аршинъ длиною: шесть 25 коп., вереха 46—48 коп., рейка 2 вершк. 75 коп., 2 1/2 вершка 85 коп.; подтоварникъ въ 3 вершка 1 р.—1 р. 5 коп., 3 1/2 вершка 1 р. 20 коп., полубрусъ 4 верш. 1 р. 60 коп., 4 1/2 верш. 1 р. 80 коп., — все за штуку; 15 аршинъ длины: рейка 2 верш.—85 коп., 2 1/2 верш.—95 коп., подтоварникомъ 3 верш. 1 р. 10 коп., 3 1/2 верш. 1 р. 30 коп., 4 верш. 2 р., 4 1/2 верш.—2 р. 20 коп. штука.

Какъ видно изъ приведенныхъ данныхъ, довольно высокія цѣны стояли опять на рейки и подтоварникъ, хотя этихъ товаровъ и поступило въ Царицынъ довольно порядочная партія и еще ожидается немало подвоза. Повышеніе на нихъ цѣнъ объясняется неимѣніемъ ихъ на мѣстныхъ пристаняхъ въ остаткѣ къ веснѣ сего года, а также на складахъ въ мѣстахъ потребленія. Все еще никакъ не могутъ лѣсные склады запастись должнымъ количествомъ этого товара послѣ памятнаго пожарнаго 1901 года; за это время излишка отъ поступленія ихъ не могло еще накопиться. Березовые товары запроданы тоже по хорошей цѣнѣ, особенно чистой обдѣлки, — прямо по баснословной; такъ: дрючокъ 6 аршинъ рядовой отъ $1\frac{3}{4}$ верш. толщиной 34—36 коп., чистый—45—50 коп., 7 аршин. рядовой—44—46 коп., чистый—55—60 коп. за штуку; оглобля зимняя обыкновенная 6 арш. 40 коп., чистая, толщиной $1\frac{1}{2}$ верш. 60 коп., 7 аршинъ рядовая, $1\frac{1}{4}$ верш.—52—54 коп., чистая $1\frac{1}{2}$ вершка—70 коп. за пару; вѣе, длин. 5 аршинъ 45 коп., 6 аршинъ—65 коп. за шт.; пластина березовая 11 четверт. \times $1\frac{3}{4}$ верш. толщ. — 70—80 коп. за штуку; осевой дрючокъ отъ $2\frac{1}{2}$ верш. толщины, 6 арш. 45—50 коп., 7 аршинъ—60—65 коп. за штуку. Смоляными товарами торговали по цѣнѣ не высокой, а дегтемъ березовымъ по цѣнѣ небывало дешевой, такъ что отъ дегтя продавцы понесутъ громадные убытки. Смолой котельной торговали по 48—52 коп., паровой 62—65 коп., варомъ 65 коп., дегтемъ березовымъ по 1 руб. за пудъ; деготь даже за 1 руб. пудъ и то трудно было сбыть. Чѣмъ объяснить такое пониженіе, довольно трудно пока сказать. Бывали и раньше дешевыя цѣны на деготь, но не спускались ниже 1 р. 25 коп. Нынѣ, въ противоположность дегтю, очень высокая цѣна стояла на скипидарѣ: 1-мъ сортомъ, бѣлымъ торговали до 3 руб., 2-мъ до 2 р. 40 коп. и 3-мъ сортомъ краснымъ до 1 р. 70 коп. за пудъ. Этого товара вообще было мало, но и покупателей на него было тоже мало. Последнее обстоятельство объясняется тѣмъ, что скипидаръ еще зимою усиленно закупался у производителей на мѣстахъ производства по довольно высокой цѣнѣ; большую часть этого товара сдали нынѣ по вышесказаннымъ цѣнамъ въ Казани, откуда онъ прямо по желѣзнымъ дорогамъ пошелъ за границу; а прежде онъ шелъ туда чрезъ перекупщиковъ, почему и цѣны стояли низкія. Мочальные товары запроданы по цѣнамъ среднимъ и ниже; такъ, мочало камское продавали по 85—87 коп., уфимское—72—75 коп. за пудъ (последнее здѣсь бываетъ второсортное, а первосортное направляютъ въ Нижній.) Рогожей обыкновенной торговали 16—18 руб. за сотню. Мочала приплавлено довольно, отчего и цѣна на него не высокая. Кулемъ мочальнымъ торговали: рыбникомъ по 8—9 коп., шестерикомъ по 20 коп. за куль. Кули сплавляются баржами сюда нынѣ только—рыбные, остальные сорта вырабатывать стали здѣсь. Дровами торговали и торгуютъ партіонно цѣнами средними, только на березовыя дрова цѣны высокія; запродажи заключались такъ: березовыя 1 аршинъ длины 37—38 руб., сосновыя 28—29 руб., еловыя 24—25 руб., дубовыя 30—32 руб.

за пятерикъ. Березовыхъ дровъ сплавлено чрезвычайно мало, развѣ спустятъ еще къ осени, но во всякомъ случаѣ много ожидать нельзя. Уголь древесный шелъ: березовый крупный куль по 64—66 коп., мелкій 30 коп., сосновый, котельный 38—40 коп., сосновый ямный 32 коп., тоже мелкій куль 16 коп., сметникъ 28 коп. за куль. Вообще на уголь нынѣ такія низкія цѣны, за которыя нельзя пріобрѣсти товаръ даже и на мѣстѣ производства. Да и за эти цѣны трудно сбыть здѣсь ту партію товара, какая сюда сплавлена. Прямо съ углемъ нынѣ здѣсь плачутъ. Это паденіе цѣнъ на древесный уголь въ низовьяхъ Волги можно приписать удешевленію здѣсь каменнаго и земляного угля и болѣе широкому примѣненію послѣдняго населеніемъ въ домашнемъ обиходѣ и при разныхъ заводахъ и кузницахъ, гдѣ ранѣе примѣняли древесный уголь. Кузнецы заявляютъ, что 1 пудъ каменнаго угля равняется $1\frac{1}{2}$ кулямъ котельнаго угля; за пудъ каменнаго угля платится у перекупщиковъ 25 коп., а $1\frac{1}{2}$ куля котельнаго угля стоятъ при нынѣшнихъ цѣнахъ 65—70 коп. Липовыми товарами торговали: тескомъ бондарнымъ 40—45 руб. за тысячу дощечекъ; плашкой 70—80 коп. за шт.; лопатой обыкновенной 10 к. за шт.; бондарной клепкой торговали: донники 45—46 руб., 4 четвертная—48 руб., 5 четвертная—100 руб., 6 четвертная—125 руб., 7 четвертная—140 руб. и 8 четвертная—160 руб. за тысячу штукъ.

Вообще весна настоящаго года вышла очень благоприятной для лѣсной торговли: торговали хорошо какъ вновь сплавленными лѣсными товарами, такъ и тесами съ мѣстныхъ лѣсныхъ пристаней. Изъ поступившихъ сюда товаровъ только не было цѣны на уголь и деготь и не особенно высокая цѣна была на нѣкоторые товары, но такихъ товаровъ поступаетъ на рынокъ мало. А главные предметы лѣсной торговли—теса, круглые товары и березовые товары—прошли по очень хорошей цѣнѣ. Въ виду слуха о поднятіи цѣнъ на имѣющій верховьевъ рѣкъ Волги, Камы и ихъ притоковъ и въ виду хорошаго спроса на теса, мѣстные лѣсопромышленники съ приходомъ судовъ подняли на теса цѣну до 2 коп. на верхковую доску мѣстной распиловки; въ остаткѣ тесовъ средней толщины—отъ $\frac{7}{8}$ вершка до $1\frac{1}{4}$ верш.—имѣется мало, крупныхъ отъ $1\frac{1}{2}$ вершковъ и выше совсѣмъ нѣтъ, мелкихъ тесовъ еще порядочно. Особенно хорошій урожай пшеницы ожидается нынѣ въ предѣлахъ Терской области, Ставропольской губернии и сѣверной части Донской области и средней—по Кубанской и южной части Донской области. Такъ что съ бревномъ должны быть весьма хорошія дѣла. Цѣны при сдѣлкахъ съ бревенникомъ держатся въ секретѣ; по слухамъ, бревна запродаются: еловой породы, 13 аршинъ длины и 5 верш. толщ. по 2 р. 50 коп., $5\frac{1}{2}$ верш. 2 р. 90 к., отъ 6 и выше вершковъ, въ сложности 7 вершковъ—5 р. 85 коп. за штуку, при условіяхъ: цѣна считается на водѣ, т.-е. выгрузка изъ плота со счета покупателя и вывозка къ лѣсопильнымъ заводамъ, задатку 1 руб. на дерево, до 1 руб. при пріемкѣ, остальные на 6, 9 и 12 мѣсяцевъ срока. Такихъ за-

продажи уже совершилось нѣсколько. Плоты бревенника съ верховьевъ рр. Волги, Камы и ихъ притоковъ начали останавливаться для выгрузки въ Царицынѣ только еще съ 20 чиселъ юня, и бревна пришло пока очень мало. Цѣна на бревна противъ прошлогодней выше на 25—30 копѣекъ на штуку въ 7 вершковъ толщины. Бревенника еловаго ожидается мѣрнаго, т.-е. отъ 6 вершковъ и выше, 13 арш. длиною, сложностію въ 7 вершковъ, менѣе прошлаго года, такъ какъ выработывалась масса горѣлаго лѣса или тонкаго, не выходящаго сложностію въ 7 вершковъ, считая отъ 6 вершковой толщины. А при нынѣшнихъ оборотахъ царицынскаго лѣсного рынка нужно ежегодно бревенъ еловыхъ 1 милліонъ.

Къ существующимъ 25 лѣсопильнымъ заводамъ въ Царицынѣ и Бекетовкѣ въ этомъ году еще прибавится два завода, на постройку которыхъ поданы заявленія владикавказской желѣзной дорогѣ объ отводѣ участковъ земли при станціи „Бекетовка“, владикавказской желѣзной дороги. Кромѣ того поданы заявленія объ отводѣ тутъ же трехъ участковъ подъ выгрузку судовъ и склада лѣса. Изъ числа лицъ, подавшихъ заявленія, трое совершенно новыхъ лѣсопромышленниковъ. Подавшія заявленія лица слѣдующія: графъ Мордвиновъ (съ рѣки Камы) дворянинъ Левашовъ, имѣющій лѣса въ Нижегородской губерніи, торговый домъ В. Рудухинъ с-ья, торговый домъ „Кистовъ и с-ья“, царицынскій лѣсопромышленникъ Шлыковъ. Мордвиновъ и Левашевъ уже поставили въ Бекетовку двѣ бѣляны съ лѣсными товарами и ожидаютъ плоты съ бревнами. Для выгрузки поставлено теперь ниже царицынской пристани до Бекетовки включительно 12 бѣлянъ и 2 баржи. Въ Бекетовку предполагается выгрузить 300.000 бревенъ. Въ нынѣшнемъ году владикавказская желѣзная дорога выработала новыя условія по сдачѣ въ аренду земли при станціи Бекетовка, въ силу которыхъ арендаторамъ этихъ участковъ предоставляется право на арендуемыхъ участкахъ, если они не пожелаютъ пользоваться электрической энергіей, идущей отъ электрической станціи, находящейся при ст. „Сарепта“, дающей электрическую энергію для бекетовскихъ лѣсопильныхъ заводовъ, то могутъ ставить паровые двигатели. При этомъ дорога выговорила себѣ право давать электрическую энергію въ такомъ количествѣ, сколько ее можетъ быть свободной въ распоряженіи дороги.

Несмотря на хорошія дѣла лѣсниковъ, нынѣ весною большое мѣсто ихъ не зажило, и чѣмъ болѣе они дѣлали продажъ, тѣмъ сильнѣе это большое мѣсто давало о себѣ знать. Это—недостатокъ подвижного состава обѣихъ дорогъ; вопросъ неразрѣшенный и для лѣсопромышленниковъ невыносимый! Несмотря на погрузку на обѣихъ дорогахъ, юговосточной и владикавказской, до 300—350 вагоновъ въ день,—послѣднихъ не хватаетъ еще много. Объ этомъ сотню разъ совѣщались, просили правленія, нынѣ подавали телеграмму въ министерство путей сообщенія, — все пока безуспѣшно. Вѣдь немисливо, имѣя къ отправкѣ 200—300 вагоновъ, получать лѣсопромышленнику для по-

грузки всего 2—3 платформы въ день. Когда же онъ можетъ выполнить всю запродажу? Горячая торговля на лѣсныхъ складахъ, въ мѣстахъ потребленія, простирается въ теченіи мая и юня мѣсяцевъ, поэтому каждый желаетъ получить товаръ во-время; запасти же къ этому времени онъ не можетъ, не зная, каковы будутъ виды на урожай; да и къ веснѣ на мѣстныхъ царицынскихъ складахъ не всегда можно получить необходимый товаръ. Вотъ поэтому требованія на лѣсъ поступаютъ одновременно; вся лѣсная торговля здѣсь живетъ два періода: весенній и осенній, въ которые идетъ усиленная отправка лѣса съ царицынскихъ пристаней въ мѣста потребленія. Пора бы уже желѣзнымъ дорогамъ присмотрѣться къ этой насущной, вопиющей потребности хозяйственной жизни. Давая вагоны подъ хлѣбъ и рыбу, нельзя же оставлять безъ вниманія лѣсъ.

Тесами 13-ти арш. длины, мѣстной распиловки, торгуютъ, франко вагонъ, по слѣдующимъ цѣнамъ:

Выпилено изъ бревна.	Толщина теса.	Еловый. Сосновый.			
		З а ш т у к у .		Р. К. Р. К.	
Тесъ 5—5½ верш.	½ верш.	—	56	—	—
” 6 ”	½ ”	—	68	—	75
” 5—5½ ”	1 дюймъ	—	62	—	85
” 6 ”	”	—	75	—	90
” 6 ”	⅝ верш.	—	88	1	—
” 6½ ”	¾ ”	1	5	1	20
” 7 ”	⅞ ”	1	15	1	40
” 7½ ”	1 ”	1	27	1	60
” 8 ”	1¼ ”	1	80	2	10
” 8½ ”	1½ ”	2	10	2	60
” 8½—9 ”	1¾ ”	2	40	3	—
Пластина —	2 ”	2	85	3	50
” —	2¼ ”	3	20	4	—
” —	2½ ”	3	60	4	50

Въ виду немислимой отправки запродаанныхъ тесовъ въ текущемъ мѣсяцѣ (при нынѣшнихъ желѣзнодорож. порядкѣ), запродажи совершаются съ условіемъ отправки товара въ сентябрѣ или послѣднихъ числахъ августа мѣсяца.

Свѣжій бревенникъ только что начали выгружать изъ плотовъ и вывозить на заводы, а затѣмъ тотчасъ же приступать и къ распиловкѣ его. Но такъ какъ доски изъ свѣженапиленнаго бревна будутъ къ отправкѣ еще сырыя, то въ силу этого покупатели охотно станутъ подбирать на пристаняхъ старые остатки тесовъ, чѣмъ, конечно, и дадутъ мѣстнымъ промышленникамъ возможность расторгнуться въ чистую старыми тесами.

Алексѣй Кобелевъ.

г. Царицынъ.
4 юля 1903 года.

Трубчевскъ, Орловской губ.

Мѣстные лѣсопромышленники уже заканчиваютъ сплавъ по рр. Деснѣ и Днѣпру. Сплавъ былъ благополучный;

съ дровами не много, было, запугало по случаю мелководья, но благодаря дождямъ въ первыхъ числахъ юня, все согнало благополучно. Дрова отъ насъ гонять только по Деснѣ до г. Чернигова; торговали дровами въ этомъ году хорошо; продали въ Черниговѣ березовыя по 16 р. 50 коп., сосновыя 14 р., осиновыя по 11 руб. куб. сажень, а въ прошломъ году тамъ же торговали березовыми 13 р. 50 к., соснов. 11 руб. и осиновыми 9 р. куб. саж., причемъ въ этомъ году продавали за наличный расчетъ, а въ прошломъ—половина продана съ векселями на 6 мѣс. Бревна изъ нашихъ мѣстъ продаютъ, начиная отъ Новгородъ-Сѣверска и до г. Екатеринослава; по Дѣснѣ продаютъ ихъ, во время сплава, гдѣ придется,—крестьянамъ и экономіямъ, но большую часть продаютъ складчикамъ и лѣсопильщикамъ по Дѣснѣ: ст. Макошино, ст. Пироговка, с. Кладковка, г. Черниговъ, Остеръ; самый главный пунктъ сбыта по Деснѣ—с. Макошино, гдѣ есть три лѣсопильныхъ завода и два склада. Въ этомъ году продали тамъ колоды по цѣнѣ: 18 арш. 4 в.—2 р. 65 к., 18 арш. \times 5 в.—5 р., 18 арш. \times 6 в.—7 р., 18 \times 7 в.—10 р., 18 арш. \times 8 в.—12 р., 15 арш. \times 4 в.—1 р. 75 к., 15 \times 5 в.—3 р., 15 арш. \times 6 в.—5 р., 15 арш. \times 7 в.—7 р. 25 к., 9 арш. \times 4 в.—80 к., 9 арш. \times 5 в.—1 р. 60 к., 9 арш. \times 6 в. 2 р. 65 к., 9 арш. \times 7 в. 3 р. 75 к., 9 арш. \times 8 в. 4 р. 75 к., 9 арш. \times 9 в.—5 р. 60 к.,—расчетъ половина наличныхъ, а половина векселями срокомъ 3 и 6 мѣсяц. Въ Кіевѣ продажъ было мало, потому что Кіевъ въ настоящее время покупаетъ только для мѣстнаго потребленія, а на желѣзныя дороги отправляетъ мало, поэтому требуетъ лѣсъ въ ограниченномъ количествѣ.

По Днѣпру продаютъ бревна, тоже пlying, всю дорогу, до г. Екатеринослава, экономіямъ и мужичкамъ. Торговля эта хороша тѣмъ, что покупаютъ самыя плохіе сорта за наличныя деньги; но большую часть бревенъ продаютъ тоже складчикамъ и заводчикамъ по Днѣпру. Пункты оптоваго сбыта бревенъ, начиная отъ Кіева: Треполье, Черкасы, Каневъ, Кременчугъ и Екатеринославъ. Въ Кременчугѣ продали лѣсъ въ этомъ году по цѣнѣ: 18 арш. \times 4 в.—2 р. 90 к., 18 арш. \times 5 в.—5 р. 75 к., 18 арш. \times 6 в.—7 р. 75 к., 18 арш. \times 7 в.—11 р., 18 арш. \times 8 в.—13 р., 15 арш. \times 4 в.—1 р. 80 к., 15 арш. \times 5 в.—3 р. 25 к., 15 арш. \times 6 в.—5 р. 75 к., 15 арш. \times 7 в.—7 р. 75 к.

По Деснѣ складчикамъ можно продавать плохіе сорта, которые по Днѣпру почти не покупаютъ. По Днѣпру, чѣмъ ниже гонишь лѣсъ, тѣмъ дольше становится срокъ платежа за товаръ, — иногда бываетъ отъ 12 и до 18 мѣсяцевъ.

Въ Макошинѣ колодами торгуютъ съ погрузкой въ вагоны: 18 арш. \times 4 в.—3 р. 75 к., 18 арш. \times 5 в.—7 р., 18 арш. \times 6 в.—10 р., 9 арш. \times 4 в.—1 р. 20 к., 9 арш. \times 5 в.—2 р. 75 к., 9 арш. \times 6 в.—4 р. Колоды здѣсь покупаютъ и принимаютъ въ плотахъ, послѣ обмѣра выкатываютъ на берегъ, складываютъ на запасной складъ, чтобъ колоды просохли. Выкатка и доставка на запасной складъ стоитъ: за 18 арш. до 6 в. по 30 к. штука, 9 арш. до 7 в.—15 к., выше 18 арш. колоды за вершокъ—10 к., 9 арш.—8 к.; подвозка къ

станціи: 18 арш. \times 4 в.—25 к., выше—по 10 к. за вершокъ, 9 арш. \times 4 в.—10 к., выше—за вершокъ 8 к. Очистка отъ коры стоитъ: 18 арш. по 20 к., 9 арш. по 8 к. за штуку. Колоды отъ 7 арш. толщины всѣ идутъ на распиловку. Погрузка въ вагоны 8 арш. колоды обходится по 20 к. штука, 9 арш. по 8 шт. Кромѣ этого есть еще расходы: администрація, государственныя пошлины, налоги и т. п.

Лѣсная торговля у насъ и въ районѣ сбыта мѣстнаго лѣса въ настоящее время поставлена буквально на векселяхъ, въ виду чего въ г. Гомелѣ есть даже отдѣленіе орловскаго банка, гдѣ учитываются векселя лѣсопромышленниковъ и лѣсоскладчиковъ. За наличныя деньги продать теперь лѣсные матеріалы очень трудно. Такое положеніе дѣла явилось по слѣдующимъ обстоятельствамъ. Лѣсъ—преимущественно строительный матеріалъ, а въ настоящее время на югѣ въ городахъ строительное дѣло поставлено такъ: начинаютъ строить домъ, всѣ строительныя матеріалы берутъ по счетамъ безъ денегъ; оканчиваютъ постройку, домъ закладываютъ въ банкъ, берутъ деньги, тогда и рассчитываются. Не дай матеріала безъ денегъ, то и домъ, можетъ быть, не былъ бы построенъ, и товаръ не былъ бы проданъ. Расчеты же такіе иногда тянутся по цѣлымъ годамъ. За наличныя деньги у насъ покупаютъ лѣсъ съ доставкой Кременчугъ и Екатеринославъ, купцы горышніе евреи, — Минской и Могилевской губ.; но съ ними имѣть дѣло плохо, потому что они этотъ лѣсъ эксплуатируютъ такъ же, какъ и наши лѣсопромышленники, продавая колодами складчикамъ; на своей сторонѣ они имѣютъ привилегію—деньги, а потому стараются, принимая лѣсъ отъ нашихъ лѣсопромышленниковъ, браковать его и бракъ взять за полцѣны, а тѣмъ, кому продаютъ, отдать его за хорошій товаръ; словомъ, стремятся съ того и другого сорвать все, что возможно; по ихъ недобросовѣстности многія перестали имъ продавать лѣсъ.

До Кременчуга въ этомъ году наши лѣсопромышленники гнали немного лѣса, потому что туда требуются самыя хорошіе сорта, а хорошаго лѣса въ нашихъ мѣстахъ теперь купить трудно, потому что въ текущемъ году хорошій казенный лѣсъ на торгахъ не продавали подѣляночно, а лѣсничества заготовливали матеріалы сами, — такъ называемыя „хозяйственныя заготовки“, и возили къ пристанямъ, а къ торгамъ оставили самую дрянъ, которую можно продать только по ближайшимъ пунктамъ. Заготавливаемыхъ казною лѣсныхъ матеріаловъ мѣстные лѣсопромышленники купить не могутъ, потому что лѣсничество заготавливаетъ сразу на нѣсколько десятковъ тысячъ рублей, а на такую крупную сумму одному лѣсопромышленнику купить трудно: въ какихъ-нибудь три мѣсяца сразу уплатить наличными деньгами имъ это не подъ силу; лѣсничества же заготовленный лѣсъ продать на торгахъ по частямъ не желаютъ, а сколько бы ни было заготовлено, стараются продать одному контрагенту. Остается покупателямъ составить временную компанію, а это тоже очень трудно устроить. Слышно, что мѣстные предприниматели хотятъ возбудить ходатайство

передъ министерствовать земледѣлія о томъ, чтобы дана была возможность покупать лѣсные матеріалы на торгахъ всѣмъ, а не только однимъ капиталистамъ, для чего заготовленный лѣсъ такъ же, какъ и дѣлянки, разбивать на болѣе доступныя единицы, и продавать послѣднія путемъ конкуренціи, которая не бесполезна на торгахъ. А пока заготовленный хозяйственнымъ образомъ лѣсной матеріалъ доступно купить только капиталисту. При такомъ образѣ дѣйствій лѣсное дѣло и торговля должны перейти въ руки капиталистовъ,—горышнихъ евреевъ. Лѣсные складчики и лѣсопилищники купить этихъ матеріаловъ не могутъ, потому что они нуждаются въ кредитѣ.

Если въ лѣсничествѣ продается матеріала, положимъ, на 50,000 р. и надо продать его одному контрагенту, то, естественно, что при этомъ и казна ставитъ себя въ невыгодное положеніе, а если тотъ же самый лѣсъ разбить на 50 торговыхъ единицъ, тогда результатъ продажи долженъ быть совсѣмъ иной: тогда будетъ возможность покупать многимъ, и по неволѣ придется торговаться, и лѣсопромышленниковъ явится не два-три, у которыхъ карманы трещать отъ денегъ, а цѣлая сотня, и торги тогда примутъ должный видъ. Теперь же для покупки партіи на 50.000 руб., конечно, является лишь крупный негодіантъ, который наслаждается на торгахъ, какъ явившіеся мѣстные лѣсопромышленники завидуютъ его капиталу, и покупаютъ себѣ лѣсъ, по чемъ желаетъ.

При такомъ положеніи дѣла лѣсное вѣдомство, теряя выгоды государственнаго дохода, дѣлаетъ большой шагъ назадъ, возвращается къ тому давно прошедшему времени, когда въ уѣздѣ лѣсъ покупали два или три купца и покупали, почему хотѣли. Благодаря общедоступности покупки казеннаго лѣса, лѣсное дѣло до послѣдняго времени шло въ нашихъ краяхъ быстрыми шагами впередъ и въ дальнѣйшемъ, если будутъ благоприятствовать развитію этого дѣла, съ помощью конкуренціи оно также будетъ прогрессировать.

Георгій Подолько.

15 іюня
1903 г.

Фрахты на Волгѣ. Отдано для выводки отъ Козмодемьянска до Юрьевца въ 12-ти плотяхъ круглаго распилочнаго лѣса, длиною отъ 12 до 22 аршинъ, всего 3700 деревъ по 90 коп. съ дерева.

Отдано на выводку отъ Каптарки до Рыбинска 2 баржи, длиною по 17 сажень, съ грузомъ лѣсныхъ матеріаловъ, осадкою на 7 четвертяхъ, цѣною аккортно за 400 руб., съ условіемъ буксировать немедленно, вести безостановочно.

Отдано на сводку отъ Юрьевца до Каптарки круглаго лѣса, длиною отъ 7 до 8 сажень, въ количествѣ 2800 деревъ, по 19 коп. за дерево; буксировать немедленно, вести безостановочно.

Для выводки отдано отъ Козмодемьянска до Юрьевца сосноваго и еловаго лѣса 12—22 аршинъ въ 4-хъ плотяхъ 1251 дерево по 97½ коп. съ дерева; буксировать немедленно, вести безостановочно.

Для выводки отъ Мамарихи до Н.-Новгорода (Сор-

мово) отдана одна гусыня 40 саж. съ грузомъ лѣса, на осадкѣ 7½ четв., за 250 руб.; буксировать немедленно, вести безостановочно.

Х р о н и к а.

Запасы лѣсныхъ сѣмянъ въ казенныхъ складахъ къ 1 іюня 1903 г.

Сообщаемъ свѣдѣнія о запасахъ лѣсныхъ сѣмянъ, имѣющихся въ казенныхъ сѣменныхъ складахъ къ 1 іюня текущаго года. Количество сѣмянъ выражено въ *фунтахъ*. Поставленные затѣмъ цифры въ скобкахъ означаютъ лѣсничества: (1)—теллермановское лѣсничество, Воронежской губ., (2)—графское лѣсничество, Воронежской губ., (3)—вятское лѣсничество, Вятской губ., (4)—суводское лѣсничество, Вятской губ., (5)—велико-анадольское лѣсничество, Екатеринославской губ., (6)—маріинско-посадское лѣсничество, Казанской губ., (7)—льговское лѣсничество, Курской губ., (8)—подгородное лѣсничество, Тульской губ., (9)—черкасское лѣсничество, Кіевской губ., (10)—раkitянское лѣсничество, Харьковской губ., (11)—романовское лѣсничество, Тамбовской губ., (12)—броварское лѣсничество, Черниговской губ.

Ель обыкновенная 255 ф. (1), 332 ф. (2), 6187 ф. (3), 8455 ф. (4), 381 ф. (9), 174 ф. (10), 365 ф. (11), 30 ф. (12).—Лиственница сибирская 80 ф. (1), 933 ф. (3), 320 ф. (7), 161 ф. (9), 699 ф. (10).—Пихта сибирская 108 ф. (4), 26 ф. (11), 78 ф. (12).—Пихта кавказская 28 ф. (9), 12 ф. (10).—Сосна обыкновенная 2058 ф. (3), 240 ф. (6), 380 ф. (7), 800 ф. (8), 60 ф. (9), 1359 ф. (10), 2201 ф. (11), 11720 ф. (12).—Сосна крымская 12 ф. (2), 65 ф. (5), 262 ф. (10), 32 ф. (12).—Акація бѣлая 67 ф. (9), 3 ф. (11), 40 ф. (12).—Айлантъ, или китайскій ясень 25 ф. (5).—Береза 40 ф. (4), 600 ф. (8), 5 ф. (9), 252 ф. (11), 20 ф. (12).—Букъ 7 ф. (9).—Грабъ 21 ф. (9).—Вязъ 30 ф. (12), 30 ф. (6).—Берестъ 30 ф. (12).—Ильмъ полевой 40 ф. (6).—Дзельква 116 ф. (9).—Каштанъ конскій 20 четв. (12).—Кленъ полевой 26 ф. (12) Кленъ остролистный 18 ф. (2), 249 ф. (4), 33 ф. (6).—98 ф. (9), 46 ф. (12).—Кленъ бѣлый, или яворъ 33 ф. (9), 49 ф. (12).—Лина 384 ф. (2), 829 ф. (3), 450 ф. (6), 220 ф. (8), 178 ф. (9), 360 ф. (11).—Орѣшникъ царск. грецк. 200 ф. (12).—Ясень американскій 30 ф. (8).—Ясень обыкновенный 526 ф. (6), 40 ф. (12).—Аморфа 26 ф. (5), 103 ф. (10).—Бересклетъ 120 ф. (5).—Боярышникъ 12 ф. (5).—Бузина черная 12 ф. (5).—Бузина красная 17 ф. (10).—Дернъ сивій 5 ф. (5).—Кизиль 9 ф. (8), 9 ф. (9).—Лещина 140 ф. (1), 98 ф. (6).—Лохъ 40 ф. (12).—Акація желтая 200 ф. (9), 3 ф. (11), 40 ф. (12).—Шелковица 36 ф. (10), 24 ф. (11).—Держи дерево 1042 ф. (10).—Жимолость татарская 19 ф. (10).—Крушина слабительная 20 ф. (10).

Къ сплаву лѣса розсыпью.

Въ декабрѣ 1902 г. г. виленскимъ губернаторомъ былъ присланъ въ виленское общество сельскаго хо-

зайства проектъ общихъ правилъ о розсыпномъ сплавъ лѣса съ просьбой дать свое заключеніе. Въ проектѣ намѣчено время для подачи заявленій о желаніи сплавлять съ помощью прибылой воды дрова и бревна розсыпью (февраль и до 15 марта) и установленіе точныхъ сроковъ для общаго сплава. Собраніе лѣсопромышленниковъ опредѣляетъ количество подлежащаго сплаву лѣса и разверстку его между собой, устанавливаетъ обязательныя условія сплава, а также избираетъ довѣреннаго распорядителя, который и признается отвѣтственнымъ за порядокъ сплава и за соблюденіе всѣхъ относящихся къ сплаву правилъ и распоряженій. Передъ началомъ сплава довѣренный снабжается по разверсткѣ сплавщиковъ достаточной суммой денегъ для производства какъ обязательныхъ, такъ и непредвидѣнныхъ расходовъ по сплаву. На выгрузку топликовъ со стороны промышленниковъ полагается 6 недѣль отъ 1 іюня. Послѣ этого срока потонувшія бревна и дрова поступаютъ въ общую собственность, но если и затѣмъ судоходная часть рѣки не будетъ очищена и рѣка окажется засоренной, то черезъ 2 недѣли послѣ означеннаго срока мѣстная судоходная полиція имѣетъ право очистить рѣку за счетъ промышленниковъ. Лица, не желающія сплавлять лѣсъ въ общей компаніи, могутъ начать сплавъ лишь по окончаніи общественной гонки.

Совѣтъ общества сельскаго хозяйства передалъ проектъ правилъ на обсужденіе въ лѣсную комиссію и, по докладу этой комиссіи, общее собраніе виленскаго общества сельскаго хозяйства пришло къ заключенію, что намѣченныя правила въ ихъ совокупности нужно признать совершенно неудобопримѣнимыми и даже вредными по отношенію къ бассейнамъ, интересующимъ Виленскую губернію. Собраніе указываетъ на трудность выбора изъ среды сплавщиковъ довѣреннаго, на безпристрастіе котораго можно было бы положиться. Въмѣсто довѣреннаго было бы цѣлесообразнѣе создать на время сплава особую рѣчную полицію съ достаточной административною властью, независимо отъ существующихъ полицейскихъ органовъ. Главной задачей такихъ чиновъ должно быть охраненіе беспрепятственности сплава и охраненіе интересовъ владѣльцевъ прибрежныхъ мѣстъ и наводныхъ сооружений, при чемъ расходъ на эту полицію можно отнести на счетъ промышленниковъ. Точно также назначеніе точныхъ сроковъ для подачи заявленій о количествѣ сплавляемаго лѣса представляется невозможнымъ. Сплавъ розсыпью возможенъ часто только нѣсколько дней, а, при отсутствіи устроенныхъ дорогъ, промышленникъ иногда до послѣдняго дня не знаетъ сколько удастся ему сплавить во время навигаціи. Въмѣсто этого было бы достаточно однихъ заявленій промышленниковъ лицу, завѣдующему сплавомъ, по какой рѣчкѣ и какихъ сортовъ лѣсъ предполагается сплавлять, съ точнымъ описаніемъ и оттискомъ своего клейма. Наконецъ, общее собраніе находитъ желательнымъ подраздѣленіе рѣчекъ на сплавныя естественно и на сплавныя, лишь вслѣдствіе существованія на нихъ мельничныхъ запрудъ. Пользованіе первыми должно быть бесплатно, пользованіе же вторыми необходимо поставить въ связь съ вознагражденіемъ

владѣльцевъ запрудъ. Въ тѣхъ случаяхъ, гдѣ по суммѣ убытка или по сложности дѣла нарушеніе правилъ о сплавъ не можетъ быть разрѣшено на мѣстѣ административнымъ путемъ, желательно ускорить судопроизводство и разсматривать ихъ внѣ очереди. Свое заключеніе совѣтъ виленскаго общества сельскаго хозяйства въ первой половинѣ сего іюня направилъ къ виленскому губернатору (Тор.-П. Г.).

Справочный отдѣлъ.

Цѣны процентныхъ бумагъ для приѣма въ залого по казеннымъ подрядамъ и поставкамъ въ теченіе второй половины 1903 года.

Согласно вѣдомости, утвержденной министромъ финансовъ 27-го іюня 1903 г. и опубликованной Правительствующимъ Сенатомъ въ „Собраніи узаконеній и распоряженій правительства“ отъ 30 іюня (№ 68), нижепоименованныя процентныя бумаги должны быть принимаемы въ залогъ по казеннымъ подрядамъ и поставкамъ въ теченіе второй половины 1903 года по слѣдующимъ цѣнамъ.

НАИМЕНОВАНИЕ БУМАГЪ.

НАИМЕНОВАНИЕ БУМАГЪ.	Царствительная цѣна.	Залоговая цѣна въ рубляхъ.	
		Въ обеспеченіе задатк. и ссудъ.	Въ обеспеченіе исправности исполненія подряда и поставокъ.
I. Государственныя бумаги.			
а) Въ рубляхъ = 1/10 имперіала и въ иностранной валютѣ:			
5% второй заемъ 1822 г. . . фунт. стерл.	111	1,080	1,080
5% золотая рента 1884 г. . . руб. зол.	125	180	180
5% закладн. листы общ. взаим. поземел. кредита . . . руб. мет.	100	144	144
4% облигаціи конвертир. займа Ц. Польскаго 1844 г. *)	100	144	144
4% метал. билеты Госуд. банка 1860 г.	300	450	450
4% консолид. облигаціи VI вып. 1880 г.	125	175	175
4% консолид. російск. жел. дор. облигаціи 1, 2, и 3 сер. 1889 и 1890 гг. руб. мет.	125	175	175
4% облигаціи золот. займа I вып. 1889 г., 2, 3, 4 вып. 1890 г., 5 вып. 1893 г. и 6 вып. 1894 г. руб. зол.	125	175	175
3 1/2% російскій золотой заемъ 1894 г. руб. зол.	125	174	174
3% золотой заемъ 1859 г. ф. стерл.	100	945	945
3% золотыя займы 1891, 1894 и 1896 гг. руб. зол.	125	160	160
б) Въ рубляхъ = 1/13 имперіала:			
6% обькп. займы 1817 и 1818 гг. и неврикосновенныя займы руб.	500	500	500
5% 1-й заемъ 1820 г.	100	100	100
5% 2-й „ 1822 г. **)	100	100	100
5% 5-й „ 1854 г.	500	500	500

*) По разсрочиваемому акцизу за вино принимаются въ залогъ только въ Царствѣ Польскомъ.

**) Въ залогъ принимаются только билеты, выданные съ купонами.

НАИМЕНОВАНИЕ БУМАГЪ.

НАИМЕНОВАНИЕ БУМАГЪ.	Нарцательная цѣна.	Залоговая цѣна въ рубляхъ.	
		Въ обезпеченіе задатк. и ссудъ.	Въ обезпеченіе исправности исполненія подряч.
5 ⁰ / ₀ первый внутренній съ выигрыш. заемъ 1864 г.	руб. 100	135	135
5 ⁰ / ₀ второй внутренній съ выигрыш. заемъ 1866 г.	„ 100	135	135
5 ⁰ / ₀ вкладные съ выигрыш. листы Государств. Дворян. земел. банка.	„ 100	135	135
4 ¹ / ₂ ⁰ / ₀ консолидиров. російск. жел. дор. облигациі 1 вып. 1890 г. и 2 вып. 1892 г.	„ 100	90	100
4 ¹ / ₂ ⁰ / ₀ внутренній заемъ 1893 г.	„ 100	90	100
4 ⁰ / ₀ закладн. листы Госуд. Дворян. земельного банка.	„ 100	90	100
4 ⁰ / ₀ свидѣтельства Крестьян. земельного банка	„ 100	90	100
3 ¹ / ₂ ⁰ / ₀ закл. листы Государ. Дворян. земел. банка.	„ 100	80	100
4 ⁰ / ₀ финляндскій заемъ 1859 г.	„ 500	500	500
4 ⁰ / ₀ непрерывно-доход. бил.	„ 250	250	250
4 ⁰ / ₀ ликвидац. листы Ц. Польскаго 1864 г.	„ 100	80	80
4 ⁰ / ₀ государственная рента.	„ 100	100	100
4 ⁰ / ₀ російск. консол. рента.	„ 187,50	170	170
4 ⁰ / ₀ государств. заемъ 1902 г. (для реализаціи вознагражденія отъ Китая)	„ 231,50	215	215
3 ⁸ / ₁₀ ⁰ / ₀ конверсион. облигациі.	„ 150	140	140
3 ⁰ / ₀ билеты государственнаго казначейства (серіи).	„ 50	50	50
II. Правительственныя облигациі казенныхъ желѣзныхъ дорогъ.			
а) Въ рубляхъ = 1/10 имперіала и въ иностранной валютѣ:			
<i>Облигациі:</i>			
5 ⁰ / ₀ московско-ярославской жел. дор. 1868 г.	руб. мет. 625	850	850
4 ¹ / ₂ ⁰ / ₀ ивангородо-домбровской жел. дор.	„ „ 125	170	170
4 ⁰ / ₀ моск.-смоленской ж. д.	голл. гульд. 1.000	705	705
4 ⁰ / ₀ „ „ прусск. тал.	200	250	250
4 ⁰ / ₀ закавказской жел. дор.	франк. 500	160	160
4 ⁰ / ₀ главнаго общества російскихъ жел. дор. 1 вып.	руб. мет. 500	675	675
2 выпуска	руб. мет. 125	160	160
вып. 1888 г. и 1890 гг.	„ 625	800	800
4 ⁰ / ₀ двинско-витебск. ж. д.	фунт. ст. 20	160	160
4 ⁰ / ₀ донецкой жел. дор.	руб. мет. 125	160	160
4 ⁰ / ₀ курско-харьк.-азов. ж. д.:			
выпуска 1888 г. серія А.	{ фунт. ст. 100	800	800
	{ герм. мар. 600	250	250
выпуска 1889 г. серія Б.	„ 500	200	200
выпуска 1894 г.	руб. зол. 125	160	160
4 ⁰ / ₀ моск.-курской жел. дор.	герм. мар. 1.000	400	400
4 ⁰ / ₀ николаевской ж. д. I вып.			
1867 г. и II вып. 1869 г.	руб. зол. 125	160	160
4 ⁰ / ₀ риги-двинской ж. д.	„ 125	150	150
4 ⁰ / ₀ орловско-витебск. ж. д.	„ 125	160	160
4 ⁰ / ₀ орлов. - грязской ж. д.	герм. мар. { 500	200	200
серіи А. и Б.	{ 600	250	250
4 ⁰ / ₀ тамбово-саратов. ж. д.	руб. мет. 125	160	160
4 ⁰ / ₀ юго-западныхъ жел. дор.	„ 125	160	160
4 ⁰ / ₀ московско-ярославско-архангельск. ж. д. 1897 г.	герм. мар. 500	200	200

НАИМЕНОВАНИЕ БУМАГЪ.

НАИМЕНОВАНИЕ БУМАГЪ.	Нарцательная цѣна.	Залоговая цѣна въ рубляхъ.	
		Въ обезпеченіе задатк. и ссудъ.	Въ обезпеченіе исправности исполненія подряч. и поставокъ.
3 ⁰ / ₀ главн. общества російск. жел. дор. III вып.	руб. мет. 125	140	140
3 ⁰ / ₀ закавказской ж. д.	„ 125	140	140
3 ⁰ / ₀ моршанско-сызр. ж. д.	руб. зол. 125	140	140
3 ⁰ / ₀ ряжско-виземск. ж. д.	руб. мет. 125	140	140
б) Въ рубляхъ = 1/15 имперіала:			
4 ⁰ / ₀ главн. общ. росс. ж. д., вып. 1893 г. (Никол. ж. д.)	руб. 100	90	90
4 ⁰ / ₀ моск.-лросл.-арханг. ж. д.	„ 100	90	90
III. Гарантированныя правительствомъ акціи и облигациі частныхъ желѣзныхъ дорогъ.			
а) Въ рубляхъ = 1/10 имперіала и въ иностранной валютѣ:			
<i>Акціи:</i>			
5 ⁰ / ₀ курско-киевской ж. д. (моск.-киев.-воронежск.)	фунт. ст. 20	280	280
5 ⁰ / ₀ лодзинск. фабрич. ж. д.	руб. мет. 100	350	350
5 ⁰ / ₀ рязанско-уральск. ж. д.	фунт. ст. 100	715	715
<i>Облигациі:</i>			
4 ⁰ / ₀ владикавказск. ж. д.	руб. зол. 125	135	135
4 ⁰ / ₀ „ „ герм. мар.	500	165	165
4 ⁰ / ₀ „ „ сѣв.-ам. долл.	1.000	1.400	1.400
4 ⁰ / ₀ курско-киевск. ж. д.	герм. мар. 500	165	165
4 ⁰ / ₀ лодзинск. фабр. ж. д.	„ 500	165	165
4 ⁰ / ₀ моск.-виндаво-рыбинск. жел. дор.	герм. мар. 500	165	165
вып. 1899 г.	фунт. ст. 20	135	135
4 ⁰ / ₀ москов.-казанской ж. д.	герм. мар. 500	165	165
4 ⁰ / ₀ моск.-киев.-воронеж. ж. д. вып. 1895 г.	„ 1.000	330	330
4 ⁰ / ₀ рыбинской жел. дор.	„ 1.000	330	330
4 ⁰ / ₀ рязанско-козлов. ж. д.	„ 500	165	165
4 ⁰ / ₀ рязанско-уральск. ж. д. вып. 1894 г.	руб. зол. 125	135	135
4 ⁰ / ₀ рязанско-уральск. ж. д.	герм. мар. 500	165	165
4 ⁰ / ₀ юго-восточн. ж. д.	„ 500	165	165
4 ⁰ / ₀ „ „ сѣв.-ам. долл.	1.000	1.400	1.400
б) Въ рубляхъ = 1/15 имперіала:			
5 ⁰ / ₀ акціи моск.-рязанской (моск.-казанской) ж. д.	руб. 100	300	300
<i>Облигациі:</i>			
5 ⁰ / ₀ юго-восточныхъ ж. д.	„ 100	75	75
4 ¹ / ₂ ⁰ / ₀ киево-воронежск. ж. д.	„ 100	75	75
4 ¹ / ₂ ⁰ / ₀ курско-киевск. ж. д.	„ 100	75	75
4 ¹ / ₂ ⁰ / ₀ лодзинск. фабр. ж. д.	„ 100	75	75
4 ¹ / ₂ ⁰ / ₀ рязанско-уральск. ж. д.	„ 100	75	75
4 ¹ / ₂ ⁰ / ₀ юго-восточныхъ ж. д.	„ 100	75	75
4 ⁰ / ₀ варшавско-вѣнской ж. д.	„ 100	75	75
4 ⁰ / ₀ восточно-китайск. ж. д.	„ 100	75	75
4 ⁰ / ₀ москов.-казанской ж. д.	„ 100	75	75
IV. Негарантированныя правительствомъ акціи и облигациі частныхъ желѣзныхъ дорогъ.			
а) Въ рубляхъ = 1/10 имперіала и въ иностранной валютѣ:			
4 ⁰ / ₀ облигациі варшавско-вѣнской жел. дор.	руб. мет. 125	110	110
акціи юго-восточныхъ ж. д.	„ 125	60	60
б) Въ рубляхъ = 1/15 имперіала:			
<i>Акціи:</i>			
варшавско-вѣнской жел. дор.	руб. 100	95	95
моск.-виндаво-рыбин. ж. д.	„ 100	80	80

НАИМЕНОВАНИЕ БУМАГЪ.	руб.	Залоговая цѣна въ рубляхъ.		
		Нарцательная цѣна.	Въ обезпеченіе задатк. и ссудъ.	Въ обезпеченіе исправности исполненія подрад. и поставокъ.
5 ⁰ / ₀ облигаціи 1-го общ. подъѣзд. путей въ Россіи	100	45	45	
V. Облигаціи городскихъ займовъ.				
Облигаціи:				
6 ⁰ / ₀ гор. Тифлиса	100	65	65	
5 ⁰ / ₀ гор. Варшавы	100	65	65	
5 ⁰ / ₀ гор. Москвы	100	90	90	
5 ⁰ / ₀ гор. Поти II-го вып.	100	70	70	
5 ⁰ / ₀ гор. Тулы	100	65	65	
4 ¹ / ₂ ⁰ / ₀ гор. Москвы	100	85	85	
4 ¹ / ₂ ⁰ / ₀ гор. Одессы	100	65	65	
4 ¹ / ₂ ⁰ / ₀ гор. С.-Петербурга II-го вып. 1891 г.	100	80	80	
4 ⁰ / ₀ гор. Москвы	100	80	80	
3 ¹ / ₂ ⁰ / ₀ гор. Баку	100	50	50	
5 ⁰ / ₀ гор. Томска	100	50	50	
4 ¹ / ₂ ⁰ / ₀ гор. Тамбова	100	50	50	
VI. Облигаціи и закладные листы, обезпеченные недвижимою собственностью.				
1) Облигаціи городскихъ кредитныхъ обществъ:				
5 ¹ / ₂ ⁰ / ₀ Одесскаго	100	65	65	
5 ⁰ / ₀ Кіевскаго	100	65	65	
5 ⁰ / ₀ Кронштадтскаго 1)	100	65	65	
5 ⁰ / ₀ Московскаго	100	75	75	
5 ⁰ / ₀ Одесскаго	100	65	65	
5 ⁰ / ₀ Тифлискаго	100	50	50	
4 ¹ / ₂ ⁰ / ₀ Кіевскаго	100	55	55	
4 ¹ / ₂ ⁰ / ₀ Московскаго	100	70	70	
4 ¹ / ₂ ⁰ / ₀ Одесскаго	100	55	55	
4 ¹ / ₂ ⁰ / ₀ С.-Петербургскаго	100	70	70	
2) Закладные листы:				
А) Кредитныхъ обществъ.				
5 ⁰ / ₀ Варшавск. городского	100	70	70	
5 ⁰ / ₀ Калишскаго	100	45	45	
5 ⁰ / ₀ Лодзинск. городского	100	70	70	
5 ⁰ / ₀ Люблинск. городского	100	70	70	
5 ⁰ / ₀ Плоцкаго городского	100	45	45	
5 ⁰ / ₀ Ревельск. городского 2)	100	70	70	
4 ¹ / ₂ ⁰ / ₀ Варшавскаго городск.	100	70	70	
4 ¹ / ₂ ⁰ / ₀ Курляндск. дворянск.	100	75	75	
4 ¹ / ₂ ⁰ / ₀ Лифляндск. дворян. 3)	100	75	75	
4 ⁰ / ₀ Курляндскаго дворянск.	100	70	70	
4 ⁰ / ₀ Лифляндск. дворян. 3)	100	70	70	
4 ⁰ / ₀ Эстляндскаго дворянск.	100	70	70	
Б) Закладные листы городскихъ ипотечныхъ обществъ.				
5 ⁰ / ₀ Рижск. ипотечн. общ. 3)	100	75	75	
В) Закладные листы земельныхъ банковъ:				
6 ⁰ / ₀ Михайлов. дворянскаго въ Кутаисѣ 4)	100	80	80	
5 ⁰ / ₀ Михайлов. дворянскаго въ Кутаисѣ 4)	100	75	75	
5 ⁰ / ₀ Тифлискаго дворянск. 4)	100	75	75	
4 ¹ / ₂ ⁰ / ₀ Бессарабско-Таврич.	100	70	70	

1) Принимаются въ залогъ только въ г. Кронштадтѣ.
 2) Принимаются въ залогъ только въ Эстляндской губ.
 3) Принимаются въ залогъ только въ Лифляндской губ.
 4) Принимаются въ залогъ только въ Закавказскомъ краѣ.

НАИМЕНОВАНИЕ БУМАГЪ.	руб.	Залоговая цѣна въ рубляхъ.		
		Нарцательная цѣна.	Въ обезпеченіе задатк. и ссудъ.	Въ обезпеченіе исправности исполненія подрад. и поставокъ.
4 ¹ / ₂ ⁰ / ₀ Виленскаго	100	70	70	
4 ¹ / ₂ ⁰ / ₀ Донскаго	100	70	70	
4 ¹ / ₂ ⁰ / ₀ Кіевскаго	100	70	70	
4 ¹ / ₂ ⁰ / ₀ Московскаго	100	70	70	
4 ¹ / ₂ ⁰ / ₀ Нижегород.-Самарскаго	100	70	70	
4 ¹ / ₂ ⁰ / ₀ Полтавскаго	100	70	70	
4 ¹ / ₂ ⁰ / ₀ С.-Петербур.-Тульск.	100	70	70	
4 ¹ / ₂ ⁰ / ₀ Харьковскаго	100	70	70	
4 ¹ / ₂ ⁰ / ₀ Земскаго банка Херсонской губ.	100	70	70	
4 ¹ / ₂ ⁰ / ₀ Ярослав.-Костромск.	100	70	70	
4 ¹ / ₂ ⁰ / ₀ Земскаго кредит. общ. губерній. Ц. Польскаго	100	75	75	
4 ⁰ / ₀ Земскаго кредит. общ. губери. Ц. Польскаго	100	60	60	
VII. Аціи, облигаціи и паи торговыхъ и промышленныхъ обществъ.				
Актіи:				
Общества пароходства по Днѣпру и его притокамъ.	100	45	45	
Общ. „Кавказъ и Меркурій“	250	155	155	
С.-Петербургскаго общ. столичнаго освѣщ. газомъ	100	45	45	
Общ. освѣщен. газомъ С.-Петербурга (учр. въ 1835 г.).	57 ¹ / ₇	30	30	
Нефтепромышл. и торгов. общества подъ фирмою „Каспійское товарищество“	1.000	2.000	2.000	
Общ. бумагопряд., ткацкой и бѣл. фабрикъ „Заверце“	250	185	185	
Москов. страх. отъ огня общ.	200	310	310	
Россійск. страхов. отъ огня общ., учрежден. въ 1827 г.	400	725	725	
2-го Россійск. страхового отъ огня общ., учрежден. въ 1835 году	150	105	105	
Россійскаго общ. застрахованія капитал. и доход.	100	145	145	
С.-Петербургскаго страхов. отъ огня общества	200	60	60	
Сѣвернаго страхового отъ огня общества	100	175	175	
Страхового общ. „Россія“	250	220	220	
2) Облигаціи.				
5 ⁰ / ₀ общества верхн. торгов. рядовъ, на Красной площади въ Москвѣ	100	40	40	
Общества освѣщенія газомъ гор. С.-Петербурга	250	80	80	
VIII. Аціи и паи частныхъ кредитныхъ учреждений.				
1) Актіи банковъ:				
Азовско-Донск. коммерческ.	250	325	325	
Бессараб.-Таврическаго земельного	250	320	320	
Варшавскаго коммерческаго	250	220	220	
Варшавскаго учетнаго	250	250	250	
Виленскаго земельного	250	324	324	
Волжско-Камск. коммерч.	250	600	600	
Донскаго земельного	250	289	289	
Московскаго земельного	250	349	349	
Московскаго торговаго	200	215	215	
Московскаго учетнаго	200	175	175	

НАИМЕНОВАНИЕ БУМАГЪ.

	Нарядительная цѣна.	Залоговая цѣна въ рубляхъ.	
		Въ обезпеченіе задатк. и осудн.	Въ обезпеченіе исправности исполненія подряд. и поставокъ.
Рижскаго коммерческаго	руб. 250	160	160
Русск. для внѣшней торговли	" 250	190	190
Русскаго торгово-промышленнаго коммерческаго	" 250	150	150
Русско-китайскаго (=1/10 имперіала)	руб. зол. 125	135	135
С.-Петербургскаго междуна-роднаго коммерческаго	руб. 250	240	240
С.-Петербург. учетн. и осудн.	" 250	222	222
С.-Петербургскаго частнаго коммерческаго	" 250	125	125
С.-Петербургско-Тулскаго поземельнаго	" 200	190	190
Сибирскаго торговаго	" 250	375	375
Торговаго въ Лодзи	" 250	234	234
2) Пап:			
Московскаго купеч. банка	" 5.000	13.700	13.700

Бумаги указанныхъ въ сей вѣдомости займовъ, другихъ достоинствъ, принимаются по расчету.

Предстоящіе торги и поставки.

21 июля въ городскомъ распорядительномъ комитетѣ въ г. Рыбинскѣ, въ 1 ч., съ переторжкой чрезъ 3 дня, торги на поставку съ 1 янв. 1904 по 1 янв. 1907 гг. для войскъ смѣшанныхъ дровъ (12—13 верш.): въ г. Рыбинскѣ—335 саж. и въ лагери—89 саж., всего 444 саж.

24 июля въ казенной палатѣ, въ г. Ярославлѣ, въ 1 ч., съ переторжкой чрезъ 3 дня, торги на поставку по январь 1907 г. для войскъ смѣшан. дровъ (12—13 верш.): въ г. Ярославлѣ—2265 саж. и въ лагери 6000 саж., всего 8265 саж.

25 июля въ уѣздномъ распорядительномъ комитетѣ въ г. Ростовѣ, Ярослав. губ., въ 1 ч., съ переторжкой чрезъ 3 дня, торги на поставку по январь 1907 г., для войскъ въ г. Ростовѣ до 603 саж. смѣшан. дровъ, длиною 12—13 верш.

25 июля въ реальномъ училищѣ въ г. Царскомъ селѣ,

(Петербург. губ.), въ 12 час., съ переторжкой на 28 июля, торги на поставку 330 саж. разнаго сорта дровъ.

29 июля въ трубочномъ заводѣ (Петербургъ, о. Голодай, Уральская ул., № 1), въ 2 ч., рѣшител. торгъ на поставку однополенныхъ дровъ: березовыхъ 275 саж., разнородныхъ 313 саж. и дровъ разнородныхъ 9-ти четвертныхъ 971 саж.

30 июля въ духовной коненсторіи въ г. Орлѣ торги на продажу на срубъ лѣса въ бѣлоголовльской дачѣ, Брянскаго у., на 27.750 руб. (см. объявленіе въ № 25 „Лѣсопромышленнаго Вѣстника“).

31 июля въ псковской казенной палатѣ, въ 12 ч., съ переторжкой чрезъ 8 дня, торги на поставку для войскъ въ г. Псковѣ до 500 саж. трехполѣнныхъ или до 2.000 саж. однополѣнныхъ дровъ разнородныхъ.

Въ августъ и сентябрь по минской губерніи торги на продажу лѣса изъ казенныхъ дачъ на сумму 1.293.825 руб. (см. объявленія въ №№ 22 и 27 „Лѣсопром. Вѣстника“).

4 августа въ симбирской казенной палатѣ рѣшител. торги на поставку въ 1904—1906 гг. для инженерныхъ зданій въ Симбирскѣ однополѣн. дровъ до 3251½ саж. въ годъ.

5 августа въ златоустовскомъ полиц. управленіи рѣшител. торги на поставку въ 1905 и 1906 гг. для казармъ въ г. Златоустѣ трехполѣн. дровъ до 595 саж. въ годъ.

8 августа въ астраханской казенной палатѣ рѣшител. торги на поставку въ 1904—1906 гг. для инженерныхъ зданій въ г. Астрахани однополѣн. дровъ до 1576 саж. въ годъ.

12 августа въ кievскомъ окружномъ инженерномъ управленіи рѣшител. торгъ на поставку съ января 1904 г. на 3 года дровъ: Киеву—697 саж., г. Кам.-Подольску—392 саж., г. Житомиру—1871 саж., г. Заславлю—673 саж., г. Острогу—850 саж., г. Чугуеву—330 саж., сл. Балаклеѣ—542 саж., с. Жмеринкѣ до 1322 саж.

Въ августъ и сентябрь торги на продажу на срубъ лѣса изъ казен. дачъ Владимірской губ. (См. объявленіе въ № 27 журнала).

10 сентября при вологодскомъ управленіи государ. имущества, торги на продажу на срубъ лѣса, въ количествѣ 1.022.360 бревенъ, изъ казенныхъ дачъ Вологодской губ. (См. объявленіе въ № 27 журнала).

16 и 25-го сентября при архангельскомъ управленіи государственныхъ имущества торги на продажу на срубъ лѣса изъ казенныхъ дачъ Архангельской губ. (См. объявленіе въ № 27 журнала).

Редакторъ-издатель Н. С. Нестеровъ.

НИЖЕГОРОДСКИМЪ

Управленіемъ Государственными Имуществами

назначены въ текущемъ году публичные торги, безъ переторжки, на продажу хвойнаго и лиственнаго лѣса для сплошной и выборочной рубки изъ казенныхъ дачъ Нижегородской губерніи, а именно:

1 и 2 сентября въ **Воздвиженскомъ** волостномъ правленіи, Макарьевскаго уѣзда, по Операшскому лѣсничеству, на сумму 98.114 руб. и по Воздвиженскому, на сумму 106.303 руб.; 6 сентября въ **Марьинскомъ** волостномъ правленіи, того же уѣзда, по Юркинскому лѣсничеству всего на сумму по оцѣнкѣ 230.244 р.; 9 и 11 сентября въ **Каменскомъ** волостномъ правленіи, того же уѣзда, по Разнѣжскому лѣсничеству, на сумму 158.303 р. и по Каменскому лѣсничеству на сумму 79.747 руб.; 13 и 15 сентября въ **Макарьевской** городской думѣ, по Красноярскому лѣсничеству, на сумму 39.158 руб. и по Макарьевскому лѣсничеству, на сумму 60.844 руб.; 17 сентября въ **Ивановскомъ** волостномъ правленіи, Макарьевскаго уѣзда, по Усть-Керженскому лѣсничеству, всего на сумму 54.205 руб.; 24 сентября въ **Макарьевскомъ** полицейскомъ управленіи, по Ивановскому лѣсничеству, всего на сумму 12.303 руб.; 20 и 22 сентября въ **Хахальскомъ** волостномъ правленіи, Семеновскаго уѣзда, по Лыковскому лѣсничеству, всего на сумму 26.067 руб. и по Хахальскому лѣсничеству, всего на сумму 72.396 руб.; 3 сентября въ **Сосновскомъ** волостномъ правленіи, Горбатовскаго уѣзда, по Волчихинскому лѣсничеству, всего на сумму 25.301 руб.; 6 сентября въ **Нарышкинскомъ** волостномъ правленіи, Ардатовскаго уѣзда, по Нарышкинскому лѣсничеству, всего на сумму 15.674 руб.; 9 сентября въ **Мадаевскомъ** волостномъ правленіи, Лукояновскаго уѣзда, по Панзельскому лѣсничеству, всего на сумму 59.060 руб.; 11 сентября въ **Кулебанскомъ** волостномъ правленіи, Ардатовскаго уѣзда, по Кулебакскому лѣсничеству, всего на сумму 82.183 руб.; 13 сентября въ **Выксунскомъ** волостномъ правленіи, того же уѣзда, по Ризадѣвскому лѣсничеству, всего на сумму 43.482 руб.; 15 сентября въ **Оброчинскомъ** волостномъ правленіи, Лукояновскаго уѣзда, по Ичалковскому лѣсничеству, всего на сумму 21.273 р.; 19 сентября въ **Чернухинскомъ** волостномъ правленіи, Арзамасскаго уѣзда, по Чернухинскому лѣсничеству, всего на сумму 53.247 руб.; 20 сентября въ **Саконскомъ** волостномъ правленіи, Ардатовскаго уѣзда, по Саконскому лѣсничеству, всего на сумму 59.965 руб.

Подробныя объявленія о торгахъ и условія продажи можно получать въ Нижегородскомъ Управленіи Государственными Имуществами и въ канцеляріяхъ вышеозначенныхъ гг. Лѣсничихъ.

Т-ВО МАШИНОСТРОИТЕЛЬНОГО ЗАВОДА
„В. Грачевъ и К^о“
 МОСКВА, М. Грузины, Расторгуевскій пер.
 Телефонъ 483.
ОБОРУДОВАНИЕ ЛѢСОПИЛЬНЫХЪ ЗАВОДОВЪ.

ВЪ КЛИНЦОВСКОМЪ

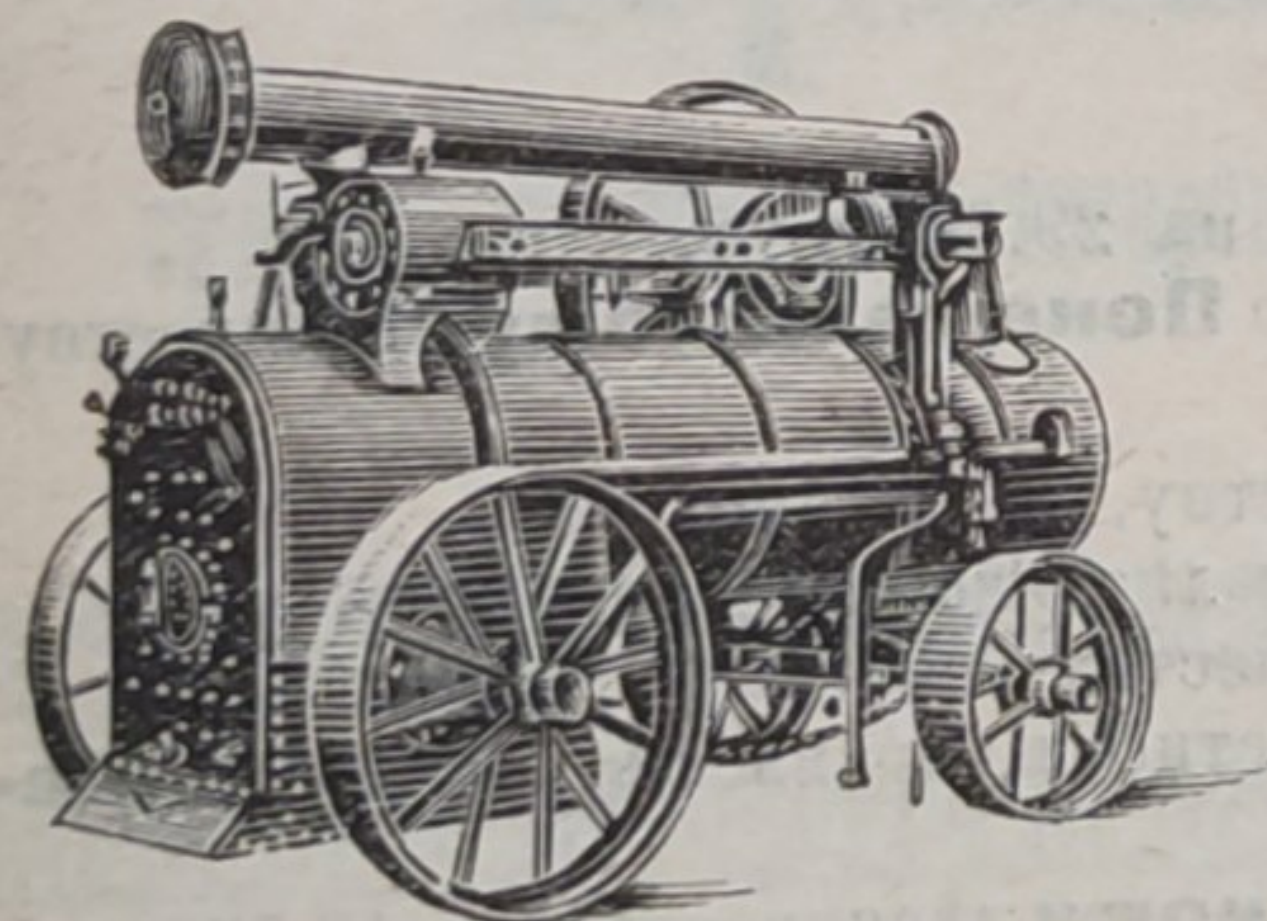
Городекомъ Общественномъ Управленіи

на 28 число *юля* мѣсяца сего 1903 года въ 11 часовъ утра назначены **торги на продажу** на срубъ Городского Общественнаго **лѣса**—строеного сосноваго, состоящаго при посадѣ Клиндахъ, и заключающагося въ 5 участкахъ, всего количествомъ 75 дес. 600 кв. саж., согласно плана лѣсного хозяйства, утвержденного Лѣсоохранительнымъ Комитетомъ. Желающіе участвовать въ торгахъ приглашаются на означенное число въ Общественное Управленіе, гдѣ могутъ имѣть свѣдѣнія о назначенномъ къ продажѣ лѣса и объ условіяхъ участія въ торгахъ. 1—1

В. ЖУКОВСКІЙ, КОНТОРА ЗАВОДА.

С.-Петербургъ, Невскій пр., № 97.

ЛОКОМОБИЛИ.



ПАРОВЫЯ МАШИНЫ И КОТЛЫ
 новѣйшей конструкціи по чрезвычайно низкимъ цѣнамъ.

ТУРБИНЫ „САМСОНЪ“

КАТАЛОГИ ВЫСЫЛАЮТСЯ ПО ТРЕБОВАНІЮ.

3—1

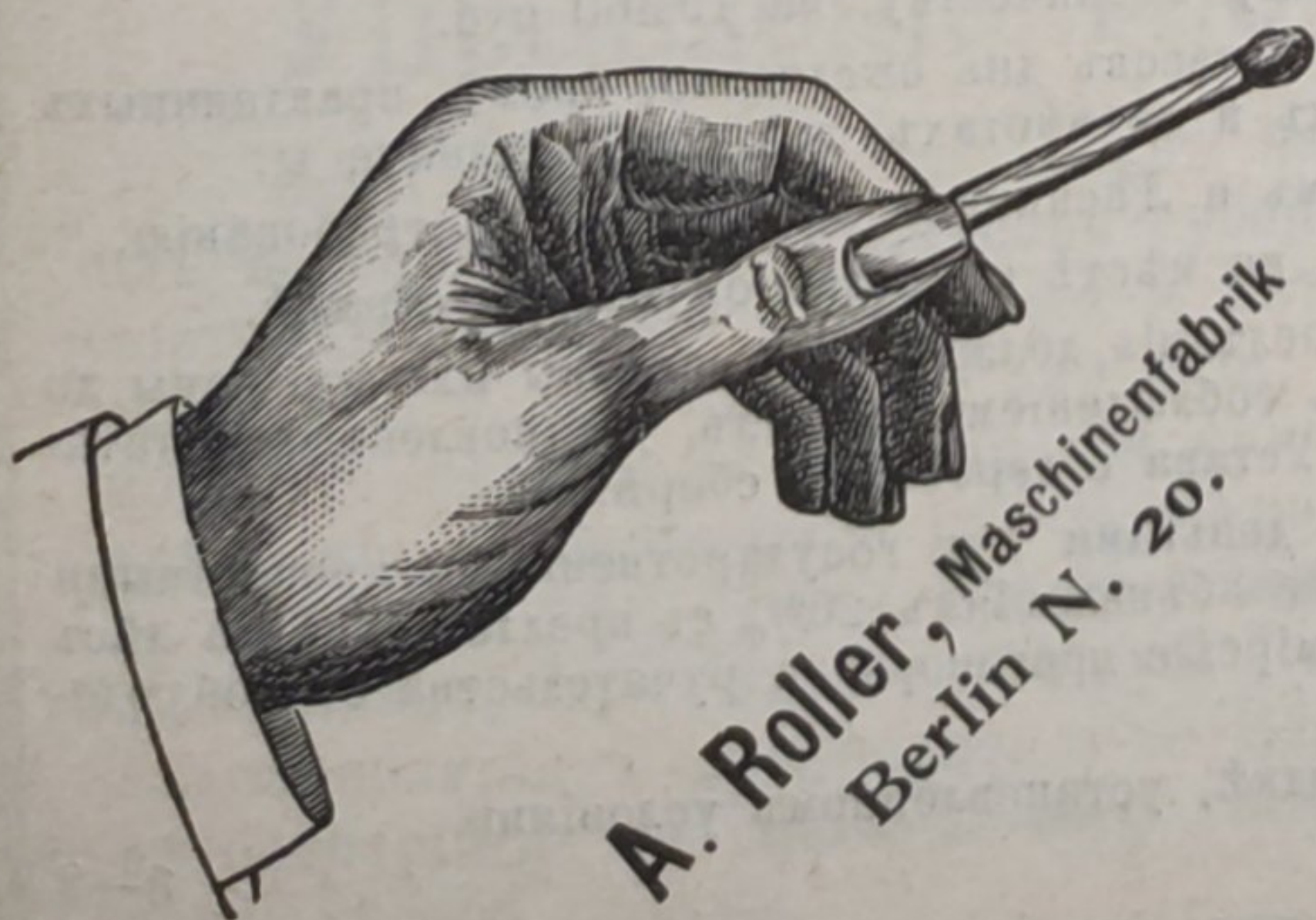
Машины для производства спичекъ и спичечныхъ коробокъ.

Машины для производства щепленой и трояко склеенной и прессованной драни для легкихъ, но устойчивыхъ ящиковъ для упаковки товара разнаго рода, сидѣній стульевъ, чемодановъ и пр. и пр. Машины для производства сапожныхъ шпилекъ.

Единственная специальность съ 1855 г.

А. РОЛЛЕРЪ, машиностроительный заводъ,
 Берлинъ N. 20. Германія.

Каталоги и смѣты на полное оборудованіе фабрикъ безвозмездно. Отзывы первыхъ русскихъ спичечныхъ и деревообрабатывающихъ фабрикъ.



ОТЪ ВИЛЕНСКО-КОВЕНСКАГО

Управленія Государственными Имуществами

объявляется, что въ текущемъ году назначены **торги на продажу** лѣсныхъ матеріаловъ изъ казенныхъ лѣсныхъ дачъ

ВИЛЕНСКОЙ ГУБЕРНІИ:

28 августа въ Ширвинтскомъ волостномъ правленіи и 9 октября въ Виленско-Ковенскомъ Управленіи Государственными Имуществами, по **Ширвинтскому** лѣсничеству, на сумму 12.263 руб.

11 сентября въ Вилейскомъ уѣздномъ полицейскомъ управленіи, по **Вилейскому** лѣсничеству, на 60.161 руб.

25 сентября и 6 октября въ Свенцянскомъ уѣздномъ полицейскомъ управленіи, по **Лабнарскому** лѣсничеству, на 53.860 руб.

2 октября въ Поставскомъ волостномъ правленіи, по **Мядельскому** лѣсничеству, на 14.522 руб.

7 октября въ Виленско-Ковенскомъ Управленіи Государственными Имуществами, по **Подродскому** лѣсничеству, на 42.420 руб.

9 октября въ Виленско-Ковенскомъ Управленіи Государственными Имуществами, по лѣсничествамъ: **Виленскому** на сумму 20.135 р., **Интурскому**—на сумму 15.820 руб.

13 октября въ Олькенинскомъ волостномъ правленіи, по **Олькенинскому** лѣсничеству, на 45.845 руб.

13 октября въ Глубокскомъ волостномъ правленіи, по **Дисненскому** лѣсничеству, на 34.840 руб.

14 октября въ Трабскомъ волостномъ правленіи, по **Трабскому** лѣсничеству, на 40.689 руб.

14 октября въ Олькенинскомъ волостномъ правленіи, по **Междурѣчскому** лѣсничеству, на 62.455 руб.

15 октября въ Жижморскомъ волостномъ правленіи, по **Жосельскому** лѣсничеству, на 45.665 руб.

20 октября въ Ошмянскомъ уѣздномъ полицейскомъ управленіи, по **Ошмянскому** лѣсничеству, на 14.837 руб.

23 октября въ Щучинскомъ волостномъ правленіи, по **Рожанковскому** лѣсничеству, на 45.398 руб.

23 октября въ Евьевскомъ волостномъ правленіи, по **Евьевскому** лѣсничеству, на 43.700 руб.

27 октября въ Ивейскомъ волостномъ правленіи, по **Бакштанскому** лѣсничеству, на 64.078 руб.

27 октября въ Александровскомъ волостномъ правленіи, по **Олитскому** лѣсничеству, на 74.989 руб.

29 октября въ Оранскомъ волостномъ правленіи, по **Оранскому** лѣсничеству, на 16.736 руб.

30 октября въ Лидскомъ уѣздномъ полицейскомъ управленіи, по **Лидскому** лѣсничеству, на 20.990 руб.

30 октября и 12 ноября въ Свенцянскомъ уѣздномъ полицейскомъ управленіи, по **Свенцянскому** лѣсничеству на 38.467 руб.

3 ноября въ Виленско-Ковенскомъ Управленіи Государственными Имуществами, по **Нѣменчинскому** лѣсничеству, на 37.748 руб.

3 ноября въ Оранскомъ волостномъ правленіи по **Конявскому** лѣсничеству, на 41.647 руб.

5 ноября въ Сморгонскомъ волостномъ правленіи, по **Сморгонскому** лѣсничеству, на 34.090 руб.

КОВЕНСКОЙ ГУБЕРНІИ:

2 сентября въ Субочскомъ волостномъ правленіи, по **Роговскому** лѣсничеству, на 29.300 руб.

11 сентября и 6 октября въ Поневѣжскомъ уѣздномъ полицейскомъ управленіи, по **Поневѣжскому** лѣсничеству, на 39.052 руб.

25 сентября въ Кейданскомъ волостномъ правленіи, по **Ясвойнскому** лѣсничеству, на 32.596 руб.

2 октября въ Солокскомъ волостномъ правленіи, по **Новоалександровскому** лѣсничеству, на 59.597 руб.

2 октября въ Таурогенскомъ волостномъ правленіи, по **Таурогенскому** лѣсничеству, на 81.809 руб.

7 октября въ Сядскомъ волостномъ правленіи и 13 октября въ Ольсядскомъ волостномъ правленіи, по **Тельшескому** лѣсничеству, на 62.504 руб.

9 октября въ Шавельскомъ уѣздномъ полицейскомъ управленіи, по **Радзивилишскому** лѣсничеству, на 19.766 руб.

15 октября и 16 октября въ Россіенскомъ уѣздномъ полицейскомъ управленіи, по **Россіенскому** лѣсничеству, на 44.955 руб.

15 октября въ Овикштынскомъ волостномъ правленіи, по **Вилкомирскому** лѣсничеству, на 52.196 руб.

20 октября въ Ковенскомъ уѣздномъ полицейскомъ управленіи, по **Ковенскому** лѣсничеству, на 8.690 руб.

23 октября въ Векшнянскомъ волостномъ правленіи и 27 октября въ Куршанскомъ волостномъ правленіи, по **Куршанскому** лѣсничеству, на 38.046 руб.

3 ноября въ Дусятскомъ волостномъ правленіи, по **Дусятскому** лѣсничеству, на 18.176 руб.

10 ноября въ Браславскомъ волостномъ правленіи, по **Браславскому** лѣсничеству, на 19.460 руб.

Подробныя условія продажи лѣса желающіе могутъ видѣть отъ 10 до 3 часовъ дня ежедневно, кромѣ праздничныхъ дней, въ Управленіи Государственными Имуществами, у мѣстныхъ Лѣсничихъ и на мѣстахъ, гдѣ торги назначены.

Объявленія о назначенномъ въ продажу лѣсѣ высылаются Управленіемъ и Лѣсничими желающимъ по требованію.

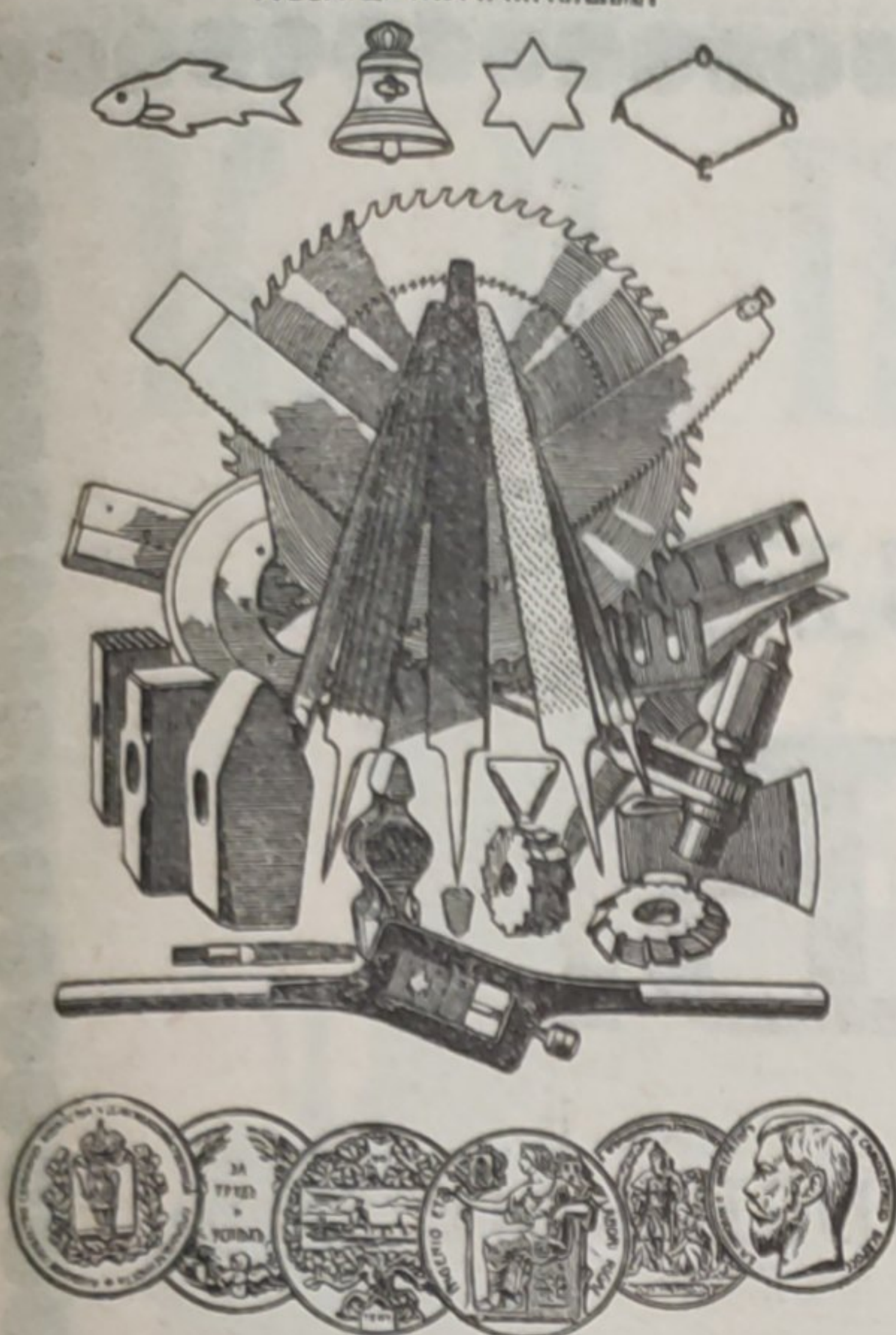
За осмотромъ назначеннаго въ продажу лѣса необходимо обращаться на мѣстѣ къ казенной лѣсной стражѣ.

Торги будутъ производиться устно и запечатанными объявленіями; послѣднія должны быть поданы или присланы до начала производства устныхъ торговъ, т.-е. до 12 час. дня, и написаны съ соблюденіемъ правилъ, установленныхъ статьями 144 и 145 Положенія о казенныхъ подрядахъ и поставкахъ и ст. 14 Устава о гербовомъ сборѣ.

Въ залогъ, при устномъ торгѣ, должно быть представлено наличными деньгами или государственными процентными бумагами не менѣе 20% съ оценочной стоимости лѣса; по запечатаннымъ же объявленіямъ 20% съ предлагаемой за лѣсъ суммы. Крестьяне, взаимно установленныхъ залоговъ, могутъ представлять мірскіе приговоры и ручательства съ соблюденіемъ правилъ, опубликованныхъ черезъ волостныя правленія.

Допускается отсрочка уплаты денегъ за купленные матеріалы въ порядкѣ, установленномъ условіями.

УТВЕРЖД. ФАБРИЧН. КЛЕЙМА



Акционерное общество
завода для изготовленія напильниковъ и ремесленныхъ инструментовъ

ОТТО ЭРБЕ въ г. Ригѣ

(Лифляндской губ.).

СПЕЦИАЛЬНОСТИ:

ПИЛЫ для лѣсопильныхъ станковъ и **КРУГЛЫЯ ПИЛЫ** всѣхъ размѣровъ съ утвержденнымъ правительствомъ клеймомъ „**Колоколь**“.

Изъ тигельной стали высокаго достоинства, не уступающія заграничнымъ виламъ.

Поперечныя и продольныя пилы.

МАШИНЫЕ НОЖИ для станковъ разныхъ фасоновъ.**НАПИЛЬНИКИ** всякіе; насѣчка затупленныхъ напильниковъ.**ИНСТРУМЕНТЫ:** молотки, кирки, трешетки, клуппы, мѣтчики, фрезера, декселя и т. л.

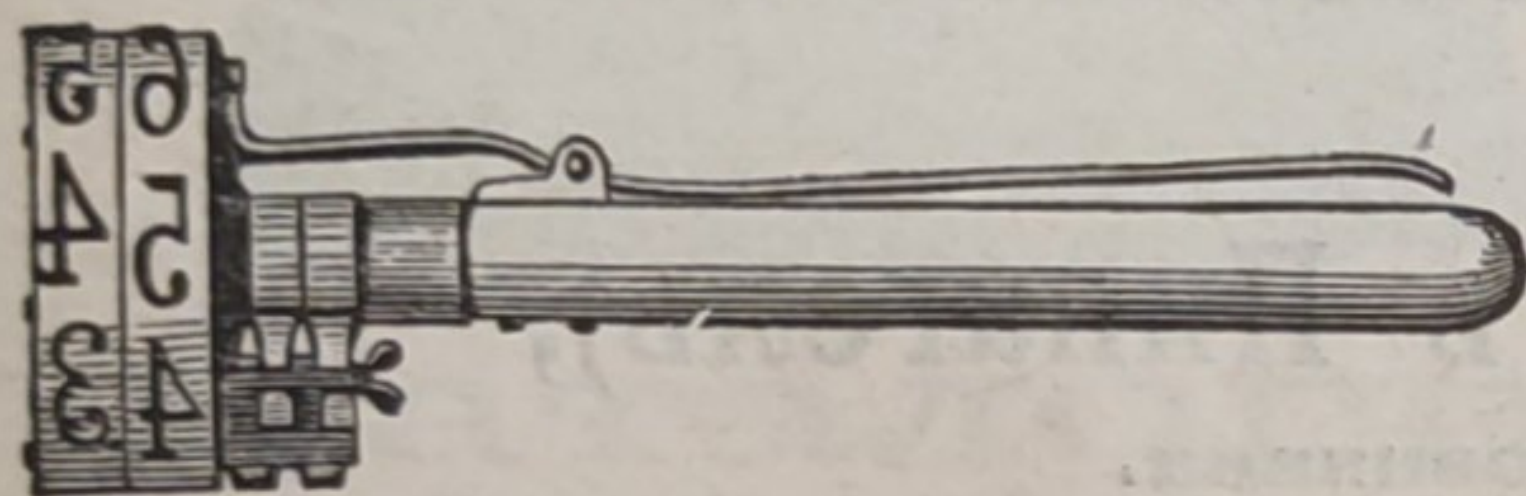
Адресъ для писемъ: Акционерному Обществу
ОТТО ЭРБЕ, г. Рига.

Значительнѣйшее предпріятіе по этимъ отраслямъ въ Россіи.

350 чел. рабоч.; паров. маш. въ 250 силъ; электромоторы.

—*— Иллюстрированный прейсъ-курантъ бесплатно. *—

Получена награда: ЗОЛОТАЯ МЕДАЛЬ на выставкѣ въ г. Ригѣ 1901 г.

**КЛЕЙМА РЕВОЛЬВЕРНЫЯ** „патентъ В. Геллера“ для мѣтки деревьевъ и брусевъ текущимъ номеромъ.**Клейма** обыкновенныя, разнаго рода, для выбиванія буквъ, знаковъ и номеровъ на деревьяхъ и брускахъ.**Стальные мѣры и складныя деревянныя палки** для измѣренія діаметра деревьевъ и кругляковъ.**Буравчики** для опредѣленія годового прироста деревьевъ.**Западни и напканы** всякаго рода, **рожки сигнальныя, топоры, пилы, тачки, лопаты**, а также **пилы** для срѣзыванія вѣтокъ, складныя, легкія, но прочныя, въ формѣ обыкновенной ручной деревянной палки.

РЕКОМЕНДУЮТЪ:

Крыштоффъ Брунъ и Сынъ

складъ желѣзныхъ товаровъ и инструментовъ, сельско-хозяйственныхъ принадлежностей и кухонной посуды
ВЪ ВАРШАВѢ.

ВЛАДИМІРСКО-РЯЗАНСКОЕ

Управленіе Государственными Имуществами

симъ объявляетъ, что онымъ назначены торги, безъ переторжки, на продажу въ 1903 году лѣса изъ казенныхъ дачъ Рязанской губерніи, лѣсничествъ: **Государевскаго**—въ Алексѣевскомъ волостномъ правленіи 27 августа и Татарскомъ волостномъ правленіи, Касимовскаго уѣзда, 18 августа сего 1903 г., на сумму 31.499 руб.; **Воронцовскаго**—въ Тумскомъ волостномъ правленіи, Касимовскаго уѣзда, 26 августа, на сумму 20.385 руб.; **Касимовскаго**—въ Татарскомъ волостномъ правленіи 5 сентября и въ Шостыинскомъ волостномъ правленіи, Касимовскаго уѣзда, 11 сентября, на сумму 26.556 руб. и **Рязанскаго**—въ Солотчинскомъ волостномъ правленіи, Рязанскаго уѣзда, 3 сентября, на сумму 52.353 руб. Подробныя условія продажи, предварительно торговъ, можно видѣть въ канцеляріяхъ лѣсничихъ и во Владимірско-Рязанскомъ Управленіи Государственными Имуществами; за осмотромъ же продаваемого лѣса покупатели могутъ обращаться къ мѣстнымъ лѣсничимъ и чинамъ лѣсной стражи.



КАНАТНАЯ ФАБРИКА И. ГОТЪ.

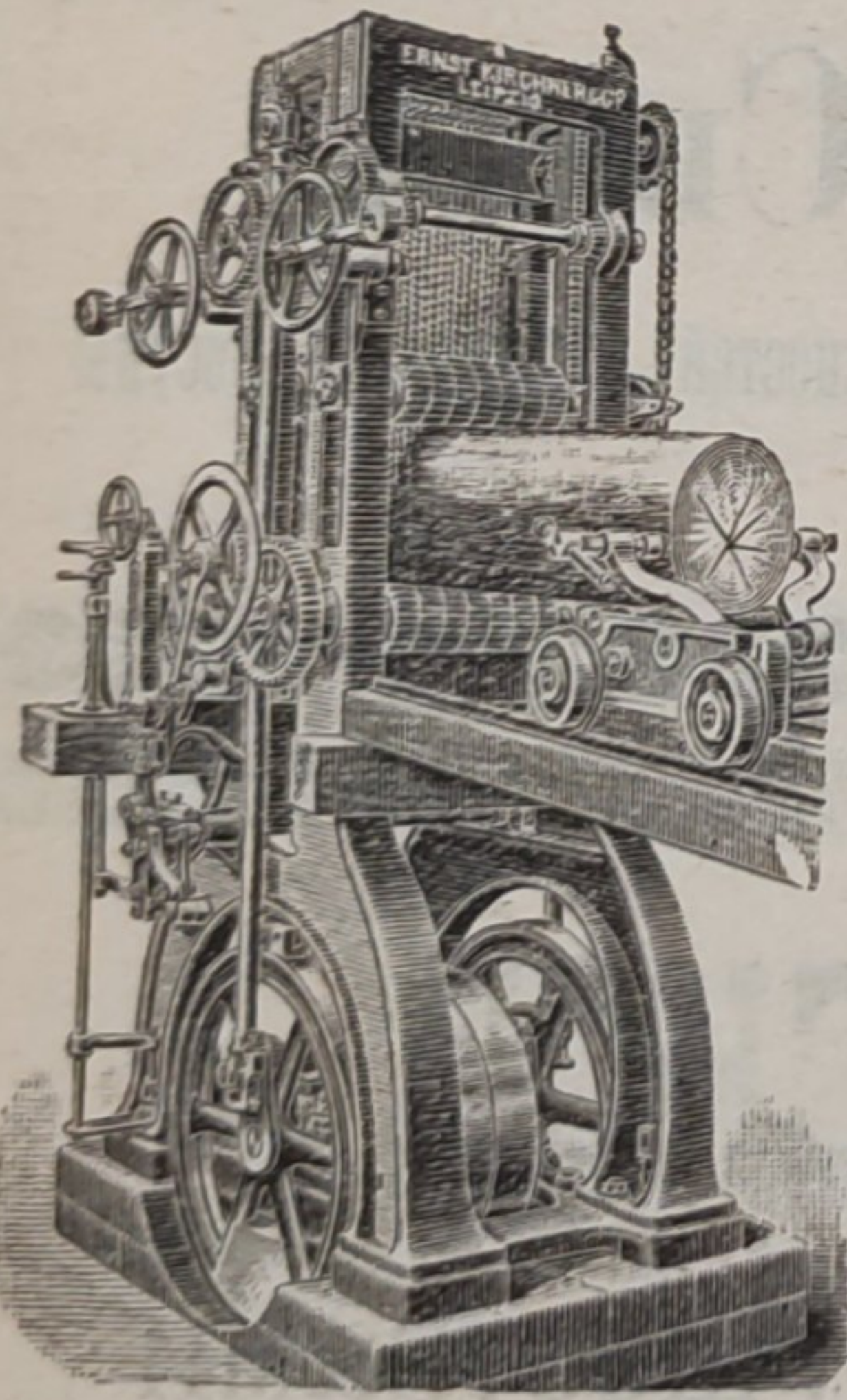
Основана въ 1800 году.

С.-ПЕТЕРБУРГЪ, Петровскій Островъ, № 6.
Телефонъ № 3821.

ПРОИЗВОДСТВО:

Пеньковыхъ **корабельныхъ** и **рыболовныхъ** снастей и **линей**, **буксировъ**, снастей для **сплава лѣса**, **приводныхъ** пеньковыхъ, манильскихъ и хлопчато-бумажныхъ **канатовъ** и **смоляной пакли**.

СКЛАДЪ: въ Нижнемъ-Новгородѣ,
” въ Ростовѣ на Дону (Оскаръ Пинагель),
уг. Таганрогскаго просп. и Казанской ул., д. Троянкина.



I. ШПРИНГСГОЛЬЦЪ

ФАБРИЧНЫЙ СКЛАДЪ

КИРХНЕРЪ и К^о,

Акц. О-во въ Лейпцигѣ.

Старѣйшій и наилучшій заводъ

ЛѢСОПИЛЬНЫХЪ РАМЪ

и всякаго рода **МАШИНЪ** ДЛЯ ОБРАБОТКИ ДЕРЕВА.

Полное оборудованіе лѣсопильныхъ заводовъ, столярныхъ, паркетныхъ, мебельныхъ и др. мастерскихъ.

Каталоги, смѣты, чертежи—по первому требованію.

МОСКВА, Мясницкая, домъ Давыдовой.

Адресъ для телеграммъ: Шпрингсгольцъ, Москва.

К. Л. П. Флекъ Сыновья.

Берлинъ. — Рейникендорфъ.

C. L. Fleck Söhne, Reinickendorf

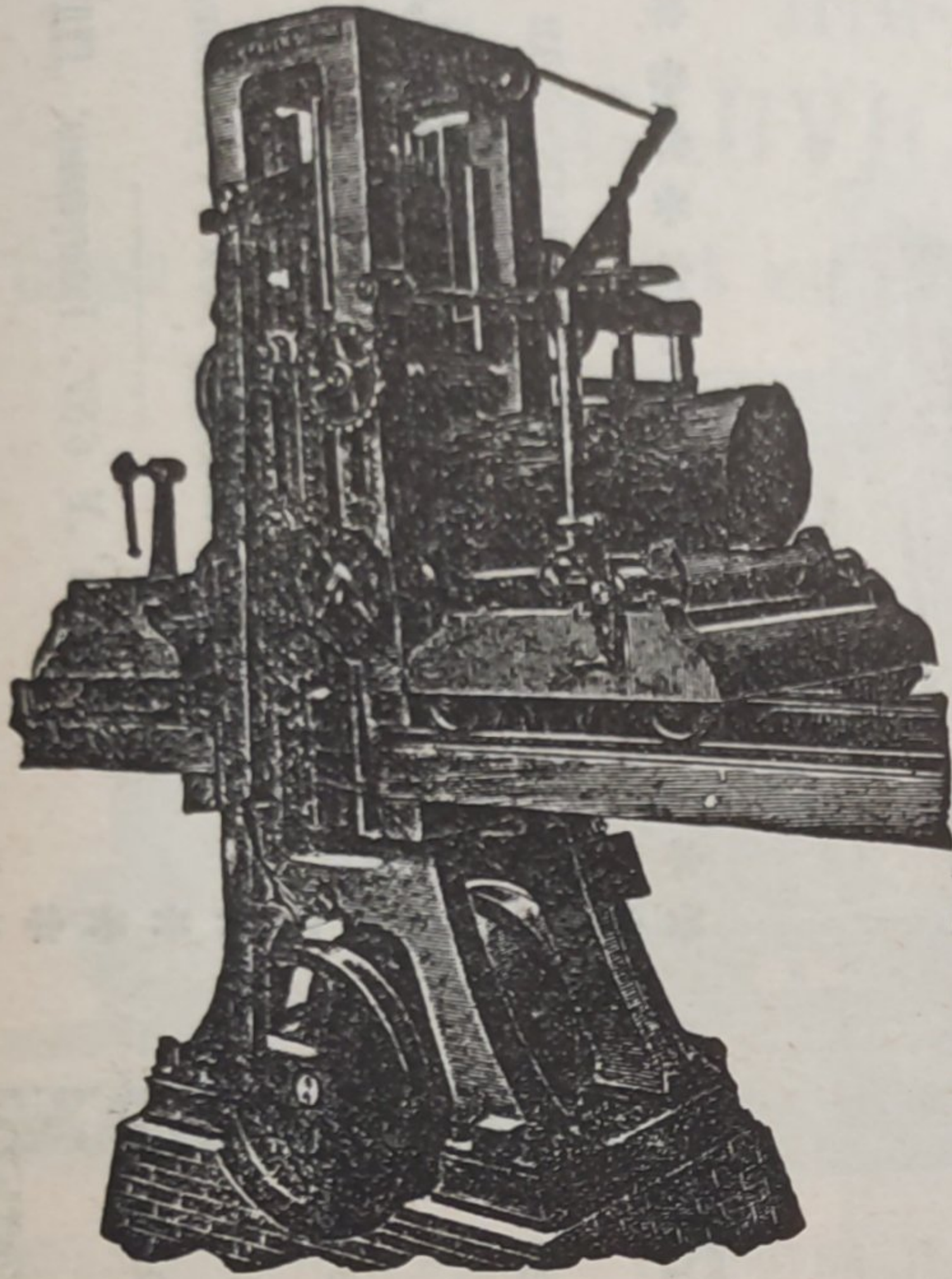
МАШИНОСТРОИТЕЛЬНЫЙ ЗАВОДЪ.

Исключительная спеціальность съ 1859 г.

Лѣсопильныя рамы
и
древообдѣлочныя машины

для всѣхъ отраслей промышленности.

Большой складъ машинъ ходовыхъ типовъ и размѣровъ.



Каталоги и смѣты бесплатно.

Акціонерное Общество машиностроительнаго завода

Телеграммы:
КРУЛЬ-РЕВЕЛЬ.

ФРАНЦЪ КРУЛЬ

Телеграммы:
КРУЛЬ-МОСКВА.

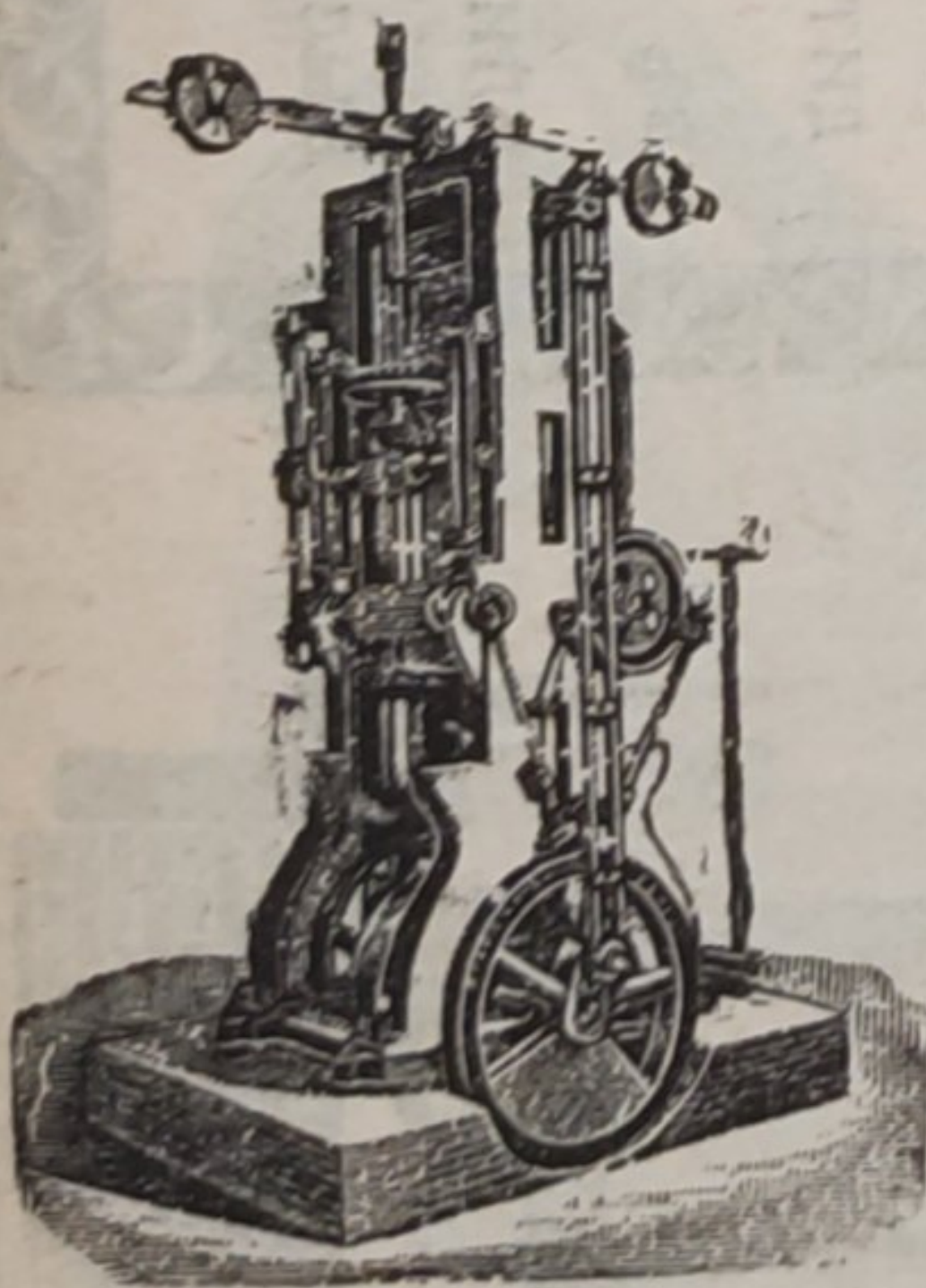
ВЪ РЕВЕЛѢ.

Заводъ основанъ въ 1865 г.

Отдѣленіе въ Москвѣ, — Мясницкая, д. бывш. Спиридонова.

СПЕЦІАЛЬНОСТЬ — ОБОРУДОВАНИЕ

ЛѢСОПИЛЬНЫХЪ ЗАВОДОВЪ.



Постоянная лѣсопильная рама.

Лѣсопильныя рамы, одно-и двухъ-этажныя, переносныя, горизонтальныя, лѣсопильнораздѣльныя и рамы на деревянныхъ станинахъ.

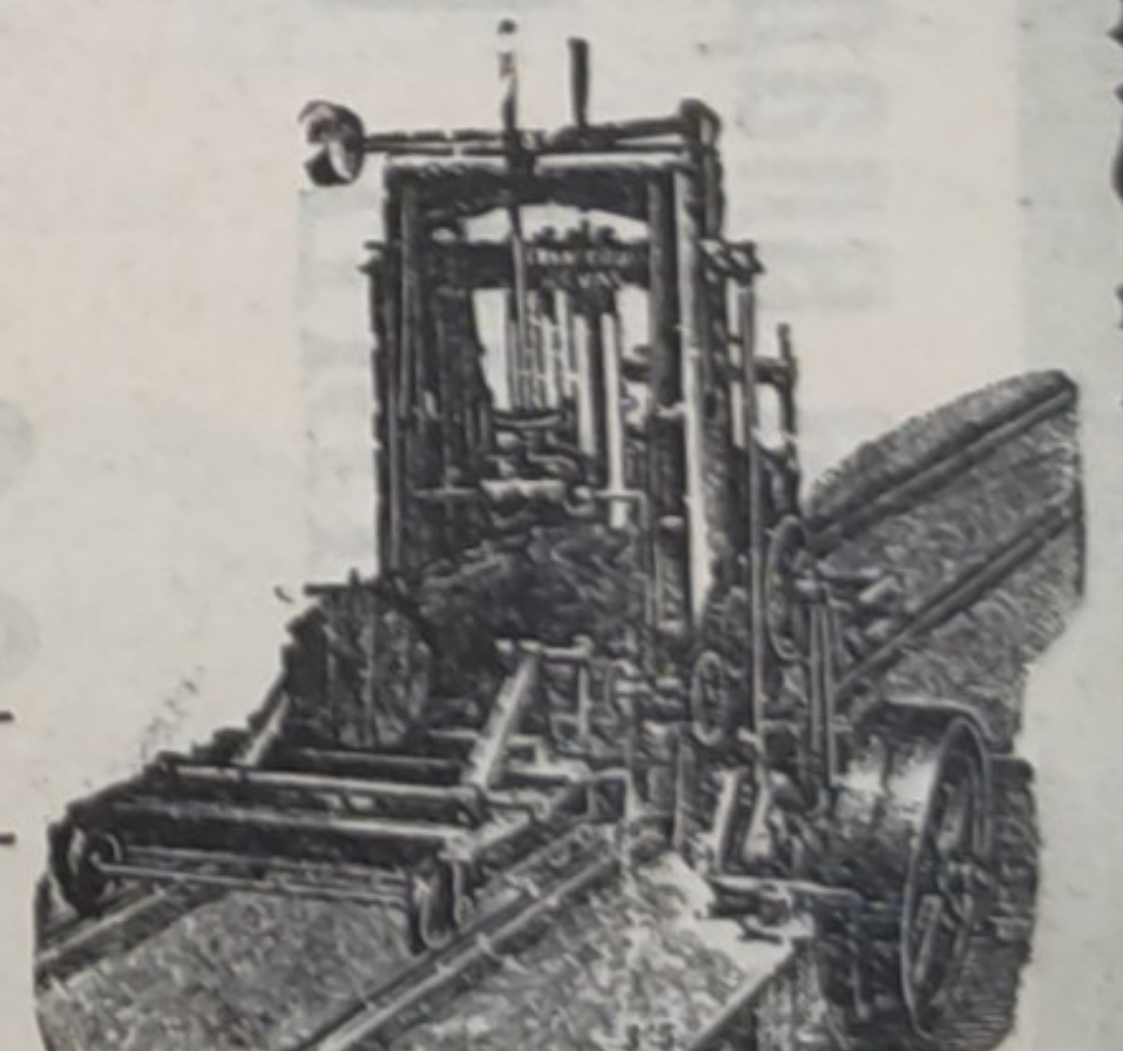
Круглыя пилы, ординарныя, двойныя, подвѣсныя, противовѣсныя, универсальныя и спеціальныя.

Круглыя пилы для обтески шпаль.

Ленточныя пилы. — Строгательныя, долбежныя и фрезерныя станки. — Гонтовыя машины. Машины для изготовленія древеснаго волокна. Паровые котлы патента „Штейнмюллеръ“ и всѣхъ другихъ системъ и проч.

ПОСТАВКА ЛОКОМОВИЛЕЙ.

Каталогъ и смѣты по востребованію.



Переносная лѣсопильная рама.

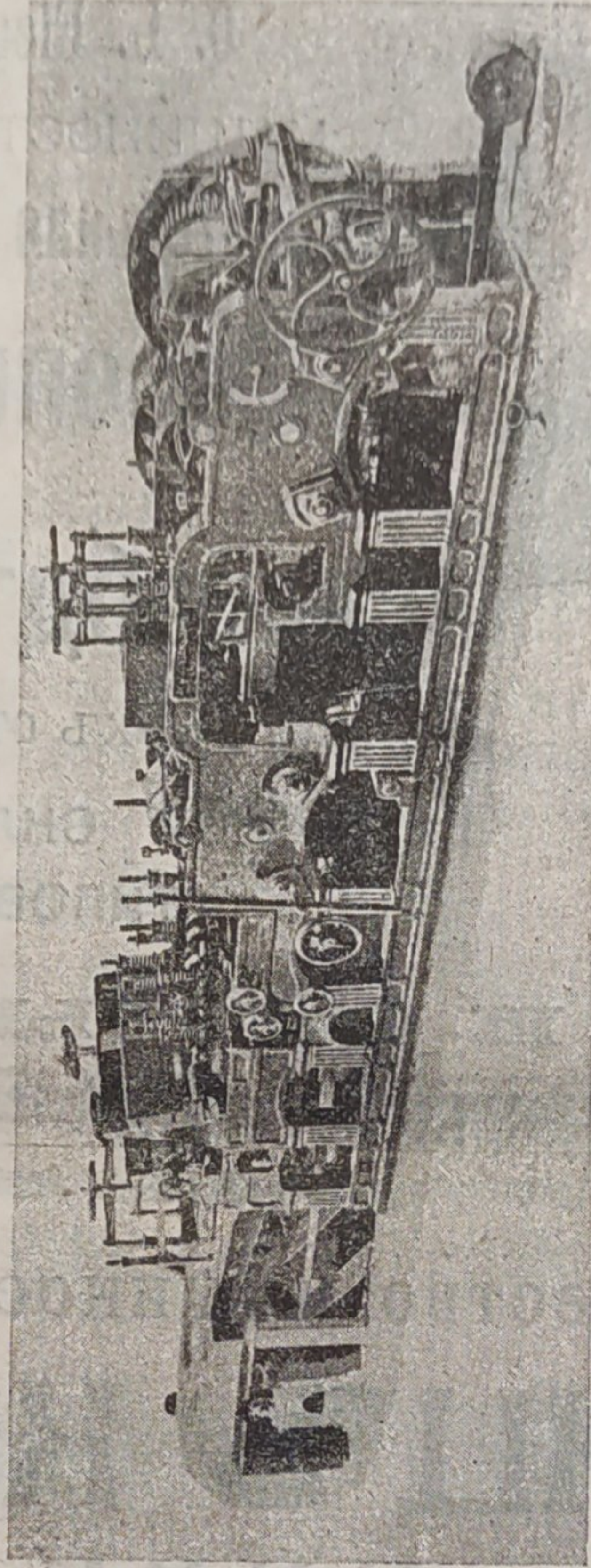
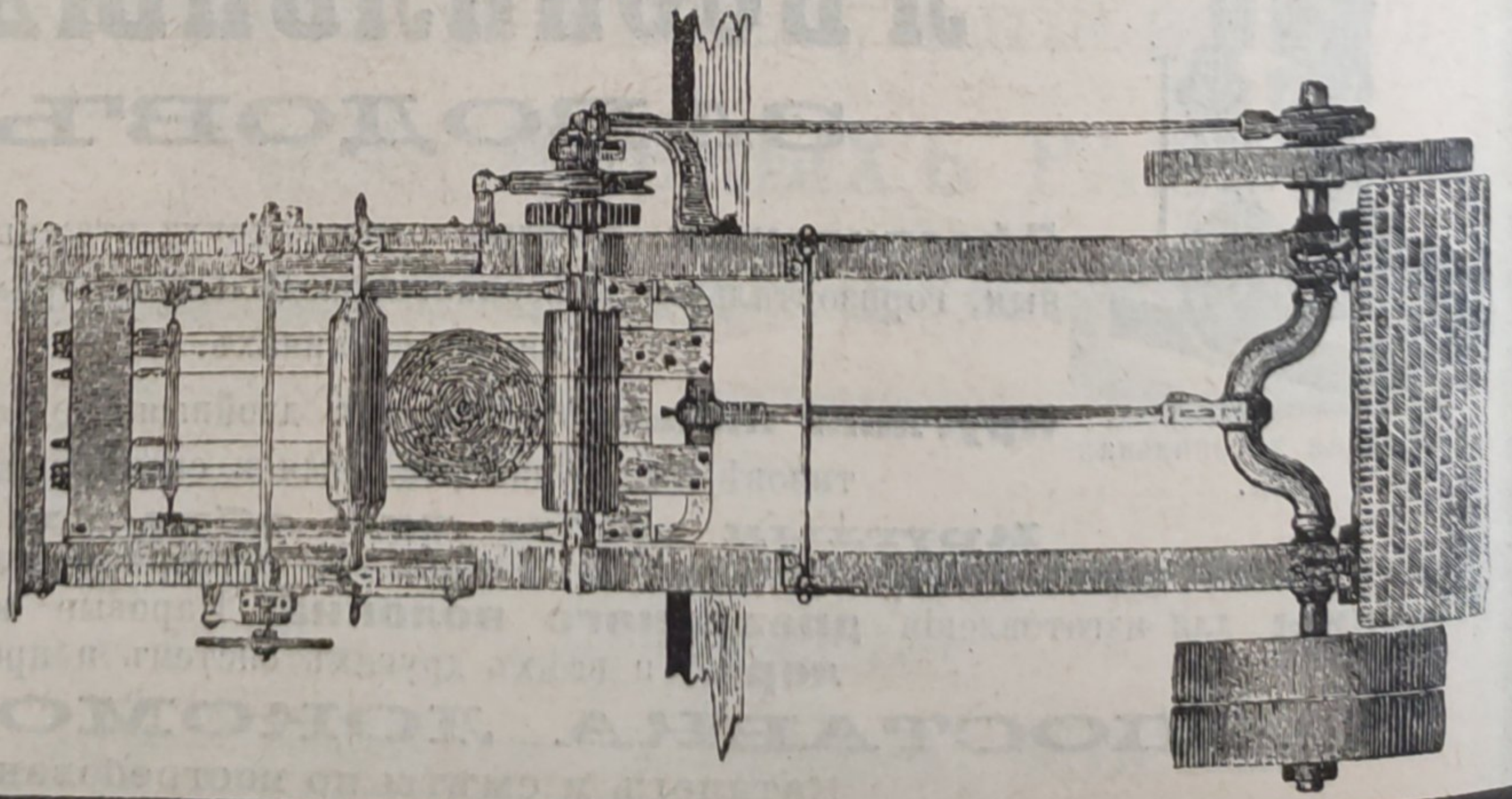
Важно для владельцевъ лѣсопильныхъ и древообдѣлочныхъ заводовъ.

ЛѢСОПИЛЬНЫЕ СТАНКИ, МАШИНЫ ДЛѢ ОБРАБОТКИ ДЕРЕВА

Ф И Р М Ы

М. А. Јежсехъ и Далъ: Христіанія—Норвегія.

Существуетъ съ 1849 г.



Дѣйствительная дневная производительность нашего станка F № 1 — въ теченіе 10 часовъ 45.000 футовъ, или 19.500 погонн. аршинъ, чисто выстроганн. съ пазомъ и гребнемъ.

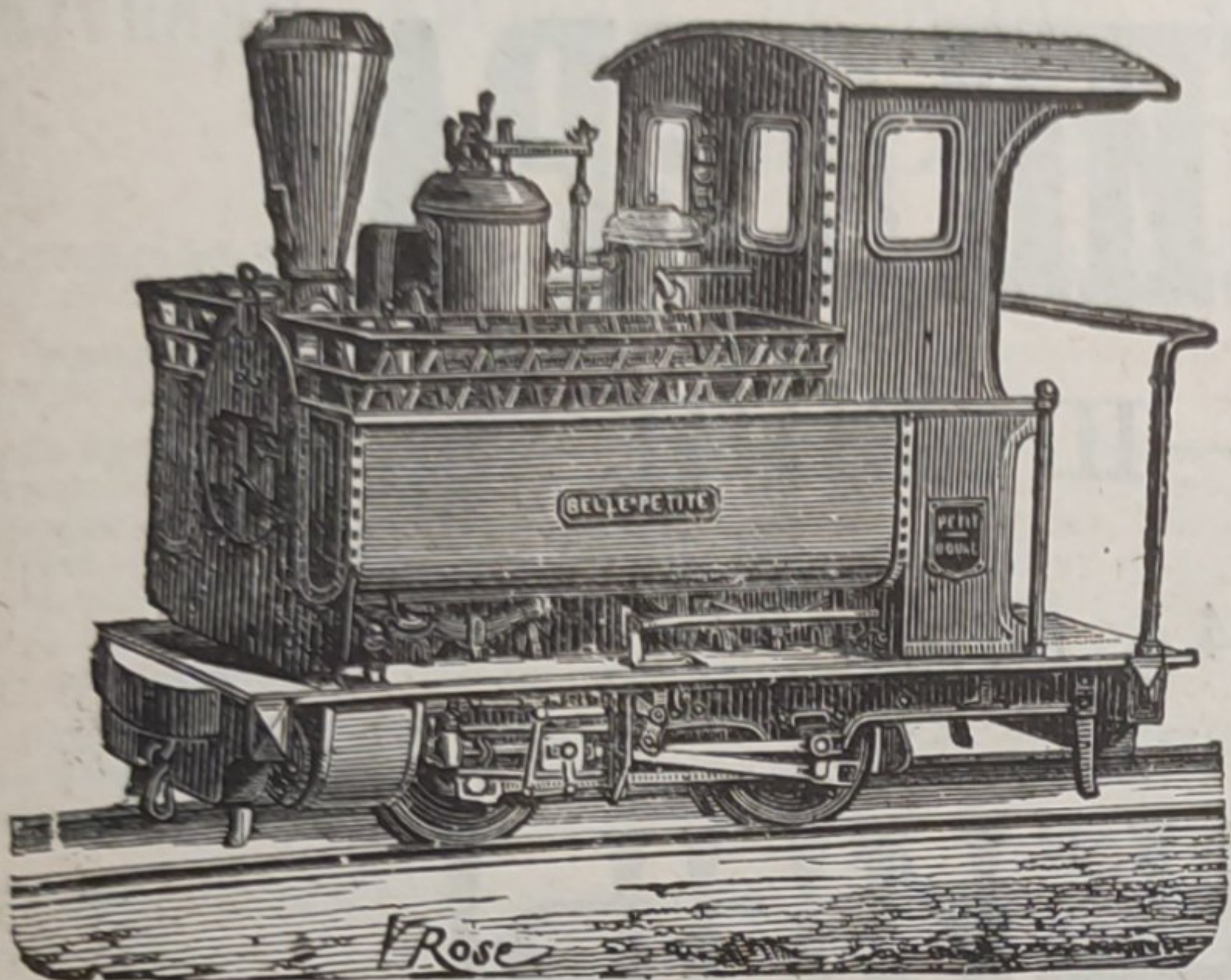
Главный представитель для Россіи
Робертъ Будайльдъ
 МОСКВА,
 Мясницкая, домъ Гуськова.
 Телефоны № 687. Телеграммы: „ГУДЧАЙЛДЪ“.

ДЕКОВИЛЬ

Пти-Бургъ (Франція).

DECAUVILLE. Petit-bourg (France).

Самая обширная въ свѣтѣ мастерскія для желѣзныхъ дорогъ постоянныхъ и переносныхъ.



**СПЕЦІАЛЬНЫЯ КОНСТРУКЦІИ ДЛЯ
ЛѢСНОЙ ЭКСПЛОАТАЦІИ.**

Пути, Вагонеты, Локомобили паровые и керосиновые

(съ топкою, приспособленною для отопленія дровами).

Динамо-машины, Электро-моторы, Электро-механическіе приборы.

Фабрикаты высшаго качества и съ гарантіей. — Каталоги и смѣты по требованію.

ФРИДРИХЪ ШМАЛЬЦЪ. ОФФЕНБАХЪ н/М. ФАБРИКА ТОЧИЛЬНЫХЪ МАШИНЪ И НАЖДАЧНЫХЪ КРУГОВЪ.

СПЕЦІАЛЬНОСТЬ:

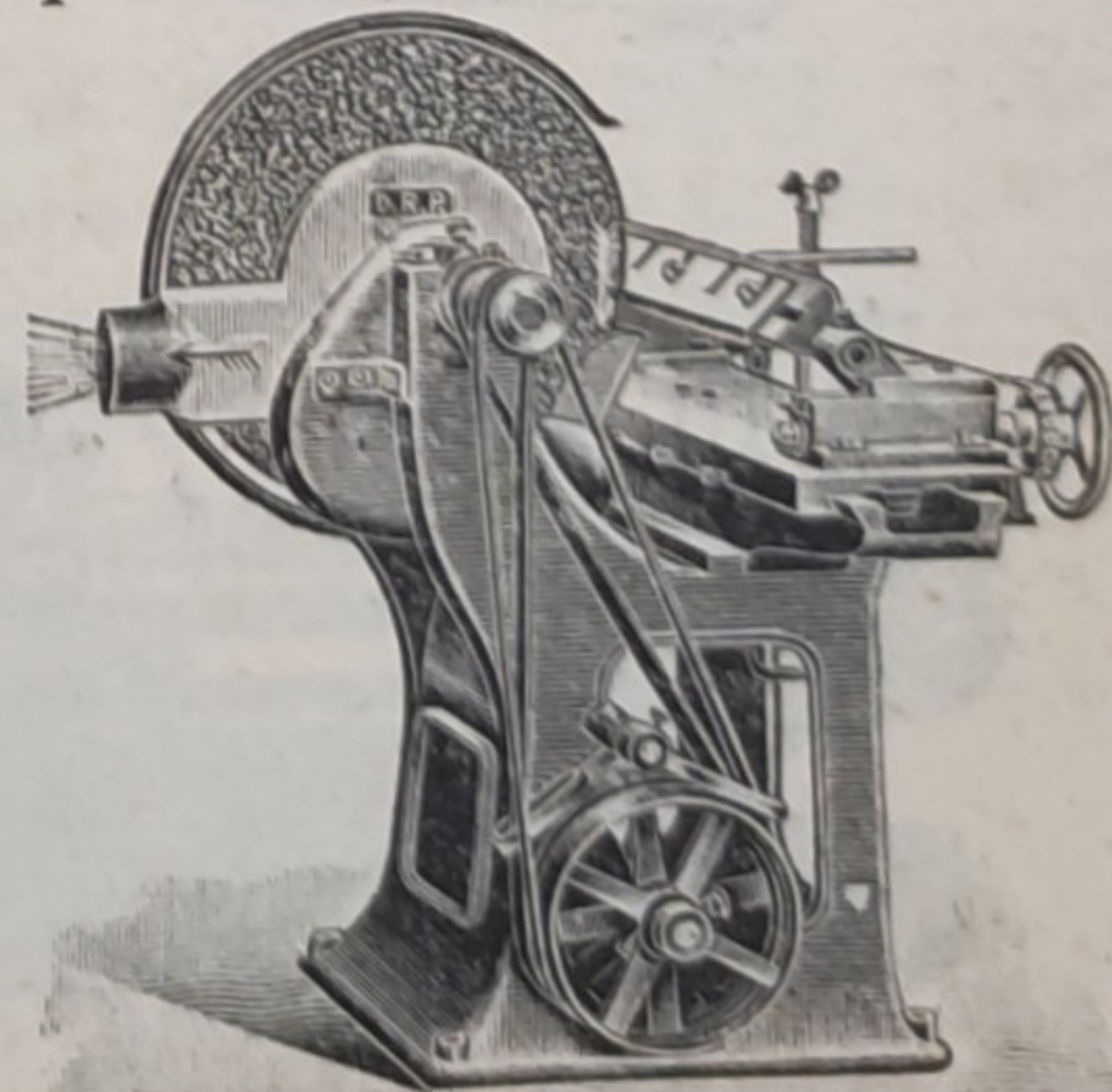
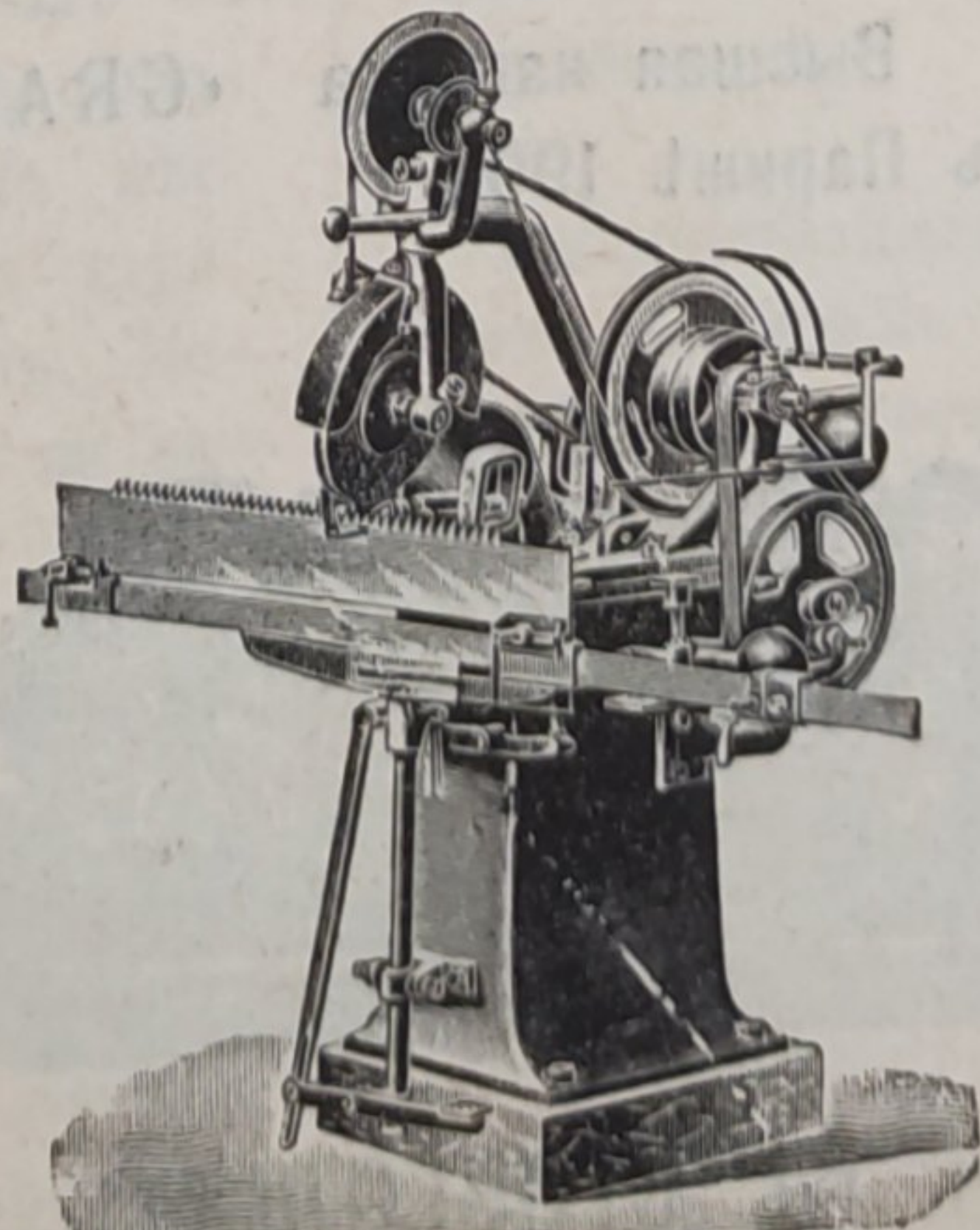
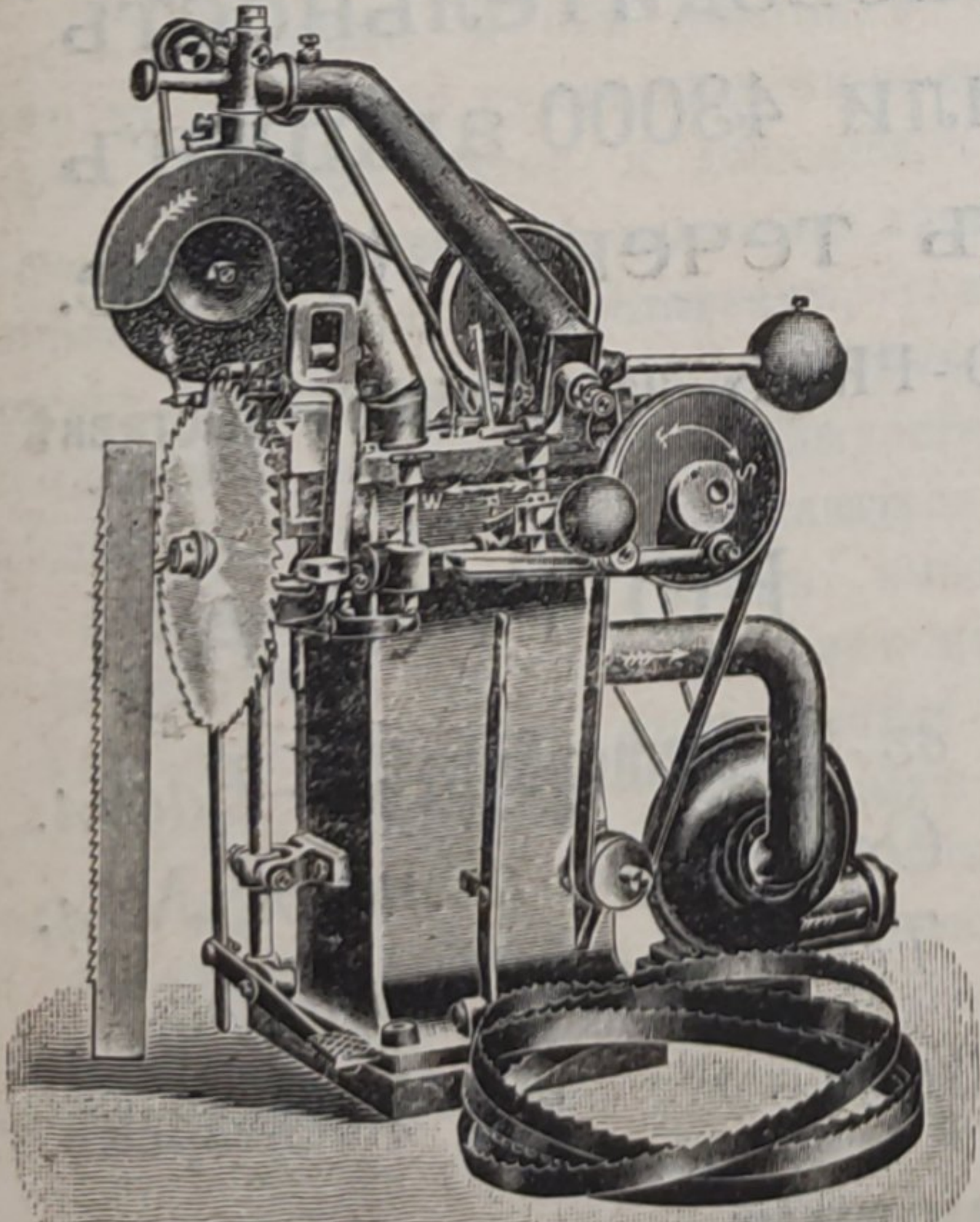
ПАТЕНТОВАННЫЯ АВТОМАТИЧЕСКІЯ ТОЧИЛЬНЫЯ МАШИНЫ для ТОЧКИ ЛѢСОПИЛЬНЫХЪ, КРУГЛЫХЪ и ЛЕНТОЧНЫХЪ ПИЛЪ ВСѢХЪ РОДОВЪ, съ двойной, очередной косой точкой верхнихъ и нижнихъ краевъ зубьевъ. Этими машинами производится точка пилъ ПОРАЗИТЕЛЬНО БЫСТРО, совершенно АВТОМАТИЧЕСКИ и ТОЧНО, посредствомъ вращающагося НАЖДАЧНАГО КРУГА.

АВТОМАТИЧЕСКІЯ ТОЧИЛЬНЫЯ МАШИНЫ для ТОЧКИ НОЖЕЙ и т. д.
Наилучшіе отзывы изъ всѣхъ странъ свѣта.

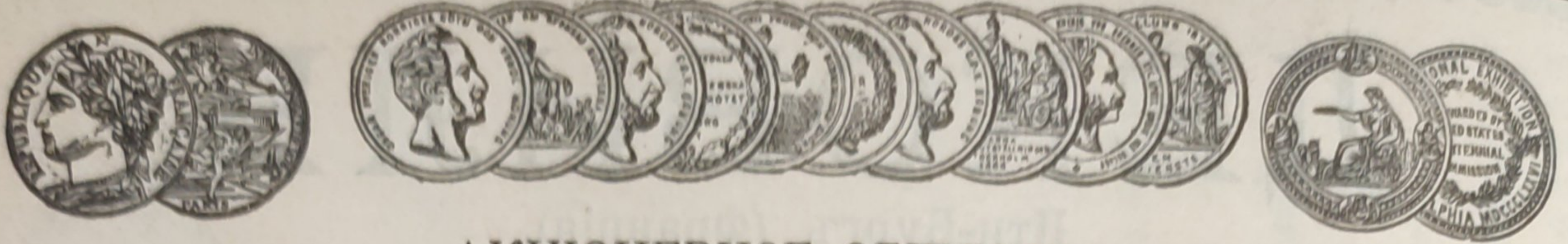
ГЛАВНЫЙ ПРЕДСТАВИТЕЛЬ для РОССИИ:

КАРЛЬ ЭДУАРДОВИЧЪ ДРЭЙЭРЪ

Москва, Малая Лубянка, домъ
Страховаго Общества „Россия“.



Каталоги и смѣты высылаются по первому требованію бесплатно.



АКЦИОНЕРНОЕ ОБЩЕСТВО
 МАШИНОСТРОИТЕЛЬНЫХЪ ЗАВОДОВЪ

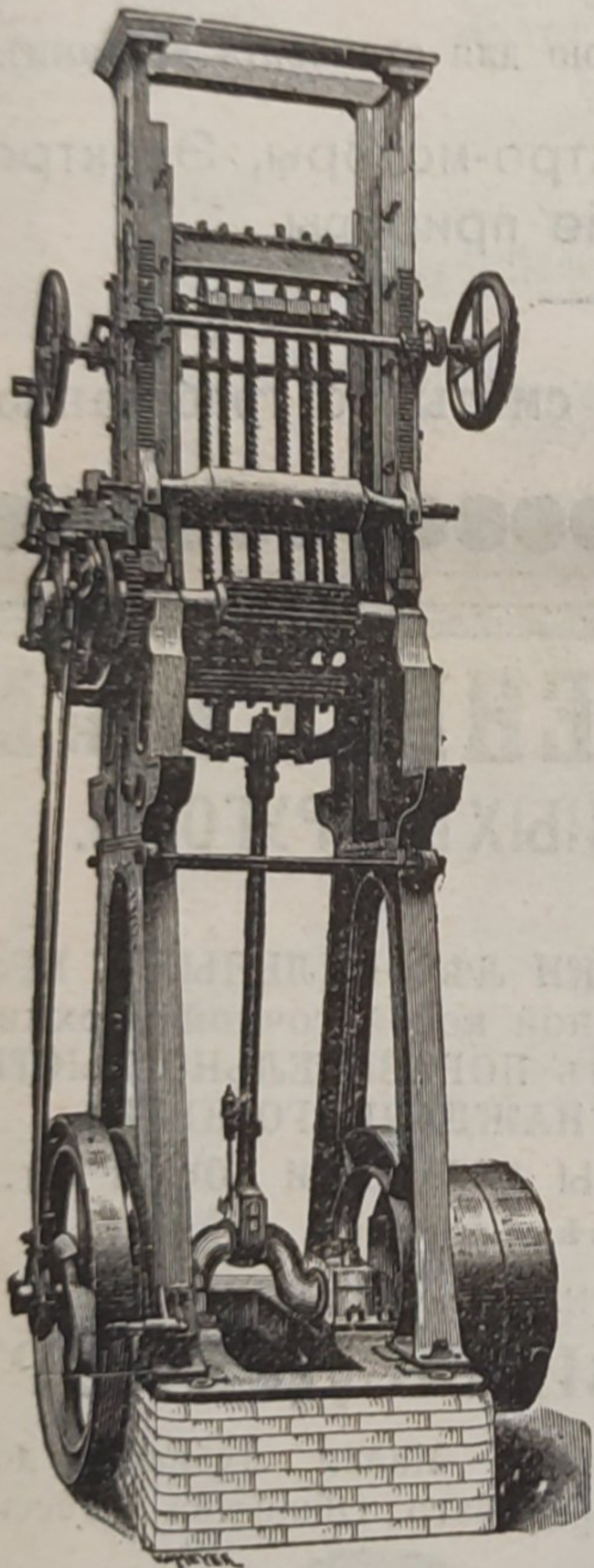
І. и К. Г. БОЛИНДЕРА

ВЪ СТОКГОЛЬМЪ—ШВЕЦІЯ.

Основано въ 1844 году.

МАШИНЫ

ДЛЯ ОБРАБОТКИ ДЕРЕВА.

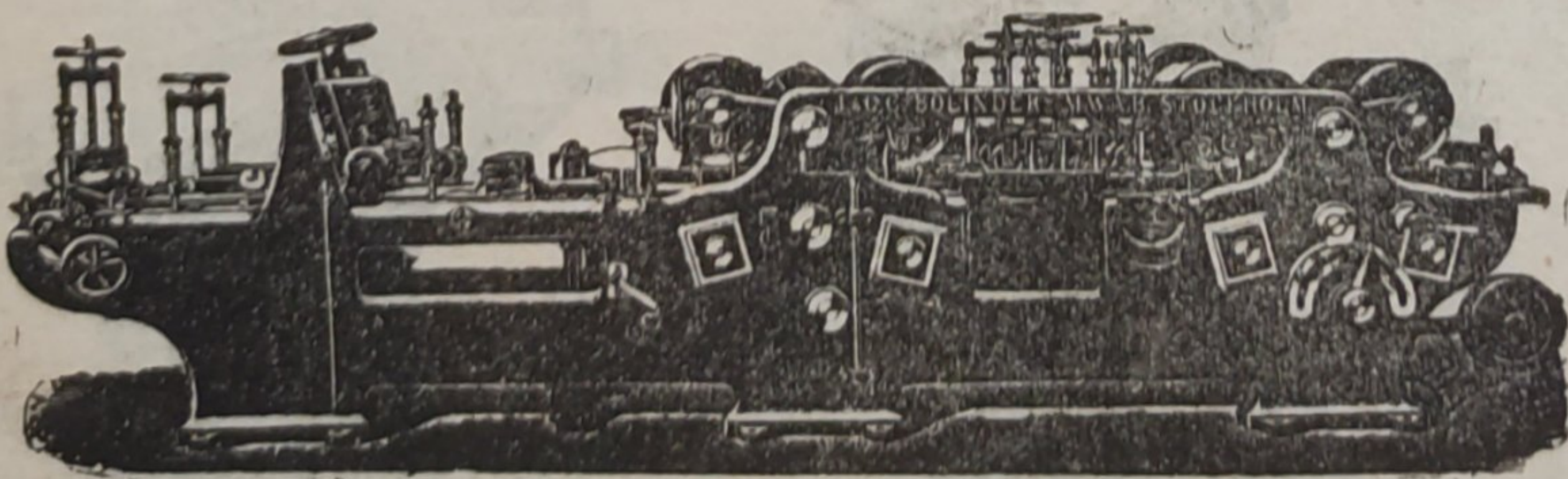


Строгальные станки новѣйшей кон-
 струкціи и недостигнутой еще по сіе время
 производительности изготовляются въ болѣе
 чѣмъ 30 величинъ. Съ нашимъ стро-
 гальнымъ станкомъ № 12 была
 достигнута производительность
 въ 100000 футъ или 43000 аршинъ
 гребня и паза въ теченіе 10 час.

Высшая награда «GRAND-PRIX» на всемірной выставкѣ
 въ Парижѣ 1900 г.

КОНТОРА

въ С.-Петербургѣ — Васил.
 Островъ, 9-я линія, № 4,
 Техническая контора
 Ад. Кьельгрекѣ.



Заводъ въ СТОКГОЛЬМЪ—ШВЕЦІЯ.

Остерегаться поддѣлокъ, выдаваемыхъ за производство нашихъ заводовъ!