

ЛѢСОПРОМЫШЛЕННЫЙ ВѢСТНИКЪ.

ЖУРНАЛЪ ЛѢСНОГО ХОЗЯЙСТВА, ЛѢСНОЙ ПРОМЫШЛЕННОСТИ И ТОРГОВЛИ ЛѢСОМЪ.
ВЫХОДИТЬ ЕЖЕНЕДЕЛЬНО.

Подписная цѣна съ доставкой и пересылкой: на годъ—шесть руб-лей и на полгода—четыре рубля; отдѣльные номера по 25 коп.

За напечатаніе объявленій на послѣднихъ страницахъ взимается за одинъ разъ: за цѣлую страницу—30 руб., за 1/2 страницы—20 руб., за 1/4 страницы—12 руб., за 1/8 страницы—8 руб. и за строку петита въ 25 буквъ—20 к. При повтореніи дѣлается скидка по особому тарифу Редакціи. За пересылку отдѣльныхъ объявленій, вѣсомъ до 1 лота, взимается по 70 коп. и по 35 коп. за каждый добавочный лотъ, съ каждой сотни экземпляровъ. За перемѣну адреса уплачивается 60 коп.

Подписка принимается въ конторѣ Редакціи и въ извѣстныхъ книжныхъ магазинахъ. Объявленія принимаются въ конторѣ Редакціи и конторахъ объявленій Петербурга и Москвы.

Адресъ Редакціи и Конторы: Москва, Долгоруковская уліца, домъ № 42.

Статьи, присылаемыя для напечатанія, могутъ въ случаѣ надобности подвергаться сокращеніямъ и измѣненіямъ. Статьи, присылаемыя безъ обозначенія условій гонорара, считаются бесплатными. Статьи, признанныя Редакціей неудобными для напечатанія, сохраняются 3 мѣсяца и возвращаются авторамъ за ихъ счетъ. О присылаемыхъ въ Редакцію новыхъ книгахъ даются въ журналѣ отзывы или помѣщаются объявленія.

Редакція открыта ежедневно, кромѣ праздничныхъ дней, отъ 11 до 4 часовъ дня. Для личныхъ объясненій редакторъ принимаетъ по субботамъ отъ 6 до 7 час. вечера и по воскресеньямъ отъ 1 до 2-хъ часовъ дня.

№ 30.

24-го І Ю Л Я.

1903 г.

СОДЕРЖАНІЕ.

О казенныхъ взысканіяхъ, основанныхъ на договорахъ и обязательствахъ съ частными лицами о куплѣ-продажѣ казеннаго лѣса. С. В. Гель.—Отъ вологодскаго управленія земледѣлія и государственныхъ имуществъ.—Лѣсоторговый отдѣлъ. Казенный лѣсной доходъ за 4 мѣсяца 1903 г.—Кременчугъ. И. Я.—Нижегородская ярмарка. И. Доб-тинъ.—Козьмодемьянскъ.—Астрахань.—Рига.—Кронштадтъ.—Екатеринославъ.—Хроника. Общественныя работы въ Бузулукскомъ бору.—Залогъ по казеннымъ подрядамъ.—Разныя сообщенія.—Пожертвованія въ память М. К. Турскаго.—Справочный отдѣлъ. Предстоящіе торги и поставки.—Объявленія.

О казенныхъ взысканіяхъ, основанныхъ на договорахъ и обязательствахъ съ частными лицами о куплѣ-продажѣ казеннаго лѣса.

Въ №№ 51 и 52 „Лѣсопромышленнаго Вѣстника“ за 1899 годъ была помѣщена моя статья подъ заглавіемъ: „О неустойкѣ и объ убыткахъ по нашимъ законамъ въ отношеніи купли-продажи на срубъ казеннаго лѣса“. Въ этой статьѣ я доказывалъ примѣнимость къ дѣламъ о продажѣ казеннаго лѣса положенія о казенныхъ подрядахъ и поставкахъ, указывалъ на послѣдствія, отсюда вытекающія, и затѣмъ обращался къ лѣсоводамъ, занимающимъ должности по лѣсному вѣдомству, съ просьбой высказаться на страницахъ журнала по поводу моихъ выводовъ. Несмотря на протекшіе три года, до сихъ поръ не намѣлось желающихъ печатно вести бесѣду по этому предмету. Между тѣмъ въ официальныхъ сферахъ, какъ административныхъ, такъ и судебныхъ, замѣчаются прежнее колебаніе и неустойчивость въ дѣлахъ по взысканіямъ казенныхъ убытковъ по неисполненнымъ договорамъ и обязательствамъ, т. е. видны затрудненія въ опредѣленіи того, что взыскивать въ видѣ убытковъ и въ какомъ порядкѣ производить это взысканіе. Поэтому я считаю полезнымъ вновь обратиться къ этимъ вопросамъ, хотя, правда, и старымъ, но постоянно возбуждающимъ споры среди слу-

жилаго сословія и пререканія между казенными учрежденіями.

На этотъ разъ я желаю выяснитъ весьма существенные для лѣсного вѣдомства и лѣсопромышленниковъ вопросы, по которымъ до сего времени не установилось единообразнаго рѣшенія. Предупреждаю тѣхъ изъ читателей, кто былъ согласенъ съ моими положеніями, высказанными въ 1899 году, что въ настоящей статьѣ они найдутъ для себя новыя и небезынтересныя соображенія о томъ, какого порядка слѣдуетъ держаться при защитѣ взысканій казенныхъ убытковъ по суду. Вотъ эти вопросы.

I.

Распространяется ли дѣйствіе положенія о казенныхъ подрядахъ и поставкахъ (X. т. I ч., изд. 1887 г.) на дѣла по договорамъ казны съ частными лицами о продажѣ на срубъ казеннаго лѣса?

При разрѣшеніи этого вопроса принимаются въ соображеніе слѣдующіе законы.

Т. X ч. I Св. Зак. Гражд. Ст. 1488. „Продажа казенныхъ движимыхъ имуществъ производится на основаніи правилъ, постановленныхъ относительно казенныхъ подрядовъ, съ измѣненіями, значущимися въ нижеслѣдующихъ (1489—1500) статьяхъ“.

Т. VIII ч. I Лѣсн. Уст. Кн. II, глава II, отдѣленіе I. Общія положенія объ отпускѣ матеріаловъ изъ казенныхъ лѣсовъ.

Ст. 229. „Срокъ заготовки, принимаемая заготовщикомъ передъ Управленіемъ государственныхъ имуществъ обязательства, размѣръ залоговъ, обеспечивающихъ исполненіе этихъ обязательствъ... опредѣляются въ условіяхъ продажи“.

Ст. 239. „Торги производятся устно или запечатанными объявленіями, тѣмъ или другимъ способомъ въ совокупности, согласно порядку, опредѣленному въ положеніи о казенныхъ подрядахъ и поставкахъ, но съ измѣненіями, указанными въ нижеслѣдующихъ 240—243 статьяхъ“.

Ст. 243. „Продажи... (указывается на предѣлы власти казенныхъ управленій) утверждаются на основаніи ст. 118 положенія о казенныхъ подрядахъ и поставкахъ“, и

Ст. 255. „Министру Земледѣлія и Государственныхъ Имуществъ предоставляется опредѣлить инструкціею порядокъ составленія и публикаціи таксъ и условій продажи... Инструкція сія, прежде утвержденія оной Министромъ, должна быть рассмотрѣна въ специальномъ лѣсномъ комитетѣ“.

Отсюда, по отношенію къ нашему вопросу, вытекаютъ два положенія: 1) продажа казеннаго лѣса на срубъ, какъ имущества движимаго, а равно и торги для совершенія этой продажи производятся согласно правиламъ, изображеннымъ въ положеніи о казен. подр. и постав., но съ соблюденіемъ тѣхъ изъятій изъ правилъ сего положенія, какія предусмотрѣны закономъ въ указанныхъ выше статьяхъ, и 2) обязательства, принимаемая покупателями лѣса передъ казною, размѣръ залоговъ, обеспечивающихъ исполненіе этихъ обязательствъ, опредѣляются въ условіяхъ продажи, а порядокъ составленія этихъ условій опредѣляется инструкціей, утвержденной министромъ.

Несмотря на столь ясныя указанія закона, существуютъ относительно нихъ различныя мнѣнія. По одному мнѣнію, къ продажѣ на срубъ казеннаго лѣса должно быть примѣняемо въ полномъ объемѣ положеніе о казен. подр. и поставкахъ, за исключеніемъ точно указанныхъ изъятій изъ этого положенія для дѣлъ лѣсного вѣдомства, а по другому мнѣнію, къ упомянутой продажѣ должна быть примѣняема только процессуальная часть положенія о казенныхъ подрядахъ, касающаяся собственно порядка и способа производства торговъ на продажу лѣса и утвержденія самыхъ продажъ.

Сообразно этому, сторонники перваго мнѣнія, къ числу которыхъ принадлежу и я, полагаютъ, что если купившій съ торговъ лѣсъ, подписавшій „до начала торговъ“ условія продажи (ст. 240 лѣсн. уст., трактующая изъятіе изъ общаго положенія о подрядахъ) и давшій требуемую ст. 114 положенія о подрядахъ подписку, откажется отъ покупки и отъ заключенія договора, то съ такимъ неисправнымъ покупателемъ слѣдуетъ поступить по ст. 115¹⁾ и 152²⁾ положенія о

1) Ст. 115. „Когда бы давшій подписку на взятіе подряда, впослѣдствіи отъ него отказался, то производятся вновь торги и удерживаются до окончанія дѣла представленныя имъ залого, для пополненія убытка казны, отъ сего произойти могущаго“.

2) Ст. 152. „Если бы торговавшійся не явился къ заключенію

казен. подр., т. е. произвести вновь торги и, какъ сказано въ законѣ, удержать до выясненія результатовъ торговъ залогъ, „для пополненія убытка казны, отъ сего произойти могущаго“. Если же покупатель откажется отъ покупки послѣ заключенія договора или даже послѣ того, какъ началъ уже рубку купленнаго лѣса, то въ этомъ случаѣ слѣдуетъ поступить по ст. 196¹⁾ положенія о казен. подр., т. е. казенное управленіе должно принять мѣры къ исполненію договора на счетъ неисправнаго контрагента. Если же въ обоихъ случаяхъ послѣдуютъ убытки, то они взыскиваются согласно пункту 3-му статьи 208²⁾ и 220³⁾ того же положенія, въ одинаковомъ порядкѣ, какъ съ лица, отказавшагося отъ заключенія договора, такъ и съ лица, отказавшагося отъ исполненія уже заключеннаго договора, т. е. взыскивается разница между цѣною, въ которой состоялась продажа на первомъ торгѣ (рѣшеніе гражданскаго кассационнаго департамента правительствующаго сената 1877 года, № 259).

Напротивъ, сторонники втораго мнѣнія думаютъ, что покупатель, отказавшійся отъ покупки лѣса и не явившійся для заключенія договора, долженъ въ этомъ случаѣ отвѣчать только залогомъ, оставляемымъ въ казнѣ, съ лишеніемъ права продолжать операцію, и не можетъ уже подвергаться никакимъ послѣдствіямъ вторичныхъ торговъ. Это мнѣніе основываютъ главнымъ образомъ на томъ, что ст. 115 положенія составляетъ не процессуальное, а матеріальное право и, какъ таковое, должно относиться исключительно къ договорамъ казны съ частными лицами по подрядамъ и поставкамъ, а не къ продажѣ на срубъ казеннаго лѣса. При этомъ указывается еще и на ст. 229 лѣсн. уст., по которой казенное управленіе можетъ опредѣлить условіями продажи такой размѣръ залога, какой вполнѣ обеспечивалъ бы исполненіе принимаемаго покупателемъ передъ казною обязательства. Мнѣніе о непримѣнности положенія о казенныхъ подрядахъ и поставкахъ къ дѣламъ о продажѣ казеннаго лѣса неправильно. Во-первыхъ, это мнѣніе противорѣчитъ приведеннымъ статьямъ т. X ч. I и т. VIII ч. I (ст. ст. 1488, 239 и 243), по которымъ

договора или не представилъ для сего уполномоченнаго, то оставшееся за нимъ предпріятіе передается другому на счетъ его залоговъ“.

1) Ст. 196. „Когда казна принимаетъ на себя исполненіе по договору на счетъ неисправнаго подрядчика, то при сихъ распоряженіяхъ означенное лицо можетъ находиться лично само, или имѣть своего повѣреннаго, и въ правѣ предлагать способы къ выгоднѣйшему исполненію договора; отказъ же или неуваженіе сихъ предложеній объявляется ему письменно“.

2) Ст. 208. „Съ неисправнаго подрядчика взыскивается... 3) дѣйствительный казенный убытокъ, отъ передачи при покупкѣ или наймѣ на счетъ его быть могущій, по сравненію съ цѣною подряда или поставки, а при перевозкахъ взыскивается и за утраченное или поврежденное въ пути, ежели таковую отвѣтственность пріялъ на себя подрядчикъ по договору“...

3) Ст. 220. „Всякое взысканіе, возникающее съ частнаго лица по договору, имъ заключенному, обращается первоначально на него самаго, для чего и публиковать тотчасъ же о наложеніи на имѣніе его запрещенія; но если бы принадлежащаго лицу сему имѣнія не оказалось или было недостаточно, то взысканіе обращается уже на залого и поручательства“.

казенныя движимыя имущества (лѣсъ, продаваемый на срубъ, считается имуществомъ движимымъ) должны продаваться не только въ порядкѣ, но и согласно правилъ положенія о казен. подрядахъ и поставкахъ. Во-вторыхъ, это мнѣніе само себя уничтожаетъ, потому что ст. 115 положенія о казен. подр. хотя и относится по существу къ матеріальному праву, но она помѣщена въ отдѣлѣ закона, трактующемъ правила о производствѣ торговъ, а на продажу лѣса законъ распространилъ дѣйствіе именно сихъ правилъ. Въ-третьихъ, оно несогласно съ юридическимъ опредѣленіемъ залога, который по нашимъ законамъ является обезпеченіемъ исправнаго исполненія обязательства и служитъ источникомъ, изъ коего пополняются убытки, могущіе послѣдовать отъ неисправнаго покупателя (ст. 1495 т. X ч. I и ст. 39¹⁾, 115, 152, 220 и 221²⁾ положенія о казенныхъ подрядахъ). Въ-четвертыхъ, оно устанавливаетъ начало—будто залогъ, удерживаемый въ казнѣ за неисправность (т. - е. конфискуемый), покрываетъ собою всѣ убытки и является такимъ образомъ эквивалентомъ убытка, но такое значеніе залога не признаютъ постановленія нашихъ гражданскихъ законовъ, какъ это уже сказано выше, и кромѣ того, осуществленіе подобнаго начала по дѣламъ казны съ частными лицами можетъ повести къ ничтожности договора въ глазахъ законодателя и къ отвѣтственности должностныхъ лицъ за убытки (ст. 1537 т. X ч. I и ст. 178³⁾ положенія о казен. подр.); и въ-пятыхъ, признаетъ тожество „залога“ съ „неустойкой“; между тѣмъ „неустойка“ по обязательствамъ частныхъ лицъ съ казною не можетъ быть „добровольной“, а должна быть только „законной“ по всѣмъ тѣмъ операціямъ, гдѣ возможны убытки и гдѣ требуется, вслѣдствіе сего, залоговое обезпеченіе (п. 4 ст. 38⁴⁾, ст. 40⁵⁾ и 87—90⁶⁾ положенія о казен. подр.). Примѣнять же къ лѣснымъ операціямъ то изъятіе изъ общихъ законовъ, которое предоставлено только одному военному

1) Ст. 39. „Желающіе войти въ подрядъ обязаны обезпечить обязательство свое залогомъ или закладомъ на основаніи правилъ, изъясненныхъ въ статьяхъ 44—79“

2) Ст. 221. „Если залогомъ суть собственные того лица, которое сдѣлалось по договору неисправнымъ, или въ числѣ залоговъ есть и часть собственнаго его имѣнія, то взысканіе обращается прямо на сіе имѣніе“.

3) Ст. 178. „Договоры, съ казною заключенные, должны быть хранимы столь твердо, какъ бы они были за собственноручнымъ подписаніемъ Императорскаго Величества. Если бы даже по обстоятельству польза обѣихъ договаривающихся сторонъ требовала остановить дѣйствіе договора, и обѣ стороны были на то согласны, то сіе не можетъ имѣть мѣста безъ разрѣшенія высшаго начальства“.

4) Ст. 38. „Договоры по казеннымъ подрядамъ и поставкамъ обезпечиваются:.. 4) законною неустойкою“.

5) Ст. 40. „Подрядъ или заказъ предметовъ, коихъ невыставка или невыполненіе къ сроку не влечетъ за собою никакого казеннаго убытка, допускать и безъ залоговъ, ограничиваясь одною неустойкою въ томъ размѣрѣ, какой назначенъ будетъ въ контрактѣ съ обоюднаго согласія договаривающихся сторонъ“.

6) Ст. 87. „Съ неисправнаго казеннаго подрядчика или поставщика взыскивается за неустойку въ штрафъ по полупроценту на мѣсяцъ съ той суммы, коей стоили по договорной цѣнѣ просроченные поставкою вещи, припасы, работы и т. п.“

вѣдомству, очевидно нельзя, такъ какъ военному министру законъ предоставилъ право, вмѣсто залога, назначать по подрядамъ „добровольную неустойку“, которою покрываются убытки въ случаѣ неисправности контрагента (К. П. Побѣдоносцевъ. Курсъ гражд. права, 2-е изд., стр. 182).

Въ пользу примѣненія къ лѣснымъ операціямъ положенія о казен. подр. въ полномъ объемѣ (за исключеніемъ изъятій), говоритъ еще слѣдующее. Законъ (ст. 255 лѣсн. уст.) предоставилъ министру земледѣлія и государственныхъ имуществъ право издать инструкцію и указать въ ней порядокъ составленія условій продажи лѣса. Эта инструкція утверждена министромъ 7-го іюля 1900 года и опубликована въ Собраніи узаконеній и распоряженій правительства 18-го января 1901 года, № 7.

Относительно примѣненія положенія о казен. подр. къ лѣснымъ операціямъ въ означенной инструкціи сдѣланы ссылки на статьи положенія: 25—въ § 71 инструкціи о срокѣ операцій, 44—77—въ § 138 о залогѣ, 127—въ § 147 о срокѣ для заключенія договоровъ, 87, 90 и 193—въ § 200 (объ отсрочкѣ договоровъ и о законной неустойкѣ и на 202—въ § 212 инструкціи о составленіи расчетовъ и о порядкѣ объявленія ихъ и обжалованія. Въ этомъ же § (212) сказано, что 6-тимѣсячный срокъ на обжалованіе расчета по лѣсной операціи долженъ считаться со времени окончательнаго заключенія послѣ обсужденія возраженія заготовщика, согласно ст. 1303¹⁾ уст. гражд. судопр. и ст. 439²⁾ и 440³⁾ положенія о взыск. гражд.

Такимъ образомъ, помимо прямого закона (ст. 1488 т. X ч. I и ст. 239 и 243 т. VIII ч. I), повелѣющаго въ дѣлѣ продажи казеннаго движимаго имущества руководствоваться положеніемъ о казен. подр., министръ земледѣлія и государственныхъ имуществъ,

1) Ст. 1303. „Срокъ для предъявленія иска на казну полагается шестимѣсячный. Срокъ сей исчисляется:

1. Со дня выдачи окончательнаго расчета, если искъ возбужденъ симъ расчетомъ или дѣйствіями, предшествовавшими означенной выдачѣ.

2. Со дня послѣдняго платежа по сему расчету, если частное лицо считаетъ себя не вполне удовлетвореннымъ по оному.

3. Со дня послѣдней просьбы о возвращеніи залоговъ, если искъ возбуждается задержаніемъ оныхъ по выдачѣ окончательнаго расчета.

2) Ст. 439. Всѣ мѣста и лица, на кои возложено составленіе расчетовъ по оконченнымъ подрядамъ и поставкамъ, на обязательствахъ съ казною основанныхъ, расчеты сіи должны объявлять при самомъ окончаніи и безъ всякаго промедленія подрядчикамъ и поставщикамъ, гдѣ они, или ихъ повѣренные, бываютъ на лицо, и принявъ въ тоже время ихъ возраженія, или предназначивъ на то срокъ, не далѣе шести недѣль, по обсужденіи ихъ возраженій, дѣлать свои окончательныя заключенія и приводить оныя въ немедленное исполненіе.

Примѣчаніе. Расчеты на основаніи сихъ правилъ (ст. 439 и сл.) предъявляются по казеннымъ откупамъ, съемкамъ, арендамъ и тому подоб.

3) Ст. 440. Въ дѣлахъ по обязательствамъ съ казною и въ дѣлахъ по казеннымъ взысканіямъ, недовольный окончательнымъ заключеніемъ мѣста или лица, можетъ приносить жалобу непосредственному тому мѣсту или лицу начальству въ теченіе шести мѣсяцевъ со времени объявленія ему рѣшенія.

въ силу предоставленной ему закономъ власти, распространить правила положенія о казен. подр. на лѣсные операции особою инструкціею объ отпускѣ лѣса 1900 года и притомъ правила положенія о казен. подр. не только процессуальнаго свойства, но и правила матеріальнаго права. Последнее право выражено, напримеръ, въ ст. 71 (п. 2) положенія о казен. подр., по силѣ коей казенное управленіе въ правѣ не принять залогъ, не обезпечивающій казну, и въ ст. 193, по которой казенное управленіе въ правѣ дать отсрочку на исполненіе договора и можетъ не дать ее.

Если взглядъ сторонниковъ перваго мнѣнія о примѣнимости положенія о казен. подр. къ продажѣ лѣса невѣренъ, то спрашивается, какими законами должны руководствоваться сторонники „второго мнѣнія“ въ тѣхъ случаяхъ, когда лѣсопокупатели сдѣлаются неисправимыми какъ *до*, такъ и *послѣ* заключенія договора на покупку лѣса. Они на это обыкновенно отвѣчаютъ: „казенныя управленія въ такихъ случаяхъ обязаны руководствоваться условіями продажи лѣса, опубликованными до торговъ; въ условіяхъ же продажи должно опредѣлить отвѣтственность за неисправность,—конфискацію залога и лишеніе права дальнѣйшей заготовки, а въ случаѣ явныхъ убытковъ (отказъ отъ покупки, по взгляду сторонниковъ „второго мнѣнія“ не вызываетъ еще ущерба для казны, ибо лѣсъ остается на корнѣ; но этотъ взглядъ, по моему, невѣренъ, такъ какъ рѣчь идетъ объ ущербѣ, возникающемъ не изъ поврежденія лѣса на корнѣ, а вслѣдствіе неисполненія обязательства) надо примѣнить къ виновнымъ общіе гражданскіе законы, т.-е. искать вознагражденія по суду въ исковомъ порядкѣ.

Сторонники примѣнимости положенія о казен. подр. къ продажѣ лѣса, вполне раздѣляя мнѣніе о необходимости указанія въ условіяхъ продажи лѣса порядка отвѣтственности въ смыслѣ ст. 115 и 196 положенія о казен. подр., противъ остальныхъ взглядовъ сторонниковъ втораго мнѣнія возражаютъ слѣдующее. Прежде всего, условія продажи должны быть не противны законамъ, такъ какъ иначе условія въ глазахъ законодателя должны почитаться недѣйствительными. Что съ залогомъ, въ виду его сущности, нельзя такъ поступать, какъ это полагаютъ сторонники „второго мнѣнія“,—это уже сказано выше. А затѣмъ общіе гражданскіе законы (т. X ч. I) о куплѣ-продажѣ движимыхъ имуществъ не могутъ примѣняться къ дѣламъ о продажѣ на срубъ казеннаго лѣса, потому, во-1-хъ, что гражданскія юридическія нормы купли-продажи движимыхъ имуществъ опредѣлены въ общихъ законахъ для частныхъ лицъ между собою; во-2-хъ, что казенныя движимыя имущества въ отношеніи способа отчужденія ихъ изъяты изъ дѣйствія общихъ гражданскихъ законовъ и подчинены спеціальнымъ правиламъ (относящимся по ученію юристовъ къ области „государственнаго права, какъ опредѣленія административныя“) ¹⁾, изображеннымъ въ положеніи о казен.

подр. (ст. 1488 и 1588 ²⁾ т. X ч. I). При кодификаціи же X т. I ч., изд. 1857 года, означенное положеніе о казен. подр. и было поэтому выдѣлено въ особое приложеніе къ сказанному X тому, изд. 1887 года.

Сторонники втораго мнѣнія опасаются, что примѣненіе къ лѣснымъ дѣламъ положенія о казен. подр. можетъ повести къ начетамъ на лѣсничихъ за невзысканіе убытковъ по прежнимъ условіямъ договоровъ. Совершенно напрасныя опасенія на счетъ этой отвѣтственности. Возможность такого рода начетовъ законъ предвидѣлъ и вотъ его постановленія. Ст. 442 положенія о взысканіяхъ гражданскихъ гласитъ: „если при повѣркѣ счетовъ будутъ открыты невѣрности въ окончательныхъ расчетахъ, то входитъ въ соображеніе: на кого должны быть обращены взысканія. Если полагается оное возложить на контрагента, то поступать, какъ въ прошедшей (441) статьѣ сказано (дѣлать вызовъ контрагентовъ для полученія копій съ расчетовъ), а буде съ производителей дѣль, то на основаніи Общаго Устава Счетнаго (ст. 335, прим., прил. къ продолженію 1890 года). А въ ст. 1309 Устава гражданскаго судопроизводства сказано: „Частныя лица, привлеченныя къ отвѣтственности (само собою разумѣется, въ административномъ порядкѣ) по обнаруженнымъ министерствами, главными управленіями или государственнымъ контролемъ ошибкамъ въ окончанныхъ казенными управленіями расчетахъ по договорамъ и обязательствамъ съ казною, могутъ въ оправданіе себя отъ отвѣтственности, предъявить искъ на основаніи статей 1302 и 1303. Въ семъ случаѣ, опредѣленный въ ст. 1303 срокъ считается со времени объявленія частному лицу распоряженія о привлеченіи его къ отвѣтственности“. Послѣ этого, надѣюсь, всѣ страхи на счетъ начетовъ должны разлетѣться.

Все изложенное показываетъ, что поставленный вначалѣ вопросъ разрѣшается въ положительномъ смыслѣ, а не въ отрицательномъ.

II.

Въ практикѣ нерѣдко встрѣчается разномысліе по слѣдующему вопросу: въ правѣ ли казенное управленіе взыскивать въ административномъ порядкѣ съ контрагентовъ убытки, когда послѣдніе опредѣлены договоромъ или положеніемъ о казенныхъ подрядахъ, или, наконецъ, изданною въ развитіе закона инструкціею, или же въ каждомъ случаѣ оно должно обращаться къ дѣйствию судебныхъ учреждений по предмету взысканія убытковъ, т.-е. предъявлять къ неисправному покупателю искъ, въ порядкѣ устава гражданскаго судопроизводства?

Казалось бы, этому вопросу не должно быть мѣста послѣ того, какъ гражданскій кассационный департаментъ правительствующаго сената въ рѣшеніи 1879 года, № 109, высказался по первому вопросу въ положительномъ смыслѣ. Именно: „На основаніи ст.

¹⁾ Чтеніе Д. И. Мейера. Русское Гражданское Право, изд. 8, стр. 531.

²⁾ Ст. 1588. „Особыя правила о залогахъ недвижимаго имущества по договорамъ съ казною изложены въ положеніи о казенныхъ подрядахъ и поставкахъ.

108—118 т. X ч. 2 закон. о судопр., изд. 1876 года (соотвѣтствующія имъ ст.ст. 439—449 т. XVI ч. 2 положеніе о взыск. гражд., изд. 1892 года), взысканіе лицъ съ казною производится чрезъ посредство полиціи. Порядокъ этотъ не отмѣненъ при введеніи въ дѣйствіе судебныхъ уставовъ. Казенныя управленія имѣютъ право приступать къ секвестрованію имущества неисправнаго контрагента помимо участія въ томъ судебнаго мѣста, на обязанности котораго въ случаѣ предъявленія контрагентомъ иска, лежитъ только повѣрка правильности и законности послѣдовавшихъ распоряженій, приведеніе коихъ въ исполненіе даже не оставляется доколѣ не послѣдуетъ судебного рѣшенія¹⁾.

Въ виду этого рѣшенія правительствующаго сената, двухъ мнѣній не можетъ быть о томъ, какъ слѣдуетъ поступать съ покупателями въ случаѣ отказа отъ покупки до и послѣ заключенія договора и кому именно надо идти съ искомъ въ судъ: казенному ли управленію, или же покупателю лѣса. По этому рѣшенію казенное управленіе имѣетъ неоспоримое право обращаться въ полицію и требовать съ неисправнаго покупателя возмѣщенія убытковъ, предусмотрѣнныхъ или положеніемъ о казен. подр., или условіями продажи. Но со введеніемъ судебныхъ учрежденій по уставу 1864 года не казна должна искать въ судѣ признанія своихъ претензій, а неисправный покупатель лишь въ извѣстныхъ случаяхъ, о коихъ будетъ объяснено ниже, можетъ обратиться въ судъ съ искомъ и оспаривать правильность казеннаго требованія¹⁾. Приведенный порядокъ казенныхъ взысканій предусматриваетъ ст. 427 положенія о взыск. гражд., не измѣненная и по продолженію 1902 года. Въ ней сказано: „управленія государственныхъ имуществъ и другія мѣста казеннаго управленія о взысканіи по безпорнымъ казеннымъ требованіямъ относятся въ мѣстную полицію, по мѣсту жительства отвѣтчика или по мѣсту нахождения его имѣнія“. Приведенной статьи достаточно для рѣшенія настоящаго вопроса, такъ какъ она введена въ сводъ не для украшенія его, а для исполненія. Впрочемъ, болѣе подробныя указанія по настоящему вопросу читатели найдутъ ниже.

С. Бехъ.

(Окончаніе слѣдуетъ.)

Отъ вологодскаго управленія земледѣлія и государственныхъ имуществъ.

(Печатается на основаніи 138 статьи устава о цензурѣ и печати.)

Въ № 23 „Лѣсопромышленнаго Вѣстника“ за настоящій годъ появилась статья подъ заглавіемъ „Макарьевская ярмарка на Унжѣ“, въ которой неизвѣстный авторъ, скрывающійся подъ литерою X, скорбитъ о слишкомъ узкомъ пониманіи, по его мнѣнію, мѣстными органами казеннаго лѣснаго управленія задачъ своихъ

¹⁾ До судебной реформы 1864 года никакіе споры контрагентовъ казны противъ договоровъ въ судебныхъ мѣстахъ не допускались.

въ дѣлѣ удовлетворенія нуждъ сельскохозяйственной промышленности, обвиняетъ должностныхъ лицъ въ томъ, что они стремятся къ достиженію какихъ-то *спеціальныхъ цѣлей*, идущихъ въ разрѣзъ не только со стремленіемъ правительства, но и съ духомъ закона, и что, не заботясь о послѣдствіяхъ, а думая только о своей ближайшей задачѣ, они чуть ли не къ гибели ведутъ отечественную промышленность. „Après nous le déluge“, — краснорѣчиво восклицаетъ онъ и, повѣривъ самъ себя, переходитъ къ иллюстраціи высказаннаго имъ положенія. Какъ на фактъ, онъ указываетъ на угнетенное состояніе въ настоящемъ году макарьевской лѣсной ярмарки, которое, по его мнѣнію, явилось результатомъ слишкомъ узко понятой задачи межевскимъ лѣсничествомъ, Вологодской губерніи, выпустившимъ на макарьевскій рынокъ сразу до 90 тысячъ бревенъ для продажи, на сумму около полумилліона рублей. По его словамъ, межевское лѣсничество выступило конкурентомъ частныхъ лѣсоторговцевъ „неожиданно для всѣхъ“ и продаетъ свой лѣсъ по половинѣ таксы; казенный лѣсъ „совершенно“ будто бы монополизировалъ рынокъ, всѣ ждутъ продажи этого лѣса, а у частныхъ лѣсоторговцевъ нѣтъ никакихъ продажъ, и благодаря „дешевому“ казенному лѣсу, они несутъ громадныя убытки, а вмѣстѣ съ ними разоряются и крестьяне двухъ смежныхъ губерній, Вологодской и Костромской, главное занятіе которыхъ составляетъ лѣсной промыселъ и которые также являются пайщиками въ сплавленномъ въ Макарьевѣ лѣсѣ. Словомъ, картина нарисована самая безотрадная.

Обвиняя казну въ лицѣ межевскаго лѣсничества въ *неожиданной для всѣхъ*, а слѣдовательно преднамѣренной конкуренціи съ частными лѣсоторговцами, г. X, очевидно, не желаетъ знать, что о хозяйственной заготовкѣ въ межевскомъ лѣсничествѣ въ зиму 1902—1903 годовъ на средства казны вѣтровальнаго и поврежденнаго огнемъ лѣса, было своевременно объявлено въ мѣстной газетѣ „Сѣверный Край“, въ „Волжскомъ Вѣстникѣ“ и въ „Лѣсопромышленномъ Вѣстникѣ“ (въ № 9 за 1903 г.). Въ объявленіяхъ этихъ указаны какъ размѣры хозяйственной заготовки, такъ равно условія, способъ и мѣста продажи лѣса, слѣдовательно, увѣрять въ томъ, что казна выступила конкурентомъ въ Макарьевѣ неожиданно для всѣхъ, г. X, не имѣетъ положительно никакого основанія, и съ этой стороны заявленіе его является совершенно неправдоподобнымъ. Но и помимо объявленій о хозяйственной заготовкѣ казеннаго лѣса, она не была тайной для лѣсопромышленниковъ, оперирующихъ въ Вологодской и Костромской губерніяхъ и сплавившихъ свой лѣсъ въ Макарьевѣ; всѣ они хорошо знали и знаютъ, что по случаю бывшихъ лѣсныхъ пожаровъ въ лѣто 1901 г., повредившихъ значительную площадь лѣса (въ одномъ только межевскомъ лѣсничествѣ до 70 тыс. десятинъ, на сумму свыше 7 милліоновъ рублей), казна, во избѣженіе большихъ убытковъ, такъ какъ съ теченіемъ времени лѣсъ можетъ потерять окончательно свою техническую пригодность, а слѣдовательно и цѣнность, и въ виду невозможности сразу

сбыть все это огромное количество лѣсныхъ матеріаловъ на корнѣ, принуждена была расширить свои операциі по заготовкѣ этого лѣса на средства казны и вѣдетъ таковыя въ сравнительно большихъ съ прежнимъ размѣрахъ уже третій годъ.

Заготовленъ въ минувшую зиму лѣсъ и выпущенъ на ярмарку не въ количествѣ 90 тысячъ бревенъ, а лишь всего 60 т. (изъ 72 т. заготовленныхъ въ Макарьевъ приплавлено лишь 60 т.); цѣны на лѣсъ назначены примѣнительно къ рыночнымъ, и ими вполнѣ покрываются стоимость матеріала соотвѣтственно качеству его, понесенные казною на заготовку и доставку расходы и опредѣленный % на затраченный капиталъ. Въ общемъ онѣ не только не ниже цѣнъ, стоящихъ на частный лѣсъ, но даже превышаютъ ихъ, такъ какъ казенный лѣсъ по размѣрамъ своимъ крупнѣе и по качеству лучше, чѣмъ лѣсъ, приплавленный изъ частновладѣльческихъ дачъ. Слѣдовательно, утверждать, что казенный лѣсъ продается очень дешево, „по половинѣ таксы“, и ставить отъ этого въ зависимость застой макарьевской ярмарки, нѣтъ никакихъ основаній. Для наглядности и окончательнаго убѣжденія въ неосновательности сообщаемыхъ въ статьѣ свѣдѣній о продажѣ казною своего лѣса будто бы по половинѣ таксы, можно привести нѣсколько цифръ на выдержку изъ распѣнки казеннаго лѣса, относящихся до цѣлыхъ партій и выражающихъ продажную цѣну одного бревна сравнительно съ половиною стоимостью его по таксѣ; такъ, на примѣръ, половинная стоимость бревна по таксѣ, съ прибавленіемъ къ этой половинной цѣнѣ еще и расходовъ по заготовкѣ и доставкѣ, а также извѣстнаго % на затраченный капиталъ, выразилась бы цифрою 2 руб. 24 к., продается же такое бревно за 5 руб. 50 к.; бревно, которое при половинной таксовой стоимости по тому же расчету распѣнивалось бы въ 1 руб. 89 коп., продается за 5 р.; 1 р. 98 к.—за 4 р. 50 к.; 2 р. 42 к.—за 5 р.; 1 р. 79 к.—за 4 р. 50 к. Сопоставленіе приведенныхъ цифръ вполнѣ наглядно доказываетъ, насколько основателенъ упрекъ г. Х., направленный по адресу казны, въ дешевой, вѣ конкуренціи, продажѣ лѣса. Можно ли послѣ этого повѣрить, что застой на макарьевской ярмаркѣ вызванъ исключительно тѣмъ, что казною выпущено для продажи какихъ нибудь 60 тысячъ бревенъ, и что лѣсной рынокъ монополизированъ казною. Да и возможна ли такая монополизациа по самому положенію вещей. На макарьевскую ярмарку, по статистическимъ даннымъ, приплавляется до 1½ милліона бревенъ ежегодно, казеннаго же лѣса было приплавлено въ этомъ году около 60 т. (не 90 тысячъ), т.-е. только 4% отъ всей массы. Мыслимо ли, чтобы эта ничтожная сравнительно величина могла вызвать не только застой на ярмаркѣ, „застой полный“, какъ утверждаетъ авторъ статьи, но даже оказать хотя сколько-нибудь замѣтную конкуренцію остальной массѣ частнаго лѣса, представляющаго собою, по словамъ того же г. Х., сплошной колоссальный мостъ изъ плотовъ по обѣимъ сторонамъ рѣки Унжи на протяженіи 70 верстъ.

Если же нынѣшнія рыночныя цѣны на лѣсъ ниже, срав-

нительно съ прошлогодними, если на ярмаркѣ произошла временная заминка и лѣсопромышленники и лѣсовладельцы несутъ убытки, то причина тому не приплавленная казною 60 тысячъ лѣса, а другія болѣе серьезныя причины. Первая и главная изъ нихъ—это общее и весьма замѣтное безденежье на лѣсномъ рынкѣ, вызванное такими, на примѣръ, обстоятельствами, какъ обмеленіе Волги и Унжи, задержавшее доставку грузовъ, а вмѣстѣ съ тѣмъ и оборотъ на ярмаркѣ; крушеніе баржъ на Унжѣ съ нагруженными товаромъ; срочные платежи лѣсопромышленниковъ,—одинъ изъ нихъ, приплавившій болѣе 1000 плотовъ, имѣлъ срочный платежъ на 29 мая сего года въ суммѣ 280 тысячъ рублей, чѣмъ несомнѣнно воспользовались покупщики и, зная о необходимости выручить къ сроку потребную для расчета сумму, сбавили цѣны на предлагаемый лѣсъ, и проч. Самъ же авторъ въ своей статьѣ указываетъ на то, что настоящій годъ особенно несчастливъ для лѣсовладельцевъ и лѣсопромышленниковъ, занимающихся сплавомъ судовъ и лѣса по рѣкѣ Унжѣ, такъ какъ масса очень дорогихъ судовъ съ грузомъ остались и не вышли въ Волгу, вслѣдствіе быстрого спада внешнихъ водъ, причинивъ владѣльцамъ ихъ убытки, которые они надѣялись восполнить продажей круглаго лѣса. Вотъ эти-то причины, взятая вмѣстѣ, и вызвали временный застой рынка, а не приплавленный казною лѣсъ, изъ котораго къ тому же не продано въ Макарьевѣ ни одного бревна.

Выше уже высказано, что хозяйственная заготовка лѣса казною въ межевскомъ лѣсничествѣ въ сравнительно широкихъ за послѣднее время размѣрахъ вызвана чисто случайными причинами, ничего общаго съ конкуренціею не имѣющими. Видѣть въ ней опасное препятствіе на пути развитія промышленности, какъ видитъ это неизвѣстный авторъ, указывая на то, что хозяйственная заготовка лѣса причинила убытки не только лѣсоторговцамъ, но разоряетъ и крестьянъ двухъ губерній—Костромской и Вологодской, совершенно неосновательно. По какимъ причинамъ понесутъ крестьяне въ текущемъ году убытки и не будутъ ли эти убытки непосредственнымъ результатомъ тѣхъ невыгодныхъ условій, коими связаны они со стороны лѣсопромышленниковъ, намъ не извѣстно; хорошо извѣстно только то, что частные лѣсопромышленники не слишкомъ то горячо принимаютъ къ сердцу интересы крестьянина работника, и что не о пользѣ его они радѣютъ. Можно съ увѣренностью сказать, что не вредъ, а только одну несомнѣнную пользу принесла мѣстному крестьянскому населенію казенная хозяйственная заготовка лѣса. Вѣдь все, что потрачено казною на заготовку лѣса, осталось тутъ же у мѣстныхъ крестьянъ выработчиковъ, они получаютъ плату отъ казны и своевременно и наличными деньгами, и это безъ сомнѣнія должно выгодно отразиться на ихъ матеріальномъ благосостояніи. Сами крестьяне успѣли уже увидѣть и оцѣнить выгоду свою отъ хозяйственной заготовки лѣса казною; будучи увѣрены въ правильномъ и безпристрастномъ расчетѣ, они охотно идутъ на заготовку казеннаго лѣса даже по болѣе

низкой цѣнѣ, охотнѣе, чѣмъ къ частнымъ лицамъ, у которыхъ при расчетѣ ихъ могутъ ожидать со стороны приказчиковъ всевозможныя случайности и неожиданности. Частные лѣсопромышленники хорошо это знаютъ, они чувствуютъ, что стѣснены при наймѣ рабочихъ, и потому ненавидятъ развивающееся дѣло хозяйственной заготовки лѣса казною и всѣми мѣрами стараются сдѣлать ее для казны убыточной, чтобы тѣмъ самымъ погубить ненавистную имъ продажу казеннаго лѣса въ готовомъ видѣ. Они давно уже ведутъ эту борьбу, не брезгая никакими средствами для достиженія своихъ цѣлей, которыя едва ли можно назвать благовидными. Такъ, еще въ 1898 году, когда послѣ обнаруженія въ одномъ изъ лѣсничествъ Вологодской губерніи громаднхъ самовольныхъ порубокъ, произведенныхъ нѣкоторыми изъ мѣстныхъ лѣсопромышленниковъ, въ нѣсколько десятковъ тысячъ бревенъ, на большую сумму, секвестранный лѣсъ былъ предъявленъ къ продажѣ съ торговъ въ одномъ изъ волостныхъ правленій, то нашлись лица изъ среды тѣхъ же лѣсопромышленниковъ, которыя, чтобы не допустить продажи казеннаго лѣса, прибѣгли къ такому средству. Они послали въ волостное правленіе подложную телеграмму отъ имени лѣсного ревизора, для распубликованія, что торги отложены на другое число. Дѣло это было передано судебному слѣдователю, виновные обнаружены и привлечены къ судебной отвѣтственности. Примѣръ этотъ, освѣщающій съ несимпатичной стороны нѣкоторыхъ изъ гг. лѣсопромышленниковъ, ярко характеризуетъ ихъ отношеніе къ казнѣ и ея интересамъ. Въ настоящемъ же году они, отлично зная, что на макарьевскую ярмарку будетъ приплавленъ для продажи лѣсъ казенной хозяйственной заготовки, задались цѣлью не допустить этой продажи. Для этого они посылаютъ коллективную телеграмму г. министру земледѣлія и государственныхъ имуществъ, въ которой извращаютъ факты и сообщаютъ невѣрные свѣдѣнія о слишкомъ низкихъ цѣнахъ на казенный лѣсъ, которыми вызванъ будто бы застой на ярмаркѣ, причиняющій имъ убытки. Когда же, по разслѣдованіи дѣла командированною г. министромъ комиссіею, признавшею назначенныя на казенный лѣсъ цѣны нормальными, не нарушающими ни интересовъ казны, ни частныхъ лѣсовладѣльцевъ и лѣсопромышленниковъ, выяснилась вся неосновательность жалобы ихъ, они все-таки не остановили своей агитаціи противъ казны, распространяютъ на ярмаркѣ нелѣпыя слухи о томъ, что у казны-де нѣтъ средствъ для расчета съ рабочими, желая этимъ отбить у нея сплавщиковъ, чтобы лишить ее, такимъ образомъ, возможности сплавить свой лѣсъ до Юрьевца. Одинъ изъ лѣсовладѣльцевъ не постѣснялся даже прямо поставить одному изъ членовъ комиссіи вопросъ: на какія средства казенный лѣсъ будетъ сплавляться въ Юрьевецъ, когда на этотъ предметъ казною денегъ не ассигновано и мѣстные чины не въ состояніи будутъ рассчитывать съ сплавщиками.

Вотъ этими исключительно цѣлями, цѣлями личныхъ выгодъ своихъ, а не интересами поддержанія отече-

ственной промышленности, руководствовались гг. лѣсопромышленники, подавая телеграмму г. министру и опубликовывая ее затѣмъ въ печати, этою же цѣлью подсказана и статья, напечатанная въ № 23 „Лѣсопромышленнаго Вѣстника“, въ которой г. Х. обвиняетъ чиновниковъ, стоящихъ у дѣла хозяйственной заготовки казеннаго лѣса, въ узкомъ пониманіи своей задачи. Не широки же, однако, задачи и тѣхъ, кто рѣшается открыто извращать факты для достиженія своихъ личныхъ чисто эгоистическихъ цѣлей, а г. Х., вооружившійся противъ 60 тысячъ казеннаго лѣса, упуская изъ виду главную причину, весьма напоминаетъ намъ извѣстнаго мельника, который убилъ куръ за то, что пришли онѣ напиться у размытой водою плотины. Статья его едва ли бы нашла себѣ мѣсто на страницахъ „Лѣсопромышленнаго Вѣстника“, если бы и редакція такъ же, какъ и всѣ прочитавшіе эту статью, не была введена въ заблужденіе относительно истинности сообщаемыхъ въ ней фактовъ.

И. д. управляющаго *Богдановъ*.

Лѣсоторговый отдѣлъ.

Казенный лѣсной доходъ за 4 мѣсяца 1903 г.

По свѣдѣніямъ казеннаго лѣсного управленія, въ счетъ исчисленныхъ по смѣтѣ лѣсного департамента на 1903 г. доходовъ, въ количествѣ 61.947.408 р., за первые четыре мѣсяца поступило (кромѣ областей приамурскаго генераль-губернатора) лѣсного дохода 18.464.317 р., въ томъ числѣ приходится на апрѣль мѣсяць 3.750.868 р. За тотъ же 4-мѣсячный періодъ поступленіе лѣсного дохода было: въ 1902 г. 15.528.176 р. и въ 1901 г. 18.725.186 руб.; такимъ образомъ въ теченіе первыхъ четырехъ мѣсяцевъ текущаго года лѣсной доходъ, противъ 1902 г., возросъ на 2.836.141 р., а противъ 1901 г. понизился на 260.869 руб.

Кременчугъ.

Въ Кременчугѣ насчитывается въ настоящее время 8 лѣсопильныхъ заводовъ, расположенныхъ на лѣвомъ берегу Днѣпра, окружающаго городъ съ трехъ сторонъ. Участки земли, на которыхъ построены эти заводы, принадлежатъ городу и сдаются въ аренду лѣсопромышленникамъ, причемъ, согласно издавна установившемуся въ городской управѣ порядку, арендный договоръ совершается не иначе, какъ на одинъ годъ. Такой порядокъ отчасти невыгоденъ для лѣсопромышленниковъ, такъ какъ приходится ежегодно возобновлять контракты, и кромѣ того городъ оставляетъ за собою право, по истеченіи годичнаго срока, повысить арендную плату по своему усмотрѣнію. При этомъ отцы города очень мало считаются съ интересами лѣсопромышленниковъ, и нерѣдко постановленія городской думы о повышеніи арендной платы совпадаютъ съ самыми неблагоприятными для лѣсной торговли годами. Въ довершеніе всего лѣсопромышленникамъ приходится постоянно переживать опасенія еще и по другому поводу. Дѣло въ томъ, что подъ давленіемъ какихъ-либо

важныхъ обстоятельствъ, городу могутъ во всякое время понадобится для своихъ нуждъ участки земли, сданные подъ лѣсопильные заводы, и какъ только такая надобность наступитъ (а это можетъ случиться, какъ уже сказано выше, во всякое время), лѣсопромышленникамъ ничего болѣе не остается сдѣлать, какъ убрать свои лѣсопильни. Перспектива, надо согласиться, не очень-то пріятная.

Исключеніе изъ этого положенія составляютъ лишь тѣ лѣсопильные заводы, которые расположены на собственной землѣ владѣльцевъ предпріятій. Но такихъ лѣсопильень очень немного и изъ ихъ числа выдѣляется по своимъ размѣрамъ лѣсопильня г. Сандомирскаго. Эта лѣсопильня построена по послѣднимъ усовершенствованіямъ промышленной техники и по количеству вырабатываемыхъ лѣсныхъ матеріаловъ (1.400 девятиаршинныхъ колодъ въ сутки) она занимаетъ въ Кременчугѣ первое мѣсто. Этой же фирмѣ принадлежитъ здѣсь еще одна лѣсопильня, работающая на 4 станка и снабженная единственнымъ въ Кременчугѣ паровымъ строгательнымъ станкомъ, производящимъ всевозможныя древообдѣлочныя работы.

Остальные лѣсопильни ничѣмъ особеннымъ не выдѣляются. Всѣ онѣ небольшія, старыя и притомъ довольно-таки примитивной конструкціи; помѣщаются въ ветхихъ деревянныхъ зданіяхъ, напоминающихъ по своей архитектурѣ балаганы, какіе встрѣчаются на толкучихъ рынкахъ провинціальныхъ городовъ. Всѣ машинныя части, а также пилы и наждачные камни выписываются мѣстными лѣсопильнями исключительно изъ Германіи. Впрочемъ, въ послѣднее время стали получаться предложенія на стальные пилы отъ американскихъ фабрикъ; но наши лѣсопромышленники, не будучи знакомы съ качествомъ американскаго товара, не рѣшаются завязать торговля сношенія съ Америкой.

По роду своей дѣятельности кременчугскія лѣсопильни дѣлятся на двѣ категоріи; нѣкоторыя изъ нихъ торговлю лѣсомъ не ведутъ вовсе, и ихъ услугами пользуются мѣстные лѣсоторговцы, направляющіе туда свой лѣсъ для распиловки. Нуждаясь въ возможно большемъ числѣ „распиловщиковъ“, эти лѣсопильни сильно конкурируютъ между собою, послѣдствіемъ чего явилось сильное пониженіе распиловочной платы; дошло даже до того, что, въ цѣляхъ привлеченія „распиловщиковъ“, лѣсопильни этой категоріи дробятъ свои дворовыя мѣста на небольшіе участки, которые отводятся безвозмездно мелкимъ лѣсоторговцамъ подъ лѣсные склады. При этомъ лѣсоторговцы обязываются, въ видѣ компенсаціи, распиливать всѣ свои бревна исключительно на той лѣсопильнѣ, которая предоставляетъ имъ указанныя льготы. Не довольствуясь этимъ, лѣсопильни нерѣдко ссужаютъ своихъ распиловщиковъ значительными суммами для закупки сырья.

Лѣсопильни же, относящіяся ко второй категоріи, чужого лѣса не принимаютъ для распиловки, такъ какъ владѣльцы этихъ предпріятій сами производятъ торговлю лѣсомъ и пользуются своими лѣсопильнями исключительно для собственныхъ надобностей.

Ежегодно съ наступленіемъ страдной поры промыш-

ленные заведенія нашего края испытываютъ большое затрудненіе, вслѣдствіе недостатка въ рабочихъ, уходящихъ на полевые работы; но никогда еще этотъ недостатокъ не давалъ себя такъ сильно чувствовать, какъ въ нынѣшнемъ году. Объясняется это тѣмъ, что, благодаря хорошему урожаю, южно-русскіе землевладѣльцы предъявляютъ теперь весьма значительный спросъ на рабочія руки, послѣдствіемъ чего явилось чрезвычайно сильное повышеніе заработной платы. Какъ намъ передаютъ, сельско-хозяйственные рабочіе получаютъ въ настоящее время по одному рублю въ день на хозяйскихъ харчахъ, а нѣкоторые крупныя помѣщички платятъ даже по 1 р. 30 к. и болѣе. Такая высокая заработная плата не могла, конечно, не соблазнить рабочихъ, массами уходящихъ теперь на полевые работы.

При этомъ любопытно отмѣтить, что въ текущемъ году въ экономіи нанимаются даже такіе рабочіе, которые до сихъ поръ осѣдло жили въ городахъ, непрерывно занимаясь фабрично-заводскимъ трудомъ. Такъ, почти на всѣхъ кременчугскихъ лѣсопильняхъ складку и сортировку досокъ издавна производятъ исключительно крестьяне пригороднаго села Потоки. Для этой сложной и трудной работы нужны специалисты, знающіе толкъ въ лѣсномъ дѣлѣ, а такъ какъ потоцкіе крестьяне вполне отвѣчаютъ всѣмъ этимъ требованіямъ, то они постоянно находятъ себѣ работу на лѣсопильняхъ, да и трудъ этихъ рабочихъ оплачивается довольно сносно: получая поштучную плату, они зарабатываютъ въ лѣтнее время по 1 р. 30 к.—1 р. 40 к. на человѣка. Казалось бы, такимъ рабочимъ нѣтъ никакого расчета бросать привычную городскую работу, а между тѣмъ даже и эти рабочіе, къ общему удивленію, уходятъ теперь на полевые работы. Независимо отъ того, значительный спросъ на рабочія руки предъявляютъ въ настоящее время строящіяся въ нашемъ районѣ желѣзныя дороги.

Такой небывалый отливъ рабочаго люда изъ городскихъ центровъ сильно отразился на промышленныхъ заведеніяхъ нашего края; въ особенности же отъ недостатка въ рабочихъ страдаютъ лѣсопильные заводы, примѣняющіе, какъ извѣстно, ручной трудъ въ широкомъ размѣрѣ. Принимая во вниманіе, что на лѣтнее время приходится самый разгаръ дѣятельности лѣсной торговли, нетрудно понять, въ какомъ положеніи очутились теперь лѣсопромышленники, благодаря отсутствію достаточнаго числа рабочихъ.

Въ прошломъ году, когда съ наступленіемъ страдной поры, рабочій людъ сталъ уходить на сельско-хозяйственные работы, на одной изъ мѣстныхъ лѣсопильень впервые примѣненъ былъ опытъ пользованія арестантскимъ трудомъ; но на практикѣ выяснилось, что, несмотря на свою дешевизну, арестантскій трудъ по многимъ причинамъ является крайне нецѣлесообразнымъ, въ виду чего администрація указанной фирмы отказалась отъ мысли брать на работу обитателей мѣстной тюрьмы. Въ нынѣшнемъ же году „рабочій вопросъ“, какъ уже сказано выше, проявился въ болѣе острой формѣ. Оказывается, что въ настоящее время числен-

ный составъ рабочихъ на мѣстныхъ лѣсопильняхъ уменьшился до минимума, вслѣдствіе чего лѣсопромышленники рѣшили завербовать рабочихъ въ ближайшихъ мѣстностяхъ и съ этой цѣлью командировали на-дняхъ своихъ довѣренныхъ. Само собою понятно, что если эта затѣя почему-либо не приведетъ къ желательному результату, лѣсопромышленники волей-неволей вынуждены будутъ вновь обратиться къ арестантскому труду.

Вотъ уже двѣ недѣли, какъ здѣсь стоитъ необычайная жара, доходящая къ полудню до 40° по Реомюру. Случись такая жара немного раньше, когда хлѣба еще не созрѣли окончательно, послѣдствія были бы очень печальныя; но въ настоящее время жара не можетъ оказать никакого вліянія на урожай, тѣмъ болѣе, что во многихъ мѣстахъ хлѣба уже частью сняты. Зато травы въ нѣкоторыхъ районахъ выгорѣли и можно опасаться недостатка въ подножномъ корму; пострадаютъ также и овощи, если засуха продержится еще нѣкоторое время.

И. Я.

11 іюля 1903 г.

Нижегородская ярмарка.

15 іюля послѣ литургіи, совершенной въ старомъ ярмарочномъ соборѣ, прослѣдовало съ крестнымъ ходомъ старшее духовенство собора и масса публики, расположившейся около сквера главнаго дома, въ самомъ скверѣ и по Александро-Невской улицѣ по обѣимъ сторонамъ часовни Макарія Унженскаго и Желтоводскаго. Вся публика съ нетерпѣніемъ ждала окончанія обычнаго торжественнаго молебствія и момента поднятія флаговъ. Послѣ совершенія молебствія духовенство направилось къ флагштокамъ, дабы окропить флаги святою водою. Съ приближеніемъ торжественнаго момента многотысячная толпа устремила свои взгляды на верхушки флагштоковъ; послѣ провозглашенія многолѣтія и окропленія святою водою матросы, приглашенные съ путевой пристани, дернули за веревки и въ одинъ моментъ оба флага, московскій и нижегородскій распустились первоначально прекрасно, а затѣмъ вслѣдствіе вѣтра направило ихъ на Оку.

При открытіи всероссійскаго торжища, — нижегородской ярмарки, — участвовали: членъ ярмарочнаго биржевого комитета А. В. Долговъ, и. д. губернатора баронъ К. П. Фредериксъ и начальство разныхъ учреждений.

Оба преосвященные Назарій и Несторъ, а также губернаторъ и управляющій нижегородской ярмарки генераль-лейтенантъ П. Ф. Унтербергеръ, по случаю предстоящаго торжественнаго открытія мощей преподобнаго отца Серафима въ Саровской пустыни, въ виду различныхъ приготовленій отсутствовали, а также по личнымъ дѣламъ отсутствовалъ и предсѣдатель ярмарочнаго биржевого комитета К. А. Ясюнинскій, который, какъ говорятъ, прибудетъ на ярмарку къ 20 іюля.

Послѣ поднятія флаговъ крестный ходъ двинулся обратно къ старому ярмарочному собору, батальонъ выстроился повзводно и прошелъ церемоніальнымъ маршемъ.

Лица, приглашенные на открытіе всероссійскаго торжища, направились въ главный домъ, гдѣ въ гербовомъ залѣ былъ сервированъ завтракъ. Во время завтрака по просьбѣ присутствующихъ были посланы телеграммы Великому Князю Владиміру Александровичу, Великому Князю Сергію Александровичу и затѣмъ министрамъ внутреннихъ дѣлъ и финансовъ.

Ярмарка официально открылась, но фактической дѣятельности нужно ожидать не ранѣе перваго августа; въ настоящее время во всѣхъ торговыхъ корпусахъ царитъ полная пустота и только въ нѣкоторыхъ лавкахъ начинаютъ разбирать привезенные товары; въ пассажахъ главнаго дома, бубновскихъ и бразильскомъ также масса магазиновъ пустуетъ, а въ нѣкоторыхъ магазинахъ можно замѣтить продолжающійся ремонтъ, стукъ молотковъ и топоровъ, стоятъ у магазиновъ ящики съ товарами, разборка ихъ въ наличники магазиновъ и т. п.

Какова будетъ ярмарка по торговлѣ, опредѣленнаго нельзя сказать въ настоящее время; первый шагъ къ торговлѣ ярмарки изъ года въ годъ бываетъ — уфимскія лѣсныя издѣлія, какъ-то: мочало, рогожи, кули и лубъ, каковой товаръ для ярмарки прибываетъ довольно рано, — до открытія ярмарки за мѣсяць; только въ настоящемъ году нѣкоторыя партіи опоздали и прибыли до ярмарки лишь за недѣлю; опозданіе прибытія товаровъ явилось вслѣдствіе быстрого спада воды, а такъ какъ суда съ этими товарами обыкновенно бываютъ на осадкѣ 16 — 18 четвертей, то ихъ пришлось разпаузить.

За послѣдніе дни было продано мелочными партіями мочала до 10.000 пуд. по цѣнѣ отъ 90 к. до 1 р. за пудъ; куля рыбнаго половинчика въ 18 пуд. до 20.000 штукъ по 28 руб. за сотню и рогожи размѣромъ 7×12 четвертей 50.000 штукъ по 25 руб. за сотню.

Привозъ уфимскихъ лѣсныхъ издѣлій въ настоящемъ году выразился въ слѣдующихъ количествахъ: мочала до 725.000 пудовъ, — менѣе прошлаго года на 102.000 пуд., куля до 600.000 штукъ, — болѣе на 437.000 штукъ, рогожи 150.000 штукъ, — болѣе на 120.000 штукъ, и луба 280.000 штукъ, — болѣе противъ 1902 г. на 58.000 штукъ. Причина меньшаго привоза мочала торговцами объясняется тѣмъ, что выработанный изъ мочала товаръ продать будетъ выгодноѣе.

И. Доб — тинъ.

16 іюля.

Козмодемьянскъ, 9 іюля. — Настроеніе съ лѣсомъ на здѣшней ярмаркѣ продолжаетъ быть вялымъ и тихимъ; покупателей весьма мало; сдѣлокъ съ лѣсомъ было немного для Симбирска и Казани, по прежнимъ цѣнамъ. Въ настоящее время вслѣдствіе громаднаго пожара, уничтожившаго значительную часть Покровской слободы и хлѣбную пристань, продавцы стали воздерживаться отъ продажи лѣса по цѣнамъ, установившимся за послѣднее время, и не только не идутъ на дальнѣйшія уступки, а напротивъ, начали назначать повышенныя цѣны, предполагая, что только для одной слободы съ пристанью потребуется болѣе ста тысячъ деревьевъ крупныхъ и среднихъ размѣровъ. Весьма вѣ-

роятно, что цѣны дѣйствительно подымутся на крупныя и средніе сорта. Можно отмѣтить фактъ, повторяющійся здѣсь второй годъ: мѣстными лѣсопромышленниками вовсе не вырабатывается брусъ для Москвы, кромѣ двухъ московскихъ фирмъ, имѣющихъ свою выработку лѣса на Ветлугѣ и лѣсные склады въ Москвѣ. Только этими двумя фирмами вырабатывался и отправлялся брусъ въ Москву, но и то въ ограниченномъ количествѣ; причина прекращенія выработки бруса всецѣло кроется въ замѣнѣ деревянныхъ балокъ желѣзными, вслѣдствіе значительнаго удешевленія послѣднихъ; при цѣнѣ желѣзной балки въ 93 к. за пудъ въ Москвѣ, какъ это было до учрежденія синдиката, эквивалентная деревянная балка должна была бы продаваться въ Москвѣ по 1 р. за аршинъ въ то время, когда продать ее безъ убытка дешевле 1 р. 50 к. за аршинъ нѣтъ возможности. Хотя теперь, вслѣдствіе соглашенія желѣзозаводчиковъ, цѣны на желѣзныя балки повысились до 1 р. 25 к.—1 р. 30 к. за пудъ, но и при этихъ цѣнахъ деревянная балка не можетъ конкурировать съ желѣзной.

Астрахань, 10 іюля.—Верховые сплавы лѣса расторговались, по сравнительно удовлетворительнымъ цѣнамъ. Товары еще не выгружены на берегъ, но бѣляны уже закупаются. Состоялась сдѣлка по продажѣ Суловымъ обществу „Мазуть“ 8 тыс. пуд. смолы казанской по 43 к. пудъ, до 2 тыс. пуд. вара по 55 к. пудъ, принять на складъ, на берегу. Весель въ Астрахани ежегодно за продается до 30 тыс. паръ; продано 800 паръ по 20 к. пара; метель 10 тыс. штукъ по 13 р. тысяча. Корья привезено немного и требованіе на него хорошее; партіонно торгуютъ имъ по 75—80 к. пудъ. Въ мочалѣ недостатка не предвидится, партіонно закупаютъ его по 80—90 к. пудъ; мочальной веревкой расторговались хорошо, цѣна отъ 18—23 р. за сотню, вѣсомъ 20—22 пуд. въ сотнѣ; возжанка 12 р. сотня; липовая бондарная доска 40—55 р., тоже дубовая I с. 180 р., II-го сорта 130 р. за тысячу. Только древеснымъ углемъ торгуютъ плохо; цѣны на него низкія: березовый куль семерикъ 55—60 к., сосновый 37—40 к. На порошкѣ бѣляны спросъ плохой, такъ какъ построекъ въ городѣ производится мало; цѣны бѣлянъ противъ прошлаго года понижены на 15—20%. На старыя баржи цѣны держатся прошлогоднія.

Рига, 10 іюля.—За послѣднее время не произошло замѣтныхъ измѣненій въ цѣнахъ на лѣсъ, хотя спросъ на нѣкоторые сорта пиленнаго товара уменьшился и цѣны здѣсь нѣсколько понизились. Съ пиленнымъ товаромъ не было измѣненій,—та же бездѣятельность и тишина въ дѣлахъ. До сихъ поръ доставлено въ районъ рижскаго порта балокъ и бочматовъ 2.911.956 шт., брусевъ и мауэрлатовъ 124.857 шт., слиперовъ 681.595 шт., шпалъ и лафетовъ 262.910 шт. Кромѣ того пленицъ штенцелей 1.441½ и дровъ 816 пленицъ. До 3 іюля доставлено въ Мюльграбенъ близъ Усть-Искра, по недавно открытому каналу, соединяющему реку Двину съ рѣкой лифляндской Аа, балокъ 113.296 шт., брусевъ и мауэрлатовъ 209.994 шт.,

слиперовъ и болгаръ и 520 куб. саж. рудничныхъ стоекъ (pitprops).

Кронштадтъ, 16 іюля.—Вторая іюльская недѣля лѣсного экспорта прошла въ среднемъ оживленіи относительно всѣхъ почти лѣсныхъ товаровъ, за исключеніемъ лишь осиноваго дерева, которое въ названную недѣлю вовсе не вывозилось за границу. Общій экспортъ лѣсныхъ товаровъ съ открытія навигаціи по 15 іюля достигъ слѣдующихъ цифръ: 306.964 дюжины досокъ, баттенсовъ и бордсовъ, 135.677 сосновыхъ плашекъ, 163.807 еловыхъ жердей, 1.067 кубиковъ дровъ-обрѣзковъ 303.015 кряжей для бумажной массы, 240.110 рудничныхъ стоекъ, 565.220 куб. футъ осины, 50.911 еловыхъ кругляковъ и 3.700 длинныхъ бревенъ. По послѣднимъ заграничнымъ извѣстіямъ приходится, къ сожалѣнію, констатировать все продолжающійся застой съ сосновыми товарами всѣхъ почти марокъ. Съ уменьшеніемъ цѣнъ на всѣ сорта сосны падаютъ и цѣны на нее, тогда какъ къ ранѣе закупленнымъ сосновымъ товарамъ и теперь экспортируемымъ изъ Кронштадта продолжаютъ со стороны импортеровъ предъявляться не то претензіи, не то капризы, и все, конечно, въ чаяніи скидокъ съ цѣнъ. Одновременно съ этимъ слѣдуетъ отмѣтить отсутствіе сдѣлокъ на еловый товаръ для Франціи и Германіи; даже партіи досокъ, закупленные еще по зимнимъ контрактамъ на первые сроки, почему-то до сихъ поръ не спрашиваются. Это обстоятельство довольно убѣдительно доказываетъ, что румынская ель, заполнившая франко-германскіе рынки, сдѣлала свое дѣло, если не качествами, то цѣнами. По отзывамъ компетентныхъ лицъ, это явленіе продержится нѣсколько еще лѣтъ, по крайней мѣрѣ до того момента, пока въ Румыніи и въ нѣсколькихъ южно-австрійскихъ провинціяхъ почувствуется оскудѣніе лѣсовъ и нечего уже будетъ выбрасывать на міровые рынки съ такою безшабашною горячностью, какъ это практикуется теперь экспортерами этихъ провинцій.—За послѣднее время наблюдается обильный наплывъ барокъ съ досками изъ внутреннихъ водъ, и явилась уже замѣтная тѣснота въ гаваняхъ, такъ что командиръ внутренней кронштадтской брантвахты нашелъ необходимымъ пріостановить временно какъ выдачу пропусковъ на суда и барки, такъ равно и впускъ послѣднихъ въ гавани. Въ числѣ прибывшихъ товаровъ слѣдуетъ отмѣтить караваны досокъ съ приволжскихъ заводовъ, находящихся въ Ярославской и Костромской губерніяхъ; между этими товарами есть много досокъ высокой марки, плотныхъ по древесинѣ и прекрасныхъ по внѣшнему виду. Такъ какъ товары эти добываются изъ лѣсовъ, расположенныхъ въ бассейнахъ рѣкъ Унжи, Ветлуги и нѣкоторыхъ другихъ, то, принимая въ расчетъ огромныя пространства мѣстныхъ дачъ, можно смѣло высказать, что на много лѣтъ хватитъ разработки этихъ богатствъ.

Екатеринославъ. Несмотря на то, что сплавъ крупнаго лѣса, по сравненію съ прошлымъ годомъ, значительно увеличился, цѣны на него стоятъ довольно высокія. Это объясняется совершеннымъ истощеніемъ

запасовъ крупнаго лѣса за послѣдніе два года. Предвидится значительное увеличеніе цѣнъ на лѣсные строительные матеріалы, вообще, въ виду все увеличивающихся требованій на него, и „горишники“, пережившіе въ послѣдніе годы довольно острый кризисъ, значительно поправятъ свои дѣла.

Х р о н и к а.

Общественныя работы въ Бузулукскомъ бору. Какъ извѣстно, общественныя работы, организованныя зимой 1901—1902 г., теперь продолжены до 1908 г., и министерствомъ внутреннихъ дѣлъ дано съ этою цѣлью 5 милл. рублей въ распоряженіе министерства земледѣлія и государственныхъ имуществъ. Небезынтересными поэтому являются свѣдѣнія, характеризующія обстановку и условія труда рабочихъ на общественныхъ работахъ. Для примѣра заимствуемъ изъ „Самарской Газеты“ описаніе хода работъ въ Бузулукскомъ бору. Благодаря тому обстоятельству, что руководители дѣла въ послѣднее время уже не стѣсняли лѣсныхъ ограниченіемъ пріема рабочихъ заранѣе определенной группой (присланные земскими начальниками и членами Краснаго Креста), на работахъ преобладаютъ крестьяне окрестныхъ селъ, и только третья часть — крестьяне Уфимской, Казанской губерній и Бугульминскаго и Ставропольскаго уѣздовъ. Очевидно, что мѣстному населенію работы принесутъ больше пользы, чѣмъ пришлому. Мѣстные крестьяне выросли въ лѣсу и приспособились къ лѣснымъ работамъ; имъ не надо покупать всякую мелочь, которую можно достать дома; на мѣстныхъ рабочихъ не такъ пагубно отражаются негигіеническія условія жизни въ лѣсу зимой. Разстояніе деревни отъ работъ не мѣшаетъ рабочему побывать дома разъ или два въ мѣсяць, вымыться въ банѣ, переодѣнуться бѣлье. Всего этого лишены пришлые рабочіе. Корреспонденту цитируемой газеты пришлось наблюдать партіи татаръ, пришедшія изъ Бугульминскаго уѣзда и Уфимской и Казанской губерній. Татары пришли въ конецъ истощенные недоѣданіемъ дома и тяжелой дорогой, совершенно не приспособленные къ работамъ въ лѣсу. Зарабатывали они поразительно мало, — не больше рубля въ недѣлю на своихъ харчахъ. Нѣкоторые изъ нихъ заболѣвали цынгой. Привыкшіе дома къ чистотѣ, татары въ лѣсу поголовно болѣли чесоткой, куриной слѣпотой и проч. Въ зиму 1901—1902 г., по даннымъ амбулаторіи, изъ 1,300 пришлыхъ рабочихъ больныхъ зарегистрировано 789 (больше 60%), а изъ 7,000 мѣстныхъ рабочихъ — 1,903 чел. (15%). Въ высшей степени негигіеничны самыя условія жизни въ лѣсу. Во время работъ помѣщаются рабочіе въ казармахъ и землянкахъ. Деревянная казарма устроена по типу обыкновенной избы, размавромъ 9×9 арш. и до 12×15 арш. Русской печи нѣтъ; пищу варятъ подъ открытымъ небомъ; для тепла круглыя сутки топится переносная желѣзная печка. По стѣнамъ идутъ нары, иногда въ два яруса; столы и лавки нѣтъ; одежда и хранимые продукты ва-

ляются тутъ же въ кучѣ на варахъ. Спать всѣ вповалку, за отсутствіемъ мѣста, иногда и подъ варами, какъ придется. Результатъ — огромное количество чесоточныхъ больныхъ. Нѣтъ отдѣльнаго помѣщенія для просушки мокраго платья; оно сушится тутъ же. При обычной температурѣ въ 25°R. отъ мокрой одежды и скопившихся человѣческихъ тѣлъ поднимается густой зловонный паръ, въ которомъ свѣжему человѣку не пробыть и двухъ минутъ. И въ этой невозможной атмосферѣ рабочіе проводятъ все свободное отъ работы время. Еще ужаснѣе жизнь въ землянкахъ. Землянка — яма аршина два глубиной съ крышей конькомъ. Наибольшая высота — три аршина; надъ дверью — два маленькихъ окна, въ среднѣ — переносная печь. Въ землянкахъ всегда темно, мало воздуха и сыро; жить въ нихъ рабочіе по возможности избѣгаютъ. Результатъ описанныхъ условій — огромная заболѣваемость среди рабочихъ. Требования на медицинскую помощь большія, но удовлетворяются они недостаточно.

Залогъ по казеннымъ подрядамъ. Министерство внутреннихъ дѣлъ циркулярно предложило губернаторамъ и градоначальникамъ представить необходимыя свѣдѣнія и соображенія о тѣхъ ближайшихъ основаніяхъ, по которымъ они считали бы возможнымъ распространить предоставленное владѣльцамъ недвижимыхъ городскихъ имуществъ право представлять принадлежащія имъ зданія въ залогъ по казеннымъ подрядамъ и поставкамъ и на тѣ города подвѣдомственныхъ имъ губерній, которые не обозначены въ законѣ.

— Текущимъ лѣтомъ въ С.-Петербургѣ замѣчается громадный наплывъ барокъ съ дровами различныхъ сортовъ изъ Финляндіи; значительно меньше подвозъ дровъ съ рѣкъ Тосна и Волхова, и въ особенности съ послѣдней рѣки. Въ общемъ, дрова какъ съ лайбъ, такъ и съ барокъ стоятъ на 20—30 к. на сажень ниже, чѣмъ въ прошломъ году въ это же время.

— Въ г. Архангельскѣ ночью на 7 іюля сгорѣлъ до тла лѣсопильный заводъ фирмы „Амосовъ, Гернеръ и К°“; удалось отстоять только лѣсную биржу. Убытки простираются до 80.000 руб.

— Въ г. Варшавѣ образовался новый лѣсоторговый домъ подъ фирмой „М. Годлевскій и Ф. Дембскій“. Складъ фирмы открытъ на Хмѣльной ул., д. № 25.

Пожертвованія въ память М. Н. Турскаго.

Съ 16-го апрѣля по 1-е іюня 1903 г. къ казначею Московскаго Лѣснаго общества поступило пожертвованій на увѣковѣченіе памяти М. К. Турскаго; отъ Дмитрія Ивановича Деларова на пам. 5 р.; отъ управляющаго 6 шенкурскимъ удѣльнымъ имѣніемъ П. П. Серебренникова на пам. 1 р., стип. 1 р.; отъ помощника управляющаго вологодскаго управленія госуд. имущ. Д. С. Богданова на стип. 7 р.; А. В. Гроднянской на стип. 3 р. (черезъ г. Богданова); завѣд. бережнодубровскимъ лѣсничествомъ Я. Я. Жубранскаго на пам. 2 р., стип. 2 р.; старшаго запаснаго лѣсника г. Корнаковскаго на пам. 5 р., стип. 5 р.; геокчайскаго лѣсничкаго И. Ф. Поль на стип. 5 р.; итого на памятникъ 13 р. и стипендію 21 р., а

преждепоступившими 9693 р. 45 к., въ томъ числѣ: на памятникъ 3887 р. 41 к. и на стипендію 5806 р. 4 к. Кромѣ того 35 р. на рѣшетку вокругъ могилы М. К. Турскаго.

Справочный отдѣлъ.

Предстоящіе торги и поставки.

29 июля канцелярія главноуправляющаго торговымъ мореплаваніемъ и портами (Петербургъ, Офицерская, № 33) приглашаетъ на поставку 300 саж. березовыхъ дровъ и 175 саж. сосновыхъ.

29 июля въ трубочномъ заводѣ (Петербургъ, о. Голодай, альская ул., № 1), въ 2 ч., рѣшител. торгъ на поставку однородныхъ дровъ: березовыхъ 275 саж., разнородныхъ 313 саж. дровъ разнородныхъ 9-ти четвертныхъ 971 саж.

30 июля въ правленіи казанскаго округа путей сообщенія (г. Казань), въ 1 часъ, съ переторжкою на 2 августа, торги на постройку въ Паратскомъ затонѣ, Казанской губ., двухъ деревянныхъ казармъ для служащихъ на сумму 21.506 руб. и двухъ деревянныхъ казармъ для рабочихъ на сумму 15.991 рубль.

30 июля въ духовной консисторіи въ г. Орлѣ торги на продажу на срубъ лѣса въ бѣлоголовльской дачѣ, Брянскаго у., на 27.750 руб. (см. объявленіе въ № 25 „Лѣсопром. Вѣстника“).

31 июля въ псковской казенной палатѣ, въ 12 ч., съ переторжкою чрезъ 3 дня, торги на поставку съ февраля 1904 г. для войскъ въ г. Псковѣ до 500 трехполѣнныхъ дровъ или до 2000 саж. однополѣнныхъ.

Въ августъ и сентябрь по минской губерніи торги на продажу лѣса изъ казенныхъ дачъ на сумму 1.293.825 руб. (см. объявленія въ №№ 22 и 27 „Лѣсопром. Вѣстника“).

4 августа въ симбирской казенной палатѣ рѣшител. торги на поставку въ 1904—1906 гг. для инженерныхъ зданій въ Симбирскѣ однополѣн. дровъ до 32511 $\frac{1}{2}$ саж. въ годъ.

5 августа въ златоустовскомъ полиц. управленіи рѣшител. торги на поставку въ 1905 и 1906 гг. для казармъ въ г. Златоустѣ трехполѣн. дровъ до 595 саж. въ годъ.

8 августа въ астраханской казенной палатѣ рѣшител. торги на поставку въ 1904—1906 гг. для инженерныхъ зданій въ г. Астрахани однополѣн. дровъ до 1576 саж. въ годъ.

8 августа въ юрьевской городской квартирной комиссіи (г. Юрьевъ, Лифлянд. губ.), въ 2 ч., съ переторжкою чрезъ 3 дня, торги на поставку для войскъ въ г. Юрьевѣ на 2 года до 430 саж. трехполѣнныхъ дровъ (36 верш.) сосновыхъ пополамъ съ еловыми.

12 августа въ кievскомъ окружномъ инженерномъ управленіи рѣшител. торгъ на поставку съ января 1904 г. на 3 года дровъ: Киеву—697 саж., г. Кам.-Подольску—392 саж., г. Житомиру—1871 саж., г. Заславлю—673 саж., г. Острогу—850 саж., г. Чугуеву—330 саж., сл. Балаклеѣ—542 саж., с. Жмеринкѣ до 1322 саж.

Въ августъ и сентябрь торги на продажу на срубъ лѣса изъ казен. дачъ Владимірской губ. (см. объявленіе въ № 27 журнала).

Въ августъ и сентябрь торги на продажу на срубъ лѣса изъ казенныхъ дачъ Рязанской губ. на сумму 130.793 руб. (см. объявленіе въ № 29 журнала).

Въ августъ и сентябрь торги на продажу на срубъ лѣса изъ казенныхъ дачъ Полтавской губ. на сумму 181.037 руб. (см. объявленіе въ № 28 журнала).

10 сентября при вологодскомъ управленіи государ. имущества, торги на продажу на срубъ лѣса, въ количествѣ 1.022.360 бревенъ, изъ казенныхъ дачъ Вологодской губ. (см. объявленіе въ № 27 журнала).

16 и 25-го сентября при архангельскомъ управленіи государственныхъ имущества торги на продажу на срубъ лѣса изъ казенныхъ дачъ Архангельской губ. (см. объявленіе въ № 27 журнала).

Редакторъ-издатель Н. С. Нестеровъ.

О Б Ъ Я В Л Е Н І Я .

НѢМЕЦЪ, съ русск. и польск. страстный охотникъ желаетъ получить мѣсто управляющаго лѣсной дачей или самостоятельнаго лѣсничаго. Въ крайнемъ случаѣ залогъ до 10.000 р. Аттестатъ А. I и рек. Предложеніе адресовать: Москва, Центральной Конторѣ Объявлен. Л. и Э. Метцль и К^о подъ лит. „Е. Д. В.“ 2—1

С.-ПЕТЕРБУРГСКО-ПСКОВСКОЕ

управленіе землед. и государствен. имущества

объявляетъ, что въ текущемъ году въ нижеуказанныхъ мѣстахъ и въ указанное время будутъ производиться устно, съ допущеніемъ подачи до начала соревнованія запечатанныхъ объявленій, торги безъ переторжки на продажу лѣса изъ лѣсныхъ имуществъ С.-Петербургской губерніи: Новоладожскаго, Твердовскаго, Ямбургскаго, Долговскаго, Наровскаго, Шлиссельбургскаго, Прусинскаго, Шаховскаго, Царскосельскаго, Лисинскаго, Костенскаго, Полновскаго, Ново-Гдовскаго, Ремедовскаго, Спасовицкаго и Шкваринскаго:

Въ уѣздныхъ Полицейскихъ Управленіяхъ—Новоладожскомъ 18 сентября на 9914 руб. и 29 сентября на 25612 руб., Ямбургскомъ—24 сентября на 36031 руб., Лужскомъ 6 октября на 130944 руб. и въ Нарвскомъ Городскомъ 8 октября на 12480 руб. Въ Волостныхъ Правленіяхъ: Порѣчскомъ 9 сентября на 71253 руб.; Городищенскомъ 15 сентября на 35564 руб.; Шаховскомъ 12 сентября на 37505 руб.; Сосницкомъ 2 октября на 51732 руб.; Лисинскомъ—4 октября на 41385 руб. и 6 октября на 22481 руб.; Полновскомъ 13 октября на 38069 руб. и 15 октября на 7598 руб.; Ремедскомъ 20 октября на 14550 руб., Середкинскомъ 18 октября на 24791 руб. и въ Яблонецкомъ 22 сентября на 5139 руб.

Болѣе подробныя свѣдѣнія можно получить въ Управленіи (С.-Петербургъ, Петербургская сторона, Большая Пушкарская ул., д. № 63) и у мѣстныхъ Лѣсничихъ.

Т-ВО МАШИНОСТРОИТЕЛЬНОГО ЗАВОДА
„В. Грачевъ и К^о“
 МОСКВА, М. Грузины, Расторгуевскій пер.
 Телефонъ 483.
ОБОРУДОВАНИЕ ЛѢСОПИЛЬНЫХЪ ЗАВОДОВЪ.

ХАРЬКОВО-ПОЛТАВСКОЕ

Управление Государственными Имуществами

симъ извѣщаетъ, что въ настоящемъ 1903 году съ 2 сентября по 2 октября будутъ производиться въ разныхъ мѣстахъ Харьковской губерніи въ 12 часовъ дня публичные торги, безъ переторжки, на продажу изъ казенныхъ дачъ Харьковской губерніи: 1) сырораствующаго листовнаго, частью сосноваго лѣса для сплошной рубки 773 дес. 262 кв. саж., оцѣненныхъ въ 581.900 руб.; 2) для выборочной рубки съ учетомъ по пнямъ 2.650 деревъ разныхъ породъ, оцѣненныхъ въ 23.909 руб. и 3) для выборочной рубки съ учетомъ по площади 58 дес. 610 кв. саж., оцѣненныхъ въ 1.200 руб.

Съ болѣе подробными условіями продажи покупатели могутъ ознакомиться въ г. Харьковѣ, въ Управленіи Государственными Имуществами, въ мѣстахъ назначенія торговъ: въ Сумскомъ, Ахтырскомъ, Богодуховскомъ, Зміевскомъ и Изюмскомъ уѣздныхъ полицейскихъ управленіяхъ и въ Чугуевскомъ волостномъ правленіи, Зміевского уѣзда, Балаклеискомъ волостномъ управленіи, того же уѣзда, Боровенскомъ волостномъ правленіи, Лебединскаго уѣзда, Меревянскомъ волостномъ правленіи, Харьковскаго уѣзда, Липецкомъ волостномъ правленіи, того же уѣзда, Славянскомъ волостномъ правленіи, Изюмскаго уѣзда, Никольскомъ волостномъ правленіи, Старобѣльскаго уѣзда, Бѣловодскомъ волостномъ правленіи, того же уѣзда, Кремянскомъ волостномъ правленіи, Купянскаго уѣзда, въ уѣздныхъ земскихъ управахъ и у Лѣсничихъ, имѣющихъ жительство: Мохначанскаго—въ казенномъ домѣ при Масурово-Скрыпаевской дачѣ, близъ с. Мохначей, Чугуево-Вабчанскаго—въ сл. Кочеткѣ, близъ г. Чугуева, Лебединскаго и Ахтырскаго—въ г. Ахтыркѣ; Харьковскаго—въ г. Харьковѣ; Ракирянскаго—въ с. Ракирномъ, близъ ст. Мерефа, К.-Х.-С. ж. дор.; Зміевского—въ хут. Коробовѣ, Зміевского уѣзда, въ казенномъ домѣ при Гомольшанской дачѣ; Новоглуховскаго—въ с. Кремянной, Купянскаго уѣзда; Старобѣльскаго—въ сл. Бѣловодскѣ, Старобѣльскаго уѣзда; Изюмскаго—въ г. Изюмѣ; Маяцкаго—въ г. Славянскѣ, Изюмскаго уѣзда, и Волчанскаго—въ казенномъ домѣ при Оедосѣвской дачѣ, вблизи дороги изъ с. Кочетка въ с. Печенѣги.

За осмотромъ продаваемаго лѣса обращаться къ Лѣсничимъ и лѣсной стражѣ.

1—1

Отъ Управленія Курско-Харьково-Севастопольской жел. дор. о конкуренціи на поставку дровъ.

Управление Курско-Харьково-Севастопольской желѣзной дороги доводитъ до общаго свѣдѣнія, что на 12 число сентября мѣсяца сего 1903 года, въ 12 часовъ дня, въ помѣщеніи его, находящемся въ городѣ Харьковѣ, назначается конкурренція, посредствомъ подачи заявленій въ запечатанныхъ конвертахъ, на поставку для потребностей 1905 г. 3040 куб. саж. дровъ, которыя должны быть сданы ежемѣсячными равными партіями, начиная съ 1-го декабря 1903 года по 1-е августа 1904 года. Заявленія могутъ быть поданы и на часть потребнаго количества дровъ, но не менѣе 100 куб. сажень, при поставкѣ на станціяхъ К.-Х.-С. жел. дор. и не менѣе 300 куб. саж. при поставкѣ на станціяхъ чужихъ дорогъ. Дрова должны удовлетворять установленнымъ на дорогѣ условіямъ поставки. Лица, желающія принять участіе въ означенной конкуренціи, приглашаются подать о томъ, не позже 12 час. дня 12 числа сентября 1903 года, свои заявленія вмѣстѣ съ цѣнами и къ заявленіямъ приложить подписанныя заявителемъ заявленія о поставкѣ, каковой залогъ вносится въ Главную кассу Управленія дороги, или въ Харьковское губ. казначейство наличными деньгами или процентными бумагами по залоговой стоимости таковыхъ бумагъ, установленной г. Министромъ Финансовъ. Поставка обеспечивается 100% залогомъ, образуемымъ добавленіемъ пяти процентовъ стоимости дровъ поставщикомъ, за которымъ осталась поставка при заключеніи договора. Экземпляры означенныхъ кондицій желающіе могутъ получать почтой или лично во всѣ присутственные дни съ 10 часовъ утра до 3 часовъ дня въ конторѣ Матеріальной Службы Управленія дороги, помѣщающейся по Ключковской улицѣ, домъ № 2. Тамъ же можно получать и всѣ необходимыя справки и разъясненія. Управление дороги оставляетъ за собою право выбора поставщика по своему усмотрѣнію.

1—1

ОТЪ ВИЛЕНСКО-КОВЕНСКАГО Управленія Государственными Имуществами

объявляется, что въ текущемъ году назначены **торги на продажу** лѣсныхъ матеріаловъ изъ казенныхъ лѣсныхъ дачъ

ВИЛЕНСКОЙ ГУБЕРНІИ:

- 28 августа въ Ширвинтскомъ волостномъ правленіи и 9 октября въ Виленско-Ковенскомъ Управленіи Государственными Имуществами, по **Ширвинтскому** лѣсничеству, на сумму 12.263 руб.
 11 сентября въ Вилейскомъ уѣздномъ полицейскомъ управленіи, по **Вилейскому** лѣсничеству, на 60.161 руб.
 25 сентября и 6 октября въ Свенцянскомъ уѣздномъ полицейскомъ управленіи, по **Лабонарскому** лѣсничеству, на 53.860 руб.
 2 октября въ Поставскомъ волостномъ правленіи, по **Мядельскому** лѣсничеству, на 14.522 руб.
 7 октября въ Виленско-Ковенскомъ Управленіи Государственными Имуществами, по **Подродскому** лѣсничеству, на 42.420 руб.
 9 октября въ Виленско-Ковенскомъ Управленіи Государственными Имуществами, по лѣсничествамъ: **Виленскому** на сумму 20.135 р., **Интурскому**—на сумму 15.820 руб.
 13 октября въ Олькеникомъ волостномъ правленіи, по **Олькеникомъ** лѣсничеству, на 45.845 руб.
 13 октября въ Глубокскомъ волостномъ правленіи, по **Дисненскому** лѣсничеству, на 34.840 руб.
 14 октября въ Трабскомъ волостномъ правленіи, по **Трабскому** лѣсничеству, на 40.689 руб.
 14 октября въ Олькеникомъ волостномъ правленіи, по **Междурѣчскому** лѣсничеству, на 62.455 руб.
 15 октября въ Жижморскомъ волостномъ правленіи, по **Жосельскому** лѣсничеству, на 45.665 руб.
 20 октября въ Ошмянскомъ уѣздномъ полицейскомъ управленіи, по **Ошмянскому** лѣсничеству, на 14.837 руб.
 23 октября въ Щучинскомъ волостномъ правленіи, по **Рожанковскому** лѣсничеству, на 45.398 руб.
 23 октября въ Евьевскомъ волостномъ правленіи, по **Евьевскому** лѣсничеству, на 43.700 руб.
 27 октября въ Ивейскомъ волостномъ правленіи, по **Бакштанскому** лѣсничеству, на 64.078 руб.
 27 октября въ Александровскомъ волостномъ правленіи, по **Олитскому** лѣсничеству, на 74.989 руб.
 29 октября въ Оранскомъ волостномъ правленіи, по **Оранскому** лѣсничеству, на 16.736 руб.
 30 октября въ Лидскомъ уѣздномъ полицейскомъ управленіи, по **Лидскому** лѣсничеству, на 20.990 руб.
 30 октября и 12 ноября въ Свенцянскомъ уѣздномъ полицейскомъ управленіи, по **Свенцянскому** лѣсничеству на 38.467 руб.
 3 ноября въ Виленско-Ковенскомъ Управленіи Государственными Имуществами, по **Нѣменчинскому** лѣсничеству, на 37.748 руб.
 3 ноября въ Оранскомъ волостномъ правленіи по **Конявскому** лѣсничеству, на 41.647 руб.
 5 ноября въ Сморгонскомъ волостномъ правленіи, по **Сморгонскому** лѣсничеству, на 34.090 руб.

КОВЕНСКОЙ ГУБЕРНІИ:

- 2 сентября въ Субочскомъ волостномъ правленіи, по **Роговскому** лѣсничеству, на 29.300 руб.
 11 сентября и 6 октября въ Поневѣжскомъ уѣздномъ полицейскомъ управленіи, по **Поневѣжскому** лѣсничеству, на 39.052 руб.
 25 сентября въ Кейданскомъ волостномъ правленіи, по **Ясвойнскому** лѣсничеству, на 32.596 руб.
 2 октября въ Солокомъ волостномъ правленіи, по **Новоалександровскому** лѣсничеству, на 59.597 руб.
 2 октября въ Таурогенскомъ волостномъ правленіи, по **Таурогенскому** лѣсничеству, на 81.809 руб.
 7 октября въ Сядскомъ волостномъ правленіи и 13 октября въ Ольсядскомъ волостномъ правленіи, по **Тельшескому** лѣсничеству, на 62.504 руб.
 9 октября въ Шавельскомъ уѣздномъ полицейскомъ управленіи, по **Радзивилишскому** лѣсничеству, на 19.766 руб.
 15 октября и 16 октября въ Россіенскомъ уѣздномъ полицейскомъ управленіи, по **Россіенскому** лѣсничеству, на 44.955 руб.
 15 октября въ Овиштынскомъ волостномъ правленіи, по **Вилкомирскому** лѣсничеству, на 52.196 руб.
 20 октября въ Ковенскомъ уѣздномъ полицейскомъ управленіи, по **Ковенскому** лѣсничеству, на 8.690 руб.
 23 октября въ Векшнянскомъ волостномъ правленіи и 27 октября въ Куршанскомъ волостномъ правленіи, по **Куршанскому** лѣсничеству, на 38.046 руб.
 3 ноября въ Дусятскомъ волостномъ правленіи, по **Дусятскому** лѣсничеству, на 18.176 руб.
 10 ноября въ Браславскомъ волостномъ правленіи, по **Браславскому** лѣсничеству, на 19.460 руб.

Подробныя условія продажи лѣса желающіе могутъ видѣть отъ 10 до 3 часовъ дня ежедневно, кромѣ праздничныхъ дней, въ Управленіи Государственными Имуществами, у мѣстныхъ Лѣсничихъ и на мѣстахъ, гдѣ торги назначены. Объявленія о назначенномъ въ продажу лѣсѣ высылаются Управленіемъ и Лѣсничими желающимъ по требованію. За осмотромъ назначеннаго въ продажу лѣса необходимо обращаться на мѣстѣ къ казенной лѣсной стражѣ. Торги будутъ производиться устно и запечатанными объявленіями; послѣднія должны быть поданы или присланы до начала производства устныхъ торговъ, т.-е. до 12 час. дня, и написаны съ соблюденіемъ правилъ, установленныхъ статьями 144 и 145 Положенія о казенныхъ подрядахъ и поставкахъ и ст. 14 Устава о гербовомъ сборѣ.

Въ залогъ, при устномъ торгѣ, должно быть представлено наличными деньгами или государственными процентными бумагами не менѣе 20% съ оцѣночной стоимости лѣса; по запечатаннымъ же объявленіямъ 20% съ предлагаемой за лѣсъ суммы. Крестьяне, взамѣнъ установленныхъ залоговъ, могутъ представлять мірскіе приговоры и ручательства съ соблюденіемъ правилъ, опубликованныхъ черезъ волостныя правленія.

Допускается отсрочка уплаты денегъ за купленные матеріалы въ порядкѣ, установленномъ условіями.



КАНАТНАЯ ФАБРИКА И. ГОТЪ.

Основана въ 1800 году.

С.-ПЕТЕРБУРГЪ, Петровскій Островъ, № 6.
Телефонъ № 3821.

ПРОИЗВОДСТВО:

Пеньковыхъ **корабельныхъ** и **рыболовныхъ** снастей и **линей**, **бун-сировъ**, снастей для **сплава лѣса**, **приводныхъ** пеньковыхъ, манильскихъ и хлопчато-бумажныхъ **канатовъ** и **смоляной пакли**.

СКЛАДЪ: въ Нижнемъ-Новгородѣ,
” въ Ростовѣ на Дону (Оскаръ Пинагель),
уг. Таганрогскаго просп. и Казанской ул., д. Троякина.

В. ЖУКОВСКІЙ,

КОНТОРА МАШИНОСТРОИТЕЛЬНОГО ЗАВОДА.

С.-Петербургъ, Невскій просп., № 97.

ПОЛНОЕ УСТРОЙСТВО

ЛѢСОПИЛЬНЫХЪ

И

ДЕРЕВО-ОБРАБАТЫВАЮЩИХЪ
ЗАВОДОВЪ.

ПРОИЗВОДСТВО:

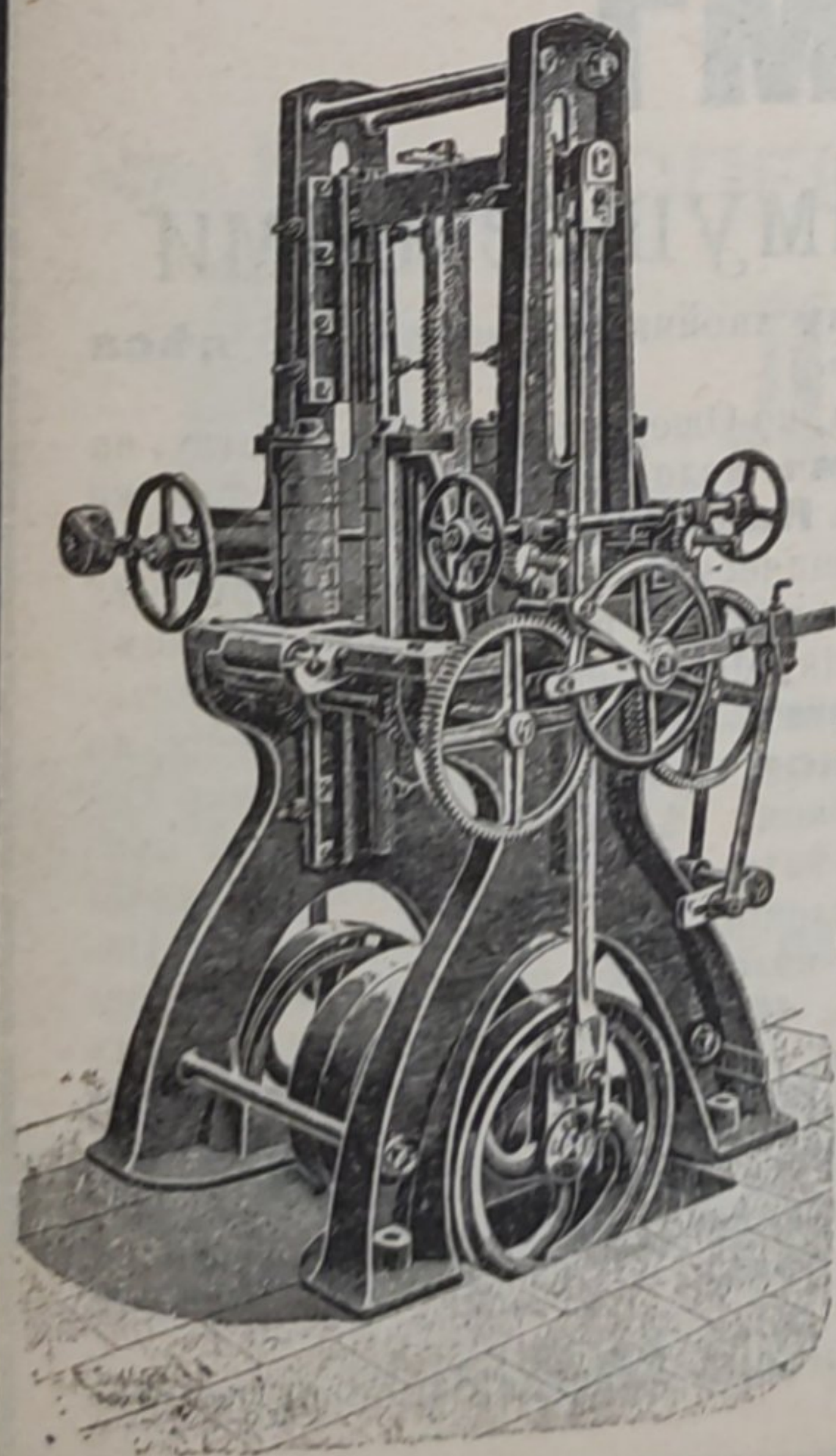
ГОНТА, ДР. СТРУЖКИ.

СТАНКИ:

Строгательные, окаймительные.

КАТАЛОГИ ВЫСЫЛАЮТСЯ БЕЗПЛАТНО.

ТЕХНИКИ-МОНТЕРЫ.



ПРОДОЛЖАЕТСЯ ПОДПИСКА НА 1903 ГОДЪ

НА ЕЖЕНЕДЕЛЬНЫЙ ЖУРНАЛЪ

ЛѢСОПРОМЫШЛЕННЫЙ ВѢСТНИКЪ.

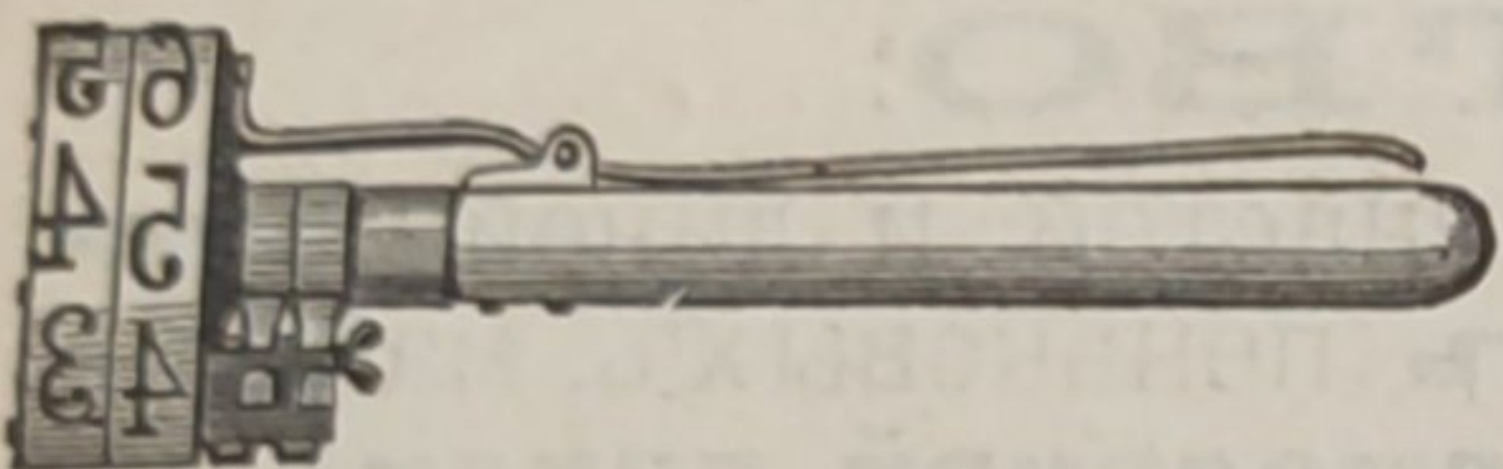
ЖУРНАЛЪ ЛѢСНОГО ХОЗЯЙСТВА, ЛѢСОПРОМЫШЛЕННОСТИ И ТОРГОВЛИ ЛѢСОМЪ.

ПОДПИСНАЯ ЦѢНА на годъ 6 рублей и на полгода 4 рубля.

Журналъ за предыдущіе годы высылаются съ наложнымъ платежемъ. Цѣна годового экземпляра журнала: за 1899 и 1900 гг. по 3 руб., за 1901 г.—4 руб. и за 1902 г.—5 руб.

Указатели статей и замѣтокъ, помѣщенныхъ въ журналъ за вышеуказанные годы, высылаются съ наложеннымъ платежемъ по 20 коп. за годъ.

ПОДПИСКА ПРИНИМАЕТСЯ въ конторѣ редакціи (Москва, Долгоруковская ул., д. № 42) и въ извѣстныхъ книжныхъ магазинахъ. Редакторъ-издатель Н. С. Нестеровъ.



КЛЕЙМА РЕВОЛЬВЕРНЫЯ „патентъ В. Геллера“ для мѣтки деревьевъ и брусевъ текущимъ номеромъ.

Клейма обыкновенныя, разнаго рода, для выбиванія буквъ, знаковъ и номеровъ на деревьяхъ и брускахъ.

Стальные мѣры и складныя деревянные палки для измѣренія діаметра деревьевъ и кругляковъ.

Буравчики для опредѣленія годового прироста деревьевъ.

Западни и капканы всякаго рода, **рожки сигнальныя, топоры, пилы, тачки, лопаты**, а также **пилы** для срѣзыванія вѣтокъ, складныя, легкія, но прочныя, въ формѣ обыкновенной ручной деревянной палки.

РЕКОМЕНДУЮТЪ:

Крыштофъ Брунъ и Сынъ

складъ желѣзныхъ товаровъ и инструментовъ, сельско-хозяйственныхъ принадлежностей и кухонной посуды
ВЪ ВАРШАВѢ.

НИЖЕГОРОДСКИМЪ

Управленіемъ Государственными Имуществами

назначены въ текущемъ году **публичные торги**, безъ переторжки, на **продажу** хвойнаго и лиственнаго **лѣса** для сплошной и выборочной рубки изъ казенныхъ дачъ Нижегородской губерніи, а именно:

1 и 2 сентября въ **Воздвиженскомъ** волостномъ правленіи, Макарьевского уѣзда, по Ошерашскому лѣсничеству, на сумму 98.114 руб. и по Воздвиженскому, на сумму 106.303 руб.; 6 сентября въ **Марьинскомъ** волостномъ правленіи, того же уѣзда, по Юркинскому лѣсничеству всего на сумму по оцѣнкѣ 230.244 р.; 9 и 11 сентября въ **Каменскомъ** волостномъ правленіи, того же уѣзда, по Разивъжскому лѣсничеству, на сумму 158.303 р. и по Каменскому лѣсничеству на сумму 79.747 руб.; 13 и 15 сентября въ **Макарьевской** городской думѣ, по Красноярскому лѣсничеству, на сумму 39.158 руб. и по Макарьевскому Керженскому лѣсничеству, всего на сумму 54.205 руб.; 17 сентября въ **Ивановскомъ** волостномъ правленіи, Макарьевского уѣзда, по Усть-Ивановскому лѣсничеству, всего на сумму 12.303 руб.; 20 и 22 сентября въ **Хахальскомъ** волостномъ правленіи, Семеновскаго уѣзда, по Лыковскому лѣсничеству, всего на сумму 26.067 руб. и по Хахальскому лѣсничеству, всего на сумму 25.301 руб.; 6 сентября въ **Нарышкинскомъ** волостномъ правленіи, Горбатовскаго уѣзда, по Волчихинскому лѣсничеству, всего на сумму 15.674 руб.; 9 сентября въ **Мадаевскомъ** волостномъ правленіи, Ардатовскаго уѣзда, по Павзельскому лѣсничеству, всего на сумму 59.060 руб.; 11 сентября въ **Кулебакскомъ** волостномъ правленіи, того же уѣзда, по Кулебакскому лѣсничеству, всего на сумму 82.183 руб.; 13 сентября въ **Выксунскомъ** волостномъ правленіи, того же уѣзда, по Ризадѣвскому лѣсничеству, всего на сумму 43.482 руб.; 15 сентября въ **Оброчинскомъ** волостномъ правленіи, Лукояновскаго уѣзда, по Ичалковскому лѣсничеству, всего на сумму 21.273 р.; 19 сентября въ **Чернухинскомъ** волостномъ правленіи, Арзамасскаго уѣзда, по Чернухинскому лѣсничеству, всего на сумму 53.247 руб.; 20 сентября въ **Саконскомъ** волостномъ правленіи, Ардатовскаго уѣзда, по Саконскому лѣсничеству, всего на сумму 59.965 руб.

Подробныя объявленія о торгахъ и условія продажи можно получать въ Нижегородскомъ Управленіи Государственными Имуществами и въ канцеляріяхъ вышеозначенныхъ гг. Лѣсничихъ.

К. Л. П. ФЛЕКЪ СЫНОВЬЯ.

Берлинъ. — Рейникендорфъ.

C. L. Fleck Söhne, Reinickendorf

МАШИНОСТРОИТЕЛЬНЫЙ ЗАВОДЪ.

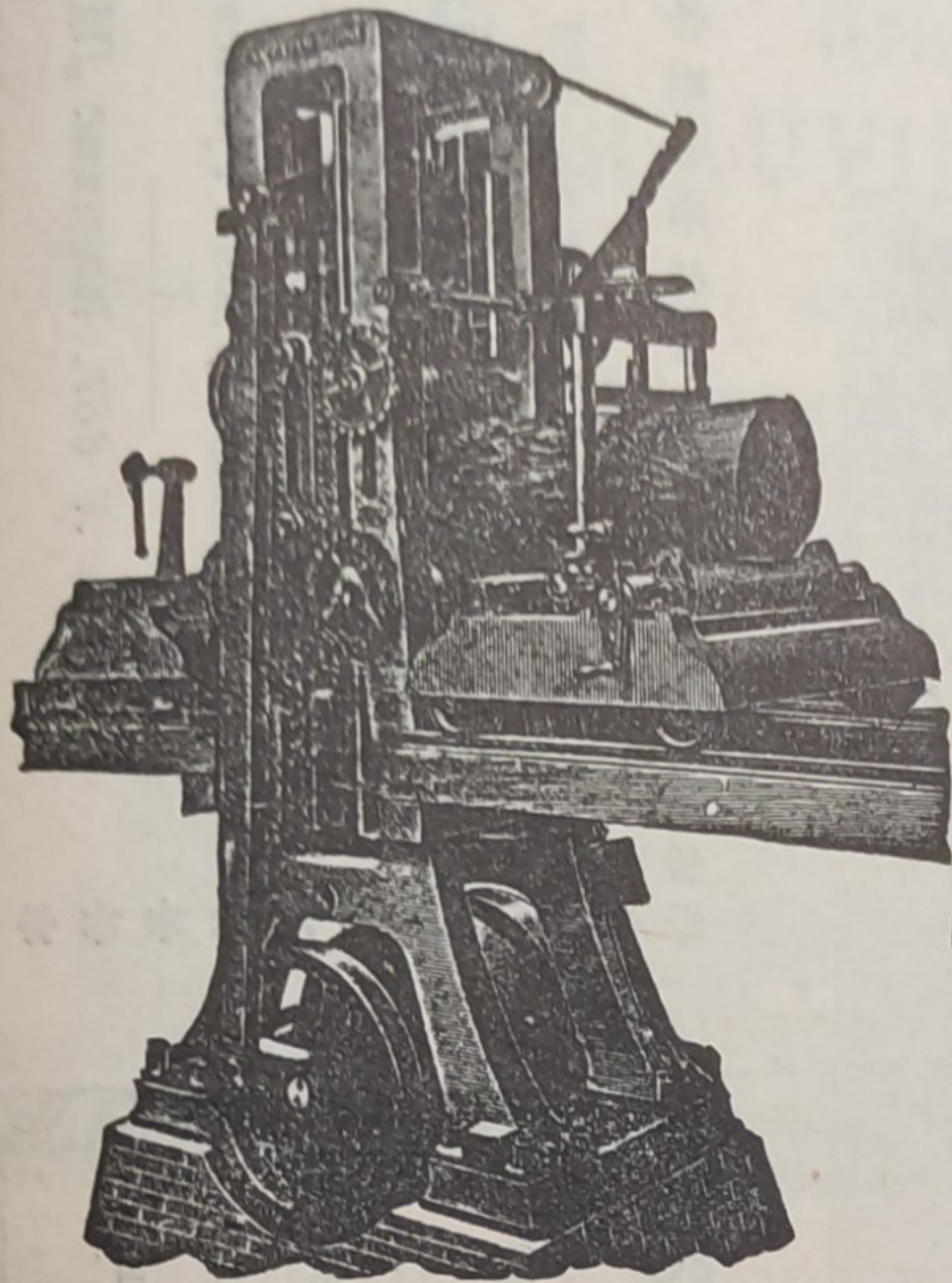
Исключительная специальность съ 1859 г.

ЛѢСОПИЛЬНЫЯ РАМЫ
и
ДРЕВООБДѢЛОЧНЫЯ МАШИНЫ

для всѣхъ отраслей промышленности.

Большой складъ машинъ ходовыхъ типовъ и размѣровъ.

Каталоги и смѣты бесплатно.



Акціонерное Общество машиностроительнаго завода

Телеграммы:
КРУЛЛЬ-РЕВЕЛЬ.

ФРАНЦЪ КРУЛЛЬ

Телеграммы:
КРУЛЛЬ-МОСКВА.

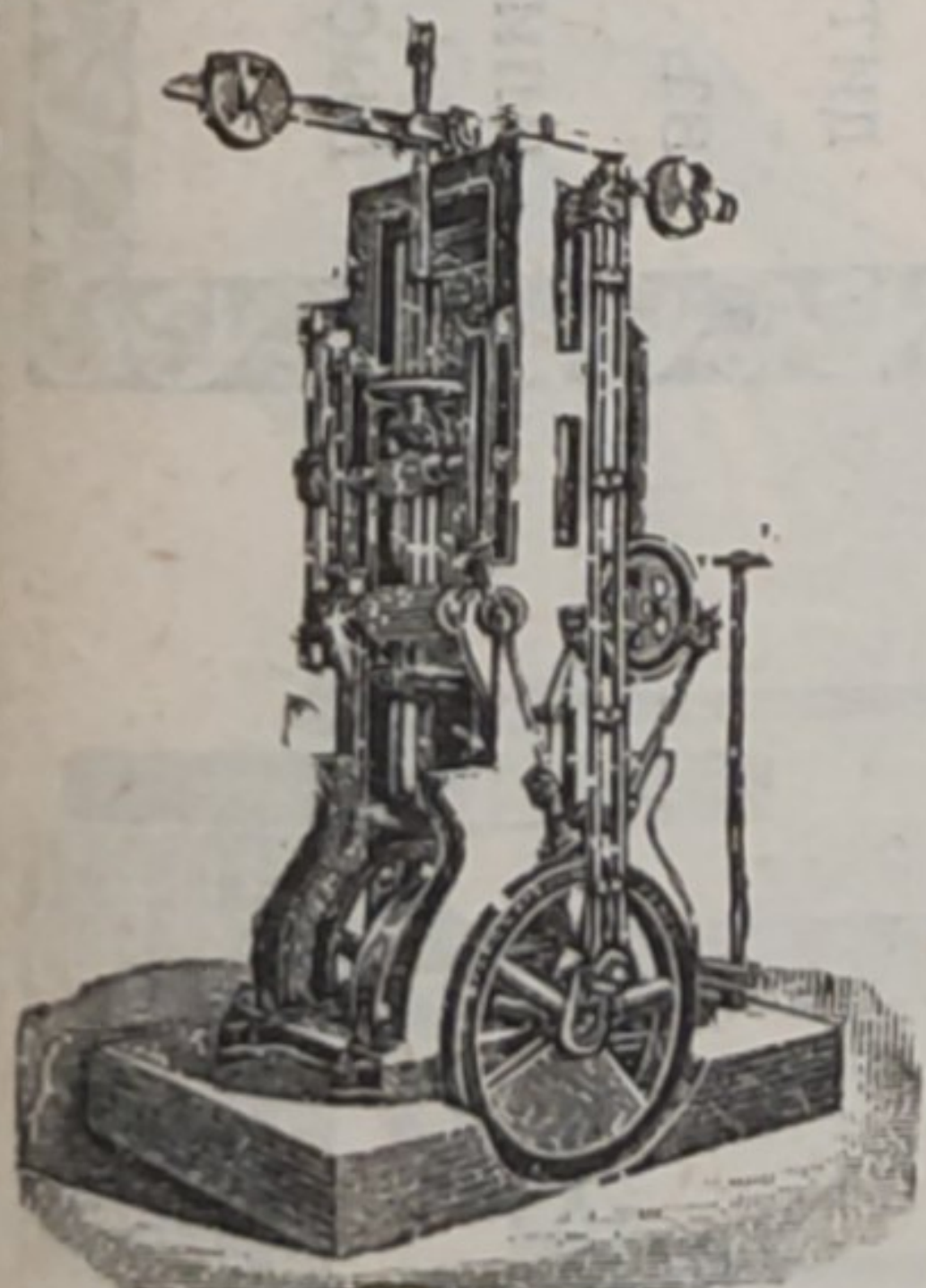
ВЪ РЕВЕЛЬ.

Заводъ основанъ въ 1865 г.

Отдѣленіе въ Москвѣ, — Мяеницкая, д. бывш. Спиридонова.

СПЕЦІАЛЬНОСТЬ — ОБОРУДОВАНИЕ

ЛѢСОПИЛЬНЫХЪ ЗАВОДОВЪ.



Постоянная лѣсопильная рама.

Лѣсопильныя рамы, одно-и двухъ-этажныя, переносныя, горизонтальныя, лѣсопильнораздѣльныя и рамы на деревянныхъ станинахъ.

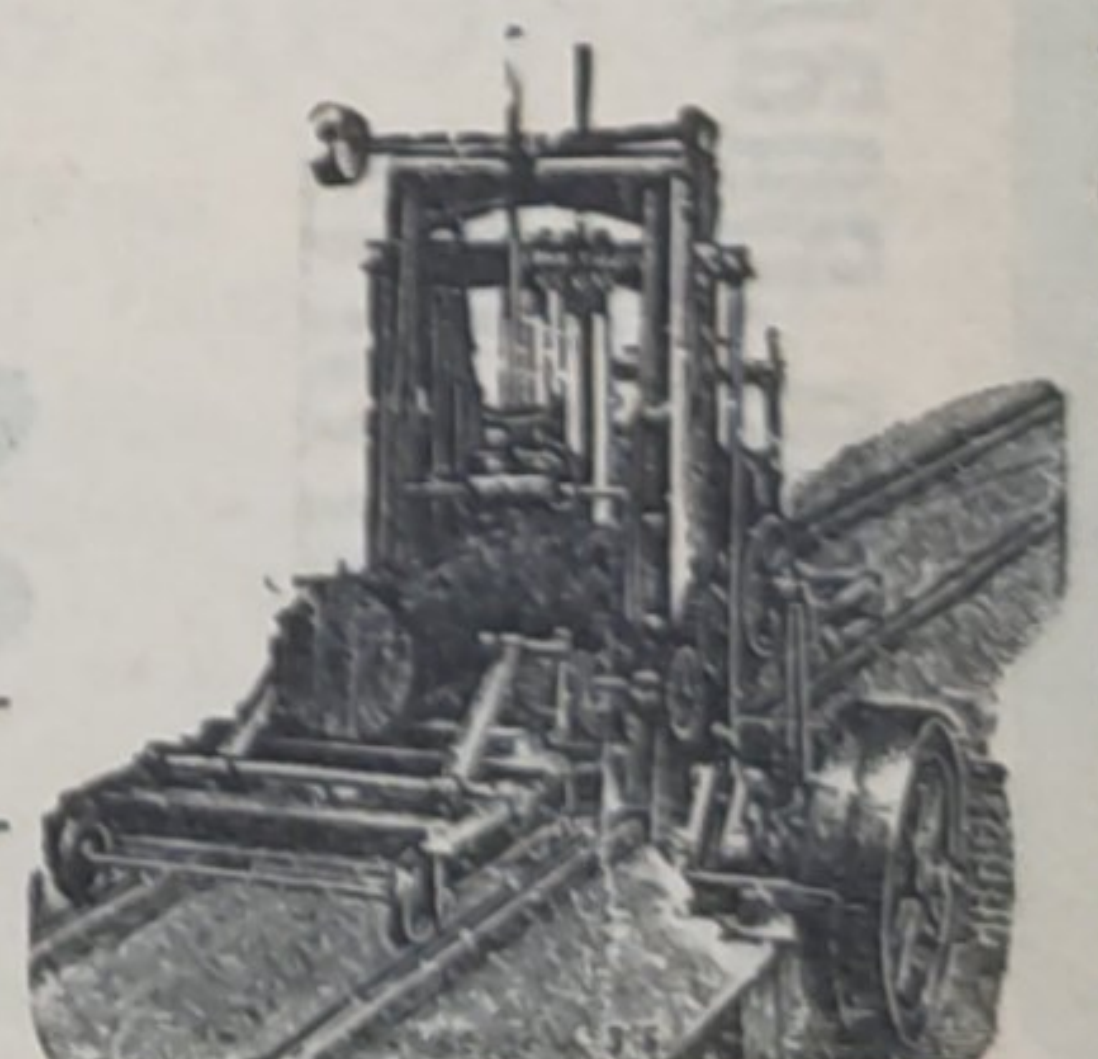
Круглыя пилы, ординарныя, двойныя, подвѣсныя, противовѣсныя, универсальныя и спеціальныя.

Круглыя пилы для обтѣски шпальт.

Ленточныя пилы. — Строгательныя, долбежныя и фрезерныя станки. — Гонтовыя машины. Машины для изготовленія древеснаго волокна. Паровые котлы патента „Штейнмюллеръ“ и всѣхъ другихъ системъ и проч.

ПОСТАВКА ЛОКОМОБИЛЕЙ.

Каталогъ и смѣты по востребованію.

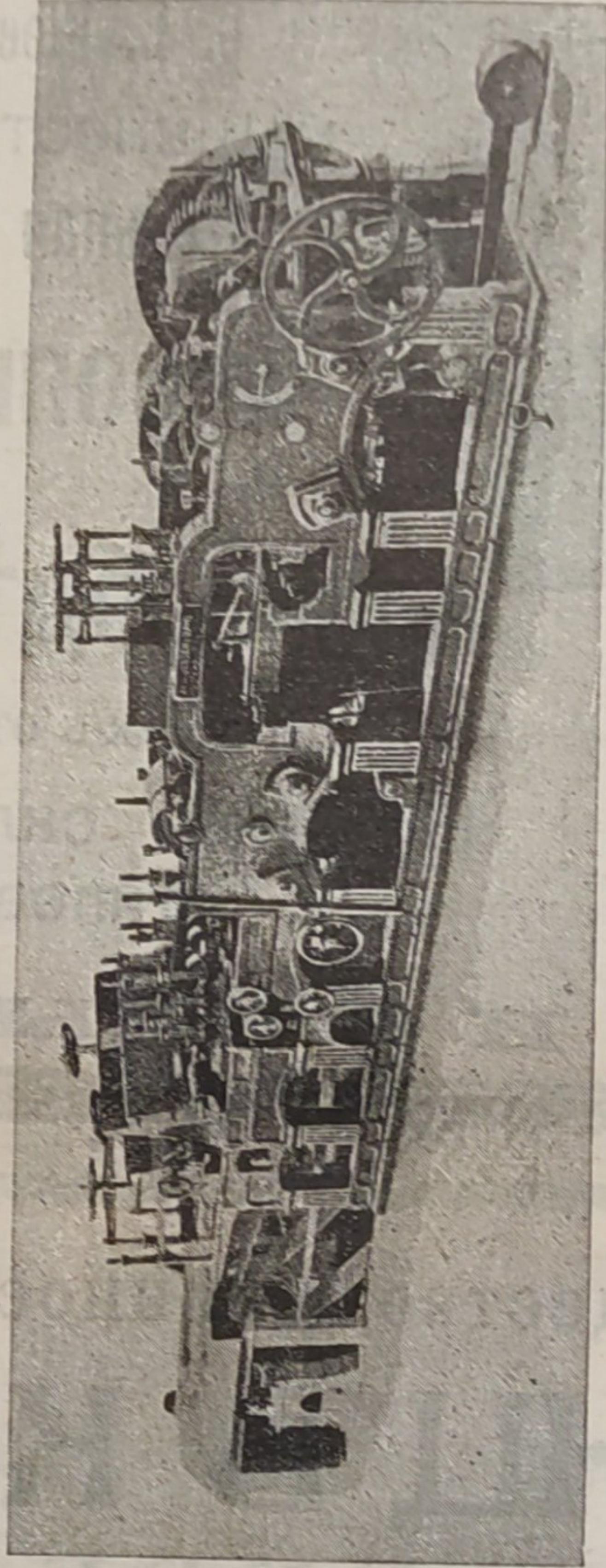
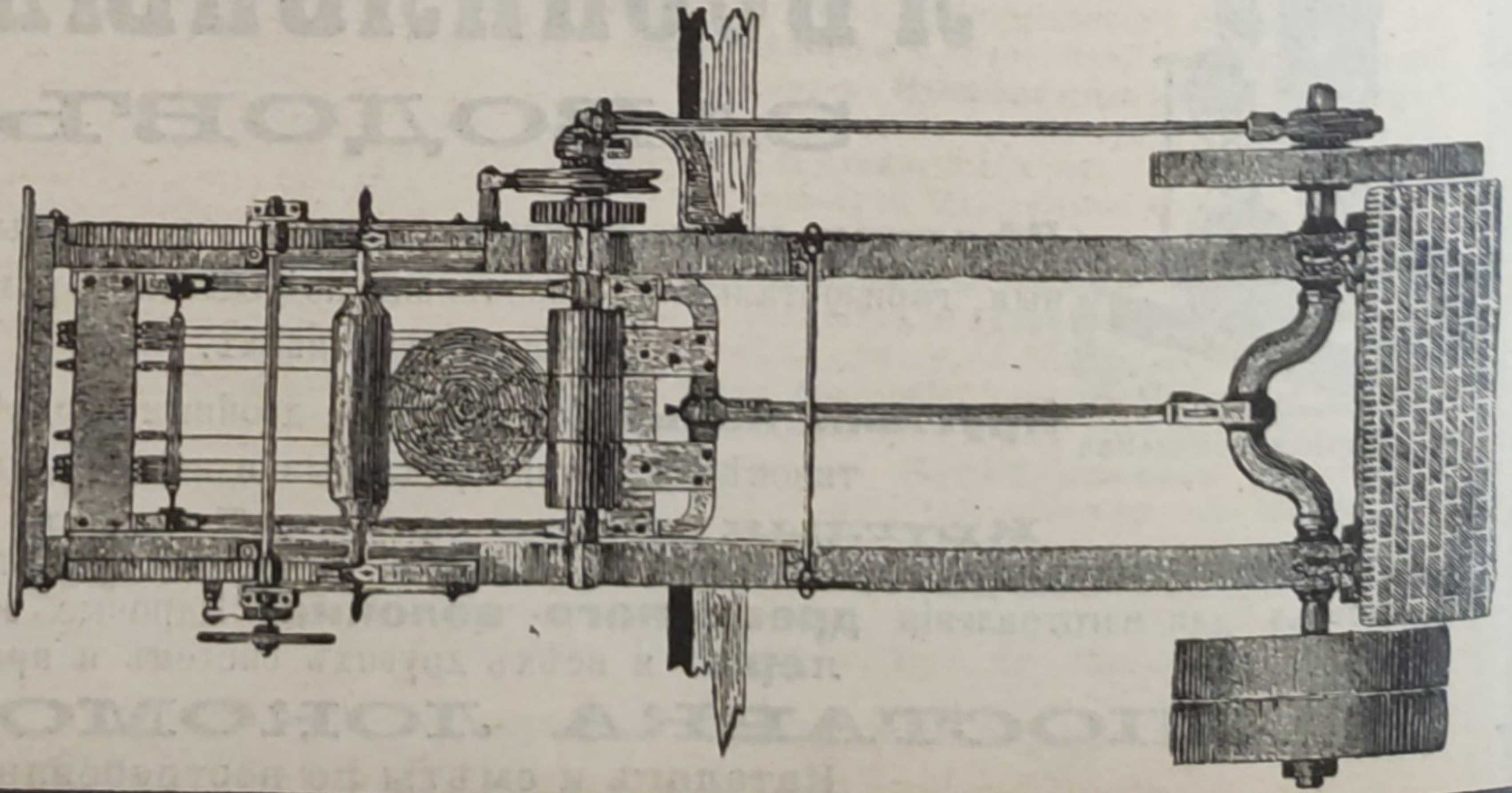


Переносная лѣсопильная рама.

Важно для владельцев лѣсопильныхъ и древообдѣлочныхъ заводовъ.
ЛѢСОПИЛЬНЫЕ СТАНКИ, МАШИНЫ ДЛЯ ОБРАБОТКИ ДЕРЕВА
 Ф И Р М Ы

М. А. Јежсехъ и Далъ. Христіанія—Норвегія.

Существуетъ съ 1849 г.



Дѣйствительная дневная производительность нашего станка F № 1 — въ теченіе 10 часовъ 45.000 футовъ, или 19.500 погонн. аршинъ, чисто выстроганн. съ пазомъ и гребнемъ.

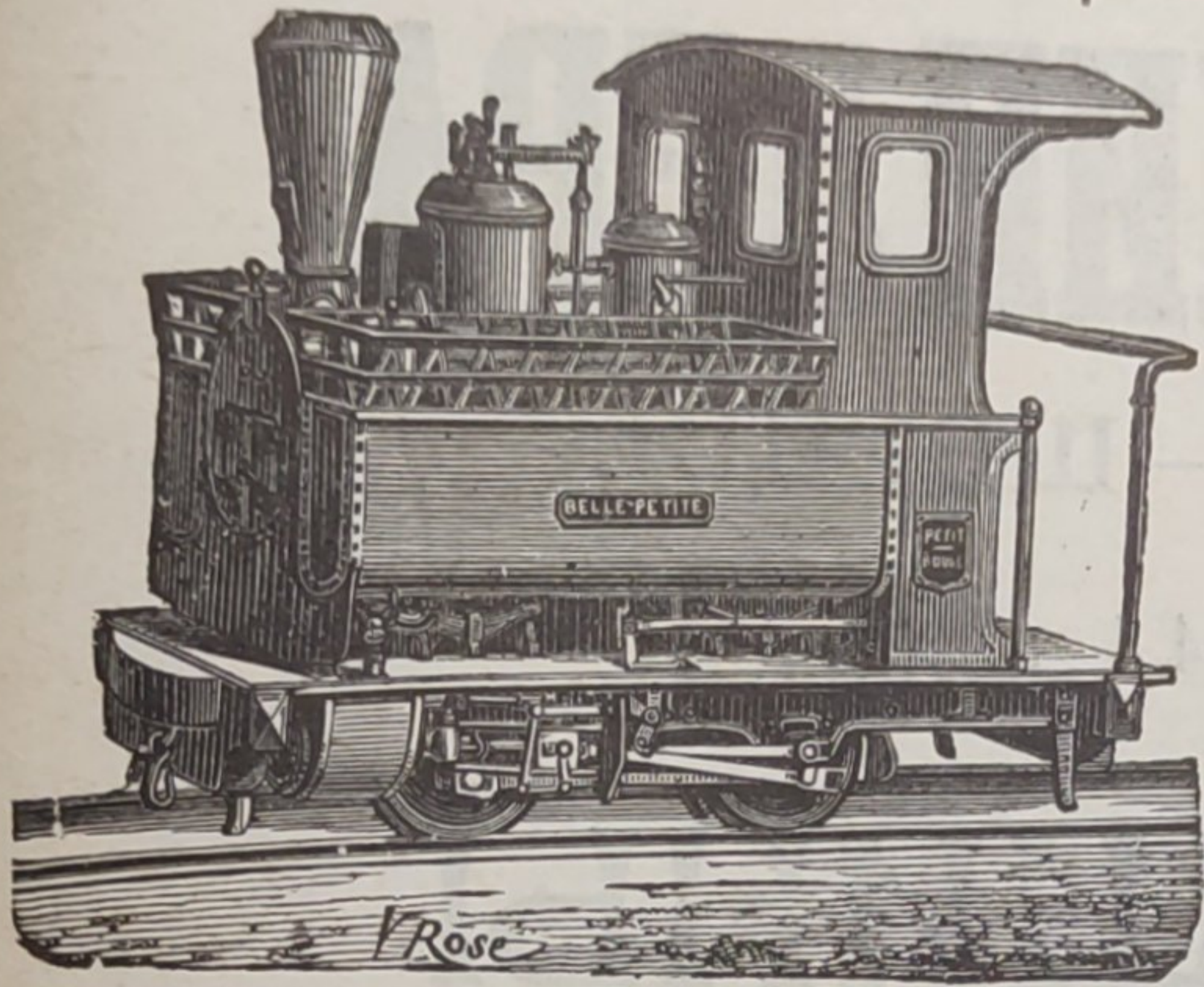
Главный представитель для Россіи
Робертъ Будгайлъдъ
 МОСКВА,
 Мясницкая, домъ Гуськова.
 Телефона № 687. Телеграммы: „ГУДЧАЙЛЪДЪ“.

ДЕКОВИЛЬ

Пти-Бургъ (Франція).

DECAUVILLE. Petit-bourg (France).

Самыя обширныя въ свѣтѣ мастерскія для желѣзныхъ дорогъ постоянныхъ и переносныхъ.



**СПЕЦІАЛЬНЫЯ КОНСТРУКЦИИ ДЛЯ
ЛѢСНОЙ ЭКСПЛОАТАЦИИ.**

Пути, Вагонеты, Локомотивы паровые и керосиновые

(съ топкою, приспособленною для отопленія дровами).

Динамо-машины, Электро-моторы, Электро-механическіе приборы.

Фабрикаты высшаго качества и съ гарантіей. — Каталоги и смѣты по требованію.

ФРИДРИХЪ ШМАЛЬЦЪ. ОФФЕНБАХЪ н/М.

ФАБРИКА ТОЧИЛЬНЫХЪ МАШИНЪ и НАЖДАЧНЫХЪ КРУГОВЪ.

СПЕЦІАЛЬНОСТЬ:

ПАТЕНТОВАННЫЯ АВТОМАТИЧЕСКІЯ ТОЧИЛЬНЫЯ МАШИНЫ для ТОЧКИ ЛѢСОПИЛЬНЫХЪ, КРУГЛЫХЪ и ЛЕНТОЧНЫХЪ ПИЛЪ ВСѢХЪ РОДОВЪ, съ двойной, очередной косою точкой верхнихъ и нижнихъ краевъ зубьевъ. Этими машинами производится точка пилъ ПОРАЗИТЕЛЬНО БЫСТРО, совершенно АВТОМАТИЧЕСКИ и ТОЧНО, посредствомъ вращающагося НАЖДАЧНАГО КРУГА.

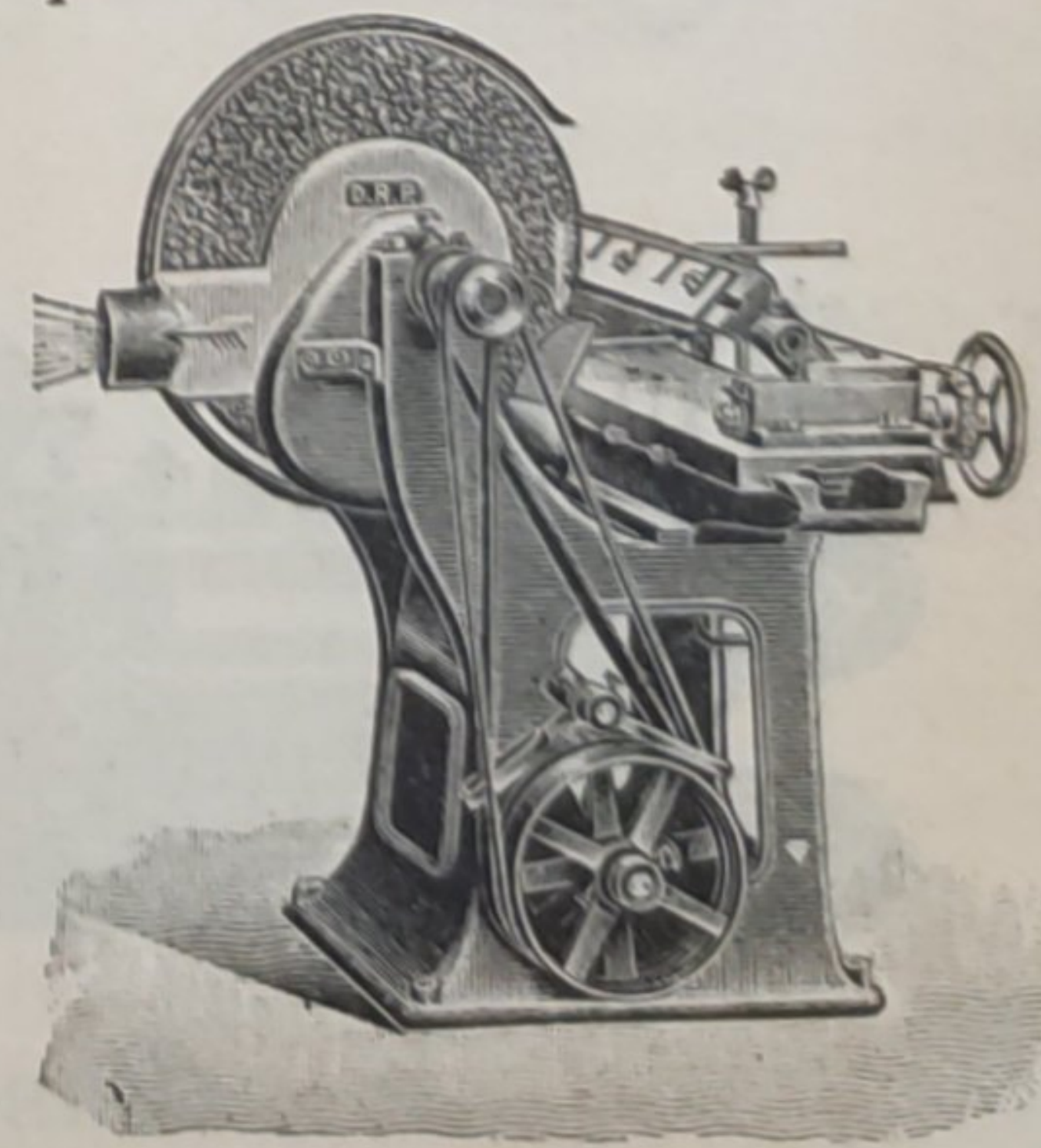
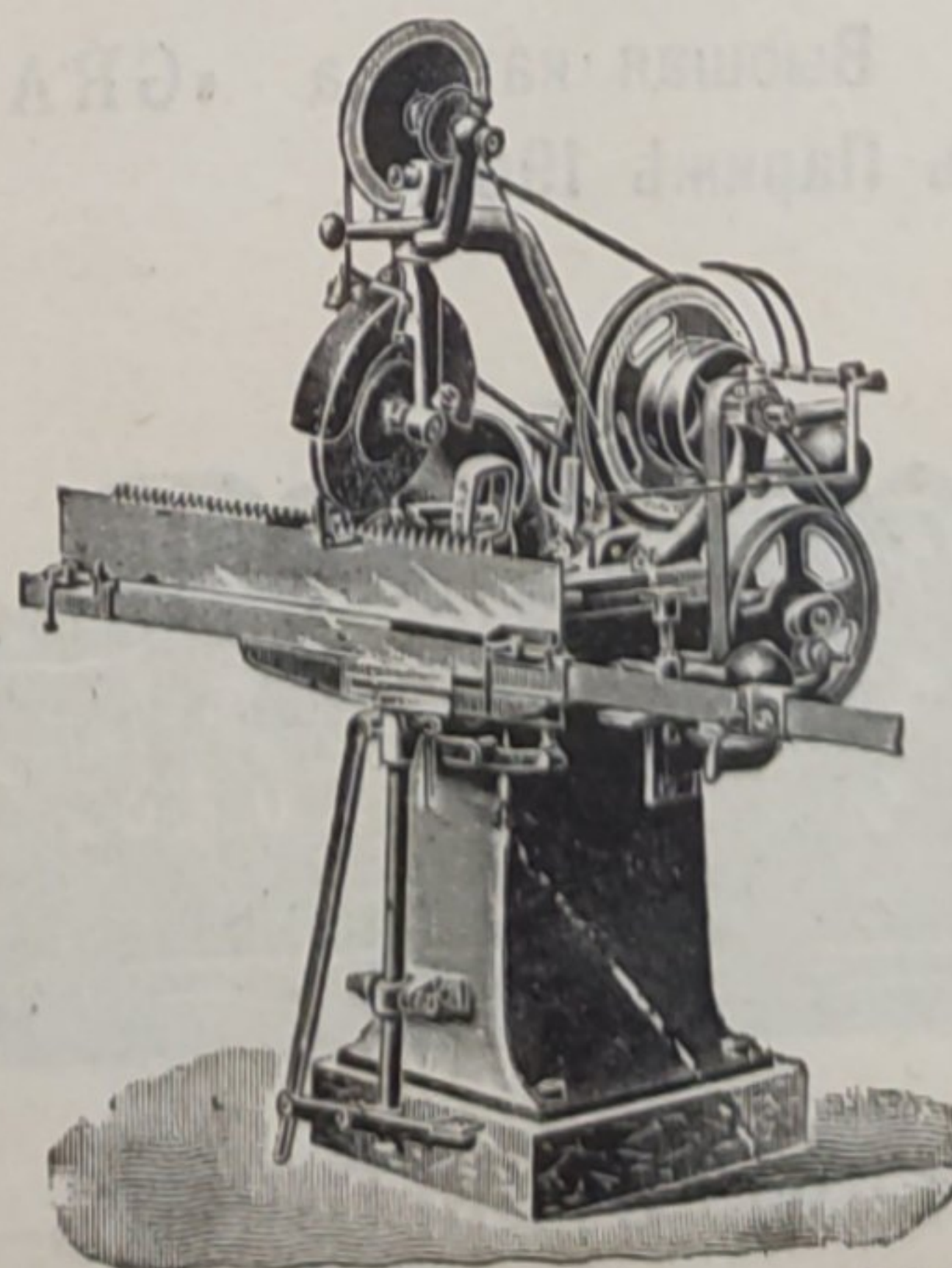
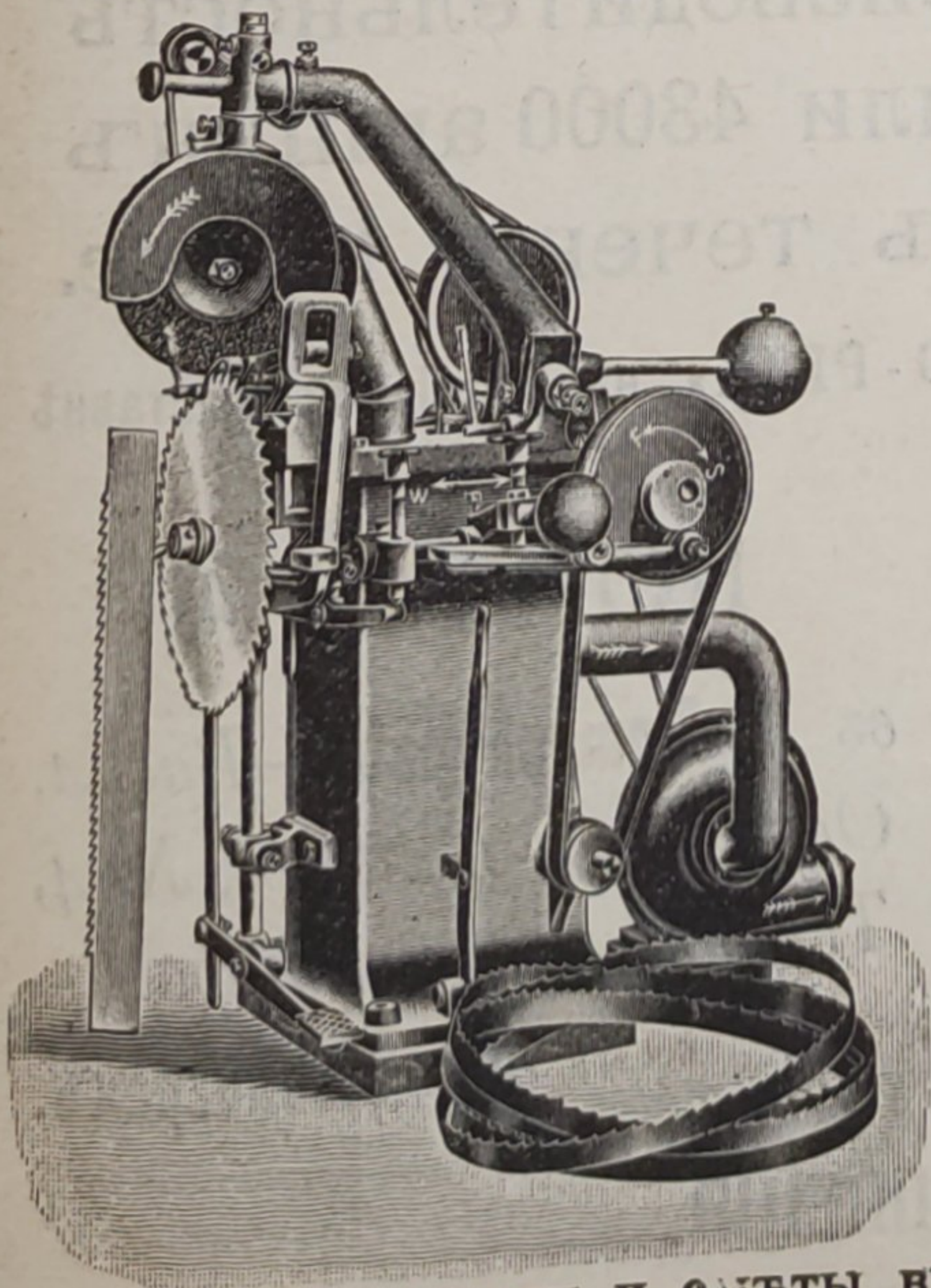
АВТОМАТИЧЕСКІЯ ТОЧИЛЬНЫЯ МАШИНЫ для ТОЧКИ НОЖЕЙ и т. д.

Наилучшіе отзывы изъ всѣхъ странъ свѣта.

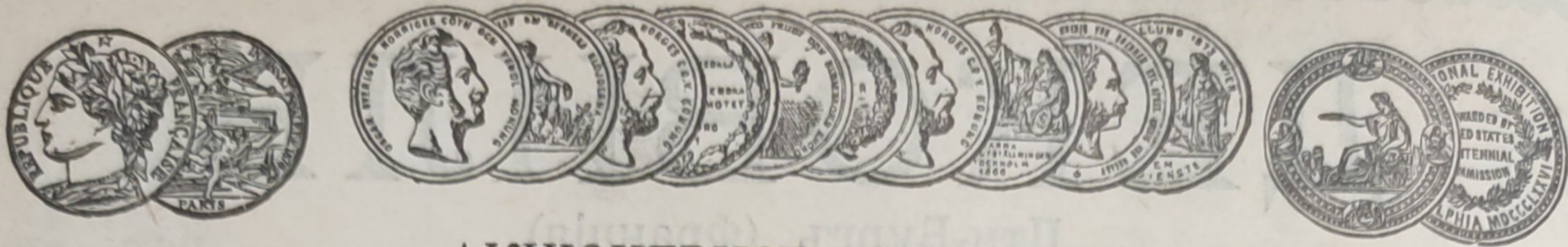
ГЛАВНЫЙ ПРЕДСТАВИТЕЛЬ для РОССИИ:

КАРЛЬ ЭДУАРДОВИЧЪ ДРЭЙЭРЪ

Москва, Малая Лубянка, домъ
Страховаго Общества „Россія“.



Каталоги и смѣты высылаются по первому требованію бесплатно.



АКЦИОНЕРНОЕ ОБЩЕСТВО
 МАШИНОСТРОИТЕЛЬНЫХЪ ЗАВОДОВЪ

И. и К. Г. БОЛИНДЕРА

ВЪ СТОКГОЛЬМЪ — ШВЕЦІЯ.

Основано въ 1844 году.

МАШИНЫ

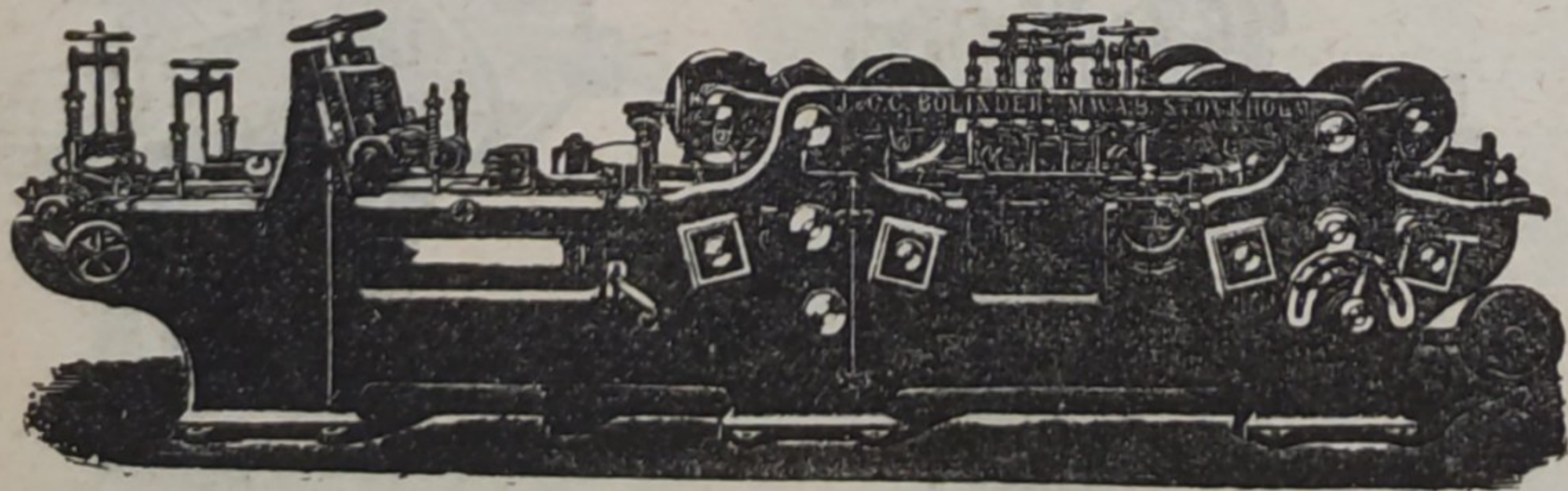
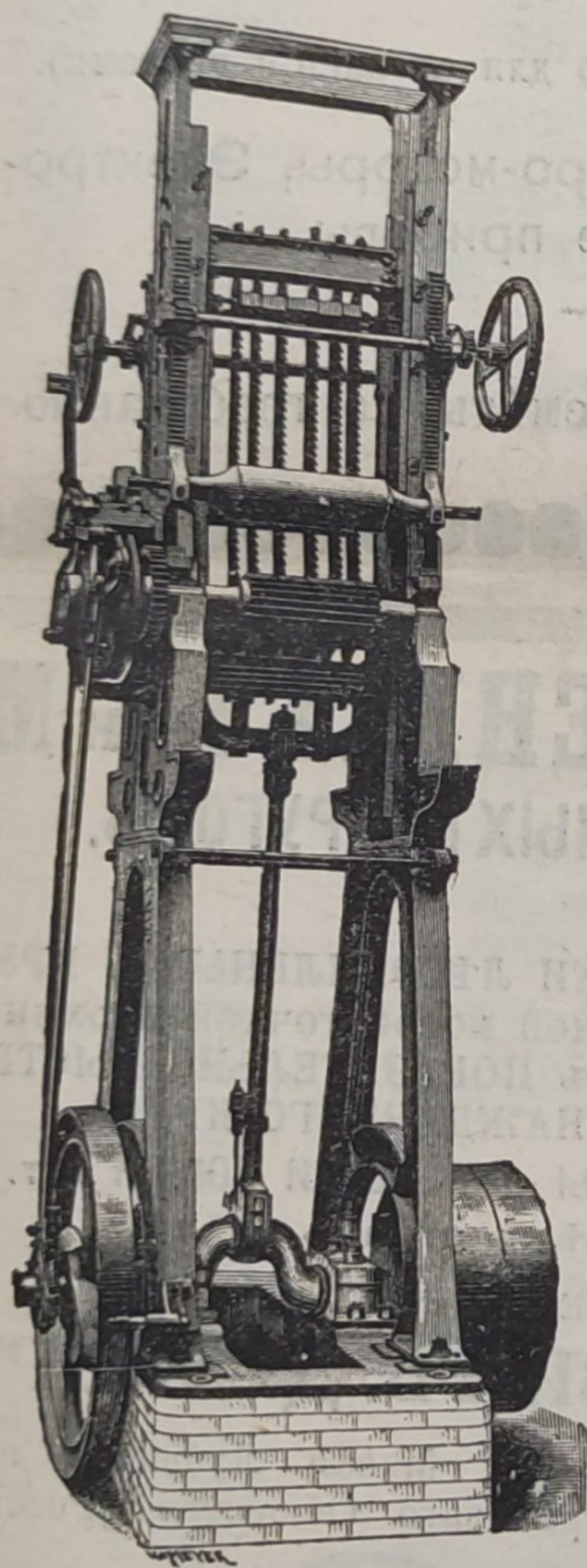
ДЛЯ ОБРАБОТКИ ДЕРЕВА.

Строгальные станки новѣйшей конструкции и недостигнутой еще по сіе время производительности изготовляются въ болѣе чѣмъ 30 величинъ. Съ нашимъ строгальнымъ станкомъ № 12 была достигнута производительность въ 100000 футъ или 43000 аршинъ гребня и паза въ теченіе 10 час.

Высшая награда «GRAND-PRIX» на всемірной выставкѣ въ Парижѣ 1900 г.

КОНТОРА

въ С.-Петербургѣ — Васил. Островъ, 9-я линія, № 4, Техническая контора Ад. Кьельгрехъ.



Заводъ въ СТОКГОЛЬМЪ — ШВЕЦІЯ.

Остерегаться поддѣлокъ, выдаваемыхъ за производство нашихъ заводовъ!