

# ЛѢСОПРОМЫШЛЕННЫЙ ВѢСТНИКЪ.

ЖУРНАЛЪ ЛѢСНОГО ХОЗЯЙСТВА, ЛѢСНОЙ ПРОМЫШЛЕННОСТИ И ТОРГОВЛИ ЛѢСОМЪ.  
ВЫХОДИТЪ ЕЖЕНЕДЕЛЬНО.

Подписная цѣна съ доставкой и пересылкой: на годъ—шесть рублей и на полгода—четыре рубля; отдѣльные номера по 25 коп.

За напечатаніе объявленій на послѣднихъ страницахъ взимается за одинъ разъ: за цѣлую страницу—30 руб., за  $\frac{1}{2}$  страницы—20 руб., за  $\frac{1}{4}$  страницы—12 руб., за  $\frac{1}{8}$  страницы—8 руб. и за строку пегита въ 25 буквъ—20 к. При повтореніи дѣлается скидка по особому тарифу Редакціи. За пересылку отдѣльныхъ объявленій, вѣсомъ до 1 лота, взимается по 70 коп. и по 35 коп. за каждый добавочный лотъ, съ каждой сотни экземпляровъ. За перемѣну адреса уплачивается 60 коп.

Подписка принимается въ конторѣ Редакціи и въ извѣстныхъ книжныхъ магазинахъ. Объявленія принимаются въ конторѣ Редакціи и конторахъ объявленій Петербурга и Москвы.

Адресъ Редакціи и Конторы: Москва, Долгоруковская улица, домъ № 42.

Статьи, присылаемыя для напечатанія, могутъ въ случаѣ надобности подвергаться сокращеніямъ и измѣненіямъ. Статьи, присылаемыя безъ обозначенія условій гонорара, считаются безплатными. Статьи, признанныя Редакціей неудобными для напечатанія, сохраняются 3 мѣсяца и возвращаются авторамъ за ихъ счетъ. О присылаемыхъ въ Редакцію новыхъ книгахъ даются въ журналѣ отзывы или помѣщаются объявленія.

Редакція открыта ежедневно, кромѣ праздничныхъ дней, отъ 11 до 4 часовъ дня. Для личныхъ объясненій редакторъ принимаетъ по субботамъ отъ 6 до 7 час. вечера и по воскресеньямъ отъ 1 до 2-хъ часовъ дня.

№ 32.

7-го АВГУСТА.

1903 г.

## СОДЕРЖАНІЕ.

Какого типа и гдѣ нужны намъ лѣсныя опытыя станціи. В. Д. Ойевскаго.—Къ вопросу о перенесеніи экспорта лѣса изъ Кронштадта въ С.-Петербургъ.—Назныя лѣсныя таксы въ Новгородской губ. В. Ф.—Лѣсоторговый отдѣлъ. Кременчугъ. И. Я.—Кронштадтъ.—Варшава.—Рига.—Хроника. Порядокъ утвержденія лѣсныхъ таксъ.—Еврейскіе божничные дозоры.—Порядокъ утвержденія частной лѣсной стражи.—Отсрочка платежей за лѣсъ.—Электричество въ дѣлѣ борьбы съ вредными насѣкомыми.—Разныя сообщенія.—Справочный отдѣлъ. Предстоящіе торги и поставки.—Объявленія.

## Какого типа и гдѣ нужны намъ лѣсныя опытыя станціи.

Извлеченіе изъ доклада, представленнаго 2-му съѣзду дѣятелей по сельско-хозяйственному опытному дѣлу.

Для того, чтобы лѣсныя опытыя станціи могли успѣшно восполнять возложенныя на нихъ задачи, въ основу ихъ организаціи непременно должны быть положены принципы, разсмотрѣнные въ № 16 „Лѣсопромышленнаго Вѣстника“ \*).

Поэтому, для организаціи лѣсныхъ опытныхъ станцій, совершенно непригодна централизованная система, т.-е. такая, при которой центральное учрежденіе, называемое главной станціей, составляетъ программы и инструкции для производства изслѣдованій, выполненіе же послѣднихъ поручаетъ своимъ агентамъ. Главный недостатокъ этой системы заключается въ томъ, что она нарушаетъ связь между такими, по существу дѣла, нераздѣльными моментами лѣсного опытнаго дѣла, нераздѣльными моментами лѣсного опытнаго дѣла, какъ организація изслѣдованій, ихъ выполненіе и обработка данныхъ. А это, какъ выше сказано, уменьшаетъ плодотворность работы и организатора изслѣдованій и того, кто обрабатываетъ ихъ результаты.

\*) Т.-е. организація опытныхъ работъ, производство ихъ и обработка полученныхъ данныхъ должна находиться въ рукахъ одного и того же лица, которое пользуется широкою самостоятельностью.

Централизованная система одно время существовала въ Пруссіи, но теперь она всѣми представителями лѣсного опытнаго дѣла признается несостоятельной. Какъ уже выше сказано, въ этомъ смыслѣ высказывается профессоръ Шваппахъ, завѣдывающій въ настоящее время лѣсоводственными изслѣдованіями въ Пруссіи. Покойный Данкельманъ, бывшій директоромъ прусской лѣсной опытной станціи, организаторъ (въ 70-хъ годахъ) централизованной системы въ Западной Европѣ, въ 1893 г. въ одной изъ своихъ палемиическихъ статей также высказываетъ убѣжденіе, что „чѣмъ меньше регламентаціи и централизаціи, тѣмъ лучше для дѣла“.

Подобно централизованной системѣ, для лѣсного опытнаго дѣла не годится и коллегіальная система, при которой программы и подробныя инструкции для изслѣдованій вырабатываются коллегіей, состоящей изъ самихъ изслѣдователей, которые затѣмъ и работаютъ по такимъ сообщаемымъ составленнымъ инструкціямъ. Въ этомъ случаѣ коллегія неизбежно стѣсняетъ самостоятельность каждого отдѣльнаго изслѣдователя и этимъ самымъ, съ одной стороны, снимаетъ съ него отвѣтственность за сдѣланныя ошибки, съ другой стороны, лишаетъ его награды, которую даетъ каждому изслѣдователю сознаніе, что открытіе той или другой истины сдѣлано имъ самимъ по собственной инициативѣ и безъ помощи чужихъ указаній. Этимъ самымъ лѣ-

ное опытное дѣло лишается очень важнаго стимула для своего развитія. Р. Гартигъ совершенно справедливо утверждалъ, что „официальное обсужденіе коллегіей научныхъ вопросовъ вноситъ въ работу зародышъ смерти“.

Единственно цѣлесообразною является слѣдующая организація лѣсныхъ опытныхъ станцій. Во главѣ станцій стоитъ завѣдывающій станціей, который, руководствуясь общей программой, утверждаемой центральнымъ лѣснымъ управленіемъ, самъ составляетъ планъ работъ и самъ приводитъ его въ исполненіе, производя изслѣдованіе и обрабатывая полученный матеріалъ при помощи вспомогательнаго персонала. При этомъ правильный выборъ завѣдывающихъ станціями и надлежащій контроль ихъ дѣятельности гарантируетъ лѣсное опытное дѣло отъ всякихъ одностороннихъ увлеченій.

При такой организаціи нѣтъ надобности имѣть на станціи многолюдный персоналъ, но вмѣстѣ съ тѣмъ для всей Россіи нельзя ограничиться одной станціей, такъ какъ очевидно, что одинъ завѣдывающій станціей не можетъ руководить работами на всемъ пространствѣ Россіи. На первое время для Европейской Россіи понадобится, вѣроятно, устроить около 10—12 опытныхъ станцій, при чемъ эти станціи нельзя организовать по одному типу, въ виду той разницы, которую представляютъ разныя изслѣдованія по своей постановкѣ.

Особенно рѣзкая разница въ этомъ отношеніи между изслѣдованіями о лѣсовозращеніи и тѣми, которыя служатъ для изученія хода роста насажденій и разныхъ способовъ таксаціи. Изслѣдованія о лѣсовозращеніи требуютъ, чтобы лицо, руководящее ими, могло имѣть постоянное надъ ними наблюденіе по крайней мѣрѣ въ теченіе вегетаціоннаго періода. Это нужно для того, чтобы можно было выбрать болѣе удобное время для того, чтобы можно было своевременно замѣтить всѣ тѣ поврежденія, которымъ такъ часто подвергаются культуры въ первые годы своей жизни отъ насѣкомыхъ, растительныхъ паразитовъ, мороза, засухи, травы и т. п. Оставленіе безъ вниманія какого-нибудь изъ этихъ поврежденій нерѣдко дѣлаетъ непонятнымъ результатъ всего опыта. Для того же, чтобы завѣдывающій станціей могъ имѣть постоянное наблюденіе за производимыми станціей опытами нужно, чтобы большинство этихъ опытовъ были сосредоточены въ одномъ или, по крайней мѣрѣ, немногихъ пунктахъ, напримѣръ, въ 2-хъ, 3-хъ лѣсныхъ дачахъ, выбранныхъ въ изучаемомъ районѣ. Живя на мѣстѣ изслѣдованій или прїѣзжая туда на время вегетаціоннаго періода, завѣдывающій можетъ непосредственно слѣдить за всѣми наиболѣе существенными моментами опыта. Въ этомъ случаѣ ему также удобнѣе организовать естественно-научное изученіе обстановки каждаго опыта, что, какъ справедливо замѣчаетъ Г. Ф. Морозовъ, особенно важно при изслѣдованіяхъ о лѣсовозращеніи.

Другой характеръ имѣютъ изслѣдованія о ходѣ роста насажденій и способахъ таксаціи. Для этихъ изслѣдованій большая часть пробныхъ площадей и модельныхъ деревьевъ выбираются въ насажденіяхъ средневозрастныхъ и спѣлыхъ, которыя болѣе устойчивы

противъ разныхъ внѣшнихъ вліяній и потому не требуютъ такого постояннаго наблюденія, какъ тѣ, которыя служатъ для изслѣдованій о лѣсовозращеніи. Кроме того, учетъ на пробныхъ площадяхъ и модельныхъ деревьяхъ при изслѣдованіяхъ о ходѣ роста насажденій и способахъ таксаціи производится всего только разъ или же повторяется чрезъ довольно большіе промежутки времени. Поэтому пункты, назначенные для этихъ изслѣдованій, могутъ быть безъ ущерба для дѣла разсѣяны на довольно обширной территоріи. Этою возможностью и слѣдуетъ воспользоваться для того, чтобы съѣтью пробныхъ площадей охватить всѣ типичныя условія роста лѣса, для изученія которыхъ въ одной лѣсной дачѣ, хотя бы и большой, станція не всегда можетъ найти достаточное число насажденій<sup>1)</sup>.

Лѣсометеорологическія изслѣдованія по своей постановкѣ сходны съ лѣсокультурными. Для этихъ изслѣдованій также долженъ быть выбранъ опытный участокъ, покрытый лѣсомъ или предназначенный для облѣсенія, типичный для данной мѣстности. Вмѣстѣ съ тѣмъ, какъ показываетъ практика западно-европейскаго опытнаго дѣла, лѣсометеорологическія наблюденія только тогда ведутся успѣшно, когда они находятся подъ постояннымъ надзоромъ компетентнаго руководителя.

Такимъ образомъ видимъ, что завѣдывающій лѣсокультурными и лѣсометеорологическими изслѣдованіями по крайней мѣрѣ въ болѣе важное время, именно во время вегетаціоннаго періода, не долженъ оставлять тѣхъ участковъ лѣса, въ которыхъ будутъ сосредоточены главныя работы станціи. Наоборотъ, завѣдывающій лѣсотаксаціонными изслѣдованіями, для того, чтобы руководить ими на мѣстѣ работъ, долженъ постоянно быть въ разъѣздахъ. Отсюда слѣдуетъ, что лицо, завѣдывающее лѣсокультурными и лѣсометеорологическими изслѣдованіями, не можетъ въ то же время завѣдывать и лѣсными и таксаціонными изслѣдованіями, т. е. что на одной и той же станціи нельзя совмѣщать тѣхъ и другихъ. В. В. Марковичъ въ своей статьѣ „Объ организаціи лѣсоводственныхъ изслѣдованій<sup>2)</sup>“ находитъ такое совмѣщеніе возможнымъ при томъ условіи, чтобы лѣсотаксаціонныя изслѣдованія производились зимой, а лѣсокультурныя—лѣтомъ. Но зимой въ большинствѣ мѣстностей Россіи лѣсотаксаціонныя изслѣдованія въ лѣсу невозможны, такъ какъ въ холодную погоду, особенно при глубокомъ снѣгѣ, нельзя производить такую работу, какъ счетъ слоевъ и обмѣръ толщины деревьевъ.

1) Здѣсь имѣются въ виду изслѣдованія хода роста насажденій статистическимъ методомъ, почти исключительно примѣняемымъ въ Западной Европѣ. Но кромѣ этихъ изслѣдованій очень желательно болѣе детальное изученіе немногихъ избранныхъ насажденій съ производствомъ въ нихъ подробныхъ наблюденій надъ метеорологическими факторами и измѣненіями, происходящими въ почвѣ. Насажденія, изучаемыя такимъ образомъ, подобно тѣмъ участкамъ, на которыхъ ведутся лѣсокультурныя опыты, также требуютъ постояннаго наблюденія со стороны руководителя работами.

2) Лѣсопромышленный Вѣстникъ 1901 г. № 40.

Вмѣстѣ съ тѣмъ, зимнее время нужно для обработки данныхъ, собранныхъ лѣтомъ. Отдѣльное устройство лѣсокультурныхъ и лѣсотаксаціонныхъ станцій является желательнымъ еще и потому, что въ этомъ случаѣ примѣняется принципъ раздѣленія труда, вполне умѣстный при такихъ изслѣдованіяхъ, какъ лѣсокультурныя и лѣсотаксаціонныя, которыя совершенно различны по своему характеру и требуютъ различныхъ способностей отъ тѣхъ лицъ, которыя ими завѣдуютъ.

Теперь остановимся на вопросѣ, можетъ ли одна и та же станція заниматься лѣсокультурными и лѣсометеорологическими изслѣдованіями. Но предварительно необходимо сдѣлать слѣдующую оговорку относительно термина „лѣсометеорологическаго изслѣдованія“. Метеорологическія наблюденія нужны при всякихъ лѣсоводственныхъ изслѣдованіяхъ, или для того, чтобы опредѣлить, въ какихъ условіяхъ происходитъ опытъ, или для выясненія той зависимости, которая существуетъ между ростомъ лѣса и климатическими факторами; такія метеорологическія изслѣдованія составляютъ нераздѣльную часть тѣхъ лѣсоводственныхъ изслѣдованій, при которыхъ онѣ производятся. Самостоятельный же отдѣлъ въ лѣсномъ опытномъ дѣлѣ представляютъ тѣ лѣсометеорологическія изслѣдованія, которыя служатъ для выясненія вліянія лѣса на климатъ и водность страны. Въ такомъ смыслѣ и употребляется въ настоящемъ очеркѣ терминъ „лѣсометеорологическія изслѣдованія“ и „лѣсометеорологическія станціи“.

При изученіи вліянія лѣса на климатъ въ степяхъ приходится одновременно изучать и метеорологическое значеніе разныхъ типовъ насажденій и способы образованія этихъ насажденій. Обѣ эти задачи такъ тѣсно слиты между собою, что поручить ихъ разнымъ изслѣдователямъ было бы неудобно. Слѣдовательно, степныя лѣсометеорологическія станціи должны быть въ то же время и лѣсокультурными. Что касается лѣсометеорологическихъ станцій въ лѣсной полосѣ, то возлагать на нихъ лѣсокультурныя изслѣдованія нѣтъ надобности, такъ какъ въ данномъ случаѣ станція имѣетъ дѣло съ готовымъ лѣсомъ. Вмѣстѣ съ тѣмъ это и нежелательно, такъ какъ будетъ безъ всякой пользы отвлекать завѣдывающаго лѣсометеорологическими изслѣдованіями отъ его главной задачи. Наконецъ, такое совмѣщеніе во многихъ случаяхъ окажется и невозможнымъ въ виду того, что лѣсная дача, будучи удобной для лѣсометеорологическихъ изслѣдованій, можетъ не годиться для лѣсокультурныхъ.

Вышесказаннымъ о характерѣ различныхъ изслѣдованій и той обстановкѣ, которой они требуютъ, намѣчаются слѣдующія 4 категоріи лѣсныхъ опытныхъ станцій: лѣсометеорологическія степныя, лѣсометеорологическія въ лѣсной полосѣ, лѣсокультурныя и лѣсотаксаціонныя.

Разница въ задачахъ этихъ станцій можетъ быть формулирована слѣдующимъ образомъ. Лѣсометеорологическія станціи въ степяхъ служатъ для выясненія вопроса, какіе типы лѣсонасажденій цѣлесообразнѣе всего разводить въ степяхъ (какъ относительно ихъ

роста, такъ и того вліянія, которое они оказываютъ на климатъ степей) и какіе способы лѣсоразведенія наиболее пригодны для степей. Лѣсометеорологическія станціи въ лѣсной полосѣ сосредоточиваютъ все свое вниманіе на вопросѣ, какъ вліяютъ находящіеся въ странѣ лѣса на ея климатъ. Лѣсокультурныя станціи изучаютъ способы возобновленія вырубокъ нашихъ важнѣйшихъ породъ. Предметомъ дѣятельности лѣсотаксаціонныхъ станцій служатъ изслѣдованія о ходѣ роста насажденій и способѣ ихъ таксаціи статистическимъ методомъ \*). Въ программу этихъ станцій могутъ быть включены и изслѣдованія о плодоношеніи въ видѣ дополненія къ тѣмъ, которыя должны производиться въ болѣе широкихъ размѣрахъ на лѣсокультурныхъ станціяхъ. Въ этомъ случаѣ лѣсотаксаціонныя станціи, закладывая свои опыты въ разныхъ условіяхъ климата и почвы, могли бы заняться изученіемъ, въ какой зависимости находится плодоношеніе отъ климата и почвы. Общимъ пунктомъ въ программѣ метеорологическихъ и лѣсокультурныхъ опытныхъ станцій *въ тѣхъ вышеуказанныхъ* должно быть изученіе біологіи насажденій. Такое изученіе, имѣя общее научное значеніе, въ то же время даетъ надежный коррективъ при постановкѣ изслѣдованій, преслѣдующихъ вполне практическія цѣли.

Разница въ организаціи вышеупомянутыхъ 4-хъ категорій станцій сводится къ слѣдующему. Лѣсометеорологическія и лѣсокультурныя станціи для производства своихъ изслѣдованій должны имѣть участокъ (одинъ или два-три) типичный для ихъ района съ тѣмъ, чтобы въ этомъ участкѣ сосредоточить свои важнѣйшія наблюденія. Лѣсотаксаціоннымъ станціямъ нужно закладывать свои пробныя площади и производить изслѣдованія во многихъ пунктахъ, разбѣянныхъ по всему ихъ району. Лѣсометеорологическія и лѣсокультурныя станціи отличаются другъ отъ друга тѣми условіями, которыя должны представлять выбранныя для нихъ опытные участки. Кромѣ того, персоналъ лѣсометеорологическихъ станцій долженъ имѣть болѣе специальную подготовку по метеорологіи, чѣмъ персоналъ лѣсокультурныхъ станцій.

Въ настоящее время у насъ въ качествѣ лѣсометеорологическихъ станцій служатъ тѣ опытные участки, которые были выдѣлены особой экспедиціей и преобразованы въ 1899 году въ степныя опытные лѣсничества. Число этихъ участковъ слѣдуетъ увеличить выдѣленіемъ тѣхъ новыхъ, которые были проектированы экспедиціей. Но при этомъ нѣтъ надобности устраивать станціи на каждомъ изъ этихъ участковъ; число степныхъ лѣсометеорологическихъ станцій на первое время можетъ быть не болѣе 2—3-хъ, при чемъ вышеуказанные опытные участки могутъ быть между этими станціями распределены такъ, чтобы каждая станція имѣла въ своемъ распоряженіи одинъ главный участокъ, въ которомъ она могла бы сосредото-

\*) Болѣе детальное изученіе хода роста некоторыхъ избранныхъ насажденій, согласно выше сдѣланному примѣчанію, должно составлять задачу лѣсокультурныхъ и лѣсометеорологическихъ станцій.

точивать свои важнѣйшіе опыты и одинъ или два участка для контрольных изслѣдованій.

Относительно организациі лѣсометеорологическихъ изслѣдованій въ лѣсной полосѣ Россіи слѣдуетъ имѣть въ виду слѣдующее соображеніе. Вопросъ о вліяніи лѣса на климатъ въ настоящее время интересуетъ всѣ европейскія страны, почему, какъ выше сказано, и явилась мысль дать этимъ изслѣдованіямъ международную организацию. При такой организациі нѣкоторыя лѣсометеорологическія изслѣдованія, требующія особенно большихъ расходовъ, могутъ быть исполнены на международныя средства. Крімъ того, при такой постановкѣ вопросы, входящіе въ программу лѣсометеорологическихъ изслѣдованій, могутъ быть распределены между разными станціями такъ, чтобы въ каждой странѣ изучали тотъ вопросъ, для изученія котораго эта страна представляетъ наиболѣе подходящія условія. Въ этомъ отношеніи наиболѣе характерною для Россіи является степная полоса, въ которой уже производятся изслѣдованія. Въ лѣсной же полосѣ намъ слѣдуетъ начинать лѣсометеорологическія изслѣдованія только въ томъ случаѣ, если и тамъ окажутся тѣ или другія типичныя условія, болѣе рѣзко выраженыя у насъ, чѣмъ въ Западной Европѣ.

Для лѣсокультурныхъ станцій опытные участки должны быть выбраны такъ, чтобы на нихъ можно было имѣть типичныя условія по возобновленію нашихъ важнѣйшихъ породъ — сосны, ели и дуба. Въ настоящее время роль лѣсокультурной станціи играетъ завѣдываемая мною партія, которая производитъ свои изслѣдованія о соснѣ въ никольскомъ<sup>1)</sup> (возлѣ Кіева) и собичскомъ лѣсничествахъ, Черниговской губ., и свѣнскомъ, Орловской губ., а о дубѣ — въ лѣсничествахъ Тульской губ. Эта партія могла бы быть преобразована въ лѣсокультурную опытную станцію для изученія сосны. Въ этомъ случаѣ главный участокъ для его изслѣдованія можно выдѣлить изъ никольскаго лѣсничества, а контрольный изъ собичского, при чемъ контрольные опыты могли бы быть также закладываемы и въ нѣкоторыхъ другихъ лѣсничествахъ, напр. въ броварскомъ, Черн. губ., въ свѣнскомъ, Орловской губ., и въ данковскомъ, Кіевской губ. Другую лѣсокультурную станцію для изученія сосны нужно устроить на востокѣ Россіи съ тѣмъ, чтобы опытные участки для нея были выдѣлены — одинъ изъ засурскаго лѣсничества, а другой изъ бузулукскаго бора<sup>2)</sup>. Для лѣсокультурной станціи, изучающей дубъ, можно было бы отвести опытный участокъ въ Казанской и Тульской губерніяхъ. Для изученія ели лѣсокультурную станцію слѣдуетъ устроить въ одной изъ сѣверныхъ губерній.

Только что сдѣланное распределеніе лѣсокультурныхъ станцій по породамъ ни въ какомъ случаѣ не означаетъ, что данная станція должна заниматься только вышеуказанными породами. Напротивъ того,

1) Никольское лѣсничество выдѣлено въ 1902 г. изъ броварскаго.

2) Комиссіей по лѣсному опытному дѣлу въ ноябрѣ 1901 г. рѣшено устроить въ Бузулукскомъ бору опытное лѣсничество, что и приведено въ исполненіе въ нынѣшнемъ году.

каждая станція, обращая особенное вниманіе на ту породу, которая стоитъ на первомъ мѣстѣ въ ея программѣ, должна въ то же время изучать и другія мѣстныя породы, имѣющія важное хозяйственное или научное значеніе.

Лѣсотаксаціонныхъ станцій на первыхъ порахъ слѣдуетъ устроить двѣ. Одна изъ нихъ должна заняться главнымъ образомъ изученіемъ дуба, липы, осины и вообще всѣхъ тѣхъ породъ, которыя составляютъ наши листовныя насажденія. Какъ уже выше сказано, изъ этихъ породъ липа и осина, имѣющія важное хозяйственное значеніе у насъ, почти вовсе не изслѣдованы въ Западной Европѣ. Райономъ дѣятельности этой станціи могла бы служить средняя полоса Россіи, при чемъ она въ этомъ районѣ могла бы также изучать сосну и ель съ цѣлью провѣрки тѣхъ выводовъ, которые получены относительно этихъ породъ въ Западной Европѣ и которые, вѣроятно, отчасти примѣнимы и къ нашимъ условіямъ. Другая лѣсотаксаціонная станція должна будетъ изучать насажденія нашихъ сѣверныхъ губерній, изслѣдуя здѣсь сосну, ель, лиственницу, осину и березу.

По поводу только что проектированнаго распределенія опытныхъ станцій слѣдуетъ замѣтить, что оно, представляя собою только общую схему, отнюдь не претендуетъ предрѣшить этотъ въ высшей степени важный вопросъ. Выборъ района для каждой опытной станціи и тѣхъ опытныхъ участковъ, гдѣ она будетъ работать, долженъ быть сдѣланъ компетентнымъ учрежденіемъ на основаніи самаго внимательнаго изученія всѣхъ относящихся сюда обстоятельствъ. Исполненіе этой послѣдней задачи цѣлесообразнѣе всего каждый разъ поручать тому лицу, которое будетъ назначено для завѣдыванія вновь образованной станціей.

*Вас. Оіевскій.*

### Къ вопросу о перенесеніи экспорта лѣса изъ Кронштадта въ С.-Петербургъ.

Въ послѣднее время сталъ настойчиво циркулировать слухъ о возможности скорого перенесенія лѣсного экспорта изъ Кронштадта въ С.-Петербургъ, — въ специально устроенныя для этого лѣсную гавань и земельныя насыпи, причемъ приводилось за достовѣрное, что съ весны 1904 года, въ такъ называемомъ „Новомъ портѣ“, будутъ отдаваться въ аренду вновь устроенныя для склада досокъ участки. Это обстоятельство въ высшей степени заинтересовало лѣсопромышленный міръ, причастный экспорту лѣса за-границу, выдвинувъ, вмѣстѣ съ тѣмъ, на сцену вполне естественный вопросъ: пригоденъ ли вполне въ данное время с.-петербургскій лѣсной портъ для перенесенія въ него всѣхъ лѣсо-экспортныхъ операцій изъ Кронштадта?

Для рѣшенія этого важнаго вопроса пришлось прибѣгнуть къ тщательному собиранію цифровыхъ данныхъ о площадяхъ воды и земли въ „Новомъ портѣ“ и сопоставить его готовность и удобства съ таковыми же кронштадтскихъ коммерческихъ гаваней. При этомъ оказалось, что всѣ преимущества остаются пока за

кронштадтскими гаванями и въ смыслъ простора водныхъ площадей, и въ смыслъ удобствъ ихъ оборудованія.

По этому предмету И. А. Проскуряковъ высказываетъ въ „Торг. Пр. Газ.“ слѣдующія соображенія. На первомъ планѣ, какъ извѣстно, должна стоять достаточность (уже не говоря объ изобиліи) воднаго пространства для размѣщенія барочно-плашкоутнаго флота. Въ Кронштадтѣ для постановки всякаго рода судовъ, барокъ и плашкоутовъ съ лѣсомъ имѣется слѣдующее водное пространство: а) купеческая гавань ( $\frac{2}{3}$  общей площади) до 44.000 кв. саж.; б) каботажная гавань (вся площадь) до 39.000 кв. саж. и в) бассейнъ обводнаго биржевого канала до 5.000 кв. саж., итого 88.000 кв. саж. Кромѣ того, для постановки принимающихъ лѣсъ кораблей и пароходовъ отводится водное пространство: а) въ купеческой гавани (южная треть) до 20.000 кв. саж., б) въ средней гавани (особый районъ) до 30.000 кв. сажень. При этомъ надо принять въ расчетъ, что въ горячее время экспорта досокъ (іюль октябрь) бываетъ далеко недостаточно и этой водной площади, ибо количество грузящихся лѣсомъ пароходовъ (кромѣ парусныхъ кораблей) достигаетъ 40, а число стоящихъ въ гаваняхъ судовъ и барокъ, необходимыхъ по ходу экспортныхъ операций, равняется 250—275, не говоря уже о томъ, что постоянный комплектъ плашкоутовъ (около 1.100 штукъ) требуетъ для себя водной площади до 30.000 кв. саж. и равняется почти 300—325 баркамъ средняго типа по занимаемой водной площади.

Что же взамѣнъ указанныхъ данныхъ можетъ дать „Новый лѣсной портъ“? Бассейнъ воды, для постановки тамъ барокъ, рассчитанъ только на одновременную стоянку 120 барокъ, если не считать обводнаго канала (вокругъ лѣснаго острова), гдѣ разсчитываютъ оставить до 36 барокъ, безотносительно къ тому, будутъ ли онѣ препятствовать плаванію и движенію судовъ и плашкоутовъ по этому каналу или нѣтъ?

Для стоянки пароходовъ, какъ достовѣрно извѣстно, устроена гавань только на 12—14 пароходовъ. Невольно рождается вопросъ: куда же дѣвать всѣ остальные пароходы и барки, кромѣ предусмотрѣнныхъ количествъ, а равно и весь плашкоутной флотъ, безъ коего лѣсной экспортъ не можетъ ни шагу сдѣлать.

Есть, правда, со стороны Волынкиной деревни порядочная водная бухта, но въ смыслъ глубины она представляетъ мелководную лужу и годна развѣ для плаванія рыбачьихъ лодокъ.

Суммируя приведенныя соображенія за и противъ обоихъ портовъ, приходишь сразу къ вполнѣ основательному заключенію, что до полнаго оборудованія, въ отношеніи достаточнаго воднаго пространства, „Новый лѣсной портъ“ непригоденъ для перенесенія въ него лѣснаго экспорта изъ Кронштадта въ теперешнихъ его размѣрахъ. На приведеніе его въ надлежащій видъ, въ духъ современныхъ требованій лѣсо-экспортнаго дѣла, потребуется по меньшей мѣрѣ пятилѣтній срокъ.

### Казенныя лѣсныя таксы въ Новгородской губ.

Лѣсныя таксы для казенныхъ дачъ Новгородской губ. утверждены министерствомъ земледѣлія 5 мая 1897 года, и хотя съ тѣхъ поръ стоимость куб. фута древесины строевого и подѣлочнаго лѣса, а также куб. сажени дровъ не подвергалась измѣненію, но зато произведены многочисленныя перемѣненія дачъ изъ низшихъ разрядовъ таксы въ высшіе.

Таксовыя цѣны на строевой и подѣлочный лѣсъ, сообразно размѣрамъ этого послѣдняго, распределены въ трехъ главныхъ группахъ, а именно установлены отдѣльно таксы на *крупный*, *средній* и *мелкій* строевой и подѣлочный лѣсной матеріалъ. Въ первую группу включены отрубки размѣрами въ 6—11 арш. длиною при діаметрѣ въ верхнемъ отрубѣ отъ 7 до 15 верш. и отъ 12—15 арш. при 6—15 верш. Цѣны куб. фута на этотъ лѣсъ, въ 7 разрядахъ таксъ (установленныхъ для всѣхъ трехъ группъ помянутыхъ матеріаловъ, а также и для дровъ), приняты слѣдующія. Въ 1-мъ разрядѣ: для сосны 11 коп. и для ели 7,2 коп., во 2-мъ для сосны 8,8 коп. и для ели 5,8 коп., въ 3-мъ—для сосны 7 коп. и для ели 4,8 коп., въ 4-мъ—для сосны 5,8 коп. и для ели 4,1 коп., въ 5-мъ—для сосны 4,8 к. и для ели 4,1 коп., въ 6-мъ—для сосны 4 коп. и для ели 2,1 коп. и, наконецъ, въ 7-мъ—для сосны 2,1 коп. и для ели 1,8 коп. Къ группѣ *средняго* подѣлочнаго и строевого лѣса отнесены лишь слѣдующіе матеріалы: отрубки длиною въ 6—11 арш., при верхнемъ діаметрѣ 6 верш. и отрубки въ 12—15 арш., при верхнемъ отрубѣ 4 верш. Въ разныхъ разрядахъ таксъ цѣны на куб. футъ средняго лѣса варьируютъ такъ: въ 1-мъ разрядѣ—на сосну 6,7 коп. и на ель 4,8 коп., во 2-мъ—сосна 5,2 коп., ель 3,8 коп., въ 3-мъ—сосна 4 коп. ель 3,4 коп., въ 4-мъ—сосна 4 коп. ель 3 коп., въ 5-мъ—сосна 3,6 коп., ель 2,8 коп., въ 6-мъ—сосна 2,2 к., ель 1,8 коп. и въ 7-мъ—сосна 2 коп. и ель 1,8 коп. Въ группѣ *мелкаго* подѣлочнаго и строевого лѣса (накатникъ, жердь и колья), къ которому отнесены, съ одной стороны, отрубки 6—11 арш. длиною и 3—5 верш. въ верхнемъ діаметрѣ, 12—15 арш. длиною при 3—4 верш. и, съ другой—отрубки (жерди и колья) въ 4—5 арш. длиною при 1—2 верш. въ верхнемъ отрубѣ. Накатникъ расцѣпляется побревенно, цѣны же для жердей и колеьевъ установлены за сотню. Куб. футъ древесины мелкаго лѣса оцѣняется, въ разныхъ разрядахъ таксъ, слѣдующимъ образомъ: въ 1-мъ—3-мъ разрядахъ сосна 3 коп., ель 2,8 коп., въ 4-мъ 2,2 к. и 1,7 коп.; въ 5-мъ 2,2 коп. и 1,8 коп.; въ 6-мъ 1,2 коп. и 0,9 коп. и въ 7-мъ 1 коп. и 0,8 коп.

Таксовыя цѣны на нормальную, или таксаціонную сажень *дрова* распределены на три группы (по дачамъ), при чемъ 1-я, 2-я и 4-я группы заключаютъ всѣ 7 разрядовъ таксъ, въ 3-й же ихъ только четыре. Означенныя цѣны могутъ быть представлены въ слѣдующей общей таблицѣ:

Помимо упомянутыхъ таксовыхъ цѣнъ на главные лѣсные матеріалы въ новгородскихъ таксахъ установлены еще нижеслѣдующія цѣны на складочную кубич.

Сорта дровъ по породамъ.	Группы дачъ.	Р А З Р Я Д Ы.						
		1	2	3	4	5	6	7
		цѣна таксаціонной саж. въ коп.						
Березовыя и пр. тверд. породы . . . . .	I	750	600	500	400	300	200	125
	II	700	600	500	400	300	100	65
	III	175	115	100	50	—	—	—
	IV	520	400	350	300	200	140	75
Ольховыя . . . . .	I	600	450	325	250	150	75	60
	II	550	500	425	325	230	80	50
	III	175	115	600	50	—	—	—
	IV	470	300	250	225	180	100	60
Сосновыя . . . . .	I	500	325	225	125	75	50	40
	II	500	450	350	250	150	60	40
	III	135	100	75	50	—	—	—
	IV	400	300	250	180	150	100	50
Еловыя . . . . .	I	325	200	100	50	40	30	20
	II	450	400	300	200	100	50	30
	III	95	70	35	20	—	—	—
	IV	330	300	220	150	100	75	40
Осиновыя и пр. мягкихъ породы . . . . .	I	200	75	55	50	40	30	20
	II	350	300	200	160	70	30	20
	III	48	35	20	10	—	—	—
	IV	200	165	65	50	50	40	25

сажень второстепенныхъ сортиментовъ, для всѣхъ дачъ губерніи: на липовый хворостъ (на лыки)—3 руб. 75 коп., дрова изъ пней и корней всѣхъ породъ—80 к.; осмоль (по Валдайскому л-ву)—5 руб. и по другимъ лѣсничествамъ—2 руб.; вицы для связки плотовъ и на канаты—5 руб. (за сотню—20 к.). Лыки оцѣняются (за сотню)—15 коп.; ивовая кора сырая за пудъ—5 к., сухая за пудъ—7 коп., береста за пудъ—5 коп.

В. Ф.

### Лѣсоторговый отдѣлъ.

#### Кременчугъ.

Читателямъ „Лѣсопромышленнаго Вѣстника“ извѣстно уже изъ нашихъ прошлыхъ корреспонденцій, что минувшею зимою заготовлено въ Полѣсьи весьма значительное, по сравненію съ прежними годами, количество мелочи, причемъ, несмотря на то, что весна наступила въ этомъ году чрезвычайно рано, горышныя купцы все же успѣли вывезти къ берегамъ рѣкъ почти всю заготовленную мелочь. Это обстоятельство породило тревогу среди лѣсопромышленниковъ, опасавшихся, что обиліе мелочи повлечетъ за собою наводненіе лѣсныхъ рынковъ этимъ товаромъ, послѣдствіемъ чего явится пониженіе цѣнъ на болванки, кроквы, латы и пр. Въ дѣйствительности же оказалось, что все время,

начиная съ самаго открытія навигаціи, цѣны на мелочь держатся довольно высокія и, судя по положенію вещей въ настоящее время, объ удешевленіи лѣса вообще и мелочи въ частности не можетъ быть и рѣчи. Такое твердое настроеніе лѣсныхъ рынковъ вызвано, съ одной стороны, тѣмъ, что, благодаря хорошему урожаю на югѣ Россіи, спросъ на лѣсные матеріалы замѣтно усилился; съ другой стороны, въ послѣднее время стали поступать значительныя требованія на лѣсъ отъ горнозаводскихъ предприятий донецкаго бассейна, возобновившихъ текущимъ лѣтомъ свою дѣятельность. Какъ видно, лѣсопромышленникамъ удастся поправить въ нынѣшнемъ году свои дѣла, сильно пошатнувшіяся за послѣднія нѣсколько лѣтъ.

Намъ сообщаютъ, что на прошлой недѣль недалеко отъ Черкасскъ произошелъ слѣдующій случай. Внизъ по Днѣпру плыла партія плотовъ, направлявшихся въ Кременчугъ. Вдругъ, по невыясненной до сихъ поръ причинѣ, одинъ изъ плотовъ уклонился въ сторону и быстро поплылъ по направленію стоявшей у берега водяной мельницы. Принятые заблаговременно мѣры не могли предотвратить столкновенія, и плотъ наскочилъ на мельницу, причинивъ послѣдней убытокъ на сумму около ста рублей; поврежденія же, полученные плотомъ, весьма незначительны. Несчастій съ людьми не было.

И. Я.

26 іюля, 1903 г.

Кронштадтъ.—Съ открытія навигаціи по 29 іюля экспортъ лѣсныхъ товаровъ, по главнымъ статьямъ, складывается изъ слѣдующихъ количествъ: 446.805 дюж. досокъ, баттенсовъ и бордсовъ, 173.880 сосновыхъ плашекъ, 218.313 еловыхъ жердей, 1.431 кубикъ дровъ обрѣзковъ 475.666 кряжей для бумажной массы, 264.740 рудничныхъ стоекъ, 665.020 к. ф. осины, 101.436 еловыхъ чураковъ и 9.225 длинныхъ бревенъ. Въ общемъ, вывозъ всѣхъ лѣсныхъ товаровъ, не исключая и досокъ, начинаетъ выдѣляться своими количествами, превышающими среднюю норму ежегоднаго экспорта. Съ наступленіемъ августа лѣсная биржа вступаетъ въ фазисъ самыхъ бойкихъ работъ по экспорту досокъ, запасы которыхъ въ кронштадтскихъ гаваняхъ громадны, не говоря уже о массѣ судовъ съ этимъ товаромъ, отстаивающихся въ Невѣ за недостаткомъ водныхъ площадей въ Кронштадтѣ. Въ данное время въ двухъ кронштадтскихъ гаваняхъ отведена, для стоянки барокъ, судовъ и плашкоутовъ съ досками, водная площадь въ 80 тыс. кв. саж., но и таковой, какъ оказывается, совсѣмъ недостаточно для перевода и установки прибывающихъ изъ внутреннихъ водъ каравановъ съ досками, не взирая на то обстоятельство, что товаръ этотъ въ большинствѣ случаевъ нуженъ теперь же для разработки. Пропуски на вводъ судовъ въ гавань выдаются командиромъ брандвахты съ большою осторожностью, и то въ случаяхъ крайней нужды; подобное положеніе вещей продержится, очевидно, до того времени, когда казенный землечерпательный караванъ оставитъ кронштадтскія гавани; что совершится, вѣроятно, не ранѣе поздней осени. Въ силу рас-

пораженія главнаго управленія торговыхъ портовъ, кронштадтскія коммерческія гавани будутъ скоро освѣщаться электричествомъ, пользуясь для того услугами морской электрической станціи. Нельзя не привѣтствовать это нововведеніе, благіе результаты котораго не замедлятъ сказаться. До сихъ поръ съ наступленіемъ осенней темноты, биржа очень рано оканчивала свои подготовительныя по экспорту досокъ операціи; теперь же явится возможность производить и ночью нѣкоторыя погрузочныя операціи въ гаваняхъ, что весьма важно при короткомъ осеннемъ днѣ и массѣ опилоочно-погрузочныхъ работъ. Въ настроеніи заграничнаго лѣсного рынка произошло, какъ будто, нѣкоторое оживленіе по отношенію къ еловымъ товарамъ. Съ сосною попрежнему вяло и на улучшеніе пока рассчитывать трудно. На-дняхъ было нѣсколько сдѣлокъ для Франціи на еловыя доски 3"×9" и бордсы этой же ширины; срокъ сдачи—конецъ августа.

**Варшава, 26 іюля.**—Нѣмецкіе лѣсоторговцы обратились въ прусское министерство съ просьбою объ отсрочкѣ поставки дубовыхъ шпаль; отсрочка эта имъ дана, такъ какъ готовыхъ шпаль нигдѣ не имѣется. Ольховый лѣсъ въ хорошемъ спросѣ; спрашивается уже на будущій годъ, по все возрастающимъ цѣнамъ. За послѣднее время куплено 9 тыс. шт. строевого лѣса, отборнаго безъ сучьевъ (до 22 футовъ дл., 17 фут. въ средн.) по 87 пфениговъ за куб. футъ, франко Шулицъ. Въ Торнѣ проданъ одинъ плотъ строевого лѣса (въ 43 куб. фута) по 70 пфен., 500 шт. строев. лѣса (въ 38 к. ф.) по 67 пфен. и 800 шт. пихтоваго строевого лѣса (въ 52 к. ф.) по 52 пфен. за куб. футъ. Куплено 220 шт. строевого лѣса (32 к. ф.) по 20 коп. за куб. футъ, франко Варшава; 200 копъ досокъ 1½" по цѣнамъ: I кл. 48 р., II—38 р. и III—25 р. за копу длиной 9 локтей франко Варшава. На привислинскую и петербургскую ж. д. поставлено значительное количество обрѣзныхъ досокъ по цѣнамъ: за доски шириною отъ 8" и выше по 43 к., отъ 6"—8" по 38 к. и за болѣе узкія по 35 к. за куб. футъ. За дубовый лѣсъ платятъ 1 р., дубовыя балки и доски—70 к.; за хорошій ольховый лѣсъ 40 к. за куб. футъ. Доски полустыя 1½", длиною 11 локтей, цѣнятся по 21 р. за копу.

**Рига, 24 іюля.**—За послѣднюю недѣлю дѣла съ лѣсомъ стали еще хуже. Цѣны, предлагаемыя заграничными покупателями, до того низки, что здѣшніе экспортеры не находятъ возможнымъ на послѣднія соглашаться, а потому царитъ полная бездѣятельность; особенно вяло съ тесанымъ товаромъ. До конца прошлой недѣли доставлено въ районъ рижскаго порта балокъ и ботмачтовъ 2934695 шт., брусевъ и мауэрлатовъ 180315 шт., слиперовъ 717147 шт., шпаль и лафетовъ 569380 шт., пленицъ штенделей 1683 и пленицъ дровъ 839. Послѣднія цѣны на товаръ рижской браковки:

	Дюймы.	Средняя длина, футы.	Цѣна за футъ, рубли.
Сосн. брусья:			
англійскаго типа . . .	12×12	27—28	0,45
голландскаго типа . . .	11×13	27—28	0,34

Еловыя брусья:				
англійскаго типа . . .	12×12	27—28	0,30	
голландскаго типа . . .	11×13	27—28	0,30	
Соснов. мауэрлаты . . .	10×10	27—28	0,26	
Еловые " . . .	10×10	27—28	0,18	
Сосновыя балки:				
норвежскаго типа . . .	10	20—22	0,12	
" " . . .	11	20—22	0,12	
Еловыя балки:				
норвежскаго типа . . .	10	20—22	0,12	
" " . . .	11	20—22	0,13	

	Въ верхнемъ концѣ, дюймы.	Длина, саж.	Цѣна за погонн. саж., рубли.
Соснов. балки . . . . .	12	3—5	1,10
" " . . . . .	11	3—5	0,95
" " . . . . .	10	3—5	0,80
" " . . . . .	9	3—5	0,60
Еловыя " . . . . .	12	3—5	1,10
" " . . . . .	11	3—5	0,95
" " . . . . .	10	3—5	0,80
" " . . . . .	9	3—5	0,60

Сосновые слипера:	Дюймы.	Длина, футы.	I с. II с. III с. Проценты.	Цѣна за штуку рубли.
	10×10	8 <sup>11</sup> / <sub>12</sub>	40 30 30	2,33
	10×10	8 <sup>11</sup> / <sub>12</sub>	6 д. ш. ст. (бл.)	1,63
			Проценты.	
	9×9	8 <sup>11</sup> / <sub>12</sub>	90 10	1,30
	10×6	8 <sup>11</sup> / <sub>12</sub>		2,10
	10×5	8 <sup>11</sup> / <sub>12</sub>		1,43
	9×4 <sup>1</sup> / <sub>2</sub>			1,18

Сосн. кругл. слипера:	Диам.		за штуку	
	10	8 <sup>11</sup> / <sub>12</sub>	0,75	
	9	8 <sup>11</sup> / <sub>12</sub>	0,43	
				I с. II с. III с. Проценты.
Елов. кругл. слипера.	10	8 <sup>11</sup> / <sub>12</sub>	1,30	

**Х р о н и к а .**

Порядокъ утвержденія лѣсныхъ таксъ. По правиламъ 6-го іюля 1896 года для составленія таксъ на лѣсные матеріалы изъ казенныхъ дачъ, эти таксы составляются мѣстными управленіями государственныхъ имуществъ, а утверждаются на подѣлочный и строевой лѣсъ министерствомъ земледѣлія и государственныхъ имуществъ а на дрова и матеріалы, отпускаемые на вѣсъ и единицы мѣры,—названными управленіями по соглашенію съ губернаторами. Въ настоящее время, по слухамъ, министерство предполагаетъ власть по утвержденію таксъ на всѣ вообще лѣсные матеріалы предоставить мѣстнымъ управленіямъ земледѣлія и государственныхъ имуществъ, которыя и будутъ вводить въ дѣйствіе новыя таксы лишь по предварительномъ соглашеніи съ губернаторами. Принимаемую министерствомъ мѣру

можно отъ души привѣтствовать. Существующій порядокъ утвержденія министерствомъ таксъ на лѣсъ является собственно пережиткомъ добраго стараго времени и обусловливался до сей поры единственно недовѣріемъ центральнаго вѣдомства къ мѣстнымъ органамъ. Но этотъ порядокъ не имѣлъ за собою и не можетъ имѣть никакого серьезнаго практическаго основанія, потому что въ министерствѣ производится повѣрка составленныхъ на мѣстѣ таксъ только цифровая, и притомъ она производится такими же специалистами лѣснаго дѣла, какими утверждаемыя таксы были проектированы на мѣстѣ.

**Еврейскіе божничные дозоры.** Въ губерніяхъ Царства Польскаго существуютъ такъ называемыя еврейскіе божничные дозоры, которымъ, по мѣстнымъ законамъ, предоставлено право облагать своихъ единовѣрцевъ божничною денежною складкой на разныя благотворительныя цѣли. Эти дозоры, пользуясь сказаннымъ правомъ обложенія, въ послѣднее время стали значительно злоупотреблять этимъ правомъ. Такъ, они воспрепятствуютъ тому или другому еврею вести лѣсную торговлю, угрожая, въ случаѣ непослушанія, подвергнуть строптиваго плателю увеличенной складки; они взимаютъ съ одного предпринимателя складку въ размѣрѣ одного и менѣ процента съ оборотнаго капитала, а съ другого—2—4%. Между тѣмъ по закону дозоры имѣютъ право опредѣлять не съ оборотнаго капитала, а лишь соразмѣрныя доходу, извлекаемому изъ предпріятія. По поводу такихъ дѣйствій божничныхъ дозоровъ нѣсколько евреевъ-лѣсопромышленниковъ, жителей города Варшавы и города Кѣльцы, подали въ министерство земледѣлія и государственныхъ имуществъ жалобу, ходатайствуя о принятіи мѣръ къ прекращенію произвольныхъ дѣйствій еврейскихъ дозоровъ, какъ препятствующихъ свободной лѣсной торговлѣ внутри привислинскаго края. Дознаніемъ, произведеннымъ полиціею, эта жалоба лѣсопромышленниковъ вполне подтвердилась. Министерство земледѣлія и государственныхъ имуществъ, обративъ вниманіе на справедливость жалобы лѣсопокупателей, пришло къ заключенію о необходимости ограничить обложеніе иногороднихъ евреевъ (т.-е. торгующихъ въ чужомъ дозорѣ) лишь точно опредѣленнымъ размѣромъ складки отъ доходности торговаго промысла. Такое заключеніе по этой жалобѣ министерство земледѣлія и государственныхъ имуществъ сообщило на благоусмотрѣніе министерства внутреннихъ дѣлъ, въ вѣдѣніи котораго состоятъ дѣла объ еврейскихъ божничныхъ дозорахъ Царства Польскаго.

**Порядокъ утвержденія частной лѣсной стражи.** Между управленіемъ государственныхъ имуществъ Бакинской губ. и Дагестанской области и бакинскимъ губернскимъ по поселянскимъ дѣламъ присутствіемъ возникло пререканіе по вопросу о томъ, обязанъ ли или не обязанъ мировой посредникъ, при назначеніи лѣсной стражи для охраненія частныхъ лѣсовъ, входить въ сношеніе съ названнымъ управленіемъ, съ цѣлью выяснить отсутствіе спора съ казною о тѣхъ лѣсахъ,

въ кои предполагается назначить лѣсную стражу. Этотъ вопросъ имѣетъ серьезное значеніе для губерній и областей Кавказа, гдѣ права собственности на землю и лѣса находятся въ крайне запутанномъ положеніи. По мѣстнымъ законамъ, лѣсная стража въ частные спорные съ казною лѣса назначается судебными учрежденіями, а въ безспорные лѣса, фактическое владѣніе коими основано на крѣпостныхъ актахъ, — мировыми посредниками. Въ предупрежденіе захватовъ казенныхъ земель и лѣсовъ и присвоенія ихъ частными лицами, представлялось бы желательнымъ рѣшить возникшій вопросъ въ положительномъ смыслѣ. По слухамъ, министерство земледѣлія и государственныхъ имуществъ въ такомъ именно родѣ и высказалось по этому вопросу. Въ настоящее время данный вопросъ находится въ разсмотрѣніи правительствующаго сената по II-му департаменту.

**Отсрочка платежей за лѣсъ.** Въ № 28 „Лѣсопромышленнаго Вѣстника“ было помѣщено сообщеніе о Высочайшемъ соизволеніи относительно отсрочки платежей за лѣсъ. По какому поводу послѣдовало указанное распоряженіе, объ этомъ ничего не было упомянуто. Восполняемъ пробѣлъ. Собранными свѣдѣніями было установлено, что англійскіе покупатели лѣса изъ бѣломорскихъ портовъ, по взаимному между собою соглашенію (12 англійскихъ лѣсопромышленныхъ фирмъ) постановили понизить цѣны на доски, заготавливаемыя въ лѣсахъ сѣверной Россіи. Архангельскіе лѣсозаводчики, видя невозможнымъ принять убыточные для себя цѣны и желая воздержаться отъ запродажъ крупномѣрныхъ досокъ, возбудили ходатайство объ отсрочкѣ на одинъ годъ платежей безъ начета за отсрочку пени. По этому ходатайству и возникшему по сему предмету вопросу было созвано при министерствѣ финансовъ совѣщаніе изъ представителей заинтересованныхъ въ дѣлѣ вѣдомствъ (министерства земледѣлія и главнаго управленія удѣловъ) и представителей архангельскихъ и петербургскихъ лѣсоторговыхъ фирмъ. Совѣщаніе пришло къ единогласному рѣшенію, что уменьшеніе запродажъ нашими торговцами крупномѣрныхъ досокъ можетъ удержать лондонскихъ лѣсоторговцевъ отъ искусственнаго воздѣйствія на цѣны нашего лѣса. То же совѣщаніе признало, что выраженное со стороны лѣснаго вѣдомства принципиальное лишь согласіе удовлетворить изложенное ходатайство настолько благопріятно отразилось на цѣнахъ лондонскаго рынка, что дало возможность архангельскимъ фирмамъ нынѣ же запродать до двухъ третей всего товара въ Англію, помимо синдиката, по цѣнамъ 10—11 фунтовъ стерлинговъ за стандартъ, вмѣсто предлагавшихся ранѣе всего 9 фунтовъ. Всѣ эти данныя послужили министру земледѣлія и государственныхъ имуществъ основаніемъ обратиться съ всеподданнѣйшимъ докладомъ объ оказаніи архангельскимъ фирмамъ извѣстной уже милости по отсрочкѣ платежей за лѣсъ.

**Электричество въ дѣлѣ борьбы съ вредными насекомыми.**

Борьба съ полевыми вредителями давнымъ давно составляетъ заботу энтомологовъ, но, къ сожалѣнію,



результаты этой борьбы довольно незначительны. Завѣдующій одесской портовой электротехнической станціей и членъ технического общества электротехникъ С. Т. Лукоцѣвскій рѣшилъ, по словамъ „Од. Листка“, применить, въ дѣлѣ борьбы съ вредителями полей, электричество. Съ этою цѣлью, имъ изобрѣтенъ особый аппаратъ для истребленія вредныхъ насѣкомыхъ. Аппаратъ этотъ основанъ на трансформированіи токовъ низкаго напряженія на очень высокое, доходящее до 2 тыс. вольтъ и больше. При этомъ есть возможность убивать насѣкомыхъ не только на поверхности земли, но также электризовать довольно глубокой слой земли. Этимъ самымъ получается въ то же время довольно большое озонированіе почвы, что также имѣетъ хорошее вліяніе на ея удобреніе. Весь снарядъ проектированъ въ очень несложномъ видѣ, ибо изобрѣтатель имѣлъ въ виду дать сельскому хозяину снарядъ, который могъ бы легко управляться расторопными рабочими и своею прочностью могъ бы стать на-ряду съ другими сельско-хоз. орудіями. Снарядъ помѣщенъ на двухъ колесахъ и приспособленъ для движенія его одной или парой лошадей. Послѣднія служатъ также двигательной силой для динамо-машины, которая производитъ токъ низкаго напряженія, причѣмъ остановка лошадей вызываетъ моментально и остановку дѣйствія снаряда. Это сдѣлано съ тою цѣлью, чтобы дѣйствіе электрическихъ волнъ при остановкѣ снаряда не выжигало растений, чего можно избѣжать, если аппаратъ двигается медленно. Цѣлый рядъ опытовъ далъ хорошіе результаты. Одинъ ударъ электрическихъ искръ производилъ цѣлый электрическій процессъ въ гусеницахъ и дождевомъ червѣ. Проходъ тока черезъ медвѣдку убиваетъ ее, хотя это насѣкомое, сравнительно, очень живучее. Тотъ же самый снарядъ, въ нѣсколько измѣненномъ видѣ, можетъ служить и для уничтоженія вредныхъ насѣкомыхъ на фруктовыхъ и друг. деревьяхъ. Приходится только усложнить аппаратъ употребленіемъ аккумуляторовъ. Снарядъ долженъ истреблять не только насѣкомыхъ, но и ихъ яички и личинки.

Снарядъ, выпускаемый на свѣже вспаханную землю, будетъ уничтожать все, что выброситъ плугъ и, такимъ образомъ, будетъ предупреждено появленіе вредныхъ насѣкомыхъ въ большомъ количествѣ. Снарядъ самой несложной конструкціи, обойдется не болѣе 2.000 руб. Патентъ на него заявленъ въ Россіи, Германіи, Франціи и Австріи. Этимъ изобрѣтеніемъ сильно заинтересовались сельскіе хозяева.

— Частыя нарушенія крестьянскимъ населеніемъ лѣсного устава побудили министерство земледѣлія и государственныхъ имуществъ заняться разработкою вопроса объ изысканіи мѣръ, которыя, съ одной стороны, оберегали бы интересы казны, а съ другой — парализовали бы ту деморализацію населенія, которая является слѣдствіемъ полной безнаказанности за нарушеніе лѣсного устава. вмѣстѣ съ тѣмъ возбужденъ вопросъ о необходимости, за отсутствіемъ въ селеніи во время производства обыска, для открытія самовольно похищеннаго лѣса, полицейскихъ чиновъ, разрѣшить производство его по горячимъ слѣдамъ въ жилыхъ помѣще-

ніяхъ и постройкахъ также лѣснымъ чинамъ и лѣсной стражѣ безъ полиціи.

— На Уралѣ возникаетъ предпріятіе, заключающееся въ обширномъ по размѣрамъ производствѣ сѣмянъ хвойныхъ древесныхъ породъ, главнымъ образомъ лиственницы, а также пихты, сосны и ели. Теперь когда у насъ на югѣ Россіи и особенно за-границей весьма озабочены искусственнымъ разведеніемъ лѣса, хвойныя сѣмена находятъ стличный сбытъ.

### Справочный отдѣлъ.

#### Предстоящіе торги и поставки.

11 августа въ заводѣ военно-врачебныхъ заготовленій (Петербургъ, Аптекарь. островъ), въ 1 часъ, торгъ на поставку 350 саж. однополѣн. дровъ березовыхъ пополамъ съ ольховыми и  $\frac{1}{4}$  частью осиновыхъ.

12 августа въ кіевскомъ окружномъ инженерномъ управленіи рѣшительн. торгъ на поставку съ января 1904 г. на 3 года дровъ: Кіеву—697 саж., г. Кам.-Подольску—322 саж., г. Житомиру—1871 саж., г. Заславлю—673 саж., г. Острогу—850 саж., г. Чугуеву—330 саж., сл. Балаклеѣ—542 саж., с. Жмерникѣ до 1322 саж.

18 августа въ полтавской казенной палатѣ, съ переторжкою чрезъ 3 дня, торги на поставку въ 1904 г. для войскъ въ губерніи до 1.538 саж. дровъ, въ томъ числѣ: по Полтавѣ и уѣзду—1.003 саж., по Ромнамъ и уѣзду—156 с., по Константинограду—190 с. и по Миргороду съ уѣздомъ—104 саж.

22 августа въ тверской казенной палатѣ, въ 12 ч., съ переторжкою чрезъ 3 дня, торги на поставку въ 1904 г., на 1 или 2 года, трехполѣн. дровъ для войскъ: въ г. Твери—по 425 саж., Торжокѣ—10 с.—Весьегонскѣ—7 саж. въ годъ.

27 и 28 августа въ сухедневскомъ гмин. управленіи, Кѣлецк. губ. и уѣзда, продажа на срубъ лѣса по бодзентин. и сухедневск. лѣсничествамъ, на 89.291 р.

28 августа въ андреевскомъ гмин. управленіи, Андреев. у., Кѣлецкой губ., продажа на срубъ лѣса по малогощскому лѣснич., на 33.800 р.

28 августа въ ковенской казенной палатѣ въ 1 ч., съ переторжкою чрезъ 3 дня, торги на поставку на два года для войскъ 575 саж. трехполѣнныхъ дровъ въ годъ, при чемъ по Вилкомирск. у.—100 с., Россіен. у.—100 с. и по Шавел. у.—300 саж.

28 августа въ управленіи полѣсскихъ жел. дорогъ (г. Вильна), въ 1 ч., конкуренція на поставку для 1904 г. 48.000 куб. сажень дровъ.

Въ августъ и сентябрь торги на продажу на срубъ лѣса изъ казен. дачъ Владимірской губ. (см. объявленіе въ № 27 журнала).

Въ августъ и сентябрь торги на продажу на срубъ лѣса изъ казенныхъ дачъ Рязанской губ. на сумму 130.793 руб. (см. объявленіе въ № 29 журнала).

Въ августъ, сентябрь и октябрь торги на продажу на срубъ лѣса изъ дачи с.-петербургскаго удѣльнаго округа (см. объявленіе въ № 31 „Лѣсопром. Вѣстника“).

Въ августъ и сентябрь торги на продажу на срубъ лѣса изъ казенныхъ дачъ Курляндской и Лифляндской губ. (см. объявленіе въ № 31 „Лѣсопр. Вѣстника“).

Въ сентябрь, октябрь и ноябрь торги на продажу на срубъ лѣса изъ казенныхъ дачъ Виленской и Ковенской губ. (см. объявленіе въ №№ 28, 29 и 30 журнала).

Въ сентябрь торги на продажу на срубъ лѣса изъ казенныхъ дачъ Нижегородской губ. на сумму 1.299.969 руб. (см. объявленіе въ №№ 29, 30 и 31 „Лѣсопр. Вѣст.“).

Въ сентябрь и октябрь торги на продажу на срубъ лѣса изъ казенныхъ дачъ Петербургской губ., на сумму 560.050 руб. (см. объявленіе въ № 30 „Лѣсопр. Вѣстника“).

Въ сентябрь и октябрь торги на продажу на срубъ лѣса изъ казенныхъ дачъ Московской губ., на сумму 186.742 руб. (см. объявленіе въ № 31 „Лѣсопр. Вѣстника“).

Въ августъ и сентябрь торги на продажу на срубъ лѣса изъ казенныхъ дачъ Полтавской губ. на сумму 181.037 руб. (см. объявленіе въ № 28 журнала).

1 и 2 сентября въ управленіи Государ. имуществовъ въ г. Родомѣ продажа на срубъ лѣса по радом. и зволенск. лѣсничествамъ, на 124.881 р.; 4 сентября—тамъ же по гарбатак. лѣсничеству на 31.534 р.

1 сентября въ мѣховскомъ полиц. управ., Кѣлец. губ., продажа на срубъ лѣса по слонинскому лѣснич., на 28.789 р.

1 сентября въ магистратѣ г. Лукова, Сѣдлецкой губ., продажа на срубъ лѣса по луковск. лѣснич., на 68.195 р.

1 сентября въ лифляндскомъ приказѣ обществен. при-зрѣнія, въ 12 час., съ переторжкою на 4 сентября, торги на поставку въ 1904 г. для богоугоди, заведеній близъ Риги аршинныхъ дровъ: сосновыхъ 300 саж. и еловыхъ 300 саж.

1 сентября въ псковской духовной консисторіи, въ 12 ч., торги на продажу на срубъ 100 дес. лѣса при с. Загорье, Псковск. у., на сумму 10.576 р.

2 сентября въ любомльскомъ волост. правл., Волинской губ., продажа лѣса на срубъ по рымачск. лѣснич., на 86.226 руб.

3 сентября въ магистратѣ г. Хмѣльника, Кѣлец. губ., продажа на срубъ лѣса по хмѣльник. лѣсничеству, на 58.360 р.

3 сентября въ олькутскомъ полиц. управл., Кѣлец. губ., продажа на срубъ лѣса по ключевскому лѣснич., на 28.248 р.

4 сентября въ магистратѣ г. Бѣлы, Сѣдлецкой губ., продажа на срубъ лѣса по яновск. лѣсничеству, на 100.943 р.

4 сентября въ магистратѣ г. Люблина продажа на срубъ лѣса по люблинскому лѣсничеству, на 47.683 р.

10 сентября при вологодскомъ управленіи государ. имуществовъ, торги на продажу на срубъ лѣса, въ количествѣ 1.022.360 бревенъ, изъ казенныхъ дачъ Вологодской губ. (см. объявленіе въ № 27 журнала).

11 сентября въ чудновскомъ волост. правл., Волинской губ., продажа лѣса на срубъ по чудновск. лѣснич., на 152.128 р.

11 сентября въ кievскомъ приказѣ общественнаго при-зрѣнія, въ 12 час., съ переторжкою чрезъ 3 дня, торги на поставку въ 1904 г. для богоугоди, заведеній дровъ плотовыхъ (3-харш.): сосновыхъ 103 с., ольхов. 895 с. и березовыхъ 34 с., всего до 1.032 кубич. саженой, на 19.672 р.

15 сентября въ вятскомъ губернскомъ правленіи, въ 12 ч., съ переторжкою чрезъ 3 дня, торги на поставку въ 1904 году дровъ: для вятской тюрьмы 150 куб. саж. и для исправительнаго отдѣленія 475 куб. саж.

16 и 25-го сентября при архангельскомъ управленіи государственныхъ имуществовъ торги на продажу на срубъ лѣса изъ казенныхъ дачъ Архангельской губ. (см. объявленіе въ № 27 журнала).

Редакторъ-издатель Н. С. Нестеровъ.

## ПРОДАЕТСЯ

### ПАРТІЯ СОСНОВЫХЪ И ЕЛОВЫХЪ ДРОВЪ

(швырка), въ количествѣ до 18.000 складочныхъ сажень, а также круглый и пильный матеріалы въ удѣльной Мордвино-Ушевской дачѣ Гороховецкаго уѣзда, Владимірской губерніи. За справками о цѣнахъ и условіяхъ продажи просятъ лично или письменно обращаться къ управляющему 14 гороховецкимъ удѣльнымъ имѣніемъ въ г. **Гороховцѣ**, Владимірской губ., г. **Андрееву**, или въ Управленіе Московскаго Удѣльнаго Округа въ Москвѣ (на Пречистенскомъ бульварѣ).

3-1

## ПРОДАЖА ЛѢСА.

Отъ Юринской Конторы Наслѣдниковъ Гг. Шереметевыхъ, объявляется, что 7 сентября 1903 года въ конторѣ ихъ въ селѣ Юринѣ, Васильсурскаго уѣзда, Нижегородской губерніи, имѣютъ быть торги на продажу сырораствующаго лѣса изъ Юринской лѣсной дачи, расположенной по рѣкѣ Ветлугѣ, при впаденіи ея въ рѣку Волгу, а именно: 1) сырораствующаго сосноваго лѣса для славной рубки 204,11 десят., оцѣненныхъ въ 90.389 руб. 2) такого же лѣса на просѣкахъ площадью сплошной рубки 43,82 десят., оцѣненныхъ въ 6.556 р. и 3) сырораствующаго листовнаго лѣса 54,38 десят. сплошной рубки, оцѣненныхъ въ 14.871 р.

Торги будутъ производиться устно и запечатанными объявленіями. Подробныя условія продажи и лѣсные перечеты можно видѣть въ конторѣ.

Въ залогъ на торгахъ должно быть представлено 10% покупной стоимости лѣса. За осмотромъ дѣлянокъ и матеріаловъ въ натурѣ слѣдуетъ обращаться къ Лѣсничему. Утвержденіе торговъ за каждымъ лицомъ сполна, или въ частности будетъ зависѣть отъ Опекунскаго Управленія, при чемъ о результатахъ послѣдуетъ объявленіе конторы особо каждому покупателю черезъ недѣлю послѣ торговъ.

4-1



ПОСТУПИЛЪ ВЪ ПРОДАЖУ



# „ЛѢСНОЙ СПРАВОЧНИКЪ“

Справочная книга для лѣсничихъ, лѣсовладѣльцевъ, лѣсопромышленниковъ и лѣсоторговцевъ. Изданіе журнала „Лѣсопромышленный Вѣстникъ“. Книга (въ 531 стр. съ рисунками) включаетъ въ себѣ свѣдѣнія по всемъ отраслямъ лѣсного дѣла. Цѣна 2 р. 50 к. съ пересылкою.

Съ требованіями обращаться: въ контору редакціи журнала „Лѣсопромышленный Вѣстникъ“. Москва, Долгоруковская ул., № 42.

## ПРОДАЖА ЛѢСА.

Въ конторѣ имѣнія „Дурасовка“ въ 4½ верстахъ отъ станціи Рамзай Сызрано-Вяземской желѣзнодороги 4 сентября 1903 года, съ 12 часовъ дня начнутся торги на продажу лѣса, съ преимуществомъ дуба, расположеннаго вблизи упомянутой станціи. Оцѣнка лѣсовъ сдѣлана состоящимъ въ корпусѣ Лѣсничихъ.

Подробныя свѣдѣнія можно получать въ упомянутой конторѣ.

3—2

## НА СРУБЪ

продается въ Пермской губ. и уѣздѣ, еловаго лѣса 70.000 бревенъ 5 верш., 50.000 бревенъ 6 верш., 40.000—7 вершк. и толще, 200 десятинъ еловаго дровяного лѣса. Сплавъ по Чусовой и Камѣ. Условія: Пермь, владѣлицѣ Вѣрѣ Владиміровнѣ Сѣриковой.

# ВЛАДИМІРСКО-РЯЗЯНСКОЕ

## Управленіе Государственными Имуществами

симъ объявляетъ, что онымъ назначены **торги**, безъ переторжки, на продажу въ 1903 году лѣса изъ казенныхъ дачъ Рязанской губерніи, лѣсничествъ: **Егорьевскаго**,—въ Лузгаринскомъ Волостномъ Правленіи, Егорьевскаго уѣзда, 9 сентября, на сумму 37.106 рублей и въ Поминовскомъ Волостномъ Правленіи, того же уѣзда, 19 сентября, на сумму 18.764 рубля; **Ряжскаго**,—въ Скопинскомъ Уѣздномъ Полицейскомъ Управленіи, сентября 23 дня, въ Ряжскомъ Уѣздномъ Полицейскомъ Управленіи 16 сентября, и въ Данковскомъ Полицейскомъ Управленіи 10 сентября, всего на сумму 9.161 рубль; **Зарайскаго**,—въ Нечаевскомъ Волостномъ Правленіи, Егорьевскаго уѣзда, сентября 18 дня, на сумму 7.703 рубля и Парфентьевскомъ Волостномъ Правленіи, Коломенскаго уѣзда, 25 сентября, на сумму 40.450 рублей; **Песочинскаго**,—въ Песочинскомъ Волостномъ Правленіи, Сапожковскаго уѣзда, 22 сентября, на сумму 24.492 рубля; **Радовицкаго**, въ Двоенскомъ Волостномъ Правленіи, Егорьевскаго уѣзда, 20 сентября, на сумму 59.148 рублей, и **Куршинскаго**,—въ Вѣтчанскомъ Волостномъ Правленіи, Касимовскаго уѣзда, 15 сентября, на сумму 97.429 рублей. Подробныя условія продажи, предварительно торговъ, можно видѣть въ канцеляріяхъ Лѣсничихъ и во Владимірско-Рязанскомъ Управленіи Государственными Имуществами; за осмотромъ же продаваемаго лѣса покупатели могутъ обращаться къ мѣстнымъ Лѣсничимъ и чинамъ лѣсной стражи.

Т-во машиностроительнаго завода

# „В. Грачевъ и К<sup>о</sup>“

МОСКВА, М. Грузины, Расторгуевскій пер.

Телефонъ 483.

## ОБОРУДОВАНИЕ ЛѢСОПИЛЬНЫХЪ ЗАВОДОВЪ.

## Волчанская Уѣздная Земская Управа,

Харьковской губерніи, приступая къ открытію у ст. „Задонская“ К.-Х.-С. желѣзной дороги склада всевозможныхъ строительныхъ матеріаловъ для продажи ихъ населенію, проситъ торговыя фирмы сообщить ей цѣны и условія, на которыхъ онѣ могли бы предложить Управѣ **лѣсные** и другіе строительные **матеріалы**.

ПРОДОЛЖАЕТСЯ ПОДПИСКА НА 1903 ГОДЪ  
НА ЕЖЕНЕДѢЛЬНЫЙ ЖУРНАЛЪ

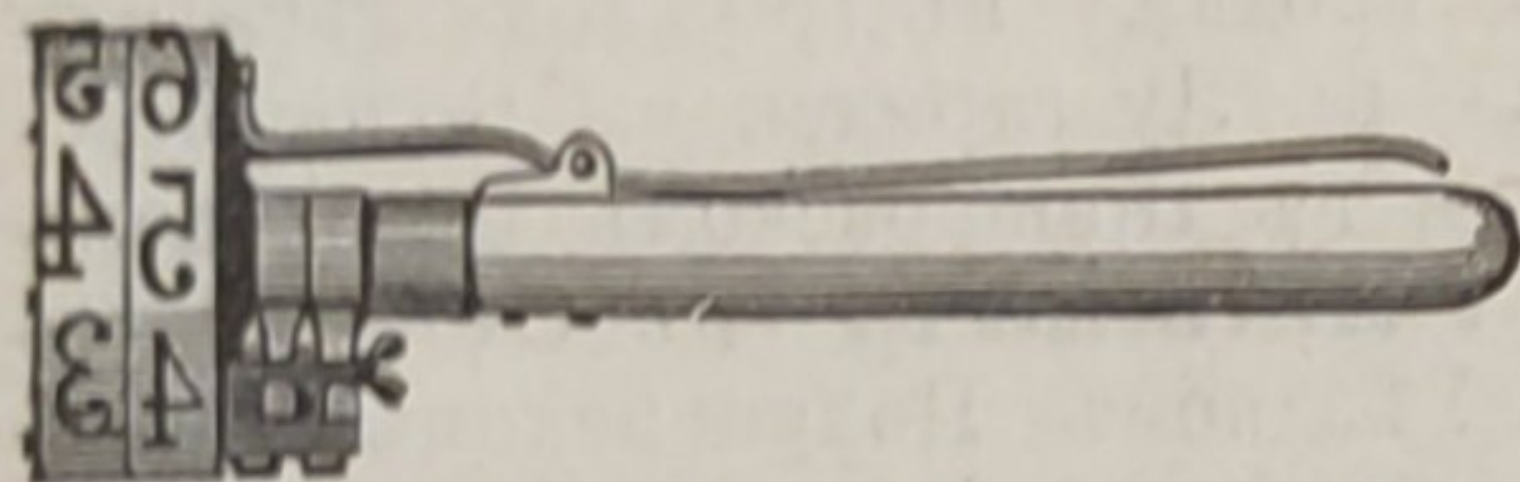
# ЛѢСОПРОМЫШЛЕННЫЙ ВѢСТНИКЪ.

ЖУРНАЛЪ ЛѢСНОГО ХОЗЯЙСТВА, ЛѢСОПРОМЫШЛЕННОСТИ И ТОРГОВЛИ ЛѢСОМЪ.  
**ПОДПИСНАЯ ЦѢНА на годъ 6 рублей и на полгода 4 рубля.**

Журналъ за предыдущіе годы высылается съ наложнымъ платежемъ. Цѣна годового экземпляра журнала: за 1899 и 1900 гг. по 3 руб., за 1901 г.—4 руб. и за 1902 г.—5 руб.

Указатели статей и выѣтокъ, помѣщенныхъ въ журналъ за вышеуказанные годы, высылаются съ наложеннымъ платежемъ по 20 коп. за годъ.

ПОДПИСКА ПРИНИМАЕТСЯ въ конторѣ редакціи (Москва, Долгоруковская ул., д. № 42) и въ извѣстныхъ книжныхъ магазинахъ.  
Редакторъ-издатель Н. С. Нестеровъ.



**КЛЕЙМА РЕВОЛЬВЕРНЫЯ** „патентъ В. Геллера“ для мѣтки деревьевъ и брусевъ текущимъ номеромъ.

**Клейма обыкновенныя**, разнаго рода, для выбиванія буквъ, знаковъ и номеровъ на деревьяхъ и брускахъ.

**Стальные мѣры и складныя деревянныя палки** для измѣренія діаметра деревьевъ и кругляковъ.

**Буравчики** для опредѣленія годового прироста деревьевъ.

**Западни и капканы** всякаго рода, **рожки сигнальныя, топоры, пилы, тачки, лопаты**, а также **пилы** для срѣзыванія вѣтокъ, складныя, легкія, но прочныя, въ формѣ обыкновенной ручной деревянной палки.

РЕКОМЕНДУЮТЪ:

## Крыштофъ Брунъ и Сынъ

складъ желѣзныхъ товаровъ и инструментовъ, сельско-хозяйственныхъ принадлежностей и кухонной посуды  
**ВЪ ВАРШАВѢ.**

## ВЛАДИМІРСКО-РЯЗАНСКОЕ

Управленіе Государственными Имуществами

симъ объявляетъ, что онымъ назначены торги, безъ переторжки, на продажу въ 1903 году лѣса изъ казенныхъ дачъ Владимірской губерніи, лѣсничествъ: **Александровскаго**,—въ Махринскомъ Волостномъ Правленіи, Александровскаго уѣзда, 16 сентября, на сумму 35.400 рублей; **Покровскаго**,—въ Покровъ-Слободскомъ Волостномъ Правленіи, Покровскаго уѣзда, 18 сентября, на сумму 34.395 рублей; **Плещеевскаго**,—въ Переславскомъ Волостномъ Правленіи, Переславскаго уѣзда, 20 сентября, на сумму 33.583 рубля; **Пристанскаго**,—въ Сновѣдскомъ Волостномъ Правленіи, Ардатовскаго уѣзда, 24 сентября, на сумму 79.575 рублей; **Рожновскаго**,—въ Выксунскомъ Волостномъ Правленіи, Ардатовскаго уѣзда, 10 и 11 сентября, на сумму 52.500 рублей; **Судогодскаго**,—въ Бережковскомъ Волостномъ Правленіи, Судогодскаго уѣзда, 12 сентября, на сумму 15.011 рублей; **Меленковскаго**,—въ Меленковскомъ Уѣздномъ Полицейскомъ Управленіи, 15 сентября, на сумму 42.030 рублей; **Заколпскаго**,—въ Заколпскомъ Волостномъ Правленіи, Меленковскаго уѣзда, 17 сентября, на сумму 20.426 рублей, и **Переславскаго**,—въ Переславскомъ Волостномъ Правленіи, Переславскаго уѣзда, 19 сентября, на сумму 25.281 рубль. Подробныя условія продажи, предварительно торговъ, видѣть можно въ канцеляріяхъ Лѣсничихъ и во Владимірско-Рязанскомъ Управленіи Государственными Имуществами; за осмотромъ же продаваемаго лѣса покупатели могутъ обращаться къ мѣстнымъ Лѣсничимъ и чинамъ лѣсной стражи.

# К. Л. П. Флекъ Сыновья.

Берлинъ. — Рейникендорфъ.

C. L. Fleek Söhne, Reineckendorf

МАШИНОСТРОИТЕЛЬНЫЙ ЗАВОДЪ.

Исключительная спеціальность съ 1859 г.

## Лѣсопильныя рамы

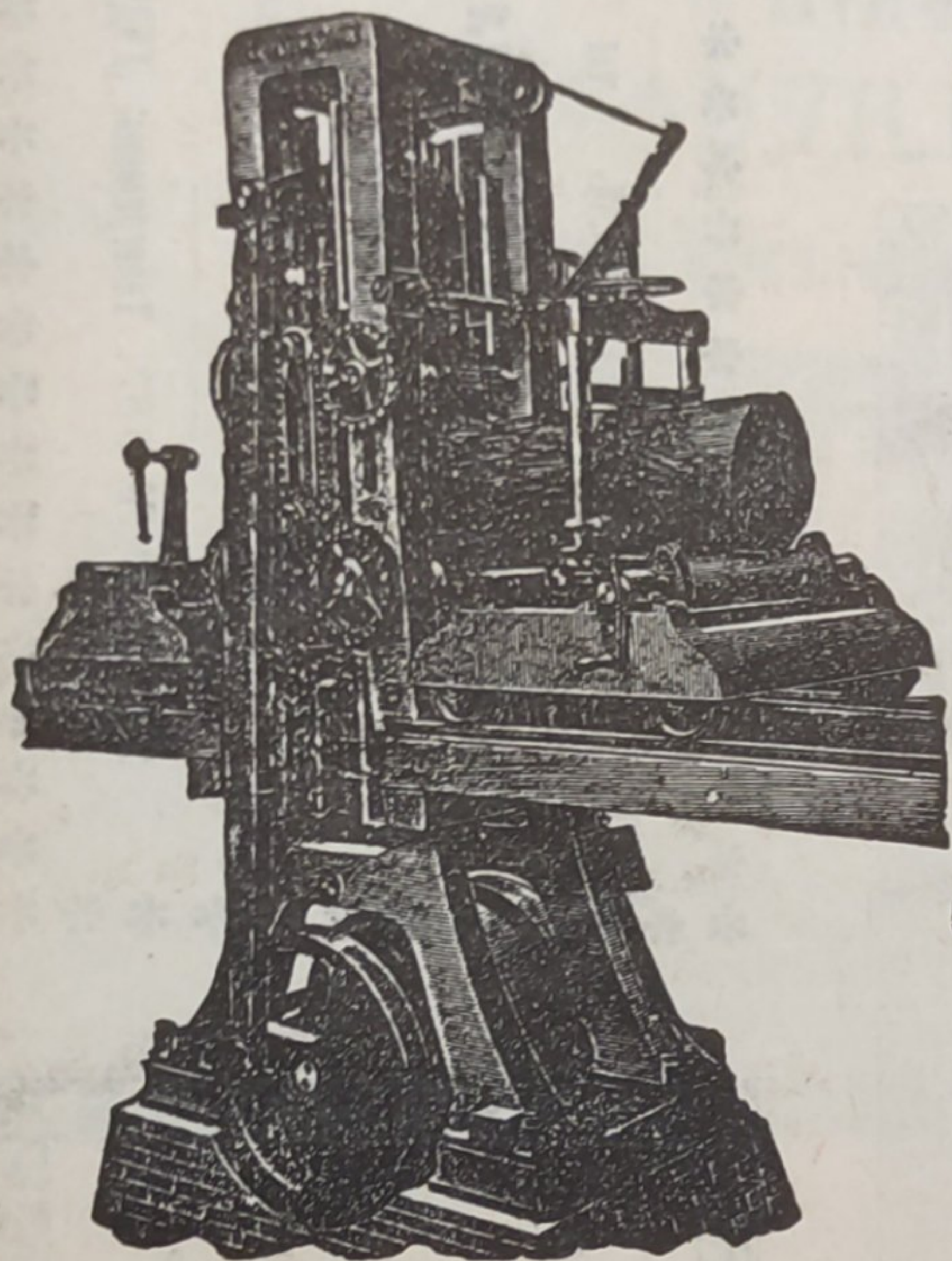
и

## древообдѣлочныя машины

для всѣхъ отраслей промышленности.

Большой складъ машинъ ходовыхъ типовъ и размѣровъ.

**Каталоги и смѣты бесплатно.**



Акціонерное Общество машиностроительнаго завода

Телеграммы:  
КРУЛЛЬ-РЕВЕЛЬ.

# ФРАНЦЪ КРУЛЛЬ

Телеграммы:  
КРУЛЛЬ-МОСКВА.

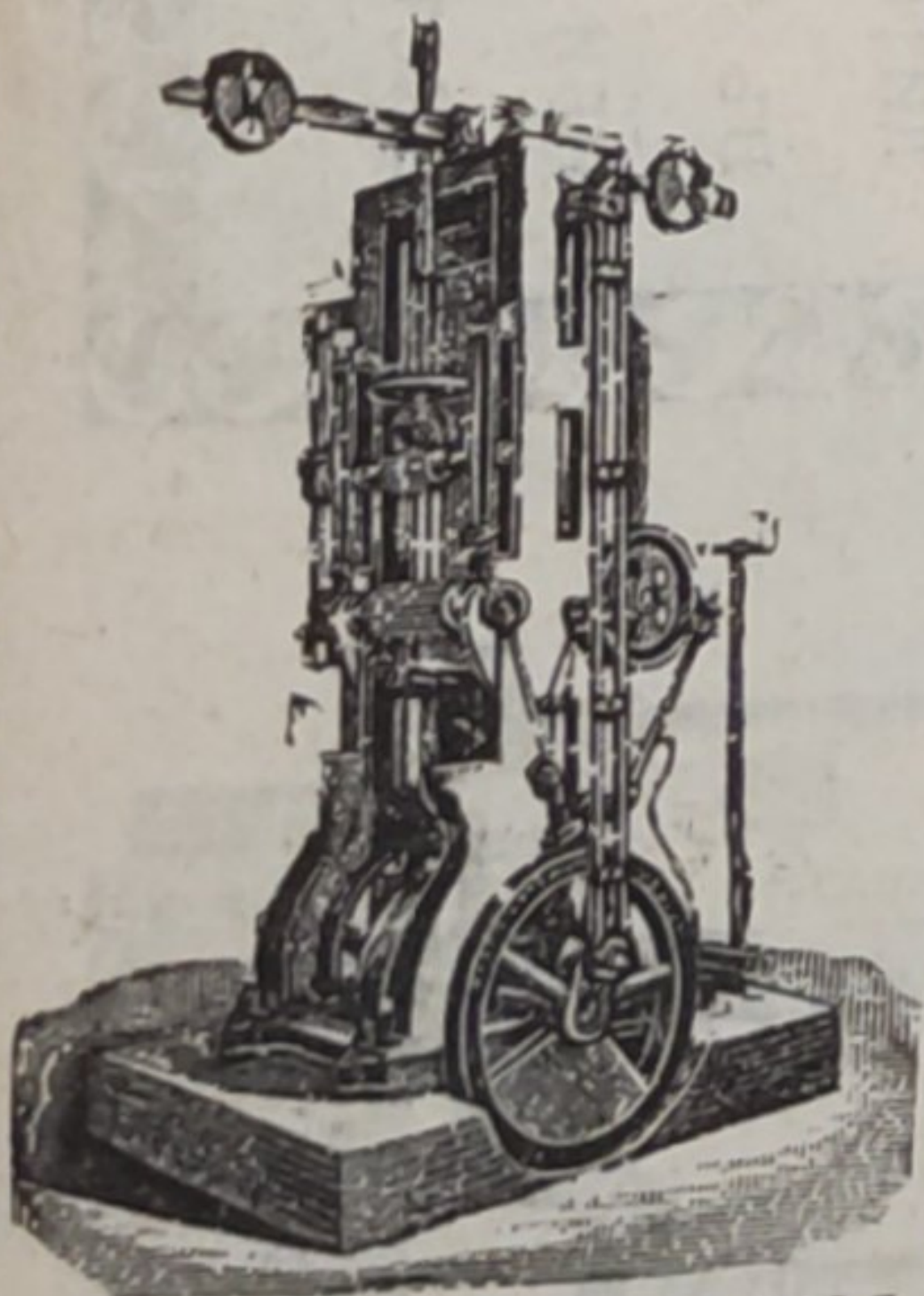
ВЪ РЕВЕЛѢ.

Заводъ основанъ въ 1865 г.

Отдѣленіе въ Москвѣ, — Мясницкая, д. бывш. Спиридонова.

СПЕЦІАЛЬНОСТЬ — ОБОРУДОВАНИЕ

## ЛѢСОПИЛЬНЫХЪ ЗАВОДОВЪ.



Постоянная лѣсопильная рама.

Лѣсопильныя рамы, одно-и двухъ-этажныя, переносныя, горизонтальныя, лѣсопильнораздѣльныя и рамы на деревянныхъ станинахъ.

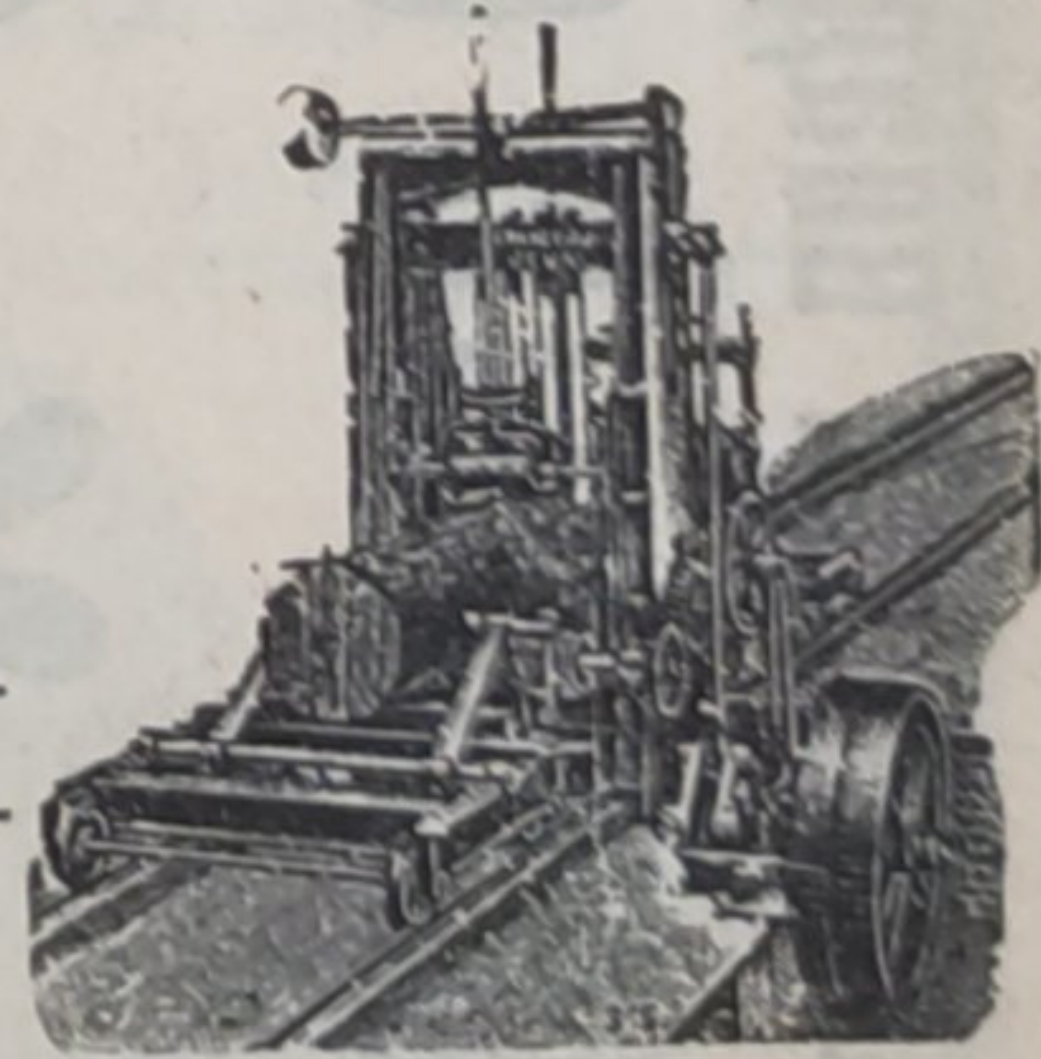
Круглыя пилы, ординарныя, двойныя, подвѣсныя, про- тивовѣсныя, универсальныя и спеціальныя.

Круглыя пилы для обтески шпалъ.

Ленточныя пилы. — Строгательныя, долбежныя и фрезерныя станки. — Гонтовыя машины. Машины для изготовленія древеснаго волокна. Паровые котлы патента „Штейнмюллеръ“ и всѣхъ другихъ системъ и проч.

**ПОСТАВКА ЛОКОМОБИЛЕЙ.**

Каталогъ и смѣты по востребованію.



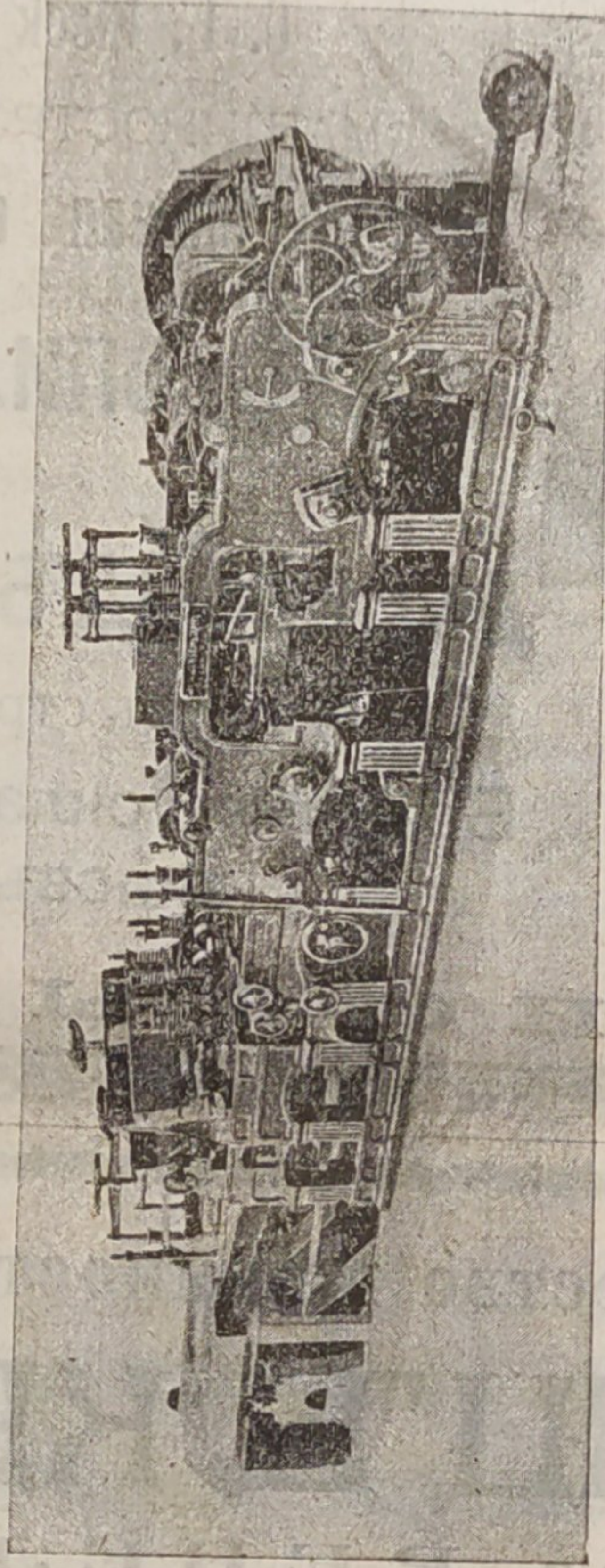
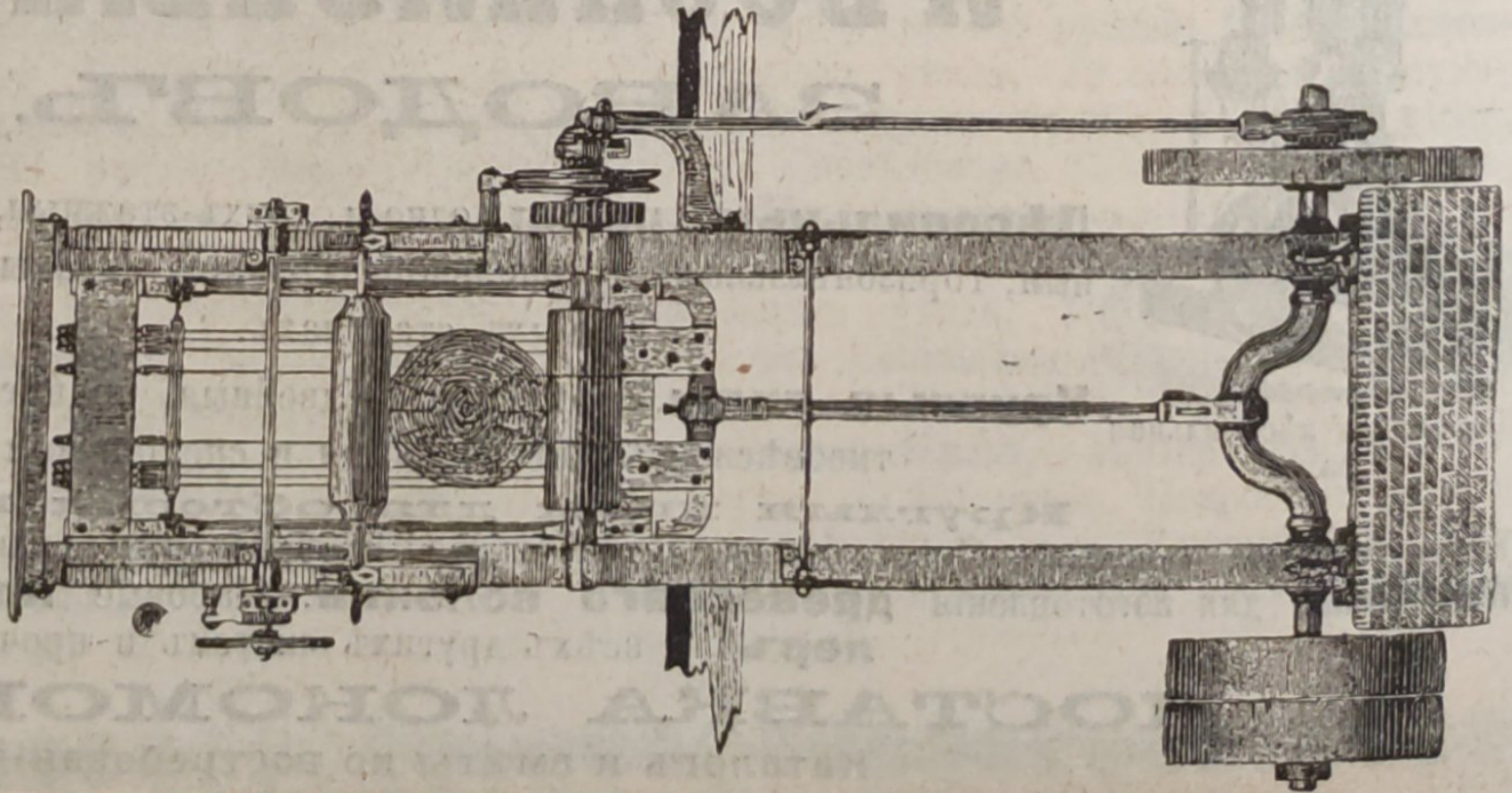
Переносная лѣсопильная рама.

Важно для владельцевъ лѣсопильныхъ и древообдѣлочныхъ заводовъ.  
**ЛѢСОПИЛЬНЫЕ СТАНКИ, МАШИНЫ ДЛЯ ОБРАБОТКИ ДЕРЕВА**

Ф И Р М Ы

**М. А. Јежсехъ и Далъ.** Христіанія—Норвегія.

Существуетъ съ 1849 г.



Дѣйствительная дневная производительность нашего станка F № 1— въ теченіе 10 часовъ 45.000 футовъ, или 19.500 погонн. аршинъ, чисто выстроганн. съ пазомъ и гребнемъ.

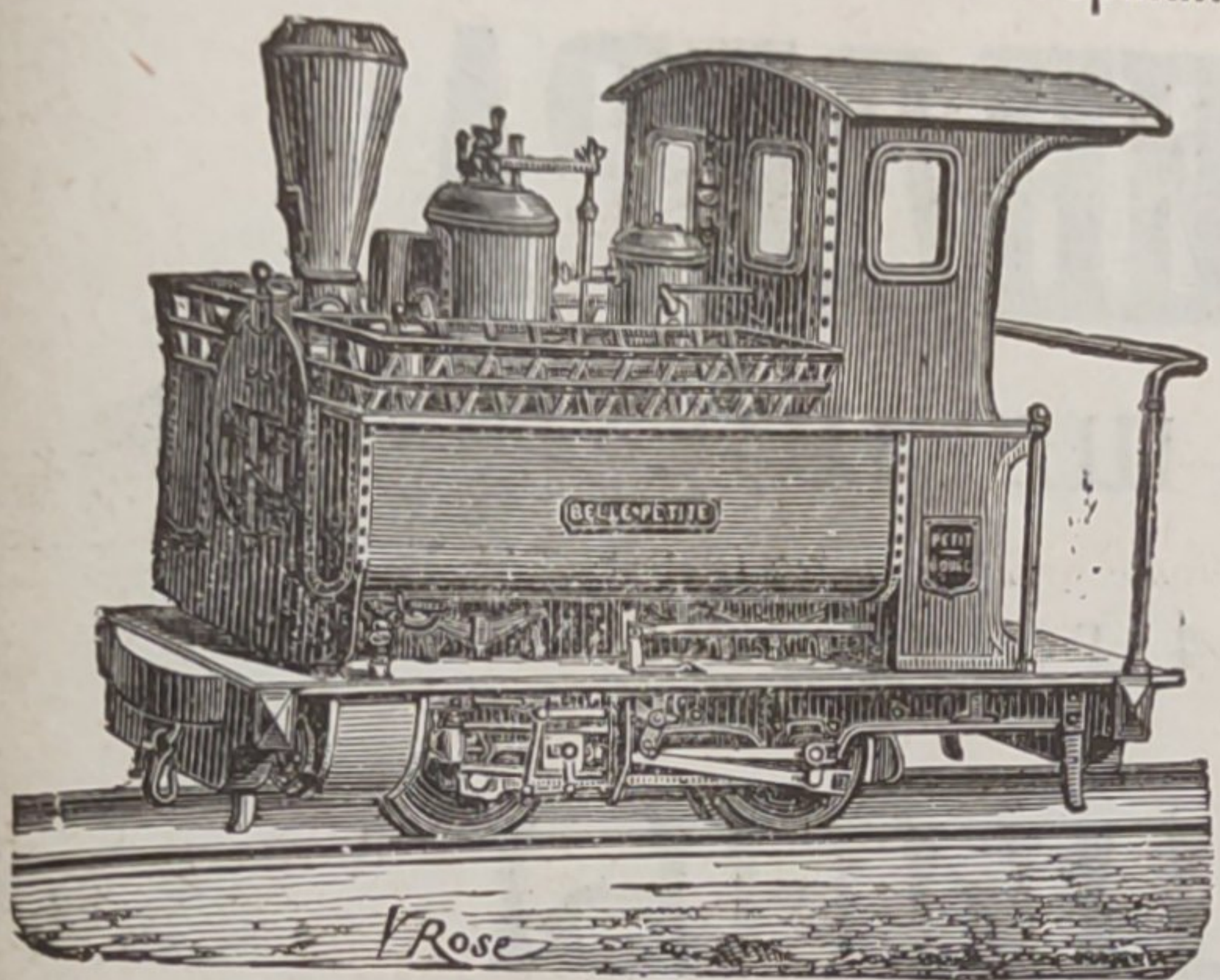
\*\*\*\*\*  
 Главный представитель для Россіи  
**Робертъ Будайльдъ**  
 МОСКВА,  
 Мясницкая, домъ Гуськова.  
 Телефонъ № 687. Телеграммы: „ГУДАЙЛЬДЪ“.  
 \*\*\*\*\*

# ДЕКОВИЛЬ

Пти-Бургъ (Франція).

DECAUVILLE. Petit-bourg (France).

Самая обширная въ свѣтѣ мастерскія для желѣзныхъ дорогъ постоянныхъ и переносныхъ.



## СПЕЦІАЛЬНЫЯ КОНСТРУКЦІИ ДЛЯ ЛѢСНОЙ ЭКСПЛОАТАЦИИ.

Пути, Вагонеты, Локомобили паровые и керосиновые

(съ топкою, приспособленною для отопленія дровами).

Динамо-машины, Электро-моторы, Электро-механическіе приборы.

Фабрикаты высшаго качества и съ гарантіей. — Каталоги и смѣты по требованію.

## ФРИДРИХЪ ШМАЛЬЦЪ. ОФФЕНБАХЪ н/М. ФАБРИКА ТОЧИЛЬНЫХЪ МАШИНЪ И НАЖДАЧНЫХЪ КРУГОВЪ.

### СПЕЦІАЛЬНОСТЬ:

ПАТЕНТОВАННЫЯ АВТОМАТИЧЕСКІЯ ТОЧИЛЬНЫЯ МАШИНЫ для ТОЧКИ ЛѢСОПИЛЬНЫХЪ, КРУГЛЫХЪ и ЛЕНТОЧНЫХЪ ПИЛЪ ВСѢХЪ РОДОВЪ, съ двойной, очередной косою точкой верхнихъ и нижнихъ краевъ зубьевъ. Этими машинами производится точка пилъ ПОРАЗИТЕЛЬНО БЫСТРО, совершенно АВТОМАТИЧЕСКИ и ТОЧНО, посредствомъ вращающагося НАЖДАЧНАГО КРУГА.

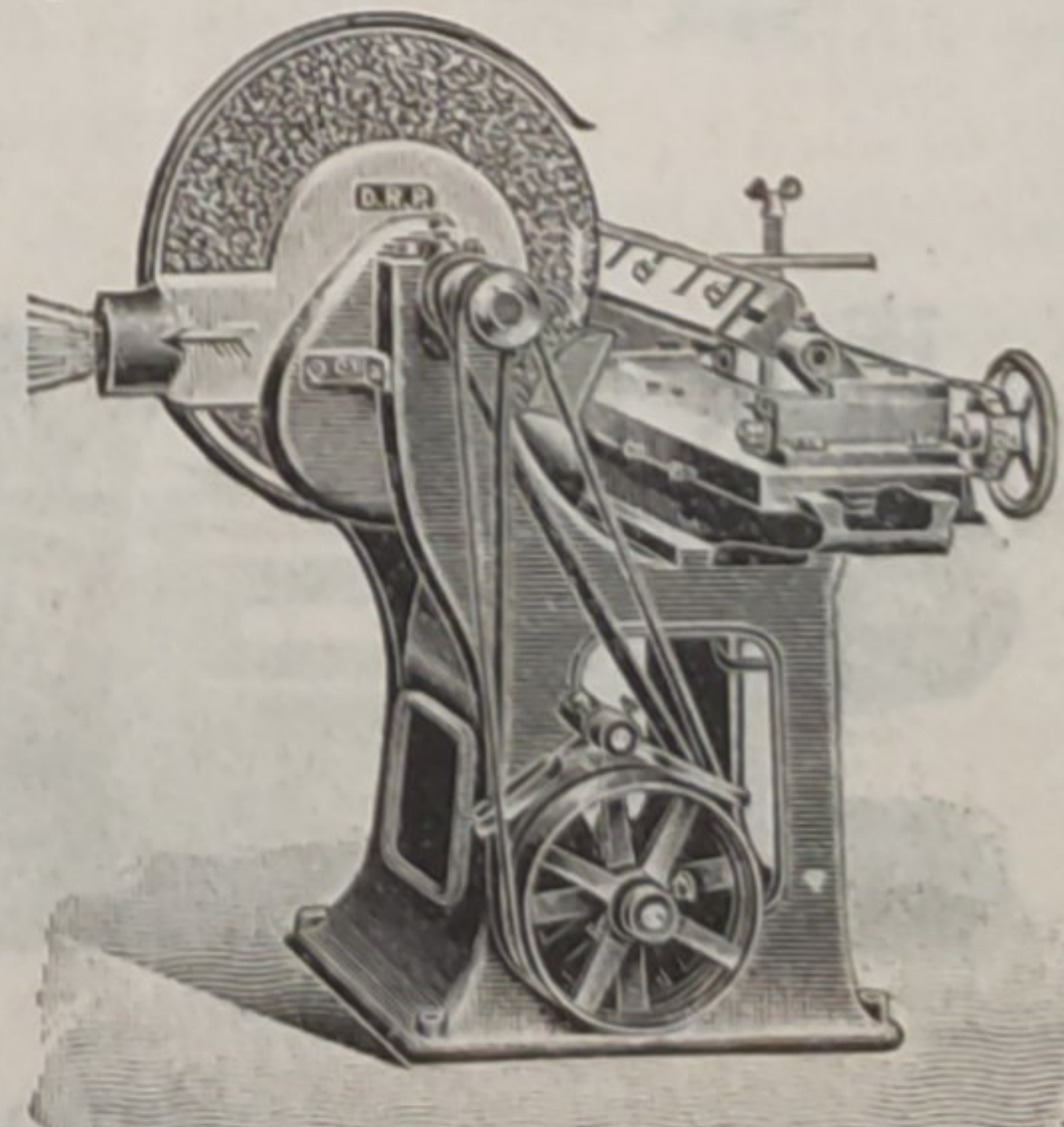
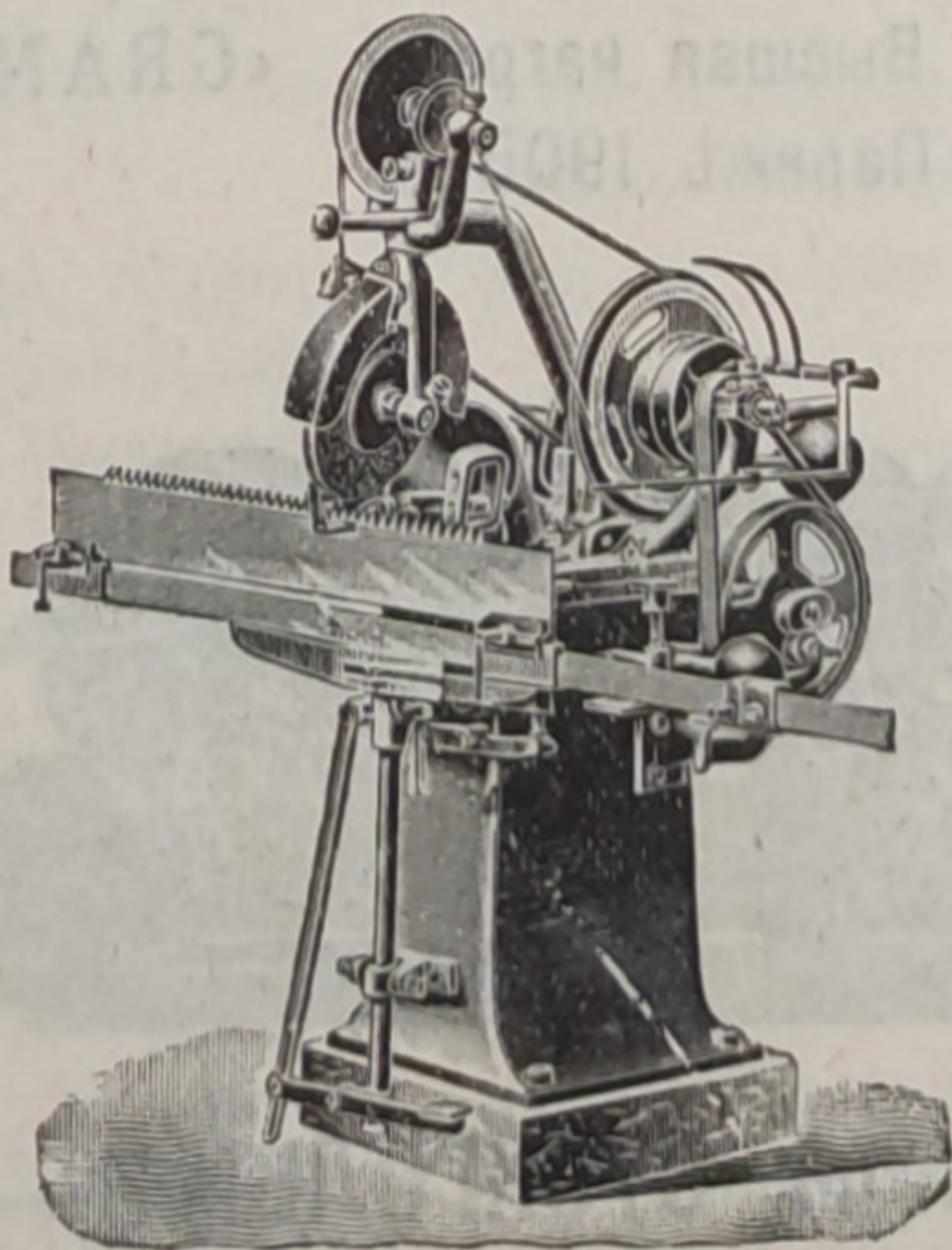
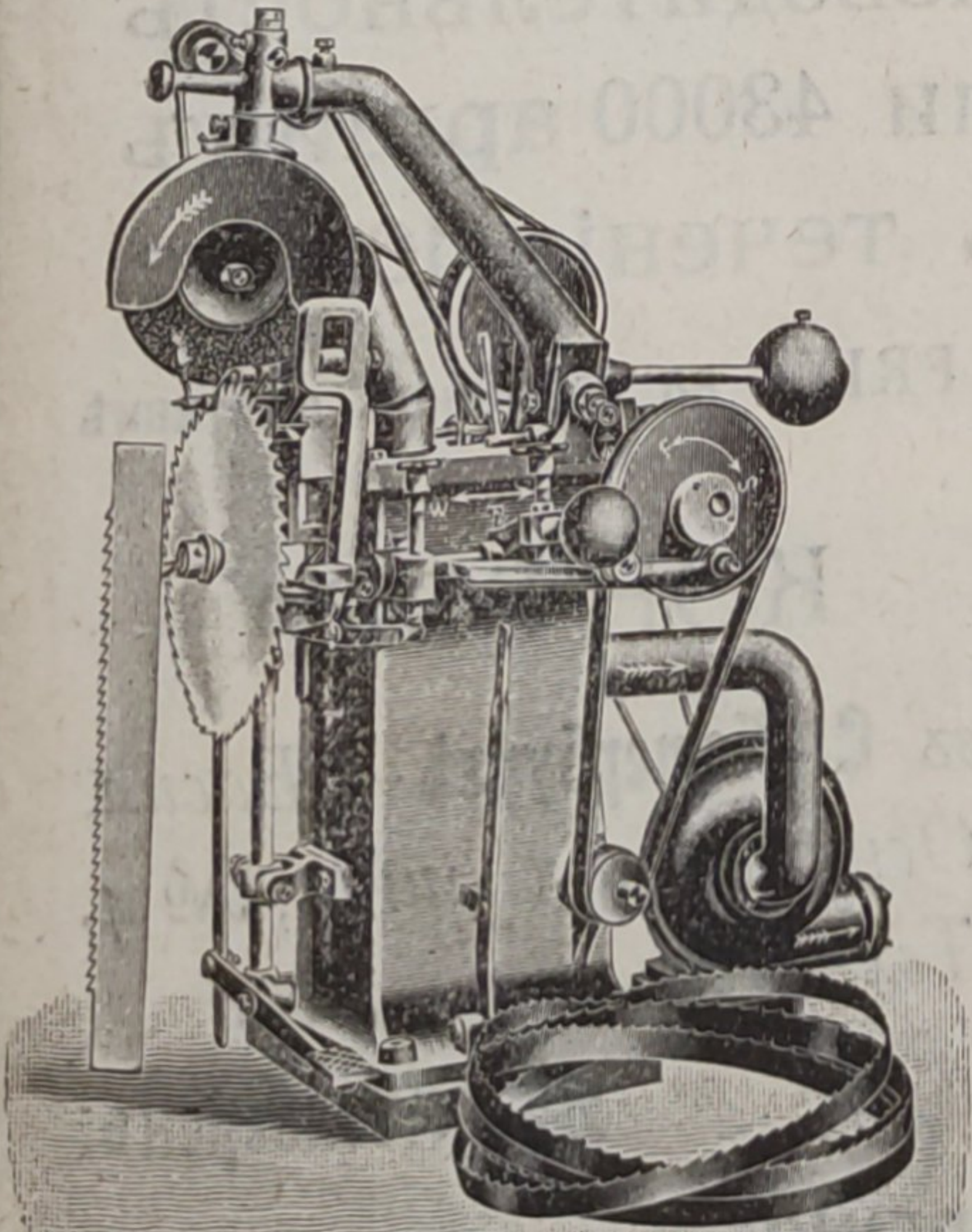
АВТОМАТИЧЕСКІЯ ТОЧИЛЬНЫЯ МАШИНЫ для ТОЧКИ НОЖЕЙ и т. д.

Наилучшіе отзывы изъ всѣхъ странъ свѣта.

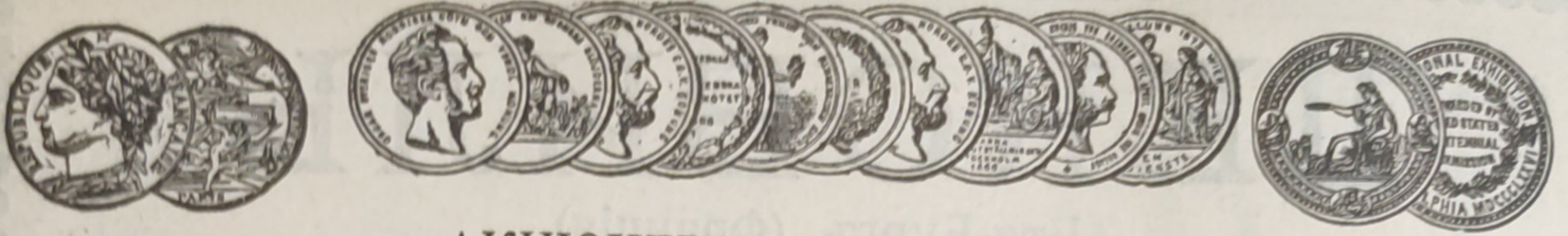
ГЛАВНЫЙ ПРЕДСТАВИТЕЛЬ для РОССИИ:

### КАРЛЬ ЭДУАРДОВИЧЪ ДРЭЙЭРЪ

Москва, Малая Лубянка, домъ  
Страховаго Общества „Россія“.



Каталоги и смѣты высылаются по первому требованію бесплатно.



АКЦИОНЕРНОЕ ОБЩЕСТВО  
МАШИНОСТРОИТЕЛЬНЫХЪ ЗАВОДОВЪ

**І. и К. Г. БОЛИНДЕРА**

въ СТОКГОЛЬМЪ—ШВЕЦІЯ.

Основано въ 1844 году.

**МАШИНЫ**

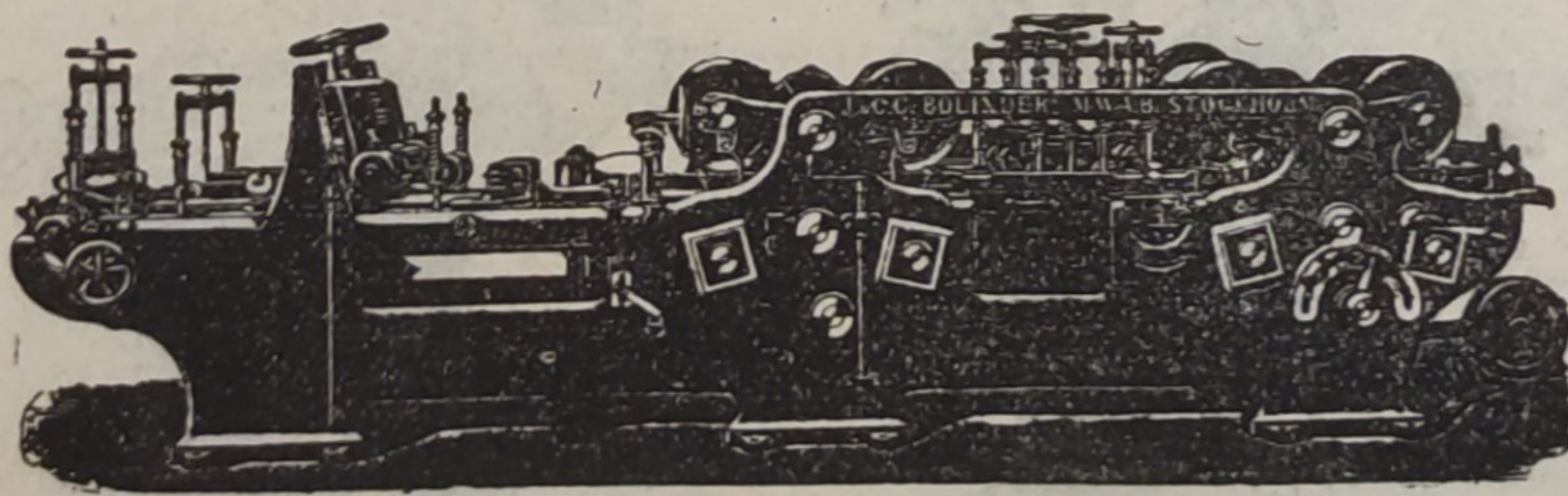
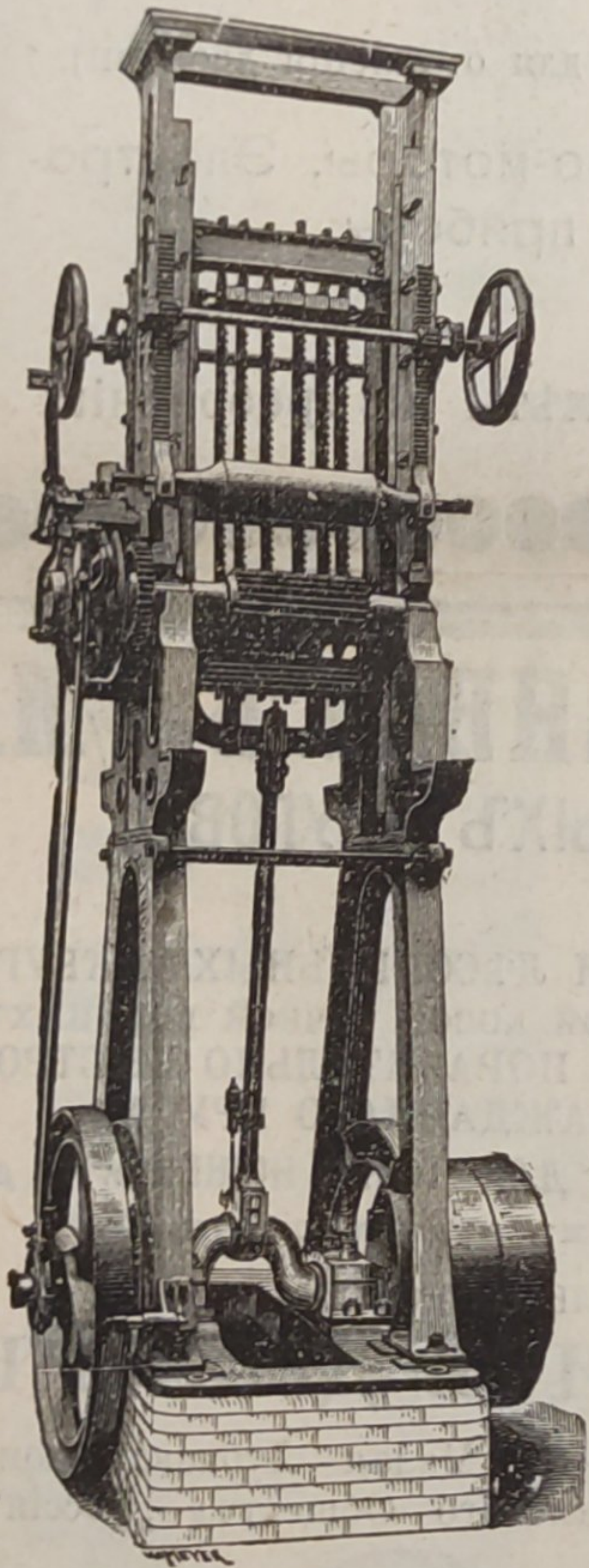
**ДЛЯ ОБРАБОТКИ ДЕРЕВА.**

Строгальные станки новѣйшей конструкции и недостигнутой еще по сіе время производительности изготовляются въ болѣе чѣмъ 30 величинъ. Съ нашимъ строгальнымъ станкомъ № 12 была достигнута производительность въ 100000 футъ или 43000 аршинъ гребня и паза въ теченіе 10 час.

Высшая награда «GRAND-PRIX» на всемирной выставкѣ въ Парижѣ 1900 г.

**КОНТОРА**

въ С.-Петербургѣ — Васил.  
Островъ, 9-я линия, № 4,  
Техническая контора  
Ад. Кьельгрекѣ.



Заводъ въ СТОКГОЛЬМЪ—ШВЕЦІЯ.

Остерегаться поддѣлокъ, выдаваемыхъ за производство нашихъ заводовъ!