

# ЛѢСОПРОМЫШЛЕННЫЙ ВѢСТНИКЪ.

ЖУРНАЛЪ ЛѢСНОГО ХОЗЯЙСТВА, ЛѢСНОЙ ПРОМЫШЛЕННОСТИ И ТОРГОВЛИ ЛѢСОМЪ.  
ВЫХОДИТЬ ЕЖЕНЕДЕЛЬНО.

Подписная цѣна съ доставкой и пересылкой: на годъ—шесть руб-лей и на полгода—четыре рубля; отдѣльные номера по 25 коп.

За напечатаніе объявленій на послѣднихъ страницахъ взимается за одинъ разъ: за цѣлую страницу—30 руб., за  $\frac{1}{2}$  страницы—20 руб., за  $\frac{1}{4}$  страницы—12 руб., за  $\frac{1}{8}$  страницы—8 руб. и за строку пята въ 25 буквъ—20 к. При повтореніи дѣлается скидка по особому тарифу Редакціи. За пересылку отдѣльныхъ объявленій, вѣсомъ до 1 лота, взимается по 70 коп. и по 35 коп. за каждый добавочный лотъ, съ каждой сотни экземпляровъ. За переѣзду адреса уплачивается 60 коп.

Подписка принимается въ конторѣ Редакціи и въ извѣстныхъ книжныхъ магазинахъ. Объявленія принимаются въ конторѣ Редакціи и конторахъ объявленій Петербурга и Москвы.

Адресъ Редакціи и Конторы: Москва, Долгоруковская улица, домъ № 42.

Статьи, присылаемыя для напечатанія, могутъ въ случаѣ необходимости подвергаться сокращеніямъ и измѣненіямъ. Статьи, присылаемыя безъ обозначенія условій гонорара, считаются безплатными. Статьи, признанныя Редакціей неудобными для напечатанія, сохраняются 3 мѣсяца и возвращаются авторамъ за ихъ счетъ. О присылаемыхъ въ Редакцію по-выхъ книгахъ даются въ журналѣ отзывы или помѣщаются объявленія.

Редакція открыта ежедневно, кромѣ праздничныхъ дней, отъ 11 до 4 часовъ дня. Для личныхъ объясненій редакторъ принимаетъ по суб-ботамъ отъ 6 до 7 час. вечера и по воскресеньямъ отъ 1 до 2-хъ ча-совъ дня.

№ 36.

4-го СЕНТЯБРЯ.

1903 г.

## СОДЕРЖАНІЕ.

Сѣмяносушильня въ графскомъ лѣсничествѣ, Воронежской губ. (Съ чертежомъ) *Е. М. Коренева*.—Возобновленіе еловыхъ насажденій постепенными рубками. Проф. *М. М. Орлова*.—X Всероссийскій лѣсохозяйственный сѣздъ въ Ригѣ (Прод.).—Лѣсоторговый отдѣлъ. Ввозъ лѣса въ Великобританію за 7 мѣсяцевъ 1903 г.—Кременчугъ. *И. Я.*—Нижегородская ярмарка. *И. Доб-тина*.—Кронштадтъ.—Астрахань.—Царицынъ.—Варшава.—Дубовка.—Лѣсная торговля въ Саратовѣ въ 1901/2 г.—Перевозка лѣса по среднеазиатской жел. дор.—Ввозъ буковой клепки.—Хроника. Запасы лѣсныхъ сѣмянъ въ казенныхъ складахъ къ 1-му августа 1903 г.—Длина и ширина плотовъ на Волгѣ.—Выставка въ Ярославлѣ.—Монашенка въ Могилевской губ.—Меліоративный кредитъ.—Разныя сообщенія.—Справочный отдѣлъ. Предстоящіе торги и поставки.—Объявленія.

## Сѣмяносушильня въ графскомъ лѣсничествѣ, Воро- нежской губ.

На лѣсокультурные залоги, которые по Воронежской губ. начали взиматься съ 1899 года, осенью 1901 года мною была выстроена въ графскомъ лѣсничествѣ, Воронежской губ., для добыванія сосновыхъ сѣмянъ кирпичная, крытая желѣзомъ, сѣмяносушильня, раз-мѣрами 10×10 кв. арш., при кладкѣ въ два кирпича. Съ устройствомъ этой сѣмяносушильни я и желалъ бы познакомить читателей уважаемаго журнала „Лѣсо-промышленный Вѣстникъ“. При постройкѣ сушильни мною было обращено вниманіе главнымъ образомъ на то, чтобы она, по возможности, при простѣйшемъ устройствѣ и сравнительной дешевизнѣ, позволяла бы немедленно, по выходѣ изъ шишекъ, удалять сѣмена изъ сушильной камеры въ холодильникъ, не входя каж-дый разъ для этой манипуляціи въ камеру, какъ это обыкновенно дѣлается, и этимъ самымъ сохранять на-ибольшую всхожесть сосновыхъ сѣмянъ.

Ознакомившись передъ постройкой своей сушильни съ имѣвшеюся въ моемъ распоряженіи литературою по этому вопросу, я не нашелъ вполне удовлетворяю-щей моимъ требованіямъ, предъявленнымъ къ сушильнѣ: были или очень дорогія и сложныя по устройству, или

очень простыя и дешевыя, но для удаленія сѣмянъ изъ камеры рабочему при такихъ сушильняхъ каждый разъ приходится входить въ сушильную камеру и такъ или иначе удалять выпавшія изъ шишекъ сѣмена.

Принимая во вниманіе высокую температуру (до 50° R.) внутри сушильной камеры, нельзя думать, чтобы вы-метаніе сѣмянъ изъ камеры рабочей производилъ съ большою охотою, не говоря уже о напрасномъ охлажде-ніи сушильни каждый разъ при производствѣ этой ра-боты, такъ что даже и при усиленномъ надзорѣ за сушкой, сѣмянамъ приходится болѣе или менѣе про-должительное время находиться при высокой темпера-турѣ, хотя и меньшей, чѣмъ въ верхнихъ частяхъ сушильни, но тѣмъ не менѣе вредной при продолжи-тельномъ дѣйствіи для сѣмянъ въ отношеніи ихъ всхожести.

Въ построенной мною сушильнѣ въ графскомъ лѣс-ничествѣ указанное неудобство устранено однимъ де-шевымъ и простѣйшимъ приспособленіемъ.

Какъ видно изъ чертежа, построенная сушильня состоитъ собственно изъ трехъ, если можно такъ вы-разиться, этажей: чердака, камеры съ помѣщеніемъ для рабочаго и холодильника.

Въ чердачномъ помѣщеніи имѣются два окна; стропила устроены такъ, что они не стѣсняють дви-



женія на чердакъ. Средній этажъ состоитъ изъ двухъ отдѣленій: сушильной камеры и помѣщенія для рабочаго, отдѣленныхъ другъ отъ друга капитальною стѣною. Изъ помѣщенія для рабочаго идетъ лѣстница *к* на чердакъ, по которой втаскиваются мѣшки съ шишками; изъ чердачнаго помѣщенія шишки попадаютъ черезъ люки въ три сѣтчатыхъ барабана, для чего въ барабанахъ устроено по дверкѣ *д*. Въ каждый барабанъ насыпается шишекъ по 15 мѣръ. По засыпкѣ шишекъ, дверки запираются на задвижку при помощи простого желѣзнаго крюка съ длинной рукояткой, что дѣлается, не входя въ камеру, а черезъ тѣ же люки.

По засыпкѣ шишекъ въ барабаны начинается топка сушильни пересушенными уже шишками. Печь устроена банная съ кожухомъ. Температура въ сушильнѣ очень быстро поднимается до 50° R.; слѣдить за нею легко можно при помощи термометра, вдѣланнаго въ небольшое оконце двери, ведущей въ камеру изъ помѣщенія для рабочаго. Если температура поднимается выше 50° R., то имѣющуюся дверку отъ кожуха запираютъ при посредствѣ проволоки, проведенной въ чердачное помѣщеніе, и отпираютъ такимъ же образомъ вентиляторъ. Хотя, собственно говоря, въ этихъ послѣднихъ манипуляціяхъ обыкновенно надобности не встрѣчается, такъ какъ постоянный рабочій, находящійся при сушильнѣ, уже настолько приспособился къ топкѣ, что выше 52° температура у него не поднимается.

Оси барабановъ изъ камеры выходятъ черезъ стѣнку въ помѣщеніе рабочаго и на выходящіе сюда концы *л* надѣвается одна общая ручка, и барабаны по очереди поворачиваются въ одну и другую стороны. Шишки начинаютъ „шептаться“ на подобіе живыхъ раковъ въ мѣшкѣ, и сѣмена начинаютъ постепенно выпадать черезъ сѣтку и попадаютъ въ ковшъ *г*, сдѣланный изъ тонкаго кровельнаго желѣза, и по стѣнкамъ этого ковша собираются къ верхнему отверстію холодильника *а*. Отверстіе это открывается и закрывается при помощи специальной задвижки *б*; сѣмена попадаютъ въ небольшую камеру-холодильникъ, расположенную въ землѣ, а отсюда уже сѣмена выгребаются для перетиранія и отдѣленія отъ крылышекъ. Для того, чтобы сѣмена не задерживались на стѣнкахъ ковша, къ одной изъ стѣнъ придѣлана проволока, оканчивающаяся въ помѣщеніи рабочаго кольцомъ *т*, при помощи котораго, время отъ времени, ковшъ приводится въ сотрясеніе, что легко достигается, такъ какъ онъ виситъ на четырехъ столбикахъ *и*, поставленныхъ по угламъ.

Для входа въ холодильникъ устроена лѣстница ниже уровня земли; холодильникъ запирается на замокъ, ключъ отъ холодильника всегда находится у культурнаго надзирателя, такъ что совершенно устранена возможность хищенія сѣмянъ, что нерѣдко бываетъ, такъ какъ сосновыя сѣмена довольно цѣнны. Выбравши сѣмена изъ холодильника, туда же выпускаютъ отработанныя шишки, для чего черезъ люки *с* открываютъ въ барабанахъ дверки *д* и барабаны слегка поворачиваютъ продольнымъ отверстіемъ внизъ. Шишки съ сильнымъ шумомъ моментально высыпаются въ ковшъ,

а потомъ черезъ отверстіе *а* въ холодильникъ. Опорожненные барабаны слѣдомъ же заряжаются свѣжими шишками, а изъ холодильника пересушенные шишки выносятся наружу, причемъ оставляется лишь небольшая часть ихъ въ помѣщеніи рабочаго для дальнейшей топки. Выбравъ шишки, открываютъ задвижку холодильника при помощи желѣзной ручки *б* и сѣмяна вновь начинаютъ собираться на днѣ этого холодильника и т. д.

Всѣ эти манипуляціи производятся, не входя въ камеру сушильни, куда приходится изрѣдка входить лишь для того, чтобы осмотрѣть, въ исправности ли печь.

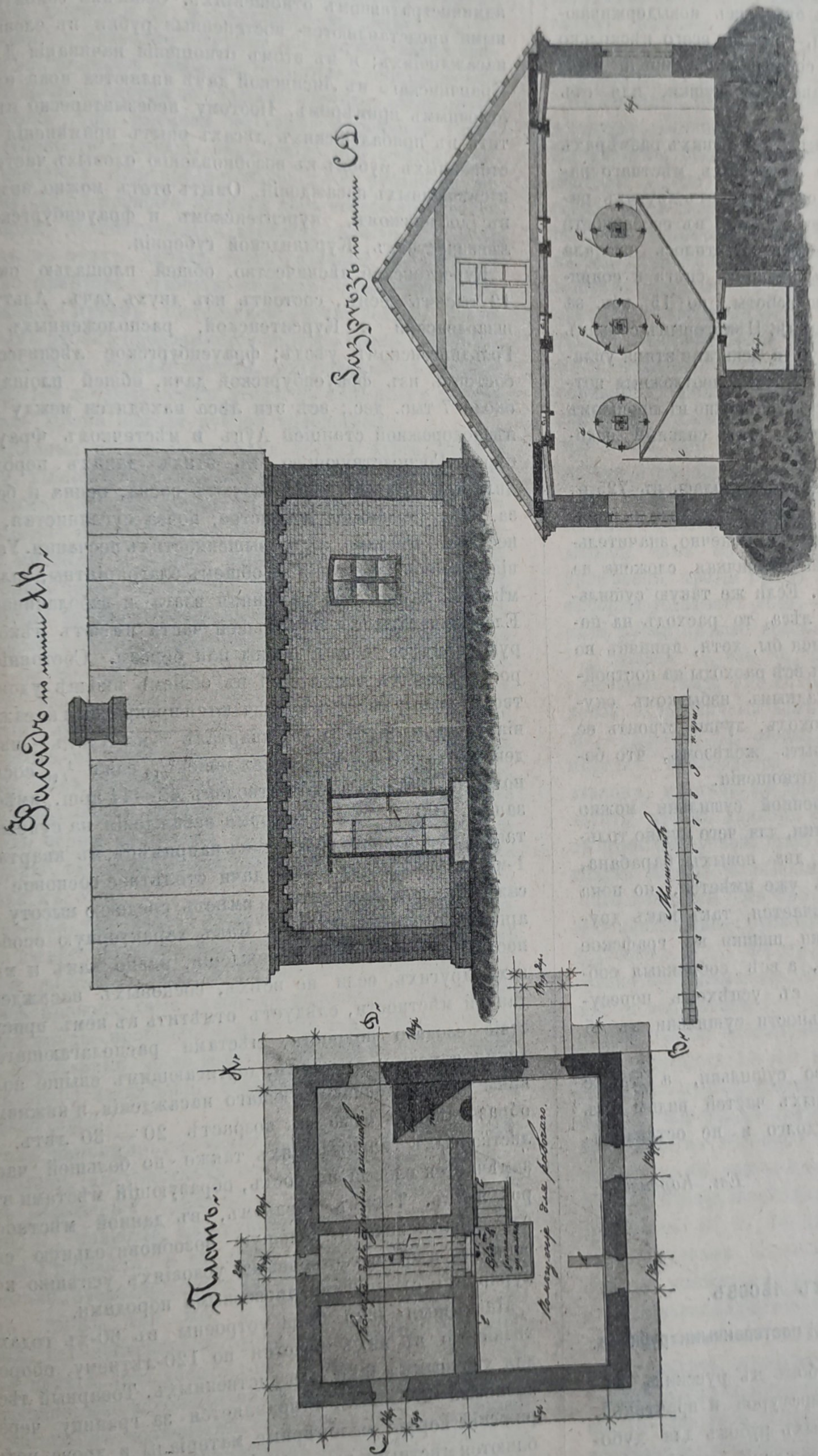
Каждый разъ высыпается въ три барабана 45 мѣръ сосновыхъ шишекъ, и сушка продолжается съ утра и до утра, т.-е. 22—24 часа. Полученныя сѣмяна перетираются въ брезентовомъ мѣшкѣ и провѣиваются на простой сортировкѣ, купленной мною въ земскомъ складѣ.

Изъ 45 мѣръ шишекъ обыкновенно получается 25—26½ фунтовъ чистыхъ обезкрыленныхъ сѣмянъ, или въ среднемъ можно считать 26 фунтовъ, и, какъ показалъ опытъ, всхожесть сѣмянъ до 95%.

Добытыхъ такимъ образомъ сѣмянъ въ текущемъ году было высѣяно въ графскомъ лѣсничествѣ до 1600 фунтовъ въ питомникахъ и на лѣсосѣкахъ, и результаты получились блестящіе,—въ томъ и другомъ случаѣ всходы вышли здоровые и хорошо развитые.

Воспользовавшихся урожаемъ сосновыхъ шишекъ въ 1901—1902 гг. въ графскомъ лѣсничествѣ и сосѣднихъ лѣсахъ Воронежской и Тамбовской губерній, съ 1-го октября 1901 г. и по 1-е апрѣля 1902 г., т.-е. въ теченіи полугода, мною собрано 15750,₃ чевериковъ шишекъ съ расходомъ 2.271 руб. 91 коп., изъ коихъ, примѣрно, должно получиться 9.100 фунтовъ чистыхъ сосновыхъ сѣмянъ, по казенной таксѣ на 4550 руб.; положивъ сюда расходы на производство сушки, считая одного рабочаго,—другой помогаетъ въ сушильнѣ, но въ то же время состоитъ постояннымъ рабочимъ при питомникѣ,—и освѣщеніе сушильни всего по 2 коп. на фунтъ, итого—182 руб., получимъ, что чистаго дохода въ годъ, если бы всѣ сѣмяна пустить въ продажу, сушильня должна дать 2278 руб. 9 коп., т.-е. съ избыткомъ окупить всѣ понесенные на нее расходы изъ культурныхъ залоговъ лѣсопромышленниковъ. Такой доходъ долженъ былъ бы получиться при расцѣнкѣ сѣмянъ по казенной таксѣ—50 коп. за фунтъ, въ дѣйствительности же, конечно, сѣмяна эти стоятъ далеко дороже и любой сѣмяноторговецъ далъ бы за нихъ, какъ за совершенно свѣжія и доброкачественныя, вдвое дороже, не говоря уже о такъ называемыхъ „невѣсомыхъ полезностяхъ“, которыя влечетъ за собою возможность во всякое время въ любомъ количествѣ имѣть доброкачественныя сосновыя сѣмяна для нуждъ частнаго и казеннаго лѣсоразведенія, такъ какъ вообще въ этихъ сѣмянахъ всего чувствуется большой недостатокъ. Еще сравнительно недавно (въ 1900 году) мнѣ самому, въ бытность мою углинскимъ лѣсничимъ, такъ и не удалось получить изъ казенныхъ





Сѣмяносушильня въ графскомъ лѣсничествѣ.



складовъ одного пуда сѣмянъ сосны, куда-куда я ни обращался о высылкѣ этихъ сѣмянъ, а пришлось купить ихъ по 1 рублю за фунтъ у мѣстнаго сѣмяно-торговца, причемъ сѣмяна оказались невыдерживающими ни малѣйшей критики, — взошло всего нѣсколько штукъ, очевидно, сѣмяна совершенно утратили свою всхожесть или отъ неправильной сушки, или отъ времени.

Кромѣ того, сборъ шишекъ въ большихъ размѣрахъ благоприятно отзывается на интересахъ мѣстнаго населенія, которое охотно, въ свободное отъ другихъ работъ время, занимается этимъ дѣломъ, въ особенности женская его часть и подростки. Платилось сначала по 11 коп., а потомъ съ выпаденіемъ снѣга и сопряженной съ этимъ трудностью работы, по 15 коп. за мѣру съ доставкой къ сушильнѣ. Нѣкоторымъ семьямъ удалось заработать по 50 руб. и деньгами этими уплатить подати и удовлетворить другія неотложныя потребности, что въ особенности было важно въ прошломъ году, когда въ нашихъ мѣстахъ былъ сильный недородъ хлѣбовъ и травъ.

Постройка описанной сушильни обошлась въ 725 р. 14 к. съ покупкою кирпича, извести, желѣза и проч. Стоимость оборудованія сушильни, конечно, значительно возросла отъ того, что она кирпичная, сложена на извести и покрыта желѣзомъ. Если же такую сушильню выстроить изъ казеннаго лѣса, то расходъ на постройку значительно сократился бы, хотя, принявъ во вниманіе, что въ первый же годъ всѣ расходы на постройку такой сушильни съ громаднымъ избыткомъ окупятся и она дастъ чистый доходъ, лучше строить ее изъ кирпича на извести и крыть желѣзомъ, что болѣе безопасно въ пожарномъ отношеніи.

Производительность выстроенной сушильни можно увеличить до 75 мѣръ въ сутки, для чего нужно только поставить въ камеру еще два новыхъ барабана, помещеніе для которыхъ тамъ уже имѣется, но пока надобности въ этомъ не встрѣчается, такъ какъ другими лѣсными для пересушки шишки въ графское лѣсничество не присылаются, а всѣ собранныя собственными средствами шишки съ успѣхомъ пересушиваются и при производительности сушильни въ 45 мѣръ въ сутки.

Болѣе подробное устройство сушильни, а также и всѣ размѣры ея отдѣльныхъ частей видны изъ чертежа, почему я на этомъ долго и не останавливаюсь.

*Евг. Корневъ.*

Ст. Графская,  
Юго.-вост. ж. д.

### Изъ прибалтійскихъ лѣсовъ.

#### Возобновленіе еловыхъ насажденій постепенными рубками.

Примѣненіе постепенныхъ рубокъ въ русскихъ лѣсахъ давно обсуждается и литературой и практикой. Мнѣнія защитниковъ постепенныхъ рубокъ для дубовыхъ, сосновыхъ и еловыхъ насажденій, при соответствующихъ условіяхъ мѣстопроизрастанія, до сихъ

поръ всегда перевѣшивались доводами противниковъ этихъ рубокъ, ссылавшихся помимо чисто техническихъ условій еще и на затрудненія въ хозяйственномъ и административномъ отношеніяхъ. Особенно сомнительными представляются постепенныя рубки въ еловыхъ насажденіяхъ; и въ этомъ отношеніи начинанія Д. М. Кравчинскаго въ Лисинской дачѣ являются пока единственнымъ примѣромъ. Поэтому небезынтересно отмѣтить въ прибалтійскихъ лѣсахъ опытъ примѣненія постепенныхъ рубокъ къ возобновленію еловыхъ чистыхъ и смѣшанныхъ насажденій. Опытъ этотъ можно видѣть въ добленскомъ, курситенскомъ и фрауенбургскомъ лѣсничествахъ, Курляндской губерніи.

Курситенское лѣсничество, общей площадью около 12 тысячъ десят., состоитъ изъ двухъ дачъ, Альтъ—шварденской и Курситенской, расположенныхъ въ Гольдингенскомъ уѣздѣ; фрауенбургское лѣсничество состоитъ изъ фрауенбургской дачи, общей площадью около 7 тыс. дес.; всѣ эти лѣса находятся между железнодорожной станціей Ауцъ и мѣстечкомъ Фрауенбургъ. Господствующею въ этихъ дачахъ породою является ель, за нею слѣдуютъ сосна, осина и береза. Мѣстоположеніе волнистое, почва суглинистая, супесчаная, мѣстами, на возвышенностяхъ песчаная. Условія мѣстопроизрастанія въ общемъ благоприятны, только мѣстами замѣчается излишняя влага и заболачиваніе. Еловые насажденія по большей части имѣютъ нѣкоторую примѣсь сосны, осины или березы. Состояніе и ростъ еловыхъ насажденій въ общемъ вполне удовлетворительны; мѣстами встрѣчаются прекрасныя насажденія; такъ на примѣръ, въ кварталѣ 8-мъ Альтъ—шварденской дачи столѣтнее насажденіе  $\frac{9}{10}$  ели и  $\frac{1}{10}$  сосны, полнотою 0.8, при высотѣ стволовъ 42—44 арш., имѣетъ запасъ 100 т. саж. Сосновыя насажденія на супесяхъ также прекраснаго роста, такъ на примѣръ, въ кварталѣ 1-мъ Альтъ—шварденской дачи столѣтнее сосновое насажденіе, при полнотѣ 0,9, имѣетъ среднюю высоту 45 аршинъ и запасъ 90 т. с. Какъ характерную особенность этого сосноваго насажденія, равно какъ и многихъ другихъ, если не всѣхъ, сосновыхъ насажденій данной мѣстности, слѣдуетъ отмѣтить въ немъ присутствіе еловаго подростка, мѣстами располагающагося двумя ярусами: верхнимъ, достигающимъ свыше половины высоты господствующаго насажденія, и нижнимъ, образованнымъ елью въ возрастѣ 20—30 лѣтъ. Въ листовенныхъ насажденіяхъ также по большей части замѣчается еловый подростъ, образующій мѣстами второй ярусъ. Такимъ образомъ, въ данной мѣстности ель обнаруживаетъ большую возобновительную способность и при естественныхъ условіяхъ успѣшно конкурируетъ съ другими древесными породами.

Названныя дачи были устроены въ 60-хъ годахъ; хозяйство въ нихъ ведется по 120-лѣтнему обороту для хвойныхъ и 60 л. для листовенныхъ. Товарный лѣсъ, сосновый и еловый, отправляется за границу черезъ рижскій портъ; маломѣрные матеріалы и дрова потребляются мѣстными рынками; сбытъ хвороста и малоцѣнныхъ матеріаловъ во многихъ мѣстностяхъ затрудненъ. На ряду съ извѣстными цѣнными сортами—брев-



номъ, брусомъ, балкой, слиперомъ и пр.—здѣсь должны быть поставлены также вывозимые за границу: рудничными, длиною 8 ф. и діаметромъ не менѣе 2 $\frac{1}{2}$ —3 дюйма, и осиновые отрубки на спички, заготавливаемые изъ прямыхъ стволовъ безъ гнили или съ весьма малою гнилью, смотря по толщинѣ отрубка; длина этихъ отрубковъ 7 ф., толщина не менѣе 9 дюймовъ. Средняя стоимость десятины лѣса около 800 рублей; лучший сосновый лѣсъ продается по 1.400 рублей за десятину. До настоящаго времени лѣсъ всегда продавался на корню; хозяйственныхъ заготовъ не было. Съ 70-хъ годовъ въ этихъ дачахъ часть годичной лѣсосѣвки, а именно нѣкоторая площадь еловыхъ насажденій, возобновлялась путемъ постепенной рубки; веденіе постепенныхъ рубокъ продолжается и по сіе время. Несмотря на различныя неправильности, допущенныя въ прежнее время, все же результатъ этихъ постепенныхъ рубокъ гораздо лучше нежели рубокъ сплошныхъ.

Сплошныя рубки въ еловыхъ лѣсахъ здѣсь, какъ и вездѣ, вызываютъ появленіе насажденій лиственныхъ, главнымъ образомъ осиновыхъ, съ еловымъ подростомъ. Вслѣдствіе невозможности въ прежнее время, а во многихъ мѣстахъ и теперь, прочистокъ и прорѣживаній, состояніе этихъ насажденій нельзя назвать хорошимъ съ точки зрѣнія еловаго хозяйства. Въ виду большой цѣнности въ данной мѣстности осины на спички можно было бы полагать, что доходность этихъ осинниковъ будетъ значительна и, пожалуй, не многимъ уступить еловымъ насажденіямъ. Но этому слѣдуетъ противопоставить то наблюденіе, что въ такихъ насажденіяхъ осина, какъ происшедшая отъ корневыхъ отпрысковъ, рано поражается гнилью; далѣе, вообще замѣчено, что выходъ осины на спички получается большой изъ насажденій, гдѣ осина не господствуетъ, а примѣшивается только къ ели.

Участки, гдѣ велись постепенныя рубки, представляются въ настоящее время насажденіями съ господствомъ ели и примѣсю сосны и лиственныхъ; мѣстами получились превосходныя хвойныя молодняки, черезъ которые трудно пробраться; мѣстами замѣчаются небольшія прогалинки, но во всякомъ случаѣ на этихъ участкахъ новое насажденіе сохранило типъ материнскаго еловаго лѣса.

Такъ напримѣръ, въ кварталѣ 39-мъ Альтъ-шварденской дачи, на участкахъ постепенной рубки мы находимъ насажденіе  $\frac{7}{10}$  ели и  $\frac{3}{10}$  березы, осины и ивы, 25 лѣтъ, 0,8 полноты, съ группами ели 30—50 л., изъ стараго подроста, и съ единичными старыми елями и березами, очевидно оставшимися неубранными. Въ кварталѣ 28-мъ той же дачи можно видѣть участокъ, гдѣ постепенная рубка еще незакончена. Рубка была начата лѣтъ десять тому назадъ и довольно безпорядочно; въ настоящее время на лѣсосѣвкѣ находится старая ель въ количествѣ, соответствующемъ 0,3 полноты. Несмотря на неправильность заложения рубки, возобновленіе елью на большей части площади послѣдовало; покровъ моховой и брусничной особенно благоприятенъ появленію еловыхъ всходовъ, мѣстами гус-

тыхъ, какъ щетка. Рѣзко бросается въ глаза различіе въ развитіи еловыхъ всходовъ на болѣе освѣщенныхъ мѣстахъ и подъ тѣнью еловаго стараго подроста; подъ такимъ довольно высоко расположеннымъ пологомъ трехлѣтнія елочки вдвое меньше своихъ ровестницъ, выросшихъ на освѣщенномъ мѣстѣ.

Въ кварталѣ 20-мъ Фрауенбургской дачи можно видѣть лѣсосѣвку, возобновляемую путемъ постепенной рубки. На участкѣ было насажденіе приблизительно такого состава:  $\frac{5}{10}$  ели,  $\frac{3}{10}$  сосны,  $\frac{2}{10}$  осины и березы. Прежде всего были вырублены осина и береза; появившіяся осиновые отпрыски вслѣдствіе отбѣненія не могли развиваться и совершенно зачахли. Черезъ три года были выбраны крупныя стволы ели и сосны; въ настоящее время на участкѣ имѣется  $\frac{7}{10}$  сосны и  $\frac{3}{10}$  ели, полнотой 0,3. Возобновленіе послѣдовало преимущественно елью; всходовъ сосны немного, такъ какъ не было еще обильнаго урожая сосновыхъ сѣмянъ, который ожидается въ этомъ году. Невозобновившимися остаются прогалины, гдѣ почва задернѣла; но онѣ были прогалинами и въ материнскомъ насажденіи.

Въ кварталѣ 7-мъ Фрауенбургской дачи имѣется лѣсосѣвка, на которой постепенная рубка подвинулась еще далѣе, чѣмъ въ предыдущемъ случаѣ, т. е. былъ примѣненъ третій приемъ рубки, или сдѣлана вторая выборка товарнаго лѣса,—ели и сосны; всего отъ начала рубки прошло восемь лѣтъ и на участкѣ имѣется  $\frac{7}{10}$  сосны и  $\frac{3}{10}$  ели, 0,3 полноты. Между оставшимися деревьями тамъ, гдѣ сохранился отчасти покровъ моховой и брусничной, замѣчается обильное возобновленіе,— $\frac{6}{10}$  ели,  $\frac{4}{10}$  сосны; на совершенно освѣщенныхъ мѣстахъ наблюдается сильное развитіе покрова изъ злаковъ, мѣстами же почва задернѣваетъ. Можно полагать, что въ данномъ случаѣ нѣсколько поспѣшили съ третьей рубкой; было бы надежнѣе нѣсколько растянуть періодъ возобновленія.

Въ кварталѣ 7-мъ Фрауенбургской дачи на лѣсосѣвкѣ № 3 постепенною рубкою создано насажденіе  $\frac{4}{10}$  ели,  $\frac{3}{10}$  сосны и  $\frac{3}{10}$  березы, 15—20 лѣтъ, 0,3 полноты; только на возвышенныхъ мѣстахъ, съ песчаной почвой и вересковымъ покровомъ, получилась довольно рѣдкая сосна; насажденіе требуетъ прочистки.

Въ кварталѣ 13 той же дачи на лѣсосѣвкѣ № 4 постепенною рубкою создано насажденіе  $\frac{3}{10}$  ели,  $\frac{4}{10}$  сосны и  $\frac{1}{10}$  березы, 15 лѣтъ, 0,7 полноты. Въ 7 кварталѣ этой дачи на лѣсосѣвкѣ № 1, какъ послѣдствіе постепенной рубки, получилось насажденіе  $\frac{6}{10}$  ели,  $\frac{3}{10}$  сосны,  $\frac{1}{10}$  березы; возрастъ ели колеблется въ слѣдующихъ предѣлахъ: 40, 20, 14, 12; возрастъ сосны 17, 14, 12 л.; сосна группами хорошаго роста; группы 30—40 лѣтней ели окаймлены елью 20—12 лѣтъ; сосны единичныя, попавшія среди елей, отстаютъ отъ нихъ въ ростѣ. Наконецъ, въ томъ же 7 кварталѣ Фрауенбургской дачи можно видѣть лѣсосѣвку № 2, на которой отъ постепенной рубки получилось насажденіе:  $\frac{5}{10}$  ели,  $\frac{5}{10}$  сосны, 15—20 лѣтъ, полноты 1,0; ростъ насажденія превосходный; вообще, какъ по составу, такъ и по состоянію этотъ молоднякъ не оставляетъ желать ничего лучшаго. Всего въ фрауенбургскомъ лѣсничествѣ имѣет-



ся около 200 дес. еловыхъ молодняковъ, созданныхъ постепенными рубками. Деревья, назначаемыя къ вырубкѣ на лѣсосѣкахъ постепенной рубки, клеймятся и продаются на общихъ основаніяхъ съ торговъ, причемъ наблюдается, чтобы цѣнный товарный лѣсъ образовывалъ особыя партіи, отдѣльно отъ партій дровъ и малоцѣннаго лѣса вообще. Осина вырубается раньше другихъ породъ и отпрыски ея гибнутъ отъ тѣни, или же передъ срубкой осина завяливается кольцеваніемъ ея. Особыхъ неудобствъ въ веденіи постепенныхъ рубокъ, вслѣдствіе вѣтровала и размноженія короѣдовъ въ данной мѣстности не замѣчается; вѣтроваль хотя и получается, но не въ такой мѣрѣ, чтобы препятствовать примѣненію постепенной рубки, и во всякомъ случаѣ въ меньшей мѣрѣ, чѣмъ при выставленіи стѣны еловаго насажденія вѣтру, что неизбѣжно при заложеніи сплошныхъ лѣсосѣкъ среди большихъ кварталовъ.

Итакъ, заканчивая свои экскурсіи по названнымъ дачамъ, совмѣстно съ мѣстными хозяевами, лѣсничими А. Л. Замараевымъ и Г. А. Дартау, надо было признать на основаніи многолѣтняго опыта въ данной мѣстности, что въ еловыхъ насажденіяхъ, чистыхъ и смѣшанныхъ, постепенная рубка предпочтительнѣе рубки сплошной и даетъ вполне удовлетворительные результаты, только не слѣдуетъ съ нею торопиться и стремиться закончить возобновленіе непременно въ десять лѣтъ; во многихъ случаяхъ необходимо растягивать періодъ возобновленія до 12—15 лѣтъ.

М. Орловъ.

Рига. 4 августа 1903 г.

## Х Всероссийскій лѣсохозяйственный съѣздъ въ Ригѣ.

(Продолженіе.)

Программа занятій съѣзда была весьма разнообразна и представляла много интереснаго. Сверхъ докладовъ изъ области лѣсного хозяйства и лѣсоводственныхъ экскурсій, знакомившихъ съ современнымъ положеніемъ лѣсного дѣла въ прибалтійскомъ краѣ, членами съѣзда почти ежедневно осматривались фабрики, на которыхъ сырой лѣсной матеріалъ перерабатывается въ различныя издѣлія, а также заводы, выдѣлывающіе деревообрабатывающія машины или представляющіе интересъ съ общей точки зрѣнія. Современная жизнь требуетъ отъ лѣсовода не только знаній, какъ выращивать необходимый лѣсъ, но также и знаній по технической обработкѣ дерева и знакомства съ общою постановкою и веденіемъ торгово-промышленныхъ предпріятій, и съ этой стороны упомянутыя экскурсіи давали много поучительнаго.

Первая экскурсія членовъ съѣзда состоялась утромъ 6-го августа на деревообрабатывающую фабрику Роберта Гейзермана (Феллинская ул., № 6). Фабрика эта производитъ паркетъ, фанеру, деревянные шкатулки, чертежныя доски и прочія столярныя и токарныя издѣлія; кромѣ того при ней имѣется особое отдѣленіе для производства матовыхъ стеколъ. Фабрика основана въ 1875 г., освѣщеніе—электрическое, отопленіе—паровое; двигательную силу даютъ два локомотива въ

35 и 10 лошадей (фирмы Вольфъ изъ Магдебурга—Букау); топливомъ служатъ опилки и прочій мелкій отбросъ. Сырой лѣсной матеріалъ (черная ольха, дубъ, ясень и пр.) пріобрѣтается фабрикою у мѣстныхъ лѣсоторговцевъ. По словамъ г. Гейзермана, полученіе матеріала этимъ путемъ обходится фабрикѣ дешевле, нежели покупка лѣса на корнѣ, что объясняется дороговизною доставки лѣса необходимаго сорта и при томъ сравнительно небольшими партіями, потребными для фабрики. Болѣе крупный отбросъ, получающійся отъ распиловки досокъ и отъ столярныхъ издѣлій, почти весь утилизируется или на приготовленіе бочечныхъ пробокъ (затычекъ), или на выдѣлку точеныхъ круглыхъ палокъ, идущихъ на рукоятки для метель, красивыхъ кистей и разныхъ орудій, а также на выдѣлку садовой мебели. Для распиловки бревенъ (ольховыхъ и пр.) на доски имѣется лѣсопильная рама завода Рахарда Поле; распиловка на фанеру дуба и другихъ цѣнныхъ породъ производится на станкѣ съ горизонтальною пилою, на которомъ можно готовить фанеру до 1 миллиметра толщины. Всѣ машины и станки находились въ дѣйствиіи при посѣщеніи фабрики членами съѣзда, такъ что экскурсанты могли познакомиться съ производствомъ во всѣхъ его деталяхъ. Общій интересъ вызвалъ, въ частности, ротационный строгальный станокъ для паркета; отдѣлываемый паркетъ укрѣпляется на вертикальномъ кругу, который приводится въ быстрое вращательное движеніе; противъ этого круга автоматически движется горизонтально телѣжка, имѣющая на одномъ изъ концовъ два ложечкообразныхъ ножа, которыми и отдѣлывается паркетъ по направленію отъ периферіи къ центру. Весьма интересными представились также работы по приготовленію узорчатыхъ матовыхъ стеколъ изъ зеркальнаго стекла, производимыя посредствомъ песчано-струйнаго аппарата. Въ заключеніе посѣтителемъ осмотрѣна была имѣющаяся при фабрикѣ лѣсосушильня, въ которой дубовый и прочій цѣнный подѣлочный матеріалъ, помещенный въ парильныя камеры, подвергается сушкѣ нагрѣтымъ паромъ; кромѣ того въ особой камерѣ сушка производится также нагрѣтымъ воздухомъ. Успѣху и поучительности сдѣланной экскурсіи много содѣйствовала чрезвычайная любезность владѣльца фабрики, г. Р. Гейзермана, который лично показывалъ производство и давалъ весьма охотно всѣ разъясненія.

Послѣ экскурсіи состоялись доклады ландрата М. Г. фонъ-Сиверса и Г. М. Турскаго по вопросу о вліяніи происхожденія сѣмянъ на ростъ лѣса. Содержаніе перваго доклада заключается въ слѣдующемъ. Учеными ботаниками и лѣсоводами вопросъ о вліяніи происхожденія сѣмянъ на ростъ деревьевъ и вообще о наследственной передачѣ качествъ былъ поднятъ уже около столѣтія тому назадъ. Однако, на практикѣ современное лѣсоводство обращаетъ мало вниманія на этотъ вопросъ. Причинъ этого слѣдуетъ искать въ медленности смѣнъ поколѣній лѣсныхъ древесныхъ породъ, вслѣдствіе чего относящіеся къ дѣлу опыты и изслѣдованія даютъ осязательные результаты только черезъ весьма продолжительный періодъ и по-



этому мало интересны, а также въ томъ, что научныя основы историческаго развитія существующей нынѣ земной растительности были подробно разработаны только въ повѣйшее время, и только съ точки зрѣнія историческаго развитія растительности становится понятнымъ значеніе происхожденія сѣмянъ. Это же непониманіе поддерживало мнѣніе о возможности акклиматизации отдѣльныхъ растений, между тѣмъ какъ въ природѣ происходитъ примѣненіе къ существующимъ условіямъ цѣлыхъ типовъ, и въ теченіе многихъ вѣковъ и поколѣній растенія приобрѣтаютъ только устойчивость типа. Въ современномъ лѣсномъ дѣлѣ важнѣйшее мѣсто принадлежитъ соснѣ: изъ общей площади лѣсныхъ культуръ едва ли не 90% причитается на долю сосны. Разнообразныя условія произрастанія европейской сосны уже давно извѣстны, и каждый внимательный наблюдатель знаетъ, что сосна восточнаго происхожденія прямоствольнѣе западной сосны. Сосновый лѣсъ, вывозимый за границу изъ Россіи черезъ Ригу, Мемель и Кенигсбергъ и извѣстный подъ именемъ рижской сосны, приобрѣлъ всемирную извѣстность, между тѣмъ какъ германская сосна, вырастая въ равнинахъ Майна и Рейна, отличается кривоствольностью. Последнее явленіе старались объяснить вліяніемъ почвенныхъ условій, именно истощеніемъ почвы подъ вліяніемъ культуры. Однако, опыты прибалтійскаго лѣснаго хозяйства доказали неосновательность этого мнѣнія. Когда въ семидесятыхъ годахъ минувшаго столѣтія мѣстные лѣсные хозяева обнаружили особый интересъ къ искусственному лѣсоразведенію, были произведены посѣвы германскихъ и мѣстныхъ сѣмянъ. И мѣстныя сѣмена всегда давали прямоствольныя деревья, тогда какъ молодняки изъ германскихъ сѣмянъ почти всегда обнаруживали явное стремленіе къ корявости и кривоствольности. Эти опыты имѣли рѣшающее вліяніе, и нынѣ мѣстные лѣсохозяева употребляютъ для искусственнаго лѣсоразведенія почти исключительно сѣмена мѣстнаго происхожденія. Особая заслуга въ выясненіи истины въ настоящемъ случаѣ принадлежитъ прибалтійскому лѣсному обществу, которое два года тому назадъ специально изслѣдовало этотъ вопросъ и полученными результатами лишній разъ подтвердило вышесказанное. Къ счастью, общая площадь культуръ, созданныхъ изъ нѣмецкихъ сосновыхъ сѣмянъ, въ прибалтійскомъ краѣ сравнительно не велика, — не превышаетъ 2.500 дес. Біологическія причины кривоствольности нѣмецкой сосны до сихъ поръ не удалось выяснитъ.

Относительно ели, занимающей первое мѣсто послѣ сосны, не собрано никакихъ опытныхъ данныхъ, показывающихъ вліяніе происхожденія сѣмянъ. Впрочемъ, она отличается повсемѣстно прямоствольностью. Изъ видовъ ели особаго вниманія заслуживаетъ сибирская ель (*Picea obovata*), отличающаяся выносливостью и континентальнымъ характеромъ, почему слѣдовало бы обратить вниманіе на постановку опытовъ для выясненія, не будетъ ли этотъ видъ ели пригоденъ для разведенія въ сухихъ степныхъ мѣстностяхъ.

Въ концѣ доклада г. фонъ-Сиверсъ обращаетъ вниманіе на американскую древесную породу *Pseudotsuga Douglasii*, которая въ виду быстрого своего роста и прекрасныхъ качествъ древесины, вѣроятно, будетъ играть видную роль въ европейскомъ лѣсномъ хозяйствѣ и заслуживаетъ широкаго разведенія въ Россіи, тѣмъ болѣе, что эта порода, при условіи разведенія ея изъ сѣмянъ Колорадскаго плоскогорья въ Америкѣ, подходитъ къ нашему климату.

Въ докладѣ Г. М. Турскаго было указано, что, по опытамъ въ бывшей Петровской академіи, сосновыя сѣмена изъ различныхъ губерній Россіи даютъ разное потомство. Въ общемъ, опыты эти доказываютъ, что сѣвернаго происхожденія деревья хотя растутъ медленно сравнительно съ южными, но зато они выносливѣе по отношенію къ переѣнамъ климата. Поэтому пользованіе сѣверными сосновыми сѣменами слѣдуетъ предпочитать при искусственномъ лѣсоразведеніи. Далѣе, въ виду сложности и малоразработанности этого вопроса, по мнѣнію докладчика, было бы желательно дальнѣйшее производство опытовъ при учебныхъ заведеніяхъ и въ опытныхъ лѣсничествахъ. Свои положенія докладчикъ иллюстрировалъ сравнительными таблицами и фотографическими снимками.

Въ оживленныхъ преніяхъ по заслушаннымъ докладамъ приняты участіе В. С. Собичевскій, Н. С. Нестеровъ, К. Х. Фроммъ, Н. К. Генко, Д. С. Богдановъ, М. Г. фонъ-Сиверсъ и мн. другіе. В. Т. Собичевскій указалъ, что въ Петровской академіи, какъ видно и изъ доклада Г. М. Турскаго, уже съ конца 70-хъ годовъ производились опыты разведенія лѣса изъ сѣмянъ разнаго происхожденія, поэтому нельзя согласиться съ высказываемымъ мнѣніемъ, что современное лѣсоводство мало обращаетъ вниманія на вопросъ о происхожденіи сѣмянъ. Далѣе В. Т. обратилъ вниманіе еще на мысли г. фонъ-Сиверса относительно разведенія сибирской ели и въ особенности *Pseudotsuga Douglasi*, которая можетъ произвести крупный переворотъ въ нашемъ лѣсномъ хозяйствѣ. Въ Германіи и Австріи уже приступили къ опытамъ по культурѣ этого дерева.

Н. С. Нестеровъ, придавая важное значеніе происхожденію сѣмянъ въ дѣлѣ воспитанія насажденій, высказалъ мнѣніе, что кривоствольность нѣмецкой сосны въ Россіи можетъ происходить и помимо наследственной передачи древесныхъ пороковъ посредствомъ сѣмянъ, на примѣръ вслѣдствіе неблагоприятныхъ климатическихъ вліяній, обуславливающихъ замѣну у сосны главнаго побѣга боковымъ. Такъ, по наблюденіямъ въ дачѣ московскаго сельскохозяйственнаго института, въ сосновыхъ насажденіяхъ 30—35-лѣтняго возраста, выращенныхъ изъ германскихъ сѣмянъ, главный побѣгъ замѣнялся боковымъ преимущественно въ слѣдующіе годы: 1879 г., отчасти 1881 г. и въ особенности 1894 г., когда на нѣкоторыхъ соснахъ образовалась даже двойчатка. Эта замѣна побѣговъ причиняетъ на долгое время, если не на всю жизнь дерева, болѣе или менѣе значительное искривленіе ствола. По тѣмъ же наблюденіямъ, эта кривоствольность сосны можетъ быть въ



большей или меньшей степени ослаблена путемъ густой посадки сосны (до 10—15 тыс. растений на десятину); благодаря густотѣ древостоя, боковые побѣги, развивающіеся взаи́мнѣ главныхъ, легко и быстро выравниваются, не измѣняя правильной формы ствола.

Ландратъ фонъ-Сиверсъ, поддерживая свои положенія, указалъ, что, во всякомъ случаѣ, примѣненіе германскихъ сосновыхъ сѣмянъ для искусственнаго лѣсо-разведенія не желательна. Дальнѣйшее же производство опытовъ можетъ имѣть только чисто научный интересъ для выясненія причинъ особеннаго роста лѣса изъ германскихъ сѣмянъ.

Прочіе участники преній коснулись вкратцѣ вліянія другихъ факторовъ на ростъ лѣса: несвоевременнаго сбора сѣмянъ, механическихъ поврежденій на материнскихъ деревьяхъ и т. п.

Постановленіе сѣзда по разсмотрѣнному вопросу уже сообщено въ № 34 „Лѣсопромышленнаго Вѣстника“.

Засѣданіе закончилось сообщеніемъ главнаго рижскаго городского лѣсничаго Е. Г. Оствальда о городскомъ лѣсномъ хозяйствѣ по поводу предположенной туда экскурсіи.

День былъ законченъ осмотромъ садоваго заведенія Вагнера. Это заведеніе, существующее съ 1816 г., является несомнѣнно самымъ значительнымъ частнымъ садовымъ учрежденіемъ въ Россіи и пользуется съ давнихъ поръ широкою извѣстностью. На площади до 30 десятинъ здѣсь воспитываются самыя разнообразныя декоративныя и плодовые растенія, продаваемыя отсюда во всѣ концы Россіи. За отсутствіемъ самого владельца экскурсіею руководилъ инспекторъ садоваго заведенія. Прежде всего осмотрѣны были прекрасно содержимыя древесныя школы, заключающія большое разнообразіе культурнаго матеріала. Среди декоративныхъ деревьевъ имѣются, между прочимъ: изъ кленовъ—*Acer dasycarpum* и *A. rubrum*, изъ буковъ—*Fagus atropurpurea* и *F. pendula*, изъ ясеней—*Fraxinus angustifolia* и *Fr. pendula*, изъ липъ—*Tilia argentea*, *T. heterophylla* и *T. Corallina*; затѣмъ тюльпанное дерево и магнолія, далѣе коллекція дубовъ, заключающая болѣе 20 видовъ и разнообразностей (*Quercus elegans tricolor*, *Q. atropurpurea*, *Q. gracilis*, *Q. heterophylla* и т. д.). Не менѣе разнообразныя коллекціи хвойныхъ деревьевъ, среди которыхъ можно отмѣтить *Abies concolor*, *Picea Engelmannii*, *P. Parryana glauca*, *Pseudotsuga Douglasii*, значительныя пространства занимаетъ *Thuja occidentalis*. Затѣмъ осмотрѣны были оранжереи, переполненныя разнообразными цвѣтами и комнатными растеніями. Въ пріятной экскурсіи въ садовое учрежденіе Вагнера, познакомившей съ прелестями и красотами растительной природы, былъ одинъ досадный шипъ—членамъ сѣзда было отказано въ осмотрѣ сѣмяносушильни г. Вагнера, подъ предлогомъ какого-то секрета производства, хотя сѣмяносушильня эта давно уже подробно описана въ печати, а самый процессъ извлеченія сѣмянъ изъ шишекъ—общеизвѣстенъ.

(Продолженіе слѣдуетъ).

## Лѣсоторговый отдѣлъ.

**Ввозъ лѣса въ Великобританію за 7 мѣсяцевъ 1903 г.**  
За первые семь мѣсяцевъ (январь—іюль) въ Великобританію привезено лѣса 4.621.256 лодъ, противъ 4.444.125 лодъ въ 1902 г. и 4.734.786 лодъ въ 1901 г., слѣдовательно, болѣе прошлогодняго на 177.131 лодъ или 3.9% (лодъ=50 куб. футъ); при этомъ привозъ круглаго и тесанаго лѣса составилъ 1.701.335 лодъ, противъ 1.544.162 лодъ въ 1902 г., а пиленого—2.919.921 лодъ, противъ 2.899.963 лодъ въ 1902 году; такимъ образомъ увеличеніе привоза коснулось почти исключительно круглыхъ и тесаныхъ сортиментовъ, которыхъ доставлено болѣе прошлогодняго на 157.173 лода или на 10.1%; поступленіе же пиленого лѣса увеличилось лишь на 0.7%. Общая цѣнность текущаго ввоза лѣса опредѣляется въ 12.444.667 фунт. стерлинговъ, противъ 11.929.682 фунт. стерл. въ 1902 г., т. е. сравнительно съ минувшимъ годомъ является увеличеніе цѣнности привоза на 514.985 фунт. стерл., или на 4.3%; при этомъ привозъ пиленого лѣса оцѣнивается въ 7.902.869 фунт. стерл., противъ 7.582.104 ф. ст. въ 1902 г., а круглаго и тесанаго въ 3.208.172 фунт. стерл., противъ 2.934.191 ф. ст. въ 1902 г.; изъ послѣдней категоріи товаровъ, въ частности, рудничныхъ подпорокъ въ текущемъ году привезено 1.234.911 лодъ на сумму 1.288.872 фунт. стерл., противъ 1.094.385 лодъ на 1.120.685 ф. ст. въ 1902 году.

По странамъ отправленія данныя ввоза за семь мѣсяцевъ этого года, въ сравненіи съ соответствующимъ періодомъ предыдущаго года, представляются въ прилагаемой таблицѣ.

	Количество.		Цѣнность.	
	1902 г.	1903 г.	1902 г.	1903 г.
Круглый и тесаный лѣсъ.	Л о а д ъ.		Фунт. стерлинг.	
Россія . . . . .	117.075	121.416	289.085	272.949
Швеція . . . . .	17.625	17.208	28.015	28.558
Норвегія . . . . .	38.720	43.602	65.188	80.749
Германія . . . . .	93.855	103.873	264.431	295.208
Соединен. Штаты . . . . .	106.333	108.521	524.596	571.933
Брит. О.-Индія . . . . .	26.383	27.892	324.825	356.836
Канада . . . . .	32.510	26.682	175.274	160.870
Другія страны . . . . .	17.276	15.230	142.092	152.197
	449.777	464.424	1.813.506	1.919.300
Кромѣ того:				
Руднич. подпор.	1.094.385	1.234.911	1.120.685	1.288.872
Итого . . . . .	1.544.162	1.701.335	2.934.191	3.208.172
Пиленый, строганый и колотый лѣсъ.				
Россія . . . . .	778.718	703.457	1.990.964	1.798.072
Швеція . . . . .	707.743	714.995	1.641.566	1.723.703
Норвегія . . . . .	330.502	335.044	855.833	935.206
Соединен. Штаты . . . . .	342.813	424.797	1.089.732	1.371.878
Канада . . . . .	641.438	593.932	1.705.953	1.647.596
Другія страны . . . . .	98.749	147.696	298.056	426.414
Итого . . . . .	2.899.963	2.919.921	7.582.104	7.902.869
Разные матеріалы.				
Клопка . . . . .	56.026	62.646	347.326	295.292
Акажу, тоннѣ . . . . .	32.129	43.030	271.728	387.380
Прочій лѣса . . . . .	130.913	98.268	794.333	650.954
Всего лѣса . . . . .	—	—	11.929.682	12.444.667
Кромѣ того:				
Деревян. издѣлій . . . . .	—	—	1.477.743	1.383.204



Среди важнѣйшихъ портовъ полученія тесанаго и пиленого лѣса надо отмѣтить Лондонъ, получившій тесанаго лѣса 116.131 лодъ (противъ 89.026 л. въ 1902 г.) и пиленого—766.620 л. (противъ 737.296 л.), Кардифъ—тесанаго 510.304 л. (противъ 462.183 л.) и пиленого—61.680 л. (противъ 95.789 л.), Ливерпуль—тесанаго 79.009 л. (противъ 88.061 л.) и пиленого—275.306 л. (противъ 270.058 л.), Гуль—тесанаго 101.752 л. (противъ 97.051 л.) и пиленого—206.738 л. (противъ 215.580 л.), Вестъ-Гартлепуль—тесанаго 147.293 л. (противъ 114.195 л.) и пиленого—85.055 л. (противъ 78.622 л.), Ньюпортъ—тесанаго 154.563 л. (противъ 130.383 л.) и пиленого—20.847 л. (противъ 36.438 л.), Гримсби—тесанаго 31.525 л. (противъ 37.547 л.) и пиленого—106.186 л. (противъ 114.316 л.), Манчестеръ—тесанаго 15.530 л. (противъ 13.273 л.) и пиленого—138.236 лодъ (противъ 131.171 л. въ 1902 г.), Глазго—тесанаго 27.357 л. (противъ 27.876 л.) и пиленого—87.420 л. (противъ 62.327 л.), Гранджмутъ—тесанаго 23.676 л. (противъ 25.641 л.) и пиленого—89.787 лодъ (противъ 83.923 л. 1902 г.).

#### Кременчугъ.

Въ настоящее время жатва почти повсемѣстно закончена, благодаря чему является возможнымъ выяснитъ результаты нынѣшняго урожая. Какъ мы въ свое время писали, въ началѣ текущаго лѣта всходы были повсюду настолько хороши, что не оставляли желать ничего лучшаго. Но это продолжалось недолго. Сильные дожди, непрерывно лившіе въ теченіе всего іюня мѣсяца, и наступившая затѣмъ продолжительная засуха замѣтно попортили посѣвы; отчасти пострадали хлѣба и отъ града, выпавшаго во многихъ мѣстахъ, а коегдѣ на югѣ Россіи поля подверглись нашествію чернаго жучка, пресловутой „кузьки“ и пр. враговъ хлѣбопашества. Несмотря на это, урожай текущаго года все же нельзя назвать плохимъ, такъ какъ хлѣба уродило вполнѣ достаточно, хотя и меньше, чѣмъ предполагали.

Такой результатъ нынѣшняго урожая очень радуетъ лѣсопромышленниковъ, придерживающихся теперь того мнѣнія, что по окончаніи жатвы слѣдуетъ ждать сильнаго подъема частнаго и общественнаго строительства въ нашемъ районѣ. Это мнѣніе, не лишнее нѣкоторой доли основательности, вытекаетъ изъ слѣдующихъ соображеній. Какъ извѣстно, нѣкоторыя изъ южно-русскихъ губерній уже нѣсколько лѣтъ подъ рядъ переживаютъ недороды, отразившіеся весьма неблагоприятно на благосостояніи сельскаго населенія нашего края. При такихъ условіяхъ крестьяне и мелкіе землевладельцы не только были вынуждены отказаться отъ мысли производить какіе-либо постройки и ремонты, но даже удовлетвореніе болѣе насущныхъ нуждъ пришлось отложить на неопредѣленное время.

Зато, если вѣрить господствующему теперь мнѣнію, нынѣшній годъ обѣщаетъ поднять крестьянское хозяйство, сильно пошатнувшееся подъ вліяніемъ нѣсколькихъ неурожайныхъ лѣтъ; въ то же время урожай, несомнѣнно, улучшить матеріальный бытъ значитель-

наго контингента лицъ, такъ или иначе причастныхъ къ хлѣбному дѣлу. Упроченію этого мнѣнія способствуетъ еще и то обстоятельство, что цѣны на зерновые продукты установились въ этомъ году очень высокія. Все это даетъ основаніе надѣяться, что какъ только закончится уборка хлѣбовъ, въ деревняхъ и селахъ южной Россіи приступлено будетъ къ строительнымъ и ремонтнымъ работамъ, выполненіе которыхъ до сихъ поръ откладывалось, благодаря отсутствію необходимыхъ средствъ. Если ожидаемый подъемъ строительной дѣятельности въ нашемъ районѣ осуществится, то соответственно увеличится и спросъ на лѣсные матеріалы, а этого только и ждутъ лѣсопромышленники.

Въ настоящее время нѣкоторыя изъ кременчугскихъ лѣсныхъ пристаней буквально завалены дубовымъ лѣсомъ, наличные запасы котораго достигаютъ теперь небывалыхъ размѣровъ. Такое обиліе дуба является слѣдствіемъ того, что въ текущемъ году спросъ на этотъ сортиментъ почти совершенно отсутствуетъ. Тѣмъ не менѣе горышние купцы, очевидно незнакомые съ теперешнимъ положеніемъ кременчугскаго лѣснаго рынка, продолжаютъ сплавлять сюда дубовый лѣсъ; такъ, лишь на прошлой недѣлѣ прибыла въ Кременчугъ небольшая партія дубовыхъ колодъ въ количествѣ 34 гребенокъ, но охотниковъ купить эту партію не оказалось. Не подлежитъ сомнѣнію, что эта партія дуба такъ бы и осталась непроданной, если бы горышники не догадались сдѣлать значительную уступку съ первоначально назначенныхъ ими цѣнъ. Этотъ „спасительный“ пріемъ не преминулъ оказать свое дѣйствіе, и всѣ 34 гребенки были куплены тремя мѣстными мелкими лѣсоторговцами.

Липы и ясени имѣются теперь въ Кременчугѣ также очень много, но на эти сортименты поступаютъ довольно значительныя требованія. Хорошую первосортную липу продаютъ теперь въ Кременчугѣ по расчету 60 к. за дюймъ 6 арш.  $\times$  6 верш., франко вагонъ; ясени цѣнятся здѣсь дороже противъ липы на 20—25%.

И. Я.

18-го августа 1903 г.

#### Нижегородская ярмарка.

Кулья изъ Уфимской губ. доставлено до 600.000 штукъ, въ томъ числѣ тяжелаго половинчика 150.000 штукъ и овсяного 450.000 шт. Торговали уфимскимъ кулемъ удовлетворительно, по слѣдующимъ цѣнамъ: вѣсомъ  $10\frac{1}{2}$  —  $11\frac{1}{2}$  пуд. отъ 16 р. до 17 руб.,—дешевле прошлаго года на 3 р.—4 руб.; вѣсомъ отъ  $13\frac{1}{2}$  до 13 пуд. отъ 17 руб. до 19 руб.,—дешевле прошлаго года до 2 руб., и половинчикъ отъ 15 до 18 пуд. отъ 22 р. 50 к. до 25 руб.,—дешевле прошлаго на 2 р. 50 к. — 5 руб. въ сотнѣ. Пониженіе цѣнъ на уфимскій куль объясняется большимъ привозомъ этого товара, превышающимъ прошлогодній на 200.000 штукъ. Кулья камскаго доставлено до 50.000 штукъ,—менѣе прошлаго на половину; меньшій привозъ явился, благодаря хорошему требованію съ мѣсть выработки; торговали камскимъ кулемъ, вѣсомъ отъ 11 до 12 пудовъ, по цѣнѣ отъ 16 р. до 17 руб. за сот-



ню, — дешевле прошлаго года на 2 р. 50 к. — 3 р. въ сотнѣ. Куля чебоксарскаго въ привозѣ было до 150.000 штукъ, — такое же количество, какъ и въ прошломъ году; торговали чебоксарскимъ кулемъ отъ 17 р. до 18 р. 50 к. за сотню, вѣсомъ  $10\frac{1}{4}$ —12 пуд. Полукуля соляного изъ Осинскаго уѣзда, Пермской губ., доставлено до 50.000 штукъ, — менѣе прошлаго года на половину; цѣны на соляной полукуль были отъ 14 руб. до 16 руб., — дороже противъ прошлаго года до 1 руб. въ сотнѣ.

Соляного полукуля въ настоящую ярмарку ощущался довольно значительный недостатокъ и удовлетворить требованіе покупателей не представлялось возможнымъ. Усиленное требованіе на соляной полукуль явилось, благодаря недостатку пермской соли и громадному привозу Владимірской—Баскунчакской бузунной соли, почему продавцы бузунной соли и нуждались въ подобномъ кулѣ. Торговцы же пермскою солью производятъ закупку во время зимы и отправляютъ куль единовременно съ солью.

Кульковъ огуречныхъ изъ Казанской губ. доставлено до 200.000 штукъ; торговали ими по прошлогонимъ цѣнамъ, — вѣсомъ въ 3 пуда отъ 6 р. до 6 р. 50 к. за сотню.

Кулька подъ бѣлую глину въ привозѣ оказалось до 500.000 штукъ; торговали имъ отъ 8 руб. до 9 руб. за сотню.

Гвоздевыхъ кульковъ изъ Казанской губ. доставлено до 30.000 штукъ; цѣна на нихъ была слѣдующая: пудовикъ 3 р. 50 к., середникъ отъ 4 р. 50 к. до 5 р., 2-хпудовый 7 руб. за сотню.

Кульковъ бакалейныхъ и москательныхъ изъ Касимовскаго и Егорьевскаго уѣздовъ, Рязанской губ., доставлено такое же количество, какъ и въ прошломъ году, — до 100.000 штукъ. Торговали этимъ товаромъ по слѣдующимъ цѣнамъ: 8 вершк. отъ 2 р. 50 к. до 3 руб., 10 вершк., вѣсомъ 30 ф. въ сотнѣ, по 3 р. 75 к., 12 вершк., вѣсомъ въ 1 пудъ, отъ 3 р. 75 к. до 4 руб., 14 верш. отъ  $1\frac{1}{2}$  до  $1\frac{3}{4}$  пуда отъ 5 р. 50 к. до 6 руб., 15 верш., вѣсомъ  $2\frac{1}{4}$  пуда въ сотнѣ, отъ 6 р. до 7 руб., 16 верш. отъ 9 р. 50 к. до 10 руб. за сотню.

Мочаломъ въ настоящую ярмарку расторгвались довольно рано; въ послѣднее время, вслѣдствіе бойкаго спроса, продавали низкіе сорта по цѣнѣ отъ 1 р. до 1 р. 5 к. за пудъ; въ началѣ же ярмарки подобные сорта продавались отъ 80 к. до 85 к.; высокіе сорта мочала шли отъ 90 к. до 1 руб. за пудъ.

*И. Доб—тинъ.*

29 августа.

**Кронштадтъ.** Съ открытія навигаціи по 20 августа общій экспортъ лѣсныхъ товаровъ изъ Кронштадта опредѣляется въ слѣдующихъ количествахъ: 631.309 дюжинъ досокъ, баттенсовъ и бордсовъ, 180.862 сосновыхъ плашекъ, 252.274 еловыхъ жердей, 2.084 кубиковъ дровъ-обрѣзковъ, 788.858 кражей для бумажной массы, 278.427 рудничныхъ стоекъ, 719.020 куб. фут. осиноваго дерева, 101.436 круглыхъ еловыхъ чураковъ и 13.822 шт. длинныхъ бревенъ. Въ отношеніи сдѣлокъ на лѣсные товары (доски) за послѣднее время явилось замѣтное оживленіе, особенно по отношенію къ англійскимъ

рынкамъ; слѣдуетъ отмѣтить солидные запродажи сосновыхъ досокъ  $3\times 11$  д. и  $3\times 9$  д. (разныхъ сортовъ) и болѣе крупныхъ сосновыхъ баттенсовъ разныхъ марокъ и всѣхъ сортовъ. На еловыя доски  $3\times 11$  д., бывшія долгое время въ вниманіи, началъ проявляться спросъ, и на-дняхъ заключены запродажные контракты на довольно большія партіи этого товара. Въмѣстѣ съ запасами лѣтней распиловки еловыхъ толстыхъ баттенсовъ запроданы въ Англію нѣкоторыя количества крупной дюймовки, какъ-то  $1\times 11''$ ,  $1\times 10''$  и др. Было нѣсколько запродажъ на излюбленный французами еловый товаръ  $3\times 9$  д.  $1\times 9$  и  $1\frac{1}{4}\times 9$  д. разныхъ марокъ, со сдачею на бортъ пароходовъ, теперь же, т.-е. въ первую половину сентября н. ст. Неясная погода послѣдняго времени много препятствовала аккуратному и своевременному выполненію опилочно-погрузочныхъ операций, ибо, вслѣдствіе большихъ проливныхъ дождей, биржѣ приходилось частенько прекращать работы на цѣлыя полусутки, платя непроизводительно жалованье громадному составу рабочихъ.

**Астрахань, 22 августа.**—За послѣднее время астраханскіе лѣсоторговцы болѣе дѣятельно закупаютъ еловыя и сосновыя бревна. Епифановъ купилъ 11 тыс. бревенъ  $13\frac{1}{4}$  арш. длины и въ сложности 7 верш. толщины: еловыя по 5 руб. 50 к. за бревно и сосновыя по 85 к. за вершокъ; тотъ же Епифановъ купилъ у Дружинина 8.500 бревенъ сосновыхъ мѣрныхъ и въ томъ числѣ часть недомѣрныхъ; цѣна за бревно  $13\frac{1}{4}$  верш. длины и въ сложности 7 верш. толщины по 86 к. за вершокъ, недомѣрокъ въ 5 верш. толщины по 50 к.,  $5\frac{1}{2}$  верш. толщины по 75—76 к. за вершокъ толщины. Епифановымъ же куплено у бр. Бердинскихъ 6 тыс. бревенъ 5 саж. длины и 4 верш. толщ. сосновыя по 1 р. 80 к. штука, тоже 6 саж. длины и 4 верш. толщины по 60 к. за вершокъ,  $4\frac{1}{2}$  верш. толщины по 70 к., 5 верш. толщаны по 80 к. за вершокъ толщины, считая толщину въ верхнемъ отрубѣ. У бр. Бердинскихъ же куплено 6 тыс. подтоваринъ плотовыхъ, 5 тыс. дрючковъ и 2 тыс. верехъ; послѣдніе по  $1\frac{1}{4}$  верш. толщины куплены по 30 к. шт. Товарищество „Владиміръ Макаровъ и С-я“ закупило у Вейнера 8 тыс. бревенъ сосновыхъ, толщиною отъ 6 верш. и выше, въ сложности 7 верш., по 86 к. за вершокъ; у этой же фирмы Калининъ купилъ 14 тыс. сосновыхъ бревенъ такого же размѣра по 85 к. за вершокъ толщины. Захаровъ и Скрѣлинскій закупили въ Царицынѣ у двухъ фирмъ до 20 тыс. бревенъ цѣною за сосновые въ сложности 7 верш. по 86 к. за вершокъ толщины и еловыя по 5 р. 60 к. за бревно. Бураковымъ куплено: у Матвѣевскаго 10 тыс. сосновыхъ бревенъ въ сложности 7 верш. толщины. по  $86\frac{1}{2}$  к. за вершокъ, сосновыхъ у Григорьева 6 тыс. бревенъ такого же размѣра по 86 к. за вершокъ и у Крылова 7 тыс. бревенъ еловыхъ въ сложности 7 в. толщины, считая отъ 6 верш. и выше, цѣною по 5 р. 70 к. за бревно; расчетъ во всѣхъ почти сдѣлкахъ или третями, или четвертями, т.-е. четвертакъ изъ всей суммы наличными, а остальные по четвертаку чрезъ 6, 9 и 11 мѣсяцевъ. Всѣ поименованные поку-



патели имѣютъ въ Астрахани свои лѣсопильные заводы и бревна поступаютъ немедленно въ распиловку. Тесами, какъ извѣстно, сплавщики уже расторговались. Теперь эти товары, а также тесъ своей распиловки торговцы продаютъ въ Астрахани и на вывозъ въ порты Каспійскаго моря по слѣдующей цѣнѣ:

Доски 13 арш. дл.:	Въ рубляхъ.	
	Сосновыя.	Еловыя.
двойникъ . . . . .	40—47	36—42
тройникъ . . . . .	60—70	54—63
четверикъ . . . . .	80—93	72—84
пятерикъ . . . . .	1,00—1,17	90—1,03
шестерикъ . . . . .	1,30—1,65	1,33—1,35
семерикъ . . . . .	1,75—1,92	1,58—1,75
восьмерикъ . . . . .	2,00—2,20	1,80—2,00
шелевка . . . . .	20—23	18—21

Торговля пока не бойкая. Съ половины лѣта текущаго года нѣкоторые продавцы начали отпускать прѣзжимъ покупателямъ въ кредитъ, который довели до 9 мѣсяцевъ, и, кромѣ того, съ большей охотой чѣмъ прежде начали кредитовать даже мало извѣстныхъ покупателей. Вслѣдствіе этого требованіе на вывозъ въ порты Каспійскаго моря значительно увеличилось. Пользуясь кредитомъ, каждый закупаетъ въ большомъ размѣрѣ. Нѣкоторые же воздерживаются отъ продажъ въ кредитъ и выжидаютъ случая продать за наличныя. Много надеждъ возлагается на астраханскую жел. дор. Полагаютъ, что постройка ея начнется съ осени текущаго года.

**Царицынъ, 19 августа.**—Большой спросъ на лѣсные товары продолжаетъ держать здѣшній рынокъ въ оживленномъ настроеніи. Большинство требованій идетъ съ Кавказа, куда по владикавказской жел. дор. отправляется преимущественно тесъ, но кромѣ Кавказа много идетъ лѣсныхъ матеріаловъ по волго-донской жел. дор. Продажъ бревенника совершенно нѣтъ, хотя въ предложеніи сосноваго и еловаго бревенника около 60.000 штукъ. Особенный спросъ поддерживается на сосновыя 18-аршинныя бревна, которыя и покупаютъ мѣстные лѣсоторговцы по слѣдующимъ цѣнамъ: толщиной въ 4 верш. до 95 к., толщиной въ 5 верш. по 1 р. 10 к., толщиной въ 6 и выше верш. до 1 р. 65 к. и толщиной въ общемъ 7½ верш. до 1 р. 85 к., — все за вершокъ. За недѣлю на круглые бѣлянные товары съ погрузкой въ вагоны цѣны были слѣдующія: полубрусъ 13 арш. 4—4½ верш. отъ 1 р. 60 к. до 2 р., 15 арш. отъ 1 р. 70 к. до 2 р. 20 к., 18 арш. 4 в. до 2 р. 80 к., подтоварникъ 13 арш. отъ 3—3½ в. отъ 1 р. 10 к. до 1 р. 30 к., 15 арш. 3—3½ верш. отъ 1 р. 20 к. до 1 р. 40 к., 18 арш. 3—3½ верш. отъ 1 р. 60 к. до 2 р., рейка 13 арш. 2—2½ верш. отъ 75 до 95 к.; шести 13—15 арш. 1 верш. отъ 25 до 30 к., веревка отъ 45 до 55 к.; круглые плотовые товары съ приѣмкой на водѣ: полубрусъ 13 арш. 4—4½ верш. отъ 1 р. 20 к. до 1 р. 45 к., подтоварникъ 3—3½ верш. отъ 70 до 85 к., рейка 2—2½ в. отъ 50 до 65 к., веревка 1¼ верш. отъ 35 до 40 к.,

шести до 20 к.; дрючекъ березовый 6 арш. 1¼—2 в. отъ 35 до 38 к., 7 арш. отъ 35 до 40 к., оглобли зимн. 6 арш. за пару отъ 50—55 к., 7 арш. отъ 60 до 65 к., вѣи лѣтнія 6 арш. отъ 50 до 60 к. пара.

**Варшава, 23 августа.**—За послѣдніе дни продано въ Торнѣ болѣе 30.000 штукъ строевого лѣса, за который при худшихъ качествахъ платили на 10—15 пфениг. а за лучшіе сорта 3—5 пфениговъ, ниже на куб. футъ, чѣмъ весною текущаго года. Цѣна мауэрлатовъ тоже понизилась. Причиною этого является позволеніе употреблять пихтовые балки. За сосновыя мауэрлаты платятъ только по 1 маркѣ за куб. футъ, за тимбры 13" и 14" платятъ 3—5 пфен. на куб. футъ дешевле; болѣе толстые и тонкіе тимбры не находятъ покупателей. Ольха круглая держится въ цѣнѣ. Доянъ продалъ Адриану 1.500 штукъ строевого лѣса (46 к. ф.) по 72 пф. за куб. футъ въ Данцигѣ; Домарадзскій продалъ Стольцу 700 шт. строевого лѣса отборнаго съ Августовск. канала (въ 44 к. ф.) по 84¼ пфен. и 1.500 строевого лѣса (42 к. ф.) по 79 пф. за куб. футъ въ Тулицѣ; Кнопфъ изъ Галиціи продалъ въ Штетинѣ 400 кругл. дубовъ (20 к. ф.) по 1 маркѣ 15 пф. за куб. футъ. Гродзицкій-Вейденфельду 10.000 дубов. шпаль по 1 р. 35 к. за штуку въ Полонномъ. На привислян. жел. дор. платили за доски обрѣзанныя широкія 40—43 к., за узкія 35 к. за куб. футъ. За доски 1½" I кл. 46 р., II—36 р., III—25 р., IV—21 р. за колу, длиною 9 локтей. Хорошее дубовое дерево по 70—75 к. и ольховое дерево 38—42 к. за куб. футъ.

**Дубовка, Саратов. губ., 24 августа.**—Поступленіе плотовыхъ товаровъ значительно сократилось; уменьшилась также и партіонная покупка еловаго бревенника. Цѣны безъ измѣненій—дороже 5 р. 75 к. не платятъ. Партіонныя запородажи теса на Донъ понемногу продолжаютъ; условія и цѣны остаются прежнія. Отправка теса на Донъ и въ нѣкоторые приволжскіе рынки продолжается. Распиловка бревенника увеличивается. Розничная торговля идетъ весьма тихо. (Тор. Пр. Г.).

**Лѣсная торговля въ Саратовѣ въ 1901/2 г.** Согласно вышедшему недавно отчету саратовскаго биржевого комитета за 1901/2 г., торговлю лѣсными матеріалами на саратовской биржѣ можно считать средней. Всего сплавлено было къ саратовской пристани: въ плотяхъ бревенъ и брусевъ до 330 тыс. деревъ и мелочи—до 220 тыс. деревъ,—на ⅛ больше предыдущаго года. Торговля дровами была ниже средняго. Всего сплавлено въ Саратовъ и куплено на пристаняхъ до 20 тыс. пятериковъ разныхъ дровъ, при чемъ партіонныя цѣны были дешевле прежнихъ, а именно:

березовыя . . . . .	отъ 28 р. до 34 р. 50 к.
дубовыя . . . . .	28 " " 32 " —
сосновыя . . . . .	22 " " 28 " —
разнолѣсье . . . . .	20 " " 26 " —

Въ высшую цѣну включается стоимость бѣлянь, поступающихъ при товарѣ бесплатно.

**Перевозка лѣса по средне-азиатской жел. дорогѣ.** По официальнымъ даннымъ о движеніи грузовъ по средне-азиатской жел. дорогѣ за 1902 г., изъ общаго количества перевезенныхъ въ прошломъ году по на-



званной дорогѣ грузовъ (42,9 милл. пуд.) приходится на лѣсные грузы всего 3.512.121 пуд. или 8,7%, въ томъ числѣ перевезено: досокъ—2.069.261 пуд. (противъ 1.602.896 п. въ 1901 г.), дровъ—721.640 пуд. (въ 1901 г.—675.896 п.), шпаль—517.097 п., древеснаго угля—136.405 пуд. (въ 1901 г.—120.482 п.) и лѣсныхъ товаровъ—67.718 п.

**Ввозъ буковой клепки.**—Государь Императоръ въ 24 день мая 1903 г., по положенію комитета министровъ, Высочайше повелѣть соизволилъ: разрѣшенную Высочайше утвержденнымъ 25 января 1901 г. положеніемъ комитета министровъ льготу безпошлиннаго ввоза въ Россію бочарной буковой клепки и обручей продлить еще на три года, считая съ 3 іюля 1903 года.

### Х р о н и к а.

#### Запасы лѣсныхъ сѣмянъ въ казенныхъ складахъ къ 1-му августа 1903 г.

Приводимъ свѣдѣнія о запасахъ лѣсныхъ сѣмянъ, имѣющихся въ казенныхъ сѣменныхъ складахъ къ 1 августа 1903 г. для отпуска на потребности частнаго лѣсоразведенія. Количество сѣмянъ выражено въ фунтахъ. Поставленные затѣмъ цифры въ скобкахъ означаютъ лѣсничества: (1)—вятское лѣсничество, Вятской губ., (2)—кильмезское лѣсничество, Вятской губ., (3)—суводское лѣсничество, Вятской губ. (4)—маріинско-посадское лѣсничество, Казанской губ., (5)—львовское лѣсничество, Курской губ., (6)—бузулукское лѣсничество, Самарской губ., (7)—романовское лѣсничество, Тамбовской губ., (8)—подгородное лѣсничество, Тульской губ., (9)—чернолѣское лѣсничество, Херсонской губ.

Ель обыкновенная 5629 ф. (1), 1369 ф. (2), 8440 ф. (3), 3681 ф. (4), 370 ф. (5), 152 ф. (6), 359 ф. (7), 1160 ф. (8), 146 ф. (9).—Лиственница сибирская 810 ф. (1), 222 ф. (6), 567 ф. (7), 70 ф. (9)—Пихта сибирская 37 ф. (2), 98 ф. (3), 26 ф. (7).—Сосна обыкновенная 1066 ф. (1), 13 ф. (2), 246 ф. (4), 950 ф. (5), 3640 ф. (6), 2710 ф. (7), 840 ф. (8).—Береза 40 ф. (3), 224 ф. (7), 200 ф. (8).—Вязъ 30 ф. (4), 45 ф. (6).—Кленъ полевой 19 ф. (9).—Кленъ остролистный 249 ф. (3), 33 ф. (4), 65 ф. (6) 44 ф. (9)—Липа 549, ф. (1), 150 ф. (4), 149 ф. (6), 333 ф. (7).—Шелковица 24 ф. (7).—Ясень обыкновенный 65 ф. (4).—Акація желтая 35 ф. (8).—Бересклетъ европейскій 10 ф. (9).—Бузина черная 4 ф. (9).—Жимолость татарская 34 ф. (6).—Кизиль 7 ф. (8).—Крушина слабительная 65 ф. (6).—Абрикосъ 78 ф. (9).—Вишня 94 ф. (9).

**Длина и ширина плотовъ на Волгѣ.** Въ состоявшемся, подъ предсѣдательствомъ полковника Д. Ф. Шкота, въ Нижнемъ засѣданіи комиссіи, организованной для выясненія вопроса о длинѣ и ширинѣ допустимости къ плаванію всякаго рода плотовъ на Волгѣ, выяснилось: возможно допустить сплавъ плотовъ въ плесѣ выше Н.-Новгорода, при глубинѣ этого плеса не менѣе 10 четвертей, въ размѣрахъ, не превышающихъ 125 са-

женъ въ длину вѣса и 15 сажень въ ширину. При глубинѣ этого плеса менѣе 10 четвертей, длина плотовъ вѣса должна быть не болѣе 80 сажень, ширина не болѣе 10 сажень.

Въ плесѣ ниже Н.-Новгорода, при глубинѣ не менѣе 12 четвертей, возможно допустить сплавъ плотовъ длиною не болѣе 200 сажень и шириною 25 сажень; при уровнѣ не менѣе 12 четвертей, длина плотового вѣса должна быть не менѣе 150 сажень и ширина не менѣе 20 сажень.

Это заключеніе сообщено въ совѣтъ нижегородскаго отдѣленія Императорскаго общества судоходства.

**Выставка въ г. Ярославлѣ.** На выставкѣ Сѣвернаго края, устроенной въ г. Ярославлѣ, въ отдѣлѣ лѣсоводства прежде всего,—по словамъ „Р. Вѣд.“,—бросятся въ глаза экспонаты борисоглѣбскаго имѣнія гр. А. А. Мусина-Пушкина. Они занимаютъ, по крайней мѣрѣ, половину отдѣла. Въ открытой спереди пристройкѣ къ павильону размѣщены: почти саженная модель мологской полулодки въ  $\frac{1}{12}$  натур. велич. и составныя части ея—выгнутые и прямые брусья, шпанготъ, кензель и т. д.; строевой лѣсъ имѣнія; плетеная повозочная корзина изъ еловыхъ корней; чертежи открытыхъ угольныхъ ямъ; березовый уголь изъ этихъ ямъ; лыки; издѣлія изъ бересты; дупловые наросты и т. д. Внутри павильона—различныя картограммы и діаграммы, образцы деревьевъ, фотографіи, таблицы, образцы капа, столы и мелкія подѣлки и т. д. Громадныя обрубки столѣтнихъ сосенъ перемѣшиваются съ токарными и рѣзными работами изъ капа, планами, картами, пнями, образцами лѣсныхъ почвъ и т. д. Здѣсь же, рядомъ съ павильономъ, на пространствѣ 25—30-ти квадр. саж.,—лѣсныя культуры борисоглѣбскаго имѣнія: сѣянцы и саженцы ели и сосны, отъ едва замѣтныхъ на сѣроватомъ фонѣ земли недѣльныхъ всходовъ до красивыхъ зеленѣющихъ острыми иглами двухлѣтнихъ саженцевъ ели. Интересна саженная площадка, посвященная естественному облѣсенію ели подъ покровомъ осины. Коллекціи гр. А. А. Мусина-Пушкина даютъ въ общемъ самое полное и выгодное представленіе о лѣсномъ хозяйствѣ его борисоглѣбскаго имѣнія. Останавливаютъ на себѣ вниманіе экспонаты варнавинскаго лѣсничества (Костромской губ.): коллекція по веденію лѣснаго хозяйства съ хорошо представленной выработкой расходящихся въ огромномъ количествѣ деревянныхъ ложекъ. Весь процессъ вырѣзанія ложекъ изъ обрубковъ дерева встаетъ передъ глазами. Лѣсоустроительное и техническое бюро Д. И. Золотова (въ Вологдѣ) экспонируетъ планы, чертежи и діаграммы. Со стороны павильона, противоположной той, гдѣ расположенъ уголокъ лѣсныхъ культуръ борисоглѣбскаго имѣнія,—площадка земли съ саженцами лѣснаго питомника ярославскаго лѣсничества.

**Монашенка въ Могилевской губ.**—Въ чериковскомъ лѣсниществѣ, Могилевской губ., появилась бабочка монашенка. Впервые она замѣчена была здѣсь осенью прошлаго года. Нынѣ ею повреждена ель на площади до 300 дес., преимущественно въ насажденіяхъ сосновыхъ съ примѣсью ели и съ густымъ еловымъ подростомъ.



Обмазка пораженныхъ деревьевъ гусеничнымъ клеемъ своевременно не была разрѣшена мѣстному лѣсническому, а рекомендована была лишь вырубка еловаго подроста.

**Мелиоративный кредитъ.** За время существованія мелиоративныхъ операций по 31 марта текущего года министерствомъ земледѣлія выдано всего 649 ссудъ на сумму 2.250.532 руб. Изъ этого числа приходится: на лѣсоразведеніе—10 ссудъ на 6.264 р., на укрѣпленіе почвъ—7 ссудъ на 39.322 р., на осушеніе—79 ссудъ на 441.622 р., на плодовое садоводство—113 ссудъ на 334.322 р., на расчистку земель—33 ссуды на 47.048 р.

— Акціонеры акціонернаго общества производства машинъ для обработки дерева „Стелла“ постановили приступить къ ликвидаціи дѣлъ общества, избравъ въ составъ ликвидаціонной комиссіи Э. Бинга, Э. Адамчевскаго и Ф. Проппе.

— Обществу фабрики гнутой мебели подъ фирмою „Войцеховъ“ разрѣшено увеличить основной капиталъ (412.500 р.) на 137.500 р.

— Акціи общества балтійскаго целлюлознаго завода въ посадѣ Шлокъ близъ Риги, на нарицательный капиталъ въ 750.000 р., допущены къ котировкѣ на рижской биржѣ.

### Справочный отдѣлъ.

#### Предстоящіе торги и поставки.

Въ августъ и сентябрь торги на продажу на срубъ лѣса изъ казен. дачъ Владимірскаго губ. (см. объявленія въ №№ 27, 32 и 34 журнала).

Въ августъ и сентябрь торги на продажу на срубъ лѣса изъ казенныхъ дачъ Рязанскаго губ. на сумму 582.422 руб. (см. объявленія въ №№ 29, 32 и 34 журнала).

Въ августъ, сентябрь и октябрь торги на продажу на срубъ лѣса изъ дачъ с.-петербургскаго удѣльнаго округа (см. объявленіе въ № 31 „Лѣсопром. Вѣстника“).

Въ сентябрь и октябрь торги на продажу на срубъ лѣса изъ удѣльныхъ дачъ Казанской и Симбирской губ. (см. объявленія въ №№ 34 и 35 журнала).

Въ сентябрь и октябрь торги на продажу на срубъ лѣса изъ удѣльныхъ дачъ Кіевской, Подольской и Волинской губ. (см. объявленіе въ № 35 журнала).

Въ августъ и сентябрь торги на продажу на срубъ лѣса изъ казенныхъ дачъ Курляндскаго и Лифляндскаго губ. (см. объявленіе въ № 31 „Лѣсопр. Вѣстника“).

Въ сентябрь, октябрь и ноябрь торги на продажу на срубъ лѣса изъ казенныхъ дачъ Виленской и Ковенской губ. (см. объявленіе въ №№ 28, 29 и 30 журнала).

Въ сентябрь торги на продажу на срубъ лѣса изъ казенныхъ дачъ Нижегородскаго губ. на сумму 1.299.969 руб. (см. объявленіе въ №№ 29, 30 и 31 „Лѣсопр. Вѣст.“).

Въ сентябрь и октябрь торги на продажу на срубъ лѣса изъ казенныхъ дачъ Петербургскаго губ., на сумму 560.050 руб. (см. объявленіе въ № 30 „Лѣсопр. Вѣстника“).

Въ сентябрь и октябрь торги на продажу на срубъ лѣса изъ казенныхъ дачъ Московскаго губ., на сумму 327.489 руб. (см. объявленія въ №№ 31 и 35 „Лѣсопр. Вѣстника“).

Въ сентябрь и октябрь на продажу на срубъ лѣса изъ казенныхъ дачъ Тверскаго губ. на сумму 161.665 руб. (см. объявл. въ № 35 журнала).

Въ августъ и сентябрь торги на продажу на срубъ лѣса изъ казенныхъ дачъ Полтавскаго губ. на сумму 181.037 руб. (см. объявленіе въ № 28 журнала).

Въ сентябрь и октябрь торги на продажу на срубъ лѣса изъ казенныхъ дачъ Черниговскаго губ. на сумму 463.347 руб. (см. объявленіе въ № 33 журнала).

Въ сентябрь и октябрь торги на продажу на срубъ лѣса изъ

казенныхъ дачъ Костромскаго губ. на 678.346 руб. и Ярославскаго губ. на 213.383 руб. (см. объявл. въ № 34 журнала).

Въ сентябрь торги на продажу на срубъ лѣса изъ казенныхъ дачъ Тульской и Калужскаго губ. (см. объявл. въ № 35 журн.).

Въ октябрь торги на продажу на срубъ лѣса изъ казенныхъ дачъ Гродненскаго губ. на сумму 735.888 руб. (см. объявл. въ № 35 журнала).

Въ октябрь торги на продажу на срубъ лѣса изъ казенныхъ дачъ Волинскаго губ. на сумму 463.360 руб. (см. объявленіе въ № 35 журнала).

6 сентября въ посадско-сотниковскомъ волостн. правленіи, Чобоксарск. у., Казанскаго губ., торги по кокшайскому лѣсничеству на 172.556 р.

10 сентября при вологодскомъ управленіи государ. имущества торги на продажу на срубъ лѣса, въ количествѣ 1.022.360 бревенъ, изъ казенныхъ дачъ Вологодскаго губ. (см. объявленіе въ № 27 журнала).

10 сентября въ воронежской казенной палатѣ, въ 12 ч., съ переторжкою чрезъ 3 дня, торги на поставку для войскъ 537 саж. трехполѣнныхъ дровъ, въ томъ числѣ по Воронежу 491 саж., а остальное по уѣзднымъ городамъ.

11 сентября въ тверской казенной палатѣ въ 12 ч. съ переторжкою чрезъ 3 дня, торги на поставку для исправит. арестантскаго отдѣленія 586 саж. однополѣнныхъ еловыхъ дровъ.

11 сентября въ управленіи полѣсныхъ жел. дорогъ (г. Вильна), въ 1 часъ, конкуренція на поставку въ 1904 г. 600.000 шпаль, изъ коихъ 200.000 шт. обыкновен. типа и 400.000 шт. усиленнаго типа.

11 сентября въ чудновскомъ волостн. правл., Волинскаго губ., продажа лѣса на срубъ по чудновск. лѣснич. на 152.128 р.

11 сентября въ кіевскомъ приказѣ общественнаго призрѣнія, въ 12 час., съ переторжкою чрезъ 3 дня, торги на поставку въ 1904 г. для богоугодн. заведеній дровъ плотовыхъ (3-харш.): сосновыхъ 103 с., ольхов. 895 с. и березовыхъ 34 с., всего до 1.032 кубич. сажень, на 19.672 р.

15 сентября въ елисаветградковскомъ волостномъ правленіи, Александр. у., Херсонскаго губ., торги на продажу лѣса по александрійскому лѣсничеству на 143.286 руб. и по нерубаевско-чутянскому лѣсничеству на 102.558 руб.

15 сентября въ вятскомъ губернскомъ правленіи, въ 12 ч., съ переторжкою чрезъ 3 дня, торги на поставку въ 1904 году дровъ: для вятской тюрьмы 150 куб. саж. и для исправительнаго отдѣленія 475 куб. саж.

15 сентября въ уткинскомъ волостн. правленіи, Екатеринбург. у., Пермскаго губ., въ 12 ч., торги на продажу лѣса изъ уткинской горнозавод. дачи на 71.655 руб.

16 сентября въ пековской казенной палатѣ, въ 12 ч., съ переторжкою чрезъ 3 дня, торги на поставку въ 1904 г. до 550 саж. разнородн. дровъ для губернской тюрьмы.

16 и 25-го сентября при архангельскомъ управленіи государственныхъ имуществъ торги на продажу на срубъ лѣса изъ казенныхъ дачъ Архангельскаго губ. (см. объявленіе въ № 27 журнала).

23 сентября при олонекскомъ управленіи государ. имущества, въ г. Петрозаводскѣ, въ 12 ч., продажа на срубъ заклѣймен. деревъ изъ казенныхъ дачъ на сумму 1.811.532 руб. и изъ дачъ горнозаводскихъ на 205.843 руб.

10 октября въ въ управленіи Николаевскаго жел. дор. (Петербургъ, вокзалъ), въ 1 ч., конкуренція на поставку 550.000 шт. сосновыхъ шпаль. Заявленія принимаются на партіи не менѣе 10.000 шт.

Редакторъ-издатель Н. С. Нестеровъ.

ИЩУ МѢСТА

по разработкѣ лѣса бракеромъ или ловчимъ, въ им. управл. по хоз., практ. съ аттестац. Адресъ: ст. Антонополь, С.-Петерб.-Варшав. ж. д. Н. Д. Бауфаль.



ПРОДОЛЖАЕТСЯ ПОДПИСКА НА 1903 ГОДЪ  
НА ЕЖЕНЕДЕЛЬНЫЙ ЖУРНАЛЪ

# ЛѢСОПРОМЫШЛЕННЫЙ ВѢСТНИКЪ.

ЖУРНАЛЪ ЛѢСНОГО ХОЗЯЙСТВА, ЛѢСОПРОМЫШЛЕННОСТИ И ТОРГОВЛИ ЛѢСОМЪ,  
ПОДПИСНАЯ ЦѢНА на годъ 6 рублей и на полгода 4 рубля.

Журналъ за предыдущіе годы высылается съ наложнымъ платежемъ. Цѣна годового экземпляра журнала: за 1899 и 1900 гг. по 3 руб., за 1901 г.—4 руб. и за 1902 г.—5 руб.

Указатели статей и замѣтокъ, помѣщенныхъ въ журналъ за вышеуказанные годы, высылаются съ наложеннымъ платежемъ по 20 коп. за годъ.

ПОДПИСКА ПРИНИМАЕТСЯ въ конторѣ редакціи (Москва, Долгоруковская ул., д. № 42) и въ извѣстныхъ книжныхъ магазинахъ.  
Редакторъ-издатель Н. С. Нестеровъ.

Т-ВО МАШИНОСТРОИТЕЛЬНОГО ЗАВОДА

## „В. Грачевъ и К<sup>о</sup>“

МОСКВА, М. Грузины, Расторгуевскій пер.

Телефонъ 483.

ОБОРУДОВАНИЕ ЛѢСОПИЛЬНЫХЪ ЗАВОДОВЪ.

## БАРНАУЛЬСКІЯ ЕЖЕДНЕВНЫЯ ТЕЛЕГРАММЫ

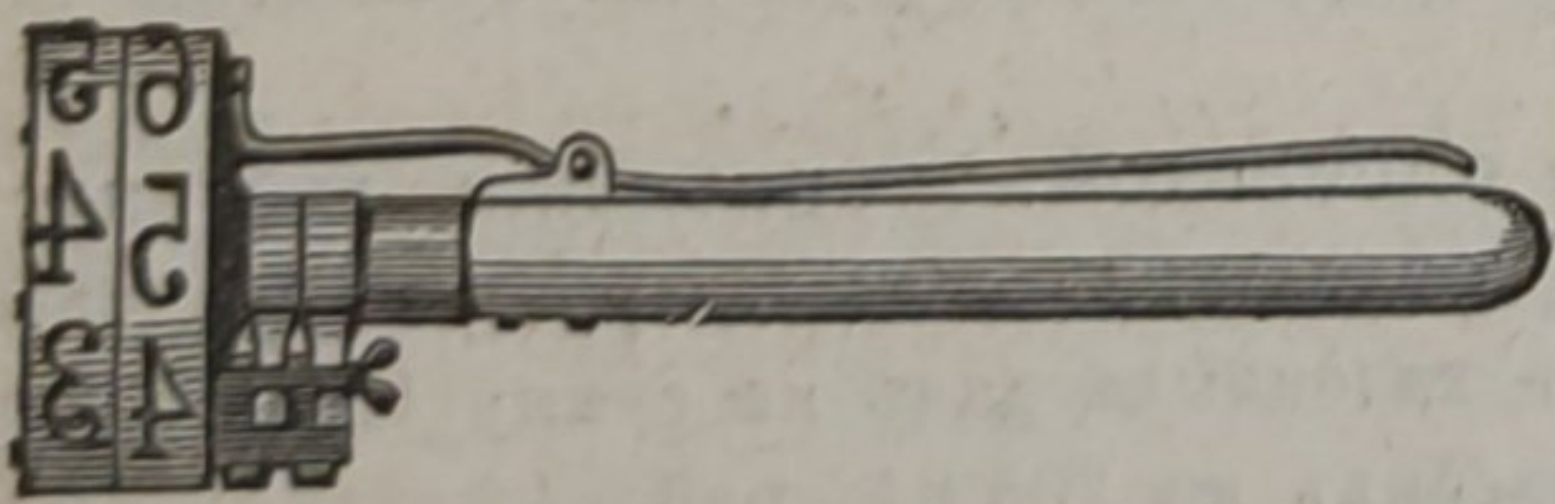
„Россійскаго Телеграфнаго Агентства“.

Агентура при типографіи Реброва. Выпускъ ежедневны за  
исключеніемъ дней, слѣдующихъ послѣ праздниковъ.

Въ Бюллетеняхъ помѣщаются: „Телеграммы Россійскаго Телеграфнаго Агентства“, мѣсяцесловъ, объявленія правительственныхъ мѣстъ, учреждений, должностныхъ и частныхъ лицъ, о дѣлахъ, назначенныхъ къ слушанію въ камерахъ Мировыхъ Судей, метеорологическія данныя въ г. Барнаулѣ, о цѣнахъ на жизненные припасы гг. Бійска, Барнаул а, Кузнецка и Змѣиногорска, о

движеніи пароходовъ, о прибывшихъ и отбывшихъ изъ Барнаула, адреса торговыхъ фирмъ всѣхъ 4-хъ упомянутыхъ уѣздовъ.

ПОДПИСНАЯ ЦѢНА. Съ доставкой въ Барнаулѣ: годъ 5 руб., 6 мѣсяцевъ 3 руб., 3 мѣсяца 1 руб. 50 коп., 1 мѣсяць 50 коп. Иногороднимъ: годъ 6 руб., 6 мѣсяцевъ 3 руб. 50 коп., 3 мѣсяца 1 руб. 80 коп., 1 мѣсяць 60 коп. Цѣна за объявленія эпеди текста 10 коп. строка, позади 5 коп. строка петита. Подписка принимается въ Барнаулѣ, Бійскѣ и Змѣиногорскѣ въ типографіяхъ Ивана Дмитріевича Реброва.



**КЛЕЙМА РЕВОЛЬВЕРНЫЯ** „патентъ В. Геллера“ для мѣтки деревьевъ и брусевъ текущимъ номеромъ.

**Клейма обыкновенныя**, разнаго рода, для выбиванія буквъ, знаковъ и номеровъ на деревьяхъ и брускахъ.

**Стальные мѣры и складныя деревянныя палки** для измѣренія діаметра деревьевъ и кругляковъ.

**Буравчики** для опредѣленія годового прироста деревьевъ.

**Западни и капканы** всякаго рода, **рожки сигнальныя, топоры, пилы, тачки, лопаты**, а также **пилы** для срѣзыванія вѣтокъ, складныя, легкія, но прочныя, въ формѣ обыкновенной ручной деревянной палки.

РЕКОМЕНДУЮТЪ:

## Крыштофъ Брунъ и Сынъ

складъ желѣзныхъ товаровъ и инструментовъ, сельско-хозяйственныхъ принадлежностей и кухонной посуды  
ВЪ ВАРШАВѢ.



Отъ Управленія Государственными Имуществами  
**НОВГОРОДСКОЙ ГУБЕРНІИ**

объявляется, что на продажу лѣсосѣкъ и дѣлянокъ и лѣсныхъ матеріаловъ, назначенныхъ къ отпуску въ текущемъ 1903 году изъ казенныхъ дачъ Новгородской губ., будутъ производиться торги, безъ переторжки, въ нижеслѣдующихъ мѣстахъ и въ нижеслѣдующіе сроки сего 1903 года, въ 12 часовъ дня: въ Бѣлозерскомъ Полицейскомъ Управленіи 9 октября изъ дачъ Бѣлозерскаго лѣсничества; въ томъ же Полицейскомъ Управленіи 10 октября изъ дачъ Мегринскаго лѣсничества; въ томъ же Полицейскомъ Управленіи 11 октября изъ дачъ Коробищенскаго лѣсничества; въ Кирилловскомъ Полицейскомъ Управленіи 6 октября изъ дачъ Кирилловскаго лѣсничества; въ томъ же Полицейскомъ Управленіи 7 октября изъ дачъ Ухтомскаго лѣсничества; въ Череповецкомъ Уѣздномъ Полицейскомъ Управленіи 11 октября изъ дачъ Череповецкаго лѣсничества; въ томъ же Полицейскомъ Управленіи 10 октября изъ дачъ Ваучскаго лѣсничества; въ Устюжнскомъ Уѣздномъ Полицейскомъ Управленіи изъ дачъ Устюжнскаго лѣсничества 2 октября; въ Тихвинскомъ Уѣздномъ Полицейскомъ Управленіи 24 сентября изъ дачъ Тихвинскаго лѣсничества; въ томъ же Полицейскомъ Управленіи 25 сентября изъ дачъ Кайвакскаго лѣсничества; въ Соминскомъ Волостномъ Правленіи, Устюжнскаго уѣзда, 9 октября изъ дачъ Соминскаго лѣсничества; въ Карпинскомъ Волостномъ Правленіи, Крестецкаго уѣзда, 3 октября изъ дачъ Вишерскаго лѣсничества; въ томъ же Волостномъ Правленіи 4 октября изъ дачъ Бургинскаго лѣсничества; въ Боровичскомъ Полицейскомъ Управленіи 30 сентября изъ дачъ Боровичскаго лѣсничества; въ Зимогорскомъ Волостномъ Правленіи, Валдайскаго уѣзда, 27 сентября изъ дачъ Валдайскаго лѣсничества; въ Медвѣдевскомъ Волостномъ Правленіи, Валдайскаго уѣзда, 29 сентября изъ дачъ того же Валдайскаго лѣсничества; въ Никольскомъ Волостномъ Правленіи, Новгородскаго уѣзда, 9 октября изъ дачъ Мстинскаго лѣсничества; въ Крестецкомъ Уѣздномъ Полицейскомъ Управленіи 3 октября изъ дачъ Крестецкаго лѣсничества; въ Луженскомъ Волостномъ Правленіи, Демянскаго уѣзда, 6 октября изъ дачъ Демянскаго лѣсничества; въ Городецкомъ Волостномъ Правленіи, Старорусскаго уѣзда, 11 октября изъ дачъ Порожскаго лѣсничества; въ Троицкомъ же Волостномъ Правленіи, Новгородскаго уѣзда, 9 октября изъ дачъ Медвѣдскаго лѣсничества; въ томъ же Волостномъ Правленіи 8 октября изъ дачъ Новгородскаго лѣсничества; въ Никольскомъ Волостномъ Правленіи, Новгородскаго уѣзда, 6 октября изъ дачъ Волховскаго лѣсничества; въ томъ же Волостномъ Правленіи 7 октября изъ дачъ Грузинскаго и Чудовскаго лѣсничествъ; въ Дубовицкомъ Волостномъ Правленіи, Старорусскаго уѣзда, 15 октября изъ дачъ Старорусскаго лѣсничества; въ Мѣдниковскомъ Волостномъ Правленіи, Старорусскаго уѣзда, 17 октября изъ дачъ Парфинскаго лѣсничества; въ Поддорскомъ Волостномъ Правленіи, Старорусскаго уѣзда, 24 октября изъ дачъ Поддорскаго лѣсничества; въ томъ же Волостномъ Правленіи 23 октября изъ дачъ Бѣлебелковскаго лѣсничества, и въ Залучскомъ Волостномъ Правленіи, Старорусскаго уѣзда, 13 октября изъ дачъ Залучскаго лѣсничества.

Всего назначено въ продажу для рубки съ учетомъ по площади до 5606,38 десятинъ, на сумму по оцѣнкѣ 650.506 руб., и для рубки съ учетомъ по количеству и по пнямъ до 79168 бревенъ и 1124 куб. саж. дровъ, на сумму по оцѣнкѣ 104.521 руб. 93 коп.

Желающіе заблаговременно осмотрѣть продаваемыя лѣсосѣки, дѣлянки и лѣсные матеріалы согласно настоящей и болѣе подробной публикаціи, оттистки которой будутъ разсылааться отдѣльно, а равно желающіе познакомиться съ условіями продажи лѣса должны обращаться за надлежащими указаніями къ лѣснымъ чинамъ и въ Новгородское Управленіе Государственными Имуществами.

Управляющій Государственными Имуществами Новгородской губ. *Лебедевъ.*

Дѣлопроизводитель *Псковитиновъ.*

**ОТЪ МОГИЛЕВСКО-ЧЕРНИГОВСКАГО**  
 Управленія Земледѣлія и Государственныхъ Имуществъ

объявляется, что торги, назначенные на 17 сентября 1903 г. въ Семиполковскомъ Волостномъ Правленіи, Остерскаго уѣзда, на продажу лѣса изъ дачъ **Лѣтновскаго** лѣсничества, Черниговской губерніи, о коихъ припечатано въ № 63 Черниговскихъ Губернскихъ Вѣдомостей за 1903 г., переносятся на 13 сентября 1903 г. въ томъ же Волостномъ Правленіи, а торги, назначенные на 3 октября 1903 г. въ Остерскомъ Волостномъ Правленіи, въ г. Острѣ, на продажу лѣса изъ дачъ **Остерскаго** лѣсничества, Черниговской губерніи, о коихъ припечатано въ томъ же № 63 Губернскихъ Вѣдомостей, переносятся на 8 октября 1903 г. въ томъ же Волостномъ Правленіи.

За Начальника Управленія *Н. Черняскій.*

Дѣлопроизводитель *Вакуловскій.*





# КАНАТНАЯ ФАБРИКА И. ГОТЪ.

Основана въ 1800 году.

С.-ПЕТЕРБУРГЪ, Петровскій Островъ, № 6.  
Телефонъ № 3821.

## ПРОИЗВОДСТВО:

Пеньковыхъ **корабельныхъ** и **рыболовныхъ** снастей и **линей**, **буксировъ**, снастей для **сплава лѣса**, **приводныхъ** пеньковыхъ, манильскихъ и хлопчато-бумажныхъ **канатовъ** и **смоляной пакли**.

СКЛАДЪ: въ Нижнемъ-Новгородѣ,  
” въ Ростовѣ на Дону (Оскаръ Пинагель),  
” уг. Таганрогскаго просп. и Казанской ул., д. Трояннина.

## СМОЛЕНСКО-ВИТЕБСКИМЪ

### Управленіемъ Земледѣлія и Государственныхъ Имуществъ

назначены въ текущемъ году торги безъ переторжки на продажу лѣса изъ казенныхъ дачъ Смоленской губерніи:

а) 13 октября—въ г. Смоленскѣ въ зданіи Управленія Земледѣлія и Государственныхъ Имуществъ изъ дачъ лѣсничества: Смоленскаго на сумму 2.859 руб., Порѣчскаго на сумму 13.591 руб., Бѣльскаго на сумму 8.691 руб. и Духовщинскаго на сумму 15.243 руб.; б) 2 октября—въ Рославльскомъ Уѣздномъ Полицейскомъ Управленіи изъ дачъ Рославльскаго лѣсничества на сумму 9.397 руб.; в) 27 октября—въ Добрянскомъ волостномъ правленіи, Краснинскаго уѣзда, изъ дачъ Смоленскаго лѣсничества на сумму 35.895 руб.; г) 20 октября—въ Верховскомъ волостномъ правленіи, Порѣчскаго уѣзда, изъ дачъ того же лѣсничества на сумму 4.209 руб.; д) 20 октября—въ Пречистенскомъ волостномъ правленіи, Духовщинскаго уѣзда, изъ дачъ Духовщинскаго лѣсничества на сумму 7.971 руб.; е) 23 октября—въ Порѣчскомъ Полицейскомъ Управленіи изъ дачъ Порѣчскаго лѣсничества на сумму 3.517 руб.; ж) 16 октября—въ Красноболотовскомъ волостномъ правленіи, Дорогобужскаго уѣзда, изъ Подхолмицкой дачи Дорогобужскаго лѣсничества на сумму 73.662 руб.; з) 27 октября—въ Юткинскомъ волостномъ правленіи, Бѣльскаго уѣзда, изъ дачъ Бѣльскаго лѣсничества на сумму 2.276 руб.; и) 30 октября—въ Городецкомъ волостномъ правленіи, Бѣльскаго уѣзда, изъ дачъ того же лѣсничества на сумму 5.338 р.; і) 2 октября—въ Верховье-Малышкинскомъ волостномъ правленіи, Бѣльскаго уѣзда, изъ Уваровской дачи того же лѣсничества на сумму 9.774 руб.; к) 6 октября—въ Глуховскомъ волостномъ правленіи, Бѣльскаго уѣзда, изъ Пенской дачи того же лѣсничества на сумму 706 руб.; л) 10 октября—въ Вяземскомъ Уѣздномъ Полицейскомъ Управленіи изъ дачъ Вяземскаго лѣсничества на сумму 10.825 руб. и м) 4 октября—въ Гжатскомъ Уѣздномъ Полицейскомъ Управленіи изъ дачъ того же лѣсничества на сумму 7.365 руб. Торги будутъ производиться устно и запечатанными объявленіями. Подробныя условія продажи и оцѣночныя вѣдомости можно видѣть въ Управленіи Земледѣлія и Государственныхъ Имуществъ и у мѣстныхъ Лѣсничихъ и тамъ же можно получать болѣе подробныя объявленія, съ обозначеніемъ въ отдѣльности каждой торговой единицы и оцѣнки ея, а въ дни торга въ Торговыхъ Присутствіяхъ. Для осмотра продаваемаго лѣса слѣдуетъ обращаться къ мѣстнымъ Лѣсничимъ.

Начальникъ Управленія С. Бекъ.  
Дѣлопроизводитель Лисицынъ.



# К. Л. П. Флекъ Сыновья.

Берлинъ. — Рейникендорфъ.

C. L. Fleek Söhne, Reinickendorf

МАШИНОСТРОИТЕЛЬНЫЙ ЗАВОДЪ.

Исключительная спеціальность съ 1859 г.

## Лѣсопильныя рамы

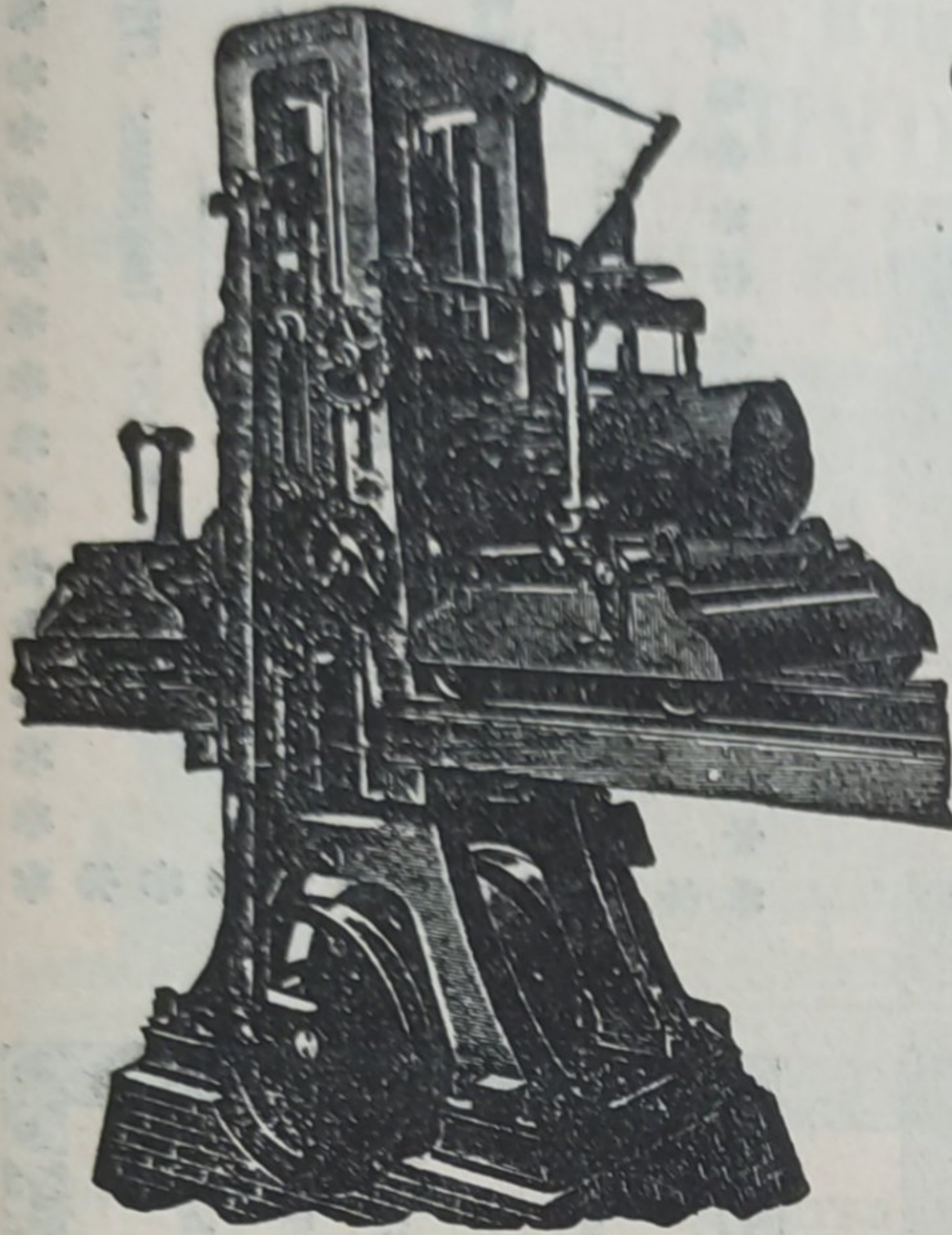
и

## древообдѣлочныя машины

для всѣхъ отраслей промышленности.

Большой складъ машинъ ходовыхъ типовъ и размѣровъ.

**Каталоги и смѣты бесплатно.**



Акціонерное Общество машиностроительнаго завода

Телеграммы:  
КРУЛЛЬ-РЕВЕЛЬ.

# ФРАНЦЪ КРУЛЛЬ

Телеграммы:  
КРУЛЛЬ-МОСКВА.

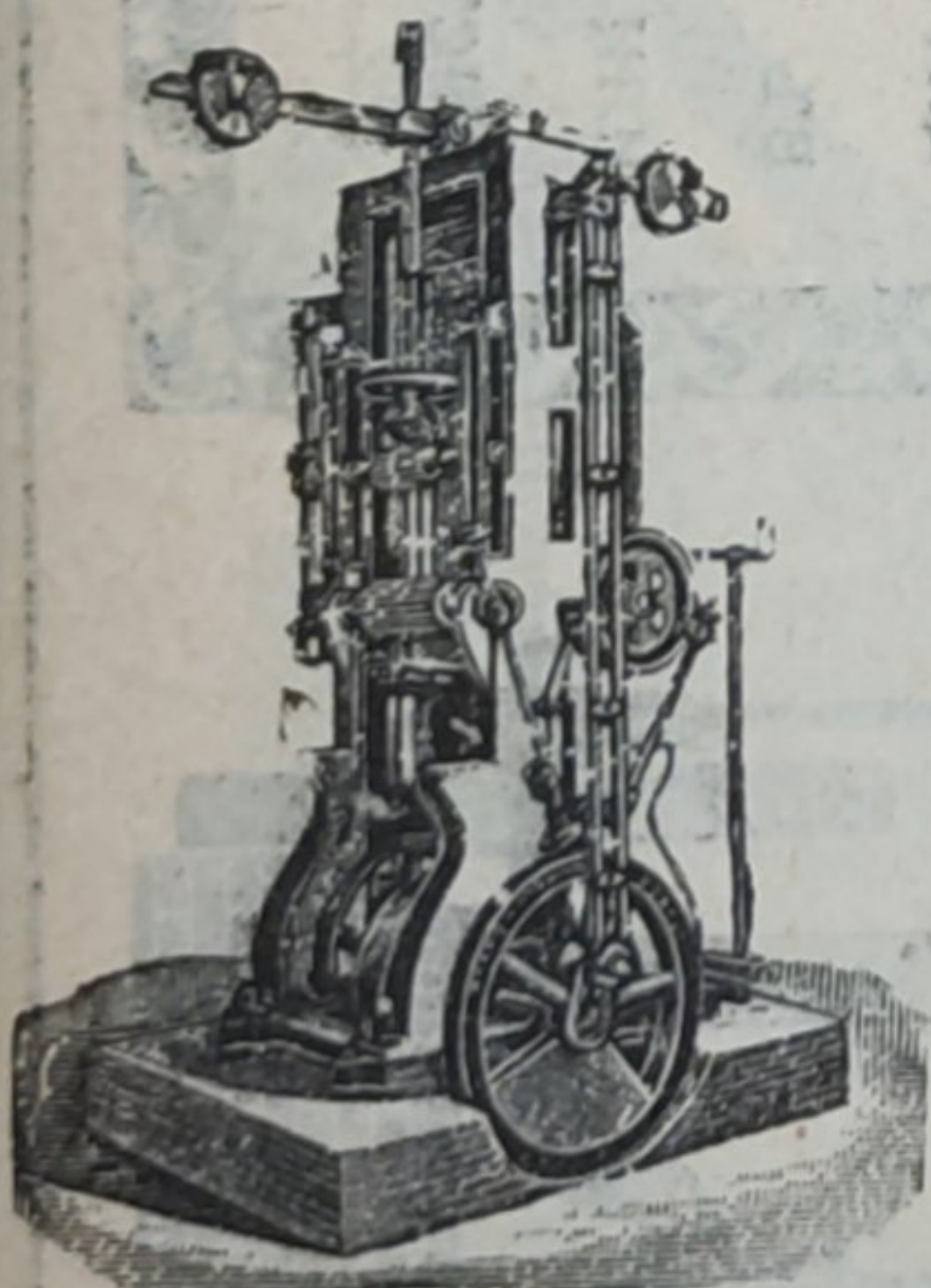
ВЪ РЕВЕЛЬ.

Заводъ основанъ въ 1865 г.

Отдѣленіе въ Москвѣ, — Мясницкая, д. бывш. Спиридонова.

СПЕЦІАЛЬНОСТЬ—ОБОРУДОВАНИЕ

## ЛѢСОПИЛЬНЫХЪ ЗАВОДОВЪ.



Постоянная лѣсопильная рама.

Лѣсопильныя рамы, одно-и двухъ-этажныя, переносныя, горизонтальныя, лѣсопильнораздѣльныя и рамы на деревянныхъ станинахъ.

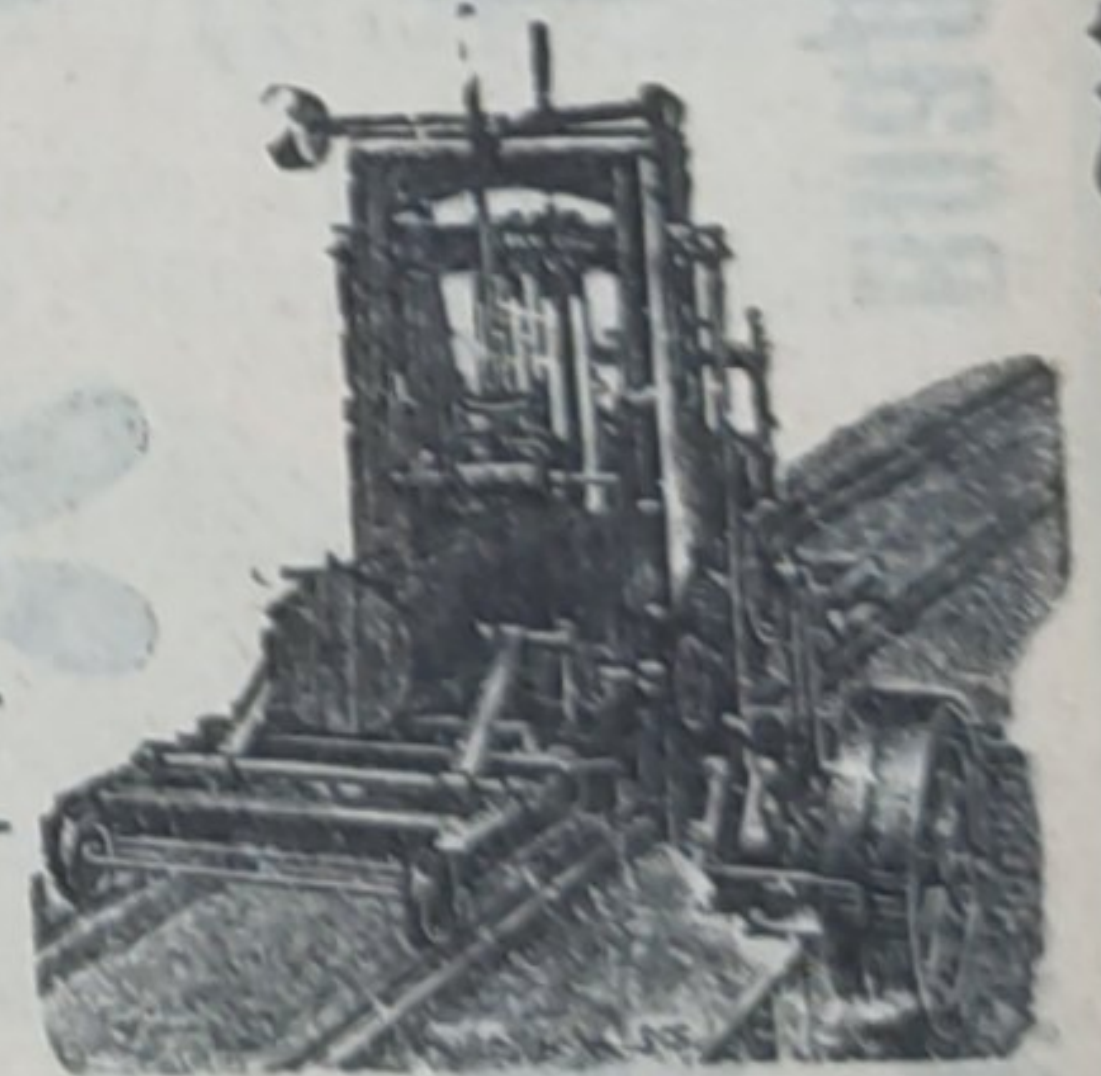
Круглыя пилы, ординарныя, двойныя, подвѣсныя, противовѣсныя, универсальныя и спеціальныя.

Круглыя пилы для обтески шпалъ.

Ленточныя пилы.—Строгательныя, долбежныя и фрезерныя станки.—Гонтовыя машины. Машины для изготовленія древеснаго волокна. Паровые котлы патента „Штейнмюллеръ“ и всѣхъ другихъ системъ и проч.

**ПОСТАВКА ЛОКОМОБИЛЕЙ.**

Каталогъ и смѣты по востребованію.



Переносная лѣсопильная рама.



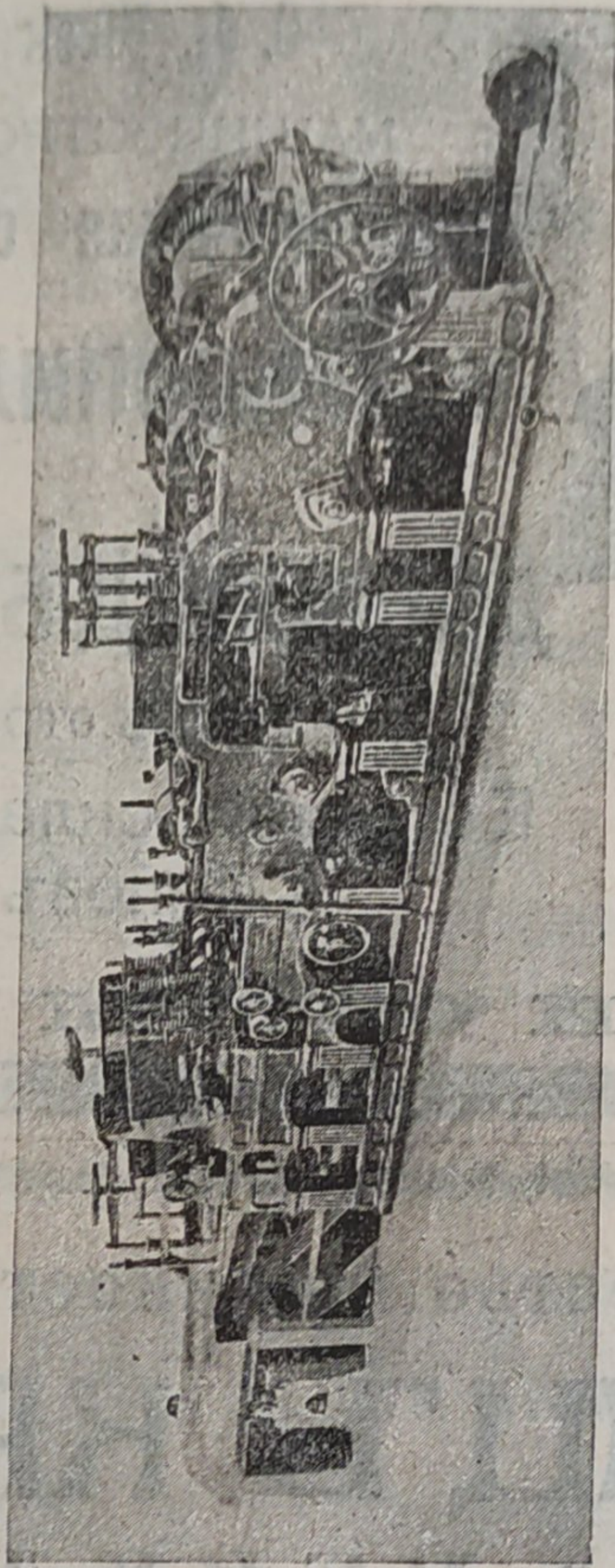
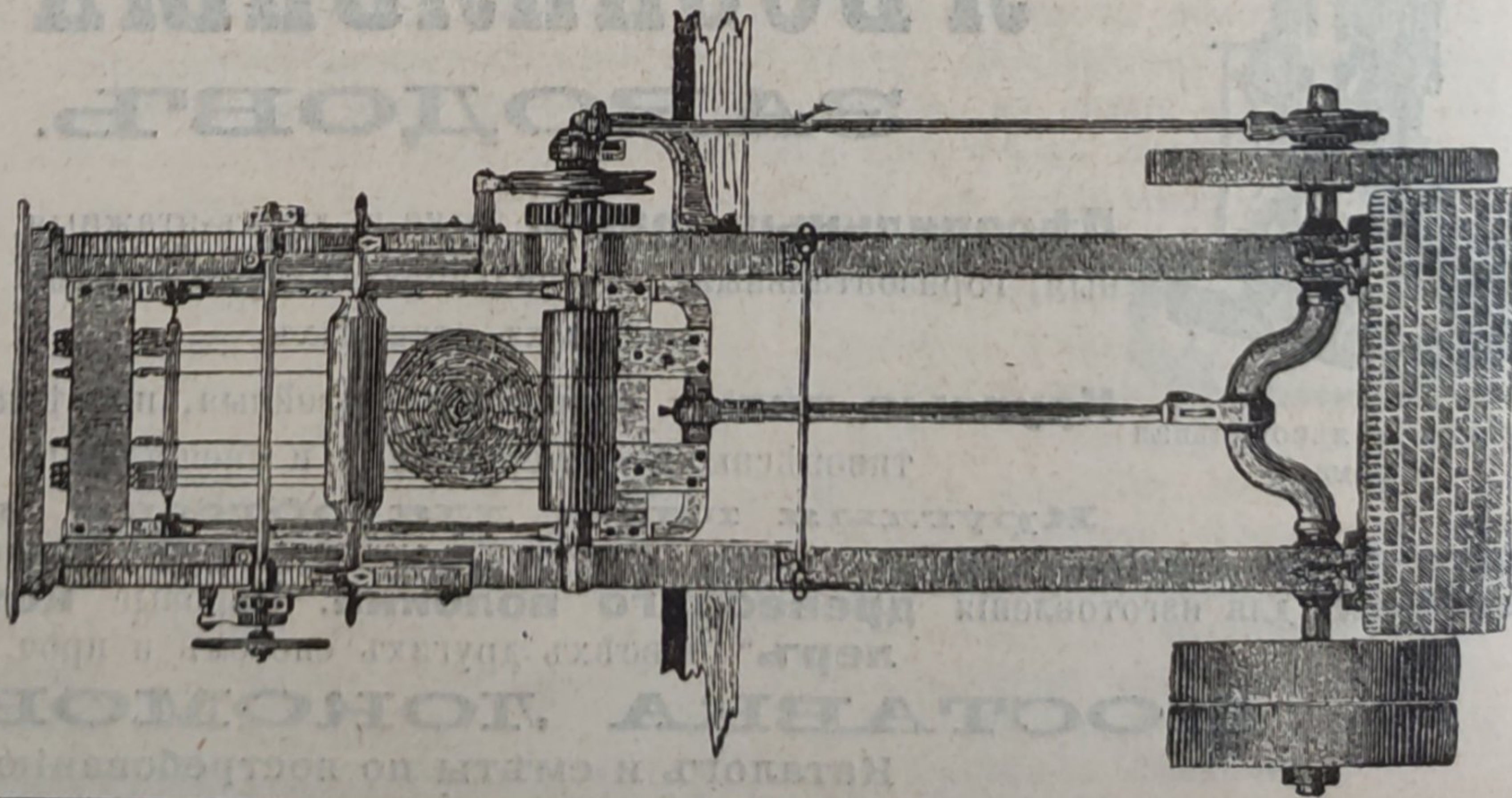
Важно для владѣльцевъ лѣсопильныхъ и древообдѣлочныхъ заводовъ.

# ЛѢСОПИЛЬНЫЕ СТАНКИ, МАШИНЫ ДЛѢ ОБРАБОТКИ ДЕРЕВА

Ф И Р М Ы

## М. А. Јежсехъ и Далъ. Христіанія—Норвегія.

Существуетъ съ 1849 г.



Дѣйствительная дневная производительность нашего станка F № 1 — въ теченіе 10 часовъ 45.000 футовъ, или 19.500 погонн. аршинъ, чисто выстроганн. съ пазомъ и гребнемъ.

\*\*\*\*\*  
 Главный представитель для Россіи  
**Робертъ Будайльдъ**  
 МОСКВА,  
 Мясницкая, домъ Гуськова.  
 Телефонъ № 687. Телеграммы: „ГУДЧИЛЬДЪ“.  
 \*\*\*\*\*

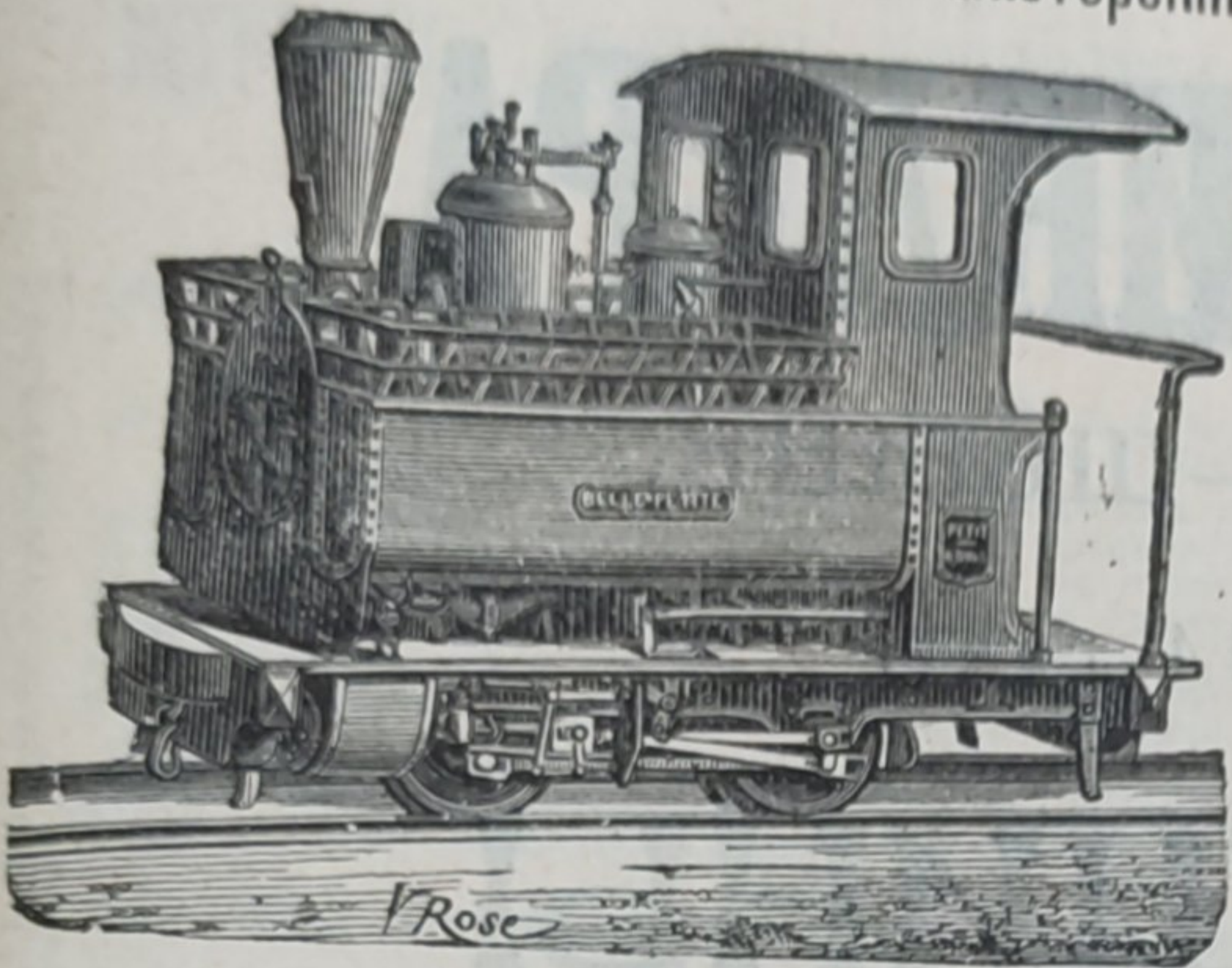


# ДЕКОВИЛЬ

Пти-Бургъ (Франція).

DECAUVILLE. Petit-bourg (France).

Самыя обширныя въ свѣтѣ мастерскія для желѣзныхъ дорогъ постоянныхъ и переносныхъ.



## СПЕЦІАЛЬНЫЯ КОНСТРУКЦІИ ДЛЯ ЛѢСНОЙ ЭКСПЛОАТАЦИИ.

Пути, Вагонеты, Локомобили паровые и керосиновые

(съ топкою, приспособленною для отопленія дровами).

Динамо-машины, Электро-моторы, Электро-механическіе приборы.

Фабрикаты высшаго качества и съ гарантіей. — Каталоги и смѣты по требованію.

# ФРИДРИХЪ ШМАЛЬЦЪ. ОФФЕНБАХЪ н/М.

ФАБРИКА ТОЧИЛЬНЫХЪ МАШИНЪ и НАЖДАЧНЫХЪ КРУГОВЪ.

## СПЕЦІАЛЬНОСТЬ:

ПАТЕНТОВАННЫЯ АВТОМАТИЧЕСКІЯ ТОЧИЛЬНЫЯ МАШИНЫ для ТОЧКИ ЛѢСОПИЛЬНЫХЪ, КРУГЛЫХЪ и ЛЕНТОЧНЫХЪ ПИЛЪ ВСѢХЪ РОДОВЪ, съ двойной, очередной косой точкой верхнихъ и нижнихъ краевъ зубьевъ. Этими машинами производится точка пилъ ПОРАЗИТЕЛЬНО БЫСТРО, совершенно АВТОМАТИЧЕСКИ и ТОЧНО, посредствомъ вращающагося НАЖДАЧНАГО КРУГА.

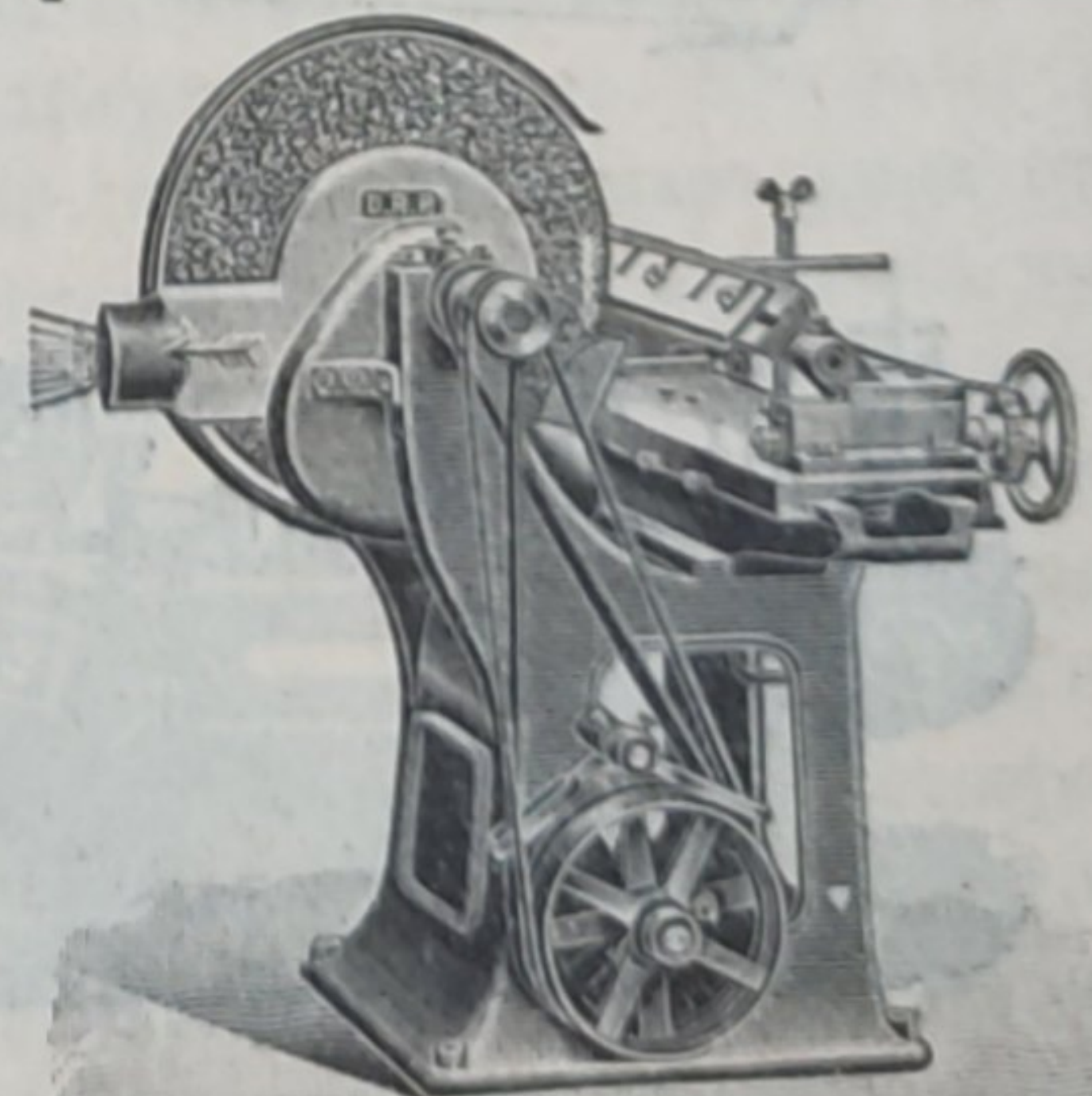
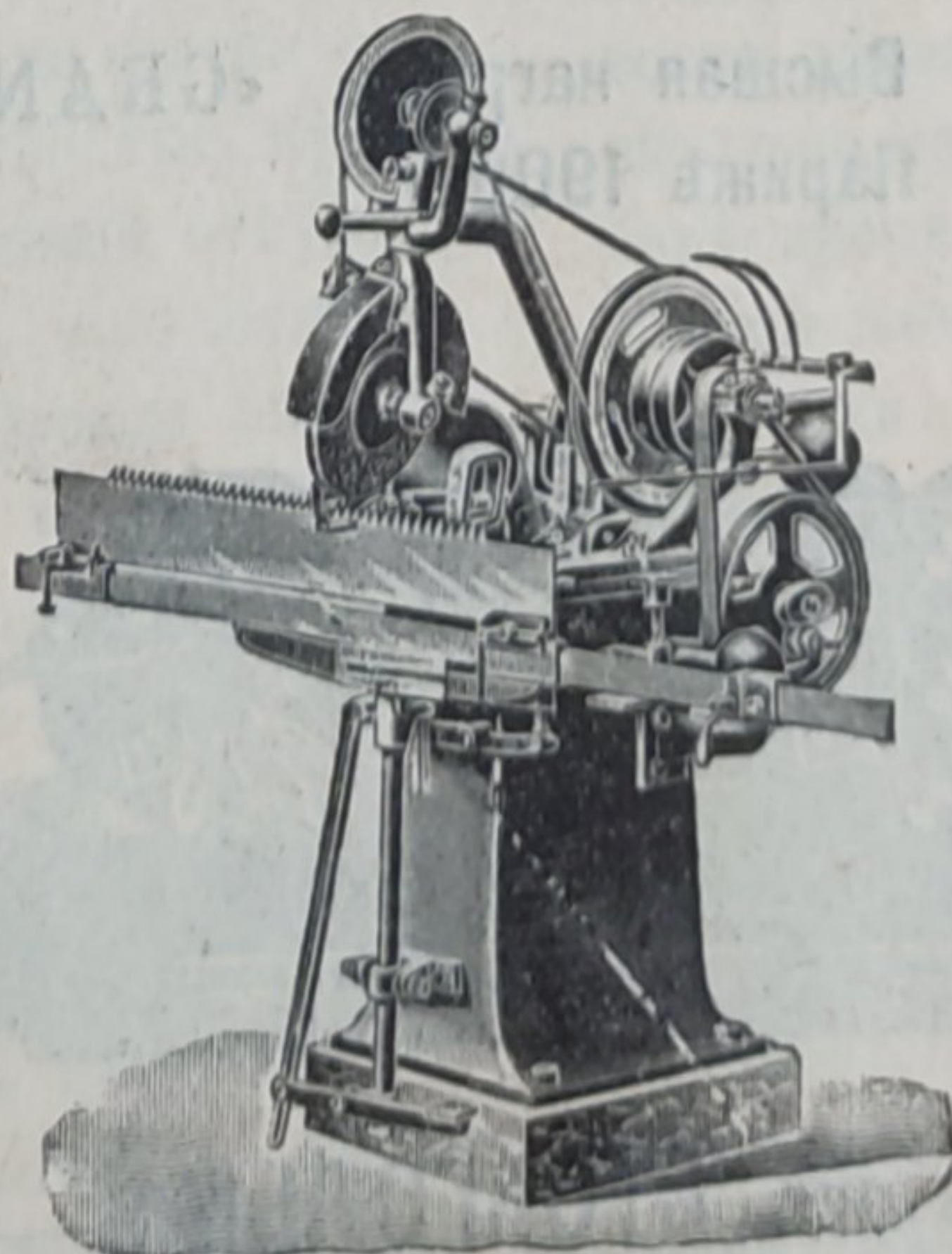
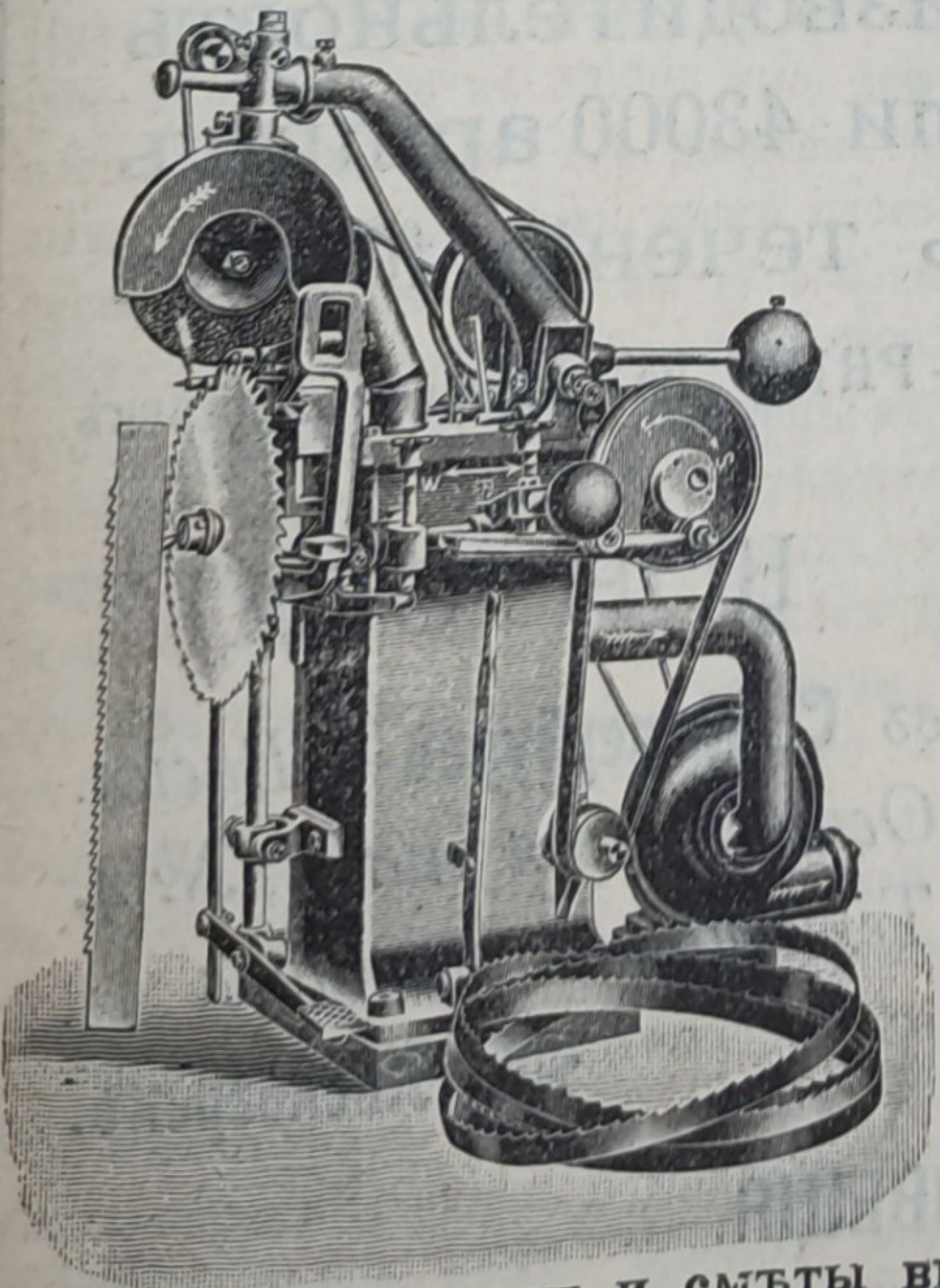
АВТОМАТИЧЕСКІЯ ТОЧИЛЬНЫЯ МАШИНЫ для ТОЧКИ НОЖЕЙ и т. д.

Наилучшіе отзывы изъ всѣхъ странъ свѣта.

ГЛАВНЫЙ ПРЕДСТАВИТЕЛЬ для РОССИИ:

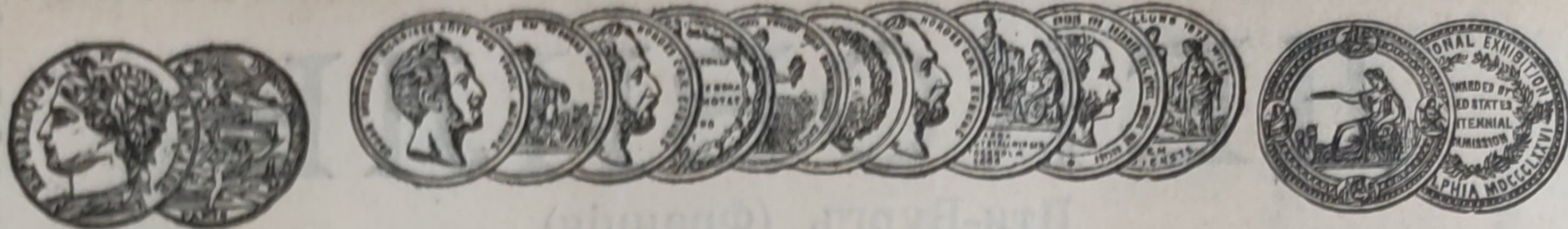
## КАРЛЬ ЭДУАРДОВИЧЪ ДРЭЙЭРЪ

Москва, Малая Лубянка, домъ Страховаго Общества „Россия“.



Каталоги и смѣты высылаются по первому требованію бесплатно.





АКЦИОНЕРНОЕ ОБЩЕСТВО  
МАШИНОСТРОИТЕЛЬНЫХЪ ЗАВОДОВЪ

# І. и К. Г. БОЛИНДЕРА

ВЪ СТОКГОЛЬМЪ—ШВЕЦІЯ.

Основано въ 1844 году.

## МАШИНЫ

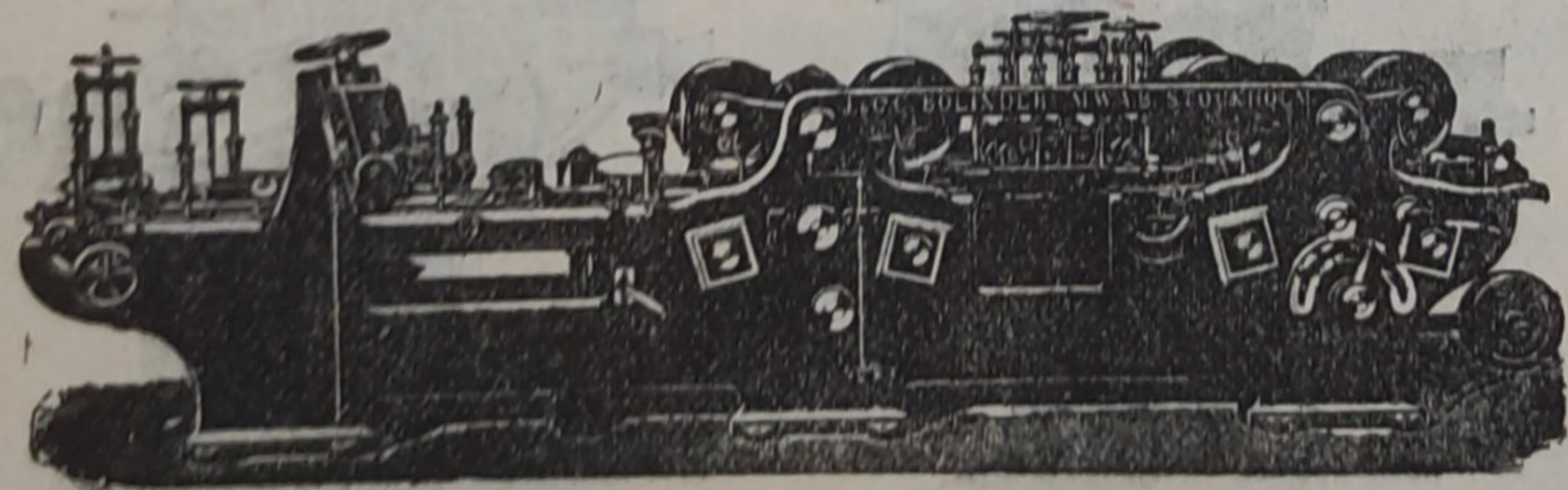
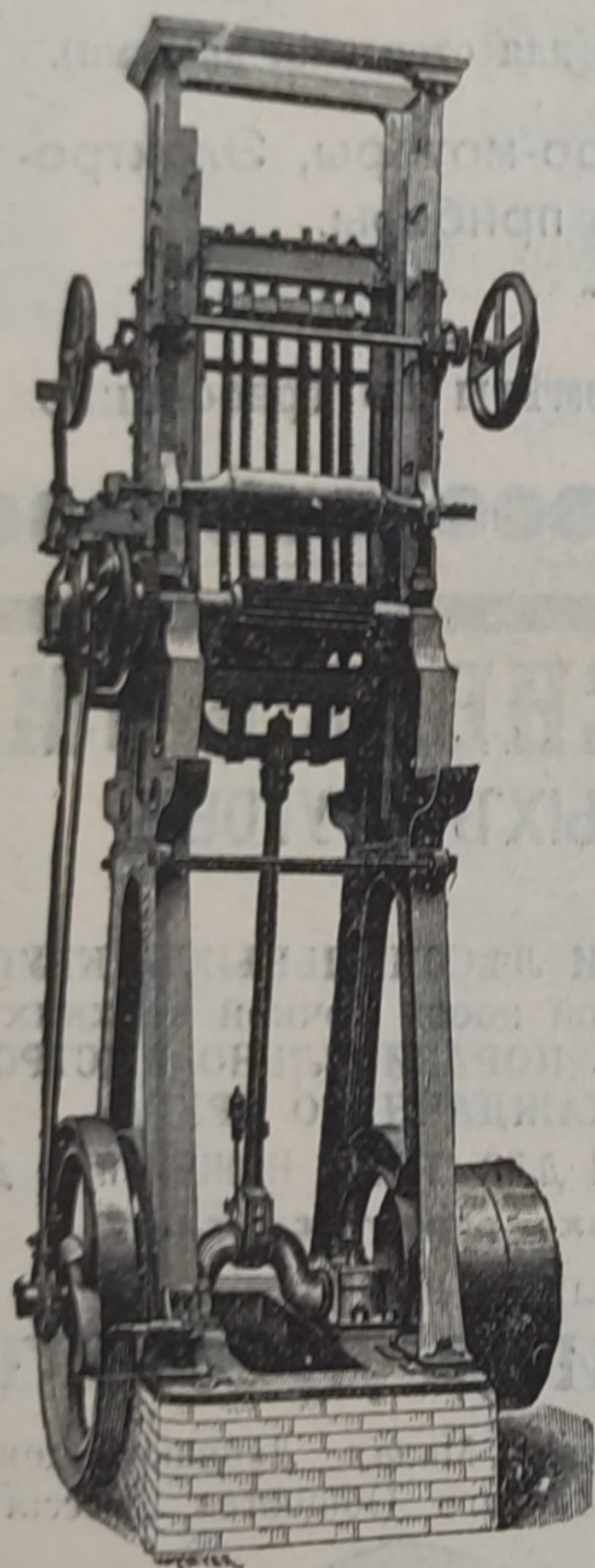
ДЛЯ ОБРАБОТКИ ДЕРЕВА.

Строгальные станки новѣйшей конструкции и недостигнутой еще по сіе время производительности изготовляются въ болѣе чѣмъ 30 величинъ. Съ нашимъ строгальнымъ станкомъ № 12 была достигнута производительность въ 100000 футъ или 43000 аршинъ гребня и паза въ теченіе 10 час.

Высшая награда «GRAND-PRIX» на всемирной выставкѣ въ Парижѣ 1900 г.

### КОНТОРА

въ С.-Петербургѣ — Васил.  
Островъ, 9-я линия, № 4,  
Техническая контора  
Ад. Кьельгрекхъ.



Заводъ въ СТОКГОЛЬМЪ—ШВЕЦІЯ.

Остерегаться поддѣлокъ, выдаваемыхъ за производство нашихъ заводовъ!