

ЛѢСОПРОМЫШЛЕННЫЙ ВѢСТНИКЪ.

ЖУРНАЛЪ ЛѢСНОГО ХОЗЯЙСТВА, ЛѢСНОЙ ПРОМЫШЛЕННОСТИ И ТОРГОВЛИ ЛѢСОМЪ.
ВЫХОДИТЬ ЕЖЕНЕДѢЛЬНО.

Подписная цѣна съ доставкой и пересылкой: на годъ—шесть рублей и на полгода—четыре рубля; отдѣльные номера по 25 коп.

За напечатаніе объявленій на послѣднихъ страницахъ взимается за одинъ разъ: за цѣлую страницу—30 руб., за $\frac{1}{2}$ страницы—20 руб., за $\frac{1}{4}$ страницы—12 руб., за $\frac{1}{8}$ страницы—8 руб. и за строку пята въ 25 буквъ—20 к. При повтореніи дѣлается скидка по особому тарифу Редакціи. За пересылку отдѣльныхъ объявленій, вѣсомъ до 1 лота, взимается по 70 коп. и по 35 коп. за каждый добавочный лотъ, съ каждой сотни экземпляровъ. За перемѣну адреса уплачивается 60 коп.

Подписка принимается въ конторѣ Редакціи и въ извѣстныхъ книжныхъ магазинахъ. Объявленія принимаются въ конторѣ Редакціи и конторахъ объявленій Петербурга и Москвы.

Адресъ Редакціи и Конторы: Москва, Долгоруковская улица, домъ № 42.

Статьи, присылаемыя для напечатанія, могутъ въ случаѣ надобности подвергаться сокращеніямъ и измѣненіямъ. Статьи, присылаемыя безъ обозначенія условій гонорара, считаются бесплатными. Статьи, признанныя Редакціей неудобными для напечатанія, сохраняются 3 мѣсяца и возвращаются авторамъ за ихъ счетъ. О присылаемыхъ въ Редакцію новыя книгахъ даются въ журналѣ отзывы или помѣщаются объявленія.

Редакція открыта ежедневно, кромѣ праздничныхъ дней, отъ 11 до 4 часовъ дня. Для личныхъ объясненій редакторъ принимаетъ по субботамъ отъ 6 до 7 час. вечера и по воскресеньямъ отъ 1 до 2-хъ часовъ дня.

№ 37.

11-го СЕНТЯБРЯ.

1903 г.

СОДЕРЖАНІЕ.

Къ вопросу о развитіи эксплуатаціи амурскихъ лѣсовъ. П. И. Делле.—X Всероссийскій лѣсохозяйственный съѣздъ въ Ригѣ (Прод.).—Лѣсоторговый отдѣлъ. Казенный лѣсной доходъ за 6 мѣсяцевъ 1903 г.—Кременчугъ. И. Я.—Кронштадтъ.—Давцигъ.—Лѣсная торговля Румыніи въ 1902 г.—Разгрузка лѣса у Военской платформы.—Хроника. Премія за труды по лѣсоразведенію.—Областной съѣздъ въ г. Двинскѣ.—Тарифъ на перевозку растений.—О лѣсной биржѣ въ Варшавѣ.—Казенныя хозяйственныя заготовки лѣса.—Зубы изъ древесно-бумажной массы.—Отъ редакціи.—Справочный отдѣлъ. Предстоящіе торги и поставки.—Объявленія.

Къ вопросу о развитіи эксплуатаціи амурскихъ лѣсовъ.

По амурскому бассейну, въ областяхъ Амурской и Приморской, казна имѣетъ нынѣ 13 лѣсныхъ дачъ общаю площадью въ 52.723 тыс. десятинъ; изъ этой площади около 46.232 тыс. десятинъ числится подъ лѣсными насажденіями, изъ коихъ масса нормального отпуска лѣса опредѣлена въ 17.476 тыс. таксаціонныхъ сажень, а смѣтный возможный отпускъ, не считая отпуска мертваго лѣса, опредѣленъ въ 3.475 тыс. кубическихъ сажень, между тѣмъ дѣйствительный отпускъ растущаго лѣса изъ указанныхъ дачъ составляетъ всего около 50 тыс. кубич. сажень *). Отсюда видно, что фактическій отпускъ древесины не превышаетъ, по массѣ, $\frac{1}{300}$ части нормального и $\frac{1}{60}$ возможнаго отпуска; несмотря на это, отпускъ этотъ далъ казнѣ за 1902 годъ около 115 тыс. рублей дохода, а заработокъ отъ лѣсного промысла сравнительно немногочисленнаго мѣстнаго населенія надо полагать около 900 тыс. рублей. Конечно, приведеннымъ цифрамъ, за исключеніемъ данныхъ о фактическомъ отпускѣ лѣса и доходѣ казны, можно придать лишь относительное

значеніе; данныхъ этихъ нельзя назвать даже приблизительно точными, можно лишь одно сказать, что эксплуатація лѣсовъ амурскаго бассейна еще далеко не достигла своей нормальной высоты и поэтому развитіе этой эксплуатаціи весьма желательно не только въ отношеніи фиска, но и въ цѣляхъ расширенія заработковъ мѣстнаго сельскаго населенія такими отхожими промыслами, которые не отрывали бы его отъ земледѣлія; какъ извѣстно, работы по заготовкѣ и вывозкѣ лѣсныхъ матеріаловъ производятся почти исключительно зимою, т.-е. въ свободное отъ полевыхъ работъ время. Слѣдуетъ замѣтить, что часть указанной лѣсной площади, какъ находящаяся вдали отъ сплавныхъ рѣкъ морскаго побережья и селеній, при нынѣшнихъ экономическихъ условіяхъ не можетъ быть эксплуатирована, но, во всякомъ случаѣ, уже нынѣ могло быть использовано громадное количество древесины, безъ боязни истощенія ближайшихъ къ сплавному путямъ насажденій. Нынѣ отпускъ лѣса удовлетворяетъ лишь мѣстный спросъ; этотъ спросъ хотя ежегодно и увеличивается, но развитіе его идетъ медленно, въ зависимости отъ общаго хода экономической жизни края, почему для значительнаго расширенія отпуска лѣса необходимо или искусственно вызвать мѣстный спросъ, или же найти рынки сбыта внѣ края. Значительно

*) Кромѣ того около 10 тыс. кубическ. саж. мертваго лѣса.

расширить мѣстный спросъ возможно постройкою огне-дѣйствующихъ заводовъ, но и въ этомъ случаѣ лѣсъ врядъ ли выдержитъ конкуренцію съ каменнымъ углемъ, который, подобно лѣсу, ждетъ эксплуатаціи; поэтому остается лишь одно, а именно, для развитія эксплуатаціи амурскихъ лѣсовъ, создать экспортъ лѣсныхъ матеріаловъ изъ Николаевского порта. Этотъ экспортъ вполне возможенъ не только въ порты восточной Азіи и Африки, но и Европы. Фрахтованіе парохода приблизительно въ $3\frac{1}{2}$ тыс. тоннъ изъ Николаевска въ Лондонъ обойдется около 60 тыс. рублей; при полной нагрузкѣ (до 26-футовой осадки) пильнаго лѣса всего около 1.000 стандартовъ фрахтъ за кубическій футъ досокъ составитъ 36 копеекъ; стоимость куб. фута досокъ при покупкѣ бревенъ въ Николаевскѣ и распиловкѣ ихъ машиннымъ способомъ обойдется въ 25—30 копеекъ, полагая нагрузку около 2 копеекъ, получимъ стоимость куб. фута досокъ въ Лондонѣ равнымъ 65 коп.; между тѣмъ какъ рыночныя цѣны досокъ въ Лондонѣ за время съ 1899 по 1901 г. включительно были отъ 85 коп. до 1 р. 59 к. за пудъ *), объемъ котораго равняется одному кубическому футу, при условіи, если доски будутъ вывозиться въ полусухомъ состояніи и заготовленныя изъ породъ хвойныхъ и твердыхъ лиственныхъ. При указанномъ исчисленіи стоимости досокъ въ Лондонѣ не принято еще во вниманіе: стоимость выгрузки, ввозная пошлина и нѣкоторые накладные расходы, которые несомнѣнно явятся, но за то при рациональной организаціи дѣла заготовки, поставки, распиловки и нагрузки на суда, стоимость досокъ въ Николаевскѣ можетъ быть сокращена приблизительно на 25%; стоимость эта выведена нами изъ слѣдующихъ данныхъ. Сплавъ лѣса въ Николаевскѣ въ настоящее время, вслѣдствіе ограниченности спроса, производится съ разстоянія до 300 верстъ (изъ Маринска и Софійска). Возьмемъ для примѣра нѣсколько бревенъ разныхъ размѣровъ и посмотримъ, во что обойдется доставка ихъ въ Николаевскъ **).

1) Бревно въ 9 арш. 7 верш.—заготовка 20 коп., вывозка 30 к., сплавъ 70 к., таксовая цѣна, смотря по породѣ, въ среднемъ 50 к., всего 1 р. 70 к.; рыночная цѣна такого бревна въ Николаевскѣ 2 р. 40 коп.;

2) бревно въ 12 арш. 7 верш.—заготовка 20 к., вывозка 30 к., сплавъ 70 к., таксовая цѣна въ среднемъ 70 к., всего 1 р. 90 к.; рыночная цѣна 2 р. 71 к.;

3) бревно въ 10 арш. и 10 верш.—заготовка 25 к., вывозка 35 к., сплавъ 70 к., таксов. цѣна въ средн. 1 р. 20 к., всего 2 р. 50 к., продажная цѣна 3 р. 84 к.—Для мѣстныхъ потребностей нынѣ производится главнымъ образомъ ручная распиловка бревенъ, стоимость которой слѣдующая: за 100 штукъ теса $1\frac{1}{2} \times \frac{3}{4}$ верш.—20 руб. и за 100 штукъ досокъ $1 \times 1\frac{1}{2}$ верш.—30 р. Машинная распиловка немного дешевле: обыкновенно берется 1 р. съ бревна, что составитъ 4,7—7 коп. за куб. футъ чистыхъ досокъ; при такой распиловкѣ прибыль предпринимателя опредѣляется отъ 10—20%; несомнѣнно, что цѣна распиловки можетъ быть сведена

*) См. Лѣс. Журн. № 4, 1902 г., стр. 958.

***) По свѣдѣніямъ г. Кочетова.

на нѣтъ, если принять во вниманіе цѣну отбросовъ,—горбылей,—въ среднемъ около 50 коп. штука; также возможно и цѣну нагрузки понизить при организаціи этого дѣла въ болѣе широкихъ размѣрахъ.

Изъ вышеизложеннаго видно, что нѣкоторые сортаменты пильнаго лѣса вполне возможно было бы вывозить даже въ Англію, не говоря уже про порты Китая и дальняго востока, куда съ большой выгодой возможно поставлять не только пилёные матеріалы, но и бревна. При стоимости фрахтованія парохода отъ 12—20 тыс. рублей, таковой могъ бы доставить около 7 тыс. бревенъ; рыночныя цѣны бревенъ въ Портъ-Артурѣ, Дальнемъ и Владивостокѣ отъ 5 до 10 рублей штука. Что касается портовъ Китая, то изъ нихъ заслуживаютъ особаго вниманія по импорту лѣсныхъ матеріаловъ *): Инкоу, Шанхай, Тяньзинь, Амой, Сватоу, Футжоу, Ханькоу, Кіукіангъ, Вузань, Иджоу, Чункингъ и Цинвандау; къ сожалѣнію, мы сейчасъ не располагаемъ свѣдѣніями о рыночныхъ цѣнахъ лѣсныхъ матеріаловъ въ этихъ портахъ; можно лишь одно сказать, что цѣны эти значительны; такъ, по слухамъ въ Инкоу розничная цѣна досокъ около 1 рубля за аршинъ, а ивовыхъ дровъ около 30 коп. за пудъ. Несмотря на явную выгоду экспорта лѣсныхъ матеріаловъ изъ Николаевска, операція эта все-таки не развивается, и единичные незначительные опыты, производившіеся до сего времени, скорѣе дали отрицательные результаты, нежели положительные. Первый опытъ экспорта лѣса изъ Николаевска относится къ 1863 году, когда купцомъ Дикманъ и К^о вывезены на суднѣ „Викторія“ рангоутныя деревья, длиною въ 60 фут., которыя проданы были въ Шанхаѣ отъ 17—18 ланъ за штуку (по тогдашнему курсу 1 ланъ = 2 р. 50 к.); этотъ опытъ слѣдуетъ признать вполне удачнымъ. Въ 1864 году тѣмъ же Дикманомъ вывезено на баркѣ „Александръ II“—330 бревенъ въ 45 ф. длины при 10 дюйм. толщины, при чемъ взята была съ него впервые лѣсная пошлина около 600 рублей, каковой лѣсъ онъ продалъ безъ барыша и выручилъ всего около 2.200 ланъ. Въ 1864 же году вывозился лѣсъ также въ Шанхай фирмою „Гедефруа и К^о“ на трехъ баркахъ (Августъ, Фортуна и Мета), но операція эта принесла компаніи значительный убытокъ, благодаря чему вывозъ лѣса въ 1865 году уже прекратился. Причиной неудачи первыхъ попытокъ выставлялась въ то время, главнымъ образомъ, чрезмѣрная высота вывозной пошлины, которая была для бревенъ: въ 4 саж. 4 верш.—50 к., 6 саж. 4 верш.—1 руб., выше 6 саж.—2 руб., и несогласованіе привоза, за неимѣніемъ лѣсопилокъ, съ требованіями рынка въ Шанхаѣ, куда требовался главнымъ образомъ пильный лѣсъ, а изъ Николаевска привозились бревна; такъ, изъ 334 тыс. ланъ стоимости въ то время всего импорта въ Шанхаѣ, на долю досокъ приходилось 258 т., на долю брусевъ 40 т. и лишь 46 т. ланъ на долю бревенъ и друг. матеріаловъ. Въ то время для экспортеровъ изъ Николаевска стоимость бревна въ 4 саж. \times 4 верш.

*) По свѣдѣніямъ г. Генке.

на шанхайскомъ рынкѣ опредѣлялась изъ слѣдующихъ расходовъ: покупка въ Николаевскѣ 1 р., нагрузка 50 коп., вывозная пошлина 50 к., фрахтъ 5 руб., ввозная пошлина въ Китаѣ 5 руб., выгрузка и другіе накладные расходы 50 коп., итого 12 р. 50 коп. Намъ кажется, что какъ тогда, такъ и теперь главнымъ тормозомъ для развитія экспорта служатъ неудобство Николаевского рейда для нагрузки судовъ и незначительная глубина бара р. Амура. Николаевскій рейдъ подверженъ дѣйствию береговыхъ вѣтровъ, развивающихъ въ немъ сильное волненіе, такъ что нагрузка судовъ возможна лишь при помощи баржъ или плашкоутовъ, а баръ лимана Амура не допускаетъ осадки судовъ болѣе 13 футовъ, почему пароходъ при послѣднемъ условіи можетъ взять лишь половину выше указаннаго груза или же требуетъ догрузки ниже бара, что сопряжено съ значительными затратами. Эти неблагоприятныя условія Николаевского порта крайне повышаютъ фрахтовые цѣны и могутъ быть сглажены постановкой дѣла экспорта сразу въ широкихъ размѣрахъ, что сопряжено съ значительными первоначальными затратами и не подь силу отдѣльному предпринимателю.

Необходимо завести: 2 лѣсопилки, одну—около Николаевска, а другую—ниже бара, буксирный пароходъ и нѣсколько баржъ и плашкоутовъ; все это требуетъ до 200 тыс. рублей предварительныхъ затратъ. Хотя нынѣ и производятся работы по изслѣдованію бара р. Амура, съ цѣлью найти выходъ для судовъ съ осадкой до 21 фута, каковую глубину предположено довести даже до г. Хабаровска, что, несомнѣнно въ значительной степени, можетъ облегчить экспортъ лѣса; но во всякомъ случаѣ, даже при нагрузкѣ до 21 фута, нѣкоторая догрузка ниже бара лимана Амура необходима и, слѣдовательно, необходимы и тѣ первоначальныя затраты, на которыя можетъ рѣшиться предприниматель лишь въ томъ случаѣ, если ему будетъ гарантировано, за извѣстный промежутокъ времени на возможно льготныхъ условіяхъ и въ опредѣленныхъ мѣстахъ, извѣстное количество лѣсныхъ матеріаловъ, которое въ данномъ случаѣ должно быть значительно. Судя по обзору дѣятельности казеннаго лѣсного управленія за время съ 1893 по 1902 г. (стр. 80), въ такомъ же положеніи находились обширные казенныя лѣса нашего черноморскаго побережья, которые до 1896 года почти совершенно не эксплуатировались и извлекаемый изъ нихъ доходъ не окупалъ даже расхода по содержанію лѣсной администраціи; это продолжалось до тѣхъ поръ, пока лѣснымъ вѣдомствомъ не были предъявлены къ продажѣ на льготныхъ условіяхъ, съ предварительнымъ опубликованіемъ въ русскихъ и иностранныхъ газетахъ, значительныя партіи лѣсныхъ матеріаловъ въ одиѣ руки; въ результатъ было продано двумъ русскимъ предпринимателямъ срокомъ операциі на 15 лѣтъ двѣ партіи лѣса: одна въ 1200 тыс. бревенъ, а другая въ 450 тыс. бревенъ по цѣнамъ отъ $2\frac{1}{2}$ — $5\frac{4}{10}$ коп. за кубическій футъ. Подобный же опытъ развитія эксплуатаціи лѣсовъ производится нынѣ по бассейну р. Печоры, гдѣ лишь одной

фирмѣ „Ульсенъ, Стампе и К^о“ продано 1560 тыс. бревенъ ¹⁾).

Несомнѣнно, что экспортъ лѣса изъ амурскаго бассейна разовьется лишь въ томъ случаѣ, если предъложить къ продажѣ въ одиѣ руки и на льготныхъ условіяхъ значительныя партіи лѣсныхъ матеріаловъ, что дало-бы возможность предпринимателямъ вернуть тѣ громадныя предварительныя затраты, которыя требуются для постановки экспортнаго дѣла на Амурѣ. Предприниматели несомнѣнно явятся; такъ, на сколько намъ извѣстно, еще въ 1899 году поступило ходатайство псковскаго 1-й гильдіи купца Якобсона о разрѣшеніи ему заняться эксплуатаціей и экспортомъ лѣса съ низовьевъ Амура, но администрація края не сочла возможнымъ дать ему это разрѣшеніе, потому что заявитель оказался евреемъ.

Подобныя ходатайства бывали и раньше; такъ, еще въ 1875 году купецъ Кордесъ ходатайствовалъ о разрѣшеніи ему постройки въ окрестностяхъ Николаевска парового лѣсопильнаго завода и вывоза лѣса, плахъ и теса за границу (повторяемъ словами г. Кордеса). Къ сожалѣнію, всѣ такія ходатайства разбивались о чрезмерную осторожность, при разрѣшеніи подобныхъ вопросовъ мѣстной администраціи, которая полагала, что широкое разрѣшеніе экспорта можетъ повести къ истощенію лѣсовъ края. По этому поводу намъ остается лишь повторить слова спеціальнаго по лѣсной части комитета, выраженныя въ журналѣ отъ 3 ноября 1880 года, по вопросу о лѣсопромышленности въ Приморской области, а именно по поводу рѣшенія мѣстной комиссіи, учрежденной генераль-губернаторомъ, что въ цѣляхъ сбереженія лѣсовъ не слѣдуетъ допускать неограниченнаго вывоза лѣса за границу, комитетъ говорить: „при полномъ сочувствіи цѣлямъ комиссіи сберечь лѣса Приморской области, нельзя однако, руководствуясь указаніями мѣстнаго начальства о богатой лѣсистости края, не замѣтить, что воспрещеніе возможно широкаго вывоза лѣса за границу устраняетъ и всякую возможность экономическаго развитія края.

Малочисленность населенія суживаетъ внутреннее потребленіе до ничтожныхъ размѣровъ. Воспрещеніе вывоза за границу можетъ поставить поэтому лѣса Приморской области въ совершенно непродуцительное положеніе. Такой порядокъ долженъ безспорно отзываться вредно и на столь желанномъ развитіи колонизаціи края. Затѣмъ примѣры указываютъ, что могучимъ и единственнымъ средствомъ колонизаціи являлась разработка естественныхъ богатствъ страны. Чѣмъ болѣе льготъ по разработкѣ естественныхъ богатствъ, тѣмъ скорѣе, тѣмъ успѣшнѣе создается колонизація.... Признавая за лѣсами Приморской области значеніе естественнаго и немаловажнаго богатства края, должно придти къ заключенію, что развитіе его возможно при прочной для предпринимателя постановкѣ дѣла разработки этого богатства. Такая прочность заключается прежде всего въ гарантіи для предпринимателя долга-

¹⁾ См. Лѣсопромышл. Вѣстникъ, № 11 за 1903 г.

го, обезпеченнаго отъ случайностей, пользованія этимъ богатствомъ!"

Далѣе комитетъ говоритъ по поводу рѣшенія той же комиссіи относительно ограниченія свободы лѣсного промысла: „если же придержаться положенія комиссіи и поставить исключительною цѣлью сбереженіе лѣсовъ въ такой почти ненаселенной странѣ, какъ Приморская область, то, безспорно, что въ результатъ получится, въ силу естественнаго хода вещей, совершенное оскуднѣніе лѣсовъ безъ всякой пользы для настоящаго и будущаго времени". Какъ бы то ни было, но нельзя признать нормальнымъ нынѣшнее положеніе лѣсного дѣла въ краѣ, когда почти до послѣдняго времени во Владивостокъ привозился лѣсъ изъ американскаго штата Орегонъ, а въ Хабаровскъ ежегодно сплавляется значительное количество лѣсныхъ матеріаловъ изъ китайской территоріи ¹⁾, не говоря уже про тотъ миллионъ рублей, который намъ приходится уплачивать иностранцамъ за привозный лѣсъ черезъ Портъ - Артуръ, Дальній и Инкоу ²⁾, въ то время, какъ громаднѣйшій избытокъ своего лѣса по амурскому бассейну, гниетъ на мѣстѣ, за отсутствіемъ сбыта, чѣмъ наносится краю двойной убытокъ.

Въ виду этого является необходимость въ изысканіи способовъ выхода изъ теперешняго положенія; намъ кажется наиболѣе соотвѣтственнымъ выходомъ, при томъ сопряженнымъ съ наименьшимъ рискомъ для казны, — предъявленіе къ продажѣ на льготныхъ условіяхъ значительныхъ партій лѣса въ однѣ руки, съ предварительнымъ возможно широкимъ опубликованіемъ подробныхъ кондицій продажи, дабы предприниматели напрасно не теряли времени на ожиданіе разрѣшенія, которое въ подобныхъ случаяхъ обыкновенно длится продолжительное время, несмотря на полное сочувствіе и поддержку со стороны мѣстной лѣсной администраціи.

Само собою понятно, что съ развитіемъ эксплуатаціи лѣсовъ края придется увеличить расходы на содержаніе лѣсной администраціи, которая уже при нынѣшнемъ положеніи лѣсного дѣла крайне недостаточна. Нынѣ государственныя имущества амурскаго бассейна и прилегающаго побережья Татарскаго пролива и Охотскаго моря, общою площадью въ 65.023 тыс. десятинъ, состоятъ изъ 5 лѣсничествъ, площадью отъ 6.803 тыс. десятинъ (Хабаровское) до 18.500 тыс. дес. (Николаевское); валовой доходъ съ этихъ имуществъ, несмотря на крайне слабое развитіе лѣсной эксплуатаціи, достигъ въ минувшемъ году значительной суммы — 257 тыс. рублей, между тѣмъ какъ лѣсной надзоръ въ этомъ районѣ состоитъ всего изъ 1-го лѣсного ревизора, 5 лѣсничихъ, 4-хъ кондукторовъ, 46 объѣздчиковъ и 30 лѣсниковъ; принимая во вниманіе, что этому надзору, кромѣ значительной работы, которая является отчасти вслѣдствіе общей неурегулированности правовыхъ аграрныхъ отношеній въ краѣ, приходится преодолевать и значительныя разстоянія при примитивныхъ способахъ

¹⁾ Въ минувшемъ году сплавлено около 5000 саж. однополѣнныхъ дровъ, 4000 бревенъ и 10 тыс. досокъ, въ нынѣшнемъ году ожидается значительно больше.

²⁾ По свѣдѣніямъ г. Скидельскаго.

передвиженія, слѣдуетъ признать, что надзоръ этотъ болѣе, чѣмъ недостаточенъ и настоятельно требуется увеличеніе его, въ особенности числа лѣсничихъ и объѣздчиковъ. Увеличеніе числа послѣднихъ необходимо не только въ отношеніи хозяйства въ лѣсахъ, но и въ цѣляхъ фиска. Золотопромышленные районы въ верховьяхъ рѣкъ Зен, Селемджи и Амгуни, на разстояніи отъ 500 до 1000 верстъ отъ мѣста жительства подлежащихъ лѣсничихъ, оголены мѣстами беспорядочною рубкою прежнихъ лѣтъ и лѣсными пожарами на значительныхъ площадяхъ, что можетъ быть въ будущемъ серьезнымъ тормозомъ къ разработкѣ особенно богатыхъ золотосныхъ площадей; уже нынѣ золотопромышленники, коихъ пріиски находятся въ верховьяхъ рѣки Семи (притокъ Амгуни) вынуждены возить гужемъ лѣсные матеріалы на разстояніи до 30 верстъ. Не подлежитъ ни малѣйшему сомнѣнію, что съ увеличеніемъ лѣсного персонала доходы казны замѣтно возрастутъ.

Изъ всего вышеизложеннаго необходимо придти къ заключенію, что лишь посредствомъ широкой постановки эксплуатаціи природныхъ богатствъ Приамурья на льготныхъ основаніяхъ, могутъ быть возвращены тѣ десятки миллионовъ рублей, которые правительство ежегодно тратитъ на этотъ край.

П. Делле.

Г. Хабаровскъ.

Х Всероссийскій лѣсохозяйственный съѣздъ въ Ригѣ.

(Продолженіе.)

III. Экскурсія въ рижскіе городскіе лѣса.

Для ознакомленія съ хозяйствомъ въ рижскихъ городскихъ лѣсахъ члены съѣзда 8-го августа сдѣлали однодневную экскурсію въ городскую лѣсную дачу Пупе рижскаго городского лѣсного округа Пинкенгофъ.

Экскурсія эта была обставлена всевозможными удобствами со стороны городского управленія; руководителемъ былъ главный лѣсничій рижскихъ городскихъ лѣсовъ Э. Г. Оствальдъ. Экскурсанты отправились изъ Риги въ 6 ч. утра внизъ по р. Двинѣ и затѣмъ по р. Аа на особомъ пароходѣ, на которомъ имъ предложенъ былъ чай и кофе съ обильною и разнообразною закуской — для подкрѣпленія силъ, а для удовлетворенія интересовъ экскурсіи была вмѣстѣ съ тѣмъ роздана печатная брошюра — „Путеводитель для экскурсіи“ X Всероссийскаго съѣзда въ лѣсную дачу Пупе. По даннымъ этой брошюры, во владѣніи города Риги состоитъ 15 имѣній, занимающихъ общее пространство около 800 кв. верстъ, изъ коихъ около 422 кв. верстъ находятся подъ сельскохозяйственными угодьями, отданными въ аренду разнымъ лицамъ, и до 378 кв. верстъ заняты лѣсными дачами; изъ этой лѣсной площади собственно подъ лѣсомъ состоитъ около 192 кв. верстъ, затѣмъ 12 кв. верстъ угодій, находящихся въ пользованіи лѣсного персонала, а остальныя 174 кв. версты подъ болотами. Завѣдываніе этимъ обширнымъ земельнымъ имуществомъ ввѣрено особому коллегіаль-

ному учрежденію, — управленію городскихъ имѣній, въ составъ котораго входятъ 4 засѣдателя, избираемыхъ городской думою, подъ предсѣдательствомъ одного члена городской управы. Это управленіе располагаетъ необходимыми техническими силами; для завѣдыванія арендными землями имѣются 3 инспектора и 1 земледѣлецъ; для завѣдыванія лѣсами учреждена лѣсная администрація, во главѣ которой стоитъ главный лѣсничій (Е. Г. Оствальдъ) и при немъ 5 лѣсничихъ и 1 помощникъ лѣсничаго. Охраняются лѣса 2 объѣздчиками, 40 лѣсниками и 2 помощниками лѣсниковъ. Господствующею породою въ городскихъ лѣсахъ является сосна; ею занято до 75% лѣсной площади, а остальные 25% составляютъ ель, береза и ольха; по возрасту въ дачахъ значительно преобладаютъ насажденія старшихъ классовъ. Текущій приростъ крупной древесины, вмѣстѣ съ доходомъ отъ промежуточныхъ пользованій, опредѣляется въ 75 куб. фут. на десятину, и по этому расчету общій приростъ на всей удобной лѣсной площади принятъ въ 1½ милліона куб. футъ. Въ виду того, что болота, преимущественно моховыя и большею частью безлѣсныя или поросшія только корявымъ лѣсомъ, занимаютъ непроизводительно обширныя пространства, осушеніе ихъ составляетъ одну изъ главныхъ задачъ городского лѣсного управленія; къ энергичной дѣятельности въ этомъ направленіи побуждаетъ администрацію также и то обстоятельство, что, вслѣдствіе образованія пластовъ орштейна въ песчаной почвѣ, происходитъ постепенное распространеніе заболачиванія лѣсныхъ пространствъ. Что касается лѣсной эксплуатаціи, то въ силу необходимости пользоваться, кромѣ прироста, и частью древеснаго капитала, хозяйство въ рижскихъ городскихъ лѣсахъ организовано Е. Г. Оствальдомъ на особыхъ началахъ. Эта организація, не опирающаяся на общепринятые лѣсоустроительные методы, представляетъ большой теоретическій и практический интересъ, въ виду чего ознакомленію съ нею будетъ посвящено нами позднѣе подробное сообщеніе. Благодаря хорошимъ условіямъ сбыта и раціональной постановкѣ дѣла, городскіе лѣса даютъ значительный доходъ, который прогрессивно возрастаетъ; такъ, за 10-тилѣтіе съ 1883 по 1892 г. средній городской доходъ отъ лѣсовъ составляетъ 29.295 руб., а за слѣдующія 10 лѣтъ, съ 1893 по 1902 г., этотъ доходъ поднялся до 52.487 руб. Это повышеніе дохода зависѣло отчасти отъ постояннаго вздорожанія рыночной цѣны строево-подѣлочной древесины. Необходимо замѣтить, что хозяйственной разработки лѣса здѣсь не производится, а все смѣтное назначеніе лѣса продается на корнѣ. Насколько выгодно хозяйство въ городскихъ лѣсахъ, можно видѣть, на примѣръ, уже изъ этого факта: за послѣднее пятилѣтіе расходъ на лѣсную администрацію, не считая лѣсной стражи, составляетъ въ среднемъ 12.594 руб. въ годъ, или 63 коп. на десятину удобной лѣсной площади, тогда какъ за тотъ же промежутокъ времени доходъ лишь за отпущенные хворостъ и пни, т.-е. за малоцѣнные остатки отъ заготовки лѣса, простирался въ среднемъ до 11.289 руб. въ годъ, что составляетъ

около 56 коп. на десятину удобной лѣсной площади; слѣдовательно, одинъ лишь этотъ доходъ покрываетъ значительнѣйшую часть (88%) расхода по содержанію администраціи.

Во время экскурсіи въ дачу Пупе члены съѣзда имѣли возможность подробно ознакомиться со всеми сторонами хозяйства въ рижскихъ городскихъ лѣсахъ.

По прибытіи на мѣсто назначенія, экскурсанты, сойдя съ борта парохода, имѣли удовольствіе на лонѣ природы выслушать теплую пріветственную рѣчь товарища рижскаго городского головы г. Беттихера и затѣмъ двинулись въ путь. Прежде всего осмотрѣны были работы по облѣсенію летучихъ песковъ въ защитной городской дачѣ имѣнія Пинкенгофъ, площадью 237,7 десят., расположенной по побережью р. Аа. По утвержденному лѣсоохранительнымъ комитетомъ плану хозяйства въ этой дачѣ предусмѣрено укрѣпленіе летучихъ песковъ на площади 66 десятинъ, открытыхъ постоянному дѣйствію морскихъ вѣтровъ и угрожавшихъ заносомъ сосѣднихъ угодій. Эта трудная задача безупречно выполнена городской лѣсною администраціею въ сравнительно короткое время. Работы по укрѣпленію песковъ начаты были здѣсь еще въ 1885 г.; въ 1891 г. было облѣсено около 12 десят., а затѣмъ съ 1891 г. по 1903 г. укрѣплено до 40 десятинъ.

Облѣсеніе песковъ достигается слѣдующими приѣмами. За два года до посадки подлежащая укрѣпленію площадь сыпучаго песка покрывается сплошь хворостомъ, котораго идетъ отъ 30 до 50 куб. сажень на десятину; благодаря этой покрывкѣ, значительно ослабляющей дѣйствіе вѣтра, летучій песокъ утрачиваетъ свою подвижность *); затѣмъ уже на болѣе или менѣе успокоившемся пескѣ производится рядовая посадка однолѣтней сосны, при чемъ, въ виду бесплодности почвы, въ каждую посадную ямку, сдѣланную коломъ, присыпается немного компостной земли (на десятину идетъ компоста около 1 куб. саж.). Въ цѣляхъ защиты сосновыхъ культуръ отъ пожаровъ, на культурной площади, одновременно съ посадкою сосны чрезъ опредѣленные разстоянія дѣлается также рядовая посадка (черенками) шелюги, которая затѣмъ чрезъ 2 года срѣзается на пенъ. Въ произведенныхъ культурахъ убыль сосны составляетъ ничтожный процентъ; на 6—9 лѣтнихъ посадкахъ уже появились мѣстами естественный налетъ березы и сосны. Облѣсеніе песковъ въ пинкенгофской лѣсной дачѣ обошлось въ среднемъ около 110 руб. за десятину; этотъ расходъ слагается такъ: доставка и раскладка сосновыхъ сучьевъ—80 р., посадка 13.000 шт. сосенъ съ прибавкою компоста и посадка 3.000 шт. ивовыхъ прутьевъ—20 руб.; разныя дополнительныя работы—10 руб.

Кромѣ пинкенгофской лѣсной дачи такія же работы производятся и въ дрейлингебушской дачѣ, гдѣ облѣсено песковъ около 7 десят. Въ общемъ въ рижскихъ городскихъ лѣсныхъ дачахъ съ 1885 по 1903 г. укрѣплено и облѣсено песковъ 77 десятинъ, на что израсходовано 7.935 руб.

*) Этотъ приѣмъ, какъ извѣстно, примѣнялся также во Франціи при укрѣпленіи приморскихъ береговыхъ дюнь.

При переходѣ изъ пинкенгофской дачи въ сосѣднюю частновладѣльческую лѣсную дачу экскурсанты имѣли случай видѣть, какую страшную стихію представляетъ движущійся песокъ: песчаная дюна, подвигаясь внутрь материка, грознымъ валомъ надвинулась на сосѣдній лѣсъ, засыпавъ 60—70-лѣтнія сосны почти до самой макушки, и заживо погребенныя въ песокъ деревья или уже засохли, или доживаютъ послѣдніе дни...

Лѣсная дача Пупе, составлявшая главный предметъ экскурсіи, занимаетъ площадь въ 1254,8 дес., изъ коихъ собственно удобной лѣсной площади 1218 дес. Лѣсъ почти исключительно сосновый, раздѣленъ на 48 кварталовъ, по 25 дес. въ каждомъ. Почва песчаная; по добротности лѣсная площадь распределяется такъ: 3-го кл. добротности—130 дес., 4-го кл.—805 дес., 5-го кл.—265 дес. и 6-го кл. 18 дес. Распределение насажденій по классамъ возраста слѣдующее:

1—20 лѣтъ	238 дес.	или	20%
21—40 "	253 "	"	21%
41—60 "	88 "	"	7%
61—80 "	154 "	"	12%
болѣе 80 л.	429 "	"	35%
возобновляем. кл.: 56 "		"	5%
Итого . .	1218 дес.		100%

Главная цѣль хозяйства—выращиваніе строево-подѣлочныхъ деревьевъ, толщиною на высотѣ груди около 14 дюйм. (вмѣстѣ съ корою). По произведеннымъ измѣреніямъ такія деревья на почвѣ 3-й добротности, при средней сомкнутости насажденія, вырастаютъ приблизительно въ 90 лѣтъ, на почвѣ 4-й добротности въ 100—120 л., или въ среднемъ въ 110 л. Площади 5-й и 6-й добротности почвы пригодны только для выращивания дровяного лѣса и самыхъ мелкихъ подѣлочныхъ сортиментовъ, которые можно получить въ 60—80-лѣтнемъ возрастѣ. По плану хозяйства средней размѣръ годичной рубки составляетъ 14,1 десят., при чемъ въ теченіе десятилѣтія 1896—1905 г. при главномъ пользованіи можетъ быть вырублено не болѣе 35.000 деревьевъ, общею стволовою массою 123.300 куб. футъ, а доходъ отъ промежуточныхъ пользованій опредѣленъ въ 230.000 куб. футъ крупной древесины. За трехлѣтіе съ 1899 по 1901 г. доходъ отъ продажи лѣса составлялъ 14.015 руб., въ томъ числѣ приходится на крупную древесину 12.758 руб., на хворостъ и пни—1.287 руб., при чемъ средняя цѣна куб. фута крупной древесины опредѣляется до 7,71 коп. Рубка ведется сплошная, небольшими лѣсосѣтками (въ 1/2—1 дес.), съ послѣдующимъ искусственнымъ возобновленіемъ сосною. Лѣсъ разводится почти исключительно посѣвомъ сѣмянъ, при этомъ посѣвъ дѣлается иногда рядовой, а чаще площадками (въ разстояніи 6×3 фута, т.-е. около 6.000 площадокъ на десятину). На лѣсосѣткахъ прежнихъ лѣтъ (въ 70 и 80-хъ гг.) возобновленіе успѣшно достигалось и естественнымъ путемъ посредствомъ сѣменниковъ; на такихъ лѣсосѣткахъ, представляющихъ теперь славные молодняки, производится вырубка господствующихъ суковатыхъ сосенъ, которыя угнетаютъ болѣе молодыя или менѣе развитыя сосенки.

При прохожденіи чрезъ дачу Пупе предъ глазами экскурсантовъ развертывалась яркая картина рациональной постановки хозяйства, умѣло направляемого опытнымъ лѣсоводомъ. Ознакомленіе членовъ съезда съ деталями этого хозяйства существенно облегчалось прекрасною организаціею г. Оствальдомъ самой экскурсіи: обдуманно выбранный маршрутъ, приложенные къ вышеупомянутой брошюрѣ карта и специальный путеводитель, въ которомъ подробно описаны каждый изъ 28-ми подлежащихъ осмотру пунктовъ, съ обозначеніемъ этихъ пунктовъ остановокъ въ натурѣ вывѣшенными нумерами. Между прочимъ, вниманіе экскурсантовъ было обращено на пожарныя просѣки, проводимыя въ молоднякахъ въ предупрежденіе лѣсныхъ пожаровъ. Просѣки эти представляютъ собою безлѣсныя полосы, шириною до 10 футъ, которыя посредствомъ плуга и бороны содержатся совершенно чистыми отъ травы. Сѣтъ такихъ просѣкъ имѣется во всѣхъ городскихъ дачахъ. Кстати замѣтить, что Лифляндское взаимное страховое отъ огня общество принимаетъ къ страхованію лѣсныя дачи (въ Лифляндіи), при чемъ требуетъ меньшую премію, а именно 60 коп. за десятину, съ насажденій, въ которыхъ имѣются противопожарныя полосы; въ случаѣ поврежденія огнемъ молодняка названное страховое общество уплачиваетъ 75 руб. за десятину и кромѣ того выдаетъ по 29 р. 40 к. съ десятины на возобновленіе сгорѣвшаго лѣса.

Благоустройство городскихъ лѣсовъ наглядно характеризуется, въ частности, густою сѣтью дорогъ, которыя пронизываютъ лѣса во всѣхъ направленіяхъ и содержатся въ образцовомъ порядкѣ. Экскурсантамъ была демонстрирована г. Оствальдомъ постройка дорогъ и мостовъ въ болотистыхъ мѣстахъ. При проведеніи дорогъ верхній слой почвы снимается на глубину до 1 1/2 фут. и на его мѣсто насыпается ровнымъ слоемъ песокъ, который частью берется изъ прилегающихъ къ дорогѣ канавъ, затѣмъ путь укатывается; на топкихъ мѣстахъ предварительно насыпки песка дѣлается настилка (гать) изъ кругляка.

Попутно осматрѣны были въ двухъ мѣстахъ, между прочимъ, сосновыя культуры, заложенныя въ началѣ 80-хъ годовъ посѣвомъ сѣмянъ, выписанныхъ изъ Дармштадта. Въ этихъ молоднякахъ многія деревья имѣютъ дугообразно изогнутые въ основаніи стволы и отличаются плохимъ ростомъ. Посѣвы эти показываютъ, что германская сосна здѣсь чувствуетъ себя плохо, и вмѣстѣ съ тѣмъ лишній разъ подтверждалась основательность взгляда М. фонъ-Сиверса, высказаннаго въ его докладѣ о непригодности германской сосны для культуры въ прибалтійскомъ краѣ.

Въ жерднякахъ, назначенныхъ для выращивания высококачественныхъ пильныхъ матеріаловъ, производится опилка мертвыхъ сучьевъ на лучшихъ экземплярахъ сосны. Во время экскурсіи былъ произведенъ опытъ опилки сучьевъ у сосны вновь изобрѣтенною пилою г. Швега (цѣна 10 р.). При опилкѣ сучьевъ этою пилою вспомнилось старое изреченіе: „не все то хорошо, что ново“.

Для возможно полнаго ознакомленія съ лѣсокультурнымъ дѣломъ были демонстрированы орудія, употребляемыя въ рижскихъ городскихъ лѣсахъ при искусствѣнномъ возобновленіи лѣса. Какъ новость, можно отмѣтить посѣвную трубу, предназначенную для болѣе равномернаго высѣва сѣмянъ на посѣвныхъ мѣстахъ. Это—жестяная труба конической формы, длиною до 3 футовъ, съ приплюснутымъ узкимъ концомъ. Работница ставитъ эту трубу надъ посѣвнымъ мѣстомъ вертикально, широкимъ концомъ кверху, и бросаетъ въ трубу наискось щепотку сѣмянъ, которыя выпадаютъ на землю чрезъ нижнее сплюснутое отверстіе, разбрасываясь при этомъ болѣе или менѣе равномерно. Снарядъ — простой и дешевый; работницы признательны за него изобрѣтателю, такъ какъ теперь при посѣвѣ сѣмянъ не приходится гнуть спину въ три-погибели цѣлый день, а можно держать свою талію совершенно прямо.

Что касается приѣмовъ оцѣнки лѣса, то и въ этомъ отношеніи городское лѣсное хозяйство отличается выгодною особенностью, состоящею въ дробности сортировки деревьевъ. При оцѣнкѣ насажденія дѣловыя деревья здѣсь раздѣляются по размѣру и качеству ствола на 3 сорта: 1) деревья, которыя до 30 фут. отъ земли прямыя и малосучныя; 2) деревья суковатыя, но годныя на бревна, и 3) деревья до того кривыя, что изъ нихъ возможно выработать только самыя короткіе подѣлочные сортименты. Такая сортировка строго проведена и въ установленныхъ таксахъ, при чемъ таксовая цѣна деревьевъ однихъ и тѣхъ же размѣровъ въ длину и толщину сильно варьируетъ въ зависимости отъ сорта; такъ, по дѣйствующимъ таксамъ на лѣсные матеріалы въ рижскихъ городскихъ дачахъ, сосновое дерево, длиною 101—110 футовъ (до конца макуши) при толщинѣ на высотѣ груди въ 13 дюймовъ (вмѣстѣ съ корою), по высшему разряду такъ оцѣнивается: 1-го сорта 7 р., 2-го сорта—5 р. 60 к. и 3-го сорта 4 р. 20 к. (тѣхъ же размѣровъ дровяная сосна цѣнится по 1 разряду въ 3 р. 20 к. за дерево). Подобная дробная расцѣнка лѣса, конечно, даетъ возможность болѣе точной таксаци насажденій, сравнительно съ общепринятымъ способомъ, при которомъ деревья подраздѣляются лишь на дѣловыя и дровяныя.

Трудно передать въ краткомъ сообщеніи всѣ тѣ разнообразныя богатыя впечатлѣнія, какія вынесли члены съѣзда изъ этой экскурсіи. Но нельзя не замѣтить, что хозяйство въ рижскихъ городскихъ лѣсахъ не только поучительно для специалистовъ лѣсоводовъ, но и представляетъ большой общественный интересъ. Рига можетъ служить для многихъ русскихъ городовъ прекраснымъ примѣромъ, какъ надо вести пользованіе въ городскихъ лѣсахъ.

Общее впечатлѣніе отъ этой экскурсіи выразилось между прочимъ, въ многочисленныхъ жизнерадостныхъ тостахъ, произнесенныхъ во время завтрака, который былъ сервированъ для экскурсантовъ на полянѣ среди лѣса въ дачѣ Пупе.

Лѣсоторговый отдѣлъ.

Назанный лѣсной доходъ за 6 мѣсяцевъ 1903 г.

По донесеніямъ мѣстныхъ управленій земледѣлія и государственныя имущества, въ счетъ исчисленныхъ по смѣтѣ лѣсного департамента на 1903 г. доходовъ, въ количествѣ 61.947,408 руб., поступило (кроме областей приамурскаго генераль-губернаторства) лѣсного дохода за первые 6 мѣсяцевъ текущаго года 24.249.778 руб., причемъ за іюль мѣсяцъ приходится 2.627.870 руб.

За шестимѣсячный періодъ въ предыдущіе два года поступленіе лѣсного дохода было: въ 1902 г. 21.022.931 руб. и въ 1901 г. 24.412.298 руб.; такимъ образомъ въ теченіе истекшаго полугодія лѣсной доходъ противъ 1902 г. возросъ на 3.226.847 руб., а противъ 1901 г. понизился на 162.520 руб.

Кременчугъ.

Лѣтъ 5—6 тому назадъ Кременчугъ переживалъ строительную горячку, которая по своимъ небывалымъ размѣрамъ заняла исключительное мѣсто въ хроникѣ нашего города. Въ достопамятную эпоху, длившуюся около десяти лѣтъ, дома строились здѣсь съ какою-то лихорадочною поспѣшностью и ежегодно Кременчугъ обогащался значительнымъ числомъ крупныхъ и мелкихъ строеній. Такая необыкновенная страсть къ домостроительству являлась тогда тѣмъ болѣе удивительной, что въ нашемъ городѣ число незанятыхъ квартиръ всегда было довольно внушительное, а съ переходомъ въ концѣ 80-хъ годовъ управленія харьково-николаевской жел. дороги изъ Кременчуга въ Харьковъ спросъ на квартиры понизился до такой степени, что трудно было найти здѣсь хотя бы одинъ домъ, въ которомъ не пустовало бы одновременно нѣсколько квартиръ.

Не подлежитъ сомнѣнію, что процвѣтанію строительной дѣятельности въ нашемъ городѣ много способствовалъ Харьковскій земельный банкъ, который, учредивъ здѣсь агентство, сталъ принимать въ закладъ мѣстныхъ недвижимыя имущества, выдавая подъ нихъ ссуду въ гораздо большемъ, сравнительно съ другими банками, размѣрѣ. При этомъ бывали нерѣдко случаи, когда домовладѣльцы тѣмъ или инымъ способомъ умудрялись получить ссуду, соответствовавшую почти полной стоимости заложеннаго имущества.

Само собою понятно, что такой неестественный ростъ недвижимаго имущества не могъ не привести къ печальнымъ результатамъ, и вскорѣ обывателямъ города пришлось горько раскаиваться въ своемъ чрезмѣрномъ увлеченіи домостроительствомъ. Дѣло въ томъ, что, благодаря значительному числу незанятыхъ квартиръ, доходность домовъ сильно понизилась, вслѣдствіе чего большинство домовладѣльцевъ не въ состояніи было своевременно уплатить банку причитавшіеся взносы, и заложенные имущества неисправныхъ заемщиковъ поступали въ продажу съ торговъ. Но такъ какъ пріобрѣтеніе съ аукціона недвижимаго имущества являлось тогда по многимъ соображеніямъ невыгоднымъ, то банку, волей-неволей, пришлось оставить за собою дома, назначенные имъ въ продажу. Такое положеніе

вещей продолжалось очень долго и въ настоящее время Харьковскій земельный банкъ является въ нашемъ городѣ владельцемъ свыше 50 домовъ. Нечего и говорить, что правленіе названнаго банка было бы радо отдѣлаться отъ навязанной ему роли домовладѣльца, но бѣда въ томъ, что при нынѣшнемъ домовладѣльческомъ кризисѣ покупателей на недвижимыя имущества не такъ-то легко найти.

Въ настоящее время Харьковскій земельный банкъ хотя и продолжаетъ выдавать ссуду подъ залогъ недвижимыхъ имуществъ, но при этомъ принимаемые въ закладъ дома оцѣниваются банкомъ настолько низко, что полученная ссуда достигаетъ едва одной трети стоимости заложеннаго имущества. Изъ числа другихъ кредитныхъ учреждений, функционирующихъ въ Кременчугѣ, операціи съ домами производитъ только Полтавскій земельный банкъ, но и здѣсь заемщикамъ приходится считаться съ такою же чрезвычайно низкою оцѣнкою домовъ, какъ и въ Харьковскомъ банкѣ.

При такихъ условіяхъ владѣніе домомъ стало теперь здѣсь дѣломъ далеко невыгоднымъ и поэтому неудивительно, что въ послѣднія нѣсколько лѣтъ ежегодный приростъ домовъ въ Кременчугѣ сведенъ почти на нѣтъ, а это обстоятельство сократило до-нельзя мѣстный спросъ на строительные матеріалы вообще и на лѣсные сортаменты въ частности.

Въ заключеніе считаемъ не лишнимъ отмѣтить тотъ фактъ, что въ періодъ разгара домостроительства большинство кременчугскихъ лѣсопромышленниковъ успѣли нажить большія состоянія. Этому съ одной стороны способствовали чрезвычайно большія требованія на лѣсъ для мѣстныхъ потребностей, а съ другой стороны, нѣкоторые лѣсоторговцы, увлеченные широкимъ потокомъ строительной горячки, охватившей тогда нашъ городъ, стали заниматься подрядными дѣлами. Вообще подрядчиковъ народилось въ то время очень много, и, благодаря возгорѣвшейся между ними конкуренціи, приобрѣтеніе недвижимаго имущества являлось тогда дѣломъ далеко не труднымъ. Обывательно, возымѣвшему желаніе обзавестись собственнымъ домомъ, оставалось только прибрѣсти пустопорожнее мѣсто, а затѣмъ подыскать подрядчика, который на отведенномъ мѣстѣ въ самый короткій срокъ возводилъ требуемое строеніе. При этомъ подрядчикъ обыкновенно не получалъ впередъ ни одной копейки; но зато какъ только постройка дома заканчивалась, домовладѣлецъ немедленно закладывалъ свое имущество въ банкъ и изъ полученной ссуды уплачивалъ подрядчику обусловленную сумму.

Такая комбинація, будучи очень выгодною для подрядчиковъ, имѣла, однако, весьма печальныя послѣдствія для домовладѣльцевъ, большинство которыхъ, въ силу вышеприведенныхъ обстоятельствъ, въ концѣ-концовъ лишилось своихъ имуществъ, оставшись, такъ сказать, при одномъ лишь пиковомъ интересѣ...

И. Я.

Кронштадтъ. — Экспортъ лѣсныхъ товаровъ съ открытія навигаціи по 7 сентября складывается изъ

слѣдующихъ количествъ: 778.710 дюжинъ разныхъ досокъ, баттенсовъ и бордсовъ, 223.460 сосновыхъ плашекъ, 294.315 шт. еловыхъ жердей, 2.575 дровъ-обрѣзковъ, 842.166 кряжей для бумажной массы, 308.902 рудничныхъ стоекъ, 746.020 куб. футъ осинового дѣрева, 117.214 круглыхъ еловыхъ чураковъ и 31.898 шт. длинныхъ бревенъ. Въ виду наступленія осенняго сезона начинается замѣтное оживленіе по заключенію новыхъ сдѣлокъ на крупныя еловые сортаменты (доски и баттенсы) всѣхъ почти марокъ для главныхъ англійскихъ рынковъ. Было нѣсколько новыхъ запродажъ также и для французскихъ рынковъ съ обязательствомъ сдачи товара на бортъ корабля или парохода въ сентябрѣ; послѣдній товаръ — лѣтнее производство лѣсопильныхъ заводовъ, расположенныхъ отчасти въ столицѣ, а отчасти въ бассейнахъ озеръ Ладожскаго, Онежскаго и Ильменя. Продолжительная ненастная погода смѣнилась теперь сильными морскими вѣтрами, значительно препятствующими перевозкѣ грузныхъ барокъ изъ Невы въ Кронштадтъ. Работы по экспорту лѣса идутъ довольно бойко въ обѣихъ гаваняхъ. Помимо стоянки пароходовъ въ такъ называемой „Средней гавани“, часть ихъ (около 10) ставится, въ силу распоряженія портоваго начальства, въ южной части Купеческой гавани, гдѣ таковыми пароходами производится обычная разгрузка каменнаго угля. Сосѣдство этихъ операцій съ досками крайне пагубно отражается на внѣшнемъ видѣ лѣснаго товара, особенно при продолжительныхъ восточныхъ и южныхъ вѣтрахъ. Угольная пыль, несущаяся обыкновенно цѣлыми тучами при подобныхъ разгрузкахъ, ложится плотнымъ слоемъ на доски, дѣлая ихъ положительно неузнаваемыми. Особенно же непривлекательный видъ получается, когда доски воспримутъ этотъ неожиданный даръ, будучи сырыми влѣдствіе чуть ли не ежедневныхъ дождей. Въ плашкоутахъ все время ощущается сильный недостатокъ; свободные толіевые берутся, положительно, съ боя, порождая подчасъ серьезныя недоразумѣнія между владельцами. Съ товарами внутренняго потребленія настроеніе крайне вялое, равно какъ и съ порожними барками.

Данцигъ, 30 августа. — На поставку шпалъ лѣтомъ 1904 года управленіе прусскихъ желѣзныхъ дорогъ объявило слѣдующія цѣны: дубовыя шпалы 4,80 марки, сосновыя 2,80 марки. Настроеніе со слиперами стало тише; цѣна 84—85 пфениговъ за англ. куб. футъ. Круглый дубовый лѣсъ дѣлается по 11,80 марки за 2 штуки. Съ тимберендсомъ (концы) тихо; за 11-дюймовые платяты 70 пфен., 12-дюйм.—80 пф., 13 и 14-дюйм.—1 м. 6 пф. за англ. куб. футъ. Въ Торнѣ куплено до 8.000 штукъ сосновыхъ бревенъ съ доставкой водою въ Данцигъ, по цѣнѣ: за строевой лѣсъ 60—72 пф., за распиловочный лѣсъ по 76 пфен. за куб. футъ.

Лѣсная торговля Румыніи въ 1902 г.

По официальному сообщенію русскаго консула въ Галацѣ, переданному въ „Вѣст. Фин.“, торговля лѣсомъ въ Румыніи въ прошломъ году была значительное, чѣмъ въ 1901 г., хотя она еще не достигла нормаль-

ныхъ размѣровъ, благодаря прошлому кризису, отозвавшемуся на строительствѣ. Ослабѣла лѣсная торговля также съ Болгаріею и Турціей, благодаря затруднительному финансовому положенію этихъ государствъ. Торговля съ Батумомъ была важною статьей въ экспортѣ лѣса съ галацкаго рынка; но въ 1902 году вывозъ въ Батумъ значительно уменьшился въ виду того, что румынскія и австро-венгерскія произведенія уже не могутъ конкурировать съ русскимъ лѣсомъ. Нельзя не отмѣтить значительнаго вывоза лѣса изъ Галаца въ Рени. Лѣсъ этотъ румынскій и австрійскій приобрѣтается фирмою Шполянскаго въ Батумѣ, переносится въ строительный матеріалъ на лѣсопильномъ заводѣ въ Рени и затѣмъ отсылается обратно въ Батумъ. Его вывезли изъ Галаца въ 1902 году въ количествѣ до 60.000 куб. метровъ. Вывозъ лѣса въ Италію, Францію и на алжирскій берегъ былъ нормальнымъ. Торговые обороты съ Германіею были очень оживленными. Между румынскими и англійскими фирмами послѣдовало соглашеніе, результатомъ котораго является ежегодный вывозъ лѣса въ количествѣ 3.500 вагоновъ. Транзитная торговля лѣсомъ въ Австрію направляется черезъ Новоселицу въ Одессу, минуя Галацъ, куда направляются кое-какіе лѣсные матеріалы изъ Буковины.

Общій лѣсной экспортъ Галаца достигъ въ 1902 году 15.000 вагоновъ, изъ коихъ 6.000 австрійскаго лѣса, а 9.000 иностраннаго. Кромѣ того, изъ Буковины получено 160.000 куб. метр. лѣса, изъ коихъ 60.000 направлены въ Россію, а 100.000 к. м. приобрѣтены акціонернымъ обществомъ „Гець“ для торговли внутри страны.

Цѣны на строительный лѣсъ были нѣсколько ниже, чѣмъ въ 1901 году, и въ среднемъ достигали 34 франк. за куб. метръ.

Разгрузка лѣса у Воинской платформы. Съ 20 августа 1903 года установлены нижеслѣдующія правила для разгрузки лѣсныхъ грузовъ у „Воинской платформы“, полѣскихъ желѣзныхъ дорогъ (въблизи Вильны). 1) Для разгрузки средствами грузополучателей у „Воинской платформы“ полѣскихъ желѣзныхъ дорогъ на открытой для общаго пользованія с.-петербурго-варшавской и полѣскихъ жел. дорогъ станціи Вильна, с.-петербурго-варшавской жел. дороги, допускаются, срокомъ до 1 января 1906 г., только лѣсные грузы, прибывающіе повагонными партіями на эту станцію съ поѣздами полѣскихъ желѣзныхъ дорогъ. 2) Грузополучатели, желающіе производить разгрузку, допущенную пунктомъ 1, должны сдѣлать на станціи Вильна, с.-петербурго-варшавской жел. дор., надлежащее заявленіе, не позже какъ за 24 часа до прибытія груза на ст. Вильна. При несоблюденіи этого условія, прибывающіе лѣсные грузы подаются къ общему мѣсту выгрузки на станціи Вильна-Товарная, с.-петербурго-варшавской жел. дор. 3) Разгрузка лѣса на „Воинской платформѣ“ полѣскихъ жел. дорогъ допускается лишь по уплатѣ на станціи Вильна, с.-петербурго-варшавской жел. дороги, всѣхъ причитающихся по перевозкѣ платежей. 4) За подачу груженыхъ лѣсными грузами

вагоновъ къ „Воинской платформѣ“, полѣскихъ жел. дорогъ, взимается, сверхъ провозной платы и дополнительныхъ сборовъ, особая плата въ размѣрѣ 2 рублей съ вагона вѣ зависимости отъ подъемной его силы.

Х р о н и к а .

Преміи за труды по лѣсоразведенію.

Министерствомъ земледѣлія и государственныхъ имуществъ присуждены на основаніи закона 26 февраля 1901 года преміи за труды по лѣсоразведенію слѣдующимъ лицамъ и сельскимъ обществамъ:

1. Землевладѣльцамъ: вдовѣ тайнаго совѣтника *Елѣны Васильевны Протопоповой* и дворянамъ *Дмитрію* и *Всеволоду Дмитріевичамъ Протопоповымъ*, за лѣсоразведеніе съ 1893 года по 1897 годъ включительно, въ ихъ имѣніи при хуторѣ Протопоповскомъ, Мокшанской волости, Николаевскаго уѣзда, Самарской губерніи, на площади около 42 десятинъ—золотую медаль.
2. Крестьянину с. Терпѣнія, Терпѣневской волости, Мелитопольскаго у., Таврической губерніи, *М. М. Черненко*, за посадку на усадебной осѣдлости (съ 1894 г. по 1896 г.) 550 плодовыхъ и лѣсныхъ деревьевъ—серебряную медаль.
3. Крестьянину того же села *Θ. В. Некобенко*, за посадку на усадебной осѣдлости (съ 1895 г. по 1897 г.) 2.130 плодовыхъ и лѣсныхъ деревьевъ—денежную премію въ 100 рублей при серебряной медали.
4. Крестьянину того же села *П. П. Каминкину*, за посадку на усадебной осѣдлости (съ 1891 г. по 1896 г.) 650 плодовыхъ и лѣсныхъ деревьевъ—серебряную медаль.
5. Крестьянину того же села *Л. Л. Середь*, за посадку на усадебной осѣдлости (съ 1885 г. по 1895 г.) 2.255 плодовыхъ и лѣсныхъ деревьевъ—денежную премію въ 100 рублей, при серебряной медали.
6. Крестьянину того же села *Д. Θ. Рѣшетникову*, за посадку на площади 5 десятинъ въ шелюговой плантаціи (съ 1896 г. по 1899 г.) 7.260 плодовыхъ и лѣсныхъ деревьевъ—денежную премію въ 200 руб., при серебряной медали.
7. Крестьянину села Безопаснаго, Безопасенской волости, Ставропольскаго у., Ставропольской губерніи, *И. Е. Звягинцеву*, за посадку на усадебной осѣдлости хутора Звягинцева (съ 1880 г. по 1885 г.) 1.083 плодовыхъ и лѣсныхъ деревьевъ—денежную премію въ 50 рублей, при серебряной медали.
8. Крестьянину д. Эниксе, Паденормской волости, Гапсальскаго у., Эстляндской губерніи, *А. А. Розенбергу*, за посадку на усадебной осѣдлости (5—10 лѣтъ тому назадъ) болѣе 1.000 плодовыхъ и лѣсныхъ деревьевъ и обсадку деревьями выгона, площадью около 10 десятинъ,—денежную премію въ 100 руб., при серебряной медали.
9. Крестьянину села Усть-Икина, Усть-Икинской волости, Златоустовскаго у., Уфимской губерніи, *А. П. Терентьеву*, за обсадку усадебной осѣдлости 1.681 деревомъ—денежную премію въ 25 рублей, при серебряной медали.

10. *Ахтырскому сельскому обществу*, Ахтырской волости, Ахтырского у., Харьковской губернии, за укрѣпленіе (1893—1898 гг.) 70 десятинъ передвигающихся песковъ—денежную премію въ 300 рублей, при серебряной медали.

11. Крестьянину села Стегаловки, Елецкаго у., Орловской губернии, *В. Г. Саввину*, за обсадку усадебной осѣдлости болѣе 600 лѣвными и плодовыми деревьями (до 1898 г.)—денежную премію въ 25 рублей, при серебряной медали.

11. Крестьянину слободы Метеры, Вязниковскаго у., Владимирской губернии, *В. С. Крестьянину*, за обсадку крестьянскихъ усадебъ (1881—1898 гг.), вдоль улицы, 586 деревьями, въ видѣ бульвара,—серебряную медаль.

13. Крестьянину села Свинарскаго, Вельбовской волости, Гадячскаго у., Полтавской губернии, *Н. И. Блану*, за укрѣпленіе летучихъ песковъ и облѣсеніе ихъ на площади 2,15 десятинъ—денежную премію въ 50 рублей, при серебряной медали.

14. Крестьянину с. Голиково, Александровской волости, Чигиринскаго у., Кіевской губернии, *Т. С. Кравченко*, за разведеніе плодовыхъ и лѣсныхъ деревьевъ (1894—1896 гг.) на площади 2 десятинъ—денежную премію въ 50 руб., при серебряной медали.

15. Крестьянину с. Болтышки, Ставидлянской волости, Чигиринскаго у., Кіевской губернии, *О. С. Сложвенко*, за разведеніе плодовыхъ и лѣсныхъ деревьевъ на площади 2 десятинъ—денежную премію въ 25 рублей, при серебряной медали.

16. Землевладѣльцу казаку *Ө. Л. Власенко*, за обсадку усадебной осѣдлости въ его имѣніи при с. Ярескахъ, Яресковской волости, Миргородскаго у., Полтавской губернии, 1.692 вербами и укрѣпленіе передвижныхъ песковъ въ урочищѣ Левада—денежную премію въ 25 рублей, при серебряной медали.

17. Землевладѣльцу казаку *М. Л. Пидоричу*, за разведеніе 546 плодовыхъ и лѣсныхъ деревьевъ на усадебной землѣ въ его имѣніи Царина при с. Батькахъ, Заичинской волости, Зѣньковскаго у., Полтавской губернии,—серебряную медаль.

Областной сѣздъ въ г. Двинскѣ.

31 августа, въ г. Двинскѣ, въ театральномъ залѣ рижскаго вокзала открылся первый областной сѣздъ сельскихъ хозяевъ сѣверо-западнаго края. Число членовъ сѣзда еще не приведено въ извѣстность, но по приблизительному подсчету при открытіи было около ста человекъ, въ томъ числѣ 9 представителей столичной и мѣстной печати. Засѣданіе сѣзда было открыто предсѣдателемъ витебскаго общества сельскаго хозяйства С. И. Лопацинскимъ въ присутствіи начальника губернии И. И. Чепелевскаго. По установленному порядку, всѣ вопросы подлежатъ обсужденію предварительно въ секціяхъ, коихъ установлено четыре—полеводства, животноводства, садоводства и лѣсоводства. Хотя сѣздомъ было рѣшено не читать докладовъ въ общихъ собраніяхъ, предсѣдатель сѣзда, однако, допустилъ исключеніе для доклада И. И. Селянина по вопросу о правильномъ веденіи лѣснаго хозяйства.

Докладъ г. Селянина даетъ представленіе о современномъ положеніи лѣсовъ и о мѣрахъ къ ихъ охраненію въ будущемъ. Начало доклада посвящено исторической справкѣ веденія лѣсныхъ хозяйствъ въ сѣверо-западномъ краѣ. Въ древности вся западная окраина представляла собой одно лѣсное пространство. Въ первой же половинѣ XIX вѣка лѣсъ уже истреблялся, но все же по мѣрѣ необходимости; но начинался 50-хъ годовъ, освобожденіе крестьянъ и расположеніе ихъ надѣловъ съ черезполосицей между лѣсными угодіями, а также политическіе беспорядки 60-хъ годовъ создали экономическій кризисъ. Многіе тогда ухватились за возможную реализацію своихъ лѣсныхъ богатствъ. Рыночной цѣны на лѣсъ не было и цѣны устанавливались по отношенію къ семейнымъ и финансовымъ обстоятельствамъ лѣсовладѣльцевъ. Требованіе лѣса заграничными рынками увеличило цѣны на него—и лѣсоистребленіе стало феноменальнымъ. Началась вакханалія лѣсоистребленія, пока правительство не обратило на это вниманія и не выступило съ запрещеніемъ сплошнаго истребленія лѣсовъ и такимъ образомъ предотвратило наступавшее бѣдствіе. Мало-помалу начали сознавать необходимость лѣса и теперь признана назрѣвшая мысль о правильномъ лѣсномъ хозяйствѣ. Теперь представляется еще полная возможность возрожденія прежнихъ лѣсныхъ богатствъ, если правильно повести лѣсныя хозяйства. Устройство лѣсныхъ дачъ представляетъ три фазиса: 1) правильное положеніе лѣснаго хозяйства—точное опредѣленіе площади и описаніе хозяйства; 2) опредѣленіе ежегоднаго пользованія лѣса—правильное примѣненіе рубокъ—сплошныхъ и выборочныхъ и 3) организація облѣсенія вырубяемыхъ площадей. Исходя изъ этого, докладчикъ предлагаетъ секціи лѣсоводства остановиться на слѣдующихъ вопросахъ: возможно ли вести правильное лѣсное хозяйство, какія техническія силы требуются для этого, какому роду хозяйства мѣстные лѣса соотвѣтствуютъ, какой способъ рубки болѣе удобенъ, способъ оцѣнки лѣса и какія мѣры желательны для возобновленія площадей вырубленнаго лѣса. Докладъ этотъ, какъ сообщаетъ „Сѣверо-Западн. Край“, заинтересовалъ членовъ сѣзда, но пренія и замѣчанія въ засѣданіи не возбуждались. Докладъ переданъ въ секцію по лѣсоводству.

Тарифъ на перевозку растений. Со дня вступленія въ силу общаго товарнаго тарифа русскихъ желѣзныхъ дорогъ за перевозки съ пассажирскими и товаропассажирскими поѣздами: 1) деревьевъ, деревцовъ и кустовъ живыхъ всякихъ, кромѣ хвойныхъ и вѣчно зеленыхъ; растений хвойныхъ: елокъ, сосенокъ, кедровъ, пихтъ, можжевельниковъ, туи; саженцевъ (въ томъ числѣ ягодныхъ), прививокъ, черенковъ и чубуковъ всякихъ—въ прямомъ и мѣстномъ сообщеніяхъ желѣзныхъ дорогъ, примѣняющихъ общій тарифъ на перевозку по русскимъ желѣзнымъ дорогамъ грузовъ съ пассажирскими и товаропассажирскими поѣздами (Сбор. Тар. № 1377, тарифъ № 6929) и 2) корневищъ всякихъ, луковицъ цвѣточныхъ и всякихъ несѣдобныхъ клубней; растений и кустовъ вѣчнозеленыхъ, какъ-то:

пальмъ, фикусовъ, миртъ, лавръ, лавровишень, апа-
лай, камелій, субтропическихъ хвой (араукарий, кипа-
товъ живыхъ, въ томъ числѣ сръзанныхъ и цвѣ-
щій Феодосія курско-харьково-севастопольской желѣз-
ной дороги и отъ станцій владикавказской и закавказ-
скихъ желѣзныхъ дорогъ до всѣхъ станцій дорогъ,
примѣняющихъ тотъ же общій тарифъ, провозная плата
будетъ взиматься по поясному тарифу № 4 тарифа
№ 6929 (сборн. тар. № 1377), рассчитанному за 10
фунтовъ: на разстояніяхъ до 300 верстъ—до $\frac{1}{50}$ к.
къ платѣ за 300 верстъ, въ 6,00 коп., прибавляется
по 0,50 коп. за каждый поясъ; начиная же съ 3011
верстъ—къ платѣ за 3010 верстъ, въ 39,00 коп.,
прибавляется по 0,7 коп. за каждый поясъ.

О лѣсной биржѣ въ Варшавѣ. Варшавскіе торговцы
строительнымъ лѣсомъ возбуждаютъ въ мѣстномъ бир-
жевомъ комитетѣ вопросъ объ открытіи въ Варшавѣ
лѣсной и дровяной биржи на подобіе открываемой въ
Торнѣ подобной-же биржи. Потребность въ такой бир-
жѣ, по словамъ инициаторовъ проекта, чувствуется за
последнее время очень сильно, въ виду оживленной
торговли строительнымъ лѣсомъ въ Пруссіи.

Казенныя хозяйственныя заготовки лѣса. Расходъ на
хозяйственныя заготовки лѣса въ казенныхъ лѣсахъ въ
последнее время, съ каждымъ годомъ все увеличивается.
Въ 1902 г. на этотъ предметъ отпущено было 1.800.000
руб., а въ настоящемъ году сумму эта увеличена до
2.500.000 руб. Для болѣе успѣшнаго производства
этихъ работъ въ прошломъ году обращено было вни-
маніе на необходимость улучшенія дорогъ въ предѣ-
лахъ казенныхъ лѣсовъ и на этотъ предметъ на 1903
и 1904 годы государственный совѣтъ нашелъ возмож-
нымъ отпустить по 100.000 руб. на каждый годъ.

Отъ редакціи. Настоящій номеръ вышелъ съ запо-
зданіемъ вслѣдствіе того, что въ типографіи были пре-
ращены работы въ теченіе нѣсколькихъ дней.

Справочный отдѣлъ.

Предстоящіе торги и поставки.

Въ сентябрь торги на продажу на срубъ лѣса изъ казен. дачъ
Владимірекой губ. (см. объявленія въ №№ 27, 32 и 34 журнала).

Въ сентябрь торги на продажу на срубъ лѣса изъ казенныхъ
дачъ Рязанской губ. на сумму 582.422 руб. (см. объявленія въ
№№ 29, 32 и 34 журнала).

Въ сентябрь и октябрь торги на продажу на срубъ лѣса изъ
дачъ с.-петербургскаго удѣльнаго округа (см. объявленіе
въ № 31 „Лѣсопром. Вѣстника“).

Въ сентябрь и октябрь торги на продажу на срубъ лѣса изъ
удѣльныхъ дачъ Казанской и Симбирской губ. (см. объявленія
въ №№ 34 и 35 журнала).

Въ сентябрь и октябрь торги на продажу на срубъ лѣса изъ
удѣльныхъ дачъ Кіевской, Подольской и Волынской губ. (см.
объявленіе въ № 35 журнала).

Въ сентябрь торги на продажу на срубъ лѣса изъ казен-
ныхъ дачъ Курляндской и Лифляндской губ. (см. объявленіе
въ № 31 „Лѣсопр. Вѣстника“).

Въ сентябрь, октябрь и ноябрь торги на продажу на срубъ
лѣса изъ казенныхъ дачъ Виленской и Ковенской губ. (см.
объявленіе въ №№ 28, 29 и 30 журнала).

Въ сентябрь торги на продажу на срубъ лѣса изъ казенныхъ
дачъ Нижегородской губ. на сумму 1.299.969 руб. (см. объ-
явленіе въ №№ 29, 30 и 31 „Лѣсопр. Вѣст.“).

Въ сентябрь и октябрь торги на продажу на срубъ лѣса изъ
казенныхъ дачъ Петербургской губ., на сумму 560.050 руб.
(см. объявленіе въ № 30 „Лѣсопр. Вѣстника“).

Въ сентябрь и октябрь торги на продажу на срубъ лѣса изъ
казенныхъ дачъ Московской губ., на сумму 327.489 руб. (см.
объявленія въ №№ 31 и 35 „Лѣсопр. Вѣстника“).

Въ сентябрь и октябрь на продажу на срубъ лѣса изъ казен-
ныхъ дачъ Тверской губ. на сумму 161.665 руб. (см. объявл. въ
№ 35 журнала).

Въ сентябрь торги на продажу на срубъ лѣса изъ казенныхъ
дачъ Полтавской губ. на сумму 181.037 руб. (см. объявленіе
въ № 28 журнала).

Въ сентябрь и октябрь торги на продажу на срубъ лѣса изъ
казенныхъ дачъ Черниговской губ. на сумму 463.347 руб. (см.
объявленіе въ № 33 журнала).

Въ сентябрь и октябрь торги на продажу на срубъ лѣса изъ
казенныхъ дачъ Костромской губ. на 678.346 руб. и Ярослав-
ской губ. на 213.383 руб. (см. объявл. въ № 34 журнала).

Въ сентябрь торги на продажу на срубъ лѣса изъ казенныхъ
дачъ Тульской и Калужской губ. (см. объявл. въ № 35 жури.).

Въ октябрь торги на продажу на срубъ лѣса изъ казенныхъ
дачъ Гродненской губ. на сумму 735.888 руб. (см. объявл. въ
№ 35 журнала).

Въ октябрь торги на продажу на срубъ лѣса изъ казенныхъ
дачъ Волынской губ. на сумму 463.360 руб. (см. объявленіе въ
№ 35 журнала).

Въ октябрь торги на продажу лѣса на срубъ изъ казенныхъ
дачъ Новгородской губ. на сумму 755.027 руб. (см. объявленіе
въ № 36 „Лѣсопромышленнаго Вѣстника“).

Въ октябрь торги на продажу лѣса на срубъ изъ казенныхъ
дачъ Смоленской губ. на сумму 211.319 руб. (см. объявленіе
въ № 36 журнала).

23 сентября при олонекскомъ управленіи государ. иму-
ществъ, въ г. Петрозаводскѣ, въ 12 ч., продажа на срубъ за-
клѣмен. деревъ изъ казенныхъ дачъ на сумму 1.811.532 руб. и
изъ дачъ горнозаводскихъ на 205.843 руб.

25-го сентября при архангельскомъ управленіи госу-
дарственныхъ имуществъ торги на продажу на срубъ лѣса
изъ казенныхъ дачъ Архангельской губ. (см. объявленіе въ № 27
журнала).

30 сентября въ златоустовскомъ полиц. управленіи (Уфим-
ской губ.), рѣшител. торги на поставку въ 1905 и 1906 гг. для
инженерн. зданій въ г. Златоустѣ трехполѣнныхъ дровъ, по 595
саж. въ годъ.

2 октября въ минской городской управѣ, въ 12 ч., торги
на поставку въ 1904 г. до 900 куб. саж. дровъ.

2 октября въ варшавскомъ окружномъ инженерномъ
управленіи (Варшава, ул. Новый Свѣтъ, № 69), въ 12 ч., торги
на поставку на 3 года для воинскихъ зданій въ Гроднен. губ.
трехполѣн. дровъ: въ г. Соколкѣ—на 1.246 саж. и въ г. Волко-
выскѣ по 93 саж. въ годъ.

3 октября во второмъ московскомъ кадетскомъ корпусѣ
(Москва), въ 12 ч., торги на поставку въ 1904 г. однополѣн.
дровъ (длин. 11—12 верш.): березовыхъ 560 саж., сосновыхъ съ
еловыми 840 саж. и осиновыхъ 840 саж., всего на 15.274 руб.

10 октября въ въ управленіи николаевской жел. дор.
(Петербургъ, вокзалъ), въ 1 ч., конкуренція на поставку 550.000
шт. сосновыхъ шпаль. Заявленія принимаются на партіи не ме-
нѣе 10.000 шт.

Редакторъ-издатель Н. С. Нестеровъ.

ПЕРМСКИМЪ

Управленіемъ Государственными Имуществами

назначены нижеслѣдующіе смѣшанные **торги на продажу лѣса** изъ казенныхъ дачъ лѣсничествъ Пермской губерніи, въ 12 часовъ дня:

- 1) Въ Чердынскомъ Уѣздномъ Полицейскомъ Управленіи съ 28 октября по 5 ноября 1903 г. по лѣсничествамъ Чердынскаго уѣзда предъявляется къ продажѣ лѣсъ для рубки съ учетомъ по количеству и съ учетомъ по площади на сумму 409.459 рублей.
- 2) Въ Соликамскомъ Уѣздномъ Полицейскомъ Управленіи съ 8—15-го ноября 1903 года по Соликамскому и части Чердынскаго уѣздамъ для рубки лѣса съ учетомъ по количеству и по площади на сумму 210.196 рублей.
- 3) Въ Красноуфимскомъ Уѣздномъ Полицейскомъ Управленіи съ 3—6-е ноября 1903 года по Красноуфимскому уѣзду для рубки лѣса съ учетомъ по количеству на сумму 51.620 рублей.
- 4) Въ Верхотурскомъ Уѣздномъ Полицейскомъ Управленіи съ 28—30-го октября 1903 года по Верхотурскому уѣзду для рубки лѣса съ учетомъ по количеству, оцѣненного въ 120.710 рублей.
- 5) Въ Кунгурскомъ Уѣздномъ Полицейскомъ Управленіи съ 28—30 октября 1903 года по Кунгурскому и части Пермскаго уѣзда для рубки лѣса съ учетомъ по количеству и по пнямъ, оцѣненного въ 77.722 рублей.
- 6) Въ Осинскомъ Уѣздномъ Полицейскомъ Управленіи 10 и 11 ноября 1903 года по Осинскому уѣзду для рубки лѣса съ учетомъ по пнямъ, оцѣненного въ 31.301 рублей.

Подробныя свѣдѣнія о продажѣ можно видѣть въ Управленіи Государственными Имуществами въ г. Перми и у мѣстныхъ Лѣсничихъ, къ которымъ слѣдуетъ обращаться и для осмотра продаваемого лѣса въ натурѣ.

МИНСКОЕ

Управленіе Государственными Имуществами

объявляетъ, что въ текущемъ 1903 году въ нижеозначенныхъ мѣстахъ и въ указанные сроки, съ 12 часовъ дня, будутъ производиться устно, съ допущеніемъ подачи до начала соревнованія запечатанныхъ объявленій, **торги**, безъ переторжки **на продажу лѣса** изъ казенныхъ дачъ Минской губерніи:

20-го октября при Погорѣльскомъ Волостномъ Правленіи изъ **Лапичскаго** лѣсничества на 8.523 руб.; 28-го октября при Игуменскомъ Уѣздномъ Полицейскомъ Управленіи изъ **Игуменскаго** лѣсничества на 28.925 руб. и при Любешовскомъ Волостномъ Правленіи изъ Любешовскаго лѣсничества на 4.343 руб.; 4-го ноября при Рѣчицкомъ Уѣздномъ Полицейскомъ Управленіи изъ лѣсничествъ: а) **Рѣчицкаго** на 115.285 р. и б) **Зеленочскаго** на 52.948 р.

Лѣсъ будетъ продаваться не оптомъ, а отдѣльными торговыми единицами.

Подробныя объявленія о составѣ торговыхъ единицъ продаваемого лѣса и условія продажи можно читать въ Управленіи Государственными Имуществами (въ г. Минскѣ, уголъ Скобелевской и Магазиной ул., д. Подвальныхъ), во всѣхъ Полицейскихъ Управленіяхъ, у мѣстныхъ лѣсничихъ Минской губ.

За указаніемъ въ натурѣ продаваемого лѣса обращаться къ мѣстной лѣсной стражѣ.

Подробныя объявленія будутъ высылаться только тѣмъ лицамъ, которыя объ этомъ обратятся съ заявленіемъ, открытымъ или закрытымъ письмомъ, безъ оплаты гербовымъ сборомъ, съ четкимъ указаніемъ лѣсничества и адреса высылки объявленія.

ВОЛЫНСКОЕ

Управленіе Земледѣлія и Государственныхъ Имуществъ

доводитъ до всеобщаго свѣдѣнія, что въ 1903 году, въ Особомъ Торговомъ Присутствіи въ помѣщеніи Управленія въ указанные сроки, съ 12 часовъ дня, будутъ производиться торги, безъ переторжки на продажу лѣса изъ казенныхъ дачъ Волынской губерніи:

- 1) По Житомирскому лѣсничеству, 23 октября 1903 года, 64 торговыхъ единицы на сумму 25.658 рублей.
- 2) По Станишевскому лѣсничеству, 23 октября 1903 года, 129 торговыхъ единицъ на сумму 74.066 руб.
- 3) По Корабельному лѣсничеству, 23 октября 1903 года, 129 торговыхъ единицъ на сумму 268.903 руб.



A. Roller, Maschinenfabrik
Berlin N. 20.

Машины для производства спичекъ и спичечныхъ коробокъ.

Машины для производства щепленой и трояко склеенной и прессованной драни для легкихъ, но устойчивыхъ ящиковъ для упаковки товара разнаго рода, сидѣній стульевъ, чемодановъ и пр. и пр.
Машины для производства сапожныхъ шпилекъ.

Единственная специальность съ 1855 г.

А. РОЛЛЕРЪ, машиностроительный заводъ,
Берлинъ N. 20. Германія.

Каталоги и сметы на полное оборудованіе фабрикъ безвозмездно. Отзывы первыхъ русскихъ спичечныхъ и деревообрабатывающихъ фабрикъ.

КОСТРОМСКО-ЯРОСЛАВСКОЕ

Управленіе Государственными Имуществами

объявляетъ, что въ текущемъ 1903 году назначены **торги** безъ переторжки **на продажу лѣса** изъ казенныхъ дачъ **Ярославскаго** лѣсничества, Ярославской губерніи.

При Ярославскомъ Уѣздномъ Полицейскомъ Управленіи 23 октября на 11.055 рублей.

При Велікосельскомъ Волостномъ Правленіи, Ярославскаго уѣзда, 16 октября на 54.570 рублей.

При Романово-Борисоглабскомъ Уѣздномъ Полицейскомъ Управленіи 12 октября на 5.349 рублей.

Повторные торги при Ярославскомъ Уѣздномъ Полицейскомъ Управленіи 1 ноября.

Торги начнутся въ 12 часовъ дня. Подробныя объявленія назначеннымъ въ продажу лѣсосѣкамъ, дѣлянкамъ и выборочнымъ участкамъ, а также условія продажи можно разсматривать и получать въ Костромско-Ярославскомъ Управленіи Государственными Имуществами въ г. Костромѣ и у Лѣсничаго Ярославскаго лѣсничества, а равно въ тѣхъ мѣстахъ, гдѣ назначено производство торговъ, можно разсматривать вывѣшенныя объявленія. Вторичные торги назначаются на продажу тѣхъ торговыхъ единицъ, которыя останутся непроданными на первыхъ торгахъ.

Управляющій *Дмитріевъ.*

Дѣлопроизводитель *Н. Балашевъ.*

ВЛАДИМІРСКО-РЯЗАНСКОЕ

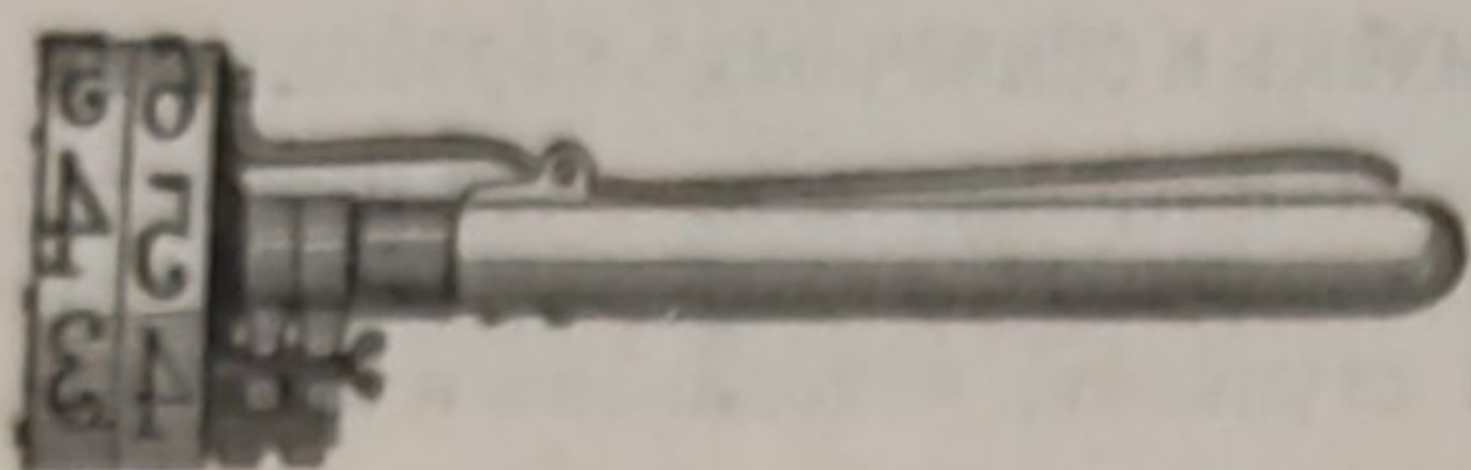
Управленіе Государственными Имуществами

симъ объявляетъ, что онымъ назначены въ Бережковскомъ Волостномъ Правленіи, Судогодскаго уѣзда, 15 октября 1903 года **торги**, безъ переторжки, **на продажу лѣса** изъ казенныхъ дачъ **Антуфьевскаго** лѣсничества, Владимірской губерніи, всего на сумму 72.921 руб. Подробныя условія продажи, предварительно торговъ, видѣть можно въ канцеляріяхъ мѣстныхъ Лѣсничихъ во Владимірско-Рязанскомъ Управленіи Государственными Имуществами; за осмотромъ же продаваемаго лѣса покупатели могутъ обращаться къ мѣстнымъ Лѣсничимъ и чинамъ лѣсной стражи.

Всѣ машины парового лѣсопильнаго завода,

какъ-то: 8 лѣсопильныхъ рамъ, ленточныя и круглыя пилы, паровыя машины въ 200 лощ. силъ, желѣзная дымовая труба, три паровыя котла и пр. продаются въ монтированномъ видѣ въ Nagykároly (станція жел. дороги въ Венгріи).

Подробности сообщаетъ: **Albert Lamarche. Budapest, V, Franz-Josefplatz № 6. ВЕНГРІЯ.** 3—1



КЛЕЙМА РЕВОЛЬВЕРНЫЯ „патентъ В. Геллера“ для мѣтки деревьевъ и брусевъ текущимъ номеромъ.

Клейма обыкновенныя, разнаго рода, для выбиванія буквъ, знаковъ и номеровъ на деревьяхъ и брусяхъ.

Стальные мѣры и складныя деревянные пали для измѣренія диаметра деревьевъ и кругляковъ.

Буравчики для опредѣленія годового прироста деревьевъ.

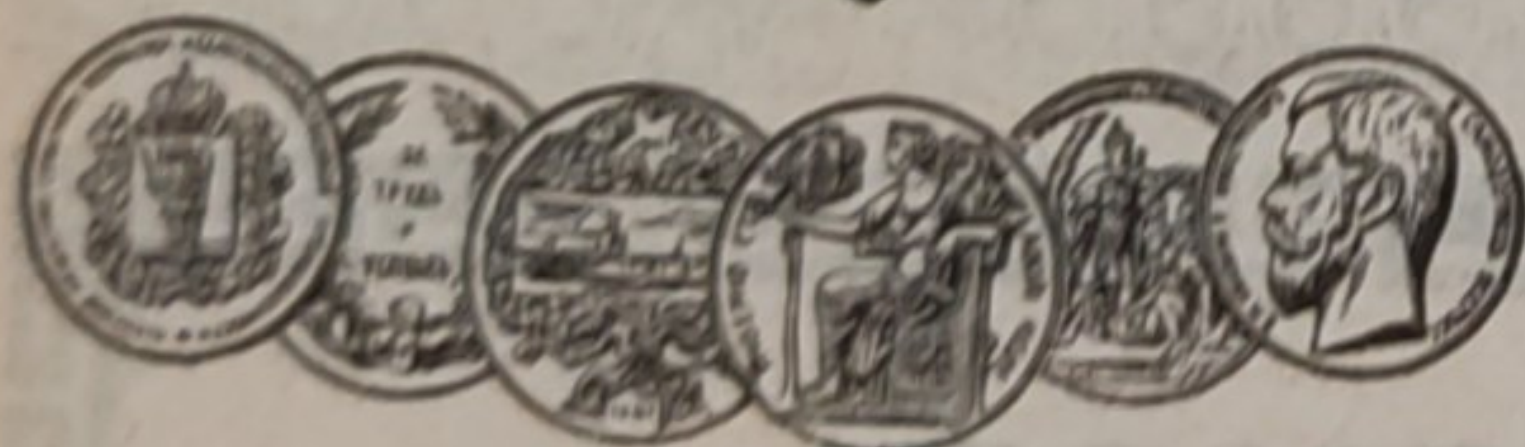
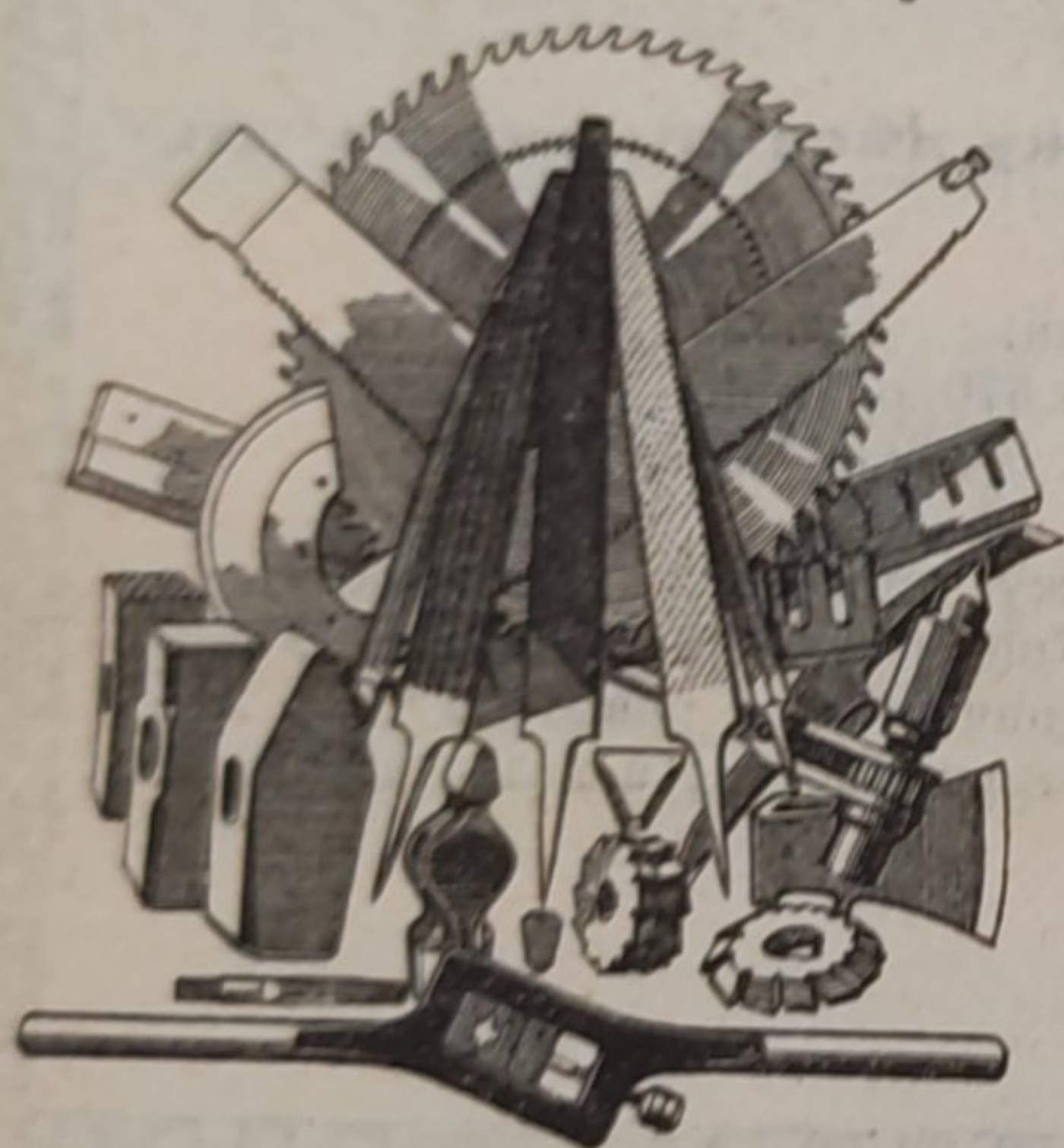
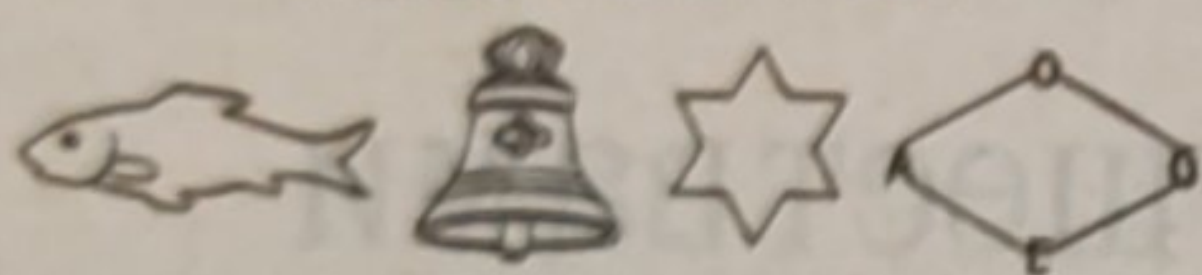
Западины и капканы всякаго рода, **ропки сигнальныя, топоры, пилы, тачки, лопаты**, а также **пилы** для срѣзыванія вѣтокъ, складныя, легкія, но прочныя, въ формѣ обыкновенной ручной деревянной палки.

РЕКОМЕНДУЮТЪ:

Крыштофъ Брунъ и Сынъ

складъ желѣзныхъ товаровъ и инструментовъ, сельско-хозяйственныхъ принадлежностей и кухонной посуды
ВЪ ВАРШАВѢ.

УТВЕРЖД. ФАБРИЧН. КЛЕЙМА



Акціонерное общество
завода для изготовленія напильниковъ и ремесленныхъ инструментовъ

ОТТО ЭРБЕ въ г. Ригѣ

(Лифляндской губ.).

СПЕЦІАЛЬНОСТИ:

ПИЛЫ для лѣсопильныхъ станковъ и **КРУГЛЫЯ ПИЛЫ** всѣхъ размѣровъ съ утвержденнымъ правительствомъ клеймомъ „**Колоколь**“.

Изъ тигельной стали высокаго достоинства, не уступающія заграничнымъ пиламъ.

Поперечныя и продольныя пилы.

МАШИННЫЕ НОЖИ для станковъ разныхъ фасоновъ.

НАПИЛЬНИКИ всякіе; насѣчка затупленныхъ напильниковъ.

ИНСТРУМЕНТЫ: молотки, кирки, трещетки, клушны, мѣтчики, фрезера, декселя и т. д.

Адресъ для писемъ: Акціонерному Обществу
ОТТО ЭРБЕ, г. Рига.

Значительнѣйшее предпріятіе по этимъ отраслямъ въ Россіи.

350 чел. рабоч.; паров. маш. въ 250 силъ; электромоторы.

— ❧ — Иллюстрированный прейсъ-курантъ бесплатно. ❧ —

Последняя награда: ЗОЛОТАЯ МЕДАЛЬ на выставкѣ въ г. Ригѣ 1901 г.

ОТЪ УПРАВЛЕНІЯ

ВОЛОГОДСКАГО УДѢЛЬНАГО ОКРУГА.

25-го октября 1903 года въ Управленіи Вологодскаго Удѣльнаго Округа, въ гор. Вологдѣ, будутъ произведены **торги**, безъ переторжки, устные и съ допущеніемъ запечатанныхъ объявленій, на **продажу пиловочнаго лѣса** на отведенныхъ лѣсоосѣкахъ, съ учетомъ по числу занумерованныхъ деревьевъ и заклеянныхъ пней, изъ дачъ 4-го Онежскаго, 5-го Бекетовскаго и 7-го Кречетовскаго удѣльныхъ имѣній, расположенныхъ въ Кирилловскомъ уѣздѣ, Новгородской губерніи, всего въ 10 торговыхъ единицахъ, въ количествѣ 40.488 заклеянныхъ деревьевъ, оцѣненныхъ въ 72.446 р. 75 к., для сплава къ Онежскому порту.

ПРОДОЛЖАЕТСЯ ПОДПИСКА НА 1903 ГОДЪ
НА ЕЖЕНЕДЕЛЬНЫЙ ЖУРНАЛЪ

ЛѢСОПРОМЫШЛЕННЫЙ ВѢСТНИКЪ.

ЖУРНАЛЪ ЛѢСНОГО ХОЗЯЙСТВА, ЛѢСОПРОМЫШЛЕННОСТИ И ТОРГОВЛИ ЛѢСОМЪ.

ПОДПИСНАЯ ЦѢНА на годъ 6 рублей и на полгода 4 рубля.

Журналъ за предыдущіе годы высылается съ наложеннымъ платежемъ. Цѣна годоваго экземпляра журнала: за 1899 и 1900 гг. по 3 руб., за 1901 г.—4 руб. и за 1902 г.—5 руб.

Указатели статей и замѣтокъ, помѣщенныхъ въ журналъ за вышеуказанные годы, высылаются съ наложеннымъ платежемъ по 20 коп. за годъ.

ПОДПИСКА ПРИНИМАЕТСЯ въ конторѣ редакціи (Москва, Долгоруковская ул., д. № 42) и въ извѣстныхъ книжныхъ магазинахъ.
Редакторъ-издатель Н. С. Нестеровъ.

Т-ВО МАШИНОСТРОИТЕЛЬНОГО ЗАВОДА

„В. Грачевъ и К^о“

МОСКВА, М. Грузины, Расторгуевскій пер.

Телефонъ 483.

ОБОРУДОВАНИЕ ЛѢСОПИЛЬНЫХЪ ЗАВОДОВЪ.

МОСКОВСКО-ТВЕРСКОЕ

Управление Земледѣлія и Государственныхъ Имуществъ

сямъ объявляетъ, что въ текущемъ 1903 г. въ указанные ниже сроки назначены **торги**, безъ переторжки, какъ устные, такъ и посредствомъ запечатанныхъ объявленій, на продажу лѣса изъ слѣдующихъ лѣсничествъ:

Московской губерніи:

Дмитровскаго—на 72.710 руб., въ Дмитровскомъ Уѣздномъ Полицейскомъ Управленіи 25 сентября и 15 октября.

Тверской губерніи:

Мологскаго—на 69.710 руб., въ Рыбинскомъ Волостномъ Правленіи, въ селѣ Максатиха, Бѣжецкаго уѣзда, 20 сентября и 13 октября.

Вышневолоцкаго—на 93.549 руб., въ Вышневолоцкомъ Уѣздномъ Полицейскомъ Управленіи 22 и 23 сентября и 17 октября.

Дубно-Ремизовскаго—на 43.417 руб., въ Лопатинскомъ Волостномъ Правленіи, Вельегонскаго уѣзда, 6, 7 и 30 октября.

Кашинскаго—на 24.520 руб., въ Кимрскомъ Волостномъ Правленіи, Корчевскаго уѣзда, 29 сентября и 18 октября.

Торги въ означенныхъ мѣстахъ начнутся въ 12 час. дня. Приѣмъ запечатанныхъ объявленій оканчивается въ дни торговъ также въ 12 часовъ дня.

Подробныя объявленія назначеннымъ въ продажу лѣсосѣкамъ, дѣлянкамъ и выборочнымъ участкамъ, а также условія продажи можно разсматривать и получать въ Московско-Тверскомъ Управленіи Земледѣлія и Государственныхъ Имуществъ (Москва, Страстная площадь, домъ Чижовыхъ) и въ канцеляріяхъ вышепоименованныхъ лѣсничествъ; условія можно также выписывать безъ оплаты гербовымъ сборомъ изъ Управленія Земледѣлія и Государственныхъ Имуществъ и изъ канцелярій лѣсничествъ.

Вторичные торги назначаются на продажу тѣхъ торговыхъ единицъ, которыя останутся непроданными на первыхъ торгахъ.



КАНАТНАЯ ФАБРИКА

И. ГОТЪ.

Основана въ 1800 году.

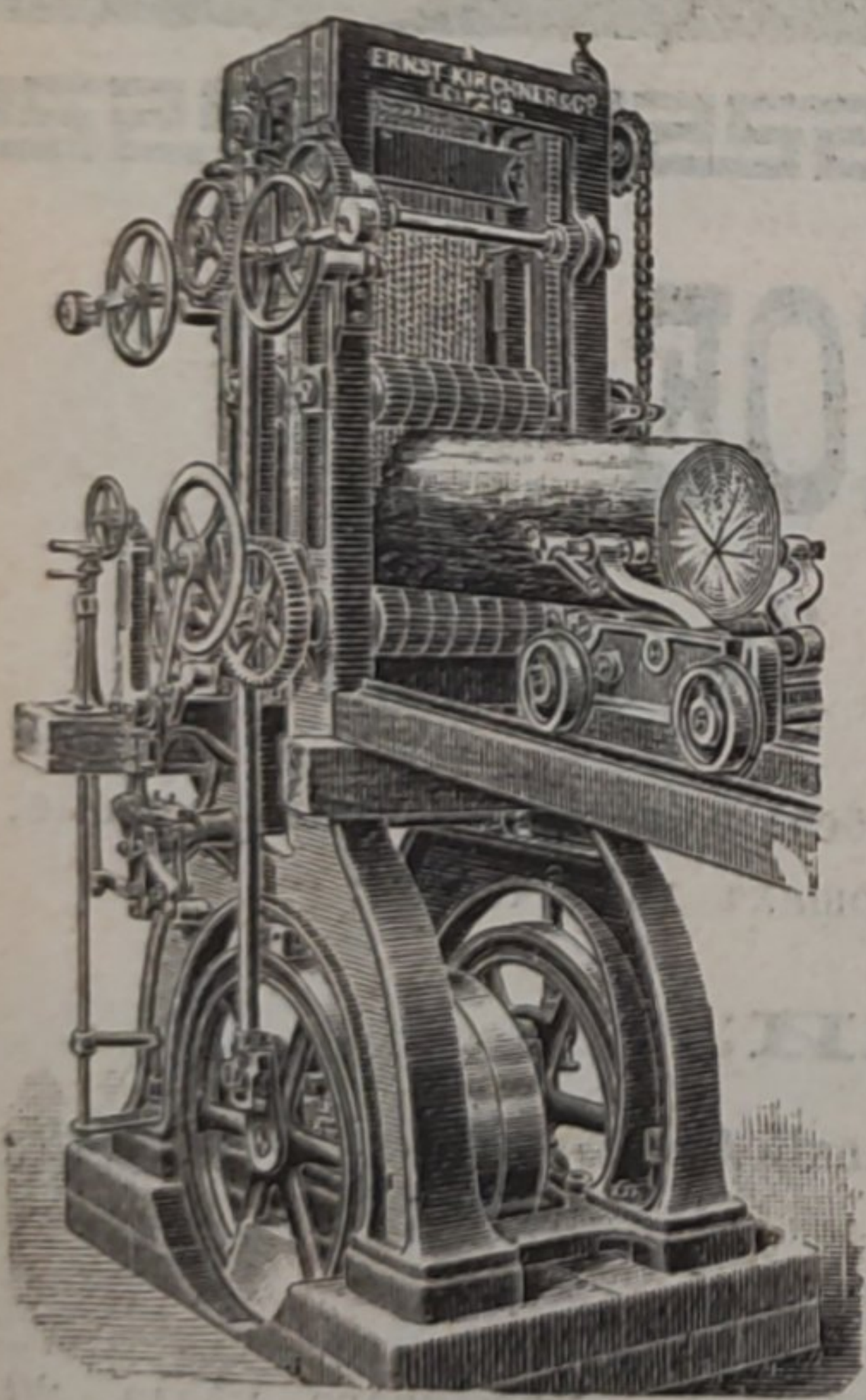
С.-ПЕТЕРБУРГЪ, Петровскій Островъ, № 6.

Телефонъ № 3821.

ПРОИЗВОДСТВО:

Пеньковыхъ корабельныхъ и рыболовныхъ снастей и линей, буксировъ, снастей для сплава лѣса, приводныхъ пеньковыхъ, манильскихъ и хлопчато-бумажныхъ канатовъ и смоляной пакли.

СКЛАДЪ: въ Нижнемъ-Новгородѣ,
" въ Ростовѣ на Дону (Оскаръ Пинагель),
уг. Таганрогскаго просп. и Казанской ул., д. Троянкина.



I. ШПРИНГСГОЛЬЦЪ

ФАБРИЧНЫЙ СКЛАДЪ

КИРХНЕРЪ и К^о,

Акц. О-во въ Лейпцигѣ.

Старѣйшій и наилучшій заводъ

ЛѢСОПИЛЬНЫХЪ РАМЪ

и всякаго рода **МАШИНЪ** ДЛЯ ОБРАБОТКИ ДЕРЕВА.

Полное оборудованіе лѣсопильныхъ заводовъ, столярныхъ, паркетныхъ, мебельныхъ и др. мастерскихъ.

Каталоги, смѣты, чертежи—по первому требованію.

МОСКВА, Мясницкая, домъ Давыдовой.

Адресъ для телеграммъ: Шпрингсгольцъ, Москва.

К. Л. П. ФЛЕКЪ СЫНОВЬЯ.

Берлинъ. — Рейникендорфъ.

C. L. Fleck Söhne, Reinickendorf

МАШИНОСТРОИТЕЛЬНЫЙ ЗАВОДЪ.

Исключительная спеціальность съ 1859 г.

ЛѢСОПИЛЬНЫЯ РАМЫ

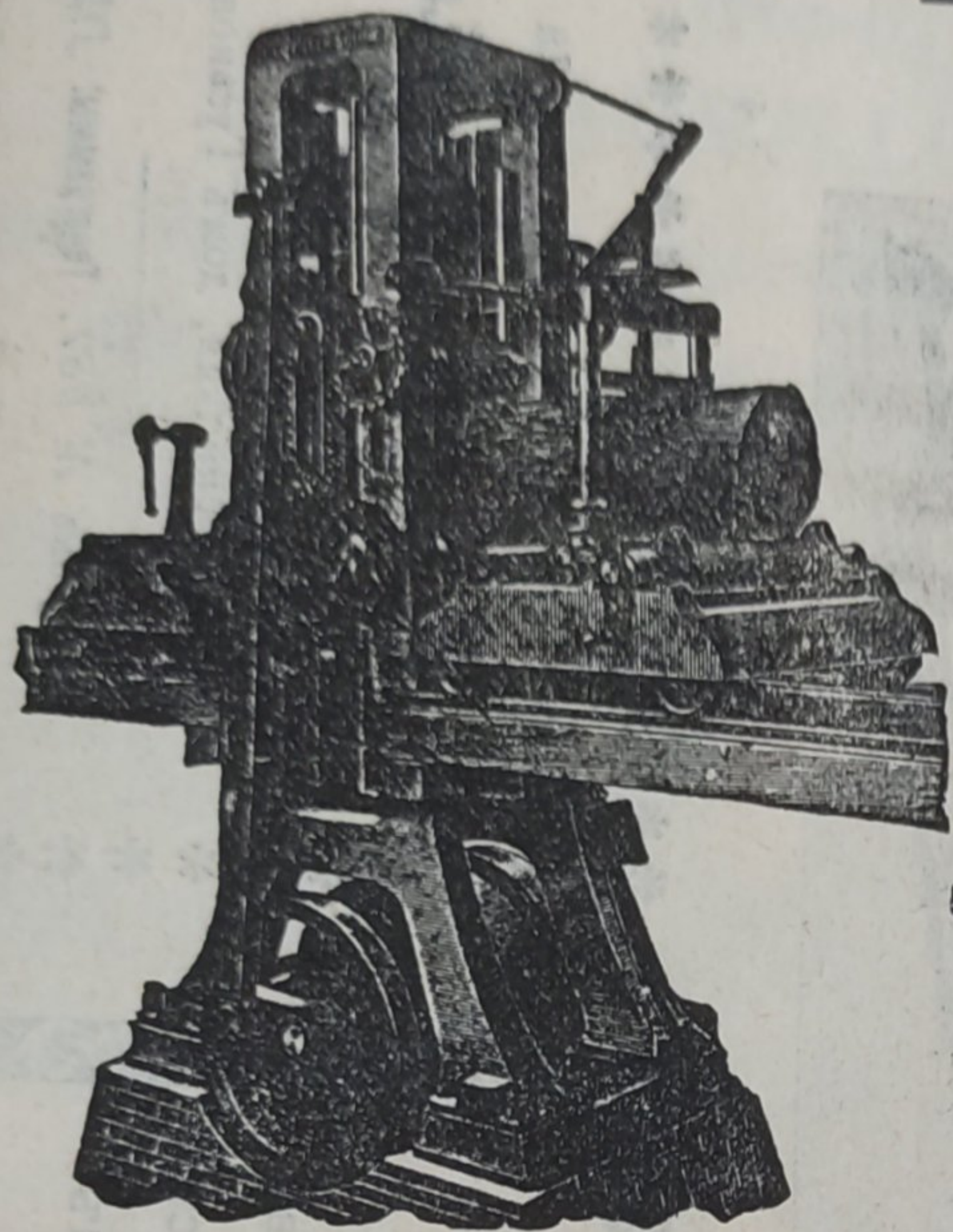
и

ДРЕВООБДѢЛОЧНЫЯ МАШИНЫ

для всѣхъ отраслей промышленности.

Большой складъ машинъ ходовыхъ типовъ и размѣровъ.

Каталоги и смѣты бесплатно.



Акціонерное Общество машиностроительнаго завода

Телеграммы:
КРУЛЛЬ-РЕВЕЛЬ.

ФРАНЦЪ КРУЛЛЬ

Телеграммы:
КРУЛЛЬ-МОСКВА.

ВЪ РЕВЕЛЬ.

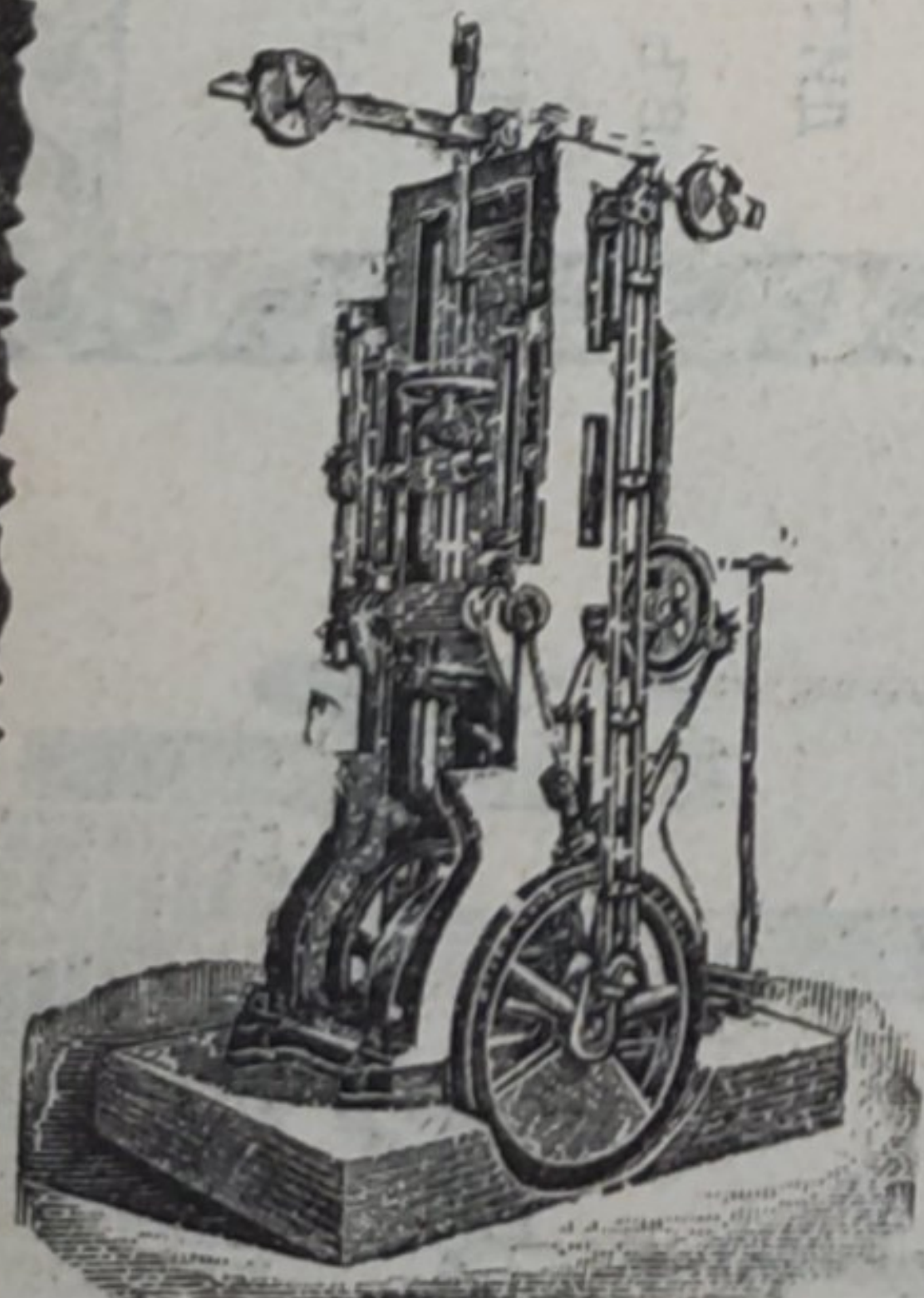
Заводъ основанъ въ 1865 г.

Отдѣленіе въ Москвѣ, — Мясицкая, д. бывш. Спиридонова.

СПЕЦІАЛЬНОСТЬ—ОБОРУДОВАНИЕ

ЛѢСОПИЛЬНЫХЪ

ЗАВОДОВЪ.



Постоянная лѣсопильная рама.

Лѣсопильныя рамы, одно-и двухъ-этажныя, переносныя, горизонтальныя, лѣсопильнораздѣльныя и рамы на деревянныхъ станинахъ.

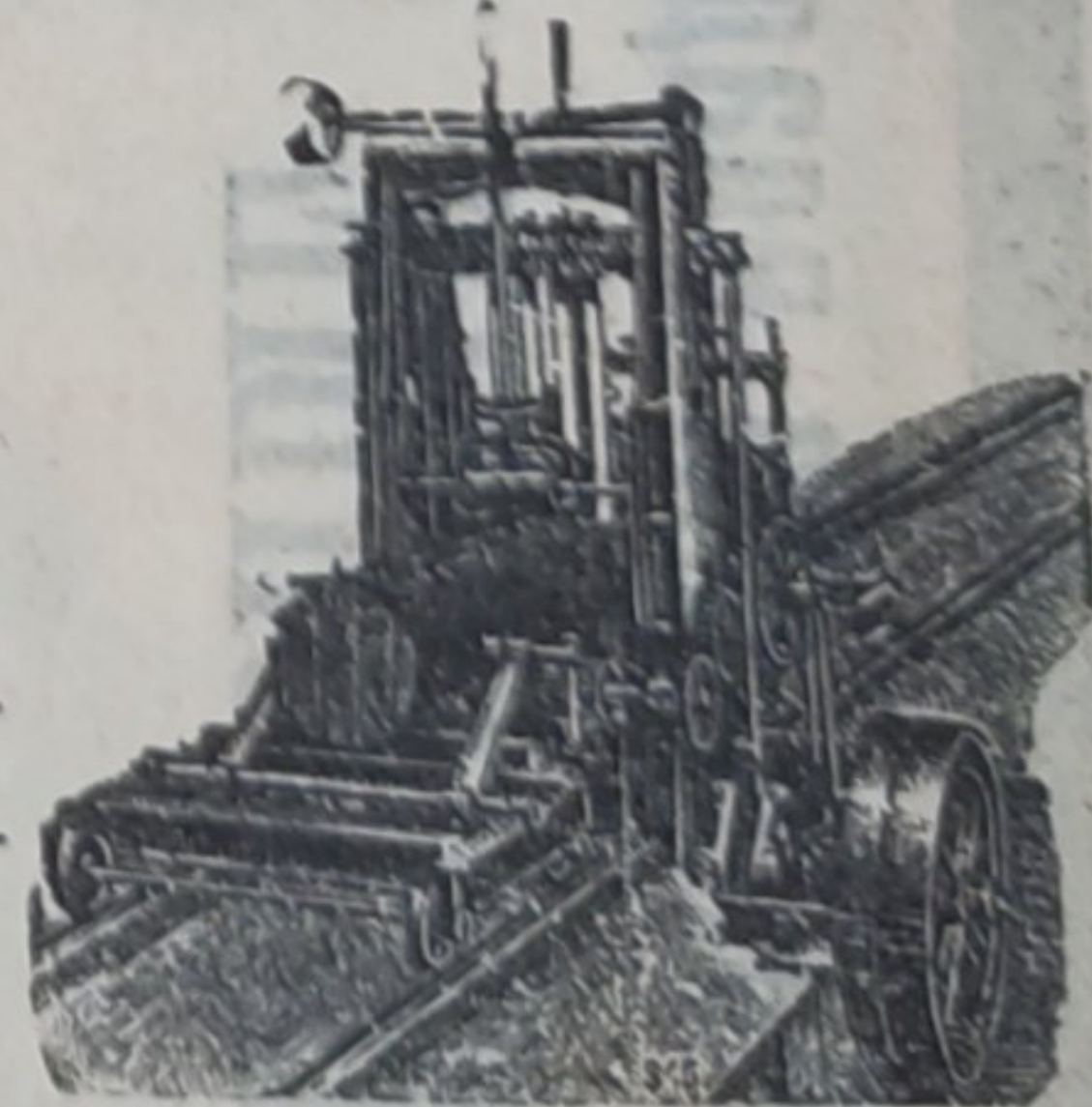
Круглыя пилы, ординарныя, двойныя, подвѣсныя, противовѣсныя, универсальныя и спеціальныя.

Круглыя пилы для обтески шпаль.

Ленточныя пилы. — Строгательныя, долбежныя и фрезерныя станки. — Гонтовыя машины. Машины для изготовленія древеснаго волокна. Паровые котлы патента „Штейнмюллеръ“ и всѣхъ другихъ системъ и проч.

ПОСТАВКА ЛОКОМОБИЛЕЙ.

Каталогъ и смѣты по востребованію.



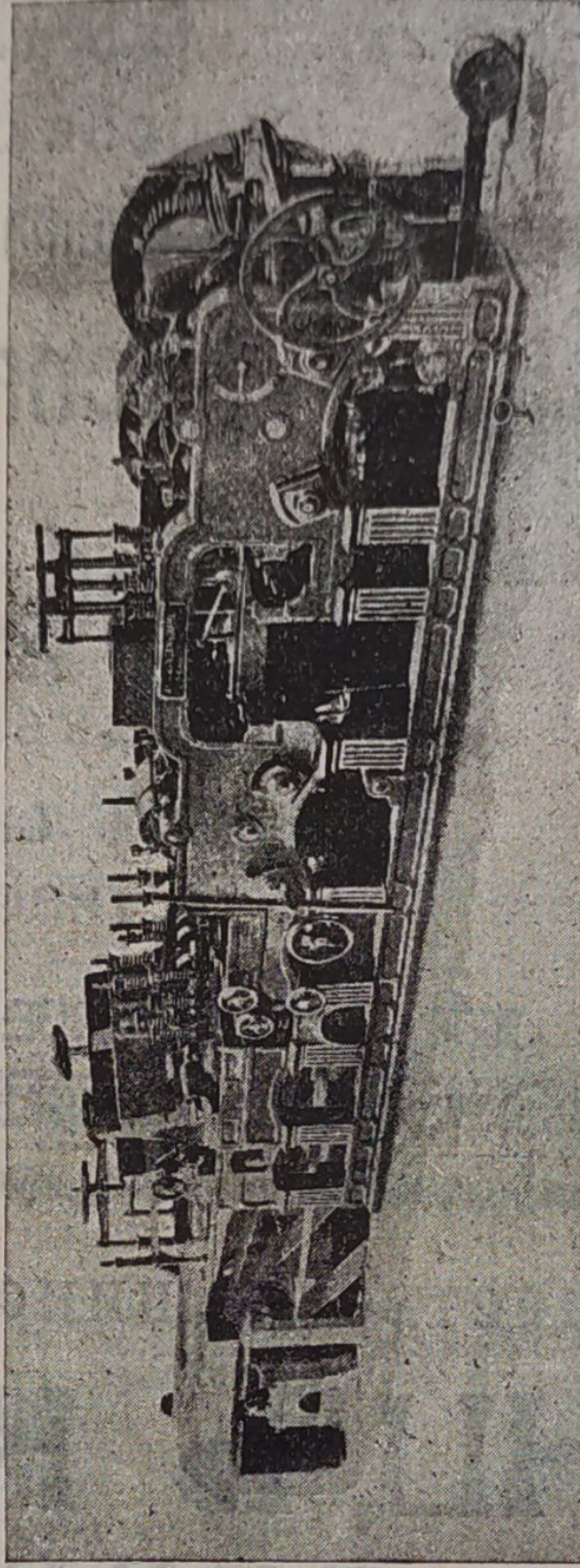
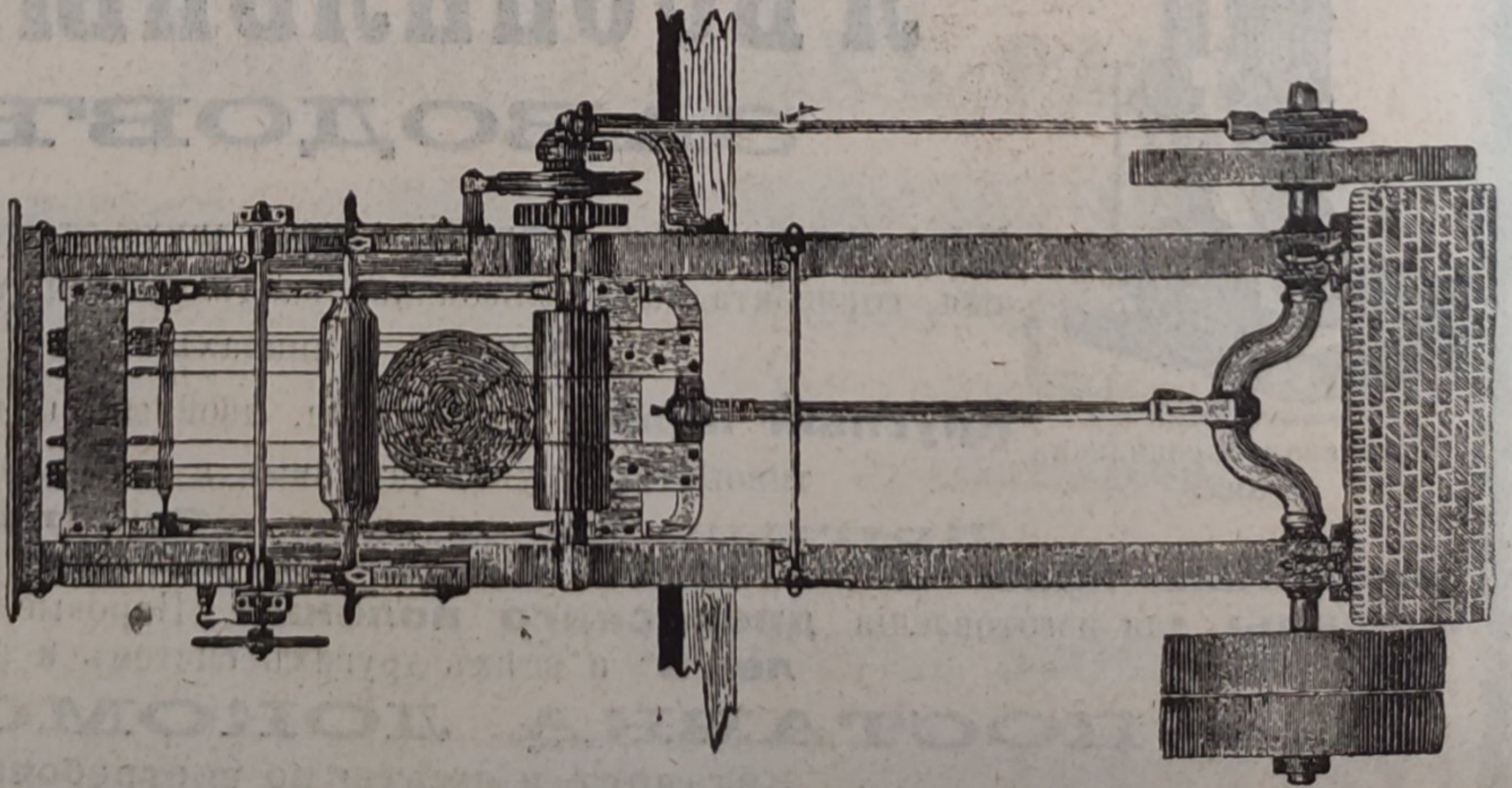
Переносная лѣсопильная рама.

Важно для владельцев лѣсопильных и древообдѣлочныхъ заводовъ.
ЛѢСОПИЛЬНЫЕ СТАНКИ, МАШИНЫ ДЛѢЯ ОБРАБОТКИ ДЕРЕВА

Ф И Р М Ы

М. А. Јежсехъ и Далъ. Христіанія—Норвегія.

Существуетъ съ 1849 г.



Дѣйствительная дневная производительность нашего станка F № 1 — въ теченіе 10 часовъ 45.000 футовъ, или 19.500 погонн. аршинъ, чисто выстроганн. съ пазомъ и гребнемъ.

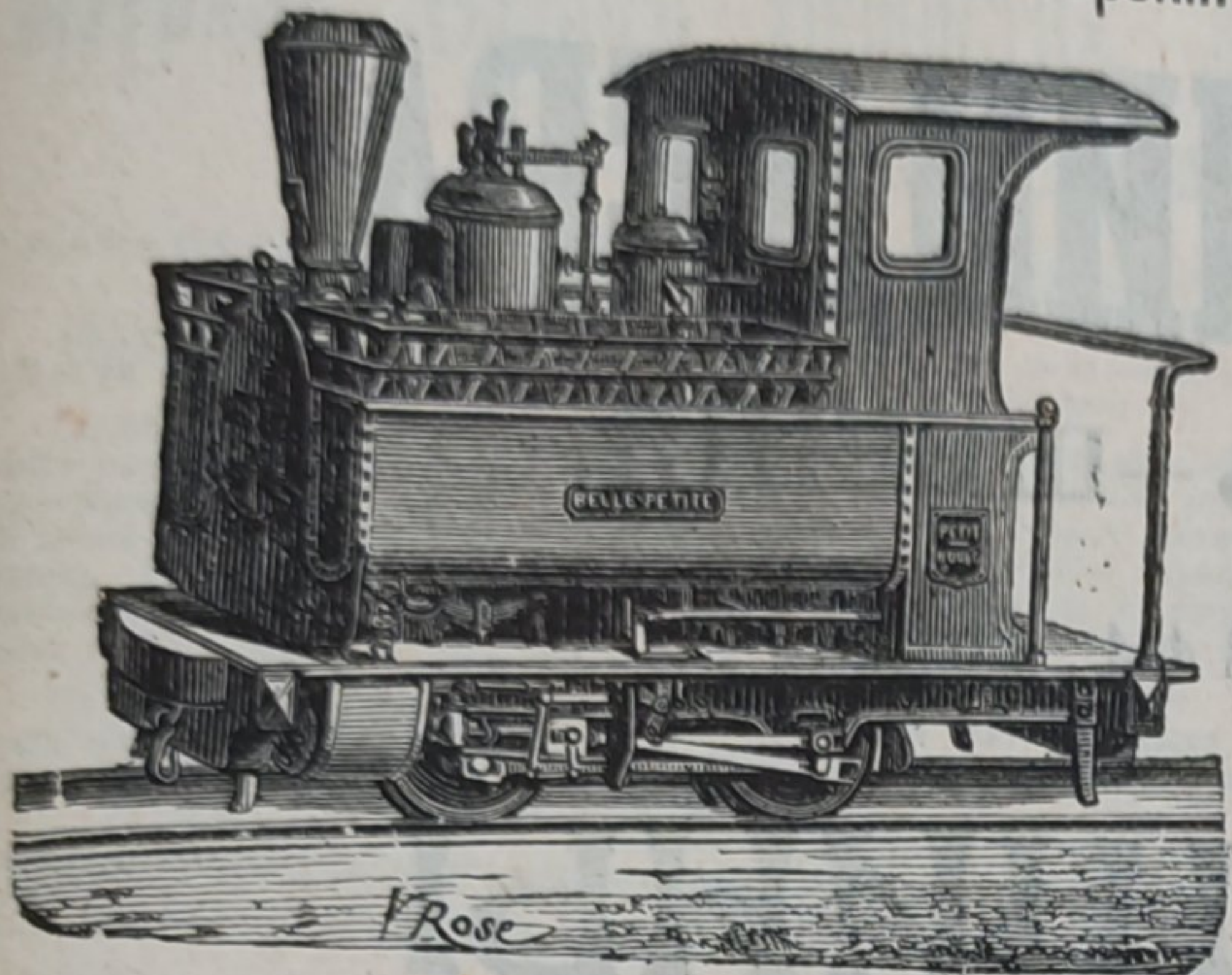
Главный представитель для Россіи
Робертъ Будайльдъ
 МОСКВА,
 Мясницкая, домъ Гуськова.
 Телефонъ № 687. Телеграммы: „ГУДЧАЙЛДЪ“.

ДЕКОВИЛЬ

Пти-Бургъ (Франція).

DECAUVILLE. Petit-bourg (France).

Самыя обширныя въ свѣтѣ мастерскія для желѣзныхъ дорогъ постоянныхъ и переносныхъ.



**СПЕЦІАЛЬНЫЯ КОНСТРУКЦІИ ДЛЯ
ЛѢСНОЙ ЭКСПЛОАТАЦИИ.**

Пути, Вагонеты, Локомобили паровые и
керосиновые

(съ топкою, приспособленною для отопленія дровами).

Динамо-машины, Электро-моторы, Электро-
механическіе приборы.

Фабрикаты высшаго качества и съ гарантіей. — Каталоги и смѣты по требованію.

ФРИДРИХЪ ШМАЛЬЦЪ. ОФФЕНБАХЪ н/М. ФАБРИКА ТОЧИЛЬНЫХЪ МАШИНЪ И НАЖДАЧНЫХЪ КРУГОВЪ.

СПЕЦІАЛЬНОСТЬ:

ПАТЕНТОВАННЫЯ АВТОМАТИЧЕСКІЯ ТОЧИЛЬНЫЯ МАШИНЫ для ТОЧКИ ЛѢСОПИЛЬНЫХЪ, КРУГ-
ЛЫХЪ и ЛЕНТОЧНЫХЪ ПИЛЪ ВСѢХЪ РОДОВЪ, съ двойной, очередной косой точкой верхнихъ
и нижнихъ краевъ зубьевъ. Этими машинами производится точка пилъ ПОРАЗИТЕЛЬНО БЫСТРО,
совершенно АВТОМАТИЧЕСКИ и ТОЧНО, посредствомъ вращающагося НАЖДАЧНАГО КРУГА.

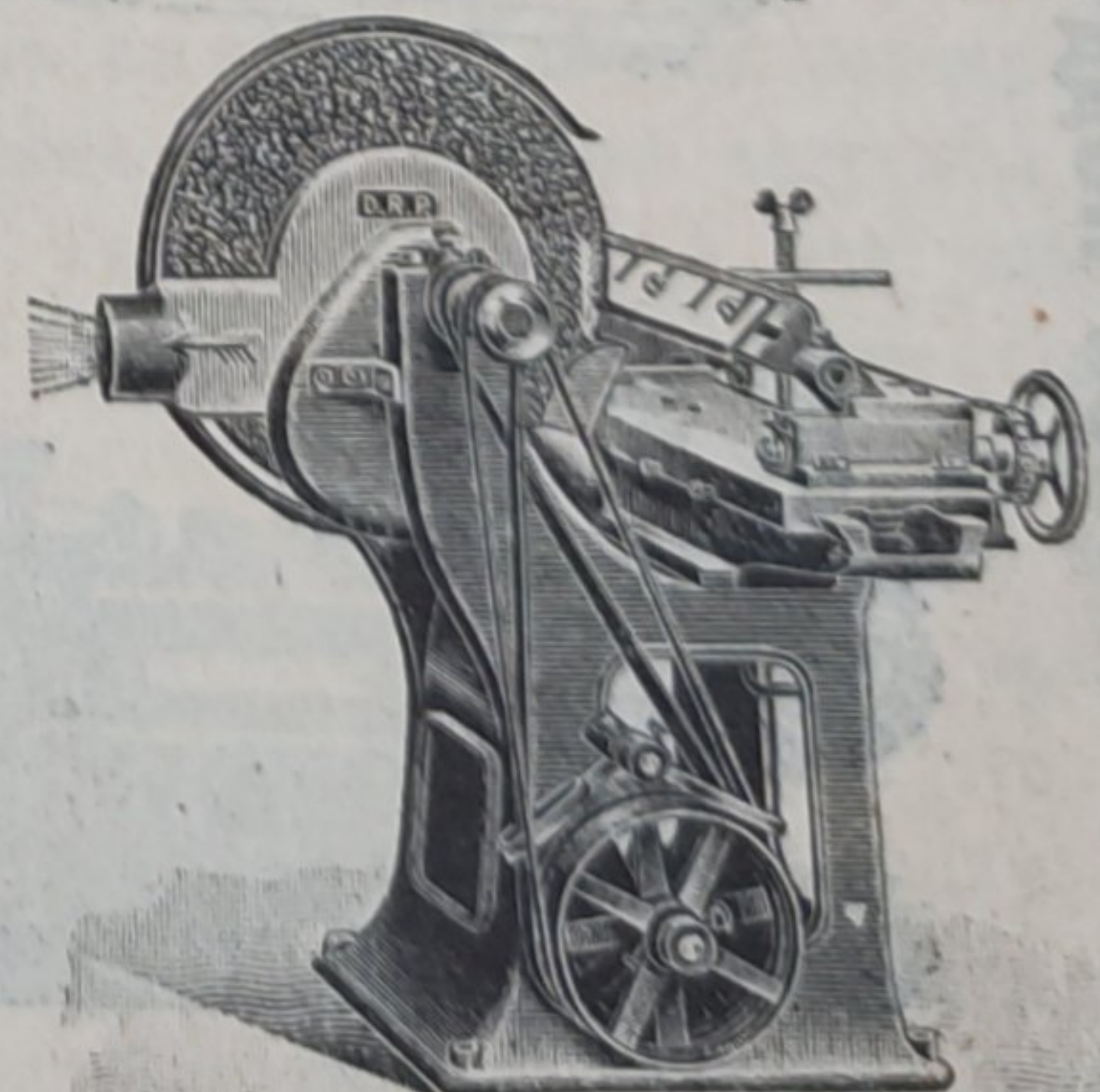
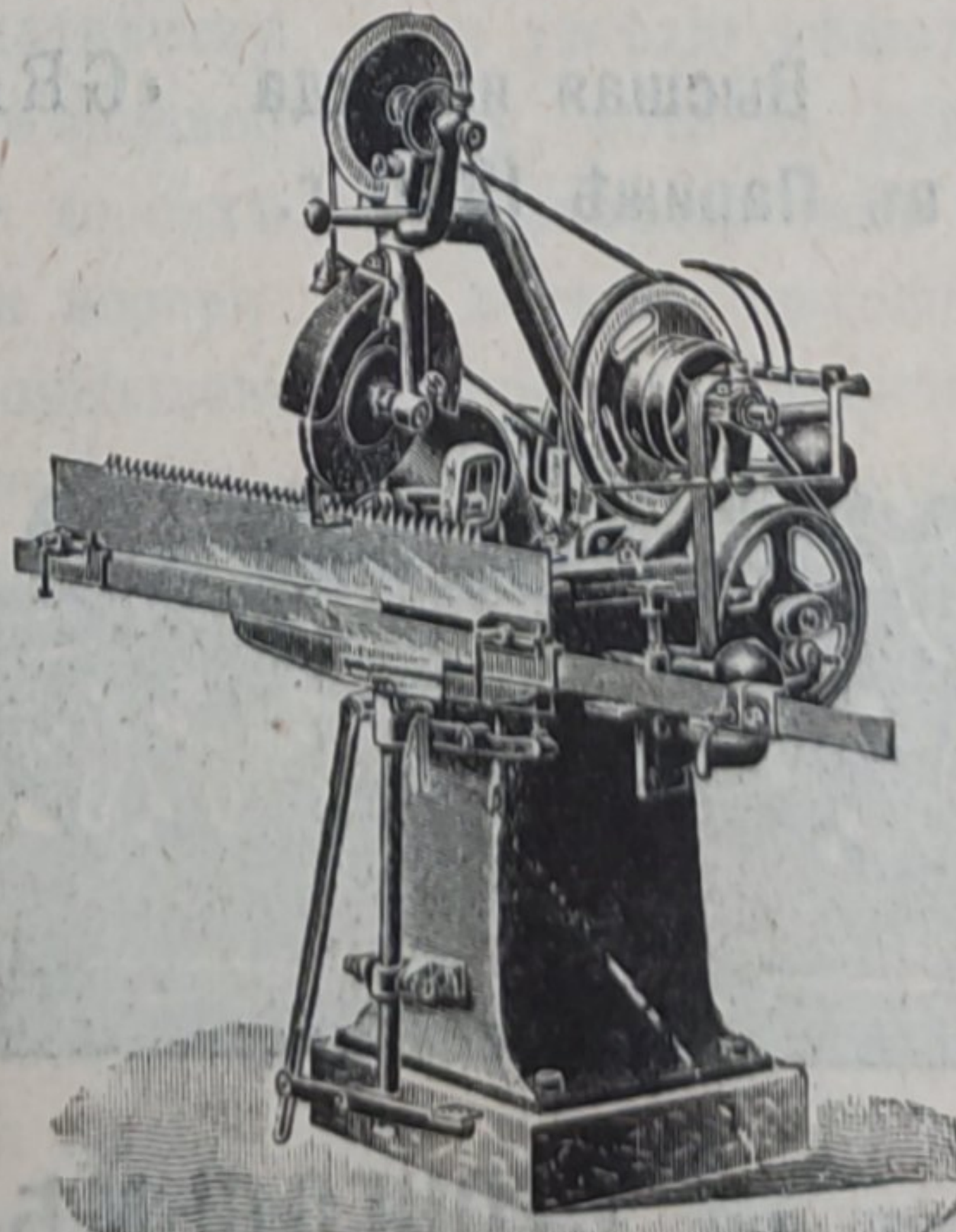
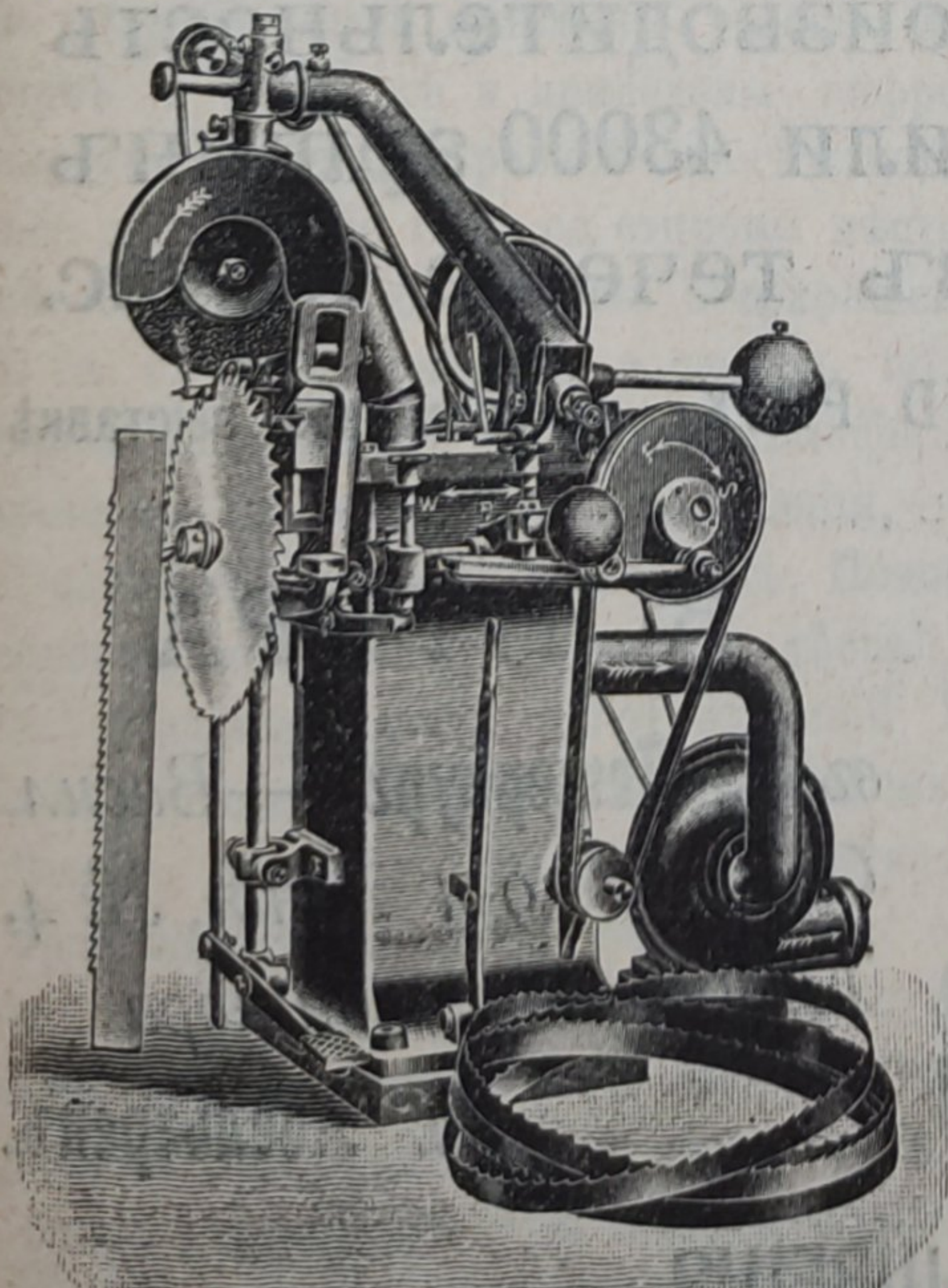
АВТОМАТИЧЕСКІЯ ТОЧИЛЬНЫЯ МАШИНЫ для ТОЧКИ НОЖЕЙ и т. д.

Наилучшіе отзывы изъ всѣхъ странъ свѣта.

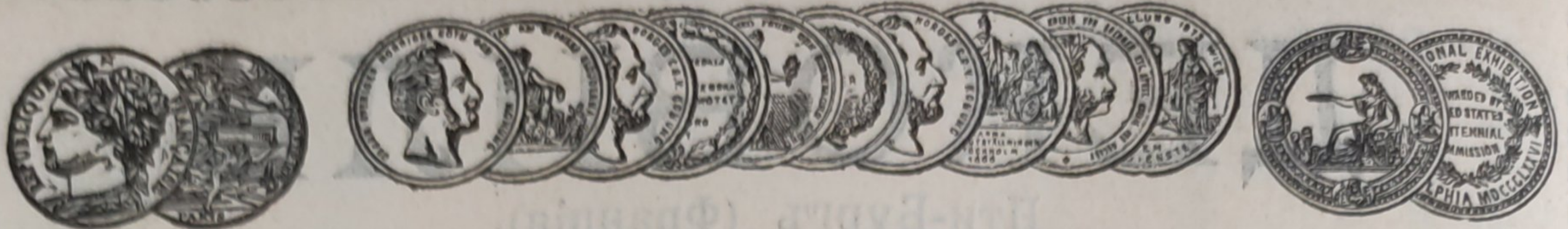
ГЛАВНЫЙ ПРЕДСТАВИТЕЛЬ для РОССИИ:

КАРЛЬ ЭДУАРДОВИЧЪ ДРЭЙЭРЪ

Москва, Малая Лубянка, домъ
Страховаго Общества „Россія“.



Каталоги и смѣты высылаются по первому требованію бесплатно.



АКЦИОНЕРНОЕ ОБЩЕСТВО
МАШИНОСТРОИТЕЛЬНЫХЪ ЗАВОДОВЪ

И. и К. Г. БОЛИНДЕРА

ВЪ СТОКГОЛЬМЪ—ШВЕЦІЯ.

Основано въ 1844 году.

МАШИНЫ

ДЛЯ ОБРАБОТКИ ДЕРЕВА.

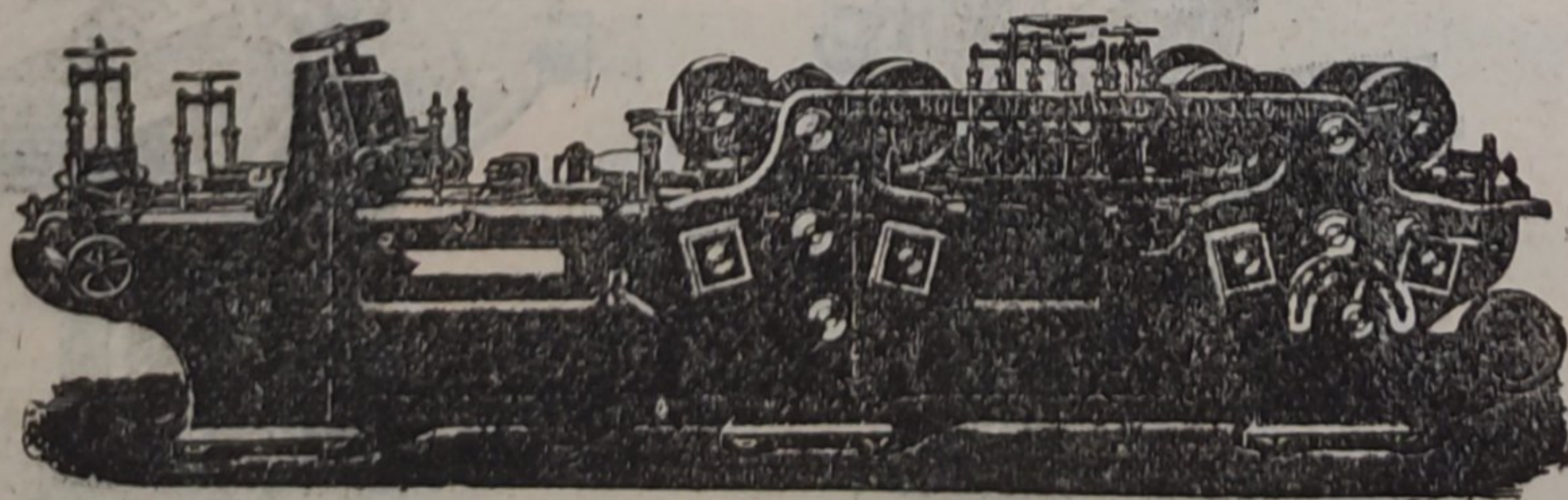
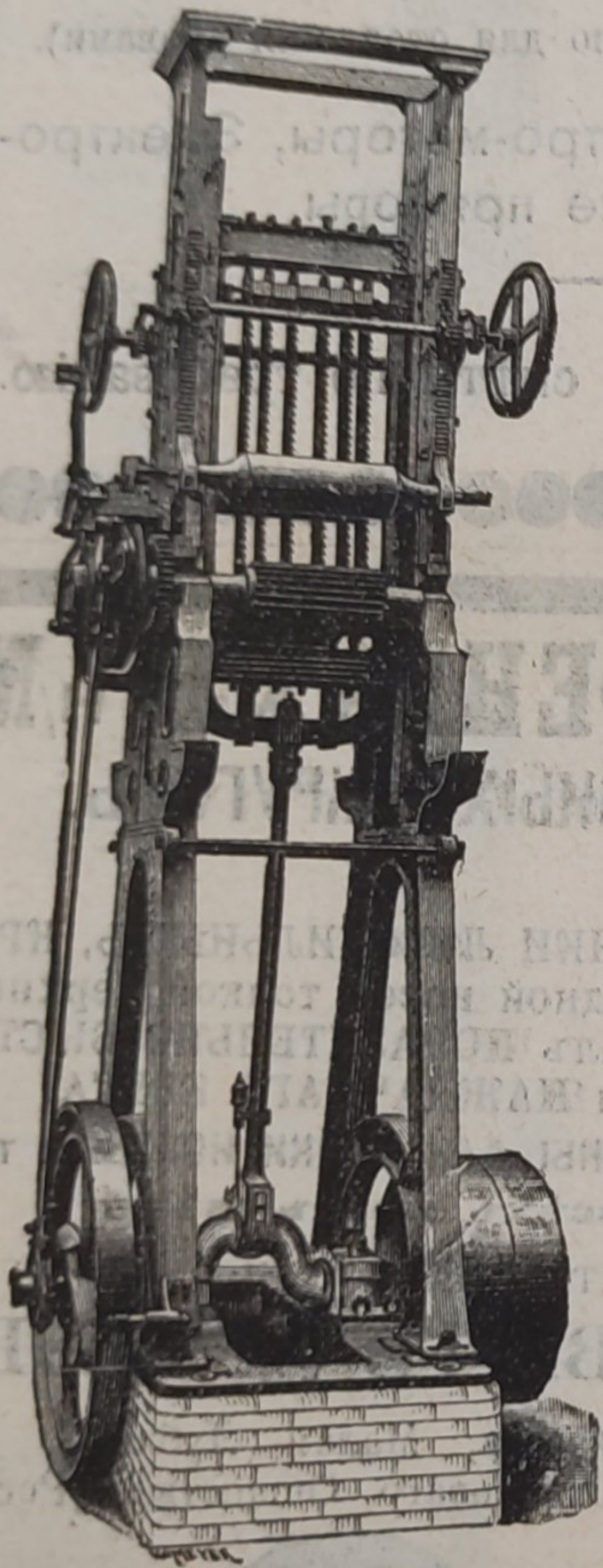
Строгальные станки новѣйшей конструкции и недостигнутой еще по сіе время производительности изготовляются въ болѣе чѣмъ 30 величинъ. Съ нашимъ строгальнымъ станкомъ № 12 была достигнута производительность въ 100000 футъ или 43000 аршинъ гребня и паза въ теченіе 10 час.

Высшая награда «GRAND-PRIX» на всемирной выставкѣ въ Парижѣ 1900 г.

КОНТОРА

въ С.-Петербургѣ — Васил.
Островъ, 9-я линія, № 4,
Техническая контора
Ад. Кьельгрехъ.

Заводъ въ СТОКГОЛЬМЪ—ШВЕЦІЯ.



Остерегаться поддѣлокъ, выдаваемыхъ за производство нашихъ заводовъ!