

ЛѢСОПРОМЫШЛЕННЫЙ ВѢСТНИКЪ.

ЖУРНАЛЪ ЛѢСНОГО ХОЗЯЙСТВА, ЛѢСНОЙ ПРОМЫШЛЕННОСТИ И ТОРГОВЛИ ЛѢСОМЪ.
ВЫХОДИТЬ ЕЖЕНЕДЕЛЬНО.

Подписная цѣна съ доставкой и пересылкой: на годъ—шесть руб-лей и на полгода—четыре рубля; отдѣльные номера по 25 коп.

За напечатаніе объявленій на послѣднихъ страницахъ взимается за одинъ разъ: за цѣлую страницу—30 руб., за $\frac{1}{2}$ страницы—20 руб., за $\frac{1}{4}$ страницы—12 руб., за $\frac{1}{8}$ страницы—8 руб. и за строку петита въ 25 буквъ—20 к. При повтореніи дѣлается скидка по особому тарифу Редакціи. За пересылку отдѣльныхъ объявленій, вѣсомъ до 1 лота, взимается по 70 коп. и по 85 коп. за каждый добавочный лотъ, съ каждой сотни экземпляровъ. За перемѣну адреса уплачивается 60 коп.

Подписка принимается въ конторѣ Редакціи и въ известнѣхъ книжнѣхъ магазинахъ. Объявленія принимаются въ конторѣ Редакціи и конторахъ объявленій Петербурга и Москвы.

Адресъ Редакціи и Конторы: Москва, Долгоруковская улица, домъ № 42.

Статьи, присылаемыя для напечатанія, могутъ въ случаѣ надобности подвергаться сокращеніямъ и измѣненіямъ. Статьи, присылаемыя безъ обозначенія условій гонорара, считаются бесплатными. Статьи, признанныя Редакціей неудобными для напечатанія, сохраняются 3 мѣсяца и возвращаются авторамъ за ихъ счетъ. О присылаемыхъ въ Редакцію новыхъ книгахъ даются въ журналѣ отзывы или помѣщаются объявленія.

Редакція открыта ежедневно, кромѣ праздничныхъ дней, отъ 11 до 4 часовъ дня. Для личнѣхъ объясненій редакторъ принимаетъ по субботамъ отъ 6 до 7 час. вечера и по воскресеньямъ отъ 1 до 2-хъ часовъ дня.

№ 38.

18-го СЕНТЯБРЯ.

1903 г.

СОДЕРЖАНІЕ.

Сплавъ лѣса по тихвинской системѣ. *Ө. П. Сараевъ.*—О положеніи лѣсного промысла въ Трубчевскомъ уѣздѣ, Орловской губ. *Г. Подольскъ.*—Объ стграниченіи крестьянскихъ надѣловъ. *М. Левлева.*—Казенныя лѣсныя таксы въ Уфимской губ. *В. Ф.*—Лѣсоторговый отдѣлъ. Операция товарищества „Владиміръ Макаровъ и Сыновья“ за 1902 г.—Операция компаніи онежскаго лѣсного торга за 1902 г.—Операция маймакскаго лѣсного товарищества за 1902 г.—Торги по кумьинскому лѣсничеству. *Г. Б.*—Верхнеднѣпровскъ. *И. Янкевича.*—Кременчугъ. *И. Я.*—Нижегородская ярмарка.—Рига.—Кронштадтъ.—Варшава.—Данцигъ.—Дубовка.—Царицынъ.—Хроника. О сплавѣ лѣса розсыльню по Завальменскимъ рѣкамъ и по озеру Ильмену.—Обмѣнъ крестьянскихъ земель на казенныя въ прибалтійскихъ губерніяхъ.—Рубки въ крестьянскихъ лѣсахъ Олонецкой губ.—Разныя сообщенія.—Справочный отдѣлъ. Предстоящіе торги и поставки.—Объявленія.

Сплавъ лѣса по Тихвинской системѣ.

Въ № 31 „Лѣсопромышленнаго Вѣстника“ за 1899 г. мною подробно были изложены условія сплава по рр. Соминкѣ и Тихвинкѣ и приведены цифровыя данныя стоимости сплава при разной длинѣ гонокъ. Послѣдовавшее въ томъ же году со стороны мѣстныхъ чиновъ путей сообщенія распоряженіе о сокращеніи длины гонокъ съ 42 до 30 сажень, и затѣмъ по ходатайству лѣсопромышленниковъ и лѣсовладѣльцевъ отмѣненное товарищемъ министра путей сообщенія,—еще до сихъ поръ служить спорнымъ вопросомъ. Подобная неопредѣленность крайне вредитъ дѣлу лѣсной промышленности. Лѣсовладѣлецъ, заготавлиющій лѣсные матеріалы съ учетомъ по количеству, подрядчикъ, привимающій сплавъ, лѣсопромышленникъ, покупающій лѣсъ,—все производятъ расчетъ, сообразуясь со стоимостью сплава до главнаго рынка. Въ какое же положеніе ставятся все эти лица, когда твердо установившаяся, выведенная изъ долготѣней практики цифра стоимосты, однимъ взмахомъ пера можетъ подняться на 10—15%, отчего несетъ убытки подрядчикъ, теряетъ часть дохода землевладѣлецъ и рискуетъ лѣсопромышленникъ. Во всякомъ случаѣ, какъ первый, такъ и по-

слѣдній, при неопредѣленности условій сплава всегда примутъ въ расчетъ минимальную стоимость, почему все перерасходы въ концѣ концовъ лягутъ на лѣсовладѣльцевъ, которымъ главнымъ образомъ и слѣдуетъ стараться удержать наиболее дешевую цѣну транспорта. Но перейдемъ ближе къ затронутому сплаву. Послѣ отмѣны министерствомъ путей сообщенія распоряженія мѣстныхъ властей, послѣдніе укротили свою ревность и усердіе мѣшать болѣе успѣшному и дешевому сплаву, хотя въ душѣ, можетъ быть, и не особенно сочувствовали, такъ какъ въ этомъ дѣлѣ они почему-то видятъ не благосостояніе края, а алчные аппетиты лѣсопромышленниковъ. Туча пронеслась и все свободно вздохнули, считая барыши и лишніе доходы. Однако, радость лѣсовладѣльцевъ была недолгая. Гроза грянула съ другой стороны, откуда менѣе всего ждали.

Явился ветеринарный врачъ, взглянулъ на крестьянскихъ лошадей и сдѣлалъ заключеніе, что одной лошади тянуть гонку въ 42 саж. не подъ силу; нужно или гонку урѣзать до 30 саж., или прибавить вторую лошадь. „Не мытьемъ — такъ катаньемъ“, а все же, моль, добьемся своего, гг. лѣсопромышленники! „Помилуйте,—говорятъ лѣсопромышленники,—вѣдь 30 лѣтъ тянутъ гонки въ 42 саж. по той же самой рѣкѣ и ни-

кто из жаловался, что лошадь не могла вытянуть гонки, а теперь на-ко, вдругъ стало тяжело. Да прежде лѣсъ-то тянули такой, что менѣе 6—7 вершковъ бревна не было, а теперь что — хворость! Одинъ человекъ не было, а теперь что — хворость! Одинъ человекъ шестомъ поднимаетъ, а тутъ, видишь ли, лошадь не сможетъ.... Кто правъ—судить не берусь. Можетъ быть, допрошенные ветеринарнымъ врачомъ, сплавщики и говорили, что подъемка тяжела, въ особенности по р. Соминкѣ, гдѣ гонки приходится тянуть противъ теченія, но кто поручится за того же сплавщика, что онъ не стянулъ бы гонку и въ 60 саж., если бы ему заплатили на $\frac{1}{2}$ дороже противъ существующихъ цѣнъ? Кому неизвѣстно, что, порядивъ возить какую-либо кладь съ воза, извозчикъ всегда будетъ жаловаться на большой грузъ; если того же самого извозчика порадите возить съ пуда, то онъ наложитъ возъ въ $1\frac{1}{2}$ —2 раза болѣе и не будетъ жаловаться. Кромѣ того нужно принять во вниманіе и качество лошади. Кстати приведу одинъ разговоръ, который мнѣ пришлось слышать на-дняхъ. „Ну, что, купилъ лошадь?“ спрашиваетъ одинъ мужичекъ другого, встрѣтившись на улицѣ.—„Купилъ“. — „За сколько?“—„За 15 рублей“. — „Да вѣдь она безъ ноги уже вторую недѣлю“. — „Ничего, до Наволокъ (близъ г. Тихвина) дотащить.....“ Случай этотъ, какъ нельзя лучше, характеризуетъ тотъ фактъ, что за послѣднее время стали появляться въ рядахъ мѣстныхъ сплавщиковъ крестьянъ люди, специально покупающіе тягловыхъ „клячъ“ съ тѣмъ расчетомъ, чтобы, доставивъ гонку, можно было безъ убытка отдать ее на убой. Понятно, подобнымъ лошадямъ не подь силу не только въ 42, но и въ 30 саж. длины гонка. Вотъ почему я думаю, вмѣсто того, чтобы большинство среднихъ крестьянскихъ лошадей приравнивать къ этимъ безсильнымъ клячамъ, не лучше ли бы было удалить ихъ съ системы или соединить по двѣ.

Мнѣ приходилось видѣть табуны специально тягловыхъ лошадей, идущихъ преимущественно на Новоладожскіе каналы, и нужно сказать, что многія изъ нихъ идутъ только для счета. Тихвинская же система обслуживается исключительно лошадьми мѣстнаго населенія. Каждая семья, имѣющая лошадь, 2-хъ взрослыхъ мужчинъ и мальчика-погонщика, съ наступленіемъ сплава въ настоящее время имѣетъ возможность взять гонку и въ теченіе 4 недѣль заработать 85—90 руб. *). Съ введеніемъ же правилъ парной тяги, крестьяне однолошадники должны будутъ вступать въ соглашеніе другъ съ другомъ и тѣмъ значительно понижать доходность семьи. Все мѣстное населеніе состоитъ почти исключительно изъ однолошадныхъ домохозяевъ, и въ теченіе навигаціи каждый изъ нихъ проводитъ одну гонку, по двѣ—очень рѣдко и то только зажиточные и большесемейные. Соединяясь по двѣ лошади на одну гонку, все заготавливаемое количество бревенъ, идущихъ по рр. Соминкѣ и Тихвинкѣ, въ одну навигацію не можетъ быть оборудовано мѣстнымъ населеніемъ, такъ какъ за истребленіемъ лѣсовъ въ районѣ упомянутыхъ рѣкъ, всѣ заготовки отодвинулись

*) Стоимость сплава гонки отъ Сомины до Наволока.

за предѣлы пристани Сомины и производятся преимущественно по рр. Чагодоши, Смердомли, Лиди и Песи, откуда бревна при безостановочной тягѣ едва къ 1-му октября достигаютъ Петербурга. При заготовкѣ въ навигацію нынѣшняго года ниже Сомины 150.000 бревенъ и 120.000 шпаль уже чувствовался недостатокъ въ лошадяхъ, благодаря чему послѣднія бревенныя гонки изъ Сомины вышли 15-го августа, имѣя надежду попасть въ Петербургъ къ 15-му октября, а въ случаѣ раннихъ заморозковъ—засѣсть гдѣ-либо на зимовку. При отправкѣ же всей этой партіи парной тягой, половина лѣса къ этому времени была бы въ Соминѣ. Въ крайнемъ случаѣ необходимость заставила бы вызывать для тяги крестьянъ изъ отдаленныхъ деревень и тѣмъ еще болѣе удорожать стоимость сплава. А вмѣстѣ съ тѣмъ парная тяга по Тихвинской системѣ, за недостаткомъ наличнаго количества лошадей у мѣстнаго населенія, поневолѣ создастъ особыхъ подрядчиковъ-тягальщиковъ въ ущербъ мѣстнымъ жителямъ. Говоря вообще, вводимая мѣра должна отразиться крайне неблагоприятно на всѣхъ, прикосновенныхъ къ этому дѣлу, лицахъ: крестьяне потеряютъ значительную часть заработка; землевладѣльцы понесутъ огромные недоборы, теряя на каждомъ бревнѣ по 10—15 коп.; лѣсопромышленники же рискуютъ зимовкой, требующей еще большихъ затратъ. Съ какимъ нетерпѣніемъ ждутъ жители южной части Тихвинскаго, а въ особенности сѣверной части Устюжскаго уѣзда улучшенія Тихвинской системы, чтобы съ наибольшей выгодой доставлять свои лѣсныя богатства въ С.-Петербургъ, и вмѣсто радужныхъ надеждъ получаютъ горькія разочарованія.

О. Сараевъ.

Сомино.

О положеніи лѣснаго промысла въ Грубчевскомъ уѣздѣ, Орловской губ.

Пришло время нашимъ лѣсопромышленникамъ, какъ и въ прошлые года, заняться осмотромъ и таксировкою назначенныхъ казною къ продажѣ дѣлянокъ лѣса. Каждый лѣсопромышленникъ для этой цѣли имѣетъ своего специалиста,—перечетчика дѣлянокъ, который съ наступленіемъ августа беретъ двухъ подготовленныхъ къ этому дѣлу рабочихъ и отправляется съ ними въ лѣсъ осматривать и таксировать дѣлянки, предлагаемыя къ продажѣ. Въ прошлые годы перечетчики занимались этимъ дѣломъ съ половины августа и весь сентябрь; встрѣчать ихъ можно было около каждой сторожки цѣлыми артелями; они считали для лѣсопромышленниковъ во многихъ лѣсничествахъ, ибо при теперешнемъ наплывѣ и конкуренціи ни одинъ не былъ увѣренъ, что, гдѣ захочетъ, тамъ и купить, потому что покупали на торгахъ по запечатаннымъ объявленіямъ.

Въ нынѣшнемъ году эти перечетчики, кажется, должны пользоваться свободой, такъ какъ въ казенныхъ лѣсничествахъ, какъ говорятъ, въ этомъ году расширяются хозяйственные заготовки лѣса, для чего и остаются самые хорошіе сосновые лѣса, а для продажи подѣляночно лѣсопромышленникамъ оставляется ли-

ственный и плохой сосновый лѣсъ. Нынѣ торговля лѣсомъ въ низовьяхъ рр. Десны и Днѣпра поставлена такъ, что съ одними плохими сортами развязки не возможны; оптовые рынки требуютъ хорошихъ въ качественномъ отношеніи колоды, плохіе же сорта покупаются въ партіяхъ хорошаго товара въ ограниченномъ %. На рынкахъ по р. Деснѣ плохихъ сортовъ на партію хорошихъ берутъ бѣльшій процентъ, чѣмъ на р. Днѣпрѣ. Горышніе же купцы совсѣмъ уклоняются покупать плохіе сорта лѣса.

Наши лѣсопромышленники, когда имѣли возможность пріобрѣтать партіи хорошихъ сортовъ, могли покупать и плохіе сорта лѣса. Имѣя хорошій лѣсъ, можно было развязываться и съ плохими сортами; по рр. Деснѣ и Днѣпрѣ отъ Новгородъ-Сѣверска въ густонаселенныхъ и малолѣсныхъ мѣстностяхъ экономіи и крестьянское населеніе весною покупаютъ колоды; вотъ имъ то во время сплава, по пути, лѣсопромышленники и продавали плохіе сорта колоды, а если часть послѣднихъ и оставалась не проданною, то лѣсопромышленники при продажахъ партій хорошихъ колоды старались пріучить оптовиковъ и распиловщиковъ брать не только однѣ комлевья и толстыя колоды, а также и вершины, низшіе сорта лѣса, полагая ихъ опредѣленный по соглашенію % на партію хорошихъ колоды, что ими и практиковалось въ продолженіе долготныхъ сплавовъ. При теперешнемъ же положеніи вещей, въ казенныхъ дачахъ можно купить подѣляночно только низшіе сорта лѣса, которые, при неимѣніи хорошаго товара, продать очень трудно. Поэтому, какъ слышно, большинство лѣсопромышленниковъ не считаетъ нужнымъ посылать своихъ перечеѣчиковъ въ казенныя дачи и тратить на это напрасно время и деньги, а предоставляютъ оставленныя къ продажѣ дѣлянки покупать лицамъ, занимающимся сплавомъ только по р. Деснѣ, которые, пожалуй, въ нынѣшнемъ году имѣютъ шансы на покупки; а занимающіеся сплавомъ по р. Днѣпру купить себѣ лѣса не могутъ. Вслѣдствіи этого вся лѣсопромышленность въ нашемъ уѣздѣ находится въ безотрадномъ положеніи, и лѣсопромышленники переживаютъ кризисъ.

Мѣстные лѣсопромышленники предполагаютъ покупать колоды казенной хозяйственной заготовки, если только лѣсное вѣдомство не будетъ стремиться, какъ въ прошломъ году, во что бы то ни стало и сколько бы ни было заготовлено въ лѣсничествѣ, продавать непременно одному контрагенту, одною торговою единицею, чтобы сразу были довольно крупныя взносы денегъ. Надо ожидать, что покупки лѣса будутъ доступны и на подходящихъ для всѣхъ условіяхъ расчета; тогда, конечно, многіе явятся на торги и будутъ торговаться и покупать; говоря объ условіяхъ расчета я имѣю въ виду лишь задаточныя деньги и окончательный расчетъ, конечно до полученія товара въ полную собственность и отвала плотовъ. При надлежащей постановкѣ продажи лѣса съ торговъ, допускающей возможно широкое участіе торгующихся лицъ, будетъ гарантированъ для казны высшій доходъ, потому что современная конкуренція вступить въ свои

права, и никакія стачки не будутъ мыслимы при большомъ наплывѣ покупателей; тогда и промышленность будетъ идти своимъ чередомъ впередъ.

Приведенная мысль не должна вызывать возраженія, такъ какъ она высказана хорошо знающимъ условія лѣсопромышленности въ настоящемъ и прошломъ. Я утверждаю, что у насъ нѣтъ мѣстныхъ лѣсопромышленниковъ съ большими капиталами; и если казна станетъ продавать лѣсъ крупными единицами, то наши лѣсопромышленники будутъ не въ силахъ покупать, и на торги станутъ пріѣзжать горышніе и покупать лѣсъ безъ всякой конкуренціи, потому что они будутъ вполне увѣрены, что мѣстные имъ не могутъ мѣшать. Высказываясь за желательность болѣе льготныхъ условій расчета, я думаю, что казна ничего не потеряетъ и ничѣмъ не рискуетъ, когда лѣсъ находится подъ ее вѣдѣніемъ, если часть денегъ она получитъ мѣсяцемъ позже, а вслѣдствіи того на торгахъ могутъ давать больше надбавки.

Г. Подолякъ.

Объ отграниченіи крестьянскихъ надѣловъ.

Межевое неустройство является у насъ однимъ изъ самыхъ больныхъ мѣстъ. Не входя въ непосильное мнѣ обсужденіе всѣхъ сторонъ этого неустройства, коснусь только вопроса объ отграниченіи крестьянскихъ надѣловъ формальнымъ порядкомъ. Вопросъ этотъ весьма большой важности, но почему-то совершенно игнорируется въ печати. Между тѣмъ, всякое слово людей компетентныхъ было бы принято съ величайшею благодарностью заинтересовательными лицами. Несмотря на жгучесть вопроса, лишь немногіе землевладѣльцы и ихъ управляющіе находятся въ курсѣ дѣла.

Въ № 15 „Лѣсопромышленнаго Вѣстника“ за 1901 г. была помѣщена замѣтка по этому вопросу г. Сараева, не вызвавшая почему-то ни возраженій, ни дальнѣйшихъ обсужденій вопроса, несмотря на односторонность замѣтки. Г. Сараевъ, расписываясь за признаніе юридическаго значенія надѣльныхъ плановъ и за отграниченіе надѣловъ по этимъ планамъ, между прочимъ, говоритъ: „существуютъ правила о возобновленіи межевыхъ признаковъ по планамъ спеціальнаго и генеральнаго межеванія, и этими правилами установлено, что если планы окажутся вѣрными, то землевладѣльцы приступаютъ къ возобновленію границъ согласно плановъ, въ случаѣ же неточности ихъ и возникшаго спора между владѣльцами, дѣло передается въ судебныя учрежденія. Примѣненіе этихъ правилъ и для надѣльныхъ плановъ было бы большимъ облегченіемъ для владѣльцевъ отыскивать свое право на захваченную крестьянами землю“.

Г. Сараеву, повидимому, неизвѣстно, что при спеціальномъ и генеральномъ межеваніи на всѣхъ поворотахъ линіи обязательно ставились прочныя межевыя знаки, — ямы $4\frac{1}{2}$ арш. въ сторонѣ квадрата, съ закладкою на дно камней и углей, и столбы съ гербомъ. Возобновленіе границъ первоначальнаго межеванія тутъ

вполнѣ возможно. Не буду вдаваться въ объясненія, какъ это дѣлается, — это ясно само собой, да и является уже дѣломъ техника, но не могу не высказать слѣдующаго. Допустимъ дача спеціальнаго и генеральнаго межеванія обойдена, граница первоначальнаго межеванія восстановлена, но оказалось, что одинъ землевладѣлец завладѣлъ частью дачи у другого. Восстановленіе межи дастъ ли право возвратить утерянную часть дачи, если давность уже миновала? Думаю, что — нѣтъ. На какомъ же тогда основаніи при отграниченіи надѣла по плану можно „отыскивать“ свое право на захваченную крестьянами землю?

При первоначальномъ отводѣ надѣловъ крестьянамъ, производившемся частнымъ порядкомъ, никакихъ прочныхъ межевыхъ знаковъ не ставилось, хотя частнымъ землебрамъ и было тогда дано право ставить узаконенные знаки. Только на тысячу надѣловъ въ одномъ были поставлены должные знаки.

Возможно ли возобновленіе надѣльныхъ межъ первоначальнаго отвода, когда на постановку узаконенныхъ знаковъ не было даже и намѣка? Нѣтъ, во-первыхъ, планъ идеально точный быть не можетъ, не можетъ точно соответствовать натурѣ во всѣхъ частяхъ, — его вѣдь, составляли люди, которымъ, какъ и всѣмъ намъ, свойственны ошибки. Во-вторыхъ, землебра, работающій по отграниченію надѣла формальнымъ порядкомъ, тоже человекъ, — ему ошибки тоже свойственны. Въ-третьихъ, инструменты, употребляемые при межеваніи, тоже далеки отъ идеальной точности. Въ-четвертыхъ, отклоненіе стрѣлки — вещь довольно условная. Слѣдовательно, если планъ немного неточенъ, землебра немного ошибется, да инструментъ немного совретъ, то и получится, что межа пройдетъ очень далеко отъ первоначально установленной. Когда надѣлъ небольшой, да мало поворотовъ, еще возможно проведеніе межи, близкое къ первоначальному отводу, въ противномъ же случаѣ *непрѣменно* получится нѣчто несуразное...

Въ тѣхъ случаяхъ, когда граница фактическаго владѣнія помѣщика съ надѣломъ крестьянъ не имѣетъ просѣкъ, межниковъ и канавъ, — когда помѣщикъ будетъ указывать, что межа проходитъ вотъ тутъ, гдѣ вороны летаютъ, а крестьяне будутъ утверждать, что нѣтъ, а какъ разъ вотъ тутъ, гдѣ сороки летаютъ, тогда, конечно, куда ни шло, можно рѣшиться на отграниченіе согласно надѣльнаго плана, если при этомъ нѣтъ по смежности третьяго лица, съ которымъ граница установлена тоже частнымъ порядкомъ.

Въ тѣхъ же случаяхъ, когда были поставлены межевые признаки при первоначальномъ отводѣ надѣловъ, отграниченіе согласно плана является уже обязательнымъ.

Не есть ли недоразумѣніе ратовать вообще за отграниченіе надѣловъ по планамъ? Кому неизвѣстна эпопея первоначальнаго отвода крестьянамъ надѣловъ? Работа частная, издѣльная, совершенно безконтрольная, зеленый змій и зеленое поле царили во всю, а на мѣстѣ, на полѣ многіе землебра и не побывали, составляя планы въ антрактахъ между ступкой и преферансомъ, по соображенію... Не угодно

ли потомъ за этими планами признать юридическое значеніе!

Не претендуя на знаніе дѣла, пишу только то, что мнѣ кажется близкимъ къ истинѣ, въ надеждѣ, что люди компетентные въ затронутомъ вопросѣ, въ виду его важности, не откажутся дать разъясненіе и указанія.

М. Геллець.

Казенныя лѣсныя таксы въ Уфимской губ.

Казенныя лѣсныя таксы по Уфимской губ. утверждены министерствомъ земледѣлія и государственныхъ имуществъ въ сентябрѣ 1896 года, и съ тѣхъ поръ цѣны куб. фута на лѣсъ не подвергались никакимъ измѣненіямъ. Эти послѣднія выразились лишь въ перемѣщеніи нѣкоторыхъ дачъ изъ однихъ разрядовъ въ другіе, при чемъ означенныя измѣненія заключались въ пониженіи таксъ на дубъ, оказавшихся на практикѣ высокими. Такъ, въ 1899 г. дачи мензелинскаго, биклянскаго и кабано-бастрыкского лѣсничества были переведены, по цѣнамъ на дубъ, изъ I разряда во II и дачи заинскаго лѣсничества перемѣщены въ III разрядъ. Важнѣйшимъ мотивомъ для этихъ перемѣщеній послужило пониженіе спроса на дубовый лѣсъ, наблюдавшееся въ названныхъ лѣсничествахъ непосредственно вслѣдъ за введеніемъ таксъ 1896 года.

Цѣны кубическаго фута на строевой и крупный подѣлочный лѣсъ (брусъ, ободья, доски, клепка), а также на строевой и мелкій подѣлочный лѣсъ (бревна, столбы, накатникъ, тесъ и проч.), жерди и колья въ дачахъ Уфимской губ. могутъ быть сгруппированы въ нижеслѣдующей таблицѣ (цѣны въ коп.):

Разряды.	Дубъ.		Проч. крѣпкія породы.		Сосна.		Ель.		Липа съ лубкомъ.		Липа безъ лубка и проч. мягкія породы.	
	Стр. и крупн. под. лѣсъ.	Стр. и мелк. под. лѣсъ, кол. и жер.	Стр. и крупн. под. лѣсъ.	Стр. и мелк. под. лѣсъ, кол. и жер.	Стр. и крупн. под. лѣсъ.	Стр. и мелк. под. лѣсъ, кол. и жер.	Стр. и крупн. под. лѣсъ.	Стр. и мелк. под. лѣсъ, кол. и жер.	Стр. и крупн. под. лѣсъ.	Стр. и мелк. под. лѣсъ, кол. и жер.	Стр. и крупн. под. лѣсъ.	Стр. и мелк. под. лѣсъ, кол. и жер.
I	17.4	11.4	6.0	5.0	10.0	8.0	8.0	7.0	3.0	3.0	3.0	3.0
II	12.0	10.0	5.0	4.0	8.0	7.0	6.0	5.0	3.5	3.5	2.5	2.5
III	10.0	8.0	4.0	3.4	6.0	4.0	5.0	4.0	3.0	3.0	2.5	2.5
IV	8.0	6.0	4.0	3.4	5.0	4.0	4.0	3.4	2.0	2.0	2.0	2.0
V	6.0	5.0	4.0	3.4	4.0	3.4	3.0	2.5	2.4	2.4	1.5	1.5

При пользованіи приведенными таксами необходимо имѣть въ виду, что 1) бревна не длиннѣе 18 арш., имѣющія размѣры въ толщину, непоказанныя въ настоящей таксѣ, оцѣниваются по ихъ кубическому содержанію, помноженіемъ ихъ объема, взятаго по XXIII таблицѣ Рудзкаго, на соответствующую стоимость кубическаго фута древесины, и 2) таксовая цѣна бре-

вонъ свыше 18 арш. слагается изъ таксовых цѣнъ двухъ частей: одной комлевой, толщина верхняго отруба которой опредѣляется по дѣйствительному измѣренію на 18 арш. длины комлевой части, и другой вершинной, остающейся за опредѣленіемъ 18 арш. длины комлевой части, при данной толщинѣ верхняго отруба цѣлаго бревна; при расцѣнкѣ стоимость одного кубическаго фута древесины вершинной части берется по таксѣ на строевой и крупный подѣлочный лѣсъ; въ случаѣ же немѣня налицо срубленныхъ деревь, примѣняются таблицы Рудзкаго.

Цѣны на дрова могутъ быть представлены въ такой таблицѣ:

	Цѣна въ копейкахъ, за куб. саж.				
	I разр.	II разр.	III разр.	IV разр.	V разр.
Дубовыя и проч. тверд. порода	300	260	200	180	150
Березовыя и ольховыя	350	300	250	200	150
Сосновыя	440	350	300	260	260
Еловыя	180	180	120	100	60
Осиновыя и липовыя	180	180	120	100	60
Ивовыя, осокоревыя и пр. листь. порода	90	90	90	90	40
Липовый хворостъ на лыки	350	350	350	250	250
Дубовый, ивовый, черемуховый и таловый изъ молодняка до 1½ верш.	350	300	300	200	200
Сучья и хворостъ изъ вершинника и валежника всѣхъ породъ	60	40	40	30	20
Осмоль для смолокурения	200	150	150	100	190

В. Ф.

Лѣсоторговый отдѣлъ.

Операціи товарищества „Владиміръ Макаровъ и сыновья“ за 1902 г.

Товарищество лѣсопромышленности и торговли, устройства заводскихъ предпріятій и судоходства по Каспійскому морю и рѣкамъ Волгѣ, Окѣ, Камѣ и ихъ притокамъ, подъ фирмою „Владиміръ Макаровъ и С-ья“ (правленіе въ г. Астрахани) за второй операціонный годъ своей дѣятельности получило валового дохода 291.567 р. 50 к., при расходѣ 284.228 р. 40 к. Полученная чистая прибыль въ 7.339 р. 10 к., согласно постановленію общаго собранія 7 мая 1903 г., отчислена на погашеніе дефицита 1901 года. Балансъ къ 1 января 1903 г. опредѣляется въ 1.534.315 р. 89 к.; при этомъ касса составляетъ 19.390 р. 70 к., текущіе счета — 24.154 р. 14 к., товары — 496.822 р. 60 к., векселя къ полученію — 76.920 р. 98 к., залогов — 57.266 р., имущество — 382.278 р. 6 к., дебиторы — 187.847 р. 20 к., кредиторы — 669.220 р. 97 к.; капиталы исчисляются въ 715.094 р. 92 к., въ томъ числѣ основной капиталъ 600.000 р., запасный — 11.245 р.

57 к., страховой — 15.000 р., погашеній — 88.819 р. 90 к. и штрафной — 29 р. 45 к.

Операціи компаніи онежскаго лѣснаго торга за 1902 г.

Компанія онежскаго лѣснаго торга (правленіе въ С.-Петербургѣ, заводъ въ г. Онегѣ) за истекшій операціонный годъ получила валового дохода 776.071 р. 86 к., при расходѣ 742.713 р. 27 к. Изъ чистой прибыли, опредѣлившейся въ 33.358 р. 59 к., отнесено въ запасный капиталъ 5.151 р. 56 к., государственный налогъ 1.985 р. 8 к., награды служащимъ 6.222 р. и въ дивидендъ пайщикамъ 20.000 р., что составляетъ 10% на капиталъ. При балансѣ въ 1.096.216 р. 11 к. главные счета товарищества слѣдующіе: паровой заводъ и заводскія строенія — 99.177 р., три парохода, ладьи и пр. имущество — 81.588 р. 50 к., матеріалы и припасы — 45.669 р. 47 к., доски и бревна въ наличности — 660.776 р. 31 к., касса — 5.166 р. 77 к., дебиторы — 203.838 р. 6 к., кредиторы — 759.336 р. 25 к., счетъ делькредере — 25.000 р., капиталъ основной 200.000 р. и запасный 36.879 р. 86 к.

Операціи маймакскаго лѣснаго товарищества за 1902 г.

Маймаксское лѣсное товарищество (правленіе въ С.-Петербургѣ, лѣсопильный заводъ въ г. Архангельскѣ) за второй операціонный 1902 годъ получило валового дохода 579.177 р. 15 к., въ томъ числѣ отъ продажи досокъ 573.581 р. 76 к.; расходъ же опредѣлился въ 701.467 р. 11 к.; такимъ образомъ операціи за истекшій годъ дали убытокъ въ 122.289 р. 96 к. Балансъ товарищества, исчисляющійся къ 1 января 1903 г., въ 911.193 р. 17 к., слагается изъ слѣдующихъ главныхъ счетовъ: паровой заводъ, строенія, электрическая машина и паровая пажарная машина — 184.768 р. 87 к., старый заводъ, биржа, локомобиль и пр. — 13.478 р. 48 к., пароходъ — 17.357 р. 21 к., матеріалы и снасти — 22.000 р., доски и бревна въ наличности — 299.820 р. 32 к., касса — 16.972 р. 31 к., дебиторы — 234.506 р. 2 к., кредиторы — 461.193 р. 17 к.; основной капиталъ составляетъ 450.000 руб. Директорами товарищества состоятъ А. Ф. Кларкъ, Э. А. Карнатъ и А. Ф. Шольцъ.

Торги по кумьинскому лѣсничеству, Казанской губ.

4-го сентября въ козмодемьянскомъ волостномъ правленіи производились торги на продажу лѣса въ кумьинскомъ казенномъ лѣсниществѣ. Результаты торговъ выразились въ слѣдующихъ цифрахъ: г. Матвѣевскій купилъ 15 единицъ, по оцѣнкѣ 20.625 р., за 28.503 рубля, т.-е. съ надбавкою 8.238 р. или 40%‰; г. Дерябинъ купилъ 10 единицъ, по оцѣнкѣ 9.411 р., за 20.583 рубля, т.-е. съ надбавкою 11.172 рубля или 118%‰; бр. Кузнецовы купили 6 единицъ, оцѣнкою 7.910 руб., за 16.533 рубля, т.-е. съ надбавкою 8.623 рубля, или 109%‰; гг. Яшинъ и Ведерниковъ купили 11 единицъ, оцѣнкою 6.960 р., за 13.271 р., т.-е. съ надбавкою 6.311 р., или 93%‰; г. Смирновъ купилъ 11 единицъ, по оцѣнкѣ 7.244 р., за 9.435 р., т.-е. съ надбавкою 2.191 рубль, или 30%‰; Я. С.

Кузнецовъ купилъ 1 единицу за 3.021 рубль; г. Камериловъ купилъ 6 единицъ, оцѣнкою 2.366 р., за 5.230 рублей, т.-е. съ надбавкой въ 2.864 рубля, или 121%^{0/0}; В. И. Шуртыгинъ — 3 единицы, оцѣнкою 1.840 р., за 4.800 рублей, т.-е. съ надбавкой 2.960 рублей, или 161%^{0/0}; А. Н. Лазуркинъ 1 единицу, оцѣнкою 633 р., за 1.854 рубля, т.-е. съ надбавкой 1.221 рубль, или 193%^{0/0}; А. Д. Козыревъ купилъ 1 единицу, оцѣнкою 1.202 р., за 1.500 рублей, т.-е. съ надбавкой 298 рублей, или 24%^{0/0}; братья Губины купили одну единицу, оцѣнкою 363 р., за 371 рубль, т.-е. съ надбавкой 8 рублей, или около 2 $\frac{1}{2}$ %^{0/0}.

Г. Б.

Верхнеднѣпровскъ.

Расположенный на правомъ берегу Днѣпра по главному пути слѣдованія плотовъ днѣпровскаго сплава, Верхнеднѣпровскъ не сумѣлъ, однако, воспользоваться столь выгоднымъ мѣстоположеніемъ и операціи его по лѣсному дѣлу настолько незначительны, что въ этомъ отношеніи онъ занимаетъ одно изъ послѣднихъ мѣстъ въ ряду приднѣпровскихъ городовъ. Несомнѣнно, что одна изъ главнѣйшихъ причинъ, препятствующихъ развитію лѣсного дѣла въ Верхнеднѣпровскѣ, это — близкое его сосѣдство съ Кременчугомъ и Екатеринославомъ, являющимися въ настоящее время наиболѣе крупными лѣсопромышленными центрами во всемъ Приднѣпровьи. Какъ извѣстно, отъ всякаго промышленника прежде всего требуется умѣніе своевременно находить новые рынки для сбыта своего производства и приворачиваться къ требованіямъ и вкусамъ своихъ потребителей. Эти основныя правила торгово-промышленнаго кодекса являются настолько существенными, что судьба любого предпріятія всецѣло зависитъ отъ болѣе или менѣе умѣлаго примѣненія этихъ правилъ.

Неизмѣнно руководствуясь изложенными правилами, кременчугскіе и екатеринославскіе лѣсопромышленники сумѣли добиться того, что въ настоящее время они являются единственными поставщиками лѣса въ нѣсколькихъ южно-русскихъ губерніяхъ. При такихъ условіяхъ неудивительно, что верхнеднѣпровскій лѣсъ, вытѣсненный изъ многихъ мѣстъ, находитъ себѣ въ настоящее время сбытъ лишь въ 2—3 ближайшихъ уѣздахъ. Но, увы! верхнеднѣпровскимъ лѣсопромышленникамъ приходится теперь констатировать, что даже и этотъ небольшой районъ начинаетъ уходить у нихъ изъ рукъ, ибо оказывается, что нѣкоторыя мѣстности, потреблявшія до послѣдняго времени исключительно верхнеднѣпровскій лѣсъ, стали съ недавнихъ поръ выписывать лѣсные матеріалы изъ Кременчуга и Екатеринослава. Съ такими могучими конкурентами бороться очень трудно, и верхнеднѣпровскимъ лѣсопромышленникамъ нерѣдко приходится, скрѣпя сердце, отступать передъ ними, а этого вѣдь только и добиваются кременчугскіе и екатеринославскіе лѣсопромышленники, очевидно преслѣдующіе одну цѣль — захватить въ свои руки весь южно-русскій районъ, предварительно вытѣснивъ оттуда всѣхъ конкурен-

товъ. Не подлежитъ сомнѣнію, что Верхнеднѣпровскъ много теряетъ и отъ того, что онъ слишкомъ отдаленъ отъ вокзала жел. дороги, находящагося на разстояніи 14 верстъ отъ города. Благодаря этой отдаленности, лѣсопромышленникамъ приходится нести большіе накладные расходы, сильно повышающіе въ цѣнѣ верхнеднѣпровскій лѣсъ.

О томъ, насколько слабо развита въ Верхнеднѣпровскѣ лѣсная промышленность, можно судить хотя бы по тому, что здѣсь находится всего два лѣсопильныхъ завода, да и то небольшихъ. На каждомъ изъ нихъ имѣется по одной парѣ рамныхъ станковъ, причемъ въ общей сложности обѣ лѣсопильни могутъ распиливать въ сутки не больше 900 бревенъ. Однако, несмотря на такую ничтожную производительность, мѣстные лѣсопильные заводы болѣею частью года работаютъ только на одну смѣну, а въ зимнее время лѣсопильнямъ очень часто не хватаетъ работы, въ виду чего онѣ иногда бываютъ вынуждены временно пріостановить свою дѣятельность. Помимо упадка дѣла, верхнеднѣпровскихъ лѣсопромышленниковъ озабочиваетъ въ настоящее время еще и другое обстоятельство. Дѣло въ томъ, что всѣ мѣстные лѣсные склады и лѣсопильные заводы издавна пріютились на небольшомъ пространствѣ земли, находящемся на берегу Днѣпра, недалеко отъ пароходной пристани. Впослѣдствіи, однако, выяснилось, что участки земли, арендуемые лѣсопромышленниками, находятся за плановой чертой города и городское управленіе не въ правѣ было сдавать кому-либо въ аренду эти участки. Въ виду этого со стороны городской управы послѣдовало распоряженіе о переводѣ лѣсныхъ складовъ куда-нибудь въ другое мѣсто, но это распоряженіе тотчасъ же было отмѣнено, благодаря полученному изъ подлежащихъ сферъ разъясненію, въ силу котораго лѣсопромышленникамъ разрѣшено было остаться на арендуемыхъ ими участкахъ. Этимъ однако дѣло не кончилось, и, спустя нѣкоторое время, вопросъ о переводѣ лѣсныхъ пристаней снова всплылъ наружу. Подвергаясь неоднократно обсужденію въ засѣданіяхъ городской думы, вопросъ этотъ, не перестававшій все время приковывать къ себѣ напряженное вниманіе лѣсопромышленниковъ, переживалъ различныя стадіи, но ни разу не былъ близокъ къ окончательному разрѣшенію. Тѣмъ временемъ нѣкоторые лѣсопромышленники, не желая положиться на русское авось, сняли небольшіе участки земли на окраинѣ города вблизи казеннаго очистнаго склада и перевели сюда свои склады. Этотъ примѣръ не остался безъ подражанія и вскорѣ на площади, прилегающей къ казенному очистному складу, возникъ цѣлый рядъ крупныхъ и мелкихъ лѣсныхъ пристаней, которыя, какъ теперь выяснилось, работаютъ болѣе успѣшно сравнительно съ лѣсными складами, оставшимися на берегу Днѣпра. Въ виду этого всѣ остальные мѣстные лѣсоторговцы также рѣшили перевести свои склады на указанную окраину города и въ этомъ смыслѣ ими возбуждено уже надлежащее ходатайство, которое, какъ полагаютъ, будетъ вскорѣ удовлетворено.

Само собою разумѣется, что лѣсопильные заводы, которые въ силу техническихъ условій должны находиться въ близости отъ воды, останутся попрежнему на берегу Днѣпра. Это немного неудобно для лѣсопромышленниковъ, въ виду отдаленности отъ Днѣпра той окрестности, на которой отнынѣ сосредоточены будутъ всѣ мѣстные лѣсные склады; но другого исхода не имѣется и съ этимъ неудобствомъ придется, конечно, мириться.

8 сентября, 1903 г.

И. Янкелевичъ.

Кременчугъ.

Въ настоящее время, благодаря повсемѣстному окончанію жатвы, лѣсная торговля замѣтно оживилась. Отдѣлавшись отъ полевыхъ работъ, окрестные крестьяне спѣшно закупаютъ потребные имъ теперь лѣсные матеріалы, вслѣдствіе чего вывозъ лѣса изъ Кременчуга достигъ въ послѣдніе 2—3 недѣли весьма внушительныхъ размѣровъ.

Въ тѣ дни, когда наплывъ деревенскихъ покупателей бываетъ особенно великъ, на мѣстныхъ лѣсныхъ пристаняхъ приходится наблюдать характерныя сценки, служащія яркой иллюстраціей тѣхъ устарѣлыхъ нравовъ, которые еще до сихъ поръ твердо существуютъ среди кременчугскихъ лѣсоторговцевъ, тогда какъ этимъ нравамъ уже давно пора перейти въ область преданій.

Стоитъ показаться какой-нибудь подводѣ въ концѣ улицы, ведущей къ лѣснымъ пристанямъ, какъ лѣсоторговцы вмѣстѣ со своими приказчиками мигомъ выбѣгаютъ навстрѣчу, и въ одинъ моментъ подвода вмѣстѣ съ сидящимъ на ней мужичкомъ попадаетъ какъ бы въ плѣнъ къ этой толпѣ. При этомъ каждый изъ лѣсоторговцевъ всячески старается увлечь мужичка на свою пристань, суля ему такія большія выгоды, что умиленный мужичокъ, не зная кому отдать предпочтеніе, чувствуетъ себя очень неловко отъ такого *embarras de richesse*. Нерѣдко, однако, такое соревнованіе переходитъ въ перебранку между лѣсоторговцами, и въ пылу этой перебранки соперники совершенно забываютъ о мужичкѣ, послужившемъ яблокомъ раздора; мужичокъ же, освободившись изъ плѣна, плетется тѣмъ временемъ дальше, но на слѣдующемъ же кварталѣ онъ вновь подвергается нашествію такой же толпы лѣсоторговцевъ.

Необходимо, однако, пояснить, что окрестные крестьяне вполне заслужили то вниманіе, которымъ они пользуются со стороны мѣстныхъ лѣсоторговцевъ. Прежде всего не слѣдуетъ забывать, что крестьяне покупаютъ лѣсные матеріалы исключительно за наличный расчетъ, а это много значитъ для мелкихъ лѣсоторговцевъ, въ особенности, если принять въ соображеніе то громадное количество лѣса, которое ежегодно вывозится изъ Кременчуга въ окрестныя села и деревни; къ тому же съ сѣраго люда, большею частью незнакомаго съ существующею расцѣнкою лѣса, не трудно сорвать и лишній рубль. При такихъ условіяхъ крестьяне являются наиболѣе выгодными покупателями и неудивительно поэтому, что лѣсоторговцы въ своемъ

стараніи привлечь этихъ покупателей переходятъ иногда опредѣленные границы.

Само собою разумѣется, что крупныя лѣсопромышленныя фирмы, торгующія, главнымъ образомъ, оптомъ и имѣющія значительный кругъ постоянныхъ покупателей, не нуждаются въ деревенскомъ потребителѣ лѣса и къ пріемамъ, подобно вышеназваннымъ, никогда не прибѣгаютъ.

Помимо крестьянскаго люда, много лѣса забираютъ теперь въ Кременчугѣ помѣщики нашего района, которые, благодаря хорошему урожаю, проявляютъ въ настоящее время большую склонность къ производству всякаго рода построекъ и ремонтовъ. Кромѣ того большіе заказы на лѣсъ поступаютъ въ послѣднее время отъ иногороднихъ складчиковъ, дѣла которыхъ замѣтно поправились, что отчасти слѣдуетъ приписать хорошимъ результатамъ нынѣшняго урожая. Особенно крупныя требованія на лѣсъ слѣдуетъ ожидать изъ Херсонской губ., гдѣ урожай текущаго года превзошелъ всякія надежды: въ этой губерніи сборъ ячменя съ каждой десятины достигъ около 200 пудовъ, — фактъ почти небывалый на югѣ Россіи.

Стоящая здѣсь со второй половины августа мѣсяца теплая, сухая погода является какъ нельзя болѣе благопріятной для лѣсопромышленниковъ. Дѣло въ томъ, что закрытіе навигаціи не за горами, а между тѣмъ запасы бревенъ и мелочи для зимнихъ потребностей заготовлены далеко не у всѣхъ лѣсопромышленниковъ. Приходится поэтому спѣшно вытаскивать круглый лѣсъ изъ воды и складывать его въ такъ называемые зимніе яруса. Работа эта очень трудная и безпрепятственно можно производить ее лишь въ хорошую погоду, такъ какъ въ дождливое время не очень-то легко найти рабочихъ, которые согласились бы работать по поясъ въ водѣ, да и рабочая плата тогда сильно повышается. Поэтому, если стоящіе теперь теплые, сухіе дни продержатся еще хотя бы 2—3 недѣли, работы по заготовленію зимнихъ запасовъ лѣса настолько подвинутся впередъ, что лѣсопромышленникамъ нестрашно будетъ даже самое раннее закрытіе навигаціи.

И. Я.

8 сентября, 1903 г.

Нижегородская ярмарка.

Пальмоваго дерева въ текущую ярмарку было доставлено больше прошедшаго года, всего около 100.000 пудовъ. Этотъ товаръ доставляется изъ Персіи. Продавали пальмовое дерево высокіе сорта 2 р. 70 к. — 3 р., средніе сорта отъ 1 р. 40 к. до 1 р. 70—80 к. низкіе сорта отъ 1 р. до 1 р. 20 к. Въ остаткѣ этого товара почти не осталось. Въ общемъ торговля означеннымъ товаромъ прошла лучше прошлаго года; сбытъ наблюдался въ слѣдующія мѣстности: лучшей сортъ дерева преимущественно шелъ въ Ярославскую губернію и въ Костромскую для выработки изъ этого дерева челноковъ на льно-прядельныя фабрики, средній сортъ пріобрѣтался на выработку гребней въ село Парское, Костромской губерніи; низкіе же сорта находятъ себѣ сбытъ въ павловскій районъ для по-

жевыхъ ручекъ, а также и въ Семеновскій уѣздъ для выработки ложекъ, но незначительное количество, такъ какъ въ Семеновскомъ уѣздѣ большею частью ложки вырабатываются изъ дешеваго дерева—осины, березы. Кипариснаго дерева доставлено изъ Персїи до 10.000 пудовъ. Торговали этимъ товаромъ хорошо; требованія на кипарисовое дерево были большія въ силу того, что фабрикантамъ воспретили печатаніе иконъ на жести. Покупается это дерево преимущественно въ Москву и въ районы Владимірской губерніи. Цѣны въ нынѣшнюю ярмарку на кипарисовое дерево были отъ 1 р. 70 к. до 2 р. 50 к. за пудъ, при чемъ за высшіе сорта кипарисоваго дерева, сравнительно съ прошлымъ годомъ, цѣны были повышены.

Бакаутовое дерево доставляется преимущественно изъ Москвы и то въ ограниченномъ количествѣ, въ виду того, что разстояніе, благодаря путямъ сообщенія, небольшое и потому можно всегда доставлять съ мѣста. Въ этомъ году привезено этого дерева до 500 пудовъ, продавалось по 2 р. 80 к. пудъ.

Орѣховаго дерева было привезено до 25.000 пудовъ, меньше прошлаго года, и цѣны были ниже, вслѣдствіе, во-первыхъ, привоза дерева низкаго сорта, а во-вторыхъ, спросъ съ теченіемъ времени дѣлается слабѣе и постепенно сокращается; это объясняется тѣмъ, что потребители этого товара производятъ закупку съ мѣста выработки. Цѣны были ниже прошлаго года до 30%,—продавали отъ 50 до 75 к. пудъ.

Дубоваго дерева въ привозѣ насчитывалось до 25.000 шт.; торговали цѣнами: $4\frac{1}{2}$ —5 верш. 1 р. 25 к., $4\frac{1}{2}$ верш. отъ 80 до 90 к., $4\frac{1}{2}$ —4 верш. 60—70 к. шт. Закупается дубовое дерево для столярныхъ мастерскихъ и паркетныхъ фабрикъ въ поволжскіе районы.

Липоваго дерева доставлено на сумму около 10.000 руб.; продавалось $3\frac{1}{2}$ —4 арш. отъ 50 коп. до 1 р. за кряжъ.

Семеновскихъ кустарныхъ издѣлій доставлено было меньше прошлаго года. Сокращеніе привоза торговцы объясняютъ большимъ спросомъ, бывшимъ весной, и еще тѣмъ, что крестьяне были обеспечены прошлогонимъ урожаемъ. Цѣны были повышенныя. Сбывается этотъ товаръ во всѣ мѣста Россіи и въ Персїю.

Сравнительно тихо торговали сундуками, требованіе на нихъ было небольшое и, по словамъ торговцевъ, въ остаткѣ товара остается почти наполовину; цѣны были значительно понижены потому, что надо продать, лишь бы сбыть съ рукъ. Макарьевскими сундуками торговали слѣдующими цѣнами: персидскіе бурлакъ 6 четв. отъ 3 р. 50 к. до 4 р., 5 четв. отъ 2 р. 50 к. до 2 р. 70 к., 4 четв. отъ 1 р. 90 до 2 р. 10 к. за штуку. Ликѣвскіе сундуки продавались 4 четв. отъ 1 р. 80 к. до 2 р. 10 к., 5 четв. отъ 2 р. 60 к. до 2 р. 80 к., 6 четв. отъ 3 р. 80 к. до 4 р. 20 к.; вятскія шкатулки 3-ка 70 к., 5-ка отъ 2 р. до 2 р. 20 к., парныя 80 к. за штуку. Муромскіе сундуки ольховыя рѣшетка двойка 3—4 четв. 1 р. 50 к., 5—6 четв. отъ 3 р. до 3 р. 50 к., тройка

5—7 четв. 6 р. 60—80 к., четверка 5—6 четв. отъ 5 р. до 5 р. 50 к.; ольховый передъ обить мороженой жестию 2-ка 3—4 четв. отъ 1 р. 75 к. до 2 р. 2-ка 5—6 четв. отъ 3 р. 50 к. до 3 р. 80 к., 3-ка 5—7 четв. 7 р. 50 к., 4-ка 3—6 четв. отъ 5 р. 50 к. до 6 р. 20 к., 6-ка 7 верш. 6 четв. 6 р. 70 к. за штуку.

Рига, 7 сентября. — Полное затишье продолжается на здѣшнемъ лѣсномъ рынкѣ. Иностранцы даютъ слишкомъ низкія цѣны за товаръ, а нѣкоторое повышеніе и твердость во фрахтахъ еще болѣе не содѣйствуютъ оживленію, котораго все-таки ожидаютъ еще осенью. Здѣшніе лѣсоторговцы приписываютъ существующую на здѣшнемъ рынкѣ вялость большимъ доставкамъ лѣсныхъ товаровъ по Вислѣ и Нѣману въ Германію и германскіе порты, полученнымъ много раньше обыкновеннаго, вслѣдствіе обилія воды въ рѣкахъ западной Россіи, ускоряющаго и удешевляющаго сплавъ. Въ районѣ рижскаго порта прибыло по настоящее время 13.582 плота со слѣдующимъ товаромъ: балокъ и бочматовъ 2.967.688 шт., брусевъ и мауэрлатовъ 138.166 шт., слиперовъ 791.056 шт., шпаль и лафетовъ 292.929 шт., жердей 300 шт., 1.972 плениць штенцелей и 856 плениць дровъ. Вывозъ лѣса изъ Риги за 6 первыхъ мѣсяцевъ (по 1 іюля) текущ. года, въ сравненіи съ тѣмъ же періодомъ 1902 г., представляется слѣдующими цифрами:

	1902 г.	1903 г.
	Штукъ.	
Жерди	1.806	135
Мачты	—	32
Балки: сосновыя	24.574	29.864
еловыя	75.685	106.665
березовыя, осиновыя и пр.	98.351	51.638
Брусья: сосновыя	8.434	12.723
еловыя	12.141	8.103
березовыя, осиновыя и пр.	2.599	9.811
Целлулозное дерево, длиною 1 сажень	—	116.403
Целлулозное дерево, длиною 1 метръ	—	115.141
Клепки для цемент. бочекъ	—	736.010
Планки для паркетовъ	—	11.430
Телеграфныя столбы	—	10.705
Разныя колоды	7.893	25.597
Доски толщиной: 1" до $2\frac{1}{2}$ "	5.349.340	5.361.071
" " въ 3"	2.936.213	2.438.949
" толще 3"	11.636	6.892
Дубовыя доски	—	7.351
Вагеншосы	10	—
Клепки дубовыя	556.294	24.643
" березовыя, осиновыя и проч	42	281.976
Планки дубовыя	3.251	18.827
" осиновыя	—	237.290

Бочматы	9.828	11.617
Толстыя жерди и стропила	89.755	75.195
Питпропсы	1.209.311	998.763
Плансоны	—	423
Дрова, сажень	1.487 ¹ / ₂	4.654 ³ / ₄
Колотое дерево, саж.	2 198	1.688 ¹ / ₄
Слипера:		
четыреугольные, шт.	670 959	643.283 ¹ / ₂
Слипера круглые, шт.	31.487 ¹ / ₂	10.641
Мауерлаты:		
сосновые, шт.	64.699	31.829
Мауерлаты еловые, шт.	36.458	9.399
березовые, осин- новые и проч., шт.	—	668
Древесная проволока, пуды.	139.370	109.048
Древесная масса, пуды	—	30
шерсть, пуды.	100	150
Деревян. товары, пуды	303	52
Жерди для лодочн. крючъ- евъ, шт.	—	4.049
Колесныя ступицы, шт.	5	104.945
Лопаты, пуды	50	81

Кронштадтъ. Общій экспортъ лѣсныхъ товаровъ изъ Кронштадта по 9 сентября достигъ слѣдующихъ количествъ: 859.154 дюжины досокъ, баттенсонъ и бордсовъ, 231.084 сосновыхъ плашекъ, 301.753 еловыхъ жердей, 2.714 кубиковъ дровъ-обрѣзковъ, 1.165.599 кряжей для бумажной массы, 310.760 рудничныхъ стоекъ, 746.020 куб. футъ осины, 147.941 еловыхъ кругляковъ и 31.898 шт. длинныхъ бревенъ. По послѣднимъ извѣстиямъ изъ Лондона, на англійскихъ центральныхъ рынкахъ начинаетъ пробуждаться замѣтный интересъ къ лѣсу изъ русскихъ балтійскихъ портовъ, въ особенности же къ экспортируемому изъ Кронштадта. Предпочтительнымъ спросомъ пользуются баттенсы всѣхъ почти размѣровъ и обѣихъ породъ, но въ особенномъ ходу крупныя баттенсы. Съ дѣлами для французскихъ рынковъ обычное затишье, равно какъ нѣтъ замѣтнаго спроса и для германскихъ рынковъ, въ частности для ганзейскихъ городовъ. Обѣ коммерческія гавани, въ силу горячаго сезона по экспорту досокъ, полны баржами съ грузомъ лѣса. Опиловочно-погрузочныя операціи, въ виду хорошей погоды, идутъ довольно успѣшно, такъ что лѣсная биржа, въ отношеніи вывоза досокъ, разсчитываетъ дойти до милліона дюжинъ.

Варшава, 7 сентября. — Поставлено 640 тыс. дубовыхъ и сосновыхъ шпалъ по 3₁₅ марки за сосновыя и по 5₃ марки за дубовыя, франко Шулицъ на водѣ. Дубовыя плансоны въ спросѣ по повышеннымъ цѣнамъ, отъ 13/13" и выше идутъ въ Англію, болѣе тонкіе въ Бельгію, Голландію и Фрацію. Продано около 7.200 штукъ строевого лѣса отборнаго (44 куб. ф.) по 79¹/₂ пфен. за куб. футъ, франко Данцигъ, 2 тыс. штукъ строевого лѣса съ Августовскаго канала (42 куб. ф.) по 78 пфен. за куб. футъ, франко Данцигъ. Въ Торвѣ продано около 5 тыс. шт. строевого лѣса по цѣнамъ 64—72 пфен. за куб. футъ, 100.000 куб.

фут. мауерлатовъ 9/9" и выше по 1₀₀ марки за куб. футъ, франко Шулицъ. Доски низшихъ сортовъ котировались хорошо, за II кл. 38, III 26, IV 21 р. за копу длиной 9 локтей. Обрѣзныя 2", 1¹/₂" и 1" шир. по 43 к., ³/₄"—37 к., 1¹/₂"—шир. ⁷/₈"—41 к. и узкія 4" и 5" по 34 к. Дубовый лѣсъ 67¹/₂ к., ольховый 42¹/₄ к. за куб. футъ.

Данцигъ, 6 сентября.—Крѣпкіе волынскіе сосновые кругляки сдѣланы по 90 пфен. за кубическій футъ. Значительное предложеніе сосновыхъ шпалъ изъ Магдебурга угнетаетъ цѣны на русскія шпалы. Цѣны на слипера въ пониженіи. Дубовыя шпалы пользуются спросомъ, равно какъ и тимберенсы.

Дубовка, Саратов. г., 31 августа.—За недѣлю поступило на мѣстный лѣсной рынокъ два небольшихъ плота съ бревенникомъ и полубрусомъ; товаръ былъ купленъ въ Козьмодемьянскѣ—бревенникъ 3 р. 80—90 к., полубрусъ 1 р. 30 к. дерево. Спросъ на бревенникъ со стороны мѣстныхъ владѣльцевъ лѣсопильныхъ заводовъ сократился, предложеніе тоже. Требованіе на еловый тесъ въ предѣлы Донской области предъявляется въ небольшихъ размѣрахъ. Запродажи совершаются большею частью по письмамъ. Каждая верхковая доска 13 арш. длины продается по 1 р. 10 к.; остальные размѣры по расцѣнкѣ; условіе—¹/₃ наличными при приемкѣ товара, остальные въ сроки. Отправка теса на Донъ сократилась, причина—отсутствіе фуриковъ.

Царицынъ, 31 августа.—Къ здѣшнимъ лѣсопромышленникамъ поступаютъ многозначительныя требованія съ Кавказа (преимущественно съ района владикавказской желѣзной дороги) и изъ Донской области. Есть также требованія изъ района грязецарицынской жед. дор., но туда отправляютъ лѣсъ главнѣйше изъ Дубовки на подводахъ. Вновь предъявляется требованіе на лѣсные товары и за Волгу въ села Отраду, Погромное и Казачьи слободы. Вслѣдствіе слишкомъ высокой теперь провозной платы, главный спросъ со стороны Заволжья послѣдуетъ зимой, когда можно будетъ отправлять по льду безъ перегрузокъ. Кромѣ теса, Заволжье беретъ еще шесты, рейки и подтоварникъ, охотно раскупаемые киргизами для своихъ кибитокъ. На лѣсные товары цѣны держатся слѣдующія: полубрусъ 13 арш. 4—4¹/₂ верш. отъ 1 р. 60 к. до 2 р.; 15 арш. 4—4¹/₂ верш. отъ 1 р. 70 к. до 2 р. 20 к.; 18 арш. 4—4¹/₂ верш. отъ 1 р. 70 к. до 2 р. 20 к.; 18 арш. 4—4¹/₂ в. отъ 2 р. 80 к.; подтоварникъ 13 арш. 3—3¹/₂ верш. отъ 1 р. 10 к. до 1 р. 30 к.; 15 арш. 3—3¹/₂ верш. отъ 1 р. 20 к. до 1 р. 40 к.; 18 арш. 3—3¹/₂ верш. отъ 1 р. 60 к. до 2 р.; рейка 13 арш. 2—2¹/₂ верш. отъ 75 к. до 95 к. Тесъ мѣстной распиловки елов. 13 арш. 25—65 к., ¹/₂ верш. отъ 40 до 70 к., 1 дюймъ отъ 52 до 75 к., ³/₈ верш. отъ 83 до 85 к., ³/₄ верш. отъ 1 р. до 1 р. 5 к., ⁷/₈ верш. отъ 1 р. 10 к. до 1 р. 18 к., 1 верш. отъ 1 р. 20 к. до 1 р. 30 к.; 1¹/₄ верш. отъ 1 р. 75 к. до 1 р. 80 к., 1¹/₂ верш. отъ 2 р. 10 к. до 2 р. 20 к., 1³/₄ верш. отъ 2 р. 30 к. до 2 р. 40 к., 2 верш. отъ 2 р. 80 к. до 2 р. 90 к., 2¹/₄ верш. отъ

3 р. 30 к. до 3 р. 40 к., $2\frac{1}{2}$ верш. отъ 3 р. 60 к. до 3 р. 70 к., 3 верш. отъ 4 р. 20 к. до 4 р. 70 к. Тесъ сосновый дороже на 10—15%.

Х р о н и к а

О сплавѣ лѣса розсыпью по Заильменскимъ рѣкамъ и по озеру Ильмену. Землевладѣлица Старорусскаго уѣз. Новгородской губернии, кн. Г. заявила министерству земледѣлія и государственныхъ имуществъ, что, вслѣдствіе ежегоднаго сплава лѣса розсыпью по Заильменской системѣ, рѣки этой системы засоряются, рыбные промыслы въ нихъ падаютъ и сплавъ судовъ съ сѣномъ къ Петербургу сокращается, отчего прибрежные владѣльцы земель терпятъ большіе убытки, а затѣмъ она просила розсыпной способъ сплава бревенъ и дровъ по рѣкамъ, впадающимъ въ озеро Ильмень, воспретить.

По этому заявленію были собраны свѣдѣнія, и оказалось, что положеніе данныхъ прибрежныхъ землевладѣльцевъ сравнительно съ положеніемъ прочихъ владѣльцевъ земель, находящихся въ одинаковыхъ условіяхъ пользованія береговымъ правомъ, не можетъ быть признано столь плачевнымъ, какъ это изображаетъ землевладѣлица въ своемъ заявленіи. По рѣкамъ Полѣ и Ловати уже около 100 лѣтъ производится сплавъ лѣса на основаніи спеціальнаго закона 16 ноября 1810 года. Этимъ закономъ достаточно ограждаются имущественные интересы прибрежныхъ владѣльцевъ земель отъ погравъ луговъ и порчи береговъ рѣкъ, такъ какъ указанный законъ ясно нормируетъ и время сплава лѣса по означеннымъ рѣкамъ и условія занятія береговъ подъ складъ матеріаловъ, а равно ясно опредѣляетъ отвѣтственность лѣсосплавщиковъ за неисполненіе требованій этого закона. Розсыпной сплавъ лѣса нисколько не подрываетъ *рыбныхъ промысловъ* въ сказанныхъ рѣкахъ, потому что противъ загрязненія водъ принимаются различныя мѣры предосторожности: сплаваемые бревна очищаются отъ коры, распиловка происходитъ не въ запаняхъ и т. п. Сплавъ бревенъ *въ плотахъ* по рѣкамъ Верготи и Ловати невозможенъ въ виду того, что эти рѣки въ верховьяхъ узки, порожисты и отличаются быстрымъ теченіемъ; поэтому здѣсь возможенъ сплавъ лѣса только розсыпью, запрещеніе котораго повело бы къ упадку лѣсного хозяйства въ частныхъ и казенныхъ дачахъ, не говори уже о лишеніи окрестнаго населенія заработковъ по сплаву. Устройство такъ называемыхъ „кавъ“ (ряды кольевъ, забиваемыхъ по берегамъ) по крутымъ берегамъ рѣки Пемы-Верготи, вопреки заявленія, не поведетъ къ образованію здѣсь трещинъ и обрывовъ уже потому, что лѣсопромышленники правомъ такого устройства „кавъ“ почти не пользуются. Если же этимъ правомъ они изрѣдка и пользуются, то случается это только тамъ, гдѣ предвидится занесеніе сплаваемого лѣса за предѣлы рѣчного русла и гдѣ берега рѣки низки и отлоги. Отсюда слѣдуетъ, что опасеніе за образованіе по высокимъ и крутымъ берегамъ рѣки Пемы-Верготи трещинъ и обрывовъ является напраснымъ. Розсыпной сплавъ вовсе не мѣшаетъ судоход-

ству по означеннымъ рѣкамъ. Этотъ сплавъ начинается послѣ прохода судовъ и плотовъ, срокъ для котораго опредѣляется въ 14 дней, считая отъ вскрытія рѣкъ. Въ теченіе этого срока, по удостовѣренію съ мѣста, главный караванъ судовъ всегда успѣваетъ проплыть. Суда, не успѣвшія пройти въ указанный срокъ, пропускаются и во время розсыпного сплава при помощи особаго устройства изъ бревенъ раздѣленія рѣки при запаняхъ на двѣ половины, одна изъ коихъ оставляется свободною для прохода судовъ и пароходовъ. Сплавъ лѣсныхъ матеріаловъ розсыпью не можетъ мѣшать и сплаву сѣна на баркахъ. Хотя, по правиламъ, для окончанія сплава лѣса назначены сроки: для бревенъ 1 іюля, а для дровъ 1 августа, но въ дѣйствительности сплавъ этотъ кончается значительно ранѣе—почти всегда къ началу іюня; между тѣмъ сплавъ сѣна, какъ извѣстно, начинается лишь въ концѣ іюля. По всѣмъ этимъ основаніямъ, а также принявъ во вниманіе, что сплавъ лѣса розсыпью, имѣя несомнѣнно свои слабыя стороны, вызывается однако экономическими выгодами какъ для торгово-промышленнаго класса, такъ и для землевладѣльцевъ, производящихъ сельско-хозяйственные продукты, министерство земледѣлія и государственныхъ имуществъ, какъ намъ сообщаютъ, приведенное выше ходатайство оставило безъ послѣдствій.

Обмѣнъ крестьянскихъ земель на казенныя въ прибалтійскихъ губерніяхъ. Во многихъ казенныхъ лѣсныхъ дачахъ прибалтійскаго края расположены среди лѣсовъ земельныя угодья (пахотныя поля и покосы) бывшихъ государственныхъ крестьянъ, по давнимъ отводамъ. Нахожденіе частныхъ угодій въ чертѣ казенныхъ дачъ составляетъ чрезполосность, вредъ которой общеизвѣстенъ. Пользованіе хозяйственными угодьями среди лѣсовъ постоянно сопровождается всяческими недоразумѣніями, а нерѣдко и столкновеніями крестьянъ съ лѣсною стражею, вслѣдствіе тѣхъ или другихъ нарушеній первыми лѣсного устава (порубки, пастьба скота, охота, и т. п. нарушенія). Ясна поэтому та выгода, которая достигалась бы обмѣномъ крестьянскихъ угодій, лежащихъ внутри лѣсовъ, на казенныя участки, расположенные съ краю дачи, вблизи селеній и деревень. Въ послѣднее время въ министерство земледѣлія и государственныхъ имуществъ поступаютъ ходатайства отъ крестьянъ о разрѣшеніи имъ подобныхъ обмѣновъ, но къ удовлетворенію этихъ ходатайствъ встрѣтилось затрудненіе чисто формальнаго свойства. Оказалось, что въ дѣйствующихъ законахъ о крестьянахъ прибалтійскихъ губерній не имѣетъ указаній на то, въ какомъ порядкѣ могутъ быть утверждены обмѣны угодій въ тѣхъ случаяхъ, когда крестьяне надѣлены участками земли внутри дачъ съ выдачею имъ на владѣніе землей выкупныхъ актовъ. Въ губерніяхъ, управляемыхъ по общимъ законамъ Имперіи, утвержденіе добровольныхъ сдѣлокъ по обмѣну земель между казною и крестьянами предусматрѣно законами: власть утвержденія обмѣновъ предоставлена губернскимъ по крестьянскимъ дѣламъ присутствіямъ. Министерство земледѣлія и государствен-

ныхъ имуществъ, признавая важное значеніе уничтоженію чрезполосности въ своихъ лѣсахъ, пришло къ заключенію о необходимости скорѣйшаго распространенія на прибалтійскія губерніи дѣйствія общихъ законовъ по обмѣну земель съ крестьянами. Какъ намъ сообщаютъ, министерство по этому вопросу уже вошло въ сношеніе съ министерствомъ внутреннихъ дѣлъ. Что касается обмѣна чрезполосныхъ земель тѣхъ крестьянъ, которые до сего времени не получили еще выкупныхъ актовъ на отведенныя имъ въ надѣлъ земли, то составляемые по такимъ обмѣнамъ проекты министерство земледѣлія и государственныхъ имуществъ утверждаетъ своею властью въ порядкѣ поземельнаго устройства.

Рубки въ крестьянскихъ лѣсахъ Олонецкой губ. Въ „С.-Петербург. Вѣдом.“ помѣщена слѣдующая корреспонденція изъ г. Вытегры, иллюстрирующая беспорядочное пользованіе лѣсомъ въ крестьянскихъ дачахъ Олонецкой губ.

Лѣсопромышленникъ М. И. Оленевъ купилъ съ торговъ изъ крестьянскихъ дачъ, расположенныхъ по р. Илексъ, валежныя дрова и буреломъ-бревна въ количествѣ 1.700 деревъ. Въ первой половинѣ марта с. г. земскій начальникъ Черепановъ освидѣтельствовалъ заготовленные лѣсные матеріалы съ понятыми и замѣтилъ, что дрова въ изрядной части не валежныя и бревна не буреломныя, а то и другое рублено съ корня.

Чтобы оцѣнить по достоинству это обстоятельство, нужно знать, что 10-тиаршинное бревно, толщиной въ 4 верш. сухое стоитъ—18 коп., сырое—48 к., 5 верш. сухое—23 коп., сырое—1 р. 40 к., 6 верш. сухое—50 коп., сырое—2 р. 40 к., 8 верш. сухое 70 коп., сырое—4 руб., 9 верш. сухое 1 р. 10 к., сырое 9 руб. и т. д.

Понятые и староста изъ мѣстныхъ же крестьянъ утверждаютъ, что дрова—валежныя, а бревна—буреломныя. А бревна-буреломъ идутъ за сухостойныя. Но на этомъ дѣло не остановилось. Когда эти лѣсные матеріалы были сплавлены къ устью р. Илексы, на берегъ Онежскаго озера, къ нимъ прибавилось еще 2.000 отличныхъ бревенъ, срубленныхъ съ корня! Это обстоятельство признали и понятые. Послѣднія бревна были заарестованы, и стали они лежать до выясненія дѣла подъ охраной. Вслѣдствіе ли жаркой погоды, или по какимъ-либо другимъ причинамъ—неизвѣстно, но количество бревенъ къ началу іюля сильно уменьшилось: изъ 2.000 осталось 380.

Этотъ характерный случай служитъ разгадкою громаднаго дѣла въ зиму 190¹/₂ г.; тогда такимъ же путемъ въ Вытегорскомъ уѣздѣ было расхищено 200 тысячъ бревенъ изъ крестьянскихъ дачъ. Къ сожалѣнію, „дѣльцы“ этого дѣла до настоящаго времени остаются безнаказанными. Но печальнѣе всего то, что расхищеніе лѣсовъ производится преимущественно съ непосредственной помощью мѣстныхъ крестьянъ, т. е. фактическихъ владѣльцевъ лѣсовъ. Такое поведение крестьянъ на первый взглядъ не заслуживаетъ ни малѣйшаго снисхожденія. Но это только на первый взглядъ, потому что причина такого ненормальнаго явленія падаетъ, главнымъ образомъ, на долю лѣсо-

охранительнаго закона. По этому закону крестьяне лишены права продавать сырорастущій лѣсъ. И вотъ, съ одной стороны, бѣдность и отсутствіе заработка при большомъ недостаткѣ хлѣба, а съ другой, охранительный законъ заставляютъ крестьянина поступать такъ несоразно. Къ этимъ смягчающимъ вину обстоятельствамъ слѣдуетъ прибавить еще „авторитетъ“ гг. лѣсопромышленниковъ, съ которыми крестьянину необходимо жить въ ладу, въ противномъ случаѣ мужику совсѣмъ плохо.

О срокѣ введенія въ дѣйствіе штата лѣснаго управленія области войска донскаго. Высочайше утвержденный, 20 января 1901 г., штатъ лѣснаго управленія области войска донскаго военнымъ министромъ введенъ въ дѣйствіе съ 1 мая 1903 г.: въ отношеніи лѣснаго отдѣленія областного управленія и лѣсничествъ уже существующихъ—въ полномъ объемѣ, а въ отношеніи вновь учреждаемыхъ лѣсничествъ и лѣсныхъ питомниковъ—по мѣрѣ возникающей въ томъ надобности, по ближайшему усмотрѣнію войскаго наказнаго атамана войска донскаго.

Спросъ на клень. Въ Ясеновской волости, Лебединскаго у., Харьковской губ., крестьянское населеніе занимается издѣліемъ гребней и гребенокъ; наиболѣе подходящимъ матеріаломъ для этого являются груша и клень. Въ настоящее время въ ближайшихъ мѣстностяхъ очень затруднительно достать за недорогую цѣну указанныя деревья (въ отрѣзѣ не менѣе 10—12 верш.). Крестьяне выписываютъ иногда клень съ Кавказа, но при этомъ слишкомъ дорого обходится доставка.

Въ Симбирскѣ 16-го сентября ночью сгорѣлъ лѣсопильный заводъ; убытокъ громадный.

Опечатка. Въ помѣщенномъ въ предыдущемъ номерѣ объявленіи Могилевско-Черниговскаго управленія земледѣлія и государственныхъ имуществъ о торгахъ на продажу лѣса по лѣтковскому лѣсничеству, на стр. 675, напечатано: «переносятся на 13 сентября», а слѣдуетъ читать: «переносятся на 13 октября».

Справочный отдѣлъ.

Предстоящіе торги и поставки.

Въ сентябрѣ торги на продажу на срубъ лѣса изъ казен. дачъ Владимірскаго уѣзда (см. объявленія въ №№ 27, 32, 34 и 37 журнала).

Въ сентябрѣ торги на продажу на срубъ лѣса изъ казенныхъ дачъ Рязанскаго уѣзда на сумму 582.422 руб. (см. объявленія въ №№ 29, 32 и 34 журнала).

Въ сентябрѣ и октябрѣ торги на продажу на срубъ лѣса изъ дачъ с.-петербургскаго удѣльнаго округа (см. объявленіе въ № 31 „Лѣсопром. Вѣстника“).

Въ сентябрѣ и октябрѣ торги на продажу на срубъ лѣса изъ удѣльныхъ дачъ Казанской и Симбирской губ. (см. объявленія въ №№ 34 и 35 журнала).

Въ сентябрѣ и октябрѣ торги на продажу на срубъ лѣса изъ удѣльныхъ дачъ Кіевской, Подольской и Волынской губ. (см. объявленіе въ № 35 журнала).

Въ сентябрь, октябрь и ноябрь торги на продажу на срубъ лѣса изъ казенныхъ дачъ Виленской и Ковенской губ. (см. объявленіе въ №№ 28, 29 и 30 журнала).

Въ сентябрь торги на продажу на срубъ лѣса изъ казенныхъ дачъ Нижегородской губ. на сумму 1.299.969 руб. (см. объявленіе въ №№ 29, 30 и 31 „Лѣсопр. Вѣст.“).

Въ сентябрь и октябрь торги на продажу на срубъ лѣса изъ казенныхъ дачъ Петербургской губ., на сумму 560 050 руб. (см. объявленіе въ № 30 „Лѣсопр. Вѣстника“).

Въ сентябрь и октябрь торги на продажу на срубъ лѣса изъ казенныхъ дачъ Московской губ., на сумму 400.199 руб. (см. объявленіе въ №№ 31, 35 и 37 „Лѣсопр. Вѣстника“).

Въ сентябрь и октябрь на продажу на срубъ лѣса изъ казенныхъ дачъ Тверской губ. на сумму 392.861 руб. (см. объявл. въ № 35 и 37 журнала).

Въ сентябрь торги на продажу на срубъ лѣса изъ казенныхъ дачъ Полтавской губ. на сумму 181.037 руб. (см. объявленіе въ № 28 журнала).

Въ сентябрь и октябрь торги на продажу на срубъ лѣса изъ казенныхъ дачъ Черниговской губ. на сумму 463.347 руб. (см. объявленіе въ № 33 журнала).

Въ сентябрь и октябрь торги на продажу на срубъ лѣса изъ казенныхъ дачъ Костромской губ. на 678.346 руб. и Ярославской губ. на 213.383 руб. (см. объявл. въ № 34 журнала).

Въ октябрь и ноябрь торги на продажу на срубъ лѣса изъ казенныхъ дачъ Пермской губ. на сумму 901.008 руб. (см. объявленіе въ № 37 журнала).

Въ октябрь и ноябрь торги на продажу на срубъ лѣса изъ казенныхъ дачъ Минской губ. на сумму 210.024 р. (см. объявл. въ № 37 журнала).

Въ сентябрь торги на продажу на срубъ лѣса изъ казенныхъ дачъ Тульской и Калужской губ. (см. объявл. въ № 35 журн.).

Въ октябрь торги на продажу на срубъ лѣса изъ казенныхъ дачъ Гродненской губ. на сумму 735.888 руб. (см. объявл. въ № 35 журнала).

Въ октябрь торги на продажу на срубъ лѣса изъ казенныхъ дачъ Волинской губ. на сумму 831.957 руб. (см. объявленія въ №№ 35 и 37 журнала).

Въ октябрь торги на продажу лѣса на срубъ изъ казенныхъ дачъ Новгородской губ. на сумму 755.027 руб. (см. объявленіе въ № 36 „Лѣсопромышленнаго Вѣстника“).

Въ октябрь торги на продажу лѣса на срубъ изъ казенныхъ дачъ Смоленской губ. на сумму 211.319 руб. (см. объявленіе въ № 36 журнала).

Торги на продажу лѣса изъ казен. дачъ Казанской губ.: по лужмарскому лѣснич. на 97.265 р. 27 сентября въ больше-шигаковскомъ волост. правл., Царевококш. у.; по цивильск. лѣснич. на 52.766 р. 27 сентября въ ново-ковалинскомъ волост. правл., Цивильск. у.; по шихазановскому лѣсн. на 65.362 р. 2 октября въ сидѣлевскомъ волост. правл., Цивильск. у., и по юмачинскому лѣсн. на 90.394 р. 2 октября въ юмачинскомъ волост. правл., Спасск. у.

30 сентября въ златоустовскомъ полиц. управленіи (Уфимской губ.), рѣшител. торги на поставку въ 1905 и 1906 гг. для инженерн. зданій въ г. Златоустѣ трехполѣнныхъ дровъ, по 595 саж. въ годъ.

2 октября въ минской городской управѣ, въ 12 ч., торги на поставку въ 1904 г. до 900 куб. саж. дровъ.

2 октября въ варшавскомъ окружномъ инженерномъ управленіи (Варшава, ул. Новый Свѣтъ, № 69), въ 12 ч., торги на поставку на 3 года для воинскихъ зданій въ Гроднен. губ. трехполѣн. дровъ: въ г. Соколкѣ—на 1.246 саж. и въ г. Волковыскѣ по 93 саж. въ годъ.

3 октября въ виленской инженерной дистанціи (г. Вильна), въ 12 час., рѣшител. торги на поставку на 3 года для воинскихъ зданій трехполѣн. дровъ сосновыхъ съ еловыми: 1) въ г.

Вильнѣ по 982 саж. въ годъ; 2) въ г. Лидѣ—по 178 саж. въ годъ, и 3) въ г. Слунскѣ по 53 саж. въ годъ.

3 октября во второмъ московскомъ кадетскомъ корпусѣ (Москва), въ 12 ч., торги на поставку въ 1904 г. однополѣн. дровъ (лѣн. 11—12 верш.): березовыхъ 560 саж., сосновыхъ съ еловыми 840 саж. и осиновыхъ 840 саж., всего на 15.274 руб.

6 октября въ управленіи юго-западныхъ жел. дорогъ (г. Кіевъ), въ 1 часъ, конкуренція на поставку для 1904 г. равныхъ лѣсныхъ матеріаловъ, въ томъ числѣ: бревень дубовыхъ 2.960 шт. и сосновыхъ 14.180 шт., брусевъ дуб. мостовыхъ 5.518 шт. и переводныхъ 840 компл., брус. сосновыхъ 19.400 шт., досокъ дубов. обрѣан. 3 900 шт. и сосновыхъ 198.500 шт., получистыхъ соснов. 83.000 шт. и липовыхъ 206.000 шт., шелевки соснов. обвел. 2.000 шт., пластинъ дубов. 24.000 саж., сосновыхъ 39.000 саж. и дубовыхъ 100.000 шт., гвозв. 4 милл. шт., драги штукатур. 200.000 шт., колоды соснов. 3.000 шт., телеграф. столбовъ дубов. 4.850 шт.

6 октября въ хозяйствен. комитетѣ брянскаго арсенала, въ 12 ч., торги на поставку лѣса: дубоваго на 1.846 р., березоваго на 5.048 р. и сосноваго на 4.864 р.

6 октября въ эриванской казен. палатѣ, въ 12 ч., съ переторжкой чрезъ 3 дня, торги на поставку для эриван. пограничн. бригады 1.133 куб. саж. трехполѣн. дровъ.

8 октября въ управленіи московско-брестской жел. дор. (Москва, Страстной бул., д. Чижовыхъ), въ 1 часъ, конкуренція на поставку для 1904 г.: шпаль сосновыхъ 522.000 шт., брусевъ сосновыхъ переводн. 266 компл., брусевъ дубовыхъ 9.586 шт. (24.086 куб. фут.), брусевъ сосновыхъ 6.003 шт., досокъ сосновыхъ 134.252 шт., липовыхъ 113 шт., березовыхъ 99 шт., ольховыхъ 193 шт., ясеневыхъ 1834 шт., столбовъ сосновыхъ телеграфныхъ 4.045 шт.

10 октября въ въ управленіи николаевской жел. дор. (Петербургъ, вокзалъ), въ 1 ч., конкуренція на поставку 550.000 шт. сосновыхъ шпаль. Заявленія принимаются на партіи не менѣе 10.000 шт.

10 октября въ управленіи по постройкѣ с.-петербургско-вологодской жел. дор. (Петербургъ, Троицкая ул., 13), въ 12 ч., конкуренція на поставку въ 1904 г. 18.700 куб. саж. дровъ смѣшанныхъ (кромѣ осины), въ томъ числѣ: близъ с. Гостининополя—10.000 куб. саж., ст. Тихвинъ—1.000 с., Бабаево—1.200 с., Череповецъ 1.000 с., Шексна 1.000 с. и Вологда 3.000 куб. саж.

13 октября въ тульской казенной палатѣ, въ 12 ч., торги на поставку въ 1904 г. для войскъ въ г. Тулѣ до 1.000 саж. трехполѣнныхъ дровъ, изъ коихъ $\frac{1}{3}$ березов. и $\frac{2}{3}$ —осиновыхъ.

14 октября въ московскомъ военномъ училищѣ (Москва, Красныя казармы), въ 11 ч., торги на поставку въ 1904 г. дровъ на 11.600 р.

Редакторъ-издатель Н. С. Нестеровъ.

Къ осеннему посѣву предлагаемъ
СЪМЕНА (косточки) ВИШНИ

фунтъ 15 коп., пудъ 5 руб., пять пудовъ 20 руб.

Хозяйство Н. П. КОРБУТОВСКАГО.

г. Саратовъ, соб. домъ.,

а также древесныя сѣмена разн. сортовъ

деревья и кустарники

плодовыхъ, декоратив. и лѣсныхъ породъ сѣянцы для лѣсонаса-
4—3 жденій и жив. изгородей отъ 50 коп. за тысячу.

Всѣ культуры на сухихъ мѣстахъ.

ОТЪ МОГИЛЕВСКО-ЧЕРНИГОВСКАГО Управленія Земледѣлія и Государственныхъ Имуществъ

объявляется, что торги, назначенные на 17 сентября 1903 г. въ Семиполковскомъ Волостномъ Правленіи, Остерскаго уѣзда, на продажу лѣса изъ дачь **Лѣтновскаго** лѣсничества, Черниговской губерніи, о коихъ припечатано въ № 63 Черниговскихъ Губернскихъ Вѣдомостей за 1903 г., *переносятся на 13 октября 1903 г.* въ томъ же Волостномъ Правленіи, а торги, назначенные на 3 октября 1903 г. въ Остерскомъ Волостномъ Правленіи, въ г. Острѣ, на продажу лѣса изъ дачь **Остерскаго** лѣсничества, Черниговской губерніи, о коихъ припечатано въ томъ же № 63 Губернскихъ Вѣдомостей, *переносятся на 8 октября 1903 г.* въ томъ же Волостномъ Правленіи.

За Начальника Управленія *И. Черилоскій.*

Дѣлопроизводитель *Вакуловскій.*



КАНАТНАЯ ФАБРИКА И. ГОТЪ.

Основана въ 1800 году.

С.-ПЕТЕРБУРГЪ, Петровскій Островъ, № 6.

Телефонъ № 3821.

ПРОИЗВОДСТВО:

Пеньковыхъ **корабельныхъ** и **рыболовныхъ** снастей и **линей**, **буксировъ**, снастей для **сплава лѣса**, **приводныхъ** пеньковыхъ, **манильскихъ** и **хлопчато-бумажныхъ канатовъ** и **смоляной пакли**.

СКЛАДЪ: въ Нижнемъ-Новгородѣ,
въ Ростовѣ на Дону (Оскаръ Пинагель),

”
уг. Таганрогскаго просп. и Казанской ул., д. Троянкина.

Т-ВО МАШИНОСТРОИТЕЛЬНОГО ЗАВОДА

„В. Грачевъ и К^о“

МОСКВА, М. Грузины, Расторгуевскій пер.

Телефонъ 483.

ОБОРУДОВАНИЕ ЛѢСОПИЛЬНЫХЪ ЗАВОДОВЪ.

ПРОДОЛЖАЕТСЯ ПОДПИСКА НА 1903 ГОДЪ
НА ЕЖЕНЕДЕЛЬНЫЙ ЖУРНАЛЪ

ЛѢСОПРОМЫШЛЕННЫЙ ВѢСТНИКЪ.

ЖУРНАЛЪ ЛѢСНОГО ХОЗЯЙСТВА, ЛѢСОПРОМЫШЛЕННОСТИ И ТОРГОВЛИ ЛѢСОМЪ,
ПОДПИСНАЯ ЦѢНА на годъ 6 рублей и на полгода 4 рубля.

Журналъ за предыдущіе годы высылается съ наложнымъ платежемъ. Цѣна годового экземпляра журнала: за 1899 и 1900 гг. по 3 руб., за 1901 г.—4 руб. и за 1902 г.—5 руб.

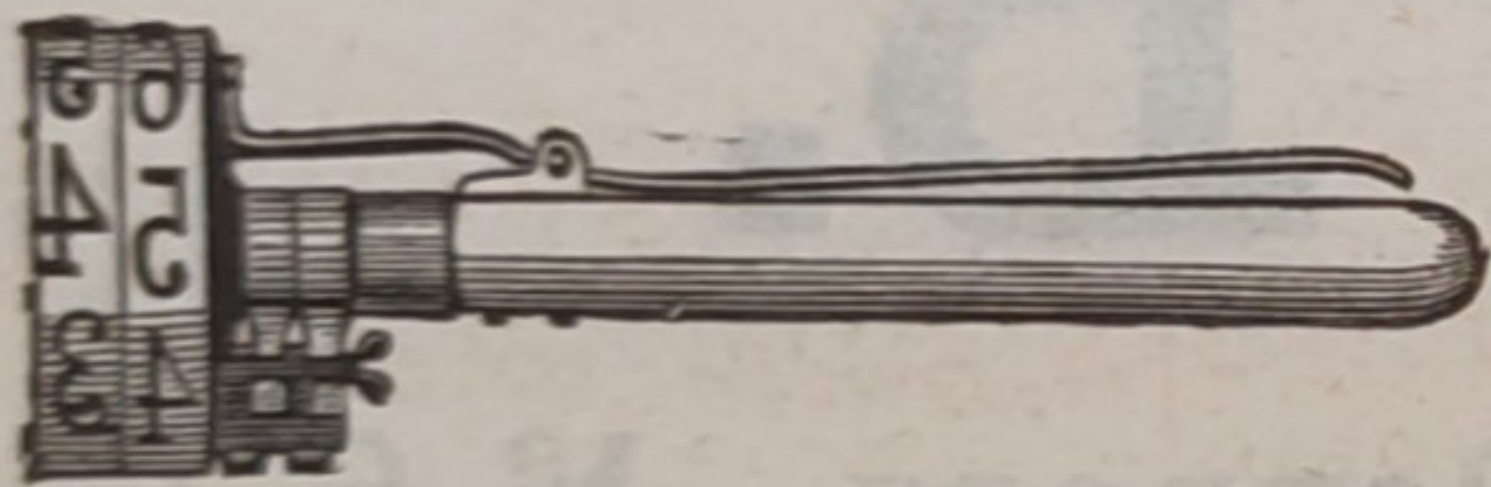
Указатели статей и замѣтокъ, помѣщенныхъ въ журналъ за вышеуказанные годы, высылаются съ наложеннымъ платежемъ по 20 коп. за годъ.

ПОДПИСКА ПРИНИМАЕТСЯ въ конторѣ редакціи (Москва, Долгоруковская ул., д. № 42) и въ извѣстныхъ книжныхъ магазинахъ.
Редакторъ-издатель Н. С. Нестеровъ.

Всѣ машины парового лѣсопильного завода,

какъ-то: 8 лѣсопильныхъ рамъ, ленточныя и круглыя пилы, паровыя машины въ 200 лощ. силъ, желѣзная дымовая труба, три паровыя котла и пр. продаются въ монтированномъ видѣ въ Nagykároly (станція жел. дороги въ Венгріи).

Подробности сообщаетъ: **Albert Lamarche, Budapest, V, Franz-Josefplatz № 6. ВЕНГРІЯ.** 3—2



КЛЕЙМА РЕВОЛЬВЕРНЫЯ „патентъ В. Геллера“ для мѣтки деревьевъ и брусевъ текущимъ номеромъ.

Клейма обыкновенныя, разнаго рода, для выбиванія буквъ, знаковъ и номеровъ на деревьяхъ и брускахъ.

Стальные мѣры и складныя деревянныя палки для измѣренія діаметра деревьевъ и кругляковъ.

Буравчики для опредѣленія годового прироста деревьевъ.

Западни и капканы всякаго рода, **рожки сигнальныя, топоры, пилы, тачки, лопаты**, а также **пилы** для срѣзыванія вѣтокъ, складныя, легкія, но прочныя, въ формѣ обыкновенной ручной деревянной палки.

РЕКОМЕНДУЮТЪ:

Крыштофъ Брунъ и Сынъ

складъ желѣзныхъ товаровъ и инструментовъ, сельско-хозяйственныхъ принадлежностей и кухонной посуды
ВЪ ВАРШАВѢ.

ОТЪ УПРАВЛЕНІЯ

ВОЛОГОДСКАГО УДѢЛЬНАГО ОКРУГА.

25-го октября 1903 года въ Управленіи Вологодскаго Удѣльнаго Округа, въ гор. Вологдѣ, будутъ произведены **торги**, безъ переторжки, устные и съ допущеніемъ запечатанныхъ объявленій, на **продажу пиловочнаго лѣса** на отведенныхъ лѣсосѣкахъ, съ учетомъ по числу занумерованныхъ деревьевъ и заклеянныхъ пней, изъ дачъ 4-го Онежскаго, 5-го Бекетовскаго и 7-го Кречетовскаго удѣльныхъ имѣній, расположенныхъ въ Кирилловскомъ уѣздѣ, Новгородской губерніи, всего въ 10 торговыхъ единицахъ, въ количествѣ 40.488 заклеянныхъ деревьевъ, оцѣненныхъ въ 72.446 р. 75 к., для сплава къ Онежскому порту.

УПРАВЛЕНІЕ ЗЕМЛЕДѢЛІЯ И ГОСУДАРСТВЕННЫХЪ ИМУЩЕСТВЪ Могилевской и Черниговской губерній

доводить до всеобщаго свѣдѣнія, что въ 1903 году въ нижеозначенныхъ мѣстахъ и въ указанныя сроки, съ 12 ч. дня, будутъ производиться торги безъ переторжки на продажу лѣса изъ казенныхъ лѣсныхъ дачъ Могилевской и Черниговской губерній, на условіяхъ 1903 года.

Наименованіе лѣсничества.	Количество и оцѣнка продаваемого лѣса.			Оцѣнка лѣса. Рубл.	Время и мѣсто торговъ.	Мѣстожительство лѣсничихъ.
	Число единицъ	Общая площадь.				
		Дес.	Саж.			
Быховское	19	88	1152	25469	16-го октября 1903 г. Городецкое Волостное Правленіе, Быховскаго уѣзда.	Деревня Вьюнъ, Чигиринской волости, Быховскаго уѣзда.
	51	275	144	52271	6-го октября 1903 г. Чигиринское Волостное Правленіе, Быховскаго уѣзда.	
Мстиславльское	27	62	668	20867	20-го октября 1903 г. Мстиславльское Уѣздное Полицейское Управление.	Г. Мстиславль.
Сѣнненское	31	70	1436	6723	15-го октября 1903 г. Сѣнненское Уѣздное Полицейское Управление.	Казенная усадьба Перейша, Ряснянской волости, Сѣнненскаго уѣзда.
	31	132	2321	27365	27-го октября 1903 г. Оршанское Уѣздное Полицейское Управление.	
Лубяницкое	15	34	1197	13675	14-го октября 1903 г. Въ Польшковичскомъ Волостномъ Правленіи, Могилевскаго уѣзда.	Г. Могилевъ губ.
Рогачевское	58	173	1668	146676	13-го октября 1903 г. Гомельское городское Полицейское Управление.	С. Кошелевка, Рогачевскаго уѣзда.
Горецкое	62	75	1193	25867	23-го октября 1903 г. Горецкое Уѣздное Полицейское Управление.	Г. Горки.

СМОЛЕНСКО-ВИТЕБСКИМЪ

Управленіемъ Земледѣлія и Государственныхъ Имуществъ

назначены въ текущемъ году торги безъ переторжки на продажу лѣса изъ казенныхъ дачъ Витебской губерніи: а) 27 октября въ Витебскомъ Губернскомъ Правленіи изъ дачъ лѣсничества: **Витебскаго** на сумму 23.242 руб., **Суражскаго** на сумму 92.779 руб., **Полоцкаго** на сумму 25.356 руб., **Лепельскаго** на сумму 32.007 руб., **Громовскаго** на сумму 28.303 руб., **Неведриянскаго** на сумму 27.675 руб., **Невельскаго** на сумму 82.120 руб., **Двинскаго** на сумму 8.178 руб., **Дриссенскаго** на сумму 11.377 руб., **Вилижскаго** на сумму 118.740 руб., **Городокскаго** на сумму 30.731 руб., **Обольскаго** на сумму 12.863 руб.; б) 23 октября въ Витебскомъ Уѣздномъ Полицейскомъ Управленіи изъ дачъ **Витебскаго** лѣсничества на сумму 3.798 руб.; в) 3 ноября въ Себежскомъ Уѣздномъ Полицейскомъ Управленіи изъ дачъ **Себежскаго** лѣсничества на сумму 40.361 руб.; г) 10 ноября въ Невельскомъ Уѣздномъ Полицейскомъ Управленіи изъ дачъ **Невельскаго** лѣсничества на сумму 6.693 руб.; д) 23 октября въ Корсовскомъ Волостномъ Правленіи, Люцинскаго уѣзда, изъ дачъ **Рѣжицкаго** лѣсничества на сумму 31.903 руб.; е) 6 ноября въ Полоцкомъ Уѣздномъ Полицейскомъ Управленіи изъ дачъ **Дриссенскаго** лѣсничества на сумму 5.075 руб. и ж) 5 ноября въ Городокскомъ Уѣздномъ Полицейскомъ Управленіи изъ дачъ **Городокскаго** лѣсничества на сумму 11.356 руб. Торги будутъ производиться устно и запечатанными объявленіями. Подробныя условія продажи и оцѣночныя вѣдомости можно видѣть въ Управленіи Земледѣлія и Государственныхъ Имуществъ и у мѣстныхъ лѣсничихъ и тамъ же можно получить болѣе подробныя объявленія, съ означеніемъ въ отдѣльности каждой торговой единицы и оцѣнки ея, а въ дни торговъ—въ торговыхъ присутствіяхъ. Для осмотра продаваемого лѣса слѣдуетъ обращаться къ мѣстнымъ лѣсничимъ.

КОСТРОМСКО-ЯРОСЛАВСКОЕ

Управление Государственными Имуществами

объявляетъ, что въ текущемъ 1903 году назначены **торги** безъ переторжки **на продажу** лѣса изъ казенныхъ дачъ Костромской губ. слѣдующихъ лѣсничествъ:

Солигаличскаго на 23.904 руб. въ Вершковскомъ Волостномъ Правленіи, Солигаличскаго уѣзда *23 октября* и *7 ноября*.

Ошминско-Пижемскаго на 60.876 руб. въ Ветлужскомъ Уѣздномъ Полицейскомъ Управленіи *23 октября* и въ Тоншаевскомъ Волостномъ Правленіи, Ветлужскаго уѣзда, *7 ноября*.

Нейско-Какшинскаго на 4.074 руб. въ Ветлужскомъ Уѣздномъ Полицейскомъ Управленіи *23 октября* и въ Какшинскомъ Волостномъ Правленіи, Ветлужскаго уѣзда, *9 ноября*.

Кинешемскаго на 33.540 руб. въ Кинешемскомъ Уѣздномъ Полицейскомъ Управленіи *23 октября* и *7 ноября*.

Торги повсемѣстно въ назначенное время начнутся въ 12 часовъ дня. Подробныя объявленія назначеннымъ въ продажу лѣсосѣкамъ, дѣлянкамъ и выборочнымъ участкамъ, а также условія продажи можно разсматривать и получать въ Костромско-Ярославскомъ Управленіи Государственными Имуществами (въ г. Костромѣ) и у всѣхъ поименованныхъ лѣсничихъ, а равно во всѣхъ мѣстахъ, гдѣ назначено производство торговъ, можно разсматривать вывѣшенные объявленія. Вторичные торги назначаются на продажу тѣхъ торговыхъ единицъ, которыя останутся непроданными на первыхъ торгахъ.

КОСТРОМСКО-ЯРОСЛАВСКОЕ

Управление Государственными Имуществами

объявляетъ, что вторичные **торги**, назначенные **на продажу** остатковъ лѣса изъ дачъ **Тоншаевскаго** лѣсничества при Ветлужскомъ Уѣздномъ Полицейскомъ Управленіи *11 октября* 1903 г., будутъ производиться того же числа въ Тоншаевскомъ Волостномъ Правленіи, Ветлужскаго уѣзда, а изъ дачъ **Шортюжскаго** лѣсничества назначенные при томъ же Уѣздномъ Полицейскомъ Управленіи *11 октября*, будутъ производиться того же числа при Хорошевскомъ Волостномъ Правленіи, Ветлужскаго уѣзда.

ОТЪ ВЯТСКАГО

Управленія Земледѣлія и Государственныхъ Имуществъ.

По распоряженію Вятскаго Управленія Земледѣлія и Государственныхъ Имуществъ, въ октябрѣ и ноябрѣ мѣсяцахъ 1903 г. имѣютъ быть произведены торги, безъ переторжки, на продажу растущаго лѣса изъ казенныхъ дачъ Вятской губерніи, въ слѣдующихъ Уѣздныхъ Полицейскихъ Управленіяхъ: *29 октября* въ Уржумскомъ—на сумму 529.900 р., *3 ноября* въ Малмыжскомъ—на сумму 152.600 р., *6 ноября* въ Елабужскомъ—на сумму 115.500 р., *18 октября* въ Слободскомъ—на сумму 292.000 р., *10 ноября* въ Сарапульскомъ—на сумму 120.300 р., *24 октября* въ Глазовскомъ—на сумму 109.400 р. и *8 октября* въ Юкшумскомъ Волостномъ Правленіи, Яранскаго уѣзда, на сумму 74.900 руб.

Лицамъ, желающимъ осмотрѣть предлагаемыя къ торгамъ лѣсосѣвки и дѣлянки, слѣдуетъ обращаться къ мѣстнымъ Лѣсничимъ или къ лѣсной стражѣ. Торги начнутся въ 12 часовъ дня и будутъ производиться на условіяхъ, изложенныхъ въ объявленіяхъ Управленія, напечатанныхъ въ №№ 70 и 71 „Вятскихъ Губернскихъ Вѣдомостей“ 1903 г. Подробныя условія продажи можно видѣть въ Вятскомъ Управленіи Земледѣлія и Государственныхъ Имуществъ и въ канцеляріяхъ мѣстныхъ Лѣсничихъ.

К. Л. П. Флекъ Сыновья.

Берлинъ. — Рейникендорфъ.

C. L. Fleck Söhne, Reinickendorf

МАШИНОСТРОИТЕЛЬНЫЙ ЗАВОДЪ.

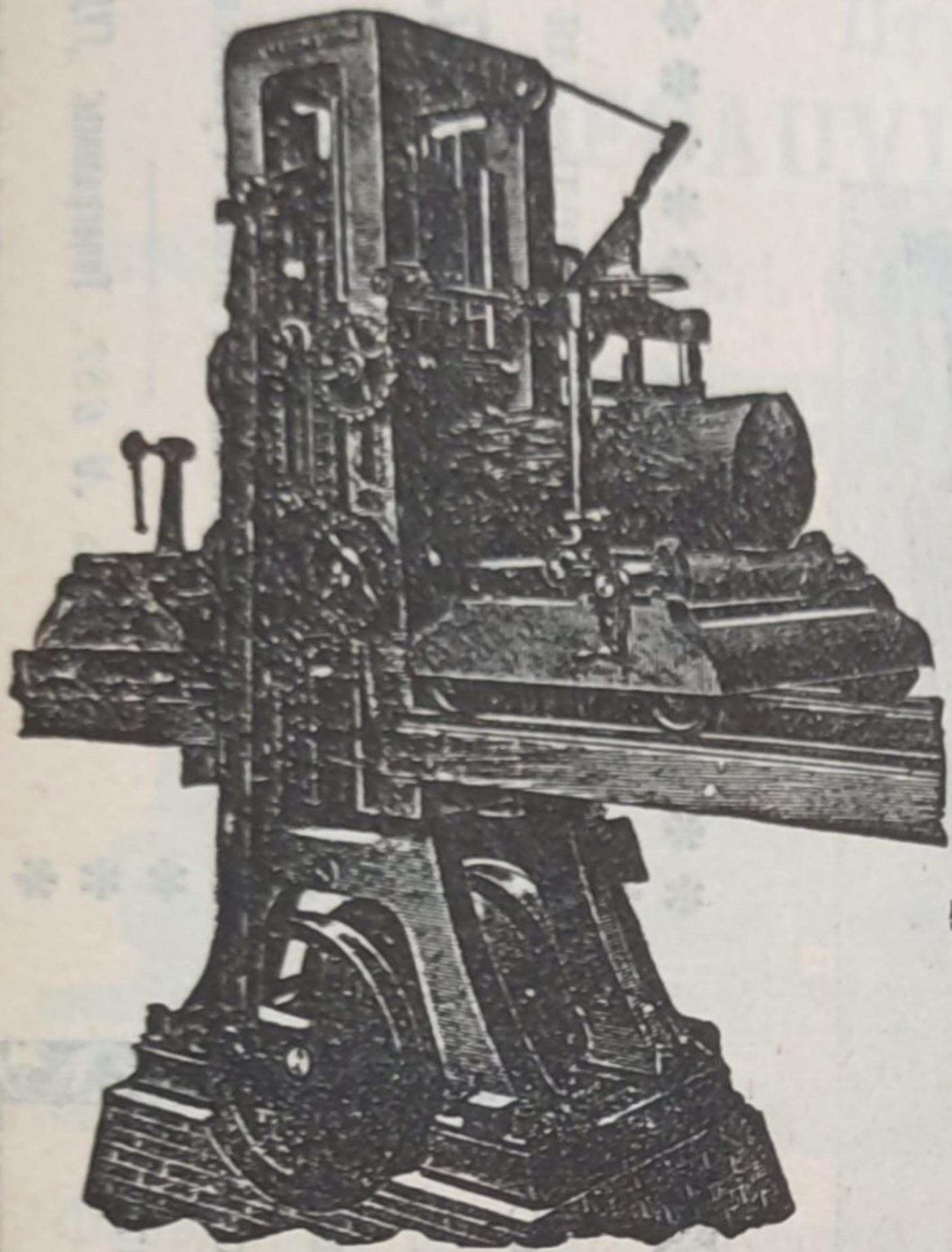
Исключительная спеціальность съ 1859 г.

Лѣсопильныя рамы
и
древообдѣлочныя машины

для всѣхъ отраслей промышленности.

Большой складъ машинъ ходовыхъ типовъ и размѣровъ.

Каталоги и смѣты бесплатно.



Акціонерное Общество машиностроительнаго завода

Телеграммы:
КРУЛЬ-РЕВЕЛЬ.

ФРАНЦЪ КРУЛЬ

Телеграммы:
КРУЛЬ-МОСКВА.

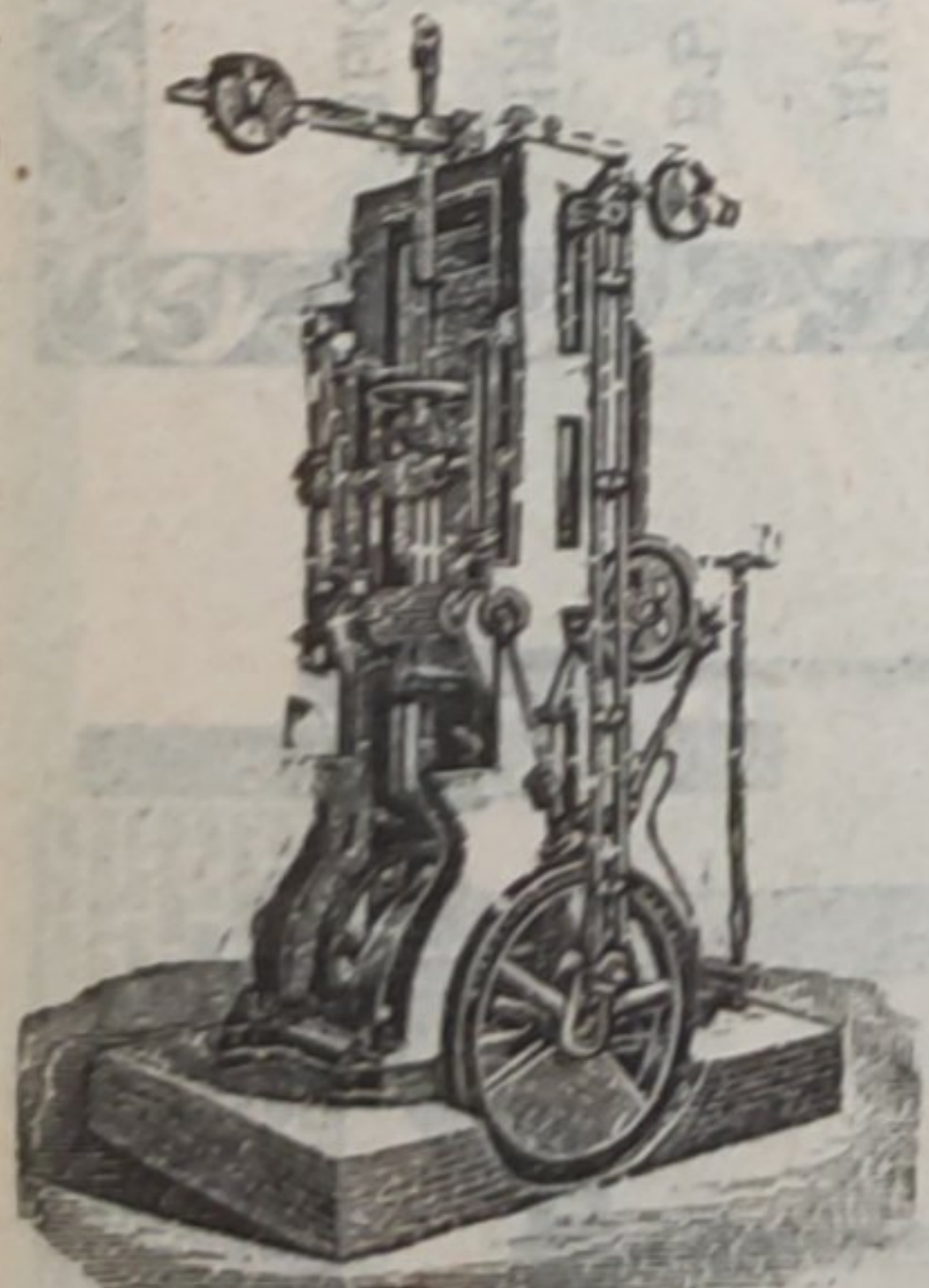
ВЪ РЕВЕЛЬ.

Заводъ основанъ въ 1865 г.

Отдѣленіе въ Москвѣ, — Мясницкая, д. бывш. Спиридонова.

СПЕЦІАЛЬНОСТЬ — ОБОРУДОВАНИЕ

ЛѢСОПИЛЬНЫХЪ ЗАВОДОВЪ.



Постоянная лѣсопильная рама.

Лѣсопильныя рамы, одно-и двухъ-этажныя, переносныя, горизонтальныя, лѣсопильно-раздѣльныя и рамы на деревянныхъ станинахъ.

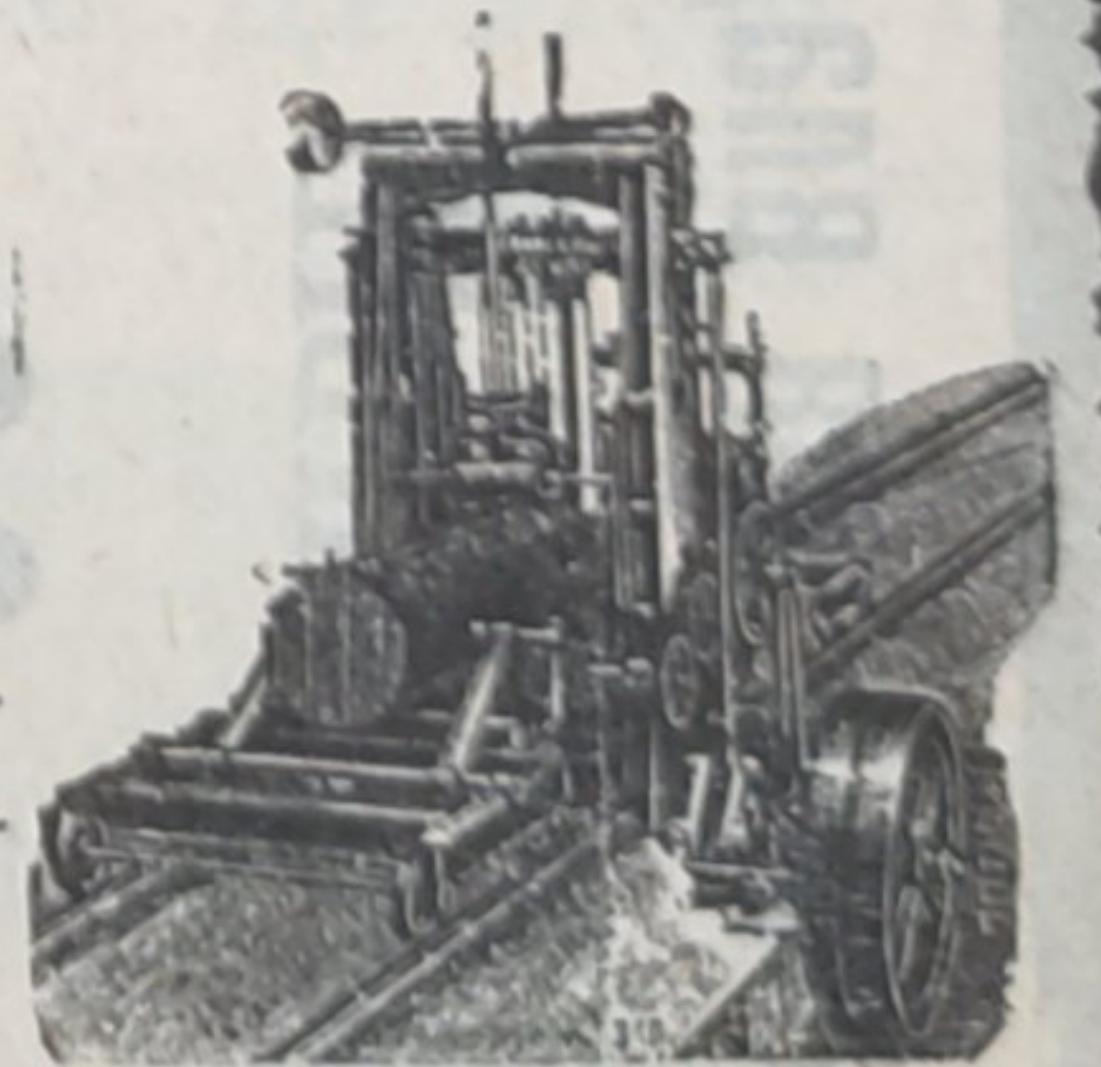
Круглыя пилы, ординарныя, двойныя, подвѣсныя, противовѣсныя, универсальныя и спеціальныя.

Круглыя пилы для обтѣски шпальт.

Ленточныя пилы. — Строгательныя, долбежныя и фрезерныя станки. — Гонтовыя машины. — Машины для изготовленія древеснаго волокна. Паровые котлы патента „Штейнмюллеръ“ и всѣхъ другихъ системъ и проч.

ПОСТАВКА ЛОКОМОБИЛЕЙ.

Каталогъ и смѣты по востребованію.



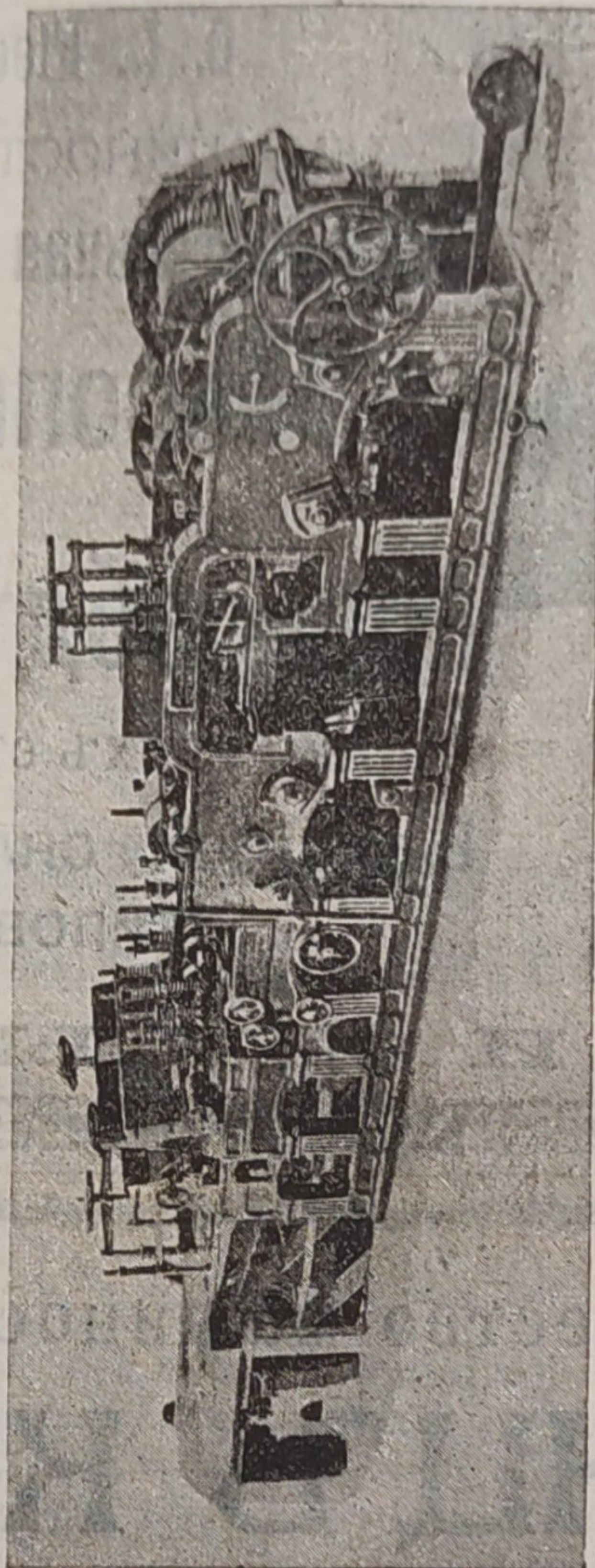
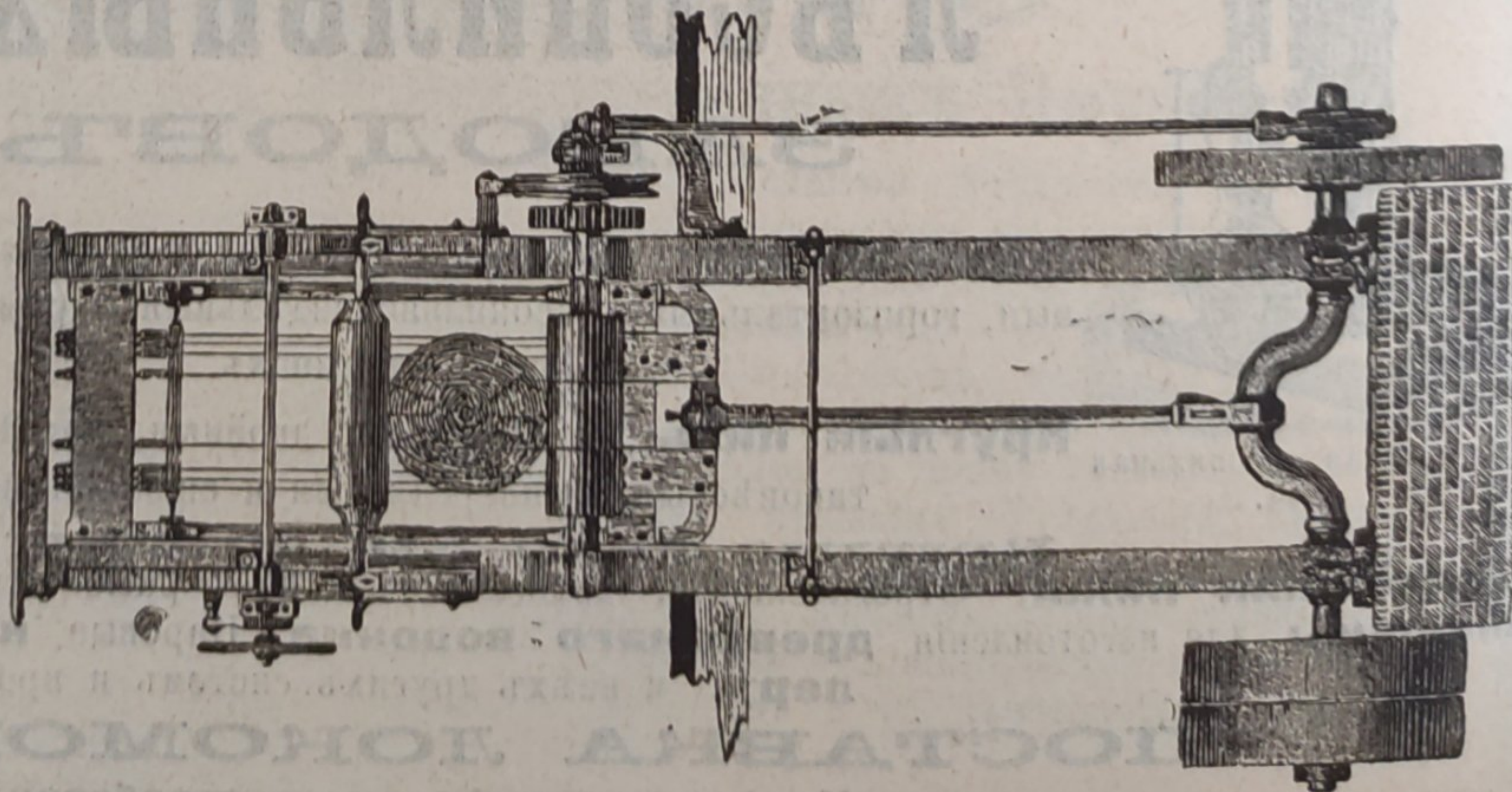
Переносная лѣсопильная рама.

Важно для владельцев лѣсопильных и древообдѣлочныхъ заводовъ.
ЛѢСОПИЛЬНЫЕ СТАНКИ, МАШИНЫ ДЛЯ ОБРАБОТКИ ДЕРЕВА

Ф И Р М Ы

М. А. Јежсехъ и Далъ. Христіанія—Норвегія.

Существуетъ съ 1849 г.



Дѣйствительная дневная производительность нашего станка F № 1 — въ теченіе 10 часовъ 45.000 футовъ, или 19.500 погонн. аршинъ, чисто выстроганн. съ пазомъ и гребнемъ.

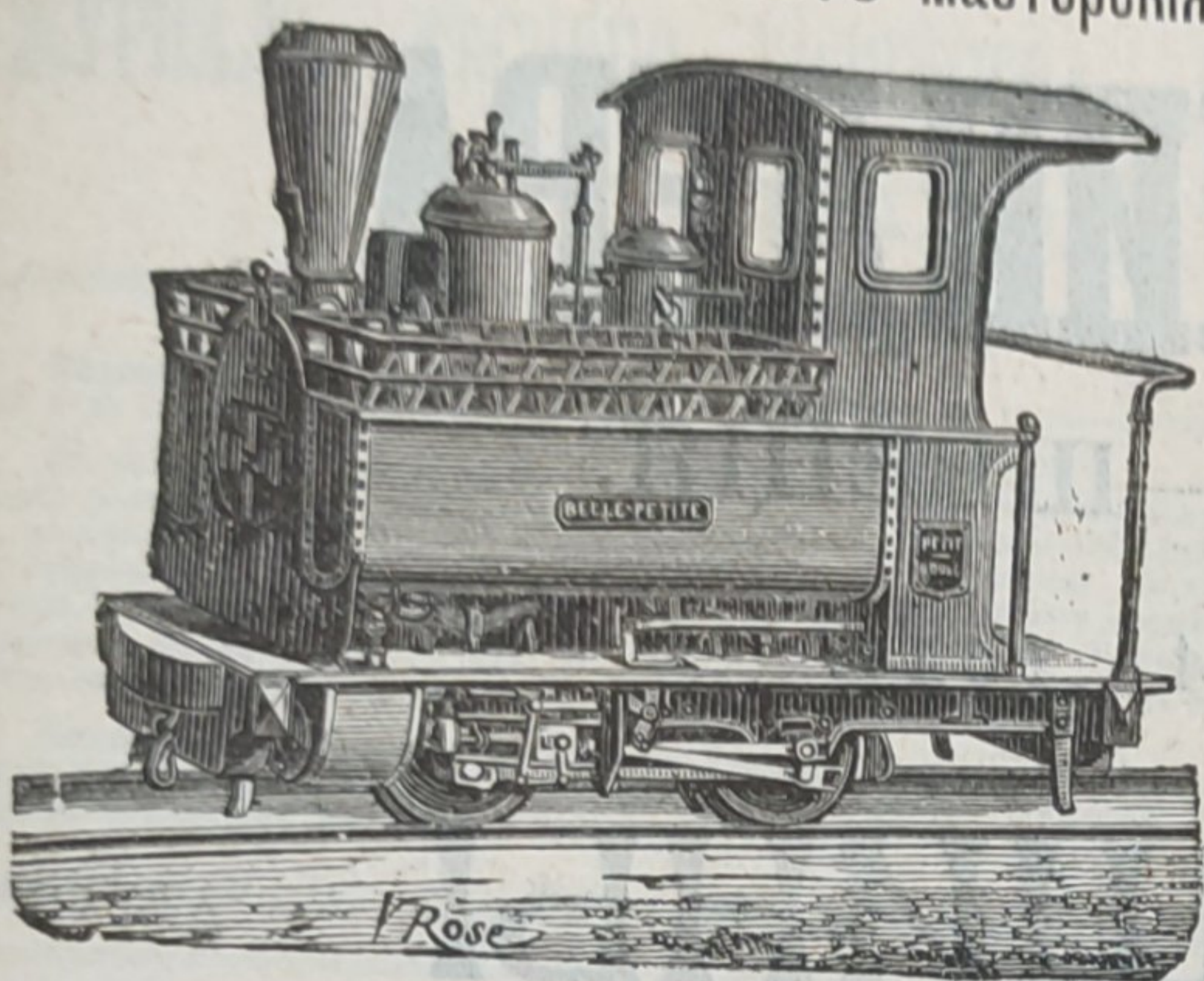
 *** Главный представитель для Россіи ***
 *** **Робертъ Будаильдъ** ***
 *** МОСКВА, ***
 *** Мясницкая, домъ Гуськова. ***
 *** Телефонъ № 687. Телеграммы: „ГУДЧМЛДЪ“. ***

ДЕКОВИЛЬ

Пти-Бургъ (Франція).

DECAUVILLE. Petit-bourg (France).

Самыя обширныя въ свѣтѣ мастерскія для желѣзныхъ дорогъ постоянныхъ и переносныхъ.



СПЕЦІАЛЬНЫЯ КОНСТРУКЦІИ ДЛЯ ЛѢСНОЙ ЭКСПЛОАТАЦИИ.

Пути, Вагонеты, Локомобили паровые и керосиновые

(съ топкою, приспособленною для отопленія дровами).

Динамо-машины, Электро-моторы, Электро-механическіе приборы.

Фабрикаты высшаго качества и съ гарантіей. — Каталоги и смѣты по требованію.

ФРИДРИХЪ ШМАЛЬЦЪ. ОФФЕНБАХЪ н/М. ФАБРИКА ТОЧИЛЬНЫХЪ МАШИНЪ и НАЖДАЧНЫХЪ КРУГОВЪ.

СПЕЦІАЛЬНОСТЬ:

ПАТЕНТОВАННЫЯ АВТОМАТИЧЕСКІЯ ТОЧИЛЬНЫЯ МАШИНЫ для ТОЧКИ ЛѢСОПИЛЬНЫХЪ, КРУГЛЫХЪ и ЛЕНТОЧНЫХЪ ПИЛЪ ВСѢХЪ РОДОВЪ, съ двойной, очередной косой точкой верхнихъ и нижнихъ краевъ зубьевъ. Этими машинами производится точка пилъ ПОРАЗИТЕЛЬНО БЫСТРО, совершенно АВТОМАТИЧЕСКИ и ТОЧНО, посредствомъ вращающагося НАЖДАЧНАГО КРУГА.

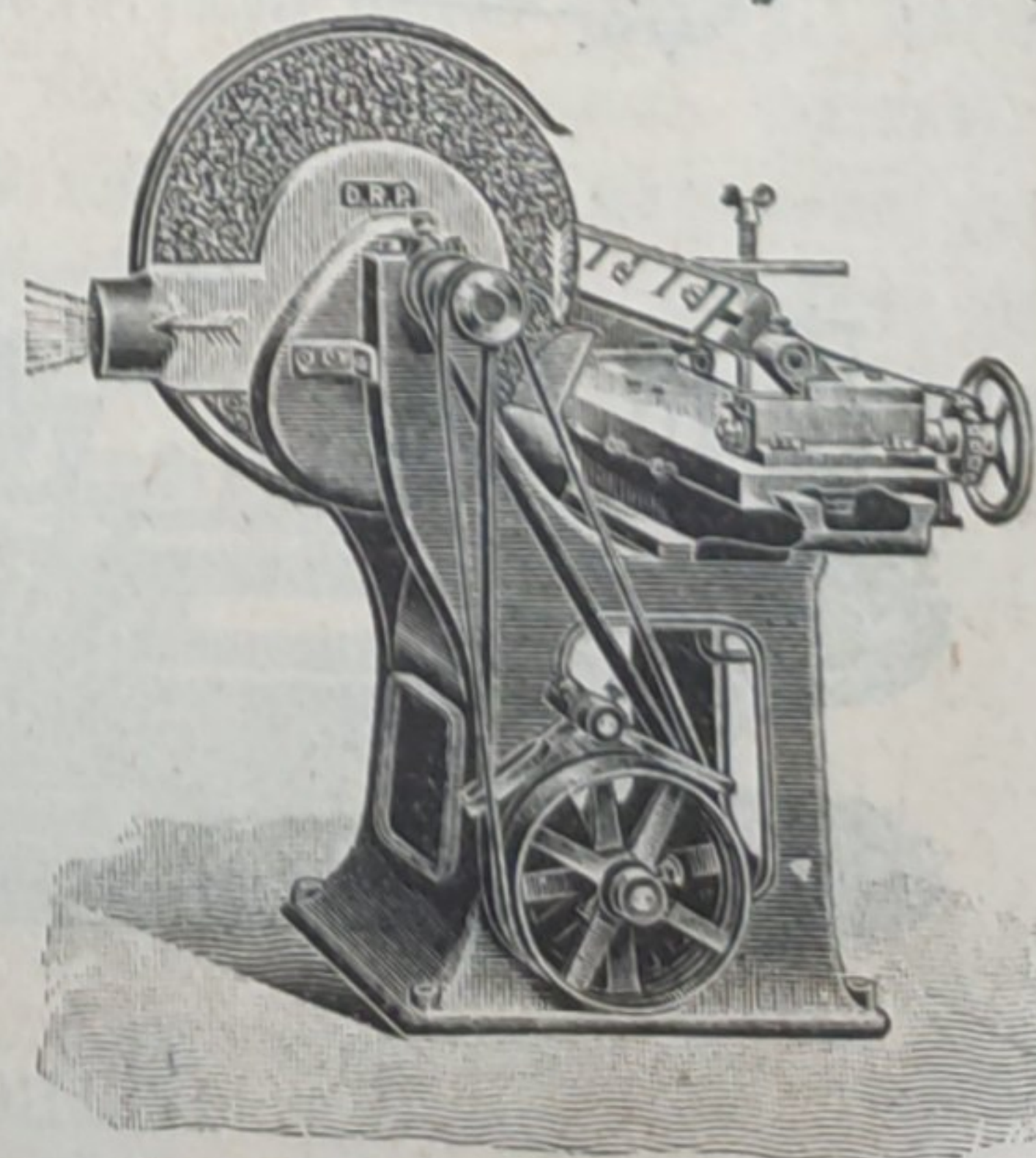
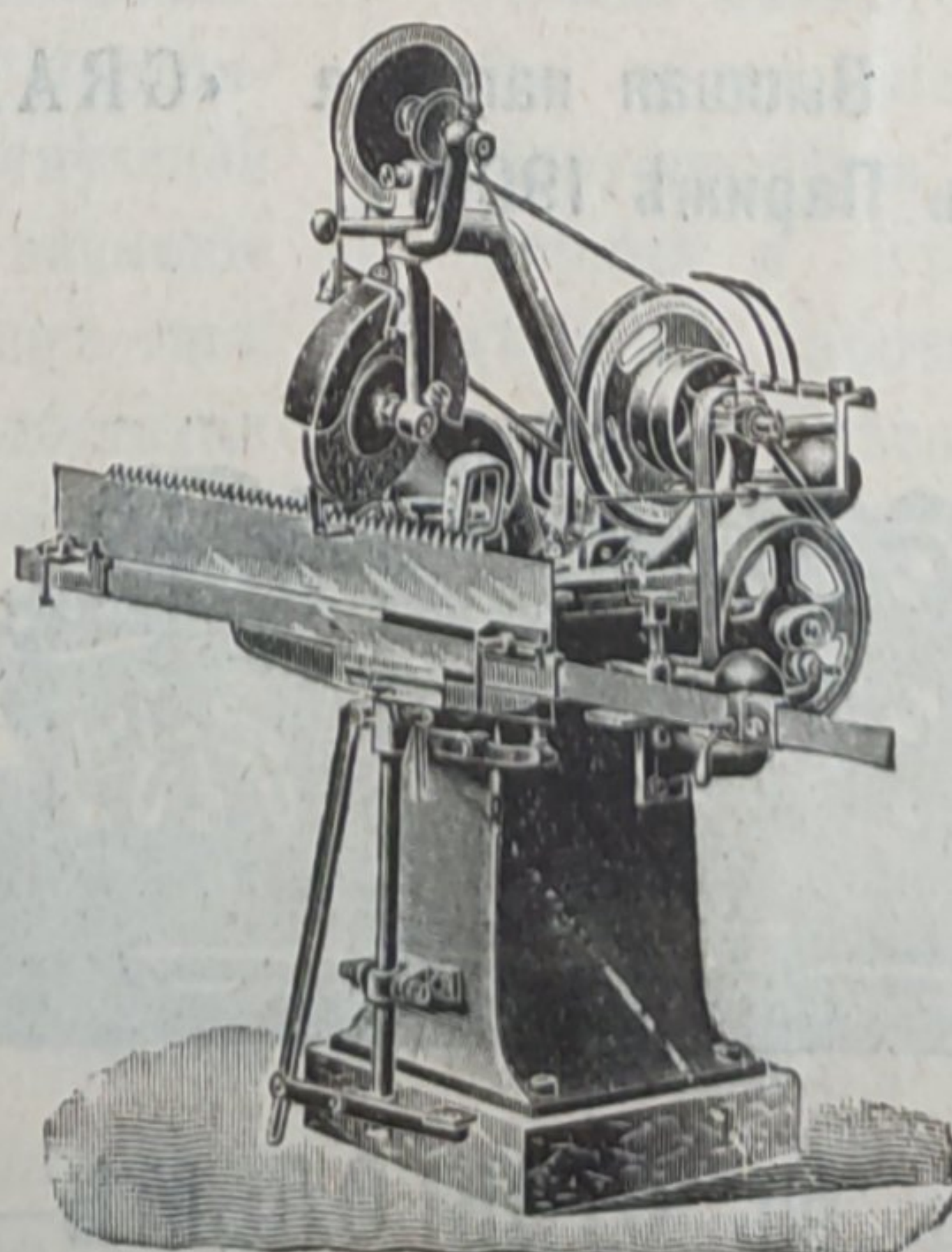
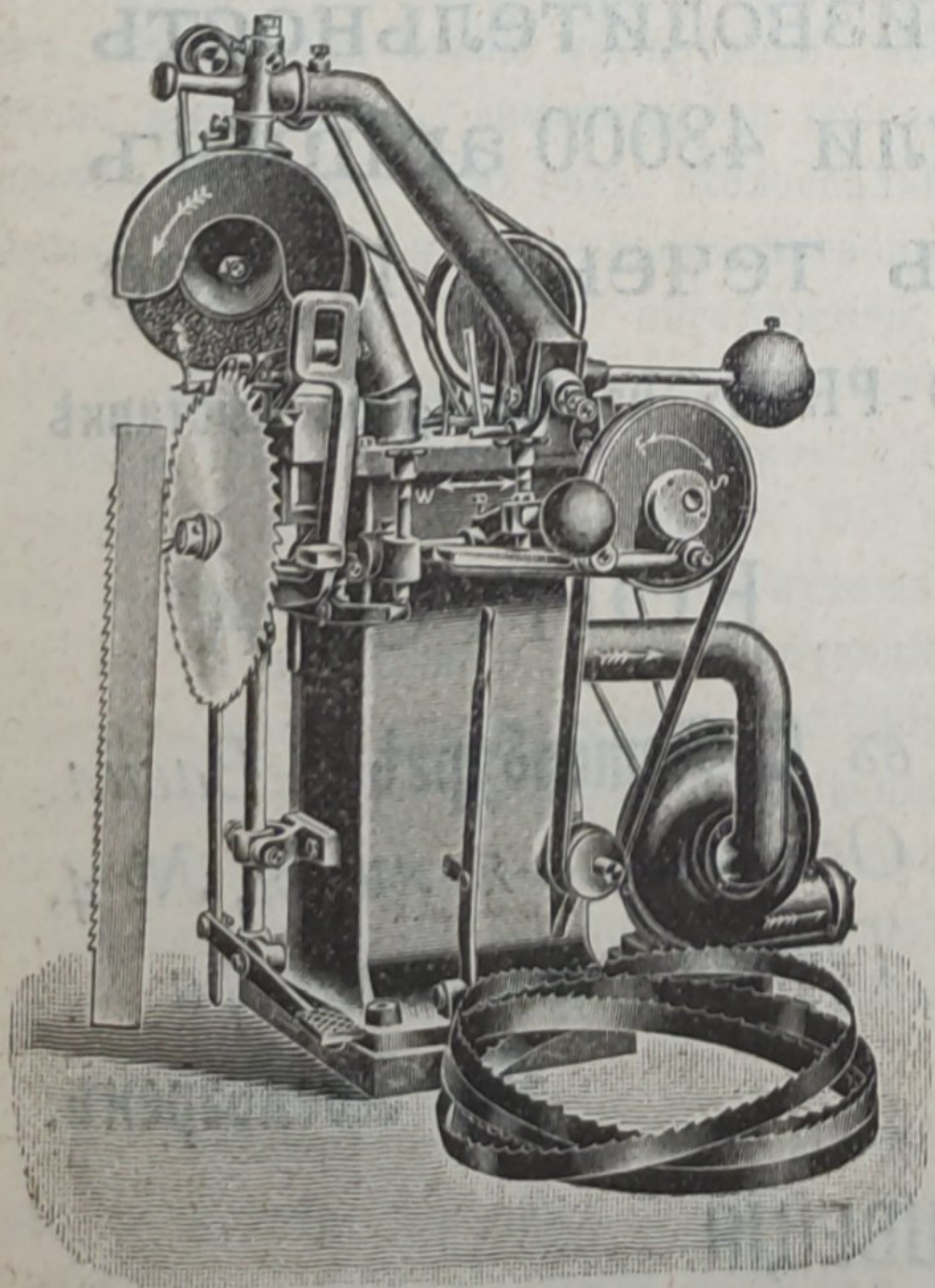
АВТОМАТИЧЕСКІЯ ТОЧИЛЬНЫЯ МАШИНЫ для ТОЧКИ НОЖЕЙ и т. д.

Наилучшіе отзывы изъ всѣхъ странъ свѣта.

ГЛАВНЫЙ ПРЕДСТАВИТЕЛЬ для РОССИИ:

КАРЛЬ ЭДУАРДОВИЧЪ ДРЭЙЭРЪ

Москва, Малая Лубянка, домъ
Страховаго Общества „Россія“.



Каталоги и смѣты высылаются по первому требованію бесплатно.



АКЦИОНЕРНОЕ ОБЩЕСТВО
МАШИНОСТРОИТЕЛЬНЫХЪ ЗАВОДОВЪ

И. и К. Г. БОЛИНДЕРА

ВЪ СТОКГОЛЬМЪ—ШВЕЦІЯ.

Основано въ 1844 году.

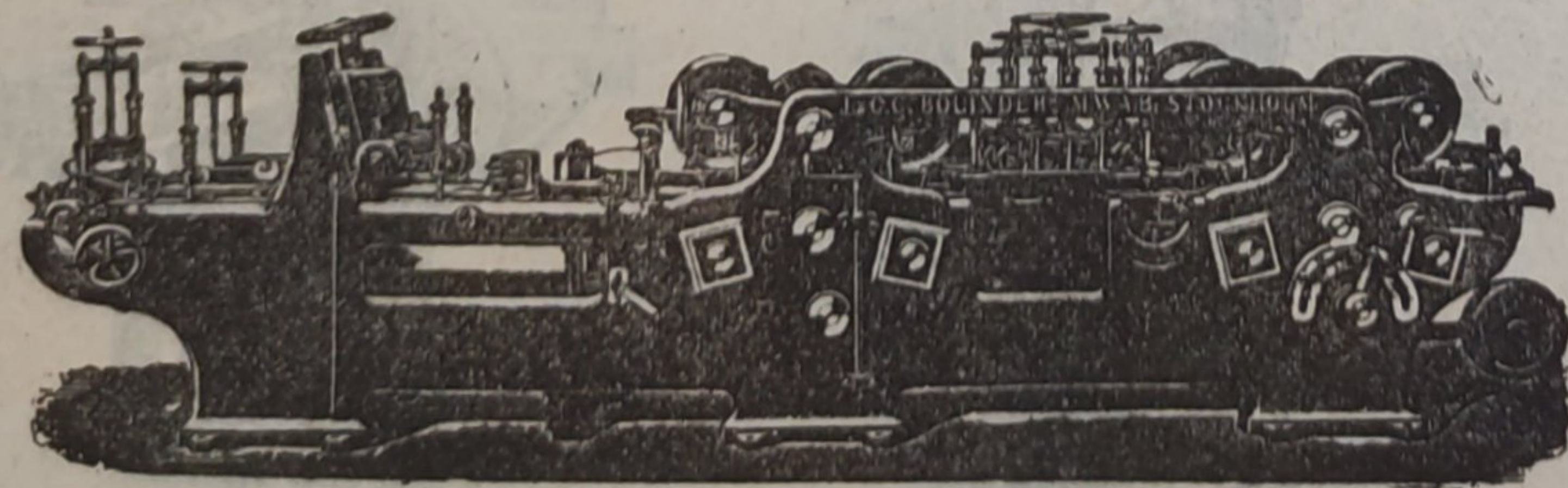
**МАШИНЫ
ДЛЯ ОБРАБОТКИ ДЕРЕВА.**

Строгальные станки новѣйшей кон-
струкціи и недостигнутой еще по сіе время
производительности изготовляются въ болѣе
чѣмъ 30 величинъ. Съ нашимъ стро-
гальнымъ станкомъ № 12 была
достигнута производительность
въ 100000 футъ или 43000 аршинъ
гребня и паза въ теченіе 10 час.

Высшая награда «GRAND-PRIX» на всемирной выставкѣ
въ Парижѣ 1900 г.

КОНТОРА

въ С.-Петербурѣ — Васил.
Островъ, 9-я линия, № 4,
Техническая контора
Ад. Кьельгрехъ.



Заводъ въ СТОКГОЛЬМЪ—ШВЕЦІЯ.

Остерегаться поддѣлокъ, выдаваемыхъ за производство нашихъ заводовъ!