

# ЛѢСОПРОМЫШЛЕННЫЙ ВѢСТНИКЪ.

ЖУРНАЛЪ ЛѢСНОГО ХОЗЯЙСТВА, ЛѢСНОЙ ПРОМЫШЛЕННОСТИ И ТОРГОВЛИ ЛѢСОМЪ.  
ВЫХОДИТЪ ЕЖЕНЕДѢЛЬНО.

Подписная цѣна съ доставкой и пересылкой: на годъ—шесть руб-лей и на полгода—четыре рубля; отдѣльные номера по 25 коп.

За напечатаніе объявленій на послѣднихъ страницахъ взимается за одинъ разъ: за цѣлую страницу—30 руб., за  $\frac{1}{2}$  страницы—20 руб., за  $\frac{1}{4}$  страницы—12 руб., за  $\frac{1}{8}$  страницы—8 руб. и за строку петита въ 25 буквъ—20 к. При повтореніи дѣлается скидка по особому тарифу Редакціи. За пересылку отдѣльныхъ объявленій, въсомъ до 1 лота, взимается по 70 коп. и по 35 коп. за каждый добавочный лотъ, съ каждой сотни экземпляровъ. За перемѣну адреса уплачивается 60 коп.

Подписка принимается въ конторѣ Редакціи и въ извѣстныхъ книжныхъ магазинахъ. Объявленія принимаются въ конторѣ Редакціи и конторахъ объявленій Петербурга и Москвы.

Адресъ Редакціи и Конторы: Москва, Долгоруковская улица, домъ № 42.

Статьи, присылаемыя для напечатанія, могутъ въ случаѣ необходимости подвергаться сокращеніямъ и измѣненіямъ. Статьи, присылаемыя безъ обозначенія условій гонорара, считаются бесплатными. Статьи, признанныя Редакціей неудобными для напечатанія, сохраняются 3 мѣсяца и возвращаются авторамъ за ихъ счетъ. О присылаемыхъ въ Редакцію новыхъ книгахъ даются въ журналѣ отзывы или помѣщаются объявленія.

Редакція открыта ежедневно, кромѣ праздничныхъ дней, отъ 11 до 4 часовъ дня. Для личныхъ объясненій редакторъ принимаетъ по субботамъ отъ 6 до 7 час. вечера и по воскресеньямъ отъ 1 до 2-хъ часовъ дня.

№ 40.

2-го ОКТЯБРЯ.

1903 г.

## СОДЕРЖАНІЕ.

Инструкція 1900 года для устройства казенныхъ лѣсовъ. (Окончаніе.) *Н. А. Кузнецова.*—Вліяніе лѣса на влажность почвы и грунта. *Проф. Г. Ф. Морозова.*—Дегтярное производство въ Черниговской губ. (съ рисунк.) *Θ. О. Гриневича.*—Казенныя лѣсныя таксы въ Орнбургской губ. *В. Ф.*—Лѣсоторговый отдѣлъ. Новогоріевскъ *И. Г. Янкевича.*—Результаты торговъ по юриской дачѣ гг. Шереметевыхъ. *Г. Б.*—Кронштадтъ.—Парицынъ.—Хроника. Укрѣпленіе овраговъ въ Черниговской губ. *Θ. О. Гриневича.*—Гидрологическій комитетъ министерства земледѣлія.—Спиртъ изъ опилокъ.—Шелкъ изъ дерева.—Разныя сообщенія.—Новыя Книги.—Справочный отдѣлъ. Предстоящіе торги и поставки.—Объявленія.

## Инструкція 1900 года для устройства казенныхъ лѣсовъ.

(Окончаніе).

Инструкціи 1900 года принадлежитъ разработка вопроса о продолжительности оборота: старая инструкція 1894 года не знала этого вопроса. Лѣсоустроитель ранѣе руководствовался исключительно прилож. № 13 вѣдомостью объ оборотахъ рубки и изъ нея бралъ уже готовую цифру для каждой губерніи. Новая инструкція въ этомъ отношеніи сдѣлала шагъ впередъ, выкинувъ за бортъ помянутую вѣдомость. Чтобы судить о достоинствахъ этой вѣдомости достаточно сказать, на примѣръ, что она устанавливала 160-тилѣтній оборотъ для сосны и ели на выращиваніе крупныхъ подѣлочныхъ и строевыхъ матеріаловъ въ Архангельской, Вологодской, Пермской и Олонецкой губ. и болѣе высокій оборотъ, въ 180 лѣтъ, для выращиванія тѣхъ же сортиментовъ въ болѣе южныхъ губерніяхъ, на примѣръ, Казанской, Симбирской, Гродненской, Минской, Витебской и др. Если бы эта вѣдомость, случайно уцѣлѣвъ, попала въ руки нашихъ потомковъ лѣтъ чрезъ 300—400, то они были бы поставлены въ крайнее недоумѣніе, такъ какъ имъ пришлось бы со-

вершенно измѣнить свое представленіе о прежнемъ климатѣ сѣвера и запада Россіи.

§ 36 инструкціи цѣликомъ посвященъ разработкѣ вопроса о продолжительности оборота рубки, ставя его въ прямую зависимость отъ результатовъ мѣстныхъ таксаціонныхъ изслѣдованій. Въ этомъ же параграфѣ дается рядъ общихъ указаній, которыя должны быть приняты во вниманіе при установленіи оборота. Эти указанія однако слишкомъ элементарны, чтобы стоило ихъ помѣщать въ инструкцію.

Такимъ же нововведеніемъ является § 35 инструкціи 1900 года, устанавливающей основанія для дѣленія дачи на хозяйственныя части, а именно, обязательно выдѣляются въ особыя части лѣсныя площади: а) имѣющія защитное значеніе, б) обремененныя сервитутами, в) назначенныя для удовлетворенія нуждъ въ лѣсныхъ матеріалахъ какого-либо огнедѣйствующаго завода или древодѣльнаго промысла и г) представляющія, вслѣдствіе своего положенія, значительныя различія въ условіяхъ сбыта лѣсныхъ матеріаловъ. Относительно послѣдняго пункта должно замѣтить, что различіе въ условіяхъ сбыта могутъ сказаться двумя разными послѣдствіями; во-первыхъ, это различіе въ сбытѣ можетъ принудить насъ ввести разные обороты рубокъ для одной и той же породы лѣ-

са въ разныхъ частяхъ дачи и тогда, конечно, на лицо полное основаніе для образованія особой хозяйственной части; во-вторыхъ, различія въ условіяхъ сбыта лѣса могутъ повести къ вырубкѣ его изъ части дачи, обладающей полнымъ обытомъ, за счетъ прочей ея площади, не имѣющей сбыта. Вотъ это послѣднее условіе не должно служить поводомъ для образованія особой хозяйственной части, такъ какъ здѣсь истощеніе запасовъ лѣса изъ части дачи, пользующейся обытомъ, легко можетъ быть устранено правильнымъ распредѣленіемъ рубокъ на ревизіонный періодъ\*); увеличивать же, безъ крайней въ томъ нужды, число хозяйственныхъ единицъ въ лѣсничествѣ никогда не слѣдуетъ, такъ какъ это увеличеніе ложится тяжелымъ бременемъ на мѣстнаго администратора.

Въ § 37 инструкціи дается опредѣленный рецептъ для вывода годичной лѣсосѣвки, возможной по состоянію насажденій устраниваемой дачи. Инструкція не остановилась въ этомъ отношеніи на общихъ положеніяхъ, указывающихъ нормальную величину лѣсосѣвки при правильномъ распредѣленіи насажденій по возрастамъ въ дачѣ, или на величину большую при преобладаніи спѣлыхъ насажденій, или, наоборотъ, на величину меньшую нормальной лѣсосѣвки при недостаткѣ спѣлыхъ насажденій. Инструкція такъ опредѣляетъ размѣръ годового отпуска лѣса, возможнаго по состоянію дачи: „для приблизительнаго опредѣленія этого размѣра въ насажденіяхъ, подчиненныхъ одному и тому же обороту рубки, площадь двухъ (при оборотѣ въ 100 л. и ниже) или трехъ (при оборотѣ выше 100 л.) старшихъ классовъ возраста дѣлится на число лѣтъ этихъ классовъ, т.-е. въ высокоствольныхъ хозяйствахъ на 40 и 60, въ низкоствольныхъ на 20 или 10“.

Сказанное правило даетъ вовсе не приблизительную величину годовой лѣсосѣвки, а очень точную и опредѣленную, тѣмъ болѣе, что здѣсь категорически указано, когда слѣдуетъ брать въ дѣлитель число лѣтъ двухъ классовъ и когда брать трехъ. Тѣмъ не менѣе въ этомъ правилѣ допущена своеобразная недомолвка: дѣлитель, при опредѣленіи размѣра отпуска по инструкціи, равенъ числу лѣтъ двухъ или трехъ старшихъ классовъ возраста. Но въ послѣднемъ классѣ для высокоствольниковъ, при наличности въ дачѣ перестоя, вовсе не 20 лѣтъ, а можетъ быть и 30, и 40, и даже 60 лѣтъ, а тогда сумма двухъ или трехъ старшихъ классовъ возраста будетъ не 40 или 60 лѣтъ, а гораздо больше, при этомъ чѣмъ старше перестой въ дачѣ, тѣмъ больше будетъ сумма двухъ или трехъ старшихъ классовъ возраста, т.-е. тѣмъ больше будетъ дѣлитель и меньше частное, или годовая лѣсосѣвка. Это, конечно, чисто редакціонный недосмотръ.

Въ приложеніи № 5 къ этому параграфу указана форма вѣдомости площадямъ классовъ возраста наса-

\*) Съ этою мыслью автора нельзя согласиться: распредѣленіе рубокъ на ревизіонный періодъ не можетъ въ данномъ случаѣ такъ прочно гарантировать хозяйство отъ уклоненія въ нежелательную сторону, какъ раздѣленіе дачи на хозяйственные части.  
*Отъ редакціи.*

жденій. Въ этой таблицѣ прежде всего поражаетъ число классовъ возраста; такъ, для насажденій съ господствомъ дуба ихъ указано одиннадцать и еще двѣ запасныхъ графы,—для двѣнадцатаго и тринадцатаго классовъ. Если допущено одиннадцать классовъ, то итѣтъ, конечно, основаній, почему бы не быть и тринадцати. Для сосны и ели въ той же таблицѣ указано восемь классовъ. Нельзя не замѣтить, что такое обиліе числа классовъ возраста, конечно, обусловливается малою величиною классовъ при большихъ сравнительно оборотахъ рубки.

Такая дробность классовъ возраста недостаточно ясна, во всякомъ случаѣ практической цѣли она имѣть не можетъ. Затѣмъ, также непонятны особые классы возраста отдѣльно для насажденій съ господствомъ березы, отдѣльно—для осины, отдѣльно для ольхи. При общемъ оборотѣ рубки для этихъ породъ, итѣтъ причинъ выдѣлять ихъ въ таблицѣ классовъ возраста другъ отъ друга\*).

Наконецъ, послѣдняя графа этой вѣдомости—„необлѣсившіяся лѣсосѣвки“ не согласована съ пункт. 1 § 37, въ которомъ говорится, что для опредѣленія величины нормальной лѣсосѣвки лѣсная площадь, покрытая насажденіями, подчиненными одному и тому же обороту рубки, а также относящаяся къ нимъ площадь необлѣсившихся вырубокъ послѣдняго десятилѣтія, дѣлится на принятый оборотъ. Слѣдовательно, для вывода величины нормальной лѣсосѣвки въ вѣдомости слѣдуетъ отдѣлнить необлѣсившіяся лѣсосѣвки послѣдняго десятилѣтія отъ другихъ необлѣсившихся лѣсосѣвокъ и разбить ихъ отдѣльно по оборотамъ, а не смѣшивать все въ одну графу.

§ 38 инструкціи посвященъ разработкѣ общаго плана главныхъ рубокъ, т.-е. очередованію ихъ по кварталамъ. Здѣсь приведена и классическая схема правильнаго чередованія рубокъ, т.-е. тотъ идеаль, къ которому стремится казенное устройство лѣсовъ. Возникновеніе этой схемы отходить въ область далекаго прошлаго, въ настоящее же время эта схема представляетъ собою не болѣе, какъ пережитокъ добраго стараго времени, съ которымъ, видимо, тяжело распрощаться.

Всматриваясь въ идеальную стройность этой схемы—съ одной стороны, и припоминая хаотическую безпорядочность насажденій русскихъ лѣсныхъ дачъ и по возрастамъ, и по породамъ, и по смѣшенію ихъ, и по полнотѣ—съ другой стороны, невольно возникаетъ вопросъ, да можно ли провести въ жизнь, можно ли осуществить эту схему безъ огромныхъ финансовыхъ потерь? Мы не будемъ уже говорить про цѣлый рядъ стихійныхъ бѣдствій, предъ которыми часто бываетъ безсиленъ человекъ, предъ которыми невольно опу-

\*) Принятые нынѣ для высокоствольниковъ 20-лѣтніе классы возраста отвѣчаютъ потребностямъ современнаго лѣсного хозяйства и отнюдь не могутъ быть признаны излишне дробными. Выдѣленіе по классамъ возраста такихъ насажденій, какъ ольшаники, березники, осинники, занимающія въ Россіи огромныя пространства, существенно необходимо въ цѣляхъ приведенія въ вѣстность лѣснаго имущества. *Отъ редак.*

скаются руки даже у самого энергичнаго хозяина, такъ какъ онѣ нерѣдко въ короткій сравнительно промежутокъ времени въ корень нарушаютъ всю нашу систему хозяйства, которую мы лелѣяли многіе годы. Предъ нами лѣса, и посмотримъ, какъ инструкция предполагаетъ осуществить эту схему.

„Очередованіе рубокъ, по инструкции, состоитъ въ предначертаніи того распредѣленія классовъ возраста по кварталамъ, которое слѣдуетъ установить по возможности въ теченіе принятаго оборота рубки, для устраненія въ будущемъ наиболѣе вредныхъ вліяній на ростъ насажденій и для надлежащаго размѣщенія рубокъ“. Итакъ, схема должна осуществиться по возможности въ теченіе перваго оборота: каждый кварталъ дачи долженъ будетъ соответствовать опредѣленному классу возраста, число кварталовъ или, вѣрнѣе, площадь, занятая ими, должна быть одинакова для каждаго класса возраста, и въ пространствѣ кварталы должны будутъ образовывать собою ряды съчъ по возможности полныхъ, отвѣчающихъ извѣстнымъ условіямъ по отношенію къ западнымъ и южнымъ вѣтрамъ.

Ставя себѣ задачею вырубить каждый отдѣльный кварталъ въ двадцатилѣтіе, мы не избѣгнемъ жертвъ: мы будемъ нерѣдко, даже далеко нерѣдко, рубить въ однихъ кварталахъ средневозрастныхъ насажденія или даже дровяники вмѣсто спѣлыхъ насажденій 100—120-лѣтняго возраста, и въ то же время въ другихъ кварталахъ у насъ будутъ накапливаться перестойныя и усыхающія насажденія. Это потому, что спѣлыя и перестойныя насажденія разбросаны по всей площади дачи и ихъ не удастся, ни при какомъ усердіи лѣсоустроителя, втискать въ подобную схему, какъ предложена инструкціей.

Затѣмъ, чтобы уравнивать ко второму обороту классы возраста по занимаемой ими площади, т. е. привести дачу въ нормальное состояніе по величинѣ отдѣльныхъ классовъ возраста, мы должны бы рубить ежегодно лѣсосѣчку близкую по площади къ нормальной, т. е. рубить совершенно независимо отъ преобладанія или недостатка спѣлыхъ насажденій, т. е. и здѣсь, въ погонѣ за идеальной схемой, впереди всего стоятъ жертвы.

Наконецъ, располагая для рубки кварталы въ пространствѣ по опредѣленному шаблону, хотя бы и смягченному рядомъ компромиссовъ, мы принесемъ неминуемо еще большія жертвы плану очередованія—этому ненасытному Молоху лѣсоустройства.

Итакъ, стремясь осуществить въ лѣсу схему очередованія, мы на каждомъ шагу наталкиваемся на дѣйствительность, далекую отъ кабинетной схемы. Да и самая инструкция, напимѣръ, предшествующій ей параграфъ, размѣръ отпуска изъ дачи ставить въ зависимость отъ состоянія насажденій по возрасту, не задавая цѣлью привести дачу въ нормальное состояніе.

Посмотримъ, на какіе компромиссы идетъ инструкция, проектируя въ дѣйствительности планъ очередованія рубокъ, и что отъ него останется послѣ этихъ компромиссовъ.

„Очереди рубокъ должны слѣдовать другъ за дру-

гомъ, по возможности безъ перерывовъ, въ направленіи противоположномъ направленію вѣтровъ“. Ниже инструкция допускаетъ въ словыхъ и пихтовыхъ лѣсахъ, мало устойчивыхъ противъ вѣтра, пропускать между двумя смежными (по направленію рубокъ) кварталами только одну очередь и въ сосновыхъ двѣ очереди. Это первая уступка дѣйствительности, но и она оказывается мало, такъ какъ едва ли было бы возможно составить такой планъ рубокъ, не рискуя вызвать массы нареканій; поэтому далѣе инструкция дѣлаетъ вторую уступку, позволяя въ особенно крайнихъ случаяхъ дѣлать въ первыхъ насажденіяхъ пропуски болѣе одной очереди, а во вторыхъ болѣе двухъ очередей.... Надо полагать, что эти крайніе случаи будутъ повсюду, ибо такова природа нашего лѣса, еще недавно перешедшаго отъ выборочной рубки къ сплошной. Послѣ этихъ двухъ уступокъ, особенно послѣ второй, отъ схемы, изображенной въ инструкціи, останутся только обрывки.

Далѣе инструкция рекомендуетъ „избирать для каждаго квартала такую очередь, которая вполнѣ соответствовала бы возрасту насажденій, занимающихъ въ немъ наибольшую площадь“. Это правило далеко не отвѣчаетъ вышеприведенному пожеланію „о слѣдованіи очередей по возможности безъ перерывовъ“. Больше того, это правило совершенно отказывается отъ упорядоченія рубокъ по кварталамъ въ пространствѣ. Слѣдуя этому правилу, мы должны будемъ кварталы со спѣлыми насажденіями отнести въ первую очередь или въ крайнемъ случаѣ въ послѣднюю. И если, какъ это очень часто бываетъ, разновозрастныхъ насажденій будутъ у насъ сосредоточены, то и рубку мы поведемъ сосредоточенную и молодняки займутъ у насъ въ будущемъ рядъ смежныхъ кварталовъ. Только что указанное правило еще болѣе нарушаетъ стройность схемы очередованія рубокъ. Далѣе инструкция обращаетъ вниманіе лѣсоустроителя на кварталы, которые, по возрасту насажденій, будутъ отвѣчать второй и третьей очереди, такъ какъ они поступятъ въ рубку не ранѣе какъ чрезъ 20—40 лѣтъ, а окончится она въ нихъ можетъ не ранѣе какъ чрезъ 40—60 лѣтъ, поэтому попавшія въ нихъ спѣлыя насажденія рискуютъ обратиться въ перестой и потерять значительную часть своей цѣнности. Къ избранію кварталовъ этихъ очередей рекомендуется приложить особенную внимательность. Но площадь второй и третьей очереди составляетъ половину площади дачи, если всѣхъ очередей четыре, т. е. если оборотъ въ дачѣ для высокоствольниковъ равенъ 80 годамъ. Приложить особую внимательность къ половинѣ площади дачи довольно уже затруднительно. Но инструкция взяла здѣсь самый легкій случай, когда очередей четыре; при восьми очередяхъ, т. е. при 160-лѣтнемъ оборотѣ, отъ лѣсоустроителя потребуется особая внимательность для шести очередей, т. е. для трехъ четвертей площади дачи; здѣсь спѣлыя насажденія, попавшія, напимѣръ, въ седьмую очередь, начнутся рубкой только чрезъ 120 л. т. е. когда имъ будетъ не много не мало, какъ только 280—300 лѣтъ, или вѣрнѣе эти насажденія, особенно

словья, давно вывалятся, не дождавшись трехвѣкового возраста. Вотъ здѣсь-то при восьми очередяхъ и скажется полная непрактичность для дачъ, при высокихъ оборотахъ, маленькихъ 20-лѣтнихъ классовъ. Но едва ли можно предполагать, что потомки будутъ слѣпо и рутинно слѣдовать нашей схемѣ рубокъ, рубить приспѣвающія и средневозрастныя насажденія соответствующихъ очередей и будутъ спокойно смотрѣть на потерю технической цѣнности въ перестойныхъ и старыхъ насажденіяхъ послѣднихъ очередей.

И, наконецъ, инструкция для достиженія приближительнаго равенства площадей въ каждой очереди совѣтуетъ раздѣлять нѣкоторые кварталы пополамъ для зачисленія въ двѣ послѣдовательныя очереди; но, какъ говорилось ранѣе, норма рубокъ зависитъ отъ состоянія насажденія по возрастамъ и уравниваніе отдѣльныхъ очередей дѣлаться не должно. Резюмируя все сказанное о планѣ очередovanія рубокъ, приходится отмѣтить, что, стараясь провести въ жизнь планъ, хотя бы только слабо похожій на свой прототипъ, изображенный въ инструкціи, мы на каждомъ шагѣ наталкивались на требованія, исключая другъ друга, заставлявшія насъ возвращаться отъ праздныхъ мечтаній къ суровой дѣйствительности. Если въ лѣсоводствѣ мы начинаемъ бросать старые шаблоны и, изучая жизнь лѣса во всемъ ея разнообразіи, ставимъ себѣ задачею слѣдовать неуклонно указаніямъ природы, то не настало ли время и въ области лѣсоустройства поставить крестъ надъ всякими хитрыми схемами очередovanія рубокъ по кварталамъ и пойти по другому пути?

Еще одно чисто-редакціонное замѣчаніе къ этому параграфу. По инструкціи „кварталы, назначаемые къ рубкѣ на ближайшее время, зачисляются въ I-ю очередь; для кварталовъ, предположенныхъ къ рубкѣ послѣ возобновленія насажденій, отнесенныхъ къ I-ой очереди, устанавливается 2 очередь и т. д.“. Число очередей отвѣчаетъ числу классовъ возраста господствующей въ хозяйственной части древесной породы. Здѣсь инструкция неправильно формулируетъ понятіе о переходѣ рубокъ къ кварталамъ второй очереди. Въ кварталахъ второй очереди мы перейдемъ съ рубкой при высокоствольномъ хозяйствѣ чрезъ 20 лѣтъ, а совсѣмъ не послѣ лѣсовозобновленія вырубокъ первой очереди; если бы было такъ, то въ дачѣ пришлось бы послѣ 20 лѣтъ, т.-е. послѣ срубки площадей первой очереди, прекратить отпуски лѣса на весь обновительный промежутокъ, и такіе же перерывы въ хозяйствѣ, по редакціи инструкціи, слѣдовало бы дѣлать по окончаніи каждой очереди, а тогда получилось бы перемежающее хозяйство вмѣсто непрерывнаго. Конечно, инструкция сказать этого не хотѣла,—это только редакціонный недосмотръ.

§ 39 разъясняетъ составленіе частнаго плана главныхъ рубокъ на предстоящій ревизіонный періодъ. Здѣсь дается рядъ указаній и правилъ, какъ слѣдуетъ избирать мѣста этихъ рубокъ, чтобы постепенно привести дачу въ то состояніе, которое предначерта-

но проектомъ очередovanія рубокъ по кварталамъ. Подробная разработка этого параграфа—дѣло послѣдней инструкціи. Эти правила даютъ нѣкоторый просторъ лѣсническому и упругость проекту рубокъ на ревизіонный періодъ. Изъ числа ихъ отмѣтимъ слѣдующее правило, которое нуждается въ нѣкоторой поправкѣ.

„Въ кварталахъ отдаленныхъ очередей въ рубку назначаются (рѣчь идетъ о ревизіонномъ періодѣ) тѣ участки старшихъ возрастовъ, которые послѣ своего возобновленія успѣютъ достигнуть при наступленіи очереди этихъ кварталовъ надлежащаго возраста для вторичной рубки“. Последнее условіе дѣлаетъ возможнымъ въ первомъ ревизіонномъ періодѣ рубить только изъ послѣдней очереди, а не изъ послѣднихъ очередей. Дѣйствительно, если оборотъ рубки у насъ 120 лѣтъ, то въ первый ревизіонный періодъ можно рубить, кромѣ первой очереди, и въ шестой въ томъ расчетѣ, что ко времени перехода рубки въ шестую очередь, т.-е. чрезъ 100 лѣтъ отъ начала хозяйства по принятому плану, вырубленные въ первое десятилѣтіе насажденія будутъ имѣть тогда 80—90 лѣтъ,—это будетъ почти приспѣвающій лѣсъ. Изъ очереди пятой, вырубленные въ первомъ ревизіонномъ періодѣ насажденія ко времени перехода рубокъ въ пятую очередь, т.-е. чрезъ 80 лѣтъ, будутъ не старше 60—70 лѣтъ, такъ какъ для вырубки этихъ насажденій, напримѣръ, поступательными лѣсосѣками съ извѣстнымъ срокомъ примыканія необходимо время, также надо время и на періодъ возобновленія. Итакъ, въ нашемъ примѣрѣ ни изъ пятой очереди, ни тѣмъ болѣе изъ четвертой рубить спѣлый лѣсъ въ первый ревизіонный періодъ нельзя, не нарушая плана чередovanія кварталовъ.

§ 40 говоритъ о промежуточныхъ пользованіяхъ, т.-е. о проходныхъ рубкахъ. Эти рубки по инструкціи назначаются преимущественно въ дачахъ перваго разряда, въ насажденіяхъ отъ второго до предпоследняго класса возраста включительно, которыя по своему составу и полнотѣ нуждаются въ примѣненіи указанной мѣры.

Второй классъ высокоствольниковъ обнимаетъ собою возрастъ отъ 21 до 40 лѣтъ, а въ низкоствольникахъ отъ 11 до 20 лѣтъ, т.-е. эти возрасты не совсѣмъ согласуются съ возрастными, указанными въ „Наставленіи къ уходу за лѣсомъ“ (изд. лѣсн. д-та 1897 г.), въ которомъ проходною рубкою называется уходъ за лѣсомъ, начинающійся по достиженіи насажденіями 30-лѣтняго возраста. Для низкоствольниковъ съ 60 лѣтнимъ оборотомъ, рубка во второмъ классѣ подойдетъ подъ терминъ въ началѣ прочистки, а потомъ прорѣживанія. Съ другой стороны, нельзя не признать слишкомъ высокимъ предѣльный возрастъ для проходныхъ рубокъ въ высокоствольникахъ, именно предпоследній классъ.

Наконецъ, слѣдуетъ отмѣтить, что въ технической части нашли себѣ далѣе мѣсто побочныя пользованія, мѣры ухода за молодняками, облѣсеніе вырубокъ, надѣленіе лѣсной стражи земельными надѣлами, и цѣлая глава посвящена устройству лѣсовъ съ выборочнымъ

хозяйствомъ. Останавливаясь на послѣднемъ, укажемъ, что выборочная система хозяйства примѣняется къ лѣсамъ третьяго разряда, т.-е. къ тѣмъ лѣсамъ, изъ коихъ возможенъ сбытъ одного крупнаго строевого и подѣлочнаго матеріала, а также къ тѣмъ участкамъ лѣсныхъ дачъ 1-го и 2-го разрядовъ, которые имѣютъ защитное значеніе и, при допущеніи сплошныхъ рубокъ, могутъ его утратить. Особыхъ замѣчаній эта глава не возбуждаетъ.

#### Исполненіе плана хозяйства.

Въ § 58 перечисляются всѣ работы по исполненію плана хозяйства, а именно, въ дачахъ со сплошными рубками отводъ лѣсосѣкъ, разбивка ихъ на дѣлянки и оцѣнка послѣднихъ, при чемъ въ слѣдующемъ параграфѣ даются нѣкоторыя общія указанія для производства указанной работы; тѣмъ не менѣе изъ инструкціи не ясно, отводятся ли всѣ лѣсосѣки разомъ на весь ревизіонный періодъ съ разбивкой ихъ по-годно, и съ таксировкой ихъ всѣхъ, какъ матеріально, такъ и денежно? По всей вѣроятности и инструкція имѣла въ виду, и центральныя учрежденія казеннаго управленія разъяснили все это исполнителямъ, что отводить въ натурѣ лѣсосѣкъ разомъ на весь ревизіонный періодъ не слѣдуетъ, что послѣдующія различныя стихійныя бѣдствія могутъ принудить отводить часть дѣлянокъ, взамѣнъ проектированныхъ, въ поврежденныхъ насажденіяхъ огнемъ, насѣкомыми, вѣтровалами и пр. Затѣмъ инструкція не обмолвилась ни однимъ словомъ, кто же эти исполнители плана хозяйства въ лѣсничествахъ. Опять таки казенные циркуляры и этотъ пунктъ, вѣроятно, разъяснили, но желательно, чтобы инструкція представляла болѣе законченное цѣлое и чтобы задачи ея были ясны, точны и опредѣленны для всякаго лѣсоустроителя.

Затѣмъ исполнительныя работы касаются проходныхъ рубокъ, мѣръ ухода за молодняками, лѣсокультурныхъ работъ, а равно и производства разныхъ лѣсныхъ работъ, перечисленныхъ въ вѣдомости прилож. № 12. Къ сожалѣнію, эта вѣдомость не даетъ характера проектируемыхъ лѣсныхъ работъ; въ ней упоминается только о прорубкѣ просѣкъ и постановкѣ столбовъ. Было бы интересно знать, входятъ-ли сюда нивелировки и послѣдующія осушки болотъ и заболачивающихся участковъ. Вообще инструкція вопросъ объ осушкѣ болотъ и заболачивающихся участковъ, объ изслѣдованіи ручьевъ и рѣчекъ съ цѣлью расчистки ихъ для пониженія грунтовыхъ водъ въ дачѣ обходитъ полнымъ молчаніемъ. Между тѣмъ избытокъ влаги въ устраиваемой дачѣ составляетъ сплошь и рядомъ такой огромный минусъ въ ея хозяйствѣ, прити мимо котораго лѣсоустроитель не имѣетъ права.

Къ исполнительнымъ же работамъ инструкція относитъ „постепенную подготовку матеріала для составленія, по окончаніи срока ревизіоннаго періода, новаго общаго описанія, инвентарной описи, плана лѣсонасажденія и частнаго плана хозяйства“. Едва-ли всѣ эти подготовительныя работы можно причислять къ категоріи работъ исполнительныхъ, такъ какъ эти работы

составляютъ прямое содержаніе періодической ревизіи лѣснаго хозяйства, т.-е. слѣдующей и послѣдней части казенной инструкціи.

#### Періодическія ревизіи лѣснаго хозяйства.

Въ § 65 инструкціи указываются сроки періодическихъ ревизій, именно: въ дачахъ 1-го и 2-го разрядовъ онѣ производятся черезъ 10 лѣтъ, а въ дачахъ 3-го разряда черезъ 20 лѣтъ со времени устройства этихъ дачъ. Въ инструкціи 1894 года подобныхъ разъясненій не было, хотя въ § 66 имѣлось указаніе, что ревизіонный періодъ равенъ 10 и 20 годамъ, но для какихъ дачъ былъ назначенъ первый срокъ и для какихъ второй, бывшая лѣсоустроительная инструкція не разъясняла.

Самыя же работы по ревизіи лѣснаго хозяйства по инструкціи 1900 г. состоятъ: „въ исправленіи и дополненіи согласно съ дѣйствительностью имѣющихся о дачѣ свѣдѣній“, въ сравненіи дѣйствующаго плана хозяйства съ его исполненіемъ“ и „въ составленіи предположеній относительно хозяйства въ дачѣ на будущее время“.

Первая изъ указанныхъ работъ ревизіи хозяйства дачи въ § 67 значительно и странно урѣзана слѣдующимъ постановленіемъ: „съемка всей дачи вновь ни въ какомъ случаѣ не производится, хотя бы даже была обнаружена невѣрность прежней съемки“ и далѣе: „исправленіе производится по частямъ въ теченіе нѣсколькихъ ревизій“, т.-е. иными словами въ теченіе нѣсколькихъ десятилѣтій казенное лѣсное управленіе ведетъ хозяйство на основаніи данныхъ завѣдомо ложныхъ и неправильныхъ. Составителями инструкціи, очевидно, руководила мысль о возможной экономіи, они смотрѣли на казенные лѣса съ узко-фискальной стороны: „больше доходовъ и меньше расходовъ“; но нельзя забывать, что поступаться расходами можно только до извѣстнаго предѣла, а въ разсматриваемомъ случаѣ этотъ предѣлъ перейденъ. Дѣйствительно, правильное опредѣленіе (конечно относительное, а не абсолютно-математическое), на основаніи съемки, общей площади дачи, распредѣленіе этой площади на отдѣльныя категоріи, на классы возраста, правильное описаніе состоянія насажденій и т. д. всѣ эти данныя опредѣляютъ нашу годовичную въ дачѣ лѣсосѣку, т.-е. опредѣляютъ правильность ея эксплуатацій. Какъ называть хозяйство въ той дачѣ, въ которой эти основанія завѣдомо невѣрны и тѣмъ не менѣе рубки въ ней ведутся десятки лѣтъ? Если эти невѣрныя данныя относятся къ лѣсамъ района сѣвернѣе Байкала, то, пожалуй, съ этимъ еще можно мириться, но если мы имѣемъ дѣло съ лѣсами центральной Россіи, а тѣмъ болѣе съ лѣсами степной полосы, то подобное хозяйство прямо непростительно для казеннаго лѣснаго управленія, которое должно подавать примѣръ разумной бережливости расходованія лѣсныхъ богатствъ, а не гоняться только за однимъ фискомъ.

Наконецъ, въ инструкціи нигдѣ не упоминается, черезъ сколько-же ревизій должна дѣлаться полная новая съемка ранѣе устроенной дачи; составители ин-

струкціи, повидимому, полагали, что разъ съёмка произведена, то новой съёмки съ составленіемъ всѣхъ новыхъ документовъ дѣлать не придется.

Вотъ тѣ главные недочеты казенной лѣсоустроительной инструкціи 1900 года, которые бросаются въ глаза при разборѣ ея.

*Н. А. Кузнецовъ.*

### Вліяніе лѣса на влажность почвы и грунта \*).

(Предварительное сообщеніе.)

При изученіи вліянія лѣса на влажность почвы и грунта мало расчленяли лѣсъ и недостаточно подробно характеризовали насажденіе, съ которымъ имѣли дѣло. Между тѣмъ лѣсъ не представляетъ собою однороднаго цѣлаго, а распадается на отдѣльныя сообщества, которыя, отличаясь другъ отъ друга составомъ, формой, полнотой, густотой древостоя и возрастомъ, носятъ въ лѣсоводствѣ названіе насажденій и въ дѣйствительности отличаются другъ отъ друга различной экономіей жизни. Насажденіемъ въ лѣсоводствѣ называется такое соединеніе древесныхъ организмовъ, при которомъ обнаруживается ихъ взаимное вліяніе другъ на друга и на занятую ими почву и атмосферу. Лѣсоводство выработало приемы не только качественной, но и количественной характеристики насажденій, которые, къ сожалѣнію, не вошли еще во всеобщее употребленіе. Преслѣдуя лѣсоводственныя цѣли, я, при изученіи влажности почвы и грунта подъ лѣсомъ, поставилъ себѣ задачей изучить распредѣленіе этого элемента въ зависимости отъ состава, формы и другихъ вышеуказанныхъ моментовъ, характеризующихъ насажденіе. Но кромѣ внутреннихъ особенностей насажденія, при изученіи этого дѣла необходимо принимать во вниманіе и внѣшнія черты изслѣдуемыхъ объектовъ, т.-е. размѣръ, форму или очертаніе поляны или насажденія, имѣемъ ли мы дѣло съ опушкой, массивомъ и проч.

Повидимому, въ связи съ этою малою расчлененностью лѣса находится односторонній характеръ двухъ полярныхъ другъ другу, но общераспространенныхъ мнѣній о вліяніи лѣса на влажность почвы и грунта. Повидимому, общераспространенное мнѣніе таково, что вопросъ этотъ можетъ имѣть только одно рѣшеніе—или въ пользу, или не въ пользу лѣса. Трехлѣтнія изслѣдованія мои въ довольно разнообразныхъ условіяхъ, но въ одной физикогеографической области, показываютъ, что одного общаго рѣшенія быть не можетъ, что вліяніе лѣса разнообразится въ зависимости отъ тѣхъ внутреннихъ и внѣшнихъ моментовъ, которые упомянуты выше и которыми характеризуется лѣсное насажденіе. Я работалъ въ Воронежской губ. надъ слѣдующими объектами: 1) надъ искусственными степными посадками лѣса въ видѣ полосъ или лентъ, которыя сравнивались съ залежью или чернымъ паромъ; 2) смѣшанныя двухъярусныя листовенныя насажденія

дуба съ его спутниками на лѣсномъ суглинкѣ среди Шипова лѣса, которыя сравнивались или съ поляной, находившейся подъ сельскохозяйственнымъ пользованіемъ, или съ лѣсосѣвкой; 3) надъ различными по полнотѣ и возрасту сосновыми насажденіями Хрѣновскаго бора, на боровыхъ или сѣрыхъ пескахъ.

Прежде, чѣмъ перейти къ изложенію результатовъ, слѣдуетъ остановиться на методахъ, которыми я пользовался. Буреніе производилось: 1) систематически на всѣхъ выбранныхъ пунктахъ и одновременно, т.-е. въ теченіе одного дня, на тѣхъ, которые предполагалось сравнивать между собой; число опредѣленій въ теченіе мѣсяца зависѣло отъ времени года: весною и лѣтомъ пробы брались чаще, чѣмъ въ остальное время года; зимою я довольствовался однимъ или двумя опредѣленіями. лѣтомъ — отъ трехъ до шести. Послѣ дождя буреніе производилось не ранѣе, какъ на вторые или третьи сутки, смотря по количеству выпавшихъ осадковъ и почвенному слою. 2) Буреніе производилось въ теченіе первыхъ 2-хъ лѣтъ до глубины 2-хъ метровъ, послѣдній годъ—до 3-хъ и 4-хъ метр.; на нѣкоторыхъ пунктахъ нѣсколько разъ въ годъ производилось опредѣленіе влажности до глубины грунтовыхъ водъ. Пробы почвенныя брались съ помощью бура Войслва для тяжелыхъ почвъ и бура Измаильскаго—для легкихъ, со слѣдующихъ глубинъ: 10—25—50 сант.—1 м.—1½—2—2½—3—3½—4 метр. и далѣе, черезъ каждыя ½ метра въ случаѣ буренія до грунтовыхъ водъ. Первые два года при каждомъ опредѣленіи выбуривалась одна скважина, контрольныхъ опредѣленій не было; съ 3-го года было принято за правило выбуривать каждый разъ по двѣ буровыхъ скважины въ непосредственномъ сосѣдствѣ другъ съ другомъ, на разстояніи отъ 1—3-хъ арш., въ контрольныхъ цѣляхъ. 3) При каждомъ буреніи описывалась буровая скважина и кромѣ того, съ помощью глубокихъ ямъ, на всѣхъ пунктахъ описывались почва и грунтъ. Образцы почвы и грунта съ различныхъ глубинъ отосланы въ лабораторію Спб. университета для опредѣленія механическаго состава, нѣкоторыхъ физическихъ свойствъ и количества гумуса. Почва немедленно послѣ выемки укладывалась въ хорошо притертыя цинковыя коробочки. Взвѣшиваніе производилось на техническихъ вѣсахъ съ точностью до 1 сантигр. Сушка производилась всегда въ водяныхъ баняхъ въ продолженіи 12—24 часовъ, смотря по тому, съ какою почвою имѣли дѣло; срокъ этотъ былъ установленъ Н. П. Адамовымъ послѣ предварительнаго изслѣдованія, и мною недавно провѣренъ. 4) Благодаря наличности метеорологическихъ станцій, одновременно регистрировались и другіе метеорологическіе элементы, какъ - то: осадки, испаряемость, температура почвы на разныхъ глубинахъ и пр.

Изслѣдованія показали, что въ отношеніи вліянія лѣса на влажность почвы и грунта можно уже теперь различить 5 типовъ. Въ одномъ случаѣ (I типъ), представителемъ котораго могутъ быть названы сосновые жердняки, почва въ теченіе цѣлаго года влажнѣе почвы сосѣдняго безлѣснаго пространства; что же касается грунта, то онъ, будучи весною влажнѣе или столь же

\*) (Изъ доклада на сѣздѣ естествоиспытателей въ декабрѣ 1901 года.)

влажнымъ, какъ и грунтъ безлѣснаго пространства, становится въ теченіе лѣта суше его. Почвенный покровъ въ такихъ насажденіяхъ мертвый и лишь изрѣдка встрѣчаются тѣнелюбивыя растенія, какъ Робертова герань, чистотѣль. Сюда же надо отнести сосновыя спѣлыя насажденія большой полноты, — отъ 0,8, съ покровомъ изъ *Hurpin'a*. Во второмъ типѣ, представителемъ котораго можно назвать чистыя одноярусныя и старыя сосновыя насажденія на боровой почвѣ, небольшой полноты (0,6—0,7), съ покровомъ изъ сухолубовъ. Не только грунтъ здѣсь суше грунта безлѣснаго пространства, но и почва, которая только весною бываетъ иногда влажнѣе подъ лѣсомъ; это зависитъ отъ того, съ какимъ безлѣснымъ пространствомъ мы будемъ сравнивать нашъ лѣсъ, т.-е. съ обширной ли поляной, на которой снѣгъ зимою плохо задерживается, или съ узкой лѣсосѣткой, выгодно защищенной между двумя стѣнами лѣса. Въ соотвѣтствіи съ отсутствіемъ влагоохраняющей способности полога указаннаго типа насажденія, находится, вѣроятно, и ксерофильный характеръ рѣдкаго травянистаго покрова его. Другимъ отношеніемъ къ влагѣ характеризуются спѣлыя сосновыя насажденія на подобныхъ же борovýchъ почвахъ, но большей полноты (0,8), гдѣ покровъ состоитъ преимущественно изъ *Hurpin*; здѣсь почва, какъ и подъ сосновыми молодняками, въ теченіе цѣлаго года влажнѣе почвы безлѣснаго пространства, но не въ столь значительной степени.

Въ связи съ инымъ отношеніемъ подобнаго насажденія къ влагѣ и находится, по всей вѣроятности, иной характеръ почвеннаго покрова. Я пробовалъ снимать моховой покровъ, опредѣляя влажность какъ въ мѣстѣ покрытомъ, такъ и не покрытомъ *Hurpin*, и разницы никакой обнаружить не могъ. Быть можетъ, для обнаруженія различія недостаточенъ былъ срокъ, — одно лѣто, но, думается мнѣ, что небольшой опытъ мой говоритъ въ пользу того, что не моховой покровъ создалъ иную влажность подъ пологомъ сомкнутаго сосноваго насажденія, а наоборотъ, влагоохраняющія свойства этого типа насажденія создали благоприятныя условія для появленія мха. Среднее мѣсто занимаютъ сосновыя спѣлыя насажденія полнотою 0,6—0,7, у которыхъ почва въ первую половину лѣта влажнѣе, а во вторую суше безлѣснаго пространства.

Третьимъ типомъ являются двухъярусныя смѣшанныя лиственные насажденія на лѣсномъ суглинкѣ, изъ дуба съ его спутниками и кустарниковымъ подлѣскомъ. Это типичнѣйшіе представители Шипова лѣса. Здѣсь вся толща почвы и грунта до глубины 3-хъ метр. въ теченіе всего года суше безлѣснаго пространства; грунтъ подъ лѣсомъ и весною не сравнивается по влажности съ соотвѣтствующимъ горизонтомъ безлѣснаго пространства; почва же, будучи весною столь же влажной или влажнѣе, становится въ теченіе лѣта суше, — явленіе знакомое намъ изъ примѣра сосноваго бора средней полноты; но тогда, когда подъ сосновымъ лѣсомъ это явленіе происходитъ отъ отсутствія въ материнскомъ пологѣ влагоохраняющей способности, подъ двухъяруснымъ лѣсомъ оно происходитъ, несмо-

тря на наличность этой способности, такъ сказать вопреки ей, благодаря лишь иссушающей дѣятельности корневой системы породъ, составляющихъ второй ярусъ и только частью — первый. Здѣсь почвенный покровъ преимущественно мертвый; живой приуроченъ главнымъ образомъ къ тому весеннему періоду, когда лѣсъ еще не успѣлъ одѣться листвою.

Четвертый случай (IV типъ) представляютъ тѣ изолированныя лѣсныя опушки, защитныя лентообразныя полосы лѣса среди степи, которыя ничѣмъ не защищены съ востока и служатъ, такимъ образомъ, первымъ оплотомъ для снѣговыхъ массъ. Здѣсь, если только зима была снѣжная или отличалась обиліемъ понизовокъ, почва и грунтъ въ теченіе цѣлаго года влажнѣе не только сосѣдней залежи, но даже чернаго пара. Въ остальныхъ защитныхъ полосахъ отношенія иные и самыя разнообразныя, такъ какъ все дѣло зависитъ отъ того, въ какой мѣрѣ онѣ способны накопить зимою снѣгъ. Полосы, лежащія внутри лѣсничества, хорошо защищенныя другими полосами съ востока, обнаруживаютъ по отношенію къ влажности почвы и грунта то же, что и насажденія сплошныхъ массивовъ, съ тою только разницею, что, благодаря все-таки большому накопленію снѣга по сравненію со степью, весною влажность почвы и грунта восстанавливается и даже превышаетъ степное пространство, тогда какъ подъ Шиповымъ лѣсомъ грунтъ даже весною суше соотвѣтствующаго горизонта безлѣснаго пространства. Таковы факты.

Въ цѣляхъ ихъ объясненія мною организованы въ мѣстахъ буренія наблюденія надъ температурою почвы въ тѣхъ же слояхъ, изъ которыхъ брались почвенныя образцы, надъ количествомъ осадковъ, проникающихъ лѣтомъ сквозь пологъ и стекающихъ по стволамъ деревьевъ, надъ мощностью и плотностью снѣжнаго покрова зимой и съ помощью летучихъ наблюденій надъ температурою и влажностью воздуха надъ почвой, на высотѣ груди и на другихъ разстояніяхъ отъ земли (психрометръ Ассмана). Эти данныя еще такъ незначительны, что я не рѣшаюсь ихъ сообщать, но онѣ уже и теперь указываютъ на громадное различіе въ экономіи жизни всѣхъ перечисленныхъ насажденій. Оказывается, напр., что не только влажность почвы сухого бора не отличается существенно отъ влажности безлѣснаго пространства, но и влажность и температура воздуха. Другія соотношенія наблюдаются при сравненіи сосновыхъ жердняковъ и двухъярусныхъ лиственныхъ насажденій съ соотвѣтствующими полянами. Подобнаго рода наблюденія въ связи съ изученіемъ корневой системы составляющихъ насажденіе породъ, полагаю, должны со временемъ дать объясненіе и различнаго отношенія упомянутыхъ насажденій къ влагѣ.

Въ заключеніе приводится нѣсколько цифровыхъ данныхъ, иллюстрирующихъ сказанное. Приводимыя мѣсячныя среднія влажности почвы и грунта выражены въ ‰ отъ вѣса сухой почвы.

## Шиповъ лѣсъ. Типъ III.

## А. Общія среднія для 0—200 сант.

	1900.	I—II—III—IV—V—VI—VII—VIII—IX—X—1901.	II—III—IV—V—VI—VII—VIII—IX
Лѣсъ . . .	20—21—22—27—25—22—19—15—9—16	—	27—26—20—17—12—13—15
Поляна . . .	27—27—26—28—27—26—24—17—17—23	—	27—27—25—23—21—17—16—19

## В. Среднія для почвы (0—50 сант.)

Лѣсъ . . .	25—26—24—34—31—26—24—15—11—21	31—30—24—27—20—18—15—20
Поляна . . .	29—27—30—33—29—28—26—17—14—26	31—31—9—24—19—17—15—22

## С. Среднія для грунта (100—200 сант.)

Лѣсъ . . .	14—16—20—20—19—18—14—11—7—10	—16—19—13—13—10—12—11
Поляна . . .	24—27—21—24—24—23—22—16—13—	—23—24—21—21—22—17—16—16

## Степныя посадки. Типъ IV.

## А. Общія среднія (0—200 сант.)

	IV 1899.	IV 1900.	IV 1901.
Полоса № 2	34—26—24—25—27—30—36—36—33	26—25—24—27—24—25—30—32—31—28—23—20—18—23—19	
Крайняя съ востока и Черный парь	—24—22—23—26—28—31—33—33—35—27—32—28—31—31—29—36—34—32—29—25—22—21—27—14		

## В. Среднія для почвы (0—50 сант.)

Полоса № 2	42—31—25—28—33—39—49—46—39—31—28—23—34—36—38—41—42—39—32—25—23—20—27—22
Черный парь	—27—22—26—33—36—41—41—41—43—27—38—32—39—39—37—51—46—41—35—27—21—19—31—26

## С. Среднія для грунта (100—200 сант.)

Полоса № 2	26—21—22—21—21—21—23—27—27—27—20—21—19—19—19—19—19—22—24—24—22—18—17—18—17
Черный парь	—22—21—20—20—21—21—25—26—26—27—26—26—23—23—23—21—23—22—23—23—23—23—23—22

## А. Общія среднія (0—200 сант.)

Опытная посадка (Посредний лѣсничество).	28—25—23—24—21—23—28—26—26—26—28—32—34—26—28—25—21—21—24—26—29—27—26—29—28—21—18—14—20—18
Черный парь	28—23—25—28—31—30—33—37—29—32—30—33—35—31—31—28—31—26—31—34—31—37—36—32—29—23—23—23—26—24

## В. Среднія для почвы (0—50 сант.)

Опытная посадка	35—27—26—27—23—27—35—34—33—33—35—42—41—29—32—28—21—23—31—33—40—35—34—37—33—22—20—14—24—20
Черный парь	33—26—28—34—39—38—43—50—37—42—39—43—44—39—36—31—40—30—30—45—38—52—50—41—35—24—24—23—29—27

## С. Среднія для грунта (100—200 сант.)

Опытная посадка	21—24—21—22—19—19—21—19—19—19—21—22—27—24—23—22—21—18—17—18—19—19—19—21—23—21—16—16—17—15
Черный парь	21—20—22—22—24—22—24—24—23—22—22—22—26—24—26—26—26—23—23—23—23—22—22—22—23—22—23—23—22—22

## Хрѣновской борь. Типъ II.

## А. Общія среднія (0—200 сант.)

	1899.	IV—V—VI—VII—VIII—IX—X—XI—XII—I	1900.—III—IV—V—VI—VII—VIII—IX—X
Кулиса . . .	3,9—3,0—2,8—3,6—2,3—2,4—2,5—2,8—4,0—4,5—4,2—4,3		
Лѣсосѣвка . . .	3,7—3,0—2,8—5,0—3,2—4,1—3,1—3,1—4,4—5,0—4,2—4,8		

## В. Среднія для почвы (0—25 сант.)

	1899.	IV—V—VI—VII—VIII—IX—X—XI—XII—I—III—IV—V—VI—VII—VIII—X—XI	1900.
Кулиса . . .	4,5—3,6—2,3—3,8—2,6—2,7—3,0—3,7—5,6—7,9—7,3—	$\frac{5.6}{4.9}$	4,5—3,6—1,9—1,0—1,8—3,1
Лѣсосѣвка . . .	4,0—3,1—3,0—7,2—3,7—5,6—3,6—3,7—6,7—7,8—7,0—	$\frac{7.1}{5.6}$	5,4—5,2—2,6—0,7—1,0—5,1

## С. Среднія для грунта IV 1900.

Кулиса . . .	3,4—2,4—2,7—3,6—1,9—1,7—1,7—2,3—2,6—1,8—2,3—3,4
Лѣсосѣвка . . .	2,9—3,0—2,6—3,8—2,6—3,3—2,4—2,3—2,9—3,0—2,7—3,6

## Сосновый жерднякъ. Типъ I.

## А. Общія среднія (0—200 сант.)

	1899.	IV—V—VI—VII—VIII—IX—X—II—III—IV—V—VI—VII—VIII—IX—X—XI—XII
Жерднякъ . . .	9—10—8—7—6—5—5—8—11— $\frac{11}{9}$ —5—5—3—3—3—3—4—4	
Поляна . . .	4—4—4—5—5—5—4—5—7—4—4—3—2—4—4—5—6	

## В. Среднія для почвы (10—25 сант.)

	IV	XI
Жерднякъ . . .	12—10—9—10—10—6—8—7—13—15—6—7—5—5—6—6—7	
Поляна . . .	4—4—3—5—5—6—5—7—12—4—4—3—1—7—7—7	



вали: довѣренный г-жи Гильманъ 22 дѣлянки, оцѣненныя въ 18.662 р., за 20.256 руб.; довѣренный В. И. Шуртыгина 12 дѣлянокъ, оцѣненныхъ въ 12.291 р., за 12.783 руб.; братья Кузнецовы 9 дѣлянокъ, оцѣнкою въ 6.107 р., за 6.158 р.; Г. Романовъ 6 дѣлянокъ, оцѣненныхъ въ 4.970 р., за 5.176 руб.; Лукинъ одну дѣлянку, оцѣнкою въ 911 р., за 977 руб.; Самсоновъ одну дѣлянку, оцѣнкою въ 782 р., за 793 руб. 55 коп. и Столяровъ одну дѣлянку, оцѣнкою въ 519 р., за 520 руб. Общая надбавка выразилась въ суммѣ 2.421 р., или  $5\frac{1}{2}\%$ , при чемъ высшая надбавка составляетъ  $11\%$ , а низшая  $1\%$ .

Г. Б.

Кронштадтъ. — Къ 23 сентября экспортъ лѣсныхъ товаровъ изъ Кронштадта достигъ слѣдующихъ количествъ: 969.016 дюжинъ досокъ, баттенсовъ и бордсовъ, 238.767 сосновыхъ плашекъ, 320.364 еловыхъ жердей, 3.419 кубиковъ дровъ-обрѣзковъ, 1.378.745 кражей для бумажной массы, 330.283 рудничныхъ стоекъ, 776.020 куб. футъ осинового дерева, 167.985 круглыхъ еловыхъ чураковъ и 31.898 шт. длинныхъ бревенъ. Такъ какъ въ послѣднее время на Балтійскомъ и Нѣмецкомъ моряхъ свирѣпствовали ужасные штормы, то приходъ пароходовъ из-за границы значительно сократился, въ связи съ чѣмъ экспортъ досокъ за недѣлю выразился довольно небольшою цифрой, далеко не соответствующей сезону, когда норма вывоза опредѣляется въ 75—100 тысячъ дюжинъ. Даже при подобныхъ цифрахъ еженедѣльнаго экспорта досокъ биржа едва успѣетъ дотянуть до обычной ежегодной нормы (1.300.000 дюжинъ), ибо навигаціи осталось только одинъ мѣсяць. Всѣ метеорологическія наблюденія и народныя примѣты указываютъ, что нынче будетъ ранняя зима. По послѣднимъ извѣстіямъ съ англійскихъ рынковъ, значительно понизились цѣны на толстый еловый товаръ, особенно высокихъ марокъ. Покупатели стараются придумывать всяческія комбинаціи, чтобы отказаться отъ пріема ранѣе купленнаго товара названныхъ марокъ и размѣровъ, придумывая подчасъ довольно неблагопріостойные маневры съ приходившимъ за границу товаромъ. Подобное явленіе, конечно, не можетъ продолжаться долго, но тѣмъ не менѣе оно значительно печалитъ лѣсопромышленный міръ, особенно же экспортеровъ. Ужасная погода (снѣгъ и ливни) была причиною того, что биржа потеряла за истекшую недѣлю много рабочихъ дней, столь ей необходимыхъ теперь, въ силу значительныхъ работъ по экспорту досокъ.

Царицынъ, 20 сентября. — На мѣстномъ лѣсномъ рынкѣ крупная партіонная дѣятельность съ верховымъ лѣсомъ почти пріостановилась; остатки плотовыхъ товаровъ еще имѣются у нѣкоторыхъ лѣсопромышленниковъ, но дѣлъ съ этими товарами за недѣлю не наблюдалось. Въ виду нѣкотораго затрудненія въ сбытѣ товара, особенно на наличный расчетъ, нѣкоторыя фирмы намѣрены сами разработать остатки бревенника и продавать его по мелочамъ. Рядомъ съ затишьемъ въ крупныхъ дѣлахъ на рынкѣ за послѣднее время стала замѣтно развиваться торговля лѣс-

ными матеріалами съ мѣстныхъ пристаней. Торгуютъ на пристаняхъ довольно бойко; спросъ на лѣсъ съ Кавказа, Дона и другихъ мѣстностей потребительнаго района поступаетъ удовлетворительный, почему и обороты пристаней держатся на высокой нормѣ. Въ продажу идетъ главнымъ образомъ тесъ, но и прочіе товары находятъ себѣ покупателей. При продажахъ съ пристаней цѣны на лѣсные матеріалы стоятъ слѣдующія: круглые товары съ погрузкою на вагоны—полубрусъ въ 4—4 $\frac{1}{2}$  верш. діам. и длиною въ 13 арш. по 1 р. 60 к.—2 р., въ 15 арш. 1 р. 70 к.—2 р. 20 к., 18 арш. 2 р. 50—2 р. 80 к. за штуку; подтоварникъ въ 3—3 $\frac{1}{2}$  верш. діам. и длиною въ 13 арш. 1 р. 10—1 р. 30 к., 15 арш. 1 р. 20—1 р. 40 к., 18 арш. 1 р. 60 к.—2 р. за дерево; рейка 13 арш. въ 2—2 $\frac{1}{2}$  верш. діам. 75—95 к.; шести 13—15 арш. по 25—30 к.; верешки 45—55 к. за штуку; дрючокъ березовый 6—7 арш. длины и 1 $\frac{3}{4}$ —2 верш. діам. 35—40 к. за штуку; оглобли зимнія 55—65 к. за пару; вѣй 60 к. за штуку; тесъ еловый мѣстной распиловки 13 арш. длины и толщины въ  $\frac{1}{4}$ — $\frac{3}{8}$  верш. 25—65 к., въ  $\frac{1}{2}$  верш. 40—70 к., въ 1 дюймъ 52—75 к.,  $\frac{3}{8}$  верш. 83—85 к.,  $\frac{3}{4}$  верш. 1—1 р. 1 р. 5 к.,  $\frac{7}{8}$  верш. 1 р. 10—18 к., 1 верш. 1 р. 20—30 к., 1 $\frac{1}{4}$  верш. 1 р. 75—80 к., 1 $\frac{1}{2}$  верш. 2 р. 10—20 к., 1 $\frac{3}{4}$  верш. 2 р. 30—40 к., 2 верш. 2 р. 80—90 к., 2 $\frac{1}{4}$  верш. 3 р. 30—40 к., 2 $\frac{1}{2}$  верш. 3 р. 60—70 к., 3 верш. 4 р. 20—70 к. за штуку; тесъ сосновый дороже на 10—15 $\%$ ; доски и бруски обрѣзные сосновые 9 арш. 18—20 к., 13 арш. 26—32 к. за кв. вершокъ; липовая плашка 60—80 к. за штуку, липовый тесокъ 50—55 р. за тысячу; бондарная клепка дубовая 5 четв. 50—55 р., осиновая 5 четв. 32 р. за тысячу; уголь березовый 60—70 к., сосновый 35—50 к. за двойной кулъ; мочало 85—90 к. пудъ, кули 14×16 верш. 8—10 к. за штуку, рогожи 6—12 четв. 16—20 к. за штуку; деготь 1 р. 30—40 к., смола паровая 57—60 к., котельная 55—60 к., варъ 60 к., скипидаръ желтый 2 р. 20 к. за пудъ.

## Х р о н и к а.

### Укрѣпленіе овраговъ въ Черниговской губерніи.

Пять лѣтъ тому назадъ черниговское губернское земство признало необходимымъ организовать работы по укрѣпленію овраговъ. Въ 1895 г., по собраннымъ путемъ мѣстныхъ изслѣдованій свѣдѣній оказалось, что овражистое положеніе больше всего занимаютъ уѣзды: Новгородсѣверскій, Кролевецкій, Сосницкій, Стародубскій и Глуховской. Съ 1898 года тщательному изслѣдованію были подвергнуты тѣ овраги, которые имѣютъ болѣе разрушительное дѣйствіе, а именно, въ Сосницкомъ уѣздѣ при д. Рудни и въ Кролевецкомъ уѣздѣ при с. Игнатовкѣ, гдѣ при изслѣдованіи и составленіи смѣты выяснилось, что на укрѣпленіе овраговъ необходима сумма въ 54.920 р. 23 коп., такъ какъ площадь овражная достигаетъ до 89 квадр. верстъ. Въ виду требованія столь непомѣрнаго для зем-

скаго бюджета ассигнованія денегъ на укрѣпленіе овраговъ, земство обратилось къ содѣйствию министерства земледѣлія и государственныхъ имуществъ. Министерство протянуло руку помощи и предложило съ своей стороны деньги и техническія знанія. Надо замѣтить, что земство, ранѣе обращенія своего въ министерство за помощью, само, чрезъ своихъ „инженеровъ“, въ 1899 году приступило къ укрѣпленію овраговъ, но къ великому горю инженерная работа эта не удалась. Съ 1901 года уже при помощи ученыхъ лѣсоводовъ—известныхъ практиковъ гг. Клевверса и Полянова—было дѣйствительно укрѣплено три оврага въ Кролевецкомъ уѣздѣ, съ расходомъ въ 1.108 р. 84 коп., въ томъ числѣ на матеріалы и инструменты 538 р. 36 к. и на рабочихъ 570 р. 48 коп. При этомъ на оврагахъ поставлено: ординарныхъ плетней 144, тройной 1, фашинныхъ запруда—3, водоотводныхъ плетней—14, боковымъ полуторааршинныхъ плетней—8, защитныхъ—2, земляныхъ валиковъ—6, фашинныхъ лотковъ—3, хворостовыхъ лотковъ—5, изъ дерна лотковъ—2. По окончаніи работъ, по скатамъ овраговъ произведена посадка вербовыхъ кольевъ и черенковъ, а также сосны, березы, акаціи, клена и ясеня. Надо отдать полную справедливость той энергіи и любви предсѣдателя губернской земской управы А. А. Свѣчина, каковыя имъ проявляются во всякомъ дѣлѣ, гдѣ только необходима помощь, въ связи съ благосостояніемъ нашей родной черниговской земли и мѣстнаго населенія.

*Федоръ Гриневичъ.*

14-го сентября 1903 г.  
г. Черниговъ.

**Гидрологическій комитетъ министерства земледѣлія.** Въ составъ учреждаемаго при министерствѣ земледѣлія и государственныхъ имуществъ гидрологическаго комитета войдутъ представители отъ вѣдомствъ: Императорскаго Двора и удѣловъ, внутреннихъ дѣлъ, юстиціи, финансовъ и путей сообщенія по одному отъ каждаго; два представителя изъ военнаго министерства, одинъ отъ Императорской академіи наукъ по отдѣленію физико-математическихъ наукъ и представители отъ департаментовъ земледѣлія и лѣснаго и отдѣла земельныхъ улучшеній министерства земледѣлія и государственныхъ имуществъ, а также спеціалисты по гидротехникѣ, геологіи, сельскому хозяйству и лѣсоводству. Къ вѣдѣнію комитета будетъ относиться обсужденіе мѣръ, касающихся сбереженія, умноженія и упорядоченія состоянія водъ и проектовъ соответствующихъ законоположеній.

**Спиртъ изъ опилокъ.** На бывшемъ въ этомъ году въ Берлинѣ конгрессѣ по прикладной химіи, г. Симонсонъ изъ Христіаніи сдѣлалъ докладъ объ утилизаціи древесныхъ опилокъ для полученія спирта. По сдѣланнымъ опытамъ, около двухъ тоннъ опилокъ съ сѣрною кислотой нагрѣваются въ теченіе 3 часовъ, затѣмъ отъ обработанной массы прессованіемъ отдѣляется жидкость, которая нейтрализуется и отстаивается на 18 часовъ для охлажденія и отстаиванія, а потомъ подвергается броженію въ продолженіи 4—5 дней; полученный спиртъ

перегоняется и очищается. Выходъ спирта составляетъ около 2,84 литровъ (=0,23 ведра) на 1 центнеръ (=3,1 пуда) опилокъ. Высказывается надежда, что съ техническимъ примѣненіемъ предложеннаго способа откроется новая отрасль промышленности въ центрахъ лѣсопильного производства, гдѣ скопляется въ видѣ отброса ежегодно огромная масса опилокъ.

**Шелкъ изъ дерева.** Американскій консулъ въ Штеттинѣ (Германія) сообщаетъ, что недавно въ Sydowspane построенъ заводъ для полученія шелка изъ древесины, причемъ примѣненъ англійскій патентъ. Получающійся фабрикатъ прекрасно окрашивается въ различные цвѣта, но по крѣпости своей значительно (на  $\frac{2}{3}$ ) уступаетъ настоящему шелку и можетъ служить лишь суррогатомъ послѣдняго для выдѣлки шелковыхъ тканей.

— Въ петербургской городской управѣ 20-го сентября происходило совѣщаніе съ участіемъ лѣсопромышленниковъ по пересмотру правилъ о содержаніи лѣсныхъ и дровяныхъ дворовъ. По отношенію къ дворамъ, огороженнымъ деревянными заборами, признано желательнымъ сохранить дѣйствующія правила, что же касается дворовъ съ каменными заборами, то въ нихъ признано возможнымъ уменьшить разстояніе между штабелями лѣсныхъ матеріаловъ съ 6 до 4 саж. Въ томъ случаѣ, если площадь двора не болѣе 20 кв. саж. и если дворъ отстоитъ отъ рѣки не далѣе 10 сажень, то его можно освободить отъ обязанности устройства колодца.

— 6-го октября въ политехническомъ музеѣ, въ Москвѣ, назначено собраніе членовъ московскаго лѣснаго общества, въ которомъ будутъ доложены, между прочимъ сообщенія Н. С. Нестерова на тему „Опилка мертвыхъ сучьевъ у сосны“ и Н. Н. Степанова „О ходѣ роста дуба“.

### Новыя книги.

За послѣднее время появились въ печати, между прочимъ, слѣдующія книги на русскомъ, нѣмецкомъ и французскомъ языкахъ.

— Овраги, ихъ закрѣпленіе, облѣсеніе и запружаніе. Составъ Э. Э. Кернъ, директоръ С.-Петербургскаго Лѣснаго Института. 4-е изд. исправл. и дополненное. in 8°, XI + 128 стр., съ 38-ю рисунками и 8-ю таблицами. Спб. 1903. Ц. 75 к.

— Овраги, ихъ закрѣпленіе и облѣсеніе. Н. Ф. Сумцова. 4-е изданіе, in 16°, 23 стр. Харьковъ. 1903 г.

— Сборникъ вводныхъ докладовъ по вопросамъ, предложеннымъ къ обсужденію на X Всероссийскомъ Лѣсохозяйственномъ Съѣздѣ въ г. Ригѣ (съ 6 по 15 августа 1903 г.). Изданіе Лѣснаго Общества. in 8°, 65 стр. Спб. 1903.

— Краткое описаніе Бальдонской казенной лѣсной дачи, Курляндской губ. Составилъ для гг. членовъ-экскурсантовъ X Всероссийскаго Лѣсохозяйственнаго съѣзда и. д. лѣснаго ревизора А. М. Гудевичъ. in 8°, 36 стр. Рига. 1903.

— Путеводитель для экскурсіи X Всероссийскаго лѣснаго съѣзда по лѣсной дачѣ Лифляндскаго Дворянства. Сост. Эмилій фонъ-Стрикъ, главный лѣсничій

Лифляндскихъ дворянскихъ имѣній, in 12°, 30+27 стр. съ 2-мя планами (на русск. и нѣмецк. язык.) Рига. 1903.

— Путеводитель для экскурсий X Всероссийскаго съезда лѣсоводовъ на лѣсную дачу Пуле рижскаго городского лѣснаго округа Пинкенгофъ 8 августа 1903. in 12°, 40 стр. съ планомъ дачи. Рига. 1903.

— Сборникъ статистическихъ свѣдѣній по Уфимской губ. Т. VIII. Опредѣленіе доходности земельныхъ угодій. Ч. 3-я. Лѣсъ. Стр. 313. Ц. 2 р.

— Земляные горшки и ихъ примѣненіе въ промышленномъ огородничествѣ, садоводствѣ и цвѣтоводствѣ. Н. Н. Радошиновъ. Изд. 2-е испр. и дополн. in 16°, 32 стр. съ 4 рис. Спб. 1903. Ц. 25 к.

— Матеріалы для торгово-промышленной статистики. Сводъ товарныхъ цѣнъ на главныхъ русскихъ и иностранныхъ рынкахъ за 1902 годъ. (Съ приложеніемъ таблицы фрахтовъ и страховыхъ премій на хлѣбные грузы). Изд. министерства финансовъ. in 4°, VII+99 стр. Спб. 1903 г.

— Практическое руководство при оплатѣ гербовымъ сборомъ бумагъ, актовъ и документовъ по торговымъ сдѣлкамъ о куплѣ-продажѣ. Со всѣми позднѣйшими циркулярами и разъясненіями. Ф. Мичуринъ. Изд. 2-е, испр. и дополн. М. 1903. Ц. 70 к.

— Работы изъ сучьевъ и натурального дерева. Практ. руководство для любителей натуральныхъ ремесель. П. А. Ѳедоровъ. Спб. 1904. Ц. 25 к.

— Мотивы деревянной архитектуры. Сборникъ проектовъ деревянныхъ строеній, преимущественно премированныхъ на конкурсѣ въ Высш. Худ. Учил. при Императорской академіи художествъ. Изданіе подъ ред. В. С. Карповича. Спб. 1900. Ц. 3 р.

— Природа въ лѣсу и полѣ. К. Крепелингъ. Перев. съ нѣм., съ 25 рис. Спб. 1903. Ц. 1 р.

— Вычисленіе процентовъ, интересовъ и дисконта. Н. С. Лунскій. Изд. 2-е, перераб. Одесса. 1903. Ц. 25 к.

— Les plantes à caoutchouc et à gutta. Exploitation, culture et commence dans tous les pays chauds. Par H. Jumelle. in 8° XII+543 p. Paris 1903.

— Le transport des bois dans les forêts coloniales. Par A. Jolyet. In 8° avec fig. 1903. 2 fr.

— L'industrie résinière aux Etats-Unis. Par M. Vézes, professeur à la Faculté des sciences, in 8° 57 p. Bordeaux 1903.

— Sylviculture. Par Albert Fron, ingénieur agronome, inspecteur adjoint des eaux et forêts. in 16° XII+563 p. Paris 1903. 6 fr.

## Справочный отдѣлъ.

### Предстоящіе торги и поставки.

Въ октябрѣ торги на продажу на срубъ лѣса изъ дачъ с.-петербургскаго удѣльнаго округа (см. объявленіе въ № 31 „Лѣсопром. Вѣстника“).

Въ октябрѣ торги на продажу на срубъ лѣса изъ удѣльныхъ дачъ Казанской и Симбирской губ. (см. объявленія въ №№ 34 и 35 журнала).

Въ октябрѣ торги на продажу на срубъ лѣса изъ удѣльныхъ дачъ Кіевской, Подольской и Волынской губ. (см. объявленіе въ № 35 журнала).

Въ октябрѣ торги на продажу на срубъ лѣса изъ удѣльныхъ дачъ Симбирскаго удѣльнаго округа на 571.894 руб. (см. объявленіе въ № 39 журнала).

Въ октябрѣ и ноябрѣ торги на продажу на срубъ лѣса изъ казенныхъ дачъ Виленской и Ковенской губ. (см. объявленіе въ №№ 28, 29 и 30 журнала).

Въ октябрѣ торги на продажу на срубъ лѣса изъ казенныхъ дачъ Петербургской губ., на сумму 560.050 руб. (см. объявленіе въ № 30 „Лѣсопр. Вѣстника“).

Въ октябрѣ торги на продажу на срубъ лѣса изъ казенныхъ дачъ Московскаго удѣльнаго округа на 400.199 руб. (см. объявленія въ №№ 31, 35 и 37 „Лѣсопр. Вѣстника“).

Въ октябрѣ на продажу на срубъ лѣса изъ казенныхъ дачъ Тверской губ. на сумму 392.861 руб. (см. объявл. въ № 35 и 37 журнала).

Въ октябрѣ торги на продажу на срубъ лѣса изъ казенныхъ дачъ Черниговской губ. на сумму 463.347 руб. (см. объявленіе въ № 33 журнала).

Въ октябрѣ торги на продажу на срубъ лѣса изъ казенныхъ дачъ Костромской губ. на 800.740 руб. и Ярославской губ. на 213.383 руб. (см. объявл. въ №№ 34 и 38 журнала).

Въ октябрѣ и ноябрѣ торги на продажу на срубъ лѣса изъ казенныхъ дачъ Пермской губ. на сумму 901.008 руб. (см. объявленіе въ № 37 журнала).

Въ октябрѣ и ноябрѣ торги на продажу на срубъ лѣса изъ казенныхъ дачъ Вятской губ. на 1.394.600 руб. (см. объявленіе въ № 38 журнала).

Въ октябрѣ и ноябрѣ торги на продажу на срубъ лѣса изъ казенныхъ дачъ Минской губ. на сумму 210.024 р. (см. объявл. въ № 37 журнала).

Въ октябрѣ торги на продажу на срубъ лѣса изъ казенныхъ дачъ Гродненской губ. на сумму 735.888 руб. (см. объявл. въ № 35 журнала).

Въ октябрѣ торги на продажу лѣса на срубъ изъ казенныхъ дачъ Могилевской губ. на 318.913 руб. (см. объявленіе въ № 38 журнала).

Въ октябрѣ и ноябрѣ торги на продажу на срубъ лѣса изъ казенныхъ дачъ Витебской губ. на 592.557 руб. (см. объявленіе въ № 38 журнала).

Въ октябрѣ торги на продажу на срубъ лѣса изъ казенныхъ дачъ Волынской губ. на сумму 831.957 руб. (см. объявленія въ №№ 35 и 37 журнала).

Въ октябрѣ торги на продажу лѣса на срубъ изъ казенныхъ дачъ Новгородской губ. на сумму 755.027 руб. (см. объявленіе въ № 36 „Лѣсопромышленнаго Вѣстника“).

Въ октябрѣ торги на продажу лѣса на срубъ изъ казенныхъ дачъ Смоленской губ. на сумму 211.319 руб. (см. объявленіе въ № 36 журнала).

6 октября въ управленіи юго-западныхъ жел. дорогъ (г. Кіевъ), въ 1 часъ, конкуренція на поставку для 1904 г. разныхъ лѣсныхъ матеріаловъ, въ томъ числѣ: бревенъ дубовыхъ 2.960 шт. и сосновыхъ 14.180 шт., брусьевъ дуб. мостовыхъ 5.518 шт. и переводныхъ 840 комп., брус. сосновыхъ 19.400 шт., досокъ дубов. обрѣзн. 3.900 шт. и сосновыхъ 198.500 шт., полустыхъ соснов. 83.000 шт. и липовыхъ 206.000 шт., шелевки соснов. обзел. 2.000 шт., пластинъ дубов. 24.000 саж., сосновыхъ 39.000 саж. и дубовыхъ 100.000 шт., гонта 4 милл. шт., драги штукатур. 200.000 шт., колоды соснов. 3.000 шт., телеграф. столбовъ дубов. 4.850 шт.

6 октября въ хозяйствен. комитетѣ брянскаго арсенала, въ 12 ч., торги на поставку лѣса: дубоваго на 1.846 р., березоваго на 5.048 р. и сосноваго на 4.864 р.

6 октября въ эриванской казен. палатѣ, въ 12 ч., съ переторжкой чрезъ 3 дня, торги на поставку для эриван. пограничн. бригады 1.133 куб. саж. трехпол. дровъ.

6 октября въ томанбудскомъ гмин. управленіи, въ дер. Янки, Владиславк. у., Сувалк. губ. торги на продажу лѣса по гришкобудскому лѣсничеству на 96.974 руб.

7 октября въ 3-мъ окружномъ акцизномъ управленіи въ г. Дмитровскѣ, Орловской губ., въ 12 ч., торги на поставку 470 куб. сажень швырковыхъ дровъ березов., дубов. или осиновыхъ, для дмитровскаго виннаго склада.

8 октября въ управленіи московско-брестской жел. дор. (Москва, Страстной бул., д. Чижовыхъ), въ 1 часъ, конкуренція на поставку для 1904 г.: шпаль сосновыхъ 522.000 шт., брусевъ сосновыхъ переводн. 266 компл., брусевъ дубовыхъ 9.586 шт. (24.086 куб. фут.), брусевъ сосновыхъ 6.003 шт., досокъ сосновыхъ 134.252 шт., липовыхъ 113 шт., березовыхъ 99 шт., ольховыхъ 193 шт., ясеневыхъ 1834 шт., столбовъ сосновыхъ телеграфныхъ 4.045 шт.

9 октября въ гудельскомъ гмин. управленіи въ дер. Дембавадуба, Мариампол. у., Сувалк. губ., торги на продажу лѣса по Мариампольскому лѣсничеству на 27.203 руб.; тамъ же 13 октября по пильвишскому лѣсничеству на 86.703 руб.

10 октября въ московскомъ промышленномъ училищѣ (Москва, Миусск. пл.), въ 12 ч., торги на поставку 280 саж. однополѣн. березовыхъ дровъ.

10 октября въ въ управленіи николаевской жел. дор. (Петербургъ, вокзалъ), въ 1 ч., конкуренція на поставку 550.000 шт. сосновыхъ шпаль. Заявленія принимаются на партіи не меньше 10.000 шт.

10 октября въ управленіи по постройкѣ с.-петербурго-вологодской жел. дор. (Петербургъ, Троицкая ул., 13), въ 12 ч., конкуренція на поставку въ 1904 г. 18.700 куб. саж. дровъ смѣшанныхъ (кроме осины), въ томъ числѣ: близъ с. Гостиннополя—10.000 куб. саж., ст. Тихвинъ—1.000 с., Бабаево—1.200 с., Череповецъ 1.000 с., Шексна 1.000 с. и Вологда 3.000 куб. саж.

11 октября въ орловскомъ александринскомъ институтѣ (въ г. Орлѣ), съ переторжкою чрезъ 3 дня, торги на поставку дровъ: березов. швырка 60 куб. саж., ольховаго 60 куб. саж., и сосновыхъ 1½ арш.—100 куб. саж.

13 октября въ тульской казенной палатѣ, въ 12 ч., торги на поставку въ 1904 г. для войскъ въ г. Тулѣ до 1.000 саж. трехполѣнныхъ дровъ, изъ коихъ 1/3 березов. и 2/3 осиновыхъ.

13 октября въ мышинецкомъ гмин. управленіи, въ пос. Мышинецъ, Остроленск. у., Ломжин. губ., торги по мышинецкому лѣсничеству на 27.378 руб.

13 октября въ чебоксарскомъ волостномъ правленіи, чебоксар. у., Казанской губ., торги на продажу лѣса по липшинскому лѣсничеству на 120.931 р.

14 октября въ московскомъ военномъ училищѣ (Москва,

Красная казарма), въ 11 ч., торги на поставку въ 1904 г. дровъ на 11.600 р.

14 октября въ правленіи казанскаго университета, въ 1 ч., съ переторжкою чрезъ 3 дня, торги 10—12 верш. и 8—10 вершковыхъ дровъ: дубовыхъ 110 саж., соснов. сухаровыхъ 1.220 с., соснов. дѣлячныхъ 300 саж., еловыхъ сухаровыхъ 3.175 саж. и осиновыхъ 150 саж., всего 4.945 саж.

14 октября въ орловской казенной палатѣ (г. Орель), въ 12 ч., съ переторжкою чрезъ 3 дня, торги на поставку на 1—4 года трехполѣн. дровъ для войскъ: въ Орлѣ до 1100 саж., въ Ельцѣ 219 с. и въ Ливнахъ до 12 саж. въ годъ.

14 октября въ хозяйств. комитетѣ с.-петербурга арсенала (Петербургъ, Симбирск. ул., № 1), въ 12 ч., рѣшител. торгъ на поставку древеснаго угля и лѣса дубоваго, березов. и сосноваго.

15 октября въ магистратѣ гор. Остроленки, Ломжин. губ., торги по новоградскому лѣсничеству на 43.491 руб.

15 октября въ управленіи балтійской и пекново-рижской каз. жел. дорогъ (Петербургъ, Измайловскій пр. № 7), въ 1 ч., конкуренція на поставку 10.600 куб. сажень дровъ.

16 октября въ совѣтѣ управленія московско-курекой, нижегород. и муромской жел. дорогъ (Москва, Старая Басманная) конкуренція на поставку березов. и сосновыхъ дровъ.

16 октября въ моркинскомъ волост. правленіи, Царевкокс. у., Казанск. губ., торги по Мушеранскому лѣсничеству на 102.996 р.

24 октября въ александровскомъ военномъ училищѣ, (Москва, Знаменка), въ 12 ч., торги на поставку дровъ на 15.220 руб.

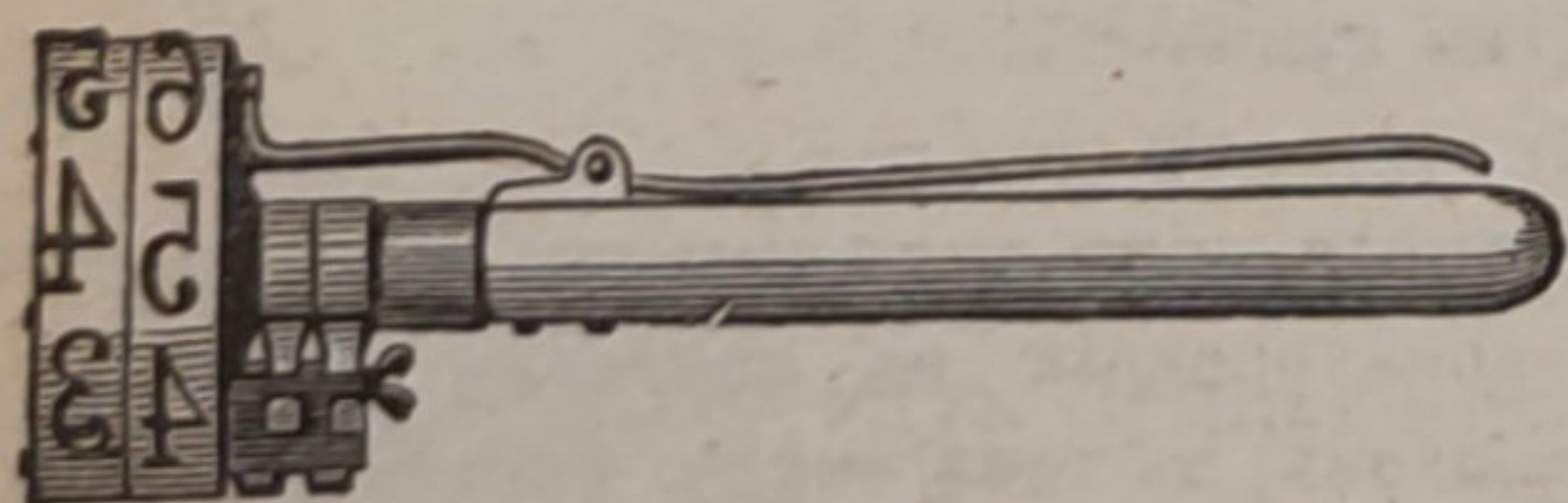
25 октября въ управленіи вологодскаго удѣльнаго округа (Вологда) торги на продажу лѣса на 72.446 р. (см. объявленіе въ № 38.)

28 октября въ управленіи московско-брестской жел. дор. (Москва, Страстной бульваръ), въ 1 ч., конкуренція на поставку дровъ на участки отъ Вязьмы до [Борисова: смѣшан. швырка—900 куб. саж. и березовыхъ—8000 куб. саж.

28 октября въ 1-мъ московск. кадетскомъ корпусѣ, въ 1 ч., торги на поставку однополѣн. дровъ осин., соснов. съ еловыми и березовыми на 14.500 руб.

29 октября въ симбирскомъ кадетскомъ корпусѣ, въ 1 ч., торги на поставку въ 1904 г. дровъ на 11.000 руб.

Редакторъ-издатель Н. С. Нестеровъ.



**КЛЕЙМА РЕВОЛЬВЕРНЫЯ** „патентъ В. Геллера“ для мѣтки деревьевъ и брусевъ текущимъ номеромъ.

**Клейма** обыкновенныя, разнаго рода, для выбиванія буквъ, знаковъ и номеровъ на деревьяхъ и брусьяхъ.

**Стальные мѣры и складныя деревянные палки** для измѣренія діаметра деревьевъ и кругляковъ.

**Буравчики** для опредѣленія годового прироста деревьевъ.

**Западини и капканы** всякаго рода, **рожки сигнальныя, топоры, пилы, тачки, лопаты**, а также **пилы** для срѣзыванія вѣтокъ, складныя, легкія, но прочныя, въ формѣ обыкновенной ручной деревянной палки.

РЕКОМЕНДУЮТЪ:

**Крыштофъ Брунъ и Сынъ**

складъ желѣзныхъ товаровъ и инструментовъ, сельско-хозяйственныхъ принадлежностей и кухонной посуды

ВЪ ВАРШАВѢ.

## Всѣ машины парового лѣсопильнаго завода,

какъ-то: 8 лѣсопильныхъ рамъ, ленточная и круглая пилы, паровыя машины въ 200 лощ. силъ, желѣзная дымовая труба, три паровыя котла и пр. продаются въ монтированномъ видѣ въ Nagykároly (станція жел. дороги въ Венгріи).

Подробности сообщаетъ: **Albert Lamarche**, Budapest, V, Franz-Josefplatz № 6. ВЕНГРІЯ. 3—3

# МОСКОВСКО-ТВЕРСКОЕ

## Управленіе Земледѣлія и Государственныхъ Имуществъ

симъ объявляеть, что въ текущемъ 1903 г. въ указанные ниже сроки назначены **торги**, безъ переторжки, какъ устные, такъ и посредствомъ запечатанныхъ объявленій, **на продажу лѣса** изъ слѣдующихъ лѣсничествъ:

### Московской губерніи:

**Погонно-Лосино-Островскаго** — на 68.853 руб., въ Ростокинскомъ Волостномъ Правленіи, Московскаго уѣзда, 16 октября и 6 ноября.

### Тверской губерніи:

**Весьегонскаго** — на 26.558 р., въ Весьегонскомъ Уѣздномъ Полицейскомъ Управленіи 10 октября и 4 ноября, и въ Прудскомъ Волостномъ Правленіи, Весьегонскаго уѣзда, 16 октября и 10 ноября.

**Осташковскаго** — на 94.177 р., въ Емшинскомъ Волостномъ Правленіи, Осташковскаго уѣзда, 13 октября и 3 ноября.

**Тверскаго** — на 25.141 р., въ Никулинскомъ Волостномъ Правленіи, Тверскаго уѣзда, 1 и 24 ноября и въ Городенскомъ Волостномъ правленіи, того же уѣзда, 8 ноября и 1 декабря.

Торги въ означенныхъ мѣстахъ начнутся въ 12 час. дня. Приемъ запечатанныхъ объявленій оканчивается въ дни торговъ также въ 12 часовъ дня. Подробныя объявленія назначеннымъ въ продажу лѣсоосѣкамъ, дѣлянкамъ и выборочнымъ участкамъ, а также условія (Москва, Страстная площадь, домъ Чижевыхъ) и въ канцеляріяхъ вышепоименованныхъ Лѣсничествъ; условія можно также выписывать безъ оплаты гербовымъ сборомъ изъ Управленія Земледѣлія и Государственныхъ Имуществъ и изъ канцелярій Лѣсничествъ.

Вторичные торги назначаются на продажу тѣхъ торговыхъ единицъ, которыя останутся непроданными на первыхъ торгахъ.

# МОСКОВСКО-ТВЕРСКОЕ

## Управленіе Земледѣлія и Государственныхъ Имуществъ

симъ объявляеть, что въ текущемъ 1903 году въ указанные ниже сроки назначены **торги** безъ переторжки, какъ устные, такъ и посредствомъ запечатанныхъ объявленій, **на продажу лѣса** съ учетомъ по площади изъ дачъ **Московского Лѣсничества** всего на сумму 54.734 руб. въ нижеслѣдующихъ Волостныхъ Правленіяхъ:

1. Солнечногорскомъ, Клинскаго уѣзда, 15 октября и 8 ноября.

2. Озерецкомъ, Московскаго уѣзда, 23 октября и 15 ноября.

и 3. Всѣхсвятскомъ, Московскаго уѣзда, 30 октября и 24 ноября.

Торги въ означенныхъ мѣстахъ начнутся въ 12 час. дня. Приемъ запечатанныхъ объявленій оканчивается въ дни торговъ также въ 12 часовъ дня.

Подробныя объявленія назначеннымъ въ продажу дѣлянкамъ, а также условія продажи можно разсматривать въ Московско-Тверскомъ Управленіи Земледѣлія и Государственныхъ Имуществъ (Москва, Страстная площадь, домъ Чижевыхъ) и въ канцеляріи Лѣсничества Московскаго Лѣсничества, живущаго въ Москвѣ (Тихвинская улица, домъ Давыденко). Условія можно также выписывать безъ оплаты гербовымъ сборомъ изъ Управленія Земледѣлія и Государственныхъ Имуществъ и въ канцеляріи названнаго Лѣсничества.

Вторичные торги назначаются на продажу тѣхъ торговыхъ единицъ, которыя останутся непроданными на первыхъ торгахъ. Сентября 15 дня 1903 года.

ПРОДОЛЖАЕТСЯ ПОДПИСКА НА 1903 ГОДЪ  
НА ЕЖЕНЕДЕЛЬНЫЙ ЖУРНАЛЪ

# ЛѢСОПРОМЫШЛЕННЫЙ ВѢСТНИКЪ.

ЖУРНАЛЪ ЛѢСНОГО ХОЗЯЙСТВА, ЛѢСОПРОМЫШЛЕННОСТИ И ТОРГОВЛИ ЛѢСОМЪ,  
ПОДПИСНАЯ ЦѢНА на годъ 6 рублей и на полгода 4 рубля.

Журналъ за предыдущіе годы высылается съ наложнымъ платежемъ. Цѣна годоваго экземпляра журнала: за 1899 и 1900 гг. по 3 руб., за 1901 г.—4 руб. и за 1902 г.—5 руб.

Указатели статей и замѣтокъ, помѣщенныхъ въ журналъ за вышеуказанные годы, высылаются съ наложеннымъ платежемъ по 20 коп. за годъ.

ПОДПИСКА ПРИНИМАЕТСЯ въ конторѣ редакціи (Москва, Долгоруковская ул., д. № 42) и въ извѣстныхъ книжныхъ магазинахъ.  
Редакторъ-издатель Н. С. Нестеровъ.

Т-во машиностроительнаго завода

## „В. Грачевъ и К<sup>о</sup>“

МОСКВА, М. Грузины, Расторгуевскій пер.  
Телефонъ 483.

ОБОРУДОВАНИЕ ЛѢСОПИЛЬНЫХЪ ЗАВОДОВЪ.



КАНАТНАЯ ФАБРИКА

## И. ГОТЪ.

Основана въ 1800 году.

С.-ПЕТЕРБУРГЪ, Петровскій Островъ, № 6.  
Телефонъ № 3821.

**ПРОИЗВОДСТВО:**

Пеньковыхъ корабельныхъ и рыболовныхъ снастей и линий, буксировъ, снастей для сплава лѣса, приводныхъ пеньковыхъ, манильскихъ и хлопчато-бумажныхъ канатовъ и смоляной пакли.

СКЛАДЪ: въ Нижнемъ-Новгородѣ,  
въ Ростовѣ на Дону (Оскаръ Пинагель),

уг. Таганрогскаго просп. и Казанской ул., д. Троянкина.

# К. Л. П. ФЛЕКЪ СЫНОВЬЯ.

Берлинъ. — Рейникендорфъ.

C. L. Fleck Söhne, Reinickendorf

МАШИНОСТРОИТЕЛЬНЫЙ ЗАВОДЪ.

Исключительная специальность съ 1859 г.

## ЛѢСОПИЛЬНЫЯ РАМЫ

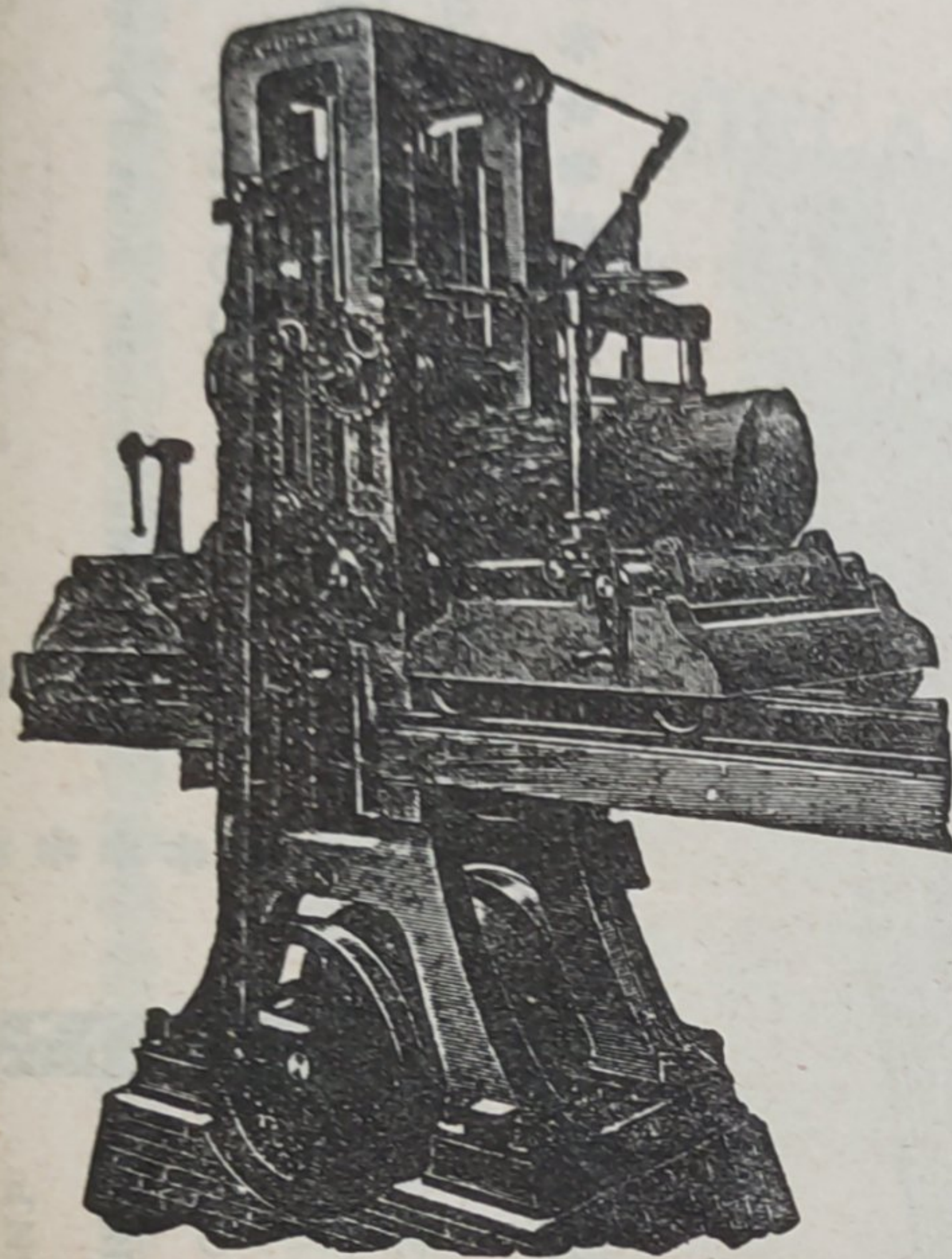
И

## ДРЕВООБДѢЛОЧНЫЯ МАШИНЫ

для всѣхъ отраслей промышленности.

Большой складъ машинъ ходовыхъ типовъ и размѣровъ.

**Каталоги и смѣты бесплатно.**



Акционерное Общество машиностроительнаго завода

Телеграммы:  
КРУЛЬ-РЕВЕЛЬ.

# ФРАНЦЪ КРУЛЬ

Телеграммы:  
КРУЛЬ-МОСКВА.

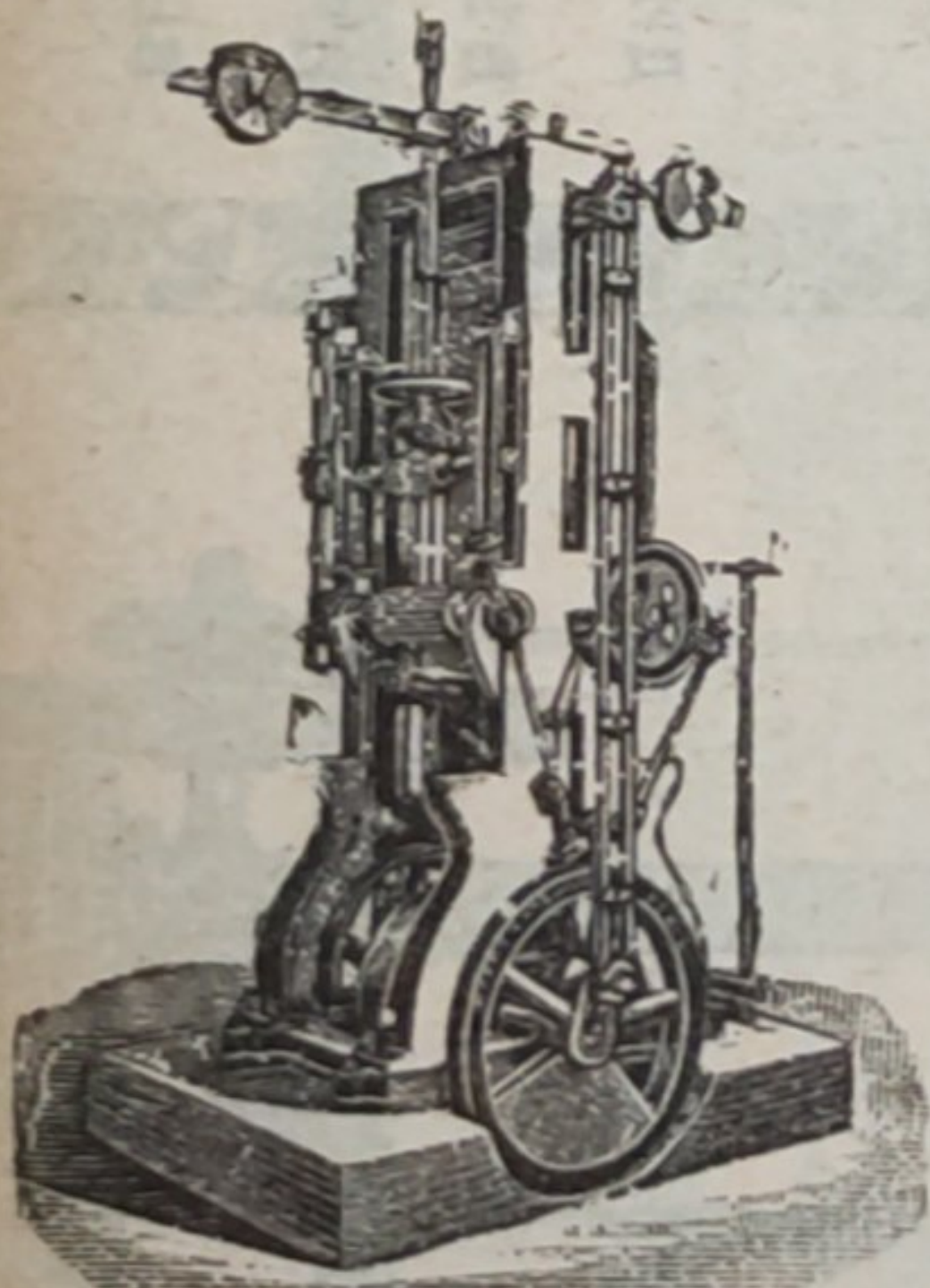
ВЪ РЕВЕЛЬ.

Заводъ основанъ въ 1865 г.

Отдѣленіе въ Москвѣ, — Мяеницкая, д. бывш. Спиридонова.

СПЕЦІАЛЬНОСТЬ — ОБОРУДОВАНИЕ

## ЛѢСОПИЛЬНЫХЪ ЗАВОДОВЪ.

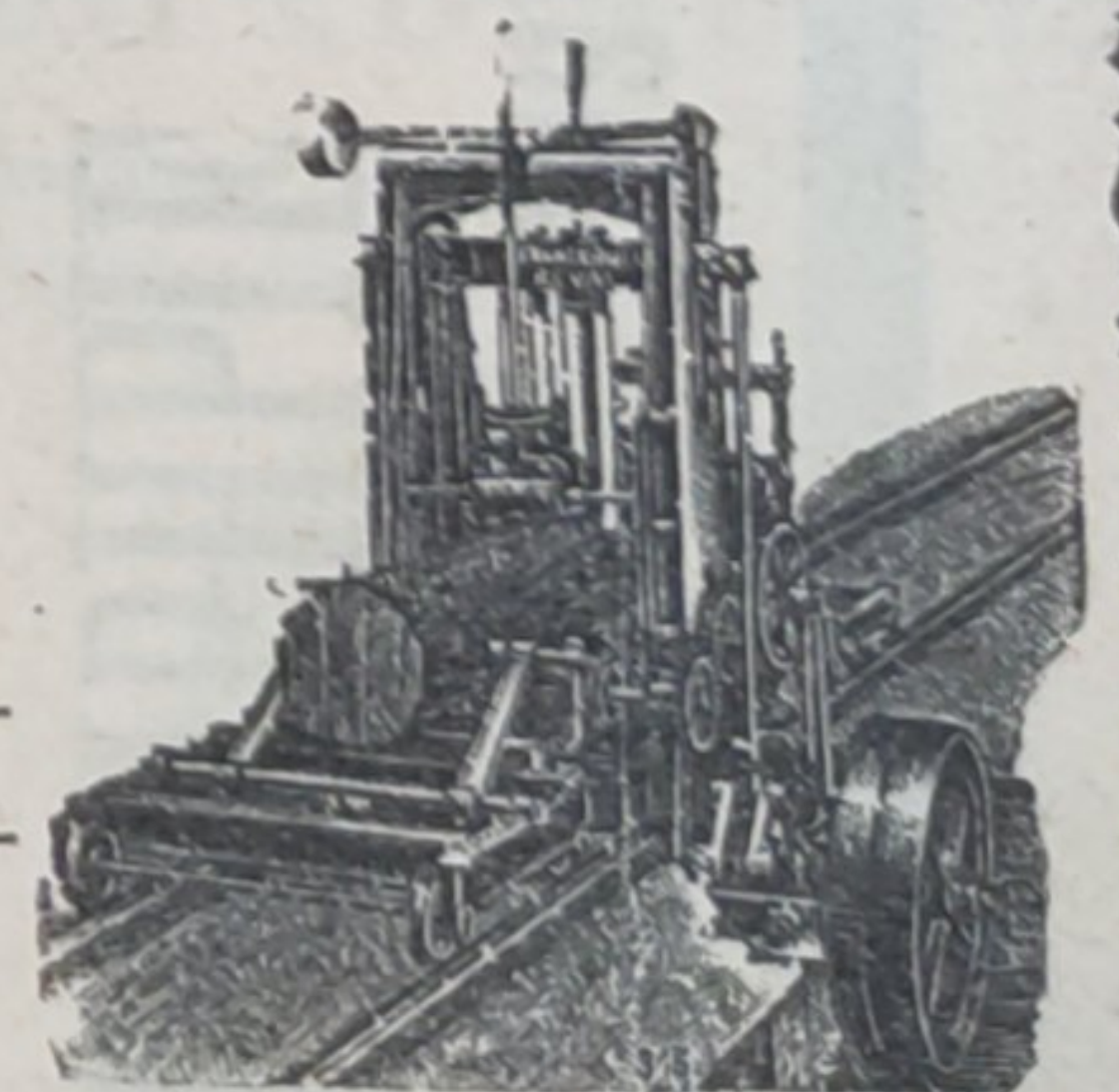


Постоянная лѣсопильная рама.

Лѣсопильныя рамы, одно-и двухъ-этажныя, переносныя, горизонтальныя, лѣсопильно-раздѣльныя и рамы на деревянныхъ станинахъ.

Круглыя пилы, ординарныя, двойныя, подвѣсныя, противовѣсныя, универсальныя и спеціальныя.

Круглыя пилы для обтески шпалъ.



Переносная лѣсопильная рама.

Ленточныя пилы. — Строгательныя, долбежныя и фрезерныя станки. — Гонтовыя машины. Машины для изготовленія древеснаго волокна. Паровые котлы патента „Штейнмюллеръ“ и всѣхъ другихъ системъ и проч.

### ПОСТАВКА ЛОКОМОБИЛЕЙ.

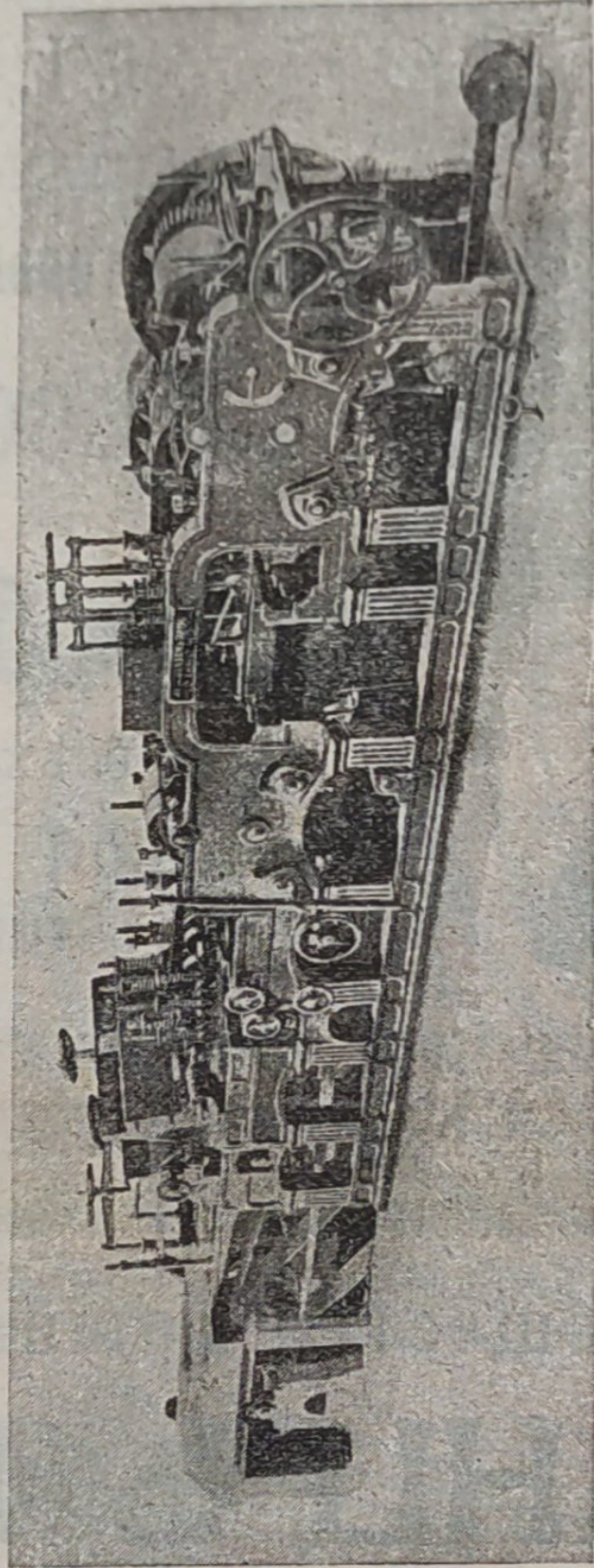
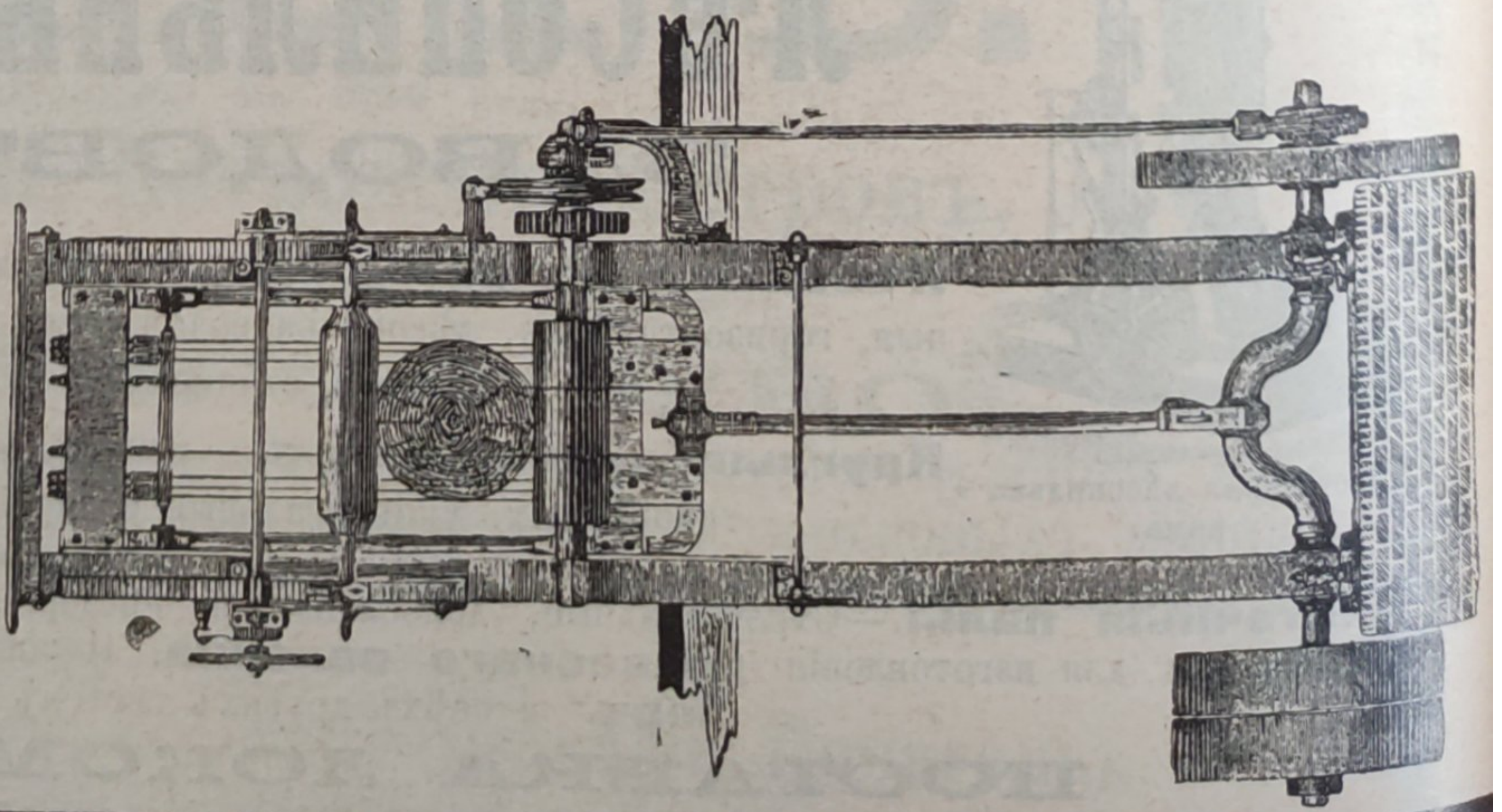
Каталогъ и смѣты по востребованію.

Важно для владельцев лѣсопильныхъ и древообдѣлочныхъ заводовъ.  
**ЛѢСОПИЛЬНЫЕ СТАНКИ, МАШИНЫ ДЛѢ ОБРАБОТКИ ДЕРЕВА**

Ф И Р М Ы

**М. А. Јежсехъ и Далъ:** Христіанія—Норвегія.

Существуетъ съ 1849 г.



Дѣйствительная дневная производительность нашего станка F № 1 — въ теченіе 10 часовъ 45.000 футовъ, или 19.500 погонн. аршинъ, чисто выстроганн. съ пазомъ и гребнемъ.

Главный представитель для Россіи  
**Робертъ Будайльдъ**  
 МОСКВА,  
 Мясницкая, домъ Гуськова.  
 Телефонъ № 687. Телеграммы: „ГУДЧИЛДЪ“.

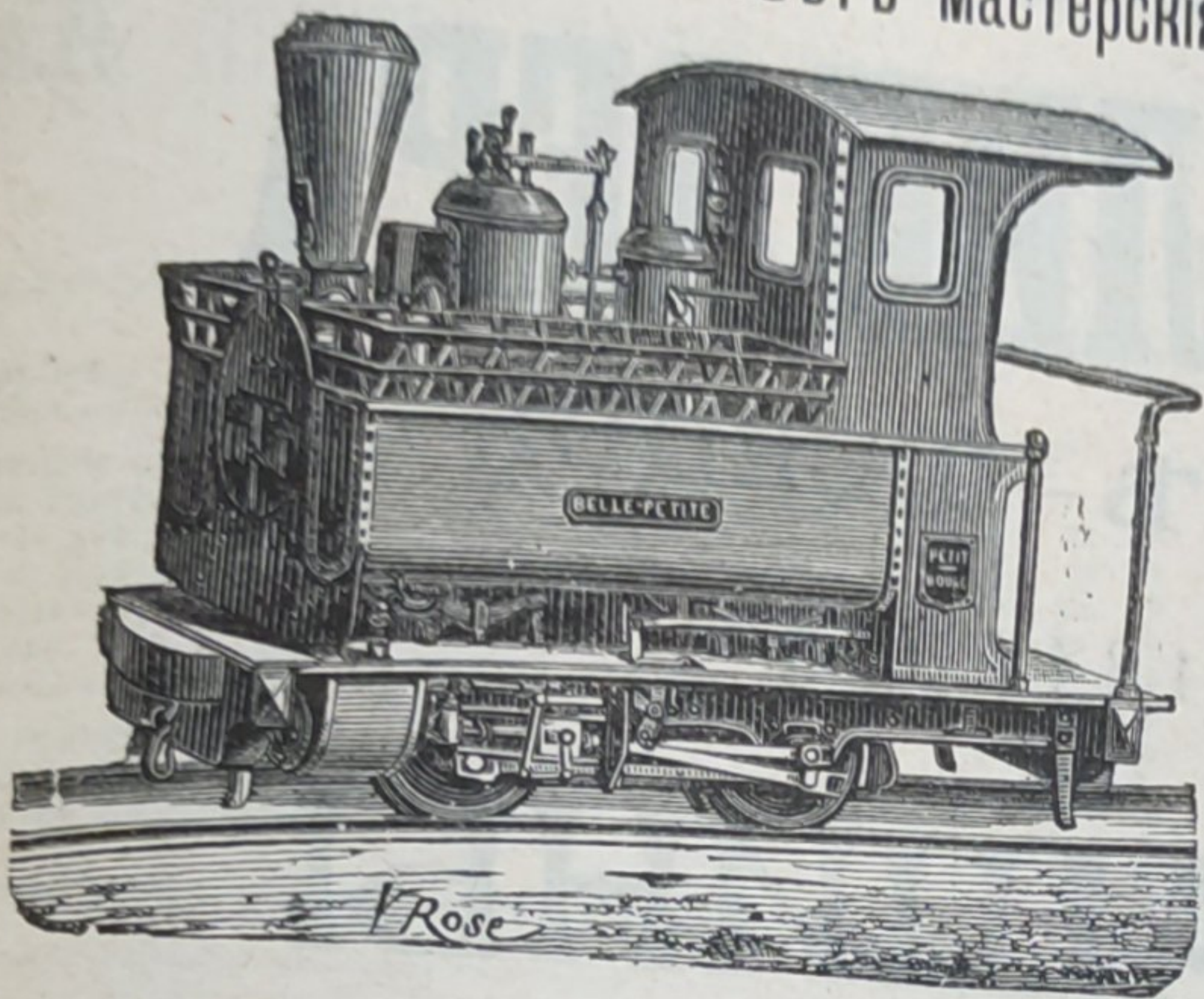


# ДЕКОВИЛЬ

Пти-Бургъ (Франція).

DECAUVILLE. Petit-bourg (France).

Самыя обширныя въ свѣтѣ мастерскія для желѣзныхъ дорогъ постоянныхъ и переносныхъ.



**СПЕЦІАЛЬНЫЯ КОНСТРУКЦІИ ДЛЯ  
ЛѢСНОЙ ЭКСПЛОАТАЦІИ.**

Пути, Вагонеты, Локомотивы паровые и  
керосиновые

(съ топкою, приспособленною для отопленія дровами).

Динамо-машины, Электро-моторы, Электро-  
механическіе приборы.

Фабрикаты высшаго качества и съ гарантіей. — Каталоги и смѣты по требованію.

## ФРИДРИХЪ ШМАЛЬЦЪ. ОФФЕНБАХЪ н/М. ФАБРИКА ТОЧИЛЬНЫХЪ МАШИНЪ И НАЖДАЧНЫХЪ КРУГОВЪ.

**СПЕЦІАЛЬНОСТЬ:**

ПАТЕНТОВАННЫЯ АВТОМАТИЧЕСКІЯ ТОЧИЛЬНЫЯ МАШИНЫ для ТОЧКИ ЛѢСОПИЛЬНЫХЪ, КРУГ-  
ЛЫХЪ и ЛЕНТОЧНЫХЪ ПИЛЪ ВСѢХЪ РОДОВЪ, съ двойной, очередной косою точкой верхнихъ  
и нижнихъ краевъ зубьевъ. Этими машинами производится точка пилъ ПОРАЗИТЕЛЬНО БЫСТРО,  
совершенно АВТОМАТИЧЕСКИ и ТОЧНО, посредствомъ вращающагося НАЖДАЧНАГО КРУГА.

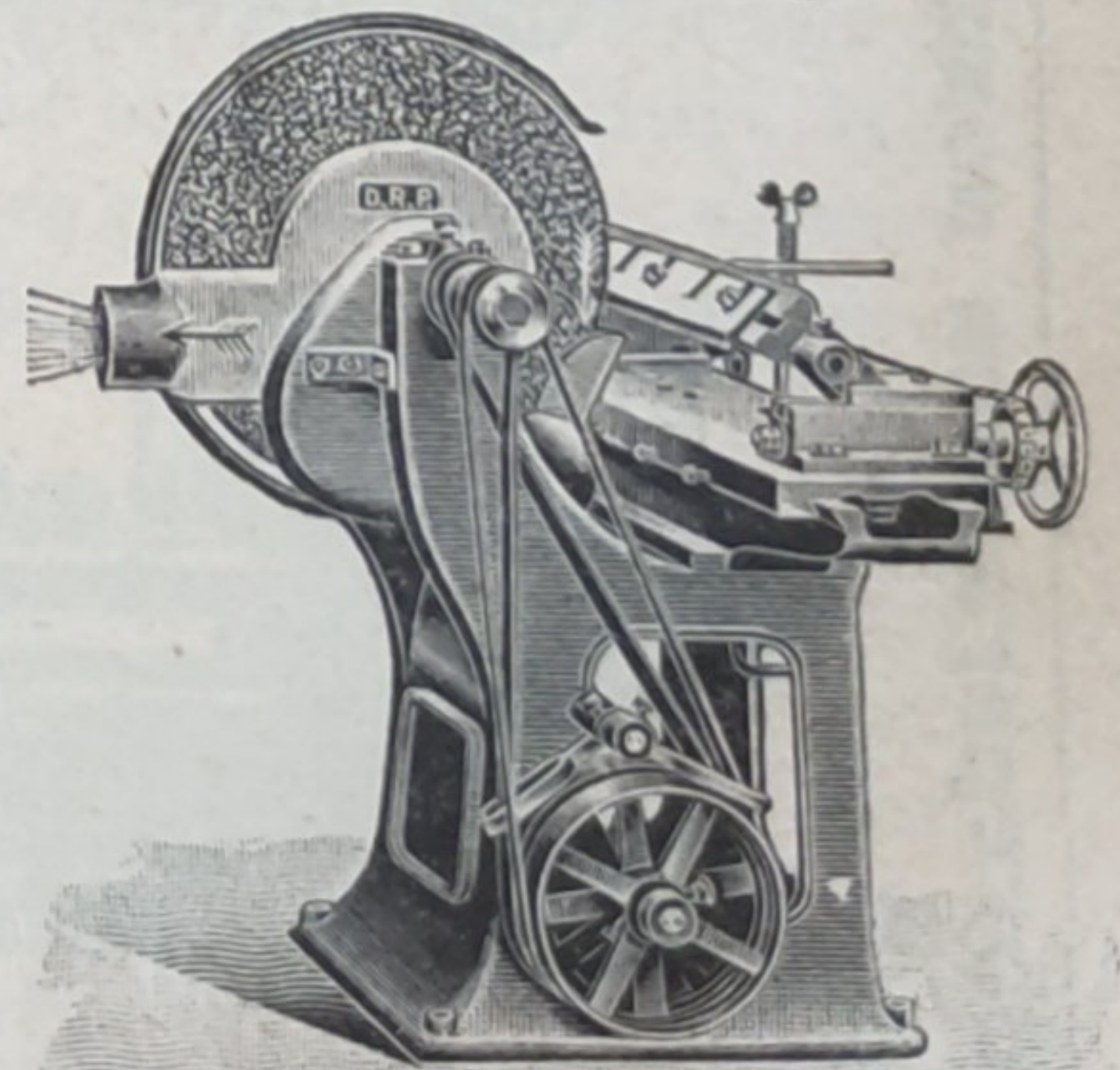
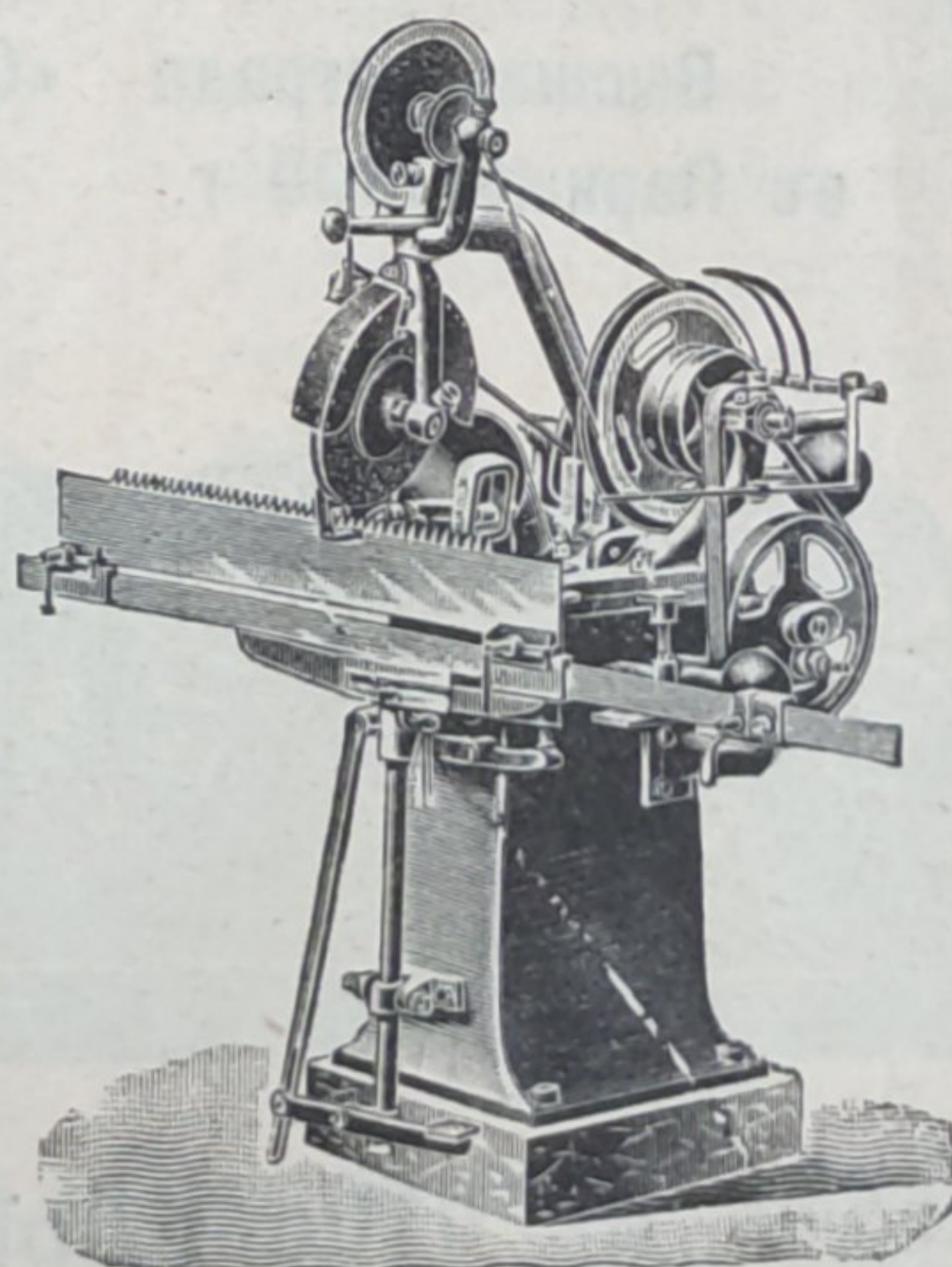
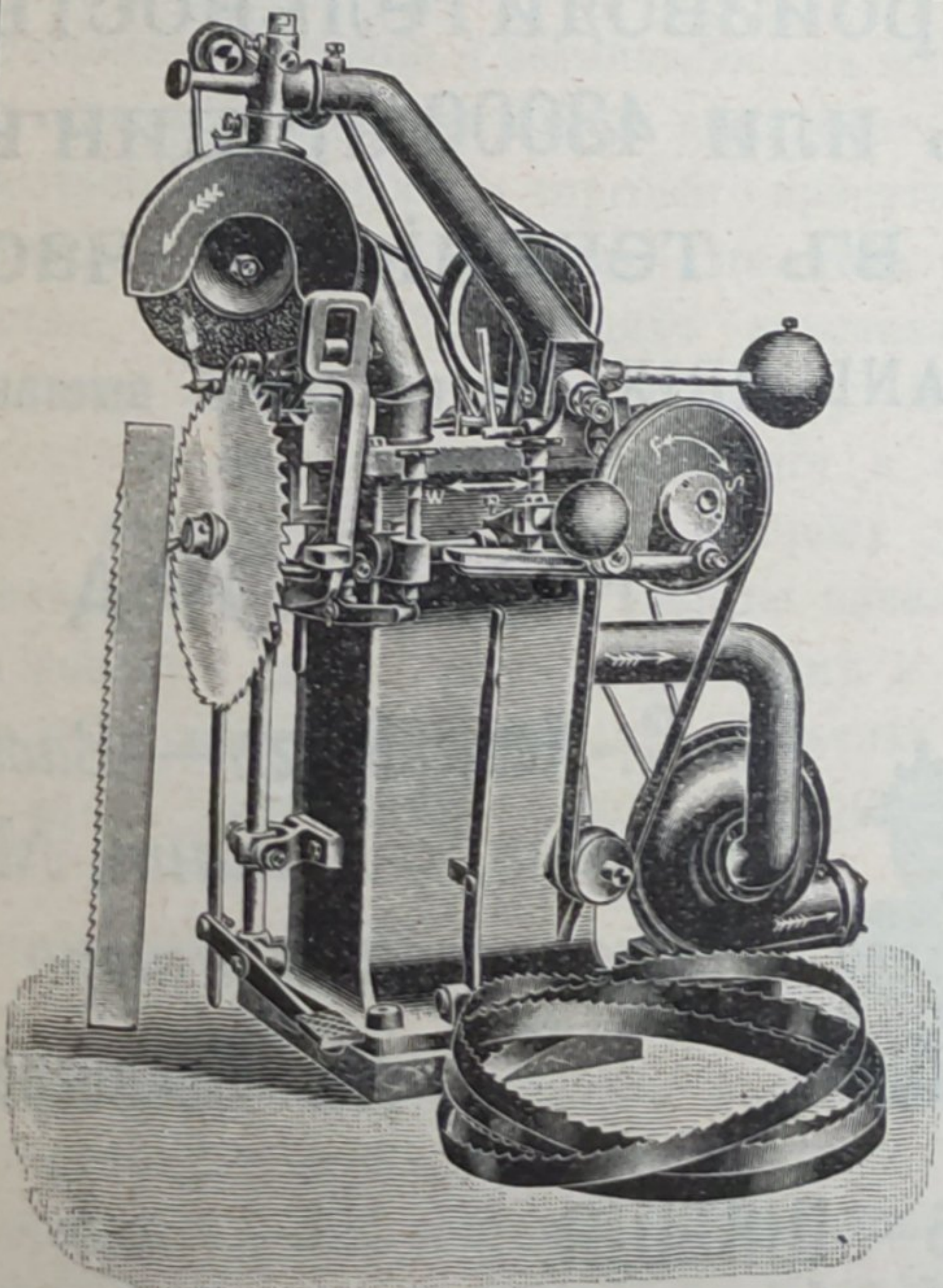
АВТОМАТИЧЕСКІЯ ТОЧИЛЬНЫЯ МАШИНЫ для ТОЧКИ НОЖЕЙ и т. д.

Наилучшіе отзывы изъ всѣхъ странъ свѣта.

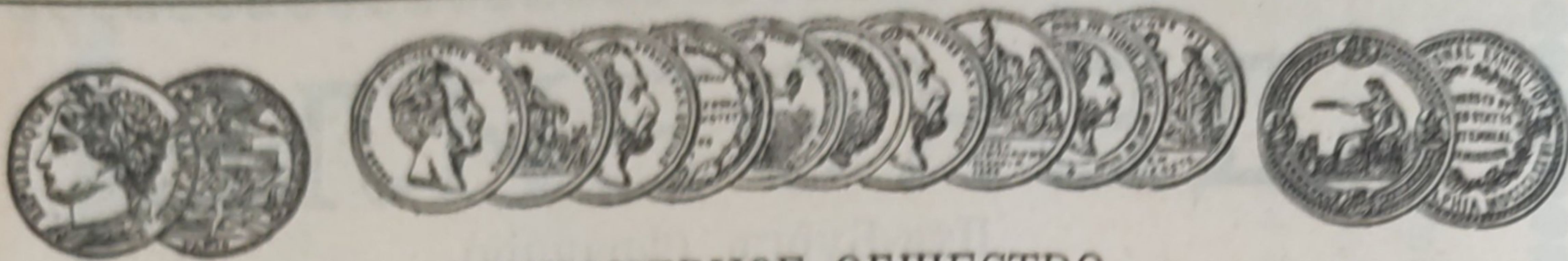
ГЛАВНЫЙ ПРЕДСТАВИТЕЛЬ для РОССИИ:

**КАРЛЬ ЭДУАРДОВИЧЪ ДРЭЙЭРЪ**

Москва, Малая Лубянка, домъ  
Страховаго Общества „Россія“.



Каталоги и смѣты высылаются по первому требованію бесплатно.



АКЦИОНЕРНОЕ ОБЩЕСТВО  
МАШИНОСТРОИТЕЛЬНЫХЪ ЗАВОДОВЪ

**І. и К. Г. БОЛИНДЕРА**

ВЪ СТОКГОЛЬМЪ—ШВЕЦІЯ.

Основано въ 1844 году.

**МАШИНЫ**

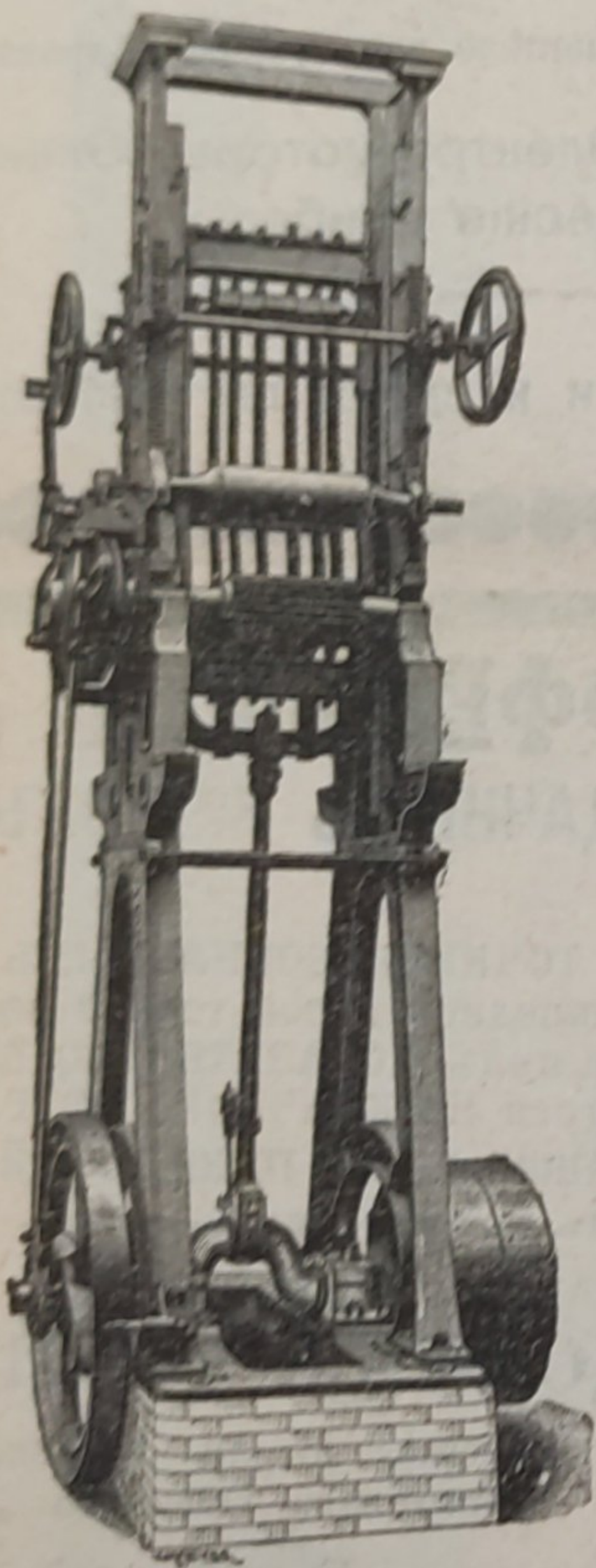
**ДЛЯ ОБРАБОТКИ ДЕРЕВА.**

Строгальные станки новѣйшей конструкции и недостигнутой еще по сіе время производительности изготовляются въ болѣе чѣмъ 30 величинъ. Съ нашимъ строгальнымъ станкомъ № 12 была достигнута производительность въ 100000 футъ или 43000 аршинъ гребня и паза въ теченіе 10 час.

Высшая награда «GRAND-PRIX» на всемірной выставкѣ въ Парижѣ 1900 г.

**КОНТОРА**

въ С.-Петербургѣ — Васил.  
Островъ, 9-я линія, № 4,  
Техническая контора  
Ад. Кьельгрекѣ.



Заводъ въ СТОКГОЛЬМЪ—ШВЕЦІЯ.

Остерегаться поддѣлокъ, выдаваемыхъ за производство нашихъ заводовъ!