

# ЛѢСОПРОМЫШЛЕННЫЙ ВѢСТНИКЪ.

ЖУРНАЛЪ ЛѢСНОГО ХОЗЯЙСТВА, ЛѢСНОЙ ПРОМЫШЛЕННОСТИ И ТОРГОВЛИ ЛѢСОМЪ.  
ВЫХОДИТЪ ЕЖЕНЕДЕЛЬНО.

Подписная цѣна съ доставкой и пересылкой: на годъ—шесть руб-лей и на полгода—четыре рубля; отдѣльные номера по 25 коп.

За напечатаніе объявленій на послѣднихъ страницахъ взимается за одинъ разъ: за цѣлую страницу—30 руб., за  $\frac{1}{2}$  страницы—20 руб., за  $\frac{1}{4}$  страницы—12 руб., за  $\frac{1}{8}$  страницы—8 руб. и за строку пята въ 25 буквъ—20 к. При повтореніи дѣлается скидка по особому тарифу Редакціи. За пересылку отдѣльныхъ объявленій, вѣсомъ до 1 лота, взимается по 70 коп. и по 35 коп. за каждый добавочный лотъ, съ каждой сотни экземпляровъ. За перемѣну адреса уплачивается 60 коп.

Подписка принимается въ конторѣ Редакціи и въ извѣстныхъ книжныхъ магазинахъ. Объявленія принимаются въ конторѣ Редакціи и конторахъ объявленій Петербурга и Москвы.

Адресъ Редакціи и Конторы: Москва, Долгоруковская улица, домъ № 42.

Статьи, присылаемыя для напечатанія, могутъ въ случаѣ надобности подвергаться сокращеніямъ и измѣненіямъ. Статьи, присылаемыя безъ обозначенія условій гонорара, считаются бесплатными. Статьи, признанныя Редакціей неудобными для напечатанія, сохраняются 3 мѣсяца и возвращаются авторамъ за ихъ счетъ. О присылаемыхъ въ Редакцію новыхъ книгахъ даются въ журналѣ отзывы или помѣщаются объявленія.

Редакція открыта ежедневно, кромѣ праздничныхъ дней, отъ 11 до 4 часовъ дня. Для личныхъ объясненій редакторъ принимаетъ по субботамъ отъ 6 до 7 час. вечера и по воскресеньямъ отъ 1 до 2-хъ часовъ дня.

№ 42.

16-го ОКТЯБРЯ.

1903 г.

## СОДЕРЖАНІЕ.

Устройство въ лѣсничествахъ телефоновъ. *Д. Кукор—ина.*—Изъ частнаго письма казеннаго помощника лѣсничаго.—Лѣсоторговый отдѣлъ. Ввозъ лѣса въ Великобританію за 9 мѣсяцевъ 1903 г.—Казенный лѣсной доходъ за 7 мѣсяцевъ 1903 г.—Вывозъ лѣсныхъ товаровъ изъ Норвегіи за 6 мѣсяцевъ.—Торги по брицаловичскому лѣсничеству, Минской губ.—Торги по мохоѣдовскому лѣсничеству, Минской губ. С. Б.—Кременчугъ. *И. Я.*—Кровштадтъ.—Царицынъ.—Дубовка.—Варшава.—О лѣсной торговлѣ съ Германіей.—Хроника. О порядкѣ утвержденія, правахъ и отвѣтственности лѣсныхъ сторожей частновладѣльческихъ лѣсовъ въ губерніяхъ Царства Польскаго.—О выкупѣ казною эмфитевтическихъ правъ на ступенно-собиборскіе лѣса въ Сѣдлецкой губерніи.—Историческій очеркъ развитія с.-петербургскаго лѣснаго института (1803—1903 гг.).—Разныя сообщенія.—Справочный отдѣлъ. Предстоящіе торги и поставки.—Объявленія.

## Устройство въ лѣсничествахъ телефоновъ.

При современномъ положеніи казеннаго лѣснаго хозяйства и все болѣе и болѣе расширяющейся дѣятельности его, вопросъ объ устройствѣ въ лѣсничествахъ телефоновъ, я полагаю, является вполнѣ своевременнымъ,—по крайней мѣрѣ для тѣхъ небольшихъ нашихъ лѣсничествъ, въ которыхъ, въ силу мѣстныхъ и экономическихъ условій, лѣсное хозяйство ведется уже въ болѣе или менѣе интенсивной формѣ.

Примѣромъ примѣненія для надобностей лѣснаго хозяйства телефоновъ могутъ служить многія частновладѣльческія хозяйства, какъ полевые, такъ и лѣсные, гдѣ надобность въ устройствѣ телефоновъ признана была сравнительно давно уже, какъ напримѣръ, въ извѣстныхъ мнѣ лѣсныхъ хозяйствахъ: г. Храповицкаго, (Владимірской губ.), а также, если не ошибаюсь, въ имѣніи г. Балашевой (Кіевской губ.).

Постараюсь указать вкратцѣ тѣ выгоды и удобства, какія, по моему мнѣнію, можетъ дать телефонъ при примѣненіи его въ казенныхъ лѣсничествахъ; предварительно, замѣчу, что наиболее подходящее примѣненіе телефоновъ возможно, конечно, при условіяхъ, когда лѣсничество не очень велико по площади (не болѣе нѣсколькихъ десятковъ тысячъ десятинъ), не раз-

бросано въ многихъ отдаленныхъ другъ отъ друга дачахъ и когда хозяинъ лѣса — лѣсничій живетъ въ районѣ такого лѣсничества.

Одну изъ наиболее существенныхъ услугъ телефонъ можетъ оказать въ случаѣ возникновенія лѣсныхъ пожаровъ, когда главный успѣхъ въ борьбѣ съ этимъ грознымъ для лѣса бичомъ зависитъ прежде всего отъ своевременно принятыхъ мѣръ, и разъ квартира лѣсничаго соединена телефономъ съ нѣсколькими пунктами (по разнымъ направленіямъ) лѣсничества, то, получивъ своевременно извѣщеніе о пожарѣ въ лѣсу, лѣсничій всегда можетъ немедленно же распорядиться со зывомъ какъ посторонняго народа, такъ прежде всего, что самое главное,—сдѣлать нарядъ стражи для тушенія пожара. Каждому лѣсничему извѣстно, что разъ вскорѣ послѣ возникновенія пожара явятся на мѣсто нѣсколько человекъ стражи, то въ большинствѣ случаевъ этой силы бываетъ и достаточно для прекращенія огня или, по крайней мѣрѣ, для его локализаци и, наоборотъ, несвоевременное прибытіе на пожаръ народа, хотя бы и въ очень большомъ количествѣ, ведетъ нерѣдко къ громаднымъ повальнымъ пожарамъ, бороться съ которыми часто бываетъ уже не подъ силу собравшемуся народу.

Далѣе, при существующей въ настоящее время



билетной системѣ по отпускамъ изъ казенныхъ дачъ лѣсныхъ матеріаловъ, устройство телефоновъ въ значительной степени можетъ способствовать болѣе успѣшному веденію дѣла продажи и отпуска лѣса, съ одной стороны предоставивъ нѣкоторыя удобства лѣсопокупателямъ, а съ другой—облегчивъ канцелярскій трудъ лѣсохозяина; какъ напримѣръ, въ случаяхъ выдачи разрѣшеній на вывозку лѣсныхъ матеріаловъ, замѣнивъ посылку письменныхъ приказаній, доходящихъ до стражи иногда по прошествіи нѣсколькихъ дней, отдачею немедленно соотвѣтственныхъ распоряженій по телефону, а также и многихъ другихъ распоряженій, касающихся производящейся въ лѣсу операціи по разработкѣ лѣса (о выборѣ мѣстъ склада лѣса, лѣсныхъ приставей, проложенія дорогъ, вывозкѣ малоцѣннаго лѣса, устройства мочизъ и пр.).

Для лѣсопокупателей же, скорое удовлетвореніе ихъ ходатайствъ и полученіе всякихъ нужныхъ справокъ на мѣстѣ имѣетъ большое, конечно, значеніе, какъ и вообще въ коммерческомъ, живомъ дѣлѣ, гдѣ успѣхъ предпріятія зависитъ часто отъ своевременнаго полученія всѣхъ необходимыхъ въ данное время свѣдѣній. Наконецъ, съ устройствомъ телефоновъ порядокъ продажи и отпуска лѣса можетъ вообще быть упрощенъ—отмѣною совершенно билетной системы,—какъ о томъ и была уже высказана мысль на первомъ столичномъ съѣздѣ лѣсныхъ чиновъ; такъ какъ всѣ распоряженія по отпускамъ лѣса и полученіе нужныхъ справокъ могутъ быть передаваемы по телефону; основнымъ же документомъ по запродажѣ лѣса, на основаніи котораго будутъ производиться всѣ расчеты, можетъ быть лишь одинъ заключаемый съ покупателемъ лѣса контрактъ.

Кромѣ помянутыхъ случаевъ, въ лѣсномъ хозяйствѣ, какъ и въ каждомъ большомъ хозяйствѣ, можетъ встрѣтяться, конечно, масса другихъ случаевъ примѣненія съ пользою для дѣла телефоновъ: при полученіи отъ чиновъ лѣсничества нужныхъ свѣдѣній, справокъ и разныхъ срочныхъ донесеній, касающихся всѣхъ сторонъ казеннаго лѣснаго хозяйства, а равно при передачѣ имъ нужныхъ распоряженій лѣсничаго. Затраты на устройство телефоновъ будутъ, безъ сомнѣнія, съ избыткомъ возмѣщены казны тою пользою, которую они принесутъ лѣсному хозяйству; къ тому же, расходъ на устройство телефонной сѣти для такихъ большихъ хозяйствъ, какъ лѣсничества съ доходностью въ нѣсколько десятковъ тысячъ рублей въ годъ, сравнительно не великъ: 1.000—1.500 рублей, считая протяженіе сѣти для лѣсничества въ 30—50 верстъ, и можетъ быть отнесенъ на разныя, производящіяся въ лѣсничествѣ работы (лѣсныя, культурныя и др.).

*Дм. Кукор—инг.*

#### Изъ частнаго письма казеннаго помощника лѣсничаго.

Посылаю вамъ свою семейную карточку со включеніемъ въ оную всѣхъ за исключеніемъ Антона; послѣдній избралъ благою часть и уѣхалъ на канику-

лярный прокормъ, зане получилъ титулъ старшаго богослова (перешелъ въ послѣдній классъ), въ явко-ему протопопу, имѣющему въ изобиліи всякъ званъ сельной и всякую еѣду вкусну, и трехъ дочерей възрастныхъ, чающихъ раздѣлить пастырскіе труды съ однимъ изъ кормящихся отъ жертвенника Господня. Толкусь я въ лѣсничествѣ, какъ Марко въ пеклѣ. Начать съ того, что, возвратясь изъ С.-Петербурга, я прямо угодилъ на пожаръ лѣсной и съ тѣхъ поръ на ногахъ, на ходу да въ бѣгу. Дѣло въ томъ, что во вѣренномъ мнѣ участкѣ изстари угнѣздилося много-опытный и убѣленный сѣдинами лѣсокрадъ, мирно проживавшій въ добрыхъ сосѣдскихъ отношеніяхъ какъ съ гражданами города Т., такъ и съ различнаго рода „администраторами и градоначальниками“, которые, при его благосклонномъ участіи, построили себѣ довольно уютные домики, въ которыхъ и до днесь по мѣрѣ силъ труждаются на пользу и благо своей родины. Всегда случается такъ, что когда рубятъ лѣсъ „себѣ на пользу“, то оставляютъ пни „отечеству“. Проверка этихъ пней (протоксловъ) привела меня въ такой неистовый восторгъ, что, отмахавши во единъ отъ многихъ дней полста верстъ на собственной безподошвенной парѣ, я воскликнулъ: онъ или я, я или онъ, но оба вмѣстѣ хозяйствовать въ лѣсу мы не будемъ! Вѣроятно, талантъ трагика далъ себя почувствовать (я, вѣдь, причастенъ сценѣ), такъ какъ умилилось даже такое каменное обтерпѣвшееся сердце, какимъ обладалъ мой спутникъ, тридцать лѣтъ прослужившій лѣсникомъ (помнить еще когда „участокъ лѣса“ отъ г. Т. до города В. входилъ въ составъ одного объѣзда) и онъ печально рекъ: „зачѣмъ вамъ, Ваше в—діе, путаться въ эвто дѣло, ѣнъ и самъ похозяйствуетъ: не впервой вѣдь ему“!.. Несчастный, хотѣлъ я ему сказать громовымъ голосомъ, какъ ты не подавился своею злочестивою рѣчью? Развѣ не ты „вольной-волею“ присягалъ—цаловалъ крестъ Христа-Господа, клянучись предъ Нимъ въ службѣ въ вѣрности? Развѣ не тебѣ подъ клятву вѣрено государство нашего имущество, казны-матушки достояніе?.. Но я вспомнилъ, что, заходя въ его избушку, я видѣлъ такъ много дѣтей, что они были такъ слабы, и такъ желты, и такъ блѣдны, что ихъ безвременносостарѣвшіяся личики были такъ худы и такъ строго печальны, что онъ получаетъ только „семь рублей съ вычетомъ“ при стоимости хлѣба въ 1 р. 20 к. за пудъ,—и молча опустился на ближайшій пенъ. А думы одна другой чернѣй проносились въ моей головушкѣ. Перво-на-перво, думалъ я, лѣсокрадъ—кумъ городничему, второе—сватъ городскому головѣ, третье—далъ подъ вексель земскому и судебному, четвертое—судья самъ вѣдь строится „по дешевому билету“. Вотъ тутъ и выкраивай безъ ножницъ! Тутъ никакое „полное законное основаніе“ не поможетъ, потому что кроять ножницами, а не пальцами. Смущала меня и еще одна сторона этого дѣла: вѣдь отвѣтчикомъ передъ карающимъ лицомъ закона явится въ концѣ-концовъ „корофдъ въ лаптяхъ“ и за спиною этого „подсудимаго“ настоящій-то лѣсокрадъ скроется отъ вся-



ной „наказуемости“: я-де въ лѣсѣ не ѣздилъ, порубки самолично не чинилъ, а честибюющимъ манеромъ за благороднѣйшій металлъ на рынкѣ пріобрѣталъ, а потому (на точномъ основаніи ст. 709) прошу мнѣ никакихъ стѣсненій не дѣлать, да еще соотвѣтствующее гильдіи почтеніе оказывать, а коли ежели мужикъ—воръ, такъ и тащи его въ кутузку, а къ моему степенству никакого касательства не имѣй. Правда, что „подсудимый въ лаптяхъ“ нинѣ мало теряетъ отъ исполненія надъ нимъ судебного приговора, особенно съ тѣхъ поръ, какъ политика насажденія крупнаго производства открыла блистательный путь къ неукоснительному и самобыстрѣйшему обвиненію „промышленяющаго лѣсосводствомъ“ (чаю мнѣ: дома безъ хлѣба пухну, а тамъ кормить станутъ, да и не корой молодой, а настоящимъ хлѣбушкой). Но это только одна утѣшительная сторона дѣла, а вотъ и печальная: нужда гонить этихъ двуногихъ корофдовъ въ лѣсѣ за бревномъ, а затѣмъ тащить его съ нимъ на „рынокъ“, а такъ какъ такихъ экономически-отпѣтыхъ корофдовъ легионъ, то этимъ создается то, что въ политической экономіи носитъ скромное и мало душѣ и сердцу говорящее названіе „перевѣса предложенія надъ спросомъ“, а устами мѣстнаго скупщика казеннаго краденаго лѣса формулируется такъ: „вотъ тебѣ три гривеника за десятиаршинное шестивершковое бревно и вези ко мнѣ во дворъ, а не хошь—вези куды хошь; божескую даю пѣну, потому по таперешнимъ временамъ больше за энтогъ матеріалець никакъ нельзя дать“! Взаостъ лапотникъ (вѣдь одной доставки-то бревну слишкомъ двадцать верстѣ), бросится къ одному скупщику, къ другому, къ третьему—вездѣ цѣна тѣжъ, и везетъ во дворъ къ благодѣтелю... получить свою „задѣльную“ плату и снесетъ... въ monopoly. А потомъ по надсаженнымъ жилушкамъ ходитъ ходоромъ водочка, по изнывшей усталой груди разливається, кружить буйную батрацкую головушку: осердчаєтъ мужикъ (не въ веселье, не въ радость питьѣ), въ драку лѣзетъ ко всѣмъ... избыють пришибуть его други-недруги и назадъ домой въ ночку темную и морозную и холодную не съ одной на лицѣ, на бокахъ обивочкой возвращается! Проспался, глядишь, а наутро вновь бѣда лютая будитъ поутру съ позараночка на батратщину, въ лѣсѣ приглашаючи, чтобы было купцу семипузому отчего жирѣть-богатѣть и чтобы было поставить за что пудовую свѣчу предъ угодникомъ.

Такъ размышлялъ я, сидя на старомъ еловомъ пнѣ. Если, говорилъ я въ своей душѣ, оставить неприкосновеннымъ существующій порядокъ вещей, то этимъ самимъ предопредѣлятся слѣдующія обстоятельства: 1) тебѣ, Антонъ Самуэловичъ, безконечная и безрезультатная бѣготня по „обслѣдованію“ пней; 2) Селянину Селяниновичу — доставка за собственный счетъ Семипузому казеннаго порубочнаго лѣса съ рискомъ „отвѣтственности по закону“ (въ качествѣ бесплатнаго приложения) на случай составленія протокола; 3) нѣкое хроническое повышение доходности по графѣ „поголовнаго пьянства“, которое въ официальныхъ докладахъ

будетъ трактоваться какъ прогрессивное повышение благосостоянія пьянствующаго обывателя; 4) Семипузъ построить 47-й домъ или флигель и запустить туда новыхъ, какъ онъ выражается, „рындателей“ (сирѣчь, квартирантовъ) и будетъ ему отъ сего сугубо благо. Длинныя ноченьки не спалъ я — все думушку думалъ: какъ мнѣ Семипузаго сократить; и во единую отъ нихъ напало на меня просвѣтленіе; исполнился я много радости и возопилъ: а и уестествлю я тебя, микроба ты этакая, десятипудовая, и притомъ совершенно на законномъ основаніи! И сталъ дѣйствовать. Началъ съ того, что подслѣдилъ, какъ Семипузъ ночью грузилъ въ городѣ въ баржу косяки оконные, и подаль городничему заявленіе: что, буде господинъ купецъ Семипузовъ подастъ заявленіе о выдачѣ ему сплавнаго билета, такъ не сумлѣвайтесь несколько, потому что это краденый казенный лѣсѣ, а потому благоволите пригласить и готоваго къ вашимъ услугамъ для совмѣтнаго осмотра мѣста купеческой заготовки лѣсныхъ матеріаловъ, на случай, если воспослѣдуетъ заявленіе, что таковыя заготовлены въ частновладѣльческихъ дачахъ. Затѣмъ побѣжалъ въ уѣздъ и записалъ въ актѣ болѣе двухъ десятковъ показаній отъ волостныхъ старшинъ, полицейскихъ десятекихъ, сотскихъ и другихъ, чиновъ немѣющихъ, сельчанъ, что вѣдано-де имъ, что Семипузый скупаєтъ завѣдомо краденый казенный порубочный лѣсѣ какъ въ формѣ бревенъ, такъ и въ раздѣланномъ видѣ—въ формѣ косяковъ, часть которыхъ нынѣ находится погруженной въ семипузовскую баржу, стоящую на рѣкѣ противъ города, что изъ казеннаго краденаго лѣса онъ строитъ баржу, стоящую тамъ же въ недоконченномъ видѣ и т. д. Отобразъ показанія по этому поводу отъ лѣсной стражи и со всѣми этими документами къ его степенству: такъ и такъ, говорю, г. купецъ,—и разважнѣющимъ тономъ прочелъ ему собранныя противъ него улики; оторопѣлъ удалой купецъ отъ неожиданности, а я пользуюсь этимъ и иду на пролѣтъ: сейчасъ, говорю, засекуструю въ пользу казны и косяки и баржу. (Поутри прослышалъ, что баржа уже на срочный транспортъ поражена и неустойка большая оговорена). Взмолился купецъ: что касательно косяковъ, такъ ихъ признаю казеннопорубочными, а что касательно баржи такъ никакъ нѣтъ, говорить, потому что это въ крестьянскихъ надѣлахъ заготовлена баржа, сдѣлай милость, не „сиклиструй“, потому раззоръ-разореніе; сдѣлаешь — къ тебѣ же искъ предъявлю! Записалъ я его показаніе,—подписуй, говорю, такъ баржу предоставляю тебѣ, одними косяками удовлетворюсь, потому вижу, что человекъ ты правильный и благородный! Подписалъ купчина свои показанія, что косяки-де дѣйствительно казенные, а что купилъ онъ ихъ „для вольной продажи“ всякаго рода и аванія лицамъ. „Засиклистровалъ“ я 498 косяковъ, да, снявши копію съ акта, и накаталъ податному инспектору: что въ двухъ саженьяхъ вашего жительства, бокъ-о-бокъ съ вашею квартирою, проживаетъ честной купецъ вамъ извѣстный; а торгуетъ онъ, купецъ, всякими товарами, начинаючи со своей совѣсти и кончаючи лѣсомъ краденымъ, лѣсомъ кра-



деннымъ казеннымъ, а торгуетъ онъ не годъ не два и не десять лѣтъ, и во вся та поры ни одинъ разъ промысловаго свидѣтельства не бралъ, такъ не можете ли, дескать, таковое ему вручить, чтобы знали всѣ люди православные, что Семипузъ надъ купцами купецъ въ лѣсномъ промыслѣ. Арестованный матеріалъ сдать на храненіе полиціи и пошелъ домой.

Путемъ разспросовъ узналъ, что въ семипузовскихъ сараяхъ подъ замкомъ еще имѣется около полтысячи косяковъ; сталъ я подбирать „неизвѣстные“ протоколы, чтобы на всю эту партію хватило, и собирался идти съ ними опять къ городничему для совмѣстнаго „сиквестра“. Да передъ походомъ сбѣгалъ утрицомъ въ рѣку скупаться, гляжу пароходецъ идетъ, а за собой мою родную баржу тянетъ, всю сверху ивовой корою загруженную и брезентами покрытую; поглядѣлъ я осадку баржи: глубоко въ водѣ сидитъ, значить тутъ мои косячки плывутъ, отъ коря такой глубокой осадки быть не можетъ. Ахъ ты, думаю, рано ты просыпаешься, да и я допоздна не сплю. Одѣлся да прямо съ купанья берегомъ и махнулъ къ городничему: пожалуйста, дядюшка, мнѣ косячки назадъ; купецъ молъ наклеивается, такъ продать думаю, чтобы и вамъ затрудненій не представлять и самому товарецъ съ плечъ смахнуть. Засуетились полицейки, забѣгали по улицамъ да по переулочкамъ — анъ товарцу и слѣдъ простылъ. Вахти, ахти, лови, ищи! Никакого резонанцу нѣтъ. Подходить ко мнѣ городничій и говорить: нѣтъ, говорить, какъ въ воду провалился, — будемъ протоколъ составлять! Вспылилъ я и говорю ему: о чемъ протоколъ составлять? Не о взятіи ли его живымъ на небо!? Пусть тотъ въ воду проваливается, кто изъ воды сухимъ вылезетъ, а я, слава Богу, этому искусству не обученъ, да и нѣтъ отходную казенному имуществу съ такимъ легкимъ сердцемъ не намѣренъ; а потому не угодно ли вамъ со мной отправиться на розыскъ косяковъ. Онъ и такъ и этакъ отъ меня отборивается, а я твердо на своемъ стою; видитъ, что не отвяжется, и далъ мнѣ полицейскаго надзирателя. Я къ Семипузу — куда косяки дѣль? — „Перевезъ къ себѣ во дворъ“. Кого спрашивалъ? — „Какой спросъ на свою собственность: что хочу, то и дѣлаю“. Правильно, говорю, купчина разсуждаешь, — такъ цѣликомъ твои слова и запишемъ. Указывай тѣ косяки, что были засеквестрованы и находились въ баржѣ. — Семипузъ указалъ; прикинули мѣрой, сдѣлали обсчетъ; ни числомъ, ни мѣрой не подошли; составилъ я объ этомъ протоколъ, засеквестровалъ эти косяки, сдать на храненіе полиціи и сталъ производить дознаніе: когда г. Семипузъ возилъ косяки, кто возилъ и т. д. Не стерпѣла душа купецкая таковыхъ правовъ ея поруганія и обратился онъ ко мнѣ съ такимъ крылатымъ словомъ: „и гдѣ ты, быстроходъ голоштаный (уличная кличка) народился и откуда тебя окаяннаго къ намъ приперло, и за какіе грѣхи такое поущеніе Господнее, и убирайся ты къ чорту съ моего двора со всѣми своими протоколами и дознаніями, а то я тебѣ топоромъ голову разможжу“. — Вижу, купецъ, что обиду тебѣ я нанесъ большую, слышу, что и

мнѣ ты не меньшей отвѣчаешь, такъ пусть насъ съ тобой разберетъ судъ правильный, а твои слова крылатая занесемъ мы въ протоколъ доподлинно, чтобы не было потомъ никакихъ сумлѣніевъ. Надъ своимъ добромъ ты хозяинъ полонъ, а надъ краденнымъ — я не твой слуга; за топоричекъ старичокъ не хвататься ты — не обжечь бы бѣлы ручки; на двѣнадцать пуль мой подруженько заряженъ лежитъ на правѣмъ боку! Отступилъ купецъ, со двора сбѣжалъ, — такъ на этомъ мы и разстались! Предъявляемъ теперь къ нему обвиненіе: 1) гражданскій искъ по стоимости лѣса; 2) преслѣдованіе за торговлю завѣдомо краденнымъ казеннымъ имуществомъ; 3) за кражу изъ подъ секвестра; 4) за мошенничество (предъявленіе подложное другихъ косяковъ); 5) за оскорбленіе меня при исполненіи службы. Установленіе каждаго изъ указанныхъ положеній требуетъ большого труда и многого времени, такъ какъ приходится ко многимъ ходить и записывать ихъ показанія.

Можете представить, какъ это легко, если у меня на рукахъ участокъ лѣса болѣе 40 тысячъ десятинъ и устройство дачи. Обрабатываю это дѣло по утрамъ да по ночамъ, и тѣмъ съ большей охотой, что увѣренъ въ полезности своей работы; конечно, крестьянинъ, движимый нуждой, полѣзетъ въ казну, но если одновременно сократить и порубщика, а приѣмщика, то этимъ достигнется слѣдующее: 1) крестьянинъ вырубить въ десять разъ меньше, чѣмъ раньше рубилъ, но продастъ вырубленное въ десять разъ дороже (по полной стоимости); 2) количество порубокъ (цѣлость лѣса) уменьшится въ десять разъ, — соблюдутся прямыя интересы охраны; 3) съ г. Семипузова слѣзетъ 1½ пуда жира, что ему кромѣ пользы ничего не принесетъ. Дѣло только въ томъ, что теперь вся лѣсокрадственная банда поняла, что со мной имъ приходится „тяжелыя времена“, что человекъ я для ихъ „занятіевъ“ зѣло пакостный, и потому она со мной сведетъ свои счеты, что ей не такъ трудно сдѣлать, такъ какъ городъ кишитъ административно высланными (за попрошайничество, бродяжничество и прочія гражданскія доблести), а я живу въ лѣсу среди болотъ, вдали отъ всякаго жилья.

### Лѣсоторговый отдѣлъ.

Ввозъ лѣса въ Великобританію за 9 мѣсяцевъ 1903 г.

За девять мѣсяцевъ (январь—сентябрь) текущаго года въ Великобританію привезено лѣса 7.401.883 лодъ, противъ 7.120.448 лодъ въ 1902 году и 7.038.369 лодъ въ 1901 году, т.-е. болѣе прошлогодняго на 281.435 лодъ или на 3,9% (лодъ=50 куб. фут.); при этомъ круглаго и тесанаго лѣса поступило болѣе на 320.500 лодъ, а пиленого и пр. обработаннаго лѣса менѣе на 39.065 лодъ. Общая цѣнность текущаго привоза опредѣляется суммою въ 18.075.925 фунтовъ стерлинговъ (около 171 милліона руб.), противъ 16.987.241 фунт. стерл. въ 1902 г. и 17.068.792 фунт. стерл. въ 1901 г., слѣдовательно, сравнительно



съ минувшимъ годомъ является увеличеніе привоза на 1.088.684 фунт. стерл. или на 6,1%; при этомъ привозъ пиленого лѣса оцѣнивается въ 13.278.683 фунт. стерл., противъ 12.827.903 фунт. стерл. въ 1902 г., т.-е. болѣе 450.780 фунт. стерл., а ввозъ круглаго и тесаного лѣса, достигшій 4.797.242 фунт. стерл., превышаетъ прошлогоднее поступленіе на 637.904 фунт. стерл. или на 15,8%.

По странамъ отправленія данныя нынѣшняго ввоза за 9 мѣсяцевъ, въ сравненіи съ соответствующимъ періодомъ предыдущаго года, представляются въ прилагаемой таблицѣ:

	Количество.		Цѣнность.	
	1902 г.	1903 г.	1902 г.	1903 г.
Круглый и тесаный лѣсъ.	Л о а д ъ.	Л о а д ъ.	Фунт. стерлинг.	Фунт. стерлинг.
Россия . . . . .	178.064	209.121	429.113	482.345
Швеція . . . . .	24.493	26.977	41.052	47.583
Норвегія . . . . .	48.274	53.769	85.744	97.665
Германія . . . . .	127.916	132.305	360.086	392.557
Соединен. Штаты . . . . .	141.184	150.507	706.370	784.169
Брит. О.-Индія . . . . .	30.904	39.124	380.051	497.824
Канада . . . . .	69.222	50.764	395.747	333.490
Другія страны . . . . .	20.446	20.389	177.786	216.382
	640.503	682.956	2.575.949	2.852.015
Кромѣ того:				
Рудничн. подпор. . . . .	1.507.537	1.785.584	1.583.389	1.945.227
Итого . . . . .	2.148.040	2.468.540	4.159.338	4.797.242
Пиленый, строганый и колотый лѣсъ.				
Россия . . . . .	1.538.621	1.411.625	3.836.169	3.656.064
Швеція . . . . .	1.201.265	1.180.036	2.789.753	2.813.265
Норвегія . . . . .	409.236	433.046	1.060.810	1.196.482
Соединен. Штаты . . . . .	464.099	583.210	1.470.043	1.887.497
Канада . . . . .	1.218.073	1.109.220	2.250.221	3.107.223
Другія страны . . . . .	141.114	216.206	420.907	618.152
Итого . . . . .	4.972.408	4.933.343	12.827.903	13.278.683
Разные матеріалы.				
Клепка . . . . .	83.696	96.855	484.747	419.704
Акажу, тонны . . . . .	40.739	61.320	347.005	545.358
Прочій лѣсъ . . . . .	165.795	133.165	1.019.086	878.188
Всего лѣса . . . . .	—	—	18.838.079	19.919.175
Кромѣ того:				
Деревян. издѣлія . . . . .	—	—	1.870.828	1.765.738

Привозъ лѣса изъ Соединенныхъ Штатовъ Сѣв. Америки, составлявшій въ 1902 г. 2.176.413 фунт. стерл., поднялся въ этомъ году до 2.671.666 фунт. стерл., или почти на 23%. Поступленіе изъ Канады, опредѣлявшееся въ 1902 г. въ 3.645.968 фунт. стерл., сократилось нынѣ до 3.440.713 фунт. стерл., или на 5,8%. Шведскаго лѣса ввезено въ текущемъ году на 2.860.848 фунт. стерл., противъ 2.830.805 фунт. стерл. въ 1902 г., или менѣе прошлогодняго на 1%; изъ Норвегіи привозъ лѣса оцѣнивался въ 1902 г. въ 1.146.554 фунт. стерл., а въ текущемъ достигъ 1.294.147 фунт. стерл., или увеличился почти на 13%. Изъ Россіи доставлено лѣса въ текущемъ году въ Великобританію 1.620.746 лодъ, противъ 1.716.685 лодъ въ 1902 г., т.-е. менѣе на 95.939 лодъ или 5,6%; цѣнность текущаго привоза русскаго лѣса опредѣляется въ 4.138.409 фунт. стерл. (около 39.150.000 руб.), противъ 4.265.282 фунт.

стерл. въ 1902 г. и 4.275.230 фунт. стерл. въ 1901 г., слѣдовательно, менѣе прошлогодняго на 126.873 фунт. стерл., или на 3%; при этомъ сокращеніе оборотовъ съ русскимъ лѣсомъ приходится исключительно на пиленый товаръ; поступленіе круглаго и тесаного лѣса даже увеличилось нѣсколько сравнительно съ прошлымъ годомъ.

#### Назанный лѣсной доходъ за 7 мѣсяцевъ 1903 г.

По донесеніямъ мѣстныхъ управленій земледѣлія и государственныхъ имуществъ, въ счетъ исчисленныхъ по смѣтѣ лѣснаго департамента на 1903 г. доходовъ, въ количествѣ 61.947.409 р., за первые семь мѣсяцевъ текущаго года поступило (кроме областей приамурскаго генералъ-губернаторства) лѣснаго дохода 26.507.938 р., при чемъ за іюль мѣсяць приходится 2.258.160 р.

За тотъ же періодъ въ предыдущіе два года поступленіе было: въ 1902 г. 23.613.698 р. и въ 1901 г. 26.017.185 р.; слѣдовательно, въ теченіе семи мѣсяцевъ текущаго года лѣсной доходъ противъ 1902 г. возросъ на 2.904.240 руб., или 12,3%, а противъ 1901 г. на 490.753 руб.

Вывозъ изъ Норвегіи лѣсныхъ товаровъ за 6 первыхъ мѣсяцевъ текущаго года, по сравненію съ тѣмъ же періодомъ 1902 и 1901 гг., опредѣляется въ слѣдующихъ количествахъ: разнаго лѣса 1.138.888 куб. метр. противъ 1.073.712 и 1.020.102, древесной массы для бумаги сухой—9.488 метр. тон. противъ 10.221 и 10.533 и сырой 147.342 т. противъ 165.248 и 148.938, целлюлозы сухой 54.508 т. противъ 47.509 и 43.838 и сырой 9.961 тон. противъ 6.586 и 3.701. Вывозъ лѣса и целлюлозы изъ Норвегіи увеличивается въ то время, когда вывозъ древесной массы, повидимому, падаетъ. Вывозъ лѣса состоитъ изъ 340.198 куб. метр. противъ 334.120 и 306.592 строганыхъ матеріаловъ, 322.416 куб. метр. противъ 304.850 и 288.693 пиленыхъ товаровъ, 69.073 куб. метр. противъ 58.092 и 35.331 тесаныхъ матеріаловъ, 309.645 куб. метр. противъ 290.001 и 299.089 круглаго лѣса.

#### Торги по брицаловичскому лѣсничеству, Минской губ.

Къ торгамъ 18 августа 1903 года въ бобруйскомъ уѣздномъ полицейскомъ управленіи было предложено для продажи на срубъ казеннаго лѣса изъ дачъ панюшковичской и брицаловичской на общую сумму по оцѣнкѣ 94.240 руб. На торгахъ продано 23 лицамъ: а) 46 дѣлячекъ сплошной рубки хвойнаго и лиственнаго лѣса, площадью 193,34 дес., оцѣнкою 77.120 р. за 110.306 руб.; б) въ 4 участкахъ для выборочной рубки на площ. 500 дес., съ учетомъ по пнямъ, 450 дубовыхъ, ясень, клен. и граб. деревьевъ, оцѣн. 3.020 р. за 5.877 руб. Всего лѣса продано 50 торговыхъ единицъ, оцѣнкою 80.140 р. за 116.183 руб., т.-е. съ надбавкой 44,9% сверхъ оцѣнки.

Средняя продажная цѣна одной десятины сплошной рубки опредѣлилась въ 576 руб.; цѣна же дерева,



при рубкѣ съ учетомъ по пямятъ, опредѣлилась въ 13 руб. за штуку.

Лѣсъ купили: 1) мѣщ. Нисенъ Рубинчикъ въ панюшковичской и брицаловичской дачахъ: а) 3 дѣлянки, площ. 24,<sub>77</sub> дес., оцѣн. 11.150 р., за 16.452 руб., и б) 1 участокъ, площ. 125 дес., для выборочной рубки 160 дубовыхъ деревьевъ, оцѣн. 1.600 руб., за 3.477 руб.; 2) мѣщ. Зальманъ Маць въ брицалов. и панюшков. дачахъ 9 дѣлянокъ, площ. 35,<sub>16</sub> дес., оцѣн. 12.100 р., за 16.362 руб.; 3) мѣщ. Симонъ Каценельсонъ,—2 дѣлянки въ брицаловичской дачѣ, площ. 16,<sub>97</sub> дес., оцѣн. 7.500 р., за 11.020 руб.; 4) купецъ Зальманъ Морголинъ,—тамъ же: а) 4 дѣлянки, площ. 17,<sub>27</sub> дес., оцѣн. 6.100 р., за 7.517 руб. и б) 1 участокъ для вырубки 35 ясен., 35 клен., и 30 грабовыхъ деревьевъ, оцѣн. 270 р., за 375 руб., всего лѣса купилъ на 7.892 руб.; 5) мѣщ. Евно Лурье—тамъ же 2 дѣлянки площ. 11,<sub>03</sub> дес., оцѣн. 5.400 р., за 7.266 руб.; 6) купецъ Шая Добкинъ—въ обѣихъ дачахъ 3 дѣлянки, площ. 15,<sub>61</sub> дес., оцѣн. 5.500 р., за 7.823 руб.; 7) мѣщ. Ицка и Лейба Фриды— въ обѣихъ дачахъ 2 дѣлянки, площ. 9,<sub>72</sub> дес., оцѣн. 5.300 р., за 6.956 руб.; 8) мѣщ. Гиршъ Эпштейнъ—въ панюшков. дачѣ 1 дѣлянку, площ. 9,<sub>3</sub> дес., оцѣн. 3.000 р., за 4.527 руб.; 9) мѣщ. Давидъ Духинъ—тамъ же 3 дѣлянки, площ. 4,<sub>27</sub> дес., оцѣн. 2.950 р., за 4.441 руб.; 10) мѣщ. Хацкинъ Залкиндъ—въ брицалов. дачѣ 3 дѣлянки, площ. 6,<sub>83</sub> дес., оцѣн. 2.300 р., за 3.591 руб.; 11) мѣщ. Ицко Шапиро—тамъ же одну дѣлянку, площ. 3,<sub>75</sub> дес., оцѣн. 2.000 р., за 2.675 руб.; 12) мѣщ. Эля Фриды и Ицка Марголинъ—тамъ же одну дѣлянку, площ. 3,<sub>78</sub> дес., оцѣн. 1.900 р., за 2.667 руб.; 13) мѣщ. Лейба Гореликъ—въ обѣихъ дачахъ 3 дѣлянки, площ. 7,<sub>23</sub> дес., оцѣн. 3.250 р., за 3.982 руб., и 14) мѣщ. Мовша Айзенштадтъ— въ панюшков. дачѣ 1 дѣлянку, площ. 1,<sub>7</sub> дес., оцѣн. 1.200 р., за 2.188 руб.

#### Торги по мохоѣдовскому лѣсничеству, Минской губ.

Къ торгамъ 25 августа 1903 года въ мозырскомъ уѣздномъ полицейскомъ управленіи изъ мохоѣдовской дачи было предложено для продажи казеннаго лѣса, раздѣленнаго на 21 торговую единицу, по оцѣнкѣ на общую сумму 32.487 руб. На торгахъ продано 10-ти лицамъ: а) 6 дѣлянокъ сплошной рубки сосноваго, дубоваго, осинового и ольховаго лѣса, площадью 38,<sub>08</sub> дес., оцѣнкою 1.282 р., за 1.698 руб.; б) 13 участковъ, площадью 185,<sub>72</sub> дес., для выборочной рубки 4.674 сосновыхъ, 861 дубовыхъ, 2.042 березовыхъ, 346 осинового и 319 ольховыхъ деревьевъ, оцѣнкою 30.965 р., за 42.007 руб. Всего продано на 43.703 руб.

Средняя продажная цѣна одной десятины лѣса, преимущественно листовыхъ породъ, опредѣлилась въ 44 рубля за десятину; столь низкая цѣна объясняется тѣмъ, что подростъ всѣхъ породъ 2-хъ и менѣе вершковъ у пня и неклеимленныя и нумерованныя деревья—дубъ и сосна—къ рубкѣ не назначены.

Лѣсъ купили: 1) купецъ Беніаминъ Хаимовичъ Гринберъ—2 участка, площ. 31 дес., для выбороч. рубки 802 дуб. и 69 сос. деревьевъ, оцѣн. 13.770 р., за

14.442 руб.; 2) купецъ Мееръ Шліомовичъ Муравкинъ—2 участка, площ. 38,<sub>28</sub> дес., для выбор. рубки 887 сосн. дер., оцѣн. 3.340 р., за 6.660 руб.; 3) купецъ Эля Хаимовичъ Желѣзнякъ:—а) 1 дѣлянку сосноваго лѣса, площ. 0,<sub>72</sub> дес., оцѣн. 130 р., за 142 руб., и б) 2 участка, площ. 17,<sub>49</sub> дес., для выбороч. рубки 752 сосн. деревьевъ, оцѣн. 2.920 р., за 4.087 руб.; 4) Мовша Боруховичъ Равиковичъ—2 участка, площ. 38,<sub>11</sub> дес., для выборочн. рубки 836 соснов. деревьевъ, оцѣн. 3.275 р., за 4.843 руб.; 5) Янкель Ароновичъ Карпманъ—1 участокъ, площ. 14,<sub>18</sub> дес., для выборочн. рубки 497 сосн., 59 дубов., 2.042 березов., 319 ольхов. и 346 осиново. деревьевъ, оцѣн. 2.500 р., за 3.136 руб.; 6) Нехемья Бенѣяминовичъ Раговеръ—1 участокъ, площ. 25,<sub>38</sub> дес., для выборочн. рубки, 456 сосн. деревьевъ, оцѣн. 1.700 р., за 3.018 руб.; 7) купецъ Мовша Мееровичъ Муравкинъ—1 участокъ, площ. 6,<sub>82</sub> дес., для выборочн. рубки 353 сосн. деревьевъ, оцѣн. 1.400 р., за 2.405 руб.; 8) Михля Янкелевичъ Сафьянъ—1 участокъ, площ. 8,<sub>4</sub> дес., для выборочн. рубки 507 деревьевъ, оцѣн. 1.100 р., за 2.100 руб.

С. Б.

#### Кременчугъ.

Въ донецкомъ бассейнѣ наступило, наконецъ, оживленіе, котораго кременчугскіе лѣсопромышленники ожидали съ такимъ нетерпѣніемъ все лѣто. Какъ извѣстно, тяжелый торгово-промышленный кризисъ, господствующій уже нѣсколько лѣтъ на югѣ Россіи, отразился до такой степени неблагоприятно на южно-русской горнозаводской индустріи, что многимъ заводамъ и рудникамъ, расположеннымъ въ донецкомъ бассейнѣ, ничего болѣе не оставалось сдѣлать, какъ прекратить свою дѣятельность. Такое вынужденное бездѣйствіе продолжалось 2—3 года; но, начиная со второй половины минувшаго лѣта, южно-русскія горнозаводскія предпріятія стали постепенно возобновлять свою дѣятельность и въ настоящее время въ донецкомъ бассейнѣ функционируютъ почти всѣ находящіяся тамъ заводы и рудники. Правда, большинство этихъ предпріятій работаетъ пока съ меньшей противъ обычной нормы производительностью, но все же нельзя не согласиться съ существующимъ теперь мнѣніемъ, что южно-русская горнозаводская промышленность начинаетъ понемногу оправляться отъ тяжелаго кризиса, тяготѣвшаго надъ нею въ теченіе послѣднихъ нѣсколькихъ лѣтъ.

Результаты наступившаго улучшенія въ дѣлахъ горной и металлургической индустріи Юга Россіи уже отчасти сказались въ томъ, что на нѣкоторыхъ заводахъ и рудникахъ донецкаго бассейна явилась въ настоящее время возможность приступить къ необходимымъ постройкамъ, сооруженіе которыхъ, въ виду затруднительнаго финансоваго положенія, откладывалось уже нѣсколько лѣтъ подрядъ. Это обстоятельство, вызвавъ увеличеніе спроса на лѣсные матеріалы со стороны донецкаго района, въ то же время даетъ основаніе надѣяться, что въ недалекомъ будущемъ



этотъ районъ снова приобрѣтетъ то первенствующее мѣсто по количеству потребляемыхъ лѣсныхъ матеріаловъ, которое утеряно имъ съ наступленіемъ кризиса.

Помимо строевого лѣса, донецкій бассейнъ забираетъ теперь въ большомъ количествѣ и столярныя доски. Эти доски, выпиливаемыя изъ лучшихъ комлевыхъ бревенъ, весьма пригодны для модельныхъ работъ, благодаря чему столярный лѣсъ постоянно находятъ себѣ сбытъ на машиностроительныхъ и литейныхъ заводахъ. Не мало вывозится въ настоящее время изъ Кременчуга и упаковочной шелевки; этотъ сортиментъ требуется, главнымъ образомъ, тѣми заводами и фабриками, которые упаковываютъ свои фабрикатъ въ ящики, а для выдѣлки послѣднихъ идутъ, какъ извѣстно, исключительно упаковочныя шелевки.

Особенно большимъ спросомъ пользуются въ настоящее время сосновые обапола разныхъ размѣровъ. Нужно замѣтить, что этотъ сортиментъ лѣса является для каменноугольныхъ копей настолько необходимымъ предметомъ, что нерѣдко при недостаткѣ обаполовъ рудники бывають вынуждены прекратить работы по добыванію угля. Неудивительно поэтому, что надобность въ обаполахъ никогда не прекращается и лѣсоторговцы постоянно завалены заказами на этотъ сортиментъ лѣса. О количествѣ обаполовъ, ввозимыхъ ежегодно въ донецкій бассейнъ, можно судить хотя-бы по тому, что даже самый незначительный рудникъ потребляетъ въ мѣсяць не менѣе 10—15 вагоновъ этого сортимента лѣса, а болѣе крупныя рудники расходуютъ каждый мѣсяць по нѣсколько десятковъ и даже нѣсколько сотенъ вагоновъ обаполовъ. При такихъ условіяхъ весьма понятно, что обапола никогда не залеживаются на лѣсныхъ пристаняхъ, вслѣдствіе чего этотъ сортиментъ лѣса, по справедливости, считается въ лѣсопромышленномъ мірѣ наиболѣе ходкимъ товаромъ.

Вотъ уже нѣсколько мѣсяцевъ, какъ здѣсь упорно циркулируютъ слухи, что кременчугское общество писчебумажнаго и лѣсопильнаго дѣла предполагаетъ продать свой лѣсопильный заводъ, находящійся въ п. Крюковѣ; при этомъ неоднократно называли тѣхъ или иныхъ лицъ, собирающихся якобы приобрести эту лѣсопильню. Основаніемъ для такихъ слуховъ послужило то обстоятельство, что названное общество, воздерживаясь все время отъ закупки большихъ партій лѣса, этимъ самымъ сократило размѣръ своихъ торговыхъ операцій; къ тому же ни для кого теперь не тайна, что дѣла этого предпріятія, прекратившаго лишь недавно платежи, находятся теперь въ сильномъ упадкѣ. Въ послѣднее же время эти слухи приняли болѣе опредѣленный характеръ и теперь уже никто здѣсь не сомнѣвается въ томъ, что названное общество дѣйствительно ликвидируетъ свое предпріятіе. При этомъ стало даже извѣстнымъ, что одинъ изъ крупныхъ мѣстныхъ лѣсопромышленниковъ г. Г. ведетъ теперь переговоры относительно покупки лѣсопильни, принадлежащей кременчугскому обществу лѣсопильнаго и писчебумажнаго дѣла. Какъ мы узнали изъ вполнѣ достовѣрнаго источ-

ника, г. Г. предлагаетъ 80 тысячъ рублей съ условіемъ уплаты 20.000 руб. наличными деньгами немедленно по совершеніи сдѣлки; остальная же сумма должна быть внесена равными частями въ теченіе 10 лѣтъ. Такъ какъ другихъ охотниковъ купить эту лѣсопильню въ настоящее время не имѣется, то правленіе общества, вѣроятно, согласится продать ее г. Г. Впрочемъ, вопросъ этотъ долженъ рѣшиться на этой недѣлѣ, по пріѣздѣ сюда нѣкоторыхъ акціонеровъ общества.

И. Я.

3 октября 1903 г.

Кронштадтъ. По 8 октября экспортъ лѣсныхъ товаровъ изъ Кронштадта, по главнымъ статьямъ, достигъ слѣдующихъ количествъ: 1.097.228 дюжинъ досокъ, баттенсовъ и бордсовъ, 249.218 еловыхъ плашекъ, 349.571 еловыхъ жердей, 3.724 кубиковъ дровъ-обрѣзковъ, 1.486.814 кражей для бумажной массы, 341.058 рудничныхъ стоекъ, 769.020 кубич. фут. осины, 175.179 круглыхъ еловыхъ чураковъ и 31.898 длинныхъ бревенъ. Въ новыхъ сдѣлкахъ на лѣсъ и особенно доски царитъ обычное осеннее затишье. Въ запродажахъ фигурируютъ небольшія лишь партіи еловыхъ товаровъ, прикупленныхъ для укомплектованія ранѣе приобретенныхъ количествъ. Съ сосною веѣхъ марокъ и размѣровъ слабо, равно и съ мелкими еловыми бордами. Для Франціи на-дняхъ сдѣлано нѣсколько солидныхъ запродажъ на еловый товаръ обычныхъ французскихъ размѣровъ.

Царицынъ, 4 октября.—Крупная партіонная дѣятельность мѣстнаго лѣсного рынка съ верховыми товарами, поступившими въ текущую навигацію, совершенно приостановилась. На остаткѣ непроданныхъ плотовыхъ товаровъ имѣется еще до 50 тыс. бревенъ, изъ которыхъ главная партія лѣса въ 33 тыс. деревьевъ принадлежитъ управленію государственныхъ имуществъ Казанской и Пермской губерній, но дѣлъ съ этими товарами совсѣмъ не видно. Мѣстные складчики, сдѣлавъ солидные запасы товаровъ, отъ дальнѣйшихъ заготовокъ отказываются, или предлагаютъ невыгодныя условія, вслѣдствіе чего казенный лѣсъ поступить вѣроятно въ разработку на мѣстныхъ заводахъ и въ продажу по мелочамъ. Текущая дѣла по сбыту лѣса съ пристаней въ потребительный районъ идутъ попрежнему оживленно; спросъ на товары съ Кавказа и изъ другихъ пунктовъ потребительнаго района предъявляется хорошей, а вмѣстѣ съ этимъ и текущіе обороты пристаней держатся на высокой нормѣ—около 200 вагоновъ. При совершающихся продажахъ въ цѣнахъ на лѣсные товары и матеріалы никакихъ измѣненій не наблюдается.

Пос. Дубовка, Саратов. губ., 5 октября.—На недѣлѣ продано въ предѣлы Донской области 25 тыс. шт. еловыхъ тесинъ 13 арш. длины мѣстной распиловки, причемъ вершковая доска продана по 1 р. 10 к., остальные размѣры по расцѣнкѣ; условіе —  $\frac{1}{3}$  наличными при пріемкѣ товара, остальные 6—9 мѣсяцевъ; вторые сорта теса проданы на 5% дешевле. За доставку до р. Дона каждой тесины въ 1 верш. толщиною платятъ 18—19 к. Розничная продажа идетъ тихо.



Варшава, 5 октября.—Поставлено около 600 тыс. сосн. и дубов. шпаль по цѣнамъ: сосновыя 3,01—3,08 марки за штуку (на 5 пфен. ниже, чѣмъ на послѣднемъ аукціонѣ), а за дубовыя 5,00 марки, франко Катовице, а въ другихъ мѣстахъ по 5,20—5,26 марки за штуку (на 20 пфен. выше); буковыя по 3,90 марки за штуку. Въ Торнѣ и Данцигѣ всѣ сорта лѣса въ цѣнѣ понизились; настроеніе вообще слабое. Строевого лѣса есть еще 120 тыс. шт. на продажу. Тимбры котируются въ Данцигѣ на 5 пфен. на куб. футъ ниже, а слиперы на 2 пфен. ниже; даже за балки русскія даютъ меньше. Продано 3.300 шт. строев. лѣса (въ 47 к. ф.) по 76 пфен. за куб. футъ, франко Шулицъ; 1.500 шт. строев. лѣса (46 к. ф.) по 74 пфен. за куб. футъ, франко Данцигъ; 3.500 шт. строев. лѣса по 68—72 пф. за куб. футъ; 800 шт. тимбровъ 11", 12" и 13" по 77 пф. и 1.200 слиперовъ 10/10" по 84 пф. за куб. футъ. Въ Липѣ продано 800 шт. строев. лѣса пихтового (52 к. ф.) по 58 пф. за куб. футъ. На привисл. ж. дор. продано 12 вагон. балокъ, мауэрлатовъ и стропиль по цѣнамъ: 8/9" по 42½ к., 8/6" по 37 к., 7" и 6" по 28 к. На тереспольской ж. дор. продано 4 вагона балокъ 9" и 10" по 43 к. за куб. футъ. Обрѣзныя доски 2", 1½" и 1" шириной по 42 к., ¾" и ½" шир. по 38 к., узкія 33 к. за куб. футъ; латы 1/8" по 14 р. за копу длиной 11 локтей; полустыя доски длиной 11 локтей по 21 р. за копу. Хорошій дубовый лѣсъ котируется по 65 к., а ольховый 42 к. за куб. футъ.

**О лѣсной торговлѣ съ Германіей.** Въ засѣданіи петербургскаго лѣснаго общества 4 октября разсматривался вопросъ о русской лѣсной торговлѣ съ Германіей. Рѣшено ходатайствовать принять при заключеніи торговаго договора всѣ мѣры къ тому, чтобы германскія таможенныя пошлины не противодѣйствовали вывозу изъ Россіи пильнаго лѣса, а если этого нельзя будетъ достигнуть, то попытаться заключить съ Австро-Венгріей соотвѣтственную конвенцію и ввести уравнивающую вывозную пошлину на необдѣланный лѣсъ

### Х р о н и к а.

**О порядкѣ утвержденія, правахъ и отвѣтственности лѣсныхъ сторожей частновладѣльческихъ лѣсовъ въ губерніяхъ Царства Польскаго.**

Государственный Совѣтъ, въ соединенныхъ департаментахъ законовъ, гражданскихъ и духовныхъ дѣлъ и государственной экономіи и въ общемъ собраніи, разсмотрѣвъ представленіе министра земледѣлія и государственныхъ имуществъ о порядкѣ утвержденія, правахъ и отвѣтственности лѣсныхъ сторожей частновладѣльческихъ лѣсовъ въ губерніяхъ Царства Польскаго, мнѣніемъ положилъ:

Въ измѣненіе и дополненіе подлежащихъ узаконеній постановить для частной лѣсной стражи въ губерніяхъ Царства Польскаго нижеслѣдующія правила.

1) Въ лѣсные сторожа нанимаются землевладѣльцами и сельскими обществами лица благонадежныя, не

моложе двадцати одного года. Лѣсные сторожа утверждаются въ семь званій уѣзднымъ начальникомъ и увольняются нанявшимъ ихъ, съ увѣдомленіемъ о томъ уѣздныхъ начальниковъ.

2) Уѣздный начальникъ выдаетъ лѣснымъ сторожамъ бляхи для ношенія на груди при исправленіи ихъ обязанностей. Нанявшій сторожа, при увольненіи его, обязанъ возвратитъ бляху уѣздному начальнику.

3) Означенныя (ст. 2) бляхи заготавливаются по утвержденнымъ министромъ внутреннихъ дѣлъ образцамъ губернскими по крестьянскимъ дѣламъ присутствіями. Для возмѣщенія же произведенныхъ для сего издержекъ взимается при выдачѣ бляхъ сторожамъ особая плата, размѣръ коей долженъ быть опредѣленъ губернскими присутствіями.

4) Суммы, потребныя на заготовленіе установленныхъ бляхъ для лѣсныхъ сторожей, разрѣшается заимствовать изъ гминныхъ средствъ въ опредѣленномъ для каждой гмины мѣстнымъ губернскимъ по крестьянскимъ дѣламъ присутствіемъ размѣръ.

5) Въ лѣсахъ всѣ обязаны повиноваться законнымъ требованіямъ лѣсныхъ сторожей, имѣющихъ на себѣ знаки своей должности, — какъ лицъ, составляющихъ лѣсную полицію.

6) Лѣсной сторожъ, застигнувшій виновнаго въ нарушеніи лѣсныхъ узаконеній, имѣетъ право подвергнуть его задержанію и препроводитъ его въ ближайшее уѣздное гминное или сельское управленіе. Если же лѣсная стража, по недостатку валичныхъ силъ ея, не въ состояніи задержать виновныхъ, то о тѣхъ изъ нихъ, личность коихъ извѣстна, обязана доносить ближайшему полицейскому начальству, а относительно прочихъ принять нужныя мѣры къ обнаруженію ихъ личности и собиранію уликъ противъ нихъ.

*Примѣчаніе.* Задержаніе виновныхъ не допускается при излишнихъ порубкахъ противъ билетовъ, равно при прорубкѣ лѣсовъ излишнихъ размѣровъ по билетамъ же, а также при самовольномъ пользованіи оброчными статьями и во всѣхъ случаяхъ, въ коихъ виновные могутъ быть легко обнаружены, но о происшедшемъ стража обязывается довести полицейскому начальству.

7) Лѣсной сторожъ, при отправленіи своихъ служебныхъ обязанностей, можетъ употреблять въ дѣло оружіе:

а) для отраженія всякаго вооруженнаго на него нападенія;

б) для отраженія нападенія хотя бы и не вооруженнаго, но сдѣланнаго нѣсколькими лицами или даже однимъ лицомъ, но при такихъ обстоятельствахъ или условіяхъ, когда никакое иное средство защиты не было возможно;

в) для обороны другихъ лицъ отъ застигнутаго лѣснымъ сторожемъ нападенія, угрожающаго жизни, здоровью или неприкосновенности тѣхъ лицъ;

г) при задержаніи нарушителя лѣсныхъ узаконеній, когда онъ будетъ препятствовать сему указанными выше насильственными дѣйствіями (пп. а и б).

Въ каждомъ изъ вышеозначенныхъ случаевъ лѣсной сторожъ обязанъ о всѣхъ обстоятельствахъ и послѣд-



ствіяхъ употребленія имъ въ дѣло оружія доносить при первой къ тому возможности ближайшему начальству.

8) Если при поимкѣ и преслѣдованіи нарушителей лѣсныхъ узаконеній лѣсные сторожа употребятъ, безъ явной необходимости, оружіе и причинятъ кому-либо увѣчье, раны или смерть, то они за сіе подвергаются наказаніямъ на основаніи уголовныхъ законовъ.

9) Лѣсные сторожа, за поврежденіе, истребленіе, присвоеніе или растрату ими лѣсныхъ матеріаловъ изъ ввѣренныхъ ихъ храненію лѣсовъ и за другіе преступленія и проступки по завѣдыванію частными лѣсами, подвергаются общимъ наказаніямъ, опредѣленнымъ за тѣ преступныя дѣянія уголовными законами.

Его Императорское Величество воспослѣдовавшее мнѣніе въ общемъ собраніи Государственнаго Совѣта, 8 іюня 1903 г., Высочайше утвердить соизволилъ и повелѣлъ исполнить.

#### О выкупѣ казною эмфитевтическихъ правъ на стульно-собиборскіе лѣса въ Сѣдлецкой губерніи.

Въ 1839 году бывшія правительственныя учрежденія Царства Польскаго сдали по контракту дворянину Войцѣху Куницкому въ эмфитевтическое владѣніе казенныя лѣсныя дачи: а) стульно, мадошинъ, збереже и оссово (въ имѣніи Стульно), въ количествѣ 5.946 морговъ 65 прентовъ, и б) собиборъ и жлобекъ (въ имѣніи Собиборъ), въ количествѣ 2.271 морговъ 274 прентовъ, а всѣ дачи площадью 8.218 морговъ 39 прентовъ (4.519 десятинъ 2.216 квадр. сажень русской казенной мѣры). Согласно контракту, за пользованіе лѣсомъ изъ этихъ дачъ, въ видѣ годовой лѣсосѣки, отводимой при 120-лѣтнемъ оборотѣ рубки, эмфитевтъ Куницкій обязанъ ежегодно платить въ казну такъ называемый канонъ. Канонъ—это видъ арендной платы, которая, смотря по условію, могла быть возвышаема черезъ извѣстное число лѣтъ. По контракту съ эмфитевтомъ, черезъ каждыя 30 лѣтъ канонъ подлежалъ переброскѣ въ соотвѣтствіе съ цѣнами на лѣсъ, какія будутъ существовать въ моментъ переброски канона. На первое тридцатилѣтіе (1839—1869 гг.) канонъ былъ опредѣленъ въ размѣрѣ 162 руб. 96 коп., на второе тридцатилѣтіе (1869—1899 гг.)—2.191 руб., и, наконецъ, на третье, текущее 30-лѣтіе канонъ исчисленъ въ размѣрѣ 23.852 руб. 48 к. Нынѣшній владѣлецъ стульно-собиборскихъ лѣсовъ, дворянинъ Фаддей Вернеръ обратился въ министерство земледѣлія и государственныхъ имуществъ съ ходатайствомъ о выкупѣ казною принадлежащихъ просителю правъ на названные лѣса, соглашаясь уступить казнѣ эти права за 150.000 руб. По обсужденіи этого ходатайства, министерство земледѣлія пришло къ заключенію, что текущий канонъ 23.852 руб. 48 коп. не выражаетъ еще всю полноту возможной доходности стульно-собиборскихъ лѣсовъ. Эта доходность далеко не соотвѣтствуетъ цѣнности этихъ лѣсовъ, опредѣляемой владѣльцемъ въ 600.000 руб., такъ какъ, по мнѣнію министерства, дѣйствительная цѣна эмфитевтическихъ лѣсовъ значительно превышаетъ эту сумму.

Небольшая доходность этихъ лѣсовъ является исключительно слѣдствіемъ состоянія ихъ въ вѣчно арендномъ владѣніи. Эта форма владѣнія лѣсами, безъ права собственности на нихъ частнаго лица, и хотя съ правомъ собственности на нихъ казны, но безъ права послѣдней на фактическое распоряженіе лѣсами, представляетъ крайнія неудобства и стѣсненія для обѣихъ сторонъ. Въ виду этихъ соображеній, по слухамъ, министерство земледѣлія и государственныхъ имуществъ, по соглашенію съ государственнымъ контролемъ и министерствомъ финансовъ, внесло въ государственный совѣтъ предположеніе о выкупѣ въ единственное владѣніе казны отъ Ф. Вернера принадлежащихъ ему вѣчно-арендныхъ правъ на стульно-собиборскіе лѣса, съ уплатою владѣльцу ихъ 150.000 р.

Съ своей стороны, можемъ только прибавить, что если предположеніе министерства земледѣлія и государственныхъ имуществъ будетъ осуществлено, то мѣстная казенная лѣсная администрація можетъ, наконецъ, вздохнуть свободно. Дѣло въ томъ, что по договору лѣсная администрація обязана наблюдать какъ за исполненіемъ эмфитевтомъ плана лѣсного хозяйства въ отношеніи правильной рубки лѣса, такъ и за должнымъ охраненіемъ лѣсовъ со стороны владѣльца отъ самовольныхъ порубокъ и цѣлости границъ дачъ отъ частныхъ посягательствъ. Вслѣдствіе этого постоянно возникали между владѣльцемъ лѣсовъ и собственникомъ ихъ—казною всяческія недоразумѣнія, споры и взаимныя претензіи. Прекращеніе эмфитевтического владѣнія лѣсами, форма котораго, сказать кстати, не нашла себѣ даже мѣста въ нашихъ нормахъ гражданскаго права, дастъ казнѣ возможность вести правильное хозяйство въ выкупленныхъ стульно-собиборскихъ лѣсахъ, на общихъ началахъ, установленныхъ для казенныхъ лѣсовъ.

Историческій очеркъ развитія с.-петербургскаго лѣсного института (1803—1903 гг.). Подъ такимъ заглавіемъ Императорскимъ с.-петербургскимъ лѣснымъ институтомъ выпущено въ свѣтъ роскошное изданіе (in folio), въ 350 стр., иллюстрированное многочисленными фотографическими снимками, которые представляютъ портреты министровъ госуд. имуществъ, директоровъ, профессоровъ, преподавателей и почетныхъ членовъ института, виды зданій, кабинетовъ, усадьбы и парка и т. д.; особенно любопытно является, между прочимъ, фотографія выпуска студентовъ 1860 г. Въ отдѣлѣ приложений огромный интересъ представляютъ списки лицъ, окончившихъ курсъ въ институтѣ, обнимающіе періодъ 1807—1903 г. Изданіе это можно приобрести въ канцеляріи лѣсного института, по 10 руб. за экземпляръ; съ требованіями надлежитъ обращаться къ казначею института Николаю Кирополитовичу Черняеву. Суммы отъ продажи изданія поступаютъ въ общество вспоможенія студентовъ лѣсного института. Кстати замѣтить, что чрезъ того же казначея можно приобрести фотографическій снимокъ съ группы лицъ, служащихъ въ лѣсномъ институтѣ, за 50 коп.; деньги эти также поступаютъ въ доходъ вышеназваннаго общества.



— Министерство земледѣлія предполагаетъ расширить на сельскохозяйственныя общества, которыя пожелаютъ учредить сельскохозяйственную станцію, опытное поле, питомникъ, пчельникъ и проч., Высочайше утвержденное 12 мая 1896 г. мнѣніе государственнаго совѣта объ отводѣ сельскимъ начальнымъ училищамъ земельныхъ отъ казны участковъ (до 100 дес.) по безденежномъ отпускѣ казеннаго лѣса.

**Опечатка.** Въ № 41 „Лѣсопромышленнаго Вѣстника“ на стр. 762, въ 19-й строкъ сверху, напечатано „дѣлоспособности“ а надо читать: дѣеспособности“.

## Справочный отдѣлъ.

### Предстоящіе торги и поставки.

Въ *октябрь* торги на продажу на срубъ лѣса изъ удѣльныхъ дачъ Симбирскаго удѣльнаго округа на 571.894 руб. (см. объявленіе въ № 39 журнала).

Въ *октябрь* и *ноябрь* торги на продажу на срубъ лѣса изъ казенныхъ дачъ Виленской и Ковенской губ. (см. объявленіе въ №№ 28, 29 и 30 журнала).

Въ *октябрь* торги на продажу на срубъ лѣса изъ казенныхъ дачъ Петербургской губ., на сумму 560.050 руб. (см. объявленіе въ № 30 „Лѣсопр. Вѣстника“).

Въ *октябрь* торги на продажу на срубъ лѣса изъ казенныхъ дачъ Московскаго губ., на сумму 562.914 руб. (см. объявленія въ №№ 31, 35, 37, 40 и 41 „Лѣсопр. Вѣстника“).

Въ *октябрь* торги на продажу на срубъ лѣса изъ казенныхъ дачъ Тверской губ. на сумму 626.077 руб. (см. объявл. въ №№ 35, 37, 40 и 41 журнала).

Въ *октябрь* и *ноябрь* торги на продажу на срубъ лѣса изъ казенныхъ дачъ Черниговской губ. на сумму 705.573 руб. (см. объявленіе въ №№ 33 и 41 журнала).

Въ *октябрь* торги на продажу на срубъ лѣса изъ казенныхъ дачъ Костромской губ. на 833.508 руб. и Ярославской губ. на 213.383 руб. (см. объявл. въ №№ 34, 38 и 41 журнала).

Въ *октябрь* и *ноябрь* торги на продажу на срубъ лѣса изъ казенныхъ дачъ Пермской губ. на сумму 901.008 руб. (см. объявленіе въ № 37 журнала).

Въ *октябрь* и *ноябрь* торги на продажу на срубъ лѣса изъ казенныхъ дачъ Вятской губ. на 1.394.600 руб. (см. объявленіе въ № 38 журнала).

Въ *октябрь* и *ноябрь* торги на продажу на срубъ лѣса изъ казенныхъ дачъ Минской губ. на сумму 210.024 р. (см. объявл. въ № 37 журнала).

Въ *октябрь* торги на продажу на срубъ лѣса изъ казенныхъ дачъ Гродненской губ. на сумму 735.888 руб. (см. объявл. въ № 35 журнала).

Въ *октябрь* торги на продажу лѣса на срубъ изъ казенныхъ дачъ Могилевской губ. на 318.913 руб. (см. объявленіе въ № 38 журнала).

Въ *октябрь* и *ноябрь* торги на продажу на срубъ лѣса изъ казенныхъ дачъ Витебской губ. на 592.557 руб. (см. объявленіе въ № 38 журнала).

Въ *октябрь* и *ноябрь* торги на продажу на срубъ лѣса изъ казенныхъ дачъ Волинской губ. на сумму 1.800.984 руб. (см. объявленія въ №№ 35, 37 и 41 журнала).

Въ *октябрь* торги на продажу лѣса на срубъ изъ казенныхъ дачъ Новгородской губ. на сумму 755.027 руб. (см. объявленіе въ № 36 „Лѣсопромышленнаго Вѣстника“).

Въ *октябрь* торги на продажу лѣса на срубъ изъ казенныхъ дачъ Смоленской губ. на сумму 211.310 руб. (см. объявленіе въ № 36 журнала).

10 *октября* въ управленіи николаевской жел. дороги (Петербургъ, вокзалъ), въ 1 ч., конкуренція на поставку 550.000 шт. сосновыхъ шпаль. Заявленія принимаются на партіи по мѣнѣ 10.000 шт.

10 *октября* въ управленіи по постройкѣ с.-петербурго-вологодской жел. дор. (Петербургъ, Троицкая ул., 13), въ 12 ч., конкуренція на поставку въ 1904 г. 18.700 куб. саж. дровъ смѣшанныхъ (кромѣ осины), въ томъ числѣ: близъ с. Гостининополья—10.000 куб. саж., ст. Тихвинъ—1.000 с., Бабаево—1.200 с., Череповецъ 1.000 с., Шексна 1.000 с. и Вологда 3.000 куб. саж.

11 *октября* въ орловскомъ александринскомъ институтѣ (въ г. Орлѣ), съ переторжкою чрезъ 3 дня, торги на поставку дровъ: березов. швырка 60 куб. саж., ольховаго 60 куб. саж., и сосновыхъ 1<sup>1</sup>/<sub>2</sub> арш.—100 куб. саж.

20 *октября* въ кievскомъ приказѣ общественнаго призрѣнія (Кіевъ), въ 12 ч., съ переторжкою чрезъ 3 дня, торги на поставку въ 1904 г. плотовыхъ 3-арш. дровъ: сосновыхъ до 103 саж., ольхов. 895 саж. и березовыхъ 34 саж., всего 1.032 куб. сажень, на сумму до 19.672 руб.

23 *октября* въ варшавской казенной палатѣ (Варшава), съ переторжкою чрезъ 3 дня, торги на поставку въ 1904 г. 1.257 саж. трехполѣн. дровъ для александровской бригады отд. корпуса пограничной стражи.

23 *октября* въ волочической войсковой строительной комиссіи (ст. Волочискъ, юго-западной ж. дор.), въ 12 ч., торги на поставку лѣсныхъ матеріаловъ на 124.413 руб.

23 *октября* въ псковскомъ кадетскомъ корпусѣ (Псковъ), въ 12 ч., торги на поставку въ 1904 г. 3.000 саж. однополѣн. дровъ на 12.600 руб.

24 *октября* въ александровскомъ военномъ училищѣ, (Москва, Знаменка), въ 12 ч., торги на поставку дровъ на 15.220 руб.

24 *октября* въ управленіи московско-ярославской ж. д. (Москва, вокзалъ), въ 11<sup>1</sup>/<sub>2</sub> ч., конкуренція на поставку шпаль: для широкой колеи сосновыхъ 118.000 шт. и еловыхъ 232.500 шт. и для узкой колеи сосновыхъ и еловыхъ 79.000 шт.; мостовыхъ сосновыхъ брусевъ 664.90 пог. сажень.

24 *октября* въ олонекскомъ горномъ правленіи, въ 12 ч., рѣшит. торгъ на поставку для Александровскаго завода: соснов. бревень—4.000 шт., дровъ <sup>6</sup>/<sub>4</sub>—1.800 куб. саж. и 1 аршинныхъ—2.200 куб. саж.

24 *октября* въ управленіи юго-западныхъ жел. дорогъ (Кіевъ), въ 1 ч., конкуренція на поставку дубовыхъ или сосновыхъ шпаль въ 1904 г. или на 4 года.

24 *октября* въ управленіи балтійской и пеково-рижской жел. дорогъ (Петербургъ, Измаил. пр., № 7), въ 1 ч., конкуренція на поставку 230.000 шт. сосновыхъ шпаль новыхъ типовъ и 500 комп. переводн. соснов. брусевъ, 88.510 соснов. досокъ, 2.500 соснов. пластинъ, 8.500 брусковъ сосновыхъ, 2.864 телегр. столбовъ сосновыхъ, 8.500 соснов. бревень и 13.000 куб. фут. дубоваго лѣса.

25 *октября* въ кѣлецкой казенной палатѣ, въ 12 ч., съ переторжкою на 28 октября, торги на поставку 1.126 саж. трехполѣнныхъ дровъ на 32.786 р. для новобржской бригады отд. корпуса пограничной стражи.

25 *октября* въ акцизномъ управленіи въ г. Брянскѣ, Орловской губ., въ 12 ч., торги на поставку для винн. склада 315 куб. сажень дровъ.

25 *октября* въ управленіи вологодскаго удѣльнаго округа (Вологда) торги на продажу лѣса на 72.446 р. (см. объявленіе въ № 38.)

27 *октября* въ калишеской казенной палатѣ, въ переторжкою чрезъ 3 дня, торги на поставку въ 1904 г. для калвш. бри-



гады отд. корпуса пограничной стражи 1.158 саж. трехполѣнныхъ дровъ.

27 октября въ калужской казенной палатѣ (Калуга), въ 1 ч., съ переторжкою чрезъ 3 дня, торги на поставку въ 1904 г. для войска въ г. Калугѣ 3.910 саж. дровъ.

27 октября въ управл. либаво-ромен. ж. дор. (Минскъ), въ 12 час., конкуренція на поставку въ 1904 г. до 300.000 шт. шпаль.

28 октября въ управленіи московско-брестской жел. дор. (Москва, Страстная площ., д. Чижовыхъ), въ 1 ч., конкуренція на поставку для участка Вязьма-Борисовъ въ 1904 и 1905 гг. дровъ: швырковыхъ смѣшанныхъ 900 куб. саж. и березовыхъ 8.000 куб. сажень.

28 октября въ управленіи московско-брестской жел. дор. (Москва, Страстной бульваръ), въ 1 ч., конкуренція на поставку дровъ на участки отъ Вязьмы до Борисова: смѣшан- швырка—900 куб. саж. и березовыхъ—8000 куб. саж.

28 октября въ 1-мъ московск. кадетскомъ корпусѣ, въ 1 ч., торги на поставку однополѣн. дровъ осин., соснов. съ еловыми и березовыми на 14.500 руб.

29 октября въ управленіи либаво-ромен. ж. дор. (Минскъ), въ 12 ч. конкуренція на поставку дровъ до 30.000 куб. сажень дровъ.

29 октября въ управленіи петербурго-варшавской ж. д. (Петербургъ, Обводный каналъ), въ 11 ч., конкуренція на по- ставку смѣшанныхъ дровъ (12 верш.) 88.000 куб. сажень для 4-хъ участковъ.

29 октября въ симбирскомъ кадетскомъ корпусѣ, въ 1 ч., торги на поставку въ 1904 г. дровъ на 11.000 руб.

3 ноября въ московской 4-й гимназіи, въ 12 ч., съ пере- торжкою на 7 ноября, торги на поставку дровъ.

Къ 4 ноября въ рязанское губерн. акцизное управленіе въ 12 ч., вызываются желающіе на поставку древеснаго угля для винныхъ складовъ: рязанскаго—7.500 п., ряжскаго—5.000 п. и касимовскаго—1.200 пудовъ.

4 ноября въ севастопольской портовой конторѣ, въ 10 ч., рѣшител. торгъ на поставку въ 1904 г. различныхъ лѣсныхъ матеріаловъ.

5 ноября въ московской военно-фельдшерской школѣ (Москва), въ 12 ч., рѣсительный торгъ на поставку дровъ на 8.945 руб.

6 ноября въ олонекскомъ управленіи госуд. имущества (г. Петрозаводскъ), въ 12 ч., торги на продажу заклеяен. де- ревь изъ казен. дачъ на сумму 882.331 руб. и изъ горнозавод- скихъ на 36.653 руб.

11 ноября въ смоленскомъ губернскомъ правленіи, съ переторжкою чрезъ 3 дня, торги на поставку въ 1904 г. для ис- правител. отдѣленія трехполѣн. дровъ 851 саж. или четырехпо- лѣнныхъ до 638<sup>1</sup>/<sub>4</sub> саж.

Редакторъ-издатель Н. С. Нестеровъ.

## ДРЕВЕСНЫЙ ПИТОМНИКЪ М. Г. РАЕВСКОЙ.

предлагаетъ сѣянцы березы, клена, ясеня и др. по- родъ для сплошныхъ и групповыхъ посадокъ. Ката- логъ бесплатно. Аркадакъ, Ильменская дача, Са- ратовской губерніи.

3—1

**ИНТЕЛЛИГЕНТНЫЙ** молодой полякъ, б. воен- ный, ищетъ должности: **управляющаго лѣсо- пильнымъ заводомъ**, завѣд. лѣсной экспло- атаціей, бухгалтера или кассира (съ неб. залогомъ). Отличные аттестаты: четыре года — помощникомъ бухгалтера сахарнаго завода, третій годъ — упра- вляющимъ большою паровой лѣсопильней. Адресъ: **Копцевичи—Минской; В. Т.**

3—1

## САЖЕНЦЫ

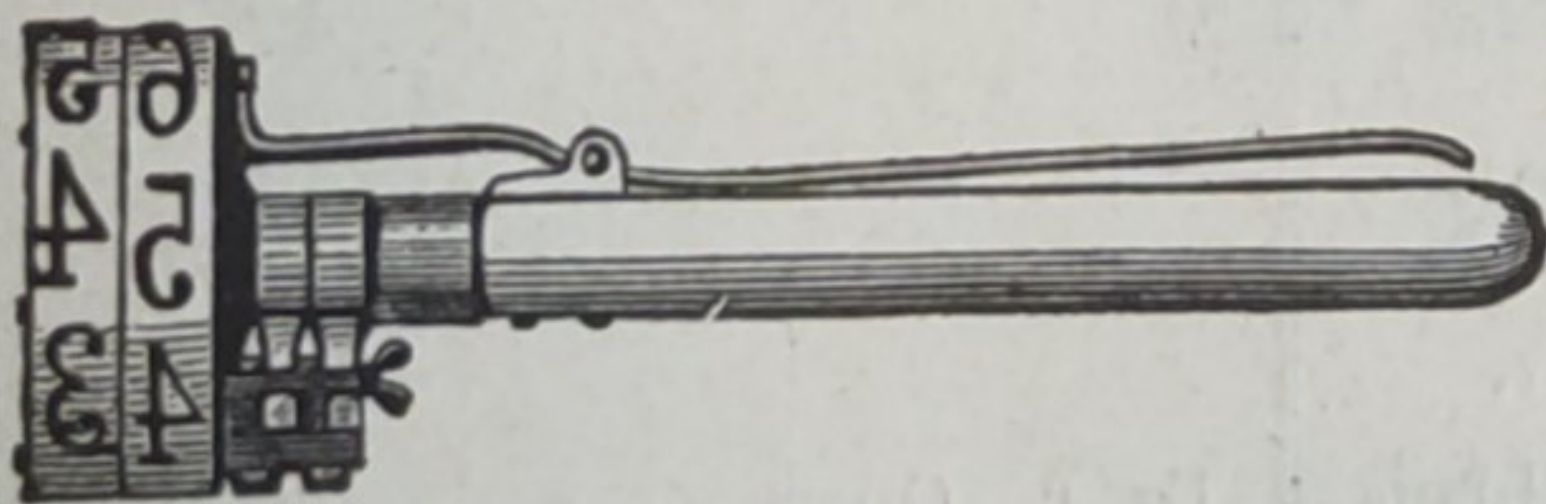
ЛѢСНЫЕ И ПАРКОВЫЕ  
ПРОДАЕТЪ

Управленіе Частнаго Гарволинскаго Лѣсничества

## КАЗИМИРА ГОРДЛИЧКА.

Адресъ для телеграммъ, денежныхъ пакетовъ, переводовъ и всякой корреспонденціи: Пилява, станція Привислян- ской желѣзной дороги (Сѣдлецкой губ.) Я. Л. Малицком у, управляющему частнымъ Гарволинскимъ лѣсничествомъ.

Прейсъ-куранты по требованію франко. 2—2



**КЛЕЙМА РЕВОЛЬВЕРНЫЯ** „патентъ В. Геллера“ для мѣтки деревьевъ и брусевъ текущимъ номеромъ.

**Клейма** обыкновенныя, разнаго рода, для выбиванія буквъ, знаковъ и номеровъ на деревьяхъ и брусяхъ.

**Стальные мѣры и складныя деревянные палки** для измѣренія діаметра деревьевъ и кругляковъ.

**Буравчики** для опредѣленія годового прироста деревьевъ.

**Западни и напканы** всякаго рода, **рожки сигнальные, топоры, пилы, тачки, лопаты**, а также пилы для срѣзыванія вѣтокъ, складныя, легкія, но прочныя, въ формѣ обыкновенной ручной деревянной палки.

РЕКОМЕНДУЮТЪ:

# Крыштофъ Брунъ и Сынъ

складъ желѣзныхъ товаровъ и инструментовъ, сельско-хозяйственныхъ принадлежностей и кухонной посуды  
ВЪ ВАРШАВѢ.



ПРОДОЛЖАЕТСЯ ПОДПИСКА НА 1903 ГОДЪ  
НА ЕЖЕНЕДЕЛЬНЫЙ ЖУРНАЛЪ

# ЛѢСОПРОМЫШЛЕННЫЙ ВѢСТНИКЪ.

ЖУРНАЛЪ ЛѢСНОГО ХОЗЯЙСТВА, ЛѢСОПРОМЫШЛЕННОСТИ И ТОРГОВЛИ ЛѢСОМЪ.

ПОДПИСНАЯ ЦѢНА на годъ 6 рублей и на полгода 4 рубля.

ПОДПИСКА ПРИНИМАЕТСЯ въ конторѣ редакціи (Москва, Долгоруковская ул., д. № 42) и въ извѣстныхъ книжныхъ магазинахъ.  
Редакторъ-издатель Н. С. Нестеровъ.

Т-ВО МАШИНОСТРОИТЕЛЬНОГО ЗАВОДА

## „В. Грачевъ и К<sup>о</sup>“

МОСКВА, М. Грузины, Расторгуевскій пер.

Телефонъ 483.

### ОБОРУДОВАНИЕ ЛѢСОПИЛЬНЫХЪ ЗАВОДОВЪ.

## УПРАВЛЕНІЕ ЗЕМЛЕДѢЛІЯ И ГОСУДАРСТВЕННЫХЪ ИМУЩЕСТВЪ Могилевской и Черниговской губерній

доводить до всеобщаго свѣдѣнія, что въ 1903 году въ нижеозначенныхъ мѣстахъ и въ указанные сроки, съ 12 ч. дня, будутъ производиться торги безъ переторжки на продажу лѣса изъ казенныхъ лѣсныхъ дачъ Могилевской губерніи, на условіяхъ 1903 года.

Наименованіе лѣсныхъ дачъ.	Количество и оцѣнка продаваемого лѣса.			Оцѣнка лѣса. Рубли.	Время и мѣсто торговъ.	Мѣстожительство лѣсныхъ дачъ.
	Число единицъ	Общая площадь. Дес.	Саж.			
<b>Оршанское.</b> Дачи: Бабиновичская, Сидоронская, Сырицкая, Теолинская, Шугайловская, Погостянская, Замошанская, Неронская, Михайловская, Фащово-Чемоданская, Чуриловская и Дудаковичская . . . . .	43	79	2111	33817	24-го ноября 1903 г. Оршанское Уѣздное Полицейское Управленіе.	Въ г. Оршѣ.
<b>Техтинское.</b> Дачи: Техтинская, Лозицкая, Заходская, Барсуковская, Вульжицкая, Горноулицкая и Старосельская . . . . .	56	109	1286	60544	19-го ноября 1903 г. Польшковичское Волост. Правленіе, Могилевскаго уѣзда.	Въ г. Могилевѣ губ.
<b>Чериковское.</b> Дачи: Провойско-Городецкая, Ректо-Вычанская, Норково-Волчанская и Атражская . . . . .	16	70	436	36507	26-го ноября 1903 г. Провойское Волостное Правленіе, Быховскаго уѣзда.	Въ усадьбѣ Гиженка, Должанской волости, Чериковскаго уѣзда, въ 18 вер. отъ м. Пройска.



# К. Л. П. ФЛЕКЪ СЫНОВЬЯ.

Берлинъ. — Рейникендорфъ.

C. L. Fleek Söhne, Reinickendorf

МАШИНОСТРОИТЕЛЬНЫЙ ЗАВОДЪ.

Исключительная специальность съ 1859 г.

## ЛѢСОПИЛЬНЫЯ РАМЫ

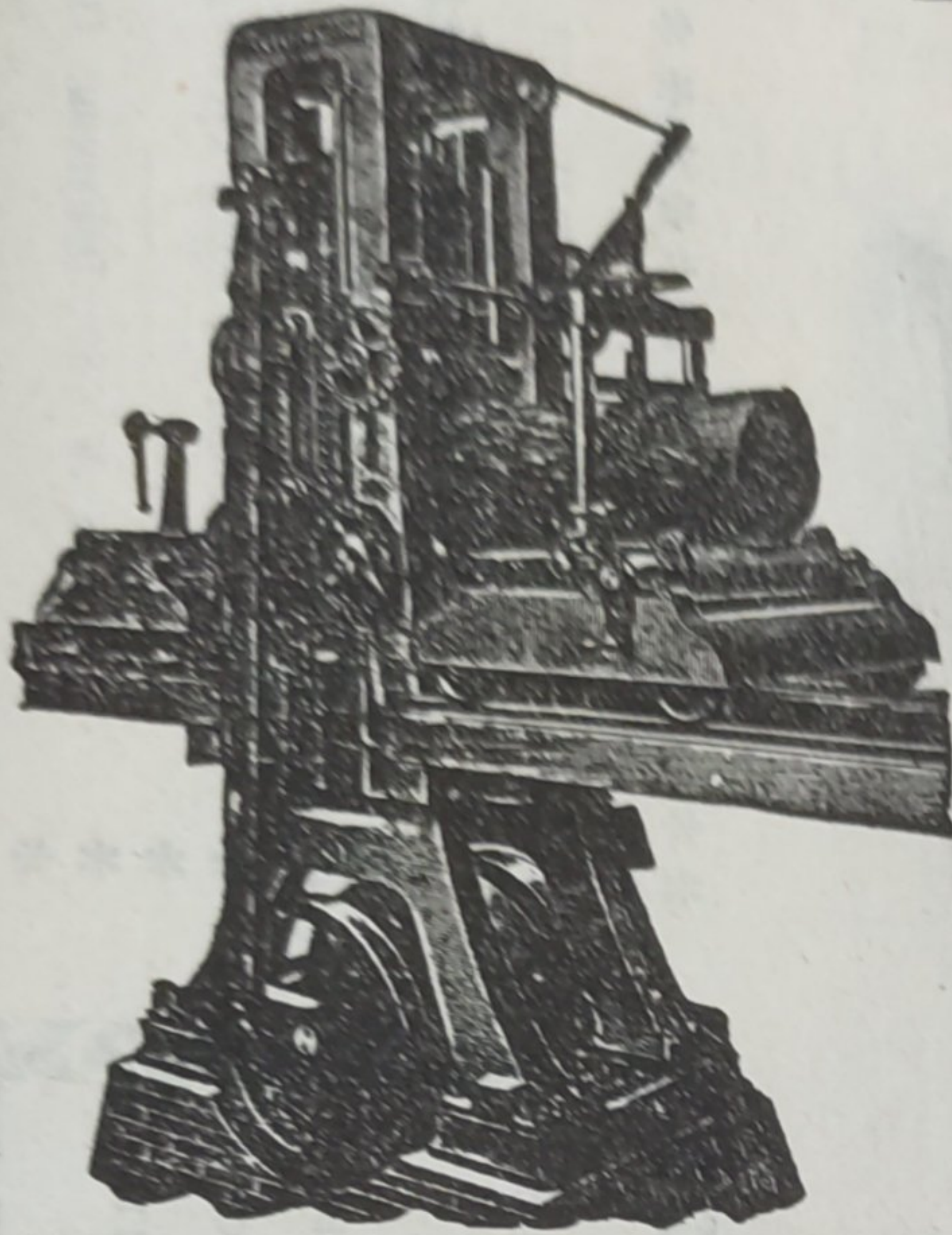
и

## ДРЕВООБДѢЛОЧНЫЯ МАШИНЫ

для всѣхъ отраслей промышленности.

Большой складъ машинъ ходовыхъ типовъ и размѣровъ.

**Каталоги и смѣты бесплатно.**



Акціонерное Общество машиностроительнаго завода

Телеграммы:  
КРУЛЛЬ-РЕВЕЛЬ.

# ФРАНЦЪ КРУЛЛЬ

Телеграммы:  
КРУЛЛЬ-МОСКВА.

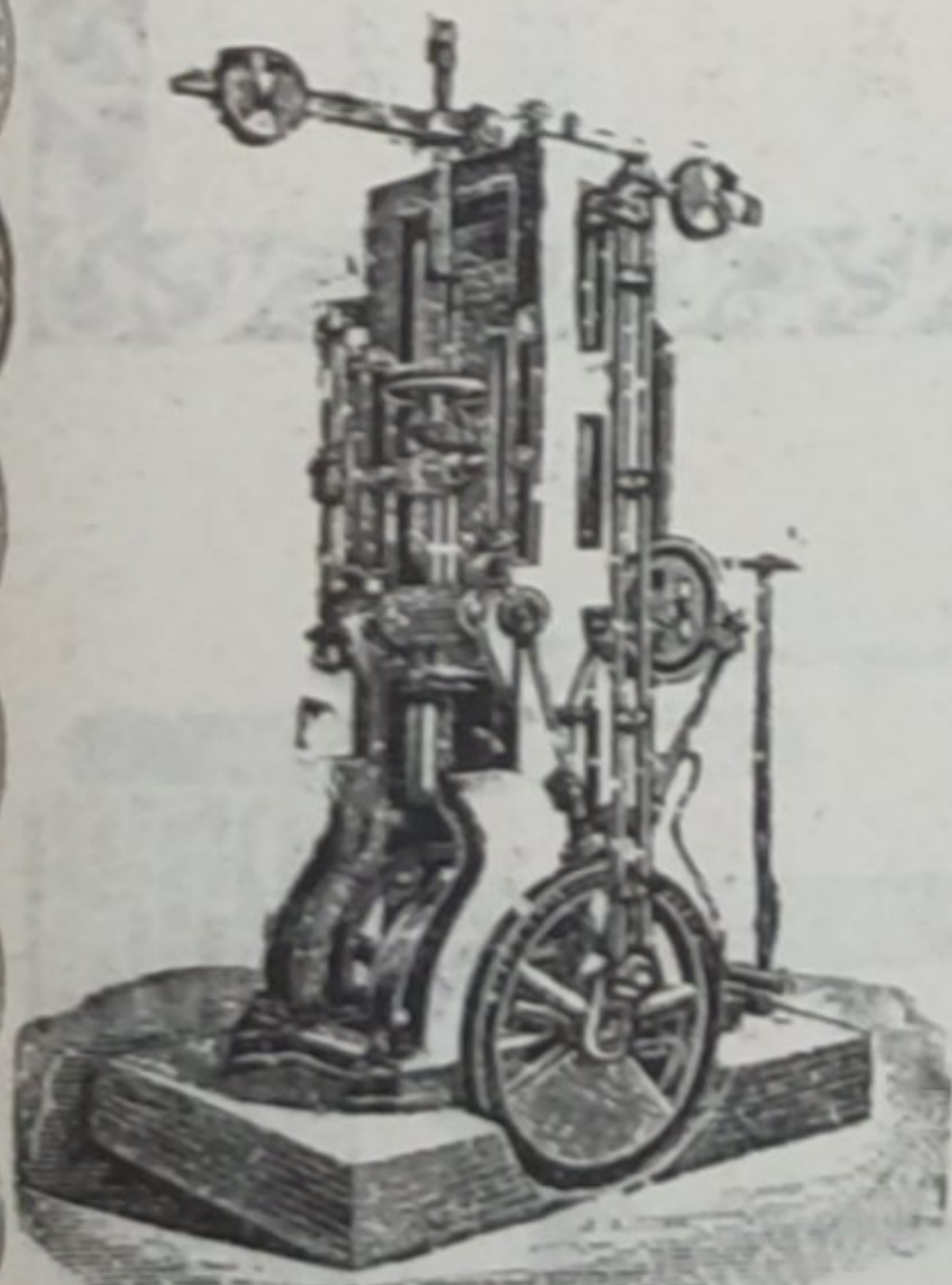
ВЪ РЕВЕЛЬ.

Заводъ основанъ въ 1865 г.

Отдѣленіе въ Москвѣ, — Мясницкая, д. бывш. Спиридонова.

СПЕЦІАЛЬНОСТЬ — ОБОРУДОВАНИЕ

## ЛѢСОПИЛЬНЫХЪ ЗАВОДОВЪ.



Постоянная лѣсопильная рама.

Лѣсопильныя рамы, одно-и двухъ-этажныя, переносныя, горизонтальныя, лѣсопильно-раздѣльныя и рамы на деревянныхъ станинахъ.

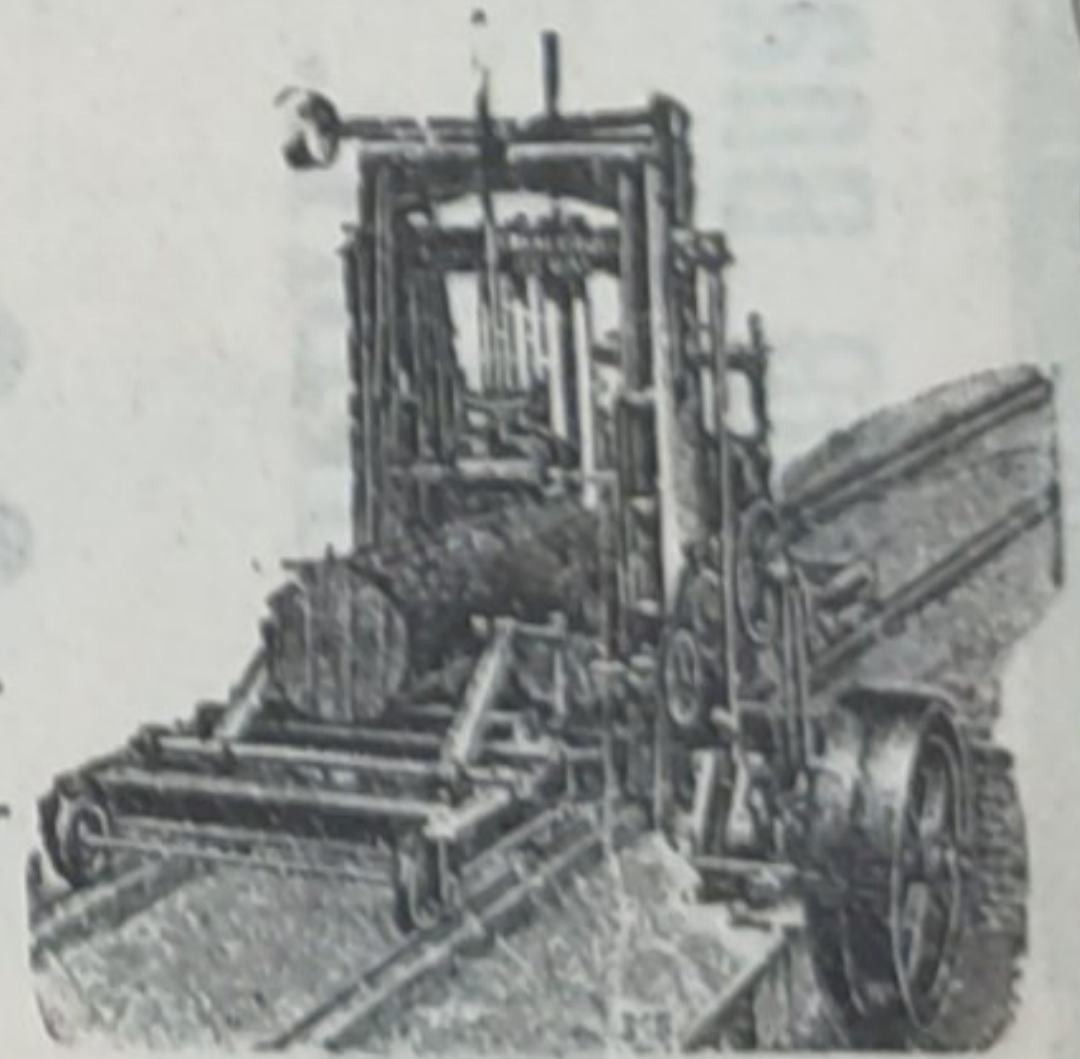
Круглыя пилы, ординарныя, двойныя, подвѣсныя, противовѣсныя, универсальныя и спеціальныя.

Круглыя пилы для обтески шпалъ.

Ленточныя пилы. — Строгательныя, долбежныя и фрезерныя станки. — Гонтовыя машины. Машины для изготовленія древеснаго волокна. Паровыя котлы патента „Штейнмюллеръ“ и всѣхъ другихъ системъ и проч.

**ПОСТАВКА ЛОКОМОБИЛЕЙ.**

Каталогъ и смѣты по востребованію.



Переносная лѣсопильная рама.



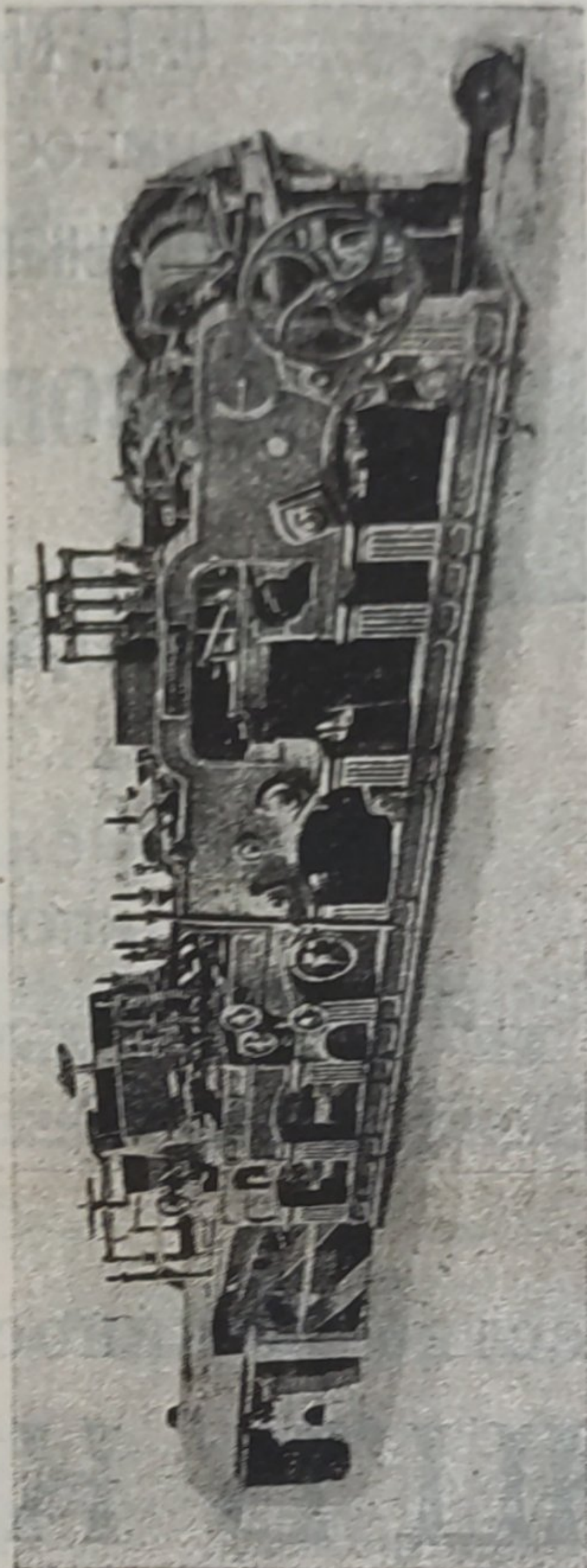
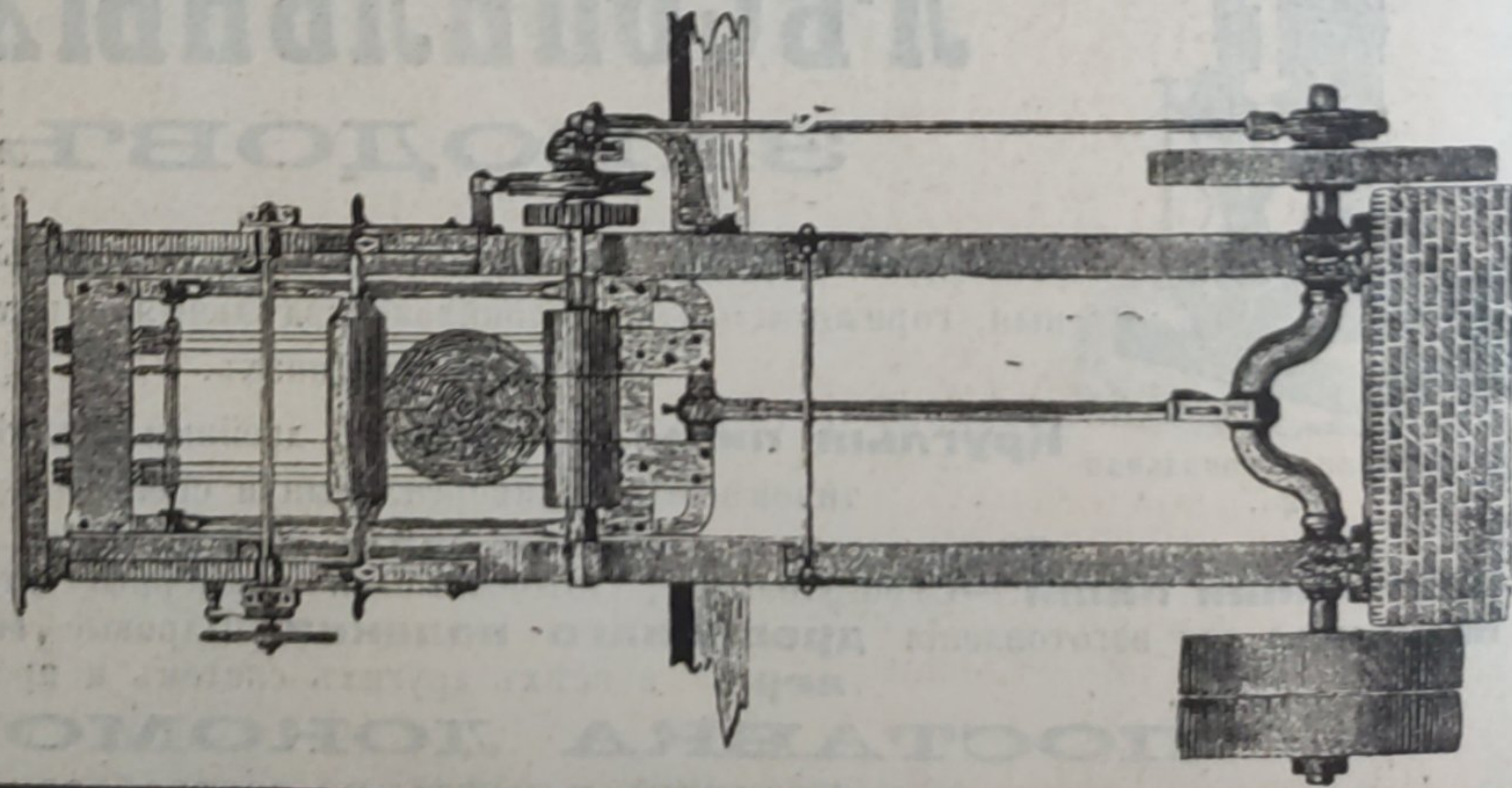
Важно для владѣльцевъ лѣсопильныхъ и древообдѣлочныхъ заводовъ.

# ЛѢСОПИЛЬНЫЕ СТАНКИ, МАШИНЫ ДЛѢ ОБРАБОТКИ ДЕРЕВА

Ф И Р М Ы

## М. А. Јежсехъ и Далъ: Христіанія—Норвегія.

Существуетъ съ 1849 г.



Дѣйствительная дневная производительность нашего станка F № 1 — въ теченіе 10 часовъ 45.000 футовъ, или 19.500 погонн. аршинъ, чисто выстроганн. съ пазомъ и гребнемъ.

Главный представитель для Россіи  
**Робертъ Будайльдъ**  
 МОСКВА,  
 Мясницкая, домъ Гуськова.  
 Телефона № 687. Телеграммы: „Гудайльдъ“.

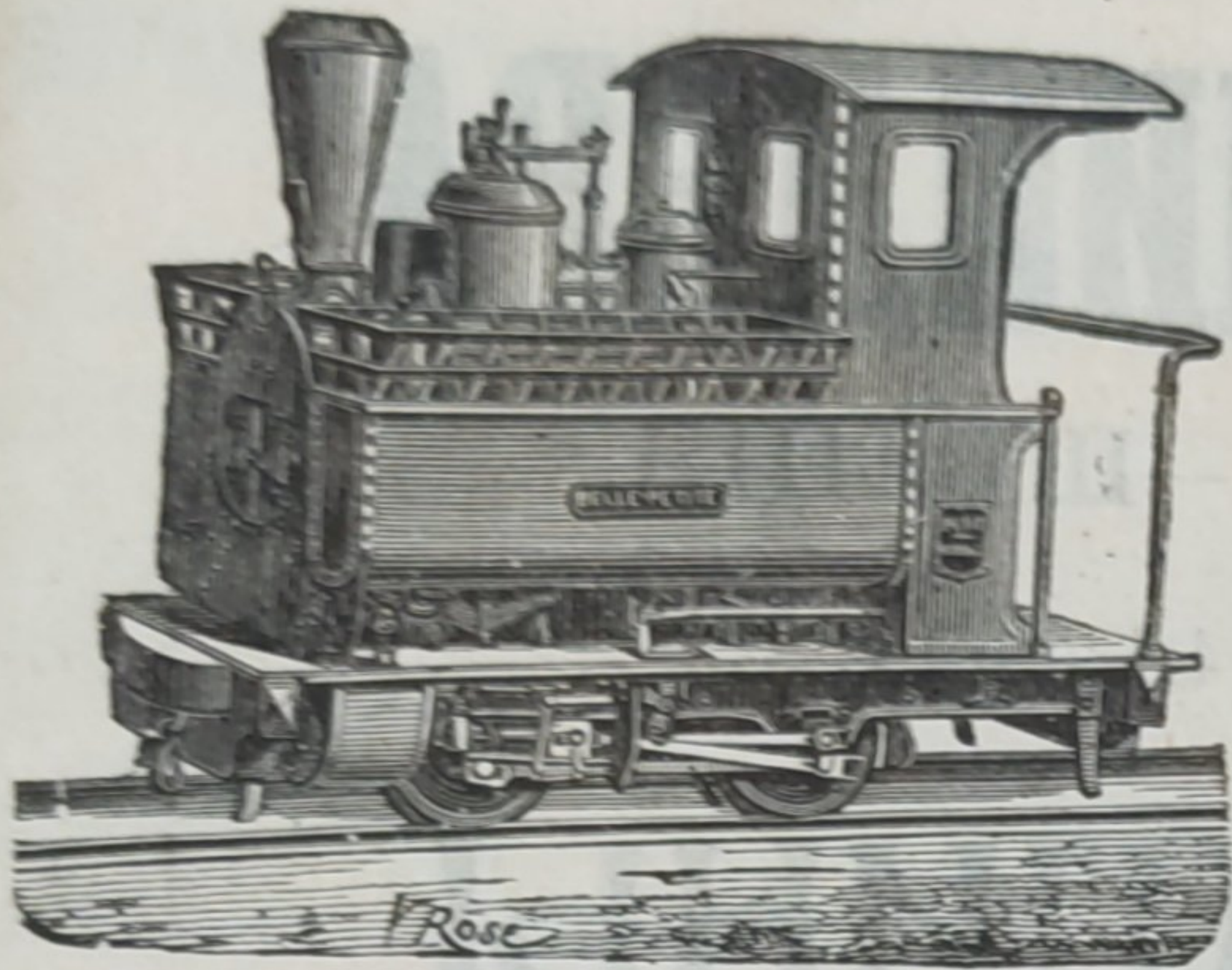


# ДЕКОВИЛЬ

Пти-Бургъ (Франція).

DECAUVILLE. Petit-bourg (France).

Самыя обширныя въ свѣтѣ мастерскія для желѣзныхъ дорогъ постоянныхъ и переносныхъ.



## СПЕЦІАЛЬНЫЯ КОНСТРУКЦІИ ДЛЯ ЛѢСНОЙ ЭКСПЛОАТАЦІИ.

Пути, Вагонеты, Локомобили паровые и керосиновые

(съ топкою, приспособленною для отопленія дровами).

Динамо-машины, Электро-моторы, Электро-механическіе приборы.

Фабрикаты высшаго качества и съ гарантіей. — Каталоги и смѣты по требованію.

## ФРИДРИХЪ ШМАЛЬЦЪ. ОФФЕНБАХЪ н/М.

ФАБРИКА ТОЧИЛЬНЫХЪ МАШИНЪ и НАЖДАЧНЫХЪ КРУГОВЪ.

### СПЕЦІАЛЬНОСТЬ:

ПАТЕНТОВАННЫЯ АВТОМАТИЧЕСКІЯ ТОЧИЛЬНЫЯ МАШИНЫ для ТОЧКИ ЛѢСОПИЛЬНЫХЪ, КРУГЛЫХЪ и ЛЕНТОЧНЫХЪ ПИЛЪ ВСѢХЪ РОДОВЪ, съ двойной, очередной косою точкой верхнихъ и нижнихъ краевъ зубьевъ. Этими машинами производится точка пилъ ПОРАЗИТЕЛЬНО БЫСТРО, совершенно АВТОМАТИЧЕСКИ и ТОЧНО, посредствомъ вращающагося НАЖДАЧНАГО КРУГА.

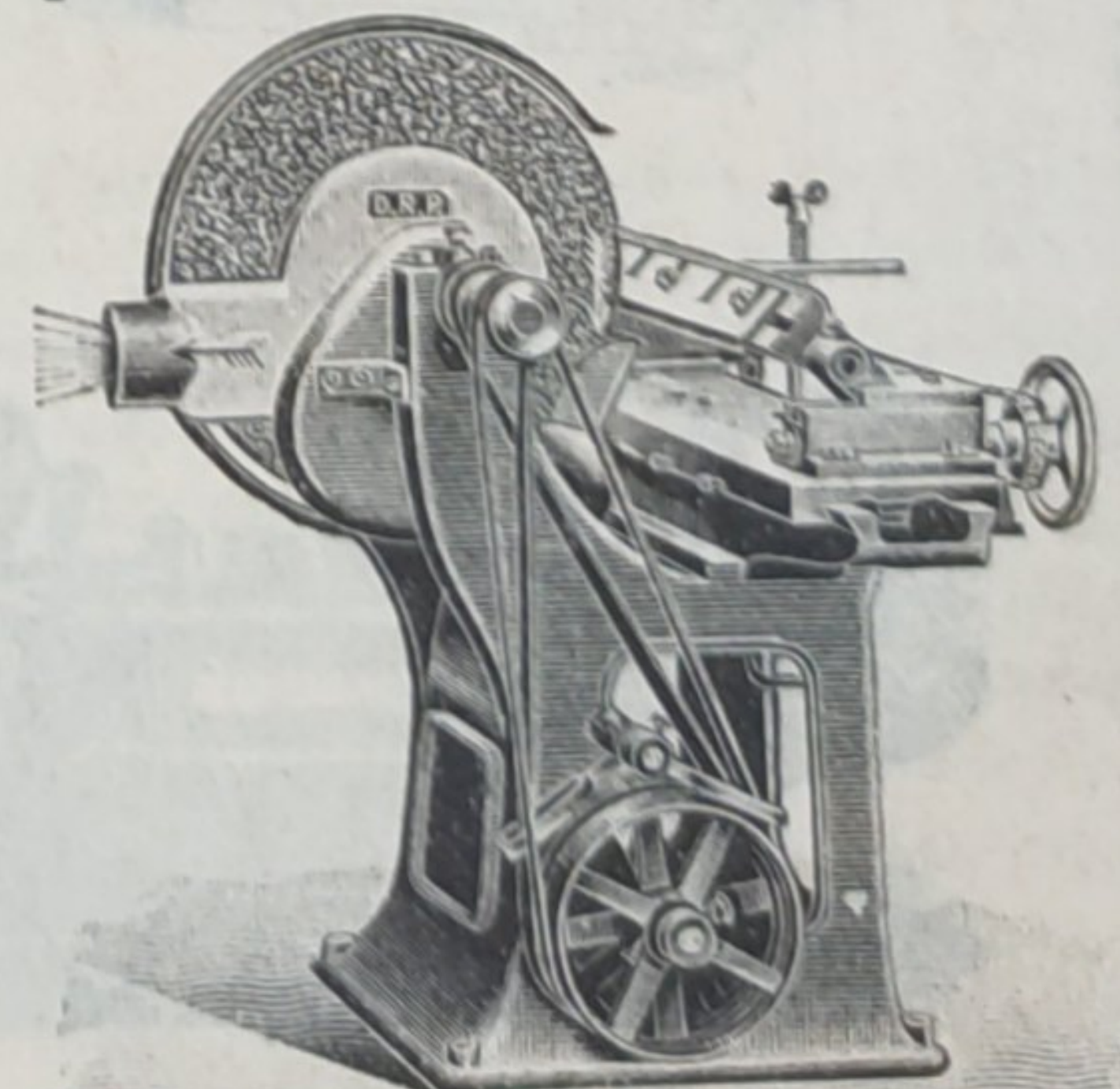
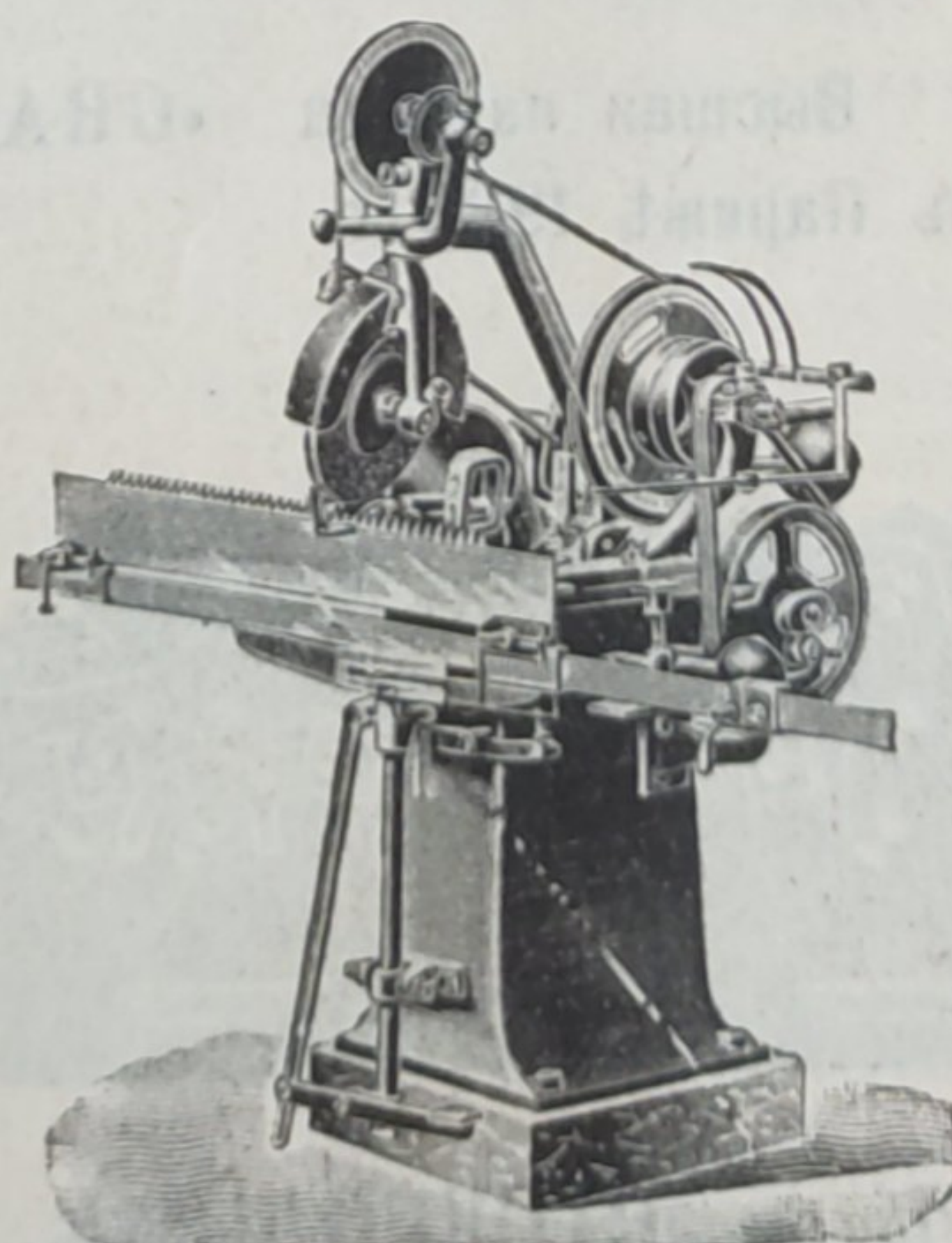
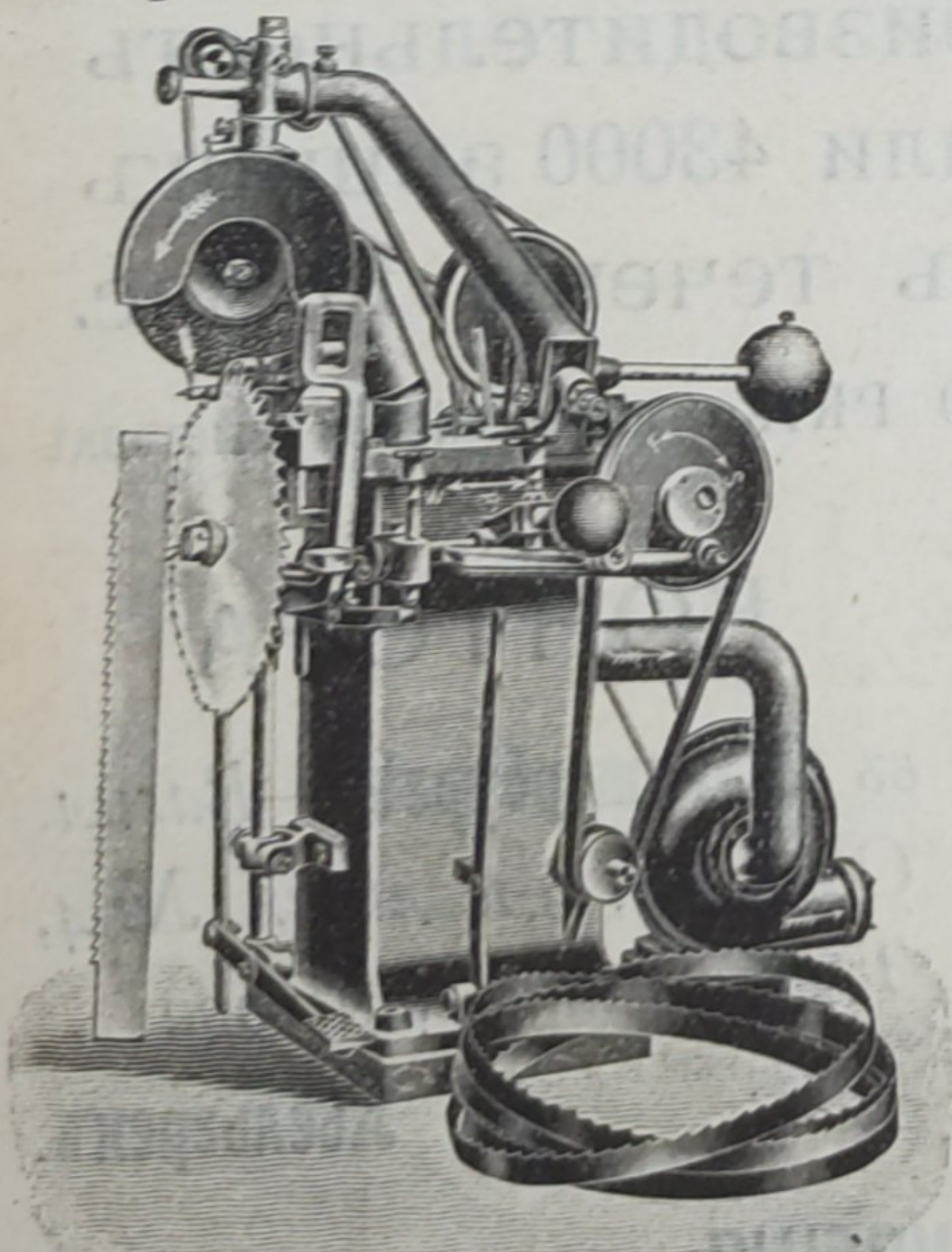
АВТОМАТИЧЕСКІЯ ТОЧИЛЬНЫЯ МАШИНЫ для ТОЧКИ НОЖЕЙ и т. д.

Наилучшіе отзывы изъ всѣхъ странъ свѣта.

ГЛАВНЫЙ ПРЕДСТАВИТЕЛЬ для РОССИИ:

**КАРЛЬ ЭДУАРДОВИЧЪ ДРЭЙЭРЪ**

Москва, Малая Лубянка, домъ Страховаго Общества „Россія“.



Каталоги и смѣты высылаются по первому требованію бесплатно.





АКЦИОНЕРНОЕ ОБЩЕСТВО  
МАШИНОСТРОИТЕЛЬНЫХЪ ЗАВОДОВЪ

# І. и К. Г. БОЛИНДЕРА

ВЪ СТОКГОЛЬМЪ—ШВЕЦІЯ.

Основано въ 1844 году.

## МАШИНЫ

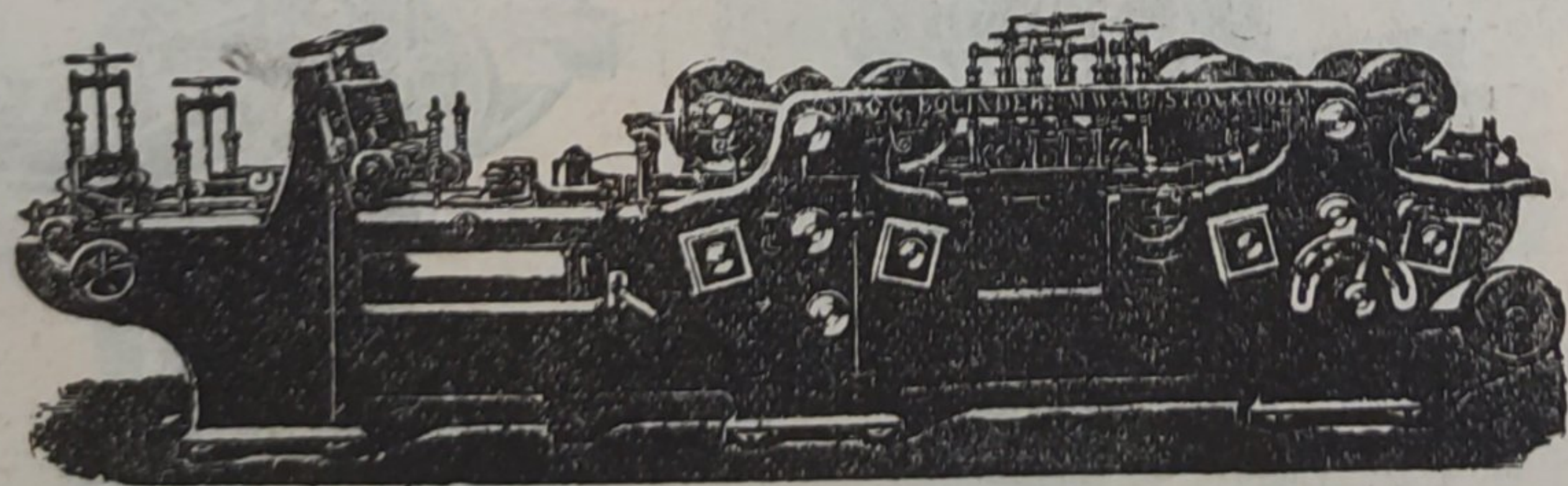
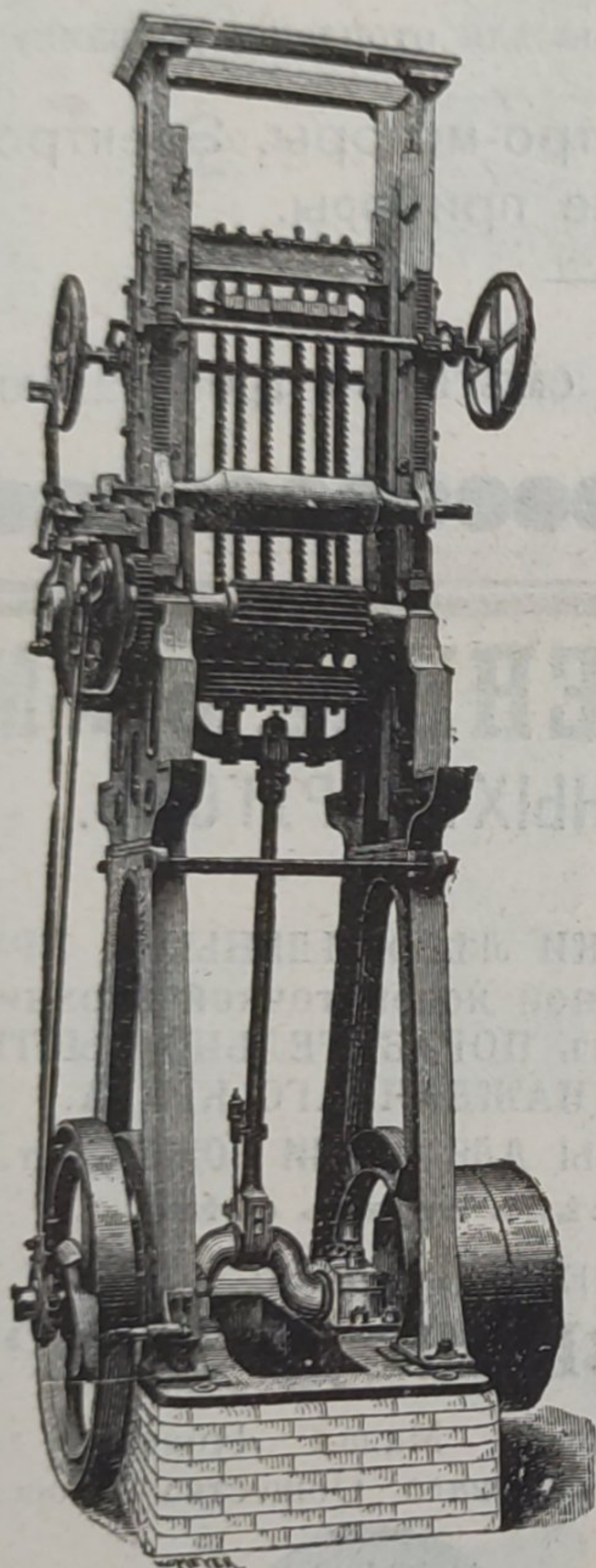
ДЛЯ ОБРАБОТКИ ДЕРЕВА.

Строгальные станки новѣйшей конструкции и недостигнутой еще по сіе время производительности изготовляются въ болѣе чѣмъ 30 величинъ. Съ нашимъ строгальнымъ станкомъ № 12 была достигнута производительность въ 100000 футъ или 43000 аршинъ гребня и паза въ теченіе 10 час.

Высшая награда «GRAND-PRIX» на всемирной выставкѣ въ Парижѣ 1900 г.

### КОНТОРА

въ С.-Петербургѣ — Васил.  
Островъ, 9-я линія, № 4,  
Техническая контора  
Ад. Кьельгрехъ.



Заводъ въ СТОКГОЛЬМЪ—ШВЕЦІЯ.

Остерегаться поддѣлокъ, выдаваемыхъ за производство нашихъ заводовъ!