

ЛѢСОПРОМЫШЛЕННЫЙ ВѢСТНИКЪ.

ЖУРНАЛЪ ЛѢСНОГО ХОЗЯЙСТВА, ЛѢСНОЙ ПРОМЫШЛЕННОСТИ И ТОРГОВЛИ ЛѢСОМЪ.
ВЫХОДИТЪ ЕЖЕНЕДЕЛЬНО.

Подписная цѣна съ доставкой и пересылкой: на годъ—шесть руб-лей и на полгода—четыре рубля; отдѣльные номера по 25 коп.

За напечатаніе объявленій на послѣднихъ страницахъ взимается за одинъ разъ: за цѣлую страницу—30 руб., за $\frac{1}{2}$ страницы—20 руб., за $\frac{1}{4}$ страницы—12 руб., за $\frac{1}{8}$ страницы—8 руб. и за строку петита въ 25 буквъ—20 к. При повтореніи дѣлается скидка по особому тарифу Редакціи. За пересылку отдѣльныхъ объявленій, вѣсомъ до 1 лота, взимается по 70 коп. и по 35 коп. за каждый добавочный лотъ, съ каждой сотни экземпляровъ. За перемѣну адреса уплачивается 60 коп.

Подписка принимается въ конторѣ Редакціи и въ извѣстныхъ книжныхъ магазинахъ. Объявленія принимаются въ конторѣ Редакціи и конторахъ объявленій Петербурга и Москвы.

Адресъ Редакціи и Конторы: Москва, Долгоруковская улица, домъ № 42.

Статьи, присылаемыя для напечатанія, могутъ въ случаѣ надобности подвергаться сокращеніямъ и измѣненіямъ. Статьи, присылаемыя безъ обозначенія условій гонорара, считаются бесплатными. Статьи, признанныя Редакціей неудобными для напечатанія, сохраняются 3 мѣсяца и возвращаются авторамъ за ихъ счетъ. О присылаемыхъ въ Редакцію новыхъ книгахъ даются въ журналѣ отзывы или помѣщаются объявленія.

Редакція открыта ежедневно, кромѣ праздничныхъ дней, отъ 11 до 4 часовъ дня. Для личныхъ объясненій редакторъ принимаетъ по субботамъ отъ 6 до 7 час. вечера и по воскресеньямъ отъ 1 до 2-хъ часовъ дня.

№ 43.

23-го ОКТЯБРЯ.

1903 г.

СОДЕРЖАНІЕ.

Червоточина на шишкахъ сосны и ея лѣсоводственное значеніе. *В. Д. Оиѣвскаго.*—Лѣсное дѣло въ онежскомъ районѣ. *Ф. Н. Флоровскаго.*—О лѣсахъ Курской губ. — Лѣсоторговый отдѣлъ. Вишняя лѣсная торговля Франціи за 8 мѣсяцевъ 1903 г.—Вывозъ лѣсныхъ товаровъ изъ Швеціи за 8 мѣсяцевъ 1903 г.—Торги по любешевскому лѣсничеству, Минской губ.—Торги по койдановскому лѣсничеству, Минской губ. *С. Б.*—Варшава.—Хроника. О проектѣ новыхъ правилъ объ экспроприаціи недвижимыхъ имуществъ.—Облѣсеніе летучихъ песковъ. *Н. Гаврилова.*—Справочный отдѣлъ. Предстоящіе торги и поставки.—Объявленія.

Червоточина на шишкахъ сосны и ея лѣсовод- ственное значеніе.

(По изслѣдованіямъ за 7 лѣтъ).

Для изученія хода плодоношенія сосны мною производятся изслѣдованія въ 4 различныхъ лѣсничествахъ (никольскомъ, броварскомъ, собичскомъ и свѣнскомъ). Изслѣдованія относятся какъ къ сѣменникамъ, такъ и къ деревьямъ, растущимъ среди насажденія. Съ этою цѣлью ежегодно осенью на однихъ и тѣхъ же участкахъ берутся модельныя деревья опредѣленной толщины, въ числѣ 5, и на этихъ деревьяхъ сосчитываются всѣ двулѣтнія шишки, а въ большинствѣ случаевъ и однолѣтнія ¹⁾. Важнѣйшіе результаты этихъ

¹⁾ Какъ извѣстно, у сосны шишки, образовавшіяся изъ цвѣтовъ, появляющихся раннею весною, въ первое лѣто достигаютъ размѣровъ большой горошины и только въ слѣдующее лѣто вырастаютъ до полной своей величины, созрѣвая къ осени и выпуская сѣмена слѣдующей весной.

²⁾ Для устраниенія недоразумѣній считаю нужнымъ сдѣлать слѣдующее замѣчаніе. Вопросъ о червоточинѣ сосновыхъ шишекъ мною уже былъ разъ затронутъ, именно въ статьѣ „О сосновыхъ сѣменникахъ“ въ Лѣсномъ журналѣ 1898 года, съ цѣлью выясненія, какія деревья больше страдаютъ отъ червоточины—сѣменники или растущія въ насажденіи. Въ этой статьѣ вредитель, причиняющій червоточину, мною былъ названъ долгоносикомъ. Но, какъ видно и изъ самой статьи, для опредѣленія вида вре-

изслѣдованій мною будутъ сообщены въ самомъ непродолжительномъ времени,—по окончаніи обработки данныхъ этого года. Въ настоящей же замѣткѣ я хочу указать на тотъ большой ущербъ, который терпитъ лѣсоразведеніе отъ червоточины, появляющейся на шишкахъ сосны ²⁾.

При учетѣ двулѣтнихъ шишекъ каждый разъ по пробнымъ порціямъ (200—400 шт. ³⁾ для каждого дерева) опредѣляется процентъ червоточинныхъ шишекъ. Въ слѣдующей таблицѣ показаны эти проценты для 4-хъ вышеуказанныхъ пунктовъ за время съ 1896 по 1902 годъ.

дателя тогда мною не было принято никакихъ мѣръ. Гусеницы, повреждающія шишки, были найдены позже, и только въ 1901 году я ихъ послалъ въ энтомологическое бюро для опредѣленія. Вредитель былъ названъ мною долгоносикомъ, такъ какъ на основаніи литературныхъ указаній, бывшихъ тогда у меня подъ руками, другого нельзя было предполагать. Такъ, напримѣръ, въ курсѣ энтомологіи Н. А. Холодковского говорится, что личинки долгоносика *Pissodes validirostris* гнѣздятся въ сосновыхъ шишкахъ. Что касается вида *Retinia margaritana*, къ которому энтомологическое бюро относитъ гусеницъ, найденныхъ мною въ сосновыхъ шишкахъ, то при описаніи рода *Retinia* въ энтомологіи Н. А. Холодковского ничего не упоминается о томъ, что личинки этого рода могутъ повредить шишки. Видъ же *R. margaritana* даже вовсе не описанъ въ этомъ руководствѣ.

³⁾ Когда общее число шишекъ на деревѣ было меньше 200—400 шт., то онѣ всѣ изслѣдовались.

Таблица I.

показывающая, сколько (въ %) червоточинныхъ шишекъ насчитано между сорванными осенью въ годъ учета.

Мѣсто исслѣдованія.	Годъ учета.						
	1896	1897	1898	1899	1900	1901	1902
	Процентъ шишекъ, поврежденныхъ червоточинной.						
Броварское лѣсничество 1). Среди насажденія въ кв. № 44.	25	18	27	45	38	10	— ²⁾
Никольское лѣсничество. Среди насажденія въ кв. № 41.	19	10	—	50	12	15	27
Никольское лѣсничество. Среди насажденія въ кв. № 31.	—	—	—	35	—	—	—
Собичское лѣсничество. Сѣменники въ кв. № 25 . .	—	0	2	2	56	—	12
Собичское лѣсничество. Сѣменники въ кв. № 33 . .	—	—	—	—	—	—	5
Собичское лѣсничество. Сѣменники въ кв. № 49 . .	—	—	2	3	35	19	—
Собичское лѣсничество. Среди насажденія въ кв. № 33.	—	1	3	7	67	19	—
Свѣнское лѣсничество. Сѣменники въ кв. № 48 . .	1	2	1	0	1	—	3
Свѣнское лѣсничество. Среди насажденія въ кв. № 48.	0	1	—	0	3	—	—

Изъ этой таблички видно, что наиболѣе рѣзко появленіе червоточины выразилось въ броварскомъ и никольскомъ лѣсничествахъ. Въ броварскомъ лѣсничествѣ 5 лѣтъ подрядъ съ 1896 по 1900 годъ процентъ червоточинныхъ шишекъ не падалъ ниже 18%. Въ собичскомъ лѣсничествѣ, которое лежитъ на 1½° сѣвернѣе броварскаго и никольскаго (находящихся возлѣ Кіева), процентъ червоточинныхъ шишекъ до 1900 года былъ незначительный, не превышая, напримѣръ, въ 25 кв. на сѣменникахъ 2%, но въ 1900 году онъ неожиданно подымается и достигаетъ въ томъ же кварталѣ на сѣменникахъ уже 56%. Въ свѣнскомъ лѣсничествѣ, которое расположено возлѣ Брянска, Орловской губерніи, и, слѣдовательно, почти на 1½° сѣвернѣе собичскаго (и на 3°—броварскаго) процентъ червоточинныхъ шишекъ все время остается ничтожнымъ, ни разу не превышая 3%.

Наиболѣе выдающимся годомъ по числу червоточинныхъ шишекъ въ броварскомъ и никольскомъ лѣсничествахъ былъ 1899 г. (45%), а въ собичскомъ, какъ выше сказано, 1900 г.

Но относительно вышеуказанныхъ процентовъ черво-

1) Въ броварскомъ лѣсничествѣ въ 1902 и 1903 гг. поврежденныхъ шишекъ очень мало, такъ что, повидимому, эпидемія прекратилась.

2) Черточка, поставленная вмѣсто числа, означаетъ что не было сдѣлано учета.

точинныхъ шишекъ необходимо замѣтить, что они далеко не выражаютъ собою всего числа поврежденныхъ шишекъ, такъ какъ многія изъ послѣднихъ осыпаются до времени учета. Что это такъ, — видно изъ слѣдующихъ данныхъ объ урожайности въ броварскомъ лѣсничествѣ за 5 лѣтъ съ 1896 по 1900 годъ. Въ эти 5 лѣтъ число двулѣтнихъ шишекъ на среднемъ модельномъ деревѣ, толщиной въ 53 сантиметра, выражалось очень небольшими числами: 234, 91, 61, 202, 144; между тѣмъ, какъ нормальный урожай для дерева такой толщины въ этомъ лѣсничествѣ составляетъ 600—1000 шишекъ. Для того, чтобы опредѣлить, какой процентъ составляютъ всѣ шишки, поврежденные червоточинной, считая и тѣ, которыя осыпались до учета, служить II-я табличка, данныя которой относятся къ среднему модельному дереву толщиной въ 53 сант. въ броварскомъ лѣсничествѣ.

Таблица II-я.

	Годъ учета.			
	1896	1898	1899	1900
Сколько насчитано спѣлыхъ здоровыхъ шишекъ осенью въ годъ учета	175	44	111	89
Сколько должно было бы быть такихъ шишекъ, еслибъ не было червоточины	1086	607	712	548
Число однолѣтнихъ въ предыдущемъ году	2740	1518	1780	1371
Какой % составляютъ въ годъ учета всѣ шишки, пораженные червоточинной	84%	93%	84%	83%

Въ этой табличкѣ, во второй горизонтальной строкѣ, показано число спѣлыхъ здоровыхъ шишекъ. Въ третьей строкѣ означено то число спѣлыхъ шишекъ, которое должно было бы быть, еслибъ не было червоточины. Для опредѣленія такого нормальнаго числа спѣлыхъ шишекъ употребленъ слѣдующій приемъ. На основаніи данныхъ, которыя скоро будутъ мною опубликованы, установлено, что изъ числа однолѣтнихъ шишекъ, насчитанныхъ осенью даннаго года, до осени слѣдующаго года доживаетъ 40%. Пользуясь этимъ процентомъ, нормальное число спѣлыхъ шишекъ для каждаго изъ вышеуказанныхъ годовъ вычислено по числу однолѣтнихъ шишекъ (см. 4-я строка II табл.), насчитанныхъ въ предыдущемъ году для средняго модельнаго дерева такой же толщины. Зная наличное число спѣлыхъ здоровыхъ шишекъ (см. 2 горизонт. строку) и сколько ихъ должно было бы быть, еслибъ не было червоточины (см. 3 горизонт. строку), можно опредѣлить, какой процентъ шишекъ уничтоженъ червоточинной въ 1896, 1898, 1899, 1900 годахъ въ броварскомъ лѣсничествѣ, именно 84%, 93%, 84%, 83% (см. 5-я горизонт. строку II таблицы).

Эти послѣднія цифры вполне объясняютъ намъ, почему въ броварскомъ лѣсничествѣ съ 1896 по 1901 годъ не было сбора шишекъ, а также почему тамъ за этотъ періодъ времени не было удовлетворительнаго естественнаго обсемененія.

Учетъ естественнаго обѣмененія въ этомъ лѣсничествѣ мною производился на пробной площади (№ 11), заложеной на кулисной лѣсосѣкѣ въ томъ же участкѣ лѣса (въ 44 кварталѣ), къ которому относятся вышеприведенныя данныя объ урожайности шишекъ. Эта пробная площадь устроена по такому же типу, какъ вообще всѣ площади, закладываемыя мною для учета естественнаго обѣмененія. На ней отбиты наблюдательныя площадки величиною въ 1 кв. метръ, расположенныя 7-ю рядами параллельно длинной сторонѣ лѣсосѣки, причемъ рядъ отъ ряда и крайніе ряды отъ кулисы отстоятъ на 5 метровъ. Въ каждомъ ряду по 90 площадокъ, съ разстояніемъ другъ отъ друга на 1 метръ. Необработанныя площадки чередуются съ обработанными, именно за каждую необработанную площадку слѣдуетъ 5 площадокъ обработанныхъ 5-ю разными способами. Такимъ образомъ на всей пробной площади 105 площадокъ необработанныхъ и по 105 обработанныхъ 5-ю разными способами. Лѣсосѣка, на которой заложена эта пробная площадь, вырублена зимой 1894/95 г. Наблюдательныя площадки отбиты и обработка почвы на нихъ выполнена въ 1896 году. Учетъ сосны производился въ 1897, 1898, 1899 и 1900 гг., каждый разъ осенью. Для того, чтобы съ обѣмененіемъ, происходящимъ отъ деревьевъ съ червоточинными шишками (на пр. пл. № 11), сопоставить обѣмененіе при болѣе благоприятныхъ условіяхъ относительно червоточинъ, служатъ пробныя площади — № 7, заложеной въ 41 кварталѣ никольскаго лѣсничества и № 31 — въ 33 кварталѣ собичскаго лѣсничества, причемъ пр. пл. № 7 сама по себѣ служитъ примѣромъ (о чемъ будетъ сказано ниже), какъ появленіе червоточины вліяетъ на естественное обѣмененіе. Обѣ эти пробныя площади (7 и 31) устроены по такому же типу, какъ пр. пл. № 11, на кулисныхъ лѣсосѣкахъ, срубленныхъ зимой 1894/5 года. Данныя учета всѣхъ вышеуказанныхъ пробныхъ площадей (№№ 11, 7 и 31) приведены въ таблицѣ III. Въ этой таблицѣ изъ обработанныхъ наблюдательныхъ площадокъ для пр. пл. №№ 11 и 7 показаны тѣ, на которыхъ почва вскопана на глубину въ 30¹⁾ сант., а для пр. пл. № 31 тѣ, на которыхъ только снятъ дернъ, такъ какъ на пр. пл. № 31 не было обработки до глубины 30 сант., а между тѣмъ, какъ показываютъ результаты изслѣдованія, на пр. пл. № 7 при обоихъ этихъ способахъ обработки почвы обѣмененіе бываетъ одинаково.

Чтобы сдѣлать болѣе понятными данныя таблицы III, въ дополненіе къ сказанному выше нужно прибавить, что въ броварскомъ и никольскомъ лѣсничествахъ летъ хруща былъ въ 1897 году, а въ собичскомъ лѣсничествѣ на томъ участкѣ, гдѣ находится пробная площадь № 31, летъ былъ въ 1899 году. Вслѣдствіе этого въ броварскомъ и никольскомъ лѣсничествахъ наибольшая убыль отъ хруща должна была быть въ 1898 и 1899 гг., такъ какъ въ эти годы личинки были въ

1) При обработкѣ на глубину 30 сант. выкапывалась яма глубиною въ 30 сант. и затѣмъ вынутая изъ ямы почва опять въ нее вбрасывалась.

двулѣтнемъ и трехлѣтнемъ возрастѣ, тогда какъ въ собичскомъ лѣсничествѣ 1898 и 1899 годы были сравнительно благоприятными относительно поврежденія личинкою хруща, которая здѣсь въ эти годы была въ 4 и 1 лѣтнемъ возрастѣ.

Таблица III.

Мѣсто изслѣдованія.	Лѣсничество.		Кварталь.	Пробная площадь.	Число изслѣдованныхъ наблюдател. площад. величиною въ 1 кв. метръ.	Число живыхъ сосенокъ въ среднемъ на 1 квадр. метръ по учету въ							
						На почвѣ.							
						1897	1898	1899	1900	Необработ.	Обработ.	Необработ.	Обработ.
Броварское . . .	44	11	210	0,2	1,3	0,1	0,3	0,0	0,2	0,3	1,0		
Никольское . . .	41	7	277	2,2	6,8	3,2	4,5	0,4	0,6	0,1	0,1		
Собичское . . .	33	31	320	—	—	4,7	5,3	3,3	10,4	—	—		

Въ броварскомъ лѣсничествѣ (на пр. пл. № 11) всѣ 4 года, съ 1897 по 1900 г., естественное обѣмененіе сосны было незначительное, выражаясь средними числами на необработанныхъ наблюдательныхъ площадкахъ — 0,2, 0,1, 0,0, 0,3, а на обработанныхъ — 1,3, 0,3, 0,2 и 1,0. Въ никольскомъ лѣсничествѣ въ 1897 и 1898 гг. обѣмененіе было гораздо лучше, чѣмъ въ броварскомъ, выражаясь средними числами на обработанныхъ площадкахъ 6,8 и 4,5 (какимъ числамъ въ броварскомъ лѣсничествѣ соотвѣтствуютъ 1,3 и 0,3). Въмѣстѣ съ тѣмъ въ никольскомъ лѣсничествѣ, какъ видно изъ таблицы I, тѣ деревья, отъ которыхъ происходило обѣмененіе въ 1897 и 1898 гг., меньше были поражены червоточиною, чѣмъ въ броварскомъ, именно 19% и 10% червоточинныхъ шишекъ въ никольскомъ лѣсничествѣ соотвѣтствуютъ 25% и 18% въ броварскомъ лѣсничествѣ. Очень рѣзкое ухудшеніе естественнаго обѣмененія въ никольскомъ лѣсничествѣ послѣдовало въ 1899 и 1900 гг. Оставляя безъ разсмотрѣнія 1899 годъ, такъ какъ этотъ годъ былъ очень неблагоприятнымъ и относительно поврежденія личинкою хруща (3 л. возр.), остановимся на 1900. Въ этомъ году среднее число, выражающее успѣхъ естественнаго обѣмененія на обработанныхъ площадкахъ (число сосенокъ на 1 кв. метръ), понизилось до 0,1 противъ 4,5 въ 1898 году. Параллельно съ этимъ сильно повысился процентъ червоточинныхъ шишекъ на деревьяхъ, отъ которыхъ происходило естественное обѣмененіе на изучаемой пробной площади. Именно въ 1900 г. въ никольскомъ лѣсничествѣ обѣмененіе происходило отъ деревьевъ съ 50% поврежденныхъ шишекъ (см. табл. I), а въ 1898 г. — съ 10%.

Изъ всего сказаннаго видно, что насѣкомое, причиняющее червоточину на сосновыхъ шишкахъ, оказываетъ большое вліяніе на ходъ естественнаго обѣме-

ненія сосны и, слѣдовательно, представляет большой лѣсоводственный интересъ. Поэтому очень желательнo, чтобы энтомологи обратили на него свое вниманіе съ цѣлью болѣе подробнаго изученія образа жизни.

Въ 1901 году образчики гусеницъ, причисляющихъ червоточину, мною были посланы для опредѣленія въ энтомологическое бюро при ученомъ комитетѣ. Завѣдывающій бюро г. Порчинскій сообщилъ мнѣ, что, хотя гусеницы низшихъ чешуекрылыхъ въ литературѣ очень плохо описаны, но по тщательномъ изслѣдованіи присланныхъ мною образцовъ и сравненіи ихъ съ подобными же гусеницами разныхъ чешуекрылыхъ, онъ признаетъ вышеуказанную гусеницу принадлежащею бабочкѣ *Retinia margaritana*. Единственное известное средство противъ этой бабочки, по словамъ г. Порчинскаго, сжиганіе червоточинныхъ шишекъ. Но эту мѣру можно было бы признать достаточною только въ томъ случаѣ, если бы въ нашихъ лѣсничествахъ ежегодно собирались всѣ шишки со всѣхъ деревьевъ. Между тѣмъ на самомъ дѣлѣ шишки въ спѣлыхъ насажденіяхъ собираются только со срубленныхъ деревьевъ (и то не всегда), число которыхъ составляетъ незначительный процентъ отъ общаго числа деревьевъ, дающихъ въ лѣсничествѣ шишки. Очевидно, что необходимо найти болѣе радикальную мѣру борьбы противъ насѣкомаго, которое въ теченіе цѣлаго пятилѣтія можетъ уничтожать 90% урожая сосновыхъ шишекъ.

В. Онезскій.

г. Кролевецъ, Чернигов. губ.

Лѣсное дѣло въ онежскомъ районѣ.

На бывшихъ 16-го сентября текущаго года въ г. Архангельскѣ лѣсныхъ торгахъ предъявлялось въ продажу для онежскаго лѣсного рынка изъ прионежскихъ и приморскихъ дачъ Архангельской губерніи 152.735 штукъ сосновыхъ и еловыхъ бревенъ. Изъ этого количества онежскими заводами куплено 38.210 штукъ и архангельскими фирмами перекуплено на торгахъ 13.500 шт. бревенъ. Осталось некупленными 100.000 бревенъ слишкомъ. Такую продажу пиловочныхъ бревенъ для онежскихъ заводовъ, всего только 38.210 шт. бревенъ, приходится назвать ничтожной, такъ какъ этими заводами распиливается въ послѣднее время въ среднемъ 270.000 шт. бревенъ въ годъ. Недостающее количество бревенъ онежскими заводами будетъ куплено изъ прионежскихъ казенныхъ и удѣльныхъ дачъ Вологодской, Олонецкой и Новгородской губерній. Причина непокупки бревенъ съ торговъ въ этомъ году онежскими заводами изъ дачъ Архангельской губ. объясняется слѣдующимъ.

Въ 1901 году такса на пиловочный лѣсъ изъ прионежскихъ казенныхъ дачъ Олонецкой губ. была значительно повышена противъ прежнихъ лѣтъ. Въ виду этого, а также сильнаго паденія цѣны на тесъ на заграничныхъ рынкахъ, въ 1901 г. онежскія лѣсныя фирмы совсѣмъ не покупали пиловочныхъ бревенъ изъ прионежскихъ дачъ Олонецкой губ., а въ 1902 году хотя и покупали, но сравнительно незначительное ко-

личество бревенъ. Недостающее количество для распиловки бревенъ покупалось ими изъ лѣсныхъ казенныхъ дачъ Архангельской губ. и удѣльныхъ дачъ Новгородской и Вологодской губ. Изъ удѣльныхъ дачъ въ навигацію 1902 г. было приплавлено къ онежскому порту 42.960 сосновыхъ и еловыхъ бревенъ. Въ 1903 г. такса на пиловочный лѣсъ изъ прионежскихъ дачъ въ Олонецкой губ. была понижена и къ торгамъ предъявлялась значительная партія пиловочныхъ бревенъ; остатки смѣты 1901, 1902 и смѣта 1903 г.

Значительнымъ предложеніемъ пиловочнаго лѣса по пониженной таксѣ изъ прионежскихъ дачъ, Олонецкой губ. и объясняется непокупка довольно большой партіи въ онежскомъ районѣ пиловочныхъ бревенъ на бывшихъ въ г. Архангельскѣ торгахъ 16 сентября 1903 г. Въ виду тѣхъ же причинъ и таксе на пиловочный лѣсъ Архангельской губ. 1903 г. онежскія лѣсныя фирмы уже находятъ слишкомъ высокой и несоотвѣтствующей настоящимъ условіямъ лѣсного рынка.

Отпускная лѣсная торговля въ г. Онегѣ существуетъ уже болѣе 100 лѣтъ и, не смотря на такой значительный промежутокъ времени, нельзя сказать, чтобы дѣло это достигло полнаго своего развитія. Весьма долгое время въ Онегѣ существовалъ только одинъ лѣсопильный заводъ, основанный англійскими капиталистами. Въ 1884 г. былъ открытъ въ Онегѣ второй лѣсопильный заводъ прусскими подданными—братьями Шенлейнъ.

Итакъ, два завода за цѣлое столѣтіе!

Главнымъ тормозомъ для развитія лѣсной промышленности и открытія новыхъ заводовъ является то обстоятельство, что по причинѣ неблагоустройства онежскаго порта лѣсное дѣло въ г. Онегѣ въ настоящее время доступно только крупнымъ фирмамъ. Условія отправки лѣсныхъ матеріаловъ изъ онежскаго порта до послѣдняго времени крайне неудобны. Иностранные корабли останавливаются въ открытомъ морѣ, въ разстояніи отъ заводовъ въ 25 верстахъ. Рейдъ открытъ для сѣверныхъ и сѣверо-западныхъ вѣтровъ. Между тѣмъ, до послѣднаго времени никакихъ затратъ на улучшеніе онежскаго порта не производилось и не производится. Глубина форватера, устья р. Онеги на барѣ во время отлива бываетъ отъ 3½ до 4 фут. и только въ прибылую воду, при приливѣ, глубина форватера достигаетъ 11-ти фут. При такихъ условіяхъ тесъ до кораблей приходится доставлять въ особыхъ судахъ-ладьяхъ, за буксиромъ пароходовъ. Такихъ ладей у заводовъ имѣется цѣлый флотъ—до 30 штукъ и буксирныхъ пароходовъ по три у каждаго завода.

Въ послѣднее время бревна изъ приморскихъ лѣсничествъ доставляются въ городъ Онегу моремъ не въ кошеляхъ какъ прежде, а исключительно въ ладьяхъ. Ладья въ среднемъ поднимаетъ 35 стандартовъ теса, а стоимость ладьи 3 тысячи рублей.

Въ виду значительныхъ непроизводительныхъ расходовъ на доставку теса отъ заводовъ до кораблей, вполне понятно ходатайство мѣстныхъ лѣсныхъ фирмъ о пониженіи таксы на пиловочный лѣсъ.

Такимъ образомъ, въ видахъ дальнѣйшаго развитія лѣсного дѣла въ г. Онегѣ, казенному вѣдомству какъ главному владѣтелю лѣсныхъ богатствъ въ онежскомъ районѣ, приходится или понизить таксу на пиловочный лѣсъ, или произвести затраты на расчистку и углубленіе форватера въ устьѣ рѣки Онеги. Расчистка и углубленіе форватера устья рѣки Онеги несомнѣнно послужатъ однимъ изъ главныхъ стимуловъ для развитія лѣсного дѣла въ онежскомъ краѣ, такъ какъ значительно облегчится отправка лѣсныхъ матеріаловъ на заграничные рынки и явится возможность вести лѣсное дѣло среднимъ и мелкимъ лѣснымъ фирмамъ.

Въ настоящее время стоимость отпуска лѣсныхъ матеріаловъ изъ онежскаго порта достигаетъ одного милліона рублей. Съ развитіемъ лѣсного дѣла можно рассчитывать, что отпускъ лѣсныхъ матеріаловъ значительно увеличится и все количество лѣсныхъ матеріаловъ представляемое къ торгу будетъ использовано.

Ф. Н. Флоровскій.

О лѣсахъ Курской губерніи.

Въ вып. 9-мъ „Извѣстій с.-петербургскаго лѣсного института“ за текущій годъ напечатана весьма обстоятельная работа бывшаго воспитанника института В. Н. Сукачева „Очеркъ растительности юго-восточной части Курской губерніи“, въ которой изложены результаты ботаническихъ изслѣдованій автора въ Бѣлгородскомъ, Корочанскомъ и Ново-Оскольскомъ уѣздахъ. Изслѣдованію подвергнуты были водная растительность, болота и торфяники, ольшатники, заливные луга, листовые лѣса, сосновые лѣса, растительность сыпучихъ песковъ, степная растительность, растительность мѣловыхъ обнаженій и сорная растительность; кромѣ того изслѣдовалось развитіе растительности по временамъ года.

Разсмотрѣвъ отдѣльныя растительныя формации изслѣдованнаго района и опираясь на данныя изслѣдованія, г. Сукачевъ дѣлаетъ попытку возстановить общую картину докультурной растительности юго-восточной части Курской губерніи. Мы приводимъ соображенія и выводы г. Сукачева въ извлеченіи изъ заключительной главы его труда.

„При изученіи торфяниковъ оказалось, что прежде вообще было больше влаги, что по дну большинства балокъ были непроходимыя болота и обширные ольшатники, на мѣстѣ которыхъ теперь чаще всего находимъ луга. Лѣса прежде были гораздо болѣе распространены; нынѣшніе степные склоны балокъ до культуры были покрыты лѣсомъ; сказать рѣшительно все, я не имѣю данныхъ, но могу сказать, что изъ осмотрѣнныхъ балокъ я не видѣлъ ни одного склона, который по всеѣмъ признакамъ не былъ бы покрытъ лѣсомъ, поэтому а priori можно предположить, что раньше все балки были покрыты лѣсомъ. Даже болѣе того, почвенныя изслѣдованія и историческія данныя свидѣлствуютъ, что раньше и на ровныхъ мѣстахъ были лѣса; впрочемъ и теперь, какъ мы видѣли, лѣса сохранились въ нѣкоторыхъ мѣстахъ на ровной поверхности. Въ особенности все это относится къ Бѣлгород-

скому уѣзду, наиболѣе мною изученному, объ остальныхъ уѣздахъ я не могу говорить съ такою увѣренностью. Если все это принять во вниманіе, то позволительно будетъ сдѣлать выводъ, что изслѣдованный районъ до культуры былъ преимущественно лѣсистый, сказать, что онъ сплошь былъ покрытъ лѣсомъ, у насъ нѣтъ неоспоримыхъ данныхъ, но въ виду того, что нигдѣ не наблюдается такихъ условій, при которыхъ лѣсъ не могъ бы расти, можно тоже а priori сдѣлать предположеніе, что черноземъ юго-восточной части Курской губерніи выдержалъ сплошное облѣсеніе. Какъ видимъ, мы пришли къ выводу, котораго нынѣ придерживаются многіе ученые, именно, что въ доисторическое время лѣса проникали гораздо далѣе на югъ, что большинство губерній, лежащихъ недалеко отъ границы чернозема, какъ напр., Пензенская, Тамбовская и др., а также и Курская, выдержали сплошное облѣсеніе.

Придя къ такому выводу относительно лѣсныхъ формаций, мы естественно должны заключить, что степная растительность въ изслѣдованномъ районѣ есть въ большинствѣ случаевъ, даже по всей вѣроятности во всеѣхъ, вторичная формация, поселившаяся на мѣстахъ, освобожденныхъ изъ подъ лѣса, который былъ вырубленъ человѣкомъ. Какъ сильно вліялъ человѣкъ на уменьшеніе лѣсовъ въ Курской губерніи, на это мы имѣемъ не мало историческихъ данныхъ¹⁾. Изслѣдованная область находится на бывшей когда-то окраинѣ московскаго государства, которое уже издавна заложило здѣсь рядъ городовъ, служившихъ оплотами противъ набѣговъ кочевниковъ; послѣдніе при своихъ набѣгахъ выбирали такіе пути, которые сопряжены съ возможно меньшимъ числомъ переправъ черезъ рѣки. Поэтому важнѣйшей дорогой для татаръ служилъ водораздѣлъ между Дономъ и Днѣпромъ, проходящій чрезъ Бѣлгородскій уѣздъ; здѣсь пролегалъ знаменитый „Муравскій шляхъ“, впоследствии служившій важнѣйшей торговой дорогой. Если взглянуть на карту нашего района, то мы увидимъ, что наименѣе лѣсовъ сохранилось именно на этомъ водораздѣлѣ; это объясняется тѣмъ, что для кочевниковъ лѣса являлись преградой при ихъ быстрыхъ набѣгахъ и были немилосердно ими истребляемы; напротивъ, наиболѣе лѣсовъ сохранилось къ сѣверу отъ р. Нежеголя, такъ какъ р. Нежеголь протекаетъ почти съ востока на западъ и служила естественною преградой при движеніи кочевниковъ съ юга на сѣверъ, поэтому они ее обходили либо къ востоку, либо къ западу. Московское государство, устраивая опорные пункты въ этой мѣстности, также способствовало уничтоженію лѣсовъ. Сохранилось, на примѣръ, историческое свѣдѣніе, что въ 1571 г., въ ожиданіи набѣга на Москву крымскаго хана Деветъ-Гирея, была произведена не только рубка лѣса, но даже выжжено дотла все пространство нынѣшней Курской губерніи. Но, несмотря на это, по

¹⁾ Все историческія свѣдѣнія заимствованы изъ Богатѣя: „Очерки изъ исторіи колонизаціи степной окраины московскаго государства“: 1887 и „Списки населенныхъ мѣстъ“. V. Курская губернія.

словамъ самого Богалѣя, еще въ XVII столѣтїи лѣса отличались „положительно непроходимостью“; далѣе, есть историческія данныя, что въ началѣ XVII столѣтїи еще были весьма значительные лѣса по р. Удамъ, Харькову и Лопани, покрывавшіе оба берега этихъ рѣчекъ, между тѣмъ какъ нынѣ на этихъ мѣстахъ ихъ почти вовсе нѣтъ. Мѣста, по которымъ протекаетъ р. Ворскла, славилась сплошными лѣсами и страшными разбоями. Да, кромѣ того, такъ сказать, на глазахъ у всѣхъ, площадь лѣсовъ Курской губерніи уменьшилась во много разъ. Если же принять во вниманіе, что Курская губернія была заселена давно, что здѣсь по сосѣдству съ поконъ вѣковъ кочевали разные народы, которымъ лѣсъ былъ далеко не по сердцу, что Курская губернія, а въ особенности ея юго-восточная часть была издавна ареной военныхъ дѣйствій московскаго государства въ защитѣ отъ кочевниковъ, то станетъ понятно, почему лѣсъ нынѣ занимаетъ далеко меньшую часть всего пространства изслѣдованнаго района, нежели пашня и степные склоны. Естественно, что какъ кочевники, такъ позже мирное, осѣдлое населеніе страны прежде всего уничтожали лѣсъ на ровныхъ мѣстахъ; крутые склоны балокъ, напротивъ, могли долѣе остаться нетронутыми, какъ неудобные ни для культуры, ни для цѣлей кочевыхъ народовъ, поэтому теперь мы и находимъ лѣсъ чаще всего приуроченнымъ къ крутымъ балкамъ. Нерѣдко высказывалось мнѣніе, что приуроченность въ настоящее время лѣсовъ къ крутымъ склонамъ балокъ въ степной полосѣ объясняется тѣмъ, что овражные лѣса есть авангардъ надвиганія лѣса на степь, при этомъ лѣсъ прежде всего селится на склонахъ балокъ потому, что склоны сильнѣе выщелочены и болѣе влажны, нежели ровныя мѣста. Эти же свойства склоновъ зависятъ отъ того, что на степи снѣгъ сгоняется съ ровныхъ мѣстъ въ балки на склоны, гдѣ онъ, тая, способствуетъ съ одной стороны большому выщелачиванію почвы и ея сырости. Но если даже и допустить надвиганіе лѣса на степь, чего въ изслѣдованномъ районѣ нельзя сдѣлать въ томъ смыслѣ, какъ это понимали Коржинскій и Танфильевъ, то и тогда выше приведенное объясненіе врядъ ли будетъ основательно. Въ степныхъ частяхъ Россіи, какъ извѣстно, преобладающими вѣтрами являются восточные или сѣверо-восточные, поэтому на склонахъ, обращенныхъ на западъ или юго-западъ, снѣга будетъ гораздо болѣе, чѣмъ на другихъ склонахъ, а слѣдовательно, на первыхъ склонахъ выщелачиваніе будетъ происходить энергичнѣе, чѣмъ на послѣднихъ, то же относится и къ влажности, а потому появленіе лѣса и болѣе широкое его распространеніе должно наблюдаться прежде на западныхъ и юго-западныхъ склонахъ, чѣмъ на сѣверныхъ и сѣверо-восточныхъ, чего на самомъ дѣлѣ вовсе не наблюдается.

Дѣлая заключеніе, что лѣса почти сплошь покрывали юго-восточную часть Курской губерніи, мы находимъ здѣсь подтвержденіе того общаго правила, высказаннаго С. И. Коржинскимъ ¹⁾, что „вообще во всей

сѣверной окраинѣ степной области холмистая страна съ весьма неровнымъ рельефомъ, повидимому, болѣе удобна для развитія лѣсовъ, нежели степей“.

„Постараемся теперь рѣшить, какого же характера были прежде лѣса въ изслѣдованной мѣстности. При описаніи сосновыхъ лѣсовъ нашего района, мы вывели заключеніе, что нѣкогда сосновые лѣса были гораздо шире распространены, чѣмъ теперь и, судя по многимъ фактамъ, занимали какъ песчаныя мѣста, такъ и значительную часть остального пространства, при чемъ большая часть прежде бывшихъ боровъ теперь смѣнена лиственнымъ лѣсомъ. Такимъ образомъ мы относительно боровъ юго-восточной части Курской губерніи пришли къ выводу, сходному отчасти съ мнѣніемъ Литвинова, что эта формація есть одна изъ древнѣйшихъ формацій юга Россіи; но я не могу согласиться мѣловую флору считать ровесницей „горнымъ соснякамъ“ и не думаю, чтобы во все время ледниковаго періода рядомъ съ сосной существовала флора смѣшаннаго характера, въ составъ которой входили какъ элементы арктической и альпійской флоры, такъ лѣсной и степной.

Я не буду входить въ критику этой гипотезы, такъ какъ это уже неоднократно было сдѣлано, и было показано, что доказательства, приводимыя авторомъ въ подтвержденіе его взгляда, неубѣдительны. Я только замѣчу, что врядъ ли въ юго-восточной части Курской губерніи, лежащей на самой окраинѣ бывшаго когда-то ледника (такъ какъ граница ледниковыхъ валуновъ проходитъ даже чрезъ Курскую губернію въ какихъ-нибудь 200 верстахъ отъ изслѣдованной области), былъ тогда климатъ, позволявшій существовать такой смѣшанной флорѣ, въ составъ которой входили даже такіе южные виды, какіе нынѣ у насъ селятся только на южныхъ мѣловыхъ склонахъ. Гораздо будетъ вѣроятнѣе предположить, что во время ледниковаго періода наша мѣстность была покрыта арктической флорой, а степные элементы суть позднѣйшее явленіе и представляетъ выходцевъ изъ сосѣднихъ, вѣроятно, южныхъ странъ. Съ такимъ предположеніемъ вполне согласуются изслѣдованія Неринга и Натгорста, которые нашли, что во время ледниковаго періода и въ самомъ началѣ ледниковъ въ средней Европѣ существовали арктическая флора и фауна. Поэтому я склоненъ скорѣе видѣть въ болотной флорѣ, по крайней мѣрѣ въ нѣкоторыхъ ея представителяхъ, реликтовую растительность ледниковаго періода, чѣмъ въ мѣловой флорѣ. Судя по изслѣдованію торфяниковъ, нужно думать, что и ольшатники являются также одною изъ древнѣйшихъ формацій изслѣдованнаго района.

Итакъ, на основаніи всего вышеизложеннаго, мы должны придти къ такимъ выводамъ: наиболѣе древнѣйшими формаціями юго-восточной части Курской губерніи являются болотная формація и ольшатникъ, затѣмъ лѣсъ, сосновый и лиственный, который до культуры человѣка, повидимому, сплошь покрывалъ всю область; напротивъ степная, песчаная и мѣловая формаціи суть наиболѣе молодыя формаціи, по всей вѣроятности, ровесники человѣку въ этой области, т.-е.

¹⁾ „Сѣверная граница чернозема“, II ч. стр. 31.

до появленія человѣка растительность страны была гораздо разнообразнѣе и бѣднѣе, чѣмъ теперь“.

Лѣсоторговый отдѣлъ.

Внѣшняя лѣсная торговля Франціи за 8 мѣсяцевъ 1903 г.

Цѣнность французскаго ввоза лѣсныхъ товаровъ за первые восемь мѣсяцевъ (январь—августъ) текущаго года, въ сравненіи съ предшествовавшими четырьмя годами, опредѣляется въ тысячахъ франковъ слѣдующими цифрами:

	1903 г.	1902 г.	1901 г.	1900 г.	1899 г.
	Тысячъ франковъ.				
Строительнаго лѣса	68.106	74.630	79.723	77.156	64.918
Клепки	15.999	19.455	24.705	22.917	14.427
Мебельнаго и пр. подѣлочнаго лѣса	5.751	6.421	6.325	7.373	5.531
Древеснаго угля	475	616	586	368	403
Красильнаго дерева	7.059	6.685	4.720	7.777	7.325
Смоль тропическихъ	4.042	2.939	3.925	3.804	4.018
Гумми и камеди	6.680	8.457	6.079	4.656	5.005
Целлюлозы	31.144	30.393	31.452	28.530	24.605
Мебели и пр. издѣлій изъ дерева	8.624	8.411	8.144	8.220	6.533

Сравнительно съ прошлымъ годомъ текущій привозъ лѣса во Францію обнаруживаетъ значительное пониженіе; въ частности ввозъ строительнаго лѣса сократился на 6.524.000 франковъ и клепки на 3.456.000 франковъ.

Что касается вывоза лѣсныхъ товаровъ изъ Франціи, то цѣнность его за истекшіе восемь мѣсяцевъ, по сравненію съ предыдущими 4-мя годами, выражается слѣдующими данными:

	1903 г.	1902 г.	1901 г.	1900 г.	1899 г.
	Тысячъ франковъ.				
Строительнаго лѣса	15.056	12.500	13.509	10.647	9.380
Подѣлочнаго и пр. лѣса	22.615	19.694	21.885	23.146	21.374
Дубильнаго корья	3.131	3.477	3.577	3.675	4.272
Канифоли и пр. смоляныхъ продуктовъ	1.628	2.505	1.198	1.237	932
Экстракта красил. дерева	8.353	8.375	7.369	8.225	10.303
Древесно-бумажной массы	28.054	24.259	21.499	22.312	22.454
Корзиночныхъ издѣлій	4.021	4.298	3.972	3.569	3.684
Мебели и друг. издѣлій	19.860	19.086	19.230	19.358	21.864
Пробки обдѣланной	2.742	2.618	2.858	2.757	3.520

Какъ видно изъ данныхъ, въ движеніи текущаго вывоза замѣчается увеличеніе оборотовъ; вывозъ строительнаго и подѣлочнаго лѣса поднялся на 5.477.000 франковъ, древесно-бумажной массы на 3.795.000 франковъ. Замѣтное сокращеніе произошло лишь въ торговлѣ смоляными продуктами: ихъ экспортировано менѣе прошлогодняго на 877.000 франковъ.

Вывозъ лѣсныхъ товаровъ изъ Швеціи за 8 мѣсяцевъ текущаго года, согласно свѣдѣніямъ „Svensk Trävaru-Tidning“, опредѣляется слѣдующими количествами. Необдѣланныхъ теса и досокъ шириной въ 21 сант. и болѣе вывезено за отчетный періодъ 490.937 куб. м. сосновыхъ и 132.262 куб. м. еловыхъ, противъ 472.781 куб. м. и 132.798 куб. м. за тотъ же періодъ 1902 г. Необдѣланныхъ баттенсовъ и досокъ шириною отъ 15

до 21 сант. вывезено сосновыхъ 676.930 куб. м. противъ 676.325 и еловыхъ—409.063 куб. м., противъ 394.724. Необдѣланныхъ баттенсовъ и досокъ уже 15 сант. отправлено: сосновыхъ 489.474 куб. м., противъ 502.671 и еловыхъ—373.825 куб. м., противъ 360.990. Строганныхъ сосновыхъ досокъ вывезено шириной въ 21 сант. и болѣе 12.719 куб. м. противъ 16.979, шириной въ 15—21 сант.—150.564 куб. м. противъ 111.302 и уже 15 сант.—57.397 куб. метр. противъ 49.260. Строганныхъ еловыхъ досокъ отправлено шириною въ 21 сант. и выше 31.098 куб. м. противъ 20.141, шириною въ 15—21 сант.—82.918 куб. м. противъ 68.450 и уже 15 сант.—54.425 куб. м. противъ 49.338. Балокъ отправлено 44.205 куб. м. противъ 51.094, брусевъ—235.074 куб. метр. противъ 204.793, дровъ—282.169 куб. м. противъ 195.510, голландскихъ балокъ—4.695 куб. м. противъ 7.869, рудничнаго лѣса—670.651 куб. метр. противъ 704.155 и мачтоваго лѣса—32.070 куб. м. противъ 21.993. Въ общемъ, должно быть отмѣчено значительное увеличеніе въ вывозѣ за границу лѣсныхъ товаровъ, и въ особенности строганныхъ досокъ, брусевъ и дровъ. Подъ вывозъ этихъ грузовъ было употреблено въ теченіе первыхъ 8 мѣсяцевъ этого года 4.800 судовъ противъ 4.601 въ томъ же періодѣ 1902 г.

Торги по любешевскому лѣсничеству, Минской губ.

Къ торгамъ, назначеннымъ на 1 сентября въ пинскомъ полицейскомъ управленіи, изъ 11-ти казенныхъ дачъ любешевскаго лѣсничества было предъявлено лѣса по оцѣнкѣ на сумму 31.293 р. На торгахъ продано въ 27 рукъ: а) 42 дѣлянки сплошной рубки частью соснового лѣса, а частью листовнаго (дубъ, береза, осина, ясень, кленъ и др.), площадью 137,27 десятины, оцѣнкою 15.278 р., за 21.899 р., и б) 11 участковъ, площадью 466,10 десятины, для выборочной рубки, съ учетомъ по пнямъ, 8661 заклеим. дерева разныхъ породъ (дубъ, сосна, осина, ольха, берестъ, грабъ, береза), оцѣнкою 10.300 р., за 14.627 р., а всего продано лѣса, оцѣнкою 25.578 р., на сумму 36.526 р.

Средняя продажная цѣна одной десятины лѣса сплошной рубки опредѣлилась въ 111 р., а одного дерева при выборочной рубкѣ около 1 р. 70 к. за штуку.

Главнѣйшими покупателями были: 1) Хацкель Фельдманъ, купившій въ ласицкой, вышевичско-зеленской дачахъ 4 дѣлянки листовнаго лѣса (ольха, лоза, осина, грабъ, ясень и кленъ), площ. 17,46 дес., оцѣн. 1.640 р., за 3.360 р., и 1 участокъ, площ. 23 дес., для выборки 526 заклеим. листовныхъ деревьевъ, преимущественно ольха, оцѣн. 870 р., за 1.616 р., а всего на 4.977 р.; 2) Зискиндъ Айзенбергъ—въ бѣлоціолковичской дачѣ 1 дѣлянку (сосна, дубъ и проч. листов. породы), площ. 6,89 дес., оцѣнкою 1.340 р., за 1.805 р., и 1 участокъ, площ. 16,0 дес., для выборки 690 шт. деревьевъ разныхъ породъ (дубовъ 360 шт.), оцѣн. 1.675 р., за 2.608 р., а всего на 4.413 р.; 3) Мовша Сосникъ—въ бѣлоціолковичской дачѣ 3 дѣлян-

ки смѣшаннаго лѣса, площ. 6,07 дес., оцѣн. 785 р., за 869 р., и 1 участокъ, площ. 67 дес., для выборки 1.334 закл. деревь (въ томъ числѣ 159 дубовъ и 365 сосенъ), оцѣн. 2.100 р., за 2.400 р., всего на 3.269 р.; 4) Иосоль Дедюкъ и Зорахъ Лейбчукъ—въ локницкой дачѣ 2 участка, площ. 79,0 дес., для выборки 2.978 шт. деревьевъ (въ томъ числѣ 326 дубовъ и 250 сосенъ), оцѣн. 2.160 р., за 3.080 р. 86 к.; 5) купецъ Хаимъ Шульманъ—въ овсемировской дачѣ 1 участокъ, площ. 85,0 дес., для выборки 586 шт. деревь (въ томъ числѣ 360 дубовъ), оцѣн. 1.850 р., за 2.977 р.; 6) Мовша Шмидъ—тамъ же 2 дѣлянки (дубъ, осина, береза, ольха, ясень, берестъ, грабъ и кленъ), площ. 13,81 дес., оцѣн. 2.090 р., за 2.613 р.; 7) Гилель Фейгельманъ—въ бѣлоцѣлковичской дачѣ 2 дѣлянки (сосна, дубъ, ольха, осина, береза, ясень и грабъ), площ. 9,81 дес., оцѣн. 1.270 р., за 1.620 р. 80 к.; 8) Ицко и Мееръ Сосниги—тамъ же 2 дѣлянки ольх. и ясеневаго лѣса, площ. 12,48 дес., оцѣн. 980 р., за 2.002 р.; 9) Нафтоль Гуманъ—тамъ же 2 дѣлянки (сосна, осина, береза и ольха), площ. 10,90 дес., оцѣн. 795 р., за 1.220 р.; 10) Хаимъ Шліома Гольдфорбъ—въ локницкой дачѣ 2 дѣлянки смѣшаннаго лѣса, площ. 4,61 дес., оцѣн. 930 р., за 1.196 р.; 11) Евдокимъ Бокій—тамъ же 2 дѣлянки смѣшаннаго лѣса, площ. 7,63 дес., оцѣн. 1.250 р., за 1.752 р.; 12) Шимонъ Рабиновичъ—въ желѣзницкой дачѣ 1 дѣлянку, площ. 6,60 дес., оцѣн. 300 р., за 342 р., и 2 участка, площ. 56,90 дес., для выборки 421 шт. деревь (94 дуба и 115 сосенъ), оцѣн. 658 р., за 767 р., а всего на сумму 1.109 р. 18 к.; 13) Давидъ Заруцкій—въ цирской и пневенской дачахъ 3 дѣлянки (сосна, береза, осина и ольха), площ. 5,34 дес., оцѣн. 870 р., за 1.058 р., и 14) Шліома Кобринчукъ—въ цирской и желѣзницкой дачахъ 2 участка, площ. 82,20 дес., для выборки 693 шт. деревьевъ (въ томъ числѣ 395 сосенъ и 1 дубъ), оцѣн. 767 р., за 924 р.

Лѣсокультурныя работы обезпечиваются особыми денежными залогами въ размѣрѣ около 20 р. съ десятины.

Торги по койдановскому лѣсничеству, Минской губ.

Въ особомъ торговомъ присутствіи при минскомъ управленіи государственныхъ имуществъ, 15-го сентября, было предложено къ продажѣ изъ 6-ти казенныхъ дачъ койдановскаго лѣсничества (столпецко-кучкуновской, полоневичской, койдановской, зеньковичской, карпиловской и смоленецъ-слободской) лѣса, смѣты 1903 года, по оцѣнкѣ на общую сумму 41.393 р. На торгахъ продано въ 18 рукъ: а) 29 дѣлянокъ сплошной рубки смѣшаннаго лѣса (сосна, ель, береза, осина и ольха), площадью 53,79 дес., оцѣнкою 25.220 р., за 31.922 р., т.-е. съ надбавкою 26,24% сверхъ оцѣнки, и 5 участковъ, площадью 688 дес., для выборочной рубки, съ учетомъ по пямя, 632 заклѣйм. перестойныхъ деревьевъ (284 сосны, 166 осинъ и 182 березы), оцѣнкою 621 р., за 745 р., а всего на сумму 32.667 р.

Средняя продажная цѣна одной десятины сплошной рубки мѣшаннаго лѣса опредѣлилась въ 594 р. (въ 1902 году — 605 р. и въ 1901 году цѣна была—

629 р.). Отсюда видно, что среднія продажныя цѣны на лѣсъ по этому лѣсничеству стоятъ крѣпко на одномъ уровнѣ и притомъ цѣны довольно высокія для лѣсовъ Минской губерніи, по сравненію съ прочими лѣсничествами.

Лѣсъ купили: 1) купецъ Мовша Ивлинскій — въ полоневичской дачѣ 3 дѣлянки, площ. 7,48 дес., оцѣн. 2.242 р., за 5.060 р.; 2) Хаимъ Пеликсъ — въ зеньков. дачѣ 5 дѣлянокъ, площ. 9,40 дес., оцѣн. 2.542 р., за 4.402 р.; 3) Яковъ Пеликсъ—въ зеньков. и карпиловской дачахъ 6 дѣлянокъ, площ. 10,18 дес., оцѣн. 2.745 р., за 4.382 р.; 4) Довидъ Шохеръ — въ столпецко-кучкуновской дачѣ 1 дѣлянку сосн. и елового лѣса, площ. 2,70 дес., оцѣн. 1.465 р., за 4.055 р.; 5) Шмуила Соловейчикъ — тамъ же 1 дѣлянку (сосна, ель и осина), площ. 2,97 дес., оцѣн. 1.586 р., за 4.018 р.; 6) купецъ Гиршъ Мальбинъ — въ полонев. дачѣ 2 дѣлянки, площ. 5,70 дес., оцѣн. 1.149 р., за 2.550 р.; 7) Янкель Магиленскій — въ столпецко-кучкуновской дачѣ 1 дѣлянку, оцѣн. 828 р., за 1.850 р.; 8) Хаимъ Люстерманъ — въ полонев. и койдановской дачахъ 2 дѣлянки, площ. 2,73 дес., оцѣнкою 1.300 р., за 1.482 р., и 1 участокъ, площ. 660,83 дес., для выборки 284 перестойныхъ сосенъ, оцѣн. 480 р., за 555 р., а всего на 2.037 р., и 9) Сроль Мовша Маршакъ—въ койдановской дачѣ 2 дѣлянки, площ. 3 дес., оцѣн. 579 р., за 717 р.

Лѣсокультурныя работы обезпечиваются особыми денежными залогами.

С. Б.

Варшава, 11 октября. Хорошій строевой лѣсъ охотно покупается. Въ Шулицѣ продано около 20.000 штукъ строевого лѣса тонкихъ размѣровъ хорошаго сорта. Въ Торнѣ на пристани стоитъ слишкомъ 50 тыс. штукъ строевого лѣса. Запасы плансоновъ и дубовыхъ шпаль исчерпаны. За послѣднее время продано 1.800 штукъ строевого лѣса (24 к. ф.) по 54 пфен. за куб. футъ, франко Шулицъ; 2.400 штукъ строевого лѣса (25 к. ф.) по 54 пф. за куб. футъ, франко Шулицъ, 1.440 штукъ строев. лѣса (43 к. ф.) по 70 пф. за куб. футъ, франко Шулицъ, 2.200 штукъ строев. лѣса (46 к. ф.) по 67½ пф. за куб. футъ, франко Эльблонгъ; 3.000 шпаль круглыхъ и обыкновенныхъ дубовыхъ по цѣнамъ: круглыя шпалы по 11,30 мар. лира, дубов. по 3,60 марки штука, 600 тимбровъ по 92 пфен., франко Данцигъ. Куплено: 270 плансоновъ дуб. (23 ф.) по 2,30 марки за куб. футъ, франко Шулицъ; 100 круглыхъ дубовъ (18 к. ф.) по 46 к. и 4.000 к. ф. стропиль по 31 к. за куб. футъ, франко Варшава. Продано 6 тыс. куб. футъ стропиль 4" и 5" по цѣнамъ: пихтовыя по 27 к. и сосновыя по 30 к. за куб. футъ, франко Варшава; 9 тыс. куб. фут. мауэрлатовъ: 8/9" по 42½ к., 8/8" по 36 к. и 7" и 6" по 29½ к. за куб. футъ, франко Варшава; 8 тыс. мауэрлатовъ: 8/9" и выше по 40 к., 8/8"—34 к. и 7" и 6" по 27½ к. за куб. футъ, франко Варшава. Доски цѣнятся 1½" I кл. 50 р., II—39 р., III—26 р., IV—21 р. за копу длиной 9 локтей; обрѣзныя широкія доски 42 к. и узкія 37 к.; ½" на ящики по 33 к. за куб. футъ.

Х р о н и к а.

О проектѣ новыхъ правилъ объ экспроприации недвижимыхъ имуществъ. Министерствомъ путей сообщенія разработанъ проектъ новыхъ правилъ о вознагражденіи: а) за принудительное отчужденіе недвижимыхъ имуществъ, временное занятіе ихъ и установленіе права участія въ пользованіи ими, и б) за убытки, причиненные при изысканіяхъ. Министерство земледѣлія и государственныхъ имуществъ, на заключеніе котораго былъ присланъ этотъ проектъ, высказалось, что новыя правила въ достаточной степени устраняють многіе недостатки и неудобства въ установившихся на практикѣ порядкахъ экспроприации, какъ-то: нѣкоторый произволъ и медленность въ занятіи имущества экспроприаторомъ, проволочки времени въ выдачѣ вознагражденія владѣльцамъ, произвольность оцѣнокъ (преувеличенность или, наоборотъ, преуменьшенность) и т. п. Представляя вообще развитую и болѣе совершенную систему, проектированныя правила, по мнѣнію министерства земледѣлія, вполне гарантируютъ и интересы вѣдомства государственныхъ имуществъ. Такъ, въ составѣ оцѣночныхъ комиссій, по ст. 46 проекта правилъ, постоянно присутствуетъ, на правахъ члена, представитель министерства земледѣлія, по назначенію мѣстнаго начальника управленія земледѣлія и государственныхъ имуществъ. Кромѣ того, казеннымъ вѣдомствомъ, когда рѣчь идетъ объ отчужденіи казенныхъ земель, можетъ быть назначенъ еще представитель для присутствія при описи имущества (ст. 31 проекта) и въ оцѣночной комиссіи, въ послѣдней лишь съ совѣщательнымъ голосомъ (ст. 53 проекта). Затѣмъ, при опредѣленіи вознагражденія за казенныя земли и лѣса, стоимость ихъ въ потребныхъ случаяхъ должна исчисляться на одинаковыхъ основаніяхъ съ частными землями и лѣсами, т.-е. по дѣйствительной цѣнѣ, въ зависимости отъ свойствъ почвы, возраста насажденій и ихъ качества (ст. 80 проекта). Такимъ образомъ проектированныя правила представляютъ собою значительный шагъ впередъ по пути дальнѣйшаго развитія дѣйствующаго законодательства относительно экспроприации земель на общепользныя государственныя и общественныя надобности.

Облѣсеніе летучихъ песковъ.

Въ прошлое лѣто на югѣ Харьковской губ. урожай хлѣбовъ и травъ вышелъ ниже средняго. Съ весны же, благодаря дождямъ, ожидали хорошій урожай; зелень хлѣбовъ и травъ была превосходная, но въ послѣднихъ числахъ іюня и первыхъ іюля установились жары до 40 градусовъ и пожгли все, не давши созрѣть. Хлѣба вышли легковѣсныя и наборъ плохъ, и травы тоже совершенно нельзя было убирать за дождями, а кто покосилъ, то сгнили въ копнахъ и рядахъ, оставшееся же некошеннымъ погорѣло, такъ что для хозяевъ этотъ годъ будетъ чувствителенъ влѣдствіе недорода. Въ особенности жары были чувствительны на песчаныхъ площадяхъ, которыхъ здѣсь достаточно по долинамъ рѣкъ Донца, Оскола, Айдара и другихъ; про-

странства эти не покрыты никакою растительностью и по нимъ гуляютъ облака песчаной пыли.

Въ казніѣ еще есть принятія отъ военнаго населенія площади, занятыя лѣсомъ, который правильно эксплуатируется, и доходъ казна получаетъ довольно изрядный, такъ какъ на торгахъ цѣны доходятъ до 2 тысячъ рублей за десятину сосноваго лѣса, а вырубленные площади засаживаются сосною и ведется борьба съ вредителями лѣса, хотя часто бывающая и безуспѣшною. Такъ, 5 лѣтъ тому назадъ въ изюмскомъ лѣсничествѣ до 1 тысячи десятинъ и въ чегиринскомъ, Кіевской губ., до 6 тысячъ десятинъ гусеница и короѣдъ съѣли стараго цѣннаго лѣса, проданнаго на дрова. Дѣлаемые кольцованія мало помогаютъ, а посадки или погибають отъ солнцепека или страдаютъ отъ разнаго рода вредителей: хрущъ, личинка, монашка, ржавчины, останавливающихъ ростъ молодыхъ культуръ; потери при засухѣ доходятъ отъ 50 до 100%; вновь садятся растенія опять и опять, и только послѣ нѣсколькихъ лѣтъ площадь покрывается лѣсомъ и тогда только торжествуетъ труженикъ лѣсничій свою побѣду въ борьбѣ съ природой.

Жаль, что лѣсные сѣзды иногда служатъ болѣе для препровожденія времени и мало вносятъ въ эту трудную работу выработанныхъ на практикѣ способовъ, какъ и чѣмъ бороться, а на это лѣсное вѣдомство даетъ и средства и есть люди. Что же дѣлается въ частныхъ владѣніяхъ? Конечно, — почти ничего по возобновленію вновь лѣсовъ и много по уничтоженію ихъ. Крестьяне давно вырубилъ свои лѣса и площади превратились въ Сахару; во время жары вѣтеръ разноситъ пыльную облака песчаной пыли, и если это единственное поле, что часто встрѣчается въ Черниговской губ., то крестьяне должны заботиться только о пропитаніи себя, а не о возобновленіи лѣса; единственная возможность помочь здѣсь горю, — принять землю въ казну для облѣсенія, а крестьянамъ въ обмѣнъ надѣлить землю, на которой можно существовать. Не въ лучшемъ положеніи находятся и частныя владѣнія: бывшій лѣсъ проданъ и срубленъ и законныя требованія соблюдены, — оставлены маяки для обмѣненія площади, а однако, должно пройти много-много десятковъ лѣтъ, чтобы вырубка превратилась въ доходную лѣсную площадь. Кто же согласится изъ частныхъ лицъ на такую жертву для будущихъ поколѣній? А если эта площадь единственный ресурсъ для жизни, причемъ требуется исполненіе государственныхъ обязанностей и для семьи — воспитанія, а законъ — обязуетъ заняться возобновленіемъ лѣса на вырубленной площади и заняться непосильною борьбой съ природой, то это будетъ требованіе жестокое, и никакой законъ не удержитъ голоднаго, чтобы онъ не воспользовался даже нелегальными мѣрами, чтобы накормить себя. Такъ поступаютъ владѣльцы бывшихъ лѣсныхъ площадей, — отдаютъ подъ выпасъ скота или продають крестьянамъ при посредствѣ крестьянскаго банка, и крестьяне дѣлаются владѣльцами будущей Сахары; а лѣсная площадь уменьшается. Лѣтъ 25 тому назадъ эти срубы даже съ черноземныхъ площадей можно было покупать отъ 10 до 25 рублей за деся-

тину, и жаль очень, что ближайшій нашъ земскій хозяинъ, земство, ничего не организовало своевременно по удержанію этихъ площадей подъ лѣсами, а капиталъ для такого въ высшей степени важнаго земельного дѣла могъ бы найтись, — образовались же земскіе страховые миллионные капиталы; право можно было выпросить. Но это упущено; впрочемъ, помочь горю и теперь еще есть возможность, обративъ песчанья площади подъ лѣсъ, дающій тѣнь, берегающій влагу и доставляющій строительный сосновый матеріалъ, который, благодаря лѣсооскудѣнію, исчезаетъ съ рынка и ежегодно дорожаетъ. Песчанья пространства все увеличиваются; въ Черниговской, Кіевской и части Волынской губ. ихъ имѣется громадное количество; обращеніе ихъ въ доходную площадь принесетъ пользу народному хозяйству и подниметъ духъ и энергію населенія, которое теперь безсильно въ этой тяжелой борьбѣ, а ближайшія поколѣнія скажутъ великое спасибо.

Ив. Гавриловъ.

Справочный отдѣлъ.

Предстоящіе торги и поставки.

27 октября въ управл. либаво-ромен. ж. дор. (Минскъ), въ 12 час., конкуренція на поставку въ 1904 г. до 300.000 шт. шпаль.

27 октября въ ломжинской казенной палатѣ, въ 12 ч., съ переторжкой на 30 октября, торги на поставку въ 1904 г. 1.144 саж. трехполѣн. дровъ для ломжинской бригады отд. корпуса погран. стражи.

28 октября въ управленіи московско-брестской жел. дор. (Москва, Страстная площ., д. Чижовыхъ), въ 1 ч., конкуренція на поставку для участка Вязьма-Борисовъ въ 1904 и 1905 гг. дровъ: швырковыхъ смѣшанныхъ 900 куб. саж. и березовыхъ 8.000 куб. сажень.

28 октября въ 1-мъ московск. кадетскомъ корпусѣ, въ 1 ч., торги на поставку однополѣн. дровъ осин., соснов. съ еловыми и березовыми на 14.500 руб.

29 октября въ управленіи либаво-ромен. ж. дор. (Минскъ), въ 12 ч. конкуренція на поставку дровъ до 30.000 куб. сажень дровъ.

29 октября въ управленіи петербурго-варшавской ж. д. (Петербургъ, Обводный каналъ), въ 11 ч., конкуренція на поставку смѣшанныхъ дровъ (12 верш.) 88.000 куб. сажень для 4-хъ участковъ.

29 октября въ симбирскомъ кадетскомъ корпусѣ, въ 1 ч., торги на поставку въ 1904 г. дровъ на 11.000 руб.

3 ноября въ московской 4-ой гимназіи (Москва, Покровка), въ 12 ч., съ переторжкой на 7 ноября, торги на поставку дровъ и древесн. угля.

3 ноября въ плоцкой казенной палатѣ, въ 12 ч., съ переторжкой на 7 ноября, торги на поставку 1.307 саж. трехполѣн. дровъ для рыпинской бригады, отд. корпуса пограничной стражи.

4 ноября въ управленіи закавказскихъ жел. дорогъ (г. Тифлисъ), въ 12 ч., конкуренція на поставку для 1904 г.: шпаль для широкой колеи 650.000 шт. и для узкой колеи 30.000 шт., брусевъ переводныхъ 260 компл., дровъ 4.000 куб. саж., надставокъ телеграфныхъ 1.500 шт., бревенъ дубовыхъ 25.000 куб. ф., хвойныхъ 200.000 куб. фут., волжскихъ 5.000 шт., ольховыхъ 60.000 куб. фут., брусевъ 72.000 куб. фут., горбылей хвойн. 20.000 пог. саж., досокъ и реекъ 95.000 куб. фут.

Къ 4 ноября въ рязанское губерн. акцизное управленіе въ 12 ч., вызываются желающіе на поставку древеснаго угля для винныхъ складовъ: рязанскаго—7.500 п., ряжскаго—5.000 п. и касимовскаго—1.200 пудовъ.

4 ноября въ севастопольской портовой конторѣ, въ 10 ч., рѣшитель. торгъ на поставку въ 1904 г. различныхъ лѣсныхъ матеріаловъ.

5 ноября въ московской военно-фельдшерской школѣ (Москва), въ 12 ч., рѣшительный торгъ на поставку дровъ на 8.945 руб.

5 ноября въ управленіи либаво-роменской жел. дор. (г. Минскъ), въ 12 ч., конкуренція на поставку для 1904 г.: столбовъ телеграфныхъ сосн. и дубовыхъ 3.215 шт., брусевъ переводныхъ 115 ком., брусевъ сосновыхъ 172 шт., брусевъ дубовыхъ вагонныхъ 21.730 шт., бревенъ сосновыхъ 7.825 шт., бревенъ дубовыхъ 6.200 шт., досокъ сосн. 93.210 шт., досокъ сосн. вагонныхъ 53.510 шт., досокъ и брусковъ ясеневыхъ 890 кв. фут., латъ соснов. 10.000 шт., досокъ ольх. 225 шт., кольевъ 168.000 шт. и пластинъ дубовыхъ 3.000 штукъ.

5 ноября въ волынской казенной палатѣ, въ 12 ч., съ переторжкой чрезъ три дня, торги на поставку на 2 года дровъ для войскъ: въ г. Житомирѣ — 2.000 саж., Владиміроволын. у.—300 саж., Ковел. у.—650 с., Староконстант. у.—500 с., Ровен. у.—1.400 с., Луцк. у.—900 с., Кременец. у.—1.600 с., Заслав. у.—150 с., въ г. Острогѣ — 200 с., Дубен. у.—850 с. и Новоград. уѣздѣ—400 саж. въ годъ.

6 ноября въ совѣтѣ управленія московско-курской, нижегород. и муромск. жел. дор. (Москва, Старая Басманная), въ 12 ч., конкуренція на поставку 18.700 шт. дубов. брусевъ и 1.000 шт. дубов. кражей.

6 ноября въ олонекскомъ управленіи госуд. имущества (г. Петрозаводскъ), въ 12 ч., торги на продажу заклеямен. дровъ изъ казен. дачъ на сумму 82.331 руб. и изъ горнозаводскихъ на 36.653 руб.

6 ноября въ курляндскомъ губернск. распорядительн. комитетѣ (г. Митава), въ 12 ч., съ переторжкой на 10 ноября торги на поставку для войскъ въ г. Митавѣ на 1 или 2 года трехполѣнныхъ дровъ, по 500 саж. въ годъ.

7 ноября въ московскомъ военномъ училищѣ (Москва, Красныя казармы), въ 1 ч., торги на поставку берез., осин. и елов. съ сосновыми дровъ на 11.600 руб.

7 ноября въ люблинской казен. палатѣ, въ 12 ч., съ переторжкой на 11 ноября, торги на поставку 3.105 полукуб. сажень дровъ на 15.810 руб. для томашевской бригады пограничной стражи.

8 ноября въ симбирскомъ губернскомъ правленіи, въ 12 ч., торги на поставку дровъ для тюрьмы и арестант. отдѣленія.

10 ноября въ управленіи риги-орловской жел. дор. (г. Рига), конкуренція на поставку 250.000 шт. сосновыхъ шпаль, въ томъ числѣ типовъ № 1 и 2—175.000 шт. и типовъ № 3 и 4 75.000 шт.

11 ноября въ смоленскомъ губернскомъ правленіи, съ переторжкой чрезъ 3 дня, торги на поставку въ 1904 г. для исправител. отдѣленія трехполѣн. дровъ 851 саж. или четырехполѣнныхъ до 638 $\frac{1}{4}$ саж.

12 ноября въ сувалкской казенной палатѣ, въ 12 ч., торги на поставку 1.205 саж. трехполѣн. дровъ для вержболовской бригады отдѣльнаго корпуса пограничной стражи.

15 ноября въ курскомъ губернск. акцизномъ управленіи торги на поставку 43.600 пуд. березоваго угля-сырца для складовъ въ губерніи.

24 ноября въ магистратѣ г. Пренъ, Маріампольскаго уѣзда, Сувалкской губ., торги на продажу лѣса изъ дачъ шляховскаго лѣсничества, на сумму 34.525 р.

Редакторъ-издатель Н. С. Нестеровъ.

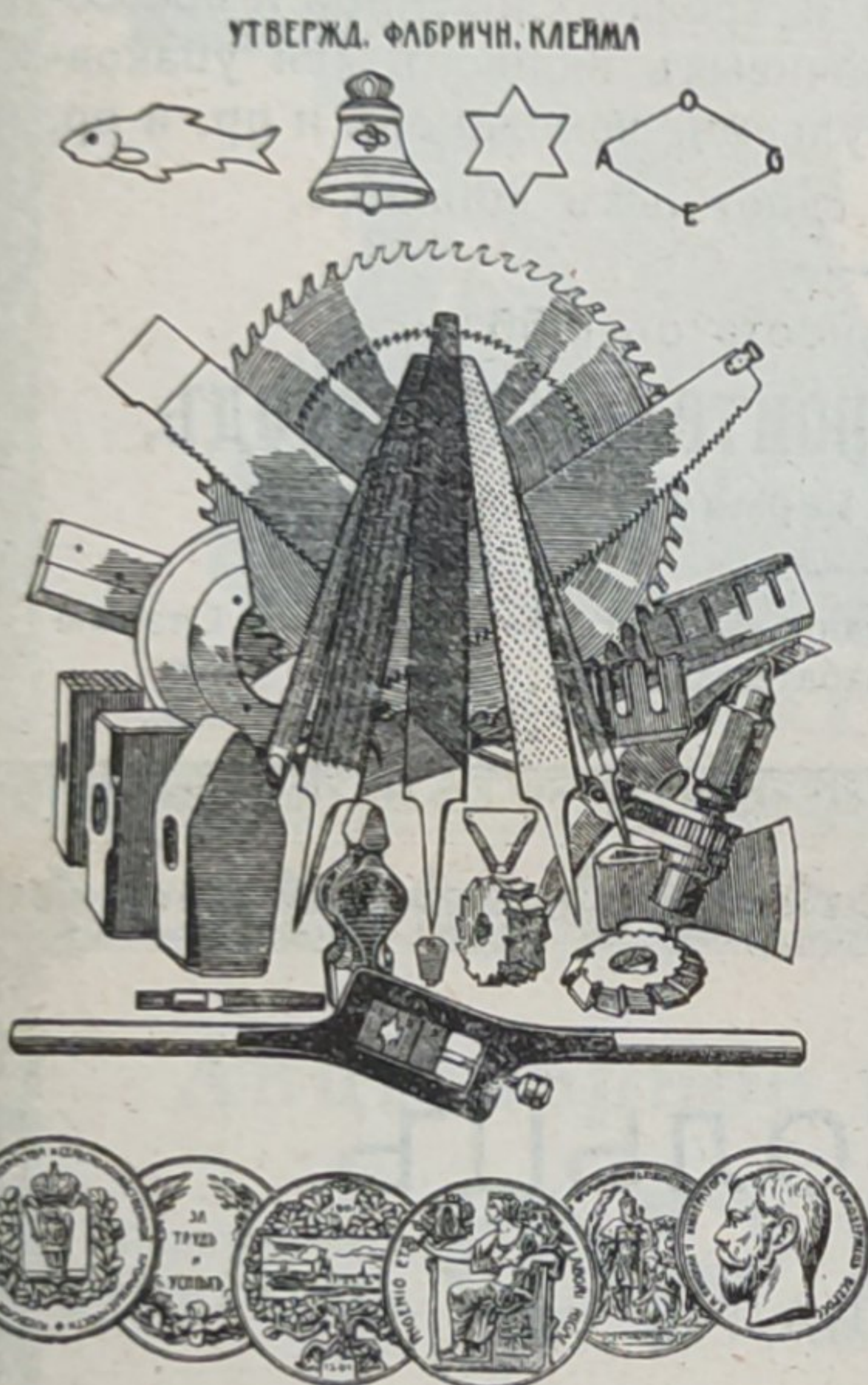
Волыньское Управленіе Земледѣлія и Гоеударетвенныхъ Имуществъ

доводить до всеобщаго свѣдѣнія, что въ Олевскомъ Волостномъ Правленіи, Овручскаго уѣзда, въ 12 часовъ дня 27 ноября 1903 года будутъ производиться торги, безъ переторжки, на продажу лѣса изъ дачъ **Радовельскаго** лѣсничества, всего 101 торговая единица на сумму 104.840 руб.

ДРЕВЕСНЫЙ ПИТОМНИКЪ М. Г. РАЕВСКОЙ.

предлагаетъ сѣянцы березы, клена, ясени и др. породъ для сплошныхъ и групповыхъ посадокъ. Каталогъ бесплатно. Аркадакъ, Ильменская дача, Саратовской губерніи. 3—2

ИНТЕЛЛИГЕНТНЫЙ молодой полякъ, б. военный, ищетъ должности: **управляющаго лѣсопильнымъ заводомъ**, завѣд. лѣсной эксплоатаціей, бухгалтера или кассира (съ неб. залогомъ). Отличные аттестаты: четыре года — помощникомъ бухгалтера сахарнаго завода, третій годъ — управляющимъ большою паровою лѣсопильней. Адресъ: **Копцевичи**—Минской; **В. Т.** 3—2



Акціонерное общество
завода для изготовленія напильниковъ и ремесленныхъ инструментовъ

ОТТО ЭРБЕ въ г. Ригѣ

(Лифляндской губ.).

СПЕЦІАЛЬНОСТИ:

ПИЛЫ для лѣсопильныхъ станковъ и **КРУГЛЫЯ ПИЛЫ** всѣхъ размѣровъ съ утвержденнымъ правительствомъ клеймомъ „**КОЛОКОЛЬ**“.

Изъ тигельной стали высокаго достоинства, не уступающія заграничнымъ пиламъ.

Поперечныя и продольныя пилы.

МАШИННЫЕ НОЖИ для станковъ разныхъ фасоновъ.

НАПИЛЬНИКИ всякіе; насѣчка затупленныхъ напильниковъ.

ИНСТРУМЕНТЫ: молотки, кирки, трещетки, клуппы, мѣтчики, фрезера, декселя и т. д.

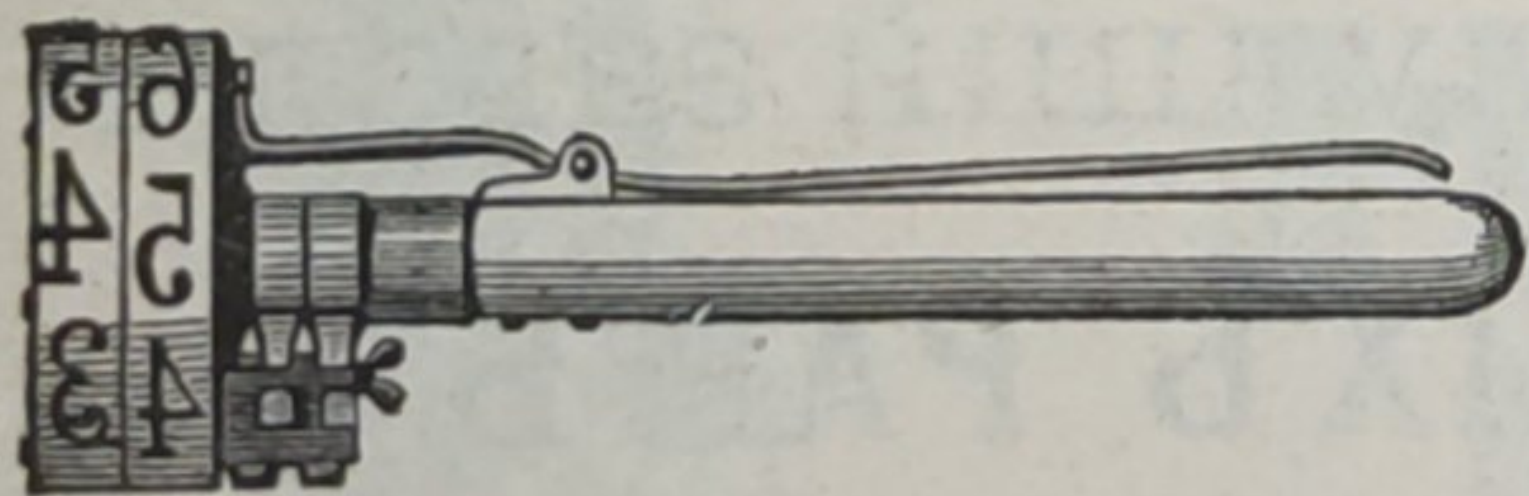
Адресъ для писемъ: Акціонерному Обществу **ОТТО ЭРБЕ**, г. Рига.

Значительнѣйшее предпріятіе по этимъ отраслямъ въ Россіи.

350 чел. рабоч.; паров. маш. въ 250 силъ; электромоторы.

❖ Иллюстрированный прейсъ-курантъ бесплатно. ❖

Последняя награда: ЗОЛОТАЯ МЕДАЛЬ на выставкѣ въ г. Ригѣ 1901 г.



КЛЕЙМА РЕВОЛЬВЕРНЫЯ „патентъ В. Геллера“ для мѣтки деревьевъ и брусевъ текущимъ номеромъ.

Клейма обыкновенныя, разнаго рода, для выбиванія буквъ, знаковъ и номеровъ на деревьяхъ и брускахъ.

Стальные мѣры и складныя деревянныя палки для измѣренія діаметра деревьевъ и кругляковъ.

Буравчики для опредѣленія годового прироста деревьевъ.

Западни и капканы всякаго рода, **рожки сигнальныя, топоры, пилы, тачки, лопаты**, а также **пилы** для срѣзыванія вѣтокъ, складныя, легкія, но прочныя, въ формѣ обыкновенной ручной деревянной палки.

РЕКОМЕНДУЮТЪ:

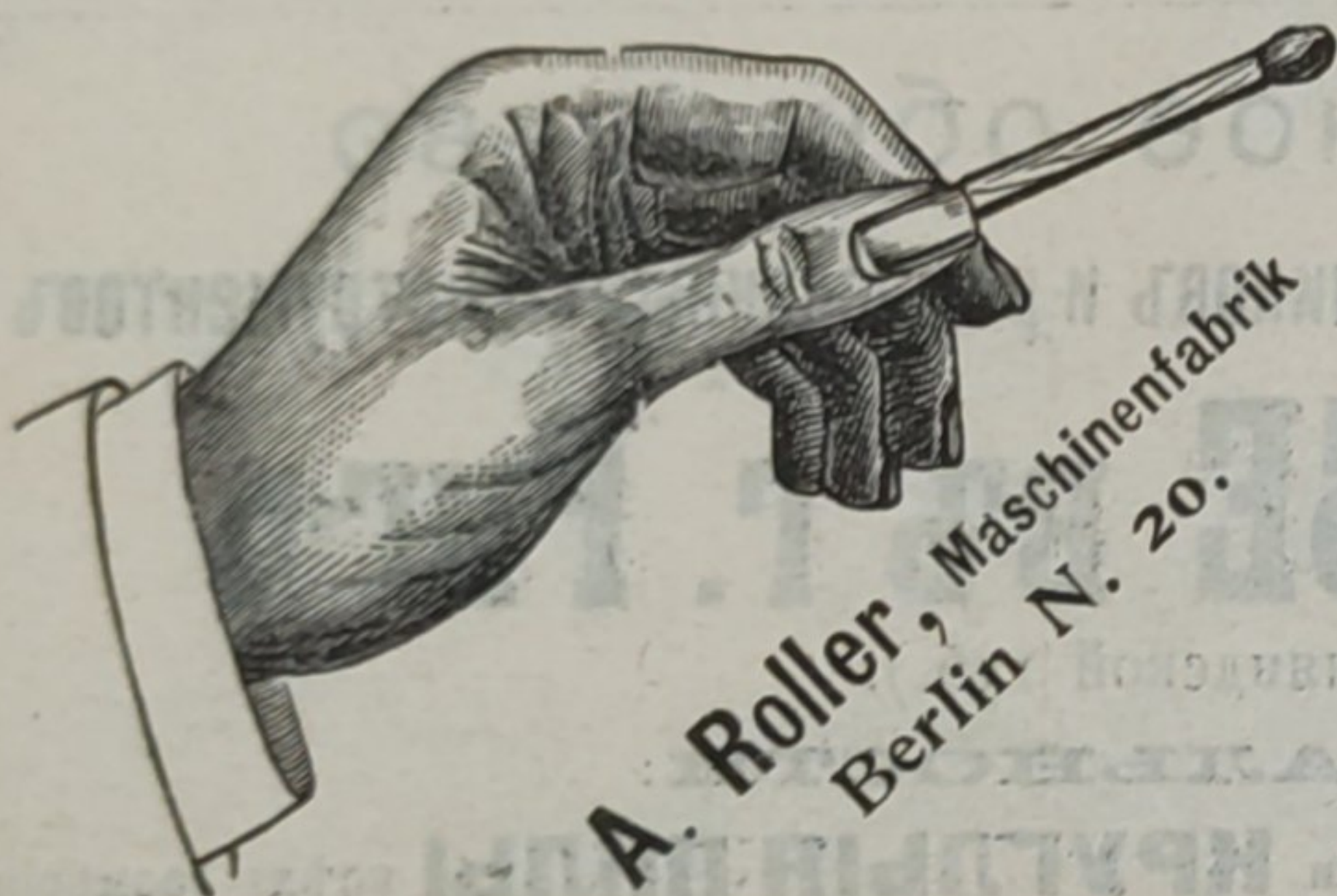
Крыштофъ Брунъ и Сынъ

складъ желѣзныхъ товаровъ и инструментовъ, сельско-хозяйственныхъ принадлежностей и кухонной посуды
ВЪ ВАРШАВѢ.

Т-ВО МАШИНОСТРОИТЕЛЬНОГО ЗАВОДА
„В. Грачевъ и К^о“

МОСКВА, М. Грузины, Расторгуевскій пер.
 Телефонъ 483.

ОБОРУДОВАНИЕ ЛѢСОПИЛЬНЫХЪ ЗАВОДОВЪ.



Машины для производства спичекъ и спичечныхъ коробокъ.

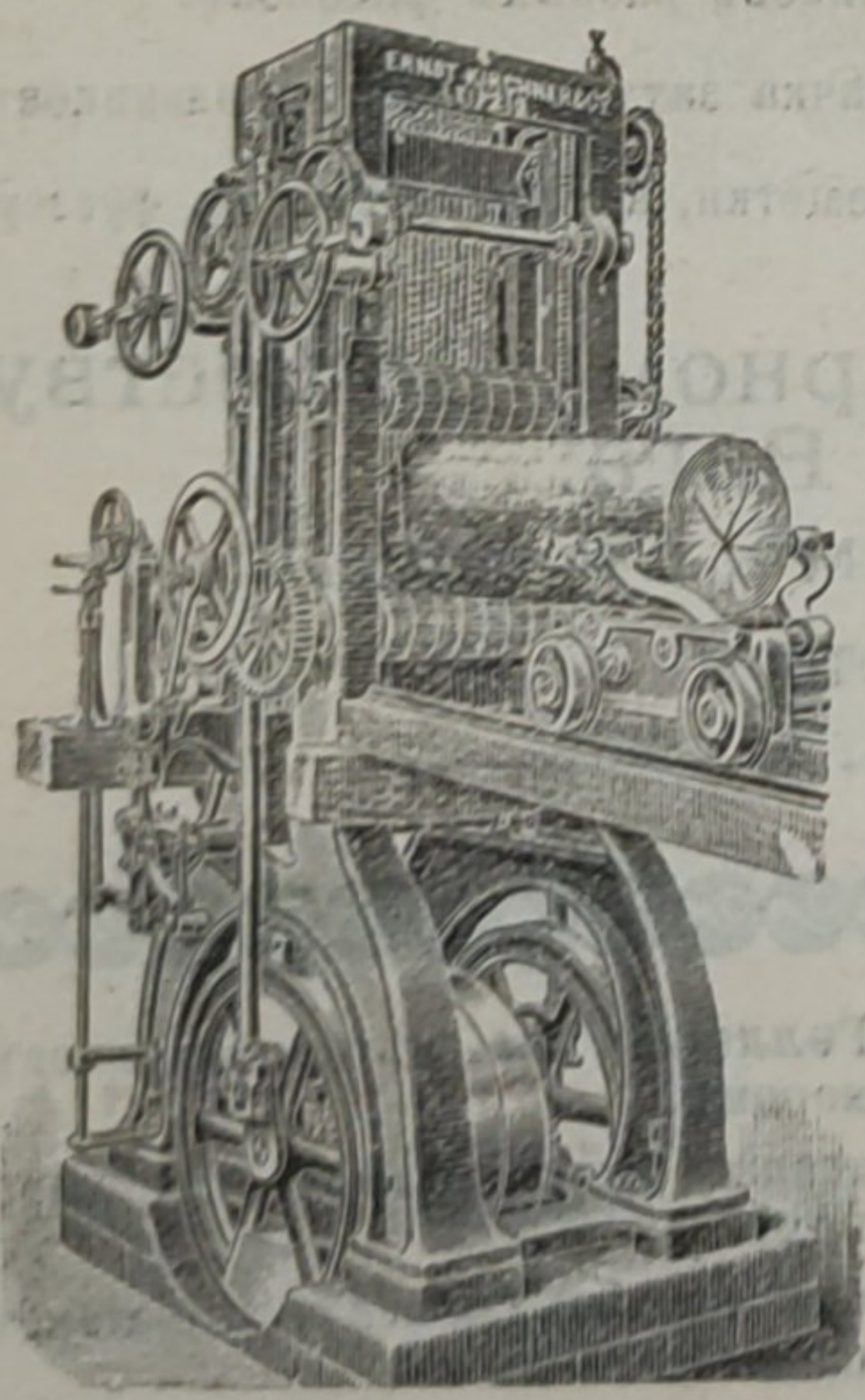
Машины для производства щепленой и трояко склеенной и прессованной драни для легкихъ, но устойчивыхъ ящиковъ для упаковки товара разнаго рода, сидѣній стульевъ, чемодановъ и пр. и пр.

Машины для производства сапожныхъ шпилекъ.

Единственная специальность съ 1855 г.

А. РОЛЛЕРЪ, машиностроительный заводъ,
 Берлинъ N. 20. Германія.

Каталоги и смѣты на полное оборудованіе фабрикъ безвозмездно. Отзывы первыхъ русскихъ спичечныхъ и деревообрабатывающихъ фабрикъ.



I. ШПРИНГСГОЛЬЦЪ

ФАБРИЧНЫЙ СКЛАДЪ

КИРХНЕРЪ и К^о,

Акц. О-во въ Лейпцигѣ.

Старѣйшій и наилучшій заводъ

ЛѢСОПИЛЬНЫХЪ РАМЪ

и всякаго рода МАШИНЪ ДЛЯ ОБРАБОТКИ ДЕРЕВА.

Полное оборудованіе лѣсопильныхъ заводовъ, столярныхъ, паркетныхъ, мебельныхъ и др. мастерскихъ.

Каталоги, смѣты, чертежи—по первому требованію.

МОСКВА, Мясницкая, домъ Давыдовой.

Адресъ для телеграммъ: **Шпрингсгольцъ, Москва.**

К. Л. П. ФЛЕКЪ СЫНОВЬЯ.

Берлинъ. — Рейникендорфъ.

C. L. Fleck Söhne, Reinickendorf

МАШИНОСТРОИТЕЛЬНЫЙ ЗАВОДЪ.

Исключительная спеціальность съ 1859 г.

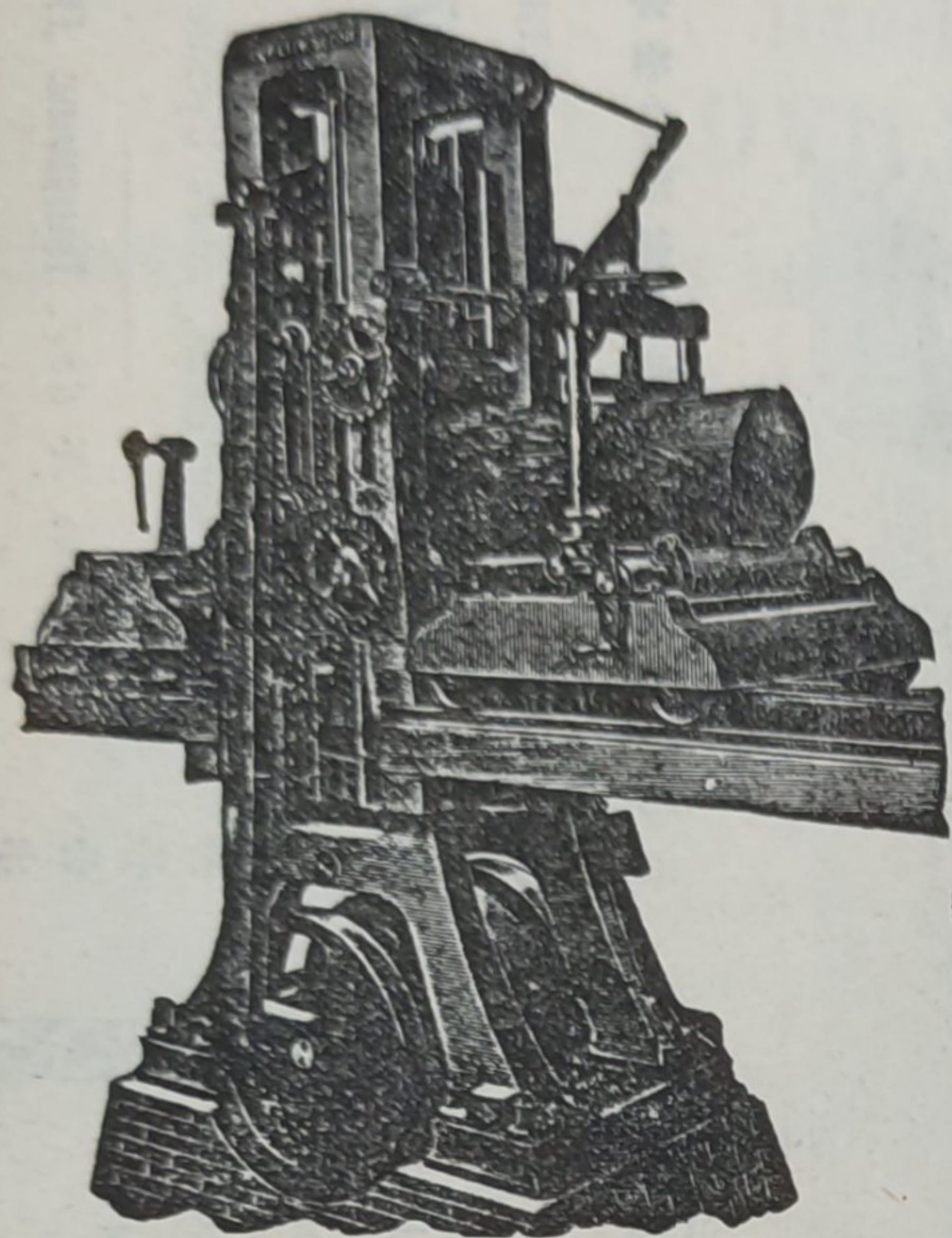
ЛѢСОПИЛЬНЫЯ РАМЫ

и
ДРЕВООБДѢЛОЧНЫЯ МАШИНЫ

для всѣхъ отраслей промышленности.

Большой складъ машинъ ходовыхъ
типовъ и размѣровъ.

Каталоги и смѣты бесплатно.



Акціонерное Общество машиностроительнаго завода

Телеграммы:
КРУЛЛЬ-РЕВЕЛЬ.

ФРАНЦЪ КРУЛЛЬ

Телеграммы:
КРУЛЛЬ-МОСКВА.

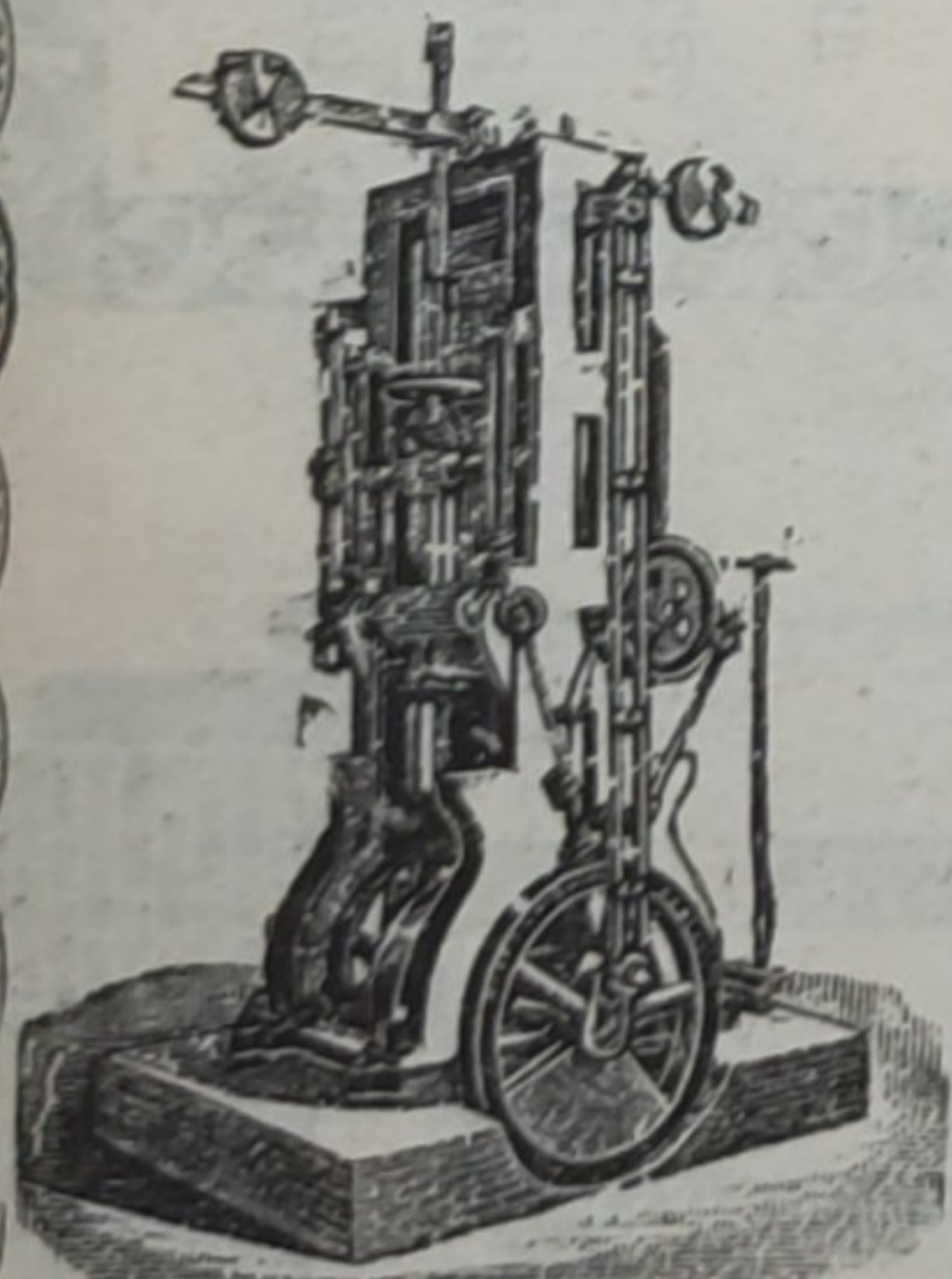
ВЪ РЕВЕЛЬ.

Заводъ основанъ въ 1865 г.

Отдѣленіе въ Москвѣ, — Мясницкая, д. бывш. Спиридонова.

СПЕЦІАЛЬНОСТЬ — ОБОРУДОВАНИЕ

ЛѢСОПИЛЬНЫХЪ ЗАВОДОВЪ.



Постоянная лѣсопильная
рама.

Лѣсопильныя рамы, одно-и двухъ-этажныя, переносныя, горизонтальныя, лѣсопильнораздѣльныя и рамы на деревянныхъ станинахъ.

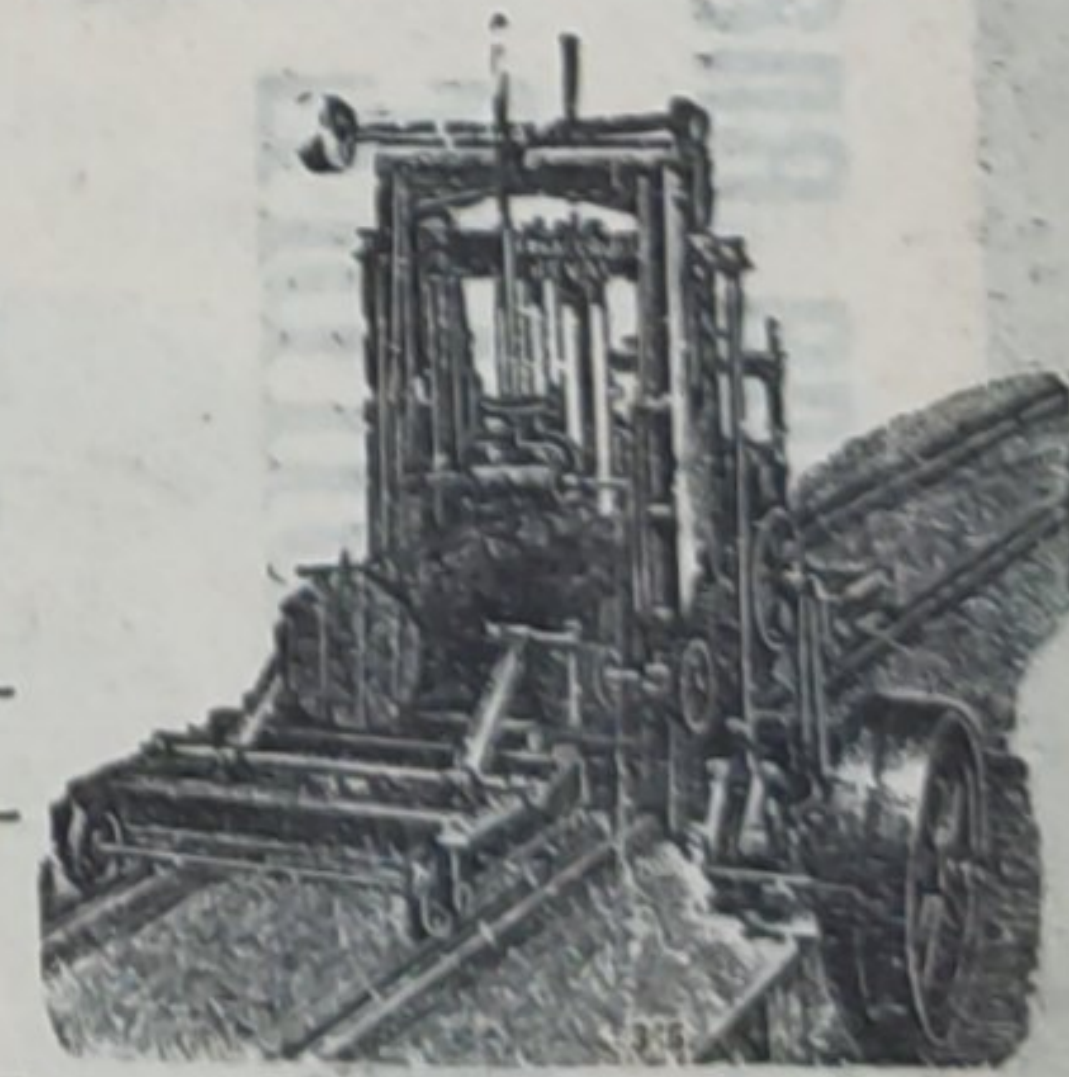
Круглыя пилы, ординарныя, двойныя, подвѣсныя, противовѣсныя, универсальныя и спеціальныя.

Круглыя пилы для обтѣски шпаль.

Ленточныя пилы. — Строгательныя, долбежныя и фрезерныя станки. — Гонтовыя машины. — Машины для изготовленія древеснаго волокна. Паровые котлы патента „Штейнмюллеръ“ и всѣхъ другихъ системъ и проч.

ПОСТАВКА ЛОКОМОБИЛЕЙ.

Каталогъ и смѣты по востребованію.



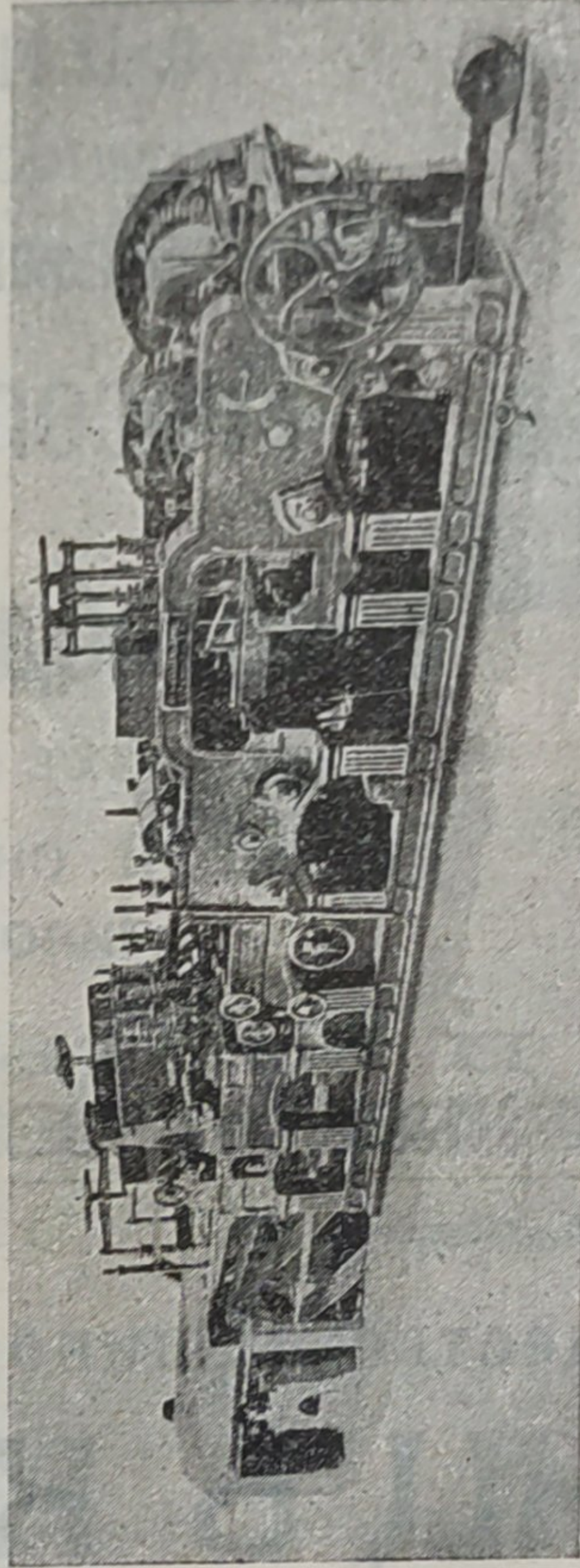
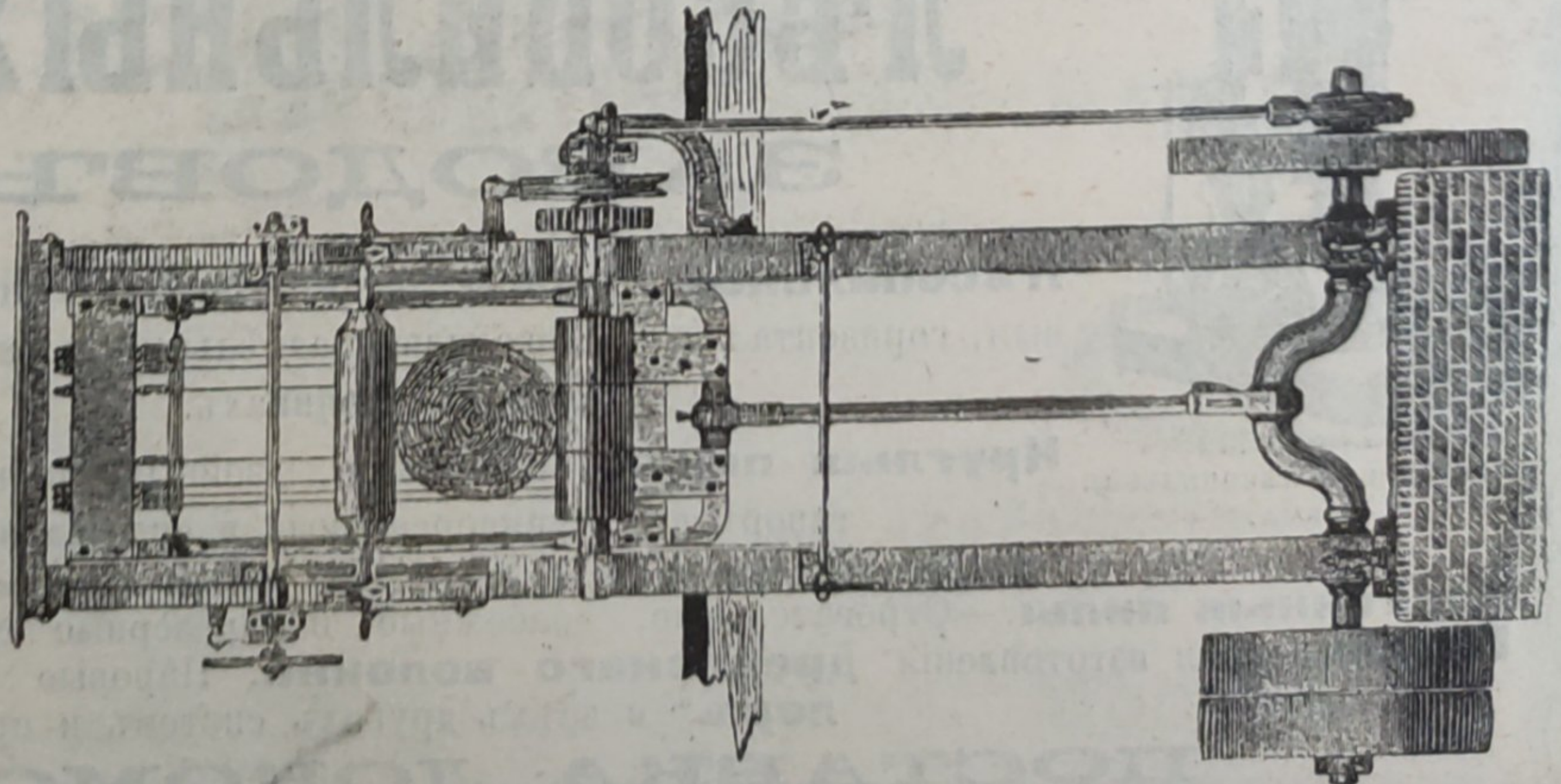
Переносная лѣсопильная
рама.

Важно для владельцев лѣсопильных и древообдѣлочныхъ заводовъ.
ЛѢСОПИЛЬНЫЕ СТАНКИ, МАШИНЫ ДЛЯ ОБРАБОТКИ ДЕРЕВА

Ф И Р М Ы

М. А. Јежсехъ и Далъ: Христіанія—Норвегія.

Существуетъ съ 1849 г.



Дѣйствительная дневная производительность нашего станка F № 1 — въ теченіе 10 часовъ 45.000 футовъ, или 19.500 погонн. аршинъ, чисто выстроганн. съ пазомъ и гребнемъ.

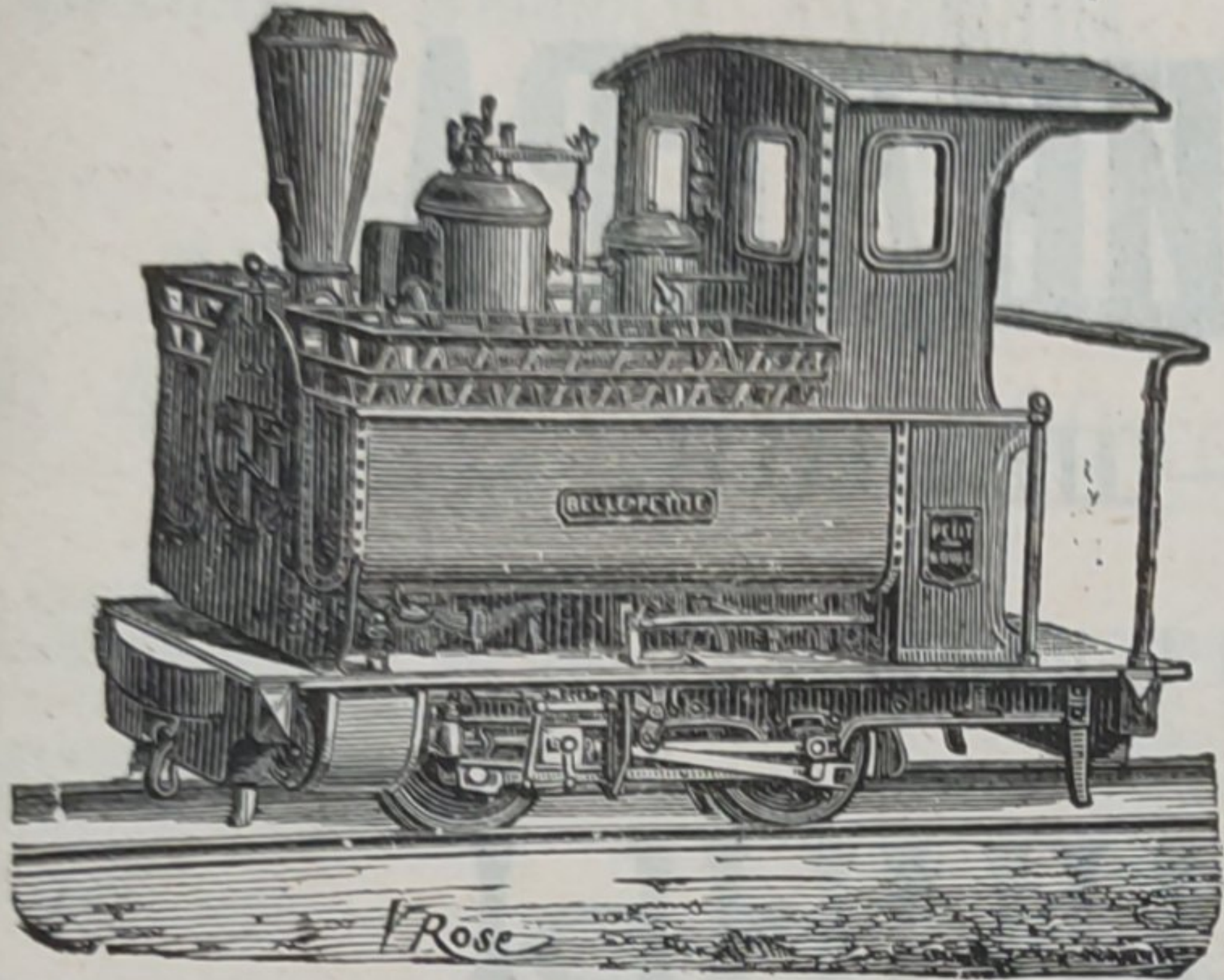
 Главный представитель для Россіи
Робертъ Судайльдъ
 МОСКВА,
 Мясницкая, домъ Гуськова.
 Телефонъ № 687. Телеграммы: „Гудчайльдъ“.

ДЕКОВИЛЬ

Пти-Бургъ (Франція).

DECAUVILLE. Petit-bourg (France).

Самыя обширныя въ свѣтѣ мастерскія для желѣзныхъ дорогъ постоянныхъ и переносныхъ.



СПЕЦІАЛЬНЫЯ КОНСТРУКЦІИ ДЛЯ ЛѢСНОЙ ЭКСПЛОАТАЦІИ.

Пути, Вагонеты, Локомотивы паровые и керосиновые

(съ топкою, приспособленною для отопленія дровами).

Динамо-машины, Электро-моторы, Электро-механическіе приборы.

Фабрикаты высшаго качества и съ гарантіей. — Каталоги и смѣты по требованію.

ФРИДРИХЪ ШМАЛЬЦЪ. ОФФЕНБАХЪ н/М.

ФАБРИКА ТОЧИЛЬНЫХЪ МАШИНЪ И НАЖДАЧНЫХЪ КРУГОВЪ.

СПЕЦІАЛЬНОСТЬ:

ПАТЕНТОВАННЫЯ АВТОМАТИЧЕСКІЯ ТОЧИЛЬНЫЯ МАШИНЫ для ТОЧКИ ЛѢСОПИЛЬНЫХЪ, КРУГЛЫХЪ и ЛЕНТОЧНЫХЪ ПИЛЪ ВСѢХЪ РОДОВЪ, съ двойной, очередной косой точкой верхнихъ и нижнихъ краевъ зубьевъ. Этими машинами производится точка пилъ ПОРАЗИТЕЛЬНО БЫСТРО, совершенно АВТОМАТИЧЕСКИ и ТОЧНО, посредствомъ вращающагося НАЖДАЧНАГО КРУГА.

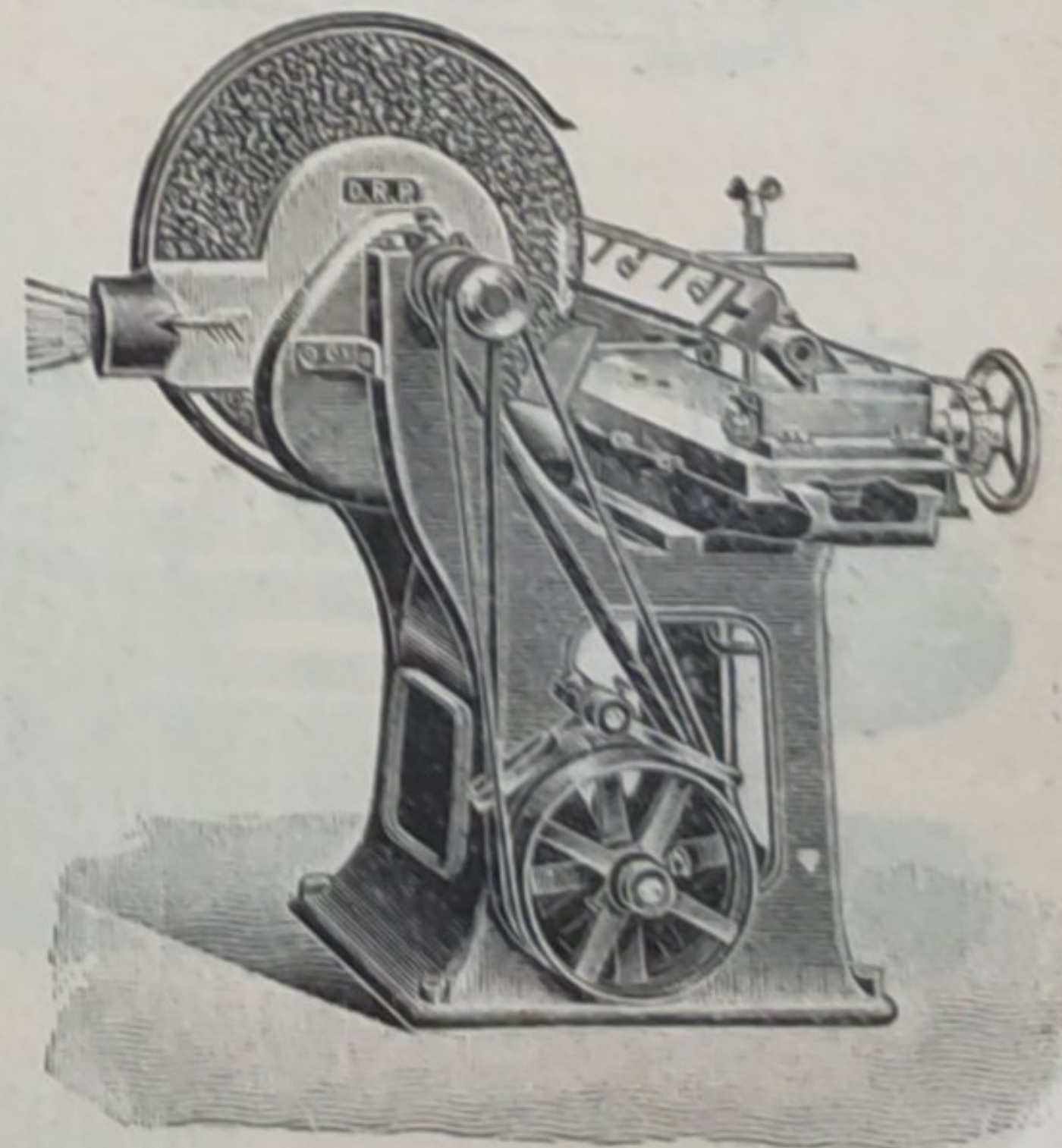
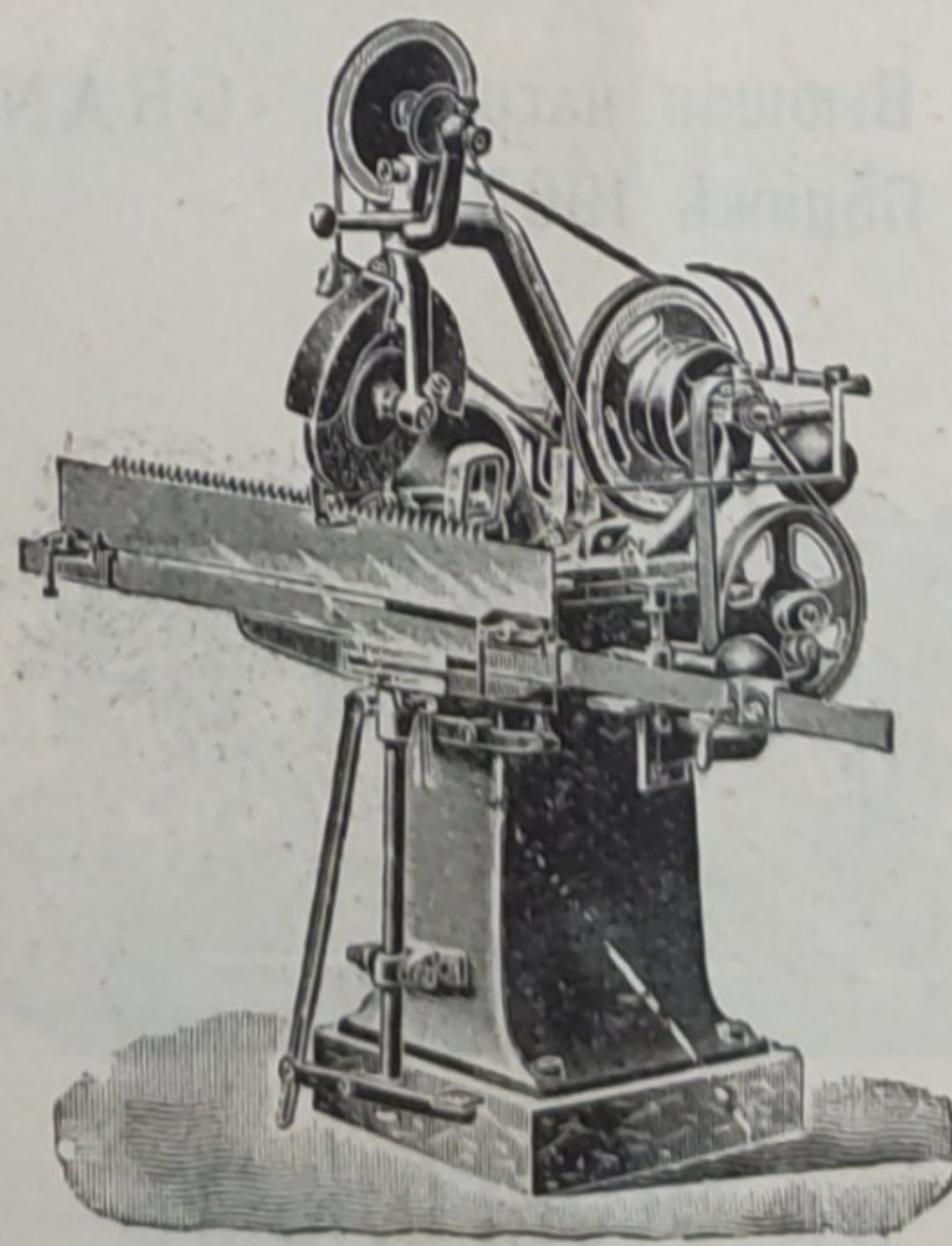
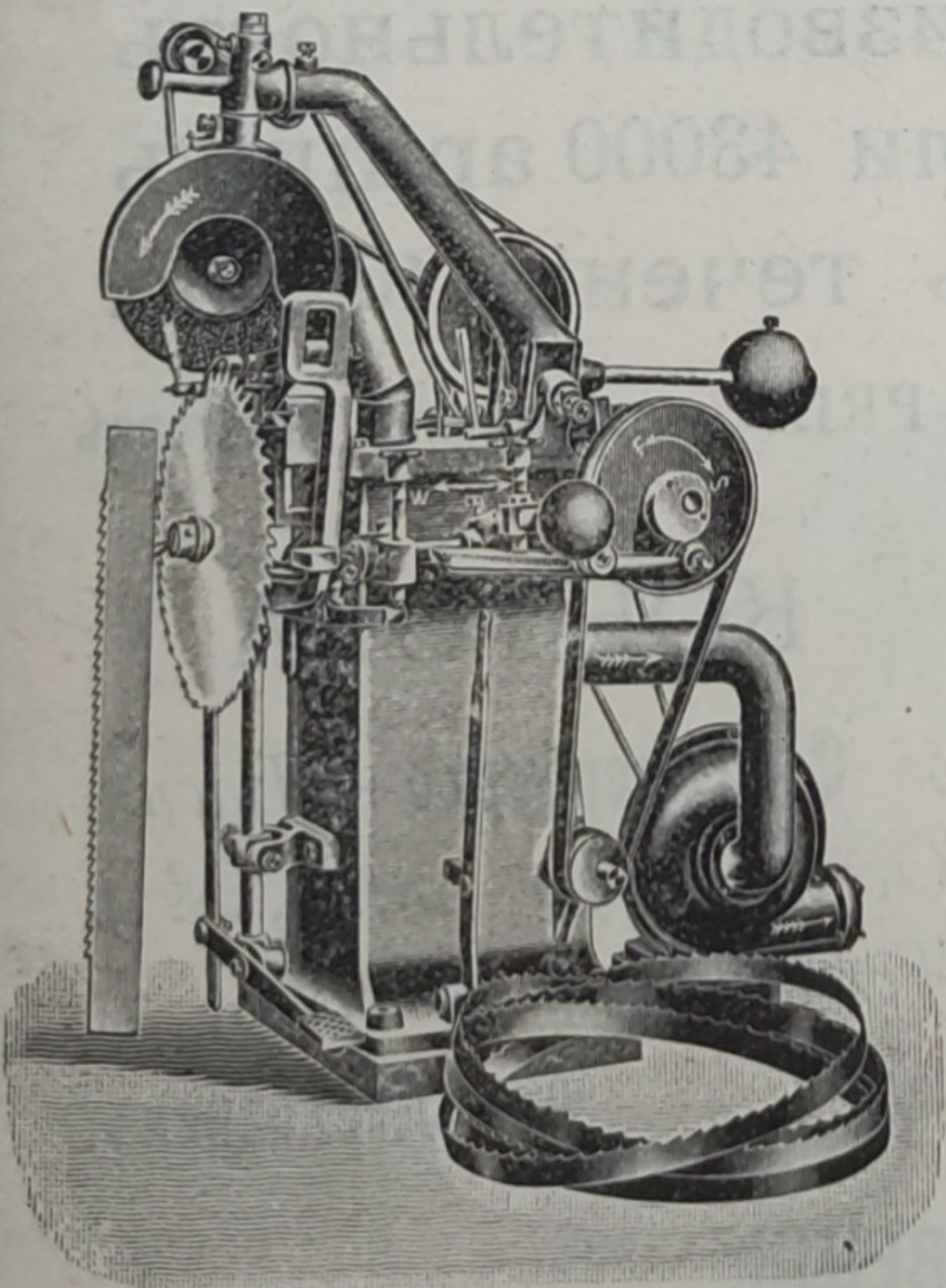
АВТОМАТИЧЕСКІЯ ТОЧИЛЬНЫЯ МАШИНЫ для ТОЧКИ НОЖЕЙ и т. д.

Наилучшіе отзывы изъ всѣхъ странъ свѣта.

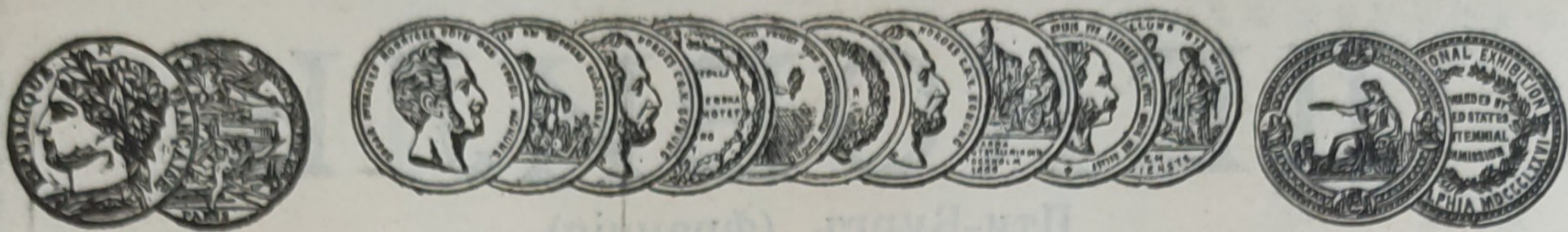
ГЛАВНЫЙ ПРЕДСТАВИТЕЛЬ для РОССИИ:

КАРЛЬ ЭДУАРДОВИЧЪ ДРЭЙЭРЪ

Москва, Малая Лубянка, домъ
Страховаго Общества „Россія“.



Каталоги и смѣты высылаются по первому требованію бесплатно.



АКЦИОНЕРНОЕ ОБЩЕСТВО
 МАШИНОСТРОИТЕЛЬНЫХЪ ЗАВОДОВЪ

І. и К. Г. БОЛИНДЕРА

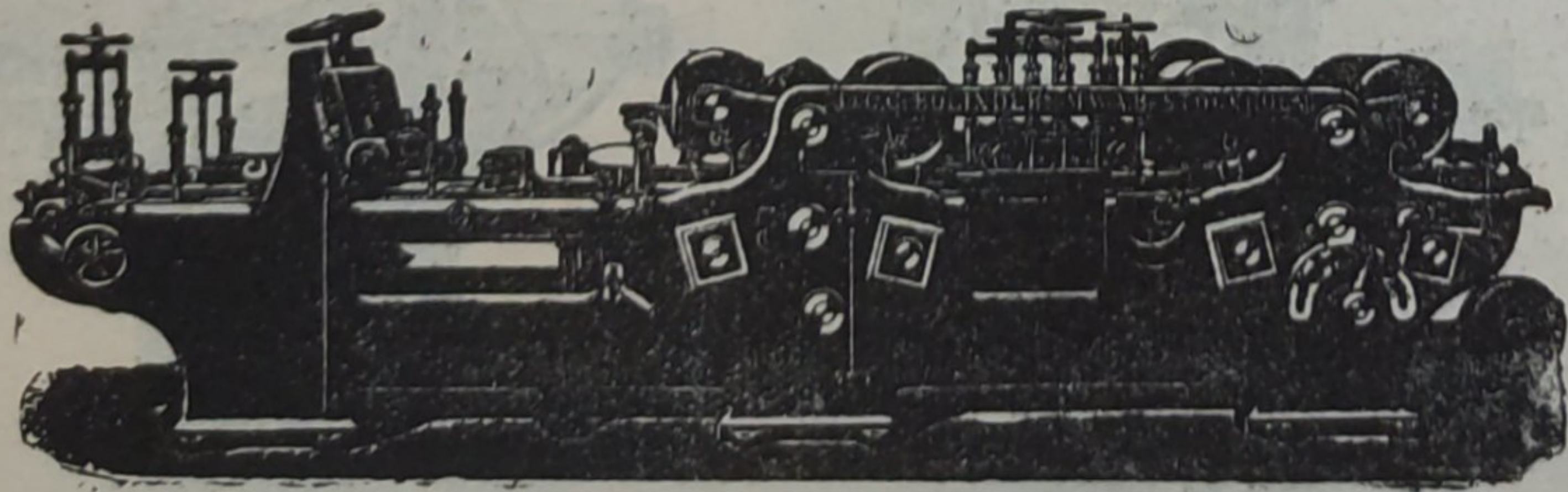
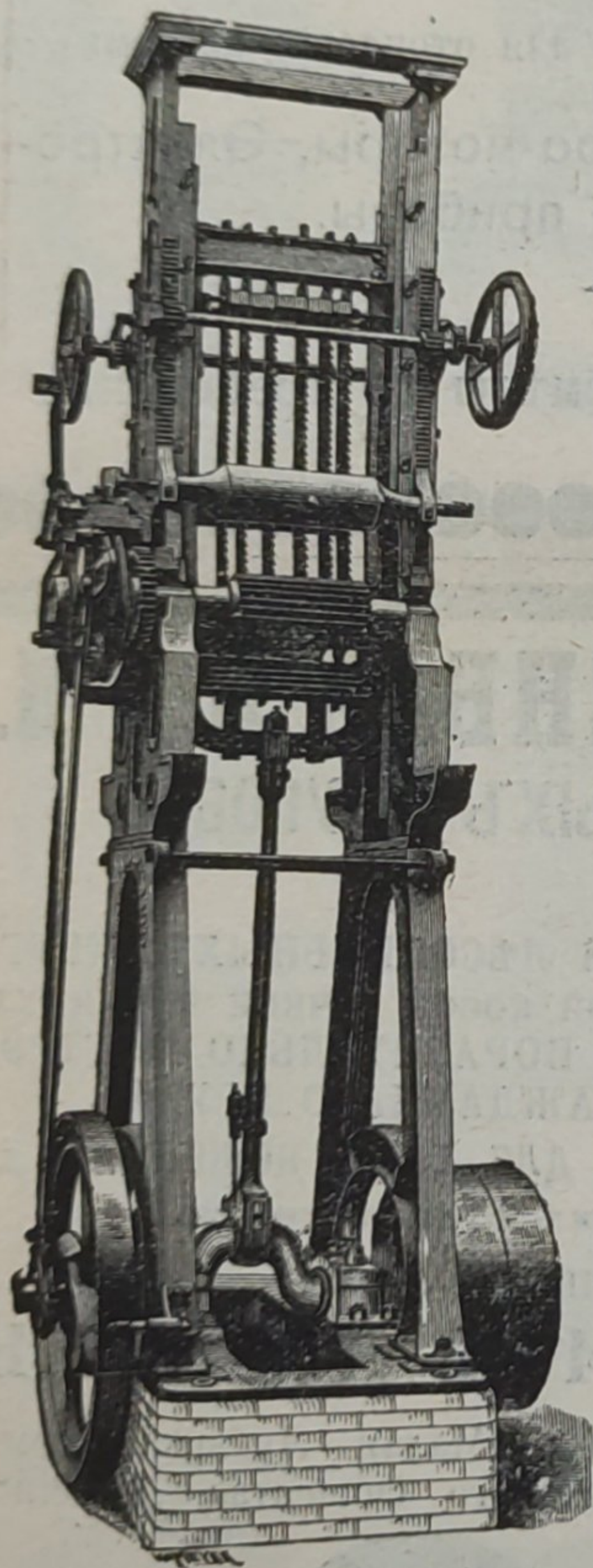
ВЪ СТОКГОЛЬМЪ—ШВЕЦІЯ.

Основано въ 1844 году.

МАШИНЫ ДЛЯ ОБРАБОТКИ ДЕРЕВА.

Строгальные станки новѣйшей конструкции и недостигнутой еще по сіе время производительности изготовляются въ болѣе чѣмъ 30 величинъ. Съ нашимъ строгальнымъ станкомъ № 12 была достигнута производительность въ 100000 футъ или 43000 аршинъ гребня и паза въ теченіе 10 час.

Высшая награда «GRAND-PRIX» на всемирной выставкѣ въ Парижѣ 1900 г.



КОНТОРА

въ С.-Петербургѣ — Васил. Островъ, 9-я линія, № 4, Техническая контора Ад. Кьельгрехъ.

Заводъ въ СТОКГОЛЬМЪ—ШВЕЦІЯ.

Остерегаться поддѣлокъ, выдаваемыхъ за производство нашихъ заводовъ!