

ЛѢСОПРОМЫШЛЕННЫЙ ВѢСТНИКЪ.

ЖУРНАЛЪ ЛѢСНОГО ХОЗЯЙСТВА, ЛѢСНОЙ ПРОМЫШЛЕННОСТИ И ТОРГОВЛИ ЛѢСОМЪ.
ВЫХОДИТЬ ЕЖЕНЕДЕЛЬНО.

Адресъ Редакціи и Конторы: Москва, Долгоруковская улица, домъ № 42.

№ 44.

30-го ОКТЯБРЯ.

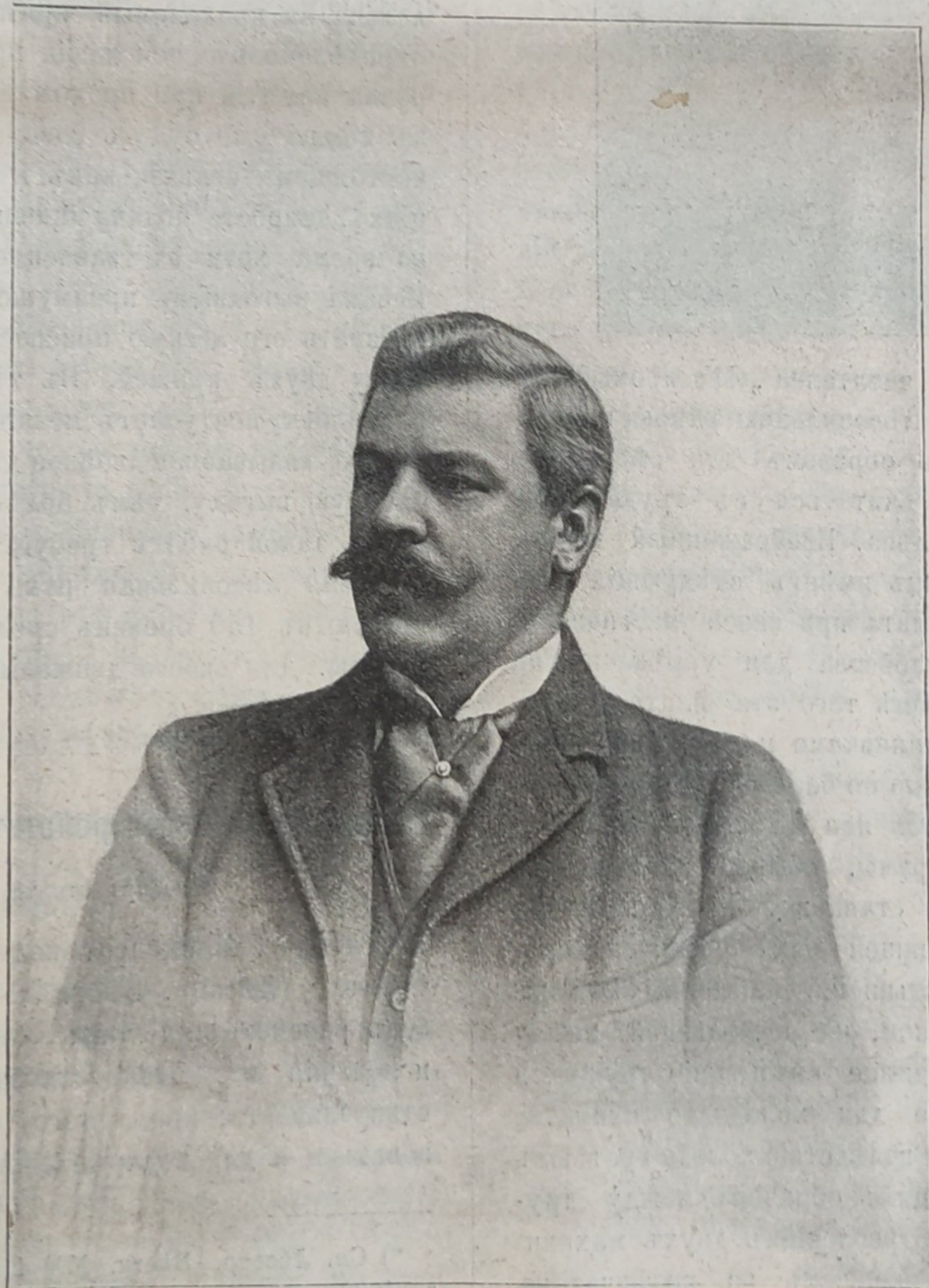
1903 г.

СОДЕРЖАНІЕ.

Новая лѣсопильная рама завода Болиндера (съ 2-мя рисунками).—Къ вопросу о лѣсоустройствѣ привислинскихъ дачъ. Проф. М. М. Орлова.—Хабаровскій съездъ. П. Н. Деле.—Лѣсоторговый отдѣлъ. Торги по тоншаевскому лѣсничеству, Костромской губ. А. П. Жердева.—Торги по колпеницкому лѣсничеству, Минской губ. С. Б.—Торги по слуцкому лѣсничеству, Минской губ. С. Б.—Кременчугъ. И. Я.—Рига.—Кронштадтъ.—Царицынъ.—Варшава.—Хроника. Запасы лѣсныхъ сѣмянъ въ казенныхъ складахъ къ 1 октября 1903 г.—Лѣсоистребленіе и уменьшеніе рыбы въ рѣкахъ.—Земскій лѣсной складъ.—Постановка углежженія.—Разныя сообщенія.—Справочный отдѣлъ. Предстоящіе торги и поставки.—Объявленія.

Новая лѣсопильная рама завода Болиндера.

Машиностроительный заводъ И. и К. Г. Болиндеръ въ Стокгольмѣ пользуется прочною и вполнѣ заслуженною извѣстностью какъ у себя на родинѣ, такъ и за границею. Означенная фирма основана въ 1844 году братьями Болиндеръ. Специализировавшись въ построеніи деревообрабатывающихъ машинъ заводъ Болиндеръ шагъ за шагомъ завоевывалъ сочувствіе потребителей, благодаря удачной разработкѣ конструкціи и солидности выпускаемыхъ заводомъ издѣлій. Производство годъ отъ года расширялось. Будучи въ 1873 году преобразована въ акціонерное общество фирма Болиндера получила возможность массовой выработки машинъ, чему способствовали приобретен-

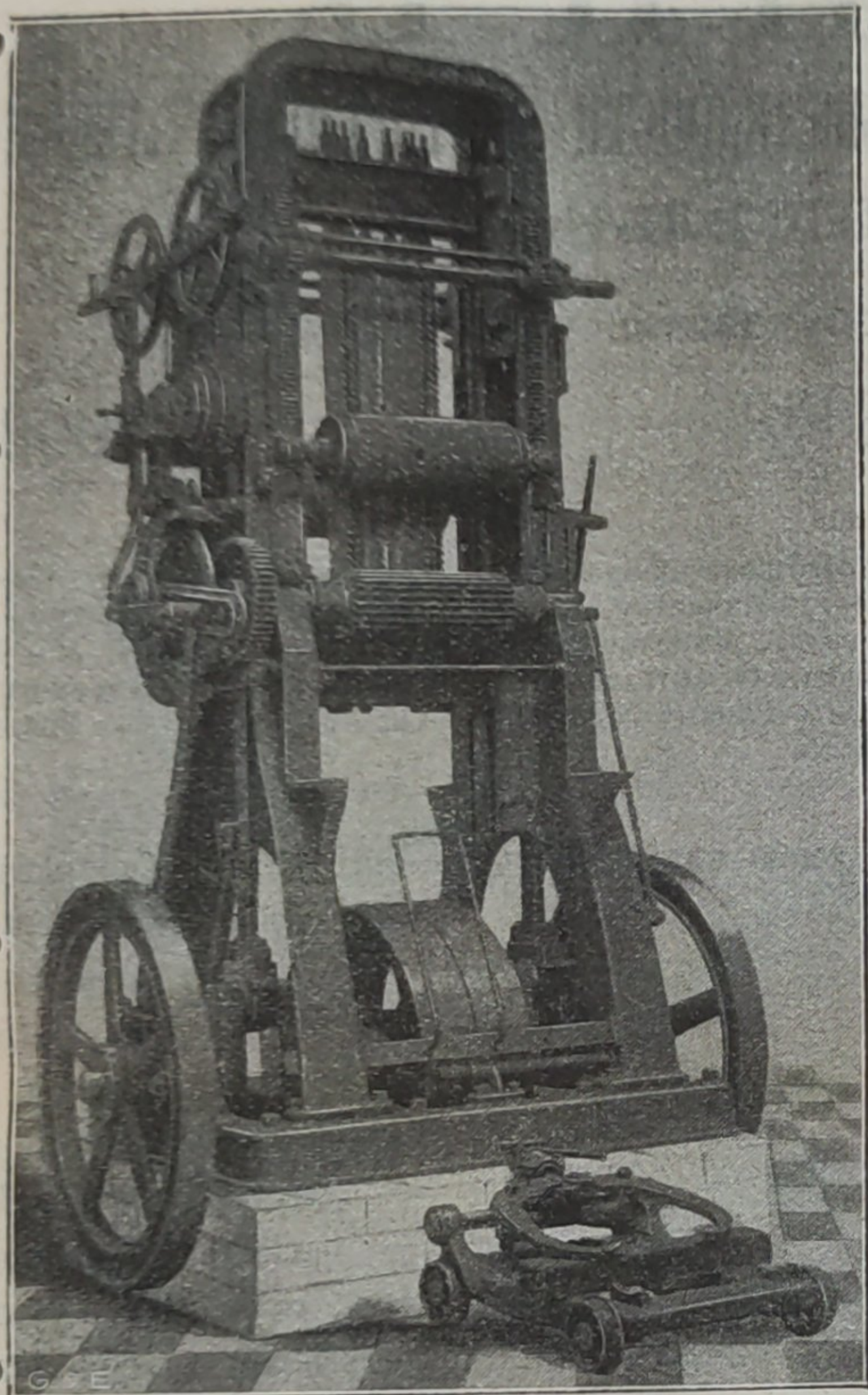


Директоръ завода Э. А. Болиндеръ.

ная фирмою извѣстность на материкѣ и возрастающій спросъ. Принимая участіе на европейскихъ выставкахъ, фирма получала награды, число которыхъ нынѣ достигаетъ до сотни. На послѣдней всемирной выставкѣ въ Парижѣ издѣлія завода Болиндера были удостоены высшей награды (grand prix). Изъ деревообрабатывающихъ машинъ, изготовляемыхъ фирмою, всемирною извѣстностью пользуются строгательные станки для дерева; широкое распространеніе находятъ также и лѣсопильныя рамы, особенно хорошо приспособленныя для работы въ суровыхъ климатическихъ условіяхъ нашего сѣвера. Благодаря этому послѣднему обстоятельству, машины Болиндера находятъ и у насъ въ Россіи большой спросъ; нѣсколько лѣсопильныхъ заводовъ Архангельской

губ. сполна оборудованы заводомъ Болиндера, и весьма многія русскія лѣсопильни пользуются отдѣльными станками названной фирмы.

Выдающеюся стороною дѣятельности фирмы Болиндера по справедливости слѣдуетъ признать постоянное стремленіе къ улучшенію своихъ издѣлій. Фирма внимательно слѣдитъ за появляющимися усовершенствованіями въ древообдѣлочныхъ станкахъ и съ своей стороны самостоятельно разрабатываетъ новыя конструкціи.



Мы познакомимъ здѣсь читателей „Лѣсопромышленнаго Вѣстника“ съ новою лѣсопильною рамою, предлагаемою заводомъ главнымъ образомъ для сѣверныхъ странъ, гдѣ приходится считаться съ трудностями распиловки обледенѣлаго лѣса. Изображенный на рисункѣ лѣсопильный станокъ имѣетъ слѣдующія особенности: фундаментная плита при своей массивности представляетъ большія удобства для укрѣпленія на ней стоекъ станины, и кромѣ того эта плита составляетъ одно цѣлое съ подшипниками колѣнчатого вала, расположенными симметрично по бокамъ. Вслѣдствіе такого устройства устраняется или въ значительной мѣрѣ ослабляется вибрація рамы, обычно наблюдаемая при работѣ лѣсопильныхъ станковъ. Площадь опоры колѣнчатого вала въ настоящей рамѣ увеличена применениемъ длинныхъ вкладышей, снабженныхъ такъ называемой кольцевой смазкой, обеспечивающей, между прочимъ, вполне совершенное смазываніе трущихся частей; а это весьма важно для холоднаго климата, когда смазочные матеріалы вслѣдствіе холода густѣютъ и не проникаютъ надлежащимъ образомъ между трущимися поверхностями. Употребленіемъ двухъ маховиковъ, симметрично расположенныхъ на колѣнчатомъ

валѣ, обеспечивается равномерность движенія станка, и правильность хода рамы и тѣмъ устраняется расшатываніе станины. Самая рама дѣлается изъ лучшей литой стали, причемъ нѣкоторыя ея части сдѣланы изъ стальныхъ трубокъ. Подобною конструкціей достигается при легкости рамы вполне надежное сопротивленіе натяженію пильныхъ пластинъ, а также возникающимъ ударамъ при прохожденіи пилами встрѣчающихся въ деревѣ сучковъ. Направляющіе рамы имѣютъ большую поверхность и вслѣдствіе того срабатываются медленно и не требуютъ частой перестановки. Механизмъ для подачи бревна имѣетъ въ описываемомъ станкѣ совершенно новое и весьма выгодное устройство, дающее этому станку большія преимущества передъ употреблявшимися до сего времени конструкціями. Вмѣсто обычно примѣняемыхъ до сихъ поръ верхнихъ тяжелыхъ вальцевъ, прижимаемыхъ къ дереву посредствомъ грузовъ, фирма Болиндера употребляетъ здѣсь легкіе вальцы, снабженные особымъ пружиннымъ приспособленіемъ, позволяющимъ регулировать нажатіе вальца на распиливаемый кряжъ. На рисункѣ видно, что одинъ конецъ пружины находится въ соединеніи съ рычагомъ, обнимающимъ маховичокъ, насаженный на ось, несущую на себѣ зубчатки, направляющія движеніемъ зубчатыхъ реекъ съ вальцами. Поворачиваніемъ рычага можно увеличивать или уменьшать натяженіе пружины, а слѣдовательно нажатіе вальца на проходимый кряжъ; закрѣпивъ рычагъ въ опредѣленномъ положеніи при помощи болта, регулировка нажатія при прохожденіи кряжа отъ вершины къ комлю уже будетъ совершаться автоматически. Въ настоящемъ станкѣ, какъ и въ прежнихъ конструкціяхъ, скорость подачи бревна можетъ быть измѣняема во время хода въ зависимости отъ качества лѣса. Весьма выгоднымъ преимуществомъ станка слѣдуетъ признать его легкую приспособляемость къ распиловкѣ сразу двухъ кряжей. Въ тѣхъ случаяхъ, когда на распиловку поступаетъ мелкій лѣсъ, перестановка рамы на такъ называемое двойное дѣйствіе представляетъ безспорную выгоду, тѣмъ болѣе, что приспособленіе станка къ такой работѣ требуетъ всего нѣсколько минутъ.

Новая лѣсопильная рама строится производительностью въ 150 бревенъ средняго размѣра за 10 час. работы. Для своего движенія она требуетъ отъ 15 до 20 лошадиныхъ силъ.

Къ вопросу о лѣсоустройствѣ привислинскихъ дачъ *).

(Разборъ отвѣта г. Яницкаго.)

Статья г. Яницкаго, подъ заглавіемъ „Отвѣтъ г. Орлову“ (Лѣсопр. Вѣст. № 41), не должна остаться безъ разсмотрѣнія, такъ какъ въ ней высказываются положенія и даются толкованія, не отвѣчающія дѣйствительности; кромѣ того, ею можно отчасти воспользоваться и для подкрѣпленія ранѣе высказанныхъ мною

*) См. Лѣсопр. Вѣстн. №№ 4 и 5 за 1901 г. и №№ 5 и 28 за 1903 г.

суждений. Г. Яницкій пачинаеть сообщеніемъ главныхъ положеній записки г. Сучкова, подкрѣпляя ихъ своими комментаріями. Эти положенія мною разсмотрѣны въ № 28 „Лѣсопр. Вѣстника“. Противъ моихъ возраженій г. Яницкій не представляетъ никакихъ доводовъ, ограничиваясь повтореніемъ того, что мнѣ, при всемъ желаніи, не удалось разбросать рубку. Это фактически невѣрно, такъ какъ въ разсматриваемой хозяйственной части по польскому методу рубка назначена въ двухъ мѣстахъ, въ моей же схемѣ участковаго хозяйства рубка въ теченіе ближайшаго ревизіоннаго періода должна затронуть 27 кварталовъ, т.-е. почти половину всѣхъ кварталовъ отрѣза. Далѣе г. Яницкій замѣчаетъ, что въ томъ же примѣрѣ лѣсосѣки тянутся черезъ два квартала, почему и было указано, что въ этомъ случаѣ устройство по участковому методу совпадаетъ съ устройствомъ по инструкціи 1839 года. Отсюда какъ бы вытекаетъ, что утвержденіе г. Сучкова о совпаденіи устройства по инструкціи 1839 года съ очередованіемъ рубки по участкамъ имѣеть ограниченное примѣненіе только къ моему примѣру. Но это совершенно не вѣрно, такъ какъ въ запискѣ г. Сучкова его утвержденіе подчеркнута (стр. 13, 14), какъ общее положеніе, которое онъ стремится пояснить примѣромъ не одной только козеницкой дачи. Какъ частность, слѣдуетъ замѣтить, что проектируемые мною лѣсосѣки отдѣляются одна отъ другой трехлѣтнимъ срокомъ примыканія. Въ слѣдующемъ 5 пунктѣ г. Яницкій указываетъ, что въ приведенномъ мною примѣрѣ обнаружены недостатки, заключающіеся въ томъ, что въ проектѣ очередованія рубокъ по кварталамъ спѣлыя и приспѣвающія насажденія отнесены въ отдаленныя очереди, а одинъ кварталъ съ надѣломъ и молоднякомъ I класса назначенъ въ рубку въ первую очередь. Это возраженіе предполагаетъ увѣренность г. Яницкаго въ томъ, во-первыхъ, что очередованіе по кварталамъ можетъ быть сдѣлано безъ малѣйшихъ отступленій отъ возраста спѣлости, и во-вторыхъ, что отнесеніе квартала въ I-ю очередь непременно означаетъ рубку его насажденій теперь же. Эти основанія г. Яницкаго совершенно неправильны, такъ какъ очередованіе по кварталамъ безъ отступленій отъ возраста спѣлости невысказано, и весь вопросъ лишь въ томъ, во многихъ ли кварталахъ, по сравненію съ общимъ ихъ числомъ въ дачѣ, и въ какой мѣрѣ допущены отступленія отъ возраста спѣлости.

Отнесеніе же молодняковъ къ I очереди, а спѣлыхъ насажденій къ послѣдней, въ данномъ случаѣ, къ V очереди, не есть, какъ думаютъ гг. Сучковъ и Яницкій, моя ошибка, а есть пріемъ самый обыкновенный и неизбежный при площадно-періодномъ методѣ и означающій, что молодые насажденія I-ой очереди не будутъ рубиться, а спѣлыя насажденія V-ой очереди будутъ вырублены дважды, въ началѣ и въ концѣ оборота рубки. Эти объясненія совершенно элементарны, и развѣ необходимость ихъ не даетъ мнѣ право рекомендовать учебники лѣсоустройства (стр. 49—50. Рудзкій. Краткій очеркъ исторіи лѣсоустройства) лицамъ, не зна-

комымъ даже съ такимъ старымъ способомъ, какъ методъ Котты!

Передавая сужденія радомскаго сѣзда, г. Яницкій останавливается на связи между интенсивностью лѣсного хозяйства и доходами и расходами. Я уже указывалъ раньше (№ 28) и теперь долженъ повторить, что причина интенсивности есть бонитетъ и цѣнность лѣса, расходы же являются неизбежнымъ послѣдствіемъ напряженнаго хозяйства и указателемъ степени напряженности, а никакъ не основной его причиной.

Высказанное въ п. 2 положеніе, что инструкція 1839 года „настолько совершенна, что и нынѣ стоитъ впереди своего времени“ совершенно неосновательно, такъ какъ не только нынѣ, и въ моментъ ея изданія она стояла не впереди, а позади своего времени, въ чемъ незнакомые съ этимъ вопросомъ могутъ убѣдиться изъ учебника, такъ напримѣръ, изъ „Краткаго очерка исторіи лѣсоустройства“ проф. Рудзкаго, стр. 20—22.

Далѣе г. Яницкій перечисляетъ сдѣланныя мною указанія относительно лѣсоустройства козеницкаго лѣсничества, и къ каждому изъ нихъ прибавляетъ „неосновательность, неправильность и недоказанность“. Возможность такихъ прибавокъ ничѣмъ г. Яницкимъ не доказана, такъ какъ имъ не отвергнуто ни одно изъ тѣхъ положеній, на которыхъ основывались мои сужденія. Онъ не доказалъ, что въ козеницкомъ лѣсничествѣ лѣсъ старше 100 лѣтъ портится въ угрожающей степени, и что пониженіе имъ оборота сдѣлано вѣрно. Онъ не доказалъ, что рубка 161 дес. ежегодно при 10.869 дес. общей лѣсной площади, т.-е. рубка, отвѣчающая 68-лѣтнему обороту, вызывается требованіями насажденій, а не намѣреніями лѣсничаго. Средній возрастъ дачъ и округовъ вычисленъ мною на основаніи таблицы классовъ возраста лѣсоустроительнаго отчета, подписаннаго г. Яницкимъ, и вѣренъ настолько, на сколько вѣрна эта таблица. Относительно дубовыхъ, пихтовыхъ и ольховыхъ насажденій дѣло идетъ не о выдѣлѣ ихъ, а о соединеніи ихъ г. Яницкимъ въ одно хозяйство, при чемъ возможна рубка сосны за счетъ, напримѣръ, ольхи. Вычисленія средней ширины лѣсосѣкъ сдѣланы мною для характеристики общаго положенія этого вопроса и правильно, такъ какъ только такимъ способомъ, не вдаваясь въ частности, получается отвѣчающая дѣйствительности средняя норма.

Разобравъ замѣчанія г. Яницкаго относительно нѣкоторыхъ сторонъ привислинскаго лѣсоустройства, нельзя не отмѣтить, что онъ не касается самыхъ важныхъ его сторонъ, а именно, дѣленія на дачи и округа. Не понимаю, почему онъ и здѣсь не прибавилъ, что мои мнѣнія на этотъ счетъ не основательны. Можетъ быть, здѣсь его нѣсколько удержало признаніе радомскаго сѣзда, что привислинскіе лѣса „устроены далеко не совершенно и не соотвѣтственно экономическимъ своимъ условіямъ: дачи велики, не всегда образованы правильно, и съ шаблоннымъ хозяйствомъ“ (ст. 5).

Вторая, большая часть статьи г. Яницкаго посвящена вопросамъ личнаго характера и содержитъ въ

себѣ рядъ произвольныхъ предположеній и своеобразныхъ толкованій г. Яницкаго, что я, съ одной стороны, выражаю жалобу на практиковъ, а съ другой, — выступаю въ роли принудителя для распространенія своихъ взглядовъ. Въ дѣйствительности же, доказанное мною и въ этой статьѣ и раньше незнаніе моими оппонентами методовъ лѣсоустройства не вызываетъ во мнѣ ни жалобы, ни воинственнаго порыва, а просто влечетъ за собою указаніе на учебникъ лѣсоустройства. Далѣе указаніе, что принятый радомскимъ съѣздомъ принципъ — не устройство устраиваетъ лѣсъ, а хозяйство, — обнаруживаетъ неясность пониманія сущности лѣсоустройства, его значенія и необходимости, также относится къ области чисто лѣсоустроительныхъ вопросовъ, а никакъ не къ области какой-либо этики.

Совершенно произвольно полагаетъ г. Яницкій, что я считаю для себя обиднымъ его заявленіе о бѣгломъ и мимолетномъ моемъ знакомствѣ съ козеницкимъ лѣсничествомъ. Обиднаго тутъ ничего нѣтъ, а есть только неправильность въ сужденіяхъ г. Яницкаго. Я могъ бы рассуждать о лѣсоустройствѣ козеницкаго лѣсничества, даже и не бывши никогда въ лѣсничествѣ, а имѣя лѣсоустроительный отчетъ; такъ что напрасно г. Яницкій полагаетъ, что нужно ясновидѣніе для сужденія о лѣсоустройствѣ той дачи, планъ хозяйства которой передъ вами; вѣдь тогда г. Яницкому пришлось бы признать, что и утвержденіе или одобреніе его плана за глаза, не видя дачи, тоже основано на ясновидѣніи. Но едва ли онъ пойдетъ такъ далеко.

Для дѣла совершенно безразлично, сколько я дней пробылъ въ козеницкомъ лѣсничествѣ, такъ какъ вся фактическая часть моего разбора основана на официальныхъ документальныхъ данныхъ; мои же общіе взгляды на привислинское лѣсоустройство выработаны въ теченіе семилѣтняго пребыванія въ томъ краѣ и на основаніи знакомства съ лѣсами края; сужденія же о ростѣ и возобновленіи сосны и дуба подкрѣплены также и четырехлѣтнимъ опытомъ веденія лѣснаго хозяйства въ дачѣ близкой къ козеницкому лѣсничеству; наконецъ, лѣсоустройство козеницкаго лѣсничества и образцы типическихъ насажденій въ немъ я имѣлъ случай наблюсти лично и вполне достаточно для той цѣли, которая мною намѣчена. Такъ что я зналъ и знаю, о чемъ я писалъ и пишу; и пріемъ, употребленный г. Яницкимъ и стремящійся перенести аргументацію съ сущности дѣла на лицо, съ цѣлью вызвать подозрѣніе въ лицѣ, едва ли достигъ своей цѣли.

Г. Яницкому не ясно, что можно просидѣть въ лѣсничествѣ годы и ничего не видѣть и не понимать, въ доказательство чего онъ ссылается на служебныя инстанціи. Служебныя инстанціи тутъ ни при чемъ. Я разумѣю техническій глазъ и техническое лѣсоводственное пониманіе, а эти качества не суть непремѣнныя послѣдствія служебнаго усердія. И мнѣ совершенно ясно, что человѣкъ, приставленный къ лѣсному хозяйству, но имѣющій техническую подготовку, на примѣръ, по зоотехніи и земледѣлію, а не по лѣсоводству, не увидитъ и не пойметъ того, что у него

будетъ передъ глазами, и что другимъ лицомъ можетъ быть замѣчено и обнаружено въ одинъ моментъ. Равно какъ и наоборотъ, лѣсоводъ, не имѣя ни знаній, ни опыта въ зоотехніи, ничего не замѣтитъ и не пойметъ въ скотѣ, хотя бы онъ у него былъ постоянно на глазахъ. Незнаніе и непониманіе не искупаются ни служебной дисциплиной, ни служебнымъ усердіемъ.

Далѣе г. Яницкій полагаетъ, что я уклонился отъ общепринятаго пониманія терминовъ „теоретикъ“ и „практикъ“ и желаетъ показать, что я, повидимому, всѣхъ лѣсныхъ чиновъ считаю практиками и приписываю имъ отсутствіе основныхъ познаній по ихъ спеціальности. Это измышленіе г. Яницкаго не имѣетъ ни малѣйшаго основанія въ моихъ статьяхъ, — я касался только лѣсоустроительныхъ взглядовъ моихъ оппонентовъ, а „всѣ лѣсные чины“ тутъ совершенно не при чемъ. Противопоставленіе теоретиковъ и практиковъ г. Яницкій найдетъ въ статьѣ г. Юденко и запискѣ г. Сучкова, поэтому съ ними ему и нужно вести споръ о томъ, признать ли только двѣ категоріи — теоретики и практики или же, по предложенію г. Яницкаго, три категоріи — теоретики, практики и лѣсные чины; хотя въ послѣднемъ случаѣ г. Яницкому придется признать, что лѣсные чины не суть ни теоретики, ни практики, а, повидимому, только служащіе.

Я не послѣдую за г. Яницкимъ въ его заключительныхъ фантазіяхъ о томъ, куда я „явно“ себя причисляю, такъ какъ едва ли возможно даже обсуждать серьезно вопросы о томъ, куда мы другъ друга явно или тайно причисляемъ, — полагаю, что это къ лѣсоустройству не относится. Также я не желаю касаться подчеркиваемаго г. Яницкимъ полнаго единомыслія съѣзда съ мнѣніемъ предсѣдателя, такъ какъ это явленіе не представляетъ ничего ни новаго, ни неожиданнаго, разъ предсѣдатель съѣзда имѣетъ всѣ права прямого начальника по отношенію къ членамъ съѣзда.

Заканчиваетъ г. Яницкій свою статью замѣчаніемъ, что „несчастна та теорія, которая не годится для практическаго примѣненія, а между тѣмъ насильственно навязывается мѣстнымъ дѣятелямъ, оскорбляя при этомъ человѣческое и служебное достоинство ихъ“. Очевидно, что г. Яницкій площадно-періодный методъ и методъ участковаго хозяйства, защищаемые мною по сравненію съ польскимъ методомъ, считаетъ несчастной теоріей, которая не годится для практики и должна насильно и оскорбительно навязываться. Если бы г. Яницкій полюбопытствовалъ и справился, какіе методы лѣсоустройства примѣняются въ настоящее время, то онъ убѣдился бы, что въ Россіи господствуетъ площадно-періодный методъ, въ Западной Европѣ — періодные комбинированные методы, „методъ участковаго хозяйства“; польскій же методъ, совсѣмъ было оставленный, усиленно воскрешается исключительно только въ казенныхъ лѣсахъ Привислянъ. Слѣдовательно, предполагаемая мною теорія не только годится для практическаго примѣненія, но и примѣняется въ дѣйствительности въ огромномъ большинствѣ случаевъ. Что же касается насильственности и оскорбительности лѣсоустроительныхъ методовъ, то мнѣ это совершенно не-

понятно, и вѣроятно это что-либо изъ особой, мнѣ неизвѣстной, корпоративной этики г. Яницкаго. Итакъ, что же дала статья г. Яницкаго новаго въ данномъ вопросѣ? По моему мнѣнію, только то, что ею онъ обвѣдрилъ, какъ неприятно ему обсужденіе постороннимъ лицомъ техническихъ лѣсоводственныхъ вопросовъ мѣстнаго характера. Для того, чтобы запутать и осложнить дѣло, г. Яницкій стремится перейти на почву личныхъ и служебныхъ отношеній. Напрасно это стремленіе: я много разъ повторялъ, что не вступлю на этотъ путь, такъ какъ для меня не интересны ни имена, ни личности, а единственно техника лѣсоустройства и лѣсоводственные факты.

И вотъ, каждый годъ, каждая поѣздка въ привилегіи лѣса, увеличиваетъ мой запасъ фактовъ, свидѣтельствующихъ о томъ, какъ несовершенно современное лѣсоустройство этихъ дачъ и какъ настоятельно необходима замѣна отжившихъ свой вѣкъ принциповъ 1839 года принципами участковаго хозяйства или же, по крайней мѣрѣ, комбинированнаго, или даже простого площадно-періоднаго метода лѣсоустройства.

12 октября, 1903 г.

М. Орловъ.

Хабаровскій съѣздъ.

Съ 6-го по 21 августа въ г. Хабаровскѣ состоялся съѣздъ свѣдущихъ людей для выясненія экономическихъ вопросовъ пріамурскаго края; въ съѣздѣ участвовали, лично и черезъ присланные доклады, всего 179 лицъ. Для детальнаго обсужденія намѣченныхъ вопросовъ образовано было 6 секцій, изъ коихъ вторая секція подъ предсѣдательствомъ пріамурскаго управляющаго государственными имуществами М. С. Веденскаго обсуждала, между прочимъ, почти всѣ вопросы по лѣсному хозяйству. Изъ лѣсныхъ вопросовъ не подлежали обсужденію этой секціи лишь вопросы по хозяйству въ крестьянскихъ лѣсныхъ дачахъ и о лѣсныхъ пожарахъ (палахъ), каковыя вопросы были отнесены къ отдѣлу сельскаго хозяйства и составляли предметъ обсужденія первой секціи; по послѣднему вопросу слѣдуетъ замѣтить, что лѣсные пожары (палы) въ пріамурскомъ краѣ, кромѣ приносимаго ими вреда лѣсамъ, имѣютъ важное экономическое значеніе, какъ мѣра культурная, почему вопросъ о пожарахъ и отнесенъ къ отдѣлу сельскаго хозяйства. По лѣсному дѣлу обсужденію 2-й секціи подлежали слѣдующіе вопросы:

- 1) Какія мѣры могутъ содѣйствовать развитію лѣсопромышленности въ краѣ?
- 2) Что необходимо для развитія экспорта лѣса изъ края?
- 3) Не слѣдуетъ ли ограничить импортъ лѣсныхъ матеріаловъ.
- 4) Какъ удешевить цѣну дровяного лѣса въ городахъ.
- 5) Какія мѣры слѣдуетъ принять противъ заноса летучими песками городовъ, селеній и другихъ угодій,

и вообще къ охранѣ лѣсовъ, имѣющихъ защитный характеръ?

Кромѣ того были поставлены вопросы:

- 6) О введеніи лѣсоустройства въ казенныхъ лѣсныхъ дачахъ въ интересахъ сбереженія лѣсовъ и развитія правильной эксплуатаціи ихъ.
- 7) О необходимыхъ мѣропріятіяхъ къ облегченію населенія пользоваться лѣсомъ изъ казенныхъ дачъ для производства разнаго рода кустарныхъ промысловъ.
- 8) Объ отмѣнѣ попенной подати въ мѣстностяхъ, въ которыхъ строевой и дровяной лѣсъ не имѣютъ продажной цѣны.

Мотивы вышеприведенныхъ вопросовъ, кромѣ двухъ послѣднихъ, нами уже указаны въ № 29 „Лѣсопромышленнаго Вѣстника“. Заключенія секціи по означеннымъ вопросамъ выразились въ слѣдующемъ.

1. Главными причинами, нынѣ тормозящими развитіе лѣсной промышленности въ пріамурскомъ краѣ, являются: а) малозаселенность края; б) отсутствіе лѣсовозныхъ дорогъ; в) незначительное количество закрытыхъ отъ всѣхъ вѣтровъ бухтъ, въ которыхъ сплавленные по рѣкамъ лѣсные матеріалы могли бы безпрепятственно нагружаться на суда; г) ограниченность каботажна, и д) самое главное—необходимость для предпринимателя затратить большой капиталъ на постройку лѣсопильныхъ заводовъ и на организацію всего предпріятія.

Такія причины, какъ малонаселенность края, незначительность числа закрытыхъ бухтъ и малое развитіе каботажна, не могутъ быть установлены никакими лѣсными правилами.

Производство же работъ по устройству лѣсовозныхъ дорогъ и т. п. не можетъ быть принято на себя лѣснымъ вѣдомствомъ, во-первыхъ, въ виду необходимости производства на это значительныхъ денежныхъ затратъ и, во-вторыхъ, въ виду ограниченности административныхъ силъ. Слѣдовательно, остается только создать такія условія эксплуатаціи лѣса, которыя, не требуя со стороны казны какихъ-либо денежныхъ затратъ, могли бы привлечь къ этому дѣлу наиболѣе надежныхъ предпринимателей. Однимъ изъ такихъ условій можетъ быть установленіе возможно продолжительнаго срока, въ теченіе коего должна быть допускаема эксплуатація лѣсныхъ площадей, а потому члены секціи призвали полезнымъ, чтобы въ тѣхъ случаяхъ, когда управленіе государственныхъ имуществъ находить нужнымъ, въ цѣляхъ развитія лѣсопромышленности или экспорта лѣса, разрѣшать долгосрочную эксплуатацію лѣсныхъ площадей, предоставить ему право, какъ это разрѣшалось Высочайше утвержденными въ разное время положеніями комитета министровъ по ходатайствамъ разныхъ лицъ и лѣсопромышленныхъ компаній, разрѣшать своею властью эксплуатацію лѣса въ теченіе 15-ти лѣтъ, предъявляя назначенныя для этой цѣли площади къ продажѣ съ торговъ; при безуспѣшности же торговъ, но при наличности желающихъ, продажу для эксплуатаціи въ теченіе того же срока производить и безъ торговъ, съ разрѣшенія высшей мѣстной власти.

Установленіе этой мѣры устранило бы то неудобство, сопряженное съ значительной проволочкой времени по разрѣшенію вопросовъ относительно долгосрочной эксплуатаціи, которое можетъ имѣть мѣсто при настоящихъ условіяхъ, когда по каждому отдѣльному случаю необходимо испрашивать разрѣшеніе черезъ высшее центральное управленіе въ Петербургѣ.

2. Вторую мѣрою, которая можетъ содѣйствовать развитію лѣсопромышленности въ край, является отмена пошливъ на ввозимыя въ край машины иностраннаго происхожденія, употребляемыя въ дѣлѣ заготовки и обработки лѣсныхъ матеріаловъ, а равно и транспорта ихъ; а потому необходимо разрѣшать безпошлинный ввозъ всѣхъ машинъ и принадлежностей дековильныхъ путей, употребляемыхъ для надобностей лѣсопромышленности.

3. Углубленіе бара лимана р. Амура и приспособленіе фарватера р. Амура для прохода морскихъ судовъ до г. Хабаровска, по мнѣнію секціи, въ высшей степени могло бы способствовать развитію лѣсопромышленности и экспорта лѣса изъ края.

4. Принимая во вниманіе тѣ неудобства Николаевскаго рейда для нагрузки судовъ и сплава лѣсныхъ матеріаловъ, которыя обусловливаются дѣйствіемъ береговыхъ вѣтровъ въ районѣ рейдовыхъ водъ г. Николаевска, не допускающихъ иногда въ теченіе нѣсколькихъ дней подрядъ погрузку на суда, а также препятствующихъ сплаву до г. Николаевска лѣсныхъ матеріаловъ, секція пришла къ заключенію о необходимости допускать, съ разрѣшенія мѣстной власти, проходъ иностранныхъ коммерческихъ судовъ съ цѣлью вывоза лѣса и выше рейдовыхъ водъ. Мѣра эта дала бы возможность судамъ, уходящимъ съ Николаевскаго рейда всегда почти безъ всякаго груза, производить нагрузку лѣса по берегамъ р. Амура безъ потери времени, а также устранила бы необходимость сплава лѣсныхъ матеріаловъ въ мѣстахъ рискованныхъ, что въ совокупности можетъ послужить какъ къ развитію лѣсопромышленности, такъ и экспорта лѣса изъ края.

5. Затѣмъ, по мнѣнію секціи, необходимо было бы облегчить лѣсопромышленникамъ проложеніе дековильныхъ и другихъ лѣсовозныхъ дорогъ черезъ крестьянскіе и казачьи надѣлы. Дѣло въ томъ, что казенныя лѣсныя дачи, въ коихъ производится заготовка лѣсныхъ матеріаловъ, почти вездѣ отдѣлены отъ путей транспорта крестьянскими или казачьими земельными надѣлами, почему заготавливаемые въ нихъ лѣсные матеріалы, въ большинствѣ случаевъ, могутъ быть доставляемы къ путямъ транспорта не иначе, какъ черезъ крестьянскія или казачьи земли. Кромѣ того, отсутствіе плотбищъ и мѣстъ склада лѣсныхъ матеріаловъ въ тѣхъ случаяхъ, когда таковыя должны быть устраиваемы внѣ казенныхъ дачъ, также составляетъ препятствіе къ развитію лѣсопромышленности, устраненіе какового также желательно.

Обсудивъ настоящее положеніе, секція пришла къ заключенію, что скорѣйшее разрѣшеніе вопросовъ о проложеніи лѣсовозныхъ дорогъ чрезъ крестьянскія и казачьи земли и отводъ плотбищъ и мѣстъ склада

лѣсныхъ матеріаловъ вездѣ, гдѣ въ этомъ представляется необходимость въ интересахъ снабженія населенія лѣсными матеріалами, въ значительной степени можетъ служить къ развитію лѣсопромышленности, а потому высказала желаніе, чтобы въ тѣхъ случаяхъ, когда между лѣсопромышленникомъ и крестьянами или казаками не послѣдуетъ соглашенія относительно проложенія лѣсовозныхъ путей и вознагражденія за занятіе земли подъ эти пути, а равно подъ плотбища и мѣста склада, было бы установлено правило—по заявленію лѣсопромышленника вопросъ этотъ передавать на разрѣшеніе комиссіи, въ составѣ мѣстнаго лѣсничаго и крестьянскаго начальника, а въ случаѣ проложенія путей черезъ казачьи земли—войскового участкаго начальника, при участіи представителей отъ крестьянъ или казаковъ и лѣсопромышленника, каковая комиссія должна опредѣлить какъ направленіе пути, такъ и размѣръ вознагражденія за занятія временно подъ эти пути и отводимыя подъ плотбища и склады пространства, примѣнительно къ выдачѣ разрѣшеній на развѣдки ископаемыхъ на земляхъ, состоящихъ въ безсрочномъ пользованіи крестьянъ, но не отведеннымъ имъ еще въ надѣлъ, при чемъ въ случаяхъ несогласія крестьянъ или казаковъ съ постановленіемъ комиссіи, вопросъ этотъ передавался бы на окончательное разрѣшеніе губернскаго крестьянскаго присутствія или войскового правленія, по принадлежности.

6. Кромѣ вышеуказанныхъ мѣръ, для развитія лѣсопромышленности необходимо было бы, чтобы желѣзная дорога установила возможно минимальный тарифъ, ибо лѣсовъ по протяженію желѣзной дороги много, перевозка же затрудняется высокимъ тарифомъ; равнымъ образомъ, необходимо бы установить минимальную плату за складку лѣсныхъ матеріаловъ на полосѣ отчужденія, такъ какъ плата иногда доходитъ въ годъ до 600 рублей за десятину. Эта мѣра, по мнѣнію секціи, способствовала бы также и удешевленію дровъ въ городахъ.

7. По обсужденіи вопроса „не слѣдуетъ ли ограничить импортъ лѣсныхъ матеріаловъ“, секція пришла къ заключенію, что въ виду того, что лѣсъ изъ-за границы приплавается къ намъ только изъ Китая по рѣкамъ амурскаго бассейна, при чемъ онъ почти не оплачивается за границей никакими пошлинами, между тѣмъ предприниматели нашего края уплачиваютъ попенныя деньги,—было бы справедливымъ, въ смыслѣ уравненія предпринимателей, производящихъ заготовки у насъ и въ Китаѣ, за лѣсные матеріалы, приплаваемые къ намъ изъ Китая, взыскивать стоимость этихъ матеріаловъ по таксѣ той мѣстности, гдѣ производился осмотръ сплавляемыхъ матеріаловъ, примѣнительно къ правиламъ о надзорѣ за сплавомъ лѣсныхъ матеріаловъ, на кои промышленникомъ не будетъ предъявлено билетовъ.

8) По вопросу объ удешевленіи стоимости дровъ въ городахъ секція пришла къ заключенію, что кромѣ уменьшенія тарифа на перевозку дровъ по желѣзной дорогѣ, едва ли какими-либо искусственными мѣрами можно уменьшить стоимость дровъ въ городахъ, а

потому только какъ палліативъ рекомендуется, чтобы города въ удобное для того время, чрезъ конкуренцію подрядчиковъ, заготавливали дрова для продажи ихъ по заготовительной цѣвѣ, что при крупной и умѣло произведенной заготовкѣ можетъ удешевить стоимость дровъ, особенно если запасы ихъ будутъ въ городѣ въ достаточномъ количествѣ въ періодъ распутицы, такъ какъ дороговизна дровъ всегда совпадаетъ съ бездорожьемъ.

9. Переходя затѣмъ къ обсужденію вопроса, какія мѣры слѣдуетъ принять противъ заноса летучими песками городовъ, селеній и другихъ угодій и вообще къ охраненію лѣсовъ, имѣющихъ защитный характеръ, и выслушавъ доложенныя правила о лѣсахъ защитныхъ въ пріамурскомъ краѣ, секція пришла къ заключенію, что дѣйствующими правилами предусмотрѣны всѣ мѣры, необходимыя къ охраненію означенныхъ лѣсовъ; слѣдуетъ только наблюдать, чтобы крестьянскія учрежденія приняли энергичныя мѣры къ проведенію въ жизнь этихъ правилъ въ отношеніи тѣхъ лѣсовъ, которые находятся въ крестьянскихъ надѣлахъ, такъ какъ казенные лѣса эксплуатируются при непремѣнномъ условіи соблюденія правилъ, установленныхъ для этихъ лѣсовъ. Необходимо также, чтобы при землеустройствѣ лѣса, имѣющіе защитный характеръ и попавшіе въ надѣлы крестьянъ, объявлялись бы заказными при отводѣ и передавались бы въ общество съ ограниченіями относительно эксплуатаціи этихъ лѣсовъ.

10. При обсужденіи вопроса о введеніи лѣсоустройства въ связи съ доложенными секціи свѣдѣніями о производящихся уже работахъ этого рода, оказалось, что лѣсоустроительныя работы въ казенныхъ дачахъ уже производятся, и организація ихъ соображена съ слѣдующими главными основаніями: 1) прежде постановки лѣсоустроительныхъ работъ, въ тѣсномъ смыслѣ этого слова, необходимо рѣшить вопросъ о цѣлесообразности въ назначеніи государственныхъ земель на опредѣлившіяся надобности, т.-е. рѣшить, гдѣ быть казеннымъ лѣснымъ дачамъ и какія пространства должны быть предоставлены для цѣлей заселенія; 2) лѣсоустроителю здѣшнихъ лѣсовъ, какъ это вытекаетъ изъ предыдущаго, нужно прежде всего изслѣдовать свободныя лѣсныя пространства, чтобы соотвѣтственно выяснившихся обстоятельствъ рѣшить, оставить ли извѣстное пространство подъ лѣсомъ или предоставить это пространство для заселенія; 3) когда этотъ вопросъ выясненъ и вышею властью установлено, что извѣстное пространство должно оставаться для лѣсного пользованія, можно уже приступить и къ лѣсоустроительнымъ работамъ въ тѣсномъ смыслѣ, т.-е. къ начертанію мѣропріятій для наиболѣе цѣлесообразной эксплуатаціи устраиваемой дачи, такъ какъ послѣдняго рода работы цѣлесообразны только на опредѣленной, не подлежащей отчужденію площади.

По выслушаніи высказанныхъ по этому вопросу мнѣній, секція нашла, что главныя основанія организаціи лѣсоустроительныхъ работъ совершенно правильны и таковыя должны продолжаться въ томъ же напра-

вленіи и въ будущемъ, но, принимая въ соображеніе, что работы эти производятся только мѣстными лѣсными чинами, и безъ того весьма обремененными текущими дѣлами по установленію надлежащаго хозяйства въ лѣсахъ, секція высказала пожеланіе, что работы эти производились еще и особыми партіями, для чего слѣдовало бы исходатайствовать о командированіи сюда лѣсоустроительной партіи изъ Петербурга.

11. По вопросу о мѣропріятіяхъ къ облегченію населенію пользоваться лѣсомъ изъ казенныхъ дачъ для кустарныхъ промысловъ, секція не располагала данными, которыя бы могли свидѣтельствовать о стѣснительности въ полученіи изъ казенныхъ дачъ лѣсныхъ матеріаловъ для этого рода промысловъ; напротивъ, въ силу § 107 правилъ объ отпускѣ и рубкѣ лѣса, между прочимъ, установлено отдѣлять ежегодно для указанной надобности значительную площадь участковъ лѣса, назначать эти участки съ такимъ расчетомъ, чтобы пользование лѣсомъ не представляло особыхъ затрудненій и производить отпускъ лѣса для этой цѣли безъ торговъ властью лѣсничихъ указываетъ, что идти дальше по пути облегченія некуда, въ виду чего секція полагаетъ, что въ особыхъ мѣропріятіяхъ къ облегченію пользованія лѣсными матеріалами для производства кустарныхъ промысловъ необходимости не представляется.

12. Наконецъ, по вопросу объ отмѣнѣ попенной подати въ мѣстностяхъ, въ которыхъ строевой и дровяной лѣсъ не имѣетъ продажной цѣны, секція высказалась, что отмѣна эта едва ли можетъ быть чѣмъ либо оправдана, такъ какъ, во первыхъ, невозможно точно выдѣлить такія мѣста, а во-вторыхъ, если въ такихъ мѣстахъ явился спросъ на отпускъ лѣса, то тѣмъ самымъ лѣсъ уже пріобрѣлъ цѣнность, ибо цѣнность лѣсныхъ матеріаловъ обуславливается спросомъ на нихъ.

Большая часть указанныхъ положеній, при обсужденіи на общемъ собраніи подъ предсѣдательствомъ пріамурскаго генераль-губернатора Д. И. Суботича, была принята безъ измѣненій. Общее собраніе признало соотвѣтственнымъ внести лишь слѣдующія поправки: во-первыхъ, исключить пунктъ 2-й положеній секціи относительно отмѣны пошлины на ввозимыя въ край машины иностраннаго происхожденія, въ виду того, что нынѣ существуетъ таможенная пошлина только на машины изъ Сѣверо-Американскихъ Соединенныхъ Штатовъ; пошлина эта является мѣрою временною и какъ послѣдствіе таможенной войны Россіи съ Сѣверо-Американскими Соединенными Штатами; во-вторыхъ, отмѣнить постановленіе секціи по пункту 7-му относительно ограниченія импорта лѣса изъ Китая, въ виду того, что количество приплавляемаго по Амуру въ край китайскаго лѣса является ничтожнымъ по сравненію съ количествомъ лѣса, экспортируемаго въ послѣднее время изъ пріамурскаго края въ Китай и что стѣсненіе съ нашей стороны импорта изъ Китая могло бы дать поводъ китайскому правительству стѣснить и нашъ экспортъ въ Китай; при чемъ общее собраніе признало желательнымъ органи-

зывать въ широкихъ размѣрахъ ввозъ нашего лѣса въ Манджурію и вообще въ Китай, для чего слѣдовало бы возбудить вопросъ о томъ, чтобы китайская восточная желѣзная дорога была обязана покупать лѣсъ для своихъ надобностей въ Россіи и чтобы былъ установленъ пониженный тарифъ для доставки лѣсныхъ матеріаловъ въ Китай черезъ Гродеково, Портъ-Артуръ и Инкоу.

При обсужденіи п. 5 положеній секціи относительно принудительнаго изыятія изъ пользованія сельскаго населенія, по заявленіямъ лѣсопромышленниковъ, земель подъ лѣсовозныя дороги, плотбища и пристани, половина присутствовавшихъ членовъ общаго собранія, въ томъ числѣ и предсѣдатель, не сочли возможнымъ согласиться съ заключеніемъ секціи, въ виду стѣснительности этой мѣры для мѣстнаго сельскаго населенія, почему вопросъ этотъ остался открытымъ. Что касается вопросовъ, изыятыхъ изъ обсужденія секціи, а именно: относительно хозяйства въ крестьянскихъ лѣсныхъ дачахъ и относительно лѣсныхъ пожаровъ, то сущность рѣшенія сѣзда по этимъ вопросамъ сводится къ слѣдующему: сѣздъ призналъ необходимымъ по 1-му вопросу—имѣть для охраненія крестьянскихъ дачъ особыхъ платныхъ полѣсовщиковъ, а по 2-му вопросу—воспретить пусканіе паловъ, съ цѣлью выжиганія полянъ, осенью, какъ время самое сухое въ краѣ, когда нѣтъ физической возможности предупредить распространеніе огня на сосѣднія угодья; осеннее выжиганіе возможно допускать лишь въ исключительныхъ случаяхъ, каждый разъ съ особаго разрѣшенія и подъ личною отвѣтственностью сельской администраціи.

П. Делле.

г. Хабаровскъ
2 сентября 1903 г.

Лѣсоторговый отдѣлъ.

Торги по тоншаевскому лѣсничеству, Костромской губ.

4-го минувшаго октября при ветлужскомъ уѣздномъ полицейскомъ управленіи и 11-го октября при тоншаевскомъ волостномъ правленіи былъ предъявленъ къ торгамъ изъ тоншаевской, ашкатской и сенаторской дачъ, тоншаевского лѣсничества, въ числѣ 40 торговыхъ единицъ, растущій лѣсъ съ учетомъ по пнямъ, площадью 444,38 дес., при этомъ было сосновыхъ деревьевъ 3.798 шт. и еловыхъ 17.596 шт. (отъ 9 вершковъ толщиной на высотѣ груди и болѣе), всего на сумму 36.998 руб. Изъ этого количества продано 22 торговыхъ единицы, площадью 257,36 дес., заключающихъ въ себѣ деревьевъ: сосновыхъ 50 шт. и еловыхъ 11.675 шт., оцѣнкою 14.327 р., за сумму 17.675 руб. 60 коп. Средняя стоимость одного еловаго дерева опредѣлилась около 1 р. 50 к. (на 50 коп. болѣе противъ 1902 г.).

Покупателями были: 1) крестьянинъ дер. Вакшенеръ Михаилъ Яковлевъ Дмитріевъ, купившій въ тоншаевской и сенаторской дачахъ 9 участковъ растущаго лѣса, площ. 97,42 дес., оцѣненныхъ 7.155 р., за 8.018 руб.;

2) ветлужскій землевладѣлецъ Василій Серебряковъ—въ тоншаевской дачѣ 1 участокъ, площ. 8,9 дес., оцѣненный 471 р., за 476 руб. 60 коп.; 3) ветлужскій купеч. сынъ Иваць Львовичъ Шивяковъ—тамъ же 2 участка, площ. 20,77 дес., оцѣненныхъ 1.076 р., за 1.474 руб.; 4) крестьянинъ Владимірской губ., д. Ермолина, Ив. Сер. Широковъ—тамъ же 1 участокъ, площ. 7,88 дес., оцѣнкою 247 р., за 365 руб.; 5) купецъ Какшинской вол., дер. Прудовки, С. Г. Осиповскій—тамъ же 2 участка, площ. 20,23 дес., оцѣненныхъ 1.244 р., за 1908 руб.; 6) крестьянинъ Уренской вол., дер. Поляки, Иванъ Назаровъ—тамъ же 1 участокъ, площ. 11,7 дес., оцѣнкою 541 р., за 801 руб.; 7) крестьянка Владимірской губ., д. Калинтѣва, Александра Архипьевна Дружинина—тамъ же 3 участка, площ. 46,32 дес., оцѣнкою 1.957 р., за 2.700 руб. 80 коп.; 8) ветлужскій купецъ Дмитрій Львовичъ Шивяковъ—въ тоншаевской дачѣ 1 участокъ, площ. 15,4 дес., оцѣнкою 704 р., за 1.000 руб.; 9) крестьянинъ пог. Большого Земляшера Аванасій Созиновъ—тамъ же 2 участка, площадью 28,77 дес., оцѣнкою 932 р., за 932 руб. 20 коп.

Ал. Жердевъ.

с. Тоншаево, Ветлужскаго у.

Торги по колпеницкому лѣсничеству, Минской губерніи.

На состоявшихся 3-го сентября въ ново-мышскомъ волостномъ правленіи торгахъ на продажу лѣса (смѣты 1903 года) изъ казенныхъ дачъ: велико-колпеницкой, бруханщизнянской, тартакской, озерской, столпищевоткевичской, туржецкой, ново-мышской и даревской, Новогрудскаго уѣзда, было предложено 118 дѣлянокъ сплошной рубки хвойнаго лѣса, площадью 98,22 дес., оцѣнкою 38.257 р.

Весь этотъ лѣсъ проданъ въ 40 рукъ за 72.734 р., т.-е. съ надбавкою 90,2% сверхъ оцѣнки. Средняя продажная цѣна одной десятины сплошной рубки хвойнаго лѣса опредѣлилась въ 742 р. (противъ 618 р. въ 1902 году).

Лѣсъ купили: 1) Цодекъ Дубинбаумъ—въ велико-колпеницкой и тартакской дачахъ 19 дѣлянокъ, площ. 14,03 дес., оцѣн. 6.143 р., за 13.730 р.; 2) Мордухъ Лейбовичъ—въ в.-колпеницкой, бруханщизнянской и тартакской дачахъ 10 дѣлянокъ, площ. 9,76 дес., оцѣн. 3.226 р., за 6.840 р.; 3) Хаимъ Костлянский—въ бруханщ. дачѣ 4 дѣлянки, площ. 8,63 дес., оцѣн. 2.815 р., за 5.675 р. 60 к.; 4) Йосель Тартацкій—въ тартакской дачѣ 7 дѣлянокъ, площ. 3,75 дес., оцѣн. 1.578 р., за 3.369 р.; 5) Шмуль Подоройскій—тамъ же 3 дес., оцѣн. 1.367 р., за 3.363 р.; 6) Абрамъ Колбовскій—въ в.-колпеницкой дачѣ 4 дѣлянки, площ. 3 дес., оцѣн. 1.975 р., за 3.327 р. 50 к.; 7) Файвель Жуховицкій—въ бруханщизн. и тартакской дачахъ 4 дѣлянки, площ. 5,07 дес., оцѣн. 1.878 р., за 3.165 р.; 8) Аронъ Мирскій—въ в.-колпеницкой, тартакской и озерской дачахъ 4 дѣлянки, площ. 3 дес., оцѣн. 1.855 р., за 3.128 р.; 9) Йохель Ефроновичъ—въ тартакской и ново-мышской дачахъ 6 дѣлянокъ, площ. 3,41 дес., оцѣн. 1.270 р., за 2.482 р.; 10) Лейба Йоселевичъ—въ тартакской дачѣ 5 дѣлянокъ, площ. 4,07 дес.,

оцѣн. 1.332 р., за 2.447 р.; 11) Сендеръ Слуцкій—въ в.-колпеницкой и тартакской дачахъ 4 дѣлянки, площ. 2,⁹⁷ дес., оцѣн. 1.234 р., за 2.181 р.; 12) Берко Курхенъ—въ в.-колпеницкой дачѣ 3 дѣлянки, площ. 1,⁹⁸ дес., оцѣн. 1.087 р., за 2.087 р.; 13) Шевель Шварцъ—тамъ же 4 слов. дѣлянки, площ. 4,⁷⁶ дес., оцѣн. 1.090 р., за 1.864 р.; 14) Евна Юселевичъ—въ тартакской дачѣ 3 дѣлянки, площ. 1,⁹¹ дес., оцѣн. 777 р., за 1.673 р.; 15) Невахъ Жуховицкій—въ в.-колпеницкой дачѣ 2 дѣлянки, площ. 2,⁴⁸ дес., оцѣн. 828 р., за 1.303 р.; 16) Гесель Емасбергъ—въ озерской и туржецкой дачахъ 2 дѣлянки, площ. 1,⁷⁹ дес., оцѣн. 769 р., за 1.283 р. и 17) Мордухъ Садовскій—въ в.-колпеницкой и тартакской дачахъ 3 дѣлянки, площ. 1,⁷⁸ дес., оцѣн. 938 р., за 1.110 р.

Торги по слущному лѣсничеству, Минской губерніи.

15 сентября сего года, въ канцеляріи полицейскаго надзирателя г. Несвижа, въ помещеніи городской управы, было предложено по слущному лѣсничеству къ продажѣ изъ 17-ти казенныхъ дачъ лѣса (смѣты 1903 г.), заключающагося въ 76 дѣлянкахъ сплошной рубки (89,⁸³ дес.) мѣшанаго лѣса и 1 участкѣ для выборки 41 заклеяменнаго сосноваго дерева, на общую сумму по оцѣнкѣ 26.210 р.

На торгахъ продано: а) 64 дѣлянки, площадью 79,⁵¹ дес., оцѣнкою по таксѣ 18.817 р., за 31.612 р., и б) одинъ выборочный участокъ, площ. 3 дес., гдѣ заклеямено 41 сосновое дерево, оцѣнкою по таксѣ 176 р., за 211 р., а всего лѣса продано на сумму 31.823 р., т.-е. съ надбавкою около 70% сверхъ таксы. Средняя продажная цѣна одной десятины лѣса сплошной рубки опредѣлилась въ 398 р.

Покупателями лѣса явились: 1) завѣдующій стекляннымъ заводомъ Генрихъ Фастнеръ, купившій въ любашевской дачѣ 2 дѣлянки еловаго лѣса, съ примѣсю листовныхъ породъ (береза, грабъ и др.), площ. 11,⁶¹ дес., оцѣн. 2.759 р., за 3.736 р.; 2) Мовша Шмуиловъ Соловейчикъ—въ велешинской, телядовичской и терпилово-слободской дачахъ 9 дѣлянокъ (ель, ольха, сосна, береза и друг.), площ. 9,⁴³ дес., оцѣн. 1.692 р., за 3.258 р.; 3) Юдель Беніаминовъ Фишъ—въ любашевской дачѣ 4 дѣлянки, площ. 6,⁴⁴ дес., оцѣн. 1.666 р., за 2.911 р.; 4) Хаимъ Лейбсвъ Пеликсъ—въ телядовичской дачѣ 5 дѣлянокъ, площ. 5,⁰⁹ дес., оцѣн. 1.085 р., за 2.430 р.; 5) Эля Какощицкій—въ любашевской, городище-медвѣдской и комлевщицкой дачахъ 2 соснов. дѣлянки, площ. 3,⁵³ дес., оцѣн. 1.019 р., за 1.794 р. и 1 участокъ для выборки 41 закл. сосны, оцѣнкою 176 р., за 211 р., а всего лѣса на 2.105 р.; 6) Невахъ Шимоновъ Левъ—въ любашевской дачѣ 2 сосн. дѣлянки съ примѣсю листов. породъ, площ. 5,⁰¹ дес., оцѣн. 1.231 р., за 2.102 р.; 7) Шмуило Подарайскій—въ прусско-кокоричской дачѣ 1 сосн. дѣлянку, площ. 1,⁹¹ дес., оцѣн. 963 р., за 1.479 р.; 8) Шевель Шліомовъ Рабиновичъ—въ смоличской дачѣ 4 листов. дѣлянки (береза, осина и др.), площ., 3,⁰⁶ дес., оцѣн. 339 р., за 834 р.; 9) священникъ о. Григорій Чипуль—въ прусско-ко-

коричской дачѣ 1 сосн. дѣлянку, площ. 1,²⁹ дес., оцѣн. 587 р., за 1.035 р.; 10) Шая Липовъ Грунесъ—въ говезно-новоселковской дачѣ 1 дѣлянку мѣшан. лѣса (сосна, ель, береза и друг.), площ. 2,⁴⁶ дес., оцѣн. 885 р., за 1.516 р.; 11) Янкель Мордуховъ Сторинскій—въ велешинской и телядовской дачахъ 4 дѣлянки мѣш. лѣса (ель, сосна, береза, ольха и друг.), площ. 2,⁸⁹ дес., оцѣн. 432 р., за 1.020 р.; 12) Зеликъ Баскиръ—въ чарковщицкой дачѣ 3 листов. дѣлянки (береза и друг.), площ. 2,⁶² дес., оцѣн. 556 р., за 1.075 р.; 13) Схарій Мовшевъ Пекеръ—въ копыльской и кельской дачахъ 2 дѣлянки мѣшан. лѣса (дубъ, сосна, осина и др.), площ. 1,³⁸ дес., оцѣн. 549 р., за 700 р.; 14) Мовша Шлемовъ Найкругъ—въ копыльской, оношской и 1-й поповицкой 3 дѣлянки мѣшан. лѣса (береза, сосна, осина и др.), площ. 2,⁷⁶ дес., оцѣн. 591 р., за 684 р. 99 к.; 15) Мордухъ Лившицъ—въ новоселковской дачѣ 1 дѣлянку (ель, сосна, осина и др.), площ. 2,⁴⁶ дес., оцѣн. 684 р., за 1.191 р. и 16) Бенціанъ Айзинбергъ—въ любашевской дачѣ 1 хвойн. дѣлянку, съ примѣсю листов. породъ, площ. 2,²⁸ дес., оцѣн. 416 р., за 551 р.

Кременчугъ.

Горышние купцы, имѣющіе дѣловыя сношенія съ низовыми лѣсопромышленными рынками, подраздѣляютъ, въ видахъ удобства, все Приднѣпровье на нѣсколько районовъ сообразно мѣстнымъ условіямъ. Одинъ изъ этихъ районовъ, простирающійся въ длину на нѣсколько сотъ верстъ, тянется отъ Кременчуга вплоть до Херсона, захватывая такимъ образомъ почти всю южную часть днѣпровскаго бассейна. Этотъ обширный районъ, снабжающій своимъ лѣсомъ нѣсколько южно-русскихъ губерній, насчитываетъ цѣлый рядъ крупныхъ лѣсопромышленныхъ центровъ, въ числѣ которыхъ первое мѣсто несомнѣнно принадлежитъ Кременчугу. Уже не говоря о лѣсоторговой дѣятельности этого города, достигающей, какъ извѣстно, колоссальныхъ размѣровъ, процвѣтанію Кременчуга отчасти способствовало еще и то обстоятельство, что онъ издавна считается однимъ изъ важнѣйшихъ этапныхъ пунктовъ на пути слѣдованія плотовъ днѣпровскаго сплава. Дѣло въ томъ, что верховый лѣсъ, предназначенный для продажи въ южно-днѣпровскомъ районѣ, сплавляется главнымъ образомъ въ Кременчугъ, гдѣ плоты обыкновенно останавливаются на нѣкоторое время. Такая остановка практикуется горышними купцами для того, чтобы имѣть возможность навести справки о настроеніи ближайшихъ лѣсныхъ рынковъ, при чемъ на основаніи этихъ справокъ плоты направляются отсюда въ тотъ пунктъ, гдѣ въ данное время является наиболѣе вѣроятнымъ выгодно продать товаръ. Нерѣдко, однако, случается, что по тѣмъ или инымъ соображеніямъ горышние купцы находятъ нужнымъ воздержаться отъ продажи своего лѣса; въ такихъ случаяхъ плоты остаются въ Кременчугѣ еще на нѣкоторое время, т.-е. до тѣхъ поръ, пока положеніе лѣснаго дѣла въ низовьяхъ Днѣпра не измѣнится къ лучшему.

Необходимо при этомъ замѣтить, что очень часто плоты направляются изъ Кременчуга въ такія мѣстности, гдѣ въ данный моментъ почти не ощущается недостатка въ бревенникѣ, тогда какъ другіе пункты, гдѣ запасы лѣсныхъ матеріаловъ истощаются, остаются почему-то обойденными горышними купцами. Съ цѣлью предотвратить такое неравномерное распределение верхового лѣса въ низовьяхъ Днѣпра, большинство низовыхъ лѣсопромышленниковъ южно-днѣпровскаго района поставили себѣ за правило—не ждать, пока плоты будутъ сплавлены въ ихъ мѣстности для продажи, а по мѣрѣ надобности въ бревнахъ, пріѣзжаютъ въ Кременчугъ покупать этотъ сортиментъ. Впрочемъ, въ большинствѣ случаевъ попытки низовыхъ лѣсопромышленниковъ пріобрѣсти въ Кременчугѣ потребный имъ бревенникъ остаются безплодными, такъ какъ почти всѣ сплаваемые сюда плоты раскупаются мѣстными же лѣсоторговыми фирмами.

Недостатокъ рабочихъ рукъ, дававшей себя сильно чувствовать все лѣто, нынѣ принялъ менѣе острый характеръ. Объясняется это тѣмъ, что въ настоящее время, въ виду повсемѣстнаго окончанія полевыхъ работъ, экономии расчищаютъ своихъ рабочихъ, которые цѣлыми массами устремляются теперь въ городскіе центры, рассчитывая устроиться здѣсь на зиму. Съ другой стороны, ряды рабочей арміи замѣтно пополнились въ послѣднее время выходцами изъ той среды, которую Максимъ Горькій вывелъ въ своей послѣдней пьесѣ „На днѣ“. Эти бывшіе люди съ присущею имъ безпечностью проводятъ время въ полнѣйшемъ бездѣльничаньи и безпробудномъ пьянствѣ, нисколько не задумываясь про черный день. Лишь послѣ того, какъ послѣдняя копейка истрачена и въ перспективѣ грозитъ нужда, босяки, несмотря на свое отвращеніе къ труду, вынуждены искать работы; при этомъ они всячески избѣгаютъ поступать на фабрики и заводы, предпочитая снескивать себѣ заработокъ случайною работою на пароходныхъ пристаняхъ, постройкахъ и т. п. Правда, такая работа оплачивается довольно скудно, но для босяковъ, не признающихъ, какъ извѣстно, никакой дисциплины, работа эта хороша ужъ тѣмъ, что здѣсь не существуетъ тѣхъ обязательныхъ правилъ и распорядковъ, которымъ рабочіе подчинены въ промышленныхъ заведеніяхъ. Само собою разумѣется, что обитатели „дна“, отличающіеся крайнею неуживчивостью, долго остаются на одномъ мѣстѣ не могутъ и при первой возможности они бросаютъ работу съ тѣмъ, чтобы снова предаться безшабашному разгулу и пьянству.

Однако, съ наступленіемъ осенняго времени, когда шансы достать случайную работу сильно падаютъ, бывшіе люди, тѣснимые голодомъ и холодомъ, вынуждены обращаться съ предложеніемъ своего труда въ промышленныя заведенія. Охотиѣ всего босяки поступаютъ на лѣсопильные заводы, гдѣ имъ поручается, главнымъ образомъ, сортировка лѣсныхъ матеріаловъ, подвозка бревенъ къ лѣсопильнымъ станкамъ и пр. Работа эта крайне тяжелая и притомъ очень плохо оплачиваемая, но босяки охотно мирятся со всѣмъ

этимъ, такъ какъ, не будучи приспособленными ни къ какой отрасли фабрично-заводскаго труда, они лишены возможности поступать въ другія промышленныя предпріятія, которые требуютъ почти исключительно опытныхъ и умѣлыхъ рабочихъ. И. Я.

18 октября 1903 г.

Рига, 16 октября.—На здѣшнемъ лѣсномъ рынкѣ господствуетъ затишье; цѣны понизились, что сказалося на франкобортныхъ цѣнахъ тѣмъ печальнѣе, что фрахты окрѣпли. Къ зимѣ предполагается нѣкоторое улучшеніе цѣнъ на тесаный товаръ, т.-е. на слипера, вывозимые въ Англію, и на шпалы, отправляемые по преимуществу въ Германію, такъ какъ потребность заграничныхъ покупателей на упомянутые товары еще не совсѣмъ покрыта. По настоящее время доставлено въ районъ рижскаго порта: плотовъ 13.702 съ 2.983.689 шт. балокъ и ботмачтовъ, 140.453 шт. брусевъ и мауэрлатовъ, 805.389 шт. слиперовъ, 295.050 шт. шпаль и лафетовъ и 2.157 плениць штенцелей и 997 плениць дровъ. За доставленный сюда сортированный товаръ рижской браковки платили за послѣднее время слѣдующія цѣны:

	Дюймы.	Средняя длина, футы.	Цѣна за футъ, рубл.
Сосновые брусья:			
англійскаго типа	12×12	27—28	0,33
голландскаго типа	11×13	27—28	0,29
Еловые брусья:			
англійскаго типа	12×12	27—28	0,30
голландскаго типа	11×13	27—28	0,26
Соснов. мауэрлаты	10×10	27—28	0,24
Еловые „	10×10	27—28	0,16
Сосновыя балки:	діам.		
норвежскаго типа	10	20—22	0,09
„ „	11	20—22	0,12
Еловыя балки:			
норвежскаго типа	10	20—22	0,09
„ „	11	20—22	0,12
	Въ верх. концѣ, дюймы.	Длина, саж.	За погонн. сажень, рубл.
Соснов. балки	12	3—5	1,03
„ „	11	3—5	0,93
„ „	10	3—5	0,80
„ „	9	3—5	0,60
Еловыя „	12	3—5	1,03
„ „	11	3—5	0,93
„ „	10	3—5	0,80
„ „	9	3—5	0,60
	Дюймы.	Длина, футы.	І с. ІІ с. ІІІ с. Проценты. За штуку, рубл.
Соснов. слипера:			
10×10	8 ¹¹ / ₁₂	40	30 30 2,23
10×10	8 ¹¹ / ₁₂	6 д. ш. ст. (бл.)	1,48
		Проценты.	
9×9	8 ¹¹ / ₁₂	90	10 1,23
10×6	8 ¹¹ / ₁₂		за пару 2,00
10×5	8 ¹¹ / ₁₂		„ 1,40
9×4 ¹ / ₂	8 ¹¹ / ₁₂		„ 1,10

Сосн. кругл. слицера:

Диам. дюймъ.	Длина.	За штуку.
10	8 ¹¹ / ₁₂	0,78
9	8 ¹¹ / ₁₂	0,48

I с. II с. III с.
Проценты.

Елов. кругл.

слицера.	Диам. дюймъ.	Длина.	I с.	II с.	III с.	Проценты.
	10	8 ¹¹ / ₁₂	50	30	20	1,28

Кронштадтъ, 15 октября.—Напуганные несвоевременным наступлением холодовъ въ началѣ текущаго мѣсяца экспортеры усугубили свои старанія по вывозу за границу лѣсныхъ товаровъ, въ особенности досокъ. Въ отношеніи цифры вывоза лѣса послѣдняя недѣля занимаетъ самое видное мѣсто не только въ нынѣшней навигаціи, но и во многихъ предыдущихъ; въ гаваняхъ наблюдалось необычайное оживленіе въ смыслѣ передвиженія плашкоутовъ съ товаромъ къ борту пароходовъ. Число пароходовъ, принимавшихъ лѣсъ и установленныхъ въ Средней и Купеческой гаваняхъ, превышало тридцать штукъ, изъ коихъ отбыло за истекшую недѣлю за границу двадцать два парохода, груженыхъ досками. Несмотря на скудный уже подходъ досокъ изъ внутреннихъ водъ, за недѣлю приготовлено и погружено было ихъ въ плашкоуты до 200 тыс. дюжинъ. Теперь насталъ сравнительно спокойный періодъ и лѣсная биржа безъ особенной торопливости доведетъ, вѣроятно, до благополучнаго конца дѣло экспорта досокъ. Изъ послѣднихъ извѣстій съ главныхъ лѣсопотребительныхъ центровъ видно, что не только на сосну, но и на еловые баттенсы всѣхъ марокъ и размѣровъ цѣны упали въ размѣрѣ приблизительно до 10% и требованія покупателей сдѣлались еще капризнѣе, такъ что въ нынѣшнемъ году на улучшеніе лѣсного рынка рассчитывать положительно нельзя. Замѣчается даже нѣкоторая медленность со стороны импортеровъ въ приемѣ закупленныхъ уже осеннихъ грузовъ. Общій вывозъ лѣса изъ Кронштадта по 15 октября слагается изъ слѣдующихъ товаровъ: 1.221.995 дюжинъ досокъ, баттенсовъ и бордсовъ, 272.049 сосновыхъ плашекъ, 369.778 еловыхъ жердей, 4.917 дровъ-обрѣзковъ, 1.510.145 мягкихъ кряжей для бумажной массы, 352.078 рудничныхъ стоекъ, 769.020 кубич. фут. осины, 179.292 еловыхъ кругляковъ и 31.898 длинныхъ бревенъ.

Царицынъ, 18 октября.—Въ общемъ положеніи дѣла на мѣстномъ лѣсномъ рынкѣ никакихъ существенныхъ измѣненій не произошло. Торговля дѣла на пристаняхъ продолжаютъ пока идти довольно успѣшно. Спросъ на лѣсъ съ Кавказа, Дона и изъ другихъ мѣстностей потребительнаго района поддерживается довольно хорошій, почему и обороты пристаней въ общемъ идутъ солиднѣе—около 200 вагоновъ въ день. Въ продажу идутъ попрежнему теса преимущественно еловые, круглые же тесанные товары пользуются небольшимъ требованіемъ.

Варшава, 19 октября.—Англія воздерживается отъ заказовъ лѣса на будущій годъ, желая понизить цѣну, но сомнительно, чтобъ это ей удалось. Стачка работниковъ въ Шулицѣ при сплавѣ лѣса кончена. Въ Бер-

линѣ назначенъ аукціонъ на поставку 827.500 дубов. и соснов. шпаль, которыхъ будетъ всего до 3¹/₂ милл. штукъ. За послѣднее время куплено: 42.000 штукъ строевого лѣса (въ 32 к. ф.) по 73 пфен. за куб. футъ, франко Липа; 60.000 штукъ круглаго ольховаго лѣса (въ 17—18 к. ф.) по 22 коп. за куб. футъ, франко Принять, съ поставкой въ теченіе 4 лѣтъ; 25.000 штукъ строевого лѣса (въ 40—50 к. ф.) по 65—75 пфен. за куб. футъ, франко Шулицъ; 3.000 штукъ строевого лѣса (въ 40 к. ф.) по 64 к. за куб. футъ, франко Шулицъ. Продано 15.000 слицеровъ 10/10" по 85 пфен. за куб. футъ, франко Данцигъ; 8.000 слицеровъ 10/10" по 85 пфен., франко Данцигъ; 17.000 куб. ф. мауэрлатовъ по 8/9" 37 к., 8/8" 32 к., 7" и 6" по 25 к. за куб. футъ, франко Варшава. Обрѣзные доски 2", 1¹/₂" и 1" 42 к., балки 2¹/₂" и 3" по 38 к. за куб. футъ. Доски 1¹/₂" I кл. 48 р., II—38 р., III—26 р. и IV—21 р. за копу.

Х р о н и к а.

Запасы лѣсныхъ сѣмянъ въ казенныхъ складахъ къ 1 октября 1903 г.

Приводимъ свѣдѣнія о запасахъ лѣсныхъ сѣмянъ, имѣющихся въ казенныхъ сѣменныхъ складахъ къ 1 октября 1903 г. для отпуска частнымъ лицамъ. Количество сѣмянъ показано въ фунтахъ. Поставленные затѣмъ цифры въ скобкахъ означаютъ лѣсничества: (1)—графское лѣсничество, Воронежской губ., (2)—вятское лѣсничество, Вятской губ., (3)—кильмезское лѣсничество, Вятской губ., (4)—суводское лѣсничество, Вятской губ., (5)—велико-анадольское лѣсничество, Екатеринославской губ., (6)—маринско-посадское лѣсничество, Казанской губ., (7)—черкасское лѣсничество, Кіевской губ., (8)—львовское лѣсничество, Курской губ., (9)—романовское лѣсничество, Тамбовской губ., (10)—подгородное лѣсничество, Тульской губ., (11)—раkitянское лѣсничество, Харьковской губ.

Ель обыкновенная 230 ф. (1), 6764 ф. (2), 1214 ф. (3), 8430 ф. (4), 30 ф. (5), 4076 ф. (6), 404 ф. (7), 350 ф. (8), 461 ф. (9), 1120 ф. (10), 157 ф. (11).—Лиственница сибирская 199 ф. (1), 553 ф. (2), 120 ф. (5), 36 ф. (7), 613 ф. (9), 615 ф. (11).—Пихта сибирская 32 ф. (3), 6 ф. (9).—Сосна обыкновенная 320 ф. (1), 3060 ф. (2), 76 ф. (3), 100 ф. (6), 246 ф. (7), 900 ф. (8), 3027 ф. (9), 1790 ф. (10), 1148 ф. (11).—Сосна крымская 40 ф. (5), 172 ф. (11).—Можжевелникъ 26 ф. (6).—Береза 47 ф. (6), 262 ф. (9).—Вязъ 20 ф. (6).—Грабъ 5 ф. (1), 15 ф. (7).—Дзельква 80 ф. (7).—Дубъ (четверики) 300 ф. (1), 198 ф. (9), 858 ф. (1).—Кленъ остролистный 68 ф. (4), 355 ф. (11).—Липа 297 ф. (2), 236 ф. (9).—Акація желтая 440 ф. (5).—Аморфа 4 ф. (1), 98 ф. (11).—Бересклетъ 150 ф. (5).—Боярышникъ 12 ф. (5).—Бузина 7 ф. (5).—Держи-дерево 786 ф. (11).—Жимолость 5 ф. (5), 4 ф. (11).—Кизиль 3 ф. (7).—Крутикъ 18 ф. (5).—Крушина слабительная 8 ф. (1),

40 ф. (5).—Лещина 45 ф. (6).—Вишня 30 ф. (5).—Черешня 20 ф. (5).

Лѣсоистребленіе и уменьшеніе рыбы въ рѣкахъ.

Въ № 18 „Вѣстника Новгород. Земства“ за настоящій годъ А. Михеевъ, какъ на одну изъ наиболѣе важныхъ причинъ уменьшенія рыбы въ Ильменѣ, указываетъ на вырубку лозы и тополой по берегамъ рѣкъ. Рѣка Ловать при впаденіи своемъ въ озеро Ильмень, образуетъ обширную дельту. Берега безчисленнаго множества рукавовъ и рѣчекъ были не особенно давно покрыты непроходимыми зарослями лозы и тополя, представлявшими для рыбы великолѣпное убѣжище во время икрометанія. Во время весенняго разлива вода поднимается настолько высоко, что въ нѣкоторыхъ мѣстахъ глубина воды въ лозѣ доходитъ до 3 арш. и болѣе. Рыба, заходя въ лозу, мечетъ здѣсь икру, которая прикрѣпляется къ корнямъ и вѣткамъ лозы и развивается безпрепятственно, такъ какъ вода стоитъ до половины іюня и долше. Въ послѣднія 5—6 лѣтъ лозу почти совершенно вырубили, и рыба принуждена подниматься вверхъ по рѣкамъ, гдѣ и вода гораздо холоднѣе и быстрѣе, и другихъ препятствій для развитія икры гораздо больше. Тамъ рыба мечетъ икру около самыхъ береговъ, гдѣ ее массами пожираютъ лягушки, а въ случаѣ быстрого спада воды много осыхаетъ неразвившейся икры.

Земскій лѣсной складъ. Курское уѣздное земство предполагаетъ открыть въ скоромъ времени лѣсной складъ, съ цѣлью предоставленія возможности крестьянамъ получать лѣсные матеріалы по пониженнымъ цѣнамъ и на льготныхъ условіяхъ разсрочки платежа. Уѣздная земская управа вошла въ сношеніе съ курско-орловскимъ управленіемъ о томъ, чтобы на отпускаемый изъ казенныхъ дачъ лѣсной матеріалъ цѣна была понижена на 10—15% и матеріалъ отпускался въ кредитъ, съ условіемъ уплаты за весь забранный матеріалъ 15-го декабря. На расходы по операціямъ склада рѣшено ходатайствовать предъ губернскимъ земствомъ о кредитѣ изъ эмеритальнаго капитала въ суммѣ 15.000 руб.

Постановка углежженія. 2-го октября въ обществѣ горныхъ инженеровъ былъ заслушанъ докладъ горнаго инж. А. А. Вольскаго „Задачи древеснаго углежженія въ Россіи“. Докладчикъ, остановившись на размѣрахъ лѣсныхъ площадей въ различныхъ странахъ, указываетъ, что Россіи въ отношеніи облѣсенія принадлежитъ первенство и что лѣсное хозяйство составляетъ и будетъ долго составлять въ Россіи одну изъ основныхъ промышленныхъ отраслей страны. Утилизациа лѣсныхъ богатствъ является полной лишь тогда, когда возможно использовать тѣ части древесины, которыя непригодны для строительныхъ цѣлей. Угольное хозяйство предоставляетъ возможность полной утилизациа лѣса въ тѣхъ мѣстахъ, гдѣ нѣтъ условій для выгоднаго сбыта дровъ. Использование древеснаго угля въ широкихъ размѣрахъ возможно лишь путемъ примѣненія его для металлургическихъ цѣлей вообще и особенно для выплавки чугуна. У насъ въ 1902 г.

слишкомъ 52 милл. пуд. чугуна изъ 156.297.000 п. общаго производства этого металла получено на древесномъ углѣ; отсюда усматривается огромное значеніе этого топлива въ нашей желѣзной промышленности. Больше всего чугуна на древесномъ топливѣ выплавляетъ Уралъ (44.587.000 п. въ 1902 г.), не обладающій другими видами топлива, пригоднаго для этого производства, но владѣющій огромными запасами превосходныхъ желѣзныхъ рудъ. Для Урала вопросъ о снабженіи древеснымъ углемъ является вопросомъ существованія населенія въ значительнѣйшей части Пермской и отчасти Уфимской и Оренбургской губ. Вся Россія потребляетъ въ желѣзномъ производствѣ около 4.000.000 каз. коробовъ древеснаго угля, что составляетъ цѣнность около 12.000.000 руб., изъ коихъ 10.000.000 р. поступаютъ въ видѣ заработка населенія. Все это говоритъ о большомъ значеніи древеснаго углежженія въ общемъ народномъ хозяйствѣ Россіи. Какъ это хозяйство ведется? Докладчикъ указываетъ, что тепловыя свойства дровъ при превращеніи ихъ въ уголь далеко не используются въ той степени, въ какой это необходимо, особенно теперь, когда древесноугольной плавкѣ чугуна и выдѣлкѣ изъ него желѣза и стали надо изыскать средства къ успѣшной борьбѣ на рынкѣ съ болѣе сильною желѣзною промышленностью на минеральномъ топливѣ. Оказывается, что рутинна и невѣжество являются характерною чертою техники нашего древесноугольнаго хозяйства. При этомъ выжигъ угля почти вездѣ на уральскихъ заводахъ возложенъ на лѣсничихъ, и безъ того обремененныхъ массой хозяйственныхъ занятій по рубкѣ, подвозу и сплаву дровъ, по охранѣ лѣса и раздѣлкѣ его въ строевые сортименты. Въ этихъ условіяхъ древесноугольное хозяйство для лѣсничаго остается всегда лишь мелкой частицей въ его служебныхъ функціяхъ, все же руководство дѣломъ сосредоточено въ рукахъ куренныхъ, часто неграмотныхъ, смотрителей, получающихъ 35—50 р. жалованья въ мѣсяцъ и не имѣющихъ никакихъ данныхъ для того, чтобы относиться вполне осмысленно къ весьма сложной технологіи древеснаго углежженія. Согласно заключенію докладчика, собраніе постановило ходатайствовать передъ министромъ земледѣлія и государственныхъ имуществъ о передачѣ на обсужденіе XII съѣзда уральскихъ горнопромышленниковъ вопроса о центральной школѣ инструкторовъ по древесному углежженію.

Поправка. Въ № 43 журнала, на стр. 799, въ заголовкѣ таблицы III-й напечатано „число живыхъ сосенокъ“, а слѣдуетъ читать: число живыхъ однолѣтнихъ сосенокъ.

— 3-го ноября въ Политехническомъ музеѣ, въ Москвѣ, назначено собраніе членовъ Московскаго лѣснаго общества, въ которомъ будутъ доложены, между прочимъ, сообщенія: В. И. Совѣтова: „Бордосская жидкость, какъ средство борьбы съ опаденіемъ хвои у сосны въ питомникахъ“ и Н. С. Нестерова: „Опилка мертвыхъ сучьевъ у сосны“.

Справочный отдѣлъ.

Предстоящіе торги и поставки.

- 3 ноября въ московской 4-ой гимназіи (Москва, Покровка), въ 12 ч., съ переторжкою на 7 ноября, торги на поставку дровъ и древесн. угля.
- 3 ноября въ плоцкой казенной палатѣ, въ 12 ч., съ переторжкою на 7 ноября, торги на поставку 1.307 саж. трехполѣн. дровъ для рыпинской бригады, отд. корпуса пограничной стражи.
- 4 ноября въ управленіи закавказскихъ жел. дорогъ (г. Тифлисъ), въ 12 ч., конкурренція на поставку для 1904 г.: шпаль брусьевъ переводныхъ 260 компл., дровъ 4.000 куб. саж., надставныхъ телеграфныхъ 1.500 шт., бревенъ: дубовыхъ 25.000 куб. ф., ольховыхъ 200.000 куб. ф., волжскихъ 5.000 шт., ольховыхъ 60.000 куб. ф., брусьевъ 72.000 куб. ф., горбылей хвойн. 20.000 пог. саж., досокъ и реекъ 95.000 куб. ф.
- Къ 4 ноября въ рязанское губерн. акцизное управленіе въ 12 ч., вызываются желающіе на поставку древеснаго угля для винныхъ складовъ: рязанскаго—7.500 п., ряжскаго—5.000 п. и касимовскаго—1.200 пудовъ.
- 4 ноября въ севастопольской портовой конторѣ, въ 10 ч., рѣшител. торгъ на поставку въ 1904 г. различныхъ лѣсныхъ матеріаловъ.
- 5 ноября во 2-мъ московскомъ кадетскомъ корпусѣ (Москва), въ 12 ч., рѣшательные торги на поставку дровъ: березовыхъ 560 саж., соснов. съ еловыми 840 с. и осиновыхъ 840 саж.
- 5 ноября въ лифляндской казен. палатѣ (г. Рига), въ 1 ч., торги на поставку 668 саж. дровъ для ряжской бригады отд. корпуса погр. стражи.
- 5 ноября въ московской военно-фельдшерской школѣ (Москва), въ 12 ч., рѣшительный торгъ на поставку дровъ на 8.945 руб.
- 5 ноября въ управленіи либаво-роменской жел. дор. (г. Мияскъ), въ 12 ч., конкурренція на поставку для 1904 г.: столбовъ телеграфныхъ сосн. и дубовыхъ 3.215 шт., брусьевъ переводныхъ 115 ком., брусьевъ сосновыхъ 172 шт., брусьевъ дубовыхъ вагонныхъ 21.730 шт., бревенъ сосновыхъ 7.825 шт., бревенъ дубовыхъ 6.200 шт., досокъ сосн. 93.210 шт., досокъ сосн. вагонныхъ 53.510 шт., досокъ и брусьевъ ясеневыхъ 890 кв. фут., латъ соснов. 10.000 шт., досокъ ольх. 225 шт., кольцевъ 168.000 шт. и пластинъ дубовыхъ 3.000 штукъ.
- 5 ноября въ волынской казенной палатѣ, въ 12 ч., съ переторжкою чрезъ три дня, торги на поставку на 2 года дровъ для войскъ: въ г. Житомирѣ — 2.000 саж., Владиміроволын. у.—300 саж., Ковел. у.—650 с., Староконстант. у.—500 с., Ровен. у.—1.400 с., Луцк. у.—900 с., Кременец. у.—1.600 с., Заслав. у.—150 с., въ г. Острогѣ — 200 с., Дубен. у.—850 с. и Новоград. уѣздѣ—400 саж. въ годъ.
- 6 ноября въ совѣтѣ управленія московско-курекой, нижегород. и муромск. жел. дор. (Москва, Старая Басманная), въ 12 ч., конкурренція на поставку 18.700 шт. дубов. брусьевъ и 1.000 шт. дубов. кражей.
- 6 ноября въ олонекскомъ управленіи госуд. имуществовъ (г. Петрозаводскъ), въ 12 ч., торги на продажу заклеямен. дровъ изъ казен. дачъ на сумму 82.331 руб. и изъ горнозаводскихъ на 36.653 руб.
- 6 ноября въ курляндскомъ губернк. распорядительн. комитетѣ (г. Митава), въ 12 ч., съ переторжкою на 10 ноября торги на поставку для войскъ въ г. Митавѣ на 1 или 2 года трехполѣнныхъ дровъ, по 500 саж. въ годъ.
- 7 ноября въ правленіи сиротскаго института (Москва), въ 1 ч., съ переторжкою на 11 ноября, торги на поставку дровъ: $\frac{3}{4}$ осинов. и $\frac{1}{4}$ соснов. съ еловыми.
- 7 ноября въ московскомъ военномъ училищѣ (Москва, Красныя казармы), въ 1 ч., торги на поставку берез., осин. и елов. съ сосновыми дровъ на 11.600 руб.

7 ноября въ люблинской казен. палатѣ, въ 12 ч., съ переторжкою на 11 ноября, торги на поставку 3.105 полукуб. сажень дровъ на 15.810 руб. для томашевской бригады пограничной стражи.

8 ноября въ симбирскомъ губернскомъ управленіи, въ 12 ч., торги на поставку дровъ для тюрьмы и арестант. отдѣленія.

10 ноября въ реальномъ училищѣ въ Гатчино, Петерб. губ., въ 12 ч., съ переторжкою на 13 ноября, торги на поставку дровъ (9-тивершк.): берез. 200 саж., соснов. 100 саж. и осиновыхъ 100 саж.

10 ноября въ михайловскомъ шостенскомъ порош. заводѣ въ 12 ч., рѣшит. торгъ на поставку въ 1904 г. 680 куб. сажень дровъ, въ 10-ти молкихъ партияхъ.

10 ноября въ управленіи риги-орловской жел. дор. (г. Рига), конкурренція на поставку 250.000 шт. сосновыхъ шпаль, въ томъ числѣ типовъ № 1 и 2—175.000 шт. и типовъ № 3 и 4 75.000 шт.

11 ноября въ смоленскомъ губернскомъ правленіи, съ переторжкою чрезъ 3 дня, торги на поставку въ 1904 г. для исправител. отдѣленія трехполѣн. дровъ 851 саж. или четырехполѣнныхъ до 638 $\frac{1}{4}$ саж.

12 ноября въ сувалкской казенной палатѣ, въ 12 ч., торги на поставку 1.205 саж. трехполѣн. дровъ для вержболовской бригады отдѣльнаго корпуса пограничной стражи.

15 ноября въ управленіи московско-ярослав.-архангел. жел. дор. (Москва, вокзалъ), въ 11 $\frac{1}{2}$ ч., конкурренція на поставку для 1904 года 6.910 куб. саж. дровъ.

15 ноября въ курскомъ губернк. акцизномъ управленіи торги на поставку 43.600 пуд. березоваго угля-сырца для складовъ въ губерніи.

17 ноября въ управленіи екатерининской жел. дор. (г. Екатеринославъ), въ 12 ч., конкурренція на поставку: шпаль—174.415 шт., брусьевъ дубов. переводныхъ 318 компл., бревенъ или болванокъ дубов. 2.328 шт., пластинъ дубов. 8.287 шт., столбовъ дубов. телеграфныхъ 3.164 шт., брусьевъ дубов. вагон. 28.425 шт., досокъ дубов. 2.900 шт.

24 ноября въ магистратѣ г. Пренъ, Мариампольскаго уѣзда, Сувалкской губ., торги на продажу лѣса изъ дачъ шляховскаго лѣсничества, на сумму 34.525 р.

25 ноября въ кievскомъ окружн. интендантскомъ управленіи (Кievъ), въ 12 ч., торги на постройку дерев. сарая, на сумму 6.218 р.

26 ноября въ докшицкомъ волост. правленіи, Борисов. у., Московской губ., въ 12 ч., торги на продажу на срубъ лѣса по докшицкому лѣсничеству, на 48.209 р.

Редакторъ-издатель Н. С. Нестеровъ.

Оставшееся ограниченное число экземпляровъ „Историческаго очерка развитія С.-Петербургскаго Лѣснаго Института“, поступило въ продажу въ пользу Общества вспомоществованія недостаточнымъ учащимся при Императорскомъ Лѣсномъ Институтѣ по десяти рублей за экземпляръ. Желающіе приобрести означенный очеркъ благоволятъ обратиться въ Императорскій Лѣсной Институтъ, къ казначею П. К. Червяеву.

ПРОДОЛЖАЕТСЯ ПОДПИСКА НА 1903 ГОДЪ

НА ЕЖЕНЕДЕЛЬНЫЙ ЖУРНАЛЪ

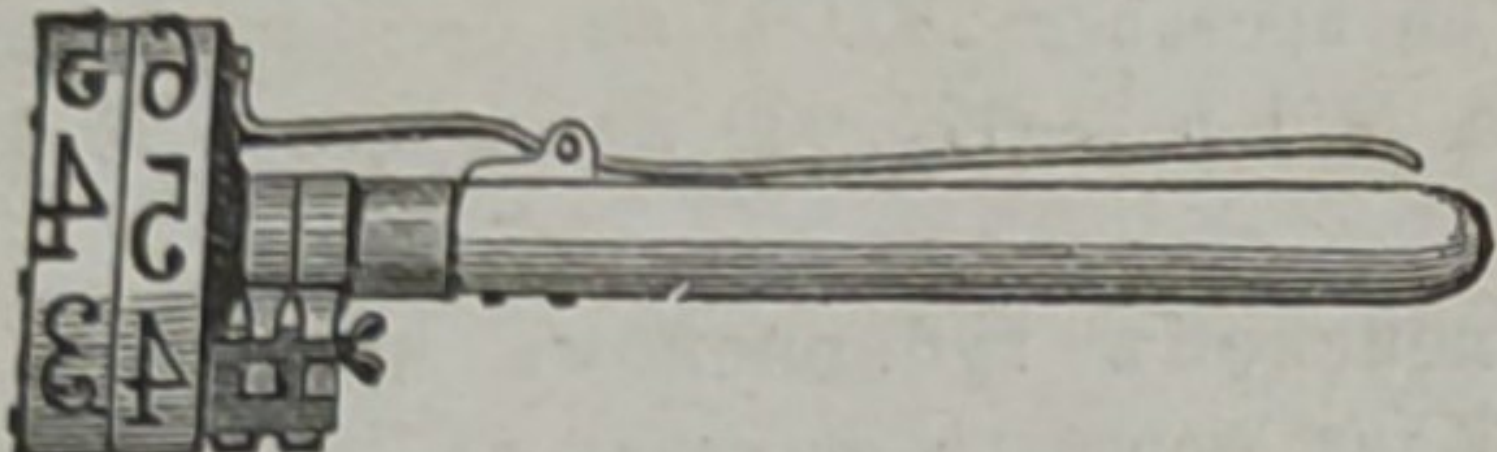
ЛѢСОПРОМЫШЛЕННЫЙ ВѢСТНИКЪ.

ЖУРНАЛЪ ЛѢСНОГО ХОЗЯЙСТВА, ЛѢСОПРОМЫШЛЕННОСТИ И ТОРГОВЛИ ЛѢСОМЪ.

ПОДПИСНАЯ ЦѢНА на годъ 6 рублей и на полгода 4 рубля.

ПОДПИСКА ПРИНИМАЕТСЯ въ конторѣ редакціи (Москва, Долгоруковская ул., д. № 42) и въ извѣстныхъ книжныхъ магазинахъ.

Редакторъ-издатель Н. С. Нестеровъ.



КЛЕЙМА РЕВОЛЬВЕРНЫЯ „патентъ В. Геллера“ для мѣтки деревьевъ и брусевъ текущимъ номеромъ.

Клейма обыкновенныя, разнаго рода, для выбиванія буквъ, знаковъ и номеровъ на деревьяхъ и брусяхъ.

Стальные мѣры и складныя деревянныя палки для измѣренія діаметра деревьевъ и кругляковъ.

Буравчики для опредѣленія годового прироста деревьевъ.

Западни и капканы всякаго рода, **рожки сигнальныя, топоры, пилы, тачки, лопаты**, а также **пилы** для срѣзыванія вѣтокъ, складныя, легкія, но прочныя, въ формѣ обыкновенной ручной деревянной палки.

РЕКОМЕНДУЮТЪ:

Крыштофъ Брунъ и Сынъ

складъ желѣзныхъ товаровъ и инструментовъ, сельско-хозяйственныхъ принадлежностей и кухонной посуды
ВЪ ВАРШАВѢ.

УПРАВЛЕНІЕ ЗЕМЛЕДѢЛІЯ И ГОСУДАРСТВЕННЫХЪ ИМУЩЕСТВЪ Могилевской и Черниговской губерній

доводить до всеобщаго свѣдѣнія, что въ 1903 году въ нижеозначенныхъ мѣстахъ и въ указанные сроки, съ 12 ч. дня, будутъ производиться торги безъ переторжки на продажу лѣса изъ казенныхъ лѣсныхъ дачъ Черниговской губерніи, на условіяхъ 1903 года.

Наименованіе лѣсныхъ дачъ.	Количество и оцѣнка продаваемого лѣса.			Оцѣнка лѣса. Рубли.	Время и мѣсто торговъ.	Мѣстожителство лѣсныхъ дачъ.
	Число единицъ	Общая площадь.				
		Дес.	Саж.			
Шостенское. Дачи: Михайловская, Лазаревская, Галинковская, Гамалѣвская, Мостовско Холодовская, Забѣлинская, Роговковская, Сидоровская, Феофиловская, Кролевецкая, Дмитровская, Пигаревская и Бирвинская.	248	680	2296	135083	2-10 декабря 1903 г. Въ Новгородсѣверскомъ Уѣздномъ Полицейскомъ Управленіи, въ г. Новгородсѣверскѣ.	Въ казенномъ домѣ Михайловской дачи, около хутора Шкирмановка, Глуховскаго уѣзда.
Барановское. Дачи: Барановская и Обрубно-Селинская	83	115	1892	20124	25-10 ноября 1903 г. Въ Погорѣльскомъ Волостномъ Правленіи, Сосницкаго уѣзда.	Въ м. Холмахъ, Сосницкаго уѣзда.

**ДРЕВЕСНЫЙ ПИТОМНИКЪ
М. Г. РАЕВСКОЙ**

предлагаетъ сѣянцы березы, клена, ясеня и др. породъ для сплошныхъ и групповыхъ посадокъ. Каталогъ бесплатно. Аркадакъ, Ильмовская дача, Саратовской губернии. 3—3

ИНТЕЛЛИГЕНТНЫЙ молодой полякъ, б. военный, ищетъ должности: **управляющаго лѣсопильнымъ заводомъ**, завѣд. лѣсной эксплоатаціей, бухгалтера или кассира (съ неб. залогомъ). Отличные аттестаты: четыре года — помощникомъ бухгалтера сахарнаго завода, третій годъ — управляющимъ большою паровой лѣсопильней. Адресъ: **Копцевичи—Минской; В. Т.** 3—3

Открыта подписка на 1904 г. (XI годъ изданія)

БЕЗЪ ПРЕДВАРИТЕЛЬНОЙ ЦЕНЗУРЫ
ЭКОНОМИЧЕСКІЙ И СЕЛЬСКОХОЗЯЙСТВЕННЫЙ журналъ

Хозяинъ

ЕЖЕНЕДѢЛЬНЫЙ ИЛЛЮСТРИРОВАННЫЙ.

Кромѣ статей по всѣмъ отраслямъ сельскаго хозяйства, въ журналѣ помѣщаются: передовыя статьи, статьи по экономіи, финансамъ и статистикѣ, обзоры сельско-хозяйственной дѣятельности земства, научно-хозяйственной литературы, русской сельско-хозяйственной и технической печати, хозяйственной жизни въ Россіи, библиографія, рынки, отвѣты на вопросы.

Годовые подписчики въ 1904 году получаютъ
52 №№ журнала и 12 книгъ „БИБЛИОТЕКИ ХОЗЯИНА“,

состоящихъ изъ оригинальныхъ и переводныхъ произведеній русскихъ и иностранныхъ авторовъ. Въ составъ „Библиотеки“ войдутъ между прочимъ:

Дебу, К. И. Вѣтряные двигатели. Со многими рисунками и чертеж.—*Фрувиртъ.* Основы сѣменоводства. Переводъ съ нѣмецкаго съ дополн. М. А. Энгельгардта.—*Кэрдъ.* Руководство къ разведенію ягодныхъ кустарниковъ. Съ многочисл. рисунками. Перев. съ англійскаго.—*Вибрансъ.* Хозяйство Люпицъ и его доходы. Перев. съ нѣмецкаго.—*Джонъ Проутъ.* Доходное хозяйство безъ скота. Перев. съ англійск. М. А. Энгельгардта, и мног. друг.

ПОДПИСНАЯ ЦѢНА

на годъ съ приложеніями **ШЕСТЬ руб.** съ пересылкой, на полгода **ТРИ руб.;** разсрочка отъ **1 руб.** (въ первые 6 мѣсяцевъ).

Комиссіонная уступка для гг. книгопродавцевъ при подпискѣ на годъ и на полгода—5%.

Пробные №№ **бесплатно.** Новые годовые подписчики получаютъ журналъ со дня подписки по 1 января 1904 г. **бесплатно.**

Редакторъ *А. П. Мертваго.*

С.-ПЕТЕРБУРГЪ, НЕВСКІЙ, 92.

Издатель *И. А. Машковцевъ.*

Годъ изданія одиннадцатый.

Технической журналъ

„ВѢСТНИКЪ ОБЩЕСТВА ТЕХНОЛОГОВЪ“

будетъ издаваться въ 1904 году по прежней программѣ, а именно:

- а) Свѣдѣнія о дѣятельности Общества Технологовъ (краткія извлеченія изъ протоколовъ, свѣдѣнія о мѣстахъ и тому подобное). б) Свѣдѣнія, касающіяся фабричной промышленности, желѣзнодорожнаго и строительнаго дѣла. в) Краткія свѣдѣнія объ устройствѣ и дѣятельности различныхъ техническихъ учебныхъ заведеній, какъ отечественныхъ, такъ и иностранныхъ. г) Статьи и рефераты техническаго содержания по различнымъ отраслямъ механической и химической технологии. д) Политико-экономическія и статистическія статьи по вопросамъ промышленности и торговли. е) Свѣдѣнія о положеніи и дѣятельности технологовъ и инженеръ-технологовъ въ С.-Петербургѣ и другихъ городахъ. ж) Смѣсь. Біографіи и некрологи. Библиографическія указанія. Правительственныя распоряженія. з) Корреспонденція. Вопросы и отвѣты. и) Объявленія.

ОБЪЯВЛЕНІЯ въ журналѣ Вѣстникъ Общества Технологовъ принимаются по нижеслѣдующимъ цѣнамъ.

ГODOVЫЯ СО ВСЯКАГО СРОКА:

Впередѣ текста:		Годовыя на обложкѣ:	
За страницу	160 р.	Послѣдн. (4) стр.	250 р.
„ 1/2 „	90 „	Вторая	200 „
„ 1/4 „	60 „	Третья	175 „
„ 1/8 „	35 „		
Позади текста:		Разовыя:	
За страницу	125 р.	За страницу	25 р.
„ 1/2 „	70 „	„ 1/2 „	15 „
„ 1/4 „	45 „	„ 1/4 „	10 „
„ 1/8 „	25 „	„ 1/8 „	6 „

Мелкія объявленія годовыя за строку петита въ одинъ столбець 80 к. „ „ разовыя „ „ „ „ 20 „

ИСКЛЮЧИТЕЛЬНАЯ СТРАНИЦА: передъ текстомъ 200 р., послѣдняя передъ обложкой 175 р., 1-я послѣ 2-й стр. обложки 175 р. Объявленія полугодовыя и четверть-годовыя на 25% дороже годовыхъ. За разсылку объявленій за тысячу экземпляровъ въ 1 лотъ—10 р. Объявленія другихъ журналовъ и газетъ принимаются по взаимному соглашенію.

ВѢСТНИКЪ выходитъ ежемѣсячно. Подписная цѣна на журналъ: для членовъ Общества **5 руб.**, для лицъ, не состоящихъ членами Общества, **7 руб.**, для студентовъ (допускается разсрочка по третямъ года—по **1 р.**) **3 рубля** въ годъ.

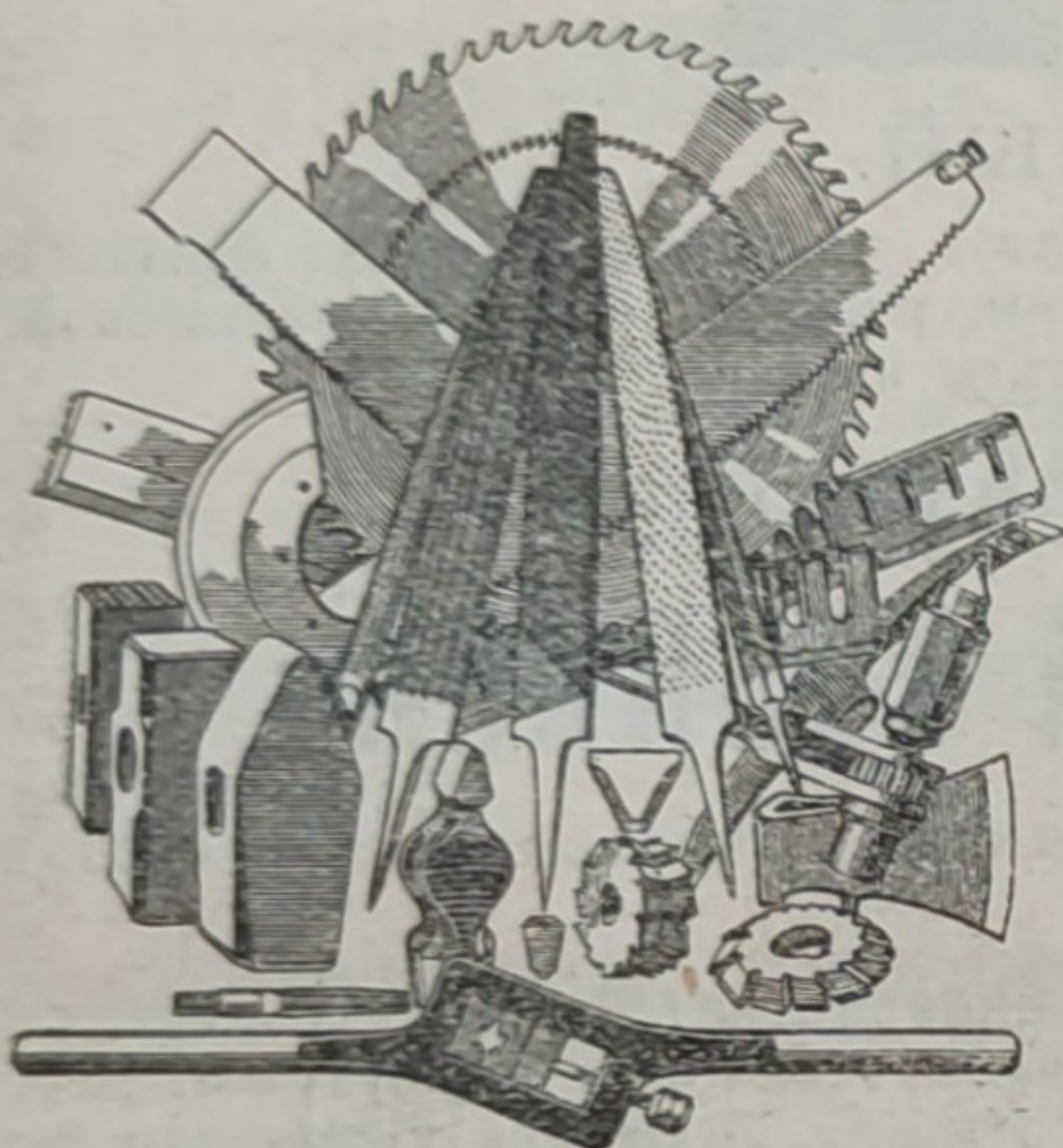
ОТДѢЛЬНЫЙ НУМЕРЪ 75 коп.

Подписка и объявленія принимаются:

Въ С.-Петербургѣ, въ конторѣ редакціи, при Правленіи Общества Технологовъ, Англійскій, 45.

Т-ВО МАШИНОСТРОИТЕЛЬНОГО ЗАВОДА
„В. Грачевъ и К^о“
 МОСКВА, М. Грузины, Расторгуевскій пер.
 Телефонъ 483.
ОБОРУДОВАНИЕ ЛѢСОПИЛЬНЫХЪ ЗАВОДОВЪ.

УТВѢЖДА. ФАБРИЧН. КЛЕЙМА



Акціонерное общество
 завода для изготовленія напильниковъ и ремесленныхъ инструментовъ

ОТТО ЭРБЕ въ г. Ригѣ

(Лифляндской губ.).

СПЕЦІАЛЬНОСТИ:

ПИЛЫ для лѣсопильныхъ станковъ и **КРУГЛЫЯ ПИЛЫ** всѣхъ размѣровъ съ утвержденнымъ правительствомъ клеймомъ „**Колоколь**“.

Изъ тигельной стали высокаго достоинства, не уступающія заграничнымъ пиламъ.

Поперечныя и продольныя пилы.

МАШИНЫЕ НОЖИ для станковъ разныхъ фасоновъ.

НАПИЛЬНИКИ всякіе; насѣчка затупленныхъ напильниковъ.

ИНСТРУМЕНТЫ: молотки, кирки, трещетки, клуппы, мѣтки, фрезера, декселя и т. л.

Адресъ для писемъ: Акціонерному Обществу
ОТТО ЭРБЕ, г. Рига.

Значительнѣйшее предпріятіе по этимъ отраслямъ въ Россіи.

350 чел. рабоч.; паров. маш. въ 250 силъ; электромоторы.

— ❁ Иллюстрированный прейсъ-курантъ бесплатно. ❁ —

Последняя награда: ЗОЛОТАЯ МЕДАЛЬ на выставкѣ въ г. Ригѣ 1901 г.

ПРОДАЖА ЛѢСА.

25 ноября въ г. Орлѣ, въ зданіи Орловской Духовной Консисто́ріи, имѣютъ быть торги смѣшанные (устные и по запечатаннымъ пакетамъ) безъ переторжки на лѣсъ, продаваемый изъ церковной дачи села Госамы, расположенной въ 6 верстахъ отъ станціи Жуковка, Риги-Орловской ж. д., на рѣкѣ Деснѣ. Продаются три лѣсосѣки съ учетомъ вырубленныхъ на мѣстѣ лѣсныхъ матеріаловъ: первая 1901 года 37⁹⁸/₁₀₀ дес., вторая 1902 года 47¹³/₁₀₀ дес. и третья 1903 года 47⁵⁸/₁₀₀ дес. Лица, желающія принять участіе въ торгахъ, могутъ ознакомиться въ Консисто́ріи съ условіями продажи и оффицію лѣсныхъ матеріаловъ въ присутственные дни и часы, а къ торгамъ представить залогъ за лѣсосѣку 1901 года—727 руб. 20 коп., за лѣсосѣку 1902 года—933 руб. 20 коп. и за лѣсосѣку 1903 года—993 руб. 70 коп.

1—1

ПРОДАЖА ЛѢСА.

28 ноября въ г. Орлѣ, въ зданіи Духовной Консисто́ріи, имѣютъ быть торги, безъ переторжки, на сплошную продажу лѣса изъ Бѣлогородской церковной дачи, Брянскаго уѣзда, расположенной въ 8 верстахъ отъ станціи „Никольской“ желѣзной дороги „Жуковка-Люди́нка“. Продаваемый лѣсъ распределенъ къ продажѣ на три части: 1-я часть, въ количествѣ 17 дес. 1.300 кв. саж., съ цѣны 8.750 руб.; 2-я часть, въ количествѣ 20 дес. 1.670 кв. саж., съ цѣны 9.600 руб.; 3-я часть, въ количествѣ 17 дес. 1.385 кв. саж., съ цѣны 9.400 руб. Лица, желающія принять участіе въ торгахъ, могутъ ознакомиться въ Консисто́ріи съ кондіціями въ присутственные дни и часы, а къ торгамъ представить залогъ въ размѣрѣ 10% съ оффиціальной суммы. На торги могутъ быть представляемы закрытые пакеты съ предложеніями цѣнъ и съ залогомъ. Къ торгамъ могутъ явиться лѣсопромышленники и ихъ уполномоченные, снабженные отъ нихъ нотаріальными довѣренностями.

1—1

К. Л. П. ФЛЕКЪ СЫНОВЬЯ.

Берлинъ. — Рейникендорфъ.

C. L. Fleek Söhne, Reinickendorf

МАШИНОСТРОИТЕЛЬНЫЙ ЗАВОДЪ.

Исключительная спеціальность съ 1859 г.

ЛѢСОПИЛЬНЫЯ РАМЫ

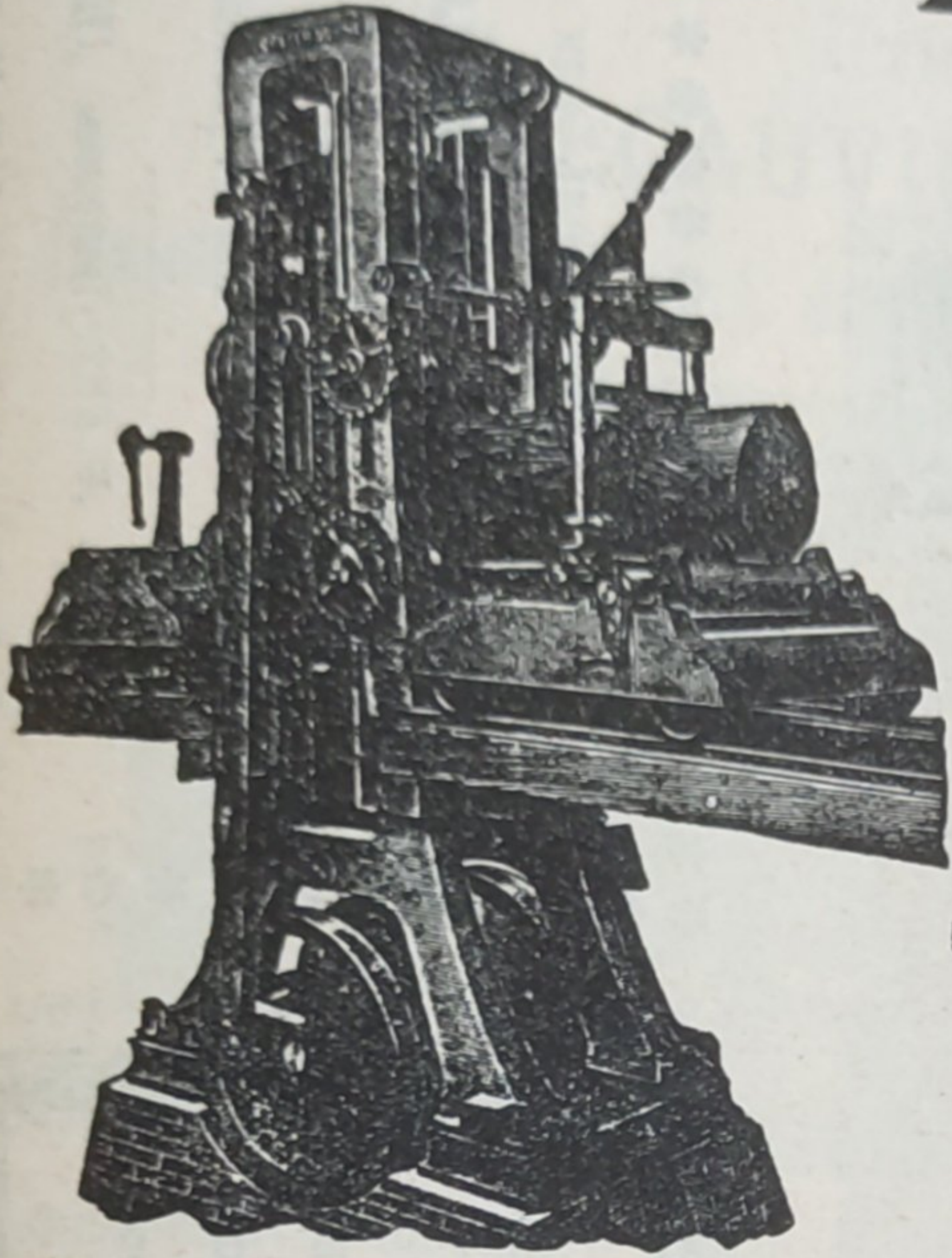
И

ДРЕВООБДѢЛОЧНЫЯ МАШИНЫ

для всѣхъ отраслей промышленности.

Большой складъ машинъ ходовыхъ типовъ и размѣровъ.

Каталоги и смѣты бесплатно.



Акціонерное Общество машиностроительнаго завода

Телеграммы:
РУЛЬ-РЕВЕЛЬ.

ФРАНЦЪ КРУЛЛЬ

Телеграммы:
КРУЛЛЬ-МОСКВА.

ВЪ РЕВЕЛЬ.

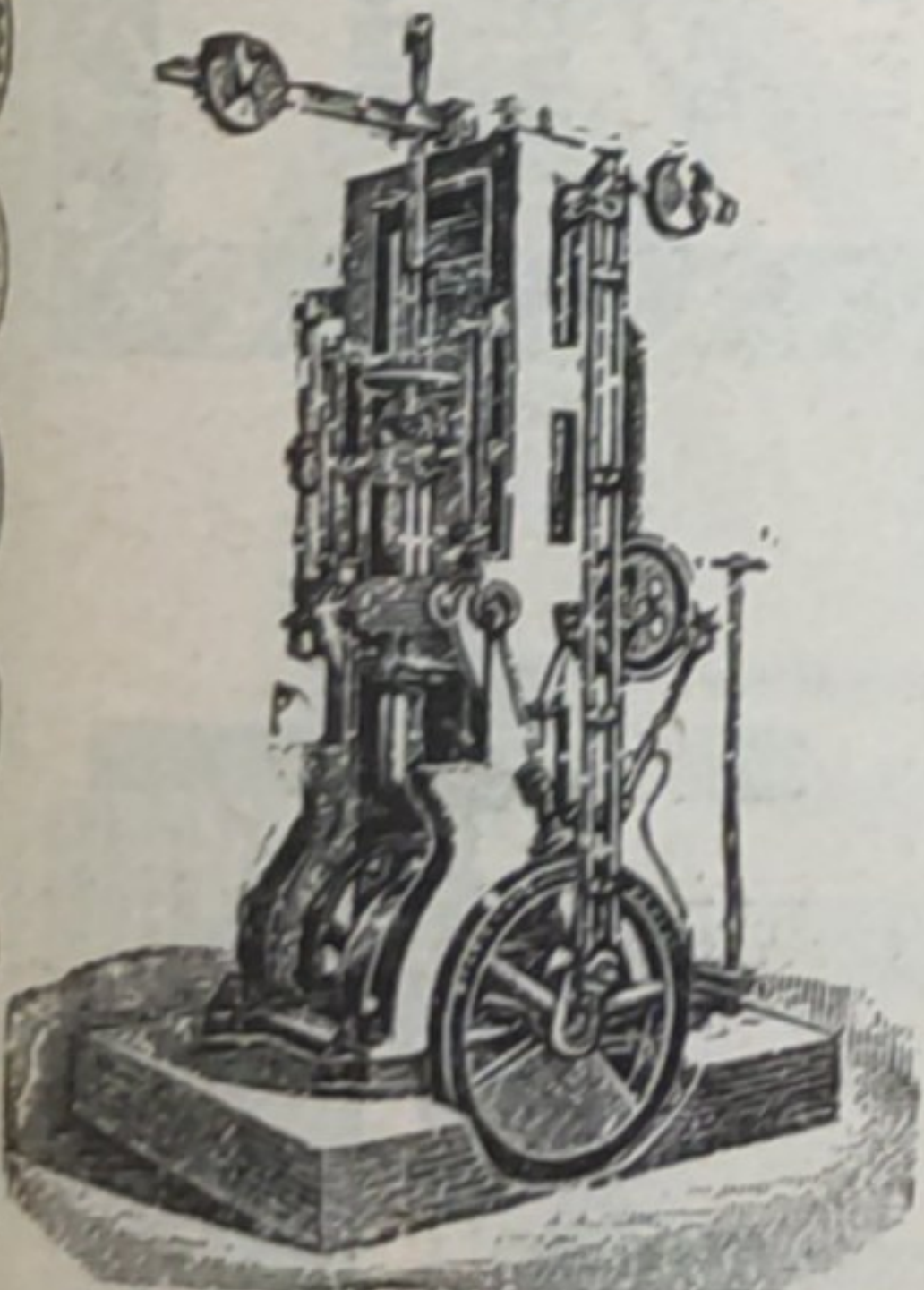
Заводъ основанъ въ 1865 г.

Отдѣленіе въ Москвѣ, — Мясницкая, д. бывш. Спиридонова.

СПЕЦІАЛЬНОСТЬ — ОБОРУДОВАНИЕ

ЛѢСОПИЛЬНЫХЪ

ЗАВОДОВЪ.



Постоянная лѣсопильная рама.

Лѣсопильныя рамы, одно-и двухъ-этажныя, переносныя, горизонтальныя, лѣсопильнораздѣльныя и рамы на деревянныхъ станинахъ.

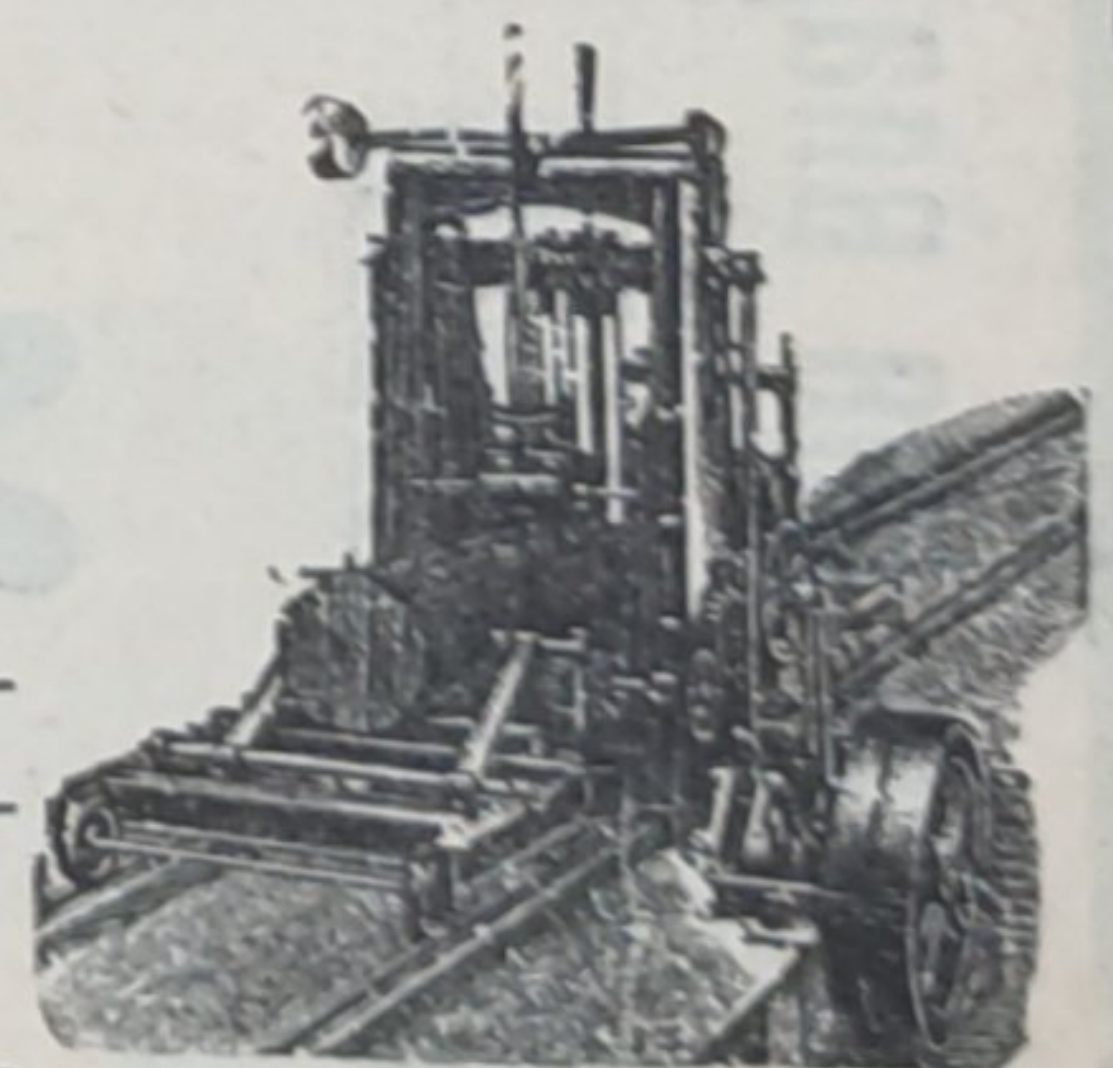
Круглыя пилы, ординарныя, двойныя, подвѣсныя, противовѣсныя, универсальныя и спеціальныя.

Круглыя пилы для обтески шпаль.

Ленточныя пилы. — Строгательныя, долбежныя и фрезерныя станки. — Гонтовыя машины. Машины для изготовленія древеснаго волокна. Паровые котлы патента „Штейнмюллеръ“ и всѣхъ другихъ системъ и проч.

ПОСТАВКА ЛОКОМОБИЛЕЙ.

Каталогъ и смѣты по востребованію.



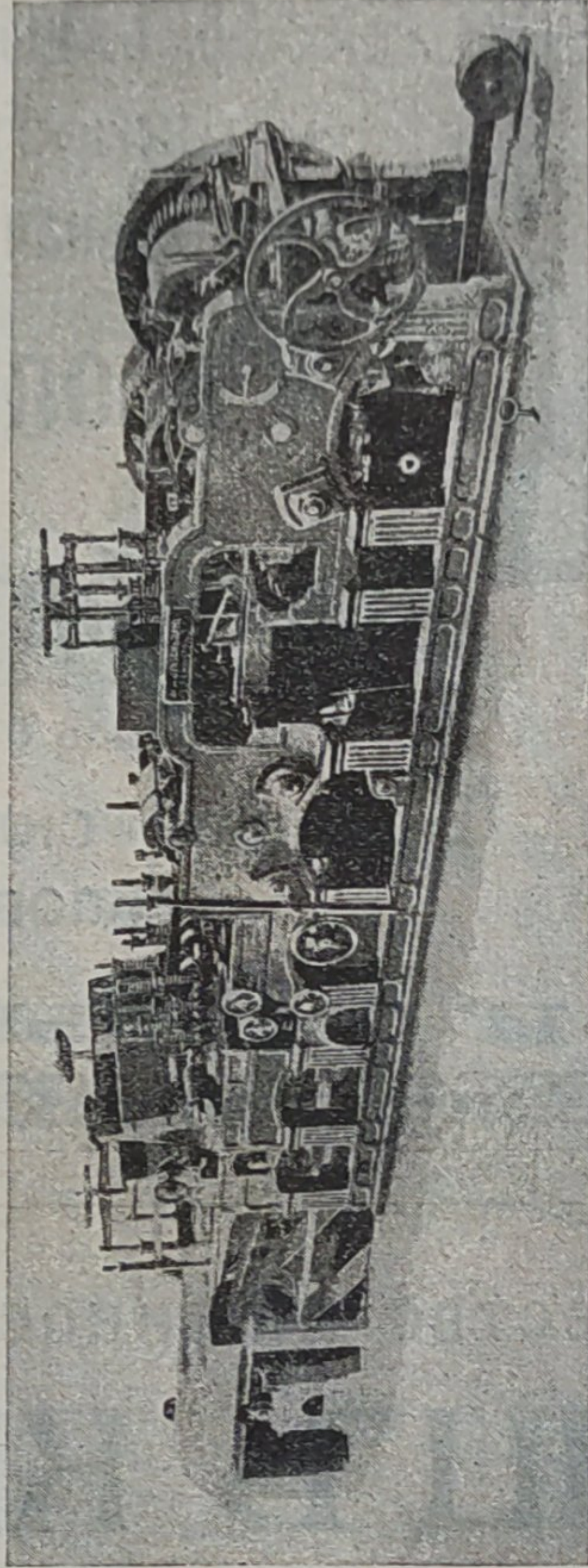
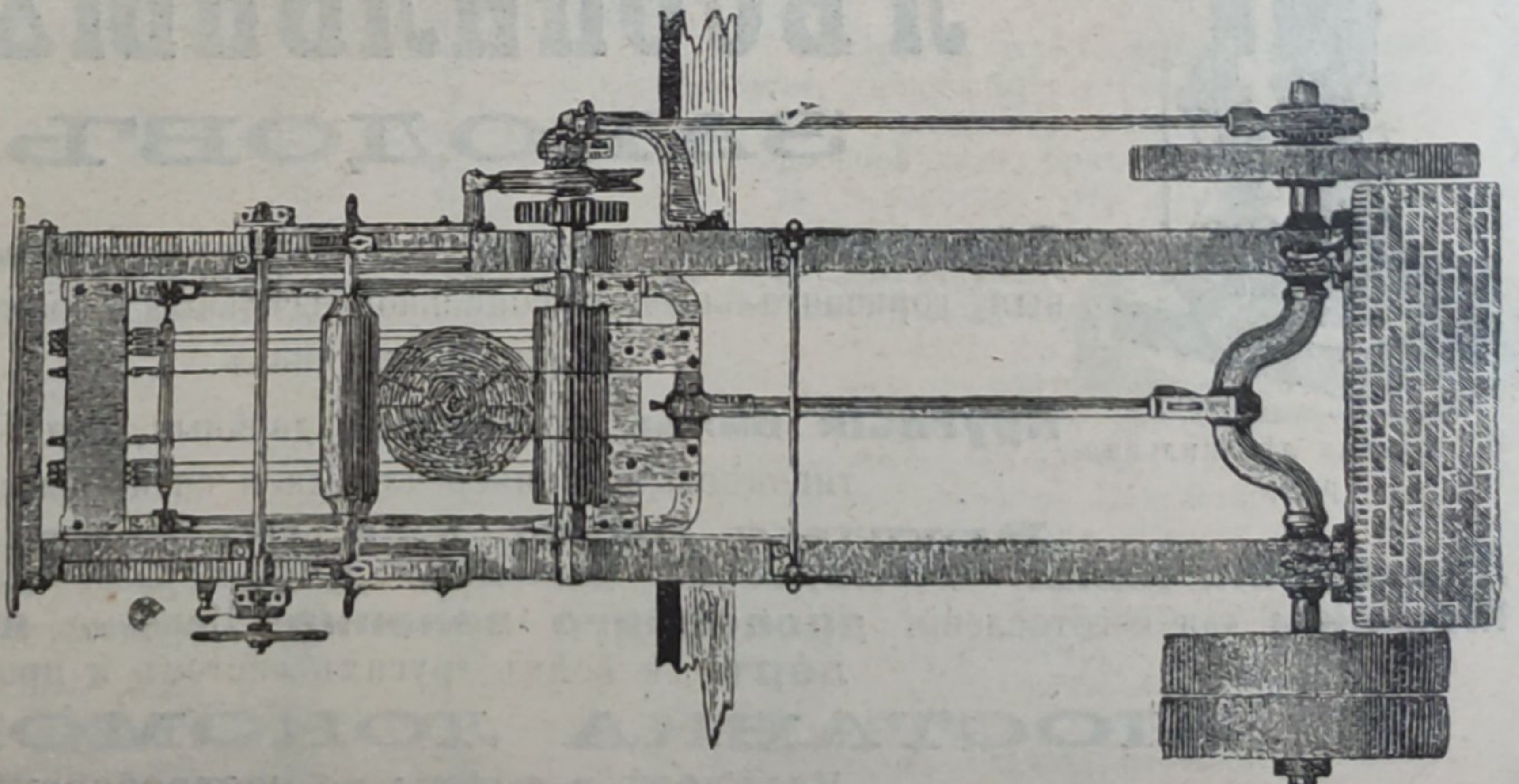
Переносная лѣсопильная рама.

Важно для владѣльцевъ лѣсопильныхъ и древообдѣлочныхъ заводовъ.
ЛѢСОПИЛЬНЫЕ СТАНКИ, МАШИНЫ ДЛѢ ОБРАБОТКИ ДЕРЕВА

Ф И Р М Ы

М. А. Јежсехъ и Далъ. Христіанія—Норвегія.

Существуетъ съ 1849 г.



Дѣйствительная дневная производительность нашего станка F № 1— въ теченіе 10 часовъ 45.000 футовъ, или 19.500 погонн. аршинъ, чисто выстроганн. съ пазомъ и гребнемъ.

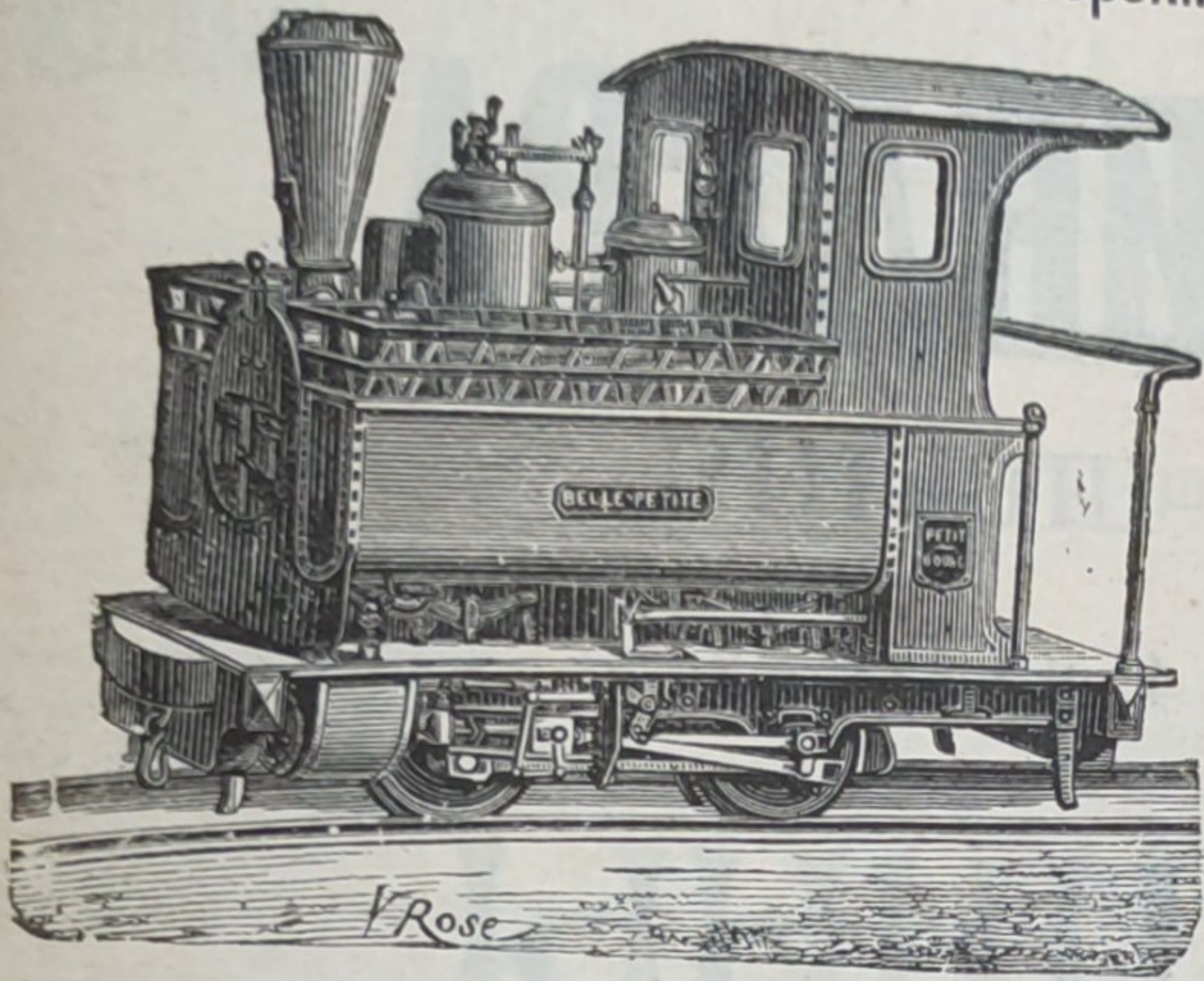
Главный представитель для Россіи
Робертъ Будгайлъдъ
 МОСКВА,
 Мясницкая, домъ Гуськова.
 Телефоны № 687. Телеграммы: „ГУДЧАЙЛЪДЪ“.

ДЕКОВИЛЬ

Пти-Бургъ (Франція).

DECAUVILLE. Petit-bourg (France).

Самыя обширныя въ свѣтѣ мастерскія для желѣзныхъ дорогъ постоянныхъ и переносныхъ.



СПЕЦІАЛЬНЫЯ КОНСТРУКЦИИ ДЛЯ ЛѢСНОЙ ЭКСПЛОАТАЦИИ.

Пути, Вагонеты, Локомобили паровые и керосиновые

(съ топкою, приспособленною для отопленія дровами).

Динамо-машины, Электро-моторы, Электро-механическіе приборы.

Фабрикаты высшаго качества и съ гарантіей. — Каталоги и смѣты по требованію.

ФРИДРИХЪ ШМАЛЬЦЪ. ОФФЕНБАХЪ н/М. ФАБРИКА ТОЧИЛЬНЫХЪ МАШИНЪ И НАЖДАЧНЫХЪ КРУГОВЪ.

СПЕЦІАЛЬНОСТЬ:

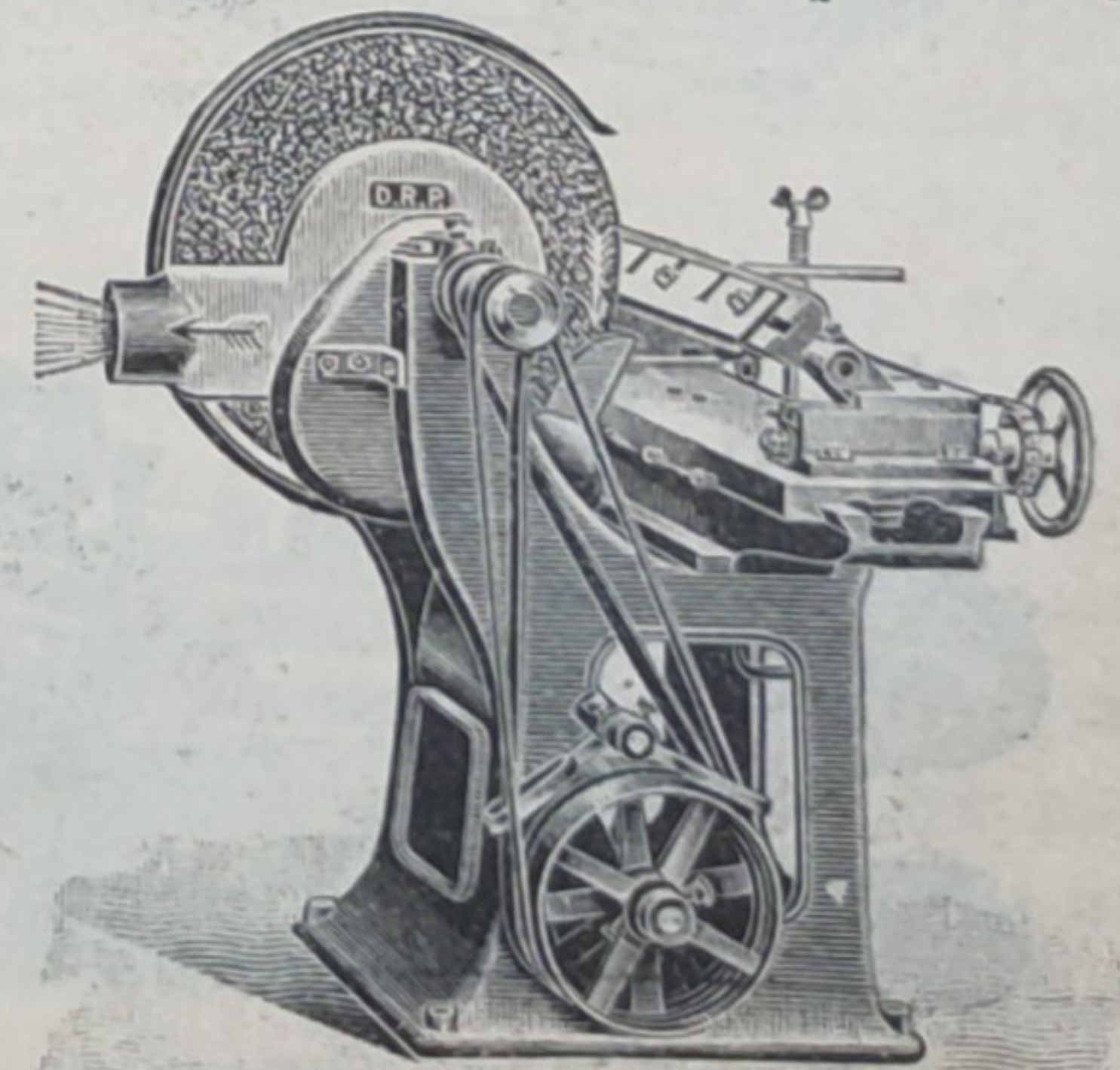
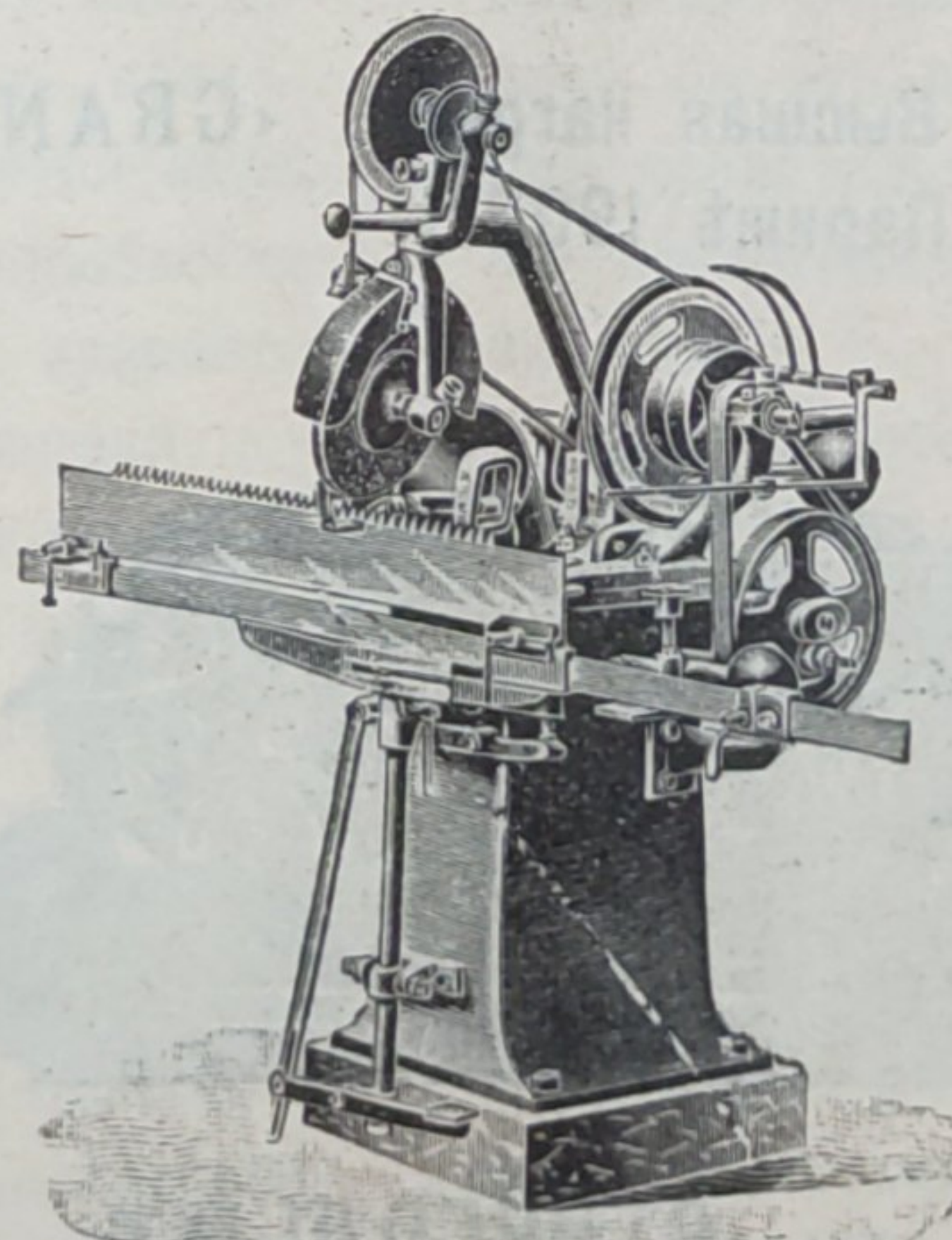
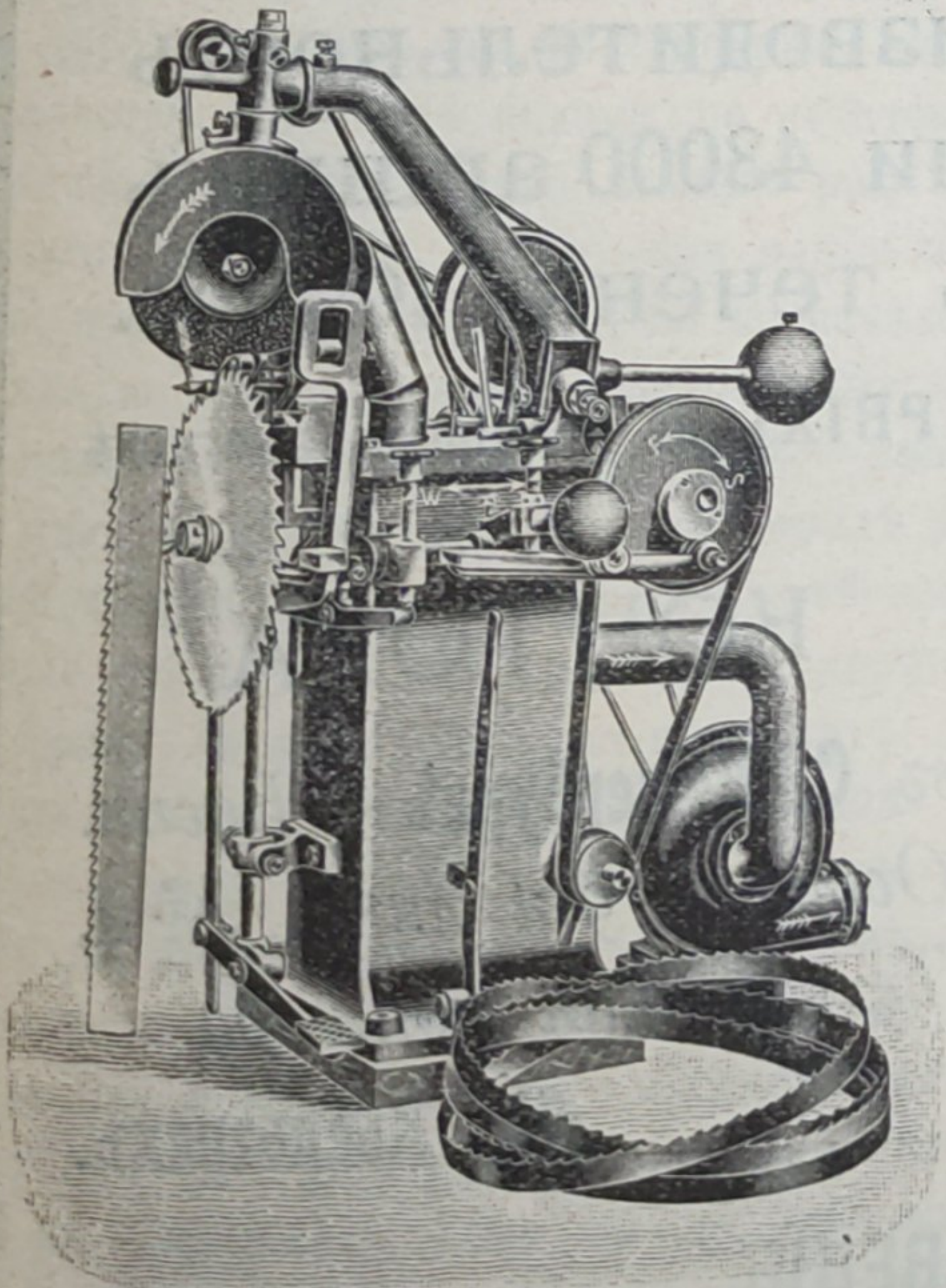
ПАТЕНТОВАННЫЯ АВТОМАТИЧЕСКІЯ ТОЧИЛЬНЫЯ МАШИНЫ для ТОЧКИ ЛѢСОПИЛЬНЫХЪ, КРУГЛЫХЪ и ЛЕНТОЧНЫХЪ ПИЛЪ ВСѢХЪ РОДОВЪ, съ двойной, очередной косою точкой верхнихъ и нижнихъ краевъ зубьевъ. Этими машинами производится точка пилъ ПОРАЗИТЕЛЬНО БЫСТРО, совершенно АВТОМАТИЧЕСКИ и ТОЧНО, посредствомъ вращающагося НАЖДАЧНАГО КРУГА.

АВТОМАТИЧЕСКІЯ ТОЧИЛЬНЫЯ МАШИНЫ для ТОЧКИ НОЖЕЙ и т. д.
Наилучшіе отзывы изъ всѣхъ странъ свѣта.

ГЛАВНЫЙ ПРЕДСТАВИТЕЛЬ для РОССИИ:

КАРЛЬ ЭДУАРДОВИЧЪ ДРЭЙЭРЪ

Москва, Малая Лубянка, домъ
Страховаго Общества „Россія“.



Каталоги и смѣты высылаются по первому требованію бесплатно.



АКЦИОНЕРНОЕ ОБЩЕСТВО
МАШИНОСТРОИТЕЛЬНЫХЪ ЗАВОДОВЪ

І. и К. Г. БОЛИНДЕРА

ВЪ СТОКГОЛЬМЪ—ШВЕЦІЯ.

Основано въ 1844 году.

МАШИНЫ

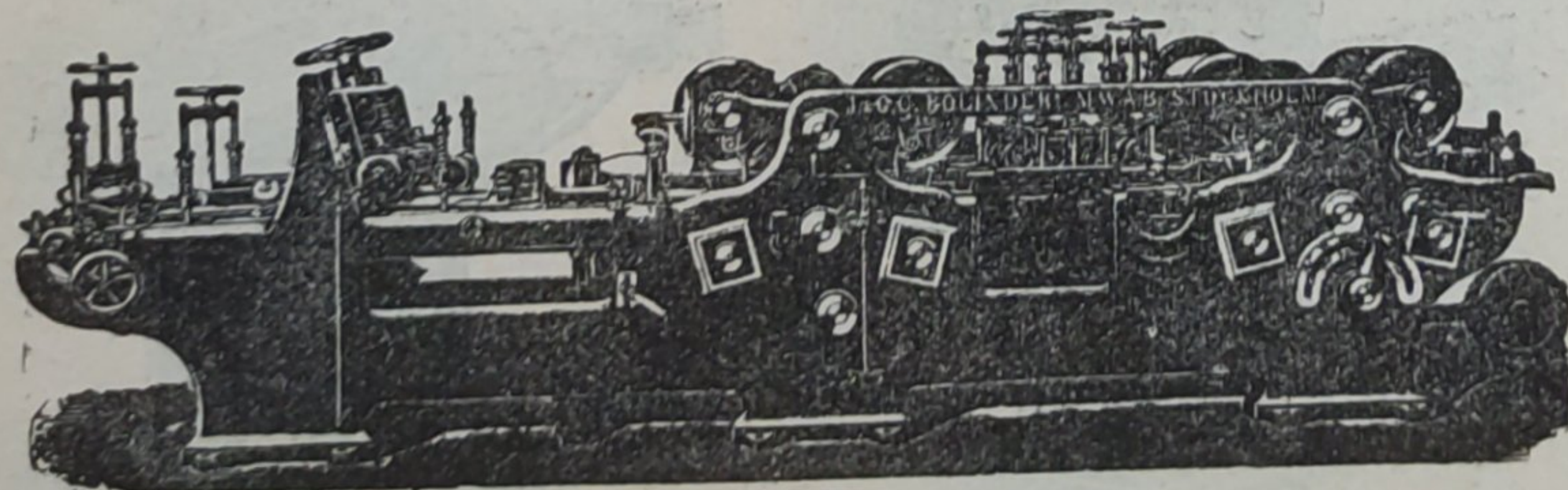
ДЛЯ ОБРАБОТКИ ДЕРЕВА.

Строгальные станки новѣйшей конструкции и недостигнутой еще по сіе время производительности изготовляются въ болѣе чѣмъ 30 величинъ. Съ нашимъ строгальнымъ станкомъ № 12 была достигнута производительность въ 100000 футъ или 43000 аршинъ гребня и паза въ теченіе 10 час.

Высшая награда «GRAND-PRIX» на всемирной выставкѣ въ Парижѣ 1900 г.

КОНТОРА

въ С.-Петербургѣ — Васил.
Островъ, 9-я линія, № 4,
Техническая контора
Ад. Кьельгрекъ.



Заводъ въ СТОКГОЛЬМЪ—ШВЕЦІЯ.

Остерегаться поддѣлокъ, выдаваемыхъ за производство нашихъ заводовъ!