

ЛѢСОПРОМЫШЛЕННЫЙ ВѢСТНИКЪ.

ЖУРНАЛЪ ЛѢСНОГО ХОЗЯЙСТВА, ЛѢСНОЙ ПРОМЫШЛЕННОСТИ И ТОРГОВЛИ ЛѢСОМЪ.
ВЫХОДИТЬ ЕЖЕНЕДЕЛЬНО.

Адресъ Редакціи и Конторы: Москва, Долгоруковская улица, домъ № 42.

№. 45.

6-го НОЯБРЯ.

1903 г.

СОДЕРЖАНІЕ.

О жалобахъ по начальству и о срокахъ для подачи ихъ. С. В. Бегъ. — Съездъ лѣсныхъ чиновъ, Нижегородской губ. — Дубъ въ Вологодской губ. К. Пытухова. — Лѣсоторговый отдѣлъ. Торги по разнѣжному лѣсничеству, Нижегородской губ. Г. Б. — Торги по тонежскому лѣсничеству, Минской губ. — Торги по любоничскому лѣсничеству, Минской губ. — Торги по новогрудскому лѣсничеству, Минской губ. С. Б. — Кременчугъ. — Торговля лѣсомъ въ прусской Силезіи. — Хроника. Фабрикація шелка изъ дерева. — Заготовка подѣлочнаго лѣса для кустарей. — Лѣсоразведеніе въ Гадячскомъ уѣздѣ. — Вѣдороджаніе лѣса. — О паровыхъ котлахъ на плавучихъ лѣсопилкахъ. — Мнѣское общество сельскаго хозяйства. — Разныя сообщенія. — Справочный отдѣлъ. — Предстоящіе торги и поставки. — Объявленія.

О жалобахъ по начальству и о срокахъ для подачи ихъ.

Знаніе порядка, установленнаго въ нашихъ законахъ для жалобъ по начальству, и сроковъ, опредѣленныхъ для подачи ихъ, существенно важно для частныхъ лицъ, вошедшихъ въ договорныя отношенія съ казною по какому-либо предпріятію или по какой-либо операціи. Безъ соблюденія указаннаго порядка и срока самая справедливая претензія частнаго лица къ казнѣ, по нарушенію послѣднему правъ перваго, можетъ остаться безъ удовлетворенія. И это происходитъ единственно отъ того, что либо жалоба подана не подлежащему начальству, либо она подана по истеченіи срока, назначеннаго въ законѣ для даннаго рода дѣлъ или казеннаго предпріятія. Болѣе или менѣе многимъ извѣстно, что жалоба, подаваемая не по начальству или поданная не въ подлежащее мѣсто, — какъ и искъ, предъявленный не въ подлежащемъ судѣ, — признается какъ бы вовсе не существующею въ смыслѣ неспособности такой жалобы, какъ и искового требованія, прервать теченіе срока давности, а жалоба, предъявленная послѣ срока (искъ — тоже), не подлежитъ разсмотрѣнію за пропускомъ срока, въ силу закона о давности. Частныя лица, по невѣдѣнію законовъ, нерѣдко грѣшатъ въ этомъ отношеніи и, получивъ неблагопріятное рѣшеніе по жалобѣ, оставленной по той или другой законной причинѣ безъ послѣдствій (т.-е. безъ разсмотрѣнія по существу), свою вину всегда относятъ либо къ несправедливости закона, либо къ пристрастію чиновниковъ. При этомъ забывается важнѣйшее обстоятельство, что если бы въ законодательствѣ не существовало сроковъ, нормирующихъ гражданскій бытъ людей, то не было бы возможности ни опредѣлить вре-

мени окончанія дѣла или процесса, ни приобрести и укрѣпить право на извѣстное имущество, ни имѣть даже спокойное существованіе. Эти-то соображенія даютъ мнѣ поводъ коснуться въ настоящей замѣткѣ существующаго порядка жалобы по начальству и срока, установленнаго для подачи ея, въ надеждѣ оказать этимъ нѣкоторую услугу тѣмъ изъ лѣсопромышленниковъ, которые живутъ въ глуши и не имѣютъ возможности пользоваться совѣтами опытныхъ людей по части законодѣнія. Достигнуть этого я желаю путемъ нагляднаго поясненія на примѣрѣ движенія поданной жалобы по начальству.

Примѣръ такой. Лѣсопокупатель контрагентъ подалъ въ управленіе государственныхъ имуществъ жалобу на дѣйствіе управленія при исполненіи договора о продажѣ лѣса, но самую жалобу адресовалъ не на имя министра земледѣлія и государственныхъ имуществъ, какъ бы это надлежало, въ порядкѣ инстанціи, а на имя правительствующаго сената. Эту жалобу управленіе представило въ министерство для зависящаго распоряженія.

Спрашивается, какъ должно поступить министерство съ этою жалобою, т.-е. должно ли оно, во избѣжаніе волокиты, представить ее въ сенатъ съ объясненіемъ по существу и съ своимъ заключеніемъ, или же, не входя въ разсмотрѣніе жалобы по существу, должно представить ее въ сенатъ, съ указаніемъ въ рапортѣ на то, что эта жалоба, какъ поданная не по начальству, т.-е. не въ министерство, подлежитъ возвращенію просителю съ надписью?

Въ статьяхъ 439, 440, 460 и 462 полож. о взыск. гражд., какъ равно и въ статьяхъ 204 и 206 полож. о казен. подр. и въ ст. 1301 уст. гражд. суд., вездѣ повторяется выраженіе, что лица, заключившія съ каз-

ною договоры, въ случаѣ притѣсенія или излишнихъ требованій или въ случаѣ медленности въ разрѣшеніи прошеній по тѣмъ дѣламъ, могутъ жаловаться „по начальству“, или жаловаться „непосредственному того мѣста или лица начальству“ (ст. 440 полож. о взыск. гражд., когда вопросъ касается окончательнаго расчета по исполненіи договора). Выраженія — „жаловаться по начальству“ указываютъ лишь на тотъ порядокъ, который установленъ для подачи жалобъ по инстанціямъ, въ смыслѣ подчиненія одна другой. Порядокъ подчиненности точно указанъ въ статьѣ 19 т. II ч., I общ. губ. учр., изд. 1892 года. Въ этой статьѣ сказано: „Присвоеніе мѣсту названія высшаго или низшаго зависитъ отъ степени его власти надъ мѣстами, непосредственно ему подчиненными. Вслѣдствіе сего, каждое мѣсто, исключая послѣдняго, есть высшее въ отношеніи подчиненныхъ ему мѣстъ и низшее въ отношеніи того мѣста, къ коему, по порядку подчиненности, оно относится. Мѣста считаются между собою равными, когда имѣютъ равную власть въ разрѣшеніи и управленіи подчиненныхъ имъ непосредственно мѣстъ“.

Въ какомъ же порядкѣ подчиненности состоятъ между собою учрежденія вѣдомства министерства земледѣлія и государственныхъ имуществъ?

Въ статьѣ 45 устава лѣсного мѣстные лѣсничіе, въ исполненіи своихъ обязанностей по управленію лѣсами, подчиняются управленіямъ государственныхъ имуществъ; эти послѣднія, согласно 1123 и 1124 статьямъ общ. губ. учр., подчиняются министру земледѣлія и государственныхъ имуществъ; согласно же пункту 10 статьи 176, т. I, ч. 2 учр. мин., министр земледѣлія и государственныхъ имуществъ подчиняется правительствующему сенату, въ числѣ другихъ случаевъ и тогда, когда на рѣшеніе министра (а не управленія государственныхъ имуществъ) будетъ принесена жалоба сенату.

Если таковъ порядокъ подчиненности, по инстанціямъ, органовъ вѣдомства мин. зем. и гос. имущ., — съ одной стороны, и если жалобы на дѣйствія и распоряженія названныхъ органовъ частныя лица по договорамъ съ казною объ имуществѣ или о продажѣ лѣса должны подаваться въ соответствующихъ случаяхъ только „по начальству“ или „непосредственному того мѣста или лица начальству“, съ другой стороны, — то отсюда несомнѣнно слѣдуетъ, что жалоба, поданная на имя высшаго учрежденія, минуя ближайшее (которому, въ порядкѣ подчиненности, единственно надлежало, по закону, рассмотретьъ и рѣшить жалобу контрагента на дѣйствія подчиненнаго учрежденія), — должна быть признана принесенною въ порядкѣ, не установленномъ закономъ, и поданною въ мѣсто для подачи таковой не указанное закономъ. Этотъ выводъ находитъ себѣ ясное подтвержденіе въ рѣшеніяхъ гражданского кассационнаго департамента правительствующаго сената: а) 1869 года, за № 20, относительно потери права на искъ подрядчика къ казнѣ въ томъ случаѣ, когда проситель подавалъ формальную жалобу по начальству и это послѣднее рассмотрѣло ее въ установленномъ

для сего порядкѣ. Въ этомъ рѣшеніи обсуждался вопросъ о томъ, слѣдуетъ ли признать заявленіе подрядчика относительно неправильнаго составленія съ нимъ казною расчета за такую жалобу по начальству, послѣ подачи которой, въ силу ст. 1304 уст. гр. суд., подрядчикъ долженъ быть лишенъ права предъявленія иска въ судебномъ порядкѣ. Далѣе, въ семъ рѣшеніи, между прочимъ, сказано: „дальнѣйшій ходъ дѣла... еще болѣе удостовѣряетъ въ томъ, что во всемъ производствѣ (по расчету съ подрядчикомъ) не было и не имѣлось вовсе въ виду разрѣшенія жалобы по начальству, въ порядкѣ 118 и 119 статей 2 ч. X. т. (соответствуетъ 439 и 440 статьямъ полож. о взыск. гражд.). Въ семъ порядкѣ предполагается послѣдовательное рассмотрѣніе дѣла въ начальственномъ кругу не по праву ревизіи, но по жалобамъ, приносимымъ высшему начальству на заключеніе начальства подчиненнаго“, и б) 1868 г., № 208, относительно предъявленія иска только въ подлежащемъ судѣ и въ установленномъ порядкѣ. Въ этомъ рѣшеніи выражено: „общее правило объ этомъ съ особенною точностью выражено въ 1 примѣчаніи къ ст. 213 т. X, ч. 2¹⁾, которая и послѣ введенія въ дѣйствіе судебныхъ уставовъ 20 ноября 1864 года сохраняетъ свою силу, какъ законъ, относящійся не до измѣненнаго порядка судопроизводства, а до опредѣленія права, неотмѣненнаго уставами. По ст. 213, т. X, ч. 2, срокъ законный, *опредѣленный для начала тяжбы*, истекаетъ десятилѣтній, но при этомъ въ 1 примѣч. къ статьѣ законъ предвѣщаетъ, что одно лишь оглашеніе предмета, безъ предъявленія самаго иска въ надлежащемъ законѣ установленномъ порядкѣ, не прерываетъ теченія давности“.

Такимъ образомъ, представляется несомнѣннымъ, что какъ иски должны быть предъявляемы въ подлежащемъ судѣ и въ установленномъ порядкѣ, такъ и жалобы на дѣйствія административнаго казеннаго управленія должны быть подаваемы только по инстанціямъ и въ порядкѣ подчиненности.

Обращаясь за симъ къ вопросу о срокахъ, которые указаны въ законѣ для защиты интересовъ частныхъ лицъ, заключившихъ съ казною договоры, мы находимъ:

1. По ст. 439 полож. о взыск. гражд., назначается контрагенту казны 6-тинедельный срокъ на представленіе возраженій противъ предъявленнаго ему расчета по лѣсной операціи (§ 212 инструкции для отпуска лѣса изъ казенныхъ дачъ 7 іюля 1900 года).

2. По ст. 440 того же положенія и ст. 1302—1303 устава гражд. судопр., недовольный окончательнымъ заключеніемъ казеннаго учрежденія по расчету о продажѣ лѣса, можетъ въ 6-тимѣсячный срокъ: или жаловаться по начальству, или предъявить къ казнѣ въ судѣ искъ въ защиту своихъ правъ, при чемъ контрагентъ въ правѣ предъявить къ казнѣ искъ только *послѣ выдачи ему окончательнаго расчета*, если искъ вызывается этимъ расчетомъ; во время же исполненія дого-

¹⁾ Ст. 213, т. X, ч. 2, изд. 1857 года, соответствуетъ нынѣ ст. 1 прилож. къ ст. 691 (примѣч.) т. X, ч. 1 Св. зак. гражд., изд. 1887 года.

вора онъ можетъ подавать лишь жалобы по начальству (рѣш. гр. кас. д—та пр. сен. 1879 г. № 242).

3. По ст. 460 полож. о взыск. гражд., если контрагенту при исполненіи договора о продажѣ лѣса будетъ причинено какое либо притѣсненіе, то на это онъ можетъ подать жалобу по начальству въ 8-мидневный срокъ.

4. По статьѣ 462 того же положенія, если казна, на основаніи статьи 196 положенія о подрядахъ, при неисполненіи договора о продажѣ лѣса по неисправности контрагента и откажетъ письменно контрагенту исполнить его указанія, какъ было бы лучше выполнить договоръ, — то на такой отказъ контрагентъ можетъ принести жалобу начальству того мѣста, отъ коего оный послѣдовалъ, не далѣе какъ въ теченіе мѣсяца; *пропустившій этотъ срокъ лишается права на жалобу и удовлетвореніе на счетъ виновныхъ.*

Теперь мы видимъ, какія права предоставляет законъ частнымъ лицамъ по жалобамъ ихъ на казну, поданнымъ въ установленные сроки: частныя лица вправѣ ожидать, что жалобы ихъ будутъ рассмотрѣны и обсуждены по существу дѣла, а если притомъ онѣ окажутся справедливыми, то вправѣ рассчитывать и на удовлетвореніе ходатайства. Съ пропускомъ же сроковъ для подачи жалобъ уже нельзя тѣшить себя никакими надеждами... Поэтому для казенныхъ учрежденій, какъ и для частныхъ лицъ не безразличны вопросы: 1) *правильно ли контрагентомъ подана жалоба по начальству*, въ инстанціонномъ порядкѣ, или же она подана безъ соблюденія законнаго порядка, т.-е. подана въ неподлежащее мѣсто, и 2) *подана ли эта жалоба въ опредѣленный закономъ для даннаго случая срокъ*, или же подана съ пропускомъ этого срока.

Въ виду изложеннаго слѣдуетъ положительный выводъ, что жалоба, поданная на дѣйствіе управленія государственныхъ имуществъ и адресованная на имя правительствующаго сената, а не на имя министра земледѣлія и государственныхъ имуществъ, какъ поданная съ нарушеніемъ инстанціоннаго порядка подчиненности, должна быть представлена министерствомъ земледѣлія и государственныхъ имуществъ въ правительствующій сенатъ, но *безъ объясненія дѣла по существу*, съ указаніемъ лишь на неправильную подачу этой жалобы и на необходимость возвращенія ея съ надписью, если эта жалоба подана по такому предмету, для котораго въ законѣ установленъ срокъ на обжалованіе. И правительствующій сенатъ, какъ хранитель законовъ, непременно возвратитъ жалобу просителю съ надписью, на основаніи п. 2, ст. 4 прил. къ ст. 49, т. 1, ч. 2 учр. сенат. ¹⁾

Все то, что было сказано въ отношеніи порядка подачи жалобы на дѣйствія управленія государственныхъ

¹⁾ Жалобы возвращаются съ надписью (въ трехдневный срокъ) тогда, когда онѣ поданы не въ подлежащее учрежденіе (т.-е. не по начальству); когда же жалобы приносятся по истеченіи установленныхъ въ законѣ сроковъ, то онѣ оставляются безъ послѣдствій, съ объявленіемъ о томъ просителямъ. Подробныя объ этомъ правила изложены въ приложеніи къ ст. 49 (прим.) т. 1, ч. 2, учр. сената.

имуществовъ въ правительствующій сенатъ, помимо министра земледѣлія и государственныхъ имуществъ, — вполнѣ примѣнимо и къ жалобѣ, поданной контрагентомъ на дѣйствія лѣсничаго прямо въ министерство, минуя ближайшую инстанцію — управленіе государственныхъ имуществъ. Въ этомъ случаѣ обыкновенно можно слышать возраженіе: вѣдь только правительствующій сенатъ имѣетъ право возвращать просителямъ жалобы съ надписью въ виду прямого закона (ст. 4 прил. къ ст. 49 прим., учр. сенат.), а не другія административныя учрежденія. Но это возраженіе, по моему мнѣнію, неосновательно: если въ дѣйствующихъ законахъ нѣтъ прямого отвѣта на этотъ вопросъ, то въ этомъ случаѣ слѣдуетъ соображаться съ общими нашими законами; подтвержденіе этому мы находимъ въ ст. 65, т. 1-го, ч. 1, осн. зак., въ коей сказано: если бы встрѣчалось затрудненіе въ избраніи и приложеніи закона къ разсматриваемому дѣлу, то въ такомъ случаѣ необходимо „слѣдовать общему духу законодательства и держаться смысла наиболѣе оному соотвѣтствующаго“. Впрочемъ, всѣ административныя учрежденія имѣютъ право возвращать жалобы просителямъ съ надписью, если эти жалобы поданы не въ установленномъ порядкѣ, или оставлять жалобы безъ послѣдствій, если они принесены послѣ сроковъ, — примѣняясь въ этомъ случаѣ къ ст. 4 (п. 2) и ст. 7 прил. къ ст. 49 учр. сенат. и руководясь началомъ — погашенія претензіи за пропускомъ срока, т.-е. по давности.

Настоящая замѣтка можетъ вызвать еще одинъ вопросъ, какъ исчислять сроки, назначенные для подачи жалобъ по начальству. По уставу гражд. суд., срокъ, исчисляемый *мѣсяцами*, истекаетъ въ соотвѣтствующее число послѣдняго мѣсяца, а исчисляемый *недѣлями* — въ соотвѣтствующій день послѣдней недѣли. Дни неприсутственные, если они приходятся къ окончанію срока, въ счетъ не полагаются, и срокъ считается истекшимъ въ слѣдующій затѣмъ присутственный день. При исчисленіи срока *днями* принимается въ расчетъ цѣлый день, части же дня въ счетъ не идутъ; поэтому не полагается въ счетъ день совершенія того дѣйствія, отъ котораго срокъ исчисляется. Точно также въ счетъ срока входитъ весь послѣдній день до двѣнадцати часовъ ночи. Хотя указанное исчисленіе сроковъ относится къ судебнымъ дѣламъ, но его можно примѣнять и къ административнымъ дѣламъ, руководствуясь приведенною выше ст. 65 осн. зак.

Итакъ для контрагентовъ казны практически важно: подать жалобу въ подлежащее мѣсто или подлежащему должностному лицу и въ опредѣленный для данной жалобы, по роду дѣла, срокъ, дабы не лишиться права на разсмотрѣніе начальствомъ жалобы по существу и на полученіе по ней отвѣта, который, въ случаѣ неудовольствія онымъ, можетъ быть обжалованъ, въ инстанціонномъ порядкѣ, высшему начальству.

С. Бехъ.

Съѣздъ лѣсныхъ чиновъ, Нижегородской губ.

На съѣздѣ лѣсныхъ чиновъ Нижегородской губерніи, бывшемъ въ Нижнемъ-Новгородѣ 7—10 августа

1903 г., подъ предѣдательствомъ и. об. управляющаго государственными имуществами, вице-инспектора корпуса лѣсничихъ Л. С. Лепковского, принимали участіе лѣсные ревизоры: Ю. Н. Васневскій, С. Е. Лизенбартъ (завѣдывающій арзамасскимъ лѣсничествомъ), С. Ф. Тышкевичъ (завѣд. воздвиженскимъ лѣсничествомъ), Н. А. Крыловъ (завѣд. ивановскимъ лѣсн.), С. М. Мачинскій (невляйскимъ лѣсн.), М. З. Яголковскій (ризадѣвскимъ лѣсн.), В. Н. Турчаниновъ (борскимъ лѣснич.), И. П. Калягинъ (красноярскимъ лѣсничествомъ), старшій таксаторъ С. А. Ландсбергъ и лѣсничіе: Н. И. Фроловъ (юркинскаго лѣсничества), Э. К. Бѣльскій (лыковскаго лѣсн.), В. И. Климашевскій (каменскаго лѣсн.), В. В. Соболевъ (дрюковскаго лѣсн.), В. А. Селивановъ (усть-керженскаго лѣсн.), В. М. Сокановскій (ичалковскаго лѣсн.), С. В. Ольшевскій (саконскаго лѣсн.), И. С. Собѣщанскій (панзельскаго лѣсн.), И. П. Михайловскій (волчихинскаго лѣсн.), Я. В. Гвоздевъ (разнѣжскаго лѣснич.), Н. Н. Подсосовъ (чернухинскаго лѣсн.), А. К. Васильевъ (макарьевскаго лѣснич.), А. Я. Частухинъ (васильевскаго лѣсн.), В. В. Богдановъ (кулебакскаго лѣсн.), Н. И. Титовъ (нарышкинскаго лѣсн.), С. М. Горскій (операшскаго лѣсн.), М. П. Красницкій (чернорѣцкаго лѣсничества), секретаремъ сѣзда избранъ былъ С. А. Ландсбергъ.

Сѣздъ открылся предложеніемъ предѣдателя почтить вставаніемъ память почившихъ въ прошломъ году сослуживцевъ: старшаго запаснаго лѣсничаго П. Ф. Россова и старшаго лѣснаго ревизора В. Л. Грабовецкаго. Затѣмъ приступлено было къ разсмотрѣнію докладовъ ревизоровъ по журналамъ сѣздовъ лѣсныхъ чиновъ и къ обсужденію вопросовъ, касающихся мѣстнаго лѣснаго хозяйства. Результатомъ совѣщанія были слѣдующія постановленія:

1) Доклады лѣсныхъ ревизоровъ по журналамъ сѣздовъ лѣсныхъ чиновъ въ 1902 году.

Доклады лѣсныхъ ревизоровъ были прослушаны сѣздомъ въ подлинникъ. По докладу ревизора Тышкевича выяснилось, что недавно возникшій промыселъ въ Операшской дачѣ, операшскаго лѣсничества, — сухая перегонка березы для добыванія древеснаго спирта и порошка идетъ очень успѣшно и желательно развитіе того же промысла въ Воздвиженской дачѣ, воздвиженскаго лѣсничества. Въ виду того, что показанная плата въ Операшской дачѣ слишкомъ высока по отношенію къ Воздвиженской дачѣ, удаленной отъ сплавныхъ рѣкъ, районный сѣздъ хлопочетъ о пониженіи этой платы для кустарей, желающихъ открывать заводы въ предѣлахъ Воздвиженской дачи. Губернскій сѣздъ призналъ весьма полезнымъ развитіе сбытъ березы въ такой глухой мѣстности и постановилъ существующую показанную плату понизить на 40%.

Тѣмъ же ревизоромъ было доложено, что желательно въ условіяхъ о смолокурении включить пункты, относящіеся къ углеженію; вообще обращено вниманіе на то, что необходимо исправленіе существующихъ усло-

вій на смолокурение, при чемъ попутно было высказано пожеланіе понизить таксу на безучетное смолокурение и даже пересоставить таксу на безучетное смолокурение, примѣняясь къ существующей общей таксѣ. Послѣ обмѣна мнѣній по этому вопросу постановлено: просить районные сѣзды, ближе которыхъ касается дѣло о смолокурении, выработать къ слѣдующему губернскому сѣзду подробныя условія, общія для всѣхъ лѣсничествъ и собрать необходимый матеріаль для измѣненія таксъ.

Изъ доклада ревизора Калягина обратило на себя вниманіе высказанное пожеланіе районнаго сѣзда, чтобы въ хвойныхъ лѣсосѣкахъ, съ цѣлью содѣйствія лѣсовозобновленія, оставлялись подростъ и деревья ниже 2-хъ вершковъ на высотѣ груди. Съ этимъ вполне согласился губернскій сѣздъ и постановилъ: въ торговыхъ объявленіяхъ и билетахъ, во всѣхъ лѣсничествахъ, включить это требованіе отъ лѣсопромышленниковъ. Ревизоръ Яголковскій прочиталъ ходатайство районнаго сѣзда о продленіи срока смолокурения лѣтомъ, при чемъ привелъ, между прочимъ, слѣдующіе мотивы въ безопасности отъ возможныхъ пожаровъ: заводы обыкновенно устраиваются на открытыхъ полянахъ, которыя окопаны рвомъ, сами смолокуры первые тушатъ возникшій пожаръ, рабочіе разсыпаны по кварталамъ для рытія осомола, не запрещеннаго лѣтомъ, и опасность скорѣе можетъ быть отъ нихъ. Губернскій сѣздъ постановилъ въ этомъ ходатайствѣ отказать въ виду того, что доходъ отъ смолокурения небольшой и не соотвѣтствуетъ риску отъ пожара.

Пожеланіе ревизора Крылова о высылкѣ признаковъ фальшивыхъ денегъ (кредитныхъ и золотыхъ монетъ) принято сѣздомъ.

2) Распредѣленіе строительнаго кредита по лѣсничествамъ.

По соображенію съ дѣйствительными нуждами и незначительной суммой, ассигнованной въ распоряженіе управленія — на постройки 7.500 р. и ремонты 2.700 руб., — распредѣленіе кредита по лѣсничествамъ сдѣлано слѣдующее.

Строительный кредитъ: 1) Въ ичалковскомъ вмѣсто сгорѣвшаго построить одножилой домъ для стражи — 380 руб. 2) Въ саконскомъ — на двужилой домъ 600 р. 3) Въ ивановскомъ — одножилой стражническій домъ 300 руб. 4) Въ операшскомъ — двужилой 600 руб. 5) Въ саконскомъ — баню 150 руб. 6) Въ каменскомъ кончить перестройку стражническаго дома — 50 руб. 7) Въ ризадѣвскомъ: а) ледникъ 50 руб. и б) стражническій домъ 300 руб. 8) Въ чернухинскомъ — на двужилой домъ 570 руб. 9) Въ невляйскомъ лѣсн. — на постройку дома для помощника лѣсничаго 900 руб. 10) Въ кулебакскомъ лѣсн.: а) на перестройку стражническаго дома 377 руб. 26 к. и б) на постройку стражническаго дома 450 руб. 11) Въ лыковскомъ: а) на постройку двухъ стражническихъ домовъ 700 руб. и б) на перестройку двужилого стражническаго дома 400 руб. 12) Въ усть-керженскомъ: а) на постройку бани при стражническомъ домѣ 35 руб. и б) на окон-

чаніе постройки стражи. дома 150 руб. 13) Въ Бараниховскомъ—на окончаніе постройки дома для помощника лѣсничаго 175 руб. 14) Въ арзамасскомъ—на постройку двухъ стражническихъ домовъ 900 руб. 15) Въ панзельскомъ—на постройку стражническаго дома 350 руб. Всего разасигновано 7.437 р. 26 коп. Осталось 62 р. 74 к.

Ремонтный кредитъ: 1) въ невляйскомъ лѣсничествѣ 150 руб., 2) въ ичалковскомъ 350 руб., 3) въ ризадѣвскомъ 175 руб., 4) въ чернорѣцкомъ 200 руб., 5) въ волчихинскомъ 150 руб., 6) въ васильскомъ 75 руб., 7) въ дрюковскомъ 150 руб., въ усть-керженскомъ 134 руб., 9) въ юркинскомъ 50 руб., 10) въ хахальскомъ 65 руб., 11) въ панзельскомъ 150 руб., 12) кулебакскомъ 25 руб., 13) въ макаръевскомъ 100 руб., 14) въ красноярскомъ 290 руб., 15) въ воздвиженскомъ 100 руб., 16) въ лыковскомъ 125 руб., 17) въ нарышкинскомъ 25 руб., 18) въ чернухинскомъ 70 руб., 19) въ бараниховскомъ 210 руб., 20) въ арзамасскомъ 30 руб., 21) въ каменскомъ 46 руб., 22) въ разнѣжскомъ 30 руб.; всего 2.700 руб.

3. О хозяйственныхъ заготовкахъ лѣса.

Такъ какъ хозяйственныя заготовки начаты были уже въ порядочныхъ размѣрахъ въ прошломъ году, то предсѣдателемъ было предложено тѣмъ лѣсничимъ, у которыхъ операціи по заготовкамъ прошлаго года закончены, дать краткій отчетъ въ нихъ, чтобы съѣздъ могъ разобраться въ выгодности этого предпріятія.

Изъ цифръ, представленныхъ васильскимъ лѣсничимъ, выяснилось, что операція по заготовкамъ дала 40% чистаго барыша и еще ожидается отъ разработки одного сорта дубовыхъ брусковъ до 60%.

По даннымъ лыковского лѣсничаго вся операція по заготовкамъ дала прибыли 6%, но эта кажущаяся невыгодность на первый взглядъ, при другомъ освѣщеніи приводитъ наоборотъ къ очень благоприятному заключенію. Дѣло въ томъ, что до послѣдняго времени лѣсъ изъ выборочной части дачи (гдѣ велись заготовки) почти не продавался, даже при пониженіи на 25% противъ таковой стоимости) изъ 18 единиц продано только 2), а вышесказанный процентъ получился изъ общаго расхода (таксовая стоимость, разработка, прислужный лѣсъ, накладные расходы и пр.); слѣдовательно, дѣйствительная прибыль гораздо выше и можетъ быть выражена въ 31%, при этомъ еще развился сбытъ лѣса въ глухомъ лѣсничествѣ.

Въ воздвиженскомъ лѣсничествѣ хозяйственныя заготовки дали чистой прибыли тоже только 8,5%, но такъ какъ условія сбыта такія же, какъ въ лыковскомъ, то въ дѣйствительности барышъ выражается въ 33%.

Ивановскій лѣсничій по своимъ операціямъ получилъ 67% прибыли, но такой значительный барышъ объясняется тѣмъ, что всѣ сортаменты раздѣлялись въ этомъ лѣсничествѣ изъ горѣлаго лѣса.

Если же принять во вниманіе, что вслѣдствіе новизны дѣла, заготовки велись при неблагоприятныхъ условіяхъ, такъ какъ руководители-лѣсничіе были ма-

лоопытны, рабочіе неподготовлены и стоили дорого, зима была снѣжная, лѣсопилковъ своихъ не было, поздно былъ взятъ заказъ, а потому торопились, и все-таки они дали удовлетворительные результаты въ матеріальномъ отношеніи, то нельзя не придти къ заключенію о выгодности этой операціи. Въ виду всего вышензложеннаго, съѣздъ единогласно высказался не только за продолженіе, но и за расширеніе заготовокъ, т. е. привлеченіе къ дѣлу побольше лѣсничествъ.

Заготовки предположены преимущественно изъ не проданныхъ дѣлянокъ, причемъ рѣшено использовать все дерево, даже вершины—лишь бы окупили заготовку по избѣжанію возможнаго отъ нихъ пожара и безполезной порчи. Если же при усиленной разработкѣ не хватить лѣсу изъ остатковъ, то слѣдуетъ заготавливать матеріалы изъ смѣты текущаго года.

Практика прошлаго года доказала, что заготовленные доски во время сплава и на мѣстахъ складки отъ солнечнаго припрѣва даютъ трещины, могущія служить причиною браковки при приемкѣ этого товара, шпалы тоже нѣсколько усыхаютъ, а потому во избѣжаніе недоразумѣній рекомендуется всѣмъ лѣсничимъ заготавливать бревна длиннѣе на 4 вершка отъ требуемыхъ размѣровъ, шпалы же съ запасомъ $\frac{1}{8}$ вершка за усушку.

По обсужденіи всего вышесказаннаго, приступлено было къ распредѣленію взятаго въ этомъ году заказа отъ московско-нижегородской жел. дороги въ количествѣ 200.000 шпаль и 41.000 досокъ и 27.000 тесу.

Изъявили желаніе взять заказъ слѣдующіе лѣсничіе:

Бревенъ. Шпаль.		Бревенъ. Шпаль.	
тыс. штукъ.		тыс. штукъ.	
Лыковскій . . . 10	30	Ошерашскій . . . 2	6
Ивановскій . . . 1	20	Чернорѣцскій 20	
Усть-Керженскій 2	9	Разнѣжскій 15	
Макаръевскій 10		Каменскій 15	
Юркинскій . . . 3	10	Красноярскій 15	
Кулебакскій . . . 5	20	Борскій 2	
Ризадѣвскій . . . 3	6		
Воздвиженскій . 10	25		

Итого 36 тысячъ бревенъ и 203 тысячи шпаль.

Для начала работъ просили на заготовку слѣдующее количество денегъ: лыковскій лѣсничій—5.000 руб., макаръевскій—1.000 р., усть-керженскій—1.000 р., разнѣжскій—1.000 р., каменскій—1.000 р., красноярскій—1.000 р.; итого 10.000 руб.

Операцію въ 1903 г. вести на имѣющійся кредитъ министерства внутреннихъ дѣлъ въ размѣрѣ всего 25.000 руб. и на обѣщанный правленіемъ желѣзныхъ дорогъ авансъ въ размѣрѣ 75 тысячъ; ежели бы желѣзная дорога до 15 сентября не выслала денегъ, то просить лѣсной департаментъ объ ассигнованіи хотя бы 50 тысячъ; о суммахъ, нужныхъ для этой заготовки въ 1904 г., лѣсничіе обязаны доставить точныя свѣдѣнія къ 1-му декабря этого года.

Вопросъ о заготовкахъ закончился слѣдующимъ пожеланіемъ: чтобы лѣсничимъ выдавали во время производства заготовокъ полностью сумму, утвержденную хозяйственными планами, въ виду усиленныхъ разъ-

ѣздовъ и расходовъ. Въ особенности необходимо немедленное удовлетвореніе добавочнымъ жалованіемъ стражу полностью, вслѣдствіе совершеннаго отсутствія у нихъ какихъ-либо средствъ.

(Окончаніе слѣдуетъ).

Дубъ въ Вологодской губерніи.

Въ Грязовецкомъ уѣздѣ, Вологодской губ., мнѣ приходилось встрѣчать дубъ въ двухъ мѣстахъ. Онъ встрѣчается въ незначительномъ количествѣ въ сѣверо-западной части уѣзда, около рѣки Окольной Сухоны, по притоку ея — рѣчкѣ Дубнѣ, которая, по всей вѣроятности, и названіе свое получила отъ этого дерева.

Растетъ онъ тамъ, какъ мелкая поросль, по краямъ заливныхъ луговъ вмѣстѣ съ березою, ольхою и ломкою крушиною и др. и достигаетъ размѣровъ не толще 2—3 вершковъ у пня, при очень незначительной высотѣ, корявъ и весьма плохого роста.

Въ іюнѣ этого года такой же дубъ я встрѣтилъ въ дачѣ А. А. Колесовой, по рѣчкѣ Соты, въ западной части уѣзда, въ Степуринской волости, въ верстахъ 20-ти отъ Грязовца. Рѣка эта беретъ свое начало въ Пошехонскомъ уѣздѣ, Ярославской губерніи, и впадаетъ въ Никольское озеро въ предѣлахъ уже Грязовецкаго уѣзда. Дача г-жи Колесовой расположена въ разстояніи не больше одной версты отъ устья р. Соты; берега тамъ низки и весною заливаются; и на самомъ-то берегу рѣки мнѣ попалось нѣсколько дубковъ; ростъ ихъ такой же жалкій, какъ и на р. Дубнѣ.

Въ давнее же время дубъ, повидимому, здѣсь произрасталъ въ большомъ количествѣ и достигалъ значительныхъ размѣровъ. Много уже лѣтъ крестьяне деревни Васюково, ближайшей къ дачѣ, промышляютъ въ ней, добывая изъ рѣки кряжи моренаго дуба. Кряжи достигаютъ нерѣдко вершковъ 15—16 въ нижнемъ отрубѣ, они гладки и ровны. На протяженіи версты до 10-ти отъ устья рѣки, вверхъ по ея теченію, дно прежде было положительно усыяно такимъ дубомъ; теперь, конечно, съ ежегоднымъ добываніемъ его стало гораздо меньше, хотя крестьяне увѣряютъ, что его и теперь еще довольно. Встрѣчается онъ на разной глубинѣ — отъ 2 до 4 аршинъ и покрытъ слоемъ намывной земли до 8 и больше вершковъ. Попадаютъ деревья и съ остатками корней, и расколотыя на пластины или четверухи, но въ большинствѣ случаевъ обдѣланныя въ кряжи, длиною около 9 аршинъ.

Исторія этого дуба, по преданію, сохранившемуся у мѣстныхъ жителей, такова: „когда-то, очень давно, въ этой дачѣ по берегу Соты росло много хорошаго дуба. И вотъ, прошелъ слухъ, что дачу отберутъ у господъ въ казну; помѣщикъ, желая сохранить дачу за собой, приказалъ вотчинѣ пойти срубить дубъ и затопить его въ рѣчкѣ“. Насколько правдоподобно такое преданіе — судить не берусь; но, что этотъ дубъ мѣстнаго происхожденія, — вѣтъ всякаго сомнѣнія, такъ какъ р. Соть протекаетъ на очень незначитель-

номъ протяженіи; дубовыхъ лѣсовъ въ верховьяхъ она насколько мнѣ извѣстно, нѣтъ, а слѣдовательно сплавомъ онъ сюда попасть не могъ. Въ настоящее время у меня имѣется кусокъ такого дуба, предназначенный для вологодскаго естественно-историческаго музея, длиною $\frac{1}{2}$ аршина, при діаметрѣ въ 7 вершковъ, выпиленный изъ середины кряжа, добытаго при мнѣ изъ рѣки.

Такой, мнѣ кажется, довольно цѣнный матеріалъ идетъ на весьма нехитрыя и недорогія подѣлки. Выдѣлываются изъ него лопатки, для точенія косъ.

Лопатки изъ этого дуба цѣнятся въ Грязовцѣ, куда онѣ обыкновенно сбываются передъ началомъ сѣнокоса въ количествѣ отъ 2-хъ до 3-хъ тысячъ штукъ ежегодно, отъ 1 р. 50 к. до 2 руб. за сотню. Изъ кряжа длиною 9 аршинъ, при толщинѣ около 6 вершковъ въ верхнемъ отрубѣ, выходитъ до 2-хъ сотенъ лопатокъ. Чтобы заработать максимумъ 4 рубля, два человѣка должны проработать два дня, такъ какъ въ день они выдѣлываютъ около сотни лопатокъ; къ тому же еще нужно прибавить время, употребленное на добываніе кряжа изъ воды. Въ общемъ трудъ довольно почтенный, не говоря уже о матеріалѣ, достойномъ лучшей участи.

К. Пытуховъ.

Грязовецъ, Вологодской губ.

17 октября 1903 г.

Лѣсоторговый отдѣлъ.

Торги по разнѣжному лѣсничеству, Нижегородской губ.

На бывшихъ торгахъ на продажу лѣса по разнѣжному лѣсничеству заторговали: И. С. Мухинъ — 4 единицы, оцѣненные въ 4.471 р., за 4.675 р., т.-е. съ наддачей 204 р., или 4,5 %; Н. Е. Ермасовъ — 5 единицъ, оцѣнкою 2.243 р., за 2.573 р., т.-е. съ наддачей 330 р., или 14,5 %; Я. Каиновъ — 5 единицъ, оцѣненныхъ въ 3.424 р., за 4.698 р., т.-е. съ наддачей 1.274 р., или 37%. Веселовъ — одну единицу, оцѣнкою 638 р., за 653 р., съ наддачей 15 р., или 2,5 %; Давыдовъ — 21 единицу, оцѣнкою 17.036 р., за 19.673 р., съ надбавкой 2.637 р., или 15,5 %; Рябовъ — 6 единицъ, оцѣнкою 3.551 р., за 3.853 р., т.-е. съ надбавкой 302 р., или 8,5 %; Крупновъ — одну единицу, оцѣнкою 448 р., за 702 р., съ надбавкой 254 р., или 56,5 %; Шагаловъ — 2 единицы, оцѣнкою 704 р., за 1.109 р. — съ надбавкой 405 р. или 55 %; Черемухинъ — 12 единицъ, оцѣнкою 3.036 р., за 3.468 р., съ надбавкой 432 р., или 14 %; Киселевъ — 4 единицы, оцѣн. 2.886 р., за 3.552 р., съ надбавкой 666 р., или 23 %; Кузнецовы — одну единицу, оцѣнкою 88 р., за 92 р. — съ наддачей 4 р., или 5 %; Кокоринъ — 11 единицъ, оцѣнкою 9.344 р., за 9.794 р. — съ надбавкой 440 р., или 5 %; Комовъ — 3 единицы, оцѣнкою 2.716 р., за 3.608 р. — съ надбавкой 892 р., или 33 %; Столяровъ — 3 единицы, оцѣненные въ 2.445 р., за 2.537 р. — съ надбавкой 92 р., или 3,5 %; Фунтовъ — одну единицу, оцѣнкою 818 р., за 821 р., Борисовъ — одну

единицу, оцѣнкою 289 р., за 300 р., Синицынъ—одну единицу, оцѣненную въ 227 р., за 228 р.

Г. Б.

Торги по тонежскому лѣсничеству, Минской губерніи.

Въ пинскомъ полицейскомъ управленіи 1-го сентября было предложено къ торгамъ изъ казенныхъ дачъ боровской, тонежской и данилевичской, тонежскаго лѣсничества, 24 дѣлянки сплошной рубки мѣшаннаго лѣса, смѣты 1903 г., площадью 170,63 дес. и 14 участковъ, площадью 1.878 дес., для выборочной рубки, съ учетомъ по пнямъ, 7.614 перестойныхъ сосновыхъ, дубовыхъ (267) и еловыхъ (12) деревьевъ, по оцѣнкѣ на сумму 45.694 р. На торгахъ продано 7 дѣлянокъ, площадью 42,19 дес., оцѣнкою 5.149 р., за 6.318 р., и 11 участковъ, площадью 1.491,93 дес., для выборки 7.235 перестойныхъ сосновыхъ и еловыхъ (последнихъ всего 12 шт.) деревьевъ, оцѣнкою 29.923 р., за 51.019 р., а всего продано лѣса на общую сумму 57.337 р., т.е. съ среднею надбавкою около 64% сверхъ оцѣнки. Средняя продажная цѣна одной десятины лѣса сплошной рубки опредѣлилась въ 149 р. (противъ 346 р. въ 1902 году), а одного перестойнаго дерева въ 7 р. 4 к. (4 р. 46 к. въ 1902 г.).

Лѣсъ купили: 1) купецъ Лейба Вигдоровичъ—въ боровской дачѣ 2 участка, площ. 383,83 дес., для выборки 1.656 шт. сосенъ, оцѣн. 6.356 р., за 12.481 р.; 2) купецъ Калманъ Калмановъ Лившицъ—тамъ же 1 участокъ, площ. 113,66 дес., для выборки 1.660 шт. сосновыхъ деревьевъ, оцѣнкою 7.634 р., за 12.258 р.; 3) купецъ 1-й гильдіи Іосифъ Гальперинъ—тамъ же 2 участка, площ. 292,38 дес., для выборки 1.528 сосенъ, оцѣнкою 9.461 р., за 12.191 р.; 4) купеческій сынъ Шліома Муравкинъ—тамъ же 2 участка, площ. 348,32 дес., для выборки 1.186 шт. сосновыхъ деревьевъ, оцѣн. 3.629 р., за 7.332 р.; 5) Бенціонъ Лельчукъ—въ тонежской дачѣ 1 дѣлянку дубоваго лѣса, площ. 5,93 дес., оцѣн. 3.495 р., за 3.654 р., и 1 участокъ въ боровской дачѣ, площ. 3 дес., для выборки 12 шт. елей, оцѣнкою 42 р., за 69 р., а всего на 3.723 р.; 6) купецъ Хацкель Лернеръ—въ боровской дачѣ 1 участокъ, площ. 90,96 дес., для выборки 373 сосны, оцѣн. 2.101 р., за 2.819 р.; 7) Нохимъ Гохманъ—тамъ же 1 участокъ, площ. 196,63 дес., для выборки 635 шт. сосенъ, оцѣн. 1.609 р., за 2.806 р.; 8) Аронъ Рубинштейнъ—въ боровской дачѣ 1 дѣлянку ольховаго лѣса, площ. 8,19 дес., 1.011 р., за 1.937 р.; 9) Цаль Цаленчукъ—въ боровской и данилевичской дачахъ 3 дѣлянки осиноваго и сосноваго лѣса, площ. 15,16 дес., оцѣн. 379 р., за 456 р., и 1 участокъ, площ. 123,14 дес., для выборки 185 шт. сосн. деревьевъ, оцѣн. 600 р., за 1.036 р., а всего на 1.492 р.

Торги по любоничскому лѣсничеству, Минской губерніи.

Къ торгамъ 20 августа въ бобруйскомъ полицейскомъ управленіи было предъявлено для продажи по любоничскому лѣсничеству изъ двухъ дачъ—любоничской и городецкой—лѣса смѣты 1903 г. по оцѣнкѣ на

общую сумму 80.520 р. Все предложеніе лѣса состояло изъ 43 дѣлянокъ сплошной рубки мѣшаннаго лѣса (сосна, ель, дубъ, липа, кленъ и др.), площадью 204,37 дес., на 79.805 р. и 6 участковъ, площадью 1.526 дес., для выборки, съ учетомъ по пнямъ, 41 перестойнаго дерева (12 дубовъ и 29 проч. породъ), оцѣнкою 275 р. и съ учетомъ по количеству, орѣшника на обручи, съ платою по 4 р. 40 к. за куб. сажень, оцѣн. 440 р.

На торгахъ продано въ 15 рукъ 29 дѣлянокъ сплошной рубки, площ. 144,32 дес., оцѣн. 56.470 р., за 82.453 р., т.е. съ надбавкою около 48% сверхъ оцѣнки. Средняя продажная цѣна одной десятины сплошной рубки опредѣлилась въ 572 р.

Лѣсъ купили: 1) Евсей Ярхо—въ любоничской дачѣ 4 дѣлянки, площ. 21,76 дес., оцѣн. 10.296 р., за 17.608 р.; 2) Юдель Гольдаты—тамъ же 2 дѣлянки, площ. 13,09 дес., оцѣн. 8.175 р., за 18.454 р.; 3) Борухъ и Залманъ Рогинскіе и Шлема Коганъ—тамъ же 2 дѣлянки, площ. 7,93 дес., оцѣн. 5.257 р., за 8.655 р.; 4) Юдель Фрейнкель—тамъ же 4 дѣлянки, площ. 18,3 дес., оцѣн. 5.691 р., за 7.022 р.; 5) Шлема Шенкманъ—тамъ же и въ городецкой дачѣ 2 дѣлянки, площ. 10,32 дес., оцѣн. 5.237 р., за 5.878 р.; 6) Берко Нисенбаумъ и Гершенъ Каценельсонъ—въ обѣихъ дачахъ 2 дѣлянки, площ. 10 дес., оцѣн. 3.211 р., за 3.920 р.; 7) повѣренный торговаго дома „Каценельсонъ и сыновья“ Пейсахъ Либманъ въ городецкой дачѣ 2 дѣлянки, площ. 9,35 дес., оцѣн. 4.480 р., за 5.325 р.; 8) Нисонъ Рубинчикъ—въ городецкой дачѣ 1 дѣлянку мѣшаннаго лѣса (дубъ, сосна, ель, ясень, кленъ, липа и др.), площ. 6,13 дес., оцѣн. 3.059 р., за 3.268 р.; 9) купецъ Афроимъ Голодецъ—въ любоничской дачѣ 1 дѣлянку хвойнаго лѣса съ примѣсью лиственныхъ породъ, площ. 4,37 дес., оцѣн. 2.760 р., за 2.908 р.; 10) Хаимъ Шапиро и Хаимъ Голубицкій—тамъ же 1 дѣлянку, площ. 5,73 дес., оцѣн. 2.709 р., за 2.727 р.; 11) купецъ Мордухъ Эткинъ—тамъ же 2 дѣлянки, площ. 10 дес., оцѣн. 1.121 р., за 1.985 р.; 12) Трофимъ Шамаль—въ городецкой дачѣ 2 дѣлянки мѣшаннаго лѣса (сосна, дубъ, ель, липа, кленъ, грабъ и др.), площ. 7,73 дес., оцѣн. 1.992 р., за 2.132 р.; и 13) Мендель Вольфзонъ—тамъ же 1 дѣлянку сосн. лѣса, площ. 2,7 дес., оцѣн. 527 р., за 584 р.

Торги по новогрудскому лѣсничеству, Минской губерніи.

Въ городечанскомъ волостномъ правленіи 25-го августа было предъявлено по новогрудскому лѣсничеству къ продажѣ лѣса, смѣты 1903 г., по общей оцѣнкѣ на сумму 27.505 р. Этотъ лѣсъ заключался въ 35 дѣлянкахъ, площадью 64,72 дес., оцѣнкою 25.105 р., и въ 4 участкахъ, площ. 26,39 дес., для выборочной рубки 577 сосновыхъ перестойныхъ деревьевъ, оцѣн. 2.400 р.

Весь лѣсъ (за исключеніемъ 2 дѣлянокъ, площ. 2,13 дес., оцѣн. 1.950 р.) проданъ въ 27 рукъ за 36.828 р., т.е. съ надбавкою 44% сверхъ оцѣнки. Средняя продажная цѣна одной десятины лѣса опредѣлилась въ 536 р., противъ 516 р.—въ 1902 г. и 414 р.—въ 1901 г., а цѣна перестойнаго сосноваго дерева въ 6 р. 8 к. штука.

Лѣсъ купили: 1) Юдель Гердовскій—въ новогрудской и вердимовской дачахъ 2 дѣлянки мѣшанаго лѣса (сосна, дубъ, осина и др.), площ. 6,₁₈ дес., оцѣн. 2.680 р., за 4.045 р.; 2) Израиль Давидовскій—въ новогрудской дачѣ 2 дѣлянки мѣшанаго лѣса, площ. 6,₈₁ дес., оцѣн. 1.749 р., за 3.167 р.; 3) Морлухъ Ульковичъ—въ ятранской дачѣ 2 дѣлянки мѣшанаго лѣса (сосна, дубъ, береза, осина и др.), площ. 2,₉₁ дес., оцѣн. 2.090 р., за 2.854 р.; 4) Алтеръ Абрамовичъ—тамъ же 6 дѣлянокъ мѣшанаго лѣса (сосна, дубъ, береза, ольха и др.), площ. 3,₄ дес., оцѣн. 1.707 р., за 2.799 р.; 5) Гесель Заблудовскій—въ городищенской дачѣ 1 дѣлянку, площ. 4,₅₉ дес., оцѣн. 1.795 р., за 2.718 р.; 6) Абрамъ Осташинскій—въ новогрудской дачѣ 2 дѣлянки, площ. 5,₄₁ дес., оцѣн. 1.327 р., за 2.557 р.; 7) Юдель Каплинскій—въ песчанско-ятверской дачѣ 1 дѣлянку мѣшанаго лѣса, площ. 3,₂₉ дес., оцѣн. 513 р., за 1.936 р. 54 к.; 8) Мееръ Корольчукъ—въ городищенской дачѣ 1 участокъ, площ. 15,₄₂ дес., для выборки 337 сосновыхъ деревьевъ, оцѣн. 625 р., за 1.702 р.; 9) Лейзеръ Перникъ—въ селецкой дачѣ 1 дѣлянку мѣшанаго лѣса (сосна, дубъ, осина, береза, ель и ольха), площ. 2,₈₂ дес., оцѣн. 1.000 р., за 1.714 р.; 10) Берка Давидовскій—въ новоселковской дачѣ 1 дѣлянку мѣшанаго лѣса, площ. 3,₃₄ дес., оцѣн. 1.103 р., за 1.574 р.; 11) Гершенъ Берковскій—тамъ же 2 дѣлянки мѣшанаго лѣса, площ. 3,₁₇ дес., оцѣн. 1.014 р., за 1.371 р.; 12) Лейзеръ Бенціоновскій—въ новогрудской дачѣ 1 дѣлянку, площ. 3,₈₉ дес., оцѣн. 567 р., за 1.019 р.; 13) Давидъ Баришанскій—въ коридкой дачѣ 1 дѣлянку мѣшанаго лѣса, площ. 1,₈ дес., оцѣн. 533 р., за 1.170 р.; 14) Абрамъ Дуберштейнъ—въ быкъевичско-вольпянской дачѣ 1 участокъ, площ. 6,₁₀ дес., для выборки 118 перестойныхъ сосенъ, оцѣн. 355 р., за 934 р.; 15) Мендель Жуховицкій—въ новогрудской дачѣ 1 дѣлянку, площ. 3,₅₆ дес., оцѣн. 433 р., за 928 р. и 16) Эля Осташинскій—въ городищенской дачѣ 1 дѣлянку, площ. 1,₉₇ дес., оцѣн. 460 р., за 803 р.

С. Б.

Кременчугъ.

Ежегодно въ сентябрѣ мѣсяцъ здѣсь наблюдается чрезвычайно большой наплывъ прїѣзжихъ, главный контингентъ которыхъ обыкновенно составляютъ лица, причастныя къ лѣсному дѣлу. Объясняется это тѣмъ, что къ сентябрю заканчивается, какъ извѣстно, лѣтній сплавъ, и горышныя купцы прїѣзжаютъ сюда въ этомъ мѣсяцѣ получить уплату за лѣсные матеріалы, проданные мѣстнымъ лѣсопромышленнымъ фирмамъ; къ этому же времени въ Кременчугъ съѣзжаются и рядчики, чтобы рассчитать своихъ рабочихъ и сдать по принадлежности сплавленные ими сюда плоты. Вообще въ промежутокъ между лѣтнимъ и осеннимъ сплавомъ съѣздъ представителей лѣсного міра бываетъ здѣсь настолько великъ, что ими буквально переполнены всѣ мѣстныя гостиницы, а улицы, находящіяся въ торговой части города, по цѣлымъ днямъ кишмя кишатъ и мѣстными и иногородними лѣсоторговцами,

которые, если прислушаться къ ихъ разговорамъ, обсуждаютъ на всѣ лады ближайшую будущность лѣсного дѣла, строя на этотъ счетъ всевозможныя предположенія и положенія. При этомъ необходимо добавить, что оживленіе, господствующее здѣсь въ сентябрѣ, усугубляется еще тѣмъ, что горышныя купцы, пользуясь временнымъ своимъ пребываніемъ въ низовьяхъ Днѣпра, совершаютъ здѣсь запродажи лѣса на осенній сплавъ.

Само собою разумѣется, что сведеніе денежныхъ счетовъ между горышными и низовыми лѣсопромышленниками никогда почти не проходитъ безъ шереховатостей и нерѣдко на этой почвѣ возникаютъ крупныя недоразумѣнія. Впрочемъ, эти недоразумѣнія обыкновенно улаживаются очень быстро, благодаря той уступчивости, которую всегда проявляютъ горышныя купцы. Дѣло въ томъ, что, согласно издавна установившемуся порядку, горышный лѣсоторговецъ долженъ въ теченіе сентября рассчитаться со всѣми своими многочисленными покупателями, а такъ какъ эти покупатели разсѣяны въ различныхъ пунктахъ Приднѣпровья, то, чтобы своевременно поспѣть повсюду, горышный купецъ вынужденъ какъ можно меньше оставаться на одномъ мѣстѣ; приходится поэтому спѣшить съ учиненіемъ расчета и если при этомъ со стороны покупателя послѣдуютъ какія-либо претензіи, то, во избѣжаніе лишней траты времени, горышный купецъ старается, по мѣрѣ возможности, удовлетворить своего покупателя. Очень часто, однако, случается, что возникающія недоразумѣнія принимаютъ настолько острый характеръ, что ни одна изъ сторонъ никоимъ образомъ не желаетъ идти на уступки; въ такихъ случаяхъ о мирномъ улаженіи недоразумѣнія не можетъ быть и рѣчи, и послѣ долгой волокиты спорный вопросъ въ концѣ-концовъ дѣлается предметомъ судебного разбирательства.

Съ наступленіемъ октября горышныя купцы и рядчики, покончивъ здѣсь со своими дѣлами, начинаютъ разъѣзжаться отсюда, и съ ихъ отъѣздомъ на мѣстномъ лѣсномъ рынкѣ наступаетъ полное затишье по части сдѣлокъ съ верховымъ лѣсомъ. Лишь изрѣдка заглянетъ въ Кременчугъ какой-нибудь горышникъ, чтобы продать сплавленную сюда партію бревенъ или мелочи; но такъ какъ осеннія сдѣлки бываютъ по большей части небольшія, то онѣ проходятъ совершенно незамѣтными на фонѣ общаго затишья въ лѣсномъ дѣлѣ. Этотъ „мертвый“ сезонъ продолжается обыкновенно до середины декабря; къ этому времени наступаетъ періодъ закупки лѣсныхъ матеріаловъ въ верховьяхъ Днѣпра, благодаря чему мѣстный лѣсной рынокъ начинаетъ постепенно приходить въ оживленіе, при чемъ это оживленіе, поддерживаемое различными обстоятельствами, свойственными лѣсному дѣлу, длится иногда непрерывно вплоть до слѣдующаго „мертвого“ сезона.

Несмотря на осеннее время, погода продолжаетъ стоять здѣсь настолько благопріятная, что въ продолженіе всего октября въ городѣ почти не было тумановъ, дождей и другихъ атрибутовъ осени. При такихъ

условіяхъ лѣсная промышленность не потеряла осенью ни одного рабочего дня, благодаря чему явилась возможность своевременно извлечь изъ воды и сложить на берегу всѣ лѣсные матеріалы, предназначенные для зимнихъ потребностей. Такимъ образомъ мѣстные лѣсопромышленники вполне подготовлены къ зимѣ, и закрытіе навигаціи не можетъ застать ихъ врасплохъ. Помимо лѣсопромышленниковъ, къ зимѣ, усердно готовятся и пароходовладѣльцы; такъ, съ 20-го октября пассажирскіе пароходы Кіевской и Полтавской линій отходятъ изъ Кременчуга только по утрамъ, тогда какъ до сихъ поръ эти пароходы совершали ежедневно по 2 рейса; при этомъ, въ виду полученныхъ сообщений о наступленіи холодовъ въ верховьяхъ Днѣпра, пароходами прекращенъ приемъ грузовъ для мѣстностей, расположенныхъ по Днѣпру выше Кіева. При мѣру пароходовъ послѣдовали и берлины, значительное число которыхъ уже ушло на зимовку, вслѣдствіе чего движеніе судовъ по Днѣпру и его притокамъ сократилось въ послѣднее время до минимума.

25 октября 1903

И. Я.

Дровяной кризисъ въ г. Красноярскѣ. „С.-Петербург. Вѣдомостямъ“ (№ 295) сообщаютъ изъ Красноярска, что въ засѣданіи думы 14 октября обсуждался вопросъ о мѣрахъ противъ дровяного кризиса. Несмотря на то, что вездѣ вблизи города имѣются лѣса, дрова стали подниматься до небывалыхъ цѣнъ, поставившихъ бѣднѣйшихъ жителей города въ самое тяжелое положеніе. Это обстоятельство обратило на себя вниманіе думы и губернатора. Городская управа пыталась было разрѣшить вопросъ, заготовивъ на сторонѣ достаточное количество топлива; для этой цѣли членъ управы С. И. Потялицынъ ѣздилъ даже въ Канскій округъ, чтобы доставить оттуда въ Красноярскъ значительную партію дровъ по желѣзной дорогѣ, но оказалось, что такая операція обойдется слишкомъ дорого; обращались къ желѣзной дорогѣ, гдѣ дровъ заготовлено очень много, но получили отвѣтъ, что для города можетъ быть уступлено до 3000 кубовъ дровъ, съ тѣмъ, чтобы они были возвращены дровами же, а не деньгами, и непременно къ определенному сроку. Такое согласіе было равносильно отказу. При обсужденіи вопроса въ думѣ, городская управа представила докладъ, изъ котораго видно, что причина дровяного кризиса лежитъ въ дѣятельности управленія государственныхъ имуществъ, а именно: вмѣсто охраны лѣсовъ и регулированія ихъ эксплуатаціи, управленіе само занялось поставкою дровъ для желѣзной дороги, при чемъ стало выбирать себѣ лучшіе участки, какъ въ смыслѣ близости отъ сплавныхъ рѣкъ, такъ и въ смыслѣ другихъ удобствъ доставки лѣса; крестьянамъ же и лѣсопромышленникамъ отводились участки плохіе и удаленные отъ мѣста доставки. Кромѣ того, управленіе установило для частныхъ лицъ массу стѣснительныхъ формальностей, начиная отъ сдачи лѣса большими участками, недоступными къ разработкѣ отдѣльнымъ лицамъ, и кончая строгими штрафами или секвестромъ лѣса въ случаѣ невы-

работки участка къ определенному сроку. Эти мѣропріятія почти совершенно убили частную конкуренцію и лишили городъ необходимаго подвоза топлива. По мнѣнію городской управы, необходимо отмѣнить мѣропріятія управленія госуд. имуществъ, предоставивъ возможность каждому крестьянину вырубать на отведенномъ участкѣ столько лѣса, сколько онъ можетъ своими личными силами; только такая мѣра устранитъ кризисъ. Дума согласилась съ такимъ заключеніемъ и представляетъ вопросъ иркутскому генераль-губернатору.

Кронштадтъ, 30 октября.—Съ открытія навигаціи по 28 октября экспортъ лѣсныхъ товаровъ изъ Кронштадта достигъ слѣдующихъ количествъ: 1.336.279 дюжинъ досокъ, баттенсовъ и бордсовъ, 272.049 сосновыхъ плашекъ, 374.742 еловыхъ жердей, 5.296 кубиковъ дровъ-обрѣзковъ, 1.534.948 кряжей для бумажной массы, 361.781 рудничныхъ стоекъ, 769.020 куб. футъ осины, 188.715 еловыхъ кругляковъ и 37.000 длинныхъ бревенъ. Въ общихъ чертахъ экспортъ лѣсныхъ товаровъ, въ особенности досокъ, доведенъ уже до установившейся за послѣдніе годы нормы, тѣмъ не менѣе вывозъ досокъ поддерживается пока, сравнительно, бойко, и въ оставшейся періодъ навигаціи биржа отправитъ еще 40—50.000 дюжинъ. Пароходные фрахты пошли замѣтно на вздорожаніе, что въ свою очередь повліяло на сокращеніе экспорта лѣса, особенно менѣе цѣнныхъ сортовъ. Нѣкоторыя крупныя фирмы, отправлявшія обыкновенно товаръ значительными партіями для осеннихъ лондонскихъ аукціоновъ, довели до минимума операціи подобнаго рода, такъ что въ данную пору лѣсная биржа доотправляетъ только товары по ранѣе заключеннымъ на поздніе сроки контрактамъ, тѣмъ не менѣе наличность иностранныхъ пароходовъ, принимающихъ въ гаваняхъ доски, превышаетъ десять штукъ. Приходъ товаровъ изъ внутреннихъ водъ тоже уже близокъ къ концу; барки съ досками прибываютъ рѣдко и то въ одиночку. Освобождающіеся изъ подъ лѣса порожняки своевременно отбуксировываются или въ С.-Петербургъ, или за гавань на разломку, такъ какъ въ силу извѣстныхъ правилъ „о плаваніи въ гаваняхъ“ брантвахта не разрѣшаетъ оставлять на зимовку въ гаваняхъ порожняки; цѣны на нихъ, въ силу довольно ограниченнаго спроса, совсѣмъ упали. Для англійскихъ рынковъ значительно сократился вывозъ досокъ, тогда какъ Германія и Голландія, не взирая на вздорожаніе фрахтовъ, спѣшатъ перевозкою закупленныхъ партій осеннихъ товаровъ. Уходящіе изъ Кронштадта въ Англію пароходы не добираютъ полнаго палубнаго груза, ибо по англійскому морскому уставу (ст. 24 изд. 1875 г.) приходящіе къ берегамъ Соединеннаго Королевства паровыя суда и корабли съ грузами лѣса не должны имѣть палубный грузъ выше 3 футовъ, рискуя въ противномъ случаѣ поплатиться штрафомъ.

Варшава, 26 октября.—Строевой лѣсъ въ Торнѣ понизился въ цѣнѣ на 15—20%. Въ Липѣ много непроданнаго лѣса по причинѣ низкихъ цѣнъ. Только слюпера хорошо котируются въ Данцигѣ, а равно хоро-

шіе плансоны хорошаго сорта. Дубовыя шпалы безъ перемѣнъ. За послѣднее время продано 1.400 штукъ строевого лѣса (въ 40 к. ф.) по 68 пфен. за куб. футъ, франко Липа; 2.400 штукъ строевого лѣса (47 к. ф.) по 67 пфен. за куб. футъ, франко Шулицъ; 1.200 штукъ строевого лѣса (47 к. ф.) по 67 пфен. за куб. футъ, франко Шулицъ; 700 штукъ строевого лѣса (22 к. ф.) по 22 коп. за куб. футъ, франко Влоцлавскъ; 15 копъ досокъ 2" худшаго сорта и 50 копъ досокъ $\frac{3}{4}$ " по 43 коп. за куб. футъ и 80 копъ досокъ $1\frac{1}{2}$ " III кл. по 24,50 за копу, франко Варшава; 100 копъ досокъ обрѣзанныхъ по $41\frac{1}{2}$ коп. за куб. футъ, франко Варшава. На желѣзныхъ дорогахъ котировали доски по 47 к., а обрѣзныя по 42 к. за куб. футъ; за $1\frac{1}{2}$ " I кл.—48 р., II—38 р., III—25 р. и IV—20 р. за копу длиной 9 локтей. Дубовый лѣсъ цѣнится 65 к., ольховый 42 к. за куб. футъ (Тор. Пр. Газ.).

Екатеринославъ. Въ началѣ октября прибыло сюда нѣсколько партій мелкаго лѣса и хотя этотъ запоздавшій товаръ продавался дешево, но тѣмъ не менѣе въ настоящемъ году мѣстные лѣсоторговцы платили за лѣсной матеріалъ дороже, чѣмъ лѣтомъ. Прибывшія партіи заключали въ себѣ слѣдующіе сорта лѣса: латы, кроква, полукроква, колоды и болванка—размѣромъ 2 саж. 4 верш. и 3 саж. 4 верш. Мѣстные складчики приобрѣтали этотъ товаръ по слѣдующимъ цѣнамъ: за латы, толщ. въ 2 верш., платили 82—83 коп. за пару, длиной въ 7 саж.; тѣ же латы на $\frac{1}{2}$ вершка меньше въ толщинѣ—70 к. пара; кроква—1 р. 60 к.; полукроква, толщ. $2\frac{1}{2}$ верш.—1 р. 30 к.; круглыя колоды, дл. 6 саж. и толщ. 6 верш.—9 р. 75 к., 6 саж. \times 5 верш.—7 р. 25 к., 6 саж. \times 4 верш.—4 р. 20 к., 5 саж. \times 6 верш.—7 р., 5 саж. \times 5 верш.—5 р. 20 к., 5 саж. \times 4 верш.—3 р., 4 саж. \times 6 верш.—5 р. 70 к., 4 саж. \times 5 верш.—3 р. 80 к., 4 саж. \times 4 верш.—2 р., 3 саж. \times 6 верш.—4 р. 25 к., 3 саж. \times 5 верш.—3 р., 3 саж. \times 4 верш.—1 р. 30 к., 2 саж. \times 4 верш.—70 к.; болванка 3 саж. \times 4 верш.—1 р. 25 к., 2 саж. \times 4 верш.—70 к.

На мѣстныхъ складахъ значительной перемѣны въ цѣнахъ не замѣчается. Доски сосновыя продаются по прежнимъ цѣнамъ; что касается цѣнъ на крестникъ, рейки елов., обаполы и латы, то и въ нихъ перемѣна не большая. Повышеніе въ цѣнѣ наблюдается лишь на крокву, полукровку балки, болванки и дрова. Болванокъ размѣровъ 6 саж. \times 4 верш., 5 саж. \times 4 верш., 4 саж. \times 5 верш. и 2 саж. \times 5 верш. въ продажѣ совсѣмъ не имѣется; остальные размѣры продаются по слѣдующей цѣнѣ: 4 саж. \times 4 верш.—2 р. 25 к., 3 саж. \times 4 верш.—1 р. 70 к., 2 саж. \times 4 верш.—90 к. Балки сосновыя, дл. 12—13 арш., продаются по прежнимъ цѣнамъ, а длиной въ 15 и 18 арш.—первыя по 50 к. за кв. верш., а послѣднія по 70 к. Кроква вздорожала на 20 к. и продается по 2 р. 10 к. за пару, длин. въ 7 саж.; полукроква стала тоже дороже на 20 к., т.-е. вмѣсто 1 р. 60 к. продается по 1 р. 80 к. за пару, длин. въ 7 саж. Настроеніе рынка—выжидательное: хотя спросъ и имѣется, но лѣсоторговцы

воздерживаются отъ продажъ вслѣдствіе того, что предлагаемыя цѣны слишкомъ низки въ сравненіи съ тѣми, которыя они сами платятъ; продавать же по прежнимъ цѣнамъ они не имѣютъ возможности.

Дрова березовыя продаются по 28—30 р. саж., ольховыя 25—56 руб. саж., сосновыя, мѣстной бойки, 21—22 рубля, а горышной бойки—23 руб. саж. (Сѣв. Зап. Кр.).

Цѣны на лѣсъ въ Кременчугѣ, 20 октября.—Въ настоящее время, въ виду наступленія осени, строительныя работы уже закончены почти повсемѣстно на югѣ Россіи, благодаря чему спросъ на лѣсные матеріалы замѣтно сократился. Это обстоятельство нисколько, однако, не повліяло на цѣны, которыя попрежнему продолжаютъ стоять довольно высоко. Напр., за доски сосновыя платятъ теперь слѣдующія цѣны, франко вагонъ: чисто-обрѣзныя $9 \times 5 \times 1''$ по 63 к., $9 \times 4 \times 1''$ —46 к.; полустыя $9 \times 5 \times 1''$ —52 к., $9 \times 4 \times 1''$ —40 к.; обзельныя $9 \times 5 \times 1''$ —38 к., $9 \times 4 \times 1''$ —23 к.; еловыя доски цѣнятся дешевле противъ сосновыхъ на 10—15%. Долго ли продержатся эти цѣны, пока опредѣлить невозможно, но полагаютъ, что съ закрытіемъ навигаціи лѣсъ подешевѣетъ. Что же касается рудничныхъ лѣсныхъ матеріаловъ, то спросъ на нихъ достигъ въ послѣднее время небывалыхъ размѣровъ. Объясняется это тѣмъ, что, благодаря наступившему улучшенію въ дѣлахъ южно-русской горнозаводской промышленности, почти всѣ горныя предпріятія донецкаго бассейна возобновили теперь свою дѣятельность, въ виду чего каменноугольныя рудники и предъявляютъ теперь большія требованія на обаполы и стойки, употребляемые, какъ извѣстно, для рудничнаго укрѣпленія. Къ сожалѣнію, мѣстные запасы рудничнаго лѣса весьма незначительны и въ ближайшемъ будущемъ слѣдуетъ опасаться недостатка въ этомъ сортиментѣ. Такая перспектива далеко не улыбается здѣшнимъ лѣсопромышленникамъ, тѣмъ болѣе, что предстоящею зимою предвидятся большія требованія на обаполы, стойки и другіе сорта рудничныхъ лѣсныхъ матеріаловъ. Цѣны на обаполы, франко донецкій бассейнъ, держатся въ настоящее время слѣдующія: $4 \times 1''$ —10 к., $3 \times 1''$ — $6\frac{1}{2}$ к., $2 \times 1''$ —4 к., $1\frac{1}{2} \times 1''$ — $2\frac{3}{4}$ к.

Данцигъ, 25 октября.—На здѣшнемъ лѣсномъ рынкѣ не произошло почти никакихъ перемѣнъ. Строевой лѣсъ, въ виду ожидаемыхъ морозовъ, въ усиленномъ предложеніи, вслѣдствіе этого цѣны идутъ на пониженіе; съ сосновыми шпалами настроеніе сдержанное. Со слиперами спокойно, такъ какъ большая часть ихъ уже въ рукахъ экспортеровъ.

Торговля лѣсомъ въ прусской Силезіи. Австро-венгерскій консулъ въ Бреславлѣ отмѣчаетъ рѣдкое оживленіе въ лѣсномъ дѣлѣ въ теченіе минувшаго лѣта. Въ провинціи Познани все время существуетъ значительный спросъ на строевой лѣсъ, хотя сезонъ ужь близокъ къ окончанію. Лѣсопромышленники приписываютъ исключительно благоприятныя условія текущаго года дѣятельности имперской переселенческой комиссіи въ Познани. Большое вліяніе на лѣсное дѣло въ Силезіи оказываетъ берлинскій рынокъ. Въ этомъ

году надежды лесопромышленниковъ на усиленную строительную дѣятельность столицы не оправдались. Повидимому, банки еще не вернули своего полного довѣрія строителямъ. Къ тому же, крупные лесопильные заводы въ Кенигсбергѣ, Мемелѣ и пр., въ виду недостатка сбыта, выбросили на берлинскій рынокъ значительное количество строевого леса низшаго качества. Это обстоятельство особенно неблагоприятно отразилось на интересахъ силезскихъ лесопромышленниковъ.

Въ Берлинѣ сейчасъ не можетъ найти сбыта даже пиленный лесъ. Галиційскіе крупные лесопромышленники уже въ теченіе 1½ лѣтъ снабжаютъ рынокъ еловымъ лесомъ, на который раньше въ Берлинѣ не находилось покупателей. Этотъ лесъ продается въ Берлинѣ по 37½—38 марокъ, тогда какъ силезскій пиленный сосновый лесъ стоитъ 47—48 марокъ. Вліяніе конкуренціи сильно отразилось на пониженіи цѣнъ: нѣсколько лѣтъ тому назадъ за силезскій сосновый лесъ платили 50—53 марку. На тесаный и строевой лесъ теперь въ Берлинѣ стоятъ цѣны: 18×20 мм. тесаный лесъ 28½—30 мар.; 26 мм., въ зависимости ширины, 33—37 мар., 33 мм.—38—42 марокъ. Первосортный товаръ 65—70 мар., второсортный 55—60 марокъ, смотря по крѣпости. На сосновыя шпалы повышательная тенденція: въ Бреславлѣ платили уже 3,30—3,35 марки за шпалу (2,70 метръ длины, 16—26 см. толщины). Въ началѣ сентября состоялись торги на поставку желѣзнодорожныхъ шпалъ для нуждъ бреславльскаго правленія, по цѣнѣ 3,45 марки, франко Бреславль.

Х р о н и к а.

Фабрикація шелка изъ дерева. Фабрикація искусственнаго шелка изъ дерева успѣла уже завоевать довольно видное мѣсто, что доказывается слѣдующими цифровыми данными, помѣщенными въ статьѣ Л. Настюкова: 1-ый международный съѣздъ по прикладной химіи въ Берлинѣ (Зап. Имп. Техн. Общ. № 8—9). Въ настоящее время искусственный шелкъ по способу Шардоне, т.-е. изъ нитроцеллюлозы, готовится шестью фабриками, принадлежащими 4-мъ акціонернымъ обществамъ. Такое сравнительно быстрое распространеніе этого матеріала объясняется дѣйствительно выдающимися его качествами, такъ какъ, по произведеннымъ въ Эльберфельдѣ испытаніямъ, искусственный шелкъ ничуть не уступаетъ въ прочности, красотѣ и способности окрашиванія натуральному. Вотъ нѣкоторыя сравнительныя данныя этихъ двухъ матеріаловъ.

Растяженіе на одинъ метръ искусственнаго шелка, въ миллиметрахъ:

шелкъ Шардоне № 1	5,5%	(т.-е. 55 миллим.)
окрашенные шелка	9%—12,3%	
натуральный китайскій шелкъ шрамъ	12%	

Сопротивленіе разрыву въ граммахъ:

искусственные шелка отъ	128 гр.—157 гр.
натуральный китайскій шелкъ	— „ —154 „

Изъ этихъ сопоставленій видно, что искусственный шелкъ, въ особенности крашеный, не уступаетъ въ прочности и эластичности натуральному. Ежегодное производство искусственнаго шелка равняется 2500 килограммъ, что составляетъ цѣнность въ 40.000 марокъ. Цѣна этого шелка, доходившая 4 года тому назадъ до 50 марокъ за килограммъ, теперь упала до 16 марокъ.

Заготовка подѣлочнаго дерева для кустарей. Министерство земледѣлія и государственныхъ имуществъ рѣшило предпринять разработку цѣннаго подѣлочнаго дерева: пальмы, орѣха, краснаго и чернаго дерева, которыми изобилуютъ многія мѣстности на Кавказѣ, но которыя не разрабатываются вовсе вслѣдствіе отсутствія путей сообщенія. Всѣ подѣлочныя деревья получаютъ въ настоящее время изъ-за границы, почему крайне дороги и недоступны кустарю и мелкому ремесленнику. На первыхъ порахъ министерство предпринимаетъ разработку закавказскихъ рощъ съ цѣлью снабженія деревомъ только кустарей, но со временемъ операціи будутъ расширены настолько, чтобы вытѣснить привозимое изъ-за границы дерево.

Лѣсоразведеніе въ Гадячскомъ уѣздѣ. Минувшее XXXIX очередное гадячское земское собраніе по вопросамъ сельскаго хозяйства и вообще экономическимъ мѣропріятіямъ сдѣлало, между прочимъ, слѣдующія постановленія: 1) на борьбу съ оврагами и летучими песками ассигновано 400 руб. съ тѣмъ, чтобы сумма эта была передана чинамъ корпуса лѣсничихъ, командированнымъ въ Гадячскій уѣздъ для организациі облѣсенія и укрѣпленія летучихъ песковъ и овраговъ и 50 руб. въ распоряженіе мѣстнаго землевладѣльца Н. М. Цеймерна специально для укрѣпленія овраговъ на крестьянскихъ земляхъ, по его усмотрѣнію, и 2) въ цѣляхъ поощренія лицъ, занимающихся искусственными лѣсонасаженіями, рѣшено освободить на 30 лѣтъ отъ земскаго обложенія 2 десят. земли, принадлежащей одному крестьянину и занятой искусственнымъ лѣсонасаженіемъ.

Вздорожаніе леса. Журналу „Вѣдом. Сел.-Хоз. и Промышл.“ (№ 83) сообщаютъ изъ д. Барановки, Радомысльскаго у., Кіевской губ., что лесъ съ каждымъ годомъ все болѣе и болѣе дорожаетъ. За строевое дерево, которое года 4 назадъ легко можно было купить здѣсь за 1 руб., теперь приходится платить около 3 руб., да и то за нимъ еще нужно ѣхать верстъ за 20, такъ какъ въ окрестностяхъ остался только дровяной лесъ. Послѣдній тоже постепенно уменьшается, и крестьяне стоятъ теперь предъ крупной диллемой: гдѣ-то современемъ брать дерево, необходимое на постройки и топливо? Безъ лѣснаго же матеріала и топлива немислимо обойтись: торфяныхъ болотъ нѣтъ, а солома, которою отапливаются на украинѣ, здѣсь необходима на навозъ, безъ котораго не можетъ родить наше песчаное поле. Въ подобномъ незавидномъ положеніи находятся многія села уѣзда. Кстати еще будетъ отмѣтить ту простую аксіому, что для того, чтобы купить дерево, нужны деньги; между тѣмъ, послѣднія, къ сожалѣнію, у нашихъ сельскихъ хозя-

евъ-крестьянъ зачастую отсутствуютъ: ихъ иногда нѣтъ у хозяевъ даже на покупку хлѣба, необходимаго на прокормленіе семьи (своего хлѣба у большинства крестьянъ не хватаетъ до новаго). Заняться же „облѣсеніемъ“ нельзя: куда ни повернись, здѣсь вездѣ блещетъ малоземелье. Словомъ, „куда ни кишь, всюду клинь“. Что же то, въ самомъ дѣлѣ, будетъ съ этимъ грознымъ призракомъ безлѣсія дальше?

О паровыхъ котлахъ на плавучихъ лѣсопильняхъ. Министромъ финансовъ 4 іюня 1903 г. утверждены „дополнительныя правила устройства, установки, содержанія и порядка освидѣтельствованія паровыхъ котловъ, устанавливаемыхъ на подвижныхъ (плавучихъ) лѣсопильныхъ заводахъ“. Правила эти заключаются въ слѣдующемъ.

Къ паровымъ котламъ, устанавливаемымъ на подвижныхъ (плавучихъ) лѣсопильныхъ заводахъ, правила о паровыхъ котлахъ, утвержденныя министромъ финансовъ 30 іюля 1890 года, примѣняются съ нижеслѣдующими отступленіями и дополненіями:

1. Котельныя помѣщенія въ означенныхъ заводахъ должны удовлетворять, наравнѣ съ котельными помѣщеніями на судахъ, пункту 7 § 9 вышеупомянутыхъ правилъ.

2. Предохранительные клапаны для указанныхъ паровыхъ котловъ допускается имѣть пружинные.

3. Устройство жилыхъ помѣщеній и кладовыхъ съ легковоспламеняющимися матеріалами надъ паровымъ котломъ и въ помѣщеніяхъ, непосредственно примыкающихъ къ котельному помѣщенію, воспрещается.

Минское общество сельскаго хозяйства. 13 октября въ Минскѣ состоялось засѣданіе общаго собранія членовъ минскаго общества сельскаго хозяйства. Въ засѣданіи этомъ заслушаны были отчеты секцій по лѣсоводству, винокурению и садоводству. Отдѣленіе по лѣсоводству заключило договоръ съ двумя своими членами гг. Фелинскимъ и Гарглиновичемъ о принятіи ими въ ихъ завѣдываніе лѣснаго бюро. Послѣднее было совершенно реорганизовано секціей и теперь вступаетъ въ жизнь совершенно обновленнымъ. Въ общемъ собраніи затронуть былъ вопросъ о таксѣ на лѣсныя работы, вызвавшей продолжительныя пренія. Общее собраніе постановило, чтобы секція отпечатала въ журналѣ таксу за лѣсныя работы для свѣдѣнія помѣщиковъ. Изъ другихъ работъ секціи можно отмѣтить ея стремленія имѣть точныя свѣдѣнія о цѣнахъ на лѣсъ на мѣстныхъ рынкахъ и южныхъ пристаняхъ; для этого секція намѣрена организовать сѣть корреспондентовъ, которые бы сообщали секціи о цѣнахъ на лѣсные матеріалы, существующихъ на рынкахъ. По имѣющимся у секціи свѣдѣніямъ, цѣны на лѣсъ въ текущемъ году, по сравненію съ прошлымъ, повысились на 30%. У секціи имѣются свѣдѣнія о цѣнахъ въ Екатеринославѣ и Кременчугѣ, помимо мѣстныхъ рынковъ. Д-ръ Свендицкій указалъ на важность имѣть свѣдѣнія и о цѣнахъ на лѣсъ за границей; секція рѣшила выписывать нѣкоторые журналы для этой цѣли. Въ засѣданіи секціи было заслушано сообщеніе г. Ваньковича о проходныхъ рубкахъ и рассмотрѣно предложеніе графа

К. Чапскаго объ арендованіи секціей его плаца въ Минскѣ для устройства лѣснаго двора. Хотя въ принципѣ секція и согласилась съ предложеніемъ графа Чапскаго, но принять его не могла за неимѣніемъ средствъ. (Сѣв. Зап. Кр.).

Ссуды на развитіе кустарныхъ производствъ. Министерствомъ финансовъ выдана нижегородскому губернскому земству на усиленіе оборотнаго капитала по развитію кустарныхъ производствъ ссуда въ 320.000 р. Такимъ образомъ, въ нынѣшнемъ году нижегородское земство располагаетъ оборотнымъ капиталомъ на кустарныя надобности свыше полмилліона рублей (200.000 р. земство имѣетъ собственныхъ). Но и эта большая сумма оказывается далеко недостаточною, такъ какъ населеніе этой губерніи только 57% своего бюджета покрываетъ земледѣліемъ, остальные же 43% должно покрыть другими заработками.

— „Спб. Л.“ въ замѣткѣ по поводу сѣзда лѣсныхъ чиновъ Тобольской губерніи отмѣчаетъ недочеты лѣснаго управленія, имѣющіе общій интересъ. Несмотря на цѣлый рядъ запретительныхъ мѣръ, вызывающихъ иногда вмѣшательство высшей губернской администраціи, какъ это было во время и. д. губернатора барона Фредерикса, рассылавшаго циркуляры о томъ, что лѣсная стража не имѣетъ права останавливать на дорогахъ внѣ лѣсныхъ дачъ крестьянъ съ лѣсомъ и дровами; несмотря на случаи, когда разворачивались сложенные постройки изъ неклеименныхъ бревенъ и т. п., всѣмъ тоболякамъ, напр., памятны еще костры сваливавшихся объѣзчиками дровъ на Паниномъ бугрѣ и въ Завальной деревнѣ,—лѣса Тобольской губерніи таютъ, какъ воскъ. Давно ли однимъ изъ самыхъ сильныхъ, казалось, возраженій противъ заселенія рр. Шиша и Туя, было то обстоятельство, что тамъ непроходимая глухая тайга съ ея гнусами и обиліемъ болотъ... Объ этой глухой тайгѣ скоро останется одно воспоминаніе. Наше лѣсное вѣдомство думаетъ помочь горю увеличеніемъ числа лѣсничествъ, о чемъ много говорили на сѣздѣ, ссылаясь на отдаленность мѣстожительства лѣсничихъ отъ ихъ лѣсныхъ дачъ. Но если и послѣ образованія новыхъ лѣсничествъ тобольскіе лѣсничіе будутъ имѣть резиденцію въ г. Омскѣ—губернскомъ городѣ чужой губерніи, то врядъ ли при такой системѣ выбора резиденцій лѣсничихъ дѣло выиграетъ.

Справочный отдѣлъ.

Предстоящіе торги и поставки.

7 ноября въ тверской казенной палатѣ (г. Тверь), въ 12 ч., съ переторжкою на 11 ноября, торги на поставку 425 саж. трехполѣнныхъ дровъ для войскъ въ г. Тверь.

7 ноября въ правленіи сиротскаго инетитута (Москва), въ 1 ч., съ переторжкою на 11 ноября, торги на поставку дровъ: $\frac{3}{4}$ осинов. и $\frac{1}{4}$ соснов. съ еловыми.

7 ноября въ московскомъ военномъ училищѣ (Москва, Красныя казармы), въ 1 ч., торги на поставку берез., осин. и елов. съ сосновыми дровъ на 11.600 руб.

7 ноября въ люблинской казен. палатѣ, въ 12 ч., съ переторжкою на 11 ноября, торги на поставку 3.105 полукуб. сажень дровъ на 15.810 руб. для томашевской бригады пограничной стражи.

8 ноября въ симбирскомъ губернскомъ управленіи, въ 12 ч., торги на поставку дровъ для тюрьмъ и арестант. отдѣленія.

10 ноября во 2-й московской гимназійи, въ 12 ч., переторжка на поставку дровъ.

10 ноября въ реальномъ училищѣ въ Гатчино, Петерб. губ., въ 12 ч., съ переторжкой на 13 ноября, торги на поставку дровъ (9-тивершк.): берез. 200 саж., соснов. 100 саж. и осиновыхъ 100 саж.

10 ноября въ михайловскомъ шостенскомъ порош. заводѣ (Черниг. губ.), въ 12 ч., рѣшит. торгъ на поставку въ 1904 г. 680 куб. сажень дровъ, въ 10-ти молкхъ партияхъ.

10 ноября въ управленіи риги-орловской жел. дор. (г. Рига), конкурренція на поставку 250.000 шт. сосновыхъ шпаль, въ томъ числѣ типовъ № 1 и 2—175.000 шт. и типовъ № 3 и 4 75.000 шт.

11 ноября въ смоленскомъ губернскомъ правленіи, съ переторжкой чрезъ 3 дня, торги на поставку въ 1904 г. для испытаннхъ до 638¹/₄ саж.

12 ноября въ сувалкской казенной палатѣ, въ 12 ч., торги на поставку 1.205 саж. трехполѣн. дровъ для вержболовской бригады отдѣльнаго корпуса пограничной стражи.

15 ноября въ управленіи генераль-губернатора, въ Москвѣ, въ 2 ч., съ переторжкой на 19 ноября, торги на поставку дровъ березов., осинов. и еловыхъ на 10.000 руб.

15 ноября въ управленіи московско-ярослав.-архангел. жел. дор. (Москва, вокзалъ), въ 11¹/₂ ч., конкурренція на поставку для 1904 года 6.910 куб. саж. дровъ.

15 ноября въ курскомъ губернска. акцизномъ управленіи торги на поставку 43.600 пуд. березоваго угля-сырца для складовъ въ губерніи.

17 ноября въ воспитательномъ домѣ въ Москвѣ, въ 1 ч., съ переторжкой на 20 ноября, торги на поставку дровъ.

17 ноября въ управленіи екатерининской жел. дор. (г. Екатеринославъ), въ 12 ч., конкурренція на поставку: шпаль—174.415 шт., брусевъ дубов. переводныхъ 318 комл., бревень или болванокъ дубов. 2.328 шт., пластинъ дубов. 8.287 шт., столбовъ дубов. телеграфныхъ 3.164 шт., брусевъ дубов. вагон. 28.425 шт., досокъ дубов. 2.900 шт.

24 ноября въ магистратѣ г. Пренъ, Маріампольскаго уѣзда, Сувалкской губ., торги на продажу лѣса изъ дачъ шляховскаго лѣсничества, на сумму 34.525 р.

25 ноября въ артинскомъ волостномъ правленіи, Красноуфим. у., Пермской губ., въ 12 ч., торги на продажу на срубъ лѣса изъ ардинской горнозав. дачи на 7.685 руб.

25 ноября въ киевскомъ окружн. интендантскомъ управленіи (Кіевъ), въ 12 ч., торги на постройку дерев. сарая, на сумму 6.218 р.

26 ноября въ докшицкомъ волост. правленіи, Борисов. у., Минской губ., въ 12 ч., торги на продажу на срубъ лѣса по докшицкому лѣсничеству, на 48.209 р.

27 ноября въ олевскомъ волостномъ правленіи, Овруг. у., Волыиск. губ. въ 12 ч., торги на продажу лѣса по радовельск. лѣсничеству на 104.840 руб.

Редакторъ-издатель Н. С. Нестеровъ.

ОЛЬХУ и ДУБЪ

безъ коры, толщиною 4—9 миллиметровъ, определенной величины, съ доставкой въ Лейпцигъ (Саксонія) желаютъ купить. Предложенія адресовать подъ лит. L. A. 5888 Rudolf Mosse, Leipzig.

VI-й г. Открыта подписка на 1904 годъ. VI-й г. на ежедневную политическую, общественную и литературную газету

„СѢВЕРНЫЙ КРАЙ“

Областной органъ Архангельской, Владимірской, Вологодской, Костромской, Ярославской, ближайшихъ уѣздовъ смежныхъ губерній: Тверской, Новгородской, Олонекской и Вятской,

издаваемый въ г. Ярославль.

Газета выходитъ семь разъ въ недѣлю въ объемѣ полного листа. Желающіе ознакомиться съ газетой могутъ ее получать въ теченіе недѣли, по высылкѣ 14 копеекъ почтовыми марками.

Подписная цѣна на газету: Безъ доставки и пересылки въ городѣ Ярославль. На годъ 7 р., на полгода 4 р., на 3 мѣсяца 2 р. 10 к., на 1 мѣсяць 70 к. Съ доставкой и пересылкой во всѣ мѣста Россіи: на годъ 8 р., на полгода 4 р. 50 к., на 3 мѣсяца 2 р. 25 к., на 1 мѣсяць 75 к. Гг. новые годовые подписчики на 1904 годъ, вносящіе при подпискѣ всю подписную сумму, получаютъ газету со дня подписки до 1-го января 1904 года безплатно. За границу: на годъ 14 р., на полгода 7 р. 60 к., на 3 мѣсяца 3 р. 90 к. и на 1 мѣсяць 1 р. 30 к.

Сельскіе священники и другіе члены причта, учительскій персоналъ народныхъ училищъ, волостные писаря и воспитанники высшихъ учебныхъ заведеній за пересылку не платятъ. Подписываться можно на всѣ сроки, но не иначе, какъ съ 1-го числа каждаго мѣсяца и не далѣе, какъ до конца года. Разрочка допускается на слѣдующихъ условіяхъ: 1) при подпискѣ 2 р., къ 1-му марта 2 р., къ 1-му мая 2 р., къ 1-му іюля 2 р. (Лица, получающія годовую экземпляръ газеты за 7 р., вносятъ въ послѣдній изъ указанныхъ сроковъ, вмѣсто 2 р., лишь 1 р.) или же 2) при подпискѣ 2 р., а затѣмъ, начиная съ 1-го марта, по 1 р. въ мѣсяць, впредь до погашенія всей подписной суммы. Адресъ для писемъ: въ контору газеты „СѢВЕРНЫЙ КРАЙ“.

За издателя наследники Э. Г. Фалькъ.

2—1

За редактора В. М. Михеевъ.

Товарищество механическаго, мѣдно-котельнаго и литейнаго завода
Реторта для обугливанія дерева.

А. К. ДАНГАУЕРЪ и В. В. КАЙЗЕРЪ

МОСКВА.

Контора: Мясницкія ворота, домъ Ганецкой. Телефонъ № 205.

Заводъ: у ст. „Сортировочной“, Московско-Казанской жел. дороги. Телефонъ № 2487.

Телеграфный адресъ: Москва—Данкайзеръ.

Въ новую спеціальность завода, для которой приглашены особые инженеры—спеціалисты, входитъ изготовленіе:

Всѣхъ принадлежностей для полного оборудованія и отдѣльныхъ аппаратовъ самыхъ новѣйшихъ системъ для заводовъ: сухой перегонки дерева, ректификаціи метиловаго спирта, перегонки смоляныхъ жидкостей, искусной кислоты, ацетона, экстракціонныхъ и химическихъ, а также вѣсковыхъ, крахмально-паточныхъ, клееваренныхъ и друг.

При заводѣ складъ готовыхъ: паровыхъ котловъ съ топками для опилокъ и щепы, паровыхъ машинъ, насосовъ, желѣзныхъ бочекъ, трубъ, арматуры и проч.

4—1

Заводъ существуетъ съ 1870 года.

Открыта подписка на 1904 г. (XI годъ изданія)

БЕЗЪ ПРЕДВАРИТЕЛЬНОЙ ЦЕНЗУРЫ
ЭКОНОМИЧЕСКІЙ и СЕЛЬСКОХОЗЯЙСТВЕННЫЙ журналъ

ХОЗЯИНА

3—2

ЕЖЕНЕДЪЛЬНЫЙ ИЛЛЮСТРИРОВАННЫЙ.

Кромѣ статей по всѣмъ отраслямъ сельскаго хозяйства, въ журналѣ помѣщаются: передовыя статьи, статьи по экономіи, финансамъ и статистикѣ, обзоры сельско-хозяйственной дѣятельности земства, научно-хозяйственной литературы, русской сельско-хозяйственной и технической печати, хозяйственной жизни въ Россіи, библиографія, рынки, отвѣты на вопросы.

Годовые подписчики въ 1904 году получаютъ

52 №№ журнала и 12 книгъ „БИБЛИОТЕКИ ХОЗЯИНА“,

состоящихъ изъ оригинальныхъ и переводныхъ произведеній русскихъ и иностранныхъ авторовъ. Въ составъ „Библиотеки“ войдутъ между прочимъ:

Дебу, Г. И. Вѣтряные двигатели. Со многими рисунками и чертеж.—*Фрувиртъ.* Основы сѣменоводства. Переводъ съ нѣмецкаго съ доволн. М. А. Энгельгардта.—*Кэрдъ.* Руководство къ разведенію ягодныхъ кустарниковъ. Съ многочисл. рисунками. Перев. съ англійскаго.—*Вибрансъ.* Хозяйство Люпицъ и его доходы. Перев. съ нѣмецкаго.—*Джонъ Прютъ.* Доходное хозяйство безъ скота. Перев. съ англійск. М. А. Энгельгардта, и мног. друг.

ПОДПИСНАЯ ЦѢНА

на годъ съ приложеніями **ШЕСТЬ руб.** съ пересылкой, на полгода **ТРИ руб.;** разсрочка отъ **1 руб.** (въ первые 6 мѣсяцевъ).

Комиссіонная уступка для гг. книгопродавцевъ при подпискѣ на годъ и на полгода—5%.

Пробные №№ **бесплатно.** Новые годовые подписчики получаютъ журналъ со дня подписки по 1 января 1904 г. **бесплатно.**

Редакторъ А. П. Мертваго.

С.-ПЕТЕРБУРГЪ, НЕВСКІЙ, 92.

Издатель И. А. Машковцевъ.

Годъ изданія одиннадцатый.

Технической журналъ

„ВЪСТНИКЪ ОБЩЕСТВА ТЕХНОЛОГОВЪ“

будетъ издаваться въ 1904 году по прежней программѣ, а именно:

а) Свѣдѣнія о дѣятельности Общества Технологовъ (краткія извлеченія изъ протоколовъ, свѣдѣнія о мѣстахъ и тому подобное). б) Свѣдѣнія, касающіяся фабричной промышленности, желѣзнодорожнаго и строительнаго дѣла. в) Краткія свѣдѣнія объ устройствѣ и дѣятельности различныхъ техническихъ учебныхъ заведеній, какъ отечественныхъ, такъ и иностранныхъ. г) Статьи и рефераты технического содержанія по различнымъ отраслямъ механической и химической технологіи. д) Политико-экономическія и статистическія статьи по вопросамъ промышленности и торговли. е) Свѣдѣнія о положеніи и дѣятельности технологовъ и инженеръ-технологовъ въ С.-Петербургѣ и другихъ городахъ. ж) Смѣсь. Біографіи и некрологи. Библиографическія указанія. Правительственныя распоряженія. з) Корреспонденція. Вопросы и отвѣты. и) Объявленія.

ВЪСТНИКЪ выходитъ ежемѣсячно. Подписная цѣна на журналъ: для членовъ Общества 5 руб., для лицъ, не состоящихъ членами Общества, 7 руб., для студентовъ (допускается разсрочка по третью года—по 1 р.) 3 рубля въ годъ.

ОТДѢЛЬНЫЙ НУМЕРЪ 75 коп.

ОБЪЯВЛЕНІЯ въ журналѣ Вѣстникъ Общества Технологовъ принимаются по нижеслѣдующимъ цѣнамъ.

ГODOVЫЯ СО ВСЯКАГО СРОКА:

Впередѣ текста:		Годовыя на обложкѣ:	
За страницу	160 р.	Послѣдн. (4) стр.	250 р.
” 1/2 ”	90 ”	Вторая	200 ”
” 1/4 ”	60 ”	Третья	175 ”
” 1/8 ”	35 ”		
Позади текста:		Разовыя:	
За страницу	125 р.	За страницу	25 р.
” 1/2 ”	70 ”	” 1/2 ”	15 ”
” 1/4 ”	45 ”	” 1/4 ”	10 ”
” 1/8 ”	25 ”	” 1/8 ”	6 ”

Мелкія объявленія годовыя за строку петита въ одинъ столбець 80 к. „ ” разовыя „ ” „ ” „ ” 20 ”

ИСКЛЮЧИТЕЛЬНАЯ СТРАНИЦА: передъ текстомъ 200 р., послѣдняя передъ обложкой 175 р., 1-я послѣ 2-й стр. обложки 175 р. Объявленія полугодовыя и четверть-годовыя на 25% дороже годовыхъ. За разсылку объявленій за тысячу экземпляровъ въ 1 лотъ—10 р. Объявленія другихъ журналовъ и газетъ принимаются по взаимному соглашенію.

Подписка и объявленія принимаются:

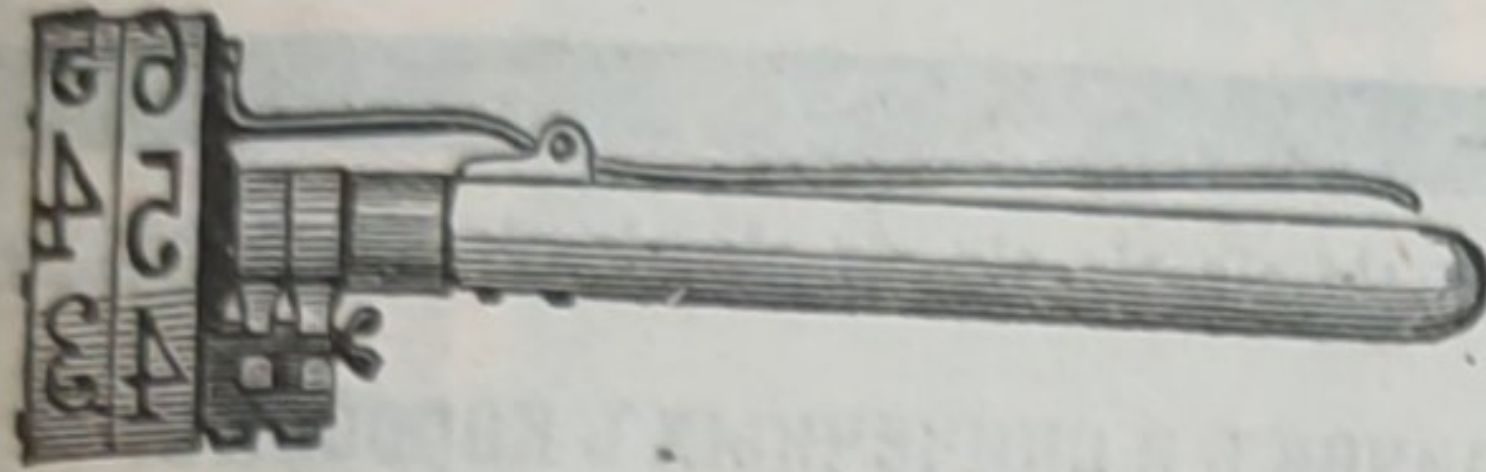
въ С.-Петербургѣ, въ конторѣ редакціи, при Правленіи Общества Технологовъ, Англійскій, 45.

3—2

ПРОДОЛЖАЕТСЯ ПОДПИСКА НА 1903 ГОДЪ
НА ЕЖЕНЕДЕЛЬНЫЙ ЖУРНАЛЪ

ЛѢСОПРОМЫШЛЕННЫЙ ВѢСТНИКЪ.

ЖУРНАЛЪ ЛѢСНОГО ХОЗЯЙСТВА, ЛѢСОПРОМЫШЛЕННОСТИ И ТОРГОВЛИ ЛѢСОМЪ.
ПОДПИСНАЯ ЦѢНА на годъ 6 рублей и на полгода 4 рубля.
ПОДПИСКА ПРИНИМАЕТСЯ въ конторѣ редакціи (Москва, Долгоруковская ул., д. № 42) и въ извѣстныхъ книжныхъ магазинахъ.
Редакторъ-издатель Н. С. Неестеровъ.



КЛЕЙМА РЕВОЛЬВЕРНЫЯ „патентъ В. Геллера“ для мѣтки деревьевъ и брусевъ текущимъ номеромъ.

Клейма обыкновенныя, разнаго рода, для выбиванія буквъ, знаковъ и номеровъ на деревьяхъ и брускахъ.

Стальные мѣры и складныя деревянные палки для измѣренія діаметра деревьевъ и кругляковъ.

Буравчики для опредѣленія годового прироста деревьевъ.

Западни и напканы всякаго рода, рожки сигнальныя, топоры, пилы, тачки, лопаты, а также пилы для срѣзыванія вѣтокъ, складныя, легкія, но прочныя, въ формѣ обыкновенной ручной деревянной палки.

РЕКОМЕНДУЮТЪ:

Крыштофъ Брунъ и Сынъ

складъ желѣзныхъ товаровъ и инструментовъ, сельско-хозяйственныхъ принадлежностей и кухонной посуды
ВЪ ВАРШАВѢ.



КАНАТНАЯ ФАБРИКА

И. ГОТЪ.

Основана въ 1800 году.

С.-ПЕТЕРБУРГЪ, Петровскій Островъ, № 6.

Телефонъ № 3821.

ПРОИЗВОДСТВО:

Пеньковыхъ корабельныхъ и рыболовныхъ снастей и линей, буксировъ, снастей для сплава лѣса, приводныхъ пеньковыхъ, манильскихъ и хлопчато-бумажныхъ канатовъ и смоляной панли.

СКЛАДЪ: въ Нижнемъ-Новгородѣ,
въ Ростовѣ на Дону (Оскаръ Пинагель),

”
уг. Таганрогскаго просп. и Казанской ул., д. Троянкина.

Т-ВО МАШИНОСТРОИТЕЛЬНОГО ЗАВОДА

„В. Грачевъ и К^о“

МОСКВА, М. Грузины, Расторгуевскій пер.

Телефонъ 483.

ОБОРУДОВАНИЕ ЛѢСОПИЛЬНЫХЪ ЗАВОДОВЪ.



Машины для производства спичекъ и спичечныхъ коробокъ.

Машины для производства щепленой и трояко клеенной и прессованной драни для легкихъ, но устойчивыхъ ящиковъ для упаковки товара разнаго рода, сидѣній стульевъ, чемодановъ и пр. и пр.

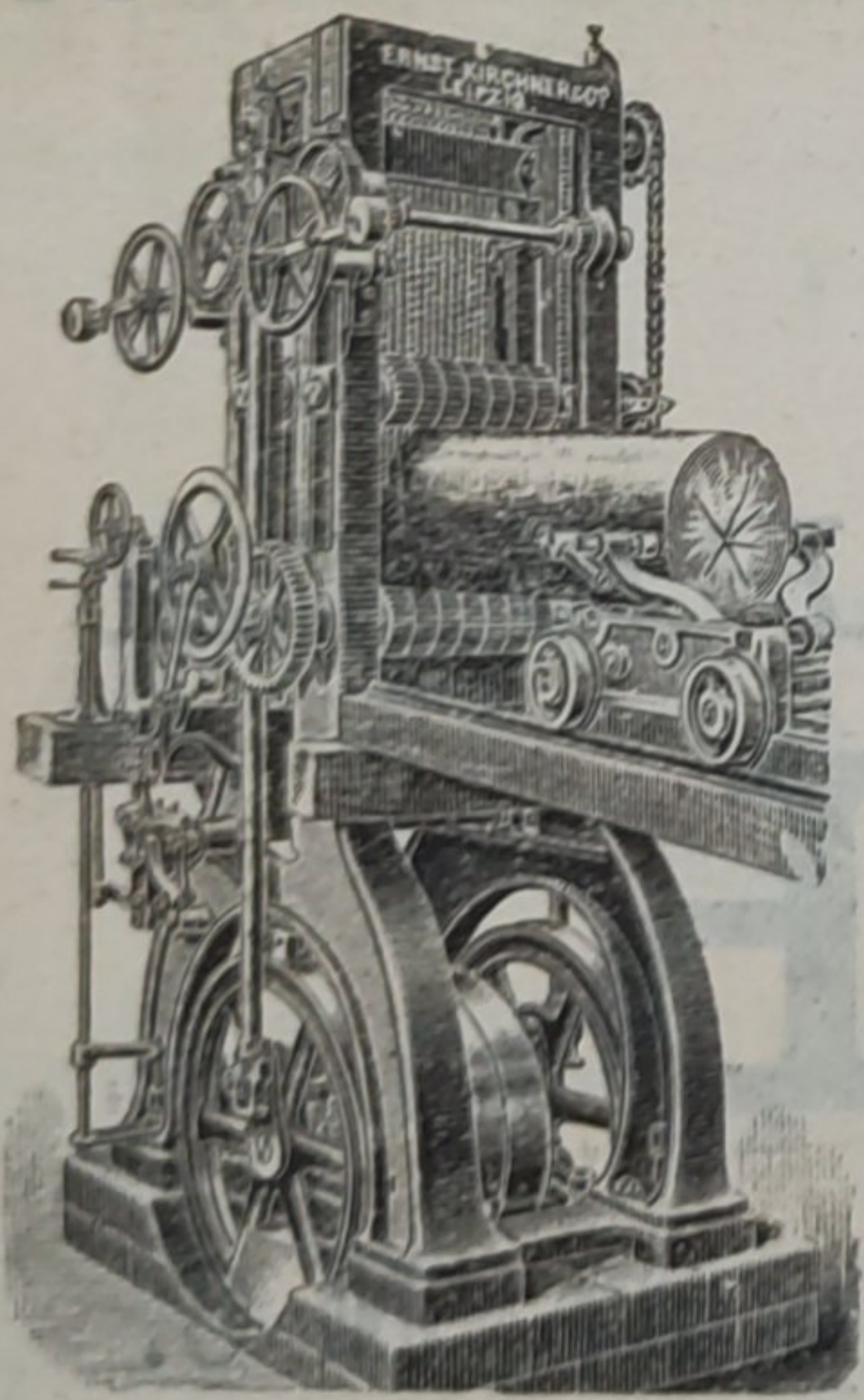
Машины для производства сапожныхъ шпилекъ.

Единственная спеціальность съ 1855 г.

А. РОЛЛЕРЪ, машиностроительный заводъ,

Берлинъ N. 20. Германія.

Каталоги и смѣты на полное оборудованіе фабрикъ безвозмездно. Отзывы первыхъ русскихъ спичечныхъ и деревообрабатывающихъ фабрикъ.



I. ШПРИНГСГОЛЬЦЪ

ФАБРИЧНЫЙ СКЛАДЪ

КИРХНЕРЪ и К^о,

Акц. О-во въ Лейпцигѣ.

Старѣйшій и наилучшій заводъ

ЛѢСОПИЛЬНЫХЪ РАМЪ

и всякаго рода МАШИНЪ ДЛЯ ОБРАБОТКИ ДЕРЕВА.

Полное оборудованіе лѣсопильныхъ заводовъ, столярныхъ, паркетныхъ, мебельныхъ и др. мастерскихъ.

Каталоги, смѣты, чертежи—по первому требованію.

МОСКВА, Мясницкая, домъ Давыдовой.

Адресъ для телеграммъ: Шпрингсгольцъ, Москва.

К. Л. П. Флекъ Сыновья.

Берлинъ. — Рейникендорфъ.

C. L. Fleck Söhne, Reinickendorf

МАШИНОСТРОИТЕЛЬНЫЙ ЗАВОДЪ.

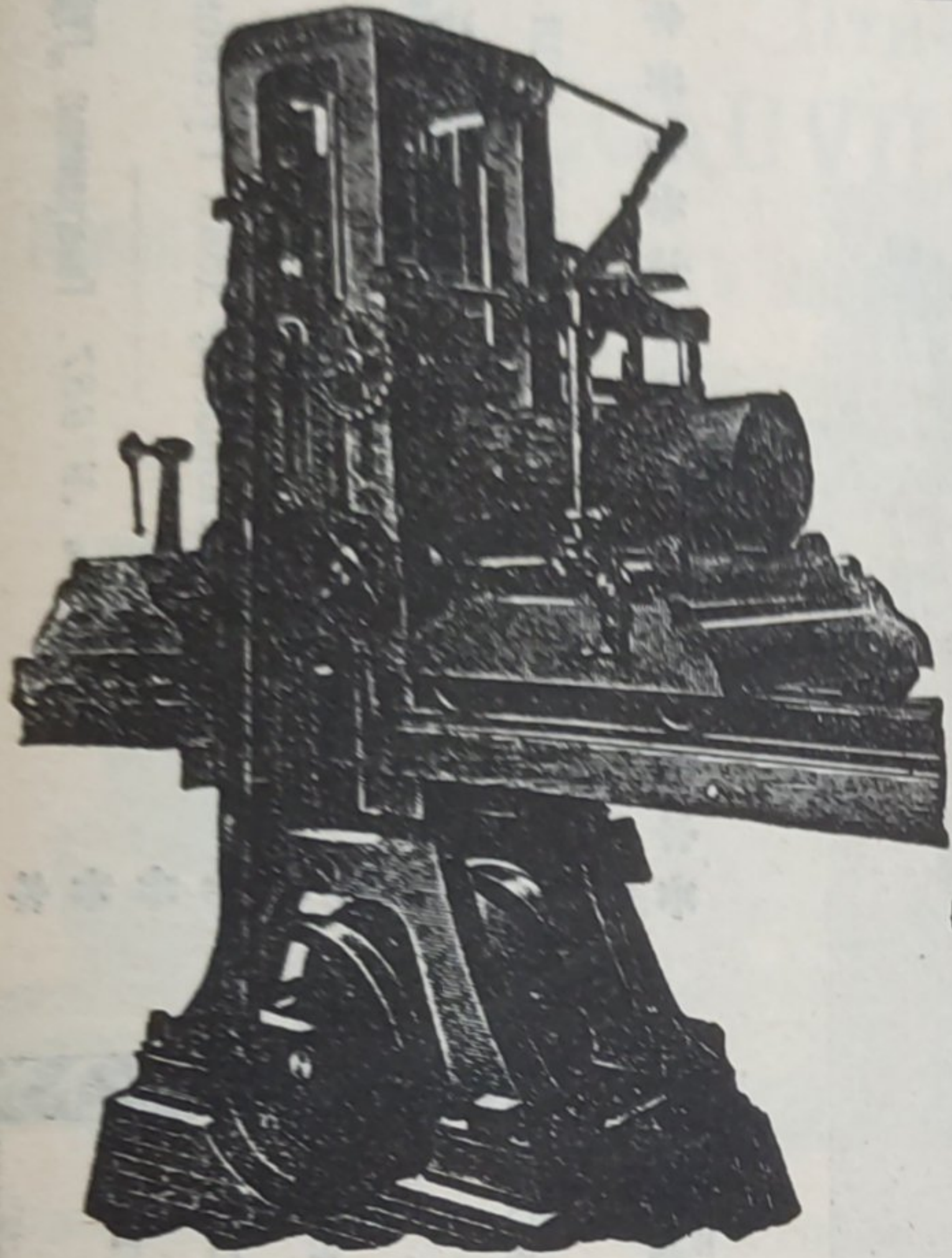
Исключительная спеціальность съ 1859 г.

Лѣсопильныя рамы
и
древообдѣлочныя машины

для всѣхъ отраслей промышленности.

Большой складъ машинъ ходовыхъ типовъ и размѣровъ.

Каталоги и смѣты бесплатно.



Акціонерное Общество машиностроительнаго завода

Телеграммы:
РУЛЬ-РЕВЕЛЬ.

ФРАНЦЪ КРУЛЛЬ

Телеграммы:
КРУЛЬ-МОСКВА.

ВЪ РЕВЕЛѢ.

Заводъ основанъ въ 1866 г.

Отдѣленіе въ Москвѣ, — Мясницкая, д. бывш. Спиридонова.

СПЕЦІАЛЬНОСТЬ — ОБОРУДОВАНИЕ

ЛѢСОПИЛЬНЫХЪ ЗАВОДОВЪ.

Лѣсопильныя рамы, одно-и двухъ-этажныя, переносныя, горизонтальныя, лѣсопильно-раздѣльныя и рамы на деревянныхъ станинахъ.

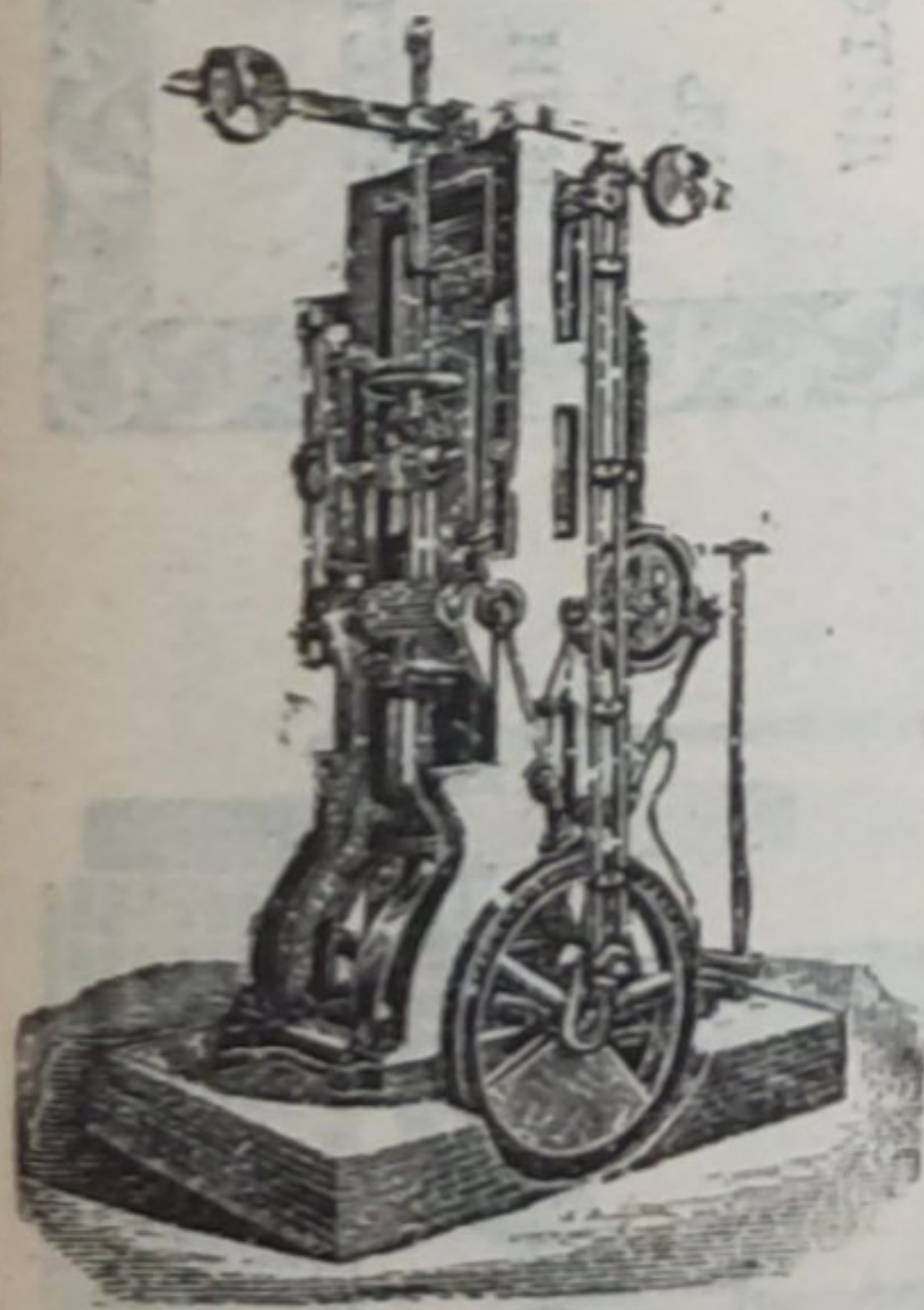
Круглыя пилы, ординарныя, двойныя, подвѣсныя, противовѣсныя, универсальныя и спеціальныя.

Круглыя пилы для обтески шпалъ.

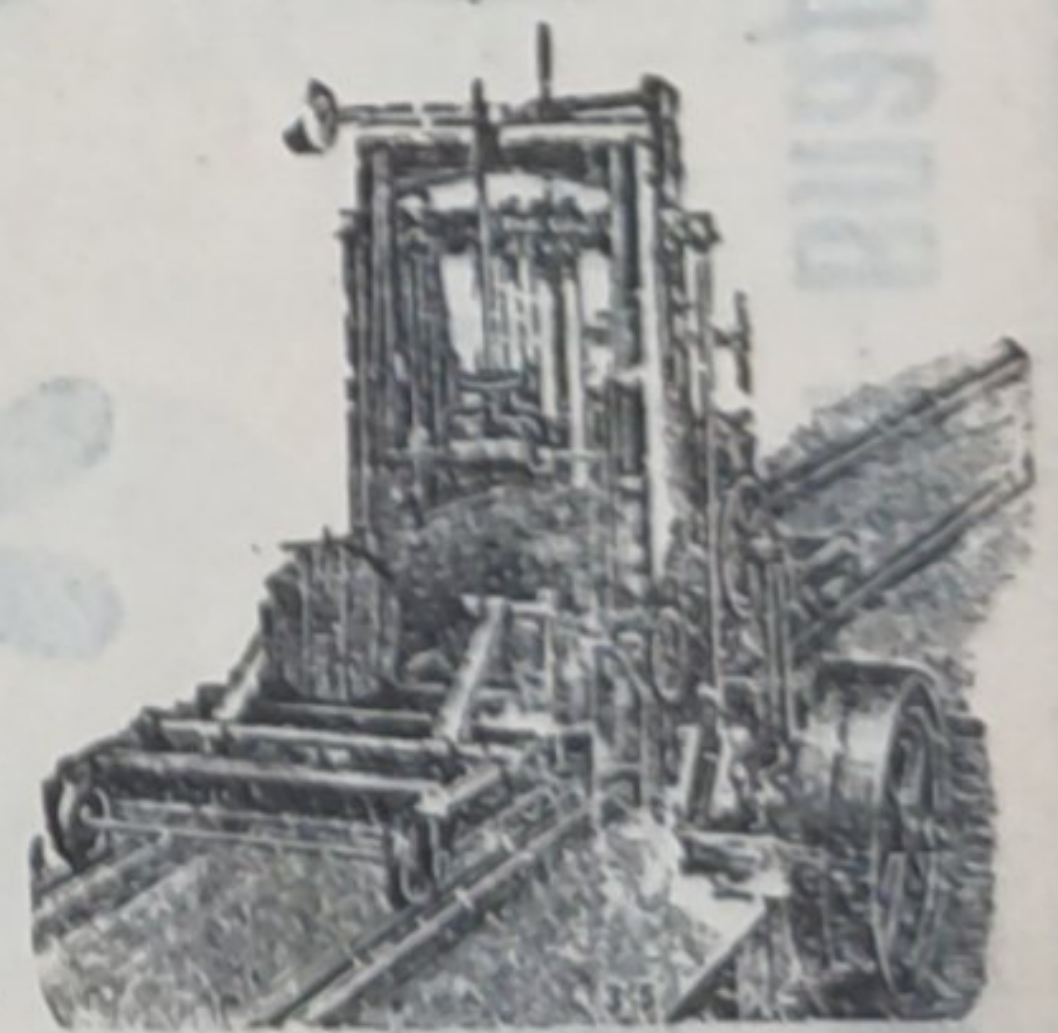
Ленточныя пилы. — Строгальныя, долбежныя и фрезерныя станки. — Гонтовыя машины. Машины для изготовленія древеснаго волокна. Паровые котлы патента „Штейнмюллеръ“ и всѣхъ другихъ системъ и проч.

ПОСТАВКА ЛОКОМОБИЛЕЙ.

Каталогъ и смѣты по востребованію.



Постоянная лѣсопильная рама.

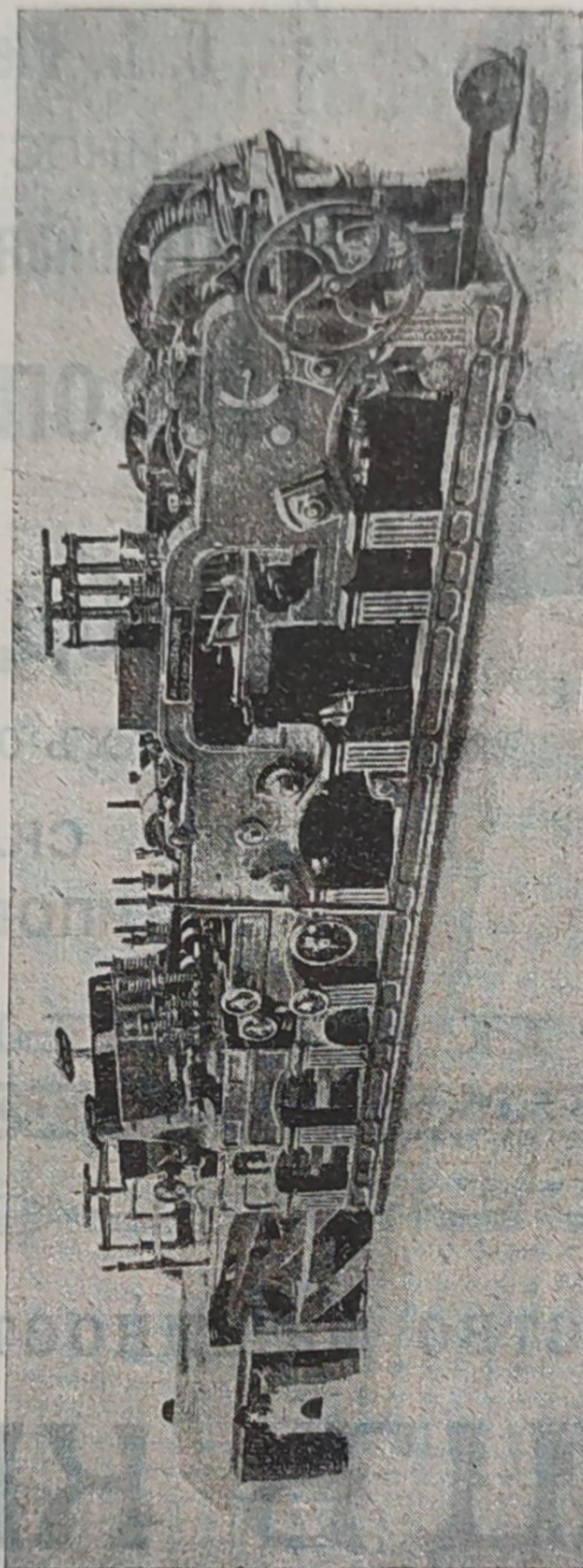
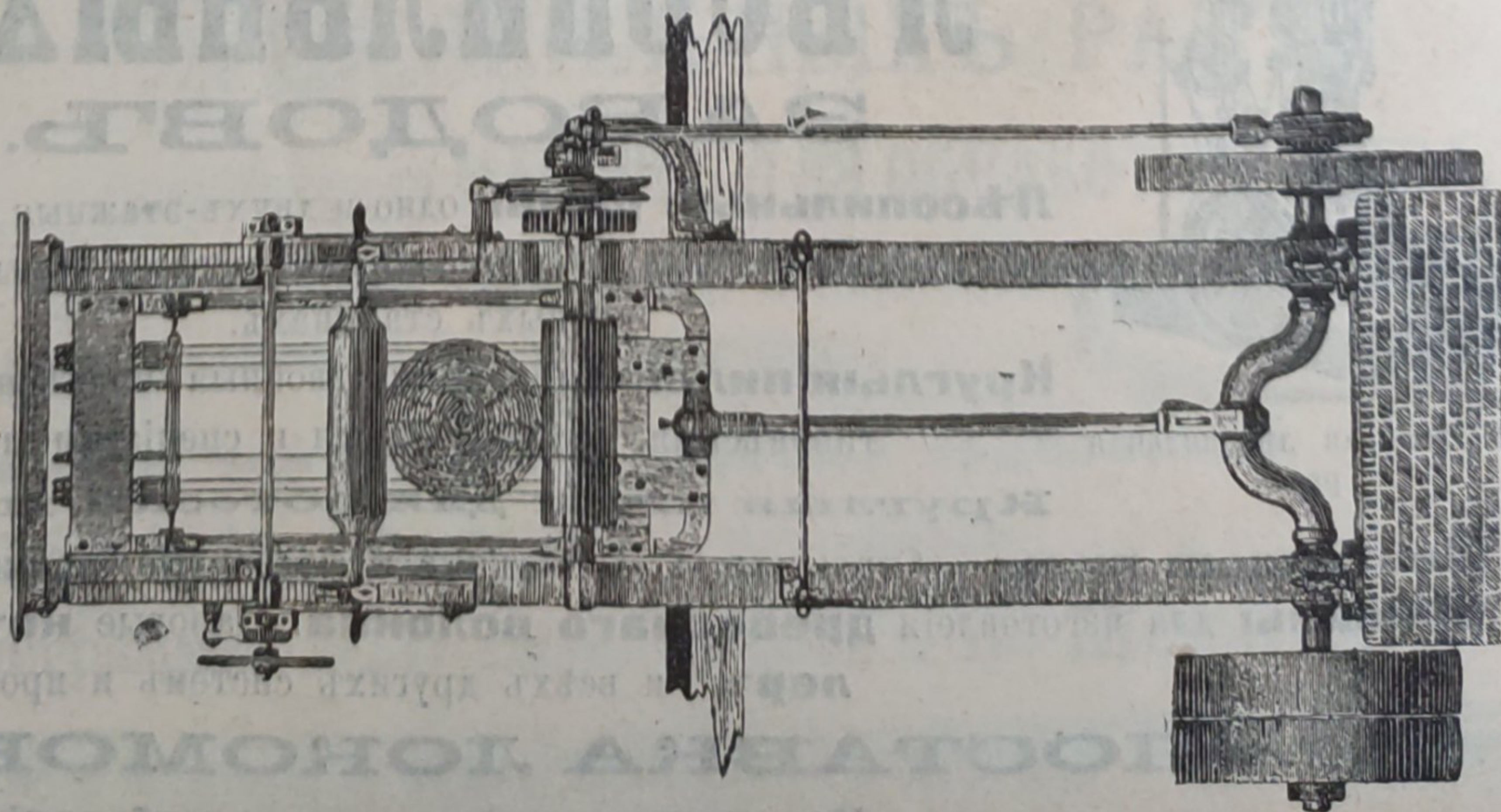


Переносная лѣсопильная рама.

Важно для владельцев лѣсопильныхъ и древообдѣлочныхъ заводовъ,
ЛѢСОПИЛЬНЫЕ СТАНКИ, МАШИНЫ ДЛѢ ОБРАБОТКИ ДЕРЕВА
 ФИРМЫ

М. А. Јежсехъ и Далъ. Христіанія—Норвегія.

Существуетъ съ 1849 г.



Дѣйствительная дневная производительность нашего станка F № 1 — въ теченіе 10 часовъ 45.000 футовъ, или 19.500 погонн. аршинъ, чисто выстроганн. съ пазомъ и гребнемъ.

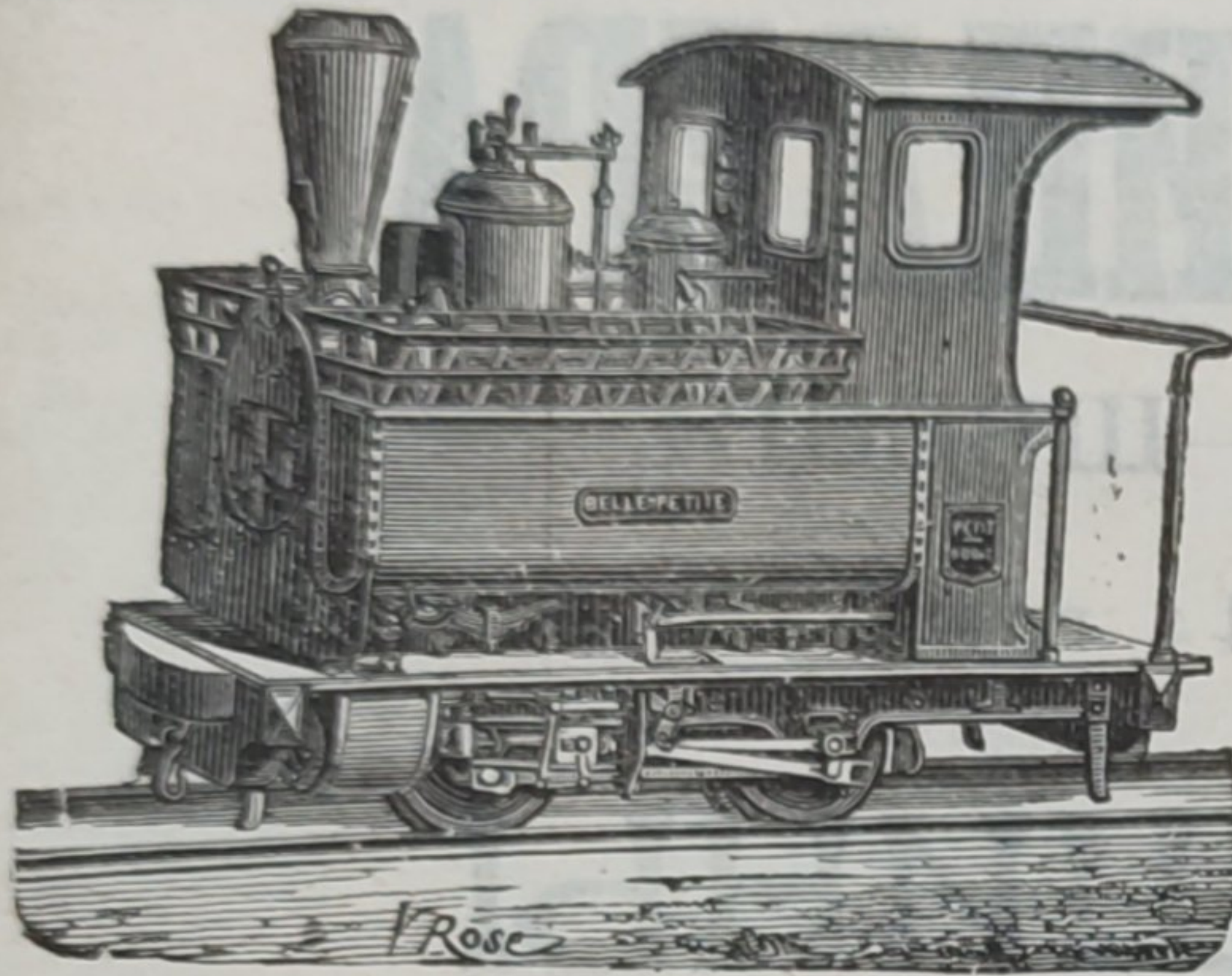
 Главный представитель для Россіи
Добертъ Будайльдъ
 МОСКВА,
 Мясницкая, домъ Гуськова.
 Телефонъ № 687. Телеграммы: „ГУДЧМЛДЪ“.

ДЕКОВИЛЬ

Пти-Бургъ (Франція).

DECAUVILLE. Petit-bourg (France).

Самая обширная въ свѣтѣ мастерскія для желѣзныхъ дорогъ постоянныхъ и переносныхъ.



СПЕЦІАЛЬНЫЯ КОНСТРУКЦІИ ДЛЯ ЛѢСНОЙ ЭКСПЛОАТАЦИИ.

Пути, Вагонеты, Локомобили паровые и керосиновые

(съ топкою, приспособленною для отопленія дровами).

Динамо-машины, Электро-моторы, Электро-механическіе приборы.

Фабрикаты высшаго качества и съ гарантіей. — Каталоги и смѣты по требованію.

ФРИДРИХЪ ШМАЛЬЦЪ. ОФФЕНБАХЪ н/М.

ФАБРИКА ТОЧИЛЬНЫХЪ МАШИНЪ и НАЖДАЧНЫХЪ КРУГОВЪ.

СПЕЦІАЛЬНОСТЬ:

ПАТЕНТОВАННЫЯ АВТОМАТИЧЕСКІЯ ТОЧИЛЬНЫЯ МАШИНЫ для ТОЧКИ ЛѢСОПИЛЬНЫХЪ, КРУГЛЫХЪ и ЛЕНТОЧНЫХЪ ПИЛЪ ВСѢХЪ РОДОВЪ, съ двойной, очередной косою точкой верхнихъ и нижнихъ краевъ зубьевъ. Этими машинами производится точка пилъ ПОРАЗИТЕЛЬНО БЫСТРО, совершенно АВТОМАТИЧЕСКИ и ТОЧНО, посредствомъ вращающагося НАЖДАЧНАГО КРУГА.

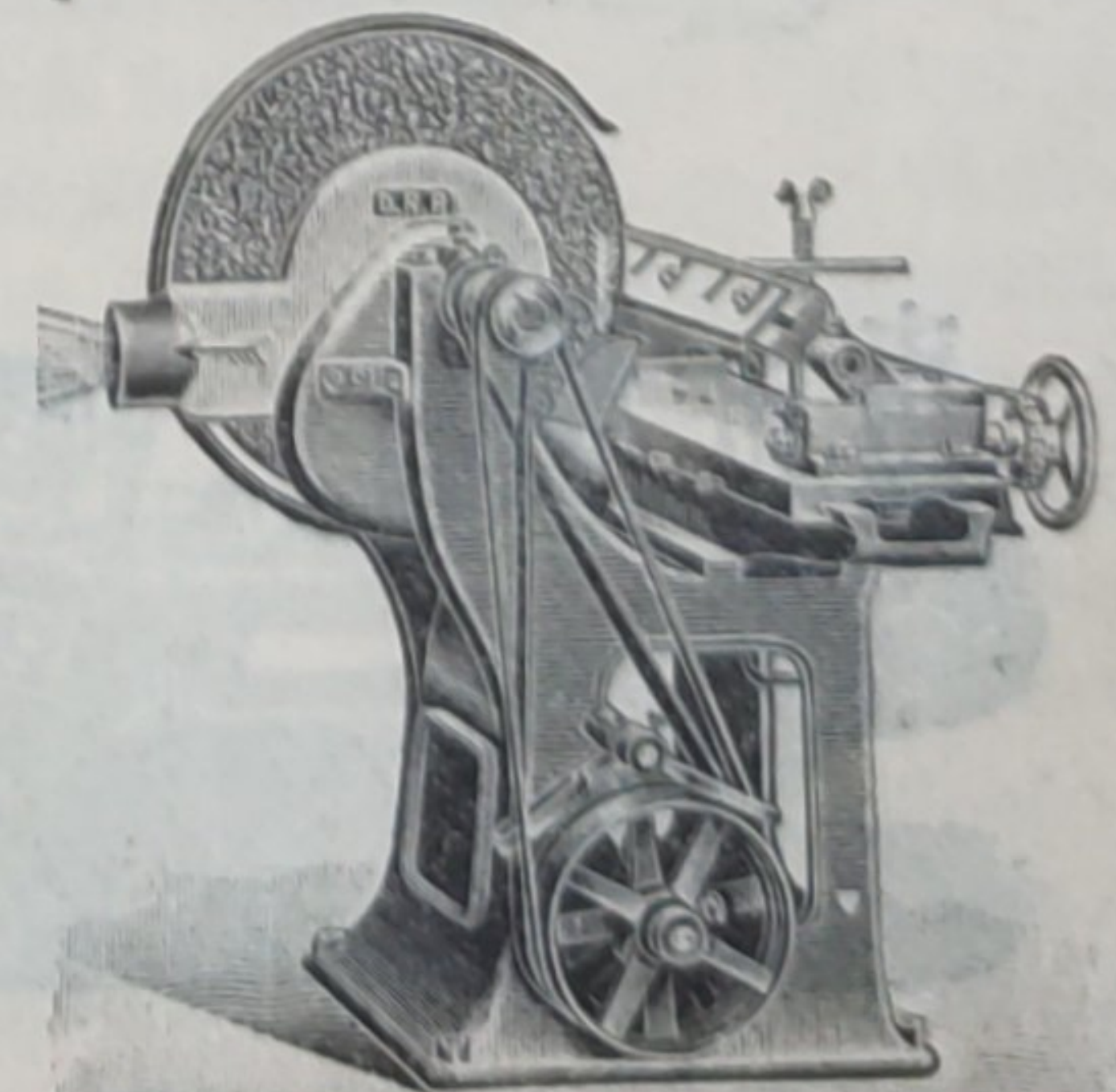
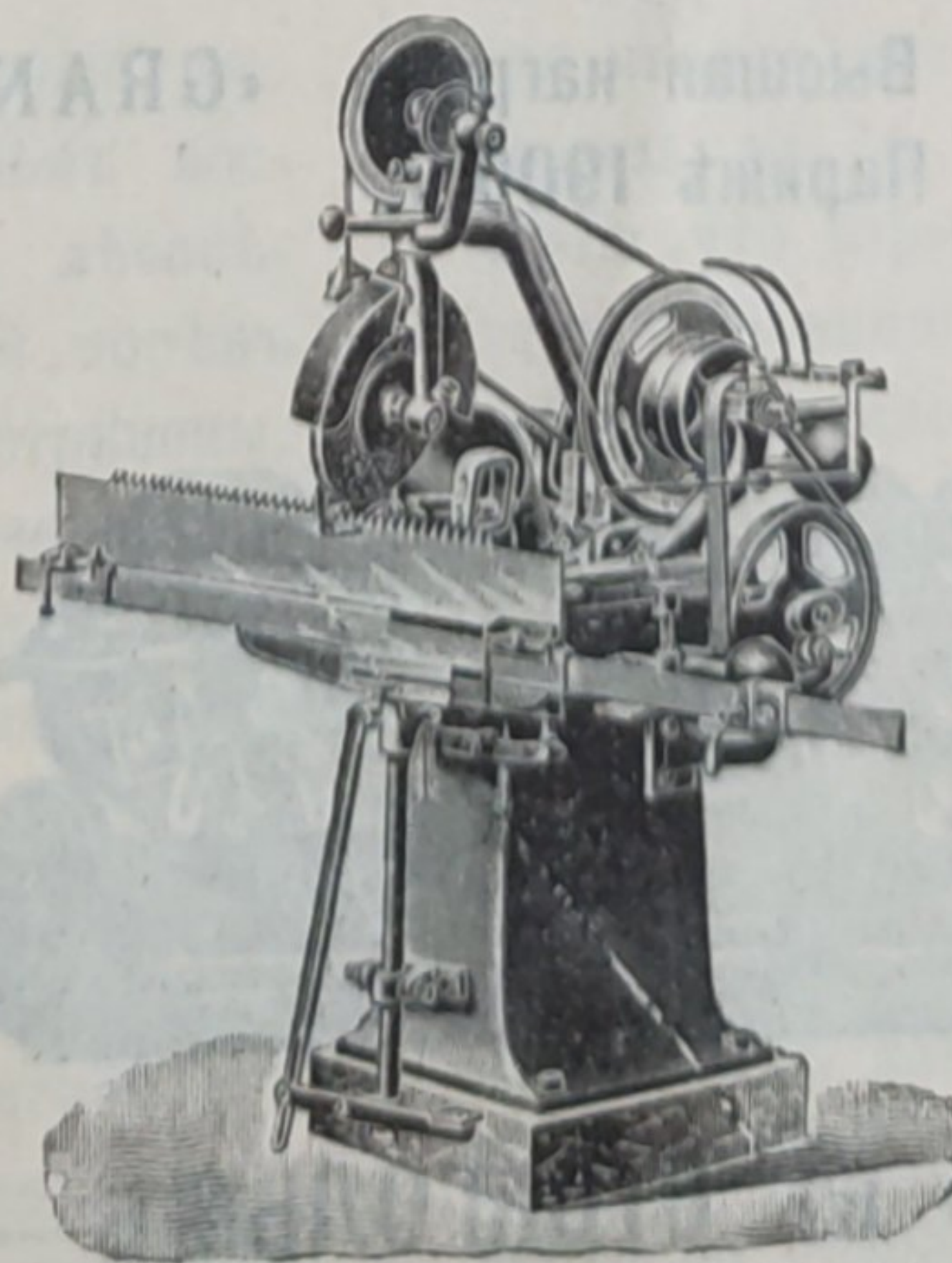
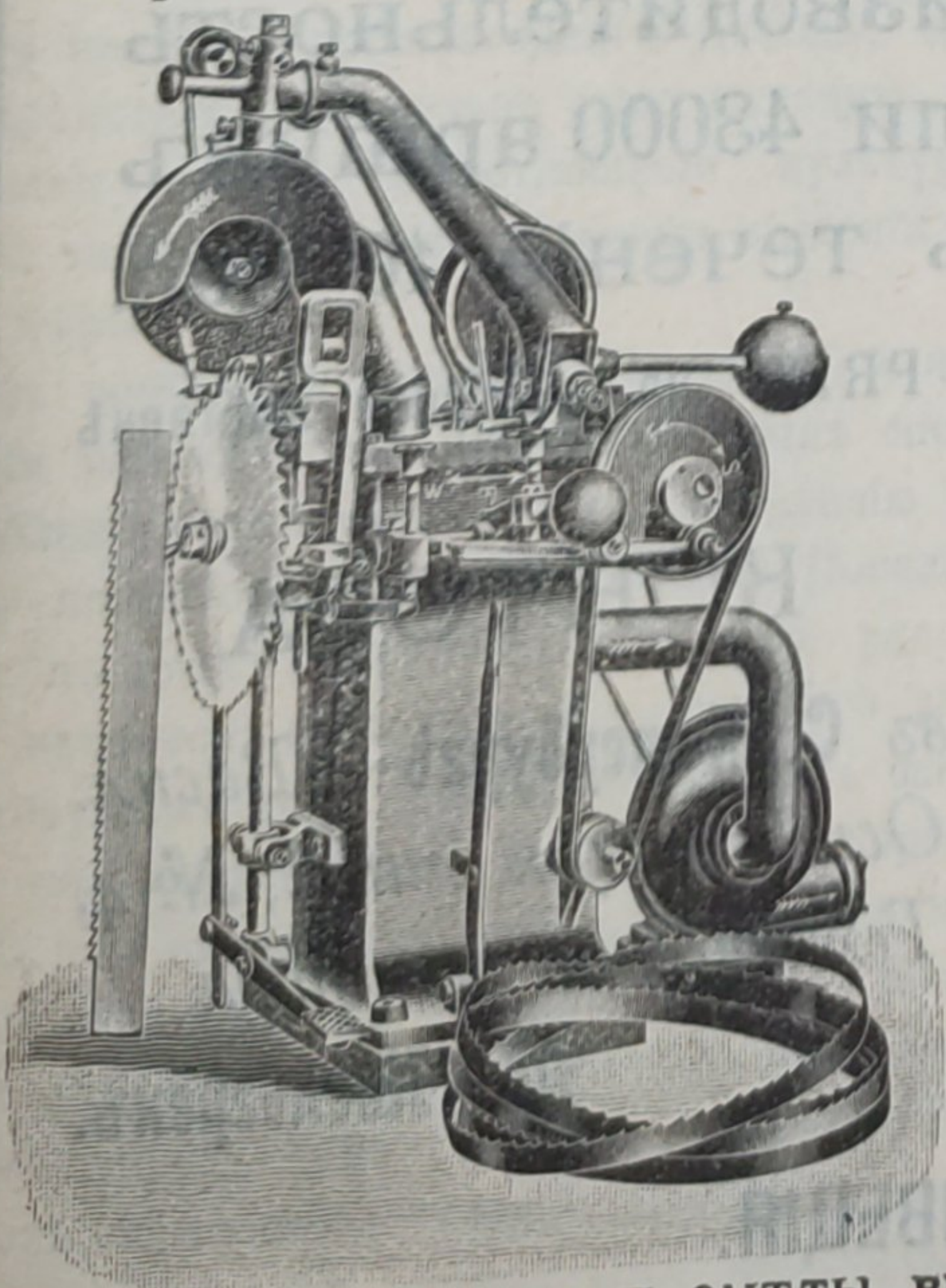
АВТОМАТИЧЕСКІЯ ТОЧИЛЬНЫЯ МАШИНЫ для ТОЧКИ НОЖЕЙ и т. д.

Наилучшіе отзывы изъ всѣхъ странъ свѣта.

ГЛАВНЫЙ ПРЕДСТАВИТЕЛЬ для РОССИИ:

КАРЛЬ ЭДУАРДОВИЧЪ ДРЭЙЭРЪ

Москва, Малая Лубянка, домъ Страховаго Общества „Россія“.



Каталоги и смѣты высылаются по первому требованію бесплатно.



АКЦИОНЕРНОЕ ОБЩЕСТВО
МАШИНОСТРОИТЕЛЬНЫХЪ ЗАВОДОВЪ

І. и К. Г. БОЛИНДЕРА

ВЪ СТОКГОЛЬМЪ—ШВЕЦІЯ.

Основано въ 1844 году.

МАШИНЫ

ДЛЯ ОБРАБОТКИ ДЕРЕВА.

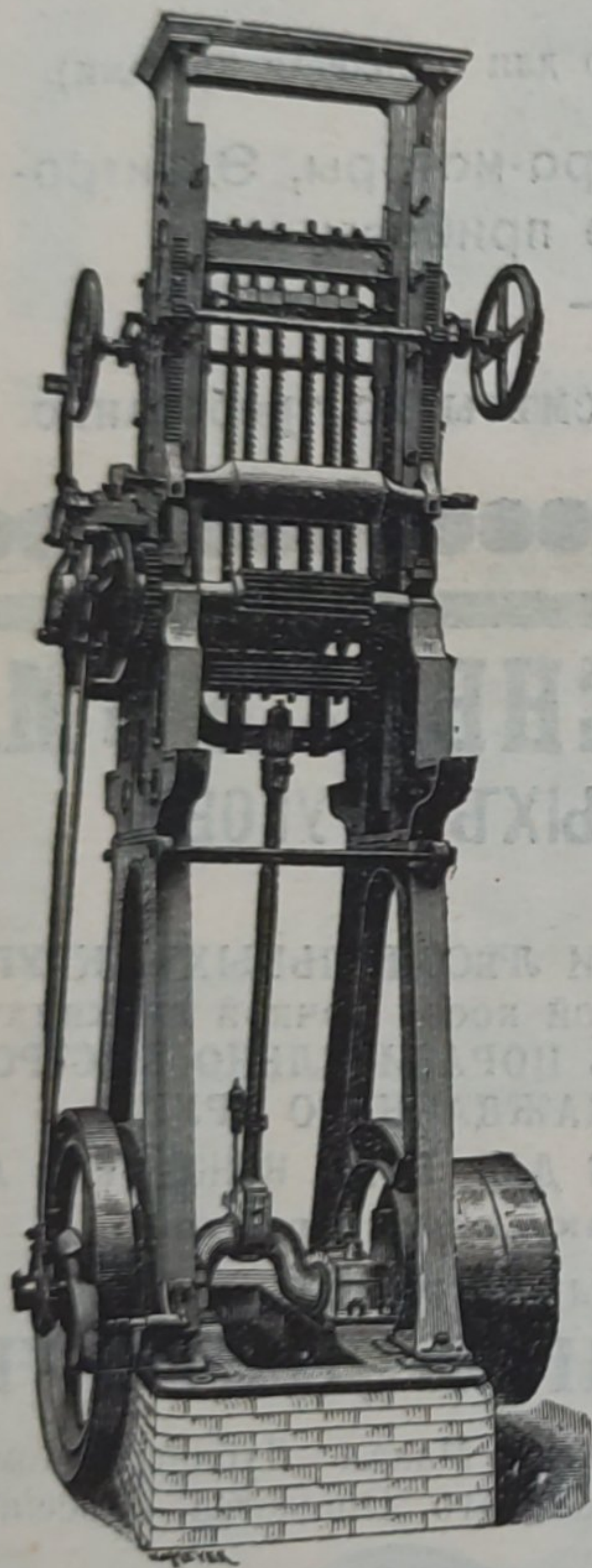
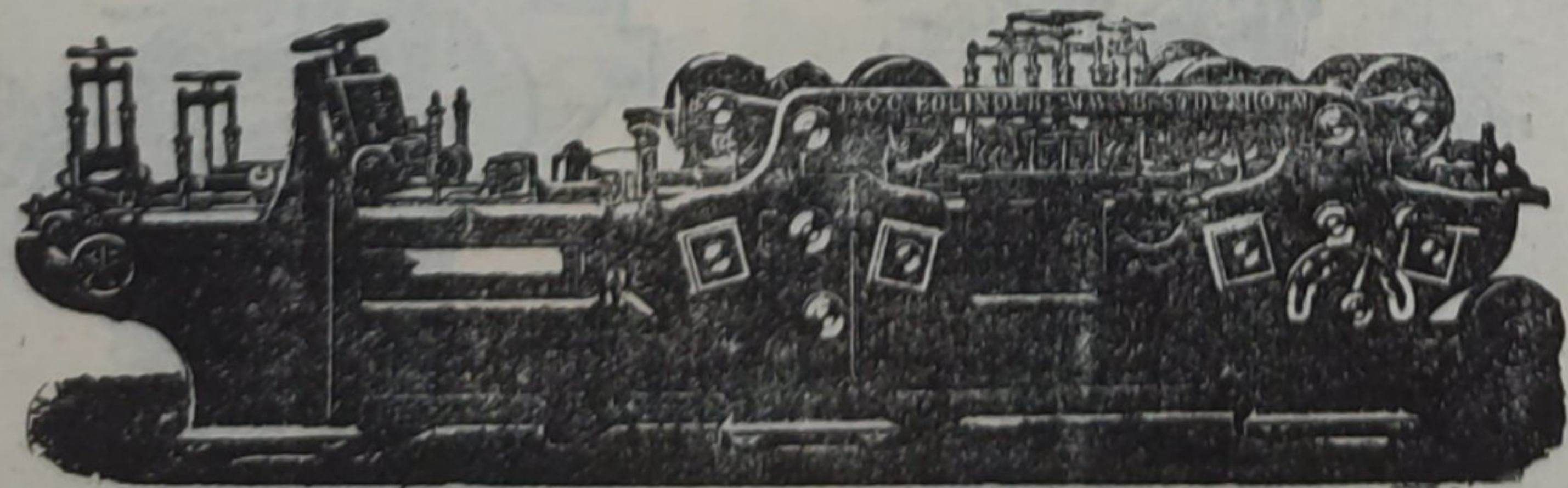
Строгальные станки новѣйшей конструкции и недостигнутой еще по сіе время производительности изготовляются въ болѣе чѣмъ 30 величинъ. Съ нашимъ строгальнымъ станкомъ № 12 была достигнута производительность въ 100000 футъ или 43000 аршинъ гребня и паза въ теченіе 10 час.

Высшая награда «GRAND-PRIX» на всемирной выставкѣ въ Парижѣ 1900 г.

КОНТОРА

въ С.-Петербургѣ — Васил.
Островъ, 9-я линия, № 4,
Техническая контора
Ад. Квельгрехъ.

Заводъ въ СТОКГОЛЬМЪ—ШВЕЦІЯ.



Остерегаться поддѣлокъ, выдаваемыхъ за производство нашихъ заводовъ!