

ЛѢСОПРОМЫШЛЕННЫЙ ВѢСТНИКЪ.

ЖУРНАЛЪ ЛѢСНОГО ХОЗЯЙСТВА, ЛѢСНОЙ ПРОМЫШЛЕННОСТИ И ТОРГОВЛИ ЛѢСОМЪ.
ВЫХОДИТЬ ЕЖЕНЕДѢЛЬНО.

Подписная цѣна съ доставкой и пересылкой: на годъ—шесть руб-лей и на полгода—четыре рубля; отдѣльные номера по 25 коп.

За напечатаніе объявленій на послѣднихъ страницахъ взимается за одинъ разъ: за цѣлую страницу—30 руб., за $\frac{1}{2}$ страницы—20 руб., за $\frac{1}{4}$ страницы—12 руб., за $\frac{1}{8}$ страницы—8 руб. и за строку петита въ 25 буквъ—20 к. При повтореніи дѣлается скидка по особому тарифу Редакціи. За пересылку отдѣльныхъ объявленій, вѣсомъ до 1 лота, взимается по 70 коп. и по 35 коп. за каждый добавочный лотъ, съ каждой сотни экземпляровъ. За перемѣну адреса уплачивается 60 коп.

Подписка принимается въ конторѣ Редакціи и въ известнѣхъ книжныхъ магазинахъ. Объявленія принимаются въ конторѣ Редакціи и конторахъ объявленій Петербурга и Москвы.

Адресъ Редакціи и Конторы: Москва, Долгоруковская улица, домъ № 42.

Статьи, присылаемыя для напечатанія, могутъ въ случаѣ надобности подвергаться сокращеніямъ и измѣненіямъ. Статьи, присылаемыя безъ обозначенія условій гонорара, считаются бесплатными. Статьи, признанныя Редакціей неудобными для напечатанія, сохраняются 3 мѣсяца и возвращаются авторамъ за ихъ счетъ. О присылаемыхъ въ Редакцію новыхъ книгахъ даются въ журналѣ отзывы или помѣщаются объявленія.

Редакція открыта ежедневно, кромѣ праздничныхъ дней, отъ 11 до 4 часовъ дня. Для личныхъ объясненій редакторъ принимаетъ по субботамъ отъ 6 до 7 час. вечера и по воскресеньямъ отъ 1 до 2-хъ часовъ дня.

№ 46.

13-го НОЯБРЯ.

1903 г.

СОДЕРЖАНІЕ.

Сѣздъ лѣсныхъ чиновъ Нижегородской губ. (Окончаніе.)—Казенная оцѣнка лѣса. Г. Б.—Лѣсоторговый отдѣлъ. Торги по понизовскому лѣсничеству, Макарьевского у., Костромской губ. А. И. Стафиловскаго.—Продажа лѣса, поврежденнаго пожаромъ, по кумьинскому лѣсничеству, Казанской губ. Г. Б.—Торги по лапичскому лѣсничеству, Минской губ.—Торги по пинскому лѣсничеству, Минской губ.—Торги по каленковичскому лѣсничеству, Минской губ.—Торги по туровскому лѣсничеству, Минской губ. Торги по бобруйскому лѣсничеству, Минской губ. С. Б.—Екатеринославъ И. Янкевича.—Кременчугъ. И. Я.—Изъ маймаксы.—Царьцынъ.—Данцигъ.—Хроника. Охрана общественныхъ лѣсовъ въ оренбургскомъ казачьемъ войскѣ.—Перевозка осинового крижей.—Разныя сообщенія.—Справочный отдѣлъ. Предстоящіе торги и поставки.—Объявленія.

Сѣздъ лѣсныхъ чиновъ Нижегородской губ.

(Окончаніе.)

4) О производствѣ культурныхъ работъ на залогомъ лѣсопромышленниковъ.

По примѣру прошлогодняго сѣзда, прежде всего председателю желательно было выяснитъ, что сдѣлано членами сѣзда въ отношеніи культуръ и какіе результаты получились за время введенія этой полезной мѣры.

Изъ сообщенія ревизора Калягина выяснилось, что въ его районѣ почти исключительнымъ способомъ воспособленія естественному возобновленію на лѣсосѣкахъ является взрыхленіе почвы. Посадка и посѣвъ пока въ этихъ лѣсничествахъ мало распространены. Что касается состоянія всходовъ, то замѣчено, что въ текущемъ году многіе погибли отъ засухи и отчасти отъ мороза: изъ бывшихъ въ прошломъ году 1.800 шт. на десятинѣ осталось въ общемъ всего 600 шт.; нынѣшнихъ же всходовъ немного и тѣ рискуютъ погибнуть отъ осеннихъ заморозковъ, такъ какъ они явились запоздалыми. По мнѣнію ревизора Калягина, вообще на взрыхленіе трудно рассчитывать и лучше переходить къ посадкамъ, потому что результаты взрыхленія даже на свѣжихъ почвахъ и съ подсѣвомъ сѣмянъ,

въ особенности въ это засушливое лѣто, очень не хороши. Конечно, въ виду малаго опыта это заключеніе не можетъ быть окончательнымъ, тѣмъ болѣе, что крайне неблагоприятное лѣто особенно плохо вліяло на успѣхъ обсемененія и настоящая причина неудачи не выяснена. Вопросъ о постепенныхъ рубкахъ тоже пока остается открытымъ по тѣмъ же соображеніямъ. Разнѣжскій лѣсничій Гвоздевъ, на основаніи сдѣланнаго имъ пробнаго перечета количества всходовъ сосны на дѣлянкахъ сплошной рубки 1899—1901 гг. въ шести кварталахъ при взрыхленіи площадками, въ 1 кв. сажень, на $\frac{1}{3}$ площади дѣлянки, пришелъ къ заключенію, что взрыхленіе безусловно даетъ хорошіе результаты. Сравнивая перечень всходовъ на 10-ти площадкахъ, величиною въ 1 кв. саж., взрыхленныхъ, съ такимъ же количествомъ рядомъ лежащихъ не взрыхленныхъ во всѣхъ дѣлянкахъ шести кварталовъ, мы получимъ въ среднемъ интересную цифру соотношеній первыхъ ко вторымъ, а именно 28:7, т.-е. количество всходовъ на взрыхленныхъ мѣстахъ въ четыре раза превосходитъ число всходовъ на нетронутыхъ площадкахъ. Такъ какъ пробный перечень производился въ 1902 и 1903 засушливомъ году, то явилась возможность на основаніи цифровыхъ данныхъ получить отвѣтъ и на вопросъ о вліяніи засухи на успѣхъ воз-

обновленія. Обращаясь къ цифровымъ даннымъ, приходится констатировать, что въ отдѣльныхъ частныхъ случаяхъ количество всходовъ на дѣлянкахъ колеблется въ ту или другую сторону, независимо отъ засухи текущего года; это совершенно понятно: кромѣ метеорологическихъ явленій, успѣхъ лѣсовозобновленія зависитъ и отъ многихъ другихъ причинъ—составъ, качество и степень влажности почвы, положеніе участка, близость спѣлыхъ насажденій и стѣнъ лѣса и т. п. Средній же общій выводъ на десятины по пересчету 1902 г. далъ 687 всходовъ, а въ 1903 году—616 всходовъ, что доказываетъ безспорное вліяніе засухи, независимо отъ другихъ причинъ, на результатъ обсѣмененія. Опыты взрыхленія въ двухъ кварталахъ постепенной рубки показали, что на взрыхленныхъ площадкахъ количество всходовъ втрое больше, чѣмъ на невзрыхленныхъ; засуха же при постепенныхъ рубкахъ, повидимому, вліянія не имѣетъ, а наоборотъ 1903 годъ далъ 1702 всхода въ среднемъ на десятину, а 1902 годъ 1418 штукъ. Посадки, произведенныя въ этомъ лѣсничествѣ на 3 дес., не удалась, и причину неудачи надо приписать личинкамъ майскаго жука. Что касается времени производства взрыхленія, то лучшимъ слѣдуетъ признать конецъ августа и начало сентября, при чемъ рекомендуется взрыхлять на полную мотыгу.

Въ каменскомъ и макарьевскомъ лѣсничествахъ взрыхленіе тоже дало хорошіе результаты, при этомъ на постепенныхъ рубкахъ они удачнѣе, чѣмъ на сплошныхъ. Въ воздвиженскомъ лѣсничествѣ всходы прошлаго года на взрыхленныхъ мѣстахъ очень хорошіе; въ настоящемъ году—плохіе. Саконскій лѣсничій производилъ посадки однолѣтними сосновыми сѣянцами на площади 80 дес., причемъ всѣ посадки на бугристыхъ и горѣлыхъ мѣстахъ, составляющихъ 50 д., погибли отъ мороза и засухи; на остальныхъ 30 д. уцѣлѣло до 50%. По мнѣнію предсѣдателя, неуспѣхъ на горѣлыхъ мѣстахъ объясняется тѣмъ, что питомникъ заложенъ на сырой почвѣ и переходъ вышелъ очень рѣзкій. Въ панзельскомъ лѣсничествѣ взрыхленій нельзя вести, такъ какъ лѣсосѣвки заростають очень скоро; третья часть произведенныхъ посадокъ погибла отъ засухи.

Въ волчихинскомъ лѣсничествѣ прошлогоднія посадки удачны, а посаженные въ этомъ году на 8 дес. однолѣтки всѣ погибли отъ мороза и засухи. Ичалковский лѣсничій Сокановскій производилъ взрыхленіе и посѣвъ на 11 дес. чрезполосно, при ширинѣ полосы въ 2 аршина и таковомъ же промежуткѣ, съ высѣвомъ по 4 фунта на десятину, и въ среднемъ получилъ около 8.000 сѣянцевъ на десятины. Взрыхленіе десятины обходится въ 18 руб., а съ посѣвомъ въ 24 руб. На восьми десятинахъ произведено имъ же взрыхленіе въ шахматномъ порядкѣ, площадками по 1 кв. саж., гдѣ было посажено по 5 саженцевъ на каждой; изъ нихъ 10% площади совершенно погибло, а на остальныхъ осталось отъ 1 до 3 саженцевъ. Въ дрюковскомъ лѣсничествѣ давно уже, а именно съ 1893 г., практикуется слѣдующій способъ обсѣмененія вырубокъ елью: лѣсосѣвка, не корчующаяся, сдается послѣ очистки на три года подъ сельскохозяйственное пользованіе,

при чемъ въ первые два года высѣвается только хлѣбъ, а въ третій годъ съ овсомъ высѣваются сѣмена ели въ количествѣ 10—15 ф. на десятину. Вообще взрыхленіе и посѣвъ сѣмянъ даетъ прекрасные результаты. Въ ризадѣвскомъ лѣсничествѣ отъ взрыхленія на низинахъ получились тоже довольно удачныя результаты, а на высокихъ мѣстахъ плохіе.

По выслушаніи всего вышеизложеннаго и послѣ общаго мнѣнія по этому вопросу, сѣздъ пришелъ къ заключенію, что на свѣжихъ почвахъ безусловно слѣдуетъ продолжать взрыхленіе; въ виду малаго опыта вообще не мѣшаетъ производить взрыхленіе и на бугристыхъ мѣстахъ и пока не выяснились главныя причины неудачи, остаться при прежнихъ приѣмахъ; продолжать производить точные учеты по результатамъ культуръ во всѣхъ лѣсничествахъ, а къ будущему сѣзду всѣмъ, производящимъ взрыхленіе, составить статистическія данныя и опыты подобно сообщеннымъ разнѣжскимъ лѣсничимъ.

Въ лѣсничествахъ съ дубовымъ насажденіемъ возобновленіе идетъ порослевымъ и только въ одномъ васильскомъ лѣсничествѣ года 3—4 началась забота о введеніи сѣменнаго дуба на лѣсосѣкахъ. Въ настоящее время культуры находятся въ слѣдующемъ положеніи: питомникъ прекрасный; гдѣ кромѣ дуба имѣются хвойныя и лиственные породы, сѣянцы въ хорошемъ состояніи и нисколько не пострадали отъ морозовъ. На площади 12 дес. (по 6 дес. въ годъ) на бывшихъ лѣсосѣкахъ, приспѣвшихъ къ посадкѣ, по корридорному способу А. П. Молчанова высажены дубки четырехлѣтками и результаты весьма удовлетворительныя; къ сожалѣнію, саженцы нѣсколько портятся зайцами и деревца получаются кривыми. Настоящею осенью уже потребуются расчистка сосѣднихъ породъ. Десятинна посадки заключаетъ 2.400 штукъ и обходится по 10 руб.

Чтобы покончить съ культурами, сѣздъ остановился на рѣшеніи еще двухъ вопросовъ: 1) способъ снабженія и заготовки сѣмянъ и 2) какого типа питомники желательно имѣть. По первому вопросу выяснилось, что изъ имѣющихся въ нижегородскихъ лѣсничествахъ 4-хъ сѣмяносушилокъ можно съ избыткомъ удовлетворить всѣхъ лѣсничихъ сѣменами и еще останется излишекъ, что заготавливать сѣмена своими средствами очень выгодно и получаютъ они съ хорошею всхожестью (80%), что затрудненій въ доставкѣ шишекъ для сѣмяносушилокъ не встрѣчается, такъ какъ предложеніе громадное. Ревизоръ Калягинъ заявилъ желаніе вернуться къ прежнему порядку сбора сѣмянъ силами лѣсной стражи по добровольному ихъ желанію. Такъ какъ для нуждъ своего лѣсничества каждому удобнѣе имѣть сѣмена подъ рукою и изъ своихъ дачъ, то члены сѣзда въ такомъ способѣ сбора сѣмянъ препятствій не встрѣчаютъ. Относительно типа питомниковъ рѣшили, что удобнѣе и дешевле имѣть временныя.

5. О мѣрахъ противъ лѣсныхъ пожаровъ.

Въ 1901 году пожары произвели страшное опустошеніе въ лѣсахъ Нижегородской губерніи; въ особен-

ности пострадали частные лѣса; такіе же гибельные для лѣса пожары были и въ 1891 году, лѣто котораго по своей сухости было очень схожимъ съ лѣтомъ 1901 г. Нижегородское губернское земское собраніе, въ видахъ сохраненія лѣсовъ отъ повальныхъ пожаровъ, избрало при губернской земской управѣ особую комиссію для выясненія какъ причинъ возникновенія лѣсныхъ пожаровъ, такъ и способа борьбы съ ними. Такъ какъ комиссія еще не закончила своей работы, то предсѣдатель сѣзда лѣсничихъ вошелъ въ соглашеніе съ предсѣдателемъ губернской комиссіи объ обсужденіи этихъ вопросовъ въ соединенной комиссіи лѣсныхъ чиновъ и выборныхъ отъ земства. Результатомъ этого совѣщанія было: 1) лѣсные пожары возникаютъ почти исключительно отъ неосторожнаго обращенія съ огнемъ; случаи умышленнаго поджога лѣса очень рѣдки; 2) разрастанію пожаровъ содѣйствуетъ малочисленность лѣсной стражи вообще, а въ малоцѣнныхъ частныхъ дачахъ даже полное отсутствіе таковой; 3) несвоевременность принятія мѣръ для тушенія возникающихъ пожаровъ и обременительность для населенія бесплатной натуральной повинности по высылкѣ рабочихъ на разстоянія ближе 15 верстъ отъ ихъ мѣстожителства; 4) несвоевременность уплаты денегъ слѣдующимъ рабочимъ, вызывавшимся для тушенія лѣсныхъ пожаровъ. Въ цѣляхъ устраненія этихъ обстоятельствъ комиссія полагаетъ полезнымъ: 1) разъяснять дѣтямъ въ народныхъ школахъ важное значеніе лѣса въ жизни человѣка и необходимость относиться къ нему съ любовью и осторожностью, полагая, что такимъ путемъ въ новомъ поколѣніи разовьется уваженіе къ лѣсу; не допускать съ мая по сентябрь разведенія костровъ въ лѣсахъ; всякое побочное пользованіе въ лѣсу допускать только по именнымъ билетамъ; усилить надзоръ за охотниками на лѣсную дичь, по большей части не соблюдающими закона объ охотѣ; 2) рекомендовать лѣсовладѣльцамъ усилить лѣсную стражу; 3) образовать путемъ земскаго обложенія особый земскій фондъ для наема на лѣтнее время пожарныхъ сторожей и для немедленной уплаты денегъ рабочимъ, вызваннымъ для тушенія пожара; на этотъ же фондъ строить пожарныя вышки для удобства наблюденія за возникновеніемъ пожара и пользоваться колокольнями; 4) ходатайствовать объ уплатѣ денегъ рабочимъ, вызываемымъ для тушенія пожара на всякомъ разстояніи.

Такъ какъ изъ всѣхъ мѣръ, указанныхъ комиссіею, въ казенныхъ лѣсныхъ дачахъ можетъ быть осуществимо только увеличеніе численности лѣсной стражи, то предложить лѣсничимъ Макарьевскаго, Семеновскаго, Балахнинскаго, Ардатовскаго и Горбатовскаго уѣздовъ, наиболѣе опасныхъ въ пожарномъ отношеніи, представить къ 1-му февраля 1904 г. соображенія объ усиленіи охраны лѣса въ ихъ лѣсничествахъ.

Собраніе грибовъ и ягодъ допускать только по именнымъ билетамъ бесплатнымъ, выдачу которыхъ поручить лѣснымъ объѣздчикамъ.

6) Разные вопросы, относящіеся до лѣсного хозяйства.

Послѣ разработки всѣхъ намѣченныхъ сѣздомъ вопросовъ, обсуждались и предсѣдателемъ давались разъясненія по частнымъ недоразумѣніямъ лѣсничихъ; вообще велся обмѣнъ мнѣній между членами по хозяйственнымъ дѣламъ. Между прочимъ, предсѣдатель напомнилъ, что въ этомъ году кончается срокъ таксы губернской земской управы за самовольныя порубки, а потому не встрѣчается ли необходимость ввести измѣненіе въ ней. Сѣздъ нашелъ нужнымъ въ виду составленной новой казенной таксы сообразовать земскую съ 1-мъ разрядомъ дѣйствующей казенной, поднявъ ее на 25%, а сухостой цѣнить, какъ въ казенной таксѣ, безъ пониженія.

По соображеніямъ семейнымъ всѣ члены нашли удобнымъ назначать губернскіе сѣзды во второй половинѣ августа.

Послѣдній день сѣзда былъ посвященъ экскурсіи въ Чернорѣцкую дачу, куда члены сѣзда выѣхали въ полномъ составѣ въ 9 час. утра 10-го августа. Цѣлью посѣщенія упомянутой дачи, хорошо знакомой многимъ членамъ по прежнимъ экскурсіямъ, было ознакомленіе сѣзда съ постигшимъ ее въ концѣ апрѣля с. г. бѣдствіемъ, выразившемся въ поврежденіи морозомъ лучшаго участка культуръ сосны, въ возрастѣ 8—12 лѣтъ. Картина дѣйствительно поражающая: вся громадная площадь, около 70 десятинъ, представляется точно опаленною сильнымъ огнемъ, повсюду сосенки съ пожелтѣвшими верхними побѣгами, мѣстами такимъ же образомъ пострадали боковые побѣги, а мѣстами погибло все дерево; только стоящія единично здоровыя, зеленыя сосенки свидѣтельствуютъ о томъ, что всему этому причина не огонь, пожирающій безъ разбора все на своемъ пути, а другая стихія не менѣе грозная—морозъ, достигшій 27 апрѣля 7 градусомъ.

Осмотрѣвъ поврежденіе, члены сѣзда не пришли ни къ какому заключенію о причинѣ, давшей возможность морозу такъ губительно повліять на часть культуръ, совершенно пощадивъ такія же культуры сосны 6—8 лѣтъ, лежащія рядомъ по другую сторону стараго шоссе и находящіяся въ совершенно одинаковыхъ топографическихъ условіяхъ.

Одинъ изъ членовъ сѣзда, ревизоръ Турчаниновъ предпологалъ, что причиною чувствительности посадокъ къ морозу было поврежденіе, которому саженцы подверглись раньше, еще съ первыхъ годовъ посадки, а именно появленію на сосенкахъ грибка *Saeoma pinitoquinum*, пятна котораго тутъ же констатировались на нѣкоторыхъ стволахъ и вѣткахъ.

Будучи въ Чернорѣцкой дачѣ, сѣздъ воспользовался случаемъ осмотрѣть интересный опытъ посадки, рекомендованный профессоромъ Морозовымъ, посѣтившимъ дачу въ прошломъ году. На большой старой гари съ бугристымъ положеніемъ и сухою песчаною почвою, гдѣ культуры раньше не удавались, предварительно глубоко вспахали около десятины и потомъ сдѣлали посадку сосны обыкновеннымъ способомъ; получились

отличные результаты. Для сравненія тутъ же рядомъ дѣлали посадку въ глубокія борозды и она вышла менѣе удачною, а рядомъ прямо посаженные въ ямки саженцы, какъ практикуется въ дачѣ, почти вовсе не принялись.

Экскурсія закончилась осмотромъ пожара, причиненнаго въ это лѣто въ дачѣ молніей, ударившею въ старую сосну.

Для ознакомленія съ культурою дуба по корридорному способу А. П. Молчанова предположена съѣздомъ въ маѣ 1904 года экскурсія въ Васильско-емангашскую дачу, васильскаго лѣсничества.

Казенная оцѣнка лѣса.

Заканчивается сезонъ торговъ на продажу лѣса изъ казенныхъ дачъ... Покупатели подсчитываютъ, кто, что и насколько выгодно купили и осторожно мечтаютъ о будущихъ барышахъ... „Расчеты по истекшей операціи закончилъ,—вслухъ мечтаетъ коммерсантъ лѣсопромышленникъ,—вчера, слава Богу, недорого купилъ въ казнѣ полсотни десятинъ лѣсу... думаю, что хорошо куплено... А ты, Лукичъ, какъ полагаешь?“—обращается „самъ“ къ своему приказчику:—„во всѣхъ-то участкахъ, ежели на шпалы—сто тысячъ выйдетъ?“—„Я полагаю съ десяткомъ выйдетъ, Артемъ Филимоновичъ“—отвѣчаетъ Лукичъ... „Та-а-къ,—продолжаетъ свои расчеты самъ,—ну, я буду считать ни по-твоему, ни по-моему, сдѣлаю грѣхъ пополамъ; сто пять тысячъ—тридцать пять тысячъ рублей—тридцать копѣекъ шпала, да дрова, да мелочи... а вѣдь, право, недорого куплено... Ты какъ думаешь, Лукичъ?—обращается онъ вновь къ своему подручному. „Самъ“ прекрасно знаетъ и безъ Лукича, что купилъ дешево, но онъ не можетъ успокоиться отъ того волненія, которое охватило его на торгахъ и въ словахъ Лукича онъ ищетъ необходимую для него поддержку, а пожалуй ждетъ, чтобы тотъ высказалъ своему патрону нѣсколько лестныхъ словъ по поводу его коммерческой опытности...

— А, вѣдь, Арефичъ-то только красненьку не докинулъ до меня на шестой-то участокъ, а жалко было бы,—не унимался самъ,—отшибъ-бы кажись, что ни есть лучшей участокъ...

Долго не унимался „самъ“; не скоро улягутся его нервы, взбудораженные пережитымъ моментомъ торговъ.

Рѣдкіе торги проходятъ безъ волненій участвующихъ въ состязаніи. Вскрытіе каждаго объемистаго пакета вызываетъ напряженное вниманіе присутствующихъ.—„Пакетъ номеръ третій“ громко оглашаетъ председательствующій, принимая со стола объемистый пакетъ. Вскрыть пакетъ, извлечь изъ него содержимое—дѣло одной минуты; но приподнятое настроеніе конкурентовъ растягиваетъ эту минуту въ вѣчность... „Залогу одиннадцать тысячъ сто пятьдесятъ рублей“ снова провозглашаетъ предсѣдатель и съ нѣкоторою нервной дрожью, охватывающею и его, принимается провѣрять сумму залога... „Вѣрно“—подтверждаетъ пред-

сѣдатель, закончивъ счетъ, и приступаетъ къ оглашенію объявленія... Торгующіеся обращаются къ своимъ записнымъ книжкамъ и готовятся отмѣчать, что будетъ читать предсѣдатель... Тишина... Предсѣдатель начинаетъ: „Единица первая, оцѣненная въ 633 рубля,—предлагаю 1.854 рубля“... Бита!.. Бита!.. смутно доносится изъ толпы слѣдящихъ за чтеніемъ. Это означаетъ, что оглашенная цѣна выше тѣхъ цѣнъ, которыя предлагаютъ въ своихъ объявленіяхъ конкуренты...

„Единица вторая, оцѣненная въ 698 рублей, предлагаю 1.523 рубля“...

Бита!.. Бита!.. Бита!.. снова доносится изъ толпы. —„Единица третья, оцѣненная въ 1.116 рублей, предлагаю 3.030 рублей“! не удерживаясь отъ волненія первно выкрикиваетъ читающій, съ силою отчеканивая каждое слово... Три тысячи тридцать рублей!—повторяетъ толпа.

Лихорадочная дрожь охватываетъ всѣхъ присутствующихъ... Не менѣе другихъ взволнованъ и „самъ“—виновникъ этого. Онъ только съ виду болѣе неподвиженъ; но въ душѣ его буря... Съ самодовольствомъ онъ слѣдитъ за движеніями карандашей, нервно вычеркивающихъ изъ книжекъ конкурентовъ намѣченные единицы... Онъ чувствуетъ всѣмъ своимъ существомъ, что въ эту минуту онъ—герой. Шутка ли, что ни единица, то чуть не 200 процентовъ наддачи!

Чтеніе продолжается; „интересные“ участки прошли... нервы успокаиваются, и предсѣдатель уже совершенно апатично, едва слышно произноситъ: „Единица 164, оцѣненная въ 1512 рублей, предлагаю 1520 рублей“... Моя!.. Моя!.. Моя—доносится изъ толпы.—„Единица 165, оцѣненная въ 1926 рублей,—предлагаю 1930 рублей“.. еще тише читаетъ предсѣдатель...

Наконецъ чтеніе объявленія заканчивается. Вскрывается слѣдующій пакетъ... Слѣдуетъ чтеніе объявленія, сопровождаемое въ нѣкоторыхъ мѣстахъ возгласами удивленія, если торгующійся предлагалъ немовѣрно высокую цѣну, или легкимъ хихиканьемъ, если предлагаемая цѣна была ниже прочихъ предложеній оглашенныхъ уже пакетовъ.

Такимъ образомъ, заканчиваются торги, присутствующіе подводятъ итоги своимъ заторжкамъ. Подсчитываетъ и „самъ“ при помощи своего Лукича; оказывается, что онъ заторговалъ 50 десятинъ, оцѣненныхъ въ 14.000 рублей, за 35.000 рублей, т.-е. съ надбавкой 21.000 руб., или 150%!

Волненіе „самого“ понятно всякому: давши стопятидесяти процентную надбавку, не волноваться невозможно. Но всему приходитъ конецъ.

Затвердивши болѣе сотни разъ: „тридцать пять тысячъ рублей—сто пять тысячъ—тридцать копеекъ шпала“, „самъ“ постепенно успокаивается; нѣтъ, впрочемъ, не успокаивается, а только даетъ своимъ мыслямъ другую работу; онъ уже начинаетъ рассчитывать далѣе.

„Тридцать копеекъ пошлина... двѣнадцать—заготовка и вывозка... Лукичъ, за двѣнадцать, я полагаю,

вывезутъ"? — „Какъ не вывезти... вывезутъ хорошо и за одиннадцатъ“!

— „Ну ладно — пусть будетъ пока двѣнадцать... тридцать — пошлина, двѣнадцать — вывозка, пять копеекъ распила и обдѣлка, копейка погрузить... та-акъ, — тридцать да двѣнадцать — сорокъ двѣ, да пять — сорокъ семь, да одна — сорокъ восемь... ну, пусть будетъ полтина... по-олтина... та-акъ, дасть онъ шестьдесятъ пять... та-акъ... полтина, шесть гривенъ съ пятакомъ... та-акъ...“

Да! кажись, ничего ладно куплено! — заканчиваетъ „самъ“ и уходитъ изъ „конторы“ (маленькій уголь въ передней у окна противъ входной двери) къ себѣ. „Самъ“ въ большинствѣ случаевъ малограмотный крестьянинъ. Ему неизвѣстны, ни кубическіе футы, ни процентное отношеніе издѣлія даннаго разряда таксъ къ дровамъ, ни многія другія мудрствованія ученыхъ лѣсоводовъ, а ведетъ онъ свой счетъ наглазъ да по пальцамъ. Подсчитываетъ онъ такъ, подумаетъ, смекнетъ, да и посмѣется онъ надъ оцѣнкою ученыхъ. Да еще какъ посмѣется-то иной разъ... Ты вотъ, говоритъ, оцѣнилъ эту дѣлянку въ 400 рублей, а я за нее дамъ тебѣ 1.200 рублей... Эту ты цѣнишь въ 1.200, а я за нее тебѣ и 1.000 рублей не дамъ, потому она „нестоящая“...

Не разъ и не два смѣялся „самъ“ надъ оцѣнкою казенныхъ лѣсничихъ и ученыхъ лѣсоводовъ, смѣялся онъ и смѣется на всякихъ торгахъ; но такъ смѣяться, какъ это было на торгахъ по кумьинскому лѣсничеству, Казанской губ., такъ издѣваться надъ казенною оцѣнкою, онъ врядъ ли когда издѣвался. Вотъ нѣсколько цифръ по этимъ торгамъ:

№ единицы.	Оцѣнка.	Предложенныя цѣны		Надбавка.	
		Высшая.	Ближайшая къ ней.	Въ руб-ляхъ.	Въ ‰.
19	590	1.660	1.604	1.070	181
23	1.395	1.495	нѣтъ	100	6
26	262	297	280	35	13
17	1.444	не про дана		—	—
43	480	1.207	1.156	727	151
49	650	2.253	2.154	1.603	246
48	633	1.856	1.606	1.223	193
24	698	1.523	1.200	825	118
28	1.116	3.030	2.600	1.914	171
92	671	672	нѣтъ	—1	0,15

Изъ этихъ цифръ читатель видитъ, что въ одномъ и томъ же лѣсничествѣ въ одно и то же время торговая надбавка на запроданныя дѣлянки выражается въ 246, 193, 181, 171, 151, 118, 13, 6 ‰ и, наконецъ, остается масса дѣлянокъ, на которыя не нашлось покупателя даже и за оцѣнку.

246 ‰ и 0,15 ‰ — вотъ результаты казенной оцѣнки лѣса.

Сославшись на кумьинское лѣсничество, я не говорю, что оно какое-либо исключеніе, нѣтъ, оно только дало сравнительно съ другими лѣсничествами болѣе яркій примѣръ, болѣе эффектная цифра; въ общемъ же во всѣхъ или по крайней мѣрѣ въ большинствѣ лѣсничествъ казенная оцѣнка не выдерживаетъ никакой критики, и наводитъ на мысль объ ея значеніи или, вѣрнѣе сказать, на мысль о томъ, на сколько эта оцѣнка достигаетъ своей цѣли.

А впрочемъ, ужъ если на то пошло, то можно, пожалуй, призадуматься и надъ тѣмъ, съ какою цѣлью производится такая казенная оцѣнка?.. Можно ли, наконецъ, сомнѣваться въ томъ, что оцѣнка, подобная вышеприведенной, не лучше продажи „съ рубля“... Не лучше ли, дѣйствительно, назначать продажу такъ — безъ оцѣнки... давайте, молъ, братцы, кто сколько можетъ и кому что не жаль... Мы, молъ, на васъ надѣмся, и вы ужъ насъ не обижайте... Шутка шуткой, а право, мнѣ кажется, что такая продажа была бы нисколько не хуже, чѣмъ продажа при настоящей оцѣнкѣ. Въ этомъ случаѣ не было бы, по крайней мѣрѣ, такихъ единицъ, за которыя никто и ничего не предлагаетъ...

То, что казенная оцѣнка хромаетъ — не новость. Вопросъ этотъ обсуждался и въ печати, и на съѣздахъ чиновъ лѣсного вѣдомства; но какъ мнѣ помнится, вопросъ этотъ всегда ставился въ связи съ вопросомъ о таксахъ для оцѣнки лѣса. Почему-то всѣмъ кажется, что несоотвѣтствіе казенной оцѣнки является исключительно результатомъ неудовлетворительно составленныхъ таксъ. Не буду оспаривать, что таксы устарѣли, нуждаются въ нѣкоторыхъ исправленіяхъ... пусть даже необходимо ихъ совершенно пересоставить; все это имѣетъ долю правды, все это имѣетъ нѣкоторое основаніе; но только вотъ что остается непонятнымъ для непосвященнаго. Таксы устарѣли; слѣдовательно, ихъ необходимо измѣнить примѣнительно къ тому, въ чемъ выражается ихъ устарѣлость, т.-е. являются ли онѣ слишкомъ низкими, или же несоотвѣтственно высокими. — Но чѣмъ объяснить то странное и крайне ненормальное явленіе, что одна и та же такса для одной единицы низка на 246 ‰, для другой на 0,15 ‰, а для многихъ единицъ она оказывается даже высокою.

Вотъ это-то и желательно было бы выяснить, выслушавъ авторитетное мнѣніе гг. лѣсоводовъ. Съ своей же стороны, я положительно увѣренъ, что однимъ усовершенствованіемъ таксъ этому злу не поможешь.

При несовершенствѣ таксъ, но при правильномъ примѣненіи ихъ не можетъ быть такихъ рѣзкихъ скачковъ въ оцѣнкѣ, какъ надбавка 246 ‰ и 0,15 ‰. Повторяю, что при правильномъ примѣненіи таксъ и при добросовѣстномъ и по возможности точномъ пересчетѣ растущаго на участкахъ лѣса, разница между оцѣнкою казны и оцѣнкою промышленниковъ должна выражаться въ однихъ и тѣхъ же процентахъ; колебаніе можетъ быть, но очень незначительное, — на 10—15 ‰ и никакъ уже не болѣе.

Можетъ быть, я неправъ въ нѣкоторыхъ частностяхъ затронутаго вопроса, но въ общемъ я полагаю,

что никто не станетъ оспаривать того, что оцѣнка лѣса, дающая въ результатѣ надбавку въ 246% и 0,18%, не можетъ быть признана нормальною.

Насколько же это явленіе желательно въ практикѣ казеннаго хозяйствованія, предоставляется судить читателю.

Г. Б.

Лѣсоторговый отдѣлъ.

Торги по понизовскому лѣсничеству, Манарьевскаго у., Ностромской губ.

25-го сентября и 2-го октября произведены въ манарьевскомъ полицейскомъ управленіи торги на сплавной лѣсѣ изъ понизовскаго лѣсничества. Сплавъ лѣса изъ этого лѣсничества производится по притоку рѣки Унжи, — Бѣлому Луху, причѣмъ время прохода лѣса до р. Унжи около 1 недѣли. Къ торгамъ было назначено въ продажу матеріаловъ на 19.641 руб.; при этомъ для выборочной рубки было предъявлено 6 дѣлянокъ, площадью 406 дес., на сумму по оцѣнкѣ 7.083 руб. съ общимъ количествомъ бревенъ еловыхъ отъ 6—9 саж. длин. и 5 верш. и выше толщиной 3.553 шт. и сосновыхъ 6—7 саж. 863 шт.; кромѣ того дѣлянокъ сплошной рубки было 46, общою площадью 30,43 д., на сумму 5.676 руб.

Продано для выборочной рубки 3 единицы, площадью 128,7 дес., на сумму 6.266 рублей, съ общимъ количествомъ бревенъ сосновыхъ 43 шт. и еловыхъ 6—9 саж. отъ 5 в. и выше 2.608 шт. Партія эта куплена фирмою купца Э. Г. Брандтъ для своей лѣсопилки; наддача на таксовую стоимость выдала 12%. Изъ сплошной рубки продано 7 единицъ, площ. 5 дес., на сумму 900 руб.; кромѣ того продано изъ общаго количества предъявленнаго къ торгамъ сухостоя сосноваго (1.048 куб. саж.) всего 700 куб. саж., при чемъ средняя продажная цѣна сосноваго сухостоя опредѣлилась 4 руб. за кубич. сажень. Сухостой заготавливается долготѣемъ въ видѣ бревенъ. Затѣмъ, продано свѣжаго бурелома сосноваго 5—6 саж., отъ 3—5 в. 748 шт. на сумму 506 руб. и 7—8 саж. 1.000 шт. и еловаго 300 шт. на сумму 3.356 руб.; послѣдняя партія куплена манарьевскимъ купцомъ Корзинкинымъ.

Въ общемъ продано матеріаловъ на сумму 13 тыс. рублей. Продажа вообще была слабая, главнымъ образомъ вслѣдствіе угнетеннаго состоянія рынка на р. Унжѣ въ нынѣшнемъ году, когда всѣ лѣсопромышленники понесли значительные убытки; кромѣ того въ рубку попали плохіе участки (лѣсосѣки отведены таксаціонною партіей въ 1888 г.).

Выработка лѣсовъ въ мѣстномъ краѣ въ наступающую зиму будетъ неблагоприятна для покупателей, такъ какъ минувшее лѣто отличалось неурожаемъ кормовъ (овса и сѣна) и рабочія руки значительно поднялись. Фирмою Брандтъ наняты рабочіе для рубки и возки лѣса за 9 верстъ на рѣку Лухъ по цѣнѣ за еловое бревно 9 саж. 5 в. — 2 р. 10 к., 8 саж. 5 в. — 1 р. 80 к., 7 саж. 5 в. — 1 р. 60 к. Осень стоитъ про-

должительная и ненастная, — для выработки неблагоприятная.

А. И. Стафилевскій.

25 октября 1903 г.

Продажа лѣса, поврежденнаго пожаромъ, по кумьинскому лѣсничеству, Казанской губ.

20-го октября были торги на продажу лѣса, поврежденнаго пожаромъ, въ кумьинскомъ лѣсничествѣ, Казанской губ. Предложено было 32 единицы, площадью 419,24 десятины, оцѣненные въ 40.301 руб. Въ виду того, что лѣсъ оказался сильно попорченымъ, на торги явилось сравнительно немного мѣстныхъ покупателей, хотя оцѣнка лѣса и казалась очень выгодною.

Торговались всѣ очень сдержанно, за исключеніемъ торговаго дома „Братья И. и А. Губины“ въ Астрахани, представители котораго и купили почти всю гарь, а именно 355,20 десятины, оцѣненныхъ въ 34.767 руб., за 76.286 руб., т.-е. съ надбавкой въ 41.519 рублей, или 119,5%.

Одна единица, площадью 2,46 дес., оцѣнкою 122 р., осталась непроданною; остальные же 5 единицъ, площадью 61,40 дес., куплены разными лицами, по 1 и по 2 единицы, всего за 8.927 рублей, т.-е. съ надбавкою на оцѣнку 3.515 руб., или 65%.

За лѣсъ, купленный бр. Губиными за 76.286 рублей, высшая цѣна прочихъ лѣсопромышленниковъ составляла 55.143 руб., т.-е. менѣе данной Губиными на 22.143 руб., или на 64% съ оцѣночной суммы. Такая разница въ оцѣнкѣ, по мнѣнію бывшихъ на торгахъ лѣсопокупателей, объясняется тѣмъ, что представители торговаго дома бр. Губиныхъ находятъ этотъ лѣсъ мало поврежденнымъ, а потому вполне годнымъ и на шпалы, и на прочія издѣлія, тогда какъ остальные лѣсопромышленники, какъ-то Шуртыгинъ, Лазуркинъ, Кузнецовы, Дерябинъ и другіе полагаютъ, что только незначительная часть лѣса пригодна на заготовку шпаль, а большая часть его могла сойти только, какъ плохой плотовый лѣсъ, заготавливаемый изъ сухостойника.

Г. Б.

Торги по лапичскому лѣсничеству, Минской губерніи.

Въ особомъ торговомъ присутствіи при минскомъ управленіи государственныхъ имуществъ, 15 сентября с. г., были произведены торги на продажу лѣса смѣты 1903 года изъ казенныхъ дачъ лапичской, цѣльской, якшицко-осташевской и мацѣвичской, Игуменскаго уѣзда. Къ торгамъ было предъявлено: а) 87 дѣлянокъ сплошной рубки смѣшаннаго лѣса (сосна, ель, дубъ, береза, осина, ясень, кленъ и др.), площадью 358,35 дес., оцѣнкою 110.269 р., и б) 10 участковъ для выборочной рубки, съ учетомъ по пямя, 10.265 шт. заклеямен. перестойныхъ деревьевъ (693 дуба, 4.659 сосенъ, 4 ели, 3.904 осинъ, 12 ясеней и 877 липъ), оцѣнкою 46.245 руб., а всего лѣса на сумму 156.514 р.

На торгахъ продано въ 30 рукъ 75 дѣлянокъ, площадью 313,28 дес., оцѣнкою 91.394 р., за 142.918 р. и 8 участковъ для выборки 9.895 шт. деревьевъ

(693 дуба, 4.659 сосень, 4 оли, 3.534 осинь, 128 ясеней и 877 липъ), оцѣнкою 38.135 р., за 73.357 р., а всего продано на сумму (при оцѣнкѣ въ 129.529 р.) 216.275 р., т.-е. съ надбавкою около 69% сверхъ оцѣнки.

Средняя продажная цѣна одной десятины сплошной рубки смѣшаннаго лѣса опредѣлилась въ 456 р. 20 к. (въ 1902 г.—389 р. 50 к., въ 1901 г.—304 р.), а перестойнаго дерева разныхъ породъ—въ 7 р. 42 к., причемъ сосноваго дерева—въ 1 р. 86 к. (въ 1902 г.—1 р. 42 к.), осиноваго 4 р. 73 к. (въ 1902 г.—3 р. 50 к.) и дубоваго—14 р. 46 к. (въ 1902 г.—10 р. 70 к.).

Лѣсъ купили: 1) повѣренный торговаго дома „Иосифъ Каценельсонъ и сыновья“, Пейсахъ Либманъ,—въ лапичской дачѣ 4 дѣлянки, площ. 42,20 дес., оцѣн. 11.501 р., за 16.211 р., и 2 участка, площ. 313 дес., для выборки 610 шт. дубовъ, 128 ясеней и 877 липъ, оцѣн. 28.286 р., за 35.189 р., а всего на сумму 51.400 р.; 2) австрійскіе подданные Игнатій Фризе и Пиусъ Кюностъ—тамъ же 4 дѣлянки, площ. 29,90 дес., оцѣн. 8.428 р., за 11.392 р., и 1 участокъ, площ. 258 дес., для выборки 3.234 осинь, оцѣн. 2.919 р., за 15.800 р., а всего лѣса на 27.192 р.; 3) купецъ Залманъ Марголинъ—въ лапичской и якшицко-осташевской дачахъ 6 дѣлянокъ, площ. 38,79 дес., оцѣн. 11.074 р., за 19.748 р.; 4) Липманъ и Иосифъ Добкинъ—въ цѣльской дачѣ 8 дѣлянокъ, площ. 26,87 дес., оцѣн. 5.695 р., за 8.767 р.; 5) Хаимъ Вихманъ и Бенціанъ Гореликъ—въ лапичской дачѣ 4 дѣлянки, площ. 29,19 дес., оцѣн. 12.738 р., за 16.591 р.; 6) мѣщане Мендель и Израиль Фридляндскіе—въ цѣльской дачѣ 6 дѣлянокъ, площ. 25,82 дес., оцѣн. 6.753 р., за 12.841 р.; 7) Ицко Шапиро—тамъ же 3 дѣлянки, площ. 11,83 дес., оцѣн. 3.000 р., за 6.262 р.; 8) Ицка и Лейба Фриды—въ лапичской дачѣ 1 дѣлянку, площ. 7,60 дес., оцѣн. 6.500 р., за 8.479 р.; 9) Гиршъ Павловскій и Хаимъ Шапиро—въ лапичской, цѣльской и якшицко-осташевской дачахъ 5 дѣлянокъ, площ. 9,57 дес., оцѣн. 2.342 р., за 3.862 р., и 1 участокъ для выборки 100 сосень, оцѣн. 226 р., за 567 р., а всего лѣса на 4.429 р.; 10) Ицка Астраханъ—въ мацѣвичской дачѣ 1 участокъ для выборки 3 дубовъ, 1818 сосень и 4 елей, оцѣн. 2.801 р., за 5.177 р.; 11) Илья Гальдберштадтъ—въ цѣльской дачѣ 3 дѣлянки, площ. 5,03 дес., оцѣн. 1.530 р., за 3.373 р.; 12) Аронъ Гольдбергъ—тамъ же 2 дѣлянки, площ. 6,51 дес., оцѣн. 2.610 р., за 2.388 р. и 1 участокъ для выборки 310 осинь, оцѣн. 243 р., за 750 р., а всего на 3.138 р.; 13) Айзикъ Гуревичъ—въ цѣльской и мацѣвичской дачахъ 1 дѣлянку, площ. 2 дес., оцѣн. 259 р., за 570 р., и 1 участокъ, площ. 37,55 дес., для выборки 2.793 сосень, оцѣн. 2.793 р., за 4.717 р., а всего лѣса на 5.287 р.; 14) Пейсахъ Либманъ—въ лапичской дачѣ 3 дѣлянки, площ. 7,02 дес., оцѣн. 2.237 р., за 2.711 р., 15) Гиршъ Вольфонъ—въ цѣльской дачѣ 1 дѣлянку, площ. 4,64 дес., оцѣн. 1.340 р., за 2.700 р.; 16) Шепшель Паперный—въ лапичской и цѣльской дачахъ 5 дѣлянокъ, площ.

8,08 дес., оцѣн. 2.070 р., за 2.553 р.; 17) Мордухъ Эткинъ—въ цѣльской дачѣ 2 дѣлянки, площ. 7,87 дес., оцѣн. 2.197 р., за 3.500 р.; 18) Мендель Рошалъ въ мацѣвичской дачѣ 3 дѣлянки, площ. 8,08 дес., оцѣн. 1.737 р., за 2.887 р.

Торги по пинскому лѣсничеству, Минской губерніи.

Къ торгамъ 1 сентября въ пинскомъ полицейскомъ управленіи было предложено для продажи лѣса смѣты 1903 года изъ 10-ти казенныхъ дачъ пинскаго лѣсничества на общую сумму по оцѣнкѣ 48.150 р. Этотъ лѣсъ былъ раздѣленъ на 85 торговыхъ единицъ, изъ коихъ 81—составляли дѣлянки сплошной рубки извѣстныхъ только породъ (выборка березы, осины и лозы) съ воспрещеніемъ рубки остальныхъ породъ, площадью 720,30 дес., оцѣнкою 41.520 р. и 4—выборочные участка, площадью 188,67 дес., для рубки съ учетомъ по пнямъ, 7.690 перестойныхъ деревьевъ разныхъ породъ (121 дубъ, 1.605 сосень и 5.964 прочихъ породъ), оцѣнкою 6.630 р.

На торгахъ проданы въ 23 руки: а) всѣ 4 выборочные участка за сумму 9.617 р.; б) 5 дѣлянокъ сплошной рубки (береза, осина и лоза), площадью 137,13 дес., оцѣнкою 2.435 р., за 2.954 р., и в) 40 дѣлянокъ сплошной рубки смѣшаннаго лѣса (сосна, дубъ, береза, ольха и др.), площадью 217,56 дес., оцѣнкою 30.910 р., за 38.990 р., всего лѣса продано на сумму 51.561 р. 11 к., т.-е. съ надбавкою около 30% сверхъ оцѣнки.

Средняя продажная цѣна одной десятины сплошной рубки опредѣлилась въ 180 р. (въ 1901 году—202 р. и въ 1902 году—235 р.).

Лѣсъ купили: 1) купецъ Давидъ Соломоновъ Берманъ—въ лунинецъ-дятловичской дачѣ 11 дѣлянокъ смѣшаннаго лѣса (сосна, береза, дубъ, осина, ольха, ясень, клень), площ. 64,12 дес., оцѣн. 13.665 р., за 14.891 р.; 2) купецъ Лейба Юделевъ Вигдоровичъ—тамъ же 1 участокъ, площ. 157,30 дес., для выборки 1.297 сосень, 3.257 березъ, 1.079 осинь и 117 дубовъ, оцѣн. 5.500 р., за 8.185 р.; 3) Мееръ Лензеровъ Кацманъ—тамъ же и въ стаховской дачѣ 5 дѣлянокъ, площ. 64,74 дес., оцѣн. 4.790 р., за 5.516 р.; 4) Абель Фишка и Шліома Левинъ—въ лунинецъ-дятловичской дачѣ 1 дѣлянку, площ. 25 дес., оцѣн. 1.700 р., за 2.890 р.; 5) Давидъ Колодный—въ рудско-полтарановичской дачѣ 1 дѣлянку, площ. 5,10 дес., оцѣн. 2.000 р., за 2.775 р.; 6) Гершонъ Мееровъ Кацманъ—въ стаховской дачѣ 1 дѣлянку, площ. 5,70 дес., оцѣн. 850 р., за 1.375 р., и 1 участокъ, площ. 22,17 дес., для выборки 595 ольховыхъ деревьевъ, 388 березовыхъ, 492 осиновыхъ и 5 грабовыхъ, оцѣн. 620 р., за 760 р., а всего лѣса на 2.135 р.; 7) Юдель Нохимовъ Кечкеръ—тамъ же 2 дѣлянки, площ. 10,37 дес., оцѣн. 1.550 р., за 2.020 р.; 8) Мейлахъ Юселевъ Липчукъ—въ новодворско-купятичской дачѣ 3 дѣлянки, площ. 23,80 дес., оцѣн. 1.635 р., за 2.021 р.; 9) Файвель Рувиновъ Шпицъ—въ кротовской дачѣ 1 дѣлянку, площ. 32,43 дес. (для выборки сосны, березы и осины), оцѣн. 1.100 р., за 1.400 р. 59 к.; 10) Янкель и Бенья-

минъ Готлибы—тамъ же 3 дѣлянки, площ. 76,²² дес. (1 дѣл. въ 71 дес. для выборки лишь березы и осины), оцѣнкою 1.090 р., за 1.250 р. 95 к.; 11) Янкель Левинъ—въ кротовской дачѣ 1 дѣлянку, площ. 2,²⁰ дес., оцѣн. 900 р., за 1.235 р.; 12) Юсель Гиршевъ Шлосбергъ—въ новодворско-купятичской дачѣ 1 дѣлянку, площ. 1,⁶¹ дес., оцѣн. 270 р., за 333 р., и 2 участка, площ. 9 дес., для выборки 305 сосенъ, 94 березы, 4 дуба и 54 осины, оцѣн. 510 р., за 672 р., а всего на 1.005 р.; 13) Мордухъ Мовшевъ Ласовскій—въ лунинецъ-дятловичской дачѣ 1 дѣлянку, площ. 2,¹⁴ дес., оцѣн. 650 р., за 833 р.; 14) Михель Фишелевъ Куфликъ—въ бережецкой дачѣ 1 дѣлянку, площ. 4,²⁰ дес., оцѣн. 320 р., за 620 р. 50 к.; 15) Янкель Эльмонъ—въ стаховской дачѣ 1 дѣлянку, площ. 1,⁹⁶ дес., оцѣн. 420 р., за 533 р., и 16) Исерь Соколовскій и Сроль Айзенбергъ—въ рудско-полтарановичской дачѣ 1 дѣлянку, площ. 15,⁴⁰ дес. (для выборки только березы и осины среди другихъ породъ), оцѣн. 450 р., за 545 р.

Торги по каленковичскому лѣсничеству, Минской губ.

Къ торгамъ 25 августа с. г. въ мозырскомъ полицейскомъ управленіи было предъявлено для продажи изъ казенныхъ дачъ: каленковичской, автютевичской, борисковичской и лудзинской, Рѣчицкаго уѣзда, 102 дѣлянки сплошной рубки смѣшаннаго лѣса (сосна, дубъ, береза, кленъ, грабъ, ясень и др.), площадью 501,²² дес., оцѣнкою 67.891 р., и 12 участковъ для выборочной рубки, съ учетомъ по пнямъ, 3.833 заклеянныхъ перестойныхъ деревьевъ (3.688 сосенъ и 145 дубовъ), оцѣнкою 14.392 р. (собственно дубъ оцѣн. въ 6.000 р.), а всего лѣса на общую сумму по оцѣнкѣ 82.283 р.

На торгахъ продано въ 30 рукъ: а) 65 дѣлянокъ сплошной рубки, площадью 346,⁶⁰ дес., оцѣнкою по таксѣ въ 42.927 р., за 75.707 р., и б) 10 участковъ, площадью 250,⁹⁶ дес., для выборки 145 дубовъ, оцѣнкою по таксѣ 5.968 р., за 9.193 р., и 2.128 сосенъ, оцѣнкою по таксѣ 6.598 р., за 16.500 р., а всего лѣса продано на сумму 101.400 р., т.-е. съ надбавкою 82,6% сверхъ таксовой стоимости.

Средняя продажная цѣна одной десятины сплошной рубки смѣшаннаго лѣса опредѣлилась въ 219 р. (въ 1902 году—240 р.), а одного перестойнаго дерева, при рубкѣ по числу пней: дубоваго 63 р. 40 к. (59 р. 32 к.—въ 1902 г.) и сосноваго—7 р. 75 к. штука (4 р.—въ 1902 году).

Покупателями явились: 1) рѣчицкій купецъ Хононъ Лурье, купившій въ каленковичской и автютевичской дачахъ 5 дѣлянокъ, площ. 45,⁶¹ дес., оцѣн. 13.469 р., за 24.848 р.; 2) купеческій сынъ Аронъ Лурье—тамъ же 1 дѣлянку, площ. 6,²⁵ дес., оцѣн. 1.147 р., за 2.438 р., и 4 участка, площ. 156,²⁴ дес., для выборки перестойныхъ деревьевъ: сосновыхъ 1.795 шт. (за 14.928 р.) и дубовыхъ—39 шт. (за 2.602 р.), итого деревъ 1.835 шт., оцѣн. 7.021 р., за 17.530 р., а всего лѣса на 19.968 р.; 3) Лейба Каганъ и Нисонъ Гореликъ—въ автютевичской дачѣ 7 дѣлянокъ съ

господствомъ въ однихъ—дуба, а въ другихъ—сосны, площ. 42,²¹ дес., оцѣн. 6.410 р., за 12.120 р.; 4) повѣренный торговаго дома Капенельсона, Пейсахъ Либманъ—тамъ же 1 дѣлянку дубоваго лѣса, площ. 2,²² дес., оцѣн. 2.922 р., за 4.070 р., и 3 участка, площ. 67,⁶⁷ дес., для выборки 58 шт. дубовъ, оцѣн. 2.515 р., за 3.941 р., а всего на 8.011 р.; 5) Шлема Морголинъ—тамъ же 4 дѣлянки съ господствомъ сосноваго лѣса, площ. 15,⁶² дес., оцѣн. 3.021 р., за 5.604 р.; 6) Цфанія Рахинштейнъ—тамъ же 2 дѣлянки съ господствомъ дубоваго лѣса, площ. 20,⁹² дес., оцѣн. 2.271 р., за 5.592 р.; 7) мозырскій купецъ Сендеръ Желѣзнякъ—въ каленковичской и борисковичской дачахъ 4 дѣлянки съ господствомъ сосноваго лѣса, площ. 12,²⁵ дес., оцѣн. 1.483 р., за 2.685 р., и 1 участокъ для выборки 152 шт. сосенъ, оцѣн. 516 р., за 750 р.; 8) Вульфъ Конторовичъ и Гиршъ Гольдбергъ—въ автютевичской дачѣ 1 дѣлянку, площ. 4,²⁰ дес., оцѣн. 2.309 р., за 3.532 р.; 9) Янкель Бѣлкинъ—въ борисковичской дачѣ 8 дѣлянокъ мѣшаннаго лѣса, площ. 19,⁹¹ дес., оцѣн. 1.641 р., за 2.439 р.; 10) рѣчицкій купецъ Мойсей Френкель—въ автютевичской дачѣ 1 участокъ, площ. 27,⁰² дес., для выборки 48 перест. дубовыхъ деревьевъ, оцѣн. 1.920 р., за 2.650 р.; 11) Мовша Рабиновичъ—тамъ же 1 дѣлянку съ господствомъ дуба, площ. 7,³¹ дес., оцѣн. 1.781 р., за 2.605 р.; 12) Гесель Восерманъ—тамъ же 1 дѣлянку (для рубки всѣхъ породъ, кромѣ дуба, ясеня и сосны), площ. 97,²⁰ дес., оцѣн. 1.700 р., за 2.125 р.; 13) Абрамъ Пейсаховичъ—тамъ же 3 дѣлянки смѣш. лѣса, площ. 23,³⁶ дес., оцѣн. 954 р., за 1.550 р.; 14) Мордухъ Полѣй—тамъ же 1 дѣлянку смѣш. лѣса, площ. 11,⁸² дес., оцѣн. 1.050 р., за 1.325 р.; 15) Вульфъ Кимборовскій—въ борисковичской дачѣ 2 дѣлянки сосн. лѣса, площ. 0,⁶¹ дес., оцѣн. 112 р., за 180 р., и 1 участокъ для выборки 180 шт. сосенъ, оцѣн. 596 р., за 802 р., а всего на 1.002 р.; 16) Лейзоръ Кимильштейнъ—въ автютевичской дачѣ 1 дѣлянку, площ. 3,⁵⁰ дес., оцѣн. 375 р., за 752 р., и 17) Борухъ Гуревичъ и Мееръ Пекуравскій—тамъ же 1 дѣлянку, площ. 7,⁰² дес., оцѣн. 468 р., за 948 р.

Торги по туровскому лѣсничеству, Минской губерніи.

1 сентября с. г. въ пинскомъ полицейскомъ управленіи состоялись торги на продажу лѣса смѣты 1903 года изъ туровской дачи, Мозырскаго уѣзда. Къ торгамъ было предъявлено: 41 дѣлянка сплошной рубки мѣшаннаго лѣса (дубъ, сосна, береза, осина, ольха, кленъ, берестъ, липа и др., исключая неклеяннаго дуба, запрещеннаго къ рубкѣ), площадью 311,⁴⁸ дес., оцѣнкою 76.943 р., и 13 участковъ, площадью 1.186,⁹⁶ дес., для выборочной рубки, съ учетомъ по пнямъ, 17.818 шт. заклеянныхъ перестойныхъ деревьевъ разныхъ породъ (339 дубовъ, 6.171 сосна и 11.308 деревьевъ прочихъ породъ), оцѣнкою 31.577 р., а всего лѣса на общую сумму 108.520 р.

На торгахъ продано въ 21 руки: 30 дѣлянокъ сплошной рубки, площадью 210,⁷⁰ дес., оцѣнкою 39.855 р., за 55.952 р., и 5 участковъ, площадью

544,00 дес., для выборки 4.227 перестойныхъ деревьевъ (389 дубовъ и 3.888 сосенъ), оцѣнкою 17.842 р., за 26.274 р., а всего лѣса продано на сумму 83.226 р., т.-е. съ надбавкою 42,5% сверхъ оцѣнки.

Средняя продажная цѣна одной десятины сплошной рубки смѣшаннаго лѣса (за исключеніемъ рубки неклеименнаго дуба) опредѣлилась въ 265 р. 40 к. (329 р. въ 1902 году), а перестойнаго (дубоваго и сосноваго) дерева—въ 6 р. 21 к. штука (2 р. 67 к. въ 1902 году), причемъ дубоваго дерева—въ 12 р. 15 к. и сосноваго около 6 р. штука.

Лѣсъ купили: 1) Мееръ Шендеровъ Лельчукъ—4 дѣлянки, площ. 35,70 дес., оцѣн. 11.273 р., за 15.037 р., и 2 участка, площ. 124,00 дес., для выборки 119 шт. дубовъ и 1.108 сосенъ, оцѣн. 4.885 р., за 9.767 р., а всего лѣса на сумму 24.809 р.; 2) жит. г. Пинска Шлюма Левинъ—1 участокъ, площ. 195 дес., для выборки 2.027 шт. сосенъ, оцѣн. 8.700 р., за 8.818 р.; 3) бобруйскій купецъ Исаакъ Эстринъ—2 дѣлянки, площ. 16,38 дес., оцѣн. 3.881 р., за 4.614 р., и 1 участокъ, площ. 141,46 дес., для выборки 216 шт. дубовъ, оцѣн. 2.101 р., за 2.625 р., а всего лѣса на 7.239 р.; 4) пинскій купецъ Лейба Вигдоровичъ—2 дѣлянки, площ. 26,23 дес., оцѣн. 5.500 р., за 6.822 р.; 5) пинскій купецъ Александръ Лурье—2 дѣлянки, площ. 24,55 дес., оцѣн. 2.900 р., за 5.770 р.; 6) Юдель Красильщикъ—2 дѣлянки, площ. 21,07 дес., оцѣн. 4.091 р., за 5.637 р.; 7) ровенскій купецъ (Волин. губ.) Хацкель Лернеръ—1 участокъ, площ. 84,30 дес., для выборки 753 шт. сосенъ и 4 дуба, оцѣн. 2.156 р., за 5.064 р.; 8) пинскій купецъ Калманъ Лившицъ—1 дѣлянку, площ. 19,08 дес., оцѣн. 3.183 р., за 4.208 р.; 9) жит. дер. Букчи, Гиршъ Юничманъ—1 дѣлянку, площ. 10,58 дес., оцѣн. 1.500 р., за 3.054 р.; 10) жит. г. Пинска, Овсей Фіалко—2 дѣлянки, площ. 13,20 дес., оцѣн. 1.047 р., за 1.603 р.; 11) петриковскій мѣщ. Мордухъ Шехтманъ—1 дѣлянку, площ. 7,0 дес., оцѣн. 808 р., за 1.471 р.; 12) Герцъ Лурье—1 дѣлянку, площ. 6,34 дес., оцѣн. 873 р., за 1.208 р.; 13) Нисонъ Штейнбергъ 2 дѣлянки, площ. 4,35 дес., оцѣн. 826 р., за 1.120 р.; 14) петриковскій мѣщ. Мееръ Бейгинъ—1 дѣлянку, площ. 3,31 дес., оцѣн. 975 р., за 1.171 р.; 15) петриковскій мѣщ. Мееръ Брисманъ—1 дѣлянку, площ. 1,48 дес., оцѣн. 472 р., за 817 р.; 16) жит. м. Турова, Мовша Рабиновичъ—2 сосн. дѣлянки, площ. 4,33 дес., оцѣн. 717 р., за 730 р., и 17) жит. м. Турова (Мозыр. уѣзда), Матель Коробочка—1 дѣлянку, площ. 2,56 дес., оцѣн. 534 р., за 653 р.

Торги по бобруйскому лѣсничеству, Минской губерніи.

15 августа с. г. въ бобруйскомъ полицейскомъ управленіи были предъявлены къ торгамъ изъ брожской и омелянской казенныхъ дачъ, смѣты 1903 года: 54 дѣлянки сплошной рубки смѣшаннаго лѣса (сосна, дубъ, ель, береза, осина, ольха, грабъ, кленъ и др.), площадью 266,72 дес., оцѣнкою 88.705 р., и 4 участка, площадью 310,80 дес., для выборочной рубки, съ учетомъ по числу пней, 2.370 шт. перестойныхъ заклеим.

деревьевъ (14 дубовъ, 1.870 сосенъ и 480 елей), оцѣнкою 6.361 р., а всего на сумму 95.066 р.

На торгахъ продано въ 18 рукъ: 41 дѣлянка, площадью 191,02 дес., оцѣнкою 60.602 р., за 88.682 р., и всѣ 4 участка, площадью 310,80 дес., для выборки 2.370 шт. деревьевъ, за 11.568 р., а всего лѣса продано 100.246 р., т.-е. съ надбавкою около 5% сверхъ оцѣнки. Средняя продажная цѣна одной десятины смѣшаннаго лѣса опредѣлилась въ 465 р., а перестойныхъ деревьевъ—въ 4 р. 88 к. за штуку.

Лѣсъ купили: 1) купеческій сынъ Аронъ Розенбергъ—въ брожской дачѣ 8 дѣлянокъ, площ. 42,45 дес., оцѣн. 12.761 р., за 20.119 р., и 1 участокъ, площ. 158,37 дес., для выборки 804 шт. сосенъ, оцѣн. 2.421 р., за 3.521 р., а всего лѣса на 23.640 р.; 2) купецъ Борухъ Рогинскій, Залманъ Рогинскій и купеческій сынъ Шлюма Коганъ—тамъ же 4 дѣлянки, площ. 19,19 дес., оцѣн. 7.468 р., за 14.230 р.; 3) жит. м. Парича, Симонъ Гореликъ и Довидъ Мордуховъ Духинъ—тамъ же 4 дѣлянки, площ. 21,32 дес., оцѣн. 8.829 р., за 12.608 р.; 4) Лейзоръ Юселевъ Розумовскій и Евсей Лейбовъ Шапиро—тамъ же 2 дѣлянки, площ. 10,33 дес., оцѣн. 6.300 р., за 8.134 р., и 1 участокъ, площ. 53,33 дес., для выборки 324 елей, оцѣн. 1.318 р., за 2.837 р.; 5) бобруйскій купецъ Илья Гиршевъ Гольберштадтъ—тамъ же 2 дѣлянки, площ. 8,16 дес., оцѣн. 4.384 р., за 6.704 р.; 6) Литманъ Залмановъ Рахмилевичъ—тамъ же 2 дѣлянки, площ. 19,20 дес., оцѣн. 5.195 р., за 6.463 р.; 7) Ицка Хацкелевъ Шапиро и Якель Шлюмовъ Мнушкевичъ—тамъ же 1 участокъ, площ. 93,37 дес., для выборки 742 шт. сосенъ, оцѣн. 2.526 р., за 5.921 р.; 8) Аронъ Шнееровъ Айзенштатъ и Евсей Вольфонъ—тамъ же 5 дѣлянокъ, площ. 13,73 дес., оцѣн. 4.054 р., за 4.365 р.; 9) Мовша Янкелевъ Песинъ—тамъ же 3 дѣлянки, площ. 16 дес., оцѣн. 2.446 р., за 3.303 р.; 10) жит. м-ка Парича, Самуиль Лейбовъ Шкловскій—2 дѣлянки, площ. 8,93 дес., оцѣн. 1.777 р., за 3.138 р.; 11) жит. м. Парича, Залманъ Боруховъ Рогинскій—тамъ же 1 дѣлянку, площ. 10,33 дес., оцѣн. 2.946 р., за 2.951 р.; 12) щедринскій мѣщ. Мовша Айзенштадтъ—въ брожской дачѣ 2 дѣлянки, площ. 5,04 дес., оцѣн. 1.129 р., за 1.790 р.; 13) бобруйскій мѣщ. Мордухъ Бенціановъ Когановичъ—тамъ же 1 дѣлянку, площ. 1.360 р., за 1.431 р.; 14) Рувинъ Берковъ Вайнбергъ—тамъ же 2 дѣлянки, площ. 5,33 дес., оцѣн. 897 р., за 963 р.; 15) Абрамъ Фельдманъ—въ омелянской дачѣ 1 дѣлянку, площ. 0,96 дес., оцѣн. 439 р., за 598 р., и 16) Францъ Минкевичъ—въ брожской дачѣ 1 дѣлянку, площ. 1,76 дес., оцѣн. 300 р., за 560 р.

Лѣсокультурныя работы заключаются во взрыхленіи почвы и посѣвѣ нужнаго количества сѣмянъ или въ посадкѣ саженцевъ по указанію лѣсничаго. Въ обезпеченіе выполненія этихъ работъ требуется особый залогъ наличными деньгами въ размѣрѣ, указанномъ въ объявленіи о торгахъ.

С. Б.

Екатеринославъ.

Какъ известно, весною текущаго года цѣны на лѣсные матеріалы сразу установились очень высокія, причемъ въ своихъ сужденіяхъ относительно ближайшаго будущаго, котораго слѣдуетъ ожидать для лѣсной промышленности въ Приднѣпровьѣ, низовые лѣсоторговцы раздѣлились на двѣ партіи: одни утверждали, что опредѣлившаяся расцѣнка лѣса продержится въ теченіе всего нынѣшняго лѣта, другіе же, наоборотъ, полагаютъ, что эти цѣны являются временными и къ концу лѣта верховый лѣсъ несомнѣнно подешевѣетъ. Къ этой послѣдней партіи принадлежали отчасти и екатеринославскіе лѣсопромышленники, убѣдившіеся, однако, впоследствии, что ихъ расчетъ былъ крайне ошибоченъ.

Дѣло въ томъ, что въ Екатеринославѣ, какъ и во многихъ другихъ низовыхъ лѣсопромышленныхъ центрахъ, тотчасъ по открытіи навигаціи твердо укоренилось мнѣніе, что по мѣрѣ приближенія къ осени цѣны на лѣсные матеріалы будутъ постепенно падать. Это мнѣніе, несмотря на свою неосновательность, нашло себѣ значительное число приверженцевъ въ лицѣ екатеринославскихъ лѣсопромышленниковъ, которые все время воздерживались отъ закупки бревенъ и мелочей для зимнихъ запасовъ, рассчитывая, что осенью имъ удастся приобрести эти сортименты съ большею для себя выгодой. Между тѣмъ въ продолженіе всего истекшаго лѣта приднѣпровскіе лѣсные рынки непрерывно находились въ очень твердомъ настроеніи, такъ что не только нельзя было надѣяться на пониженіе цѣнъ, но явилось даже предположеніе, что къ осени лѣсъ подорожаетъ.

Сообразивъ, что при такихъ условіяхъ дальше медлить съ пополненіемъ зимнихъ запасовъ лѣса является крайне рискованнымъ, екатеринославскіе лѣсопромышленники съ наступленіемъ осени стали предъявлять усиленный спросъ на верховый лѣсъ, а такъ какъ послѣдняго оказалось въ наличности къ тому времени очень мало, то естественнымъ результатомъ такого положенія вещей явилось чрезвычайное повышеніе цѣнъ на лѣсные матеріалы. Въ довершеніе всего осенній сплавъ лѣса былъ въ этомъ году, какъ известно, крайне незначительный, благодаря чему екатеринославскимъ лѣсопромышленникамъ такъ-таки и не удалось запастись достаточнымъ количествомъ лѣсныхъ матеріаловъ для зимнихъ потребностей. Такимъ образомъ есть основаніе опасаться, что предстоящею зимою въ Екатеринославѣ будетъ чувствоваться недостатокъ въ нѣкоторыхъ сортахъ бревенъ и мелочей, а такая перспектива, конечно, не можетъ радовать мѣстныхъ лѣсопромышленниковъ.

И. Янкелевичъ.

1 ноября 1903 г.

Кременчугъ.

Вотъ уже почти двѣ недѣли, какъ здѣсь стоитъ чисто осенняя погода, успѣвшая въ достаточной мѣрѣ вріѣстись обывателямъ. По цѣлымъ днямъ льетъ, не переставая, мелкій осенній дождь, сопровождающійся сырмъ, пронизывающимъ насквозь вѣтромъ; иногда,

въ особенности по вечерамъ, дождь смѣняется густымъ туманомъ, погружающимъ нашъ городъ въ непроглядную тьму. Однимъ словомъ, осень у насъ теперь въ полномъ разгарѣ. Весьма понятно, что въ такую ненастную погоду производство какихъ-либо построекъ является невозможнымъ, въ виду чего строительный сезонъ слѣдуетъ считать совершенно законченнымъ на югѣ Россіи. Это обстоятельство не привнесло отразиться на лѣсной торговлѣ въ смыслѣ уменьшенія спроса на лѣсъ; полагаютъ, однако, что какъ только дорога установится и жители окрестныхъ селъ и деревень получатъ возможность сообщаться съ городомъ, въ лѣсномъ дѣлѣ опять наступитъ оживленіе. Вообще въ послѣднія 2—3 недѣли на мѣстномъ лѣсномъ рынкѣ господствуетъ вялое настроеніе, и если теперь замѣчается нѣсколько усиленная отправка лѣса по желѣзной дорогѣ, то это объясняется тѣмъ, что иногородніе складчики, занятые въ настоящее время приготовленіемъ зимнихъ запасовъ лѣса, спѣшно выписываютъ отсюда недостающіе имъ сортименты.

Въ свое время въ „Лѣсопромышленномъ Вѣстникѣ“ помѣщена была замѣтка о злоупотребленіяхъ по поставкѣ кременчугскими лѣсопромышленниками братьями Ш. и Н. Гурарій дубовыхъ шпаль для надобностей екатеринославской жел. дороги. Какъ, вѣроятно, помнятъ читатели, злоупотребленіе это состояло въ томъ, что шпалы, забракованныя пріемочною комиссіей, отправлялись затѣмъ на мѣсто работъ подъ видомъ годныхъ къ употребленію. Случайно эта продѣлка была обнаружена и, благодаря своевременно принятымъ мѣрамъ, удалось задержать на ст. Синельниково и Екатеринославъ нѣсколько вагоновъ такихъ шпаль; при этомъ удивительнымъ является то, что всѣ эти негодныя шпалы были снабжены казеннымъ клеймомъ, тогда какъ обыкновенно, клеймятся только тѣ шпалы, которыя приняты и одобрены пріемною комиссіей. Въ настоящее время, какъ намъ сообщаютъ, дѣло это закончено слѣдствіемъ и препровождено г. прокурору екатеринославскаго окружнаго суда.

Правленіе кіевского округа путей сообщенія извѣстило кременчугскихъ лѣсопромышленниковъ, что 10 декабря тек. года въ Кіевѣ начнутся засѣданія судоходнаго съѣзда для обсужденія вопросовъ, вошедшихъ въ программу, выработанную въ 1902 г. на предварительныхъ совѣщаніяхъ при участіи заинтересованныхъ лицъ. При этомъ правленіе приглашаетъ лѣсопромышленниковъ принять участіе въ засѣданіяхъ съѣзда, а также приготовить по вопросамъ, вошедшимъ въ программу, письменные доклады для прочтенія и обсужденія на съѣздѣ. Къ сожалѣнію, пока что-то не слышно, чтобы кто-нибудь изъ мѣстныхъ лѣсоторговцевъ откликнулся на это приглашеніе, а между тѣмъ участіе представителей лѣсного міра на предстоящемъ судоходномъ съѣздѣ было бы очень желательнымъ, такъ какъ въ послѣднее время въ лѣсной промышленности назрѣло много важныхъ вопросовъ, требующихъ безотлагательнаго и опредѣленнаго разрѣшенія.

И. Я.

4 ноября 1903 г.

Изъ Маймансы, Архангел. губ., сообщаютъ „Сѣв. Кр.“, что навигація на сѣверѣ кончилась; послѣдній пароходъ съ грузомъ пиленого лѣса вышелъ изъ Архангельска въ Англію 8 октября. Экспортъ изъ Архангельскаго уѣзда въ истекшую навигацію достигаетъ около 136.000 стандартовъ; первое мѣсто по количеству отправленнаго теса принадлежитъ заводу удѣльнаго вѣдомства, — около 20.000 стандартовъ. Лѣсопильные заводы почти всѣ теперь остановлены для ремонта до зимы. Лѣса для зимы 1903—1904 года запасено у всѣхъ хозяевъ значительно меньше прошлаго года, за исключеніемъ удѣльнаго вѣдомства, такъ что нѣкоторымъ заводамъ зимою придется пилить всего какихъ-нибудь 2 мѣсяца.

Царицынъ, 25 октября. Торговля на лѣсныхъ пристаняхъ продолжаетъ идти очень успѣшно; спросъ на лѣсные матеріалы, преимущественно на теса, существуетъ хорошій; текущіе обороты пристаней поддерживаются на довольно высокой нормѣ; — около 200 вагон. въ день. Мѣстные лѣсоторговцы не въ состояніи исполнять заказовъ своихъ покупателей своевременно, такъ какъ для своевременной отправки проданныхъ товаровъ не достаетъ вагоновъ у желѣзныхъ дорогъ. При совершающихся продажахъ на пристаняхъ цѣны на лѣсные товары стоятъ безъ перемѣнъ. Поступившая сюда партія казеннаго бревенника въ 33 тыс. деревьевъ остается до сихъ поръ не проданною и поступаетъ въ разработку на теса и другіе матеріалы. Для этой цѣли уполномоченными чинами казны уже заарендованъ лѣсопильный заводъ у общества юго-восточныхъ жел. дор.

Данцигъ, 1 ноября. — Въ виду предстоящаго въ скоромъ времени окончанія кампаніи, сдѣлокъ съ лѣсомъ очень мало, ожидать улучшенія цѣнъ на сосновыя шпалы ранѣе начала слѣдующей кампаніи нельзя. Дубовыя шпалы въ значительномъ спросѣ, превышающемъ предложеніе, въ виду чего цѣны повышаются. На строевой лѣсѣ, въ виду приближающейся зимы, продавцы вынуждены понизить цѣны; съ балками, мауэрлатами, концами и слиперами настроеніе остается спокойнымъ (Тор. Пр. Газ.).

Х р о н и к а.

Охрана общественныхъ лѣсовъ въ оренбургскомъ казачьемъ войскѣ. Ставочные общественные лѣса въ оренбургскомъ казачьемъ войскѣ охраняются выбираемыми на каждый годъ отъ общества лѣсниками, при чемъ для надзора за послѣдними выбирается особый лѣсообъѣздчикъ. Какъ лѣсообъѣздчикъ, такъ и лѣсники, считаясь должностными лицами, никакого вознагражденія за свою службу отъ общества не получаютъ. Обязанности лѣсной стражи подробно изложены въ особомъ наказѣ, выработанномъ войсковымъ хозяйственнымъ правленіемъ, гдѣ изложена и отвѣтственность лѣсной стражи въ случаѣ недобросовѣстнаго отправленія своихъ обязанностей. Она подвергается отвѣтственности въ уголовномъ порядкѣ (по улож. о наказ.) съ возмѣщеніемъ убытковъ, причиненныхъ обществу ея дѣйствіями; ко-

роче сказать: „по закону“ она отвѣчаетъ такъ же, какъ станичный казначей, если бы онъ растратилъ общественныя деньги. Но это — „по закону“; на дѣлѣ же выходитъ иначе. Предположимъ, что въ дачахъ Н-ой станицы вырубленъ лѣсъ, стоимость котораго чиновникомъ особыхъ порученій войскового хозяйственнаго правленія опредѣлена, согласно войсковой продажной таксы, въ 100 р.; произведеннымъ дознаніемъ установлено, что порубка произошла, благодаря недобросовѣстному отношенію чиновъ лѣсной стражи къ своимъ обязанностямъ. По „закону“ съ нихъ нужно взыскать въ пользу общества 100 р. и привлечь къ отвѣтственности въ уголовномъ порядкѣ (въ административномъ — такія дѣла не рассматриваются). Чиновникомъ особыхъ порученій „дѣло“ передается къ атаману отдѣла для привлеченія лѣсной стражи къ отвѣтственности. Атаманъ отдѣла, разсмотрѣвъ вопросъ по существу, опредѣляетъ: „привлечь къ отвѣтственности“ и, согласно 1089 ст. уст. угол. суд., передаетъ дѣло подлежащему судебному слѣдователю... Но въ это время оказывается, что нѣтъ приговора того общества, лѣсная стража котораго привлекается къ отвѣтственности, о томъ, что оно, какъ собственникъ лѣса, желаетъ привлечь къ отвѣтственности своихъ лѣсниковъ. Такого-то вотъ приговора въ большинствѣ случаевъ общества и не даютъ: „лѣсники де не при чемъ; мы сами лѣсъ рубили... наше добро...“ Разъ такого приговора нѣтъ, то прокуратура не найдетъ достаточныхъ оснований къ привлеченію лѣсниковъ къ отвѣтственности. Общество же не желаетъ привлекать къ отвѣтственности своихъ лѣсниковъ по двумъ причинамъ: во-первыхъ, оно знаетъ, что порубки производили они сами, общественники, а во-вторыхъ, — что самое главное — каждый общественникъ знаетъ, что не теперь, такъ въ будущемъ году, онъ и самъ будетъ лѣсникомъ, и онъ знаетъ положеніе лѣсника... А положеніе лѣсника дѣйствительно незавидное: отъ общества за свою службу онъ не получаетъ ничего, а пить, ѣсть, одѣваться и сына собирать на службу надо, а стало быть — непременно нужно заниматься хозяйствомъ... быть по цѣлымъ недѣлямъ и болѣе въ отлучкахъ по хозяйству, въ полѣ и т. п., въ каковое время хоть весь участокъ, „ввѣренный его охранѣ“, вырубятъ, — такъ и то онъ не услѣдитъ, кто рубитъ.

Такимъ образомъ о добросовѣстномъ исполненіи обязанностей лѣсниками не можетъ быть и рѣчи. Общество право, что входитъ въ положеніе своихъ лѣсниковъ, не требуя отъ нихъ невозможнаго... А лѣсъ все-таки уничтожается... Очевидно, что настоящій порядокъ охраны общественныхъ лѣсовъ не нормаленъ. Почему бы лѣснику не положить известной платы изъ общественныхъ суммъ? Наемный лѣсникъ имѣетъ возможность всегда быть на мѣстѣ, а стало быть, съ него и можно требовать все „по закону“, и требованіе это будетъ справедливымъ. Плата, которая потребуется наемнымъ лѣсникамъ вполнѣ вознаградится сохранностью общественнаго лѣса и ежегоднымъ освобожденіемъ отъ повинности нѣсколькихъ общественниковъ (Вѣст. Каз. Войск.).

Перевозка осиновыхъ кражей. Съ 22 ноября 1903 г. кражи осиновые не болѣе 4 аршинъ, при всякой толщинѣ, подлежатъ таксировкѣ по схемѣ, установленной для грузовъ III категоріи свода тарифовъ, на равнѣ съ кругляками и чурками осиновыми тѣхъ же размѣровъ.

Управленія земледѣлія и государственныхъ имуществъ. На основаніи закона 12 іюня 1902 г. о преобразованіи мѣстныхъ управленій государственныхъ имуществъ въ управленія земледѣлія и государственныхъ имуществъ, открыли свои дѣйствія управленія земледѣлія и государственныхъ имуществъ: прибалтійское—съ 12 мая, пензенско-симбирское—съ 15 мая, елисаветпольское—съ 1 іюня, бакинское—съ 5 іюня и кутаисское—съ 13 іюня 1903 года.

— Роменскимъ уѣзднымъ земскимъ собраніемъ XXXIX очереднаго созыва по докладу управы, внесено въ смѣту 150 р. на укрѣпленіе песковъ. По докладу ученаго лѣсовода г. Лопатинскаго ассигновано на укрѣпленіе овраговъ 200 р. и въ виду особо важнаго значенія работъ по укрѣпленію овраговъ какъ на частновладельческихъ земляхъ, такъ и на крестьянскихъ постановлено ходатайствовать передъ губернскимъ земскимъ собраніемъ о принятіи участія въ расходахъ на это дѣло ассигнованіемъ пособія Роменскому земству въ такой же суммѣ.

Справочный отдѣлъ.

Предстоящіе торги и поставки.

15 ноября въ управленіи генераль-губернатора, въ Москвѣ, въ 2 ч., съ переторжкой на 19 ноября, торги на поставку дровъ березов., осинов. и еловыхъ на 10.000 руб.

15 ноября въ управленіи московско-ярослав.-архангел. жел. дор. (Москва, вокзалъ), въ 11½ ч., конкуренція на поставку для 1904 года 6.910 куб. саж. дровъ.

15 ноября въ курскомъ губернк. акцизномъ управленіи торги на поставку 43.600 пуд. березоваго угля-сырца для складовъ въ губерніи.

17 ноября въ управленіи екатерининской жел. дор. (Екатеринославъ), въ 12 ч., конкуренція на поставку дубовыхъ матеріаловъ: шпаль нов. типа—174.415 шт., брусевъ перевод.—318 компл., бревенъ 2.328 шт., пластинъ 8.287 шт., столбовъ телеграф. 3164 шт., брусевъ вагон. 28.425 шт. (=39.853 куб. фут.) и досокъ 2.900 шт.

17 ноября въ воспитательномъ домѣ въ Москвѣ, въ 1 ч., съ переторжкой на 20 ноября, торги на поставку дровъ.

19 ноября въ управленіи либаво-роменской жел. дор. (г. Минскъ), въ 12 ч., конкуренція на поставку 55.000 шт. снѣг. защитъ.

24 ноября въ московскомъ окружн. военно-медицинскомъ управленіи (Москва, В. Левшин. пер.), въ 12 ч., рѣшител. торгъ на поставку дровъ для аптеки, магазина.

24 ноября въ полтавской казен. палатѣ, въ 12 ч., торги на поставку 450 саж., дровъ для войскъ: по Констант. у.—190 саж., по Миргород. у.—104 саж. и по Ромен. у.—156 саж.

24 ноября въ магистратѣ г. Пренъ, Мариампольскаго уѣзда, Суважской губ., торги на продажу лѣса изъ дачъ шляховскаго лѣсничества, на сумму 34.525 р.

25 ноября въ курской казенной палатѣ, въ 2 ч., съ переторжкой чрезъ 3 дня, торги на поставку для войскъ въ г. Курскѣ и уѣздѣ 1.108 саж. дровъ, на 21.606 р.

25 ноября въ губерн. распоряд. комитетѣ въ г. Каменецъ-Подольскѣ, въ 11 ч., съ переторжкой на 29 ноября, торги на поставку 3.860 саж. трехпол. дровъ, въ томъ числѣ для Каменецъ-Подольска 385 саж., Проскурова 121 саж., Винницы 222 саж., Жмеринки 356 саж., Могилева 355 саж.

25 ноября въ погорѣльскомъ волости. правленіи, Сосниц. уѣзда, Черниг. губ., торги на продажу лѣса по баранов. лѣсничеству, на 20.124 р. (см. объявл. въ № 44 „Лѣсопр. Вѣстника“).

25 ноября въ артинскомъ волостномъ правленіи, Красноуфим. у., Пермской губ., въ 12 ч., торги на продажу на срубъ лѣса изъ ардинской горнозав. дачи на 7.685 руб.

25 ноября въ кievскомъ окружн. интендантскомъ управленіи (Кіевъ), въ 12 ч., торги на постройку дерев. сарая, на сумму 6.218 р.

25 ноября въ конторѣ Екатерининской больницы въ Москвѣ, въ 12 ч., съ переторжкой на 29 ноября, торгъ на поставку въ 1904 г. дровъ осиновыхъ $\frac{3}{4}$ 1.500 саж. и еловыхъ $\frac{3}{4}$ до 50 саж.

26 ноября въ докшицкомъ волост. правленіи, Борисов. у., Минской губ., въ 12 ч., торги на продажу на срубъ лѣса по докшицкому лѣсничеству, на 48.209 р.

26 ноября въ управленіи самаро-златоустов. жел. дор. (г. Самара), въ 12 ч., конкуренція на поставку въ 1904 г.: шпаль полномѣри, сосновыхъ 360.000 шт., и узкокол. 4.300 шт., брусевъ перевод. сосновыхъ 353 компл., защитъ снѣговыхъ 180.000 шт., кольевъ къ снѣг. защитамъ 339.000 шт., брусевъ мост. сосновыхъ 6.065 шт., бревенъ сосновыхъ и еловыхъ 13.740 шт., досокъ сосн. и еловыхъ 104.630 шт., досокъ вагон. соснов. 63.270 шт., пластинъ сосн. и еловыхъ 19.150 шт., рѣшетника сосн. и еловаго 3.550 шт., досокъ липов. 700 шт., осин. 50 шт., ясен. 230 шт., берез. 700 шт., деревъ кленовыхъ 100 шт., деревъ березовыхъ 170 шт., брусевъ дубовыхъ 7.344 шт.

27 ноября въ олевскомъ волостномъ правленіи, Овруч. у., Волинск. губ. въ 12 ч., торги на продажу лѣса по радовельск. лѣсничеству на 104.840 руб.

1 декабря въ минской казенной палатѣ, въ 12 ч., съ переторжкой чрезъ 3 дня, торги на поставку на 1, 2, 3 и 4 года трехполѣн. дровъ для войскъ въ г. Минскѣ, по 516 саж. въ годъ.

1 декабря въ управленіи риги-орловской жел. дор. (г. Рига), въ 1 ч., конкуренція на поставку для 1903 г. бревенъ сосновыхъ; брусевъ переводныхъ сосновыхъ; брусевъ мостовыхъ сосновыхъ и дубовыхъ; досокъ сосновыхъ и еловыхъ; теса еловаго и сосноваго; планокъ мостовыхъ; пластинъ сосновыхъ; драни штукатурной; щитовъ драчевыхъ для снѣговыхъ защитъ; кольевъ еловыхъ и сосновыхъ для защитъ.

2 декабря въ новгородѣверскомъ полицейск. управленіи, Черниг. губ., торги на продажу лѣса по шостенскому лѣсничеству на 135.083 р. (см. объявл. въ № 44 „Лѣсопр. Вѣстника“).

3 декабря въ управленіи сызрано-вяземской жел. дор. (г. Калуга), въ 12 ч., конкуренція на поставку для 1904 г.: брусевъ дубовыхъ вагонныхъ 13.691 шт. (=25.324 куб. фут.), досокъ дубовыхъ 5.308 шт., досокъ липовыхъ 270 шт., тесу ольхановаго 450 шт., столбовъ дубовыхъ телеграф. 3.629 шт.

5 декабря въ управленіи средне-азіатской жел. дор. (г. Асхабадъ), въ 12 ч., конкуренція на поставку въ 1904 г.: брусевъ и шпаль сосн. перев. 5.720 шт., шпаль сосновыхъ типа №№ 1 и 2 640.000 шт., шпаль сосн. типа №№ 3 и 4 50.000 шт., бревенъ сосн. 2.500 шт., брусевъ сосн. мостовыхъ 1.096 шт.,

досокъ сосн. 35.534 шт., полубрусника сосн. 4.500 шт., стоекъ сосн. 140 шт., надставокъ телеграфныхъ сосн. 3.000 шт., шпалмъ сосн. 2.008 шт., досокъ дубовыхъ 366 шт., брусья и бимсы дубовые 158 шт., колодки тормоз. дубовыя 813 шт., колодки ольх. 4.446 шт., стойки дубовыя 125 шт.

Редакторъ-издатель Н. С. Нестеровъ.

О Б Ъ Я В Л Е Н І Я.

VI-й г. Открыта подписка на 1904 годъ. VI-й г. на ежедневную политическую, общественную и литературную газету

„СѢВЕРНЫЙ КРАЙ“

Областной органъ Архангельской, Владимірской, Вологодской, Костромской, Ярославской, ближайшихъ уѣздовъ смежныхъ губерній: Тверской, Новгородской, Олонецкой и Вятской,

издаваемый въ г. Ярославль.

Газета выходитъ семь разъ въ недѣлю въ объемѣ полного листа. Желающіе ознакомиться съ газетой могутъ ее получать въ теченіе недѣли, по высылкѣ 14 копеекъ почтовыми марками.

Подписная цѣна на газету: Безъ доставки и пересылки въ городъ Ярославль. На годъ 7 р., на полгода 4 р., на 3 мѣсяца 2 р. 10 к., на 1 мѣсяць 70 к. Съ доставкой и пересылкой во всѣ мѣста Россіи: на годъ 8 р., на полгода 4 р. 50 к., на 3 мѣсяца 2 р. 25 к., на 1 мѣсяць 75 к. Гг. новые годовые подписчики на 1904 годъ, вносящіе при подпискѣ всю подписную сумму, получаютъ газету со дня подписки до 1-го января 1904 года бесплатно. За границу: на годъ 14 р., на полгода 7 р. 60 к., на 3 мѣсяца 3 р. 90 к. и на 1 мѣсяць 1 р. 30 к.

Сельскіе священники и другіе члены причта, учительскій персоналъ народныхъ училищъ, волостные писаря и воспитанники высшихъ учебныхъ заведеній за пересылку не платятъ. Подписываться можно на всѣ сроки, но не иначе, какъ съ 1-го числа каждаго мѣсяца и не далѣе, какъ до конца года. Разрочка допускается на слѣдующихъ условіяхъ: 1) при подпискѣ 2 р., къ 1-му марта 2 р., къ 1-му мая 2 р., къ 1-му іюля 2 р. (Лпца, получающія годовой экземпляръ газеты за 7 р., вносятъ въ послѣдній изъ указанныхъ сроковъ, вмѣсто 2 р., лишь 1 р.) или же 2) при подпискѣ 2 р., а затѣмъ, начиная съ 1-го марта, по 1 р. въ мѣсяць, впредь до погашенія всей подписной суммы. Адресъ для писемъ: въ контору газеты „СѢвѣрный Край“.

За издателя наслѣдники Э. Г. Фалькъ.

2—2

За редактора В. М. Михеевъ.

О продажѣ лѣса на срубъ.

Управленіе Гомельскаго

Свѣтлѣйшей Княгини Паскевичъ имѣнія

доводить до всеобщаго свѣдѣнія, что на 2 декабря 1903 г., въ 12 часовъ дня, назначены при конторѣ Гомельскаго имѣнія торги для продажи на срубъ съ учетомъ по числу пней 20.253 сосновыхъ, 163 еловыхъ и 97 дубовыхъ деревьевъ и для сплошной рубки съ учетомъ по площади 24,00 десят. мѣшаннаго лѣса. Подробныя условія продажи и вѣдомость торговымъ единицамъ высылаются по почтѣ по первому требованію. Адресъ: г. Гомель, Могилевской губ., въ контору имѣній княгини Паскевичъ. 2—1

XI-й г. изданія. открыта подписка на 1904 г. XI-й г. изданія. на еженедѣльный журналъ

ИЗВѢСТІЯ

Министерства земледѣлія и государственныхъ имуществъ.

„Извѣстія Министерства З. и Г. И.“ представляютъ собою прежде всего лѣтопись правительственныхъ распоряженій и вообще правительственныхъ мѣропріятій по всѣмъ отдѣламъ вѣдомства Министерства Земледѣлія и Государственныхъ Имуществъ, т.-е. касающихся сельскаго хозяйства, кустарной промышленности, лѣснаго дѣла, разныхъ отраслей горнаго дѣла, рыбнаго дѣла, вопросовъ земельныхъ и пр., съ подробными разъясненіями истиннаго смысла и значенія тѣхъ или другихъ новопринятыхъ мѣръ. Вторую наиболѣе существенную часть „Извѣстій“ составляетъ хроника дѣятельности въ названныхъ областяхъ земствъ и соответствующихъ обществъ.

Давая такимъ образомъ своимъ читателямъ возможно полную картину правительственной и общественной работы въ интересахъ преуспѣянія народнаго труда и въ особенности нашей сельскохозяйственной промышленности, „Извѣстія“ вмѣстѣ съ тѣмъ отводятъ мѣсто очеркамъ современнаго состоянія различныхъ отраслей народнаго хозяйства, подлежащихъ вѣдѣнію Министерства Земледѣлія и Государственныхъ Имуществъ, знакомятъ съ новыми изданіями по перечисленнымъ предметамъ, сообщаютъ свѣдѣнія о видахъ на урожай, о цѣнахъ на хлѣбъ и проч.

Подписная цѣна на годъ 4 р., на полгода 2 р. 50 к., съ доставкой и пересылкой.

Подписка принимается въ Редаціи: С.-Петербургъ, уголь Бассейной ул. и Эртелева пер., д. № 18. Кромѣ того, городская подписка принимается въ книжномъ магазинѣ „Новаго Времени“.

Редакторы: Князь В. А. Кудашевъ и В. Г. Швецовъ.

3—1

Т-во машиностроительнаго завода

„В. Грачевъ и К^о“

МОСКВА, М. Грузины, Расторгуевскій пер.

Телефонъ 483.

ОБОРУДОВАНИЕ ЛѢСОПИЛЬНЫХЪ ЗАВОДОВЪ.

Открыта подписка на 1904 г. (XI годъ изданія)

БЕЗЪ ПРЕДВАРИТЕЛЬНОЙ ЦЕНЗУРЫ
ЭКОНОМИЧЕСКІЙ И СЕЛЬСКОХОЗЯЙСТВЕННЫЙ журналъ

ХОЗЯИНА

ЕЖЕНЕДЕЛЬНЫЙ ИЛЛЮСТРИРОВАННЫЙ.

Кромѣ статей по всѣмъ отраслямъ сельскаго хозяйства, въ журналѣ помѣщаются: передовыя статьи, статьи по экономіи, финансамъ и статистикѣ, обзоры сельско-хозяйственной дѣятельности земства, научно-хозяйственной литературы, русской сельско-хозяйственной и технической печати, хозяйственной жизни въ Россіи, библиографія, рынки, отвѣты на вопросы.

Годовые подписчики въ 1904 году получаютъ
52 №№ журнала и 12 книгъ „БИБЛИОТЕКИ ХОЗЯИНА“,

состоящихъ изъ оригинальныхъ и переводныхъ произведеній русскихъ и иностранныхъ авторовъ. Въ составъ „Библиотеки“ войдутъ между прочимъ:

Дебу, К. И. Вѣтряные двигатели. Со многими рисунками и чертеж.—Фрувиртъ. Основы сѣменоводства. Переводъ съ нѣмецкаго съ доволн. М. А. Энгельгардта.—Кердъ. Руководство къ разведенію ягодныхъ кустарниковъ. Съ многочисл. рисунками. Перев. съ англійскаго.—Вибрансъ. Хозяйство Люпицъ и его доходы. Перев. съ нѣмецкаго.—Джонъ Проутъ. Доходное хозяйство безъ скота. Перев. съ англійск. М. А. Энгельгардта, и мног. друг.

ПОДПИСНАЯ ЦѢНА

на годъ съ приложениями **ШЕСТЬ руб.** съ пересылкой, на полгода **ТРИ руб.** разсрочка отъ **1 руб.** (въ первые 6 мѣсяцевъ).

Комиссіонная уступка для гг. книгопродавцевъ при подпискѣ на годъ и на полгода—5⁰/₁₀₀.

Пробные №№ **бесплатно**. Новые годовые подписчики получаютъ журналъ со дня подписки по 1 января 1904 г. **бесплатно**.

Редакторъ А. П. Мертваго.

С.-ПЕТЕРБУРГЪ, НЕВСКІЙ, 92.

Издатель И. А. Машковцевъ.



КАНАТНАЯ ФАБРИКА

И. ГОТЪ.

Основана въ 1800 году.

С.-ПЕТЕРБУРГЪ, Петровскій Островъ, № 6.

Телефонъ № 3821.

ПРОИЗВОДСТВО:

Пеньковыхъ **корабельныхъ** и **рыболовныхъ** снастей и **линей**, **бунсировъ**, снастей для **сплава лѣса**, **приводныхъ** пеньковыхъ, манильскихъ и хлопчато-бумажныхъ **канатовъ** и **смоляной пакли**.

СКЛАДЪ: въ Нижнемъ-Новгородѣ,
въ Ростовѣ на Дону (Оскаръ Пинагель),

уг. Тагаирогскаго просп. и Казанской ул., д. Троянина.

ПРОДОЛЖАЕТСЯ ПОДПИСКА НА 1903 ГОДЪ

НА ЕЖЕНЕДЕЛЬНЫЙ ЖУРНАЛЪ

ЛѢСОПРОМЫШЛЕННЫЙ ВѢСТНИКЪ.

ЖУРНАЛЪ ЛѢСНОГО ХОЗЯЙСТВА, ЛѢСОПРОМЫШЛЕННОСТИ И ТОРГОВЛИ ЛѢСОМЪ.

ПОДПИСНАЯ ЦѢНА на годъ 6 рублей и на полгода 4 рубля.

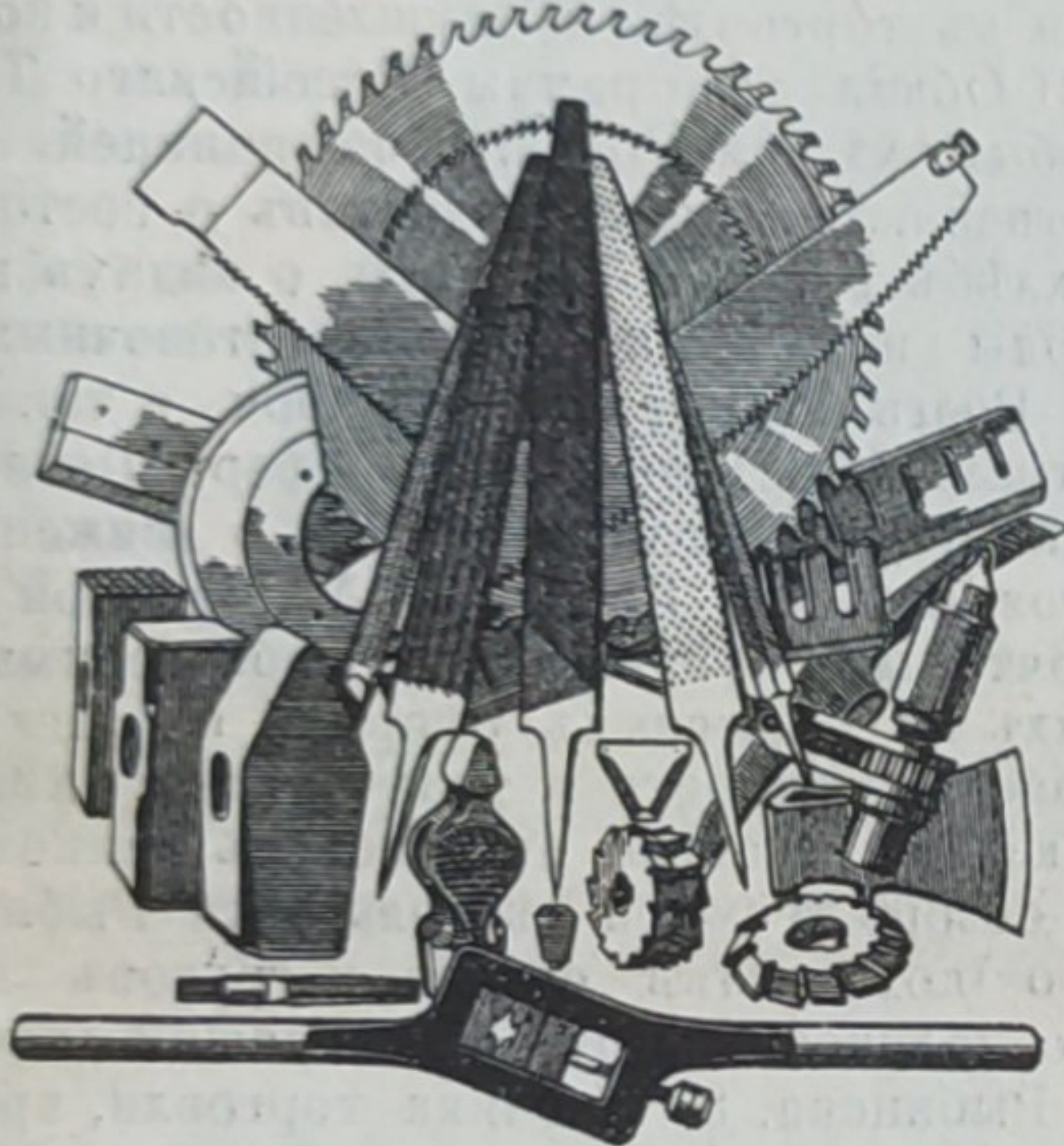
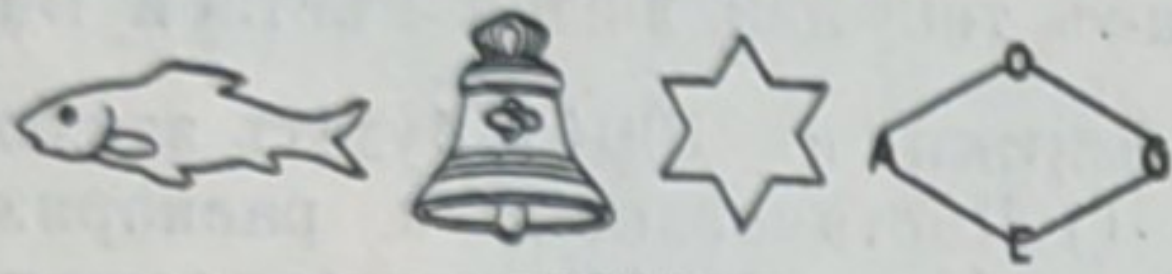
Журналъ за предыдущіе годы высылается съ наложеннымъ платежемъ. Цѣна годового экземпляра журнала: за 1899 и 1900 гг. по 3 руб., за 1901 г.—4 руб. и за 1902 г.—5 руб.

Указатели статей и замѣтокъ, помѣщенныхъ въ журналъ за вышеуказанные годы, высылаются съ наложеннымъ платежемъ по 20 коп. за годъ.

ПОДПИСКА ПРИНИМАЕТСЯ въ конторѣ редакціи (Москва, Долгоруковская ул., д. № 42) и въ извѣстныхъ книжныхъ магазинахъ.

Редакторъ-издатель Н. С. Нестеровъ.

УТВЕРЖД. ФАБРИЧН. КЛЕЙМА



Акціонерное общество
завода для изготовленія напильниковъ и ремесленныхъ инструментовъ

ОТТО ЭРБЕ въ г. Ригѣ

(Лифляндской губ.).

СПЕЦІАЛЬНОСТИ:

ПИЛЫ для лѣсопильныхъ станковъ и **КРУГЛЫЯ ПИЛЫ** всѣхъ размѣровъ съ утвержденнымъ правительствомъ клеймомъ „Колоколь“.

Изъ тигельной стали высокаго достоинства, не уступающія заграничнымъ пиламъ.

Поперечныя и продольныя пилы.

МАШИННЫЕ НОЖИ для станковъ разныхъ фасоновъ.

НАПИЛЬНИКИ всякіе; насѣчка затупленныхъ напильниковъ.

ИНСТРУМЕНТЫ: молотки, кирки, трещетки, клуппы, мѣтчики, фрезера, декселя и т. д.

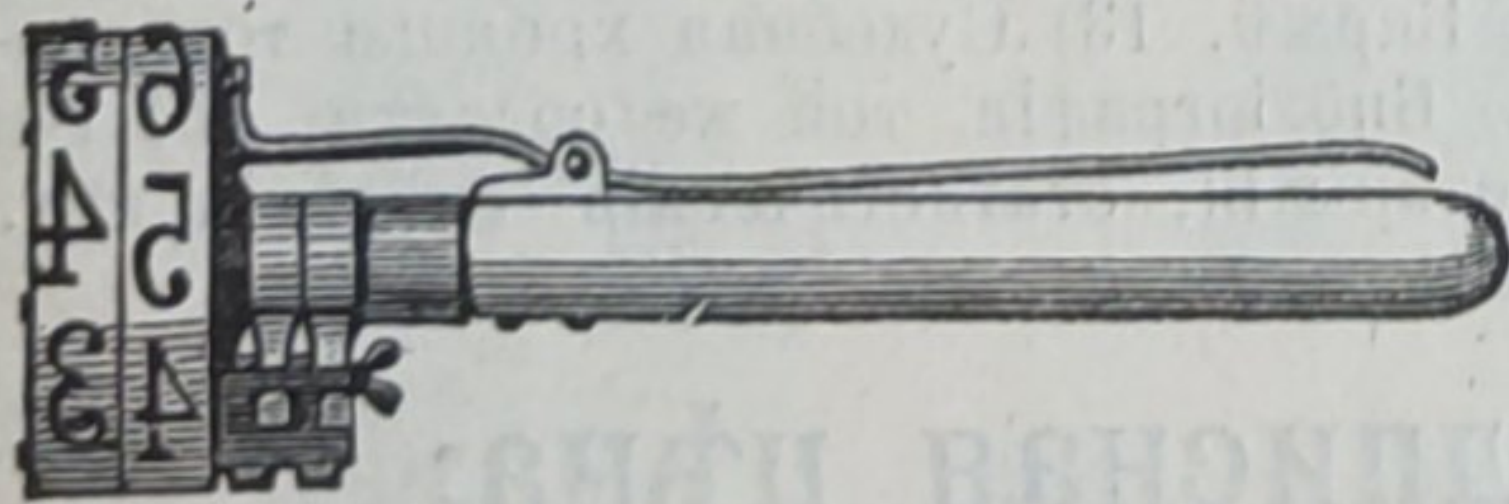
Адресъ для писемъ: Акціонерному Обществу
ОТТО ЭРБЕ, г. Рига.

Значительнѣйшее предпріятіе по этимъ отраслямъ въ Россіи.

350 чел. рабоч.; паров. маш. въ 250 силъ; электромоторы.

❖ Иллюстрированный прейсъ-курантъ бесплатно. ❖

Последняя награда: ЗОЛОТАЯ МЕДАЛЬ на выставкѣ въ г. Ригѣ 1901 г.



КЛЕЙМА РЕВОЛЬВЕРНЫЯ „патентъ В. Геллера“ для мѣтки деревьевъ и брусевъ текущимъ номеромъ.

Клейма обыкновенныя, разнаго рода, для выбиванія буквъ, знаковъ и номеровъ на деревьяхъ и брускахъ.

Стальные мѣры и складныя деревянныя палки для измѣренія діаметра деревьевъ и кругляковъ.

Буравчики для опредѣленія годового прироста деревьевъ.

Запади и капканы всякаго рода, **рожки сигнальныя, топоры, пилы, тачки, лопаты**, а также пилы для срѣзыванія вѣтокъ, складныя, легкія, но прочныя, въ формѣ обыкновенной ручной деревянной палки.

РЕКОМЕНДУЮТЪ:

Крыштофъ Брунъ и Сынъ

складъ желѣзныхъ товаровъ и инструментовъ, сельско-хозяйственныхъ принадлежностей и кухонной посуды

ВЪ ВАРШАВѢ.

Годъ 5-й. Открыта подписка на 1904 г. Годъ 5-й.

на еженедѣльную финансово-экономическую, торговую и промышленно-техническую газету

„Промышленный Миръ“

Газета „Промышленный Миръ“ выходит еженедѣльно, въ объемѣ около 3 листовъ текста, и содержитъ слѣдующіе отдѣлы:

I. Правительственныя распоряженія. II. Статьи, обзоры и корреспонденціи по финансово-экономическимъ и торгово-промышленнымъ вопросамъ. III. Хроника. IV. Кредитъ и банковое дѣло. V. Акціонерное дѣло. VI. Фабрично-заводскій отдѣлъ. VII. Горное дѣло. VIII. Хлѣбная торговля и мукомольная промышленность. IX. Страхование дѣло. X. Пути сообщенія, тарифы, фрахты. XI. Обзоръ печати и библиографія. XII. Вопросы и отвѣты (практическія свѣдѣнія, указанія и сообщенія промышленнымъ дѣятелямъ). XIII. Объявленія.

Редакція газеты „Промышленный Миръ“ относится съ полнымъ непристрастіемъ ко всякому обоснованному мнѣнію по вопросамъ нашего экономического быта.

Столбцы газеты открыты какъ для представителей экономической науки, такъ и для просвѣщенныхъ практическихъ дѣятелей, которые прямо заинтересованы въ томъ, чтобы нужды разныхъ отраслей торгово-промышленной дѣятельности своевременно останавливали на себѣ вниманіе общества и правительства.

Кромѣ указанныхъ отдѣловъ, въ газетѣ существуетъ самостоятельный отдѣлъ „ПОЛИТЕХНИКА“ (Иллюстрированный Вѣстникъ практической техники и экономики производствъ), который представляетъ картину промышленнаго и технического прогресса въ различныхъ областяхъ.

ПОДПИСНАЯ ЦѢНА съ пересылкой и доставкой: на годъ—10 рублей, полгода—5 рублей и четверть года—3 рубля.

Подписка принимается въ конторѣ редакціи: С.-Петербургъ, Коломенская ул., д. № 1, и во всѣхъ книжныхъ магазинахъ.

Пробные №№ высылаются по первому требованію бесплатно.

3—1

Редакторъ-издатель А. С. Залшупинъ.

Объ изданіи въ 1904 году

ежедневной политико-общественной и литературной газеты

„ВОЛГАРЬ“

(органъ Поволжья и нижегородскаго края).

Въ 1904 году газета „Волгарь“ выходитъ ежедневными выпусками, въ своемъ обыкновенномъ форматѣ и по прежней программѣ, заключающей въ себѣ всѣ обычные газетные отдѣлы.

Подписная цѣна на 1904 годъ:

	12 м.	10 м.	8 м.	6 м.	5 м.	4 м.	3 м.	2 м.	1 м.
	р. к.	р. к.	р. к.	р. к.	р. к.	р. к.	р. к.	р. к.	р. к.
Въ Н.-Новгородѣ	7—	6—	5—	4—	3 50	2 75	2—	1 50	1—
Иногороднимъ	8—	7—	5 75	4 50	4—	3—	2—	1 50	1—

Для сельскихъ учителей и лицъ сельскаго духовенства—на годъ съ пересылкой 7 рублей, на полгода 4 рубля.

Объявленія на 1-й страницѣ 30 коп. за строку петита, на 4-й страницѣ 10 к. При многократномъ печатаніи—скидка. Лица, публикующія объ урокахъ и о присканіи мѣсть, платятъ за каждую публикацію по 20 к.

ПОДПИСКА и объявленія принимаются въ Н.-Новгородѣ, въ главной конторѣ „Волгари“, и кромѣ того: въ Петербургѣ, Москвѣ, Варшавѣ, Одессѣ, Кіевѣ, Харьковѣ, Тифлисѣ, Ростовѣ-на-Дону и въ городахъ Поволжскаго края—въ мѣстныхъ книжныхъ магазинахъ и у агентовъ „Волгари“.

РОЗНИЧНАЯ ПРОДАЖА „Волгари“ въ городахъ Поволжья, на пароходныхъ пристаняхъ у газетчиковъ и въ кіоскахъ, а также на станціяхъ московско-нижегородской, тимиразевской и поволжскихъ желѣзныхъ дорогъ по 5 коп. за экземпляръ.

3—1

Редакторъ-издатель Сергій Жуковъ.

Объ изданіи въ 1904 году

ежедневной газеты

ТОРГОВЛИ и ПРОМЫШЛЕННОСТИ

„Вѣстникъ Рыбинской Биржи“

Изданіе Рыбинскаго Биржевого Комитета.

Безъ предварительной цензуры.

„Вѣстникъ Рыбинской Биржи“ ставитъ себѣ цѣлью освѣщать существующее положеніе и нужды различныхъ отраслей отечественной торговли, промышленности и всѣхъ сферъ народной жизни, имѣющихъ какое-либо значеніе для обмѣна и индустрии Россіи. Будучи органомъ Рыбинскаго Биржевого Комитета, газета посвящаетъ особенное вниманіе коммерческой, промышленной и транспортной дѣятельности на Волгѣ и другихъ связанныхъ съ нею водныхъ путяхъ, а также интересамъ биржевыхъ сферъ и, въ частности, событіямъ текущей жизни мѣстной Биржи.

„Вѣстникъ Рыбинской Биржи“ въ 1904 г. будетъ заключать въ себѣ слѣдующіе отдѣлы: 1) Постановленія и распоряженія Правительства, относящіяся къ торговлѣ, промышленности и коммерческому образованію. 2) Общія телеграммы Россійскаго Телеграфнаго агентства о событіяхъ въ Россіи и за-границей. 3) Телеграфныя извѣстія собственныхъ корреспондентовъ о состояніи рынковъ, цѣнахъ на хлѣбъ и иные продукты, о видахъ на урожай и о состояніи погоды изъ важнѣйшихъ заготовочныхъ пунктовъ средней и нижней Волги, Камы, Бѣлой и проч., а также спеціальныя срочныя телеграммы изъ биржевыхъ сферъ Петербурга и Москвы. 4) Телеграммы съ водныхъ путей о движеніи судовъ и грузовъ и о состояніи путей Поволжья, Маріинской и Тихвинской системъ. 5) Почтовые свѣдѣнія отъ собственныхъ корреспондентовъ о событіяхъ въ биржевыхъ сферахъ и о текущемъ положеніи торговли, промышленности и транспорта дѣла изъ мѣстностей, представляющихъ особый интересъ въ данномъ отношеніи. 6) Подробный обзоръ текущей дѣятельности Рыбинской Биржи. 7) Свѣдѣнія о количествѣ судовъ и грузовъ на Рыбинскихъ пристаняхъ и о количествѣ грузовъ, обрабатываемыхъ на товарныхъ станціяхъ г. Рыбинска. 8) Хроника торговли, промышленности и судоходства, въ которой будутъ сообщаться всѣ наиболее важныя событія торгово-промышленной, транспортной и транзитной сферы. 9) Статьи и фельетоны по вопросамъ о состояніи и нуждахъ отечественной крупной и мелкой торговли, фабрично-заводской и сельско-хозяйственной промышленности, кустарныхъ промысловъ, сухопутныхъ и водныхъ путей сообщенія, коммерческаго и профессиональнаго образованія, а также и по вопросамъ другихъ областей народной жизни, имѣющихъ то или иное отношеніе къ торгово-промышленной жизни Россіи. 10) Отклики печати. Извлеченія изъ руководящихъ статей и фельетонныхъ столичныхъ и провинціальныхъ газетъ и изъ наиболее интересныхъ сочиненій въ журналахъ, сборникахъ, официальныхъ изданіяхъ и впервые появляющихся книгъ. 11) Мѣстная торгово-промышленная хроника. Свѣдѣнія о результатахъ базаровъ въ г. Рыбинскѣ. 12) Подробный прейсъ-курантъ товаровъ обращающихся на Рыбинской Биржѣ. 13) Судебная хроника торгово-промышленнаго міра. 14) Библиографія той же области. 15) Разныя извѣстія (научныя открытія, статистическія свѣдѣнія и т. п.). 16) Справочный отдѣлъ.

Подписная цѣна:

Безъ доставки: на годъ 10 руб. Съ 1-го января по 1-е мая—2 руб., съ 1-го мая по 1-е сентября—5 руб., съ 1-го сентября по 1-е января 3 руб.; съ доставкой и пересылкой на годъ—12 руб. Съ 1-го января по 1-е мая—2 руб. 60 к., съ 1-го мая по 1-е сентября—6 руб., съ 1-го сентября по 1-е января—3 руб. 60 коп. Отдѣльный № 5 коп.

ПЛАТА ЗА ОБЪЯВЛЕНІЯ: на 1-й страницѣ 12 коп. за строку петита; на 4-й страницѣ 6 коп. за каждую строку петита.

ПОДПИСКА ПРИНИМАЕТСЯ: въ главной конторѣ и редакціи газеты—Рыбинскѣ, Казанская ул., д. Фалькъ, отъ 3 до 6 ч. вечера, а также въ канцеляріи Рыбинскаго Биржевого комитета, отъ 11 до 1 час. дня. Въ Москвѣ подписка принимается: въ конторѣ Н. Печковской—Петровскія линіи, и въ книжномъ магазинѣ „Нов. Времени“.

К. Л. П. Флекъ Сыновья.

Берлинъ. — Рейникендорфъ.

C. L. Fleck Söhne, Reiniokendorf

МАШИНОСТРОИТЕЛЬНЫЙ ЗАВОДЪ.

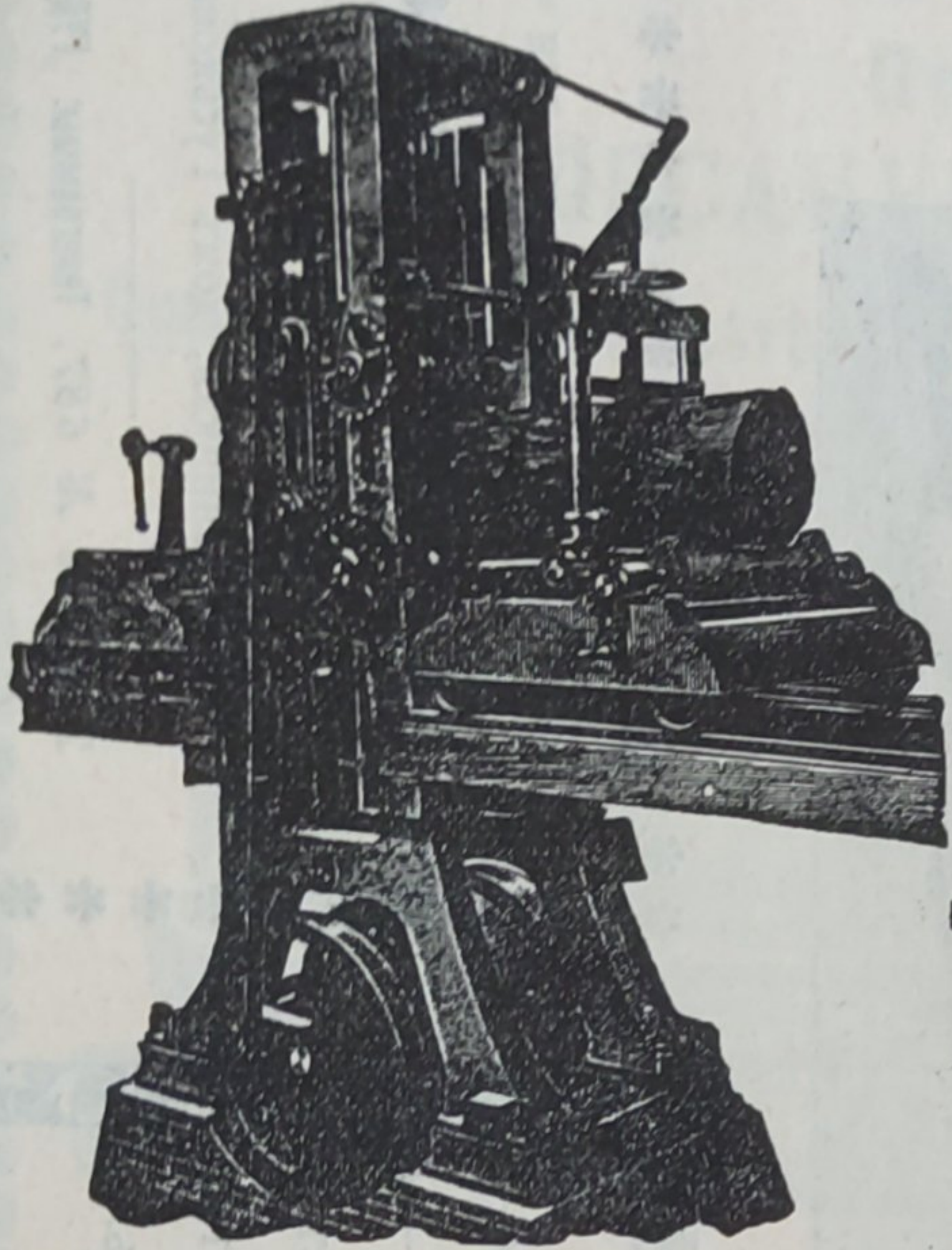
Исключительная специальность съ 1859 г.

Лѣсопильныя рамы
и
древообдѣлочныя машины

для всѣхъ отраслей промышленности.

Большой складъ машинъ ходовыхъ типовъ и размѣровъ.

Каталоги и смѣты бесплатно.



Акціонерное Общество машиностроительнаго завода

Телеграммы:
РУЛЬ-РЕВЕЛЬ.

ФРАНЦЪ КРУЛЛЬ

Телеграммы:
КРУЛЛЬ-МОСКВА.

в Ѣ РЕВЕЛЬ.

Заводъ основанъ въ 1865 г.

Отдѣленіе въ Москвѣ, — Мяеницкая, д. бывш. Спиридонова.

СПЕЦІАЛЬНОСТЬ — ОБОРУДОВАНИЕ

ЛѢСОПИЛЬНЫХЪ ЗАВОДОВЪ.

Лѣсопильныя рамы, одно-и двухъ-этажныя, переносныя, горизонтальныя, лѣсопильнораздѣльныя и рамы на деревянныхъ станинахъ.

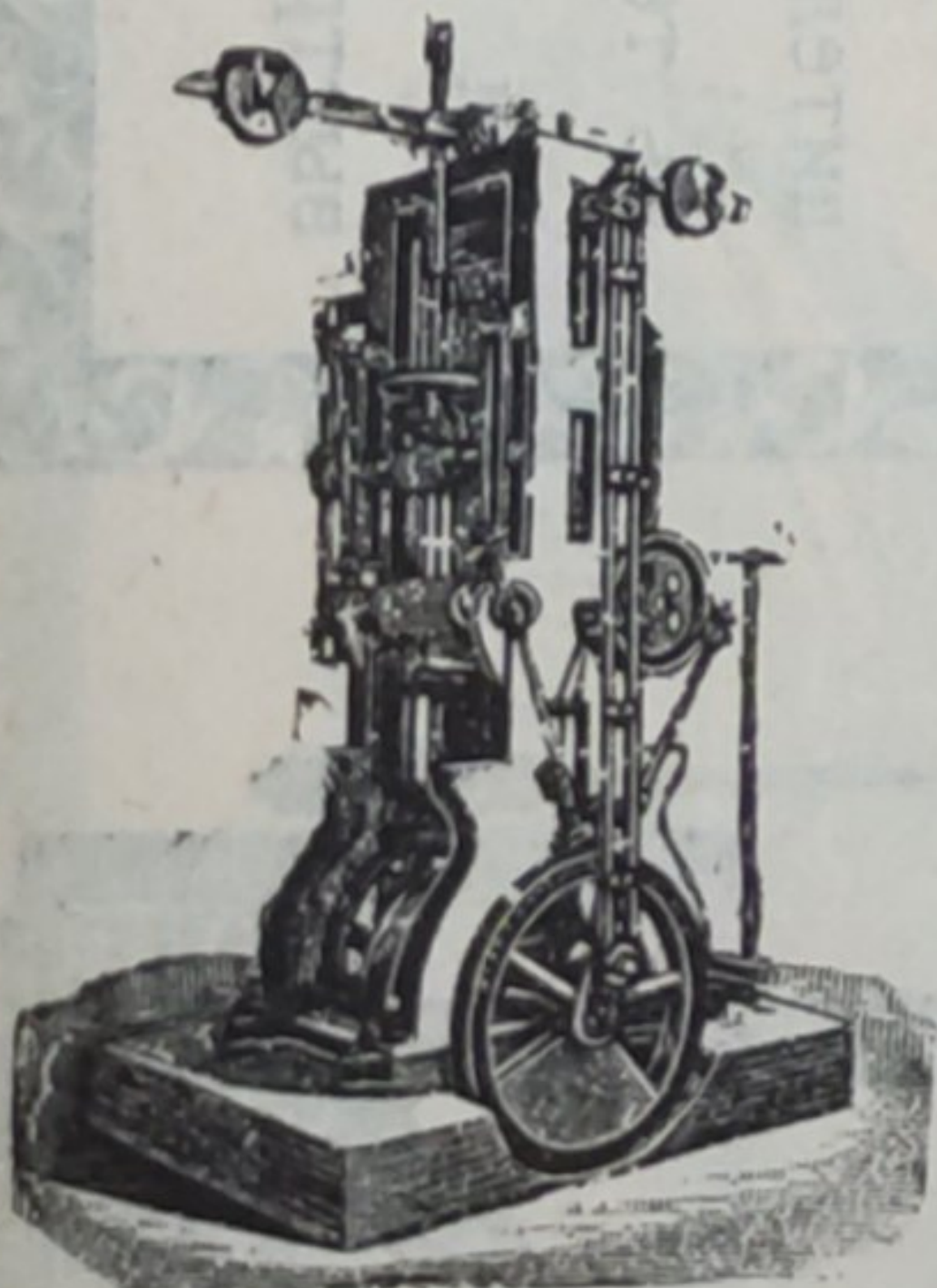
Круглыя пилы, ординарныя, двойныя, подвѣсныя, противѣсныя, универсальныя и спеціальныя.

Круглыя пилы для обтески шпаль.

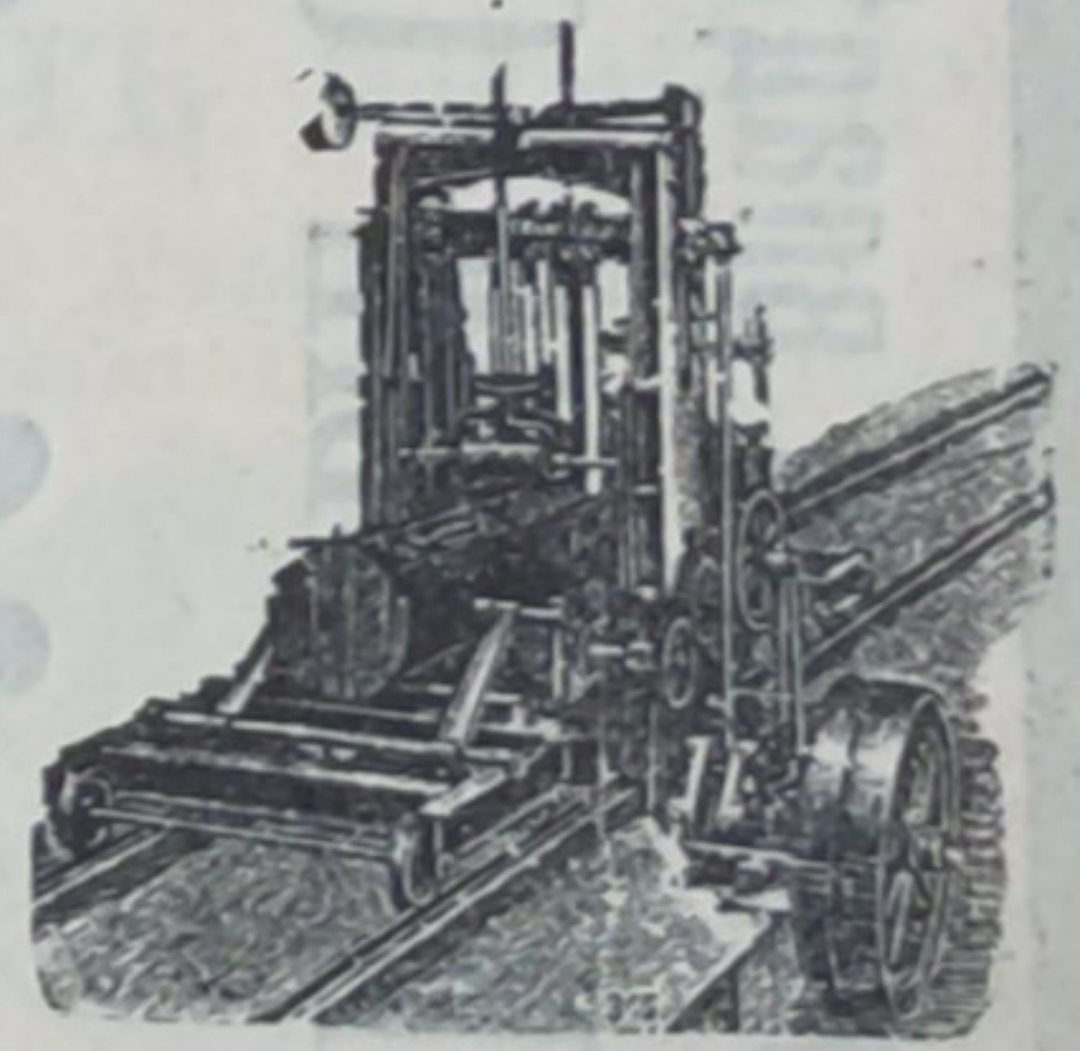
Ленточныя пилы. — Строгальныя, долбежныя и фрезерныя станки. — **Гонтовыя машины.**
Машины для изготовленія **древеснаго волокна.** Паровые котлы патента „Штейнмюллеръ“ и всѣхъ другихъ системъ и проч.

ПОСТАВКА ЛОКОМОБИЛЕИ.

Каталогъ и смѣты по востребованію.



Постоянная лѣсопильная рама.



Переносная лѣсопильная рама.

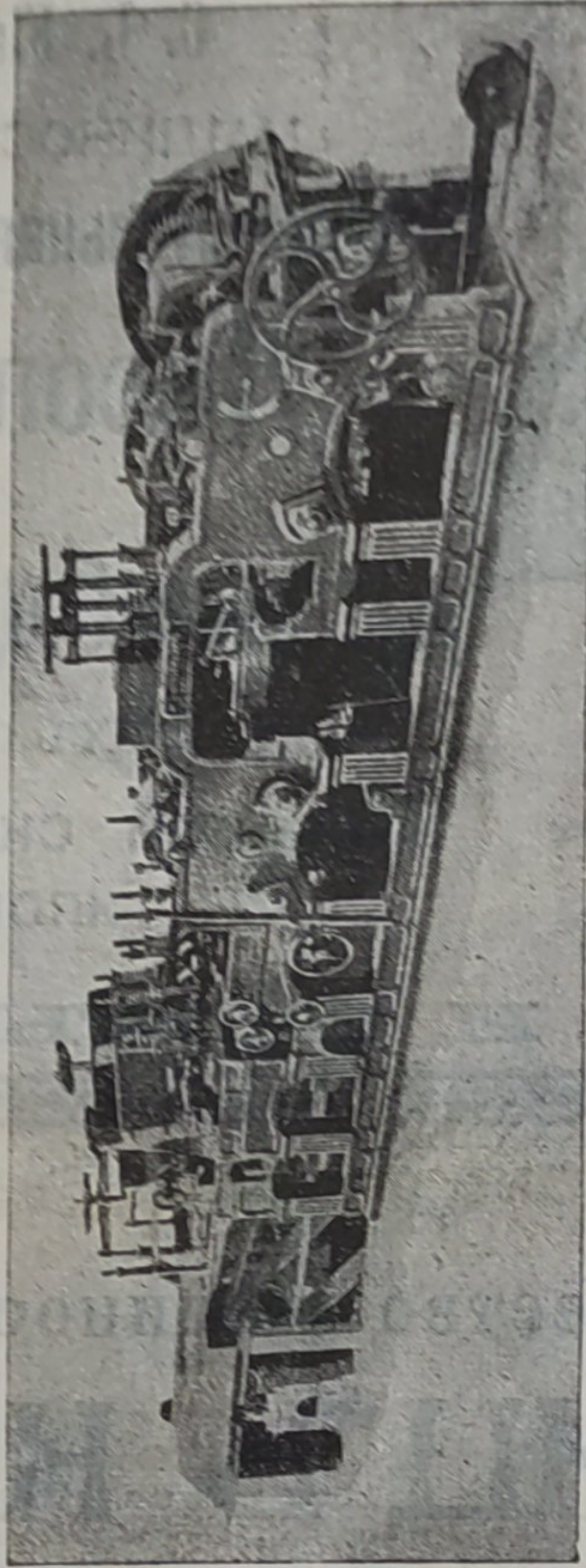
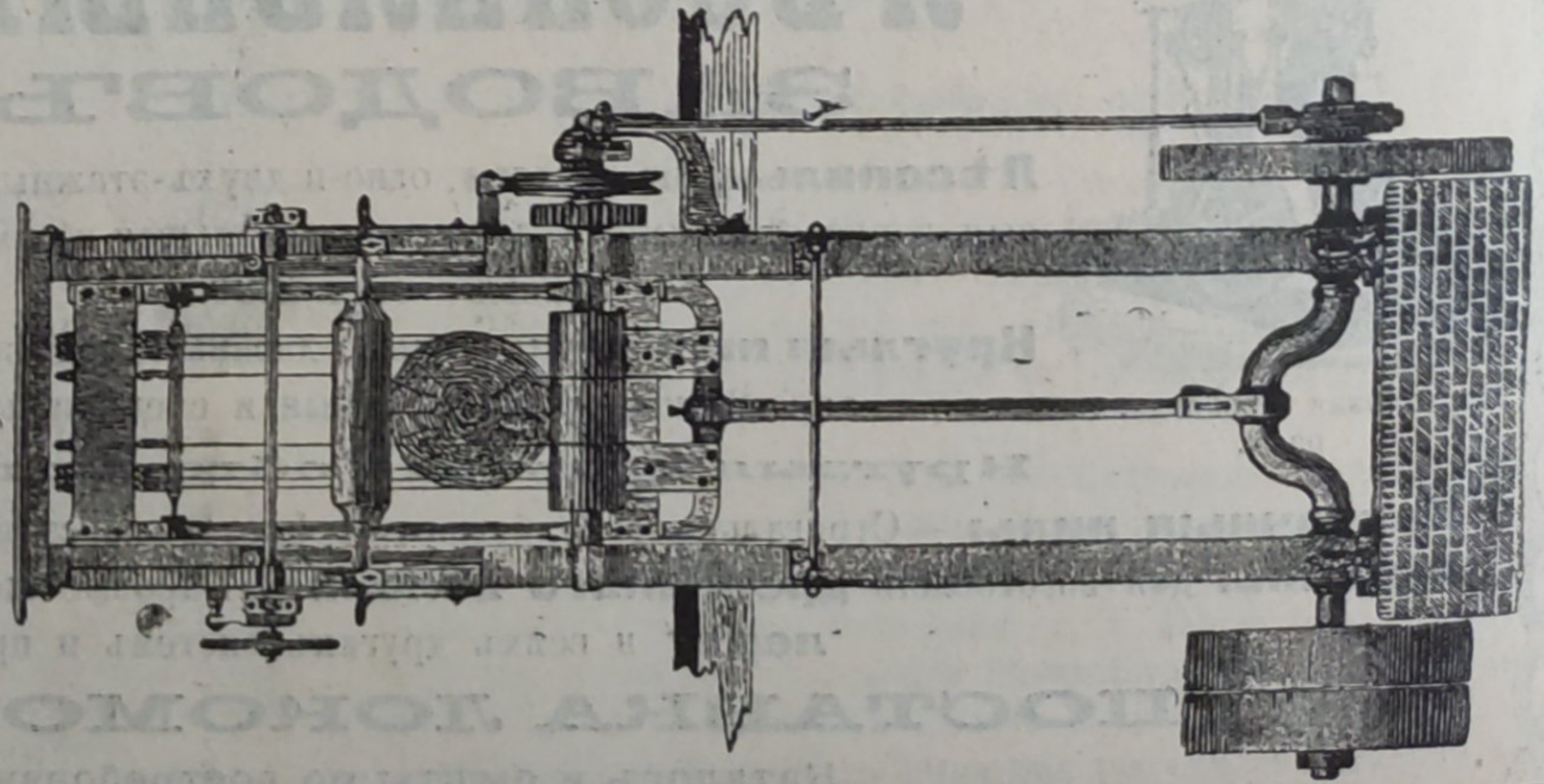
Важно для владѣльцевъ лѣсопильныхъ и древообдѣлочныхъ заводовъ.

ЛѢСОПИЛЬНЫЕ СТАНКИ, МАШИНЫ ДЛЯ ОБРАБОТКИ ДЕРЕВА

ФИРМЫ

М. А. Јежсехъ и Далъ: Христіанія—Норвегія.

Существуетъ съ 1849 г.



Дѣйствительная дневная производительность нашего станка F № 1 — въ течение 10 часовъ 45.000 футовъ, или 19.500 погонн. аршинъ, чисто выстроганн. съ пазомъ и гребнемъ.

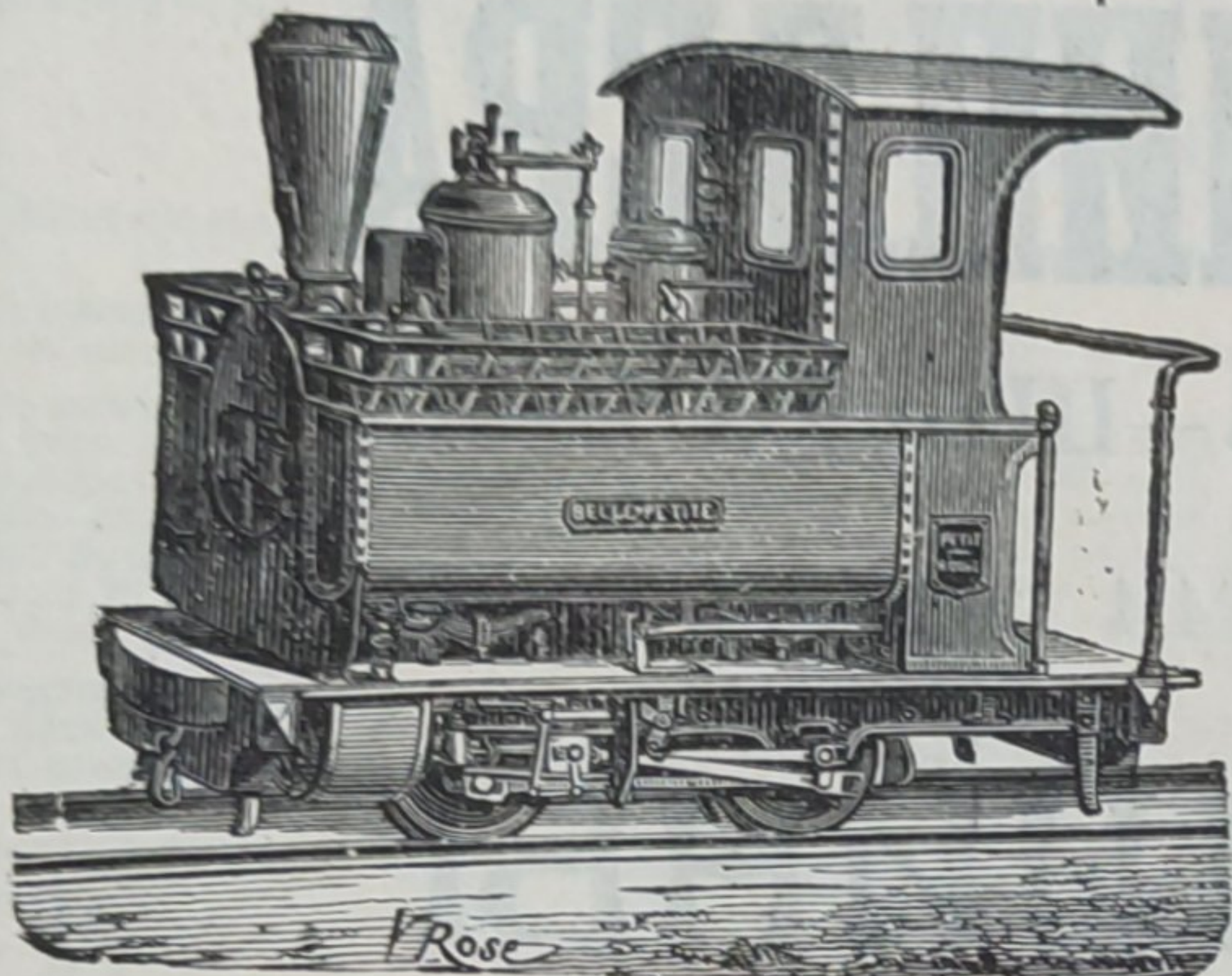
Главный представитель для Россіи
Робертъ Будгайлъдъ
 МОСКВА,
 Мясницкая, домъ Гуськова.
 Телефонъ № 687. Телеграммы: „ГУДЧАЙЛЪДЪ“.

ДЕКОВИЛЬ

Пти-Бургъ (Франція).

DECAUVILLE. Petit-bourg (France).

Самыя обширныя въ свѣтѣ мастерскія для желѣзныхъ дорогъ постоянныхъ и переносныхъ.



СПЕЦІАЛЬНЫЯ КОНСТРУКЦІИ ДЛЯ ЛѢСНОЙ ЭКСПЛОАТАЦИИ.

Пути, Вагонеты, Локомотивы паровые и керосиновые

(съ топкою, приспособленною для отопленія дровами).

Динамо-машины, Электро-моторы, Электро-механическіе приборы.

Фабрикаты высшаго качества и съ гарантіей. — Каталоги и смѣты по требованію.

ФРИДРИХЪ ШМАЛЬЦЪ. ОФФЕНБАХЪ н/М.

ФАБРИКА ТОЧИЛЬНЫХЪ МАШИНЪ И НАЖДАЧНЫХЪ КРУГОВЪ.

СПЕЦІАЛЬНОСТЬ:

ПАТЕНТОВАННЫЯ АВТОМАТИЧЕСКІЯ ТОЧИЛЬНЫЯ МАШИНЫ для точки ЛѢСОПИЛЬНЫХЪ, КРУГЛЫХЪ и ЛЕНТОЧНЫХЪ ПИЛЪ ВСѢХЪ РОДОВЪ, съ двойной, очередной косою точкой верхнихъ и нижнихъ краевъ зубьевъ. Этими машинами производится точка пилъ ПОРАЗИТЕЛЬНО БЫСТРО, совершенно АВТОМАТИЧЕСКИ и ТОЧНО, посредствомъ вращающагося НАЖДАЧНАГО КРУГА.

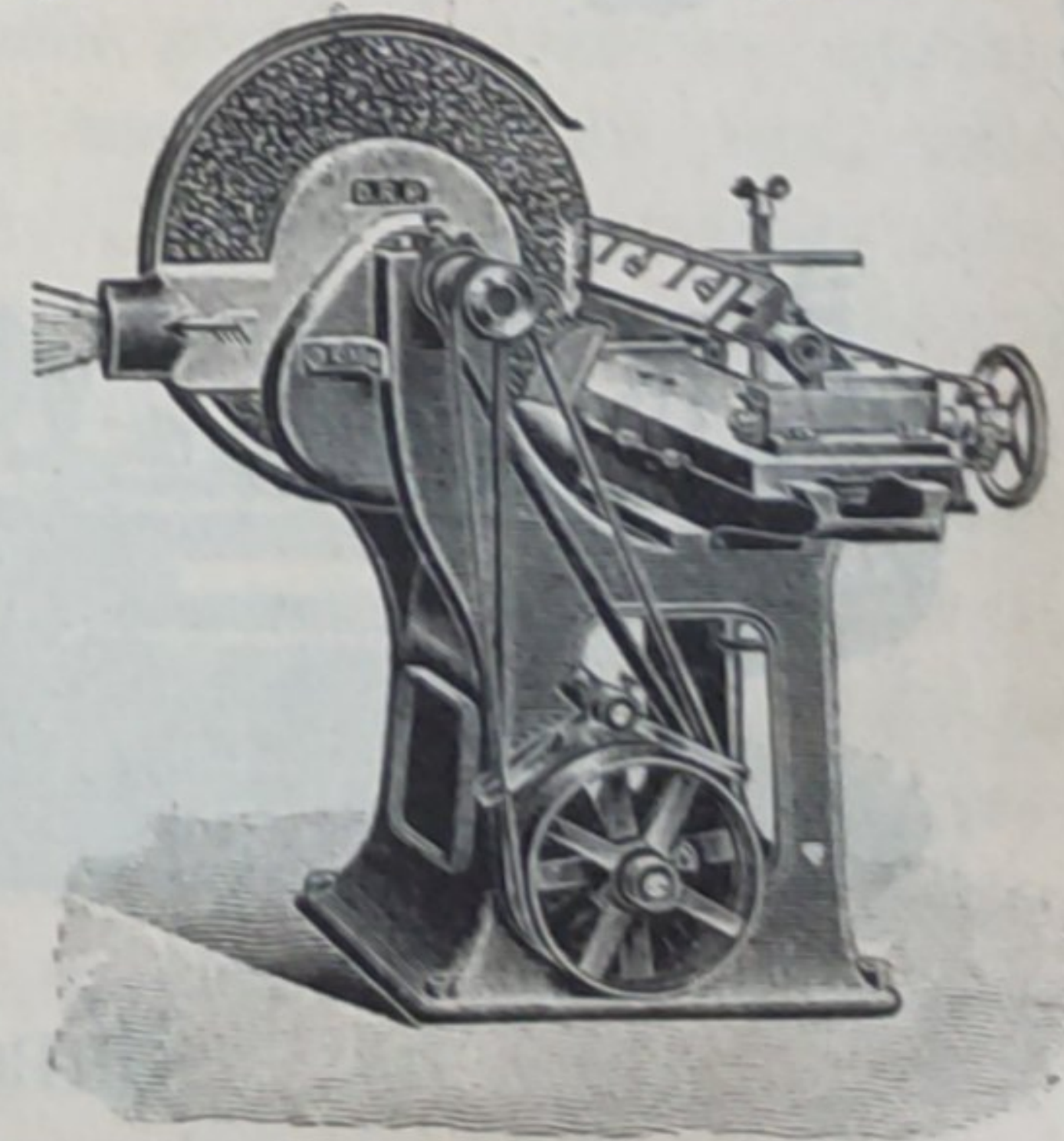
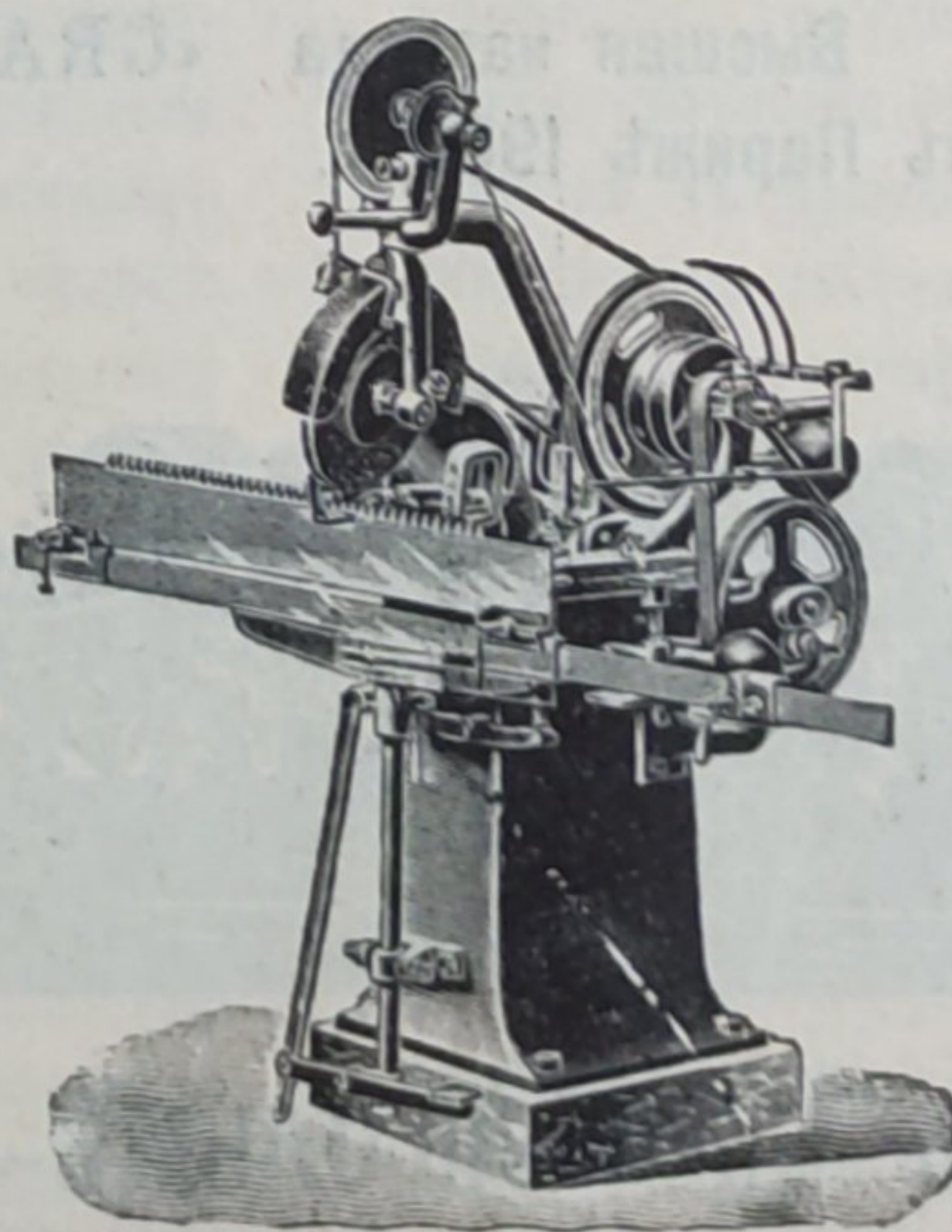
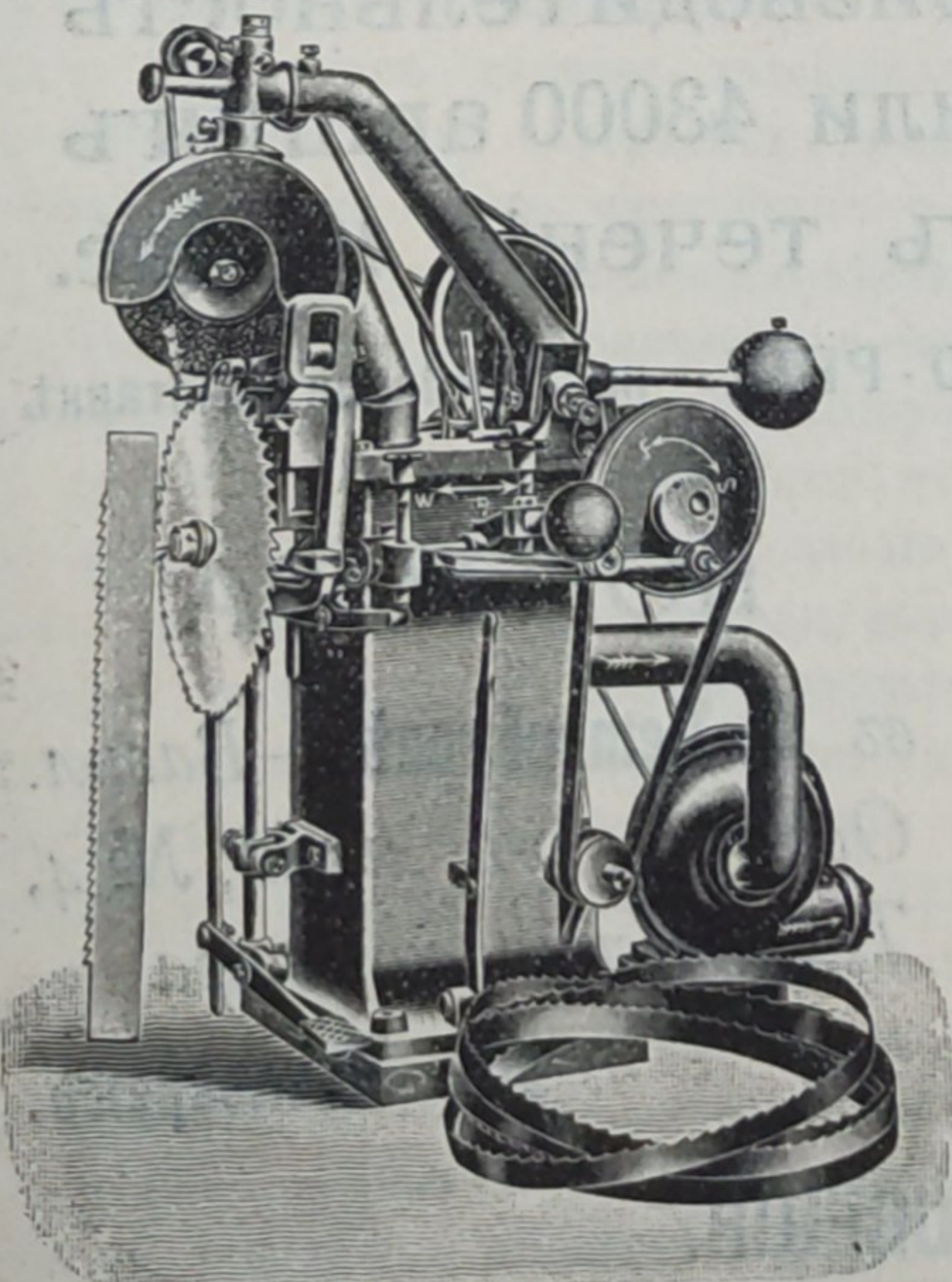
АВТОМАТИЧЕСКІЯ ТОЧИЛЬНЫЯ МАШИНЫ для точки НОЖЕЙ и т. д.

Наилучшіе отзывы изъ всѣхъ странъ свѣта.

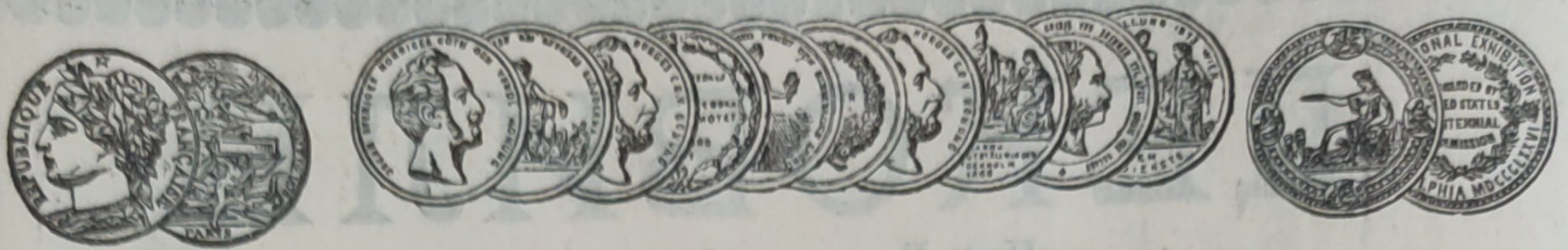
ГЛАВНЫЙ ПРЕДСТАВИТЕЛЬ для РОССИИ:

КАРЛЬ ЭДУАРДОВИЧЪ ДРЭЙЭРЪ

Москва, Малая Лубянка, домъ Страховаго Общества „Россия“.



Каталоги и смѣты высылаются по первому требованію бесплатно.



АКЦИОНЕРНОЕ ОБЩЕСТВО

МАШИНОСТРОИТЕЛЬНЫХЪ ЗАВОДОВЪ

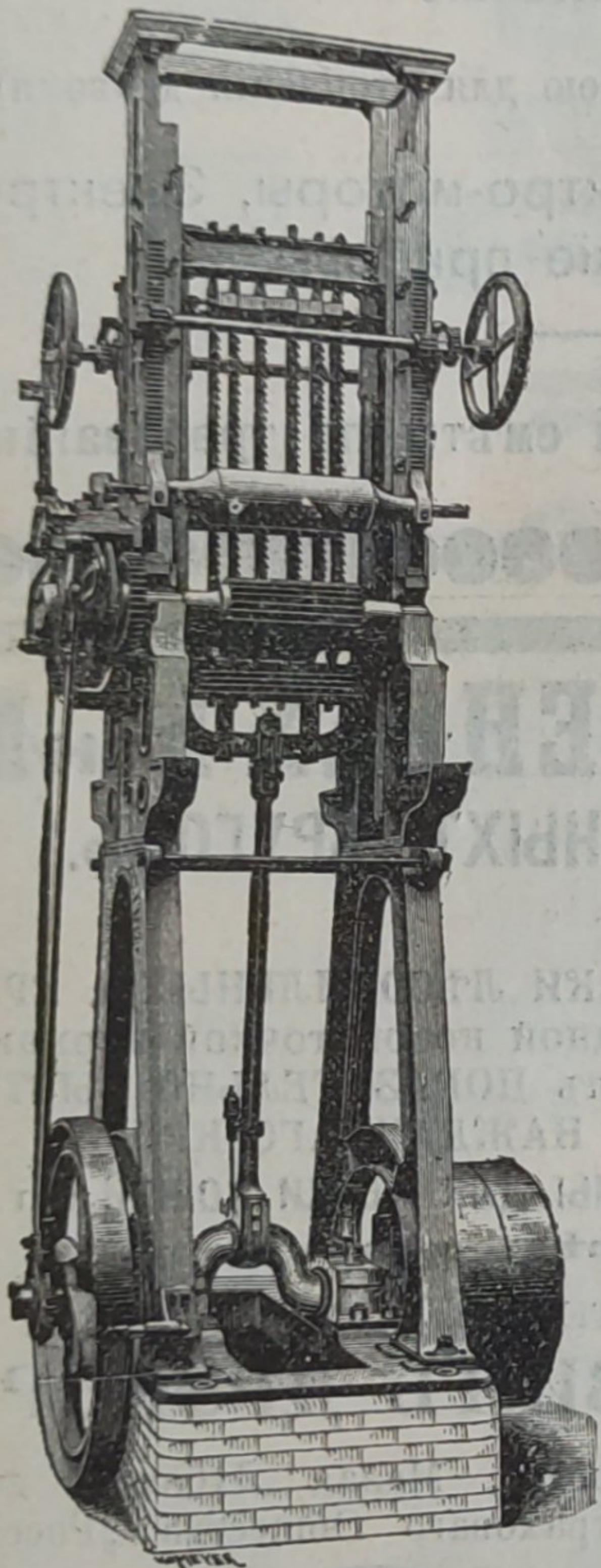
І. и К. Г. БОЛИНДЕРА

ВЪ СТОКГОЛЬМЪ — ШВЕЦІЯ.

Основано въ 1844 году.

МАШИНЫ

ДЛЯ ОБРАБОТКИ ДЕРЕВА.

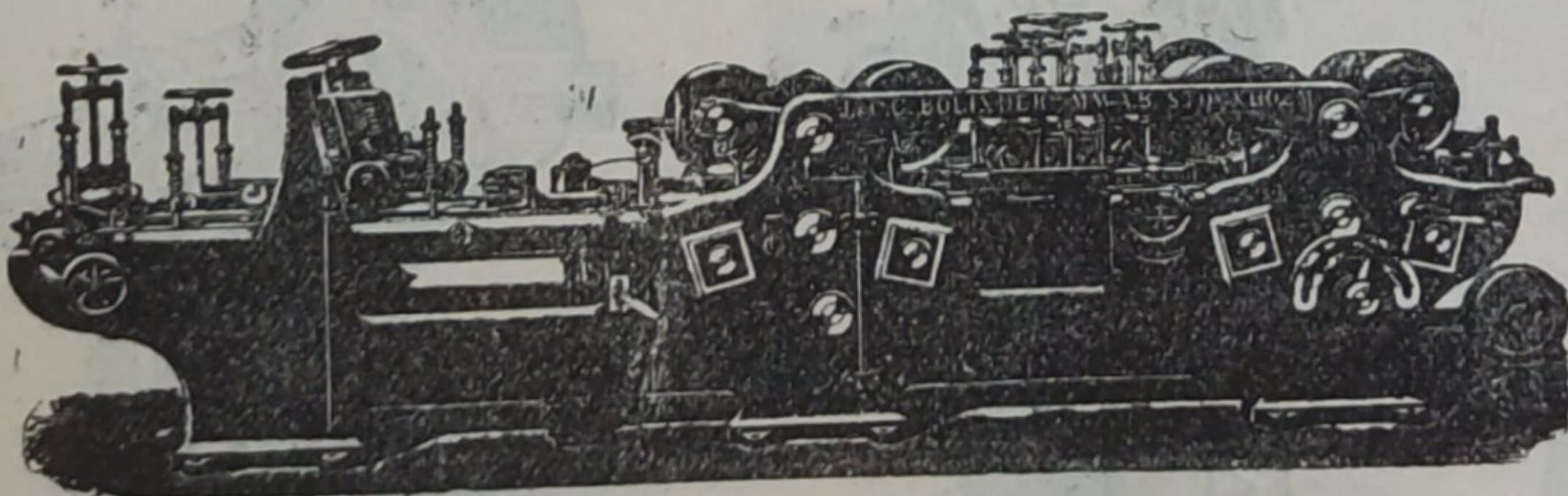


Строгальные станки новѣйшей конструкции и недостигнутой еще по сіе время производительности изготовляются въ болѣе чѣмъ 30 величинъ. Съ нашимъ строгальнымъ станкомъ № 12 была достигнута производительность въ 100000 футъ или 43000 аршинъ гребня и паза въ теченіе 10 час.

Высшая награда «GRAND-PRIX» на всемірной выставкѣ въ Парижѣ 1900 г.

КОНТОРА

въ С.-Петербургѣ — Васил.
Островъ, 9-я линия, № 4,
Техническая контора
Ад. Кьельгрехъ.



Заводъ въ СТОКГОЛЬМЪ — ШВЕЦІЯ.

Остерегаться поддѣлокъ, выдаваемыхъ за производство нашихъ заводовъ!