

ЛѢСОПРОМЫШЛЕННЫЙ ВѢСТНИКЪ.

ЖУРНАЛЬ ЛѢСНОГО ХОЗЯЙСТВА, ЛѢСНОЙ ПРОМЫШЛЕННОСТИ И ТОРГОВЛИ ЛѢСОМЪ.
ВЫХОДИТЬ ЕЖЕНЕДЕЛЬНО.

Подписная цѣна съ доставкой и пересылкой: на годъ—шесть руб-лей и на полгода—четыре рубля; отдѣльные номера по 25 коп.

За напечатаніе объявленій на послѣднихъ страницахъ взимается за одинъ разъ: за цѣлую страницу—30 руб., за $\frac{1}{2}$ страницы—20 руб., за $\frac{1}{4}$ страницы—12 руб., за $\frac{1}{8}$ страницы—8 руб. и за строку петита въ 25 буквъ—20 к. При повтореніи дѣлается скидка по особому тарифу Редакціи. За пересылку отдѣльныхъ объявленій, вѣсомъ до 1 лота, взимается по 70 коп. и по 35 коп. за каждый добавочный лотъ, съ каждой сотни экземпляровъ. За перемѣну адреса уплачивается 60 коп.

Подписка принимается въ конторѣ Редакціи и въ извѣстныхъ книжныхъ магазинахъ. Объявленія принимаются въ конторѣ Редакціи и конторахъ объявленій Петербурга и Москвы.

Адресъ Редакціи и Конторы: Москва, Долгоруковская улица, домъ № 42.

Статьи, присылаемыя для напечатанія, могутъ въ случаѣ необходимости подвергаться сокращеніямъ и измѣненіямъ. Статьи, присылаемыя безъ обозначенія условій гонорара, считаются бесплатными. Статьи, признанныя Редакціей неудобными для напечатанія, сохраняются 3 мѣсяца и возвращаются авторамъ за ихъ счетъ. О присылаемыхъ въ Редакцію новыхъ книгахъ даются въ журналѣ отзывы или помѣщаются объявленія.

Редакція открыта ежедневно, кромѣ праздничныхъ дней, отъ 11 до 4 часовъ дня. Для личныхъ объясненій редакторъ принимаетъ по субботамъ отъ 8 до 7 час. вечера и по воскресеньямъ отъ 1 до 2-хъ часовъ дня.

№ 49.

4-го ДЕКАБРЯ.

1903 г.

СОДЕРЖАНІЕ.

На разныя темы. VII. А. П.—Болѣзнь сосновыхъ всходовъ (*Fusama parasiticum*). М. Д. Никольскаго.—О пожарныхъ вышкахъ и о лучшемъ способѣ ихъ устройства. В. М. Чернецкаго.—Лѣсоторговый отдѣлъ. Послѣ лѣсныхъ торговъ по Архангельской губ. Уибеканъ.—Чердынь, Пермской губ. В. А. Балко.—Торги по боярскому лѣсничеству, Киевской губ.—Торги по оврачскому лѣсничеству, Волынской губ.—Торги по дубенскому лѣсничеству, Волынской губ. С. Б.—Кременчугъ. И. Я.—Нижній-Новгородъ. И. Доб-тина.—Цѣны на лѣсъ въ Черниговской губ. О. О. Гриневича.—Варшава.—Рига.—Хроника. Кровельная драва.—Распределение лѣсныхъ владѣній въ Симбирской губ.—Разныя сообщенія.—Письмо въ редакцію. Проф. М. М. Орлова.—Справочный отдѣлъ. Предстоящіе торги и поставки.—Объявленія.

На разныя темы.

VII.

В. Т. Собичевскій въ своей статьѣ о покойномъ О. К. Арнольдѣ между прочимъ говоритъ, что нѣкоторыя изъ статей покойнаго „могутъ служить характеристикой времени ихъ появленія, какъ, напр. статья, помѣщенная въ „Газетѣ Лѣсоводства и Охоты“ 1858 года: „Нужно ли требовать отъ лѣсничихъ научнаго образованія“¹⁾.

Очевидно, съ точки зрѣнія почтеннаго автора въ наши дни такая статья была бы анахронизмомъ, была бы лишней, потому что теперь лѣсничіе уже не нуждаются въ рѣшеніи вопроса о томъ, нужно имъ научное образованіе или нѣтъ,—такой вопросъ давно уже разрѣшенъ и разрѣшенъ, конечно, въ утвердительномъ смыслѣ. Съ формальной, такъ сказать виѣшней, стороны авторъ, конечно, правъ. Однако, едва ли кто станетъ отрицать, что вопросъ этотъ, будучи уже разрѣшенъ въ принципѣ, нерѣдко при примѣненіи его на практикѣ къ тому или иному конкретному случаю или даже хотя бы просто при попыткѣ поглубже проанализировать самое понятіе о высшемъ лѣсномъ образованіи и точ-

нѣе опредѣлить характеръ его и объемъ, нерѣдко вызываетъ и въ настоящее время большіе споры и пререканія. За примѣромъ ходить недалеко: можно указать на нашу полемику по этому вопросу съ г. Марковичемъ²⁾, а еще лучше вспомнить разногласія по этому вопросу такихъ авторитетныхъ людей, какъ проф. А. О. Фортунатовъ, съ одной стороны, и г. М. О.—съ другой³⁾.—Такое явленіе въ сущности вполне естественно и объясняется оно вотъ чѣмъ.

Если бы въ теченіе тѣхъ 45 лѣтъ, что протекли со времени появленія статьи О. К. Арнольда, казенное лѣсное хозяйство непрестанно прогрессировало и притомъ прогрессировало бы не столько экстенсивно, сколько интенсивно, тогда сама практика наталкивала бы на вопросы о значеніи для лѣсничаго образованія, заставляла бы заниматься детальнымъ разсмотрѣніемъ его, все глубже вникать въ сущность этого образованія и все точнѣе и опредѣленнѣе обозначать направленіе и границы его. На самомъ дѣлѣ ничего этого не было. Развитие казеннаго лѣснаго хозяйства, не въ отдѣльныхъ пунктахъ Россіи, а въ общемъ, на всемъ протяженіи нашего отечества, шло до сихъ поръ очень

²⁾ „Лѣсопром. Вѣст.“ 1901 г., №№ 23 и 39, и 1902 г., №№ 25 и 31.

³⁾ „Лѣсопр. Вѣст.“ 1900 г., №№ 19 и 23.

¹⁾ „Лѣсной Ж.“ 1903 г., № 3, „Федоръ Карловичъ Арнольдъ“.

медленно и притомъ не столько вглубь, сколько вширь. Лѣсничіе почти никогда не наталкивались на такіе случаи въ своей лѣсной практикѣ, при разрѣшеніи которыхъ, пользуясь плодами высшаго лѣсотехническаго образованія, они должны были бы волей-неволей уяснить себѣ всю сущность, весь смыслъ и вообще необходимость для себя высшаго образованія. Вотъ почему, если въ настоящее время этотъ вопросъ о лѣсномъ образованіи разрѣшенъ уже, то это рѣшеніе вынесено не столько лѣснымъ дѣломъ, сколько жизнью всего нашего общества,—жизнью, ушедшею все же такъ далеко со времени 50-хъ годовъ.

Въ настоящее время все вообще общество прекрасно сознаетъ всю пользу образованія, притомъ возможно большаго образованія, и не только для своихъ чиновниковъ, и лѣсного и всякаго другого вѣдомства, но даже и для тѣхъ изъ своихъ членовъ, которые лишь недавно научились простой грамотѣ. — Проглядите, читатель, любопытную статью Н. Рубакина „Книжный потокъ“¹⁾. Вы узнаете изъ нея, что въ то время какъ въ 1887 г. въ Россіи было издано 18½ миллионѣвъ экземпляровъ книгъ, въ 1901 году ихъ появилось 58½ милл., т.-е. за 15 лѣтъ производство „книжнаго товара“ увеличилось въ Россіи слишкомъ въ 3 раза, т.-е. болѣе чѣмъ на 200%. Познакомьтесь съ однимъ изъ рассказовъ С. Я. Елпатьевскаго „Служащій“²⁾, и вы увидите, что въ русскомъ обществѣ въ настоящее время даже мелкій приказчикъ ищетъ образованія,—образованія возможно болѣе научнаго, страстно стремится къ нему и достигаетъ его. Не ясно ли послѣ этого, что вопросъ о необходимости образованія для лѣсничихъ въ принципѣ не нуждается въ разрѣшеніи его лѣсными специалистами и самимъ лѣснымъ дѣломъ прежде всего потому, что онъ разрѣшенъ уже самимъ обществомъ, и лѣсному міру приходится лишь принять это рѣшеніе къ свѣдѣнію.

Но вопросъ,—повторяемъ,—будучи разрѣшенъ въ принципѣ, совершенно не рѣшенъ въ частностяхъ; разработка этихъ частныхъ, примѣненіе общаго рѣшенія къ лѣсному именно дѣлу и къ разнымъ конкретнымъ случаямъ лѣсной практики составляетъ задачу, выполнить которую или, лучше сказать, выполнять которую должны уже лѣсные специалисты. До сихъ поръ казенное лѣсное хозяйство не предъявляло къ тому настоятельныхъ требованій, и потому такого рода работа не являлась безусловно необходимою. За послѣднее время лѣсное хозяйство какъ будто хочетъ затребовать отъ своихъ дѣятелей болѣе обоснованнаго, болѣе продуманнаго отношенія къ работѣ, и мы, лѣсничіе, видимъ передъ собою новую задачу,—научиться работать съ помощью научныхъ приемовъ. При такихъ условіяхъ для насъ особенно поучительнымъ является знакомство съ такими работами, въ которыхъ тотъ или иной практической вопросъ рѣшается научнымъ путемъ. Вотъ почему мы съ большимъ интересомъ слѣдимъ все время за статьями проф. Орлова о поль-

скомъ методѣ лѣсоустройства: мы ожидали, что¹⁾ въ нихъ поднятый вопросъ, согласно рекомендаціи самого автора, будетъ разработанъ уже вполне теоретически,—конечно, вполне въ научномъ смыслѣ этого слова. Но... По поводу этого „но“ намъ и хочется здѣсь изложить кое-какія свои мысли.

Дѣло въ томъ, что статьи проф. Орлова не оправдали нашихъ ожиданій. Мы не встрѣтили въ нихъ научныхъ приемовъ, научнаго отношенія къ предмету, и самый проектъ профессора новаго метода для устройства привислянскихъ лѣсовъ намъ показался болѣе похожимъ на работу чиновника, чѣмъ на работу ученаго. Правы мы или не правы,—во всякомъ случаѣ мы рѣшили здѣсь изложить свои недоумѣнія въ томъ предположеніи, что, быть можетъ, ихъ испытали не мы одни, и въ такомъ случаѣ разъясненіе компетентными людьми нашихъ ошибокъ сослужитъ службу и прочимъ читателямъ.

Въ одной изъ своихъ работъ русской соціологъ Макс. Ковалевскій говоритъ: „мысль разомъ передѣлать что-либо, въ одинъ мигъ создать новый порядокъ вещей, не имѣетъ ничего общаго съ нашими взглядами“. И дѣйствительно, понятіе о законѣ эволюціи,—томъ законѣ, по которому наше настоящее есть лишь неизбежное послѣдствіе всего предыдущаго, съ одной стороны, и въ то же время условіе для наступленія всего будущаго, съ другой стороны,—такое понятіе давно уже вѣлось въ плоть и кровь каждаго образованнаго человѣка. Законъ эволюціи, подчинивъ себѣ всѣ науки, освѣтивъ и осмысливъ всѣ завоеванія человѣческой мысли за весь историческій періодъ существованія самаго человѣчества, начинаетъ теперь играть все болѣшую и болѣшую роль и въ области практической жизни. И едва ли кто теперь можетъ себѣ представить проявленія прогресса въ жизни какаго-либо общества безъ проникновенія во всѣ формы и сферы этой жизни великаго закона Дарвина. На тотъ случай, если бы читатель нашелъ наши разсужденія черезчуръ далеко отстоящими отъ предмета нашей бесѣды, мы можемъ выразиться нѣсколько иначе, болѣе, такъ сказать, догматически, и сказать, что историческая преемственность,—это, по общему уже теперь признанію, такой законъ для всякаго культурнаго общества, безъ соблюденія котораго нѣтъ правильнаго развитія, нѣтъ прогресса ни въ жизни общества вообще, ни въ какой отдѣльной сферѣ дѣятельности членовъ общества. Какую бы отрасль человѣческой дѣятельности мы ни взяли, чѣмъ больше въ ней „исторія“, какъ непрерывнаго развитія плодотворныхъ началъ, когда-то и кѣмъ-то заложенныхъ въ эту отрасль,—тѣмъ болѣе она имѣетъ шансовъ на истинный прогрессъ. И наоборотъ, гдѣ нѣтъ исторіи, тамъ нѣтъ и поступательнаго движенія впередъ, а слѣдовательно нѣтъ и совершенствованія, а есть лишь рядъ скачковъ, болѣе или менѣе удачныхъ, или (это можно сказать съ одинаковой долей вѣроятности) болѣе или менѣе неудачныхъ.

Такимъ образомъ эволюціонизмъ заставляеть всякаго

¹⁾ Русская Мысль“, 1903 г., № 3.

²⁾ Русское Богатство“, 1902 г., № 1.

¹⁾ „Лѣс. Вѣст.“, 1901 г., №№ 4 и 5, 1903 г., №№ 5 и 28.

практическаго дѣятеля считается въ своей работѣ съ двумя требованіями: прежде всего онъ долженъ изслѣдовать всѣ тѣ условія, въ конхъ находится изслѣдуемый предметъ, а затѣмъ начертать себѣ желательныя измѣненія въ немъ, такія измѣненія, которыя приближали бы дѣйствительность къ идеалу самого изслѣдователя, но приближали бы лишь настолько, на сколько допускаетъ такое приближеніе данная дѣйствительность.

Съ такой точки зрѣнія всѣ разсужденія проф. Орлова на тему объ устройствѣ привислянскихъ лѣсовъ представляются намъ въ корнѣ ошибочными. По его собственному признанію, онъ, „не желая становиться на такую почву, которая могла бы дать поводъ говорить о лицахъ“ (?), во всѣхъ этихъ разсужденіяхъ „умышленно оставался въ области только основныхъ идей лѣсоустройства. Разсужденія на такой отвлеченной почвѣ оказались, однако, не достигающими цѣли, такъ какъ всѣ возраженія были сдѣланы не противъ высказанныхъ положеній, а въ защиту современнаго устройства привислянскихъ дачъ“. Такимъ образомъ проф. Орловъ самъ признаетъ, что всѣ его разсужденія не достигли цѣли, съ чѣмъ мы, конечно, вполне съ нимъ согласны, но онъ ошибается, принимая за причину этой бесплодности своихъ разсужденій не надлежаще яко бы направленные возраженія другихъ лицъ. На самомъ дѣлѣ причина эта лежитъ въ самихъ разсужденіяхъ профессора. Дѣло въ томъ, что знаніе основныхъ идей лѣсоустройства не даетъ еще права игнорировать основныхъ идей всякой науки вообще, а одной изъ таковыхъ идей является то выясненное выше положеніе, по которому всякая работа, въ какой бы то ни было области, только тогда можетъ быть плодотворна, когда она считается съ великимъ закономъ эволюціи. Для достиженія желательнаго будущаго всякій дѣятель долженъ прежде всего глубоко и всесторонне изучить настоящее, ибо только на почвѣ этого настоящаго и можетъ создаться будущее. Такимъ образомъ во всякой сферѣ практической дѣятельности всякія построенія, ведущіяся на чисто „отвлеченной почвѣ“, заранѣе обречены быть бесплодными и не достигающими цѣли. „Въ своей брошюрѣ—говоритъ проф. Орловъ,—я такъ же, какъ и прежде, не касался соображеній, могущихъ затронуть личности (?), и совершенно не высказался относительно того, какъ можно было бы осуществить мои предположенія, въ какое время и какимъ способомъ провести ихъ въ жизнь при современныхъ условіяхъ хозяйства и администраціи. Этимъ я считалъ свой долгъ человѣка, занимающагося лѣсоустройствомъ, выполненнымъ и не желалъ вступать на тотъ путь, который могъ привести къ палемикѣ, связанной съ вопросами личными, административными и финансовыми“.—Мы совершенно не понимаемъ, какимъ образомъ проф. Орловъ могъ считать свой долгъ выполненнымъ, если, создавъ извѣстный проектъ, онъ даже не интересовался узнать, примѣнимъ онъ или нѣтъ. И неужели онъ могъ думать, что ему удастся разрѣшить такой чисто практической вопросъ, какъ вопросъ объ устройствѣ лѣсовъ, не задѣвая вопросовъ ни административныхъ, ни финансовыхъ. Желаніе проф. Орлова

не задѣвать вопросовъ личныхъ намъ понятно, но все же и тутъ мы наткнулись на нѣкоторыя неясности, о которыхъ, однако, не будемъ теперь говорить, чтобы не отвлекаться въ сторону, — тѣмъ болѣе, что по вопросу о палемикѣ въ нашей лѣсной литературѣ намъ бы хотѣлось когда-нибудь поговорить особо. Мы только замѣтимъ, что судьба жестоко посмѣялась надъ чрезмѣрною щепетильностью проф. Орлова: онъ, чтобы не задѣть только какихъ-то вопросовъ личныхъ, оставилъ безъ всякаго разсмотрѣнія и вопросы административные и вопросы финансовые,—и чего же онъ этимъ достигъ?—Обвиненія въ игнорированіи имъ всякой корпоративной этики, въ оскорбленіи человѣческаго и служебнаго достоинства лѣсничихъ¹⁾.

Итакъ, разсужденія проф. Орлова на тему о томъ, какъ надо устроить привислянскіе лѣса, сознательно игнорируютъ основное требованіе всякой работы, желающей себѣ придать научный характеръ, — требованіе закона эволюціи, и, какъ основанныя на чисто отвлеченной почвѣ, они оказываются не достигающими цѣли.—Посмотримъ же теперь хотя эту отвлеченность, познакомимся по крайней мѣрѣ хотя съ лѣсоустроительнымъ идеаломъ; онъ, правда, будетъ бесполезенъ для насъ практически, но онъ все же можетъ напомнить намъ ту отдаленную цѣль, которую должны будутъ когда-то въ будущемъ достигнуть наши лѣса, и, напомнивъ это, освѣтить и оцѣнить, съ своей точки зрѣнія, нашу теперешнюю дѣйствительность. Увы!—оказывается, что съ этимъ идеаломъ мы давно уже знакомы, ибо этотъ идеалъ проф. Орлова—ни больше ни меньше какъ имперская лѣсоустроительная инструкція 1900 года! Только что мы собрались взмахнуть крылами и воспарить вслѣдъ за проф. Орловымъ высоко-высоко къ небесамъ, чтобы тамъ на высотѣ предаться разнымъ лѣсоустроительнымъ отвлеченностямъ, и что же оказывается?—Оказывается, что никакихъ высотъ не надо, а надо пойти въ свою канцелярію и разыскать тамъ, повидимому, доживающую уже послѣдніе дни свои инструкцію 1900 года.

Но на этомъ наши недоразумѣнія не кончаются.—Дѣло въ томъ, что если, съ одной стороны, проф. Орловъ рекомендуетъ введеніе въ привислянскихъ лѣсахъ, для лучшаго устройства ихъ, инструкцію 1900 г., то зато, съ другой стороны, онъ, соглашаясь съ однимъ изъ своихъ оппонентовъ, г. Сучковымъ, признаетъ, что онъ считаетъ эту инструкцію настолько несовершенною, что готовъ даже подписать ей смертный приговоръ. Послѣ всего этого читатель, разумѣется, остается въ полнѣйшемъ недоумѣніи: что же это за идеалъ такой, созданный на отвлеченной почвѣ, который, оказывается, весьма полезно уничтожить въ самомъ началѣ примѣненія его на практикѣ?

Такимъ образомъ ходъ разсужденій проф. Орлова таковъ: съ дѣйствительностью онъ не считается; онъ становится на отвлеченную почву и создаетъ.... инструкцію 1900 г.; создавъ ее, онъ ей подписываетъ

1) „Лѣсопр. Вѣст.“, 1903 г., № 41: „Отвѣтъ г. Орлову“, ст. I. Яницкаго.

смертный приговоръ и создаетъ новый участковый методъ лѣсоустройства. Неужели—спросимъ мы—такой путь—научный путь, а такая работа—научная работа? На основаніи всего изложеннаго, мы лично полагаемъ, что—нѣтъ...

Въ заключеніе нашей замѣтки мы хотимъ, по обыкновенію, нѣсколько расширить нашу тему и указать, что понятіе о научности за послѣднее время все болѣе и болѣе выясняется при разработкѣ различныхъ вопросовъ, относящихся какъ къ области чистыхъ наукъ, такъ и къ области прикладныхъ. При этомъ обнаруживается, что основнымъ элементомъ всякой научной работы долженъ быть фактъ, а отвлеченныя разсужденія начинаютъ играть роль въ научной работѣ лишь съ того момента, когда они, разсужденія, могутъ уже представлять собою правильное обобщеніе тѣхъ же самыхъ фактовъ¹⁾. Вотъ почему въ настоящее время даже такая наиввлеченнѣйшая наука, какъ философія, начинаетъ все больше и больше опираться на тотъ же опытъ и наблюденіе; постепенно она переходитъ въ теорію познанія, а эта послѣдняя все больше начинаетъ сводиться къ психологій, разработка же психологій въ значительной степени идетъ путемъ эмпиризма. Вотъ почему теперь разсуждать на чисто отвлеченной почвѣ, не считаясь съ дѣйствительностью, можно лишь при рѣшеніи такихъ вопросовъ, которые когда-то рѣшалъ гоголевскій Кифа Мокіевичъ: „А если бы слонъ родился въ яйцѣ, вѣдь скорлупа, чай, сильно бы толста была, — пушкой не прошибешь; нужно было бы новое огнестрѣльное орудіе выдумывать“.

А. П.

Болѣзнь сосновыхъ всходовъ.

(*Fusama parasiticum*.)

Въ питомникѣ при талицкой лѣсной школѣ (Пермской губерніи) на сѣмянныхъ грядахъ, засѣянныхъ сосною 25—28 апрѣля этого года, замѣчалось въ маѣ и началѣ іюня слѣдующее явленіе. Всходы сосны частью при ихъ появленіи, частью уже съ вынесенными наружу сѣмядолями, но до сбрасыванія колпачка (кожуры сѣмени), пригибались къ землѣ, получали на подсѣмядномъ колѣнѣ голубоватую окраску и гибли, при чемъ ихъ корешокъ оказывался какъ бы подгнившимъ. Болѣзнь распространялась по направленію посѣвныхъ бороздокъ, захватывая мѣста до 1 аршина длиною и по характеру своему напоминала опустошенія, производимыя грибомъ *Phytophthora omnivora*.

Затрудняясь, однако, опредѣленно рѣшить, чѣмъ вызывается указанная болѣзнь, я послалъ въ центральную фитопатологическую станцію при Императорскомъ ботаническомъ садѣ описаніе ея и нѣсколько поврежденныхъ всходовъ. Въ отвѣтъ на это завѣдывающій фитопатологической станціей г. Ячевскій увѣдомилъ меня,

¹⁾ См. объ этомъ, напр., въ прекрасныхъ „Литературныхъ Бесѣдахъ“ Овсяннико-Куликовского („Журн. для всѣхъ“, 1903 г., №№ 9 и 10).

что описанное заболѣваніе корешковъ сосновыхъ всходовъ въ Россіи до сихъ поръ не было извѣстно и вызывается паразитнымъ грибомъ *Fusama parasiticum* (*Fusama pini*, Hartig).

Гибель сосновыхъ всходовъ замѣчалась мною въ питомникѣ ежегодно, начиная съ 1900 г. (до этого года свѣдѣній не имѣю) и носила тотъ же характеръ, какъ и въ текущемъ году, но ограничивалась небольшими площадками на нѣкоторыхъ сѣменныхъ грядахъ. Вообще же, по своей малой распространенности, она не обращала на себя особаго вниманія до весны настоящаго года, когда погибло отъ нея около 50% сосновыхъ сѣянцевъ на 18 грядахъ питомника (всего было засѣяно 22 гряды, но изъ нихъ 4 остались не поврежденными или поврежденными лишь въ слабой степени). Два квартала, въ которыхъ расположены эти гряды, находятся подъ культурою сосны и другихъ хвойныхъ 4—5 лѣтъ. На посѣвахъ лиственницы, пихты и ели, находящихся по смежности съ сосною, болѣзненныхъ явленій описаннаго характера ни въ этомъ, ни въ предшествовавшіе годы наблюдать не приходилось.

Сосновые всходы, пережившіе болѣзнь на зараженныхъ грибомъ грядахъ, ничѣмъ особеннымъ въ ростѣ за лѣтній періодъ не отличались и къ осени достигли тѣхъ же размѣровъ, какъ и сѣянцы, выросшіе на незараженныхъ грядахъ, изъ чего можно заключить, что грибокъ *Fusarium*, или *Fusama*, повидимому, не опасенъ для отвердѣвшихъ тканей.

М. Д. Никольскій.

Ст. Талицы, Пермской губ.
1903 года.

О пожарныхъ вышкахъ и о лучшемъ способѣ ихъ устройства.

Въ лѣсныхъ дачахъ Костромской губерніи мнѣ приходилось видѣть нѣсколько вышекъ общепринятаго устройства, т.-е. изъ 4-хъ стоекъ-бревенъ, врытыхъ нижними концами въ землю и установленныхъ наклонно другъ къ другу со скрѣпленіями наискось и поперекъ между собою. На поперечныхъ балкахъ, закрѣпленныхъ въ стойкахъ вышки, устраиваются площадки изъ пластинника съ прорѣзанными въ нихъ входными отверстіями, въ которыхъ укрѣпляются верхними концами лѣстницы-стремянки, опирающіяся нижняя первая на землю, а слѣдующія верхнія — на площадки, которыхъ бываетъ двѣ или три, смотря по размѣрамъ вышки. Устройство такихъ вышекъ, повидимому, не сложно, но это только повидимому; въ сущности же при необходимости имѣть вышки до 36 аршинъ высоты, такъ какъ иначе при длинномѣрномъ лѣсѣ, составляющемъ обычныя хвойныя насажденія казенныхъ дачъ Костромской губ., низкія вышки не будутъ исполнять своего назначенія, приходится заготовлять для стоекъ вышки толстомѣрные бревна, врытіе которыхъ въ землю на значительную глубину для устойчивости вышки и подъемъ этихъ стоекъ, въ составленномъ уже изъ нѣсколькихъ бревенъ видѣ, вслѣдствіе значительной ихъ тяжести составляетъ весьма трудную

для плотниковъ задачу, требуя для того особыхъ при-
способленій. Поэтому стоимость вышекъ весьма вы-
берется. Въ результатѣ вышки очень непрочны, по-
тому что врытые въ землю концы стоекъ скоро под-
гниваютъ, не говоря уже о томъ, что они раскачи-
ваются вѣтромъ, и самыя вышки, вслѣдствіе неустой-
чивости, дѣлаются весьма опасными для жизни лицъ,
принужденныхъ по службѣ взбираться на нихъ.

На мой взглядъ и въ интересахъ казны и человѣко-
любія гораздо практичнѣе типъ вышки, сдѣланной
изъ срубовъ, какъ это принято при устройствѣ коло-
коленъ, водонапорныхъ башенъ и т. п.

Для срубовъ не нужно заготовлять казнь толсто-
мѣрный лѣсъ, а можно воспользоваться малоцѣннымъ
вершинникомъ хвойныхъ породъ въ дачахъ съ выбо-
рочнымъ хозяйствомъ, гдѣ отъ дерева длиною 30—35
аршинъ отрубается нижнее только бревно отъ 15 до
27 аршинъ, а вершина бросается въ лѣсу. Въ дачахъ
же съ болѣе интенсивнымъ хозяйствомъ для этой же
цѣли можно пользоваться бракомъ и маломѣрнымъ лѣ-
сомъ, а также осинникомъ, который въ такомъ со-
оруженіи можетъ быть прочнымъ. Вышки изъ срубовъ
съ крышами наверху и окнами съ боковъ съ внут-
ренними ходами изъ этажа въ этажъ, устроенныя на
прочныхъ фундаментахъ, хотя бы даже на тупикахъ,
были бы долговѣчнѣе и безопаснѣе обычнаго типа
вышекъ. Кромѣ того сооруженіе ихъ легче и для ре-
монта онѣ были бы доступнѣе. Нижніе этажи ихъ
можно было бы утилизировать для какихъ-либо хра-
нилищъ въ родѣ склада сѣмянъ, орудій, а въ глухихъ
мѣстахъ они могли бы служить и временнымъ при-
станищемъ для лѣсной стражи.

В. Чарнецкій.

17 ноября 1903 г. Кострома.

Лѣсоторговый отдѣлъ.

Послѣ лѣсныхъ торговъ по Архангельской губерніи.

Въ статьѣ „Лѣсопр. Вѣстника“ № 41 за 1903 г.
„Лѣсные торги по Архангельской губерніи“ говорится
между прочимъ, что для казны торги въ настоящемъ
году прошли хорошо, несмотря на то, что со стороны
лѣсозаводчиковъ принимались мѣры не давать на тор-
гахъ большихъ наддачъ. Интересно бы поэтому знать,
какъ себя чувствуютъ послѣ торговъ тѣ, которыми
принимались помянутыя мѣры. Случилось такъ, что
эти мѣры оказали нѣкоторымъ заводчикамъ медвѣжью
услугу и не только не доставили имъ лѣса по желан-
ной цѣнѣ, а обрекли заводы ихъ на безработицу; по
крайней мѣрѣ, кое-кто изъ заводчиковъ подрядился
пилить чужой лѣсъ.

Участникамъ соглашенія приходится теперь разоча-
роваться въ цѣлесообразности своихъ мѣропріятій по
дешевой покупкѣ лѣса, такъ какъ облюбованныя тор-
говья единицы оказались у нѣкоторыхъ перекуплен-
ными торговцами не вошедшими въ составъ соглашенія.
И какъ бы гг. лѣсозаводчики ни комбинировали свои

соглашенія и какъ бы ни хранили свою тайну, а по-
добныя перекупки будутъ встрѣчаться постоянно, такъ
какъ почти ежегодно на торгахъ появляются новые
конкуренты (изъ среды даже служащихъ существую-
щихъ фирмъ), которые, хорошо зная коммерческую
сторону лѣсного дѣла, не доверяются никакимъ пред-
варительнымъ соглашеніямъ, а руководствуются лишь
своими соображеніями.

Лѣсозаводчики полагали даже, что, въ угоду имъ,
существующая такса, наприм. на еловыя бревна, бу-
детъ почему-то понижена; однако, надежды ихъ не
оправдались и такса не понизилась, да и не можетъ
быть, чтобы она когда-либо понизилась. Если же лѣсо-
промышленники въ видѣ протеста вовсе откажутся отъ
покупки еловаго лѣса или хотя не послушаютъ досто-
почтеннаго автора вышеуказанной статьи, который
совѣтуетъ имъ „прекратить всѣ эти соглашенія“,
то лѣсное вѣдомство навѣрно найдетъ исходъ изъ та-
кого положенія, построивши собственные лѣсопильные
заводы.

Если даже не будетъ приступлено къ постройкѣ за-
водовъ, то все же нѣкоторымъ лѣсозаводчикамъ,
участвующимъ въ мѣропріятіяхъ по дешевой покупкѣ
лѣса, будетъ выгоднѣе вовсе прикончить лѣсное дѣло,
чѣмъ, подчиняясь условіямъ соглашенія, оставлять
свои заводы безъ работы. Нельзя при этомъ не согла-
ситься и съ тѣмъ, что нѣкоторые участники должны
выигрывать отъ „мѣропріятій“ и не такъ по дешевой
покупкѣ лѣса, какъ по разоренію остающихся безъ
покупки своихъ сотоварищей, такъ или иначе являю-
щихся ихъ конкурентами по лѣсному дѣлу. Нѣкоторые
лѣсопромышленники, послѣ неудачи для нихъ торговъ,
черезъ своихъ агентовъ набросились на вѣтровальный
лѣсъ, продаваемый въ лѣсничествахъ хозяйственнымъ
образомъ. Въ нѣкоторыхъ случаяхъ за сосновыя бре-
вна изъ свѣжаго вѣтровальнаго лѣса сверхъ устано-
вленной таксы (1/2 таксы растущаго) давали надбавки
по 1 р. 12 к. на бревно, а когда и въ лѣсничествахъ
стало извѣстно о неудачѣ соглашеній, то платили за
такой лѣсъ уже по полной таксѣ растущаго лѣса
I разр. съ наддачею по 10 к., что составитъ надбавку
сверхъ установленной для вѣтровала таксы въ среднемъ
1 р. 46 к. на бревно, размѣромъ 10 арш. и отъ
5 1/2 верш. и выше.

Въ заключеніе приходится пожелать, чтобы лѣсное
вѣдомство нашло средство придти на помощь начинаю-
щимъ торговцамъ, которые успѣшно конкурируютъ
съ лѣсозаводчиками, но терпятъ отъ нихъ большія
стѣсненія по сбыту заготовляемаго лѣса.

Унбекавъ.

Г. Чердынъ, Пермской губерніи.

(О продажѣ лѣса.)

Пермскимъ управленіемъ государственныхъ иму-
ществъ были назначены торги на продажу лѣса изъ
казенныхъ дачъ въ чердынскомъ полицейскомъ упра-
вленіи съ 28 октября по 5 ноября 1903 года, всего
на сумму 409.459 руб. Общая площадь казенныхъ лѣ-
совъ въ Чердынскомъ уѣздѣ составляетъ 4.404.227 дес.;

валовой доходъ отъ этихъ лѣсовъ въ 1900 г. былъ 752.293 р., въ 1901 г.—839.849 р. и въ 1902 году отъ продажи лѣса выручено 785.994 руб., въ томъ числѣ по лѣсничеству вижаихинскому 155.615 руб., чувсовскому 112.099 руб., юмскому 70.561 руб., колвинскому 69.780 руб., гаинскому 66.953 руб., шакшерскому 61.205 руб., бондюжскому 50.490 руб., мошевскому 36.231 руб. урольскому 31.848 руб., кутимскому 29.299 руб., полюдовскому 29.262 руб., верхъ-печерскому 26.198 руб., косинскому 25.318 руб. и по чердынскому 21.129 руб. Кроме того въ лѣсничествахъ вижаихинскомъ, полюдовскомъ и чердынскомъ произведены хозяйственныя заготовки лѣса на надобности городскихъ и земскихъ управъ, продажа въ низовыхъ городахъ р. Волги болѣе 30.000 сосновыхъ и еловыхъ бревенъ на сумму до 100.000 руб. и заготовленъ лѣсъ, изъ коего разрабатывается машиннымъ способомъ 75.000 штукъ желѣзнодорожныхъ шпаль.

На торгахъ въ г. Чердынѣ продано по лѣсничествамъ: чердынскому на 2.056 руб., полюдовскому 22 935 руб., бондюжскому 25.503 руб., колвинскому 62.000 руб., чувсовскому 35.730 руб., верхъ-печерскому 23.713 руб., кутимскому 7.531 руб., шакшерскому 15.654 руб. и вижаихинскому на 74.784 руб. Всѣхъ лѣсопокупателей было тридцать два человека. Къ торгамъ 1-го ноября по вижаихинскому лѣсничеству явилось пять лицъ, изъявившихъ желаніе торговаться устно, и было подано 17 запечатанныхъ объявленій и прислано двѣ телеграммы. Всего къ этимъ торгамъ лѣсопокупателями было предъявлено залоговъ на 41.068 руб., такъ что по одному вижаихинскому лѣсничеству желающихъ купить лѣсъ явилось на сумму 410.680 руб., т.-е. на всю сумму значившуюся въ объявленіи по всѣмъ торгамъ въ чердынскомъ полицейскомъ управленіи, что даетъ право заключить о полномъ спросѣ на строевой сосновый и еловый лѣсъ по вижаихинскому лѣсничеству, площадью 493.329 дес.; между тѣмъ лѣса этого лѣсничества не изслѣдованы и не устроены, за исключеніемъ лѣсныхъ отводовъ акчимскому и вижаихинскому несуществующимъ горнымъ заводамъ и отдѣльныхъ хозяйственныхъ частей подъ лит. А=3.291 десят., Б=7.502 дес., В=25.000 дес. и Г=31.524 дес.

Всего охотнѣе лѣсопокупатели пріобрѣтали лѣсъ изъ устроенныхъ хозяйственныхъ частей лѣсничества, и неотложною потребностью является изслѣдованіе лѣсовъ всего лѣсничества и раздѣленіе лѣсничества на два. Изъ торговавшихся устно только за однимъ лицомъ остались заторгованными три единицы торга при наддачѣ на оцѣнку еловыхъ бревенъ 13 арш.×6 верш. 1.000 шт.—1.170 р.—21% за 1.415 руб. и еловыхъ отъ 12 арш. 5 верш. и выше 2.000 бревенъ, оцѣненныхъ 700 р., при наддачѣ 15%, за 805 руб. Запечатанными объявленіями предложена высшая наддача семью лицами, при чемъ наибольшій процентъ наддачи былъ 66% за участокъ выборочной рубки, площадью 229 дес., для заготовки въ примѣрномъ количествѣ еловыхъ бревенъ отъ 13 арш.×6 верш. 2.100 шт., оцѣненныхъ въ 1.932 р., за 3.207 руб. При этой высшей наддачѣ стоимость товарнаго еловаго бревна 13

арш.×7 верш. на корню опредѣлилась въ 2 руб. 5 коп. На такую же оцѣнку за 30.000 еловыхъ бревенъ предложены наддачи 57½%, 54% и 51%. При оцѣнкѣ еловаго товарнаго бревна 13 арш.×7 верш. въ 1 р. 58 коп., высшая наддача за тысячу бревенъ предложена въ 47½%, что составитъ цѣну такого бревна на корню 2 р. 32 к. Низшая наддача на товарный лѣсъ, при цѣнѣ бревна 13 арш.×7 верш. въ 1 р. 58 к., составляетъ 21% и при цѣнѣ въ 1 р. 24 к.—22%. Мелкій сосновый и еловый лѣсъ отъ 12 арш.×5 верш. заторговали при наддачахъ отъ 2½% до 12½%. Всего по вижаихинскому лѣсничеству продано въ выборочныхъ участкахъ на площади 1.332 дес. и по урочищамъ еловыхъ и сосновыхъ бревенъ 54.850 шт., оцѣненныхъ въ 50.904 руб., за 74.784 руб., что составляетъ наддачу на оцѣнку немного менѣе 47%. Курьезъ торговъ составила телеграмма: вмѣсто слова покупаю „наддачею“, въ телеграммѣ значилось: покупаю „радъ душою“ и переданы невѣрно номера торговыхъ единицъ, хотя, быть можетъ, лѣсопокупатель и душевно желалъ купить лѣсъ, но предложенная имъ телеграммою наддача оказалась меньше, чѣмъ у другихъ. Къ ненормальному явленію торговъ слѣдуетъ отнести наддачи по шакшерскому лѣсничеству на березовыя дрова 44% и на березовый дрючокъ 155% и по колвинскому лѣсничеству на тотъ же дрючокъ 222%. Средняя наддача на оцѣнку по шакшерскому лѣсничеству составляетъ 16,3%. Въ лѣсахъ Чердынскаго уѣзда пихта, кедръ, отчасти и лиственница имѣются въ значительномъ количествѣ и сбыта не находятъ. Березою съ осиною заняты сотни тысячъ десятинъ, и березоваго дрючка имѣется миллионное количество; спроса на лиственные породы нѣтъ, а между тѣмъ два покупателя, конкурируя между собою, дали столь высокую наддачу на оцѣнку, что, судя по величинѣ этой наддачи, пожалуй, можно предположить, что березникъ въ лѣсахъ Чердынскаго уѣзда составляетъ рѣдкостную цѣнность.

В. Бялко.

Торги по боярскому лѣсничеству, Кіевской губерніи.

Въ глевахскомъ волостномъ правленіи, Кіевского уѣзда, были произведены 7 октября торги на продажу лѣса смѣты 1903 г. и остатковъ прежнихъ лѣтъ изъ казенныхъ дачъ глевахской и будаевской, и 15 того же октября—изъ жерновско-звонковской дачи. Къ первымъ торгамъ было предложено 55 дѣлянокъ сплошной рубки смѣшаннаго лѣса (сосна, дубъ, береза, осина и ольха), площадью 52,81 дес., оцѣнкою 32.710 руб., и ко вторымъ торгамъ—46 дѣлянокъ такого же лѣса, площадью 55,81 дес., оцѣнкою 43.354 руб., а всего лѣса было предложено къ обоимъ торгамъ на сумму 76.064 руб. На первыхъ торгахъ (7-го октября) продано въ 24 руки 50 дѣлянокъ, оцѣнкою 30.126 р., за 37.322 руб., т.-е. съ надбавкою 23,80% сверхъ оцѣнки, и на вторыхъ торгахъ (15 октября) продано 42 дѣлянки, площадью 50,33 д., оцѣнкою 41.559 р., за 55.738 руб., т.-е. съ надбавкою 34,12% сверхъ оцѣнки, а на обоихъ торгахъ про-

дано 92 дѣлянки, площадью 102,84 дес., оцѣнкою 71.685 р., за 93.060 руб.

Средняя продажная цѣна одной десятины лѣса сплошной рубки опредѣлилась въ 905 р.

Покупателями явились на первыхъ торгахъ:

- 1) Мошка Ямпольскій и Копель Игнатовскій—въ будаевской дачѣ 5 дѣлянокъ, площ. 6,33 дес., оцѣн. 4.896 р., за 6.437 руб.; 2) Мойша Коганъ—тамъ же 4 дѣлянки, площ. 3,1 дес., оцѣн. 2.070 р., за 3.046 руб. 73 коп.; 3) Овсей Регияндъ—тамъ же 3 дѣлянки, площ. 3,18 дес., оцѣн. 2.130 р., за 2.976 р.; 4) Шмуль Бейлисъ—тамъ же 3 дѣлянки, площ. 3,8 д., оцѣн. 2.433 р., за 2.979 руб.; 5) Хаимъ Ниренштейнъ—тамъ же 2 дѣлянки, площ. 3,15 дес., оцѣн. 2.141 р., за 2.878 руб.; 6) Яковъ Эсидинъ—тамъ же 2 дѣлянки, площ. 2,38 дес., оцѣн. 1.801 р., за 2.244 р.; 7) Мендля Бружаницкая—тамъ же 3 дѣлянки, площ. 3,72 дес., оцѣн. 1.581 руб., за 2.240 руб.; 8) Нухимъ Либерманъ—тамъ же 2 дѣлянки, площ. 3,16 дес., оцѣн. 1.544 р., за 2.014 руб.; 9) Ицко Колонскій—тамъ же 3 дѣлянки, площ. 2,88 дес., оцѣн. 1.275 р., за 1.460 руб.; 10) Сроль Колонскій—въ глевахской и будаевской дачахъ 3 дѣлянки, площ. 2,6 дес., оцѣн. 1.357 р., за 1.431 руб.; 11) Гензель Черкасскій—въ будаевской дачѣ 2 дѣлянки, площ. 1,73 дес., оцѣн. 1.020 р., за 1.401 руб.; 12) Пейсахъ Кожанскій—тамъ же 1 дѣлянку, площ. 1,93 дес., оцѣн. 939 р., за 1.216 руб.; 13) Мошка Циприсъ—тамъ же 1 дѣлянку, площ. 1 дес., оцѣн. 862 р., за 1.053 руб.

На вторыхъ торгахъ (по жерново-звонковской дачѣ) главнѣйшими покупателями явились: 1) Мордко Шатайкинъ и Исаакъ Вайсбергъ—4 дѣлянки смѣшаннаго лѣса (сосна, дубъ и осина), площ. 4,32 дес., оцѣн. 4.347 р., за 5.836 руб.; 2) Иванъ Невгодоскій—5 дѣлянокъ, площ. 5,91 дес., оцѣн. 3.511 р., за 5.520 руб.; 3) Эйдля Мейжборгъ—4 дѣлянки, площ. 4,71 дес., оцѣн. 3.334 р., за 4.804 руб.; 4) Аврумъ Тисманицеръ—3 дѣлянки, площ. 3,29 дес., оцѣн. 3.489 р., за 4.751 руб.; 5) Эля Циновой—2 дѣлянки, площ. 3,33 дес., оцѣн. 3.095 р., за 4.641 руб.; 6) Астна Ниренштейнъ—2 дѣлянки, площ. 2,76 дес., оцѣн. 3.553 р., за 3.596 руб.; 7) Борисъ Мизюкъ—2 дѣлянки, площ. 2,24 дес., оцѣн. 2.397 р., за 2.985 руб.; 8) Фроимъ Вайсбергъ—1 дѣлянку сосн. и дуб. лѣса, площ. 1,62 дес., оцѣн. 1.457 р., за 2.651 руб.; 9) Ицко Гостомельскій и Яковъ Колонскій—2 дѣлянки смѣшаннаго лѣса (сосна, дубъ, береза и осина), площ. 2,39 дес., оцѣн. 1.834 р., за 2.318 руб.; 10) Лейба Либерманъ—1 дѣлянку, площ. 1,38 дес., оцѣн. 1.269 р., за 1.885 руб.; 11) Фрейда Сокольская—1 дѣлянку, площ. 1,34 дес., оцѣн. 1.026 р., за 1.709 руб.; 12) Абрамъ Черный—2 дѣлянки, площ. 2,03 дес., оцѣн. 1.345 р., за 1.650 руб.; 13) Сроль Кожанскій—2 дѣлянки, площ. 2,62 дес., оцѣн. 1.572 р., за 1.584 руб.; 14) Янкель Гостомельскій—1 дѣлянку, площ. 0,97 дес., оцѣн. 961 р., за 1.550 руб.; 15) Израиль Рубинштейнъ—1 дѣлянку, площ. 1,38 дес., оцѣн. 1.305 р., за 1.372 руб., и 16) Ицко Кожанскій и Яковъ Эмдинъ—1 дѣлянку, площ. 1,62 дес., оцѣн. 960 р., за 1.107 руб.

На всѣхъ проданныхъ дѣлянкахъ требуется посадка однолѣтнихъ сосновыхъ саженцевъ, по 7.200 штукъ на десятину; исполненіе этой работы обеспечивается денежнымъ залогомъ въ размѣрѣ 20 руб. съ десятины.

Торги по овручскому лѣсничеству, Волынской губерніи.

Къ торгамъ 6 октября, въ гладковичскомъ волостномъ правленіи, Овручскаго уѣзда, было предъявлено къ продажѣ изъ казенныхъ дачъ клинецкой, залужской, лукишской, гладковичской и овручской спорной, смѣты 1903 года и остатковъ прежнихъ лѣтъ: 69 дѣлянокъ сплошной рубки смѣшаннаго лѣса (сосна, дубъ, береза, грабъ, кленъ, ясень и осина), площадью 141,67 дес., оцѣнкою 19.099 руб., 22 участка, площадью 2.280 дес., для выборочной рубки, съ учетомъ по нимъ, 8.009 перестойныхъ заклеименныхъ деревьевъ (6.325 сосенъ, 617 дубовъ и 1.067 осинъ), оцѣнкою 10.700 руб., а всего на сумму 29.799 руб.

На торгахъ продано, въ 26 рукъ, 43 дѣлянки площадью 83,91 дес., оцѣн. 11.745 руб., за 16.198 руб., и 13 участковъ, площадью 1.376 дес., для выборки 4.115 перестойныхъ деревьевъ (84 дуба и 4.031 сосна), оцѣнкою 6.474 р., за 9.224 руб., а всего лѣса продано на сумму 24.522 р., съ надбавкою на оцѣнку около 40%. Средняя продажная цѣна одной десятины сплошной рубки смѣшаннаго лѣса опредѣлилась въ 193 р., а перестойныхъ деревьевъ—въ 3 р. 24 к. за штуку.

Лѣсъ купили: 1) землѣдѣлецъ Семень Ровинскій—въ клинецкой дачѣ 1 дѣлянку, площ. 2,41 дес., оцѣн. 191 р., за 384 р., и 3 участка, площ. 312 дес., для выборки 1.662 сосновыхъ деревьевъ, оцѣн. 2.372 р., за 4.089 р., а всего на сумму 4.473 р.; 2) Зусель Биренбергъ—въ гладковичской дачѣ 2 дѣлянки, площ. 7,10 дес., оцѣн. 2.982 р., за 3.167 р.; 3) Хаимъ Геренротъ—въ овручской спорной дачѣ 2 участка, площ. 208 дес., для выборки 309 сосенъ и 84 дубовъ, оцѣн. 2.092 р., за 2.322 р.; 4) купеческій сынъ Юдель Каценельсонъ—въ клинецкой, залужской и гладковичской дачахъ 2 дѣлянки, площ. 2,96 дес., оцѣн. 273 р., за 442 р., и 2 участка, площ. 249,5 дес., для выборки 1.201 сосны, оцѣн. 1.201 р., за 1.618 р., а всего лѣса на 2.060 р.; 5) Мовша Равиковичъ—въ клин., залуж., гладк. и овр. спорн. дачахъ 4 дѣлянки, площ. 6,48 дес., оцѣн. 607 р., за 916 р., и 3 участка, площ. 327 дес., для выборки 625 сосновыхъ деревьевъ, оцѣн. 578 р., за 797 р., а всего на сумму 1.713 р.; 6) дворянинъ Леонтій Дзѣрмановскій—въ овручской спорной дачѣ 4 дѣлянки, площ. 9,01 дес., оцѣн. 1.053 р., за 1.614 р.; 7) Аронъ Шлейфманъ—въ клин., залуж. и гладк. дачахъ 3 дѣлянки, площ. 5,49 дес., оцѣн. 775 р., за 1.504 р.; 8) Шулимъ Фридманъ—въ гладк. и овр. спорной дачахъ 3 дѣлянки, площ. 6,7 дес., оцѣн. 864 р., за 1.217 р.; 9) Юдель Гарцманъ—въ гладк. и овр. спорн. дачахъ 3 дѣлянки, площ. 5,16 дес., оцѣн. 606 р., за 914 р.; 10) Мовша Беніаминъ Хейфманъ—въ овр. спорн. дачѣ 2 дѣлянки, площ. 4,74 дес., оцѣн. 570 р., за 810 р.; 11) Хононъ Бѣлкинъ—тамъ же

- 2 дѣлянки, площ. 5 дес., оцѣн. 730 р., за 775 р.;
 12) Ицко Геренротъ—въ гладк. и овручской дачахъ
 2 дѣлянки, площ. 2,42 дес., оцѣн. 415 р., за 678 р.;
 13) Айзыкъ Топчакъ—въ овручской дачѣ 2 дѣлянки, площ. 4,14 дес., оцѣн. 381 р., за 531 р.

Торги по дубенскому лѣсничеству, Волинской губерніи.

Къ торгамъ 6 октября 1903 г. въ дубенскомъ полицейскомъ управленіи было предъявлено изъ казенныхъ дачъ: крупецкой, смыково-боремельской, боржемецкой, яблоничко-городничкой, стырской, радомысльской, зборушевской, загорчиковской, мильчонской и немирово-башаровецкой, смѣты 1903 г.: а) 28 дѣлянокъ сплошной рубки смѣшаннаго лѣса (сосна, дубъ, осина, береза, черешня, яблоня, берестъ, кленъ, грабъ), площадью 104,78 дес., оцѣнкою 50.457 р.; б) 16 дѣлянокъ, площадью 144,07 дес., для сплошной рубки только орѣшника, оцѣнкою 477 р.; в) 3 дѣлянки для рубки извѣстныхъ породъ или только заклеименныхъ деревьевъ, площадью 85,73 дес., оцѣнкою 3.356 р., и г) 7 участковъ, площадью 320,38 дес., для выборочной рубки, съ учетомъ по пнямъ, 908 перестойныхъ заклеименныхъ деревьевъ разныхъ породъ (503 дуба, 315 сосенъ и 100 березъ), оцѣнкою 9.651 р., а всего лѣса было предложено къ торгамъ на общую сумму по оцѣнкѣ 62.941 руб.

На торгахъ продано, въ 24 руки: 1) 27 дѣлянокъ сплошной рубки (группа а), площадью 84,97 дес., оцѣнкою 46.270 р., за 75.171 р.; 2) 11 дѣлянокъ орѣшника (группа б), площадью 47,08 дес., оцѣнкою 61 р., за 82 р.; 3) 3 дѣлянки для рубки только опредѣленныхъ породъ (группа в), площадью 85,73 дес., оцѣнкою 2.256 р., за 4.192 р., и 4) 5 участковъ, площадью 132,81 дес., для выборочной рубки 815 перестойныхъ деревьевъ (400 дубовъ, 315 сосенъ и 100 березъ), оцѣнкою 8.386 р., за 13.897 р., а весь лѣсъ, по оцѣнкѣ 56.971 р., проданъ за сумму 93.342 р., т.-е. съ надбавкою 46,3% сверхъ оцѣнки.

Средняя продажная цѣна одной десятины сплошной рубки всего лѣса (группа а) опредѣлилась въ 883 р. (626 р.—въ 1902 году), а перестойныхъ деревьевъ: сосновыхъ—въ 23 р. 14 к. за шт., дубовыхъ—15 р. 45 к. за шт. (дубовыя и сосновыя деревья вмѣстѣ, въ 1902 г.—по 22 р. 75 к. шт.).

Лѣсъ купили: 1) Абрамъ Лендеръ—въ смыково-боремельской, боржемецкой и радомысльской дачахъ 5 дѣлянокъ лист. лѣса, площ. 16,83 дес., оцѣн. 17.027 р., за 25.320 р.; 2) Мееръ Фельдманъ—въ смык.-борем. и боржем. дачахъ 5 дѣлянокъ, площ. 18,23 дес., оцѣн. 6.575 р., за 11.466 р.; 3) Вольфъ Фельденкрайцъ—въ смѣк.-боремельской дачѣ 1 дѣлянку, (дубъ, берестъ, черешня, яблоня), площ. 5,23 дес., оцѣн. 6.675 р., за 9.248 р.; 4) Иосифъ Друличъ—въ яблон.-городничкой 1 дѣлянку, площ. 7,23 дес., оцѣн. 3.070 р., за 8.305 р.; 5) Гершъ Гельдштейнъ—въ крупецкой дачѣ 1 участокъ, площ. 147 дес., для выборки 315 шт. сосенъ, оцѣн. 3.575 р., за 7.300 р.; 6) купецъ Пота Блюмштейнъ—въ смык.-боремельской дачѣ 1 дѣлянку, площ. 3,24 дес., оцѣн. 2.516 р., за 4.847 р.; 7) Бо-

рухъ Шойхетъ—въ боржемецкой дачѣ 1 дѣлянку, площ. 61,37 дес., оцѣн. 802 р., за 1.816 р., и 1 участокъ, площ. 24,2 дес., для выборки 197 шт. дубовъ, оцѣн. 1.862 р., за 2.262 р., а всего лѣса на 4.078 р.; 8) Яковъ Пищальскій—въ яловичско-в.-городничкой дачѣ 1 участокъ, площ. 7,13 дес., для выборки 120 шт. дубовъ, оцѣн. 2.311 р., за 3.405 р.; 9) Янкель Пороховникъ—въ крупецкой дачѣ 3 дѣлянки, площ. 6,07 дес., оцѣн. 2.737 р., за 3.809 р.; 10) Гершъ Барнашъ—въ крупецкой дачѣ 1 дѣлянку смѣшаннаго лѣса, площ. 5,1 дес., оцѣн. 2.093 р., за 3.401 р.; 11) Ицко Сирнисъ—въ смык.-боремельской дачѣ 1 участокъ, площ. 15,17 дес., для выборки 100 шт. березъ, оцѣн. 353 р., за 415 р., и 1 дѣлянку лист. лѣса опредѣл. породъ, площ. 10,72 дес., оцѣн. 1.314 р., за 2.156 р., а всего на 2.571 р.; 12) Цвея Штерибергъ—въ крупецкой дачѣ 1 дѣлянку, площ. 2,25 дес., оцѣн. 1.445 р., за 1.801 р.; 13) Лейбишъ Бланкъ—въ крупецкой дачѣ 1 дѣлянку, площ. 1,1 дес., оцѣн. 891 р., за 1.210 р., и 14) Бейнишъ Шереръ—тамъ же 1 дѣлянку, площ. 1,13 дес., оцѣн. 692 р., за 900 р.

Лѣсокультурныя работы, заключающіяся въ посѣвѣ сосновыхъ смѣянь и дубовыхъ желудей, или же въ посадкѣ саженцевъ тѣхъ же породъ (5 лѣтъ возраста для дуба и 3 года для сосны), обезпечиваются особымъ денежнымъ залогомъ въ размѣрѣ 20 руб. съ десятины.

С. Б.

Кременчугъ.

Ежегодно, къ концу осени, въ г. Кременчугъ начинаетъ прибывать въ большомъ количествѣ рабочіи люди, стекающіеся сюда, главнымъ образомъ, изъ ближайшихъ окрестностей. При этомъ наплывъ рабочихъ бываетъ иногда настолько великъ, что многимъ изъ нихъ не удается найти приложенія своему труду, благодаря чему цѣны на рабочія руки сильно понижаются. Въ нынѣшнемъ же году приходится наблюдать явленіе совершенно обратное; несмотря на наступленіе зимы, здѣсь ощущается теперь довольно сильный недостатокъ рабочихъ, вслѣдствіе чего мѣстныя фабрично-заводскія предпріятія поставлены въ очень затруднительное положеніе. Особенно плохо приходится въ этомъ отношеніи лѣсопильнымъ заводамъ, примѣняющимъ ручной трудъ въ большей степени сравнительно съ другими мѣстными промышленными заведеніями. Обыкновенно, рабочіе зарабатываютъ здѣсь въ зимнее время не больше 50—55 к. въ день, тогда какъ теперь нѣкоторые лѣсопромышленники предлагаютъ 80 и даже 90 к. въ день, но не взирая на столь высокую для зимняго времени заработную плату, лѣсопильнымъ заводамъ все же никакъ не удается завербовать достаточное число рабочихъ.

Полагаютъ, однако, что такое положеніе вещей, являющееся обременительнымъ для промышленниковъ, продержится не долго и къ концу этого мѣсяца, усилится притокъ рабочихъ въ городъ. Что касается причинъ, вызвавшихъ теперешній недостатокъ рабочихъ, то по этому поводу мнѣнія здѣсь сильно

расходится; одни полагаютъ, что крестьяне, отправляющіеся въ отхожіи промыселъ, стараются обойти нашъ районъ, гдѣ, вслѣдствіе слабо развитой фабрично-заводской промышленности, шансы устроиться на зиму очень не велики; другіе же объясняютъ нынѣшній недостатокъ рабочихъ сравнительнымъ благосостояніемъ крестьянскаго населенія нашего района. Дѣло въ томъ, что, благодаря хорошему урожаю, экономіи платили въ этомъ году сельскохозяйственнымъ рабочимъ настолько высокую плату, что послѣдніе успѣли привезти на родину кое-какія сбереженія. Такимъ образомъ, будучи на нѣкоторое время матеріально обеспечены, рабочіе не спѣшатъ уходить въ городскіе центры на заработки; но какъ только нынѣшнія средства изсякнутъ, рабочіе вынуждены будутъ уйти на работу въ тѣ пункты, гдѣ въ данное время предъявляется спросъ на рабочія руки и тогда, несомнѣнно, минетъ господствующій нынѣ здѣсь рабочій кризисъ.

21 ноября 1903 г.

И. Я.

Нижній-Новгородъ.

Съ давнихъ лѣтъ для зимняго сезона выѣзжаютъ на Софроновскій базаръ (Набережная р. Оки) торговцы изъ подгородной слободы Печоры съ различными лѣсными издѣліями. Въ настоящемъ году можно отмѣтить довольно значительный привозъ саней для перевозки различныхъ товаровъ; привозъ остальныхъ лѣсныхъ товаровъ, по словамъ продавцовъ, менѣе прошлогодняго, но отсюда еще нельзя дѣлать предположенія о сокращеніи выработки издѣлій, въ виду того, что при требованіи на какой-либо товаръ, онъ будетъ доставленъ немедленно, такъ какъ запасы очень значительные и они находятся на постоянныхъ складахъ у каждого торговца; но торговцы не вывезли большого количества своихъ товаровъ только потому, что они сократили площадь занимаемыхъ ими мѣстъ, арендуемыхъ у города, въ виду того, что городская управа взимаетъ за аренду каждой квадратной сажени довольно высокую плату; въ этомъ обстоятельствѣ и лежитъ вся причина сокращенія привоза товаровъ на базаръ въ настоящемъ сезонѣ.

Относительно цѣнъ можно сказать, что онѣ остаются на прошлогоднемъ уровнѣ, за исключеніемъ саней, на которыя въ настоящемъ году цѣны повысились отъ 50 к. до 1 руб. на каждыя сани. Это повышение цѣнъ вызвано тѣмъ, что полозья закупались въ прошедшую ярмарку нѣсколько дороже, и эту переплату продавцы разложили на стоимость саней.

Расцѣнка лѣсныхъ издѣлій слѣдующая: сани ломовыя безъ розвальней отъ 4 р. 50 к. до 5 р. 25 к., сани съ розвальнями отъ 5 р. 75 к. до 6 р. 50 к., сани дорожныя, обитыя желѣзомъ не крашенныя 10 руб., крашенныя 12 р., сани легковыя съ корзинкой 20 руб., сани городскія безъ подрѣзовъ отъ 24 до 26 руб. за штуку; могильные кресты, смотря по величинѣ ихъ и отдѣлкѣ: дубовые отъ 3 р. до 8 р., сосновые крашеные отъ 1 р. до 5 р. 50 к. за штуку; кадки сосновыя, красныя 4-хъ ведерныя 50 к., 5-ти ведерныя 60 к., 7-ми ведерн. 75 к., 8-ми ведерн. 85 к., 10-ти ведерн.

1 руб. за штуку; кадки дубовыя 3-хъ ведерн. 75 к., 5-ти ведерн. 1 р., 6 и 7 ведерн. отъ 1 р. 10 к. до 1 р. 20 к., 10-ти ведерн. 1 р. 50 к. за штуку; бочки дубовыя одноведерныя 30 к., 2-хъ ведерн. 55 к., 3-хъ ведерн. 75 к., 4-хъ ведерн. 1 р., 5-ти ведерн. 1 р. 25 к., 6-ти ведерн. 1 р. 40 к., 7-ми ведерн. 1 р. 70 к., 8-ми ведерн. 2 р. 15 к., 10-ти ведерн. отъ 2 р. 50 к. до 2 р. 70 к. за боченокъ; кружки для кадокъ сосновые отъ 8 до 15 к. за штуку; краны (втулки) деревянные для бочекъ 2 коп. за штуку; колоды для корма скота 2-хъ арш. 60 к., 2¹/₄ арш. 80 к., 2¹/₂ арш. 1 р. 20 к., 3-хъ арш. 1 р. 50 к., 4-хъ арш. 1 р. 75 к. за штуку; корыта осиновыя отъ 40 к. до 1 р. 50 к., корыта кухонныя отъ 10 к. до 25 к. за штуку; доски для тѣста 15 к.—20 к. за штуку; ведра деревянные 1 р. 20 к. за десятокъ; коромысла безъ оковки 10 к. и съ оковкою 15 к. за штуку; шайки банныя 80 к. за десятокъ; ушаты сосновые отъ 35 к. до 40 к. за штуку; цвѣточныя дубовыя кадки отъ 20 к. до 1 р., смотря по величинѣ и работѣ; стулья тальниковыя чувашской работы 4 руб. за дюжину, стулья простые сосновые, крашеные 3 руб. за дюжину; табуреты сосновые крашеные 20 к. за штуку; стулья березовыя столярной работы, полированные 11 руб. за дюжину; столы сосновые со шкафами 2 р., безъ шкафа крашеные отъ 75 к. до 1 р. 30 к. за штуку; горки простыя крашенныя безъ стеколъ 4 руб., полированные съ отдѣлкой и со стеклами 9 р. 50 к., 10 р. за шт.; круглыя угловыя столики простой работы 25 к.—30 к. за шт.; балясины точеныя отъ 30 до 45 к. десятокъ; шести короткіе отъ 40 и до 60 к., длинныя отъ 75 к. до 1 р. 20 к. за десятокъ; лопаты деревянные отъ 1 р. до 1 р. 50 к. за десятокъ; лопаты дѣтскія 5—6 к. за штуку. Цвѣточныя корзины отъ 50 к. до 1 р. 25 к. за штуку; дѣтскія стулья плетеные 75 к. за штуку; каталки (кресла) дѣтскія точеныя 20 коп.; корзины дорожныя саквояжами (корневыя) отъ 60 к. до 3 р., корзины простыя 2-хручныя отъ 15 к. до 20 к., одноручныя 8 к., корзины 4-хъугольныя для вывоза снѣга отъ 35 к. до 60 коп. за штуку; дуги отъ 60 к. до 1 р. за шт.; салазки дѣтскія съ корзинкой 50 к., салазки обитыя лубкомъ отъ 50 к. до 60 к.; дровешки простыя отъ 25 к. до 70 к. за штуку, смотря по размѣру. Совки отъ 5 к. до 15 к., лотки простыя осиновыя 75 к. сотня, лотки кленовыя 40 к. десятокъ; пальцы для дамской работы отъ 35 к. до 50 к.; щетки мочальныя отъ 6 к. до 8 к.; кровати деревянные отъ 1 р. 50 к. до 2 р. 25 к.,—все за штуку.

И. Доб—тинъ.

Цѣны на лѣсъ въ Черниговской губерніи.

На берегу рѣки Снови въ районѣ Новозыбковскаго уѣзда, при селѣ Харомномъ имѣется лѣсная пристань, вблизи которой расположены лѣса сосницкаго лѣсничества и частныхъ лицъ. Дрова въ лѣсу 3-хъ аршинной длины цѣнятся за куб. сажень: березовыя—10 руб., сосновыя—8 руб., осиновыя—7 руб., дубовыя—9 руб., хворостъ хмызь—60 коп., сучья—4 руб. Бревна сосновыя 9 арш. \times 4 верш.—1 р. 20 к.

9×5 верш.—1 р. 50 к., 9×6 верш.—2 р., 9×7 в.—3 р. Срубъ осиновый изъ 5-ти верш. бревень 8/8 арш. и 4½ арш. высотой, безъ потолка и пола (первый вѣнецъ дубовый) стоитъ 55—60 руб.; срубъ 8/9 арш.—60 руб. Сани съ дубовыми полозьями—2 руб. Оссиновая жерди 15 арш.×2 верш.—15—20 к. за штуку.

Дрова пилать съ сажени по 60 к., доску по 2 в. за аршинъ, шелевку по 1 к. за аршинъ, ланшу по ½ к. Подвозка дровъ на разстояние 10—12 вереть стоитъ 3 руб. съ сажени.

Ододарь Гриневичъ.

Варшава, 22 ноября. — Галиція поставяетъ значительныя количества хитоваго строевого лѣса въ Берлинъ и его окрестности; за фееметръ оссиноваго лѣса платятъ 50 марокъ, а хитоваго 36 мар. За послѣднее время продано: 1.200 штукъ строевого лѣса (40 к. ф.) по 50 пфен. за куб. футъ, франко Шулицъ; 2.400 шт. строевого лѣса (40 к. ф.) по 52 пфен. за куб. футъ, франко Шулицъ; 1.200 шт. строев. лѣса (49 к. ф.) по 72 пфен. за куб. футъ, 1.500 шт. строев. лѣса (30 к. ф.) по 52 пф. за куб. футъ, франко Шулицъ. На привисл. жел. дор. продано 6 вагоновъ строилъ 4" и 5" по 29 коп. и 4 вагона строилъ по 26 к. за куб. футъ. На тереспольской жел. дор. продано 3 вагона балокъ по цѣнамъ: 8/8" по 37 к., отъ 8/9" и выше по 43 к. за куб. футъ. Доски 2" цѣнятся по 48 к., 1½" по 46 к., обрѣзныя шириной 9" и выше по 42 к., за ¾" по 27 к., за ¼"—38 к. и узкия ½" на коробки по 33 к. за куб. футъ. Доски 1½" I кл.—48 р., II—38 р., III—27 р., IV—21 р. за копу, длиной 9 локтей. Дубовый лѣсъ продается по 70 к., ольховый 42 к. за куб. футъ.

Рига, 20 ноября. — Съ приближеніемъ конца навигаціи на лѣсномъ рынкѣ стало еще тише. Цѣны въ послѣднее время были на всѣ товары низкия. Имѣются изъ-за границы запросы на поставку въ будущемъ году оссиновыхъ и ольховыхъ балокъ; запросы почти исключительно изъ Германіи; предлагаемыя цѣны, однако, до того низки, что здѣшніе торговцы отъ сдѣлокъ воздерживаются.

Х р о н и к а.

Кровельная дрань.

Дрань, или щена для кровель выдѣлывается разная: тонкая ручная, машинная и толстая конная. Оба первыхъ сорта, толщиной около 1/16 вершка, имѣютъ тотъ недостатокъ, что на крышѣ отъ переменнаго дѣйствія дождей и солнца свободные концы неправильно положенной щены (а такой бываетъ на щепныхъ крышахъ всегда довольно) взрываются, благодаря чему крыши эти скоро становятся ветхими и даютъ течь; по этой только причинѣ щепныя крыши не пользуются большимъ распространеніемъ. Совсѣмъ другое представляетъ изъ себя кровля, крытая толстою конною щеной и притомъ еще по способу, выработанному долготѣною практикою витебскихъ щепниковъ. Кровля эта очень дешева, легка, совершенно непроницаема для

дождя, мало теплопроводя, долговѣчна и красива, особенно окрашенная очень дешевой и прочной молочно-известковой краской.

О производствѣ кровельной щены въ Смоленской губ. Э. Фугельмангъ сообщаетъ въ „Вѣст. Сел. Хоз.“ (№ 27) слѣдующія свѣдѣнія.

Необходимый для выдѣлки щены матеріалъ во многихъ хозяйствахъ покупать не приходится, такъ какъ на выдѣлку щены идетъ осина, ель и сосна отъ 4-хъ вершковъ и толще. Наибольше употребительна оссиновая щена, однако, сосиновая для кровель въ особенности пригодна. Толстая конная щена выдѣлывается длиной 12 вершковъ, шириною отъ 2½—4 вершковъ и толщиной въ ¼ вершка; кроется въ закрой съ отступомъ въ 3 вершка, т.-е. кровля получается въ четыре щепины толщиной.

Подъ щену рѣшеться съ промежуткомъ въ 3 вершка. На квадратную сажень требуется отъ 375—450 штукъ щены и около 2-хъ фунтовъ щепныхъ гвоздей, длиной въ 2½—2¾ дюйма.

Станокъ для выдѣлки щены дѣлается самими мастерами на мѣстѣ безъ особой за то платы, лишь только необходимые для него желѣзные крючки, стоимость около 3-хъ рублей, должны быть сдѣланы деревенскимъ кузнецомъ за счетъ работодателя. Кроме того щепникамъ необходимо дать пару хотя бы слабосильныхъ лошадей. Работа въ станкѣ для лошадей не тяжелая. Лѣтомъ въ рабочій день трое работниковъ парю лошадей могутъ надрать отъ 5 до 10.000 штукъ.

Щена эта можетъ служить ходкимъ предметомъ для торговли, выдерживающимъ вслѣдствіе своего сравнительнаго небольшого вѣса дальнюю пересылку; поэтому малоцѣнные оссиновые лѣса съ выгодною могутъ быть переработаны на щену.

За выдѣлку щены мастера получаютъ, смотря по количеству имѣющейся работы, 1 р.—1 р. 25к. за тысячу, за крытье 20—25 к. за квадр. сажень, или 65—75 к. отъ кв. сажень надрать щену и покрыть.

Интересующимся этимъ производствомъ предлагается выписать себѣ щепниковъ, напр. изъ Витебской губ.,¹⁾ которые охотно прѣвзжаютъ куда угодно за свой счетъ, лишь бы работы имѣлось приблизительно на 100 рублей.

Распределеніе лѣсныхъ владѣній въ Симбирской губ. По даннымъ, собраннымъ оцѣночнымъ отдѣленіемъ губернской земской управы въ 1900—1901 гг., лѣсная площадь Симбирской губерніи равняется 1.310.610 дес., что составляетъ 31,4% всей удобной земли. По категоріямъ владѣнія лѣса распределяются слѣдующимъ образомъ: удѣлу и казнѣ принадлежитъ около 63%, частнымъ владѣльцамъ—34% и крестьянскимъ обществамъ и товариществамъ лишь 3%. За тридцатилѣтіе 1870—1900 гг. ежегодно вырубалось по губерніямъ до 6.600 десятинъ. Мѣры восполненія къ лѣсовозобновленію и уходъ за лѣсомъ имѣютъ мѣсто главнымъ образомъ въ удѣлѣ и казнѣ и у очень немногихъ частныхъ вла-

¹⁾ Адресъ: станція Дагда, риги-орловской ж. д., деревня Пунцовля, Дагдинской волости, Андрею Иванову или Векентію Августову Нартышу, или Андрею Адамову Ейсаку, или Петру Андрееву Зорину.

дѣльцевъ. Изъ общей лѣсной площади занято лѣсокультурами въ лѣсахъ удѣла $0,76\%$, казны— $0,20\%$ и туръ— 595 десятинъ; онѣ не оказали вліянія на увеличеніе лѣсной площади, такъ какъ посадки произведены исключительно на вырубкахъ или на лѣсныхъ прогалинахъ, т.-е. на пространствахъ, входящихъ въ составъ лѣсной площади. Уничтоженіе лѣсовъ имѣетъ слѣдствіемъ быстрый ростъ овраговъ и сыпучихъ песковъ.

Первая сѣверо-западная артель техниковъ: агрономовъ, инженеровъ, лѣсничихъ и землемѣровъ открыла въ настоящее время свои дѣйствія при наличности 40 членовъ, съ взаимной отвѣтственностью другъ за друга. Артель принимаетъ на себя всѣ сельскохозяйственныя, лѣсныя, землемѣрныя и другія работы. Правленіе артели находится въ г. Минскѣ.

— Въ Бернѣ скончался 22 ноября, послѣ продолжительной и тяжелой болѣзни, товарищъ министра земледѣлія и государственныхъ имуществъ гофмейстеръ А. П. Энгельгардтъ.

Редакція «Лѣсопромышленнаго Вѣстника» покорнѣйше проситъ гг. подписчиковъ, желающихъ получать журналъ и въ теченіе 1904 года, ускорить сообщеніемъ о томъ редакціи, во избѣжаніе перерыва въ доставленіи журнала.

Письмо въ редакцію.

Въ № 24 „Лѣсопромыш. Вѣстника“ отъ 12 іюня текушаго года и въ только что полученномъ 5 вып. „Лѣсного Журнала“ въ отдѣлѣ „Новыя книги“ я нашелъ отмѣтку о книгѣ „Орловъ М. М. Общія основанія организаціи лѣсного хозяйства. Спб. 1903 г. II. 1 р. 50 к.“. Это обстоятельство заставляеть меня просить редакцію „Лѣсопромыш. Вѣстника“ напечатать слѣдующее объясненіе по поводу этого изданія.

Въ русской лѣсохозяйственной литературѣ имѣется всѣмъ извѣстное сочиненіе покойнаго профессора А. Ф. Рудзкаго „Руководство къ устройству русскихъ лѣсовъ“; эту книгу я рекомендую своимъ слушателямъ, въ качествѣ учебника. Въ дополненіе же къ этому руководству студентами лѣсного института въ текущемъ году былъ изданъ составленный ими конспектъ моего курса лѣсоустройства. Первая часть этого конспекта, подъ заглавіемъ—общія основанія организаціи лѣсного хозяйства,—не удовлетворила многихъ студентовъ, почему однимъ изъ нихъ, г. Лобзою эта часть была переиздана по запискамъ, составленнымъ гг. Рабцевичемъ и Осетровымъ. Эта-то часть конспекта, напечатанная на 55 стр. in 8^o, и отмѣчена печатью, какъ самостоятельное сочиненіе, мною изданное.

Такъ какъ многообѣщающее заглавіе и приличная цѣна могутъ ввести въ заблужденіе интересующихся лѣсохозяйственными изданіями, то я считаю своимъ долгомъ заявить, что эта часть конспекта моего курса, какъ и весь конспектъ вообще, по моему мнѣнію, могутъ быть полезны только слушателямъ моихъ лекцій, т.-е. лицамъ, имѣющимъ возможность внести въ кон-

спектъ дополненія, объясненія и исправленія; для постороннихъ же лицъ этотъ конспектъ мною никакимъ образомъ не можетъ быть рекомендованъ, и если онъ попалъ въ продажу, то помимо моего желанія и, очевидно, по недоразумѣнію.

М. Орловъ.

18 ноября 1903 г.

Справочный отдѣлъ.

Предстоящіе торги и поставки.

9 декабря въ межевой канцеляріи (Москва, Кремль), въ 12 ч., съ переторжкою на 12 декабря, торгъ на поставку до 800 с. березовыхъ дровъ.

9 декабря въ мужской гимназіи въ г. Оренбургѣ, въ 12 ч., переторжка на поставку березовыхъ дровъ на 2.304 руб.

9 декабря въ тульскомъ губернскомъ правленіи переторжка на поставку для тюрьмы въ Тулѣ дровъ сосновыхъ отъ 200 до 250 куб. саж.

10 декабря въ отдѣлѣ заготовленій главнаго управленія кораблестроенія и снабженій (Петербургъ, главное адмиралтейство), въ 2 ч., торги на поставку дубов. кражей, досокъ и клепокъ, березовыхъ кражей и досокъ, досокъ ольх. и клен., асеноваго брус., досокъ и веселъ и брусевъ лиственныхыхъ.

10 декабря въ казанскомъ пороховомъ заводѣ, въ 1 ч., торги на поставку дровъ сосновыхъ и др. на 11.421 р. и деревян. издѣлій на 1,379 р.

11 декабря въ духовной консисторіи въ г. Орлѣ, продажа лѣса на 4.600 руб. изъ церков. дачи при с. Фошни, Брянск. у., (см. объявленіе въ № 48).

11 декабря въ управленіи сызрано-виземской жел. дор. (Калуга), въ 12 ч., конкуренція на поставку соснов. матеріаловъ: досокъ обрѣзн. 19.732 шт., теса обрѣзн. 51.954 шт., шелевки 106.032 шт. и брусевъ 14 штукъ.

11 декабря въ енисейскомъ губернскомъ управленіи (г. Красноярскъ), съ переторжкою чрезъ 3 дня, торги на поставку для красноярск. тюрьмы однополѣн. дровъ: березов. 2.810 саж. и сосновыхъ 274 саж.

12 декабря въ управленіи курско-харьково-севастопольской жел. дор. (г. Харьковъ), въ 12 ч., конкуренція на поставку дубовыхъ лѣсныхъ матеріаловъ (см. объявленіе въ № 47 „Лѣсопр. Вѣстника“).

12 декабря въ тверской духовной семинаріи, въ 12 ч., съ переторжкою на 15 декабря, торги на поставку берез. дровъ.

15 декабря въ виленскомъ губернскомъ правленіи, въ 12 ч., съ переторжкою чрезъ 3 дня, торгъ на поставку дровъ на 16.761 руб. для приказа общественаго призрѣнія.

16 декабря въ юрьевскомъ университетѣ (Лифл. губ.), въ 12 ч., съ переторжкою на 19 декабря, торги на поставку $\frac{3}{4}$ дровъ: березов. 1.400 саж. и ольховыхъ 2.000 саж.

19 декабря въ управленіи риги-орловской жел. дор. (Рига), въ 1 ч., конкуренція на поставку 15.000 куб. сажень дровъ.

20 декабря въ хозяйств. комитетѣ ижевскихъ оруж. и сталедѣл. заводовъ (Вятской губ., Сарап. у.), въ 12 ч., продажа 64 дѣлянокъ липов. лѣса изъ ижевской казенной дачи.

22 декабря въ бѣлокорович. волостномъ правленіи, Волынской губ., продажа лѣса по дивлянскому лѣсничеству на 38.056 руб.

Редакторъ-издатель Н. С. Нестеровъ.

Клепки для пивныхъ бочекъ

$\frac{7}{4}$ до $\frac{8}{4}$ ”, всѣхъ размѣровъ, покупаетъ во всякомъ количествѣ за наличныя F. Wördel

фабрика бочекъ

3—3 Spandau, близъ Берлина, Германія.

VI-й ГОДЪ
ИЗДАНІЯ.

ОТКРЫТА ПОДПИСКА НА 1904 ГОДЪ

VI-й ГОДЪ
ИЗДАНІЯ.

НА ЕЖЕНЕДѢЛЬНЫЙ ЖУРНАЛЪ

ЛѢСОПРОМЫШЛЕННЫЙ ВѢСТНИКЪ.

ЖУРНАЛЪ ЛѢСНОГО ХОЗЯЙСТВА, ЛѢСОПРОМЫШЛЕННОСТИ И ТОРГОВЛИ ЛѢСОМЪ.

ПОДПИСНАЯ ЦѢНА на годъ 6 рублей и на полгода 4 рубля.

Въ 1904 году годовые подписчики журнала получаютъ въ видѣ бесплатнаго приложенія появившійся недавно въ нѣмецкой печати капитальный трудъ

инженера Кляра

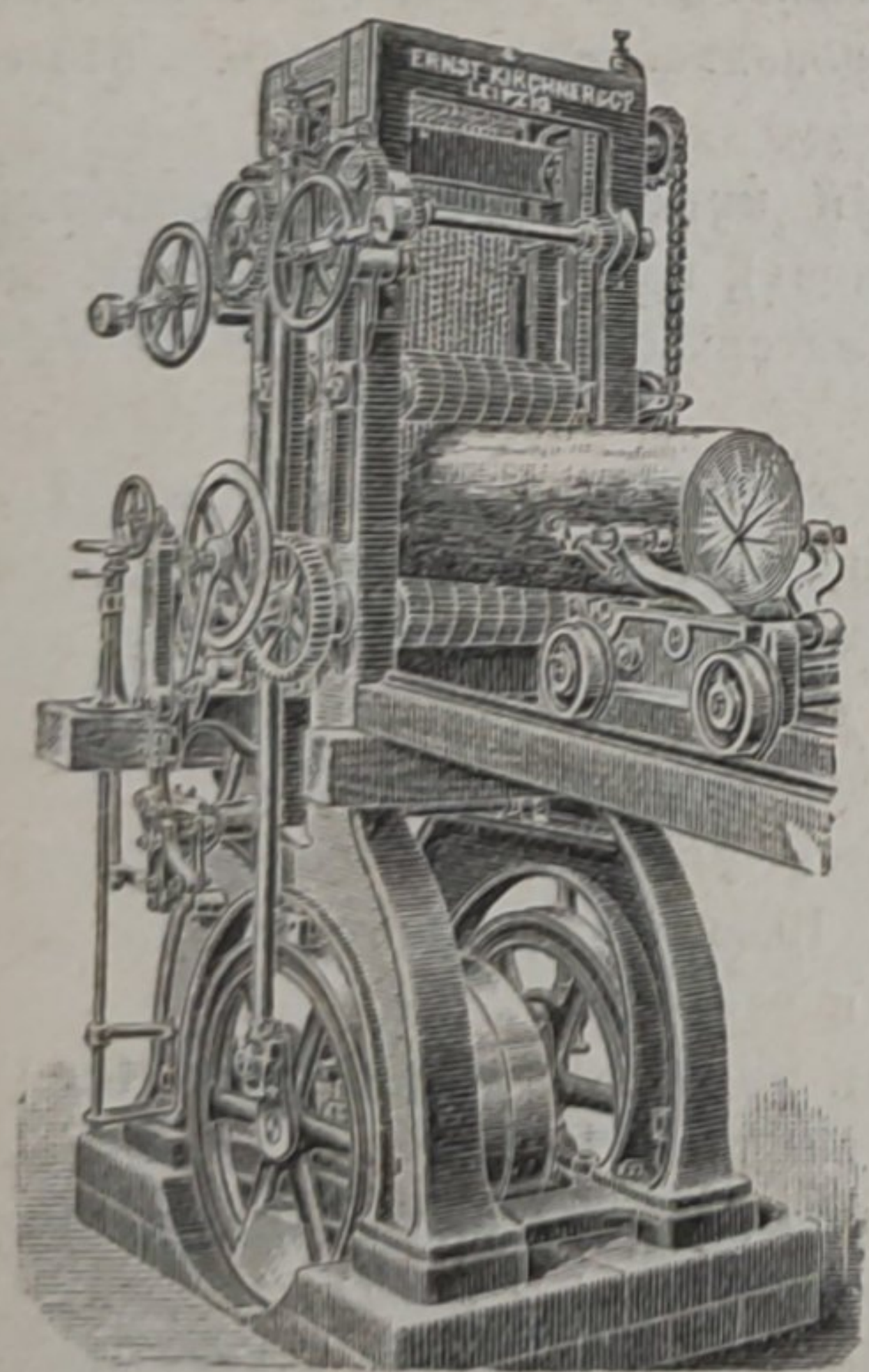
СУХАЯ ПЕРЕГОНКА ДЕРЕВА.

Полученіе и переработка продуктовъ перегонки лиственныхъ и хвойныхъ породъ. Съ 27 рисунками въ текстѣ.

Переводъ подъ редакціей инж.-технолога Н. А. Филиппова.

ПОДПИСКА НА ЖУРНАЛЪ ПРИНИМАЕТСЯ въ конторѣ редакціи (Москва, Долгоруковская улица, д. № 42) и въ извѣстныхъ книжныхъ магазинахъ.

Редакторъ-издатель Н. С. Нестеровъ.



I. ШПРИНГСГОЛЬЦЪ

ФАБРИЧНЫЙ СКЛАДЪ

КИРХНЕРЪ и К^о,

Акц. О-во въ Лейпцигѣ.

Старѣйшій и наилучшій заводъ

ЛѢСОПИЛЬНЫХЪ РАМЪ

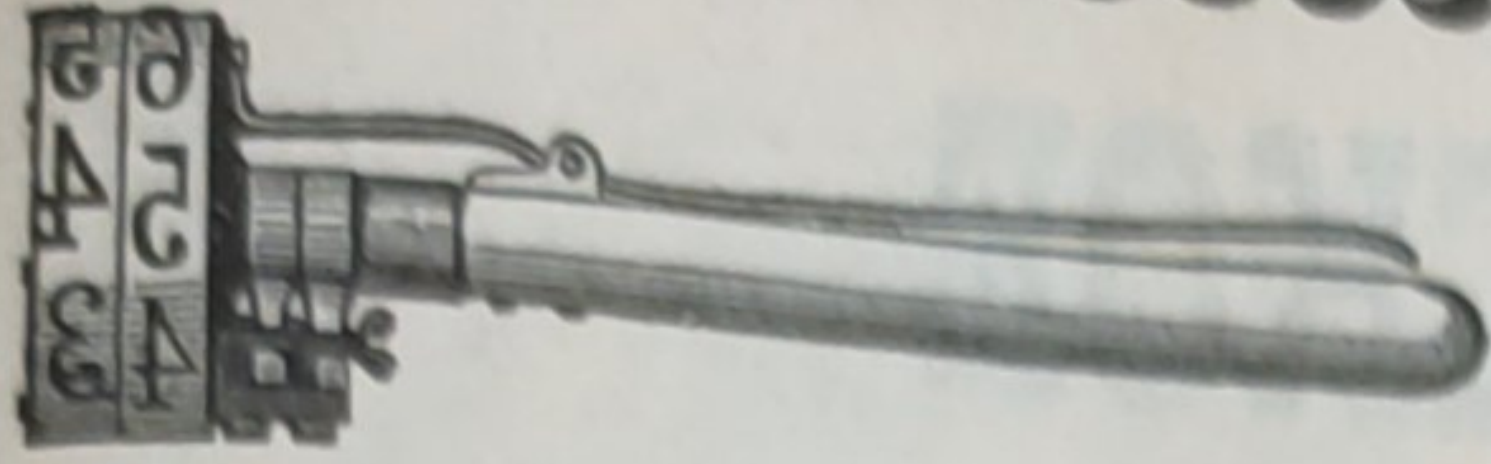
и всякаго рода МАШИНЪ ДЛЯ ОБРАБОТКИ ДЕРЕВА.

Полное оборудованіе лѣсопильныхъ заводовъ, столярныхъ, паркетныхъ, мебельныхъ и др. мастерскихъ.

Каталоги, смѣты, чертежи—по первому требованію.

МОСКВА, Мясницкая, домъ Давыдовой.

Адресъ для телеграммъ: Шпрингсгольцъ, Москва.



КЛЕЙМА РЕВОЛЬВЕРНЫЯ „патентъ В. Геллера“ для мѣтки деревьевъ и брусьевъ текущимъ померомъ.

Клейма обыкновенныя, разнаго рода, для выбиванія буквъ, знаковъ и номеровъ на деревьяхъ и брусьяхъ.

Стальные мѣры и накладныя деревянныя палки для измѣренія диаметра деревьевъ и кругляковъ.

Буравчики для опредѣленія годового прироста деревьевъ.
Западныя и капканы всякаго рода, рожки сигнальныя, топоры, пилы, тачки, лопаты, а также пилы для срѣзыванія вѣтокъ, складныя, легкія, но прочныя, въ формѣ обыкновенной ручной деревянной палки.

РЕКОМЕНДУЮТЪ:

Крыштофъ Брунъ и Сынъ

складъ желѣзныхъ товаровъ и инструментовъ, сельско-хозяйственныхъ принадлежностей и кухонной посуды
ВЪ ВАРШАВѢ.

Т-ВО МАШИНОСТРОИТЕЛЬНОГО ЗАВОДА

„В. Грачевъ и К^о“

МОСКВА, М. Грузины, Расторгуевскій пер.

Телефонъ 483.

ОБОРУДОВАНИЕ ЛѢСОПИЛЬНЫХЪ ЗАВОДОВЪ.

Принимается подписка на 1904 г. на издаваемый Императорскимъ Обществомъ Судостроения ежемѣсячный журналъ

РУССКОЕ СУДОХОДСТВО

19-й годъ изданія.

Съ 1902 года журналъ издается Императорскимъ Обществомъ Судостроения, по прежней программѣ, въ количествѣ 12 книгъ, выходящихъ 1-го числа каждаго мѣсяца, объемомъ не менѣе 120 листовъ въ годъ, со многими иллюстраціями въ текстѣ.

Въ журналѣ главнымъ образомъ будутъ помѣщаться статьи по всѣмъ очереднымъ вопросамъ, касающимся мореходства, судостроения, портоваго дѣла, судостроенія, морскихъ и рѣчныхъ промысловъ, т.-е. вопросовъ воднаго дѣла, подлежащихъ по уставу, разсмотрѣнію Императорскаго Общества Судостроения. Кромѣ того будетъ обращено особое вниманіе на обзорнныя заграничныя и русской литературы по перечисленнымъ отдѣламъ, а также будутъ даваться отвѣты на вопросы подписчиковъ. Приблизительный порядокъ помѣщенія статей слѣдующій:

1) Узаконенія и распоряженія правительства, относящіяся къ водному дѣлу. 2) Обзорнныя текущей дѣятельности Императорскаго Общества Судостроения и его отдѣленій. 3) Обзорнныя дѣятельности состоящаго при Обществѣ Комитета для помощи поморамъ. 4) Торговое мореходство. 5) Порты и пристани. 6) Внутреннее судостроеніе. 7) Судостроеніе. 8) Учебное дѣло, касающееся спеціальности Общества. 9) Морскіе, озерные и рѣчные промыслы. 10) Любительское плаваніе. 11) Иностранное обзорнныя мысли. 12) Обзоръ русской періодической печати по водному дѣлу. 13) Разказы и воспоминанія о морскихъ путешествіяхъ и промысловомъ бытѣ; статьи историческія и извѣстствія, по содержанию своему соответствующія задачамъ журнала. 14) Отзвы объ изданіяхъ, касающихся воднаго дѣла. 15) Справочный отдѣлъ. Вопросы и отвѣты. 16) Разныя извѣстія и объявленія.

Въ мѣрѣ возможности и надобности, будутъ помѣщаться въ журналѣ статьи общаго характера по внѣшнимъ и внутреннимъ государственнымъ, общественнымъ, хозяйственнымъ и финансовымъ вопросамъ, а также статьи, касающіяся развитія военноморского дѣла.

Подписная цѣна: на годъ съ доставкой и пересылкой въ Россіи 8 руб., за границу 10 руб.

При непосредственномъ обращеніи въ редакцію допускается разсрочка: при подпискѣ 3 руб., къ 1-му апрѣля 3 руб., къ 1-му іюля 2 руб.

Отдѣльныя книжки по 1 руб.

Гг. почетные, пожизненные и дѣйствительные члены Императорскаго Общества Судостроения получаютъ въ Россіи журналъ бесплатно (дѣйствительные члены—по уплатѣ членскаго взноса за текущій годъ); за границей—съ уплатой за пересылку 2 руб. въ годъ. Для гг. членовъ иногородныхъ отдѣленій Общества подписная цѣна 5 руб. въ годъ.

Подписка принимается въ конторѣ редакціи (Торговая, 18) ежедневно, кромѣ праздниковъ, отъ 11 до 5 час. Городская подписка, кромѣ того, принимается въ книжныхъ магазинахъ „НОВАГО ВРЕМЕНИ“, ВОЛЬФА, МЕЛЬЕ, ФЕНУ, РИККЕРА и др.

Тарифъ объявленій высылается желающимъ бесплатно.

3—1

МОСКОВСКО-ТВЕРСКОЕ

Управление Земледѣлія и Государственныхъ Имуществъ

симъ объявляетъ, что 15 декабря сего 1903 года въ 12 часовъ дня въ Лопатинскомъ Волостномъ Правленіи, Весьегонскаго уѣзда, назначены **торги**, безъ переторжки, какъ устные, такъ и посредствомъ запечатанныхъ объявленій **на продажу** поврежденнаго въ 1903 году бурей **лѣса** съ учетомъ по количеству изъ кварталовъ за №№ 3, 11, 19, 20, 21, 22, 29, 30, 31, 35 и 36 Федяйковской дачи, **Федяйковскаго** Лѣсничества, по оцѣнкѣ на сумму примѣрно 15.770 руб.

Указанные кварталы будутъ предъявляться въ продажѣ каждый особо, отдѣльными торговыми единицами. Подробныя свѣдѣнія о количествѣ деревь въ кварталахъ и стоимости каждой единицы, можно получать въ канцеляріи Федяйковскаго Лѣсничаго (Почт. станція Смердынь, Тверской губерніи).

Пріемъ запечатанныхъ объявленій оканчивается въ день торга въ 12 часовъ дня.

Условія продажи можно разсматривать и получать въ Московско-Тверскомъ Управленіи Земледѣлія и Государственныхъ Имуществъ. (Москва, Страстная площадь д. Чижова) и у Лѣсничаго Федяйковскаго Лѣсничества.

15-й годъ изданія.

3—1

Открыта подписка на 1904 г. на

ТЕХНИЧЕСКІЙ СБОРНИКЪ и ВѢСТНИКЪ ПРОМЫШЛЕННОСТИ,

ежемесячный журналъ новостей, открытій, изобрѣтеній и усовершенствованій по всѣмъ отраслямъ техники и промышленности.

Фабриканты, заводчики и техники найдутъ въ журналѣ много полезныхъ и необходимыхъ для нихъ свѣдѣній практическаго характера.

Имѣя въ виду многообразныя нужды русской промышленности и торговли, а также различные вопросы и явленія современной жизни въ этой обширной области труда, редація отводитъ на страницахъ журнала надлежащее вниманіе и мѣсто статьямъ соотвѣтствующаго характера.

Задавшись цѣлью служить практическимъ интересамъ фабрично-заводской техники и промышленности, редація стремится давать въ журналѣ возможно болѣе полезнаго матеріала по всѣмъ отдѣламъ программы.

Въ программу журнала входятъ: машиностроеніе и механическое дѣло, механическая и химическая технология, желѣзнодорожное дѣло, архитектура, инженерное и строительное искусства, электротехника, техническое образованіе, обзоръ дѣятельности торгово-промышленныхъ учрежденій и техническихъ обществъ, біографіи выдающихся дѣятелей техники и промышленности, критика и бібліографія; смѣсь замѣтокъ о новостяхъ техники, промышленности, разныя мелкія извѣстія и т. д.; справочный отдѣлъ: торговые и статистическія свѣдѣнія, данныя о спросѣ и предложеніи; правительственныя распоряженія.

Приложенія: сочиненія по разнымъ отраслямъ техники, чертежи и пр.

За истекшія четырнадцать лѣтъ въ составъ сотрудниковъ журнала вошли слѣдующія лица:

Профессоры и адъюнкты-профессоры Технологическихъ институтовъ С.-Петербургскаго и Харьковскаго, Императорскаго Московскаго Техническаго училища, Рижскаго и Кіевскаго Политехническихъ институтовъ и др.—В. И. Альбицкій, К. А. Владиміровъ, П. В. Войнаровскій, А. П. Гавриленко, А. Д. Гатцукъ, А. В. Гречаниновъ, М. Н. Демьяновъ, П. Ф. Ерченко, Г. Ф. Денъ, В. Г. Залѣскій, К. А. Зворыкинъ, В. Л. Кирпичевъ, П. В. Котурницкій, Н. П. Ланговой, С. П. Ланговой, А. П. Лидовъ, П. М. Мухачевъ, Я. Я. Никитинскій, П. П. Петровъ, А. И. Предтеченскій, Б. Н. Писаревъ, П. С. Страховъ, Н. И. Тавидаровъ, С. Л. Франкфуртъ, М. М. Черепашинскій, В. В. Шкателовъ и др.

Преподаватели, ассистенты, лаборанты—И. П. Александровъ, А. М. Бочваръ, А. П. Величковскій, Н. Л. Громъ, И. В. Егоровъ, Д. В. Зубаревъ, Е. И. Орловъ, Н. А. Пановъ, В. П. Пантелѣевъ, К. М. Плѣшковъ, А. Русановъ, А. М. Соколовъ, А. Н. Шустовъ и др.

Представители фабрикъ, заводовъ, желѣзныхъ дорогъ и пр. промышленныхъ предпріятій, а также правительственныхъ и общественныхъ учрежденій—М. И. Алтуховъ, И. К. Андрюковъ, Н. Н. Аляничковъ, Л. Я. Аркинъ, А. Бадюль, Г. М. Барановъ, В. Я. Бенинъ, Н. Е. Березовскій, М. Берловъ, М. И. Блокъ, Н. Н. Ботвинкинъ, И. П. Боклевскій, С. И. Бокастовъ, Л. А. Боровичъ, А. И. Бѣловъ, Е. Я. Вайвъ, Ф. И. Вираксинъ, М. К. Васильевъ, И. Видавскій, П. П. Викторовъ, Ю. Ф. Вишневскій, Г. В. Вдовиневскій, С. В. Ганшинъ, П. Гарберъ, К. Ф. Гессель, Л. Н. Глазовъ, Н. П. Глухаревъ, Д. А. Головъ, І. П. Горенцель, А. Ф. Грязновъ, А. В. Грушке, С. И. Гулишамбаровъ, И. Гурвичъ, К. Г. Деметьевъ, А. Н. Державинъ, И. А. Добряковъ, К. Дьяконовъ, В. Ефременковъ, Л. П. Жеребовъ, А. А. Завадскій, А. Завалишинъ, И. Залкиндъ, Н. Н. Зворыкинъ, А. А. Зябловъ, П. Касаткинъ, Д. Кирпичниковъ, Н. А. Кирпичниковъ, С. А. Козьминъ, А. И. Кореиблитъ, П. П. Коротковъ, М. Г. Котельниковъ, К. В. Курчениновъ, А. Г. Лаписовъ, Л. К. Лейхманъ, Л. М. Лялинъ, П. А. Малыхъ, И. Г. Манохинъ, А. Мейро, А. П. Милинскій, Н. В. Мильниковъ, А. М. Настюковъ, Ф. Ф. Надлеръ, И. М. Нелюбинъ, Н. Я. Нелькинъ, М. А. Нетыкса, К. Ф. Неймаеръ, С. Ф. Николаевскій, Л. В. Николаевъ, С. Я. Никитинскій, М. И. Носачъ, Н. П. Овсянниковъ, В. Н. Оглоблинъ, А. И. Онуфровичъ, П. Я. Персіаниновъ, Н. А. Песоцкій, П. Т. Плаксицкій, В. Е. Полуэктовъ, Л. О. Плущевскій, А. А. Прессъ, А. Т. Разуваевъ, К. Рейнеръ, А. С. Рейсеръ, Х. Х. Рѣрманъ, Н. Родимевъ, М. А. Рыловъ, А. Э. Сабекъ, А. Семеновъ, С. Сербиновичъ, П. И. Ситицъ, А. А. Соломка, Б. А. Солонина, О. Старикъ, Н. Д. Степановъ, И. Тауберъ, М. Н. Триполитовъ, А. Н. Угаровъ, А. Г. Фадѣевъ, И. А. Федоровъ, Н. А. Филиповъ, И. М. Фуксъ, Г. Г. Хелимскій, М. Я. Цоллеръ, В. Черневъ, О. В. Шаньгинъ, А. Э. Шварабовичъ, Д-ръ Юркевичъ, Ю. А. Эльтерманъ, П. К. Энгельмейеръ, М. Е. Эфросъ и др.

Журналъ одобренъ Ученымъ Комитетомъ Минист. Народн. Просвѣщенія.

Полные экземпляры журнала за 1890, 1891, 1892, 1893, 1894, 1895, 1896, 1897, 1898, 1899, 1900, 1901, 1902 и 1903 гг. высылаются по 16 руб.—Выписывающіе за всѣ четырнадцать лѣтъ сразу платятъ 100 руб.

Подписавшимся среди года высылаются всѣ вышедшіе въ свѣтъ №№. Пробные №№ высылаются по первому требованію по 1 р. 50 к.

Допускается разерочка.—16 руб. въ годъ съ доставкой, за 1/2 года—9 руб. Учащимся скидка 25%.

Подписка принимается: въ редакціи журнала и во всѣхъ книжн. магазинахъ.

Адресъ редакціи: Москва, Долгоруковская ул., д. № 71.

Редакторъ-Изд. Учен. Инж.-Мех. Е. А. Казначеевъ.



Машины для производства спичекъ и спичечныхъ коробокъ.

Машины для производства щепленой и трояко склеенной и прессованной дроби для легких, но устойчивыхъ ящиковъ для упаковки товара разнаго рода, сидѣній стульевъ, чемодановъ и пр. и пр.

Машины для производства сапожныхъ шпилекъ.

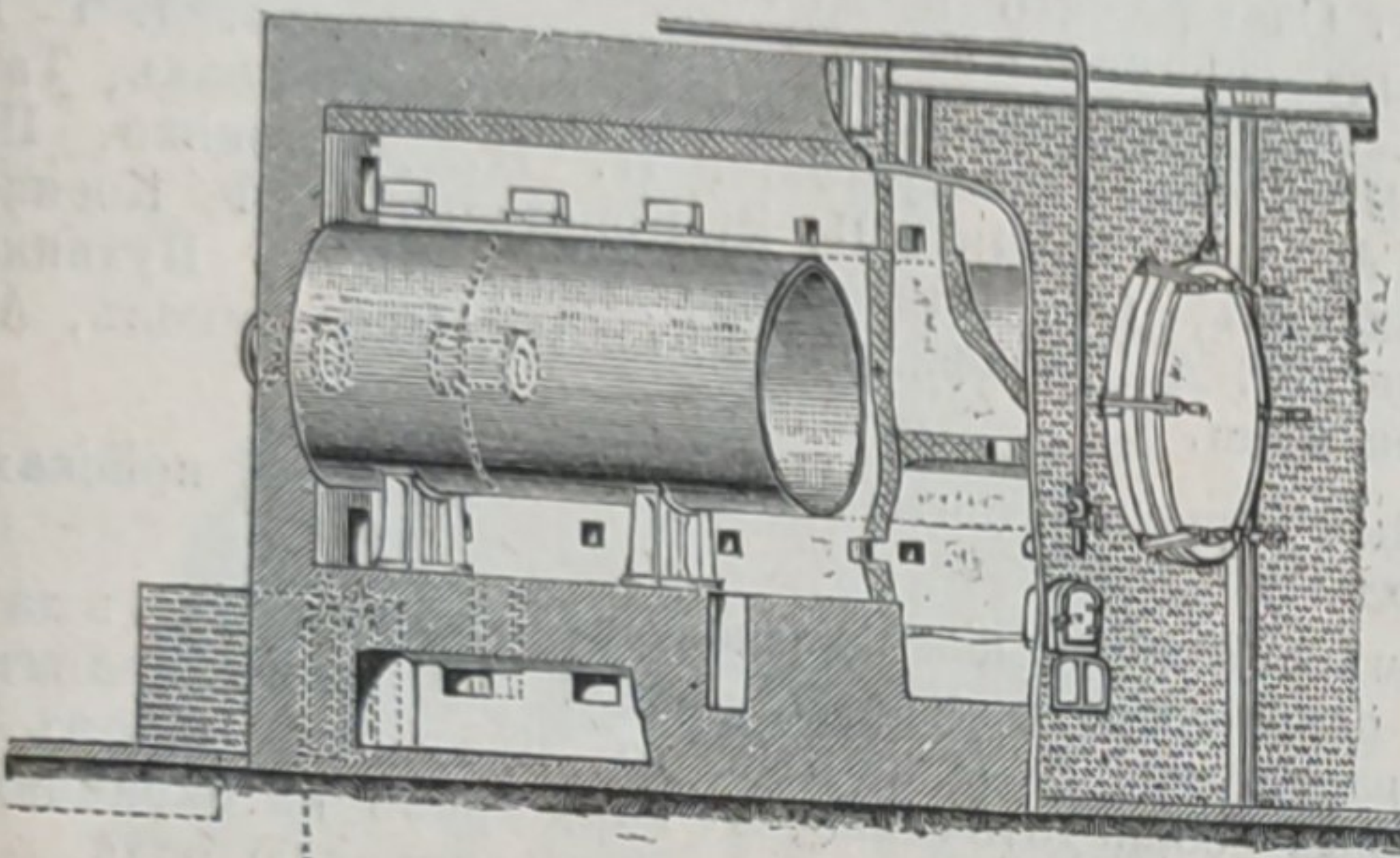
Единственная специальность съ 1855 г.

А. РОЛЛЕРЪ, машиностроительный заводъ,

Берлинъ N. 20. Германія.

Каталоги и смѣты на полное оборудованіе фабрикъ безвозмездно. Отзывы первыхъ русскихъ спичечныхъ и деревообрабатывающихъ фабрикъ.

Товарищество механическаго, мѣдно-котельнаго и литейнаго завода
Реторта для обугливанія дерева.



Заводъ существуетъ съ 1870 года.

А. К. ДАНГАУЕРЪ и В. В. КАЙЗЕРЪ

МОСКВА.

Контора: Мясницкія ворота, домъ Ганецкой. Телефонъ № 205.
Заводъ: у ст. „Сортировочной“, Московско-Казанской жел. дороги. Телефонъ № 2487.

Телеграфный адресъ: Москва—Данкайзеръ.

Въ новую специальность завода, для которой приглашены особые инженеры—специалисты, входитъ изготовленіе:

Всѣхъ принадлежностей для полного оборудованія и отдѣльныхъ аппаратовъ самыхъ новѣйшихъ системъ для заводовъ: сухой перегонки дерева, ректификаціи метиловаго спирта, перегонки смоляныхъ жидкостей, искусной кислоты, ацетона, экстракціонныхъ и химическихъ, а также винокуренныхъ, крахмально-паточныхъ, клееваренныхъ и друг.

При заводѣ складъ готовыхъ: паровыхъ котловъ съ толками для опилокъ и щепы, паровыхъ машинъ, насосовъ, желѣзныхъ бочекъ, трубъ, арматуры и проч.

4-3

на 1904 годъ.

3-2

„ХУТОРЯНИНЪ“

цѣна 2 р. въ годъ, на полгода 1 р.

IX годъ изданія.

еженедѣльное изданіе, посвященное интересамъ мѣстнаго сельскаго хозяйства, промышленности и торговли, органъ Полтавскаго общества сельскаго хозяйства.

Программа: 1) Правительственныя распоряженія и извѣстія. 2) Дѣятельность мѣстныхъ сельскохоз. обществъ, ихъ отдѣловъ и отдѣленій. 3) Статьи по сельскому хозяйству, промышленности и торговлѣ, экономическія и техническія. 4) Хроника, сельскохозяйственное обозрѣніе и корреспонденціи. 5) Сельскохозяйственная и экономическая дѣятельность земскихъ учреждений. 6) Библиографія и обзоръ сельскохозяйственной и экономической литературы. 7) С.-х. фельетонъ. 8) Смѣсь и мелкія извѣстія. 9) Вопросы и отвѣты. 10) Торговныя извѣстія. 11) Обозрѣнія и извѣстія о погодѣ. 12) Объявленія.

Задачи газеты: 1) Распространять въ общедоступной формѣ с.-х. знанія примѣнительно къ потребностямъ сельскихъ хозяевъ Полтавской и сосѣднихъ съ нею губерній. 2) Служить органомъ для взаимнаго общенія сельскихъ хозяевъ и с.-х. обществъ. 3) Доставлять населенію своевременныя свѣдѣнія о главнѣйшихъ мѣропріятіяхъ и начинаніяхъ правительства, земствъ и с.-х. обществъ въ области народнаго хозяйства. Главными условіями для достиженія этихъ задачъ поставлены: общедоступность изложенія и дешевизна изданія.

Кромѣ еженедѣльныхъ номеровъ въ размѣрѣ 2-3 печатныхъ листовъ, при „Хуторянинѣ“ подписчикамъ даются бесплатныя приложенія, такъ за послѣдніе четыре года были приложены: 5 книгъ Чикаленко „Размова про сельское хозяйство“, „Биографія Н. В. Гоголя“, „Хуторянинъ и его читатели“, 12 книжекъ „Экономическая и сельскохоз. дѣятельность Полтавскаго губ. земства“, различныя огородныя и полевныя сѣмена и друг.

„Хуторянинъ“ допущенъ въ бесплатныя бібліотеки-читальни и въ бібліотеки сельско-хоз. учеб. заведеній М. З. и Г. И.

Плата за объявленія: за одну строку петита въ концѣ текста 8 к., впереди вдвое.

Подписка принимается: въ г. Полтавѣ—въ конторѣ и редакціи „Хуторянина“, при Полтавскомъ обществѣ сельскаго хозяйства.

Открыта подписка на 1904 г.

на большую ежедневную газету

„СѢВЕРО-ЗАПАДНЫЙ КРАЙ“

выходящую въ губ. гор. Минскѣ подъ редакціей М. П. Мысавскаго.

Редакція считаетъ своимъ долгомъ заявить, что она, по примѣру прошлаго года, приложитъ всѣ свои усилія къ тому, чтобы ея органъ вѣрно и безпристрастно освѣщала и толковала всѣ явленія текущей областной и мѣстной жизни.

При ежедневномъ изданіи газета имѣетъ возможность помѣщать телеграммы Россійскаго Телеграфнаго Агентства днемъ раньше полученія на мѣстѣ столичныхъ газетъ. Особенное вниманіе обращено на развитіе отдѣла корреспонденцій изъ всѣхъ городовъ, мѣстечекъ и селеній нашего края. Въ справочномъ отдѣлѣ газеты печатаются: свѣдѣнія о торгахъ по подрядамъ и поставкамъ въ учрежденіяхъ СѢверо-Западнаго края, телеграфныя сообщенія петербургской и либавской биржъ, хлѣбныхъ рынковъ и спеціальныя торгово-промышленныя сообщенія.

Въ газетѣ помѣщаются: хроника науки, искусства и литературы, торгово-промышленная хроника, статьи, замѣтки, новости по сельскому хозяйству и обозрѣніе польскихъ газетъ. Фельетоны беллетристическіе, на мѣстныхъ темы и злобы дня, имѣющіе цѣлью отбѣнить всѣ изгибы и теченія краевой нашей жизни, будутъ помѣщаться по возможности чаще. По субботамъ въ газетѣ помѣщается шахматный отдѣлъ.

Подписная цѣна съ доставкой и пересылкою: на 12 мѣс. 5 р., на 11 м. 4 р. 70 к., на 10 м. 4 р. 30 к., на 9 м. 4 р., на 8 м. 3 р. 70 к., 7 м. 3 р. 40 к., на 6 м. 3 р., на 5 м. 2 р. 60 к., на 4 м. 2 р. 20 к., на 3 м. 1 р. 70 к., на 2 м. 1 р. 20 к., на 1 м. 75 к.

За пересылку за границу допл. по 60 к. за каждый мѣсяць. За перемѣну адреса: иногородняго на иногор. и городск. на иногор.—25 к., городского на город. и иногор. на город.—15 к.

Подписка и объявленія принимаются въ конторѣ редакціи: Минскѣ, губ. (телефонъ № 229) и во всѣхъ книжныхъ магазинахъ. Лица, подписавшіяся на 1904 г. въ теченіе декабря и внесшія полную годовую плату, получаютъ газету со дня подписки.

3-2

ГОРОДЕЦКОЕ ИМѢНІЕ

графини С. В. Паниной

продаетъ сѣмена сосны—36 руб., ели—12 р. пудъ съ укупоркой и доставкой на ст. жел. дор. „Нижній“.

При покупкѣ значительной партіи уступка. Образцы по требованію. Адресъ: **Городецъ** (почт. телеграф. контора), Нижегород. губ., въ контору графини Паниной, управляющему Оресту Ильичу Шеремецинскому.

ОТКРЫТА ПОДПИСКА НА 1904 ГОДЪ

VIII-ой годъ изданія журнала

„ВѢДОМОСТИ СЕЛЬСКАГО ХОЗЯЙСТВА

И ПРОМЫШЛЕННОСТИ“.

(Органъ Южно-Русскаго Земледѣльческаго Синдиката.)

Въ 1903 г. были помѣщены статьи профессоръ С. М. Богданова, П. Р. Слезкина, А. Ф. Фортунатова и И. О. Широкихъ. Магистра сельск. хоз. С. Л. Франкфурта, преподавателя садоводства при Кіевскомъ Политехн. институтѣ М. Е. Софронова, хозяевъ-практиковъ и мног. др. лицъ. Составъ прежнихъ сотрудниковъ на 1904 г. остается безъ измѣненія. „Вѣдомости“ выходятъ два раза въ недѣлю, по воскресеньямъ и четвергамъ, причемъ воскресный номеръ будетъ заключать статьи по различнымъ отраслямъ с.-х. и с.-х. промышленности и обзоръ хлѣбныхъ рынковъ съ торговыми бюллетенями, четверговой—обозрѣнія и разныя справочныя цѣны.

Въ „Вѣдомостяхъ“ помѣщаются: статьи по всемъ отраслямъ сельскаго хозяйства, разныя свѣдѣнія по сельскохозяйственной промышленности и техники; обзоры сельско-хозяйственной дѣятельности земствъ и обществъ; правительственныя распоряженія, касающіяся интересовъ сельскаго хозяйства; обзоры сельско-хозяйственной литературы и періодической печати по сельскохозяйственнымъ вопросамъ и отдѣлы вопросовъ и отвѣтовъ.

Особенное вниманіе обращается на сельско-хозяйственную промышленность Юго-Западнаго края и на популярныя статьи по техникѣ хозяйства. Кроме того, въ торговомъ отдѣлѣ „Вѣдомостей“ будутъ помѣщаться спеціальныя телеграммы о настроеніи рынковъ,—цѣны на хлѣба, спиртъ и скотъ,—изъ Одессы, Николаева, Варшавы, Либавы, Кенигсберга, Данцига, Новоселы, Сосновки, Подволочиска, Лондона, Нью-Йорка и друг. пунктовъ, торговыя корреспонденціи со всехъ станцій Ю. З. ж. д. и Кіево-Воронежской жел. дор., обзоры мировыхъ, внутреннихъ и мѣстныхъ рынковъ: свѣдѣнія о хлѣбахъ, скотѣ, сахарѣ, хмелѣ и пр.

ПОДПИСНАЯ ЦѢНА: на 1 годъ 4 руб., 1/2 года—2 р. 50 коп., на 3 мѣсяца 1 руб. 50 коп.

При редакціи учреждено АГЕНТСТВО торговыхъ телеграммъ о цѣнахъ на хлѣбъ и прочіе сельскохозяйственные продукты изъ Одессы, Николаева, Варшавы, Либавы, Кенигсберга, Данцига, Новоселы, Сосновки, Подволочиска, Лондона и Нью-Йорка, которыя рассылаются городскимъ и иногороднимъ подписчикамъ два раза въ недѣлю—въ среду и субботу.

Иногородніе подписчики платятъ въ мѣсяць комиссію съ одного рынка—2 руб., съ 2-хъ рынковъ—3 руб., съ 3 рынковъ 4 руб. и т. д. и возвратъ телеграфныхъ расходовъ. Городскіе подписчики платятъ по 3 руб. въ мѣсяць за все телеграммы и другихъ расходовъ не несутъ.

Подписка на «Вѣдомости» принимается въ конторѣ редакціи—Кіевъ, Бульварная, № 9, а также и въ книжныхъ магазинахъ Идзиковскаго, Оглоблина и друг. Подписка на телеграммы принимается исключительно въ конторѣ редакціи.

3—1

Редакторъ М. П. Шестаковъ.

Открыта подписка на 1904 годъ (IV г. изданія) на еженедѣльную общественную, политическую и литературную газету

ОБЛАСТНОЕ ОБОЗРѢНІЕ

И

ВѢСТНИКЪ КАЗАЧЬИХЪ ВОЙСКЪ.

Защита интересовъ и выясненіе нуждъ населенія окраинныхъ областей,—главная цѣль изданія. Быстрое опубликованіе всехъ новыхъ законоположеній, распоряженій и мѣропріятій правительства, затрагивающихъ интересы поманутыхъ окраинъ, съ оцѣнкой ихъ роли и значенія—одна изъ главныхъ практическихъ задачъ центрального областного изданія. Газета въ 1904 г. будетъ выходить въ расширенномъ видѣ (отъ 2-хъ до 3-хъ печатныхъ листовъ) и будетъ обслуживать, кроме казачьихъ областей, все губерніи и области Кавказа, Туркестана, Сибири и юго-западныхъ окраинъ.

При ближайшемъ участіи: Н. А. Бородинъ, А. А. Карасева, Я. Я. Полферова—по областнымъ и казачьимъ вопросамъ, проф. В. Д. Кузьмина-Караваева, Л. В. Македонова, Ф. А. Щербини—по земскимъ вопросамъ, Б. А. Витмера, В. П. Краинхфельда—по общимъ отдѣламъ, Ф. В. Петрова—по юридическимъ вопросамъ, М. А. Славинскаго и Д. И. Эварницкаго—по вопросамъ юго-западныхъ окраинъ,—въ газетѣ сотрудничаютъ: Д. Т. Волковъ, П. Р. Гордѣевъ, А. М. Грековъ, (псевд. Казакъ, Таганрогъ), С. И. Гусевъ-Оренбургскій, И. И. Дмитренко, И. Н. Ефремовъ, А. А. Кауфманъ, П. П. Короленко, И. Ф. Косиновъ, Л. М. Мельниковъ, Ст. Павловъ, (псевд.), Н. Г. Путинцевъ, Е. П. Рясинскій, А. Серафимовичъ, С. Н. Севастьяновъ, А. В. Тавастшерна и мн. др.

Спеціальныя корреспонденты во всехъ казачьихъ войскахъ и на окраинахъ.

Въ особомъ отдѣлѣ „Рыбное Хозяйство“ редакція будетъ давать за недѣлю регулярныя „Обзоры“ всехъ крупныхъ правительственныхъ распоряженій и событій въ русскомъ рыбномъ промыслѣ, который сосредоточивается какъ разъ на окраинахъ и въ жизни этихъ послѣднихъ играетъ очень крупную роль.

ПОДПИСНАЯ ПЛАТА съ пересылкой и доставкой: на годъ 7 р., на 1/2 года 4 р., на 1 мѣсяць 75 к., отдѣльный № 15 к.

Допускается разсрочка: въ два срока—при подпискѣ 4 р. и 1 июня 3 р.; въ 3 срока при подпискѣ 3 р., 1 апрѣля 2 р. и 1 августа 2 р. ● Лица, служащія въ правительственныхъ и общественныхъ учрежденіяхъ, при подпискѣ на газету черезъ казначеевъ и экзекуторовъ пользуются льготой въ уплатѣ подписныхъ денегъ по 1 р. въ теченіе первыхъ мѣсяцевъ и другими льготными условіями, по соглашенію.—Народные учителя, учащіяся, учебныя заведенія и библиотеки могутъ получать газету на особо льготныхъ условіяхъ, по соглашенію съ редакціей.

Подписку по почтѣ адресовать исключительно въ редакцію газеты: „Областное Обзорѣніе и Вѣстникъ Казачьихъ Войскъ“. С.-Петербургъ, Вас. Островъ, 13-я линія, д. № 22.

Пробный № по требованію высылается бесплатно. 3—1

ОТКРЫТА ПОДПИСКА НА 1904 ГОДЪ

на

„ВѢСТНИКЪ НОВГОРОДСКАГО ЗЕМСТВА“

издаваемый при Новгородской Губернской Земской Управѣ по слѣдующей программѣ:

I. Законы и распоряженія правительства. II. Хроника Новгородскаго Земства. III. Общая земская хроника. IV. Мѣстная хроника. V. Статьи и замѣтки по земскимъ вопросамъ. VI. Статьи по сельскому хозяйству. VII. Разныя извѣстія. VIII. Обзоръ печати и библиографія. IX. Заявленія, вопросы и отвѣты на нихъ. X. Объявленія.

„Вѣстникъ“ выходитъ книжками: всего 24 книжки въ годъ.

Срокъ выхода 1-е и 15-е число каждаго мѣсяца.

Подписная цѣна съ доставкой и пересылкой 1 руб. за годъ. Отдѣльныя №№ книжекъ 5 коп.

Подписка принимается въ г. Новгородъ, въ редакціи „Вѣстника Новгородскаго Земства“, при „Губернской Земской Управѣ“.

3—1

К. Л. П. Флекъ Сыновья.

Берлинъ. — Рейникендорфъ.

C. L. Fleck Söhne, Reinickendorf

МАШИНОСТРОИТЕЛЬНЫЙ ЗАВОДЪ.

Исключительная спеціальность съ 1859 г.

ЛѢСОПИЛЬНЫЯ РАМЫ

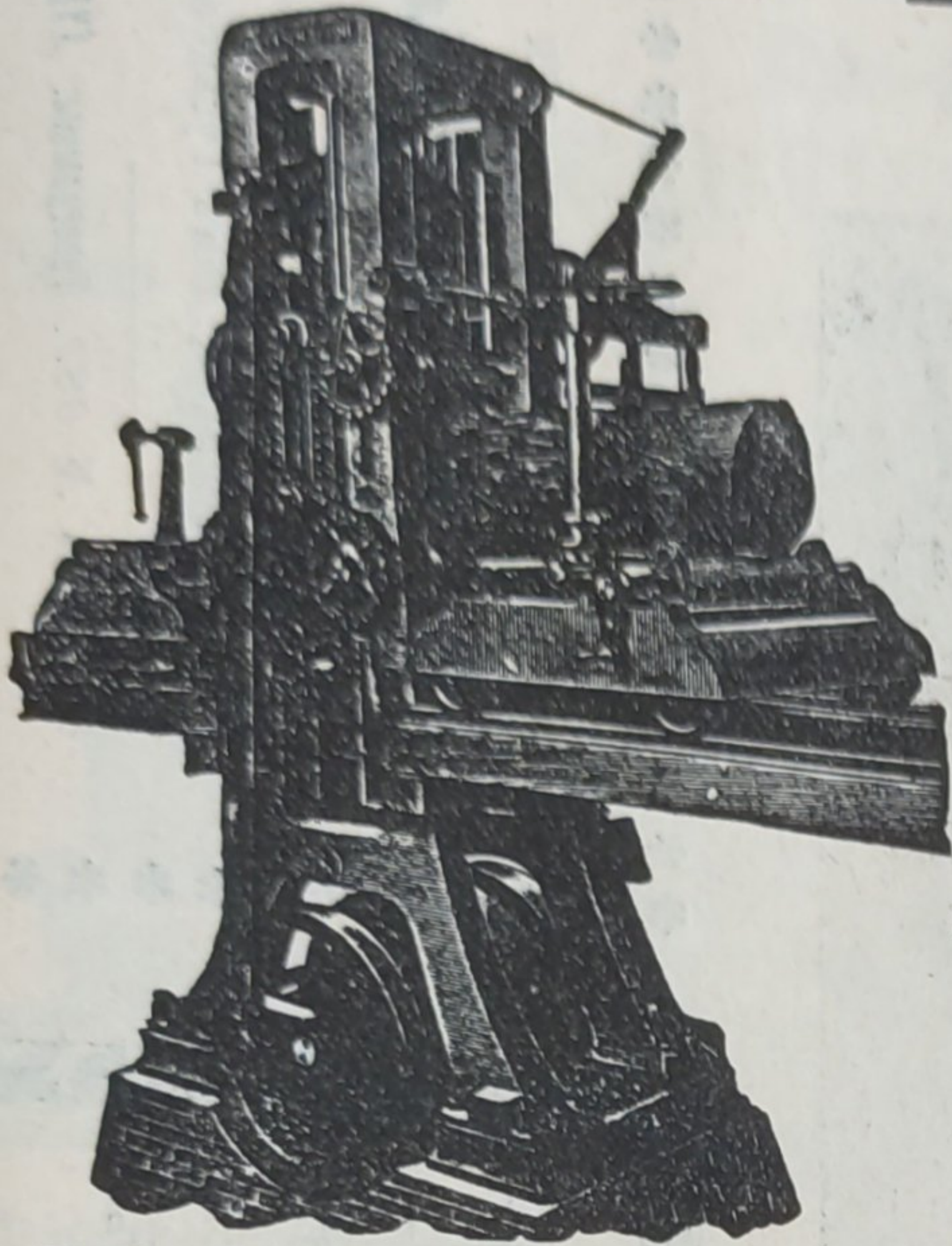
и

ДРЕВООБДѢЛОЧНЫЯ МАШИНЫ

для всѣхъ отраслей промышленности.

Большой складъ машинъ ходовыхъ типовъ и размѣровъ.

Каталоги и смѣты бесплатно.



Акціонерное Общество машиностроительнаго завода

Телеграммы:
РУЛЬ-РЕВЕЛЬ.

ФРАНЦЪ КРУЛЛЬ

Телеграммы:
КРУЛЛЬ-МОСКВА.

ВЪ РЕВЕЛЬ.

Заводъ основанъ въ 1865 г.

Отдѣленіе въ Москвѣ, — Мясницкая, д. бывш. Спиридонова.

СПЕЦІАЛЬНОСТЬ — ОБОРУДОВАНИЕ

ЛѢСОПИЛЬНЫХЪ ЗАВОДОВЪ.

ЛѢСОПИЛЬНЫЯ РАМЫ, одно-и двухъ-этажныя, переносныя, горизонтальныя, лѣсопильнораздѣльныя и рамы на деревянныхъ станинахъ.

Круглыя пилы, ординарныя, двойныя, подвѣсныя, противовѣсныя, универсальныя и спеціальныя.

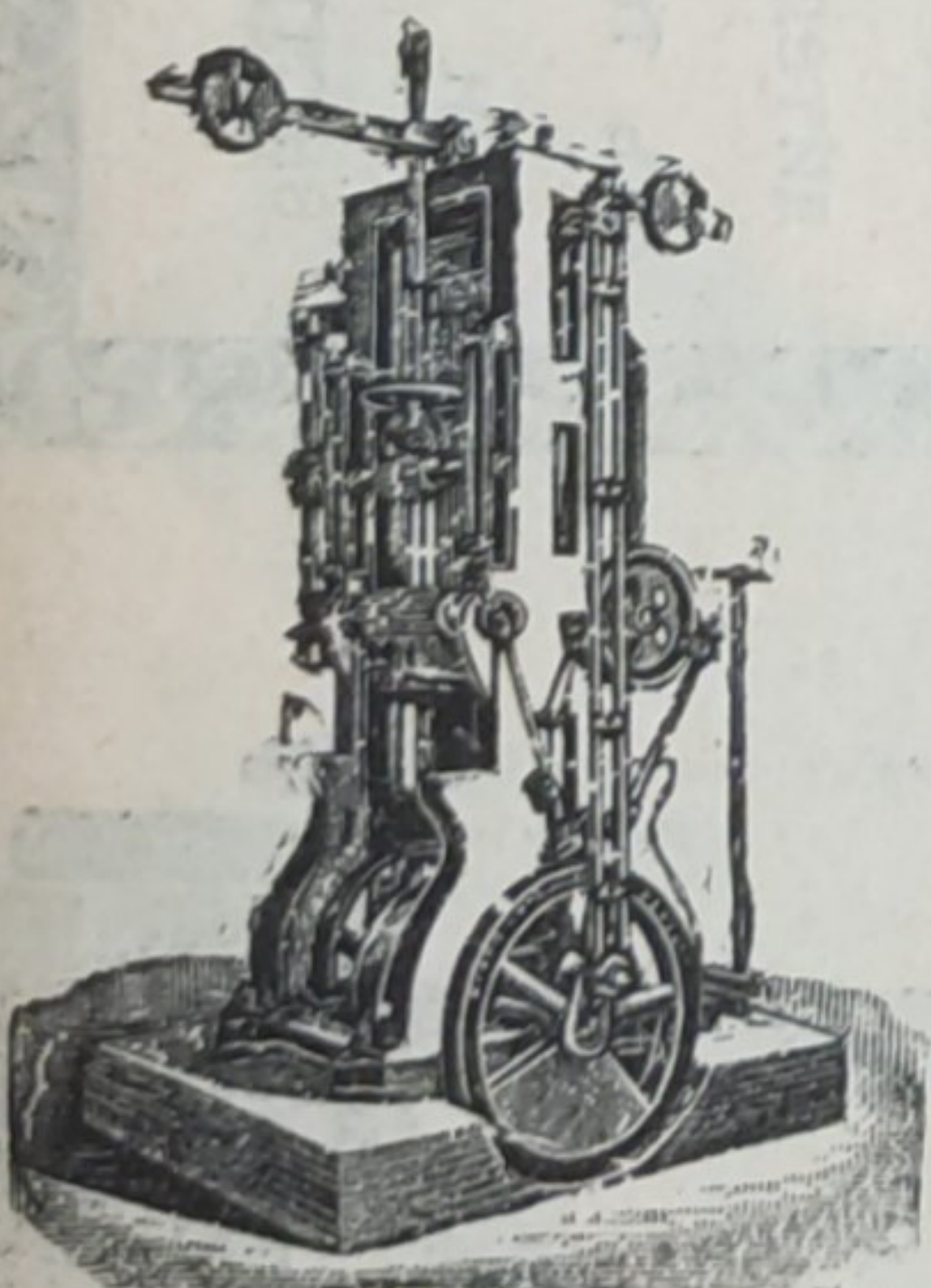
Круглыя пилы для обтѣски шпаль.

Ленточныя пилы. — Строгальныя, долбежныя и фрезерныя станки. — Гонтовыя машины.

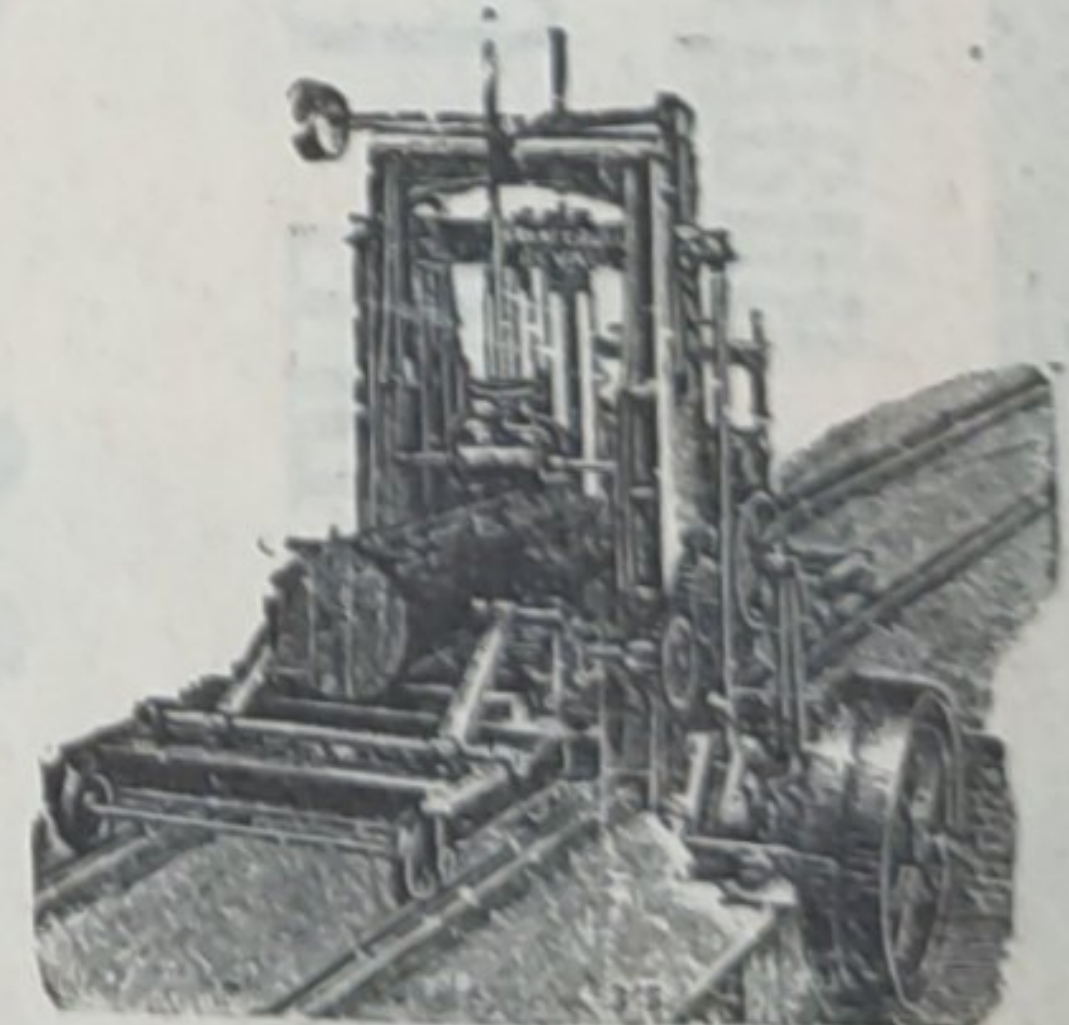
Машины для изготовленія древеснаго волокна. Паровые котлы патента „Штейнмюллеръ“ и всѣхъ другихъ системъ и проч.

ПОСТАВКА ЛОКОМОБИЛЕЙ.

Каталогъ и смѣты по востребованію.



Постоянная лѣсопильная рама.



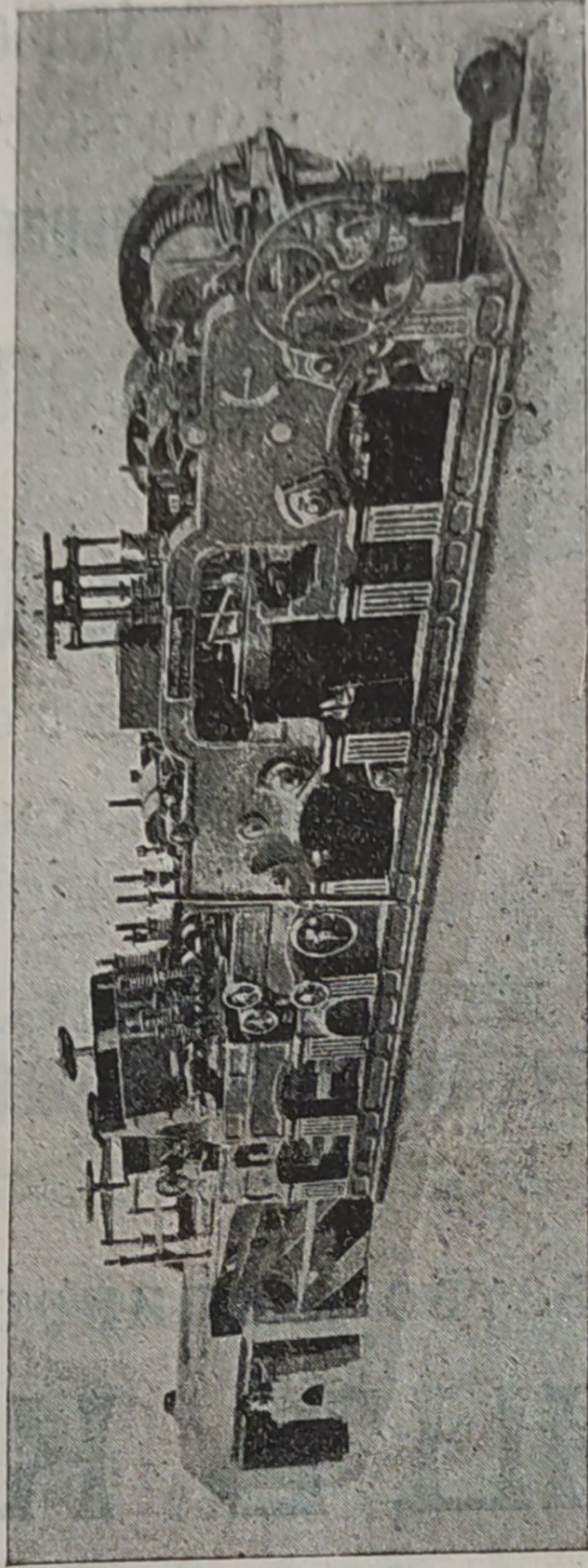
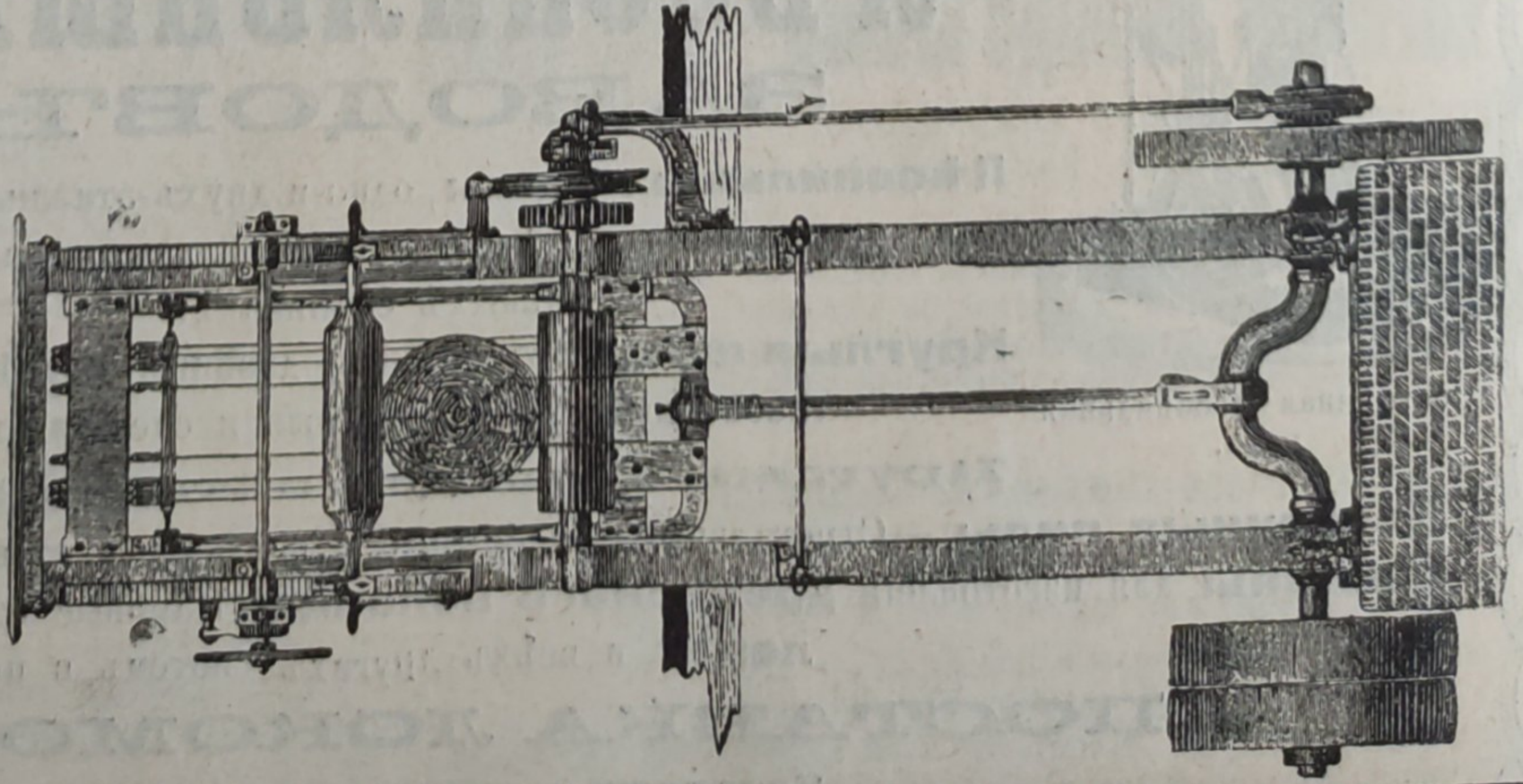
Переносная лѣсопильная рама.

Важно для владельцев лѣсопильныхъ и древообдѣлочныхъ заводовъ.
ЛѢСОПИЛЬНЫЕ СТАНКИ, МАШИНЫ ДЛЯ ОБРАБОТКИ ДЕРЕВА

ФИРМЫ

М. А. Јежсехъ и Далъ: Христіанія—Норвегія.

Существуетъ съ 1849 г.



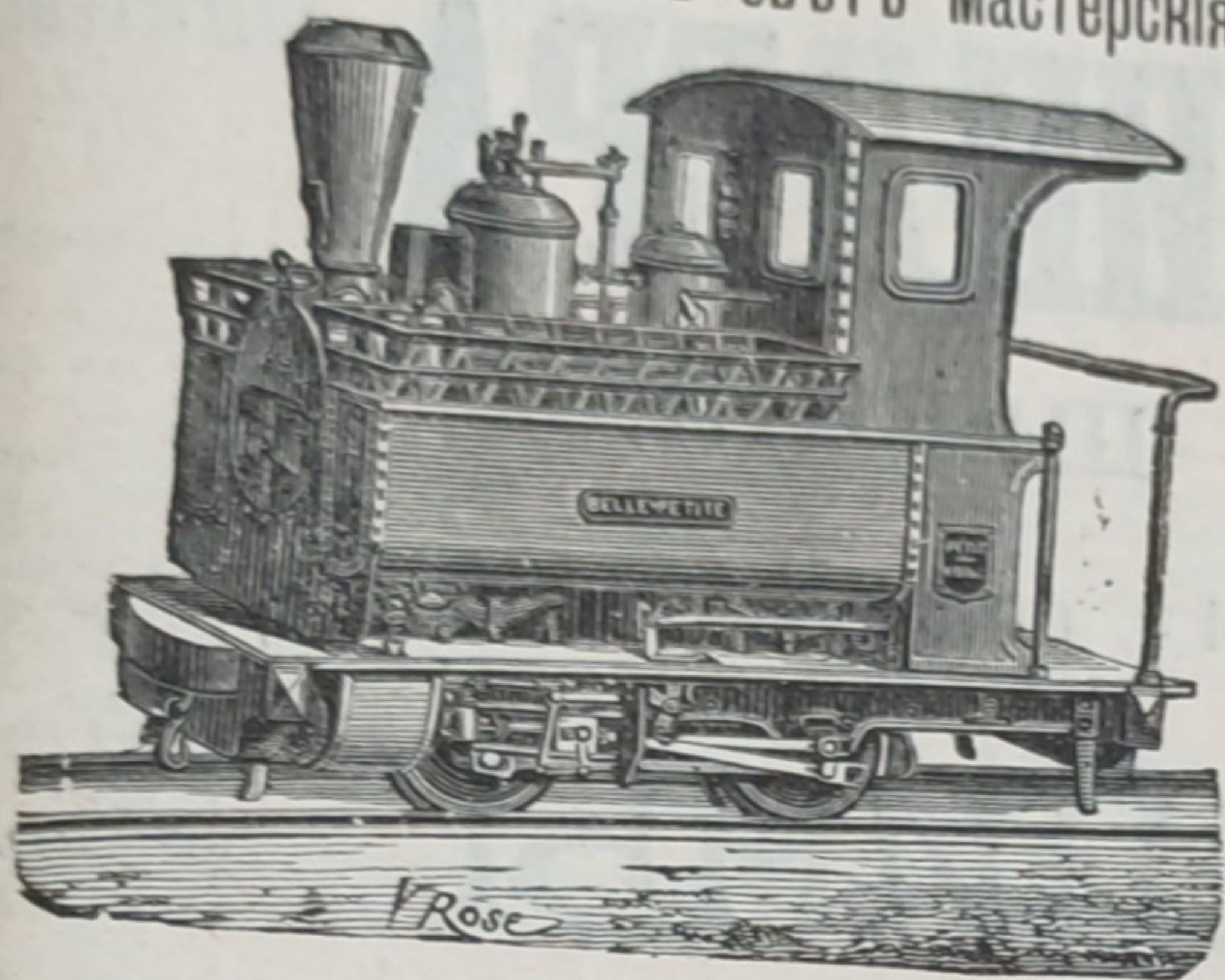
Дѣйствительная дневная производительность нашего станка F № 1— въ теченіе 10 часовъ 45.000 футовъ, или 19.500 погонн. аршинъ, чисто выстроганн. съ пазомъ и гребнемъ.

Главный представитель для Россіи
Робертъ Будайльдъ
 МОСКВА,
 Мясницкая, домъ Гуськова.
 Телефоны № 687. Телеграммы: „ГУДАЙЛЬДЪ“.

ДЕКОВИЛЬ

Пти-Бургъ (Франція).
DECAUVILLE. Petit-bourg (France).

Самыя обширныя въ свѣтѣ мастерскія для желѣзныхъ дорогъ постоянныхъ и переносныхъ.



СПЕЦІАЛЬНЫЯ КОНСТРУКЦИИ ДЛЯ ЛѢСНОЙ ЭКСПЛОАТАЦИИ.

Пути, Вагонеты, Локомобили паровые и керосиновые

(съ топкою, приспособленною для отопленія дровами).

Динамо-машины, Электро-моторы, Электро-механическіе приборы.

Фабрикаты высшаго качества и съ гарантіей. — Каталоги и смѣты по требованію.

ФРИДРИХЪ ШМАЛЬЦЪ. ОФФЕНБАХЪ н/М. ФАБРИКА ТОЧИЛЬНЫХЪ МАШИНЪ и НАЖДАЧНЫХЪ КРУГОВЪ.

СПЕЦІАЛЬНОСТЬ:

ПАТЕНТОВАННЫЯ АВТОМАТИЧЕСКІЯ ТОЧИЛЬНЫЯ МАШИНЫ для ТОЧКИ ЛѢСОПИЛЬНЫХЪ, КРУГЛЫХЪ и ЛЕНТОЧНЫХЪ ПИЛЪ ВСѢХЪ РОДОВЪ, съ двойной, очередной косой точкой верхнихъ и нижнихъ краевъ зубьевъ. Этими машинами производится точка пилъ ПОРАЗИТЕЛЬНО БЫСТРО, совершенно АВТОМАТИЧЕСКИ и ТОЧНО, посредствомъ вращающагося НАЖДАЧНАГО КРУГА.

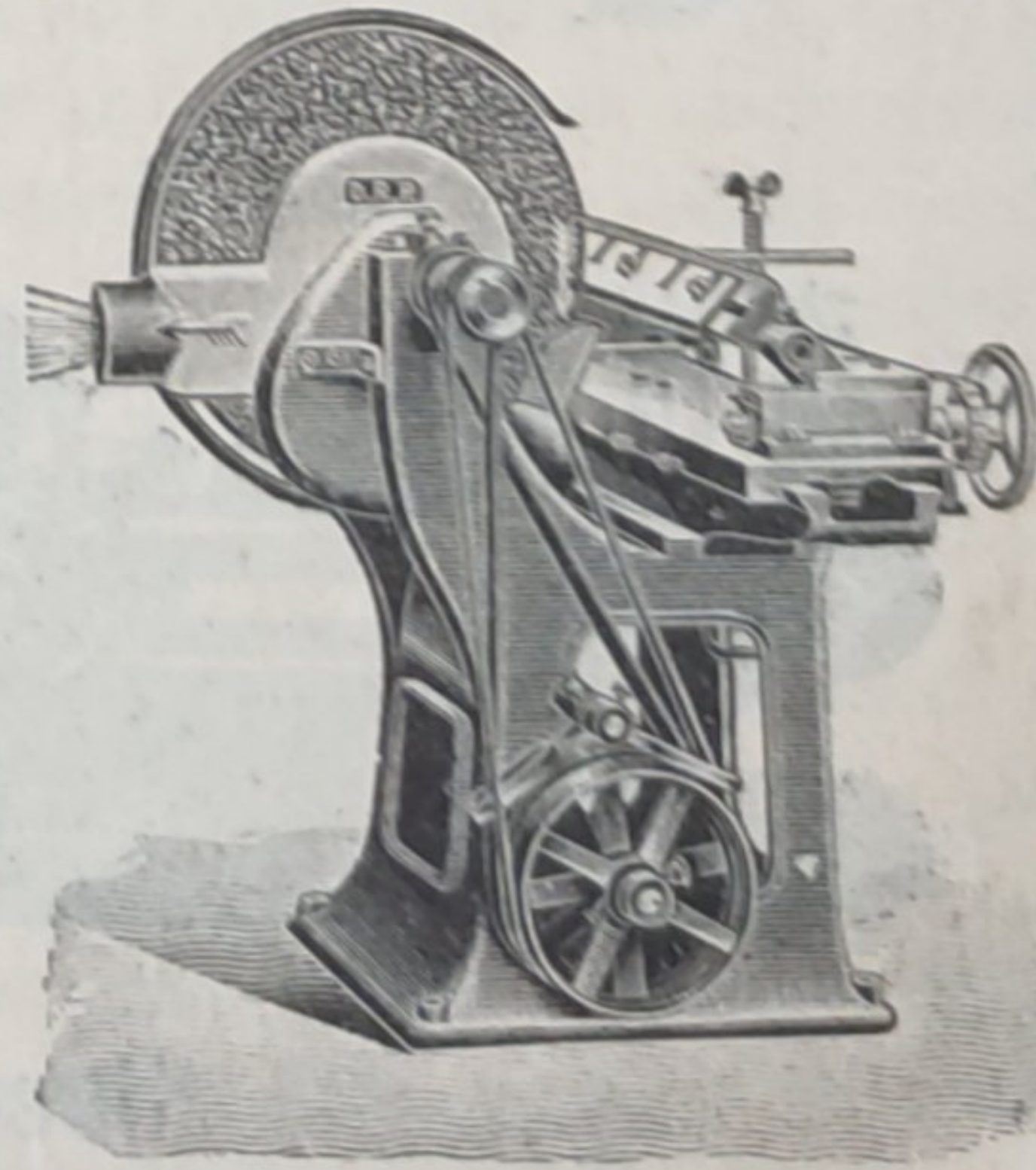
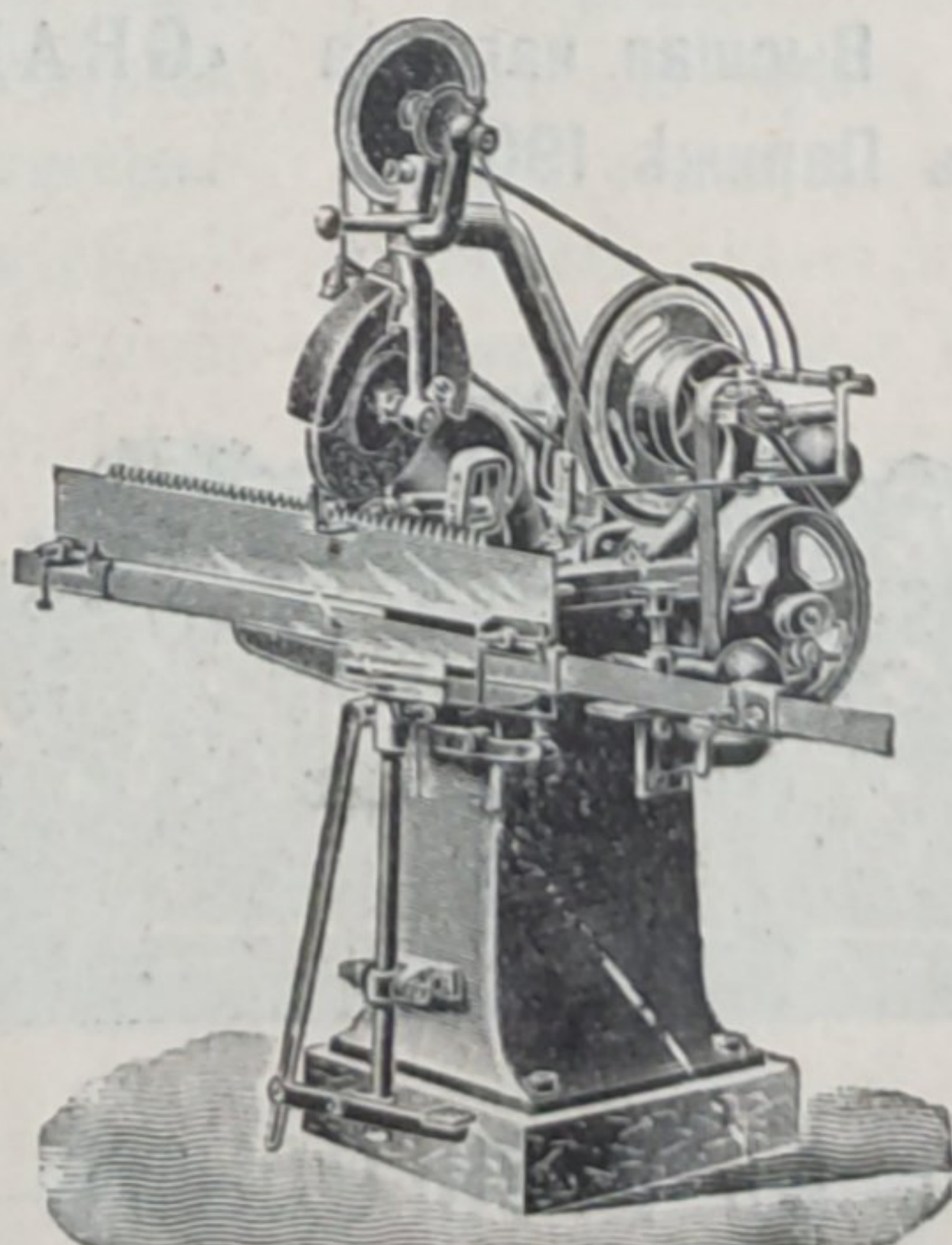
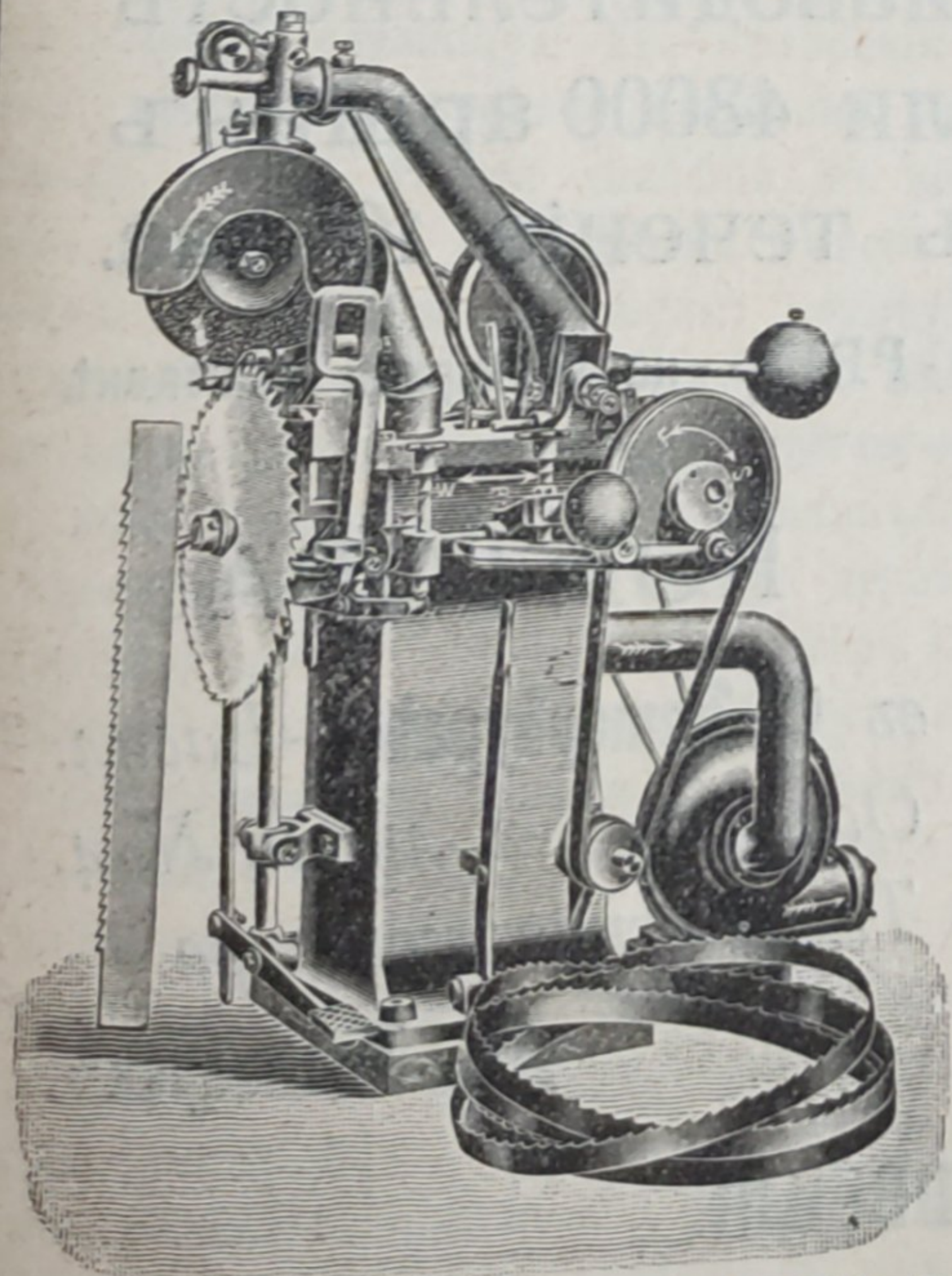
АВТОМАТИЧЕСКІЯ ТОЧИЛЬНЫЯ МАШИНЫ для ТОЧКИ НОЖЕЙ и т. д.

Наилучшіе отзывы изъ всѣхъ странъ свѣта.

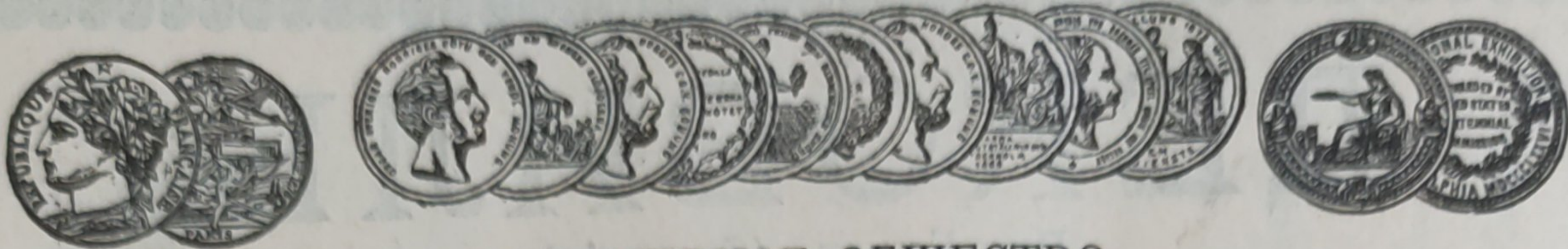
ГЛАВНЫЙ ПРЕДСТАВИТЕЛЬ для РОССИИ:

КАРЛЬ ЭДУАРДОВИЧЪ ДРЭЙЭРЪ

Москва, Малая Лубянка, домъ Страховаго Общества „Россія“.



Каталоги и смѣты высылаются по первому требованію бесплатно.



АКЦИОНЕРНОЕ ОБЩЕСТВО
МАШИНОСТРОИТЕЛЬНЫХЪ ЗАВОДОВЪ

І. и К. Г. БОЛИНДЕРА

ВЪ СТОКГОЛЬМЪ—ШВЕЦІЯ.

Основано въ 1844 году.

МАШИНЫ

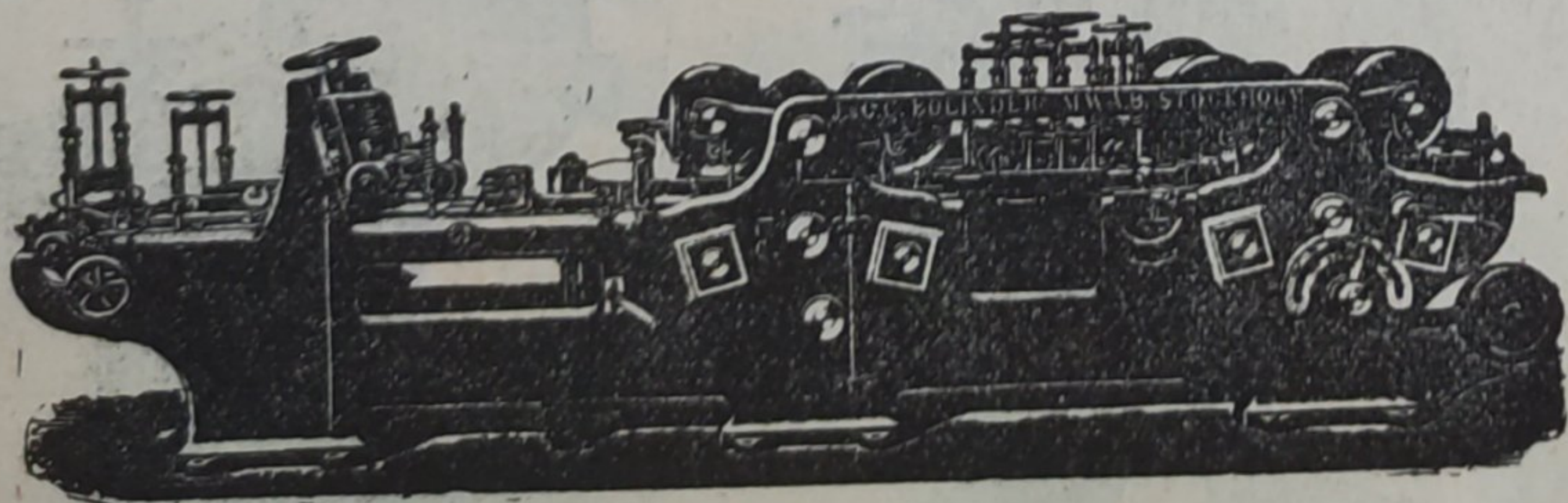
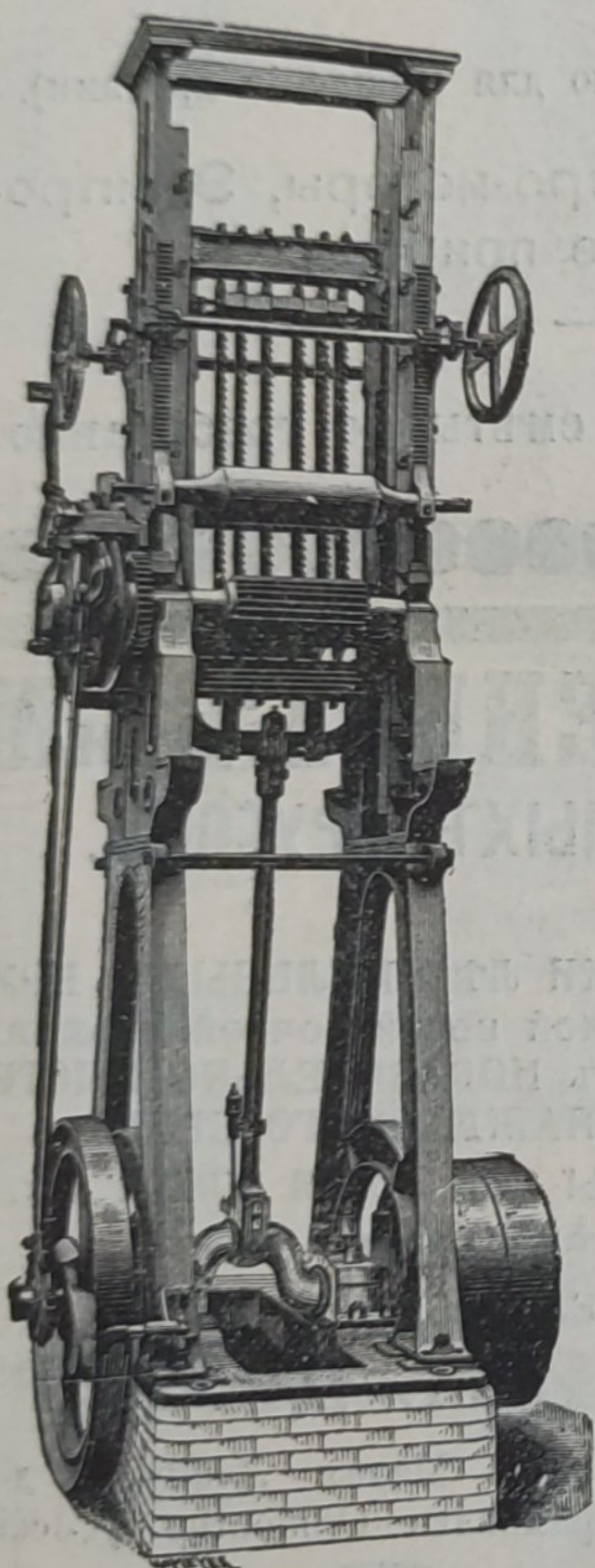
ДЛЯ ОБРАБОТКИ ДЕРЕВА.

Строгальные станки новѣйшей конструкции и недостигнутой еще по сіе время производительности изготовляются въ болѣе чѣмъ 30 величинъ. Съ нашимъ строгальнымъ станкомъ № 12 была достигнута производительность въ 100000 футъ или 43000 аршинъ гребня и паза въ теченіе 10 час.

Высшая награда «GRAND-PRIX» на всемирной выставкѣ въ Парижѣ 1900 г.

КОНТОРА

въ С.-Петербургѣ — Васил.
Островъ, 9-я линия, № 4,
Техническая контора
Ад. Квельгрехъ.



Заводъ въ СТОКГОЛЬМЪ—ШВЕЦІЯ.

Остерегаться поддѣлокъ, выдаваемыхъ за производство нашихъ заводовъ!