

# ЛѢСОПРОМЫШЛЕННЫЙ ВѢСТНИКЪ.

ЖУРНАЛЪ ЛѢСНОГО ХОЗЯЙСТВА, ЛѢСНОЙ ПРОМЫШЛЕННОСТИ И ТОРГОВЛИ ЛѢСОМЪ.  
ВЫХОДИТЬ ЕЖЕНЕДЕЛЬНО.

Подписная цѣна съ доставкой и пересылкой: на годъ—шесть руб-лей и на полгода—четыре рубля; отдѣльные номера по 25 коп.

За напечатаніе объявленій на послѣднихъ страницахъ взимается за одинъ разъ: за цѣлую страницу—30 руб., за  $\frac{1}{2}$  страницы—20 руб., за  $\frac{1}{4}$  страницы—12 руб., за  $\frac{1}{8}$  страницы—8 руб. и за строку петита въ 25 буквъ—20 к. При повтореніи дѣлается скидка по особому тарифу Редакціи. За пересылку отдѣльныхъ объявленій, вѣсомъ до 1 лота, взимается по 70 коп. и по 35 коп. за каждый добавочный лотъ, съ каждой сотни экземпляровъ. За перемѣну адреса уплачивается 60 коп.

Подписка принимается въ конторѣ Редакціи и въ извѣстныхъ книжныхъ магазинахъ. Объявленія принимаются въ конторѣ Редакціи и конторахъ объявленій Петербурга и Москвы.

Адресъ Редакціи и Конторы: Москва, Долгоруковская улица, домъ № 42.

Статьи, присылаемыя для напечатанія, могутъ въ случаѣ надобности подвергаться сокращеніямъ и измѣненіямъ. Статьи, присылаемыя безъ обозначенія условій гонорара, считаются бесплатными. Статьи, признанныя Редакціей неудобными для напечатанія, сохраняются 3 мѣсяца и возвращаются авторамъ за ихъ счетъ. О присылаемыхъ въ Редакцію новыхъ книгахъ даются въ журналѣ отзывы или помѣщаются объявленія.

Редакція открыта ежедневно, кромѣ праздничныхъ дней, отъ 11 до 4 часовъ дня. Для личныхъ объясненій редакторъ принимаетъ по субботамъ отъ 6 до 7 час. вечера и по воскресеньямъ отъ 1 до 2-хъ часовъ дня.

№ 50.

11-го ДЕКАБРЯ.

1903 г.

## СОДЕРЖАНІЕ.

Высотомѣръ-энкеръ Мясоѣдова (съ рисунк.) А. Н. Мясоѣдова.—Хищническое истребленіе лѣса. Г. Б.—Объ одномъ загадочномъ и интересномъ явленіи. А. А. Строгаю.—Лѣсоторговый отдѣлъ. Вывозъ лѣса изъ Архангельска.—Торги по лудкому лѣсничеству, Водянской губ.—Торги по замысловичскому лѣсничеству, Волинской губ.—Торги по литинскому лѣсничеству, Подольской губ. С. Б.—Кременчугъ. И. Я.—Варшава.—Царицынъ.—Васильсурскъ.—Кронштадтъ.—Хроника. Вознагражденіе за трудъ по тушенію пожаровъ въ Владимірской губ.—Крестьянское лѣсовладѣніе въ Кинешемскомъ уѣздѣ, Костромской губ.—Въ питомникѣ и на лѣсосѣкѣ. О. О. Гриневича.—Разныя сообщенія.—Новыя книги.—Справочный отдѣлъ. Предстоящіе торги и поставки.—Объявленія.

## Высотомѣръ-энкеръ Мясоѣдова.

## Предисловіе.

Для опредѣленія высоты растущаго дерева таксаторы употребляютъ преимущественно два инструмента: 1) или вилку (скобу), служащую для измѣренія діаметровъ деревьевъ, по способу рекомендованному профессоромъ Рудскимъ въ его лѣсной таксаци, въ которой и помѣщена таблица для опредѣленія высоты дерева, вычисленная на основаніи формулы: „отмѣтка на вилкѣ (показываемая отвѣсомъ при измѣреніи высоты дерева) относится къ разстоянію (между деревомъ и измѣряющимъ), какъ длина ручки вилки (постоянная величина, — въ 8 вершковъ) относится къ высотѣ дерева—и плюсъ ростъ измѣряющаго“, и 2) или высотомѣръ Кенига иначе называемый тарандская доска. Употребленіе обоихъ этихъ инструментовъ сопряжено со многими неудобствами, какъ напримѣръ: при употребленіи вилки, какъ высотомѣра, требуется ношеніе съ собою таблицъ г. Рудзкаго и примѣненіе таблицъ занимаетъ много дорогого времени у таксатора,—при употребленіи же тарандской доски, какъ высотомѣра, требуется сначала замѣтить дѣленіе, покрываемое нитью отвѣса, потомъ замѣтить пересѣченіе нити отвѣса съ горизонтальною чертою скалы разстояній, соответствующей разстоянію

измѣряющаго отъ дерева, и, наконецъ, отъ этого пересѣченія по перпендикулярной линіи отыскивать на скалѣ высотъ, т.-е. на нижнемъ масштабѣ, цифру показывающую высоту дерева. Тарандской доски въ Россіи въ продажѣ нѣтъ, а иногда можно достать (изъ стараго календаря для сельскихъ хозяевъ) только на бумагѣ чертежъ высотомѣра Кенига, который нужно самому наклеивать на доску,—а въ такомъ видѣ въ мокрую погоду этотъ инструментъ непригоденъ къ употребленію. Оба эти инструмента, за неимѣніемъ штатива, нужно держать въ рукѣ на вѣсу, вслѣдствіе чего всегда бываетъ колебаніе инструмента, а съ нимъ вмѣстѣ является невозможность точно замѣтить неподвижную точку остановки нити съ отвѣсомъ на дѣленіяхъ; слѣдовательно, высота измѣряемаго дерева получается съ большою погрѣшностью, въ особенности при мелкихъ дѣленіяхъ на высотомѣрѣ Кенига.

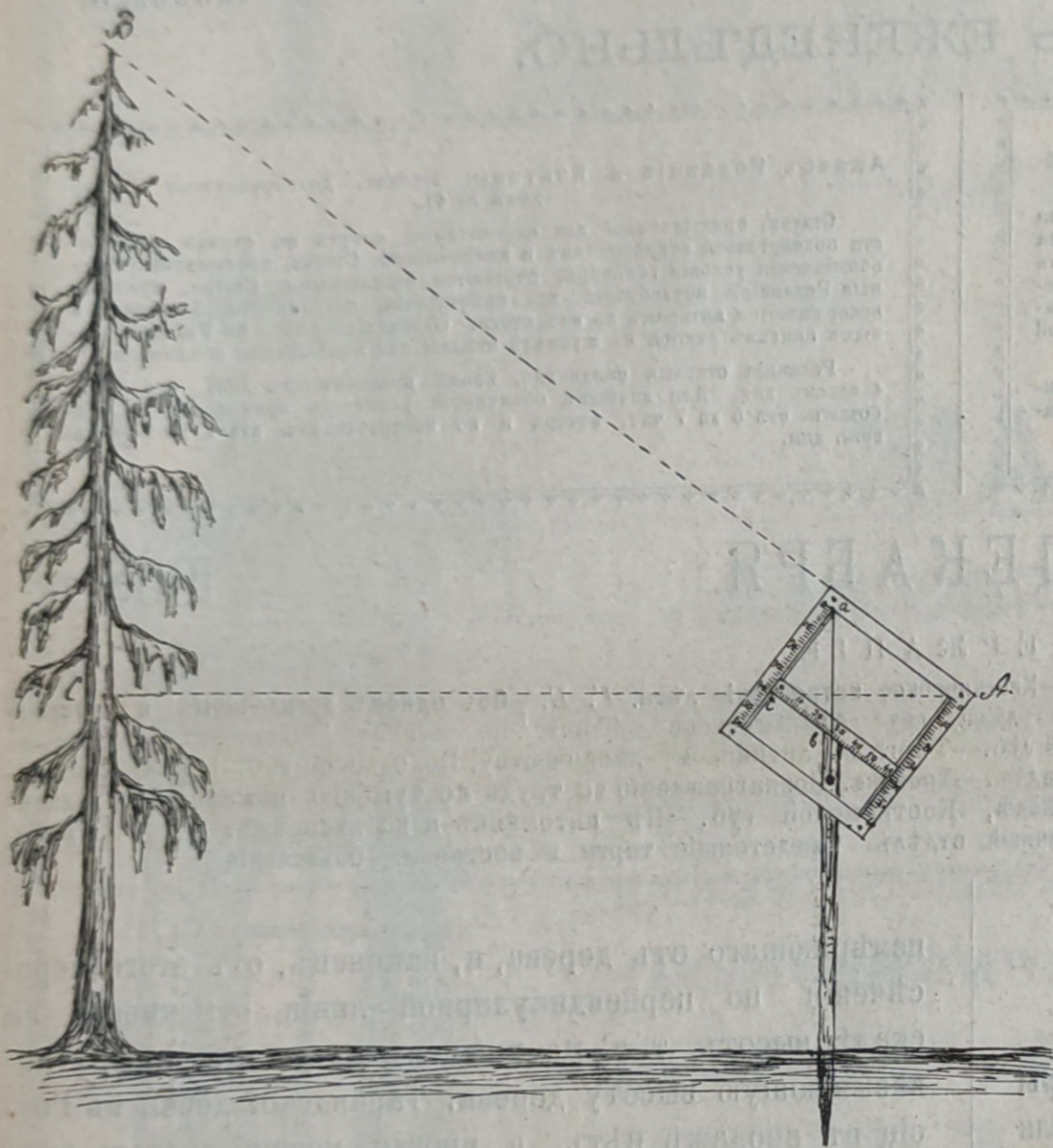
Желая какъ можно болѣе упростить работу таксаторовъ при измѣреніи высоты деревьевъ, а самое опредѣленіе высоты сдѣлать болѣе точнымъ, мнѣ удалось выработать типъ инструмента для измѣренія высоты дерева простой, дешевый, легкій и негромоздкій, который въ то же время можетъ служить и эскеромъ для отвода пробныхъ площадей и лѣсосѣкѣ.

Цѣна предлагаемаго высотомѣра-энкера не дороже

одного рубля, такъ какъ устройство его не мудреное и его сработаетъ самый заурядный столяръ.

#### Описание инструмента высотомѣра-эккера.

Высотомѣръ-эккеръ состоитъ изъ сквозной деревянной квадратной рамки (см. рис.), имѣющей въ длину и въ ширину по внутренней сторонѣ по 6-ти дюймовъ, — бруски рамки шириною по 0,003 саж., а толщиною по 0,004 с.; изъ середины толщины рамокъ, по внутренней ихъ длинѣ, выступаютъ (сплошные съ рамками) гребни, шириною по 0,004 саж. и толщиною 0,0003 саж.; эти внутреннiе, сплошные гребни, сдѣланные изъ одного куска дерева съ ребрами рамки, составляютъ внутреннюю



Высотомѣръ-эккеръ Мясоѣдова.

тонкую рамку. Внутри толстой рамки, по противоположно выступающимъ двумъ гребнямъ, движется прямоугольная линейка, длиною въ 6 дюймовъ и шириною въ 1 дюймъ, а толщиною равная толщинѣ реберъ рамки; линейка эта имѣетъ на обоихъ своихъ поперечныхъ бокахъ вынутые пазы, глубиною и шириною равную ширинѣ и толщинѣ внутреннихъ гребней рамки, такъ что если движущая линейка будетъ придвинута одною своею длиною стороною къ одному изъ реберъ рамки, то она тремя своими краями плотно приляжетъ къ предлежащимъ толстымъ краямъ рамки и съ наружными ихъ поверхностями образуетъ одну ровную плоскость.

Двѣ противолежащія, широкія (6-тидюйм.) боковыя стороны рамки, перпендикулярныя къ подвижной линейкѣ, раздѣлены каждая на 60 равныхъ частей, т.-е. каждый дюймъ раздѣленъ на 10 равныхъ частей. Нумерація дѣлений отъ 0 до 60 идетъ сверху внизъ и нумерами обозначены только десятки дѣлений. Нижняя

широкая сторона подвижной линейки тоже раздѣлена на 60 равныхъ частей, равномерныхъ съ дѣленіями боковъ рамки. Нумерація дѣлений линейки отъ 0 до 60 идетъ въ направленіи отъ лѣвой руки къ правой, причемъ нумерами обозначены только десятки дѣлений. При измѣреніи высоты деревъ принимаютъ каждую  $\frac{1}{60}$  часть дѣленія равною или 1 аршину, или 1 футу, смотря по высотѣ лѣса, или смотря по желаемой точности измѣренія; такимъ путемъ можно измѣрять высоты до 60 аршинъ или до 60 футовъ, при разстояніяхъ отъ измѣряемаго предмета до 60 арш. или до 60 футовъ.

Посрединѣ подвижной линейки сдѣлано круглое сквозное отверстіе, въ которое, со стороны имѣющей нарѣзанные дѣленія, вставляется цилиндрическая трубка съ отверстіями для надѣванія на колъ: поперечнымъ, — когда инструментъ служитъ высотомѣромъ, и продольнымъ, — когда инструментъ служитъ эккеромъ.

Во внутреннемъ углу широкой рамки, около нулевого дѣленія, ввернуть винтъ, на который надѣвается нить отвѣса. Для того, чтобы высотомѣръ могъ служить одновременно и эккеромъ, на верхней широкой поверхности рамки высотомѣра, математически точно, начерченъ квадратъ, въ углахъ котораго, совпадающихъ съ углами рамки высотомѣра, вставлены перпендикулярно къ рамкѣ желѣзные штифтики, служащіе діоптрами. Когда рамка высотомѣра приведена въ горизонтальную плоскость (при помощи надѣванія втулки, т.-е. цилиндрической трубки высотомѣра продольнымъ отверстіемъ на колѣ), визированіемъ черезъ желѣзные штифтики можно проводить на мѣстности взаимно перпендикулярныя (подъ угломъ  $90^\circ$ ) линіи, принимая одинъ штифтикъ за глазной діоптръ, а два другихъ, поставленныхъ на взаимно перпендикулярныхъ бокахъ рамки, — за предметные діоптры. Визированіемъ же черезъ штифтикъ, поставленный по діагоналѣ отъ глазного діоптра на противоположномъ углу, можно проводить линію и подъ угломъ въ  $45^\circ$ . Для визированія высотомѣра, приведеннаго въ вертикальное положеніе на вершину измѣреннаго дерева, пользуются штифтиками, помѣщенными при нулевыхъ дѣленіяхъ рамки высотомѣра.

#### Употребленіе инструмента, какъ высотомѣра.

Отмѣривъ отъ дерева, высоту котораго желаютъ измѣрить, какое-либо опредѣленное, по желанію, разстояніе, на примѣръ 40 аршинъ, втыкаютъ въ землю колъ (палку), на вершину котораго, поперечнымъ отверстіемъ, надѣваютъ цилиндрическую трубку (втулку); на конецъ этой втулки, черезъ отверстіе въ подвижной линейкѣ надѣвается высотомѣръ. При этомъ нижній край подвижной линейки передвигается по краю рамки до дѣленія, обозначеннаго цифрою 40 на широкомъ боку рамки, а на винтикъ въ углу высотомѣра (около нулевого дѣленія) надѣваютъ нить съ отвѣсомъ; потомъ легкимъ вращеніемъ рамки высотомѣра вокругъ конца трубки, вставленной въ подвижную линейку,

устанавливаютъ направление діоптровъ, штивтиковъ, помѣщенныхъ недалеко отъ нулевыхъ дѣлений боковыхъ рамки, на вершину измѣряемаго дерева. Нить съ отвѣсомъ указываетъ въ томъ же масштабѣ, въ какомъ было выражено разстояніе измѣряемаго дерева до кола, на которомъ надѣтъ высотомѣръ (въ данномъ случаѣ въ аршинахъ), высоту измѣряемаго дерева безъ высоты кола; такъ что для получения полной высоты дерева къ отмѣткѣ, показанной на подвижной линейкѣ нитью отвѣса, нужно приложить высоту кола. Если колъ для инструмента будетъ употребляться всегда одинъ и тотъ же, то эта прибавка будетъ одна постоянная величина, которую и можно записать на подвижной линейкѣ со знакомъ + для памяти измѣряющему.

Для болѣе точнаго измѣренія высотъ, нужно стараться, чтобы мѣстность между измѣряемымъ деревомъ и точкою стоянія инструмента была по возможности горизонтальная.

Измѣреніе высотъ высотомѣромъ построено по слѣдующей теоремѣ: 1) треугольники ABC и авс подобны между собою, потому что три угла одного треугольника порознь равны тремъ угламъ другого треугольника, и 2) въ подобныхъ треугольникахъ стороны, противолежащія взаимно равнымъ между собою угламъ, — взаимно пропорціональны между собою.

*Доказательство:* сумма всѣхъ угловъ каждаго треугольника равна  $2d$  ( $180^\circ$ ), слѣдовательно:  $\angle BSA + \angle ABC + \angle CAB = \angle вса + \angle авс + \angle сав$ .

Уголъ BSA = углу вса, какъ прямые углы.

Уголъ ABC = углу авс, потому что  $\angle ABC = \angle Aав$ , какъ параллельные лежащія на одной прямой;  $\angle Aав = \angle авс$ , какъ внутренніе на-крестъ лежащія углы между двухъ параллельныхъ линій, пересѣченныхъ третьею, — слѣдовательно,  $\angle ABC = \angle авс$ , то и  $\angle CAB$  будетъ =  $\angle сав$ .

Слѣдовательно, линіи: AB : ав; AC : ас и BC : вс. На этомъ основаніи линія ас на высотомѣрѣ соотвѣтствуетъ разстоянію отъ измѣряемаго дерева до точки стоянія инструмента, а линія по длинѣ подвижной линейки высотомѣра до точки, отмѣченной нитью съ отвѣсомъ, соотвѣтствуетъ высотѣ дерева безъ высоты кола, на которомъ установленъ высотомѣръ.

#### Употребленіе инструмента, какъ энкера.

Если желаютъ провести на мѣстности квадратъ или прямоугольникъ, какъ напримѣръ, при отводѣ лѣсо-сѣкъ, или при разбивкѣ полей на клѣтки, описываемый высотомѣръ можетъ вполнѣ замѣнить энкеръ; для этого въ избранномъ пунктѣ втыкаютъ въ землю колъ (замѣняющій штативъ и употребляющійся при измѣреніи высоты деревъ); на вершину кола, но уже продольнымъ отверстиемъ, надѣваютъ цилиндрическую трубку (втулку), на верхній конецъ которой, чрезъ среднее круглое отверстіе въ подвижной линейкѣ надѣваютъ высотомѣръ, предварительно установивъ нижній край подвижной линейки противъ дѣлений, обозначенныхъ цифрами 30 на широкихъ бокахъ рамки высотомѣра, для того чтобы совмѣстить центръ инструмента съ осью кола, на который онъ надѣтъ.

При такой установкѣ инструмента площадь широкихъ рамокъ высотомѣра будетъ расположена въ горизонтальной плоскости, а угловые штивты (діоптры) въ вертикальной, такъ что высотомѣръ вполнѣ можетъ замѣнить собою крестообразный энкеръ, употребленіе котораго для работъ всѣмъ хорошо извѣстно, а потому описаніе работъ энкеромъ считаю излишнимъ.

А. Масловъ.

Г. Казань.

#### Хищническое истребленіе лѣса.

Пять лѣтъ тому назадъ товарищество изъ крестьянъ Нижегородской губерніи, Макарьевского уѣзда, Марьинской волости, деревень — Козловца, Люнды, Круглово и Діаново купили въ собственность принадлежавшую нѣкогда мѣстному землевладѣльцу Калинину лѣсную дачу, площадью болѣе 6.000 десятинъ. Болѣе 75% площади, т.-е. болѣе 4.500 десятинъ занято было лѣсомъ, преимущественно сосновыми молодями и частью елью и лиственными породами.

Вся дача была продана по цѣнѣ менѣе чѣмъ по 5 р. за десятину, а между тѣмъ она находится при рѣкѣ Ветлугѣ и всего въ разстояніи 6—10 верстъ отъ нея, и уже совсѣмъ близко — въ 2—5 верстахъ отъ сплавной рѣки Люнды.

Такая, баснословно дешевая цѣна объясняется тѣмъ, что какъ г. Калининъ, такъ равно и послѣдняя владѣлица дачи г. Шереметева положительно не имѣли никакой возможности охранять дачу отъ хищническихъ порубокъ сосѣдними крестьянами. Усиленные преслѣдованія порубщиковъ сопровождались обыкновенно лѣсными пожарами отъ неизвѣстной и въ то же время весьма понятной причины.

Такъ или иначе, но въ концѣ концовъ дача поступила въ распоряженіе товарищества крестьянъ и съ этого времени началось поистинѣ самое хищническое истребленіе лѣса. Подѣливъ всю дачу на участки по числу товарищей, послѣдніе приступили къ хозяйствованію.

Что останется отъ этой дачи, можно судить по тому, что уже теперь, всего черезъ 5 лѣтъ послѣ перехода ея въ руки новыхъ владѣльцевъ добрая половина вырублена, какъ говорятъ „натло“.

Новые хозяева рѣшили, повидимому, уничтожить всякое воспоминаніе объ этой несчастной лѣсной дачѣ; они вырубаютъ положительно все — включительно до  $\frac{1}{2}$ -вершковаго шеста.

Обиднѣе всего то, что вся дача представляла изъ себя сплошные лѣсные молодняки въ возрастѣ 20—30 лѣтъ и только въ видѣ незначительныхъ исключеній попадались клочки болѣе стараго, 40—60-лѣтняго лѣса. Благодаря сравнительно хорошей почвѣ, лѣсъ росъ очень быстро. Можно было надѣяться, что черезъ 15—20 лѣтъ онъ уже представлялъ бы изъ себя довольно цѣнный строевой матеріалъ; но... то несбывшіяся надежды.

Правда, нѣкоторые изъ участниковъ въ покупкѣ, пріобрѣтшіе всего до 1.500 десятинъ, вырубаютъ бо-

лѣе сдержанно, но 3.000 десятинъ лѣса уничтожено уже совершенно.

Насколько разумно распорядились новые лѣсовладельцы съ своимъ имуществомъ, можно судить по тому только, что, вырубивъ лѣсъ въ то время, когда весь онъ не выросъ изъ предѣловъ мелкаго жердняка, владельцы выручаютъ за него въ среднемъ (1100 куб. ф.  $\times$  1,5 коп.) до 16 р. 50 к. за десятину, считая средній запасъ на десятину въ 5 такс. сажень (по 220 куб. футъ), при цѣнѣ 1,5 к. за куб. футъ, получаемой при продажѣ жердневаго лѣса; тогда какъ черезъ 10 или самое большее черезъ 15 лѣтъ каждая десятина имѣла бы запаса до 2200 куб. футъ, стоимостью по 3 коп., или каждая десятина лѣса черезъ 10—15 лѣтъ дала бы не менѣе 66—70 рублей.

Конечно, купивъ дачу по цѣнѣ въ 5 р. за десятину и выручая 15—20 рублей за продаваемый лѣсъ, крестьяне въ результатѣ получаютъ болѣе 10 р. съ десятины прибыли и особенно жалѣть ихъ не приходится; но жаль не ихъ, а жаль этотъ безвременно гибнущій лѣсъ, а еще болѣе жаль грядущее потомство вынѣшнихъ расточителей, такъ какъ не подлежитъ никакому сомнѣнью, что у тѣхъ же самыхъ крестьянъ, которые сегодня ни въ грошъ не цѣнятъ доставшееся на ихъ долю лѣсное сокровище, не болѣе, какъ черезъ 10—15 лѣтъ, не будетъ гдѣ взять прута на кнотовище.

Будущее хищниковъ, а еще болѣе ихъ потомства представляется далеко не пригляднымъ; оно будетъ безусловно даже хуже того ненавистнаго прошлаго, когда окружающіе селенія лѣса принадлежали постороннимъ владельцамъ и являлись источникомъ постоянныхъ прегрѣшеній, противъ 8 и 10 заповѣдей Божіихъ.

Настоящее же крестьяне будутъ вспоминать какъ очень-очень пріятный, но, къ сожалѣнью, очень короткій сонъ, смѣнившійся пробужденіемъ къ крайне тяжелой дѣйствительности.

Что предстоящая дѣйствительность будетъ тяжелой, это также не подлежитъ никакому сомнѣнью. Населеніе въ лицѣ нѣсколькихъ поколѣній проводило всю свою жизнь въ лѣсу; лѣсъ давалъ имъ средства къ жизни, онъ же служилъ имъ мѣстомъ для отдыха, развлечения и охоты. Естественно, что при такихъ условіяхъ человѣкъ не можетъ не любить лѣса. Да, онъ его любитъ; но любовь эта сказывается только тогда, когда любимое исчезаетъ—теряется. Но и помимо этого,—въ данномъ случаѣ потеря лѣса для настоящихъ владельцевъ его будетъ очень чувствительною въ экономическомъ отношеніи: съ уничтоженіемъ лѣса, они лишатся источника бесплатнаго отопленія, значительнаго дохода отъ охотничьихъ промысловъ и т. д.

Все это вмѣстѣ взятое вызываетъ горькое чувство досады и негодованія на жадность неразвитаго некультурнаго человѣка, безсознательно пожирающаго едва развившіяся зародыши своего будущаго благосостоянія, и вмѣстѣ съ тѣмъ является невольное чувство еще большей досады по адресу всѣхъ тѣхъ, кои уставами русскаго законодательства поставлены быть опекунами несовершеннолѣтняго, въ смыслѣ культурнаго развитія, крестьянина.

Г. Б.

### Объ одномъ загадочномъ и интересномъ явленіи.

Въ IV вып. „Лѣснаго Журнала“ за т. г. напечатана статья А. Соболева „О хозяйствѣ въ дубовыхъ лѣсахъ Казанской, Симбирской, Херсонской и Харьковской губерній“, въ которой авторъ, между прочимъ, сообщаетъ объ одномъ „чрезвычайно загадочномъ и интересномъ явленіи“.

Дѣло въ томъ, что, осматривая Чугуево-Бабчанскую дачу лѣсничества того же наименованія, Харьковской губ., г. Соболевъ не нашелъ въ старыхъ насажденіяхъ дубовъ... старше 90 лѣтъ! По словамъ „мѣстной администраціи“, въ то время (1901 г.) такихъ дубовъ нельзя было найти во всемъ лѣсничествѣ.

„Причина такого явленія,—пишетъ г. Соболевъ,—до сихъ поръ не выяснена, а между тѣмъ въ этомъ обстоятельстве (?) надо искать весьма важныя указанія на способъ веденія хозяйства въ будущемъ.“

Поэтому намъ представляется весьма полезнымъ производство специальныхъ изслѣдованій этого явленія, которыя, быть можетъ, укажутъ намъ, что дубъ не можетъ расти здѣсь далѣе 90 лѣтъ вслѣдствіе какихъ-либо неблагоприятныхъ почвенныхъ или климатическихъ условій и что, слѣдовательно, имѣющійся въ виду переходъ къ высокоствольному хозяйству не соотвѣтствуетъ мѣстнымъ условіямъ роста дуба“.

Охотно подтверждая, что въ 1901 г. въ Чугуево-Бабчанской дачѣ не было дубовъ старше 90 лѣтъ, мы, тѣмъ не менѣе, слишкомъ далеки отъ того, чтобы ухитриться подвести этотъ фактъ подъ категорію интересныхъ загадокъ и даже не считаемъ его хоть сколько-нибудь заслуживающимъ того „спеціального“ вниманія, которое удѣлилъ ему (факту) г. Соболевъ.

Въ любой лѣсной дачѣ найдутся въ данный моментъ деревья не старше  $n$  лѣтъ. Нужно ли этому удивляться и видѣть въ этомъ загадку?

Самъ г. Соболевъ въ той же статьѣ и даже на той же страницѣ (865), гдѣ рѣчь идетъ о таинственномъ явленіи, приводитъ данныя о силѣ роста дуба для Чугуево-Бабчанской дачи \*): данныя эти свидѣтельствуютъ о прекрасномъ ростѣ 80-лѣтнихъ деревьевъ (приростъ по диаметру за 10 лѣтъ = 1 вершк); даже при самомъ бѣгломъ взглядѣ на 90-лѣтніе растущіе дубы г. Соболевъ не могъ бы не замѣтить, что они обладаютъ превосходнымъ здоровьемъ и такимъ же ростомъ.

Тѣмъ болѣе удивительно, что г. Соболевъ, позабывъ о собранныхъ имъ же самимъ краснорѣчивыхъ данныхъ о ростѣ дуба и исходя изъ невѣрной, до наивности, посылки \*\*), усматриваетъ загадку тамъ, гдѣ и тѣни ея не увидитъ даже новичокъ въ лѣсномъ дѣлѣ.

Еще болѣе удивительно, что г. Соболевъ допускаетъ

\*) Чугуево-Бабчанская дача, перешедшая въ 70 годахъ прошлаго столѣтія въ вѣдѣніе министерства государ. имущества изъ вѣдомства бывш. управленія южными военными поселеніями, эксплуатируется по 60-лѣтнему обороту. Въ настоящее время 93-лѣтніе дубы имѣютъ столь же прекрасный ростъ и здоровье, какъ и въ 1901 году—90-лѣтніе.

\*\*) Если дереву въ данный моментъ  $a$  лѣтъ—то это не значитъ, что оно не можетъ имѣть  $a+1$ ,  $a+2$ , ...,  $a+n$  лѣтъ.

возможность, что какія-то „неблагопріятныя почвенныя или климатическія условія“ могутъ вызвать скоропостижную смерть 90-лѣтняго здороваго, прекрасно растущаго дуба и приглашаетъ къ „весьма полезнымъ спеціальнымъ изслѣдованіямъ“ имъ же созданнаго загодочнаго явленія...

Выиграетъ ли что-нибудь наша лѣсная наука отъ такихъ спеціальныхъ изслѣдованій?!

Лѣсничій Александръ Строгий.

Г. Чугуевъ.  
21 ноября 1903 г.

### Лѣсоторговый отдѣлъ.

#### Вывозъ лѣса изъ Архангельска.

Заграничный вывозъ пиленнаго лѣса изъ Архангельска въ навигацію нынѣшняго года опредѣляется въ 135.272 петербург. стандарта, противъ 158.466 стандартовъ въ 1902 г., 135.863 стандарт. въ 1901 г., 123.906 стандартовъ въ 1900 г. и 104.229 стандарт. въ 1899 г., т. е. отпускъ за истекшую кампанію по сравненію съ 1902 г. понизился на 23.000 стандартовъ или 14,4%. Въ вывозной торговлѣ принимали участіе 20 фирмъ; при этомъ два экспортера выступили нынѣ впервые, съ другой стороны, изъ прежнихъ 4 лица не занимались въ этомъ году экспортнымъ дѣломъ. Самымъ крупнымъ экспортеромъ пиленнаго лѣса въ истекшую кампанію, какъ и въ предыдущіе годы, былъ удѣльный лѣсопильный заводъ; второе мѣсто занимаетъ фирма Сурковъ и Шергольдъ, затѣмъ идутъ К. А. Стюартъ, братья С. и М. Кыркаловы, Ульсенъ, Стампе и К<sup>о</sup> и лѣсопромышленное общество „Нордъ“.

Количественное распредѣленіе вывоза 1903 г. между отдѣльными лѣсоэкспортерами, сравнительно съ предшествовавшими двумя годами, выражается въ стандартахъ слѣдующими цифрами:

	1903 г.	1902 г.	1901 г.
	Стандартовъ.		
Удѣльный заводъ . . . . .	19.180	20.413	12.634
Сурковъ и Шергольдъ . . . . .	13.779	15.745	14.971
К. А. Стюартъ . . . . .	12.166	15.368	14.748
Бр. С. и М. Кыркаловы . . . . .	11.626	12.208	13.990
Ульсенъ, Стампе и К <sup>о</sup> . . . . .	10.655	10.468	9.555
Лѣсопромышл. о-во „Нордъ“ . . . . .	10.170	5.576	610
Н. Русановъ сынъ . . . . .	9.283	12.012	11.681
Амосовъ, Гернетъ и К <sup>о</sup> . . . . .	8.905	8.980	8.841
Братья Вальневы . . . . .	7.513	6.318	5.980
Э. десь-Фонтейнесъ . . . . .	7.110	14.789	10.477
Т-во Чудиновъ и Костогоровъ . . . . .	6.778	5.095	4.629
Маймакское лѣсное т-во . . . . .	5.605	8.437	9.614
Т-во арханг. лѣсоп. завода . . . . .	4.936	9.954	7.701
Бр. Е. М. и А. Володиныхъ . . . . .	2.850	3.738	2.485
Я. Е. Макаровъ . . . . .	2.317	2.845	1.619
В. Ганнеманнъ . . . . .	1.017	—	—
Вельгейзенъ и К <sup>о</sup> . . . . .	—	194	—
Г. Абрагамсенъ . . . . .	47	—	—
Т-во эконо. лѣсоп. завода . . . . .	710	—	—
И. Ф. Шенлейнъ . . . . .	513	1.520	3.814
Я. М. Воронцовъ . . . . .	102	837	—
В. Грачевъ, Можайцевъ и К <sup>о</sup> . . . . .	—	2.087	2.595
А. С. Чудиновъ . . . . .	—	963	—
В. И. Грачевъ . . . . .	—	916	—
Итого . . . . .	135.272	158.462	135.863

Какъ видно изъ приведенныхъ данныхъ, большинство фирмъ въ текущемъ году сократили отпускъ пиленнаго лѣса противъ 1902 г.; особенно сильно понизились обороты у Э. десь-Фонтейнесъ (на 7.679 станд.), а также у фирмы Н. Русановъ сынъ (на 2.729 станд.), которая до послѣднихъ лѣтъ по размѣрамъ оборотовъ занимала въ архангельскомъ портѣ первое мѣсто, а теперь спустилась на подчиненное мѣсто. Увеличеніе отпуска пиленнаго лѣса оказывается у молодыхъ компаній: общества „Нордъ“ (на 4.594 станд.) и т-ва Чудиновъ и Костогоровъ (на 1.683 станд.) и кромѣ того у двухъ старыхъ фирмъ: Ульсенъ, Стампе и К<sup>о</sup> (на 1.187 станд.) и братья Вальневы (на 1.195 станд.).

По странамъ назначенія вывозъ пиленнаго лѣса въ текущемъ году, сравнительно съ прошлымъ, распредѣлился такимъ образомъ:

	1903 г.	1902 г.	1903 г.	1902 г.
	Стандарт.		Стандарт.	
въ Великобрит. . . . .	84.616	104.981,5	въ Германію . . . . .	426 1.011,3
„ Голландію . . . . .	22.852	25.103,9	„ Африку . . . . .	2.676 2.013,4
„ Бельгію . . . . .	17.961	15.861,5	„ Австралію . . . . .	468 680
„ Францію . . . . .	6.270	8.813,5	Итого . . . . .	135.272 158.466

Кромѣ пиленнаго лѣса въ истекшую навигацію изъ архангельскаго порта было вывезено бревенъ 115.795 шт. и шпаль 107.104 шт.; въ минувшемъ же году отпускъ этого лѣса составлялъ: бревенъ 94.154 шт. и шпаль 24.992 шт. Вывозъ этотъ распредѣляется между слѣдующими фирмами:

	1903 г.		1902 г.	
	Бревенъ.	Шпаль.	Бревенъ.	Шпаль.
	Штукъ.			
Удѣльный заводъ . . . . .	930	—	2.518	—
Э. десь-Фонтейнесъ . . . . .	—	—	2.049	—
Карлъ Стюартъ . . . . .	1.617	—	—	—
И. Ф. Шенлейнъ . . . . .	—	—	34.194	1.097
Ульсенъ, Стампе и К <sup>о</sup> . . . . .	4.131	—	—	—
В. Ганнеманнъ . . . . .	32.224	58.273	—	—
Вельгейзенъ и К <sup>о</sup> . . . . .	35.029	—	28.993	—
Ив. Лундъ . . . . .	27.000	—	26.400	—
Г. Абрагамсенъ . . . . .	14.864	1.058	—	—
Ф. М. Глассъ . . . . .	—	47.773	—	23.895
Итого . . . . .	115.795	107.104	94.154	24.992

Приведенныя цифры останавливаютъ на себѣ особенное вниманіе въ виду страннаго домогательства нѣкоторыхъ архангельскихъ фирмъ о воспрещеніи или ограниченіи вывоза изъ Архангельска круглаго лѣса подъ тѣмъ предлогомъ, что вывозъ этотъ идетъ въ ущербъ лѣсопильному дѣлу. По этому поводу нельзя не замѣтить, что вывозомъ круглаго лѣса занимаются, какъ видно, многіе архангельскіе лѣсозаводчики; такъ, за 1902 г. на ихъ долю приходится болѣе 41% всего отпуска этого лѣса; при чемъ въ ряду экспортеровъ круглаго лѣса находятся такія солидныя фирмы, какъ удѣльный лѣсопильный заводъ и К. А. Стюартъ, прекрасно знающіе, какъ лучше использовать лѣсъ и выгоды для себя продать его за границу. Отпускъ шпальнаго товара въ текущемъ году значительно возросъ, но въ общемъ онъ все-таки ничтоженъ сравнительно съ тѣмъ, сколько бы могъ отправлять этого товара архангельскій портъ, и развитіе этого отпуска тѣмъ болѣе важно, что на шпалы можетъ разрабо-

тываться лѣсъ, совершенно непригодный для лѣсопильнаго дѣла.

Что касается странъ, куда направленъ въ текущемъ году круглый и шпальный лѣсъ, то можно замѣтить, что большая часть бревенника, а именно 109.957 шт., вывезена въ Голландію, противъ 89.587 шт. въ 1902 г.; остальные 5.838 шт. бревень отправлены въ Англію. Предпочтительный спросъ на бревна со стороны Голландіи объясняется тѣмъ, что эта маленькая страна, отвоёвывающая себѣ сушу у моря, особенно нуждается въ кругломъ лѣсѣ на свайныя и разныя гидротехническія сооруженія. Шпалы были отправлены: въ Великобританію 24.645 шт., въ Голландію 59,505 шт. и въ Бельгію 22.954 шт.

Сверхъ того, въ текущемъ году изъ архангельскаго порта было отправлено въ Бельгію жердей 13.000 шт. и 485 куб. сажень целлюлознаго матеріала.

#### Торги по луцкому лѣсничеству, Волынской губерніи.

Въ луцкомъ полицейскомъ управленіи 25 августа сего года было предъявлено къ торгамъ изъ жидичино-свозской, сикиричской, озерской, тростянецко-хопневской и лыщанской казенныхъ дачъ, смѣты 1903 года: а) 56 дѣлянокъ сплошной рубки смѣшаннаго лѣса (сосна, дубъ, береза, осина, грабъ, ольха и др.), площадью 147,13 дес., оцѣнкою 53.498 руб., и б) 7 участковъ, площадью 349,32 дес., для выборочной рубки, съ учетомъ по пнямъ, 3.204 перестойныхъ деревьевъ разныхъ породъ (1.239 сосенъ, 240 дубовъ, 1.153 осины и 572 березы), оцѣнкою 14.380 р., а всего лѣса было предложено къ торгамъ на сумму 67.878 руб.

На торгахъ продано, въ 30 рукъ, 41 дѣлянка сплошной рубки, площадью 111,18 дес., оцѣнкою 48.190 р., за 58.376 руб., и всѣ 7 выборочныхъ участковъ за 22.688 руб., а всего лѣса продано на сумму 81.064 р., т.-е. съ надбавкою (оцѣнка 62.570 р.) 29,5% сверхъ оцѣнки. Средняя продажная цѣна одной десятины лѣса сплошной рубки опредѣлилась въ 526 р. (489 р.—въ 1901 году и 295 р.—въ 1902 году), а перестойныхъ деревьевъ: а) разныхъ породъ, при рубкѣ съ учетомъ по пнямъ,—въ 7 р. 8 к., и б) исключительно одной сосны—въ 15 р. штука (13 р. 17 к.—въ 1901 году и 8 р. 64 к. въ 1902 г.).

Лѣсъ купили: 1) Яковъ Пищковскій—въ сикиричской, озерской и лыщанской дачахъ 7 дѣлянокъ, площ. 23,77 дес., оцѣн. 12.530 р., за 15.587 руб.; 2) Нухимъ Перельмутеръ—въ жидичино-свозской и сикиричской дачахъ 3 участка, площ. 207,7 дес., для выборки 667 сосенъ и 25 дубовъ, оцѣнкою 9.500 р., за 9.798 руб.; 3) Гершъ Одвакъ—въ жидичино-свозской дачѣ 4 дѣлянки, площ. 9,33 дес., оцѣн. 5.460 р., за 7.486 руб.; 4) Айзикъ Штерибергъ—въ тростянецко-хопневской дачѣ 1 участокъ, площ. 60 дес., для выборки 439 сосенъ и 59 дубовъ, оцѣн. 4.000 р., за 5.286 руб.; 5) Фроимъ Котляръ—тамъ же 2 дѣлянки, площ. 8,04 дес., оцѣн. 3.100 р., за 3.333 руб.; 6) Гершъ Гуиъ—тамъ же 2 дѣлянки, площ. 3,98 дес., оцѣн. 2.100 р., за 2.779 руб.; 7) Лейба Ройтенфуденъ—въ жидичино-свозской дачѣ 1 дѣлянку, площ. 3,08 дес., оцѣн.

2.100 р., за 2.418 руб., и въ лыщанской дачѣ 1 участокъ, площ. 90,19 дес., для выборки 877 осинъ и 46 березъ, оцѣн. 700 р., за 1.151 руб., а всего на 3.569 р.; 8) Мордко Грабивкеръ—въ озерской и тростянецко-хопневской дачахъ 3 дѣлянки, площ. 5,67 дес., оцѣн. 1.920 р., за 2.339 руб.; 9) Шмуль Мандель—въ жидичино-свозской дачѣ 1 дѣлянку, площ. 2,34 дес., оцѣн. 1.900 р., за 2.560 руб.; 10) Мейлахъ Либерманъ—тамъ же 1 дѣлянку, площ. 3,31 дес., оцѣн. 2.100 р., за 2.478 руб.; 11) Ицко Гофманъ—въ тростянецко-хопневской дачѣ 1 дѣлянку, площ. 3,9 дес., оцѣн. 1.200 р., за 1.906 руб.; 12) Ицко Кондельманъ—въ сикиричской дачѣ 1 дѣлянку, площ. 4,73 д., оцѣн. 1.600 р., за 2.745 руб.; 13) Хаимъ Шапира—тамъ же 1 участокъ, площ. 84,4 дес., для выборки 133 шт. сосенъ и 156 дубовъ, оцѣн. 2.200 р., за 2.450 руб.; 14) Шліома Ямпольскій—тамъ же 1 участокъ, площ. 28,13 дес., для выборки 276 сосенъ и 526 березъ, оцѣн. 980 р., за 1.286 руб.; 15) Лейба Гаека—въ жидичино-свозской дачѣ 1 дѣлянку, площ. 2,06 дес., оцѣн. 1.600 р., за 1.895 руб.; 16) Мошка Фельденкрайцъ—тамъ же 1 дѣлянку, площ. 4,34 дес., оцѣн. 1.400 р., за 1.805 руб.; 17) Мошка Голомбко—тамъ же 1 дѣлянку, площ. 1,75 дес., оцѣн. 1.200 р., за 1.667 р.; 18) Мойша Быховскій—тамъ же 1 дѣлянку, площ. 3,99 дес., оцѣн. 1.900 р., за 2.102 руб.; 19) Айзакъ Киперманъ—тамъ же 1 дѣлянку, площ. 1,88 д., оцѣн. 800 р., за 1.010 руб., и 20) Сроль Гаска—тамъ же 1 дѣлянку, площ. 1,47 дес., оцѣн. 1.020 р., за 1.425 руб.

#### Торги по замысловичскому лѣсничеству, Волынской губ.

Съ торговъ, производимыхъ 27 августа въ олевскомъ волостномъ правленіи, Овручскаго уѣзда, продано въ 16 рукъ: а) 53 дѣлянки сплошной рубки смѣшаннаго лѣса (сосна, дубъ, береза, осина, ольха и др.), площадью 178 дес. 1.605 кв. саж., оцѣнкою 19.695 р., за 25.792 руб., и б) 35 участковъ, площадью 619 д., для выборочной рубки, съ учетомъ по пнямъ, 23.645 перестойныхъ заклѣйм. деревьевъ разныхъ породъ, въ томъ числѣ: сосновыхъ 17.212 шт., дубовыхъ 345 и прочихъ 6.088 шт., оцѣнкою 21.467 р., за 27.900 р., а всего лѣса продано на сумму (по оцѣнкѣ 41.162 р.)—53.692 р., т.-е. съ надбавкою 30,4% сверхъ оцѣнки.

Средняя продажная цѣна лѣса одной десятины сплошной рубки опредѣлилась въ 145 р., а перестойныхъ деревьевъ: сосновыхъ—въ 1 р. 22 к. шт. и разнообразныхъ—въ 1 р. 18 к. шт.

Покупателями явились: 1) ровенскій купецъ Хаскель Лернеръ—въ замысловичской дачѣ 18 дѣлянокъ, площ. 58 дес. 666 кв. саж., оцѣн. 6.112 р., за 8.684 руб., и 14 участковъ, площ. 371 дес., для выборки 345 дубовъ и 7.062 сосенъ, оцѣн. 11.060 р., за 17.046 р., а всего на 25.730 руб.; 2) повѣр. тор. дома „Э. Капельсонъ и Сыновья“, Залманъ Эльперинъ—тамъ же 6 дѣлянокъ, площ. 43 дес. 1.595 кв. саж., оцѣн. 8.570 р., за 10.415 руб.; 3) жит. д. Рудни-хочинской Юсифъ Шапира—въ юровской спорной дачѣ 7 участковъ, для выборки 7.290 сосенъ, оцѣн. 9.340 р., за

9.376 руб.; 4) жит. м. Олевска, Дувидъ Моргулисъ—въ замысловичской дачѣ 12 дѣлянокъ, площ. 32 дес., 954 кв. саж., оцѣн. 1.737 р., за 2.219 руб.; 5) жит. г. Пинска, Вольфъ Левинъ—въ замысловичской дачѣ 1 участокъ, площ. 78 дес. 1.920 кв. саж., для выборки 1.179 сосенъ, оцѣн. 700 р., за 1.006 руб.; 6) жит. м. Турова, Мовша Шведюкъ—тамъ же 2 дѣлянки, площ. 4 дес. 780 кв. саж., оцѣн. 550 р., за 1.004 руб.; 7) жит. м. Корца, Беръ Товбинъ—тамъ же 3 дѣлянки, площ. 8 дес. 1.600 кв. саж., оцѣн. 530 р., за 803 р.; 8) жит. м. Олевска, Гершенъ Моргулисъ—тамъ же 1 дѣлянку, площ. 4 дес. 2.020 кв. саж., оцѣн. 485 р., за 787 р.; 9) жит. м. Олевска, Абрамъ Тартаковскій—тамъ же 1 дѣлянку, площ. 6 дес. 2.300 кв. саж., оцѣн. 675 р., за 680 руб. и 10) жит. с. Ближова, Ицко Ближовскій—тамъ же 3 дѣлянки, площ. 6 дес. 1.580 кв. саж., оцѣн. 428 р., за 443 руб.

#### Торги по литинскому лѣсничеству, Подольской губ.

Къ торгамъ 2 сентября 1903 г. въ сосонскомъ волостномъ правленіи, Литинскаго уѣзда, было предложено изъ казенныхъ дачъ: соломирецкой, сосонской, молодковско-новоселицкой, горбовецко-лысогорецкой, клопот.-овсяникской и юзвинской, смѣты 1903 года: 68 дѣлянокъ сплошной рубки лиственнаго лѣса (дубъ, грабъ, кленъ, липа, береза и яблоня), съ примѣсью по нѣкоторымъ дачамъ сосны, площадью 90,92 дес., оцѣнкою 46.813 р., и 2 участка, площадью 1,43 дес., для выборочной рубки, съ учетомъ по числу пней, 35 перестойныхъ дубовъ, оцѣнкою 261 р., а всего лѣса на сумму 47.074 руб.

На торгахъ продано, въ 32 руки, 61 дѣлянка, площадью 73,39 дес., оцѣнкою 44.243 р., за 68.553 р., и оба выборочные участка за 293 р., а всего лѣса продано на сумму 68.846 р., т.-е. съ надбавкою около 55% сверхъ оцѣнки. Средняя продажная цѣна одной десятины лѣса сплошной рубки опредѣлилась въ 938 р. (1.015 р.—въ 1901 г.), а цѣна перестойнаго дуба—въ 8 р. 8 коп.

Покупателями явились: 1) жит. г. Винницы, Гдаль Абарбарчукъ и Янкель Тендеръ, купившіе въ юзвинской дачѣ 4 дѣлянки (грабъ, дубъ, кленъ, ясень и липа), площ. 7,95 дес., оцѣн. 3.615 р., за 9.405 р.; 2) жит. м. Юзвина, Дувидъ Купенка—тамъ же 6 дѣлянокъ, площ. 6,79 дес., оцѣн. 4.045 р., за 7.436 р.; 3) жит. с. Новоселицы, Фридель Гойхеръ—въ молодк.-новоселицкой дачѣ 2 дѣлянки, (дубъ, грабъ, кленъ и яблоня), площ. 2,9 дес., оцѣн. 5.122 р., за 6.972 р.; 4) жит. г. Литина, Сроль Шрайберъ—тамъ же 2 дѣлянки, площ. 3,09 дес., оцѣн. 2.763 р., за 5.290 руб.; 5) жит. дер. Мартыновки, Симха Розенбоймъ—въ горб.-лысогорецкой и клопот.-овсяникской дачахъ 8 дѣлянокъ (грабъ, кленъ, берестъ, дубъ, осина и липа), площ. 4,97 дес., оцѣн. 3.408 р., за 4.326 руб.; 6) Мойсей Шейнцвигъ, жит. г. Литина—въ молодковско-новоселицкой дачѣ 2 дѣлянки, площ. 3,2 дес., оцѣн. 2.647 р., за 4.019 руб.; 7) жит. г. Литина, Гершъ Мостовой—въ соломирецкой дачѣ 2 дѣлянки (грабъ, липа и кленъ), площ. 3,63 дес., оцѣн. 2.409 р., за

3.908 руб.; 8) жит. того же гор., Сроль Лехтманъ—тамъ же 3 дѣлянки, (дубъ, липа, грабъ, осина и кленъ), площ. 3,74 дес., оцѣн. 2.163 р., за 3.217 руб.; 9) жит. м. Ворошиловки, Ицко Креймеръ—въ сосонской и молод.-новоселицкой дачахъ 2 дѣлянки (дубъ, грабъ и кленъ), площ. 2,06 дес., оцѣн. 2.102 р., за 2.797 руб.; 10) жит. с. Майдона-Куриловскаго, Абрамъ Любарчикъ—въ соломирецкой дачѣ 2 дѣлянки (грабъ, кленъ и липа), площ. 2,21 дес., оцѣн. 1.686 р., за 2.153 руб.; 11) жит. г. Литина, Николай Винницкій—въ сосонской и молодк.-новоселицкой дачахъ 4 дѣлянки смѣшаннаго лѣса (дубъ, сосна, береза, липа и др.), площ. 4,39 дес., оцѣн. 1.349 р., за 2.068 руб.; 12) жит. г. Литина, Лейба Ихельсонъ—въ сосонской дачѣ 2 дѣлянки (дубъ, береза, осина и др.), площ. 1,88 дес., оцѣн. 1.488 р., за 2.001 руб.; 13) жит. с. Дубовой, Мошка Альперинъ—въ лысогорецкой и клопот.-овсяникской дачахъ 2 дѣлянки, площ. 1,38 дес., оцѣн. 1.494 р., за 1.963 руб.; 14) жит. с. Васютинець, Шмуль Дубовскій—въ лопатинецкой дачѣ 1 дѣлянку, площ. 1,86 дес., оцѣн. 1.681 р., за 1.711 руб.; 15) жит. г. Литина, Нухимъ Блиндеръ—въ соломирецкой дачѣ 1 дѣлянку, площ. 2 дес., оцѣн. 1.546 р., за 1.681 руб.; 16) жит. с. Овсяникъ, Афанасій Кмитюкъ—въ клопотовско-овсяникской дачѣ 1 дѣлянку, площ. 1,26 дес., оцѣн. 798 р., за 1.150 руб.; 17) жит. с. Микулинецъ, Цаль Абарбарчукъ—въ юзвинской дачѣ 1 дѣлянку, площ. 0,78 дес., оцѣн. 353 р., за 1.028 руб.; 18) жит. м. Браилова, Бенціонъ Райсфельдъ—тамъ же 1 дѣлянку, площ. 1,38 дес., оцѣн. 883 р., за 1.000 руб., и 19) жит. с. Багриновець, Теодоръ Моськинъ—въ соломирецкой дачѣ 1 дѣлянку, площ. 0,83 дес., оцѣн. 910 р., за 927 руб.

С. Б.

#### Кременчугъ.

Мѣстнымъ лѣсопромышленникамъ сообщаютъ, что въ верховьяхъ Днѣпра, несмотря на стоящую тамъ ненастную погоду, приступлено уже повсюду къ рубкѣ и разработкѣ лѣса. При этомъ, судя по числу дѣлянокъ, намѣченныхъ къ вырубкѣ, можно съ увѣренностью предсказать, что нынѣшнею зимою заготовлено будетъ въ Приднѣпровьи лѣсныхъ матеріаловъ не меньше, чѣмъ въ прошломъ году. Такимъ образомъ есть основаніе предполагать, что къ предстоящей лѣсной кампаніи недостатка лѣса въ Приднѣпровьи не будетъ, тѣмъ болѣе, что во многихъ приднѣпровскихъ центрахъ запасы лѣса теперь настолько велики, что ихъ съ избыткомъ хватитъ до будущаго сплава. Единственное, что озабочиваетъ лѣсопромышленниковъ, это—необычайно вялая зима текущаго года. Дѣло въ томъ, что если стоящая теперь дождливая и теплая погода продержится всю зиму, горышние купцы вынуждены будутъ, какъ и въ прошломъ году, оставить въ лѣсу значительную часть заготовленныхъ бревенъ и мелочей. Такая перспектива не можетъ, конечно, улыбаться лѣсопромышленникамъ, такъ какъ недостатокъ лѣса всегда влечетъ за собою повышеніе цѣнъ на лѣсные матеріалы, благодаря чему мелкіе лѣсопромышленники бывають вынуждены сократить свои операціи. Однако,

въ утѣшеніе лѣсопромышленниковъ считаемъ не лишнимъ напомнить то обстоятельство, что вывозка лѣсныхъ матеріаловъ изъ мѣстъ заготовки начнется, по обыкновенію, лишь черезъ 3—4 недѣли. Къ этому времени зима можетъ окончательно вступить въ свои права и слѣдовательно доставка бревенъ и мелочей къ берегамъ рѣкъ не сопряжена будетъ съ особыми затрудненіями. Въ виду этого теперешняго опасенія лѣсопромышленниковъ слѣдуетъ считать, по меньшей мѣрѣ, преждевременными.

Что же касается существующихъ теперь цѣнъ на лѣсные матеріалы, то онѣ пока не ниже прошлогоднихъ. Какъ намъ сообщаютъ, на прошлой недѣлѣ горышние купцы закупили въ верховьяхъ Днѣпра небольшую партію мелочей по слѣдующимъ цѣнамъ: латы 2 верш. по 47 к. и кроквы 3 верш. по 95 к. за пару. Эти цѣны понимаются на мѣстѣ заготовки; съ доставкой же сплавомъ въ Кременчугъ латы обойдутся по 65—70 к., а кроквы—по 1 р. 35 к. за пару.

Минувшимъ лѣтомъ кременчугскіе древопромышленники закупили въ Полѣссы значительныя партіи дровъ берлинныхъ и плотовыхъ, рассчитывая, что осенью окажется возможнымъ выгодно продать эти дрова. Однако, расчетъ этотъ оказался въ послѣдствіи крайне ошибочнымъ. Дѣло въ томъ, что въ послѣднее время здѣсь народилось нѣсколько новыхъ древопромышленныхъ фирмъ, которымъ на первыхъ же порахъ пришлось встрѣтиться съ сильной конкуренціей со стороны раньше основанныхъ фирмъ. Результатомъ этой конкуренціи явилось то, что подряды по поставкѣ дровъ для мѣстныхъ казенныхъ и общественныхъ учрежденій взяты въ этомъ году кременчугскими дровяниками по цѣнамъ несравненно ниже прошлогоднихъ. Къ тому же, благодаря чрезвычайно вялой зимѣ этого года, спросъ на топливо настолько незначителенъ, что съ начала осени по сегодняшнее число здѣсь запродадено дровъ почти вдвое меньше противъ того же періода прошлаго года. При такихъ условіяхъ нетрудно предвидѣть, что у мѣстныхъ древопромышленниковъ останутся къ веснѣ большіе запасы дровъ. Какъ это ни непрятно, но остатки дровъ придется продержатъ на складахъ вплоть до будущей осени, а это, конечно, сопряжено съ крупными потерями.

И. Я.

26 ноября 1903 г.

**Варшава, 29 ноября.**—Прибыли въ Варшаву заграничные купцы для покупки строевого лѣса; сдѣлокъ пока не состоялось, такъ какъ требуютъ здѣсь вышнихъ, нежели въ прошломъ году, цѣнъ; цѣны на будущій годъ, повидимому, будутъ выше. Въ Торнѣ продано нѣсколько партій строевого лѣса по цѣнамъ невысокимъ, даже за тимбры и слиперы; дубовыя шпалы проданы по 4,25 марки и сосновыя по 2,65 марки за штуку. Въ Данцигѣ продано 800 тимбровъ и слиперовъ по цѣнамъ: тимбры 13" и 14" по 1 марки, 15" и 12" по 75 пфен. за куб. футъ и слиперы 10/11" по 83 пфен. за куб. футъ. Доски производства будущаго года котируются по цѣнамъ: 2"—42½ р., 1½" I кл.—48½ р., II—38½ р., II—23 р. за копу, длиной 9 локтей.

**Царицынъ, 30 ноября.**—Торговля лѣсомъ затихаетъ; спросъ уменьшается; настроеніе малодѣятельное. Цѣны на круглые бѣляные товары съ погрузкой въ вагоны слѣдующія: подтоварникъ 13 арш. длины, 3—3½ верш. толщ. 1 р. 10—1 р. 30 к. за штуку, 15 арш. до 1 р. 40 к. и 18 арш. 1 р. 60 к.—2 р. Полубрусокъ 13 арш. длины и 4—4½ в. толщ. 1 р. 60 к.—2 р., 15 арш. 1 р. 70 к.—2 р. 20 к. и 18 арш. 2 р. 80 к. штука. Рейка 75—95 к., шести еловые 25—30 к., верешка 45—55 к.; дрючекъ березовый 6 арш. дл. до 2 верш. толщ. 35—38 к., 7 арш. 35—40 к. Оглобли зимнія 6 арш. за пару 55 к., 7 арш. 65 к.; ви 60 к. Еловый тесъ мѣстной распиловки 13 арш. 1¾ верш. 2 р. 30—2 р. 40 к., 1½ вершка 2 р. 10—2 р. 20 к., 1¼ верш. толщ. 1 р. 75—1 р. 80 к., 1 верш. 1 р. 20—1 р. 30 к., ¾ верш. 1 р. 10—1 р. 18 к., ¾ верш. толщ. 1—1 р. 5 к., ⅝ верш. 83—85 к., 1 дюйм. толщ. 52—75 к., ½ верш. толщ. отъ 40—70 к., отъ ¼ до ⅜ верш. толщ. 25—65 к. за штуку; сосновые теса одинаковой мѣры на 10—15% дороже. Доски и бруски обрѣзные 9 арш. цѣнятся за кв. вершокъ 18—20 к., 13 арш. дл. отъ 26—32½ коп. Клепка бондарная дубовая 5 чтв. 55 р. за тысячу, осиновая одинаковой мѣры 32 р., липовый тесокъ 60 р. за тысячу. Дрова березовыя аршин. 40—44 р., трехчетвертныя 38 р., дубовыя аршин. 35—37 р., сосновыя 32—34 р. и еловыя 30—32 р. за пятерикъ; съ дровами крѣпко, цѣны склонны къ повышенію. Уголь березовый двойной куль 65—70 к., сосновый 45—60 к., мочало 90 к.—1 р. п., кули 16×14 верш. 8—10 к., рогожи 12×6 чтв. 16—20 к. штука. Деготь за пудъ 1 р. 30—1 р. 40 к., смола котельная 55—60 к., паровая 70 к., варъ 60 к. пудъ, скипидаръ желтый 2 р. 20 к. пудъ.

**Васильсурскъ, 28 ноября.**—Въ нынѣшнемъ году здѣсь много въ предложеніи дровъ какъ отъ частныхъ лицъ (въ томъ числѣ отъ крестьянъ), такъ и отъ казны, почему цѣны на дрова ниже, чѣмъ въ предыдущіе годы. Спроса на дрова для отправки внизъ по Волгѣ не имѣется. Для мѣстныхъ нуждъ покупаютъ дубовыя и березовыя дрова по 15—16 р. за пятерикъ, разнолѣсье (кленовыя, вязовыя) 13—14 р., липовыя и осиновыя 10—11 р. Съ приѣмкой въ лѣсу казна предлагаетъ дрова по 12 р. 50 к. за пятерикъ дубовыхъ.

**Кронштадтъ, 29 ноября.**—Съ уходомъ въ море 18-го ноября германскаго парохода „Марія Луиза“ нынѣшняя навигація кронштадтскаго порта должна считаться закрытою, такъ какъ въ силу переполненія гаваней льдомъ прекратились передвиженія какъ буксирныхъ пароходовъ, такъ и всякихъ перевозочныхъ судовъ, и лѣсная биржа вступила вполне въ зимнее затишье и бездѣйствіе. Вопреки всякимъ предположеніямъ, нынѣшній экспортъ досокъ не только не уступилъ прошлогоднему, но даже превысилъ его на 12½ тысячъ дюжинъ, но зато уменьшилось количество зимующихъ въ Кронштадтѣ товаровъ; это обстоятельство отразится несомнѣнно въ худшую для рабочихъ сторону на весеннихъ работахъ въ будущемъ году. Общій экспортъ лѣсныхъ товаровъ за истекшую навигацію выражается слѣдующими количествами: 1.485.243 дюжины досокъ, баттенсовъ и бордсовъ, 272.049 сосновыхъ плашекъ,



383.330 еловыхъ жердей, 5.803 кубика дровъ-обрѣзковъ, 1.534.948 мягкихъ вряжей для бумажной массы, 363.489 рудничныхъ стоокъ, 769.520 куб. фут. осины, 186.715 еловыхъ кругляковъ и 37.000 длинныхъ бревенъ. О новыхъ сдѣлкахъ на доски на 1904 годъ пока ничего не слышно болѣе или менѣе положительнаго, но по нѣкоторымъ симптомамъ можно заключить, что едва ли будутъ важны дѣла съ досками на предстоящую кампанію. Въ этихъ расчетахъ въ большомъ застоѣ и дѣло съ круглымъ лѣсомъ; предложеніе превышаетъ спросъ.

### Х р о н и к а.

#### Вознагражденіе за трудъ по тушенію пожаровъ въ Владимірской губ.

Крупный интересъ для Владимірской губерніи представляетъ вопросъ о вознагражденіи лицъ, призываемыхъ для тушенія лѣсныхъ пожаровъ. Онъ возбужденъ послѣднимъ гороховецкимъ земскимъ собраніемъ, которое постановило ходатайствовать объ измѣненіи 684 статьи VIII т. св. зак. въ томъ смыслѣ, чтобы плата лицамъ, призываемымъ для тушенія лѣсныхъ пожаровъ, для болѣе успѣшнаго привлеченія къ этому дѣлу, выдавалась не только идущимъ далѣе 15-ти верстъ, но всѣмъ, вообще, безъ различія разстоянія. Въ губернской управѣ, куда вопросъ переданъ для разработки и представленія на губернское собраніе, собранъ нѣкоторый матеріалъ (официальный) по данному вопросу. Въ 1901 году на пространствахъ Владимірской губ. сгорѣло 96.721 десятина лѣса. Если сопоставить эту цифру, на примѣръ, съ конкретнымъ примѣромъ пожара въ Ямскомъ бору, близъ г. Владиміра, истребившаго всего не болѣе 20 десятинъ, но потребовавшего самой энергичной работы 450-ти человекъ, при 150-ти нижнихъ чинахъ мѣстныхъ войскъ, то тушеніе 96.721 десятины, считая стоимость рабочаго дня въ среднемъ по 75 коп., должно обойтись населенію Владимірской губ. въ 1.666.888 р.; такая цифра получается по расчету, если предположить, что пожаръ въ Ямскомъ бору былъ потушенъ въ одинъ день, на самомъ же дѣлѣ только въ рѣдкихъ случаяхъ удавалось потушить пожаръ въ одинъ день. Отсутствие въ законѣ указаній на продолжительность времени, въ теченіе котораго можно держать на пожарѣ одну и ту же партію рабочихъ, на практикѣ приводитъ къ тому, что одинъ и тотъ же нарядъ рабочихъ задерживается на пожарѣ по нѣсколькимъ днямъ, среди невозможныхъ условій существованія. Въ 1901 году въ одной изъ мѣстностей Покровскаго уѣзда горѣли лѣса и болота; все время тушили пожаръ крестьянскими силами, но пожаръ все болѣе и болѣе разрастался; обязанные являться безпрекословно на пожаръ, крестьяне принуждены были оставлять поля необработанными. Мало того, они могли остаться и безъ хлѣба на будущій годъ, такъ какъ наступила пахота подъ озимое, а по прежнему все мужское населеніе деревни участвовало почти безсмысленно на пожарахъ лѣса. Обычный тонъ официальныхъ донесеній

о лѣсныхъ пожарахъ таковъ: „силы мѣстнаго населенія изнемогаютъ, необходима присылка войскъ“.

Разсматриваемый вопросъ не новый въ практикѣ владимірскихъ земствъ. Въ 1899 году онъ, по инициативѣ суздальскаго земства, обсуждался на экстренномъ губ. собраніи, которое, признавая, въ облегченіе тяжелой повинности крестьянъ, необходимость выдачи вознагражденія всѣмъ лицамъ, призываемымъ на пожары, между прочимъ, высказало: что „при настоящемъ положеніи дѣла установленіе такого порядка вызвало бы на практикѣ массу затрудненій и недоразумѣній“ и что эта мѣра можетъ быть осуществлена лишь на основаніи принципа взаимнаго страхованія всѣхъ лѣсовладѣльцевъ отъ пожарныхъ убытковъ, хотя бы въ размѣрѣ расходовъ по тушенію лѣсныхъ пожаровъ. Въ докладѣ управы говорится относительно этого постановленія собранія: учрежденіе взаимнаго страхованія лѣсовладѣльцевъ желательно, но вопросъ этотъ касается интересовъ одной группы, интереса же населенія, находящагося подъ гнетомъ тяжелой натуральной повинности, нельзя игнорировать и ставить въ зависимость отъ того или иного разрѣшенія вопроса объ источникѣ средствъ для расплаты за трудъ. Противники измѣненія въ указанномъ смыслѣ ст. 684 VIII т. св. зак. обычно говорятъ, что вознагражденіе всѣмъ призываемымъ къ тушенію неблагопріятно отразится на численности пожаровъ. Управляющій государ. имуществами А. В. Селивановъ говорилъ на собраніи въ 1899 г., что если теперь населеніе прибѣгаетъ къ поджогамъ лѣса, чтобы имѣть дешевое или совершенно даровое топливо изъ поврежденныхъ пожаромъ дачъ, то при всеобщемъ вознагражденіи за тушеніе, создастся новая выгода поджоговъ. Но противъ этого справедливо возражали, что населеніе нельзя отождествлять съ единичными злоумышленниками, оно не можетъ не сознавать, даже при теперешнемъ своемъ развитіи, вреда отъ лѣсныхъ пожаровъ для себя, такъ какъ поденная плата за тушеніе врядъ-ли можетъ окупать тѣ потери въ сельскомъ хозяйствѣ, которыя получаютъ въ страдную пору. Не можетъ, конечно, окупить ихъ и выгода на топливѣ. Кромѣ того, поджоги являются далеко не единственною причиною лѣсныхъ пожаровъ; причинъ этихъ множество, и практика лѣснаго дѣла не даетъ основаній утверждать, что въ числѣ ихъ преобладающее значеніе имѣютъ поджоги; если указываютъ на заинтересованность населенія въ лѣсныхъ пожарахъ въ цѣляхъ полученія дароваго топлива, то нельзя не указать и на то, что сами лѣсовладѣльцы иногда бываютъ заинтересованы въ обходѣ лѣсоохранительныхъ правилъ.

Высказавъ всѣ эти справедливые доводы, губернская управа въ своемъ докладѣ приходитъ къ слѣдующимъ заключеніямъ: „желательно, чтобы обязанность бесплатнаго тушенія лѣсныхъ пожаровъ возлагалась на лицъ, призываемыхъ не далѣе семиверстнаго разстоянія отъ пожара. Необходимо установить, чтобы одинъ и тотъ же нарядъ рабочихъ можно было держать безъ вознагражденія не болѣе 1 дня, за послѣдующіе же дни выдавать вознагражденіе всѣмъ, независимо отъ разстоянія“.

Выводъ, такимъ образомъ, получился нерѣшительный, исправляющій неправильную постановку дѣла только отчасти. Необходимо ходатайствовать о вознагражденіи за тушеніе пожаровъ всѣхъ лицъ безъ различія разстоянія, и надо надѣяться, что въ такомъ смыслѣ вопросъ и будетъ рѣшенъ губернскимъ собраніемъ (С.-Пет. Вѣд.).

#### Крестьянское лѣсовладѣніе въ Кинешемскомъ уѣздѣ, Костромской губерніи.

Изъ общаго количества удобной земли (437.081,88 д.) по Кинешемскому уѣзду, Костромской губ., состоитъ подъ лѣсомъ 239.805 дес. (54,86%), изъ которыхъ во владѣніи крестьянъ этого уѣзда, по свѣдѣніямъ оцѣночного отдѣленія, числится въ надѣлѣ 30.278,3 дес. Надѣльный лѣсъ составляетъ 17,6% всей удобной надѣльной земли, тогда какъ въ купленной землѣ крестьянъ достигаетъ 64,6%. Этотъ фактъ указываетъ на то, что крестьяне, не имѣя въ достаточномъ количествѣ надѣльнаго лѣса, стремятся пріобрѣтать его больше, нежели другихъ угодій, путемъ покупки. Къ такому же выводу приходитъ оцѣночное отдѣленіе и съ другой стороны: на одно крестьянское хозяйство приходится надѣльнаго и купленнаго лѣса 2,62 дес. (среднее по уѣзду). Но такъ какъ крестьянскій лѣсъ преимущественно низкаго качества (вырубки, заросли и дровяной), то, принимая для него самый низкій оборотъ рубки въ 20 лѣтъ и считая для этого возраста средній запасъ древесины на одной десятинахъ въ 7,7 куб. саж., съ 2,62 дес. можно получить въ годъ 1 куб. саж. дровъ.

По собраннымъ же отдѣленіемъ даннымъ, какъ передаетъ „Сѣв. Край“ (№ 288), въ среднемъ на одно крестьянское хозяйство потребно въ годъ 4 куб. сажени дровъ. Чтобы получить это количество древесины, необходимо владѣть площадью лѣса въ 10,39 дес.; но съ такимъ количествомъ лѣса въ уѣздѣ не болѣе 4% крестьянскихъ хозяйствъ.

Наименѣе обезпечены бывшіе удѣльные крестьяне южной части уѣзда, гдѣ въ среднемъ на 1 хозяйство приходится собственнаго лѣса лишь 1,77 дес. Спросъ со стороны этихъ крестьянъ (никитинской и шевалдовской вол.) на лѣсные матеріалы настолько великъ, что сбытъ лѣса изъ удѣльной дачи Волково (въ 2.308 дес.), окруженной со всѣхъ сторонъ селеніями двухъ названныхъ волостей, вполне обезпеченъ одними только этими требованіями.

Не меньше, чѣмъ въ топливѣ, крестьяне этого уѣзда нуждаются въ выгонѣ, котораго состоитъ въ ихъ владѣніи 15.448,5 дес. въ надѣлѣ и 7.278,6 дес. купленнаго; въ среднемъ по уѣзду его приходится на 1 голову крупнаго скота лишь 0,37 дес. Если и другія угодья крестьянъ, какъ-то: пашню, покосъ и лѣсъ, разсматривать, какъ территорію, составляющую вмѣстѣ съ выгономъ запасъ пастбищъ, то и тогда на одну голову крупнаго скота придется 2,58 дес.

При всемъ этомъ все-таки пастбищъ у крестьянъ, повидимому, недостаточно, такъ какъ аренда ихъ въ уѣздѣ очень распространенное явленіе, которое не осо-

бенно благопріятно отзывалось на лѣсахъ другихъ владѣльцевъ. Такъ, въ удѣльной лѣсной дачѣ Волково, по соображеніямъ лѣсоустроителя, оборотъ рубки могъ бы быть принятъ въ 80 лѣтъ, но, въ виду допущенія пастбы скота, пришлось назначить 100-лѣтній.

#### Въ питомникѣ и на лѣсосѣкѣ.

Почти девять лѣтъ пробывъ на работахъ какъ въ питомникѣ, такъ равно и на лѣсосѣкахъ, мы за это время сдѣлали нѣкоторыя наблюденія въ отношеніи вліянія почвы на ростъ, размѣръ по толщинѣ и вѣсъ растеній. Наблюденія эти записывались въ памятную книжку и теперь этими свѣдѣніями готовы подѣлиться съ товарищами - сослуживцами, коимъ такъ миль и дорогъ зеленый лѣсъ и коего жизнь интересна во всѣхъ ея періодахъ. Хотя работа и кропотливая и надъ ней посмѣиваются люди кабинетныхъ размышлений, называя нашу работу „зablужденіемъ“, но въ концѣ концовъ многіе уже убѣдились, что цифры, полученные изъ наблюденій надъ ростомъ растеній на разныхъ почвахъ, даютъ извѣстное представленіе о степени развитія того или другого растенія. Для примѣра нами взяты сѣянцы и саженцы лиственницы, ели, сосны, ясени, пихты и кедра. Саженцы пятилѣтніе; почва песчаная на недавно срубленной лѣсосѣкѣ показана въ таблицѣ подъ литерою А, а почва песчаная истощеннаго служебнаго надѣла показана подъ литерою Б. Окраска саженцевъ, выращенныхъ на почвѣ А, оказалась болѣе темно-зеленой, а на почвѣ Б свѣтло-зеленой.

Древесная порода.	Почва.	Вѣсъ 100 растеній въ сыромъ видѣ.			Высота въ сантиметрахъ.	Диаметръ въ миллиметрахъ.
		Въ фунтахъ.				
		Растеній.	Стеблей.	Корней.		
Лиственница . . . . .	А	26	2	6	80	8
	Б	17	14	3	70	6
Ель . . . . .	А	14	12	2	—	—
	Б	11	10	1	—	—
Сосна . . . . .	А	25	20	5	40	15
	Б	10	8	2	30	8
Ясень . . . . .	А	60	40	20	150	15
	Б	55	25	30	140	12
Пихта . . . . .	А	6	—	—	18	—
	Б	5½	—	—	17	—
Кедръ . . . . .	А	4	—	—	14	—
	Б	3½	—	—	13	—

Полагаемъ, что эта скромная замѣтка изъ лѣсной жизни въ броварскомъ лѣсничествѣ, Черниговской губерніи можетъ принести долю пользы при выборѣ питомника.

Федоръ Гриневичъ.

Г. Черниговъ.

— 20-го декабря въ Политехническомъ музеѣ, въ Москвѣ, въ 7<sup>1/2</sup> час. вечера, имѣеть быть собраніе членовъ Московскаго Лѣснаго общества, въ которомъ будутъ доложены сообщенія: В. Д. Огіевскаго „Вліяніе осадковъ на плодоношеніе сосны (по изслѣдованіямъ за 9 лѣтъ)“ и Н. С. Нестерова „О движеніи продажныхъ цѣнъ на лѣсъ въ Россіи за послѣднія 35 лѣтъ“.

### Новыя книги.

За послѣднее время появились въ печати, между прочимъ, слѣдующія книги на русскомъ, нѣмецкомъ, французскомъ и англійскомъ языкахъ.

— Отчетъ лѣснаго департамента объ общественныхъ лѣсныхъ работахъ, производившихся въ мѣстностяхъ, пострадавшихъ отъ неурожая 1901 года. in 8°. 29 стр. Спб. 1903.

— Очеркъ лѣснаго хозяйства Г. Д. Нарышкина. Составилъ С. Конаржевскій. in 16°. 135 стр. Спб. 1903.

— Энциклопедія русскаго лѣснаго хозяйства. Сводъ лѣсохозяйственныхъ знаній въ алфавитномъ порядкѣ. Въ 2-хъ томахъ. Томъ II. Первая половина. Му—Пр. Спб. 1903. Ц. 3 р. 75 к.

— Бесѣды о русскомъ лѣсѣ, краснолѣсье (хвойн. лѣсъ) Д. Кайгородова. Со многими рисунками. Изд. 5-е, исправл. и дополн. Ц. 1 р.

— Бесѣды о русскомъ лѣсѣ. 2-я серія. Чернолѣсье (лиственный лѣсъ). Популярныя очерки изъ жизни и употребленіе русскихъ лѣсныхъ, древесныхъ и кустарныхъ породъ. Д. Кайгородова. Со многими рисунками. Изд. 6-е, исправл. и дополн. Ц. 1 р.

— Какъ дѣлается поташъ? М. А. Орлова. Съ рис. Изд. кн. маг. П. В. Луковникова. 72 стр. Ц. 15 к.

— Опытъ толковаго словаря народной технической терминологіи по Полтавской губерніи. Отдѣлъ I, II и III. Кустарныя промыслы, сельское хозяйство и землевладѣніе, народныя поговорки и изреченія. В. И. Василенко. Харьковъ. 1902. Ц. 1 р.

— Нижегородская биржа. Справочная книжка. Изданіе П. И. Лелькова. Годъ второй. in 12°. 116+205+138 стр. съ планами. Нижній-Новгородъ. 1903 г.

— Handbuch der Laubholz Kunde. Von Dr. Leopold Dippel. 3 Theil. mit 823 Abbild. Verlag von P. Parey. Berlin. 1903. 60 Mk. (1 Th.—15 Mk., 2 Th.—20 Mk., 3 Th.—25 Mk.).

Handbuch der Laubholzbenennung. Von L. Beissner, E. Schelle und H. Zabel. Verlag von P. Parey. Berlin. 1903.

— Die Forstbetriebseinrichtung. Von A. v. Guttenberg. 1903. (4 p. 95 к.).

— Forstliches Wörterbuch der Holzhändler's. Was der Holzhändler und Holzindustrielle vom Forstwesen wissen muss. 1903. (1 p. 65 к.).

— Der Rieweg als Holzbringungsanstalt des Hochgebirges. 1903. (1 p. 10 к.).

— Lorey's Handbuch der Forstwissenschaft. 2 Auflage, herausgegeben von H. Stoetzer. in 4 Bänden. 1903. (27 p. 50 к.).

— Die Entwicklung des Duchforstungsbetriebes in Theorie und Praxis seit der 2 Hälfte des 18 Jahrhunderts. Von V. Schüpfer. 1903. (1 p. 10 к.).

— Leitfaden der Holzmesskunde. Von A. Schwappach. 2 Auflage. 1903. (1 p. 65 к.).

— Anleitung zur zweckmässigen Bewirtschaftung des bäuerlichen und des Gemeinde-Waldes in Niederösterreich. Von Syrutsek. 1903. (88 к.).

— Grundriss der Wildbachverbauung. Von F. Wang. 2 Theil. Wien. 1903. (8 p. 80 к.).

— Leitfaden für die Waldbau. Von W. Weise. 3 Auflage. 1904. (1 p. 65 к.).

— Die Einführung ausländischer Holzarten in die preussischen Staatsforsten unter Bismark und Anderes. Von J. Booth. in 8° 111 s. mit 25 Abbild. Verlag von J. Springer. Berlin. 1903. 5 Mk.

— Über eine Waldluftuntersuchung in den sächsischen Staatsforstrevieren und die Rauchgefahr im allgemein. Von Prof. Dr. H. Wislicenus. Sonderabdruck. Tharandt.

— Die notwendigen Eigenschaften guter Sägen und Werkzeuge. 1 Theil. Theoretische, empir. und praktische Untersuchungen und ihre Ergebnisse. Von D. Dominicus. in 8° VIII+116 s. Berlin. 1903. 1.80 Mk.

— Künstliche Düngung im forstlichen Betriebe. Von Dr. F. Giersberg. 2 Auflage. Verlag von Pass & Garleb. Berlin. 1 Mk.

— Anleitung zur Kalkulation von Nutzhölzern aller Art nebst eine Zopfstärke und Ausnutzungstabelle. Ein Hilfsbuch bei allen Kalkulationen für Sägewerksbesitzer, Holzhändler. Von A. Lotsch. in 8° 112 s. Bromberg 1903. 2.<sub>80</sub> Mk.

— Weisskirchner Forstliche Blätter. Herausgegeben von H. Reuss. II Heft. Wien 1903. 5 Kr.

— Mitteilungen der schweizerischen Zentralanstalt für das forstliche Versuchswesen. Herausgegeben von Prof. A. Engler. VII Band. Zürich. 1903.

— Beiträge zur Forststatistik von Elsass-Lothringen. Heft XX. Wirtschafts- und Rechnungsjahr 1901. in 8° 126 s. Strassburg. 1903.

— Jahresbericht über Veröffentlichungen und wichtigere Ereignisse im Gebiete des Forstwesens, der forstlichen Zoologie, der Agrikulturchemie, der Meteorologie und der forstlichen Botanik für das Jahr 1902. Herausgegeben von Prof. Dr. K. Wimmenauer. in 4°, IV+109 s. Frankfurt am M. 1903. 3.<sub>80</sub> Mk.

— Waldwegebaukunde nebst Darstellung der Wald-eisenbahnen. Ein Handbuch für Praktiker und Leitfaden für den Unterricht. Von Prof. Dr. H. Ztoetzer. 4 vermehr. u. verbess. Auflage. in 8° VIII+245 s. Frankfurt a. M. 1903. 4.<sub>80</sub> Mk.

— Das Gesetz der Translation des wassers in regelmässigen Kanälen, Flüssen und Röhren. Von T. Christen. Leipzig. 1903.

— Materialien zur Vorbereitung des österreichisch-ungarischen Handelsvertrages mit Italien, mit besonderer Berücksichtigung der land- und forstwirtschaftlichen Interessen. Von L. Frankl. Wien. 1903. 2 Kr.

— Die Begründung naturgemässer Hochwaldbestände. R. Iankowsky. 2 Auflage. 1903. 4 Kr.

— Frommes forstliche Kalendertasche 1904. XXXII Jahrgang. Redigiert von E. Böhrmerle. Wien. 1903. 4.<sub>10</sub> Kr.

— Jahrbuch des schlesischen Forstvereins für 1902. Herausgegeben von Schirmacher. Breslau. 1903.

— Lehrbuch der amerikanischen Buchführung für Holzgeschäfte und Sägewerke. Von *A. Zoernig*. 1903. (1 p. 10 k.).

— Lehrbuch der einfachen Buchführung für Holzgeschäfte. Von *A. Zoernig*. in 8° 31 s. Bunzlau. 1903. 1 Mk.

— Die neuesten Holzhandels-Usancen. in 8°, III+190 s. Verlag von G. Kreuschmer. Bunzlau. 1903. 2,50 Mk.

— Dendrologische Winterstudien. Grundlegende Vorkarbeiten für eine eingehende Beschreibung der Unterscheidungsmerkmale der in Mitteleuropa heimischen und angepflanzten sommergrünen Gehölze im blattlosen Zustande. Von *Kamille Karl Schneider*. in 8° 290 s. Mit 224 Textabbildungen. Verlag von Z. Fischer. Iena. 1903. 7 Mk.

— Etude sur l'épicéa comparé au sapin. Par *E. Guinier*. in 8° 48 p. Besançon. 1903. 1,75 fr.

— Table générale des matières et des noms d'auteurs de la „Revue des Eaux et Forêts. 2-e et 3-e séries, années 1887 à 1902. in 8° 116 p. Paris 1903. 4 fr.

— The diminished flow of the Rock river in Wisconsin and Illinois, and its relation to the surrounding forests. By *G. Frederick Schwarz*. U. S. Department of Agriculture. Bureau of Forestry. Bulletin № 44. in 8° 27 p.

— A working plan for forest lands in Hampton and Beaufort counties, South Carolina. By *Thomas H. Sherard*. U. S. Department of Agriculture. Bureau of Forestry. Bulletin № 43. in 8° 54 p. Washington. 1903.

**Редакция «Лѣсопромышленнаго Вѣстника» покорнѣйше просить гг. подписчиковъ, желающихъ получать журналъ и въ теченіе 1904 года, ускорить сообщеніемъ о томъ редакціи, во избѣжаніе перерыва въ доставленіи журнала.**

### Справочный отдѣлъ.

#### Предстоящіе торги и поставки.

15 декабря въ виленскомъ губернскомъ правленіи, въ 12 ч., съ переторжкою чрезъ 3 дня, торгъ на поставку дровъ на 16.761 руб. для приказа общественнаго призрѣнія.

16 декабря въ юрьевскомъ университетѣ (Лифл. губ.), въ 12 ч., съ переторжкою на 19 декабря, торги на поставку  $\frac{3}{4}$  дровъ: березов. 1.400 саж. и ольховыхъ 2.000 саж.

19 декабря въ двинскомъ городскомъ распорядител. комитетѣ (г. Двинскъ, Витебск. губ.), въ 12 ч., торги на поставку на 1, 2, 3 и 4 года трехполѣн. дровъ для войскъ въ г. Двинскѣ, въ годовомъ количествѣ: для города по 1.200 саж. и для лагеря по 630 саж.

19 декабря въ управленіи риго-орловской жел. дор. (Рига), въ 1 ч., конкуренція на поставку 15.000 куб. сажень дровъ.

20 декабря въ хозяйств. комитетѣ ижевскихъ оруж. и сталедѣл. заводовъ (Вятской губ., Сарап. у.), въ 12 ч., продажа 64 дѣлянокъ липов. лѣса изъ ижевской казенной дачи.

22 декабря въ бѣлокорович. волостномъ правленіи, Волынской губ., продажа лѣса по дивлинскому лѣсничеству на 38.056 руб.

9 января въ управленіи екатерининской жел. дороги (въ г. Екатеринославѣ), въ 12 ч., конкуренція на поставку сосновыхъ матеріаловъ: брусевъ переводныхъ № 1 500 компл., бревень или болванокъ 36.412 шт., пластинъ 8.269 шт., гонта осинового или елового 57.000 шт., драни штукатурной 365.000 шт., досокъ 222.950 шт., обполовъ и горбылей 28.300 шт., брусковъ для обрѣшотокъ 30.000 шт., брусковъ грабовыхъ 280 шт., брусевъ мостовыхъ 6.210 шт.

Редакторъ-издатель **Н. С. Нестеровъ.**

## КУЛЬТУРНЫЙ НАДЗИРАТЕЛЬ

знающій простую съемку нуженъ. Отъ Москвы 65 верстъ, отъ станціи ж. д. 9 перстъ.

Жалованья 600 рублей въ годъ, квартира, отопленіе, освѣщеніе и лошадь.

Письменно: Московск. губ., п. о. Яковлевское. Лѣсничему.

Поступилъ въ продажу трудъ:

„О чемъ говорилъ боръ съ авторомъ.“

Ө. Ружички.

Цѣна 45 к. Складъ: м. Пропойскъ, Могилевской губ. Книгопродавцамъ обыкновенная уступка.

Открыта подписка на 1904 г. на журналъ Министерства Земледѣлія и Государственныхъ Имуществъ.

## Сельское хозяйство и лѣсоводство

Выходить ежемѣсячно.

Журналъ будетъ посвященъ, главнымъ образомъ, какъ нашей, такъ и западно-европейской научной агрономіи, но читатели найдутъ въ немъ и работы чисто практическаго характера, разъ онѣ будутъ самобытны и будутъ содержать въ себѣ рядъ дѣйствительно новыхъ жизненныхъ фактовъ и явленій уже извѣстныхъ.

Съ особеннымъ вниманіемъ отнесется редакція съ будущаго года къ библиографическому отдѣлу журнала, это значитъ—къ возможно болѣе полному и точному обзору всѣхъ сколько нибудъ выдающихся научныхъ работъ по всѣмъ отраслямъ западно-европейской и нашей отечественной науки сельскаго хозяйства, въ надеждѣ, что этимъ она облегчитъ читателямъ выборъ и покупку всего имъ необходимаго и полезнаго.

Подписная цѣна 7 руб. на годъ съ доставкой.

Подписка принимается въ редакціи—С.-Петербургъ, Эртелевъ пер., д. № 18. Городская, кромѣ того, въ книжномъ магазинѣ „Новаго Времени“.

Редакторъ князь *В. А. Гудашевъ.*

Открыта подписка на 1904 г. на ежемѣсячный техническій журналъ

## ИЗВѢСТІЯ

Южно - Русскаго Общества Техноловъ,

Издаваемый по слѣдующей программѣ: 1) Свѣдѣнія о дѣятельности Общества: протоколы общихъ собраній, адреса членовъ Общества, родъ ихъ службы и т. п. 2) Различныя статьи по вопросамъ техники и промышленности. Электротехника. 3) Фабричное и желѣзнодорожное дѣло. 4) Техническое образованіе и техническія учебныя заведенія въ Россіи и заграничій. 5) Политико-экономическія статьи по вопросамъ промышленности. Статистика. Управление фабриками и заводами. Фабрично-заводская гигиена. 6) Главнѣйшія правительственныя распоряженія и мѣропріятія относительно фабрикъ и заводовъ. 7) Хроника. Обзоръ техническихъ журналовъ. Рецензіи. Библиографія и проч. 8) Полемика. Корреспонденція. Вопросы и отвѣты. 9) Смѣсь. Біографіи и некрологи. 10) Объявленія.

Подписная цѣна на журналъ съ доставкой и пересылкой: Для членовъ Общества 1 р., для иностранныхъ лицъ и учреждений 5 р. Отдѣльный номеръ 45 к. За перемѣну адреса 25 к.

Плата за объявленія: годовыя, начиная съ любого номера.

На обложкѣ: вторая стр.,	1 стр.	120 р.	$\frac{1}{2}$ стр.	80 р.	$\frac{1}{4}$ стр.	60 р.
третья страница	"	100 "	"	60 "	"	40 "
четвертая страница	"	160 "	"	100 "	"	75 "
Впереди текста . . . . .	"	100 "	"	75 "	"	50 "
Позади текста . . . . .	"	80 "	"	60 "	"	40 "

Разовыя объявленія 1 стр. 20 р.,  $\frac{1}{2}$  стр. 12 р.,  $\frac{1}{4}$  стр. 8 р. Мелкія объявленія: годовыя по 40 к. за строку петита въ 4 столбца и разовыя по 10 к. за строку петита въ 4 столбца.

За объявленія по особому заказу взимается повышенная плата по соглашенію. Разсылка объявленій, не превышающихъ 1 лота, принимается по 1 р. 50 к. за 100 экзепляровъ.

Подписка принимается на журналъ и объявленія въ Харьковѣ, Петровскій переулокъ, д. № 18.

VI-й годъ  
изданія.ОТКРЫТА ПОДПИСКА НА 1904 ГОДЪ  
НА ЕЖЕНЕДЕЛЬНЫЙ ЖУРНАЛЪVI-й годъ  
изданія.

# ЛѢСОПРОМЫШЛЕННЫЙ ВѢСТНИКЪ.

ЖУРНАЛЪ ЛѢСНОГО ХОЗЯЙСТВА, ЛѢСОПРОМЫШЛЕННОСТИ И ТОРГОВЛИ ЛѢСОМЪ.

ПОДПИСНАЯ ЦѢНА на годъ 6 рублей и на полгода 4 рубля.

Въ 1904 году годовые подписчики журнала получают въ видѣ бесплатнаго приложенія появившійся не-  
давно въ нѣмецкой печати капитальный трудъ

инженера Кляра

## СУХАЯ ПЕРЕГОНКА ДЕРЕВА.

Полученіе и переработка продуктовъ перегонки лиственныхъ и хвойныхъ породъ. Съ 27 рисунками въ  
въ текстъ.

Переводъ подъ редакціей инж.-технолога Н. А. Филиппова.

ПОДПИСКА НА ЖУРНАЛЪ ПРИНИМАЕТСЯ въ конторѣ редакціи (Москва, Долгоруковская улица,  
д. № 42) и въ извѣстныхъ книжныхъ магазинахъ.

Редакторъ-издатель Н. С. Нестеровъ.

на 1904 годъ.

3-3

## „ХУТОРЯНИНЪ“

цѣна 2 р. въ годъ, на полгода 1 р.

IX годъ изданія.

еженедѣльное изданіе, посвященное интересамъ мѣстнаго сельска-  
го хозяйства, промышленности и торговли, органъ Полтавскаго  
общества сельскаго хозяйства.**Программа:** 1) Правительственныя распоряженія и извѣ-  
стія. 2) Дѣятельность мѣстныхъ сельскохоз. обществъ, ихъ  
отдѣловъ и отдѣленій. 3) Статьи по сельскому хозяйству, про-  
мышленности и торговлѣ, экономическія и техническія. 4) Хро-  
ника, сельскохоз. обзоръ и корреспонденціи. 5) Сельскохоз. и экономическая дѣятельность земскихъ  
учрежденій. 6) Библиографія и обзоръ сельскохоз. и экономической литературы. 7) С.-х. фельетонъ. 8) Смѣсь и мел-  
кія извѣстія. 9) Вопросы и отвѣты. 10) Торговья извѣстія. 11) Обзоръ и извѣстія о погодѣ. 12) Объявленія.**Задачи газеты:** 1) Распространять въ общедоступной формѣ  
с.-х. знанія примѣнительно къ потребностямъ сельскихъ хозяевъ  
Полтавской и сосѣднихъ съ нею губерній. 2) Служить органомъ  
для взаимнаго общенія сельскихъ хозяевъ и с.-х. обществъ. 3)  
Доставлять населенію своевременныя свѣдѣнія о главнѣйшихъ  
мѣропріятіяхъ и начинаніяхъ правительства, земствъ и с.-х. об-  
ществъ въ области народнаго хозяйства. Главными условіями  
для достиженія этихъ задачъ поставлены: общедоступность изло-  
женія и дешевизна изданія.Кромѣ еженедѣльныхъ номеровъ въ размѣрѣ 2-3 печатныхъ  
листовъ, при „Хуторянинѣ“ подписчикамъ даются бесплатныя  
приложенія, такъ за послѣдніе четыре года были приложены: 5  
книжекъ Чикаленко „Размова про сельское хозяйство“, „Биографія  
Н. В. Гоголя“, „Хуторянинъ и его читатели“, 12 книжекъ „Эко-  
номическая и сельскохоз. дѣятельность Полтавскаго губ.  
земства“, различныя огородныя и полевыя сѣмена и друг.„Хуторянинъ“ допущенъ въ бесплатныя бібліотеки-читальни и  
въ бібліотеки сельско-хоз. учеб. заведеній М. З. и Г. И.  
Плата за объявленія: за одну строку петита въ концѣ текста  
8 к., впереди вдвое.Подписка принимается: въ г. Полтавѣ—въ конторѣ и редакціи  
„Хуторянина“, при Полтавскомъ обществѣ сельскаго хозяйства.

Открыта подписка на 1904 г.

на большую ежедневную газету

## „СѢВЕРО-ЗАПАДНЫЙ КРАЙ“

выходящую въ губ. гор. Минскѣ подъ редакціей М. П. Мысавскаго.

Редакція считаетъ своимъ долгомъ заявить, что она, по примѣ-  
ру прошлаго года, приложитъ всѣ свои усилія къ тому, чтобы  
ея органъ вѣрно и безпристрастно освѣщала и толковала всѣ  
явленія текущей областной и мѣстной жизни.При ежедневномъ изданіи газета имѣетъ возможность помѣщать  
телеграммы Россійскаго Телеграфнаго Агентства днемъ раньше  
полученія на мѣстѣ столичныхъ газетъ. Особенное вниманіе  
обращено на развитіе отдѣла корреспонденцій изъ всѣхъ городовъ,  
мѣстечекъ и селеній нашего края. Въ справочномъ отдѣлѣ га-  
зеты печатаются: свѣдѣнія о торгахъ по подрядамъ и постав-  
камъ въ учрежденіяхъ СѢверо-Западнаго края, телеграфныя со-  
общенія петербургской и либавской биржъ, хлѣбныхъ рынковъ и  
спеціальныя торгово-промышленныя сообщенія.Въ газетѣ помѣщаются: хроника науки, искусства и литературы,  
торгово-промышленная хроника, статьи, замѣтки, новости по  
сельскому хозяйству и обзоръ польскихъ газетъ. Фельетоны  
беллетристическіе, на мѣстныхъ темы и злобы дня, имѣющіе цѣлю  
оттѣнить всѣ изгибы и теченія краевой нашей жизни, будутъ  
помѣщаться по возможности чаще. По субботамъ въ газетѣ по-  
мѣщается шахматный отдѣлъ.Подписная цѣна съ доставкой и пересылкою: на 12 мѣс. 5 р.,  
на 11 м. 4 р. 70 к., на 10 м. 4 р. 30 к., на 9 м. 4 р., на 8 м.  
3 р. 70 к., 7 м. 3 р. 40 к., на 6 м. 3 р., на 5 м. 2 р. 60 к., на  
4 м. 2 р. 20 к., на 3 м. 1 р. 70 к., на 2 м. 1 р. 20 к., на 1 м. 75 к.За пересылку за границу допл. по 60 к. за каждый мѣсяць.  
За перемѣну адреса: иногороднаго на иногор. и городок. на ино-  
гор.—25 к., городского на город. и иногор. на город.—15 к.Подписка и объявленія принимаются въ конторѣ редакціи:  
Минскѣ, губ. (телефонъ № 229) и во всѣхъ книжныхъ магазинахъ.  
Лица, подписавшіяся на 1904 г. въ теченіе декабря и внесшія  
полную годовую плату, получаютъ газету со дня подписки.

15-й годъ изданія.

Открыта подписка на 1904 г. на

3—2

# ТЕХНИЧЕСКІЙ СБОРНИКЪ И ВѢСТНИКЪ ПРОМЫШЛЕННОСТИ,

ежемесячный журналъ новостей, открытій, изобрѣтеній и усовершенствованій по всемъ отраслямъ техники и промышленности.

Фабриканты, заводчики и техники найдутъ въ журналѣ много полезныхъ и необходимыхъ для нихъ свѣдѣній практическаго характера.

Имѣя въ виду многообразныя нужды русской промышленности и торговли, а также различные вопросы и явленія современной жизни въ этой обширной области труда, редакция отводитъ на страницахъ журнала надлежащее вниманіе и мѣсто статьямъ соответствующаго характера.

Задавшись цѣлью служить практическимъ интересамъ фабрично-заводской техники и промышленности, редакция стремится давать въ журналѣ возможно болѣе полезнаго матеріала по всемъ отдѣламъ программы.

Въ программу журнала входятъ: машиностроеніе и механическое дѣло, механическая и химическая технология, желѣзнодорожное дѣло, архитектура, инженерное и строительное искусство, электротехника, техническое образованіе, обзоръ дѣятельности торгово-промышленныхъ учрежденій и техническихъ обществъ, біографія выдающихся дѣятелей техники и промышленности, критика и бібліографія; свѣдѣнія, данныя о спросѣ и предложеніи; правительственныя распоряженія.

Приложенія: сочиненія по разнымъ отраслямъ техники, чертежи и пр.

За истекшія четырнадцать лѣтъ въ составъ сотрудниковъ журнала вошли слѣдующія лица:

Профессоры и адъюнкты-профессоры Технологическихъ институтовъ С.-Петербургскаго и Харьковскаго, Императорскаго Московскаго Техническаго училища, Рижскаго и Кіевскаго Политехническихъ институтовъ и др.—В. И. Альбицкий, К. А. Владиміровъ, П. В. Войнаровскій, А. П. Гавриленко, А. Д. Гатцукъ, А. В. Гречаниновъ, М. Н. Демьяновъ, П. Ф. Ерченко, Г. Ф. Деппъ, В. Г. Залѣсскій, К. А. Зворыкинъ, В. Л. Кирпичевъ, П. В. Котурницкій, Н. П. Ланговой, С. П. Ланговой, А. П. Лидовъ, П. М. Мухачевъ, Я. Я. Никитинскій, П. П. Петровъ, А. И. Предтеченскій, Б. Н. Писаревъ, П. С. Страховъ, Н. И. Тавилдаровъ, С. Л. Франкфуртъ, М. М. Черешашиевскій, В. В. Шкателовъ и др.

Преподаватели, ассистенты, лаборанты—И. П. Александровъ, А. М. Бочваръ, А. П. Величковскій, Н. Л. Громъ, И. В. Егоровъ, Д. В. Зубаревъ, Е. И. Орловъ, Н. А. Пановъ, В. П. Пантелѣевъ, К. М. Плѣшковъ, А. Русановъ, А. М. Соколовъ, А. Н. Шустовъ и др.

Представители фабрикъ, заводовъ, желѣзныхъ дорогъ и пр. промышленныхъ предпріятій, а также правительственныхъ и общественныхъ учрежденій—М. И. Алтуховъ, И. К. Андруковъ, Н. Н. Аляничковъ, Л. Я. Аркинъ, А. Бадюль, Г. М. Барановъ, В. Я. Белинъ, Н. Е. Березовскій, М. Берловъ, М. И. Блокъ, Н. Н. Ботвинкинъ, И. П. Боклевскій, С. И. Бокастовъ, Л. А. Боровичъ, А. И. Вѣловъ, Е. Я. Вайнъ, Ф. И. Вараксинъ, М. К. Васильевъ, И. Видавскій, П. П. Викторовъ, Ю. Ф. Вишевскій, Г. В. Вдовиневскій, С. В. Ганшинъ, П. Гарберъ, К. Ф. Гессель, Л. Н. Глазовъ, Н. П. Глухаревъ, Д. А. Головъ, І. П. Горенцель, А. Ф. Грязновъ, А. В. Грушке, С. И. Гулишамбаровъ, И. Гурвичъ, К. Г. Дементьевъ, А. Н. Державинъ, И. А. Добряковъ, К. Дьяконовъ, В. Ефременковъ, Л. П. Жеребовъ, А. А. Завадскій, А. Завалишинъ, И. Залкиндъ, Н. Н. Зворыкинъ, А. А. Зябловъ, П. Касаткинъ, Д. Кирпичниковъ, Н. А. Кирпичниковъ, С. А. Козьминъ, А. И. Коренбитъ, П. Н. Коротковъ, М. Г. Котельниковъ, К. В. Курчениновъ, А. Г. Лалисовъ, Л. К. Лейхманъ, Л. М. Лялинъ, П. А. Малыхъ, И. Г. Манохинъ, А. Мейро, А. П. Милинскій, Н. В. Мыльниковъ, А. М. Настюковъ, Ф. Ф. Надлеръ, И. М. Нелюбинъ, Н. Я. Нелькинъ, М. А. Нетыкса, К. Ф. Неймаеръ, С. Ф. Николаевскій, Л. В. Николаевъ, С. Я. Никитинскій, М. И. Носачъ, Н. П. Овсянниковъ, В. Н. Оглобинъ, А. И. Онуфровичъ, П. Я. Персіяниновъ, Н. А. Песоцкій, П. Т. Плаксицкій, В. Е. Полуэктовъ, Л. О. Плущевскій, А. А. Прессъ, А. Т. Разуваевъ, К. Рейнеръ, А. С. Рейсеръ, Х. Х. Рѣрманъ, Н. Родимцевъ, М. А. Рыловъ, А. Э. Сабекъ, А. Семеновъ, С. Сербиновичъ, П. И. Сяптиць, А. А. Соломка, Б. А. Солонина, О. Стань, Н. Д. Степановъ, И. Тауберъ, М. Н. Триполитовъ, А. Н. Угаровъ, А. Г. Фадѣевъ, И. А. Федоровъ, Н. А. Филипповъ, И. М. Фуксъ, Г. Г. Хелимскій, М. Я. Цоллеръ, В. Черневъ, О. В. Шаньгинъ, А. Ф. Шварабовичъ, Д-ръ Юркевичъ, Ю. А. Эльтерманъ, П. К. Энгельмейеръ, М. Е. Эфросъ и др.

Журналъ одобренъ Ученымъ Комитетомъ Минист. Народн. Просвѣщенія.

Полные экземпляры журнала за 1890, 1891, 1892, 1893, 1894, 1895, 1896, 1897, 1898, 1899, 1900, 1901, 1902 и 1903 гг. высылаются по 16 руб.—Выписывающіе за всѣ четырнадцать лѣтъ сразу платятъ 100 руб.

Подписавшимся среди года высылаются всѣ вышедшіе въ свѣтъ №№. Пробные №№ высылаются по первому требованію по 1 р. 50 к. Допускается разсрочка.—16 руб. въ годъ съ доставкой, за 1/2 года—9 руб. Учащимся скидка 25%.

Подписка принимается: въ редакціи журнала и во всѣхъ книжн. магазинахъ.

Адресъ редакціи: Москва, Долгоруковская ул., д. № 71. Редакторъ-Изд. Учен. Инж.-Мех. К. А. Казначеевъ.

Принимается подписка на 1904 г. на издаваемый Императорскимъ Обществомъ Судостроенія ежемесичный журналъ

## РУССКОЕ СУДОХОДСТВО

19-й годъ изданія.

Съ 1902 года журналъ издается Императорскимъ Обществомъ Судостроенія, по прежней программѣ, въ количествѣ 12 книгъ, выходящихъ 1-го числа каждаго мѣсяца, объемомъ не менѣе 120 листовъ въ годъ, со многими иллюстраціями въ текстѣ.

Въ журналѣ главнымъ образомъ будутъ помѣщаться статьи по всемъ очереднымъ вопросамъ, касающимся мореходства, судостроенія, портоваго дѣла, судостроенія, морскихъ и рѣчныхъ промысловъ, т.-е. вопросовъ воднаго дѣла, подлежащихъ по уставу, разсмотрѣнію Императорскаго Общества Судостроенія. Кромѣ того будетъ обращено особое вниманіе на обзоръ заграничной и русской литературы по перечисленнымъ отдѣламъ, а также будутъ даваться отвѣты на вопросы подписчиковъ. Приблизительный порядокъ помѣщенія статей слѣдующій:

1) Узаконенія и распоряженія правительства, относящіеся къ водному дѣлу. 2) Обзоръ текущей дѣятельности Императорскаго Общества Судостроенія и его отдѣленій. 3) Обзоръ дѣятельности состоящаго при Обществѣ Комитета для помощи поморамъ. 4) Торговое мореходство. 5) Порты и пристани. 6) Внутреннее судостроеніе. 7) Судостроеніе. 8) Учебное дѣло, касающееся специальности Общества. 9) Морскіе, озерные и рѣчные промыслы. 10) Любительское плаваніе. 11) Иностранное обзоръ по водному дѣлу. 12) Обзоръ русской періодической печати по водному дѣлу. 13) Разказы и воспоминанія о морскихъ путешествіяхъ и промысловомъ бытѣ; статьи историческія и извѣстія, по содержанію своему соответствующія задачамъ журнала. 14) Отзывы объ изданіяхъ, касающихся воднаго дѣла. 15) Справочный отдѣлъ. Вопросы и отвѣты. 16) Разныя извѣстія и объявленія.

Въ мѣрѣ возможности и надобности, будутъ помѣщаться въ журналѣ статьи общаго характера по внѣшнимъ и внутреннимъ государственнымъ, общественнымъ, хозяйственнымъ и финансовымъ вопросамъ, а также статьи, касающіяся развитія военноморского дѣла.

Подписная цѣна: на годъ съ доставкой и пересылкой въ Россіи 8 руб., за границу 10 руб.

При непосредственномъ обращеніи въ редакцію допускается разсрочка: при подпискѣ 3 руб., къ 1-му апрѣля 3 руб., къ 1-му іюля 2 руб.

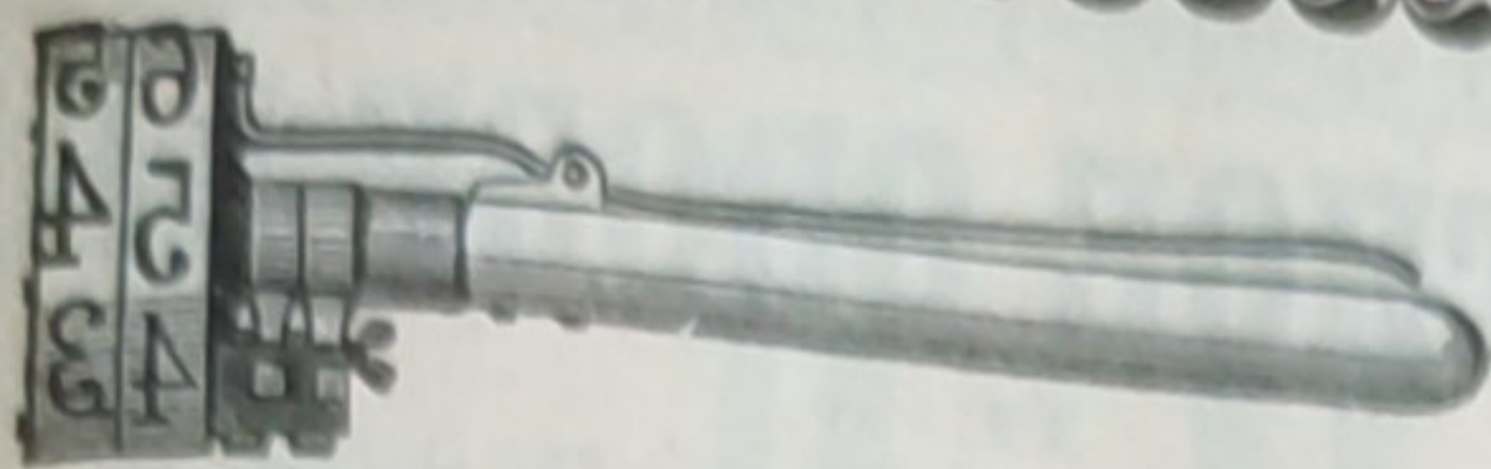
Отдѣльныя книжки по 1 руб.

Гг. почетные, пожизненные и действительные члены Императорскаго Общества Судостроенія получаютъ въ Россіи журналъ бесплатно (действительные члены—по уплатѣ членскаго взноса за текущій годъ); за границей—съ уплатой за пересылку 2 руб. въ годъ. Для гг. членовъ иногородныхъ отдѣленій Общества подписная цѣна 5 руб. въ годъ.

Подписка принимается въ конторѣ редакціи (Торговая, 18) ежедневно, кромѣ праздниковъ, отъ 11 до 5 час. Городская подписка, кромѣ того, принимается въ книжныхъ магазинахъ „НОВАГО ВРЕМЕНИ“, ВОЛЬФА, МЕЛЬЕ, ФЕНУ, РИККЕРА и др.

Тарифъ объявленій высылается желающимъ бесплатно.

3—2



**КЛЕЙМА РЕВОЛЬВЕРНЫЯ** „патентъ В. Геллера“ для мѣтки деревьевъ и брусевъ текущимъ номеромъ.

Клейма обмкновенныя, разнаго рода, для выбиванія буквъ, знаковъ и номеровъ на деревьяхъ и брускахъ.

Стальные мѣры и силдныя деревянные пали для измѣренія диаметра деревьевъ и кругляковъ.

Буравчики для опредѣленія годового прироста деревьевъ.

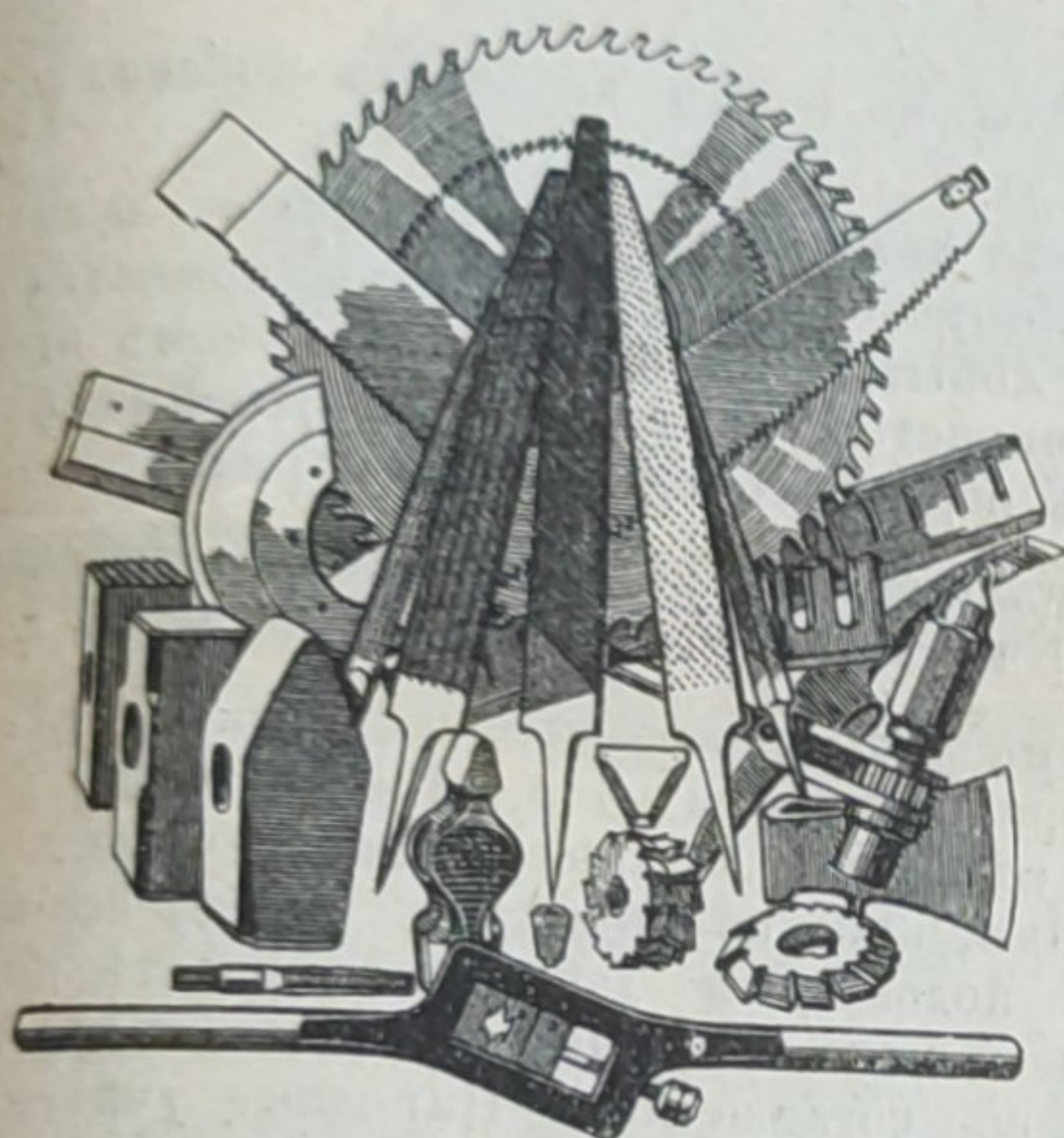
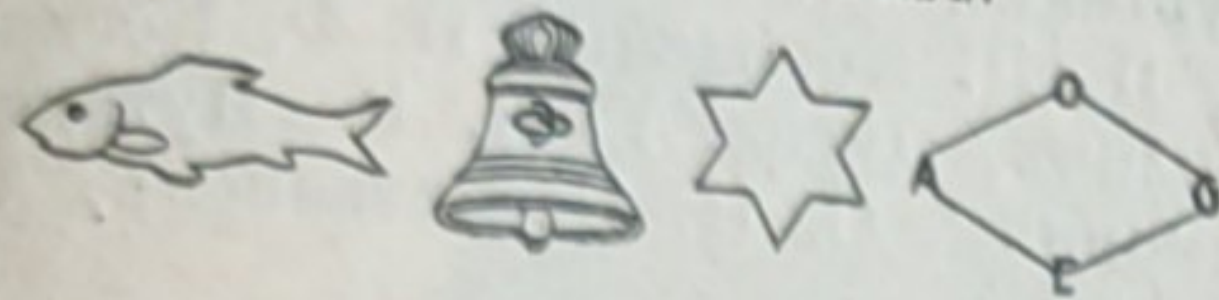
Западни и напканы всякаго рода, рожи сигнальныя, топоры, пилы, тачки, лопаты, а также пилы для срѣзыванія вѣтокъ, складныя, логкія, но прочныя, въ формѣ обмкновенной ручной деревянной пали.

РЕКОМЕНДУЮТЪ:

# Крыштофъ Брунъ и Сынъ

складъ желѣзныхъ товаровъ и инструментовъ, сельско-хозяйственныхъ принадлежностей и кухонной посуды  
ВЪ ВАРШАВѢ.

УТВЕРЖД. ФАБРИЧН. КЛЕЙМА



Акціонерное общество

завода для изготовленія напильниковъ и ремесленныхъ инструментовъ

## ОТТО ЭРБЕ въ г. Ригѣ

(Лифляндской губ.).

СПЕЦІАЛЬНОСТИ:

**ПИЛЫ** для лѣсопильныхъ станковъ и **КРУГЛЫЯ ПИЛЫ** всѣхъ размѣровъ съ утвержденнымъ правительствомъ клеймомъ „Колоколь“.

Изъ тигельной стали высокаго достоинства, не уступающія заграничнымъ пиламъ.

Поперечныя и продольныя пилы.

**МАШИННЫЕ НОЖИ** для станковъ разныхъ фасоновъ.

**НАПИЛЬНИКИ** всякіе; насѣчка затупленныхъ напильниковъ.

**ИНСТРУМЕНТЫ:** молотки, кирки, трещетки, клуппы, мѣтчики, фрезера, декселя и т. д.

Адресъ для писемъ: Акціонерному Обществу  
ОТТО ЭРБЕ, г. Рига.

Значительнѣйшее предпріятіе по этимъ отраслямъ въ Россіи.

350 чел. рабоч.; паров. маш. въ 250 силъ; электромоторы.

❖ Иллюстрированный прейсъ-курантъ бесплатно. ❖

Последняя награда: ЗОЛОТАЯ МЕДАЛЬ на выставкѣ въ г. Ригѣ 1901 г.

Т-во машиностроительнаго завода

# „В. Грачевъ и К<sup>о</sup>“

МОСКВА, М. Грузины, Расторгуевскій пер.

Телефонъ 483.

ОБОРУДОВАНИЕ ЛѢСОПИЛЬНЫХЪ ЗАВОДОВЪ.

# ГОРОДЕЦКОЕ ИМѢНІЕ

графини С. В. Паниной

продаетъ сѣмена сосны—36 руб., ели—12 р. пудъ съ укупорной и доставкой на ст. жел. дор. „Нижній“.

При покупкѣ значительной партіи уступка. Образцы по требованію: Адресъ: **Городецъ** (почт. телеграф. контора), Нижегород. губ., въ контору графини Паниной, управляющему Оресту Ильичу Шереметинскому.

ОТКРЫТА ПОДПИСКА НА 1904 ГОДЪ

VIII-ой годъ изданія журнала

## „ВѢДОМОСТИ СЕЛЬСКАГО ХОЗЯЙСТВА

И  
ПРОМЫШЛЕННОСТИ“.

(Органъ Южно-Русскаго Земледѣльческаго Синдиката.)

Въ 1903 г. были помѣщены статьи профессоровъ С. М. Богданова, П. Р. Слезкина, А. Ф. Фортунатова и И. О. Широкихъ. Магистра сельск. хоз. С. Л. Франкфурта, преподавателя садоводства при Киевскомъ Политехн. институтѣ М. Е. Софронова, хозяевъ-практиковъ и мног. др. лицъ. Составъ прежнихъ сотрудниковъ на 1904 г. остается безъ измѣненія. „Вѣдомости“ выходятъ два раза въ недѣлю, по воскресеньямъ и четвергамъ, причѣмъ воскресный номеръ будетъ заключать статьи по различнымъ отраслямъ с.-х. и с.-х. промышленности и обзоръ хлѣбныхъ рынковъ съ торговыми бюллетенями, четверговой—обозрѣвія и разныя справочныя цѣны.

Въ „Вѣдомостяхъ“ помѣщаются: статьи по всѣмъ отраслямъ сельскаго хозяйства, разныя свѣдѣнія по сельскохозяйственной промышленности и техникѣ; обзоры сельско-хозяйственной дѣятельности земствъ и обществъ; правительственныя распоряженія, касающіяся интересовъ сельскаго хозяйства; обзоры сельско-хозяйственной литературы и періодической печати по сельскохозяйственнымъ вопросамъ и отдѣлы вопросовъ и отвѣтовъ.

Особенное вниманіе обращается на сельско-хозяйственную промышленность Юго-Западнаго края и на популярныя статьи по техникѣ хозяйства. Кромѣ того, въ торговомъ отдѣлѣ „Вѣдомостей“ будутъ помѣщаться **спеціальныя телеграммы о настроеніи рынковъ**,—цѣны на хлѣба, спиртъ и скотъ,—изъ Одессы, Николаева, Варшавы, Либавы, Кенигсберга, Данцига, Новоселицы, Сосновки, Подволочиска, Лондона, Нью-Йорка и друг. пунктовъ, торговыя корреспонденціи со всѣхъ станцій Ю.-З. ж. д. и Киево-Воронежской жел. дор., обзоры мировыхъ, внутреннихъ и мѣстныхъ рынковъ: свѣдѣнія о хлѣбахъ, скотѣ, сахарѣ, хмелѣ и пр.

**ПОДПИСНАЯ ЦѢНА:** на 1 годъ 4 руб., 1/2 года—2 р. 50 коп., на 3 мѣсяца 1 руб. 50 коп.

При редакціи учреждено **АГЕНТСТВО** торговыхъ телеграммъ о цѣнахъ на хлѣбъ и прочіе сельскохозяйственные продукты изъ Одессы, Николаева, Варшавы, Либавы, Кенигсберга, Данцига, Новоселицы, Сосновки, Подволочиска, Лондона и Нью-Йорка, которыя рассылаются городскимъ и иногороднимъ подписчикамъ два раза въ недѣлю—въ среду и субботу.

**Иногородніе подписчики** платятъ въ мѣсяць комиссію съ одного рынка—2 руб., съ 2-хъ рынковъ—3 руб., съ 3 рынковъ 4 руб. и т. д. и возвратъ телеграфныхъ расходовъ. **Городскіе подписчики** платятъ по 3 руб. въ мѣсяць за всѣ телеграммы и другихъ расходовъ не несутъ.

Подписка на „Вѣдомости“ принимается въ конторѣ редакціи—**Кіевъ, Бульварная, № 9, а также и въ книжныхъ магазинахъ Идзиковскаго, Оглоблина и друг.** Подписка на телеграммы принимается исключительно въ конторѣ редакціи.

Открыта подписка на 1904 годъ (IV г. изданія) на ежедневную общественную, политическую и литературную газету

# ОБЛАСТНОЕ ОБОЗРѢНІЕ

И

Вѣстникъ Казачьихъ Войскъ.

Защита интересовъ и выясненіе нуждъ населенія окраинныхъ областей,—главная цѣль изданія. Быстрое опубликованіе всѣхъ новыхъ законоположеній, распоряженій и мѣропріятій правительства, затрогивающихъ интересы помянутыхъ окраинъ, съ опѣнкой ихъ роли и значенія—одна изъ главныхъ практическихъ задачъ центрального областного изданія. Газета въ 1904 г. будетъ выходить въ расширенномъ видѣ (отъ 2-хъ до 3-хъ печатныхъ листовъ) и будетъ обслуживать, кромѣ казачьихъ областей, всѣ губерніи и области Кавказа, Туркестана, Сибири и юго-западныхъ окраинъ.

При ближайшемъ участіи: Н. А. Бородинъ, А. А. Карасева, Я. Я. Полферова—по областнымъ и казачьимъ вопросамъ, проф. В. Д. Кузьмина-Караваева, Л. В. Македонова, Ф. А. Щербинъ—по земскимъ вопросамъ, Б. А. Витмера, В. П. Краинфельда—по общимъ отдѣламъ, Ф. В. Петрова—по юридическимъ вопросамъ юго-западныхъ окраинъ,—въ газетѣ сотрудничаютъ: Д. Т. Волковъ, П. Р. Гордѣевъ, А. М. Грековъ, (псевд. Казакъ, Таганрогъ), С. И. Гусевъ-Оренбургскій, И. И. Дмитренко, И. Н. Ефремовъ, А. А. Кауфманъ, П. П. Короленко, И. Ф. Косиновъ, Л. М. Мельниковъ, Ст. Павловъ, (псевд.), Н. Г. Путинцевъ, Е. П. Рясинскій, А. Серафимовичъ, С. Н. Севастьяновъ, А. В. Тавастшерна и мн. др.

Спеціальныя корреспонденты во всѣхъ казачьихъ войскахъ и на окраинахъ.

Въ особомъ отдѣлѣ „Рыбное Хозяйство“ редація будетъ давать за недѣлю регулярныя „Обзоры“ всѣхъ крупныхъ правительственныхъ распоряженій и событій въ русскомъ рыбномъ промыслѣ, который сосредоточивается какъ разъ на окраинахъ и въ жизни этихъ послѣднихъ играетъ очень крупную роль.

**ПОДПИСНАЯ ПЛАТА** съ пересылкой и доставкой: на годъ 7 р., на 1/2 года 4 р., на 1 мѣсяць 75 к., отдѣльный № 15 к.

Допускается разсрочка: въ два срока—при подпискѣ 4 р. и 1 июня 3 р.; въ 3 срока при подпискѣ 3 р., 1 апрѣля 2 р. и 1 августа 2 р. ● Лица, служащія въ правительственныхъ и общественныхъ учрежденіяхъ, при подпискѣ на газету черезъ казначеевъ и экзекуторовъ пользуются льготой въ уплатѣ подписныхъ денегъ по 1 р. въ теченіе первыхъ мѣсяцевъ и другими льготными условіями, по соглашенію.—Народные учителя, учащіяся, учебныя заведенія и бібліотеки могутъ получать газету на особо льготныхъ условіяхъ, по соглашенію съ редакціей.

Подписку по почтѣ адресовать исключительно въ редакцію газеты: „Областное Обзорѣніе и Вѣстникъ Казачьихъ Войскъ“. С.-Петербургъ, Вас. Островъ, 13-я линія, д. № 22.

Пробный № по требованію высылается бесплатно. 3—2

ОТКРЫТА ПОДПИСКА НА 1904 ГОДЪ

на

## „ВѢСТНИКЪ НОВГОРОДСКАГО ЗЕМСТВА“

издаваемый при Новгородской Губернской Земской Управѣ по слѣдующей программѣ:

I. Законы и распоряженія правительства. II. Хроника Новгородскаго Земства. III. Общая земская хроника. IV. Мѣстная хроника. V. Статьи и замѣтки по земскимъ вопросамъ. VI. Статьи по сельскому хозяйству. VII. Разныя извѣстія. VIII. Обзоръ печати и бібліографія. IX. Заявленія, вопросы и отвѣты на нихъ. X. Объявленія.

„Вѣстникъ“ выходитъ книжками: всего 24 книжки въ годъ.

Срокъ выхода 1-е и 15-е число cadaго мѣсяца.

Подписная цѣна съ доставкой и пересылкой 1 руб. за годъ. Отдѣльныя №№ книжекъ 5 коп.

Подписка принимается въ г. Новгородѣ, въ редакціи „Вѣстника Новгородскаго Земства“, при „Губернской Земской Управѣ“.



# К. Л. П. Флекъ Сыновья.

Берлинъ. — Рейникендорфъ.

C. L. Fleck Söhne, Reinickendorf

МАШИНОСТРОИТЕЛЬНЫЙ ЗАВОДЪ.

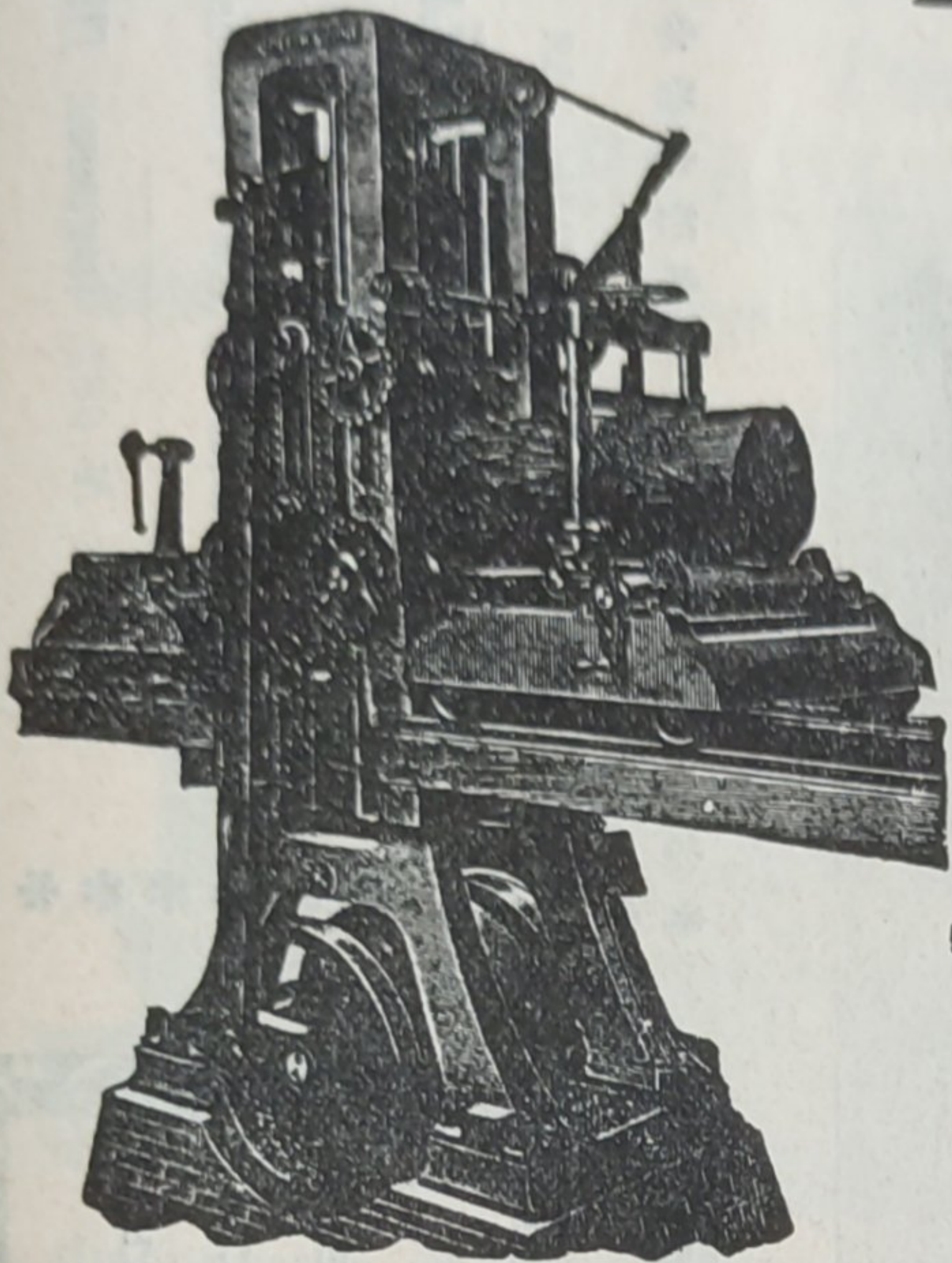
Исключительная спеціальность съ 1859 г.

**Лѣсопильныя рамы**  
и  
**древообдѣлочныя машины**

для всѣхъ отраслей промышленности.

Большой складъ машинъ ходовыхъ типовъ и размѣровъ.

**Каталоги и смѣты бесплатно.**



Акціонерное Общество машиностроительнаго завода

Телеграммы:  
РУЛЬ-РЕВЕЛЬ.

## ФРАНЦЪ КРУЛЛЬ

Телеграммы:  
КРУЛЬ-МОСКВА.

въ РЕВЕЛЬ.

Заводъ основанъ въ 1865 г.

Отдѣленіе въ Москвѣ, — Мясицкая, д. бывш. Спиридонова.

СПЕЦІАЛЬНОСТЬ — ОБОРУДОВАНИЕ

### ЛѢСОПИЛЬНЫХЪ ЗАВОДОВЪ.

**Лѣсопильныя рамы**, одно- и двухъ-этажныя, переносныя, горизонтальныя, лѣсопильно-раздѣльныя и рамы на деревянныхъ станинахъ.

**Круглыя пилы**, ординарныя, двойныя, подвѣсныя, противовѣсныя, универсальныя и спеціальныя.

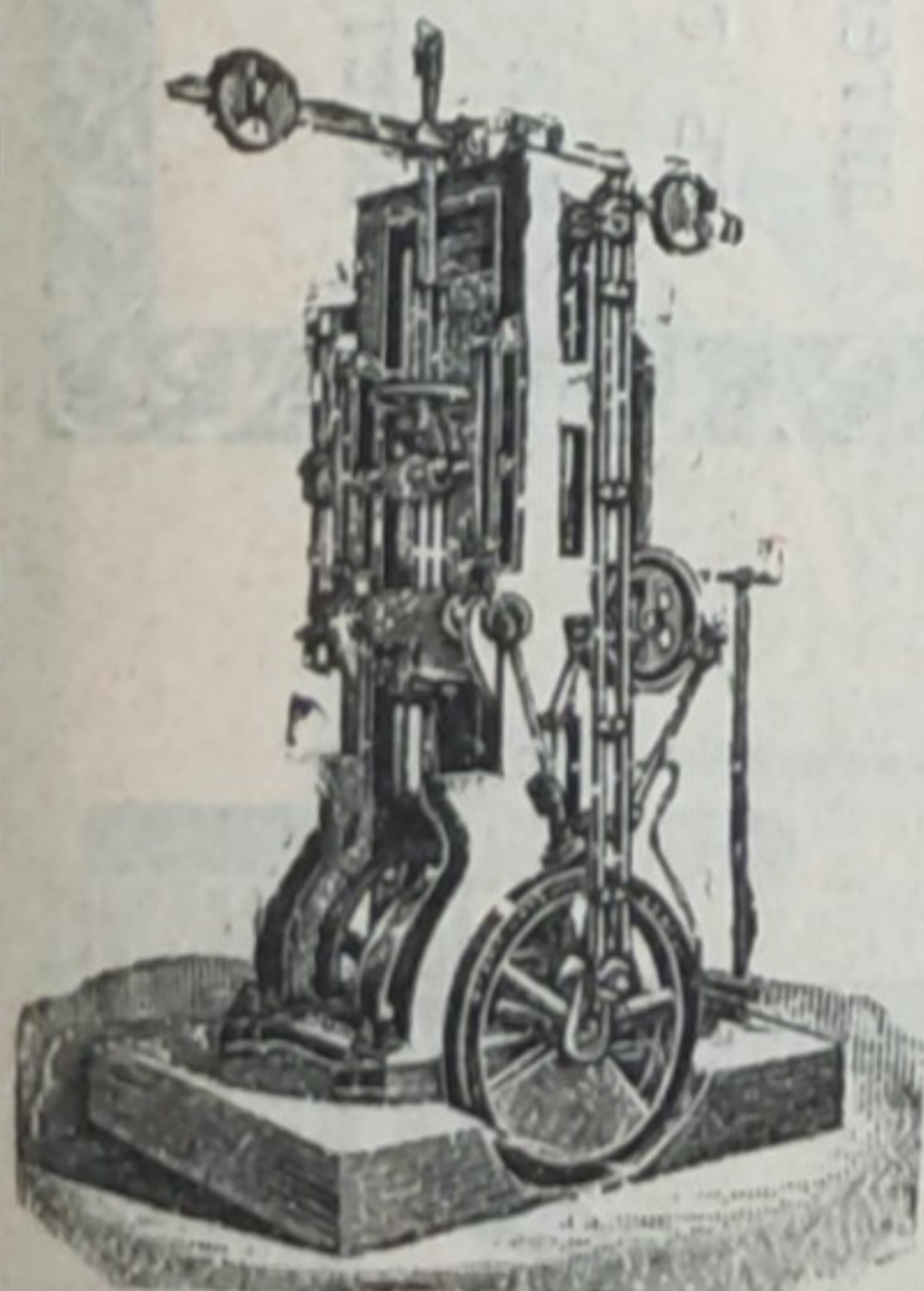
**Круглыя пилы для обтески шпалъ.**

**Ленточныя пилы.** — Строгальныя, долбежныя и фрезерныя станки. — **Гонтовыя машины.**

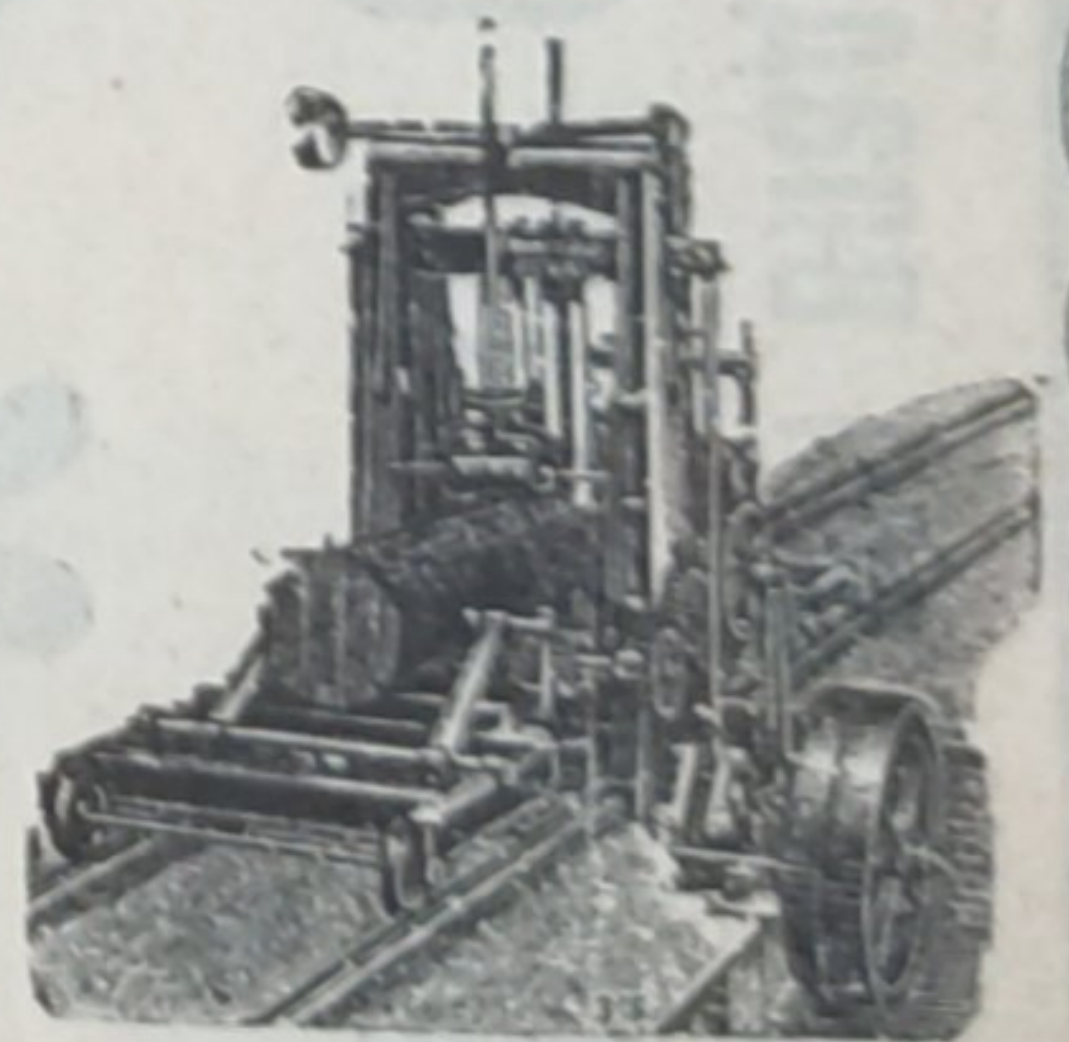
**Машины** для изготовленія древеснаго волокна. Паровые котлы патента „Штейнмюллеръ“ и всѣхъ другихъ системъ и проч.

**ПОСТАВКА ЛОКОМОБИЛЕЙ.**

Каталогъ и смѣты по востребованію.



Постоянная лѣсопильная рама.



Переносная лѣсопильная рама.

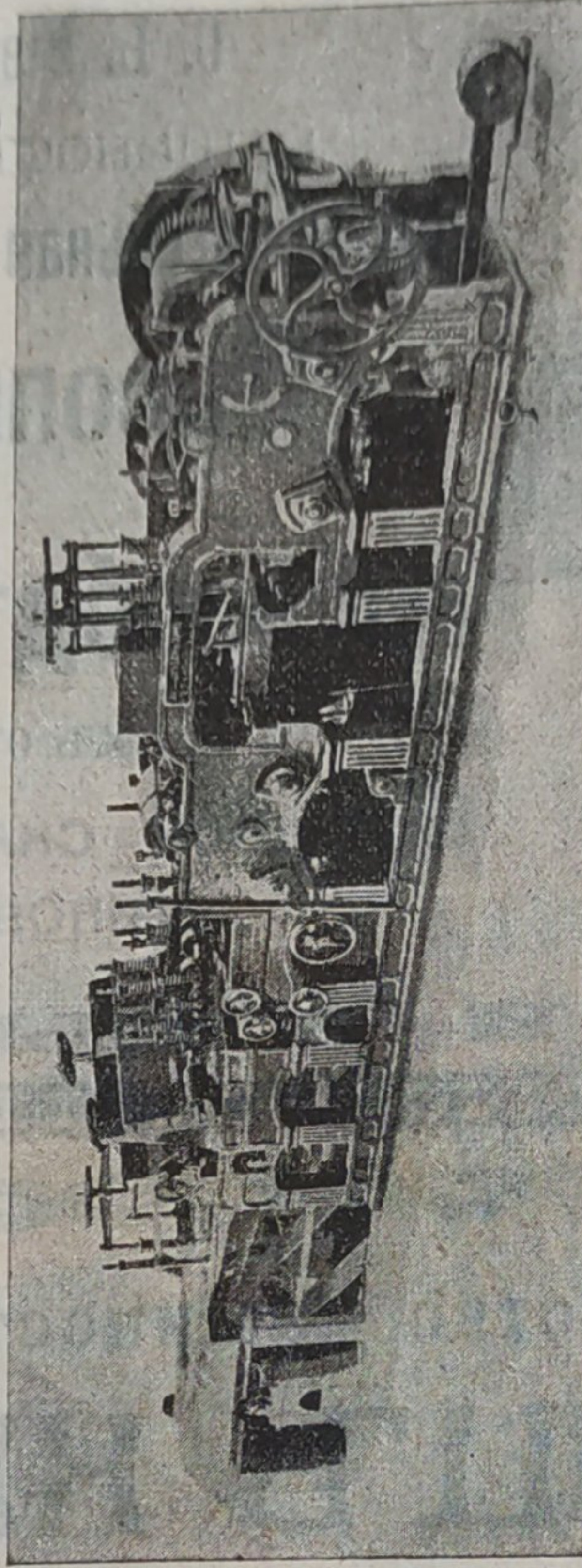
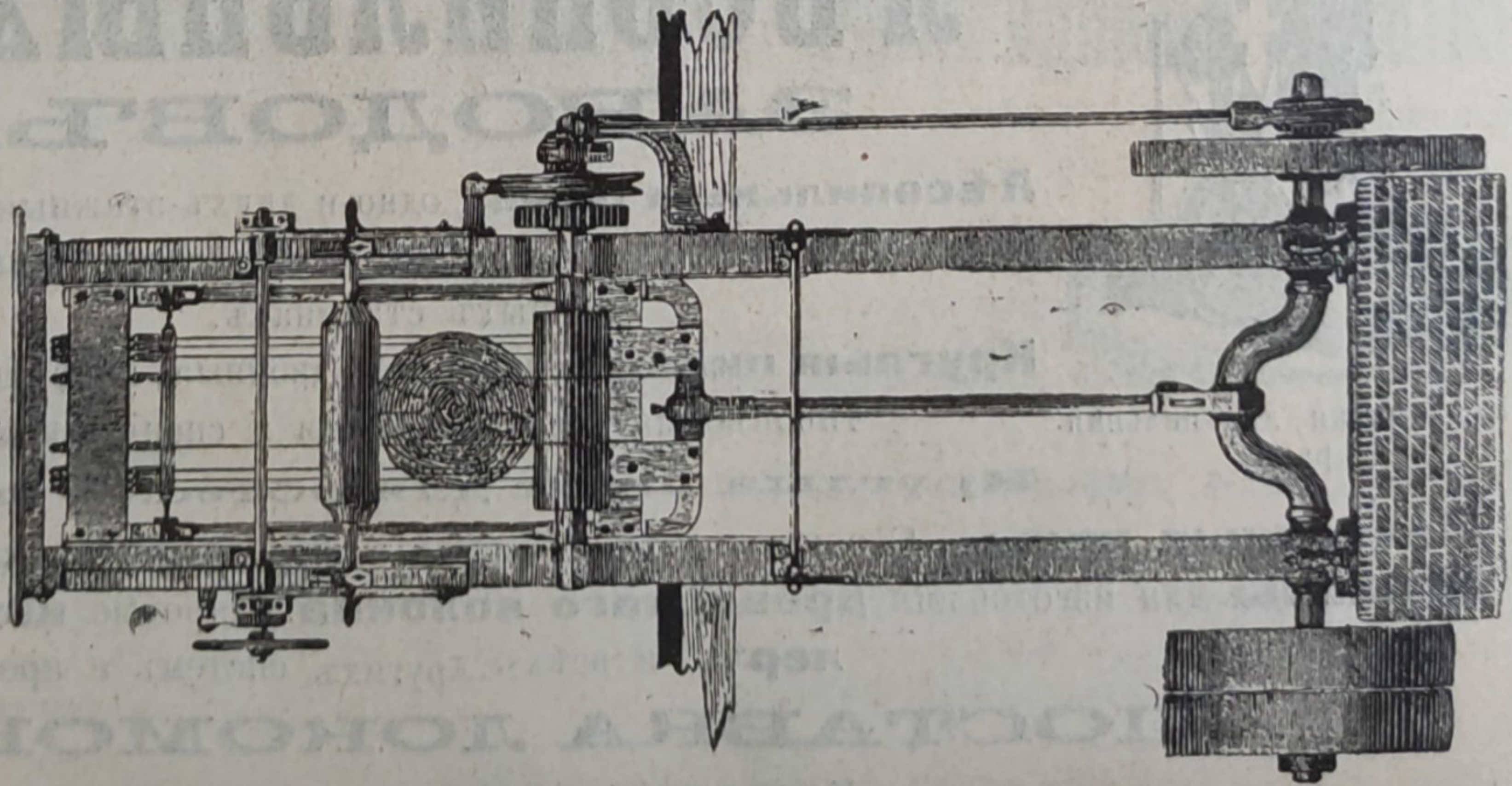
Важно для владѣльцевъ лѣсопильныхъ и древообдѣлочныхъ заводовъ.

# ЛѢСОПИЛЬНЫЕ СТАНКИ, МАШИНЫ ДЛѢ ОБРАБОТКИ ДЕРЕВА

ФИРМЫ

## М. А. Јежсехъ и Далъ: Христіанія—Норвегія.

Существуетъ съ 1849 г.



Дѣйствительная дневная производительность нашего станка F № 1 — въ теченіе 10 часовъ 45.000 футовъ, или 19.500 погонн. аршинъ, чисто выстроганн. съ пазомъ и гребнемъ.

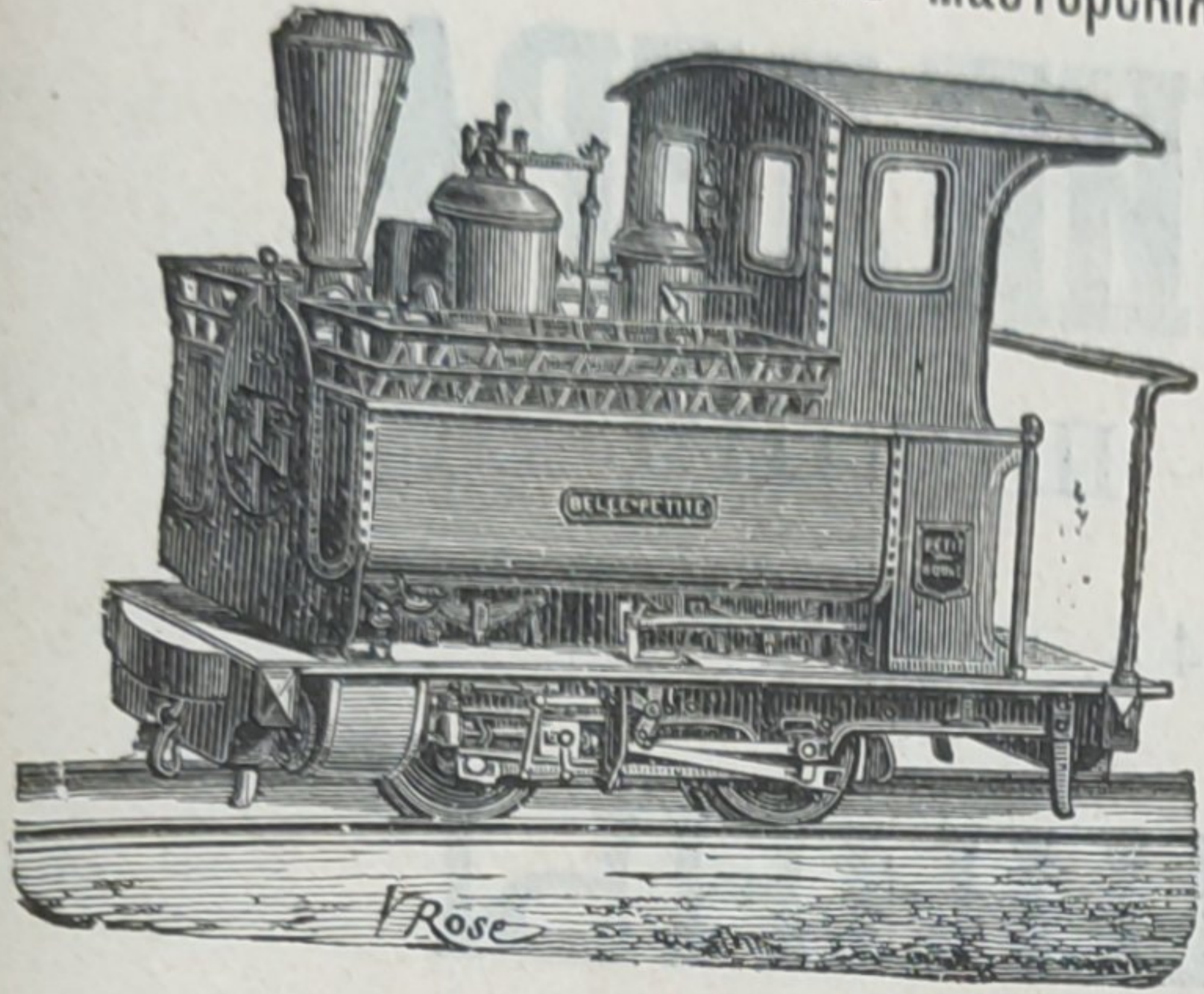
\*\*\*\*\*  
 Главный представитель для Россіи  
**Робертъ Будайльдъ**  
 МОСКВА,  
 Мясницкая, домъ Гуськова.  
 Телефонъ № 687. Телеграммы: „ГУДЧАЙЛДЪ“.  
 \*\*\*\*\*

# ДЕКОВИЛЬ

Пти-Бургъ (Франція).

DECAUVILLE. Petit-bourg (France).

Самая обширная въ свѣтѣ мастерскія для желѣзныхъ дорогъ постоянныхъ и переносныхъ.



**СПЕЦІАЛЬНЫЯ КОНСТРУКЦИИ ДЛЯ ЛѢСНОЙ ЭКСПЛОАТАЦИИ.**

Пути, Вагонеты, Локомобили паровые и керосиновые

(съ топкою, приспособленною для отопленія дровами).

Динамо-машины, Электро-моторы, Электро-механическіе приборы.

Фабрикаты высшаго качества и съ гарантіей. — Каталоги и смѣты по требованію.

## ФРИДРИХЪ ШМАЛЬЦЪ. ОФФЕНБАХЪ н/М.

ФАБРИКА ТОЧИЛЬНЫХЪ МАШИНЪ и НАЖДАЧНЫХЪ КРУГОВЪ.

**СПЕЦІАЛЬНОСТЬ:**

ПАТЕНТОВАННЫЯ АВТОМАТИЧЕСКІЯ ТОЧИЛЬНЫЯ МАШИНЫ для точки лѣсопильныхъ, круглыхъ и ленточныхъ пилъ всѣхъ родовъ, съ двойной, очередной косою точкой верхнихъ и нижнихъ краевъ зубьевъ. Этими машинами производится точка пилъ ПОРАЗИТЕЛЬНО БЫСТРО, совершенно АВТОМАТИЧЕСКИ и ТОЧНО, посредствомъ вращающагося НАЖДАЧНАГО КРУГА.

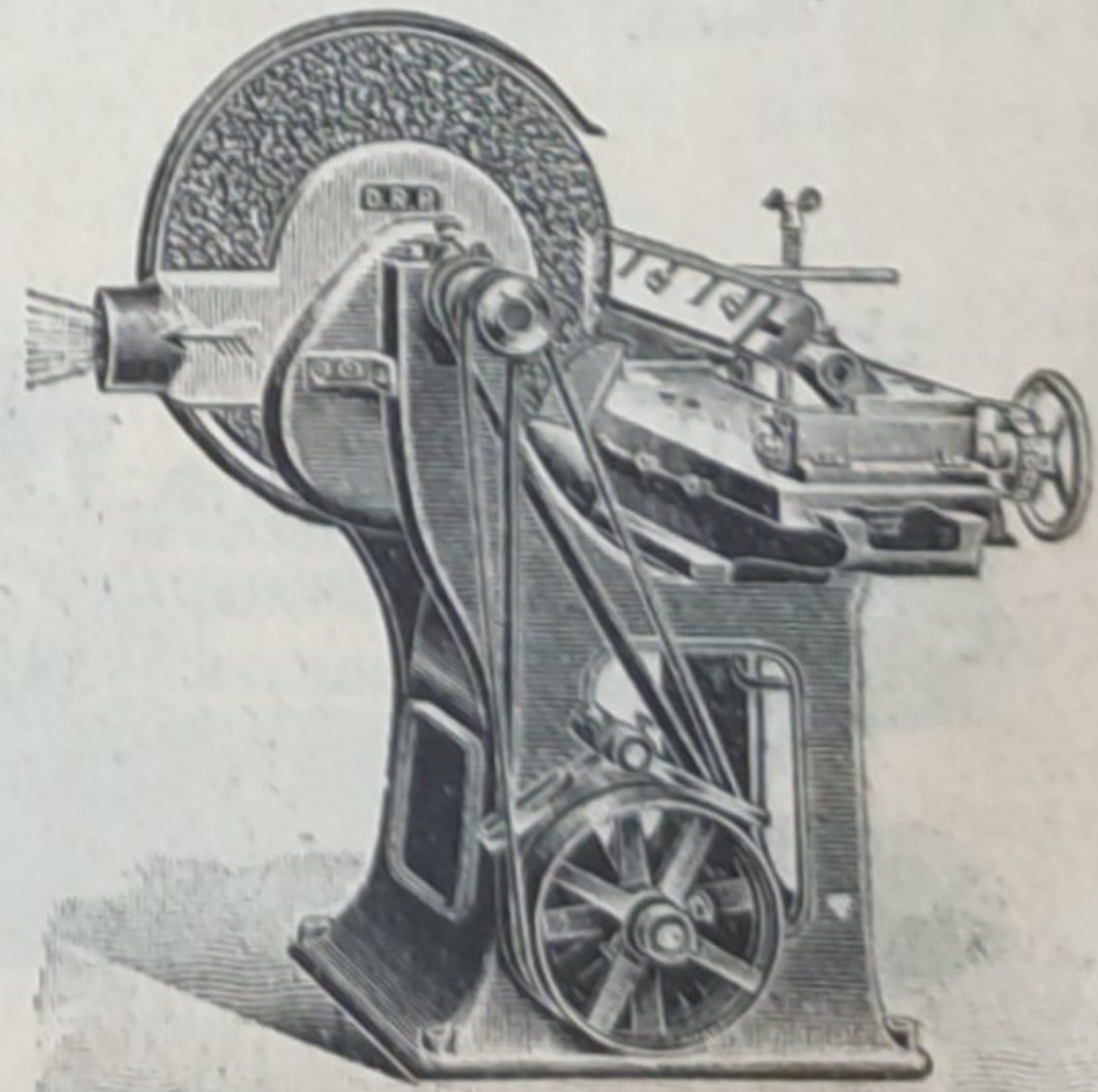
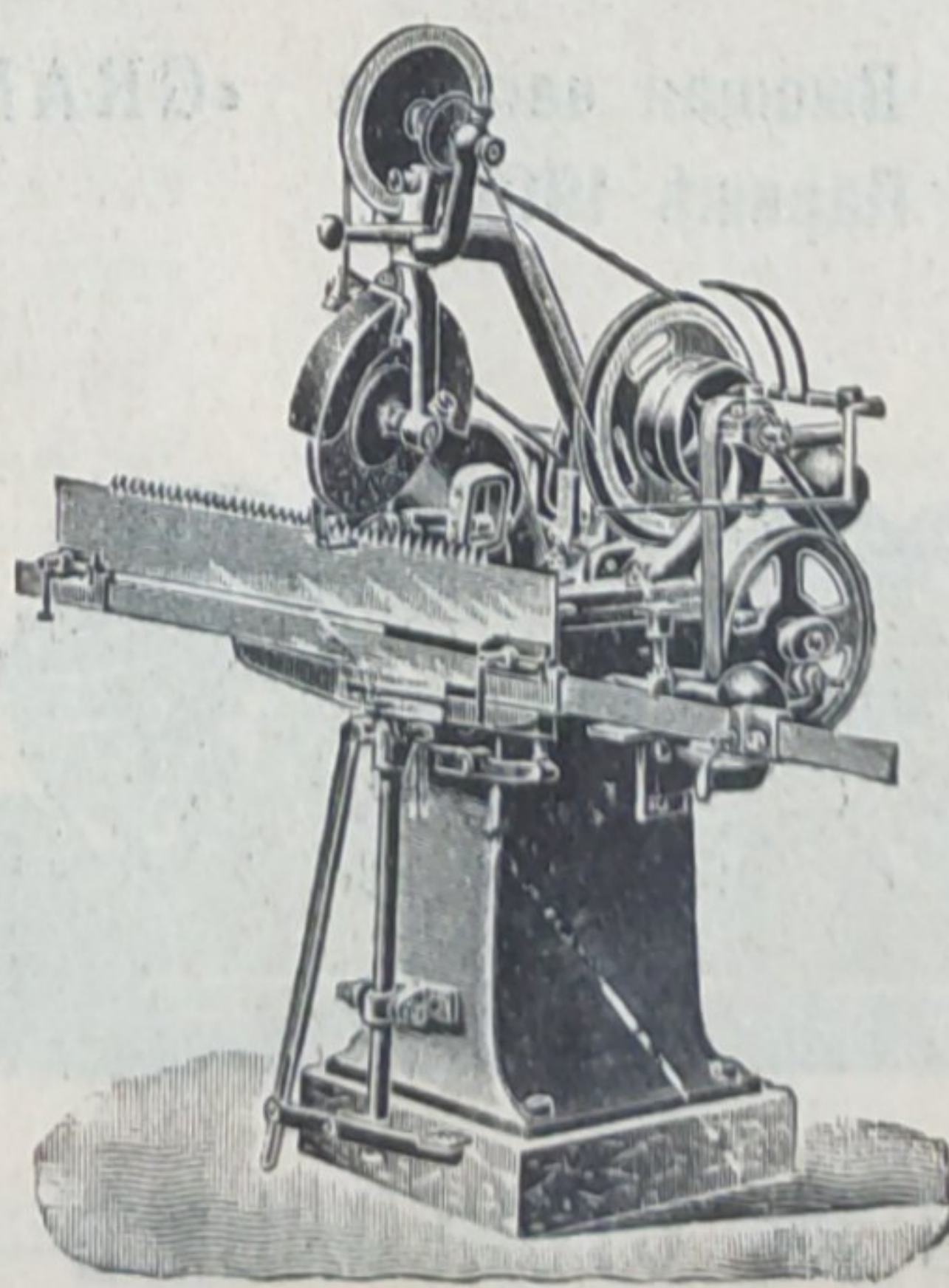
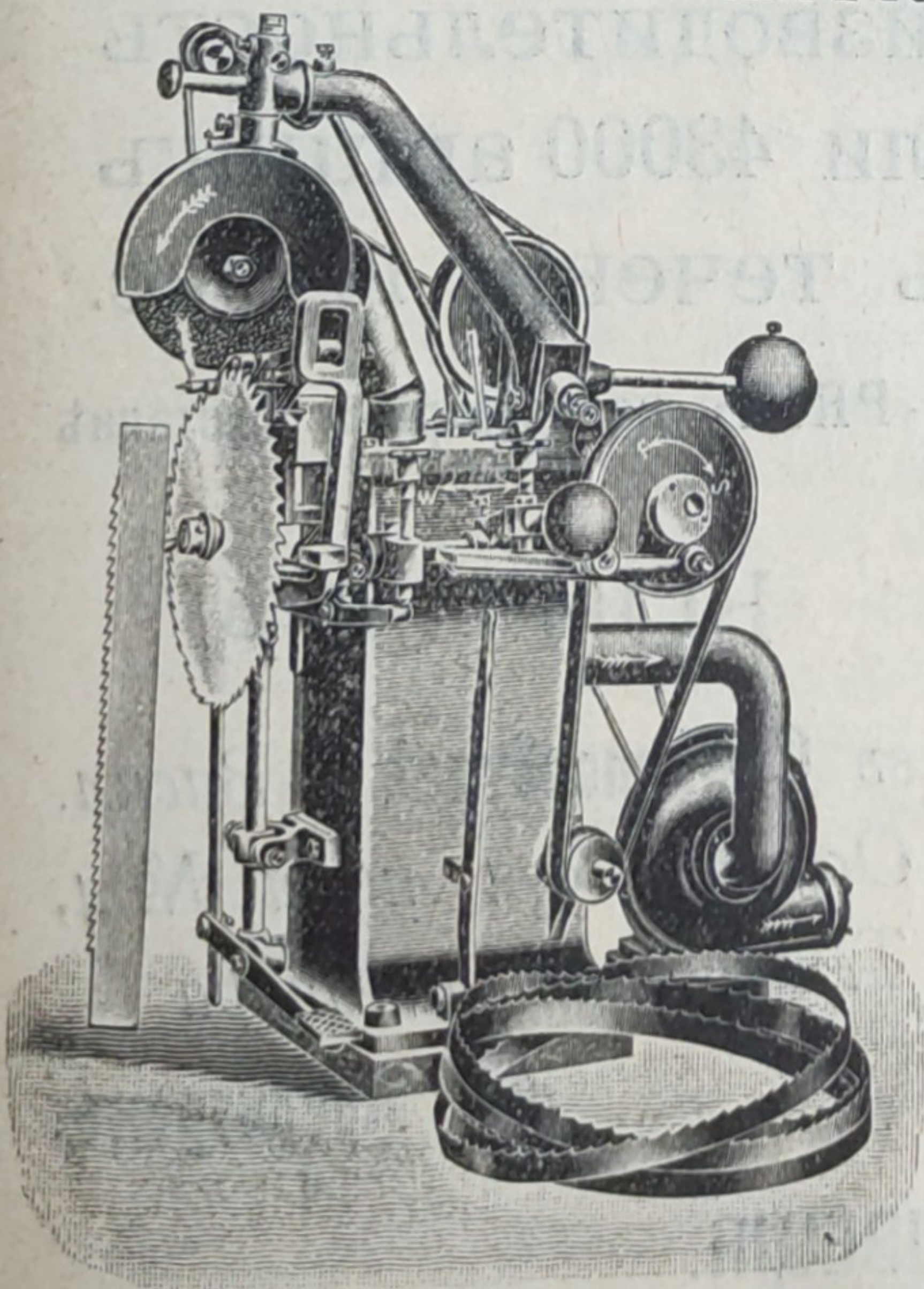
АВТОМАТИЧЕСКІЯ ТОЧИЛЬНЫЯ МАШИНЫ для точки ножей и т. д.

Наилучшіе отзывы изъ всѣхъ странъ свѣта.

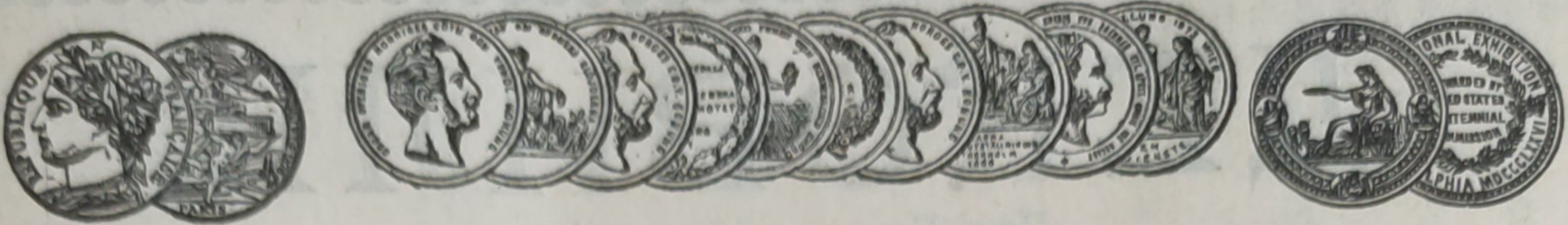
ГЛАВНЫЙ ПРЕДСТАВИТЕЛЬ для РОССИИ:

**КАРЛЬ ЭДУАРДОВИЧЪ ДРЭЙЭРЪ**

Москва, Малая Лубянка, домъ Страховаго Общества „Россія“.



Каталоги и смѣты высылаются по первому требованію бесплатно.



АКЦИОНЕРНОЕ ОБЩЕСТВО  
МАШИНОСТРОИТЕЛЬНЫХЪ ЗАВОДОВЪ

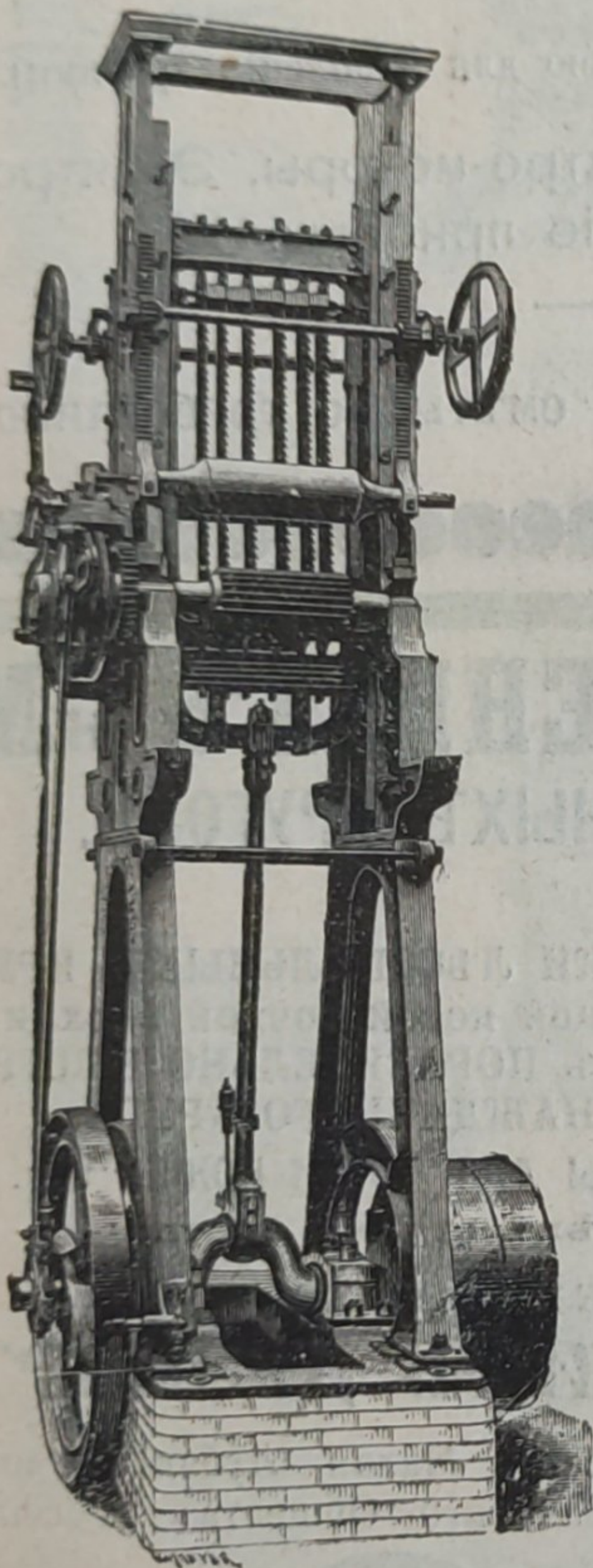
# І. и К. Г. БОЛИНДЕРА

ВЪ СТОКГОЛЬМЪ—ШВЕЦІЯ.

Основано въ 1844 году.

## МАШИНЫ

ДЛЯ ОБРАБОТКИ ДЕРЕВА.

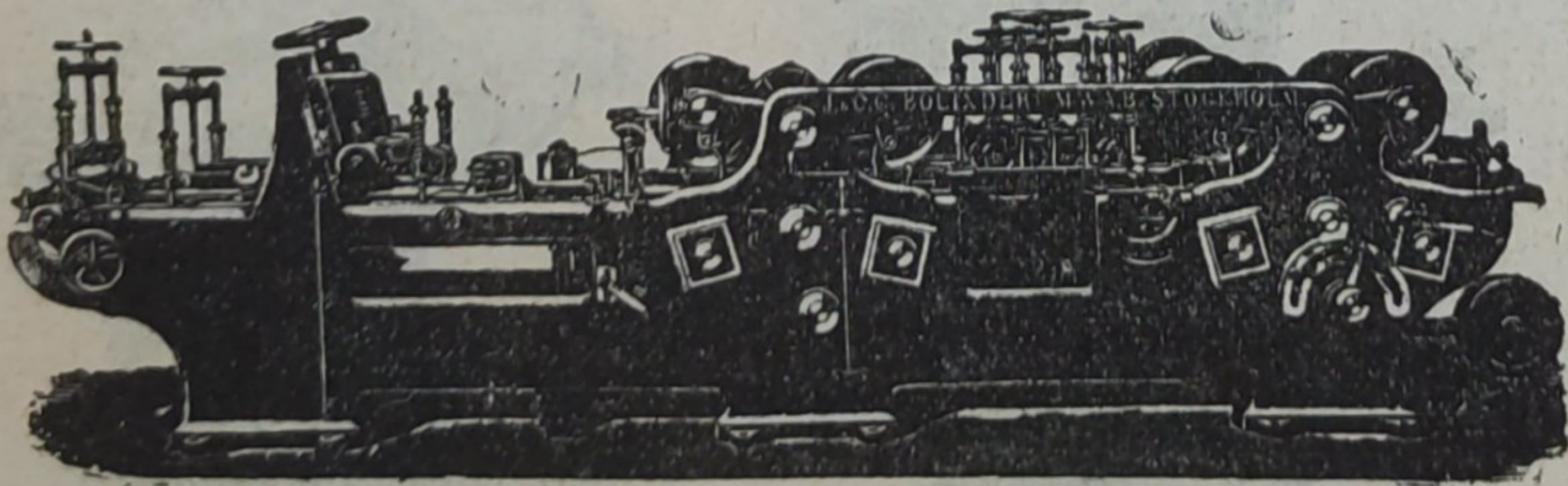


Строгальные станки новѣйшей конструкции и недостигнутой еще по сіе время производительности изготовляются въ болѣе чѣмъ 30 величинъ. Съ нашимъ строгальнымъ станкомъ № 12 была достигнута производительность въ 100000 футъ или 43000 аршинъ гребня и паза въ теченіе 10 час.

Высшая награда «GRAND-PRIX» на всемирной выставкѣ въ Парижѣ 1900 г.

КОНТОРА

въ С.-Петербургѣ — Васил.  
Островъ, 9-я линія, № 4,  
Техническая контора  
Ад. Кьельгрекхъ.



Заводъ въ СТОКГОЛЬМЪ—ШВЕЦІЯ.

Остерегаться поддѣлокъ, выдаваемыхъ за производство нашихъ заводовъ