

ЛѢСОПРОМЫШЛЕННЫЙ ВѢСТНИКЪ.

ЖУРНАЛЪ ЛѢСНОГО ХОЗЯЙСТВА, ЛѢСНОЙ ПРОМЫШЛЕННОСТИ И ТОРГОВЛИ ЛѢСОМЪ.
ВЫХОДИТЬ ЕЖЕНЕДѢЛЬНО.

Подписная цѣна съ доставкой и пересылкой: на годъ—шесть руб-лей и на полгода—четыре рубля; отдѣльные номера по 25 коп.

За напечатаніе объявленій на послѣднихъ страницахъ взимается за одинъ разъ: за цѣлую страницу—30 руб., за $\frac{1}{2}$ страницы—20 руб., за $\frac{1}{4}$ страницы—12 руб., за $\frac{1}{8}$ страницы—8 руб. и за строку петита въ 25 буквъ—20 к. При повтореніи дѣлается скидка по особому тарифу Редакціи. За пересылку отдѣльныхъ объявленій, въ томъ до 1 лота, взимается по 70 коп. и по 35 коп. за каждый добавочный лотъ, съ каждой сотни экземпляровъ. За перемѣну адреса уплачивается 60 коп.

Подписка принимается въ конторѣ Редакціи и въ извѣстныхъ книжныхъ магазинахъ. Объявленія принимаются въ конторѣ Редакціи и конторахъ объявленій Петербурга и Москвы.

Адресъ Редакціи и Конторы: Москва, Долгоруковская улица, домъ № 42.

Статьи, присылаемыя для напечатанія, могутъ въ случаѣ надобности подвергаться сокращеніямъ и измѣненіямъ. Статьи, присылаемыя безъ обозначенія условій гонорара, считаются бесплатными. Статьи, признанныя Редакціей неудобными для напечатанія, сохраняются 3 мѣсяца и возвращаются авторамъ за ихъ счетъ. О присылаемыхъ въ Редакцію новыхъ книгахъ даются въ журналѣ отзывы или помѣщаются объявленія.

Редакція открыта ежедневно, кромѣ праздничныхъ дней, отъ 11 до 4 часовъ дня. Для личныхъ объясненій редакторъ принимаетъ по субботамъ отъ 6 до 7 час. вечера и по воскресеньямъ отъ 1 до 2-хъ часовъ дня.

№ 51.

18-го ДЕКАБРЯ.

1903 г.

СОДЕРЖАНІЕ.

На старую тему. О лѣсоустройствѣ привислинскихъ дачъ. Проф. М. М. Орлова.—Изъ Никольской дачи, Богородскаго у., Московской губ. (Съ рисунками). Г. А. Сычева.—Методъ лѣсоустройства, предупреждающій истощеніе дачи при высокихъ доходахъ, Г. К. Канненберга. *Иши.*—Лѣсоторговый отдѣлъ. Ввозъ лѣса въ Великобританію за 11 мѣсяцевъ 1903 г.—Торги по устилугскому лѣсничеству, Волынской губ.—Торги по игуменскому лѣсничеству, Минской губ.—Торги по слонимскому лѣсничеству, Гродненской губ. С. Б.—Кременчугъ. И. Я.—Нажній-Новгородъ. И. Доб—тина.—Минскъ.—Варшава.—Козмодемьянскъ.—Цѣны на лѣсъ въ Орлѣ и Мценскѣ, Орловской губ.—Цѣны на лѣсъ въ Кубинской дачѣ, Московской губ.—Цѣны на дрова и сосновыя бревна въ Москвѣ.—Хроника. Вопросъ объ учрежденіи въ Москвѣ лѣсной биржи и о нуждахъ лѣсопромышленниковъ.—Вознагражденіе за тушеніе пожаровъ въ Владимірской губ.—Нагрудный знакъ въ память столѣтія с.-петербургскаго лѣсного института.—Печорская лѣсопильня.—Справочный отдѣлъ. Предстоящіе торги и поставки.—Объявленія.

На старую тему.

О лѣсоустройствѣ привислинскихъ дачъ.

Въ № 49 „Лѣсопр. Вѣст.“ отъ 4 декабря т. г. въ статьѣ „На разныя темы“ г. А. П. остановился на разборѣ моихъ мнѣній о лѣсоустройствѣ привислинскихъ дачъ. Этотъ разборъ имъ предлагается съ точки зрѣнія методологической, такъ какъ онъ желаетъ доказать, что мои сужденія по данному вопросу не научны. Общій выводъ, подчеркнутый имъ, заключается въ слѣдующемъ: „такимъ образомъ ходъ разсужденій проф. Орлова таковъ: съ дѣйствительностью онъ не считается; онъ становится на отвлеченную почву и создаетъ инструкцію 1900 г.; создавъ ее, онъ ей подписываетъ смертный приговоръ и создаетъ новый участковый методъ лѣсоустройства. Неужели—спросимъ мы—такой путь—научный путь, а такая работа—научная работа. На основаніи всего изложеннаго мы лично полагаемъ, что—нѣтъ“ (стр. 916).

Сдѣланныя г. А. П. заключенія въ дѣйствительности не имѣютъ никакихъ основаній въ моихъ статьяхъ. Ходъ моихъ разсужденій таковъ:

1) Установленіе факта высокой цѣнности лѣсовъ Привислинскаго края и возможности веденія въ нихъ лѣсного хозяйства, наиболее напряженнаго, по сравненію съ другими мѣстностями Россіи.

2) Характеристика основаній хозяйства, принятыхъ въ настоящее время въ привислинскихъ лѣсахъ—дачи (отрѣзы), округи, лѣсосѣки. Эти два исходные пункта моихъ сужденій доказываютъ, что я не только считался съ дѣйствительностью, но на ней основывался.

3) Далѣе, я проектирую для данныхъ условій измѣненіе основаній лѣсоустройства, для того чтобы перейти къ участковому хозяйству, которое въ настоящее время является наиболее совершеннымъ, наиболее отвѣчающимъ идеалу лѣсоустройства—нормальному лѣсу (хозяйственной части).

4) Зная изъ закона эволюціи, какъ трудно разсчитывать на непосредственный переходъ отъ польскаго метода къ методу участковаго хозяйства, я указываю, что промежуточною ступеню здѣсь можетъ послужить площадно-періодный методъ, положенный въ основу инструкціи 1900 года.

5) Рекомендую замѣну польскаго метода площадно-періоднымъ методомъ, я тѣмъ не менѣе замѣчаю, что это нельзя понимать въ смыслъ непосредственнаго приложенія инструкціи 1900 года, которая, имѣя много несовершенствъ, нуждается въ исправленіи, вопросъ о которомъ мною и возбужденъ.

Вотъ цѣль моихъ сужденій, какъ она проводится въ статьяхъ; какъ видно, ничего похожего на то, что говорить г. А. П. Причиною такого недоразумѣнія, какъ

миѣ кажется, является превратное толкованіе моихъ словъ и мыслей и вообще произвольныя предположенія, допущенныя г. А. П. въ слѣдующихъ случаяхъ:

1) Мое выраженіе „оставаясь въ области только основныхъ идей лѣсоустройства“ и далѣе слова „разсужденія на такой отвлеченной почвѣ“, даютъ г. А. П. основаніе для признанія, что я не считаюсь съ дѣйствительностью. Это не вѣрно, такъ какъ сужденія объ основныхъ идеяхъ лѣсоустройства, какъ они приведены мною, основываются на фактахъ дѣйствительности; если же мною подчеркнута, что это отвлеченная почва, то здѣсь я хотѣлъ выразить пожеланіе говорить о хозяйствахъ, не касаясь вопроса о томъ, кто завѣдываетъ ими, кто ихъ устраивалъ и т. д., словомъ, отвлеченно отъ строя административнаго и личнаго.

2) Г. А. П. недоумѣваетъ, какъ это я даже не заинтересовался узнать, примѣнимъ ли мой проектъ или нѣтъ. Странная постановка вопроса. Что мой проектъ въ данномъ случаѣ примѣнимъ,—это основная мысль, руководившая его составленіемъ; другое дѣло—примѣняется ли мой проектъ, этотъ второй вопросъ съ теоретической точки зрѣнія можетъ не представлять интереса.

3) Г. А. П. вопрошаетъ меня,—неужели я могъ думать о возможности разрѣшенія вопроса о лѣсоустройствѣ, не задѣвая вопросовъ ни административныхъ, ни финансовыхъ. Соотношеніе между основаніями лѣсоустройства и финансово-хозяйственными условіями положено мною въ число основныхъ посылокъ, что же касается вопросовъ финансово-административныхъ и вообще административныхъ, то, какъ я раньше уже указывалъ, не ими обуславливается организація хозяйства, а совершенно наоборотъ, они должны получаться какъ выводъ изъ известной организаціи, основанной на экономическихъ и естественно-историческихъ законахъ; иными словами, не управленіе даетъ экономикѣ, а экономика порождаетъ управленіе.

4) Г. А. П. замѣчаетъ, что судьба жестоко посмѣялась надъ моею чрезмѣрною щепетильностью въ личныхъ вопросахъ. Для восстановленія истины, я сказалъ бы, что судьба здѣсь не при чемъ, а все дѣло въ нежеланіи моихъ оппонентовъ оставаться на почвѣ фактовъ и идей и въ ихъ стремленіи заниматься личностями.

5) Г. А. П. замѣчаетъ, что я, соглашаясь съ г. Сучковымъ, готовъ подписать инструкціи 1900 года смертный приговоръ. Во-первыхъ, миѣ нѣтъ нужды соглашаться или не соглашаться съ мнѣніемъ г. Сучкова, такъ какъ по этому предмету у меня было и есть мнѣніе, независимо отъ г. Сучкова; во-вторыхъ, я обращаю вниманіе г. А. П. на то, что въ инструкціи 1900 года, какъ и всякой лѣсоустроительной инструкціи надо отличать лѣсоустроительный методъ, подготовительныя работы, исполненіе плана и организацію лѣсоустроительныхъ работъ; слѣдовательно, критика инструкціи не есть отрицаніе метода.

Въ заключеніе нельзя не отмѣтить одинъ курьезъ. Г. А. П. выступаетъ поборникомъ закона эволюціи; какъ же съ этимъ согласовать его возраженіе противъ

моихъ сужденій о лѣсоустройствѣ привислинскихъ дачъ? А. П., повидимому, является защитникомъ польскаго метода по инструкціи 1839 года; я же говорю, что принципы 1839 года теперь неумѣтны и ихъ надо замѣнить, если уже не сразу методомъ участковаго хозяйства, то по крайней мѣрѣ, въ видѣ переходной стадіи, методомъ періодно-площаднымъ, на которомъ построена инструкція 1900 года. Читатель можетъ рѣшить, кто же изъ насъ вѣренъ закону эволюціи, въ которомъ г. А. П. желаетъ видѣть критерій научности мысли и работы.

М. Орловъ.

7 декабря 1903 г.

Изъ Никольской дачи, Богородскаго уѣзда, Московской губ.

Весна и лѣто 1903 года въ районѣ Никольской дачи товарищества вознесенской мануфактуры отличались значительными особенностями противъ прошлыхъ годовъ. Съ половины марта была сильная оттепель, а въ концѣ марта снѣга уже не стало; вода въ рѣчкахъ и рѣчкахъ (рр. Воря, Талица и проч.), пронесшихъ свои вешнія воды, стали убывать. Быстрое обнаженіе земли отъ снѣга и морозные утренники имѣли слѣдствіемъ то, что лѣсные питомники съ сосною въ Никольской дачѣ и сосѣднихъ казенныхъ лѣсничествахъ въ первыхъ числахъ апрѣля оказались совершенно съ побурѣвшею и покраснѣвшею хвоей; опасенія ихъ гибели оказались, однако, напрасными, такъ какъ почки несмотря на опавшую хвою развивались нормально и дали побѣги, покрывшіеся молодою хвоею.

Посадки лѣса не были начаты въ первыхъ числахъ апрѣля только потому, что на эти числа пришлось страстная недѣля и, понятно, нельзя было найти рабочихъ. Въ половинѣ апрѣля стояла уже майская погода,—распустились березки, летали майскіе жуки.

Земля и по стаяніи снѣга оказалась очень сухой, (въ прошломъ году снѣгъ выпалъ на мерзлую землю, и зима 1902/3 г. была малоснѣжна), а жаркая погода еще усиливала потерю влаги и вообще мало благоприятствовала посадкамъ, которыя поэтому пришлось по возможности сократить.

Въ концѣ апрѣля въ Никольской дачѣ были уже случаи возникновенія лѣсныхъ пожаровъ, къ счастью въ-время замѣченныхъ и потому прекращенныхъ, такъ какъ густой травянистый почвенный покровъ въ нѣкоторыхъ лѣсонасажденіяхъ, превратившись къ концу апрѣля въ высохшую солому, давалъ при неосторожномъ обращеніи съ огнемъ богатый матеріалъ для воспламенѣнія, а гг. курильщики, известно, рѣдко думаютъ о томъ, куда они бросаютъ тлѣющіе окурки и спички.

Май и затѣмъ іюнь и іюль оказались также жаркими и сухими; за все время было лишь нѣсколько ливней съ грозой, а иногда и съ градомъ.

Гроза 29 іюня, т.-е. въ самый Петровъ день, около 2-хъ часовъ дня сопровождалась не только градомъ и ливнемъ, но и сильнымъ вихремъ, пронесшимся съ юго-

запада къ сѣверо-востоку, т.-е. въ направленіи господствующихъ въ Никольской дачѣ вѣтровъ¹⁾.

Въ какія-нибудь 2—3 минуты было поломано и вырвано съ корнемъ множество деревьевъ; съ нѣкоторыхъ домовъ были снесены крыши, повалены печныя трубы, заборы и вполнѣ или частью были разломаны почти всѣ амбары и сараи въ сосѣднихъ съ Никольскою усадьбою деревняхъ—Алексѣевки 2-й и Вори Богородской.

Въ Никольской дачѣ пострадали: вѣковой паркъ при усадьбѣ и кварталы 3, 4, 5, 7, 31 и 61 со старымъ, 70—80-лѣтнимъ еловымъ и сосновымъ лѣсомъ, а также хвойные молодняки 30-лѣтняго возраста искусственнаго происхожденія, отъ посѣвовъ и посадокъ сосны и ели въ кв. 7, 8 и 31, въ которыхъ лѣсъ поваленъ мѣстами котловинами.

Прилагаемая фотографія наглядно представляетъ печальныя картины поврежденій лѣса, произведенныхъ вихремъ.



Рис. 1.

Фотогр. № 1 представляетъ 60-лѣтній сосновый лѣсъ, площадью 0,79 дес. (въ кв. 31 уч. д.), разведенный посадкою; половина участка сплошь выломана вѣтромъ. Поврежденный лѣсъ уже распиленъ частью въ дрова и бревна.

Фотогр. № 2—поломанныя сосны по вырубкѣ въ кв. 7, на которой все, кромѣ сосны и мелкаго подроста, было вырублено (до вырубки было: ели 0,5, березы 0,3 и сосны 0,2).

Вслѣдствіе жаркой и сухой погоды съ покосами убрались за недѣлю до Петрова дня, такъ какъ травы стали желтѣть и сохнуть. Крестьяне, помогавшіе при уборкѣ частновладѣльческихъ луговъ, имѣли затѣмъ тяжелое время своей „страды“ по причинѣ скупченія работъ къ одному времени. Не успѣли они обратиться съ сѣнокосами, какъ уже созрѣла рожь, ко-

¹⁾ См. Устройство Никольской лѣсной дачи. М. Турскій. Москва. 1886 г., стр. XXXV.

торую начали жать съ 2-го іюля (обыкновенно ея жнитво начинается около Ильина дня, т.-е. 20 іюля), а тамъ поспѣлъ и овесъ, уборку котораго начали въ половинѣ іюля, такъ что въ началѣ августа поля стояли уже голыми, и въ половинѣ этого же мѣсяца выкапывалась съ полей послѣдняя картофель. Урожай, какъ и слѣдовало ожидать, оказался не высокимъ, въ среднемъ для ржи самъ 2 (въ здѣшной песчаной мѣстности урожай ржи самъ 4 считается уже высокимъ и изъ годовъ рѣдкимъ); овса же не собрали и на сѣмена, и его не жали, а косили, такъ какъ онъ былъ всего 4—5 вершковъ вышиною.

Молодая трава и въ лѣсу настолько высохла, что въ срединѣ августа въ Никольской дачѣ опять было нѣсколько случаевъ возникновенія лѣсныхъ пожаровъ, тоже во-время прекращенныхъ и обзаванныхъ своимъ происхожденіемъ именно легкой воспламеняемости высохшей травы при неосторожномъ обращеніи съ огнемъ прохожихъ.



Рис. 2.

Хотя пасмурные и холодные дни и даже съ небольшими дождиками со 2-й половины августа и были нерѣдки, но въ сентябрѣ на смѣну дувшимъ до тѣхъ поръ юго-западнымъ вѣтрамъ прошли сѣверо-восточные, сѣверные и сѣверо-западные вѣтры, сильно иссушившіе землю. Тихихъ дней, можно сказать, не было; при ясномъ небѣ и высокомъ стояніи барометра (выше 770 мм.) вѣтеръ дулъ и дулъ. Лишь въ послѣднихъ числахъ сентября наступило, можно сказать, ненастье и холода съ утренниками до 5°R, а 29 сентября выпалъ снѣгъ и въ Покровъ открылся санный путь. Зима неожиданно нагрянула; хотя небольшіе холода, по началу всего 2—3°, а сегодня днемъ даже 1° тепла, не очень располагають еще вѣрить въ ея силу, а свинцовыя воды р. Вори, мирно текущей въ своихъ бѣлоснѣжныхъ теперь берегахъ, также, повидимому, еще далеки отъ замерзанія.

Сухой, хотя не теплый сентябрь очень помогъ уборкѣ и вывозкѣ буреломнаго лѣса, а ненавистную траву

(*Calamagrostis*) на вырубкахъ, достигавшую въ высоту болѣе двухъ аршинъ, стали жать ¹⁾, чтобы использовать ее, какъ подстилочную солому, и на весну освободить лѣсъ отъ легко воспламеняемаго матеріала.

Наступившее ненастье, однако, прекратило это дѣло ²⁾, можно сказать, въ самомъ началѣ; съ вывозкою лѣса на колесахъ также не удалось управиться, и придется оканчивать ее уже по снѣжку. Но сентябрьскіе вѣтры не остались безъ вліянія на распатанный вѣтромъ 29 іюня лѣсъ: количество вѣтровальнаго лѣса значительно возросло; такъ, въ кв. 7 и 4 на площади до 30 десят. уже вывалилось около половины запаса ³⁾.

Приблизительно ³/₄ этого лѣса въ видѣ дровъ и бревенъ (бревенъ нечищенныхъ вмѣстѣ съ корой) уже свезено на фабрику ⁴⁾, и масса взятой такимъ образомъ древесины будетъ зачтена въ счетъ смѣтнаго отпуска. Въ Никольской дачѣ хотя по лѣсоустроительному плану и назначена эксплуатація сплошными лѣсосѣлками, но ежегодный отпускъ регулируется и древесною массою, опредѣленнаго количества которой онъ не долженъ превышать; въ зачетъ этого количества поступаетъ и вся могущая оказаться добыча отъ выборокъ лѣса, съ соотвѣтственнымъ уменьшеніемъ рубокъ по площади.

Лѣсничій Г. Сычевъ.

Никольская дача.

Методъ лѣсоустройства, предупреждающій истощеніе дачи при высокихъ доходахъ, Г. К. Канненберга.

Было время, когда нѣмцы пріѣзжали въ Россію учить насъ всякой мудрости на своемъ нѣмецкомъ языкѣ. Тогда они заставляли русскихъ прислушиваться къ ихъ языку, повторять и его изучать. Съ грѣхомъ пополамъ продѣлывали мы ихъ кунштюки, по привыкли къ ихъ словамъ и оборотамъ рѣчи, но затѣмъ, сдѣлавшись болѣе зрѣлыми, стали мы писать умныя разсужденія на своемъ родномъ языкѣ и такъ притомъ успѣшно, что нѣмцы перестали уже писать для насъ на нѣмецкомъ языкѣ и пустились въ русскую словесность. Но Боже, на какомъ невѣроятномъ языкѣ! — трудно повѣрить.

Въ одномъ изъ засѣданій Московскаго лѣснаго общества я замѣтилъ на столѣ нѣсколько экземпляровъ маленькой брошюры съ заглавіемъ, обозначеннымъ выше. Хотя оглавленіе по первому же взгляду на него и показалось мнѣ не совсѣмъ удобопонятнымъ, однако я, уплативъ казначею общества 50 коп., взялъ ее съ цѣлью чему-нибудь поучиться. Читалъ я ее одинъ разъ, читалъ другой разъ и все больше и больше поражался этимъ произведеніемъ въ нашъ ХХ-й вѣкъ. Не стану говорить о тяжелой, взятой изъ нѣмецкой, рѣчи и объ

¹⁾ Для береженія лѣснаго подроста косыба и пастыба не производятся въ Никольской дачѣ.

²⁾ Было нажато свыше 2.000 сноповъ, по вѣсу болѣе 150 пуд.

³⁾ Значительное количество лѣса пострадало въ Никольской дачѣ тоже отъ бури въ 1884 г. См. „Устройство Никол. дачи“, стр. XXXV.

⁴⁾ На лошадахъ лѣсъ подвозится только къ жел. дорогѣ и по послѣдней уже отправляется на фабрику.

авторитетности, съ которою написана брошюра. Ко всему этому насъ давно пріучили учителя наши, нѣмцы, и еще долго будутъ они играть роль духовныхъ менторовъ.

Содержательность книжечки, по нашему взгляду, не важна, а критика „правилъ лѣсоохранительнаго комитета“ довольно поверхностна. Но объ этомъ пусть скажутъ специалисты, болѣе меня компетентные въ лѣсной наукѣ. Критиковать построже просить самъ сочинитель метода, и направлять критику въ магазинъ красокъ М. Кнапъ и К^о, на Николаевскую площадь, въ Харьковѣ. Для себя я оставляю одну неприятную обязанность представить доказательства того, на какомъ русскомъ языкѣ написана книжечка, трактующая о серьезныхъ матеріяхъ.

Прежде всего я затруднился дѣлать изъ нея выписки, такъ какъ принужденъ былъ бы выписывать всѣ страницы, а это было невозможно; послѣ же пришелъ къ методу, предупреждающему истощеніе терпѣнія читателя при высокихъ его качествахъ, т.-е. въ простомъ переводѣ, къ выбору не въ большомъ количествѣ типичныхъ и непонятныхъ фразъ, а отсюда и мыслей автора, „оставляющаго за собою всѣ права“. Вотъ перечень драгоценныхъ перлъ.

Указывая на то, что выборочная рубка смѣшивается съ рубкою на пріискъ, авторъ брошюры такъ изъясняется: „Выборочная рубка тому напротивъ обуславливаетъ выборъ срубаемыхъ деревьевъ такъ многими и совершенно основательными требованіями, что эта система эксплуатаціи должна считаться рубкою не близкаго еще будущаго“ (стр. 5). Говоря о правилахъ для устройства лѣсовъ, закладываемыхъ въ дворянскомъ банкѣ, продолжаетъ онъ такъ: „Кромѣ тѣхъ, предлагаются еще и другія дополненія и усовершенствованія этого идеально простаго метода, а все это доказываетъ лишь несовершенство его“. Далѣе (стр. 10): „соединяя въ одно общее понятіе о добротности насажденій съ общеизвѣстнымъ понятіемъ о полнотѣ насажденій, можемъ мы вполне точно судить объ интересующей насъ добротности таксироваемаго нами лѣсонасажденія, и если мы результатъ нашихъ сужденій опредѣляемъ десятичными долями за единицу принятой нормальной, возможной при данныхъ условіяхъ, добротности, то получаемъ мы факторъ, на который мы, обязательно должны редуцировать площадь каждаго отдѣльнаго контура насажденія, чтобы тогда лишь на основаніи такъ редуцированныхъ площадей опредѣлить размѣръ нормальной для дачи рубки“ (стр. 13 и 14).

Разсуждая о томъ, что прекращеніе рубки на 6 лѣтъ можетъ быть нежелательнымъ, авторъ говоритъ такъ: „старый площадно-лѣсосѣчный методъ обуславливаетъ размѣръ рубки гарантіею того, чтобы послѣ перваго оборота рубки состояніе насажденій было бы идеально нормальнымъ“ (стр. 15). „И такъ откажемся и мы добровольно отъ недоступнаго нашему уму пророчества судьбы лѣса послѣ цѣлаго оборота рубки“ (стр. 16). „Если принимать, что лѣсосѣчки послѣ рубки будутъ возобновляться вполне удовлетворительно, то ихъ площадь, принимаемая теперь въ расчетъ редуцированную на факторы добротности, должна будетъ счи-

таться неуменьшеною, передупированною" (стр. 17).
 "Если продолженіемъ вычисленій еще на два или три десятилѣтія и это устранилось бы, то не достигли бы въ сущности мы ничего, кромѣ бумажнаго результата, такъ какъ лишь незнакомая съ лѣсомъ наивность можетъ отрицать то, что въ каждомъ дѣйствительномъ лѣсу будутъ постоянно вліять много постороннихъ силъ, противодѣйствующихъ нашему стремленію къ идеалу. Должно быть на видъ выставлено то, что сама идея лѣсоохранительнаго закона стоитъ выше всякой критики, потому что она дѣйствительно велика, и если въ слѣдующемъ намъ приходится указывать на недостатки лѣсоустройства по упомянутымъ правиламъ, то черезъ то можетъ быть высказано лишь то, что для исполненія великой идеи пришлось за неимѣніемъ лучшаго примѣнять методъ, который не можетъ соответствовать своему высокому назначенію" (стр. 23 и 24).

Пойдемъ еще дальше. Представляя отношеніе по методу лѣсоохранительнаго комитета и его автора, къ площади рубки десятилѣтія, въ среднемъ, г. Канненбергъ говоритъ такъ: "Кстати было бы здѣсь же припомнить о томъ, что нашъ примѣръ отнюдь не есть выгодная крайность, а вѣрнѣе добросовѣстно выбранное среднее, о чемъ не трудно убѣдиться черезъ вычисленія самыхъ разныхъ крайностей" (стр. 29). "По моему методу не требуется логарифметическая точность этихъ данныхъ, такъ какъ каждое опредѣленіе, мало-мальски подходящее на истину, всегда дастъ меньшую ошибку, чѣмъ совершенное игнорированіе такихъ важныхъ факторовъ" (стр. 31 и 32). "Допущенная въ лѣсномъ планѣ ошибка исправима лишь въ продолженіи многихъ десятилѣтій и требуетъ на это исправленіе несравненно больше жертвъ, чѣмъ было выигрыша отъ дешевки (?) при составленіи плана" (стр. 32).

Полагаемъ, что выбранныхъ изъ брошюры цитать весьма достаточно для показанія того, какимъ русскимъ языкомъ стали писать и печатать въ университетскомъ городѣ, Харьковѣ, нѣмцы въ Россіи свои ученые труды, за какую русскую словесность намъ приходится платить деньги и для прочтенія ихъ произведеній тратить дорогое для насъ время. И вотъ для того, чтобы и другіе, подобно намъ, не попадали въ ловушку, мы рѣшили написать и напечатать нашу замѣтку въ "Лѣсопромышленномъ Вѣстникѣ". Мы увѣрены, что на будущее время Московское лѣсное общество станетъ съ большею осмотрительностью предлагать своимъ членамъ книги, брошюры и статьи по лѣсному хозяйству и безъ провѣрки и строгой критики не будетъ содѣйствовать распространенію неграмотно написанныхъ и совершенно непонятныхъ книженокъ на русскомъ языкѣ *).

Иши.

*) Почтенный рецензентъ, очевидно, не присутствовалъ въ томъ засѣданіи Московскаго лѣснаго общества, когда, по поводу разсматриваемой брошюры г. Канненберга, былъ докладъ Г. М. Турскаго, въ которомъ отмѣчено было между прочимъ крайнее неумѣніе автора брошюры писать по-русски. На это же грустное

Лѣсоторговый отдѣлъ.

Ввозъ лѣса въ Великобританію за 11 мѣсяцевъ 1903 г.

За истекшіе 11 мѣсяцевъ (январь—ноябрь) настоящаго года въ Великобританію привезено лѣса 9.333.210 лодъ, противъ 8.931.703 лодъ въ 1902 г. и 8.518.545 лодъ въ 1901 г., т.-е. болѣе прошлогодняго на 401.507 лодъ, или 4,1% (лоадъ=50 куб. фут.), при чемъ весь излишекъ поступленія приходится на круглый и тесаный лѣсъ; пиленнаго же доставлено менѣе прошлаго года на 7.120 лодъ. Общая цѣнность этого ввоза опредѣляется въ 22.952.902 фунт. стерлинга (около 217.300.000 руб), [противъ 21.294.068 фунт. стерл. въ 1902 г. и 20.542.287 фунт. стерл. въ 1901 году, слѣдовательно, сравнительно съ прошлогоднимъ, текущій ввозъ поднялся на 1.658.834 фунт. стерл. или на 7,7%, при чемъ цѣнность привоза пиленнаго лѣса увеличилась на 789.853 фунт. стерл. Ввозъ за ноябрь мѣсяць, опредѣляющійся въ 759.434 лодъ на сумму 1.892.621 фунт. стерл., превышаетъ прошлогоднее поступленіе за тотъ же мѣсяць по количеству на 98.214 лодъ и по цѣнности на 328.537 фунт. стерлинговъ.

По странамъ отправленія данныя нынѣшняго ввоза за 11 мѣсяцевъ, сравнительно съ соответствующимъ періодомъ прошлаго года, представляются въ прилагаемой таблицѣ.

	Количество.		Цѣнность.	
	1902 г.	1903 г.	1902 г.	1903 г.
Круглый и тесаный лѣсъ.	Л о а д ъ.		Фунт. стерлинг.	
Россія	217.547	275.422	522.042	611.524
Швеція	29.452	34.049	49.408	61.356
Норвегія	57.134	62.168	102.856	112.842
Германія	161.900	156.188	458.172	464.806
Соединен. Штаты	167.934	179.410	854.457	947.911
Брит. О.-Индія	36.926	49.172	454.371	632.306
Канада	74.967	65.099	434.366	434.035
Другія страны	23.572	25.134	210.112	270.528
	769.432	846.642	3.085.784	3.535.308
Кромѣ того:				
Рудничн. подпор.	1.817.904	2.149.321	1.931.972	2.351.429
Итого	2.587.336	2.995.963	5.017.756	5.886.737
Пиленый, строганый и колотый лѣсъ.				
Россія	1.997.514	1.887.008	4.938.675	4.892.422
Швеція	1.586.416	1.546.188	3.642.483	3.704.779
Норвегія	479.828	519.741	1.250.229	1.437.110
Соединен. Штаты	550.695	675.278	1.761.119	2.201.736
Канада	1.540.741	1.412.513	4.116.552	3.992.804
Другія страны	189.173	296.519	567.254	837.294
Итого	6.344.367	6.337.247	16.276.312	17.066.165
Всего кругл., пилен. и пр. лѣса	8.931.703	9.333.210	21.294.068	22.952.902

обстоятельство, какъ сильно умалюющее дѣльныя мысли брошюры, обращалъ тогда вниманіе и предсѣдатель общества. Не смотря на то, многіе члены по выслушаніи доклада пожелали приобрести эту брошюру, въ виду чего она затѣмъ и появилась въ распоряженіи казначея общества къ услугамъ гг. членовъ общества.

Отъ редак.

Разные материалы.				
Клепка	113.694	120.140	626.898	509.060
Алажу, тонны . . .	54.707	81.796	468.480	734.247
Прочій лѣсъ	202.100	164.773	1.241.327	1.081.987
Всего лѣса.	—	—	23.630.873	25.278.196

Кромѣ того:
Деревян. выдѣлѣн. 2.258.127 2.157.035

Цѣнность ввоза лѣса изъ Соединенныхъ Штатовъ Сѣв. Америки за 11 мѣсяцевъ текущаго года достигаетъ 3.149.647 фунт. стерл., поднявшись противъ прошлогодняго (2.615.576 фунт. стерл.) на 20%. Значительное увеличеніе (привоза приходится также на Норвегію, откуда доставлено лѣса въ этомъ году на 1.549.952 фунт. стерл., противъ 1.353.085 фунт. ст. въ 1902 г., т.-е. болѣе на 14%. Ввозъ лѣса изъ Швеціи, опредѣлявшійся въ 1902 г. въ 3.691.891 фунт. стерл., оцѣнивается нынѣ въ 3.766.135 фунт. стерл., т.-е. возросъ на 74.244 фунт. стерл.

Изъ Россіи привозъ лѣса въ Великобританію за 11 мѣсяцевъ составляетъ 2.162.430 лодь, противъ 2.215.061 лодь въ 1902 г., или менѣе на 52.631 лодь; цѣнность текущаго привоза русскаго лѣса выражается въ 5.503.946 фунтовъ стерлинговъ, противъ 5.503.946 фунт. стерл. въ 1902 г., т.-е. превышаетъ прошлогоднее поступленіе на очень незначительную сумму,—на 43.229 фунт. стерлинговъ.

Торги по устилугскому лѣсничеству, Волынской губ.

Къ торгамъ 27 августа 1903 г. въ хотячевскомъ волостномъ правленіи, Волынскаго уѣзда, было предъявлено изъ казенныхъ дачъ: корытницко-кладневской, врембо-выдранецкой, охновецкой и вербской, смѣты 1903 года: а) 40 дѣлянокъ сплошной рубки смѣшаннаго лѣса (сосна, дубъ, береза и др.), площадью 85,28 дес., оцѣнкою 54.695 руб.; б) 5 дѣлянокъ сплошной рубки только березы, осины, ольхи и ивы, площадью 37,18 дес., оцѣнкою 1.655 руб., и в) 6 участковъ, площадью 176,80 дес., для выборочной рубки, съ учетомъ по числу пней, 7.469 перестойныхъ деревьевъ (2.575 сосенъ, 810 дубовъ, 2.511 березъ, 189 осинъ, 4 ясени, 1 кленъ, 34 липы и 1.345 ольхъ), оцѣнкою 35.065 руб., а всего лѣса было предъявлено на сумму 84.040 руб.

Весь лѣсъ проданъ въ 28 рукъ за сумму 110.085 р., т.-е. съ надбавкою около 31% сверхъ оцѣнки. Въ частности, лѣсъ группы а проданъ за 72.733 р., группы б—за 2.287 р., и группы в—за 35.065 руб.

Средняя продажная цѣна одной десятины лѣса: сплошной рубки всѣхъ деревьевъ опредѣлилась въ 852 р. 67 к. (1.068 р.—въ 1901 г.), сплошной рубки только опредѣленныхъ породъ—въ 61, р. 81 к., а перестойныхъ деревьевъ разныхъ породъ, при рубкѣ съ учетомъ по числу пней—въ 4 р. 70 к. за шт.

Покупателями явились: 1) жит. м. Корытницы, Шлема Цымрикъ, купившій въ врембо-выдранецкой и корытницко-кладневской дачахъ 7 дѣлянокъ (группы а), площадью 25,98 дес., оцѣн. 10.965 р., за 14.827 р., и 2 участка, площ. 71,6 дес., для выборки 3.137 шт. деревьевъ (1.000 сосенъ и 494 дуба), оцѣн. 12.550 р.,

за 16.080 руб., а всего на 30.907 руб.; 2) жит. м. Корытницы, Пинхасъ Фуршиферъ—въ корытницко-кладневской и врембо-выдранецкой дачахъ 2 дѣлянки (дубъ, сосна, береза, осина, яшень и др.), площ. 3,88 дес., оцѣн. 3.520 р., за 4.816 руб., и 1 участокъ, площ. 16 дес., для выборки 561 шт. деревьевъ (244 сосенъ, 94 дуба), оцѣн. 3.150 р., за 4.101 руб.; 3) жит., м. Корытницы, Шулимъ Фримеръ—въ корытницко-кладн. дачѣ 2 дѣлянки (дубъ, береза и др.), площ. 2,60 дес., оцѣн. 1.380 р., за 1.645 р., и 1 участокъ, площ. 18 дес., для выборочной рубки 1.459 заклеименныхъ деревьевъ (458 сосенъ и 58 дубовъ), оцѣн. 3.820 р., за 5.610 руб., а всего на сумму 7.255 руб.; 4) жит. г. Владиміръ-Волынска, Мойше Боксенбаумъ—въ корыт.-кладн. дачѣ, 2 дѣлянки (сосна, дубъ и др.), площ. 10,01 дес., оцѣн. 5.650 р., за 6.930 руб.; 5) жит. г. Влад.-Волынска, Лузеръ Пейзнеръ—въ охновецкой дачѣ 1 участокъ, площ. 44,8 дес., для выборки 565 заклеименныхъ деревьевъ (509 сосенъ и 56 дубовъ), оцѣн. 4.050 р., за 4.823 руб.; 6) жит. г. Грубешова, Моисей Бульковштейнъ—въ корыт.-кладн. дачѣ 4 дѣлянки (сосна, дубъ и др. листов. породы), площ. 5,83 дес., оцѣн. 3.795 р., за 5.840 руб.; 7) жит. п. Скришчина, Хаимъ Ротенбергъ—тамъ же 1 участокъ, 26,7 дес., для выборки 1.747 деревьевъ (364 сосны и 108 дубовъ), оцѣн. 4.120 р., за 4.451 руб.; 8) жит. м. Устилуга, Шимонъ Кройнгольдъ—въ врембо-выдранецкой дачѣ 1 дѣлянку (сосна, дубъ и др.), площ. 1,7 дес., оцѣн. 3.000 р., за 4.401 руб.; 9) жит. г. Дубенки, Мендель Винеръ—въ корыт.-кладн. дачѣ 2 дѣлянки, площ. 3,77 дес., оцѣн. 2.935 р., за 4.230 руб.; 10) жит. пос. Городло, Лейба Завидовичъ—въ врембо-выдран. дачѣ 1 дѣлянку, площ. 1,97 дес., оцѣн. 2.450 р., за 3.080 руб.; 11) жит. м. Устилуга, Шмуль Мамитъ—въ корыт.-кладн. дачѣ 1 дѣлянку сосн. и дуб. лѣса и ругихъ породъ отъ 8 вершк. въ діаметрѣ у пня, площ. 5,66 дес., оцѣн. 3.300 р., за 3.640 руб.; 12) жит. пос. Городло, Іосъ Вайнштейнъ—въ корыт.-кладн. и врембо-выдр. дачахъ 2 дѣлянки (сосна, дубъ и др.), площ. 4,06 дес., оцѣн. 2.045 р., за 2.610 руб.; 13) жит. пос. Городло, Эля Лернеръ—въ врембо-выдран. дачѣ 1 дѣлянку, площ. 1,86 дес., оцѣн. 1.750 р., за 2.315 р.; 14) жит. м. Корытницы, Мендель Шиферъ—тамъ же 1 дѣлянку, площ. 1,73 дес., оцѣн. 1.905 р., за 2.275 руб.; 15) жит. г. Варшавы, Мордко Гуфнагель—въ корыт.-кладневской дачѣ 1 дѣлянку, площ. 1,76 дес., оцѣн. 1.460 р., за 2.107 руб.; 16) жит. г. Владим.-Волынска, Іосъ Вельманъ—въ врембо-выдр. дачѣ 1 дѣлянку, площ. 1,43 дес., оцѣн. 1.660 р., за 2.106 руб.; 17) жит. г. Дубенки, Борухъ Мандель—въ корыт.-кладн. дачѣ 1 дѣлянку, площ. 2,32 дес., оцѣн. 1.480 р., за 2.101 руб.; 18) жит. м. Локачъ, Янкель Гойхерманъ—въ вр.-выдр. дачѣ 1 дѣлянку, площ. 1,11 дес., оцѣн. 1.300 р., за 1.901 руб.; 19) жит. г. Влад.-Волынска, Гершъ Клейштеръ—въ вербской дачѣ 2 дѣлянки, площ. 2 дес., оцѣн. 1.360 р., за 1.878 руб.; 20) жит. м. Устилуга, Лейба Шейнбронъ—въ врембо-выдр. дачѣ 1 дѣлянку сосн. лѣса, площ. 1,2 дес., оцѣн. 1.410 р., за 1.700 руб.; 21) жит. д. Ставокъ, Иванъ Банда-

рукъ—въ охновецкой дачѣ 2 дѣлянки (группы б), площ. 25,10 дес., оцѣн. 1.250 р., за 1.693 руб.; 22) жит. м. Корытницы, Рейзя Фуршиферъ—въ корытн.-кладн. дачѣ 2 дѣлянки (группы а), площ. 2,18 дес., оцѣн. 1.030 р., за 1.302 руб., и 23) жит. пос. Городло, Шмуль Фримеръ—въ времб.-выдр. дачѣ 1 дѣлянку, площ. 0,93 дес., оцѣн. 740 р., за 854 руб.

Торги по игуменскому лѣсничеству, Минской губерніи.

Къ торгамъ 12 августа с. г. въ игуменскомъ полицейскомъ управленіи было предъявлено изъ казенныхъ дачъ волмянской, ляденской, вязь-кутинской и козлово-бережской, смѣты 1903 года: а) 28 дѣлянокъ сплошной рубки хвойнаго лѣса съ примѣсю лиственныхъ породъ (сосна, ель, дубъ, ясень, ольха, береза и др.), площадью 81 дес. 1.305 кв. саж., оцѣнкою 17.639 р., и б) 12 участковъ, площадью 229,28 дес., для выборочной рубки, съ учетомъ по числу пней, 2.969 перестойныхъ заклеименныхъ деревьевъ (1.433 сосны, 179 елей и 1.357 шт. прочихъ породъ), оцѣнкою 4.998 р., а всего лѣса предъявлено къ торгамъ на сумму 22.637 р.

На торгахъ продано, въ 12 рукъ, 18 дѣлянокъ сплошной рубки, площадью 50 дес. 495 кв. саж., оцѣнкою 10.723 р., за 18.429 р., и 9 участковъ, площадью 185,67 дес., для выборочной рубки, 2.287 перестойныхъ деревьевъ разныхъ породъ (1.318 сосень, 4 дуба, 242 ели и 714 шт. проч. породъ), оцѣнкою 4.432 р., за 10.927 р., а всего лѣса продано на 29.356 р., т.-е. съ надбавкою 93,6% сверхъ оцѣнки. Средняя продажная цѣна одной десятины лѣса сплошной рубки опредѣлилась въ 368 р. 60 к. и перестойныхъ деревьевъ разныхъ породъ—въ 4 р. 79 к. штука.

Лѣсъ купили: 1) купецъ Лейба Ехилевъ—въ вязь-кутинской и козлово-бережской дачахъ 1 дѣлянку, площ. 3 дес. 290 кв. саж., оцѣн. 1.060 р., за 3.618 р., и 5 участковъ, площ. 52 дес. 1.344 кв. саж., для выборки 790 сосень, 179 елей и 61 дерево проч. породъ, оцѣн. 3.107 р., за 9.035 р., а всего на 12.653 р.; 2) Нахемія Лейбовъ Родковичъ—въ волмянской и козлово-бережской дачахъ 4 дѣлянки, площ. 9 дес. 2.190 кв. саж., оцѣн. 1.799 р., за 3.410 р., и 1 участка, площ. 11 дес. 96 кв. саж., для выборки 446 сосень, оцѣн. 528 р., за 759 р., а всего лѣса на 4.169 р.; 3) Берцъ Бекерманъ—въ волмянской и ляденской дачахъ 4 дѣлянки, площ. 11 дес. 585 кв. саж., оцѣн. 2.126 р., за 3.013 р.; 4) Ицка Шапиро—въ ляденской дачѣ 2 дѣлянки, площ. 4 дес. 1.450 кв. саж., оцѣн. 1.877 р., за 3.030 р.; 5) Мендель Роговъ и Абрамъ Злотниковъ—въ волмянской и ляденской дачахъ 2 дѣлянки, площ. 5 дес. 2.230 кв. саж., оцѣн. 1.579 р., за 2.450 р.; 6) Мендель и Израиль Фридлянскіе—тамъ же 1 дѣлянку, площ. 5 дес. 1.380 кв. саж., оцѣн. 948 р., за 1.049 р., и 3 участка, площ. 101 дес. 1.320 кв. саж., для выборки 412 шт. деревьевъ (74 сосны, 4 дуба и 21 ель), оцѣн. 661 р., за 983 р., а всего на 2.032 р., и 7) Нохимъ Гольдбергъ—въ козлово-бережской дачѣ 1 дѣлянку, площ. 2 дес. 2.300 кв. саж., оцѣн. 454 р., за 779 р.

Торги по слонимскому лѣсничеству, Гродненской губерніи.

Въ слонимскомъ полицейскомъ управленіи, 6-го октября 1903 г., было предложено къ торгамъ: а) 139 дѣлянокъ сплошной рубки лѣса (сосна, ель, дубъ, береза, ольха, осина и др.), площадью 126,93 дес., оцѣнкою 50.815 р., и б) 6 участковъ, площадью 690,28 дес., для выборочной рубки, съ учетомъ по пнямъ, 387 перестойныхъ деревьевъ разныхъ породъ (сосны 146 шт.), оцѣнкою 727 р., а всего лѣса на сумму 51.542 р.

На торгахъ продано, въ 34 руки, 131 дѣлянка, площадью 123,03 дес., оцѣнкою 49.036 р., за 69.439 р., и 4 участка, площадью 448,9 дес., для выборки 219 перестойныхъ деревьевъ разныхъ породъ (141 сосна), оцѣн. 567 р. за 961 р., а всего лѣса продано на 70.400 р., т.-е. съ надбавкою 42% сверхъ оцѣнки. Средняя продажная цѣна одной десятины лѣса сплошной рубки опредѣлилась въ 564 р. и перестойныхъ деревьевъ разныхъ породъ въ 4 р. 40 к. за штуку.

Главнѣйшими покупателями явились: 1) слонимскій 2-й гильдіи купецъ Цодакъ Симховъ Дубинбаумъ, купившій въ дачахъ порѣчской, слонимской, доброборгской—48 дѣлянокъ, площ. 49,77 дес., оцѣн. 26.108 р., за 38.646 р.; 2) Майримъ Эпштейнъ и Исаакъ Хайкинъ—въ порѣчской и слонимской дачахъ 8 дѣлянокъ, площ. 6,8 дес., оцѣн. 3.973 р., за 5.681 р.; 3) Абрамъ Ковенскій и Абрамъ Волкомірскій—въ порѣчской дачѣ 5 дѣлянокъ, площ. 3,17 дес., оцѣн. 890 р., за 2.989 р., и 2 участка, площ. 213,30 дес., для выборки 118 сосень, оцѣн. 446 р., за 811 р., а всего лѣса на 3.800 р.; 4) купеческій сынъ Аронъ Ицковичъ—въ порѣчской дачѣ 4 дѣлянки, площ. 4,9 дес., оцѣн. 1.877 р., за 2.866 р.; 5) Евель Ицковъ Закгеймъ—тамъ же 2 дѣлянки, площ. 1,19 дес., оцѣн. 1.347 р., за 2.371 р.; 6) Ицко Гурвичъ—тамъ же 3 дѣлянки, площ. 2,74 дес., оцѣн. 1.202 р., за 1.661 р.; 7) Юдель Дитковскій—въ слонимской, доброборгской и порѣчской дачахъ 7 дѣлянокъ, площ. 6,84 дес., оцѣн. 1.633 р., за 2.042 р., и 2 участка, площ. 235,03 дес., для выборки 101 дерева (23 сосны), оцѣн. 114 р., за 160 р., а всего на 2.202 р.; 8) Шлема Мееръ Хайкинъ—въ слонимской дачѣ 5 дѣлянокъ, площ. 2,32 дес., оцѣн. 1.590 р., за 1.547 р.; 9) Шимонъ Стучинскій—тамъ же 6 дѣлянокъ, площ. 4,28 дес., оцѣн. 1.144 р., за 1.447 р.; 10) Мовша Йоселевичъ—въ доброборгской дачѣ 2 дѣлянки, площ. 2,00 дес., оцѣн. 727 р., за 1.121 р.; 11) Вульфъ Файнъ—въ слонимской дачѣ 3 дѣлянки, площ. 2,74 дес., оцѣн. 708 р., за 806 р.; 12) Гершъ Йоселевичъ—тамъ же 2 дѣлянки, площ. 1,73 дес., оцѣн. 766 р., за 1.076 р.; 13) Гершонъ Хайкинъ—въ порѣчской дачѣ 3 дѣлянки, площ. 2,04 дес., оцѣн. 464 р., за 663 р. 70 к.

С. Б.

Кременчугъ.

Вотъ уже нѣсколько дней, какъ здѣсь стоятъ значительные морозы, сопровождаемые сильнымъ сѣверо-восточнымъ вѣтромъ. Подъ вліяніемъ такой погоды на Днѣпрѣ появился ледоходъ и, если морозы продержатся

еще 2—3 дня, рѣка, несомнѣнно, замерзнетъ. Вступивъ въ свои права, зима внесла большое оживленіе въ нѣкоторыя отрасли торговли и промышленности, для которыхъ стоявшая до сихъ поръ ненастная погода являлась крайне неблагопріятной въ смыслѣ упадка дѣлъ. Особенно рады наступленію зимы мѣстные древопромышленники.

Пользуясь тѣмъ, что, благодаря установившемуся морозному времени, спросъ на топливо сильно теперь увеличился, дровяники не преминули повысить цѣны на дрова. Результатомъ такого пріема явилось то, что полѣвскія дрова грабовыя и ольховыя, длиною 3 арш., невозможно теперь достать на мѣстныхъ складахъ дешевле 23 руб. за кубическую сажень; за сосновыя же дрова мѣстной бойки (плаховыя) платятъ въ настоящее время по 18 руб. за кубическую сажень. Что же касается обалольныхъ дровъ, выпускаемыхъ въ продажу мѣстными лѣсопильными заводами, то хотя онѣ не повысились въ цѣнѣ, но все же охотниковъ пріобрѣсти такія дрова очень мало. Объясняется это тѣмъ, что подъ видомъ обалольныхъ дровъ мѣстныя лѣсопильни, обыкновенно, продаютъ отбросы и щепы, получаемые при заготовкѣ шахтовокъ для рудниковъ Донецкаго бассейна; къ тому же обалольныя дрова никогда почти не бываютъ сухими, въ виду чего онѣ весьма мало пригодны для отапливанія жилыхъ помѣщеній. При такихъ условіяхъ неудивительно, что потребителемъ обалольныхъ дровъ является исключительно бѣднѣйшій классъ населенія нашего города. Кстати, интересно отмѣтить, что бѣдный людъ никогда не покупаетъ дровъ изъ первыхъ рукъ, предпочитая пользоваться услугами перекупщиковъ. Эти послѣдніе, обыкновенно, закупаютъ на мѣстныхъ лѣсопильняхъ крупную партію обалольныхъ дровъ, которую они затѣмъ небольшими частями сбываютъ бѣдному людю, допуская при этомъ разсрочку платежа. За такія услуги перекупщикъ обыкновенно ставитъ себѣ заработокъ не менѣе 2—3 рублей на каждую сажень, но бѣднякъ охотно мирится съ этой приплатой, такъ какъ лѣсопильни не отпускаютъ дровъ въ кредитъ, а уплатить сразу полную стоимость сажени или полу-сажени обалольныхъ дровъ является совершенно непосильнымъ для тѣхъ, кому приходится пользоваться этими дровами.

Начальникъ кременчугской судоходной дистанціи затребовалъ у мѣстныхъ лѣсопромышленниковъ свѣдѣнія относительно количества и стоимости лѣсныхъ матеріаловъ, оставшихся зимовать на водѣ какъ въ Кременчугѣ, такъ и въ ближайшихъ къ городу запрудахъ и затонахъ. Свѣдѣнія эти должны быть представлены лѣсопромышленниками не позже 15 сего декабря.

И. Я.

4 декабря, 1903 г.

Нижній-Новгородъ.

На-дняхъ продано соляного ветлужскаго полукуля, приспособленнаго для бузунной молотой соли, въ количествѣ 4.650 штукъ, со сдачею въ Н.-Новгородѣ, цѣною по 13 руб. 25 коп. за сотню за наличный рас-

четъ. Затѣмъ ведутся переговоры о заказѣ также соляного полукуля съ однимъ изъ чебоксарскихъ мастеровъ, въ количествѣ 50.000 штукъ, съ выполнениемъ заказа къ июню мѣсяцу 1904 года и съ пріемкою на проходящія баржи; цѣну назначаютъ по 12 руб. 75 коп. за сотню, но покупатель предполагаетъ кончить за 12 руб. 50 коп. за сотню, съ платежомъ денегъ въ сроки; подробности сдѣлки по совершеніи заказа не замедлимъ сообщить.

На-дняхъ открылось, благодаря ледоставу, на рѣкахъ конное движеніе, и началась подвозка дровъ для городскихъ обывателей. Требованіе на дрова въ виду бездорожицы въ настоящее время усиливается и удовлетворить всѣхъ жаждущихъ въ короткое время не представляется возможнымъ; цѣны на дрова пока вполне не выяснились и сообщать ихъ считаемъ преждевременнымъ.

И. Доб—тинъ.

7 декабря.

Минскъ, 7 декабря.—Настроеніе лѣсного рынка крѣпкое. Вслѣдствіе слабой зимы число сдѣлокъ на лѣсные товары незначительно. Лѣсопромышленники не даютъ мелкимъ продавцамъ задатковъ, такъ какъ опасаются, что вывозъ лѣса изъ мѣстъ заготовки къ пристанямъ окажется затруднительнымъ. Сдѣлки начали совершаться еще въ августѣ, но до сихъ поръ носили случайный и неопредѣленный характеръ. Ожидаютъ гомельской ярмарки, на которой выяснятся результаты компаніи нынѣшняго года и количество оставшагося на югѣ товара. Лѣсопромышленная дѣятельность минскихъ купцовъ направлена исключительно къ снабженію лѣсомъ юга; лѣсъ покупается ими исключительно для сплава. По имѣющимся здѣсь даннымъ, на южныхъ пристаняхъ осталось много непроданнаго лѣса. Тѣмъ не менѣе, число сдѣлокъ для юга очень значительно въ сравненіи съ прошлыми годами. Это объясняется отчасти обиліемъ свободныхъ денегъ на минскомъ рынкѣ, благодаря чему многіе лѣсопромышленники стали широко пользоваться легко предоставляемымъ имъ кредитомъ; но бѣшеные проценты, уплачиваемые ими, едва ли оправдываются истиннымъ положеніемъ дѣлъ. Покупныя цѣны лѣса необычайно высоки; казенныя лѣсныя дѣлянки продавались вдвое дороже, чѣмъ въ предыдущіе года, что объясняется превышеніемъ спроса надъ предложеніемъ; надбавка на торгахъ противъ довольно высокой казенной оцѣнки составляла болѣе 100%. Много товара было выпущено на рынокъ и изъ частновладѣльческихъ имѣній; на этотъ разъ помѣщики также подняли цѣны на лѣсъ, въ виду большого спроса. Не отступали отъ нихъ и перепродавцы, и все это, въ общемъ, сдѣлало настроеніе рынка весьма приподнятымъ.

Результаты высокихъ цѣнъ уже стали сказываться. Одинъ купецъ, сгнѣшившій закупками, платилъ высокія цѣны и вынужденъ былъ перепродать лѣса на 100 тысячъ руб. безъ всякой прибыли. Изъ характерныхъ сдѣлокъ заслуживаетъ вниманія покупка 15 тыс. шт. колоды, которая находится у самой Припяти, не нуж-

даются въ выплавкѣ и, если погода будетъ благопріятствовать, въ маѣ будутъ въ Екатеринославѣ; цѣны на нихъ очень высокія: 6/6—7 р. 50 к., 6/5—5 р. 50 к., 5/5—3 р. 50 к., 4/5—2 р. 50 к., 3/5—1 р. 50 к. На мѣстномъ рынкѣ цѣны немного ниже, хотя, въ общемъ, довольно высокія: 3/4—72 к., 4/4—1 р., 3/6—2 р. 30 к., 3/7—2 р. 65 к., 3/8—3 р. 80 к., 3/9—4 р. 80 к., 4/6—2 р. 70 к., 4/7—4 р. 30 к., 4/3—6 р. 20 к., 5/4—80 к., 5/5—2 р. 30 к., 5/6—3 р. 90 к., 5/7—5 р. 90 к.—6 р. 25 к., 6/4—1 р. 50 к., 6/5—4 р. 15 к.—4 р. 30 к., 6/6—6 р. 15 к.—6 р. 30 к., 6/7—8 р. 15 к.—8 р. 30 к.

Варшава, 8 декабря.—Цѣны на лѣсъ видимо слабѣютъ; на будущій годъ сдѣлокъ крайне мало; сосновые шпалы дешевле; длинные и толстые плансоны спрашиваются охотно по хорошимъ цѣнамъ. Спросъ на круглый ольховый лѣсъ также хорошій; цѣны на него на будущій годъ стали улучшаться. За послѣднее время продано 2 тыс. штукъ строевого лѣса (40 к. ф.) по 29 к. за куб. футъ, франко Висла, 1.000 балокъ отъ 8/9" по 45 к. за куб. футъ, франко вагонъ Варшава привислинская. Куплено: 150 тыс. куб. фут. лѣса по 23³/₈ к., франко Неклань, Радомской губ.; 100 тыс. штукъ строев. лѣса по 3 р. штука, 30—40 тыс. куб. фут. досокъ по цѣнамъ: за 1¹/₂"—1" по 42 к. и обрѣзанныя отъ 8" по 36 к. за куб. футъ, франко вагонъ Варшава привислинская. Доски 22', по 48 к., 1¹/₂" по 45 к. за куб. футъ, за 1¹/₂" I кл. 47 р., II—37 р., III—25 р. и IV—20 р. за копу, длиной 9 локтей. Обрѣзныя доски, широкія по 40 к., за ³/₄" пихтовые по 38 к., за ¹/₂" узкія по 33 к., дубовый лѣсъ 70 к., ольховый 40 к. за куб. футъ.

Козмодемьянскъ, 8 декабря.—Благодаря морозамъ, стоявшимъ за послѣднее время, всѣ озера и болота хорошо промерзли, и чрезъ озера и болота открылся свободный путь для переѣзда и перевозки лѣса. Въ настоящее время начался разгаръ выработки лѣса и вывозки на пристани; снѣга немного, дороги превосходны и лошадь легко подымаетъ двойные вozy. Выработка лѣсныхъ матеріаловъ въ текущую зиму предвидится въ нѣсколько сокращенныхъ размѣрахъ для круглыхъ, пильныхъ и тесаныхъ товаровъ, отправляемыхъ въ судахъ; мелочей должно быть приблизительно прошлогоднее количество. Вовсе мало вырабатывается угля, въ особенности сосноваго; смолы и дегтя изготавляется тоже очень мало. Причина малой выработки угля и смоляного товара—крайне убыточная торговля ими за истекшую навигацію въ низовьяхъ Волги и переполненіе рынковъ этими товарами за послѣдніе 2—3 года. Нынѣ этихъ товаровъ будетъ выработано, вѣроятно, 35—40% относительно прошлогодняго количества. Количество выработки плотовыхъ матеріаловъ теперь опредѣлить трудно даже съ большимъ приближеніемъ. Покупка съ торговъ казенныхъ шпильныхъ лѣсовъ прошла болѣе спокойно и въ большемъ шивствѣ случаевъ нѣсколько ниже прошлогоднихъ цѣнъ, чему въ волжскомъ и ветлужскомъ районахъ много помогло закрытіе въ здѣшнихъ мѣстахъ лѣсныхъ операцій одной изъ крупныхъ фирмъ, а именно

фирмы наследниковъ П. П. Вейнера, которая перевела свои операціи въ верховья рѣкъ Камы, Вятки и отчасти Бѣлой. Есть слухи, что фирма Вейнера въ будущемъ предполагаетъ совершенно прекратить выработку лѣсовъ на мѣстахъ заготовки, а приобретать таковой готовымъ въ Астрахани отъ лѣсопромышленниковъ. Отсутствие фирмы Вейнера отразится здѣсь уменьшеніемъ выработки лѣса. (Т. Пр. Г.).

Цѣны на лѣсъ въ Орлѣ и Мценскѣ, Орловской губ.

По свѣдѣніямъ, сообщеннымъ Московскому лѣсному обществу однимъ изъ членовъ общества, въ г. Орлѣ лѣсные матеріалы, доставляемые изъ брянскаго района, продаются по слѣдующимъ цѣнамъ (складъ г. Чирикова).

Бревна сосновыя:			Бревна еловыя:		
арш.	верш.	за штуку.	арш.	верш.	за штуку.
10	× 5	2 р. 75 к.	10	× 5	2 р. 25 к.
9	× 5	2 " — "	9	× 4 ¹ / ₂	1 " 60 "
9	× 4 ¹ / ₂	1 " 70 "	9	× 4	1 " 50 "
8	× 4 ¹ / ₄	1 " 40 "	8	× 4 ¹ / ₂	1 " 25 "
8	× 4	1 " 30 "	8	× 4	1 " 10 "
7	× 4	— " 95 "	7	× 4	— " 90 "
7	× 3 ¹ / ₂	— " 75 "	7	× 3 ¹ / ₂	— " 70 "
7	× 3	— " 50 "	7	× 3	— " 45 "
7	× 2 ¹ / ₂	— " 40 "			

Брусъя сосновые, размѣромъ 7×7×3 верш., продаются по 3 р. 50 к. и 7×7×2 по 2 р. 70 к. шт. Доски сосновыя, I-го сорта, 9×6×1¹/₂—1 р. 80 к., 7×6×1¹/₂—1 р. 30 к., 7×6×1¹/₄—1 р. 5 к., 7×6×1—90 к.; еловыя 9×6×1¹/₂—по 1 р. 10 к., 7×6×1¹/₄—95 к., 7×6×1—75 к., 7×5¹/₂×1—70 к. штука. Тесъ сосновый 7×5¹/₂×³/₈ по 45 к., 7×5×³/₈—40 к. и 7×4¹/₂×³/₈—32 к., все за штуку; по той же цѣнѣ идетъ и еловый тесъ.

Дрова продаются (складъ Омина) березовыя I-го сорта по 32 р. и ольховыя по 25 руб. за сажень. Дрова доставляются въ г. Орель по смоленско-данков. жел. дорогѣ.

Въ г. Мценскѣ въ мелочной продажѣ цѣны на лѣсъ, доставляемый изъ брянскаго района, такія (складъ Пахомова): бревна еловыя 10 арш.×5 верш.—2 р. 25 к., 10×4¹/₂—1 р. 90 к., 9×4¹/₂—1 р. 65 к., 9×4—1 р. 45 к., 8×4—1 р. 25 к., 7×4—90 к., 7×3¹/₂—75 к., 7×3—50 к., 7×2¹/₂—40 к.,—все за штуку. Слѣги 12 арш.—50 к. Доски I-го сорта обрѣзныя, 7×6×1¹/₂, еловыя 1 р. 20 к., сосновыя 1 р. 50 к. шт.; еловыя 7×6¹/₂×1¹/₄—1 р. и 7×6×1¹/₈—90 к.; сосновыя 7×6×1¹/₄—1 р. 25 к. и 7×6×1—1 р. за штуку. Безымянка (ель) 7×6, I-го сорта—75 к., II-го сорта—60 к., 7×5¹/₂ I-го сорта 65 к. и II-го сорта—50—55 к. Тесъ еловый, 7×5, I-го сорта цѣнится по 40 к., II-го сорта—28 к., 7×4¹/₂ I-го сорта—33 к., 7×4 I-го сорта 27 к. и II-го сорта—22 к.,—все за штуку.

Рѣшетникъ еловый 4—5 верш.—15 к.; полутесъ еловый, размѣромъ 7×5—30 к., 7×4¹/₂—26 к. и 7×4—22 к. за штуку. Брусъя сосновые, размѣромъ 7×7×3—3 р. 80 к.; дракъ штукатурная, еловая, длиной 3 арш., продается по 2 к. штука.

Цѣны на лѣсъ въ кубинской дачѣ, Московской губ.

Въ кубинской казенной лѣсной дачѣ, Верейскаго у., Московской губ., въ 4—8 верстахъ отъ ст. Кубинка, лѣсные матеріалы на мѣстахъ заготовки, въ лѣсу продаются по слѣдующимъ цѣнамъ:

Бревна.	Сосновыя.		Еловыя.	
	За штуку.			
12 арш. \times 5 верш.	2 р. 25 к.	2 р.	—	к.
10 " \times 4 $\frac{1}{2}$ "	1 " 55 "	1 "	40 "	
8 " \times 4 "	— " 80 "	— "	70 "	
7 " \times 3 $\frac{1}{2}$ "	— " 50 "	— "	45 "	
6 " \times 2 $\frac{1}{2}$ "	— " — "	— "	17 "	

Слегн словыя, размѣромъ 12 арш. \times 2 верш., по 25 к. и 10 \times 1 $\frac{1}{2}$ верш. по 15 к. Дрова 12-ти вершковыя, рошинской кладки: березовыя 1-го сорта—5 р. и 2-го сорта—4 р. 50 к., словыя—2 р. 25 к. и осиновыя—2 р. за сажень.

Цѣны на дрова и сосновыя бревна въ Москвѣ.

На дровяныхъ складахъ въ Москвѣ въ настоящее время цѣны на швырковыя дрова держатся слѣдующія.

Березовыя: 1-го сорта 9 р.—9 р. 50 к., 2-го сорта 8 р.—8 р. 50 к., 3-го сорта 7 р.—7 р. 50 к. и круглякъ 6 р.; *словыя* дрова: 1-го сорта 7 р. 50 к., 2-го сорта 6 р. 50 к., 3-го сорта 5 р. 50 к. и круглякъ 5 р.; *осиновыя* дрова: 1-го сорта 6 р. 50 к., 2-го сорта 6 р. и круглякъ 5 р.,—все за сажень.

Вышепоказанныя цѣны примѣняются, между прочимъ, на складахъ Ефимова, Напалкина, Коноплянова и др.

На лѣсномъ складѣ М. Н. Милованова въ Москвѣ (за Тверской заставой) сосновыя бревна, доставляемые по Муромской жел. дорогѣ изъ Владимірскаго губ., продаются по такимъ цѣнамъ: 12 арш. \times 6 верш.—4 р. 25 к.—6 р. 25 к., 12 арш. \times 5 верш.—3 р. 25 к.—3 р. 75 к., 10 арш. \times 5 $\frac{1}{2}$ верш.—3 р., 10 арш. \times 5 верш.—2 р. 50 к., 10 арш. \times 4 верш.—1 р. 80 к., 9 арш. \times 5 верш.—2 р. 50 к., 9 арш. \times 4 $\frac{1}{2}$ верш.—2 р., 9 арш. \times 4 верш.—1 р. 50 к., 8 арш. \times 4 верш.—1 р. 20 к., 7 арш. \times 4 верш.—65 к.—80 к., 6 арш. \times 3 $\frac{1}{2}$ верш.—50 к. и 6 арш. \times 3 верш.—40 к.,—все за штуку.

Х р о н и к а.

Вопросъ объ учрежденіи въ Москвѣ лѣсной биржи и о нуждахъ лѣсопромышленниковъ.

Разрозненность торговцевъ лѣсомъ, дровами и другими видами топлива и тяжелыя условія существующихъ на желѣзныхъ дорогахъ правилъ по перевозкѣ сказанныхъ грузовъ причиняютъ всѣмъ заинтересованнымъ въ означенной торговлѣ лицамъ громадныя неудобства и матеріальныя ущербы. Отсутствие оффиціального учрежденія, которое могло бы выражать законныя желанія и поддерживать интересы торговли, побудило товарищество П. Свѣшниковъ С-ья и И. А. Пѣшкова созвать 23 ноября 1903 года московскихъ лѣсо-и древо-промышленниковъ для совмѣстнаго об-

сужденія по изысканію способовъ устранить указанныя неудобства. Собравшіеся въ значительномъ количествѣ московскіе лѣсо-и древо-промышленники, вполне сочувствуя инициативѣ сказанныхъ вопросовъ, избрали изъ своей среды особую комиссію, которой поручили дальнѣйшую разработку слѣдующихъ вопросовъ:

I. О ходатайствѣ по учрежденію въ Москвѣ лѣсной, строительной, дровяной и прочихъ сортовъ топлива биржи, которая, какъ оффиціальное учрежденіе, могла бы способствовать къ сближенію торговцевъ и покупателей, какъ московскихъ, такъ иногороднихъ, къ урегулированію ихъ взаимныхъ отношеній и къ проведенію въ подлежащихъ сферахъ существенныхъ нуждъ, а также служила бы вообще къ облегченію торговли. Цѣлесообразность имѣть специальную биржу явствуетъ изъ полезности учрежденныхъ въ Москвѣ хлѣбной и скотопромышленной биржъ.

II. О возбужденіи частныхъ ходатайствъ въ правительственныхъ и административныхъ учрежденіяхъ о неотложныхъ нуждахъ, каковыми являются слѣдующія:

1) Чтобы обвязки и стойки для отправокъ лѣсныхъ матеріаловъ производились средствами желѣзныхъ дорогъ за необременительную плату, по примѣру того, какъ желѣзныя дороги даютъ свои мѣшки хлѣботорговцамъ для насыпки зерна; означенный вопросъ возникъ вслѣдствіе этого обстоятельства, что агенты дорогъ крайне небрежно относятся къ веревкамъ и стойкамъ, принадлежащимъ отправителямъ, благодаря чему получается постоянная, систематическая утрата сказанныхъ приспособленій. Неустановленность же самаго типа обвязки вызываетъ постоянныя пререканія между отправителями и агентами дорогъ, отчего просходитъ потеря времени и денегъ.

2) Отмѣнить сокращенный срокъ бесплатнаго храненія на тѣхъ дорогахъ, гдѣ онъ существуетъ.

3) Увеличить сроки для ввоза и нагрузки.

4) Отмѣнить взиманіе платы за храненіе въ тѣ дни, когда станція открыта для выдачи грузовъ не цѣлый день, т.-е. приравнять эти дни къ льготнымъ суткамъ.

5) Просить объ улучшенныхъ способахъ охраны грузовъ отъ хищенія какъ въ пути, такъ и на станціяхъ.

6) Установленіе болѣе пониженнаго тарифа на перевозку по вѣтвямъ Московскаго узла.

7) Установленіе взиманія провозной платы не за полную подъемную силу вагоновъ, а за дѣйствительный вѣсъ.

8) Уменьшеніе арендной платы до 10 к. за кв. саж. въ годъ за земли, отдаваемые желѣзными дорогами подъ склады.

Признавая всю важность и неотложность вышеуказанныхъ нуждъ, подготовительная комиссія обратилась ко всѣмъ заинтересованнымъ лицамъ съ просьбою сообщить ей и о другихъ неотложныхъ нуждахъ, о которыхъ могло бы быть возбуждено надлежащее ходатайство.

Отвѣтъ по вопросу объ учрежденіи биржи желательнo получилъ къ 20 января 1904 года, а по остальнымъ

просамъ по возможности скорѣе. Занятія комиссiи и лѣсопроизводства ея сосредоточены у Ивана Ивановича Розина въ Москвѣ, по Покровкѣ, близъ Земляного Вала, въ домѣ Шилова, куда и просить адресовать корреспонденцію. Въ составъ комиссiи входятъ слѣдующія лица: Илья Акимовичъ Пышковъ, Ефимъ Захаровичъ Каганъ, П. Стриженовъ, доверенные товарищества „Петра Свѣшникова Сыновья“ П. Щетининъ, Вл. Еремѣвъ и В. Огдановичъ; завѣдывающимъ дѣлами комиссiи состоитъ И. Розинъ.

Вознагражденіе за тушеніе пожаровъ въ Владимірской губ.

Въ владимірскомъ губернскомъ земскомъ собраніи на дняхъ происходили оживленныя пренія по докладу управы о вознагражденіи лицъ, призываемыхъ для тушенія лѣсныхъ пожаровъ, о чемъ сообщалось въ предыдущемъ номерѣ журнала. Управа въ своемъ докладѣ предложила ходатайствовать объ измѣненіи 684 ст. VIII т. св. зак. въ томъ смыслѣ, 1) чтобы обязанность бесплатнаго тушенія лѣсныхъ пожаровъ возлагалась на лицъ, призываемыхъ не далѣе 7 верстъ разстояніи (вмѣсто теперешнихъ—15 верстъ) отъ мѣста пожара, подобно тому, какъ это установлено обязательными постановленіями владимірскаго губернскаго земства о тушеніи пожара въ селеніяхъ, и 2) чтобы одинъ и тотъ же нарядъ рабочихъ можно было держать безъ вознагражденія на пожарѣ не болѣе одного дня, за послѣдующіе же дни выдавать вознагражденіе всемъ независимо отъ разстоянія. Предсѣдатель собранія указывалъ, что на практикѣ и такъ никто не держитъ рабочихъ долѣе 2-хъ дней. П. В. Кутанинъ возражалъ, основываясь на опытѣ Владимірскаго уѣзда, что рабочіе задерживаются очень долго. А. В. Селивановъ (управл. госуд. им.) опасался, что сокращеніе разстоянія поведетъ къ неблагопріятнымъ послѣдствіямъ,—могутъ участиться поджоги; наконецъ, будетъ меньше осторожности съ огнемъ въ лѣсахъ, если будетъ даваться вознагражденіе. Для казны это вознагражденіе очень обременительно: при 15-верстномъ разстояніи, въ 1901 г. только во Владимірской и Рязанской губерніяхъ пришлось выдать около 60 тыс. рублей, при 7-верстномъ придется увеличить эту сумму до 600 тыс. руб., а между тѣмъ по всей Россіи отпускается на эту статью что-то около 20 тыс. руб. А. А. Бандыкинъ просилъ пополнить ходатайство установленіемъ строгихъ штрафовъ за неосторожность съ огнемъ въ лѣсахъ. Предсѣдатель собранія кн. А. Б. Голицынъ заявилъ, что опасно уменьшать разстояніе: въ своихъ лѣсныхъ владѣніяхъ онъ долженъ былъ перенести нѣтъ поджоговъ крестьянами только потому, что однажды имѣлъ неосторожность дать за тушеніе на ведро водки. А. А. Бурминъ и П. В. Кутанинъ указывали на тяжесть для населенія указанной натуральной повинности. Земское собраніе согласилось съ предложеніемъ управы.

Нагрудный знакъ въ память столѣтія с.-петербургскаго лѣснаго института.

Въ „Собраніи узакон. и распоряженій правит.“ отъ 28 ноября этого года (№ 127) опубликовано описаніе

нагруднаго знака въ память столѣтія с.-петербургскаго лѣснаго института. Знакъ этотъ представляетъ собой круглый, серебряный лавровый вѣнокъ, надъ нимъ золотая Императорская корона; подъ нимъ—на двухъ концахъ золотой ленты надпись годовъ 1803—1903; внутри вѣнка Императорскіе инициалы; вокругъ этихъ инициаловъ на золотой лентѣ надпись—С.-петербургскій лѣсной институтъ.

Какъ извѣстно, Высочайшимъ соизволеніемъ 3 марта 1903 г. предоставлено право ношенія этого знака на лѣвой сторонѣ груди для лицъ служащихъ и учащихъ въ лѣсномъ институтѣ въ день столѣтія, при чемъ учащимся—по окончаніи ими курса института.

Печорская лѣсопильня. Архангельскою фирмою Ульсенъ Стампе и К^о, какъ извѣстно, осенью прошлаго года построилъ лѣсопильный заводъ при устьѣ р. Печоры для разработки лѣса, заготавлиаемаго въ казенныхъ дачахъ Вологодской губ. по долгосрочному контракту (на 13 л.). Недавно все предпріятіе это перешло въ новыя руки,—къ вновь образовавшейся компаніи Столла Поляре. Въ настоящее время лѣсопильный заводъ вполне оборудованъ и находится въ полномъ дѣйствіи, освѣщаясь электрическимъ свѣтомъ. Годовая производительность завода рассчитана на 7.000 стандартовъ лѣса; но на предстоящій годъ предполагается заготовить пиленнаго лѣса всего около 3.000 стандартовъ; товаръ исключительно сосновый и самаго высокаго качества, каковъ только могутъ дать дѣлственные лѣса Печорскаго края.

Редакція «Лѣсопромышленнаго Вѣстника» покорнѣйше проситъ гг. подписчиковъ, желающихъ получать журналъ и въ теченіе 1904 года, ускорить сообщеніемъ о томъ редакціи, во избѣжаніе перерыва въ доставленіи журнала.

Справочный отдѣлъ.

Предстоящіе торги и поставки.

19 декабря въ двинскомъ городскомъ распорядител. комитетѣ (г. Двинскъ, Витебск. губ.), въ 12 ч., торги на поставку на 1, 2, 3 и 4 года трехполѣв. дровъ для войскъ въ г. Двинскѣ, въ годовомъ количествѣ: для города по 1.200 саж. и для лагеря по 630 саж.

19 декабря въ управленіи риги-орловской жел. дор. (Рига), въ 1 ч., конкуренція на поставку 15.000 куб. сажень дровъ.

20 декабря въ хозяйств. комитетѣ ижевскихъ оруж. и сталелѣл. заводовъ (Вятской губ., Сарап. у.), въ 12 ч., продажа 64 дѣлянокъ липов. лѣса изъ ижевской казенной дачи.

22 декабря въ оштинскомъ волост. правленіи, Олонекской губ., торги на продажу лѣса изъ казен. дачъ на 440.970 руб.

22 декабря въ с.-петербургскомъ арсеналѣ (Петербургъ, Симбирская ул., 1), въ 12 ч., торги на поставку дровъ, дров. угля и строево-подѣл. лѣса.

22 декабря въ бѣлокорович. волостномъ правленіи, Волынской губ., продажа лѣса по двинскому лѣсничеству на 38.056 руб.

9 января въ управленіи екатерининской жел. дороги (въ г. Екатеринославѣ), въ 12 ч., конкуренція на поставку сосновыхъ матеріаловъ: брусьевъ переводимыхъ № 1 500 компл., бревень или болванокъ 36.412 шт., пластинъ 8.269 шт., гонта осинового или елового 57.000 шт., драги штукатурной 365.000 шт., до-

сока 222.950 шт., обаволовъ и горбылей 28.300 шт., брусковъ для обрѣшотокъ 30.000 шт., брусковъ грабовыхъ 280 шт., брусьевъ мостовыхъ 6.210 шт.

13 января въ кушвинскомъ заводѣ (Пермской губ.), въ 1 ч., торги на продажу на срубъ елов. и пихт. бревенъ изъ горнозаводскихъ дачъ: серебрянской—40.000 шт. на 53.600 р. и изъ изымской—42.800 шт. на 45.492 р.

15 января въ богушевскомъ гмин. управленіи (пос. Граево), Щучин. у., Ломжин. губ., торги на продажу лѣса по райгродск. лѣсничеству на 284.027 руб.

Редакторъ-издатель Н. С. Нестеровъ.

Поступилъ въ продажу трудъ:

„О чемъ говорилъ боръ съ авторомъ.“

Ө. Ружички.

Цѣна 45 к. Складъ: м. Пропойскъ, Могилевской губ.
Книгопродавцамъ обыкновенная уступка.

VI-я ГОДЪ
ИЗДАНІЯ.

ОТКРЫТА ПОДПИСКА НА 1904 ГОДЪ

VI-я ГОДЪ
ИЗДАНІЯ.

НА ЕЖЕНЕДЕЛЬНЫЙ ЖУРНАЛЪ

ЛѢСОПРОМЫШЛЕННЫЙ ВѢСТНИКЪ.

ЖУРНАЛЪ ЛѢСНОГО ХОЗЯЙСТВА, ЛѢСОПРОМЫШЛЕННОСТИ И ТОРГОВЛИ ЛѢСОМЪ.

ПОДПИСНАЯ ЦѢНА на годъ 6 рублей и на полгода 4 рубля.

Въ 1904 году годовые подписчики журнала получаютъ въ видѣ бесплатнаго приложенія появившейся недавно въ нѣмецкой печати капитальный трудъ

инженера Кляра

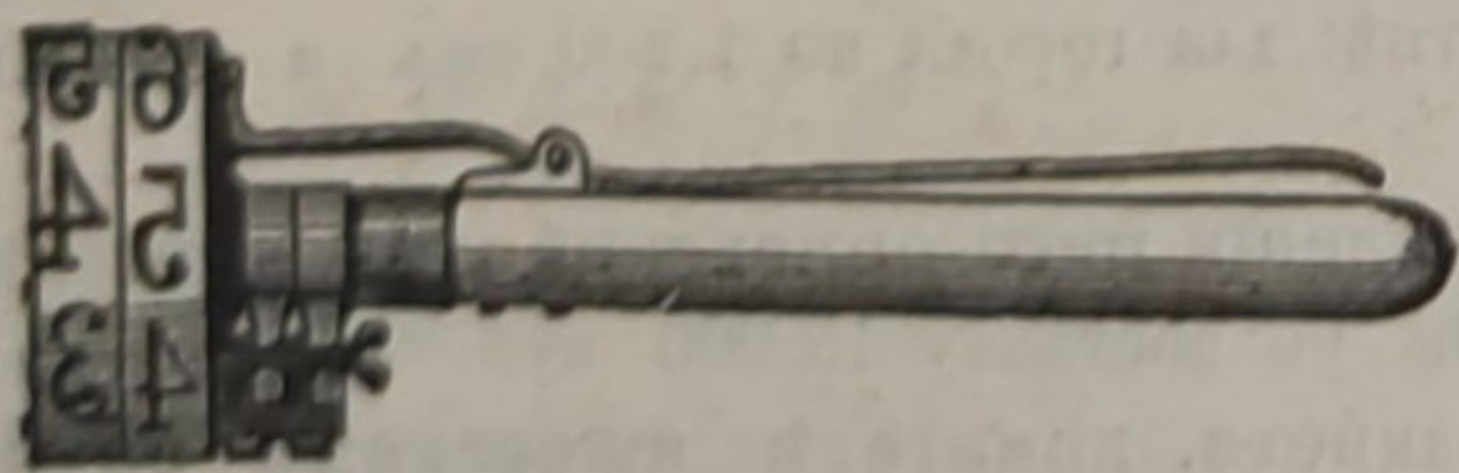
СУХАЯ ПЕРЕГОНКА ДЕРЕВА.

Полученіе и переработка продуктовъ перегонки лиственныхъ и хвойныхъ породъ. Съ 27 рисунками въ текстѣ.

Переводъ подъ редакціей инж.-технолога Н. А. Филиппова.

ПОДПИСКА НА ЖУРНАЛЪ ПРИНИМАЕТСЯ въ конторѣ редакціи (Москва, Долгоруковская улица, д. № 42) и въ извѣстныхъ книжныхъ магазинахъ.

Редакторъ-издатель Н. С. Нестеровъ.



КЛЕЙМА РЕВОЛЬВЕРНЫЯ „патентъ В. Геллера“ для мѣтки деревьевъ и брусьевъ текущимъ номеромъ.

Клейма обыкновенныя, разнаго рода, для выбиванія буквъ, знаковъ и номеровъ на деревьяхъ и брусьяхъ.

Стальные мѣры и складныя деревянные палки для измѣренія діаметра деревьевъ и кругляковъ.

Буравчики для опредѣленія годового прироста деревьевъ.

Западин и напканы всякаго рода, **рожки сигнальные, топоры, пилы, тачки, лопаты**, а также **пилы** для срыванія вѣтокъ, складныя, легкія, но прочныя, въ формѣ обыкновенной ручной деревянной палки.

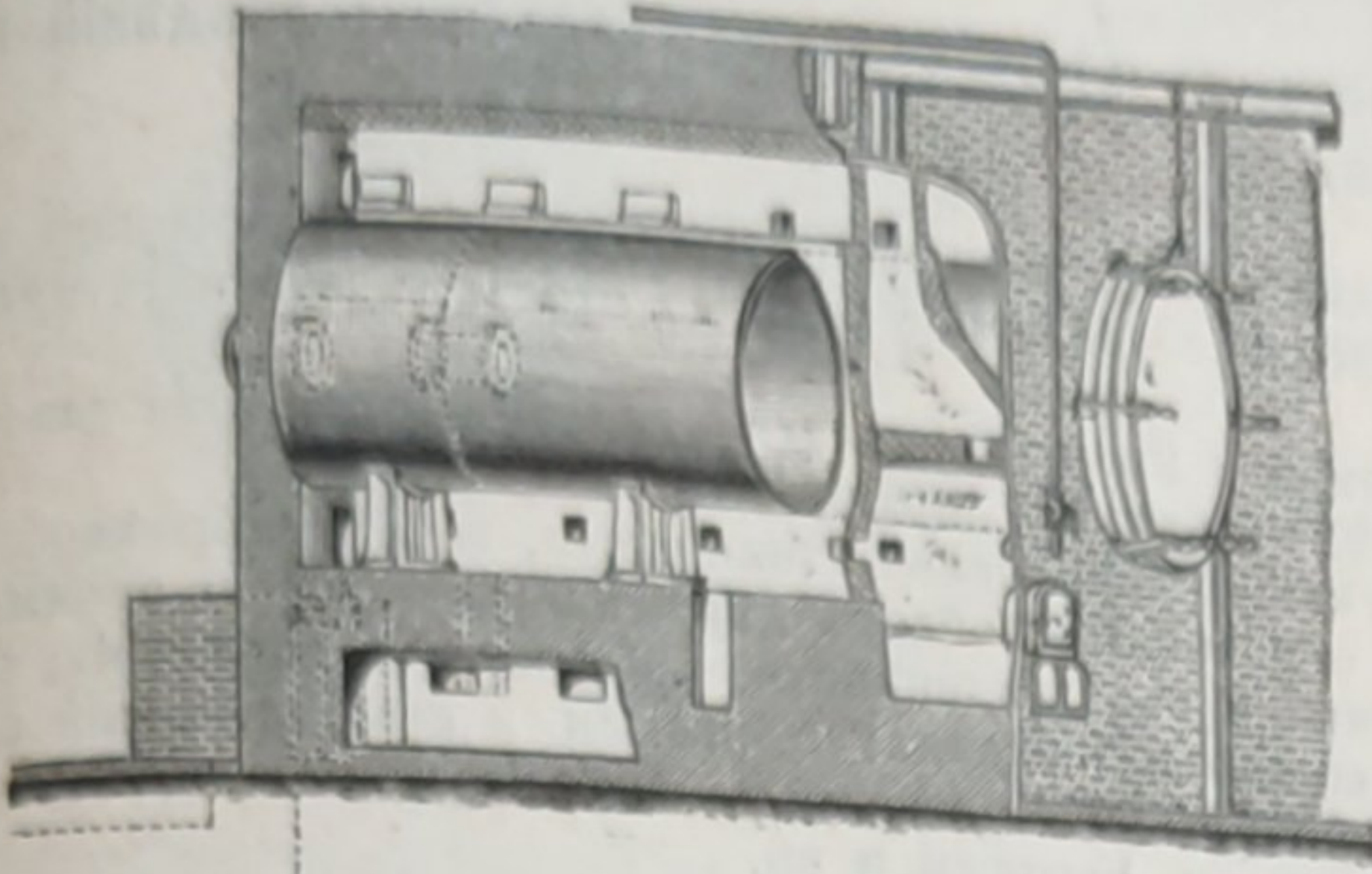
РЕКОМЕНДУЮТЪ:

Крыштофъ Брунъ и Сынъ

складъ желѣзныхъ товаровъ и инструментовъ, сельско-хозяйственныхъ принадлежностей и кухонной посуды

ВЪ ВАРШАВѢ.

Товарищество механическаго, мѣдно-котельнаго и литейнаго завода
Реторта для обугливанія дерева.



Заводъ существуетъ съ 1870 года.

А. К. ДАНГАУЕРЪ и В. В. КАЙЗЕРЪ

МОСКВА.

Контора: Мясницкія ворота, домъ Ганецкой. Телефонъ № 205.
Заводъ: у ст. „Сортировочной“, Московско-Казанской жел. дороги. Телефонъ № 2487.
Телеграфный адресъ: Москва—Дангауеръ.

Въ новую специальность завода, для которой приглашены особые инженеры—спеціалисты, входитъ изготовленіе:
Всѣхъ принадлежностей для полнаго оборудованія и отдѣльныхъ аппаратовъ самыхъ новѣйшихъ системъ для заводовъ: сухой перегонки дерева, ректификаціи метиловаго спирта, перегонки смоляныхъ жидкостей, уксусной кислоты, ацетона, экстракціонныхъ и химическихъ, а также винокуренныхъ, крахмально-паточныхъ, клееваренныхъ и друг.
При заводѣ складъ готовыхъ: паровыхъ котловъ съ топками для опилокъ и щепы, паровыхъ машинъ, насосовъ, желѣзныхъ бочекъ, трубъ, арматуры и проч.

4—4

Открыта подписка на 1904 г. на журналъ Министерства Земледѣлія и Государственныхъ Имуществъ.

Сельское хозяйство и лѣсоводство

Выходить ежемѣсячно.

Журналъ будетъ посвященъ, главнымъ образомъ, какъ нашей, такъ и западно-европейской научной агрономіи, но читатели найдутъ въ немъ и работы чисто практическаго характера, разъ онѣ будутъ самобытны и будутъ содержать въ себѣ рядъ дѣйствительно новыхъ жизненныхъ фактовъ и явленій уже извѣстныхъ.
Съ особеннымъ вниманіемъ отнесется редакция съ будущаго года къ библиографическому отдѣлу журнала, это значитъ—къ возможно болѣе полному и точному обзору всѣхъ сколько нибудь выдающихся научныхъ работъ по всѣмъ отраслямъ западно-европейской и нашей отечественной науки сельскаго хозяйства, въ надеждѣ, что этимъ она облегчитъ читателямъ выборъ и покупку всего имъ необходимаго и полезнаго.

Подписная цѣна 7 руб. на годъ съ доставкой.

Подписка принимается въ редакціи—С.-Петербургъ, Эргелевъ пер., д. № 18. Городская, кромѣ того, въ книжномъ магазинѣ „Новаго Времени“.

2—2

Редакторъ князь В. А. Кудашевъ.

Открыта подписка на 1904 г. на ежемѣсячный техническій журналъ

ИЗВѢСТІЯ

Южно - Русскаго Общества Техноловъ,

Издаваемый по слѣдующей программѣ: 1) Свѣдѣнія о дѣятельности Общества: протоколы общихъ собраній, адреса членовъ Общества, родъ ихъ службы и т. п. 2) Различныя статьи по вопросамъ техники и промышленности. Электротехника. 3) Фабричное и желѣзнодорожное дѣло. 4) Техническое образованіе и техническія учебныя заведенія въ Россіи и заграничій. 5) Политико-экономическія статьи по вопросамъ промышленности. Статистика. Управленіе фабриками и заводами. Фабрично-заводская гигиена. 6) Главнѣйшія правительственныя распоряженія и мѣропріятія относительно фабрикъ и заводовъ. 7) Хроника. Обзоръ техническихъ журналовъ. Рецензіи. Библиографія и проч. 8) Полемика. Корреспонденція. Вопросы и отвѣты. 9) Смѣсь. Біографіи и некрологи. 10) Объявленія.

Подписная цѣна на журналъ съ доставкой и пересылкой: Для членовъ Общества 1 р., для иностранныхъ лицъ и учреждений 5 р. Отдѣльный номеръ 45 к. За перемѣну адреса 25 к.

Плата за объявленія: годовыя, начиная съ любого номера.
На обложкѣ: вторая стран., 1 стр. 120 р. 1/2 стр. 80 р. 1/4 стр. 60 р.
третья страница " 100 " " 60 " " 40 "
четвертая страница " 160 " " 100 " " 75 "
Впереди текста " 100 " " 75 " " 50 "
Позади текста " 80 " " 60 " " 40 "

Разовыя объявленія 1 стр. 20 р., 1/2 стр. 12 р., 1/4 стр. 8 р.
Мелкія объявленія: годовыя по 40 к. за строку петита въ 4 столбца и разовыя по 10 к. за строку петита въ 4 столбца.

За объявленія по особому заказу взимается повышенная плата по соглашенію. Разсылка объявленій, не превышающихъ 1 лота, принимается по 1 р. 50 к. за 100 экземпляровъ.

Подписка принимается на журналъ и объявленія въ Харьковѣ, Петровскій переулокъ, д. № 18.

3—2

Частный лѣсничій

съ спец. образ., знающій разраб. лѣса, искус. лѣсоразведеніе и лѣсоустройство, желаетъ переимѣнить мѣсто. Письменныя предложенія адресовать въ центральную контору объявленій Л. и Э. Метцль и Коми, Москва, подъ лит. „Т. Т.“.

Открыта подписка на 1904 г. на ежедневную газету ОБЩЕСТВЕННОЙ ЖИЗНИ, ПОЛИТИКИ, ЛИТЕРАТУРЫ и ТОРГОВЛИ

ОРЛОВСКІЙ ВѢСТНИКЪ.

УСЛОВІЯ ПОДПИСКИ:

Съ дост. на домъ въ Орлѣ и перес. въ др. города на годъ—7 рублей, за границу—14 рублей.

на 11 мѣс.	6 р. 50 к.	на 5 мѣс.	3 р. 50 к.
" 10 "	6 " — "	" 4 "	3 " — "
" 9 "	5 " 50 "	" 3 "	2 " 40 "
" 8 "	5 " — "	" 2 "	1 " 70 "
" 7 "	4 " 50 "	" 1 "	— " 90 "
" 6 "	4 " — "	" 1/2 "	— " 50 "

ПОДПИСКА СЪ ПЕРЕНОСОМЪ НА СЛѢДУЮЩІЙ ГОДЪ НЕ ПРИНИМАЕТСЯ.

Для удобства подписчиковъ подписка принимается и съ разсрочкой, съ платою не менѣе, какъ 1 рубль въ мѣсяцъ, до выплаты всей суммы; обязательно при первомъ же взносѣ дѣлать надписи въ письмѣ—„въ разсрочку“, иначе газета будетъ высылаться лишь до того срока, по который внесены деньги.

Для ознакомленія №№ газеты высылаются бесплатно.

Подписка принимается только съ 1 и 16 числа каждаго мѣсяца.

Плата за объявленія: за каждую строку петита въ 35 буквъ, въ одинъ столбецъ, или за занимаемое мѣсто, позади текста, въ первый разъ улачивается 10 коп. и въ слѣдующіе разы 5 к. На первой страницѣ, впереди текста, плата вдвое дороже. За объявленія, печатаемыя 20 разъ, дѣлается уступка—10%, 30 разъ—15%, 40 разъ—20%, 50 разъ—25%, 60 разъ—30%, отъ 70—100 разъ—40%, не менѣе 100—150 разъ,—уступка 50%. За адреса, въ 5 строкъ на 1-й страницѣ газеты 10 р. въ годъ—150 разъ; 6 р.—за 75 разъ; 4 р.—за 38 разъ и 2 р.—за 15 разъ. За разсылку при газетѣ отдѣльныхъ объявленій, каталоговъ, прейсъ-курантовъ и проч.—5 р. съ 1000 экз., или по 50 к. за 100 экз.

За перемѣну адреса иногородніе улачиваютъ 25 к., при чемъ необходимо сообщить прежній адресъ. Копейки могутъ быть высланы марками.

Пріемъ подписки, объявленій и розничная продажа газеты производится: въ Орлѣ—въ конторѣ „Орловскаго Вѣстника“, Зинovieвская улица, домъ № 2-й и въ отдѣленіи ея—Московская улица, аптекар. магазинъ Полякъ. Въ отдѣленіяхъ конторы: въ Ельцѣ—на углу Рождественской и Покровской ул., д. Барбишпной, входъ съ Рождественской ул., Л. П. Свицкая. Въ Брянскѣ—Авиловская ул., домъ Сурнина, А. К. Федоровъ.

2—2

Редакторъ-издатель А. И. Аристовъ.

15-й годъ изданія.

Открыта подписка на 1904 г. на

3—3

ТЕХНИЧЕСКІЙ СБОРНИКЪ и ВѢСТНИКЪ ПРОМЫШЛЕННОСТИ,

ежемесячный журналъ новостей, открытій, изобрѣтеній и усовершенствованій по всѣмъ отраслямъ техники и промышленности.

Фабриканты, заводчики и техники найдутъ въ журналѣ много полезныхъ и необходимыхъ для нихъ свѣдѣній практическаго характера.

Имѣя въ виду многообразныя нужды русской промышленности и торговли, а также различные вопросы и явленія современной жизни въ этой обширной области труда, редакция отводитъ на страницахъ журнала надлежащее вниманіе и мѣсто статьямъ соответствующаго характера.

Задавшись цѣлью служить практическимъ интересамъ фабрично-заводской техники и промышленности, редакция стремится давать въ журналѣ возможно болѣе полезнаго матеріала по всѣмъ отдѣламъ программы.

Въ программу журнала входятъ: машиностроеніе и механическое дѣло, механическая и химическая технология, желѣзнодорожное дѣло, архитектура, инженерное и строительное искусство, электротехника, техническое образованіе, обзоръ дѣятельности торгово-промышленныхъ учреждений и техническихъ обществъ, біографіи выдающихся дѣятелей техники и промышленности, критика и бібліографія; смѣсь: замѣтки о новостяхъ техника, промышленности, разныя мелкія извѣстія и т. д.; справочный отдѣлъ: торговые и статистическія свѣдѣнія, данныя о спросѣ и предложеніи; правительственныя распоряженія.

Приложенія: сочиненія по разнымъ отраслямъ техники, чертежи и пр.

За истекшія четырнадцать лѣтъ въ составъ сотрудниковъ журнала вошли слѣдующія лица:

Профессоры и адъюнкты-профессоры Технологическихъ институтовъ С.-Петербургскаго и Харьковскаго, Императорскаго Московскаго Техническаго училища, Рижскаго и Кіевскаго Политехническихъ институтовъ и др.—В. И. Альбицкий, К. А. Владиміровъ, П. В. Войнаровскій, А. П. Гавриленко, А. Д. Гатдукъ, А. В. Гречаниновъ, М. Н. Демьяновъ, П. Ф. Ерченко, Г. Ф. Денпъ, В. Г. Залѣвскій, К. А. Зворыкинъ, В. Л. Кирпичевъ, П. В. Котурницкій, Н. П. Ланговой, С. П. Ланговой, А. П. Лидовъ, П. М. Мухачевъ, Я. Я. Никитинскій, П. П. Петровъ, А. И. Прехтевскій, Б. Н. Писаревъ, П. С. Страховъ, Н. И. Тавилдаровъ, С. Л. Франкфуртъ, М. М. Черепашинскій, В. В. Шкателовъ и др.

Преподаватели, ассистенты, лаборанты—И. П. Александровъ, А. М. Бочваръ, А. П. Величковскій, Н. Л. Громмъ, И. В. Егоровъ, Д. В. Зубаревъ, Е. П. Орловъ, Н. А. Пановъ, В. П. Пантелѣевъ, К. М. Плѣшковъ, А. Русановъ, А. М. Соколовъ, А. Н. Шустовъ и др.

Представители фабрикъ, заводовъ, желѣзныхъ дорогъ и пр. промышленныхъ предпріятій, а также правительственныхъ и общественныхъ учреждений—М. И. Алтуховъ, И. К. Андруковъ, Н. Н. Алянчиковъ, Л. Я. Аркинъ, А. Бадюль, Г. М. Барановъ, В. Я. Бенинъ, Н. Е. Березовскій, М. Берловъ, М. И. Блокъ, Н. Н. Ботвинкинъ, И. П. Боклевскій, С. И. Бокастовъ, Л. А. Боровичъ, А. И. Бѣловъ, Е. Я. Вайнъ, Ф. П. Вараксинъ, М. К. Васильевъ, И. Видавскій, П. П. Викторовъ, Ю. Ф. Вишневыскій, Г. В. Вдовинскій, С. В. Ганшинъ, П. Гарберъ, К. Ф. Гессель, Л. Н. Глазовъ, Н. П. Глухаревъ, Д. А. Головъ, І. П. Горенцель, А. Ф. Грязновъ, А. В. Грушке, С. И. Гулишамбаровъ, И. Гурвичъ, К. Г. Дементьевъ, А. Н. Державинъ, И. Залкиндъ, Н. Н. Зворыкинъ, А. А. Зябловъ, П. Касаткинъ, Д. Кирпичниковъ, Л. П. Жеребовъ, А. А. Завадскій, А. Завалишинъ, И. Залкиндъ, Н. Н. Зворыкинъ, А. А. Зябловъ, П. Касаткинъ, Д. Кирпичниковъ, Н. А. Кирпичниковъ, С. А. Козьминъ, А. И. Коренблитъ, П. Н. Коротковъ, М. Г. Котельниковъ, К. В. Курчениновъ, А. Г. Лаписовъ, Л. Б. Лейхманъ, Л. М. Лялинъ, П. А. Малыхъ, И. Г. Манохинъ, А. Мейро, А. П. Милинскій, Н. В. Мыльниковъ, А. М. Настюковъ, Ф. Ф. Надлеръ, И. М. Нелюбинъ, Н. Я. Нелькинъ, М. А. Нетыкса, К. Ф. Неймаеръ, С. Ф. Николаевскій, Л. В. Николаевъ, С. Я. Никитинскій, М. И. Носачъ, Н. П. Овсянниковъ, В. Н. Оглоблинъ, А. И. Онуфровичъ, П. Я. Персіянинъ, Н. А. Песоцкій, П. Т. Плакцискій, В. Е. Полуэктовъ, Л. О. Плущевскій, А. А. Прессъ, А. Т. Разуваевъ, К. Рейнеръ, А. С. Рейсеръ, Х. Х. Рѣшманъ, Н. Родичевъ, М. А. Рыловъ, А. Э. Сабекъ, А. Семеновъ, С. Сербиневичъ, П. И. Сиптиць, А. А. Соломка, Б. А. Солонина, О. Старикъ, Н. Д. Степановъ, И. Тауберъ, М. Н. Триполитовъ, А. Н. Угаровъ, А. Г. Фадѣевъ, И. А. Федоровъ, Н. А. Филипповъ, И. М. Фуксъ, Г. Г. Хелимскій, М. Я. Цоллеръ, В. Черневъ, О. В. Шаньгинъ, А. Э. Шварабовичъ, Д-ръ Юркевичъ, Ю. А. Эльтерманъ, П. К. Энгельмейеръ, М. Е. Эфросъ и др.

Журналъ одобренъ Ученымъ Комитетомъ Минист. Народн. Просвѣщенія.

Полные экземпляры журнала за 1890, 1891, 1892, 1893, 1894, 1895, 1896, 1897, 1898, 1899, 1900, 1901, 1902 и 1903 гг. высылаются по 16 руб.—Выписывающіе за всѣ четырнадцать лѣтъ сразу платятъ 100 руб.

Подписавшимся среди года высылаются всѣ вышедшіе въ свѣтъ №№. Пробные №№ высылаются по первому требованію по 1 р. 50 к. Допускается разсрочка.—16 руб. въ годъ съ доставкой, за 1/2 года—9 руб. Учащимся скидка 25%.

Подписка принимается: въ редакціи журнала и во всѣхъ книжн. магазинахъ.

Адресъ редакціи: Москва, Долгоруковская ул., д. № 71. Редакторъ-Изд. Учен. Инж.-Мех. К. А. Казначеевъ.

Принимается подписка на 1904 г. на издаваемый Императорскимъ Обществомъ Судостроенія ежемѣсячный журналъ

РУССКОЕ СУДОХОДСТВО

19-й годъ изданія.

Съ 1902 года журналъ издается Императорскимъ Обществомъ Судостроенія, по прежней программѣ, въ количествѣ 12 книгъ, выходящихъ 1-го числа каждаго мѣсяца, объемомъ не менѣе 120 листовъ въ годъ, со многими иллюстраціями въ текстѣ.

Въ журналѣ главнымъ образомъ будутъ помѣщаться статьи по всѣмъ очереднымъ вопросамъ, касающимся мореходства, судостроенія, портоваго дѣла, судостроенія, морскихъ и рѣчныхъ промысловъ, т.-е. вопросовъ воднаго дѣла, подлежащихъ по уставу, разсмотрѣнію Императорскаго Общества Судостроенія. Кромѣ того будетъ обращено особое вниманіе на обзоръ заграничной и русской литературы по перечисленнымъ отдѣламъ, а также будутъ даваться отвѣты на вопросы подписчиковъ. Приблизительный порядокъ помѣщенія статей слѣдующій:

1) Узаконенія и распоряженія правительства, относящіеся къ водному дѣлу. 2) Обзоръ текущей дѣятельности Императорскаго Общества Судостроенія и его отдѣленій. 3) Обзоръ дѣятельности состоящаго при Обществѣ Комитета для помощи поморамъ. 4) Торговое мореходство. 5) Порты и пристани. 6) Внутреннее судостроеніе. 7) Судостроеніе. 8) Учебное дѣло, касающееся специальности Общества. 9) Морскіе, озерные и рѣчные промыслы. 10) Любительское плаваніе. 11) Иностранное обзоръ по водному дѣлу. 12) Обзоръ русской періодической печати по водному дѣлу. 13) Разказы и воспоминанія о морскихъ путешествіяхъ и промысловомъ бытѣ; статьи историческія и извѣстія, по содержанию своему соответствующія задачамъ журнала. 14) Отзывы объ изданіяхъ, касающихся воднаго дѣла. 15) Спра-

вочный отдѣлъ. Вопросы и отвѣты. 16) Разныя извѣстія и объявленія.

Въ мѣрѣ возможности и надобности, будутъ помѣщаться въ журналѣ статьи общаго характера по вѣдѣннымъ и внутреннимъ государственнымъ, общественнымъ, хозяйственнымъ и финансовымъ вопросамъ, а также статьи, касающіяся развитія военноморского дѣла.

Подписная цѣна: на годъ съ доставкой и пересылкой въ Россіи 8 руб., за границу 10 руб.

При непосредственномъ обращеніи въ редакцію допускается разсрочка: при подпискѣ 3 руб., къ 1-му апрѣля 3 руб., къ 1-му іюля 2 руб.

Отдѣльныя книжки по 1 руб.

Гг. почетные, пожизненные и действительные члены Императорскаго Общества Судостроенія получаютъ въ Россіи журналъ безплатно (дѣйствительные члены—по уплатѣ членскаго взноса за текущій годъ); за границей—съ уплатой за пересылку 2 руб. въ годъ. Для гг. членовъ иностранныхъ отдѣленій Общества подписная цѣна 5 руб. въ годъ.

Подписка принимается въ конторѣ редакціи (Торговая, 18) ежедневно, кромѣ праздниковъ, отъ 11 до 5 час.

Городская подписка, кромѣ того, принимается въ книжныхъ магазинахъ „НОВАГО ВРЕМЕНИ“, ВОЛЬФА, МЕЛЬЕ, ФЕНУ, РИККЕРА и др.

Тарифъ объявленій высылается желающимъ безплатно.

3—3



A. Roller, Maschinenfabrik
Berlin N. 20.

Машины для производства спичекъ и спичечныхъ коробокъ.

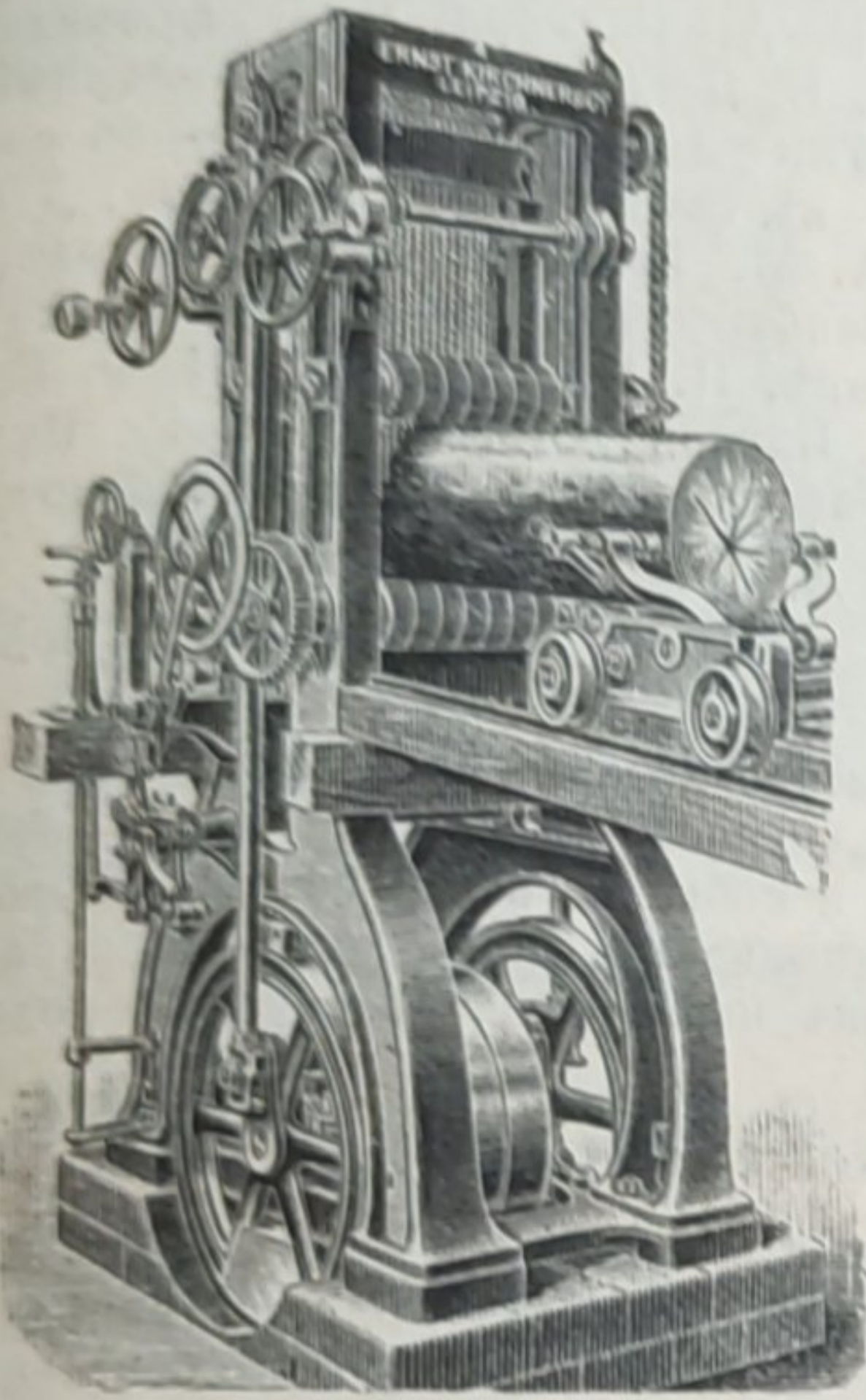
Машины для производства щепленой и трояко склеенной и прессованной дроби для легкихъ, но устойчивыхъ ящиковъ для упаковки товара разнаго рода, сидѣній стульевъ, чемодановъ и пр. и пр.

Машины для производства сапожныхъ шпилекъ.

Единственная специальность съ 1855 г.

А. РОЛЛЕРЪ, машиностроительный заводъ,
Берлинъ N. 20, Германія.

Каталоги и смѣты на полное оборудованіе фабрикъ безвозмездно. Отзывы первыхъ русскихъ спичечныхъ и деревообрабатывающихъ фабрикъ.



I. ШПРИНГСГОЛЬЦЪ

ФАБРИЧНЫЙ СКЛАДЪ

КИРХНЕРЪ и К^о,

Акц. О-во въ Лейпцигѣ.

Старѣйшій и наилучшій заводъ

ЛѢСОПИЛЬНЫХЪ РАМЪ

и всякаго рода **МАШИНЪ** для обработки дерева.

Полное оборудованіе лѣсопильныхъ заводовъ, столярныхъ, паркетныхъ, мебельныхъ и др. мастерскихъ.

Каталоги, смѣты, чертежи—по первому требованію.

МОСКВА, Мясницкая, домъ Давыдовой.

Адресъ для телеграммъ: Шпрингсгольцъ, Москва.

Т-ВО МАШИНОСТРОИТЕЛЬНОГО ЗАВОДА

„В. Грачевъ и К^о“

МОСКВА, М. Грузины, Расторгуевскій пер.

Телефонъ 483.

ОБОРУДОВАНИЕ ЛѢСОПИЛЬНЫХЪ ЗАВОДОВЪ.

ГОРОДЕЦКОЕ ИМѢНІЕ

графини С. В. Паниной

продаетъ сѣмена сосны—36 руб., ели—12 р. пудъ съ укупоркой и доставкой на ст. жел. дор. „Нижній“.

При покупкѣ значительной партіи уступка. Образцы по требованію: Адресъ: **Городецъ** (почт. телеграф. контора), Нижегород. губ., въ контору графини Паниной, управляющему Оресту Ильичу Шеременскому.

ОТКРЫТА ПОДПИСКА НА 1904 ГОДЪ

VIII-ой годъ изданія журнала

„ВѢДОМОСТИ СЕЛЬСКАГО ХОЗЯЙСТВА

И
ПРОМЫШЛЕННОСТИ“.

(Органъ Южно-Русскаго Земледѣльческаго Синдиката.)

Въ 1903 г. были помѣщены статьи профессоръ С. М. Богданова, П. Р. Слезкина, А. Ф. Фортунатова и И. О. Широкихъ. Магистра сельск. хоз. С. Л. Франкфурта, преподавателя садоводства при Киевскомъ Политехн. институтѣ М. Е. Софронова, хозяевъ-практиковъ и мног. др. лицъ. Составъ прежнихъ сотрудниковъ на 1904 г. остается безъ измѣненія. „Вѣдомости“ выходятъ два раза въ недѣлю, по воскресеньямъ и четвергамъ, причемъ воскресный номеръ будетъ заключать статьи по различнымъ отраслямъ с.-х. и с.-х. промышленности и обзоръ хлѣбныхъ рынковъ съ торговыми бюллетенями, четверговой—обозрѣнія и разныя справочныя цѣны.

Въ „Вѣдомостяхъ“ помѣщаются: статьи по всемъ отраслямъ сельскаго хозяйства, разныя свѣдѣнія по сельскохозяйственной промышленности и техники; обзоры сельско-хозяйственной дѣятельности земствъ и обществъ; правительственныя распоряженія, касающіяся интересовъ сельскаго хозяйства; обзоры сельско-хозяйственной литературы и періодической печати по сельскохозяйственнымъ вопросамъ и отдѣлы вопросовъ и отвѣтовъ.

Особенное вниманіе обращается на сельско-хозяйственную промышленность Юго-Западнаго края и на популярныя статьи по техникѣ хозяйства. Кромѣ того, въ торговомъ отдѣлѣ „Вѣдомостей“ будутъ помѣщаться спеціальныя телеграммы о настроеніи рынковъ,—цѣны на хлѣба, спиртъ и скоть,—изъ Одессы, Николаева, Варшавы, Либавы, Кенигсберга, Данцига, Новоселицы, Сосновки, Подволочиска, Лондона, Нью-Йорка и друг. пунктовъ, торговыя корреспонденціи со всѣхъ станцій Ю.-З. ж. д. и Киево-Воронежской жел. дор., обзоры мировыхъ, внутреннихъ и мѣстныхъ рынковъ: свѣдѣнія о хлѣбахъ, скотѣ, сахарѣ, хмелѣ и пр.

ПОДПИСНАЯ ЦѢНА: на 1 годъ 4 руб., 1/2 года—2 р. 50 коп., на 3 мѣсяца 1 руб. 50 коп.

При редакціи учреждено АГЕНТСТВО торговыхъ телеграммъ о цѣнахъ на хлѣбъ и прочіе сельскохозяйственные продукты изъ Одессы, Николаева, Варшавы, Либавы, Кенигсберга, Данцига, Новоселицы, Сосновки, Подволочиска, Лондона и Нью-Йорка, которыя рассылаются городскимъ и иногороднимъ подписчикамъ два раза въ недѣлю—въ среду и субботу.

Иногородніе подписчики платятъ въ мѣсяць комиссію съ одного рынка—2 руб., съ 2-хъ рынковъ—3 руб., съ 3 рынковъ 4 руб. и т. д. и возвратъ телеграфныхъ расходовъ. Городскіе подписчики платятъ по 3 руб. въ мѣсяць за всѣ телеграммы и другихъ расходовъ не несутъ.

Подписка на „Вѣдомости“ принимается въ конторѣ редакціи—Кіевъ, Бульварная, № 9, а также и въ книжныхъ магазинахъ Идзиковскаго, Оглоблина и друг. Подписка на телеграммы принимается исключительно въ конторѣ редакціи.

Редакторъ М. П. Шестаковъ.

Открыта подписка на 1904 годъ (IV г. изданія) на еженедѣльную общественную, политическую и литературную газету

ОБЛАСТНОЕ ОБОЗРѢНІЕ

И
Вѣстникъ Казачьихъ Войскъ.

Защита интересовъ и выясненіе нуждъ населенія окраинныхъ областей,—главная цѣль изданія. Быстрое опубликованіе всѣхъ новыхъ законоположеній, распоряженій и мѣропріятій правительства, затрогивающихъ интересы помянутыхъ окраинъ, съ оцѣнкой ихъ роли и значенія—одна изъ главныхъ практическихъ задачъ центрального областного изданія. Газета въ 1904 г. будетъ выходить въ расширенномъ видѣ (отъ 2-хъ до 3-хъ печатныхъ листовъ) и будетъ обслуживать, кромѣ казачьихъ областей, всѣ губерніи и области Кавказа, Туркестана, Сибири и юго-западныхъ окраинъ.

При ближайшемъ участіи: Н. А. Бородина, А. А. Карасева, Я. Я. Подферова—по областнымъ и казачьимъ вопросамъ, проф. В. Д. Кузьмина-Караваева, Л. В. Македонова, Ф. А. Щербини—по земскимъ вопросамъ, Б. А. Витмера, В. П. Кранихфельда—по общимъ отдѣламъ, Ф. В. Петрова—по юридическимъ вопросамъ юго-западныхъ окраинъ,—въ газетѣ сотрудничаютъ: Д. Т. Волковъ, П. Р. Гордѣевъ, А. М. Грековъ (псевд. Казакъ, Таганрогъ), С. И. Гусевъ-Оренбургскій, И. И. Дмитренко, И. Н. Ефремовъ, А. А. Кауфманъ, П. П. Короленко, И. Ф. Косиновъ, Л. М. Мельниковъ, Ст. Павловъ (псевд.), Н. Г. Путинцевъ, Е. П. Рясинскій, А. Серафимовичъ, С. Н. Севастьяновъ, А. В. Тавастерна и мн. др.

Спеціальныя корреспонденты во всѣхъ казачьихъ войскахъ и на окраинахъ.

Въ особомъ отдѣлѣ „Рыбное Хозяйство“ редакція будетъ давать за недѣлю регулярныя „Обзоры“ всѣхъ крупныхъ правительственныхъ распоряженій и событій въ русскомъ рыбномъ промыслѣ, который сосредоточивается какъ разъ на окраинахъ и въ жизни этихъ послѣднихъ играетъ очень крупную роль.

ПОДПИСНАЯ ПЛАТА съ пересылкой и доставкой: на годъ 7 р., на 1/2 года 4 р., на 1 мѣсяць 75 к., отдѣльный № 15 к.

Допускается разсрочка: въ два срока—при подпискѣ 4 р. и 1 июня 3 р.; въ 3 срока при подпискѣ 3 р., 1 апрѣля 2 р. и 1 августа 2 р. ● Лица, служащія въ правительственныхъ и общественныхъ учрежденіяхъ, при подпискѣ на газету черезъ казначеевъ и экзекуторовъ пользуются льготой въ уплатѣ подписныхъ денегъ по 1 р. въ теченіе первыхъ мѣсяцевъ и другими льготными условіями, по соглашенію.—Народные учителя, учащіеся, учебныя заведенія и бібліотеки могутъ получать газету на особо льготныхъ условіяхъ, по соглашенію съ редакціей.

Подписку по почтѣ адресовать исключительно въ редакцію газеты: „Областное Обозрѣніе и Вѣстникъ Казачьихъ Войскъ“. С.-Петербургъ, Вас. Островъ, 13-я линія, д. № 22.

Пробный № по требованію высылается бесплатно. 3—3

ОТКРЫТА ПОДПИСКА на 1904 годъ

на

„ВѢСТНИКЪ НОВГОРОДСКАГО ЗЕМСТВА“

издаваемый при Новгородской Губернской Земской Управѣ по слѣдующей программѣ:

I. Законы и распоряженія правительства. II. Хроника Новгородскаго Земства. III. Общая земская хроника. IV. Мѣстная хроника. V. Статьи и замѣтки по земскимъ вопросамъ. VI. Статьи по сельскому хозяйству. VII. Разныя извѣстія. VIII. Обзоръ печати и бібліографія. IX. Заявленія, вопросы и отвѣты на нихъ. X. Объявленія.

„Вѣстникъ“ выходитъ книжками: всего 24 книжки въ годъ.

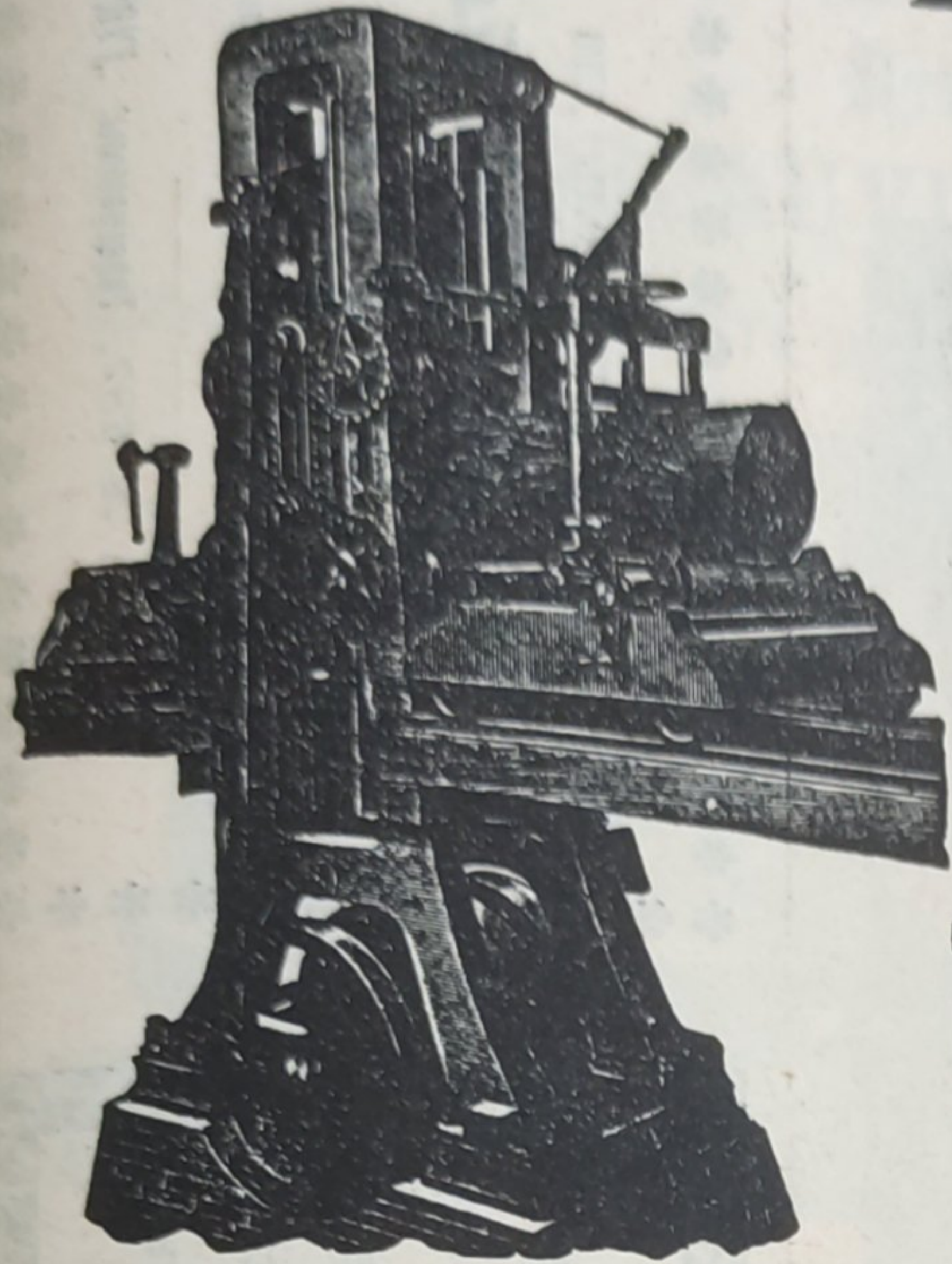
Срокъ выхода 1-е и 15-е число каждаго мѣсяца.

Подписная цѣна съ доставкой и пересылкой 1 руб. за годъ. Отдѣльныя №№ книжекъ 5 коп.

Подписка принимается въ г. Новгородѣ, въ редакціи „Вѣстника Новгородскаго Земства“, при „Губернской Земской Управѣ“.

3—3

К. Л. П. Флекъ Сыновья.



Берлинъ. — Рейникендорфъ.

C. L. Fleck Söhne, Reinickendorf

МАШИНОСТРОИТЕЛЬНЫЙ ЗАВОДЪ.

Исключительная специальность съ 1859 г.

Лѣсопильныя рамы

и

древообдѣлочныя машины

для всѣхъ отраслей промышленности.

Большой складъ машинъ ходовыхъ типовъ и размѣровъ.

Каталоги и смѣты бесплатно.

Акціонерное Общество машиностроительнаго завода

Телеграммы:
РУЛЬ-РЕВЕЛЬ.

ФРАНЦЪ КРУЛЛЬ

Телеграммы:
КРУЛЬ-МОСКВА.

ВЪ РЕВЕЛЬ.

Заводъ основанъ въ 1865 г.

Отдѣленіе въ Москвѣ, — Мясницкая, д. бывш. Спиридонова.

СПЕЦІАЛЬНОСТЬ — ОБОРУДОВАНИЕ

ЛѢСОПИЛЬНЫХЪ ЗАВОДОВЪ.

Лѣсопильныя рамы, одно- и двухъ-этажныя, переносныя, горизонтальныя, лѣсопильно-раздѣльныя и рамы на деревянныхъ станинахъ.

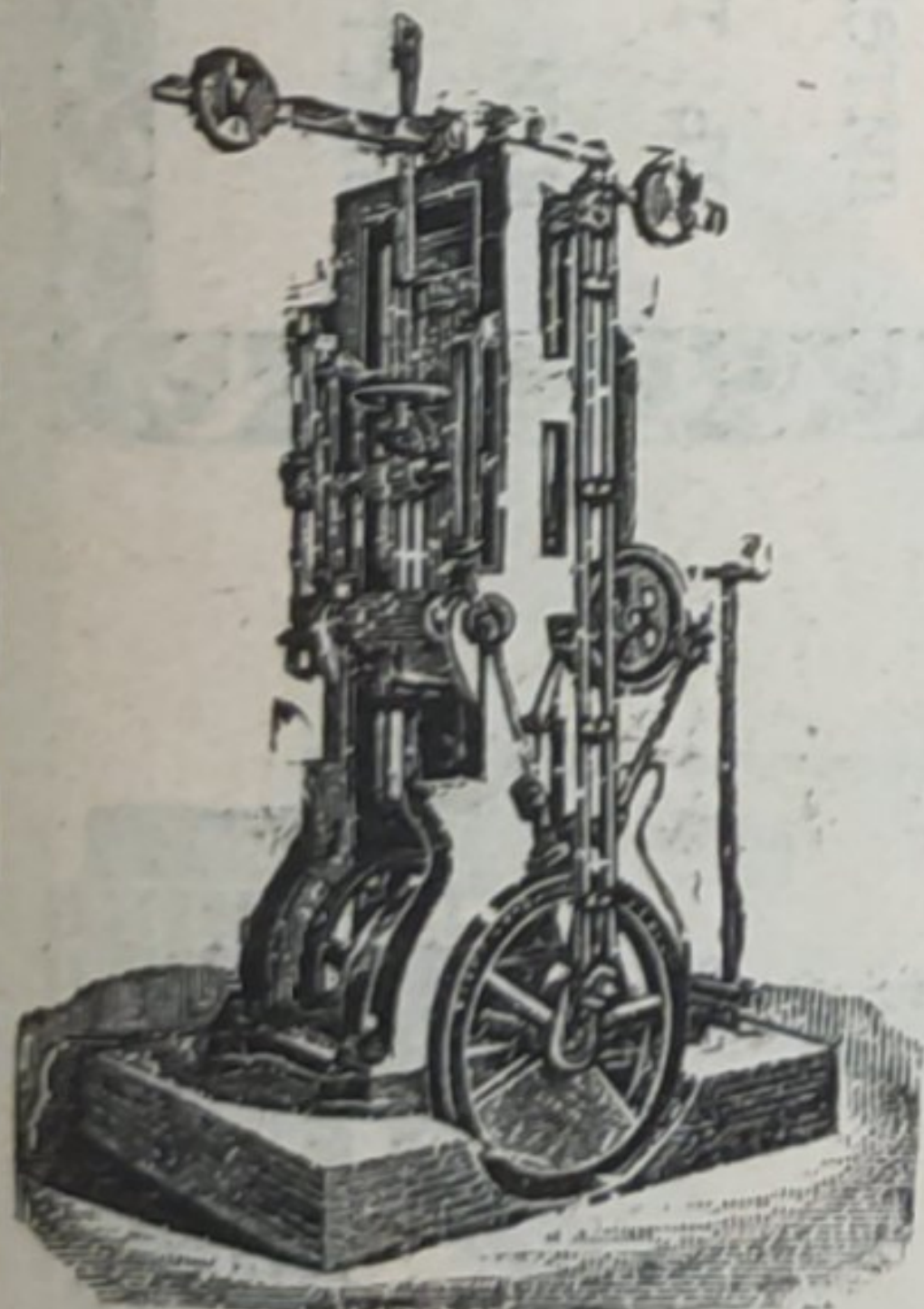
Круглыя пилы, ординарныя, двойныя, подвѣсныя, противовѣсныя, универсальныя и спеціальныя.

Круглыя пилы для обтески шпаль.

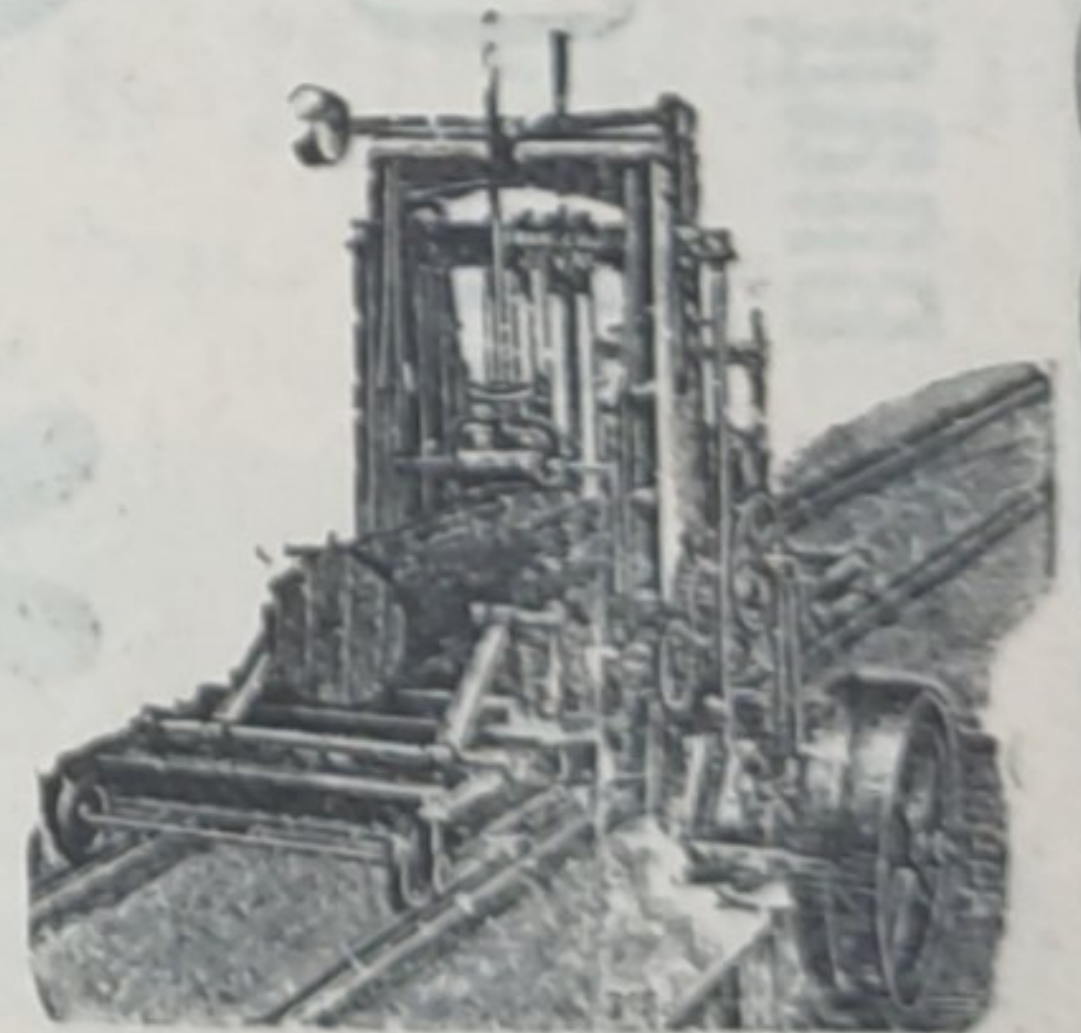
Ленточныя пилы. — Строгальныя, долбежныя и фрезерныя станки. — Гонтовыя машины. Машины для изготовленія древеснаго волокна. Паровые котлы патента „Штейнмюллеръ“ и всѣхъ другихъ системъ и проч.

ПОСТАВКА ЛОКОМОВИДЕЙ.

Каталогъ и смѣты по востребованію.



Постоянная лѣсопильная рама.



Переносная лѣсопильная рама.

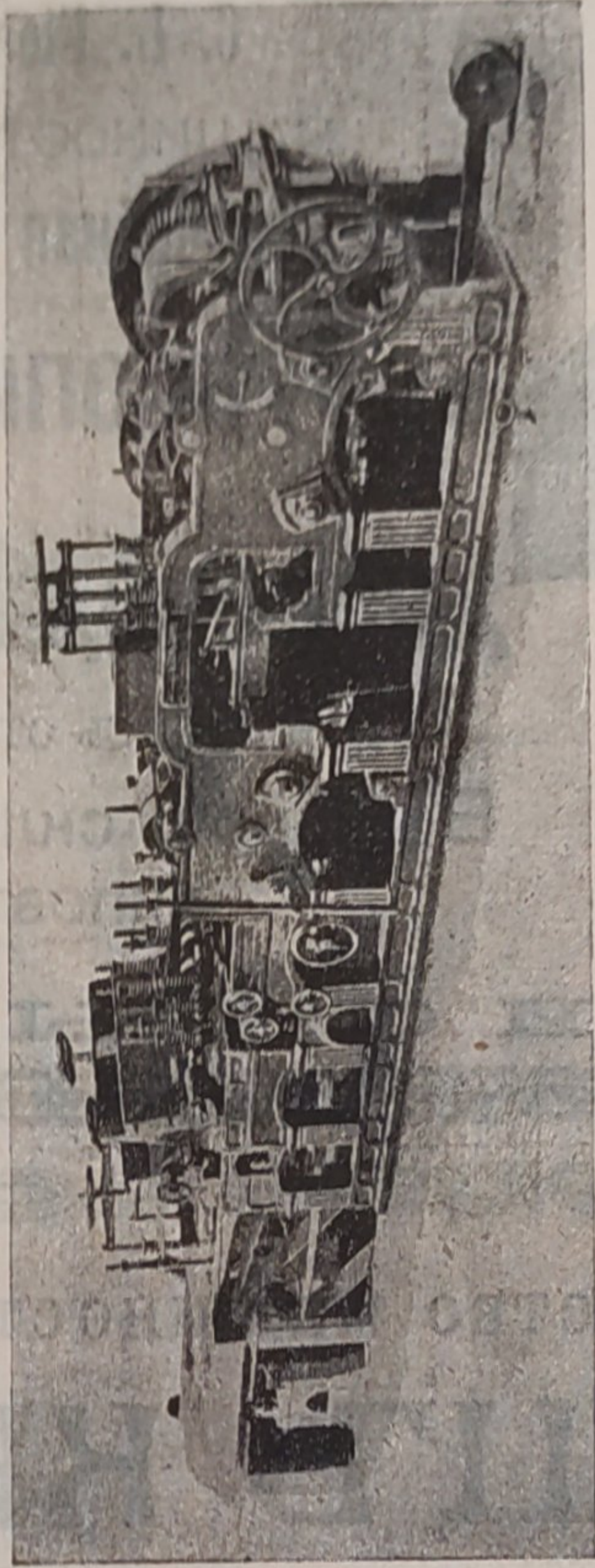
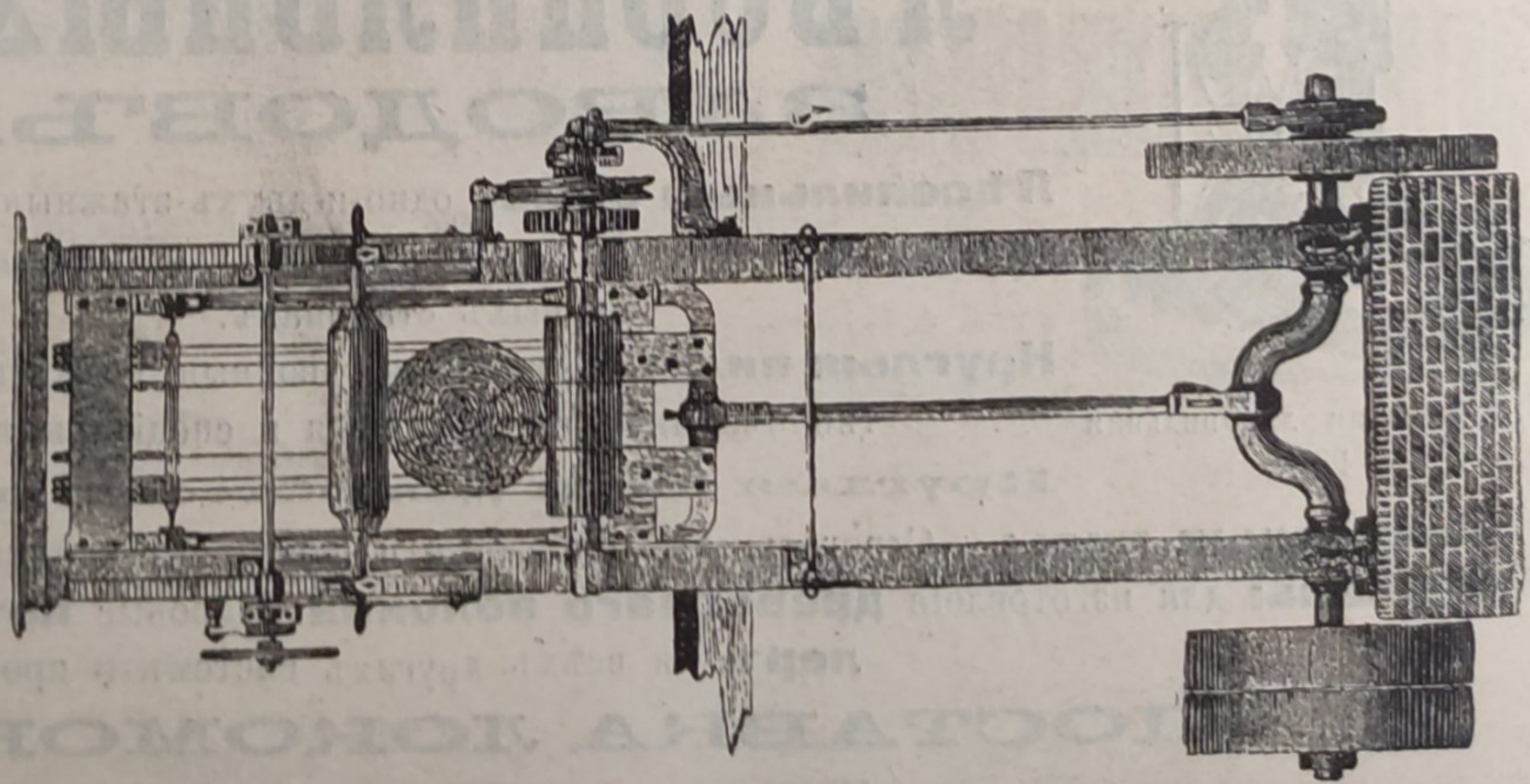
Важно для владельцев лѣсопильныхъ и древообдѣлочныхъ заводовъ.

ЛѢСОПИЛЬНЫЕ СТАНКИ, МАШИНЫ ДЛЯ ОБРАБОТКИ ДЕРЕВА

ФИРМЫ

М. А. Јежсехъ и Далъ. Христіанія—Норвегія.

Существуетъ съ 1849 г.



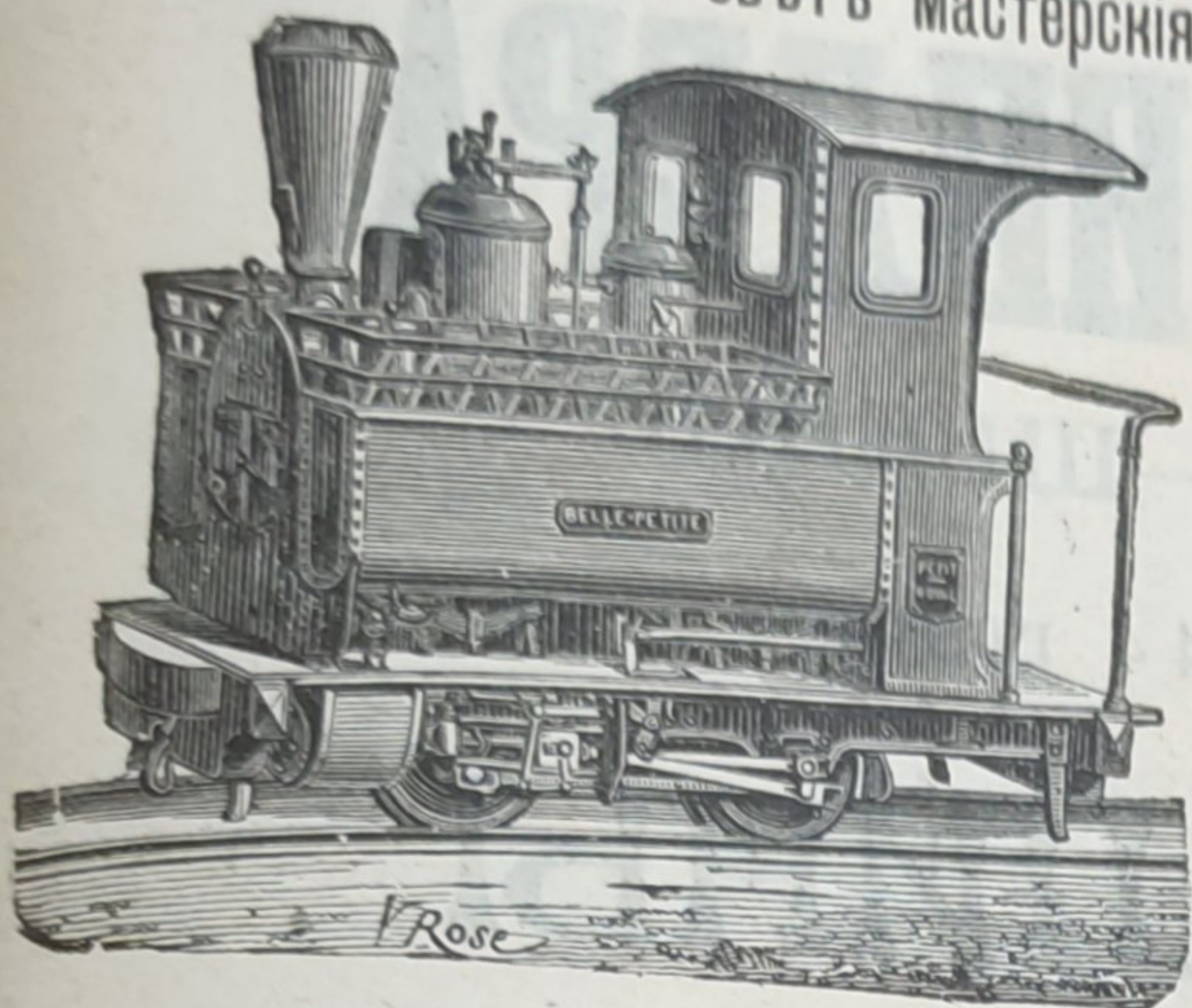
Дѣйствительная дневная производительность нашего станка F № 1 — въ теченіе 10 часовъ 45.000 футовъ, или 19.500 погонн. аршинъ, чисто выстроганн. съ пазомъ и гребнемъ.

Главный представитель для Россіи
Робертъ Будайльдъ
 МОСКВА,
 Мясницкая, домъ Гуськова.
 Телефоны № 687. Телеграммы: „ГУДАЙЛЬДЪ“.

ДЕКОВИЛЬ

Пти-Бургъ (Франція).
DECAUVILLE. Petit-bourg (France).

Самыя обширныя въ свѣтъ мастерскія для желѣзныхъ дорогъ постоянныхъ и переносныхъ.



**СПЕЦІАЛЬНЫЯ КОНСТРУКЦІИ ДЛЯ
ЛѢСНОЙ ЭКСПЛОАТАЦИИ.**

Пути, Вагонеты, Локомобили паровые и
керосиновые

(съ топкою, приспособленною для отопленія дровами).

Динамо-машины, Электро-моторы, Электро-
механическіе приборы.

Фабрикаты высшаго качества и съ гарантіей. — Каталоги и смѣты по требованію.

ФРИДРИХЪ ШМАЛЬЦЪ. ОФФЕНБАХЪ н/М. ФАБРИКА ТОЧИЛЬНЫХЪ МАШИНЪ и НАЖДАЧНЫХЪ КРУГОВЪ.

СПЕЦІАЛЬНОСТЬ:

ПАТЕНТОВАННЫЯ АВТОМАТИЧЕСКІЯ ТОЧИЛЬНЫЯ МАШИНЫ для ТОЧКИ ЛѢСОПИЛЬНЫХЪ, КРУГ-
ЛЫХЪ и ЛЕНТОЧНЫХЪ ПИЛЪ ВСѢХЪ РОДОВЪ, съ двойной, очередной косою точкой верхнихъ
и нижнихъ краевъ зубьевъ. Этими машинами производится точка пилъ ПОРАЗИТЕЛЬНО БЫСТРО,
совершенно АВТОМАТИЧЕСКИ и ТОЧНО, посредствомъ вращающагося НАЖДАЧНАГО КРУГА.

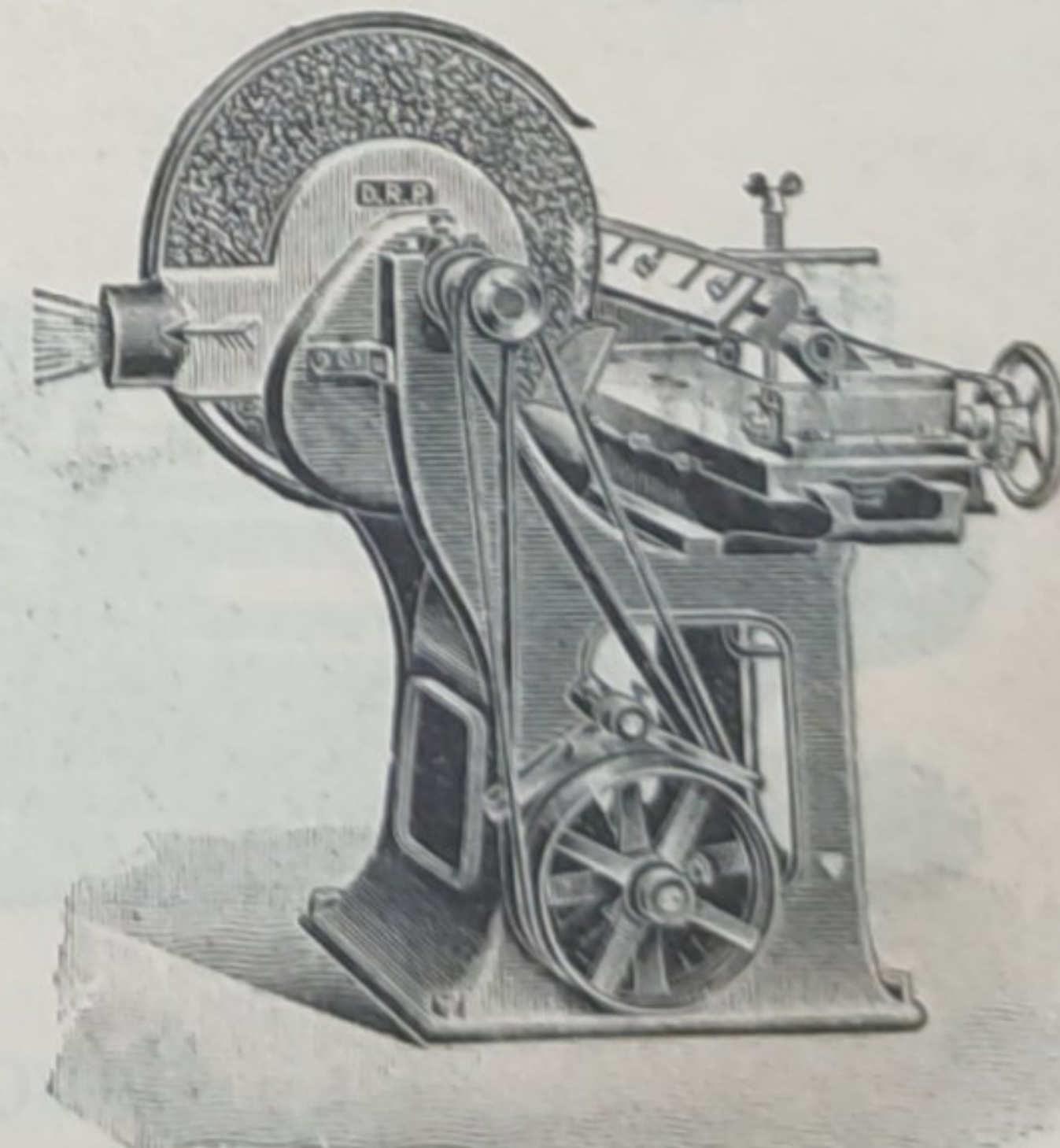
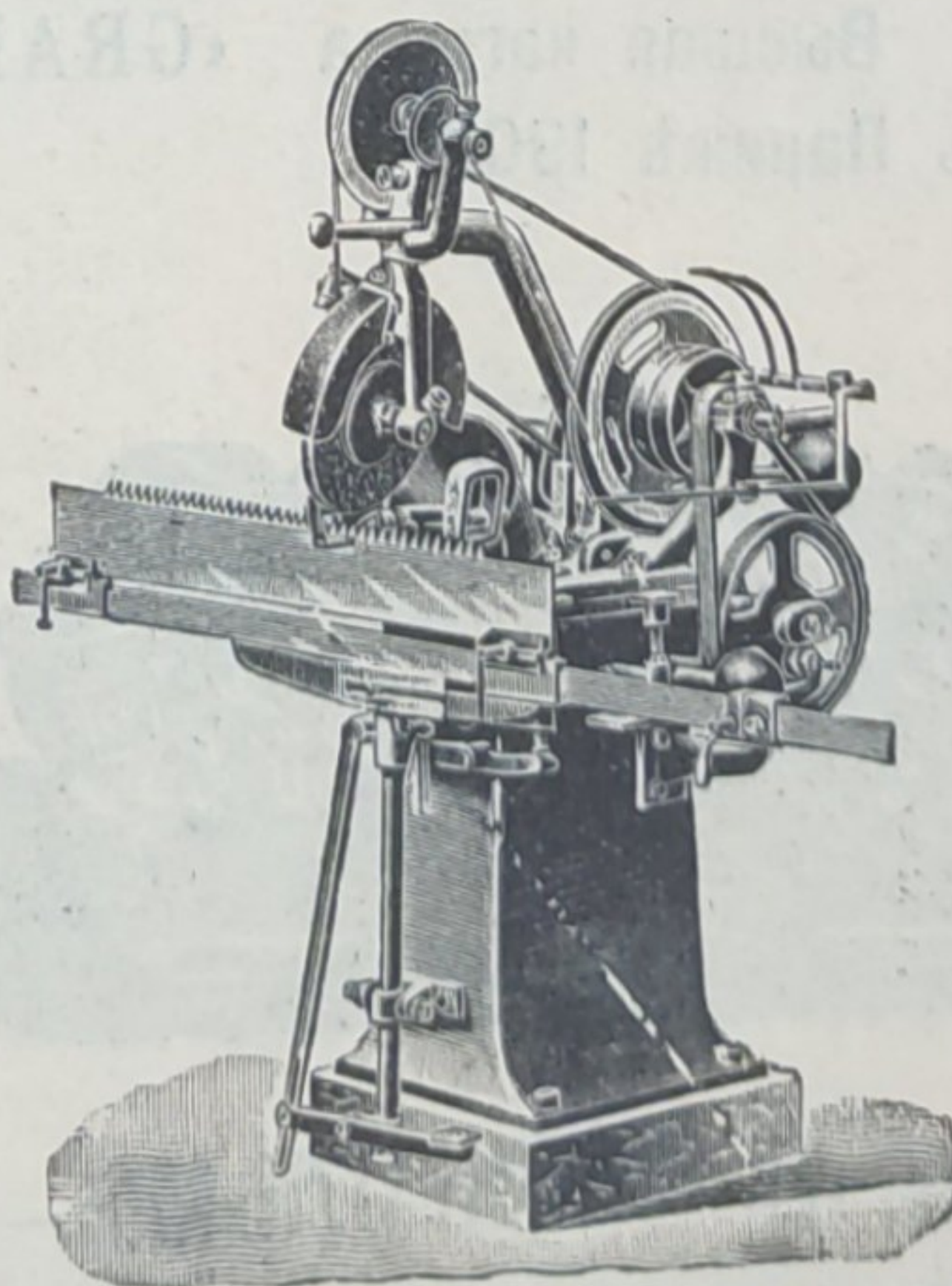
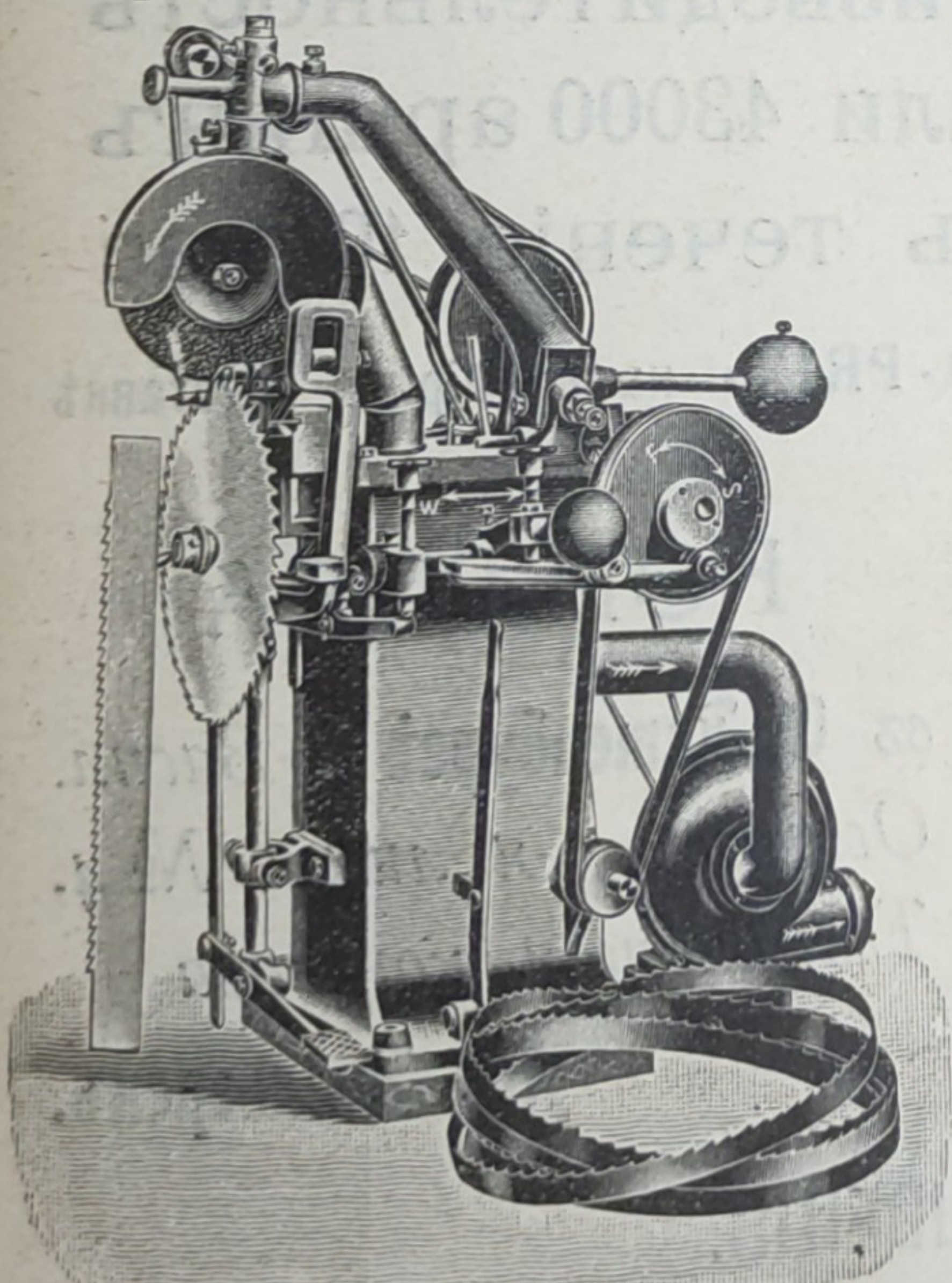
АВТОМАТИЧЕСКІЯ ТОЧИЛЬНЫЯ МАШИНЫ для ТОЧКИ НОЖЕЙ и т. д.

Наилучшіе отзывы изъ всѣхъ странъ свѣта.

ГЛАВНЫЙ ПРЕДСТАВИТЕЛЬ для РОССИИ:

КАРЛЬ ЭДУАРДОВИЧЪ ДРЭЙЭРЪ

Москва, Малая Лубянка, домъ
Страховаго Общества „Россія“.



Каталоги и смѣты высылаются по первому требованію бесплатно.



АКЦИОНЕРНОЕ ОБЩЕСТВО
МАШИНОСТРОИТЕЛЬНЫХЪ ЗАВОДОВЪ

І. и К. Г. БОЛИНДЕРА

ВЪ СТОКГОЛЬМЪ—ШВЕЦІЯ.

Основано въ 1844 году.

МАШИНЫ

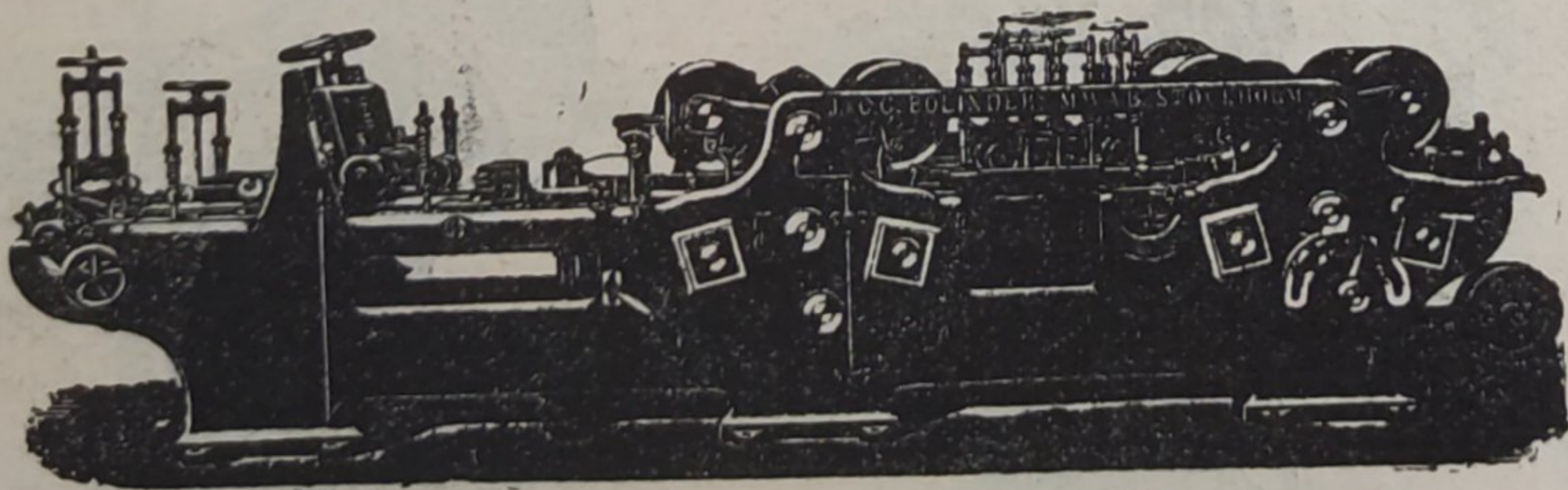
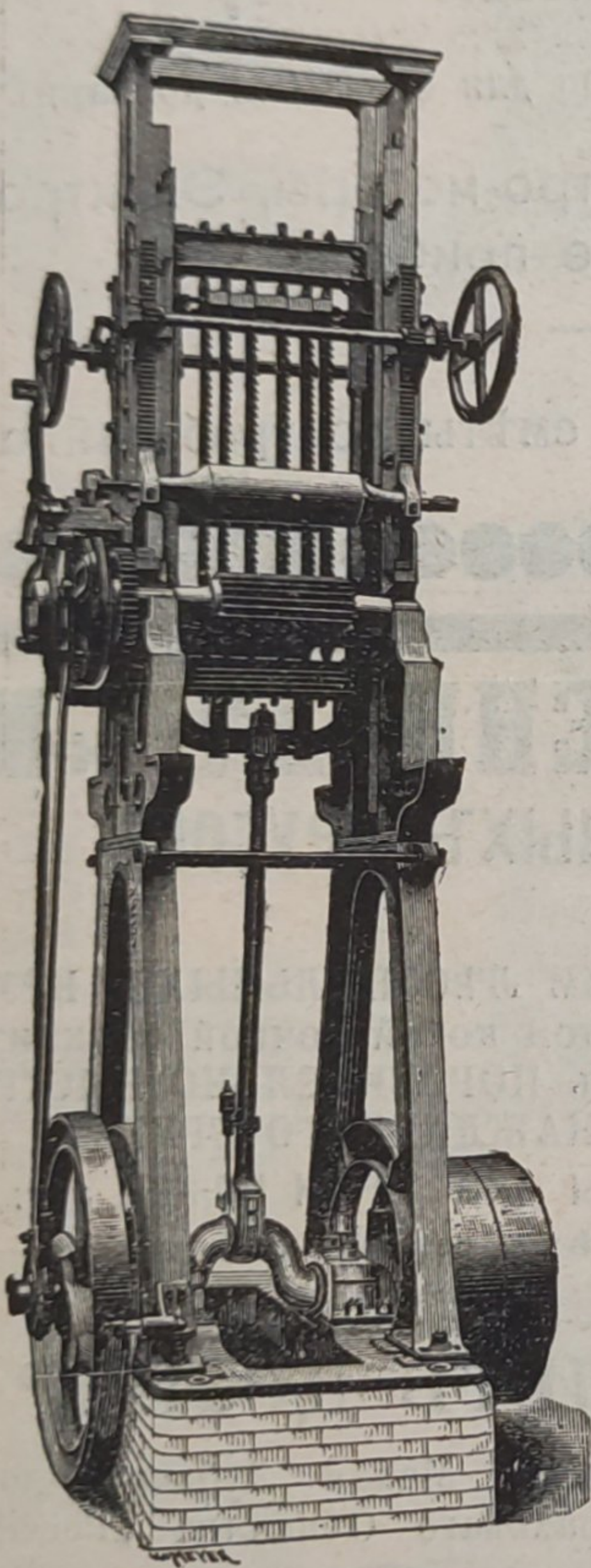
ДЛЯ ОБРАБОТКИ ДЕРЕВА.

Строгальные станки новѣйшей конструкции и недостигнутой еще по сіе время производительности изготовляются въ болѣе чѣмъ 30 величинъ. Съ нашимъ строгальнымъ станкомъ № 12 была достигнута производительность въ 100000 футъ или 43000 аршинъ гребня и паза въ теченіе 10 час

Высшая награда «GRAND-PRIX» на всемирной выставкѣ въ Парижѣ 1900 г.

КОНТОРА

въ С.-Петербургѣ — Васил.
Островъ, 9-я линія, № 4,
Техническая контора
Ад. Квельгрехъ.



Заводъ въ СТОКГОЛЬМЪ—ШВЕЦІЯ.

Остерегаться поддѣлокъ, выдаваемыхъ за производство нашихъ заводовъ!