

ЛѢСОПРОМЫШЛЕННЫЙ ВѢСТНИКЪ.

ЖУРНАЛЪ ЛѢСНОГО ХОЗЯЙСТВА, ЛѢСНОЙ ПРОМЫШЛЕННОСТИ И ТОРГОВЛИ ЛѢСОМЪ.
ВЫХОДИТЬ ЕЖЕНЕДЕЛЬНО.

Подписная цѣна съ доставкой и пересылкой: на годъ—шесть руб-лей и на полгода—четыре рубля; отдѣльные номера по 25 коп.

За напечатаніе объявленій на послѣднихъ страницахъ взимается за одинъ разъ: за цѣлую страницу—30 руб., за $\frac{1}{2}$ страницы—20 руб., за $\frac{1}{4}$ страницы—12 руб., за $\frac{1}{8}$ страницы—8 руб. и за строку пята въ 25 буквъ—20 к. При повтореніи дѣлается скидка по особому тарифу Редакціи. За пересылку отдѣльныхъ объявленій, вѣсомъ до 1 лота, взимается по 50 коп. и по 25 коп. за каждый добавочный лоть, съ каждой сотни экземпляровъ. За перемѣну адреса уплачивается 60 коп.

Подписка принимается въ конторѣ Редакціи и въ известныхъ книжныхъ магазинахъ. Объявленія принимаются въ конторѣ Редакціи и конторахъ объявленій Петербурга и Москвы.

Адресъ Редакціи и Конторы: Москва, Долгоруковская улица, домъ № 42.

Статьи, присылаемыя для напечатанія, могутъ въ случаѣ надобности подвергаться сокращеніямъ и измѣненіямъ. Статьи, присылаемыя безъ обозначенія условій гонорара, считаются бесплатными. Статьи, признанныя Редакціей неудобными для напечатанія, сохраняются 3 мѣсяца и возвращаются авторамъ за ихъ счетъ. О присылаемыхъ въ Редакцію новыхъ книгахъ даются въ журналѣ отзывы или помѣщаются объявленія.

Редакція открыта ежедневно, кромѣ праздничныхъ дней, отъ 11 до 4 часовъ дня. Для личныхъ объясненій редакторъ принимаетъ по субботамъ отъ 6 до 7 час. вечера и по воскресеньямъ отъ 12-ти до 2-хъ часовъ дня.

№ 6.

7-го ФЕВРАЛЯ

1902 г.

СОДЕРЖАНІЕ.

О низшихъ лѣсныхъ школахъ и ихъ питомцахъ. В. Н. Штурма.—Объ оплатѣ договоровъ и условій по куплѣ-продажѣ лѣса на срубъ актовымъ гербовымъ сборомъ высшаго оклада. С. В. Беха.—Практика уголовного кассационнаго департамента Правительствующаго Сената по лѣснымъ дѣламъ. М. А. Цейля.—Лѣсоторговый отдѣлъ. Торги по гризницкому лѣсничеству, Калужской губ.—Торги по бирюченскому лѣсничеству, Воронежской губ.—Торги по государственному лѣсничеству, Рязанской губ.—Торги по кобринскому лѣсничеству, Гродненской губ.—Торги по яловскому лѣсничеству, Гродненской губ.—Торги по игуменскому лѣсничеству, Минской губ.—Торги по жоселенскому лѣсничеству, Виленской губ.—Торги по новгородскому лѣсничеству, Ломжинской губ.—Торги по гадячскому лѣсничеству, Полтавской губ.—Нижній-Новгородъ. И. Доб—тина.—Вывозъ лѣса изъ Ливавы въ 1901 г.—Царицынъ.—Варшава.—Хроника. Объ укрѣпленіи песковъ въ Черниговской губ. О. О. Гриневичъ.—Волховское судоходство и с.-петербурго-вятская жел. дорога.—Запасы сѣмянъ въ казенныхъ сѣменныхъ складахъ.—Министръ-крестьянинъ въ Дании.—Строительное дѣло въ С.-Америкѣ.—Разныя сообщенія.—Новыя книги.—Справочный отдѣлъ. Цѣны для пріема процентныхъ бумагъ въ залоги по казеннымъ подрядамъ и поставкамъ въ теченіе первой половины 1902 года.—Предстоящіе торги и поставки.—Объявленія.

О низшихъ лѣсныхъ школахъ и ихъ питомцахъ.

Посвящается предполагающемуся съѣзду завѣдывающихъ лѣсными школами.

На столичномъ съѣздѣ казенныхъ лѣсныхъ чиновъ въ прошломъ году однимъ изъ представителей губернскихъ съѣздовъ лѣсничихъ, по порученію губернскаго съѣзда, былъ поднятъ вопросъ о желательности собрать свѣдѣнія отъ завѣдывающихъ казенными лѣсничествами, въ чемъ они видятъ недостатокъ лѣсныхъ кондукторовъ, выпускаемыхъ низшими лѣсными школами, чѣмъ эти недостатки обуславливаются, служебнымъ ли положеніемъ кондукторовъ, или организаціею школъ и т. п. Казалось бы, что собраніе такихъ свѣдѣній могло бы только поставить школы на еще болѣе прочную почву, дало бы возможность высказаться наиболее заинтересованнымъ, компетентнымъ въ этомъ вопросѣ лицамъ—лѣсничимъ. Но вопросъ этотъ движенія не получилъ: многолюдная секція, на которой онъ былъ поднятъ, громаднымъ большинствомъ голосовъ нашла возбужденіе его не нужнымъ, несвоевременнымъ.

Въ теченіе 1901 года стали появляться въ „Лѣсопромышленномъ Вѣстникѣ“ статьи по вопросу о лѣс-

ныхъ школахъ. Первымъ заговорилъ одинъ изъ преподавателей низшей лѣсной школы и статью своею выяснилъ, что объѣтъ мыслей о школьномъ дѣлѣ не только весьма желателенъ, но и необходимъ, такъ какъ даже лица, очевидно, глубоко заинтересованныя въ лѣсномъ школьномъ дѣлѣ, весьма различно смотрятъ на основные вопросы его. Появились въ томъ же журналѣ возраженія, а также другіе вопросы по тому же дѣлу, которые еще болѣе разъяснили, что нужно оглянуться по истеченіи тринадцатилѣтняго періода существованія лѣсныхъ школъ. Во всѣхъ этихъ статьяхъ было замѣтно, что пишутъ лица, работающія или работавшія въ сферѣ школьнаго дѣла, оцѣнивающія до нѣкоторой степени результаты своей работы, вѣроятно, дорогой для нихъ, такъ какъ надо думать, что утруждали себя составленіемъ статей по лѣсному школьному дѣлу тѣ лица, которыя наиболѣе этимъ дѣломъ интересуются. Обыкновенно же,—пишетъ въ послѣдней статьѣ о лѣсныхъ школахъ г. А. Ш.,—наши школы „или вовсе не встрѣчаютъ оцѣнки своей работы, по крайней мѣрѣ въ печати, или, если и выслушиваютъ въ устныхъ бесѣдахъ какія-либо замѣчанія по поводу своего дѣла, то исключительно укорищенные, указывающія недостатки школы и предъя-

вляющія къ ней непосильныя требованія“. По словамъ другого лица, изъ разговора съ лѣсничими о лѣсныхъ кондукторахъ, въ большинствѣ случаевъ, выходитъ, что „школы-то очень хороши, а кондуктора — плохи“.

Мнѣ кажется, что нужно представителямъ школьнаго дѣла объясняться съ лицами, для которыхъ они готовятъ сотрудниковъ: въ чемъ же недостатки лѣсныхъ кондукторовъ, могутъ ли быть устранены эти недостатки и поскольку они зависятъ отъ организаци школьнаго дѣла. Для школъ, для дѣятелей лѣсного школьнаго дѣла, для инициаторовъ постановки этого дѣла на существующую почву, разъясненіе такихъ вопросовъ не можетъ служить какимъ бы то ни было укоромъ. Дѣло новое, обставлено во многихъ отношеніяхъ, безспорно, прекрасно, но оно все же — ново, построено, хотя и достаточно удачно, но все же ошупью. 13-ти лѣтній періодъ существованія его долженъ былъ дать нѣкоторыя указанія на возможность еще лучшей постановки дѣла. Пусть школы въ извѣстныхъ проявленіяхъ своей дѣятельности обнаружили такія достоинства, что даже премированы на всемірной парижской выставкѣ, пусть онѣ безусловно „имѣютъ въ основѣ преимущества, ставящія ихъ выше другихъ техническихъ школъ“, но все же лица, ведущія школьное дѣло и работающія не „за страхъ, а на совѣсть“, находятся подъ давленіемъ невыясненныхъ обстоятельствъ, должныхъ неблагоприятно вліять на ихъ работу. Обстоятельства эти — не досказанное неудовольствіе результатами ихъ дѣятельности. Не знаю, чѣмъ объясняется эта недосказанность, но она есть, и для полной ясности нужно ее устранить.

Изъ объясненій съ многими отдѣльными лицами изъ нашей лѣсной среды, высказывающими въ болѣе или менѣе опредѣленной формѣ недовольство лѣсными кондукторами, можно замѣтить, что неудовольствія эти сводятся къ слѣдующимъ основнымъ положеніямъ.

1) Во многихъ случаяхъ лѣсные кондуктора, являющіеся въ лѣсничество, бываютъ настолько мало общетейски развиты, что, при невозможности слѣдить за ихъ дѣйствіями лично, въ отдѣльныхъ случаяхъ, лѣсничему приходится поручать опытнымъ объѣздчикамъ, въ извѣстной подходящей формѣ, руководить работою молодыхъ кондукторовъ. Подобное сообщеніе получено отъ лица, относящагося къ школамъ весьма сочувственно, и касалось въ частности кондуктора, не дурно технически подготовленнаго и отъ природы весьма способнаго. Въ такомъ же смыслѣ приходилось слышать нарѣканія относительно неумѣнія молодыхъ кондукторовъ поставить себя относительно стражи, — неумѣнія, являвшагося опять же результатомъ ихъ житейской непрактичности.

2) Сравнительно чаще слышится обвиненіе лѣсныхъ кондукторовъ „въ барствѣ“. Подъ этимъ выраженіемъ понимается проявленіе свойства самаго разнообразнаго вида; такъ, на примѣръ, „встаетъ поздно“, „не имѣя сапогъ, покупаетъ себѣ цитру“, „носитъ выдуманную форму“, „старается попозже начать и пораньше кончить работу“, „не умѣетъ себя держать“, „не знаетъ своего мѣста“, „не хочетъ самъ работать“ и т. п.

3) Рѣже другихъ обвиненій слышатся нарѣканія въ слабомъ знаніи техническихъ приемовъ, которые они должны знать. Въ этомъ отношеніи нарѣканія преимущественно сводятся къ неумѣнію кондукторовъ вести работы безъ присмотра, самостоятельно.

4) Еще рѣже приходилось слышать обвиненія въ недобросовѣстности въ денежныхъ дѣлахъ.

Если предположить, что существующія нынѣ неудовольствія кондукторами выражаются перечисленными видами ихъ, то всѣ наличные недостатки можно разбить на двѣ группы: недостатки, выражаемые отдѣльными лицами, такъ сказать, субъективные, и на общіе, присущіе большинству. Къ недостаткамъ субъективнымъ слѣдуетъ отнести многія обвиненія, относимыя къ „барству“; такъ: лѣность, присущая въ извѣстномъ возрастѣ нѣкоторымъ субъектамъ, развивающаяся при отсутствіи надлежащаго надзора за молодыми людьми; франтовство незаконнаго вида; неумѣніе обращаться съ своими деньгами; стремленіе разыграть несоотвѣтственную роль и т. п. Это въ большинствѣ случаевъ недостатки субъективные, за которые школа отвѣчать не можетъ; весьма возможно, что въ школѣ, при усиленномъ надзорѣ за учащимися, они проявляются слабо, можетъ быть, и совсѣмъ не проявляются; а такъ какъ „дурная слава бѣжитъ, а хорошая лежитъ“, то и приходится иногда выслушивать непріятную характеристику питомцевъ лѣсныхъ школъ въ такомъ направленіи. На эти обвиненія можно отвѣтить, что два года пребыванія въ школѣ не могутъ перевоспитать юношу, что въ школѣ эти качества проявляются весьма слабо въ дѣствіе извѣстнаго режима, что при дальнѣйшей работѣ молодыхъ людей, вышедшихъ изъ школы, желая имъ добра, нужно (лѣсничимъ) умѣть поддержать въ молодыхъ кондукторахъ должную дисциплину.

Молодой человекъ, бывшій въ школѣ подъ вліяніемъ извѣстнаго режима, остается безъ достаточнаго присмотра въ возрастѣ, когда натура человѣческая очень не прочь проявить свои плохія индивидуальныя стороны. Въ этомъ отношеніи могло бы помочь и нѣкоторое измѣненіе служебнаго положенія кондукторовъ, — измѣненіе, которое заставило бы юношу помнить, что онъ еще не кончилъ своей подготовки къ дѣлу, что, выпущенный на предварительную работу въ самостоятельную жизнь, онъ долженъ еще довоспитать себя для достиженія прочнаго служебнаго положенія. Къ этому вернемся въ послѣдствіи. Къ такимъ же субъективнымъ недостаткамъ кондукторовъ слѣдуетъ отнести и сравнительно рѣдкія жалобы на ихъ нравственную распущенность вообще.

Но нельзя сказать, чтобы не носили общаго характера нарѣканія на нашихъ питомцевъ въ житейской непрактичности и въ неспособности ихъ, въ большинствѣ случаевъ, къ самостоятельному веденію работъ, а также въ возможныхъ съ ихъ стороны ошибкахъ, когда требуется быстрое соображеніе какихъ-нибудь даже несложныхъ экономическихъ расчетовъ, административныхъ распоряженій.

Такія нарѣканія, хотя и справедливы по фактамъ, но они не должны имѣть мѣста, разъ мы признали,

что въ школу должны приниматься молодые люди въ возрастѣ отъ 16 до 18 лѣтъ. Само собою понятно, что молодые люди съ тѣмъ среднимъ уровнемъ развитія, съ которымъ они поступаютъ въ наши школы, не могутъ въ теченіе двухъ лѣтъ пребыванія въ школѣ узнать жизнь и подготовиться самостоятельно работать.

Уставъ школъ и частныя распоряженія министерства разрѣшаютъ, а въ послѣднее время даже рекомендуются, принимать въ школу людей болѣе взрослыхъ, но фактически это трудноосуществимо. Въ возрастѣ старше 18 лѣтъ, до 21 года не приходится принимать въ школы, въ вѣдствіе висящей надъ молодыми людьми этого возраста воинской повинности; пріемъ лицъ еще болѣе старшаго возраста (тогда уже просятся въ школу послѣ отбытія воинской повинности), 24 лѣтъ и выше, удобенъ и возможенъ только при исключительныхъ условіяхъ, а именно, когда относительно нравственныхъ качествъ и характера даннаго лица (великовозрастнаго) имѣются точныя свѣдѣнія, дающія увѣренность, что присутствіе его въ школѣ не произведетъ дурнаго вліянія на остальныхъ воспитанниковъ, только что вышедшихъ изъ дѣтскаго возраста.

Въ этомъ отношеніи нужно непременно договориться до чего-нибудь опредѣленнаго. Если намъ нужны лѣсные кондукторы житейски опытные, не юнцы, — пріемъ въ школу слѣдуетъ приспособить для замѣщенія ваканцій этими великовозрастными. Но нужно помнить, тогда необходимо измѣнить и требованіе относительно учебной подготовки для поступленія въ школу. Молодые люди, окончившіе курсъ городскихъ и двуклассныхъ министерскихъ школъ, не пойдутъ въ лѣсныя школы послѣ отбытія воинской повинности, такъ какъ такія лица еще до отбытія воинской повинности уже выберутъ себѣ родъ дѣятельности, въ него втянутся и измѣнять его на учебу, послѣ военной службы, не станутъ. Въ лѣсныя школы послѣ отбытія воинской повинности стремятся въ большинствѣ случаевъ лица, окончившія одноклассныя школы, слабо вооруженныя правами, дающими возможность находить службу.

Можно готовить кондукторовъ и изъ такихъ лицъ. Но... это будетъ другой типъ кондукторовъ. Въ нихъ будутъ и положительныя, и отрицательныя качества, сравнительно съ теперешними кондукторами. За этихъ новыхъ будетъ говорить житейская опытность (иногда и вредная) и большая точность въ исполненіи приказаній; но, съ другой стороны, въ нихъ не поселится той живости отношенія къ дѣлу и того искренняго интереса къ нему, которые мы безусловно встрѣчаемъ въ нашихъ лучшихъ кондукторахъ. Кондукторъ существующаго типа низшихъ лѣсныхъ школъ, при хорошихъ служебныхъ условіяхъ, можетъ выработаться въ дѣятеля лѣса — любителя его, и въ силу этого онъ, въ концѣ концовъ, можетъ стать ближе и къ лѣсническому и вести съ нимъ дѣло не только подъ воздѣйствіемъ дисциплины службы, но и во имя искренняго интереса къ дѣлу, къ лѣсу, въ которомъ онъ выросъ, довоспитался. Кондукторъ - фельдфебель, въ общемъ будетъ служака, безпрекословно исполняющій

приказанія, за которыя онъ не отвѣчаетъ и до основаній которыхъ ему нѣтъ дѣла.

Въ этихъ двухъ типахъ возможныхъ сотрудниковъ лѣсныхъ и нужно разобраться, чтобы въ томъ или иномъ направленіи приспособить и школу. Если для русскаго лѣснаго дѣла типъ кондуктора, начинающаго службу юнцомъ, лучше, тогда нужно забыть о требованіяхъ отъ нашихъ кондукторовъ, прибывающихъ впервые въ лѣсничество, житейской опытности, способности къ самостоятельной работѣ и вообще серьезности вполне взрослому человѣку. На этихъ требованіяхъ тогда надо поставить крестъ, а лѣсничимъ нужно будетъ помочь школѣ довоспитать своихъ будущихъ, дѣльныхъ, любящихъ дѣло и способныхъ къ дальнѣйшему развитію сотрудниковъ. Иначе слѣдуетъ готовить кондукторовъ-фельдфебелей.

Весьма возможно, что, при большомъ разнообразіи веденія нашего лѣснаго хозяйства, нужны тотъ и другой типъ кондукторовъ; конечно, можно готовить кондукторовъ обоихъ типовъ, тогда соответственно тому нужно устраивать особыя школы.

При условіи веденія наиболѣе интензивнаго лѣснаго хозяйства, т.-е. существованія оживленности дѣла, и требованій осмысленнаго, заботливаго отношенія къ лѣсу, нужны и болѣе живые люди — труженики лѣса, способные осмысленно вникать въ его жизнь, въ его пужды. Во многихъ же лѣсничествахъ хозяйственное дѣло становится такъ жизненно, бодро, что административныя единицы, даже въ тысячи десятинъ (мы привыкли ихъ мѣрить десятками тысячъ) являются уже несоответствующими потребностямъ лѣса. Ближайшій шагъ усиленія хозяйственной дѣятельности лѣсныхъ долженъ выразиться въ образованіи болѣе мелкихъ административныхъ единицъ, за нуждами которыхъ въ лѣсоводственномъ отношеніи наблюдало бы особое лицо съ достаточными осмысленными знаніями и опытностью. Это требованіе вызоветъ необходимость образованія подлѣсничествъ, которыя могутъ по площади соответствовать существующимъ объѣздамъ; и вотъ, при образованіи такихъ подлѣсничествъ, можетъ быть полезенъ опытный, доразвившійся и доучившійся въ лѣсу, кондукторъ современнаго типа. Объѣзчика замѣнитъ такой опытный кондукторъ. Во всѣхъ лѣсничествахъ, гдѣ хозяйство имѣетъ тенденцію приблизиться къ намѣченной выше формѣ, нужнѣе кондуктора изъ юнцовъ, способные къ дальнѣйшему развитію и имѣющіе искренній интересъ къ дѣлу. При другихъ условіяхъ, когда лѣсъ не требуетъ детальной заботы о немъ, когда преобладающія работы въ немъ — механическія дѣйствія, могущія быть исполнены „безъ разсужденій“, по данной лѣсничимъ инструкціи, — могутъ быть полезны кондукторы другого типа.

Если мы признаемъ соответствующимъ требованіямъ лѣснаго хозяйства типъ кондуктора - юнца, требующій еще довоспитанія, доразвитія, довыучки въ лѣсу на дѣлѣ, то вмѣстѣ съ тѣмъ надо согласиться, что для выработки изъ него наиболѣе подходящаго скромнаго, осмысленнаго сотрудника лѣснаго, нужно кое-что въ

служебномъ положеніи такого кондуктора приспособить къ лучшимъ условіямъ для нормальнаго развитія этого типа. Въ этомъ отношеніи потребуется участіе и начальства, и лѣсничихъ.

Молодой кондукторъ не могъ вполне сформироваться въ школѣ; послѣдняя дала ему только направленіе, держа молодую, въ большинствѣ случаевъ не дисциплированную, малообузданную натуру въ известной дисциплинѣ; молодая натура рвется на свободу, мечтаетъ отдохнуть отъ давленія дисциплины, развернуться по выходѣ изъ школы въ самостоятельное положеніе. Первые шаги въ жизни, послѣ неизбежнаго гнета школьной дисциплины, особенно опасны для нашихъ молодыхъ кондукторовъ. Существующее положеніе ихъ по окончаніи школы весьма неблагоприятно для проявленія молодыми людьми въ жизни хорошаго вліянія школы.

В. Штурмъ.

(Окончаніе слѣдуетъ).

Объ оплатѣ договоровъ и условій по куплѣ-продажѣ лѣса на срубъ актовымъ гербовымъ сборомъ высшаго оклада.

Въ № 44 „Лѣсопромышленнаго Вѣстника“ за минувшій годъ г. С—въ возбудилъ вопросъ о томъ, къ какому окладу актовaго сбора должны быть отнесены контракты по куплѣ-продажѣ лѣса на срубъ. Такъ какъ этотъ вопросъ весьма жгучій въ настоящее время, то поспѣшить съ отвѣтомъ на него будетъ дѣломъ не бесполезнымъ.

Само собою разумѣется, что то или иное рѣшеніе этого вопроса находится въ прямой зависимости отъ опредѣленія того, къ какому рода сдѣлкамъ относятся договоры и условія о продажѣ лѣса на срубъ, т.-е. къ сдѣлкамъ ли имущественнымъ, подлежащимъ оплатѣ гербовымъ сборомъ по высшему окладу, или къ торговымъ, подлежащимъ низшему окладу.

Обращаясь къ источникамъ по данному предмету, мы находимъ, что наши гражданскіе законы (т. X, ч. I) признаютъ лѣсныя насажденія недвижимымъ имуществомъ, а лѣсъ, проданный на срубъ,—также имуществомъ, но только движимымъ. Всякій собственникъ недвижимаго имущества, сбывая продукты своего сельско-хозяйственнаго производства, является въ глазахъ закона только продавцомъ движимаго или недвижимаго имущества, а не торговцемъ „товарами“, производимыми известнымъ предпріятіемъ. Если бы это было иначе, то всѣ собственники земельного и лѣснаго имущества, такъ или иначе извлекающіе доходы съ этого имущества, носили бы кличку „торговцевъ“; но ни въ житейскомъ быту, ни въ нашихъ законахъ владѣльцы имѣній и лѣсовъ, при подобныхъ обстоятельствахъ, не называются торговцами или владѣльцами торговыхъ учрежденій, а называются только владѣльцами имѣній или лѣсовъ.

Отсюда уже возможенъ прямой выводъ, что всякая сдѣлка собственника недвижимаго имущества по куплѣ-продажѣ продуктовъ своего хозяйства является сдѣл-

кою имущественнаго характера, а не торговаго, въ томъ смыслѣ, въ какомъ новый гербовый уставъ отличаетъ первую сдѣлку отъ послѣдней.

Министерство финансовъ бралось за разъясненіе вопроса о томъ, какіе документы нужно относить къ торговымъ сдѣлкамъ (см. № 36 „Лѣсопр. Вѣстн.“) Оно говорило, что „актовому сбору низшаго оклада (п. 3 ст. 57 уст. герб.) подлежитъ не всякая сдѣлка о куплѣ-продажѣ товара, а лишь такая, которая должна быть признана торговою, т.-е. сдѣлка о куплѣ-продажѣ товара для перепродажи, въ видѣ промысла, или для переработки, съ тою же цѣлью, на фабрикахъ, заводахъ и т. п. промышленныхъ учрежденіяхъ. Это разъясненіе мало помогло разобраться людямъ въ вопросѣ, насъ интересующемъ. Напротивъ, какъ оказалось на практикѣ, послѣ приведеннаго разъясненія настоящій вопросъ еще болѣе сталъ темнымъ: по крайней мѣрѣ, разъясненіе министерства финансовъ многимъ лицамъ дало поводъ полагать, что контракты по куплѣ-продажѣ лѣса на срубъ съ полнымъ основаніемъ могутъ быть отнесены къ торговымъ сдѣлкамъ, тѣмъ болѣе, что продаваемый лѣсъ дѣйствительно идетъ вѣдь въ перепродажу или въ переработку на заводахъ во всевозможные издѣлія и товары.

Какъ же наше законодательство или судебная практика отличаетъ торговую сдѣлку отъ неторговой, т.-е. по какимъ признакамъ надо опредѣлять характеръ той или иной сдѣлки? Въ рѣшеніи отъ 3 февраля 1882 г., за № 23, гражданскій кассационный департаментъ Правительствующаго Сената, между прочимъ, высказалъ, что „торговый характеръ сдѣлки по отношенію къ одной изъ сторонъ (участвующей въ сдѣлкѣ) не можетъ имѣть послѣдствіемъ признаніе иска истекающимъ изъ торговаго оборота и подсуднымъ коммерческому суду“. Смыслъ этого рѣшенія таковъ: торговою сдѣлкою о куплѣ-продажѣ признается только такая сдѣлка, въ которой обѣ участвующія стороны принадлежатъ къ торговому классу людей или торговыхъ учрежденій. Поэтому, имѣя въ виду рѣшеніе Правительствующаго Сената, а также и то, что дѣла по спорамъ и искамъ, вытекающимъ изъ обязательствъ по договорамъ частныхъ лицъ съ казною, согласно ст. ст. 1300—1302 уст. гр. суд., т. XVI, ч. 1-я, производятся порядкомъ, установленнымъ для дѣлъ казеннаго управленія и, слѣдовательно, не подлежатъ компетенціи коммерческаго суда,—необходимо признать, что договоры и условія по куплѣ-продажѣ казеннаго лѣса не могутъ быть отнесены къ торговымъ сдѣлкамъ и, вслѣдствіе того, не должны быть облагаемы актовымъ гербовымъ сборомъ по низшему окладу, а только—по высшему окладу, опредѣляемому по п. 1 ст. 51 новаго устава.

Правильность этого положенія подтверждается еще однимъ доводомъ. То же министерство финансовъ разъяснило въ № 32 1901 года въ „Вѣстникѣ Финансовъ“, что „подлинныя акты (договоры, контракты, условія и обязательства) по подрядамъ и поставкамъ подлежатъ, на точномъ основаніи лит. а п. ст. 18, п. 1 ст. 36 и п. 1 ст. 51 уст. герб., оплатѣ гербовымъ сборомъ:

простымъ за каждый листъ въ размѣрѣ 10 коп., когда сумма акта не превышаетъ 50 руб., или актовымъ—высшаго оклада, когда общая сумма подряда или поставки болѣе 50 руб.“ Если вдобавокъ къ этому разъясненію мы обратимъ вниманіе на то, что продажа казеннаго лѣса съ торговъ, какъ извѣстно, производится въ порядкѣ, опредѣленномъ въ положеніи о казен. подр. и пост. (ст. 239 лѣсн. уст., изд. 1893 г.), то станетъ яснымъ, что контракты и условія, заключаемые съ покупателями казеннаго лѣса, должны быть оплачиваемы актовымъ гербовымъ сборомъ по высшему окладу, установленному п. 1 ст. 51 устава герб.

Такимъ образомъ, при опредѣленіи характера или рода сдѣлки и оклада гербоваго сбора, по которому должны быть взяты пошлины по этой сдѣлкѣ, всего важнѣе знать: не что продается по сдѣлкѣ—сырье или товаръ, а кто продаетъ и кто покупаетъ сырье или товаръ.

Въ такомъ именно смыслѣ лѣсной департаментъ далъ отвѣтъ одному лѣсопокупателю казеннаго лѣса, доказывавшему неправильность взысканія съ него актоваго гербоваго сбора по высшему окладу при покупкѣ на сумму болѣе 50 руб.

24 января 1902 г.

С.-Петербургъ.

Практика уголовного кассационнаго департамента Правительствующаго Сената по лѣснымъ дѣламъ.

По вопросу о правѣ лѣсовладѣльца возбуждать дѣла о порубкахъ въ его лѣсу деревьевъ, проданныхъ на срубъ третьему лицу.

Вопросъ этотъ возникъ по дѣлу объ обвиненіи крестьянина Петра Воробья въ порубкѣ лѣса землевладѣльца Гусева. Мировой судья призналъ Воробья виновнымъ въ этомъ проступкѣ и присудилъ къ отвѣтственности по 155 и 158¹ ст. ст. уст. о наказ. Въ апелляціонной жалобѣ на приговоръ Воробей объяснилъ, что Гусевъ не имѣлъ права преслѣдовать его за эту порубку, такъ какъ лѣсъ свой Гусевъ продалъ на срубъ купцу Фельдману. Мировой сѣздъ оставилъ отзывъ Воробья безъ послѣдствій. Дѣло это по кассационной жалобѣ Воробья перешло въ Правительствующій Сенатъ, гдѣ 6-го ноября 1901 г. и слушалось.

Правительствующій Сенатъ, выслушавъ докладъ дѣла и заключеніе оберъ-прокурора, нашель, что возбужденный вопросъ разрѣшается въ утвердительномъ смыслѣ по слѣдующимъ соображеніямъ: по статьямъ 662 и 666 устава лѣснаго, всѣ лѣса, растущіе въ дачахъ владѣльческихъ, состоятъ въ пользованіи и распоряженіи ихъ владѣльцевъ, на правѣ ихъ полной собственности, и охраняются по правиламъ, указаннымъ въ ст. 667—698 того же лѣснаго устава; виновные же въ самовольныхъ порубкахъ, похищеніи и поврежденіи этихъ лѣсовъ подвергаются, согласно ст. 853 уст. лѣсн., отвѣтственности на основаніи законовъ уголовныхъ, то есть установленной статьями 155, 156, 158—160,

168 и 168¹ уст. о наказ. Изъ точнаго же смысла этихъ статей несомнѣнно вытекаетъ, что нарушители законовъ о частныхъ лѣсахъ, независимо отъ взысканій и наказаній за проступки этого рода, обязаны вознаграждать за причиненные ими убытки именно лѣсовладѣльца, а не кого либо другого, хотя бы и имѣющаго какое-либо право на порубленные въ томъ лѣсу деревья. Такъ, по ст. 158, 168 и 168¹ устава о наказ., уплата виновными двойной или тройной стоимости похищеннаго частнаго лѣса производится въ пользу владѣльца этого лѣса, и кромѣ того, по требованію его же виновные обязаны доставить похищенные или самовольно срубленные матеріалы въ то самое имѣніе, изъ котораго они похищены. Отсюда ясно, что право иска объ означенномъ вознагражденіи, по самому существу этого иска, согласно ст. 574 тома X ч. I закон. гражданскихъ, принадлежитъ лишь владѣльцу лѣса, что подтверждается и статью 18¹ уст. о наказ., точно и ясно указывающей, что дѣла по нарушеніямъ узаконеній о частныхъ лѣсахъ начинаются не иначе, какъ по жалобѣ потерпѣвшаго лѣсовладѣльца. Тоже право сохраняется его и въ тѣхъ случаяхъ, когда самовольно рубятся деревья, проданныя лѣсовладѣльцемъ третьему лицу на срубъ, такъ какъ договоръ продажи лѣса на срубъ въ извѣстный срокъ, будучи лишь договоромъ купли-продажи имущества движимаго, не устанавливаетъ для покупателя вещнаго права на тѣ деревья, пока они имъ не срублены: деревья эти въ силу ст. 387 и 401 т. X ч. I зак. гражд. составляютъ принадлежность земли, на которой они растутъ, нераздѣльную съ нею собственность и получаютъ свойство имущества движимаго только со времени отдѣленія ихъ отъ земли покупщикомъ, который до срубки ихъ не имѣетъ на нихъ никакого права и на основаніи договора можетъ только требовать допущенія его къ рубкѣ (рѣш. гражд. кас. д-та Прав. Сената 1882 г. № 59). По изложеннымъ соображеніямъ Правительствующій Сенатъ кассационную жалобу Воробья оставилъ безъ послѣдствій.

М. Цейль.

Лѣсоторговый отдѣлъ.

Торги по грязнинскому лѣсничеству, Калужской губ.

Въ козельскомъ полицейскомъ управленіи были произведены 8-го октября 1901 года торги на продажу изъ казенной дачи „Грязны“ 29-ти единицъ лѣса, заключавшихъ въ себѣ: а) 25 дѣлянокъ сплошной рубки смѣшаннаго лѣса (сосна, ель, дубъ, береза и др.), площадью 100,98 дес., оцѣнкою въ 28.192 руб., и б) 4 участка для заготовки, съ учетомъ по количеству, липоваго и явоваго хвороста на площади 236,79 дес., оцѣнкою въ 1.224 руб., а всего лѣса по оцѣнкѣ на сумму 29.416 р.

На торгахъ продано 13-ти лицамъ: а) 24 дѣлянки сплошной рубки, площадью 97,86 дес., оцѣнкою въ 27.069 р., за 36.371 р., т.-е. съ надбавкою около 34% сверхъ оцѣнки, и б) 1 участокъ липоваго и иво-

ваго хвороста, площадью 66,33 дес., оцѣн. въ 469 р., за 1.210 р., т.-е. съ надбавкою около 160% сверхъ оцѣнки. Такимъ образомъ средняя продажная цѣна одной десятины сплошной рубки смѣшаннаго лѣса опредѣлилась въ 372 р., а высшая цѣна достигла до 1.046 р. (кв. 21, — покупка Д. А. Лямина).

Покупателями на болѣе крупныя суммы явились: 1) Григорій Ивановичъ Маштаковъ, купившій 3 дѣлянки, площ. 13,36 дес., оцѣн. въ 4.584 р., за 6.514 р.; 2) Дмитрій Андреевичъ Ляминъ—3 дѣл., площ. 11,46 дес., оцѣн. въ 3.570 р., за 5.172 р.; 3) Иванъ Николаевичъ Курдюмовъ—4 дѣл., площ. 16,33 дес., оцѣн. въ 4.258 р., за 5.015 р.; 4) Моисей Павловичъ Яковлевъ—3 дѣлянки, площ. 13,30 дес., оцѣн. въ 3.750 р., за 4.744 р.; 5) Павелъ Михайловичъ Зеленовъ—2 дѣлянки, площ. 9,43 дес., оцѣн. въ 3.272 р., за 4.229 р.; 6) Андрей Никифоровичъ Ляминъ—3 дѣлянки, площ. 13,30 дес., оцѣн. въ 2.811 р., за 2.920 р.; 7) Ив. Ив. Головачевъ—2 дѣлянки, площ. 6,83 дес., оцѣн. въ 1.541 р., за 1.961 р.; 9) К. В. Райцевъ—1 дѣлянку, площ. 1,90 дес., оцѣнкою въ 996 руб., за 1.906 руб.; 9) В. М. Зеленовъ—1 дѣлянку, площ. 3,1 дес., оцѣнкою въ 1.123 р., за 1.200 р.

Лѣсокультурныя работы по этому лѣсничеству заключаются въ посадкѣ трехлѣтнихъ сѣянцевъ дуба и двухлѣтнихъ сѣянцевъ ели, по 1200 штукъ каждой породы на десятину. Выполненіе этихъ работъ обеспечивается особымъ залогомъ въ размѣрѣ 15 р. съ десятины проданной площади.

Торги по бирюченскому лѣсничеству, Воронежской губ.

Въ бирюченскомъ уѣздномъ полицейскомъ управленіи 30 ноября состоялись торги на продажу лѣса изъ зазосенской и государственной казенныхъ дачъ, бирюченскаго лѣсничества. Къ торгамъ было предъявлено 78 торговыхъ единицъ, на сумму 24.144 р.; въ число единицъ торга входили: а) 67 дѣлянокъ сплошной рубки сосноваго лѣса съ примѣсью листов. породъ, площадью 16 дес. 2.080 кв. саж., оцѣнкою въ 22.782 р., и б) 11 участковъ для выборочной рубки, съ учетомъ по числу пней, 1.726 осиновыхъ растущихъ деревьевъ, оцѣнкою въ 1.362 р.

Изъ этого количества 45-ю лицами было куплено 57 единицъ торга: а) 50 дѣлянокъ сплошной рубки, площадью 12 дес. 980 кв. саж., оцѣнкою 17.316 р., за 19.117 р. и б) 7 участковъ для выборочной рубки 894 осиновыхъ деревьевъ, оцѣнкою 716 р., за 729 р., а всего лѣса было продано на сумму 19.846 р., съ надбавкой 10,06% сверхъ оцѣнки. Такимъ образомъ, средняя цѣна одной десятины лѣса опредѣлилась въ 1.541 р. 69 к., средняя же цѣна одного осинового дерева въ 82 к. Остались непроданными 21 торговая единица.

На болѣе крупныя суммы лѣсъ купили слѣдующія лица (въ зазосенской дачѣ): 1) М. П. Крикловенскій купилъ 3 дѣлянки, площ. 1.800 кв. саж., оцѣн. въ 1.108 р., за 1.205 р.; 2) жит. слоб. Землянской, И. П. Туренковъ—2 дѣлянки, площ. 1.200 кв. саж., оцѣн. въ 838 р., за 929 р.; 3) жит. слоб. Дубовской, А. П.

Слюссуревъ—2 дѣлянки, площ. 1.200 кв. саж., оцѣн. въ 731 р., за 885 р.; 4) жит. слоб. Бирючковой, И. П. Левачковъ—2 дѣлянки, площ. 1.200 кв. саж., оцѣн. въ 655 р., за 740 р.; 5) жит. слоб. Бирючковой, С. Е. Козленковъ—2 дѣлянки, площ. 1.200 кв. саж., оцѣн. въ 711 р., за 713 р.; 6) жит. слоб. Дубовской, И. И. Харченковъ—1 дѣлянку, площ. 875 кв. саж., оцѣн. въ 609 р., за 692 р.; 7) жит. сл. Засосны, П. Я. Василининъ—1 дѣлянку, площ. 825 кв. саж., оцѣнкою въ 518 р., за 640 р.; 8) житель слоб. Засосны, Н. Л. Сиверскій—5 участковъ для выборочной рубки 681 шт. осиновыхъ деревьевъ, оцѣнкою 575 р., за 580 руб.; 9) жит. сл. Засосны, И. М. Хабаровъ—2 дѣлянки, площадью 1.200 кв. саж., оцѣнкою въ 537 р., за 556 руб.; 10) жит. сл. Засосны, В. М. Санжаровъ—1 дѣлянку, площ. 600 кв. саж., оцѣн. въ 427 р., за 505 р.; 11) жит. хут. Байрацкаго, Ѳ. К. Маяцкій—1 дѣлянку, площ. 600 кв. саж., оцѣн. 411 р., за 502 р.; 12) жит. слоб. Новенькой, А. З. Шкарпеткинъ—1 дѣлянку, площ. 600 кв. саж., оцѣн. въ 446 р., за 501 р.; 13) жит. слоб. Засосны, А. М. Свистельниковъ—1 дѣлянку, площ. 600 кв. саж., оцѣн. въ 459 р., за 497 р., и 14) жит. слоб. Землянской, Г. И. Туренковъ—1 дѣлянку, площ. 600 кв. саж., оцѣн. въ 419 р., за 477 р.

Возобновленіе лѣса на вырубленныхъ площадкахъ, путемъ культурныхъ работъ, возложено на покупателей, и исполненіе этихъ работъ обеспечено особымъ денежнымъ залогомъ.

Торги государственному лѣсничеству, Рязанской губерніи.

Съ торговъ, произведенныхъ 10 августа 1901 года въ татарскомъ волостномъ правленіи, Касимовскаго уѣзда, по государственному лѣсничеству продано 25-ти лицамъ, изъ государственной и барамыковской дачъ, 41 дѣлянка сплошной рубки смѣшаннаго лѣса (сосна, ель, береза, дубъ, осина, липа), площадью 20,33 десятины, оцѣнкою 10.051 р., за 11.924 р., т.-е. съ надбавкою 18,63% сверхъ оцѣнки. Такимъ образомъ, средняя продажная цѣна одной десятины лѣса сплошной рубки опредѣлилась въ 580 руб. 80 к., высшая же цѣна достигла 981 р. 25 к. (покупка Л. Громовой).

На болѣе крупныя суммы лѣсъ купили въ государственной дачѣ: 1) жит. дер. Большого Музира, Е. Кривовъ—4 дѣлянки, площ. 2,1 дес., оцѣн. въ 1.203 р., за 1.363 р.; 2) жит. дер. Алешиной, И. Егоровъ—3 дѣлянки, площ. 1,3 дес., оцѣн. въ 960 р., за 1.327 р. 75 к.; 3) жит. дер. Четаевой, М. Камшиловъ—4 дѣлянки, площ. 1,96 дес., оцѣн. въ 963 р., за 1.113 р. 75 к.; 4) жит. с. Коверскаго, М. Громовъ—2 дѣлянки, площ. 0,98 дес., оцѣн. въ 583 р., за 801 р. 75 к.; 5) жит. дер. Маткалиной, Л. Сафоновъ—2 дѣлянки, площ. 1,32 дес., оцѣн. въ 694 р., за 749 р. 25 коп.; 6) жит. с. Тарбаева, И. Байбековъ—3 дѣлянки, площ. 1,37 дес., оцѣн. въ 554 р., за 636 р. 25 коп.; 7) жит. с. Царицына, Х. Батыревъ—въ барамыковской дачѣ 2 дѣлянки, площ. 1 дес., оцѣн. въ 588 р., за 623 р. 50 к.; 8) Яковъ Касимовъ—2 дѣлянки, площ. 0,96 дес., оцѣн. въ 527 р., за 597 р. 50 к.; 9)

жит. дер. Черенцовъ, Г. Фокинъ—2 дѣлянки, площ. 1 дес., оцѣн. въ 502 р., за 548 р.;

По окончаніи рубки покупатели обязаны на свой счетъ, въ цѣляхъ возобновленія лѣса, произвести слѣдующія работы: расчистить вырубленные площадки, — что обезпечено денежнымъ залогомъ въ размѣрѣ 6 р. съ десятины, — и произвести лѣсокультурныя работы, что обезпечено залогомъ въ размѣрѣ 20 рублей съ десятины.

Торги по кобринскому лѣсничеству, Гродненской губерніи.

Съ торговъ, произведенныхъ въ 1901 году въ братевичскомъ волостномъ правленіи, Кобринскаго уѣзда, продано 41 лицу изъ казенныхъ дачъ: братевичской, бездежской, бѣлиповской и рагодошской, кобринскаго лѣсничества, 103 дѣлянки соснового лѣса съ примѣсью лиственныхъ породъ (дубъ, береза, ольха, осина), для сплошной рубки, площадью 107,82 десятины, оцѣнкою въ 24.150 р., за 33.839 руб. 25 к., т.-е. съ надбавкою 40,12% сверхъ оцѣнки. Такимъ образомъ, средняя цѣна одной десятины лѣса при сплошной рубкѣ опредѣлилась въ 313 р. 84 к., высшая же цѣна достигла 973 р. (покупка жит. мѣст. Дрогичина, Шмуйло Воловельскаго).

На болѣе крупныя суммы лѣсъ купили: 1) жит. дер. Горбахи, Павелъ Варшавскій—въ рагодошской дачѣ 3 дѣлянки, площ. 2,73 дес., оцѣн. въ 2.350 руб., за 2.718 р.; 2) жит. деревни Горбахи, Абель Лейферъ—въ рагодошской дачѣ 4 дѣлянки, площ. 4,23 дес., оцѣн. въ 1.690 р., за 2.695 р.; 3) жит. дер. Упирова, Веніаминъ Упировскій—въ бездежской дачѣ 4 дѣлянки, площ. 4 дес., оцѣн. въ 1.780 р., за 2.490 р.; 4) жит. мѣст. Дрогичина, Шмуйло Воловельскій—въ бездежской и рагодошской дачахъ 4 дѣлянки, площ. 4 дес., оцѣн. въ 1.820 руб., за 2.216 р.; 5) жит. мѣст. Иванова, Орко Эпельманъ—въ бѣлиповской дачѣ 9 дѣлянокъ, площ. 12,42 дес., оцѣн. въ 1.530 руб., за 1.748 р.; 6) управляющій имѣніемъ Бѣлипа, Вильямъ Больтанъ—въ бѣлиповской дачѣ 4 дѣлянки, площ. 4,63 дес., оцѣн. въ 1.120 р., за 1.704 р.; 7) жит. мѣст. Дрогичина, Иосель Крейнесь—3 дѣлянки, площ. 3 дес., оцѣн. въ 990 р., за 1.540 р.; 8) жит. мѣст. Дрогичина, Ошеръ Судзиговскій—въ братевичской дачѣ 2 дѣлянки, площ. 1,83 дес., оцѣн. въ 780 р., за 1.099 р.; 9) жит. мѣст. Дрогичина, Абрамъ Айзинбергъ—въ бездежской дачѣ 3 дѣлянки, площ. 3,17 дес., оцѣн. въ 810 р., за 1.084 р.; 10) жит. дер. Марковичи, Павелъ Жигунъ—въ братевичской дачѣ 2 дѣлянки, площ. 2 дес., оцѣн. въ 720 р., за 1.071 р.; 11) жит. мѣст. Драгичина, Ицко Телеханскій—въ бездежской дачѣ 2 дѣлянки, площ. 1,93 дес., оцѣн. въ 670 р., за 1.045 р.; 12) управляющій имѣніемъ Ополя, Александръ Янковскій—въ бездежской дачѣ 3 дѣлянки, площ. 2,94 дес., оцѣн. въ 640 р., за 1.042 р.; 13) жит. дер. Горбахи, Зусель Варшавскій—въ рагодошской дачѣ 2 дѣлянки, площ. 2 дес., оцѣн. въ 790 р., за 1.034 р.; 14) жит. мѣст. Антополя, Янкель Розенбаумъ купилъ въ братевичской дачѣ 6 дѣлянокъ, площадью 6,1 дес., оцѣнкою въ 615 р., за 1.030 р.

Торги по яловскому лѣсничеству, Гродненской губ.

Съ торговъ, произведенныхъ 8-го октября въ свислочскомъ волостномъ правленіи, Волковыскаго уѣзда, продано изъ дачъ яловской и лядской пуши въ 13 рукъ: а) 26 дѣлянокъ сплошной рубки хвойнаго и лиственнаго лѣса, площ. 25 дес. 998 кв. саж., оцѣн. 15.875 р., за 16.945 р., и в) 2 участка, площ. 13 дес. 1.720 кв. саж., для выборочной рубки 334 деревьевъ хвойнаго и лиственнаго лѣса (сосна, ель, дубъ, берестъ, грабъ и ольха), оцѣнкою 1.700 р., за 1.757 р.; т.-е. съ надбавкою 6% на оцѣнку; всего же продано лѣса на 18.702 р.

Средняя продажная цѣна 1 десятины лѣса сплошной рубки опредѣлилась въ 669 р. 76 к., высшая же достигла до 1.260 р. 30 к. (8 квар., лядской пуши, — покупка И. Броуда); средняя продажная цѣна одного дерева при выборочной рубкѣ названныхъ породъ равнялась 5 р. 26 к.

На болѣе крупныя суммы приобрѣли лѣсъ: 1) жит. г. Нарвы, Мордхель Левковскій, заторговавшій въ лядской пушѣ 6 дѣлянокъ, площ. 6 дес. 970 кв. саж., оцѣн. 2.500 р., за 2.780 р.; 2) жит. г. Нарвы, Шмерко Динкинъ—тамъ же 2 дѣлянки, площ. 1 дес. 1.560 кв. саж., оцѣн. 2.500 р., за 2.606 р., т.-е. съ надбавкою 4,2% на оцѣнку; 3) жит. м. Наревки, Израиль Броуда—тамъ же 2 дѣлянки площ., 1 дес. 2.255 кв. саж., оцѣн. 2.250 р., за 2.445 р.; 4) жит. м. Яловки, Эли Эпштейнъ—въ яловской дачѣ одну дѣлянку, площ. 1 дес. 15 кв. саж., оцѣн. 1.000 р., за 1.010 р., и участокъ для выборочной рубки 233 сосновыхъ деревьевъ, оцѣн. 1.300 р., за 1.327 р., всего на 2.337 р.; 5) жит. г. Бѣлостока, Лазарь Лифшицъ купилъ въ лядской пушѣ 2 дѣлянки, площ. 1 дес. 1.580 кв. саж., оцѣн. 1.550 р., за 1.634 р.; 6) жит. г. Нарвы, Шепсель Слобоцкій—тамъ же 3 дѣлянки, площ. 3 дес. 95 кв. саж., оцѣн. 1.150 р., за 1.203 р.; 7) жит. д. Голень, Пружанскаго уѣзда, Кусель Бакуновскій—тамъ же 3 дѣлянки, площ. 3 дес. 540 кв. саж., оцѣн. 1.075 р., за 1.188 р.; 8) жит. г. Нарвы, Мовша Ротгаузъ—тамъ же 1 дѣлянку, площ. 2,160 кв. саж., оцѣн. 900 р., за 1.035 р.; 9) жит. г. Нарвы, Мееръ Кругманъ—тамъ же 1 дѣлянку, площ. 1 дес. 150 кв. саж., оцѣн. 450 р., за 451 р., и участокъ для выборочной рубки 101 дерева смѣшан. породъ (съ площ. 3 дес. 1.720 кв. саж.), оцѣнкою 400 р., за 430 р., всего купилъ на 881 р.

Исполненіе лѣсокультурныхъ работъ на проданныхъ площадяхъ сплошной рубки обезпечено особымъ залогомъ въ 15 рублей съ десятины; работы же по очисткѣ вырубковъ обезпечиваются 10-тирублевымъ залогомъ съ десятины.

Торги по игуменскому лѣсничеству, Минской губерніи.

29-го октября 1901 года въ игуменскомъ уѣздномъ полицейскомъ управленіи состоялись торги на продажу 53-хъ торговыхъ единицъ хвойнаго лѣса съ примѣсью лиственныхъ породъ изъ казенныхъ дачъ: волмянской, гребенской, ляденской, козлово-бержской, игумен-

скаго лѣсничества. Весь предлагавшійся къ продажѣ лѣсъ оцѣненъ былъ въ 19.607 р.

На торгахъ продано 11 торговыхъ единицъ, въ томъ числѣ 2 дѣлянки сплошной рубки, площ. 6 десятинъ 2.020 кв. саж., оцѣнкою 1.323 р., за 1.126 р. и 9 участковъ для выборочной рубки 139 дубовыхъ, 1669 сосновыхъ, 20 еловыхъ и 568 деревьевъ прочихъ породъ, оцѣнкою въ 9.357 р., за 9.527 руб., а всего продано лѣса на сумму 10.653 руб., т.-е. съ надбавкою 1,63% сверхъ оцѣнки.

На болѣе крупныя суммы лѣсъ купили: 1) купецъ Иля Гальштадтъ, заторговавшій въ гребенской дачѣ въ 1 участкѣ 923 сосны, оцѣнкою въ 8.323 р., за 8.361 р., т.-е. съ надбавкою 0,46%; 2) Эля Нисевичъ—въ волмянской дачѣ 1 участокъ для выборочной рубки 139 дубовъ, оцѣн. въ 447 р., за 509 р., т.-е. надбавкою 13,85%; 3) Нахемія Родковичъ—тамъ же 1 дѣлянку лѣса сплошной рубки, оцѣн. въ 750 р., за 751 р., т.-е. съ надбавкою 0,13%; 4) Аронъ Кацъ,—въ козлово-бережской дачѣ 1 дѣлянку, оцѣн. въ 374 р., за 375 р., т.-е. съ надбавкою 0,27%; 5) Ицко Кауфманъ,—въ ляденской дачѣ 3 участка для выборочной рубки 320 сосновыхъ, 20 еловыхъ и 22 деревъ прочихъ породъ, оцѣн. въ 277 руб., за 316 руб.

Торги по жосельскому лѣсничеству, Виленской губерніи.

На торгахъ, состоявшихся 27-го сентября въ жижморскомъ волостномъ правленіи, Трокскаго уѣзда, было предложено къ продажѣ изъ 8-ми дачъ—шиланской, жижморской, стравеникской, стоклишской, пуньской, кронской, дорсунишской и вайговской: 1) 53 дѣлянки сплошной рубки хвойнаго и лиственнаго лѣса (сосна, ель, береза, осина, ольха, рябина и др.), площадью 64 дес. 1.675 кв. саж., оцѣнкою 24.545 р., 2) 2 участка, площ. 10 дес. 1.860 кв. саж., для выборочной рубки 217 сосновыхъ сѣменниковъ, оцѣнкою 835 р., и 3) 18 участковъ для выборочной рубки 3.488 перестойныхъ и фаутныхъ деревьевъ хвойнаго и лиственнаго лѣса (съ площади 532 дес. 780 кв. саж.), оцѣнкою 17.640 руб. 19 коп. Всего предложено къ торгамъ лѣса на сумму 43.020 р. 19 к.

Продано же было: 1) 45 дѣлянокъ сплошной рубки, площадью 54 дес. 745 кв. саж., оцѣнкою 17.958 руб., за 22.094 р., 2) 2 участка для выбороч. рубки 217 сосн. сѣменниковъ за 1.150 руб. и 3) 12 участковъ для выборочной рубки 2.403 перест. и фаутн. деревъ (съ площ. 409 дес. 2.040 кв. саж.), оцѣнкою 14.702 р., за 20.323 руб. Всего продано на сумму 43.567 руб. 50 к., при надбавкѣ 30% на оцѣнку.

Средняя продажная цѣна одной десятины лѣса сплошной рубки опредѣлилась въ 462 руб. 8 к. (3 квар. стоклишской дачи), высшая же достигла 1.170 р. за десятину. Средняя продажная цѣна одного сосноваго сѣменника составила 5 р. 34 к., а средняя продажная цѣна перестойнаго дерева—5 руб.

На дѣлянкахъ сплошной рубки покупатели обязаны произвести на свой счетъ лѣсокультурныя работы, которыя состоятъ въ зависимости отъ мѣстности: а) въ распашкѣ вырубленной дѣлянки и посадкѣ на ней въ

борозды по 9.600 штукъ однолѣтнихъ сосновыхъ сѣянцевъ на десятину или б) въ распашкѣ и посадкѣ въ борозды на десятину 2.400 шт. 3—4-лѣтнихъ дубовыхъ сѣянцевъ и 2.440 шт. двулѣтнихъ сѣянцевъ ели. Исполненіе лѣсокультурныхъ работъ обезпечено особымъ залогомъ, по 14 руб. съ десятины; работы же по уборкѣ остатковъ обезпечены залогомъ въ 6 руб. съ десятины.

Торги по новгородскому лѣсничеству, Ломжинской губ.

На торгахъ, состоявшихся 11-го октября въ магистратѣ г. Остроленки, проданъ изъ 11-ти дачъ новгородскаго лѣсничества хвойный и лиственный лѣсъ (сосна, ель, береса, осина, ольха) въ 14 рукъ: 1) 25 дѣлянокъ площадью 37 дес. 1.006 кв. саж., оцѣнкою 13.425 р., за 14.460 р. 82 к. и 2) участокъ для выборочной рубки 112 сосновыхъ деревьевъ, оцѣнкою 510 р., за 520 р. 50 к. Всего лѣсныхъ матеріаловъ продано на 14.981 р. 32 к.

Средняя продажная цѣна одной десятины сплошной рубки опредѣлилась въ 386 р. 63 к., высшая достигла до 748 руб. 33 к. (дача Гавирухи,—покупка Шлямы Кикмана), а средняя продажная цѣна одного сосноваго дерева при выборочной рубкѣ опредѣлилась въ 4 р. 64 к. за штуку.

На болѣе крупныя суммы лѣсъ купили: 1) жит. д. Збойна, Войцѣхъ Галанскъ—въ дачахъ кузе и морговники 3 сосновыхъ дѣлянки, площ. 4 дес. 2.260 кв. саж., оцѣн. 2.510 р., за 2.694 р. 74 к.; 2) житель д. Выкъ, купецъ Шляма Кикманъ—въ дачахъ гавирухи и златогура 2 сосновыхъ дѣлянки, площ. 5 дес. 306 кв. саж., оцѣн. 2.480 р., за 2.619 р.; 3) житель д. Выкъ, купецъ Хацекъ Гильда—въ дачахъ чарня и златогура 2 сосн. дѣлянки, площ. 5 дес. 1.794 кв. саж., оцѣн. 1.880 р., за 1.998 р.; 4) житель г. Остроленки, купецъ Машко Бзуровскій,—въ дачѣ гибалка 2 сосн. дѣлянки, площ. 4 дес. 105 кв. саж., оцѣн. 1.390 р., за 1.517 р. 18 к.; 5) жит. д. Брзова, Осипъ Шимшикъ—въ дачахъ грале и чарня 2 сосн. дѣлянки, площ. 3 дес. 987 кв. саж., оцѣн. 1.460 р., за 1.504 р. 70 к.; 6) житель д. Пянки, купецъ Мортекъ Голомбекъ—въ дачѣ морговники 3 сосн. дѣлянки, площ. 3 дес., оцѣн. 850 р., за 1.005 р., 5 к.; 7) жит. д. Дрогошево, Франць Дмоховскій—въ дачѣ розога 2 дѣлянки смѣшан. лѣса (сосна, ольха, береза, ель), площ. 3 дес. 1.768 кв. саж., оцѣнкою 820 р., за 934 р.

Торги по гадячскому лѣсничеству, Полтавской губерніи.

Съ торговъ, состоявшихся 19-го ноябрю при вельбовскомъ волостномъ правленіи, Гадячскаго уѣзда, продано 21 покупателю изъ загребельной казенной дачи 28 дѣлянокъ сплошной рубки хвойнаго и лиственнаго лѣса, площадью 8 дес. 543 кв. саж., оцѣнкою 4.464 р., за 8.663 р., т.-е. съ надбавкою 4.199 р. на оцѣнку.

Средняя продажная цѣна одной десятины опредѣлилась въ 1.056 р. 46 к., а высшая достигла 1.409 р. за десятину (участокъ „К“,—покупка Г. С. Доброносова).

На болѣе крупныя суммы лѣсъ купили: 1) казакъ с. Русиновки, Г. Т. Люднѣй—2 дѣлянки хвойнаго и лиственнаго лѣса (сосна, дубъ, осина, береза), площадью 1,377 кв. саж., оцѣнкою 398 р., за 801 р., т.-е. съ надбавкой 403 р. на оцѣнку; 2) жит. с. Липовой-Долины, В. М. Спичакъ—въ участкѣ „К“ 2 дѣлянки смѣшан. лѣса, площ. 1,578 кв. саж., оцѣн. 379 руб., за 699 р., т.-е. съ надбавкой 320 р. на оцѣнку; 3) жит. с. Вельбовки, В. И. Огрызко — тамъ же 2 дѣлянки, площ. 1.431 кв. саж., оцѣн. 368 р., за 679 р., т.-е. съ надбавкой 311 руб. на оцѣнку; 4) жит. г. Гадяча, А. Ш. Давидсонъ — 2 дѣлянки смѣшан. лѣса, площ. 1,237 кв. саж., оцѣн. 262 р., за 610 р., т.-е. съ надбавкой 348 р. на оцѣнку; 5) жит. м. Веприка, И. Т. Гайковѣй купилъ 2 дѣлянки смѣшан. лѣса, площ. 1,069 кв. саж., оцѣн. 297 р., за 594 р., т.-е. съ надбавкой 100% на оцѣнку; 6) жит. с. Монастырскихъ будницъ, А. М. Шестопаловъ—2 дѣлянки, площадью 1,405 кв. саж., оцѣнкою 213 р., за 591 р., т.-е. съ надбавкой 177%.

Нижнѣй-Новгородъ.

За послѣднюю недѣлю состоялись слѣдующія сдѣлки: Взята Ѳ. А. Ноздринскимъ на сводку отъ устья рѣки Мѣры, что по р. Унжѣ, до посада Пучежа партія строевого лѣса размѣрами въ длину 6—7 и 8 сажень и дровъ въ кошмахъ, размѣромъ каждая въ длину 12 аршинъ и въ ширину 9 аршинъ; количество кошмъ и строевого лѣса при заключеніи договора не опредѣляется, а сколько будетъ выработано до открытія навигаціи; цѣна обусловлена за каждое дерево по 3 рубля и за каждую кошму по 30 руб., съ платежомъ денегъ такъ: по сплаву отпавитель выдаетъ за каждую кошму по 2 р. 50 к. и за каждое дерево по 5 к.; буксировать по открытіи навигаціи черезъ 5 дней, свести по возможности безъ замедленія.

Отдано на сводку и выводку отъ Н.-Новгорода до Курдомской пристани, что на р. Ветлугѣ, три порожнія баржи длиною: двѣ по 30 сажень и одна 40 сажень, подъ грузъ лѣсныхъ матеріаловъ, цѣною по 9 р. 25 к. за погонную сажень каждой баржи. Задатка выдана 250 руб., а остальные по сводкѣ; буксировать немедленно по открытіи навигаціи. Сводка эта и выводка взята пароходчикомъ И. И. Пятериковымъ у И. И. Колобова.

Отдано на сводку отъ Н.-Новгорода до пристани Дубовой три порожнія баржи, длиною двѣ—по 40 сажень и одна 45 сажень, подъ грузъ лѣсныхъ матеріаловъ, цѣною аккортно за всѣ три баржи 230 руб., съ условіемъ буксировать немедленно по открытіи навигаціи.

Отдано на доставку отъ Рознѣжской, Каменской и Красноярской пристаней до г. Саратова сосновыхъ шпалъ три партіи, количествомъ 40000 шт., 60000 шт. и 70000 штукъ, разныхъ размѣровъ; цѣна обусловлена за шпалу большихъ размѣровъ 7 коп., среднихъ размѣровъ 5 коп. и узкоколейныя (11 четверт.) по 3½ коп. за штуку. Баржи подъ грузъ поставить немедленно по открытіи навигаціи; нагрузка въ теченіе 10 дней, вы-

грузка въ 25 дней, счетомъ кладчика; по нагрузкѣ баржей доставить подъ буксиромъ парохода или сплавомъ безъ срока, съ поспѣшностью.

Отдано на доставку отъ пристани Александрово, что на р. Окѣ, до г. Астрахани сухихъ березовыхъ 12-ти-вершковыхъ дровъ въ количествѣ отъ 200 до 225 пятериковъ, цѣною по 8 руб. за пятерикъ, при чемъ задатка выдана 200 руб., по нагрузкѣ баржей 300 руб., по сплаву баржей въ Астрахань 500 руб., а остальные по сдачѣ дровъ; баржи подъ грузъ поставить немедленно по открытіи навигаціи, нагрузка въ теченіе 7 дней, выгрузка въ 15 дней, счетомъ кладчика, а также со счета кладчика и укладка дровъ въ баржахъ; по нагрузкѣ баржи доставить подъ буксиромъ парохода безъ срока, съ поспѣшностью.

Сѣвернымъ лѣсопромышленнымъ акціонернымъ обществомъ отдано на доставку череповецкому купцу Ив. Ефр. Шаргину въ шести судахъ отъ г. Ярославля до Кронштадта (въ Купеческую гавань) заграничныхъ сосновыхъ и еловыхъ досокъ въ количествѣ отъ 110000 до 200000 провозныхъ дюймовъ, цѣною по 12 коп. за провозный дюймъ, считая таковой въ 10 аршинъ длины, при одномъ дюймѣ толщины и 11 дюймовъ ширины; платежъ денегъ въ сроки. Доставщикъ долженъ поставить суда подъ грузъ по открытіи навигаціи черезъ 7 дней, а общество нагружаетъ своимъ счетомъ къ 1-му іюня; по нагрузкѣ доставщикъ обязанъ доставить воднымъ путемъ рѣками и каналами, не входя въ озеро. Выгрузка въ Кронштадтѣ опредѣляется въ теченіе 30 дней.

И. Доб—тинъ.

30-го января 1902 г.

Вывозъ лѣса изъ Либавы въ 1901 году. Количество вывоза лѣсныхъ товаровъ изъ либавскаго порта за границу въ 1901 году выражается въ слѣдующихъ данныхъ.

Дерево:

березовое	28,488 куб. фут.
дубовое	9,679 " "
ольховое	34,515 " "
ясеневое	595 " "
осиновое	529,942 " "
липовое	518 " "
еловое и сосновое	460,887 " "
Доски и планки	1,888,469 " "
Брусья	44,110 " "
Мауэрлаты	967,240 " "
Шпалы сосновыя	162,448 штукъ.
Шпалы дубовыя	148,508 куб. фут.
Спицы	40,981 пудъ.
Клепки, тысячъ	588 ²⁶⁶ / ₁₂₀₀ .
Ванчоусы	187,214 куб. фут.
Клепки осиновыя	42,153 пуд.

Прибыло въ Либаву желѣзнодорожнымъ путемъ въ 1901 году: лѣснаго строительнаго матеріала 6,752,787 пуд. и дровъ 3,404,899 пуд. Распредѣленіе этихъ грузовъ по отдѣльнымъ желѣзнымъ дорогамъ, по которымъ доставлялся въ 1901 г. лѣсъ въ Либаву, представляется въ слѣдующемъ видѣ.

1) Лѣсной строительный материалъ:

	Пудовъ.
либаво-роменская жел. дорога	4,347,358
московско-брестская жел. дорога	39,765
полѣвскія жел. дороги	555,057
юго-западныя жел. дороги	506,858
с.-петерб.-варшавская жел. дор.	443,996
риго-орловская жел. дор.	212,695
юго-восточныя жел. дор.	765
моск.-кіево-воронежская жел. дор.	10,450
балтійск.-псково-рижская жел. дор.	2,171
житомірская жел. дор.	85,804
свѣнцианская жел. дор.	394,951
моск.-виндавско-рыбинская жел. дор.	98,116
новозыбковская жел. дор.	36,164
привислянскія жел. дороги	11,887
московско-курская жел. дор.	6,750
Итого	6,752,787

2) Дрова:

	Пудовъ.
либаво-роменская жел. дор.	3,238,731
свѣнцианская жел. дор.	16,715
риго-орловская жел. дор.	134,309
с.-петерб.-варшавская жел. дор.	1,366
московско-брестская жел. дор.	13,778
Итого	3,404,899

Царицынъ, 26 января. Требованіе изъ потребительскихъ районовъ небольшое. Отправки вагонами идутъ большею частью въ свои склады по линіямъ жел. дорогъ и на пристань Калачъ, гдѣ уже скоро начнутся погрузки лѣсныхъ товаровъ въ плоты. Цѣны на лѣсные товары стоятъ слѣдующія: полубрусъ 13 арш. отъ 1 р. 70 к.—2 р., 18 арш. 2 р. 80 к.—3 руб. 30 к.; подтоварники 13 арш. отъ 90 к.—1 р. 30 к., 15 арш. 1 р.—1 р. 40 к., 18 арш. 1 р. 50—1 р. 80 к.; шести 13 и 15 арш. 25—30 к.; дрючокъ березовый 6 арш. 28—35 к., 7 арш. 33—40 к.; оглобли зимнія 6 арш. 40—50 к. за пару, лѣтнія 5 арш. 30—40 к., виі 60—70 к.; тесъ еловый длиною 13 арш. и толщиной въ $\frac{1}{4}$ и $\frac{3}{8}$ верш. 50—65 к., въ 1 дюймъ 70—75 к., въ $\frac{5}{8}$ в. 80—85 к., въ $\frac{3}{4}$ верш. 1 р.—1 р. 7 к., $\frac{7}{8}$ верш. 1 р. 10—1 р. 17 к., въ 1 вершокъ 1 р. 20—28 коп., въ $1\frac{1}{4}$ верш. 1 р. 60—80 к., $1\frac{1}{2}$ верш. 2—2 р. 20 к., $1\frac{3}{4}$ верш. 2 р. 30—2 р. 40 к., 2 верш. 2 р. 80—2 р. 90 к., $2\frac{1}{4}$ в. 3 р. 30—3 р. 40 к., $2\frac{1}{2}$ верш. 3 р. 60—3 р. 70 к., 3 в. 4 р. 20—4 р. 70 к.; тесомъ сосновымъ торгуютъ дороже, приблизительно на 20%; доски и бруски обрѣзные 9 арш. продаются за кв. вершокъ 17—24 коп., 13 арш. 30—32 $\frac{1}{2}$ к.; липовая плашка 60—80 к. за штуку, липовый тесокъ 50—65 р. за тысячу; бондарная дубовая клепка 5 четв. 48—60 р.; дрова березовыя арш. 36—40 р. за пятерикъ, $\frac{3}{4}$ отъ 32 р.; сосновыя арш. 30—34 р., 3-четвертовыя 26—30 р.; еловыя аршинныя 30—32 р., $\frac{3}{4}$ отъ 24—28 р.; уголь березовый двойно йкуль 1 р. 5—1 р. 20 к., сосновый 1—1 р. 10 к.; мочало 1—1 р. 10 к.; кули 16×14 верш. 10 к., рожи 12×6 четв. 18—20 к. Смоляные товары: деготь 1 р. 60 к., смола паровая 90 к., котельная 70—75 к.,

варъ 85 к., скипидаръ бѣлый 2 р. 25—2 р. 50 к., желтый 1 р. 75—1 р. 90 к. за пудъ.

Варшава, 26 января. Цѣна балоковъ, тимбровъ, слиперовъ и шпаль улучшается, причѣмъ цѣна дубовыхъ шпаль предвидится до 3,50 марокъ за штуку. Спросъ на сосновыя шпалы для германскихъ жел. дорогъ довольно значительный. Въ Варшавѣ весьма мало дѣятельно, мало также продажъ обработаннаго лѣса. Продано 150 тыс. штукъ сосенъ и дубовъ изъ лѣсовъ гр. Берга въ окрестностяхъ Кжеменца по 2 р. за штуку, въ среднемъ. Куплено 30 тысячъ сосновыхъ шпаль по 2,30 марки за штуку, франко-Данцигъ; 16,000 сосновыхъ шпаль по 2,40 марки за штуку, франко суша въ Данцигѣ. Куплено 1,000 дубовыхъ бревенъ по 3 р. 80 к. за пару, 1,000 дуб. шпаль по 95 коп. за штуку, 3,000 соснов. шпаль по 80 к., 1,000 слиперовъ по 1 р. 90 к. и 4,000 куб. фут. тимбровъ 13, 14 и 15" по 30 к., а болѣе толстыя и менѣе толстыя по 37 к. за куб. футъ, франко Висла. На привислянской жел. дорогѣ продано нѣсколько вагоновъ досокъ $1\frac{1}{2}$ " по цѣнамъ: за доски I кл. обзельныя по 54 р., II кл. обзельныя по 43 р. и III кл. обзельныя по 28 р. за копу длиною 9 локтей. Доски обрѣзные: $\frac{1}{2}$ " по 40 к., $\frac{3}{4}$ " по 36 к. и 1 и $1\frac{1}{2}$ " по 37 к. за куб. футъ. За $1\frac{1}{2}$ " получистыя, длиною 11 локтей, платили по 22 р. за копу, за дубовыя балки $2\frac{1}{2}$ и 2" шир. $12/13$ " по 65 к., за доски $1\frac{1}{2}$ " дубовыя по 57 к. за 1 куб. футъ и за доски дубовыя шпальныя по 27 р. за копу. Хорошій липовый лѣсъ по 75 к., хорошій ольховый по 45 к. за куб. футъ. (Тор.-Пр. Г.).

Х р о н и к а.

Объ укрѣпленіи песковъ въ Черниговской губ.

Въ черниговскомъ губернскомъ земскомъ собраніи въ послѣднюю сессію, бывшую съ 15 ноября по 4 декабря, разсмотрѣнъ былъ, между прочимъ, вопросъ объ укрѣпленіи песковъ въ Черниговской губерніи, причѣмъ земское собраніе постановило: ассигновать для работъ по укрѣпленію песковъ 10,000 рублей и ходатайствовать предъ министерствомъ земледѣлія и государственныхъ имуществъ о командированіи на 1902 г. для производства работъ помощника лѣсничаго Клевверка, младшихъ таксаторовъ Лаврова и Кашкарева, а также въ помощь имъ шесть младшихъ кондукторовъ.

Съ прилетомъ первыхъ ласточекъ наши ученые лѣсоводы вновь займутся работами по посадкѣ шелоговыхъ черенковъ въ борозды подъ плугъ. Нынѣ эти лѣсоводы заняты среди крестьянскихъ обществъ составленіемъ приговоровъ относительно предстоящихъ работъ. Главныя аккорды въ „песчаной симфоніи“ даются ревизоромъ лѣсоустройства г. Костяевымъ, обладающимъ опытомъ въ дѣлѣ укрѣпленія песковъ и вообще культуры лѣса.

Федоръ Гриневичъ.

Г. Черниговъ, 19 января 1902 г.

Волховское судоходство и с.-петербурго-вятская жел. дор.

Судоходство по рѣкѣ Волхову, входящей въ вышневолоцкую систему, крайне затруднено порогами, находящимися на этой рѣкѣ недалеко отъ ея устья. Значеніе волховскихъ пороговъ для судоходства и промышленности весьма значительно. При доставкѣ по Волхову одни пороги требуютъ расходовъ отъ 3 р. 60 к. до 7 р. 20 к. на кубическую сажень, что при доставкѣ дровъ съ притоковъ Волхова (Пчевжи, Осуя, Тигоды, Черной, Оломія, Влои и Чажешной) составляетъ уже отъ 40 до 60% общихъ расходовъ по перевозкѣ дровъ въ С.-Петербургъ. Кромѣ лѣсныхъ товаровъ по Волхову проходитъ много грузовъ бѣлой огнеупорной глины, гончарныхъ издѣлій, овса и сѣна.

Не говоря о значительныхъ излишнихъ затратахъ, проходъ волховскихъ пороговъ сопряженъ съ большимъ рискомъ относительно невредимости груза, съ потерей навигаціоннаго времени при перегрузкахъ и съ небезпечностью срочныхъ доставокъ, находящихся въ полной зависимости, какъ отъ высоты воды въ порогахъ, такъ и отъ силы и направленія въ порогахъ вѣтра.

Устранить вредное вліяніе волховскихъ пороговъ на интересы промышленности, связанной съ волховскимъ судоходствомъ, можно двумя способами: или урегулированіемъ волховскихъ пороговъ, или отысканіемъ иного выхода грузовъ, собирающихся по Волхову выше пороговъ. Урегулированіе пороговъ обходнымъ каналомъ со шлюзами мало помогло бы дѣлу, такъ какъ эти сооруженія, требуя значительныхъ затратъ, уничтожили бы только рискъ по сплаву, но не уменьшили бы расходовъ по доставкѣ грузовъ въ С.-Петербургъ, такъ какъ расходы по эксплуатаціи этихъ сооруженій должны были бы быть покрываемы тѣмъ же судоходствомъ. Остается другой способъ избавленія отъ неудобствъ волховскихъ пороговъ, именно желѣзнодорожное сообщеніе С.-Петербурга съ мѣстомъ р. Волхова, лежащимъ непосредственно выше пороговъ. Къ сожалѣнію, трассированная уже линія желѣзной дороги изъ С.-Петербурга въ Вятку, дѣлая у р. Волхова излишнюю дугу (на 12 верстѣ), пересѣкаетъ р. Волховъ ниже пороговъ, а не выше ихъ. Между тѣмъ, по сообщенію „Торг. - Пром. Газ.“, постройка желѣзнодорожнаго моста черезъ Волховъ выше пороговъ должна обойтись если не дешевле, то и не дороже, чѣмъ при трассированномъ направленіи ниже пороговъ, такъ какъ Волховъ выше пороговъ уже, его теченіе здѣсь сравнительно слабо, а берега обладаютъ полною доступностью какъ для прохода желѣзнодорожной линіи, такъ и для перегрузки товаровъ съ воды на желѣзную дорогу и обратно. Ни одного изъ указанныхъ здѣсь удобствъ при трассированномъ переходѣ р. Волхова ниже пороговъ у деревни Дубовки нѣтъ. Нахожденіе желѣзнодорожнаго моста въ проектированномъ мѣстѣ не только вызоветъ лишніе расходы на его сооруженіе, но создастъ въ дополненіе къ существующимъ порогамъ еще одно опасное мѣсто и затрудненіе при проходѣ изъ рѣки судовъ и плотовъ.

Всѣ эти обстоятельства, повидимому, вполне осно-

вательно говорятъ за то, чтобы трассированная линія С.-Петербургъ—Вятка была, пока есть время и возможность, изменена въ смыслъ непремѣннаго пересѣченія Волхова выше пороговъ. Направленіе линіи черезъ Волховъ выше пороговъ не только облегчило бы трудную и дорогую доставку грузовъ съ вышневолоцкой системы въ С.-Петербургъ, но также лучше удовлетворило бы интересамъ казны и удѣловъ, владѣющихъ громадными лѣсными площадями въ южной части Новоладожскаго уѣзда, а также въ Новгородскомъ, Тихвинскомъ, Боровичскомъ, Крестецкомъ, Валдайскомъ, Демьянскомъ, Старорусскомъ и Порховскомъ уѣздахъ; равнымъ образомъ отъ этого выиграли бы въ своей цѣнности значительныя лѣсныя площади частныхъ владѣльцевъ, тяготеющихъ къ вышневолоцкой системѣ.

Запасы сѣмянъ въ казенныхъ сѣменныхъ складахъ. Приводимъ ниже свѣдѣнія о наличныхъ запасахъ сѣмянъ древесныхъ и кустарныхъ породъ, имѣющихся въ казенныхъ сѣменныхъ складахъ къ январю 1902 года для отпуска на потребности частнаго лѣсоразведенія. Количество сѣмянъ выражено въ фунтахъ; поставленные затѣмъ курсивомъ цифры въ скобкахъ означаютъ лѣсничества: (1)—теллермановское лѣсничество, Воронежской губ.; (2)—графское лѣсничество, Воронежской губ.; (3)—велико-анадольское лѣсничество, Екатеринославской губ.; (4)—черкасское лѣсничество, Кіевской губ.; (5)—львовское лѣсничество, Курской губ.; (6)—маріинско-посадское лѣсничество, Казанской губ.; (7)—вятское лѣсничество, Вятской губ.; (8)—бузулукское лѣсничество, Самарской губ.; (9)—чернолѣское лѣсничество, Херсонской губ.; (10)—подгорное лѣсничество, Тульской губ.; (11)—раkitянское лѣсничество, Харьковской губ.

Ель 30 (1), 40 (2), 40 (3), 123 (4), 351 (6), 215 (7), 118 (8), 59 (9), 960 (10), 240 (11). Пихта сибирская 64 (1), 20 (2), 131 (4), 15 (6), 781 (7), 301 (8), 162 (9), 1000 (11). Пихта кавказская 3 (4), 13 (9), 54 (11). Сосна 16 (7). Можжевельникъ 10 (6). Акація бѣлая 75 (5). Береза 726 (4), 800 (5), 27 (6). Ильмовья 2 (1), 67 (3), 24 (4), 13 (6), 75 (9). Букъ 320 (2), 364 (4). Грабъ 352 (4), 159 (9). Дубъ 9600 (8). Кленъ остролиственный 559 (4), 33 (7), 734 (10). Кленъ бѣлый (яворъ) 500 (4). Кленъ татарскій 1083 (1), 20 (8), 81 (9). Шелковица 3 (3), 35 (4), 6 (9), 11 (11). Ясень 477 (1), 2061 (2), 40 (3), 760 (10). Акація желтая 12 (10). Боярышникъ 69 (4), 980 (9), 870 (11). Бузина 39 (9). Желѣзное дерево 8 (3), 1 (4). Жимолость 34 (3). Крутикъ 37 (9). Крушина слабительная 21 (2), 10 (8). Черемуха 2 (6), 5 (8). Абрикосъ 980 (9), 870 (11). Груша 3 (1), 94 (11). Слива 160 (9). Терновникъ 94 (4), 38 (9).

Нельзя не обратить вниманія на крайнюю недостаточность запасовъ сѣмянъ вообще и на отсутствіе сѣмянъ многихъ важныхъ породъ; сосновыхъ сѣмянъ, на примѣръ, имѣется всего лишь 16 фунтовъ (въ вятскомъ лѣсниществѣ); лиственницы, кедра и веймутовой сосны совсѣмъ не значится; равнымъ образомъ нѣтъ липы, ольхи и лоха. Можно, впрочемъ, надѣяться, что къ веснѣ сѣмянные запасы еще пополнятся, по крайней

мѣръ въ отношеніи такихъ сѣмянъ, какъ сосновыхъ, лиственничныхъ и т. п., которыя могутъ быть собраны въ теченіе зимы.

Министръ-крестьянинъ въ Даніи. Въ настоящее время министромъ сельскаго хозяйства въ Даніи служитъ крестьянинъ Оле Гансенъ, о которомъ въ журналѣ „Міръ Божій“ сообщаются слѣдующія интересныя свѣдѣнія.

Этотъ министръ, членъ датскаго парламента, простой крестьянинъ, хотя и получившій образованіе, продолжаетъ вести прежній суровый крестьянскій образъ жизни, несмотря на свое высокое положеніе въ обществѣ. Такъ же, какъ и прежде, онъ работаетъ вполнѣ вмѣстѣ съ своими рабочими и продолжаетъ жить на своей фермѣ, нисколько не отличающейся отъ обыкновенныхъ крестьянскихъ дворовъ. Ферма его очень невелика, но содержится въ образцовомъ порядкѣ, такъ какъ министръ самъ смотритъ рѣшительно за всѣмъ. Его сынъ работаетъ такъ же, какъ простой рабочій, и получаетъ плату наравнѣ съ другими поденщиками. Только на зиму министръ переѣзжаетъ въ городъ, такъ какъ въ это время министерскія занятія требуютъ слишкомъ много времени.

Одинъ журналистъ посѣтилъ министра вскорѣ послѣ его избранія и нашелъ его въ полѣ въ рабочемъ платьѣ и съ заступомъ въ рукѣ.

— Если я переменяю образъ жизни,—сказалъ Оле Гансенъ посѣтителю,—то, пожалуй, и перестану понимать нужды крестьянъ.

Въ высшемъ обществѣ Копенгагена надъ слишкомъ простымъ министромъ нѣсколько подсмѣиваются, но въ то же время не могутъ не чувствовать къ нему самаго глубокаго уваженія. Да и трудно не уважать этого человѣка. Всѣмъ извѣстно, какъ портитъ людей удача, какъ трудно человѣку отказываться отъ тѣхъ удобствъ и преимуществъ, которыя даетъ ему привилегированное положеніе. Но Оле Гансенъ понимаетъ, что чѣмъ дальше онъ отойдетъ отъ простого народа съ его подчасъ и мелкими нуждами и горестями, тѣмъ труднѣе станетъ ему разбираться въ дѣлахъ, тѣмъ труднѣе будетъ ему узнавать, что дѣйствительно нужно народу и что стараются навязать ему своекорыстные люди.

О продленіи срока для взноса денегъ за пай лѣснаго торгово-промышленнаго товарищества братьевъ Чернобыльскихъ. Вслѣдствіе ходатайства учредителей лѣснаго торгово-промышленнаго товарищества братьевъ Чернобыльскихъ, министромъ финансовъ разрѣшено истекшій 17 ноября 1901 года срокъ для взноса слѣдующихъ за пай товарищества денегъ продолжить на шесть мѣсяцевъ, т.-е. по 17 мая 1902 года. Уставъ этого товарищества утвержденъ 15 октября 1900 года.

О продленіи срока для взноса денегъ за пай товарищества черниговскаго лѣсопильнаго дѣла. Вслѣдствіе ходатайства учредителя товарищества черниговскаго лѣсопильнаго дѣла, министерствомъ финансовъ разрѣшено истекшій 24 сентября 1901 года срокъ для взноса слѣдующихъ за пай товарищества денегъ продолжить

на шесть мѣсяцевъ, т.-е. по 24 марта 1902 года. Уставъ товарищества утвержденъ 15 мая 1899 года.

Новыя книги.

За послѣднее время появились въ печати, между прочимъ, слѣдующія сочиненія на русскомъ и нѣмецкомъ языкахъ.

— Матеріалы по пересмотру тарифовъ на перевозку лѣсныхъ матеріаловъ и дровъ по всей сѣти русскіихъ желѣзныхъ дорогъ въ 1902 г. Изданіе департамента желѣзнодорожн. дѣлъ in 4° 40+2 нен. стр. Спб., 1901. Приложенія къ матеріаламъ по пересмотру тарифовъ на перевозку лѣсныхъ матеріаловъ и дровъ въ 1902 г. in 4° 127 стр. Спб., 1902 г.

— Библіотека промышленныхъ знаний подъ редакціею А. Менделѣева, т. XIII, ч. 5.—Лѣсопильное производство. А. А. Прессъ. in 8° 94 стр. Спб., 1901. Ц. 90 к.

Курсъ технологии дерева. В. И. Побыдимовъ. Спб. 1901 г. Ц. 1 р.

Низшая Геодезія. Популярное руководство къ съемкѣ и нивелировкѣ. Сост. М. Пославскій. 2-е изд. (дополненное). Москва, 1901 г. Цѣна 1 р. 50 к.

Плотничныя и столярныя работы при внутренней отдѣлкѣ зданій. Полы, двери, окна, обшивка и украшеніе стѣнъ, потолки, лѣстницы. Сост. Ф. Краутъ и Фр. Мейеръ. Переводъ съ 3-го нѣмец. изданія подъ редак. Л. Голина. Съ 372-мя чертежами въ текстѣ и 82-мя таблицами. Изд. Г. В. Гольстена. Спб., 1901 г. Цѣна 10 р.

Урочное положеніе для строительныхъ работъ. Высочайше утвержден. 17 апрѣля 1869 г. и исправлено согласно циркуляру государ. контроля отъ 11 апрѣля 1883 г. Изд. 3-е. Спб., 1902. Ц. 1 р. 50 к.

Каталогъ библіотеки ученаго комитета министерства земледѣлія и государственныхъ имуществъ.

Указатель изданій министерства земледѣлія и государственныхъ имуществъ по сельскохозяйственной и лѣсной части, вышедшихъ со времени учрежденія этого вѣдомства (1894—1900). Составилъ И. И. Мамонтовъ. 2-е изданіе. 830 стр. Спб. 1901.

Technischer Ratgeber auf dem Gebiete der Holzindustrie. Taschenbuch für Werkmeister, Betriebsleiter, Fabrikanten und Handwerker. Von Rudolf Stübbling. Leipzig, 1901.

Справочный отдѣлъ.

Цѣны для приѣма процентныхъ бумагъ въ залого по казеннымъ подрядамъ и поставкамъ въ теченіе первой половины 1902 года.

Согласно обнародованной Правительствующимъ Сенатомъ въ „Собраніи узаконеній и распоряженій правительства“, отъ 4 января 1902 г. за № 3, вѣдомости, нижепоименованныя процентныя бумаги должны быть принимаемы въ залогъ по казеннымъ подрядамъ и поставкамъ въ теченіе первой половины 1902 года по слѣдующимъ цѣнамъ.

НАИМЕНОВАНИЕ БУМАГЪ.

Залоговая цѣна
въ рубляхъ.
Нарадательная цѣна.
Въ обезпеченіе
задат. и ссуды.
Въ обезпеченіе
исправности ко-
мплементарна подря-
д. и поставокъ.

I. Государственные бумаги.

НАИМЕНОВАНИЕ БУМАГЪ.	Нарадательная цѣна.	Въ обезпеченіе задат. и ссуды.	Въ обезпеченіе исправности комплементарна подряд. и поставокъ.	Залоговая цѣна въ рубляхъ.
а) Въ рубляхъ= $\frac{1}{10}$ имперіала и въ иностранной валютѣ:				
5 ⁰ / ₀ второй заемъ 1822 г.	фунт. стерл.	111	1,080	1,080
5 ⁰ / ₀ золотая рента 1884 г.	руб. зол.	125	180	180
5 ⁰ / ₀ закл. листы общ. взаим. поземел. кредита	руб. мет.	100	144	144
4 ⁰ / ₀ облигациі конвертированнаго займа Ц. Польскаго 1844 г.	"	100	144	144
4 ⁰ / ₀ метал. билеты Госуд. банка 1860 г.	"	300	450	450
4 ⁰ / ₀ консолид. облигациі VI вып. 1880 г.	"	125	170	170
4 ⁰ / ₀ консолид. росіійск. жел. дор. облигациі 1, 2, и 3 сер. 1889 и 1890 гг.	"	125	170	170
4 ⁰ / ₀ облигациі золот. займа 1 вып. 1889 г., 2, 3, 4 вып. 1890 г., 5 вып. 1893 г. и 6 вып. 1894 г.	руб. зол.	125	170	170
3 ¹ / ₂ ⁰ / ₀ росіійск. золотой заемъ 1894 г.	руб. зол.	125	174	174
3 ⁰ / ₀ золотой заемъ 1859 г.	ф. стерл.	100	945	945
3 ⁰ / ₀ зол. займы 1891, 1894 и 1896 гг.	руб. зол.	125	160	160
б) Въ рубляхъ= $\frac{1}{15}$ имперіала:				
6 ⁰ / ₀ обыкн. займы 1817 и 1818 гг. и неприкосновенные займы	руб.	500	500	500
5 ⁰ / ₀ 1-й заемъ 1820 г.	"	100	100	100
5 ⁰ / ₀ 2-й " 1822 г. *)	"	100	100	100
5 ⁰ / ₀ 5-й заемъ 1854 г.	"	500	500	500
5 ⁰ / ₀ первый внутренній съ выигрыш. заемъ 1864 г.	"	100	135	135
5 ⁰ / ₀ второй внутренній съ выигрыш. заемъ 1866 г.	"	100	135	135
5 ⁰ / ₀ закладные съ выигрыш. листы Дворянскаго земельного банка	"	100	135	135
4 ¹ / ₂ ⁰ / ₀ консолидиров. росіійск. жел. дор. облигациі 1 вып. 1890 г. и 2 вып. 1892 г.	"	100	90	100
4 ¹ / ₂ ⁰ / ₀ внутренній заемъ 1893 г.	"	100	90	100
4 ⁰ / ₀ закл. листы Дворян. зем. банка	"	100	90	100
4 ⁰ / ₀ свидѣтельства Крестьян. земельного банка	"	100	90	100
3 ¹ / ₂ ⁰ / ₀ закладн. листы Дворян. земел. банка	"	100	80	100
4 ⁰ / ₀ финляндскій заемъ 1859 г.	"	500	500	500
4 ⁰ / ₀ непрерывно-доход. бил. "	"	250	250	250
4 ⁰ / ₀ ликвидацион. листы Ц. Польскаго 1864 г.	"	100	80	80
4 ⁰ / ₀ Росіійск. консол. рента. "	"	187,50	170	170
4 ⁰ / ₀ государств. рента 1894 г.	"	100	100	100
3 ⁸ / ₁₀ ⁰ / ₀ конверсион. облигациі. "	"	150	140	140
3 ⁰ / ₀ и 3,79 ⁰ / ₀ билеты государств. казначейства (серіи).	"	50	50	50

*) Въ залогъ принимаются только билеты выданные съ купонами.

НАИМЕНОВАНИЕ БУМАГЪ.

Залоговая цѣна
въ рубляхъ.
Нарадательная цѣна.
Въ обезпеченіе
задат. и ссуды.
Въ обезпеченіе
исправности ис-
полненія подря-
д. и поставокъ.

I. Правительственные облигациі на-
званныхъ желѣзныхъ дорогъ.

НАИМЕНОВАНИЕ БУМАГЪ.	Нарадательная цѣна.	Въ обезпеченіе задат. и ссуды.	Въ обезпеченіе исправности исполненія подряд. и поставокъ.	Залоговая цѣна въ рубляхъ.
а) Въ рубляхъ= $\frac{1}{10}$ имперіала и въ иностранной валютѣ:				
Облигациі:				
5 ⁰ / ₀ московско-ярославской жел. дор. 1868 г.	руб. мет.	625	800	800
4 ¹ / ₂ ⁰ / ₀ ивангородо-домбровской жел. дор.	"	125	170	170
4 ⁰ / ₀ моск.-смоленской ж. д. голл. гульд.	1,000	705	705	
4 ⁰ / ₀ " " прусск. тал.	200	250	250	
4 ⁰ / ₀ закавказской жел. дор. франк.	500	160	160	
4 ⁰ / ₀ главнаго общества росіійскихъ жел. дор. 1 вып.	руб. мет.	500	675	675
4 ⁰ / ₀ главнаго общества росіійскихъ жел. дор. II вып.	"	125	160	160
4 ⁰ / ₀ главн. общ. росіійск. жел. дор. 1888 г. и 1890 гг.	"	625	800	800
4 ⁰ / ₀ двинско-витебск. ж. д. фунт. ст.	20	180	180	
4 ⁰ / ₀ донецкой жел. дор.	руб. мет.	125	160	160
4 ⁰ / ₀ курско-харьк.-азов. ж. д.:				
выпуска 1888 г. серія А. {	фунт. ст.	100	800	800
выпуска 1889 г. серія Б. {	герм. мар.	600	250	250
выпуска 1894 г.	руб. зол.	500	200	200
4 ⁰ / ₀ моск.-курской жел. дор. герм. мар.	1,000	400	400	
4 ⁰ / ₀ николаевской ж. д. I вып. 1867 г. и II вып. 1869 г.	руб. зол.	125	160	160
4 ⁰ / ₀ риги-двинской ж. д.	"	125	160	160
4 ⁰ / ₀ орловско-витебск. ж. д.	"	125	160	160
4 ⁰ / ₀ орлов.-грязской ж. д. герм. мар. {	500	200	200	
серіи А. и Б.	600	250	250	
4 ⁰ / ₀ тамбово-саратов. ж. д. руб. мет.	125	160	160	
4 ⁰ / ₀ юго-западныхъ жел. дор. "	125	160	160	
4 ⁰ / ₀ московско-ярославско-архангельск. ж. д. 1897 г. герм. мар.	500	200	200	
3 ⁰ / ₀ главн. общества росіійск. жел. дор. III вып.	руб. мет.	125	140	140
3 ⁰ / ₀ закавказской ж. д.	"	125	140	140
3 ⁰ / ₀ моршанско-сызр. ж. д. руб. зол.	125	140	140	
3 ⁰ / ₀ ряжско-виземск. ж. д. руб. мет.	125	140	140	
б) Въ рубляхъ= $\frac{1}{15}$ имперіала:				
4 ⁰ / ₀ главн. общ. рос. ж. д., вып. 1893 г. (Никол. ж. д.)	руб.	100	90	90
4 ¹ / ₂ ⁰ / ₀ московско-ярославск. ж. д. вып. 1893 г.	"	100	75	75
4 ⁰ / ₀ моск.-яросл.-арханг. ж. д.	"	100	75	75
4 ⁰ / ₀ ивангородо-домбров. ж. д.	"	100	75	75
4 ⁰ / ₀ шуйско-ивановской ж. д. (Тейковской вѣтви).	"	100	75	75
III. Гарантированныя правительствомъ акціи и облигациі частныхъ желѣзныхъ дорогъ.				
а) Въ рубляхъ= $\frac{1}{10}$ имперіала и въ иностранной валютѣ:				
Акціи:				
5 ⁰ / ₀ курско-киевской ж. д. (моск.-киев.-воронежск.)	фунт. ст.	20	280	280
5 ⁰ / ₀ лодзинск. фабр. ж. д.	руб. мет.	100	350	350
5 ⁰ / ₀ рязанск.-уральск. ж. д. фунт. ст.	100	900	900	
Облигациі:				
4 ⁰ / ₀ рыбинской жел. дор.	герм. мар.	1,000	330	330

НАИМЕНОВАНИЕ БУМАГЪ.

	Наращенная цѣна.	Залоговая цѣна въ рубляхъ.	
		Въ обезпеченіе залатк. и ссудъ.	Въ обезпеченіе исправности исполненія подряда и поставокъ.
Общ. „Кавказъ и Меркурій“ С.-Петербургскаго общ. столичнаго освѣщ. газомъ .	250	125	125
Общ. освѣщен. газомъ С.-Петербурга (учр. въ 1835 г.).	100	60	60
Нефтепромышл. и торгов. общества подъ фирмою „Каспійс. товарищество“.	57 ¹ / ₇	40	40
Общ. бумагопряд., ткацкой и бѣлиз. фабрикъ „Заверце“	1,000	2,100	2,100
Общ. печат. дѣла въ С.-Петербурге подъ фирмою „Гуттенбергъ“	250	180	180
Москов. страх. отъ огня общ. Россійс. страхов. отъ огня общ. учрежден. въ 1827 г.	1,000	350	350
2-го Россійск. страхов. отъ огня общ., учрежден. въ 1835 году	200	300	300
Россійскаго общ. застрахованія капитал. и доход. С.-Петербургскаго страхов. отъ огня общества	400	450	450
Сѣвернаго страх. отъ огня общества	150	70	70
Страхового общ. „Россія“	100	150	150
2) Облигаціи:	200	60	60
5 ⁰ / ₁₀₀ общества верхн. торгов. рядовъ, на Красной площади въ Москвѣ	100	37	37
Общества освѣщенія газомъ гор. С.-Петербурга	250	84	84
VIII. Акціи и паи частныхъ кредитныхъ учреждений.			
1) Акціи банковъ:			
Азовско-Донск. коммерческ.	руб.	250	290
Варшавскаго коммерческаго.	”	250	200
Варшавскаго учетнаго	”	250	200
Виленскаго земельнаго	”	250	324
Волжско-Камск. коммерч.	”	250	520
Донскаго земельнаго	”	250	260
Московскаго земельнаго	”	250	325
Московскаго торговаго	”	200	210
Рижскаго коммерческаго	”	250	115
Русск. для виѣшней торговли	”	250	150
Русскаго торгово-промышленнаго коммерческаго	”	250	125
С.-Петербургскаго междуна-роднаго коммерческаго	”	250	175
С.-Петербург. учетн. и ссудн.	”	250	200
С.-Петербургскаго частнаго коммерческаго	”	250	110
Сибирскаго торговаго	”	250	355
Торговаго въ Лодзи	”	250	230
С.-Петербургско-Тульскаго поземельнаго	”	200	170
Русско-китайскаго (=1 ⁰ / ₁₀ импер.)	руб. зол.	125	125
2) Паи:			
Московскаго купеч. банка	руб.	5,000	13,200
Бумаги указанныхъ въ сей вѣдомости займовъ, другихъ достоинствъ, принимаются по расчету.			13,200

Предстоящіе торги и поставки.

Нижегородскимъ управленіемъ госуд. имуществъ назначены торги на продажу лѣса по лѣсничествамъ: ичалковскому—11 февраля въ ичалковскомъ волост. правл., Лукояновскаго у., на 59.017 р.; невляйскому—16 февраля въ ельниковск. волост. правл., Краснослобод. у., Пензен. губ., на 26.615 р., 18 февраля въ аэропин. волост. правл., Лукоянов. у., на 49.645 р., и 20 февраля въ темяшевскомъ волост. правл. на 60.055 р.; по павзельскому лѣсничеству—25 февраля въ мадаевскомъ волост. правл. на 83.584 руб.

Прибалтійскимъ управленіемъ госуд. имуществъ назначены торги на продажу лѣса изъ казенныхъ дачъ Курляндской губ., 11 февраля — въ виндавскомъ полиц. управл. на 25.313 р., и 13 февраля—въ гольдингенскомъ полиц. управленія на 21.982 р.

12 февраля въ отдѣлѣ заготовленій главнаго управленія кораблестроенія и снабженія (С.-Пб., Главное Адмиралтейство), въ 2 ч., торги на поставку древеснаго угля сосноваго съ 1/3 еловаго: для петербургскаго порта 2.200 четвертей, для кронштадтскаго—3.000 чет. и для Колпино—2.500 четвертей; кромѣ того чистаго сосн. угля для кронштадт. порта 4.000 четвертей.

14 февраля въ управленіи харьково-николаевской жел. дор. (Харьковъ, Конторская ул.), въ 12 ч., конкуренція на поставку для 1902—1903 гг.: колоды сосновыхъ до 2000 шт., бозанокъ 12 000 шт., досокъ соснов. обрѣзныхъ 140.000 шт., досокъ столярныхъ 60.000 шт., пластинъ соснов. 15.000 шт., гонта 600.000 шт., брусевъ пиленыхъ 15.000 шт.

15 февраля въ ковенской казенной палатѣ, въ 1 часъ дня, съ переторжою чрезъ 3 дня, торги на поставку трехполѣн. дровъ для войскъ: по г. Ковна и уѣзду—1.000 саж., по Вилкомиру и уѣзду—300 саж., по г. Россіенамъ и уѣзду—250 саж., по г. Поневѣжу и уѣзду—400 саж., по г. Шавли и уѣзду—400 саж., по г. Тельшанъ и уѣзду—50 саж. и по Новоалександр. уѣзду 25 саж., всего 2325 саж.

15 февраля въ московской казенной палатѣ, въ 12 час., съ переторжою чрезъ 3 дня, торги на поставку девятичетвертовыхъ дровъ для войскъ ходынскаго лагеря до 1.200 саж. и для кlementьевскаго артиллер. лагеря до 300 саж.

20 февраля въ кѣлецкомъ губернскомъ правленіи, въ 1 часъ, рѣшительн. торги на поставку для войскъ дровъ до 6286 полукуб. сажень, въ томъ числѣ: по г. Кѣльцы и уѣзду 3733 саж., по Мѣховск. и Олькушск. уѣздамъ 154 саж., по Пинчовск. и Стопницкому уу. 1955 саж., по Андреевск. и Влощовск. уу. 444 саж.

21 февраля въ хозяйствен. комитетѣ кіевскаго арсенала (Кіевъ), въ 1 часъ, торги на поставку спицъ дубовыхъ колотыхъ, длиною 30 дм., шир. и толщ. 3¹/₂ дм.—88.200 штукъ и брусковъ дубовыхъ колотыхъ, длиною 80 дм. шир. и толщ. 4 дм.—15.400 штукъ.

Новгородскимъ управленіемъ госуд. имуществъ назначено соревнованіе на подрядъ по выгрузкѣ изъ баржъ и складкѣ до 40 тыс. швырк. сажень дровъ въ С.-Петербургѣ и мызѣ Пелль. Срокъ для соглашенія не поздиѣ 1 марта.

Редакторъ-издатель Н. С. Нестеровъ.

ЛѢСНОЙ ЖУРНАЛЪ,
(32-й годъ)

издаваемый Лѣснымъ Обществомъ въ Петербургѣ. выходитъ шестью выпусками, въ общемъ объемѣ на 1902 году свыше 50 печатныхъ листовъ, по слѣдующей программѣ, касающейся специально лѣсныхъ вопросовъ:

Правительственныя распоряженія. — Извѣстія о дѣятельности Лѣсныхъ Обществъ. — Статьи по всемъ отраслямъ лѣсного хозяйства. — Научное обозрѣніе. — Хроника и библиографія. — Лѣсоторговья извѣстія. — Смѣсь. — Вопросы и отвѣты. — Объявленія.

Подписка принимается въ С.-Петербургѣ, въ Лѣсномъ Обществѣ (у Синяго моста, д. Министерства Земледѣлія и Госуд. Имущ.), у комиссіонера Лѣсн. Общ. А. Ф. Девріена (Васильевскій Островъ, Румянцевская площадь, д. № 1—5) и въ главнѣйшихъ книжныхъ магазинахъ столицы.

Гг. члены Московскаго Л. Общества могутъ, для удобства, подписываться чрезъ свой Совѣтъ, высылая деньги на Лѣсной Журналь вмѣстѣ съ членскими взносами.

Подписная цѣна на „Лѣсной Журналь“ четыре (4) рубля въ годъ съ пересылкой и доставкой.

Журналь за прошлые года, кромѣ 1871, 1879, 1889 и 1898 гг., можно получать по 2—4 рубля за годъ.

УДѢЛЬНЫЯ ЛѢСНЫЯ ПРОДАЖИ.

Управление Московскаго Удѣльнаго Округа объявляетъ, что имъ заготовлены въ прошлую и настоящую зиму значительныя партіи строеваго, пильнаго и дровянаго лѣса въ дачѣ „Гжелско-Карповской“ 1-го Карповскаго удѣльнаго имѣнія, въ Бронницкомъ и Богородскомъ уѣздахъ Московской губерніи, и нынѣ имѣются для продажи: сосновыя и еловыя бревна, длиною 9, 10 и 12 арш., при толщинѣ 4—6 верш., сосновые пиловочные кряжи 6—7 арш., при толщинѣ 6—10 верш., доски разныхъ размѣровъ, лафетникъ шириною отъ 8 верш., дрова преимущественно сосновыя и частью еловыя, мѣрою $\frac{3}{4}$, $\frac{1}{4}$ и $\frac{3}{4}$. Одна часть этихъ матеріаловъ находится на разстояніи 6—8 верстъ отъ ст. Степаново Московско-Нижегородской желѣзной дороги, а другая въ 7—12 верстахъ отъ ст. Бронницъ Московско-Казанской желѣзной дороги.

Лица, желающія осмотрѣть матеріалы на мѣстѣ, благоволятъ обращаться за надлежащими указаніями къ Управляющему 1-мъ имѣніемъ г. Станевичу (дер. Юрово, около ст. Бронницъ), а также въ Управление Московскимъ Удѣльнымъ Округомъ (Москва, Пречистенскій бульваръ). 3—2

УПРАВЛЕНІЕ ГОСУДАРСТВЕННЫМИ ИМУЩЕСТВАМИ ЧЕРНИГОВСКОЙ ГУБЕРНІИ

доводить до всеобщаго свѣдѣнія, что въ 1902 году въ нижеозначенныхъ мѣстахъ и въ указанные сроки, съ 12 ч. дня, будутъ производиться третьи торги безъ переторжки на продажу лѣса изъ казенныхъ лѣсныхъ дачъ Черниговской губерніи, на условіяхъ 1901 года.

Наименованіе лѣсныхъ дачъ.	Количество и оцѣнка продаваемаго лѣса.			Время и мѣсто торговъ.	Мѣстожительство лѣсныхъ дачъ.
	Число единицъ	Общая площадь. Дес.	Оцѣнка лѣса. Рубли.		
Пакульское	40	21	1149	1 марта. Въ Пакульскомъ волостномъ правленіи, Черниговскаго уѣзда.	Въ казенномъ домѣ Пакульской дачи, около дер. Жадиличи, Черниговскаго уѣзда.
Сорокошицкое	128	62	282	4 марта. Въ Сорокошицкомъ волостномъ правленіи, Остерскаго уѣзда.	Въ казенномъ домѣ Сорокошицко-Сивковской дачи, около с. Сорокошичи, Остерскаго уѣзда.

С.-ПЕТЕРБУРГСКОЕ И МОСКОВСКОЕ ЛѢСНЫЯ ОБЩЕСТВА

симъ объявляютъ что съ Высочайшаго соизволенія послѣдовавшаго въ 10-й день января 1900 года, разрѣшено открытіе подписки С.-Петербургскимъ и Московскимъ Лѣсными Обществами среди вѣдомствъ, учреждений и лицъ, интересующихся лѣснымъ дѣломъ, для сбора пожертвованій на сооруженіе памятника покойному профессору Московскаго сельскохозяйственнаго Института дѣйствительному статскому совѣтнику М. К. Турскому въ лѣсной дачѣ Московскаго Сельскохозяйственнаго Института, и на образованіе капитала для учрежденія стипендіи имени покойнаго въ одномъ изъ лѣсныхъ или сельскохозяйственныхъ учебныхъ заведеній.

Открывъ настоящую подписку, совѣты названныхъ Обществъ рассылаютъ всѣмъ вѣдомствамъ, учреждениямъ и лицамъ, интересующимся лѣснымъ дѣломъ, особые перенумерованные подписные листы съ покорнѣй-

шею просьбою обозначать въ нихъ жертвуемая суммы отдѣльно на сооруженіе памятника и на образованіе стипендіи, каковыя листы вмѣстѣ съ пожертвованіями просятъ направлять по адресамъ: С.-Петербургъ, домъ Министерства Земледѣлія и Государственныхъ Имуществъ, казначею С.-Петербургскаго Лѣснаго Общества, или Москва, Политехнический Музей, казначею Московскаго Лѣснаго Общества.

Лица, которыя почему-либо не получаютъ означенныхъ подписныхъ листовъ, благоволятъ направлять свои пожертвованія казначеямъ Обществъ по вышеуказаннымъ адресамъ.

Имена жертвователей съ обозначеніемъ жертвуемыхъ ими суммъ публикуются въ „Лѣсномъ Журналѣ“ и „Лѣсопр. Вѣстникѣ“, а равно о поступившихъ суммахъ будетъ опубликовано въ годовыхъ отчетахъ Обществъ.

IV-й ГОДЪ
ИЗДАНІЯ.

Открыта подписка на 1902 годъ

IV-й ГОДЪ
ИЗДАНІЯ.

НА ЕЖЕНЕДѢЛЬНЫЙ ЖУРНАЛЪ

ЛѢСОПРОМЫШЛЕННЫЙ ВѢСТНИКЪ.

Журналъ лѣсного хозяйства, лѣсной промышленности и торговли лѣсомъ.

Выходитъ еженедѣльно, безъ предварительной цензуры, выпусками около 1½ листовъ каждый, въ 4-ю долю листа большого формата, съ рисунками, чертежами, планами и картами.

Посвященный всѣмъ отраслямъ лѣсного дѣла, „Лѣсопромышленный Вѣстникъ“ имѣетъ главною задачею сообщать свѣдѣнія, необходимыя лѣснымъ хозяевамъ, лѣсопромышленникамъ и лѣсоторговцамъ для правильной хозяйственной и коммерческой ихъ дѣятельности. Въ соотвѣтствіи съ этимъ программа журнала слѣдующая.

1. **Общій отдѣлъ:** статьи по разнымъ вопросамъ лѣсного хозяйства, лѣсной промышленности и торговли лѣсомъ. 2. **Лѣсопромышленная техника:** заготовка и храненіе лѣса; механическая и химическая обработка дерева; транспортъ лѣса; изобрѣтенія и усовершенствованія по всѣмъ отраслямъ лѣсо-техническихъ производствъ и т. д. 3. **Лѣсоторговый отдѣлъ:** обзоры иностранной лѣсной торговли; обзоръ внутреннихъ лѣсныхъ рынковъ; обзоръ дѣятельности торгово-промышленныхъ учреждений и обществъ; рыночныя цѣны на лѣсные товары; сдѣлки, торги и поставки на лѣсъ, тарифы и фрахты на перевозку лѣсныхъ товаровъ; статистическія свѣдѣнія о производствѣ и потребленіи лѣсныхъ товаровъ и т. д. 4. **Лѣсопромышленная и лѣсохозяйственная хроника.** 5. **Правительственныя распоряженія.** 6. **Смѣсь.** 7. **Библиографія.** 8. **Справочный отдѣлъ.** 9. **Объявленія.**

Въ отдѣлѣ „Хроники“ отмѣчаются выдающіяся явленія лѣсопромышленной и лѣсохозяйственной жизни. Въ „Справочномъ отдѣлѣ“ еженедѣльно дается полный сводъ свѣдѣній о всѣхъ важнѣйшихъ предстоящихъ торгахъ на продажу лѣса и поставкахъ лѣсныхъ матеріаловъ.

Въ составъ сотрудниковъ журнала входятъ: **Ө. К. Арнольдъ**, **С. В. Бехъ**, проф. **Н. М. Бурый**, проф. **П. Н. Вереха**, **Н. К. Генко**, **С. П. Гопень**, **А. Ф. Духовичъ**, **М. Е. Китаевъ**, **Д. М. Кравчинскій**, **В. О. Маркграфъ**, проф. **Г. Ф. Морозовъ**, проф. **М. М. Орловъ**, **А. П. Пятницкій**, **В. Т. Собичевскій**, **Г. О. Стевени**, **В. А. Тихоновъ**, инженеръ-технологъ **Н. А. Филипповъ**, проф. **А. Ө. Фортунатовъ**, **М. А. Цейль**, **А. Э. Цюлковскій**, проф. **В. В. Шкателовъ**, **Л. И. Яшновъ** и многія другія лица.

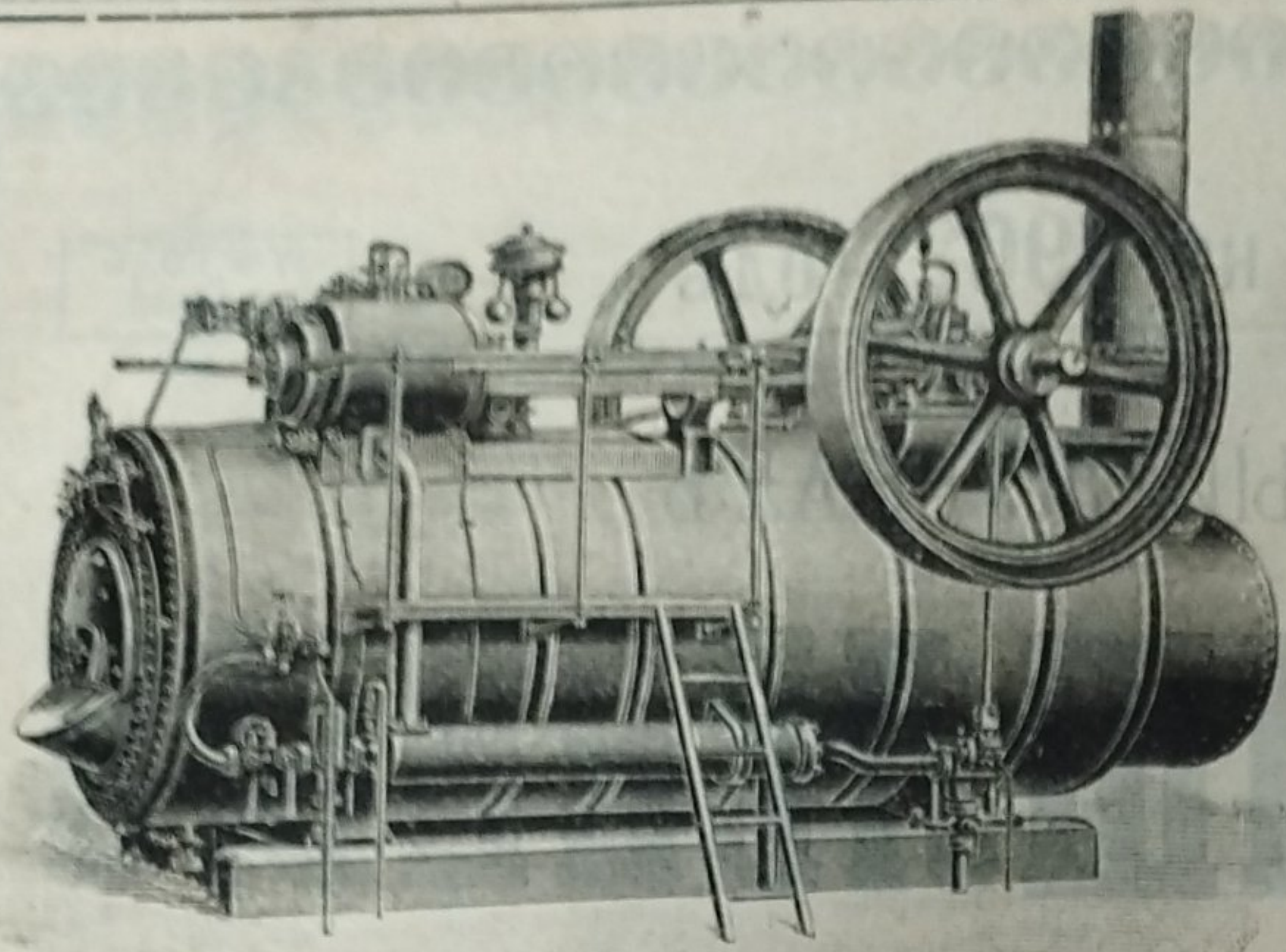
Подписная цѣна съ доставкою и пересылкою во всѣ города Имперіи: на годъ шесть руб. и на полгода четыре руб.; за границу на годъ восемь рублей.

Объявленія принимаются съ платою за одинъ разъ: за цѣлую страницу—30 руб., за ½ страницы—20 руб., за ¼ страницы—12 руб., за ⅛ страницы—8 руб. и за строчку петита въ 25 буквъ—20 коп.; при повтореніи дѣлается скидка согласно подробному тарифу редакціи.

Подписка принимается въ конторѣ редакціи журнала и во всѣхъ извѣстныхъ книжныхъ магазинахъ.

АДРЕСЪ РЕДАКЦІИ: Москва, Долгоруковская ул., домъ 42.

Редакторъ-издатель **А. С. Нестеровъ.**



МАШИНОСТРОИТЕЛЬНЫЙ И ЛИТЕЙНЫЙ ЗАВОДЪ

Ортвейнъ, Карасинскій и К^о.

ВЪ ВАРШАВѢ,

Злотая улица, № 68.



СПЕЦІАЛЬНОСТЬ:
ПОЛНОЕ УСТРОЙСТВО ЛѢСОПИЛЬ-
НЫХЪ ЗАВОДОВЪ, со станками съ

верхнимъ и нижнимъ приводомъ.

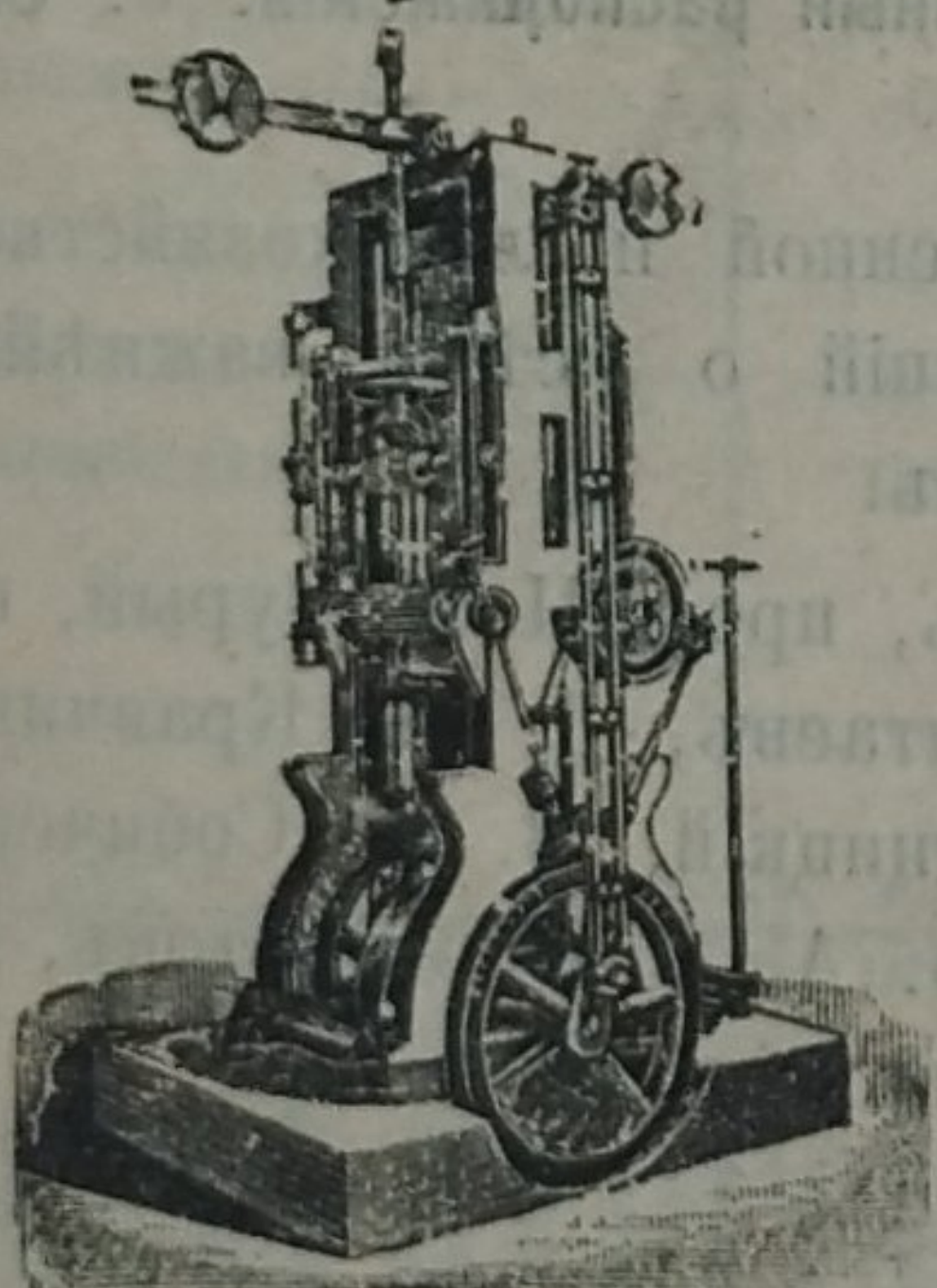
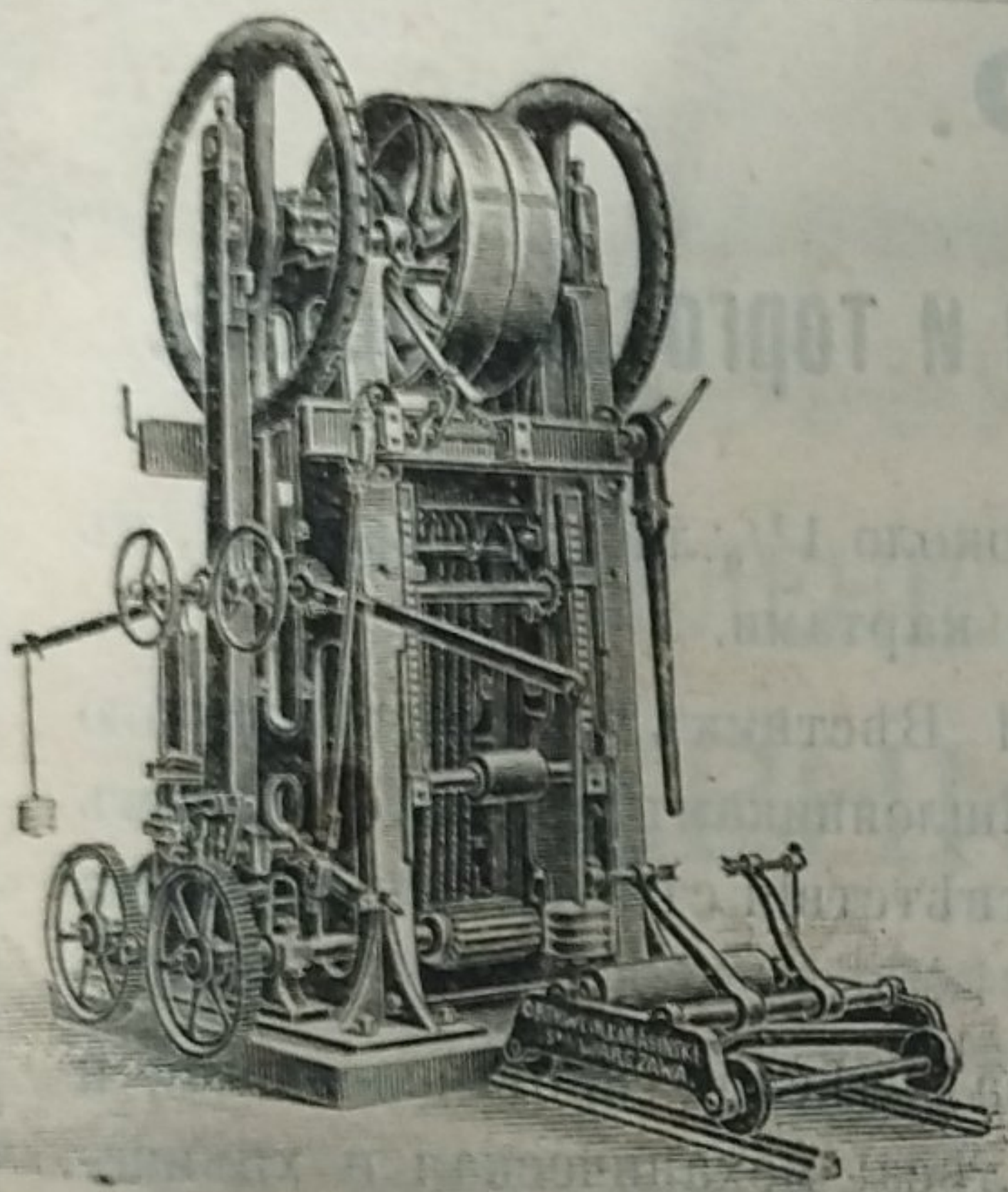
ЛОКОМОБИЛИ до 150 силъ съ выдвигными топками.

ПАРОВЫЯ МАШИНЫ до 600 силъ горизонтальныя, вертикальныя - быстроходныя для электрическаго освѣщенія „Компoundъ“ съ конденсаціей и безъ.

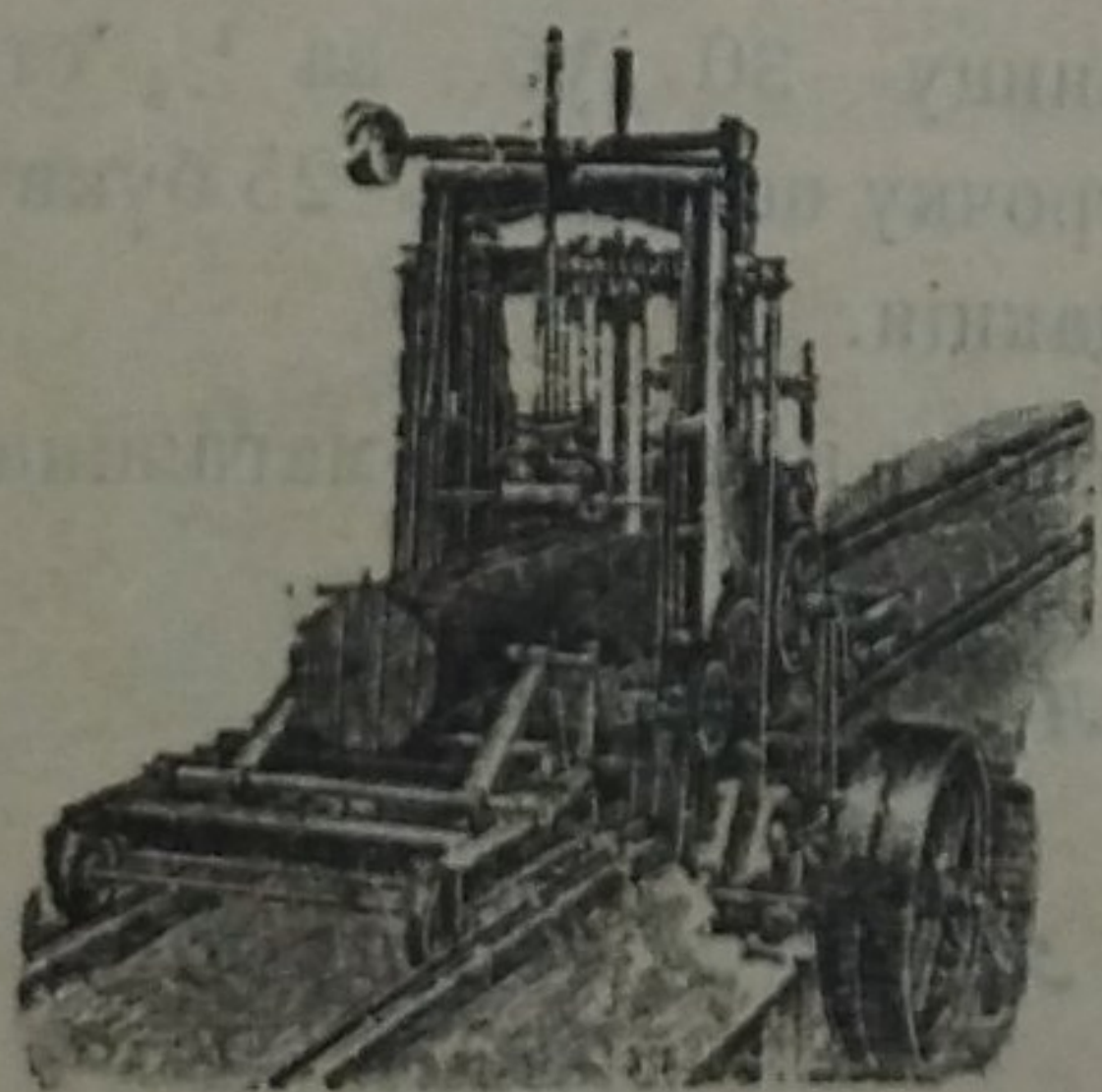
УПОЛНОМОЧЕННЫЙ ПРЕДСТАВИТЕЛЬ ВЪ КІЕВѢ

Инженеръ-Технологъ Я. С. ПРЖЕЗДЗЕЦКІЙ.

КРЕЩАТИКЪ, 41.



Постоянная лѣсопильная рама.



Переносная лѣсопильная рама.

АНЦИОНЕРНОЕ ОБЩЕСТВО
ФРАНЦЪ КРУЛЛЬ,
 РЕВЕЛЬ.
 МАШИНОСТРОИТЕЛЬНЫЙ ЗАВОДЪ
 ОСНОВАНЪ 1865 ГОДА.
 СПЕЦІАЛЬНОСТЬ

ЛѢСОПІЛЬНЫЕ
 ЗАВОДЫ

ЛѢСОПІЛЬНЫЯ РАМЫ, КРУГЛЫЯ ПИЛЫ, СТРОГАТЕЛЬНЫЯ, ДОЛБЕЖНЫЯ,
 ФУГАННЫЯ И ПРОЧІЕ СТАНКИ.
 КАТАЛОГЪ И СМѢТЫ ПО ВОСТРЕБОВАНІЮ.
 АКЦИОНЕРНОЕ ОБЩЕСТВО
ФРАНЦЪ КРУЛЛЬ.

АКЦИОНЕРНОЕ ОБЩЕСТВО
МАШИНОСТРОИТЕЛЬНЫХЪ ЗАВОДОВЪ

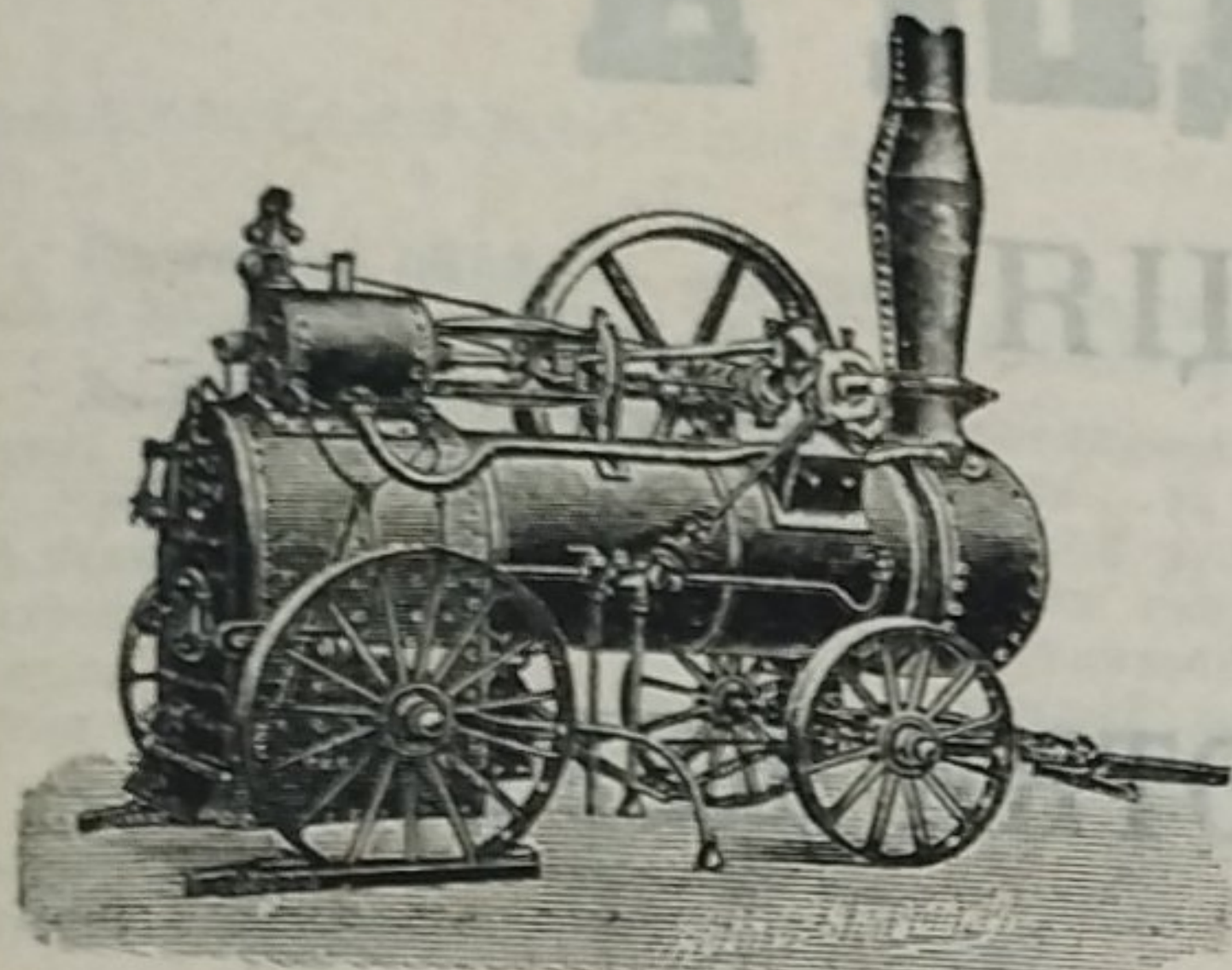
„Мужикъ“

ЭСКИЛЬСТУНА ВЪ ШВЕЦІИ.

СПЕЦИАЛЬНОСТЬ:

ЛОКОМОБИЛИ,

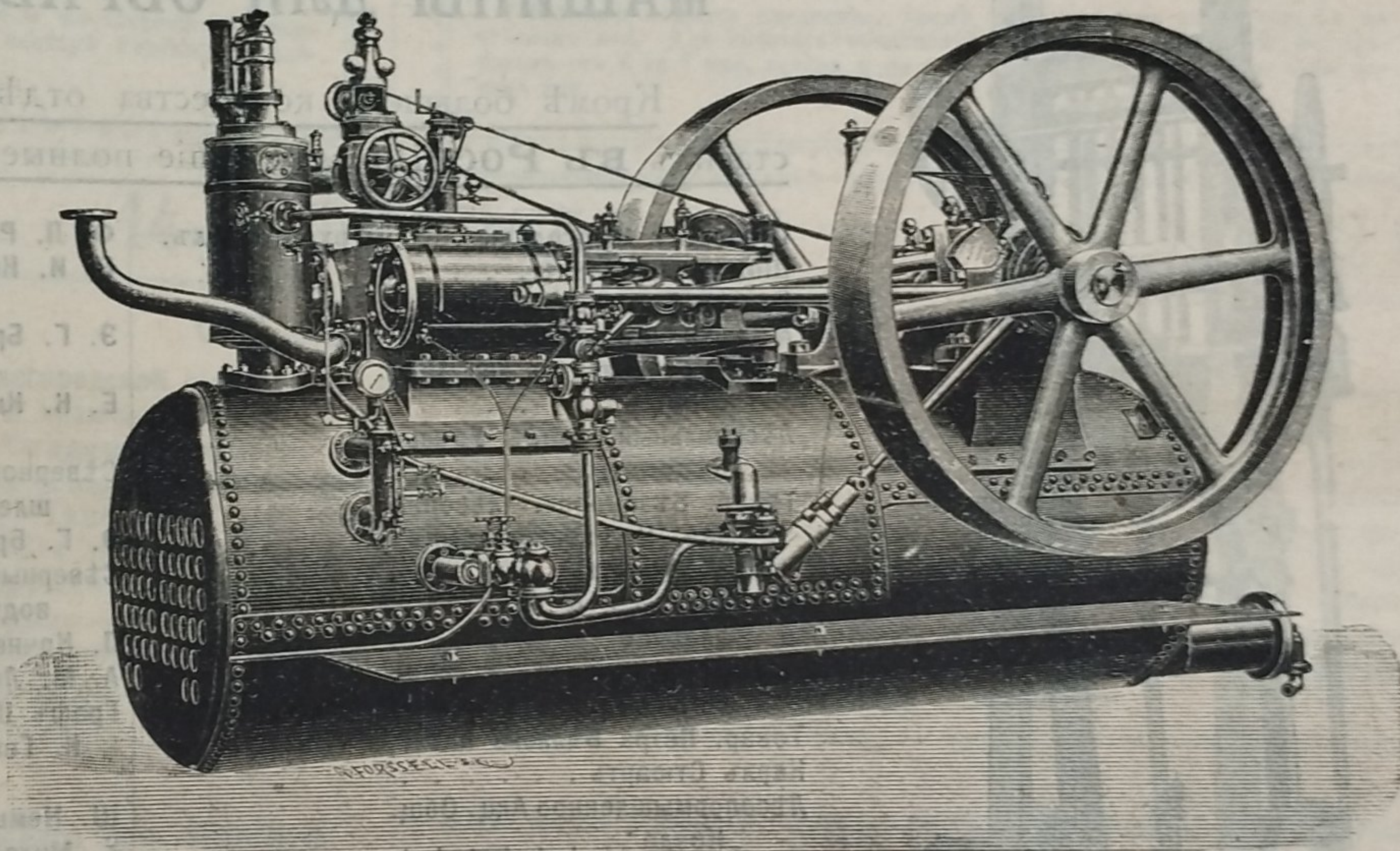
на колесахъ и безъ оныхъ, всѣхъ размѣровъ.



Обыкновенный типъ.

Локомобили,

конструированные,
специально для лѣсо-
пиленъ, отапливае-
мые дровами, щепка-
ми и даже мокры-
ми опилками.



Локомобиль для лѣсопиленъ.

Локомобили ходовыхъ размѣровъ имѣются на складѣ и
могутъ быть высланы по первому требованію.

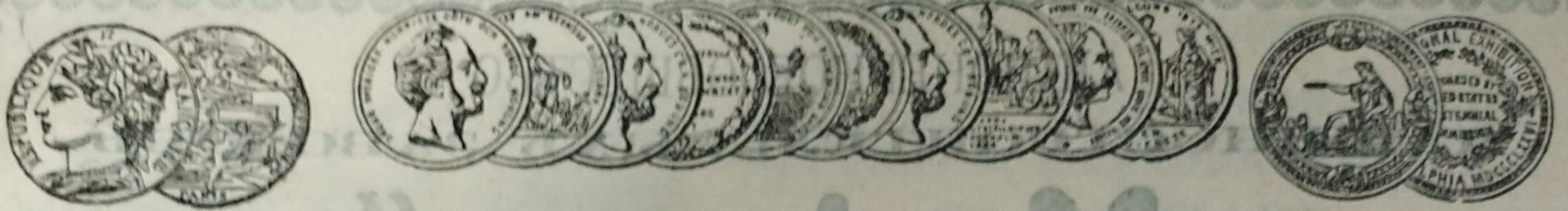
Цѣхы и точкы дахкы высылаются безплатно по адресу. —

Единственный представитель для всей Россіи

Эмиль Гамринъ,

Москва, Мясницкая, домъ Давыдовой.

Адресъ для телеграммъ: Гамринъ—Москва.



АКЦИОНЕРНОЕ ОБЩЕСТВО
МАШИНОСТРОИТЕЛЬНЫХЪ ЗАВОДОВЪ

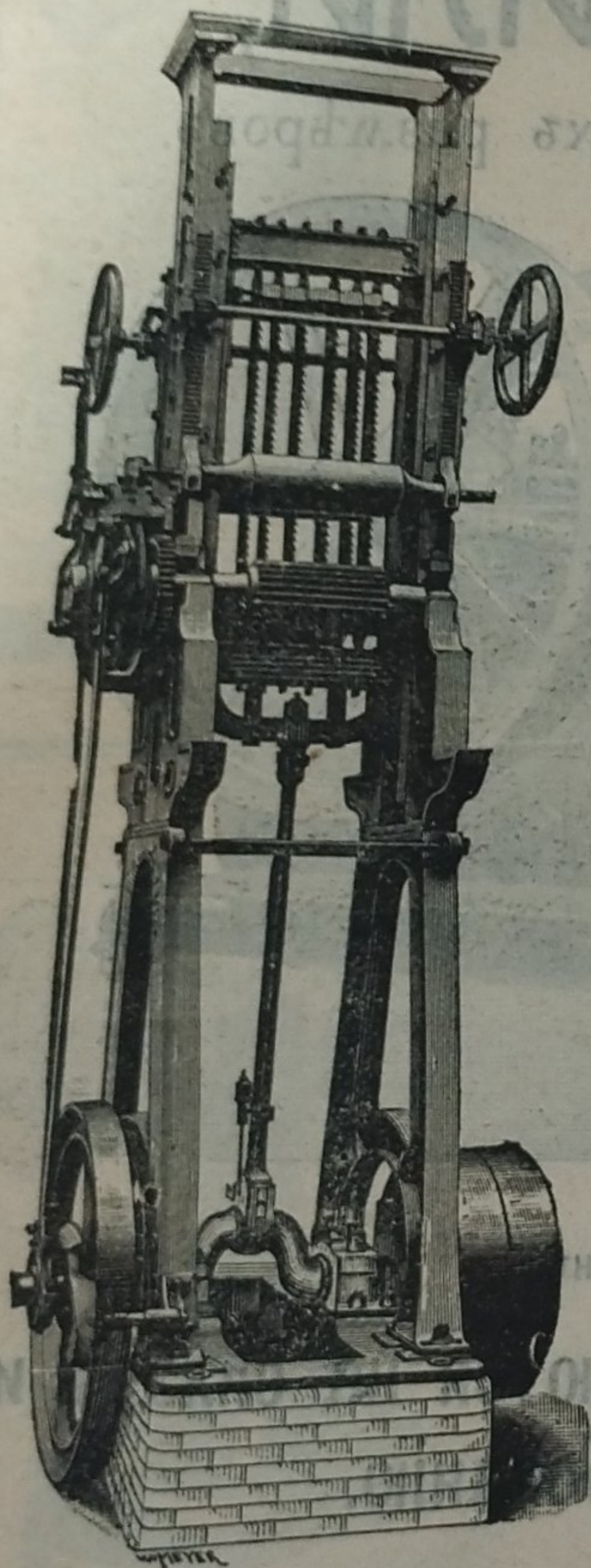
І. И К. Г. БОЛИНДЕРА

ВЪ СТОКГОЛЬМЪ—ШВЕЦІЯ.

Основано въ 1844 году.

МАШИНЫ ДЛЯ ОБРАБОТКИ ДЕРЕВА.

Кромѣ большого количества отдѣльныхъ машинъ, заводъ доставилъ **ВЪ Россію** слѣдующіе полные лѣсопильные заводы:

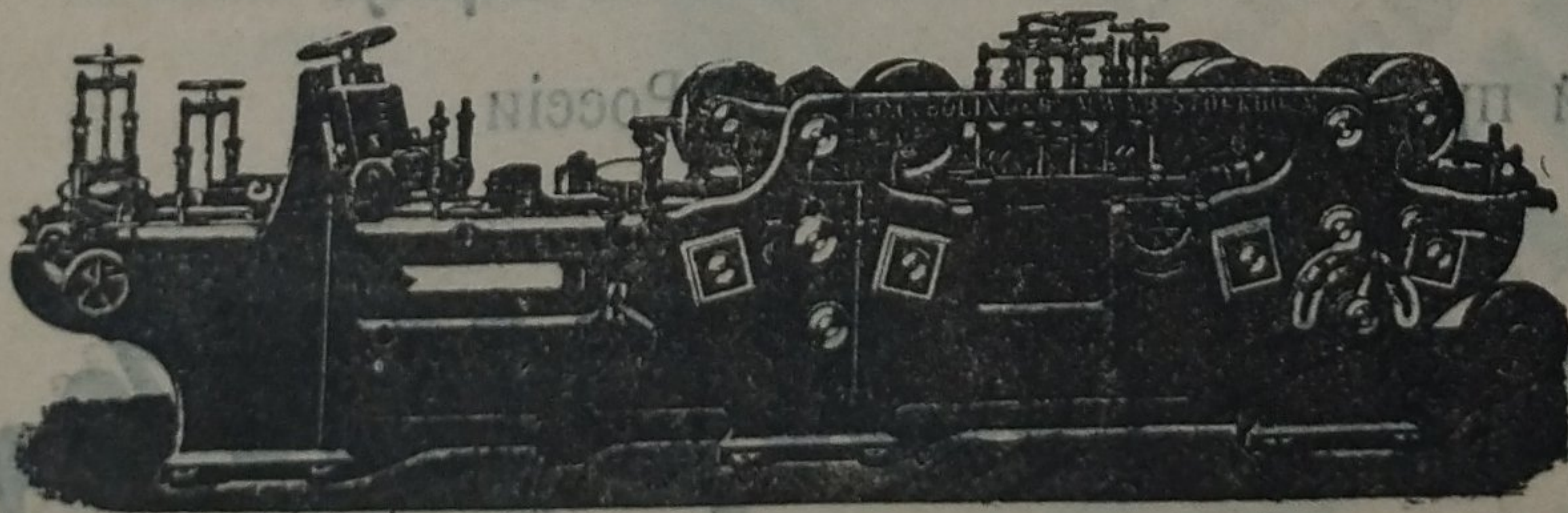


Сурковъ и Шергольдъ	Архангельскъ.	Ф. П. Рыбкинъ	Вологда.
Шольцъ и Кларкъ	"	В. И. Корнышевъ	Сермакса.
Братья Вальневы	"		(Олон. губ.).
А. Буторинъ	"	Э. Г. Брантъ и К ^о	Юрьевецъ.
Лѣсопромышленное Акц. Общ.	"		(Костромск. г.).
„Нордъ“	"	Е. К. Кнорре	Грабово.
Лѣсопильный заводъ Удѣльн.	"		(Пензенск. г.).
Вѣдомства	"	Сѣверное Стекольно-Промы-	
Товар. Бѣломорск. лѣсопил.	"	шленное Общ.	С.-Петербургъ.
зав. Н. Русановъ сынъ	"	Э. Г. Брантъ и К ^о	"
Карль Стюартъ	"	Сѣверный лѣсообдѣлочный за-	
М. Волковъ и К ^о	"	водъ	"
Э. Малаховъ	"	П. Кочневъ	Нарва.
Товар. Бѣломорск. лѣсопил.	"	А. М. Лютеръ	Ревель.
зав. Н. Русановъ сынъ	Мезень.	Графъ Штакельбергъ	"
Товар. Петра Бѣляева насл.	Ковда.	І. К. Геннгузенъ	Новоселье.
Карль Стюартъ	"		(Псковск. г.).
Лѣсопромышленное Акц. Общ.	"	Ш. Немцовичъ	Рига.
„Ковда“	"	Х. Михельсонъ	"
Товар. Бѣломорскихъ лѣсо-	"	Ф. Пихлау	"
пил. заводовъ Н. Руса-	"	Р. Лодеръ	"
новъ сынъ	"	Д. Шварцбортъ	"
А. Буторинъ	Кола.	Э. ф. Гриневальдъ	Белленгофъ.
Лѣсопромышленной Акц. Общ.	"	Баронъ Ант. ф. Альфтанъ	Ясковидъ.
„Печора“	Озерки (Мур-	Л. М. Хвастуновъ	Тюмень.
	манск. бер.).	Русское Товарищество Коти-	
Компанія Онежскаго Лѣснаго	Онега.	новыхъ Промысловъ	Петропавловскъ.
Торга	"		Камчатка.
А. П. Бѣляевъ и К ^о	Вологда.		

КОНТОРА

въ С.-Петербургѣ — Васил.
Островъ, 9-я линія, № 4,
Техническая контора

Ад. Кьельгрекъ.



Заводъ въ СТОКГОЛЬМЪ—ШВЕЦІЯ.

Остерегаться поддѣлокъ, выдаваемыхъ за производство нашихъ заводовъ!