

ЛѢСОПРОМЫШЛЕННЫЙ ВѢСТНИКЪ.

ЖУРНАЛЪ ЛѢСНОГО ХОЗЯЙСТВА, ЛѢСНОЙ ПРОМЫШЛЕННОСТИ И ТОРГОВЛИ ЛѢСОМЪ.
ВЫХОДИТЬ ЕЖЕНЕДЕЛЬНО.

Подписная цѣна съ доставкой и пересылкой: на годъ—шесть руб-лей и на полгода—четыре рубля; отдѣльные номера по 25 коп.

За напечатаніе объявленій на послѣднихъ страницахъ взимается за одинъ разъ: за цѣлую страницу—30 руб., за $\frac{1}{2}$ страницы—20 руб., за $\frac{1}{4}$ страницы—12 руб., за $\frac{1}{8}$ страницы—8 руб. и за строку петита въ 25 буквъ—20 к. При повтореніи дѣлается скидка по особому тарифу редакціи. За пересылку отдѣльныхъ объявленій, вѣсомъ до 1 лота, взимается по 50 коп. и по 25 коп. за каждый добавочный лоть, съ каждой сотни экземпляровъ. За перемѣну адреса уплачивается 60 коп.

Подписка принимается въ конторѣ Редакціи и въ извѣстныхъ книжныхъ магазинахъ. Объявленія принимаются въ конторѣ Редакціи и конторахъ объявленій Петербурга и Москвы.

Адресъ Редакціи и Конторы: Москва, Долгоруковская улица, домъ № 42.

Статьи, присылаемыя для напечатанія, могутъ въ случаѣ надобности подвергаться сокращеніямъ и измѣненіямъ. Статьи, присылаемыя безъ обозначенія условій гонорара, считаются бесплатными. Статьи, признанныя Редакціей неудобными для напечатанія, сохраняются 3 мѣсяца и возвращаются авторамъ за ихъ счетъ. О присылаемыхъ въ Редакцію новыхъ книгахъ даются въ журналѣ отзывы или помѣщаются объявленія.

Редакція открыта ежедневно, кромѣ праздничныхъ дней, отъ 11 до 4 часовъ дня. Для личныхъ объясненій редакторъ принимаетъ по субботамъ отъ 6 до 7 час. вечера и по воскресеньямъ отъ 12-ти до 2-хъ часовъ дня.

№ 7.

14-го ФЕВРАЛЯ

1902 г.

СОДЕРЖАНІЕ.

Опыты хозяйственной заготовки лѣса въ Нижегородской губерніи для московско-курско-нижегородской желѣзной дороги и для с.-петербургскаго акцизнаго управленія. Л. С. Лепковскаго.—О низшихъ лѣсныхъ школахъ. (Оконч.) В. Н. Штурма.—Совѣщаніе по разсмотрѣнію проекта правилъ сплава лѣсныхъ матеріаловъ по рр. Чагодощь и Мологъ. Ф. П. Сараева.—Лѣсоторговый отдѣлъ. Торги по горожанскому лѣсничеству, Орловской губ.—Торги по рамасухо-семянному лѣсничеству, Орловской губ.—Торги по мамадышскому лѣсничеству, Казанской губ.—Торги по видреевскому лѣсничеству, Тамбовской губ.—Торги по государевскому лѣсничеству, Рязанской губ.—Торги по прилуцкому лѣсничеству, Полтавской губ.—Торги по лебединскому лѣсничеству, Харьковской губ.—Цѣны на лѣсные матеріалы въ черкасскомъ районѣ, Киевской губ. М. Л. Гальперина.—Объ условіяхъ экспорта лѣса изъ Кронштадтскаго порта.—Козловъ. Н. Ускова.—Кіевскіе контракты.—Васильсурскъ.—Царицынъ.—Варшава.—Хроника. Сѣвѣзъ дѣятелей по воднымъ путямъ.—Укрѣпленіе песковъ при ст. Арчадинской, Донской области.—Ножъ-корнерѣзъ.—Лѣсная охота въ Архангельской губ.—Разныя сообщенія.—Пожертвованія въ память М. К. Турскаго.—Справочный отдѣлъ. Предстоящіе торги и поставки.—Объявленія.

Опыты хозяйственной заготовки лѣса въ Нижегородской губерніи для московско-курско-нижегородской желѣзной дороги и для с.-петербургскаго акцизнаго управленія.

I.

Чернорѣцкая дача, площадью около 35 тысячъ десятинъ, расположенная между рѣками Окою и Волгою въ 10-ти верстахъ отъ Нижняго, прорѣзывается московскимъ шоссе, а южною стороною прилегаетъ къ желѣзной дорогѣ Москва-Нижній. Дача состоитъ изъ чистой сосны, на почвѣ сухой и песчаной; ростъ деревьевъ плохой; при 100-лѣтнемъ возрастѣ деревья рѣдко достигаютъ 10-ти вершковъ въ діаметрѣ на высотѣ груди, при этомъ очень сбѣжисты, сучковаты и низкорослы. Средній запасъ на десятинѣ сосноваго лѣса не превышаетъ 35 куб. сажень; дача истощена пожарами, и поэтому размѣръ ежегодной лѣсосѣвки значительно уменьшенъ и составляетъ около 100 десятинъ. Средняя таксовая стоимость десятины лѣса опредѣляется около 300 рублей, а продажная около 325 р. Сбытъ

изъ дачи полный. Весь лѣсъ продается съ торговъ и только дровяной лѣсъ послѣ лѣсныхъ пожаровъ заготавлился хозяйственнымъ способомъ въ дрова, которыя ставились по 20 руб. за кубическую сажень на желѣзную дорогу; цѣна выгодная и за расходомъ на заготовку и доставку очищалось около 9 руб. за куб. сажень.

Мысль о хозяйственной заготовкѣ лѣсныхъ матеріаловъ для надобностей желѣзной дороги явилась давно, но къ осуществленію ея не приступалось изъ боязни, что при сдачѣ матеріаловъ будетъ много забраковано и казна понесетъ убытокъ, тѣмъ болѣе, что лѣсопромышленники, ставившіе лѣсные матеріалы для желѣзной дороги, постоянно жаловались на невыгодность этой операціи. Но такъ какъ тѣ же лѣсопромышленники изъ года въ годъ продолжаютъ брать такіе невыгодныя, по ихъ словамъ, поставки, то я, съ разрѣшенія лѣсного департамента, рѣшился для пробы выступить конкурентомъ на назначенномъ на 9 іюня 1900 года въ Москвѣ соревнованіи на заготовку разныхъ лѣсныхъ матеріаловъ. На соревнованіи за мною остался слѣдующій подрядъ:

Бревень сосновыхъ.		шт.	по	р.	к.	за	штуку
6 арш.	4 вершк.	500	—	43	к.	за	штуку
9 "	4 "	500	"	83	"	"	"
12 "	4 "	200	"	1	"	20	"
7 "	5 "	3000	"	1	"	05	"
9 "	5 "	2000	"	1	"	50	"
10 "	5 "	1000	"	1	"	68	"
7 "	5 1/2 "	300	"	1	"	63	"
9 "	5 1/2 "	1000	"	2	"	35	"
9 "	6 "	2000	"	2	"	55	"
12 "	6 "	500	"	4	"	08	"

Досокъ сосновыхъ обрѣзныхъ 9 арш. \times 9" \times 2" 11000 шт. по 1 руб. 20 коп.

Пластинъ сосновыхъ 6 арш. \times 5 верш. \times 2 1/2 верш. 20000 шт. по 60 коп.

Снѣговыхъ щитовъ 8000 шт. по 60 коп. Всего на сумму 48.679 руб.

Вся заготовка велась на средства лѣсного департамента, безъ полученія авансовъ отъ управленія желѣзной дороги.

Руководилъ заготовкою лѣсныхъ матеріаловъ чернорѣдкій лѣсничій М. П. Красницкій; наблюденіе за правильностью заготовки было возложено на двухъ казенныхъ объѣзчиковъ. Всѣ рабочіе были мѣстные крестьяне, работавшіе исдѣльно и получавшіе расчетъ отъ лѣсничаго по субботамъ. Только доски и тесъ распиливались на мѣстныхъ лѣсопилкахъ. Къ заготовкѣ было приступлено съ 1 октября 1900 года, а къ июлю 1901 года весь подрядъ былъ сданъ безъ малѣйшаго брака, несмотря на всю строгость приѣмки.

Подробный результатъ заготовки представляется въ такомъ видѣ. Срублено деревь:

6 вершковъ въ діаметрѣ на высотѣ груди	10789 шт.
7 "	11178 "
8 "	6646 "
9 "	2415 "
10 "	571 "
11 "	121 "
12 "	9 "
Итого	31729 шт.

Таксовая стоимость всего лѣса составляетъ 36.018 руб.

Изъ этого лѣса заготовлено лѣсныхъ матеріаловъ:

На сумму по продажной цѣнѣ.

бревень 6 арш. 4 верш.	525 шт.	245 руб.
7 "	3000 "	3.150 "
8 "	300 "	489 "
9 "	500 "	415 "
10 "	2000 "	3.000 "
11 "	1000 "	2.350 "
12 "	2000 "	5.100 "
13 "	1000 "	1.680 "
14 "	200 "	240 "
15 "	500 "	2.040 "
Пластинъ 6 арш. \times 5 \times 2 1/2 верш.	19950 шт.	11.970 "
Досокъ 9 арш. \times 9" \times 2"	11000 "	13.200 "
Щитовъ снѣговыхъ	7862 шт.	4.657 р. 20 к.
Теса 9 арш. \times 5 верш. \times 1"	2800 "	622 " 35 "
Дровъ, куб. саж.	2271,27	36.240 " 99 "
Мелкаго строевого лѣса прод. крест., куб. саж.	207,79	2.988 " 10 "
Всего получено за заготовлен. матеріалы		88.387 р. 64 к.

За заготовку, вывозку и надзоръ за заготовкою удалено 28.236 р. 81 коп.; слѣдовательно, вся стоимость заготовленныхъ лѣсныхъ матеріаловъ составляетъ 36.018 р. + 28.236 р. 81 коп. = 64.244 р. 81 коп.; вычитая эту сумму изъ дохода отъ продажи заготовленныхъ матеріаловъ, получится остатокъ 24.142 р. 83 к., что составитъ почти 40% чистаго барыша. Результатъ вполне удовлетворительный.

Въ 1901 году взятъ опять подрядъ на поставку 50 тысячъ шпаль и 5000 куб. сажень дровъ изъ горѣлаго лѣса, въ той же Чернорѣдской дачѣ; шпалы ставятся по 1 рублю за штуку (казеннаго образца) и дрова по 19 руб. за куб. сажень.

II.

Въ 1900 году лѣсной департаментъ спросилъ нижегородское управленіе государственными имуществами, не желаетъ ли оно хозяйственнымъ способомъ заготовлять липовый уголь для складовъ с.-петербургскаго акцизнаго управленія. Относительно сбыта липы положеніе такое: при покупкѣ липовыхъ дѣлянокъ покупателями цѣнится только кора, идущая на мочало и лыки; древесина малоцѣнна; хорошія части стволовъ отъ 4—6 вершк. толщиною идутъ на плашку, которая пользуется хорошимъ спросомъ; тонкая же липа отъ 1 до 4 вершковъ идетъ только на дрова и въ большинствѣ случаевъ оставляется въ лѣсу въ видѣ остатковъ отъ заготовки.

По сношеніи съ петербургскимъ акцизнымъ управленіемъ и по полученіи оттуда правилъ и условій заготовки липоваго угля выяснилось, что акцизное управленіе предлагаетъ за пудъ липоваго угля, сданнаго въ петербургскомъ складѣ, 1 руб. 20 коп., что уголь долженъ быть выжженъ изъ свѣжей липы не толще 5-ти вершковъ, отнюдь не долженъ тушиться водою и что весь кубическаго аршина угля не долженъ превышать 2 1/2 пудовъ. Въ видѣ опыта было рѣшено заготовить отъ 5—6 тысячъ пудовъ угля; вся операція была поручена каменскому лѣсничему г. Крылову на деньги, отпущенныя частью авансомъ акцизнымъ управленіемъ, частью лѣснымъ департаментомъ. О заготовкѣ угля было объявлено крестьянамъ углежогамъ до торговъ на продажу липовыхъ дѣлянокъ въ каменскомъ лѣсничествѣ, при чемъ за пудъ угля, выжженнаго подъ наблюденіемъ лѣсничаго и по его указанію, назначено 50 коп. Такой новый сбытъ тонкой ободранной липы вызвалъ большое оживленіе на торгахъ, и липовыя дѣлянки пошли, сравнительно съ прошлымъ годомъ, на 50% дороже.

Былъ произведенъ опытъ пережиганія костра въ 1 куб. сажень, при этомъ оказалось, что лежачіе костры даютъ лучшій уголь, и чѣмъ меньше костеръ, тѣмъ выходъ больше и уголь лучше. Въ среднемъ изъ 1 куб. сажени получалось 32 пуда хорошаго просѣяннаго черезъ грохотъ угля, такъ что куски получились не менѣе 1 вершка.

Операція началась въ концѣ августа 1901 года и закончилась къ 20 сентября.

Трудно было крестьянъ заставить пережигать уголь

согласно высланнымъ акцизнымъ вѣдомствомъ правиламъ; часть угля пришлось забраковать, но въ результатѣ 5320 пудовъ было принято, доставлено въ Петербургъ и сдано безъ малѣйшаго брака 5200 пудовъ; 120 пудовъ убыло въ дорогѣ.

Вотъ подробный расчетъ по операци: за уголь уплачено 2.520 руб. 85 коп., за заготовку кулей—690 р. 75 коп., на перевозку угля до С.-Петербурга израсходовано 1.811 руб. 47 коп., наблюдение за операцией и командировка лѣсничаго въ С.-Петербургъ 325 руб.; въ общемъ расходъ составилъ 5.348 руб. 7 коп. Получено за 5200 пудовъ, по 1 р. 20 к., всего 6.240 р., чистый барышъ по операци равенъ 891 руб. 93 коп.

Въ этомъ году имѣется заказъ на 72 тысячи пудовъ для складовъ московскаго и с.-петербургскаго акцизныхъ управленій.

Такимъ образомъ обѣ заготовки оказались для казны выгодными и доказали, что наши лѣсничіе при содѣйствіи своей лѣсной стражи могутъ справиться съ довольно сложными операциями по хозяйственной заготовкѣ лѣсныхъ матеріаловъ, что хозяйственныя заготовки лѣса даютъ отличный заработокъ мѣстнымъ крестьянамъ, и что поставка угля особенно цѣнна для кустарей углежоговъ, значительно возвышая вмѣстѣ съ тѣмъ и стоимость липы на корнѣ.

Л. С. Ленковскій.

О низшихъ лѣсныхъ школахъ и ихъ питомцахъ.

(Окончаніе.)

Юноша, мечтающій развернуться, кончилъ курсъ школы и чувствуетъ, что онъ достигъ уже того общественнаго служебнаго положенія, дальше котораго и не пойдетъ всю жизнь. Это въ 18 лѣтъ! При этомъ его окружаютъ самыя неблагопріятныя условія для сохраненія добрыхъ задатковъ, данныхъ школою. Склонный по возрасту и недоразвитію своему развернуться послѣ школьнаго режима, онъ остается безъ дѣла, часто по году и болѣе, живя, волей—неволей, на пропитаніи у своихъ родителей или родственниковъ. Счастливы тѣ, которыхъ родители заставляютъ работать около земли, но это рѣдкость: жизнь въ первоначальной школѣ, а затѣмъ въ лѣсной школѣ отдалила юношу отъ этого хорошаго дѣла; да и большинство нашихъ питомцевъ — изъ мѣщанства или торгующаго крестьянства, а не изъ семей крестьянъ-пахарей.

Юноша—безъ дѣла, безъ возможности взяться за какую нибудь опредѣленную работу, безъ нужнаго призора и при стремленіи вознаграждать себя за школьный режимъ. Нехорошія условія для прогрессивнаго движенія! Наконецъ, мѣсто получено, достигнуто все, что можетъ быть достигнуто въ жизни, въ служебномъ положеніи, какъ ни работай. Если кондукторъ при этомъ попадаетъ къ лѣсничему, который не можетъ или не желаетъ вникнуть въ положеніе его, смотреть на него, исключительно, какъ на силу, должную ему служить, не признавая необходимости помочь юношѣ достигнуть на службѣ положенія должнаго работ-

ника лѣса,—и всѣ старанія школы сдѣлать изъ юноши хорошаго сотрудника лѣсничаго пропадутъ безслѣдно.

Въ минувшемъ году лѣснымъ департаментомъ предписано завѣдывающимъ лѣсными школами, предлагать окончившимъ курсъ школъ на одинъ годъ брать мѣста культурныхъ надзирателей. Не знаю, какъ въ другихъ школахъ, но въ ближайшихъ, намъ извѣстныхъ, завѣдывающимъ не удалось склонить большинство къ занятію этихъ новыхъ мѣстъ. Чѣмъ обусловливался этотъ отказъ отъ мѣстъ культурныхъ надзирателей, даже выяснитъ трудно; но наблюдалось какое то упорное нежеланіе принять такія мѣста, несмотря на усиленныя старанія склонить къ тому.

Школъ въ настоящее время очень много. Куда дѣвать весь заготовляемый запасъ кондукторовъ? Для частныхъ лѣсовладѣльцевъ кондуктора-юноши въ большинствѣ случаевъ неподходящи; въ частный лѣсъ нуженъ человекъ, который могъ бы работать самостоятельно, хоть какъ-нибудь, но самостоятельно, а для послѣдняго то и не годятся наши питомцы. Мѣста культурныхъ надзирателей наиболѣе подходящи для питомцевъ лѣсныхъ школъ, какъ первое ихъ служебное положеніе.

Занятіе такихъ должностей должно бы быть обязательно для нихъ; на такихъ должностяхъ они должны докончить свое образованіе,—доказать свою способность примѣнять на практикѣ выученное, исполнять умѣло и точно распоряженія лѣсничаго, умѣние распорядиться рабочими, свою энергію и пр. и пр. Тѣ приемы, которые долженъ показать культурный надзиратель стражѣ и рабочимъ, хорошо извѣстны большинству окончивающихъ курсъ лѣсныхъ школъ (по крайней мѣрѣ, намъ извѣстныхъ). Слабая сторона окончившихъ курсъ можетъ высказаться въ сравнительной неумѣлости въ общей организаціи работъ, въ непрактичности по найму рабочихъ, въ неумѣнии держать рабочихъ въ должной дисциплинѣ, но это все такіе недостатки, которые могутъ быть устранены при участіи въ работахъ самаго лѣсничаго и опытной стражи. Въ технической же части дѣла наши юнцы могутъ быть полезны. И вотъ въ этой то сферѣ имъ слѣдуетъ начать свою службу; а затѣмъ въ лѣсничествахъ, гдѣ мало лѣсокультурныхъ работъ, они также годились бы на первое время для занятій въ канцеляріи и для работъ въ лѣсу подъ непосредственнымъ наблюдениемъ лѣсничаго.

Но весьма важно, чтобы, съ одной стороны, въ такое первоначальное служебное положеніе окончившіе курсъ низшихъ школъ (будемъ называть ихъ для краткости „низшими техниками“) попадали немедленно по окончаніи курса, не оставаясь безъ дѣла по выходѣ изъ школы; съ другой же стороны, необходимо, чтобы, они, получая мѣста, знали, что ихъ работа представляетъ собою только еще продолженіе ученія дѣлу на практикѣ, въ жизни и что, при обнаруженіи ими предосудительнаго отношенія къ дѣлу, они могутъ быть подвергнуты отвѣтственности и даже удаленію со службы. Это условіе необходимо, такъ какъ не въ школѣ, а только въ жизни можно опредѣлить дѣйствительную ихъ пригодность для работы въ лѣсу, въ качествѣ помощ-

никовъ лѣсничихъ. Намъ приходилось выслушивать вопли раздѣляемое нами мнѣніе компетентныхъ лицъ, что на первое время, окончившихъ лѣсныя школы, слѣдуетъ опредѣлять въ полное распоряженіе управляющихъ государственными имуществами, съ правомъ увольнять ихъ въ случаѣ явной непригодности для службы и, конечно, налагать на нихъ взысканія въ общемъ порядкѣ службы.

Послѣ прохожденія двухъ-трехъ лѣтъ такого служебнаго состоянія, молодые люди могли бы назначаться лѣсными кондукторами въ нынѣ существующемъ порядкѣ ихъ службы; и, наконецъ, послѣ извѣтнаго, достаточно продолжительнаго періода службы въ качествѣ лѣсныхъ кондукторовъ, лучшіе изъ нихъ назначались бы подлѣсничими, для завѣдыванія частями лѣсничества съ нѣкоторою даже самостоятельностью, конечно, подъ надзоромъ и отвѣтственностью лѣсничихъ.

Опредѣляемое выше служебное положеніе низшихъ техникувъ, полагаемъ, удовлетворяло бы естественному стремленію ихъ достигнуть работою лучшаго положенія и соотвѣтствовало бы интересамъ нашего прогрессирующаго въ техническомъ отношеніи лѣсного хозяйства, которое, навѣрно, потребуетъ въ лучшихъ лѣсничествахъ не объѣздчиковъ, а подлѣсничихъ; послѣдніе, наблюдая за стражею, могли бы разумно наблюдать за лѣсомъ, доставлять лѣсничему нужный матеріалъ для общаго плана работъ. Говоря о необходимости и возможности въ нѣкоторыхъ лѣсничествахъ замѣнить объѣздчиковъ подлѣсничими, мы имѣемъ въ виду такія мѣстности, въ которыхъ и въ настоящее время лѣсная стража занята, главнымъ образомъ, не охраненіемъ лѣса, а исполненіемъ разнаго рода работъ по уходу за лѣсомъ и эксплоатаціи его. Весьма возможно, что при другихъ условіяхъ лѣсничіе ужаснутся мысли остаться безъ объѣздчиковъ—главной ихъ силы для поддержанія порядка въ лѣсу. Но, вѣдь, „земля наша велика и обильна“ и мѣстами у насъ въ казенныхъ лѣсахъ, въ смыслѣ охраненія лѣса, водворился уже полный порядокъ.

Говоря о возможности движенія низшихъ лѣсныхъ техникувъ по службѣ, мы не имѣемъ въ виду непременно увеличенія ихъ чиновныхъ правъ. Это вопросъ второстепенный. Главное вниманіе обращаемъ на необходимость постепеннаго движенія по службѣ „въ смыслѣ самостоятельности работъ, технической ихъ важности, конечно, въ связи съ улучшеніемъ матеріальнаго положенія по мѣрѣ возможности, сообразуясь съ общими средствами лѣснаго вѣдомства.

Въ отношеніи „правъ состоянія“ нашихъ лѣсныхъ кондукторовъ можно обратить вниманіе только на всегда возможную перспективу для нихъ, послѣ достаточно продолжительной службы, попасть „въ первобытное состояніе“. Не говоримъ, что нужны для нихъ чины, избавляющіе отъ этого состоянія; чины, можетъ быть, даже и нежелательны; но обращеніе въ первобытное состояніе и необходимость возобновленія приписки къ обществу, изъ котораго человекъ уже ушелъ, возвращеніе въ первобытное собраніе послѣ продолжительнаго періода государственной службы, вѣроятно,

при существующихъ порядкахъ часто очень и очень тяжело.

Можно полагать, что предполагаемый съѣздъ завѣдывающихъ школами выдвинетъ и другіе вопросы лѣсного школьнаго дѣла, болѣе детальныя, но надо признать, что постановка дѣла въ этихъ школахъ, въ основаніяхъ своихъ, на столько хороша, что въ внутренней организаціи школы существенныхъ измѣненій не потребуется. Въ этомъ отношеніи взглядъ назадъ только даетъ возможность вспомнить добрымъ словомъ инициатора этихъ школъ и перваго устроителя ихъ В. А. Тихонова, которому эти школы обязаны всею въ нихъ хорошимъ,—благодаря его умѣлому отношенію къ нимъ и удачному подбору первыхъ завѣдывающихъ этими школами.

В. Штурмъ.

Совѣщаніе по разсмотрѣнію проекта правилъ сплава лѣсныхъ матеріаловъ по рр. Чагодошѣ и Мологѣ.

28-го и 29-го минувшаго января въ городѣ Устюжнѣ состоялось, по приглашенію правленія вытегорскаго округа, первое собраніе лѣсопромышленниковъ, судовладѣльцевъ и парашодовладѣльцевъ для обсужденія проекта правилъ сплава лѣсныхъ матеріаловъ по рр. Чагодошѣ и Мологѣ*). На собраніи 28-го числа присутствовало 32 лица, а 29-го было 26 лицъ. Предсѣдательствовалъ инспекторъ судоходства и. о. начальника тихвинскаго отдѣленія с. с. инженеръ Р. Ф. Маевскій. Передъ началомъ совѣщанія весьегонскій городской голова высказалъ сожалѣніе по поводу отсутствія нѣкоторыхъ судопромышленниковъ, находя такимъ образомъ собраніе одностороннимъ, на что купецъ П. Д. Иконниковъ, возражая, заявилъ, что собраніе это нельзя считать одностороннимъ, такъ какъ онъ, Иконниковъ, самый крупный судовладѣлецъ. По справкѣ предсѣдателя оказалось, что на совѣщаніе 28-го числа прибыло 10, а 29-го—8 судовладѣльцевъ и трое представителей отъ парашодныхъ фирмъ. На основаніи этой справки собраніе просило приступить къ разсмотрѣнію проекта правилъ. Предложенныя управленіемъ вытегорскаго округа правила, по выясненіи дѣйствительныхъ нуждъ и практикуемаго порядка сплава, были приняты и изложены въ слѣдующей редакціи.

Проектъ правилъ сплава лѣсныхъ матеріаловъ по рѣкамъ Чагодошѣ и Мологѣ.

§ 1. Славъ бревенъ и дровъ по рѣкамъ Чагодошѣ и Мологѣ допускается бревенными и дровяными гонками въ кошмахъ и огородахъ.

Славъ розсыпью по означеннымъ рѣкамъ безусловно воспрещается.

Примѣчаніе. Относительно Чагодоши правила эти распространяются на часть ея, входящую въ составъ

*) Правила эти, согласно предписанію министерства путей сообщенія, будутъ примѣнены въ настоящую навигацію 1902 года, а затѣмъ осенью будутъ подлежать окончательному обсужденію на вторичномъ съѣздѣ.

тихвинской системы, отъ варшавскаго шлюза до усть-чагодошской пристани.

§ 2. Ежегодно 15 марта собирается, подъ предѣтельствомъ лица уполномоченнаго правленіями с.-п.-и дровопромышленниковъ для отвода мѣстъ для сплотки и стоянки гонокъ. Къ означенному сроку лѣсо- и дровопромышленники, желающіе проплавить бревна гонками, а дрова въ кошмахъ и огородахъ по рѣкамъ Чагодошѣ и Мологѣ, внизъ по теченію, обязаны прибыть въ г. Устюжну лично или прислать довѣренныхъ лицъ съ законными полномочіями.

Примѣчаніе. Если кто либо изъ лѣсо-и дровопромышленниковъ не можетъ прибыть на собраніе лично или прислать довѣренныхъ, то ему не возбраняется ко дню собранія подать письменное заявленіе на имя предѣдательствующаго собранія о количествѣ заготовленныхъ бревенъ и дровъ, о мѣстѣ заготовки и назначенія и объ отводѣ мѣста для стоянки гонокъ, съ указаніемъ приблизительнаго протяженія просимаго мѣста.

§ 3. На семь собраній лѣсопромышленники распределяютъ мѣста для стоянки гонокъ между отдѣльными лѣсохозяевами, при чемъ участки должны быть распределены по соглашенію между наличными въ собраніи лѣсохозяевами и подавшими заявленія на основаніи примѣч. къ § 2 сихъ правилъ. Лѣсохозяева, не прибывшіе на собраніе и не подавшіе своевременно заявленія, должны ставить гонки на мѣста, указанныя мѣстнымъ судоходнымъ надзоромъ. Если добровольное соглашеніе на распределеніе участковъ не послѣдуетъ, то такія отводятся по жребію. Результаты распределенія участковъ стоянки гонокъ записываются за общую подписью всѣхъ участниковъ въ протоколъ, и предѣдательствующій отбираетъ отъ лѣсо-и дровопромышленниковъ подписку въ томъ, что они обязуются безпрекословно подчиняться всѣмъ распоряженіямъ по сплаву и не занимать мѣстъ кромѣ отведенныхъ на собраніи.

Примѣчаніе 1-е. Рѣка Молога въ предѣлахъ петербургскаго округа п. с. раздѣляется на три участка: а) отъ г. Мологи до д. Сивково для стоянки заводскихъ гонокъ; б) отъ Сивково до Осмириць для торговыхъ гонокъ и в) выше д. Осмириць для запасныхъ мѣстъ.

Примѣчаніе 2-е. Неявившіеся на собраніе лѣсо-и дровопромышленники и не приславшіе за себя довѣренныхъ, но приславшіе заявленія, извѣщаются объ отведенныхъ для нихъ мѣстахъ и подчиняются сему безъ возраженія.

§ 4. По р. Мологѣ разрѣшается сплавлять гонки съ дровами въ кошмахъ не болѣе 60 саж., при ширинѣ 4 саж. въ огородахъ длиною не выше 30 саж., шириною до 6 саж., а бревенныхъ до 60 саж. при сплоткѣ въ два ряда и въ 120 саж. при одной сплоткѣ бревенъ и при ширинѣ до 6 сажень.

§ 5. По р. Чагодошѣ допускается сплавъ гонокъ въ кошмахъ длиною до 15 саж., шириною не выше 3 саж. внизъ по теченію, и бревенныхъ: длиною въ 42 саж., шириною $2\frac{1}{8}$ саж. вверхъ по теченію и 50 саж. при ширинѣ 4-хъ саж. внизъ по теченію, а затѣмъ въ р. Мологѣ отъ с. Лентьева, у праваго по теченію берега,

переплываются въ гонки длиною, указанною въ § 4 сихъ правилъ.

§ 6. Каждая плавущая р. Чагодошею кошменная или лѣсная гонка должна имѣть не менѣе 2-хъ, а по р. Мологѣ не менѣе 4-хъ рабочихъ, на огородахъ на обѣихъ рѣкахъ не менѣе 10 рабочихъ. Всѣ гонки на р. Мологѣ и Чагодошѣ снабжаются двумя потесами, металлическою доскою, бѣлымъ сигнальнымъ флагомъ для отмахиванія днемъ и бѣлымъ фонаремъ для отмахиванія ночью и доскою, укрѣпленной на штокѣ, съ четкою надписью масляной краской фамиліи владѣльца гонки. Кромѣ того гонки по Чагодошѣ снабжаются прочною снастью длиною 15 саж., при толщинѣ $2\frac{3}{8}$ дюйма въ окружности и прутянымъ канатомъ длиною 8 саж. Для мологскихъ гонокъ длина снасти опредѣляется въ 30 саж. при той же толщинѣ, а прутяного каната 25 саж. Лодки на р. Мологѣ должны быть при каждой гонкѣ, а на Чагодошѣ—одна на караванъ изъ 6-ти гонокъ.

Примѣчаніе. Въ случаѣ перепродажи гонки въ пути другому лицу на оборотной сторонѣ должна быть сдѣлана надпись кому и когда проданъ лѣсной матеріалъ.

§ 7. Гонки съ мѣста стоянки ихъ на горькосольскихъ пристаняхъ сплавляются внизъ по рѣкамъ Мологѣ и Волгѣ счолками не болѣе двухъ гонокъ при 4-хъ рабочихъ и подчиняются правиламъ сплава гонокъ по р. Волгѣ.

§ 8. Кошменные и бревенные гонки, не имѣющія установленнаго § 6 сихъ правилъ количества рабочихъ и принадлежностей, а равно не выправившія установленныхъ накладныхъ, къ плаванію не допускаются.

§ 9. Всѣ гонки должны имѣть осадку соответствующую состоянію воды; осадка гонокъ въ межень не должна превышать трехъ четвертей. Гонки въ пути должны имѣть лѣля не менѣе 30 саж. и слѣдовать одна за другою; въ ночное время гонки должны освѣщаться двумя фонарями, по одному съ каждаго конца.

§ 10. Каждая гонка по прибытіи на мѣсто должна становиться на опредѣленное собраніемъ или доставшееся по жребію мѣсто. Въ случаѣ занятія мѣста другимъ лицомъ, гонки отводятся на запасное мѣсто выше или ниже, за счетъ виновнаго, что производится по требованію лица, которому назначено мѣсто; однако, требованіе должно быть предъявлено не позднее 15 іюня.

§ 11. Всѣ гонки должны останавливаться на неходовой сторонѣ; на ходовой же сторонѣ разрѣшается останавливать гонки въ случаѣ крайней необходимости, за отсутствіемъ запасныхъ мѣстъ и не болѣе какъ въ двѣ гонки, при чемъ для защиты гонокъ должны становиться отводы, отнюдь не стѣсня судоходство, при чемъ свободный меженный фарватеръ долженъ быть не менѣе 30 саж.

§ 12. Право безвозмезднаго пользованія бечевникомъ для нуждъ сплава по рѣкамъ Чагодошѣ и Мологѣ лѣсо-и дровопромышленникамъ предоставляется, согласно 359 ст. уст. пут. сооб. въ предѣлахъ 358 ст. того же устава, при чемъ за стоянку гонокъ прибрежные владѣльцы не имѣютъ права взимать какую-либо плату.

§ 13. За нарушеніе настоящихъ правилъ сплава

виновные подвергаются ответственности по 29 и 77 ст. уст. о наказ., налагаемыхъ мир. суд. порядкомъ, указаннымъ 1230—1234 ст. уст. угол. судопр.

Наибольшему измѣненію противъ предложенной управленіемъ редакціи подверглись первые шесть параграфовъ.

Въ § 1 совершенно исключено примѣчаніе, предоставлявшее всѣмъ лицамъ обращаться въ министерство путей сообщенія за разрѣшеніемъ сплава дровъ розсыпью по судоходной части р. Чагодоши. Бывшіе два случая подобныхъ разрѣшеній по сплаву дровъ для надобностей стеклянныхъ заводовъ гг. Позена и Руненберга, по свидѣтельству судовладельцевъ, являлись сильнымъ тормазомъ для судоходства, въ особенности въ той части фарватера, гдѣ судно при осадкѣ на 7 вершковъ едва проходитъ въ меженную воду. Столь неудовлетворительное состояніе тихвинской системы, вызвавшее главнымъ образомъ подобныя ходатайства, по сплаву дровъ розсыпью, и обиліе дровяного матеріала въ бассейнѣ р. Лидь, отъ устья которой оба завода находятся на незначительномъ разстояніи, и послужили мотивами къ исключенію подобнаго примѣчанія.

Въ § 2 исключены всѣ тѣ указанія, которыя обусловливали устройство отдѣльныхъ совѣщаній лѣсо-дровопромышленниковъ. Подобныя совѣщанія съ обязательными для всѣхъ сплавщиковъ условіями за отсутствіемъ общихъ сплавовъ, а равно и за недопущеніемъ по означеннымъ рѣкамъ сплава розсыпью, являлись бы совершенно излишними.

§ 3 и примѣчанія къ нему согласованы съ предыдущимъ параграфомъ и измѣненіе его составляетъ лишь одну редакціонную сторону.

Самыми важными и существенными измѣненіями нужно считать §§ 4 и 5. Проектомъ управленія округа они были предложены собранію въ слѣдующемъ видѣ: „§ 4. По р. Мологѣ разрѣшается сплавлять гонки съ дровами въ кошмахъ длиною не болѣе 40 саж., въ огородахъ длиною не выше 30 саж., а бревенныя до 60 саж. при ширинѣ до 6 саж.“ — „§ 5. По р. Чагодошѣ допускается сплавъ гонокъ съ дровами въ кошмахъ длиною 15 саж. и бревенныхъ длиною 30 саж., шириною 2 саж., а затѣмъ въ р. Мологѣ отъ с. Лентьева, у праваго по теченію берега, переплавиваются въ гонки длиною, указанной въ § 4 сихъ правилъ“.

Изъ долготѣняго опыта сплава, практикуемаго на р. Мологѣ, гонки всегда составлялись однорядныя длиною до 120 саж. и болѣе, при ширинѣ 6 сажень. Сокращеніе длины гонокъ до половины практикуемыхъ размѣровъ, при сохраненіи всѣхъ требуемыхъ ниже слѣдующимъ параграфомъ сигнальныхъ и предупредительныхъ принадлежностей, вызвало бы увеличеніе расходовъ по сплаву тоже чуть ли не вдвое и тѣмъ окончательно обезцѣнило бы и безъ того малоцѣнныя земли владѣльцевъ Устюженскаго уѣзда. Между тѣмъ въ подобномъ сокращеніи размѣровъ гонокъ вовсе нѣтъ никакой необходимости, что единогласно подтвердили всѣ

присутствующіе на собраніи судовладельцы и представители пароходства, находя, что гонки и при 120 саж. длинѣ стѣсненія судоходству вовсе не причиняютъ.

Въ § 6 собраніе нашло необходимымъ исключить употребленіе якорей, какъ не отвѣчающихъ своему назначенію. По характеру теченія рѣки и способу сплотки бревень они вмѣсто предполагаемой пользы принесли бы только вредъ. Въ случаѣ требованія остановки гонки пущенныя якоря въ силу быстрого теченія могли бы порвать гонку и тѣмъ окончательно заградить фарватеръ рѣки. При управленіи же шестами ничего подобнаго никогда не случалось, такъ какъ гонки, будучи однорядными, при четырехъ рабочихъ всегда легко и быстро могутъ быть подчалены къ тому или другому берегу.

§ 7 не былъ введенъ въ предложенныя правила и включенъ на собраніи, въ виду скопленія большого количества гонокъ въ данномъ пунктѣ и возможности при значительной ширинѣ фарватера допустить безъ стѣсненія для судоходства сплавъ гонокъ удвоенной ширины, какъ то практиковалось и ранѣе.

§ 8 оставленъ безъ измѣненія.

Въ § 9 срокъ предьявленія требованія объ отводѣ неправильно поставленныхъ гонокъ перенесенъ съ 5 на 15-е число іюня, дабы предоставить больше времени для занятія отведенныхъ мѣстъ, такъ какъ при позднемъ открытіи навигаціи значительная часть гонокъ можетъ не попасть къ 5 іюня.

Въ § 10 прибавлено условіе, чтобы при разстановкѣ гонокъ свободный фарватеръ былъ не уже 30 саж., необходимыхъ для взводнаго и спускнаго судоходства.

Въ § 11 добавлено: „въ предѣлахъ 358 ст. того же устава“.

Въ остальныхъ частяхъ проектъ правилъ принять безъ измѣненія.

Въ заключеніе представители мѣстныхъ общественныхъ учрежденій, судо-и лѣсопромышленники заявили ходатайство, чтобы для наблюденія за сплавомъ и соблюденіемъ устанавливаемыхъ правилъ былъ ежегодно командированъ правленіемъ округа инспекторскій пароходъ въ распоряженіе завѣдующаго сплавомъ чиновника министерства путей сообщенія.

По окончаніи совѣщанія на предложенномъ участникахъ съѣзда обѣдѣ, предсѣдатель собранія инженеръ Р. Ф. Маевскій, отвѣчая на рѣчь предсѣдателя устюженской земской управы А. М. Колюбакина о скорѣйшемъ осуществленіи возбужденнаго земствомъ и другими общественными учрежденіями ходатайства по улучшенію тихвинской водной системы, заявилъ, что, благодаря помянутымъ ходатайствамъ, вопросъ этотъ уже разсматривается въ высшихъ инстанціяхъ и, вѣроятно, черезъ годъ или два предположеніе осуществится на дѣлѣ.

Θ. Сараевъ.

тамъ же 1 дѣлянку, площ. 1.130 кв. саж., оцѣнкою 101 р., за 157 р., и 15) жит. с. Сѣмьчковъ, Р. Терентіевъ—тамъ же 2 дѣлянки лиственнаго лѣса, площ. 1 дес., оцѣнкою 171 р., за 190 р.

Производство лѣсокультурныхъ работъ возлагается на покупателей всѣхъ дѣлянокъ и исполненіе этихъ работъ обезпечивается особымъ денежнымъ залогомъ.

Торги по мамадышскому лѣсничеству, Казанской губ.

На торгахъ, состоявшихся 13 ноября мин. года въ старо-кумызанскомъ волостномъ правленіи, продано изъ уськинской, старо-кумызанской, верхнесунской и максимовской казенныхъ дачъ 15 дѣлянокъ сплошной рубки разнопороднаго лиственнаго лѣса, площ. 15,47 дес., оцѣн. въ 4.052 р., за 4.202 руб., т.-е. съ надбавкою около 4% сверхъ оцѣнки.

Средняя продажная цѣна одной десятины лѣса сплошной рубки опредѣлилась въ 270 р., а высшая достигла 477 р. (20 кв. старо-кумызаловской дачи).

Торги по виндреевскому лѣсничеству, Тамбовской губерніи.

На торгахъ, состоявшихся 24 сентября 1901 г. въ виндреевскомъ волостномъ правленіи, Спасскаго уѣзда, изъ казенныхъ дачъ виндреевской и анаевской, виндреевскаго лѣсничества, продано 399 дѣлянокъ сплошной рубки частью сосноваго лѣса, а частью смѣшаннаго (сосна, осина, береза, дубъ и др.), площадью 449 дес. 428 кв. саж., оцѣнкою въ 68.422 р., за 114.587 р., т.-е. съ надбавкою 68% сверхъ оцѣнки.

Средняя продажная цѣна одной десятины сплошной рубки опредѣлилась въ 256 р. 20 к., а высшая достигла 1.185 р. 60 к. (145 кв. виндреевской дачи), при чемъ по многимъ дѣлянкамъ, площадью въ 1 десятину, были даны на торгахъ цѣны 700, 800 и 900 р. Лѣсокультурныя работы на проданныхъ сосновыхъ и дубовыхъ дѣлянкахъ состоятъ въ посадкѣ сосновыхъ и дубовыхъ саженцевъ по 7.200 шт. на десятину въ ямки, шириною и глубиною по 6 вершковъ, располагая посадку рядами, рядъ отъ ряда на 2 арш., а деревца въ ряду на 1½ аршина другъ отъ друга. Исполненіе этихъ работъ обезпечено особыми денежными залогами въ размѣрѣ 10 р. съ десятины проданной площади.

Торги по государевскому лѣсничеству, Рязанской губерніи.

17-го сентября въ алексѣевскомъ волостномъ правленіи, Касимовскаго уѣзда, состоялись торги на продажу лѣса изъ билинской казенной дачи, государевскаго лѣсничества, въ количествѣ 62 дѣлянокъ сплошной рубки смѣшаннаго лѣса (сосна, ель, береза, осина, дубъ и др.); изъ этого числа продано 19-ти лицамъ 61 дѣлянка, площадью 41,62 дес., оцѣнкою въ 18.571 р., за 24.773 р., т.-е. съ надбавкою 33,4% сверхъ оцѣнки.

Средняя продажная цѣна одной десятины лѣса опредѣлилась въ 595 р. 25 к., а высшая достигла 1.217 р. 16 к. (29 кв., покупка Е. Забавкина).

Покупателями явились: 1) жительн. д. Алексѣевой, Евфросинія Алпатова купила 11 дѣлянокъ, площ. 5,62 дес., оцѣн. 3.730 р., за 5.030 р.; 2) житель

д. Вакуловой, Владиміръ Пономаревъ — 11 дѣлянокъ, площ. 8,65 дес., оцѣн. 2.833 р., за 3.167 р.; 3) жит. той же дер., Иванъ Алпатовъ — 5 дѣлянокъ, площ. 2,36 дес., оцѣн. 1.557 р., за 2.453 р.; 4) жит. д. Вакуловой, Тимофей Пономаревъ — 3 дѣлянки, площ. 1,78 дес., оцѣн. 1.229 р., за 2.100 р.; 5) жит. д. Алексѣевой, Ефимъ Забавкинъ — 3 дѣлянки, площ. 1,69 дес., оцѣн. 1.276 р., за 2.057 р.; 6) жит. д. Восяковой, Яковъ Лукашовъ — 3 дѣлянки, площ. 2,11 дес., оцѣн. 899 р., за 1.203 р.; 7) жит. дер. Снохиной, Никита Кирюшовъ — 4 дѣлянки, площ. 3,87 дес., оцѣн. 1.072 р., за 1.172 р.; 8) жит. д. Акшоло, Василий Барковъ — 3 дѣлянки, площ. 1,3 дес., оцѣн. 837 р., за 1.121 р.; 9) жит. д. Парахина, Алексѣй Градниковъ — 3 дѣлянки, площ. 1,66 дес., оцѣн. 846 р., за 1.271 р.; 10) жит. дер. Чаурье, Петръ Шишкинъ — 3 дѣл., площ. 2,23 дес., оцѣн. 712 р., за 726 р.; 11) жит. д. Выселокъ, Андрей Кочетковъ — 2 дѣлянки, площ. 1,66 дес., оцѣн. 589 р., за 642 р.; 12) жит. дер. Голышевой, Анна Лысенкова, — 2 дѣлянки, площ. 1,4 дес., оцѣн. 582 р., за 630 р.; 13) жит. д. Погоста, Дмитрій Шустовъ — 1 дѣлянку, площ. 0,37 дес., оцѣн. 373 р., за 600 р.; 14) жит. д. Талановой, Степанъ Лукашовъ — 1 дѣлянку, площ. 0,50 дес., оцѣн. 339 р., за 525 р. и 15) жит. д. Мягковой, Филиппъ Орловъ — 1 дѣлянку, площадью 0,3 дес., оцѣнкою 330 р., за 558 руб.

Предположенныя по нѣкоторымъ дѣлянкамъ культурныя работы возложены на покупателей и обезпечены особымъ денежнымъ залогомъ въ размѣрѣ 20 р. съ десятины проданной площади.

Торги по прилукскому лѣсничеству, Полтавской губерніи.

На торгахъ, состоявшихся 7 и 11 сентября минувшаго года въ золотницкомъ и прилукскомъ волостныхъ правленіяхъ, было продано изъ 12-ти казенныхъ дачъ прилукскаго лѣсничества 145 дѣлянокъ сплошной рубки лиственнаго лѣса твердыхъ и мягкихъ породъ, площадью 33 дес. 1206 кв. саж., оцѣнкою въ 16.074 р., за 30.434 р. 60 к., т.-е. съ надбавкою въ среднемъ выводѣ по всѣмъ дачамъ 89,3% сверхъ оцѣнки.

Средняя продажная цѣна одной десятины сплошной рубки лиственнаго лѣса опредѣлилась по лѣсничеству въ 908 р. 50 к. Такія же среднія цѣны по дачамъ опредѣлились слѣдующими цифрами: по мацѣвской, изъ коей продано лѣса 9 дес. 249 кв. саж. за 12.497 р., — средняя цѣна одной десятины — 1.374 р.; по гостынской дачѣ, гдѣ было продано 2 дес. 2005 кв. саж. за 1.565 р., цѣна одной десятины — 553 р.; по краслянкой, гдѣ продано 7 дес. 797 кв. саж. за 6.894 р., цѣна одной десятины 940 р.; по сѣряковской дачѣ, изъ коей продана 1 дес. 1974 кв. саж., за 782 р., цѣна десятины — 432 р.; по будянской, — продано всего 1800 кв. саж., за 1.216 руб., — цѣна одной десятины 1.520 р.; по нежеровской дачѣ, продано 2 дес. 1124 кв. саж., за 2.103 р., цѣна одной десятины — 851 р.; по деймаковской, продано 1 дес. 1384 кв. саж., за 622 р., — цѣна десятины опредѣлилась въ 400 р.; по крапивянской дачѣ (продано 5 дес. 588 кв. саж., за 3.052 р. 20 к.) —

въ 580 р.; по матвѣевской дачѣ (продано 1 дес. 516 кв. саж., за 617 р. 40 к.)—въ 500 р.

Торги по лебединскому лѣсничеству, Харьковской губ.

Изъ казенныхъ дачъ лебединскаго лѣсничества въ истекшемъ году лѣсъ продавался съ 4-хъ торговъ. На первыхъ, состоявшихся 7-го сентября въ боровенскомъ волостномъ правленіи, Лебединскаго уѣзда, къ продажѣ было предложено изъ бобриковской дачи 2 дѣлянки сплош. рубки, площ. 2 дес. 1,344 кв. саж., оцѣн. 556 р., а проданы за 616 р.: 1) купцу М. Н. Шнякаренко, купившему дѣлянку за 319 р., и 2) св. с. Боровенки, П. Антонову—за 297 р. Средняя продажная цѣна одной десятины лѣса сплошной рубки опредѣлилась въ 246 р. 40 к.

На вторыхъ и третьихъ торгахъ, произведенныхъ 12 сентября при ахтырскомъ уѣздномъ полицейскомъ управленіи и 17 сентября при богодуховскомъ уѣздномъ полицейскомъ управленіи, по 9 дачамъ—литовской, мартыновской, должанско-алешанской, пушкарской, лѣсковской, волковской, пустоши мерлянской, павловской, чернетчинской—было предложено 55 дѣлянокъ сплошной рубки преимущественно дубоваго лѣса, площ. 31 дес. 1,912 кв. саж., оцѣн. 27,306 р. Изъ этого количества продано было въ 25 рукъ 41 дѣлянка, площ. 21 дес. 2,216 кв. саж., оцѣн. 17,820 р., за 24,454 р. Средняя продажная цѣна одной десятины лѣса сплошной рубки опредѣлилась въ 1,116 р. 26 к., а высшая достигла 2,540 р. 62 к. за десятину дубоваго лѣса (3 квар. волковской дачи,—покупка З. Коржа). На болѣе крупныя суммы купили: 1) купецъ В. Е. Вьюниковъ—въ волковской и чернетчинской дачахъ 4 дѣлянки площ. 3 дес. 728 кв. саж., оцѣн. 2,894 р., за 4,100 р.; 2) Я. В. Ерешенко—въ чернетчинск. дачѣ 3 дѣлянки, площ. 2 дес. 760 кв. саж., оцѣн. 1,867 р., за 2,856 р.; 3) Я. А. Алексѣевъ—въ лѣсковск. и павловской дачахъ 4 дѣлянки, площ. 2 дес. 280 кв. саж., оцѣн. 1,795 р., за 2,360 р.; 4) ахтырскій жит., А. А. Карабанъ—въ алешанской дачѣ 3 дѣлянки, площ. 2 д. 2,250 кв. саж., оцѣн. 1,225 р., за 1,265 р.; 5) Ф. Т. Кожушко—въ лѣсковской дачѣ 2 дѣлянки, площ. 1 д. оцѣн. 995 р., за 1,260 р.; 6) З. Д. Коржъ—въ волковск. и чернетчинск. дачахъ 2 дѣл., площ. 1,330 кв. саж., оцѣн. 708 р., за 1,078 р.; 7) П. К. Сайко—въ мартыновск. дачѣ 2 дѣлянки, площ. 1,720 кв. саж., оцѣн. 717 р., за 1,021 р.; 8) Ф. С. Костенко—въ лѣсковск. дачѣ 2 дѣлянки, площ. 2,040 кв. саж., оцѣн. 953 р., за 1,002 р.; 9) С. И. Зоброда—2 дѣл., площ. 1,580 кв. саж., оцѣн. 703 р., за 999 р.; 10) жит. с. Мартыновки, Д. Ф. Литвиненко—въ мартынов. дачѣ 2 дѣлянки, площ. 1,720 кв. саж., оцѣн. 529 р., за 955 р.

На четвертыхъ торгахъ, произведенныхъ 28 ноября при ахтырскомъ уѣздномъ полицейскомъ управленіи, было предложено въ двухъ дачахъ: литовской и пушкарской—12 дѣлянокъ сплошной рубки лѣса хвойныхъ и лиственныхъ твердыхъ породъ, площ. 8 дес. 1,564 кв. саж., оцѣн. 12,252 р. Продано же 11 покупателямъ 11 дѣлянокъ, площ. 7 дес. 1,564 кв. саж., оцѣн. 11,212 р., за 13,233 р., т.-е. съ надбавкою 2,021 р. на оцѣнку.

Не продана осталась 1 десятина, оцѣн. 1,040 руб. Средняя продажная цѣна одной десятины лѣса опредѣлилась въ 1,741 р. 18 к., а высшая достигла 2,802 р. (квар. 8 литовск. дача,—покупа Д. Голубничаго).

На болѣе крупныя суммы купили лѣсъ слѣдующія лица: 1) Ф. А. Животовскій—въ литовской дачѣ 1 дѣлянку сосн. лѣса, площ. 1 дес., оцѣн. 1,368 р., за 1,567 р.; 2) Я. К. Зайченко—тамъ же 1 сосн. дѣлянку, оцѣн. 1,433 р., за 1,468 р.; 3) Д. И. Куринный—тамъ же 1,200 кв. саж. соснов. лѣса, оцѣн. 905 р., за 1,394 р.; 4) Д. А. Голубничій—тамъ же 1,200 кв. саж. сосн. лѣса, оцѣн. 1,053 р., за 1,401 р.; 5) Г. А. Бириченко—тамъ же 1 дѣлянку, площ. 1,200 кв. саж. лѣса, оцѣн. 1,100 р., за 1,285 р.; 6) И. Д. Соломка—тамъ же 1 десят. сосн. лѣса, оцѣн. 1,172 р., за 1,174 р.; 7) Г. Е. Пилипенко—тамъ же 1 дѣлянку соснов. лѣса, площ. 1,664 кв. саж., оцѣн. 677 р., за 1,182 р., т.-е. съ надбавкою 505 р. на оцѣнку.

Всего по лѣсничеству было предложено 69 дѣлянокъ, площ. 43 дес. 64 кв. саж., оцѣн. 40,114 р., а продано 54 дѣлянки, площадью 31 дес. 324 кв. саж., оцѣнкою 29,588 р., за 38,303 руб.

На купленныхъ дѣлянкахъ покупатели обязаны произвести на свой счетъ лѣсокультурныя работы, которыя состоятъ, въ зависимости отъ мѣстности: въ посадкѣ одно-двулѣтнихъ сѣянцевъ сосны, не менѣе 9,600 штукъ на десятину, или въ посадкѣ двухъ-трехлѣтнихъ саженцевъ дуба, не менѣе 2,400 штукъ на десятину, или, наконецъ, въ посѣвѣ желудей не менѣе 3-хъ четвериковъ на десятину. Въ обезпеченіе работъ по очисткѣ вырубленныхъ площадей лѣса и культуръ съ покупателейъ взятъ 20-ти рублевый залогъ съ десятины купленной площади.

Цѣны на лѣсные матеріалы въ черкасскомъ районѣ, Киевской губерніи.

На черкасскихъ лѣсныхъ пристаняхъ держатся въ настоящее время слѣдующія цѣны на лѣсъ. Чистый дюймъ сплавно лѣса 9 арш. \times 6 верш. \times 1" цѣнится по 65—67 коп., 9 арш. \times 5 верш. \times 1" по 55—56 коп.; циркулярный: 9 арш. \times 6 верш. \times 1" по 55—57 коп., 9 арш. \times 5 верш. \times 1" по 45—47 коп.; полустылый: 9 арш. \times 6 в. \times 1" по 45 к., 9 арш. \times 5 в. \times 1" по 37 к.; обзолы: I и II сортовъ 9 арш. \times 6 в. \times 1" по 36 коп., 9 арш. \times 5 верш. \times 1" по 28 коп. и III сорта 6 и 5 вершковъ ширины по 20 коп. за дюймъ. Всѣ прочіе сортименты, какъ-то: отъ 2-хъ вершковъ и толще—брусъ, 2 $\frac{1}{2}$ "—полоторныя доски, 2"—половыя, 1 $\frac{3}{4}$ "—вершковыя, 1 $\frac{1}{2}$ "—полторачки, 1 $\frac{1}{4}$ "—херсонки, 1"—дюймовки, $\frac{3}{4}$ "—шелевка и $\frac{1}{2}$ "—лапши, всѣ эти сортименты считаются по расчету вышесказанныхъ цѣнъ. Другіе размѣры распиленнаго матеріала, какъ по длинѣ, такъ и по толщинѣ и ширинѣ изготовляются исключительно по заказу, причемъ цѣны на такіе размѣры опредѣляются по соглашенію. Лѣсъ изъ черкасской дачи всѣхъ размѣровъ и сортиментовъ цѣнится какъ сплавной, за исключеніемъ матеріала чистаго обрѣза, на который цѣна такая: 9 арш. \times 6 в. \times 1"—55—60 коп., 9 арш. \times 5 верш. \times 1"—45—50 коп.

и по такому же расчету на чистый материал раздѣлка за прочіе сортименты. Шестиаршинный материал цѣнится по расчету 9-аршиннаго съ скидкой 20%.

Обаполки, преимущественно 3-хъ аршинъ длины, исключительно отправляемые комиссіонерами для металлургическихъ заводовъ: въ Каменское, Юзово и Кривой-Рогъ, продаются по 30 руб. за тысячу штукъ, франко станція Черкассы-пристань.

Цѣны на круглый материал—мелочь стоятъ слѣдующія: болванка: 6/4 (т.-е. 6 саж. длины и 4 верш. толщины)—4 р., 5/4—3 р. 20 к., 4/4—1 р. 75 коп., 3/4—1 р. 20 к., 2/4—60 к.; кроква: 6/3—1 р. 70 к., 5/3—1 р. 30 к., 4/3—80 к., 3/3—60 к. и 2/3—30 к.; полукроква: 4/2¹/₂—65 коп., 3/2¹/₂—45 к.; лата: 4/2—50 коп., 3/2—32 к., распиленная — 35 коп. 3/1¹/₂—27 к., распиленная 30 к. и 3/1 (соломенка)—18—20 к. все за одну штуку.

Приведенныя цѣны на лѣсные материалы вообще считаются при готовой квитанціи, станція отправленія, то-есть: доставка на станцію, нагрузка, стойки, веревки, прочіе расходы и отправка все за счетъ лѣсника и съ условіемъ шестимѣсячнаго кредита.

Въ настоящее время повагонная отправка лѣсного материала самая мизерная; мелочной продажи почти нѣтъ никакой. Главною причиною застоя мѣстные лѣсники считаютъ исключительно плохую зиму. Дѣло въ томъ, что въ этомъ году Днѣпръ не замерзъ и полтавцы, обыкновенно переѣзжающіе Днѣпръ на саняхъ и покупающіе разный хламъ (бракованный лѣсъ, обаполки, жерди и куски), въ нынѣшнюю зиму лишь въ рѣдкихъ случаяхъ переправляются черезъ Днѣпръ на баркасахъ, дубахъ и галярахъ (родъ лодокъ) для закупки лѣсного материала на черкасскихъ пристаняхъ. А такая экскурсія далеко не пріятная вещь, такъ какъ сопряжена съ многими затрудненіями и бѣшаными расходами. По словамъ мѣстныхъ лѣсниковъ, въ обычное теченіе зимняго сезона каждый изъ черкасскихъ лѣсниковъ продаетъ полтавцамъ минимумъ на тысячу р., а вѣдь въ Черкассахъ нынѣ насчитывается до 50 крупныхъ и мелкихъ лѣсныхъ складовъ. Въ эту же зиму такой продажи нѣтъ. Мало того, что теперь сумма въ 50—60 тысячъ рублей дала бы громадную поддержку мѣстнымъ лѣсникамъ, всѣ пристани нынѣ завалены разнымъ хламомъ, который волей-неволей придется привести въ порядокъ, неся, конечно, лишніе расходы, ибо не ровень часъ и наводненіе можетъ похозяйничать. Днѣпръ уже и въ настоящее время, какъ говорится, полнъ воды. Недавно, на примѣръ, у м. Ржищева, Кіевской губерніи, расположенномъ при Днѣпрѣ, случился заторъ, причемъ вода изъ Днѣпра поднялась на 4 аршина выше обыкновеннаго уровня. Убытки ржищевскихъ лѣсниковъ громадные.

Цѣны на лѣсной материалъ изъ черкасской дачи слѣдующія. При лѣсопильнѣ г. Финкельштейна: лѣсъ чистаго обрѣза—50 коп., получистый—40 коп., бракъ I сорта—40 коп., II сорта—30 к. и III сорта—20 к.,—все за дюймъ 9 арш.×6 верш.×1". Прочіе сортименты по расчету; шестиаршинный материалъ по расчету на 9 арш. со скидкой 20—25%; обзолы I сорта—

40 коп., II сорта—35 к., III сорта—28—30 коп.,—все за штуку 9×6 и 5×1¹/₂". Частоколъ или 3-хъ аршинныя доски 8—10 р. за сотню штукъ; обаполки 3-хъ аршинныя отъ 3 до 10 коп. за штуку; рейки—отрѣзки отъ досокъ при обрѣзѣ круглою пилою—продаются отъ 10 до 25 к. за штуку. Доставка материала до станціи Черкассы (14—15 верстъ) обходится 3¹/₂—4 коп. за торговый дюймъ.

При лѣсопильныхъ заводахъ г. Гаммера лѣсъ чистаго обрѣза цѣнится по 60 коп. хорошей хвои; сосновый (изъ перестойныхъ сосенъ) по 48—50 коп.; циркулярный по 50 коп., получистый по 40—42 коп., обзолъ: I сорта—35 коп., II сорта—28—30 коп. и III сорта—24—25 коп.; бракъ I сорта—40—42 коп., II сорта—35—36 коп. и III сорта—18—20 коп., все за торговый дюймъ. Ощепена: 9/4—1 р. 20 коп. и 12/3—82 к.; кроква 9/4—55 коп. за штуку. Цѣны эти франко станція Бѣлозерье, юго-западныхъ жел. дор.; доставка стоитъ 3—3¹/₂ коп. за вершокъ, по расчету 9 арш.×6 верш.×1³/₄". Дубовый материалъ бревенникъ считаются 70—75%, то-есть по расчету одна коп. за куб. вершокъ, при обмѣрѣ въ тонкомъ отрѣзѣ.

На лѣсныхъ складахъ въ м. Смѣлое котировка лѣса такая: доска чистаго обрѣза 9 арш.×6 верш.×1³/₄"—1 р. 10 коп. за штуку; безъямка 9 арш.×6 верш.×1"—1 р. 10 коп. за пару; шелевка 5 верш. ширины—75 коп. за пару, получистая—60—65 коп. за пару. Это за лѣсъ изъ черкасской дачи. Цѣна сплаваго лѣса: круглый материалъ 12/4—2 р. 20 к., 9/4—1 р. 50 к., 18/3—2 р. 50 к., 15/3—1 р. 50 к., 12/3—1 р. 20 к., 9/3—85 к. и 9/2—44 к.

М. Л. Гальперинъ.

Русская-Поляна.

Объ условіяхъ экспорта лѣса изъ кронштадтскаго порта.

Минувшая навигація въ отношеніи отправки лѣса и лѣсныхъ материаловъ на заграничные рынки для кронштадтскаго порта оказалась не совсѣмъ благопріятною. Обыкновенно лѣсъ изъ внутреннихъ губерній Россіи начинаетъ прибывать въ Кронштадтъ воднымъ путемъ въ концѣ іюня, т.-е. на два мѣсяца позже открытія навигаціи. Зимнихъ запасовъ лѣса, хранящихся на мѣстныхъ биржахъ, оказалось недостаточно для удовлетворенія спроса, что вызвало значительную задержку, а по прибытіи лѣса спѣшную горячку. Дабы избѣжать проста пароходовъ, приходилось экстренно опиливать и перегружать въ плашкоуты прибывающій товаръ, что вызвало излишніе непроизводительные расходы, такъ какъ большинству пароходовъ пришлось платить просто за несвоевременную подачу товара. Это обстоятельство, соединенное съ непредвидѣннымъ паденіемъ цѣнъ на лѣсной товаръ, причинило значительные убытки лѣсоотправителямъ и даже пошатнуло дѣла нѣкоторыхъ фирмъ. Одною изъ видныхъ причинъ, вызвавшихъ эту задержку, явилось производство дноуглубительныхъ работъ въ купеческой гавани, совпавшее въ минувшемъ году съ самымъ горячимъ навигаціоннымъ временемъ. Благодаря этимъ работамъ, лѣсопромышленникамъ пришлось очистить отъ своихъ судовъ и плаш-

коутовъ почти $\frac{1}{3}$ часть купеческой гавани, площадью слишкомъ 20.000 кв. сажень, и перевести ихъ въ неотажную гавань, устройствомъ и оборудованіемъ каботажною гаванью только чрезъ открытый рейдъ. Въ виду этого доставка товаровъ на плашкоутахъ къ борту заграничныхъ кораблей всецѣло зависѣла отъ состоянія погоды и вѣтровъ. Аваріи и уносъ барокъ и судовъ въ море были весьма часты. Съ другой стороны, недостатокъ мѣста въ гаваняхъ требовалъ отъ судовъ соблюденія очереди, иными словами, простоя. Каботажная гавань, не очищенная еще отъ ряжей и камней на пространствѣ почти 10.000 кв. сажень, также въ минувшемъ году имѣла для причала судовъ всего только 10 бочекъ, тогда какъ ихъ требовалось, по крайней мѣрѣ, не менѣе 30 штукъ.

Во избѣжаніе задержки и сопряженныхъ съ нею убытковъ на будущее время, крупнѣйшіе лѣсопромышленники 19-го минувшаго января вошли въ с.-петербургскій биржевой комитетъ съ коллективною просьбою возбудить предъ министерствомъ путей сообщенія ходатайство объ устраненіи затрудненій и улучшеніи условій экспорта лѣса за границу изъ кронштадтскаго порта къ открытію навигаціи 1902 года. Въ просьбѣ лѣсопромышленниковъ указывается на желательность проведенія слѣдующихъ мѣропріятій: 1) о постановкѣ надлежащаго числа бочекъ въ каботажной гавани, а если это до окончанія дноуглубительныхъ работъ невозможно, то поставить передвижной бонъ у входныхъ воротъ; 2) о постановкѣ надлежащаго числа бочекъ во вновь углубленной части купеческой гавани; 3) объ ускореніи работъ по устройству сообщительныхъ воротъ между купеческою и каботажною гаванью; 4) о дозволеніи ставить заграничные пароходы въ среднюю гавань до приведенія въ порядокъ купеческой и каботажной; 5) объ измѣненіи постановленія, воспреещающаго опиливать доски въ баркахъ въ первыхъ палахъ купеческой гавани, хотя до окончанія постройки сообщительныхъ работъ, и 6) желательно углубленіе дна въ купеческой гавани подъ самымъ берегомъ до 12 футъ, такъ какъ при малѣйшемъ паденіи воды ниже ординара плашкоуты и барки становятся на мель. По словамъ „Торг.-Пром. Газ.“, есть полное основаніе полагать, что ходатайство лѣсопромышленниковъ будетъ уважено.

Козловъ. За послѣднее время дѣятельность мѣстнаго лѣсного рынка была крайне незначительна, и сдѣлокъ на лѣсъ было мало. Теперь же нѣсколько улучшился спросъ на пиленные матеріалы, тогда какъ раньше и съ этими товарами было полное затишье. На улучшеніе спроса повліяло приближеніе Евдокіевской ярмарки въ уѣздѣ, а затѣмъ кромѣ того уѣздные лѣсные торговцы начали запасаться къ веснѣ пораньше, такъ какъ погода стоитъ теплая и зимній путь поэтому скоро можетъ прекратиться.

Главное вниманіе заинтересованныхъ въ лѣсной торговлѣ лицъ въ настоящее время сосредоточивается на вопросѣ, будутъ ли вывезены къ веснѣ матеріалы изъ лѣсныхъ дачъ, такъ какъ, судя по погодѣ, весна должна быть ранняя; если вывозка затормозится, то это

несомнѣнно отразится на ходѣ лѣсной торговли, потому что наличные запасы лѣсныхъ товаровъ не велики.

Цѣны на пиленные матеріалы держатся слѣдующія: Доски сосновыя 6 арш. дл. \times 5 верш. шир. \times $\frac{1}{2}$ верш. толщ. — 40 р. сотня, 6 арш. \times 5 верш. \times 1 в. — 49 р., 6 арш. \times 5 верш. \times $1\frac{1}{2}$ верш. — 70 руб., 6 арш. \times 5 верш. \times 2 верш. — 98 руб., 6 арш. \times 6 верш. \times $\frac{1}{2}$ верш. — 50 р. сотня, 6 арш. \times 6 в. \times 1 верш. — 57 р., 6 арш. \times 6 верш. \times $1\frac{1}{2}$ верш. — 68 руб., 6 арш. \times 7 — 8 в. \times 1 в. — 98 р., 6 арш. \times 7 — 8 в. \times $1\frac{1}{2}$ в. — 128 р., 7 арш. \times 7 — 8 в. \times 1 в. — 133 р., 7 арш. \times 7 — 8 в. \times $1\frac{1}{2}$ в. — 145 р., — за сотню. Доски осиновыя: 6 арш. \times 5 в. \times $\frac{1}{2}$ в. — 45 руб., 6 арш. \times 5 в. \times $1\frac{1}{2}$ в. — 78 р., 6 арш. \times 5 в. \times 1 в. — 55 руб., 6 арш. \times 5 в. \times 2 в. — 103 р., 6 арш. \times 6 в. \times $\frac{1}{2}$ в. — 55 р., 6 арш. \times 6 в. \times 1 в. — 65 руб., 6 арш. \times 6 в. \times $1\frac{1}{2}$ в. — 76 руб., 6 арш. \times 7 — 8 в. \times 1 в. — 108 руб., 6 арш. \times 7 — 8 в. \times $1\frac{1}{2}$ в. — 137 руб., 7 арш. \times 7 — 8 в. \times 1 в. — 143 р., 7 арш. \times 7 — 8 в. \times $1\frac{1}{2}$ в. — 157 р., — за сотню. Доски березовыя: 3 арш. \times 4 — 5 верш. \times $\frac{1}{2}$ верш. — 24 р. 50 коп., 3 арш. \times 4 — 5 в. \times 1 верш. — 28 р., 3 арш. \times 4 — 5 в. \times $1\frac{1}{2}$ в. — 38 руб., 3 арш. \times 6 в. \times 1 в. — 40 р., 3 арш. 6 в. \times $1\frac{1}{2}$ в. — 65 р. 3 арш. \times 6 в. \times 2 в. — 98 р., 3 арш. \times 6 в. \times $2\frac{1}{2}$ в. — 118 р. сотня, 4 арш. \times 4 — 5 в. \times $\frac{1}{2}$ в. — 52 руб., 4 арш. \times 4 — 5 в. \times 1 в. — 63 руб., 4 арш. \times 4 — 5 в. \times $1\frac{1}{2}$ в. — 78 руб., 4 арш. \times 5 в. \times 2 в. — 98 руб., 4 арш. \times 6 в. \times 1 в. — 67 р., 4 арш. \times 6 в. \times $1\frac{1}{2}$ в. — 83 р., 4 арш. \times 6 в. \times 2 в. — 107 р., все за сотню. Доски дубовыя: 4 арш. \times 5 в. \times 2 в. — по 52 к. за аршинъ, 4 арш. \times 5 верш. \times $1\frac{1}{2}$ в. — 30 коп., 4 арш. \times 5 в. \times 1 в. — по 20 коп., 4 арш. \times 6 в. \times 2 в. — 55 к., 4 арш. \times 6 в. \times $1\frac{1}{2}$ в. — 37 коп., 4 арш. \times 6 в. \times 1 в. — 30 коп., — за аршинъ. Безымянка 7 арш. \times 6 верш. \times 1 верш. — 75 к., 6 арш. \times 6 в. \times 1 в. — 65 к. штука. Рѣшетникъ сосновый отъ распилокъ 16 арш. 1 руб. 20 коп., 12 арш. — 75 коп. за штуку; лафетникъ толщиною въ 2 верш. — 50 коп. въ 3 верш. — 75 коп. аршинъ. Тесъ отборный 6 арш. \times 5 — 6 верш. — 35 руб., рядовой тесъ 6 арш. \times 4 верш. — 25 руб., 6 арш. \times 5 верш. — 28 руб., 7 арш. \times 4 верш. — 30 руб. за сотню; подлагунъ 6 арш. \times 3 верш. — 14 р., лагунъ — 7 руб.; тесъ березовый 3 арш. \times 4 — $4\frac{1}{2}$ верш. — 20 р.; 3 арш. \times 5 — 6 верш. \times $1\frac{1}{2}$ в. — 67 р., — все за сотню.

Цѣны на круглый лѣсъ держатся слѣдующія: сосновые хлысты 28 арш. длины и 16 верш. въ окружности — 2 р. 75 коп. за дерево, 14 вершк. въ окружности — 2 руб. 60 коп., 25 — 27 арш. \times 14 верш. въ окруж. — 2 р. 25 к., 25 — 27 арш. \times 12 верш. — 2 р., 23 — 24 арш. \times 13 верш. — 2 руб., 22 арш. \times 12 верш. — 1 руб. 70 к., 20-ти арш. \times 11 в. — 1 р. 40 коп., 18-ти арш. \times 10 в. — 1 руб. 20 коп., 16 — 17 арш. \times 9 вершк. — 1 руб., 15-ти арш. \times 8 верш. — 75 коп., 13 — 14 арш. \times 7 вершк. — 50 коп., 12 арш. \times 6 верш. — 45 коп., — все за штуку. Дубовые хлысты 24 арш. \times 24 верш. въ окружности — 6 руб. 75 коп. за штуку, 23 арш. \times 23 вершк. — 6 руб. 30 коп., 22 арш. \times 22 верш. — 5 р. 70 к., 21 арш. \times 21 вершк. — 5 р. 20 коп., 20 арш. \times 19 вершк. — 4 р. 25 к., 20 арш. \times 18 верш. — 3 руб. 80 к., 20 арш. \times 17 в. — 3 р. 25 к., 20 арш. \times 16 верш. — 2 руб. 80 к., 18-ти арш. \times 15 вершк. — 2 руб. 50 к., 17 арш. \times 14 верш. —

2 руб. 10 к., 15—16 арш. × 14 верш. — 1 руб. 80 коп., 15—16 арш. × 12 в. — 1 руб. 70 коп., 14 арш. × 12 в. — 1 р. 50 к., 10—12 арш. × 10 верш. — 75 коп., — все за штуку. Осинные хлысты 24 арш. × 26 в. въ окружн. — 5 р. за дерево, 22 арш. × 24 верш. — 3 руб. 80 коп., 22 арш. × 22 верш. — 3 р. 30 к., 21 арш. × 21 верш. — 3 р., 20 арш. × 20 верш. — 2 руб. 30 коп., 20 арш. × 18 в. — 2 р. 25 к., 20 арш. × 16 верш. — 1 р. 90 к., 20 арш. × 14 верш. — 1 р. 70 к., 20 арш. × 12 верш. — 1 руб. 25 коп., 18 арш. × 10 верш. — 70 коп., 15 арш. × 8 верш. — 50 к., — все за штуку.

Лѣсными издѣліями торгуютъ нѣсколько лучше противъ прежняго, цѣны на нихъ установились такія: корыта осиновыя 5-ти четвертей 38—45 руб. сотня, 7-ми четвертей 140—145 руб., чашки долбленныя отъ 30 до 100 руб. сотня, смотря по размѣру; оглобли 35—40 к. пара, дубильное корье разное 1 р. — 1 р. 15 коп., береста 1 р. — 1 руб. 5 к. пудъ, лыки липовыя за пучокъ въ 100 трубокъ 85 к. — 95 к.; обручи дубовыя 5 р. — 5 р. 50 к. сотня, вязовыя 4 р. — 4 р. 30 к., березовыя и черемуховыя 3 р. — 3 р. 30 к. за сотню; лопаты алгасовскія 11 р. — 13 р. сотня; ушаты отъ 40 к. до 1 р. 50 к. штука, смотря по размѣру. Со смоляными товарами въ настоящіе время дѣла въ полномъ затишьи; хотя предложеніе есть, но покупатели отъ сдѣлокъ уклоняются. Гужевой подвозъ чистаго берестоваго дегтя начался, но сдѣлки съ нимъ пока не оглашались; цѣну назначаютъ не дороже 1 руб. — 1 р. 60 к. пудъ. Съ мочальными товарами дѣла также въ затишьи, и лишь съ кулями были небольшія сдѣлки.

Цѣны на дрова остаются прежними; замѣтенъ большой привозъ крестьянскихъ дровъ.

Н. Усковъ.

Кіевскіе контракты. 1-го февраля въ Кіевѣ послѣдовало официальное открытіе срѣтенской, или, такъ называемой, контрактной ярмарки, на которой совершаются ежегодно на большія суммы сдѣлки по покупкѣ и продажѣ лѣса. Настоящее положеніе лѣсной промышленности въ Приднѣпровьѣ является неблагоприятнымъ для контрактовъ съ лѣсомъ. Нынѣшняя зима отличалась полнымъ отсутствіемъ снѣжнаго покрова и бездорожьемъ на всемъ пространствѣ приднѣпровскаго района. Это обстоятельство, съ одной стороны, вызвало уменьшеніе зимней вырубкы лѣса въ виду затруднительности подвоза кругляка къ сплавнымъ рѣкамъ и каналамъ днѣпровской системы, а съ другой — увеличило въ значительной мѣрѣ, расходы по подвозкѣ тѣхъ партій лѣса, которыя такъ или иначе были доставлены къ сплаву. Сокращеніе вырубокъ и вывозки лѣса къ сплаву не осталось безъ вліянія на положеніи дѣлъ съ лѣсными матеріалами. Какъ извѣстно, лѣсная компанія 1901 года въ районѣ Днѣпра закончилась при весьма неблагоприятныхъ для лѣснаго промысла условіяхъ, а именно при пониженныхъ цѣнахъ на лѣсные матеріалы и при порядочныхъ остаткахъ неразмѣщеннаго лѣса въ низовьяхъ Днѣпра. Къ этому присоединился еще домоладѣльческій кризисъ въ Кіевѣ, вызвавшій сокращеніе сбыта пиленнаго и тесанаго товара въ этомъ послѣднемъ центрѣ. Нынѣ на кіевскихъ контрактахъ, въ виду выяс-

нивагося уже сокращенія заготовокъ, настроеніе съ лѣсомъ стало улучшаться; появился спросъ со стороны крупныхъ лѣсопромышленниковъ на солидныя партіи лѣса; въ цѣнахъ замѣтна повышательная тенденція. Насколько повышение это прочно, сказать пока довольно трудно, все будетъ зависеть отъ видовъ на урожай хлѣбовъ на югѣ Россіи и окончательныхъ результатовъ зимнихъ заготовокъ. Что касается спроса на лѣсъ со стороны металлургической промышленности юга Россіи, то полагаютъ, что покупки на этотъ предметъ во всякомъ случаѣ будутъ не меньше прошлогоднихъ. Центральною сдѣлкой на круглый лѣсъ является дымерская продажа. Въ этой сдѣлкѣ одною кіевскою фирмою куплено 20.000 колодъ съ приѣмкою въ предстоящую навигацію на Днѣпрѣ, близъ Дымера, по слѣдующей цѣнѣ: колоды сосновыя: 18 арш. × 6 в. — 4 р. 50 к., 18 арш. × 7 в. — 8 р., 18 арш. × 8 в. — 12 р., 18 арш. × 9 в. — 13 р. 50 к. и 18 арш. × 10 в. — 15 р. 25 к., 12 арш. × 5 в. — 2 р., 12 арш. × 6 в. — 3 р., 12 арш. × 7 в. — 4 р., 12 арш. × 8 в. — 5 р., 12 арш. × 9 в. — 6 р. и 12 арш. × 10 в. — 7 р. за штуку. Платежъ большею частью срочный — 9-тимѣсячными векселями. Съ заграничными лѣсными матеріалами никакихъ сдѣлокъ на контрактахъ пока не огласилось. Установившійся за послѣднее время санный путь въ Приднѣпровьѣ даетъ надежды на возможность большей вывозки лѣса къ сплаву, нежели предполагалось прежде; впрочемъ, все будетъ зависеть отъ того, насколько долго пролежитъ выпавшій снѣгъ.

Васильсурскъ, 2 февраля. — Заготовка дубовой клепки нынѣ какъ по Сурѣ, такъ и по Волгѣ менѣе прошлыхъ лѣтъ, но цѣны на всѣ безъ исключенія сорта клепки отъ 2 до 3 р., а иногда и до 5 рублей на 1,000 штукъ дешевле прошлыхъ лѣтъ. Особымъ вниманіемъ пользуется клепка, выдѣланная по французскому и нѣмецкому образцамъ, и эти сорта не теряютъ въ цѣнѣ. Довольно хорошимъ спросомъ пользуются дубовыя брусья и кряжи для сормовскаго завода и за нихъ здѣсь на мѣстѣ платятъ 70 коп. за кубическій футъ, выше прошлогодняго на 5—8 к. за футъ; весь этотъ матеріалъ теперь же гужомъ отправляется на сормовскіе заводы. Липовая плашка, доходившая зимою прошлаго года на мѣстѣ до 45—50 руб. за 1,000 штукъ, лѣтомъ упала ниже 30 руб., въ настоящее же время вновь возвышается въ цѣнѣ, и начавшіяся въ ноябрѣ покупки съ 28—29 р. постепенно поднимались до 32—34—35 р. а въ настоящее время уже есть перепродажи по 38—40 руб. за 1,000 штукъ плашекъ. Пиленой плашки соберется близъ Васильсурска болѣе 500 тысячъ штукъ. Цѣны на дубовую клепку на пристаняхъ, при покупкѣ отъ мелкихъ промышленниковъ, въ настоящее время слѣдующія: русскаго образца 9-четвертовой длины отъ 85 до 100 руб. за 1,000 штукъ, донникъ отъ 29—35 р., 5-четвертовая 28—32 руб. и аршинникъ отъ 13—17 руб. за 1,000 штукъ. Дрова не пользуются особымъ спросомъ и сдѣлокъ почти съ ними нѣтъ; за аршинной длины 13-четвертовой кледи, березовыя просятъ со сдѣчей на пристани 22—24 р., за дубовыя 18—20 руб., за сосновыя 18—20 руб.,

за разнолѣсье 16—19 р., за осиновья 15—17 руб., предлагают же на 1—2 руб. дешевле; 12-вершковые разсчитываются согласно размѣра длины.

Царицынъ, 3 февраля.—Дѣятельность мѣстнаго лѣсного рынка съ наступившею продолжительною оттепелью и испортившимися къ подъѣзднымъ путямъ дорогамъ еще болѣе уменьшилась. Въ виду близкихъ платежей по обязательствамъ нѣкоторые лѣсоторговцы начинаютъ уступать изъ своихъ цѣнъ по преискурантамъ. Вслѣдствіе совершенно теплой погоды дровами торгуютъ тихо; цѣны на нихъ безъ перемѣнъ.

Варшава, 4 февраля.—Въ Варшавѣ было нѣсколько заграничныхъ купцовъ для покупокъ лѣса, но сдѣлки не осуществились въ виду того, что не выработана даже четвертая часть того количества, какое было въ прошломъ году. Привозъ матеріаловъ изъ лѣса весьма затрудненъ въ виду мягкой зимы. Цѣны на лѣсъ за границей, за исключеніемъ строевого лѣса, улучшаются; дубовыя и сосновыя шпалы имѣютъ лучшую цѣну и можно сжидать большаго ихъ подъема. Продано 150,000 шпаль, при чемъ 75,000 дубовыхъ по 3,60 марки, 75,000 сосн. по 2,40 марки за штуку, франко Данцигъ. Продано 10,000 слиперовъ 10/10" по 82 пфененига за куб. футъ, 10,000 дубовыхъ бревенъ, именно: 10/4" по 5,30 марки и 11" по 6,30 марки за штуку, франко Данцигъ. Въ Данцигѣ продано 500 дубовыхъ плансоновъ (20 к. ф.) по 1,80 марки за куб. футъ. Куплено 30,000 куб. футовъ мауэрлатовъ по цѣнамъ: 8/9" и выше по 41 к., 8/8", 36 к., 7" и 6" 28½ к. за куб. футъ, франко Варшава. [Куплено 20,090 куб. футовъ мауэрлатовъ 6" и 7" по 29 коп. за куб. футъ, франко Варшава. Куплено 2 вагона стропиль 4" и 5" по 28½ коп. за куб. футъ, франко Варшава привисл. жел. дор. Куплено 50 вагоновъ обрѣзныхъ досокъ разной толщины и ширины по 35 коп. и 15 вагоновъ обзолныхъ досокъ по 47 коп. за куб. футъ, франко Варшава тереспольской жел. дор. (Торг.-Пром. Г.).

Х р о н и к а.

Сѣздъ русскихъ дѣятелей по водянымъ путямъ.

Въ засѣданіи судоходнаго отдѣла сѣзда 31 января были выслушаны доклады, касающіеся сплава розсыпью лѣсныхъ матеріаловъ по внутреннимъ водянымъ путямъ, Л. Л. Владимірова и А. А. Якушева. Первый докладчикъ, инспекторъ судоходства, разсматривалъ этотъ вопросъ со стороны практическихъ неудобствъ, которыя представляетъ сплавъ дровъ и бревенъ розсыпью. По закону 1890 года, всякая рѣка считается сплавной, разъ сплавъ въ ней фактически возможенъ въ естественномъ ея состояніи; по мнѣнію докладчика подъ такое опредѣленіе подходитъ всякая маленькая рѣченка и, съ вырубкою лѣсовъ по большимъ рѣкамъ, лѣсопромышленники начинаютъ истреблять лѣса, лежащія на маленькихъ рѣчкахъ, по которымъ и произ-

водятъ сплавъ, къ ущербу владѣльцевъ береговъ и жителей данной мѣстности. Если бы сплавщики пользовались только прибылой водой, которая обыкновенно быстро спадаетъ, то тогда вредъ ограничился бы разрушеніемъ береговъ и нѣкоторымъ засореніемъ фарватера отъ потонувшихъ бревенъ, но сплавщики кромѣ того строятъ запони, или плавучія загражденія, для собиранія плывущаго по рѣкѣ лѣса и тогда вредъ для жителей получается гораздо болѣе. Благодаря устройству запоней, рѣка быстро запруживается бревнами и дровами до такой степени, что нѣтъ возможности по ней плавать даже на лодкѣ, уровень воды повышается, она затопляетъ низко расположенныя пашни и огороды, и, наконецъ, вода дѣлается вредной для питья. Въ такомъ положеніи рѣки остаются иногда по два мѣсяца, такъ какъ лѣсопромышленники дожидаются удешевленія рабочихъ рукъ, для разбора запоней. Напрасно страдающая сторона возбуждаетъ жалобы всюду—въ виду неполноты и неясности закона, обыкновенно, рѣшеніе бываетъ въ пользу сплавщиковъ. Докладчикъ приводилъ примѣръ жалобы крестьянъ, по дѣлу которыхъ состоялось два діаметрально противоположныхъ рѣшенія губернскаго присутствія. На рѣкахъ, находящихся подъ наблюденіемъ чиновъ вѣдомства путей сообщенія, дѣло обстоитъ не лучше, но только на большихъ рѣкахъ запони получаютъ видъ большихъ гидротехническихъ сооружений, которыя удерживаются за кусты свай, вбитыхъ совершенно противозаконно, на бечевникѣ, вопреки желаніямъ владѣльцевъ земли. Вода такими запонями поднимается на сажень и болѣе высоты, лѣсъ сплошною массою стоитъ на протяженіи нѣсколькихъ верстъ. Прорывы такихъ лѣсныхъ заломовъ могутъ быть весьма опасны для судоходства, какъ то случилось, напр., въ этомъ году на одномъ изъ притоковъ Шексны. Въ виду неблагоприятнаго вліянія сплава розсыпью на судоходство, на благосостояніе прибрежнаго населенія, г. Владиміровъ предложилъ сѣзду высказаться за необходимость реформированія законодательства о сплавѣ на основаніи слѣдующихъ положеній: 1) розсыпной сплавъ долженъ уступать при столкновеніи болѣе усовершенствованнымъ видамъ судоходства, а на рѣкахъ судоходныхъ долженъ быть запрещенъ совершенно; 2) право проѣзда и прохода по водянымъ сообщеніямъ принадлежитъ всѣмъ безъ изъятія; 3) устройство на сплавныхъ рѣкахъ искусственныхъ сооружений, запоней и т. п. требуетъ установленія для этихъ сооружений техническихъ условій; 4) на временно сплавныхъ рѣкахъ устройство запоней разрѣшается только послѣ разсмотрѣнія ближайшихъ условій; различныя постоянныя части сооружений, признанныхъ министерствомъ путей сообщенія необходимыми для сплава, могутъ осуществляться не иначе, какъ на отчужденной землѣ; 5) розсыпной сплавъ долженъ производиться въ очередномъ порядкѣ; 6) лѣсные матеріалы у запоней должны быть немедленно выгружаемы; 7) очистка рѣкъ отъ топляковъ производится лѣсопромышленниками въ назначенные сроки, и 8) лѣсопромышленники должны имѣть право складывать лѣсъ за предѣлами бечевника на необрабо-

танной землѣ и за известную плату по утвержденной губернаторомъ таксѣ.

Второй докладчикъ г. Якушевъ развилъ юридическую сторону вопроса, остановившись особенно подробно на положеніи, созданномъ закономъ 1890 года, признаніемъ рѣкъ славными по одному физическому признаку. Этимъ закономъ создано привилегированное положеніе для сплавщиковъ въ ущербъ всѣмъ остальнымъ жителямъ; въ особенности страдают интересы владѣльцевъ вододѣйствующихъ заведеній, которые обязаны жертвовать скопленною ими водою въ пользу сплавщиковъ безъ всякаго за то вознагражденія. Страдаютъ отъ загроможденія рѣкъ древесными матеріалами не только судоходство, но и другіе способы передвиженія, такъ какъ черезъ рѣки въ это время сообщеніе фактически прерывается, если только не устроены дорогіе мосты на прочныхъ опорахъ. Такъ какъ пользу изъ такого порядка вещей извлекаетъ исключительно лѣсопромышленность, то докладчикъ, рассмотрѣвъ съ разныхъ точекъ зрѣнія, дѣйствительно ли эта промышленность, влекущая за собою страшное лѣсоистребленіе, заслуживаетъ поощренія, въ ущербъ другимъ промысламъ, напр. земледѣлію, судоходству и т. д., пришелъ къ заключенію, что, съ государственной точки зрѣнія, слѣдуетъ, наоборотъ, возможно затруднить рубку лѣсовъ(?!) Докладчикъ предложилъ принять очень строгія постановленія, касающіяся сплава древесныхъ матеріаловъ вообще, и розсыпью въ особенности, что, по его мнѣнію, лучше сохранить лѣса, чѣмъ спеціальныя законы.

Укрѣпленіе песковъ при ст. Арчадинской, Донской области.

На юго-восточной сторонѣ юрта ст. Арчадинской находится громадная площадь летучихъ песковъ. Нѣсколько десятковъ лѣтъ тому назадъ районъ песка былъ небольшой и притомъ поросшій сорными травами, кустарникомъ и даже деревьями. Но съ годами растительность уничтожалась и площадь, обратившись въ мертвую пустыню, засылая сосѣднія плодородныя клочки земли и даже поселенія, имѣетъ постоянное стремленіе къ увеличенію и въ настоящее время занимаетъ до 10 тыс. десятинъ. Подъ напоромъ песковъ принужденъ былъ перекочевать въ другое мѣсто цѣлый хуторъ Гуровка. Долго равнодушно смотрѣли казаки на прогрессивный ростъ песковъ и никакихъ мѣръ къ пріостановкѣ его не хотѣли принимать. Станичные атаманы, поддерживаемые болѣе благоразумными изъ казаковъ, предлагали засаживать пески талыми (шелюгою); неоднократно дѣлало подобныя предложенія и окружное начальство; но всякій разъ они отклонялись „сборами“, и главными противниками засадки были представители тѣхъ селеній, которыя прилегаютъ къ пескамъ и болѣе всего отъ нихъ страдаютъ, по тѣмъ соображеніямъ, что засаженная площадь станетъ заповѣднымъ мѣстомъ; тогда за всякую поправу придется платить штрафы, а это непременно введетъ хуторянъ въ большое разореніе.

Наконецъ, въ 1900 году, какъ передаетъ „Вѣстн. Каз. Войскъ“, бывшему тогда станичнымъ атаманомъ

А. А. Семенову, пользующемуся симпатіями станичниковъ, удалось получить общественный приговоръ, которымъ было постановлено засаживать ежегодно до 400 дес. песчаной площади. Но тутъ родился вопросъ, гдѣ взять тальника для посадки? Есть у арчадинцевъ буеракъ „Ягодный“ съ песчанымъ грунтомъ, гдѣ произрастаетъ прекрасный хворостъ-красноталь. По сходству почвы этотъ хворостъ стоило бы только пересадить въ другой подобный же грунтъ и можно бы быть увѣреннымъ, что трудъ не пропадетъ даромъ. Таль въ Ягодномъ лѣтъ 10 не рубился и самый подходящий для посадки. На этотъ буеракъ и указало общество окружному атаману, ходатайствуя предъ нимъ о разрѣшеніи произвести тамъ рубку тала для засадки намѣченной площади песковъ. Простое дѣло оказалось не простымъ. Окружный атаманъ потребовалъ объ этомъ дѣлѣ отзывъ у мѣстнаго засѣдателя; тотъ же увѣдомилъ окружнаго атамана, что разрѣшить рубку хвороста въ Ягодномъ нельзя, такъ какъ грунтъ въ немъ песчаный и самъ нуждается въ укрѣпленіи. Окружный атаманъ согласился съ заключеніемъ засѣдателя, и пришлось казакамъ искать матеріала въ другомъ мѣстѣ. Стали они набирать таловъ по р. Арчадѣ, гдѣ хворостъ оказался низкорослымъ и обглоданнымъ скотиной. 11-го и 12 октября минувшаго года производилась рассадка хвороста. Каждому хутору была отведена известная площадь земли, которую онъ долженъ былъ засадить подъ наблюденіемъ своего хуторскаго атамана. Можно опасаться, однако, за удачу посадокъ: посадка производилась крайне небрежно и неумѣло, хворостины клались по бороздѣ въ нѣкоторыхъ мѣстахъ на разстояніи двухъ сажень одна отъ другой. Арчадинцы засадили въ общемъ 180 десятинъ. На текущій годъ предполагается продолженіе засадки песковъ.

Ножъ-корнерѣзь. Веневскій лѣсничій А. Н. Соболевъ, въ широковѣщательномъ анонсѣ, предлагаетъ лѣсоводамъ и садоводамъ изобрѣтенное имъ орудіе, въ видѣ кулинарнаго ножа съ волнистымъ лезвіемъ (10 вершк. длины), назначенное для подрѣзки корней сѣянцевъ въ грядахъ питомника и школы. Нельзя не пожалѣть, что этому анонсу приданъ слишкомъ рекламный характеръ, напоминающій кричащія афиши увеселительныхъ заведеній, что можетъ помѣшать осуществленію, несомнѣнно, добраго желанія г. Соболева. По заявленію изобрѣтателя, его ножъ-корнерѣзь „по своей практичности, быстротѣ и легкости работы, чистотѣ обрѣзки корней, полному и быстрому заживленію ранъ на обрѣзанныхъ корняхъ и обилію появляющихся послѣ обрѣзки стержневого корня, боковыхъ корешковъ, долженъ быть поставленъ внѣ всякой конкуренціи со всѣми примѣнявшимися до сихъ поръ для подрѣзки корней инструментами“. Въ добрый часъ будь это сказано! Да оправдается это заявленіе на практикѣ, на самомъ дѣлѣ. Кто сомнѣвается, пусть вспомнитъ, что Тульская губернія—родина всемірно известнаго снаряда, который незамѣнимъ и будетъ вполне удовлетворять своему назначенію до послѣдней щепотки чая на землѣ, а пожалуй и еще дольше. Почему же невозможно, что и веневскій корнерѣзь пріобрѣтетъ себѣ славу тульскаго самовара?

Ножъ-корнерѣзь сдѣланъ изъ цѣльной, лучшаго качества, полированной, литой стали и можетъ работать въ теченіе цѣлаго ряда лѣтъ. Цѣна ножа съ доставкой—3 р. 50 к., а съ приборомъ для точенія—4 р. Съ заказами предлагается обращаться по адресу: г. Вепевъ, Тульской губ., лѣсническому вепевскаго лѣсничества Алексѣю Николаевичу Соболеву.

Можно добавить, что этотъ ножъ требуетъ нѣкоторой осторожности обращенія: на него заявлена привилегія и взято уже охранительное свидѣтельство отъ 9 ноября 1901 г., за № 15687. Это предупрежденіе мы дѣлаемъ по адресу нѣмцевъ, французовъ и англичанъ и другихъ народовъ земного шара, которые воспроизводятъ уже тульскій самоваръ: изобрѣтатель корнерѣза врядъ-ли допуститъ его безъ покрова привилегіи и за предѣлами отечества.

Лѣсная охота въ Архангельской губ. Лѣсная охота на звѣрей и птицъ, издавна доставлявшая, благодаря обилію лѣсовъ, населенію Архангельской губерніи значительный заработокъ, замѣтно сократилось съ введеніемъ въ дѣйствіе закона 3 февраля 1892 года, воспретившаго, между прочимъ, ловлю птицъ силками и тому подобными способами. Въ послѣднее время, впрочемъ, промыселъ этотъ начинаетъ понемногу расширяться, такъ какъ населеніе мало по малу переходитъ на ружейную охоту. По сообщенію журнала „Охотничье Дѣло“, итоги промысла за послѣднія пять лѣтъ представляются въ такомъ видѣ:

	1895 г.	1896 г.	1897 г.	1898 г.	1899 г.
Число промышленник.	8.367	10.749	11.458	10.011	9.666
Общая выручка . . .	81.756	107.624	123.887	115.578	101.759

Изъ промышляемыхъ въ лѣсахъ звѣрей первое мѣсто занимаетъ бѣлка, затѣмъ идутъ лисица, куница, песецъ, медвѣдь и др.; изъ лѣсныхъ птицъ главнымъ предметомъ промысла являются рябчики, затѣмъ бѣлыя куропатки, тетерева, глухари и др. Лѣсная охота за 1899 годъ дала слѣдующую добычу: звѣрей убито 115,155 шт., на сумму 34.563 р., въ томъ числѣ медвѣдей 204 шт., волковъ 76 шт., росомахъ 179 шт., куницъ 1,079 шт., песцовъ 3,323 шт., лисицъ 1,170 шт., горностаевъ 3,697 шт., бѣлокъ 100,771 шт. и прочихъ лѣсныхъ звѣрей, 656 шт. Птицъ же добыто 177,914 паръ, на сумму 67.196 р., въ томъ числѣ рябчиковъ 95,459 паръ, куропатокъ 42,700 паръ, тетеревей 21,189 паръ, прочей лѣсной и водяной птицы 18,566 паръ. Промыселъ наиболѣе распространенъ въ уѣздахъ Печерскомъ, Пинежскомъ и Мезенскомъ.

Совѣщанія о сплавахъ. Начальникъ 1-ой (Гостинопольской) судоходной дистанціи, новгородскаго отдѣленія с.-петербургскаго округа путей сообщенія, приглашаетъ лѣсо-и дровопромышленниковъ и судовладѣльцевъ, имѣющихъ въ навигацію 1902 года заготовки лѣсныхъ материаловъ и сплавъ судовъ, прибыть въ Гостинопольскую пристань въ нижеуказанные сроки, въ 10 час. утра, для распредѣленія въ его присутствіи очередей сплава судовъ, лѣса и дровъ, по слѣдующимъ рѣкамъ съ ихъ притоками: по рѣкѣ Пчевжѣ—15 февраля, Черной—17 февраля, Оломнѣ—19 февраля,

20 февраля, Чаженинѣ—21 февраля. Лица, не прибывшія и не приславшія своихъ довѣренныхъ или заявленій, обязаны или подчиняться постановленіямъ общаго собранія бывшихъ на съѣздѣ или же имѣть отдѣльный сплавъ, послѣ общаго сплава.

Стоимость новыхъ желѣзныхъ дорогъ, постройка которыхъ уже начата или же къ сооруженію которыхъ будетъ приступлено въ текущемъ году, опредѣлена, по даннымъ смѣты министерства путей сообщенія, утвержденной въ законодательномъ порядкѣ, въ 420 милліоновъ рублей. На эту сумму должно быть построено 5,681 верста новыхъ рельсовыхъ путей, распающихся на отдѣльныя линіи: Болгое-Сѣдлецъ, Петербургъ-Вятка, Оренбургъ-Ташкентъ, Витебскъ-Жлобинъ, Кіевъ-Ковель, Карсъ-Эриванъ и Кругобайкальская.

— Херсонскимъ губернскимъ земствомъ, по словамъ „Одес. Листка“, возбуждается ходатайство передъ лѣснымъ департаментомъ о выработкѣ указаній способа посадки лѣса массивомъ и защитныхъ полосъ въ открытой мѣстности и мѣстахъ неудобныхъ для хлѣбопашества, а также объ упорядоченіи лѣсныхъ питомниковъ въ смыслѣ увеличенія посадочнаго матеріала, могущаго удовлетворять всѣхъ лицъ, обращающихся съ требованіемъ въ лѣсничество.

— Помощникъ управляющаго государственными имуществами Таврической и Екатеринославской губерній к. с. Новиковъ назначенъ съ 1 февраля управляющимъ государственными имуществами Астраханской губерніи.

— 9-го февраля внезапно скончался во время служебной поѣздки въ удѣльномъ имѣніи, во Владимірской губ., помощникъ управляющаго Московскимъ удѣльнымъ округомъ П. П. Троицкій.

— 18-го февраля въ Политехническомъ музеѣ въ Москвѣ, въ 7¹/₂ час. вечера, имѣетъ быть собраніе членовъ Московскаго лѣснаго общества, въ которомъ, между прочимъ, будетъ сообщеніе проф. В. Р. Вильямса „О вліяніи лѣса на почву“.

Пожертвованія въ память М. К. Турскаго.

Къ казначею Московскаго лѣснаго общества по 1-е февраля 1902 г. поступило пожертвованій на увѣковѣченіе памяти М. К. Турскаго: отъ продажи серебряныхъ вещей (5 штукъ), высланныхъ невьянскимъ лѣсничимъ Н. И. Смирновымъ и пожертвованныхъ „Неизвѣстнымъ“—на пам. 15 р. и на стип. 15 руб.; отъ владивостокскаго лѣсничаго П. В. Троицкаго—на пам. 1 р. 50 к., на стип. 1 р. 50 к., М. О. Жуксевичъ—на пам. 2 руб., П. Пашкеева—на пам. 2 р., Кит. Хоуденчинъ—на пам. 1 р., на стип. 1 р., Пудлина—на пам. 5 р., Ф. Рубисъ—на пам. 1 р., Прыткова—на пам. 1 р., Вѣтецкаго—на пам. 10 р., Землянухина—на пам. 1 р., Гринько—на пам. 1 р., В. Стрѣлецкаго—на пам. 10 р., на стип. 5 р., М. Суворова—на пам. 25 р., на стип. 5 р., Скидненскаго—на пам. 5 руб., на стип. 3 руб. (все чрезъ г. Троицкаго); получено отъ Лѣснаго общества въ С.-Петербургѣ, принятыя въ его кассу, на пам. 375 р. 21 к. и на стип. 1.248 р. 27 к. Итого на памятникъ 455 р. 71 к. и на стипендію 1.278 р. 77 к., а всего съ ижеденоступившими 8.026 р. 68 к., въ томъ числѣ

на памятникъ 3.249 р. 91 к. и на стипендію 4.776 р. 77 к; кромѣ того, 35 руб. на рѣшетку вокругъ могилы М. К. Турскаго.

Справочный отдѣлъ.

Предстоящіе торги и поставки.

Нижегородскимъ управленіемъ госуд. имущества назначены торги на продажу лѣса по лѣсничествамъ: невляйскому—18 февраля въ аэропин. волост. правл., Лукоянов. у., на 49.645 р., и 20 февраля въ темяшевскомъ волост. правл. на 60.055 р.; по павзельскому лѣсничеству—25 февраля въ мадаевскомъ волост. правл. на 83.584 руб.

18 февраля въ хозяйственномъ комитетѣ трубчатого завода (Петербургъ, островъ Голодай, Уральск. ул.), въ 12 ч., рѣшительный торгъ на поставку бревень, досокъ, жердей и др. лѣсныхъ матеріаловъ.

20 февраля въ черкасскомъ полиц. управленіи, Кіевской губ., торги по черкасскому лѣсничеству на продажу на срубъ лѣса, въ числѣ 78 торг. единицъ, на сумму 79.030 руб.

20 февраля въ управленіи златоустовскаго уѣзднаго воинскаго начальника (г. Златоустъ, Уфим. губ.), торги на поставку трехполѣнныхъ дровъ для казармъ въ г. Златоустѣ.

20 февраля въ кѣлецкомъ губернскомъ правленіи, въ 1 часть, рѣшительн. торги на поставку для войскъ дровъ до 6286 полукуб. сажень, въ томъ числѣ: по г. Кѣльцы и уѣзду 3733 саж., по Мѣховск. и Олькушск. уѣздамъ 154 саж., по Пинчовск. и Стопницкому уу. 1955 саж., по Андреевск. и Влощовск. уу. 444 саж.

21 февраля въ хозяйствен. комитетѣ кіевского арсенала (Кіевъ), въ 1 часть, торги на поставку спицъ дубовыхъ колотыхъ, длиною 30 дм., шир. и толщ. 3 1/2 дм.—88.200 штукъ и брусковъ дубовыхъ колотыхъ, длиною 80 дм. шир. и толщ. 4 дм.—15.400 штукъ.

25 февраля въ полтавской казенной палатѣ, съ переторжкою чрезъ 3 дня, торги на поставку для войскъ въ губерніи 1.800 1/2 саж. дровъ.

Новгородскимъ управленіемъ госуд. имущества назначено соревнованіе на подрядъ по выгрузкѣ изъ баржъ и складкѣ до 40 тыс. швырк. сажень дровъ въ С.-Петербургъ и мызѣ Пелль. Срокъ для соглашенія не позднѣе 1 марта.

Редакторъ-издатель Н. С. Нестеровъ.

ОБЪЯВЛЕНІЯ.

СОСНОВЫЯ СЪМЕНА И ЖЕЛУДИ

съ нормальнымъ % всхожести преимущественно изъ Сѣверо-западныхъ губерній

ПОКУПАЕТЪ

АДМИНИСТРАЦІЯ ИМѢНІЯ МЕНДЫРЖЕЦЪ.

Ст. Межирѣчье, Привислянскихъ жел. дорогъ.

3-1

ЛѢСНОЙ ЖУРНАЛЪ,

(32-й годъ)

издаваемый Лѣснымъ Обществомъ въ Петербургѣ.

выходитъ *шестью* выпусками, въ общемъ объемѣ на 1902 году свыше 50 печатныхъ листовъ, по слѣдующей программѣ, касающейся специально лѣсныхъ вопросовъ:

Правительственныя распоряженія.—Извѣстія о дѣятельности Лѣсныхъ Обществъ.—Статьи по всемъ отраслямъ лѣсного хозяйства.—Научное обозрѣніе.—Хроника и библиографія.—Лѣсоторговья извѣстія.—Смѣсь.—Вопросы и отвѣты.—Объявленія.

Подписка принимается въ С.-Петербургѣ, въ Лѣсномъ Обществѣ (у Синяго моста, д. Министерства Земледѣлія и Госуд. Имущ.), у комиссіонера Лѣсн. Общ. А. Ф. Девріена (Васильевскій Островъ, Румянцевская площадь, д. № 1—5) и въ главнѣйшихъ книжныхъ магазинахъ столицы.

Гл. члены Московскаго Л. Общества могутъ, для удобства, подписываться чрезъ свой Совѣтъ, высылая деньги на Лѣсной Журналъ вмѣстѣ съ членскими взносами.

Подписная цѣна на „Лѣсной Журналъ“ четыре (4) рубля въ годъ съ пересылкой и доставкой.

Журналъ за прошлые года, кромѣ 1871, 1879, 1889 и 1898 гг., можно получать по 2—4 рубля за годъ.

6-3

Редакторъ Л. И. Яшновъ.

УПРАВЛЕНІЕ ГОСУДАРСТВЕННЫМИ ИМУЩЕСТВАМИ ЧЕРНИГОВСКОЙ ГУБЕРНІИ

Доводитъ до всеобщаго свѣдѣнія, что въ 1902 году въ нижеозначенныхъ мѣстахъ и въ указанные сроки, съ 12 ч. дня, будутъ производиться третьи торги безъ переторжки на продажу лѣса изъ казенныхъ лѣсныхъ дачъ Черниговской губерніи, на условіяхъ 1901 года.

Наименованіе лѣсничества.	Количество и оцѣнка продаваемого лѣса.			Время и мѣсто торговъ.	Мѣстожительство лѣсничаго.	
	Число единицъ	Общая площадь. Дес.	Оцѣнка лѣса. Рубли.			
Остерское.	154	181	1383	27998	7 марта. Въ Остерскомъ волостномъ правленіи, въ г. Острѣ.	Въ городѣ Острѣ, въ наемной квартирѣ.

ОТКРЫТА ПОДПИСКА НА 1902 ГОДЪ

НА ЕЖЕНЕДЕЛЬНЫЙ ЖУРНАЛЬ

ЛѢСОПРОМЫШЛЕННЫЙ ВѢСТНИКЪ.

ЖУРНАЛЬ ЛѢСНОГО ХОЗЯЙСТВА, ЛѢСОПРОМЫШЛЕННОСТИ И ТОРГОВЛИ ЛѢСОМЪ.

ПОДПИСНАЯ ЦѢНА на годъ 6 рублей и на полгода 4 рубля.

ПОДПИСКА ПРИНИМАЕТСЯ въ конторѣ редакціи (Москва, Долгоруковская улица, д. № 42) и въ извѣстныхъ книжныхъ магазинахъ.

Редакторъ-издатель Н. С. Нестеровъ.

УПРАВЛЕНІЕ

КУРСКО-ХАРЬКОВО-СЕВАСТОПОЛЬСКОЙ ЖЕЛ. ДОР.

доводить до общаго свѣдѣнія, что на 8 марта мѣсяца 1902 года въ 12 часовъ дня въ помѣщеніи Управленія, находящемся въ г. Харьковѣ, назначается **конкуренція** посредствомъ подачи заявленій въ запечатанныхъ конвертахъ на поставку для нуждъ дороги нижеслѣдующихъ сосновыхъ матеріаловъ, а именно: болванокъ и бревень 8.800 штукъ, пластинъ 19.500 штукъ, реекъ 21.000 штукъ, досокъ ремонтныхъ 13.700 штукъ и досокъ тракціонныхъ 84.000 штукъ.

Означенные сосновые лѣсные матеріалы должны удовлетворять установленнымъ на дорогѣ техническимъ условіямъ.

Независимо сего Управление дороги оставляетъ за собою право увеличить или уменьшить поставку означенныхъ лѣсныхъ матеріаловъ на 25%.

Лица, желающія принять участие въ означенной конкуренціи, приглашаются подать о томъ не позже 12 часовъ 8 числа марта мѣсяца 1902 года свои заявленія вмѣстѣ съ цѣнами и къ заявленіямъ приложить подписанныя кондиціи. Заявленія должны быть адресованы въ Совѣтъ Управленія Курско-Харьково-Севастопольской желѣзной дороги къ конкуренціи на поставку сосновыхъ лѣсныхъ матеріаловъ.

Подаваемые заявленія должны быть обезпечиваемы залогомъ въ суммѣ 5% отъ суммы предлагаемой поставки, каковой залогъ вносится въ главную кассу Управленія дороги или въ Харьковское Губернское Казначейство валичными деньгами или 0/0 бумажными по залоговой стоимости таковыхъ, установленной г. Министромъ Финансовъ.

Исправность поставки обезпечивается 100% залогомъ общей суммы поставки, каковой залогъ образуется довнесеніемъ 5% суммы поставщикомъ по полученіи извѣщенія объ оставленіи за нимъ поставки.

Экземпляры кондицій на поставку желающіе могутъ получить почтою или лично во всѣ присутственные дни отъ 10 часовъ утра до 3-хъ часовъ дня въ Управленіи Матеріальной Службы К.-Х.-С. ж. д., помѣщаемомъ въ г. Харьковѣ, по Ключковской улицѣ, въ домѣ № 2.

Тамъ же можно получить и всѣ необходимыя справки и разъясненія.

Совѣтъ Управленія дороги на основаніи существующихъ законоположеній оставляетъ за собою право выбора контрагента по своему усмотрѣнію.

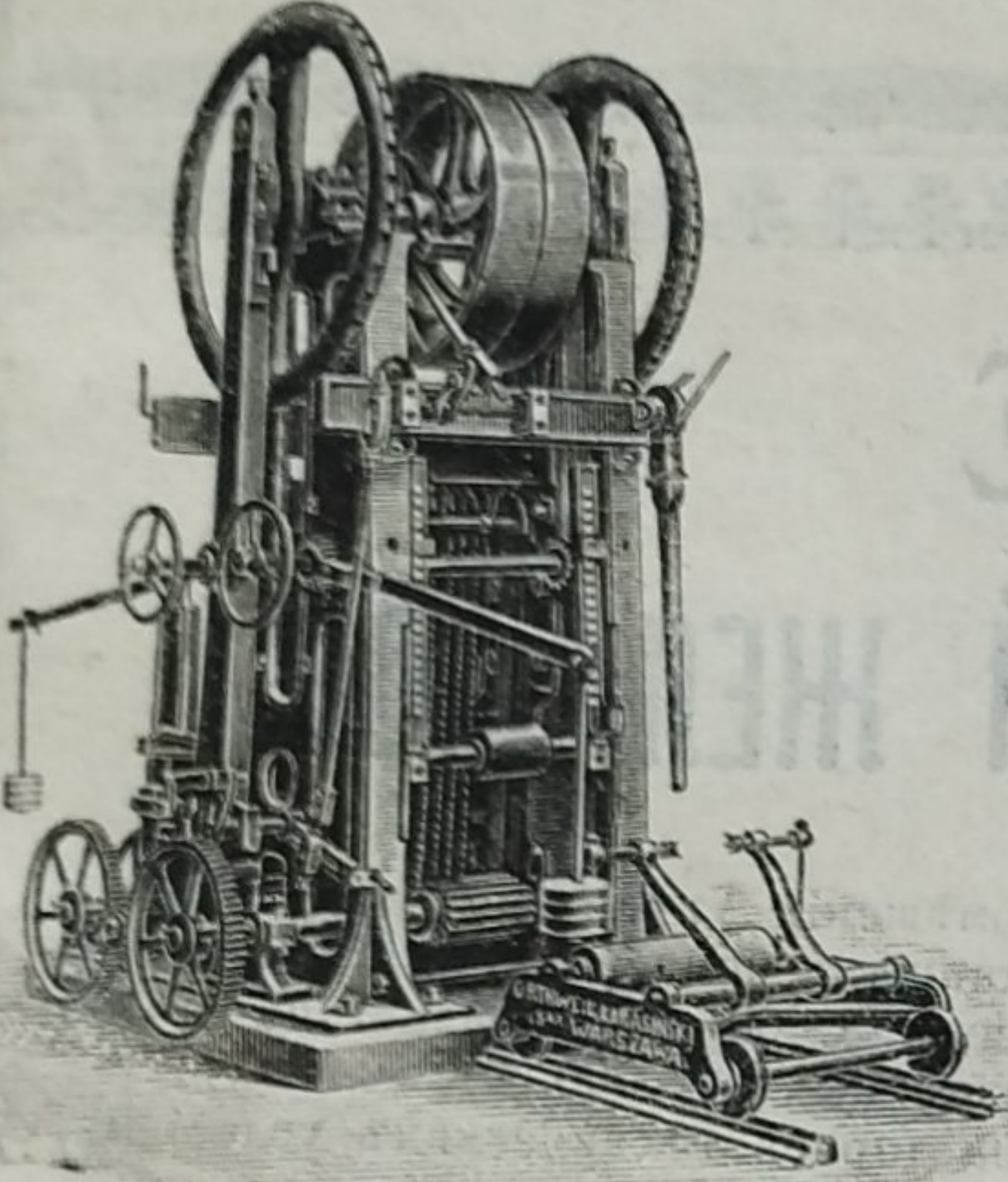
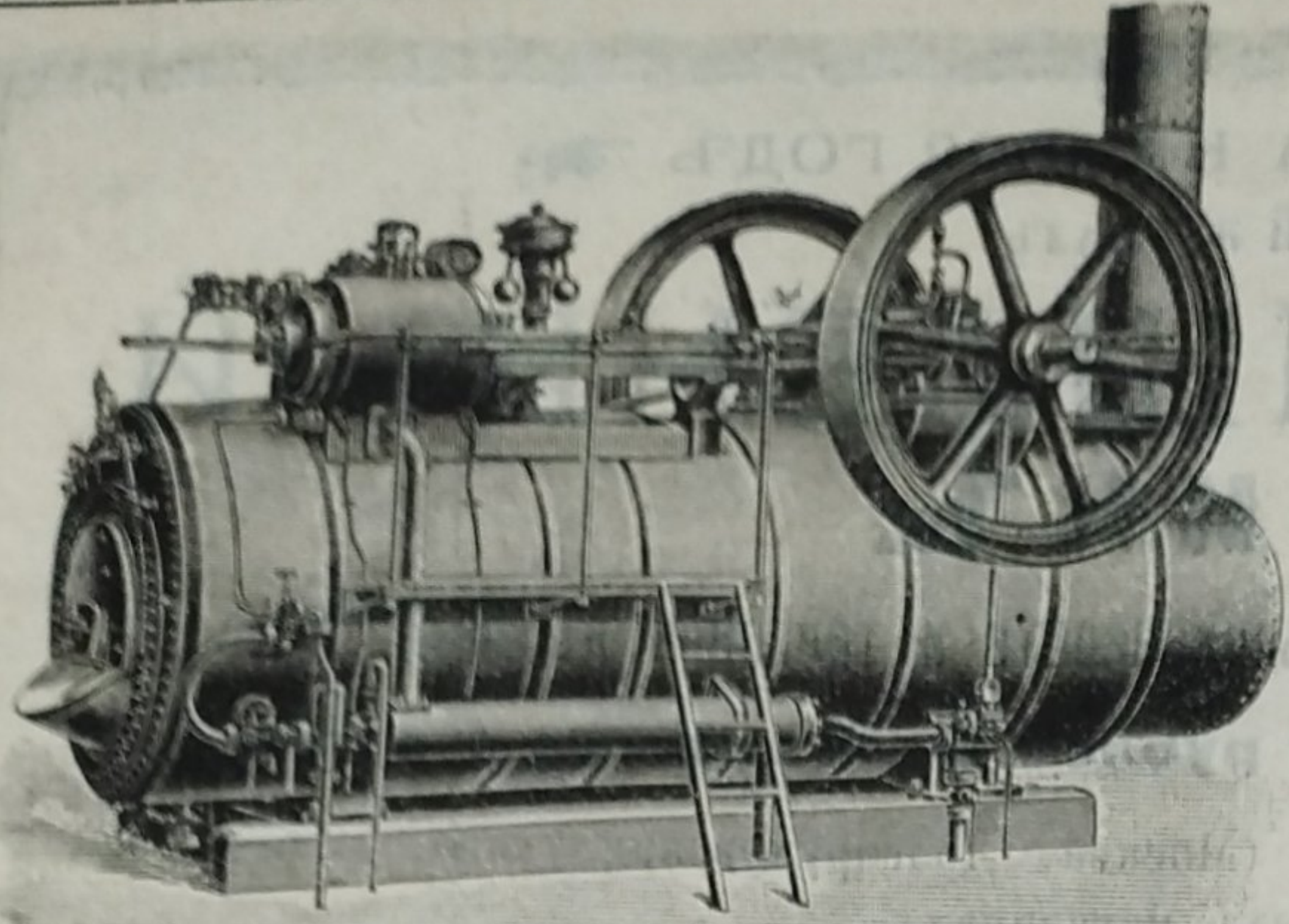
1—1

УДѢЛЬНЫЯ ЛѢСНЫЯ ПРОДАЖИ.

Управление Московскаго Удѣльнаго Округа объявляетъ, что имъ заготовлены въ прошлую и настоящую зиму значительныя партіи строеваго, пильнаго и дровяного лѣса въ дачѣ „Гжельско-Карповской“ I-го Карповскаго удѣльнаго имѣнія, въ Бронницкомъ и Богородскомъ уѣздахъ Московской губерніи, и нынѣ имѣются для продажи: сосновыя и еловыя бревна, длиною 9, 10 и 12 арш., при толщинѣ 4—6 верш., сосновыя пиловочные кряжи 6—7 арш., при толщинѣ 6—10 верш., доски разныхъ размѣровъ, лафетникъ шириною отъ 8 верш., дрова преимущественно сосновыя и частью еловыя, мѣроу 3/4, 4/4 и 3/4. Одна часть этихъ матеріаловъ находится на разстояніи 6—8 верстъ отъ ст. Степаново Московско-Нижегородской желѣзной дороги, а другая въ 7—12 верстахъ отъ ст. Бронницъ Московско-Казанской желѣзной дороги.

Лица, желающія осмотрѣть матеріалы на мѣстѣ, благоволятъ обращаться за надлежащими указаніями къ Управляющему I-мъ имѣніемъ г. Станевичу (дер. Юрово, около ст. Бронницъ), а также въ Управление Московскимъ Удѣльнымъ Округомъ (Москва, Пречистенскій бульваръ).

3—3



МАШИНОСТРОИТЕЛЬНЫЙ И ЛИТЕЙНЫЙ ЗАВОДЪ

Ортвейнъ, Карасинскій и К^о.
ВЪ ВАРШАВѢ,

Злотая улица, № 68.

СПЕЦИАЛЬНОСТЬ:
ПОЛНОЕ УСТРОЙСТВО ЛѢСОПИЛЬ-
НЫХЪ ЗАВОДОВЪ, со станками съ
верхнимъ и нижнимъ приводомъ.

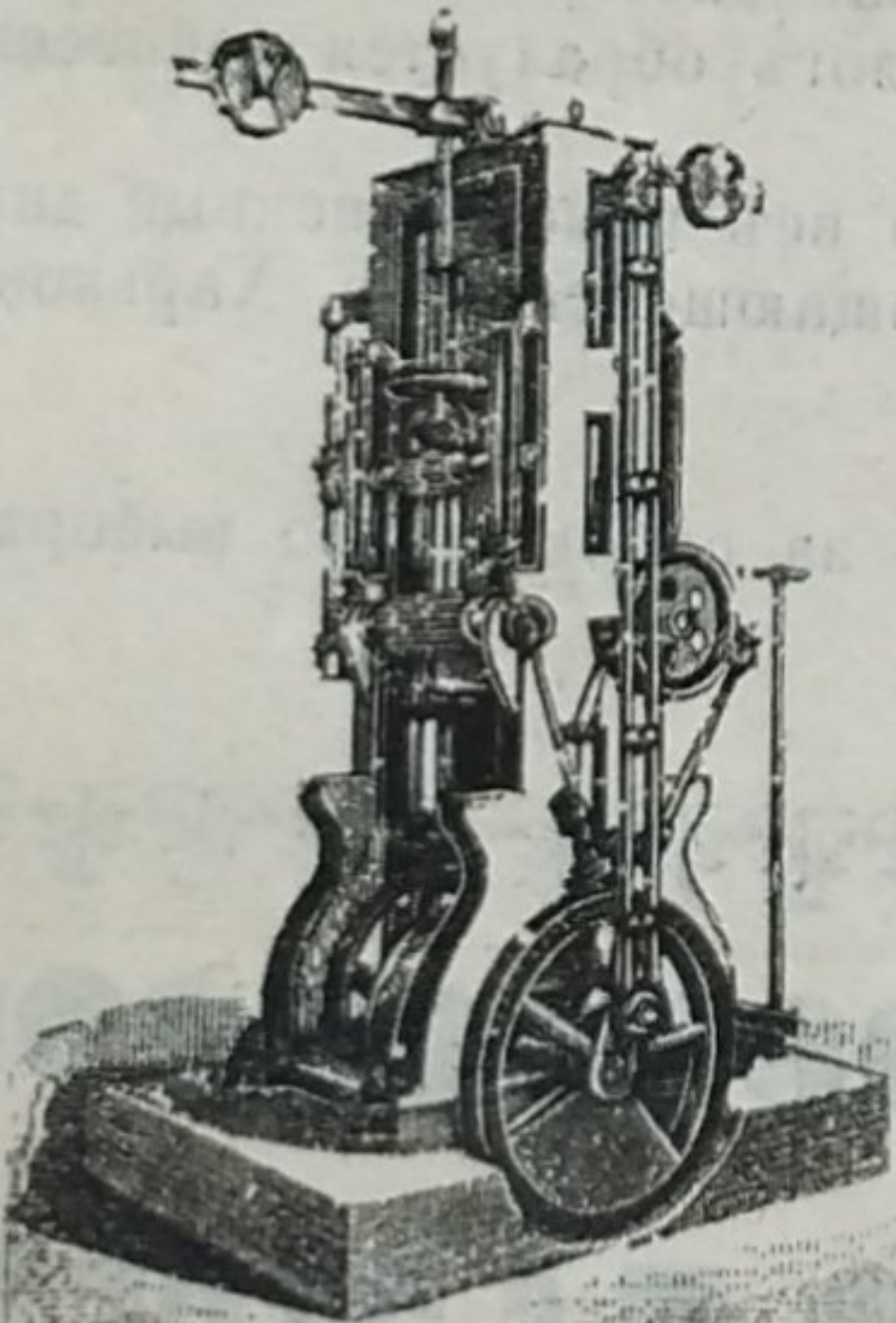
ЛОКОМОБИЛИ до 150 силъ съ выдвигными
топками.

ПАРОВЫЯ МАШИНЫ до 600 силъ горизонталь-
ныя, вертикальныя - быстроходныя для электриче-
скаго освѣщенія „Компoundъ“ съ конденсаціей и безъ.

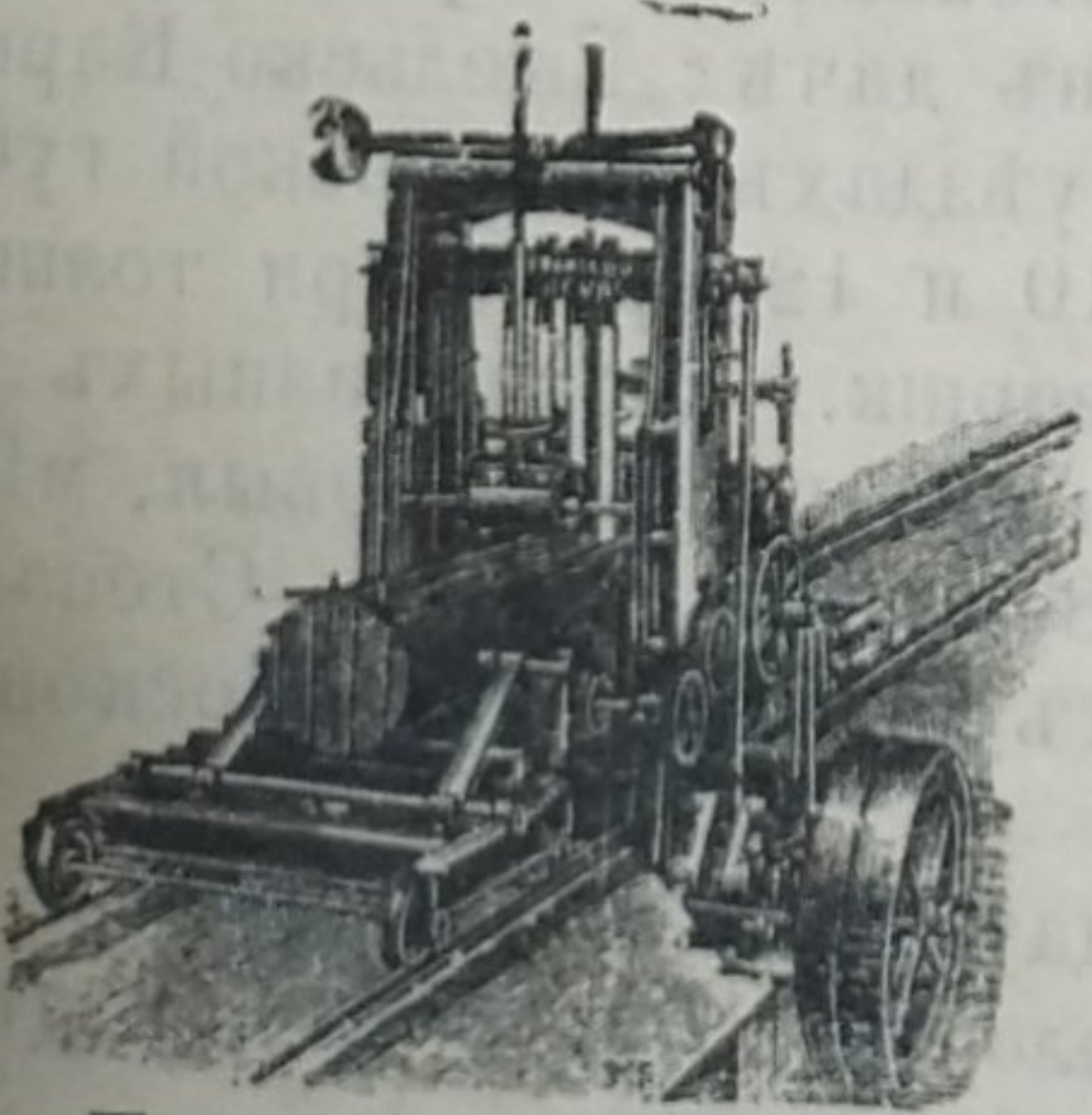
УПОЛНОМОЧЕННЫЙ ПРЕДСТАВИТЕЛЬ ВЪ КІЕВѢ

Инженеръ-Технологъ **Я. С. ПРЖЕЗДЗЕЦКІЙ.**

КРЕЩАТИКЪ, 41.



Постоянная лѣсопильная
рама.



Переносная лѣсопильная
рама.

АКЦИОНЕРНОЕ ОБЩЕСТВО
ФРАНЦЪ КРУЛЛЬ,
РЕВЕЛЬ.
МАШИНОСТРОИТЕЛЬНЫЙ ЗАВОДЪ
ОСНОВАНЪ 1865 ГОДА.

СПЕЦИАЛЬНОСТЬ
ЛѢСОПILЬНЫЕ
ЗАВОДЫ,
лѣсопильныя рамы, круглыя пилы, строгательныя, долбежныя,
фуганныя и прочіе станки.
Каталогъ и смѣты по востребованію.

АКЦИОНЕРНОЕ ОБЩЕСТВО
ФРАНЦЪ КРУЛЛЬ.

АКЦИОНЕРНОЕ ОБЩЕСТВО
МАШИНОСТРОИТЕЛЬНЫХЪ ЗАВОДОВЪ

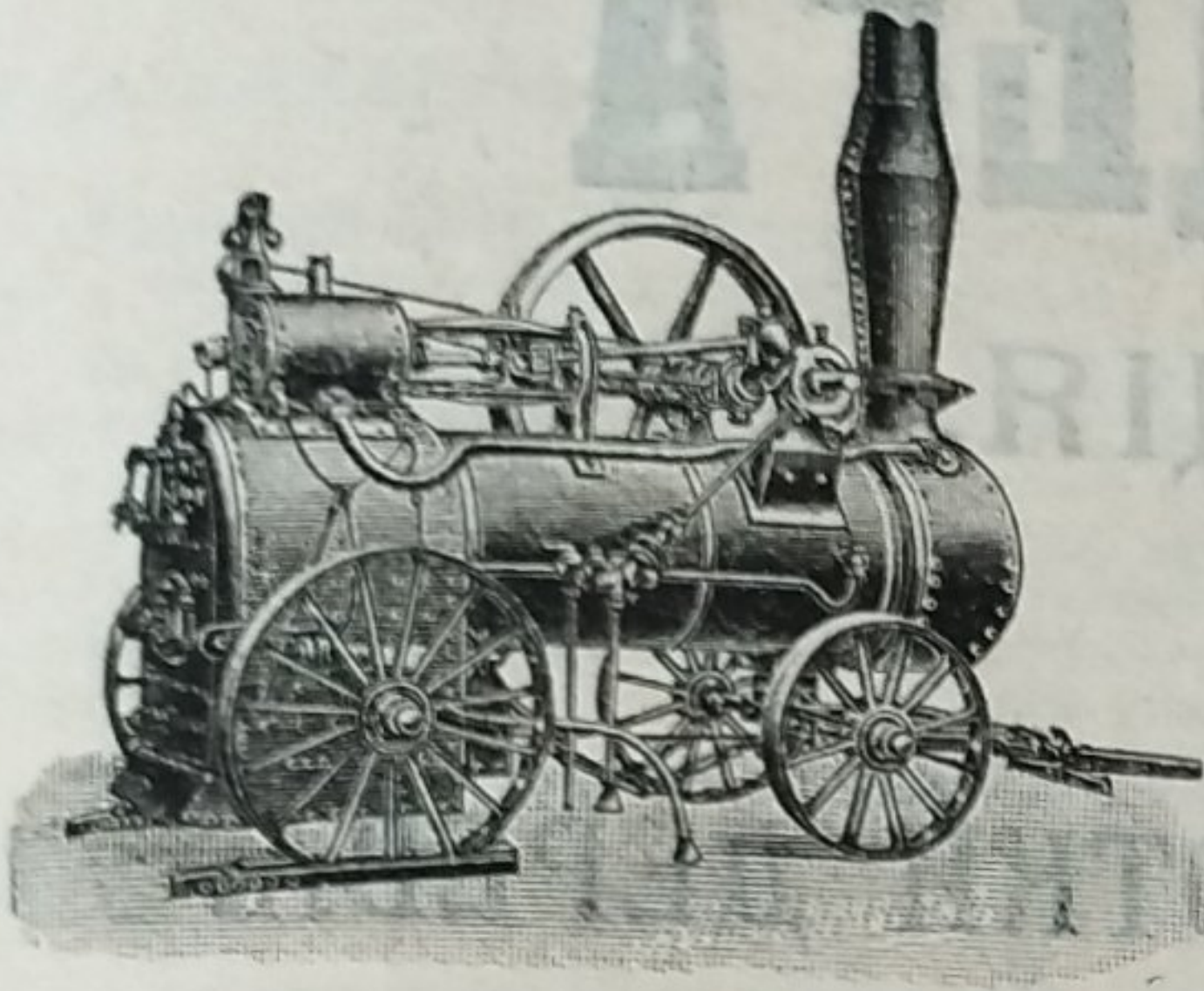
„Мужикъ“

ЭСКИЛЬСТУНА ВЪ ШВЕЦИИ.

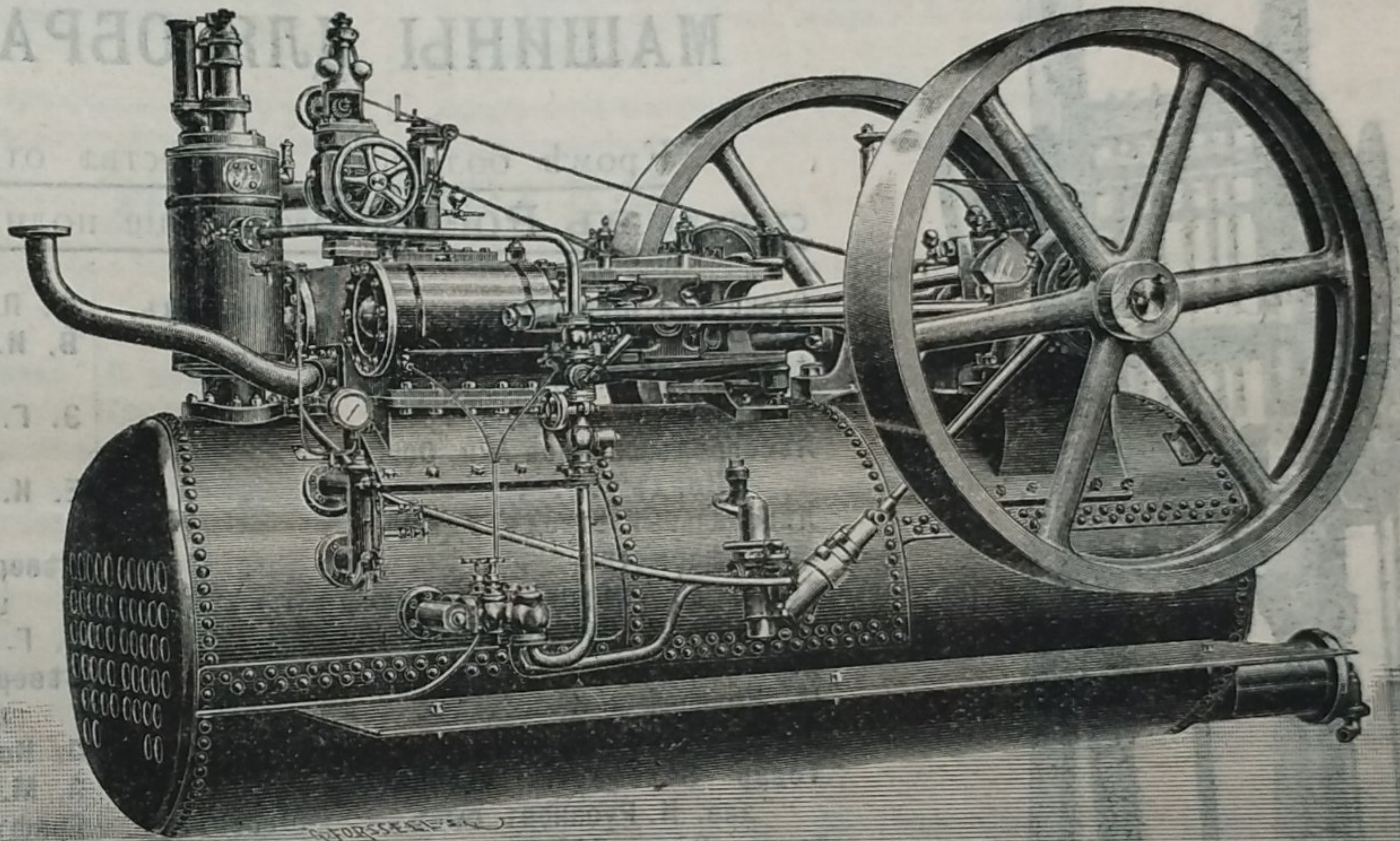
СПЕЦИАЛЬНОСТЬ:

ЛОКОМОБИЛИ,

на колесахъ и безъ оныхъ, всѣхъ размѣровъ.



Обыкновенный типъ.



Локомобиль для лѣсопиленъ.

Локомобили,
конструированные,
специально для лѣсо-
пиленъ, отапливае-
мые дровами, щепка-
ми и даже мокры-
ми опилками.

Локомобили ходовыхъ размѣровъ имѣются на складѣ и
могутъ быть высланы по первому требованію.

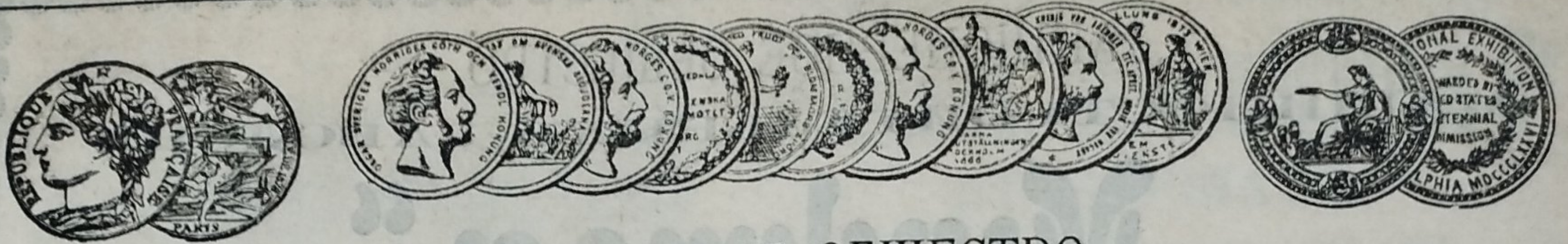
Цѣхы и точхы даххы высылаются безплатно по адресу. —

Единственный представитель для всей Россіи

Эмиль Гамринъ,

Москва, Мясницкая, домъ Давыдовой.

Адресъ для телеграммъ: Гамринъ—Москва.



АКЦИОНЕРНОЕ ОБЩЕСТВО
МАШИНОСТРОИТЕЛЬНЫХЪ ЗАВОДОВЪ

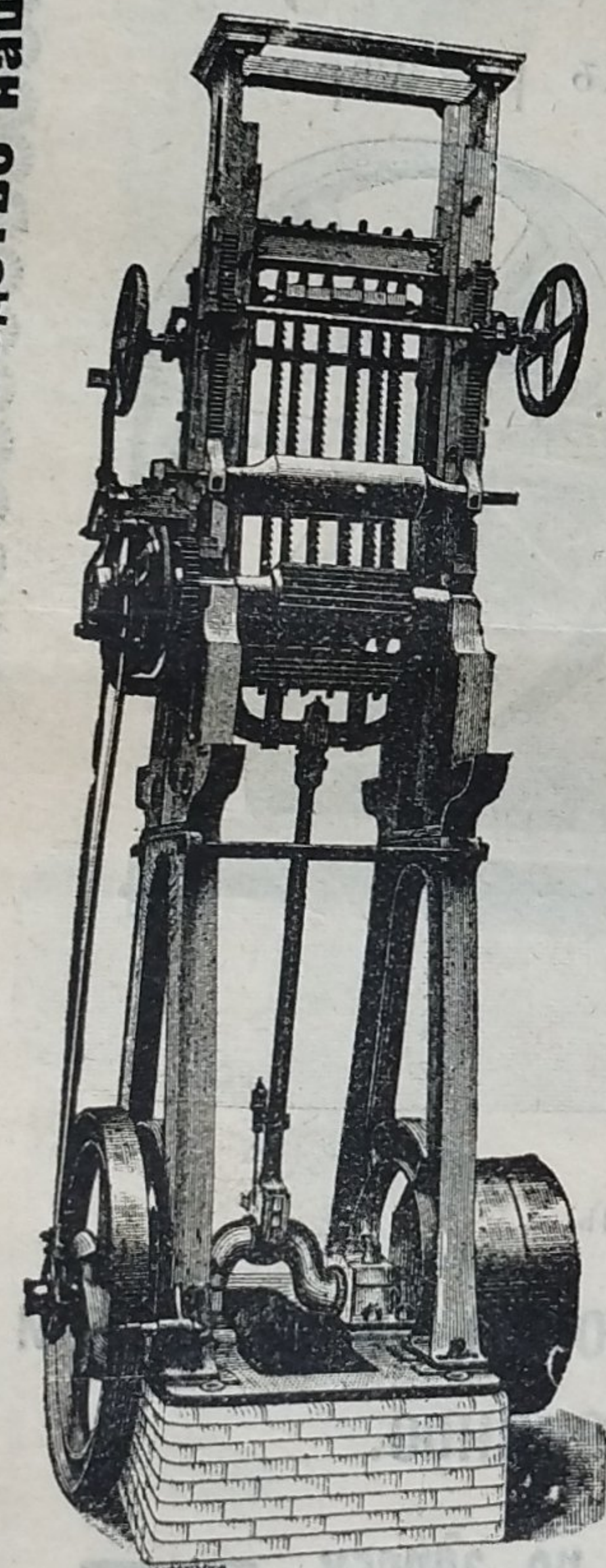
Г. и К. Г. БОЛИНДЕРА

ВЪ СТОКГОЛЬМЪ—ШВЕЦІЯ.

Основано въ 1844 году.

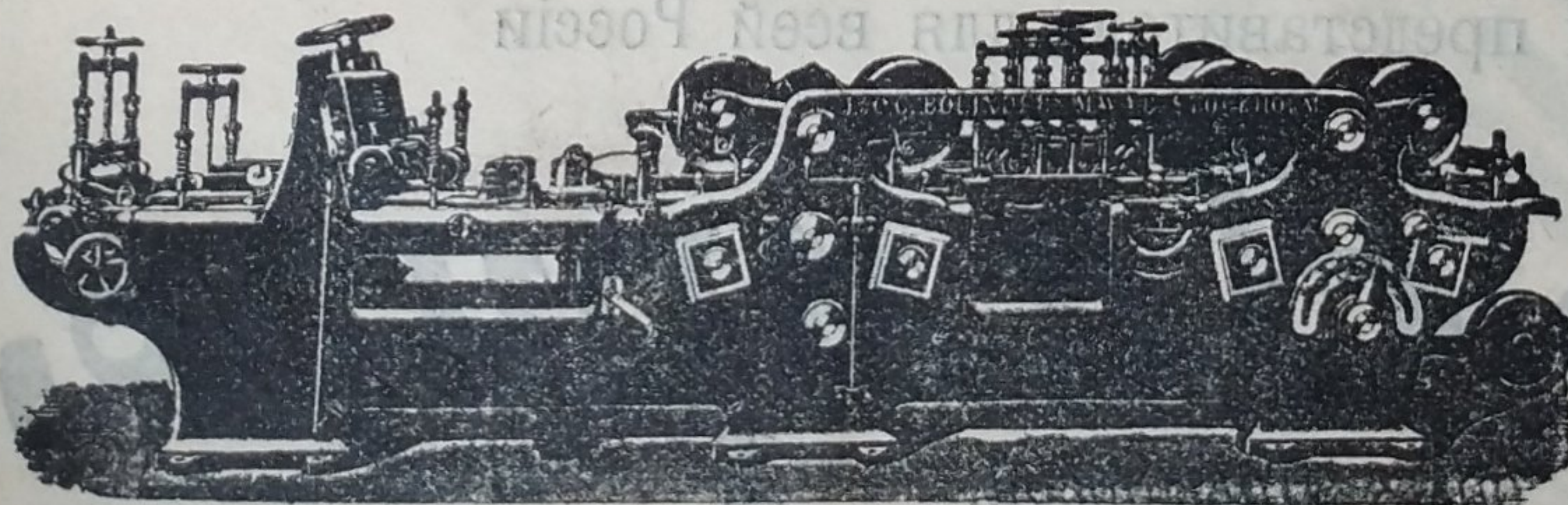
МАШИНЫ ДЛЯ ОБРАБОТКИ ДЕРЕВА.

Кромѣ большого количества отдѣльныхъ машинъ, заводъ доставилъ въ Россію слѣдующіе полные лѣсопильные заводы:



Сурковъ и Шергольдъ . . .	Архангельскъ.	Ф. П. Рыбкинъ	Вологда.
Шольцъ и Кларкъ	"	В. И. Корнышевъ	Сермакса.
Братья Вальневы	"		(Олон. губ.).
А. Буторинъ	"	Э. Г. Брантъ и К ^о	Юрьевецъ.
Лѣсопромышленное Акц. Общ.	"		(Костромск. г.).
"Нордъ"	"	Е. К. Кнорре	Грабово.
Лѣсопильный заводъ Удѣльн.	"		(Пензенск. г.).
Вѣдомства	"	Сѣверное Стеклольно-Промы-	
Товар. Бѣломорск. лѣсопил.	"	шленное Общ.	С.-Петербургъ.
зав. Н. Русановъ сынъ	"	Э. Г. Брантъ и К ^о	"
Карль Стюартъ	"	Сѣверный лѣсообдѣлочный за-	
М. Волковъ и К ^о	"	водъ	"
Э. Малаховъ	"	П. Кочневъ	Нарва.
Товар. Бѣломорск. лѣсопил.	Мезень.	А. М. Лютеръ	Ревель.
зав. Н. Русановъ сынъ	Ковда.	Графъ Штакельбергъ	"
Товар. Петра Бѣляева насл.	"	І. К. Геннгузенъ	Новоселье.
Карль Стюартъ	"		(Исковск. г.).
Лѣсопромышленное Акц. Общ.	"	Ш. Немцовичъ	Рига.
"Ковда"	"	Х. Михельсонъ	"
Товар. Бѣломорскихъ лѣсо-	"	Ф. Пихлау	"
пил. заводовъ Н. Руса-	"	Р. Лодеръ	"
новъ сынъ	"	Д. Шварцбортъ	"
А. Буторинъ	Кола.	Э. ф. Гриневальдъ	Белленгофъ.
Лѣсопромышленное Акц. Общ.	"	Баронъ Ант. ф. Альфтанъ	Ясковицъ.
"Печора"	Озерки (Мур-	Л. М. Хвастуновъ	Тюмень.
	манск. бер.).	Русское Товарищество Коти-	
Компанія Онежскаго Лѣснаго		новыхъ Промысловъ	Петропавловскъ.
Торга	Онега.		Камчатка.
А. П. Бѣляевъ и К ^о	Вологда.		

Остерегаться поддѣлокъ, выдаваемыхъ за производство нашихъ заводовъ!



Заводъ въ СТОКГОЛЬМЪ—ШВЕЦІЯ.

КОНТОРА

68 С.-Петербургъ—Васил.
Островъ, 9-я линия, № 4,
Техническая контора
Ад. Кьельгрехъ.

Тино-литографія Т-ва И. Н. Кушнеревъ и К^о, Москва, Пименовская ул., соб. домъ.
При настоящемъ номерѣ разсылается годовымъ подписчикамъ 1901 г. книжка „Лѣсной Справочникъ“.