

ЛѢСОПРОМЫШЛЕННЫЙ ВѢСТНИКЪ.

ЖУРНАЛЬ ЛѢСНОГО ХОЗЯЙСТВА, ЛѢСНОЙ ПРОМЫШЛЕННОСТИ И ТОРГОВЛИ ЛѢСОМЪ.
ВЫХОДИТЬ ЕЖЕНЕДЕЛЬНО.

Подписная цѣна съ доставкой и пересылкой: на годъ—шесть рублей и на полгода—четыре рубля; отдѣльные номера по 25 коп.

За напечатаніе объявленій на послѣднихъ страницахъ взимается за одинъ разъ: за цѣлую страницу—30 руб., за $\frac{1}{2}$ страницы—20 руб., за $\frac{1}{4}$ страницы—12 руб., за $\frac{1}{8}$ страницы—8 руб. и за строку пегита въ 25 буквъ—20 к. При повтореніи дѣлается скидка по особому тарифу: за пересылку отдѣльныхъ объявленій, вѣсомъ до 1 лота, взимается по 50 коп. и по 25 коп. за каждый добавочный лотъ, съ каждой сотни экземпляровъ. За перемѣну адреса уплачивается 60 коп.

Подписка принимается въ конторѣ Редакціи и въ извѣстныхъ книжныхъ магазинахъ. Объявленія принимаются въ конторѣ Редакціи и конторахъ объявленій Петербурга и Москвы.

Адресъ Редакціи и Конторы: Москва, Долгоруковская улица, домъ № 42.

Статьи, присылаемыя для напечатанія, могутъ въ случаѣ надобности подвергаться сокращеніямъ и измѣненіямъ. Статьи, присылаемыя безъ обозначенія условій гонорара, считаются бесплатными. Статьи, признанныя Редакціей неудобными для напечатанія, сохраняются 3 мѣсяца и возвращаются авторамъ за ихъ счетъ. О присылаемыхъ въ Редакцію новыхъ книгахъ даются въ журналѣ отзывы или помѣщаются объявленія.

Редакція открыта ежедневно, кромѣ праздничныхъ дней, отъ 11 до 4 часовъ дня. Для личныхъ объясненій редакторъ принимаетъ по субботамъ отъ 6 до 7 час. вечера и по воскресеньямъ отъ 12-ти до 2-хъ часовъ дня.

№ 8.

21-го ФЕВРАЛЯ

1902 г.

СОДЕРЖАНІЕ.

Нѣсколько словъ по поводу статьи Ф. М. Заикина: „О мотивахъ хозяйственной эксплуатаціи лѣсныхъ владѣній“. Д. С. Пономарева.—Изъ машинскаго лѣсничества, Саратовской губерніи. Е. И. Предтеченскаго.—Библіотеки въ низшихъ лѣсныхъ школахъ. А. Костина.—Нужды экспортной лѣсной торговли нашего Сѣвера.—Лѣсоторговый отдѣлъ. Лѣсной доходъ за 11 мѣсяцевъ 1901 года.—Торги по рогачевскому лѣсничеству, Могилевской губ.—Торги по дятловскому лѣсничеству, Гродненской губ.—Торги по лапичскому лѣсничеству, Минской губ.—Торги по эсьмонскому и минскому лѣсничествамъ, Минской губ.—Торги по брянскому лѣсничеству, Орловской губ. С. Б.—Правила операціяхъ, производимыхъ юго-западными жел. дорогами въ Одессѣ при транзитныхъ перевозкахъ лѣсныхъ матеріаловъ, слѣдующихъ изъ-за границы черезъ Радзивиловскую, Волочискую, Новоселицкую, Унгенскую и Одесскую таможи въ заграничныя государства и въ Батумъ.—Царицынъ.—Дубовка.—Хроника. Объ участіи общественныхъ силъ въ завѣдываніи водными путями.—Опыты культуры тика.—Сносъ плотовъ въ Градижскѣ.—Многосвѣжная зима на Уралѣ.—Строительное дѣло въ С.-Америкѣ.—Отъ редакціи.—Справочный отдѣлъ. Предстоящіе торги и поставки.—Объявленія.

Нѣсколько словъ по поводу статьи Ф. М. Заикина: „О мотивахъ хозяйственной эксплуатаціи лѣсныхъ владѣній“.

Въ № 51 „Лѣсопромышленнаго Вѣстника“ за 1901 г. Ф. М. Заикинъ въ своей статьѣ удивляется, что наши помѣщики вообще несимпатично относятся къ торговымъ лѣснымъ операціямъ, говоря, что это не ихъ дѣло, и желаетъ, чтобы у насъ на Руси было побольше помѣщиковъ лѣсовладѣльцевъ, которые вмѣсто того, чтобы отдавать свои лѣса на срубъ, приложили бы къ нимъ свой личный трудъ, и увѣряетъ при этомъ, что лѣсное дѣло не представляетъ мудрости.

Желанія Ф. М. Заикина дѣйствительно практичны и, пожалуй, своевременны, но „желать“ и „мочь“ это двѣ совершенно различныя вещи. Несмотря на то, что я самъ лѣсовладѣлецъ, лѣсничій по профессіи и что двадцать пять лѣтъ веду крупныя лѣсохозяйственныя операціи, я все-таки одобряю, по крайней мѣрѣ при наличныхъ условіяхъ русской лѣсной торговли, укоренившіеся взгляды нашихъ помѣщиковъ на эксплуатацію своихъ лѣсовъ.

Въ статьѣ Ф. М. Заикина рѣчь шла только о группѣ лѣсовладѣльцевъ болѣе или менѣе мелкихъ, такъ какъ изъ крупныхъ лѣсовладѣльцевъ помѣщиковъ многіе имѣютъ во главѣ своихъ управленій лѣсами спеціалистовъ и нерѣдко умудренныхъ опытомъ, а въ касѣ своихъ имѣній достаточныя оборотныя средства и которымъ всякое предпріятіе, могущее увеличить доходность ихъ имѣній, такъ сказать, по плечу. Разбирая затронутый вопросъ, мы такихъ лѣсовладѣльцевъ будемъ имѣть въ сторонѣ. Не о нихъ рѣчь.

Прежде всего я совершенно не согласенъ съ авторомъ разсматриваемой статьи, что лѣсное дѣло не мудреное. Чтобы рассчитать предпріятіе, составить планъ раздѣлки лѣса, нанять своевременно и по подходящей цѣнѣ рабочихъ, найти подходящаго десятника, продать матеріаль, а главное получить деньги за него, на это не только мало желанія, но требуется еще и знаніе дѣла, много житейской практичности, знаніе людей; съ которыми имѣешь дѣло, разные торговые извороты, а главное совершенно свободный, съ большимъ запасомъ, противъ требованій дѣла, капиталъ, такъ какъ торговля лѣсная, какъ и всякая

другая, ведется въ кредитъ, а риска отъ всякихъ случайностей, хотя часто и мелкихъ, но такихъ, на которыхъ дѣло можетъ споткнуться, въ лѣсномъ дѣлѣ болѣе, чѣмъ во всякомъ другомъ.

Я, напримѣръ, зналъ и крупное лѣсное предпріятіе (въ Владимірской губ.), которое имѣло для эксплуатаціи до 20 тыс. десятинъ великолѣпнаго, вѣкового, сосноваго лѣса; во главѣ дѣла стояло свѣтило науки, а кругомъ его толпилась, въ видѣ исполнителей, группа молодыхъ специалистовъ; въ распоряженіи дѣла былъ миллионный капиталъ, а дѣло все-таки привело только къ убыткамъ и настолько ощутительнымъ, что его пришлось реставрировать въ первоначальную форму.

Здѣсь были на лицо и теоретическія знанія, дающія возможность сдѣлать бумажный расчетъ, была и свобода располагать капиталомъ, но не было практической сноровки, не было знаній мелочей дѣла, сумма которыхъ составляетъ для него суть всего, и дѣло пало.

Зналъ я также и другое крупное лѣсохозяйственное предпріятіе подъ одной изъ столицъ. Дѣло это, организованное практичнымъ специалистомъ, шло хорошо, десятки тысячъ сажень дровъ и бревенъ заготавливались, сплавлялись и раздѣльвались своевременно. Но возмнилъ хозяинъ этого дѣла, подъ указаніемъ досужихъ совѣтчиковъ, что дѣло лѣсное немудреное, сталъ дѣлать свои указанія, которыя мѣшали дѣлу, стали впутываться въ дѣла и его совѣтчики, и въ результатѣ организаторъ этого дѣла долженъ былъ поэтому оставить его и перейти на другое. И вотъ дѣло, оставленное законченнымъ въ заготовкѣ съ матеріалами, находящимися уже на берегахъ тѣхъ же сплавныхъ рѣкъ, по которымъ они сплавлялись и прежде, въ неумѣлыхъ рукахъ дало самые плачевные результаты, приведшіе къ полному его прекращенію, несмотря на совершенно свободный и крупный капиталъ и завоеванное положеніе на рынкѣ.

Налаженное дѣло да въ умѣлыхъ рукахъ кажется всякому простымъ, какъ просты и коммерческіе расчеты въ журнальной статьѣ, а начини его дѣлать, такъ оно и предъявляетъ сложныя требованія: надо ознакомиться подробно и съ тѣми рынками, на которыхъ предполагается продажа матеріала, затѣмъ найти покупателей, обезпечить получку денегъ, а при началѣ заготовки развѣдать, гдѣ надо найти подходящихъ рабочихъ, сколько въ дѣлѣ этомъ встрѣтишь конкуренціи, каковы были урожаи хлѣбовъ и травъ въ окрестности предпріятія, какъ и когда установится зимній путь, влияющій на ходъ выработки и много, много другого.

Все это не совсѣмъ просто и даже не новичка можетъ поставить не одинъ разъ втупикъ или подвергнетъ большимъ затрудненіямъ. Хорошо еще, если есть свободныя деньги и время на поѣздки и изученія, а когда денегъ въ обрѣзъ, да они взяты въ банкъ подъ послѣдній ресурсъ, тогда всякій рѣшится лучше получить за свой лѣсъ и менѣе, отдавъ его на срубъ, но дома и навѣрное, чѣмъ ловить журавля въ небѣ, рассчитывая на его крупныя перья.

Этимъ всѣмъ я не хочу сказать, что стремиться къ хозяйственной разработкѣ своихъ лѣсовъ не слѣдуетъ, но лишь предостерегаю довѣрчивыхъ читателей, чтобы они журнальные совѣты слѣпо не примѣняли къ дѣлу, а относились бы къ нимъ критически и прежде чѣмъ воспользоваться ими, все рекомендованное прикинули бы семь разъ къ мѣстному дѣловому аршину.

Возьмемъ для подтвержденія этого лѣсовладѣльцевъ помѣщиковъ въ указанной авторомъ статьи мѣстности—Костромской губерніи. Допустимъ, что хотя гг. Крепишъ или Волженскій, имѣя свои лѣса по Унжѣ, вздумали эксплуатировать ихъ сами, а не продавать на срубъ, какъ обыкновенно, гг. Сергѣеву, Бушуеву и др. Не имѣя запасныхъ капиталовъ на разовое выполненіе задуманнаго дѣла, имъ надо начать съ того, чтобы добиться ссуды банка, а это дѣло требуетъ и многихъ хлопотъ, времени и расходовъ. Допустимъ, на этотъ разъ, стеченіе всѣхъ благопріятныхъ результатовъ при полученіи ссуды, отсутствіе тутъ же всегдашнихъ нуждъ у помѣщиковъ въ деньгахъ для другихъ надобностей; положимъ, ссуда получена, цѣла и надо приступить къ дѣлу. Довѣряя печатному совѣту, читаетъ помѣщикъ, что для его района рекомендуются Ф. М. Заикинымъ рынки Унжа—Рязань, Рязань—Воронежъ, для которыхъ указываются цѣны на лѣсъ и дѣлаются финансовыя расчеты, и невольно остановится на вопросѣ: зачѣмъ же,—скажетъ онъ,—идти съ будущимъ товаромъ на сравнительно незначительные и отдаленные рынки Рязань и Воронежъ, когда у меня, если я лѣсъ разработаю круглымъ матеріаломъ, подъ бокомъ лѣсная ярмарка у Макарья на Унжѣ, затѣмъ Пучежъ, Нижній и Козмодемьянскъ, а есть всѣ пильные товары, то Нижній, Самара и другіе низовые рынки, снабжающіе лѣснымъ матеріаломъ степи, а въ крайнемъ случаѣ Москва. Вѣдь чтобы добраться до Рязани, надо пройти товару вверхъ по Окѣ до 1000 верстъ подъ парходомъ, въ Рязани разгружаться и снова нагружаться по мелочамъ въ вагоны, двадцать разъ съѣздить въ Воронежъ для продажи постепенно отправляемаго товара, а въ случаѣ отсутствія требованія, или устроить тамъ склады, или ѣхать съ товаромъ дальше, но куда? На это указаній у Ф. М. Заикина не имѣется. Между тѣмъ предпринимателю нужно держать охраненіе остающагося товара въ Рязани, сплавить въ Нижній для продажи гусяну изъ-подъ товара, такъ какъ въ Рязани продать её трудно, и нести массу другихъ расходовъ, не предвиденныхъ указаніями г. Заикина.

Когда обдумаетъ нашъ помѣщикъ всѣ обстоятельства да приметъ во вниманіе еще необходимую затрату капитала на устройство нужныхъ для сплава гусянь, а также отсутствіе коммерческихъ знакомствъ, невозможность, за ограниченностію оборотныхъ средствъ, продавать товаръ въ кредитъ, борьбу съ конкуренціей и всѣ тѣ терніи торговаго дѣла, которые переживаетъ купецъ, то навѣрно скажетъ: „это что-то не такъ; нѣтъ, Богъ, съ ними, этими совѣтами, въ нихъ совсѣмъ не разберешься; продамъ-ка я свой лѣсокъ по

прежнему на срубъ Сергѣеву—деньги вѣрныя. И онъ будетъ правъ.

Иное дѣло если бы въ крупныхъ волжскихъ городахъ, торгующихъ лѣсными матеріалами для отправки въ отдаленныя степныя мѣстности, какъ, на примѣръ, въ Казани, Самарѣ, Царицынѣ, Астрахани и др., а также въ столицахъ и при крупныхъ узловыхъ станціяхъ желѣзныхъ дорогъ, были устроены или казенные, или земскіе, или даже акціонерные склады лѣса, лѣсныхъ матеріаловъ и издѣлій, которые не только принимали бы отъ помѣщиковъ ихъ матеріалы на комиссію, но и выдавали бы ссуды подъ товаръ, до продажи послѣдняго, подъ небольшой казенный процентъ. Этимъ рискъ лѣсовладѣльца при разработкѣ своихъ дачъ былъ бы доведенъ до минимума и тогда дѣйствительно можно было бы ожидать, что большая часть лѣсовладѣльцевъ-помѣщиковъ займется эксплуатаціею своихъ лѣсовъ, конечно, не сразу по 50 десятинъ, какъ рекомендуетъ Ф. М. Заикинъ, а понемногу, по мѣрѣ средствъ, постепенно увеличивая дѣло, такъ какъ всякій будетъ знать, что, доставивъ товаръ до ближайшаго комиссіоннаго склада, не только лѣсовладѣлецъ освобождается отъ дальнѣйшихъ мытарствъ по сбыту своего товара, но онъ оставитъ его въ рукахъ умѣлыхъ, гарантирующихъ ему цѣлость товара, а при нуждѣ въ деньгахъ, можетъ еще взять тамъ хотя половину его стоимости въ ссуду, которая и погасится при продажѣ матеріала.

Изъ этихъ же складовъ начинающій дѣло лѣсовладѣлецъ могъ бы получить и разныя справки какъ о сортахъ товара, имѣющаго большій спросъ, такъ и о среднихъ цѣнахъ на него, совершенно достаточныя и для предварительныхъ расчетовъ дѣла и для плана разработки лѣса въ сортименты.

Послѣ всего здѣсь изложеннаго думаю, что не ошибусь, высказавъ желаніе скораго осуществленія организаціи указанныхъ складовъ, что это желаніе—общее для насъ, мелкихъ лѣсовладѣльцевъ, такъ какъ такая организація дастъ возможность увеличить доходы нашихъ имѣній, уменьшить рискъ нашихъ лѣсохозяйственныхъ операцій и избавитъ насъ отъ дорогихъ посредниковъ, а главное приведетъ къ осуществленію высказанной Ф. М. Заикинымъ мысли для общаго блага.

Дим. Пономаревъ.

Петровскій заводъ
20 января 1902 г.

Изъ махимскаго лѣсничества Саратовской губерніи.

Махимское лѣсничество, Саратовской губ., лежащее въ юго-западной части Кузнецкаго уѣзда на границѣ съ Петровскимъ, расположено среди селеній, обитателями которыхъ занимаются кустарными деревообрабатывающими промыслами, какъ-то, жженіемъ угля, сидкою дегтя, выдѣлкою саней, телѣгъ, колесъ, осей, ступицъ, лопатъ, однимъ словомъ, предметовъ необходимыхъ въ домашнемъ крестьянскомъ хозяйствѣ. Сосновый лѣсъ разрабатывается ручнымъ путемъ на доски, а полуразработанные пни и корни сосновыхъ деревьевъ идутъ на

выгонку смолы. Выработанныя издѣлія и продукты развозятся гужомъ по ближайшимъ базарамъ въ Петровскій и Кузнецкій уѣзды, гдѣ и распродаются. Главными, вѣрнѣе, единственными покупателями казеннаго лѣса являются мѣстные крестьяне, соединяющіеся обыкновенно для разработки купленныхъ дѣлянокъ и уплаты за нихъ денегъ въ товарищества изъ трехъ-четырехъ человекъ. Покупка лѣса болѣе, чѣмъ на 1.000 руб. въ однѣ руки, встрѣчается, какъ исключеніе; болѣею же частью одно лицо покупаетъ на сумму 100—150 руб. и въ рѣдкихъ случаяхъ болѣе. Крупные лѣсоторговцы, пользующіеся для эксплуатаціи лѣса наемнымъ крестьянскимъ трудомъ, не могутъ выдерживать конкуренціи съ небогатыми крестьянами—земледѣльцами, лично занимающимися въ свободное отъ полевыхъ работъ время разработкою купленныхъ дѣлянокъ.

Практикующійся мѣстною администраціею способъ продажи лѣса рассчитанъ на скромный бюджетъ крестьянина и его неодинаковую по временамъ года покупательную способность, въ зависимости отъ хозяйственно-экономическихъ условій даннаго мѣста и времени то понижающуюся почти до нуля, то поднимающуюся до извѣстныхъ небольшихъ размѣровъ. Дѣлянки, назначаемыя въ продажу, обыкновенно дробятся на очень мелкія единицы, — хвойный лѣсъ въ 400—600 кв. саженъ, а лиственный въ 1200—1500 кв. саженъ. Кроме того покупателямъ дѣляются большія льготы по вывозкѣ лѣса изъ дѣлянокъ и уплатѣ причитающихся за нихъ денегъ. Получивъ отъ лѣсничаго лѣсорубочный билетъ на заторгованную единицу, покупатель обыкновенно безъ всякой уплаты денегъ приступаетъ къ разработкѣ купленнаго лѣса на нужные ему сортименты и затѣмъ, разработавъ часть матеріаловъ, является къ лѣсничему, приноситъ извѣстную, преимущественно небольшую, сумму денегъ и проситъ отпустить ему изъ дѣлянки соответствующее количество вырубленнаго лѣса. Выкупленные матеріалы окончательно разрабатываются на издѣлія, поступаютъ на рынокъ, реализуются на деньги, и вновь покупатель идетъ въ канцелярію лѣсничаго, приноситъ вырученныя деньги и приобретаетъ право на новую вывозку части заготовленныхъ матеріаловъ и т. д. до окончанія срока операціи и полной уплаты денегъ за дѣлянку. Такой способъ продажи дѣйствуетъ въ нашей мѣстности уже нѣсколько лѣтъ и, насколько извѣстно, никогда не встрѣчалось никакихъ серьезныхъ недоразумѣній въ практическомъ его примѣненіи, а доходность казенныхъ лѣсовъ идетъ между тѣмъ впередъ гигантскими шагами, и нѣтъ никакого сомнѣнія, что практикующіяся разсрочки платежей представляютъ въ этомъ направленіи извѣстную двигательную силу. Если только къ лѣсному хозяйству позволительно примѣнить термины демократическій и буржуазный, то лѣсное хозяйство махимскаго лѣсничества, зиждущееся на удовлетвореніи насущныхъ нуждъ крестьянскаго домашняго обихода и сосредоточивающее элементы производства въ рукахъ самого трудящагося населенія, носитъ яркій демократическій колоритъ.

На сѣздѣ лѣсныхъ чиновъ Пензенской и Саратовской губерній, бывшемъ въ прошломъ 1901 году, между прочимъ былъ поставленъ принципиальный вопросъ о томъ, не представляютъ ли разсрочки платежей и частичные отпуска лѣса изъ проданныхъ дѣлянокъ лишь одинъ непосильный трудъ для лѣсной стражи, не принося серьезныхъ матеріальныхъ выгодъ казнѣ и удобствъ покупателямъ (!) Мнѣнія членовъ сѣзда по этому вопросу рѣзко расходились. Если предполагаемая ломка установившагося способа продажи лѣса произойдетъ, то это должно повлечь за собою, въ слѣдствіе отсутствія дешеваго кредита въ деревнѣ, сильное потрясеніе сложившихся формъ—купли-продажи казеннаго лѣса, а также повліяетъ, особенно въ первое время, и на общую доходность многихъ лѣсничествъ нашей мѣстности. Конечно, тенденція къ возвышенію доходности казенныхъ лѣсовъ въ силу общихъ экономическихъ условій должна прогрессивно идти впередъ,—измѣнятся лишь составъ лѣсопокупателей и съ нимъ вмѣстѣ сложившаяся форма кустарнаго производства приметъ нежелательный буржуазно-капиталистическій характеръ.

Скажу въ заключеніе нѣсколько словъ по поводу оцѣнки лѣсосѣкъ, предъявляемыхъ къ торгамъ. Для оцѣнки лѣсовъ въ Саратовской губ. официально приняты таксы, составленныя еще въ 1883 году и ставшія для настоящаго времени полнымъ анахронизмомъ. Чтобы сдѣлать болѣе или менѣе вѣрную оцѣнку дѣлянокъ, мы принимали за правило внимательно осматривать составъ и ростъ лѣса на каждой отдѣльной торговой единицѣ и при этомъ имѣть въ виду стоимость десятины однокачественнаго и однохарактернаго насажденія въ данной дачѣ, выразившуюся на послѣднихъ торгахъ, а также процентъ наддачи къ таксовой ея цѣнѣ. Сообразно этой стоимости и процента, къ вычисленной таксовой цѣнѣ дѣлянокъ дѣлалась соответствующая надбавка, колебавшаяся въ предѣлахъ 5—125%.

С. В. Бехъ въ своей статьѣ „Какими мѣрами можно поднять доходность казенныхъ лѣсовъ, не увеличивая размѣра рубокъ“ (№№ 2 и 3 „Лѣсопромышленнаго Вѣстника“ за 1902 г.) выражаетъ мысль, чтобы собраніе и обработка данныхъ по составленію таксъ, массовыхъ и сортиментныхъ таблицъ—одинъ изъ важнѣйшихъ моментовъ въ дѣятельности лѣсничаго, какъ хозяина—были возложены на особыхъ „техниковъ“ въ виду обремененности лѣсничихъ прямыми служебными обязанностями. Иногда приходится выслушивать мнѣнія, что и производство лѣсокультурныхъ работъ по лѣсничествамъ—другой важнѣйшій моментъ въ дѣятельности лѣсничаго—также слѣдуетъ возложить на особыхъ лицъ, ибо лѣсничіе за массою дѣль не въ состояніи лично руководить подобными работами. И такъ облегченный отъ самыхъ интересныхъ занятій, лѣсничій будетъ по прежнему исполнять священную обязанность обильныхъ жертвоприношеній идолу канцеляріи и усердно нагромождать плюшкинскую кучу рукописнаго матеріала, именуемую „дѣлами“, иначе говоря, безъ конца писать, писать, отписываться, пере-

писываться, росписываться.... Позволю себѣ выразить увѣренность, что образованные и энергичные лѣсничіе сдѣлаютъ всякую работу не хуже, а даже лучше чуждыхъ лѣсничеству, наѣзжихъ господъ—техниковъ, уже по одному тому лучше, что лѣсничій всегда стоитъ ближе къ дѣлу и цѣлыми годами и даже десятилѣтіями можетъ изучить его, лишь бы только была къ тому возможность. Да, лишь бы только наступило освобожденіе отъ ненавистнаго ига канцеляріи и на небосклонѣ русскаго лѣснаго хозяйства взопла бы новая прекрасная звѣзда. Русскіе лѣсничіе показали-бы, что они умѣютъ любить лѣсъ, умѣютъ растить и цѣнить его, и могутъ зорко присматриваться ко всякой живой лѣсохозяйственной мѣрѣ, ведущей къ развитію и украшенію своего дѣтища.

Е. Предтеченскій.

С. Мачимъ,
Саратовской губ.

Библіотеки въ низшихъ лѣсныхъ школахъ.

Въ ряду статей о низшихъ лѣсныхъ школахъ, помѣщенныхъ въ „Лѣсопромышленномъ Вѣстникѣ“ за 1901 годъ, вовсе не затрогивается весьма важный, по моему мнѣнію, вопросъ о бібліотекахъ при этихъ школахъ. Между тѣмъ на основаніи дѣйствующихъ распоряженій бібліотеки лѣсныхъ школъ должны состоять почти исключительно изъ руководствъ для учащихся и учебниковъ для учащихся. Я говорю „почти“, потому что исключеніе дѣлается только для книгъ по исторіи и географіи и для книгъ, содержащихъ свѣдѣнія, которыя могутъ быть полезны для воспитанника въ будущей его дѣятельности въ качествѣ лѣснаго кондуктора. Чтеніе же беллетристическихъ сочиненій, журналовъ общаго содержанія и газетъ признается крайне нежелательнымъ. Какъ естественное слѣдствіе отсюда, является запрещеніе выписывать въ школьныя бібліотеки какія бы то ни было беллетристическія произведенія, журналы общаго содержанія и газеты, и подобные журналы и газеты, полученные школами въ даръ отъ кого-либо, рекомендуется совсѣмъ не допускать въ обращеніе между воспитанниками.

Почему наравнѣ съ историческими и географическими, не предлагается выписывать и сочиненій по естественной исторіи, неизвѣстно; изгнаніе же беллетристическихъ произведеній мотивируется тѣмъ, что при рациональной постановкѣ дѣла преподаванія у воспитанниковъ остается очень мало свободнаго времени и имъ некогда заниматься чтеніемъ этихъ произведеній.

Нельзя не согласиться, что при обширности курса лѣсныхъ школъ свободнаго времени, особенно въ зимнемъ полугодіи, у воспитанниковъ очень мало; но оно все-таки есть и его надо чѣмъ-нибудь заполнить. Если бы въ бібліотекахъ лѣсныхъ школъ былъ надлежащимъ образомъ подобранный отдѣлъ беллетристическихъ произведеній, то воспитанники заполняли бы свой маленькій досугъ чтеніемъ. При настоящемъ же составѣ бібліотекъ и при полномъ отсутствіи какихъ-либо развлеченій въ школахъ воспитанники или прово-

дятъ это время въ полной праздности, или занимаютъ ся чтеніемъ всего, что попадетъ имъ подъ руку, болѣею частью ужасной дребедени, въ родѣ романовъ—приложеній къ газетамъ „Свѣтъ“, „Родина“ и т. п. или иногда, хотя и рѣдко, отыскиваютъ прямо нежелательныя развлеченія въ стѣнѣ школы. Отсюда ясно, что съ точки зрѣнія недостатка времени изгнаніе беллетристическихъ произведеній изъ библиотекъ лѣсныхъ школъ нельзя признать цѣлесообразнымъ.

Кромѣ того, нужно помнить, что большинство поступающихъ въ лѣсныя школы, по крайней мѣрѣ всѣ окончившіе курсъ городскихъ училищъ, являются въ школы съ весьма развитою потребностью въ чтеніи. Препятствовать этимъ юношамъ въ удовлетвореніи ихъ законной человѣческой потребности и несправедливо, и вредно въ интересахъ самой школы.

Беллетристическія произведенія въ видѣ русскихъ и даже нѣкоторыхъ иностранныхъ классиковъ, прочитанныя воспитанникомъ лѣсной школы подъ руководствомъ преподавателя, оказали бы самое благотворное вліяніе на его умственное и нравственное развитіе и такимъ образомъ принесли бы ему несомнѣнную пользу въ его будущей дѣятельности въ качествѣ лѣсного кондуктора. Нельзя же смотрѣть на лѣсного кондуктора, какъ на машину, устроенную для нарѣзки дѣлянокъ, производства посѣва и посадки и т. д.; лѣсному кондуктору приходится исполнять разнообразныя порученія по службѣ, имѣть общеніе съ людьми самаго разнообразнаго развитія, и чѣмъ онъ самъ будетъ развитѣе, тѣмъ большую пользу принесетъ онъ своею дѣятельностью.

Въ виду изложеннаго я считаю крайне необходимымъ пополненіе библиотекъ низшихъ лѣсныхъ школъ популярными сочиненіями по естественной исторіи и особенно беллетристическими произведеніями хотя бы въ видѣ русскихъ классиковъ.

А. Костинъ.

Нужды экспортной лѣсной торговли нашего Сѣвера.

Въ „С.-Петербургскихъ Вѣдомостяхъ“ (№ 36) помѣщена содержательная статья г. Лѣсника подъ заглавіемъ „Экспортная лѣсная торговля сѣверныхъ окраинъ Европейской Россіи и ея нужды“, которая заслуживаетъ серьезнаго вниманія и потому приводится нами почти полностью.

Изъ 60 милліоновъ рублей общей выручки отъ экспорта лѣсныхъ матеріаловъ Россіи, на долю сѣверныхъ портовъ: Петербурга, Кеми, Онеги, Архангельска и Мезени падаетъ около 25 милліоновъ или 40,1%, при этомъ на экспортъ пиленнаго матеріала приходится около 22½ милл. руб., а остальные 2½ милл. рублей составляютъ цѣнность вывозимаго круглаго лѣса. Этотъ значительный экспортъ лѣса, постепенно увеличивающійся, обязанъ исключительнымъ условіямъ Сѣвера, гдѣ до 75% всей площади покрыты лѣсными насажденіями, при чемъ до половины всѣхъ лѣсовъ Европейской Россіи входятъ въ составъ Архангельской, Вологодской, Олонецкой и сѣверной части Новгородской

губерній, съ главными сплавленными путями, тяготящими къ Сѣверному океану и Финскому заливу. Благодаря обилію естественныхъ сплавныхъ путей и отчасти искусственнымъ сооруженіямъ—обводнымъ каналамъ и системамъ Маріинской [и принца Вюртембергскаго,—эта окраина приспособлена для доставки лѣса къ вышеназваннымъ портамъ.

Вслѣдствіе благопріятныхъ условій сплава, при суровомъ климатѣ и скудости почвы для сельскохозяйственной цѣли, экономическая жизнь всей этой окраины и торгово-промышленная дѣятельность ея связаны непосредственно съ эксплуатаціею лѣсныхъ богатствъ. При такихъ условіяхъ нормальная постановка экспортной лѣсной торговли, захватывающей такой громадный районъ, является вопросомъ государственной важности, такъ какъ отъ нея зависитъ непосредственно благосостояніе мѣстнаго населенія и увеличеніе доходности отъ лѣсного имущества.

Въ виду этого, интересно ознакомиться, хотя въ самыхъ краткихъ чертахъ, при какихъ условіяхъ ведется экспортная лѣсная торговля въ нашихъ сѣверныхъ портахъ. Экспортная лѣсная торговля петербургскаго порта (черезъ гор. Кронштадтъ) насчитываетъ слишкомъ 100 лѣтъ; что же касается портовъ Онеги и Архангельска, то начало лѣсоторговаго дѣла въ этихъ пунктахъ положилъ графъ Шуваловъ въ 1755 году, получивъ отъ императрицы Елисаветы Петровны привилегію на устройство въ гг. Онегѣ и Архангельскѣ лѣсопильныхъ заводовъ и на иностранную торговлю лѣсомъ. Въ настоящее время въ районахъ со сплавленными путями, тяготящими къ Бѣлому морю и Ледовитому океану, работаетъ около 30 лѣсопильныхъ заводовъ; такое же количество заводовъ расположено и въ районахъ со сплавомъ къ Финскому заливу. Всѣ заводы разрабатываютъ пильные лѣсные матеріалы исключительно для экспортной торговли и лишь самая незначительная часть древесины низшихъ качествъ, въ видѣ бракованныхъ досокъ, поступаетъ на мѣстные рынки.

Главнымъ, вѣрнѣе единственнымъ комиссіонеромъ и маклеромъ въ экспортномъ лѣсоторговомъ дѣлѣ сѣвера является Лондонъ; въ немъ завершаются ежегодно, главнымъ образомъ, въ зимніе мѣсяцы, всѣ запродажные сдѣлки, къ началу навигаціи съ имѣющимся на заводахъ лѣснымъ товаромъ, поступающимъ не только въ Англію, но и на континентъ: въ Германію, Францію, Голландію и Бельгію, а также въ болѣе отдаленныя страны, какъ, напримѣръ, Африку и Австралію. Лондонскіе предприниматели, частью непосредственно, частью черезъ своихъ агентовъ, проживающихъ постоянно въ портовыхъ городахъ окраины, или покупаютъ лѣсной товаръ на биржахъ заводовъ (въ русской валютѣ, съ условіемъ доставки его къ портамъ за счетъ покупателя), или принимаютъ товаръ на комиссію для продажи на заграничныхъ рынкахъ въ иностранной валютѣ, гарантируютъ платежи (делькредере), учитываютъ 3—4-хъ-мѣсячные векселя покупателей, уплачиваютъ за нихъ деньги продавцамъ, страхуютъ отправляемый товаръ, регулируютъ фрахты, принимаютъ товаръ для доставки и продажи на аукціонахъ Лондона

Гуля и проч., словомъ, — безъ участія Лондона не продается ни одинъ кубическій футъ нашей экспортной древесины. Кромѣ того, группа лондонскихъ предпринимателей, въ рукахъ которыхъ находится экспортная лѣсная торговля сѣвера, пользуясь сравнительно дешевымъ кредитомъ у себя дома, снабжаетъ нашихъ лесопромышленниковъ-заводчиковъ и необходимымъ кредитомъ, въ видѣ авансовыхъ выдѣлъ подъ товаръ, поступающій къ нимъ въ продажу; на покупку круглаго лѣса, на его доставку къ лесопильнымъ заводамъ, на распиловку и прочіе операціонные расходы, а иногда на постройку и на оборудованіе самихъ заводовъ, но лишь съ обязательнымъ условіемъ возвращенія выданныхъ задатковъ изъ суммъ, вырученныхъ отъ продажи товара въ первый навигаціонный періодъ. Размѣръ авансовыхъ выдѣлъ колеблется обыкновенно между 30 и 50 руб. на англійскій стандартъ пильнаго матеріала, поступающаго въ продажу на заграничные рынки, т.-е. отъ 40 до 66% запродажной его стоимости. За такое участіе и содѣйствіе въ нашей экспортной лѣсной торговлѣ лондонскіе предприниматели получаютъ въ видѣ куртажа: за авансовый кредитъ отъ 6 до 8% годовыхъ и за делькредере и комиссіонныя услуги отъ 5 до 8% съ запродажной выручки; при покупкахъ же товара на мѣстѣ, въ зависимости отъ колебанія цѣнъ, они имѣютъ выгоды отъ 10 до 20 процентовъ; въ среднемъ на весь экспортный годовой отпускъ въ 25 милліоновъ рублей Лондонъ зарабатываетъ до 3-хъ милліоновъ рублей, или 12%. При нормальномъ теченіи экспортной торговли, т.-е. когда лѣсной товаръ на заграничныхъ рынкахъ, при среднихъ цѣнахъ, пользуется бойкимъ спросомъ, наши предприниматели-лесопромышленники, хотя и ежатся, упуская вышеприведенный процентъ выгоды, но, считая подобныя условія въ порядкѣ вещей, мирятся съ этимъ, такъ какъ сознаютъ, что безъ добрыхъ услугъ болѣе опытныхъ и предприимчивыхъ сосѣдей они обойтись не могутъ. Да и какъ, на самомъ дѣлѣ, обойтись безъ поименованныхъ услугъ?

Наши предприниматели, несмотря на то, что многіе изъ нихъ ведутъ экспортное лѣсное дѣло цѣлыми поколѣніями, не имѣя своихъ агентовъ за границей, рынковъ не знаютъ, о солидности заграничныхъ торговыхъ фирмъ, которыя могли бы непосредственно покупать нашъ лѣсъ, свѣдѣній не имѣютъ, кромѣ того, кредитомъ подъ лѣсной товаръ пользоваться не могутъ, такъ какъ таковой закрытъ для нихъ во всѣхъ нашихъ кредитныхъ учрежденіяхъ, а слѣдовательно волей-неволей приходится отдавать себя въ руки иностранныхъ предпринимателей и ихъ капиталовъ.

Хотя нашъ сѣверный лѣсъ, благодаря своимъ высокимъ качествамъ, стоитъ на заграничныхъ рынкахъ внѣ конкуренціи и почти всегда пользуется полнымъ, неограниченнымъ спросомъ, по высшимъ покупнымъ цѣнамъ, но бываютъ кратковременные періоды, — какъ это случается и съ другими продуктами первой необходимости, — когда вслѣдствіе тѣхъ или другихъ причинъ: политическихъ осложненій, общаго торгово-промышленнаго застоя и проч., цѣны на лѣсъ падаютъ и

спросъ на него уменьшается, тогда наша лѣсная торговля переживаетъ болѣе, чѣмъ затруднительныя условія. Въ эти періоды, вродѣ текущаго года, наши лесопромышленники несутъ непосильные убытки, теряя нерѣдко въ одинъ годъ всю выгоду отъ предпріятія за цѣлый періодъ дѣтъ, доходы казны отъ лѣсного имущества уменьшаются, а мѣстное населеніе, лишившись главнаго своего заработка, начинаетъ испытывать нужду. Главная причина такихъ періодическихъ острыхъ затрудненій заключается въ томъ, что экспортная лѣсная торговля сѣвера не пользуется подъ товаръ кредитомъ на мѣстѣ, а вынуждена прибѣгать, въ видѣ авансовыхъ получекъ, къ кредиту иностранныхъ посредниковъ, которые при заминкѣ въ лѣсной торговлѣ за границей, конечно, первымъ дѣломъ стараются, по цѣнамъ, какія предложатъ, реализовать товаръ, подъ который выданы были задатки и выручить свои деньги обратно. Если бы экспортное лѣсное дѣло имѣло возможность пользоваться кредитомъ подъ товаръ въ государственномъ банкѣ или въ частныхъ кредитныхъ учрежденіяхъ, то подобное острое появленіе кризиса не имѣло бы мѣста, такъ какъ, смотря по обстоятельствамъ, ссуду можно бы было отсрочить или получить дополнительную, словомъ, „повыдержать“ товаръ до болѣе благоприятныхъ торговыхъ сдѣлокъ. Въ настоящее же время, въ силу необходимости, наши лесопромышленники, находясь въ зависимости отъ иностранныхъ капиталовъ, въ моменты застоя въ торговлѣ, выбрасывая по низкимъ цѣнамъ громадныя партіи лѣсного товара на иностранные рынки, сами обостряютъ кризисъ.

Насколько извѣстно, отказъ въ кредитъ подъ лѣсной матеріалъ какъ государственнымъ банкомъ, такъ и частными кредитными учрежденіями мотивируется: 1) трудностью учета матеріала на биржахъ и контроля его при отпускахъ; 2) трудностью оцѣнки; 3) свойствомъ товара быстро портиться и подвергаться уничтоженію отъ огня. Разсмотримъ каждый изъ приведенныхъ мотивовъ въ отдѣльности.

1) Трудность учета товара на биржахъ и контроля его при отпускахъ. Въ отношеніи лѣсного товара на внутреннихъ биржахъ, съ постояннымъ отпускомъ его для розничной продажи, дѣйствительно учетъ такихъ биржъ и контроль весьма затруднительны. Въ отношеніи же биржъ съ экспортнымъ пильнымъ матеріаломъ никакихъ особыхъ затрудненій не представляется, такъ какъ матеріалъ этотъ, будучи чисто обрѣзнымъ, рѣзко отличается отъ матеріаловъ полустыхихъ и полуобрѣзныхъ мѣстныхъ рынковъ; кромѣ того, укладка его производится на биржахъ въ разсортированномъ видѣ по породамъ и размѣрамъ: длины, ширины и толщины досокъ въ отдѣльные штабели. Для облегченія учета матеріала въ кубическомъ объемѣ выработаны особыя таблицы, по которымъ, зная количество погонныхъ футъ досокъ, опредѣленныхъ размѣровъ по толщинѣ и ширинѣ, даются уже готовые цифры количества англійскихъ стандартовъ и дюжинъ. Контроль матеріала при отпускахъ значительно облег-

чается тѣмъ, что экспортъ его изъ сѣверныхъ портовъ производится лишь въ определенное время, т.-е. въ навигацію; причемъ на каждую партію отправляемаго за границу товара, составляется коносаментъ (накладная съ точнымъ указаніемъ количества товара) за подписью отправителя товара и шкипера, получившаго грузъ; въ трехъ экземплярахъ (одинъ экземпляръ отправляется покупателю товара, другой — передается шкиперу судна, третій же — передается продавцу). Каждый коносаментъ проходитъ черезъ мѣстную портовую ссуду, можетъ непосредственно препровождать коносаментъ въ банкъ.

2) Оцѣнка товара также не представитъ большихъ затрудненій, такъ какъ, имѣя статистическія данныя относительно запродажныхъ цѣнъ за извѣстный періодъ лѣтъ, легко выработать среднія нормы, на каждый размѣръ товара по породамъ и сортамъ. По выработанныхъ нормамъ, выдавая ссуду въ размѣрѣ, не превышающемъ 60% оцѣнки, банкъ всегда будетъ вполне гарантированъ.

3) Свойство товара быстро портиться и подвергаться уничтоженію отъ огня. Быстрая порча пильнаго лѣсного матеріала не подтверждается дѣйствительностью; если товаръ правильно сложенъ въ штабели, хорошо просушенъ, торцы досокъ зашиты и штабели покрыты, такой матеріалъ можетъ безъ порчи пролежать нѣсколько лѣтъ. Съ экспортнымъ товаромъ за всѣми перечисленными условіями слѣдятъ очень строго, такъ какъ заграничные рынки очень требовательны въ отношеніи качества товара. Что же касается быстрого уничтоженія лѣсного товара огнемъ, то при выдачѣ ссуды, банкъ долженъ требовать отъ залогодателя страховой полисъ, который при условіяхъ возможной случайности возмѣститъ бы стоимость уничтоженнаго огнемъ товара.

Приведенные факты говорятъ въ пользу того, что краткосрочный кредитъ подъ лѣсной матеріалъ, особенно экспортный, безъ риска для кредитныхъ учреждений и особыхъ трудностей въ организаціи его, вполне возможенъ. Поэтому, въ высшей степени желательно, чтобы государственный банкъ, стоящій во главѣ всѣхъ нашихъ кредитныхъ учреждений, имѣя цѣлью по своему уставу облегченіе денежныхъ оборотовъ и содѣйствіе посредствомъ краткосрочнаго кредита отечественной торговлѣ и промышленности, вошелъ въ положеніе нашей лѣсной торговли и разрѣшилъ этотъ вопросъ въ желательномъ направленіи, хотя бы сначала въ видѣ опыта, для лѣсного экспорта сѣверныхъ окраинъ.

Лѣсоторговый отдѣлъ.

Лѣсной доходъ за 11 мѣсяцевъ 1901 года.

За одиннадцать мѣсяцевъ минувшаго года поступило (кроме областей приамурскаго генералъ-губернаторства) лѣсного дохода всего 47.904.179 руб., въ томъ числѣ на ноябрь мѣсяць приходится 8.974.505 руб.,

противъ 9.772.032 руб. въ ноябрь 1900 г. За тотъ же одиннадцатимѣсячный періодъ поступленіе этого дохода въ 1900 г. было 44.342.611 р. и въ 1899 г. — 38.651.040 р.; слѣдовательно, превышеніе въ прошлогоднемъ доходѣ, противъ 1900 года, составляетъ всего 3.561.518 руб., или 8%. Оказавшееся за ноябрь мѣсяць истекшаго года пониженіе противъ 1900 г. въ поступленіи лѣсного дохода объясняется главнымъ образомъ значительными отсрочками текущихъ платежей за лѣсъ, вызванными переживаемыми денежными затрудненіями въ странѣ, а отчасти это пониженіе, вѣроятно, произошло также и вслѣдствіе сокращенія производимыхъ нынѣ заготовокъ лѣсныхъ матеріаловъ.

Торги по рогачевскому лѣсничеству, Могилевской губ.

Съ торговъ, произведенныхъ 31-го октября 1901 года въ гомельскомъ полицейскомъ управленіи, продано въ 27 рукъ изъ казенныхъ дачъ кошелевской, лисковской и руднепатской, рогачевского лѣсничества, 46 единицъ лѣса, заключавшихъ въ себѣ: а) 30 дѣлянокъ сплошной рубки частью листов. лѣса съ примѣсью сосны, а частью сосноваго лѣса съ примѣсью листовенныхъ породъ, площадью 108 дес. 280 кв. саж., оцѣнкою въ 101.550 р., за 119.305 р. 50 к., и б) 16 участковъ для выборочной рубки, съ учетомъ по пнямъ, 6.596 дубовыхъ заклеименныхъ деревьевъ, оцѣнкою въ 120.900 р., за 172.310 р., а всѣ 46 торговыхъ единицъ проданы за 291.615 р. 50 к., т.-е. съ надбавкою около 32% сверхъ оцѣнки.

Средняя продажная цѣна одной десятины сплошной рубки хвойнаго лѣса съ примѣсью листовенныхъ породъ, опредѣлилась въ 1.103 р. 30 к., а высшая достигла 1.912 р. (30 кв. кошелевской дачи, — покупка Б. Ардашниковой); дубовыя же деревья проданы, въ среднемъ, по 26 р. 12 к. за штуку, а высшая цѣна достигла 39 р. за дубовое дерево.

На болѣе крупныя суммы лѣсъ купили: 1) жит. г. Рогачева Абель Каганъ — въ кошелевской дачѣ 3 дѣлянки, площадью 13 дес. 600 кв. саж., оцѣнкою въ 13.300 р., за 16.465 р., и 1 участокъ для выборочной рубки 695 дубовъ, оцѣн. въ 23.000 р., за 27.150 р., а всего лѣса на 43.615 р.; 2) повѣренный с.-петербургскаго купца Отто Зефкова, Мовша Бахрахъ — тамъ же 1 дѣлянку, площ. 3 дес. 1800 кв. саж., оцѣн. въ 4.000 р., за 4.680 р., и 1 участокъ для выборочной рубки 1.066 дубовъ, оцѣн. въ 24.500 р., за 33.885 р., а всего лѣса на сумму 38.565 р.; 3) купецъ Матусъ Быховскій и жит. г. Гомеля Гирша Гурвичъ — въ той же дачѣ 2 дѣлянки, площ. 8 дес. 2060 кв. саж., оцѣн. въ 11.500 р., за 14.081 р., и 2 участка для выборочной рубки 431 дубоваго дерева, оцѣн. въ 10.200 р., за 13.126 р., а всего лѣса на общую сумму 27.207 р.; 4) жит. г. Гомеля Борухъ Ардашниковъ — въ той же дачѣ 3 дѣлянки, площ. 13 дес. 800 кв. саж., оцѣн. въ 16.700 р., за 20.822 р.; 5) Мовша Гейликманъ — въ той же дачѣ 1 дѣлянку, площ. 6 дес. 1000 кв. саж., оцѣн. въ 7.500 р., за 7.637 р. и 1 участокъ для выбор. рубки 660 дубовъ, оцѣн. въ 15.700 р., за 18.719 р., а всего на 26.356 р.; 6) жит. г. Гомеля, Нохимъ и Айзикъ

Ардашниковы въ кошелевской дачѣ 4 дѣлянки, площ. 16 дес. 1110 кв. саж., оцѣн. въ 13.200 р., за 16.225 р.; 7) жит. г. Рѣчицы, Мордухъ и Мовша Фрейнкели—тамъ же 1 участокъ для выбор. рубки 504 дубовъ, оцѣн. въ 13.110 р., за 15.579 р.; 8) жит. г. Гомеля, Гирша Гурвичъ—тамъ же 1 участокъ для вырубки 418 дубовъ, оцѣн. 10.000 р., за 10.100 р.; 9) повѣренный с.-петербургскаго купца Хаима Рубинштейна, Хаимъ Шульмонъ—въ той же дачѣ 2 участка для выборочн. рубки 474 дубовъ, оцѣн. въ 8.700 р., за 9.104 р.; 10) жит. г. Рѣчицы, Евель Фридманъ—въ той же дачѣ 1 участокъ для выборочн. рубки 601 дуба, оцѣн. въ 8.500 р., за 9.318 р.; 11) жит. г. Рѣчицы Мордухъ и Лейба Дворкины—тамъ же 1 участокъ для выборочн. рубки 398 дубовъ, оцѣн. въ 6.700 р., за 8.911 р.; 12) жит. м. Парича, Аронъ Вольфсонъ—тамъ же 350 дубовъ, оцѣн. въ 4.200 р., за 7.327 р.; 13) купецъ г. Бобруйска, Гирша Гальбергшгадтъ—тамъ же 1 дѣлянку, площадью 4 дес. 1920 кв. саж., оцѣнкою въ 5.800 р., за 7.124 р.; 14) торговый домъ „Каценельсонъ и сынъ“—тамъ же 1 участокъ для выбор. рубки 327 дубовъ, оцѣн. въ 8.100 р., за 8.647 р.; 15) мѣщ. Файбусъ Ардашниковъ—тамъ же 1 дѣлянку, площ. 6 дес. 600 кв. саж., оцѣн. въ 4.500 р., за 5.117 р.; 16) Нохимъ Довидовичъ—тамъ же 1 участокъ для рубки 368 дубовъ, оцѣн. въ 4.300 р., за 4.330 р.; 17) рогачевскаго купца сынъ Лейба Когановичъ Дворкинъ—тамъ же 1 дѣлянку, площ. 5 дес. 400 кв. саж., оцѣн. въ 2.600 р., за 3.700 р. и 18) гомельскій мѣщ. Лейба Глатманъ—тамъ же 1 участокъ для выбор. рубки 108 дубовъ, оцѣнкою 1.800 р., за 2.012 р.

Торги по дятловскому лѣсничеству, Гродненской губерніи.

На торгахъ, происходившихъ 17-го декабря въ дятловскомъ волостномъ правленіи на продажу лѣса по сборной деречинской, задворянской, новинской, вензовецкой, дятло-боцкевичской дачамъ, дятловскаго лѣсничества, изъ предложенныхъ 80 дѣлянокъ сплошной рубки хвойнаго и лиственнаго лѣса (дубъ, ясень, кленъ и сосна) было продано 9-ти покупателямъ 22 дѣлянки, площадью 20 дес., 2,080 кв. саж., оцѣнкою 8.341 р., за 8.546 руб. 68 коп., т.-е. съ надбавкою 2,4% на оцѣнку.

Средняя продажная цѣна одной десятины сплошной рубки опредѣлилась въ 407 р., а высшая достигла до 625 р. за десятину (квар. 127, сборной деречинской дач.,—покупка М. Эпштена).

На болѣе крупныя суммы приобрѣли лѣсъ слѣдующія лица: 1) Цуко Хайкинъ—въ задворянской дачѣ 6 дѣлянокъ, площ. 6 дес. 450 кв. саж., оцѣн. 2.833 р., за 2.949 р. 93 к., т.-е. съ надбавкою 116 р. 93 к. на оцѣнку, или 4%; 2) Моисей Эпштень—въ сборной деречинской и задворянск. дачахъ 5 дѣлянокъ, площ. 4 дес. 462 кв. саж., оцѣн. 1.930 р., за 1.969 р., т.-е. съ надбавкою 2% на оцѣнку; 3) Рафаиль Аронъ Вайнштейнъ—въ задворянской дачѣ 1 дѣлянку, площ. 2 дес., оцѣн. 783 р., за 807 р., т.-е. съ надбавкою 3% на оцѣнку; 4) Василій Кузмичъ—въ сборной-деречинской дачѣ 2 дѣлянки, площ. 2 дес. 14 кв. саж.,

оцѣн. 745 руб., за 747 руб., т.-е. съ надбавкою 0,2% сверхъ оцѣнки; 5) Лука Ярошъ—въ задворянской 1 дѣлянку, площ. 1 дес. 990 кв. саж., оцѣн. 565 р., за 572 р., т.-е. съ надбавкою 1% на оцѣнку; 6) Юдель Рожкинъ—въ сбор.-деречинской и вензовецкой дачахъ 2 дѣлянки, площадью 1 дес. 1,817 кв. саж., оцѣнкою 525 р., за 537 р. 75 к., т.-е. съ надбавкою 2% на оцѣнку.

Торги по лапичскому лѣсничеству, Минской губерніи.

Съ торговъ, состоявшихся 19-го декабря при минскомъ управленіи государственныхъ имуществъ на продажу лѣса изъ цѣльской казенной дачи, лапичскаго лѣсничества, продано 11 покупателямъ: 1) 26 дѣлянокъ сплошной рубки хвойнаго и лиственнаго лѣса, площадью 89,47 дес., оцѣнкою 22.454 р., за 27.055 р. 75 к., и 2) 2 участка для выборочной рубки 2.259 сосновыхъ и 760 осиновыхъ деревьевъ, оцѣнкою 4.791 руб., за 6.914 р. Всего по лѣсничеству продано 28 торговыхъ единицъ, оцѣнкою 27.245 р., за 33.969 р. 75 к., т.-е. съ надбавкою 24,8% на оцѣнку.

Средняя продажная цѣна одной десятины лѣса сплошной рубки опредѣлилась въ 302 р. 40 к., а высшая достигла 775 р. (кв. 39,—I. Ш. Добкина). Сосновое дерево продано въ среднемъ по 1 р. 95 к. за штуку, а осиновое по 3 р. 25 к. за штуку.

На болѣе крупныя суммы лѣсъ купили: 1) Иосифъ Шаевичъ Добкинъ заторговалъ 7 дѣлянокъ, площ. 29,42 дес., оцѣн. 7.501 р., за 9.396 р.; 2) Лейзеръ Кулешъ—4 дѣлянки, площ. 9,31 дес., оцѣн. 2.441 р., за 3.392 р., и въ одномъ участкѣ 2.269 сосновыхъ деревьевъ, оцѣн. 4.108 р., за 4.437 р.; всего лѣса, оцѣнкою 6.549 р., на 7.829 р.; 3) Айзикъ Абелевичъ Гуревичъ—5 дѣлянокъ, площ. 10,98 дес., оцѣн. 3.243 р., за 3.554 р.; 4) Нохелій Родковичъ—3 дѣлянки, площ. 13,86 дес., оцѣн. 2.969 р., за 3.293 р.; 5) Иоганнъ Либишъ—1 участокъ для выборочной рубки 760 осиновыхъ деревьевъ, оцѣн. 683 руб., за 2.477 руб., т.-е. съ надбавкою на оцѣнку 262%; 6) Гиршъ Гольдбергъ—2 дѣлянки, площ. 3,31 десятин., оцѣн. 1.803 р., за 2.194 р.; 7) жит. гор. Бобруйска, Аронъ Мовшевичъ Гольдбергъ—1 дѣлянку, площадью 8,31 дес., оцѣн. 1.760 р., за 1.935 р.; 8) Ехелій Берковичъ Фельдманъ—1 дѣлянку, площадью 2,11 дес., оцѣнкою 930 р., за 1.200 руб.

Торги по эсьмонскому и минскому лѣсничествамъ, Минской губерніи.

Къ торгамъ, состоявшимся 12-го ноября въ борисовскомъ полицейскомъ управленіи, Борисовскаго уѣзда, изъ пышацкой и эсьмонской дачъ, эсьмонскаго лѣсничества, было предложено 17 торговыхъ единицъ, оцѣн. 7.304 р.; продано же всего 2 торговыя единицы, а именно: Иосему Абрамовичу Русинову—1 дѣлянку сплошной рубки хвойнаго и лиственнаго лѣса (ольха, береза, осина, сосна, ель и др. пор.), площадью 11,77 дес., оцѣнкою 411 р., за 416 р., т.-е. съ надбавкою 1,21% на оцѣнку, и Лейзеру Берковичу Фельдману—1 участокъ для выборочной рубки 2,532 березовыхъ

деревьевъ съ площадью 39 дес., оцѣнкою 594 р., за 595 р., т.-е. съ надбавкою 0,17% на оцѣнку. Всего продано по эсьмонскому лѣсничеству на 1.011 р., при надбавкѣ 0,6% на оцѣнку.

Затѣмъ, съ торговъ 20-го августа и 5-го ноября, состоявшихся въ помѣщеніи минскаго управленія государ. имущества, было продано по минскому лѣсничеству: 1) 29 дѣлянокъ сплошной рубки хвойнаго и лиственнаго лѣса, площадью 63,36 дес., оцѣнкою 21.745 р., за 26.529 р.; и 2) 6 участковъ для выборочной рубки деревьевъ (съ площади 171,47 дес.), оцѣнкою 6.470 р., за 7.766 руб. Всего по минскому лѣсничеству продано на 34.295 руб.

Средняя продажная цѣна одной десятины лѣса сплошной рубки по эсьмонскому лѣсничеству опредѣлилась въ 35 р., а по минскому въ 419 р.

Торги по брянскому лѣсничеству, Орловской губерніи.

15-го ноября въ брянскомъ уѣздномъ полицейскомъ управленіи были произведены торги по брянскому лѣсничеству, на которыхъ было предложено къ продажѣ изъ девяти дачъ 37 дѣлянокъ сплошной рубки, площадью 138 дес. 1,211 кв. саж., оцѣнкою 36.964 руб.; продано же было 19-ти покупателямъ 35 дѣлянокъ, площ. 131 дес. 1091 кв. саж., оцѣнкою 36.305 р., за 51.845 р., т.-е. съ надбавкою 42% на оцѣнку.

Средняя продажная цѣна одной десятины лѣса сплошной рубки опредѣлилась въ 394 р. 55 к., а наивысшая достигла до 1.053 р. 9 к. за десятину (квар. 4, карачижско-крыловской дачи, — покупка М. И. Гущина).

На болѣе крупныя суммы купили слѣдующія лица: 1) карачевскій купецъ Петръ Михайловичъ Боевъ, заторговавшій въ карачижско-крыловской дачѣ 8 дѣлянокъ, площ. 30 дес. 1,151 кв. саж., оцѣн. 11.206 р., за 13.190 руб., т.-е. съ надбавкой 17% на оцѣнку; 2) жит. д. Бережковъ, Козьма Александровичъ Масѣйкинъ—тамъ же 2 дѣлянки, площ. 13 дес. 1,923 кв. саж., оцѣн. 6.475 р., за 6.878 р., т.-е. съ надбавкой 6% на оцѣнку; 3) жит. дер. Орановки, Матвѣй Ивановичъ Гушинъ—тамъ же 1 дѣлянку, площ. 6 дес. 1,100 кв. саж., оцѣн. 4.371 р., за 6.803 руб.; 4) жит. д. Дорожева, Федоръ Прокофьевичъ Васюковъ—въ дорожевской дачѣ 1 дѣлянку, площ. 6 дес. 1,460 кв. с., оцѣн. 2.258 р., за 3.805 р.; 5) жена брянскаго купца Анна Прокофьевна Жуковская—въ ходилловской и лавшинской дачахъ 3 дѣлянки, площ. 10 дес. 100 кв. саж., оцѣн. 1.425 р., за 2.837 р., т.-е. съ надбавкой почти 100% на оцѣнку; 6) жит. с. Чугунной Радицы, Константинъ Лукьяновичъ Каблуковъ—въ карижско-крыловской дачѣ 2 дѣлянки, площ. 5 дес. 503 кв. саж., оцѣн. 2.059 р., за 2.610 р.; 7) жит. г. Брянска, купецъ Николай Ивановичъ Котельниковъ—въ ходилловской и лавшинской дачахъ 2 дѣлянки, площ. 12 дес. 1,520 кв. саж., оцѣн. 1.025 р., за 2.430 р.; 8) почетный гражданинъ Семень Ивановичъ Петрищевъ—въ кар.-крыловской дачѣ 1 дѣлянку, площ. 3 дес. 1,872 кв. саж., оцѣн. 1.556 р., за 2.101 р., т.-е. съ надбав-

кою 545 р.; 9) жит. г. Брянска, купецъ Федоръ Ивановичъ Жуковский—въ дорожевской дачѣ 2 дѣлянки, площ. 9 дес. 1,035 кв. саж., оцѣн. 1.457 руб., за 2.080 р.; 10) жит. г. Брянска, купецъ Семень Ильичъ Семеновъ—въ лавшинской дачѣ 1 дѣлянку, площ. 7 дес. 1,610 кв. саж., оцѣн. 537 р., за 1.502 руб.; 11) жит. д. Дорожева, Василий Васильевичъ Выходцевъ—въ дорожевской дачѣ 2 дѣлянки, площ. 8 дес. 1.545 кв. саж., оцѣн. 1.083 р., за 1.502 р.; 12) Сергѣй Степановичъ Лабзинъ—въ кар.-крыловской дачѣ 1 дѣлянку, площ. 3 дес. 1,032 кв. саж., оцѣн. 1.319 р., за 1.429 р.; 13) жит. г. Жиздринска, Михаилъ Ивановичъ Жуковский—1 дѣлянку, площадью 6 дес. 1,200 кв. саж., оцѣнкою 471 р., за 1.400 руб.

С. Б.

Правила объ операціяхъ, производимыхъ юго-западными желѣзными дорогами въ Одессѣ при транзитныхъ перевозкахъ лѣсныхъ матеріаловъ, слѣдующихъ изъ-за границы черезъ Радзивилловскую, Волочискую, Новоселицкую, Унгенскую и Одесскую таможи въ заграничныя государства и въ Батумъ.

Въ виду измѣненій, послѣдовавшихъ въ утвержденныхъ министромъ финансовъ 26 іюля 1891 г. правилахъ о транзитной перевозкѣ изъ-за границы лѣсныхъ матеріаловъ съ переправкою ихъ изъ Одессы моремъ въ заграничныя государства и въ Батумъ, установленное положеніе объ операціяхъ лѣсного транзитнаго склада юго-западныхъ жел. дорогъ отмѣняется и взаменъ того съ 2-го марта 1902 г. вводятся въ дѣйствіе слѣдующія правила.

1) Для временнаго храненія въ Одессѣ лѣсныхъ матеріаловъ, перевозимыхъ транзитомъ черезъ Радзивилловскую, Волочискую, Новоселицкую, Унгенскую и Одесскую таможи и переправляемыхъ изъ Одессы моремъ въ иностранныя государства, а равно для храненія заграничныхъ досокъ, переправляемыхъ въ Батумъ, управленіемъ юго-западныхъ казенныхъ желѣзныхъ дорогъ устроенъ на ст. Одесса-Застава такъ называемый транзитный складъ, которому и должны быть адресуемы по накладнымъ всѣ лѣсные грузы, слѣдующіе по правиламъ транзитной перевозки лѣсныхъ матеріаловъ, утвержденнымъ г. министромъ финансовъ 26 іюля 1891 года.

2) Примѣнительно къ постановленіямъ сихъ правилъ, управленіе юго-западныхъ желѣзныхъ дорогъ, помимо совершенія таможенныхъ обрядностей во впускныхъ таможахъ, принимаетъ на себя производство нижеслѣдующихъ операцій, необходимость коихъ вытекаетъ для товарохраненія изъ вышеозначенной транзитной перевозки лѣса: а) храненіе лѣса на складѣ въ теченіе времени не свыше одного года; б) совершеніе таможенныхъ обрядностей въ Одессѣ; в) выгрузку и перевѣску прибывающихъ въ Одессу для складки лѣсныхъ матеріаловъ; г) нагрузку и перевѣску транспортовъ, отправляемыхъ со склада въ портъ для нагрузки на суда; д) доставку лѣсныхъ матеріаловъ въ предѣлахъ рельсовыхъ путей къ пароходу и выгрузку таковыхъ въ портъ изъ вагоновъ; е) страхованіе поступающаго въ

складъ транзитнаго лѣса, при чемъ на первый мѣсяць управленіе юго-западныхъ желѣзныхъ дорогъ страхуетъ таковой на свой счетъ, а за время свыше одного мѣсяца, сборы за страхованіе взимаются съ товарохозяевъ въ размѣрѣ 40 к. съ вагона въ мѣсяць—за вагонъ лѣса, вѣсомъ отъ 600 до 650 пудовъ, и въ размѣрѣ 45 к. съ вагона въ мѣсяць—за вагонъ лѣса, вѣсомъ свыше 650, но не болѣе 750 пудовъ, при чемъ неполный мѣсяць считается за полный; ж) всѣ операціи, вызываемыя отправкою лѣсныхъ матеріаловъ изъ Одессы моремъ, какъ-то: подачу заявленій въ таможенную, зафрахтованіе пароходовъ, сдачу лѣса на пароходъ, полученіе коносаментовъ, морскую страховку и вытекающую изъ дѣла переписку съ отправителями и получателями лѣсныхъ матеріаловъ.

Примѣчаніе. Если для сдачи лѣсныхъ матеріаловъ на пароходъ потребуется доставка таковыхъ отъ рельсового пути въ портъ на подводахъ или въ ручную, то таковая производится за счетъ товарохозяина.

3) За храненіе лѣса на складѣ въ теченіе первыхъ шести мѣсяцевъ, за производство прочихъ перечисленныхъ выше операцій, а также и на вознагражденіе агентовъ-экспедиторовъ юго-западныхъ желѣзныхъ дорогъ въ Радзивиловѣ, Волочискѣ, Новоселицѣ и Унгенахъ, за совершеніе ими таможенныхъ обрядностей во впускныхъ таможенныхъ взимается плата по нижеслѣдующему расчету:

За выгрузку на складъ	0,11	коп. съ пуда
„ взвѣшиваніе по прибытіи на складъ	0,13	„ „ „
„ нагрузку при отправленіи въ Портъ	0,22	„ „ „
„ взвѣшиваніе	0,13	„ „ „
„ выгрузку въ Портъ изъ вагоновъ	0,11	„ „ „
„ совершеніе таможенныхъ обрядностей во впускной таможнѣ	0,08	„ „ „
„ таможенные расходы въ Одессѣ	0,04	„ „ „
Всего	0,82	коп. съ пуда.

Сверхъ того за дальнѣйшую экспедицію лѣсныхъ грузовъ изъ Одессы моремъ—по 2 рубля съ каждаго вагона.

Примѣчаніе. Производство средствами товарохозяевъ отдѣльныхъ операцій, изъ числа перечисленныхъ, не допускается.

4) За храненіе лѣса на складѣ свыше 6 мѣсяцевъ до истеченія другихъ 6 мѣсяцевъ взимается плата по 1 рублю съ вагона въ мѣсяць, при чемъ неполный мѣсяць храненія считается за полный.

5) Если бы для подачи заявленія въ таможенную, зафрахтованія пароходовъ, полученія коносаментовъ морской отправки и вытекающей изъ дѣла переписки съ отправителями и получателями, отправитель назначилъ въ накладной не уполномоченнаго для сихъ операцій желѣзнодорожнаго агента, а какое-либо частное лицо, то послѣднему за совершеніе перечисленныхъ услугъ будетъ уплачиваемо желѣзною дорогою по два рубля съ вагона.

Примѣчаніе. Портовый сборъ въ Одессѣ, установленный согласно ст. II пп. 1 и 2 Высочайше утвержденного

8 іюля 1901 года мнѣнія Государственнаго Совѣта, въ размѣрѣ $\frac{1}{2}$ коп. съ пуда при вывозѣ за границу и въ $\frac{1}{6}$ к. съ пуда при вывозѣ въ Батумъ, долженъ быть внесенъ за счетъ товарохозяина агентомъ юго-западныхъ желѣзныхъ дорогъ, если дальнѣйшая отправка лѣса моремъ будетъ поручена послѣднему, или же частнымъ экспедиторомъ, совершающимъ дальнѣйшую от отправку лѣса моремъ.

6) Независимо отъ вышеуказанныхъ операцій управленіе юго-западныхъ желѣзныхъ дорогъ исполняетъ, по желанію товарохозяевъ, слѣдующія порученія: а) укладку досокъ въ кресты при выгрузкѣ изъ вагоновъ за плату—0,10 коп. съ пуда; б) перекладку досокъ изъ штабелей въ кресты за плату—0,25 коп. съ пуда; в) перевязку веревками или проволокою развязавшихся въ пути досокъ за плату— $\frac{1}{2}$ коп. за каждую отдѣльную перевязку; г) уничтоженіе старыхъ клеймъ, наложеніе новыхъ клеймъ и выполненіе другихъ работъ по порученію лѣсовладѣльцевъ—по дѣйствительной стоимости.

7) Передъ отправленіемъ транзитныхъ лѣсныхъ матеріаловъ далѣе моремъ и во всякомъ случаѣ въ моментъ истеченія годового срока со дня прибытія транспорта на складъ, товарохозяинъ обязанъ уплатить въ товарной конторѣ ст. Одесса-Застава всѣ причитающіяся съ него платежи какъ по перевозкѣ лѣса отъ пункта отправленія до ст. Одесса-Портъ, такъ и по отправкѣ онаго далѣе моремъ.

Примѣчаніе. Транзитные лѣсные грузы, не вывезенные изъ склада по истеченіи года со дня ихъ поступленія, подлежатъ оплатѣ таможенной пошлиной (циркуляръ департамента таможенныхъ сборовъ отъ 21 января 1902 года за № 1473, Сборн. Тар. № 1335) и за перевозку таковыхъ грузовъ по желѣзнымъ дорогамъ до Одессы плата взимается по подлежащему тарифу внутренняго сообщенія до Одессы, ставки же исключительнаго тарифа № 16, помѣщеннаго въ части IV Свода тарифовъ на перевозку дерева и проч. (тарифъ № 6645, Сборн. Тар. № 1145) въ такомъ случаѣ не примѣняются.

8) Лѣсные матеріалы, подлежащіе транзитной перевозкѣ черезъ Радзивиловъ-Одессу, Волочискъ-Одессу, Новоселицу-Одессу, или Унгени-Одессу, должны быть адресованы въ заграничныхъ накладныхъ въ Одессу на имя транзитнаго склада юго-западныхъ желѣзныхъ дорогъ для дальнѣйшей отправки моремъ въ (названіе порта).

Царицынъ, 9 февраля. Настроеніе съ лѣсными матеріалами продолжаетъ оставаться угнетеннымъ и слабымъ и дѣла съ ними идутъ очень тихо. По условіямъ времени, должны бы уже совершаться запродажи лѣсныхъ товаровъ на весну, но дѣлъ такихъ совсѣмъ не видно. Такое положеніе объясняется имѣющимися значительными остатками лѣса въ потребительномъ районѣ и почти полнымъ застоємъ тамъ торговли. Текущая дѣятельность рынка держится на самой низкой нормѣ, около 15—20 вагоновъ въ день.

Пос. Дубовка, Саратов. губ., 10 февраля.—Партіонныя запродажи еловаго теса мѣстной распиловки въ предѣлы Донской области продолжаются въ прежнихъ размѣрахъ. Сдѣлки совершаются преимущественно по письмамъ и по слѣдующимъ цѣнамъ: 1 верш. толщины 1 р. 7—1 р. 8 к., $\frac{7}{8}$ верш. 97—98 к., $\frac{6}{8}$ верш. 87—88 к., $\frac{5}{8}$ верш. 82—83 к., дюймъ 77—78 к., $\frac{1}{2}$ верш. 72—73 к., $1\frac{1}{4}$ верш. 1 р. 75—1 р. 80 к., $1\frac{1}{2}$ верш. 1 р. 95 к. — 2 р., $1\frac{3}{4}$ верш. 2 р. 10 — 2 р. 20 к., 2 верш. 2 р. 30 — 2 р. 40 к. штука; подтоварникъ 13 арш. длины 3 верш. діам. 1 р. 20 — 1 р. 25 к., то же $3\frac{1}{2}$ верш. 1 р. 30—1 р. 35 к., полубрусъ одинаковой длины отъ 4 в. діам. 6 р. 75 — 6 р. 80 к., то же $4\frac{1}{2}$ верш. 1 р. 95 к. — 2 р., рейка $2\frac{1}{2}$ верш. 80—85 к., то же 2 верш. 70—75 к. за штуку. Сдѣлки совершаются съ условіемъ: $\frac{1}{3}$ наличными при приѣмкѣ товара весною, остальные чрезъ 6—9 мѣсяцевъ. Недавно нѣкоторые мѣстные владѣльцы колесныхъ заведеній отправились въ верховья Камы и др. рѣкъ для покупки ободьевъ, спиць, ступъ и прочихъ колесныхъ матеріаловъ.

Х р о н и к а.

Объ участіи общественныхъ силъ въ завѣдываніи водянными путями.

Въ общемъ собраніи съѣзда русскихъ дѣятелей по водяннымъ путямъ, состоявшемся 6-го февраля, былъ выслушанъ докладъ М. И. Свѣшниковъ „Объ участіи мѣстныхъ общественныхъ силъ въ управленіи и завѣдываніи водянными сообщеніями“ Г. Свѣшниковъ сдѣлалъ вначалѣ историческій очеркъ, изъ котораго было видно, какъ постепенно измѣнялся взглядъ правительства на объемъ правъ, которыя можно предоставлять частнымъ лицамъ въ завѣдываніи и управленіи водянными путями. Прежде государственная власть передавала въ полную эксплуатацію частныхъ лицъ водные пути первостепенной важности; такъ, напр., былъ переданъ Петромъ I вышневолоцкій путь купцу Сердюкову. Такой взглядъ господствовалъ при Императорѣ Александрѣ I, который предоставилъ концессию генералу Герарди въ 1808 году. Въ слѣдующее царствованіе этотъ взглядъ постепенно мѣняется и, наконецъ, въ 1870 году было объявлено Высочайшее повелѣніе по дѣлу Эшштейна о непредоставленіи частной предпріимчивости фарватера водныхъ путей. Этого взгляда привительство держалось съ тѣхъ поръ относительно свободныхъ рѣкъ; что же касается рѣкъ шлюзованныхъ и каналовъ, то, какъ было потомъ выяснено, взгляды правительства не такъ опредѣлены и частная инициатива въ нихъ допускается. Стоя на государственной точкѣ зрѣнія, однако, нельзя, по словамъ докладчика, не придти къ выводу о крайней желательности привлеченія къ дѣлу управленія водныхъ путей общественныхъ силъ въ виду того, правительство не въ состояніи нести на себѣ всѣ заботы о развитіи водныхъ путей и приспособленіи ихъ къ современнымъ требованіямъ культуры и народной жизни.

ни,—уже по одному недостатку физическихъ силъ. И. М. Свѣшниковъ въ доказательство справедливости своего мнѣнія сослался, между прочимъ, на слова бывшего министра путей сообщенія г. Гюббенета, который защищалъ такой взглядъ въ Государственномъ Совѣтѣ, когда обсуждался вопросъ объ учрежденіи доскаго рѣчнаго комитета. Въ своемъ докладѣ г. Свѣшниковъ предлагаетъ двѣ главныя формы, въ которыхъ могло бы выразиться участіе общественныхъ силъ въ управленіи, именно, въ формѣ „совѣтовъ округа“ при округахъ путей сообщенія—для главныхъ водныхъ путей и „водныхъ товариществъ“—для второстепенныхъ. Совѣтъ, въ составъ котораго, по проекту, входятъ мѣстные общественные дѣятели, долженъ созываться обязательно каждый годъ при правленіи округа, и его обсужденію подлежатъ всѣ крупныя мѣропріятія и проектируемыя улучшенія. Заключенія и постановленія совѣта, конечно, не обязательны для правительственной власти, но они должны прилагаться къ проектамъ при обсужденіи ихъ въ высшихъ инстанціяхъ до Государственнаго Совѣта включительно. Водныя товарищества г. Свѣшниковъ предполагаетъ образовывать на подобіе австрійскихъ, гдѣ группа лицъ, заинтересованныхъ въ улучшеніи какого нибудь воднаго пути или производства обводненія или осушенія, образуетъ общество, вырабатываетъ уставъ, опредѣляющій родъ и размѣръ работъ, порядокъ сбиранія денегъ на ихъ производство и т. п., и представляетъ его на утвержденіе подлежащей мѣстной власти. Послѣ утвержденія устава въ число членовъ общества поступаютъ обязательно всѣ тѣ лица, которыя имущественно заинтересованы въ данномъ предпріятіи.

Въ виду важности и сложности поднятаго М. И. Свѣшниковымъ вопроса рѣшено образовать для детальнаго разсмотрѣнія положеній докладчика особую комиссію въ составѣ 24 членовъ съѣзда, подъ предсѣдательствомъ М. Н. Журавлева.

Опыты культуры тика. Министерство земледѣлія и государственныхъ имуществъ рѣшило произвести на Кавказѣ опытъ съ культурою тиковаго дерева. Древесина этого дерева весьма прочна и употребляется, главнымъ образомъ, на обшивку судовъ и постройку вагоновъ. Родиною этого дерева считается Индія, но культивируется оно и въ Америкѣ и въ нѣкоторыхъ мѣстахъ южной Европы. Въ прошломъ году въ ботаническомъ саду въ Тифлисѣ также были предприняты опыты съ культурою этого дерева, оказавшіяся очень удачными: изъ посѣянныхъ сѣмянъ уже получились саженцы. Спросъ на тиковое дерево, главнымъ образомъ, предъявляется Англійей и Соединенными Штатами Америки, и цѣнится это дерево довольно высоко. Министерствомъ земледѣлія присланы тифлисскому ботаническому саду сѣмена тика для производства дальнѣйшихъ опытовъ.

Сносъ плотовъ въ Градижскѣ. Въ г. Кременчугѣ въ началѣ февраля мѣстные крупныя и мелкіе лѣсопромышленники понесли огромную потерю, размѣры которой покуда еще не опредѣлены, но простираются на десятки тысячъ рублей. Недалеко отъ Кременчуга, подлѣ заштатнаго города Градижска, находились на

зимней стоянкѣ плоты, принадлежащія кременчугскимъ лѣсникамъ, которые при закрытіи навигаціи не успѣли доставить лѣсъ въ городъ. Плоты были укрѣплены подлѣ берега рѣки на якоряхъ. Большимъ приливомъ воды, прибывшимъ съ верховьевъ рѣки и поднявшимся сильнымъ вѣтромъ, большинство плотовъ сорвало и понесло по теченію. Состояніе рѣки нынѣ такое, что принять мѣры къ задержанію плотовъ нѣтъ рѣшительно никакой возможности, такъ какъ посрединѣ рѣка очистилась отъ льда, а по берегамъ еще имѣется значительный слой льда и круглый лѣсъ можетъ унести къ низовьямъ рѣки. Какъ передаетъ „Приднѣпр. Край“, владѣлецъ лѣсопильнаго завода Родкинъ, имѣвшій сравнительно съ другими наибольшее количество плотовъ при Градижскѣ, опредѣляетъ свои убытки въ размѣрѣ 30 тыс. руб. Есть нѣкоторые бѣдные лѣсники, потерявшіе все свое состояніе. Пострадали, отчасти, такъ-называемые „горишники“, владѣльцы крупнаго лѣса, живущіе въ полѣсскомъ районѣ, которые сплавляютъ свои плоты въ низовья Днѣпра.

Многоснѣжная зима на Уралѣ. Нынѣшняя зима такъ обильна снѣгомъ на Уралѣ, что о такой зимѣ не запомнятъ старожилы. Снѣга въ лѣсу 5 четвертей, а на открытыхъ мѣстахъ, напримѣръ на покосахъ, до 7 четвертей. И съ каждымъ новымъ днемъ его все прибавляется и прибавляется, такъ что къ концу зимы надо ждать, что снѣга будетъ болѣе сажени. Въ городахъ были случаи, что крыши домовъ не выдерживали давленія снѣга и рушились. Лѣсныя дороги, по которымъ въ прежнія зимы свободно можно было ѣхать на тройкѣ, обратились въ тропы, ѣзда по нимъ возможна только „гужомъ“, а почтовые тракты обратились въ проселки.

Строительное дѣло въ С. Америкѣ. Въ Сѣверо-Американскихъ Соединенныхъ Штатахъ лѣсная торговля въ настоящее время находится въ очень благоприятныхъ условіяхъ. Цѣны на лѣсные матеріалы сильно поднялись и продолжаютъ повышаться. Перспектива сбыта товаровъ у лѣсоторговцевъ самая блестящая, такъ какъ въ настоящемъ году повсюду, какъ въ крупныхъ центрахъ, такъ и въ маленькихъ городахъ, предпринимаются съ весны большія строительныя работы. По мнѣнію архитекторовъ, строительство въ 1902 году достигаетъ необычныхъ размѣровъ, какихъ давно не бывало въ Штатахъ.

Значительный подъемъ строительныхъ работъ въ городахъ былъ и въ истекшемъ году. По свѣдѣніямъ спеціальнаго журнала, The Construction News, общее число разрѣшенныхъ въ 1901 году построекъ и стоимость ихъ, по 13-ти крупнымъ городамъ, представляются въ слѣдующихъ данныхъ по сравненію съ 1900 годомъ:

Города.	1901 г.		1900 г.		Увеличеніе въ 1901 г. въ %/о.
	Число построекъ.	Стоимость въ доллар.	Число построекъ.	Стоимость въ доллар.	
Нью-Йоркъ	4.107	116.800.595	4.777	64.949.723	79
Чикаго	6.035	34.911.775	3.554	18.100.050	83
Филадельфія	10.884	29.519.640	8.438	20.777.970	42
Питтсбургъ	3.184	18.056.472	2.248	9.536.039	89

Сантъ-Поль	1.373	6.431.769	1.036	1.789.797	259
Клевлендъ	3.063	6.235.728	2.797	3.835.858	60
Миннеаполисъ	3.616	6.020.267	3.008	3.943.774	53
Детроитъ	2.276	5.977.400	1.964	4.142.400	22
Мильвоки	1.443	5.031.465	1.169	3.112.258	61
Снаттль	5.869	4.565.788	2.960	3.263.022	40
Цинциннати	3.579	3.496.450	2.442	2.146.585	62
Атланта	2.630	2.821.665	2.088	1.976.044	43
Аллегани	666	1.500.650	583	1.312.300	15
Итого	48.725	241.379.764	37.064	138.885.820	74% ⁰ / ₆

Такимъ образомъ, по 13-ти названнымъ городамъ общая стоимость разрѣшенныхъ построекъ, опредѣлявшаяся въ 1900 г. всего въ 138.885.820 долларовъ, поднялась въ минувшемъ году до 241.379.764 долларовъ, или 74%⁰/₆, что составляетъ на наши деньги приблизительно 482¹/₂ милліона рублей (долларъ около 2 руб.).

Въ виду такого роста городского строительства, дѣла въ лѣсныхъ складахъ кипятъ и напряженно работаютъ лѣсопилки.

Отъ редакціи. При предыдущемъ номерѣ журнала разосланъ „Лѣсной Справочникъ“ годовымъ подписчикамъ журнала за 1901 г., которые состоятъ подписчиками и въ текущемъ году. Прочимъ же годовымъ подписчикамъ прошлаго года книжка эта разослана 15-го февраля отдѣльною бандеролью.

Справочный отдѣлъ.

Предстоящіе торги и поставки.

Черниговскимъ управленіемъ государ. имущества назначены торги на продажу лѣса по лѣсничествамъ: пакульскому — *марта* въ пакульскомъ волостн. правлен., Черниговскаго у., на 4.009 р., по сорокошицкому — *4 марта* въ сорокошицкомъ волостн. правлен., Остерскаго у., на 20.567 р., и по остерскому — *7 марта* въ остерскомъ волостн. правлен., въ г. Острѣ, на 27.998 р. (см. объявленія въ №№ 6 и 7 журнала).

Нижегородскимъ управленіемъ госуд. имущества назначены торги на продажу лѣса панзельскому лѣсничеству *25 февраля* въ мадаевскомъ волост. правл. на 83.584 руб.

25 февраля въ полтавской казенной палатѣ, съ переторжкою чрезъ 3 дня, торги на поставку для войскъ въ губерніи 1.800¹/₂ саж. дровъ.

27 февраля въ управленіи екатеринославской жел. дор. (г. Екатеринославъ), въ 12 час., конкуренція на поставку для 1902 г.: для службы пути—досокъ сосновыхъ обрѣзныхъ 124,710 шт. (179,202 торговыхъ дюймъ) и для службы тяги—брусевъ сосновыхъ 220 шт. (1,649 торгов. дюймовъ) и досокъ сосновыхъ 143,140 шт. (189,852 торг. дюйма).

28 февраля въ псковской казенной палатѣ (Псковъ), въ 12 час., съ переторжкою чрезъ 3 дня, торги на поставку на 1 или 2 года для войскъ въ г. Псковѣ трехполѣнныхъ дровъ 406 саж. или однополѣнныхъ 1624 саж.

28 февраля въ двинскомъ городскомъ распорядительномъ комитетѣ (г. Двинскъ, Витебск. губ.), въ 12 ч., съ переторжкою чрезъ 3 дня, торги на поставку для войскъ въ г. Двинскѣ трехполѣнныхъ дровъ до 733 сажень и для лагеря до 717 саж.

8 марта въ управленіи курско-харьково-сѣвастопольск. жел. дор. (г. Харьковъ), въ 12 час., конкуренція на поставку сосновыхъ матеріаловъ (см. объявленіе въ № 7 „Лѣсопромышленнаго Вѣстника“).

Редакторъ-издатель Н. С. Нестеровъ.

ОРУЖЕЙНЫЙ МАГАЗИНЪ и МАСТЕРСКАЯ А. БИТКОВА.

МОСКВА, Большая Лубянка, д. № 20.

Единственное для Россіи представительство перво-классной оружейной фабрики „Дюмулень и Ко“.
Громадный выборъ оружія и принадлежностей охоты.

Цѣны фактически въ конкуренціи.

Требуйте прейсъ-курантъ бесплатно.

3—1

СОСНОВЫЯ СЪМЕНА и ЖЕЛУДИ

съ нормальнымъ % всхожести преимущественно изъ
Сѣверо-западныхъ губерній

ПОКУПАЕТЪ

АДМИНИСТРАЦІЯ ИМѢНІЯ МЕНДЫРЖЕЦЪ.

Ст. Межирѣчье, Привислянскихъ жел. дорогъ.

3—2

ОТЪ НИЖЕГОРОДСКАГО

Управленія Государственными Имуществами

объявляется, что имъ назначены публичные торги, безъ переторжки, 5 марта сего года въ Арзамаскомъ полицейскомъ управленіи на продажу по Арзамасскому лѣсничеству листовнаго лѣса 98,10 дес. на сумму по оцѣнкѣ 24.158 рублей. Подробныя объявленія о торгахъ и условія продажи можно получить въ Нижегородскомъ управленіи государственными имуществами и въ канцеляріи Арзамасскаго лѣсничаго.

1—1

ОТКРЫТА ПОДПИСКА

на 4-ый годъ изданія политехническаго, иллюстрированнаго журнала, выходящаго 2 раза въ мѣсяць,

ВСЕМІРНОЕ ТЕХНИЧЕСКОЕ ОБОЗРѢНІЕ.

Журнальный годъ начинается съ октября мѣсяца.

Журналъ „Всемирное Техническое Обзоріе“ имѣетъ своею цѣлью: 1) распространять между читателями техническія свѣдѣнія, добытыя непосредственно отъ заводовъ, фабрикъ, техническихъ фирмъ и учреждений, раскинутыхъ по всей Россіи; 2) знакомить читателей съ новостями, усовершенствованіями и открытіями, появляющимися за границей, и 3) быть посредникомъ между заводами, техническими фирмами, техническими обществами, инженерами, техниками разныхъ специальностей и прочими лицами, интересующимися техникой и промышленностью.

Главнымъ матеріаломъ журнала служатъ техническія статьи по всѣмъ отраслямъ техники и промышленности, какъ въ Россіи, такъ и за границей; въ немъ помѣщаются, на примѣръ, статьи по механическому, горному, металлургическому дѣлу, по инженерному и строительному искусству, желѣзнодорожному дѣлу, по кораблестроенію, по артиллерійскому сухопутному и морскому дѣлу, по минному морскому дѣлу, по всѣмъ отраслямъ электротехники, по ткацкому дѣлу, по воздухоплаванию, по фотографіи и многимъ другимъ отдѣламъ техники; при этомъ обращается особенное вниманіе на то, чтобы помѣщенные статьи имѣли возможно большій интересъ и практическое значеніе.

Статьи журнала иллюстрируются большимъ числомъ пояснительныхъ рисунковъ, на ясность и качество которыхъ обращается особенное вниманіе. Въ журналѣ помѣщаются также отчеты о засѣданіяхъ и докладахъ въ техническихъ обществахъ, сообщаются свѣдѣнія объ устройствѣ выставокъ, съѣздовъ и т. п. Кроме того, въ журналѣ имѣются еще слѣдующіе отдѣлы: наши и иностранные заводы, техническое образованіе, разныя новости и сообщенія, хроника, правительственныя распоряженія, библиографія, указатель вновь изданныхъ русскихъ и иностранныхъ техническихъ книгъ, корреспонденція, справочныя свѣдѣнія, обзоръ избранныхъ привилегій, представляющихъ наибольшее практическое значеніе, выданныхъ въ Россіи и въ иностранныхъ государствахъ (всѣ привилегіи иллюстрируются рисунками) и, наконецъ

полный, указатель привилегій, выданныхъ въ Россіи за послѣднее время. Въ обширномъ отдѣлѣ объявленій имѣется обстоятельно составленный „Алфавитный указатель специальностей заводовъ и техническихъ фирмъ“.

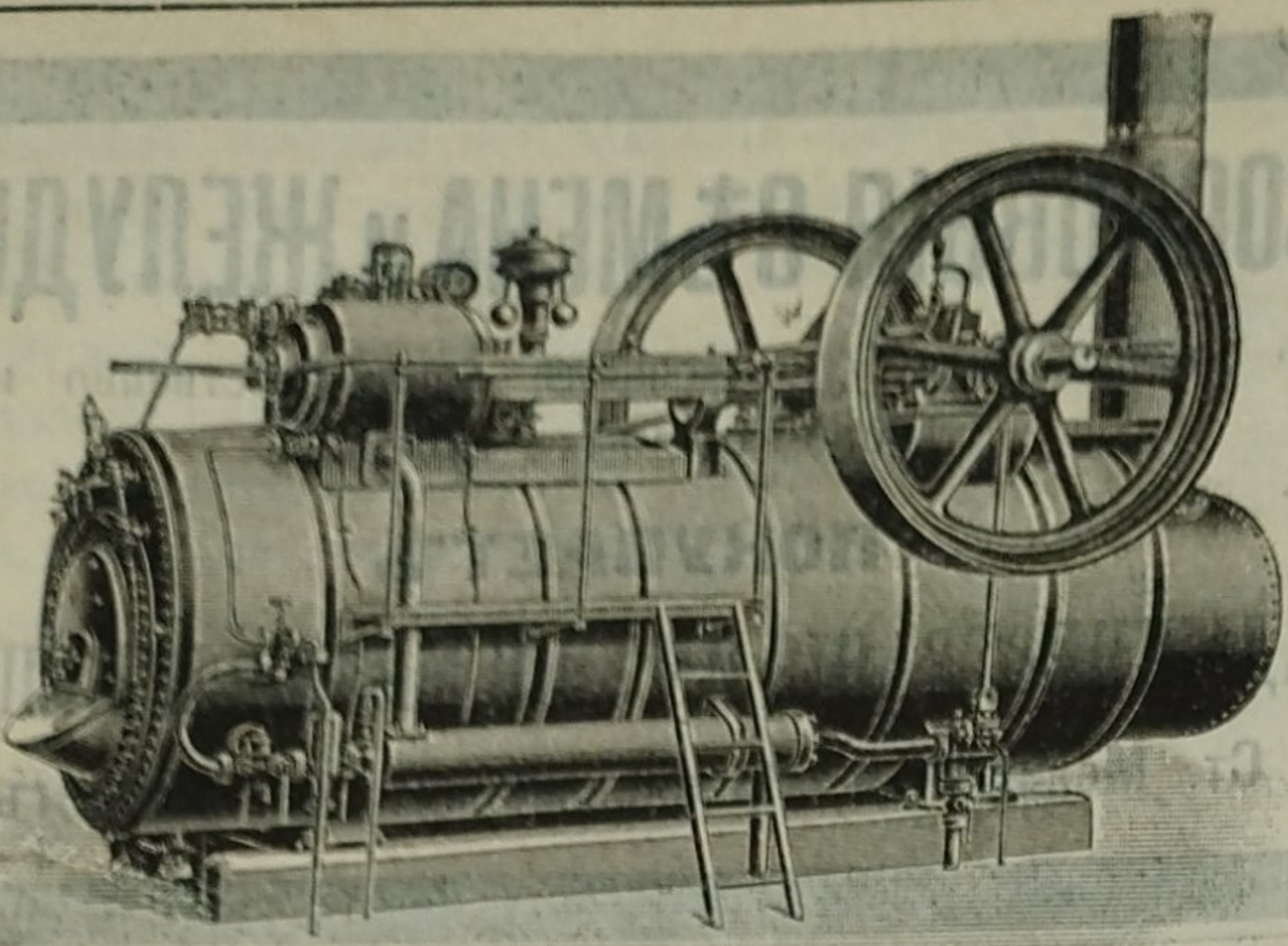
Подписная цѣна на журналъ:

	на 1 годъ.	На 1/2 года.	На 3 мѣс.	Одинъ №.
Безъ доставки . . .	9 руб.	5 руб.	3 руб.	— руб. 60 к.
Съ дост. и перес. во всѣ гор. Рос. Импер. . .	10 „	6 „	4 „	— „ 80 „
За границу	14 „	8 „	5 „	1 „ — „

Подписка принимается съ какого угодно мѣсяца на сроки, указанные въ этой таблицѣ. Подписная цѣна на годовые экземпляры журнала за первый годъ изданія (1898—1899) на 30% меньше, за второй годъ (1899—1900) на 20% меньше и за третій годъ (1900—1901) на 10% меньше. Для годовыхъ подписчиковъ съ начала журнальнаго года допускается разсрочка: при подпискѣ 3 р. и затѣмъ по 1 руб. въ слѣдующіе ближайшіе мѣсяцы. Высылка подписной платы по почтѣ, при подпискѣ безъ разсрочки, для годовыхъ подписчиковъ можетъ быть замѣнена наложеніемъ редакціей платежа на подписную квитанцію. Въ слѣдующихъ случаяхъ дѣлается скидка: книжнымъ магазинамъ—5%; всѣмъ учебнымъ заведеніямъ въ Россіи—25%. Выписывающимъ одновременно 10 годовыхъ экземпляровъ журнала—одиннадцатый экземпляръ дается бесплатно. Для ознакомленія съ журналомъ можетъ быть высланъ одинъ изъ номеровъ журнала (по усмотрѣнію редакціи) за 30 коп. марками. Указатель главныхъ статей каждаго года высылается за 5 коп. марку. Объявленія въ журналъ принимаются по установленному тарифу, который высылается по требованію. Подписка принимается въ конторѣ редакціи журнала (С.-Петербургъ, Колокольная, 14), у всѣхъ извѣстныхъ книгопродавцевъ и въ конторахъ по приему объявленій и подписки на газеты и журналы.

Редакторъ-издатель подполковникъ С. Х. Золотухинъ.

3—2



МАШИНОСТРОИТЕЛЬНЫЙ И ЛИТЕЙНЫЙ ЗАВОДЪ
Ортвейнъ, Карасинскій и К^о.
 ВЪ ВАРШАВѢ,
 Злотая улица, № 68.

СПЕЦІАЛЬНОСТЬ:
 ПОЛНОЕ УСТРОЙСТВО ЛѢСОПИЛЬ-
 НЫХЪ ЗАВОДОВЪ, со станками съ
 верхнимъ и нижнимъ приводомъ.

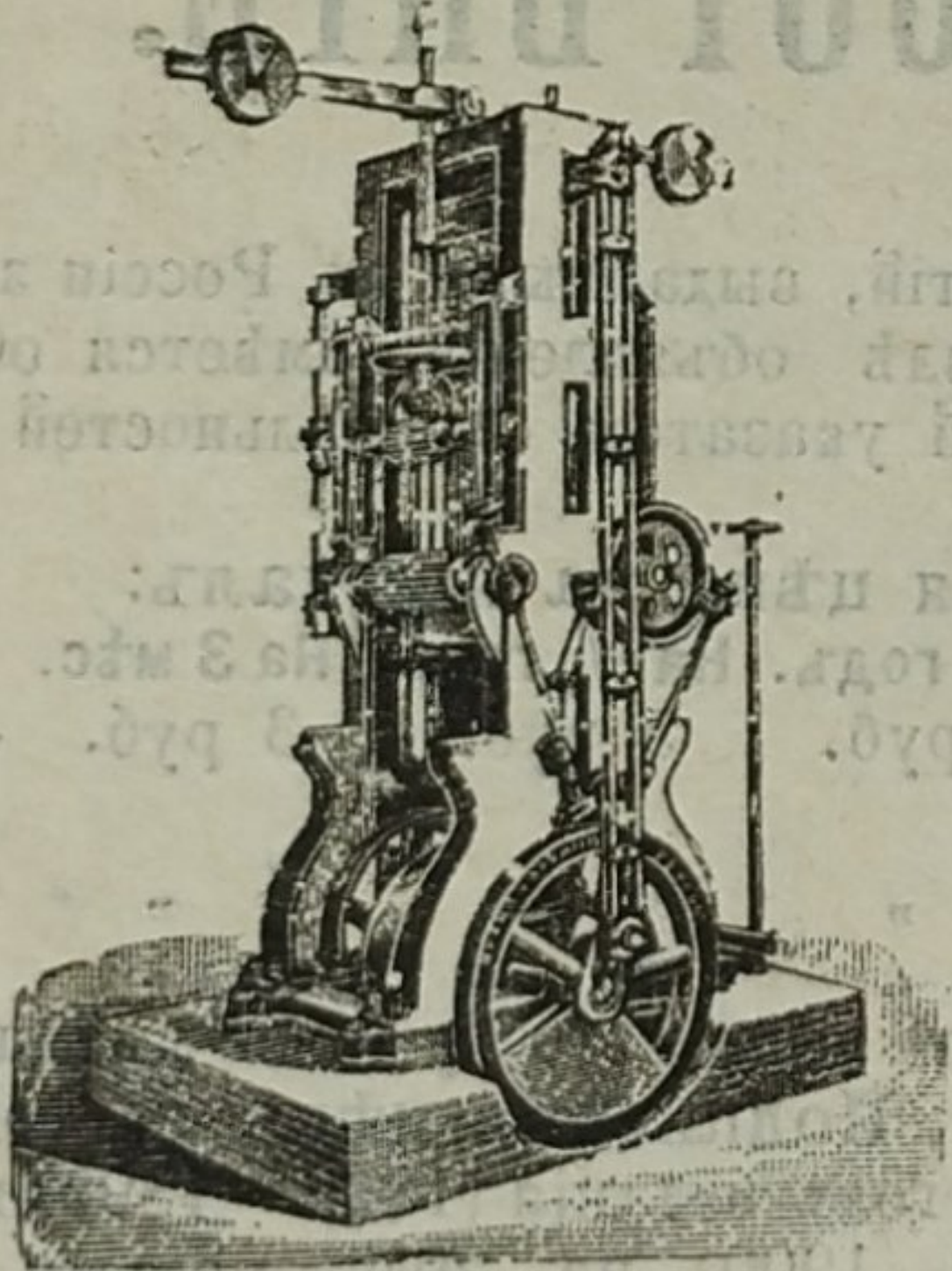
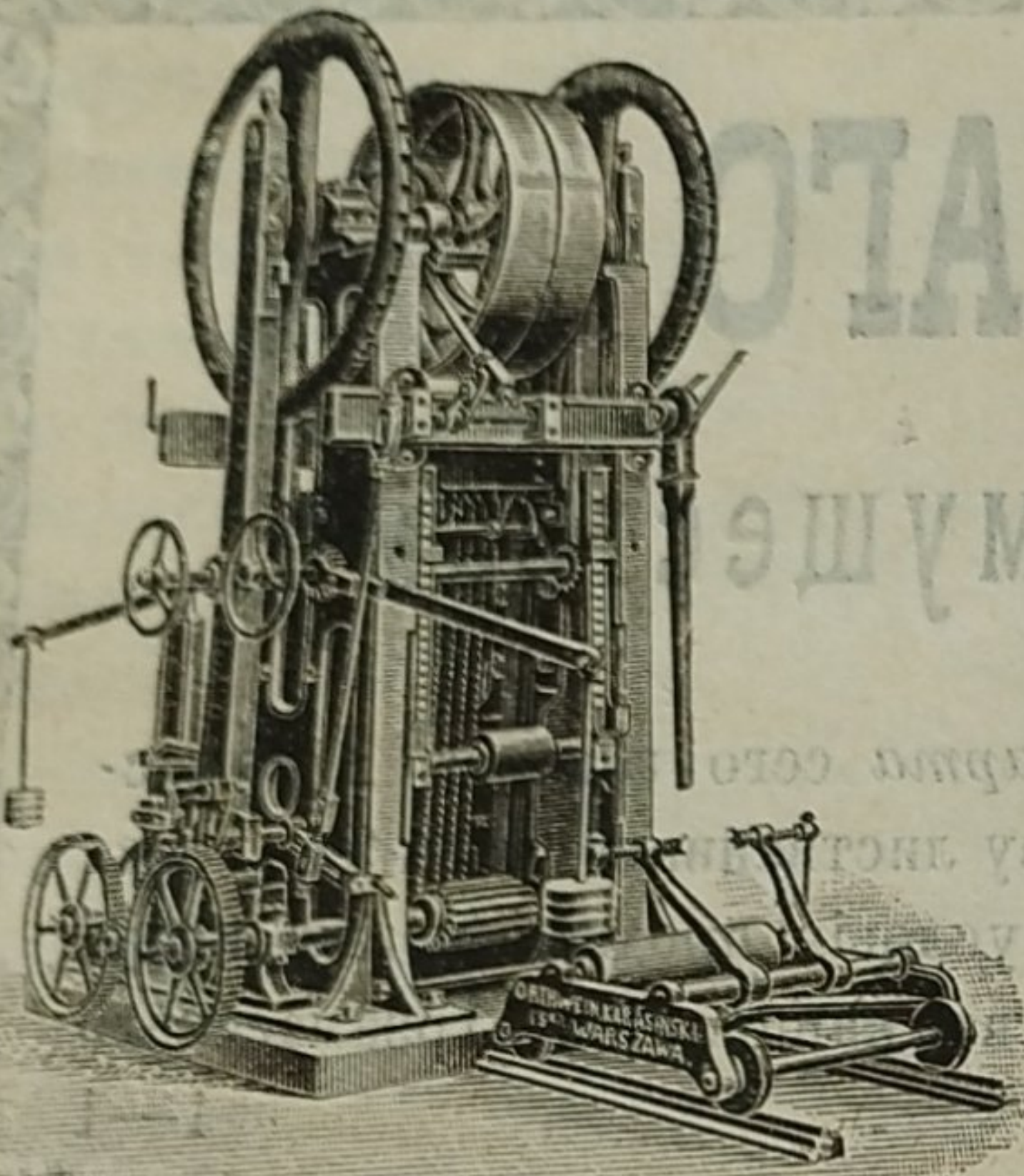
ЛОКОМОБИЛИ до 150 силъ съ выдвигными топками.

ПАРОВЫЯ МАШИНЫ до 600 силъ горизонтальныя, вертикальныя - быстроходныя для электрическаго освѣщенія „Компоундъ“ съ конденсаціей и безъ.

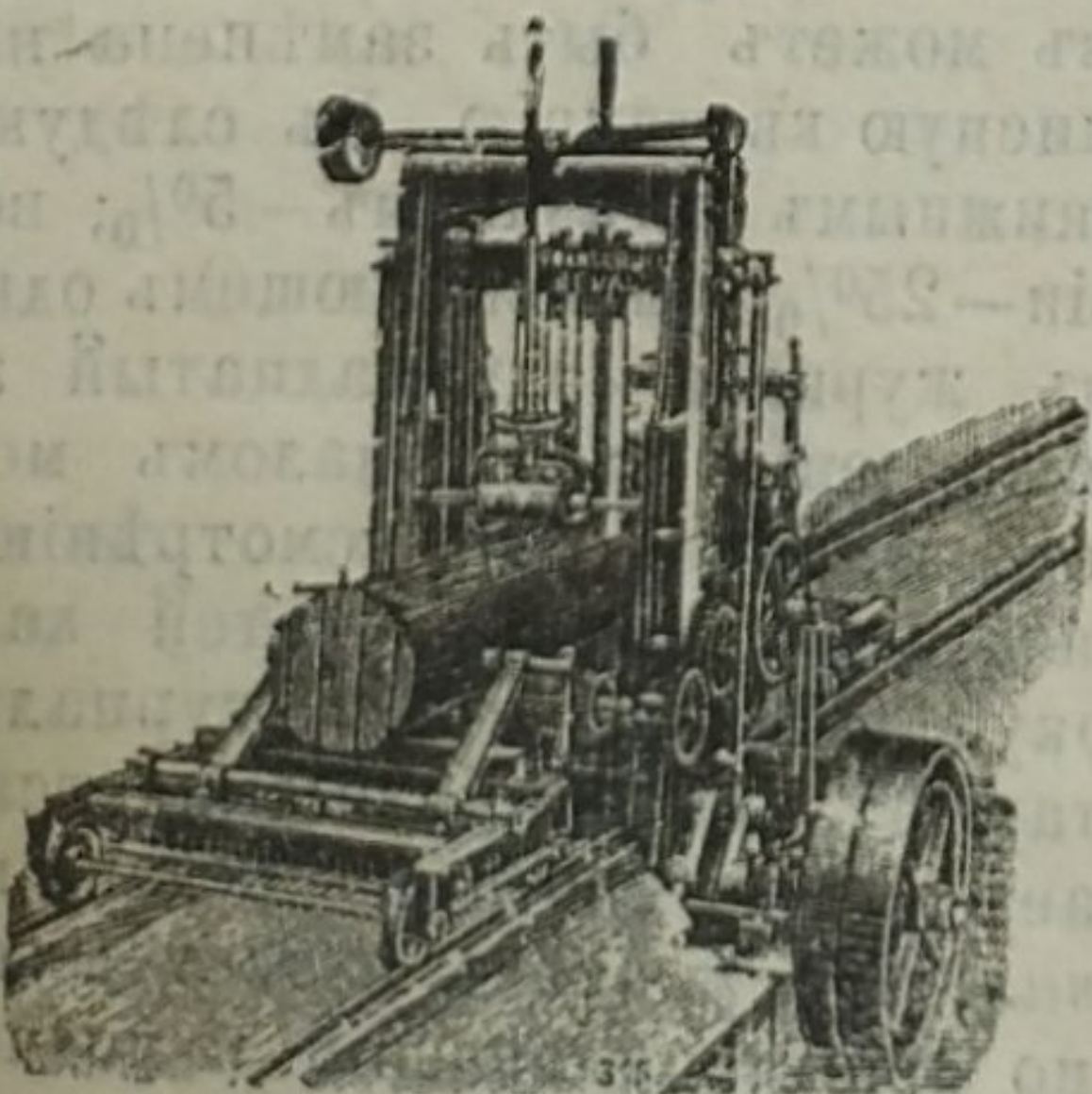
УПОЛНОМОЧЕННЫЙ ПРЕДСТАВИТЕЛЬ ВЪ КІЕВѢ

Инженеръ-Технологъ **Я. С. ПРЖЕЗДЗЕЦКІЙ.**

КРЕЩАТИКЪ, 41.



Постоянная лѣсопильная рама.



Переносная лѣсопильная рама.

АКЦИОНЕРНОЕ ОБЩЕСТВО
ФРАНЦЪ КРУЛЛЬ,
 РЕВЕЛЬ.
 МАШИНОСТРОИТЕЛЬНЫЙ ЗАВОДЪ
 ОСНОВАНЪ 1865 ГОДА.
 СПЕЦІАЛЬНОСТЬ

ЛѢСОПІЛЬНЫЕ
 ЗАВОДЫ,
 ЛѢСОПІЛЬНЫЯ РАМЫ, КРУТНЫЯ ПИЛЫ, СТРОГАТЕЛЬНЫЯ, ДОЛБЕЖНЫЯ,
 КАТАЛОГЪ И ОМѢТЫ ПО ВОСТРЕБОВАНІЮ.
 АКЦИОНЕРНОЕ ОБЩЕСТВО
ФРАНЦЪ КРУЛЛЬ.

АКЦИОНЕРНОЕ ОБЩЕСТВО
МАШИНОСТРОИТЕЛЬНЫХЪ ЗАВОДОВЪ

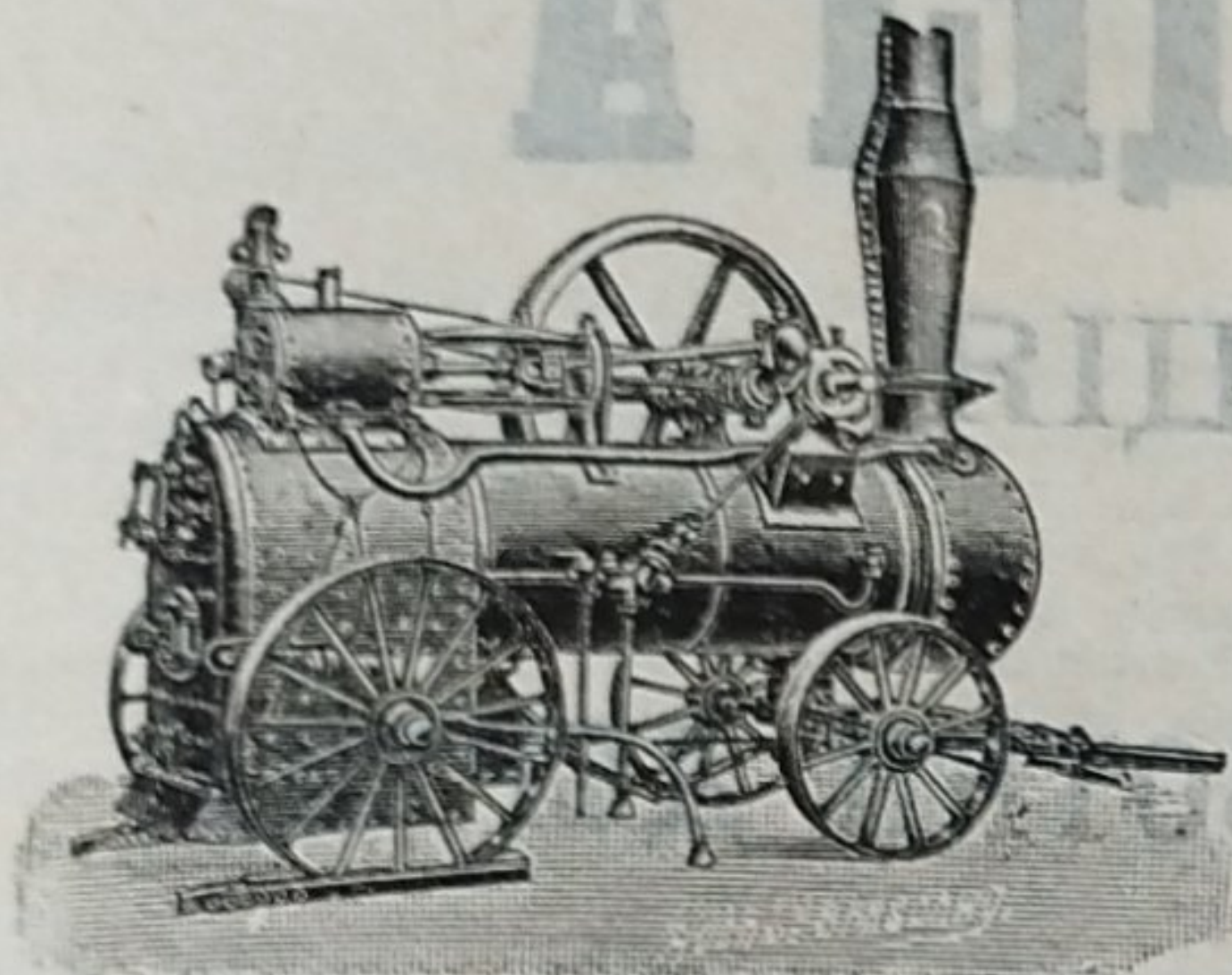
„Мужикъ“

ЭСКИЛЬСТУНА ВЪ ШВЕЦИИ.

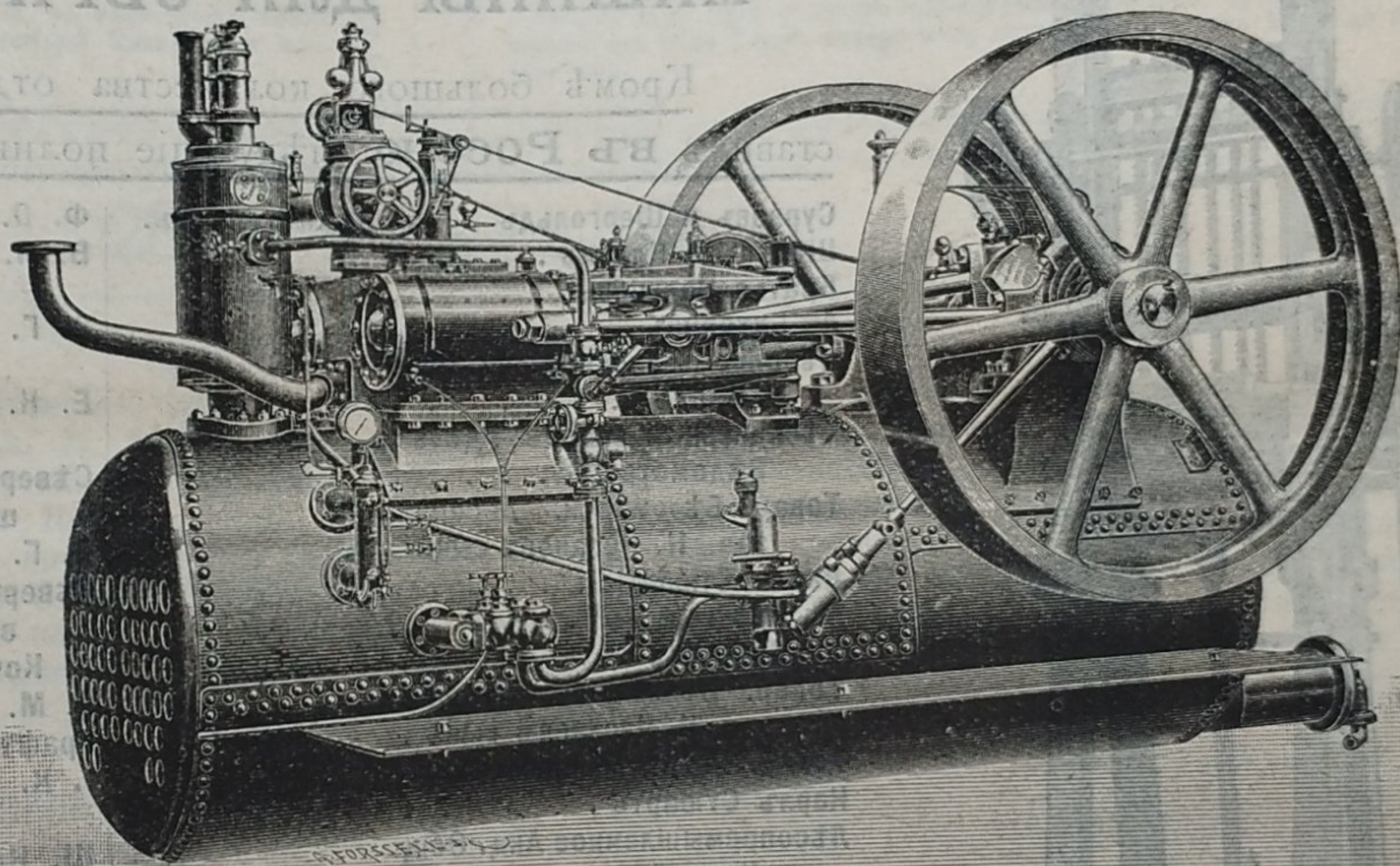
СПЕЦИАЛЬНОСТЬ:

ЛОКОМОБИЛИ,

на колесахъ и безъ оныхъ, всѣхъ размѣровъ.



Обыкновенный типъ.



Локомобиль для лѣсопиленъ.

Локомобили,
конструированные,
специально для лѣсо-
пиленъ, отапливае-
мые дровами, щепка-
ми и даже мокры-
ми опилками.

Локомобили ходовыхъ размѣровъ имѣются на складѣ и
могутъ быть высланы по первому требованію.

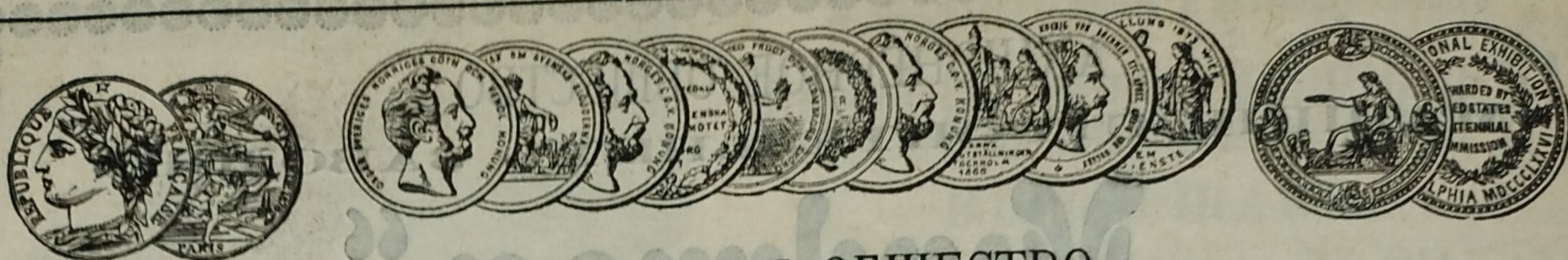
Цѣны и точныя дажыя высылаются бесплатно по адресу. —

Единственный представитель для всей Россіи

Эмиль Гамринъ,

Москва, Мясницкая, домъ Давыдовой.

Адресъ для телеграммъ: Гамринъ—Москва.



АКЦИОНЕРНОЕ ОБЩЕСТВО
МАШИНОСТРОИТЕЛЬНЫХЪ ЗАВОДОВЪ

Г. и К. Г. БОЛИНДЕРА

ВЪ СТОКГОЛЬМЪ—ШВЕЦІЯ.

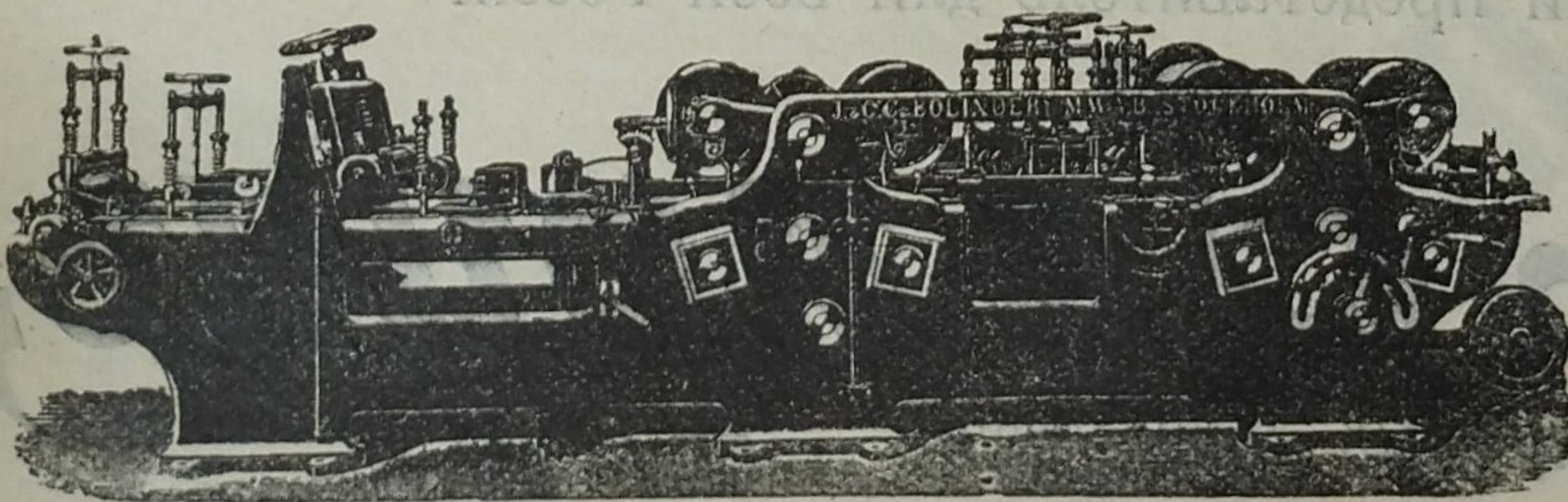
Основано въ 1844 году.

МАШИНЫ ДЛЯ ОБРАБОТКИ ДЕРЕВА.

Кромѣ большого количества отдѣльныхъ машинъ, заводъ доставилъ въ Россію слѣдующіе полные лѣсопильные заводы:

Сурковъ и Шергольдъ	Архангельскъ.	Ф. П. Рыбкинъ	Вологда.
Шольцъ и Кларкъ	"	В. И. Корнышевъ	Сермакса.
Братья Вальневы	"		(Олон. губ.).
А. Буторинъ	"	Э. Г. Брантъ и К ^о	Юрьеvecъ.
Лѣсопромышленное Акц. Общ.	"		(Костромск. г.).
„Нордъ“	"	Е. К. Кнорре	Грабово.
Лѣсопильный заводъ Удѣльн.	"		(Пензенск. г.).
Вѣдомства	"	Сѣверное Стеклоно-Промы-	
Товар. Бѣломорск. лѣсопил.	"	шленное Общ.	С.-Петербургъ.
зав. Н. Русановъ сынъ	"	Э. Г. Брантъ и К ^о	"
Карль Стюартъ	"	Сѣверный лѣсообдѣлочный за-	
М. Волковъ и К ^о	"	водъ	"
Э. Малаховъ	"	П. Кочневъ	Нарва.
Товар. Бѣломорск. лѣсопил.	"	А. М. Лютеръ	Ревель.
зав. Н. Русановъ сынъ	Мезень.	Графъ Штакельбергъ	"
Товар. Петра Бѣляева насл.	Ковда.	І. К. Генкгузенъ	Новоселье.
Карль Стюартъ	"		(Псковск. г.).
Лѣсопромышленное Акц. Общ.	"	Ш. Немцовичъ	Рига.
„Ковда“	"	Х. Михельсонъ	"
Товар. Бѣломорскихъ лѣсо-	"	Ф. Пихлау	"
пил. заводовъ Н. Руса-	"	Р. Лодеръ	"
новъ сынъ	"	Д. Шварцбортъ	"
А. Буторинъ	Кола.	Э. ф. Гриневальдъ	Белленгофъ.
Лѣсопромышленное Акц. Общ.	"	Баронъ Ант. ф. Альфтанъ	Ясковицъ.
„Печора“	Озерки (Мур-	Л. М. Хвастуновъ	Тюмень.
	манск. бер.).	Русское Товарищество Коти-	
Компанія Онежскаго Лѣснаго	Онега.	ковыхъ Промысловъ	Петропавловскъ.
Торга	Вологда.		Камчатка.
А. П. Бѣляевъ и К ^о			

Высшая награда «GRAND-PRIX» на всемирной выставкѣ въ Парижѣ 1900 г.



Заводъ въ СТОКГОЛЬМЪ—ШВЕЦІЯ.

КОНТОРА

въ С.-Петербургѣ—Васил.
Островъ, 9-я линия, № 4,
Техническая контора
Ад. Кьельгрекъ.

Остерегаться поддѣлокъ, выдаваемыхъ за производство нашихъ заводовъ!