

ЛѢСОПРОМЫШЛЕННЫЙ ВѢСТНИКЪ.

ЖУРНАЛЪ ЛѢСНОГО ХОЗЯЙСТВА, ЛѢСНОЙ ПРОМЫШЛЕННОСТИ И ТОРГОВЛИ ЛѢСОМЪ.
ВЫХОДИТЬ ЕЖЕНЕДѢЛЬНО.

Подписная цѣна съ доставкой и пересылкой: на годъ—шесть руб-лей и на полгода—четыре рубля; отдѣльные номера по 25 коп.

За напечатаніе объявленій на послѣднихъ страницахъ взимается за одинъ разъ: за цѣлую страницу—30 руб., за 1/2 страницы—20 руб., за 1/4 страницы—12 руб., за 1/8 страницы—8 руб. и за строку петита въ 25 буквъ—20 к. При повтореніи дѣлается скидка по особому тарифу редакціи. За пересылку отдѣльныхъ объявленій, вѣсомъ до 1 лота, взимается по 50 коп. и по 25 коп. за каждый добавочный лотъ, съ каждой сотни экземпляровъ. За перемѣну адреса уплачивается 60 коп.

Подписка принимается въ конторѣ Редакціи и въ извѣстныхъ книжныхъ магазинахъ. Объявленія принимаются въ конторѣ Редакціи и конторахъ объявленій Петербурга и Москвы.

Адресъ Редакціи и Конторы: Москва, Долгоруковская улица, домъ № 42.

Статьи, присылаемыя для напечатанія, могутъ въ случаѣ надобности подвергаться сокращеніямъ и измѣненіямъ. Статьи, присылаемыя безъ обозначенія условій гонорара, считаются бесплатными. Статьи, признанныя Редакціей неудобными для напечатанія, сохраняются 3 мѣсяца и возвращаются авторамъ за ихъ счетъ. О присылаемыхъ въ Редакцію новыхъ книгахъ даются въ журналѣ отзывы или помѣщаются объявленія.

Редакція открыта ежедневно, кромѣ праздничныхъ дней, отъ 11 до 4 часовъ дня. Для личныхъ объясненій редакторъ принимаетъ по субботамъ отъ 6 до 7 час. вечера и по воскресеньямъ отъ 12-ти до 2-хъ часовъ дня.

№. 10.

7-го МАРТА.

1902 г.

СОДЕРЖАНІЕ.

Канифольная и скипидарная промышленность въ Соединенныхъ Штатахъ С. Америки.—На разные темы. А. П.—Минувшая лѣсопромышленная кампанія въ черкасскомъ районѣ, Кіевской губ. М. Л. Гамперина.—Лѣсоторговый отдѣлъ. Торги по гороховецкому лѣсничеству, Владимірской губ.—Торги по ковенскому лѣсничеству, Ковенской губ.—Торги по чембарскому лѣсничеству, Пензенской губ.—Торги по плоттенгофскому лѣсничеству, Курляндской губ.—Торги по кокшайскому лѣсничеству, Казанской губ.—Нижній-Новгородъ. Н. Доб—тина.—Изъ района Лысково-Козмодемьянскъ. Г. Б.—Варшава.—Царицынъ.—Дубовка.—Фрахты.—Хроника. По поводу „Лѣсного Справочника“. І. Горьлова.—Какими людьми русская земля крѣпка.—Ф. К. Арнольдъ.—О майскомъ жукѣ.—Съ Ветлуги.—Пожаръ на лѣсопилнѣ.—Разныя сообщенія.—Справочный отдѣлъ. Предстоящіе торги и поставки.—Объявленія.

Канифольная и скипидарная промышленность въ Соединенныхъ Штатахъ С. Америки.

Въ Сѣверо-Американскихъ Соединенныхъ Штатахъ канифольная и скипидарная промышленность распространена почти исключительно въ южныхъ штатахъ, изобилующихъ лѣсами длиннохвойной сосны (*Pinus palustris*), которые тянутся неширокою полосой вдоль побережья Мексиканскаго залива и Атлантическаго океана; наиболѣе всего она развита нынѣ въ штатѣ Георгія, тогда какъ въ 50-хъ годахъ первое мѣсто занимала Сѣверная Каролина, гдѣ получалось до 87% общаго количества смоляныхъ продуктовъ. Во время гражданской войны эта промышленность подверглась сильному паденію, которое сказалось, между прочимъ, чрезвычайнымъ вздорожаніемъ скипидара и канифоли какъ на американскихъ, такъ и на европейскихъ рынкахъ. За этимъ временнымъ упадкомъ слѣдовалъ прогрессивный ростъ производства, достигшій наибольшаго размѣра за десятилѣтіе съ 1890 по 1900 г., какъ то

констатировано данными послѣдняго ценза, недавно опубликованными статистическимъ отдѣломъ въ Вашингтонѣ. Общее число канифольно-скипидарныхъ учреждений въ 1870 году было 227, въ 1880 году—508, въ 1890 году—670 и въ 1900 году—1503. Количество рабочихъ, занятыхъ въ этой отрасли индустріи, составляло въ 1890 г. 15.266 человекъ и въ 1900 году возросло до 41.867 человекъ. Расходъ на содержаніе рабочихъ, опредѣлявшійся въ 1890 г. суммою въ 2.906.547 доллар., поднялся въ 1900 г. до 8.393.483 долларовъ. Общая цѣнность продуктовъ этого производства составляла въ 1870 году 3.585.225 долларовъ, въ 1880 году—5.876.983 долл., въ 1890 г.—8.077.379 долл., а по цензу 1900 г. выражается суммою въ 20.344.888 долларовъ, или свыше 40 1/2 милліоновъ рублей.

Въ нижеприлагаемой таблицѣ представлены по ценовому отчету за 1900 г. главнѣйшія данныя относительно разсматриваемой индустріи для всего союза и для семи отдѣльныхъ штатовъ, въ которыхъ она наиболѣе развита.

	Всего въ Штатахъ Союза.	Алабама.	Флорида.	Георгія.	Луизиана.	Миссиссипи.	Сѣв. Каролина.	Южн. Каролина.
Число заводовъ	1.503	152	366	521	10	145	174	132
Вложен. капиталъ, долл.	11.847.495	1.176.391	5.526.618	3.785.432	74.539	798.373	217.423	268.719
Количество рабочихъ	41.864	3.716	15.073	19.199	302	2.288	400	886
Плата рабочимъ, долл.	8.393.483	780.573	3.049.200	3.772.848	54.180	530.410	70.697	135.575
Разные расходы	476.171	59.214	201.756	178.774	959	18.655	8.516	8.297
Стоимость сырого матеріала доллар.	6.186.492	650.681	1.222.932	2.292.665	33.275	697.539	818.139	471.261
Цѣнность продуктовъ, долл.	20.344.888	2.033.705	6.469.605	8.110.468	115.324	1.772.435	1.055.695	787.656

Общее количество живицы, или сѣры, собранной, по даннымъ послѣдняго ценса, съ подсоченныхъ деревьевъ въ 1899 году въ штатахъ союза опредѣляется въ 4.033.161 шт. бочекъ. Продукты переработки живицы составляли: 754.670 бочекъ скипидара на сумму 14.960.235 долларовъ и 2.563.087 бочекъ канифоли на сумму 5.129.268 долларовъ; кромѣ того, разныхъ второстепенныхъ продуктовъ было получено на 255.385 долларовъ.

Средняя стоимость бочки скипидара, по цензу 1900 г., опредѣляется въ 19,₈₂ доллара, а канифоли—въ 2 доллара, при чемъ колебаніе стоимости этихъ продуктовъ по отдѣльнымъ штатамъ сравнительно незначительно. Наибольшая цѣнность скипидара отмѣчена по штату Флоридѣ (20,₂₇ долл. за бочку), а низшая—по Южной Каролинѣ (19,₀₆ долл.). Максимальная цѣнность канифоли оказалась въ шт. Георгіи (2,₁₆ долл. за бочку), а минимальная—въ Сѣверной Каролинѣ (1,₂₄ долл.).

При практикующихся приѣмахъ подсочки деревьевъ, канифольно-скипидарная промышленность въ С. Америкѣ влечетъ къ опустошенію эксплуатируемыхъ лѣсовъ на столько значительному, что выгодами, извлекаемыми отъ нея, далеко не покрываются потери и убытки, связанные съ разореніемъ и гибелью подсочиваемыхъ лѣсовъ. Истребленіемъ лѣсовъ объясняется, между прочимъ, и территоріальное перемѣщеніе центра этого производства, послѣдовавшее за послѣднія 30—40 лѣтъ въ южныхъ штатахъ.

Единственный путь, на которомъ эта промышленность могла бы развиваться, не нарушая лѣсныхъ интересовъ страны, представляется въ направленіи ограниченія подсочной операціи, при условіи примѣненія ея лишь на тѣхъ деревьяхъ, которыя послѣ 3—4 лѣтней подсочки поступали бы въ разработку. Но на такое направленіе производства въ С. Америкѣ совершенно невозможно рассчитывать ни въ ближайшемъ, ни въ отдаленномъ будущемъ. Сѣв. Америка въ настоящее время снабжаетъ скипидаромъ и канифолью все страны, въ томъ числѣ и Россію, и надо поэтому предвидѣть, что этотъ промышленный источникъ неизбѣжно со временемъ изсякнетъ. Въ самомъ ростѣ его, отмѣчаемомъ послѣдними американскими цензами, уже таятся тревожные признаки ускореннаго изсяканія источника. Между тѣмъ надо замѣтить, что канифоль имѣетъ огромное примѣненіе въ такихъ важныхъ производствахъ, какъ писчебумажное, мыловаренное, красильное и др., и она не можетъ быть замѣнена никакими суррогатами. Поэтому, казалось бы настала пора въ Россіи серьезно позаботиться о развитіи подсочки въ хвойныхъ лѣсахъ Крыма, Кавказа, Семипалатинской области и др. южныхъ окраинъ, а также о массовомъ разведеніи соотвѣтственныхъ видовъ сосны (*Pinus austriaca*, *P. taurica*, *P. maritima*, *P. palustris* и др.) на пескахъ въ Закаспійской и Сырѣ-Дарьинской областяхъ и прочихъ безлѣсныхъ мѣстностяхъ, гдѣ культура лѣса уже вызывается и другими, важными государственными соображеніями.

На разныя темы.

Какимъ бы скептикомъ ни быть, однако, нельзя не признать, что за послѣднее время въ лѣсномъ мірѣ повѣяло какимъ-то свѣжимъ воздухомъ. Впрочемъ, должно оговориться, что мы здѣсь разумѣемъ не весь лѣсной міръ, а именно мѣстныхъ лѣсныхъ дѣятелей и при томъ исключительно въ сферѣ ихъ личныхъ отношеній другъ къ другу и къ своей совмѣстной работѣ. Этотъ свѣжій воздухъ начинаетъ проникать въ лѣсные углы, если не всецѣло, то по крайней мѣрѣ отчасти, благодаря свѣздамъ. Такъ что если даже конечные результаты свѣздовъ, въ отношеніи развитія лѣсного дѣла и лучшей его постановки на практикѣ, и не дадутъ особенно замѣтнаго плюса, то все же значеніе ихъ для лѣсничихъ будетъ большое. Такой, на примѣръ, фактъ, какъ появленіе на страницахъ „Лѣсопром. Вѣстника“ письма въ редакцію В. П. Попова, И. Броновскаго и друг.,—высокознаменательное явленіе. Вѣдь это что то новое, и новое—хорошее.

На такое значеніе свѣздовъ уже указывалось въ печати ранѣе насъ, и если мы заговорили на эту тему, то не потому, что мы встрѣтили протестъ и недоувѣріе къ такимъ взглядамъ, а какъ разъ наоборотъ, потому что мы натолкнулись на черезчуръ уже сильное увлеченіе ими. Подъ вліяніемъ такого увлеченія, начинаютъ высказываться мнѣнія, по которымъ даже настоящее положеніе лѣсничаго и служебное и общественное, представляется вполне преобразившимся и обновившимся, какъ будто благодѣтельные свѣзды уже воцарили вокругъ нихъ полное благополучіе. Образцомъ такого увлеченія можетъ служить статья М. М. Гайдовскаго-Потаповича „Взаимопомощь между лѣсными чинами“, напечатанная въ № 347 „Варшавскаго Дневника“ за 1901 годъ.

Въ виду малой распространенности этой чисто мѣстной и при томъ офиціозной газеты, мы позволимъ себѣ для ознакомленія читателей съ названною статьей, предварительно обсужденія ея, сдѣлать значительныя изъ нея выдержки. По мнѣнію автора, въ настоящее время „легко стала дышать грудь русскаго лѣсничаго, почувствовавшего, какъ тяжелое бремя, давившее его много, много лѣтъ, начало быстро спадать съ плечъ. Непроизводительный и притомъ чисто канцелярскій трудъ, недостаточность вознагражденія, отсутствіе общества и другія лишенія прежнихъ лѣтъ были причиною „мохообростанія“ бѣднаго казеннаго лѣсничаго. Теперь, слава Богу, съ каждымъ годомъ мы видимъ, что все это быстро уходитъ въ область преданій, и новыя вѣянія создаютъ благопріятныя условія для новой „лѣсной жизни“. Министерство земледѣлія и государственныхъ имуществъ новыми распоряженіями даетъ новую эру лѣсному хозяйству нашей родины, ставя на первомъ планѣ не рубку лѣса и тонкость канцелярскихъ дѣлъ, а охраненіе лѣса и обязательное облѣсеніе вырубокъ“. Кромѣ того министръ сталъ оказывать полное довѣріе лѣснымъ чинамъ, и результатомъ всего этого былъ подъемъ духа лѣсничихъ, явилась среди нихъ необходимость обмѣнивать-

ся своими мыслями, и создались такимъ образомъ сѣзды. „Сѣзды своимъ живымъ словомъ, несмотря даже на ихъ недавнее существованіе (5 лѣтъ), можно сказать, обновили весь строй нашего лѣсного хозяйства. Но еще болѣе важной заслугой сѣздовъ можно считать единеніе лѣсныхъ чиновъ“.

Раньше лѣсничему не откуда было почерпнуть живой мысли, негдѣ было получить разъясненія интересовавшихъ его вопросовъ, да и само лѣсное дѣло было инертно. Теперь лѣсные чины, „сплотившіеся общимъ единеніемъ ума и сердца, почувствовали подъ собою вѣрную почву для дальнѣйшаго слѣдованія по намѣченному министромъ пути. Образовалась одна единая „лѣсная семья“, готовая бороться противъ всего, что нарушитъ спокойствіе ея членовъ, что станетъ тормозить успѣхъ ея любимаго дѣтища—русскаго лѣсного дѣла. Лѣсное вѣдомство теперь можетъ служить примѣромъ быстрого приближенія къ корпоративному началу среди своихъ чиновъ, о чемъ такъ много трактуется въ нашей и заграничной прессѣ. Результатами такого единенія явились: проектъ о судахъ чести, проектъ кассы взаимопомощи для воспитанія дѣтей, и учрежденіе при нѣкоторыхъ управленіяхъ лѣсничими взаимнаго страхованія отъ огня“.

Что сказать по поводу такой блестящей картины житья—бытья лѣсничаго? Намъ вспоминаются тѣ „идолы“ (по выраженію Фр. Бэкона), т.-е. тѣ внутреннія, субъективныя вліянія, которыя искажаютъ мышленіе человѣка въ самомъ его корнѣ отъ причинъ чисто психологическаго характера. Минто въ своей „Логикѣ“ раздѣлилъ ихъ на 4 группы: на заблужденія отъ нетерпѣнія, на заблужденія, происходящія подъ вліяніемъ удовольствія, вызываемаго дѣятельностью, подъ вліяніемъ чувства и подъ вліяніемъ привычки. Боимся, что при созданіи этой картины г. Гайдовскій-Потаповичъ далеко не былъ свободенъ отъ вліянія одного, а можетъ быть и двухъ-трехъ изъ этихъ „идоловъ“.

Разбираясь въ статьѣ подробнѣе, прежде всего натываемся на путаницу. Съ одной стороны, по словамъ автора, сѣзды явились слѣдствіемъ обновленія лѣсного дѣла, произведеннаго сверху, съ другой стороны,—сами сѣзды „обновили весь строй нашего лѣсного хозяйства“. вмѣстѣ съ тѣмъ авторъ въ вопросѣ о взаимопомощи между лѣсными чинами и о значеніи сѣздовъ впутываетъ и реформу, произведенную въ области хозяйственной и административной дѣятельности лѣсничихъ, помимо уже вліянія сѣздовъ, только еще возникавшихъ тогда, когда производилась реформа. Поэтому и намъ въ своемъ дальнѣйшемъ изложеніи придется касаться и такихъ вопросовъ, которые возникли и рѣшены были внѣ всякой зависимости отъ сѣздовъ.

Что на самомъ дѣлѣ ни наше прошлое, по крайней мѣрѣ въ области хозяйственной дѣятельности, не было такъ мрачно, ни наше настоящее не есть такъ хорошо, какъ это рисуется г. Г.-П., это можно сказать а priori, не входя въ разсмотрѣніе деталей статьи. Если-бы у насъ, въ пятилѣтній промежутокъ времени, создалась такая идиллія, какую рисуется

г. Г.-П., изъ этого было бы ясно, что наше прошлое заключало въ себѣ много такихъ хорошихъ сторонъ, только при наличности которыхъ и была возможность появиться такому прекрасному настоящему, и наоборотъ: если наше прошлое только мрачно, то изъ него въ теченіе пяти лѣтъ не могло вырасти такого прекраснаго настоящаго,—такія метаморфозы бывають только въ сказкахъ.

Если мы обратимся къ подробностямъ статьи, то увидимъ, какимъ путемъ у автора невозможное стало возможнымъ. По его мнѣнію, въ прежніе годы въ лѣсномъ дѣлѣ обращали вниманіе только на рубку лѣса и тонкость канцелярскихъ дѣлъ, и только теперь стали заботиться о сохраненіи лѣса и объ облѣсеніи. Что касается облѣсенія, мы, конечно, спорить не станемъ; касательно же всего прочаго позволимъ себѣ возразить.

На самомъ дѣлѣ лѣсоохраненіе всегда было одною изъ главныхъ заботъ лѣсного управленія. По личному опыту можемъ сказать, что, напр., въ привислинскихъ губерніяхъ, съ самаго введенія въ нихъ общеимперскаго порядка, т.-е. съ 1888 года, лѣсоохраненію лѣсничіе посвящали значительнѣйшую часть своего времени и труда, и намъ теперь еще памятно, какъ покойный Жудра, описывая лѣтъ 7 тому назадъ въ „Русскомъ Лѣсномъ Дѣлѣ“ свои впечатлѣнія отъ поѣздки по привислинскимъ лѣсамъ, подсмѣивался надъ здѣшними лѣсничими, тратившими, по его мнѣнію, несоразмѣрно много времени на охрану всякаго прута.—Что касается эксплуатаціи лѣса, то она—опять таки вопреки мнѣнію г. Г.-П.—стала усиленно возрастать именно въ послѣднее время (ничего худого мы, конечно, въ этомъ не видимъ); если нужны для доказательства этого какія нибудь цифры, то можно взять хотя бы послѣдній отчетъ по лѣсному департаменту (за 1899 г.); на стр. 166—167 его приведены цифры, показывающія, что за время съ 1895 г. по 1899 г. доходъ отъ казенныхъ лѣсовъ возросъ на 66%.—Затѣмъ, г. Г.-П. сильно ошибается, полагая, что канцелярской работы у лѣсничаго теперь нѣтъ или что она сократилась. Такъ какъ вопросъ о сокращеніи канцелярской переписки лѣсничаго часто затрогивается въ нашей печати, то мы позволимъ себѣ остановиться на немъ подробнѣе.

Намъ кажется, что измѣненіе канцелярскаго дѣлопроизводства лѣсничаго, произведенное въ 1897 г., ни къ какому сокращенію переписки, какъ то ожидалось, не привело. Правда, если судить по внѣшности, то сокращеніе повидимому произошло; уничтожены, напр., бухгалтерскія книги. Однако, мы едва-ли ошибемся, если скажемъ, что многіе изъ лѣсничихъ ведутъ все-таки такія же бухгалтерскія книги, только неофициальныя и, конечно, съ сокращеніями, а тѣ, кто не ведетъ ихъ, тратитъ на составленіе отчетностей и разныхъ вѣдомостей гораздо больше времени, чѣмъ прежде, и при этомъ еще ошибается гораздо больше. Вѣдь не даромъ же правда, не изъ одной же любви къ искусству писанія уполномоченные кievскаго и волынскаго сѣздовъ указывали на 1-мъ всероссійскомъ сѣздѣ

дѣ на необходимость удержанія бухгалтерскихъ книгъ (см. „Труды“, стр. 174—177). Мало того: расширеніе хозяйственной дѣятельности лѣсничаго не только не позволяетъ сократить прежнюю переписку, но даже вызываетъ новую; вотъ почему помѣщенное въ правилахъ дѣлопроизводства запрещеніе управленіямъ требовать отъ лѣсничихъ представленія вѣдомостей, сверхъ поименованныхъ въ правилахъ, осталось мертвою буквою. Вспомнимъ всѣ нововведенія послѣднихъ лѣтъ въ области хозяйственной дѣятельности лѣсничаго, — сами по себѣ въ высшей степени полезныя и крайне необходимыя: оборотный фондъ, подеревную продажу, культуры. Развѣ каждое изъ нихъ не вызываетъ усиленія переписки и увеличенія всевозможныхъ счетовъ, отчетовъ, актовъ, вѣдомостей и проч.? Вмѣстѣ съ тѣмъ ясно, что при настоящихъ условіяхъ никакого серьезнаго сокращенія переписки у лѣсничаго и не можетъ быть по той простой причинѣ, что лѣсничій не можетъ быть избавленъ отъ контроля ни со стороны управленія, ни со стороны контрольной палаты.

Конечно, легко сказать: вы можете не вести такихъ-то и такихъ-то книгъ, но чтобы это не были пустыя слова, пусть сперва лѣсничимъ скажутъ: вы можете не представлять такой-то и такой-то отчетности, а этого-то, конечно, въ настоящее время и не скажутъ. Разительнымъ въ этомъ отношеніи примѣромъ можетъ служить исторія съ лѣсорубочнымъ билетомъ. Форма его была установлена еще въ 1869 г., и — что же? Когда въ 1897 г. департаментъ вздумалъ для сокращенія переписки упростить его форму и изъ четырехъ частей его выкинуть одну, — поднялся общій вопль и просьбы удерживать прежнюю форму. Тоже самое повторилось и съ оцѣночными вѣдомостями и съ тетрадами о расходѣ лѣса. Здѣсь сокращеніе было произведено тоже очень просто: взяли и выкинули нѣсколько графъ, но такъ какъ цифры и свѣдѣнія, требовавшіяся этими графами, остались конечно по прежнему крайне нужными, и для годового отчета (нельзя же, напр., не вести учета по массѣ при рубкѣ по пнямъ, — очень бы ужъ это плохо вязалось съ желаніемъ повысить уровень хозяйства) и для самихъ лѣсничихъ (напр., лѣсничему необходимо сохранить въ тетради о расходѣ лѣса результаты акта освидѣтельствованія), то не мудрено, что въ результатѣ такое „сокращеніе“ вышло горше всякаго осложненія, вызвало страшную путаницу и тѣмъ увеличило работу.

Такимъ образомъ, правила 10 іюня 1897 г. не сократили и не могли сократить канцелярскихъ занятій лѣсничаго. Правда, эти правила должны были еще дополниться и такъ сказать завершиться тѣми сокращеніями и упрощеніями, которыя, предполагалось, введутъ, въ предѣлахъ своей власти, сами управленія („Краткій обз. дѣят. л. у. за 1895—1897 гг.“, стр. 19). Но что могутъ сдѣлать управленія? — Да только разрѣшить писать вмѣсто „имѣю честь просить“ — „прошу“. Не споримъ, исчезли нѣкоторыя вѣдомости, но вѣдь вмѣсто нихъ появились другія. И это весьма понятно изъ всего того, что было сказано выше, а кромѣ того надо помнить, что сами управленія находятся теперь по этой части въ весьма плачевномъ положеніи; это до-

статочно выяснено на 1-мъ всероссійскомъ съѣздѣ (см. „Труды“, стр. 21—23). — При такихъ условіяхъ средствомъ къ уменьшенію у лѣсничаго канцелярской работы можетъ быть только установленіе штатныхъ писмоводителей, упрощеніе правилъ кассоваго и ревизіоннаго порядка, по крайней мѣрѣ по отношенію къ лѣсничимъ, въ связи съ дальнѣйшимъ расширеніемъ власти послѣднихъ. А покуда этого нѣтъ, всякіе восторги по поводу того, что вотъ, молъ, теперь лѣсничій настоящій уже хозяинъ своего лѣса, а не канцелярскій чиновникъ, — будутъ фальшивы.

Возвратимся къ статьѣ г. Г.-П. Что учрежденіе лѣсничими взаимнаго страхованія — вещь хорошая, это, конечно, безспорно, но радоваться такъ сильно, какъ это дѣлаетъ г. Г.-П., проектомъ кассы для воспитанія дѣтей и установленія судовъ чести, мы считаемъ преждевременнымъ: первый проектъ намъ извѣстенъ только въ редакціи г. Бялоблочнокаго, — редакціи, на нашъ взглядъ, съ большими недостатками, а вопросъ о введеніи у насъ судовъ чести (если только допустить ихъ, а это тоже вѣдь еще неизвѣстно) возбуждаетъ большія сомнѣнія, — привьются-ли они у насъ?

Подводя итоги сказанному, мы снова повторимъ, что съѣзды, безспорно, имѣютъ очень большое значеніе, но сказать, что имъ обязано обновленіе всего строя нашего лѣснаго хозяйства, — конечно, нельзя. Обновленіе началось сверху и сразу сдѣлало очень крупный шагъ впередъ, значительно, сравнительно съ прежнимъ, расширивъ власть лѣсничихъ; вскорѣ оно призвало себѣ на помощь съѣзды, и съѣзды дѣйствительно стали помогать обновленію, какъ непосредственно — разработкою разныхъ вопросовъ техническаго и административнаго характера, такъ и посредственно — путемъ установленія связи между отдѣльными работниками, слѣдствіемъ чего и явилась та струя свѣжаго воздуха, наличность которой мы констатировали въ началѣ своей статьи. Но до полного обновленія, какъ въ области хозяйственной (зависящей главнымъ образомъ не отъ съѣздовъ), такъ и въ области, такъ сказать, общественной (зависящей главнымъ образомъ отъ съѣздовъ), — очень еще далеко, и потому кричатъ ура — весьма и весьма преждевременно.

Въ заключеніе маленькое отступленіе. Мы позволили себѣ остановиться такъ подробно на статьѣ г. Гайдовскаго-Потаповича, во 1-хъ потому, что она затрогиваетъ очень важные для лѣсничаго вопросы, а во 2-хъ потому, что она помѣщена въ органѣ общей печати, а въ общей печати такъ мало пишутъ про лѣсное дѣло и лѣсныхъ дѣятелей, что всякая статья, посвященная имъ, невольно останавливаетъ на себѣ вниманіе. Въ виду этой малой ознакомленности нашего общества съ условіями и значеніемъ лѣсной работы особенно необходимы строгая точность и объективность во всѣхъ сообщеніяхъ о нихъ. До сихъ же поръ, если судить по печати, на насъ смотрятъ въ обществѣ очень неважно, а иногда и прямо дико. Неважные взгляды недавно отразились въ новомъ разсказѣ В. І. Дмитриевой „Дешевые люди“ („Русскія Вѣдомости“), а дикіе — высказалъ въ одномъ изъ своихъ

фельетоновъ „Мысли въ слухъ“ г. Инфолио („Новое Время“). Г-ну Инфолио отвѣтили уже г. А. Ц. (№ 3 „Лѣсопр. Вѣстника“), — и больше говорить по этому предмету едва ли стоитъ. По поводу же разказа г-жи Дмитріевой мы позволимъ себѣ сказать нѣсколько словъ.

Какъ относиться къ подобнаго рода разказамъ, считается съ ними или нѣтъ? Вспомнимъ, что главная заслуга нашей литературы, это художественное воспроизведеніе жизни всѣхъ слоевъ нашего общества со всѣхъ сторонъ, — экономической, умственной, религиозной, бытовой и т. д. Съ какой точки зрѣнія ни смотрѣть на значеніе искусства вообще и литературы въ частности, — нельзя не признать, вмѣстѣ съ С. А. Венгеровымъ („Главные особенности русской литературы“), того факта, что для насъ, русскихъ, литература — все: въ ней общество, въ лицѣ своихъ писателей, высказываетъ и свои пожеланія и свои взгляды, политическіе и всякія иные, и свои порицанія и свое негодованіе. Поэтому не считается съ художественнымъ произведеніемъ, по скольку оно отражаетъ въ себѣ лѣсной міръ и насъ самихъ, — намъ нельзя, а что указанный разказъ — произведеніе художественное, въ этомъ можетъ убѣдиться всякій, прочитавъ его, да кромѣ того ручательствомъ въ томъ можетъ служить и самое имя автора, создавшаго, какъ извѣстно, одинъ изъ лучшихъ романовъ послѣдняго времени „Червоний хуторъ“ („Вѣстникъ Европы“ 1900 г.).

А. П.

Минувшая лѣсопромышленная кампанія въ черкасскомъ районѣ, Кіевской губ.

Безснѣжная зима, скорѣе похожая на весну, при рѣдкихъ морозахъ въ 8—10° и частыхъ дождяхъ, нерѣдко превращавшихся въ ливни, — зима, которую не запомнятъ мѣстные старожилы, весьма неблагоприятно отразилась на лѣсной торговлѣ черкаскаго района. Вслѣдствіе непостоянной погоды, дорога, какъ говорится, „ни возомъ, ни саньми“; а вѣдь доставка — главная расходная статья въ лѣсной промышленности.

На страницахъ настоящаго журнала мною уже высказывалось, что главный сбытъ лѣсного матеріала изъ черкаскаго района — Одесса, затѣмъ слѣдуютъ Шпола, Звенигородка, Умань, Тальное, Елисаветградъ, Николаевъ, Балта, Кривой-Рогъ, Голта, Ново-Бугъ и нѣкоторые другіе незначительные пункты. Послѣ введенія дифференціального тарифа требованія изъ упомянутыхъ пунктовъ сразу дошли до минимума. Кромѣ того, три-четыре года подъ рядъ неурожаи въ Херсонской губерніи, главной потребительницы лѣсного матеріала изъ черкаскаго района, не мало способствовали паденію лѣсопромышленной дѣятельности въ черкасскомъ районѣ. Кромѣ того, съ проведеніемъ узкоколейной дороги „Красное - Пирятинъ“ (москов.-кіев.-ворон. жел. дор.), пересѣкающей часть Полтавской губ., откуда за лѣснымъ матеріаломъ ѣздили въ Черкассы, а также съ постройкою линіи Кіевъ-Полтава, мелочная продажа лѣса на черкасскомъ рынкѣ канула, перейдя

въ область воспоминаній о быломъ. Черкасскіе лѣсники, памятуя то недавнее еще времячко, когда жизнь имъ улыбалась и приносила большія деньги, приписывали упадокъ дѣлу „общему денежному кризису“, лелѣя надежду, что не сегодня — завтра на фонѣ черкасской лѣсной промышленности засіяетъ счастливая звѣздочка и все опять пойдетъ по старому. Но мечта не осуществилась и всѣ приуныли. Въ это время на сцену явились комиссіонеры, и чѣмъ болѣе они стали функционировать, тѣмъ чувствительнѣе стали убытки у мѣстныхъ лѣсниковъ. Помимо тщательной пріемки лѣсного матеріала, вслѣдствіе которой къ обыкновеннымъ сортаментамъ на рынкѣ прибавились новые, какъ то: „мелко-сукъ“, „столярный“, „рядовой“, „сосновый“, „хвойный“ да „буреломный“ (лѣсъ изъ черкаскаго дачи), расходъ на вагонъ лѣса дошелъ до неслыханно высокаго размѣра. Установилось почему-то, на примѣръ, что комиссіонеръ долженъ получать по одной копейкѣ съ отправленнаго дюйма (4-5 руб. на вагонъ лѣса); затѣмъ, за стойки 60 коп., веревки 50 коп., на грузку 1 руб. и за отправку два рубля со включеніемъ за квитанцію желѣзнодорожной станціи и прочихъ конторскихъ расходовъ, — все это съ каждаго вагона отправленнаго матеріала. Замѣчу кстати, что едва ли самъ лѣсникъ зарабатываетъ такую сумму на вагонъ лѣса. Не согласиться же на такія кондичіи комиссіонера не было возможности мѣстному лѣсопромышленнику. Да какъ ему иначе было поступать, когда не было положительно никакого прихода, а расходъ вѣдь свое требовалъ.

И вотъ, въ результатѣ получилось, что мелкіе лѣсопромышленники совершенно сошли со сцены, а болѣе крупные, все надѣясь на улучшеніе обстоятельствъ, ходили темнѣе ночи. Вдобавокъ къ тому, цѣны на горишный (полѣсскій) бревенникъ дошли до неслыханной на мѣстномъ рынкѣ дороговизны и, главное, почти за наличныя. Прибѣгали, впрочемъ, къ разнымъ кунштюкамъ, на примѣръ, мѣшали этотъ лѣсъ съ лѣсомъ изъ черкаскаго дачи. Но и подобныя комбинаціи, очевидно, не дали хорошихъ результатовъ: чувствительнымъ оказался фрахтъ; выдержать этотъ матеріалъ, пока онъ мало-мальски просохнетъ, дѣло рискованное, ибо особенность лѣса изъ черкаскаго дачи та, что онъ сильно трескается, отдѣляясь слоями, синѣетъ, выпадаютъ суки и вообще сильно портится. Однако, какъ бы тамъ ни было, къ концу прошедшей осени обстоятельства мѣстной лѣсной промышленности немного, было, улучшились. Лѣсники зашевелились, покупая бревенникъ изъ черкаскаго дачи на расхватъ, такъ какъ на черкасскихъ лѣсныхъ складахъ не имѣлось въ наличности достаточнаго количества сплава бревенника, а съ новыхъ контрактовъ сдѣлать какіе-нибудь покупки бревенника едва ли придется мѣстнымъ лѣсопромышленникамъ: мало его и очень дорогъ да при томъ и условія продажи далеко не въ угоду лѣснику.

Казалось бы, что при такихъ обстоятельствахъ только и работать бы мѣстнымъ торговцамъ, оперирующимъ съ лѣсомъ изъ черкаскаго дачи. Во-первыхъ, какъ уже сказано, на этотъ лѣсъ (бревенникъ) явился

большой спросъ отъ черкасскихъ лѣсниковъ; во-вторыхъ, покупщики выдавали впередъ деньги для оплаты купленныхъ дѣлянокъ, а зачастую и на прочіе расходы, не говоря уже объ уплатѣ ими расхода за доставку колоды. Дѣйствительно, сдѣлки по куплѣ-продажѣ совершались, уплачивали за купленные съ торговъ дѣлянки и при разработкѣ ихъ ожидали санной или, по крайней мѣрѣ, морзлой дороги. На дѣлѣ же въ этихъ ожиданіяхъ нашимъ лѣсоторговцамъ пришлось разочароваться: нѣтъ зимы да и баста! А контрагенты, покупатели колоды, этого и знать не хотятъ: продалъ, молъ, колоды и деньги получилъ—перевези лѣсъ хотя на плечахъ...

Надо замѣтить, что, благодаря сильной конкуренціи, сплошь да рядомъ весь заработокъ мѣстнаго лѣсоторговца на какую-нибудь дѣлянку не превышаетъ 10—15%. Слѣдовательно, разъ доставка только обходится немного дороже противъ рассчитываемыхъ цѣнъ, лѣсоторговецъ, если не грозитъ ему убытокъ, выходитъ въ лучшемъ случаѣ въ чистую. Къ тому же вездѣ, во всемъ и всюду лѣсоторговецъ является козломъ отпущенія. Для иллюстраціи приведу слѣдующіе примѣры. Нѣкто К. купилъ непосредственно съ торговъ дѣлянку, площадью 1 десят., оцѣненную въ 638 руб., за 692 руб., т.-е. съ надбавкою 8,6% сверхъ оцѣнки,—ничтожная надбавка. Согласно заключенному съ казною договору, К. внесъ 10% покупки — 70 руб. залогу и уплатилъ 2 р. 80 к. гербового сбора. По истеченіи мѣсячнаго срока со дня покупки К. уплатилъ и дополнительные 10%—также 70 руб. Замѣчу, что это было весной,—время, когда вообще лѣсное дѣло на мѣстномъ рынкѣ находилось далеко не въ блестящемъ положеніи. Немного спустя настало рабочее время: косовица, жатва, уборка съ полей, затѣмъ молотба и т. д., что, конечно, тормазило разработку лѣса. Прошло такимъ образомъ почти девять мѣсяцевъ, а покупатель на колоды нѣтъ да нѣтъ. Между тѣмъ насталь срокъ уплаты въ казну остальныхъ 90% за покупку. Уплатилъ К. и эту сумму, всего 622 руб., да 15 руб. залога за культуру. Наконецъ, К. продалъ колоды черкасскому лѣснику съ доставкой на черкасскій лѣсопильный заводъ по слѣдующимъ цѣнамъ: толщиной 4 верш. по 80 к. за штуку, 5 верш.—1 р. 80 к., 6 верш.—3 р., 7 верш.—4 р., 8 верш.—5 р., 9 верш.—6 р., 10 верш.—7 р. и 11 верш.—8 руб.,—все за колоду длиною 9 арш.; при длинѣ же 6 арш. цѣна по расчету 9 арш. со скидкой 20%. Условія продажи такія: денегъ впередъ ни копейки (рѣдкій случай!); по окончаніи доставки всего количества колоды изъ дѣлянки, покупатель своими средствами имѣеть сдѣлать тщательную сортировку колодамъ, съ обмѣромъ ихъ толщины, при чемъ самый малый фауть, чуть-чуть кривизна,—колода считается какъ 6-ти аршинная; неполные вершки (главная гибель мѣстнаго лѣсоторговца) въ расчетъ покупателемъ не принимаются, за исключеніемъ $\frac{7}{8}$ вершка, при каковой толщинѣ половина такого лѣса считается въ пользу продавца. Слѣдуетъ еще не забывать, что тутъ одна линія ($\frac{1}{10}$ дюйма) играетъ громадную роль и эту-то недостающую линію, оказываю-

щуюся, къ несчастію продавца, сплошь да рядомъ при неправильномъ діаметрѣ колоды, покупатель непременно найдетъ и тогда — долой рубль... Это, впрочемъ, старая пѣсня и испытавшіе мытарство обмѣра предупреждаютъ новичковъ относительно ожидающей ихъ участи. Были, правда, и такіе случаи, что продавцы по приѣмкѣ у нихъ колоды, не соглашались на такую сдачу, и покупщики освобождали ихъ отъ условій, давая имъ право распиливать колоды самими. И что же вышло? Процедура съ комиссіонерами, расходы и разные натяжки только обременили лѣсоторговцевъ въ такихъ случаяхъ еще большими хлопотами, а въ результатѣ пользы положительно никакой.

Итакъ, контрагентъ казны К. вырубилъ дѣлянку. Уплатилъ рабочимъ: за вырѣзку колоды (271 шт. по 3—5 коп. за колоду) 13 р. 95 к.; за рубку дровъ полуторааршинныхъ полѣнницъ ($2\frac{5}{8}$ лѣсовыхъ сажени по 1 р. 80 к. за саж.) 4 р. 72 к.; за складку вѣтокъ, „гилья“ (4 саж. по 60 к. за саж.) 2 р. 40 к. и, наконецъ, за складку въ кучи хмыза (50 кучъ по 5 к. отъ кучи) 2 р. 50 к., да сторожу за двѣ недѣли 4 руб.,—всего 27 р. 57 к. Затѣмъ, за вывозку 271 колоды *) 124 руб., считая по одной копейкѣ за круглый вершокъ, то-есть за 4 верш.—16 к., 5 верш.—25 к., 6 верш.—36 к. и т. д.

Такимъ образомъ, пассивъ по данной дѣлянкѣ оказался:

Контрактовыхъ	2 р. 80 к.
Лѣсокультурнаго залога	15 " — "
Стоимость дѣлянки	692 " — "
Разработка	27 " 57 "
Доставка колоды	124 " — "
Очистка дѣлянки	3 " — "
% на затрач. кап.: съ 70 р. за одинъ мѣс.	— " 70 "
Съ 140 р. за $8\frac{1}{2}$ мѣсяцевъ	11 " 20 "
и съ 692 р. за $\frac{1}{2}$ мѣсяца	3 " 45 "
Поѣздки для сдачи колоды	1 " 20 "
Фактору за продажу колоды	8 " — "
<hr/>	
Итого	888 р. 92 к.

Активъ же слѣдующій:

За колоды выручилъ	806 р. 51 к. **)
Отъ продажи хмыза и вершинокъ	4 " 10 "
За дрова	42 " — "
За гилья	12 " — "
<hr/>	
Итого	864 р. 61 к.

Слѣдовательно, получился дефицитъ въ 24 р. 31 к., или $3\frac{3}{5}$ % понесло убытка на дѣлянку стоимостью 692 руб.

Интересно въ данномъ случаѣ то обстоятельство, что вся эта операція производилась всего-навсего двѣ недѣли. Дѣлянка находилась вблизи селенія и, благодаря

*) 4 верш.—27 шт., 5 верш.—49 шт., 6 верш.—49 шт., 7 верш.—67 шт., 8 верш.—38 шт., 9 верш.—19 шт., 10 верш.—5 шт. и 11 верш.—2 шт.,—всѣ длиною 9 арш.; 6 арш. длины: 4 верш.—9 шт., 5 верш.—2 шт., 6 верш.—3 шт. и 9 верш.—1 шт.
**) Слѣдовало по расчету 892 р. 70 к., но оказались недомѣръ, фауть и кривыя колоды, что въ общемъ составило скидку 86 р. 19 к.

рождественскимъ праздникамъ и крайней нуждѣ возчиковъ, доставка обошлась дешево и лѣсъ скоро вывезли и, значитъ, не было пени въ казну за отсрочку. Къ счастью также, на дѣлянкѣ не было подроста, который могъ бы быть сломанъ при валкѣ деревьевъ. А этотъ „поломъ“ для мѣстнаго лѣсоторговца своего рода Дамокловъ мечъ. Часто, очень часто случается, что лѣсоторговецъ, уплачивая десятокъ—другой рублей (прою много больше) за поломъ, отказывается брать билетъ на вывозку его. И всѣ эти расходы, вмѣстѣ взятые, составляютъ большую расходную статью, не предвидѣнную при покупкѣ дѣлянки.

Все это имѣетъ мѣсто при эксплуатаціи лѣса на сплошныхъ дѣлянкахъ. При покупкѣ лѣса выборочной рубки тѣ же ахи да охи, но въ другомъ видѣ,—отъ причинъ еще болѣе неожиданныхъ, болѣе неопредѣленныхъ.

М. Л. Гальперинъ.

(Окончаніе слѣдуетъ).

Лѣсоторговый отдѣлъ.

Торги по гороховецкому лѣсничеству, Владимірской губ.

Съ торговъ, произведенныхъ 21-го августа, продано изъ четырехъ казенныхъ дачъ—закляземскій боръ, павловой, стародворской и осѣвой—16 дѣлянокъ сплошной рубки сосноваго лѣса, а также лѣса лиственныхъ породъ, площадью 31 дес. 1.558 кв. саж., оцѣнкою въ 3.796 р., за 5.019 р., т.-е. съ надбавкою 30% сверхъ оцѣнки.

Средняя продажная цѣна одной десятины сплошной рубки сосноваго лѣса опредѣлилась въ 274 р. (продано 15 дес. 280 кв. саж. сосноваго лѣса за 3.730 р.), а высшая достигла 432 р.; средняя же продажная цѣна одной десятины лиственнаго лѣса опредѣлилась въ 78 р., а высшая достигла 167 р. 60 к. (высшая цѣна сосноваго лѣса оказалась по дачѣ заклземскій-боръ, кв. 11, а лиственнаго—по дачѣ стародворка, обх. 3).

Торги по ковенскому лѣсничеству, Ковенской губерніи.

На торгахъ, произведенныхъ въ ковенскомъ полицейскомъ управленіи 3, 4 и 31 октября 1901 года, изъ пяти дачъ ковенскаго лѣсничества,—кормяловской, румшишской, концевской, айгульско-плебанишской и бабтовской—продано 62 дѣлянки сплошной рубки смѣшаннаго лѣса (ель, сосна, дубъ, береза, осина, ольха, ива, рябина), площадью 71 дес. 2.056 кв. саж., оцѣнкою въ 24.359 р., за 27.074 р., т.-е. съ надбавкою 15,2% сверхъ оцѣнки, и 20 участковъ, площ. 101 дес. 2.611 кв. саж., для выборочной рубки, съ учетомъ попямя, 15.455 заклеяемыхъ деревьевъ разныхъ породъ (ель, сосна, дубъ, береза, осина и ольха), оцѣн. въ 5.251 р., за 5.555 руб., а всего продано лѣса на сумму 32.629 р. 27 к. Средняя цѣна одной десятины сплошной рубки смѣшаннаго лѣса опредѣлилась въ 376 р., а высшая достигла 624 р. (11 кв. бобтовской дачи).

Торги по чембарскому лѣсничеству, Пензенской губ.

Съ торговъ на продажу лѣса, произведенныхъ 27-го августа 1901 года въ вороновскомъ волостномъ правленіи, П.-Ломовского уѣзда, продано 8 покупателямъ 8 дѣлянокъ сплошной рубки лиственнаго лѣса, площадью 4 дес. 1.820 кв. саж., оцѣнкою въ 1.350 р. за 1.388 р. Слѣдовательно, средняя цѣна одной десятины лѣса сплошной рубки опредѣлилась въ 291 р. 60 коп.

На болѣе крупныя суммы лѣсъ купили: 1) жит. с. Калиновки, Антонъ Звѣревъ—въ вороновской дачѣ 2 дѣлянки, площ. 2.300 кв. саж., оцѣн. въ 305 р., за 306 р. 25 к.; 2) житель с. Вороны, Иванъ Цыбезовъ—тамъ же 1 дѣлянку, площадью 1 дес. 520 кв. саж., оцѣнкою въ 278 руб., за 279 р. 55 к.; 3) жит. сел. Калиновки, Тимофей Кочелаевъ—въ вороновской дачѣ 1 дѣлянку, площ. 1.300 кв. саж., оцѣн. въ 150 р., за 180 р. 50 к.; 4) жит. с. Бѣлыни, Иванъ Зубриловъ—въ вороновской дачѣ 1 дѣл., площ. 1.000 кв. саж., оцѣн. въ 163 р., за 163 руб. 75 к.; 5) жит. с. Бѣлыни, Андрей Пышкинъ—тамъ же 1 дѣлянку, площадью 900 кв. саж., оцѣнкою въ 143 р., за 143 р. 75 к.

Торги по шлоттенгофскому лѣсничеству, Курляндской губ.

Въ бушгофскомъ волостномъ правленіи, Фридрихштадтскаго уѣзда, 18 сентября 1901 г. состоялись торги на продажу лѣса изъ бушгофской № 3 казенной дачи, въ количествѣ 23-хъ дѣлянокъ смѣшаннаго лѣса сплошной рубки, площадью 28 дес. 1.654 кв. саж., оцѣнкою въ 6.296 р.

Изъ этого количества 4-мя лицами куплено 5 дѣлянокъ, площадью 9 дес. 100 кв. саж., оцѣнкою 1.635 р., за 1.649 р., т.-е. съ надбавкою 0,8% сверхъ оцѣнки. Такимъ образомъ, средняя цѣна одной десятины лѣса сплошной рубки опредѣлилась въ 181 р. 41 к.

Лѣсъ купили слѣдующія лица: 1) Руфка Вассерманъ—1 дѣлянку, площ. 2 дес. 1.900 кв. саж., оцѣн., въ 575 р., за 585 р.; 2) Адольфъ Боргъ—1 дѣлянку, площ. 2 дѣс. 800 кв. саж., оцѣн. въ 558 руб., за 569 р.; 3) Петръ Гассинъ—2 дѣлянки, площ. 3 дес. 900 кв. саж., оцѣн. въ 412 р., за 415 р., и 4) Бертуль Рушинъ—1.309 кв. саж., оцѣн. въ 79 р., за 80 р.

Затѣмъ, по тому же лѣсничеству, въ дубенаскомъ волостномъ правленіи, Фридрихштадтскаго уѣзда, 9-го октября 1901 года состоялись торги на продажу лѣса изъ шлоттенгофской дачи, въ количествѣ 20 дѣлянокъ смѣшаннаго лѣса, площадью 48 дес. 1.450 кв. саж., оцѣнкою въ 14.728 р. Изъ этого количества 5-ю лицами куплено 6 дѣлянокъ, площадью 9 дес., 1.960 кв. саж., оцѣн. въ 4.575 р., за 5.079 р., т.-е. съ надбавкой 11,02% сверхъ оцѣнки. Слѣдовательно, средняя цѣна одной десятины лѣса сплошной рубки опредѣлилась въ 517 р. 21 к.

Лѣсъ купили слѣдующія лица: 1) Кришвянъ Минкевичъ—2 дѣлянки, площ. 3 дес. 1.020 кв. саж., оцѣн. въ 1.761 р., за 2.000 р.; 2) Янъ Сальде—1 дѣлянку, площ. 2 дес. 640 кв. саж., оцѣн. въ 1.225 р., за

1.329 р.; 3) Августъ Френклеръ—1 дѣлянку, площ. 2 дес. 390 кв. саж., оцѣн. 903 р., за 1.040 р.; 4) Иванъ Строжь—1 дѣлянку, площ. 2.230 кв. саж., оцѣн. въ 418 р., за 419 р., и 5) Эрманъ Урпенъ—1 дѣлянку, площадью 1 дес. 80 к. саж., оцѣнкою въ 268 р., за 291 р.

Въ цѣляхъ возобновленія лѣса въ обѣихъ дачахъ приняты слѣдующія мѣры. Покупатели обязаны: а) очистить мѣста рубокъ, что обезпечивается залогомъ въ размѣрѣ 15 р. съ десятины, и б) произвести посѣвъ указанныхъ лѣсничимъ сѣмянъ, что также обезпечено залогомъ въ размѣрѣ 20 рублей съ десятины.

Торги по кокшайскому лѣсничеству, Казанской губерніи.

15-го сентября и 1-го ноября 1901 г. въ посадско-сотниковскомъ волостномъ правленіи, Чебоксарскаго уѣзда, состоялись по кокшайскому лѣсничеству торги на продажу 322 торговыхъ единицъ сосноваго и дубоваго лѣса изъ 4-хъ дачъ: кокшайско-нужьяльской, больше-липшинской, кужмарско-сборной и кужмарско-красноярской. Въ числѣ этихъ единицъ состояло: 299 единицъ лѣса сплошной рубки, площадью 690 дес. 120 кв. саж., оцѣнкою 177.351 р., и 23 единицы для выборочной рубки, съ учетомъ по пнямъ, поврежденныхъ пожаромъ 8,569 сосновыхъ, 568 еловыхъ и 28 березовыхъ деревьевъ, а всего 9,165 деревьевъ, оцѣнкою 4.639 р.

На торгахъ продано всего 144 единицы, въ томъ числѣ: 128 единицъ сплошной рубки, площадью 293 дес. 1772 кв. саж., оцѣнкою въ 81.355 р., за 88.016 р. 50 к., и 16 участковъ для выборочной рубки 5,060 сосновыхъ, 38 еловыхъ и 28 березовыхъ деревьевъ, оцѣнкою въ 3.004 р., за 3.509 р. 60 к., а всего продано лѣса на сумму 91.526 р. 10 к. Такимъ образомъ средняя продажная цѣна одной десятины хвойнаго лѣса при сплошной рубкѣ опредѣлилась въ 300 р. 40 к., а высшая цѣна достигла до 755 р. за десятину (120 кв. больше-липшинской дачи). Изъ общаго количества предъявленнаго къ торгамъ лѣса продано всего лишь 46%, и это обстоятельство не должно возбуждать особаго удивленія въ виду общаго застоя въ торгово-промышленныхъ дѣлахъ, который мы переживаемъ въ настоящее время.

Возобновленіе лѣса на вырубленныхъ площадяхъ возлагается на покупателей лѣса, при чемъ выполненіе этихъ работъ обезпечено особымъ залогомъ въ размѣрѣ 15 руб. съ десятины проданной площади.

С. Б.

Нижній-Новгородъ.

Представителемъ лѣсопромышленной фирмы И. Л. Гильманъ, г. Левшичемъ въ текущую зиму было закуплено у разныхъ лицъ на пристаняхъ рѣки Волги много сосновыхъ шпаль; изъ нихъ тѣмъ же представителемъ уже продано нѣсколько партій для желѣзныхъ дорогъ, а именно: для юго-восточной желѣзной дороги продано шпаль сосновыхъ длиною 15 четвертей, количествомъ 500,000 штукъ, цѣною по 79 коп. за штуку, съ доставкой за счетъ лѣсопромышленной фирмы въ нави-

гацію 1902 года въ г. Царицынъ; для оренбургско-ташкентской желѣзной дороги продано шпаль сосновыхъ длиною 15 четвертей, въ количествѣ 150,000 штукъ, цѣною по 1 руб. за штуку, съ доставкой за счетъ фирмы въ текущемъ году въ г. Оренбургъ; для средне-азиатской желѣзной дороги маломѣрныхъ шпаль, въ количествѣ 50,000 штукъ, цѣною по 75 коп. за штуку, съ доставкой въ навигацію текущаго года въ г. Царицынъ.

Торговля дровами на мѣстномъ рынкѣ для необходимаго употребленія въ настоящей зимней сезонъ шла довольно слабо; запасъ дровъ остался довольно порядочный и нѣкоторымъ дровоторговцамъ явилась надобность арендовать мѣста подъ складъ дровъ въ городѣ на горѣ; пользуясь пока зимнею дорогою, эти торговцы уже начали производить перевозку. Цѣны на дрова за послѣднее время, съ доставкой на домъ за счетъ продавца, держались слѣдующія: дрова березовыя унженскія $14\frac{1}{15}$ вершковыя 34—35 руб., высшій сортъ крупныя 36 руб.,—но крупныхъ дровъ въ текущемъ году замѣчалось очень мало; дрова березовыя 16 вершковыя кошечныя 32—34 руб., сосновыя 16 вершковыя 30—32 руб., ольховыя 16 вершк., крупныя 32—33 р., березовыя 12 вершк. 24—25 руб. за пятерикъ.

На мѣстной биржѣ за послѣднее время началась обычная продажа вновь строящихся баржей, преимущественно подъ наливку нефтяныхъ продуктовъ и большихъ размѣровъ; такъ, проданы четыре баржи: 1) размѣромъ въ длину 55 сажень, въ ширину 25 аршинъ, въ высоту 20 четвертей, безъ припасовъ за 16.750 руб. съ платежомъ денегъ въ сроки; сдать баржу по открытіи навигаціи въ г. Городцѣ; 2) размѣромъ въ длину 50 сажень, въ ширину 23 аршина, въ высоту $18\frac{1}{2}$ четвертей, безъ припасовъ за 13.400 руб., съ платежомъ денегъ въ сроки; сдать баржу по открытіи навигаціи въ с. Городцѣ; 3) размѣромъ въ длину 47 сажень, въ ширину 23 аршина, безъ припасовъ за 12.300 рублей, съ платежомъ денегъ въ сроки; сдать баржу по открытіи навигаціи въ Городцѣ; 4) размѣромъ въ длину 53 сажени, въ ширину 24 аршина, въ высоту 19 четвертей за 15.000 руб., съ платежомъ денегъ въ сроки и съ условіемъ сдать баржу по открытіи навигаціи въ дер. Старомъ-Салагузовѣ.

Кромѣ приведенныхъ сдѣлокъ, состоялись еще слѣдующія: отдано на доставку отъ Шашкарской пристани дровъ дубовыхъ 4-хъ и 5-ти четвертовыхъ сухихъ 30 пятериковъ и отъ Сюкерской пристани 50 пятериковъ сырыхъ, до г. Казани, цѣною по 3 р. 75 к. за пятерикъ, по казанской выкладкѣ; баржу подъ грузъ поставить по открытіи навигаціи вслѣдъ за льдомъ; по постановкѣ баржи подъ грузъ кладчикъ нагружаетъ своимъ счетомъ безъ замедленія, по нагрузкѣ баржу сплавить или свести подъ буксиромъ парохода, гдѣ доставщикъ выгружаетъ своимъ счетомъ въ теченіе 10 сутокъ; задатку выдано 100 руб., а остальные по сдачѣ дровъ. На такихъ же условіяхъ отдано на доставку на одну баржу отъ Сюкерской и Чебоксарской пристаней до Казани дубовыхъ дровъ 4-хъ и 5-ти четвертовыхъ 70 пятериковъ, по цѣнѣ 3 р. 70 к. за пятерикъ.

Отдано на доставку на одну баржу, длиною 42 сажени, отъ пристани Рынгги, что на р. Ветлугъ, до г. Царицына груза разныхъ лѣсныхъ матеріаловъ, осадкою посредникъ баржи 15 четвертей, цѣною аккортно за 1.500 рублей; баржу подъ грузъ поставить по открытіи навигаціи, вслѣдъ за льдомъ; нагрузка 10 дней, выгрузка 15 дней счетомъ кладчика; по нагрузкѣ баржи доставщикъ обязанъ свести подъ буксиромъ парохода безъ срока со всевозможною поспѣшностью.

26 февраля

И. Доб—тинъ.

Изъ района Лысково-Козмодемьянскъ.

На всѣхъ пристаняхъ здѣсь производится приѣмка заготовленныхъ шпаль агентами оренбургско-ташкентской, юго-восточной и средне-азиатской желѣзныхъ дорогъ.

Переживаемый лѣсоторговый кризисъ отразился и на поставкѣ шпаль. Въ виду того, что всѣ продавцы заготовили больше того, что запродали, приѣмщики въ этомъ году болѣе требовательны, чѣмъ были въ прошломъ году.

Всѣ шпалы оренбургско-ташкентской жел. дор., а также почти всѣ и другимъ дорогамъ проданы при посредствѣ контрагентовъ дорогъ гг. Лурье и Гильманъ, которые, въ свою очередь, пользуясь тѣмъ же затишьемъ въ торговлѣ, урѣзываютъ барыши нашихъ поставщиковъ въ свою пользу настолько, насколько это имъ удастся, при чемъ въ выборѣ средствъ для того они нисколько не стѣсняются.

Г. Б.

25 февраля 1902 г.

Варшава, 23 февраля.—Строевой лѣсъ на водѣ въ Торнѣ и Данцигѣ продается понемногу и по низкимъ цѣнамъ. Срочный строевой лѣсъ лучшаго сорта покупается по болѣе высокимъ цѣнамъ; кантованный лѣсъ для Данцига въ лучшей цѣнѣ, и дубовыя бревна тоже спрашиваются по лучшимъ цѣнамъ. Въ текущемъ году количество выработаннаго для продажи лѣса не составляетъ даже четвертой части того, что было въ прошломъ году. Куплено 1,800 штукъ строевого лѣса (40 к. ф.) по 23½ коп. за куб. футъ, франко Наревъ. Куплено 1,000 штукъ строевого лѣса (въ 50 куб. фут.) по 21 коп. за куб. футъ, франко Турія. Продано 3,000 шт. строевого лѣса отборнаго, изъ хозяйства Становскаго, въ 40 куб. фут., по 75 пфениг. за куб. футъ, франко Шулицъ. Куплено 2,500 шт. строевого лѣса, въ 40 куб. фут., по 70 пфениг. за куб. футъ, франко Шулицъ; 2,000 штукъ строевого лѣса, въ 40 куб. фут., отборнаго по 29 коп. за куб. футъ, франко Наревъ. Куплено 1,500 штукъ строевого лѣса, въ 40 куб. фут., по 55 пфениг. за куб. футъ, франко Шулицъ. Куплено 50,000 дубовыхъ бревенъ со срокомъ 2 года по 11,60 марки за пару, франко Данцигъ по жел. дор. Куплено 500 дубовыхъ бревенъ по 3 р. 30 к. за пару и 1,000 слиперовъ по 1 р. 80 к. за штуку, франко Висла. Куплено 500 дубовыхъ плансоновъ, въ 22 фут. длиною, объем. по 24 куб. фута,

по 55 коп. за куб. футъ и 1,000 дубовыхъ шпаль по 90 коп. за штуку, франко ст. Любомль привисл. жел. дор. Продано 3 вагона строиля 4" и 5" по 28 коп. за куб. футъ франко Варшава тереспольск. жел. дор. За доски платили: обзельныя 3", 1½ и 1' по 48 коп., I кл. по 47 р., II кл.—37 и III—24 за копу, длиною 9 локтей. Доски обрѣзныя 1½", шир. 4" и 5" для ящиковъ, по 33 коп. за куб. футъ.

Царицынъ, 23 февраля.—Торговля лѣсомъ продолжаетъ идти попрежнему тихо. Изъ потребительнаго района, преимущественно съ Кавказа, начинаютъ поступать запросы на партіи лѣса для весенняго сезона торговли, но сдѣлки пока налаживаются туго; спросъ предъявляется преимущественно на теса, прочіе же товары идутъ въ продажу очень тихо. Продажъ совершается приблизительно около 20—25 вагоновъ въ день. Въ цѣнахъ на лѣсные товары и матеріалы никакихъ перемѣнъ не произошло. Мѣстная лѣсопильная промышленность работаетъ тихо; удовлетворительно работаютъ лишь заводы, обеспеченные собственными матеріалами переработки; изъ заводовъ же, работающихъ съ подряда, большинство приостановило свою дѣятельность по недостатку лѣса для переработки.

Пос. Дубовна, Саратовской губ., 24 февраля.—Партіонныя запродажи еловаго теса 13 арш. длины, мѣстной распиловки, до сихъ поръ продолжаются, причемъ сдѣлки совершаются преимущественно по цѣнамъ, какія будутъ существовать по открытіи навигаціи. Окружнымъ покупателямъ тесъ продается по слѣдующимъ цѣнамъ: 1 верш. 1 р. 7 к., 7/8 верш. 98 к., 6/8 верш. 88 к., 3/8 верш. 83 к., дюймъ 76—78 к., 1/2 верш. 73 к., 2 верш. 2 р. 30—2 р. 40 к., 1¾ верш. 2 р. 10—2 р. 20 к., 1½ верш. 1 р. 90 к.—2 р., 1½ верш. 1 р. 70—1 р. 80 к.,—все за штуку. Требованіе на теса изъ придонскихъ станицъ предъявляется порядочное. Круглыми товарами торгуютъ по слѣдующимъ цѣнамъ: подтоварникъ 13 арш. длины и 3 верш. діаметромъ 1 р. 20—1 р. 25 к., то же 3½ верш. діаметр. 1 р. 30—1 р. 35 к., полубрусъ 4 верш. діам. 1 р. 75—1 р. 80 к., то же 4½ верш. діам. 1 р. 95 к.—2 р., рейка 2½ верш. діам. 80—85 к., то же 2 верш. 73—75 к. за штуку. Распиловка еловаго бревенника продолжается; каждый день распиливается до 800 бревенъ. Постороннимъ лицамъ бревенникъ распиливаютъ по 70—80 к. съ бревна, вынимая товаръ самотасками изъ воды. (Тор. Пр. Г.).

Фрахты. По сообщенію изъ Нижняго, отдано на сводку отъ Чернорѣцкаго затона до Астрахани 5 баржей размѣрами въ длину: одна—32 саж., 3 по 20 саж. и одна 16 сажень, съ грузомъ горянскаго шепного товара, осадкою отъ 6½ до 8 четвертей, цѣною за всѣ 5 баржей аккортно 1.400 руб., задатку выдано 300 руб., а остальные по сводкѣ; буксировать немедленно по открытіи навигаціи вслѣдъ за льдомъ, по забуксировкѣ свести съ поспѣшностью безъ срока.

Х р о н и к а.

По поводу „Лѣснаго Справочника“.

Разосланная при № 7 „Лѣсопромышленнаго Вѣстника“ книга „Лѣсной Справочникъ“ наводитъ насъ на серьезныя размышленія. Прежде всего нельзя не выразить признательность лѣсному департаменту, который въ заботахъ о поднятіи умственнаго уровня помощниковъ лѣсничихъ, принимая во вниманіе скромныя размѣры ихъ окладовъ, нашель возможнымъ на казенный счетъ выписывать для нихъ „Лѣсопромышленный Вѣстникъ“. Необходимость въ живомъ словѣ, обновляющемъ и расширяющемъ наши познанія, вынесенныя изъ учебнаго заведенія, сама собою очевидна. Разсылка же „Лѣснаго Справочника“, составленнаго при участіи такихъ силъ, какъ профессора Орловъ, Морозовъ и др., являющихся не только авторитетами въ теоріи лѣсного хозяйства, но въ то же время и живыми практическими дѣятелями, является весьма цѣннымъ подаркомъ особенно для насъ, помощниковъ лѣсничихъ, разбросанныхъ по самымъ глухимъ мѣстамъ обширнаго русскаго лѣса.

Нельзя не пожалѣть, что наши младшіе товарищи по оружію, гг. лѣсные кондуктора, обойдены этою милостью департамента. Будемъ, однако, надѣяться, что это лишь временно, такъ какъ кондуктора еще болѣе нуждаются въ такомъ журналѣ, гдѣ мы можемъ узнать всякій новый пріемъ лѣсного хозяйства и вообще слѣдить за развитіемъ лѣсной науки, торговли и промышленности. Что касается самаго содержанія „Справочника“, то нужно отдать въ этомъ справедливость редакціи; поставленная ею цѣль „удовлетворить, какъ общимъ запросамъ лицъ лѣсной спеціальности, такъ и частнымъ нуждамъ, вызываемымъ вседневною практикою въ отдѣльныхъ отрасляхъ лѣсного дѣла“ выполнена блестяще. Быстро поглотивъ первые три отдѣла и просмотрѣвъ остальные три, равно какъ и массу приложений, приходишь къ заключенію, что здѣсь дѣйствительно затронуто все важное въ лѣсномъ дѣлѣ и притомъ въ такомъ живомъ практическомъ освѣщеніи, что, кажется, будто находишься на экскурсіи съ опытными руководителями и видишь воочию всѣ указываемыя и произведенныя въ лѣсу хозяйственныя мѣры, видишь даже, какъ этотъ лѣсъ измѣнился подъ вліяніемъ той или иной хозяйственной мѣры. Нельзя не выразить пожеланія, чтобы авторы „Лѣснаго Справочника“ подѣлились своимъ богатымъ опытомъ и знаніями путемъ изданія отдѣльныхъ руководствъ по соотвѣтствующимъ отраслямъ лѣсныхъ наукъ.

Пробѣломъ „Справочника“ является отсутствіе въ немъ свѣдѣній по энтомологіи и микологіи, вообще указаній о вредителяхъ лѣсного хозяйства и способахъ борьбы съ ними. Желательно было бы въ этомъ отношеніи изданіе практическаго опредѣлителя, для распознаванія по наружнымъ признакамъ большого дерева, той болѣзни, которою оно подвержено, съ указаніемъ способовъ борьбы съ данною болѣзнию. Какъ извѣстно, въ истекшемъ 1901 году были особенно грандіозныя

лѣсные пожары, истребившіе миллионы десятинъ спѣлаго лѣса (что своевременно и было отмѣчено „Лѣсопромышленнымъ Вѣстникомъ“); желательно было бы дать болѣе современныя и практическія указанія и въ этой области, такъ какъ, повидимому, платоническіе совѣты покойнаго профессора Рудзкаго устраивать пожарныя просѣки, избѣгать чистыхъ насажденій и убирать мертвый лѣсъ или не вошли еще въ плоть и кровь лѣсничихъ, или же однихъ этихъ мѣръ недостаточно, и, можетъ быть, практики лѣсного дѣла укажутъ какіе-нибудь болѣе дѣйствительныя пріемы борьбы съ предупрежденіемъ и локализацией лѣсныхъ пожаровъ.

Въ заключеніе настоящей замѣтки позволимъ себѣ еще разъ высказать, что выходъ „Лѣснаго Справочника“ представляетъ отрадное явленіе въ нашей скудной русской литературѣ по лѣсной части и при нашихъ скромныхъ, чтобы не сказать болѣе, познаніяхъ въ иностранныхъ языкахъ и въ иностранной литературѣ.

Г. Горьловъ.

Нарва.

Наними людьми русская земля крѣпка. Въ прекрасномъ очеркѣ „Малороссы и великороссы“, помѣщенномъ въ газ. „Новое Время“ отъ 21 января 1902 года, В. В. Розановъ, дѣлясь своими личными воспоминаніями о русско-хохлацкихъ отношеніяхъ, представляетъ въ живой картинѣ образъ милѣйшаго лѣснаго чело-вѣка, съ пытливымъ умомъ, горячимъ украинскимъ сердцемъ. Дорогъ этотъ чело-вѣкъ и намъ, какъ по личному знакомству, такъ и по его дѣятельному со-трудничеству въ нашемъ журналѣ, съ самаго основа-нія изданія и до сего дня. Хотя картина представле-на и безъ упоминанія имени, но знакомыя черты лица ясны, чувствуется эта глубокая душа, въ которой, по словамъ великаго малорусскаго поэта:

„За думою дума роємъ вылетаетъ.

„Одна давить сердце, друга раздыраетъ,

„А третья тыхо, тыхесенько плачетъ.

„У самому сердци—и ништо не бачыть.

Приводимъ изъ вышепомянутаго очерка теплыя строки, посвященныя этому чело-вѣку.

Лѣтъ семь назадъ,—говоритъ г. Розановъ,—получаю пространное „сочувственное“ письмо о моемъ разборѣ „Легенды объ инквизиторѣ“ Достоевскаго. Пишетъ чиновникъ, уже старый; душа у него горитъ разными мыслями; но вотъ что поразило меня гдѣ-то на второй или третьей страницѣ длиннаго письма: „служу я въ лѣсномъ вѣдомствѣ—вотъ уже тридцать лѣтъ, то по губерніямъ, то въ Петербургѣ, и нахожу полное удовлетвореніе и счастье въ своей службѣ и той ощутимой пользѣ, какую приношу моему дорогому отечеству“. Пишетъ о разныхъ книгахъ: „Московский сборникъ“ К. П. Побѣдоносцева—лежитъ у меня на столѣ около евангелія, и вмѣстѣ съ вашей книгой о Пониманіи читаю его постоянно“. Потомъ я съ нимъ познакомился; такого такъ сказать на корню стоящаго патріотизма, подобнаго чувства своей земли и родины, губерній, уѣздовъ, православныхъ храмовъ, вклю-

чительно до поклоненія Толстому и Достоевскому, коихъ большіе портреты повѣшены были у него на стѣнѣ среди карточекъ семьи и видныхъ дѣятелей лѣсного вѣдомства, я не встрѣчалъ. Кое въ чемъ онъ сомнѣвался, на примѣръ въ личномъ безсмертіи души, но объ этомъ не распространялся. Сейчасъ онъ уже дѣдушка; дѣтей имѣетъ десять человѣкъ—благовоспитанныхъ, умныхъ, прекрасно идущихъ въ гимназіи и университетѣ, безъ „шалостей“. Вотъ „къмъ и какими людьми крѣпка русская земля“, думывалъ я не разъ, сидя въ его тѣсной и чистенькой, переполненной домочадцами, квартиркѣ. „Что тамъ литература и великіе знаменитости! Пока по землѣ вотъ не стелются такіе люди, такое населеніе, котораго отъ земли и почвы и отечества своего не отдерешь, все будетъ не твердо и эфемерно въ исторіи“. Фамилія его однако не была ни на „овъ“ ни на „скій“.—„Да я—малороссійскаго рода. Старые дворяне. Мои сородичи—однодворцы теперь, пашутъ землю, а я служу“, сказалъ онъ мнѣ какъ-то. Такъ вотъ какъ! Положившій душу свою въ петербургскую службу—коренной изъ коренныхъ хохоль. Онъ хорошо игралъ на скрипкѣ, но уже ничего малороссійскаго не выписывалъ, а выписывалъ изъ Москвы „Вопросы философіи и психологіи“.

Ө. К. Арнольдъ.

23-го февраля скончался въ С.-Петербургѣ, въ возрастѣ 83-хъ лѣтъ, корифей русской лѣсной науки, членъ совѣта министра земледѣлія и государственныхъ имуществъ, дѣйствительный тайный совѣтникъ Федоръ Карловичъ Арнольдъ. Дѣятельность покойнаго въ лѣсной области была настолько обширна и плодотворна, что онъ считался отцомъ русскаго лѣсоводства. Ө. К. Арнольдъ родился въ Петербургѣ 5-го декабря 1819 года. По окончаніи курса въ лѣсномъ институтѣ въ 1839 году онъ былъ командированъ за границу, откуда возвратился въ 1842 году и поступилъ на службу въ министерство государственныхъ имуществъ, гдѣ скоро сдѣлался главнымъ административнымъ дѣятелемъ по лѣсному вѣдомству. Въ 1843 г. онъ былъ назначенъ дѣлопроизводителемъ спеціального по лѣсной части комитета, а съ 1845 года, оставаясь въ той же должности, опредѣленъ былъ начальникомъ IV отдѣленія лѣсного департамента и состоялъ въ этой должности до 1857 года. Это былъ періодъ кипучей служебной дѣятельности покойнаго, принимавшаго участіе въ проведеніи многихъ мѣропріятій по лѣсному управленію. Въ то же время Ө. К. выступилъ и на педагогическое поприще: съ 1846 года онъ сталъ читать лекціи въ лѣсномъ институтѣ по лѣсоводству и лѣсной статистикѣ, а съ 1848 года преподавалъ лѣсоводство въ земледѣльческомъ училищѣ, учрежденномъ Императорскимъ вольнымъ экономическимъ обществомъ.

Затѣмъ съ 1857 года, оставивъ службу по лѣсному департаменту, онъ занялся наукою и учебною дѣятельностью сперва въ лѣсномъ институтѣ, затѣмъ въ лѣсной академіи и земледѣльческомъ институтѣ; съ 1876 г. по 1883 г. Ө. К. состоялъ директоромъ Петровской земледѣльческой и лѣсной академіи въ Москвѣ, потомъ

назначенъ былъ членомъ совѣта министра государственныхъ имуществъ. Въ 80-хъ годахъ онъ снова читалъ лекціи въ лѣсномъ институтѣ и временно исправлялъ должность директора лѣсного департамента.

Ө. К. Арнольду принадлежитъ рядъ литературныхъ произведеній по лѣсному дѣлу; изъ нихъ крупными трудами являются: „Руководство къ лѣсоводству“ (Спб., 1854; 2-е изд. Спб., 1856), „Лѣсная таксація“ (Спб., 1858; 2-е изд. Спб., 1868), удостоенная конкурсной преміи въ 1.200 р., „Лѣсоводство“ (Спб., 1861), „Хозяйство въ русскихъ лѣсахъ“ (Спб., 1880), „Оцѣнка дѣйствующихъ въ лѣсахъ капиталовъ и достигаемыхъ ими результатовъ“ (Спб., 1884)—незамѣнимое и до сихъ поръ сочиненіе, „Исторія лѣсоводства въ Россіи, Франціи и Германіи“ (Спб., 1896). Затѣмъ подъ его редакцію въ 90-хъ годахъ появилось 3-хтомное сочиненіе „Русскій Лѣсъ“, составленное многими лицами.

Кромѣ того Ө. К. Арнольдомъ было напечатано много статей въ спеціальныхъ журналахъ; въ 1855 г. онъ основалъ „Газету Лѣсоводства и Охоты“, издававшуюся подъ его редакціей въ теченіе трехъ лѣтъ.

Покойный состоялъ почетнымъ членомъ многихъ ученыхъ обществъ и учреждений. Въ 1898 г., по случаю исполнившагося 60-тилѣтія службы, Ө. К. Арнольдъ былъ награжденъ чиномъ дѣйствительнаго тайнаго совѣтника и пожизненною арендою въ 2.500 р. въ годъ.

Подъ руководствомъ Ө. К. получили образованіе многія и многія сотни русскихъ лѣсоводовъ, которымъ ввѣрены нынѣ судьбы нашихъ необъятныхъ лѣсовъ и которые съ любовью и преданностью исполняютъ свою миссію. Это—одна изъ важнѣйшихъ государственныхъ заслугъ покойнаго и останется надолго славнымъ памятникомъ его трудовъ. Выдающуюся и рѣдкую черту въ жизни Ө. К. составляло его задушевное отношеніе къ людямъ, вызывавшее искреннюю признательность и общую симпатію къ нему. Сердечная доброта „дѣдушки“ останется неизгладимо памятною въ лѣсной семьѣ, и эта память будетъ украшать, какъ вѣнокъ изъ безсмертниковъ, свѣжую могилу на Волконскомъ лютеранскомъ кладбищѣ, гдѣ погребенъ прахъ покойнаго Ө. К. Арнольда.

О майскомъ жулкѣ. Командированный министерствомъ земледѣлія и государственныхъ имуществъ К. Н. Росиковъ произвелъ въ Черниговской губ. рядъ опытовъ, направленныхъ къ уничтоженію опасныхъ враговъ лѣса—хрущей. Предупредительныя мѣры борьбы съ хрущами предлагаются: закрытіе, ко времени лета хрущей, какъ площадей, предназначенныхъ подъ культуры, такъ и занятыхъ культурами, сѣномъ или соломой, съ оставленіемъ на закрытыхъ поверхностяхъ небольшихъ площадей открытыми, съ цѣлью приманки жуковъ для откладыванія яицъ; затѣмъ уничтоженіе на этихъ мѣстахъ личинокъ хрущей, по выходѣ изъ яицъ; къ истребленнымъ мѣрамъ относятся: уничтоженіе личинокъ хрущей въ залежахъ, поливка такихъ залежей швейнфуртскою зеленью въ составѣ 2 фун. на 40 ведеръ воды, послѣ предварительнаго взрыхленія почвы на залежахъ, а также смачиваніе ея

водой, если уничтоженіе производится въ засушливое время года, а также уничтоженіе жуковъ хрущей опрыскиваніемъ листьвы древесныхъ породъ, главнымъ образомъ служащихъ пищей жукамъ, инсектисидомъ въ составѣ 2 фун. швейнфуртской зелени на 40 ведеръ воды съ примѣсью 4 ф. свѣжегашенной извести. К. Н. Россиковъ указываетъ на нѣкоторыя данныя по поводу нерѣдко практикующейсѣ опасной мѣры борьбы посредствомъ выгона табуновъ свиней на земли, занятыя личинками хрущей. Изъ исторіи развитія одного изъ наиболѣе значительныхъ по величинѣ глистовъ, такъ назыв. скребня-великана, встрѣчающагося въ тонкой кишкѣ свиней, видно, что зародыши глиста скребня-великана развиваются въ личинкахъ майскаго хруща, которыя съѣдаютъ яички, выбрасываемыя свиньями съ испраженіями. Въ желудкѣ личинокъ хрущей зародыши выходятъ изъ яицъ и при помощи колючекъ, которыми они покрыты, проникаютъ черезъ кишечникъ въ брюшную полость новаго хозяина; затѣмъ вмѣстѣ съ личинками хрущей, поѣдаемыми свиньями, они снова попадаютъ въ кишечникъ свиней, гдѣ продолжаютъ свое развитіе и достигаютъ половой зрѣлости. До сихъ поръ неизвѣстно медицинскаго средства, изгоняющаго этихъ глистовъ, присутствіе которыхъ вызываетъ у животныхъ болѣзненные симптомы, зачастую влекущіе смерть.

Съ Ветлуги. Ветлужскіе лѣсовладѣльцы — гласные уѣзднаго земства недовольны постановленіемъ губернскаго собранія, вторично отклонившаго оригинальное предложеніе ихъ ходатайствовать объ обязательномъ наложеніи владѣльческаго клейма на продаваемый въ Ветлугѣ лѣсъ. Обманутые въ своихъ ожиданіяхъ, по словамъ „Сѣв. Края“, гласные предсказываютъ полнѣйшую гибель благотворительныхъ учрежденій г. Ветлуги, въ пользу которыхъ предполагалось отчислять всѣ суммы, вырученныя отъ продажи конфискованнаго лѣса (безъ владѣльческаго клейма).

Пожаръ на лѣсопильнѣ. 21-го февраля въ Костромѣ на берегу р. Волги вспыхнулъ большой пожаръ на паровомъ лѣсопильномъ заводѣ московскаго купца Е. Я. Бабушкина (владѣльца ярославскаго лѣсопильнаго завода). Огонь сначала появился въ отдѣльной мастерской, позади завода, охватилъ всю постройку и перекинулся на сосѣднюю столярную мастерскую и сарай для храненія готоваго лѣсного матеріала. Благодаря отсутствію вѣтра и громаднымъ массамъ снѣга на крышахъ, удалось отстоять самый заводъ. Мастерскія сгорѣли до тла, а сарай наполовину, хранившійся же въ немъ тесъ почти весь уцѣлѣлъ. Причина пожара, какъ говорятъ, воспламенившійся во время работы (заводъ по случаю громаднаго заказа работалъ день и ночь безъ перерывовъ) части отдѣлочнаго станка, приводившагося въ движеніе шкивомъ съ безконечнымъ ремнемъ отъ заводской машины.

— Министерство финансовъ признало возможнымъ предоставить льготный тарифъ на бесплатный провозъ по казеннымъ желѣзнымъ дорогамъ въ пассажирскихъ или товарныхъ поѣздахъ чиновъ полиціи и крестьян-

скихъ отрядовъ, отражаемыхъ на тушеніе лѣсныхъ пожаровъ.

— Въ департаментъ желѣзнодорожныхъ дѣлъ назначена, подъ предѣдательствомъ члена тарифнаго комитета Н. Г. Гиацинтова, особая коммиссія для обсужденія ходатайства правленія общества владикавказской желѣзной дороги о разрѣшеніи выдавать ссуды подъ лѣсные матеріалы.

— Вице-директоръ лѣсного департамента С. П. Троицкій назначенъ членомъ спеціального лѣсного комитета.

Въ виду поступающихъ въ Редакцію отовсюду запросовъ о продажѣ книги «Лѣсной Справочникъ», разосланной въ видѣ приложенія годовымъ подписчикамъ «Лѣсопромышленнаго Вѣстника» за прошлый годъ, Редакція считаетъ долгомъ сообщить, что «Лѣсной Справочникъ» не назначается для отдѣльной продажи, а высылается вмѣстѣ съ годовымъ экземпляромъ нашего журнала за 1901 годъ, за подписную плату **шесть рублей.**

Справочный отдѣлъ.

Предстоящіе торги и поставки.

8 марта въ управленіи курско-харьково-севастопольск. жел. дор. (г. Харьковъ), въ 12 час., конкуренція на поставку сосновыхъ матеріаловъ (см. объявленіе въ № 7 „Лѣсопромышленнаго Вѣстника“).

8 марта въ с. Уренѣ, Варнав. у., Костромской губ., въ 1 часъ, торги на продажу заготовленнаго въ черновской удѣльной дачѣ лѣса: соснов. балокъ до 600 шт., соснов. кражей до 12.000 шт. и словыхъ кражей до 10.000 шт., со сплавомъ въ Козьмодемьянскъ за счетъ удѣловъ. Управляющій имѣніемъ живетъ въ с. Черномъ, Варнав. уѣзда.

14 марта въ черкасскомъ полицейскомъ управленіи, Киевской губ., торги по дахновскому лѣсничеству на продажу на срубъ лѣса, въ числѣ 115 тор. единицъ, на сумму 102.987 руб.

Назначены торги на продажу лѣса по саранскому лѣсничеству, Пензенской губ.: 14 марта въ мокшалайскомъ волост. правленіи, Саранск. у., 64 десятин. на 20.814 руб.; 15 марта — въ атермарскомъ волост. правл., того же уѣзда, 106 десят. на 16.637 р. и 25 марта въ кочуровскомъ волост. правл., того же уѣзда, 273 десят. на 27.709 руб.

Редакторъ-издатель Н. С. Нестеровъ.

Лѣсной кондукторъ

ищетъ частной службы; управленіе лѣсами, планы хозяйства, лѣсоустройство, культуры. Условія письменно, заказнымъ: **С. Попова-Гора**, Чернигов. губ., **Н. Е. Ставинову.**

1—1

ОТКРЫТА ПОДПИСКА НА 1902 ГОДЪ

НА ЕЖЕНЕДЕЛЬНЫЙ ЖУРНАЛЪ

ЛѢСОПРОМЫШЛЕННЫЙ ВѢСТНИКЪ.

ЖУРНАЛЪ ЛѢСНОГО ХОЗЯЙСТВА, ЛѢСОПРОМЫШЛЕННОСТИ И ТОРГОВЛИ ЛѢСОМЪ.

ПОДПИСНАЯ ЦѢНА на годъ 6 рублей и на полгода 4 рубля.

ПОДПИСКА ПРИНИМАЕТСЯ въ конторѣ редакціи (Москва, Долгоруковская улица, д. № 42) и въ извѣстныхъ книжныхъ магазинахъ.

Редакторъ-издатель Н. С. Нестеровъ.

С.-ПЕТЕРБУРГСКОЕ И МОСКОВСКОЕ ЛѢСНЫЯ ОБЩЕСТВА

симъ объявляютъ что съ Высочайшаго соизволенія послѣдовавшаго въ 10-й день января 1900 года, разрѣшено открытіе подписки С.-Петербургскимъ и Московскимъ Лѣсными Обществами среди вѣдомствъ, учреждений и лицъ, интересующихся лѣснымъ дѣломъ, для сбора пожертвованій на сооруженіе памятника покойному профессору Московскаго сельскохозяйственнаго Института дѣйствительному статскому совѣтнику М. К. Турскому въ лѣсной дачѣ Московскаго Сельскохозяйственнаго Института, и на образованіе капитала для учрежденія стипендіи имени покойнаго въ одномъ изъ лѣсныхъ или сельскохозяйственныхъ учебныхъ заведеній.

Открывъ настоящую подписку, совѣты названныхъ Обществъ рассылаютъ всѣмъ вѣдомствамъ, учреждениямъ и лицамъ, интересующимся лѣснымъ дѣломъ, особые перенумерованные подписные листы съ покорнѣй-

шею просьбою обозначать въ нихъ жертвуемыя суммы отдѣльно на сооруженіе памятника и на образованіе стипендіи, каковыя листы вмѣстѣ съ пожертвованіями просятъ направлять по адресамъ: С.-Петербургъ, домъ Министерства Земледѣлія и Государственныхъ Имуществъ, казначею С.-Петербургскаго Лѣснаго Общества, или Москва, Политехнический Музей, казначею Московскаго Лѣснаго Общества.

Лица, которыя почему-либо не получаютъ означенныхъ подписныхъ листовъ, благоволятъ направлять свои пожертвованія казначеямъ Обществъ по вышеуказаннымъ адресамъ.

Имена жертвователей съ обозначеніемъ жертвуемыхъ ими суммъ публикуются въ „Лѣсномъ Журналѣ“ и „Лѣсопр. Вѣстникѣ“, а равно о поступившихъ суммахъ будетъ опубликовано въ годовыхъ отчетахъ Обществъ.

УПРАВЛЕНІЕ

КУРСКО-ХАРЬКОВО-СЕВАСТОПОЛЬСКОЙ ЖЕЛ. ДОР.

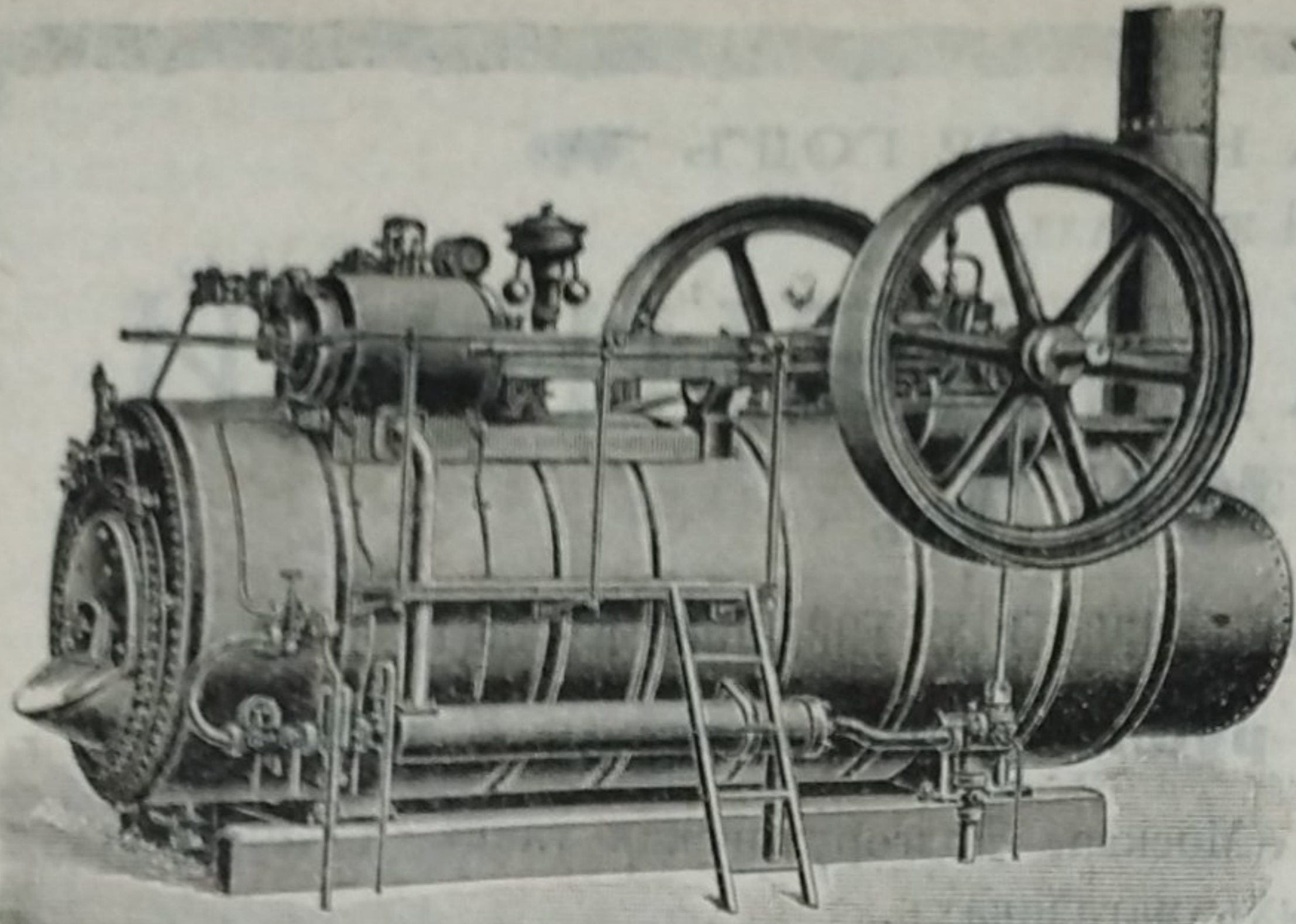
доводить до общаго свѣдѣнія, что на 15 марта 1902 года въ 12 часовъ дня въ помѣщеніи Управленія, находящемся въ г. Харьковѣ, назначается конкуренція посредствомъ подачи заявленій въ запечатанныхъ конвертахъ на поставку мостовыхъ брусевъ: дубовыхъ 1.753 шт.—9225,58 кубич. футовъ и сосновыхъ 5.820 шт.—40886,52 кубич. футовъ. Все количество брусевъ должно быть поставлено къ 1 июня 1902 года. Лѣсъ, употребляемый для изготовленія брусевъ, долженъ удовлетворять установленнымъ на дорогѣ техническимъ условіямъ. Управленіе дороги оставляетъ за собою право увеличенія или уменьшенія означеннаго количества брусевъ до 25%. Подаваемая заявленія на поставку менѣе по суммѣ 3.000 руб. разсматриваемы не будутъ. Лица, желающія принять участіе въ означенной конкуренціи, приглашаются по-дать о томъ не позже 12 часовъ 15 марта 1902 года свои заявленія вмѣстѣ съ цѣнами, подписанными кондиціями и техническими условіями. Заявленія должны быть адресованы въ Совѣтъ Управленія Курско-Харьково-Севастопольской желѣзной дороги къ конкуренціи на поставку мостовыхъ брусевъ.

Подаваемая заявленія должны быть обезпечиваемы залогомъ въ суммѣ 5% отъ суммы предполагаемой поставки, каковой залогъ вносится въ главную кассу Управленія дороги или въ Харьковское Губернское Казначейство валичными деньгами или процентными бумагами по залоговой стоимости таковыхъ бумагъ, установленной г. Министромъ Финансовъ.

Исправность поставки обезпечивается 10% залогомъ общей суммы поставки, каковой залогъ образуется довнесеніемъ 5% суммы поставщикомъ по полученіи извѣщенія объ оставленіи за нимъ поставки.

Экземпляры кондицій и техническихъ условій на поставку желающіе могутъ получить почтою или лично во всѣ присутственные дни отъ 10 часовъ утра до 3-хъ часовъ дня въ Управленіи Матеріальной Службы К.-Х.-С. ж. д., помѣщающемся въ г. Харьковѣ, по Ключковской улицѣ, въ домѣ № 2.

Тамъ же можно получить и всѣ необходимыя справки и разъясненія. Совѣтъ Управленія дороги на основаніи существующихъ законоположеній оставляетъ за собою право выбора контрагента по своему усмотрѣнію.



МАШИНОСТРОИТЕЛЬНЫЙ И ЛИТЕЙНЫЙ ЗАВОДЪ
Ортвейнъ, Карасинскій и К^о.
 ВЪ ВАРШАВѢ,
 Злотая улица, № 68.

СПЕЦИАЛЬНОСТЬ:
 ПОЛНОЕ УСТРОЙСТВО ЛѢСОПИЛЬ-
 НЫХЪ ЗАВОДОВЪ, со станками съ

верхнимъ и нижнимъ приводомъ.

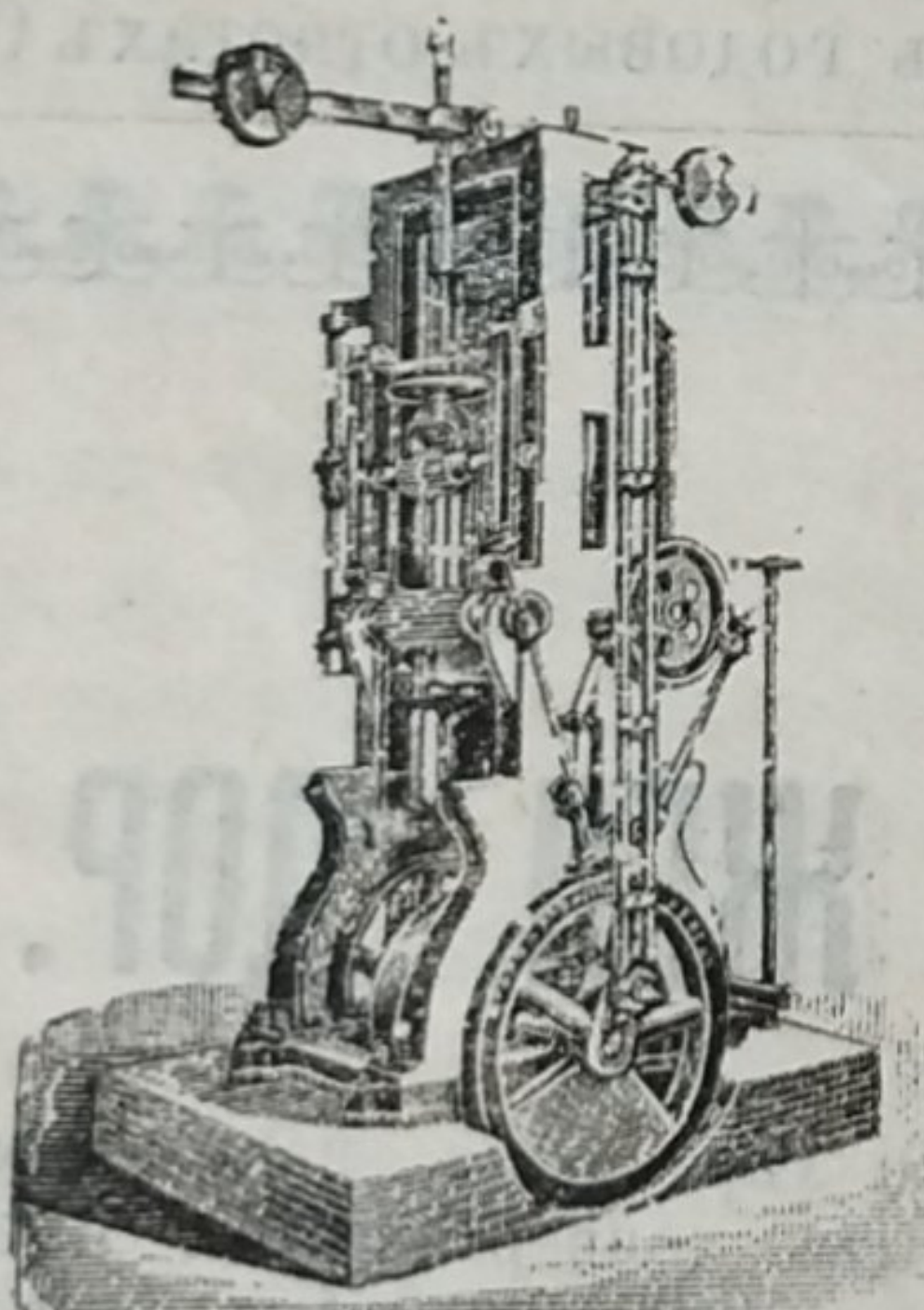
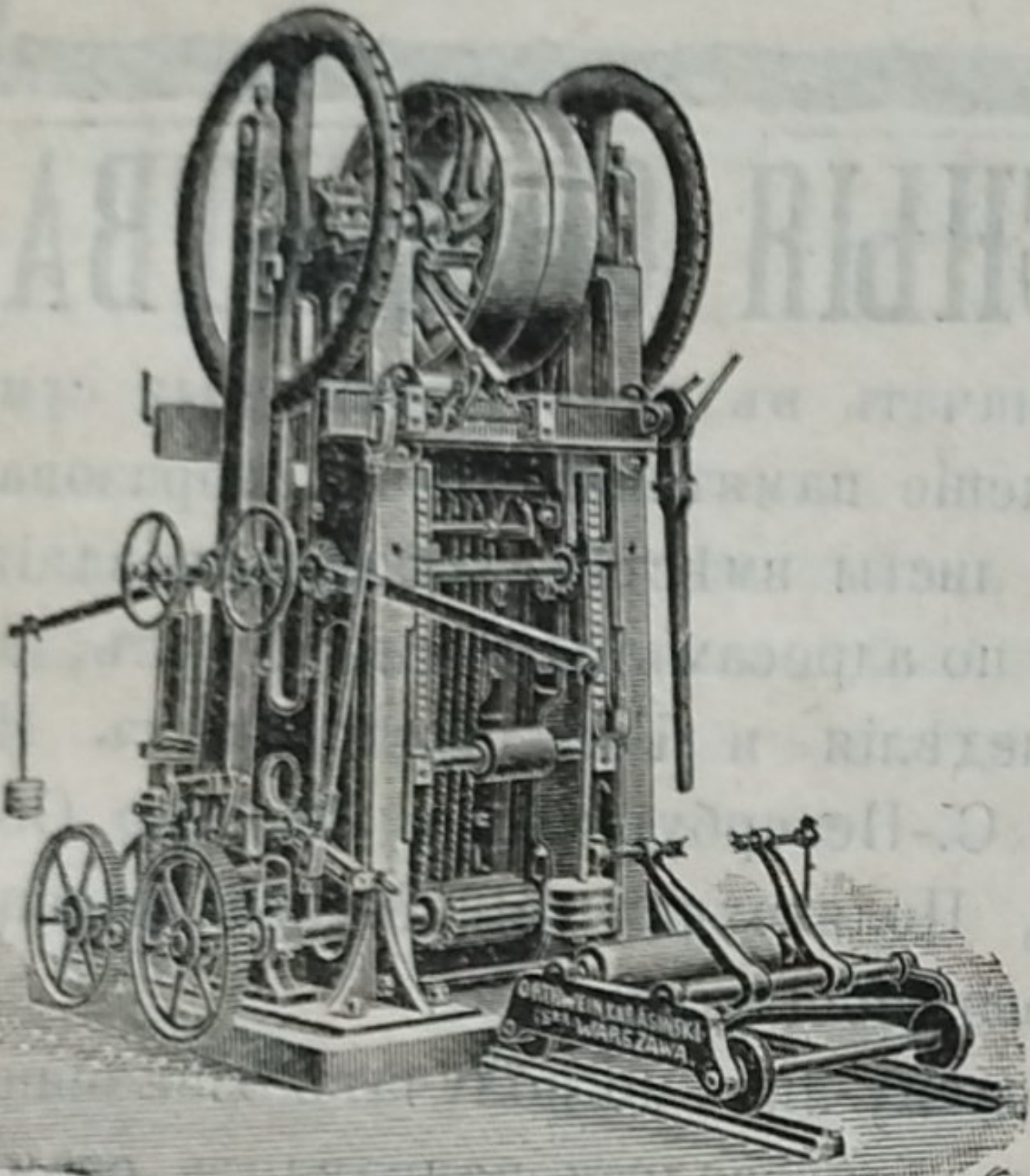
ЛОКОМОБИЛИ до 150 силъ съ выдвигными топками.

ПАРОВЫЯ МАШИНЫ до 600 силъ горизонтальныя, вертикальныя - быстроходныя для электрическаго освѣщенія „Компоундъ“ съ конденсаціей и безъ.

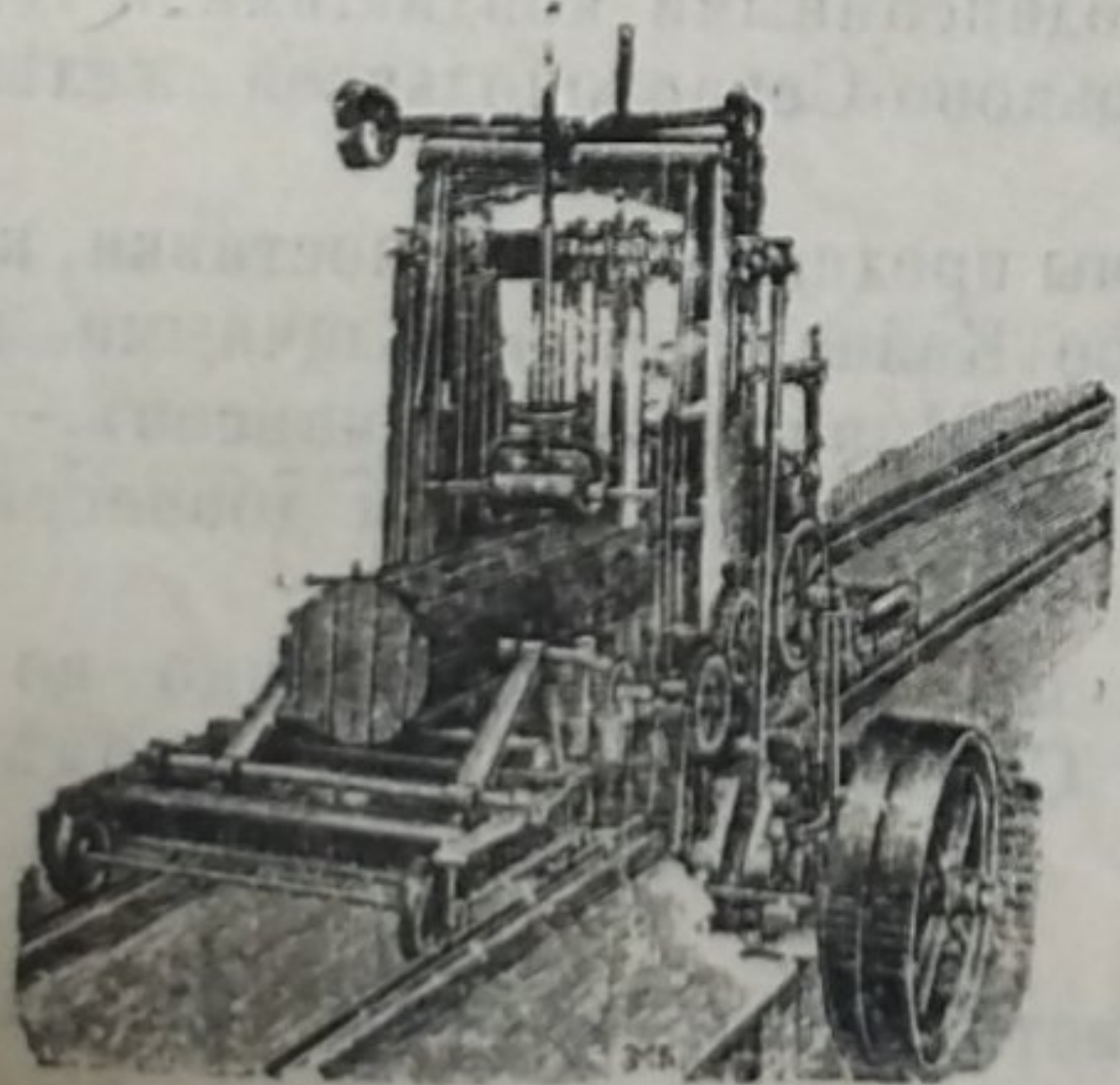
УПОЛНОМОЧЕННЫЙ ПРЕДСТАВИТЕЛЬ ВЪ КІЕВѢ

Инженеръ-Технологъ **Я. С. ПРЖЕЗДЗЕЦКІЙ.**

КРЕЩАТИКЪ, 41.



Постоянная лѣсопильная рама.



Переносная лѣсопильная рама.

АКЦИОНЕРНОЕ ОБЩЕСТВО
ФРАНЦЪ КРУЛЛЬ,
 РЕВЕЛЬ.
 МАШИНОСТРОИТЕЛЬНЫЙ ЗАВОДЪ
 ОСНОВАНЪ 1865 ГОДА.
 СПЕЦИАЛЬНОСТЬ

ЛѢСОПІЛЬНЫЕ
 ЗАВОДЫ,
 лѣсопильныя рамы, круглыя пилы, строгательныя, долбежныя,
 фуганныя и прочіе станки.
 КАТАЛОГЪ И СМѢТЫ по востребованію.
 АКЦИОНЕРНОЕ ОБЩЕСТВО
ФРАНЦЪ КРУЛЛЬ.

АКЦИОНЕРНОЕ ОБЩЕСТВО
МАШИНОСТРОИТЕЛЬНЫХЪ ЗАВОДОВЪ

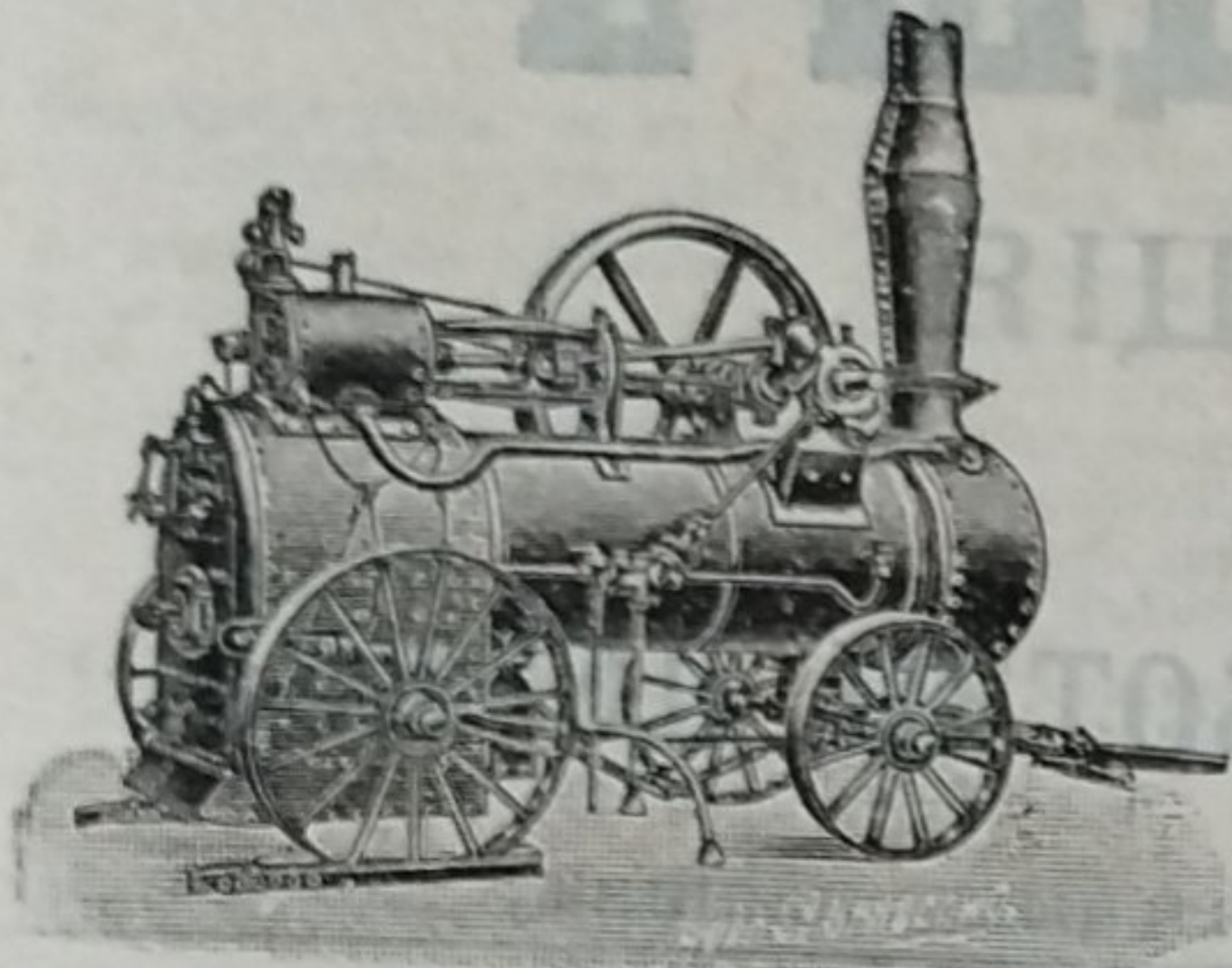
„Мужикъ“

ЭСКИЛЬСТУНА ВЪ ШВЕЦИИ.

СПЕЦИАЛЬНОСТЬ:

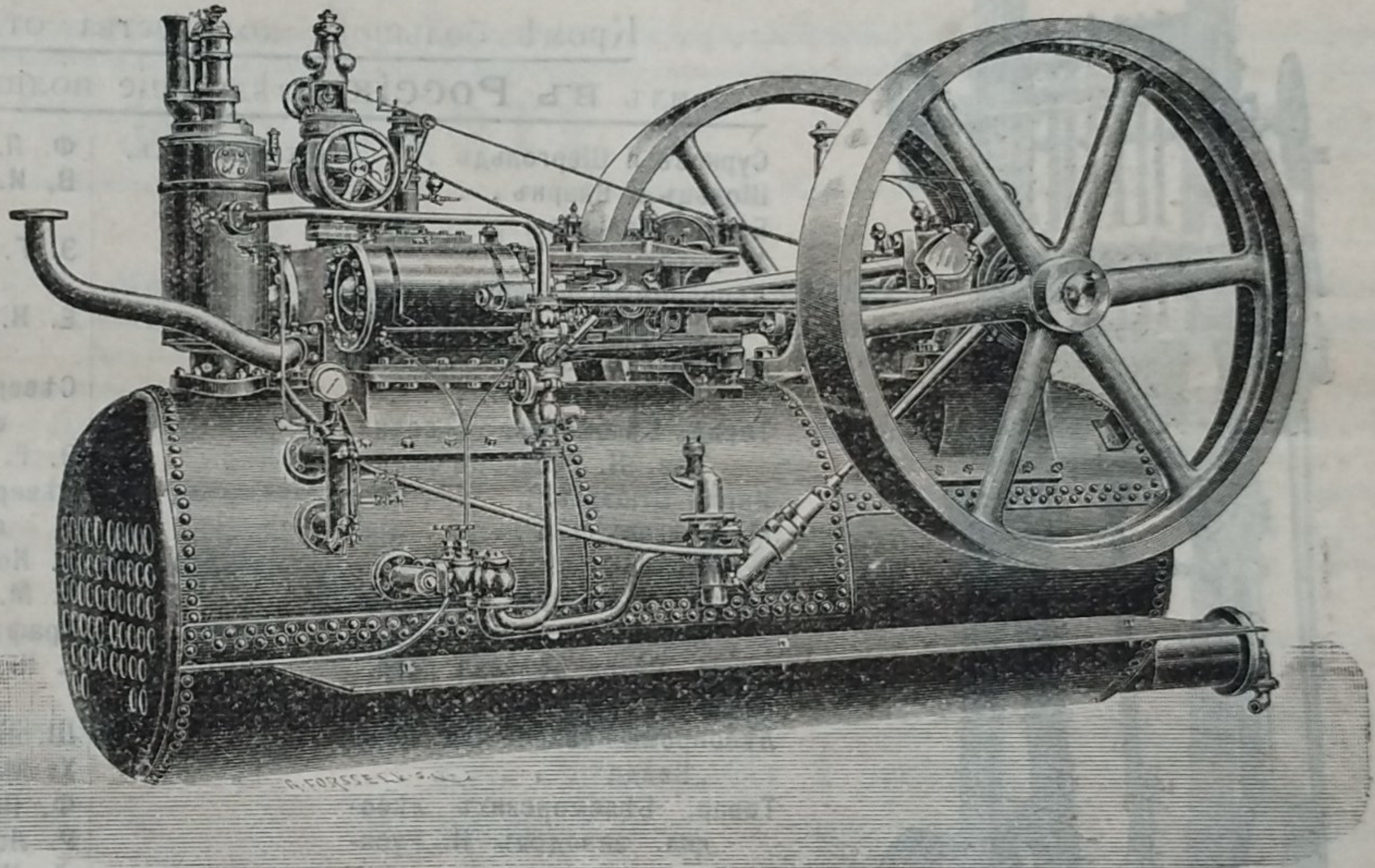
ЛОКОМОБИЛИ,

на колесахъ и безъ оныхъ, всѣхъ размѣровъ.



Обыкновенный типъ.

Локомобили,
конструированные,
специально для лѣсо-
пиленъ, отапливае-
мые дровами, щепка-
ми и даже мокры-
ми опилками.



Локомобиль для лѣсопиленъ.

Локомобили ходовыхъ размѣровъ имѣются на складѣ и
могутъ быть высланы по первому требованію.

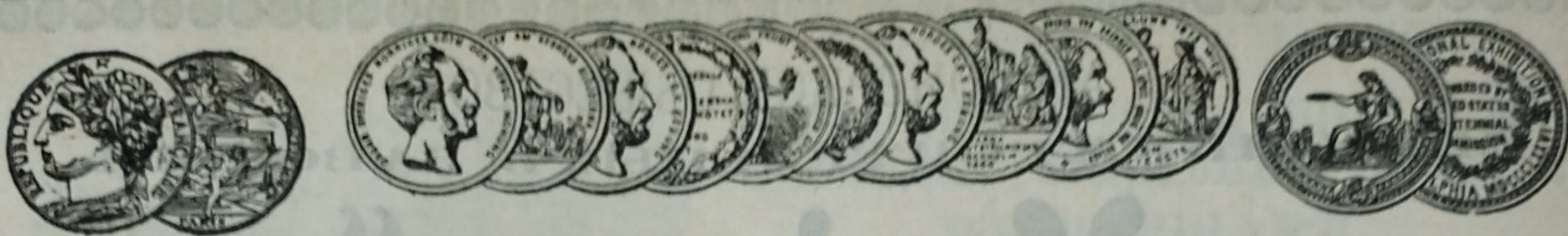
Цѣны и точныя данныя высылаются бесплатно по адресу. —

Единственный представитель для всей Россіи

Эмилъ Гамринъ,

Москва, Мясницкая, домъ Давыдовой.

Адресъ для телеграммъ: Гамринъ—Москва.



АКЦИОНЕРНОЕ ОБЩЕСТВО
МАШИНОСТРОИТЕЛЬНЫХЪ ЗАВОДОВЪ

І. и К. Г. БОЛИНДЕРА

ВЪ СТОКГОЛЬМЪ—ШВЕЦІЯ.

Основано въ 1844 году.

МАШИНЫ ДЛЯ ОБРАБОТКИ ДЕРЕВА.

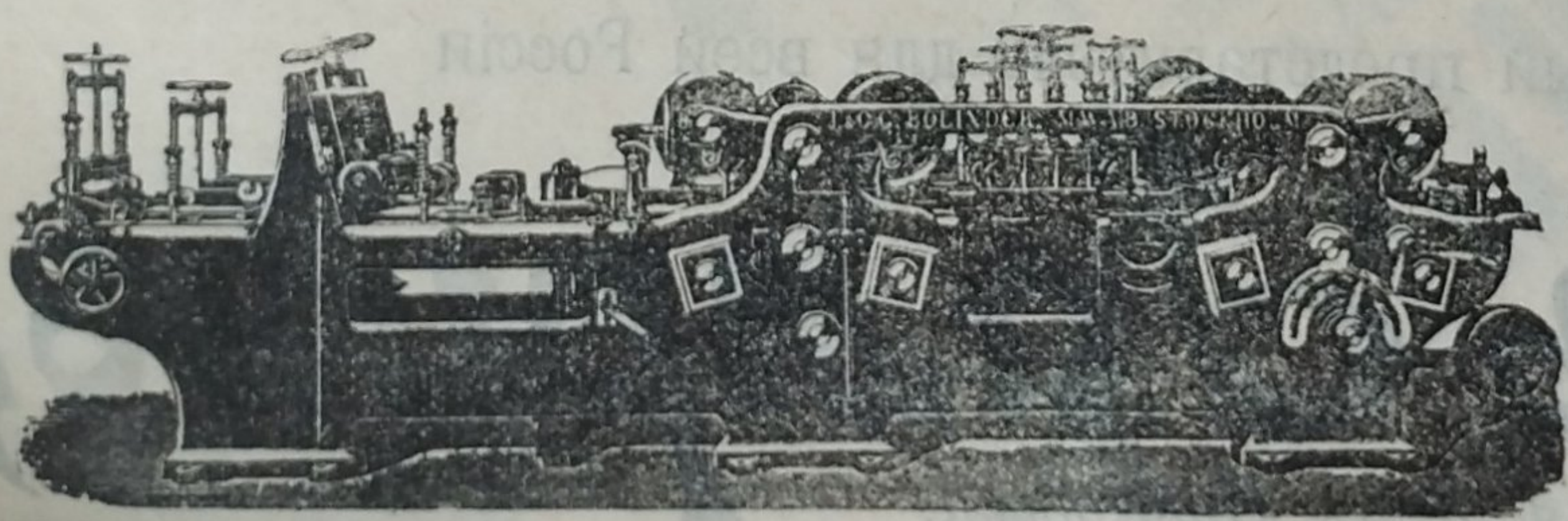
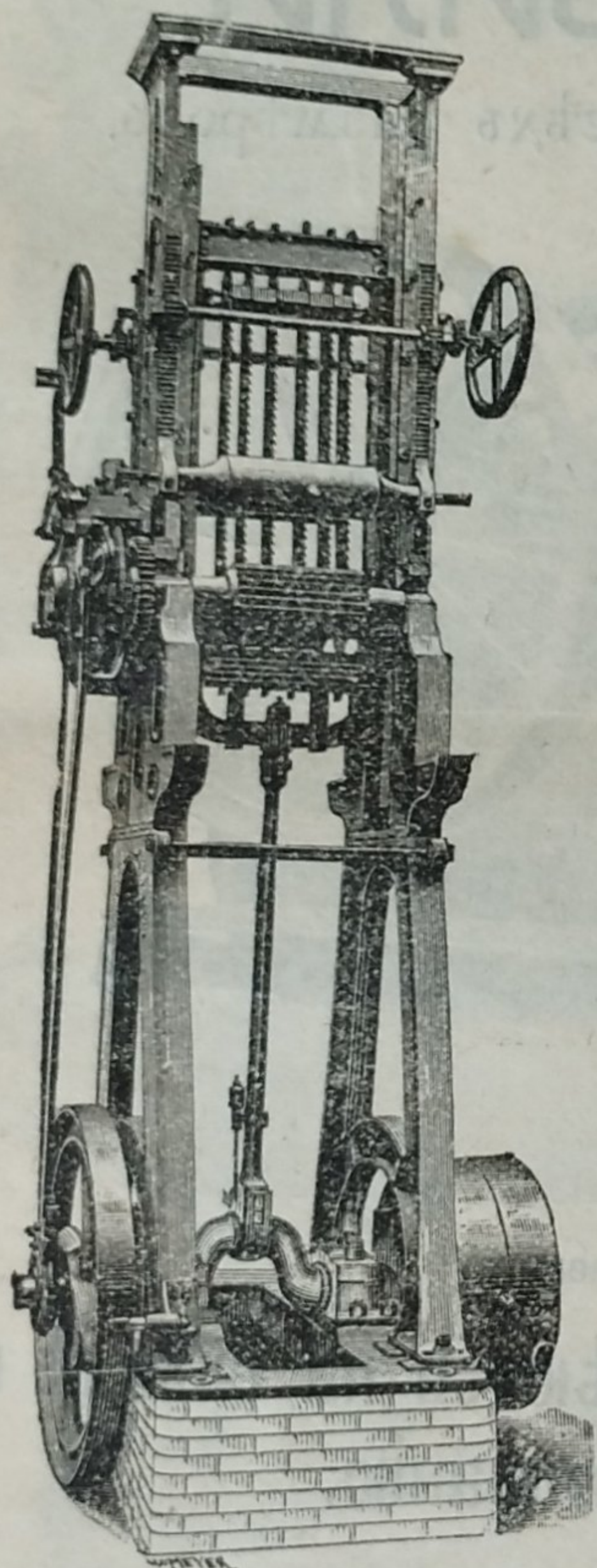
Кромѣ большого количества отдѣльныхъ машинъ, заводъ доставилъ **въ Россію** слѣдующіе полные лѣсопильные заводы:

Сурковъ и Шергольдъ	Архангельскъ.	Ф. П. Рыбкинъ	Вологда.
Шольцъ и Кларкъ	”	В. И. Корнышевъ	Сермакса.
Братья Вальневы	”		(Олон. губ.).
А. Буторинъ	”	Э. Г. Брантъ и К ^о	Юрьевецъ.
Лѣсопромышленное Анц. Общ.	”		(Костромск. г.).
”Нордъ“	”	Е. К. Кнорре	Грабово.
Лѣсопильный заводъ Удѣльн.	”		(Пензенск. г.).
Вѣдомства	”	Сѣверное Стекольно-Промы-	
Товар. Бѣломорск. лѣсопил.	”	шленное Общ.	С.-Петербургъ.
зав. Н. Русановъ сынъ	”	Э. Г. Брантъ и К ^о	”
Карль Стюартъ	”	Сѣверный лѣсообдѣлочный за-	
М. Волковъ и К ^о	”	водъ	”
Э. Малаховъ	”		”
Товар. Бѣломорск. лѣсопил.	”	П. Кочневъ	Нарва.
зав. Н. Русановъ сынъ	”	А. М. Лютеръ	Ревель.
Товар. Петра Бѣляева насл.	Мезень.	Графъ Штакельбергъ	”
Карль Стюартъ	Ковда.	І. К. Генкгузенъ	Новоселье.
Лѣсопромышленное Анц. Общ.	”		(Псковск. г.).
”Ковда“	”	Ш. Немцовичъ	Рига.
Товар. Бѣломорскихъ лѣсо-	”	Х. Михельсонъ	”
пил. заводовъ Н. Руса-	”	Ф. Пихлау	”
новъ сынъ	”	Р. Лодеръ	”
А. Буторинъ	”	Д. Шварцбортъ	”
Лѣсопромышленное Анц. Общ.	Кола.	Э. ф. Гриневальдъ	Белленгофъ.
”Печора“	”	Баронъ Ант. ф. Альфтанъ	Ясковицъ.
	Озерки (Мур-	Л. М. Хвастуновъ	Тюмень.
	манск. бер.).	Русское Товарищество Коти-	
Компанія Онежскаго Лѣснаго		ковыхъ Промысловъ	Петропавловскъ.
Торга	Онега.		Камчатка.
А. П. Бѣляевъ и К ^о	Вологда.		

Высшая награда «GRAND - PRIX» на всемирной выставкѣ въ Парижѣ 1900 г.

КОНТОРА

въ С.- Петербургѣ — Васил.
Островъ, 9-я линия, № 4,
Техническая контора
Ад. Кьельгрехъ.



Заводъ въ СТОКГОЛЬМЪ—ШВЕЦІЯ.

Остерегаться поддѣлокъ, выдаваемыхъ за производство нашихъ заводовъ!

Типо-литографія Т-ва И. Н. Кушнеревъ и К^о, Москва, Пименовская ул., соб. домъ.
При настоящемъ номерѣ разсылается объявленіе фирмы Шульце и Пфейль.