

ЛѢСОПРОМЫШЛЕННЫЙ ВѢСТНИКЪ.

ЖУРНАЛЪ ЛѢСНОГО ХОЗЯЙСТВА, ЛѢСНОЙ ПРОМЫШЛЕННОСТИ И ТОРГОВЛИ ЛѢСОМЪ.
ВЫХОДИТЬ ЕЖЕНЕДЕЛЬНО.

Подписная цѣна съ доставкой и пересылкой: на годъ—шесть рублей и на полгода—четыре рубля; отдѣльные номера по 25 коп.

За напечатаніе объявленій на послѣднихъ страницахъ взимается за одинъ разъ: за цѣлую страницу—30 руб., за $\frac{1}{2}$ страницы—20 руб., за $\frac{1}{4}$ страницы—12 руб., за $\frac{1}{8}$ страницы—8 руб. и за строку пегита въ 25 буквъ—20 к. При повтореніи дѣлается скидка по особому тарифу редакціи. За пересылку отдѣльныхъ объявленій, вѣсомъ до 1 лота, взимается по 50 коп. и по 25 коп. за каждый добавочный лотъ, съ каждой сотни экземпляровъ. За перемѣну адреса уплачивается 60 коп.

Подписка принимается въ конторѣ Редакціи и въ извѣстныхъ книжныхъ магазинахъ. Объявленія принимаются въ конторѣ Редакціи и конторахъ объявленій Петербурга и Москвы.

Адресъ Редакціи и Конторы: Москва, Долгоруковская улица, домъ № 42.

Статьи, присылаемыя для напечатанія, могутъ въ случаѣ надобности подвергаться сокращеніямъ и измѣненіямъ. Статьи, присылаемыя безъ обозначенія условій гонорара, считаются бесплатными. Статьи, признанныя Редакціей неудобными для напечатанія, сохраняются 3 мѣсяца и возвращаются авторамъ за ихъ счетъ. О присылаемыхъ въ Редакцію новыхъ книгахъ даются въ журналѣ отзывы или помѣщаются объявленія.

Редакція открыта ежедневно, кромѣ праздничныхъ дней, отъ 11 до 4 часовъ дня. Для личныхъ объясненій редакторъ принимаетъ по субботамъ отъ 6 до 7 час. вечера и по воскресеньямъ отъ 12-ти до 2-хъ часовъ дня.

№ 11.

14-го МАРТА.

1902 г.

СОДЕРЖАНІЕ.

Письма кавказскаго лѣсничаго. (Письмо VI). В. В. Марковича.—Минувшая лѣсопромышленная кампанія въ черкасскомъ районѣ, Кіевской губ. (Окончаніе). М. Л. Гальперина.—Къ вопросу о рыбномъ надзорѣ лѣсною стражею. В. М. Воронцова.—Краткій очеркъ флоры варшавскаго лѣсничества. М. М. Гайдовскаго-Потановича.—Лѣсоторговый отдѣлъ. Торги по черкасскому лѣсничеству, Кіевской губ. М. Л. Гальперина.—Торги по шуйскому лѣсничеству, Владимірской губ.—Торги по саввинскому лѣсничеству, Московской губ.—Торги по грибановскому лѣсничеству, Московской губ. С. Б.—Нижній-Новгородъ. И. Доб-тина.—Козловъ. Н. Ускова.—Съ Мологи. К. А.—Варшава.—Дубовка.—Хроника. Казенные лѣсные питомники и сѣменные склады.—Отзывъ печати о книгѣ „Лѣсной Справочникъ“.—Съ Ветлуги. Г. Б.—Объ условіяхъ лѣсныхъ операций въ Костромской губ.—О новыхъ правилахъ для плаванія по рѣкамъ.—О выкупѣ лѣсныхъ сервитутовъ въ Курляндской губ.—Сушка дерева посредствомъ электричества въ Австріи.—Тарифъ на осиновый круглякъ.—Ходатайство о пониженіи тарифовъ на лѣсъ.—Разныя сообщенія.—Отъ Редакціи.—Справочный отдѣлъ. Предстоящіе торги и поставки.—Объявленія.

Письма кавказскаго лѣсничаго.

VI.

Я чувствую, что виноватъ предъ читателями, такъ какъ, написавши пять писемъ изъ лѣсовъ Кавказа, ничего не сказалъ ни объ ихъ составѣ, ни объ ихъ красотахъ. Но хотя я и виноватъ, но заслуживаю снисхожденія, ибо въ первомъ письмѣ я предупредилъ читателей, что никакъ не могу быть послѣдовательнымъ и аккуратнымъ. Неаккуратность моя уже проявилась въ томъ, что мнѣ пришлось на довольно продолжительное время пріостановить эти письма и даже не отвѣтить на замѣтку г. А. П. въ № 39 журнала за 1901 г., а о послѣдовательности и говорить нечего, ибо и сама жизнь, которая вынудила меня писать, также непослѣдовательна.

Что у кого болитъ, тотъ о томъ и говорить. Поэтому о красотахъ кавказской природы и ея главномъ украшеніи—чудномъ кавказскомъ лѣсѣ я буду говорить тогда, когда мнѣ удастся высказаться о всемъ наболѣвшемъ. Чтобы окончить эту скучную часть моей работы, я долженъ коснуться еще разъ безденежнаго отпуска лѣса мѣстному населенію, кондукторскаго во-

проса, закона 7-го апрѣля 1897 года, а также поправить свою ошибку и отвѣтить г. А. П., такъ разгромившему меня въ вышеуказанномъ номерѣ „Лѣсопромышленнаго Вѣстника“.

Начну съ перваго поставленнаго мною вопроса. Я думаю, читатели еще не забыли то настроеніе, царившее во всей Европѣ, когда всякое культурное общество, о чемъ бы ни стало говорить, переходило къ дѣлу о Дрейфусѣ. Разговоры эти часто кончались ссорами не на жизнь, а на смерть; такъ что добрые пріятели, любившіе миръ и не хотѣвшіе ссоры, завидѣвъ другъ друга на улицѣ, издали кричали: „не будемъ говорить о дѣлѣ Дрейфуса!“ То же самое происходитъ на сѣздахъ лѣсныхъ чиновъ Терской области. О чемъ бы члены сѣзда ни начали говорить, обязательно они переходятъ въ концѣ-концовъ къ дебатамъ о безденежномъ отпускѣ лѣса мѣстному населенію.

Управленіе наше стоитъ во главѣ государственныхъ имуществъ Терской области и Ставропольской губерніи. Поэтому на сѣздахъ лѣсоводовъ бывають и терцы, и ставропольцы. Такъ какъ это два противоположныхъ полюса управленія, то, конечно, всѣ интересы терцевъ противоположны интересамъ ставропольцевъ. Въ Став-

ропольской губернии, почти безлѣсной, нѣтъ ни даровыхъ отпусковъ, ни протоколовъ, ни кляузъ, за то имѣются культуры и обширная продажа лѣса. У терцевъ, богатыхъ лѣсомъ, нѣтъ никакихъ культуръ (не считая корзиночной ивы), очень ограниченная торговля, но за то безденежный отпускъ у каждаго на десятки тысячъ и тучи протоколовъ. Естественно, что когда ставропольцы начинаютъ говорить о своихъ нуждахъ (оборотныхъ фондахъ, проходныхъ рубкахъ и проч.), то терцы зѣваютъ, а когда терцы говорятъ, то ставропольцы прямо приходятъ въ уныніе, ибо разговорамъ о безденежномъ отпускѣ, о разныхъ статьяхъ законовъ по нарушеніямъ лѣсного устава нѣтъ конца. Говорятъ терцы до хрипоты, доказываютъ, приводятъ, убѣждаютъ и взвнчиваютъ даже спокойныхъ ставропольцевъ, и вотъ, когда, казалось, всѣ приходятъ къ окончательному и согласному выводу, раздается гласъ предѣдательствующаго, который говоритъ: „господа, но вы забываете Высочайшее повелѣніе, на основаніи котораго мы производимъ этотъ отпускъ“. И дѣло тѣмъ кончается, и остается по старому. Въ 4-мъ письмѣ своемъ я уже касался „лѣсного вопроса“ и познакомилъ читателей съ сущностью его, но я не касался самаго распоряженія, на основаніи котораго нынѣ дѣйствуютъ лѣсоводы Терской области при удовлетвореніи нуждъ мѣстнаго населенія въ лѣсѣ.

Если читатели помнятъ, то въ письмѣ этомъ я высказалъ слѣдующую мысль: „Высочайшее повелѣніе, даровавшее безплатно лѣсѣ мѣстному населенію, не имѣло въ виду полнаго уничтоженія, а только удовлетвореніе нуждъ населенія“. А теперь въ горахъ происходитъ то, что, желая удовлетворить нужды мѣстнаго населенія, мы тѣмъ самымъ сокращаемъ срокъ, въ теченіе котораго мы могли бы удовлетворять эти нужды, ибо лѣсѣ вслѣдствіе рубки урочищами идетъ быстро къ уничтоженію.

Для того, чтобы разобраться въ этомъ вопросѣ, позволю себѣ привести въ подлинникъ Высочайшее повелѣніе, препровожденное въ управленіе государственныхъ имуществъ лѣснымъ департаментомъ отъ 15 января 1890 года.

„Впредь до предстоящаго поземельнаго устройства сельскихъ жителей Терской области предоставить имъ заготавливать необходимые для домашнихъ надобностей лѣсные матеріалы по прежнему безплатно и во всякое время года, но не иначе какъ въ мѣстахъ или участкахъ, указанныхъ для того мѣстнымъ лѣснымъ управленіемъ и по выданнымъ на рубку лѣса билетамъ, съ точнымъ указаніемъ въ послѣднихъ количества разрѣшенныхъ къ отпуску матеріаловъ“.

Это понимается такъ: надо не стѣснять жителей и предоставить имъ полную свободу рубки въ указанномъ имъ въ билетѣ урочищѣ, для чего не требовать складки матеріаловъ въ правильныя мѣры, а учитывать ихъ на вывозѣ.

Между тѣмъ при ближайшемъ разсмотрѣніи вышеприведенныхъ словъ логически вытекаетъ, что установленіе складки и точнаго учета должно являться послѣдствіемъ точнаго указанія въ билетѣ ко-

личества отпускаемыхъ матеріаловъ. Для чего точно указывать, если не точно учитывать! Отпускъ лѣса, назначенный не иначе какъ въ мѣстахъ или участкахъ, указанныхъ для того мѣстнымъ лѣснымъ управленіемъ, означаетъ, что лѣсоводъ, которому ввѣренъ лѣсѣ и которому вѣнено въ обязанность и его наукой и общими законами Россійской Имперіи охранять лѣсѣ и не допускать его уничтоженія, долженъ не только указать мѣсто рубки, но также и тотъ лѣсѣ, который подлежитъ вырубкѣ; тогда это будетъ означать, что онъ указываетъ и онъ является хозяиномъ отводимаго участка, а не заготовщикъ, какъ это нынѣ существуетъ, когда лѣсническому приходится равнодушно смотрѣть, какъ на его глазахъ въ предѣлахъ отведеннаго обществу участка происходитъ явленіе, результатомъ котораго мы видимъ оголенные мѣста, покрытыя ежевикой. А это не можетъ быть терпимо даже въ самомъ примитивномъ хозяйствѣ. Наконецъ, если отпускъ лѣса долженъ быть производимъ не иначе какъ по выданнымъ на рубку лѣса билетамъ, то это значитъ, что лѣсное управленіе должно составить съ мѣстнымъ населеніемъ условіе, въ которомъ должны быть точно и ясно указаны права и обязанности, какъ казны, такъ и мѣстнаго населенія, и тѣ послѣдствія, которыя произойдутъ въ случаѣ неисполненія условій.

Я далеко отъ мысли лишить вовсе мѣстное населеніе права дароваго пользованія лѣсомъ и смотрю на казну не только какъ на торговца лѣсомъ, но такъ же, какъ на представителя государственныхъ интересовъ, а государственный интересъ будетъ заключаться въ томъ, чтобы поддерживать, а не ослаблять своего плательщика. Поэтому, если есть нужда, есть бѣдность, то государству и надлежитъ пойти на встрѣчу этой нуждѣ. Но это вѣдь не значитъ, что казна должна сразу растратить свой капиталъ, потворствуя теперешнимъ капризамъ населенія.

Лѣса же въ Терской области еще много, сбытъ его неполный, перестоя и валежника масса; поэтому является полная возможность казнѣ удѣлить частицу и мѣстному населенію, но желательно было бы, чтобы эта нужда удовлетворялась безъ истребленія самаго капитала, который необходимъ тому же населенію въ будущемъ. Для этого я полагаю бы необходимымъ населенію, пользующемуся теперь правомъ безденежнаго отпуска лѣса, принять на себя и нѣкоторыя обязательства, которыя, какъ мы выше видѣли, не только не противорѣчатъ Высочайшему повелѣнію, но прямо вытекаютъ изъ него. Обязательства эти должны быть изложены въ особо заключаемомъ условіи съ указаніемъ точнаго способа учета купленныхъ матеріаловъ и той отвѣтственности, которая надлежитъ въ случаѣ рубки лѣса, не указаннаго къ отпуску.

Такое регулированіе безденежнаго отпуска лѣса желательно во всей Терской области; для Осетіи эта реформа вполне назрѣла и сдѣлалась необходимою въ виду сильнаго истощенія высокогорныхъ лѣсовъ. Что осетинъ мы этимъ не удивимъ, видно изъ того, какое хозяйство горскіе осетины ведутъ въ своихъ лѣсахъ.

Возьмемъ для примѣра лѣса Заремагскаго и Тобскаго приходовъ. Лѣса эти сильно изрѣжены и лежатъ высоко въ горахъ; населеніе сознало, что если оно будетъ пользоваться ими такъ, какъ оно пользовалось раньше, то вскорѣ оно останется безъ лѣса. Поэтому тобцы и заремагцы постановили общественнымъ приговоромъ: отведенныя обществомъ мѣста для рубки раздѣлить на нѣсколько частей и вырубать ежегодно одну часть. Эту часть они рубятъ цѣлымъ обществомъ и срубленный лѣсъ (обыкновенно молоднякъ) складываютъ въ кучи, которыя и распределяютъ между домохозяевами по жребію. Эти же заремагцы нещадно истребляютъ рядомъ лежащую съ ихъ землями Цейско-касарскую казенную дачу, находящуюся въ вѣдѣніи горнаго департамента. Дачу эту, имѣющую около 3-хъ тысячъ десятинъ, послѣ перехода ея изъ казеннаго управленія къ арендаторамъ (бельгійская компанія), узнать нельзя. Тамъ, гдѣ былъ 6 лѣтъ тому назадъ чудный лѣсъ, теперь—одни пни. Если же завтра казна отдастъ свои лѣса, расположенные въ высокогорной полосѣ, мѣстному населенію, то послѣднее само не станетъ въ нихъ производить такой опустошительной рубки, какую оно требуетъ у казны и, опираясь на вышеприведенное Высочайшее повелѣніе, настаиваетъ на разрѣшеніи ему полной свободы рубки и безконтрольнаго вывоза лѣса въ предѣлахъ указаннаго ему урочища.

Такъ какъ письмо это слишкомъ затянулось, то разсмотрѣніе кондукторскаго вопроса отложимъ до слѣдующаго раза.

В. Марковичъ.

Алагирь.

Минувшая лѣсопромышленная кампанія въ черкасскомъ районѣ, Кіевской губ.

(Окончаніе).

Перестойный лѣсъ для выборочной рубки, за рѣдкими исключеніями, отбивается для продажи въ глубь лѣса. Вывозить колоды на черкасскіе лѣсопильные заводы нѣтъ никакого расчета по двумъ причинамъ; во-первыхъ, доставка обходится страшно дорого; во-вторыхъ, колоды толщиной болѣе 13-ти вершковъ на черкасскихъ заводахъ не принимаются для распиловки: рамы могутъ пропускать лѣсъ только до 13 вершковъ толщины. Во избѣжаніе послѣдняго затрудненія мѣстные лѣсоторговцы при разработкѣ перестойныхъ деревьевъ, было, тесали колоды на квадраты подъ 13 вершковъ, но осмотрѣлись, что самый лучший матеріалъ (оболонь) отошелъ въ щепки; и притомъ не мало возни было съ такими колодами и послѣ отески. Умудрялись также, на примѣръ, распиливать колоды ручнымъ путемъ на такъ называемые „повалы“, то-есть изъ колодъ выпиливались пластины на 6 вершковъ толщины и до 13 вершковъ ширины, а изъ обалоловъ—какую только возможно было извлекать толщину или ширину. Но такіе повалы, пока ихъ приходилось распиливать на лѣсопильняхъ, сильно портились: чернѣли, трескались и синѣли, почему получался лишь бракованный лѣсъ. А тутъ, какъ на зло,

ручная распиловка окончательно вывелась изъ моды, да и стала невыгодною: пильщикамъ надо платить за вершокъ 15 коп., въ покупкѣ съ торговъ стоитъ вершокъ 25 коп., а между тѣмъ болѣе 45—50 коп. за чистый вершокъ никто не дастъ, и вообще на такой лѣсъ положительно нѣтъ покупателей. Поэтому, большею частью рубка перестойнаго лѣса производится въ настоящее время вблизи лѣсопильнаго завода г. Финкельштейна. Для распиловки отъ частныхъ лицъ колоды не принимаются Финкельштейномъ по той простой причинѣ, что нѣтъ конкурентовъ. Отправлять оттуда колоды на черкасскіе лѣсопильные заводы немыслимо, и распиливать ручнымъ путемъ какъ-то опасно. Что же дѣлать? Приходится, волей-неволей, продавать колоды Финкельштейну, который платитъ за нихъ по 30 коп. за круглый вычетный вершокъ *), на мѣстѣ въ лѣсу. Съ торговъ же покупка перестоя обходится не менѣе 25 коп. за каждый круглый вычетный вершокъ; слѣдовательно, если, скажемъ, дѣлянка перестойныхъ деревьевъ стоитъ съ торговъ 1.000 рублей, то должно получаться 2.500 вычетныхъ круглыхъ вершковъ и 30 лѣсовыхъ сажень дровъ: $2,500 \times 25 \text{ к.} = 625 \text{ р.}$ и $30 \times 13 \text{ р.} = 390 \text{ р.}$,— всего 1.015 р. Такимъ образомъ, считая по 5 к. заработка на каждый вершокъ, получится около 125 р. барыша. На дровахъ же едва выручается покупная ихъ стоимость: хотя дрова продаются по 15 руб. за лѣсовую сажень на мѣстѣ, бракъ и разработка покрываютъ почти весь излишекъ. Зарабатывать, по виду хотя, 12—15% на такую дѣлянку, пожалуй, было бы не бѣда, но... присчитайте-ка расходъ на культурные залого не за одну десятину, а за цѣлыхъ 14 десятинъ, хотя и по 10 руб. съ десятины, за поломъ (при выборкѣ несравненно его больше, чѣмъ на сплошныхъ дѣлянкахъ), затѣмъ не минуютъ также и нарушенія условій съ казною (порубки) и % на затраченный капиталъ, что составляетъ солидную цифру, ибо не такъ-то скоро можно раздѣлаться съ такою дѣлянкою. И послѣ такихъ расчетовъ, эти кажущіеся 12—15% заработка сводятся на самомъ дѣлѣ къ убытку процентовъ въ 10 и даже болѣе.

Вышеприведенныя данныя и соображенія не преувеличены и не однѣ лишь фразы, а неоспариваемая истина. Скорѣе всего нешибочно будетъ, если скажу, что подобныя итоги сплошь да рядомъ фигурируютъ въ дѣлахъ мѣстныхъ лѣсоторговцевъ. Нельзя отрицать, что бывають случаи, когда зарабатываются иной разъ на счастливую дѣлянку большія деньги, но вѣдь нѣтъ правила безъ исключенія, говоритъ поговорка. Къ тому же такія исключенія бывають въ дѣйствительности рѣдкими случаями.

Резюмируя, приходится придти къ такимъ заключеніямъ: 1) черкасскіе лѣсопромышленники, лелѣявшіе надежды на улучшеніе дѣль, совершенно приуныли; вслѣдствіе плохой зимы и безпутья, торговля лѣсомъ какъ бы совершенно замерла и 2) торговцы, оперирую-

*) До 10 вершковъ толщины считается номинальная толщина, а отъ 10 вершковъ считается такъ: 10 верш.—14 верш., 11 верш.—16 верш., 12 верш.—18 верш. и т. д.: изъ данной толщины колоды вычестъ 6, а къ остатку прибавить нарицательную толщину.

щіе съ лѣсомъ изъ черкасской дачи, по причинѣ страшной дороговизны этого лѣса и вслѣдствіе разныхъ непредвидѣнныхъ расходовъ, спускаютъ послѣдніе свои пожитки. Недавно бывшіе солидные покупщики превратились одни въ служащихъ, другіе просто „отдыхаютъ“, оплакивая прошедшія времена, а иные въ ожиданіи новыхъ торговъ уговариваютъ компаніоновъ - финансистовъ...

При такихъ условіяхъ нѣкоторые лѣсоторговцы попробовали, было, сдѣлать покупки лѣса у частныхъ владѣльцевъ, но и тамъ имъ не сладко пришлось: когда-то было, да давно ушло! Для иллюстраціи приведу примѣръ: два товарища-лѣсоторговца А. и Б. купили у общества крестьянъ с. Коробовки, Золотоношскаго уѣзда, Полтавской губ., на срубъ дубовую рощу, площадью 28 десятинъ, за 4.000 рублей. Роща находится отъ г. Черкассы вверхъ по теченію рѣки Днѣпра на разстояніе 20—25 верстъ. Покупатели дали обществу задатокъ въ 200 рублей, заключили условіе и уплатили факторамъ, безъ которыхъ, конечно, дѣло не обошлось. Съѣздили они и въ Полтаву, такъ какъ эта роща заложена въ полтавскомъ земельномъ банкѣ. Но вотъ явилось затрудненіе; оказалось, что сумма залоговая превышаетъ стоимость покупки рощи, и въ результатѣ А. и Б. получили (спустя не мало времени) задатокъ обратно, потерявъ, разумѣется, нѣсколько десятковъ рублей.

Другой случай покупки лѣса у частныхъ лѣсовладѣльцевъ при слѣдующихъ обстоятельствахъ. Лѣсоторговецъ Ф., одинъ изъ постоянныхъ покупщиковъ лѣса въ черкасской дачѣ, послѣ нѣсколькихъ неудачныхъ покупокъ съ казенныхъ торговъ, бросился за покупкою лѣса у частныхъ владѣльцевъ. И вотъ, въ Софіевскомъ имѣніи, находящемся на разстояніе 15—20 верстъ отъ г. Черкассы, вверхъ по теченію рѣки Днѣпра, а отъ самой рѣки на разстояніе 5—6 верстъ, гдѣ имѣется превосходный сосновый лѣсъ, принадлежащій графинѣ Браницкой, г. Ф. купилъ около 805 сосновыхъ бревенъ, 18 арш. длиною, по 16 коп. за куб. футъ, причемъ обмѣръ считается на серединѣ бревна; условія такія: Ф. имѣетъ выбрать съ площади 35—40 десятинъ, сколько ему заблагоразсудится, сосновыхъ деревьевъ, причемъ фаутъ, если таковой окажется послѣ валки, цѣнится по 12 коп. за куб. футъ; расчетъ наличный; валка и вырѣзка бревенъ за счетъ покупщика; задатокъ 500 рублей. Теперь носятся слухи, что Ф. ищетъ охотниковъ переуступить кому-нибудь покупку, чувствуя неминуемый убытокъ. По расчетамъ опытныхъ лѣсниковъ, со сплава такія же бревна можно пріобрѣсти гораздо дешевле.

Въ заключеніе нѣсколько словъ о дровяной промышленности въ черкасскомъ районѣ. Благодаря теплой зимѣ, цѣны на дрова значительно понизились. Заготовка дровъ изъ снѣгового (прошлогодняго) полома, сухостоя и валежнаго лѣса въ черкасской дачѣ, дахновскаго лѣсничества, производилась, какъ нельзя успѣшнѣе. Въ теченіе какихъ-нибудь 2—3 мѣсяцевъ все лѣсничество начисто было очищено отъ снѣгового полома, сухостоя и валежника. Цѣна была слѣдующая:

за куб. сажень дровъ I-го сорта сосновыхъ—9 р. 90 к., березовыхъ—10 р., дубовыхъ—11 р. и осиновыхъ—6 р.; II и III сортовъ всѣхъ породъ по 4 р. 60 к. и хмызь по 1 р. 60 к. Въ черкасской дачѣ, черкаскаго лѣсничества, въ настоящее время еще продолжается заготовка дровъ; цѣны здѣсь на дрова I сорта: сосновыя 6 р.—6 р. 50 к., 7 р.—8 р., смотря по дальности разстоянія; дубовыя рублемъ дороже сосновыхъ; березовыя рублемъ дешевле или какъ за сосновыя; осиновыя—2 руб.; II и III сортовъ всѣхъ породъ—2 руб. и хмызь—50 коп.,—все за куб. сажень.

Угнетенное состояніе лѣсной промышленности въ черкасскомъ районѣ неблагоприятно отражается на мѣстномъ рабочемъ населеніи. Работы совсѣмъ мало, почему плата за работу дошла до минимума; такъ, рабочій съ лошадыю зарабатываетъ въ день всего 60 к., много 75 к.; пѣшій рабочій считаетъ хорошимъ заработкомъ 40—50 к. въ день. Но и такой работы мало. Крестьяне только почесываютъ затылки, думая о томъ, что будетъ дальше.

М. Л. Гальперинъ.

с. Русская-Поляна.

Къ вопросу о рыбномъ надзорѣ лѣсною стражею.

Въ № 37 „Лѣсопромышленнаго Вѣстника“ за 1901 г. помѣщена замѣтка г. Бялко о нежелательности возложенія рыбнаго надзора на казенную лѣсную стражу, по причинѣ обремененности и безъ того стражи прямыми (?) обязанностями по лѣсоохраненію и лѣсному хозяйству, а также въ виду возможности лишнихъ столкновеній ея съ мѣстнымъ населеніемъ. Придавая настоящему вопросу важное значеніе вообще для лѣсного дѣла, авторъ высказываетъ пожеланіе, чтобы проектъ рыбнаго устава былъ предварительно рассмотрѣнъ на губернскихъ съѣздахъ лѣсничихъ.

Вполнѣ раздѣляя мнѣніе коллеги о важности затронутого имъ вопроса, какъ касающагося одного изъ большихъ мѣстъ для лѣсничихъ, и желательности, вслѣдствіе того, всесторонняго обсужденія его на съѣздахъ, вмѣстѣ съ тѣмъ не могу не высказать нѣкоторыхъ соображеній, значительно ослабляющихъ, какъ мнѣ думается, силу опасеній и доводовъ г. Бялко.

Лѣсной стражи у насъ, правда, недостаточно и охранять ей лѣсъ въ нѣкоторыхъ мѣстностяхъ, при большихъ участкахъ, довольно затруднительно; но надзоръ за рыболовствомъ будетъ возложенъ, конечно, только въ предѣлахъ ввѣренныхъ ея охраненію лѣсныхъ участковъ и, такимъ образомъ, будетъ производиться попутно, не увеличивая труда по лѣсоохраненію: все равно, стражнику нужно слѣдить за рыболовами, хотя бы съ лѣсоохранительною цѣлью.

Что же касается хозяйственныхъ функцій стражи, то хотя онѣ, съ введеніемъ культурныхъ работъ и увеличеніемъ повсемѣстно сбыта лѣса, значительно увеличились и будутъ еще увеличиваться у всѣхъ вообще чиновъ администраціи въ лѣсничествахъ, но во-1-хъ, параллельно съ этимъ, все-таки, увеличивается и численность администраціи; такъ, установлены уже спеціальныя органы (для культурнаго дѣла)—культурныя над-

зиратели и постоянные рабочіе, на обязанности которыхъ долженъ лежать надзоръ за работами по лѣсовозобновленію, уходу за насажденіями и хозяйственными заготовками, и во-2-хъ, хозяйственныя и техническія функціи принципиально не должны составлять обязанностей стражи. Въ Германіи, напримѣръ, для различнаго рода лѣсныхъ работъ существуютъ спеціальныя цехи рабочихъ; у насъ въ Россіи до 1869 года тоже были „лѣсники“, которые и предназначались для лѣсокультурнаго дѣла и прочихъ техническихъ функцій (собственно же стражу составляли такъ называемыя „стрѣлки“).

Теперь же мы заставляемъ стражу и собирать сѣмена, и производить мелочные ремонты казенныхъ домовъ и дорогъ, прочистку просѣкъ, посадки, перечеты на лѣсосѣкахъ и т. п. Однако, правильно ли это?

Насколько я понимаю, лѣсная стража, по смыслу закона (ст. 78 уст. лѣсн.) и по своему наименованію, представляетъ собою лѣсную полицію, главную обязанность которой составляетъ охраненіе (во всѣхъ его видахъ) ввѣреннаго ей государственнаго имущества, а затѣмъ и прочія лѣсополицейскія (но не хозяйственныя и техническія) функціи. Обязанности эти въ мѣстахъ болѣе или менѣе населенныхъ настолько сами по себѣ важны и сложны, что только недостатокъ средствъ лѣснаго вѣдомства да отчасти небольшая еще цѣнность нашихъ лѣсовъ могутъ служить оправданіями къ возложенію на стражу еще и чисто хозяйственныхъ обязанностей. Надзоръ за рыболовствомъ, какъ и всякій полицейскій надзоръ въ лѣсу (какъ, напр., надзоръ за охотой), не можетъ быть не возложенъ на стражу, какъ прямая ея обязанность съ вышеизложенной законной точки зрѣнія. Затѣмъ наблюдающаяся еще до сихъ поръ мѣстами обостренность отношеній между стражею и народомъ врядъ ли увеличится, именно, вслѣдствіе возложенія на стражу рыбнаго надзора. Наоборотъ, допущеніе къ казенному лѣсу посторонняго надзора (хотя бы той же сельской полиціи) можетъ только дискредитировать стражу въ глазахъ населенія, нисколько не умаляя обостренности отношеній тамъ, гдѣ она существуетъ, такъ какъ основная причина недружелюбія народа къ охранителямъ лѣсовъ кроется въ особомъ міровоззрѣніи его на лѣсъ, какъ на „даръ Божій“, да отчасти въ недостаточности чувства собственнаго достоинства у стражи при исполненіи своихъ служебныхъ обязанностей. Но измѣнить міровоззрѣніе народа—дѣло школьнаго воспитанія и образованія, а что касается чувства собственнаго достоинства стражи и престижа ея въ глазахъ населенія, то въ этомъ случаѣ все почти зависитъ отъ лѣсничаго, который обязанъ, съ одной стороны, постоянно внушать стражѣ о важности лежащихъ на ней обязанностей, а съ другой—защищать ее всѣми имѣющимися въ его распоряженіи средствами отъ нелегальныхъ нападковъ и притѣсненій со стороны населенія, а вмѣстѣ съ тѣмъ неукоснительно преслѣдовать стражу за всѣ ея произвольныя или неблаговидныя дѣйствія. Поступая такимъ образомъ (могу сказать на основаніи личнаго, хотя и не многолѣтняго опыта), лѣсничій вполне можетъ упорядочить отношенія между населе-

ніемъ и стражею. Итакъ, опасенія г. Бялко въ этомъ отношеніи не могутъ играть роли при рѣшеніи вопроса о рыбномъ надзорѣ.

Относительно же § 31 устава рыболовства вполне раздѣляю мнѣніе моего коллеги, что этотъ параграфъ не симпатиченъ и его слѣдовало бы исключить. При существованіи отдѣльнаго каждый разъ вознагражденія за открытіе нарушеній, дѣйствительно, могутъ, пожалуй, обостриться отношенія населенія къ стражѣ; безъ вознагражденія же дѣйствія ея будутъ выглядѣть гораздо чище какъ въ глазахъ преслѣдуемыхъ, такъ и суда. Я полагаю, что было бы рациональнѣе тѣ же 10% отчислять въ спеціальнй фондъ на усиленіе состава лѣсной стражи тамъ, гдѣ на нее будетъ возложенъ рыбный надзоръ.

Вопросъ же о недостаточности содержанія казенной лѣсной стражи и ея служебныхъ правъ въ настоящее время разсматривается самостоятельно и, будемъ надѣяться, онъ разрѣшится въ недалекомъ будущемъ и въ благопріятномъ для нея смыслѣ.

Юхмачинскій лѣсничій В. М. Воронцовъ.

Краткій очеркъ флоры варшавскаго лѣсничества.

Варшавское лѣсничество расположено въ Варшавскомъ уѣздѣ по обѣ стороны р. Вислы, причемъ у самой рѣки находится небольшая дубовая роща „Бѣляны“, служащая жителямъ гор. Варшавы для лѣтнихъ прогулокъ. Лѣсничество это состоитъ изъ 12 дачъ (хозяйственныхъ единицъ), установленныхъ по лѣсоустроительному методу Царства Польскаго.

Лѣсоустройство нѣкоторыхъ дачъ еще не закончено. Правда, по бумагамъ онѣ считаются всѣ устроенными въ 1847 году, но едва ли можно признать лѣсоустройство того времени, хотя бы въ нѣкоторой степени, достаточнымъ для нынѣшняго лѣснаго хозяйства.

Лѣсничество дѣлится рѣкою Вислою на два района, а именно—„Сѣраковъ“ по лѣвой сторонѣ, въ 15 верстахъ отъ г. Варшавы, а другой—„Зомбки“ по правой, въ 7-ми верстахъ отъ г. Варшавы. Дачи района „Сѣракова“ (Сѣраковъ, Млынско, Циховонжъ, Поцьха и Бѣляны) заключены въ двухъ межахъ; дачи района „Зомбки“ (Зомбки, Кавенчинъ, Хорова-Гура, Червона, Цисе, Домброва и Липка) заключены въ 5 межахъ. Площадь лѣсничества равна 6.140,75 дес.

Климатъ здѣсь отличается мягкостью и неровностью. Безснѣжныя зимы, весенніе заморозки, засуха даютъ о себѣ знать особенно въ питомникахъ и при искусственомъ лѣсовозобновленіи. Средняя годовая температура $+5,93^{\circ}\text{R}$; средняя годовая влажность 81,3 (психометръ Августа, раздѣленный на 100 дѣлений); влаги (въ видѣ дождя и снѣга) выпадаетъ въ годъ 60,70 сантиметровъ. Господствующій вѣтеръ западный, отличающийся теплотою и влажностью. Вегетаціонный періодъ для сосны начинается въ первыхъ числахъ апрѣля и длится до послѣднихъ чиселъ октября.

Рельефъ мѣстности всюду почти однообразный—это равнина, слегка возвышенныя мѣста (надъ уровнемъ моря 250—300 футовъ) съ низинами, переходящими

кое-гдѣ въ небольшія болотца, и только въ дачѣ Циховонжъ низина представляетъ большое болото, поросшее ольхою, ивами и травами.

Песчаная почва средней влажности и съ небольшимъ слоемъ перегноя, можетъ быть отнесена къ III—IV классамъ бонитета для сосны; подпочва представляетъ глину, залегающую на глубинѣ 1—3 арш.

Изъ насажденій лѣсничества на долю сосны приходится болѣе 90% всей лѣсной площади; сосна здѣсь главная порода и на нее ведется хозяйство во всѣхъ дачахъ (за исключеніемъ дачи Бѣляны). Дубъ, произрастающій на незначительныхъ площадяхъ въ смѣшанномъ насажденіи, также подчиняется соснѣ. Кромѣ этихъ породъ здѣсь можно встрѣтить ольху (*Alnus glutinosa*), березу (*Betula verrucosa*), осину, грабъ, изрѣдка—липу (Кавенчинъ), ясень, кленъ остролистный, яблоню и грушу. Перечисленные виды, за исключеніемъ ольхи, находятся только вкрапленными или въ незначительной примѣси, ольха же образуетъ чистыя насажденія и могла бы составить въ дачѣ Циховонжъ даже отдѣльное хозяйство. Какъ примѣсь, чаще другихъ встрѣчается береза (дача Домброва).

Подлѣсокъ весьма рѣдкій, а мѣстами его совсѣмъ не имѣется. Изъ породъ, составляющихъ подлѣсокъ, лѣсохозяйственное значеніе имѣютъ орѣшникъ и можжевельникъ. Орѣшникъ, *Coryllus avellana*, встрѣчается въ дачахъ Циховонжъ и Цисе, образуя тамъ, можно сказать, подлѣсокъ средней густоты. Этотъ подлѣсокъ заслуживаетъ вниманія не только какъ лучшій по качеству, но и въ виду его доходности: въ Привислинскомъ краѣ орѣшникъ идетъ на фалины и выдѣлку обручей. Такую же роль играетъ и можжевельникъ (*Juniperus communis*), встрѣчающійся на болѣе бѣдныхъ почвахъ въ дачѣ Сѣраковъ; можжевельникъ въ Привислячскомъ краѣ служитъ для прикрытія на зиму отъ мышей засѣянныхъ грядъ, для укрѣпленія дорогъ, для копченія окороковъ. Изъ второстепенныхъ видовъ подлѣска можно указать на крушину ломкую, встрѣчающуюся всюду на свѣжихъ и сырыхъ почвахъ и притомъ чаще въ смѣшанныхъ молодыхъ и рѣже въ старыхъ сосновыхъ насажденіяхъ. Въ подобныхъ мѣстахъ можно еще встрѣтить, но не всегда, грабъ (*Carpinus Betulus*), бересклетъ (*Evonymus europea* и *E. verrucosus*), боярышникъ (*Crataegus monogyna*), терновникъ (*Prunus spinosa*, — дача Кавенчинъ), барбарисъ (*Berberis vulgaris*), калину (*Viburnum opulus*), рябину (*Sorbus aucuparia*) и черемуху (*Prunus Padus*).

Почвенный покровъ въ лѣсонасажденіяхъ можно отнести главнымъ образомъ къ густому, живому, по составу преимущественно моховому, съ примѣсью травянистой растительности (черника) на почвахъ съ болѣе значительнымъ слоемъ перегноя. Только въ дубовыхъ и ольховыхъ насажденіяхъ, а также въ сосновыхъ съ примѣсью лиственныхъ породъ, покровъ значительно измѣняется въ сторону преобладанія травянистой растительности (Циховонжъ, отчасти Сѣраковъ). Такъ какъ мхи здѣсь встрѣчаются чаще другихъ растений, то я и остановлюсь на нихъ немного подробнѣе. Въ сосновыхъ насажденіяхъ съ влажною и

мокрою почвою чаще всего встрѣчаются слѣдующіе мхи.

Изъ верхушечноплодныхъ мховъ (Musci Acrocarpi): *Dicranum undulatum*—весьма часто въ сплошномъ покровѣ. *Leucobryum glaucum*—значительно рѣже перваго и образуетъ такъ называемыя лѣсныя подушечки сѣро-зеленаго цвѣта. *Funaria hygrometrica* часто встрѣчается на лѣсныхъ болотахъ; ножка коробочекъ гигроскопична. *Aulacomnium palustre* также встрѣчается на болотистыхъ и влажныхъ почвахъ. *Mnium cuspidatum* и *M. undulatum* можно встрѣтить на влажныхъ почвахъ, богатыхъ перегноемъ. *Polytrichum juniperinum* *)—кукушкинъ ленъ—весьма часто сплошь, небольшими площадями.

Изъ печеночныхъ мховъ (Musci hepatici): *Marchantia polymorpha* на торфяныхъ мѣстахъ.

Изъ торфяныхъ мховъ (Sphagnaceae): *Sphagnum acutifolium* и *S. cymbifolium* образуютъ сплошной покровъ на болотахъ и на весьма влажныхъ мѣстахъ въ насажденіяхъ (первый чаще второго).

Изъ бокоплодныхъ мховъ (M. Pleurocarpi): *Thuidium delicatulum* встрѣчается среди другихъ мховъ.

Clemacium dendroides часто вмѣстѣ съ *Polytrichum juniperinum* въ рѣдкомъ лѣсу и на лужайкахъ; любитъ торфянистую почву. *Hypnum cristacastrensis* образуетъ сплошной покровъ; *Hypnum Schreberi* также образуетъ сплошной покровъ; идетъ въ Варшаву въ большомъ количествѣ для свиванія вѣнковъ и для украшеній на зиму между оконныхъ рамъ (пароконный возъ мху стоитъ 1 руб. 50 коп.). *Hylocomium Splendens*, *H. spharagrosum* и *H. triquetrum* встрѣчаются часто въ сплошномъ покровѣ съ другими мхами.

При переходѣ мокрой и влажной почвы въ болѣе сухую нѣкоторые изъ указанныхъ мховъ исчезаютъ, замѣняясь другими видами (свойственными сухой почвѣ), къ которымъ можно отнести слѣдующіе.

Изъ печеночныхъ мховъ (M. hepatici): *Ptilidium ciliare* встрѣчается весьма часто.

Изъ верхушечноплодныхъ мховъ (M. Acrocarpi): *Dicranum scoparium* часто на почвахъ съ небольшимъ количествомъ влаги, въ изрѣженныхъ сосновыхъ лѣсахъ образуетъ плоскіе, темнозеленые ковры. *Ceretodon purpureus* попадаетъ весьма часто на полянкахъ съ обнаженнымъ пескомъ. *Larbularia ruralis* на бесплодныхъ пескахъ (любитъ поселяться на соломенныхъ крышахъ).

Polytrichum piliferum характеризуетъ сухія почвы.

Изъ бокоплодныхъ мховъ (M. Pleurocarpi): *Hypnum Schreberi* встрѣчается часто, хотя болѣе свойственъ влажнымъ почвамъ, почему и былъ указанъ выше.

Къ мхамъ примѣшиваются, въ зависимости отъ

*) Этотъ мохъ произрастаетъ на мокрыхъ, влажныхъ и на очень сухихъ почвахъ, при чемъ по высотѣ его стеблей можно заключать о степени влажности почвы (чѣмъ стебель выше, тѣмъ влажнѣе почва).

качества почвы, многія другія растенія; между ними первенствующее значеніе на лучшихъ почвахъ представляютъ: черника (чаще другихъ), брусника, ежевика (*R. caesius*) земляника, грушанка (*Pyrola rotundifolia*, *P. uniflora* и *P. umbellata*), папоротники (*Pteris aquilina*, *Aspidium Spinulosum*), плаунъ (*Lycopodium clavatum*), кисличка (*Oxalis acetosella*), виды семействъ *Caryophyllae* и *Asparageae*; затѣмъ, на почвахъ задернѣлыхъ—злаки: *Corynephorus canescens*, *Festuca ovina*, бѣлоусъ, виды *Aira*, *Poa*; на почвахъ съ весьма незначительнымъ слоемъ назема: верескъ, ястребинка волосатая (*Hieracium pilosella*), ракитникъ (*Cytisum Supinus*), виды *Potentilla*, *Peucedanum oreaselinum*, богородичная трава (*Thymum Serpyllum Marschallianus*), лишай: *Cladonia rangiferina* (сплошь), *Cladonia coccifera*, *Cetrarium islandica* (сплошь); наконецъ, на почвахъ мокрыхъ, особенно на лѣсосѣкахъ, вмѣстѣ съ мхами встрѣчаются: *Molinia serulea*, *Juncus effusus*, *Vaccinium uliginosum*, *Ledum palustre*, клюква, мѣстами *Eriophorum angustifolium* и *E. vaginatum*. Кромѣ этихъ видовъ можно еще указать нѣсколько интересныхъ для ботаника растеній, участвующихъ единично въ почвенномъ покровѣ.

Среди лѣса попадаются: *Ribes aureum* и *R. nigrum* (Циховонжъ), *Rubus ideaus* (Зомбки, Циховонжъ), *Hedera Helix* (Липка,—въ насажденіи изъ дуба и граба), *Monotropa Hypopitys* (Сѣраковъ), *Daphne Mezereum* (Сѣраковъ).

На лѣсосѣкахъ же я находилъ: *Armeria vulgaris* и *Galinsoga parviflora* (на лѣсосѣкахъ, бывшихъ въ сельскохозяйственномъ пользованіи), *Arctostaphyla uva ursi* (Млыниско,—по горкамъ), *Rubus saxatilis*, *Cynanchum Vincetoxicum*, *Icellebrum verticellatum* (Зомбки)—рѣдкій въ Привислянѣ видъ сем. *Ranunculaceae*; мною это растеніе было впервые найдено въ питомникѣ, гдѣ оно вмѣстѣ съ мелкими видами *Rumex* засорило цѣлую грядку однолѣтней сосны. *Genista germanica* растетъ всюду, особенно на почвахъ, по которымъ прошелъ бѣглый огонь (явленіе, описанное также г. Пурингомъ въ очеркѣ растительности бодзентинскаго лѣсничества *).

Въ виду того, что для лѣсовода многіе изъ перечисленныхъ видовъ почвеннаго покрова не представляютъ спеціальнаго интереса, я выдѣлю изъ нихъ тѣ, съ которыми приходится считаться въ варшавскомъ лѣсничествѣ, да и въ другихъ мѣстахъ, при возобновленіи лѣсосѣкъ. Почти всѣ лѣсосѣки здѣсь послѣ сдирки почвеннаго покрова, во время эксплуатаціи лѣса, быстро заростають сорною растительностью. Обнаженная почва въ теченіе 2—3 лѣтъ покрывается, въ зависимости отъ ея качества и степени влажности, почти исключительно слѣдующими видами: *Calluna vulgaris*, *Juncus effusus*, *Corynephorus canescens* съ *Festuca ovina* и *Nardus stricta*, *Molinia serulea*, мѣстами ежевикой и богородичной травой.

М. М. Гайдовскій-Потановичъ.

(Окончаніе слѣдуетъ).

Лѣсоторговый отдѣлъ.

Торги по черкасскому лѣсничеству, Кіевской губ.

Въ черкасскомъ полицейскомъ управленіи 20-го минувшаго февраля состоялись торги на продажу казеннаго лѣса изъ 1-й части черкасской дачи, черкаскаго лѣсничества. Предъявлялось къ торгамъ: а) въ дубовыхъ насажденіяхъ съ учетомъ по площади, въ числѣ 13 единицъ, 20,28 десятинъ на 11.054 руб.; б) въ сосновыхъ насажденіяхъ съ учетомъ по площади, въ числѣ 51 единицы, 57,68 десятинъ на 53.735 рублей; в) полумассовая рубка съ учетомъ по числу пней, въ числѣ 9 единицъ, на площади 20 десятинъ, 31 дубов. и 1.039 сосновыхъ деревьевъ, на 11.882 рубля и г) въ смѣшанно-лиственныхъ насажденіяхъ съ учетомъ по площади, въ числѣ 5 единицъ, 9,37 десятинъ, на 2.359 рублей, всего въ 78-ми единицахъ, 87,33 десятины съ учетомъ по площади и 20 десятинъ съ учетомъ по числу пней, на сумму 79.030 рублей.

Къ торгамъ внесли деньги 34 лица и подано 12 запечатанныхъ объявленій.

Въ результатѣ торговъ покупки сдѣлали слѣдующія 24 лица: 1) житель м. Бѣлозерья, Дувидъ Цейтлинъ,—5 сосновыхъ дѣлянокъ, площ. 5,33 дес., оцѣнкою въ 5.710 р., за 6.644 руб., т.-е. 16,4% надбавки сверхъ оцѣнки; 2) черкасскій купеческій сынъ Мееръ Бень,—4 сосновыхъ дѣлянки, площ. 5 дес., оцѣнкою 5.077 р., за 5.660 р., т.-е. 11,3% надбавки; 3) житель м. Бѣлозерья, Брава Цейтлинъ,—2 сосновыхъ дѣлянки, площ. 3 десят., оцѣненныхъ въ 3.504 руб., за 3.840 руб.,—9,6% надбавки; 4) житель м. Бѣлозерья, Эль Файнштейнъ—2 сосновыхъ дѣлянки, площ. 2,33 десятины, оцѣнкою въ 2.355 руб., за 2.680 руб.,—13,9% надбавки; 5) житель м. Бѣлозерья, Михель Балаховскій—2 сосновыхъ дѣлянки, площ. 2 дес., оцѣнкою въ 2.150 р., за 2.670 руб., или 28,8% надбавки; 6) житель села Дубіевки, Лейба Штепа—2 сосновыхъ дѣлянки, площ. 2,17 дес., оцѣнкою въ 2.223 руб., за 2.514 руб.,—13% надбавки; 7) житель с. Русско-Поляны, Юдко Бѣлостоцкій—въ 2 дѣлянкахъ съ учетомъ по пнямъ, на площ. 4,43 десятины, 1 дубовое и 244 сосновыхъ деревьевъ, оцѣнкою въ 2.090 руб., за 2.175 руб., или 4% надбавки; 8) житель г. Черкассы, Шевель Фуксъ—3 дѣлянки сосноваго лѣса, площ. 3,2 десятины, оцѣнкою въ 1.794 руб., за 2.117 р., или 18% надбавки; 9) житель м. Бѣлозерья, Волько Цейтлинъ—2 сосновыхъ дѣлянки, площ. 1,88 десятины, оцѣнкою 1.962 руб., за 2.053 руб., или 4,6% надбавки; 10) житель г. Канева, Кіевской губ., Эль Лицинскій—4 дѣлянки дубоваго лѣса, площ. 7,5 десят., оцѣнкою 1.553 р., за 1.817 р., или 17% надбавки; 11) житель м. Бѣлозерья, Хаймъ Дашевскій—1 сосновую дѣлянку, площ. 1,3 десятины, оцѣнкою 1.735 руб., за 1.736 руб.; 12) житель с. Русско-Поляны, Кива Шполянскій—въ 1 дѣлянкѣ съ учетомъ по пнямъ, на площади 1,16 дес., 2 дубовыхъ и 149 сосновыхъ деревьевъ, оцѣнкою 1.603 рубля, за 1.629 руб., или 1,6% надбавки; 13) житель г. Черкассы, Нухимъ Фуксъ—2 сосновыхъ дѣлянки, площ. 2,13 дес.,

*) Извѣстія С.-П. лѣснаго института 1898 г.

оцѣненныхъ въ 1.290 руб., за 1.416 руб., или 9,7% надбавки; 14) житель с. Русско-Поляны, Хаимъ Вольковъ Корсунскій—1 дѣлянку дубоваго лѣса, оцѣнкою 896 р., за 1.036 руб., или 15,6% надбавки; 15) житель г. Черкассь, Райца Фуксъ—1 сосновую дѣлянку, площ. 1,64 десят., оцѣнкою 910 руб., за 999 руб.,—9,8% надбавки; 16) житель м. Бѣлозерья, Волько Вуль—1 дѣлянку сосноваго лѣса, площ. 1 десят., оцѣнкою 824 р., за 985 руб., или 19,3% надбавки; 17) житель м. Бѣлозерья, Шлема Балаховскій—1 сосновую дѣлянку, площ. 1 десят., оцѣнкою 891 руб., за 982 руб.,—10,2% надбавки; 18) житель с. Дубіевки, Аврумъ Манусовъ—1 сосновую дѣлянку, площ. 1 десят., оцѣненную въ 739 руб., за 740 руб.; 19) житель м. Бѣлозерья, Ицко Богуславскій—1 сосновую дѣлянку, площ. 0,94 дес., оцѣнкою 715 руб., за 831 руб., или 16,2% надбавки; 20) житель с. Дубіевки, Мордко Шапировскій—1 сосновую дѣлянку, площ. 1,06 дес., оцѣненную въ 842 р., за 955 руб.,—13,4% надбавки; 21) житель г. Черкассь, Янкель Заманскій—2 дѣлянки въ смѣшанно-лиственныхъ насажденіяхъ (ольха), площ. 4,17 дес., оцѣнкою 763 руб., за 769 руб.; 22) житель с. Русско-Поляны, Михель Гальперинъ,—1 сосновую дѣлянку, площ. 1,02 десят., оцѣненную въ 623 руб., за 728 руб., или 16,9% надбавки; 23) житель г. Черкассь, Хаимъ Карликовъ—1 сосновую дѣлянку, площ. 1,06 дес., оцѣнкою 631 р., за 635 руб. и 24) жит. с. Русско-Поляны, Мордко Атранъ—1 сосновую дѣлянку, площ. 1,13 дес., оцѣнкою 552 р., за 555 руб.

Такимъ образомъ на этихъ торгахъ продано 34 единицы, оцѣнкою въ 41.432 руб., за 46.166 рублей, то есть съ среднею надбавкою около 11,3%. Остались непроданными 44 единицы на сумму 37.598 р.

Обязательства покупателей въ отношеніи лѣсовозобновительныхъ работъ на вырубленныхъ площадяхъ: въ дубовыхъ и сосновыхъ насажденіяхъ съ учетомъ по площади по 20 руб. съ десятины, за исключеніемъ дѣлянокъ въ кварталахъ №№ 113, 146 и 157, гдѣ залогъ назначенъ по 15 руб. съ десятины вырубки, а на дѣлянкахъ съ учетомъ по числу пней—по 10 р. съ десятины.

М. Л. Гальперинъ.

с. Русская-Поляна.

Торги по шуйскому лѣсничеству, Владимірской губерніи.

Съ торговъ, произведенныхъ 20 августа 1901 года въ шуйскомъ уѣздномъ полицейскомъ управленіи по 12-ти дачамъ шуйскаго лѣсничества продано 36-ти лицамъ 74 дѣлянки сплошной рубки хвойнаго лѣса, площадью 45,37 дес., оцѣнкою въ 14.402 р., за 16.635 р. 30 к., т.-е. съ надбавкою 15,3% сверхъ оцѣнки. Такимъ образомъ средняя продажная цѣна одной десятины лѣса сплошной рубки опредѣлилась въ 365 р., высшая же достигла 1.463 руб. (покупка И. Баландина).

На болѣе крупныя суммы лѣсъ купили: 1) жит. г. Иваново-Вознесенска, Николай Федоровъ, купившій въ дачахъ флыковской и черноповерстный лѣсъ 6 дѣлянокъ, площ. 4,3 дес., оцѣн. въ 1.318 р., за 1.647 р.,

т.-е. съ надбавкою 25% сверхъ оцѣнки; 2) жит. дер. Яфонова, Федоръ Запрудновъ—въ дачахъ дубакинской и тимошкинской 7 дѣлянокъ, площ. 3,42 десят., оцѣн. въ 816 р., за 1.124 р., т.-е. съ надбавкою 38%; 3) жит. дер. Арефиной, Яковъ Чижовъ—въ дачахъ никольской и тумактовой 4 дѣлянки, площ. 2,33 дес., оцѣн. въ 1.000 р., за 1.108 р., т.-е. съ надбавкою 11%; 4) жит. дер. Перово, Степанъ Савельевъ—въ лучкинской дачѣ 2 дѣлянки, площ. 1,1 дес., оцѣн. въ 710 р., за 955 р., т.-е. съ надбавкою 35%; 5) жит. дер. Говядовой, Андрей Прохоровъ—въ дачѣ черноповерстный лѣсъ 2 дѣлянки, площ. 1,27 дес., оцѣн. въ 850 р., за 911 р., т.-е. съ надбавкою 7%; 6) жит. дер. Петровской, Егоръ Корюкинъ—въ ерлыковской дачѣ 5 дѣлянокъ, площ. 3,62 дес., оцѣн. въ 605 р., за 686 р., т.-е. съ надбавкою 13%; 7) жит. гор. Шуя, Иванъ Баландинъ—въ дачахъ никольской и камешкова-панфиловой 3 дѣлянки, площ. 1,18 дес., оцѣн. въ 575 р., за 621 р., т.-е. съ надбавкою 8%; 8) жит. г. Шуя, Дмитрій Смирновъ—въ дачахъ лучкинской и шапкинской 2 дѣлянки, площ. 1,01 дес., оцѣн. въ 565 р., за 575 р., т.-е. съ надбавкою 18%; 9) жит. г. Шуя, Максимъ Мокинъ—въ дачѣ дѣдинка-новець 2 дѣлянки, площ. 1,17 дес., оцѣн. въ 523 р. за 565 р., т.-е. съ надбавкою 8%; 10) жит. дер. Мизгиной, Николай Шутовъ—въ никольской дачѣ 3 дѣлянки, площ. 1,86 дес., оцѣн. въ 410 р., за 545 р., т.-е. съ надбавкою 33%; 11) жит. г. Шуя, Дмитрій Бардюковъ—въ дачѣ черноповерстный лѣсъ 2 дѣлянки, площ. 1,04 дес., оцѣн. въ 535 р., за 542 р., т.-е. съ надбавкою 1,3%; 12) жит. дер. Петровской, Иванъ Маминъ—въ ерлыковской дачѣ 4 дѣлянки, площ. 3,93 дес., оцѣн. въ 445 р., за 495 р., т.-е. съ надбавкою 11%; 13) жит. с. Холуя, Николай Коровайковъ—въ лучинской дачѣ 2 дѣлянки, площ. 0,98 дес., оцѣн. въ 440 р., за 482 р., т.-е. съ надбавкою 9%.

Возобновленіе лѣса на вырубленныхъ площадяхъ, путемъ культурныхъ работъ, возложено на покупателей и исполненіе этихъ работъ обезпечено особымъ денежнымъ залогомъ, при чемъ размѣръ залога по очисткѣ вырубленныхъ дѣлянокъ не превышаетъ 5% продажной стоимости ихъ.

Торги по савинскому лѣсничеству, Московской губерніи.

Съ торговъ, произведенныхъ 7 августа 1901 года, въ лучинскомъ волостномъ правленіи, Звенигородскаго уѣзда, продано 30-ти покупателямъ изъ казенныхъ дачъ катыши, вальшутинной, михайловской, зайцевой, петровской сборной, ахатской, колоколенки, коськовской и шубиной: а) 63 дѣлянки сплошной рубки смѣшаннаго лѣса (ель, сосна, дубъ, береза, осина), площадью 32,37 дес., оцѣнкою въ 12.450 р., за 14.452 р., и б) 108 сухостойныхъ и валежныхъ деревьевъ, оцѣн. въ 33 р., за 33 р. 99 к., т.-е. съ надбавкою 16,03% сверхъ оцѣнки. Средняя цѣна одной десятины лѣса сплошной рубки опредѣлилась въ 443 р. 72 к., высшая же достигла 929 р. (покупка жит. села Казына, И. Капунцова).

На болѣе крупныя суммы лѣсъ купили: 1) жит.

с. Пятницы, Николай Земсковъ—въ дачахъ акатской и колоколенка 4 дѣлянки, площ. 2,04 дес., оцѣн. въ 1.048 р., за 1.292 р.; 2) жит. с. Пятницы, Василий Лысовъ—въ дачѣ катыши 3 дѣлянки, площ. 1,76 дес., оцѣн. въ 959 р., за 1.142 р.; 3) жит. дер. Буньковой, Антонъ Климовъ—въ вальшутинной дачѣ 5 дѣлянокъ, площ. 3,2 дес., оцѣн. въ 969 рублей, за 1.042 р.; 4) жит. дер. Давыдовской, Степанъ Камого-ровъ—въ вальшутинной дачѣ 3 дѣлянки, площ. 2,56 дес., оцѣн. въ 889 р., за 1.000 р.; 5) жит. дер. Вейной, Епифанъ Щавелевъ—въ михайловской дачѣ 4 дѣлянки, площ. 1,37 дес., оцѣн. въ 441 р., за 840 р.; 6) жит. дер. Талиць, Кондратій Монастырскій—въ акатской дачѣ 2 дѣлянки, площ. 1,13 дес., оцѣн. въ 752 р., за 802 р.; 7) купецъ г. Воскресенска, Сергѣй Калмыковъ—въ шубиной дачѣ 3 дѣлянки, площ. 1,3 дес., оцѣн. въ 727 р., за 754 р.; 8) жит. с. Казына, Илья Капунцовъ—въ акатской дачѣ 1 дѣлянку, площ. 0,7 дес., оцѣн. въ 501 р., за 650 р., и 9) жит. гор. Воскресенска, Василий Кухтинъ—въ вальшутинной дачѣ 2 дѣлянки, площ. 1,28 дес., оцѣн. въ 529 р., за 602 р.

По окончаніи рубки покупатели обязаны на свой счетъ, въ цѣляхъ возобновленія лѣса, произвести слѣдующія работы: расчистить вырубленные площадки, что обезпечено денежнымъ залогомъ въ размѣрѣ 10 р. съ каждой дѣлянки, и произвести лѣсокультурныя работы, что обезпечено залогомъ въ 15 р. съ десятины.

Торги по грибановскому лѣсничеству, Московской губ.

На торгахъ, произведенныхъ 9-го октября въ покровскомъ волостномъ правленіи, Клинскаго уѣзда, продано 43 лицамъ, изъ грибановской дачи: а) 47 дѣлянокъ сплошной рубки хвойнаго и лиственнаго лѣса (сосна, ель, береза, ольха и осина), площ. 40 дес. 1735 кв. саж., оцѣн. 13.364 р., за 19.998 р., т.-е. съ надбавкою 42,1% на оцѣнку; при этомъ на сырораствующій лѣсъ приходится 21 дес. 1423 кв. саж., оцѣнкою 10.154 р., проданныхъ за 14.402 р., а на мертвый лѣсъ тѣхъ же породъ 19 дес. 312 кв. саж., оцѣн. 3.210 р., проданныхъ за 5.596 р.; б) 25 участковъ для выборочной рубки, съ учетомъ по пнямъ, 20.748 мертвыхъ деревьевъ тѣхъ же хвойныхъ и лиственныхъ породъ, оцѣн. въ 4.167 р., проданныхъ за 5.706 р., т.-е. съ надбавкою 36,9% на оцѣнку. Всего продано лѣса на 25.704 руб.

Средняя продажная цѣна одной десятины сырораствующаго лѣса опредѣлилась въ 666 руб. 65 коп., десятина мертваго лѣса—292 р. 52 к., а одного мертваго дерева въ 22 коп.

Въ числѣ главныхъ покупателей лѣса оказались слѣдующія лица: 1) Николай Эбергардъ купилъ 6 дѣлянокъ сплошной рубки, площ. 3 дес. 1890 кв. саж., оцѣнкою въ 1.929 р., за 2.814 руб.; 2) Дмитрій Нѣмовъ—2 дѣлянки сплошной рубки, площ. 1 дес. 2236 кв. саж., оцѣн. въ 1.107 р., за 1.570 р., и 1 участокъ для выборочной рубки 995 мертвыхъ деревьевъ хвойныхъ и лиственныхъ породъ, оцѣнен. въ 218 р., за 221 р., а всего на 1.791 р.; 3) Никита Гавриловъ—2 дѣлянки

сплошной рубки, площадью 2 дес. 1275 кв. саж., оцѣн. въ 851 р., за 1.472 р.; 4) Федоръ Барковъ—2 дѣлянки сплошной рубки, площ. 2 дес. 1435 кв. саж., оцѣн. въ 687 р., за 1.261 р., т.-е. съ надбавкою въ 89% на оцѣнку; 5) Федотъ Барковъ—1 дѣлянку сплошной рубки, площ. 2260 кв. саж., оцѣн. въ 738 р., за 1.150 р.; 6) Василий Викторовъ—2 дѣлянки сплошной рубки, площ. 1 дес. 1265 кв. саж., оцѣн. въ 721 р., за 1.150 р.; 7) Кириль Бабашкинъ—2 дѣлянки сплошной рубки, площадью 2 дес. 1040 кв. саж., оцѣн. въ 460 р., за 1.046 р.; 8) Гавриль Сапожниковъ—1 дѣлянку въ 1150 кв. саж., оцѣн. 398 р., за 751 р., т.-е. съ надбавкою на оцѣнку 88%, и участокъ для выборочной рубки 606 мертвыхъ деревьевъ, оцѣн. въ 229 р., за 233 р., а всего на 984 р.; 9) Иванъ Зазулинъ—2 десятины 575 кв. саж., оцѣн. въ 383 р., за 507 р., и участокъ для выборочной рубки 532 мертвыхъ деревьевъ, оцѣн. въ 280 р., за 390 р., а всего на 397 р.; 10) Николай Гудковъ—1 дѣл., площ. 1170 кв. саж., оцѣнкою въ 301 р., за 525 руб. и участокъ для выборочной рубки 1062 мертвыхъ деревьевъ, оцѣн. въ 289 р., за 308 р., а всего на 833 р.; 11) Осипъ Викторовъ—1 дѣлянку сплошной рубки въ 1136 кв. саж., оцѣн. въ 222 р., за 430 р. и участокъ для вырубочной рубки 391 мерт. дерева, оцѣн. 152 р., за 402 р., т.-е. съ надбавкою 164,4% на оцѣнку; 12) Илья Петровъ—1 дѣлянку въ 2350 кв. саж., оцѣн. въ 425 р., за 525 р. и участокъ для выборочной рубки 998 мертвыхъ дер., оцѣнкою въ 185 р., за 300 р.; 13) Михаилъ Пузановъ—1 дѣлянку въ 2320 кв. саж., оцѣнкою въ 800 р., за 805 р.

С. Б.

Нижній-Новгородъ.

Сдѣлки на мѣстной биржѣ на доставку, выводку и сводку судовъ съ лѣсными матеріалами и подъ оныя продолжаютъ совершаться. За послѣднюю недѣлю состоялись слѣдующія сдѣлки.

Отдано на доставку г. Ознобишинымъ г-мъ Алову и Бурову отъ пристани Спаса-Красная горка, что на р. Унжѣ, до Н.-Новгорода дровъ березовыхъ 12-тивершковыхъ, въ количествѣ отъ 600 до 1000 пятериковъ, цѣною по 6 руб. 35 коп. за пятерикъ; баржи подъ грузъ поставить немедленно по открытіи навигаціи вслѣдъ за льдомъ; по постановкѣ баржей погрузка дровъ производится счетомъ доставщиковъ въ теченіе 5 дней; по нагрузкѣ баржей доставщики обязаны баржи доставить съ поспѣшностью; по приходѣ баржей выгрузка производится счетомъ г. Ознобишина въ продолженіе 20 дней.

Обществомъ „Волжскаго бассейна“ взято на доставку отъ Лебяжьяго Бора до Коломны дровъ березовыхъ 600 кубическихъ сажень. Затѣмъ отъ пристани Истокъ близъ Елатымы до Коломны дровъ березовыхъ 900 кубическихъ сажень. Отъ пристани Шиморскова до Коломны дровъ березовыхъ 1.500 куб. сажень; цѣна во всѣхъ случаяхъ оставлена въ секретѣ.

Тѣмъ же обществомъ взято на доставку у Ф. И. Сорокина отъ пристаней съ р. Оки на 3 гусяны и отъ

пристаней съ р. Клязьмы на 3 гусяны, разныхъ лѣсныхъ матеріаловъ до г. Рязани. Гусяны подъ грузъ поставить немедленно по открытіи навигаціи; цѣна за доставку оставлена въ секретѣ; нагрузка и выгрузка производится счетомъ кладчика.

Обществомъ „Волжскаго бассейна“ взято на выводку отъ Пятницкаго Яра до г. Рязани 3 гусяны длиною по 35 сажень и 1 паромъ длиною 35 сажень, съ грузомъ лѣсныхъ матеріаловъ, осадкою отъ 6 до 6½ четвертей, цѣною по 600 рублей за каждое судно. Имъ же взято у г. Княгина до устья р. Москвы два парома, длиною по 30 сажень, съ лѣсными матеріалами, осадкою отъ 5½ до 6½ четвертей, цѣною по 1.100 руб. за каждое судно. Имъ же взято у г. Онямскаго до г. Рязани 4 или 5 гусянь съ лѣсными матеріалами, осадкою на 6 четвертяхъ, цѣною по 600 р. за каждое судно. Имъ же взято у г. Кадыкова до г. Рязани двѣ гусяны длиною по 35 сажень и 1 паромъ длиною 30 сажень, съ лѣсными матеріалами, осадкою отъ 6 до 6½ четвертей, цѣною по 600 руб. за каждое судно. Имъ же у г. Кадыкова до устья р. Москвы 3 парома длиною по 30 сажень, съ лѣсными матеріалами, осадкою до 6½ четвертей, цѣною по 1.100 руб. за каждое судно. Имъ же у гг. Ковригина и Рожнова взято на доставку до Рязани 3 гусяны и 2 парома длиною по 35 сажень, съ лѣсными матеріалами, осадкою отъ 5½ до 6½ четвертей, цѣною по 600 рублей, за каждое судно. Имъ же у г. В. Н. Кадыкова до устья р. Москвы 2 парома, длиною по 30 сажень, и до Рязани 4 парома длиною по 30 сажень, цѣною до Рязани по 600 рублей, а до устья р. Москвы по 1.100 рублей. Всѣ суда обществомъ Волжскаго бассейна взяты съ одной пристани Пятницкаго Яра; общество обязалось доставить ихъ своими пароходами первыми рейсами, при чемъ, вслѣдствіе бывшихъ недоразумѣній съ Коломенскими заводами, задатки получены ничтожныя, а послѣдніе платежи получаютъ по выводкѣ судовъ.

Д. Ф. Саракѣвымъ отданъ на доставку М. М. Федорину на одну баржу, размѣрами въ длину 25 сажень, въ ширину 17 аршинъ, отъ пристаней Чебоксарской, Новинской или Ново-Кушниковской до г. Саратова, грузъ дубовыхъ 4 и 5-ти четвертовыхъ дровъ въ количествѣ до 150 пятериковъ, цѣною по 8 рублей за пятерикъ, по саратовской выкладкѣ, при чемъ задатка выдано 50 руб., по нагрузкѣ 100 руб., а остальные по выгрузкѣ; баржу подъ грузъ поставить немедленно по открытіи навигаціи вслѣдъ за льдомъ, нагрузка по возможности безъ задержки, выгрузка въ теченіе 30 дней счетомъ кладчика; по нагрузкѣ баржу доставить сплавомъ или подъ буксиромъ парохода съ возможною поспѣшностью.

Отдана на выводку отъ Козмодемьянска до с. Баковъ, подъ грузъ лѣсныхъ матеріаловъ, 1 порожняя баржа размѣромъ въ длину 40 сажень, цѣною аккортно 340 руб.; буксировать по открытіи навигаціи вслѣдъ за льдомъ.

Отдана на выводку отъ Костромы одна порожняя баржа, длиною 20 сажень, до устья р. Усты и отъ Покровска до с. Баковъ двѣ порожнія баржи, длиною 16 и

17 сажень, цѣною аккортно за всѣ три баржи 450 рублей; буксировать немедленно по открытіи навигаціи.

7 марта.

И. Доб—тинъ.

Козловъ. Въ виду приближенія Евдокіевской ярмарки, на мѣстномъ лѣсномъ рынкѣ стало замѣтно нѣкоторое оживленіе, въ особенности въ дѣлахъ сощепными товарами. Хотя ярмарка эта преимущественно конная, но тѣмъ не менѣе торговля лѣсными издѣліями во время ярмарки бываетъ очень бойкая; объясняется это тѣмъ, что вскорѣ за ярмаркою наступаетъ строительный сезонъ, а потому крестьяне, продавши на ярмаркѣ лошадей, пользуясь зимнимъ путемъ, везутъ отсюда необходимые строительные матеріалы и всякія лѣсныя издѣлія. Впрочемъ, нынѣшняя ярмарка, надо ожидать, будетъ во всѣхъ отношеніяхъ хуже противъ прошлыхъ лѣтъ. Въ виду неурожая, покупателей на строительные матеріалы едва ли много будетъ, такъ какъ у крестьянъ теперь и безъ того много насущныхъ и неотложныхъ нуждъ, требующихъ удовлетворенія, и потому теперь не до построекъ.

Цѣны на лѣсныя издѣлія теперь держатся слѣдующія. Корыта осиновыя 7-ми четвертей 1 р. 20 к.—1 р. 30 к. штука, 5-ти четвертей 65 к.—70 к. Чашки осиновыя крашенныя для рабочихъ, артельныя большого размѣра 4 р. 20 к.—4 р. 50 к. десятокъ, средняго размѣра 2 р. 75 к.—3 р. десятокъ и мелкаго размѣра отъ 2 руб. десятокъ; чашки, крытыя олифой, рабочія, отъ 3 руб. до 5 руб. десятокъ, чашки хлѣбныя некрашенныя отъ 15 к. до 25 к. штука; каталки дѣтскія точенныя, некрашенныя отъ 40 к. до 45 к., крашенныя отъ 50 к. до 55 к. штука; солоницы крашенныя открывныя, разнаго размѣра оптомъ 2 р. 50 к.—5 р. сотня. Совки бѣлыя отъ 50 к. до 3 р. 50 к. десятокъ, крытыя олифой отъ 1 руб. до 5 руб. десятокъ; ложки столовыя пальмовыя 50 к.—40 к. десятокъ, осиновыя, крытыя олифой, до 1 руб. сотня, осиновыя крашенныя 80 к., некрашенныя отъ 50 к. до 60 к. сотня. Ушаты сосновые отъ 35 к. до 40 к. за штуку, вальки со скалкой отъ 25 к. до 25 к. штука. Лукошки отъ 7 к. до 10 к. штука, швейки съ дюномъ крашенныя 15 к., веретена отъ 70 к. до 1 р. 20 к. сотня. Оглобли 35 к.—40 к. пара; сита 1-го сорта, цвѣтныя отъ 3 р. 50 к. до 4 р. десятокъ, 2-го сорта, одинцы 2 р. 50 к.—3 р., 3-го сорта, рѣже отъ 2 р. до 2 р. 40 к. десятокъ; решеты отъ 90 к. до 1 р. десятокъ; ситы мелкія 90 к.—1 р. десятокъ. Лыки липовыя за пучокъ въ 100 трубокъ 1 р.—1 р. 20 к., въ 40 трубокъ 38 к.—40 к.; половники отъ 4 р. до 5 р. 50 к. сотня; грабли отъ 10 к. до 25 к.; метлы отъ 3 р. 50 к. до 5 р. сотня. Корье разное на дублине 1 р.—1 р. 10 к. пудъ; береста 1 р.—1 р. 10 к. пудъ. Обручи дубовыя 5 р.—5 р. 30 к. сотня, вязовыя 4 р.—4 р. 10 к., березовыя и черемуховыя 3 р.—3 р. 15 к. сотня. Лопаты обыкновенныя отъ 11 р. до 13 р. сотня, хлѣбныя широкія отъ 18 р. до 22 р. сотня. Сундуки средней работы, обитыя жестию, длиною 2¼ арш. отъ 6 р. до 7 р. 80 к., 1¼ арш.

отъ 3 р. до 4 р., съ лицевой обивкой 1³/₄ арш. отъ 3 р. до 3 р. 50 к., въ 1¹/₂ арш. отъ 2 р. 40 к. до 3 р., безъ обивки крашенные, смотря по размѣру, отъ 1 р. 20 к. до 4 р. штука. Жбаны для воды отъ 45 к. до 1 р. 50 к. штука.

Съ смоляными товарами дѣла нѣсколько улучшились, покупатели хотя и не прибавляютъ цѣны, но все-же идутъ на сдѣлки, тогда какъ прежде отъ всякихъ соглашеній положительно уклонялись. Предложеніе смоляныхъ товаровъ порядочное; сдѣлки были по слѣдующимъ цѣнамъ: деготь чистый берестовый по 1 р. 65 к.—1 р. 70 к. пудъ, второй сортъ по 1 р. 55 к.—1 р. 60 к. пудъ, смола отъ 1 р. 50 к. до 1 р. 70 к. пудъ, русскій варъ отъ 1 р. и дороже.

Дѣла съ колесническими товарами, за исключеніемъ березовыхъ ступъ, также значительно оживились въ виду приближенія лѣтняго сезона; привозъ этихъ товаровъ увеличивается. Цѣны на колеса держатся, смотря по качеству, отъ 4 руб. до 6 руб. за станъ.

Мочальная торговля въ полнѣйшемъ застоѣ, за исключеніемъ кулей, которые нѣсколько спрашиваются для мѣстныхъ табачныхъ фабрикъ. Цѣны на мочало держатся отъ 60 к. до 1 р. 10 к. пудъ; рогожи, смотря по размѣру, продаются отъ 11 р. до 14 р. 50 к. сотня; кули мочальные пятипудовые отъ 14 р. до 16 руб. сотня, пудовые отъ 3 р. до 3 р. 75 к. сотня.

Въ уѣздѣ дѣла съ лѣсомъ пока тихи; идетъ заготовка товаровъ къ веснѣ, которая въ нынѣшнемъ году сильно затормазилась постоянными перемѣнами погоды. По отзывамъ лѣсопромышленниковъ, заготовка къ 17-му февраля равнялась только ²/₃ противъ прошлаго года, несмотря на сдѣланную прибавку въ цѣнѣ за доставку. Круглымъ лѣсомъ въ уѣздѣ торгуютъ по слѣдующимъ цѣнамъ:

Толщина нижн. отруба въ верхкахъ.	Дубъ, вязъ, кленъ.	Сосна.	Береза.	Осина и проч. породы.
	В ъ к о п е й к а х ъ .			
1	8	7	3	2
2	15	15	7	6
3	40	45	20	18
4	70	75	30	25
5	170	120	95	70
6	270	195	150	130
7	370	255	210	195
8	445	315	260	215
9	600	420	340	320
10	825	610	485	450
11	1000	745	570	525
12	1320	960	770	700
13—14	1945	1460	1140	1100
15—16	2760	1995	1320	1240
17—18	3675	2670	1760	1680
19—20	4800	3400	2240	2125

Дрова въ уѣздѣ цѣнятся: дубовыя, ильмовыя и вязовыя 1-го сорта 15—16 руб., 2-го сорта 8—7 руб., березовыя, ольховыя и липовыя 1-го сорта 18—19 р.,

2-го сорта 11—12 р., сосновыя 1-го сорта 14—15 р., 2-го сорта 9—10 руб.,—все за куб. сажень.

Н. Усковъ.

27 февраля 1902 года.

Съ Мологи.

На рѣкѣ Мологѣ въ предстоящую навигацію, сравнительно съ прежними годами, заготовлено лѣса гораздо меньше, что выяснилось на собраніи лѣсопромышленниковъ 1-го и 2-го марта въ г. Рыбинскѣ при распределеніи пристаней для стоянки лѣса. Всего лѣса будетъ на Мологѣ около 1.300 гонокъ (считая гонку, сплоченную въ одинъ рядъ, длиною 120 сажень и шириною до 6 сажень). Изъ этого количества болѣе чѣмъ ¹/₄ часть лѣса принадлежитъ мѣстнымъ заводчикамъ и фабрикантамъ; остальная же часть предполагается къ продажѣ для низовыхъ рынковъ, для Москвы и для за-границы. Болѣе крупныя партіи лѣса принадлежатъ М. Н. Журавлеву, Кн. Шихматову-Ширинскому, А. И. Климину, И. Е. Шаргину, Бр. Байковымъ и И. Г. Романову; остальные партіи—болѣе мелкія, начиная отъ 30 и до 3-хъ гонокъ на лѣсопромышленника. Всѣхъ лѣсопромышленниковъ до 50 человекъ, считая и фирмы. Цѣны на лѣсъ въ настоящее время еще не выяснились, но надо полагать, что онѣ будутъ не выше прошлогоднихъ, потому что масса товаровъ еще находится въ наличности не проданною отъ прошлаго года. За границу же отсюда спросъ весьма незначительный; для мѣстнаго сбыта и на Москву также въ настоящее время идетъ лѣса очень мало. Съ рѣки Шексны, какъ слышно, къ Рыбинску будетъ сплавлено лѣса не много. Дрова въ Рыбинскѣ нынѣ не дороги; при розничной продажѣ съ доставкой по городу березовыя 1-го сорта, аршинныя цѣнятся 27 р. 50 к. за пятерикъ, сосновыя на 5 руб., а еловыя на 7 руб. 50 к. дешевле. Пильнаго товара запасы порядочные.

К. А.

3 марта 1902 года.

Варшава, 2 марта.—Въ лѣсномъ дѣлѣ въ нѣмецкихъ низовьяхъ Вислы замѣчается значительное оживленіе. Недавно здѣсь нѣсколько заграничныхъ торговцевъ купили значительныя партіи лѣса по довольно хорошимъ цѣнамъ. За сосновыя шпалы, какъ и ожидалось, даютъ все лучшія цѣны; даже дубовыя шпалы охотно покупаются. Довольно значителенъ спросъ на балки, тимбры и слипера. Что касается строевого лѣса, то лишь лучшіе сорта покупаются, такъ какъ худшихъ сортовъ еще много находится на водѣ въ Шулицѣ для продажи. Продано 100 тысячъ сосновыхъ шпалъ по 2,50 марки за штуку, франко Мемель. Продано 4 тысячи штукъ строевого лѣса въ 40 куб. фут. по 74 пфенига за куб. футъ, франко Шулицъ. Продано 60 тысячъ кубическихъ футовъ мауэрлатовъ съ 8/8" толщиной и болѣе, отъ 19 футовъ длиною и болѣе, по 1 маркъ за кубическій футъ, франко Шулицъ. Продано 530 шт. строевого лѣса въ 50 куб. футовъ изъ лѣсовъ Чемерницкихъ по 66 пфениг. за куб. футъ, франко Шулицъ. Продано 30 тысячъ кубическихъ футовъ кантованнаго лѣса по цѣнамъ: за тимбры съ 15"

и болѣе по 38 коп., за 12" по 30 коп. и за мауэрлаты отъ 8/8" и болѣе по 36 коп. за куб. футъ, 1.000 штукъ слиперовъ по 1 руб. 90 коп. за штуку, франко Вепржъ. Продано 500 штукъ ольхъ по 55 пфениг. за 1 кубическій футъ, франко Шулицъ. Продано 4 тысячи балокъ отъ 13/18" и болѣе, по 24 фут. длиною въ среднемъ, по 1,20 марки за куб. футъ, франко Данцигъ. Продано 200 плансоновъ дубовыхъ въ 25 куб. футовъ по 2 марки за куб. футъ, франко Данцигъ. Продано 4 тысячи дубовыхъ бревенъ по 3 руб. 70 коп. за пару и 1 тысяча слиперовъ по 1 руб. 80 коп. за штуку, франко Висла. Продано 900 штукъ строевого лѣса въ 50 куб. футовъ по 24 коп. за куб. футъ, франка Вепржъ. Съ поставкой по жел. дор. куплено нѣсколько вагоновъ балокъ отъ 8/9" и болѣе по 39 коп. и нѣсколько вагоновъ стропиль 4, 5 и 6" по 39 коп. за 1 куб. футъ, франко вагонъ Варшава. Куплено 10 тысячъ кубическихъ футовъ стропиль 4 и 5" по 27 коп. за куб. футъ, франко вагонъ Варшава. За доски платили: за 1 1/2" и 1" обрѣзныя по 38 коп., за 3/4" по 37 коп., за 1 1/2" x 7" и 8" по 41 коп., 1/2" x 4" и 5" для ящичковъ по 34 коп. за куб. футъ. За хорошій ольховый лѣса платили по 43 коп. и за хорошій дубовый лѣсъ по 57 коп. за кубическій футъ.

Пос. Дубовка, Саратов. губ., 3 марта. — Партионныя требованія на еловые теса 13 арш. длины мѣстной распиловки со стороны донскихъ лѣсоторговцевъ продолжаютъ поступать. Сдѣлки совершаются преимущественно по слѣдующимъ цѣнамъ: 2 верш. 2 р. 30 — 2 р. 40 к., 1 3/4 верш. 2 р. 10 — 2 р. 20 к., 1 1/2 верш. 1 р. 95 к. — 2 р., 1 1/4 верш. 1 р. 70 — 1 р. 80 к., 1 верш. 1 р. 8 к., 7/8 верш. 97 — 98 к., 6/8 верш. 87 — 88 к., 5/8 верш. 82 — 83 к., дюймъ 77 — 78 к., 1/2 верш. 72 — 73 к. штука. Цѣны на круглые товары: подтоварникъ 13 арш. длины и 3 верш. діам. 1 р. 20 — 1 р. 25 к., то же 3 1/2 верш. діам. 1 р. 30 — 1 р. 35 к., полубрусъ 13 арш. длины и 4 верш. діам. 1 р. 75 — 1 р. 80 к., то же 4 1/2 верш. 1 р. 95 к. — 2 р., рейка одинаковой длины 2 1/2 верш. діам. 80 — 85 к., то же 2 верш. 70 — 75 к. за штуку. Недавно стали поступать требованія на лѣсные матеріалы со стороны ахтубинскихъ лѣсоторговцевъ. Колесническими издѣліями мѣстные владѣльцы колесныхъ заведеній по ярмаркамъ торгуютъ плохо и по низкой цѣнѣ. (Гор.-Пр. Г.).

Х р о н и к а.

Казенные лѣсные питомники и сѣменные склады.

Согласно установленному порядку отпуска древесныхъ саженцевъ и сѣмянъ изъ казенныхъ лѣсничествъ для потребностей частнаго лѣсоразведенія, съ требованіями на лѣсокультурный матеріалъ слѣдуетъ обращаться къ завѣдывающимъ казенными лѣсными питомниками по слѣдующимъ адресамъ:

- 1) Гор. Бендеры, бендерскому лѣсничему, Бессарабской губерніи.
- 2) Гор. Борисоглѣбскъ, Тамбовской губерніи, теллермановскому лѣсничеству.

- 3) Гор. Лида, Виленской губерніи, лѣсничему лидскаго лѣсничества.
- 4) Ст. Графская, козлово-воронежской жел. дор., лѣсничему графскаго лѣсничества.
- 5) Слобода Бутурлиновка, Воронежской губерніи, лѣсничему каменно-степного лѣсничества.
- 6) Черезъ гор. Мариуполь, азовскому лѣсничему, Екатеринославской губерніи.
- 7) Гор. Александровскъ, больше-михайловскому лѣсничему, Екатеринославской губерніи.
- 8) Ст. Благодатная, велико-анадольскому лѣсничему, Екатеринославской губерніи.
- 9) Саксагань, верхне-днѣпровскому лѣсничему, Екатеринославской губерніи.
- 10) М. Никополь, екатеринославскому лѣсничему, Екатеринославской губерніи.
- 11) Гор. Екатеринославъ, старшему запасному лѣсничему Фамину, завѣдывающему питомникомъ на оброчной статьѣ Лозовая пустошь.
- 12) Гор. Бѣлевъ, Тульской губерніи, лѣсничему ливинскаго лѣсничества, Калужской губерніи.
- 13) Гор. Елецъ, Орловской губерніи, лѣсничему елецкаго лѣсничества.
- 14) Гор. Черкассы, лѣсничему черкаскаго лѣсничества, Кіевской губерніи.
- 15) Гор. Львовъ, лѣсничему львовскаго лѣсничества, Курской губ.
- 16) Гор. Брянскъ, лѣсничему свѣнскаго лѣсничества, Орловской губ.
- 17) Гор. Пенза, лѣсничему засурскаго лѣсничества, Пензенской губ.
- 18) Гор. Полтава, лѣсничему кременчугско-полтавскаго лѣсничества, Полтавской губерніи.
- 19) Ст. Терновка, грязе-царицынской жел. дороги, лѣсничему борисоглѣбскаго лѣсничества, Тамбовской губерніи.
- 20) Гор. Скопинъ, лѣсничему ряжскаго лѣсничества, Рязанской губ.
- 21) Гор. Бузулукъ, лѣсничему бузулускаго лѣсничества, Самарской губерніи.
- 22) Почтовое отдѣленіе Шують-джуретское, лѣсничему бердянскаго лѣсничества, Таврической губерніи.
- 23) Гор. Липецкъ, Тамбовской губерніи, лѣсничему романовскаго лѣсничества, Тамбовской губ.
- 24) Гор. Тула, лѣсничему подгороднаго лѣсничества, Тульской губ.
- 25) Гор. Крапивна, лѣсничему крапивенскаго лѣсничества, Тульской губ.
- 26) Гор. Чернь, завѣдывающему питомникомъ на ново-алексѣевской оброчной статьѣ, Чернскаго уѣзда, Тульской губ.
- 27) Гор. Ефремовъ, завѣдывающему питомникомъ на оброчной статьѣ Лутово Болото, Ефремовскаго уѣзда, Тульской губ.
- 28) Ст. Мерефа, курско-севастопольской ж. д., лѣсничему ракирянскаго лѣсничества, Харьковской губерніи.
- 29) Гор. Анапьевъ, лѣсничему анапьевскаго лѣсничества, Херсонской губ.

30) Гор. Александрія, лѣсничему александрійскаго лѣсничества, Херсонской губ.

31) Гор. Задонскъ, Воронежской губерніи, лѣсничему задонскаго лѣсничества.

32) Ст. Тиге, Херсонской губерніи, владиміровскому лѣсничему.

33) Гор. Тирасполь, лѣсничему григоріопольскаго лѣсничества, Херсонской губерніи.

34) Почт. станція Большая Виска, лѣсничему елисаветградскаго лѣсничества.

35) Мѣст. Дмитровка, нерубаево-чутянскому лѣсничему, Херсонской губерніи.

36) Гор. Вознесенскъ, рацынскому лѣсничему, Херсонской губерніи.

37) Ст. Знаменка, харьково-николаевской ж. д., чернолѣсскому лѣсничему, Херсонской губерніи.

38) Ст. Бровары, курско-кіевской ж. д., броварскому лѣсничеству, Черниговской губерніи.

39) Гор. Орель, Дворянскій переулочъ, домъ Лебланъ, завѣдывающему лѣсными питомниками въ верховьяхъ рѣки Оки, таксатору Тригубенко.

40) Набережные Челны, Уфимской губерніи, лѣсничему биклянскаго лѣсничества.

41) Сел. Кильмезь, Малмыжскаго уѣзда, Вятской губерніи, лѣсничему кильмезскаго лѣсничества.

42) Гор. Вятка, лѣсничему вятскаго лѣсничества.

43) Слобода Кукарка, Яранскаго уѣзда, Вятской губерніи, лѣсничему суводскаго лѣсничества.

44) Маріинскій Посадъ, Казанской губерніи, лѣсничему маріинско-посадскаго лѣсничества.

Отзывъ печати о книгѣ „Лѣсной справочникъ“.

Въ „Торгово-Промышленной Газетѣ“ отъ 28-го минувшаго февраля (№ 49) напечатано пространное сообщеніе, подъ заглавіемъ „Полезная книга“, въ которомъ дается слѣдующій отзывъ объ изданной нами книгѣ „Лѣсной справочникъ“, недавно разосланной годовымъ подписчикамъ нашего журнала за 1901 годъ.

„Эта книга содержитъ краткія свѣдѣнія изъ лѣсоводства, давая вполнѣ удовлетворительное понятіе о насажденіяхъ, объ уходѣ за насажденіями, о возобновленіи лѣса, объ укрѣпленіи летучихъ песковъ, о посадкѣ сосны и о степномъ лѣсоразведеніи. Лѣсоводству посвящено 65 страницъ текста въ $\frac{1}{16}$. Затѣмъ 28 страницъ посвящены изложенію свѣдѣній изъ лѣсной таксаціи, заключающей въ себѣ опредѣленіе объема лежащихъ деревьевъ, опредѣленіе объема стоящихъ деревьевъ, опредѣленіе запаса насажденій, опредѣленіе прироста деревьевъ и насажденій и оцѣнку лѣсовъ. Въ главѣ лѣсоустройство сообщаются всѣ необходимыя данныя для того, чтобы ориентироваться въ выборѣ наиболее подходящей къ данному частному случаю системы лѣсного хозяйства. По лѣсной технологіи разсматриваются техническія свойства древесины, техническіе пороки древесины, валка лѣса и заготовка лѣсныхъ матеріаловъ, лѣсные матеріалы заграничнаго отпуска, лѣсные матеріалы внутренняго потребленія, механическая обработка дерева и, наконецъ, химическая

обработка дерева. Строительному дѣлу, имѣющему отношеніе къ лѣсной промышленности, посвящено 37 страницъ, при чемъ подвергнуто разсмотрѣнію сооруженіе зданій и проведеніе дорогъ. Юридическій отдѣлъ, обнимаетъ собою лѣсной уставъ, правила для составленія упрощенныхъ правилъ хозяйства, уставъ о наказаніяхъ, налагаемыхъ мировыми судьями, и, наконецъ, необходимѣйшіе отдѣлы изъ свода законовъ гражданскихъ. Такимъ образомъ, „Лѣсной справочникъ“ на 340 страницахъ текста даетъ всѣ необходимыя свѣдѣнія, касающіяся лѣсного хозяйства и лѣсной торговли.

Кромѣ текста, въ книгѣ много приложений, имѣющихъ цѣлью облегченіе всякихъ расчетовъ, касающихся лѣсного дѣла. Такимъ образомъ, имѣется здѣсь 8 таблицъ для опредѣленія объемовъ и площадей при различныхъ обстоятельствахъ практики. Двѣ таблицы посвящены опредѣленію роста и прироста деревьевъ. Двадцать двѣ таблицы посвящены вычисленіямъ, относящимся къ разнымъ сторонамъ таксаціоннаго лѣсного дѣла. Затѣмъ слѣдующія 30 таблицъ являются пособіемъ при рѣшеніи на практикѣ различныхъ вопросовъ относящихся къ лѣсной технологіи, лѣсоводству и лѣсоустройству, а также даютъ переводъ однѣхъ мѣръ въ другія. Эти приложения помѣщены въ книгѣ такимъ образомъ, что могутъ быть переплетены въ особую книжку со своей нумераціей страницъ.

Въ составленіи этой книги приняли участіе лучшіе у насъ спеціалисты по лѣснымъ вопросамъ... При бѣдности нашей лѣсной литературы и при весьма слабомъ распространеніи выводовъ лѣсной науки среди широкаго круга лицъ, причастныхъ къ эксплуатаціи одного изъ главнѣйшихъ источниковъ нашего народнаго благосостоянія, появленіе „Лѣснаго справочника“ надо признать болѣе чѣмъ своевременнымъ и остается только пожелать, чтобы эта полезная книга нашла самое широкое распространеніе среди лицъ, причастныхъ къ лѣсному дѣлу, такъ какъ она вкратцѣ даетъ всѣ тѣ свѣдѣнія, безъ которыхъ невозможно осмысленное веденіе ни одного дѣла, а тѣмъ болѣе такой важной отрасли промышленности, какою является лѣсная. Если можно сдѣлать легкій упрекъ этой книгѣ, то только слѣдуетъ отнести это къ отсутствію въ „Справочникѣ“ свѣдѣній о рынкахъ сбыта лѣса внутри Россіи и за границей. Сбытъ лѣса идетъ у насъ только по изстари протореннымъ дорогамъ, которыя съ измѣненіемъ экономическихъ условій нашей страны должны соотвѣтственнымъ образомъ измѣняться. Правда, подойти къ рѣшенію этого вопроса не такъ легко, однако, подходить ко всему надо, разъ въ этомъ чувствуется настоятельная необходимость. Поэтому надо надѣяться, что въ слѣдующемъ изданіи „Справочника“, который несомнѣнно долженъ разойтись въ непродолжительномъ времени, будетъ введенъ отдѣлъ торговли лѣсомъ и, такимъ образомъ, будетъ дано широкой лѣсной публикѣ толковое понятіе о міровой и русской торговлѣ лѣсомъ, такъ какъ заграничный вывозъ лѣса имѣетъ для насъ существенное значеніе“.

Съ Ветлуги.

На рѣкѣ Ветлугѣ, верстахъ въ 10—12 отъ ея устья, при деревнѣ Липовкѣ, Васильсурскаго уѣзда, производятся работы по выправленію теченія рѣки и по углубленію фарватера ея. Первая работа выполняется путемъ устройства плотины, запирающей ходъ воды въ сторону отъ стараго русла, а углубленіе послѣдняго направлено къ разрушенію имѣющейся преграды въ видѣ „печины“, взрываніемъ ея пирокселиновыми минами.

Работы производятся подъ наблюденіемъ инженера при участіи специалистовъ миннаго дѣла. Къ сожалѣнію, замѣтно, что въ средѣ мѣстныхъ лѣсопромышленниковъ появленіе на Ветлугѣ инженерныхъ плотинъ и дамбъ встрѣчается съ большимъ недоумѣніемъ, такъ какъ значительная часть такихъ сооружений, возведенныхъ въ прошломъ году при устьѣ Ветлуги, разрушена теченіемъ воды тотчасъ же по уходѣ отсюда гг. соорудителей и теченіе Ветлуги здѣсь не только не выправлено, но, какъ предполагаютъ, еще болѣе испорчено.

Не знаю, насколько это основательно, но многіе опасаются, что полуразрушенныя дамбы при устьѣ Ветлуги могутъ причинить не мало затрудненій выходящимъ на Волгу бѣлянамъ. Дай Богъ, чтобы опасенія эти оказались напрасными, но... впрочемъ, поживемъ—увидимъ!

Г. Б.

1 марта,
1902 г.

Объ условіяхъ лѣсныхъ операцій въ Ностромской губ. Текущая зима, обильная снѣгами, сильно задерживаетъ вывозку на пристани выработанныхъ лѣсныхъ матеріаловъ. Что вывозили въ началѣ зимы легко на одной лошади, теперь съ трудомъ вывозятъ на двухъ; при такихъ обстоятельствахъ, разумѣется, пришлось возвышать плату за вывозку процентовъ на 50, но и при возвышеніи цѣны часть возчиковъ отказалась отъ работы. Вслѣдствіе этого до сихъ поръ еще много лѣса не вывезено на пристани. Если наступитъ рано тепло, то не мало лѣса останется на мѣстахъ заготовокъ невывезеннымъ до будущаго года. Особенно коснется это горѣлыхъ лѣсовъ, которые выработаны съ осени до снѣга, а потомъ были занесены снѣгомъ и оставлены до января. Этотъ лѣсъ занесенъ снѣгомъ настолько сильно, что нѣтъ расчета отрывать его изъ-подъ снѣга, а дешевле было срубить съ корня и вывезти на пристань, чѣмъ взять готовый изъ-подъ снѣга. Вслѣдствіе массы лѣсныхъ пожаровъ, бывшихъ въ прошлое лѣто, къ предстоящей навигаціи много будетъ выработано и сплавлено на продажу лѣса изъ горѣлыхъ дачъ, въ силу того, что горѣлый лѣсъ, оставленный до слѣдующаго года, портится, теряетъ совершенно строевыя качества и обезцѣнивается, иногда не оправдывая расходовъ по выработкѣ и доставкѣ его на мѣсто сбыта. Такимъ образомъ, при малѣйшей возможности выработки всѣ, у кого въ дачахъ были пожары, стремились, прежде всего, выработать горѣлый лѣсъ, начиная съ крупнаго и кончая оглоблей. Въ виду этого въ предстоящую навигацію въ предложеніи бу-

детъ масса горѣлаго лѣса, который владѣльцы и постараются поскорѣе сбыть по чемъ бы то ни было, такъ что едва ли удастся удержать цѣны и на хорошіе сорта лѣса. Это обстоятельство должно отразиться на всемъ теченіи Волги.

Мнѣнія лѣсопромышленниковъ и судовладѣльцевъ о высотѣ весенней воды раздѣлились на-двое. Первые утверждаютъ, да и большинство вторыхъ предполагаютъ высокую воду вслѣдствіе массы снѣговъ, выпавшихъ за зиму, и очень немногіе ожидаютъ среднюю воду или даже менѣе средней воды, несмотря на массу выпавшихъ снѣговъ, по слѣдующимъ соображеніямъ: прошлое лѣто и осень были настолько сухи, что не только земля глубоко просохла и растрескалась, но даже озера и болота настолько высохли, что черезъ болота, гдѣ раньше никогда не переходили даже пѣшіе люди, нынѣ свободно ѣздили съ возами, да и рѣки всѣ стали на самомъ низкомъ уровнѣ. По этой причинѣ громадная масса снѣговой воды уйдетъ только на питаніе сухой земли, озеръ и болотъ.

О новыхъ правилахъ для плаванія по рѣкамъ. Проектируемое министерствомъ путей сообщенія „Положеніе о судоходствѣ и сплавѣ плотовъ по всѣмъ внутреннимъ воднымъ путямъ“, устанавливая рядъ правилъ для плаванія, измѣняетъ нынѣ существующій способъ и форму привлеченія виновныхъ въ нарушеніи этихъ правилъ къ отвѣтственности. Дѣла о такихъ нарушеніяхъ предполагается передать чинамъ судоходнаго надзора, въ лицѣ какового соединить административную власть и судебную. Нижегородское отдѣленіе общества судоходства отнеслось къ проектируемому нововведенію крайне несочувственно и постановило возбудить ходатайство о томъ, чтобы проектъ положенія о судоходствѣ былъ переданъ министерствомъ на предварительное заключеніе нижегородскаго отдѣленія общества судоходства. Въ докладѣ, составленномъ по этому поводу, между прочимъ отмѣчается, что съ возложеніемъ на чиновъ судоходнаго надзора судебныхъ функций предполагается предоставить имъ право налагать штрафы немедленно и задерживать судно впредь до уплаты денегъ. Независимо отъ вопроса о проектируемомъ положеніи, отдѣленіе общества судоходства постановило возбудить въ установленномъ порядкѣ ходатайство болѣе общаго характера, а именно о томъ, чтобы мѣропріятія министерства путей сообщенія, непосредственно касающіяся судоходства, прежде проведенія ихъ въ жизнь, препровождались на разсмотрѣніе и заключеніе отдѣленія общества судоходства.

Сушка дерева посредствомъ электричества въ Австріи. По сообщенію одного мѣстнаго техническаго журнала въ Рейхенбергѣ, въ Австріи, тамъ практикуется нынѣ слѣдующій новый способъ сушки дерева для построекъ и промышленнаго производства. Свѣжее дерево кладутъ въ большое деревянное корыто, дно котораго покрыто свинцовой плитой, сообщенной съ положительнымъ полюсомъ электрической батареи. Поверхъ дерева кладутъ другую свинцовую плиту, соединенную съ отрицательнымъ полюсомъ. Затѣмъ дерево подвергается ваннѣ изъ раствора, составленнаго изъ 10% камеди и

75% соды. Подъ вліаніемъ электрическаго тока сокъ извлекается изъ дерева и выступаетъ на его поверхность, а растворъ поглощается деревомъ. На эту операцію требуется отъ пяти до восьми часовъ. Затѣмъ дерево сушится въ теченіе двухъ недѣль, послѣ чего оно готово къ употребленію; при искусственной просушкѣ срокъ этотъ можетъ быть сокращенъ. (П.-Тел. Ж.)

Тарифъ на осиноый круглякъ. Департаментомъ желѣзнодорожныхъ дѣлъ разъяснено, что съ 2-го марта 1902 года при перевозкахъ осиноыхъ кругляковъ и чурокъ всякой толщины при длинѣ, хотя и превышающей нѣсколько 3 аршина, но не болѣе чѣмъ на $\frac{1}{4}$ аршина, должны также примѣняться тарифы, установленные для грузовъ III категоріи свода тарифовъ на перевозку дерева.

Ходатайство о пониженіи тарифовъ на лѣсъ. 2-го марта происходило чрезвычайное общее собраніе членовъ с.-петербургскаго лѣснаго общества, совпавшее съ годовщиною основанія этого общества. Былъ заслушанъ докладъ предсѣдателя общества В. Т. Собичевскаго на тему: „О перевозкѣ лѣсныхъ грузовъ по желѣзнымъ дорогамъ“. Послѣ довольно продолжительнаго обмѣна мнѣній, вызваннаго нѣкоторыми деталями доклада, собраніе постановило, чтобы лѣсное общество возбудило ходатайство объ уменьшеніи существующихъ теперь тарифовъ по перевозкѣ лѣсныхъ грузовъ до минимума и о выясненіи при этомъ дѣйствительныхъ расходовъ желѣзныхъ дорогъ по перевозкѣ этихъ грузовъ. Если бы, несмотря на возбужденное обществомъ ходатайство, пониженіе существующихъ нынѣ лѣсныхъ тарифовъ оказалось невозможнымъ, постановлено ходатайствовать объ оставленіи старыхъ тарифовъ, а не о повышеніи ихъ,—какъ это предполагалось на недавнемъ совѣщаніи представителей желѣзныхъ дорогъ.

— Заключеніемъ конкурснаго управленія, одобреннымъ кредиторами, прекратившій платежи и скрывшійся года 4 назадъ козмодемьянскій лѣсоторговецъ А. И. Шишочкинъ, признанъ должникомъ несостоятельнымъ злостнымъ. Сумма долговъ Шишочкина простирается до 300 тыс. руб., а на удовлетвореніе ихъ по разверсткѣ придется на болѣе 10%. Главная часть имущества заблаговременно была уступлена Шишочкинымъ своимъ роднымъ и знакомымъ.

— На текущихъ кievскихъ контрактахъ дрова со сдачею на низовыхъ днѣпровскихъ пристаняхъ для свеклосахарныхъ заводовъ, расположенныхъ по теченію Днѣпра, проданы по слѣдующимъ цѣнамъ за кубъ въ $48 \times 48 \times 52$: плотовыя 20—22 руб. и березовыя берлиновыя полуторныя сухія по 24 руб.

Правительственныя распоряженія.

Правила объ отводѣ и порядкѣ пользованія лѣсными надѣлами на переселенческихъ участкахъ въ Сибири, степномъ генераль-губернаторствѣ и Вологодской и Пермской губерніяхъ.

(Высочайше утверждены 17 декабря 1901 г.)

1) Для каждаго [выдѣляемаго на переселенческихъ участкахъ лѣснаго надѣла, лѣсные чины, съ утвер-

жденія подлежащаго управляющаго государственными имуществами, назначаютъ возможное, безъ истощенія лѣса, количество ежегодной вырубкы, опредѣленную площадью.

2) При молодости или истощенности насажденій, включаемыхъ въ лѣсной надѣлъ, можетъ быть воспрещена или ограничена на извѣстное число лѣтъ рубка растущаго лѣса. Въ этомъ случаѣ допускается только пользованіе сухостоемъ и валсжникомъ, а равно матеріалами, получаемыми отъ прочистокъ, прорѣживаній и проходныхъ рубокъ.

3) Обращеніе лѣсныхъ надѣловъ въ другія угоды воспрещается. Равнымъ образомъ воспрещается продажа растущаго на лѣсныхъ надѣлахъ лѣса на корнѣ.

4) Въ первый же годъ по образованіи изъ водворенныхъ на участкѣ переселенцевъ, сельскаго общества или, если участокъ нарѣзанъ менѣе, чѣмъ на 40 душъ мужскаго пола, то въ первый годъ по его окончательномъ заселеніи въ первомъ случаѣ сельское общество, а во второмъ селеніе должно опредѣлить особымъ приговоромъ обязательный для всѣхъ своихъ членовъ порядокъ пользованія лѣснымъ надѣломъ, съ соблюденіемъ установленнаго количества рубки (ст. 1). Приговоры эти подлежатъ утвержденію земскаго или крестьянскаго начальника или замѣняющаго ихъ должностнаго лица. Измѣненіе установленнаго приговоромъ порядка пользованія лѣснымъ надѣломъ можетъ послѣдовать лишь по новому сельскому или селенному, по принадлежности, приговору, съ утвержденія того же должностнаго лица, которымъ утвержденъ былъ первоначальный приговоръ.

5) Рубка лѣса свыше установленнаго количества (ст. 1) можетъ быть разрѣшаема по ходатайству о томъ, по принадлежности, сельскаго общества или селенія (ст. 4) мѣстнымъ губернскимъ или областнымъ по крестьянскимъ дѣламъ учрежденіемъ по представленіямъ земскаго или крестьянскаго начальника или замѣняющаго ихъ должностнаго лица, съ тѣмъ условіемъ, чтобы такая усиленная заготовка лѣсныхъ матеріаловъ была покрыта уменьшеніемъ размѣра рубки въ ближайшіе годы. Въ исключительныхъ случаяхъ усиленная рубка можетъ, подъ тѣмъ же условіемъ, быть разрѣшаема земскимъ или крестьянскимъ начальникомъ или замѣняющимъ ихъ должностнымъ лицомъ, съ доведеніемъ о семъ до свѣдѣнія губернскаго или областного по крестьянскимъ дѣламъ учрежденія.

6) Измѣненіе установленнаго въ указанномъ въ ст. 1 порядкѣ количества ежегодной вырубкы лѣса допускается, по ходатайствамъ о томъ подлежащихъ обществъ или селеній (ст. 4), съ разрѣшенія мѣстнаго губернскаго или областного по крестьянскимъ дѣламъ учрежденія.

7) Наблюденіе за лѣсными надѣлами и за порядкомъ пользованія оными возлагается на земскихъ или крестьянскихъ начальниковъ или замѣняющихъ ихъ должностныхъ лицъ и на должностныхъ лицъ крестьянскаго общественнаго управленія.

Новыя книги.

За послѣднее время появились въ печати, между прочимъ, слѣдующія сочиненія на русскомъ, нѣмецкомъ, англійскомъ и французскомъ языкахъ.

Лѣсной Справочникъ. Справочная книга для лѣсничихъ, лѣсовладѣльцевъ, лѣсопромышленниковъ и лѣсо-торговцевъ. Изданіе редакціи журнала „Лѣсопромышленный Вѣстникъ“. 340+191 стр. Спб. 1902.

Матеріалы для познанія почвъ и растительности западной Сибири. *А. Гордягина*. in 8° 528+XXXVI стр. съ картою. Казань 1901.

Лѣсныя посадки въ с. Алексѣевскомъ. *П. И. Левичаго*. (Изъ журн. „Хозяинъ“ 1901 г.). in 8° 26 стр. съ 8 рисунками. Спб. 1901.

Низшая геодезія. Популярное руководство къ съемкѣ и нивелировкѣ. *М. Пославскаго*. Изд. 2-е. 1901 г. Ц. 1 р. 50 к.

Бесѣды по геодезіи для лицъ, владѣющихъ или пользующихся землею. Изложеніе простѣйшихъ геодезическихъ дѣйствій, необходимыхъ для составленія межевыхъ, лѣсныхъ и хозяйственныхъ плановъ. *А. Успенскаго*. 1901 г. Ц. 70 к.

Проекты дачъ, загородныхъ деревянныхъ домовъ и хозяйственныхъ построекъ. *А. Н. Козлова*. М. 1902. Ц. 3 р.

Краткій историческій очеркъ развитія водяныхъ и сухопутныхъ сообщеній и торговыхъ портовъ въ Россіи. Спб. 1900. Ц. 6 р.

Нѣсколько словъ о сервитутахъ и разверстаніи въ юго-западномъ краѣ, воспитанника сельско-хозяйственной и лѣсной академіи въ Тарантѣ и Гейдельбергскаго университета. Кіевъ. 1902 г. Ц. 50 к.

Отчужденіе недвижимой собственности для государственной или общественной пользы. *В. Салова*. in 8° 112 стр. Спб. 1902. Ц. 80 к.

Положеніе о мѣрахъ и вѣсахъ. Изданіе *Я. Кантаровича*. (Дешевое изданіе для народа). 48 стр. Спб. Ц. 10 к.

Переборы и просрочки, вытекающіе изъ примѣненія сборниковъ разстояній жел. дорогъ. Практическое пособіе для судей, повѣренныхъ грузохозяевъ и агентовъ жел. дорогъ. *К. Трусевича*. 1902. Ц. 75 к.

Bilderatlas des Pflanzenreichs, nach dem natürlichen System bearbeitet. Von Prof. *Mor. Willkomm*. 4 Auflage, in 8° X+XIV s. Esslingen. 1901. 8 Mk.

Forst-und Jagdkalender für das Jahr 1902. Herausgegeben vom Böhmischen Forstvereine. 44 Jahrgang. in 12° XII+290 s. Prag. 2.₈₀ Mk.

Grundriss der Wildbachverbauung. Von Prof *F. Wang*. I Theil. Leipzig. 1901. 7.₂₀ Kr.

Ueber eine Waldluftuntersuchung in den sächsischen Staatsforstrevieren und die Rauchgefahr im allgemeinen. Von Prof. *H. Wislicenus*. in. 8° 26 s. Freiberg. 1901. 75 Pfg.

Forstliches Adressbuch sämtlicher Königl. preussischen Oberförstereien. Bearbeitet von *Otto Miller*. in 8° III+309 s. Berlin. 1902. 7.₃₀ Mk.

Important Philippine Woods. By. Capt. *G. P. Ahern*. in 8° 112 pages, illustrated by colored plates. Forestry Bureau. Manila. 1901.

Ornamentals for South Dakota. Bulletin 72 of the U. S. Experiment Station. in 8° 112 p. Brookings, South Dakota, 1901.

Tree planting on rural school grounds. By *Wm. L. Hall*. in 8° 40 pages, illustrated. Farmers Bulletin № 134. U. S. Department of Agriculture. Washington. 1901.

Notes on the Red Cedar. By *Charles Mohr*. in 8° 38 pages illustrated. Bulletin № 31. U. S. Department of Agriculture. Washington 1901.

A forest working plan for township 40, Totten and Crossfield purchase, Hamilton County, New York state forest preserve. By *Ralph S. Hosmer* and *Eugene S. Bruce*. in 8° 64 pages, illustrated. Bulletin № 30, U. S. Department of Agriculture. Washington. 1901.

Forest and Water. By *Abbot Kinney*. 247 pages, 53 illustrations. Los Angeles, Cal. 1900.

Forest trees and forest Scenery. By *G. Frederick Schwarz*. in 12° 183 pages, illustrated. Published by Grafton Press. New York. 1901.

Encyclopédie chimique, publiée sous la direction de *M. Fremy*, Le Bois. 1 volume. in 8°. 17.₃₀ fr.

Въ виду поступающихъ въ Редакцію отовсюду запросовъ о продажѣ книги «Лѣсной Справочникъ», разосланной въ видѣ приложенія годовымъ подписчикамъ «Лѣсопромышленнаго Вѣстника» за прошлый годъ, Редакція считаетъ долгомъ сообщить, что «Лѣсной Справочникъ» не предназначенъ для отдѣльной продажи, а высылается вмѣстѣ съ годовымъ экземпляромъ нашего журнала за 1901 годъ, за подписную плату **шесть рублей**.

Справочный отдѣлъ.

Предстоящіе торги и поставки.

15 марта въ управленіи московско-ярослав.-архангельской жел. дор. (Москва), въ 1 часъ, конкуренція на поставку 9.088 шт. телеграфныхъ столбовъ.

27 марта въ хозяйств. комитетѣ охтенскаго порохового завода (Петербургъ), въ 12 ч., торги на поставку трехполѣнныхъ дровъ разнородныхъ 691 саж. и березовыхъ 5.657½ саж.

29 марта въ самарской казенной палатѣ, въ 12 ч., съ переторжкою черезъ 3 дня, торги на поставку для войскъ въ г. Самарѣ дровъ трехполѣнныхъ до 400 саж. или однополѣнныхъ до 1200 саж.

30 марта въ ярославскомъ кадетскомъ корпусѣ (Ярослав.), въ 12 ч., торги на поставку въ 1903 г. дровъ 12-тивершковыхъ: сосновыхъ съ еловыми до 500 саж., березовыхъ до 1500 саж. и сосновыхъ до 200 саж., всего до 2.200 саж., на сумму до 12.000 руб.

Назначены торги на продажу лѣса по саранскому лѣсничеству, Пензенской губ.: 15 марта—въ атермарскомъ волост. правл., того же уѣзда, 106 десят. на 16.637 р. и 25 марта въ кочкуровскомъ волост. правл., того же уѣзда, 273 десят. на 27.709 руб.

Редакторъ-издатель **Н. С. Нестеровъ**.

О Б Ъ Я В Л Е Н І Я .

60.000.000 шт.

Осеннихъ однолѣтнихъ сѣянцевъ отъ 4 до 10 вершковъ высоты, съ прекрасно развитою корневою системою, продаются по 1 р. 20 к. за тысячу штукъ съ упаковкою и доставкою до ст. Старья Дороги, Либаво-Роменской ж. д.

При нетребовательности къ почвеннымъ и климатическимъ условіямъ осина сѣменного происхожденія является для цѣлей лѣсоразведенія въ лѣсостепной полосѣ и въ южныхъ губерніяхъ цѣнною породою, дающею очень скоро хорошей строительный и подблочный матеріаль. Дурная репутація осины основана на томъ обстоятельстве, что при порословомъ происхожденіи эта древесная порода легко заболѣваетъ сердцевинною гнилью, но деревья сѣменного происхожденія остаются здоровыми до очень высокаго возраста.

Требованія съ приложеніемъ, по крайней мѣрѣ, 1/2 стоимости въ видѣ задатка (остальную сумму можно наложеннымъ платежомъ) просятъ адресовать: въ г. Слуцкъ, Минской губ., Оскару Карловичу Веберу.

ЛѢСНОЙ ЖУРНАЛЪ

(32-й годъ),

издаваемый Лѣснымъ Обществомъ въ Петербургѣ,

выходить *шестью* выпусками, въ общемъ объемѣ на 1902 году свыше 50 печатныхъ листовъ, по слѣдующей программѣ, касающейся специально лѣсныхъ вопросовъ:

Правительственныя распоряженія. — Извѣстія о дѣятельности Лѣсныхъ Обществъ. — Статьи по всемъ отраслямъ лѣсного хозяйства. — Научное обозрѣніе. — Хроника и библиографія. — Лѣсоторговья извѣстія. — Смѣсь. — Вопросы и отвѣты. — Объявленія.

Подписка принимается въ С.-Петербургѣ, въ Лѣсномъ Обществѣ (у Синяго моста, д. Министерства Земледѣлія и Госуд. Имущ.), у комиссіонера Лѣсн. Общ. А. Ф. Девриена (Васильевскій Островъ, Румянцевская площадь, д. № 1—5) и въ главнѣйшихъ книжныхъ магазинахъ столицы.

Гг. члены Московскаго Л. Общества могутъ, для удобства, подписываться чрезъ свой Совѣтъ, высылая деньги на Лѣсной Журналъ вмѣстѣ съ членскими взносами.

Подписная цѣна на „Лѣсной Журналъ“ четыре (4) рубля въ годъ съ пересылкой и доставкой.

Журналъ за прошлые года, кромѣ 1871, 1879, 1889 и 1898 гг., можно получать по 2—4 рубля за годъ.

6—5

Редакторъ Л. И. Яшновъ.

ОТКРЫТА ПОДПИСКА НА 1902 ГОДЪ

НА ЕЖЕНЕДѢЛЬНЫЙ ЖУРНАЛЪ

ЛѢСОПРОМЫШЛЕННЫЙ ВѢСТНИКЪ.

ЖУРНАЛЪ ЛѢСНОГО ХОЗЯЙСТВА, ЛѢСОПРОМЫШЛЕННОСТИ И ТОРГОВЛИ ЛѢСОМЪ.

ПОДПИСНАЯ ЦѢНА на годъ 6 рублей и на полгода 4 рубля.

ПОДПИСКА ПРИНИМАЕТСЯ въ конторѣ редакціи (Москва, Долгоруковская улица, д. № 42) и въ извѣстныхъ книжныхъ магазинахъ.

Редакторъ-издатель Н. С. Нестеровъ.

С.-ПЕТЕРБУРГСКОЕ И МОСКОВСКОЕ ЛѢСНЫЯ ОБЩЕСТВА

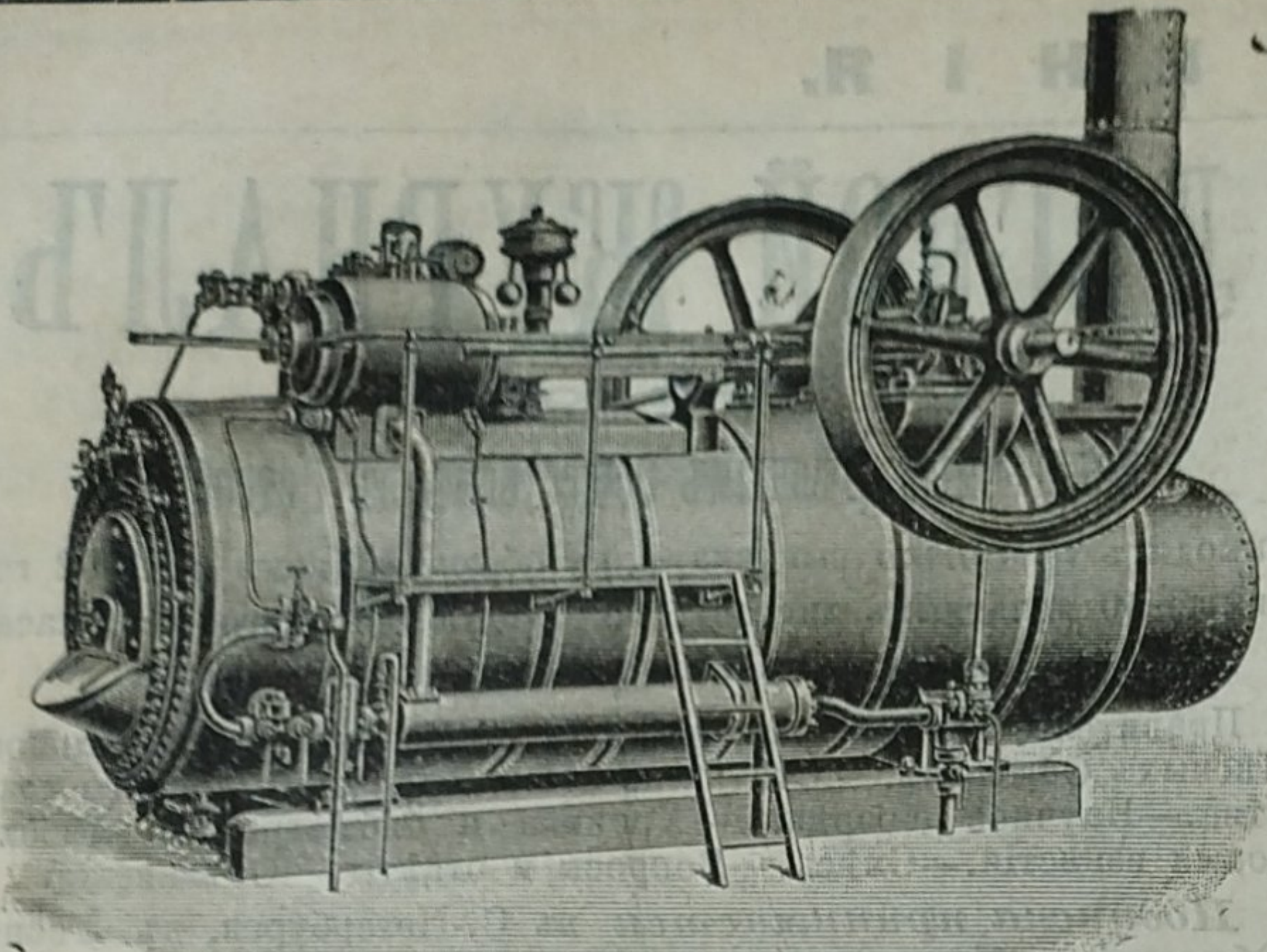
симъ объявляютъ что съ Высочайшаго соизволенія послѣдовавшаго въ 10-й день января 1900 года, разрѣшено открытіе подписки С.-Петербургскимъ и Московскимъ Лѣсными Обществами среди вѣдомствъ, учреждений и лицъ, интересующихся лѣснымъ дѣломъ, для сбора пожертвованій на сооруженіе памятника покойному профессору Московскаго сельскохозяйственнаго Института дѣйствительному статскому совѣтнику М. К. Туртуту дѣйствительному статскому совѣтнику М. К. Туртуту въ лѣсной дачѣ Московскаго Сельскохозяйственнаго Института, и на образованіе капитала для учрежденія стипендіи имени покойнаго въ одномъ изъ лѣсныхъ или сельскохозяйственныхъ учебныхъ заведеній.

Открывъ настоящую подписку, совѣты названныхъ Обществъ рассылаютъ всемъ вѣдомствамъ, учреждениямъ и лицамъ, интересующимся лѣснымъ дѣломъ, особые перенумерованные подписные листы съ покорнѣй-

шею просьбою обозначать въ нихъ жертвуемыя суммы отдѣльно на сооруженіе памятника и на образованіе стипендіи, каковыя листы вмѣстѣ съ пожертвованіями просятъ направлять по адресамъ: С.-Петербургъ, домъ Министерства Земледѣлія и Государственныхъ Имуществъ, казначею С.-Петербургскаго Лѣснаго Общества, или Москва, Политехнической Музей, казначею Московскаго Лѣснаго Общества.

Лица, которыя почему-либо не получаютъ означенныхъ подписныхъ листовъ, благоволятъ направлять свои пожертвованія казначеямъ Обществъ по вышеуказаннымъ адресамъ.

Имена жертвователей съ обозначеніемъ жертвуемыхъ ими суммъ публикуются въ „Лѣсномъ Журналѣ“ и „Лѣсопр. Вѣстникѣ“, а равно о поступившихъ суммахъ будетъ опубликовано въ годовыхъ отчетахъ Обществъ.



МАШИНОСТРОИТЕЛЬНЫЙ И ЛИТЕЙНЫЙ ЗАВОДЪ
Ортвейнъ, Карасинскій и К^о.
 ВЪ ВАРШАВѢ,
 Злота улица, № 68.

СПЕЦИАЛЬНОСТЬ:
 ПОЛНОЕ УСТРОЙСТВО ЛЕСОПИЛЬ-
 НЫХЪ ЗАВОДОВЪ, со станками съ

верхнимъ и нижнимъ приводомъ.

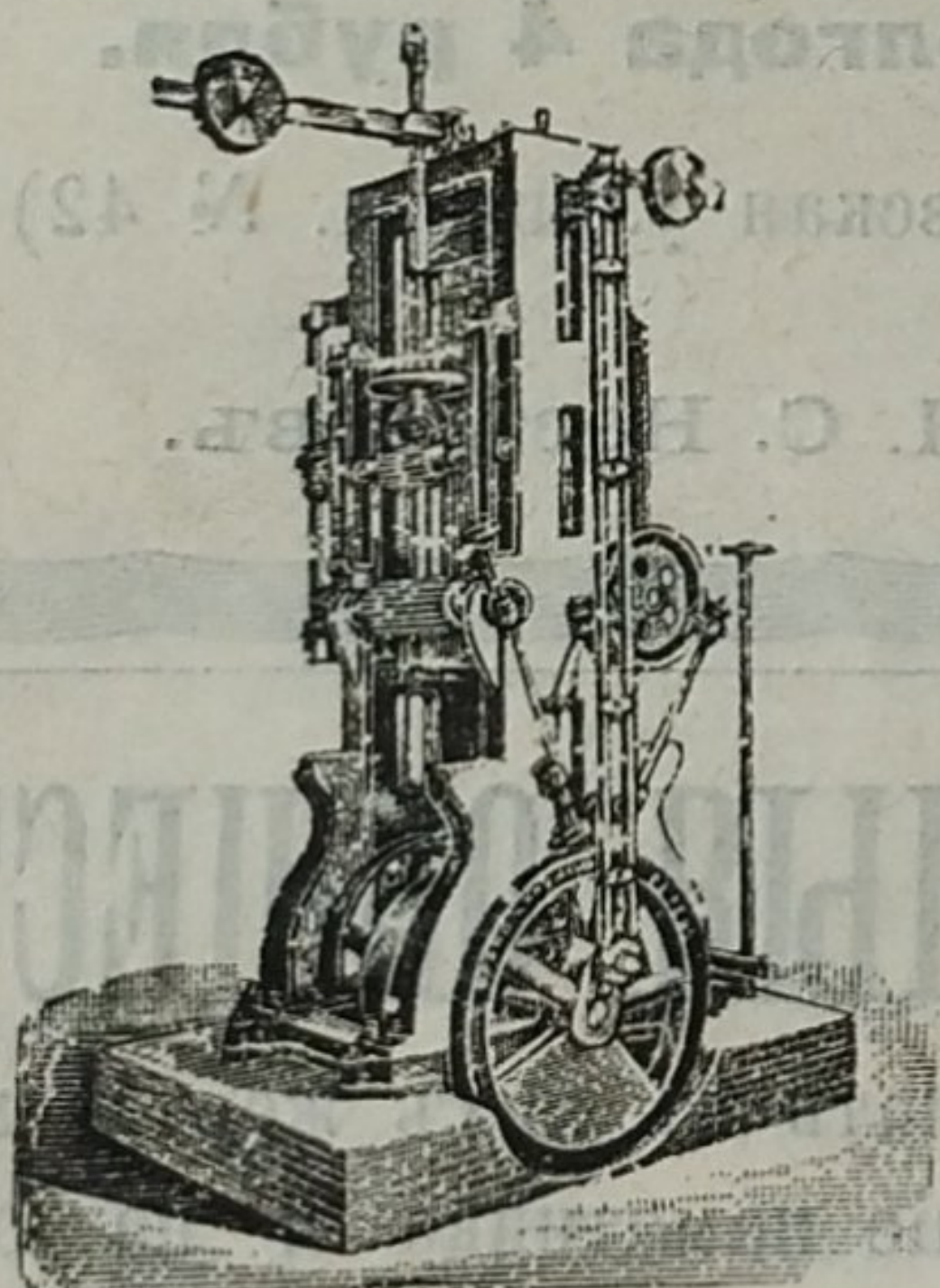
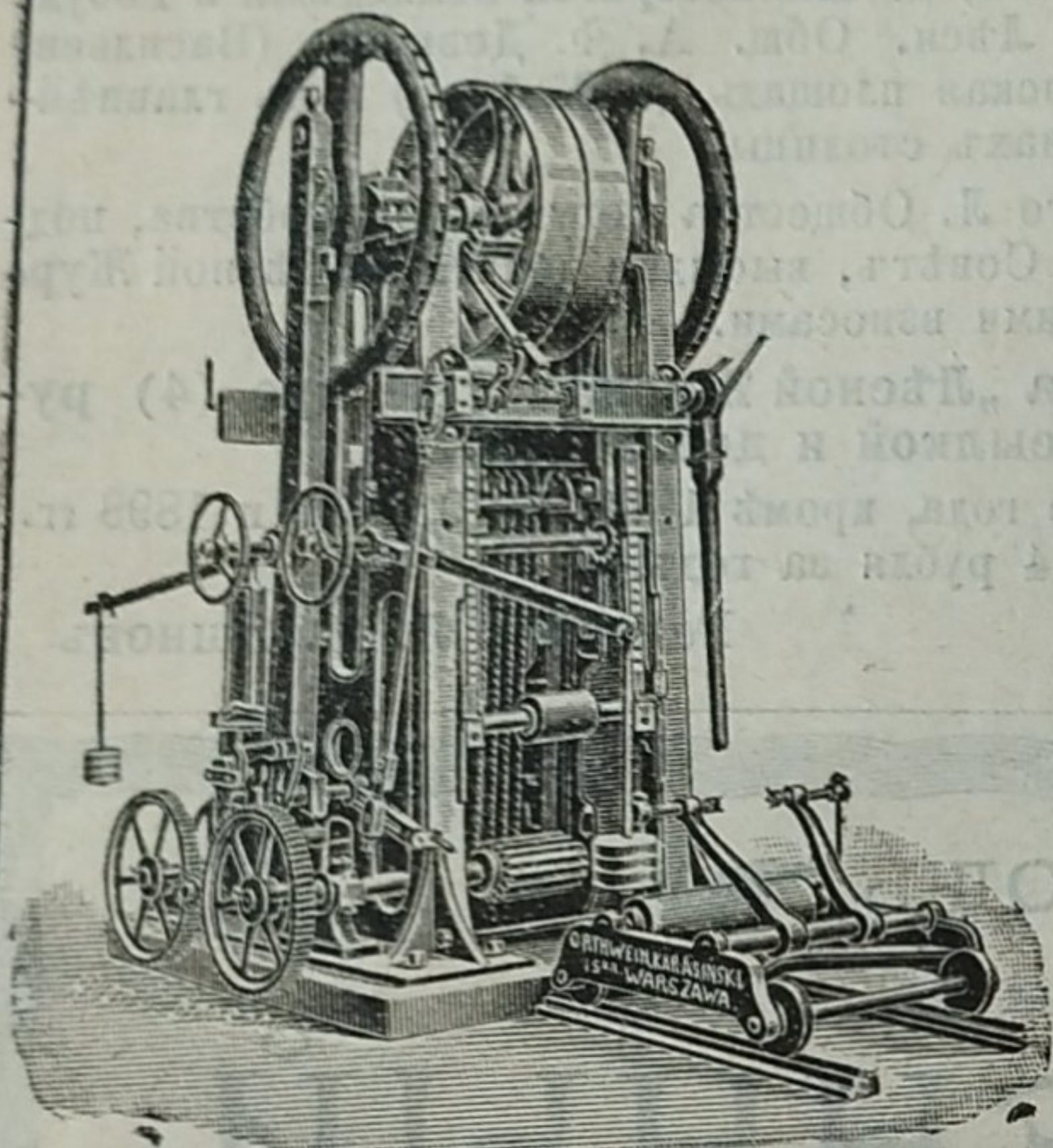
ЛОКОМОБИЛИ до 150 силъ съ выдвигными топками.

ПАРОВЫЯ МАШИНЫ до 600 силъ горизонтальныя, вертикальныя - быстроходныя для электрическаго освѣщенія „Компоундъ“ съ конденсаціей и безъ.

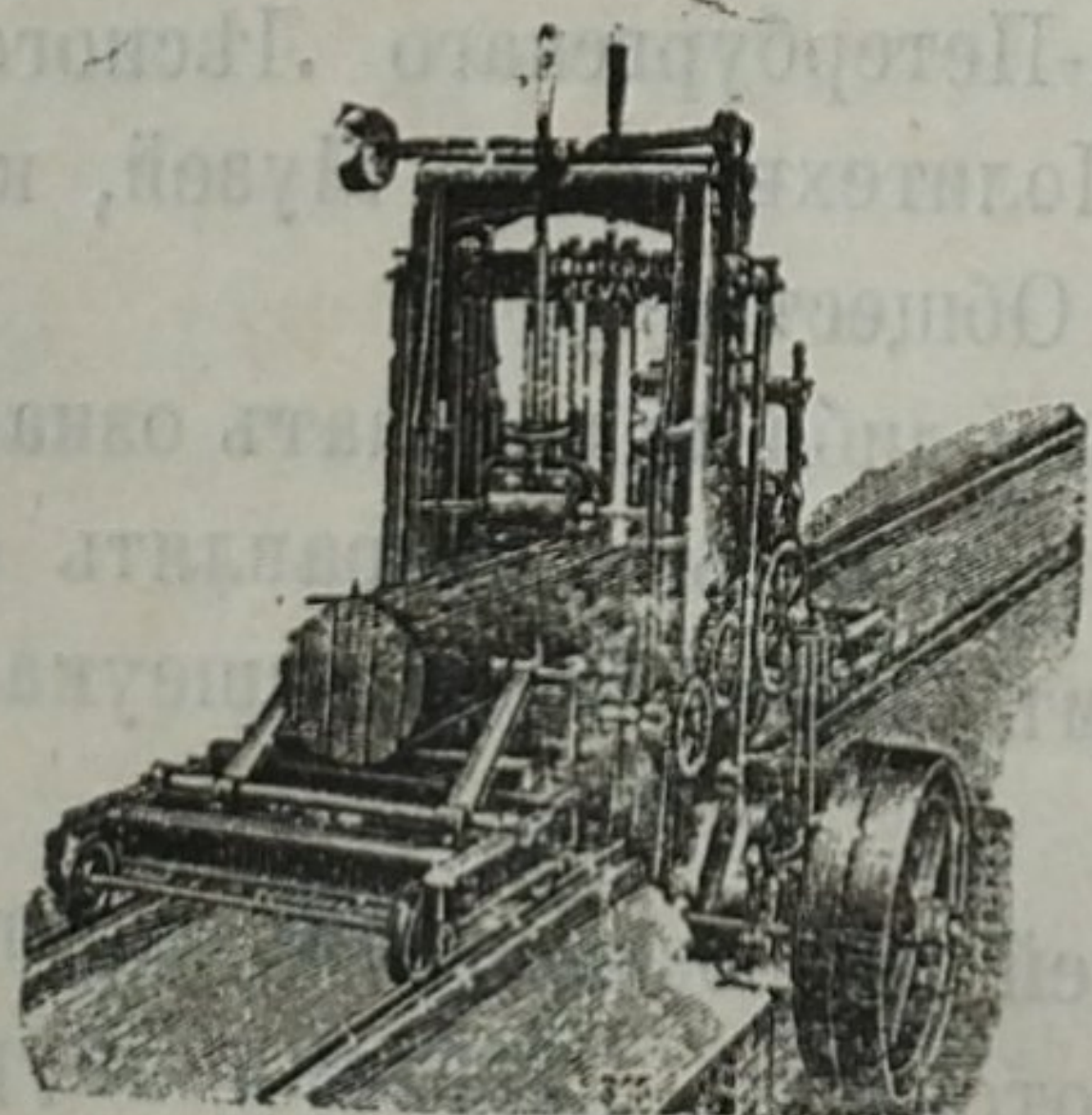
УПОЛНОМОЧЕННЫЙ ПРЕДСТАВИТЕЛЬ ВЪ КІЕВѢ

Инженеръ-Технологъ **Я. С. ПРЖЕЗДЗЕЦКІЙ.**

КРЕЩАТИКЪ, 41.



Постоянная лѣсопильная рама.



Переносная лѣсопильная рама.

АКЦИОНЕРНОЕ ОБЩЕСТВО
ФРАНЦЪ КРУЛЬ,
 РЕВЕЛЬ.
 МАШИНОСТРОИТЕЛЬНЫЙ ЗАВОДЪ
 ОСНОВАНЪ 1865 ГОДА.
 СПЕЦИАЛЬНОСТЬ

ЛЕСОПILЬНЫЕ
 ЗАВОДЫ,
 лѣсопильныя рамы, круглыя пилы, строгательныя, долбежныя,
 фуганныя и прочіе станки.
 Каталогъ и смѣты по востребованію.
 АКЦИОНЕРНОЕ ОБЩЕСТВО
ФРАНЦЪ КРУЛЬ.

АКЦИОНЕРНОЕ ОБЩЕСТВО
МАШИНОСТРОИТЕЛЬНЫХЪ ЗАВОДОВЪ

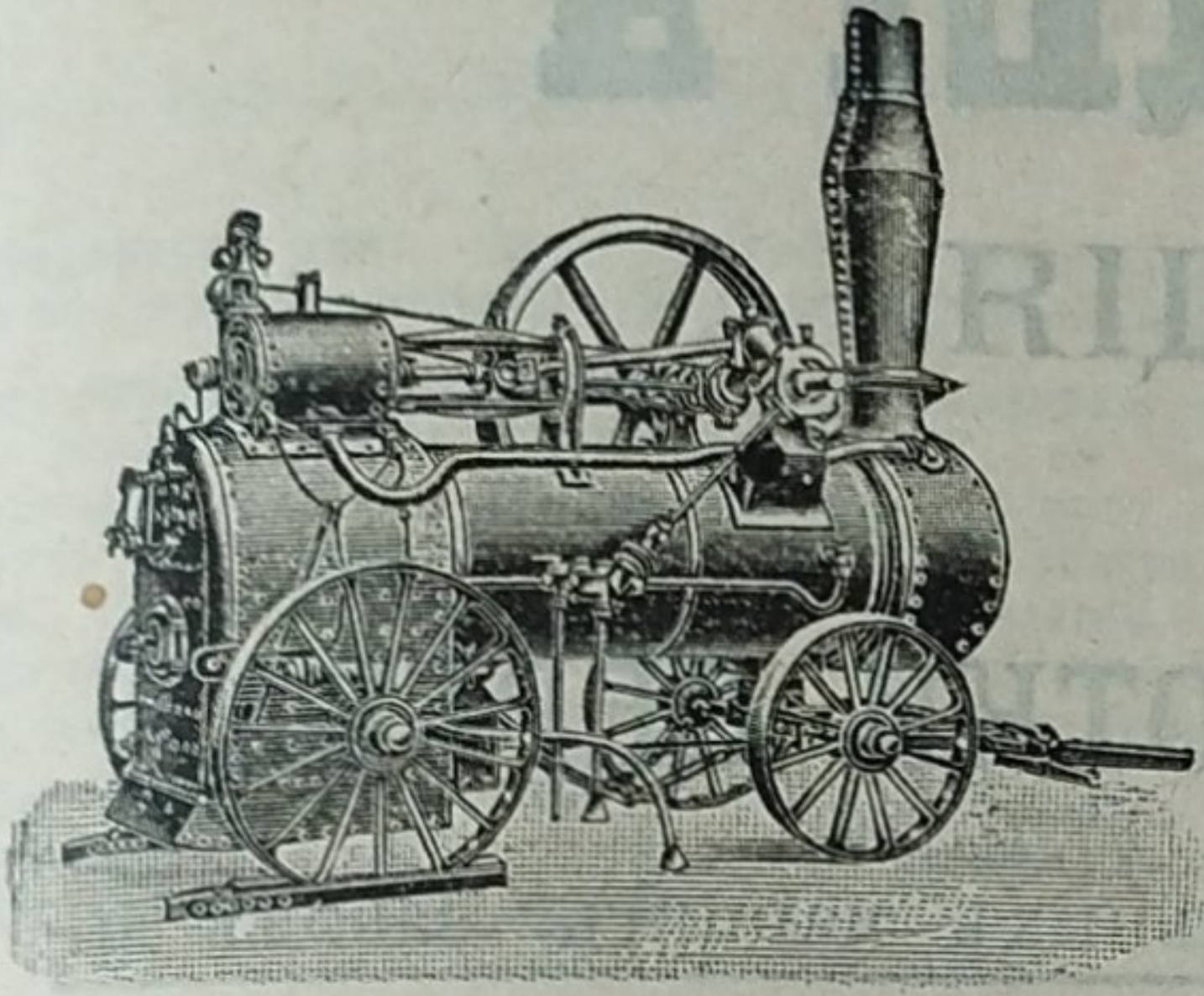
„Мужикъ“

ЭСКИЛЬСТУНА ВЪ ШВЕЦІИ.

СПЕЦИАЛЬНОСТЬ:

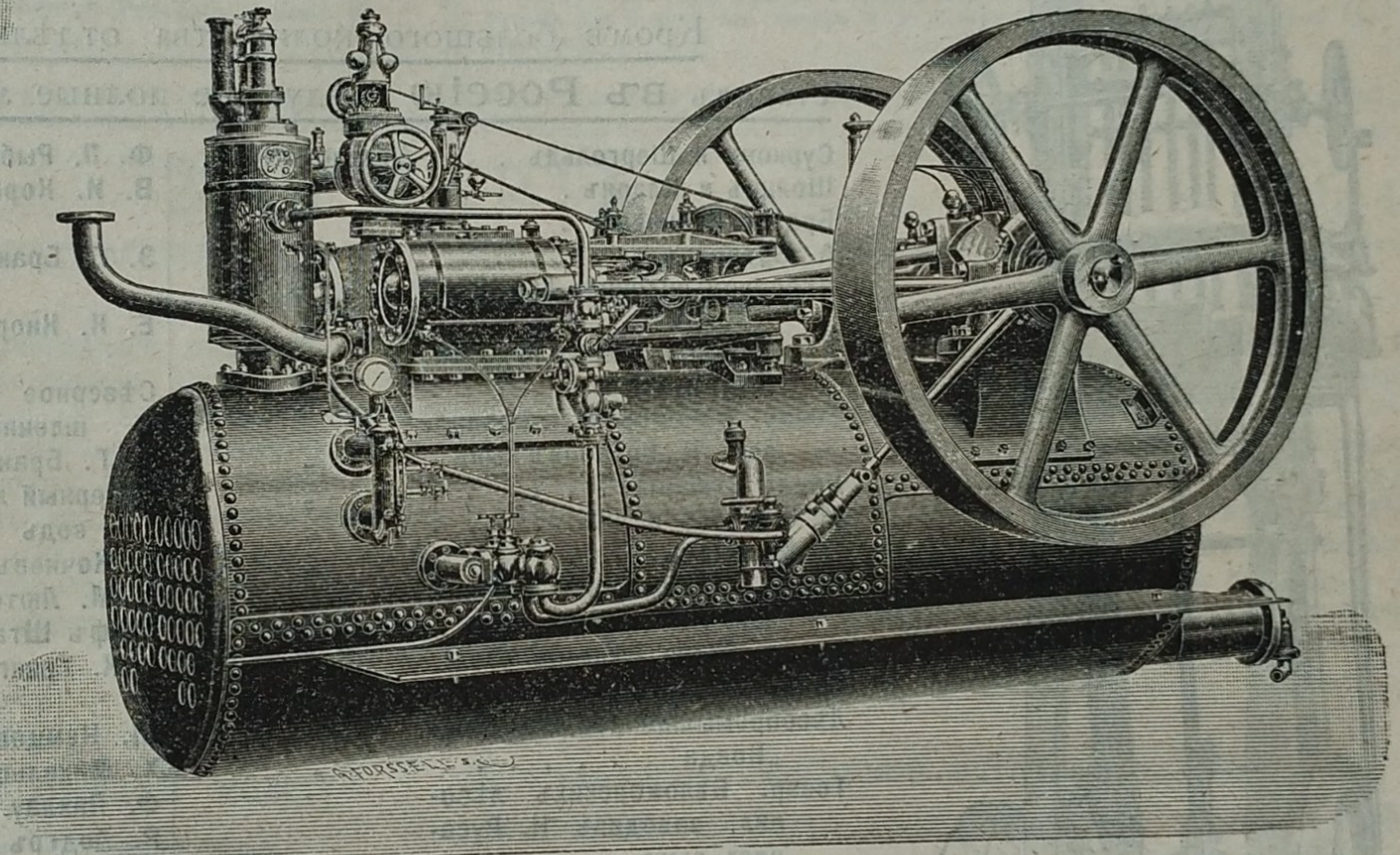
ЛОКОМОБИЛИ,

на колесахъ и безъ оныхъ, всѣхъ размѣровъ.




Обыкновенный типъ.

Локомобили,
конструированные,
спеціально для лѣсо-
пиленъ, отапливае-
мые дровами, щепка-
ми и даже мокры-
ми опилками.



Локомобиль для лѣсопиленъ.

 Локомобили ходовыхъ размѣровъ имѣются на складѣ и
могутъ быть высланы по первому требованію.

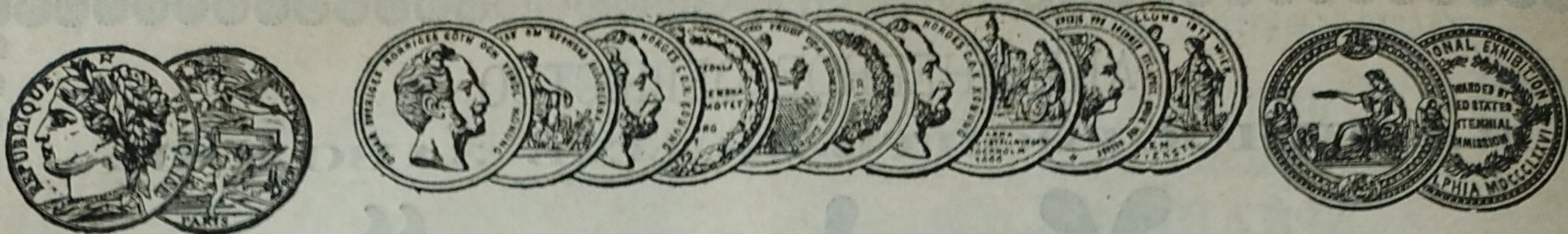
Цѣхы и точкыя дакыя высылаются бесплатно по адресу. —

Единственный представитель для всей Россіи

Эмилъ Гамринъ,

Москва, Мясницкая, домъ Давыдовой.

Адресъ для телеграммъ: Гамринъ—Москва.



АКЦИОНЕРНОЕ ОБЩЕСТВО
МАШИНОСТРОИТЕЛЬНЫХЪ ЗАВОДОВЪ

И. И. К. Г. ВОЛИНДЕРА

ВЪ СТОКГОЛЬМЪ—ШВЕЦІЯ.

Основано въ 1844 году.

МАШИНЫ ДЛЯ ОБРАБОТКИ ДЕРЕВА.

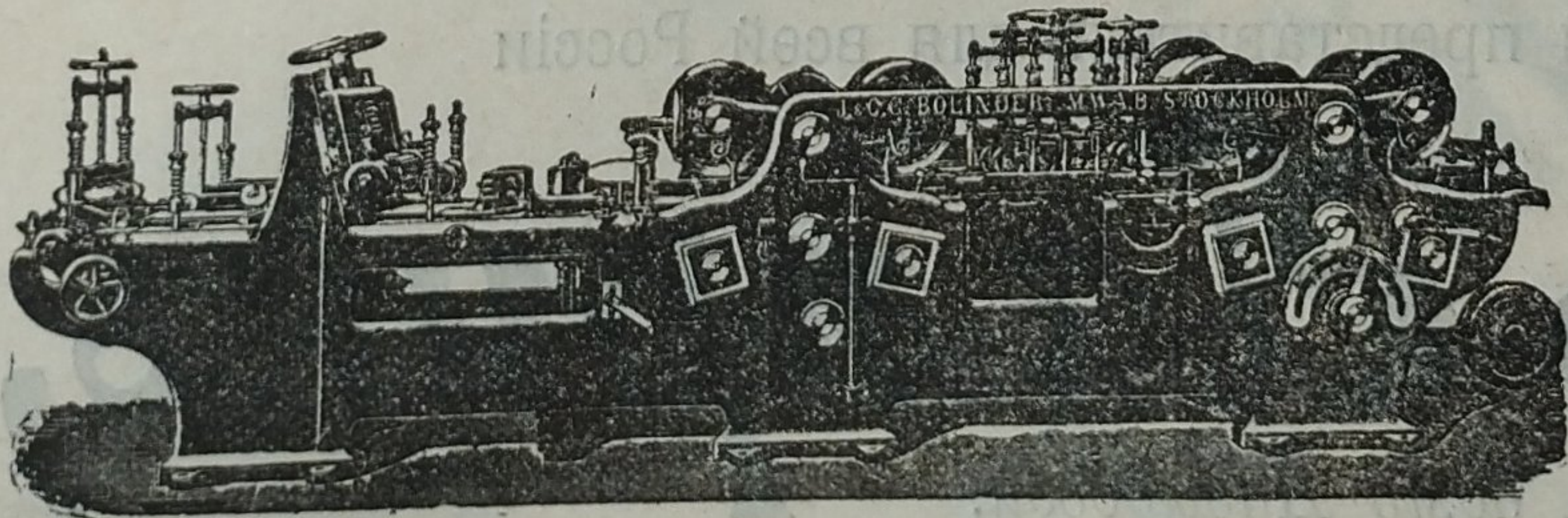
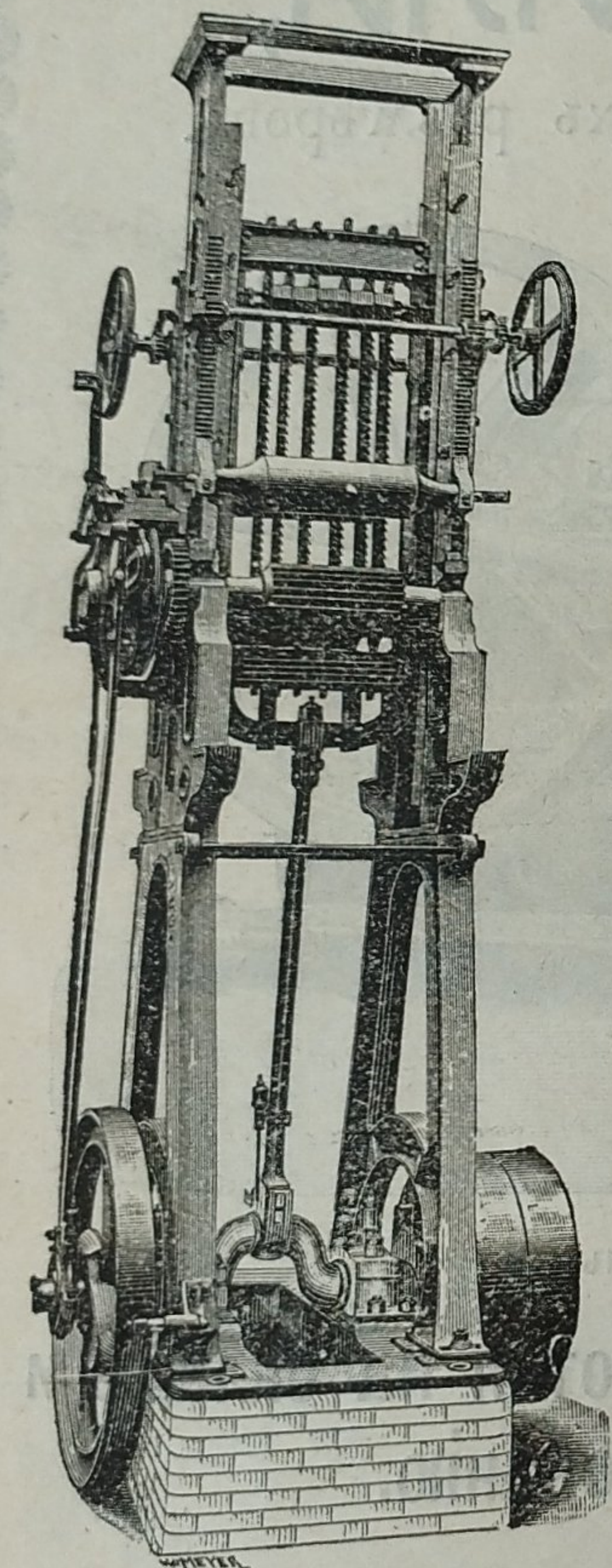
Кромѣ большого количества отдѣльныхъ машинъ, заводъ до-
ставилъ въ Россію слѣдующіе полные лѣсопильные заводы:

Сурковъ и Шергольдъ . . .	Архангельскъ.	Ф. П. Рыбкинъ	Вологда.
Шольцъ и Кларкъ	"	В. И. Корнышевъ	Сермакса.
Братья Вальневы	"	Э. Г. Брантъ и К ^о	(Олон. губ.). Юрьеvecъ.
А. Буторинъ	"	Е. К. Кнорре	(Костромск. г.). Грабово.
Лѣсопромышленное Акц. Общ. "Нордъ"	"		(Пензенск. г.).
Лѣсопильный заводъ Удѣльн. Вѣдомства	"	Сѣверное Стеклоно-Промы- шленное Общ.	С.-Петербургъ.
Товар. Бѣломорск. лѣсопил. зав. Н. Русановъ сынъ	"	Э. Г. Брантъ и К ^о	"
Карль Стюартъ	"	Сѣверный лѣсообдѣлочный за- водъ	"
М. Волковъ и К ^о	"	П. Кочневъ	Нарва.
Э. Малаховъ	"	А. М. Лютеръ	Ревель.
Товар. Бѣломорск. лѣсопил. зав. Н. Русановъ сынъ	Мезень.	Графъ Штакельбергъ	"
Товар. Петра Бѣлева насл. Карль Стюартъ	Ковда.	І. К. Генкгузенъ	Новоселье. (Псковск. г.).
Лѣсопромышленное Акц. Общ. "Ковда"	"	Ш. Немцовичъ	Рига.
Товар. Бѣломорскихъ лѣсо- пил. заводовъ Н. Руса- новъ сынъ	"	Х. Михельсонъ	"
А. Буторинъ	Кола.	Ф. Пихлау	"
Лѣсопромышленное Акц. Общ. "Печора"	Озерки (Мур- манск. бер.).	Р. Лодеръ	"
Компанія Онежскаго Лѣснаго Торга	Онега.	Д. Шварцбортъ	"
А. П. Бѣляевъ и К ^о	Вологда.	Э. ф. Гриневальдъ	Белленгофъ.
		Баронъ Ант. ф. Альфтанъ	Ясковичъ.
		Л. М. Хвастуновъ	Тюмень.
		Русское Товарищество Коти- новыхъ Промысловъ	Петропавловскъ. Камчатка.

Высшая награда «GRAND-PRIX» на всемирной выставкѣ
въ Парижѣ 1900 г.

КОНТОРА

въ С.-Петербургѣ—Васил.
Островъ, 9-я линія, № 4,
Техническая контора
Ад. Квельгрехъ.



Заводъ въ СТОКГОЛЬМЪ—ШВЕЦІЯ.

Остерегаться поддѣлокъ, выдаваемыхъ за производство нашихъ заводовъ!