

ЛѢСОПРОМЫШЛЕННЫЙ ВѢСТНИКЪ.

ЖУРНАЛЪ ЛѢСНОГО ХОЗЯЙСТВА, ЛѢСНОЙ ПРОМЫШЛЕННОСТИ И ТОРГОВЛИ ЛѢСОМЪ.
ВЫХОДИТЬ ЕЖЕНЕДѢЛЬНО.

Подписная цѣна съ доставкой и пересылкой: на годъ—шесть руб-лей и на полгода—четыре рубля; отдѣльные номера по 25 коп.

За напечатаніе объявленій на послѣднихъ страницахъ взимается за одинъ разъ: за цѣлую страницу—30 руб., за $\frac{1}{2}$ страницы—20 руб., за $\frac{1}{4}$ страницы—12 руб., за $\frac{1}{8}$ страницы—8 руб. и за строку петита въ 25 буквъ—20 к. При повтореніи дѣлается скидка по особому тарифу редакціи. За пересылку отдѣльныхъ объявленій, вѣсомъ до 1 лота, взимается по 50 коп. и по 25 коп. за каждый добавочный лотъ, съ каждой сотни экземпляровъ. За перемѣну адреса уплачивается 60 коп.

Подписка принимается въ конторѣ Редакціи и въ извѣстныхъ книжныхъ магазинахъ. Объявленія принимаются въ конторѣ Редакціи и конторахъ объявленій Петербурга и Москвы.

Адресъ Редакціи и Конторы: Москва, Долгоруковская улица, домъ № 42.

Статьи, присылаемыя для напечатанія, могутъ въ случаѣ надобности подвергаться сокращеніямъ и измѣненіямъ. Статьи, присылаемыя безъ обозначенія условій гонорара, считаются бесплатными. Статьи, признанныя Редакціей неудобными для напечатанія, сохраняются 3 мѣсяца и возвращаются авторамъ за ихъ счетъ. О присылаемыхъ въ Редакцію новыхъ книгахъ даются въ журналѣ отзывы или помѣщаются объявленія.

Редакція открыта ежедневно, кромѣ праздничныхъ дней, отъ 11 до 4 часовъ дня. Для личныхъ объясненій редакторъ принимаетъ по субботамъ отъ 6 до 7 час. вечера и по воскресеньямъ отъ 12-ти до 2-хъ часовъ дня.

№ 13.

28-го МАРТА.

1902 г.

СОДЕРЖАНІЕ.

Вопросы о древесинѣ на III-мъ сѣздѣ международнаго союза по испытанію матеріаловъ. Проф. Н. М. Бурый.—О матеріальномъ положеніи лѣсной стражи. П. М. Щедрина.—Опустошеніе лѣсовъ Брянскаго и Рославльскаго уѣздовъ. Ф. М. Зайкина.—Лѣсоторговый отдѣлъ. Вывозъ лѣса изъ Риги въ 1901 году.—Торги по долговскому лѣсничеству, С.-Петербургской губ.—Торги по бѣлбелковскому лѣсничеству, Новгородской губ.—Торги по бургинскому лѣсничеству, Новгородской губ.—Торги по подборовскому лѣсничеству, Псковской губ.—Варшава.—Царицынъ.—Хроника. Наличные запасы сѣмянъ въ казенныхъ складахъ.—О выкупѣ лѣсныхъ сервитутовъ въ Курляндской губ.—О лѣсоистребленіи въ Оханскомъ уѣздѣ.—Замѣна топлива электричествомъ.—Побоище изъ-за лѣса.—Исслѣдованіе лѣсовъ Сѣвера.—Новыя правила для плаванія по рѣкамъ.—Лѣсоистребленіе въ Кубанской области.—Пожаръ на лѣсопилнѣ въ Черкассахъ.—Разныя сообщенія.—Правительственныя распоряженія. Объ увеличеніи штатныхъ суммъ лѣсного департамента и объ измѣненіи закона 22 января 1896 года о вознагражденіи чиновъ корпуса лѣсничихъ при возвышеніи лѣсного дохода.—Справочный отдѣлъ. Предстоящіе торги и поставки.—Объявленія.

Вопросы о древесинѣ на III-мъ сѣздѣ международнаго союза по испытанію матеріаловъ.

Въ Будапештѣ съ 9-го по 14 сентября минувшаго года былъ III сѣздъ международнаго союза техниковъ по испытанію матеріаловъ, на которомъ обсуждались, между прочимъ, весьма интересные для лѣсоводовъ вопросы объ изученіи техническихъ свойствъ древесины и о мѣрахъ предупрежденія развитія домового гриба (*Merulius lacrimans*) въ постройкахъ*). Завѣдывающій лѣсною опытною станціею въ Маріабруннѣ г. Фридрихъ, предсѣдательствовавшій въ засѣданіи группы С союза (дерево, каучукъ, асфальтъ), 14-го сентября, въ своей рѣчи отмѣтилъ то обстоятельство, что работы международнаго союза и изслѣдованія отдѣльныхъ лицъ далеко подвинули впередъ изученіе техническихъ свойствъ многихъ матеріаловъ, особенно желѣза и цементовъ; древесинѣ же, до самого послѣдняго времени, удѣлялось очень мало вниманія, не смотря на то, что это наиболѣе распространенный строительный матеріалъ, употребляемый уже съ незапамятныхъ временъ, и что изученіе его

представляетъ особенный интересъ въ виду того, что техническія свойства древесины даже одной и той же породы, не говоря уже о разныхъ, подвержены очень рѣзкимъ измѣненіямъ въ зависимости отъ почвы, климата, условій воспитанія, возраста дерева и т. п.

Причина такого игнорированія строителями ближайшаго ознакомленія съ техническими свойствами древесины заключается по всей вѣроятности въ томъ, что при современномъ строѣ лѣсной торговли строитель не имѣетъ возможности узнать не только условія роста деревъ, покупаемыхъ имъ на рынкѣ, но даже мѣсто происхожденія ихъ; при всемъ желаніи, онъ не можетъ даже, въ большинствѣ случаевъ, выбрать болѣе или менѣе однородный и наилучшій по качествамъ, для данной цѣли, матеріалъ, такъ какъ мѣсто происхожденія приобрѣтенной древесины удалено иногда на тысячи верстъ отъ мѣста употребленія въ дѣло, и по пути изъ лѣса къ строителю она переходитъ черезъ руки многихъ посредниковъ, перемѣшивающихъ между собою партіи лѣса самого разнороднаго происхожденія и достоинства; кромѣ того, строители до сихъ поръ еще не выработали опредѣленныхъ требованій въ отношеніи техническихъ свойствъ, а лѣсоводы не выяснили подробно вліянія всѣхъ указанныхъ выше

*) Centralblatt für das gesammte Forstwesen 1901 г., кн. 10.

факторовъ на качества древесины, а потому даже при испытаніи древесины трудно сдѣлать сортировку ея по техническимъ достоинствамъ, приложимую на практикѣ. Участіе лѣсоводовъ на сѣздѣ международнаго союза по испытанію матеріаловъ является знаменательнымъ фактомъ и свидѣлствуетъ, что разсматриваемый вопросъ сталъ на вѣрный путь, такъ какъ не подлежитъ сомнѣнію, что всестороннее изученіе техническихъ свойствъ древесины можетъ быть выполнено только при совмѣстной работѣ лѣсоводовъ и строителей, только при взаимномъ соглашеніи ихъ могутъ быть выработаны соотвѣтствующія правила заготовки, просушки и храненія строительныхъ матеріаловъ до употребленія ихъ въ дѣло; соблюденіе такихъ правилъ могло бы гарантировать въ нѣкоторой степени прочность и вообще техническую доброкачественность строевого лѣса въ постройкахъ; побужденіемъ же къ соблюденію ихъ лѣсоторговцами могли бы, по мнѣнію г. Фридриха, служить извѣстныя законоположенія, съ одной стороны, и болѣе высокая оплата матеріаловъ, заготовка и храненіе которыхъ удовлетворяютъ выработаннымъ требованіямъ, съ другой.

По вопросу о техническихъ свойствахъ древесины, хотя и мало разработанному, имѣется однако цѣлый рядъ серьезныхъ работъ, выполненныхъ въ значительной долѣ не инженерами строителями, какъ по испытанію другихъ матеріаловъ, а лѣсоводами ботаниками; но работы эти много теряютъ вѣдствие разнородности методовъ изслѣдованія или по крайней мѣрѣ нѣкоторыхъ элементовъ ихъ, что лишаетъ возможности сравнивать между собою полученные данныя; впрочемъ новѣйшія изслѣдованія древесины на австрійской и прусской опытныхъ станціяхъ произведены уже почти по однородному плану. *) Союзъ нѣмецкихъ лѣсныхъ опытныхъ станцій оцѣнилъ по достоинству значеніе однородности изслѣдованій древесины и, желая положить въ основу ихъ рациональный планъ, привлекъ къ участию въ разработкѣ послѣдняго специалистовъ по испытанію матеріаловъ. Планъ такой былъ выработанъ профессоромъ Rudeloff, одобренъ особою комиссіей подъ предѣлательствомъ профес. Швалпахъ и обсуждался на международномъ сѣздѣ представителей лѣсныхъ опытныхъ станцій въ Цюрихѣ въ 1900 г.

Не останавливаясь теперь, на изложеніи этого плана въ деталяхъ, я замѣчу только что принятіе въ руководство всѣми изслѣдователями древесины такого общаго плана окажетъ громадную пользу дѣлу изученія древесины и установленію тѣсной связи между работами лѣсоводовъ и строителей по этому вопросу.

Производить механическія испытанія древесины на образцахъ, идущихъ въ постройки непосредственно, нельзя и потому для полученія результатовъ этихъ испытаній, приложимыхъ на практикѣ, необходимо стремиться къ отысканію такихъ внѣшнихъ признаковъ, по которымъ легко можно было бы на глазъ безошибочно оцѣнить техническія достоинства древесины, чего при современномъ уровнѣ знаній мы никоимъ образомъ не

можемъ сдѣлать; въ этомъ смыслѣ работа по изученію древесины почти что еще не начата, и будущіе изслѣдователи этого вопроса имѣютъ очень широкое поле для дѣятельности.

Другой затронутый на сѣздѣ вопросъ еще болѣе, пожалуй, интересенъ для совмѣстнаго обсужденія лѣсоводами и строителями, это вопросъ о распознаваніи при выборѣ строительнаго лѣса, древесины, зараженной домовымъ грибомъ. Вопросъ этотъ имѣетъ громадное практическое значеніе въ виду тѣхъ убытковъ, которые причиняетъ этотъ грибокъ домовладѣльцамъ; появленіе его въ постройкахъ вызываетъ нерѣдко въ Западной Европѣ судебныя дѣла между домовладѣльцами, строителями и поставщиками лѣсныхъ матеріаловъ, причемъ безошибочное опредѣленіе доли виновности каждаго изъ нихъ въ высшей степени затруднительно и даже почти невозможно, потому что въ начальныхъ стадіяхъ зараженія древесины домовымъ грибомъ никакихъ внѣшнихъ проявленій его не существуетъ. Помочь въ борьбѣ съ домовымъ грибомъ можетъ только точное изученіе природы его и условій, при которыхъ происходитъ зараженіе имъ древесины и успѣшное развитіе грибницы; зная все это, можно найти и нить для борьбы съ грибомъ, и главное—мѣры для предупрежденія развитія его.

Вопросъ о домовомъ грибѣ обсуждался еще на Цюрихскомъ сѣздѣ союза по испытанію матеріаловъ въ 1895 году, и тогда же была избрана для изученія этого гриба комиссія подъ предѣлательствомъ упомянутого уже выше директора австрійской опытной станціи въ Мариабруннѣ I. Friedrich'a, который въ засѣданіи 14-го сентября остановился подробно на этомъ вопросѣ; о немъ же читалъ свой докладъ членъ комиссіи г. Цисларъ (Cislar), а другой членъ этой комиссіи профессоръ австрійской лѣсной школы г. Henry помѣстилъ значительно ранѣе еще, въ 3 кн. журнала *Revue des eaux et forêts* за 1901 годъ, интересную статью по этому вопросу. Изъ всѣхъ этихъ источниковъ мы и позаимствуемъ наиболѣе существенныя данныя.

Домовый грибокъ принадлежитъ къ группѣ базидіомицетовъ, заключающей въ себѣ большинство такъ называемыхъ шляпныхъ грибовъ, т.-е. тѣхъ, плоды которыхъ носятъ названіе грибовъ въ общежитіи. Въ этихъ плодородцахъ, или шляпкахъ нѣкоторыя развѣтвленія мицелія оканчиваются клѣточками, дающими вверхъ маленькіе и очень тоненькіе отросточки, въ количествѣ 2—8 шт. (у домового гриба ихъ всегда 4); каждый изъ этихъ отросточковъ вздувается на концѣ, это вздутіе отдѣляется затѣмъ особою перегородкою и обращается въ спору, которая послѣ созрѣванія отшнуровывается. Материнскія клѣтки, изъ которыхъ образуются споры—базидіи, иногда сами тѣсно соприкасаясь между собою, образуютъ особый гименіальный слой, а иногда въ образованіи его участвуютъ и бесплодныя нити—парафизы.

Группа базидіомицетовъ въ систематическомъ отношеніи дѣлится на три семейства, въ зависимости отъ особенностей гименія; домовый грибокъ принадлежитъ къ семейству гименомицетовъ, заключающему въ

*) см. „Лѣсопромышленный Вѣстникъ“ 1900 г. № 48.

себѣ большинство шляпныхъ грибовъ и насчитывающему до 3000 видовъ только въ предѣлахъ Европы.

Семейство гименомицетовъ дѣлится на 5 родовъ и домовый грибокъ принадлежитъ къ роду Polyporus; среди другихъ представителей этого рода онъ отличается своимъ складчато-сѣтчатымъ гимениемъ, складки котораго соединяются въ видѣ ореоловъ; видовое названіе *Frizomus*, т.-е. слезоточивый, дано домовому грибу Фризомъ за его особенность выдѣлять на поверхности мицелія воду въ видѣ капель, въ томъ случаѣ, если вода эта, доставляемая въ изобиліи, не можетъ быть передана дереву.

Плодоносцы домового гриба очень характернаго вида, развиваются обычно во влажныхъ, плохо вентилируемыхъ помѣщеніяхъ, напр. въ погребахъ. Нити мицелія, выходящія здѣсь наружу изъ пораженной грибомъ древесины, имѣютъ бѣлоснѣжный цвѣтъ и образуютъ рыхлую ткань, покрывающую не только древесину, но распространяющуюся постепенно и на такія поверхности, гдѣ мицелій не можетъ получить питательныхъ веществъ—по кирпичнымъ стѣнамъ, по поверхности почвы, по каменнымъ плитамъ; на такой рыхлой ткани вскорѣ появляются болѣе плотныя тарелкообразныя образования—плодоносцы, на которыхъ затѣмъ обнаруживается пятнами красноватая окраска; сначала складки, принимающія червеобразную форму, покрываются спорами ржавчинаго цвѣта, а затѣмъ, постепенно цвѣтъ этотъ распространяется и по всей поверхности плодоносца. Споры домового гриба такъ малы, что въ одномъ кубич. миллиметрѣ ихъ помѣщается до 4 милліоновъ штукъ.

По изслѣдованію скончавшагося недавно профессора Роберта Гартига, споры домового гриба снабжены въ одномъ концѣ отверстіемъ, закрытымъ безцвѣтною пробочкою, размягченіе и полное раствореніе которой обязательно предшествуетъ проростанію споры. При культурахъ этихъ споръ тогда только получаются успѣшные результаты, когда культура производится въ присутствіи какой либо слабой щелочи (поташъ, сода, амміакъ); эта щелочь нужна не въ качествѣ питательнаго вещества, а исключительно для размягченія упомянутой выше пробочки; этимъ и объясняется, почему домовый грибокъ особенно успѣшно развивается въ тѣхъ мѣстахъ, куда попадаетъ моча или гдѣ имѣются перегной, зола и т. п.

При проростаніи споры сперва образуется трубочка, которая тотчасъ же начинаетъ вѣтвиться, прободая на пути своемъ тончайшія отверстія въ клѣточныхъ стѣнкахъ; это развѣтвленіе идетъ тѣмъ роскошнѣе, чѣмъ богаче питательными веществами та среда, въ которой развивается мицелій.

Что касается времени проростанія споръ домового гриба, то въ нѣкоторыхъ случаяхъ оно начинается уже черезъ 24 часа, обыкновенно же черезъ 2—8 дней, а способность къ проростанію, по мнѣнію профессора Р. Гартига, можетъ сохраняться при благопріятныхъ условіяхъ въ теченіе многихъ лѣтъ.

Ник. Бурый.

(Окончаніе слѣдуетъ).

О матеріальномъ положеніи лѣсной стражи.

Въ № 5 „Лѣсопромышленнаго Вѣстника“, въ статьѣ „Основа быта лѣсной стражи“, г. фонъ-Тизенгаузенъ все благосостояніе лѣсной стражи основываетъ на надѣленіи ея землею до полного размѣра, а денежному вознагражденію отводитъ весьма второстепенное значеніе.

Во всякомъ случаѣ и мы отъ всей души желаемъ, чтобы лѣсная стража, казенная, удѣльная, горнозаводская и т. п. не влачила горькаго существованія, но не можемъ согласиться съ основнымъ положеніемъ г. фонъ-Тизенгаузена, что благосостояніе стражи будетъ главнымъ образомъ зависѣть отъ надѣленія ея землею до полного размѣра. Г. фонъ-Тизенгаузенъ въ своей статьѣ нѣсколько противорѣчитъ самъ себѣ, утверждая, что у казенныхъ лѣсныхъ сторожей самое горячее время лѣсныхъ работъ сентябрь и октябрь,—какія работы въ этомъ случаѣ разумѣются, онъ не говоритъ,—и въ концѣ статьи самъ же прибавляетъ, что въ средней, западной и юго-восточной Россіи сторожа заняты работами круглый годъ.

Мы же отъ себя спѣшимъ добавить, что у лѣсной стражи вообще такъ много работъ по исполненію своихъ служебныхъ обязанностей, что не бываетъ почти недѣли въ году, когда бы сторожъ могъ дать себѣ отдыхъ. Это общее явленіе, и можетъ быть въ практикѣ г. фонъ-Тизенгаузена и есть такіе благодатные для стражи уголки въ казенныхъ лѣсахъ, гдѣ она, за исключеніемъ сентября и октября, болѣе или менѣе свободна.

Обращаясь къ частностямъ статьи г. фонъ-Тизенгаузена, мы во многомъ не можемъ съ нимъ согласиться. Лѣсные сторожа, живущіе въ собственныхъ домахъ съ своей семьей, въ весьма рѣдкихъ исключеніяхъ сдаютъ свои служебныя земли въ исполную аренду, обыкновенно же они очень дорожатъ этою землею и главнымъ образомъ изъ-за нея и стараются попасть на службу; земля эта восполняетъ недостатокъ душевого надѣла семьи сторожа и освобождаетъ послѣднюю отъ необходимости закабаляться арендными договорами съ частными землевладѣльцами, каковыя договоры, кромѣ высокихъ арендныхъ платъ за земли, обставляются обыкновенно другими, весьма тяжелыми условіями: неустойками, отработками, несоотвѣтствующими сроками платежей, задержкою въ поляхъ собранныхъ урожаевъ въ случаѣ неуплаты аренды и т. п.

Въ разсматриваемомъ случаѣ самъ сторожъ не принимаетъ участія въ обработкѣ своей служебной земли, а дѣлаетъ это его семья и весьма добросовѣстно, такъ что про эти земли ни въ какомъ случаѣ нельзя сказать, что они забрасываются или истощаются.

Не можемъ согласиться и съ тѣмъ, что сторожа, живущіе въ своихъ домахъ, относятся спроста къ исполненію своихъ служебныхъ обязанностей. Мы знаемъ изъ числа такихъ сторожей много долготѣльныхъ служаекъ, весьма добросовѣстныхъ и относящихся ретиво къ службѣ, какъ знаемъ много недобросовѣстныхъ изъ числа живущихъ въ казенныхъ домахъ,—все зависитъ отъ личныхъ качествъ сторожа. Этимъ мы не хотимъ от-

рипать необходимости помѣщать лѣсныхъ сторожей, по преимуществу, въ казенныхъ домахъ.

Картина наступленія благосостоянія бѣдняка-бобыля, которую рисуетъ г. фонъ-Тизенгаузенъ, завлекательна! Дѣйствительно, какое удовольствіе для лѣсничаго видѣть, какъ этотъ бобыль-сторожъ, прилагая свой трудъ къ кормилицѣ-землѣ, постепенно оперяется, какъ вскорѣ обзаводится семьей и какъ черезъ пять-шесть лѣтъ чувствуетъ себя хозяиномъ... Можетъ быть, г. фонъ-Тизенгаузенъ и наблюдалъ въ своей практикѣ наступленіе благосостоянія бобыля-бѣдняка, но намъ приходится видѣть, что изъ ста бобылей 99 остаются, по привычкѣ, бобылями, и лѣсничій съ ними не чувствуетъ подъема духа и спокойствія за цѣлость лѣса.

Въ самомъ дѣлѣ, какъ будетъ бобыль оперяться при скудномъ денежномъ содержаніи, какъ онъ сможетъ на свое 7—8 рублевое жалованье завести живой и мертвый инвентарь, необходимѣйшій для приложенія своего труда къ землѣ? Какъ можетъ завести скотину, хотя бы для навоза на свою служебную пашню? Наемную обработку бобыль, пока не оперится, производить не можетъ, ибо у него 7—8 рублей едва хватить, чтобы впроголодь самому существовать. Поэтому такой бобыль всегда и сдаетъ свою служебную землю или исполно, или чаще съ платою аренды. И такимъ образомъ онъ остается внѣ благосостоянія, какое рисуетъ г. фонъ-Тизенгаузенъ.

Но мы оставимъ бобылей, которыхъ, кстати скажемъ, лѣсничіе избѣгаютъ брать въ сторожа, а обратимся къ сторожамъ, имѣющимъ весь инвентарь для обработки своей служебной земли, изъ коей будемъ считать: 3 десятины пахоти и 2 десятины луговъ, и установимся въ той непреложной истинѣ, что время весеннихъ, лѣтнихъ и осеннихъ работъ не непродолжительно и что работы эти природою распредѣлены въ такомъ порядкѣ, что для земледѣльца выпадаетъ болѣе или менѣе свободное время только въ такъ называемое междупарье (2—3 недѣли).

Чтобы обработать 3 десятины пашни подъ посѣвъ хлѣбовъ, затѣмъ собрать съ 2-хъ десятинъ урожай зерна, обмолотить его и съ 2-хъ десятинъ сѣнокоса собрать сѣно, требуется, по нашему исчисленію (см. „Справочная книга для русск. сельск. хоз.“, изд. Баталина), до 65 мужскихъ и конно-рабочихъ и до 50 женскихъ дней, включая сюда время на удобреніе одной десятины парового поля; кромѣ того лѣсному сторожу требуется на заготовку и подвозку топлива (3 куб. саж.) около 9 пѣшихъ и 3 конно-рабочихъ дней, а всего слѣдовательно лѣсной сторожъ на себя долженъ израсходовать 77—80 дней, а его жена около 50 дней.

Но съ временемъ полевыхъ, или, другими словами, сельско-хозяйственныхъ работъ, совпадаютъ работы и въ лѣсу, исполненіе которыхъ составляетъ прямыя обязанности лѣсного сторожа, а именно: работы въ питомникахъ, посадки и посѣвы, перечетъ на лѣсосѣкахъ для продажъ съ учетомъ по площади, а иногда и съ учетомъ по пнямъ, свидѣтельствованіе дѣлянокъ и мѣстъ заготовокъ учетныхъ (съ учетомъ по количеству заготовленныхъ матеріаловъ), прочистки и прорѣжива-

нія молодняковъ и проходныя рубки, содержаніе квартальныхъ просѣкъ въ надлежащемъ видѣ, явки въ судъ въ качествѣ свидѣтелей и, наконецъ, охраненіе своего обхода отъ самовольныхъ порубщиковъ, недозволенной пастьбы скота, преслѣдованіе браконьеровъ и др. правонарушителей, каковыя въ лѣтнее время по большей части заставляютъ лѣсного сторожа особенно напрягать досмотръ; мы не говоримъ здѣсь про лѣсные пожары, гдѣ лѣснымъ сторожамъ приходится иногда безотлучно находиться по цѣлымъ недѣлямъ.

Такимъ образомъ перечисленныя работы, при которыхъ требуется присутствіе лѣсныхъ сторожей, занимаютъ рѣшительно все время, такъ что на работы на своихъ служебныхъ земляхъ остается, если только остается, весьма и весьма немного. Ни одинъ лѣсничій, конечно, не позволитъ себѣ поступиться прямыми обязанностями сторожа для созданія благосостоянія его; отсюда выходитъ, что лѣсные сторожа свои служебныя земли обрабатываютъ обыкновенно, кромѣ сѣнокосовъ, наемнымъ трудомъ, при каковомъ способѣ обработки продукты получаются не такими дешевыми, чтобы въ землѣ находить исключительный источникъ благосостоянія лѣсныхъ сторожей. Если отъ надѣленія земли въ полномъ размѣрѣ получится хорошее подспорье къ болѣе или менѣе сносному жалованью сторожей, то этимъ будетъ достигнуто такое положеніе, что лѣсничій въ состояніи будетъ имѣть порядочный составъ лѣсной стражи, которая будетъ имѣть и коровъ и лошадей, и землю не будетъ сдавать въ аренду, а обрабатывать ее хотя бы наймомъ, чтобы не находиться въ зависимости отъ рыночныхъ цѣнъ на продукты, стоимость каковыхъ для сторожа будетъ равняться суммѣ, затраченной на наемъ труда по обработкѣ земли.

Намъ кажется наоборотъ, — лѣсные сторожа всегда цѣнили и будутъ цѣнить денежное обезпеченіе, которое, по нашему мнѣнію, должно быть увеличено до 13 — 15 рублей въ мѣсяцъ, при условіи надѣленія землею въ полномъ размѣрѣ. Мы не станемъ задаваться вопросомъ, какой при этихъ условіяхъ получится типъ лѣсного сторожа: типъ ли батрака или типъ настоящаго хозяина; для насъ важно, чтобы сторожъ былъ сносно обезпеченъ и потому дорожилъ своимъ мѣстомъ.

При этомъ еще одно маленькое, легко исполнимое условіе: чтобы отношенія къ сторожу были по возможности человѣчны, чтобы сторожъ не чувствовалъ себя субъектомъ, которому даже маленькое его начальство, во всякое время, при свидѣтеляхъ и tête à tête можетъ послать въ глаза кличку, несвойственную разумному существу.

П. Щедринъ.

20 февраля 1902 г.

с. Ершово.

Опустошеніе лѣсовъ Брянскаго и Рославльскаго уѣздовъ.

Лѣтъ тридцать, а можетъ быть и нѣсколько болѣе тому назадъ, до открытія орловско-витебской желѣзной дороги, мнѣ приводилось нѣрѣдко наслаждаться карти-

пою вѣкового дѣвственнаго лѣса въ Брянскомъ у., Орловской губ., и Рославльскомъ уѣздѣ, Смоленской губ. Помимо декоративныхъ красотъ эти лѣса чаровали посѣтителя особенною торжественностью, при мысли, что до васъ, быть можетъ, ничья нога не ступала на эту дѣвственную почву и что эти гиганты ясени, дубы и сосны никого кромѣ васъ не одѣвали своею сумрачною тѣнью. Это благодатно-радостное впечатлѣніе было отъ которой намъ, волей-неволей, пришлось отчуждаться, идти противъ ея законовъ и приносить въ жертву красоты и дары, охватывающіе васъ полнымъ обаяніемъ. Но это ощущеніе всегда сопровождается отъ тѣнью грусти. Не отъ того ли, что передъ лицомъ дѣяній человѣка противъ природы, которая въ данный моментъ ему предъявляетъ нѣмой укоръ?

До проведенія орловско-витебской жел. дор. такихъ мѣстъ было много. Лѣса, отстоявшіе отъ сплавныхъ рѣкъ на десятиверстномъ разстояніи и нѣсколько отдаленные отъ городовъ, имѣли совсѣмъ дѣвственный характеръ. — Крестьянскія селенія полѣсья, и теперь весьма незначительныя, тогда представляли собою хутора изъ нѣсколькихъ дворовъ и деревеньки изъ одного, двухъ десятковъ хатъ. Потребность населенія въ дровахъ и матеріалахъ была незначительна и она замѣтно проявлялась лишь на двухверстной полосѣ лѣса, окружавшей эти селенія. Мѣсныя сплавныя рѣки уносили на рынки тоже не много лѣса. По открытіи жел. дороги всѣ лѣса близъ станцій Жуковка и Городецъ по Деснѣ и Вяткѣ оставались въ цѣлости и не потому, чтобы владѣльцы дорожили своими лѣсами. Такъ, 5000 десятинъ лѣса, подъ названіемъ „Кривой лѣсъ“ владѣнія Тютчева, расположеннаго по р. Деснѣ и близъ станціи Жуковки, были владѣльцемъ проданы Губонину по 30 руб. за десятину уже по прошествіи нѣсколькихъ лѣтъ эксплуатаціи дороги.

Потребителями этихъ лѣсовъ были города и селенія степныхъ мѣстъ Орловской, Курской, Воронежской и пр. губерній. До проведенія желѣзныхъ дорогъ населеніе этихъ степныхъ мѣстъ въ продолженіе зимы занималось извозомъ; крестьяне направляли продукты своей земли за 300 и 400 верстъ въ полѣсье—Брянскъ, Рославль, Сухиничъ, Жиздру и пр., откуда, чтобы не возвращаться порожнемъ, вывозили въ свою сторону лѣсъ и распродавали его или у себя на мѣстѣ, или же продавали въ городахъ торговцамъ-скупщикамъ. Строено продавали въ городахъ торговцамъ-скупщикамъ. Строено лѣсъ, какъ товаръ тяжеловѣсный и притомъ на такое значительное разстояніе, могъ быть доставляемъ путемъ извоза лишь въ самомъ ограниченномъ количествѣ, а потому продажная стоимость его въ мѣстахъ потребления была высокая; она равнялась въ тѣ времена нашимъ настоящимъ цѣнамъ, и зажиточность среди крестьянства часто обуславливалась количествомъ вывезенныхъ срубовъ.

Но спросъ на строевые матеріалы, спустя годъ съ небольшимъ послѣ проведенія орловско-витебской жел. дороги, сразу измѣняется. Мѣстные лѣса въ степныхъ

мѣстностяхъ къ этому времени убываютъ и сильно поднимаются въ цѣнѣ, населеніе увеличивается, лѣсъ на мѣстахъ потребленія удешевляется и спросъ на него, въ какомъ бы то ни было количествѣ, легко и свободно удовлетворяется привозомъ по желѣзной дорогѣ.

Въ черноземной полосѣ послѣ освобожденія крестьянъ совершился рѣзкій переворотъ въ экономическомъ бытѣ. До реформъ бытъ крестьянъ отличался патриархальностью формъ; крестьянскій дворъ состоялъ изъ 20—30 душъ при восьми и болѣе взрослыхъ работникахъ въ семьѣ. Это была семья близкихъ родичей, подчиненныхъ единоличной власти, которую представлялъ старѣйшій въ родѣ: имъ распредѣлялись трудъ и занятія членовъ семьи. Явившееся затѣмъ право крестьянскаго имущественнаго раздѣла уничтожило эту маленькую общину. Изъ одного двора возникало нѣсколько, и новыя хаты въ деревняхъ выростали, какъ грибы послѣ дождя.—Все это вмѣстѣ и вызвало тотъ громадный спросъ на лѣсъ, который, совмѣстно съ неразумною и хищническою эксплуатаціею, произвелъ оскуднѣніе лѣсовъ. Между тѣмъ какъ лѣсоторговцы степной полосы совершенно пассивно относились къ имѣющемуся открытій движенію той дороги, которая должна была внести реформы въ ихъ дѣло,—здѣсь еще за годъ до открытія дороги въ лѣсахъ шла уже оживленная дѣятельность и вырубка лѣсовъ, прилегающихъ къ пунктамъ станцій и полустанцій новой дороги. Мелкія лѣсныя владѣнія очутились въ рукахъ мѣстныхъ кулаковъ скупщиковъ, совсѣмъ незнакомыхъ ни съ дѣломъ лѣсного производства, ни съ лѣсоторговыми порядками. Между этими людьми появлялся и еврейскій типъ, который производилъ ту же операцію, но только по совсѣмъ иной системѣ. Русскіе скупщики покупали лѣса по десятинамъ и вырубали весь лѣсъ на дрова; евреи дѣлали то же, но покупали лѣсъ не площадью, а только дрова на явку, т.-е. они покупали на извѣстной площади право производить вырубку дровъ съ уплатою владѣльцу за каждую выработанную ими сажень, отъ 50 коп. до 1 рубля. Такой способъ покупки давалъ имъ тѣ еще выгоды, что, производя одновременно вырубку и вывозку на станцію дровъ отъ разныхъ владѣльцевъ, нельзя было дѣлать учета количества выработанныхъ дровъ для расчета съ владѣльцемъ на мѣстахъ вывозки. Этотъ расчетъ долженъ былъ быть произведенъ поэтому въ лѣсу, но и тамъ дрова, сложенные въ осьмушки и четверки, среди наваленныхъ кучъ хлама, среди густого нетронутаго еще лѣса и разбросанные на пространствѣ 500—1000 десятинъ, не поддавались полному учету и всегда, по меньшей мѣрѣ, третья часть ихъ поступала бесплатно въ пользу изобрѣтателей такого способа покупки.

Въ это время Губонинъ на весьма продолжительный срокъ сдѣлалъ контрактъ на поставку дровъ на всю дорогу по 12 р. за кубическую сажень и всѣ мелкіе скупщики сразу попали въ его руки. Имъ все-таки была предложена цѣна 8 р. за куб. сажень, и на эту цѣну они не могли жаловаться, такъ какъ дрова имъ самимъ обходились гораздо дешевле; по самой высокой

расцѣнкѣ сажень имъ стоила 1 р. въ поукѣ, 2 р. выработка, 3 р. вывозка, да кромѣ того при обычныхъ натяжкахъ по приемкѣ дровъ отъ рабочихъ, при требованіи значительныхъ верховъ или примѣровъ, при скидкахъ якобы за плохую выкладку, всегда изъ четырехъ сажень въ лѣсу выкладывалось на станціи пять куб. сажень; такимъ образомъ каждая сажень дровъ приносила не менѣе 4 р. барыша.

Не могу въ данномъ случаѣ обойти молчаніемъ относительно склонности нашего коммерческаго люда къ рутинѣ и отсутствію въ немъ всякой предприимчивости. Въ доказательство привожу фактъ изъ моей личной дѣятельности. За немного времени до открытія орловско-витебской жел. дороги я вошелъ въ соглашеніе съ однимъ лѣсовладѣльцемъ и сдѣлалъ ему заказъ заготовить и вывезти на станцію 200 вагоновъ бревенъ 7, 8, 9 и 10 аршинъ длины при діаметрѣ $3\frac{1}{2}$, 4, $4\frac{1}{2}$ и 5 вершковъ, сообразно требованіямъ Курска, такъ какъ я имѣлъ въ виду туда направить этотъ товаръ. Купилъ я эти бревна по цѣнѣ дровъ, — 10 руб. на станціи за куб. сажень, при чемъ было положено, что вмѣстимость одного вагона бревенъ равняется двумъ съ половиною куб. саженьямъ дровъ. Такимъ образомъ на станціи отправленія каждый вагонъ бревенъ мнѣ стоилъ по 25 рублей.—Въ юль мѣсяцѣ, когда лѣсъ достаточно высохъ, я приступилъ къ отправкѣ его безъ предварительной продажи. Нагрузка и увязка стоили 2 р. 50 к., расходы по поѣздкамъ обошлись тоже около 2 р. 50 к. на вагонъ, тарифъ до Курска съ перегрузкою въ Орлѣ стоилъ 45 рублей. Этотъ тарифъ не представлялъ собою денежной затраты, такъ какъ онъ оплачивался покупателемъ. Такимъ образомъ одинъ вагонъ бревенъ 8 аршинъ длины, количествомъ 120 штукъ, стоилъ себѣ вмѣстѣ съ тарифомъ въ Курскѣ 75 рублей. Проданы же были эти бревна по 1 р. 20 к. за штуку, что составляло 144 р. за вагонъ и дало чистой прибыли по 69 руб. на одинъ вагонъ бревенъ. Требованіе было настолько велико, что возможно было бы составить цѣлое состояніе, если бы средства позволили вмѣсто 200 вагоновъ заготовить 2000.

Такимъ образомъ моя отправка лѣса съ коммерческою цѣлью была первою по орловско-витебской жел. дорогѣ. Годъ цѣлый по открытіи желѣзная дорога не отправляла лѣса, заготовокъ лѣсныхъ матеріаловъ на линіи не было и Курскъ попрежнему получалъ лѣсные товары путемъ извоза и ими обходился. Къ сожалѣнію, я могъ сдѣлать только одинъ оборотъ въ теченіе лѣта или продать 200 вагоновъ заготовленнаго лѣса, такъ какъ въ сухомъ видѣ бревенъ не было на линіи, а въ сыромъ видѣ ихъ избѣгали покупатели: по тяжести, и крупной переплатѣ въ тарифѣ такой лѣсъ не отвѣчалъ интересамъ отправки. На слѣдующее лѣто вывозъ лѣса по желѣзной дорогѣ усилился, евреи стали доставлять его массами и лѣсъ настолько понизился въ цѣнѣ на рынкѣ сбыта, что мѣстные складчики въ Курскѣ уже не могли конкурировать, и тогда только тронулись въ путь, чтобы ознакомиться съ полѣсьемъ.

Такъ началось лѣсопромышленное дѣло въ районѣ той мѣстности.

Спустя нѣсколько лѣтъ, возникли значительныя операціи общества брянскаго рельсо-прокатнаго завода вблизи города Брянска. Дрова повысились въ цѣнѣ, но это продолжалось недолго. Правительство, въ видахъ поощренія дѣятельности этого завода, уступило ему по крайне ничтожной цѣнѣ — 30 рублей за десятину — 20.000 десятинъ нетронутаго, вѣковаго лѣса въ акуліцкой дачѣ, отстоящей отъ ст. Жуковка, орловско-витебской жел. дор., въ 60-ти верстахъ. Заводъ проложилъ отъ этой станціи въ купленный лѣсъ свою желѣзную дорогу и, приступивъ къ заготовкѣ дровъ, наткнулся на новое, лѣсопромышленное дѣло, которое обѣщало и дало результаты несравненно лучшіе, чѣмъ металлургическая дѣятельность завода. Устроены были грандіозныя лѣсопильни, и массовыя требованія на матеріалы юга попали въ руки завода. Заводъ тогда не ограничился пріобрѣтеніемъ отъ казны 20.000 дес. лѣса, а задумалъ сдѣлаться властелиномъ всего мѣстнаго района, и въ этихъ видахъ обществомъ никому не разрѣшалось ни за какую плату возить лѣсъ на ст. Жуковку, орловско-витебской жел. дороги, по линіи брянскаго рельсо-прокатнаго завода. Цѣль была вполне достигнута. Всѣ вѣковые лѣса частныхъ владѣній той мѣстности, въ общемъ болѣе сотни тысячъ десятинъ, перешли въ распоряженіе завода по цѣнѣ отъ 18 до 30 р. за десятину, и положительно можно сказать, что вредъ, причиненный краю разными мелкими эксплуататорами, ничтоженъ сравнительно съ тѣмъ лѣсоопустошеніемъ, которое было послѣдствіемъ дѣятельности заводоуправленія.

По слухамъ, одна лишь казна по вышепомянутому контракту понесла убытка около 1 милл. рублей, вслѣдствіе монопольныхъ лѣсныхъ операцій завода. Если бы лѣсное вѣдомство въ свое время наложило veto на эту лѣсопромышленную дѣятельность завода въ казенныхъ лѣсахъ, которые хотя и были по дешевой цѣнѣ уступлены заводу на долгій срокъ, то вѣдь въ видахъ только поощренія его горнозаводской дѣятельности, тогда сама по себѣ потребность завода въ дровахъ не могла бы привести къ такому печальному опустошенію лѣсовъ цѣлаго района.

Ф. Заикинъ.

Лѣсоторговый отдѣлъ.

Вывозъ лѣса изъ Риги въ 1901 году.

Вывозомъ лѣсныхъ матеріаловъ за границу въ рижскомъ портѣ занято около 40 фирмъ. Общая цѣнность этого вывоза за минувшій годъ простирается до 13.935.800, противъ 17.776.500 рублей въ 1900 году, т.-е. обороты съ лѣсными товарами сократились почти на 21,6%. Между отдѣльными лѣсоэкспортерами прошлогодній вывозъ распредѣляется такимъ образомъ:

	На сумму. Рублей.	На сумму. Рублей.	
А. Баллодъ	1.148.500	Ш. Шалить	706.300
Роб. Браунъ и К ^о	974.000	Эм. Шульде	656.400
Ал. Шепелеръ	916.800	В. Г. Финъ - фонъ	
Д. Рюккеръ и К ^о	946.100	Драапъ	534.300

Т. Пихлау	528.200	К. Оссъ	244.400
Лейцингеръ и Фокель	476.900	Рихардъ Лира	192.100
В. Ф. Клейнбергъ	462.300	Г. Е. Генкеръ	162.400
Ф. Э. Мейеръ и К ^о	461.500	Д. Зирингъ и К ^о	161.500
Фил. Шаширо	460.300	Э. Фрейберъ	143.500
Г. Коой младш.	446.000	Роб. Нимангъ	124.700
М. Любекъ и К ^о	413.700	Б. Генфенштейнъ	93.600
А. Трампедакъ	411.500	Г. В. Шредеръ	90.900
Бредезенъ и К ^о	391.100	К. Гугсидикъ мл.	47.400
Г. Гамстеръ и К ^о	373.900	И. Домбровский	43.700
Ш. Нѣмцовичъ	343.200	Пав. Вельтнеръ	32.200
А. Траутманъ	341.800	Ильгемемскій зав.	30.500
Д. А. Шмидтъ и К ^о	340.000	А. Орандеръ	28.200
Ш. Берлинъ	329.300	С. Я. Гиндинъ	23.100
А. Домбровский	314.300	Х. Михельсонъ	20.200
Штольбергъ и Бух- гардтъ	311.500	Е. Болинъ	15.700
Леонардъ Маагъ	283.800		
		Итого	13.935.800

По сравненію съ предыдущимъ годомъ, въ 1901 году почти у всѣхъ экспортныхъ конторъ оказалось болѣе и менѣе значительное сокращеніе оборотовъ; такъ, отпускъ понизился у фирмъ: А. Баллодъ—на 222 тыс. руб., А. Шепелеръ—на 533 тыс. руб., Емил. Шульце—на 235 тыс. руб., Пихлау—на 237 тыс. руб. Лишь нѣкоторымъ фирмамъ удалось въ прошломъ году увеличить свои обороты съ лѣсными товарами; къ такимъ рѣдкимъ исключеніямъ принадлежитъ между прочимъ фирма Робертъ Браунъ и К^о, поднявшая свой отпускъ на 145 тыс. руб., и В. Г. Финъ-ванъ Драапъ—на 47 тыс. рублей.

Торги по долговскому лѣсничеству, С.-Петербургской губ.

Къ торгамъ 9-го октября и 19-го ноября въ лужскомъ полицейскомъ управленіи было предложено въ продажу 110 дѣлянокъ смѣшаннаго лѣса (сосна, ель, береза, ольха и осина), для рубки съ учетомъ по площади и по количеству, и 2 партіи хозяйственно заготовленныхъ швырковыхъ (8 верш.) дровъ разныхъ породъ, въ количествѣ 233⁶/₈ сажень изъ долговской казенной дачи, на общую сумму по оцѣнкѣ 94 686 руб. На торгахъ продано: а) 75 дѣлянокъ, площадью 258 дес., оцѣн. въ 71.518 р., за 103.796 р. и б) 5 дѣлянокъ, для рубки, съ учетомъ по количеству, березы, осины и ольхи, площ. 32 дес. 1.904 кв. саж., оцѣнкою въ 1.286 р., за 1.295 р., а всего продано лѣса на сумму 105.091 р., т.-е. съ надбавкою около 46% сверхъ оцѣнки.

Средняя продажная цѣна одной десятины смѣшаннаго лѣса при сплошной рубкѣ опредѣлилась по долговской дачѣ въ 400 руб., а высшая достигла до 1.132 р. за десятину (178 кв., 2 ч. долговской дачи).

Вслѣдствіе успѣшнаго естественнаго лѣсовозобновленія на вырубленныхъ площадяхъ, искусственное возобновленіе лѣса предположено только на нѣкоторыхъ дѣлянкахъ, при чемъ выполненіе этихъ работъ обезпечено особымъ залогомъ въ размѣрѣ 15 руб. съ десятины проданной площади.

Торги по бѣлельковскому лѣсничеству, Новгородской губ.

На торгахъ, произведенныхъ 4-го октября и 28-го ноября въ поддарскомъ волостномъ управленіи на про-

дажу лѣса изъ бѣлельковской и рдѣйской дачъ, было продано 16-ти покупателямъ: а) 21 дѣлянка сплошной рубки, площадью 111, дес., оцѣн. 9.302 руб., за 10.639 руб. и б) 1 участокъ для выборочной рубки 1.000 еловыхъ деревьевъ, оцѣн. 1.271 руб. 34 коп., за 1.462 р. 4 к.; всего лѣса продано въ 22-хъ торговыхъ единицахъ на 11.101 р. 4 к., при надбавкѣ 527 руб. на оцѣнку.

Средняя продажная цѣна одной десятины лѣса сплошной рубки опредѣлилась въ 96 р. 72 к., а наивысшая достигла до 174 р. 38 к. (кварт. 22, рдѣйской дачи,—покупка Ф. Васильева); средняя же продажная цѣна одного еловаго дерева—1 р. 46 к. за штуку.

На болѣе крупныя суммы приобрѣли лѣсъ слѣдующія лица: 1) холмскій купецъ Михайлъ Васильевичъ Кособрюховъ—въ рдѣйской дачѣ 4 дѣлянки, площ. 41, дес., оцѣн. 1.760 р., за 1.771 р.; 2) жит. губинской вол. д. Язвищъ, Иванъ Григорьевичъ Зябкинъ—тамъ же 3 дѣлянки, площ. 13, дес., оцѣн. 1.690 р., за 1.714 р. 50 к.; 3) жит. губинской волости, д. Язвищъ, Григорій Семеновичъ Зябкинъ—тамъ же 1 участокъ для выборочной рубки 1.000 еловыхъ деревьевъ, оцѣн. 1.271 р. 34 к., за 1.452 р. 4 к.; 4) жит. гор. Холма, купецъ Василій Васильевичъ Шеляпинъ—тамъ же 1 дѣлянку, площ. 16, дес., оцѣн. 1.150 р., за 1.161 р.; 5) жит. бѣлельковской вол. дер. Ерзовки, Федоръ Васильевъ—тамъ же 1 дѣлянку, площ. 5, дес., оцѣн. 1.000 р., за 1.000 р. 20 к.; 6) жит. нивской вол. д. Щепней, Кириллъ Осиповъ—тамъ же 1 дѣлянку, площ. 4, дес., оцѣн. 850 р., за 851 р.; 7) жит. нивской вол., д. Заваруци, Иванъ Алексѣевъ—тамъ же 1 дѣлянку, площ. 4, дес., оцѣн. 740 р., за 823 р.; 8) жит. нивской вол., д. Заполя, Яковъ Алексѣевъ—тамъ же 1 дѣлянку, площ. 3, дес., оцѣн. 700 р., за 700 руб. 50 коп.

Торги по бургинскому лѣсничеству, Новгородской губерніи.

На состоявшихся 17-го сентября минувшаго года въ карпиногорскомъ волостномъ правленіи, Крестецкаго уѣзда, торгахъ по бургинскому лѣсничеству продано 50-ти лицамъ 130 дѣлянокъ сплошной рубки хвойнаго лѣса съ примѣсью лиственныхъ породъ, площадью 376 дес. 1482 кв. саж., оцѣнкою въ 49.068 р., за 67.519 р. 70 к., т.-е. съ надбавкою 37,6% сверхъ оцѣнки. На торгахъ не продано лишь 26 дѣлянокъ, составляющихъ преимущественно остатки отъ смѣты прежнихъ лѣтъ (1898, 1899 и 1900 гг.).

Средняя продажная цѣна одной десятины сплошной рубки опредѣлилась въ 179 р. 30 к., а высшая достигла 573 р. (24 кв. бургинской дачи,—покупка И. Иванова).

Лѣсъ приобрѣли, въ числѣ другихъ покупателей, слѣдующія лица: 1) купецъ Илья Ивановъ—въ дачахъ шеляховской, горнецкой, бургинской, площанской и боровской 22 дѣлянки, площ. 61 дес. 825 кв. саж., оцѣн. въ 9.186 р., за 13.281 р.; 2) мало-вишерскій купецъ Михайлъ Филипповъ—въ дачахъ каевской и забродской 3 дѣлянки, площ. 6 дес. 690 кв. саж., оцѣн. въ 870 р., за 1.370 р., и 1 участокъ, площ.

33 дес., оцѣнкою въ 3.209 р., за 4.889 р.; 3) мало-вишерскій купецъ Тихонъ Кузнецовъ—въ горнецкой и зайковской дачахъ 8 дѣлянокъ, площ. 31 дес. 707 кв. саж., оцѣн. въ 4.115 р., за 5.755 р.; 4) жит. д. Уѣзжи Иванъ Борыгинъ—въ шеляйховской дачѣ 3 дѣлянки, площ. 21 дес. 336 кв. саж., оцѣн. въ 2.665 р., за 3.722 р.; 5) жит. д. Каменки, Николай Ивановъ—въ шеляйховской, горнецкой и бургинской дачахъ 3 дѣлянки, площадью 13 дес. 1696 кв. саж., оцѣнкою въ 2.070 р., за 3.384 р.; 6) жит. Рязанской губ., Сергѣй Органовъ—въ дачахъ морозовичи-кленинской и шеляйховской 8 дѣлянокъ, площ. 18 дес. 1377 кв. саж., оцѣн. въ 2.004 р., за 2.744 р.; 7) мало-вишерскій купецъ Алексѣй Яковлевъ—въ горнецкой дачѣ 5 дѣлянокъ, площ. 17 дес. 804 кв. саж., оцѣн. въ 2.093 р. за 2.495 р.; 8) жит. Любець, Иванъ Финогѣевъ—въ дачахъ поведенской и морозовичи-кленинской 6 дѣлянокъ, площ. 9 дес. 1020 кв. саж., оцѣн. въ 1.835 р., за 2.066 р.; 9) жит. д. Медвѣдя, Ѳедоръ Нестеровъ—въ горнецкой дачѣ 5 дѣлянокъ, площ. 12 дес. 1346 кв. саж., оцѣн. въ 1.390 р., за 2.155 р.; 10) мало-вишерскій купецъ Иванъ Холодовскій—въ той же дачѣ 5 дѣлянокъ, площ. 15 дес. 2130 кв. саж., оцѣн. въ 1.820 р., за 2.270 р.; 11) жит. д. Тесны, Петръ Тесенской—въ шеляйховской дачѣ 2 дѣлянки, площадью 8 дес. 481 кв. саж., оцѣнкою 1.420 р., за 1.844 р.; 12) жит. д. Луки, Иванъ Цвѣтковъ—въ шеляйховской и морозовичи-кленинской дачахъ 2 дѣлянки, площ. 5 дес. 1606 кв. саж., оцѣн. 1.220 р., за 1.525 р.; 13) жит. д. Бурцевой горы, Ѳедоръ Тюшкинъ—въ морозовичи-кленинской дачѣ 2 дѣлянки, площ. 4 дес. 2026 кв. саж., оцѣн. 890 р., за 1.235 р.; 14) жит. д. Пѣхова, Михаилъ Ермолаевъ—въ пѣховской дачѣ 3 дѣлянки, площ. 6 дес. 1396 кв. саж., оцѣн. въ 945 р., за 1.130 р.; 15) торговый домъ „братья П. и М. Курженковы“—въ горнецкой дачѣ 2 дѣлянки, площ. 9 дес. 969 кв. саж., оцѣн. 1.060 р., за 1.182 р.; 16) жит. д. Дворищъ, Яковъ Арбатскій—тамъ же 3 дѣлянки, площ. 7 дес. 1526 кв. саж., оцѣн. въ 785 р., за 1.066 р.; 17) жит. д. Конькова, Василий Ѳеоктистовъ—въ морозовичи-кленинской дачѣ 3 дѣлянки, площ. 6 дес. 1129 кв. саж., оцѣн. въ 1.005 р., за 1.180 р.; 18) жит. д. Кленинъ, Карпъ Ефимовъ—въ кленинской дачѣ 1 дѣлянку, площ. 5 дес. 2319 кв. саж., оцѣн. въ 875 р., за 1.201 р., и 19) землевладелецъ усадьбы Серегиза, Николай Лазаревъ—въ морозовичи-кленинской дачѣ 2 дѣлянки, площадью 5 дес. 1713 кв. саж., оцѣнкою въ 635 р., за 1.052 р.

На нѣкоторыхъ дѣлянкахъ должно быть произведено покупателями искусственное возобновленіе лѣса, и выполненіе этого обязательства обезпечивается особымъ залогомъ въ размѣрѣ 8 р. съ десятины.

Торги по подборовскому лѣсничеству, Псковской губерніи.

На состоявшихся 31-го октября въ псковскомъ полицейскомъ управленіи торгахъ продано по подборовскому лѣсничеству изъ пяти дачъ—леляховской, дуловской, подборовской, щирецкой и жуковской: 161 дѣлянка хвойнаго лѣса съ примѣсью лиственныхъ породъ (береза, осина, ольха и др.), площ. 45 дес. 1.485 кв. саж.,

оцѣн. въ 10.800 р., за 14.080 р. 5 к., и 4 участка, площ. 337 дес., для выборочной рубки, съ учетомъ по пнямъ, 6.958 осиновыхъ заклеянныхъ деревьевъ, оцѣнкою въ 1.053 р., за 1.962 р. 20 к., а всего продано лѣса на 16.042 р.

Средняя продажная цѣна одной десятины лѣса опредѣлилась въ 308 р. 70 к., а высшая достигла 663 р. (83 кв. подборовской дачи, покупка псковской губернской земской управы); осиновыя же деревья проданы по 28,2 коп. штука. Средняя цѣна 1 десятины лѣса въ 303 р. 70 к. въ данномъ случаѣ мало объясняетъ относительно стоимости лѣса проданнаго для сплошной рубки, такъ какъ на однѣхъ дѣлянкахъ воспрещена рубка сырой сосны, а на другихъ дозволена рубка только одной какой-либо породы лѣса. Нормальною цѣною лѣса по этому лѣсничеству можно признать 500 р. за десятину.

Покупателями явились: 1) псковскій купецъ Айзикъ Шлеймовичъ Гринсонъ, купившій въ дуловской и жуковской дачахъ 38 дѣлянокъ, площ. 10 дес. 1.490 кв. саж., оцѣн. 2.779 р., за 3.644 р. 85 к.; 2) жит. г. Ковна, Моеръ Аріевичъ Котлеръ—въ жуковской дачѣ 10 дѣлянокъ, площ. 3 дес. 1.245 кв. саж., оцѣн. 894 р., за 1.313 р., и въ одномъ участкѣ, площ. 58 дес., 1.307 осинов. деревья, оцѣн. 432 р., за 450 р., а всего лѣса на 1.763 р.; 3) псковскій купецъ Илья Марковичъ Бѣлинскій—тамъ же въ 1 участкѣ, площ. 112 дес., 2.856 осиновыхъ деревьевъ, оцѣн. 774 р., за 999 р.; 4) островскій купецъ Макарь Аверьяновичъ Сеницынъ—въ подборовской дачѣ 14 дѣлянокъ, площ. 3 дес., 1.640 кв. саж., оцѣн. 1.011 р., за 1.193 р. 30 коп.; 5) псковская губернская земская управа—тамъ же 4 дѣлянки, площ. 1 дес. 100 кв. саж., оцѣн. въ 399 р., за 690 р.; 6) жит. дер. Ильинщины, торошинской волости, Петръ Ивановъ—въ щирецкой и подборовской дачахъ 7 дѣлянокъ, площ. 1 дес. 4.980 кв. саж., оцѣн. 530 р., за 682 р. 60 к.; 7) жит. дер. Яхнова, той же волости, Григорій Евдокимовъ—въ подборовской дачѣ 11 дѣлянокъ, площ. 2 десятины 1.430 кв. саж., оцѣн. въ 329 р., за 456 р. 40 к.; 8) жит. дер. Троицкаго Поддубья, Ѳ. А. Смирновъ—тамъ же 6 дѣлянокъ, площ. 1 дес. 1.550 кв. саж., оцѣн. 397 р., за 575 р. 50 к.; 9) жит. дер. Подгорья, торошинской волости, В. Ивановъ—въ дуловской дачѣ 2 дѣлянки, площ. 1.360 кв. саж., оцѣн. 170 р., за 348 р.; 10) жит. дер. Молоди, жуковской волости, Г. Н. Тришинъ—въ жуковской дачѣ 8 дѣлянокъ, площ. 2 дес. 510 кв. саж., оцѣн. въ 321 р., за 355 р. 40 к.; 11) жит. дер. Рѣчки, жуковской волости. И. Ф. Рубцовъ—тамъ же въ одномъ участкѣ, площ. 99 дес., 2.402 осиновыхъ дерева, оцѣн. 175 р., за 372 р.; 12) жит. дер. Жуковицы, жуковской волости, Михаилъ Варламовъ—тамъ же 3 дѣлянки, площ. 1.690 кв. саж., оцѣн. 138 р., за 147 р. 50 к. и въ одномъ участкѣ 393 осиновыхъ деревьевъ, оцѣн. въ 122 р., за 141 р. 20 к., а всего лѣса на 288 р. 70 к.; 13) жит. дер. Углы, жуковской волости, Иванъ Семеновъ—тамъ же 5 дѣлянокъ, площ. 1 дес. 1.070 кв. саж., оцѣн. 275 р., за 275 р. 50 к.; 14) жит. дер. Карнаухова, бѣльской вол., Иванъ Ар-

хиповъ — тамъ же 2 дѣлянки, площ. 1.570 кв. саж., оцѣн. въ 85 р., за 104 р.; 15) псковскій купецъ Михаилъ Ѳедоровичъ Барсовъ — тамъ же 3 дѣлянки, площ. 2.210 кв. саж., оцѣн. 135 р., за 166 р.; 16) Антонъ Людвиговичъ Маркуль — въ подборовской дачѣ 1 дѣлянку, площ. 580 кв. саж., оцѣн. 115 р., за 201 р.; 17) жит. д. Монкина, тарошинской вол. Иванъ Ив. Царевъ — тамъ же 2 дѣл., площ. 1.190 кв. саж., оцѣн. 171 р., за 271 р. и 18) жит. дер. Петрушиной, пикалинской волости, Арсеній Яковлевъ — тамъ же 3 дѣлянки, площадью 1.910 кв. саж., оцѣнкою 168 р., за 251 р. 50 к.

Отъ покупателей требуется производство лѣсокультурныхъ работъ, которыя состоятъ въ проведеніи сохо бороздъ въ 4 вершка ширины, 2 вершка глубины, на растояніи $1\frac{1}{2}$ аршина одна отъ другой, съ отбрасываніемъ комковъ верхняго покрова почвы отъ краевъ борозды, а также въ посѣвѣ въ борозды сосновыхъ сѣмянъ по 2 фунта на $\frac{1}{4}$ десятины и закрытіи сѣмянъ землею граблями. Выполненіе этихъ работъ, вмѣстѣ съ уборкою остатковъ, обезпечено особымъ залогомъ въ размѣрѣ 24 р. съ десятины проданнаго лѣса.

С. Б.

Варшава, 18 марта. — Лѣсная торговля поправляется значительно, и спросъ возрастаетъ. Шпалы сосновыя и дубовыя, а равно и ольховый лѣсъ попрежнему пользуются спросомъ по цѣнамъ, далеко превышающимъ прошлогоднія. Въ Данцигѣ хорошіе плансоны, слиперы и тимбры находятъ легко покупателей въ виду значительнаго спроса въ Англію. Куплено 7,000 круглыхъ ольхъ въ 17 фут. длиною, объемомъ въ 17 куб. футовъ въ среднемъ, по 71 пфенигу за кубич. футъ, франко Шулицъ. Куплено 1,000 штукъ строевого лѣса въ 47 куб. футовъ по 24 коп. за куб. футъ, франко Висла. Куплено 1,000 штукъ строевого лѣса въ 40 куб. футовъ по 22 коп. за куб. футъ, франко Висла. Куплено 4,000 сосновыхъ шпалъ по 85 коп. за штуку, франко Висла. Куплено 1,000 штукъ строевого лѣса въ 40 куб. фут. по 23 коп. за кубич. футъ, франко Наревъ. Съ поставкою къ Вислѣ куплено 2,000 слиперовъ по 1 руб. 90 к. за штуку. Куплено 2,000 штукъ строевого лѣса въ 40 куб. футовъ по 72 пфен. за куб. футъ, франко Шулицъ. Куплено 1,000 дубовыхъ бревенъ по 3 руб. 60 коп. за пару и 1,000 дубовыхъ шпалъ по 90 коп. за штуку, франко Вепржъ. За хорошій липовый лѣсъ платятъ по 50 к., за ольховый лѣсъ по 42 коп., за дубовыя балки $2\frac{1}{2}$ " и 3" по 62 коп., за дубовыя доски по 52 коп. за кубич. футъ.

Царицынъ, 16 марта. — Требованіе на лѣсные матеріалы изъ главнѣйшихъ мѣстностей потребительнаго района — съ Кавказа и Дона — поступаетъ довольно порядочное; спрашивается попрежнему преимущественно разныхъ сортовъ тесъ, прочіе же товары имѣютъ ограниченныя сбыты. Текущіе обороты рынка съ лѣсными матеріалами приблизительно опредѣляются около 50—80 вагоновъ въ день. Небольшое пониженіе въ цѣнахъ дѣлается преимущественно при сдѣлкахъ съ хорошими условіями расчета, особенно же при про-

дажъ за наличный расчетъ. По прейсъ-курантамъ цѣны стоятъ слѣдующія: полубрусъ діаметромъ въ $4-4\frac{1}{2}$ вершка и длиною въ 13 арш. 1 р. 40 к. — 2 руб., 15 арш. 1 р. 40 к. — 2 р. 25 к., 18 арш. 2 руб. 80 к. — 3 руб. 30 к. за штуку; подтоварникъ діаметромъ въ $3-3\frac{1}{2}$ вершка и длиною въ 13 арш. 90 к. — 1 р. 30 к., 15 арш. 1 р. — 1 р. 40 к., 18 арш. 1 50 к. — 1 р. 80 к. за штуку; дрючки березовыя 6—7 арш. 28—40 к. за штуку; оглобли березовыя зимнія 6—7 арш. 40—60 к., лѣтнія 30—40 к. за пару; ви березовыя 60—70 коп. штука; тесъ еловый 13 арш. длины и толщиною $\frac{1}{4}-\frac{3}{8}$ вершка 50—65 к., 1 дюймъ 60—75 к., $\frac{3}{8}$ вершка 80—85 к., $\frac{3}{4}$ вершка 95 к. — 1 руб. 5 к., $\frac{7}{8}$ вершка 1 р. 5 к. — 15 к., 1 верш. 1 р. 15—25 к., $1\frac{1}{4}$ верш. 1 р. 60—80 к., $1\frac{1}{2}$ верш. 1 р. 90 к. — 2 р. 20 коп., $1\frac{3}{4}$ верш. 2 р. 20—40 к., 2 вершка 2 р. 89—90 к., $2\frac{1}{4}$ верш. 3 р. 30—40 к., $2\frac{1}{2}$ верш. 3 р. 60—70 к., 3 вершка 4 р. 20 к. — 4 р. 70 к. за штуку; тесъ сосновый тѣхъ же размѣровъ на 20% дороже. Доски и бруски сосновыя обрѣзные 9 арш. 17—24 к., 13 арш. 30—32 $\frac{1}{2}$ к. за квадратн. вершокъ; липовая плашка 60—80 к. за штуку; липовый тесокъ 50—65 р. за тысячу; бондарная клепка дубовая 5 четв. 48—60 руб. за тысячу; дрова березовыя аршинной длины 36—40 р., $\frac{3}{4}$ арш. 32 р., дубовыя аршинныя 30—32 р., $\frac{3}{4}$ арш. 26—28 р., сосновыя аршинныя 30—34 р., $\frac{3}{4}$ арш. 26—30 р., еловыя 1 арш. 30—32 р., $\frac{3}{4}$ арш. 24—28 р. за пятерикъ; уголь березовый 1 р. — 1 р. 10 к., сосновый 70 к. — 1 р. за двойной кулъ; мочало 1 р. 10—1 р. 20 к. за пудъ; кули 16×14 четв. 8—10 к., рогожи 12×6 четв. 18—20 к. за штуку; деготь 1 р. 60 к., смола паровая 80 к., котельная 75—90 коп., варъ 80—90 к., скипидаръ бѣлый 2 р. 25—50 коп., желтый 1 р. 75—1 р. 90 к. за пудъ. (Гор. П. Г.).

Х р о н и к а.

Наличные запасы сѣмянъ въ казенныхъ складахъ. Приводимъ свѣдѣнія о запасахъ сѣмянъ древесныхъ и кустарныхъ породъ, имѣющихся въ казенныхъ сѣмянныхъ складахъ къ 1 марта 1902 года для отпуска на потребности частнаго лѣсоразведенія. Количество сѣмянъ выражено въ фунтахъ; поставленныя затѣмъ курсивомъ цифры въ скобкахъ означаютъ лѣсничества: (1) — графское лѣсничество, Воронежской губ., (2) — велико-анадольское лѣсничество, Екатеринославской губ., (3) — черкасское лѣсничество, Кіевской губ., (4) — львовское лѣсничество, Курской губ., (5) — свѣнское лѣсничество, Орловской губ., (6) — маріинско-посадское лѣсничество, Казанской губ., (7) — бузулукское лѣсничество, Самарской губ., (8) — подгородное лѣсничество, Тульской губ., (9) — ракирянское лѣсничество, Харьковской губ., (10) — чернолѣское лѣсничество, Херсонской губ., (11) — вятское лѣсничество, Вятской губ., (12) — суводское лѣсничество, Вятской губ. и (13) — кильмезское лѣсничество, Вятской губ. *).

*) Точныя адреса складовъ помѣщены въ № 11 нашего журнала.

Ель обыкновенно 40 (2), 1634 (5), 245 (6), 118 (7), 240 (8), 250 (9), 156 (11), 198 (13). Ель южная 59 (9). Кедръ сибирскій 15 (2). Лиственница сибирская 10 (5). Пихта сибирская 38 (1), 114 (3), 29 (5), 14 (6), 301 (7), 726 (9), 131 (10), 721 (11), 40 (12). Сосна обыкновенная 200 (1), 74 (5), 16 (13). Акація розовая 38 (2). Акація бѣлая 760 (10). Айлантъ 35 (2). Береза 561 (3), 650 (4), 4 (5), 12 (6), 15 (7), 60 (12). Берестъ 4 (5). Букъ 316 (1). Вязъ 39 (2), 4 (5), 7 (6). Грабъ 158 (10). Дубъ 2 четв. (5), 240 четв. (7). Желѣзнякъ 25 (2). Ильмъ полевой 7 (2), 6 (6). Кленъ остролистный 280 (8), 33 (11). Кленъ татарскій 20 (7), 52 (10). Лапина 8 (2). Липа 1000 (12). Орѣшникъ 80 (2). Шелковица 8 (2), 26 (3), 4 (9). Ясень обыкновенный 2059 (1), 59 (5), 120 (8). Бересклетъ европейскій 12 (10). Боярышникъ обыкновенный 3 (1). Бузина 28 (10). Держи дерево 27 (1). Жимолость 29 (2). Крушина слаб. 19 (1), 10 (7), 36 (10). Абрикосъ 549 (9), 264 (10). Груша 64 (13), 112 (5). Слива 28 (5). Терновникъ 79 (3), 12 (10).

Вопреки ожиданіямъ, за январь и февраль въ сѣмянныхъ складахъ очень мало пополнились запасы необходимыхъ сѣмянъ, которыя еще могли быть собраны за послѣдніе мѣсяцы, и потому попрежнему ощущается недостатокъ многихъ важныхъ породъ; на примѣръ, лиственничныхъ сѣмянъ имѣется всего-на-всего 10 ф., кедровыхъ—15 фунт., сосновыхъ только 7 пуд. Изъ новыхъ поступленій можно лишь отмѣтить 25 пудовъ сѣмянъ липы (въ суводскомъ складѣ).

О выкупѣ лѣсныхъ сервитутовъ въ Курляндской губ. На заключеніе государственнаго контролера и министровъ внутреннихъ дѣлъ, финансовъ и юстиціи препровожденъ выработанный въ министерствѣ государственныхъ имуществъ проектъ о выкупѣ сервитутовъ въѣзда въ казенные лѣса Курляндской губерніи. Казенные лѣса Курляндской губерніи съ давнихъ поръ обременены сервитутами въѣзда частныхъ владѣльцевъ, установленными грамотами, дарованными частнымъ владѣльцамъ польскими королями, льготами, предоставленными городамъ и частнымъ лицамъ курляндскими герцогами, Высочайшими повелѣніями, состоявшимися при всемилостивѣйшихъ пожалованіяхъ съ 1795 г. казенныхъ мызъ временнымъ владѣльцамъ ихъ въ вѣчное потомственное владѣніе, съ дозволеніемъ пользоваться лѣсными матеріалами изъ казенныхъ лѣсничествъ, и, наконецъ, давностью пользованія казеннымъ лѣсомъ до вступленія въ дѣйствіе свода мѣстныхъ узаконеній. Такая отжившая свое время форма пользованія въ чужомъ имуществѣ, а также полная безуспѣшность прекращенія этого пользованія посредствомъ добровольныхъ соглашеній казны съ сервитутовладѣльцами о выкупѣ принадлежащихъ послѣднимъ правъ въѣзда въ казенные лѣса побудили министерство земледѣлія и государственныхъ имуществъ къ составленію упомянутаго законопроекта объ обязательномъ выкупѣ сервитутовъ въ томъ случаѣ, когда для прекращенія сервитутнаго права между заинтересованными сторонами не будетъ достигнуто добровольнаго соглашенія. („Рус. Вѣд.“).

О лѣсоистребленіи въ Оханскомъ уѣздѣ. Изъ села

Б.-Сосновскаго, Оханскаго уѣзда, Пермской губ., сообщаютъ „Перм. Краю“ о сильномъ лѣсоистребленіи, производящемся крестьянами въ мѣстныхъ общественныхъ дачахъ; одни рубятъ для своей надобности, другіе на продажу, а третьи въ запасъ, на случай въ будущемъ. Рубка приняла хищнической характеръ: везутъ матеріалы днемъ и ночью; рубщики отправляются въ лѣсъ скопомъ, человекъ по 5—10 и болѣе, вооружившись дубинками, вилами и даже огнестрѣльнымъ оружіемъ. Такая рубка грозитъ полнымъ уничтоженіемъ лѣса въ близкомъ будущемъ. Между тѣмъ мѣстность эта малолѣсная, и цѣны на лѣсъ послѣдніе годы здѣсь страшно растутъ; сажень еловыхъ и пихтовыхъ дровъ стоитъ отъ 3 р. 70 к. до 4-хъ рублей, да и тѣ привозятъ изъ сосѣднихъ волостей, верстъ за 30—40. Безлошадные бѣдняки топятъ хворостомъ и камышомъ съ сосѣднихъ прудовъ. Въ послѣднее время очень многіе прибѣгаютъ къ новому топливу—соломѣ, но распространеніе этого топлива грозитъ упадкомъ хозяйству: сжигается кормъ—уменьшается скотъ, навозъ, и въ результатѣ—хроническое истощеніе почвы, недороды.

Замѣна топлива электричествомъ. Городъ Давосъ въ Швейцаріи предполагаетъ отказаться отъ всѣхъ видовъ топлива и пользоваться исключительно электричествомъ для всѣхъ своихъ промышленныхъ и домашнихъ надобностей. Проектируется сооруженіе большой электрической установки у слиянія двухъ большихъ горныхъ потоковъ. Одна выдающаяся швейцарская электротехническая фирма, изучивъ подробно этотъ проектъ, выразила нынѣ готовность взять на себя это предпріятіе. Первоначальная стоимость установки исчислена приблизительно свыше трехъ милліоновъ рублей. Теперь уже во многихъ домахъ устроены электрическія кухни, а одна большая хлѣбопекарня вся обслуживается электричествомъ.

Побоище изъ-за лѣса. Въ Моршанскомъ уѣздѣ, Тамбовской губ., 6-го марта между крестьянами двухъ селъ произошло очень крупное столкновеніе, принявшее видъ настоящаго побоища, съ убитыми и ранеными. Человекъ 100 крестьянъ села „Ламки“ отправились въ лѣсъ, принадлежащій крестьянамъ села „Атмановъ Уголь“, за дровами и хворостомъ. Къ подобнымъ экскурсіямъ ламцы привыкли и иногда даже строили себѣ избы изъ чужого лѣса. Такое пользованіе чужою собственностью и раньше приводило къ столкновеніямъ и три года назадъ ламцы убили атмановскаго лѣсника; столкновеніе же 6-го марта перешло въ настоящую битву. Защищать свой лѣсъ явилось до 200 крестьянъ Атманова Угла. Разбившись на два отряда, атмановцы съ двухъ сторонъ атаковали ламцевъ и послѣ жаркой битвы обратили ихъ въ бѣгство. На землѣ осталось до 20 человекъ съ поврежденіями и ранами самаго ужаснаго вида: переломленные руки, ноги, ребра, разможенные головы. Изъ раненыхъ трое умерли на мѣстѣ, изъ остальныхъ добрая половина либо тоже не выживетъ, либо останется калѣками на весь вѣкъ. Ламцы знали хорошо, что лѣсъ чужой, что не одинъ разъ и волостной судъ, и земскій начальникъ, и даже окружный

судь весьма вѣско имъ разъясняли неправильность ихъ взгляда на чужую собственность, — все ни къ чему не вело.

Ислѣдованіе лѣсовъ Стѣвера. Въ нынѣшнемъ году предположено ислѣдовать, въ порядкѣ инструкции дачи емецкаго лѣсничества, въ Архангельской губерніи 3 и кодемскую дачу, площадью 75,276 дес. и произвести подготовительныя работы (прорубку магистраловъ и параллелей) въ дачахъ лѣсничества: кузонемскаго на площади 399,405 дес., холмогорскаго — 357,812 дес., сорокского — 668,884 дес., сумскаго — 456,119 дес., пушлаходскаго — 404,323 дес. и калгачинскаго — 762,774 десятинъ, а также окончить работы по ислѣдованію пазрѣцкой дачи, печенгскаго лѣсничества, на площади 4,511 десятинъ. Въ Вологодской губерніи предположено ислѣдовать часть вислянской дачи, площадью около 1 милліона десятинъ, расположенной въ вычегодскомъ и устьсыольскомъ лѣсничествахъ, и кромѣ того произвести подготовительныя работы на остальной площади этихъ лѣсничествъ и прорубить магистральныя линіи въ сыольскомъ и небдинскомъ лѣсничествахъ, на площади около въ 1.500,000 дес.

Для исполненія этихъ работъ привлекаются къ работамъ въ Архангельской губ. 8 мѣстныхъ лѣсничихъ и 4 мѣстныхъ кондуктора, а для работъ по ислѣдованію лѣсовъ командируются 2 младшихъ таксатора и 9 съемщиковъ; въ Вологодскую же губернію командируются 1 завѣдывающій работами, 7 таксаторовъ и 24 съемщика, съ привлеченіемъ къ работамъ одного мѣстнаго лѣсничаго.

Новыя правила для плаванія по рѣкамъ. Министерствомъ путей сообщенія недавно измѣнены правила для плаванія по внутреннимъ водянымъ путямъ, дѣйствовавшія съ 1878 года. Согласно этимъ измѣненіямъ, на рѣкахъ, озерахъ и каналахъ, гдѣ производится ночное движеніе, суда и плоты во всякую погоду, отъ захожденія до восхода солнца, должны имѣть установленныя отличительныя огни, безъ которыхъ плаваніе судовъ и плотовъ не допускается; исключеніе для нѣкоторыхъ рѣкъ или отдѣльныхъ частей ихъ допускается не иначе, какъ по особому разрѣшенію министра путей сообщенія. На судахъ, длиною менѣе 15-ти сажень, отличительный огонь выставляется на высотѣ не менѣе 3 аршинъ. Лица, страдающія куриной слѣпотой, не допускаются къ службѣ на судахъ и плотяхъ, а страдающія дальтонизмомъ — къ управленію судами. Бунты товаровъ и дрова, сложенные на палубѣ, не должны мѣшать управленію судномъ. Вмѣстѣ съ тѣмъ временныя правила сплава лѣса гонками по шлюзованной части Маріинской системы, введенныя съ 1894 года, замѣнены новыми правилами.

Лѣсоистребленіе въ Кубанской области. Изъ станицы Линейной сообщаютъ въ „Кубан. Обл. Вѣдом.“, что по поводу лѣсоистребленія много писалось, говорилось и даже приказывалось, но все это остается, что называется, „гласомъ вопіющаго въ пустынь“. Лѣса попрежнему истребляются безпощадно, и чѣмъ дальше, тѣмъ все съ большей энергіей. Всѣми овладѣла какая то го-

рячка — воспользоваться пока незапрещеннымъ плодомъ. Но никому и въ голову не приходитъ, что эти плоды не вѣчны, что настанетъ когда-нибудь и конецъ имъ, а это при настоящемъ порядкѣ вещей должно случиться раньше, чѣмъ кто-либо думаетъ. Станица Линейная населена всего какихъ-нибудь 30 лѣтъ назадъ; и вотъ за эти тридцать лѣтъ, по свидѣтельству мѣстныхъ казаковъ, отъ прежнихъ лѣсовъ не осталось и десятой части.

Пожаръ на лѣсопильнѣ въ Черкассахъ. Намъ сообщаютъ, что въ ночь на 7-ое марта, въ 4 часа по полуночи, въ г. Черкассахъ, Кіевской губ., на берегу р. Днѣпра вспыхнулъ пожаръ на паровомъ лѣсопильномъ заводѣ Я. І. Кальницкихъ. Благодаря массѣ заводскихъ рабочихъ, удалось скоро локализовать пожаръ. Все уцѣлѣло, за исключеніемъ машины, которую вѣроятно придется смѣнить на новую. Причина пожара, какъ говорятъ, воспламенившійся мостокъ у кочегарки. Заводъ застрахованъ въ 15.000 руб.

Товарищество лѣсопильнаго дѣла въ Крыму, имѣющее цѣлью эксплуатацію лѣсопильнаго завода въ имѣніи В. В. Таюрскаго въ Таврической губ., открыло свои дѣйствія. Въ состоявшемся 12-го февраля, первомъ общемъ собраніи акціонеровъ были произведены выборы состава правленія и ревизіонной комиссіи, при чемъ избранными оказались: въ директора — А. Н. Витмеръ, А. Н. Ильинъ и Г. А. Александровъ, въ кандидаты — Н. И. Бетлингъ и въ члены ревизіонной комиссіи — Н. Д. Стахѣевъ, Л. И. Рындинъ, П. П. Шостаковскій и В. Д. Капустинъ.

— Просуществовавшее шесть лѣтъ южно-русское лѣсопромышленное общество теперь ликвидируетъ свои дѣла. Акціонеры этого общества на общемъ собраніи единогласно рѣшили ликвидировать дѣла общества, при чемъ провѣрку отчета за истекшее съ 1 ноября 1901 года по 26 февраля текущаго года время предоставить ликвидационной комиссіи. Какъ видно изъ отчета за операціонный годъ, утвержденнаго въ общемъ собраніи, общество понесло убытка за 1899—1900 годъ 141,825 р. 20 к. и за 1900—1901 годъ 86,550 р. 47 к.

— „Сибирскій Наблюдатель“ (февраль) очень пессимистически смотритъ на будущность сибирскихъ лѣсовъ. Сибирскія лѣсныя богатства, — говоритъ журналъ, — таютъ и лѣсныя площади весьма замѣтно уменьшаются съ каждымъ годомъ подъ напоромъ „культуры“... И сама природа будто вступила въ заговоръ съ этой „культурой“ противъ сибирскихъ лѣсовъ: что-то будетъ съ ними въ будущемъ? А тутъ еще, пожалуй, скоро будутъ новые хозяева въ Сибири съ надѣломъ „не болѣе 3,000 десятинъ“. Какъ-то они отнесутся къ сибирскимъ лѣсамъ?..

— Астраханскіе судовладѣльцы предвидятъ въ предстоящее лѣто значительныя отправки изъ Астрахани въ Красноводскъ лѣсныхъ матеріаловъ, необходимыхъ для вновь строящейся желѣзно-дорожной линіи Ташкентъ—Оренбургъ.

— Недавно образовавшееся московское торговое общество, имѣющее цѣлью эксплуатацію торфяныхъ зале-

жей, открыло свои дѣйствія. Въ состоявшемся первомъ общемъ собраніи акціонеровъ были произведены выборы состава правленія и ревизионной комисіи, при чемъ избранными оказались: въ члены правленія—А. Л. Поляковъ, Н. Т. Наумовъ и Р. П. Выдринъ, въ кандидаты къ нимъ—Р. А. Липманъ и И. И. Выдринъ и въ члены ревизионной комисіи—Н. Р. Вильшау, А. Е. Ефремовъ и С. Л. Канцель.

— 1-го апрѣля имѣеть быть засѣданіе Московскаго лѣсного общества (Москва, Политехнической музей), въ которомъ доложены будутъ сообщенія П. С. Мошкова „Мѣры борьбы съ лѣсными пожарами“ и С. Г. Ната „Лѣсные пожары и мѣры борьбы съ ними“. Кромѣ того будетъ обсуждаться вопросъ о выборѣ мѣста для постановки памятника покойному профессору М. К. Турскому.

Правительственныя распоряженія.

Объ увеличеніи штатныхъ суммъ лѣсного департамента и объ измѣненіи закона 22 января 1896 года о вознагражденіи чиновъ корпуса лѣсничихъ при возвышеніи лѣсного дохода.

Государственный Совѣтъ въ соединенныхъ департаментахъ законовъ и государственной экономіи и въ общемъ собраніи, рассмотрѣвъ представленіе министерства земледѣлія и государственныхъ имуществъ объ увеличеніи штатныхъ суммъ лѣсного департамента и объ измѣненіи закона 22 января 1896 года о вознагражденіи чиновъ корпуса лѣсничихъ при возвышеніи лѣсного дохода, мнѣніемъ положилъ:

I. Учредить въ составѣ лѣсного департамента министерства земледѣлія и государственныхъ имуществъ новыя должности: двухъ столоначальниковъ и двухъ помощниковъ столоначальниковъ, съ присвоеніемъ симъ должностямъ окладовъ содержанія, а также служебныхъ правъ и преимуществъ, предоставленныхъ такимъ должностямъ Высочайше утвержденнымъ, 21 марта 1894 года, штатомъ центрального управленія министерства земледѣлія и государственныхъ имуществъ (собр. узак., ст. 356).

II. Сумму, отпускаемую, согласно тому же штату, на содержаніе канцелярскихъ чиновниковъ, техниковъ, счетчиковъ и писцовъ, а также на канцелярскіе и хозяйственные расходы, увеличить на пятнадцать тысячъ четыреста рублей.

III. Вызываемый означенными мѣрами (отд. I и II) новый ежегодный расходъ, въ количествѣ двадцати тысячъ восьмисотъ рублей, относить на средства государственнаго казначейства, уменьшивъ одновременно на равную сумму кредитъ, ассигнуемый по смѣтѣ лѣсного департамента на содержаніе чиновъ корпуса лѣсничихъ центрального управленія.

IV. Въ измѣненіе пункта 2 (лит. а) отдѣла III Высочайше утвержденного, 22 января 1896 года, мнѣнія государственнаго совѣта (собр. узак., ст. 332) постановить, что министру земледѣлія и государственныхъ имуществъ предоставляется изъ одной шестой части

кредита, ассигнуемаго на основаніи означеннаго узаконенія, назначать единовременное вознагражденіе чинамъ лѣсного департамента, наблюдая притомъ, чтобы общая сумма этого вознагражденія не превышала сорока семи тысячъ рублей въ годъ.

Его Императорское Величество воспослѣдовавшее мнѣніе Государственнаго Совѣта, 4 февраля 1902 г., Высочайше утвердить соизволилъ и повелѣлъ исполнить.

Справочный отдѣлъ.

Предстоящіе торги и поставки.

29 марта въ самарской казенной палатѣ, въ 12 ч., съ переторжкой черезъ 3 дня, торги на поставку для войскъ въ г. Самарѣ дровъ трехполѣнныхъ до 400 саж. или однополѣнныхъ до 1.200 саж.

30 марта, въ тамбовской казенной палатѣ, въ 12 час., съ переторжкой чрезъ 3 дня, торги на поставку въ 1902 г. для войскъ трехполѣнныхъ дровъ 815 саж. на сумму 12.510 р., въ томъ числѣ въ г. Тамбовѣ 559 саж., Козловѣ 217 саж., Борисоглѣбскѣ 14 саж., Шацкѣ 12 саж. и Спасскѣ 10 саж.

30 марта въ ярославскомъ кадетскомъ корпусѣ (Ярослав.), въ 12 ч., торги на поставку въ 1903 г. дровъ 12-тивершковыхъ: сосновыхъ съ еловыми до 500 саж., березовыхъ до 1500 саж. и сосновыхъ до 200 саж., всего до 2.200 саж., на сумму до 12.000 руб.

1 апрѣля въ виленской казенной палатѣ, съ переторжкой чрезъ 3 дня, торги на поставку для войскъ въ г. Вильнѣ трехполѣнныхъ дровъ на 1 или 3 года, въ количествѣ 2.375 саж. въ годъ.

2 апрѣля въ военно-топографическомъ училищѣ (Петербургъ, Б. Спасская ул., № 17) торги на поставку однополѣнныхъ дровъ: березовыхъ 350 саж. и сосновыхъ съ еловыми 750 саж., на сумму 5.375 руб.

2 апрѣля въ управленіи московско-ярославско-архангельской жел. дор. (Москва, Ярослав. вокзалъ), въ 1 часть, конкуренція на поставку въ 1902 г.: брусевъ 14,414 шт., бревень 16,775 шт., досокъ 66,425 шт., пластинъ 10,130 шт., тесу сосноваго 2,885 шт., обшивки 13,575 шт., лафету сосноваго 313 шт., рѣшетнику 1.545 шт.

2 апрѣля въ хозяйствен. комитетѣ охтенскаго завода взрывчатыхъ веществъ (Петербургъ, Охта), въ 12 час., торги на поставку въ 1902 г. дровъ: 1) разнородныхъ трехполѣнныхъ—400 саж. и 2) однополѣнныхъ березовыхъ съ примѣсью $\frac{1}{4}$ части осиновыхъ—2.450 саж.

3 апрѣля въ управленіи московско-ярославско-архангельской жел. дор. (Москва, вокзалъ), въ 1 часть, конкуренція на поставку къ 15 мая дровъ до 5.300 куб. саж., въ томъ числѣ на 1 дистанцію—3.000 куб. с., на 2-ю—до 1.500 куб. с. и на 4-ю—до 800 куб. саж.

4 апрѣля въ хозяйств. комитетѣ кievскаго мѣтнаго арсенала, въ 1 часть, рѣшительные торги на поставку лѣса дубоваго и ясенева на 8.041 р., сосноваго на 318 р., березоваго на 108 руб.

20 апрѣля въ управленіи московско-казанской жел. дор. (Москва, вокзалъ) конкуренція на поставку 600.000 дубовыхъ и сосновыхъ шпаль. Заявленія принимаются на партіи не менѣе 5.000 шт.

Редакторъ-издатель Н. С. Нестеровъ.

IV-й ГОДЪ
ИЗДАНІЯ.

Продолжается подписка на 1902 годъ

IV-й ГОДЪ
ИЗДАНІЯ.

НА ЕЖЕНЕДѢЛЬНЫЙ ЖУРНАЛЪ

ЛѢСОПРОМЫШЛЕННЫЙ ВѢСТНИКЪ.

Журналъ лѣсного хозяйства, лѣсной промышленности и торговли лѣсомъ.

Выходитъ еженедѣльно, безъ предварительной цензуры, выпусками около 1½ листовъ каждый, въ 4-ю долю листа большого формата, съ рисунками, чертежами, планами и картами.

Посвященный все́мъ отраслямъ лѣсного дѣла, „Лѣсопромышленный Вѣстникъ“ имѣетъ главною задачею сообщать свѣдѣнія, необходимыя лѣснымъ хозяевамъ, лѣсопромышленникамъ и лѣсоторговцамъ для правильной хозяйственной и коммерческой ихъ дѣятельности. Въ соответствии съ этимъ программа журнала слѣдующая.

1. **Общій отдѣлъ:** статьи по разнымъ вопросамъ лѣсного хозяйства, лѣсной промышленности и торговли лѣсомъ. 2. **Лѣсопромышленная техника:** заготовка и храненіе лѣса; механическая и химическая обработка дерева; транспортъ лѣса; изобрѣтенія и усовершенствованія по все́мъ отраслямъ лѣсо-техническихъ производствъ и т. д. 3. **Лѣсоторговый отдѣлъ:** обзоры иностранной лѣсной торговли; обзорѣніе внутреннихъ лѣсныхъ рынковъ; обзоръ дѣятельности торгово-промышленныхъ учреждений и обществъ; рыночныя цѣны на лѣсные товары; сдѣлки, торги и поставки на лѣсъ, тарифы и фрахты на перевозку лѣсныхъ товаровъ; статистическія свѣдѣнія о производствѣ и потребленіи лѣсныхъ товаровъ и т. д. 4. **Лѣсопромышленная и лѣсохозяйственная хроника.** 5. **Правительственныя распоряженія.** 6. **Смѣсь.** 7. **Библиографія.** 8. **Справочный отдѣлъ.** 9. **Объявленія.**

Въ отдѣлѣ „Хроники“ отмѣчаются выдающіяся явленія лѣсопромышленной и лѣсохозяйственной жизни. Въ „Справочномъ отдѣлѣ“ еженедѣльно дается полный сводъ свѣдѣній о все́хъ важнѣйшихъ предстоящихъ торгахъ на продажу лѣса и поставкахъ лѣсныхъ матеріаловъ.

Въ составъ сотрудниковъ журнала входятъ: С. В. Бехъ, проф. Н. М. Бурый, проф. П. Н. Вереха, Н. К. Генко, С. П. Гоппенъ, А. Ф. Духовичъ, М. Е. Китаевъ, Д. М. Кравчинскій, В. О. Маркграфъ, проф. Г. Ф. Морозовъ, проф. М. М. Орловъ, А. П. Пятницкій, В. Т. Собичевскій, Г. О. Стевени, В. А. Тихоновъ, инженеръ-технологъ Н. А. Филипповъ, проф. А. Ф. Фортунатовъ, М. А. Цейль, А. Э. Цюлковскій, проф. В. В. Шкательовъ, Л. И. Яшновъ и многія другія лица.

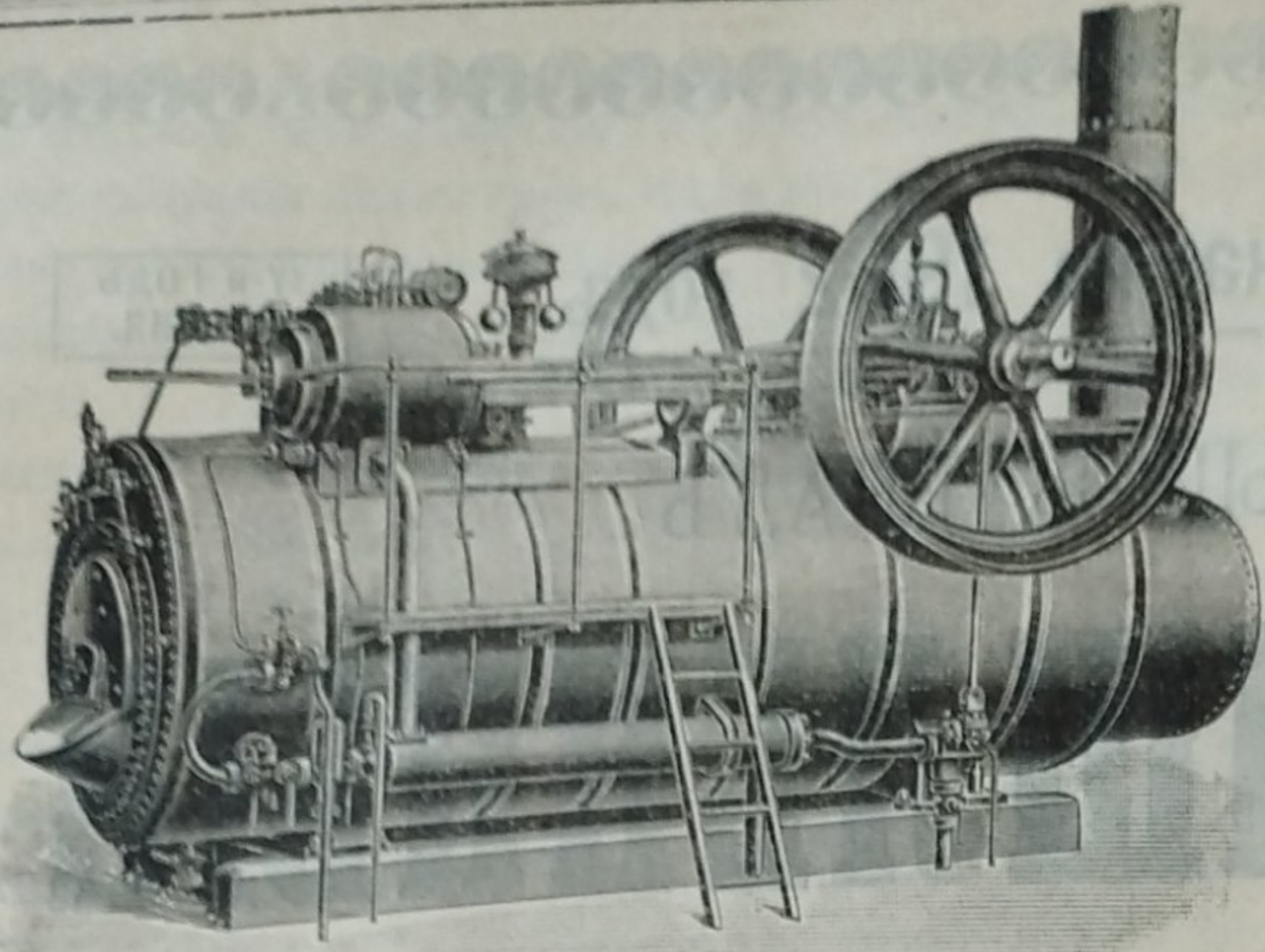
Подписная цѣна съ доставкою и пересылкою во все́ города Имперіи: на годъ шесть руб. и на полгода четыре руб.; за границу на годъ восемь рублей.

Объявленія принимаются съ платою за одинъ разъ: за цѣлую страницу—30 руб., за ½ страницы—20 руб., за ¼ страницы—12 руб., за ⅛ страницы—8 руб. и за строчку петита въ 25 буквъ—20 коп.; при повтореніи дѣлается скидка согласно подробному тарифу редакціи.

Подписка принимается въ конторѣ редакціи журнала и во все́хъ извѣстныхъ книжныхъ магазинахъ.

АДРЕСЪ РЕДАКЦІИ: Москва, Долгоруковская ул., домъ 42.

Редакторъ-издатель *Н. С. Хестеровъ.*



МАШИНОСТРОИТЕЛЬНЫЙ И ЛИТЕЙНЫЙ ЗАВОДЪ
Ортвейнъ, Карасинскій и К^о.
 ВЪ ВАРШАВѢ,
 Злотая улица, № 68.

СПЕЦИАЛЬНОСТЬ:
 ПОЛНОЕ УСТРОЙСТВО ЛѢСОПИЛЬ-
 НЫХЪ ЗАВОДОВЪ, со станками съ
 верхнимъ и нижнимъ приводомъ.

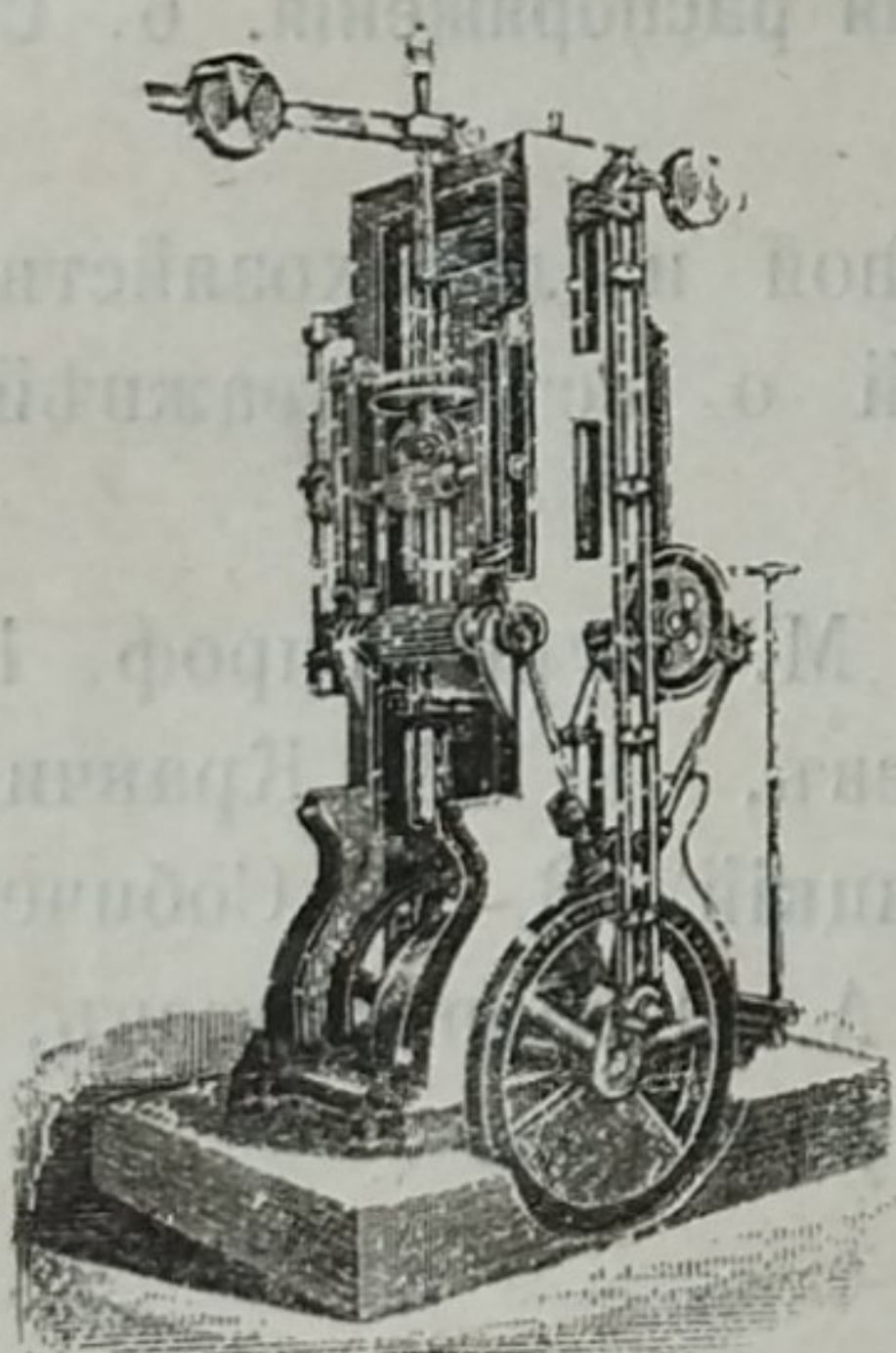
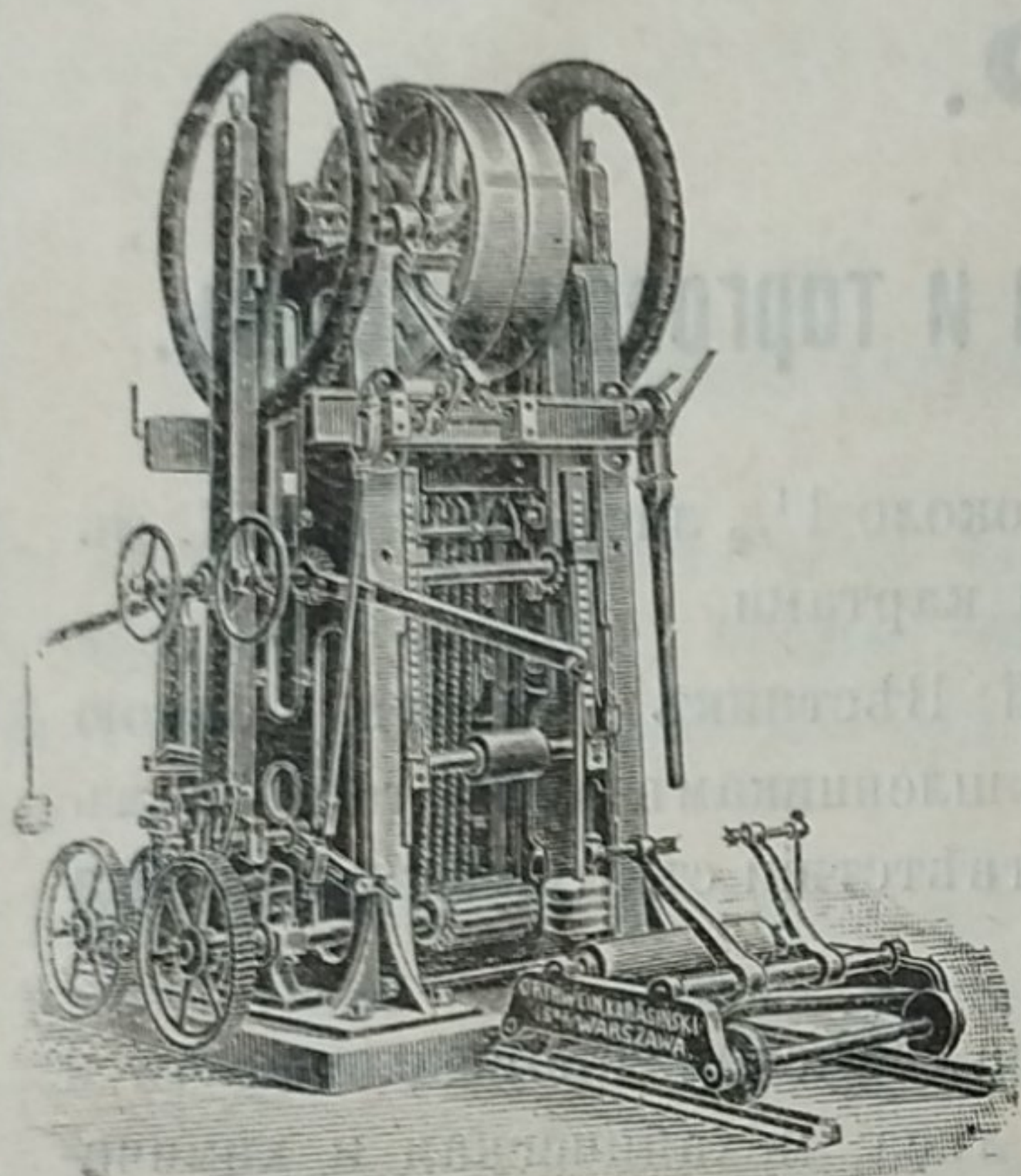
ЛОКОМОБИЛИ до 150 силъ съ выдвигными
 топками.

ПАРОВЫЯ МАШИНЫ до 600 силъ горизонталь-
 чья, вертикальная - быстроходная для электриче-
 ского освѣщенія „Компоундъ“ съ конденсаціей и безъ.

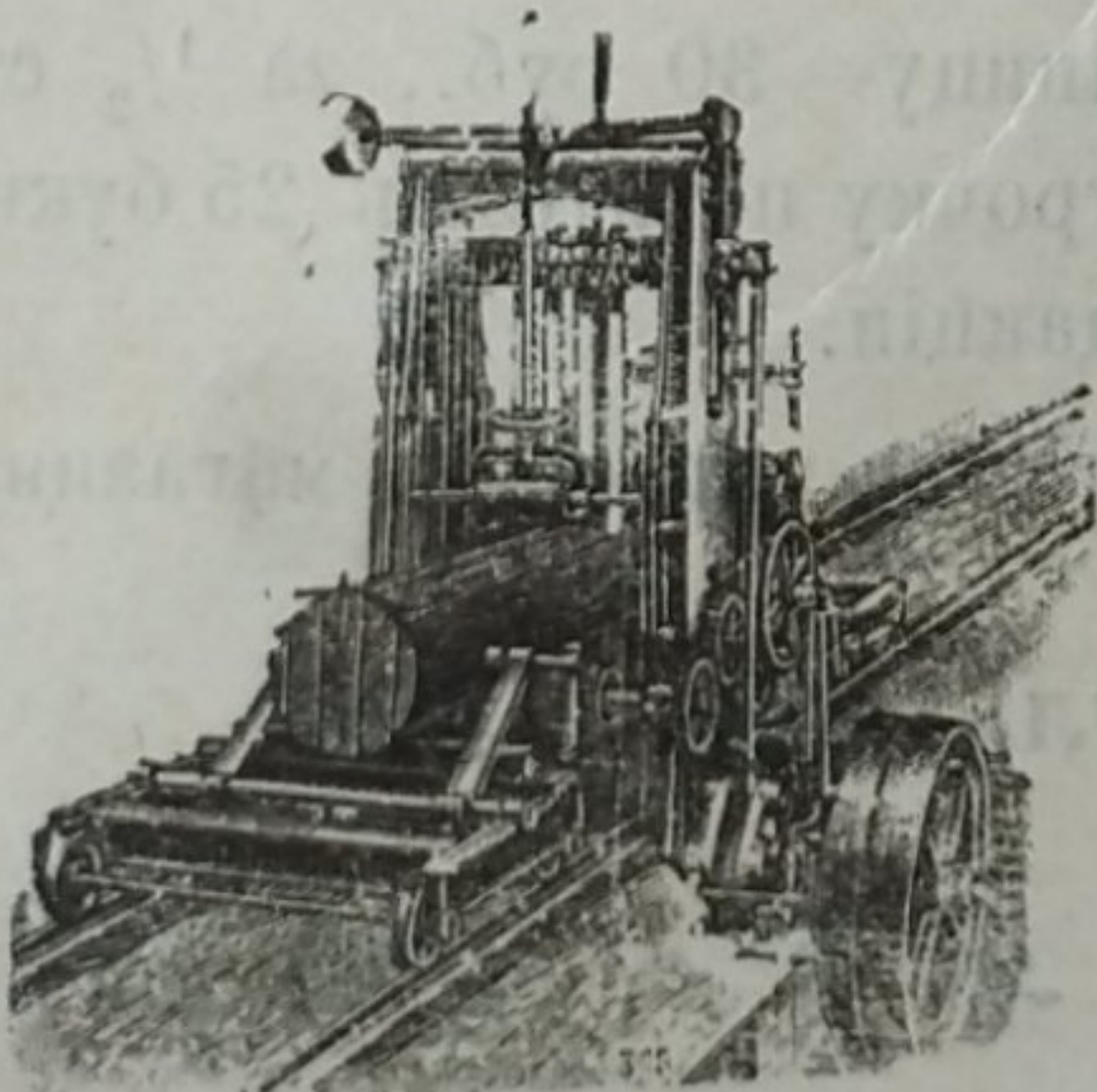
УПОЛНОМОЧЕННЫЙ ПРЕДСТАВИТЕЛЬ ВЪ КІЕВѢ

Инженеръ-Технологъ **Я. С. ПРЖЕЗДЗЕЦКІЙ.**

КРЕЩАТИКЪ, 41.



Постоянная лѣсопильная
 рама.



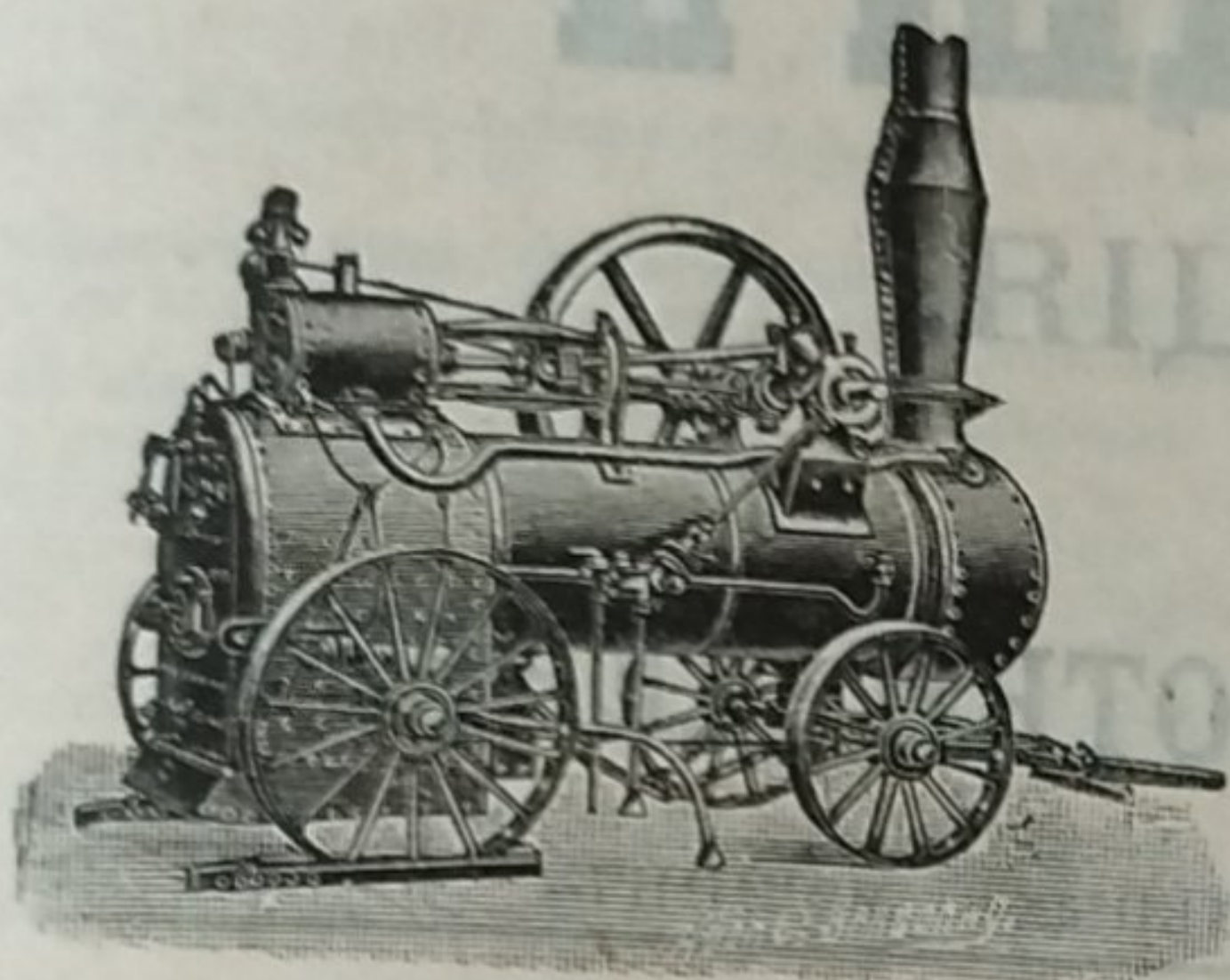
Переносная лѣсопильная
 рама.

АКЦИОНЕРНОЕ ОБЩЕСТВО
ФРАНЦЪ КРУЛЛЬ,
 РЕВЕЛЬ.
 МАШИНОСТРОИТЕЛЬНЫЙ ЗАВОДЪ
 ОСНОВАНЪ 1865 ГОДА.
ЛѢСОПILЬНЫЕ
 ЗАВОДЫ,
 СПЕЦИАЛЬНОСТЬ
 лѣсопиныя рамы, круглыя шилы, строгательныя, долбежныя,
 фуганныя и прочіе станки.
 Каталогъ и смѣты по востребованію.
 АКЦИОНЕРНОЕ ОБЩЕСТВО
ФРАНЦЪ КРУЛЛЬ.

АКЦИОНЕРНОЕ ОБЩЕСТВО
МАШИНОСТРОИТЕЛЬНЫХЪ ЗАВОДОВЪ

„Мужикъ“

ЭСКИЛЬСТУНА ВЪ ШВЕЦИИ.

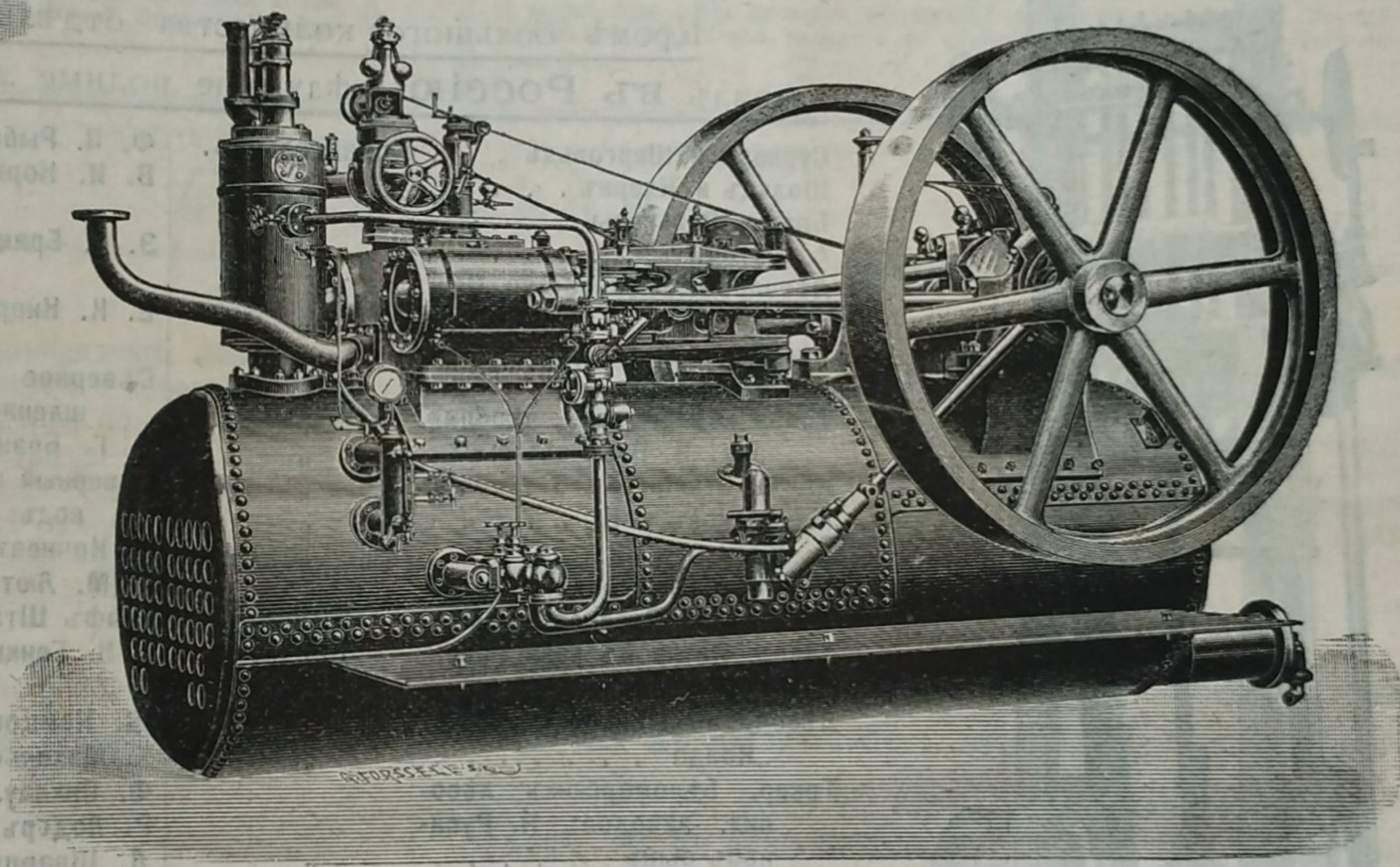


Обыкновенный типъ.

СПЕЦИАЛЬНОСТЬ:

ЛОКОМОБИЛИ,

на колесахъ и безъ оныхъ, всѣхъ размѣровъ.



Локомобиль для лѣсопиленъ.

Локомобили,
конструированные,
специально для лѣсо-
пиленъ, отапливае-
мые дровами, щепка-
ми и даже мокры-
ми опилками.

Локомобили ходовыхъ размѣровъ имѣются на складѣ и
могутъ быть высланы по первому требованію.

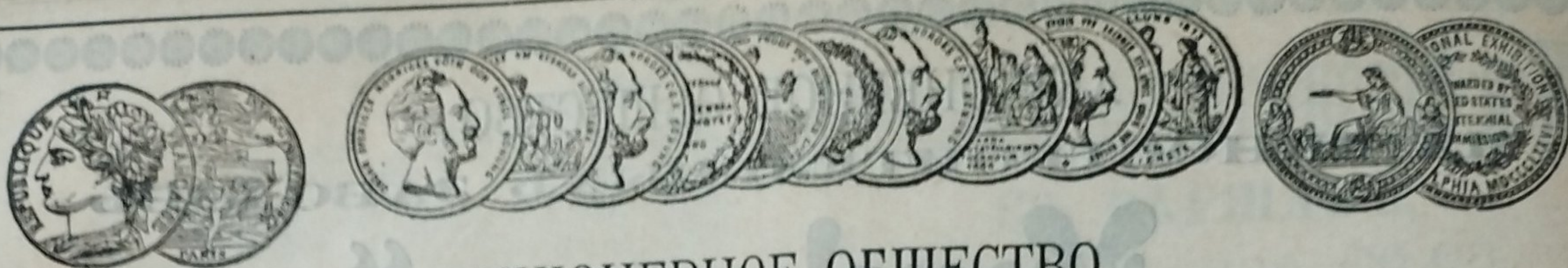
Цѣхы и точкыя дахкыя высылаются бесплатно по адресу. —

Единственный представитель для всей Россіи

Эмилъ Гамринъ,

Москва, Мясницкая, домъ Давыдовой.

Адресъ для телеграммъ: Гамринъ—Москва.



АКЦИОНЕРНОЕ ОБЩЕСТВО
МАШИНОСТРОИТЕЛЬНЫХЪ ЗАВОДОВЪ

І. и К. Г. БОЛИНДЕРА

ВЪ СТОКГОЛЬМЪ—ШВЕЦІЯ.

Основано въ 1844 году.

МАШИНЫ ДЛЯ ОБРАБОТКИ ДЕРЕВА.

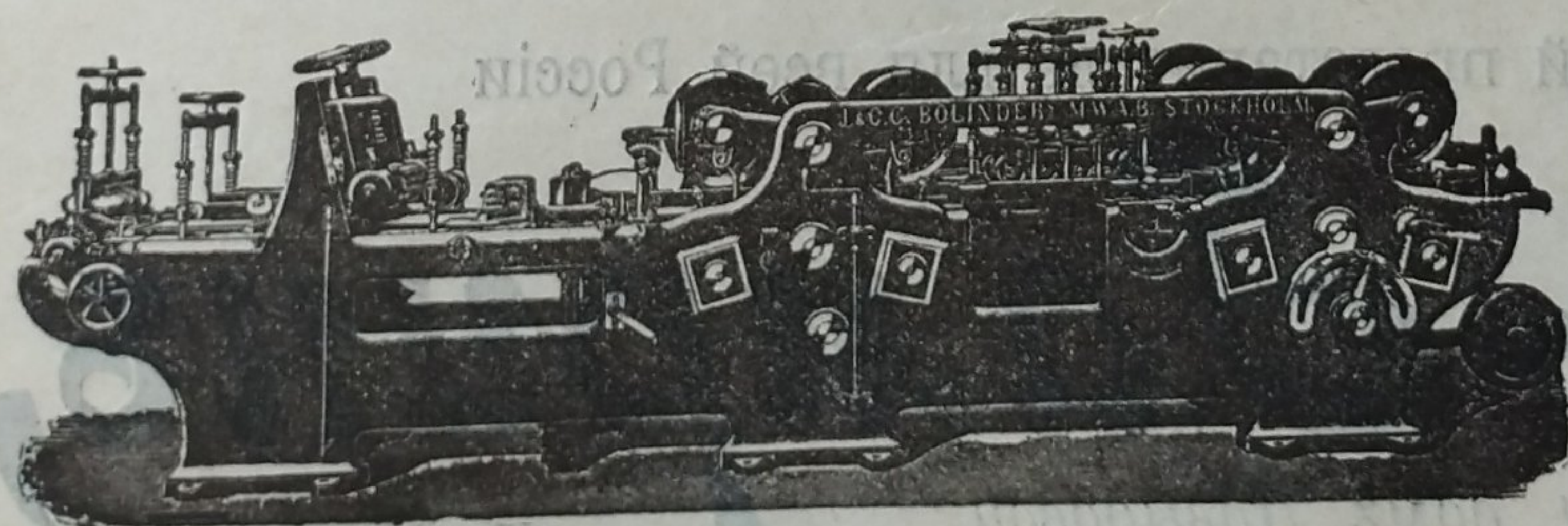
Кромѣ большого количества отдѣльных машинъ, заводъ доставилъ въ Россію слѣдующіе полные лѣсопильные заводы:

Сурковъ и Шергольдъ	Архангельскъ.	Ф. П. Рыбкинъ	Вологда.
Шольцъ и Кларкъ	”	В. И. Корнышевъ	Сермакса. (Олон. губ.).
Братъя Вальневы	”	Э. Г. Брантъ и К ^о	Юрьеvecъ. (Костромск. г.).
А. Буторинъ	”	Е. К. Кнорре	Грабово. (Пензенск. г.).
Лѣсопромышленное Акц. Общ. ”Нордъ“	”	Сѣверное Стеклоно-Промы- шленное Общ.	С.-Петербургъ.
Лѣсопильный заводъ Удѣльн. Вѣдомства	”	Э. Г. Брантъ и К ^о	”
Товар. Бѣломорск. лѣсопил. зав. Н. Русановъ сынъ	”	Сѣверный лѣсообдѣлочный за- водъ	”
Карль Стюартъ	”	П. Кочневъ	Нарва.
М. Волковъ и К ^о	”	А. М. Лютеръ	Ревель.
Э. Малаховъ	”	Графъ Штакельбергъ	”
Товар. Бѣломорск. лѣсопил. зав. Н. Русановъ сынъ	Мезень.	І. К. Геннгузенъ	Новоселье. (Псковск. г.).
Товар. Петра Бѣляева насл. Карль Стюартъ	Ковда.	Ш. Немцовичъ	Рига.
Лѣсопромышленное Акц. Общ. ”Ковда“	”	Х. Михельсонъ	”
Товар. Бѣломорскихъ лѣсо- пил. заводовъ Н. Руса- новъ сынъ	”	Ф. Пихлау	”
А. Буторинъ	Кола.	Р. Лодеръ	”
Лѣсопромышленное Акц. Общ. ”Печора“	”	Д. Шварцбортъ	”
Компанія Онежскаго Лѣснаго Торга	Озерки (Мур- манск. бер.).	Э. Ф. Гриневальдъ	Белленгофъ.
А. П. Бѣляевъ и К ^о	Онега.	Баронъ Ант. ф. Альфтанъ	Ясковиць.
	Вологда.	Л. М. Хвастуновъ	Тюмень.
		Русское Товарищество Коти- ковыхъ Промысловъ	Петропавловскъ. Камчатка.

Высшая награда «GRAND - PRIX» на всемирной выставкѣ въ Парижѣ 1900 г.

КОНТОРА

въ С.- Петербургѣ — Васил.
О тровъ, 9-я линія, № 4,
Техническая контора
Ад. Квельгрекъ.



Заводъ въ СТОКГОЛЬМЪ—ШВЕЦІЯ.

Остерегаться поддѣлокъ, выдаваемыхъ за производство нашихъ заводовъ!