

ЛѢСОПРОМЫШЛЕННЫЙ ВѢСТНИКЪ.

ЖУРНАЛЪ ЛѢСНОГО ХОЗЯЙСТВА, ЛѢСНОЙ ПРОМЫШЛЕННОСТИ И ТОРГОВЛИ ЛѢСОМЪ.
ВЫХОДИТЬ ЕЖЕНЕДЕЛЬНО.

Подписная цѣна съ доставкой и пересылкой: на годъ—шесть руб-лей и на полгода—четыре рубля; отдѣльные номера по 25 коп.

За напечатаніе объявленій на послѣднихъ страницахъ взимается за одинъ разъ: за цѣлую страницу—30 руб., за $\frac{1}{2}$ страницы—20 руб., за $\frac{1}{4}$ страницы—12 руб., за $\frac{1}{8}$ страницы—8 руб. и за строку петита въ 25 буквъ—20 к. При повтореніи дѣлается скидка по особому тарифу редакціи. За пересылку отдѣльныхъ объявленій, вѣсомъ до 1 лота, взимается по 50 коп. и по 25 коп. за каждый добавочный лотъ, съ каждой сотни экземпляровъ. За перемѣну адреса уплачивается 60 коп.

Подписка принимается въ конторѣ Редакціи и въ извѣстныхъ книжныхъ магазинахъ. Объявленія принимаются въ конторѣ Редакціи и конторахъ объявленій Петербурга и Москвы.

Адресъ Редакціи и Конторы: Москва, Долгоруковская улица, домъ № 42.

Статьи, присылаемыя для напечатанія, могутъ въ случаѣ надобности подвергаться сокращеніямъ и измѣненіямъ. Статьи, присылаемыя безъ обозначенія условій гонорара, считаются бесплатными. Статьи, признанныя Редакціей неудобными для напечатанія, сохраняются 3 мѣсяца и возвращаются авторамъ за ихъ счетъ. О присылаемыхъ въ Редакцію новыхъ книгахъ даются въ журналѣ отзывы или помѣщаются объявленія.

Редакція открыта ежедневно, кромѣ праздничныхъ дней, отъ 11 до 4 часовъ дня. Для личныхъ объясненій редакторъ принимаетъ по субботамъ отъ 6 до 7 час. вечера и по воскресеньямъ отъ 12-ти до 2-хъ часовъ дня.

№ 14.

4-го АПРѢЛЯ.

1902 г.

СОДЕРЖАНІЕ.

Вопросы о древесинѣ на III-мъ сѣздѣ международнаго союза по испытанію матеріаловъ. (Окончаніе). Проф. Н. М. Бурый.—Нельзя ли? Е. Н. Миклашевскаго.—О значеніи проектируемаго херсонскаго морского канала для лѣсного хозяйства.—Лѣсоторговый отдѣлъ. Торги по грабовскому лѣсничеству, Подольской губ.—Торги по сорокошицкому лѣсничеству, Черниговской губ.—Торги по казанскому лѣсничеству, Казанской губ. С. Б.—Изъ Покровскаго уѣзда, Владимірской губ. М. I.—Нижній-Новгородъ. И. Доб—тина.—Оренбургъ. Иксъ.—Тамбовъ. Н. Ускова.—Варшава.—Варнавинъ.—Царицынъ.—Хроника. Изъ Рыбинска. К. А.—Праздникъ древонасажденія въ Мелитополѣ.—Лѣса и грунтовая вода.—О пропускѣ лѣса чрезъ мельничныя плотины.—Облѣсеніе песковъ въ Донской области.—Посадка деревьевъ въ Москвѣ.—Справочный отдѣлъ. Предстоящіе торги и поставки.—Объявленія.

Вопросы о древесинѣ на III-мъ сѣздѣ международнаго союза по испытанію матеріаловъ.

(Окончаніе).

Мицелій домашнего гриба, развивающійся въ тканяхъ древесины, совершенно незамѣтенъ невооруженному глазу. Пока развитіе идетъ въ здоровой древесинѣ, въ паренхиматическихъ ея клѣткахъ грибокъ находитъ богатый запасъ азотистыхъ веществъ, растворяетъ кобиферинъ и целлюлозу клѣточныхъ стѣнокъ; когда же всѣ питательныя вещества въ данномъ кускѣ древесины использованы мицелиемъ, нити его разрушаются и исчезаютъ изъ древесины, такъ что иногда и слѣдовъ ихъ почти нельзя найти.

Мицелій домашнего гриба извлекаетъ изъ древесины въ значительномъ количествѣ и минеральныя вещества; по даннымъ проф. Р. Гартига, въ мицеліи заключено 8,3% зольныхъ веществъ, тогда какъ здоровая древесина сосны содержитъ этихъ веществъ всего 0,19%; особенно же богатъ домашній грибокъ фосфорною кислотою: въ золь мицелия содержится ея до 48,5%, а въ золь древесины сосны всего 0,76%.

Претерпѣвая подъ дѣйствіемъ домашнего гриба измѣ-

неніе химическаго состава, древесина еще больше измѣняется въ физическомъ отношеніи; благодаря обильному притоку воды къ разрушенной грибомъ древесинѣ, объемъ ея не измѣняется или скорѣе даже увеличивается, что можно видѣть на пораженныхъ имъ половыхъ доскахъ, принимающихъ обычно рѣзко выраженную, вогнутую поверхность. Но если такую древесину высушить, то объемъ ея уменьшается весьма замѣтно, она растрескивается въ продольномъ и поперечномъ направленіяхъ глубокими трещинами и почти разсыпается на маленькіе кубики; цвѣтъ ея темно-бурый. Мягкая во влажномъ состояніи, древесина становится хрупкою въ сухомъ и растирается между пальцами въ тонкій порошокъ желтаго цвѣта.

Разрушаемая грибомъ древесина жадно впитываетъ воду, и влага легко распространяется изъ подвальныхъ помѣщеній вверхъ до самаго чердака, при посредствѣ особыхъ шнуровъ мицелия, представляющихъ въ гистологическомъ отношеніи интересный образчикъ грибной ткани, напоминающей (по дифференцировкѣ физиологическихъ функций клѣтокъ) высшія, цвѣтковые растенія; внѣшнія клѣтки этихъ шнуровъ толстостѣнны, съ очень узкими отверстиями; онѣ сообщаютъ особенную крѣ-

пость всему образованію; здѣсь же имѣются обыкновенныя гифы и тонкія очень нѣжныя волокна, содержащія протоплазму и богатыя особыми клѣтками со вздутіями, которыя представляютъ, по мнѣнію Р. Гартига, особый видъ копуляціи, дающій начало новому развѣтвленію мицелія; наконецъ, въ тѣхъ же шнурахъ встрѣчаются клѣтки, напоминающія сосуды цвѣтковыхъ растений и заключающія въ себѣ значительныя количества протейновыхъ веществъ.

Благодаря этимъ шнурамъ, не только вода, какъ сказано выше, но и всѣ питательныя вещества, необходимыя для успѣшнаго дальнѣйшаго развитія домового гриба, могутъ подниматься на весьма значительное разстояніе и при томъ по субстратамъ, совершенно не дающимъ пищи грибу; но когда на пути распространенія мицелія встрѣчается древесина, онъ развивается особенно роскошно и быстро разрушаетъ ее; сухость древесины въ данномъ случаѣ ничуть не гарантируетъ ея отъ пораженія домовымъ грибомъ; благодаря упомянутой выше особенности шнуровъ мицелія поднимать воду и проводить ее туда, гдѣ она требуется грибомъ для дальнѣйшаго развитія его, древесина, подвергшаяся нападенію гриба, быстро пропитывается водою до полного насыщенія, а избытокъ воды выступаетъ на поверхности мицелія въ видѣ капель (слезъ). Особенно интереснымъ съ практической точки зрѣнія является вопросъ, какъ и при какихъ обстоятельствахъ происходитъ зараженіе древесины въ постройкахъ домовымъ грибомъ?

До 1885 года такіе авторитеты, какъ Роб. Гартигъ и Геппертъ, считали домовый грибъ исключительно культурнымъ растеніемъ, безъ родины, и не встрѣчающимся въ дикомъ состояніи, но затѣмъ эти ученые признали ошибочность своего мнѣнія послѣ находенія въ лѣсу Grünwald, около Берлина, въ саксонской Швейцаріи и въ другихъ мѣстахъ мицелія домового гриба на сосновыхъ пняхъ и даже на растущихъ еще стволахъ; находеніе домового гриба въ лѣсахъ подтверждается и тѣмъ еще обстоятельствомъ, что извѣстны случаи пораженія имъ построекъ, сооруженныхъ среди лѣса, вдали отъ всякихъ другихъ деревянныхъ строеній, и сдѣланныхъ при томъ исключительно изъ матеріаловъ, заготовленныхъ на мѣстѣ; такіе случаи наблюдались въ Галиціи и въ Альпахъ (на высотѣ 1700 метр. надъ уровнемъ моря); слѣдовательно, зараженіе древесины домовымъ грибомъ можетъ имѣть мѣсто еще въ лѣсу. Въ данномъ отношеніи какъ проф. Henry, такъ и еще съ большею опредѣленностью D-r Cisar в своемъ докладѣ говоритъ, что западно-европейскіе культурные лѣса, пользующіеся большимъ уходомъ, не представляютъ благоприятныхъ условій для размноженія этого страшнаго врага древесины, тогда какъ на востокъ Европы эти условія на лицо, благодаря засоренности лѣсовъ валежомъ и сухостоемъ. Въ подтвержденіе своего мнѣнія названные ученые ссылаются на свидѣтельство извѣстнаго русскаго инженера генерала Баумгартена, сообщающаго, что въ Россіи есть дачи, откуда избѣгаютъ брать строительные матеріалы, потому что зданія, сооружаемыя изъ такихъ матеріаловъ, несмотря

на самыя строгія мѣры предосторожности, всегда поражаются домовымъ грибомъ.

Такимъ образомъ мы видимъ, что домовый грибъ не исключительно культурное растеніе, безъ родины и распространяется не только перенесеніемъ споръ или мицелія изъ одного зданія въ другое, вмѣстѣ съ пораженною древесиною или на инструментахъ и платьѣ рабочихъ, или въ матеріалѣ для засыпки потолковъ и чернаго пола, но встрѣчается и въ лѣсахъ и, по мнѣнію Цисляра, распространяется въ Западной Европы все сильнѣе, благодаря возрастающему ввозу строительныхъ матеріаловъ изъ Россіи и Швеціи.

Обвиненіе Россіи въ распространеніи домового гриба едва ли, однако, возможно признать безусловно правильнымъ, въ виду того, что изъ всѣхъ районовъ, доставляющихъ экспортный лѣсъ, только въ привислянскихъ губерніяхъ, которыя по климату ближе подходятъ къ Западной Европѣ, этотъ грибъ дѣйствительно сильно распространенъ, въ остальныхъ же онъ представляетъ сравнительно рѣдкое явленіе; кромѣ того, если бы Россія доставляла дѣйствительно зараженные грибомъ матеріалы, то при далекой и при томъ водной, въ большинствѣ случаевъ, доставкѣ лѣса мицелій гриба успѣлъ бы настолько развиться, что при приѣмѣ лѣса покупателемъ могъ бы быть замѣченъ.

При возможности полученія изъ лѣсу древесины, зараженной домовымъ грибомъ, весьма важнымъ является способъ распознаванія присутствія гриба въ скрытомъ состояніи. Въ этомъ отношеніи д-ръ Цисляръ сдѣлалъ очень простое, практичное и легко осуществимое предложеніе, а именно, испытывать образцы строевыхъ матеріаловъ помѣщеніемъ ихъ въ условія благоприятнаго развитія домового гриба, а именно въ погребахъ при температурѣ 10—20° R., при чемъ каждый взятый образецъ слѣдуетъ дѣлить на двѣ половины, изъ коихъ одну заражаютъ мицеліемъ домового гриба, а другую защищаютъ отъ такого зараженія, и помѣщаютъ обѣ половины въ совершенно одинаковыя условія; если на первой половинѣ грибъ разовьется, а вторая въ то же время останется здоровою, то это можетъ служить удостовѣреніемъ незараженности домовымъ грибомъ испытываемыхъ образцовъ.

Г. Цисляръ рекомендуетъ даже пользоваться домовымъ грибомъ, при подобныхъ условіяхъ, для сравнительнаго опредѣленія прочности древесины; для этого заражаютъ одну изъ торцевыхъ поверхностей у испытываемыхъ брусковъ, одинаковыхъ размѣровъ, мицеліемъ домового гриба, боковыя стороны ихъ закрываютъ гипсомъ, и по времени появленія мицелія на другой торцевой поверхности судятъ о сравнительной прочности древесины. Подобными же опытами при измѣняемыхъ условіяхъ температуры, влажности, освѣщенія и т. д. можно опредѣлить условія, наиболѣе благоприятствующія успѣшному развитію домового гриба.

Для предупрежденія зараженія строевой древесины домовымъ грибомъ, точно такъ же, какъ и для приостановки развитія его споръ и мицелія, мы въ настоящее время не имѣемъ средствъ; предотвратить же развитіе домового гриба въ постройкахъ можно только выборомъ

совершенно здоровой древесины, тщательным просушиванием ее перед употреблением в дѣло и защитными жидкостями, имѣющими щелочную реакцию (моча, щелочь и т. п.). В видахъ болѣе совершенной просушки строевого лѣса американцы отдаютъ в настоящее время предпочтеніе болѣе тонкимъ сортамъ, наращивая и соединяя ихъ по указаніямъ строительной техники. Слѣдуетъ обращать особенное вниманіе на матеріалъ, употребляемый на засыпку подполья и потолковъ, и требовать, чтобы онъ былъ совершенно свободенъ отъ растительнаго слоя земли и отъ разлагающихся остатковъ органическихъ веществъ.

Если эти мѣры предупрежденія не помогутъ и въ постройкѣ обнаружится домовый грибокъ, необходимо немедленно же локализовать опасность — убрать и сжечь всю пораженную мицелиемъ древесину, мѣсто же, гдѣ началось развитіе гриба, и прилегающія къ нему кирпичныя или каменныя стѣны тщательно продезинфицировать сѣрною кислотой, растворомъ сулемы, формалиномъ и т. п.; выбранныя деревянныя части замѣняютъ новыми, при чемъ обращаютъ особенное вниманіе на осушку и провѣтриваніе той части зданія, гдѣ былъ обнаруженъ домовый грибокъ.

Распространенію домового гриба въ послѣднее время въ значительной степени содѣйствуетъ, съ одной стороны, скопленіе громаднѣйшихъ количествъ строевыхъ матеріаловъ на мѣстахъ заготовокъ, разработокъ, на пристаняхъ, лѣсныхъ дворахъ и лѣсопильныхъ заводахъ, гдѣ рациональная просушка древесины не можетъ быть достигнута; съ другой же стороны, современныя экономическія условія, заставляющія стремиться къ возможно быстрому обращенію капиталовъ, помѣщаемыхъ въ предпріятія, или къ полученію соответствующихъ процентовъ на нихъ, препятствуютъ выдерживанію заготовленныхъ строевыхъ матеріаловъ до полной просушки, требующей иногда 3—4 года, а такъ какъ искусственная сушка строевого лѣса очень мало развита, то въ огромномъ большинствѣ случаевъ современные постройки воздвигаются изъ матеріаловъ не вполне просохшихъ. Въ погонѣ за скорѣйшимъ окончаніемъ начатыхъ построекъ, работаютъ, не разбирая ни времени года, ни состоянія погоды. Все это вмѣстѣ, съ довершеною окраской сырой древесины и оштукатуркой, значительно понижаетъ прочность дерева въ постройкахъ и создаетъ условія, благоприятствующія развитію домового гриба.

При казенныхъ постройкахъ у насъ этому содѣйствуетъ еще въ значительной степени установленіе опредѣленнаго, обычно совершенно недостаточнаго срока для строительныхъ кредитовъ, благодаря чему большинство зданій, особенно въ лѣсномъ вѣдомствѣ, строится изъ завѣдомо сырого лѣса и печальныя послѣдствія этого какъ въ отношеніи долговѣчности построекъ, такъ и въ отношеніи пригодности ихъ для обитанія, можно видѣть чуть не въ любомъ лѣсничествѣ.

Ник. Бурый.

Ново-Александрія.

Нельзя ли?

Прочитавъ въ № 10 „Лѣсопромышленнаго Вѣстника“ статью г. А. П. „На разныя темы“, я нахожу ее глубоко правдивой. Остановлюсь на той ее части, гдѣ авторъ говоритъ о канцелярскомъ трудѣ казенныхъ лѣсничихъ. На мой взглядъ онъ вполне убѣдительно дѣлаетъ выводъ, что при все болѣе расширяющейся хозяйственной дѣятельности лѣсничаго никакого серьезнаго сокращенія переписки и быть не можетъ безъ упрощенія правилъ кассоваго и ревизіоннаго порядка, почему правила 10 іюня 1897 года и не могли ошутительно сократить канцелярскія занятія лѣсничаго. Отсюда выходъ одинъ, къ которому приходитъ г. А. П., къ которому едва ли не пришелъ и каждый лѣсничій: установленіе штатныхъ писмоводителей. Говорить что-либо въ пользу цѣлесообразности и благихъ послѣдствій этой мѣры людямъ, которые сколько-нибудь знакомы съ казеннымъ лѣснымъ хозяйствомъ, полагаю совершенно излишнимъ. Вопросъ можетъ быть только одинъ: какъ это осуществить; а затрудненія всѣ сводятся лишь къ тому, что мѣру приходится провести законодательнымъ порядкомъ. Однако, мнѣ кажется, что на пути этой реформы не встрѣтятся трудно одолжимыхъ препятствій. Вѣдь до сихъ поръ непреодолимою преградой являлся вопросъ денежный, а теперь есть возможность его обойти, установить сотни новыхъ штатныхъ должностныхъ лицъ, не испрашивая для этого никакихъ особыхъ ассигнованій. Можно воспользоваться лѣсокультурными залогами. Для этого не потребуется даже отнимать сколько-нибудь денегъ отъ самыхъ культуръ, а просто придется лишь отказываться отъ нашихъ культурныхъ надзирателей, а тѣ суммы, которыя расходуются на ихъ содержаніе, вмѣстѣ съ частью канцелярскихъ суммъ лѣсничихъ употребить на содержаніе штатныхъ писмоводителей или дѣлопроизводителей въ лѣсничествахъ.

Замѣна эта, думаю, крайне выгодна. Канцелярскій трудъ лѣсничихъ будетъ на половину сокращенъ, и это свободное время онъ тогда можетъ отдать на всякія работы въ лѣсу; подъ его руководствомъ чины естражи и рабочіе научатся этимъ работамъ, такъ что и надобности въ культурныхъ надзирателяхъ не будетъ: объѣзчики будутъ свободно выполнять ихъ функціи!

Теперь поставлю вопросъ: въ чемъ же затрудненіе? Вѣдь деньги у насъ есть! Вотъ онъ, въ нашихъ рукахъ! Вѣдь государственное казначейство не затратитъ для этого ни одной копейки, и мы тоже ни одной копейки не отнимемъ отъ дѣла, израсходуемъ на культурныя и другія работы столько же, сколько и при существующемъ порядкѣ, но мы еще и дадимъ дѣлу свои силы, которыхъ теперь дать не можемъ. Повторяю опять: что можетъ служить помѣхой?

Должности дѣлопроизводителей могли бы быть установлены во всѣхъ лѣсничествахъ, гдѣ въ настоящее время является возможнымъ содержать культурнаго надзирателя. Въ каждомъ случаѣ для этого пришлось бы отдѣлить 350 руб. и къ нимъ присоединить изъ

канцелярскихъ суммъ лѣсничаго 85 руб. Это дало бы возможность установить для дѣлопроизводителей такое содержаніе: 250 руб. жалованья, 125 руб. столовыхъ и 60 рублей квартирныхъ (всего 435 р.). Матеріальное положеніе можно было бы улучшить путемъ надѣла и безплатнымъ отпускомъ дровъ. Лица съ низшимъ образованіемъ, но имѣющія право на чиновничество, на это содержаніе пойдутъ безспорно (пусть будетъ присвоенъ должности X-й или XII-й классъ). Лѣсничіе же съ полною готовностью откажутся отъ этихъ 85-ти рублей, и въ ихъ распоряженіи останется на канцелярскія надобности 40—100 руб. въ годъ, что въ иныхъ случаяхъ дастъ возможность имѣть еще и писарька.

Само собою разумѣется, что лѣсничій долженъ оставаться отвѣтственнымъ за все, но пусть въ дѣлахъ чисто канцелярскаго характера будетъ отвѣтственнымъ и дѣлопроизводитель. Несомнѣнно, со временемъ эти должности будутъ замѣщаться лѣсными кондукторами. Можетъ быть, даже придется установить какую-либо связь между обязанностями дѣлопроизводителя и помощника лѣсничаго. Я теперь не касаюсь деталей этого вопроса. Мнѣ хотѣлось только возбудить его, а затѣмъ буду ждать, что скажутъ на это коллеги.

Евгеній Миклашевскій.

Г. Видзы, Ковенской губ.

15-го марта 1902 г.

О значеніи проектируемаго херсонскаго морского канала для лѣсного хозяйства.

Въ виду поставленнаго въ правительственныхъ сферахъ на ближайшую очередь вопроса о дальнѣйшихъ дноуглубительныхъ работахъ на устьѣ р. Днѣпра (на 22—24 фут.), М. С. Рабиновичъ въ замѣткѣ, помѣщенной въ „Торгово-Промышленной Газетѣ“ (№ 69), обращаетъ вниманіе на важное значеніе проектируемаго морского канала до Херсона для интересовъ южно-русскаго лѣсного хозяйства и приднѣпровской лѣсной промышленности. Для освѣщенія этой стороны вопроса въ замѣткѣ приводятся слѣдующія данныя. Изъ всей лѣсной площади Европейской Россіи въ 150 милл. десятинъ (не считая Финляндіи и Кавказа) третья часть лѣсныхъ богатствъ, около 50 милл. десятинъ, расположены по Днѣпру и его притокамъ, при чемъ большая часть, около 30 милл. десятинъ, тяготеютъ исключительно къ южной части Днѣпра, по которой ежегодно сплавляется до 2.000 плотовъ, распредѣляемыхъ между болѣе крупными потребительными рынками—Кіевомъ, Екатеринославомъ и Херсономъ, изъ коихъ послѣдній является конечнымъ пунктомъ у выхода въ Черное море. Это положеніе Херсона опредѣлило и намѣтило роль его, какъ лѣсного отпускнаго порта, встрѣчающаго, однако, препятствія въ своемъ естественномъ развитіи, съ одной стороны, въ затрудненіяхъ, имѣющихъ мѣсто въ порожиистой части Днѣпра, а съ другой стороны, въ неудовлетворительныхъ условіяхъ судоходства въ устьяхъ рѣки. Но урегулированіе пороговъ исключительно для нуждъ лѣсного сплава совсѣмъ не такъ трудноисполнимо, какъ это кажется на первый

взглядъ, ибо практическое знакомство съ сплавной операціей въ порожиистой части Днѣпра показываетъ, что для нуждъ лѣсного сплава отнюдь не требуются капитальныя работы и сопряженныя съ ними миллионныя затраты. Напротивъ, приведеніе пороговъ въ состояніе, удобное для сплава лѣса (это не то же самое, что удобное для судоходства), требуетъ, во-первыхъ, углубленія не болѣе какъ на 1—2 фута такъ называемой „росчистки“ и, во-вторыхъ, удаленія изъ „Воронова“ и другихъ заборовъ болѣе крупныхъ камней; тогда явится возможность пользоваться обводными каналами въ порожиистой части Днѣпра въ теченіе всего навигаціоннаго періода, а не исключительно сезономъ половодья, продолжающимся 2—3 мѣсяца. Эти мѣры, которыя несомнѣнно отразятся на пониженіи стоимости сплава на 20—30%, обойдутся въ нѣсколько сотъ тысячъ рублей, или, иными словами, въ сумму, значительно меньшую той, которую ежегодно теряли потребители при существовавшихъ въ устьѣ Днѣпра тяжелыхъ условіяхъ судоходства до 1899 г., когда единственнымъ выходомъ въ море служило 8-мифутное Збурьевское гирло и когда, вслѣдствіе этого, отправка обработаннаго лѣса изъ Херсона на внутренніе рынки поглощала лишнихъ 500—700 тысячъ рублей въ годъ на подвозку лѣсного матеріала на особыхъ судахъ до Лимана, перевозку его, порчу товара, переплату страховой преміи и пр. Въ настоящее время съ устройствомъ канала „Рвачъ“, глубиною въ 17½ ф., суда съ соотвѣтственною осадкою свободно проходятъ до Херсона, вслѣдствіе чего не только сберегаются тратившіеся въ прежніе годы лишніе накладные расходы въ указанномъ громадномъ размѣрѣ, но и самый экспортъ лѣса на черноморскіе рынки значительно расширился, въ особенности по отношенію къ матеріалу ящичнаго производства: вмѣсто 2½ милл. комплектовъ ящичныхъ досокъ, вывозъ ихъ изъ Херсона въ Батумъ увеличился вдвое, а въ послѣднее время ящики эти находятъ для себя сбытъ и на рынкахъ Персидскаго залива.

Все это, однако, имѣетъ лишь мѣстное краевое значеніе—устройство 17-тифутаго канала сберегаетъ ежегодно 500—700 тысячъ рублей для потребителей лѣса и увеличиваетъ заработокъ мѣстному населенію и каботажу усиленіемъ ящичнаго экспорта на внутренніе рынки; но оно ни на іоту не отразилось на положеніи лѣсного хозяйства района, тяготеющаго къ южному Днѣпру, гдѣ собственникомъ двухъ третей лѣсныхъ богатствъ является казна. Общій вывозъ изъ этого района, заключающаго въ себѣ до 30 милл. десятинъ лѣса, равенъ 30 милліонамъ кубич. футовъ, или на каждую десятину приходится 1 куб. футъ. Все это количество лѣса уходитъ всецѣло на внутренніе рынки, и ни одинъ футъ за границу. Единственною тому причиною служитъ отсутствіе на югѣ морского лѣсоэкспортнаго порта, какимъ для сѣвернаго лѣсного района служатъ Архангельскъ и Кронштадтъ, а для западно-балтійскаго района—Рига. Восполнить этотъ крупный и существенный пробѣлъ въ отечественномъ лѣсномъ хозяйствѣ можетъ только Хер-

сонъ, который, помимо своего географическаго мѣсто-положенія у устья Днѣпра, поставленъ въ исключи-тельно благоприятныя условія для широкаго развитія заграничнаго экспорта, такъ какъ причальная линія Днѣпра у Херсона тянется на семи верстахъ и можетъ вмѣщать десятки милл. куб. футовъ лѣснаго матеріала; въ то же время Херсонъ располагаетъ естественнымъ затономъ рѣки Кошевой, представляющей собою идеаль-ную стоянку для сырого лѣса, вслѣдствіе отсутствія въ ней ледохода и постоянно царящей тишины. Вотъ по-чему такъ настоятельно необходимо продолженіе работъ въ устьяхъ Днѣпра до образованія 24 фут. канала, съ цѣлью предоставленія возможности подхода къ Херсону глубокосидящихъ иностранныхъ пароходовъ, которые могли бы непосредственно изъ Херсона выво-зять лѣсные грузы на иностранные рынки, гдѣ сбытъ херсонскаго лѣса по своей доброкачественности и обра-боткѣ имѣетъ всѣ шансы на успѣшную конкуренцію съ австрійскимъ. Отпускъ же лѣса за границу дастъ толчокъ болѣе усиленной эксплуатаціи лѣсныхъ бо-гатствъ южно-днѣпровскаго лѣснаго района, въ кото-ромъ заинтересована казна, какъ главный его собствен-никъ.

Такимъ образомъ дальнѣйшія дноуглубительныя ра-боты въ устьяхъ Днѣпра вызываются не только эконо-мическою потребностью Херсона и Приднѣпровья, но диктуются интересами общегосударственными. Съ осу-ществленіемъ этого проекта будетъ положенъ предѣлъ и тому печальному недоразумѣнію, которое имѣетъ мѣсто на нашихъ глазахъ въ Одессѣ, куда ежегодно подво-зятся со ст. Новоселицы десятки тысячъ вагоновъ австрійскаго лѣса, выбрасываемаго на восточные рынки, куда лѣсъ транспортируется на пароходахъ Русск. общества пароход. и торговли, субсидируемаго русскимъ правительствомъ для поощренія вывоза отечественныхъ товаровъ. Крайне обидно видѣть, какъ иностранцы, пользуясь нашими дешевыми фрахтами и выгодными желѣзнодорожными тарифами, загребаютъ жаръ чужими руками, отбивая ближайшіе къ намъ рынки да еще при столь громадномъ неисчерпаемомъ сравнительно съ Австріей богатствѣ лѣсной площади одного только юж-наго района Россіи.

Лѣсоторговый отдѣлъ.

Торги по грабовскому лѣсничеству, Подольской губерніи.

Отмѣчаемъ двое торговъ: 2-го и 9-го октября, на продажу исключительно дубоваго лѣса, изъ 8-ми ка-зенныхъ дачъ грабовскаго лѣсничества: головачевской, грабовской, тридубской, буртово-приво-девиговской, волчанской, кишевской, коссовской и пасатской. 2-го октября съ торговъ, состоявшихся въ савранскомъ во-лоостномъ правленіи, было продано 43 лицамъ 86 дѣ-лянокъ сплошной рубки, площадью 67 дес. 295 кв. с., оцѣнкою 32.469 р., за 37.207 р. 30 к., т.-е. съ над-бавкой 14,8% на оцѣнку. Средняя продажная цѣна одной десятины сплошной рубки дубоваго лѣса опредѣ-лилась въ 551 р. 52 к. Важнѣйшими покупателями

явились (по грабовской дачѣ) слѣдующія лица: 1) Мир-ца Токманъ купилъ 6 дѣлянокъ, площ. 4 дес. 958 кв. с., оцѣн. 2.775 р., за 3.062 р. 60 к., т.-е. съ над-бавкой 10,3% на оцѣнку; 2) жит. м. Криваго озера, Іосъ Токманъ—7 дѣлянокъ, площ. 4 дес. 2398 кв. с., оцѣн. 2.900 р., за 3.055 р., при 5,3% надбавки; 3) жит. м. Саврани, Гавріиль Токманъ—6 дѣлянокъ, площ. 4 дес. 1080 кв. с., оцѣн. 2.329 р., за 2.795 р., т.-е. съ надбавкой 20% на оцѣнку; 4) Лей Балбиръ—4 дѣлянки; площ. 2 дес. 1908 кв. с., оцѣн. 1.819 р., за 2.199 р., при 20,9% надбавки; 5) жит. с. Очерет-ной, Іосъ Горошинъ—3 дѣлянки, площ. 2 дес. 1710 кв. с., оцѣн. 1.508 р., за 1.745 р., т.-е. съ надбавкой 15,7% на оцѣнку; 6) Мошко Городецкій—4 дѣлянки, площ. 3 дес. 134 кв. с., оцѣн. 1.499 р. за 1.599 р., при 6,7% надбавки; 7) жит. м. Саврани, Мошко Гел-леръ—4 дѣлянки, площ. 4 дес. 946 кв. с., оцѣн. 1.414 р., за 1.569 р., т.-е. съ надбавкой 11% на оцѣнку; 8) жит. м. Криваго озера, Мошко Клейманъ—3 дѣлянки, площ. 3 дес., оцѣн. 1.321 р., за 1.475 р., при 11,7% надбавки; 9) жит. м. Криваго озера, Гершко Клейманъ—2 дѣлянки, площ. 1 дес. 1,966 кв. с., оцѣн. 1.178 р., за 1.295 р., т.-е. съ надбавкой 9,9% на оцѣнку; 10) жит. с. Очеретной, Никифоръ Похи-ла—4 дѣлянки, площ. 2 дес. 1345 кв. с., оцѣн. 1.040 р., за 1.251 р., при 20,3% надбавки; 11) жит. с. Бондуровой, Мошко Балбиръ—1 дѣлянку, площ. 1 дес., оцѣн. 961 р., за 1.110 р., при 9,9% надбавки; 12) Эстеръ Токманъ—1 дѣлянку, площ. 1 дес. 35 кв. саж., оцѣн. 947 р., за 1.003 р., т.-е. съ надбавкой 5,9% на оцѣнку; 13) Карпъ Черный—2 дѣлянки, площ. 1 дес. 1564 кв. с., оцѣнкою 775 р., за 922 р. 60 к., т.-е. съ надбавкой 19% на оцѣнку.

9-го же октября состоялись торги въ песчанскомъ волостномъ правленіи на продажу лѣса изъ тѣхъ же дачъ грабовскаго лѣсничества. Продано было 22-мъ покупателямъ 42 дѣлянки исключительно дубоваго лѣса, площадью 30 дес. 1270 кв. с., оцѣненныхъ въ 14.007 р., за 16.781 р. 15 к., т.-е. съ надбавкой 19,8% на оцѣнку. Средняя продажная цѣна одной десятины дубоваго лѣса опредѣлилась въ 543 руб., а наивысшая достигла до 1.020 р. за десятину (кв. 5 кишевской дачи,—покупка Давида Файгилевича).

На болѣе крупныя суммы лѣсъ купили слѣдующія лица: 1) жит. м. Хашеватой, Василій Озиранскій—въ кишевской дачѣ 3 дѣлянки, площ. 3 дес. 233 кв. саж., оцѣн. 1.696 р., за 1.855 р., т.-е. съ надбавкой 9,4% на оцѣнку; 2) жит. м. Хашеватой, Нахтманъ Шварц-бургтъ,—тамъ же 3 дѣлянки, площ. 2 дес. 1094 кв. саж., оцѣн. 1.427 р., за 1.801 р., т.-е. съ надбавкой 26,2% на оцѣнку; 3) жит. м. Песчаной, Нусъ Бандуровскій—тамъ же 4 дѣлянки, площ. 2 дес. 1790 кв. с., оцѣн. 1.216 р., за 1.489 р., т.-е. съ надбавкой 22,4% на оцѣнку; 4) жит. м. Хашеватой, Мордко Зальць—тамъ же 2 дѣлянки, площ. 2 дес. 120 кв. саж., оцѣн. 1.166 р., за 1.436 р., т.-е. съ надбавкой 23,2% на оцѣнку; 5) жит. м. Песчаной, Шмуль Рехтманъ—тамъ же 3 дѣлянки, площ. 1 дес. 2220 кв. саж., оцѣн. 1.007 р., за 1.119 р., т.-е. съ надбавкой 11,1% на оцѣнку; 6) Хая Шапоч-

никъ—въ б.-к.-деничовской дачѣ 5 дѣлянокъ, площ. 2 дес. 896 кв. саж., оцѣн. 820 р., за 991 р. 95 к., т.-е. съ надбавкой 20,7% на оцѣнку; 7) жит. м. Песчаной, Николай Головатюкъ—въ волчанской дачѣ 1 дѣлянку, площ. 1,3 дес., оцѣн. 842 р., за 1.101 р., при 30,8% надбавки; 8) жит. м. Хашеватой, Иосъ Крыманъ—въ кишевской дачѣ 2 дѣлянки, площ. 1 дес. 890 кв. саж., оцѣн. 804 р., за 979 р., при 21,8% надбавки; 9) жит. с. Бондуровой, Янкель Сигаль—тамъ же 3 дѣлянки, площ. 1 дес. 65 кв. саж., оцѣн. 526 р., за 763 р., т.-е. съ надбавкой 45,1% на оцѣнку; 10) жит. м. Хашеватой, Гершко Рашковскій—тамъ же 3 дѣлянки, площ. 2 дес. 923 кв. саж., оцѣн. 572 р., за 753 р., съ надбавкой 31,6% на оцѣнку.

На купленныхъ лѣсосѣкахъ контрагентами должна быть произведена посадка крупныхъ дубовыхъ саженцевъ, 3 — 4-хъ лѣтъ, по 2,400 штукъ на десятину. Исполненіе этихъ работъ обезпечивается залогомъ въ размѣръ 12 руб. съ десятины.

Торги по сорокошицкому лѣсничеству, Черниговской губ.

Съ торговъ, произведенныхъ 10 октября 1901 г. въ остерскомъ волостномъ правленіи, въ г. Острѣ, продано 83 лицамъ 178 торговыхъ единицъ, заключавшихъ въ себѣ: а) 102 дѣлянки сплошной рубки смѣшаннаго лѣса (сосна, береза, дубъ, ольха, лоза и др.), площадью 46 дес. 554 квадр. саж., оцѣнкою въ 25.533 р., за 28.688 р. и б) 76 участковъ для выборочной рубки, съ учетомъ по пнямъ, 396 сосновыхъ деревьевъ, оцѣнкою въ 4.128 р., за 4.651 р. Слѣдовательно, средняя цѣна одной десятины лѣса сплошной рубки опредѣлилась въ 607 руб. 57 к., а одного сосноваго дерева—въ 11 р. 75 к. Всего лѣса на торгахъ было продано на сумму 33.339 р.

На болѣе крупныя суммы лѣсъ купили слѣдующія лица: 1) Давидъ Фуксманъ—въ сорокошицко-сивковской устроенной дачѣ 5 дѣлянокъ, площ. 4 дес. 850 кв. саж., оцѣн. 4.385 р., за 4.872 р.; 2) Шлема Шендеровичъ—тамъ же 6 дѣлянокъ, площ. 3 дес. 1673 кв. саж., оцѣн. 4.025 р., за 4.429 р.; 3) Бенціанъ Лейзеровъ Демиховскій—тамъ же 3 дѣлянки, площ. 1 дес. 2311 кв. саж., оцѣн. 1.890 руб., за 1.905 руб.; 4) Леонтій Васильевичъ Попрулкинъ—въ сорокошицко-сивковской устроенной и моровской дачахъ 2 дѣлянки, площ. 1 десятина 1488 квадр. саж., и 1 сосновое дерево, общою оцѣнкою 1.284 руб., за 1.484 рубля; 5) Макарь Березанъ—въ тѣхъ же дачахъ 2 дѣлянки, площ. 1 дес. 401 квадр. саж., и въ 1 участкѣ 9 сосенъ, оцѣнкою 1.024 р., за 1.080 руб.; 6) Емельянъ Степановичъ Мамонтовъ—въ моровской дачѣ 3 дѣлянки, площ. 1 дес. 1792 кв. саж., оцѣн. 915 р., за 976 р.; 7) Иларіонъ Павловичъ Демшевскій—тамъ же 2 дѣлянки, площ. 1 дес., и въ 2 участкахъ для выборочной рубки 6 сосенъ, оцѣн. въ 807 р., за 917 р.; 8) В. М. Каганъ—въ сорокошицко-сивковской устроенной, сорокошицко-сивковской, неустроенной и моровской дачахъ 15 дѣлянокъ, площ. 5 дес. 1295 кв. саж., оцѣн. 814 р., за 904 р.; 9) У. К. Дуля—въ сорокошицко-сивков. устроенной дачѣ 1 дѣлянку, площ.

1230 кв. саж., оцѣнкою 620 р., за 706 р.; 10) А. А. Карпенка—въ сорокошицко-сивковской устроенной и моровской дачахъ 3 дѣлянки, площ. 1 дес. 1567 кв. саж., оцѣн. 545 р., за 680 р.; 11) Трофимъ Березанъ—въ моровской дачѣ 1 дѣлянку, площ. 1 дес. 521 кв. саж., оцѣн. 630 р., за 650 р.; 12) И. С. Мамонтовъ—тамъ же 2 дѣлянки, площ. 1 дес. 1193 кв. саж., оцѣн. 590 руб., за 637 р.; 13) М. Г. Когутъ—тамъ же 1 дѣлянку, площ. 1 дес. 5 кв. саж., оцѣн. въ 505 р., за 569 р.; 14) И. И. Протченко—въ сорокошицко-сивковской устроенной дачѣ въ 10 участкахъ выборочной рубки 46 сосенъ, оцѣн. 481 р., за 545 р.; 15) А. Е. Мыщенко—тамъ же 1 дѣлянку, площ. 746 кв. саж., оцѣн. 390 р., за 476 р.; 16) С. Т. Корнеевъ—въ моровской дачѣ 1 дѣлянку, площ. 1 дес. 14 кв. саж., оцѣн. въ 460 р., за 471 р.; 17) П. И. Скивка—въ сорокошицко-сивковской устроенной и моровской дачахъ 2 дѣлянки, площ. 1117 кв. саж., оцѣн. въ 330 руб., за 468 р.; 18) Аронъ Глазманъ—въ сорокошицко-сивковской устроенной въ 2 участкахъ для выборочной рубки 9 сосенъ, оцѣн. 99 р., за 104 р.

Покупатели обязаны по окончаніи рубки очистить купленные ими дѣлянки и затѣмъ произвести сплошное взрыхленіе почвы на глубину 3-хъ вершковъ и сдѣлать посѣвъ всхожихъ сѣмянъ на однихъ дѣлянкахъ сосны, на другихъ—дуба.

Затѣмъ на торгахъ, произведенныхъ 3-го декабря въ сорокошицкомъ волостномъ правленіи, Остерскаго уѣзда, продано 65-ти покупателямъ изъ сорокошицко-сивковской устроенной, сорокошицко-сивковской неустроенной и моровской казенныхъ дачъ, сорокошицкаго лѣсничества, 137 торговыхъ единицъ, заключавшихъ въ себѣ: а) 61 дѣлянку смѣшаннаго лѣса (сосна, дубъ, береза) сплошной рубки, общою площадью 43 дес. 1432 кв. саж., оцѣнкою 21.371 руб., за 24.494 руб.; б) 74 участка для выборочной рубки съ учетомъ по пнямъ 384 сосновыхъ деревьевъ, оцѣнкою въ 3.883 р., за 4.232 р. и в) 2 дѣлянки для выборочной рубки хвороста съ учетомъ по площади, содержавшихъ въ себѣ 20 дес. 1555 кв. саж., оцѣнкою 64 р., за 135 р. Слѣдовательно, среднія цѣны опредѣлились: одной десятины смѣшаннаго лѣса при сплошной рубкѣ—561 р. 78 к., одного сосноваго дерева—11 р. 1 к. и одной десятины хвороста—6 р. 53 к. Всего лѣса продано на сумму 28.861 руб.

На болѣе крупныя суммы лѣсъ купили: 1) Бенціанъ Демиховскій—въ сорокошицко-сивковской дачѣ 13 дѣлянокъ, площ. 10 дес. 1464 кв. саж., оцѣнкою въ 7.208 р., за 8.452 р.; 2) Израиль Залмановичъ Голодецъ—тамъ же 8 дѣлянокъ, площ. 7 дес. 92 кв. саж., и въ 10-ти участкахъ 55 сосновыхъ деревьевъ, общей оцѣн. въ 4.266 р., за 4.669 р.; 3) Давидъ Фуксманъ—тамъ же 3 дѣлянки, площ. 2 дес. 213 кв. саж., оцѣн. 1.504 р., за 2036 р.; 4) Шлема Шендеровъ Шендеровичъ—тамъ же 4 дѣлянки, площ. 2 дес. 262 кв. саж., оцѣн. въ 1.518 р., за 1.708 р.; 5) Иосифъ Язвой—въ моровской дачѣ 2 дѣлянки, площ. 4 дес. 270 кв. саж., оцѣн. 815 р., за 881 р.; 6) Петръ Борисенко—тамъ же 2 дѣлянки, площ. 2 дес. 827 кв. саж., оцѣн. 693 р., за 753 р.; 7) Степанъ Клименко—

въ сорокошицко-сивков. устроенной 1 дѣлянку, площ. 1458 кв. саж., и въ 1 участкѣ для выборочной рубки 8 сосенъ, общемою оцѣн. 573 руб., за 694 р.; 8) Тарасъ Грищенко—въ моровской дачѣ 1 дѣлянку, площ. 1 дес. 193 кв. саж., оцѣн. 568 р., за 640 р.; 9) Захарій Скивка—въ сорок.-сивков. устроенной дачѣ 1 дѣлянку, площ. 1827 кв. саж., оцѣн. 420 руб., за 520 руб.; 10) Антонъ Мамонтовъ—въ моровской дачѣ 4 дѣлянки, площ. 2 дес. 233 кв. саж., и въ 1 участкѣ для выборочной рубки 3 сосны, общемою оцѣнкою 367 р., за 437 р.; 11) Моисей Коганъ—въ моровской дачѣ 1 дѣлянку, площ. 1 дес. 10 кв. саж., оцѣн. 420 р., за 479 р.; 12) Ефимъ Березанъ—тамъ же 1 дѣлянку, площ. 2200 кв. саж., оцѣн. 380 р., за 381 р.; 13) Ананій Корнеевъ—тамъ же 1 дѣлянку, площ. 2116 кв. саж., и въ одномъ участкѣ 4 сосны, общемою оцѣнкою 325 руб., за 334 р.; 14) Евдокимъ Новодѣдъ—въ сорок.-сивков. неустроенной 2 дѣлянки, площ. 1,531 кв. саж., оцѣн. 300 р., за 334 р.; 15) Калистратъ Сергѣенко—въ моровской дачѣ 1 дѣлянку, площ. 1 десятина 310 кв. саж., оцѣн. 324 р., за 237 руб.; 16) Ефимъ Даниленко—тамъ же 1 дѣлянку, площ. 2,040 кв. саж., оцѣн. 283 р., за 307 р.; 17) Оедоръ Ребенковъ—въ сорок.-сивковской неустроенной 1 дѣлянку, площ. 2370 кв. саж., и въ 1 участкѣ 8 сосенъ, общемою оцѣнкою 295 р., за 301 р.; 18) Никифоръ Судакъ—въ сорок.-сивков. устроенной дачѣ 1 дѣлянку, площ. 755 кв. саж., и въ 1 участкѣ для выборочной рубки 5 сосенъ, общемою оцѣнкою 220 р., за 277 р.; 19) Сидоръ Крупка—тамъ же 1 дѣлянку, площ. 1206 кв. саж., оцѣн. 276 руб., за 277 р.; 20) Денисъ Ясъ—тамъ же 1 дѣлянку, площ. 606 кв. саж., и въ 2-хъ участкахъ для выборочной рубки 11 сосенъ, общемою оцѣнкою въ 240 р., за 265 р.

На купленныхъ дѣлянкахъ покупатели обязаны, кромѣ очистки, произвести сплошное взрыхленіе почвы плугомъ или другимъ орудіемъ на глубину 3 вершковъ и сдѣлать посѣвъ всхожихъ сѣмянъ сосны на однихъ дѣлянкахъ, а на другихъ—дуба (желудей).

Торги по собичскому лѣсничеству, Черниговской губерніи.

Съ торговъ, произведенныхъ 29-го октября 1901 года въ кролевецкомъ уѣздномъ полицейскомъ управленіи, продано 14 покупателямъ изъ казенной дачи собичскіе-боры, собичскаго лѣсничества, 20 дѣлянокъ сосноваго лѣса сплошной рубки, площадью 15 дес. 2143 кв. саж., оцѣнкою 18.310 р., за 18.938 р. Средняя цѣна одной десятины при сплошной рубкѣ опредѣлилась въ 1.242 р. 65 к.

Лѣсъ купили слѣдующія лица: 1) Никита Корда—4 дѣл. площ. 4 дес. 615 кв. саж., оцѣн. 5.138 р., за 5.364 р.; 2) Залманъ Ратнеръ—2 дѣлянки, площ. 3 дес. 940 кв. саж., оцѣн. 3.860 р., за 3.912 р.; 3) Артемъ Карпенко—1 дѣлянку, площ. 1 дес. 250 кв. саж., оцѣн. 1.817 руб., за 1.901 р.; 4) Люба Лифшиць—1 дѣлянку, площ. 1 дес. 1275 кв. саж., оцѣн. 1.770 р., за 1788 р.; 5) Аронъ Михлинъ—2 дѣлянки, площ. 1 дес. 1960 кв. саж., оцѣн. 1.703 р., за 1.737 р.; 6) Мордухъ Михлинъ—1 дѣлянку, площ. 1 дес. 50 кв.

саж., оцѣн. 1.167 р., за 1.177 руб.; 7) Кирилль Овсѣенко—1 дѣлянку, площ. 1475 кв. саж., оцѣнкою 720 руб., за 726 р.; 8) Семенъ Мисѣвра—2 дѣлянки, площ. 900 кв. саж., оцѣн. 485 р., за 510 р.; 9) Илья Зубенко—1 дѣлянку, площ. 600 кв. саж., оцѣн. 346 р., за 370 р.; 10) Иванъ Мишко—1 дѣлянку, площ. 630 кв. саж., оцѣн. 309 р., за 345 р.; 11) Михаилъ Тихоновичъ—1 дѣлянку, площ. 600 кв. саж., оцѣн. 270 р., за 340 р.; 12) Тимофей Ирха—1 дѣлянку, площ. 600 кв. саж., оцѣн. 249 р., за 282 р.; 13) Тихонъ Мокѣй—1 дѣлянку, площ. 600 кв. саж., оцѣн. 269 руб., за 278 р.; 14) Яковъ Мелашенко—1 дѣлянку, площадью 1250 кв. саж., оцѣн. 208 р., за 207 р.

Покупатели обязаны на купленныхъ дѣлянкахъ, послѣ очистки ихъ, произвести сплошное взрыхленіе почвы плугомъ или другимъ орудіемъ на глубину 3 вершковъ, безъ корчеванія могущихъ быть на дѣлянкѣ пней и подроста; по производствѣ же этого взрыхленія, а равно по удаленіи верхняго дернового покрова почвы должны сдѣлать посадку сѣянцевъ сосны хорошаго качества, въ возрастѣ 1—2 лѣтъ. Въ количествѣ сажаемыхъ растений, выборѣ орудій для посадки, способѣ производства ея и вообще всякихъ техническихъ приѣмовъ покупатели обязываются слѣдовать указаніямъ лѣсничаго, руководящаго работами.

Торги по казанскому лѣсничеству, Казанской губерніи.

Съ торговъ, произведенныхъ 10-го декабря 1901 года въ воскресенскомъ волостномъ правленіи, Казанскаго уѣзда, продано 21-му покупателю 35 дѣлянокъ смѣшаннаго лѣса (сосна, дубъ, липа, береза и осина) сплошной рубки, площадью 18,8 дес., оцѣнкою въ 3.414 р., за 3.718 р. 72 к., при чемъ средняя цѣна одной десятины лѣса при сплошной рубкѣ опредѣлилась въ 197 р. 80 к.

На болѣе крупныя суммы лѣсъ купили (въ столбищенской дачѣ): 1) житель дер. Улановой Василий Степановъ—6 дѣлянокъ, площ. 3 дес., оцѣн. 559 р., за 634 р. 20 к.; 2) жит. с. Тарлашъ Павелъ Артемьевъ—3 дѣлянки, площ. 2,16 дес., оцѣн. въ 492 р., за 533 р.; 3) жит. с. Никольскаго Степанъ Дрябловъ—2 дѣлянки, площ. 1,02 дес., оцѣнкою 207 р., за 215 р. 20 к.; 4) жит. с. Тарлашъ Петръ Артемьевъ—2 дѣлянки, площ. 0,94 дес., оцѣнкою 203 р., за 212 р.; 5) жит. с. Никольскаго Максимъ Сѣверяновъ—2 дѣлянки, площ. 1,27 дес., оцѣнкою 202 р., за 204 р. 40 к.; 6) жит. дер. Пиголь Евдокимъ Лексанинъ—3 дѣлянки, площ. 1,81 дес., оцѣнкою 180 р., за 188 р. 20 к.; 7) жит. с. Тарлашъ Федоръ Федотовъ—1 дѣлянку, площ., 0,59 дес., оцѣн. въ 147 р., за 181 р.; 8) жит. с. Тарлашъ Степанъ Чечулинъ—1 дѣлянку, площ. 0,73 дес., оцѣн. въ 131 р., за 137 р.; 9) жит. с. Тарлашъ Семенъ Карымовъ—1 дѣлянку, площ. 0,61 дес., оцѣн. въ 127 р., за 130 р.; 10) жит. с. Тарлашъ Павелъ Зайцевъ—1 дѣлянку, площ. 0,5 дес., оцѣн. въ 114 р., за 130 р.; 11) жит. с. Тарлашъ Иванъ Аонасьевъ—1 дѣлянку, площ. 0,5 дес., оцѣнкою 116 руб., за 122 руб.

С. Б.

Изъ Покровскаго уѣзда, Владимірской губ.

Главнымъ рынкомъ для сбыта лѣсныхъ матеріаловъ изъ Покровскаго уѣзда служитъ Москва. Близость Москвы и удобный транспортный путь, прорѣзывающій уѣздъ, — нижегородская желѣзнодорожная линія, — способствовала развитію здѣсь лѣсной промышленности. Стоимость десятины строевого сосноваго лѣса возрасла до 2—2½ тыс. рублей. За послѣдніе же годы дѣла мѣстныхъ лѣсопромышленниковъ начали падать и въ нынѣшнемъ году находятся далеко не въ завидномъ состояніи. Сильный ударъ мѣстной лѣсной промышленности нанесенъ проведеніемъ къ Москвѣ двухъ новыхъ желѣзнодорожныхъ линій: брестской и московско-виндавской. Съ проведеніемъ этихъ двухъ линій стали поступать на московскій рынокъ лѣсные матеріалы изъ мѣстностей, какъ и Покровскій уѣздъ, мало удаленныхъ отъ Москвы, но гдѣ цѣнность лѣса и рабочія руки несравненно дешевле, чѣмъ въ Покровскомъ уѣздѣ.

Теперь нашимъ лѣсопромышленникамъ приходится довольствоваться самымъ ничтожнымъ барышомъ, а многіе работаютъ только по привычкѣ и въ надеждѣ на лучшее будущее. Привычка къ дѣлу и надежда на лучшее будущее до послѣдняго времени поддерживали участіе лѣсопромышленниковъ на торгахъ по продажѣ лѣса на срубъ, и торги проходили почти съ тѣмъ же азартомъ и съ тѣмъ же бѣшенымъ процентомъ наддачи, какъ и въ благопріятные для лѣсопромышленниковъ годы. Понятно, что дѣло такъ идти дальше не можетъ, и многіе лѣсопромышленники неминуемо разорятся, а цѣнность лѣса въ уѣздѣ значительно понизится.

Въ прошлое лѣто у мѣстныхъ лѣсопромышленниковъ сгорѣло много заготовленнаго лѣса. Минувшая зима, необычайно многоснѣжная, не дала возможности закончить всю заготовку и вывозку лѣса. Дороговизна вывозки лѣса во вторую половину зимы была страшная, а мѣстами вывозка и совсѣмъ становилась невозможною вслѣдствіе трудности работы.

И при наличности такихъ условій, какъ уничтоженіе пожарами громаднхъ запасовъ матеріаловъ, относительно недостаточное количество новыхъ заготовокъ и дороговизна вывозки, — цѣны въ настоящее время, тѣмъ не менѣе, стоятъ ниже на всѣ сортименты, чѣмъ въ предыдущіе годы, когда въ складахъ на желѣзнодорожныхъ станціяхъ были громадныя запасы лѣсныхъ матеріаловъ.

Въ настоящее время на ст. Пѣтушки, Костерево и Болдино имѣется пильныхъ матеріаловъ еще болѣе или менѣе значительное количество, круглыхъ же совсѣмъ нѣтъ, за исключеніемъ одного лѣсопромышленника на ст. Костерево, у котораго имѣется въ небольшомъ количествѣ крупный матеріалъ.

М. I.

22 марта 1902 г.

Нижній-Новгородъ.

Въ настоящее время для отдѣлки вновь строящихся пароходовъ является спросъ на рейку; цѣны на нее слѣдующія: сосновая толщиной 1 дюймъ, шириною

7 дюйм. 15 к., шириною 6½" — 14 к., 6" — 13 к., 5½" — 12 к., 5" — 11 к., 4½" — 10 к., 4" — 9 к.; толщиной ¾" и шириною 6" — 12 к., толщиной ¾" и ⅝", шириною 5½" — 11 к., шириною 5" — 10 к., 4½" — 9 к., 4" — 8 к., 3½" — 6½ к.; толщиной ½" и шириною 4" — 7 к., все за сажень. Еловая: толщиной 1 д. и шириною 7 д. — 13 к., 6½" — 12 к., 6" — 11 к., 5½" — 10 к., 5" — 9 к., 4½" — 8 к., 4" — 7½ к.; толщиной ¾" и шириною 6" — 10 к., толщиной ¾" и ⅝" и шириною 5½" — 9 к., 5" — 8 к., 4½" — 7½ к., 4" — 7 к., 3½" — 6 к., 4" — 6 к. за сажень. Рейка изъ брака сосновая: толщиной 1" и шириною 7" — 13 к., 6½" — 12 к., 6" — 11 к., 5½" — 10 к., 5" — 9 к., 4½" — 8 к., 4" — 7 к.; толщиной ¾" и шириною 6" — 10 к., толщиной ¾" и ⅝" и шириною 5½" — 9 к., 5" — 8 к., 4½" — 7 к., 4" — 6 к., 3½" — 5 к.; толщиной ½" и шириною 4" — 5 к. за сажень. Еловая: толщиной 1" и шириною 7" — 10 к., 6½" — 10 к., 6" — 9 к., 5½" — 8 к., 5" — 7 к., 4½" — 6 к., 4" — 5 к.; толщиной ¾" и шириною 6" — 8 к., толщиной ¾" и ⅝" и шириною 5½" — 7 к., 5" — 6 к., 4½" — 5½ к., 4" — 5 к., 3½" — 4½ к.; толщиной ½" и шириною 4" — 4½ к., — все за сажень.

Въ виду приближающагося открытія навигаціи, производится спѣшная работа по осмолкѣ баржей; цѣны на смолу, по случаю бездорожицы, нѣсколько повысились, достигая 55 к. — 60 к. за пудъ; варъ продается отъ 85 к. до 90 к. за пудъ.

Предстоящее открытіе навигаціи начинаетъ беспокоить опоздавшихъ кладчиковъ, которые и торопятся отдать на доставку грузъ разныхъ лѣсныхъ матеріаловъ въ низовые города, и благодаря массѣ незанятыхъ еще судовъ, препятствій въ этомъ не встрѣчали; между прочимъ такіе кладчики отдали на доставку нѣсколько даже дешевле прочихъ; объ этихъ сдѣлкахъ и приводимъ свѣдѣнія.

Отдано на доставку отъ Пелеговской пристани, что на р. Унжѣ, до г. Царицына груза сосновыхъ 15-ти четвертовыхъ шпаль, въ количествѣ отъ 30.000 до 60.000 штукъ, цѣною по 10 к. за штуку; баржи подъ грузъ поставить по открытіи навигаціи вслѣдъ за льдомъ, нагрузка въ 10 дней, выгрузка въ 30 дней счетомъ кладчика.

Отдано на доставку отъ устья р. Керженецъ до Н. Новгорода (Бурнаковская пристань) сосновыхъ шпаль, длиною 15 четв., въ количествѣ отъ 30.000 до 32.000 шт., цѣною по 8 коп. за штуку; задатка выдано 200 руб., при нагрузкѣ 300 руб., по выгрузкѣ половины груза 1.000 руб., а остальные по сдачѣ всего количества; баржи поставить по открытіи навигаціи по увѣдомленіи въ теченіе 7 дней; по постановкѣ баржъ кладчикъ нагружаетъ своимъ счетомъ въ теченіе 15 дней, а по нагрузкѣ доставщикъ обязанъ доставить въ теченіе 10 дней; по доставкѣ баржей выгрузка шпаль производится счетомъ доставщика въ теченіе 20 дней. Означенная доставка отдана торговымъ домомъ Л. Зильпертъ въ Ригѣ обществу Волжскаго бассейна.

Отдано на доставку отъ Пелеговской пристани, что на р. Унжѣ, до г. Астрахани сосновыхъ шпаль, длиною 15 четвертей, въ количествѣ 30.000 шт., цѣною по

9 коп. за штуку; задатка выдано 300 руб., по нагрузкѣ баржи 300 руб., а остальные по выгрузкѣ и сдачѣ шпаль; баржу поставить по открытїи навигаціи, на-грузка по постановкѣ баржи въ теченіе 10 дней со-счета кладчика, по нагрузкѣ баржи доставщикъ обя-занъ свести подъ буксиромъ парохода; по сводкѣ клад-чикъ выгрузку производить своимъ счетомъ въ теченіе 35 сутокъ.

29 марта.

И. Доб—тинъ.

Оренбургъ.

Къ сплаву по рр. Икамъ и Сакмаръ въ Оренбургъ заготовлено въ нынѣшнемъ году около 230 тыс. бре-венъ и болѣе 6.000 сплавныхъ сажень дровъ (около 14.000 куб. саж.). Весь этотъ лѣсъ принадлежит орен-бургскому лѣсопромышленному товариществу М. А. Чистозвонова и Н. П. Савинкова съ К^о, при чемъ частью купленъ имъ и вывезенъ на берега сплавныхъ рѣкъ въ башкирскихъ лѣсахъ, въ казенномъ вознесенскомъ бору и изъ преображенской дачи г. Охотникова (около 120 тыс. бревенъ и около 3.000 спл. саж. дровъ), а остальной принятъ на берегахъ рѣчекъ въ кананиколь-ской лѣсной дачѣ по контракту отъ владѣльцевъ дачи Пимоновыхъ; лѣсъ башкирскій (бревна) въ среднемъ толщиной около 5½ вершковъ, изъ дачи же Пимоно-выхъ—около 7 верш. толщиной.

Начало сплава ожидается около половины апрѣля; воды будетъ, вѣроятно, много, такъ какъ нынѣшняя зима была необыкновенно снѣжная; вывозка лѣса, бла-годаря этому, была крайне затруднительна.

Несмотря на большую заготовку, нужно ожидать по-вышенія цѣнъ на лѣсъ въ Оренбургѣ, въ виду постройки оренбургско-ташкентской жел. дороги, на которую уйдетъ по взятымъ товариществомъ Чистозвонова и Савинкова поставкамъ, въ шпалахъ и доскахъ, почти весь заго-товленный лѣсъ.

Нельзя не отмѣтить весьма страннаго обстоятельства въ желѣзнодорожномъ хозяйствѣ: шпалы для самаро-зла-тоустовской желѣзной дороги закупаются въ Оренбургѣ и идутъ черезъ Самару до Уфы, а для оренбургско-таш-кентской жел. дор. везутся изъ Симбирской губ. (Аша-нинъ) черезъ Самару въ Оренбургъ. Тоже наблюдается и съ другими лѣсными матеріалами. Интересно бы услышать объясненіе этого явленія, въ особенности съ точки зрѣнія государственной экономіи.

Иксъ.

25 марта 1902 г.

Тамбовъ, 22-го марта. Наступила полнѣйшая распу-тица; по уѣзднымъ дорогамъ всякое сообщеніе прерва-но. Ранняя весна, а также стоявшая въ теченіе всей зимы непостоянная погода, сильно отразились на за-готовкѣ лѣсныхъ матеріаловъ на текущій строительный сезонъ. У многихъ еще осталось невывезеннымъ 30—40% того количества, которое предполагалось загото-вить къ веснѣ. Несомнѣнно, что такое сокращеніе за-готовки и дороговизна доставки лѣса нынѣшнею зимою повліяютъ на уровень цѣнъ на лѣсные матеріалы. Нѣ-которые уже сейчасъ поговариваютъ о повышеніи цѣнъ. Настроеніе лѣсного рынка пока малообѣщательное, выжи-

дательное, потому что теперь въ дѣлахъ затишье времен-ное; съ установленіемъ колеснаго пути спросъ безу-словно увеличится, и къ тому же еще наступаетъ строительный сезонъ, который въ нынѣшнемъ году общаетъ оживленіе дѣлъ.

Цѣны на круглый строительный матеріалъ держатся слѣдующія. Сосновые хлысты: 28 арш.×16 верш. въ окружности—3 р. 20 коп. за дерево, 14 вершк.—2 руб. 75 коп., 25—27 арш.×14 верш.—2 р. 50 к., 25—27 арш.×12 верш.—2 р. 25 коп., 23—24 арш.×13 верш.—2 руб., 22 арш.×12 верш.—1 руб. 80 коп., 20 арш.×11 в.—1 р. 55 коп., 18 арш.×10 в.—1 руб. 30 коп., 16—17 арш.×9 вершк.—1 руб., 15 арш.×8 верш.—75 коп., 13—14 арш.×7 вершк.—60 коп., 12 арш.×6 верш.—50 коп.,—все за штуку. Дубовые хлысты: 24 арш.×24 верш. въ окружн.—7 руб. за штуку, 23 арш.×23 вершк.—6 руб. 60 коп., 22 арш.×22 верш.—6 руб., 21 арш.×21 вершк.—5 руб. 50 коп., 20 арш.×20 верш.—5 р., 20 арш.×19 вершк.—4 руб. 50 коп., 20 арш.×18 верш.—4 руб., 20 арш.×17 верш.—3 р. 50 к., 20 арш.×16 верш.—3 руб., 18 арш.×15 вершк.—2 руб. 50 коп., 17 арш.×14 верш.—2 руб. 25 к., 15—16 арш.×14 верш.—2 руб., 15—16 арш.×12 верш.—1 руб. 80 к., 14 арш.×12 верш.—1 руб. 50 коп., 10—12 арш.×10 верш.—80 коп.,—все за штуку. Осиновые хлысты: 24 арш. дл.×26 в. въ окружн.—5 р. за дерево, 22 арш.×24 верш.—4 руб., 22 арш.×22 верш.—3 р. 50 коп., 21 арш.×21 верш.—3 р., 20 арш.×20 верш.—2 руб. 50 коп., 20 арш.×18 верш.—2 р. 25 коп., 20 арш.×16 верш.—2 руб., 20 арш.×14 верш.—1 руб. 80 коп., 20 арш.×12 верш.—1 р. 30 к., 18 арш.×10 верш.—75 коп., 15 арш.×8 верш.—50 к.,—все за штуку. Доски сосновыя: 6 арш. дл.×5 верш. шир.×½ верш. толщ.—42 р. сотня, 6 арш.×5 верш.×1 в.—51 р., 6 арш. дл.×5 верш.×1½ верш.—72 руб., 6 арш.×5 верш.×2 верш.—100 р., 6 арш.×6 верш.×½ верш.—52 р. сотня, 6 арш.×6 в.×1 в.—59 р., все за сотню; 6 арш.×6 верш.×1½ верш.—70 руб., 6 арш.×7—8 верш.×1 верш.—100 руб., 6 арш.×7—8 верш.×1½ верш.—130 р., 7 арш.×7—8 в.×1 в.—135 р., 7 арш.×7—8 верш.×1½ верш.—150 р.,—все за сотню. Доски осиновыя: 6 арш.×5 верш.×½ в.—46 руб., 6 арш.×5 верш.×1 верш.—57 р., 6 арш.×5 верш.×1½ верш.—80 руб., 6 арш.×5 верш.×2 верш.—105 руб., 6 арш.×6 верш.×½ верш.—58 руб., 6 арш.×6 верш.×1 верш.—67 руб., 6 арш.×6 в.×1½ в.—78 руб., 6 арш.×7—8 в.×1 в.—110 руб., 6 арш.×7—8 верш.×1½ верш.—140 руб., 7 арш.×7—8 верш.×1 верш.—145 р., 7 арш.×7—8 верш.×1½ верш.—160 р.,—все за сотню. Доски бе-резовыя: 3 арш.×4—5 верш.×½ верш.—25 р., 3 арш.×4—5 верш.×1 верш.—30 р., 3 арш.×4—5 верш.×1½ в.—40 руб., 3 арш.×6 верш.×1 верш.—40 руб., 3 арш.×6 верш.×1½ верш.—66 руб., 3 арш.×6 верш.×2 верш.—100 р., 3 арш.×6 в.×2½ верш.—120 руб., 4 арш.×4—5 верш.×1 верш.—65 руб., 4 арш.×4—5 верш.×1½ верш.—80 руб., 4 арш.×5 верш.×2 верш.—108 руб., 4 арш.×6 верш.×1 в.—

69 р., 4 арш. \times 6 верш. \times $1\frac{1}{2}$ верш. — 85 р., 4 арш. \times 6 верш. \times 2 верш. — 100 р., — все за сотню. Доски дубовыя: 4 арш. \times 5 верш. \times 2 верш. — 52 к. за аршинъ, 4 арш. \times 5 верш. \times $1\frac{1}{2}$ верш. — 30 коп., 4 арш. \times 5 в. \times 1 верш. — 20 коп., 4 арш. \times 6 верш. \times 2 верш. — 60 к., 4 арш. \times 6 верш. \times $1\frac{1}{2}$ верш. — 38 коп., 4 арш. \times 6 верш. \times 1 верш. — 30 коп., — все за аршинъ. Безымянка 7 арш. \times 6 верш. \times 1 верш. — 80 коп., 6 арш. \times 6 верш. \times 1 верш. — 68 к. штука. Лафетникъ толщиной въ 2 верш. — 50 коп. за аршинъ, въ 3 верш. — 75 коп. аршинъ. Рѣшетникъ сосновый отъ распилокъ 16 арш. 1 руб. 25 коп., 12 арш. — 80 коп. штука. Тесъ отборный 6 арш. \times 5—6 верш. шир. — 38 р. сотня, 7 арш. \times 5 верш. шир. 40 руб., рядовой тесъ 6 арш. \times 4 верш. — 25 руб., 7 арш. \times 4 верш. — 30 руб.; подлагунъ 6 арш. \times 3 верш. — 15 р., лагунъ — 7 руб.; тесъ березовый 3 арш. \times 4— $4\frac{1}{2}$ верш. — 20 р., 3 арш. \times 5—6 верш. \times $1\frac{1}{2}$ верш. — 70 р., — все за сотню.

Цѣны на лѣсные издѣлія держатся слѣдующія: корыта осиновыя 5-ти четвертей 38—45 руб., 7-ми четвертей 135—140 руб., чашки долбленныя отъ 30 до 115 руб. сотня, смотря по размѣру; оглобли 35—40 к. пара; дубильное корье разное 1 р. — 1 р. 15 к. пудъ; береста 1 р. — 1 р. 5 к. пудъ; лыки липовыя за пучокъ въ 100 трубокъ 85 к. — 1 р.; обручи дубовыя 5 р. — 5 р. 50 к. сотня, вязовыя 4 р. — 4 р. 50 коп., березовыя и черемуховыя 3 р. — 3 р. 50 к. за сотню; лопаты алгасовскія 11 р. — 11 р. 50 коп., копченныя 13 р. — 13 р. 50 коп. сотня. Съ мочальными товарами очень тихо, сдѣлокъ нѣтъ почти никакихъ и цѣны на эти товары держатся номинально. Съ дегтемъ же и съ другими смоляными товарами дѣла нѣсколько стали улучшаться; сталъ замѣтенъ спросъ на берестовые товары, цѣны на которые держатся одинаковыя съ прошлогодними; такъ, напримѣръ, 1-й сортъ берестовый 1 р. 50 к. — 1 р. 55 к., 2-й сортъ 1 р. 40 к. — 1 р. 45 к. пудъ.

Н. Усковъ.

Варшава, 24 марта. — Цѣна мауэрлатовъ въ Липѣ очень высока и доходитъ до 1,20 марки за кубич. футъ, что равно 1,08 марки въ Торнѣ. Недавно состоялись въ Бромбергѣ торги на поставку около 300,000 сосновыхъ шпалъ для германскихъ жел. дорогъ; результаты торговъ пока неизвѣстны. Въ Данцигѣ предстоитъ еще поставка по сдѣлкамъ прошлыхъ лѣтъ значительнаго количества тимбровъ и слиперовъ въ Англію, и поэтому такыя имѣютъ спросъ по все болѣе высокимъ цѣнамъ. Хорошій строевой лѣсъ охотно покупается по цѣнамъ болѣе высокимъ, чѣмъ въ прошломъ году, сорта похуже не находятъ пока покупателей. За послѣднее время продано 3,000 штукъ строевого лѣса въ 46 куб. фут. по 81 пфенигъ за куб. футъ, франко Шулицъ; 60,000 слиперовъ 10/10" по 86 пфенига за куб. футъ, франко Данцигъ; 200 плансоновъ дубовыхъ въ 24 куб. фута по 65 коп. за 1 куб. футъ, франко станція Милосна. Продано изъ Некланскихъ лѣсовъ 6,000 сосенъ по 14 коп. за куб. футъ въ лѣсу. Продано 1,000 штукъ строевого лѣса въ 40 куб. фут. по 72 пфенига за 1 куб. футъ, франко Шулицъ. Ку-

плено 500 дубовыхъ бревенъ по 2 р. 70 к. за пару и 500 слиперовъ по 1 р. 90 к. за штуку, франко Висла. Куплено 20,000 куб. футовъ мауэрлатовъ 6" и 7" по 28 $\frac{1}{2}$ к. за куб. футъ, франко Варшава. Куплено 25 вагоновъ пихтовыхъ досокъ $\frac{1}{2}$ " толщ. \times 5" и 6" по 31 коп. за куб. футъ, франко Варшава. Куплено 15 вагоновъ досокъ $\frac{1}{4}$ " \times 6" и 7" по 35 коп. за куб. футъ, франко вагонъ Варшава. На тереспольской ж. д. продано 8 вагоновъ стропиль 4" и 5" по 28 коп. за куб. футъ. За обрѣзныя доски платили: за $1\frac{1}{2}$ " \times 7" и 8" по 38 коп. за $\frac{3}{4}$ " по 36 коп., за 1" и $1\frac{1}{2}$ " \times 9" и 10" по 38 коп., за столярный лѣсъ по 46 к., за хорошій дубовый лѣсъ по 53 к. и за ольховый по 42 к. за куб. футъ.

Варнавинъ, Костромской губ., 21 марта. На пристаняхъ дѣятельно готовятся къ погрузкѣ лѣса въ бѣлны и баржи. Погода стоитъ здѣсь небывало теплая, такъ что снѣга согнало очень много. Если такъ будетъ продолжаться дальше, то къ 1 апрѣля откроется навигація. Въ кругахъ, причастныхъ къ судоходству, опасаются въ этомъ году маловодья, несмотря на бывшее здѣсь обиліе снѣга, такъ какъ минувшая осень была очень сухая, мелкія озера и болота совершенно высохли и нужно много влаги, чтобы заполнить эти резервуары.

Царицынъ, 23 марта. — Въ торговлѣ лѣсомъ особенныхъ измѣненій не произошло. Рынокъ продолжаетъ вести ровныя дѣла по продажѣ лѣсныхъ матеріаловъ въ районъ своего сбыта, преимущественно на Кавказъ и Донъ. Спросъ на лѣсные товары и матеріалы изъ этого района поступаетъ довольно удовлетворительный, но особеннаго оживленія не замѣчается. Торгуютъ главнымъ образомъ тесами; круглый же товаръ имѣетъ попрежнему незначительный сбытъ. Текушіе обороты рынка колеблются около 50—80 вагоновъ въ день. За послѣднее время довольно бойко покупали нѣкоторые сорта лѣса въ районъ минераловодскихъ вѣтвей владикавказской жел. дороги, но мѣстные складчики встрѣтили затрудненіе при удовлетвореніи этого спроса по недостаточной подачѣ для отправки товара вагоновъ — тормозныхъ, на которыхъ исключительно перевозится лѣсъ въ этотъ районъ. Это обстоятельство вызвало особое ходатайство мѣстнаго биржевого комитета предъ администраціею владикавказской жел. дор. о принятіи соотвѣтственныхъ мѣръ къ усиленію вывоза въ названный районъ (Торг. П. Г.).

Хроника.

Изъ Рыбинска.

Въ г. Рыбинскѣ начался ледоходъ на Волгѣ 20-го марта, — очень рано сравнительно съ прошлымъ годомъ; въ прошломъ году ледоходъ начался 8-го апрѣля. Воды въ Волгѣ не много, и по другимъ маленькимъ рѣчкамъ воду ожидаютъ малую въ виду того, что минувшая осень была очень сухая. Зима въ этомъ году была въ нашей мѣстности весьма снѣжная. Въ лѣсахъ снѣгу было отъ 2 до $2\frac{1}{2}$ аршинъ и болѣе, но въ настоящее время въ лѣсу снѣга осталось менѣе аршина

и снѣгъ очень рыхлый. Стаявшій снѣгъ далъ воды весьма мало; видимо, вода вошла въ землю. По маленькимъ рѣчкамъ сплавъ бревенъ будетъ весьма затруднительный, вследствие малой воды, и будетъ стоить очень дорого. Прибавляя къ этому трудную и дорогую заготовку лѣса по случаю весьма обильнаго снѣга, надо полагать, что цѣны на бревна будутъ не дешевле прошлогоднихъ, хотя покупки лѣса на корѣяхъ прошлаго осенью были и не такъ дороги. У многихъ лѣсопромышленниковъ остались въ лѣсу не вывезенными крупномѣрныя бревна, и послѣ того холоду не было, такъ что не было возможности схватъ въ лѣсъ.

Изъ Углича и Рыбинска унесло ледоходомъ нѣсколько полулодокъ Пѣтунина, Сѣдунова и другихъ; перехватить ихъ не было никакой возможности. Съ лѣсными матеріалами въ Рыбинскѣ успѣли подобраться, хотя и не рассчитывали на такую раннюю весну. Лѣсопилки, въ ожиданіи повышения и разлива воды, остановлены. Спроса на пильный товаръ мало, хотя этотъ товаръ здѣсь сейчасъ не дорогъ. При оптовыхъ продажахъ сдѣлано для Москвы: еловый обрѣзной и съ отливомъ тесъ за 12 аршинъ дл. и $1\frac{1}{2} \times 4\frac{1}{2}$ вершка по 90 коп., 10 арш. $1\frac{1}{2} \times 5$ — $5\frac{1}{2}$ верш. по 85 к., 8 арш. $1\frac{1}{2} \times 6\frac{1}{2}$ по 75 коп., 12 арш. $1'' \times 6''$ по 22 коп., 10 арш. $1'' \times 6\frac{1}{4}$ по 18 коп.,—все за штуку на мѣстѣ. За доставку на желѣзную дорогу и нагрузку въ вагоны расходъ составляетъ по 12 р. 50 коп. за вагонъ. Изъ Ярославля слышно, что нѣкоторые лѣсопромышленники прекратили платежи.

Праздникъ древонасажденія въ Мелитополь. 19-го марта ученики мѣстнаго реального училища, около 400 человекъ, въ составѣ всего персонала учителей съ директоромъ во главѣ, предшествуемые собственнымъ оркестромъ музыки и въ сопровожденіи огромной толпы любопытныхъ, подъ звуки марша, вышли изъ училища и направились за городъ, къ (строющейся) земской больницѣ, гдѣ назначенъ былъ праздникъ древонасажденія. Мѣсто для посадки деревьевъ уже было распланировано, ямки выкопаны, и посадочный матеріалъ находился на мѣстѣ. Реалисты приступили къ посадкѣ деревьевъ подъ руководствомъ городского садовника и завѣдующаго земскимъ сельско-хозяйственнымъ складомъ г. Корвацкаго. Работа шла весело и дружно; молодежь распѣвала пѣсни, устраивала игры, веселилась на широкомъ просторѣ поля, подъ теплыми лучами солнца, до упада. Праздникъ посѣтили весь составъ земской управы и нѣкоторыя начальствующія лица. Развеселившаяся молодежь качала учителей, а нѣкоторыхъ даже пронесла на рукахъ значительное пространство. Отъ реального училища и земства ученики угощались пирогами, апельсинами и яблоками. Независа праздника, совершенно свободныя, безъ чина, отношенія учителей къ ученикамъ, работа на воздухѣ, согрѣтомъ весеннимъ солнцемъ, подъ синимъ небомъ, среди степи „безъ конца въ длину, безъ мѣры въ ширину“,—все это растворило дѣтскія души въ самое радостное настроеніе, они были въ восторгѣ, ликовали. Праздникъ, начавшійся съ 10 час. утра, закончился

къ 2-мъ; ученики сложили лопаты, сказали „спасибо“ и подъ звуки марша, съ сожалѣніемъ, оставили мѣсто скоротечной радости, направившись обратно стройными рядами въ реальное училище (Придн. Кр.).

Лѣса и грунтовая вода. 12-го марта въ собраніи сельскихъ хозяевъ П. В. Отоцкій сдѣлалъ докладъ: „Лѣса и грунтовая вода“. Для выясненія общаго темнаго и спорнаго вопроса о роли лѣса въ питаніи грунтовыхъ водъ докладчикомъ былъ предпринятъ, въ разные года, рядъ гидрологическихъ изслѣдованій.

Послѣ совершенной въ 1895 г. въ лѣса степной полосы Россіи, главнымъ образомъ, въ Шиповскомъ лѣсу (Воронежской губ.) и въ Черномъ лѣсу (Херсонской губ.), экскурсіи, П. В. Отоцкій пришелъ къ заключенію, что въ лѣсахъ степной полосы Россіи, при прочихъ равныхъ физико-географическихъ условіяхъ, уровень болѣе или менѣе близкихъ къ поверхности (до 15—18 метровъ) грунтовыхъ водъ всегда ниже, чѣмъ на сосѣдней степи и даже на значительныхъ полянахъ среди лѣса. Докладчикъ отмѣтилъ нѣкоторыя любопытныя и характерныя особенности, какія обнаружались при буреніи,—способъ, который примѣняется при изслѣдованіи. Ни одна буровая скважина не дала результатовъ, которые бы противорѣчили вышеприведенному заключенію. Всегда, по мѣрѣ приближенія къ лѣсу, буръ встрѣчалъ воду все глубже и глубже. Въ нѣкоторыхъ весьма немногихъ случаяхъ это явленіе можетъ имѣть болѣе одного объясненія, напр., когда пониженіе уровня грунтовыхъ водъ совпадало съ пониженіемъ мѣстности въ ту же сторону. Такъ какъ извѣстно, что грунтовая вода въ общемъ слѣдуетъ за рельефомъ мѣстности, то этому послѣднему можно было бы отчасти приписать пониженіе уровня въ указанныхъ случаяхъ. Но за то тѣмъ болѣе, по мнѣнію П. В. Отоцкаго, поразительными являются тѣ многочисленныя факты, когда депрессионная линія грунтовыхъ водъ оказывалась идущею въ сторону, противоположную общему паденію мѣстности. Несомнѣнно, только лѣсу, по мнѣнію докладчика, обязаны своимъ существованіемъ такія гидрологическія аномаліи. Предѣлы вліянія лѣса въ горизонтальномъ направленіи весьма различны и зависятъ отъ многихъ причинъ—возраста и густоты лѣса и пр. Максимальная величина такого вліянія не была установлена изслѣдователями. Паденіе уровня грунтовыхъ водъ, сначала весьма слабое, по мѣрѣ приближенія къ лѣсу дѣлалось нѣсколько сильнѣе, а при вхожденіи въ лѣсъ давало крутой изгибъ книзу. Такая закономерность невольно приводитъ къ сравненію лѣса съ дѣйствующими водокачками. Какъ извѣстно, вокругъ послѣднихъ уровень грунтовыхъ водъ образуетъ какъ бы воронку, стѣнки которой прогрессивно увеличиваютъ свою крутизну по направленію къ центру—водокачкѣ. Величина пониженія уровня грунтовыхъ водъ подъ лѣсомъ по произведенному наблюденію также варьируетъ. П. В. Отоцкій, вопреки распространенному мнѣнію, указываетъ, что скатерть ближайшихъ къ поверхности грунтовыхъ водъ образуетъ подъ лѣсомъ не выпуклину, а наоборотъ, своего рода впадину, величина которой нѣсколько превосходитъ величину лѣса.

Гидрологическая экскурсія 1897 г. въ сѣверные лѣса (Удѣльный у Парголова, лѣсъ Павловской обсерваторіи и Дружносельскій), не смотря на совершенно иные физико-географическія и климатическія условія (близость къ поверхности и обиліе грунтовыхъ водъ, холодный и очень влажный климатъ, преобладаніе древесной растительности съ неглубокими корнями, рыхлость, вообще говоря, поверхностныхъ горныхъ породъ и т. п.), въ лѣсахъ сѣверной полосы Россіи, какъ хвойныхъ, такъ и лиственныхъ, показала то же явленіе, какое констатировалось ранѣе въ степной полосѣ: всюду въ изслѣдованныхъ лѣсахъ уровень ближайшихъ къ поверхности грунтовыхъ водъ встрѣченъ абсолютно ниже, чѣмъ подъ прилегающимъ полемъ. Особенно рельефно выразилось это явленіе въ Удѣльномъ лѣсу, гдѣ первый горизонтъ грунтовыхъ водъ оказался даже не пониженнымъ, а вовсе отсутствующимъ. Но, въ общемъ, по понятнымъ причинамъ, вліяніе сѣверныхъ лѣсовъ менѣе рѣзко, чѣмъ степныхъ; такъ, въ Дружносельѣ разница въ уровнѣ воды достигаетъ 1,16 метра на 86 метровъ разстоянія; въ лѣсу Павловской обсерваторіи она равна всего лишь 0,7 и 0,3 метра на протяженіи 42 и 90 метровъ. Тѣмъ не менѣе, принимая во вниманіе указанныя выше физико-географическія и климатическія условія, которыя несомнѣнно маскируютъ транспирирующее вліяніе лѣсовъ, факты такого вліянія, наблюдаемые изслѣдователемъ, по его мнѣнію, кажутся въ высокой степени рѣзкими и характерными. Подобныя же изслѣдованія были предприняты П. В. Отоцкимъ въ Тульскомъ и Крапивенскомъ уѣздахъ, Тульской губ., а также въ Новгородскомъ и Старорусскомъ уѣздахъ, Новгородской губ., и дали аналогичные результаты. Въ 1897 году г. Отоцкій изслѣдовалъ въ гидрологическомъ отношеніи лѣсныя (искусственныя) посадки А. А. де-Карриера въ Херсонской степи (въ Елисаветградскомъ уѣздѣ), что представляло интересъ, такъ какъ изученіе посадокъ давало случай изучить историческій ходъ вліянія лѣсовъ на влагу. Посадки создавались также, помимо другихъ, и съ цѣлью обводнить чрезвычайно сухую, почти безводную степь. Послѣ произведенныхъ изслѣдованій П. В. Отоцкій констатировалъ фактъ, что никакихъ „новыхъ подземныхъ теченій“ вызвано къ жизни не было, и степь осталась такою же сухой, какой была и до начала посадокъ, напротивъ, есть даже маленькое основаніе думать, что подъ самыми посадками, на извѣстной глубинѣ, грунтъ сталъ, повидимому, еще суше, чѣмъ былъ прежде. Здѣсь же П. В. Отоцкій пришелъ также къ выводу, на основаніи произведенныхъ изслѣдованій, что высасывающая дѣятельность деревьевъ является причиною того „страннаго“ факта, что прудъ болѣе глубокій, лучше защищенный отъ вліянія солнца и вѣтра, имѣющій болѣе водонепроницаемое ложе—пересыхаетъ все же во много разъ скорѣе, чѣмъ прудъ небольшой и открытый. Докладчикъ полагаетъ, что, подобно лѣсамъ, и искусственныя лѣсныя посадки обнаруживаютъ, повидимому, то же иссушающее вліяніе на грунтъ и грунтовая вода. Такимъ образомъ, по мнѣнію г. Отоцкаго, лѣсъ не только служитъ

питаніемъ, но даже отнимаетъ воду, а уровень грунтовыхъ водъ понижается, благодаря дѣйствию корней.

О пропускѣ лѣса чрезъ мельничныя плотины. 18-го марта въ г. Перми въ помѣщеніи биржи происходило общее собраніе членовъ биржевого общества. На этомъ собраніи между прочимъ разсматривалось внесенное въ биржевой комитетъ заявленіе лѣсопромышленниковъ Жирнова, Бердинскаго, наслѣдниковъ графа Шувалова и др. Въ своемъ заявленіи лѣсопромышленники просятъ возбудить ходатайство о свободномъ пропускѣ сплаваемого лѣса чрезъ мельничныя плотины на мелкихъ рѣчкахъ и объ отводѣ бечевника. Поддерживая свое ходатайство, лѣсопромышленники Жирновъ и Дорогинъ указывали въ собраніи на тѣ затрудненія, которыя имъ приходится испытывать изъ-за отсутствія болѣе широкой полосы бечевника, хотя бы даже и до 2-хъ сажень, а также и изъ-за мельничныхъ плотинъ. По словамъ Дорогина, бечевникъ необходимъ, такъ какъ „крестьяне доходятъ до того, что заставляютъ ходить рабочихъ по воздуху“, или же берутъ слишкомъ большія деньги за потравы, хотя эти потравы могутъ быть самыми незначительными; въ подтвержденіе своихъ словъ онъ указываетъ на Калино-камасинскую волость по р. Чусовой, гдѣ года два тому онъ переплатилъ крестьянамъ до 7.000 р. Жирновъ, останавливаясь на необходимости пропуска лѣса чрезъ плотины до спада водъ, заявилъ, что мельники иногда съ цѣлью закрываютъ плотины, хотя бы вода въ прудѣ стояла и выше нормы, лишь бы получить только за пропускъ. П. И. Королевъ просилъ въ собраніи выяснить размѣры сплава, на что ему и указана была приблизительная цифра въ 1/2 милл. деревъ. Открытою баллотировкой собраніе постановило уполномочить комитетъ выработать ходатайство съ тѣмъ, чтобы оно было мотивировано болѣе точными цифровыми данными.

Облѣсеніе песковъ въ Донской области. Станица Етревская (Донской обл.) и много хуторовъ ея расположены въ пескахъ; пески эти когда-то были покрыты лѣсомъ, хотя и не сплошной массой, а во многихъ куртинкахъ, покрыты были разной травой и когальникомъ (мелкій кустарникъ); но лѣсъ давно уничтоженъ, растительный покровъ—почти тоже и песокъ началъ разгуливать какъ слѣдуетъ. Станичники хватились, но было поздно—срубленнаго лѣса не воротить. И вотъ, гдѣ раньше, лѣтъ 40—50 назадъ безпощадно истребляли лѣсъ, теперь приходится его садить, для того, чтобы закрѣпить пески. Съ 1895 года станичники начали дѣлать попытки насажденія краснотала (шелюги), который хорошо растетъ на пескахъ. Попытки удались, и въ станичникахъ появляется сознаніе необходимости борьбы съ пескомъ посадкою краснотала. Осенью прошлаго года, какъ сообщаетъ „Вѣстн. Каз. Войскъ“, было засажено болѣе ста десятинъ, и дѣло это, повидимому, налаживается, такъ что можно ожидать, что станица будетъ сажать и на будущее время. Хотя правда, обсадить пески очень трудно, очень большая ихъ площадь—по плану генеральнаго межеванія 9 тыс. десятинъ; но хорошо по крайней мѣрѣ и то, что станичники съ охотою идутъ на борьбу съ ними. При

такимъ настроеніи и при желаніи руководителей можно сдѣлать кое-что.

Посадка деревьевъ въ Москвѣ. Московская городская управа рѣшила въ нынѣшнемъ году заняться посадкою деревьевъ на улицахъ и при томъ въ возможно широкихъ размѣрахъ. Ассигновано пока на этотъ предметъ около 2.000 рублей. Деревья, преимущественно липы и тополя, будутъ братья изъ городского питомника и затѣмъ выписываться еще изъ-за границы.

Справочный отдѣлъ.

Предстоящіе торги и поставки.

20 апрѣля въ управленіи московско-казанской жел. дор. (Москва, вокзалъ) конкуренція на поставку 600.000 дубовыхъ и сосновыхъ шпаль. Заявленія принимаются на партіи не менѣе 5.000 шт.

22 апрѣля въ хозяйственномъ комитетѣ луганскаго патроннаго завода (г. Луганскъ, Екатеринославской губ.), въ 11 час., торги на поставку дровъ сосновыхъ съ еловыми 315 саж.

24 апрѣля въ управленіи сызрано-вяземской жел. дороги (г. Калуга), въ 12 час., конкуренція на поставку для 1902 г.: бревенъ сосновыхъ 21.940 шт., досокъ сосновыхъ 440 шт., теса сосноваго 40.500 шт., рѣшетника сосноваго 7.000 шт., брусковъ сосновыхъ 10 шт., шелевки сосновой 89.000 шт. и столбовъ телеграфныхъ дубовыхъ (могутъ быть замѣнены сосновыми бревнами) 3.920 шт.

25 апрѣля въ николаевскомъ кавалерійскомъ училищѣ (Петербургъ, Ново-Петергофскій, 24), въ 10 час., торги на поставку для 1903 г. дровъ: однополѣнныхъ березовыхъ до 1100 саж, сосновыхъ пополамъ съ еловыми до 750 саж., осиновыхъ до 200 саж, и трехполѣнныхъ еловыхъ до 125 саж.

25 апрѣля въ ярославскомъ кадетскомъ корпусѣ (г. Ярославль), въ 12 ч., торги на производство работъ ремонтныхъ на 4.000 р. и на устройство погребовъ—ледниковъ для офицер. помѣщеній на 9.826 р., всего на 13.826 р.

26 апрѣля въ главномъ военно-судебномъ управленіи (С.-Петербургъ, Мойка, № 96), въ 3 часа, торги на поставку однополѣнныхъ дровъ водоплавныхъ: березовыхъ 1000 саж. и сосновыхъ 400 саж.

26 апрѣля въ михайловскомъ артиллерійскомъ училищѣ (Петербургъ, Выборгская сторона, Набережная), въ 11½ час., торги на поставку однополѣнныхъ дровъ: березовыхъ 1.700 саж. и сосновыхъ 3.300 саж.

Редакторъ-издатель Н. С. Нестеровъ.

ОРУЖЕЙНЫЙ МАГАЗИНЪ и МАСТЕРСКАЯ А. БИТКОВА.

МОСКВА, Большая Лубянка, д. № 20.

Единственное для Россіи представительство перво-классной оружейной фабрики „Дюмулень и Ко“. Громадный выборъ оружія и принадлежностей охоты.

Цѣны фактически внѣ конкуренціи.

Требуйте прейсъ-курантъ бесплатно.

3—3

* Поступила въ продажу новая книга *
* СБОРНИКЪ УЗАКОНЕНІЙ *
* О СБЕРЕЖЕНІИ ЛѢСОВЪ. *

* Частныхъ и общественныхъ въ *
* губерніяхъ Европейской Россіи *
* и Царства Польскаго, съ сенатскими *
* и министерскими разъясненіями, со включеніемъ *
* новаго лѣсоохранительнаго закона 23 апрѣля *
* 1901 г., а также объясненій къ нему, и *
* съ приложеніемъ инструкции, наставленій и *
* правилъ министерства земледѣлія и государственныхъ *
* имуществъ и полного текста кассационныхъ рѣшеній. *
* Справочная книжка для лѣсовладѣльцевъ, лѣсопромышленниковъ, чиновъ вѣдомствъ: судебного, лѣсного, удѣльнаго и путей сообщенія, земскихъ начальниковъ, комиссаровъ по крестьянскимъ дѣламъ, земскихъ управъ, лѣсоохранительныхъ комитетовъ, уѣздной полиціи и волостныхъ старшинъ. *
* Составилъ Н. И. Яковлевъ. СПб. 1902 г. *
* Цѣна 2 руб. *
* Съ требованіями обращаться въ складъ В. А. Березовскаго, С-пб., Колокольная, 14. *

ОТКРЫТА ПОДПИСКА НА 1902 ГОДЪ

НА ЕЖЕНЕДѢЛЬНЫЙ ЖУРНАЛЪ

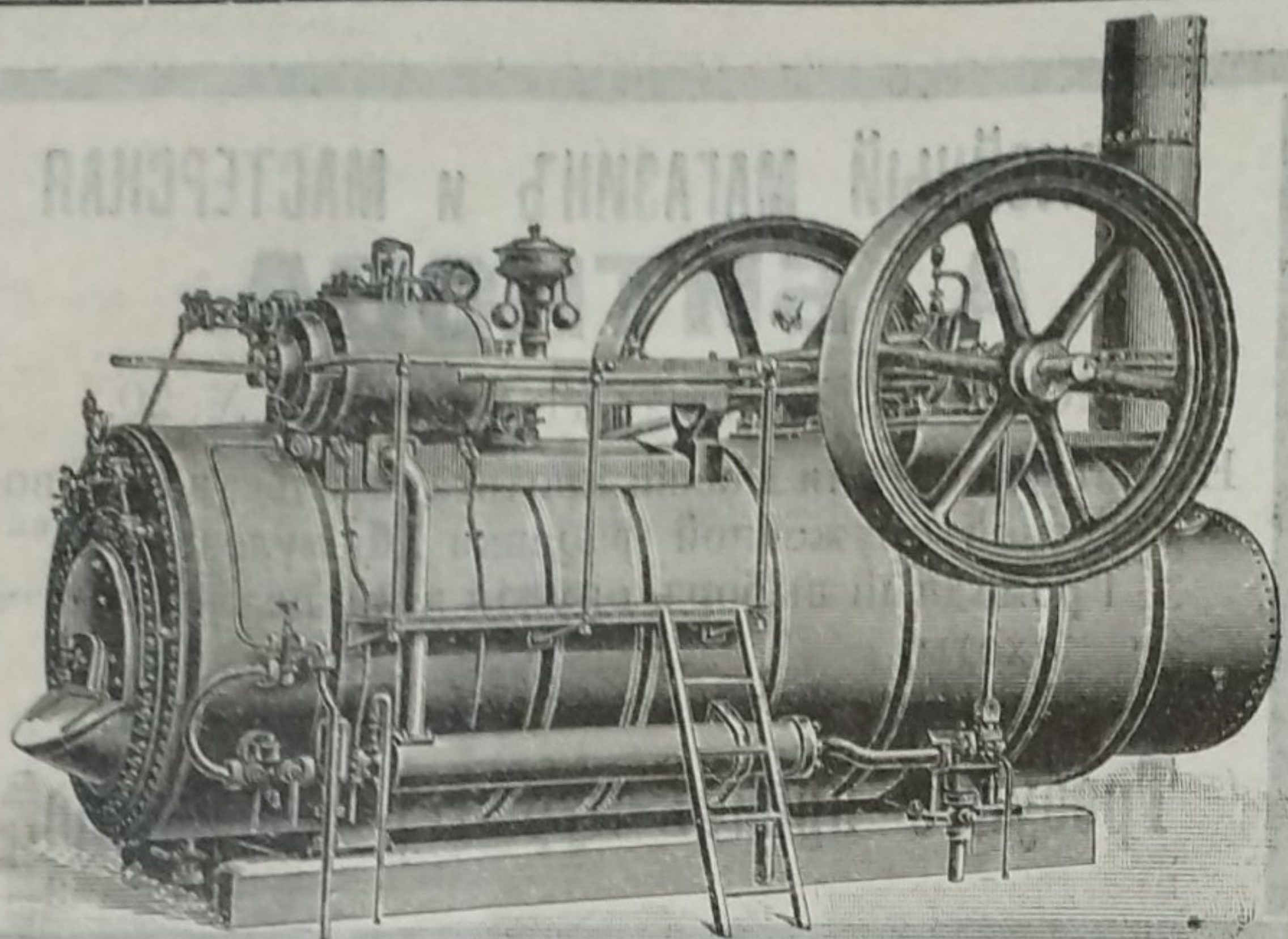
ЛѢСОПРОМЫШЛЕННЫЙ ВѢСТНИКЪ.

ЖУРНАЛЪ ЛѢСНОГО ХОЗЯЙСТВА, ЛѢСОПРОМЫШЛЕННОСТИ и ТОРГОВЛИ ЛѢСОМЪ.

ПОДПИСНАЯ ЦѢНА на годъ 6 рублей и на полгода 4 рубля.

ПОДПИСКА ПРИНИМАЕТСЯ въ конторѣ редакціи (Москва, Долгоруковская улица, д. № 42) и въ извѣстныхъ книжныхъ магазинахъ.

Редакторъ-издатель Н. С. Нестеровъ.



МАШИНОСТРОИТЕЛЬНЫЙ И ЛИТЕЙНЫЙ ЗАВОДЪ
Ортвейнъ, Карасинскій и К^о.
 ВЪ ВАРШАВѢ,
 Злотаѳ улица, № 68.

СПЕЦІАЛЬНОСТЬ:
 ПОЛНОЕ УСТРОЙСТВО ЛѢСОПИЛЬ-
 НЫХЪ ЗАВОДОВЪ, со станками съ
 верхнимъ и нижнимъ приводомъ.

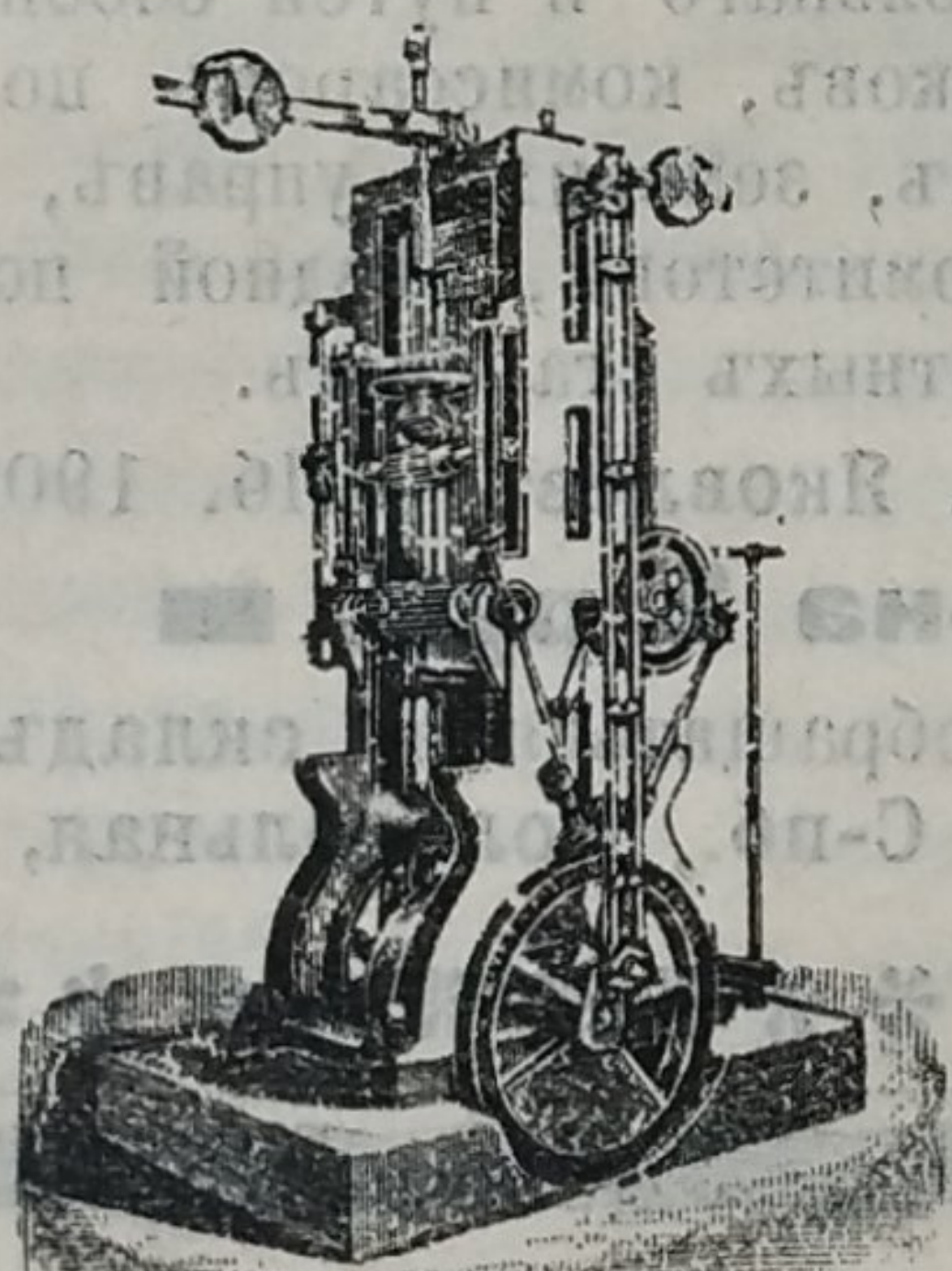
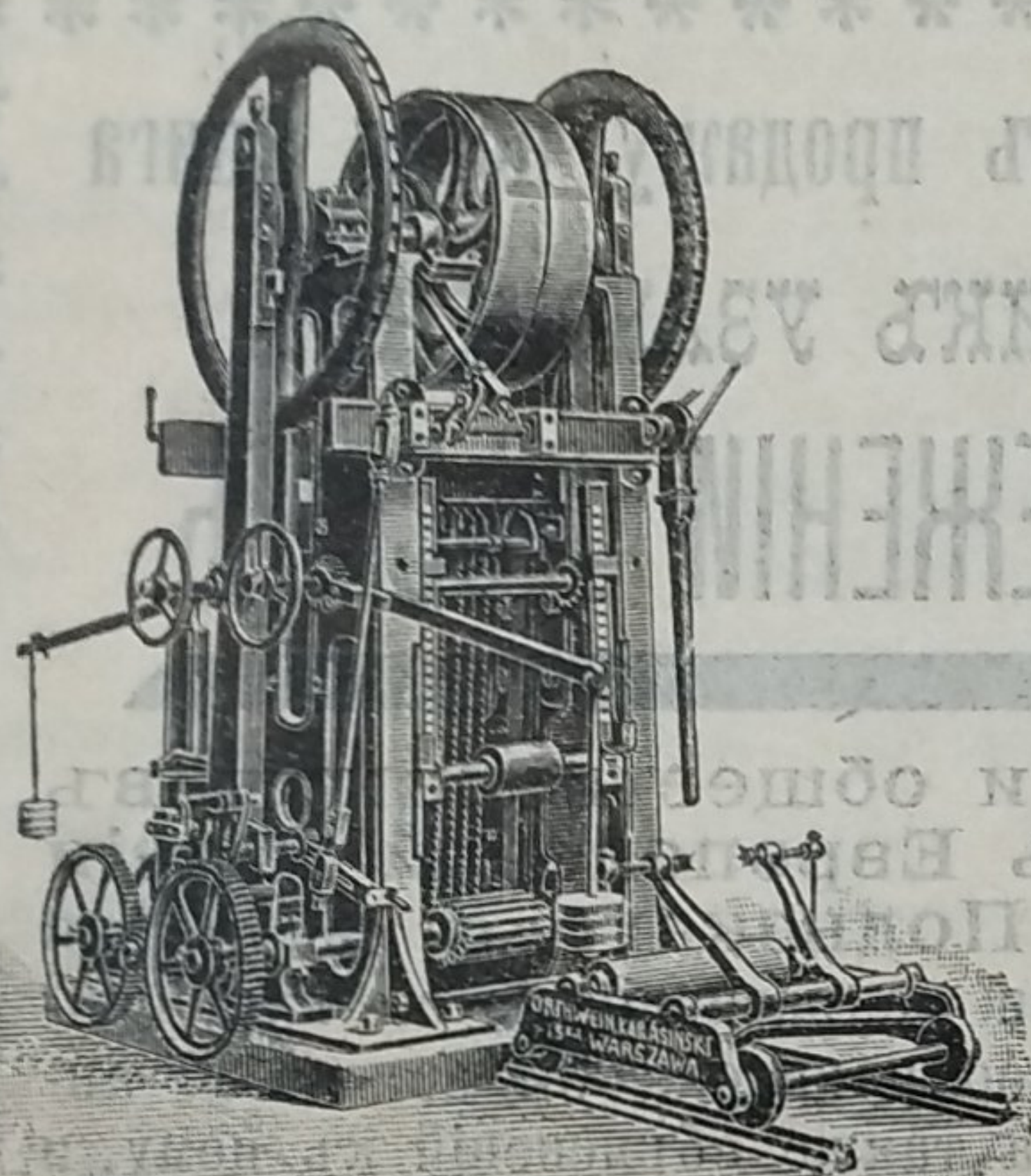
ЛОКОМОБИЛИ до 150 силъ съ выдвѣжными
 топками.

ПАРОВЫЯ МАШИНЫ до 600 силъ горизонталь-
 ныя, вертикальныя - быстроходныя для электриче-
 скаго освѣщенія „Компоундъ“ съ конденсаціей и безъ.

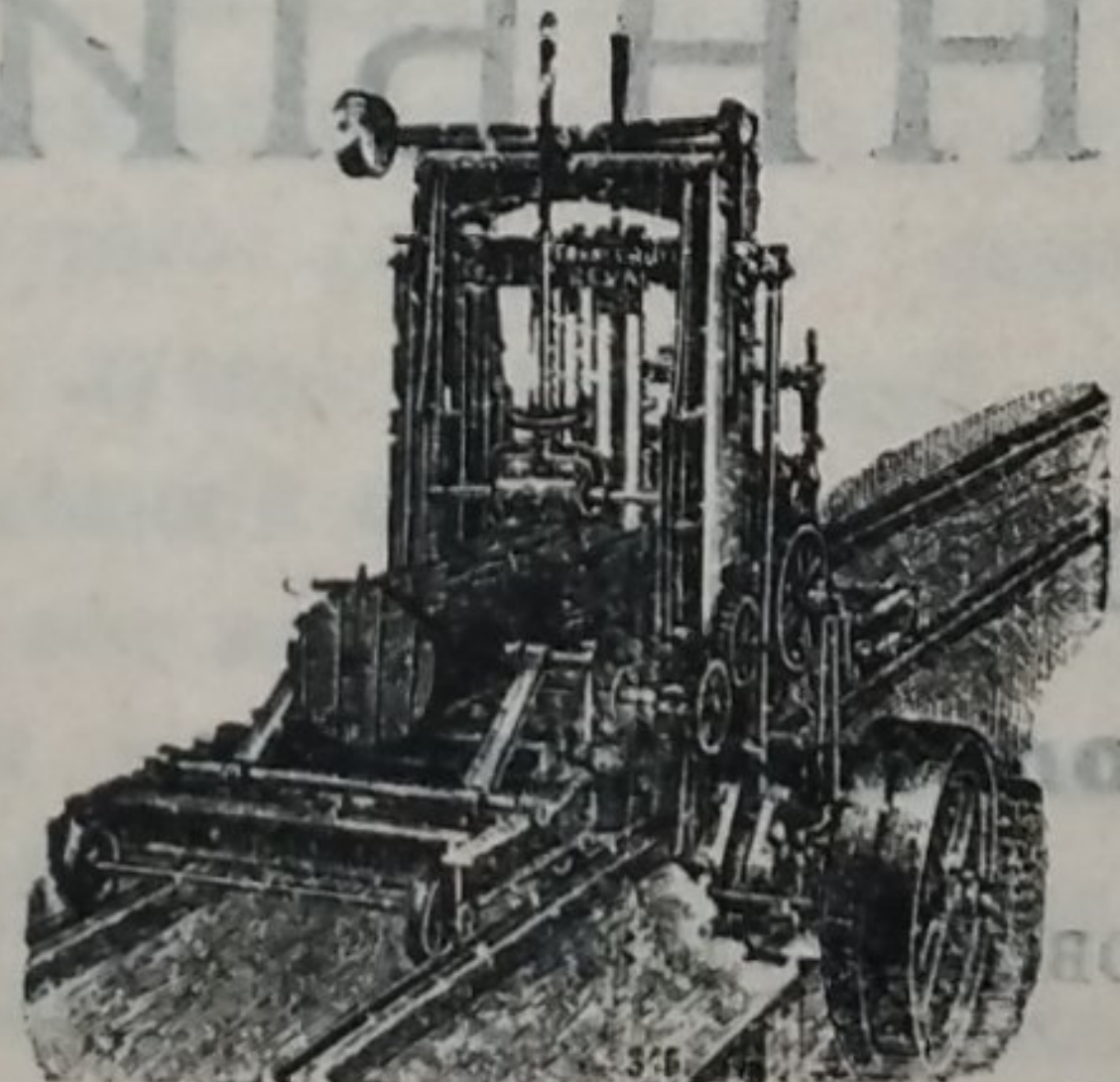
УПОЛНОМОЧЕННЫЙ ПРЕДСТАВИТЕЛЬ ВЪ КІЕВѢ

Инженеръ-Технологъ **Я. С. ПРЖЕЗДЗЕЦКІЙ.**

КРЕЩАТИКЪ, 41.



Постоянная лѣсопильная
 рама.



Переносная лѣсопильная
 рама.

АКЦИОНЕРНОЕ ОБЩЕСТВО
ФРАНЦЪ КРУЛЛЬ,
 РЕВЕЛЬ.
 МАШИНОСТРОИТЕЛЬНЫЙ ЗАВОДЪ
 ОСНОВАНЪ 1865 ГОДА.
ЛѢСОПІЛЬНЫЕ
 СПЕЦІАЛЬНОСТЬ
 ЗАВОДЪ,
 ЛѢСОПІЛЬНЫЯ РАМЫ, КРУГЛЫЯ ПИЛЫ, СТРОГАТЕЛЬНЫЯ, ДОЛБЕЖНЫЯ,
 КАТАЛОГЪ И СМѢТЫ ПО ВОСТРЕБОВАНИЮ.
 АКЦИОНЕРНОЕ ОБЩЕСТВО
ФРАНЦЪ КРУЛЛЬ.

АКЦИОНЕРНОЕ ОБЩЕСТВО
МАШИНОСТРОИТЕЛЬНЫХЪ ЗАВОДОВЪ

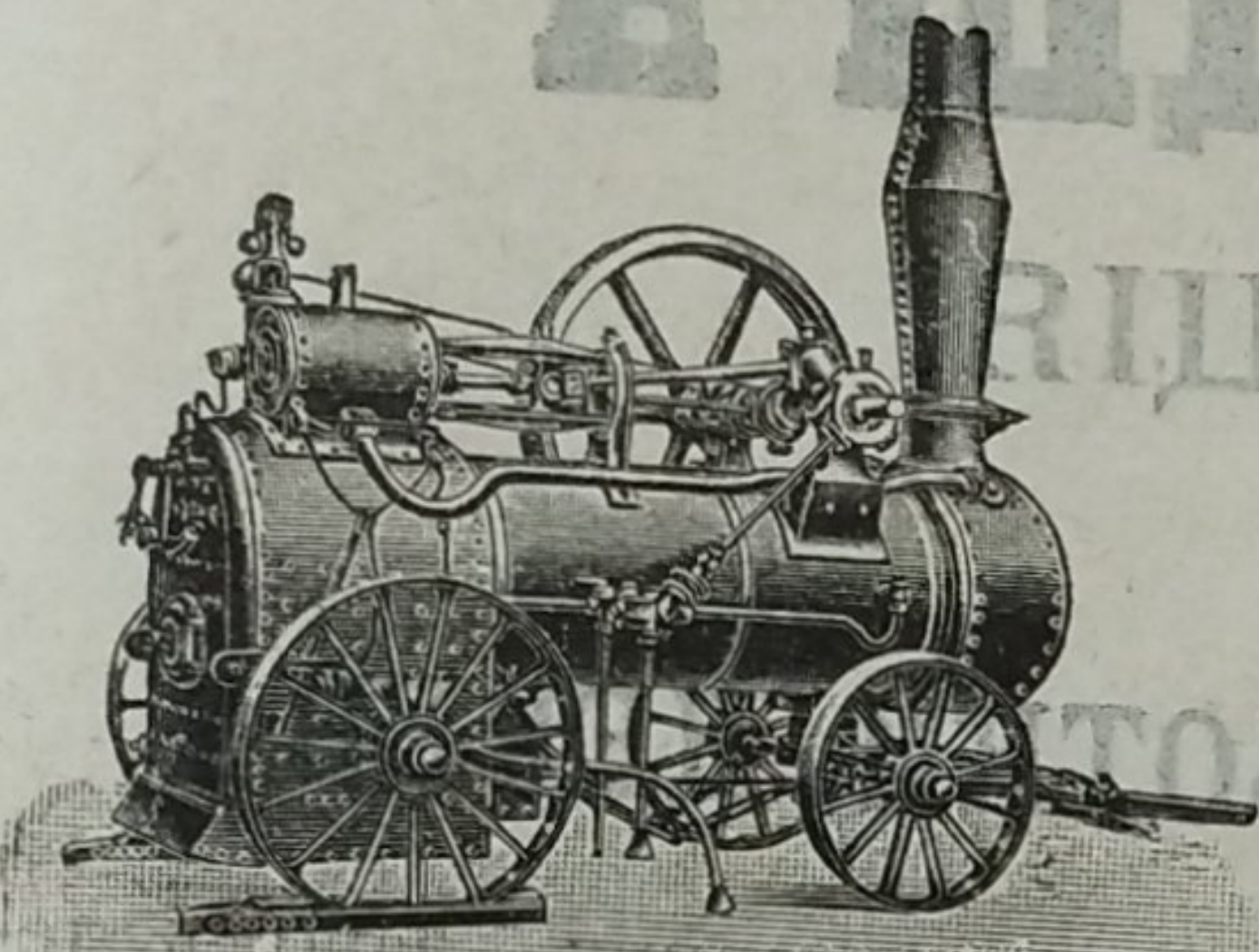
„Мужикъ“

ЭСКИЛЬСТУНА ВЪ ШВЕЦИИ.

СПЕЦИАЛЬНОСТЬ:

ЛОКОМОБИЛИ,

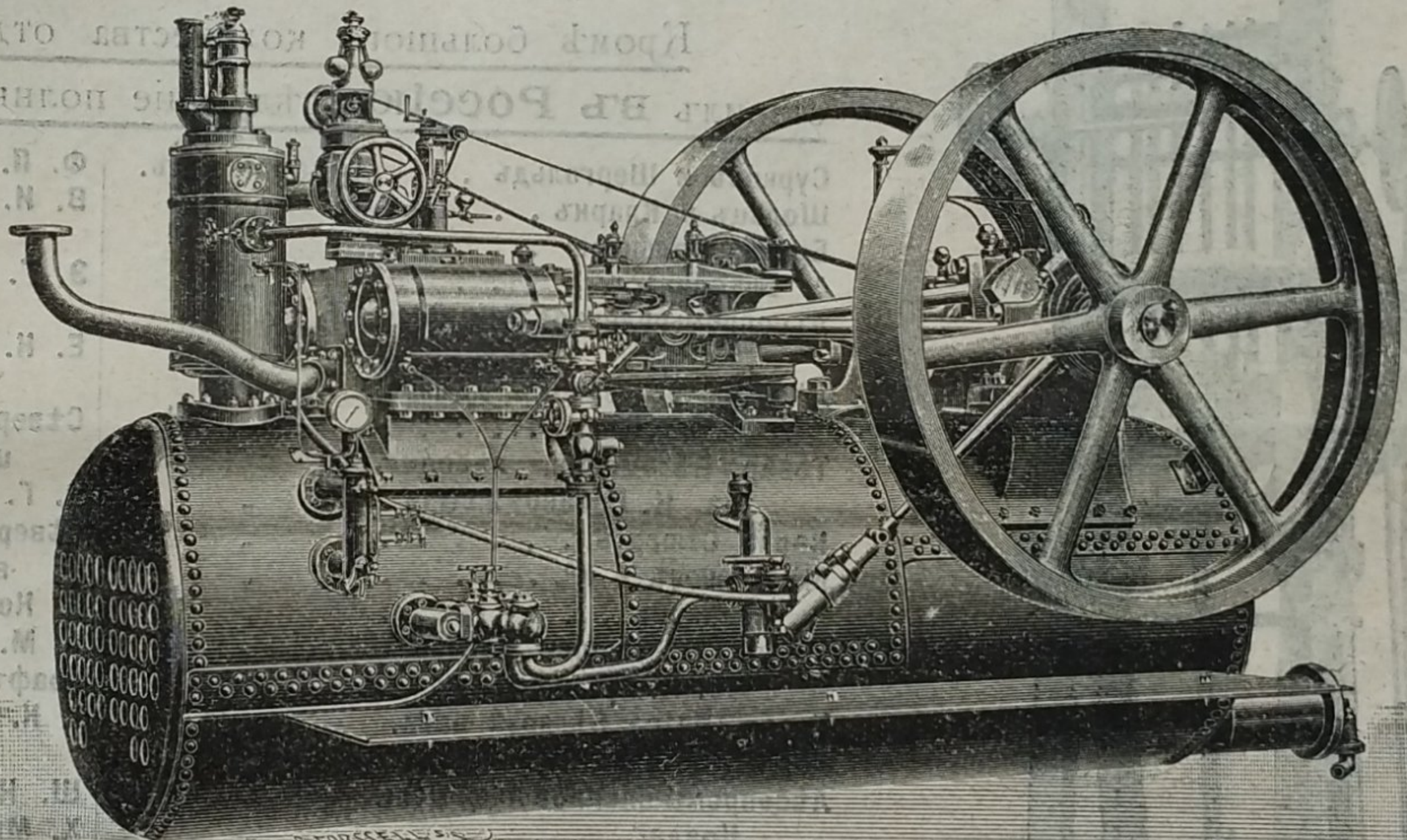
на колесахъ и безъ оныхъ, всѣхъ размѣровъ.



Обыкновенный типъ.

Локомобили,

конструированные,
специально для лѣсо-
пиленъ, отапливае-
мые дровами, щепка-
ми и даже мокры-
ми опилками.



Локомобиль для лѣсопиленъ.



Локомобили ходовыхъ размѣровъ имѣются на складѣ и
могутъ быть высланы по первому требованію.

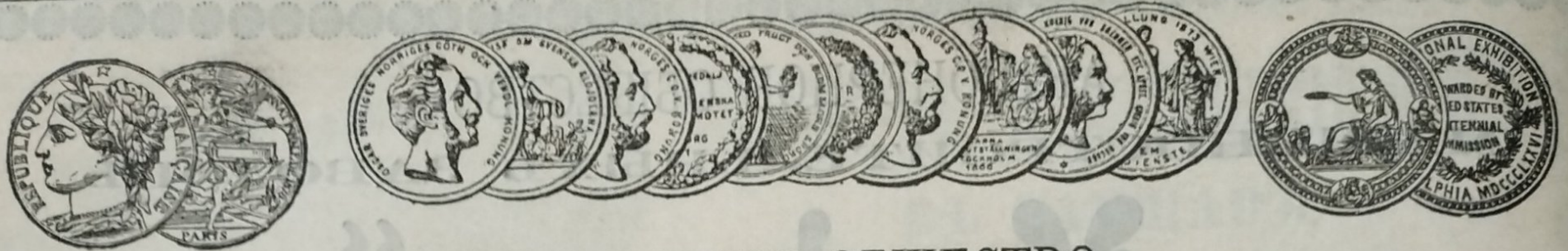
Цѣны и точныя дахныя высылаются бесплатно по адресу.

Единственный представитель для всей Россіи

Амилъ Гамринъ,

Москва, Мясницкая, домъ Давыдовой.

Адресъ для телеграммъ: Гамринъ—Москва.



АКЦИОНЕРНОЕ ОБЩЕСТВО
МАШИНОСТРОИТЕЛЬНЫХЪ ЗАВОДОВЪ

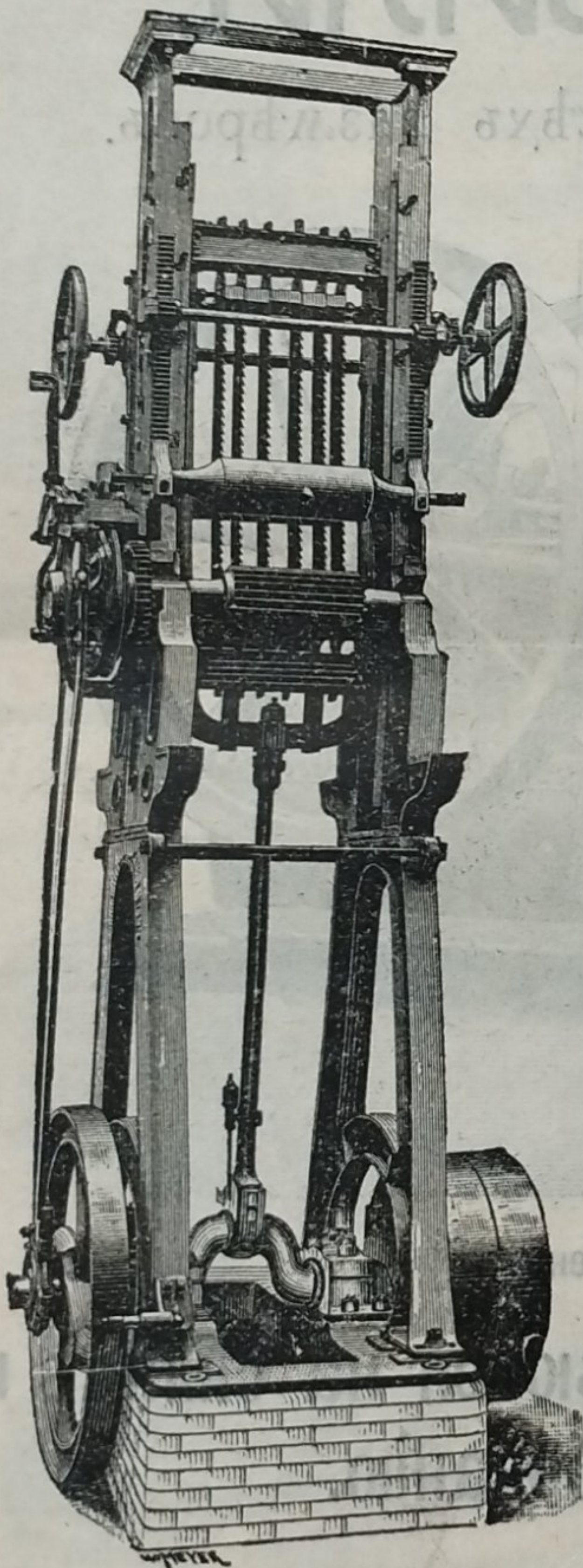
І. и К. Г. БОЛИНДЕРА

ВЪ СТОКГОЛЬМЪ—ШВЕЦІЯ.

Основано въ 1844 году.

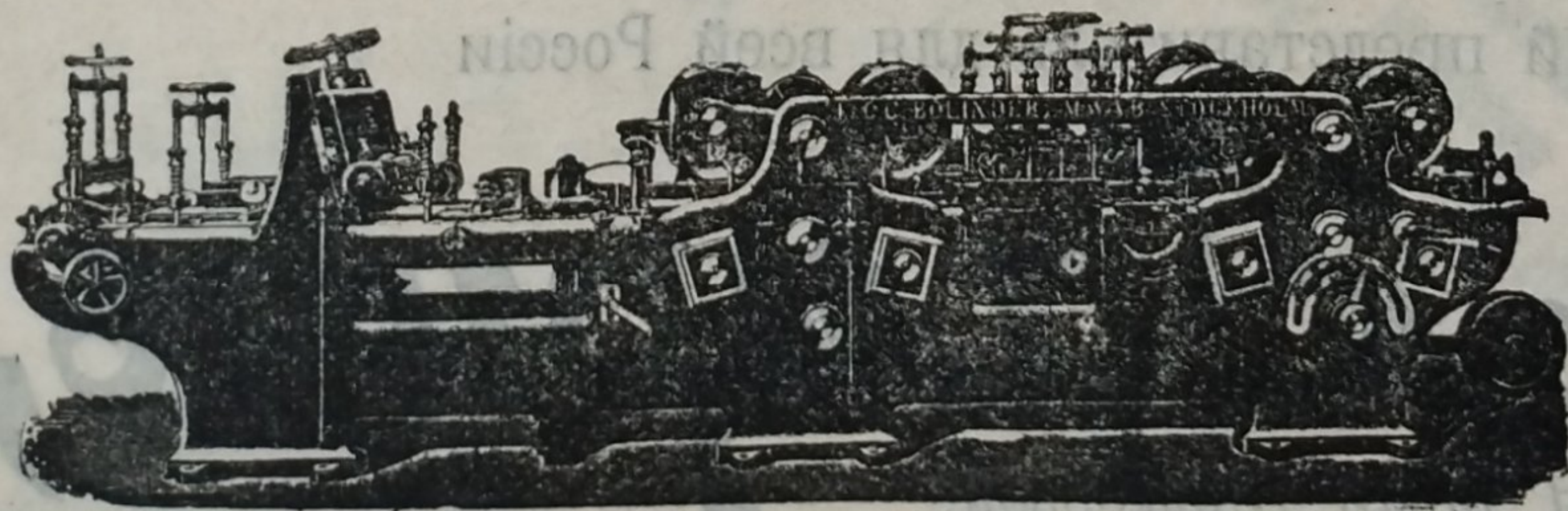
МАШИНЫ ДЛЯ ОБРАБОТКИ ДЕРЕВА.

Кромѣ большого количества отдѣльных машинъ, заводъ доставилъ **въ Россію** слѣдующіе полные лѣсопильные заводы:



Сурковъ и Шергольдъ . . .	Архангельскъ.	Ф. П. Рыбкинъ	Вологда.
Шольцъ и Кларкъ	"	В. И. Корнышевъ	Сермакса.
Братья Вальневы	"		(Олон. губ.).
А. Буторинъ	"	Э. Г. Брантъ и К ^о	Юрьевецъ.
Лѣсопромышленное Акц. Общ.	"		(Костромск. г.).
„Нордъ“	"	Е. К. Кнорре.	Грабово.
Лѣсопильный заводъ Удѣльн.	"		(Пензенск. г.).
Вѣдомства	"	Сѣверное Стекло-Промы-	
Товар. Бѣломорск. лѣсопил.	"	шленное Общ.	С.-Петербургъ.
зав. Н. Русановъ сынъ	"	Э. Г. Брантъ и К ^о	"
Карль Стюартъ.	"	Сѣверный лѣсообдѣлочный за-	
М. Волковъ и К ^о	"	водъ	"
Э. Малаховъ	"	П. Кочневъ.	Нарва.
Товар. Бѣломорск. лѣсопил.	"	А. М. Лютеръ	Ревель.
зав. Н. Русановъ сынъ	Мезень.	Графъ Штакельбергъ.	"
Товар. Петра Бѣляева насл.	Ковда.	І. К. Геннгузенъ	Новоселье.
Карль Стюартъ	"		(Псковск. г.).
Лѣсопромышленное Акц. Общ.	"	Ш. Немцовичъ	Рига.
„Ковда“	"	Х. Михельсонъ	"
Товар. Бѣломорскихъ лѣсо-	"	Ф. Пихлау.	"
пил. заводовъ Н. Руса-	"	Р. Лодеръ	"
новъ сынъ	"	Д. Шварцбортъ.	"
А. Буторинъ.	Кола.	Э. ф. Гриневальдъ	Белленгофъ.
Лѣсопромышленное Акц. Общ.	"	Баронъ Ант. ф. Альфтанъ.	Ясковицъ.
„Печора“	Озерки (Мур-	Л. М. Хвастуновъ	Тюмень.
манск. бер.).	"	Русское Товарищество Коти-	
Компанія Онежскаго Лѣснаго	Онега.	ковыхъ Промысловъ	Петропавловскъ.
Торга	Вологда.		Камчатка.
А. П. Бѣляевъ и К ^о	"		

Высшая награда «GRAND - PRIX» на всемирной выставкѣ въ Парижѣ 1900 г.



КОНТОРА

въ С.- Петербургѣ — Васил.
Островъ, 9-я линія, № 4,
Техническая контора
Ад. Квельгрекъ.

Заводъ въ СТОКГОЛЬМЪ—ШВЕЦІЯ.

Остерегаться поддѣлокъ, выдаваемыхъ за производство нашихъ заводовъ!