

ЛѢСОПРОМЫШЛЕННЫЙ ВѢСТНИКЪ.

ЖУРНАЛЬ ЛѢСНОГО ХОЗЯЙСТВА, ЛѢСНОЙ ПРОМЫШЛЕННОСТИ И ТОРГОВЛИ ЛѢСОМЪ.
ВЫХОДИТЬ ЕЖЕНЕДѢЛЬНО.

Подписная цѣна съ доставкой и пересылкой: на годъ—шесть рублей и на полгода—четыре рубля; отдѣльные номера по 25 коп.

За напечатаніе объявленій на послѣднихъ страницахъ взимается за одинъ разъ: за цѣлую страницу—30 руб., за $\frac{1}{2}$ страницы—20 руб., за $\frac{1}{4}$ страницы—12 руб., за $\frac{1}{8}$ страницы—8 руб. и за строку петита въ 25 буквъ—20 к. При повтореніи дѣлается скидка по особому тарифу редакціи. За пересылку отдѣльныхъ объявленій, вѣсомъ до 1 лота, взимается по 50 коп. и по 25 коп. за каждый добавочный лотъ, съ каждой сотни экземпляровъ. За перемѣну адреса уплачивается 60 коп.

Подписка принимается въ конторѣ Редакціи и въ извѣстныхъ книжныхъ магазинахъ. Объявленія принимаются въ конторѣ Редакціи и конторахъ объявленій Петербурга и Москвы.

Адресъ Редакціи и Конторы: Москва, Долгоруковская улица, домъ № 42.

Статьи, присылаемыя для напечатанія, могутъ въ случаѣ надобности подвергаться сокращеніямъ и измѣненіямъ. Статьи, присылаемыя безъ обозначенія условій гонорара, считаются бесплатными. Статьи, признанныя Редакціей неудобными для напечатанія, сохраняются 3 мѣсяца и возвращаются авторамъ за ихъ счетъ. О присылаемыхъ въ Редакцію новыхъ книгахъ даются въ журналѣ отзывы или помѣщаются объявленія.

Редакція открыта ежедневно, кромѣ праздничныхъ дней, отъ 11 до 4 часовъ дня. Для личныхъ объясненій редакторъ принимаетъ по субботамъ отъ 6 до 7 час. вечера и по воскресеньямъ отъ 12-ти до 2-хъ часовъ дня.

№ 15.

11-го АПРѢЛЯ.

1902 г.

СОДЕРЖАНІЕ.

Лѣсокультурныя замѣтки (Изъ области степного лѣсоразведенія). Проф. Г. Ф. Морозова. — Личный интересъ и сознаніе долга. С. Р. — Еще нѣсколько словъ о таксахъ. Н. Н. фонъ-Тизенгаузена. — Правила сплава судовъ и лѣсныхъ матеріаловъ по рѣкѣ Кобожѣ. — Лѣсоторговый отдѣлъ. Операции товарищества бѣломорскихъ лѣсопильныхъ заводовъ въ 1901 году. — Торги по дахновскому лѣсничеству, Киевской губ. М. Л. Гальперина. — Торги по народическому лѣсничеству, Волынской губ. — Торги по дубенскому лѣсничеству, Волынской губ. — Торги по юровскому лѣсничеству, Волынской губ. — Торги по лебедянскому лѣсничеству, Тамбовской губ. — Торги по лыковскому лѣсничеству, Нижегородской губ. — Торги по нолинскому лѣсничеству, Вятской губ. С. Б. — Хроника. Отзывъ печати о книгѣ „Лѣсной справочникъ“. — Народныя примѣты. — Изъ района Лысково-Козмодемьянскъ. Г. Б. — Лѣсоистребленіе въ Семипалатинской области. — Командировки по укрѣпленію песковъ. — Праздникъ древонасажденія въ Мелитополѣ. — Праздникъ древонасажденія въ Кунгурѣ. — Справочный отдѣлъ. Предстоящіе торги и поставки. — Объявленія.

Лѣсокультурныя замѣтки.

(Изъ области степного лѣсоразведенія).

I.

Вліяніе солёности грунта на ростъ лѣса.

Среди сплошныхъ массивовъ и полосъ, уже созданныхъ въ Каменно-степномъ лѣсничествѣ, замѣчается различный ростъ лѣса: на однихъ—хорошій, на другихъ—плохой. Очень часто такое разнообразіе замѣчается въ предѣлахъ одной и той же полосы, одного и того же массива. Причиной тому служатъ почвенно-грунтовыя условія, именно солёность грунтовъ, иногда такіе искусственныя солонцы, какъ тырла, т. е. мѣста бывшихъ стоянокъ скота. Если мы имѣемъ дѣло съ солонцомъ, естественнымъ или искусственнымъ, то вскорѣ же послѣ посадки замѣчается значительная убыль по сравненію съ другими мѣстами, и можно производить сколько угодно посадокъ—результатъ будетъ все тотъ же, т. е. солончаковыя лысины останутся, не покроются лѣсомъ, если, конечно, не подобрать особыя породы. Если эти мѣста представляютъ собою тырла, то легко засадить ихъ малиной; но если осолоненный грунтъ скрывается значительно глубже, т. е. мы не имѣемъ дѣла вовсе съ солончакомъ или только

съ подпочвеннымъ, тогда не получается такой значительной убыли въ посадкѣ: въ началѣ она принимается такъ же, какъ всякая другая, но по прошествіи нѣсколькихъ лѣтъ, когда корни деревецъ ближе подойдутъ къ солёному горизонту, посадка начинаетъ сдавать, замедляетъ ростъ, и тогда эта часть рѣзко выдѣляется отъ сосѣднихъ. Заинтересовавшись различіемъ въ ростѣ въ предѣлахъ посадки одного и того же года, я выкопалъ яму (глубиною до 4-хъ метр.) какъ въ той части, гдѣ ростъ не оставляетъ желать ничего лучшаго, такъ и въ той, гдѣ ростъ тѣхъ же породъ рѣзко отличается въ плохую сторону.

Поиски мои о причинѣ дурного роста посадокъ увѣнчались успѣхомъ, такъ какъ внимательный осмотръ всѣхъ ямъ далъ возможность подмѣтить связь, на которую указывалъ Г. Н. Высоцкій, между глубиною залеганія солёнаго горизонта или его состава (наличности гипса, наприм.) съ одной стороны, и ростомъ лѣса—съ другой. Въ доказательство приведу подробное описаніе ямъ и среднюю высоту деревьевъ вокругъ этихъ ямъ.

1) Сплошной массивъ, площадью около 4-хъ дес., на склонѣ къ балкѣ Таловой, основанный въ 1896 г.; составъ разнообразный: береза, дубъ, вязъ, ясень, ака-

ція и другія породы. Поражаетъ различіе въ ростѣ березы; благодаря тому, что чистые ряды бѣгутъ вдоль ската, вліяніе почвенно-грунтовыхъ условій выражается крайне рельефно, такъ какъ если соединить вершинки деревьевъ одного и того же ряда, то получается дугообразная линія, имѣющая притомъ болѣе крутое паденіе, чѣмъ сама мѣстность, въ сторону балки. Высота березъ, гдѣ ростъ хорошій, равняется 382 сант. (среднее изъ 16 измѣр.); тамъ же, гдѣ ростъ плохъ, высота березы равняется только 263 сант. (средн. изъ 17 измѣр.). Верхняя яма, гдѣ ростъ хорошій, обнаружила: черноземъ, мощностью 55 — 60 сант., отсутствіе бѣлоглазки въ глинистомъ грунтѣ; на глубинѣ 1,2 метра — начало лжегрибницы, которая, по мѣрѣ углубленія, становится рельефнѣе и обильнѣе, а на глубинѣ 1,7 м. начинаютъ попадаться уже плотные известковые желваки; къ 2,6 метра выдѣленія извести слабѣютъ, а на 3¼ м. лжегрибница совершенно исчезаетъ; съ глубины 3 м. уже замѣчается влажный грунтъ, на 3½ м. встрѣчаются охристыя пятнышки и валуны; гипса не найдено; кое-гдѣ только очень слабыя слѣды гипсовыхъ выцвѣтовъ, въ предѣлахъ отъ 2,6—2,8 м. Другая яма, расположенная ниже, въ томъ мѣстѣ, гдѣ посадка плохого качества, обнаружила иную картину почвеннаго разрѣза; прежде всего, черноземъ — меньшей мощности (А+В), не болѣе 50 сант.; затѣмъ, съ глубины 75 до 115 сант. — слой бѣлоглазки, а главное, уже съ глубины 180 сант. появляются выцвѣты солей, среди которыхъ встрѣчается и гипсъ; влажный грунтъ встрѣчается съ глубины 2½ м., гдѣ начинаютъ встрѣчаться и охристыя выдѣленія. На глубинѣ 285 сант. встрѣтились хомячины, а съ 3 метр. грунтъ становится очень влажнымъ. Точныхъ опредѣленій влажности, къ сожалѣнію, произведено не было, но не можетъ подлежать сомнѣнію, что второй пунктъ влажнѣе перваго; тѣмъ не менѣе ростъ лѣса хуже, благодаря именно большей близости къ поверхности земли солевыхъ выцвѣтовъ.

Съ этимъ фактомъ мы встрѣтимся еще въ слѣдующемъ примѣрѣ — влагосборной посадки у Николаевского пруда, расположенной тоже по склону, только болѣе крутому, посадки 1897 г., гдѣ среди множества породъ наиболѣе чувствительными къ солености грунта оказалась тоже реагирующая, но болѣе вяло, а именно — береза, порода выщелоченныхъ подзолистыхъ почвъ. Здѣсь наблюдается то же явленіе, т.-е. что по мѣрѣ приближенія по склону ко дну балки, ростъ березы ухудшается, за исключеніемъ самаго нижняго карниза, гдѣ почвы 1) аллювіальныя, а 2) хорошо промываются весенними водами. Въ верхней ямѣ, гдѣ высота березы равняется 1¼ саж., выцвѣты солей, но безъ участія гипса, въ видѣ цѣлаго полотенца, встрѣчаются на глубинѣ 180 сант., тогда какъ въ нижней ямѣ, гдѣ береза достигаетъ высоты 2 арш., такое же полотенце солей располагается почти на нижней границѣ почвы на глубинѣ 20 сант. Въ первомъ случаѣ, кромѣ того, черноземъ имѣетъ мощность 40—50 сант., во 2-мъ — только 20—25 сант. Эта вторая яма могла быть вырыта только до глубины 60 сант., такъ какъ показала вода. Итакъ, несмотря на большую влажность этого второго

мѣстоположенія, ростъ на немъ березы и прочихъ породъ хуже, чѣмъ въ другомъ мѣстѣ. Важна, однимъ словомъ, не столько вода, сколько именно прѣсная вода.

То же явленіе зависимости роста лѣса отъ глубины залеганія и состава соленоснаго слоя грунта можно наблюдать и въ естественныхъ степныхъ лѣсахъ на суглинкахъ, какъ, наприм., въ сосѣднемъ Шиповскомъ лѣсничествѣ. Здѣсь, по мѣрѣ движенія отъ водораздѣловъ къ ярамъ, мы вездѣ въ состояніи замѣтить постепенное ухудшеніе роста: деревья начинаютъ покрываться лишаями, медленнѣе прирастаютъ, становятся корявыми, пока, наконецъ, не сдѣлаются суховершинными и не примутъ карликовую форму, типичную для солонцеватыхъ почвъ. вмѣстѣ съ этимъ происходитъ и измѣненіе въ составѣ, густотѣ и формѣ насажденій, которыя становятся постепенно: 1) чисто дубовыми, теряя ясень, кленъ, ильмовыя, липу; 2) болѣе рѣдкими и 3) простыми или если даже двухъярусными, то съ плохо выраженнымъ почвозащитнымъ подлѣскомъ, вмѣсто обычнаго для суглинокъ 3-хъяруснаго лѣса. Если мы на протяженіи нашего пути отъ водораздѣла къ яру выкопаемъ нѣсколько ямъ до значительной глубины, наприм. 4-хъ метровъ, то въ состояніи будемъ обнаружить интересное явленіе, что по мѣрѣ ухудшенія роста лѣса, т.-е. по мѣрѣ приближенія нашего къ яру внизъ по склону, мы все ближе будемъ встрѣчать къ дневной поверхности обогащенный солями слой грунта, пока, наконецъ, не встрѣтимся съ гипсоноснымъ горизонтомъ тамъ именно, гдѣ habitus лѣса становится всеѣмъ мизернымъ.

Лѣтомъ 1901 г. мною выкопанъ цѣлый рядъ ямъ, описанныхъ частью мною однимъ, частью вмѣстѣ съ Г. Н. Высоцкимъ. вмѣстѣ съ тѣмъ около этихъ ямъ были заложены временныя пробныя площади для производства перечета и вырубки модельныхъ деревьевъ, которыя подвергнутся подробному таксаціонному анализу.

Съ частью собраннаго матеріала я и предполагаю сейчасъ подѣлиться.

Пунктъ № 1. Вблизи водораздѣла кв. 25. Почва — лѣсостепной суглинокъ, мощностью 25,5 сант. Ростъ лѣса прекрасный; высота 20 метр. На десятинѣ 928 деревъ. Насажденіе 80 л. смѣшанное изъ дуба, ясеня, клена съ небольшимъ участіемъ липы и ильмовыхъ; рѣдкій 2-й ярусъ изъ полевого клена и почвозащитный подлѣсокъ изъ кустарниковъ. Грунтъ — глина съ очень слабыми выдѣленіями извести; на глубинѣ 240 сант. количество извести увеличивается, начинается темная гумусовая полоса, выраженная очень рѣзко и простирающаяся до 350 сант., не считая отдѣльныхъ язычковъ, уходящихъ еще глубже. На всемъ протяженіи стѣнокъ ямы до глубины 4 метр. гипса не найдено.

Пунктъ № 2. Эта яма выкопана ниже по пологому склону къ яру, среди такого же насажденія по возрасту, формѣ, составу и полнотѣ (0,9), но не росту, который здѣсь уже хуже: деревья ниже — 18 метр., съ лишаями, кой-гдѣ сухостой. Почва — лѣсной суглинокъ, мощностью около 40—45 сант. (А+В). Грунтъ тотъ

же, но болѣе сильныя выдѣленія извести начинаются уже съ 115 сант. Въ началѣ они носятъ характеръ языковъ, располагаясь вдоль трещинъ, но съ глубины 145 сант. принимаютъ форму желваковъ; съ 115 сант. же начинается и темноокрашенная гумусовая полоса, которая продолжается до 310 сант. Глина, составляющая грунтъ этой ямы, болѣе трещиновата, чѣмъ въ прежде описанной; съ глубины 75 сант. она принимаетъ даже характеръ столбчатыхъ отдѣльностей; известковыя же жилы выдѣляются рѣже, вѣтвятся и скопляются въ нѣкоторыхъ мѣстахъ въ такихъ массахъ, что сильно затрудняютъ буреніе. Съ глубины 3—3½ метровъ известковые желваки и жилы начинаютъ замѣтно убывать. Грунтъ въ этомъ пунктѣ, кромѣ того, менѣе обнаруженъ, такъ какъ въ немъ, начиная съ глубины 190 сант., начинаютъ попадаться песчанья и супесчанья прослойки, среди которыхъ съ глубины 225 сант. попадаются валуны *). Корни древесныхъ породъ проходятъ преимущественно вдоль водяныхъ трещинъ до глубины 2,2—2,4 метр., но встрѣчаются и на 4 метрахъ Спутниками корней вдоль трещинъ являются темныя, вѣроятно, гумусовыя пятна, такъ что если съ нѣкоторой поверхности удалить всѣ корни, то на обнаженной поверхности можно ясно видѣть отпечатки или слѣды ихъ, не только въ видѣ углубленій—это само собою понятно,—но и въ видѣ цѣлой сѣти темныхъ жилъ и полосокъ на свѣтломъ глинистомъ грунтѣ. Сплошное вскипаніе начинается съ глубины 80 сант., далѣе происходитъ неравномѣрно: языки гумусоваго горизонта и стѣнки водяныхъ трещинъ не вскипаютъ, на что обратилъ мое вниманіе Высоцкій, тогда какъ тутъ же рядомъ глина бурно вскипаетъ отъ дѣйствія соляной кислоты.

Пунктъ № 3 былъ выбранъ еще ниже по склону за метеорологическою станціей (на огородѣ). Насажденіе покрыто лишаями, нѣсколько коряво и ниже ростомъ (16 метр.); въ его составѣ уже большее участіе принимаетъ дубъ, въ чемъ можно убѣдиться изъ слѣдующей таблицы.

	Дубъ.	Ясень.	Кленъ.	Липа.	Иль- мовья.	Общее число.
Пунктъ № 1	424	216	256	20	12	928
„ № 2	528	212	272	12	0	1008
„ № 3	672	104	120	8	4	984

Съ этою таблицей интересно сопоставить аналогичныя данныя, принадлежащія Д. М. Кравчинскому. (Историч. и лѣсовод. описаніе Шипова лѣса, Л. Ж. 1887).

Классъ почвы.	Дубъ.	Ясень.	Липа.	Кленъ.	Ильм.
I	37,2 ^{0/0}	29,7	17,2	12,6	1,3
II	46,8	18,3	21,0	10,2	2,1
III	86,3	6,6	2,8	2,3	1,2

Почва—лѣсной суглинокъ, мощностью 35—40 сант., слой бѣлоглазокъ начинается уже съ 60 сант.; известковыя выдѣленія, все сгущаясь книзу, принимаютъ ха-

*) Съ глубины 260 сантим. косо проходятъ какія-то краснобурыя прослойки, состоящія, по мнѣнію Г. Н. Высоцкаго, изъ продуктовъ вывѣтриванія гранита.

актеръ вѣгвистыхъ жилъ. На глубинѣ 202 сант. начинается темный гумусовый слой, который оканчивается на 282 сант., и подъ нимъ снова известковыя и притомъ сильно вертикальныя жилы. Глины не найдено.

Пунктъ № 4 былъ выбранъ еще ниже, въ томъ мѣстѣ, гдѣ много уже суховершинныхъ деревьевъ, гдѣ насажденіе состоитъ уже почти только изъ дуба и въ своемъ внѣшнемъ видѣ представляетъ ясную переходную картину отъ лѣса на суглинокъ къ солончаковому лѣсу. Почва повторяетъ картину лѣса, представляя собою тоже переходную стадію отъ суглинокъ къ солонцамъ; она имѣетъ ясно подзолистый характеръ, соответствен-но чему гораздо хуже выражена орѣховатость. Мощ-ность почвы меньше,—всего 25 сант., при чемъ первые 15 сант. имѣютъ болѣе темную окраску, а слѣдующіе 10 сант. болѣе свѣтлую—совершенно зольнаго цвѣта. Глина, подстилающая эту почву, сильно трещиновата, со слоемъ бѣлоглазки на глубинѣ 70 сант. и сильными известковыми жилами. На 170 сант. начинается гумусовый горизонтъ, и на 110—130 сант., въ видѣ пятенъ, преимущественно вдоль водяныхъ трещинъ, дру-зья гипса, болѣе солидныя скопленія котораго встрѣчаются глубже на 170 сантиметрахъ. Иначе говоря, мы имѣемъ уже дѣло съ подпочвеннымъ солончакомъ. Еще ниже по склону настоящіе солонцы, которыхъ мы касаться не будемъ.

Со временемъ, когда будутъ сдѣланы анализы стволовъ и закончены измѣренія прироста въ посадкахъ Каменно-степного лѣсничества, мы получимъ болѣе основательныя данныя для сужденія о связи между соленостью грунта и условіями роста лѣса; но и сейчасъ приведенные факты, какъ мнѣ кажется, довольно поучительны. Съ ихъ лѣсоводственнымъ значеніемъ мы не разъ еще встрѣтимся на протяженіи „Лѣсокультурныхъ очерковъ“.

Г. Морозовъ.

Личный интересъ и сознаніе долга.

Случалось вамъ наблюдать цыгана, продающаго въ деревнѣ лошадь? Только что пріѣхалъ въ деревню, не успѣлъ отдохнуть, закусить, его уже окружили крестьяне. Заметался цыганъ со стороны въ сторону; то похлопаетъ ладонью по крупу лошади, то откроетъ ей ротъ и покажетъ возрастъ лошади окружающимъ, то ударитъ ее кнутомъ; вотъ онъ уже на ней и мчится вдоль улицы; подѣхалъ, соскочилъ—кажется уже все, а онъ опять взмахнулъ по воздуху кнутомъ, опять на новый манеръ показываетъ статьи товара и говоритъ, и говоритъ. Дѣло длится за этимъ иногда очень долго, потомъ бьютъ ладонь о ладонь, выжимая одинъ съ другого копѣйку. Онъ не стоитъ за временемъ. Онъ живетъ въ это время, волнуется, кипитъ. Вся его фигура—жизнь, движеніе, интересъ, здоровый собственный интересъ получить лишній рубль, лишній гривенникъ для себя и для семьи, а также для оборотнаго капитала, требующагося для его торговаго дѣла. Да, цыганъ плутъ, цыганъ въ большинствѣ случаевъ обман-

щикъ, не совѣтую поучаться у него куплѣ и продажѣ, но эта жизнь, этотъ интересъ, эта любовь къ своему дѣлу, неутомимость въ дѣлѣ, это въ немъ мнѣ нравится, это цѣнно.

Чѣмъ и какъ онъ живетъ, какимъ образомъ онъ умудряется (если онъ не явный воръ, обманщикъ и конокрадъ), переводя, мѣняя и покупая, пріобрѣтаетъ барыши? Вѣдь не повышается же цѣнность товара отъ того, что цыганъ сталъ на часъ, на день его собственникомъ и перевелъ свой товаръ за версту, за десять дальше отъ прежняго мѣста? Его дѣятельность напоминаетъ рассказъ, какъ одинъ нѣмецъ свинью откармливалъ, а въ результатѣ онъ себя и свое семейство кормить. Да, цыганъ часто паразитъ деревни, а задуматься надъ его куплей и продажей стоитъ. Какъ прекрасно онъ схватываетъ и видитъ обстоятельства даннаго момента. Нѣтъ у него таблицъ роста, вѣса, возраста лошади, нѣтъ таксы, нѣтъ рыночныхъ цѣнъ въ рукахъ, а какъ онъ умѣетъ продать и купить. Любовь къ дѣлу, жизненный интересъ, опытность съ малыхъ лѣтъ, пріобрѣтаемая практикой, сознание необходимости нажать копѣйку на кусокъ хлѣба для себя и семьи, взглядъ на товаръ, какъ на свое добро и пр.— вотъ его таблицы и таксы.

Видѣли вы, господа, какъ баба въ деревнѣ завела въ хлѣвъ мясника, покупателя живности, и, показывая ему товаръ, любовно глядитъ на свою выхоленную, выпоенную чистымъ молокомъ безъ малѣйшей примѣси воды и муки телку. Вотъ она стоитъ, подперши рукою подбородокъ и щеку, и чуть не плачетъ, что придется расстаться съ любимой телкою; а тѣмъ временемъ опытный мясникъ-покупатель посмотрѣлъ уже въ глаза телкѣ, пощупалъ въ пахахъ, продѣлалъ еще кое-какія нужныя ему манипуляціи и уже можно замѣтить, что онъ все сообразилъ. У продавца только любовь къ дѣлу, любовь чуть не материнская (о, если бы такъ хозяева берегли и холили свой лѣсъ, какъ эта баба телку!) и жажда получить за свой товаръ какъ можно больше, почему баба изъ всѣхъ силъ начала торговаться, но она не знаетъ, за что продается въ большихъ городахъ телятина, не знаетъ, сколько у ней на выпойку пошло молока, не знаетъ ничего почти, кромѣ того главнымъ образомъ, что телку пора и нужно продать. А опытный, передъ ней стоящій, покупатель все знаетъ и потому знаетъ также, что онъ этой бабѣ дастъ рублемъ больше, чѣмъ менѣе опытный давалъ ей день тому назадъ, и что онъ отъ этой телки рублей десять-пятнадцать въ столицѣ наживетъ.

Видѣли вы, господа, казенные торги... хотъ на лѣсъ, торговое присутствіе? Все чинно. Столъ, на столѣ вѣдомости, тетради, бумага, чернила, счеты и пр. Счеты безстрастно прибавляютъ надаваемые рубли и копѣйки, перья не менѣе безстрастно пишутъ и записываютъ. Устали. Порою кто-нибудь вытянетъ затекшую ногу, поправится на стулѣ, уютившись поудобнѣе для дальнѣйшаго сидѣнья. Работы дѣйствительно масса; всѣ заняты; времени о постороннихъ вещахъ думать уже нѣтъ: выкрикивай, считай, свѣрай, записывай и давай подписывать. Кругомъ или въ сторонѣ покупатели даютъ

надбавки. Я не похвастаю, что видѣлъ много такихъ присутствій, но въ видѣнныхъ мною я рѣдко замѣчалъ за столомъ торговый-цыганскій интересъ, жизнь, волненія, страданія, въ толпѣ же покупателей очень часто это замѣчалъ. Можетъ быть, это все уже было тамъ, гдѣ приготовлялись оцѣнки? Зайдите же въ канцелярію, управленія, департаменты, гдѣ приготовляются эти оцѣнки къ торгамъ; вездѣ тѣ же столы, бумаги, чернила, писцы съ утомленными лицами и чиновники; писцы одинаково равнодушно пишутъ цифру 100 и цифру 200; чернильницы не прыгаютъ отъ волненія по столамъ.

А бывали ли вы, господа, въ трактирахъ-биржахъ, гдѣ собирается торговый людъ выпить чайку, рюмку водки, а главное „понюхать воздухъ“; въ такихъ мѣстахъ нѣтъ равнодушно-усталыхъ лицъ, а если и замѣчаются, то дѣланныя; взглянувъ же внимательнѣе, можно замѣтить душевную внутреннюю работу, а спокойствіе лишь наружное. А что иногда въ такихъ биржахъ дѣлается передъ торгами?! Впрочемъ, борьба за существованіе—это эгоизмъ.

Господа лѣсничіе, проводилъ ли изъ насъ кто бессонную ночь передъ торгами, ворочаясь съ боку на бокъ и не имѣя возможности заснуть? Проводилъ ли кто бессонную ночь послѣ дня торговъ, мучаясь сознаниемъ, что очень продешевилъ, что осталось много не продано. Вѣроятно, рѣдко и мало? А съ покупателями лѣса это зачастую бываетъ. Впрочемъ, и я на своемъ короткомъ вѣку видѣлъ, что за торговымъ столомъ улыбались отъ удовольствія, когда лихо накидываются рубли и гривенники, но чаще приходилось этого не замѣчать, больше же приходилось видѣть усталость отъ мелкихъ надбавокъ на устныхъ торгахъ. А купецъ? Онъ изъ-за копѣйки и самъ въ поту будетъ и тебя до поту доведетъ своимъ упрямствомъ, настойчивостью, неуступчивостью и нелюбезностью, такъ сказать.

Господа охранители лѣса и извлекатели изъ него доходовъ! Въ большей степени намъ нужно сознание, сознание глубокое, твердое, что намъ ввѣрено громадной цѣнности государственное народное богатство, что каждая копѣйка, сберегаемая или получаемая отъ продажи, увеличиваетъ это богатство, увеличивая благосостояніе государства и народа, въ частности, значить, и сознающаго это; что это богатство нужно беречь, любить, холить и лелѣять, такъ какъ оно имѣетъ еще много и другихъ причинъ, кромѣ денежной цѣнности, вызывающихъ къ себѣ любовь и бережь. На почвѣ этого сознания у всѣхъ, начиная съ казеннаго лѣсника, долженъ вырости интересъ, интересъ живой, жизненный, не стѣсняемый циркулярами и таблицами. Сознание, что мы служимъ не ревизору, не управляющему, не управленію и т. д., а служимъ мы родинѣ, отечеству, народу; что мы несемъ очень высокую миссію, охраняя такое богатство; что мы должны сдать это богатство потомству, если ужъ не въ улучшенномъ, то и не въ ухудшенномъ состояніи; что мы служимъ не для полученія жалованья и прочаго, а что мы нуждаемся въ жалованьи только по необходимости кормиться и одѣваться и беремъ его 20-го по праву за службу родинѣ и человечеству.

Въ послѣднее время зародышъ этого сознанія уже разсѣялся по Россіи, мѣстами прекрасно выросъ, но если это сознаніе глубоко проникнетъ весь лѣсной міръ, начиная отъ лѣсника (отъ корня до вершины деревъ), тогда явятся вѣрныя оцѣнки лѣса, вѣрныя сортиментныя таблицы и вѣрныя таксы, и казенный лѣсъ безъ увеличенія рубокъ дастъ большій доходъ или дастъ тотъ доходъ, какой онъ можетъ и долженъ дать.

С. Р.

Еще нѣсколько словъ о таксахъ.

Заинтересовавшись заглавіемъ статьи: „Какими мѣрами можно поднять доходность казенныхъ лѣсовъ, не увеличивая размѣра рубокъ“, помѣщенной въ №№ 2 и 3 „Лѣсопромышленнаго Вѣстника“, и прочтя ее внимательно отъ строчки до строчки два раза, невольно приходишь къ обратному выводу.

Если принять проектъ автора, то прежде всего произойдетъ уменьшеніе дохода отъ казенныхъ лѣсовъ, на величину расхода, потребнаго на содержаніе особаго лѣсного техника по составленію таксъ въ каждомъ управленіи государственныхъ имуществъ. Расходъ довольно солидный, безъ сомнѣнія малопродуктивный, такъ какъ лѣсные техники при всей своей добросовѣстности и аккуратности въ составленіи таксъ не смогутъ оказать никакого вліянія на поднятіе рыночныхъ цѣнъ.

Какъ-то странно слышать, лѣсничіе обременены прямыми служебными обязанностями, имъ не до составленія таксъ и между строкъ въ статьѣ читается „да лѣсничіе и не умѣютъ составлять таксы“. Вѣдь въ концѣ концовъ тогда придется на каждую отрасль дѣятельности лѣсничихъ ставить особыхъ техниковъ, чтобы не отвлекать лѣсничихъ отъ ихъ прямыхъ обязанностей! Говорили же недавно, что мы лѣсничіе и культуръ не знаемъ, но какъ-то сговорились, а то пожалуй пришлось бы назначать особыхъ руководителей—культурныхъ техниковъ и проч... Нѣтъ, культуры, составленіе таксъ это прямая обязанность лѣсничаго; отказываться отъ этого, значить, не знать своего дѣла.

Въ статьѣ довольно каррикатурно представляется способъ собиранія свѣдѣній и составленіе таксъ. Не слышно что-то про такихъ лѣсничихъ, собиравшихъ у лѣсопромышленниковъ на спѣхъ свѣдѣнія и про управленія, гдѣ велся бы подобный порядокъ по группированію свѣдѣній для составленія новыхъ таксъ. Обычно порядокъ бываетъ такой: лѣсничему предоставляется значительный промежутокъ времени для повѣрки имѣющихся у него свѣдѣній, добытыхъ имъ постепенно во время службы; по полученіи отъ лѣсничихъ всѣхъ свѣдѣній составляется управленіемъ проектъ таксъ, который и разсылается лѣсничимъ, чтобы каждый могъ исправить вкравшіяся ошибки и указать таксу, наиболѣе подходящую къ дачамъ его лѣсничества. Наконецъ, такса имѣетъ 7—9 разрядовъ, и при движеніи рыночныхъ цѣнъ лѣсничему легко поднять цѣны, прося таксу дачи перевести въ высшій разрядъ.

Трудно себѣ представить лѣсничаго, не знающаго рыночной цѣны своего лѣса; такса служитъ ему только основаніемъ для оцѣнки, лѣсъ же предъявляется всегда по соображенію съ рыночною цѣною и если таковая случайно послѣ отсылки оцѣночныхъ вѣдомостей рѣзко упадетъ, какъ это случилось въ минувшемъ году, то и лѣсъ можетъ остаться не проданнымъ. Таксы не могутъ гарантировать правильность продажъ. Время стачекъ прошло; съ введеніемъ винной монополіи конкуренція увеличилась во много разъ и торги вполне обезпечиваютъ высшія цѣны на лѣсъ; если бываетъ случайно, что кто-либо зарвется и откажется отъ залога, то и тутъ казна не въ убыткѣ: невыкупленный лѣсъ снова продается съ торговъ, а залогъ поступаетъ въ доходъ казны.

При чемъ будетъ лѣсной техникъ? Онъ представилъ новую таксу, собранную на основаніи послѣднихъ точныхъ данныхъ, лѣсничіе по ней произвели оцѣнку и представили свои оцѣнки; въ промежутокъ же времени до назначенія торговъ рыночныя цѣны случайно сразу сильно упали ниже таксы и лѣсъ остался не проданнымъ.

Въ статьѣ преслѣдуется главная цѣль, чтобы цѣны на лѣсъ болѣе или менѣе однородныя рѣзко не различались въ одной и даже нѣсколькихъ смежныхъ губерніяхъ, но это требованіе неисполнимо. Не только въ одной губерніи, но въ одномъ и томъ же лѣсничествѣ лѣсъ, отдаленный всего верстъ на пять другъ отъ друга, можетъ представлять рѣзкую разницу въ своей стоимости. Вѣдь въ своихъ сообщеніяхъ о продажахъ лѣса лѣсничіе добротность почвы не указываютъ, а она на качества лѣса существенно вліяетъ. Можно дать примѣръ изъ дѣйствительности: сосновый боръ въ одномъ урочищѣ съ глубокою почвою достигаетъ цѣнности до 2.800 руб. за десятину, а въ разстояніи пяти верстъ тоже сосновый боръ, но растущій на почвѣ песчаной, болѣе бѣдной, имѣетъ стоимость только въ 1.500 р. Если помѣстить о такой продажѣ сообщеніе, то скажутъ: большая разность цѣнъ; очевидно, таксы виноваты. Между тѣмъ выходитъ, что виновата рыночная цѣна, она строго сортируетъ лѣсъ. Лѣсничіе, слѣдя внимательно за всѣмъ, что касается составленія таксовой цѣны, при этомъ принимаютъ въ расчетъ добротность почвы, наличность близости фабрики, рѣки, желѣзной дороги и проч.; все это до крайности измѣняетъ первоначальную оцѣнку и лѣсъ предъявляется къ торгамъ согласно мѣстнымъ особенностямъ, по рыночнымъ цѣнамъ.

Собираніе свѣдѣній для составленія таксъ надо оставить въ рукахъ лѣсничихъ; они лучше и правильнѣе всего могутъ составить таксы и дать болѣе точную расцѣнку, чѣмъ чиновникъ, являющійся наѣздомъ въ данную мѣстность. Въ собираніи же свѣдѣній тѣмъ лѣсничимъ, которые недавно прибыли на мѣсто или дѣйствительно живутъ въ медвѣжьихъ углахъ, могутъ помочь районные ревизоры, но надо поставить послѣднихъ въ такое положеніе, чтобы они дѣйствительно были добрыми товарищами и пособниками лѣсничихъ.

въ серьезныхъ вопросахъ. Въ программѣ ихъ дѣятельности предусматривается частый объездъ лѣсовъ своего района, но выполнить это ревизоры не могутъ изъ-за презрѣннаго металла. Вотъ, вмѣсто назначеній особыхъ лѣсныхъ техниковъ съ громаднымъ окладомъ, лучше увеличить разъѣздныя деньги ревизорамъ; тогда они будутъ чаще ѣздить по лѣсамъ своихъ районовъ, и расходъ этотъ будетъ производительнѣе и дѣйствительнѣе и скорѣе окажетъ свое вліяніе на поднятіе доходности казенныхъ лѣсовъ.

Н. фонъ-Тизенгаузенъ.

Правила сплава судовъ и лѣсныхъ матеріаловъ по рѣкѣ Кобожѣ.

Согласно предложенія министерства путей сообщенія, на совѣщаніи судовладельцевъ и лѣсопромышленниковъ, состоявшемся 30-го января этого года, въ г. Устюжнѣ, подъ предсѣдательствомъ инспектора судоходства и. о. начальника тихвинскаго отдѣленія, Р. Ф. Маевского, были выработаны слѣдующія правила сплава судовъ и лѣсныхъ матеріаловъ по рѣкѣ Кобожѣ.

§ 1. Лица, желающія проплавить по р. Кобожѣ суда и лѣсной матеріалъ въ плотяхъ и розсыпью, обязаны не позже 1 марта подать о томъ письменное объявленіе начальнику 3-й судоходной дистанціи тихвинскаго отдѣленія вытегорскаго округа П. С., съ указаніемъ каждымъ изъ нихъ мѣста заготовки, пункта назначенія и приблизительнаго количества заготовленныхъ къ сплаву судовъ и лѣсныхъ матеріаловъ.

§ 2. Судовладельцы лѣсо- и дровопромышленники изъ сплавающихъ по р. Кобожѣ собираются ежегодно 15 марта на совѣщаніе въ г. Устюжну. На такомъ совѣщаніи, въ присутствіи начальника дистанціи и завѣдывающаго сплавомъ, судово- и лѣсопромышленники составляютъ условіе, въ которое съ общаго согласія вносятъ все то, что они найдутъ необходимымъ для успѣшнаго производства сплава. Результатъ сего согласенія заносится за общую подписью всѣхъ участвующихъ въ совѣщаніи въ протоколъ, подлежащій передачѣ начальнику дистанціи. При этомъ начальникъ дистанціи отбираетъ отъ судово- и лѣсопромышленниковъ подписки въ томъ, что они обязуются безпрекословно исполнять все то, что постановлено въ собраніи и въ настоящихъ правилахъ.

Примѣчаніе. Въ семъ совѣщаніи могутъ принимать участіе и владельцы вододѣйствующихъ заведеній, при ихъ на то желаніи.

§ 3. На названномъ собраніи лѣсопромышленники, если признаютъ необходимымъ, избираютъ довѣреннаго комиссіонера по сплаву, обязаннаго постоянно, во время сплава, находиться въ прилегающей къ сплаву мѣстности, чтобы судоходное начальство могло сношаться съ нимъ по всѣмъ касающимся сплава дѣламъ и чрезъ него дѣлать свои распоряженія.

§ 4. Не явившіеся на собраніе лѣсо- и дровопромышленники и не приславшіе за себя довѣренныхъ, подчиняются вполнѣ условіямъ, выработаннымъ на собраніи его участниками.

§ 5. По р. Кобожѣ допускается сплавъ судовъ съ грузомъ и лѣснымъ матеріаломъ въ плотяхъ и розсыпью. Первые дни послѣ вскрытія р. Кобожи отъ льда предоставляются для спуска судовъ и плотовъ; розсыпной же сплавъ въ это время не допускается. Число такихъ дней устанавливается на указанномъ въ § 2 совѣщаніи.

§ 6. По истеченіи времени, предоставленнаго для спуска судовъ и плотовъ, начинается сплавъ розсыпью лѣсныхъ матеріаловъ. Сплавающие розсыпью обязаны озаботиться своевременнымъ устройствомъ прочной запани въ р. Кобожѣ, отступая отъ р. Мологи не менѣе 200 саж. По установкѣ запани владельцы судовъ и плотовъ, не успѣвшихъ выйти въ назначенный для нихъ срокъ изъ р. Кобожи, не имѣютъ права требовать содѣйствія сплавщиковъ розсыпью въ пропускѣ чрезъ запани, а должны съ послѣдними входить въ соглашеніе.

§ 7. Сплавъ лѣса коротья и дровъ розсыпью разрешается по всей р. Кобожѣ.

Примѣчаніе. Коротьемъ считается лѣсъ длиною до 4 саж. включительно. Сплавъ бревенъ длиною 4 саж. розсыпью воспрещается.

§ 8. Выпущенный изъ р. Кобожи въ р. Мологу, лѣсъ сплочивается въ гонки длиною, какая разрешена правилами сплава по Мологѣ, которыя слѣдуютъ къ мѣстамъ назначенія, во всѣмъ подчиняясь правиламъ сплава по этой рѣкѣ. Устраиваемые для сплотки кошелі не должны препятствовать сплаву гонокъ и судовъ по р. Мологѣ, а равно и подъему тягловыхъ судовъ.

§ 9. Началомъ сплава считается время, когда р. Кобожа очистится отъ льда на томъ протяженіи, на которомъ имѣются заготовки. О началѣ и концѣ сплава завѣдывающимъ [сплавомъ, выставляется объявленіе въ г. Устюжнѣ, на Усть-Чагодской пристани и въ другихъ мѣстахъ, гдѣ будетъ признано необходимымъ.

§ 10. Послѣ окончанія сплава, лѣсопромышленники приступаютъ къ уборкѣ топляковъ въ судоходной части р. Кобожи, а въ случаѣ неисполненія сего въ назначенный срокъ завѣдывающій сплавомъ приступаетъ къ уборкѣ такихъ на берегъ за счетъ лѣсопромышленниковъ, не стѣсняясь цѣною на рабочихъ, предоставляя послѣднимъ самыя топляки, но не принимая на себя ни храненія, ни передачи ихъ участникамъ сплава, и кромѣ того привлекаетъ виновныхъ къ ответственности по 77 ст. уст. о наказ. нал. мир. суд.

§ 11. Какъ на запоняхъ, такъ и по всему протяженію рѣки лѣсопромышленники обязаны по указанію завѣдывающаго сплавомъ содержать на свой счетъ постоянныхъ рабочихъ во все время сплава въ числѣ, определенномъ на совѣщаніи.

§ 12. При пропускѣ судовъ и лѣсныхъ матеріаловъ чрезъ плотины расположенныхъ на р. Кобожѣ мельницъ и заводовъ, охрана плотинъ отъ поврежденій сплавомъ, а равно и исправленіе сихъ поврежденныхъ лежить на обязанности судово- и лѣсопромышленниковъ, если поврежденіе не является послѣдствіемъ способа устройства плотины.

§ 13. Владѣльцы мельничныхъ и заводскихъ плотинъ обязаны заблаговременно весною открывать свои плотины и не закрывать таковыхъ до окончанія сплава, который продолжается до спада весеннихъ водъ, пока рѣка въ естественномъ своемъ состоянїи при открытыхъ плотинахъ можетъ быть сплавною.

§ 14. Владѣльцы вододѣйствующихъ заведеній закрываютъ послѣдовательно плотины по истеченїи трехъ дней послѣ прохода чрезъ нихъ послѣднихъ гонокъ или хвоста разсыпного сплава.

§ 15. Лица, неуспѣвшія проплавить лѣсовъ чрезъ плотины, не имѣютъ никакого права требовать безвозмездно открытїя плотинъ, а должны входить въ соглашенїе съ владѣльцами ихъ.

§ 16. Для выгрузки и склада обмелѣвшихъ лѣсныхъ матеріаловъ лѣсопромышленникамъ предоставляется право пользованія узаконенною полосой бечевника.

§ 17. За нарушенїе сихъ правилъ виновные каждый разъ подвергаются по ст. 29 и 77 уст. о наказ., налаг. мир. суд., денежному взысканію не свыше пятидесяти рублей.

Лѣсоторговый отдѣлъ.

Операціи товарищества бѣломорскихъ лѣсопильныхъ заводовъ въ 1901 году.

По отчету товарищества бѣломорскихъ лѣсопильныхъ заводовъ подъ фирмою „Н. Русановъ сынъ“ (заводы въ Архангельской губ.), за истекшїй операціонный годъ, — съ 1 ноября 1900 г. по 1 ноября 1901 г., — валовой доходъ опредѣлился въ 1.790.964 р. 31 к., противъ 2.629.940 р. 77 к. въ 1900 году. За вычетомъ расходовъ, составившихъ сумму въ 1.720.953 р. 53 к., чистая прибыль выразилась въ необычайно скромной цифрѣ — 70.010 р. 78 к., противъ 661.393 р. 55 к. въ 1900 г. и 446.129 р. 60 к. въ 1899 году; главною причиною тому въ отчетѣ указывается на всеобщїй застой въ лѣсной торговлѣ, выразившїйся особенно рѣзко въ заграничныхъ продажахъ лѣса, совершавшихся по весьма низкимъ цѣнамъ противъ прошлыхъ лѣтъ. По постановленію общаго собранія пайщиковъ, состоявшагося 23 января текущаго года, вся полученная прибыль отнесена въ капиталъ на погашеніе имущества.

По счету прихода, выручка отъ продажи за границу досокъ и другихъ лѣсныхъ матеріаловъ за отчетный годъ равняется 1.701.416 р. 63 к. (противъ 2.531.933 р. 72 к. въ 1900 г.); проценты по текущимъ счетамъ, адресной комиссіи и пр. 41.631 р. 34 к.; прибыль отъ продажи припасовъ и товаровъ 30.310 р. 71 к. и отъ заработка пароходовъ 17.605 р. 63 к.

По счету расхода, стоимость употребленнаго лѣса составляетъ 1.036.013 р. 39 к., выкатка, подвозка и распиловка бревенъ 226.273 р. 92 к., сортовка и погрузка досокъ 86.540 р. 66 к., разработка лѣсныхъ матеріаловъ 7.656 р. 7 к., биржевыя работы, содержаніе лошадей, аренда земли и ремонтъ построекъ 42.275 р. 99 к., страхованіе заводовъ, строенїй и складовъ

75.668 р. 14 к., администрація заводовъ, главной конторы и правленїа 42.994 р. 61 к., 12¹/₂% сборъ, по-земельный налогъ и котловой 5.221 р. 42 к., промышленныя свидѣтельства (основной налогъ) 2.399 р. 39 к., торговые документы и разные сборы 1.702 р. 15 к., содержаніе церквей и больницъ, пособія пострадавшимъ рабочимъ и пожертвованїа 6.769 р. 46 к., нотарїальные, судебныя и адвокатскїе расходы, вексельная бумага и гербовый сборъ 5.991 р. 35 к., почтовые и путевые расходы и телефонъ 4.658 р. 73 к., книги, бланки, публикаціи и проч. 2.334 р. 96 к., куртажъ и комиссіа въ Лондонѣ и С.-Петербургѣ, дисконтъ векселей, одобренїа, % по текущему счету и торговые расходы 174.453 р. 29 к.

По балансу къ 1 ноября 1901 года недвижимое имущество товарищества оцѣнивается: лѣсопильный заводъ архангельскїй—165.000 руб., мезенскїй—100.000 руб. и ковдскїй 200.000 р., всего 465.000 р. Движимое имущество при названныхъ заводахъ и архангельской главной конторѣ опредѣляется въ 314.555 р.; матеріалы, товары и снасти оцѣниваются въ 386.521 р. 36 к.

Къ концу операціоннаго года состояло лѣсныхъ матеріаловъ на сумму 2.734.018 руб. 34 коп. (противъ 1.887.480 р. 50 к.), въ томъ числѣ: при архангельскомъ заводѣ на 685.216 р. 12 к., мезенскомъ заводѣ 557.291 р. 38 к., ковдскомъ заводѣ на 753.858 р. 43 к., при пинежской заготовкѣ на 11.883 р. 11 к., при ковдской заготовкѣ на 717.422 р. 16 к. и на зимовкѣ, за счетъ покупателей, на 8.347 р. 14 к.

Въ прилагаемыхъ данныхъ представляется сопоставленіе главныхъ счетовъ товарищества за послѣдніе три года.

	1898/1899 г.		1899/1900 г.			1900/1901 г.
	Р.	у	б	л	е	й.
Приходъ	2.325.035		2.629.940			1.790.964
Расходъ	1.878.906		1.968.547			1.720.953
Балансъ	3.066.268		3.203.439			4.115.987
Недвижимое иму- щество	465.000		465.000			465.000
Лѣсныя матеріалы.	1.665.252		1.887.480			2.734.018
Дебиторы	36.077		30.066			51.422
Кредиторы	733.037		1.040.655			1.882.776*)
Капиталы:						
основной	1.500.000		1.500.000			1.500.000
запасный	171.195		298.342			298.342
погашенїа	215.608		363.657			363.657
штрафной	—		—			1.200
Чистая прибыль	446.129		661.393			70.010
Дивидендъ	285.000		375.000			—
„ въ % на капиталь	19%		25%			—

Торги по дахновскому лѣсничеству, Кіевской губ.

14-го марта 1902 г. въ черкасскомъ полицейскомъ управленїи произведены были торги на продажу лѣса изъ первой части черкасской казенной дачи, дахновскаго лѣсничества. Предъявлено было къ торгамъ: съ учетомъ

*) Въ томъ числѣ причитается уплатить казенной пошлины за лѣсъ 584.265 р. 50 к.

по площади:—13 единиц дубоваго лѣса, площадью 14, десят., на 11.250 руб., 57 единиц сосноваго лѣса, площ. 59, десят., на 53.048 руб., 21 единица лиственнаго (ольховаго) лѣса, площ. 22, десят., на 7.085 р. и лѣсъ на земельномъ надѣлѣ, въ числѣ 1 единицы, площ. 1, десят. на 30 руб.; затѣмъ 23 участка съ учетомъ по числу пней, на площ. 216, дес., въ количествѣ 3,541 дерева (соснов. 2,750 и березов. 791) на 31.574 руб., всего въ 115 единицахъ на 102.987 руб.

Къ торгамъ внесли залого 51 лицо и подано 24 запечатанныхъ объявленій. Въ результатѣ торговъ покупки дѣлали 34 лица и въ общемъ продано 75 единиц, оцѣнкою въ 73.790 руб., за 80.583 руб., т.-е. съ надбавкою 9, десят. сверхъ оцѣнки. Остались не проданными 40 единиц на сумму 29.197 р.

Покупки сдѣлали слѣдующія лица: 1) черкасскій купеческій сынъ Аврумъ Мойше Бенъ купилъ въ числѣ 5 участковъ съ учетомъ по числу пней, на площади 52, дес., 751 соснов. и 267 березов. деревьевъ, оцѣненныхъ въ 8.442 р., за 9.420 р., т.-е. съ надбавкою 11, десят. сверхъ оцѣнки; 2) черкасскій купецъ Гершъ Финкельштейнъ—въ 4 участкахъ съ учетомъ по пнямъ, на площади 50, десят., 719 сосновыхъ и 132 березовыхъ деревьевъ, оцѣнкою 9.350 руб., за 9.354 руб.; 3) житель г. Черкассы Шифра Животовская—6 дѣлянокъ дубоваго лѣса, площ. 7, десят., оцѣнкою 5.690 р., за 5.965 р., т.-е. 4, десят. надбавки, и 5 дѣлянокъ лиственнаго лѣса, площ. 5, десят., оцѣнкою 1.770 р., за 1.868 руб.,—5, десят. надбавки; 4) каневскій мѣщанинъ Эль Лищинскій—6 дѣлянокъ дубоваго лѣса, площадью 6, десят., оцѣнкою 4.880 р., за 5.203 р., или 6, десят. надбавки; 5) черкасскій купецъ Шлема Янкелевичъ Верлинскій—4 дѣлянки сосноваго лѣса, площ. 3, десят., оцѣнкою 3.880 р., за 4.116 р., т.-е. 6, десят. надбавки; 6) житель с. Русской-Поляны Янкель Бѣлостокскій—въ 1 участкѣ съ учетомъ по числу пней, на площади 14 десят., 319 сосновыхъ и 60 березовыхъ деревьевъ, оцѣнкою 2.840 р., за 3.315 р., т.-е. 16, десят. надбавки; 7) житель с. Русской-Поляны Волько Гальперинъ—въ 1 участкѣ съ учетомъ по числу пней, на площади 12, десят., 215 сосновыхъ и 118 березовыхъ деревьевъ, оцѣнкою 2.810 руб., за 2.250 руб., или 15, десят. надбавки; 8) житель м. Бѣлозерья Юсь Смѣлянскій—2 дѣлянки сосноваго лѣса, площ. 1, десят., оцѣненныхъ въ 2.920 руб., за 3.331 р.,—14, десят. надбавки; 9) черкасскій мѣщанинъ Нухимъ Фуксъ—2 дѣлянки сосноваго лѣса, площ. 1, десят., оцѣненныхъ въ 2.880 руб., за 3.007 р.,—4, десят. надбавки; 10) черкасскій мѣщанинъ Нусъ Верлинскій—3 сосновыя дѣлянки, площ. 3, десят., оцѣн. въ 2.900 р., за 3.100 р.,—7, десят. надбавки; 11) житель с. Дубіевки Лейба Штепа—3 сосновыя дѣлянки, площ. 2, десят., оцѣн. 2.500 руб., за 2.844 руб., т.-е. 13, десят. надбавки; 12) черкасскій мѣщанинъ Мееръ Корсунскій—2 дѣлянки сосноваго лѣса, оцѣнкою 1.650 р., за 2.005 р.,—17, десят. надбавки; 13) житель с. Русской-Поляны Аронъ Киселевъ Мошенскій—въ 1 участкѣ съ учетомъ по пнямъ, на площади 12, десят., 239 сосновыхъ и 82

березовыхъ деревьевъ, оцѣнкою 2.630 р., за 2.980 р., т.-е. 13, десят. надбавки; 14) житель с. Русской-Поляны Хаимъ Путовъ Корсунскій—2 сосновыя дѣлянки, площ. 2, десят., оцѣнкою 2.500 р., за 2.542 р., или 1, десят. надбавки; 15) черкасскій мѣщанинъ Янкель Ромеиъ—2 сосновыя дѣлянки, площ. 2, десят., оцѣненныхъ въ 1.590 руб., за 1.747 руб., или 9, десят. надбавки; 16) жит. с. Русской-Поляны Кельманъ Гальперинъ—2 сосновыя дѣлянки, площ. 1, десят., оцѣнкою 1.350 р., за 1.575 р.,—16, десят. надбавки; 17) житель с. Дахновки Юсифъ Полонскій—1 сосновую дѣлянку, площ. 1, десят., оцѣнкою 1.080 р., за 1.350 р., т.-е. 25, десят. надбавки, и 1 дѣлянку лиственнаго лѣса, площ. 0, десят., оцѣнкою 140 руб., за 160 руб.,—14, десят. надбавки; 18) черкасскій купецъ Мордко Шейтинъ—сосновую дѣлянку, площ. 1, десят., оцѣнкою 1.420 р., за 1.470 р., т.-е. 3, десят. надбавки; 19) жит. с. Русской-Поляны Юдко Бѣлостокскій—1 сосновую дѣлянку, площ. 0, десят., оцѣн. 1.420 р., за 1.450 р.,—2, десят. надбавки, и въ 1 участкѣ по числу пней, на площади 7, десят., 3 сосновыхъ и 8 березовыхъ деревьевъ, оцѣнкою 50 р., за 51 р.; 20) житель м. Бѣлозерья Дувидъ Брусилоскій—1 сосновую дѣлянку, площ. 1, десят., оцѣн. 1.290 руб., за 1.366 р.,—5, десят. надбавки; 21) черкасскій купецъ Янкель Рубинштейнъ—1 сосновую дѣлянку, площ. 1, десят., оцѣн. 1.140 р., за 1.177 р., или 3, десят. надбавки; 22) черкасскій мѣщанинъ Шабса Березняковъ—1 сосновую дѣлянку, площ. 0, десят., оцѣнкою 810 р., за 973 р.,—2, десят. надбавки; 23) крестьянинъ с. Свидовка Герасимъ Чибирякъ—1 дубовую дѣлянку, площ. 0, десят., оцѣн. 680 р., за 905 руб.,—33, десят. надбавки; 24) житель г. Черкассы Хава-Ита Цимерманъ—2 сосновыя дѣлянки, площ. 2 десятины, оцѣн. 740 руб., за 877 руб.,—18, десят. надбавки; 25) житель г. Черкассы Волько Закутинскій—1 сосновую дѣлянку, площ. 0, десят., оцѣн. 530 р., за 837 руб.,—58, десят. надбавки; 26) житель д. Геранимовки Нусъ Лейбовичъ—сосновую дѣлянку, площ. 0, десят., оцѣн. 570 р., за 720 руб., т.-е. 26, десят. надбавки; 27) житель г. Черкассы Аврумъ Бѣлявскій—1 сосновую дѣлянку, площ. 1, десят., оцѣн. 636 руб., за 670 руб.; 28) житель с. Русской-Поляны Шлема Брусилоскій—1 сосновую дѣлянку, площ. 1, десят., оцѣн. 430 руб., за 447 руб.; 29) жит. г. Черкассы Шимка Житомирскій—въ 1 участкѣ по числу пней, на площади 6, десят., 43 сосновыхъ и 30 березовыхъ деревьевъ, оцѣнкою 535 р., за 537 р.; 30) крестьянинъ с. Дахновки Моисей Коваленко—въ 2 участкахъ съ учетомъ по пнямъ, на площади 13, десят., 31 сосновое и 34 березовыхъ деревьевъ, оцѣнкою 360 руб., за 455 р.,—26, десят. надбавки; 31) житель с. Русской-Поляны Мошко Гальперинъ—въ 1 участкѣ по числу пней, на площади 6, десят., 31 сосновое и 13 березовыхъ деревьевъ, оцѣнкою 396 р., за 408 р.,—3, десят. надбавки; 32) черкасскій мѣщанинъ Мошко Могилевскій—въ 1 участкѣ по числу пней, на площади 6, десят., 34 сосновыя дерева и 31 березовое, оцѣнкою 356 руб., за 463 р., и 1 дѣлянку лиственнаго лѣса, площ. 0, десят., оцѣн. въ 200 руб.,

за 204 руб.; 33) житель г. Черкассь Янкель Рынский—1 дѣлянку листовнаго лѣса, площ. 0,99 десят., оцѣн. 270 р., за 371 р. и 34) черкасскій купеческій сынъ Шмуль Финкельштейнъ—1 дѣлянку, листовнаго лѣса, площ. 0,34 десят., оцѣнкою 160 р., за 170 р.

Обязательство покупателей въ отношеніи лѣсовозобновительныхъ работъ на вырубленныхъ дѣлянкахъ: при взятіи билета уплатить за дѣлянки въ дубовыхъ и сосновыхъ насажденіяхъ по 20 руб. съ десятины, а за дѣлянки съ учетомъ по числу пней, за исключеніемъ нѣкоторыхъ (квар. № 71) дѣлянокъ, гдѣ плата назначена отъ 5 руб. до 30 руб. за дѣлянку,—уплатить по 10 р. съ десятины.

М. Л. Гальперинъ.

17 марта, с. Русская-Поляна.

Торги по народичскому лѣсничеству, Волынской губ.

Продажа лѣса изъ казенныхъ дачъ народичскаго лѣсничества производилась въ двухъ мѣстахъ: 1) въ народичскомъ волостномъ правленіи — 11 сентября 1901 года, гдѣ предлагалось къ торгамъ изъ дачъ: вязовецкой, народичской, клещовской, миньковской и давидковской—89 дѣлянокъ сплошной рубки смѣшаннаго лѣса (сосна, дубъ, береза, осина и ольха), площ. 241 дес. 1036 кв. саж., оцѣнкою 13.091 р., и 6 участковъ, площ. 297 дес. 2210 кв. саж., для выборочной рубки, съ учетомъ по пнямъ, 686 сосновыхъ, 68 дубовыхъ и 32 берез. заклеянныхъ деревьевъ, оцѣнкою 2.478 р., всего на общую сумму 15.569 р., и 2) въ овручскомъ полицейскомъ управленіи — 13 сентября, гдѣ предлагалось къ торгамъ изъ пяти дачъ 77 дѣлянокъ сплошной рубки, площадью 117 дес. 727 кв. саж., оцѣнкою 13.776 р., и 8 участковъ, площ. 2146 дес. 961 кв. саж., для выборочной рубки, съ учетомъ по пнямъ, 6,173 сосновыхъ, 2,109 дубовыхъ и 1,716 осин. заклеянныхъ деревьевъ (итого 10,078 шт.), оцѣнкою 26.963 р., всего на сумму 40.739 р., а на обоихъ торгахъ предлагалось къ продажѣ лѣса на 56.308 р.

На *первыхъ* торгахъ (11 сентября) продано 16-ти лицамъ 59 дѣлянокъ, площ. 202 дес. 1796 кв. саж., оцѣн. 8.784 р., за 10.963 р. и въ 4-хъ участкахъ выборочной рубки 456 сосновыхъ и 30 дубовыхъ деревьевъ, оцѣнкою 928 р., за 1.214 р.; всего продано лѣса на сумму 12.177 руб., т.-е. съ надбавкою на оцѣнку около 25%. Средняя цѣна одной десятины лѣса сплошной рубки (по исключеніи 4 дѣл., площ. 134,10 дес., продан. за 497 р., съ правомъ рубки только березы и ольхи) опредѣлилось въ 195 р., а заклеянные деревья проданы по 2 р. 50 к. штука.

Лѣсъ приобрѣли главнымъ образомъ: 1) житель м. Хабно, Шая Волошинъ—въ клещовской и миньковской дачахъ 17 дѣлянокъ, площ. 18 дес. 546 кв. саж., оцѣн. 2.253 р., за 2.668 р. и въ 1 участкѣ выборочн. рубки, площ. 103,7 дес., 108 сосновыхъ и 28 дубов. деревьевъ, оцѣн. 600 р., за 709 р., всего лѣса на сумму 3.377 р.; 2) житель д. Сельца, Янкель Лабезникъ—въ народичской и миньковской дачахъ 7 дѣлянокъ, площ. 7 дес. 240 кв. саж., оцѣн. 1.345 р., за 1.623 р. и въ 1 участкѣ, площ. 108 дес., для выборочн. рубки 292 соснов.

дерева, оцѣн. 205 р., за 352 р., всего на сумму 1.975 р.; 3) жит. м. Поздрыщъ, Мошко Мѣстечкинъ—въ народичской дачѣ 4 дѣл., площ. 4 дес. 740 кв. саж., оцѣн. 914 р., за 1.275 р.; 4) жит. г. Овруча, Зеликъ Барингольцъ и Мовша Рейтблатъ—въ народичской и давидковской дачахъ 3 дѣлянки, площ. 3 дес. 1080 кв. саж., оцѣн. 635 р., за 945 р.; 5) жит. м. Хабно, Шефтель Гимельфарбъ—въ миньковской и давидковской дачахъ 5 дѣл., площ. 5 дес. 1370 кв. саж., оцѣн. 313 р., за 347 р., и 1 участокъ, площ. 17 дес. 1200 кв. саж., для выборочной рубки 44 сосн. и 1 дуб. деревьевъ, оцѣн. 80 р., за 95 р., а всего на сумму 442 р.

На *вторыхъ* торгахъ (13 сентября) продано: 28 дѣлянокъ, площадью 61 дес. 2205 кв. саж., оцѣнкою 6.005 р., за 7.034 р., и 6 участковъ, площ. 1926 дес., для выборочной рубки 4.909 соснов., 1.738 дубов. и 1,437 осин., итого 8.084 шт. заклеянныхъ деревьевъ, оцѣнкою 20.163 р., за 24.766 р., а всего продано на сумму 31.800 руб., т.-е. съ надбавкою 21,6% сверхъ оцѣнки. Средняя продажная цѣна одной десятины смѣшаннаго лѣса опредѣлили въ 114 р. и одного заклеяннаго дерева разныхъ породъ—въ 3 руб.

Означенный лѣсъ купили: 1) жит. м. Скородно, Мовша Равиковичъ, заторговавшій въ овручской спорной и гладковской дачахъ въ 3 участкахъ выборочной рубки 2.849 сосновыхъ, 1.386 дубов. и 1.437 осин. деревьевъ, оцѣн. 12.441 р., за 16.905 р.; 2) овручскій 2-й гильдіи купецъ Мееръ Гельмантъ—въ овручской спорной дачѣ въ 2-хъ участкахъ, площ. 668 дес., для выборочной рубки 1.098 сосновыхъ и 352 дубов., итого 1.450 шт. деревьевъ, оцѣн. 6.940 р., за 7.054 р.; 3) жит. г. Ушомира, Аронъ Капцанъ—въ овручской спорной и гладковичской дачахъ 5 дѣлянокъ, площ. 11 дес. 700 кв. саж., оцѣн. 1.190 р., за 1.258 р.; 4) жит. м. Поздрыщъ, Мошко Мѣстечкинъ—въ овручской спорн. дачѣ 3 дѣлянки, площ. 8 дес. 300 кв. саж., оцѣн. 1.170 р., за 1.190 р.; 5) жит. м. Хабно, Шая Волошинъ—въ овручской спорн. и гладковичской дачахъ 3 дѣлянки, площ. 5 дес. 2000 кв. саж., оцѣн. 864 р., за 917 р.; 6) жит. г. Овруча, Берко Гарцманъ—въ лукишской, овручской и гладковской дачахъ 4 дѣлянки, площ. 7 дес. 2080 кв. саж., оцѣн. 645 р., за 840 р.; 7) жит. м. Норинскъ, Айзикъ Тапчанъ—въ залужской дачѣ въ 1 участкѣ, площ. 93,40 дес., для выборочн. рубки 962 сосновыхъ дерева, оцѣн. 782 р., за 807 р.; 8) жит. м. Народичъ, Бенціонъ Фридманъ—въ овручск. спорн. дачѣ 1 дѣлянку, площ. 1 дес. 2300 кв. саж., оцѣн. 401 р., за 600 р.; 9) жит. с. Мошекъ, Степанъ Стоцкій—тамъ же 1 дѣлянку смѣшан. лѣса (сосна, дубъ, осина, береза и ольха), площ. 2 дес. 300 кв. саж., оцѣн. 409 р., за 540 р. и 10) жит. г. Овруча, Сруль Хинчикъ—тамъ же 2 дѣлянки, площ. 3 дес. 1101 кв. саж., оцѣнкою 465 р., за 490 р.

Оставшіяся непроданными на торгахъ единицы лѣса, на общую сумму 14.571 руб., были предложены къ торгамъ 10 декабря 1901 года въ овручскомъ полицейскомъ управленіи. Изъ этого количества продано всего 10 дѣлянокъ сплошной рубки, площадью 24 дес. 2330 кв. саж., оцѣнкою 2.613 руб., за 2.924 руб.,

при чемъ главными покупателями явились: 1) жит. с. Скороднаго, Мовша Равиковичъ, пріобрѣвшій въ овручской спорной дачѣ 2 дѣлянки, площ. 6 дес. 1300 кв. саж., оцѣн. 970 р., за 1.101 р.; 2) купеческій сынъ Юдель Каценельсонъ — тамъ же 4 дѣлянки, площ. 9 дес. 2050 кв. саж., оцѣн. 878 р., за 929 р.; 3) жит. д. Селищъ, Степанъ Давидюкъ — въ гладковичской спорн. дачѣ 1 дѣлянку, площ. 2,3 дес., оцѣнкою 371 р., за 450 р. 50 к.

Производство лѣсокультурныхъ работъ на проданныхъ площадяхъ, возлагаемое условіями продажи на покупателей дѣлянокъ, обеспечивается особыми денежными залогами въ размѣрѣ 20 руб. съ десятины.

Торги по дубенскому лѣсничеству, Волынской губерніи.

12-го января сего года въ дубенскомъ полицейскомъ управленіи состоялись торги на продажу изъ 12-ти казенныхъ дачъ дубенскаго лѣсничества 15-ти дѣлянокъ листовнаго лѣса преимущественно твердыхъ породъ (дубъ, грабъ, груша, яблоня, осина и береза), площадью 114,04 дес., оцѣнкою 37.302 р., и 19-ти участковъ, площ. 1102,11 дес., для выборочной рубки, съ учетомъ по пнямъ, 1,315 дубов. и 733 сосновыхъ перестойныхъ и сухостойныхъ деревьевъ, а также для разработки разнородныхъ деревьевъ, срубленныхъ на визирахъ и пробныхъ площадяхъ, оцѣнкою 17.646 р., а всего лѣса на общую сумму 54.948 р. (эта сумма во время торговъ была уменьшена на 389 р. вслѣдствіе снятія съ торга одной дѣлянки).

Изъ этого количества на торгахъ было продано: 8 дѣлянокъ, площ. 43,83 дес., оцѣнкою 35.059 р., за 36.941 р. и 15 участковъ выборочной рубки, оцѣнкою 6.461 р., за 7.115 р.; всего продано лѣса на сумму 44.056 р., т.-е. съ надбавкою около 6% сверхъ оцѣнки. Такимъ образомъ средняя продажная цѣна одной десятины сплошной рубки листовнаго лѣса опредѣлилась въ 842 р., а высшая цѣна достигла 1.437 р. (2-й кв. смыковъ-боремельской дачи, — покупка торговаго дома „Каценельсонъ и сынъ“).

На болѣе крупныя суммы лѣсъ пріобрѣли: 1) повѣренный торговаго дома „Каценельсонъ и сынъ“, Иосифъ Друличъ — въ смыково-боремельской дачѣ 1 дѣлянку сплошной рубки, площ. 7,8 дес., оцѣнкою 10.834 р., за 11.206 р.; 2) Нота Блюмштейнъ — тамъ же 1 дѣлянку, площ. 8,03 дес., оцѣн. 10.567 дес., за 11.000 р.; 3) Мовша-Иосъ Болховскій — тамъ же 1 дѣлянку, площ. 6,16 дес., оцѣн. 7.733 р., за 7.975 р.; 4) Мошко Шапира — въ радомысльской дачѣ 1 участокъ, площ. 28,22 дес., для выборочной рубки 88 дубовыхъ деревьевъ, оцѣн. 889 р., за 1.036 р. и въ смыково-боремельской дачѣ — 2 дѣлянки, площ. 8,73 дес., оцѣн. 2.945 р., за 3.358 р., а всего на сумму 4.394 р.; 5) Ицко Сиркисъ — въ козиноптичской дачѣ въ 1 участкѣ, площ. 48,6 дес., для выборочной рубки 500 дубовыхъ деревьевъ, оцѣн. 3.446 р., за 3.701 р.; 6) Абрамъ Лендеръ — въ смыково-боремельской дачѣ 1 дѣлянку, площ. 4,97 дес., оцѣн. 1.507 р., за 1.682 р.; 7) Шліома Лейбель — въ козиноптичской дачѣ 1 дѣлянку, площ. 6,93 дес., оцѣн. 996 р., за 1.200 р.; 8) Овилій Темерхинъ — въ княгининской и

радомысльской дачахъ 2 участка, оцѣн. 812 р., за 844 р.; 9) Ихель Ставничій — въ милянчанской дачѣ 1 дѣлянку, площ. 1,17 дес., оцѣн. 504 р., за 520 р.; 10) Хаимъ Квитманъ — въ княгининской дачѣ въ 2-хъ участкахъ, площ. 656 дес. 220 кв. саж., для выборочной рубки 81 дубов., 497 соснов. и 8 осиновыхъ деревьевъ, оцѣн. 452 р., за 475 р.; 11) Кондратъ Садовецъ — 1 участокъ, оцѣн. 318 р., за 334 р. и 12) Иосъ Болманъ — 1 участокъ, оцѣнкою 211 р., за 240 р.

Производство лѣсокультурныхъ работъ обеспечивается особыми денежными залогами въ размѣрѣ 20 руб. съ десятины.

Торги по юровскому лѣсничеству, Волынской губ.

Къ торгамъ 26-го ноября 1901 г. въ олевскомъ волостномъ правленіи, Овручскаго уѣзда, предлагалось въ продажу: а) 9 дѣлянокъ сплошной рубки смѣшаннаго лѣса (сосна, дубъ, береза, осина и ольха), площадью 39 дес. 1775 кв. саж., оцѣнкою 5.452 р., и б) 43 участка, площадью 7019 дес. 1097 кв. саж., для выборочной рубки, съ учетомъ по пнямъ, 18.823 сосновыхъ, 2.279 дубовыхъ и 1 ясенев. заклеямен. деревьевъ, оцѣнкою 93.948 р., а всего лѣса на сумму 99.400 руб.

На торгахъ продано: 1 дѣлянка, площ. 3,33 дес., оцѣн. 32 р., за 45 р. и 4 участка для выборочной рубки 1353 соснов. и 319 дубовыхъ деревьевъ, оцѣнкою 8.510 р., за 9.635 р., а всего лѣса продано на 9.680 р., т.-е. съ надбавкою около 13% сверхъ оцѣнки.

Этотъ лѣсъ купили: 1) повѣренный торговаго дома „Иосифъ Каценельсонъ и сынъ“, Пейсахъ Либманъ — въ юровской кораб. роцѣ 1 участокъ, площ. 19,23 дес., для выборочной рубки 265 дубовыхъ деревьевъ, оцѣн. 5.200 р., за 6.311 р.; 2) жит. м. Туровъ, Мевша Шведюкъ — въ замысловичской и юровской дачахъ 1 дѣлянку, площ. 3,33 дес., за 45 р. и 2 участка, площ. 299,97 дес., для выбороч. рубки 1,114 соснов. и 21 дубов. деревьевъ, оцѣн. 2.785 р., за 2.796 р. и 3) жит. м-ка Олевска, Хаимъ Шапира — въ юровской дачѣ 1 участокъ, площ. 208,75 дес., для выборочной рубки 239 соснов. и 33 дубовыхъ деревьевъ, оцѣн. 525 р., за 528 руб.

Лѣсокультурныя работы состоятъ: а) въ уборкѣ лѣсныхъ остатковъ и въ очисткѣ мѣстъ рубокъ и б) въ корчеваніи орѣшника и другихъ кустарныхъ породъ и подлѣска, по указанію лѣсничаго. Выполненіе этихъ работъ обеспечено денежными залогами.

Торги по лебедянскому лѣсничеству, Тамбовской губ.

Съ торговъ, произведенныхъ 3-го ноября 1901 г. въ больше-хомутецкомъ волостномъ правленіи, Лебедянскаго уѣзда, продано 16-ти покупателямъ 23 дѣлянки смѣшаннаго горѣлаго лѣса для сплошной рубки, площ. 60,06 дес., оцѣнкою въ 1.072 р., за 1.588 руб. 25 к., т.-е. съ надбавкою 48,92% сверхъ оцѣнки. Слѣдовательно, средняя цѣна одной десятины горѣлаго лѣса опредѣлилась въ 26 р. 46 к.

Болѣе крупныя покупки сдѣлали: 1) жит. с. Милево, Степанъ Манаенковъ — въ добринско-вознесенской дачѣ 3 дѣлянки, площ. 9,42 дес., оцѣн. 310 руб., за

504 р.; 3) жит. с. Борисовки Вас. Ларшинъ—тамъ же 3 дѣлянки, площ. 6,¹² дес., оцѣн. въ 117 р., за 142 р.; 3) жит. с. Ярка Ив. Завязкинъ—тамъ же 1 дѣлянку, площ. 1,⁸⁶ дес., оцѣн. 50 р., за 11 р.; 4) жит. с. Липовки, Н. Мироновъ—2 дѣлянки, площ. 4,³⁵ дес., оцѣн. въ 86 р., за 105 руб.

Торги по лыковскому лѣсничеству, Нижегородской губ.

Съ торговъ, произведенныхъ 1-го ноября 1901 г. въ хахальскомъ волостномъ правленіи, по лыковскому лѣсничеству продано 9-ти покупателямъ 40 торговыхъ единицъ, заключавшихъ въ себѣ: а) 32 дѣлянки лѣса сплошной рубки, общеою площ. 29,⁹ дес., оцѣн. въ 3.100 р., за 3.295 р. 10 к. и б) 8 участковъ для выборочной рубки, съ учетомъ по днѣмъ, 4,728 сосновыхъ и 16 еловыхъ деревьевъ, оцѣненныхъ въ 12.893 р., за 14.002 р. 10 к., всего же продано на сумму 17.297 р. 20 к. Слѣдовательно, средняя цѣна 1 десятины лѣса опредѣлилась въ 102 р. 97 к.

Главныя покупки сдѣлали: 1) Андрей Соловьевъ—купилъ въ лыковской дачѣ 7 участковъ для выборочной рубки 4,587 сосенъ и 16 елей, оцѣн. 12.531 р., за 13.640 р.; 2) Петръ Лунинъ—тамъ же 8 дѣлянокъ, площ. 8,⁸⁵ дес., и въ участкѣ для выборочной рубки 141 сосну, общеою оцѣнкою 1.347 р., за 1.430 руб. 30 к.; 3) жит. д. Феофанихи Иванъ Инотаньевъ—тамъ же 6 дѣлянокъ, площ. 5,⁴¹ дес., оцѣн. 434 рубля, за 453 р. 90 к.; 4) жит. с. Лыкова, Варвара Дашкова—тамъ же 3 дѣлянки, площадью 2,³⁹ дес., оцѣнкою въ 403 р., за 413 р. 20 к.

Торги по нолинскому лѣсничеству, Вятской губ. 7 и 9 ноября 1901 года въ нѣмскомъ волостномъ правленіи, Нолинскаго уѣзда, состоялись торги на продажу казеннаго лѣса изъ нолинскаго лѣсничества. На этихъ торгахъ 8 лицамъ продано всего 20 дѣлянокъ сплошной рубки смѣшаннаго лѣса (ель, береза и осина), площ. 5 дес. 914 кв. саж., оцѣнкою 836 р., за 843 р. 80 к., причемъ средняя продажная цѣна одной десятины сплошной рубки опредѣлилась въ 157 р. На этихъ торгахъ между прочимъ членъ нолинской уѣздной земской управы Ефимъ Николаевичъ Родыгинъ купилъ въ нѣмской устроенной дачѣ 13 дѣлянокъ, площ. 3 дес. 1656 кв. саж., оцѣнкою 547 р., за 551 р. 20 к.

С. Б.

Х р о н и к а.

Отзывъ печати о книгѣ „Лѣсной справочникъ“.

Въ газетѣ „Новости“ отъ 20-го минувшаго марта (№ 78) помѣщена въ отдѣлѣ библиографіи слѣдующая замѣтка объ изданной нами книгѣ „Лѣсной справочникъ“.

Подъ такимъ названіемъ разослано подписчикамъ приложение къ журналу „Лѣсопромышленный Вѣстникъ“ за 1901 г. Название это, нужно замѣтить, весьма скромное, такъ какъ книга включаетъ въ себѣ свыше 300 страницъ текста и 62 таблицы и представляетъ собою скорѣй конспективно изложенную энциклопедію лѣсныхъ наукъ, чѣмъ простой справочникъ.

Главные отдѣлы этого, интереснаго во всѣхъ отношеніяхъ, сборника представляютъ: лѣсоводство, лѣсная техника, лѣсоустройство, лѣсная технологія, строительное дѣло и юридическій отдѣлъ. Не вдаваясь въ подробное изложеніе каждаго отдѣла, скажемъ только, что ни одна сторона лѣсного хозяйства не осталась безъ надлежащаго освѣщенія. При этомъ особенный интересъ представляетъ то, что авторы справочника (профессора Орловъ, Морозовъ, Бурый и др.), излагая различныя хозяйственныя мѣры, имѣютъ въ виду русское лѣсное хозяйство и указываютъ мѣры, примѣнимыя въ немъ. Наша специальная литература, особенно лѣсная, такъ долго довольствовалась переводами и компилированіемъ иностранной, преимущественно нѣмецкой литературы, что всякая попытка создать книгу примѣнительно къ русскому хозяйству на основаніи опытовъ и наблюденій, произведенныхъ именно въ русскомъ хозяйствѣ, представляетъ явленіе въ высшей степени отрадное“.

Въ заключеніе высказывается сожалѣніе, что книга не пущена въ розничную продажу, а предоставлена исключительно подписчикамъ „Лѣсопромышленнаго Вѣстника“ за 1901 годъ, такъ какъ это значительно ограничить ея распространеніе.

Народныя примѣты. Въ концѣ минувшаго года министромъ земледѣлія А. С. Ермоловымъ выпущена въ свѣтъ цѣнная книга „Народная сельскохозяйственная мудрость въ пословицахъ, поговоркахъ и примѣтахъ“, заключающая въ себѣ обширное собраніе сдѣланныхъ разными народами наблюденій надъ явленіями природы, имѣющими отношеніе къ сельскому хозяйству. Этотъ сводъ наблюденій можетъ дать весьма полезный матеріалъ для научныхъ изслѣдованій и дальнѣйшихъ наблюденій. Приводимъ изъ этой книги нѣкоторыя народныя примѣты, касающіяся весенней жизни лѣсной растительности; изъ нихъ особенный интересъ вызываютъ тѣ, которыя отмѣчены чувашами приволжскаго края, такъ какъ по всей восточной Россіи чуваша слыгутъ большими искусниками въ дѣлѣ предсказанія погоды и различныхъ сельскохозяйственныхъ явленій.

Если изъ березы течетъ много сока — лѣто будетъ дождливое (Чувашская примѣта).

Если весною березовый сокъ не вкусенъ — хлѣбъ уродится (Чувашская).

Если березовикъ (березовый сокъ) замерзнетъ, то будетъ захватъ на хлѣбѣ во время цвѣтенія *) (Смоленск. губ.).

Коли береза впередъ опушается, то жди сухого лѣта, а коли осина—мокраго.

Когда весною береза передъ ольхою листь распустишь, то лѣто будетъ сухое, если ольха напередъ—мокрое.

Если почки на деревьяхъ очень крупныя — урожай ячменя (Чувашская).

Если весною на деревьяхъ (на березѣ) много почекъ—просо будетъ обильное (Чувашская).

Если у орѣшника почекъ много — то овесъ будетъ хорошъ (Чувашская).

*) Подобная же примѣта есть въ Минской губ.

- На осинѣ почки большія—къ урожаю ячменя.
 Осина въ сережкахъ—урожай на овесъ (Оренбургская губ.).
 Если съ осины весною, еще до распусканія почекъ и роста травы, свѣсятся кисточки—къ урожаю ячменя и полбы (Вотяцкая).
 Сильный цвѣтъ черемухи—къ урожаю гречи.
 Во время цвѣтенія черемухи бываютъ холода.
 Если у вяза (также у жимолости) много цвѣта, уродится греча (Чувашская).
 Если у вяза много почекъ—уродится ячмень (Чувашская).
 Хорошо рябина цвѣтеть—къ урожаю льна.
 Рябина цвѣтеть ясно—много овса будетъ.
 Если подснежникъ имѣетъ 6—7 листьевъ—къ урожаю хлѣбовъ и травъ, а если 4—5 листьевъ—къ урожаю (Чувашская).
 Когда цвѣтеть черемуха—тогда уловъ на лещей (Пензен. губ.).
 Когда листь на дубу развивается—уловъ щукъ (Пензен. губ.).
 На дубу листь въ пятакъ, быть яровому такъ.
 Якъ загремитъ громъ на голѣ дерево, то плохо буде на урожай (Полтав. губ.).
 Если первый громъ загремитъ на голое дерево (т. е. еще не распустившее листья), то надо ждать неурожая.
 Когда лопаются сережки у березы—время сѣять хлѣбъ (Чувашская).
 Сѣять можно только до тѣхъ поръ, пока цвѣтеть черемуха (Вотяцкая).
 Листъ на деревѣ полонъ, такъ и сѣять полно.
 Время ярового сѣва опредѣляется наблюдениемъ за распусканіемъ листьевъ березы: если на самомъ верху дерева листья больше распустились, хлѣбъ нужно сѣять раньше; если въ серединѣ больше распустились—нужно средне сѣять; если внизу больше распустились—сѣять позже.

Изъ района Лысково-Козмодемьянскъ.

Сезонъ зимней разработки лѣса закончился. Большинство лѣсопромышленниковъ выработали все, что было предположено. Въ настоящее время, какъ и въ началѣ сезона, настроеніе рынка отличается крайнею неустойчивостью. Нужда въ деньгахъ—страшная. При покупкѣ за наличный расчетъ можно имѣть солидную скидку на всѣ сорта лѣса.

Плотового лѣса для Козмодемьянска готовится очень много и цѣны на него ожидаются низкія.

Рабочіе на нагрузку лѣса нанимаются дешевле прошлогодняго на 25—40% и преимущественно потысячно, тогда какъ въ предыдущіе годы предпочиталась нагрузка подрядная—за все судно или же „акортная“ за всю пристань. Средняя цѣна на грузку шпаль составляетъ 15 руб. съ тысячи, на 5—6 рублей дешевле прошлогодней.

27-го марта.

Г. Б.

Лѣсоистребленіе въ Семипалатинской области. По сообщенію „Вѣстн. Каз. Войскъ“, лѣсное хозяйство въ

сибирскомъ казачьемъ войскѣ съ года на годъ приходитъ въ замѣтный упадокъ; лѣсные пожары ежегодно уничтожаютъ массу древесной растительности, благодаря небрежной и невнимательной охранѣ ея; самовольныя порубки въ войсковыхъ лѣсахъ, производимыя своими и чужими, представляютъ обыденное явленіе, а лѣсныя операціи, устраиваемыя en grand съ коммерческою цѣлью, чтобы ими восполнить дефицитъ въ мѣстныхъ финансахъ, дополняютъ грустную картину обезлѣсенія когда-то богатыхъ боровъ—Долонскаго и Тульско-гладковскаго, густою полосою залегавшихъ по правой сторонѣ р. Иртыша, ниже г. Семипалатинска и по лѣвой—выше г. Усть-Каменогорска. Преобладающія лѣсныя породы этихъ боровъ—сосна, лиственница и пихта—рѣдѣютъ и по всѣмъ признакамъ недалеко то время, когда это лѣсное богатство войска исчезнетъ, а мѣстности, оголенные отъ лѣсовъ, оказывающихъ благотворное вліяніе на метеорологію страны, уподобятся по характеру своему смежнымъ киргизскимъ степямъ и одни только оставшіеся прибудутъ служить безмолвными памятниками исчезнувшихъ войсковыхъ лѣсныхъ сокровищъ.

Командировки по укрѣпленію песковъ. Министерствомъ земледѣлія и государственныхъ имуществъ, въ цѣляхъ содѣйствія населенію въ дѣлѣ борьбы съ летучими песками въ губерніяхъ Воронежской, Черниговской, Харьковской, Полтавской, Таврической и Екатеринославской, въ настоящемъ году командированы 13 ученыхъ лѣсоводовъ, которымъ въ помощь какъ для производства съемки песчаныхъ пространствъ, такъ и для руководства работами по укрѣпленію и облѣсенію летучихъ песковъ даны 20 лѣсныхъ кондукторовъ. Кромѣ того къ надзору за весенними и осенними посадками въ Воронежской губ. привлечены два лѣсничихъ. Затѣмъ, въ виду довольно обширныхъ весеннихъ посадокъ сосны въ Воронежской, Харьковской и Полтавской губерніяхъ, командированы на время работъ 12 воспитанниковъ старшаго класса изъ хрѣновской и новоглуховской низшихъ лѣсныхъ школъ.

Праздникъ древонасажденія въ Мелитополѣ. Въ г. Мелитополѣ, Екатеринославской губ., недавно состоялся праздникъ древонасажденія, устроенный для ученицъ женской гимназіи. Въ торжествѣ принимало участіе до 500 ученицъ. Посадка производилась на новомъ бульварѣ. Праздникъ прошелъ вяло и безпорядочно, по недостатку надлежащаго руководства и вслѣдствіе безучастнаго отношенія со стороны членовъ попечительнаго совѣта и городского управленія.

Праздникъ древонасажденія въ Кунгурѣ (Пермской губ.). Кунгурское общество пчеловодства устраиваетъ въ маѣ праздникъ древонасажденія для учениковъ городскихъ школъ. Думою разрѣшено обществу развести въ г. Кунгурѣ новый садъ на площади, на которую выходитъ зданіе музея общества. Средства на разведеніе и устройство сада собираются путемъ подписки среди членовъ общества.

Справочный отдѣлъ.

Предстоящіе торги и поставки.

20 апреля въ управленіи московско-казанской жел. дор. Москва, вокзалъ) конкуренція на поставку 600.000 дубовыхъ и сосновыхъ шпаль. Заявленія принимаются на партии не менѣе 5.000 шт.

22 апреля въ хозяйственномъ комитетѣ луганскаго патроннаго завода (г. Луганскъ, Екатеринославской губ.), въ 11 час., торги на поставку дровъ сосновыхъ съ еловыми 315 саж.

24 апреля въ управленіи сызрано-виземской жел. дороги (г. Калуга), въ 12 час., конкуренція на поставку для 1902 г.: бревенъ сосновыхъ 21.940 шт., досокъ сосновыхъ 440 шт., теса сосноваго 40.500 шт., рѣшетника сосноваго 7.000 шт., брусковъ сосновыхъ 10 шт., шелевки сосновой 89.000 шт. и столбовъ телеграфныхъ дубовыхъ (могутъ быть замѣнены сосновыми бревнами) 3.920 шт.

25 апреля въ николаевскомъ кавалерійскомъ училищѣ (Петербургъ, Ново-Петергофскій, 24), въ 10 час., торги на поставку для 1903 г. дровъ: однополѣнныхъ березовыхъ до 1100 саж., сосновыхъ пополамъ съ еловыми до 750 саж., осиновыхъ до 200 саж., и трехполѣнныхъ еловыхъ до 125 саж.

25 апреля въ ярославскомъ кадетскомъ корпусѣ (г. Ярославль), въ 12 ч., торги на производство работъ ремонтныхъ на 4.000 р. и на устройство погребовъ—ледниковъ для офицер. помѣщеній на 9.826 р., всего на 13.826 р.

26 апреля въ главномъ военно-судебномъ управленіи (С.-Петербургъ, Мойка, № 96), въ 3 часа, торги на поставку однополѣнныхъ дровъ водоплавныхъ: березовыхъ 1000 саж. и сосновыхъ 400 саж.

26 апреля въ михайловскомъ артиллерійскомъ училищѣ (Петербургъ, Выборгская сторона, Набережная), въ 11½ час., торги на поставку однополѣнныхъ дровъ: березовыхъ 1.700 саж. и сосновыхъ 3.300 саж.

26 апреля въ управленіи куреко-харьково севавтопольской жел. дор. (г. Харьковъ), въ 12 ч., конкуренція на поставку: лѣса для сѣтвыхъ зашитъ, а именно: драги разм. 2½ арш. × 2¼ верш. × ¾ верш. = 624.000 шт., теса 3 арш. × 2¼ верш. × ½ верш. = 258.000 шт., 3 арш. × 2½ верш. × ¾ верш. = 530.000 шт., 3 арш. 3 верш. × 2½ верш. × ¾ верш. = 58.000 шт., 3 арш. 8 верш. × 2½ верш. × ¾ верш. = 139.000 шт., 3 арш. 12 верш. × 2½ верш. × ¾ верш. = 58.000 шт. и кольевъ для установки зашитъ 127.000 штукъ.

Въ короваевскомъ волоостномъ правленіи, Дмитровскаго уѣзда, Московской губ., торги на продажу лѣса изъ раменской казенной дачи, раменскаго лѣсничества: 24 апреля на 8.410 р. и 7 мая—лѣсъ въ 27 дѣлянкахъ, на сумму 6.185 р.

Редакторъ-издатель Н. С. Нестеровъ.

**ОТЧЕТЫ
МОСКОВСКАГО ЛѢСНОГО ОБЩЕСТВА**

за 1894, 1895 и 1896 гг. продаются въ складѣ при типографіи Товарищества И. Н. Кушнеревъ и К°, — Москва, Пименовская ул.

Цѣна по 1 руб. за каждый годъ.

ОТКРЫТА ПОДПИСКА НА 1902 ГОДЪ
НА ЕЖЕНЕДѢЛЬНЫЙ ЖУРНАЛЪ

**ЛѢСОПРОМЫШЛЕННЫЙ
ВѢСТНИКЪ.**

ЖУРНАЛЪ ЛѢСНОГО ХОЗЯЙСТВА, ЛѢСОПРОМЫШЛЕННОСТИ И ТОРГОВЛИ ЛѢСОМЪ.

ПОДПИСНАЯ ЦѢНА на годъ 6 рублей и на полгода 4 рубля.

ПОДПИСКА ПРИНИМАЕТСЯ въ конторѣ редакціи (Москва, Долгоруковская улица, д. № 42) и въ извѣстныхъ книжныхъ магазинахъ.

Редакторъ-издатель Н. С. Нестеровъ.

Послѣдняя награда: ЗОЛОТАЯ МЕДАЛЬ на Рижской выставкѣ въ 1901 г.

ПИЛЫ для лѣсопильныхъ станковъ.
Круглыя пилы всѣхъ размѣровъ.

Самаго высокаго качества, неуступающія заграничнымъ, изъ той тигельной стали, съ утвержд. правительствомъ клеймомъ „КОЛОКОЛЬ“.

Поперечныя и продольныя пилы.
МАШИННЫЕ НОЖИ для станковъ разн. фасоновъ.
НАПИЛЬНИКИ всякіе; насѣчка затупленныхъ напильниковъ.
ИНСТРУМЕНТЫ: молотки, кирки, трешетки, клуппы мѣтчики, фрезера, декселя и т. д.

Адресъ для писемъ: **Акціонерному Обществу ОТТО ЭРБЕ, г. Рига.**

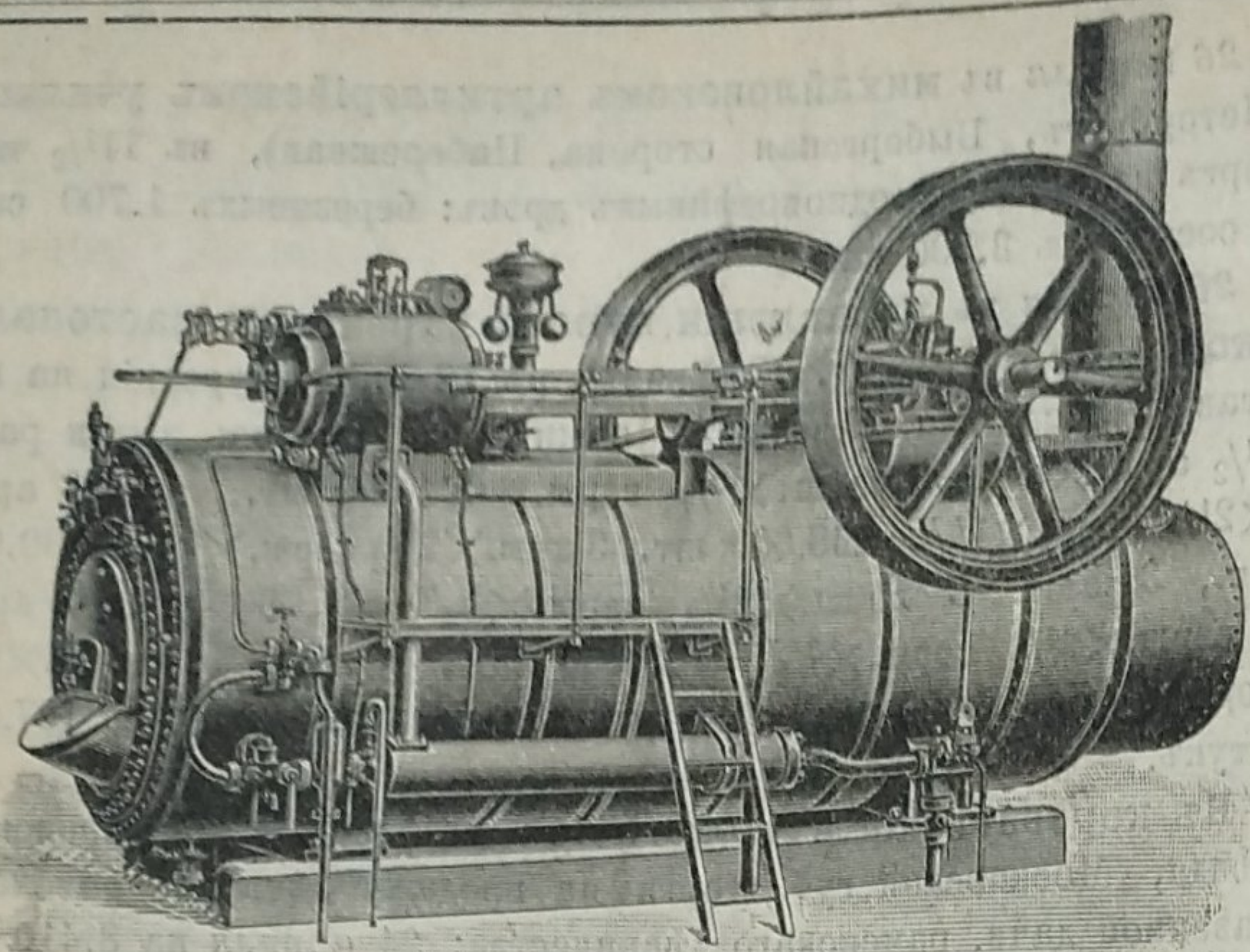
Значительнѣйшее предпріятіе по этимъ отраслямъ въ Россіи.
350 чел. рабоч.; паров. маш. въ 250 силъ; электромоторы.

Иллюстрированный прейсъ-курантъ бесплатно.



АКЦИОНЕРНОЕ ОБЩЕСТВО
ЗАВОДА
ДЛЯ ИЗГОТОВЛЕНІЯ
НАПИЛЬНИКОВЪ И
РЕМЕСЛЕННЫХЪ ИНСТРУМЕНТОВЪ

ОТТО ЭРБЕ въ Ригѣ.



МАШИНОСТРОИТЕЛЬНЫЙ И ЛИТЕЙНЫЙ ЗАВОДЪ
Ортвейнъ, Карасинскій и К^о.
ВЪ ВАРШАВѢ,
 Злотая улица, № 68.

СПЕЦИАЛЬНОСТЬ:
ПОЛНОЕ УСТРОЙСТВО ЛѢСОПИЛЬ-
НЫХЪ ЗАВОДОВЪ, со станками съ
 верхнимъ и нижнимъ приводомъ.

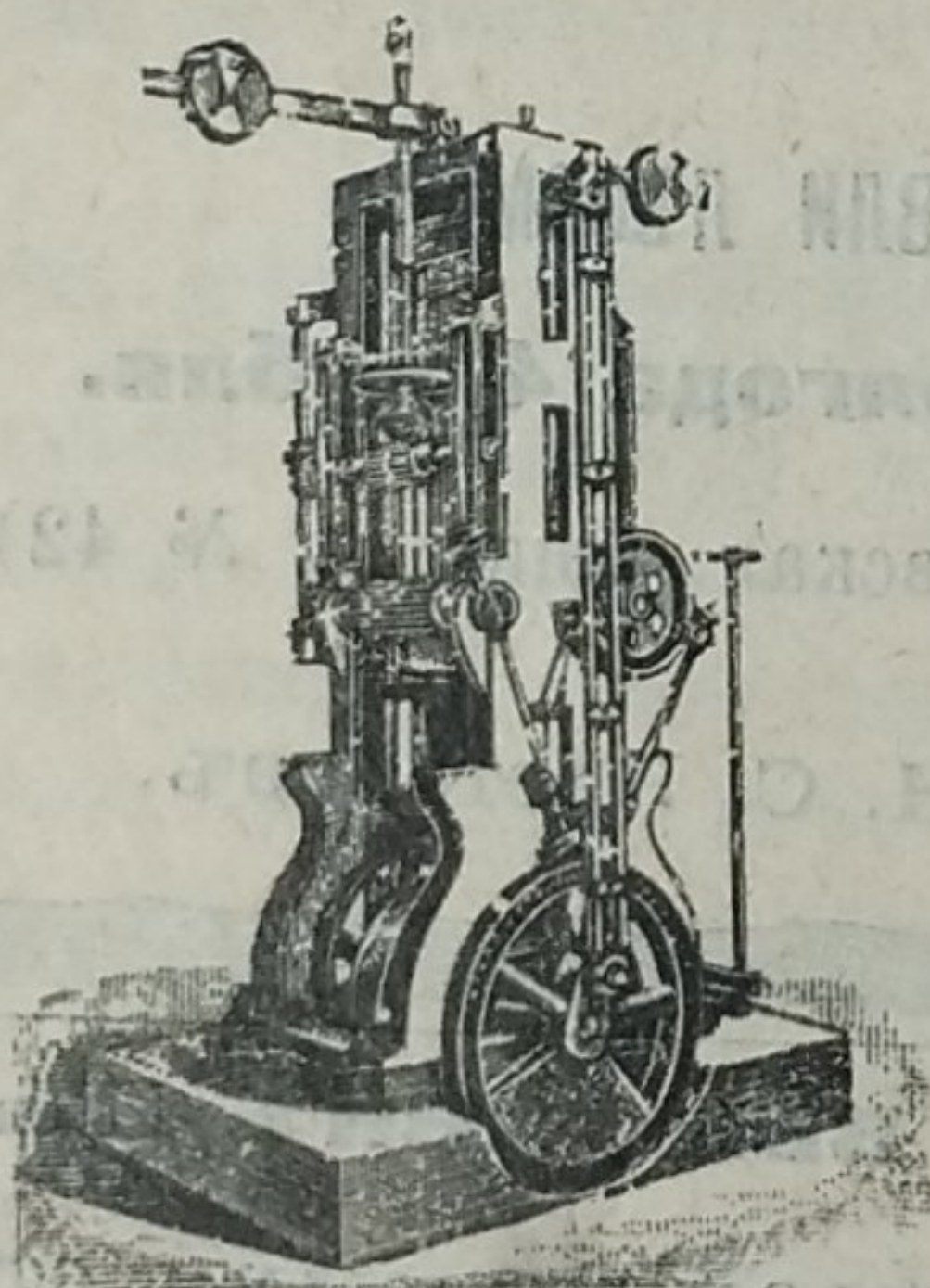
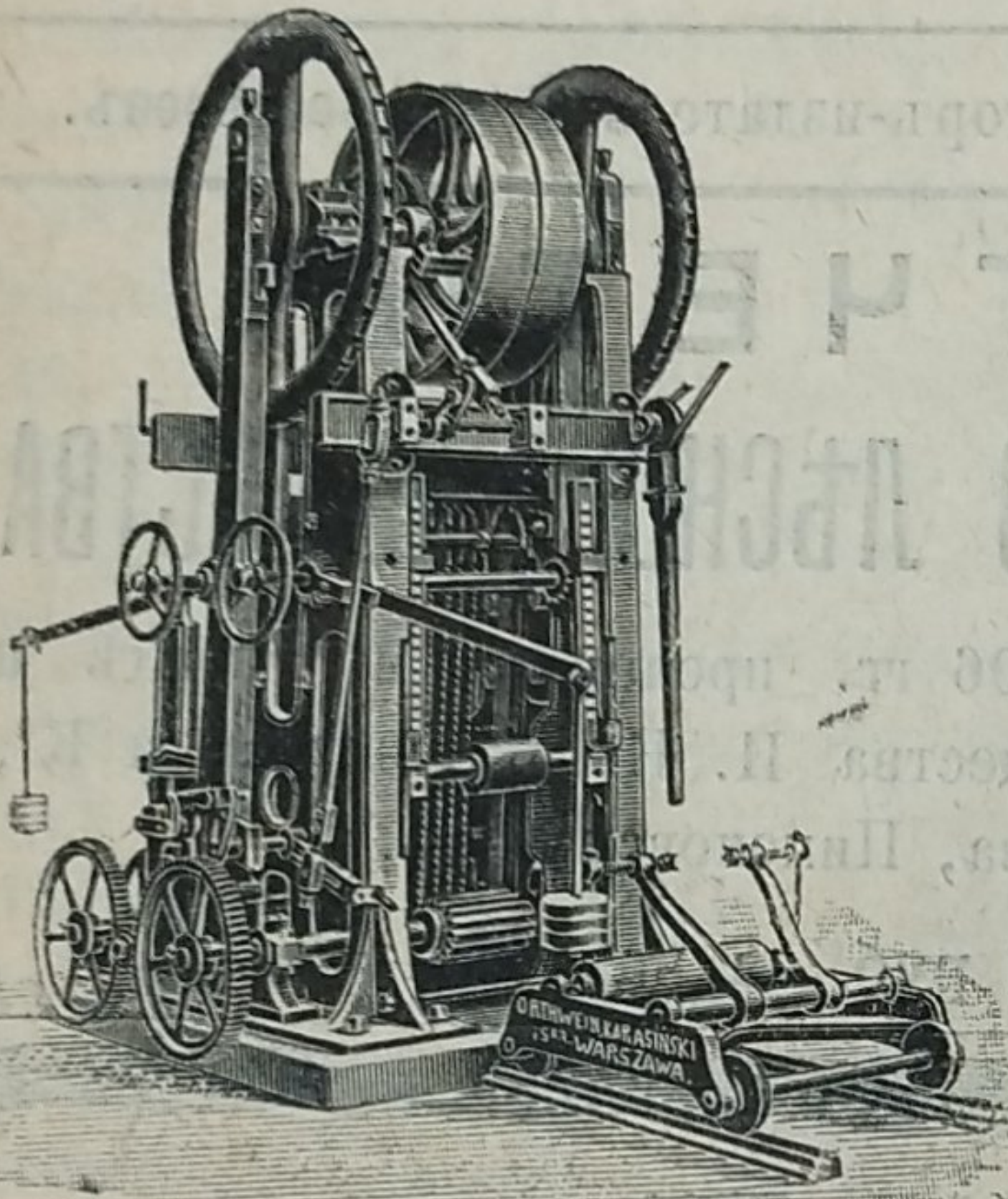
ЛОКОМОБИЛИ до 150 силъ съ выдвигными
 топками.

ПАРОВЫЯ МАШИНЫ до 600 силъ горизонталь-
 ные, вертикальные - быстроходные для электриче-
 ского освѣщенія „Компoundъ“ съ конденсаціей и безъ.

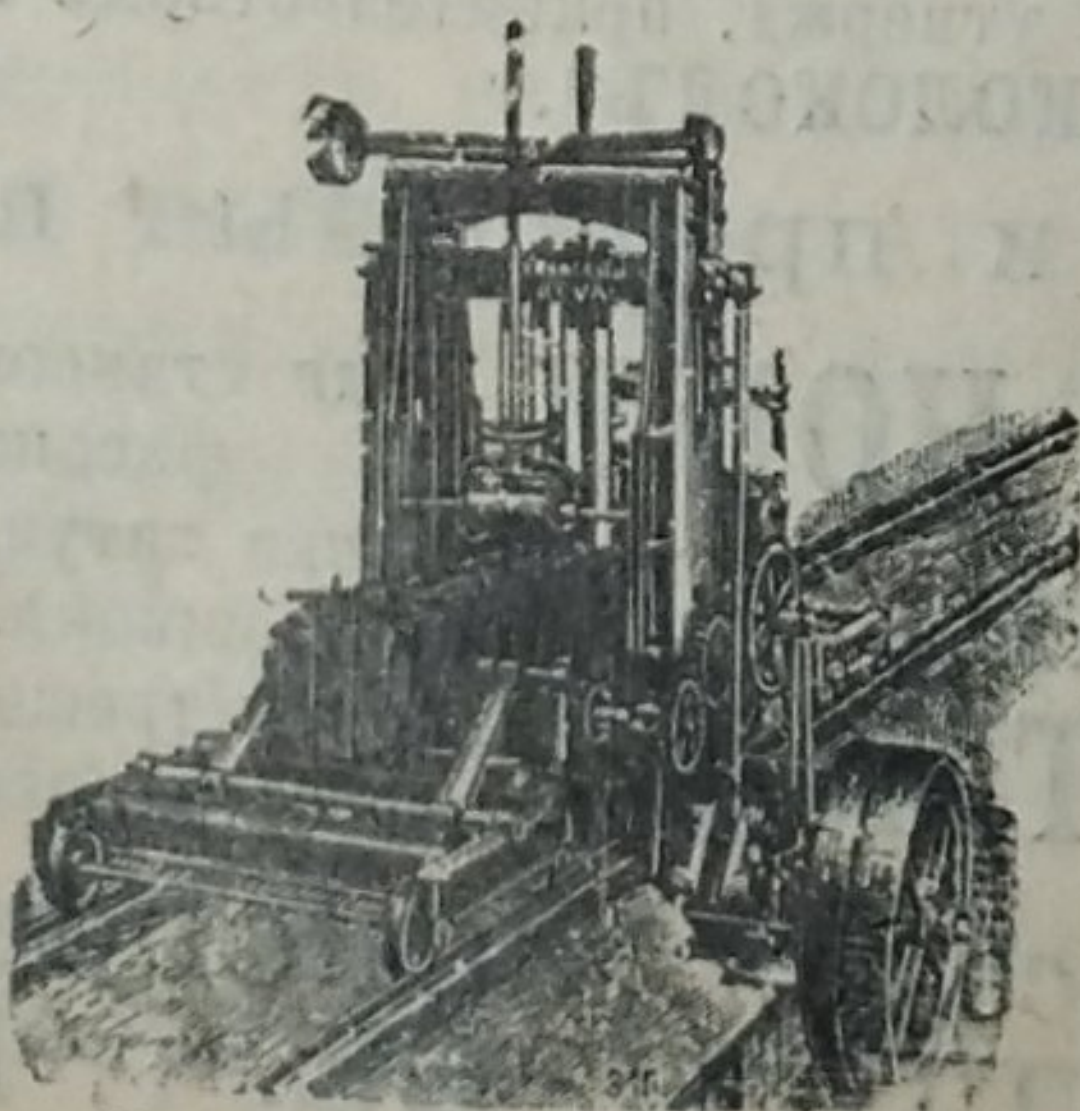
УПОЛНОМОЧЕННЫЙ ПРЕДСТАВИТЕЛЬ ВЪ КІЕВѢ

Инженеръ-Технологъ **Я. С. ПРЖЕЗДЗЕЦКІЙ.**

КРЕЩАТИКЪ, 41.



Постоянная лѣсопильная
рама.



Переносная лѣсопильная
рама.

АКЦИОНЕРНОЕ ОБЩЕСТВО
ФРАНЦЪ КРУЛЛЬ,
 РЕВЕЛЬ.
 МАШИНОСТРОИТЕЛЬНЫЙ ЗАВОДЪ
 ОСНОВАНЪ 1865 ГОДА.
 СПЕЦИАЛЬНОСТЬ

ЛѢСОПИЛЬНЫЕ
 ЗАВОДЫ

лѣсопильныя рамы, круглыя пилы, строгательныя, долбежныя,
 фуганныя и прочіе станки.
 Каталогъ и смѣты по востребованію.
 АКЦИОНЕРНОЕ ОБЩЕСТВО
ФРАНЦЪ КРУЛЛЬ.

АКЦИОНЕРНОЕ ОБЩЕСТВО
МАШИНОСТРОИТЕЛЬНЫХЪ ЗАВОДОВЪ

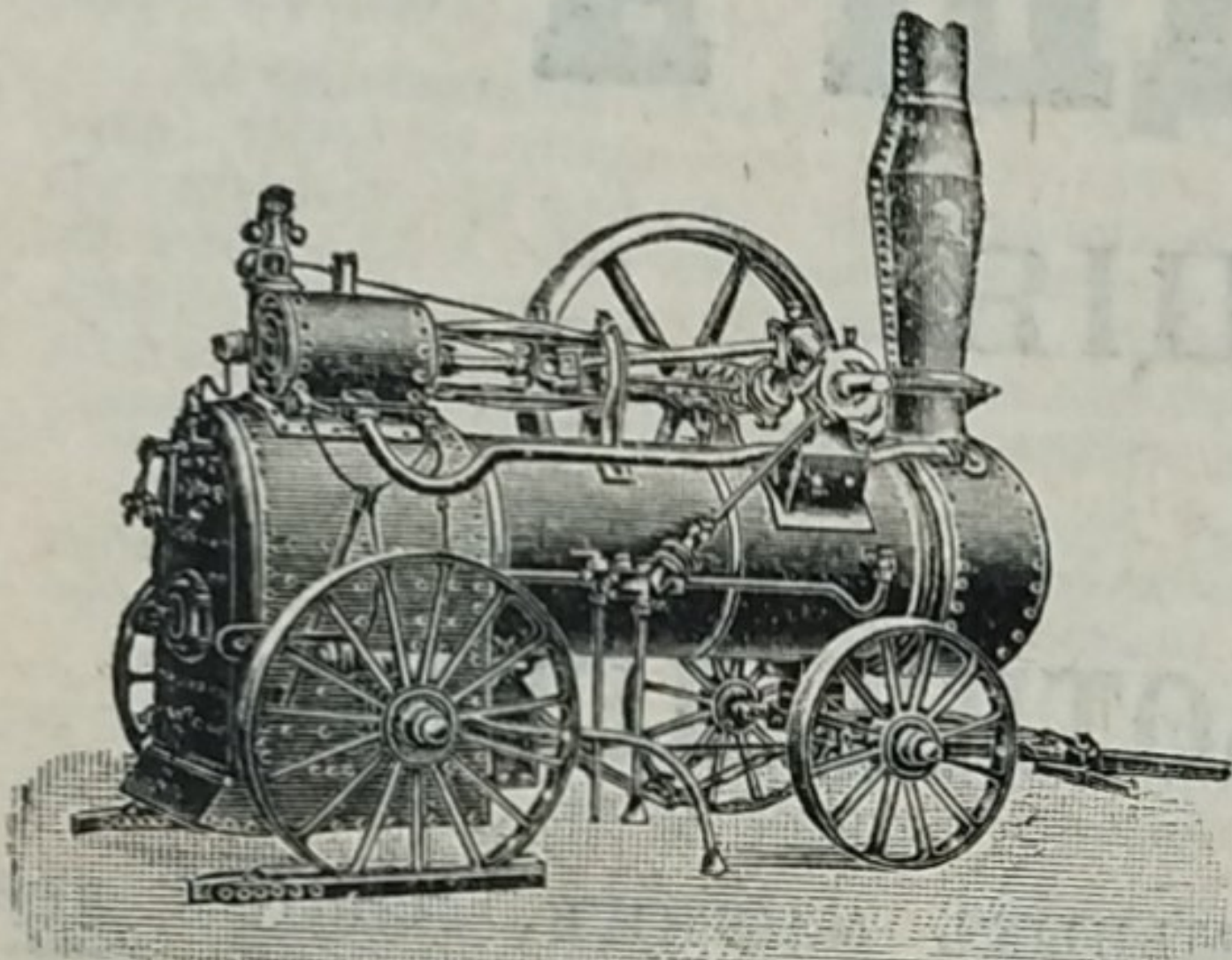
„Мужикъ“

ЭСКИЛЬСТУНА ВЪ ШВЕЦИИ.

СПЕЦИАЛЬНОСТЬ:

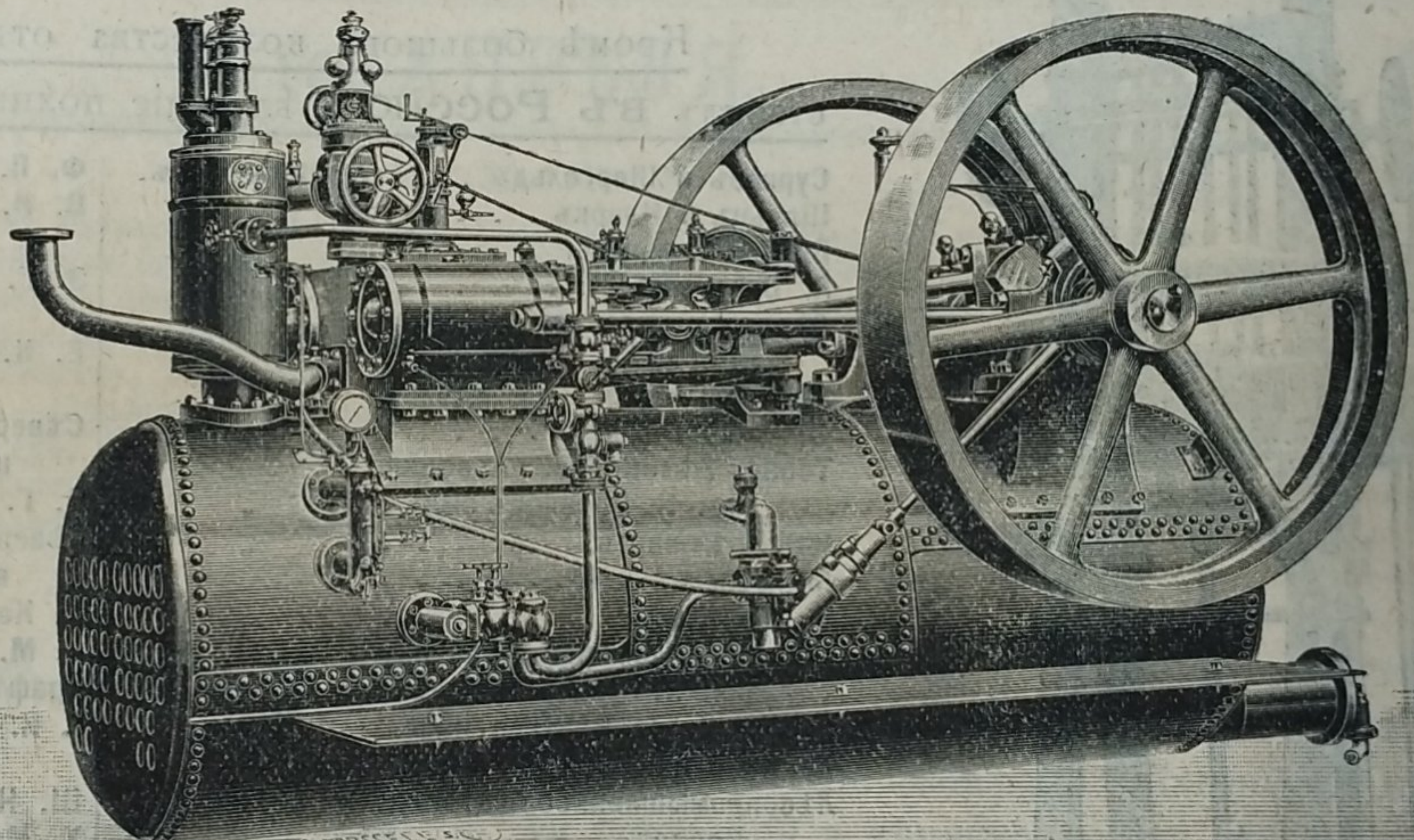
ЛОКОМОБИЛИ,

на колесахъ и безъ оныхъ, всѣхъ размѣровъ.




Обыкновенный типъ.

Локомобили,
конструированные,
специально для лѣсо-
пиленъ, отапливаемы
дровами, щепками
и даже мокрыми
опилками.



Локомобиль для лѣсопиленъ.

 Локомобили ходовыхъ размѣровъ имѣются на складѣ и
могутъ быть высланы по первому требованію.

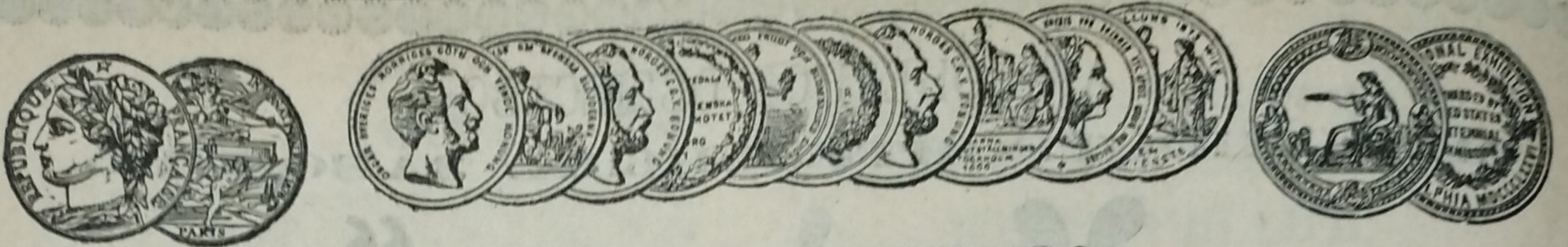
— Цѣхы и точкыя дажкыя высылаются безплатно по адресу. —

Единственный представитель для всей Россіи

Эмиль Гамринъ,

Москва, Мясницкая, домъ Давыдовой.

Адресъ для телеграммъ: Гамринъ—Москва.



АКЦИОНЕРНОЕ ОБЩЕСТВО
МАШИНОСТРОИТЕЛЬНЫХЪ ЗАВОДОВЪ

Г. и К. Г. БОЛИНДЕРА

ВЪ СТОКГОЛЬМЪ—ШВЕЦІЯ.

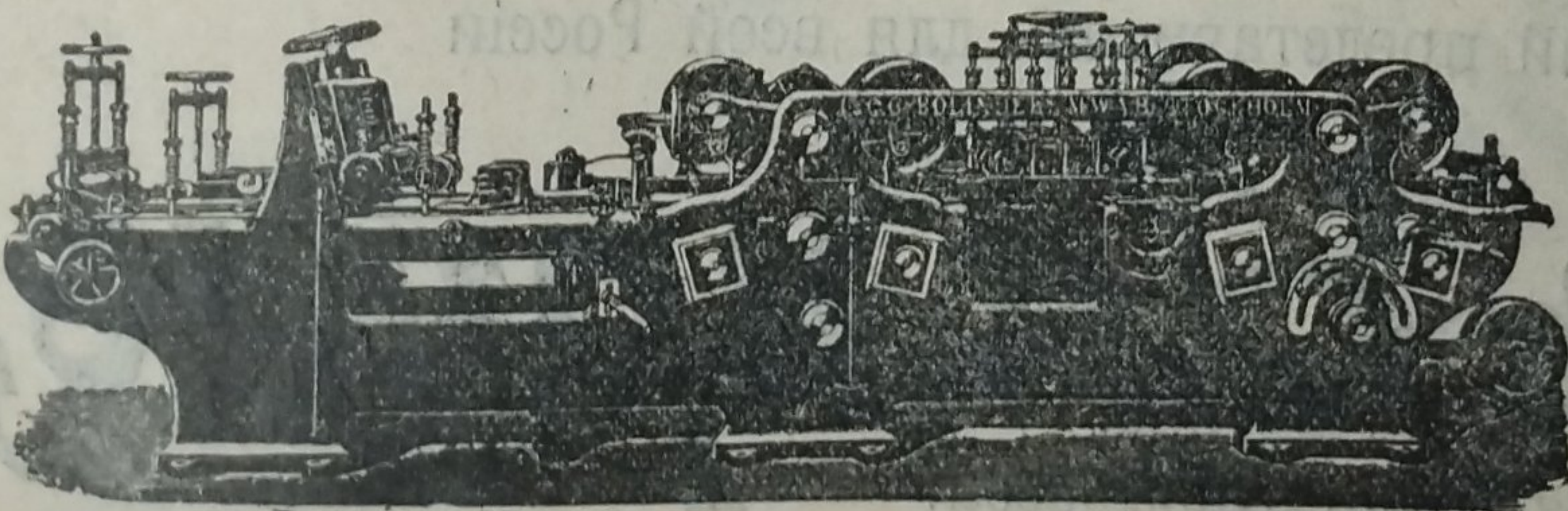
Основано въ 1844 году.

МАШИНЫ ДЛЯ ОБРАБОТКИ ДЕРЕВА.

Кромѣ большого количества отдѣльныхъ машинъ, заводъ доставилъ въ Россію слѣдующіе полные лѣсопильные заводы:

Сурковъ и Шергольдъ	Архангельскъ.	Ф. П. Рыбкинъ	Вологда.
Шольцъ и Кларкъ	"	В. И. Корнышевъ	Сермакса.
Братья Вальневы	"		(Олон. губ.).
А. Буторинъ	"	Э. Г. Брантъ и К ^о	Юрьевоцъ.
Лѣсопромышленное Акц. Общ.	"		(Костромск. г.).
"Нордъ"	"	Е. К. Кнорре	Грабово.
Лѣсопильный заводъ Удѣльн.	"		(Пензенск. г.).
Вѣдомства	"	Сѣверное Стеночно-Промы-	
Товар. Бѣломорск. лѣсопил.	"	шленное Общ.	С.-Петербургъ.
зав. Н. Русановъ сынъ	"	Э. Г. Брантъ и К ^о	"
Карль Стюартъ	"	Сѣверный лѣсообдѣлочный за-	
М. Волковъ и К ^о	"	водъ	"
Э. Малаховъ	"	П. Кочневъ	Нарва.
Товар. Бѣломорск. лѣсопил.	"	А. М. Лютеръ	Ревель.
зав. Н. Русановъ сынъ	Мезень.	Графъ Штакельбергъ	"
Товар. Петра Бѣляева насл.	Ковда.	Г. К. Генкгузенъ	Новоселье.
Карль Стюартъ	"		(Псковск. г.).
Лѣсопромышленное Акц. Общ.	"	Ш. Немцовичъ	Рига.
"Ковда"	"	Х. Михельсонъ	"
Товар. Бѣломорскихъ лѣсо-	"	Ф. Пихлау	"
пил. заводовъ Н. Руса-	"	Р. Лодеръ	"
новъ сынъ	"	Д. Шварцбортъ	"
А. Буторинъ	Кола.	Э. ф. Гриневальдъ	Белленгофъ.
Лѣсопромышленное Акц. Общ.	"	Баронъ Ант. ф. Альфтанъ	Ясковицъ.
"Печора"	Озерки (Мур-	Л. М. Хвастуновъ	Тюмень.
	манск. бер.).	Русское Товарищество Коти-	
Компанія Онежскаго Лѣснаго		ковыхъ Промысловъ	Петропавловскъ.
Торга	Онега.		Камчатка.
А. П. Бѣляевъ и К ^о	Вологда.		

Высшая награда «GRAND-PRIX» на всемирной выставкѣ въ Парижѣ 1900 г.



КОНТОРА

въ С.-Петербургѣ—Васил. Островъ, 9-я линія, № 4, Техническая контора Ад. Кьельгрехъ.

Заводъ въ СТОКГОЛЬМЪ—ШВЕЦІЯ.

Остерегаться поддѣлокъ, выдаваемыхъ за производство нашихъ заводовъ!