

ЛѢСОПРОМЫШЛЕННЫЙ ВѢСТНИКЪ.

ЖУРНАЛЪ ЛѢСНОГО ХОЗЯЙСТВА, ЛѢСНОЙ ПРОМЫШЛЕННОСТИ И ТОРГОВЛИ ЛѢСОМЪ.
ВЫХОДИТЪ ЕЖЕНЕДѢЛЬНО.

Подписная цѣна съ доставкой и пересылкой: на годъ—шесть руб-лей и на полгода—четыре рубля; отдѣльные номера по 25 коп.

За напечатаніе объявленій на послѣднихъ страницахъ взимается за одинъ разъ: за цѣлую страницу—30 руб., за $\frac{1}{2}$ страницы—20 руб., за $\frac{1}{4}$ страницы—12 руб., за $\frac{1}{8}$ страницы—8 руб. и за строку петита въ 25 буквъ—20 к. При повтореніи дѣлается скидка по особому тарифу редакціи. За пересылку отдѣльныхъ объявленій, вѣсомъ до 1 лота, взимается по 50 коп. и по 25 коп. за каждый добавочный лотъ, съ каждой сотни экземпляровъ. За перемѣну адреса уплачивается 60 коп.

Подписка принимается въ конторѣ Редакціи и въ извѣстныхъ книжныхъ магазинахъ. Объявленія принимаются въ конторѣ Редакціи и конторахъ объявленій Петербурга и Москвы.

Адресъ Редакціи и Конторы: Москва, Долгоруковская улица, домъ № 42.

Статьи, присылаемыя для напечатанія, могутъ въ случаѣ надобности подвергаться сокращеніямъ и измѣненіямъ. Статьи, присылаемыя безъ обозначенія условій гонорара, считаются бесплатными. Статьи, признанныя Редакціей неудобными для напечатанія, сохраняются 3 мѣсяца и возвращаются авторамъ за ихъ счетъ. О присылаемыхъ въ Редакцію новыхъ книгахъ даются въ журналѣ отзывы или помѣщаются объявленія.

Редакція открыта ежедневно, кромѣ праздничныхъ дней, отъ 11 до 4 часовъ дня. Для личныхъ объясненій редакторъ принимаетъ по субботамъ отъ 6 до 7 час. вечера и по воскресеньямъ отъ 12-ти до 2-хъ часовъ дня.

№ 16.

18-го АПРѢЛЯ.

1902 г.

СОДЕРЖАНІЕ.

Еще о сѣмянныхъ и проходныхъ рубкахъ въ Лисинской дачѣ. Д. М. Кравчинскаго.—Культуры въ гришкабудскомъ лѣсничествѣ, Сувальской губерніи. (Съ рисунк.). П. Г. Юденко.—Летучія бібліотеки для лѣсной стражи. А. Г. Потаповъ.—Лѣсоторговый отдѣлъ. Операции товарищества паровой столярной фабрики „О. М. Шемякинъ и Ко“ въ 1901 годъ.—Операции кременчугскаго общества писчебумажнаго и лѣсопильного дѣла за 1901 годъ.—Торги по казанскому лѣсничеству, Казанской губ.—Торги по остерскому лѣсничеству, Черниговской губ.—Торги по лабонарскому лѣсничеству, Виленской губ.—Торги по зеленогскому лѣсничеству, Минской губ.—Торги по броварскому лѣсничеству, Черниговской губ.—Торги по задонскому лѣсничеству, Воронежской губ. С. Б.—Продажа лѣса по тремъ лѣсничествамъ изъ черкасской дачи, Кіевской губ. М. Л. Гальперина.—Варшава.—Василь-Сурскъ.—Кадниковъ.—Фрахты на Каспійскомъ морѣ.—Хроника. Съ Ветлуги. Г. Б.—Праздникъ древонасажденія въ г. Люблинѣ.—Слѣды казачьей вольницы. О. О. Гриневича. Специальный тарифъ на проѣздъ учащихся.—Изъ ст. Калитвенской.—Разныя сообщенія.—Справочный отдѣлъ. Предстоящіе торги и поставки.—Объявленія.

Еще о сѣмянныхъ и проходныхъ рубкахъ въ Лисинской дачѣ.

Въ настоящее время мало уже, я думаю, есть лѣсничихъ, которые стали бы отрицать, что сплошныя рубки въ еловыхъ лѣсахъ приводятъ къ печальнымъ хозяйственнымъ послѣдствіямъ,—къ повальному, такъ сказать, превращенію еловыхъ дачъ въ осинники и березняки, въ которыхъ еловый подростъ сохраняется лишь при условіи постепеннаго освобожденія отъ тѣни, т.-е. при прекращеніи въ такихъ участкахъ сплошныхъ рубокъ.

Совершенно справедливо указываютъ на затруднительность веденія какъ сѣмянныхъ, такъ и проходныхъ рубокъ въ административномъ и контрольномъ отношеніяхъ, въ виду необходимости отпуска деревъ съ учетомъ по пнямъ. Тамъ, гдѣ покупателемъ лѣса, какъ въ большинствѣ нашихъ лѣсничествъ, является лѣсопромышленникъ-специалистъ, нанимающій отъ себя рабочихъ для заготовки, тамъ сбытъ участковъ сѣмянной и проходной рубокъ на корнѣ дѣйствительно крайне затрудненъ. Именно въ такомъ положеніи находится южный районъ лисинскаго лѣсничества, изъ коего лѣсъ сплавляется мольемъ по р. Тоснѣ и ея притокамъ до впаденія Тосны въ р. Неву, откуда уже лѣсъ тран-

спортируется дальше, на рынокъ г. Петербурга. Изъ сѣвернаго же района лѣсничества, съ гужевою доставкой лѣса въ г. Царское Село и Павловскъ, мелкія дѣлянки проходной и сѣмянной рубки нѣсколько уже лѣтъ какъ покупаются мѣстными крестьянами-лѣсопромышленниками на корнѣ.

Дѣло, однако, какъ показываетъ опытъ, можетъ быть весьма облегчено путемъ хозяйственной разработки дѣлянокъ и лѣсосѣкъ проходной и сѣмянной рубки и продажи разработанныхъ матеріаловъ на мѣстахъ складки (на сплавахъ рѣкахъ). Если опредѣлять цѣны на лѣсные матеріалы предстоящей хозяйственной заготовки путемъ соревнованія на большихъ торгахъ, которые, какъ извѣстно, обыкновенно производятся осенью, при чемъ съ предложившихъ высшія цѣны брать подписку въ обязательствѣ принять матеріалы, сколько ихъ окажется, заготовленными къ извѣстному сроку (напр., къ началу сплава),—съ залоговымъ обезпеченіемъ, конечно, подписки, то лѣсничій, безъ всякаго для казны риска, можетъ рядить рабочихъ для разработки участковъ сѣмянной и проходной рубокъ безъ клейменія, а лишь съ отмѣткою деревъ, идущихъ въ пользованіе (т.-е. съ учетомъ не по пнямъ, а по количеству заготовленныхъ матеріаловъ).

При семъ случаѣ считаю полезнымъ замѣтить, что

опытъ послѣднихъ лѣтъ въ лисинской дачѣ показалъ, что и при сѣмянныхъ рубкахъ въ еловыхъ участкахъ осину, въ предупрежденіе разрастанія ея поросли, а также отчасти и для поддержанія ели, лучше вовсе не рубить, а оставлять послѣ заготовки въ окольцованномъ видѣ (кольцеваніе въ іюнѣ 100 деревъ осины стоитъ 30—50 коп., а такъ какъ на десятинахъ ихъ бываетъ обыкновенно 10—20 шт., то это расходъ прямо ничтожный). Потомъ, черезъ 3—4 года ее можно продать какъ сухостой, если купятъ, а если не купятъ, то она упадетъ чрезъ нѣсколько лѣтъ безъ замѣтнаго вреда для подростка.

Начало хозяйственной заготовки березовыхъ и осиновыхъ дровъ на продажу въ дѣлянкахъ проходной рубки южнаго района лисинскаго лѣсничества дало нижеприводимый результатъ. Надо замѣтить, что въ нашей мѣстности зима 1901—1902 года, вслѣдствіе глубокихъ снѣговъ, лежавшихъ мѣстами до 6-ти четвертей, для заготовки была очень неблагопріятна и что, за позднимъ ассигнованіемъ денегъ, заготовка начата только съ 20-го января 1902 г. (окончена къ 20-му марта).

Въ прорубку шли дѣлянки въ березово-осиновыхъ или, вѣрнѣе, осиново-березовыхъ 60-тилѣтнихъ участкахъ, съ еловымъ подростомъ, происшедшихъ отъ сплошныхъ рубокъ „добраго стараго времени“. Молодой осины въ этихъ участкахъ огромное количество, мѣстами 50% и болѣе; между тѣмъ надо было просить покупателей, чтобы они взяли отъ всего количества дровъ 10% этой породы, по цѣнѣ 1 р. кубъ (4 р. на берегу), тогда какъ за березу въ любомъ количествѣ охотно предложили 7 руб. (10 р. кубъ на берегу). И это есть результатъ былого „хозяйства“ сплошныхъ рубокъ, находящаго, къ сожалѣнію, и въ настоящее время своихъ защитниковъ.

Всего пройдена проходною рубкою площадь 29,3 дес., при чемъ заготовлено дровъ березовыхъ 276,25 к. с. и осиновыхъ 27,5, всего 303,75, т.-е. около 10 куб. саж. съ 1 десятины. При затратѣ 30 руб. выручено казною 90 р. Въ частности денежный результатъ получился съ десятины слѣдующій. При стоимости заготовки 3 р. 10 к. съ куба, возки до 3 версты и при таксѣ 3 р. 68 к. кубъ березы и 40 коп. кубъ осины, израсходовано:

на заготовку берез. дровъ	856 р. 37 к.
такса	1.016 „ 60 „
продано за	2.762 „ 50 „
барышъ казны	889 „ 53 „

что составляетъ 47,5% на таксу и расходъ заготовки; израсходовано:

на заготовку осин. дровъ	85 р. 25 к.
такса	11 „ — „
продано за	110 „ — „
барышъ казны	13 „ 75 „

что составляетъ 14,3% на таксу и расходъ заготовки.

При обширности петербургскаго рынка, этотъ результатъ явно показываетъ, что вся площадь ежегоднаго отпуска изъ южнаго района сѣмянныхъ 44,21 дес. и проходныхъ 105,77 дес. рубокъ можетъ быть съ хо-

рошею выгодною для казны разрабатываема хозяйственнымъ способомъ. Цѣны на 1 кубъ сосново-еловыхъ дровъ была на берегахъ сплавныхъ рѣкъ въ эту зиму 6 руб.; бревна 3 саж. сосновыя цѣнились 4 в.—50 к., 5 в.—1 р. 10 к., 6 в.—2 р., 7 в.—3 р. 60 к. и 8 в.—4 р. 80 к., еловыя 4 в.—45 к., 5 в.—90 к., 6 в.—1 р. 60 к., 7 в.—2 р. 50 к. и 8 в.—3 р. 50 к. Если бы у казны не нашлось суммъ на хозяйственную разработку, то, мнѣ кажется, возможно было бы установить такой порядокъ, чтобы лица, предложившія высшія цѣны на торгахъ на лѣсные матеріалы хозяйственной заготовки, вносили необходимыя суммы на разработку лѣса въ депозитъ лѣсничества, съ обязательствомъ доплаты до полной стоимости предъ отпускомъ хозяйственно-заготовленныхъ матеріаловъ.

Не лишне, конечно, всѣмъ намъ, лѣсничимъ, помнить, что хозяйственная разработка лѣса отъ казны есть настоящее истинно-царское, государственное доброе дѣло, для мѣстныхъ крестьянъ заготовщиковъ, нынѣ нерѣдко жестоко притѣсняемыхъ исключительно личными интересами специалистовъ-лѣсопокупателей.

Д. Кравчинскій.

Лисино, 2 апрѣля, 1902 г.

Культуры въ гришкабудскомъ лѣсничествѣ, Сувалкской губерніи.

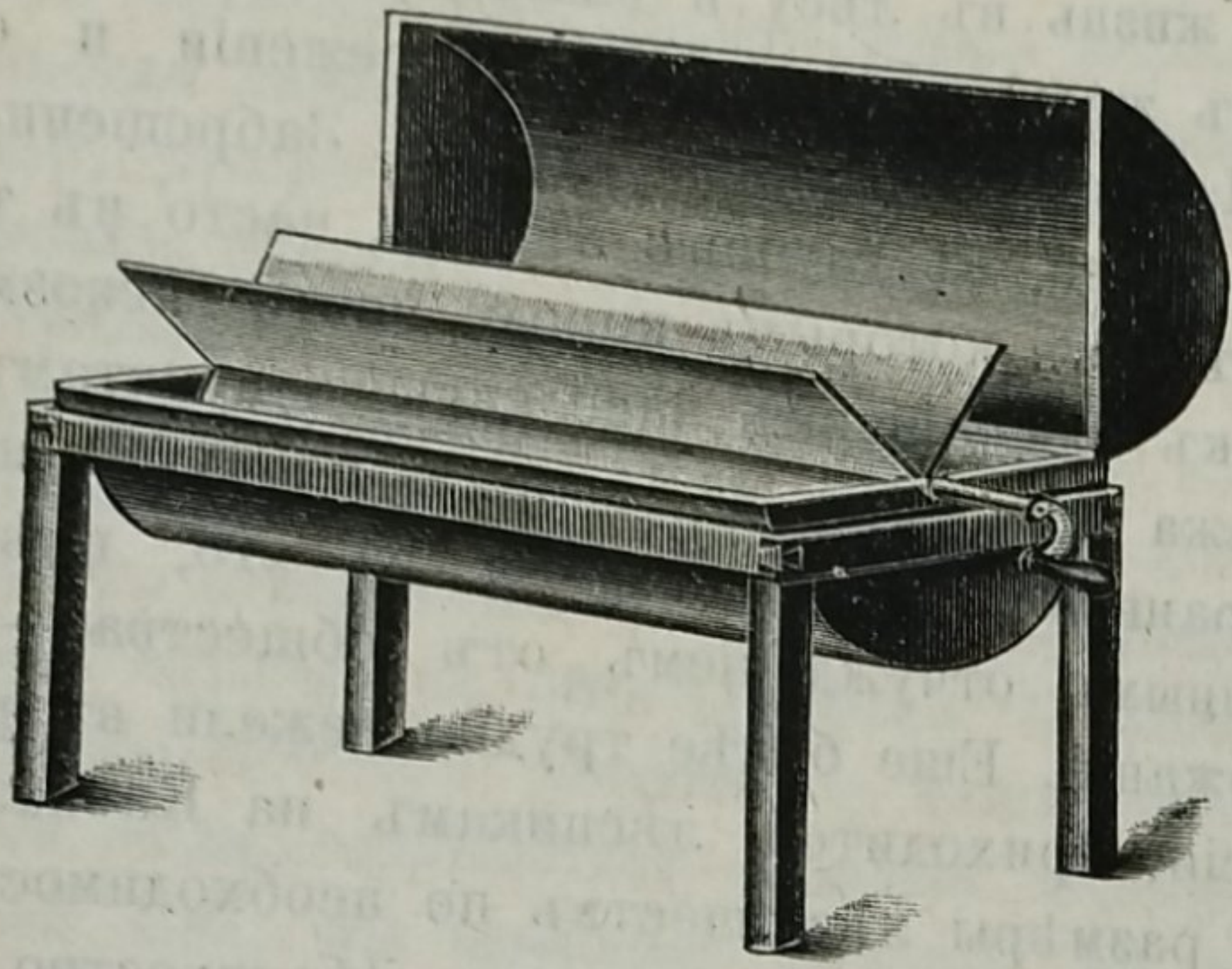
Въ 1901 году въ гришкабудскомъ лѣсничествѣ положено начало производству лѣсныхъ культуръ въ большихъ размѣрахъ. Въ этомъ году здѣсь впервые произведена посадка лѣса на площади вырубокъ 1898 года. Съ этого года работы по сбору сѣмянъ, подготовкѣ почвы, посѣву, посадкѣ и проч. будутъ повторяться ежегодно.

Для того, чтобы организовать дѣло лѣсоразведенія, нужно было сдѣлать много подготовительныхъ работъ, начиная съ 1898 года, когда впервые сталъ взиматься залогъ на производство культуръ по расчету 20 руб. съ десятины. Залога этого къ 1-му января 1902 года получено 6.907 р. 69 к. Всѣ вносившія залогъ лица отказались отъ производства культуръ собственными средствами; это обстоятельство дало возможность составить опредѣленный планъ на производство культурныхъ работъ.

Принявъ въ соображеніе, что площадь годовой рубки, подлежащая закультивированію, превышаетъ 100 десятинъ и для облѣсенія этой площади пришлось бы ежегодно тратить много средствъ на покупку сѣмянъ, явилась необходимость въ устройствѣ собственной сѣмяносушильни и сарая для храненія шишекъ, сѣмянъ и лѣсокультурныхъ принадлежностей. Это намѣреніе приведено въ исполненіе въ 1900 году, и въ настоящее время лѣсничество располагаетъ нужными зданіями, стоимость которыхъ опредѣлилась въ 342 р. 48 к. съ безплатнымъ отпускомъ лѣса.

Для сушки шишки раскладываются въ ящики, расположенные въ 5 ярусовъ; ящики во все время сушки переставляются изъ яруса въ ярусъ и самыя шишки непрерывно перемѣшиваются. На третій день сушка

оканчивается и насыпаются новыя шишки. Въ одинъ разъ высушивается до 45 мѣръ шишекъ, изъ которыхъ получается приблизительно до 20 фунт. сѣмянъ. Полученныя сѣмяна освобождаются отъ крылышекъ въ особомъ приборѣ, состоящемъ изъ неподвижнаго цилиндра, длиною 10 вершк. и по діаметру основанія 5 вершковъ, открывающагося сверху и утвержденного на станкѣ; внутри цилиндра на оси помѣщаются 4 крыла такой длины, чтобы отъ стѣнокъ цилиндра онѣ находились въ разстояніи до 0,3 вершка (см. рисунокъ).



Насыпавъ въ цилиндръ сѣмянъ, крылья приводятъ во вращательное движеніе посредствомъ рукоятки. Сѣмена, перемѣшиваясь, освобождаются отъ крылышекъ въ теченіе $\frac{1}{4}$ часа и затѣмъ выпускаются чрезъ нижнее отверстіе цилиндра. Чтобы не повредить сѣмянъ, попадающихъ въ пространство между стѣнками цилиндра и крыльями, къ краямъ послѣднихъ прибиты узкія полоски мягкой кожи, которая при вращеніи соприкасается со стѣнками цилиндра и сметаетъ всѣ скопляющіяся у стѣнокъ сѣмена.

Въ часъ можно обезкрылить такимъ образомъ до 12 фунт. сѣмянъ.

Затѣмъ сѣмяна провѣиваютъ на обыкновенной вѣялкѣ и матеріаль для посѣва готовъ.

До устройства сѣмяносушильни не было возможности имѣть собственныя сѣмяна хвойныхъ породъ; поэтому въ 1900 году приобрѣтено покупкою 260 фунтовъ сосновыхъ сѣмянъ. Въ началѣ того же года предложено было мѣстному населенію собирать сосновыя и еловыя шишки. За мѣру этихъ шишекъ уплачивается по 20 к.; кромѣ того собираются сѣмена дуба, ясеня, клена, липы, каштана, яблони и груши. Въ результатъ къ 1-го января 1902 г. собрано 1820 четверик. шишекъ, при чемъ изъ сбора 1900 г. получено 225 ф. сѣмянъ (шишки сбора 1901 г. высушиваются въ настоящее время, такъ что точное количество имѣющихъ получиться сѣмянъ пока неизвѣстно); желудей собрано $62\frac{1}{2}$ пуд., ясеневыхъ сѣмянъ 14 ф., кленовыхъ 11 ф., липовыхъ 0,30 ф., каштановыхъ 0,23 пуд., яблоневыхъ и грушевыхъ 1,23 фунта.

Затѣмъ было обращено вниманіе на обезпеченіе лѣсничества культурными инструментами, дабы во время производства работъ все было бы подъ руками, и въ настоящее время лѣсничество располагаетъ слѣдующими инструментами и приборами: садильныхъ коловъ 150 шт., цилиндрическихъ лопатъ 8 шт., сѣяльные

доски и барабаны, четвериковъ казенной мѣры для приѣма шишекъ—2 шт., ведеръ жестяныхъ, употребляемыхъ при посадкѣ,—100 шт., мѣшки, холсты, веревки, топоры, пилы, лопаты, приборъ для отдѣленія сѣмянъ отъ крылышекъ; всему имуществу ведется опись.

Съ 1898 г. постепенно закладывались питомники и окончательно устроены они въ 1901 г. Такъ какъ подготовка почвы подъ питомники на чисто лѣсной почвѣ сопряжена съ довольно большою затратою средствъ, то рѣшено устроить 13 большихъ (по числу дачъ съ самостоятельнымъ въ каждой хозяйствомъ) постоянныхъ питомниковъ съ тѣмъ, чтобы они служили по крайней мѣрѣ 15—20 лѣтъ; такимъ образомъ на подготовку почвы затрачена одновременно довольно большая сумма, но за то въ будущемъ представляется возможнымъ, слегка разрыхливъ только почву въ питомникахъ, сейчасъ же производить посѣвъ. При этомъ каждый питомникъ раздѣленъ на нѣсколько равныхъ площадей, такъ что посѣвъ на данной площади будетъ повторяться лишь чрезъ извѣстное число лѣтъ. Эти питомники засѣяны въ 1900 и 1901 гг. сѣменами, указанными выше.

Изъ сѣянцевъ, полученныхъ отъ посѣва 1900 г., производилась посадка сосны, ели, дуба и ясеня въ мартѣ, апрѣлѣ и сентябрѣ мѣсяцахъ 1901 г. Посадка производилась такимъ образомъ. Такъ какъ сѣянцы помѣщались въ рядахъ на $\frac{3}{4}$ арш. другъ отъ друга, при разстояніи въ 2 арш. между рядами, то вдоль всей подлежащей посадкѣ площади два мальчика подростка тянутъ желѣзную цѣпь, на которой чрезъ каждыя $\frac{3}{4}$ арш. вдѣланы кольца; мѣстонахожденіе кольца указываетъ, что здѣсь должна быть сдѣлана ямка; цѣпь натягивается чрезъ каждые 2 арш.; за цѣпью идетъ рядъ, по числу колець, работницъ, дѣлающихъ у каждаго кольца обыкновенною лопатою квадратную ямку въ $1\frac{1}{2}$ —2 вершка глубиною; слѣдующій рядъ работницъ производитъ въ ямки посадку подъ колъ по два сѣянца, такъ что на десятину помѣщается 28,800 сѣянцевъ.

Такимъ образомъ одновременно производилась и распланировка площади подъ посадку и самая посадка, что значительно удешевляетъ работу и даетъ возможность скорѣе произвести посадки до наступленія жаркаго времени. Предварительное приготовленіе ямокъ за нѣсколько дней до посадки, по нашему мнѣнію, не должно имѣть мѣста, ибо вслѣдствіе засыханія земли въ ямкахъ, посаженные въ нихъ сѣянцы гибнутъ. Всѣ культурныя работы производятся исключительно женщинами, производящими эту работу гораздо добросовѣстнѣе и аккуратнѣе мужчинъ.

Такимъ способомъ засажено свыше 100 десятинъ. Осенью произведенъ осмотръ посадокъ, при чемъ констатировано около 25% погибшихъ саженцевъ, на мѣсто которыхъ произведена подсадка.

Такой результатъ нельзя не признать довольно благоприятнымъ, принявъ во вниманіе, что въ такихъ обширныхъ размѣрахъ посадка производилась въ первый разъ и какъ мы, такъ и рабочія силы, пили къ своей цѣли ошупью. Такому результату много способствовала дождливая погода, державшаяся весь апрѣль и май

мѣсяцы, давшая нашей скудной, сухой песчаной почвѣ обильный запасъ влаги, которою почва не избалована, и позволившая сѣянцамъ хорошо укорениться.

Главное зло принесъ посадкамъ майскій жукъ (личинка), который въ сообществѣ съ долгоносикомъ (*Curgulio pini*) почти все и истребилъ эти 25%. Эти два насѣкомыхъ, повидимому, обѣщаютъ быть постоянными нашими врагами. Чтобы хотя нѣсколько уменьшить вредъ, ожидаемый отъ нихъ лѣсоразведеніемъ, рѣшено установить цѣлую сѣть скворешницъ вблизи культурныхъ площадей, каковая мѣра уже и приводится въ исполненіе. Было бы желательно организовать собираніе жуковъ, но, по нашему мнѣнію, эта мѣра не можетъ дать благопріятныхъ результатовъ, такъ какъ для этого необходимо одновременное собираніе ихъ во всѣхъ окрестныхъ лѣсныхъ и сельскохозяйственныхъ имѣніяхъ, а такого соглашенія невозможно достигнуть безъ принужденія.

Гораздо полезнѣе было бы, для устраненія вредной дѣятельности этихъ насѣкомыхъ, рубить лѣсъ маленькими разбросанными площадками; но къ сожалѣнію, большая годовая площадь рубки и обиліе другихъ занятій препятствуютъ приведенію этой мѣры въ исполненіе. Для уменьшенія вредной дѣятельности долгоносика представляется необходимымъ обязательно очищать все сосновые пни на вырубкахъ.

Расходы на приведенныя работы видны изъ нижеслѣдующей таблицы.

На что сдѣланъ расходъ.	Стоимость.		Въ % отъ общаго рас- хода.
	Руб.	К.	
Вознагражденіе культурному надзирателю.	210	—	7
Постройка сѣмяносушильни и сарая.	342	48	12
Покупка сѣмянъ, шпекъ, инструментовъ и пр.	985	42	26
Производство культуръ (питомники, посѣвъ и посадки)	1942	55	55
Всего	3480	45	100

Заканчивая нашу замѣтку, не можемъ не выразить пожеланія, чтобы на страницахъ настоящаго журнала почаще встрѣчались сообщенія о культурной дѣятельности въ лѣсничествахъ, подобно тому, какъ сообщается о торгахъ на продажу лѣса.

Сообщенія о культурахъ, по нашему мнѣнію, будутъ имѣть гораздо большее значеніе въ глазахъ лѣсничихъ, ибо они могутъ дать цѣнный, поучительный матеріалъ для сопоставленія и выясненія разныхъ сторонъ лѣсокультурнаго дѣла.

Юденко.

Козлова-Руда.
Сувалкской губ.

Летучія бібліотеки для лѣсной стражи.

Въ нашей литературѣ, посвященной русскому лѣсному хозяйству, довольно много толкуется объ эжеплоаціи лѣса, способахъ лучшей охраны его отъ разныхъ стихійныхъ бѣдствій — пожара, вѣтра и т. д., о сбереженіи отъ неразумнаго произвола людей; но въ этой литературѣ совсѣмъ или, лучше сказать, почти совсѣмъ не трактуется о людяхъ, посвятившихъ все свои труды и заботы этому самому лѣсу, проводящихъ всю свою жизнь въ лѣсу и благодаря которымъ проводится въ жизнь все мѣры о сбереженіи и охранѣ лѣсовъ. Я говорю о лѣсной стражѣ. Заброшенная далеко отъ людей, въ глубинѣ лѣсовъ, часто въ такихъ труппахъ, изъ которыхъ порою почти невозможно доступъ къ ближайшимъ населеннымъ пунктамъ, лѣсная стража выноситъ на своихъ плечахъ всю тяжесть охранной службы, получая за это, вмѣстѣ съ почти полнымъ отчужденіемъ отъ общества, — грошевое содержаніе. Еще болѣе трудно, нежели въ равнинной Россіи, приходится лѣсникамъ на Кавказѣ, гдѣ огромные размѣры лѣсничества по необходимости влекутъ за собою обширные обходы. Лѣсничество раскинуто въ горахъ: разстилается по склонамъ, взбирается на высокіе „шпили“ и опускается въ глубокія балки... Тутъ ужъ на слухъ нельзя надѣяться какъ въ Россіи, гдѣ стукъ топора лѣсоруба разносится на нѣсколько верстъ; здѣсь стукъ часто такъ и замираетъ въ балкѣ, и на караулкѣ, расположенной въ 1/2 версты отъ мѣста порубки, въ другой балкѣ, не слышно ничего, хоть вырубилъ цѣлую дѣлянку... Впрочемъ, въ настоящей замѣткѣ я не думаю разбирать тѣ незавидныя условія, въ которыхъ находится лѣсная стража вообще и Кавказа въ особенности. Мнѣ только хотѣлось бы коснуться вопроса, существуютъ ли у лѣсниковъ какіе-нибудь духовные запросы, въ какой формѣ они проявляются и какими способами и въ какой степени удовлетворяются. Я долженъ оговориться: все наблюденія, соображенія и выводы дѣлаются мною на основаніи нѣкотораго знакомства съ лѣсничествами Кубанской области и поэтому совершенно не претендую на приложимость ко всѣмъ мѣстностямъ; хотя въ то же время, я думаю, что условія, въ которыхъ находятся лѣсничества Кубанской области, не представляются ни исключительно дурными, ни исключительно хорошими. И такъ, существуютъ ли у нашихъ лѣсниковъ какіе-либо духовные запросы, какія нибудь другія потребности, кромѣ потребности въ кускѣ хлѣба? Я думаю, что на этотъ вопросъ надо отвѣтить утвердительно. Правда, при той жизни, на которую обречены лѣсники — вдали отъ людей, отъ общества, вдали отъ всякихъ культурныхъ начинаній, вродѣ школъ, бібліотекъ, газетъ и т. п., которыя мало-помалу начинаютъ проникать даже въ глухія захолустья нашего отечества, словомъ при полной почти отчужденности отъ міра, всякіе духовные запросы могутъ совершенно улечься, затихнуть, покрыться корой повседневныхъ мелочныхъ нуждъ и заботъ и, возбуждаясь все рѣже и рѣже, въ концѣ концовъ совершенно за-

молкнуть, замереть. Это явление и наблюдается часто между лѣсниками. Мнѣ приходилось встрѣчать среди нихъ лицъ довольно грамотныхъ и начитанныхъ, повидимому, интересовавшихся прежде различными явлениями, выходящими за кругъ повседневныхъ заботъ, и въ настоящее время опустившихся до того, что еле-еле могутъ подписать свою фамилію въ вѣдомости на получение содержанія; а о печатной книгѣ такъ и совершенно забыли!.. Между тѣмъ время поголовной безграмотности мало-по-малу проходитъ, и даже на такую постылую службу, какъ лѣсная, идетъ народъ грамотный, иногда даже очень грамотный: отставные солдаты и казаки, унтеръ-офицера, писаря и т. д.

Въ моемъ, на примѣръ, лѣсничествѣ всего 24 лѣсника и 3 объѣздчика и изъ этихъ 27 человекъ всего трое неграмотныхъ; остальные же всѣ грамотные, начиная отъ умѣнья только подписать свою фамилію и кончая очень грамотнымъ отставнымъ младшимъ медицинскимъ фельдшеромъ, служащимъ объѣздчикомъ. Несомнѣнно, что при такомъ составѣ лѣсниковъ, между ними всегда найдутся люди, ощущающіе сильный недостатокъ въ обществѣ или, въ крайнемъ случаѣ, въ книгѣ. По условіямъ службы, общество для лѣсника не всегда доступное условіе—какъ по отдаленности караулокъ отъ населенныхъ пунктовъ, такъ и по тому антагонизму, который обыкновенно существуетъ между населеніемъ и лѣсною стражею. До яснаго сознанія необходимости имѣть у себя книгу, могущую замѣнить въ нѣкоторой степени недостатокъ общества, лѣсники конечно не дошли да и средствъ не хватаетъ,—куда ужъ тамъ до книгъ, когда на хлѣбъ да на одежду еле-еле хватаетъ! Но потребность есть; и вотъ остающіеся гроши употребляются на покупку разноцвѣтныхъ, бьющихъ въ глаза своею нелѣпостью картинъ и „умопомрачительныхъ изданій дешеваго книжнаго рынка, среди которыхъ еще и въ настоящее время не послѣднее мѣсто занимаетъ знаменитая „Битва русскихъ съ кабардинцами“.

Это конечно громадное большинство. Но есть и меньшинство, правда, очень не значительное, которое интересуется гораздо большимъ кругомъ явленій.

Одинъ лѣсникъ всегда, когда пріѣзжалъ ко мнѣ въ городъ, подробно спрашивалъ о китайской войнѣ и часто просилъ „на вечерокъ—газетки почитать“; другой—очень интересуется англо-бурскою войною, всегда о ней спрашиваетъ и въ распредѣленіи своихъ симпатій между воюющими сторонами является истиннымъ сыномъ своего народа.

Одинъ объѣздчикъ (отставной фельдфебель), пользовавшийся среди окружного населенія особеннымъ почетомъ, смѣшаннымъ со страхомъ, за его честность и строгость при исполненіи служебныхъ обязанностей,—всегда бралъ изъ станичнаго правленія мѣстныя „Областные Вѣдомости“, которыя и отпускались ему безпрепятственно станичною администрацію, хотя эта послѣдняя никогда не пропускала случая исподтишка презрительно обозвать его „солдатомъ“. Жившій по близости лѣсникъ производилъ такое хорошее впечатлѣніе своимъ развитіемъ, что я бралъ для него книги изъ обществен-

ной городской библіотеки и не раскаивался въ этомъ: лѣсникъ примѣрно охранялъ свой обходъ, такъ какъ очень дорожилъ оказываемымъ ему вниманіемъ. Указанные мною примѣры—не исключенія, и при внимательномъ отношеніи къ стражѣ въ каждомъ лѣсничествѣ среди лѣсниковъ можно замѣтить потребность къ книгѣ. Но условія удовлетворенія этой потребности—самыя неблагоприятныя: собственной книги нѣтъ, пойти въ станичное правленіе за „Област. Вѣдомостями“ тоже не всякій рискнетъ, такъ какъ нужно пользоваться такимъ обаяніемъ, какъ приведенный выше объѣздчикъ, чтобы не получить вмѣсто „Обл. Вѣдомостей“ какое-нибудь ругательство или оскорбленіе.

Вотъ и сидятъ наши лѣсники долгіе зимніе вечера въ хатѣ и при тускломъ, уныломъ горѣніи лампы, пережевываютъ старыя сказки, происшествія, случаи изъ жизни и плоды досужей фантазіи... А длинны эти зимніе вечера, очень длинны!.. И хорошо еще, когда семья большая: и поболтаютъ и посмѣются—все какъ-то веселѣй! А когда всего-на-всего самъ-другъ съ женой, такъ тутъ вѣдь иной разъ и повѣситься впору! Снѣгу навалитъ горы,—по недѣлямъ до станицы ни пройти, ни проѣхать. Въ лѣсъ тоже нельзя пройти, да и не зачѣмъ. Подложить скотинѣ сѣна, напоить—и опять дѣлать нечего... Днем-то еще туда-сюда, ничего; а какъ вечеръ придетъ, такъ иногда даже оторопь беретъ. На дворѣ мечется во всѣ стороны вѣтеръ, гудитъ, свиститъ, завываетъ, стараясь снести все встрѣчающееся на пути... „Нечистые“, отъ холода забравшись въ трубу, раздѣлываютъ тамъ то тоскливыя, то ужасныя, сердце-скребушія мелодіи... Лѣсъ шумитъ-гудитъ, изъ конца въ конецъ разнося свои стоны. Деревья въ непосильной борьбѣ съ вѣтромъ скрипятъ, трещатъ, ломаются и съ шумомъ и стономъ падаютъ на землю... Въ хатѣ лѣсника какъ-то особенно тихо, пустынно. Жена сидитъ за работой, онъ отъ бездѣлья что-то стружитъ; и оба молчатъ. Говорить не о чемъ: все переговорено; перебрали прошлое, разобрали по всемъ статьямъ настоящее, помечтали о будущемъ... И безъ разговора какъ-то сумно въ хатѣ. Отъ сознанія полной своей отчужденности отъ жизни, отъ людей еще тоскливѣе становится на душѣ... Я думаю, что въ этомъ дѣлѣ надо помочь нашей лѣсной стражѣ, надо хоть немного скрасить ту неприглядную обстановку, въ которой стража находится, заполнить хоть немного ту духовную пустоту, которую ощущаетъ она при наличныхъ условіяхъ,—надо дать лѣснику книгу.

Правда, это представляется на первый взглядъ нѣсколько затруднительнымъ, вслѣдствіе разрозненности и разбросанности на огромномъ пространствѣ лѣсныхъ караулокъ. Но это только на первый взглядъ. На самомъ дѣлѣ вопросъ о снабженіи лѣсниковъ книгами довольно удачно можно рѣшить устройствомъ такъ называемыхъ летучихъ библіотекъ. Суть дѣла слѣдующая: на средства, о составленіи которыхъ будетъ сказано ниже, лѣсничимъ покупаются книги для лѣсной стражи; часть книгъ остается у лѣсничаго, для снабженія ими ближайшихъ лѣсниковъ, а остальные распредѣляются между объѣздчиками, которые выдаютъ ихъ для чтенія

лѣсникамъ своихъ объѣздовъ. Когда всѣ книги, находящіяся на рукахъ у объѣздчика, будутъ прочтены лѣсниками объѣзда, можно устроить обмѣнъ книгъ между объѣздчиками.

На это могутъ возразить, что чтеніе книгъ можетъ отрывать стражу отъ прямыхъ ея обязанностей по охранѣ лѣса и что много времени будетъ тратиться лѣсниками на обмѣнъ книгъ у объѣздчиковъ. Я думаю, что первое возраженіе совершенно неосновательно, такъ какъ не все же время стража занята исполненіемъ „прямыхъ“ обязанностей; да и врядъ ли возможно и логично требовать, чтобы стража все время находилась въ обходѣ; кромѣ того, при російскихъ зимахъ, когда глубокіе снѣга загораживаютъ всѣ дороги не только въ лѣсѣ, а часто отъ двора до двора и при нашихъ сѣверно-кавказскихъ грязяхъ, по недѣли не позволяющихъ выѣхать за предѣлы хутора или селенія,—у лѣсника всегда остается много свободного времени, которое онъ съ удобствомъ можетъ посвятить саморазвитію. Что касается второго возраженія, то оно, если только явится, также легко устранимо: вѣдь ѣздить же лѣсники къ объѣздчику за жалованьемъ и объѣздчикъ пріѣзжаетъ же не менѣе раза въ мѣсяцъ на караулку раздавать жалованье, провѣрять обходы и т. д.; наконецъ, лѣсники бывають же по своимъ надобностямъ и по службѣ у лѣсничаго; вотъ съ этими вольными и невольными поѣздками и можно связать выдачу и перемѣну книгъ.

Что касается средствъ, для открытія летучей библиотечки, то и этотъ, вообще трудный вопросъ, въ данномъ случаѣ, мнѣ кажется, также разрѣшается довольно легко. Конечно, какихъ-либо ассигнованій на этотъ предметъ ожидать трудно, чтобы не сказать—невозможно. Поэтому придется изворачиваться „своими средствами“. Эти средства можно отыскать, стоитъ только оглядѣться и поискать. У насъ каждый лѣсникъ получаетъ въ мѣсяцъ 15 р. и 1 р. 50 к. квартирныхъ, если нѣтъ казенной караулки. Я думаю, что ни для кого изъ этихъ лѣсниковъ не будетъ не только тяжело, а даже *замѣтно*, откладывать ежемѣсячно по 5 коп. въ пользу этой библиотечки.

„Немного, кажется... Но понемногу сокровища растутъ“... Такимъ образомъ съ cadaго лѣсника въ годъ придется удержать 60 коп., — очень и очень немного. Всѣ 27 человекъ, служащіе въ лѣсничествѣ, отложить, слѣдовательно, въ годъ 16 р. 20 к. А какую хорошенькую библиотечку можно составить на первый разъ на эти 16—17 руб.! Стоитъ только лѣсничему выложить эти 16—17 руб. одновременно изъ своего кармана и пополнять ихъ въ теченіе года вычетами съ лѣсниковъ. И со стороны лѣсничаго жертва не велика, и для лѣсниковъ—громадное удовольствіе и польза.

Если же практиковать такіе вычеты на составленіе лѣсниковской библиотечки въ теченіе нѣсколькихъ лѣтъ (можно даже уменьшить въ послѣдующіе годы размѣръ вычета до 40—30 коп.), то лѣтъ черезъ пять при каждомъ лѣсничествѣ образуется довольно полная, разнообразная и содержательная библиотечка.

Только не слѣдуетъ дѣлать эти вычеты принудительными; напротивъ, надо предложить лишь желающимъ

изъ лѣсниковъ участвовать въ составленіи библиотечки. И я увѣренъ, что лѣсная стража вездѣ отзовется самымъ искреннимъ образомъ на такой починъ въ дѣлѣ улучшенія ея незавиднаго житія.

Можетъ быть, такіа нововведенія на первое время возбуждаютъ недовѣріе въ лѣсникахъ. Но это скорѣе дѣло личныхъ отношеній лѣсничаго къ лѣсной стражѣ. Я только думаю, что особеннаго значенія такому недовѣрію придавать нельзя, а надо твердо двигаться впередъ по намѣченной дорогѣ. Бояться увеличенія труда для лѣсничаго и объѣздчиковъ совершенно не слѣдуетъ; если увеличеніе труда и будетъ имѣть мѣсто, то только въ первое время, а когда дѣло наладится, войдетъ въ колею, на него будутъ тратиться минуты — не больше...

Въ № 34 „Лѣсопромышленнаго Вѣстника“ (за 1901 г.) помещена симпатичная замѣтка г. Гриневича о забытыхъ дѣтяхъ — дѣтяхъ лѣсной стражи, въ которой авторъ предлагаетъ нѣкоторыя мѣры къ облегченію дѣтямъ лѣсниковъ доступа въ лѣсныя школы. Вполнѣ соглашаясь съ г. Гриневичемъ, я думаю, что прежде всего этимъ „забытымъ“ дѣтямъ надо облегчить доступъ къ книгѣ... Въ самомъ дѣлѣ, эти дѣти хотя и представляютъ изъ себя въ полномъ смыслѣ „дѣтей лѣса“, однако, въ дѣйствительности они являются самыми нелюбимыми пасынкаго лѣса.

Подрастетъ такое „дитя лѣса“ до школьнаго возраста, соберетъ его отецъ трудовые гроши, сколоченные самою строгою экономіею, и отправитъ его въ станичную школу на годъ, много на два. А тамъ и денегъ не хватаетъ дальше учить, да и въ хозяйствѣ мальчонка нуженъ — и идетъ сыночекъ опять въ лѣсѣ, сначала пасти коровъ, а потомъ отцу помогать обходъ охранять. При этомъ забывается имъ все пріобрѣтенное въ школѣ и въ обществѣ своихъ сверстниковъ; разучается онъ писать, да и читать почти забываетъ, такъ какъ ничего кромѣ приказовъ лѣсничаго и читать-то не приходится. И для этихъ „пасынковъ“ лѣса проектируемая летучія библиотечки могутъ имѣть большое значеніе: онѣ въ значительной степени сократятъ количество, такъ называемыхъ, рецидивистовъ безграмотности, которыхъ такъ много наблюдается въ деревняхъ и селахъ и въ особенности среди дѣтей лѣсниковъ.

Конечно, затронутый здѣсь вопросъ слишкомъ сложенъ и обширенъ, чтобы исчерпать его въ небольшой журнальной замѣткѣ. Но предметъ такой, что надъ нимъ стоитъ потрудиться: вытащить нашу стражу изъ тьмы невѣжества, отчужденности отъ жизни, дать работу уму, дремлющей мысли, приблизить стражу къ свѣту, къ книгѣ, приблизить ее хоть немного къ тому свободному слову, которое „гонитъ невѣжество, ложь и вѣчною жизнію ново“, которое „къ свѣту и правдѣ ведетъ“... Всѣ мы признаемъ, что „суждены намъ благіе порывы“ и на этомъ какъ-то и успокаиваемся... Я думаю, что и „свершить намъ ихъ суждено“; надо только побольше желанія добра, поменьше канцелярско-чиновническаго отношенія къ дѣлу и побольше сердечности, душевности... Остальное приложится.

А. Г. Потаюкъ.

Лѣсоторговый отдѣлъ.

Операціи товарищества паровой столярной фабрики „Ө. М. Шемякинъ и К^о“ за 1901 годъ.

Товарищество паровой столярной фабрики „Ө. М. Шемякинъ и К^о“ (въ Москвѣ) за 14-й операціонный 1901 годъ получило отъ выработанныхъ товаровъ (ящичковъ, деревянныхъ шкивовъ, древесной шерсти и пр.) валового дохода 124.335 р. 62 к., при расходѣ въ 100.884 р. 39 к. Чистая прибыль, составившая 23.451 р. 23 к., распределена такимъ образомъ: въ запасный капиталъ отнесено 1.172 р. 56 к., въ вознагражденіе членамъ правленія и награду служащимъ 8.746 р. 96 к., въ государственный сборъ 1.531 р. 71 к. и затѣмъ въ дивидендъ на паи назначено 12.000 р., что составляетъ 8% на капиталъ.

Главные счета товарищества къ 1 января 1902 г., въ сопоставленіи съ предыдущими двумя годами, представляются въ слѣдующихъ данныхъ:

	1899 г.	1900 г.	1901 г.
Приходъ	97.344	114.418	124.335
Расходъ	82.802	93.436	100.884
Балансъ	202.057	203.614	222.932
Недвижимое имущество	65.791	63.682	62.568
Движимое имущество	42.557	41.708	61.659
Матеріалы	8.411	26.621	31.307
Готовый товаръ	8.834	7.424	7.310
Касса, %/о бумаги и текущ. счетъ	15.720	2.952	5.998
Дебиторы	51.068	48.126	50.020
Кредиторы	12.954	10.343	3.067
Капиталы:			
основной	150.000	150.000	150.000
запасной	24.561	25.288	26.187
Чистая прибыль	14.541	17.981	23.451
Дивидендъ	9.750	10.500	12.000
„ въ %/о на капит. 6 ¹ / ₂ %		7%	8%

Директорами правленія товарищества состоятъ А. А. Абрикосовъ, В. А. Малышевъ и Г. А. Абрикосовъ.

Операціи кременчугскаго общества писчебумажнаго и лѣсопильнаго дѣла за 1901 годъ.

Кременчугское общество писчебумажнаго и лѣсопильнаго дѣла (правленіе въ Кременчугѣ, предприятие въ Кременчугѣ, Харьковѣ и при г. Ардатовѣ, Сибирской губ.) за четвертый операціонный 1901 годъ получило валового дохода 960.574 р. 50 к., при расходѣ 969.373 р. 38 к., т.-е. оказался убытокъ въ размѣрѣ 8.798 р. 88 к., тогда какъ въ предшествовавшемъ году получено было чистой прибыли 30.140 руб. и въ 1899 году—56.487 руб. Оказавшійся убытокъ общимъ собраніемъ акціонеровъ отнесенъ на счетъ прибылей 1902 года.

По балансу къ 1 января 1902 года главные счета общества представляются въ слѣдующемъ видѣ: касса—4.507 р., процентныя бумаги—15.975 р., банки и разныя лица—54.032 р., векселя—224.642 р., недви-

мое имущество—94.119 р., движимое имущество—178.751 р., лѣсное дѣло—166.988 р., уксамская лѣсная дача—190.600 р., харьковскій складъ общества—36.113 р., проценты—7.183 р., организація—30.825 р., балансъ—1.090.237 р., основной капиталъ—500.000 р., запасный капиталъ—8.697 р., амортизаціонный капиталъ—16.935 руб.

Торги по казанскому лѣсничеству, Казанской губерніи.

Съ торговъ, произведенныхъ 5 декабря 1901 года въ ильишенскомъ волостномъ правленіи, Казанскаго уѣзда, продано изъ паратской дачи, казанскаго лѣсничества, 13-ти покупателямъ 27 торговыхъ единицъ, заключавшихъ въ себѣ: а) 19 дѣлянокъ смѣшаннаго лѣса (дубъ, вязъ, осина, сосна и др.), площ. 7,83 дес., оцѣнкою 1.493 р., за 1.520 р. 75 к. и б) 8 участковъ для выборочной рубки, съ учетомъ по пямять, 95 дубовыхъ деревьевъ, оцѣнкою 354 р., за 354 р. 40 к.; всего лѣса продано на сумму 1.875 р. 15 к. Слѣдовательно, средняя цѣна одной десятины лѣса сплошной рубки опредѣлилась въ 193 руб. 72 коп., а одного дубоваго дерева въ 3 р. 75 к.

Покупки состоялись почти исключительно мелочныя. На болѣе крупныя суммы лѣсъ купили слѣдующія лица: 1) жит. дер. Большихъ Олокіаль Е. Прохоровъ—8 участковъ для выборочной рубки 95 дубовыхъ деревьевъ, оцѣнкою 354 р., за 354 р. 40 к.; 2) жит. дер. Нижнихъ Вязовыхъ П. Суворкинъ—2 дѣлянки, площ. 0,76 дес., оцѣн. 207 р., за 224 р.; 3) жит. с. Ключей И. Егоровъ—1 дѣлянку, площ. 0,32 дес., оцѣн. 221 р., за 222 руб.; 4) жит. дер. Отымбалъ Егоръ Матвѣевъ—3 дѣлянки, площ. 1,46 дес., оцѣн. 219 р., за 219 р. 50 к.; 5) жит. с. Зеленаго Дола Андрей Костинъ—2 дѣлянки, площ. 1,84 дес., оцѣн. въ 190 р., за 196 р. 25 к.

Торги по остерскому лѣсничеству, Черниговской губ.

Съ торговъ, произведенныхъ 10 декабря 1901 года, въ остерскомъ волостномъ правленіи, въ г. Острѣ, продано 67-ми покупателямъ 108 дѣлянокъ сплошной рубки смѣшаннаго лѣса (сосна, дубъ, береза, ольха и др.), площадью 105 дес. 1946 кв. саж., оцѣнкою въ 22.547 р., за 24.584 р. Слѣдовательно, средняя цѣна одной десятины лѣса сплошной рубки опредѣлилась въ 232 р. 34 к.

На болѣе крупныя суммы лѣсъ купили: 1) Симонъ Притыкинъ—въ евминской, карпиловской и ошитковской дачахъ 15 дѣлянокъ, площ. 7 дес. 285 кв. саж., оцѣн. 3.379 р., за 3.664 р.; 2) Рувимъ Малинскій—въ чернинской дачѣ 8 дѣлянокъ, площ. 11 дес. 1954 кв. саж., оцѣн. 1.414 р., за 1.431 р.; 3) Демьянъ Удовенко—въ чернинской дачѣ 4 дѣлянки, площ. 6 дес. 560 кв. саж., оцѣн. 1.212 р., за 1.231 р.; 4) Амвросій Пономаренко—въ чернинской и карпиловской дачахъ 4 дѣлянки, площ. 23 дес. 344 кв. саж., оцѣн. 980 р., за 1.074 р.; 5) Иванъ Штмаръ—въ чернинской, ошитковской и жуковской дачахъ 3 дѣлянки, площ. 1 дес. 2.145 кв. саж., оцѣн. 925 р., за 1.050 р.; 6) И. Пономаренко—въ карпиловской, ошитковской и жуковской дачахъ 5 дѣлянокъ, площ. 3 дес. 1247 кв.

саж., оцѣн. 729 р., за 855 р.; 7) Е. Майстренко—въ ошитковской дачѣ 3 дѣлянки, площ. 4 дес. 840 кв. саж., оцѣн. въ 800 р., за 821 р.; 8) Илья Потобня—въ ошитковской дачѣ 1 дѣлянку, площ. въ 1668 кв. саж., оцѣн. 562 р., за 754 р.; 9) Иванъ Видотовка—въ карпиловской дачѣ 1 дѣлянку, площ. 1685 кв. саж., оцѣн. 648 р., за 681 р.; 10) Аф. Арпнихъ—въ ошитковской 1 дѣлянку, площ. 1735 кв. саж., оцѣн. 514 р., за 640 р.; 11) Ст. Смоляръ—тамъ же 1 дѣлянку, площ. 1 дес. 210 кв. саж., оцѣн. въ 509 р., за 611 р.; 12) Илья Петренко—тамъ же 2 дѣлянки, площ. 2 дес. 862 кв. саж., оцѣн. 520 р., за 603 р.; 13) В. Адаменко—въ карпиловской дачѣ 1 дѣлянку, площ. 1685 кв. саж., оцѣн. 547 р., за 595 р.; 14) Н. Колѣнко—въ ошитковской дачѣ 1 дѣлянку, площ. 2100 кв. саж., оцѣн. 564 р., за 575 р.; 15) Андрей Трухачъ съ товарищами—въ чернинской дачѣ 2 дѣлянки, площ. 3 дес. 820 кв. саж., оцѣн. въ 548 р., за 559 руб.

По лѣсокультурнымъ работамъ каждый покупатель обязанъ произвести, сверхъ очистки, сплошное взрыхленіе почвы на дѣлянкѣ плугомъ или другимъ орудіемъ на глубину 3-хъ вершковъ, безъ корчеванія пней и подростка, а затѣмъ по удаленіи верхняго дернового покрова почвы сдѣлать на взрыхленныхъ мѣстахъ посадку сѣянцевъ сосны хорошаго качества, въ возрастѣ 1—2 лѣтъ, на однихъ дѣлянкахъ и посадку сѣянцевъ дуба хорошаго качества, въ возрастѣ 1—2 лѣтъ,—на другихъ.

Торги по лабонарскому лѣсничеству, Виленской губ.

Къ торгамъ, состоявшимся 10-го октября 1901 года въ свенцянскомъ уѣздномъ полицейскомъ управленіи, изъ пяти дачъ лабонарскаго лѣсничества было предложено въ продажу: а) 40 дѣлянокъ сплошной рубки сосноваго лѣса, площ. 57 дес. 1603 кв. саж., и б) 25 участковъ для выборочной рубки съ учетомъ по пнямъ 6.911 сосновыхъ, березовыхъ, еловыхъ и осиновыхъ деревьевъ, въ общемъ на сумму 39.252 р.

Продано было въ 13 рукъ: а) 28 дѣлянокъ, площ. 37 дес. 1607 кв. саж., оцѣнкою 18.793 рубля, за 20.420 р. и б) 7 участковъ для выборочной рубки 1.830 деревьевъ, оцѣнкою 2.879 р., за 3.036 р. Всего продано 35 торговыхъ единицъ на сумму 23.456 р.

Средняя продажная цѣна одной десятины сплошной рубки определилась въ 542 р. 21 к., а именно—912 р. (обходъ 6 буйвидской дачи,—покупка Самуила Барановскаго). Средняя продажная цѣна одного дерева составила 1 р. 65 к. за штуку.

Остались непроданными 18 участковъ для выборочной рубки 5.081 дерева и 21 дѣлянка, на общую сумму 17.580 р.

На болѣе крупныя суммы приобрѣли лѣсъ слѣдующія лица: 1) Гирша Кремеръ—въ лабонарской и лынганской дачахъ 9 дѣлянокъ, площ. 13 дес. 1781 кв. с., оцѣн. 6.331 р., за 6.921 р.; 2) Мейеръ Гавендо—въ лабонарской и повѣжинской дачахъ 5 дѣлянокъ, площ. 6 дес. 1773 кв. саж., оцѣн. 3.610 р., за 3.836 руб. и 5 участковъ для выборочной рубки 1,405 деревьевъ, оцѣн. 2.593 р., за 2.695 р., всего на 6.531 р.; 3) Абрамъ

Барановскій—въ лабонарской дачѣ 5 дѣлянокъ, площ. 8 дес. 900 кв. саж., оцѣн. 4.496 р., за 4.940 р.; 4) Лейба Сегелевичъ—тамъ же 1 дѣлянку, площ. 2 дес. 255 кв. саж., оцѣн. 845 р., за 958 р.; 5) Лейба Гордонъ—тамъ же 1 дѣлянку, площ. 1 дес. 974 кв. саж., оцѣн. 873 р., за 951 руб.; 6) Клеофасъ Абрамовичъ—въ лынганской и матуцышской дачахъ 2 дѣлянки, площ. 1 дес. 897 кв. саж., оцѣнкою 900 рублей, за 947 руб.

Торги по зеленоческому лѣсничеству, Минской губерніи.

26-го ноября 1901 года въ рѣчицкомъ уѣздномъ полицейскомъ управленіи были произведены торги на продажу хвойнаго и лиственнаго лѣса (береза, ольха, ясень, осина, грабъ, берестъ, ива, кленъ, дубъ, и сосна) изъ зеленоческой и слаунской дачъ, зеленоческаго лѣсничества. Продано было въ 12 рукъ: а) 16 дѣлянокъ сплошной рубки, площадью 60,23 дес., оцѣнкою 5.695 р., за 9.711 р. 10 к. и б) 14 участковъ для выборочной рубки, съ учетомъ по пнямъ, 606 шт. лиственныхъ деревьевъ (дубъ, ясень, осина, липа), оцѣнкою 3.642 р., за 8.846 р. 85 к. Всего продано на 18.559 р. 95 к.

Средняя продажная цѣна одной десятины лѣса сплошной рубки опредѣлилась въ 161 р. 18 к., а высшая достигла до 534 р. 34 к. (кв. 17-й зеленоческой дачи,—покупка А. И. Кагана). Средняя же продажная цѣна одного дерева—14 р. 59 к.

На болѣе крупныя суммы приобрѣли лѣсъ слѣдующія лица: 1) Мордухъ и Евсѣй Лившицы—въ зеленоческой дачѣ 4 участка для выборочной рубки 113 дубовыхъ деревьевъ, оцѣн. 1.255 р., за 4.450 р.; 2) Авель Ицковичъ Каганъ—тамъ же 3 дѣлянки площ. 14,23 дес., оцѣн. 2.042 р., за 4.079 р.; 3) Ц. Райхинштейнъ и Берка Френкель—тамъ же 4 участка для выборочной рубки 74 дубовыхъ деревьевъ, оцѣнкою 1.335 р., за 3.048 р.; 4) Борухъ Кафманъ—въ слаунской дачѣ 2 дѣлянки, площ. 11,33 дес., оцѣн. 1.499 р., за 2.402 р.; 5) повѣренный Ханона Лурье, Аронъ Лурье—въ зеленоческой дачѣ 2 дѣлянки, площ. 6,91 дес., оцѣн. 701 р., за 1.138 р. и одинъ участокъ для выборочной рубки 27 ясеневыхъ деревьевъ, оцѣнкою 155 р., за 211 р. 85 к., всего на сумму 1.349 руб. 95 к.; 6) Мовша Гейспекманъ—тамъ же 5 дѣлянокъ, площ. 19,43 дес., оцѣн. 826 руб., за 1.150 руб.; 7) Авель-Аронъ Фридманъ—тамъ же 3 участка для выборочной рубки 200 осиновыхъ и 169 липовыхъ деревьевъ, оцѣн. 770 р., за 945 р.; 8) Лейба Каганъ—тамъ же 2 дѣлянки, площ. 2,83 дес., оцѣн. 321 р., за 509 р.; 9) Иосель Лурье—тамъ же 1 дѣлянку, площ. 3,48 дес., оцѣн. 173 р., за 275 руб.

Торги по броварскому лѣсничеству, Черниговской губ.

28 января 1902 года въ броварскомъ волостномъ управленіи состоялись торги на продажу лѣса изъ казенныхъ дачъ пуховской и никольско-княжецкой-бартницкой, броварскаго лѣсничества. Продано было 18-ти покупателямъ: а) 7 дѣлянокъ хвойнаго лѣса, площадью 5 дес. 2134 кв. саж., оцѣнкою 3.712 руб., за

4.314 р., б) 19 участковъ для выборочной рубки, съ учетомъ по пнямъ, 188 штукъ перестойныхъ сосенъ, оцѣнкою 907 р., за 1.122 р. и в) въ двухъ участкахъ лѣсъ на служебныхъ земляхъ и лѣсъ, подлежащій вырубкѣ при проходной рубкѣ, оцѣн. 860 р., за 967 р., а всего продано на 6.343 р., при надбавкѣ 15% на оцѣнку. Такимъ образомъ средняя продажная цѣна одной десятины лѣса опредѣлилась въ 733 р., а наибольшая цѣна достигла до 2.296 р. за десятину (54 кв. пуховской дачи, —покупка Петра Шитаго).

Важнѣйшими покупателями были слѣдующія лица: 1) Петръ Шитый заторговалъ въ пуховской дачѣ 1 дѣлянку, площ. 1476 кв. саж., оцѣн. 1.246 руб., за 1.401 р.; 2) Берка Рябинковъ—въ николюско-княжецко-бартницкой дачѣ 1 дѣлянку, площ. 2 дес. 220 кв. саж., оцѣн. 864 р. за 1.116 р.; 3) Нехамъ Рабиновичъ—въ пуховской дачѣ лѣсъ на служебныхъ земляхъ, площ. 11 дес. 1680 кв. саж., оцѣн. 126 руб., за 132 р. и лѣсъ, подлежащій вырубкѣ при проходной рубкѣ, на 103 дес. 50 кв. саж., оцѣн. 734 р., за 835 р., всего на 967 руб.; 4) Мендель Гладштейнъ—въ н.-к.-бортницкой дачѣ 2 дѣлянки, площ. 1 дес. 108 кв. саж., оцѣн. 582 р., за 627 р.; 5) Лейба Беккеръ—тамъ же 1 дѣлянку, площ. 1250 кв. саж., оцѣн. 443 р., за 446 р.

Торги по задонскому лѣсничеству, Воронежской губ.

Съ торговъ, произведенныхъ 21 декабря 1901 года въ хлѣвскомъ волостномъ правленіи, Задонскаго уѣзда, продано изъ казенныхъ дачъ гнилушенской, конь-колодезской и верхне-студенецкой 82 дѣлянки сплошной рубки листовнаго лѣса (дубъ, береза и осина), площадью 39 дес. 1897 кв. саж., оцѣнкою 13.966 р., за 15.715 р., т.-е. съ надбавкою 12,5% сверхъ оцѣнки.

Средняя продажная цѣна одной десятины сплошной рубки опредѣлилась въ 393 р., а высшая цѣна достигла 703 р. (4 кв. конь-колодезской дачи, —покупка Пѣнкина).

Важнѣйшими покупателями явились: 1) житель с. Введенскаго Иванъ Никифоровъ Юровъ, купившій въ гнилушенской дачѣ 7 дѣлянокъ, площ. 3 дес. 1500 кв. саж., оцѣн. 1.311 р., за 1.562 р.; 2) задонскій купецъ Василій Ѳедосіевъ Семеновъ—тамъ же 9 дѣлянокъ, площ. 4 дес., 742 кв. саж., оцѣн. 1.121 р., за 1.467 р.; 3) задонскій купецъ Сергѣй Петровичъ Чековъ—въ конь-колодезской дачѣ 4 дѣлянки, площ. 2 дес. 154 кв. саж., оцѣнкою 1.174 р., за 1.193 руб.; 4) жит. с. Введенскаго, Селиванъ Ивановъ Щербатыхъ—въ гнилушенской дачѣ 6 дѣлянокъ, площ. 3 дес., оцѣн. 888 р., за 1.007 р.; 5) жит. с. Гнилуши Ѳ. Ѳ. Алехинъ—тамъ же 8 дѣлянокъ, площ. 4 дес., оцѣн., 754 р., за 841 р.; 6) жит. с. Хлѣвнаго М. П. Пожидаевъ—въ гнилушенской и конь-колодезской дачахъ 4 дѣлянки, площ. 1 дес. 2240 кв. саж., оцѣн. 726 р., за 783 р.; 7) жит. с. Введенскаго М. Н. Сушковъ—въ гнилушенской дачѣ 3 дѣлянки, площ. 1 дес. 1375 кв. саж., оцѣн. 636 р., за 782 р.; 8) жит. с. Введенскаго Е. Н. Юровъ—тамъ же 4 дѣлянки, площ. 1 дес. 1.875 кв. саж., оцѣн. 683 р., за 774 р.; 9) жит.

того же села Вас. Ив. Сергѣевъ—тамъ же 3 дѣлянки, площ. 1 дес. 971 кв. саж., оцѣн. 716 руб., за 751 р.; 10) жит. г. Воронежа Т. Г. Пѣнкинъ—въ конь-колодезской дачѣ 2 дѣлянки, площ. 1 дес., оцѣн. 667 р., за 703 р.; 11) жит. с. Хлѣвнаго С. Г. Понолитовъ—такъ же 3 дѣлянки, площ. 1 дес. 1200 кв. саж., оцѣн. 675 р., за 693 р.; 12) отставной фельдфебель П. А. Орловъ—3 дѣлянки, площ. 1 дес. 1200 кв. саж., оцѣн. 658 р., за 671 р.; 13) жит. д. Даньшиной, И. П. Лазаревъ—въ гнилушенской и верхне-студенецкой дачахъ 5 дѣлянокъ, площ. 2 дес. 38 кв. саж., оцѣн. 454 р., за 486 р.; 14) жит. с. Введенскаго И. Д. Зиборовъ—въ гнилушенской дачѣ 2 дѣлянки, площ. 1 дес., оцѣн. 323 р., за 413 руб.; 15) жит. того же села Н. О. Косиновъ—тамъ же 2 дѣлянки, площ. 1 дес. 229 кв. саж., оцѣн. 339 р., за 441 р.; 16) жит. того же села Ѳ. С. Зиборовъ—тамъ же 2 дѣлянки, площ. 1 дес. 130 кв. саж., оцѣнкою 271 р., за 379 р. и 17) жит. г. Задонска І. П. Аонасьевъ—3 дѣлянки, площ. 1 дес. 1139 квад. саж., оцѣнкою 325 р., за 348 руб.

Культурныя работы заключаются въ посадкѣ по 5000 сосновыхъ сѣянцевъ на десятину въ кварталахъ гнилушенской дачи и въ посадкѣ по 4000 сѣянцевъ дуба на десятину въ остальныхъ дачахъ. Исполненіе этихъ работъ обезпечивается особыми денежными залогами въ размѣрѣ 20 руб. съ десятины.

С. Б.

Продажа лѣса по тремъ лѣсничествамъ изъ черкасской дачи, Кіевской губерніи.

По черкасскому лѣсничеству изъ первой части черкасской дачи на бывшихъ въ теченіе послѣднихъ полтора лѣтъ торгахъ, считая съ іюня 1900 года по январь 1902 года, продано на срубъ лѣса разныхъ породъ, въ количествѣ 174 единицъ, оцѣнкою 147.363 р. за 160.978 рублей, то-есть 3.615 рублей, или 9,24% средней надбавки сверхъ оцѣнки; по дахновскому лѣсничеству изъ той же части дачи продано 113 единицъ, оцѣнкою 174.302 рубля., за 195.666 рублей, — 21.364 руб. или 12,26% надбавки сверхъ оцѣнки и по дубіевскому лѣсничеству изъ второй части черкасской дачи продано 85 единицъ, оцѣнкою 49.234 руб., за 50.965 р.—1.731 руб. или 3,5% средней надбавки.

Такимъ образомъ по всеѣмъ тремъ упомянутымъ лѣсничествамъ съ іюня 1900 года по январь 1902 года продано съ торговъ всего лѣса, оцѣнкою 370.899 р., на сумму 406.609 рублей, то-есть съ среднею надбавкою 9,63% сверхъ оцѣнки.

М. Л. Гальперинъ.

с. Русская-Поляна.

Варшава, 31 марта.—Цѣна хорошаго строевого лѣса улучшается, въ виду того, что въ Россіи гораздо меньше заготовлено лѣса, чѣмъ въ прошломъ году. Вслѣдствіе просрочки многихъ поставокъ сосновыхъ шпаль съ прошлыхъ годовъ для германскихъ жел. дорогъ, существуетъ спросъ на шпалы и цѣна ихъ все лучше. Въ Данцигѣ и Мемелѣ запасы дубовыхъ клепокъ почти истощены. Въ Берлинѣ за хорошіе мау-

эрлаты платятъ уже прошлогднія цѣны; мауэрлаты, находившіеся въ Липѣ, почти распроданы. Хорошіе дубовые плансоны находятъ охотно покупателей. За послѣднее время состоялись сдѣлки: продано 800 шт. строевого лѣса въ 50 куб. фут. по 76 пфениговъ за куб. футъ, франко Шулицъ; 1,400 штукъ строевого лѣса въ 45 куб. фут. по 72 пфенига за куб. футъ, франко Шулицъ; 1,800 штукъ строев. лѣса въ 40 куб. фут. по 50 пфен. за 1 куб. футъ, франко Шулицъ. На Наревѣ продано 1,500 штукъ строев. лѣса въ 40 куб. фут. по 60 пфен. за куб. футъ. Въ Шулицѣ продано 1,000 штукъ строев. лѣса въ 40 к. ф. по 70 пфениговъ за куб. футъ. Продано 1,800 шт. строев. лѣса въ 47 куб. фут. по 60 пфен. за куб. футъ, франко Шулицъ. Продано 1,800 штукъ строев. лѣса въ 40 куб. фут. по 72 пфен. за куб. футъ, франко Шулицъ. На станціи привисл. ж. д. продано 200 копъ дубовыхъ клепокъ по 67 руб. за копу. Куплено 3,080 штукъ строев. лѣса въ 42 куб. фут. по 21 коп. за куб. футъ, франко Наревъ. Куплено 2,500 дубовыхъ шпаль по 90 коп. за штуку, 500 слиперовъ по 1 р. 90 к. за штуку. Куплено 100 коп. досокъ 1½" III кл. по 22 р. и 50 копъ досокъ IV кл. по 17 р. 50 к. за копу, франко станція Милосна.

Василь-Сурскъ, 29 марта.—Къ открытію навигаціи на сурскихъ лѣсныхъ пристаняхъ—Боровской, верхней и нижней Шиловской, Пандиковской и Иванковской (Казан. губ.)—заготовлено дубоваго лѣса и издѣлій изъ него: кряжа 3,400 шт., брусевъ 15,000 шт., клепки французской и нѣмецкой 2.900,000 шт. и клепки русской 2.680,000 штукъ; дровъ дубовыхъ и частью въ смѣси съ другими породами 1,480 пятериковъ. Сколько заготовлено лѣсныхъ матеріаловъ на выше лежащихъ сурскихъ пристаняхъ, здѣсь неизвѣстно. Заготовленные кряжи и брусья все пойдутъ на Сормовскіе заводы; французская и нѣмецкая клепка чрезъ Царицынъ, Нижній и Рыбинскъ будетъ отправлена за границу. Русская клепка направляется преимущественно въ Царицынъ, Астрахань и другіе низовые города, часть же клепки пойдетъ въ Нижній, Ярославль, Константиново и Москву. Дрова отправляются все на разныя низовыя волжскія пристани. Клепка разрабатывается разныхъ размѣровъ, но большая часть 5 четв. длины, затѣмъ слѣдуетъ 18 и 16-вершковая и менѣе всего 9-четв. Много клепки отправляется по московско-казанской жел. дорогѣ.

Кадниковъ, 26 марта.—Сильное пониженіе цѣнъ на тесь для экспорта за границу повліяло и на здѣшніе лѣсопильные заводы: нѣкоторые заводчики пріостановили работы до болѣе благопріятнаго времени и считали рабочихъ. Бревна еловыя скупаются у частныхъ лицъ съ пріемкою на берегу сплавныхъ рѣкъ: въ 4 верш. по 45 коп., 4½ верш. 50 коп., 5 верш. 75 коп., 5½ верш. 90 коп., 6 верш. по 1 р. 20 к.—1 р. 40 к. за штуку. При покупкахъ въ казнѣ съ торговъ дѣлянками бревна обходятся на 15 коп. дороже при томъ же сортиментѣ.

Фрахты на Каспійскомъ морѣ. Изъ Астрахани въ порты Каспійскаго моря отправляется лѣсныхъ товаровъ

пока немного, что объясняется слабымъ спросомъ лѣса въ Баку. За все время съ открытія навигаціи включительно по 23 марта на всѣхъ пристаняхъ погружено около 20 парусныхъ судовъ, изъ которыхъ половина слѣдуетъ въ Красноводскъ, а остальные въ Баку. Фрахты на лѣсъ поштучнодо Баку такіе: доски 13 арш. длины потопочникъ 10 коп., тоже двойникъ 10 коп., тройникъ 15 коп., четверикъ 20 коп., пятерикъ 25 коп., шестерикъ 30 коп. съ доски; толстыя доски и бревна каждый разъ по особому соглашенію; подтоварины фрахтуются по 15 коп. съ вершка толщины. Фрахты до Красноводска: доски двойникъ 13 коп., а подтоварины до 20 коп. съ вершка.

Х р о н и к а.

Съ Ветлуги.

Въ дополненіе къ тому, что было уже сообщено о работахъ гг. инженеровъ на Ветлугѣ, я долженъ сообщить, что работа ихъ частью не удалась, а частью привела къ неожиданнымъ, совершенно противоположнымъ результатамъ. „Печину“, залегающую на пути стараго русла, не убрали, такъ какъ взрывы пирокселиновыми минами не привели ни къ чему, а предпринятое позднѣе „вычерпываніе“ печины землечерпальными ковшами пришлось прекратить, не доведя дѣла до конца, вслѣдствіе наступившей оттепели. Съ плотинной же, которая должна была загородить ходъ теченію въ озеро, строителей постигла еще большая неудача: здѣсь вмѣсто преграды они оказали помощь теченію, и теперь въ томъ мѣстѣ, гдѣ „воздвигалась“ плотина, глубина прохода оказалась въ 2½—3 сажени, тогда какъ до начала работъ глубина тутъ не достигала и одной сажени.

Не знаю, насколько неудачи эти обезкураживаютъ гг. строителей, но на лицъ, наблюдавшихъ за ходомъ дѣла и заинтересованныхъ въ безпрепятственномъ сообщеніи по Ветлугѣ, видъ плавающихъ на привязи щитовъ отъ разрушенной плотины и образовавшаяся здѣсь глубина производятъ чрезвычайно непріятное впечатлѣніе. Дѣло въ томъ, что намѣченное Ветлугой новое теченіе черезъ озера чрезвычайно неудобно для мелкихъ судовъ, а для бѣлянь и совершенно невозможно; а сюда-то и ринулась вода со всею силою. Сначала теченіе разрушило средину плотины и въ образовавшейся ходъ, искусственно стѣсненный уцѣлѣвшими крыльями плотины, теченіе направилось съ удвоенною силою. Нѣсколько разъ замыкалась плотина, но каждый разъ лишь только для того, чтобы вновь пасть подъ напоромъ разъяренной воды. Завязавшаяся между давно знакомыми и непримиримыми врагами борьба продолжалась однако недолго, и здѣсь, какъ и вездѣ, человѣкъ уступилъ...

Наука—или вѣрнѣе сказать—теорія оказалась безсильною тамъ, гдѣ нужна была смѣлка практиковъ. Да, еще тогда, когда только что намѣчались работы, когда только что было намѣчено мѣсто для плотины, практичные „мужики“ съ положительною точностью

предсказывали будущность сооружеія; но тогда гг. инженеры „вытряхали“ на головы сомнѣвавшихся въ ихъ способностяхъ массу научныхъ терминовъ, выводовъ, заключеній, соображеній и прочихъ принадлежностей изъ арсеналовъ путейскихъ „химиковъ“, какъ здѣсь ихъ называютъ, и отуманенному слушателю изъ „дерзкихъ“ поневолѣ приходилось пожать плечами, почесать за ухомъ и сказать: „поживемъ—увидимъ“...

Впрочемъ, неутомимый и, повидимому, неунывающий подрядчикъ и теперь, несмотря на то, что „дерзкія“ дожили и увидѣли... мирно плавающую на прочной привязи плотину, продолжаетъ попрежнему увѣрять „сомнѣвающихся“, что сомнѣваются они только потому, что не свѣдущи въ силахъ „трения“, „сопротивленія“ и прочихъ ученыхъ мудростяхъ.

Можно было бы согласиться съ нѣкоторыми лицами, что все это нѣсколько смѣшно, но... бѣда въ томъ, что отъ этого очень грустно—хотѣли загородить ходъ по неудобному направленію, а въ результатъ углубили его болѣе чѣмъ втрое.

„Не велика будетъ бѣда, коли будетъ большая вода“, говорятъ наши мужички, но бѣда—если воды весенней будетъ мало и бѣлянамъ придется считаться съ измѣнившимся теченіемъ Ветлуги. Вотъ ужъ поистинѣ—„первый блинъ да комомъ“, что и остается только сказать про нашихъ злополучныхъ бѣдокуровъ,—то бишь инженеровъ.

А пока что вода на Ветлугѣ прибываетъ, сообщеніе по льду прекратилось и со дня на день здѣсь ждутъ ледохода.

Г. Б.

27-го марта.

Праздникъ древонасажденія въ г. Люблинѣ.

31 марта, въ 12 часовъ дня, ученики мужской гимназіи во главѣ со своимъ директоромъ Н. Я. Токаревымъ и преподавателями и въ сопровожденіи оркестра рязанскаго полка тронулись колоннами по 6 человѣкъ отъ гимназіи по Намѣстниковской улицѣ. Возлѣ женской гимназіи ихъ ожидали ученицы гимназіи съ завѣдывающимъ гимназіей Я. Г. Билинскимъ и съ учебнымъ персоналомъ. Воспитанники и воспитанницы соединились въ общую процессію и направились по Краковскому предмѣстью и Королевской улицѣ. На каедральной площади процессію встрѣтили ученики и ученицы городскихъ училищъ, во главѣ съ начальникомъ учебной дирекціи И. И. Недумовымъ и съ оркестромъ 8 сапернаго баталіона, которые также присоединились къ процессіи. Шествіе направилось въ Бронуицкій садъ; во все время слѣдованія процессіи играли попеременно оба оркестра. По прибытіи въ садъ воспитанники, въ числѣ около 2.000 человѣкъ, заняли полукругомъ посрединѣ сада заранѣе опредѣленные для cadaго учебнаго заведенія мѣста. Въ 12½ часовъ дня въ садъ, украшенный флагами, прибыли: начальникъ губерніи В. Ф. Тхоржевскій съ супругою и старшею дочерью, командиръ 14-го армейскаго корпуса, генераль-лейтенантъ Р. А. Хрещатицкій, начальникъ 18-ой пѣхотной дивизіи, генераль-лейтенантъ В. В.

Смирновъ и другіе почетные гости, которыхъ встрѣчалъ распорядитель по устройству праздника древонасажденія, старшій лѣсной ревизоръ И. Н. Кумиловскій, поднесшій супругѣ начальника губерніи букетъ цвѣтовъ.

Начальникъ губерніи открылъ праздникъ краткою рѣчью, обращенной къ учащимся, въ которой выяснилъ значеніе древонасажденія. Рѣчь была закончена провозглашеніемъ здоровья Государю Императору. Вслѣдъ за окончаніемъ рѣчи послѣдовало громогласное „ура“ присутствовавшихъ и пѣніе всѣми собравшимися воспитанниками и воспитанницами русскаго народнаго гимна подъ звуки обоихъ оркестровъ. Преподаватель естествовѣдѣнія въ обѣихъ гимназіяхъ А. И. Гиляровскій въ прекрасной рѣчи подробно объяснилъ морфологическое устройство дерева и фізіологическое значеніе его органовъ, значеніе лѣса въ природѣ и въ жизни человѣка, а также—насколько полезно и необходимо распространять заботу о древонасажденіи, какъ мѣрѣ, развивающей въ молодомъ поколѣніи любовь къ природѣ. Послѣ этого гимназисты и гимназистки пропѣли нѣсколько народныхъ пѣсенъ. По окончаніи пѣнія начальникъ губерніи, его супруга и дочь, командиръ корпуса Р. А. Хрещатицкій и начальникъ дивизіи В. В. Смирновъ, при помощи И. Н. Кумиловскаго, посадили 7-милѣтніе клены, а воспитанники и воспитанницы отправились на назначенныя мѣста и подъ руководствомъ распорядителя и преподавателей приступили къ посадкѣ саженцевъ: клена, ясеня, вяза и каштана, въ возрастѣ 4—7 лѣтъ, въ саду, занимающемъ площадь до двухъ десятинъ. Посадка была произведена быстро и хорошо. На каждое посаженное дерево учащимися и присутствовавшими были навѣшены дощечки съ обозначеніемъ фамиліи cadaго. При посадкѣ помогали казенные объѣздчики и лѣсники.

По окончаніи посадки деревьевъ воспитанники и воспитанницы группами расположились на скамейкахъ для отдыха и завтрака, предложеннаго имъ учебнымъ начальствомъ, а для воспитанниковъ начальныхъ училищъ городомъ. Они сіяли отъ удовольствія и долго любовались своею работою подъ звуки военной музыки, а присутствовавшіе гости—весельемъ дѣтей и ихъ безыскусственною радостью. Всѣ были довольны удавшимся праздникомъ и выразили желаніе, чтобы онъ снова повторился. Хорошая погода вполне благопріятствовала нашему дѣтскому празднику. Много содѣйствовалъ успѣху его И. Н. Кумиловскій, принявшій на себя весь трудъ по доставкѣ деревьевъ и организаціи посадки ихъ. (Любл. Губ. Вѣл.).

Слѣды казачьей вольницы. Черниговская губернія, какъ сосѣдка Полтавской и Кіевской губерній, сохранила много памятниковъ стараго, золотого времени, того времени, когда нашъ малороссъ—дитя свободныхъ, вольныхъ степей, чувствовалъ себя вездѣ какъ дома. Уже много времени протекло, многое измѣнилось, почти всюду проникло сознаніе закона, проникла грамотность, но все-таки иногда нѣтъ-нѣтъ да и выкинутъ какую-либо штуку задумчивые хохлы. Нижеломѣщенная выписка изъ дѣлъ архива за 1901 годъ показываетъ, что въ Малороссіи еще сохранились остатки

казацкой вольницы. Надпись на объявлении полиціи о нежеланіи отдавать вола и бычка невольно приводитъ на память грамоту запорожскихъ казаковъ къ турецкому султану.

...уѣздный сѣздъ въ декабрѣ мѣсяцѣ 1898 года приговорилъ нѣсколько человекъ крестьянъ за нарушение лѣсоохранительнаго закона къ штрафу на сумму 145 р. 64 к. Когда приговоръ вошелъ въ силу, то сѣздъ для исполненія передалъ становому приставу. Становой приставъ, на основаніи 1039 ст. устава гражд. судопр., объявилъ, что 20-го января 1901 г. въ 11-ть часовъ утра будетъ произведена публичная продажа движимаго имущества, принадлежащаго двумъ жителямъ села Косачевки (имя рекъ) и заключающагося въ домашнемъ скотѣ: у перваго — вола шерсти желтой, а у втораго — бычка масти рыжей, описаннаго на удовлетвореніе долга, слѣдуемаго за нарушение положенія о сбереженіи лѣсовъ, въ суммѣ 26 р. 78 к.

На объявленіи съ обратной стороны послѣдовала надпись, учиненная владѣльцами быка и бычка, такого рода: „Ваше високо Благородіе що хатите то изнасъ и зробрѣть Сотскому грошей недадимъ и Биковъ недадимъ у встрогъ насъ беретъ или павѣшайте насъ“.

Федоръ Гриневичъ.

г. Стародубъ.

20-го марта 1902 года.

Спеціальный тарифъ на проѣздъ учащихся. Для проѣзда учащихся по линіямъ дорогъ, въ цѣляхъ образовательныхъ экскурсій, недавно опубликованъ *) особый спеціальный тарифъ № 6900. Въ перечень учебныхъ заведеній, имѣющихъ право на пользованіе тарифомъ, вошли между прочимъ сельскохозяйственныя школы, техническія школы и промышленныя училища разныхъ наименованій, какъ казенныя, такъ и частныя, пользующіяся правами правительственныхъ. Въ перечнѣ *низшихъ* учебныхъ заведеній, между прочимъ, значатся „все вообще низшія учебныя заведенія“ разныхъ вѣдомствъ, содержимыя „на средства казны, земствъ, городовъ, сельскихъ, купеческихъ, мѣщанскихъ и т. п. обществъ и сословій, а также церковно-приходскія и церковныя“.

Высшимъ и среднимъ учебнымъ заведеніямъ разрѣшенъ проѣздъ для экскурсій на всѣхъ разстояніяхъ, въ вагонахъ III класса, за плату, взимаемую за дѣтскіе билеты III класса. Низшимъ же учебнымъ заведеніямъ предоставленъ этотъ льготный проѣздъ для экскурсій до 300 верстъ, при чемъ при поѣздкахъ на разстояніяхъ не свыше 50-ти верстъ разрѣшенъ *бесплатный* проѣздъ. Для пользованія тарифомъ установлены особыя правила и форма свидѣтельства на проѣздъ.

Изъ станицы Калитвенской, Донской области, сообщаютъ въ „Хуторянинъ“, что въ дубовыхъ насажденіяхъ, произрастающихъ по обѣимъ сторонамъ р. Донца, въ послѣднее время на дубахъ зимуетъ много гусеницъ, которая весною при появленіи нѣжныхъ листьевъ на деревьяхъ съ жадностью пожираютъ ихъ, оставляя жалкія обнаженныя деревья. Въ текущемъ году этихъ

гусеницъ на дубкахъ такое множество, что нѣтъ ни одного дерева свободнаго отъ нихъ и кажется, что лѣсъ покрытъ хлопчатой бумагой. Пыльшнейю весною изъ гусеницъ образуются цѣлыя арміи червей, которые, вѣроятно, пожрутъ всю зелень въ лѣсу.

— Для правильнаго отпуска изъ с.-петербургскаго порта лѣсныхъ и другихъ грузовъ, министерство путей сообщенія предполагаетъ расширить отпускную гавань, расположенную за лѣвой дамбой морского канала, такимъ образомъ, чтобы она могла вмѣстить одновременно до 30 морскихъ пароходовъ съ стоящими у ихъ бортовъ рѣчными и другими подручными судами.

— Изъ Карачевскаго уѣзда, Орловской губ., сообщаютъ, что весна въ этомъ году открылась много раньше обыкновеннаго, — къ 17 марту снѣга въ полѣ не стало. Вода прошла въ теченіе одного дня и потому пути сообщенія почти не прекращались. Таяніе снѣга было весьма дружное; послѣдніе дни частые дожди укрѣпили почву, такъ что 20-го марта въ нѣкоторыхъ экономіяхъ приступили къ овсяному сѣву. Осими изъ-подъ снѣга вышли весьма живыми, — вымочекъ почти не замѣчается.

— Таганрогъ, 2-го апрѣля. Для всѣхъ городскихъ мужскихъ начальныхъ училищъ устроены праздники древонасажденія.

— Изъ Лебедяни получено извѣстіе объ устройствѣ праздника древонасажденія.

Справочный отдѣлъ.

Предстоящіе торги и поставки.

22 апрѣля въ хозяйственномъ комитетѣ луганскаго патроннаго завода (г. Луганскъ, Екатеринославской губ.), въ 11 час., торги на поставку дровъ сосновыхъ съ еловыми 315 саж.

24 апрѣля въ управленіи сызрано-вяземской жел. дороги (г. Калуга), въ 12 час., конкуренція на поставку для 1902 г.: бревенъ сосновыхъ 21.940 шт., досокъ сосновыхъ 440 шт., теса сосноваго 40.500 шт., рѣшетника сосноваго 7.000 шт., брусковъ сосновыхъ 10 шт., шелевки сосновой 89.000 шт. и столбовъ телеграфныхъ дубовыхъ (могутъ быть замѣнены сосновыми бревнами) 3.920 шт.

25 апрѣля въ николаевскомъ кавалерійскомъ училищѣ (Петербургъ, Ново-Петергофскій, 24), въ 10 час., торги на поставку для 1903 г. дровъ: однополѣнныхъ березовыхъ до 1100 саж., сосновыхъ пополамъ съ еловыми до 750 саж., осиновыхъ до 200 саж., и трехполѣнныхъ еловыхъ до 125 саж.

25 апрѣля въ ярославскомъ кадетскомъ корпусѣ (г. Ярославль), въ 12 ч., торги на производство работъ ремонтныхъ на 4.000 р. и на устройство погребовъ — ледниковъ для офицер. помѣщеній на 9.826 р., всего на 13.826 р.

26 апрѣля въ главномъ военно-судебномъ управленіи (С.-Петербургъ, Мойка, № 96), въ 3 часа, торги на поставку однополѣнныхъ дровъ водоплавныхъ: березовыхъ 1000 саж. и сосновыхъ 400 саж.

26 апрѣля въ михайловскомъ артиллерійскомъ училищѣ (Петербургъ, Выборгская сторона, Набережная), въ 11½ час., торги на поставку однополѣнныхъ дровъ: березовыхъ 1.700 саж. и сосновыхъ 3.300 саж.

26 апрѣля въ управленіи курско-харьково севастопольской жел. дор. (г. Харьковъ), въ 12 ч., конкуренція на поставку: лѣса для снѣговыхъ защитъ, а именно: драния разм.

*) Въ № 1346 „Сборника Тарифовъ“ отъ 9 марта 1902 г.

$2\frac{1}{2}$ арш. $\times 2\frac{1}{4}$ = 3 верш. $\times \frac{3}{16}$ верш. = 624.000 шт., теса 3 арш. $\times 2\frac{1}{4}$ верш. $\times 1\frac{1}{2}$ " = 258.000 шт., 3 арш. $\times 2\frac{1}{2}$ верш. $\times \frac{3}{4}$ " = 530.000 шт., 3 арш. 3 верш. $\times 2\frac{1}{2}$ верш. $\times \frac{3}{4}$ " = 58 000 шт., 3 арш. 8 верш. $\times 2\frac{1}{2}$ верш. $\times \frac{3}{4}$ " = 139.000 шт., 3 арш. 12 верш. $\times 2\frac{1}{2}$ верш. $\times \frac{3}{4}$ " = 58.000 шт. и колья для установки зашить 127.000 штук.

Въ короваевскомъ волостномъ правленіи, Дмитровскаго уѣзда, Московской губ., торги на продажу лѣса изъ раменской казенной дачи, раменскаго лѣсничества: 24 апрѣля на 8.410 р. и 7 мая—лѣсъ въ 27 дѣлянкахъ, на сумму 6.185 р.

Редакторъ-издатель Н. С. Нестеровъ.

ПРОДОЛЖАЕТСЯ ПОДПИСКА НА 1902 ГОДЪ
НА ЕЖЕНЕДѢЛЬНЫЙ ЖУРНАЛЬ

ЛѢСОПРОМЫШЛЕННЫЙ ВѢСТНИКЪ.

ЖУРНАЛЬ ЛѢСНОГО ХОЗЯЙСТВА, ЛѢСОПРОМЫШЛЕННОСТИ И ТОРГОВЛИ ЛѢСОМЪ.

ПОДПИСНАЯ ЦѢНА на годъ 6 рублей и на полгода 4 рубля.

ПОДПИСКА ПРИНИМАЕТСЯ въ конторѣ редакціи (Москва, Долгоруковская улица, д. № 42) и въ извѣстныхъ книжныхъ магазинахъ.

Редакторъ-издатель Н. С. Нестеровъ.

УПРАВЛЕНІЕ КУРСКО-ХАРЬКОВО-СЕВАСТОПОЛЬСКОЙ ЖЕЛ. ДОР.

доводить до общаго свѣдѣнія, что на 3 мая 1902 года, въ 12 часовъ дня, въ помѣщеніи Управленія, находящемся въ г. Харьковѣ, назначается конкуренція посредствомъ подачи заявленій въ запечатанныхъ конвертахъ на поставку для нуждъ дороги нижеслѣдующихъ сосновыхъ матеріаловъ, а именно: болванокъ и бревенъ сосновыхъ 3.800 штукъ, плантинъ 14.500 штукъ, досокъ ремонтныхъ 3.000 штукъ и досокъ тракціонныхъ 12.700 штукъ.

Означенные сосновые лѣсные матеріалы должны удовлетворять установленнымъ на дорогѣ техническимъ условіямъ. Независимо сего Управление дороги оставляетъ за собою право увеличить или уменьшить поставку означенныхъ лѣсныхъ матеріаловъ на 25%.

Лица, желающія принять участіе въ означенной конкуренціи, приглашаются подать о томъ не позже 12 часовъ 3 мая 1902 года свои заявленія вмѣстѣ съ цѣнами и къ заявленіямъ приложить подписанныя кондиціи. Заявленія должны быть адресованы въ Совѣтъ Управленія Курско-Харьково-Севастопольской желѣзной дороги къ конкуренціи на поставку сосновыхъ лѣсныхъ матеріаловъ.

Подаваемые заявленія должны быть обезпечиваемы залогомъ въ суммѣ 5% отъ суммы предполагаемой поставки, каковой залогъ вносится въ главную кассу Управленія дороги или въ Харьковское Губернское Казначейство валичными деньгами или процентными бумагами по залоговой стоимости таковыхъ бумагъ, установленной г. Министромъ Финансовъ.

Исправность поставки обезпечивается 10% залогомъ общей суммы поставки, каковой залогъ образуется довнесениемъ 5% суммы поставщикомъ по полученіи извѣщенія объ оставленіи за нимъ поставки.

Экземпляры кондицій и техническихъ условій на поставку желающіе могутъ получить почтою или лично во всѣ присутственные дни отъ 10 часовъ утра до 3-хъ часовъ дня въ Управленіи Матеріальной Службы К.-Х.-С. ж. д., помѣщающемся въ г. Харьковѣ, по Ключковской улицѣ, въ домѣ № 2.

Тамъ же можно получить и всѣ необходимыя справки и разъясненія.

Совѣтъ Управленія дороги на основаніи существующихъ законоположеній оставляетъ за собою право выбора контрагента по своему усмотрѣнію.

3—1

МОСКОВСКО-ТВЕРСКОЕ УПРАВЛЕНІЕ ГОСУДАРСТВЕННЫХЪ ИМУЩЕСТВЪ

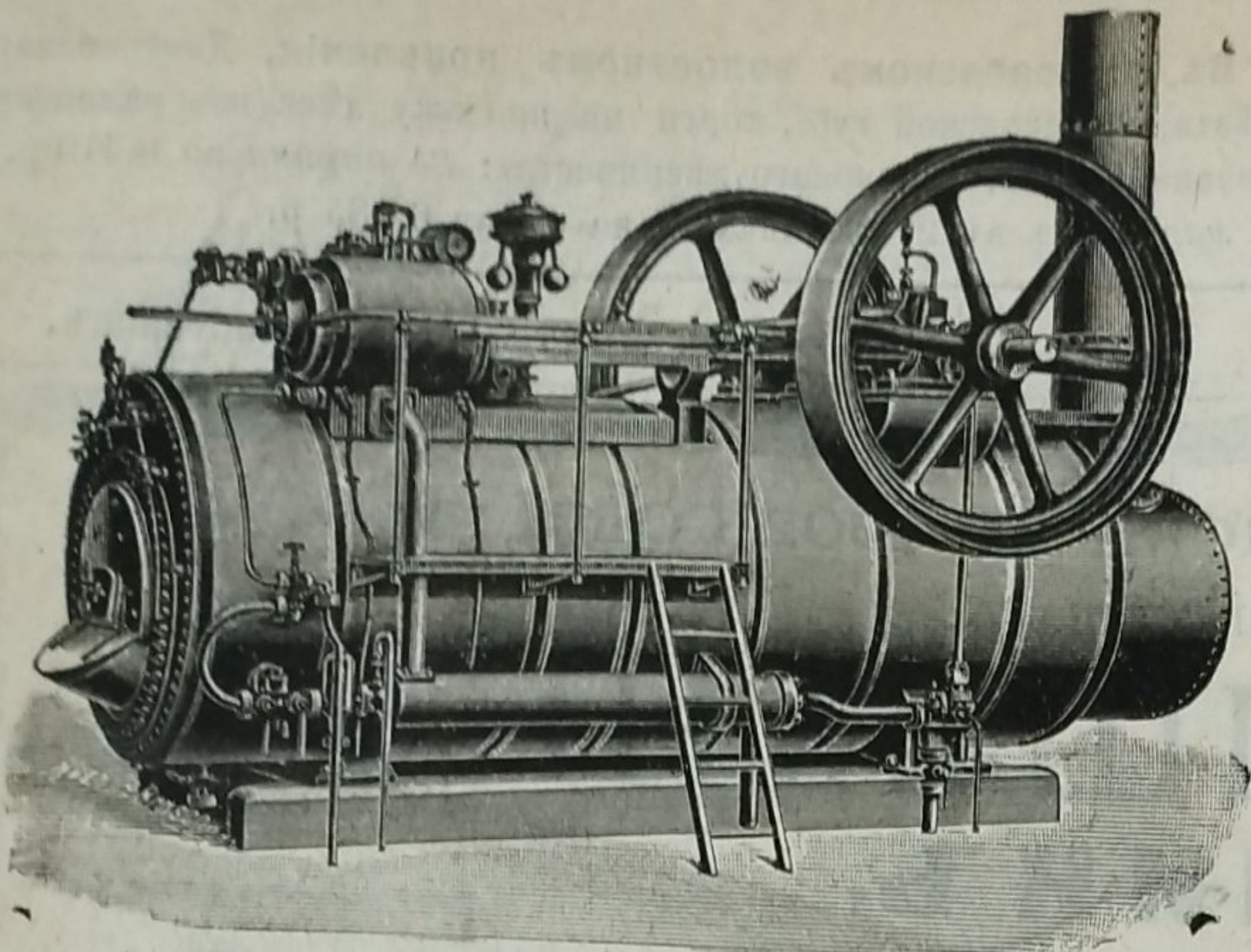
симъ объявляетъ, что въ текущемъ 1902 году въ Короваевскомъ волостномъ правленіи, Дмитровскаго уѣзда, въ нижеуказанныя числа, въ 12 ч. дня, назначены торги, безъ переторжки, какъ устные, такъ и посредствомъ запечатанныхъ пакетовъ, на продажу лѣса изъ Раменской сборной дачи Раменскаго лѣсничества: 1) 24 апрѣля: а) съ учетомъ по числу заклеянныхъ пней 17 торговыхъ единицъ на сумму по оцѣнкѣ 5.195 р. и б) съ учетомъ по количеству заготовленныхъ матеріаловъ 41 единица на сумму 3.215 р. 38 к., итого на сумму 8.410 р. 38 к. и 2) 7 мая съ учетомъ по площади сырораствующаго лѣса 27 торговыхъ единицъ общей площадью 39,63 дес. по оцѣнкѣ на 6.185 р., всего по лѣсничеству на 14.595 р. 38 к.

Пріемъ запечатанныхъ объявленій оканчивается въ дни торговъ въ 12 часовъ дня.

Оцѣночныя вѣдомости назначеннымъ въ продажу дѣлянкамъ и участкамъ, а также и условія продажи можно разсматривать въ присутственные дни отъ 10 до 3 часовъ въ Московско-Тверскомъ Управленіи Государственныхъ Имуществъ (Москва, Страстная площадь, д. Чижовыхъ) и у мѣстнаго лѣсничаго Раменскаго лѣсничества, живущаго въ деревнѣ Устья Пристань, Дмитровскаго уѣзда, Рогачевской волости.

1—1

Апрѣля 1 дня 1902 года.



МАШИНОСТРОИТЕЛЬНЫЙ И ЛИТЕЙНЫЙ ЗАВОДЪ
Ортвейнъ, Карасинскій и К^о.
ВЪ ВАРШАВѢ,
 Злотая улица, № 68.

СПЕЦИАЛЬНОСТЬ:
 ПОЛНОЕ УСТРОЙСТВО ЛѢСОПИЛЬ-
 НЫХЪ ЗАВОДОВЪ, со станками съ
 верхнимъ и нижнимъ приводомъ.

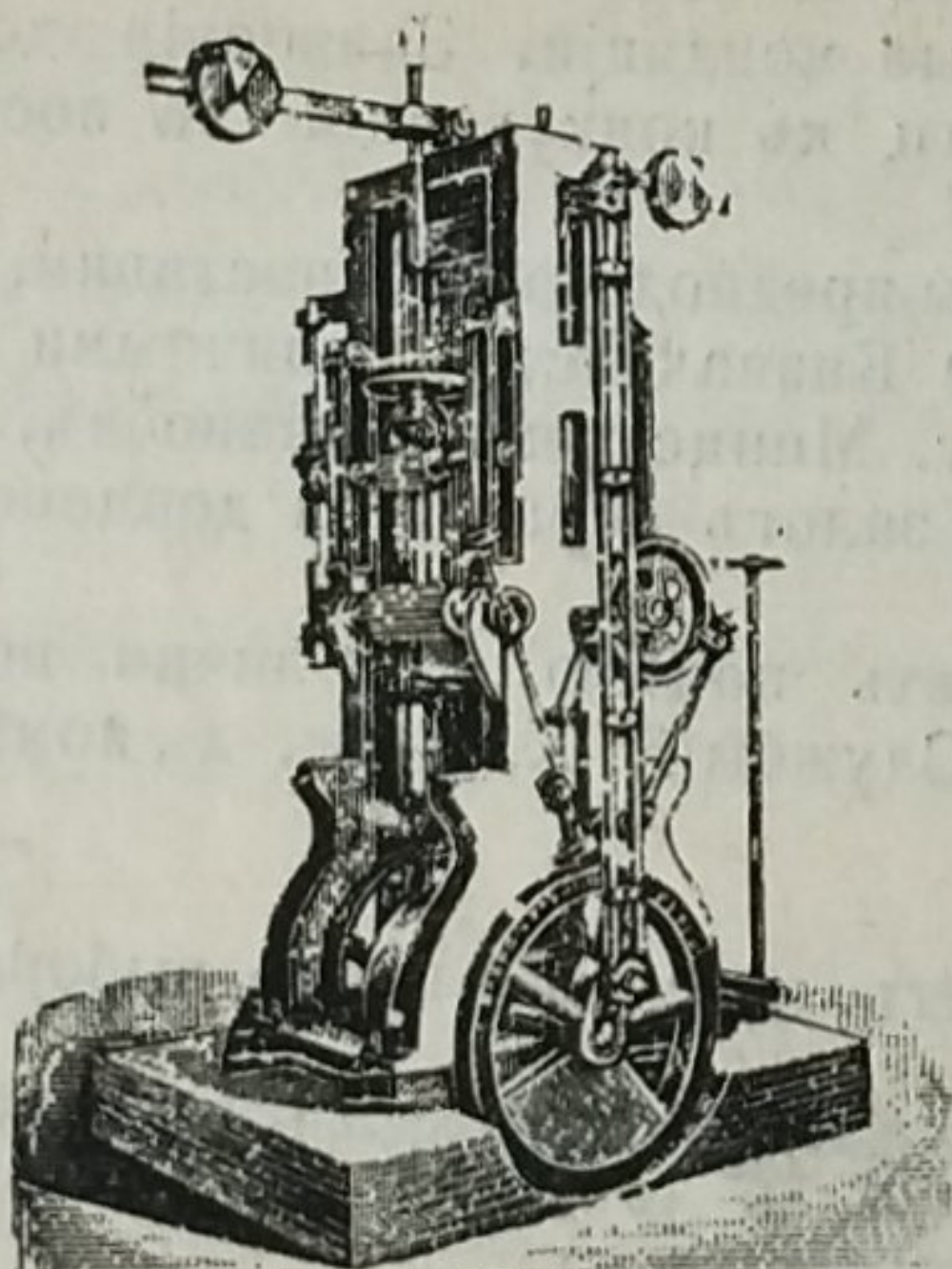
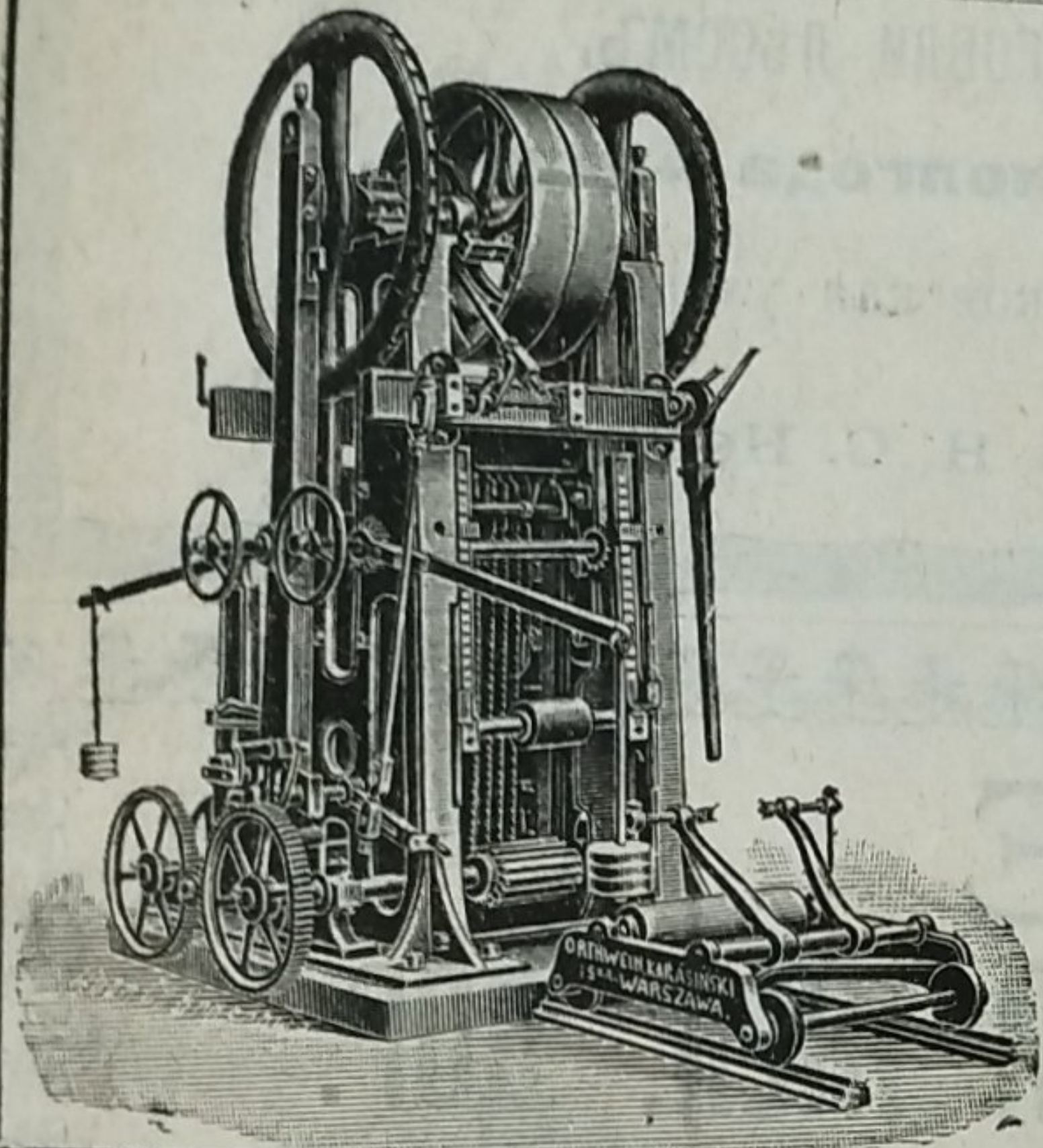
ЛОКОМОБИЛИ до 150 силъ съ выдвигными
 топками.

ПАРОВЫЯ МАШИНЫ до 600 силъ горизонталь-
 ные, вертикальные - быстроходные для электриче-
 ского освѣщенія „Компундъ“ съ конденсаціей и безъ.

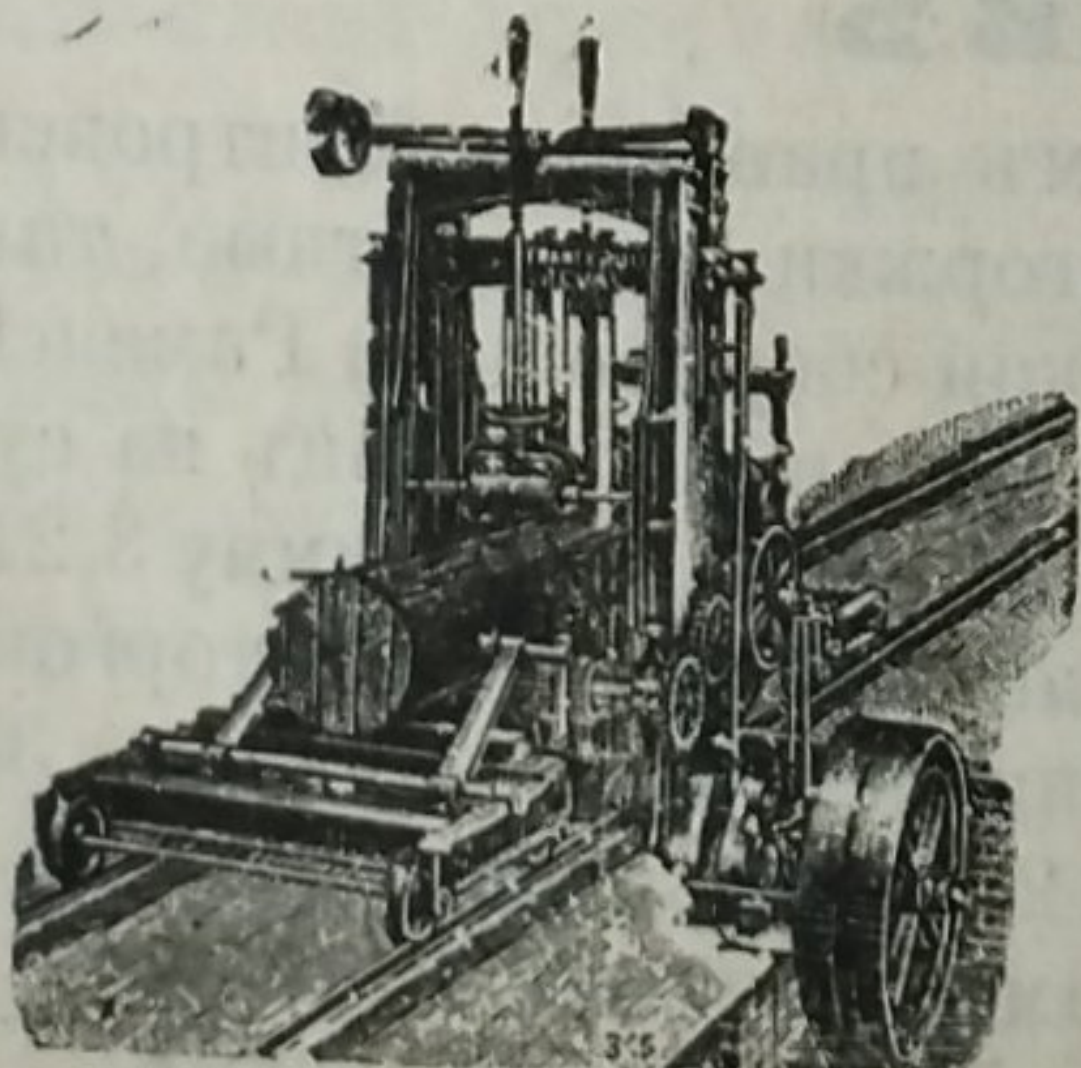
УПОЛНОМОЧЕННЫЙ ПРЕДСТАВИТЕЛЬ ВЪ КІЕВѢ

Инженеръ-Технологъ **Я. С. ПРЖЕЗДЗЕЦКІЙ.**

КРЕЩАТИКЪ, 41.



Постоянная лѣсопильная
 рама.



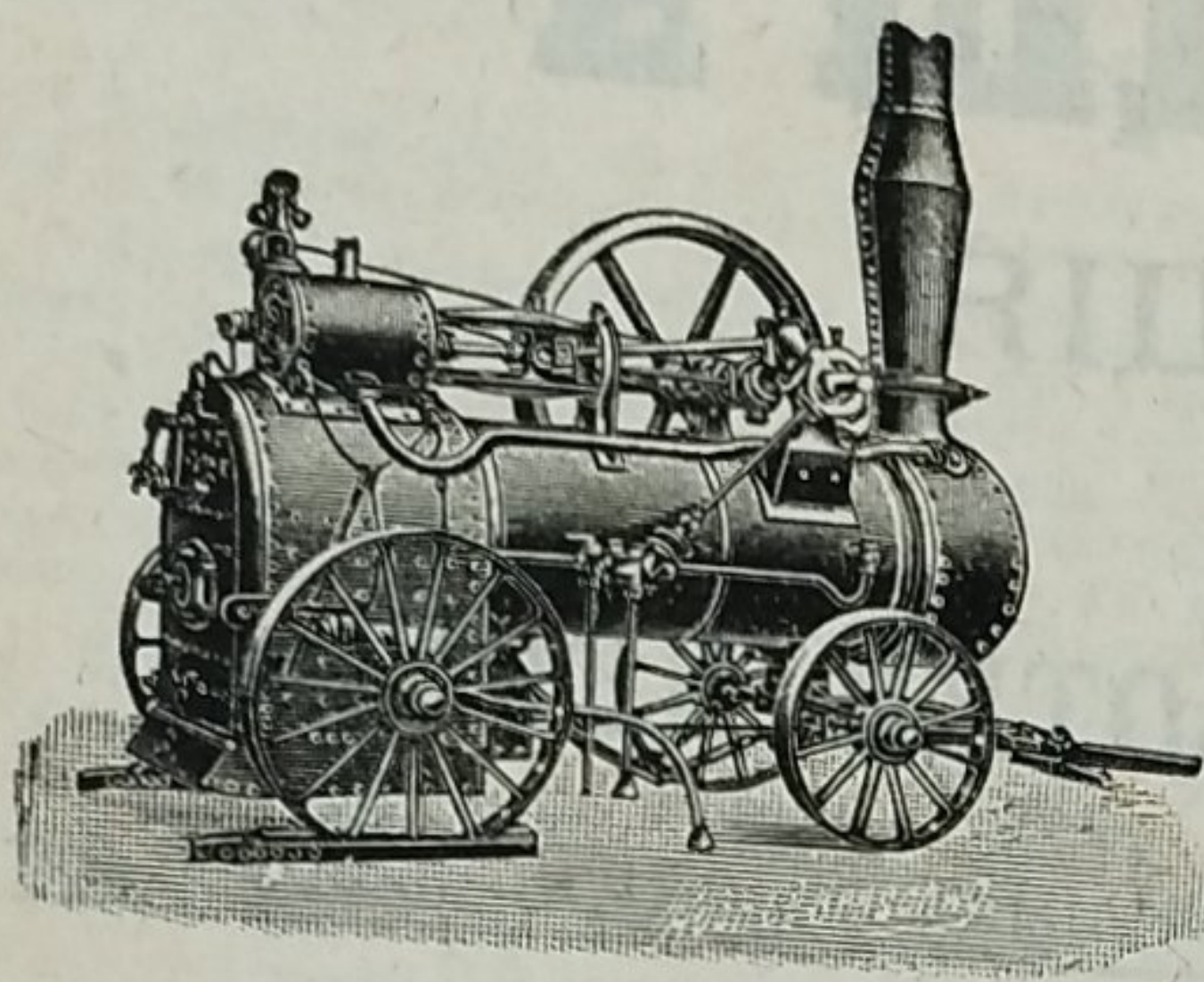
Переносная лѣсопильная
 рама.

АКЦИОНЕРНОЕ ОБЩЕСТВО
ФРАНЦЪ КРУЛЛЬ,
 РЕВЕЛЬ.
 МАШИНОСТРОИТЕЛЬНЫЙ ЗАВОДЪ
 ОСНОВАНЪ 1865 ГОДА.
 СПЕЦИАЛЬНОСТЬ
ЛѢСОПИЛЬНЫЕ
 ЗАВОДЫ,
 лѣсопильныя рамы, круглыя пилы, строгательныя, долбежныя,
 футанныя и прочіе станки.
 КАТАЛОГЪ И СМѢТЫ по востребованію.
 АКЦИОНЕРНОЕ ОБЩЕСТВО
ФРАНЦЪ КРУЛЛЬ.

АКЦИОНЕРНОЕ ОБЩЕСТВО
МАШИНОСТРОИТЕЛЬНЫХЪ ЗАВОДОВЪ

„Мужикъ“

ЭСКИЛЬСТУНА ВЪ ШВЕЦИИ.

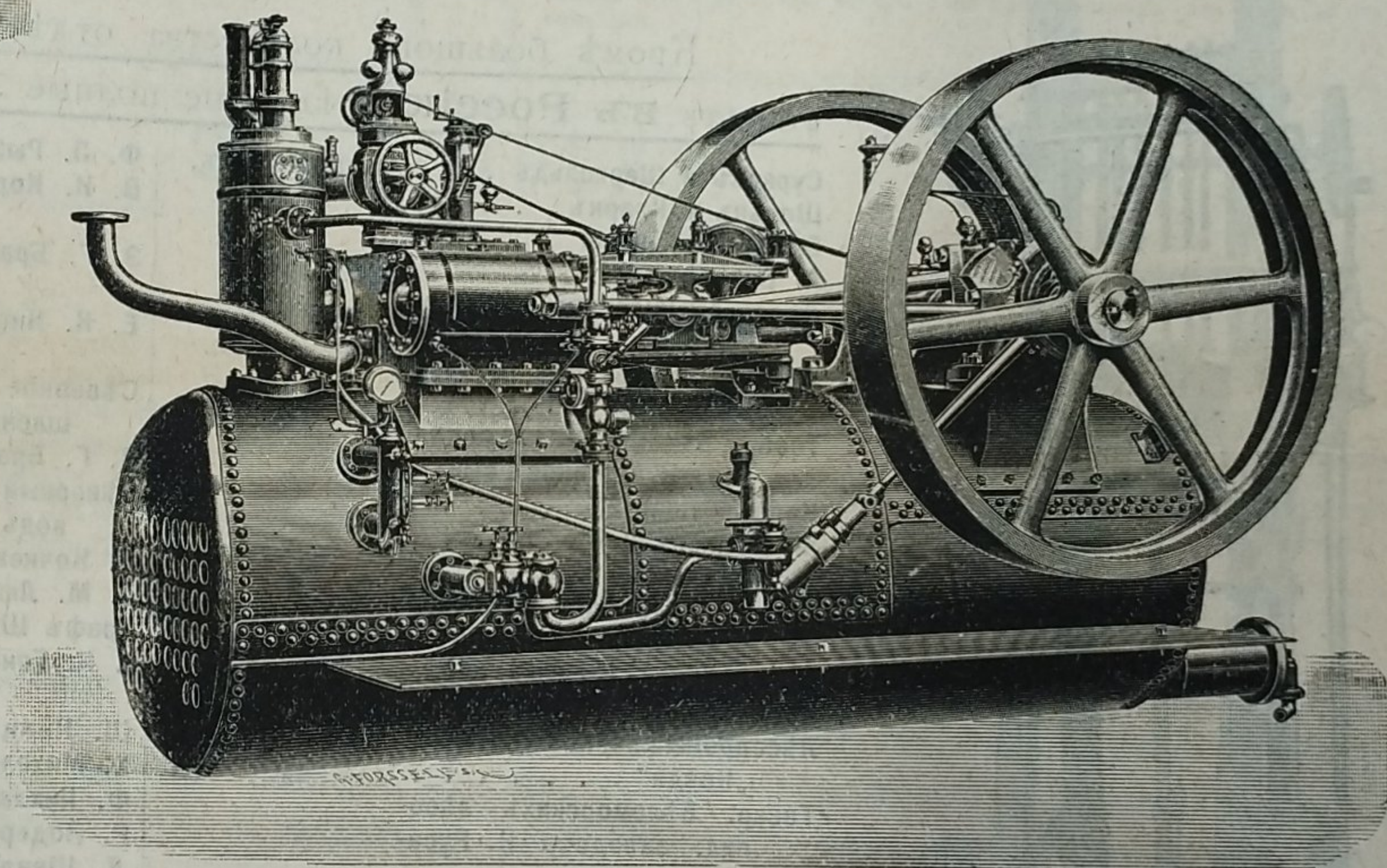


Обыкновенный типъ.

СПЕЦИАЛЬНОСТЬ:

ЛОКОМОБИЛИ,

на колесахъ и безъ оныхъ, всѣхъ размѣровъ.



Локомобиль для лѣсопиленъ.

Локомобили,
конструированные,
специально для лѣсо-
пиленъ, отапливае-
мые дровами, щепка-
ми и даже мокры-
ми опилками.

Локомобили ходовыхъ размѣровъ имѣются на складѣ и
могутъ быть высланы по первому требованію.

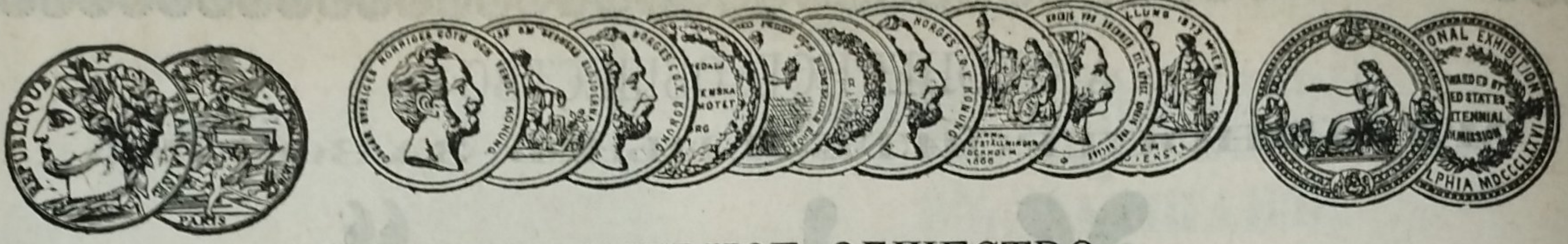
Цѣхы и точкы дахкы высылаются бесплатно по адресу. —

Единственный представитель для всей Россіи

Эмилъ Гамринъ,

Москва, Мясницкая, домъ Давыдовой.

Адресъ для телеграммъ: Гамринъ—Москва.



АКЦИОНЕРНОЕ ОБЩЕСТВО
МАШИНОСТРОИТЕЛЬНЫХЪ ЗАВОДОВЪ

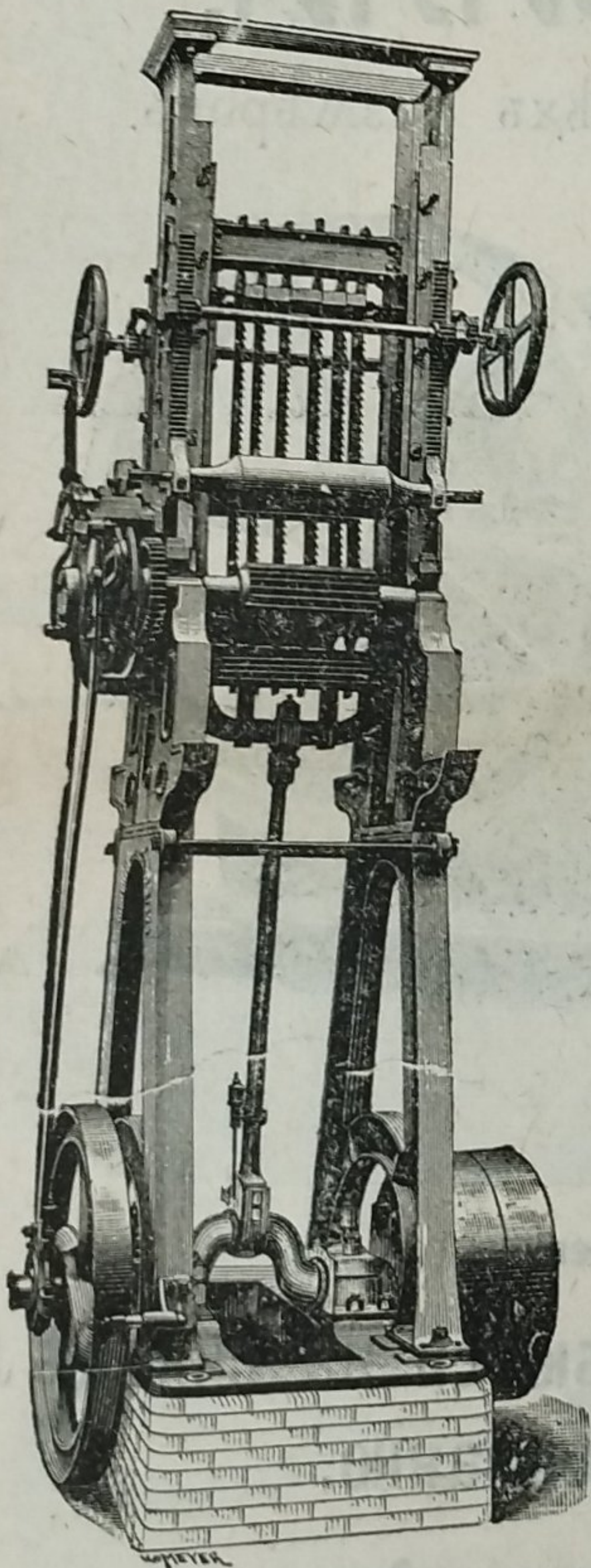
І. и К. Г. БОЛИНДЕРА

ВЪ СТОКГОЛЬМЪ—ШВЕЦІЯ.

Основано въ 1844 году.

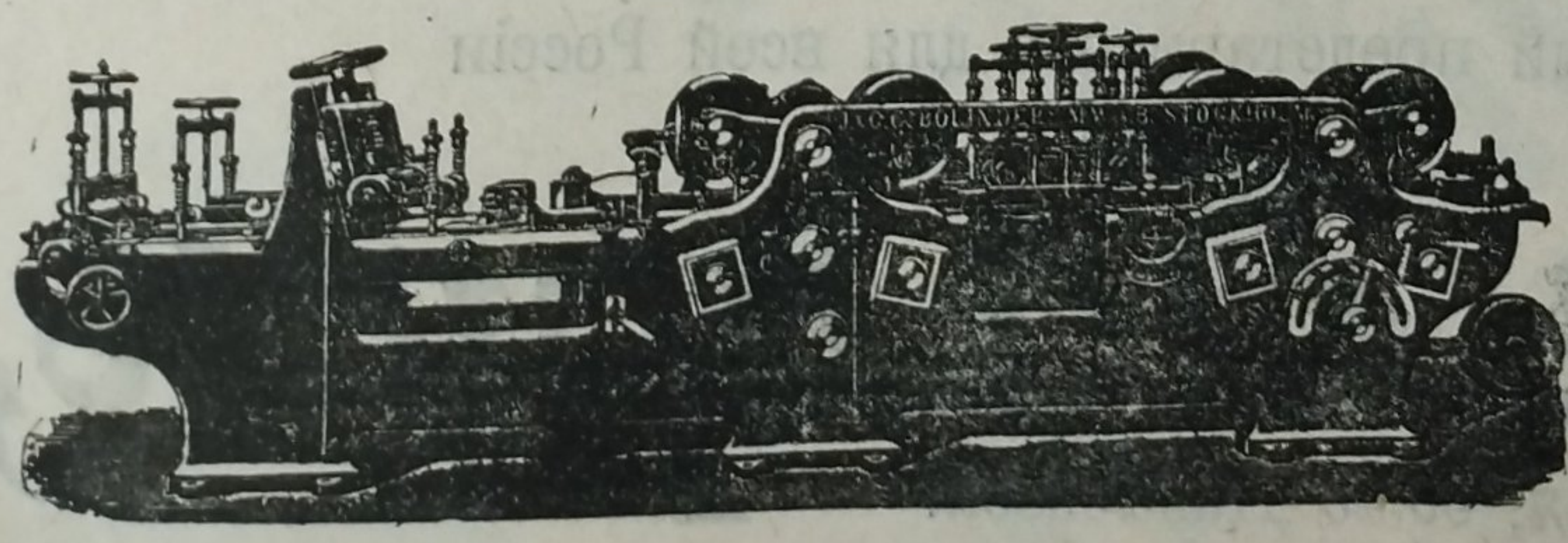
МАШИНЫ ДЛЯ ОБРАБОТКИ ДЕРЕВА.

Кромѣ большого количества отдѣльныхъ машинъ, заводъ доставилъ въ Россію слѣдующіе полные лѣсопильные заводы:



Сурковъ и Шергольдъ	Архангельскъ.	Ф. П. Рыбкинъ	Вологда.
Шольцъ и Кларкъ	"	В. И. Корнышевъ	Сермакса.
Братья Вальневы	"		(Олон. губ.).
А. Буторинъ	"	Э. Г. Брантъ и К ^о	Юрвецъ.
Лѣсопромышленное Акц. Общ.	"		(Костромск. г.).
"Нордъ"	"	Е. К. Кнорре	Грабово.
Лѣспильный заводъ Удѣльн.	"		(Пензенск. г.).
Вѣдомства	"	Сѣверное Стекло-Промы-	
Товар. Бѣломорск. лѣсопил.	"	шленное Общ.	С.-Петербургъ.
зав. Н. Русановъ сынъ .	"	Э. Г. Брантъ и К ^о	"
Карль Стюартъ	"	Сѣверный лѣсообдѣлочный за-	
М. Волковъ и К ^о	"	водъ	"
Э. Малаховъ	"	П. Кочневъ	Нарва.
Товар. Бѣломорск. лѣсопил.	"	А. М. Лютеръ	Ревель.
зав. Н. Русановъ сынъ .	Мезень.	Графъ Штакельбергъ	"
Товар. Петра Бѣляева насл.	Ковда.	І. К. Геннгузенъ	Новоселье.
Карль Стюартъ	"		(Псковск. г.).
Лѣсопромышленное Акц. Общ.	"	Ш. Немцовичъ	Рига.
"Ковда"	"	Х. Михельсонъ	"
Товар. Бѣломорскихъ лѣсо-	"	Ф. Пихлау	"
пил. заводовъ Н. Руса-	"	Р. Лодеръ	"
новъ сынъ	"	Д. Шварцбортъ	"
А. Буторинъ	Кола.	Э. ф. Гриневальдъ	Белленгофъ.
Лѣсопромышленное Акц. Общ.	"	Баронъ Ант. ф. Альфтанъ	Ясковицъ.
"Печора"	Озерки (Мур-	Л. М. Хвастуновъ	Тюмень.
	манск. бер.).	Русское Товарищество Коти-	
Компанія Онежскаго Лѣснаго		новыхъ Промысловъ	Петропавловскъ.
Торга	Онега.		Камчатка.
А. П. Бѣляевъ и К ^о	Вологда.		

Высшая награда «GRAND - PRIX» на всемирной выставкѣ въ Парижѣ 1900 г.



КОНТОРА

въ С.- Петербургѣ — Васил. Островъ, 9-я линия, № 4, Техническая контора Ад. Квельгрехъ.

Заводъ въ СТОКГОЛЬМЪ—ШВЕЦІЯ.

Остерегаться поддѣлокъ, выдаваемыхъ за производство нашихъ заводовъ!