

ЛѢСОПРОМЫШЛЕННЫЙ ВѢСТНИКЪ.

ЖУРНАЛЪ ЛѢСНОГО ХОЗЯЙСТВА, ЛѢСНОЙ ПРОМЫШЛЕННОСТИ И ТОРГОВЛИ ЛѢСОМЪ.
ВЫХОДИТЬ ЕЖЕНЕДЕЛЬНО.

Подписная цѣна съ доставкой и пересылкой: на годъ—шесть руб-лей и на полгода—четыре рубля; отдѣльные номера по 25 коп.

За напечатаніе объявленій на послѣднихъ страницахъ взимается за одинъ разъ: за цѣлую страницу—30 руб., за $\frac{1}{2}$ страницы—20 руб., за $\frac{1}{4}$ страницы—12 руб., за $\frac{1}{8}$ страницы—8 руб. и за строку петита въ 25 буквъ—20 к. При повтореніи дѣлается скидка по особому тарифу редакціи. За пересылку отдѣльныхъ объявленій, вѣсомъ до 1 лота, взимается по 50 коп. и по 25 коп. за каждый добавочный лотъ, съ каждой сотни экземпляровъ. За перемѣну адреса уплачивается 60 коп.

Подписка принимается въ конторѣ Редакціи и въ извѣстныхъ книжныхъ магазинахъ. Объявленія принимаются въ конторѣ Редакціи и конторахъ объявленій Петербурга и Москвы.

Адресъ Редакціи и Конторы: Москва, Долгоруковская улица, домъ № 42.

Статьи, присылаемыя для напечатанія, могутъ въ случаѣ надобности подвергаться сокращеніямъ и измѣненіямъ. Статьи, присылаемыя безъ обозначенія условій гонорара, считаются бесплатными. Статьи, признанныя Редакціей неудобными для напечатанія, сохраняются 3 мѣсяца и возвращаются авторамъ за ихъ счетъ. О присылаемыхъ въ Редакцію новыхъ книгахъ даются въ журналѣ отзывы или помѣщаются объявленія.

Редакція открыта ежедневно, кромѣ праздничныхъ дней, отъ 11 до 4 часовъ дня. Для личныхъ объясненій редакторъ принимаетъ по субботамъ отъ 6 до 7 час. вечера и по воскресеньямъ отъ 12-ти до 2-хъ часовъ дня.

№ 19.

9-го М А Я.

1902 г.

СО Д Е Р Ж А Н І Е.

Внѣшняя лѣсная торговля Европейской Россіи за 1901 годъ. — Къ вопросу о томъ, къ какому роду сдѣлокъ слѣдуетъ относить договоры по купль-продажѣ лѣса на срубъ, при оплатѣ ихъ гербовымъ сборомъ. *С. в.* — Къ вопросу о лѣсныхъ техникахъ по составленію лѣсныхъ таксъ и сортиментныхъ таблицъ. *С. В. Бехъ.* — Лѣсоторговый отдѣлъ. Обзоръ торговъ по черкасскому и даховскому лѣсничествамъ, Кіевской губ. *М. Л. Гальперина.* — Торги по лѣтковскому лѣсничеству, Черниговской губ. — Торги по тихоновскому лѣсничеству, Владимірской губ. — Торги по сосновскому лѣсничеству, Вятской губ. — Торги по южнобережному лѣсничеству, Таврической губ. *С. Б.* — Результаты весеннихъ торговъ по Нижегородской губ. — Нижній-Новгородъ. *И. Доб-тина.* — Кронштадтъ. — Варнавинъ. — Дарицынъ. — Астрахань. — Варшава. — Хроника. Праздники древонасажденія въ Черниговской губ. *Ө. О. Гриневича.* — Праздникъ древонасажденія въ дорогобужскомъ лѣсничествѣ, Смоленской губ. *О. Волковой.* — Высочайшая награда. — Стипендія фирмы „Н. Русановъ сынъ“. — Сплавъ плотовъ по Днѣпру. — Лѣсное общество въ Ирландіи. — Разныя сообщенія. — Пожертвованія въ память М. К. Турскаго. — Справочный отдѣлъ. Предстоящіе торги и поставки. — Объявленія.

Внѣшняя лѣсная торговля Европейской Россіи за 1901 г.

По свѣдѣніямъ департамента таможенныхъ сборовъ, вывозъ лѣса изъ Россіи по европейской границѣ, со включеніемъ черноморской границы кавказскаго края, за истекшій годъ выражается суммою въ 56.910.000 р., противъ 58.327.000 р. въ 1900 г., 53.595.000 руб. въ 1899 г. и 57.426.000 р. въ 1898 году; слѣдовательно, по сравненію съ 1900 годомъ, вывозъ уменьшился на 1.417.000 руб., или 2,4%; при этомъ сократился преимущественно отпускъ бревенъ (на 1.728.000 руб.) и разнаго подѣлочнаго дерева (на 781.000 р.) и увеличился вывозъ досокъ (на 416.000 р.), лѣса целлюлознаго и для спичекъ (на 744.000 руб.) и отчасти брусевъ.

По странамъ назначенія въ движеніи лѣса замѣчаются небольшія измѣненія. Въ Великобританію отправка русскаго лѣса увеличилась сравнительно съ 1900 г. всего на 405.000 руб., поднявшись въ общемъ до 24.268 тыс. руб., противъ 23.863 тыс. руб. въ 1900 г. и 21.171 тыс. руб. въ 1899 г., при чемъ от-

пускъ досокъ составляетъ 20.949 тыс. руб. (противъ 19.558 тыс. руб. въ 1900 г.), бревенъ—16 тыс. руб. (противъ 40 тыс. р. въ 1900 г.) и прочихъ матеріаловъ—3.303 тыс. руб. (противъ 4.265 тыс. руб. въ 1900 г.). Сбытъ лѣса въ Германію подвергся сокращенію на 751 тыс. руб., оцѣниваясь въ общемъ суммою 17.070 тыс. руб., противъ 18.821 тыс. руб. въ 1900 г. и 18.839 тыс. руб. въ 1899 г., причемъ бревенъ вывезено на 7.066 тыс. руб. (противъ 7.487 тыс. р. въ 1900 году), досокъ на 5.327 тыс. руб. (противъ 5.264 тыс. руб. въ 1900 г.) и прочихъ лѣсныхъ матеріаловъ на 4.667 тыс. руб. (противъ 6.070 тыс. р. въ 1900 г.). Въ Голландію отправлено досокъ, латтъ и т. п. на 3.412 тыс. руб., противъ 4.680 тыс. руб. въ 1900 г.; во Францію этого товара вывезено на 2.641 тыс. руб., противъ 3.024 тыс. руб. въ 1900 г., и въ Бельгію на 1.527 тыс. руб., противъ 1.899 тыс. руб. въ 1900 году.

Подробныя данныя о цѣнности вывоза разныхъ сортовъ лѣса за минувшій годъ, сравнительно съ предшествовавшими тремя годами, представляются въ прилагаемой таблицѣ.

	1901 г.	1900 г.	1899 г.	1898 г.
	Тысячъ рублей.			
Бревна дубовыя	395	1.167	363	331
„ сосновыя	6.744	7.890	7.839	9.472
„ еловыя	1.138	846	340	2.019
„ прочихъ породъ	1.627	2.229	1.123	708
Жерднякъ	305	492	276	448
Брусъя, балки, стропила и т. п.	5.514	5.285	5.679	6.330
Доски, латты, шпалы и т. п.	35.221	34.805	33.214	28.976
Драницы и гонть	21	26	30	43
Столбы	986	1.240	850	670
Дерево для выдѣлки спичекъ и писче- бумажной массы	1.762	1.018	634	—
Дрова дубовыя	3	3	4	31
„ сосновыя	298	207	242	264
„ еловыя	274	287	117	202
„ березовыя	19	35	13	31
„ прочихъ породъ	554	334	247	254
Хворостъ	14	5	3	4
Фашины	25	12	20	19
Губка древесная	5	2	6	4
Дерево орѣховое	58	78	126	164
„ пальмовое	5	142	104	56
„ прочее подѣлочное	1.943	2.724	2.365	7.370

Итого 56.910 58.327 53.595 57.426

По вывозу досокъ первое мѣсто попрежнему занимаетъ Рига, затѣмъ слѣдуютъ Кронштадтъ и Архангельскъ. Наибольшій отпускъ брусоваго лѣса также приходится на Ригу. Бревна отправляются главнымъ образомъ изъ Нешавы и Юрбурга.

По отдѣльнымъ таможнямъ движеніе вывоза главныхъ сортовъ лѣса за послѣдніе два года выражается въ слѣдующихъ данныхъ:

	1901 г.	1900 г.	1901 г.	1900 г.
	Тысячъ руб.		Тысячъ руб.	
Бревна сосновыя и еловыя.				
По Нарвской	57	94		
„ Рижской	108	50		
„ Виндавской	103	257		
„ Юрбургской	2.291	2.782		
„ Нешавской	3.729	3.456		
„ Пейзервской	80	89		
„ Верушовской	21	39		
„ Гербской	142	141		
„ Сосновицкой	253	344		
„ проч. таможн.	1.098	982		
Итого	7.882	8.234		
Брусъя, балки, стропила, мауэрлаты и т. п.				
По С.-Петербургу.				
портовой	608	240		
„ Перновской	138	142		
„ Рижской	2.208	2.409		
„ Виндавской	325	204		
„ Либавской	284	239		
„ Юрбургской	24	22		
„ Млавской	83	163		
„ Нешавской	1.186	930		
„ Одесской	194	421		
„ проч. таможн.	462	512		
Итого	5.512	5.282		
Доски, латты, шпалы и т. п.				
По Мезенск. заст.	553	582		
„ Архангельск.	7.436	7.470		
„ Онежской	417	225		
„ Сорок. заст.	662	425		
„ Кемск. посту.	477	364		
„ Ковдинской заставѣ	522	401		
„ С.-Петербург. портовой	164	344		
„ Кронштадтск.	8.192	6.821		
„ Нарвской	399	430		
„ Рижской	10.177	11.584		
„ Виндавской	893	865		
„ Либавской	987	901		
„ Юрбургской	1.023	1.188		
„ Млавской	143	154		
„ Нешавской	1.180	920		
„ Сосновицкой	473	463		
„ Радзивиловской	23	8		
„ Одесской	520	696		
„ проч. таможнякъ	897	898		
Итого	35.138	34.769		

Отпускная торговля лѣсными продуктами и издѣліями также обнаруживаетъ нѣкоторое сокращеніе оборотовъ, опредѣляясь въ общемъ суммою въ 3.795

тыс. руб., противъ 4.104 тыс. рублей въ 1900 году; въ частности сократился вывозъ смоляныхъ товаровъ (смолы, скипидара и пр.), которыхъ въ истекшемъ году отправлено всего 2,036 тыс. пудовъ на сумму 2.467 тыс. рублей, тогда какъ въ 1900 году было отпущено 2,231 тыс. пуд. на 2.661 тыс. руб. и въ 1899 г. 2,067 тыс. пуд. на сумму 2.405 тыс. руб. Въ нижеслѣдующей таблицѣ приведены подробныя данныя о движеніи отпуска по этой группѣ товаровъ:

	Количество.			Цѣнность.		
	1901 г.	1900 г.	1899 г.	1901 г.	1900 г.	1899 г.
	Тысячъ пудовъ.			Тысячъ рублей.		
Смола древесная	1.082	1.223	1.219	597	688	723
Деготь	476	489	402	596	584	480
Скипидаръ	296	332	268	784	858	697
Терпентинъ	182	187	178	490	531	505
Уголь древесный	28	10	7	5	2	2
Кора древесн. (дубло)	59	60	97	22	27	48
Разн. дубильн. вещества	1	4	4	1	16	13
Рогожи	119	126	96	208	210	159
Мочальные кули	8	7	4	9	8	5
Деревянные издѣлія:						
плотничная работа	68	31	22	37	29	25
столярная „	212	235	130	829	945	590
токарная и рѣзная	3	3	3	19	11	20
проч. деревян. издѣлія	71	67	198	198	195	435
Итого	2.605	2.774	2.628	3.795	4.104	3.633

Что касается привоза въ Россію лѣсныхъ матеріаловъ, издѣлій и продуктовъ переработки дерева, то общая цѣнность его за минувшій годъ мало измѣнилась сравнительно съ предшествовавшимъ годомъ, опредѣлившись въ общей суммѣ 23.635.000 руб., противъ 23.556.000 руб. въ 1900 г. и 24.732.000 руб. въ 1899 году. Надо замѣтить, что въ эту сумму не входитъ привозъ гумми, камеди и смоль, оцѣнивавшійся за 1901 г. въ 2.611 тыс. руб., а также судовъ деревянныхъ (на 79 тыс. руб.) и нѣкоторыхъ другихъ издѣлій изъ дерева.

Подробныя данныя о привозѣ лѣсныхъ товаровъ въ Россію за минувшій годъ, по сравненію съ двумя предыдущими годами, сгруппированы въ прилагаемой таблицѣ.

	Количество.			Цѣнность.		
	1901 г.	1900 г.	1899 г.	1901 г.	1900 г.	1899 г.
	Тыс. пудовъ.			Тыс. рублей.		
Лѣсной матеріаль.						
Дерево простыхъ породъ:						
дрова всякія	24.996	24.546	21.776	2.501	2.358	2.035
бревна, жерди и круглякъ	11.290	8.661	11.314	2.298	1.575	1.940
фашины и хворост	154	219	167	7	8	5
брусъя и плахи	1.067	884	1.367	390	285	617
доски и бруски	6.267	5.854	6.177	2.884	2.521	2.533
Дерево цѣнн. породъ въ брусъяхъ и пр.	164	147	140	240	240	200
Дерево разн. въ листахъ и фанерахъ	18	14	20	86	74	83
Дерево пробковое, не въ дѣлѣ	886	686	573	2.217	1.769	1.880
Итого	44.842	41.011	41.534	10.623	8.830	9.312
Столярн., токарн. и рѣзная работа.						
Столярн. и токарн. изъ дерева прост. породъ, не лакированная	135	62	42	248	170	143

Столярн. и токарн. изъ дерева цѣнн. породъ или изъ простыхъ, но ла- кир., полиров. и пр.	215	196	182	1.565	1.641	1.539
Прочія деревянныя издѣлія и мебель	—	—	—	116	531	653
Итого	—	—	—	1.929	2.342	2.435
Дубильныя вещества.						
Сумахъ	125	81	117	60	60	130
Кора дубильная, не измельченная	285	298	456	183	183	325
Прочія дубильн. ве- щества, не измель- ченные	1.442	1.413	1.617	1.047	1.142	1.346
Квебраховое дерево (въ бревн. и по- лѣньяхъ)	1.481	626	768	730	385	322
Дубильныя вещества измельченные	4	4	4	2	4	4
Дубильн. экстракты	474	322	430	953	721	1 079
Итого	3.811	2.744	3.422	2.975	2.495	3.206
Смоляные продукты.						
Гарпіусъ и канифоль	1.830	1.565	1.896	1.336	2.766	2.151
Галлипотъ	5	3	8	9	5	13
Смола для пивовар.	38	24	32	56	42	52
Скипидаръ	43	39	36	185	181	195
Терпентинъ	14	18	15	73	102	52
Деготь и смола всяк.	596	718	800	360	384	428
Итого	2526	2.367	2.787	2.019	3.480	2.855
Красильныя вещества.						
Кверцитронъ	35	22	56	35	22	65
Деревья красильныя въ полѣньяхъ и чуркахъ	1 754	1.578	1 665	1.585	1.461	1.355
Деревья красильныя тертыя и кроше- ныя	24	22	27	31	31	46
Кашу (катеху)	97	114	118	282	294	243
Итого	1910	1.736	1.721	1 933	1.808	1.709
Разные товары.						
Укусный порошокъ	9	50	29	20	99	53
Древесно-бумажная масса	1.665	1.595	1.779	1.975	1.786	1.923
Целлюлоза	706	1.111	1.420	1.368	2.160	2.808
Рогожи и кули	2	1	1	3	1	—
Деревянные издѣлія въ плотничной об- работкѣ	292	364	69	202	194	55
Древесная стружка	155	186	204	71	93	105
Бочарная работа	18	16	29	24	20	37
Клепка въ готовомъ видѣ	189	99	60	327	135	103
Дерево пробковое въ издѣліяхъ	16	10	10	166	113	131
Итого	—	—	—	4.156	4.601	5.215
Всего	—	—	—	23.635	23 556	24.732

Изъ разсмотрѣнія приведенныхъ данныхъ нельзя не замѣтить прежде всего, что въ минувшемъ году, сравнительно съ 1900 годомъ, оказывается чрезвычайно большое пониженіе цѣнности привоза смоляныхъ продуктовъ, поступленіе коихъ пало на 1.461 тыс. руб., при чемъ сокращеніе приходится почти исключительно на гарпіусъ и канифоль, хотя количественно ввозъ этихъ продуктовъ и увеличился,—явленіе трудно объ-

яснимое. Значительно понизился также привозъ древеснобумажной массы и целлюлозы, спустившись до 3.343 тыс. руб. или на 603 тыс. рублей, что можно отчасти приписать возникновенію въ послѣднее время въ Россіи нѣсколькихъ крупныхъ целлюлозныхъ заводовъ. Равнымъ образомъ сократился привозъ издѣлій столярной, токарной и рѣзной работы. Изъ другихъ товаровъ, сильно упавшихъ въ привозѣ, обращаетъ на себя вниманіе укусный порошокъ, котораго въ прошломъ году поступило всего 9 тыс. пудовъ на сумму 20.000 р. Эти цифры далеко не отвѣчаютъ дѣйствительности; надо замѣтить, что привислинскіе укусно-кислые заводы перерабатываютъ преимущественно привозный порошокъ, и, насколько извѣстно, порошокъ заграничный, въ обходъ высокой таможенной пошлины, доставляется въ Россію подъ видомъ удобрильныхъ туковъ (томасова шлака и проч.); поэтому можно думать, что лишь ничтожная часть привозимаго порошка надлежаще регистрируется таможенными отчетами.

Въ истекшемъ году весьма сильно возросъ привозъ дерева простыхъ породъ, достигнувъ въ общемъ суммы въ 8.080 тыс. руб., противъ 6.747 тыс. руб. въ 1900 году. Значительно поднялось также поступленіе дубильныхъ матеріаловъ (на 480 тыс. руб.), въ частности квебраховаго дерева, которое допущено къ беспошлинному привозу на основаніи закона 4 іюня 1901 года. Затѣмъ большое увеличеніе замѣчается въ оборотахъ съ пробковою корою, которой привезено въ прошломъ году на 448 тыс. руб. больше, чѣмъ въ 1900 году. Кроме того можно отмѣтить быстрое увеличеніе ввоза заграничной клепки, вызванное главнымъ образомъ разрѣшеніемъ беспошлиннаго привоза буковой клепки согласно закону 2 января 1898 года и 25 января 1901 г.; такъ, въ 1901 году буковой клепки привезено въ Россію 145 тыс. пудовъ на сумму 261 тыс. руб., въ 1900 году—73 тыс. пуд. на сумму 93 тыс. руб. и въ 1899 г.—59 тыс. пуд. на 101 тыс. руб.; клепка эта, какъ извѣстно, идетъ почти исключительно въ Западную Сибирь на бочки для экспортнаго масла.

Въ приведенномъ обзорѣ привоза не приняты во вниманіе нѣкоторые важные товары или потому, что они имѣютъ болѣе или менѣе отдаленное отношеніе къ лѣсному дѣлу (суда, экипажныя издѣлія и т. д.), или въ виду того, что производство ихъ составляетъ отдѣльную отрасль хозяйства, связанную скорѣе съ древоводствомъ, чѣмъ съ лѣсовозращеніемъ. Къ послѣдней категоріи относятся, на примѣръ, рожки (ввозъ на 249 тыс. руб.), продукты оливковаго дерева—маслины, оливки (ввозъ на 277 тыс. руб.) и масло оливковое и деревянное (ввозъ на 3.697 тыс. руб.) и другіе товары.

Къ вопросу о томъ, къ какому роду сдѣлокъ слѣдуетъ относить договоры по куплѣ-продажѣ лѣса на срубъ при оплатѣ ихъ гербовымъ сборомъ.

На возбужденный мною вопросъ объ оплатѣ гербовымъ сборомъ договоровъ по куплѣ-продажѣ лѣса на срубъ С. В. Бехъ въ № 6 „Лѣсопромышленнаго Вѣст-

ника“ за текущій годъ отвѣтилъ, что договоры эти подлежатъ оплатѣ сборомъ по высшему актовому окладу, потому что сдѣлки по продажѣ на срубъ лѣса—сдѣлки имущественныя, а не торговыя, или товарныя. Выводъ свой авторъ подкрѣпляетъ, между прочимъ, слѣдующими аргументами:

1) „Нашими гражданскими законами, — говоритъ авторъ, — лѣсныя насажденія признаны имуществомъ недвижимымъ, а лѣсъ, продаваемый на срубъ, тоже имуществомъ, но только движимымъ“.

Далѣе замѣчаетъ авторъ: ни въ законахъ, ни въ житейской практикѣ владѣльцы недвижимыхъ имуществъ, продающіе продукты сельско-хозяйственнаго производства, не считаются *торговцами*, а только *продавцами* своего имущества, ибо продаваемое—по смыслу законовъ гражданскихъ—составляетъ ихъ имущество, а не товаръ, производимый даннымъ предпріятіемъ...

Далѣе, въ подтвержденіе своего взгляда, на то, что сдѣлка по куплѣ-продажѣ лѣса на срубъ есть сдѣлка имущественная, а не торговая, г. Бехъ ссылается на рѣшенія гражд. касс. деп. Прав. Сен. отъ 3-го февраля 1882 года, когда Сенатъ разъяснилъ, что коммерческому суду подсудны только такія торговыя сдѣлки, которыя заключены между торговыми лицами, т.-е. тогда, когда и торговецъ и покупатель—люди торговые.

Соглашаясь съ авторомъ, что при рѣшеніи вопросовъ, подобныхъ возбужденному мною, лучше всего искать отвѣта въ нашихъ узаконеніяхъ, я обращаюсь къ источнику, указанному авторомъ,—къ тому X. ч. I законовъ гражданскихъ, и нахожу, что указанные законы не только не подтверждаютъ вывода г. Бека, но вполне опровергаютъ его во всѣхъ отношеніяхъ.

Чтобы не быть голословнымъ, сошлюсь хотя бы только на слѣдующія статьи закона и на разъясненія гражд. касс. департамента Прав. Сената.

Ст. 401 т. X ч. I опредѣляетъ, что къ движимому *имуществу*, или, короче, къ движимости по смыслу законовъ гражданскихъ относятся не только продукты сельско-хозяйственнаго производства, но и всякіе припасы, выработанные на заводахъ, наличныя руды, минералы, металлы и „все то, что изъ земли извлечено“; рѣшеніемъ же гражданского кассационнаго департамента Правительствующаго Сената за 1871 годъ № 597 разъяснено, что къ *движимости* же относятся и товары въ лавкѣ.

Далѣе, п. 7 ст. 425 того же тома разъясняетъ, что „нормальная годовая лѣсосѣвка не составляетъ недвижимаго имущества“.

Затѣмъ § 6 ст. 1510 того же закона указываетъ, подтверждая неоднократныя разъясненія Сената, что „договоръ по продажѣ лѣса на срубъ есть договоръ купли-продажи движимости“.

Такимъ образомъ изъ приведенныхъ мною узаконеній становится очевиднымъ слѣдующее: 1) по смыслу законовъ гражданскихъ лѣсъ, продаваемый на срубъ, относится къ одному виду имуществъ съ товарами; 2) нормальная годовая лѣсосѣвка не составляетъ части недвижимаго имущества и 3) договоръ по куплѣ-

продажѣ лѣса на срубъ есть договоръ по куплѣ-продажѣ *движимости*, а не недвижимаго имущества.

Затѣмъ, я думаю, что не ошибусь, если замѣчу, что наши гражданскіе законы, устанавливая за лѣсомъ, продаваемымъ на срубъ, наименование *движимаго имущества* и въ то же время неоднократно разъясняя, что имущество это въ видѣ нормальной годовой лѣсосѣвки представляетъ собою совершенно особую гражданскую единицу отъ того лѣсного имѣнія, изъ котораго она выдѣляется—единицу однотипичную съ товарами въ лавкѣ, съ продуктами фабрично-заводскаго производства и другими имуществами,—подъ опредѣленіемъ „имущество“ имѣютъ въ виду совершенно не то, что оно означаетъ по терминологіи устава о гербовомъ сборѣ изданія 1900 года.

Обращаясь же къ ссылкѣ автора на рѣшеніе гражд. касс. департ. Прав. Сената отъ 3 февраля 1882 года, приходится замѣтить, что врядъ ли рѣшеніе это можетъ быть принято въ основу опредѣленія сущности сдѣлки примѣнительно къ уставу о гербовомъ сборѣ, такъ какъ оно дано по принципиальному вопросу о подсудности дѣлъ коммерческому суду, т.-е. по вопросу, не имѣющему прямого отношенія къ разсматриваемому случаю.

Совершенно другое представляетъ изъ себя разъясненіе министерства финансовъ, данное по поводу недоразумѣній, возникшихъ при примѣненіи устава о гербовомъ сборѣ. Имѣя въ виду, что разъясненіе это имѣетъ непосредственное отношеніе къ затронутому вопросу, я полагаю не лишнимъ привести здѣсь, по редакціи „Лѣсопромышленнаго Вѣстника“ № 36 за 1901 годъ, ту часть разъясненія, которая, какъ я уже сказалъ, близко касается обсуждаемаго недоразумѣнія.

„По тексту п. 3. ст. 57 уст. герб. изд. 1900 года видно, что актовому гербовому сбору низшаго оклада подлежитъ не всякая сдѣлка о куплѣ-продажѣ товара, а только такая, которая должна быть признана торговой, т.-е. сдѣлка о куплѣ-продажѣ товара для перепродажи, или для переработки, съ тою же цѣлью, на фабрикахъ, заводахъ, мануфактурахъ, въ ремесленныхъ заведеніяхъ, мастерскихъ и т. п. промышленныхъ учрежденіяхъ, принадлежащихъ, какъ частнымъ лицамъ или обществамъ, такъ и казнѣ“.

„Возникшее на практикѣ сомнѣніе относительно того, какія торговыя сдѣлки должно разумѣть подъ сдѣлками о куплѣ-продажѣ лѣса для переработки, разъяснено въ томъ смыслѣ, что подъ означенныя сдѣлки, подлежащія оплатѣ актовымъ сборомъ низшаго оклада, подходятъ сдѣлки о приобрѣтеніи: а) такихъ „товаровъ“, по преимуществу сырья, или даже готовыхъ продуктовъ, которые служатъ матеріаломъ для производства новыхъ продуктовъ и издѣлій, и б) такихъ товаровъ, которые, не подвергаясь непосредственной переработкѣ въ новые, самостоятельныя продукты или издѣлія, служатъ лишь вспомогательными матеріалами для переработки или обработки другихъ матеріаловъ, издѣлій и продуктовъ, и которые обыкновенно, при производствѣ и обработкѣ товаровъ, подвергаются

уничтоженію. Таковы, на примѣръ, смазочные матеріалы, известь, известковый камень для очистки соковъ и добыванія углекислаго газа на свеклосахарныхъ заводахъ, песокъ и уголь для очистки спирта и т. п., а также топливо, матеріалы освѣтительные, укупорочные и т. п.“...

Останавливаясь на этомъ, позволю себѣ маленькое отступленіе. Г. Бехъ не только лѣсъ, продаваемый на срубъ, но и всѣ продукты сельско-хозяйственнаго производства относить не къ товарамъ, а къ имуществу, изъ чего можно заключить, что и сдѣлка по продажѣ ржи или картофеля на винокуренный или крахмальный заводъ, по разсужденіямъ г. Бека, подлежитъ оплатѣ сборомъ по высшему актовому складу, какъ сдѣлка имущественная, ибо владѣльцы недвижимыхъ имѣній не торговцы, а только продавцы своего имущества.

Между тѣмъ по точному смыслу только что приведеннаго разъясненія сдѣлки по куплѣ-продажѣ такихъ продуктовъ относятся къ сдѣлкамъ, оплачиваемымъ гербовымъ сборомъ по низшему актовому окладу, установленному для сдѣлокъ товарныхъ—торговыхъ.

Изъ того же разъясненія министерства финансовъ становится понятнымъ, что къ сдѣлкамъ имущественнымъ, или товарнымъ—не торговымъ относятся лишь такого рода сдѣлки, при которыхъ совершается купля-продажа предметовъ, идущихъ въ непосредственное потребленіе, а не для переработки, или не какъ продукты вспомогательные при какомъ-либо производствѣ. Къ такого рода сдѣлкамъ, по разъясненію министерства финансовъ, относятся сдѣлки по куплѣ-продажѣ продуктовъ для пищевого довольствованія рабочихъ и т. п.

Разбираясь въ смыслѣ изложенія статей устава о гербов. сборѣ изд. 1900 г. и сопоставляя съ нимъ послѣднее разъясненіе министерства финансовъ, нельзя не придти къ тому заключенію, что, употребляя выраженіе „имущество“ и „товаръ“, какъ отличительные признаки для опредѣленія разрядовъ актовыхъ сборовъ, уставъ этотъ подъ упомянутыми опредѣленіями подразумѣвалъ то же, что означаютъ эти выраженія въ жизненной практикѣ, а именно: въ повседневныхъ выраженіяхъ словомъ—„имущество“ опредѣляются всѣ принадлежащія данному лицу предметы, составляющіе по смыслу законовъ гражданскихъ его движимое имущество, и находящіяся у него не какъ предметы торговли, а какъ предметы его обиходнаго пользованія въ видѣ его платья, обуви, квартирной обстановки, предметовъ роскоши и проч.; подъ опредѣленіемъ же „товаръ“ въ житейской практикѣ подразумѣвается все то, что имѣется или содержится для продажи.

Отсюда и продукты сельско-хозяйственнаго производства, необходимые для самого владѣльца, суть его имущество, а излишекъ тѣхъ же продуктовъ, имѣющихъ поступить въ продажу,—это уже предметъ его торговли, а по общепринятому опредѣленію это его товаръ.

То же самое можно сказать и о продаваемомъ на срубъ лѣсѣ въ количествѣ нормальной годовой лѣсо-

сѣвки, когда лѣсъ этотъ приобретається для переработки и перепродажи его.—Иное дѣло, когда лѣсъ покупается непосредственно потребителемъ, для котораго онъ уже не будетъ товаромъ (предметомъ торга), а будетъ его имуществомъ, подлежащимъ непосредственному пользованію; на примѣръ, лѣсъ, продаваемый для переработки на шпалы непосредственно представителямъ жел. дороги, и лѣсъ, продаваемый для той же цѣли, но перекупщикамъ,—въ первомъ случаѣ представляетъ для одной изъ участвующихъ сторонъ имущество, а въ послѣднемъ случаѣ для обѣихъ сторонъ онъ является лишь какъ предметъ торговли; а потому, по смыслу разъясненія министерства финансовъ, сдѣлка по продажѣ лѣса на срубъ непосредственно потребителю должна оплачиваться актовымъ гербовымъ сборомъ по высшему окладу; а такая же сдѣлка по продажѣ лѣса перекупщику должна оплачиваться гербовымъ сборомъ по низшему актовому окладу.

Такъ или иначе, но вопросъ этотъ нуждается въ обстоятельномъ разъясненіи со стороны подлежащихъ сферъ, и медлить съ отвѣтомъ на него безусловно не слѣдовало бы, такъ какъ съ вопросомъ этимъ приходится сталкиваться чуть не ежедневно.

С—въ.

Юрино.

Къ вопросу о лѣсныхъ техникахъ по составленію лѣсныхъ таксъ и сортиментныхъ таблицъ.

Моя статья: „Какими мѣрами можно поднять доходность казенныхъ лѣсовъ, не увеличивая размѣра рубокъ“, вызвала критическій отзывъ г. фонъ-Тизенгаузена, помѣщенный въ № 14 „Лѣсопромышленнаго Вѣстника“ подъ заглавіемъ „Еще нѣсколько словъ о таксахъ“. Не скрою, я радъ появленію этого отзыва. Вопросъ объ удовлетворительныхъ пособіяхъ для оцѣнки стоящаго на корнѣ лѣса, назначаемого къ отпуску, самъ по себѣ настолько важенъ, настолько по существу сложенъ и глубоко интересенъ, что всякое вниманіе къ нему, сколько-нибудь имѣющее значеніе, слѣдуетъ признать отраднымъ явленіемъ, могущимъ имѣть благія послѣдствія. Путемъ обмѣна мнѣній можно выяснитъ, въ концѣ-концовъ, гдѣ правда, а гдѣ кривда, т.-е. дѣйствительно ли лѣсное вѣдомство обладаетъ удовлетворительными пособіями для оцѣнки лѣса, какъ думаютъ одни, или не обладаетъ, какъ полагаютъ другіе.

Оптимизмъ, какъ и равнодушіе, въ этомъ дѣлѣ я считаю крайне печальнымъ явленіемъ для интересовъ лѣсохозяина. Въ особенности неумѣстно такое отношеніе къ вопросу теперь, когда всякая болѣе или менѣе крупная отрасль промышленности и торговли, путемъ синдикатовъ, союзовъ, соглашеній и т. п., въ силу экономическихъ законовъ, объединяется въ рукахъ небольшой кучки капиталистовъ, съ цѣлью столь общеизвестною, о которой и говорить не стоитъ, такъ какъ каждый изъ насъ ощущаетъ ее на собственной спинѣ... А что лѣсной торговлѣ не избѣжать сѣтей синдиката и даже скорѣе, чѣмъ это можно предполагать, въ этомъ не можетъ быть никакого сомнѣнія. Слѣдо-

вательно, не убаюкивая себя афоризмомъ „все обстоит благополучно“, надо готовиться къ бою, чтобы не быть застигнутымъ врасплохъ.

Но перейдемъ къ отзыву. Впечатлѣніе отъ чтенія его таково: съ формальной стороны мой прсектъ „лѣсныхъ техниковъ“ авторъ абсолютно не одобряетъ, но по существу и въ основной идеѣ онъ почти раздѣляетъ его. Это колебаніе происходитъ, повидимому, оттого, что авторъ вошелъ въ роль защитника мѣстныхъ управленій государственныхъ имуществъ и лѣсничихъ отъ тѣхъ, якобы, обвиненій ихъ въ моей статьѣ, которыхъ тамъ вовсе не заключалось. Въ своей статьѣ я говорилъ объ общихъ условіяхъ, неблагоприятно вліяющихъ на составленіе лѣсныхъ таксъ и сортиментныхъ таблицъ, и частности касался лишь постольку, поскольку это было необходимо для окончательнаго вывода, при чемъ, стараясь отнестись къ вопросу объективно, я выражалъ мѣстнымъ дѣятелямъ скорѣе сочувствіе, чѣмъ занимался критикою ихъ дѣйствій.

По мнѣнію оппонента, осуществленіе моего проекта приведетъ къ обратному результату, т.-е. не къ увеличенію лѣсного дохода, а къ уменьшенію его на величину расхода, необходимаго на содержаніе техниковъ. Этотъ расходъ признается „безъ сомнѣнія малопродуктивнымъ“, потому что „техники не въ состояніи повліять на поднятіе рыночныхъ цѣнъ“. Отсюда сдѣланъ такой выводъ: составленіе лѣсныхъ таксъ и собираніе необходимыхъ для этого свѣдѣній оставить попрежнему на обязанности лѣсничихъ. Но если необходимо уже что-либо сдѣлать въ отношеніи и достиженія болѣе правильныхъ таксъ и возвышенія лѣсныхъ доходовъ, то „вмѣсто назначенія особыхъ лѣсныхъ техниковъ съ огромнымъ окладомъ, лучше,—по мнѣнію г. фонъ-Тизенгаузена, увеличить разѣздныя деньги ревизорамъ; тогда они будутъ чаще ѣздить по лѣсамъ своего района и расходъ этотъ будетъ производительнѣе и дѣйствительнѣе и скорѣе окажетъ свое вліяніе на поднятіе доходности казенныхъ лѣсовъ“.

Цѣль учрежденія лѣсного техника, по проекту моему, состоитъ не въ томъ, чтобы вліять на поднятіе рыночныхъ цѣнъ (подобное предположеніе является черезчуръ легкомысленнымъ), а въ томъ, чтобы было кому своевременно слѣдить за движеніемъ этихъ цѣнъ и въ согласіи съ ними правильно опредѣлять въ таксахъ цѣны на лѣсные матеріалы. Очевидно, „знать рыночныя цѣны“ и „имѣть вліяніе на повышеніе ихъ“, это совершенно разныя двѣ вещи. Вотъ именно въ область подобныхъ знаній, разузнаваній, наблюденій и своевременнаго использованія всего этого въ таксахъ собственно и направленъ мой проектъ. Говорятъ, цѣны на продукты потребленія строить Богъ, а умѣнье помѣстить товаръ не въ убытокъ себѣ зависитъ отъ человека. Если принять, что продажныя цѣны на торгахъ состроены Богомъ, а оцѣнки явились выразителями нашего умѣнья, нашей сметки, то процентныя наддачи на оцѣнки весьма точно, арифметически, покажутъ намъ оба фактора: воли божеской и воли человеческой въ дѣлѣ „цѣны“ и въ дѣлѣ „оцѣнки“.

Какъ видно изъ вѣдомости, приложенной къ моей

статьѣ въ № 2 „Лѣсопромышленнаго Вѣстника“ этого года, среднія наддачи на оцѣнку были слѣдующія по 159-ти лѣсничествамъ:

По 7 лѣсничествамъ	отъ	1	до	10%
„ 27	„	10	„	20%
„ 47	„	20	„	30%
„ 45	„	30	„	40%
„ 15	„	40	„	50%
„ 9	„	50	„	60%
„ 5	„	60	„	70%
„ 1	„			95,2%
„ 3	„			свыше 100%

Эти цифры сами за себя говорятъ, безъ всякихъ съ моей стороны поясненій. Боже упаси меня винить кого-либо въ составленіи неправильныхъ таксъ или въ неправильной оцѣнкѣ лѣса. Виноваты здѣсь: сложность и трудность вообще работы по оцѣнкѣ лѣса и сложность процесса составленія таксъ, обусловленная часто отсутствіемъ точныхъ свѣдѣній о рыночныхъ цѣнахъ. И въ критикуемой оппонентомъ моей статьѣ я говорилъ: „Объ абсолютной оцѣнкѣ лѣса на корнѣ въ смыслѣ дѣйствительной цѣнности его никто, конечно, и мечтать не можетъ, такъ какъ такая оцѣнка и практически, въ дѣйствительности, невысказима; объ относительной же оцѣнкѣ лѣса хотя нѣсколько приближающейся къ истинной цѣнѣ лѣса на корнѣ, не только слѣдуетъ думать, но и во чтобы то ни стало надлежитъ стремиться къ ней на дѣлѣ“ (страница 22, № 2 „Лѣсопромышленнаго Вѣстника“).

Хорошія пособія для оцѣнки нужны не только для лѣса, назначаемого къ продажѣ съ торговъ, но и для лѣса, который казна продаетъ или отпускаетъ безъ торговъ, по таксовой цѣнѣ. Послѣдняго лѣса продается на довольно значительныя суммы; напримѣръ, въ 1900 году, какъ видно изъ годового отчета, продано крестьянамъ безъ торговъ и отпущено разнымъ лицамъ и учрежденіямъ на льготныхъ условіяхъ, за деньги, лѣсныхъ матеріаловъ по таксѣ на 2.615.435 р. Сколько продано лѣсничими лѣса хозяйственнымъ способомъ, этого, къ сожалѣнію, изъ отчета не видно, но, надо полагать, такія продажи имѣли мѣсто. Будь таксы наши не такъ отстали, какъ объ этомъ можно судить по указаннымъ выше % наддачъ,—отъ всѣхъ приведенныхъ продажъ (безъ торговъ), при надбавкѣ процентовъ 10—20%, получилась бы довольно изрядная сумма, на которую съ избыткомъ могли бы быть удовлетворены жалованьемъ проектируемые техники.

Въ виду этого, а главное въ виду прохожденія лѣсныхъ таксъ, во время ихъ составленія, черезъ многія руки, чѣмъ и обусловливается ихъ пынѣшняя шаткость, у меня и явилось убѣжденіе въ необходимости имѣть для этого дѣла особыхъ техниковъ. Какъ прежде, такъ и теперь повторяю,—лѣсничимъ некогда возиться съ таксами: будетъ съ нихъ и того, что они соберутъ свѣдѣнія о мѣстныхъ расходахъ по эксплоатаціи. „Некогда“, т.-е. неимѣніе времени для составленія таксы, не значитъ „неумѣніе“ выполнить эту работу, что и понятно каждому. Между тѣмъ, доказывалъ необходимость оставленія этой работы въ рукахъ лѣс-

ничихъ, оппонентъ вычиталъ въ моей статьѣ,—впрочемъ, только между строкъ,—будто я провожу идею объ особыхъ лѣсныхъ техникахъ потому, что лѣсничіе „не умѣютъ“ составлять таксы. Смѣю его увѣрить, я далеко отъ подобнаго мнѣнія на счетъ лѣсничихъ, такъ какъ нахожу, что оборудованіе таксъ есть не Богъ знаетъ какая академическая работа, съ которою лѣсничіе не могли бы справиться.

Итакъ, съ цифрами въ рукахъ я пришелъ къ выводу о необходимости учрежденія особой должности „лѣсного техника“. На это мнѣ возражаютъ, что, какъ указано выше, въ подобной должности нѣтъ никакой надобности, ибо „все обстоитъ благополучно“; но если желаете еще большаго „благополучія“,—прибавьте лѣснымъ ревизорамъ „нѣкую толику“ на разъѣзды, и успѣхъ составленія таксъ и увеличеніе доходности лѣсовъ будутъ вполне обеспечены. Я ничего не имѣю противъ прибавки жалованья не только однимъ ревизорамъ, но и всѣмъ мѣстнымъ лѣснымъ чинамъ, такъ какъ и съ своей стороны полагаю, что нынѣшнее жалованье ихъ довольно скудное, а въ отношеніи прибавки разъѣздныхъ денегъ ревизорамъ думаю, что при нѣкоторой прибавкѣ частое посѣщеніе ревизорами ревизионныхъ районовъ будетъ не бесполезно въ смыслѣ ознакомленія ихъ хотя бы съ лѣсами своихъ районовъ. Но все же таки скажу, что прибавка разъѣздныхъ ревизорамъ въ цѣляхъ моей задачи, т. е. упорядоченія таксъ и сортиментныхъ таблицъ, ни на волосъ не улучшить эти пособія, а между тѣмъ расходъ на „прибавку“ потребовался бы довольно солидный. Всѣхъ лѣсныхъ ревизоровъ числится 252 человекъ, и если каждому изъ нихъ прибавить минимумъ 300—400 руб. въ годъ, то для всѣхъ ревизоровъ, въ среднемъ, необходимо 88.200 рублей; по моему же проекту расходъ на жалованье 34 лѣсныхъ техниковъ (по числу управленій государственныхъ имуществъ, исключая еибирскихъ), считая каждому въ среднемъ (отъ 4 до 5 тысячъ руб.) по 4.500 руб. въ годъ, простирается до 153.000 рублей.

Для меня важна идея о лѣсныхъ техникахъ, а не число ихъ: число—это деталь. Я отмѣчаю только мысли, по моему мнѣнію, полезныя лѣсному вѣдомству, а детали обсуждаютъ лица, которыя найдутъ эти мысли пригодными для жизни. Если оппонентъ находитъ расходъ на техниковъ уже слишкомъ большимъ, то въ этомъ отношеніи я готовъ идти на уступки. Расходъ дѣйствительно можно уменьшить противъ моего проекта: вѣдь я пишу не законодательный проектъ, съ которымъ надо считаться, а лишь журнальную статейку. По условіямъ лѣсной промышленности и по направленію сбыта лѣса губерніи Европейской Россіи, Кавказа и Польши у насъ раздѣляются на 12 слѣдующихъ районовъ: 1) сѣверный,—состоящій изъ губерній Архангельской и Вологодской, 2) сѣверо-балтійскій,—изъ губерній Олонекской, Новгородской и С.-Петербургской, 3) южно-балтійскій,—изъ губерній трехъ прибалтійскихъ, Псковской, Смоленской и Витебской, 4) принѣманскій,—изъ губерній Виленской, Ковенской и Гродненской, 5) привислинскій,—изъ 10-ти губерній Цар-

ства Польскаго, 6) днѣпровскій,—изъ губерній Могилевской, Минской, Волынской, Кіевской, Черниговской, Подольской, Бессарабской, Полтавской, Екатеринославской, Херсонской и Таврической, 7) уральскій—Пермской, Уфимской и Оренбургской, 8) верхневолжскій районъ,—изъ губерній Тверской, Ярославльской, Костромской и Вятской, 9) средневолжскій—изъ Владимірской, Нижегородской и Казанской, 10) нижневолжскій,—Симбирской, Самарской, Саратовской, Донской области и Астраханской губерніи, 11) внутренней,—изъ губерній Московской, Калужской, Рязанской, Пензенской, Тамбовской, Орловской, Тульской, Курской, Воронежской и Харьковской, и 12) кавказскій районъ (см. кн. „О лѣсахъ Россіи“, изд. лѣсного департамента).

По числу этихъ районовъ можно ограничиться и 12-ю лѣсными техниками, съ общимъ годовымъ расходомъ, по приведенному выше расчету (4—5 тысячъ рублей въ годъ), 55.000 рублей. Такимъ образомъ, мой проектъ можно осуществить болѣе экономно, чѣмъ предложеніе моего оппонента.

Урегулированіе пособій для оцѣнки казеннаго лѣса, какъ имущества государственнаго, народнаго, составляетъ предметъ довлѣющей ему важности и требуетъ къ себѣ такого вниманія, какого заслуживаетъ всякое государственное дѣло. Наши лѣсныя таксы, массовыя и сортиментныя таблицы, по моему глубокому убѣжденію, будутъ до тѣхъ поръ уязвимы, пока составленіе этихъ пособій не будетъ поручено специально представленнымъ къ этому дѣлу лицамъ. Большинство лѣсоводовъ, съ которыми мнѣ приходилось бесѣдовать по данному вопросу, единогласно признаютъ: а) трудность собранія вѣрныхъ свѣдѣній о рыночныхъ цѣнахъ на болѣе отдаленныхъ рынкахъ, б) сложность самой работы по составленію лѣсной таксы и сортиментной таблицы и в) необходимость сосредоточенія этого дѣла въ рукахъ небольшого числа лицъ, которыя занялись бы имъ послѣ предварительнаго и тщательнаго изученія матеріаловъ по этому предмету. Соглашаясь съ этими отзывами, я со своими предположеніями по настоящему вопросу шелъ лишь навстрѣчу пожеланіямъ лѣсоводовъ.

Въ своей статьѣ я говорилъ: „продажа съ торговъ не всегда можетъ служить гарантіей, что лѣсъ проданъ за настоящую его цѣну“. На это мой оппонентъ возражаетъ, что и „таксы не могутъ гарантировать правильность продажъ“ и что „время стачекъ прошло; со введеніемъ же винной монополіи, конкуренція увеличилась во много разъ, и торги вполне обеспечиваютъ высокія цѣны на лѣсъ“. Съ этими возраженіями я никакъ не могу согласиться; во-первыхъ, винная монополія не служитъ гарантіей вѣчной конкуренціи на лѣсъ: монополія продолжаетъ существовать, а осеніе и весенніе торги на лѣсъ 1901—1902 гг. прошли крайне неуспѣшно; во-вторыхъ, я твердо убѣжденъ, что только хорошо составленныя таксы, массовыя да сортиментныя таблицы и могутъ гарантировать правильность всякой продажи лѣса, т. е. съ торговъ и безъ торговъ. Судите сами. Од-

на и та же десятина лѣса оцѣнена однимъ способомъ перечислительнымъ, расцѣнка матеріаловъ произведена по двумъ таксамъ: по одной, допустимъ, составленной уже техникомъ, а по другой—прежде дѣйствовавшей. Въ первомъ случаѣ, оцѣнка опредѣлилась въ 1.000 р., а въ послѣднемъ—въ 600 рублей. Какая бы ни была на торгахъ стачка, лѣсопокупатель, участвовавшій въ послѣдней, не можетъ купить десятину, оцѣненную въ 1.000 руб., за меньшую сумму, а въ послѣднемъ случаѣ, надбавивъ на оцѣнку 10—20%, покупатель можетъ приобрести ту же десятину за 720 руб. Спрашивается, дали ли здѣсь намъ торги какое-либо обезпеченіе? Никакого, напротивъ, на этой продажѣ мы потеряли 280 руб., и только. Вопреки мнѣнію оппонента,—время стачекъ не прошло, не проходитъ и никогда не пройдетъ, пока люди будутъ людьми, а не ангелами. Въ № 33 „С.-Петербургскихъ Вѣдомостей“ текущаго года появилось сообщеніе о томъ, что шведскіе лѣсопромышленники обращались къ нашимъ архангельскимъ лѣсозаводчикамъ войти съ ними въ соглашеніе относительно уменьшенія вообще заготовокъ въ казенныхъ лѣсахъ, дабы недостаткомъ товара на рынкахъ поднять на него торговую цѣну. Наши лѣсозаводчики, по заявленію газеты, отъ соглашенія уклонились, но зато они забили въ набатъ о лѣсномъ кризисѣ съ цѣлью повліять на уменьшеніе цѣнъ въ казенныхъ лѣсныхъ таксахъ, якобы не выдерживающихъ рыночныхъ цѣнъ. Вотъ вамъ и отвѣтъ на увѣреніе: „время стачекъ прошло“!

Въ подтвержденіе своего мнѣнія о необходимости имѣть болѣе вѣрныя таксы съ менѣ пестрыми въ нихъ цѣнами на лѣсные матеріалы, чѣмъ дѣйствующія таксы, я сошлюсь на мнѣніе по этому предмету покойнаго профессора Рудзкаго. Въ книгѣ его „Лѣсные бесѣды“, изд. 1901 года (стр. 113), мы читаемъ: „При продажѣ безъ торговъ, таксы имѣютъ, очевидно, очень большое значеніе, но онѣ не вовсе лишены значенія и при продажѣ съ торговъ“, служа основаніемъ оцѣнки со стороны прадавца; да и покупатели чаще, чѣмъ многіе думаютъ, сообразуютъ свои предложенія съ таксою, такъ что нельзя считать вполне основательнымъ распространенное у насъ мнѣніе, будто при продажѣ съ торговъ вредить дѣлу можетъ лишь высокая оцѣнка, низкая же оцѣнка безвредна въ виду того, что конкуренція все равно-де подниметъ цѣну до нормальной цѣны. Въ томъ-то и дѣло, однако, что этой нормальной, непремѣнной цѣны нѣтъ, а слѣдовательно покупатель также мало ее знаетъ, какъ и продавецъ, который поэтому не долженъ отказываться вліять таксою на достиженіе надлежащихъ цѣнъ“. Вотъ дѣльные слова теоретика и практика лѣсного дѣла по вопросу о томъ, какія нужны лѣсовладѣльцу таксы, а не таксы съ 10—15% разрядами дачъ въ отношеніи цѣнъ, какія у насъ водятся нынѣ.

На замѣчаніе г. фонъ-Тизенгаузена, что при составленіи оцѣнокъ лѣса на дѣлянкахъ лѣсничіе принимаютъ во вниманіе, помимо прочихъ факторовъ, вліяющихъ на

цѣну лѣсныхъ матеріаловъ, и „добротность почвы“, я отвѣчу, прежде всего, что бонитировкѣ почвъ мѣсто въ массовыхъ и сортиментныхъ таблицахъ, а не при составленіи лѣсничимъ оцѣнокъ лѣса, и затѣмъ выскажу пожеланіе: дай Богъ нашимъ лѣсничимъ имѣть время заглянуть въ торговое производство, съ цѣлью согласовать новую оцѣнку съ продажной цѣной прошлаго года за лѣсъ въ той же мѣстности, и за то уже можно сказать имъ спасибо.

С.-Петербургъ.

С. Бехъ.

Лѣсоторговый отдѣлъ.

Обзоръ торговъ по черкасскому и дахновскому лѣсничеству, Кіевской губерніи.

На послѣднихъ торгахъ по черкасскому лѣсничеству (20-го февраля) предъявлено было въ продажу разнаго лѣса на 79.030 р., а продано по оцѣнкѣ на 41.432 р., съ надбавкою сверхъ оцѣнки на 47.340 руб., и по дахновскому лѣсничеству (14-го марта) предъявлялось на 102.987 р., а продано по оцѣнкѣ на сумму 73.790 р., съ надбавкою сверхъ оцѣнки на 80.583 руб. Такимъ образомъ по обоимъ упомянутымъ лѣсничествамъ предъявлено было къ торгамъ разнаго лѣса на 182.017 р., а продано на 115.222 руб., съ надбавкою сверхъ оцѣнки на 127.923 руб.; слѣдовательно, всего осталось непроданнаго лѣса на сумму 66.795 рублей.

Причиною такого большого остатка является частью наличность листовнаго лѣса, рубка котораго запрещается съ 15-го апрѣля по 1-е сентября, почему, очевидно, нѣтъ расчета теперь покупать, частью—дубоваго лѣса, на который имѣется слишкомъ мало охотниковъ; главная же причина неуспѣха та, что дѣлянки сосноваго лѣса признаны лѣсоторговцами дорогими. Собственно говоря, и купленные дѣлянки, если считать по текущимъ цѣнамъ мѣстнаго рынка, едва былъ расчетъ покупать; но дѣло въ томъ, что черкасскіе лѣсники лелѣютъ надежду на хорошее будущее, а лѣсоторговцы волей-неволей подражаютъ лѣсникамъ. Объясняется эта надежда тѣмъ, что на кіевскихъ контрактахъ черкасскіе лѣсники, за единичными случаями, почти нисколько не купили горишняго лѣса. Оказывается, что вообще сплавъ по Днѣпру и его притокамъ въ настоящемъ сплавному сезонѣ дойдетъ до положительнаго минимума. Въ прошломъ году, на примѣръ, насчитывалось всего сплава около 3½ тысячъ плотовъ, а въ настоящемъ году едва достигнетъ 1,500—1,800 плотовъ или на 50—55% менѣ противъ прошлогодняго сплава, когда на черкасскихъ пристаняхъ и при большей наличности бревенника оказался въ немъ недостатокъ. Кромѣ того, хотя цѣны на горишній бревенникъ и пали противъ прошлогоднихъ цѣнъ—однимъ рублемъ на колоду дешевле, но опасаются его покупать, такъ какъ продавцы желаютъ всю сумму получить наличными, и сомнѣваются—исполнятъ ли они свои условія. Но, какъ бы тамъ ни было, достаточнаго количества сплава бревенника черкасскимъ лѣсникамъ уже нечего ожидать. А тутъ,

какъ на зло, виды на урожай въ мѣстахъ, являющихся главными потребителями лѣса изъ черкаскаго района, не даютъ покоя мѣстнымъ лѣсникамъ; нѣкоторые опытные, старые лѣсопромышленники увѣряютъ, что разъ только погода такъ будетъ благопріятствовать до уборки хлѣба, то цѣна на торговый дюймъ на мѣстномъ рынкѣ дойдетъ до одного рубля; и въ самомъ дѣлѣ въ перспективѣ сладкая мечта: вмѣсто 65 коп. вдругъ по истеченіи какихъ-нибудь 3—4 мѣсяцевъ—одинъ рубль! Но вѣдь могутъ и ошибаться, хотя не дай Богъ: неурожай многимъ грозилъ бы полнымъ разореніемъ. Но... какъ говорится „купецъ, какъ стрѣлецъ“, а „рискъ—благое дѣло“.

Хотя въ прошломъ году (считая отъ сплава до сплава) торговля лѣсомъ была не блестящая, тѣмъ не менѣе черкасскіе лѣсопильные заводы не бездѣйствовали и бревенникъ распиливался, лѣсной матеріалъ отправлялся, хотя съ грѣхами и вздохами пополамъ, а въ результатѣ—на мѣстныхъ пристаняхъ какъ бревенника, такъ и распиленного матеріала не очень-то много имѣется въ наличности. И если въ самомъ дѣлѣ обстоятельства поправятся, на что во всякомъ случаѣ имѣется много шансовъ, ибо горишняго бревенника, какъ-ни-такъ, а будетъ таки мало съ новаго сплава, то не подлежитъ никакому сомнѣнію, что цѣны на лѣсъ на черкасскомъ рынкѣ достигнуть до неслыханнаго здѣсь высокаго уровня.

Вотъ поэтому и черкасскіе лѣсники, мало-мальски матеріально обезпеченные, покупаютъ лѣсъ изъ черкасской дачи. А лѣсоторговцы изъ черкасской дачи, покупая дѣлянку-другую, обязаны продавать свои колоды изъ этихъ дѣлянокъ, такъ какъ залоговыя деньги въ размѣрѣ 10% часто, очень часто бываютъ у нихъ такъ сказать „взаимнообразнаго займа“, а на дополнительные 10% уже приходится просить отсрочки, но неоднократно такія просьбы не удовлетворяются,—эти несчастные лѣсоторговцы (къ сожалѣнію большинство) волей-неволей продаютъ колоды. И вотъ, въ этой, если такъ можно выразиться, мутной водѣ черкасскіе лѣсники закидываютъ свои удочки. Предлагая хорошія цѣны за колоды (5 верш.—1 руб. 80 коп., 6 верш.—3 руб., 7 верш.—4 руб. и т. д. по одному рублю за каждый слѣдующій вершокъ съ доставкой на черкасскіе лѣсопильные заводы), лѣсникъ выдаетъ лѣсоторговцу почти всю сумму (впрочемъ, векселями для учета въ банкѣ, да еще на шестимѣсячный срокъ) для оплаты купленной дѣлянки и... условія извѣстныя.

Должно сказать, что много лѣсоторговцевъ (насчитывается здѣсь около сотни крупныхъ) остались, какъ выражаются, „безъ лѣса“. Такъ, на торгахъ по дахновскому лѣсничеству покупки сдѣлали 34 лица на 80.583 руб.; изъ этой суммы вычтемъ около 20-ти тысячъ руб. покупки г. Финкельштейна и г. Бениа (компаньоны), остается лѣса на сумму около 60 тысячъ рублей покупки 32-хъ лицъ, которыя за самыми малыми исключеніями спѣшатъ продавать колоды черкасскимъ лѣсникамъ,—благо послѣдніе охотно покупаютъ. И эта горячка черкасскихъ лѣсниковъ, дѣлающихъ запасы бревенника изъ черкасской дачи, и оставшіеся

безъ дѣла большинство покупателей этого лѣса непосредственно съ торговъ, все это вмѣстѣ взятое наводитъ на мысль только и ожидать, чтобы администрація лѣсничества на это обратила вниманіе и назначила торги до прибытія новаго сплава на остатки, конечно со скидкой 25—30%. Въ одномъ, напримѣръ, черкасскомъ лѣсничествѣ имѣется остатковъ на 83.262 рубля (съ торговъ 20-го февраля на 37.598 руб. и съ торговъ 10-го октября 1901 года на 45.664 рублей), плюсъ 29.167 рублей—остатки по дахновскому лѣсничеству, получается сумма въ 112.429 руб., а по скидкѣ—тысячъ 80—85 руб.

Что безъ скидки нѣтъ возможности покупать, видно изъ того, что, несмотря на то, что многіе лѣсоторговцы очутились безъ дѣла, покупать изъ остатковъ хозяйственнымъ образомъ не соглашаются: положительно нѣтъ расчета покупать, хотя очень можетъ быть на торгахъ надбавятъ процентовъ 10, но все же что-нибудь да и останется лѣсоторговцу. Казна же этимъ много выиграетъ, ибо въ настоящее время, болѣе чѣмъ вѣрно, всѣ остатки распродадутся, а осенью уже сомнительно. Во-первыхъ, авось обстоятельства измѣнятся, что побудитъ черкасскихъ лѣсниковъ разочароваться въ покупку колоды изъ названной дачи; во-вторыхъ, между остатками имѣется такой лѣсъ, на который теперь есть требованія изъ Николаева и Симферополя и, наконецъ, въ-третьихъ, главное, осенью вообще наступаютъ сроки выкупа дѣлянокъ, сосредоточиваются торги по всѣмъ тремъ лѣсничествамъ изъ черкасской дачи—имѣется изъ чего выбирать, торговля вообще не такая бойкая, какъ весной, и т. п., а все это безусловно можетъ повліять на покупку остатковъ, на которыхъ почему-то мѣстные лѣсоторговцы какъ-то не охочи.

Въ заключеніе скажу нѣсколько словъ о дровяной промышленности въ черкасскомъ районѣ. По причинѣ чрезвычайно теплой зимы цѣны на дрова на мѣстномъ рынкѣ, пожалуй, стояли бы самыя низкія, но благодаря черкасскому сахарорафинадному заводу, для отопленія котораго требуется до 800 сажень дровъ въ мѣсяцъ, цѣны на дрова кое-какъ держались. Однако, на дрова II-го и III-го сорта, бракованныя и на хмызь спросъ былъ весьма ограниченный. Слѣдствіемъ этого было то, что весь подножъ (вѣтки съ деревьевъ) на вырубленныхъ дѣлянкахъ въ черкасской дачѣ остался непроданнымъ и лѣсоторговцы принуждены были сжигать его. Кромѣ того, такъ называемыя дрова „гилья“ (крупныя вѣтки) продавались за полцѣны, и въ настоящее время нѣкоторые лѣсоторговцы озабочены, какъ бы сбыть такія дрова. Замѣчательно, что операція рубки и вывозки дѣлянокъ производится неизменно скоро: въ рабочихъ и возильщикахъ нѣтъ недостатка, лѣсоторговца только и задерживаютъ на дѣлянкѣ гилья да хмызь.

Замѣчу кстати, что въ настоящее время на заводскомъ складѣ положительно не имѣется въ наличности достаточнаго количества дровъ даже для отопленія на одинъ мѣсяцъ. Въ виду этого контора завода вошла въ соглашеніе съ нѣкоторыми лѣсоторговцами, при чемъ за-

воду имѣть (что и сдѣлано на дахновскихъ торгахъ) выдавать имъ авансомъ по 6—8 руб. на сажень дровъ, по цѣнѣ на мѣстѣ въ лѣсу 12 руб. за сажень: длина полѣнницъ $1\frac{1}{2}$ арш. \times 12 арш. по землѣ и 7 четвертей и 2 вершка въ вышину, за это заводомъ не купленъ лѣсъ непосредственно съ торговъ.

М. Л. Гальперинъ.

С. Русская-Поляна.

Торги по лѣтковскому лѣсничеству, Черниговской губерніи.

Изъ числа 35-ти дѣлянокъ смѣшаннаго лѣса въ двухъ дачахъ лѣтковско-дымерской и крехаевской, по оцѣнкѣ на общую сумму 8.752 р., на торгахъ 23-го января этого года въ семиполковскомъ волостномъ правленіи, Остерскаго уѣзда, продано всего 10 дѣлянокъ, площадью 9 десят. 322 кв. саж., оцѣнкою 4.841 р., за 5.043 руб.

Средняя продажная цѣна одной десятины опредѣлилась въ 552 р. 35 к., а высшая достигла 781 руб. (кв. 20 лѣтковско-дымерской дачи, — покупка Д. Погиба).

Лѣсъ купили (въ лѣтковско-дымерской дачѣ): 1) Айзикъ Клясторный—3 дѣлянки, площ. 4 дес. 1844 кв. саж., оцѣн. 2.061 р., за 2.150 р.; 2) Хави Черкаска—1 дѣлянку, площ. 1 дес. 1410 кв. саж., оцѣн. 900 р., за 1.003 р.; 3) Даниль Погиба—1 дѣлянку, площ. 1 дес., оцѣн. 780 р., за 781 р.; 4) Юсель Ревичъ—1 дѣлянку, площ. 1 дес. 171 кв. саж., оцѣн. 339 руб., за 352 руб.; 5) Архипъ Загуменный—1 дѣлянку, площ. 2060 кв. саж., оцѣн. 594 руб., за 613 руб.; 6) Прохоръ Землякъ—2 дѣлянки, площ. 607 кв. саж., оцѣн. 109 руб., за 112 р., и 7) Александръ Тейлюкъ—1 дѣлянку, площ. 300 квадр. саж., оцѣнкою 31 р., за 32 руб.

Культурныя работы такого же характера, какъ и по сосницкому лѣсничеству, Черниговской губерніи. (См. № 18 „Лѣсопр. Вѣстника“).

Торги по тихоновскому лѣсничеству, Владимірской губ.

Съ торговъ, произведенныхъ 8 октября 1901 г. въ ягодинскомъ волостномъ правленіи, по тихоновскому лѣсничеству продано 9-ти лицамъ 30 дѣлянокъ лѣса, площадью 59 дес. 859 кв. саж., оцѣнкою въ 20.368 р., за 38.389 руб. Слѣдовательно, средняя цѣна 1 десятины при сплошной рубкѣ опредѣлилась въ 646 р. 71 к.

Лѣсъ купили: 1) Агапъ Мельниковъ—въ коровинскомъ борѣ 16 дѣлянокъ, площ. 32 дес. 2293 кв. саж., оцѣн. 11.347 р., за 22.089 р.; 2) владимірскій купецъ Степанъ Арзамасовъ—въ коровинскомъ и спиридоновскомъ борѣ 3 дѣлянки, площ. 7 дес. 186 кв. саж., оцѣн. въ 2.774 р., за 5.553 р.; 3) купецъ г. Покрова Василій Николаевичъ Пастушихинъ—въ коровинскомъ борѣ 3 дѣлянки, площ. 5 дес. 456 кв. саж., оцѣн. 1.931 р., за 3.568 р., 4) владимірскій купецъ Василій Александровичъ Пуровскій—тамъ же 1 дѣлянку, площ. 2 дес. 759 кв. саж., оцѣн. 971 р., за 1.783 р.; 5) повѣренный торговаго дома Панфиловыхъ, Иванъ Абрамовичъ Фадѣевъ—тамъ же 1 дѣлянку, площ. 2 дес. 1113 кв. саж., оцѣн. въ 653 р., за 1.670 р.; 6) Ма-

кеимъ Александровичъ Соловьевъ—въ спиридоновскомъ борѣ 1 дѣлянку, площ. 2 дес. 1152 кв. саж., оцѣн. 1.041 р., за 1.550 р.; 7) Николай Александровичъ Кудряшовъ—въ тасинскомъ борѣ 3 дѣлянки, площ. 4 дес. 25 кв. саж., оцѣн. 778 р., за 924 р.; 8) Иванъ Сорокинъ—тамъ же 1 дѣлянку, площ. 1 дес. 1600 кв. саж., оцѣн. 427 р., за 682 р.; 9) Яковъ Лабзинъ—въ спиридоновскомъ борѣ 1 дѣлянку, площ. 1 дес. 475 кв. саж., оцѣнкою 446 р., за 570 р.

Торги по сосновскому лѣсничеству, Вятской губ.

Съ торговъ, произведенныхъ 1 ноября 1901 г. въ вятско-полянскомъ волостномъ правленіи, продано 28 покупателямъ 51 единица торга изъ кизнеро-сосновской казенной дачи, сосновскаго лѣсничества. Сюда вошли а) 37 дѣлянокъ лѣса сплошной рубки, площадью 34,21 дес., оцѣнкою 9.415 р., проданныя за 10.702 р. 55 к., и б) 14 участковъ для выборочной рубки, съ учетомъ по количеству, 3300 еловыхъ деревьевъ, оцѣнкою въ 1.386 р., проданные за 1.779 р. 50 к. Слѣдовательно, средняя цѣна одной десятины лѣса опредѣлилась въ 315 р. 77 к., одного же еловаго дерева въ 2 р. 85 к. Всего лѣса продано на сумму 12.482 р. 5 к.

На болѣе крупныя суммы лѣсъ купили: 1) малмыжскій купецъ Алексѣй Ивановичъ Зайцевъ—4 дѣлянки лѣса сплошной рубки, площ. 4 дес., оцѣн. 1.215 р., за 1.296 р.; 2) жит. дер. Куршиной, Николай Степановичъ Шушпановъ—2 дѣлянки, площ. 2 дес., оцѣн. 857 р., за 1.090 р. 15 к.; 3) жит. дер. Старога Ягула, А. О. Киршинъ—2 дѣлянки, площ. 1,96 дес., оцѣн. 671 р., за 771 р. 60 к.; 4) жит. с. Кулыгъ, А. М. Запивахинъ—3 дѣлянки, площ. 3,23 дес., оцѣн. 742 р., за 752 р. 65 к.; 5) жит. дер. Малиновки, И. П. Попугаевъ—5 дѣлянокъ, площ. 3,83 дес. оцѣн. 734 р., за 748 р. 25 к.; 6) жит. дер. Малиновки, И. К. Багимовъ—2 дѣлянки, площ. 2,08 дес., оцѣн. 686 р., за 734 р. 10 к.; 7) жит. дер. Сосновки, Н. А. Тюринъ—1 дѣлянку, площ. 1 дес., оцѣн. 490 р., за 670 р. 35 к.; 8) жит. г. Уржума, З. М. Шишкинъ—4 участка для выборочной рубки, 1100 елей, оцѣнкою 462 р., за 632 р. 30 к.

Торги по южнобережному лѣсничеству, Таврической губ.

Съ торговъ, состоявшихся 6 октября 1901 года въ ялтинскомъ уѣздномъ полицейскомъ управленіи на продажу лѣса изъ дегермской, лименской, ауткинской, никитской и гаспринской дачъ, южнобережнаго лѣсничества, было продано: а) 4 дѣлянки сплошной рубки листовнаго и хвойнаго лѣса (сосна, букъ, дубъ и грабъ), площ. 3,95 дес., оцѣн. 932 р., за 2.448 р. и б) 35 участковъ для выборочной рубки съ учетомъ по пнямъ 626 сосновыхъ деревьевъ, оцѣнкою въ 4.448 р., за 8.400 р. Всего продано на 10.848 р., при надбавкѣ 103% на оцѣнку.

Средняя продажная цѣна одной десятины лѣса опредѣлилась въ 629 р., а наивысшая достигла до 1.111 р. за десятину; средняя же продажная цѣна одного сосноваго дерева составила 13 руб. 41 коп. за штуку.

С. Б.

Результаты весеннихъ торговъ по Нижегородской губ.

Состоявшіеся весною текущаго года торги на продажу лѣса по казеннымъ лѣсничествамъ Нижегородской губерніи дали слѣдующіе результаты:

Лѣсничество и дача.	Предлагалось въ продажу.		Продано.		Средняя продажн. цѣна за десятину, въ рубляхъ.
	Десятинъ.	На сумму по оцѣнкѣ, въ рубляхъ.	Десятинъ.	На сумму по продажной цѣнѣ, въ рубляхъ.	
1) Ичаловское лѣснич.					
Дача Ичаловская.					
Въ дубовыхъ насажденіяхъ	6,00	490	6,00	882	147
Выборка липы на лыки и мочало.	18	125	18	272	—
Выборка мягкихъ лиственныхъ породъ	13,00	1.895	13,00	3.151	242
Выборка всѣхъ породъ кромѣ сосны, ели и дуба	100,00	2.770	100,00	4.797	479
Дача Чукальская.					
Въ березовыхъ насажденіяхъ	4,00	310	4,00	610	152
Выборка всѣхъ породъ кромѣ дуба	29,00	3.250	20,00	2.571	129
Язовско-Калшинская.					
Въ дубов. насажден.	64,00	21.295	55,00	19.856	361
Въ берез. насажден.	79,00	16.705	71,00	16.834	237
Выборка липы на лыки и мочало.	67,00	5.060	67,00	7.899	—
2) Невляйское лѣснич.					
Дача Починковская № 2.					
Въ хозяйствѣ на мягкія листвен. породы	443,00	80.095	396,00	85.745	217
Въ хозяйствѣ на ель	20	2.400	10,00	1.610	161
Въ хозяйствѣ на дубъ	105	25.450	56,00	16.691	298
Выборка всѣхъ породъ кромѣ дуба	144	10.315	134,00	12.417	93
Заклеймен. дубовъ	1984 шт.	5.975	652 шт.	2.040	3 р. 10 к. дерево.
3) Панзельское.					
Арземско-Ризовотовская.					
Въ лиственныхъ насажденіяхъ	24,00	4.745	17	3.515	207
Выборка липы на лыки и мочала	72,0	1.007	70,0	1.458	—
Салдомоновско-Майдонская.					
Выборка липы на лыки и мочало	47,0	561	31,0	638	—
Дача Починковская № 1.					
Въ хвойныхъ насажденіяхъ	4,0	458	3,0	329	110
Въ лиственныхъ насажденіяхъ	127,0	27.782	91,0	23.502	258
Въ дубовыхъ насажденіяхъ	75,00	17.870	75,0	19.427	259

Лѣсничество и дача.	Предлагалось въ продажу.		Продано.		Средняя продажн. цѣна за десятину, въ рубляхъ.
	Десятинъ.	На сумму по оцѣнкѣ, въ рубляхъ.	Десятинъ.	На сумму по продажной цѣнѣ, въ рубляхъ.	
Выборка въ дубовыхъ насажден. всѣхъ породъ кромѣ дуба	86,00	7.634	77,0	7.965	103
Заклейменныхъ перестойныхъ дубовъ	2441 шт.	9.826	790 шт.	3.815	4 р. 83 к. дер.
Маресевская сборная.					
Въ лиственныхъ насажденіяхъ	11,0	4.080	8,00	3.376	422
Въ дубовыхъ насажденіяхъ	5,0	2.127	5,0	2.643	528
Выборка въ дубовыхъ насажден. всѣхъ породъ кромѣ дуба.	12,0	995	12,0	1.207	100
4) Арзамасское лѣснич.					
Абрамовская.					
Въ лиственныхъ насажденіяхъ	17,0	5.232	15,0	5.050	337
Арзамасская.					
Въ лиственныхъ насажденіяхъ	7,0	1.295	7,0	1.459	208
Хватовская.					
Въ лиственныхъ насажденіяхъ	22,0	6.821	22,0	7.453	339
Кожино-Чуварлейская.					
Въ лиственныхъ насажденіяхъ	37,0	8.863	37,0	9.116	246
5) Волчихинское лѣснич.					
Волчихинско-Ярымовская.					
Въ лиственныхъ насажденіяхъ	19,0	7.765	6,00	2.306	384
Выборка на кулисахъ лиственныхъ породъ кромѣ дуба	60,0	3.106	60,0	3.480	58
Шаргольская.					
Въ лиственныхъ насажденіяхъ	23,0	5.708	22,0	6.542	297
Выборка на кулисахъ лиственныхъ породъ кромѣ дуба.	24,0	1.805	24,0	2.812	117
Итого: сплошной рубки.	1092	239.491	906	226.946	—
выборочной „	672	38.523	626	48.668	—
дубовыхъ деревьевъ	4425	15.801	1442	5.855	—
Всего	1764 дес. и 4425 дер.	293.815	1532 дес. и 1442 дер.	281.469	—

Весь лѣсъ проданъ мелкими партіями на мѣстныхъ надобности всего 428 лицамъ; къ торгамъ было представлено 170 ручательствъ вмѣсто денежныхъ залоговъ.

Нижній-Новгородъ.

Начался сплавъ судовъ съ лѣсными матеріалами изъ р. Ветлуги, который въ настоящемъ году нѣсколько опоздалъ. Запозданіе это произошло вслѣдствіе малаго разлива рѣки Ветлуги, почему и ледоходъ былъ довольно медленный. По словамъ судопромышленниковъ, по причинѣ небольшого разлива рѣки, а также вслѣдствіе обильныхъ снѣговъ въ прошедшую зиму, много заготовленныхъ матеріаловъ осталось на мѣстахъ выработки не вывезенными. Суда, выплывшія изъ р. Ветлуги, частью отдаются на сводку подъ пароходы, а частью слѣдуютъ до мѣста назначенія сплавомъ. За послѣдніе дни съ устья р. Ветлуги отдано на сводку подъ буксиры пароходовъ слѣдующія суда съ лѣсными матеріалами: до г. Астрахани одна баржа, размѣромъ въ длину 20 сажень, осадкою посрединѣ баржи 13 четвертей, цѣною за 400 рублей; до г. Царицына одна баржа, размѣромъ въ длину 43 сажени, осадкою на $14\frac{1}{2}$ четвертяхъ, цѣною аккортно за 550 рублей, при чемъ задатку выдано 100 рублей, а остальные по сводкѣ; также до г. Царицына одна баржа длиною 40 сажень, осадкою посрединѣ баржи 15 четвертей, цѣною аккортно за 550 рублей. Буксировка судовъ съ пароходчиками обусловлена немедленная; срокъ сводки не опредѣленъ, а вести безостановочно съ поспѣшностью.

Сплавъ гусянъ съ дровами изъ р. Унжи въ настоящемъ году также опоздалъ, сравнительно съ прошлымъ годомъ; до сего времени къ Н.-Новгороду не прибыло еще ни одной гусяны, тогда какъ въ прошломъ году первыя гусяны прибыли 30 апрѣля.

И. Доб—тинъ.

4 мая 1902 г.

Кронштадтъ, 1 мая.—30-го апрѣля открылась внѣшняя навигація съ моремъ, запоздавшая нынче на цѣлыхъ десять дней противъ 1901 года. Запозданіе это произошло вслѣдствіе того, что ледъ въ Финскомъ заливѣ въ этомъ году былъ очень толстый и крѣпкій. Лѣсная биржа уже давно дѣятельно готовится къ экспорту лѣсныхъ товаровъ; съ особенною спѣшкою ведутся работы по приведенію въ должный порядокъ плоскоутнаго флота, который возрастаетъ ежегодно въ довольно замѣтной прогрессіи и въ которомъ все-таки—въ пору горячихъ лѣтнихъ работъ—ощущается большой недостатокъ, что, въ свою очередь, отражается на хозяйствѣ биржи излишними расходами. Въ данную пору еще не выяснилось, до какой цифры достигнетъ экспортъ досокъ текущаго года, ибо контракты заключены далеко не на все количество приготовленныхъ къ вывозу товаровъ; за проданы пока товары, зимовавшіе въ Кронштадтѣ, и товары, выработанные заводами въ истекшую зиму; пока цифра за продажъ не превышаетъ 800 тыс. дюжинъ. Въ за проданныхъ сортахъ преобладаютъ преимущественно крупные размѣры досокъ и баттенсовъ обѣихъ породъ. Въ теченіе за продажнаго періода, т.-е. съ декабря по апрѣль, цѣны на доски подвергались сильнымъ колебаніямъ, приводя подчасъ въ большое уныніе экспортеровъ, имѣющихъ на рукахъ

солидныя партіи заготовленнаго товара. Къ концу зимы дѣла, однако, стали поправляться, цѣны и спросъ пошли въ гору. Во внутреннихъ дѣлахъ съ лѣсомъ тоже произошло не мало пертурбацій, и ничего подобнаго не наблюдалось уже много лѣтъ сряду. Лица, промышленныя заготовками круглаго лѣса, переживали съ начала зимы довольно невыясненное положеніе, справедливо боясь за благополучный исходъ своихъ бревенныхъ операцій, такъ какъ на первыхъ порахъ дѣла съ лѣсомъ были плохи и цѣны предлагали на 10—20% ниже прошлогоднихъ, тогда какъ стоимость лѣсныхъ дачъ и урочищъ частныхъ владѣльцевъ доведена за послѣдніе годы до очень высокихъ размѣровъ, не говоря уже о высокой таксаціи казенныхъ лѣсовъ, а также и удѣльнаго вѣдомства. Около новаго года дѣла, однако, пошли къ исправленію и владѣльцы круглаго лѣса успѣли распродать его частью по прошлогодней цѣнѣ, а частью съ надбавкою въ размѣрѣ 5—10%. Во всемъ почти сѣверномъ лѣсопромышленномъ округѣ сплавъ бревенъ вышелъ довольно неудачнымъ, не говоря уже о томъ, что въ многихъ маленькихъ рѣчкахъ прямо-таки обсохли цѣлыя партіи лѣсовъ. Подобное печальное состояніе сплава бревенъ легло всею своею тяжестью на разныхъ мелкихъ подрядчиковъ, прикосновенныхъ къ этой операціи, ибо имъ пришлось чуть ли не цѣлый мѣсяць продержатъ людей на выгонкахъ непроизводительно, ожидая вскрытія рѣчекъ, и вмѣсто 20—25 марта начать работы послѣ половины апрѣля.

Варнавинъ, 26 апрѣля.—Прибыль воды на р. Ветлугѣ небольшая, вслѣдствіе чего отправка отсюда лѣса весьма затруднена. Сѣверное русское лѣсопромышленное общество сдало поставку своихъ лѣсныхъ грузовъ до Саратова на трехъ баржахъ съ погрузкой и выгрузкой грузохозяина: 450 пятериковъ дровъ по 12 р. за пятерикъ, 6 тысячъ кулей древеснаго угля по 80 р. съ тысячи кулей и 7 тысячъ деревъ разныхъ размѣровъ по цѣнамъ въ зависимости отъ размѣровъ: $7\frac{1}{2}$ арш. длины и 3 вершка толщины по 9 к. за штуку, 9 арш. длины и 3 верш. толщины 15 к. за штуку, 9 арш. длины и $4\frac{1}{2}$ — $5\frac{1}{2}$ в. толщ. 25 к. за штуку и т. д. Начали грузить бѣляны; заработная плата при этой работѣ низкая: 50—60 к. въ день мужчинъ и 20—25 к. женщинъ. Рабочихъ на сплавъ до Козьмодемьянска подряжаютъ по 18—22 руб.

Царицынъ, 27 апрѣля.—Въ положеніи торговыхъ дѣлъ на мѣстномъ лѣсномъ рынкѣ не замѣчается серьезныхъ измѣненій. Крупныхъ партіонныхъ дѣлъ съ будущими лѣсными товарами на рынкѣ не видно, но обычная дѣятельность мѣстнаго склада по удовлетворенію потребительныхъ нуждъ обычнаго своего района идетъ попрежнему довольно успѣшно. Требования лѣсоторговцевъ съ Кавказа, Дона и изъ другихъ мѣстностей поступаютъ удовлетворительно, хотя они попрежнему имѣютъ односторонній характеръ: спрашивается главнымъ образомъ разныхъ породъ и размѣровъ тесъ; круглые же тесаные товары идутъ въ продажу очень тихо, а съ нѣкоторыми сортами послѣднихъ, какъ съ березовымъ дрючкомъ, видна полная заминка. О торговлѣ лѣсами на мѣстахъ потребленія получаютъ удо-

влетворительныя извѣстія, что дѣла тамъ оживляются, а это обстоятельство внушаетъ надежду на устойчивость и продолжительность существующаго спроса. Текущіе обороты мѣстныхъ складовъ и пристаней приблизительно опредѣляются около 70—80 вагоновъ въ день. При совершающихся сдѣлкахъ въ цѣнахъ на лѣсные товары и матеріалы перемѣнъ не произошло. Мѣстные лѣсопильные заводы работаютъ очень тихо; только немногіе изъ нихъ поддерживаютъ производство, большинство же стоитъ за недостаткомъ матеріаловъ переработки и ремонтируется; при незначительныхъ подрядахъ на распиловку цѣны стоятъ около 35 коп. съ бревна. Мочальными товарами и въ частности кулемъ торгуютъ не бойко; спросъ на рыбный куль, въ виду небольшихъ дѣлъ съ воблой-колодкой на рыбномъ рынкѣ, существуетъ тихій, почему и запасъ этого товара проходитъ медленно и при невысокихъ цѣнахъ: лучшіе рыбные кули мѣстной выработки продаются отъ 9 до 10 к., верховые покурейскіе кули продаются по 8 к. за штуку; мочало въ складахъ расцѣнивается 1 р. 10 к.—1 р. 20 к. за пудъ; рогожи 12×6 четв. 18—20 коп. за штуку. Смоляными товарами изъ складовъ торгуютъ тихо и по слѣдующимъ цѣнамъ: деготь березовый 1 р. 60 к., смола паровая 90 к., котельная 75—80 к., варъ 80—90 к., скипидаръ бѣлый 2 р. 25 к.—50 к., желтый 1 р. 75 к.—90 к. за пудъ.

Астрахань, 24 апрѣля. Мѣстные лѣсоторговцы на нѣкоторые сорта лѣса за послѣднее время дѣлаютъ уступки, лишь бы лучше торговать. Между прочимъ получены свѣдѣнія изъ Баку, что торговля лѣсомъ тамъ чрезвычайно плохая. Запасы товаровъ огромны, такъ что у главныхъ фирмъ: Вейнеръ, бр. Губины и Макарова запасовъ безъ пополненія хватитъ на 2—3 года. Особенно плохо торгуютъ тѣми сортами, которые идутъ преимущественно на постройку нефтяныхъ вышекъ. Покупателей въ кредитъ находится много, но продавцы отъ рисковъ воздерживаются, такъ какъ нефтяная промышленность для многихъ стала разорительной. На предпраздничной недѣлѣ въ Астрахани три дня подъ рядъ въ складахъ бондарнаго лѣса—липовыхъ досокъ и обруча—на форпостѣ загорались штабели липовыхъ досокъ; въ первый день сгорѣло около 100.000 досокъ, во второй и третій около 20.000 досокъ. Замѣченъ поджегъ; общій убытокъ приблизительно около 8.000 руб.

Варшава, 27 апрѣля.—Всѣ сорта лѣса охотно покупаются за границу по хорошимъ цѣнамъ. За хорошіе мауэрлаты на Берлинъ платили въ послѣднее время гораздо дороже, чѣмъ въ прошломъ году. Въ виду значительнаго спроса на тимбры и слиперы въ Англию, рынокъ ими заинтересованъ. Куплено 15,000 шт. сосенъ изъ лѣсовъ Щербешинъ и Замосць, по 7 р. 50 коп. за штуку; продано 2,000 шт. строевого лѣса въ 40 куб. футовъ по 76 пфениг. за куб. футъ, франко Шулицъ. Продано 1,500 шт. строевого лѣса въ 36 куб. футовъ по 26½ коп. за куб. футъ, франко Висла; продано 2.500 шт. строевого лѣса въ 40 куб. футовъ по 72 пфенига и 1,000 шт. строевого лѣса въ 25 куб. футовъ по 55 пфениг. за кубич. футъ,

франко Шулицъ. Продано 2,700 штукъ строевого лѣса (зимовки) въ 36 куб. футовъ по 46½ пфен. за куб. футъ, франко Данцигъ. Продано 200 вагоновъ досокъ ольховыхъ разной толщины по 30½ коп. за куб. футъ рейнскій, на лѣсопильномъ заводѣ. Въ Липѣ продано 700 шт. строевого лѣса въ 36 кубическ. футовъ по 78 пфениг. за куб. футъ. Продано 30,000 куб. фут. мауэрлатовъ, слиперовъ и тимбровъ по цѣнамъ: мауэрлаты по 37 коп. и тимбры 46 коп. за куб. футъ, слиперы по 1 руб. 90 к. за штуку, франко Вепжъ Кіянны. Куплено 70,000 куб. фут. мауэрлатовъ съ 8" и выше, тимбровъ съ 11" и выше и слиперовъ 19/19" (зимовка) по 40 коп. за куб. футъ, франко Данцигъ. Куплено 2,000 дубовыхъ бревенъ по 3 руб. 15 коп. за пару, франко ст. Радомъ; куплено 100 плансоновъ въ 24 куб. фута по 65 коп. за куб. футъ, 700 дуб. бревенъ по 3 р. 90 к. за пару, 400 дуб. шпаль по 1 р. 25 к. за штуку, 500 слиперовъ по 1 р. 90 коп. за штуку и 3,000 куб. фут. тимбровъ по 37 коп. за куб. футъ, франко Висла. (Тор. П. Г.).

Х р о н и к а.

Праздники древонасажденія въ Черниговской губ.

Дѣтскіе праздники древонасажденія у насъ изъ года въ годъ все больше и больше устраиваются какъ въ городахъ, такъ въ мѣстечкахъ, селахъ и деревняхъ. Устройству этихъ праздниковъ въ Черниговской губерніи населеніе обязано начальнику губерніи Андреевскому, которымъ обращено особенное вниманіе на развитіе этого дѣла въ губерніи.

28-го минувшаго марта въ м. Ичиѣ, Борзенскаго уѣзда, былъ устроенъ праздникъ древонасажденія, въ которомъ приняли участіе ученики министерскаго училища, земскаго народнаго училища и школы грамоты при успенской церкви. Посадка деревьевъ началась въ 11 часовъ утра на свободномъ мѣстѣ успенскаго приходскаго кладбища. Передъ началомъ посадки приходскій священникъ, отслуживъ молебенъ, сказалъ соответствующую случаю рѣчь. Затѣмъ ученики подъ руководствомъ учителей произвели посадку деревьевъ, отпущенныхъ броварскимъ лѣсничествомъ. На праздникъ было около 400 душъ учениковъ и посажено болѣе двухъ тысячъ экземпляровъ (дуба, ясеня, каштана и бѣлой акаціи). По окончаніи посадки учениками былъ пропѣтъ народный гимнъ и имъ предложена была закуска и конфеты.

Въ г. Козельцѣ 1-го апрѣля для учениковъ городского двухкласснаго училища, подъ руководствомъ завѣдывающаго училищемъ и двухъ учителей, былъ устроенъ праздникъ древонасажденія, при чемъ учениками было посажено до 700 деревьевъ на участкѣ земли, принадлежащемъ николаевской церкви и представляющемъ старое закрытое кладбище. Передъ началомъ посадки мѣстнымъ духовенствомъ были отслужены сначала панихида по усопшимъ и погребеннымъ на кладбищѣ, а затѣмъ молебенъ съ водоосвященіемъ.

3 и 4 апрѣля состоялось такое же празднество для

учащихся въ г. Глуховѣ. 3-го апрѣля праздникъ былъ въ усадьбѣ глуховской женской гимназіи для воспитанницъ всѣхъ классовъ, подъ руководствомъ директора мужской гимназіи и педагогическаго персонала. Передъ началомъ посадки, отслуженъ былъ молебенъ; посадка производилась при звукахъ мѣстнаго оркестра музыки; по окончаніи ея воспитанницамъ было предложено угощеніе. 4-го апрѣля праздникъ состоялся за городомъ, на участкѣ помѣщика П. В. Бекъ, съ участіемъ воспитанниковъ мужской гимназіи. Сажены для посадокъ были доставлены изъ шостенскаго казеннаго лѣсничества, а частью подарены изъ экономіи Н. А. Терещенко. По окончаніи посадки устроены были разныя игры, а затѣмъ всѣмъ воспитанникамъ былъ предложенъ чай.

Въ воскресенье, 7-го апрѣля, въ г. Нѣжинѣ состоялся праздникъ древонасажденія для учащихся мѣстныхъ приходскихъ училищъ. Въ началѣ благочиннымъ церковей г. Нѣжина былъ отслуженъ молебенъ. Посадка деревьевъ происходила противъ института князя Безбородко въ присутствіи городского головы, членовъ управы и учителей приходскихъ училищъ. Во время посадки игралъ оркестръ музыки 42-й артиллерійской бригады. По исполненіи работы дѣтямъ были розданы конфеты и пряники.

Федоръ Гриневичъ.

Г. Черниговъ.

Праздникъ древонасажденія въ дорогобужскомъ лѣсничествѣ, Смоленской губерніи.

Весною 1900 г. въ подхолмицкой дачѣ, дорогобужскаго лѣсничества, заложенъ древесный питомникъ, рассчитанный на возобновленіе ежегодныхъ вырубокъ хвойнаго лѣса на площади 100 дес.; въ настоящее время впервые начаты работы по высадкѣ двухлѣтнихъ сѣянцевъ изъ этого питомника въ лѣсъ на дѣлянки. Предъ началомъ этой работы завѣдывающій дорогобужскимъ лѣсничествомъ, заручившись согласіемъ мѣстнаго земскаго начальника, устроилъ 28-го апрѣля праздникъ древонасажденія для учениковъ земской школы въ дер. Челновой, Дорогобужскаго уѣзда. Почти всѣ ученики этой школы—крестьянскіе дѣти изъ деревень, расположенныхъ или въ предѣлахъ самой казенной дачи, или въ смежности съ ней и находящихся потому въ постоянномъ соприкосновеніи съ лѣсомъ и лѣсными чинами. На дѣлянкѣ, предположенной для посадки и расположенной въ смежности съ полемъ крестьянъ дер. Челновой, была устроена триумфальная арка съ вензелемъ Государя Императора и Государыни Императрицы, изящно декорированная зеленью, гирляндами и флагами.

Къ 12 часамъ дня собрались на этомъ мѣстѣ священникъ съ причтомъ, чины лѣсничества со своими семействами, чины стражи, ученики въ числѣ 76 человекъ, во главѣ двухъ учительницъ, волостной старшина съ крестьянами и крестьянками окрестныхъ деревень.

Ученики шли къ мѣсту посадки параднымъ шествіемъ съ флагами. Завѣдующій лѣсничествомъ обратился къ

ученикамъ со слѣдующими словами: „Вы, ребята, хоть и маленькіе, но понимаете, какъ трудно вамъ жить безъ казеннаго лѣса; и топиться надо и строиться не откуда брать лѣсу, кромѣ какъ у казны. Приходить зима мужику съ конемъ и дѣлать нечего кромѣ какъ въ лѣсу работать; весною, осенью между своихъ работъ бабы, дѣвки да и вы на поденной зарабатываете. Тоже безъ лѣса казеннаго и вашей скотинѣ дѣваться некуда, а какъ луга заказали такъ хоть пропадай и все отъ лѣсу вамъ одна польза. Стало быть вамъ его и беречь надо. Прежде лѣса было много, а народу мало, ну, и рубили только, а сѣять и сажать никто и не думалъ; теперь же лѣса стало меньше, народу больше, и старыя вырубки—вы сами видите—или вовсе не заростають, или вмѣсто ели и сосны растеть осина, а осину и на дрова не берутъ,—сколько ея у насъ въ лѣсу зря лежитъ! Поэтому теперь и лѣсъ будемъ сѣять и сажать какъ капусту въ огородѣ. Вы видѣли нашъ питомникъ противъ вашей школы, гдѣ мы два года тому назадъ сѣяли еловыя и сосновыя сѣмена; нѣкоторыя изъ васъ сами приносили сѣмена намъ. Вотъ изъ этихъ сѣмянъ выросли деревья и теперь имъ два года и ихъ мы будемъ высаживать здѣсь на дѣлянкѣ, какъ бабы сажаютъ капустную разсаду. У каждаго изъ васъ будетъ одинъ рядъ, онъ его посадить, забѣть колъ со своей фамиліей и за лѣто придетъ навѣдываться, какъ его рядъ растеть; чей рядъ окажется исправенъ, тѣхъ мы и въ будущемъ году позовемъ на праздникъ. Знайте еще одно: мы васъ не стѣсняемъ пастьбой въ старомъ лѣсу, ну а помилуй Богъ, если будете пускать скотъ на посѣвъ или посадку; будемъ наказывать и очень строго. Въ прошломъ году лѣсника лошадь попалась и челновскіе ребята, сами знаете, не пожалѣли, а наказали его. А потому остерегайтесь этого и берегите казенный лѣсъ, безъ котораго вамъ не хватитъ хлѣба до зимняго Николы. А теперь батюшка отслужить молебенъ, мы помолимся и, благословясь, съ Божьей молитвой начнемъ сажать лѣсъ“.

Послѣ молебна дѣти были раздѣлены на 15 группъ, по 5 человекъ въ группѣ, и каждая группа подъ руководствомъ одного изъ чиновъ лѣсничества приступила къ посадкѣ приготовленныхъ сѣянцевъ. При этомъ, посадивъ свой рядъ, ученикъ забивалъ колъ съ надписью своей деревни и фамиліи. По окончаніи посадки дѣти получили лакомства (конфеты и пряники) въ приготовленныхъ заранѣе для каждаго пакетахъ и, выстроившись въ рядъ, подъ руководствомъ лѣсниковъ изъ бывшихъ солдатъ, съ пѣснями маршировали вокругъ мѣста посадки и выйдя на дорогу пустились въ разсыпную съ крикомъ „ура“.

По раздачѣ конфетъ и пряниковъ какъ чинамъ лѣсничества, такъ и всѣмъ другимъ лицамъ, присутствовавшимъ на праздникѣ, всѣ разошлись, проводивъ незамѣтно день съ 10 часовъ утра до 6 часовъ вечера надъ устройствомъ праздника древонасажденія въ лѣсной глуши.

Слѣдуетъ отмѣтить полный порядокъ и чинное поведеніе какъ крестьянскихъ дѣтей, такъ и взрослыхъ крестьянъ и крестьянокъ. Ни одного неумѣстнаго за-

мѣчанія, рѣшительно ничего, чтобы нарушало торжественность праздника. Въ началѣ все конфузились, но затѣмъ за работой все освоились; было весело, непринужденно и прилично. Пріятно было смотрѣть на радость крестьянскихъ дѣтей, неизбалованныхъ подарками и приздниками за трудовую ихъ жизнь, какъ только станутъ на ноги, и не въ примѣръ городскимъ дѣтямъ. Взрослое населеніе отнеслось съ полною серьезностью и уваженіемъ. Сейчасъ же послѣ праздника крестьяне дер. Челновой пришли съ топорами огораживать дѣлянку, предназначенную подъ посадку, чтобы оградить отъ своего поля и потравы, для чего просили завѣдывающаго лѣсничествомъ отпустить имъ лишь сухихъ жердей.

Едва ли можно сомнѣваться въ воспитательномъ значеніи и практическихъ послѣдствіяхъ такихъ праздниковъ, а потому пожелаемъ, чтобы этотъ праздникъ былъ не послѣднимъ.

О. Волкова.

Дер. Челновая.

Высочайшая награда. За услуги, оказанныя удѣльному вѣдомству, 14-го минувшаго апрѣля Всемилюстивѣйше пожалованъ золотымъ, украшеннымъ драгоценными камнями, перстнемъ извѣстный лѣсоэкспортеръ Оск. Оск. Стевени, главный представитель торговаго дома „Оскаръ Стевени“, которымъ производится, между прочимъ, продажа за границу пильныхъ матеріаловъ, заготовляемыхъ хозяйственнымъ образомъ въ удѣльныхъ лѣсахъ, тяготящихся по сбыту къ петербургскому порту.

Стипендія фирмы „Н. Русановъ сынъ“. По всеподданѣйшему докладу министра финансовъ, 25-го января 1902 года, послѣдовало Высочайшее соизволеніе на учрежденіе второй стипендіи при архангельскомъ торгово-мореходномъ училищѣ имени товарищества бѣломорскихъ лѣсопильныхъ заводовъ, подъ фирмою „Н. Русановъ сынъ“, на проценты съ пожертвованнаго товариществомъ капитала въ одну тысячу рублей. Правила объ этой стипендіи утверждены министромъ финансовъ 31-го января текущаго года.

Сплавъ плотовъ по Днѣпру. Въ нынѣшнемъ году сплавъ плотовъ внизъ по Днѣпру ожидается весьма незначительнымъ по размѣрамъ, какъ потому, что, вслѣдствіе малоснѣжной зимы, мало лѣсного товара успѣли вывезти въ этомъ году, такъ и въ виду упадка лѣсного дѣла въ главномъ мѣстѣ сбыта лѣсныхъ матеріаловъ—въ Екатеринославѣ. Въ настоящее время сплавъ плотовъ уже начался, и недавно мимо Кіева прослѣдовала первая партія плотовъ, за которою вскорѣ будетъ другая, находящаяся уже недалеко отъ Кіева. Начался также и подвозъ дровъ къ кіевской пристани, хотя на мѣстныхъ дровяныхъ складахъ остался отъ прошлаго года довольно значительный запасъ. Этимъ послѣднимъ обстоятельствомъ и объясняется сравнительно низкій уровень существующихъ теперь въ Кіевѣ цѣнъ на дрова. На главные сорта дровъ установились цѣны: ольховыя и сосновыя—18 р., а березовыя—21 руб. за куб. саж., на кіевскомъ берегу безъ доставки. (Югъ).

Лѣсное общество въ Ирландіи. Недавно въ Ирландіи образовалось лѣсное общество, въ составъ котораго

вошли многіе общественные дѣятели. 17-го минувшаго апрѣля въ Дублинѣ состоялось подъ предсѣдательствомъ виконта Пауерскорта засѣданіе этого общества, въ которомъ указывалось, какъ на ближайшую задачу общества, на необходимость содѣйствія востановленію лѣсовъ въ Ирландіи путемъ лѣсоразведенія подъ правительственнымъ контролемъ, а также установленіемъ надлежащей охраны разведенныхъ уже лѣсныхъ плантацій отъ разныхъ поврежденій.

— Въ г. Валуйкахъ 27-го апрѣля для учениковъ городского приходскаго училища былъ устроенъ, по инициативѣ мѣстнаго, лѣснаго праздника древонасажденія; при этомъ каждому участвовавшему на праздникъ ученику розданы для посадки у себя дома фруктовыя деревья.

— Изъ Макарьева, Костромской губ., сообщаютъ, что разливъ воды на р. Унжѣ небольшой, вслѣдствіе чего сплавъ судовъ съ дровами чрезвычайно затруднительный. Опасаются, что много лѣса останется не выплавленнымъ, если не выпадутъ въ скоромъ времени дожди.

— На Невѣ замѣчается небывалое пониженіе воды,—до 3 футовъ ниже ординара, вслѣдствіе чего суда даже съ 18-футовой осадкой не могутъ войти въ рѣку.

Пожертвованія въ память М. К. Турскаго.

Съ 15-го марта по 22-е апрѣля 1902 г. къ казначею Московскаго лѣсного общества поступило пожертвованій на увѣковѣченіе памяти М. К. Турскаго: отъ московскаго лѣсного ревизора г. Слоцова—на пам. 2 р. 10 к., Василя Федорова—на пам. 50 к., Якова Осипова—на пам. 20 к., Егора Солдатова—на пам. 20 к. (все чрезъ г. Слоцова); Павла Полиевктовича Сычева—на пам. 5 р., на стип. 5 р., слуцкаго лѣснаго И. А. Андріевского—на пам. 1 р., на стип. 1 р., чиновъ лѣсной стражи—на пам. 65 к., на стип. 65 к. (чрезъ г. Андріевского); отъ бараниховскаго лѣснаго г. Карпова—на пам. 5 р., на стип. 5 р., шебро-ольшанскаго лѣснаго Владиміра Константиновича Мокина—на пам. 2 р., на стип. 2 р. 80 к. *), М. Фанштейнъ—на пам. 50 к., на стип. 50 к., И. П. Третьякова—на стип. 50 к., Л. Левита—на стип. 50 к., Х. Беренсонъ—на пам. 20 к., на стип. 20 к., Х. Шумскаго—на стип. 40 к., П. Аустернъ—на стип. 30 к., Я. Зеликсонъ—на стип. 30 к., Ф. Канъ—на стип. 25 к., И. Эльблингеръ—на стип. 25 к., А. Леватынскаго—на стип. 20 к., Столовскаго—на стип. 20 к., К. Бартошевича—на стип. 10 к. (чрезъ г. Мокина); отъ старшаго лѣсного ревизора С. С. Соболева—на пам. 3 р., на стип. 3 р., И. В. Товбина—на стип. 2 р., на пам. 1 р., Е. А. Соболевскаго—на стип. 1 р. Итого на памятникъ 20 р. 35 к. и на стипендію 24 р. 15 к., а всего съ преждепоступившими 8.181 р. 18 к., въ томъ числѣ на памятникъ 3.299 р. 26 к. и на стипендію 4.881 р. 92 к.; кромѣ того 35 р. на рѣшотку вокругъ могилы М. К. Турскаго.

*) Въ подписномъ бланкѣ значится 3 р.; цифра эта измѣнена на 2 р. 80 к. согласно итоговымъ суммамъ и дѣйствительному поступленію.

Справочный отдѣль.

Предстоящіе торги и поставки.

15 мая при финляндскомъ военно-окружномъ совѣтѣ (г. Гельсингфорсъ), въ 1 часъ, торги на поставку въ 1903—1906 г. трехполѣнныхъ дровъ сосновыхъ пополамъ съ еловыми: для города Гельсингфорса—1.983 саж., Свеборга—3.221 саж., Выборга—2.546 саж., Або—1.030 саж., Вильманстранда—1.212 саж., С. Михеля—594 саж., для Николайстада 577 саж.,—въ годъ.

17 мая въ главномъ военно-судномъ управленіи (Петербургъ, Мойка, 96) въ 2 ч., рѣшительные торги на поставку однополѣн. дровъ березовыхъ 1000 саж. и сосновыхъ 400 саж.

17 мая въ петербургскомъ военно-окружномъ совѣтѣ (Петербургъ), въ 12 ч., рѣшител. торгъ на поставку дровъ для военныхъ госпиталей: николаевского—однополѣн. 5000 саж. и трехполѣн. 750 саж., для клиническаго—однополѣн. 8746 саж. и трехполѣн. 355 саж., семеновско-александровскаго—однополѣн. 1900 с., и трехполѣн. 191 саж. для клиники душевн. и нервн. болѣзней—однополѣн. 1470 саж. и трехполѣн. 60 саж., для красносельскаго госпиталя однополѣнныхъ 453 саж.

21 мая при петербургскомъ окружномъ инженерномъ управленіи (Петербургъ, Фонтанка, № 153), въ 12 час., рѣшительный торгъ на поставку въ 1902, 1903—1906 гг. дровъ для инженерныхъ зданій въ Петербургѣ: однополѣнныхъ березовыхъ и ольховыхъ съ 1/4 осиновыхъ—по 7.100 саж. и трехполѣнныхъ сосновыхъ пополамъ съ еловыми—по 1.303 саж. въ годъ; въ Усть-Ижорѣ однополѣнныхъ по 174 саж. и трехполѣнныхъ по 50 саж. въ годъ.

21 мая въ андреевскомъ волостномъ правленіи Каргопол. уѣз., Олонекской губ. торги на продажу на срубъ казеннаго лѣса на 71.397 р.

27 мая въ лодейнопольскомъ полицейскомъ управленіи, Олонекской губ., торги на продажу на срубъ казеннаго лѣса на 83.835 руб.

29 мая въ олонекскомъ управленіи государственныхъ имуществъ (г. Петрозаводскъ) торги на продажу на срубъ 566.494 шт. заклеянныхъ деревьевъ на сумму 1.360.718 р. 92 к.

22 мая во владимирскомъ кievскомъ кадетскомъ корпусѣ, въ 12 час., рѣшительн. торгъ на поставку въ 1903 г. дровъ: березовыхъ 170 куб. саж., соснов. или ольховыхъ 500 куб. и осиновыхъ 10 куб. саж., всего на 16.548 р.

31 мая въ оштинскомъ волостномъ правленіи, Лодейнопол. уѣз., Олонекской губ., торги на продажу на срубъ казеннаго лѣса на 123.776 р.

Редакторъ-издатель Н. С. Нестеровъ.

ЛѢСНОЙ НУМЕРАТОРЪ

для клейменія лѣса, деревьевъ, балоковъ и пр. печатаетъ отъ 1 до 99,999. Величина цифръ 25 мм. Цѣна 25 р. Требования адресуйте: фабриктъ І. Д. Левинсона, Варшава, Сенаторская, 28. Иллюстр. пр.-кур. за 21 к. (почт. марк.).

10-2

ПЕРМСКОЕ

Управленіе Государственныхъ Имуществъ.

На основаніи 225—243 ст. VIII т. I ч. уст. лѣсн. изд. 1893 года по распоряженію Пермскаго Управленія Государственными Имуществами будутъ произведены торги (устно и запечатанными объявленіями) въ Чердынскомъ уѣздномъ полицейскомъ управленіи 28 іюня 1902 года на продажу лѣсныхъ матеріаловъ съ учетомъ по количеству изъ Вишерско-Колвинской казенной дачи, Колвинскаго лѣсничества, Чердынскаго уѣзда, въ 51-мъ отведенныхъ выборочныхъ участкахъ на площади 5662,3 дес., примѣрно 86050 шт. еловыхъ и пихтовыхъ бревенъ размѣрами отъ 13 арш. 6 верш. и выше, а также въ точно опредѣленномъ количествѣ въ урочищахъ 6000 шт. бревенъ лиственныхъ породъ размѣрами отъ 12 арш. 4 верш. и выше, 100000 шт. березовыхъ жердей и 2000 куб. саж. березовыхъ дровъ; всего матеріаловъ по оцѣнкѣ на сумму въ 95.119 рублей.

Подробныя свѣдѣнія и условія настоящей продажи можно видѣть въ Управленіи Государственными Имуществами въ г. Перми и у мѣстнаго Лѣсничаго въ г. Чердыни, къ которому также и слѣдуетъ обращаться для осмотра продаваемаго лѣса въ натурѣ.

Послѣдняя награда: ЗОЛОТАЯ МЕДАЛЬ на Рижской выставкѣ въ 1901 г.



АКЦИОНЕРНОЕ ОБЩЕСТВО
ЗАВОДА
ДЛЯ ИЗГОТОВЛЕНІЯ
НАПИЛЬНИКОВЪ и * * * * *
РЕМЕСЛЕННЫХЪ ИНСТРУМЕНТОВЪ

нижній новгородъ 1896. КІЕВЪ 1897

ОТТО ЭРБЕ въ Ригѣ.

ПИЛЫ для лѣсопильныхъ станковъ.

Круглыя пилы всѣхъ размѣровъ.

Самаго высокаго качества, неуступающія заграничнымъ, изъ литой тигельной стали, съ утвержд. правительствомъ клеймомъ „КОЛОКОЛЬ“.

Поперечныя и продольныя пилы.

МАШИННЫЕ НОЖИ для станковъ разн. фасонныхъ.

НАПИЛЬНИКИ всякіе; насѣчка затупленныхъ напильниковъ.

ИНСТРУМЕНТЫ: молотки, кирки, трещетки, клуппы, мѣтчики, фрезера, декселя и т. д.

Адресъ для писемъ: Акціонерному Обществу **ОТТО ЭРБЕ**, г. Рига.

Значительнѣйшее предпріятіе по этимъ отраслямъ въ Россіи.

350 чел. рабоч.; паров. маш. въ 250 силъ; электромоторы.

Иллюстрированный прейсъ-курантъ бесплатно.

ПРОДОЛЖАЕТСЯ ПОДПИСКА НА 1902 ГОДЪ
НА ЕЖЕНЕДЕЛЬНЫЙ ЖУРНАЛЪ

ЛѢСОПРОМЫШЛЕННЫЙ ВѢСТНИКЪ.

ЖУРНАЛЪ ЛѢСНОГО ХОЗЯЙСТВА, ЛѢСОПРОМЫШЛЕННОСТИ И ТОРГОВЛИ ЛѢСОМЪ.

ПОДПИСНАЯ ЦѢНА на годъ 6 рублей и на полгода 4 рубля.

ПОДПИСКА ПРИНИМАЕТСЯ въ конторѣ редакціи (Москва, Долгоруковская улица, д. № 42) и въ извѣстныхъ книжныхъ магазинахъ.

Редакторъ-издатель Н. С. Нестеровъ.

СПИРЪ и ДЖАКСОНЪ, ЗАВОДЪ ЭТНА, ШЕФФИЛЬДЪ.

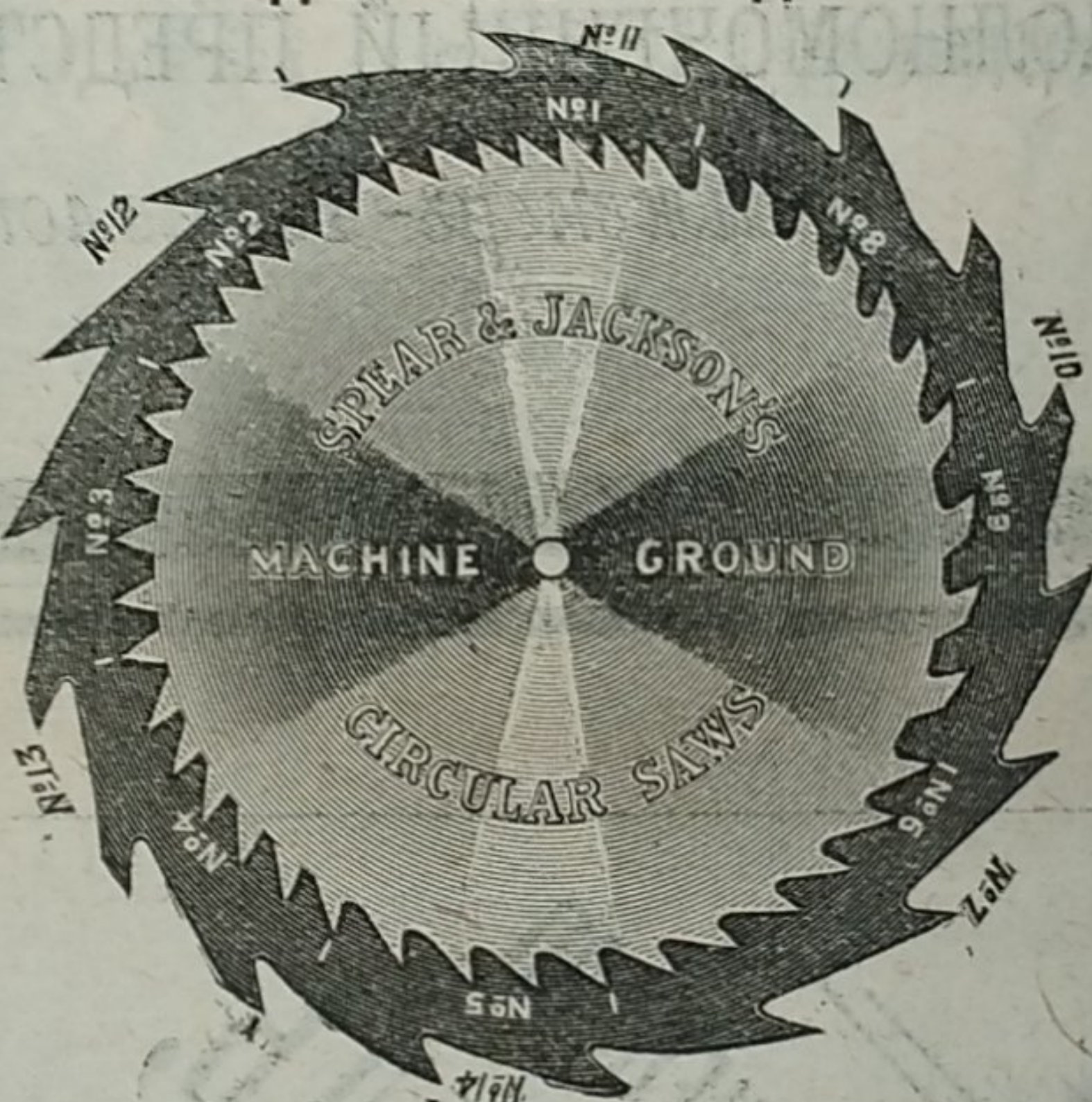
ВЪ АНГЛІИ.

SPEAR & JACKSON, ETNA WORKS, SCHEFFIELD.

ЗАВОДЪ ПРОИЗВОДИТЬ:

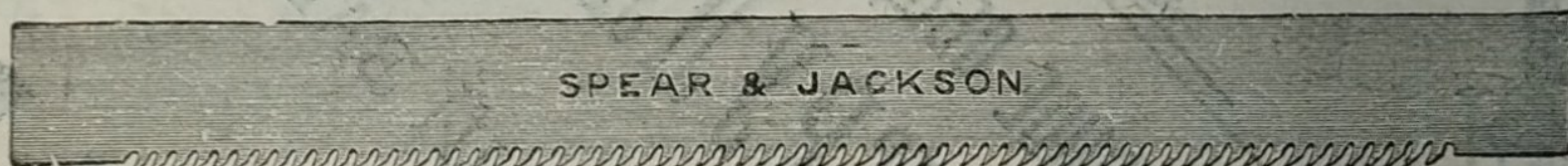
СТАЛЬ,

НАПІЛЬНИКИ,



ИНСТРУМЕНТЫ.

ПИЛЫ,

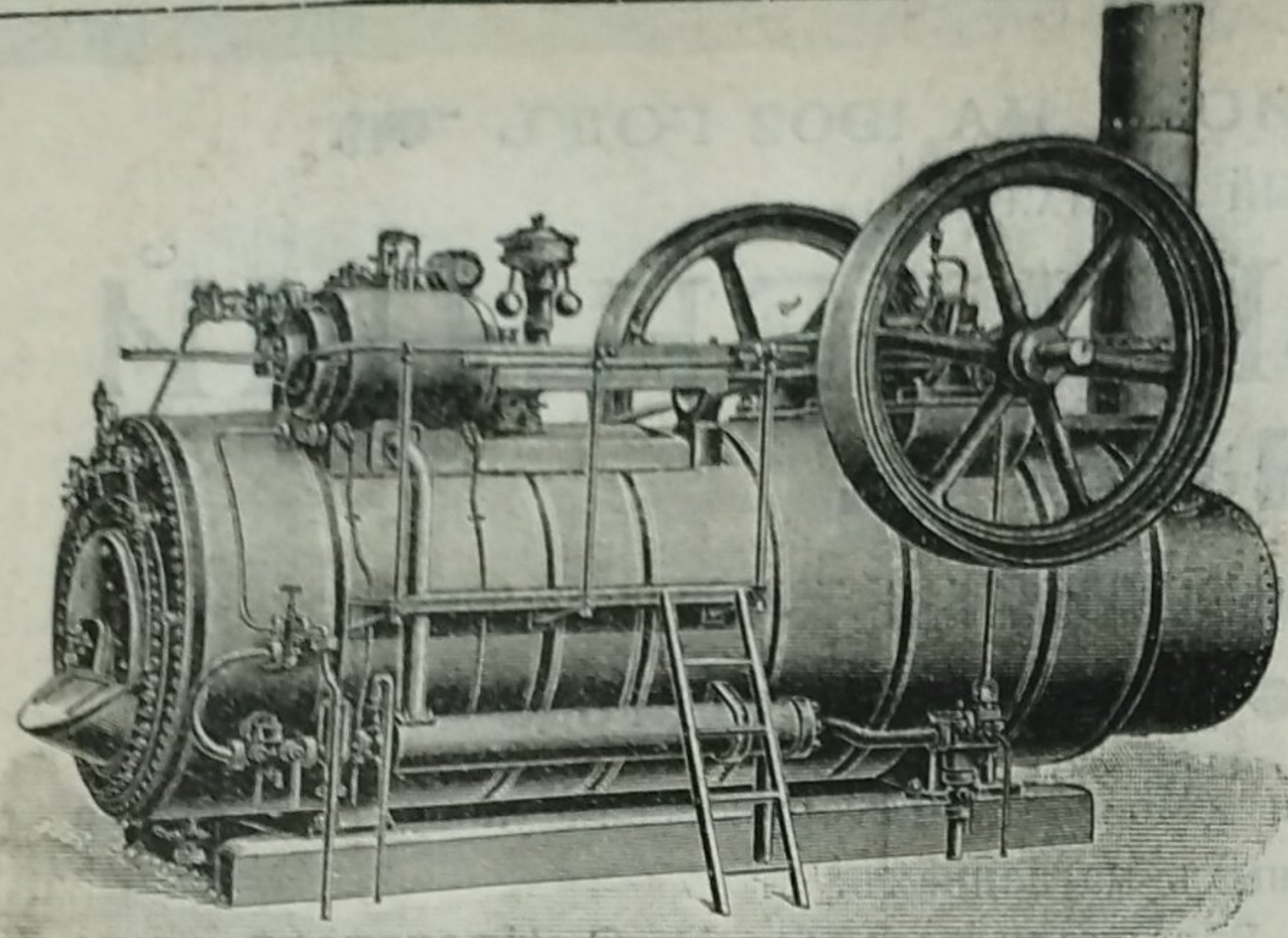


Иллюстрированный каталогъ съ прейсъ-курантомъ высылается по требованію.

ОТЪ С.-ПЕТЕРБУРГСКАГО ЛѢСНОГО ИНСТИТУТА.

ГОСУДАРЬ ИМПЕРАТОРЪ, по всеподданѣйшему докладу Господина Министра Земледѣлія и Государственныхъ Имуществъ, 8-го апрѣля 1902 года, ВЫСОЧАЙШЕ соизволилъ на открытіе подписки С.-Петербургскимъ Лѣснымъ Институтомъ среди вѣдомствъ, учреждений и лицъ, интересующихся лѣснымъ дѣломъ, для сбора пожертвованій на учрежденіе преміи, за научные труды по лѣсоводству, имени покойнаго Члена Совѣта Министра Земледѣлія и Государственныхъ Имуществъ дѣйствительнаго тайнаго совѣтника **Арнольда** и на учрежденіе таковой же преміи или медали въ память умершаго профессора С.-Петербургскаго Лѣснаго Института дѣйствительнаго статскаго совѣтника **Рудзнаго**.

Пожертвованія для означенной выше цѣли принимаются С.-Петербургскимъ Лѣснымъ Институтомъ.



МАШИНОСТРОИТЕЛЬНЫЙ И ЛИТЕЙНЫЙ ЗАВОДЪ
Ортвейнъ, Карасинскій и К^о.
 ВЪ ВАРШАВѢ,
 Злотая улица, № 68.

СПЕЦИАЛЬНОСТЬ:
 ПОЛНОЕ УСТРОЙСТВО ЛѢСОПИЛЬ-
 НЫХЪ ЗАВОДОВЪ, со станками съ

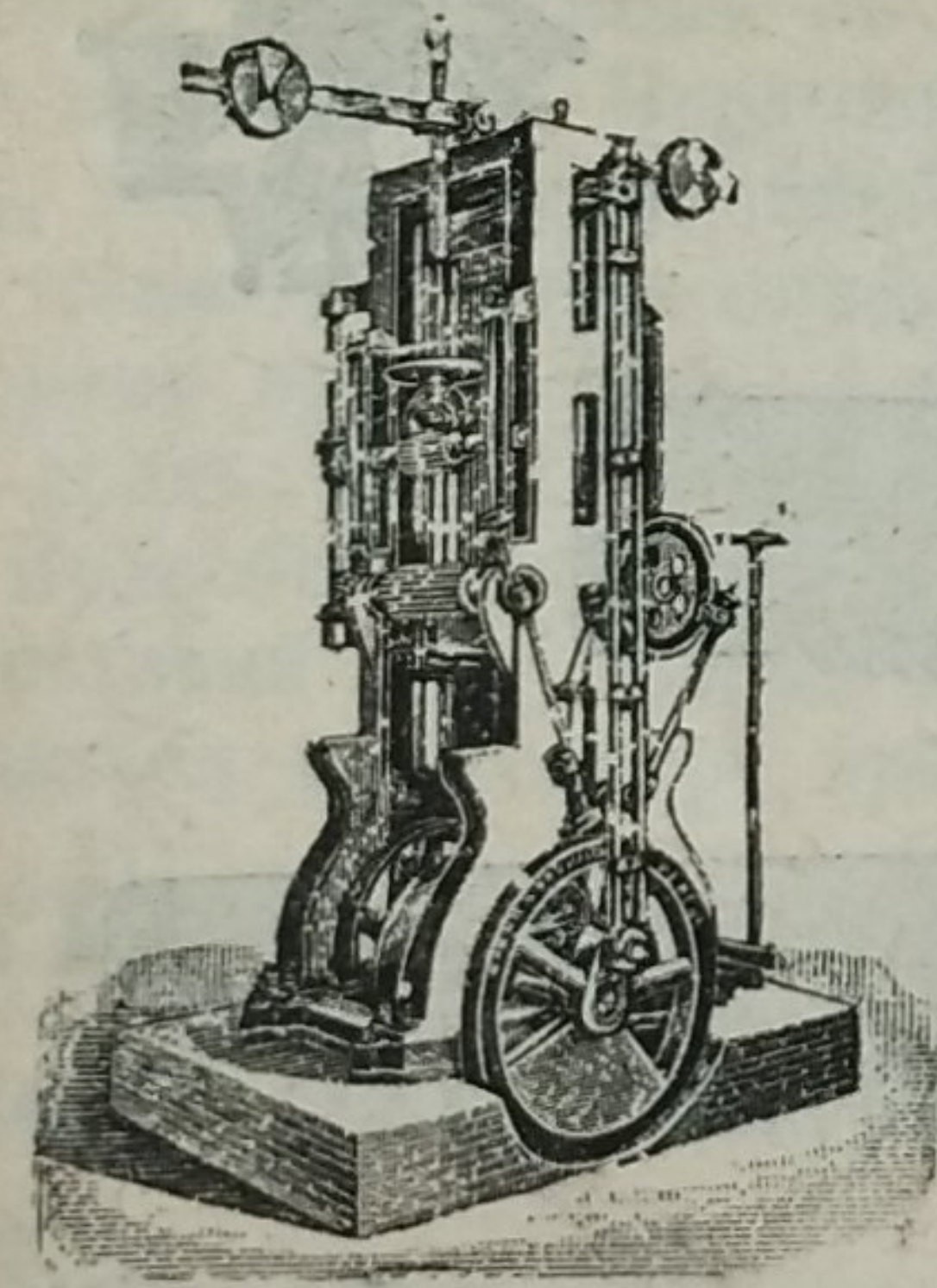
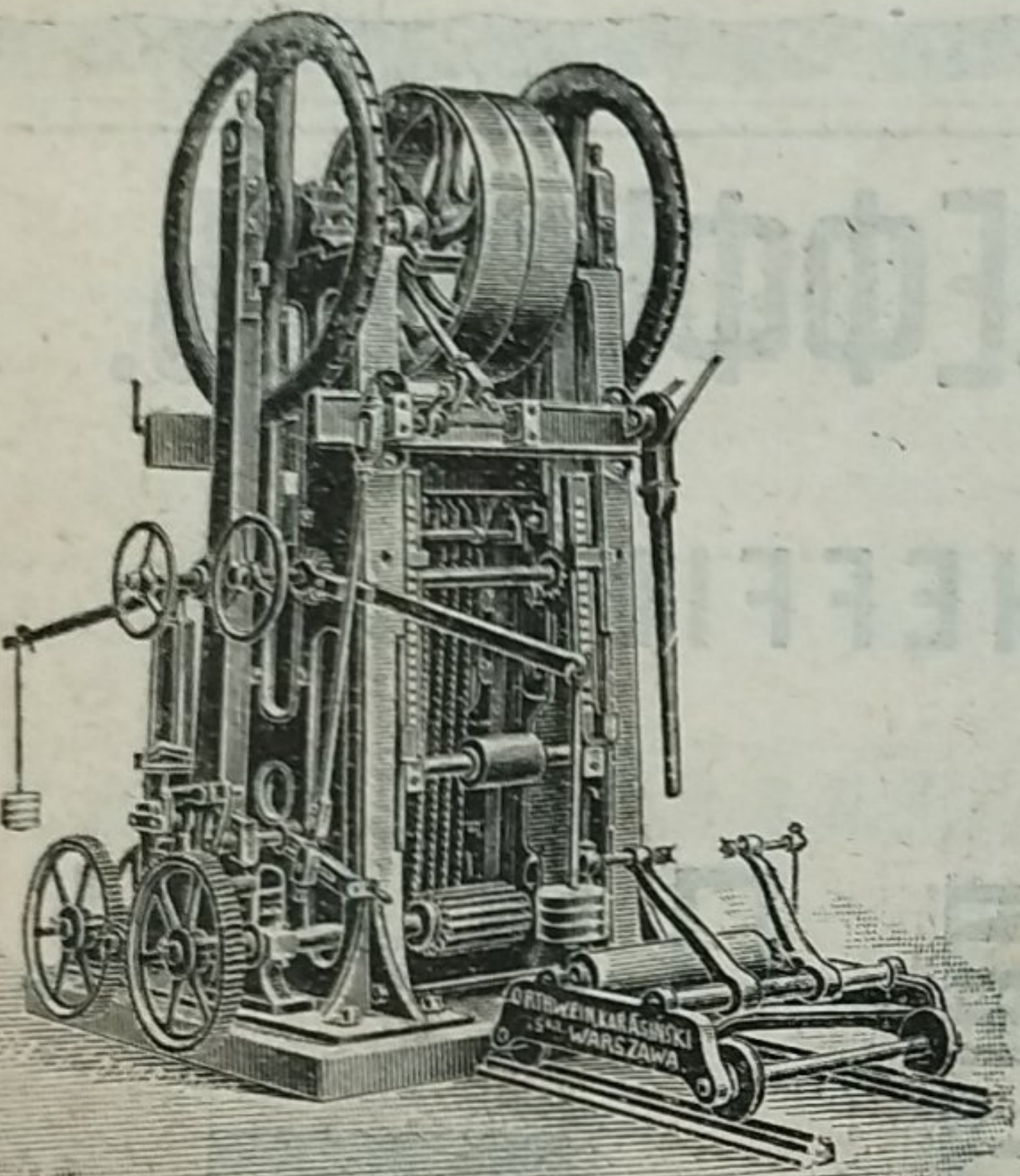
верхнимъ и нижнимъ приводомъ.
ЛОКОМОБИЛИ до 150 силъ съ выдвжными
 топками.

ПАРОВЫЯ МАШИНЫ до 600 силъ, горизонталь-
 ныя, вертикальныя - быстроходныя для электриче-
 скаго освѣщенія „Компоундъ“ съ конденсаціей и безъ.

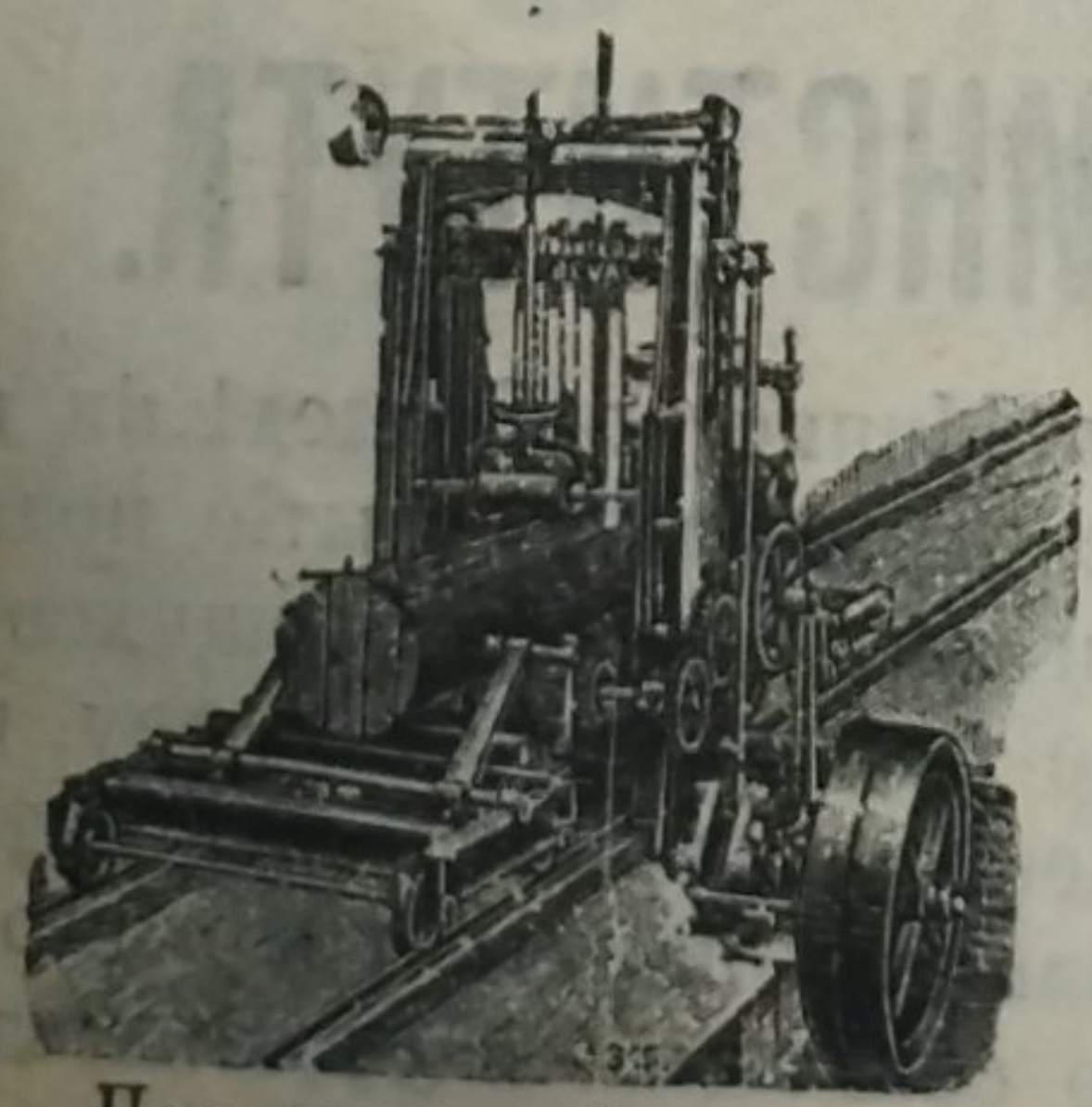
УПОЛНОМОЧЕННЫЙ ПРЕДСТАВИТЕЛЬ ВЪ КІЕВѢ

Инженеръ-Технологъ **Я. С. ПРЖЕЗДЗЕЦКІЙ.**

КРЕЩАТИКЪ, 41.



Постоянная лѣсопильная
 рама.



Переносная лѣсопильная
 рама.

АКЦИОНЕРНОЕ ОБЩЕСТВО
ФРАНЦЪ КРУЛЛЬ,
 РЕВЕЛЬ.
 МАШИНОСТРОИТЕЛЬНЫЙ ЗАВОДЪ
 ОСНОВАНЪ 1865 ГОДА.
 СПЕЦИАЛЬНОСТЬ
ЛѢСОПІЛЬНЫЕ
 ЗАВОДЫ,
 лѣсопильныя рамы, круглыя шилы, строгательныя, долбежныя,
 фуганныя и прочіе станки.
 Каталогъ и смѣты по востребованію.
 АКЦИОНЕРНОЕ ОБЩЕСТВО
ФРАНЦЪ КРУЛЛЬ.

АКЦИОНЕРНОЕ ОБЩЕСТВО
МАШИНОСТРОИТЕЛЬНЫХЪ ЗАВОДОВЪ

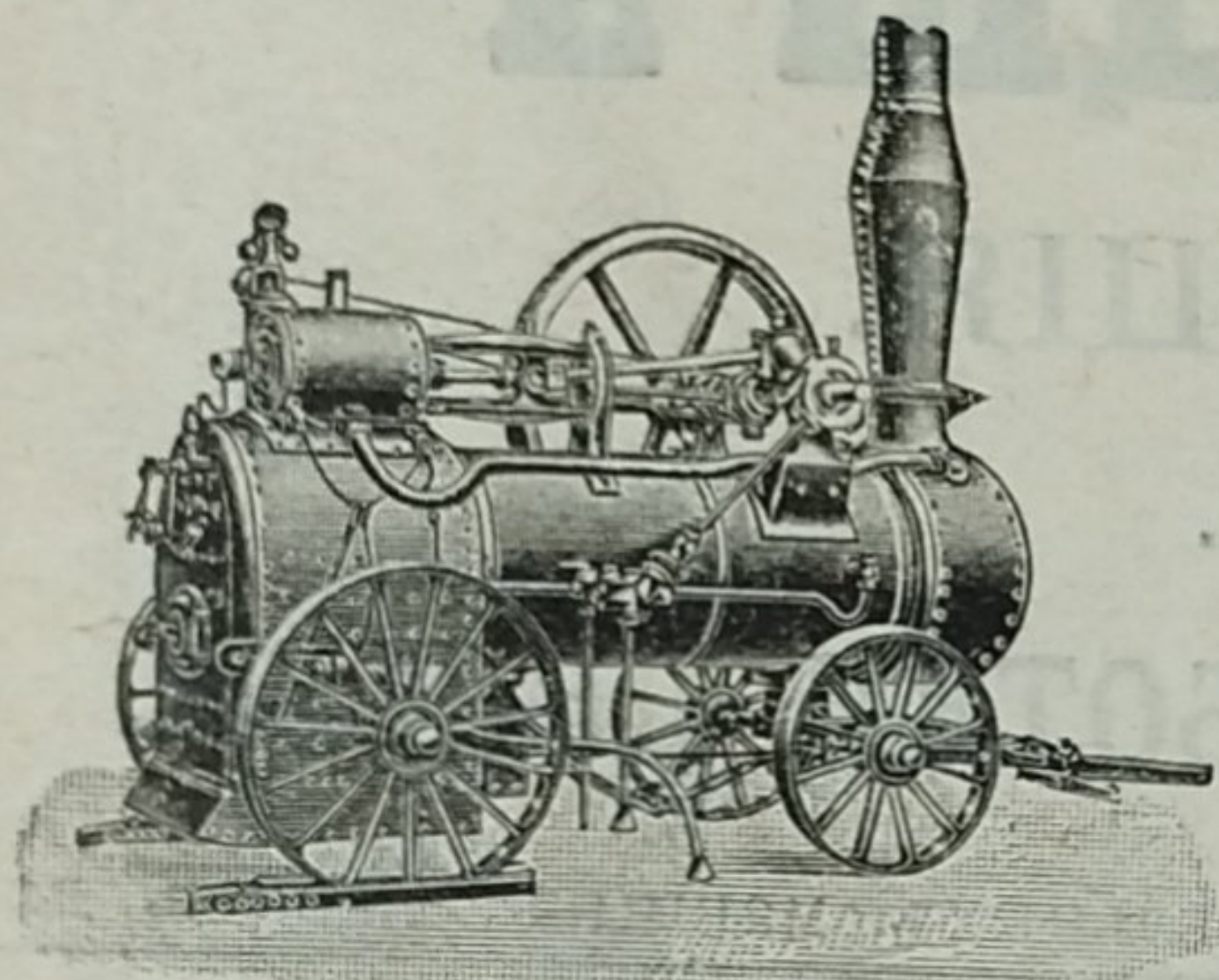
„Мужикъ“

ЭСКИЛЬСТУНА ВЪ ШВЕЦИИ.

СПЕЦИАЛЬНОСТЬ:

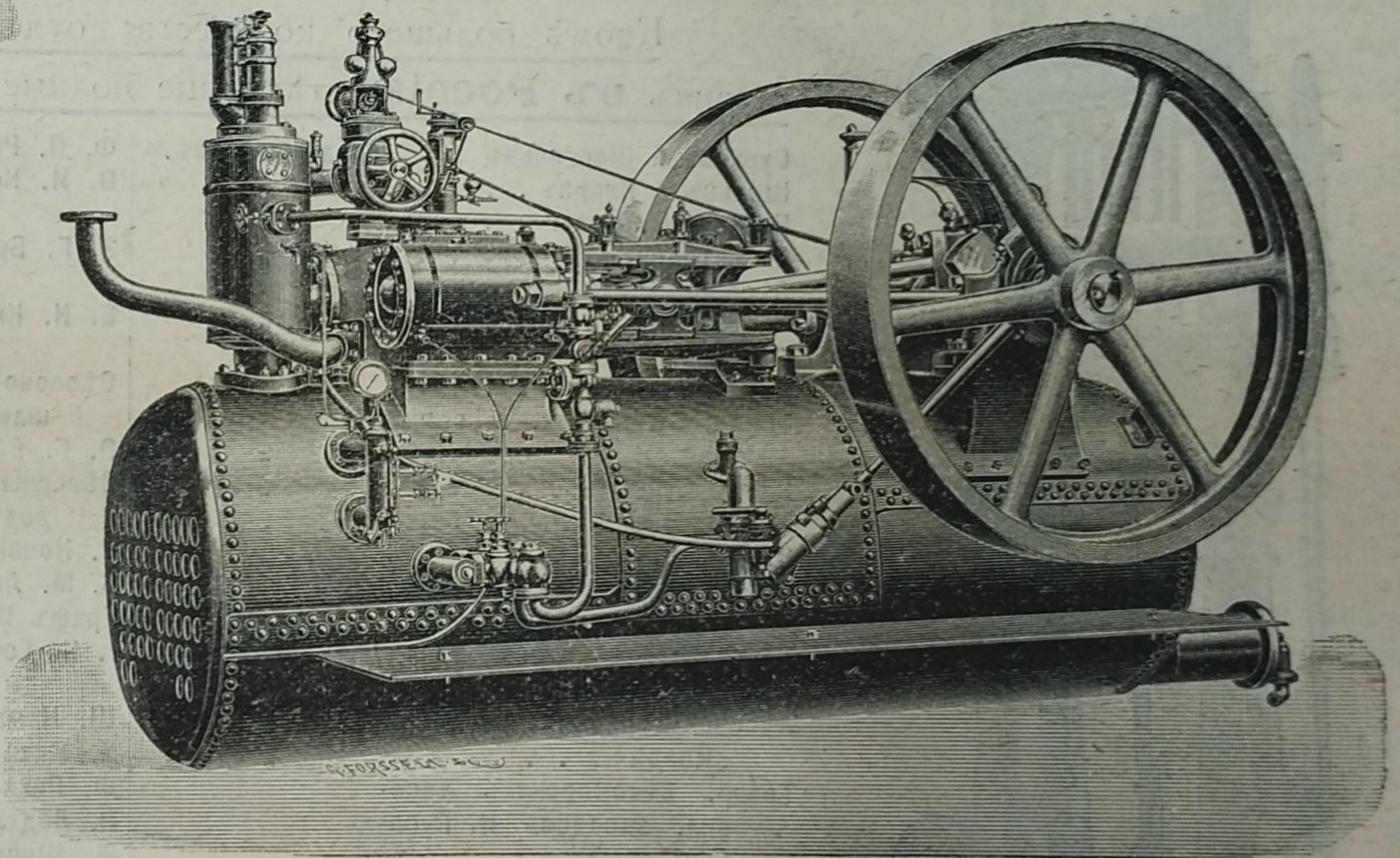
ЛОКОМОБИЛИ,

на колесахъ и безъ оныхъ, всѣхъ размѣровъ.



Обыкновенный типъ.

Локомотили,
конструированные,
специально для лѣсо-
пиленъ, отапливае-
мые дровами, щепка-
ми и даже мокры-
ми опилками.



Локомотиль для лѣсопиленъ.

Локомотили ходовыхъ размѣровъ имѣются на складѣ и могутъ быть высланы по первому требованію.

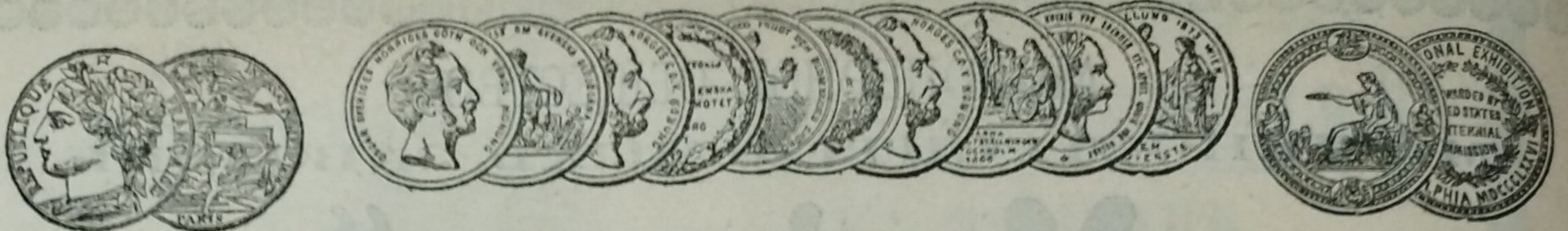
Цѣны и точныя дажыя высылаются безплатно по адресу.

Единственный представитель для всей Россіи

Эмилъ Гамринъ,

Москва, Мясницкая, домъ Давыдовой.

Адресъ для телеграммъ: Гамринъ—Москва.



АКЦИОНЕРНОЕ ОБЩЕСТВО
МАШИНОСТРОИТЕЛЬНЫХЪ ЗАВОДОВЪ

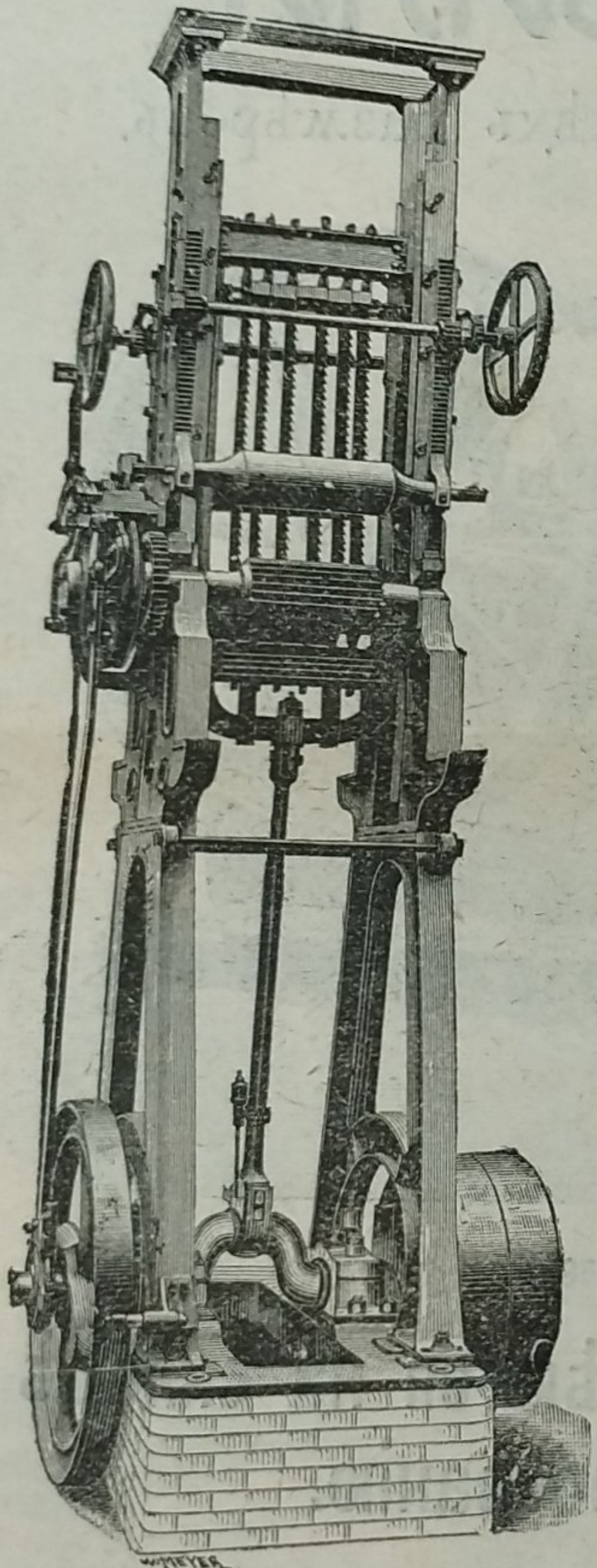
Л. и К. Г. БОЛИНДЕРА

ВЪ СТОКГОЛЬМЪ—ШВЕЦІЯ.

Основано въ 1844 году.

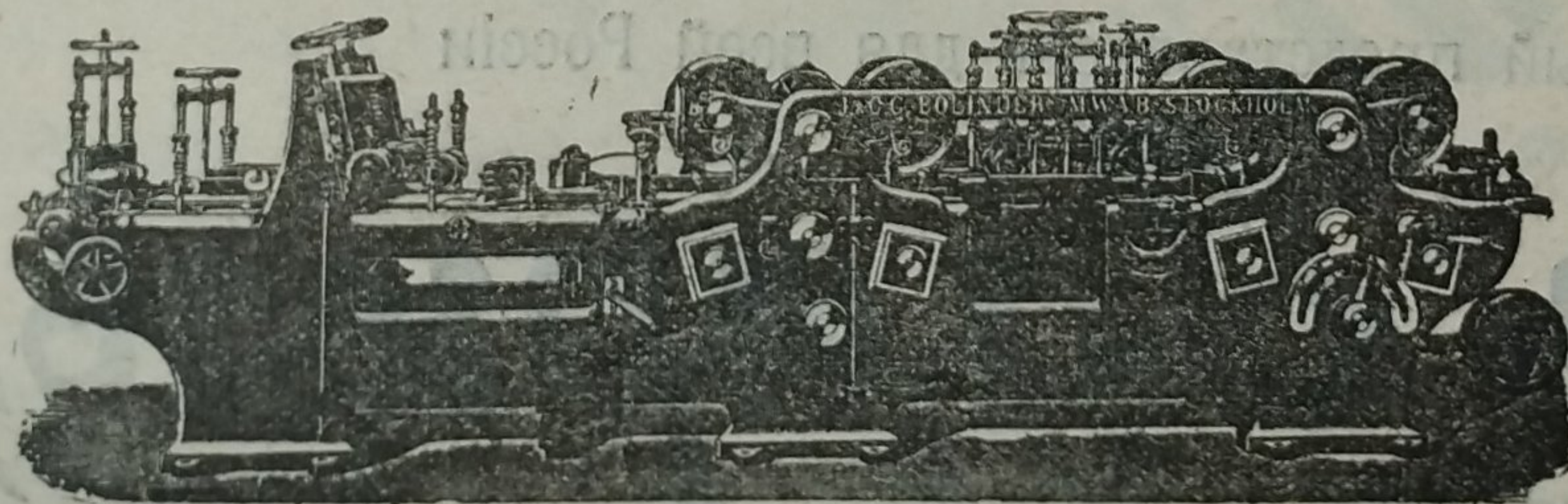
МАШИНЫ ДЛЯ ОБРАБОТКИ ДЕРЕВА.

Кромѣ большого количества отдѣльных машинъ, заводъ доставилъ **въ Россію** слѣдующіе полные лѣсопильные заводы:



Сурковъ и Шергольдъ	Архангельскъ.	Ф. П. Рыбкинъ	Вологда.
Шольцъ и Кларкъ	"	В. И. Корнышевъ	Сермакса.
Братья Вальневы	"		(Олон. губ.).
А. Буторинъ	"	Э. Г. Брантъ и К ^о	Юрьевецъ.
Лѣсопромышленное Акц. Общ.	"		(Костромск. г.).
„Нордъ“	"	Е. К. Кнорре	Грабово.
Лѣсопильный заводъ Удѣльн.	"		(Пензенск. г.).
Вѣдомства	"	Сѣверное Стекольно-Промы-	
Товар. Бѣломорск. лѣсопил.	"	шленное Общ.	С.-Петербургъ.
зав. Н. Русановъ сынъ	"	Э. Г. Брантъ и К ^о	"
Карль Стюартъ	"	Сѣверный лѣсообдѣлочный за-	
М. Волковъ и К ^о	"	водъ	"
Э. Малаховъ	"	П. Кочневъ	Нарва.
Товар. Бѣломорск. лѣсопил.	"	А. М. Лютеръ	Ревель.
зав. Н. Русановъ сынъ	Мезень.	Графъ Штакельбергъ	"
Товар. Петра Бѣляева насл.	Ковда.	І. К. Геннгузень	Новоселье.
Карль Стюартъ	"		(Псковск. г.).
Лѣсопромышленное Акц. Общ.	"	Ш. Немцовичъ	Рига.
„Ковда“	"	Х. Михельсонъ	"
Товар. Бѣломорскихъ лѣсо-	"	Ф. Пихлау	"
пил. заводовъ Н. Руса-	"	Р. Лодеръ	"
новъ сынъ	"	Д. Шварцбортъ	"
А. Буторинъ	Кола.	Э. ф. Гриневальдъ	Белленгофъ.
Лѣсопромышленное Акц. Общ.	"	Баронъ Ант. ф. Альфтанъ	Ясковицъ.
„Печора“	Озерки (Мур-	Л. М. Хвастуновъ	Тюмень.
	манск. бер.).	Русское Товарищество Коти-	
Компанія Онежскаго Лѣснаго	"	новыхъ Промысловъ	Петропавловскъ.
Торга	Онега.		Камчатка.
А. П. Бѣляевъ и К ^о	Вологда.		

Высшая награда «GRAND-PRIX» на всемирной выставкѣ въ Парижѣ 1900 г.



КОНТОРА

въ С.- Петербургѣ — Васил. Островъ, 9-я линія, № 4, Техническая контора Ад. Кьельгрехъ.

Заводъ въ СТОКГОЛЬМЪ—ШВЕЦІЯ.

Остерегаться поддѣлокъ, выдаваемыхъ за производство нашихъ заводовъ!