

ЛѢСОПРОМЫШЛЕННЫЙ ВѢСТНИКЪ.

ЖУРНАЛЪ ЛѢСНОГО ХОЗЯЙСТВА, ЛѢСНОЙ ПРОМЫШЛЕННОСТИ И ТОРГОВЛИ ЛѢСОМЪ.
ВЫХОДИТЬ ЕЖЕНЕДѢЛЬНО.

Подписная цѣна съ доставкой и пересылкой: на годъ—шесть руб-лей и на полгода—четыре рубля; отдѣльные номера по 25 коп.

За напечатаніе объявленій на послѣднихъ страницахъ взимается за одинъ разъ: за цѣлую страницу—30 руб., за $\frac{1}{2}$ страницы—20 руб., за $\frac{1}{4}$ страницы—12 руб., за $\frac{1}{8}$ страницы—8 руб. и за строку петита въ 25 буквъ—20 к. При повтореніи дѣлается скидка по особому тарифу редакціи. За пересылку отдѣльныхъ объявленій, вѣсомъ до 1 лота, взимается по 50 коп. и по 25 коп. за каждый добавочный лотъ, съ каждой сотни экземпляровъ. За перемѣну адреса улачивается 60 коп.

Подписка принимается въ конторѣ Редакціи и въ извѣстныхъ книжныхъ магазинахъ. Объявленія принимаются въ конторѣ Редакціи и конторахъ объявленій Петербурга и Москвы.

Адресъ Редакціи и Конторы: Москва, Долгоруковская улица, домъ № 42.

Статьи, присылаемыя для напечатанія, могутъ въ случаѣ надобности подвергаться сокращеніямъ и измѣненіямъ. Статьи, присылаемыя безъ обозначенія условій гонорара, считаются бесплатными. Статьи, признанныя Редакціей неудобными для напечатанія, сохраняются 3 мѣсяца и возвращаются авторамъ за ихъ счетъ. О присылаемыхъ въ Редакцію новыхъ книгахъ даются въ журналѣ отзывы или помѣщаются объявленія.

Редакція открыта ежедневно, кромѣ праздничныхъ дней, отъ 11 до 4 часовъ дня. Для личныхъ объясненій редакторъ принимаетъ по субботамъ отъ 6 до 7 час. вечера и по воскресеньямъ отъ 12-ти до 2-хъ часовъ дня.

№ 20.

16-го М А Я.

1902 г.

СОДЕРЖАНІЕ.

На разныя темы. *А. П.*—Изъ мачимскаго лѣсничества, Саратовской губ. *Е. И. Предтеченскаго.*—О ростѣ европейской пихты въ бѣлевской дачѣ, лаговскаго лѣсничества. *В. К. Лопатина.*—Лѣсоторговый отдѣлъ. Ввозъ лѣса въ Великобританію за 4 мѣсяца 1902 года.—Торги по лугинскому лѣсничеству, Волинской губ.—Торги по крымненскому лѣсничеству, Волинской губ.—Торги по маринско-посадскому лѣсничеству, Казанской губ. *С. Б.*—Изъ Рыбинска. *А. Кимина.*—Царицынъ.—Курмышъ.—Дубовка.—Желѣзнодорожные тарифы.—Фрахты на Волгѣ.—Хроника. † *О. П. Менцендорфъ.* † *О. О. Гриневича.*—Разрѣшенныя къ постройкѣ желѣзныя дороги.—Лѣса въ Трапезундѣ.—Праздникъ древонасажденія въ Симбирскѣ. *М. И. Желватыхъ.*—Праздникъ древонасажденія въ Павлоградѣ.—Праздники древонасажденія въ Задонскѣ и Бобровѣ.—Праздникъ древонасажденія въ Романовъ-Борисоглѣбскѣ.—Укрѣпленіе песковъ въ Черниговской губ. *О. О. Гриневича.*—Новыя книги.—Справочный отдѣлъ. Предстоящіе торги и поставки.—Объявленія.

На разныя темы.

Недавно намъ пришлось быть свидѣтелемъ слѣдующаго судебного казуса. Въ мировомъ сѣздѣ разбиралось дѣло по обвиненію лѣсничимъ одного помѣщика по ст. 57² мир. уст. Разбиралось оно тутъ (по апелляціонной жалобѣ обвинявшагося) дважды. Первый разъ на разборѣ присутствовалъ помощникъ лѣсничаго; отъ него лѣсничій узналъ, что дѣло по нѣкоторымъ обстоятельствамъ будетъ разсматриваться второй разъ и что защитникъ, защищая своего кліента, указывалъ между прочимъ на то, будто лѣсничій пропустилъ срокъ для возбужденія настоящаго дѣла, такъ какъ протоколъ составленъ имъ, спустя болѣе 6 мѣсяцевъ (но менѣе года) со времени совершенія рубки, а по ст. 1216³ уст. угол. суд. срокъ для привлеченія къ отвѣтственности за недозволенные побочныя пользованія назначенъ 6-мѣсячный. На вторичномъ разборѣ присутствовалъ лѣсничій; такъ какъ защитникъ ни слова не упомянулъ о томъ, будто бы по настоящему дѣлу пропущена давность, то и лѣсничій, полагая, что защитникъ созналъ свою ошибку въ этомъ вопросѣ, тоже

не сталъ говорить о томъ. Поэтому онъ не мало удивился, когда товарищъ прокурора, въ своей заключительной рѣчи, поднялъ именно вопросъ о давности. Удивленіе его вскорѣ перешло однако въ ужасъ, когда онъ услышалъ, какъ защищаетъ его дѣло прокурорская власть. Порубка, произведенная помѣщикомъ, не могла считаться, по мнѣнію товарища прокурора, побочнымъ пользованіемъ прежде всего потому, что она была совершена не на собственныя надобности лѣсовладѣльца, а на удовлетвореніе его долговыхъ обязательствъ; кромѣ того, она—не такая маленькая, чтобы ее можно было считать побочнымъ пользованіемъ. Эти два положенія свои товарищъ прокурора развивалъ довольно долго, но въ концѣ концовъ онъ согласился сдѣлать уступку своему противнику и призналъ, что эта порубка—не очень маленькая и не очень большая и можетъ быть причислена къ побочнымъ пользованіямъ; послѣ такой уступки ему оставалось только начать оспаривать утвержденіе защиты, будто свидѣтельскія показанія, приведенныя въ протоколъ, доказываютъ фактъ совершенія порубки болѣе чѣмъ за 6 мѣсяцевъ до составленія протокола.

Выходя изъ залы сѣзда, мы невольно вспомнили рѣчь г. Прилежаева по вопросу о примѣненіи лѣсоохранительнаго закона, сказанную имъ на первомъ всероссійскомъ сѣздѣ лѣсныхъ чиновъ. Суть ея сводится къ слѣдующему. Въ настоящее время дѣла о нарушеніи этого закона, согласно ст. 1216³ уст. угол. суд., разсматриваются на основаніи правилъ о производствѣ по преступленіямъ и проступкамъ противъ общественнаго благоустройства и благочинія; между тѣмъ въ такихъ дѣлахъ, подлежащихъ вѣдѣнію окружныхъ судовъ и судебныхъ палатъ, административныя управленія могутъ принимать участіе лишь въ качествѣ гражданскихъ истцовъ; въ результатѣ—предъявившіе обвиненіе лѣсные чины не допускаются судомъ къ участію въ судебномъ процессѣ, а между тѣмъ сами окружные суды часто бываютъ не въ состояніи составить правильное сужденіе о дѣлѣ, уяснить характеръ, способъ и послѣдствія даннаго проступка и т. п. Отсюда тотъ замѣчательный фактъ, что, напримѣръ, въ 1894 г., когда общая сумма взысканій, по 5580 протоколамъ, за нарушеніе лѣсоохранительнаго закона достигала почти 1½ милліона рублей, взыскано было по состоявшимся судебнымъ рѣшеніямъ менѣе 5% этой суммы, а болѣе 95% было проиграно лѣсоохранительнымъ управленіемъ („Труды“, стр. 47—49).

Доказательствомъ справедливости словъ г. Прилежаева можетъ служить между прочимъ рассказанный нами случай. Намъ кажется даже, что г. Прилежаевъ, говоря о неспособности судовъ уяснить характеръ, способъ и послѣдствія даннаго нарушенія лѣсоохранительнаго закона, выразился очень мягко. Дѣло въ томъ, что члены суда, какъ всякіе чуждые лѣсному міру люди, часто чувствуютъ себя при разборѣ дѣлъ изъ лѣсной практики совершенно „какъ въ лѣсу“ и составляютъ себѣ крайне превратное понятіе о разбираемомъ дѣлѣ, слѣдствіемъ чего являются постановленія прямо комическія. Чтобы не быть голословнымъ, позволимъ себѣ привести слѣдующіе два случая, невольно намъ припомнившіеся по поводу только что написаннаго нами,—одинъ изъ нашей практики, другой изъ практики нашего коллеги.

Въ казенномъ лѣсничествѣ былъ проданъ поштучно сухостой, разбросанный единично на значительной площади. Продавался онъ партіями, по 5 штукъ въ каждой, по номерамъ въ послѣдовательномъ порядкѣ. Такимъ образомъ одинъ крестьянинъ купилъ 5 пихтъ за №№ 16—20, одинъ мѣщанинъ—5 пихтъ за №№ 81—85. У перваго № 18 былъ въ 16 вершковъ толщины, у втораго № 81—въ 9 вершковъ. Этотъ второй, оставивъ свой № 81, взялъ въ отсутствіе крестьянина его № 18. Тотъ обвинилъ мѣщанина въ кражѣ и представилъ въ судъ свидѣтелей, подтвердившихъ, что взятая мѣщаниномъ пихта, въ 16 верш. толщины, на самомъ дѣлѣ куплена истцомъ; представилъ онъ также и удостовѣреніе лѣсничаго въ томъ, что онъ купилъ на торгахъ пихту № 18 въ 16 верш., а мѣщанинъ купилъ пихту № 81 въ 9 верш. Обвиняемый вмѣсто свидѣтелей представилъ въ судъ „эксперта“ и просилъ судъ допустить его произвести экспертизу, какая цифра на-

писана на взятой имъ пихтѣ—18 или 81. Судъ (я забылъ сказать, что это былъ гминный судъ) постановилъ, не производя экспертизы, выѣхать самому къ этому мѣщанину и осмотрѣть спорную пихту. Тутъ судъ нашелъ, что толщина пихты на ней самой не обозначена (что и занесено въ самое постановленіе), такъ что удостовѣреніе лѣсничаго потеряло для него значеніе. Тѣмъ не менѣе номеръ пихты, написанный на ней, судъ призналъ за 81, а не за 18. Такое рѣшеніе онъ счелъ нужнымъ обосновать, говоря, что оно основано (дальше идетъ дословная выписка изъ постановленія суда) „на всесвѣтномъ обычаѣ писать сверху внизъ, отъ ствола къ корню, какъ стоитъ дерево и пишущій на ономъ человекъ“.—Мы боимся, что читатели могутъ подумать, будто въ приведенной выдержкѣ нѣтъ никакого смысла, а потому мы пояснимъ, что хотѣлъ сказать судъ. Онъ хотѣлъ сказать, что всѣ люди пишутъ отъ лѣвой руки къ правой, что соотвѣтствуетъ будто бы при писаніи вдоль ствола дерева письму отъ вершины къ пню; считая отъ вершины, первая цифра была 8, а вторая—1; поэтому, по мнѣнію суда, на деревѣ было написано число 81. Такимъ образомъ судъ, значить, не могъ сообразить, что вдоль стоящаго дерева можно писать и отъ вершины къ пню, и отъ пня къ вершинѣ, смотря по тому, съ какой стороны подойдешь къ дереву, а кромѣ того—что еще курьезнѣе—пріѣхавъ осматривать дерево и желая узнать толщину его, судъ сталъ искать, гдѣ на деревѣ записана эта толщина; не найдя такой записи, судъ счелъ самый вопросъ неразрѣшимымъ.—Быть можетъ, нечего было бы особенно удивляться такому рѣшенію, если бы оно было вынесено судьями изъ крестьянъ, но въ томъ то и дѣло, что оно постановлено самимъ гминнымъ судьей, лицомъ вполне интеллигентнымъ,—бывшимъ начальникомъ учебной дирекціи.

Другое дѣло разсматривалось въ окружномъ судѣ. Въ привислинскихъ губерніяхъ существуютъ майоратные лѣса, рубка въ которыхъ должна вестись по плану, и даже сухостой можетъ быть убранъ лишь по предварительномъ клейменіи его лѣсничимъ. Владѣлецъ такого лѣса обвинялся и въ рубкѣ растущаго лѣса не по плану и въ уборкѣ сухостоя безъ клейма. Оба дѣла по ошибкѣ были соединены въ одно и въ такомъ видѣ попали въ окружной судъ. Представитель лѣсного вѣдомства счелъ своимъ долгомъ разъяснить, что рубку сырораствующаго лѣса слѣдуетъ считать нарушеніемъ плана и преслѣдовать по ст. ст. 57² и 57⁶ мир. уст.; уборка же сухостойнаго лѣса сама по себѣ не есть нарушеніе плана, и владѣлецъ долженъ отвѣчать только за то, что совершилъ эту уборку безъ клейма, безъ соблюденія установленнаго на то порядка, т.-е. по ст. 29 мир. уст. Тогда встаетъ прокуроръ и говоритъ, что отличать рубку сырораствующаго лѣса отъ рубки сухостойнаго лѣса нѣтъ никакого основанія, такъ какъ ст. 57² ясно запрещаетъ рубку вообще растущаго лѣса, безъ всякаго различія, будетъ ли то сырораствующій или сухораствующій лѣсъ.

Г. Прилежаевъ, заканчивая свою рѣчь, о которой мы упомянули выше, сказалъ, что вопросъ объ измѣнѣ-

ни порядка въ разсматриваемомъ дѣлѣ въ томъ смыслѣ, чтобы представитель лѣсного вѣдомства могъ участвовать въ судѣ въ качествѣ обвинителя, — уже поднятъ министерствомъ (это было, какъ извѣстно, въ 1899 году). Изъ новаго изданія положенія о сбереженіи лѣсовъ, появившагося въ 1901 году, видно, что разрѣшить этотъ вопросъ, въ желательномъ для лѣсного вѣдомства смыслѣ, не оказалось возможнымъ, — порядокъ веденія дѣлъ по нарушенію этого положенія сохраненъ прежній. Остается, значитъ, пожелать, чтобы прокурорская власть, при разборѣ въ окружныхъ судахъ разсматриваемыхъ нами дѣлъ, всякій разъ требовала вызова, въ качествѣ свидѣтеля, возбужденнаго преслѣдованіе лѣсничаго и давала ему возможность выяснять при этомъ всѣ техническія подробности дѣла. Ненормальность нынѣшняго положенія, при которомъ начавшіе дѣло лѣсные чины не увѣдомляются судомъ ни о слушаніи дѣла, ни о состоявшемся судебномъ рѣшеніи, — очевидна, и мы вполне охотно вѣримъ г. Винярскому („Труды“, стр. 50) въ томъ, что тамъ, гдѣ, какъ на примѣръ въ Бессарабской губ., окружные суды всегда вызываютъ лѣсныхъ чиновъ на разборъ дѣлъ по положенію о сбереженіи лѣсовъ (хотя только въ качествѣ свидѣтелей, а не частныхъ обвинителей, какъ ошибочно полагаетъ г. Винярскій), — казна проигрываетъ очень мало дѣлъ.

А. П.

Изъ мачимскаго лѣсничества, Саратовской губ.

Много горя и бѣдъ принесли деревенскому обывателю прошедшее лѣто, истекшая зима и начало нынѣшней весны, много слезъ было пролито деревенскими женщинами и ребятишками и не мало тяжелыхъ вздоховъ вырвалось изъ кремнистой груди суровыхъ мужиковъ, приведенныхъ въ тупое отчаяніе неблагоприятными послѣдствіями неурожайнаго года. Отъ бывшей засухи яровыхъ хлѣбовъ и травы не уродилось, конопель пропала, картофель вышелъ плохой, мелкій; на пару и жнивахъ корма не было и скотина пошла въ зиму крайне истощенная. Рожь, какъ болѣе устойчивое растеніе, уродилась у насъ еще довольно сносная, какъ соломой, такъ и зерномъ, и вотъ на нее возложены были всѣ упованія и надежды земледѣльцевъ. Ржаная солома въ крестьянскомъ быту имѣетъ универсальное значеніе: она и кормъ для скота, и подстилка, и топливо, и строительный матеріалъ. Въ истекшій неурожайный годъ одною сухою ржаною соломой кормили и овецъ, и телятъ, и жеребятъ, и крупный рогатый скотъ, приготавливая мѣсиво лишь однимъ дойнымъ коровамъ и рабочимъ лошадямъ, да и то всегда съ большою экономіей. Неудивительно, что отъ такого непитательнаго корма скотина, особенно овцы и телята, гибли отъ истощенія, а дойныя коровы теряли способность вырабатывать молоко.

Грустную картину представляла наша деревня въ концѣ зимы: тамъ и сямъ видишь заморенную, едва влачащую ноги и мучительно ревушую голодную скотину, видишь татаръ, обходящихъ улицы и скуцаю-

щихъ шкуры павшихъ животныхъ, видишь и слышишь, что корма нѣтъ, хлѣба нѣтъ, денегъ нѣтъ.... Ржанья обмолотки, цѣнившіяся въ прошломъ году по 15—20 коп. за сотню, нынѣ поднялись до 40—50 к., даже 60 коп. за сотню, да и тѣ часто съ трудомъ можно найти. Хорошо еще, если есть на что купить, а что будешь дѣлать при полномъ безденежьи—явленіи столь обыкновенномъ въ нашей деревнѣ. Разрѣши, мудрый Эдипъ, эту роковую загадку, заключающую вопросъ жизни громаднаго, 100 миллионнаго населенія Россіи!

„Бдетъ бѣда на бѣдѣ и бѣду бѣдой погоняетъ“ — говоритъ русская пословица. Засуха 1901 года, обусловившая недородъ хлѣбовъ, повлекла за собою другія, многочисленныя бѣдствія, сильно пошатнувшія и безъ того малоустойчивое ко всякимъ бурямъ и непогодамъ крестьянское хозяйство: въ прошедшія сухія лѣто и осень горѣли села, горѣли деревни, горѣли лѣса, горѣлъ хлѣбъ въ снопахъ. Крестьяне, занимающіеся лѣснымъ промысломъ, не въ состояніи были предпринимать дальнихъ извозовъ по причинѣ дороговизны всѣхъ жизненныхъ припасовъ и вотъ на мѣстномъ лѣсномъ рынкѣ явилось переполненіе продуктовъ и издѣлій древесины и связанное съ этимъ паденіе цѣнъ на нихъ. Весь корьевой лѣсъ, вслѣдствіе той же засухи, остался на купленныхъ дѣлянкахъ не разработаннымъ и ждетъ рѣшенія своей участи отъ наступающей весны. Лѣсные пожары и иныя бѣдствія прошлаго года выбросили на рынокъ большое количество поврежденнаго лѣса главнымъ образомъ сосноваго, который не только вполне удовлетворилъ возросшую потребность въ строительныхъ матеріалахъ, но даже сыгралъ на значительное пониженіе стоимости строевой древесины. Такимъ образомъ надъ описываемымъ маленькимъ уголкомъ нашего обширнаго отечества съ самой весны 1901 года появлялись зловѣщіе призраки, поднимавшіеся все выше и выше и заволакивавшіе сѣдымъ туманомъ ближайшее будущее.

Послѣ всего вышеизложеннаго становится понятнымъ, почему весенніе торги на продажу лѣса изъ дачъ мачимскаго лѣсничества прошли довольно вяло при угнетенномъ настроеніи нашихъ обычныхъ лѣсопокупателей—мѣстныхъ крестьянъ. Изъ предъявленныхъ къ продажѣ 406 торговыхъ единицъ остались не купленными 120, т.-е. приблизительно 30%, между тѣмъ какъ съ аналогичныхъ торговъ въ 1900 году осталось непроданнымъ лишь 10% отъ общаго количества подлежащихъ продажѣ единицъ, а въ 1900—15%. При такой „заминкѣ“ въ лѣсоторговыхъ операціяхъ особенно важна правильная оцѣнка лѣса, ибо, при слабой конкуренціи, онъ можетъ легко пройти за несоответствующую сумму. Имѣя это въ виду, мы прилагали особое стараніе къ оцѣнкѣ продажныхъ единицъ, сообразуясь съ полнотою, качествомъ и ростомъ лѣса, а также съ мѣстными потребностями. Не смотря на сравнительную незначительность торговыхъ наддачъ, лѣсъ былъ проданъ не только не дешевле, но, пожалуй, дороже, чѣмъ въ прошлый и позапрошлый года. Дѣлянки же, оставшіяся непроданными, вѣроятно, най-

дуть себѣ сбыть осенью, если только выяснится, что текущій годъ не будетъ повтореніемъ стараго.

Итакъ даже въ этотъ тяжелый, бѣдственный для весьма многихъ годъ форсирующий лѣсной доходъ не останавливается въ своемъ поступательномъ движеніи. Какъ самый крупный и богатый капиталистъ, казна можетъ не торопиться съ продажей и спокойно ждать благоприятныхъ къ тому моментовъ, а мы, ея наемники, какъ аргусы, сторожимъ хозяйское добро и приумножаемъ хозяйское достояніе.

Профессоръ Бурый видитъ въ казенныхъ лѣсахъ Россіи „народную сокровищницу“, которая „несомнѣнно поможетъ исподоволь облегчить тяжелое бремя налоговъ, дастъ, благодаря этому, дешевые продукты первой необходимости и позволитъ, наконецъ, задѣлать тѣ прорѣхи государственнаго хозяйства, которыя остаются пока открытыми за недостаткомъ средствъ“ (Лѣсопр. вѣстн. 1901 г. № 1). Но всегда ли наша дѣятельность ведетъ къ тому, чтобы казенныя лѣсныя богатства могли считаться народною сокровищницей, всегда ли мы въ состояніи давать такое направление лѣсному хозяйству, чтобы элементы производства сосредоточивались только въ рукахъ самаго трудящагося населенія, и не представляетъ ли наша дѣятельность въ громадномъ большинствѣ случаевъ лишь одно стараніе, при рациональномъ веденіи лѣсного хозяйства, выручать возможно большую сумму дохода, не обращая вниманія на происходящее отъ того распредѣленіе социальна-экономическихъ элементовъ? Разрѣши, мудрый Эдипъ, также и эту загадку, омрачающую иногда сознаніе скромныхъ тружениковъ лѣса!

Е. Предтеченскій.

С. Мачимъ,
Саратовской губ.

О ростѣ европейской пихты въ сборной бѣлевской дачѣ, лаговскаго лѣсничества.

I.

Сборная Бѣлевская дача, лаговскаго лѣсничества, находится въ Опатовскомъ и Илжецкомъ уѣздахъ, Радомской губ., и въ Келецкомъ уѣздѣ, Келецкой губерніи, и почти вся расположена на такъ называемомъ келецко-сандомирскомъ кряжѣ. Вся мѣстность приподнята надъ уровнемъ моря приблизительно на 1.000 фут.; отдѣльныя же вершины, какъ напримѣръ гора Святого креста (кв. 10 и 15), возвышаются до 1.900 футовъ. Такое высокое положеніе мѣстности при здѣшнемъ вообще влажномъ климатѣ обуславливаетъ необыкновенное обиліе атмосферныхъ осадковъ, которые доходятъ здѣсь до 700 миллиметровъ въ годъ. На хребтѣ Св. креста количество осадковъ еще больше, что наглядно подтверждаетъ уже самый видъ горъ: осенью и весной эти горы все время въ туманѣ, зимою на нихъ большій слой снѣга, чѣмъ въ долинахъ или за предѣлами названной дачи.

Несмотря на обиліе осадковъ, здѣсь нѣтъ заболачивания почвы, благодаря волнистому рельефу со склонами въ долины; нѣсколько низинъ и овраговъ съ ха-

рактерными ольховыми трясиными встрѣчаются иногда, но и только.

Склоны горъ въ общихъ чертахъ обращены либо на сѣверъ, либо на югъ; только нѣкоторыя урочища представляютъ болѣе или менѣе ровную поверхность или холмы, при чемъ склоны не крутые и вездѣ доступны для проѣзда на лошадяхъ, такъ что сбытъ лѣса повсюду возможенъ.

Почва дачи вообще малоприспособна для сельскаго хозяйства и состоитъ изъ продукта вывѣтриванія горъ—суглинка съ пескомъ, пронизаннаго вездѣ мелкимъ камнемъ; подпочва и массивъ горъ состоитъ изъ кварцита (скала); въ окрестностяхъ Лагова есть залежи извести, но онѣ не доходятъ до границъ лѣса.

Въ Бѣлевской дачѣ произрастаютъ: пихта европейская, сосна, дубъ, лиственница, ель, букъ, грабъ, ольха черная, липа, ясень, кленъ, различные виды ивъ. Господствующею породою является пихта. Подробное распредѣленіе пихты по отдѣльнымъ дачамъ помѣщено въ прилагаемой таблицѣ.

Наименованіе дачъ.	Преобладаніе пихты. Другихъ породъ до 0,3.	Пихта въ смѣси съ друг. пор. Другихъ пород. болѣе 0,3.	Преобладаніе другихъ породъ. Пихты до 0,3.	Другія породы; пихты слѣды.	Безлѣсная площадь	Общая площадь дачи.
Дача Езюрко	—	35,04	112,53	161,48	27,54	336,59
„ Хелль	—	—	30,92	107,12	20,56	158,6
„ Бѣлевъ	730,34	7,70	—	—	45,77	783,81
„ Гута	407,70	197,90	214,69	—	44,61	864,9
„ Тржцянка	493,49	13,02	—	11,03	18,13	535,67
„ Папроцаце	372,03	—	—	0,34	30,40	402,77
„ Лазы	508,37	41,30	—	—	60,78	610,45
„ Милеевицы	24,97	—	—	208,51	7,42	240,9
„ Дембины	52,44	54,15	32,60	170,10	56,31	365,6
„ Малоцентовъ	196,60	451,50	—	—	45,40	693,5
„ Макошинъ	—	733,10	—	53,70	17,40	804,2
„ Ставки	503,90	35,40	—	—	76,20	615,5
„ Чижевъ	91,40	318,20	—	11	26,70	447,3
„ Лашигузь	—	388,40	179,90	200,70	57,80	826,8
„ Лыса Гура	204,30	183,50	60,30	26,0	27,60	501,7
„ Мальковице	44,10	24,90	—	440,70	32,0	541,7
Итого	3629,64	2484,11	630,94	1390,68	594,62	—

Общее пространство сборной Бѣлевской дачи составляетъ 8729,99 дес.; въ числѣ 594,62 десятии необлѣсенной площади заключается 172,15 дес. лѣсныхъ прогалинь.

Преобладаніе пихты является въ кварталахъ 7—27, 32—48 и 53—55; въ остальныхъ кварталахъ пихты мало или даже совсѣмъ нѣтъ.

II.

Европейская, или гребенчатая пихта (*Abies pectinata* D. C.), столь распространенная въ Бѣлевской дачѣ, предъявляетъ слѣдующія требованія для своего роста. Занимая малоприспособныя для сельскаго хозяйства почвы со скалистою подпочвою, на возвышенной мѣстности, пихта, повидимому, безразлична къ качеству почвы, и тамъ, гдѣ почва улучшается (ровное мѣсто, подножія

горъ, куда стекаютъ взмученныя въ сточныхъ водахъ продукты вывѣтриванія), пихта уступаетъ свое мѣсто другимъ породамъ, болѣе требовательнымъ къ почвѣ, какъ-то соснѣ, дубу, лиственницѣ и др.; хотя нельзя сказать, чтобы она не могла тамъ расти,—она растетъ и не хуже, чѣмъ на горахъ; во всѣхъ равнинныхъ урочищахъ есть подлѣсокъ изъ пихты, который при благоприятныхъ условіяхъ отъ изрѣженія стараго насажденія путемъ ли естественнымъ, или вслѣдствіе вырубки выбивается на свободу и растетъ успѣшно, образуя сомкнутыя группы насажденія.

Обиліе влаги на возвышенностяхъ способствуетъ росту пихты, хотя она растетъ и въ долинахъ, какъ, напримѣръ, въ кв. 57 и 59, гдѣ почва песчаная глубокая; тамъ она находится въ смѣси съ сосною и дубомъ, но все таки при условіи влажности почвы; на сухихъ же почвахъ пихта положительно отсутствуетъ; то же можно сказать и про заболотившіяся почвы, гдѣ пихты нѣтъ, а если заболочиваніе происходитъ въ настоящее время, то пихта вымираетъ. Пихта не встрѣчается на ольховыхъ трящинахъ, гдѣ сосна иногда растетъ.

Боковые корни пихты уже въ раннемъ возрастѣ начинаютъ преобладать надъ главнымъ корнемъ; въ болѣе старомъ возрастѣ пихта этими корнями крѣпко держится. Благодаря такой корневой системѣ, пихта вѣтроупорна, и это свойство ея особенно важно на горахъ.

Ростъ пихты смолоду очень медленный; въ первый годъ своей жизни она достигаетъ $\frac{1}{3}$ или $\frac{1}{2}$ величины сосны того же возраста. Ростокъ пихты очень нѣжный и чувствительный къ внѣшнимъ вліяніямъ; въ питомникѣ пихта растетъ болѣе роскошно, но много труда нужно положить для образованія такого питомника.

Въ виду сильной тѣнелюбивости пихты, питомникъ нужно устраивать въ совершенно затѣненномъ мѣстѣ подъ пологомъ стараго изрѣженнаго насажденія; въ открытой же мѣстности питомникъ совершенно не удастся; еще весной, когда земля не сильно нагрѣвается солнцемъ, пихта вся всходитъ, но по мѣрѣ нагрѣванія солнцемъ, по мѣрѣ того, какъ земля начинаетъ просыхать и образовывать корку, ростки пропадаютъ; при ближайшемъ осмотрѣ мертвыхъ ростковъ замѣчается или характерный ожогъ солнцемъ нѣжной корки, или около шейки корня черное кольцо отъ пораненія при соприкосновеніи съ твердой землей. Тамъ, гдѣ сильно разрастается трава отъ оставленныхъ случайно корневищъ на грядахъ, пихтовые всходы держатся до іюля или августа, когда трава окончательно заглушаетъ ихъ.

Налетъ пихты, образовавшійся подъ пологомъ стараго лѣса, растетъ хорошо, хотя при этомъ всходы по величинѣ уступаютъ значительно сѣянцамъ изъ питомника. Мною замѣчено, что въ тѣхъ мѣстахъ, гдѣ подстилки больше, гдѣ ее не сгребаютъ крестьяне, ростъ подроста роскошнѣе и сами дички длиннѣе дичковъ, выросшихъ на почвѣ безъ подстилки или съ тонкимъ слоемъ послѣдней. При разсматриваніи вѣтви подстилки, собранной въ пихтовомъ лѣсу, можно видѣть массу пихтовыхъ и буковыхъ всходовъ, выгребленныхъ изъ лѣса вмѣстѣ съ подстилкой.

Благодаря тѣнелюбивости, пихта въ насажденіяхъ

встрѣчается во всѣхъ возрастахъ, начиная отъ однолѣтокъ и кончая старымъ лѣсомъ. Пихтовый лѣсъ при входѣ въ него представляетъ чудную картину чего-то запущеннаго, древняго и таинственнаго. Сильная густота, сомкнутость вѣтвей, малодоступность для солнца, невозможность видѣть далеко, въ связи съ мягкимъ климатомъ,—все это позволяетъ водиться дичи, но усиленная пастьба скота, цѣлое лѣто мѣшающая дичи, выгнала ее изъ казеннаго лѣса, такъ что дичь только глубокою осенью и зимою посѣщаетъ лѣсъ.

Другое неудобство и довольно серьезное пастьбы скота то, что за отсутствіемъ въ лѣсу подножнаго корма, скотъ съѣдаетъ весь молоднякъ и обгрызаетъ доступныя для него вѣтви, а о стволы онъ чешется, чѣмъ и повреждаетъ молоднякъ.

Когда весь молоднякъ и доступныя вѣтви бываютъ обгрызены, скотъ устремляется на полянки среди лѣса, гдѣ ужъ окончательно все пожираетъ, и полянки эти долгое время остаются не „затянутыя“ лѣсомъ; говорю не „затянутыя“, такъ какъ въ другихъ случаяхъ они дѣйствительно затягиваются молоднякомъ: всходы пихты удерживаются только подъ пологомъ вѣтвей, гдѣ солнце мало ихъ печетъ; выросши, они даютъ защиту слѣдующему, дальше отступившему въ глубь полянки поколѣнію, и т. д. до полнаго затягиванія полянки. Несмотря на скотъ, полянки все-таки затягиваются, хотя и медленно, такъ какъ молоднякъ сильно борется со скотомъ, выставляетъ для своей защиты концы обгрызенныхъ вѣтокъ, колющихъ морду скота.

Въ зависимости отъ почвенныхъ, климатическихъ и другихъ условій пихтовый всходъ растетъ то тише, то быстрѣе, но все-таки до 20 лѣтъ пихта еще малоразвита, не какъ сосна, которая въ 15 лѣтъ уже приноситъ сѣмена и достигаетъ въ толщину нѣсколькихъ вершковъ на высотѣ груди.

Чтобы сколько-нибудь судить о ходѣ роста, я собралъ по дачѣ массу молодняка, выводы о ростѣ котораго и помѣщаю ниже:

Возрастъ.	Высота отъ шейки корня.			Длина корней отъ шейки.			Диаметръ ствола у шейки.		
	Минимумъ.	Максимумъ.	Средняя.	Минимумъ.	Максимумъ.	Средняя.	Минимумъ.	Максимумъ.	Средняя.
ВЪ С А Н Т И М Е Т Р А ХЪ.									
1	5	10	7,8	4	10	7	—	—	—
2	4	14	8,8	5	8	5,5	—	—	—
3	9	19	13,7	5	11	9	0,2	0,6	0,3
4	11	26	21	6	24	14	0,2	0,7	0,4
5	13	28	21	7	20	15	0,2	0,5	0,4
6	11	41	23	8	40	17	0,3	1	0,5
7	19	46	39	11	27	20	0,4	1	0,8
8	18	68	38	10	38	23	0,3	1,5	0,9
9	18	44	30	15	33	19	0,4	0,8	0,7
10	28	116	54	13	36	21	0,6	1	0,8
11	29	67	49	22	33	25	0,8	1,3	1
12	28	87	59	27	52	38	0,7	1,9	1,2
13	47	95	64	24	43	32	0,8	1,2	1
14	41	69	55	17	65	35	0,7	1,5	1,1
15	38	147	77	13	42	28	0,7	2	1,3
16	47	104	79	30	66	37	1	2	1,3
18	29	222	94	28	55	35	0,8	3,2	1,8
19	38	83	60,5	35	42	38,5	1	1,3	1,2
20	57	70	63	18	60	38	1,3	1,7	1,5

III.

Изъ приведенной таблицы видно, что пихта около 20 лѣтъ достигаетъ въ высоту до 3-хъ аршинъ. Впрочемъ, эти данныя не могутъ претендовать на безусловную точность характеристики роста; мнѣ попадались пихты (очень рѣдко) въ 18—20 лѣтъ, достигающія 2 вершковъ на высотѣ груди и высотой до 4 аршинъ; такія пихты выросли сначала подъ пологомъ стараго насажденія въ смѣси съ сосновымъ молоднякомъ, но позднѣе въ благоприятный моментъ старое насажденіе было убрано.

Начиная съ 15 — 20-лѣтняго возраста, пихта, какъ бы очнувшись отъ прозябанія, начинаетъ расти быстрѣе; въ это время она старается перегнать другія породы, растущія съ нею въ смѣси. Сосна же и дубъ, какъ свѣтолюбивыя, не позволяютъ ей затѣнить своей вершины.

Ростъ пихты мнѣ удалось прослѣдить по анализамъ 341 модельныхъ деревьевъ, взятымъ изъ разныхъ кварталовъ дачи. Вотъ этотъ результатъ:

Диаметръ въ вершкахъ.	Число молодыхъ дер.	Возрастъ.			Высота въ аршинахъ.			Объемъ въ куб. фут.			Принятый объемъ.
		Низшій.	Высшій.	Средній.	Низшій.	Высшій.	Средній.	Низш.	Высш.	Средн.	
5	8	55	78	66	21	30	25	8,8	11,6	9,5	11
6	12	71	102	80	24	34	30	12,5	26	21,5	18
7	19	59	110	85	28	36	32	21,4	37,8	29,7	26
8	18	56	135	97	23	40	32	24,4	44,5	34,4	35
9	23	64	117	100	22	38	34	26,9	60,6	43,2	44
10	19	79	178	116	24	41	35	37,8	81,4	61,2	54
11	18	84	199	117	30	42	38	54,7	97,5	78,1	65
12	37	76	190	117	32	45	40	73,5	113,3	97,8	78
13	35	94	214	126	34	46	40	88	133,4	113,3	90
14	30	91	227	138	33	51	43	100,3	177,6	133,1	103
15	28	81	227	139	35	49	44	110,8	193,6	158,1	119
16	30	99	230	151	40,5	50	45	125,3	226,6	180,8	134
17	29	117	227	165	38	52,5	46	148,9	245	208,9	148
18	20	133	233	179	42,5	52	47	178	283,2	225,7	164
19	15	160	211	194	49	52	51	239,9	307,7	269,6	—

Въ данную таблицу не вошли: 1) деревья съ сердцевинною гнилью; по которымъ нельзя опредѣлить число лѣтъ, и 2) свыше 20-ти вершковъ, какъ мало пригодныя для подѣлокъ по своей дуплистости. Остается еще добавить, что въ Бѣлевской дачѣ пихта достигаетъ 35—38 вершковъ на высотѣ груди.

Чтобы кончить разговоръ объ отдѣльномъ деревѣ, я привожу таблицу, показывающую, что выдѣлываютъ изъ опредѣленнаго объема и толщины дерева въ данной мѣстности. Привожу наиболѣе употребительные материалы. Материалъ здѣсь разрабатывается не длиннѣе 10 локтей (8 арш.), а потому и въ таблицѣ каждый родъ материала считается длиной 10 локтей.

Диаметръ въ вершк.	Какой материалъ выработывается изъ дерева данной толщины.	Размѣры.			Цѣна.							
		Длина въ арш.	Поперечныя измѣренія въ дюймахъ.	Число штукъ.	Стоимость 1 шт. материала							
					Р. К.	Р. К.	Р. К.	Р. К.				
2	Лата	8	3×1 1/2	1	—	6	—	6	—	1	—	7
2	или колья	3	—	2	—	3	—	6	—	1	—	7
3	Лата	8	3×1 1/2	2	—	6	—	12	—	5	—	17
3	или жерди	9	—	1	—	11	—	11	—	6	—	17
3	или колья	3	—	3	—	3	—	9	—	6	—	15
4	Стропила	8	5×5	1	—	35	—	35	—	6	—	41
4	или жерди	12	—	1	—	25	—	25	—	5	—	30
5	Стропила	8	6×6	1	—	40	—	40	—	—	—	82
6	Косыки	8	5×5	1	—	35	—	35	—	7	—	82
6	Стропила	8	6×8	1	—	60	—	60	—	—	—	120
6	или: латы	8	6×6	1	—	40	—	40	—	20	—	120
6	или: брусья	8	3×3 1/2	12	—	6	—	72	—	—	—	17
7	Косыки	8	7×8	1	—	35	—	35	—	10	—	17
7	Стропила	8	7×8	1	—	75	—	75	—	—	—	155
8	или: гонтъ	22"	—	7	копѣ	—	—	25	—	175	—	225
8	или: брусья	8	5×6	1	шт.	—	—	30	—	30	—	225
8	или: доски	8	10×1	7	—	13	—	91	—	—	—	221
8	или: латы	8	3×1 1/2	15	—	6	—	90	—	40	—	221
8	Доски	8	10×1 1/2	6	—	25	—	150	—	—	—	390
8	или: брусья	8	8×7	1	—	1	—	5	—	1	—	5
8	или: брусья	8	6×6	1	—	85	—	85	—	50	—	390
8	или: брусья	8	10×1 1/2	6	—	25	—	150	—	—	—	320
8	или: брусья	8	4×10	1	—	1	—	10	—	1	—	25
8	или: брусья	8	5×5	1	—	35	—	35	—	25	—	320
8	или: гонтъ	—	—	8	копѣ	—	—	25	—	2	—	—
8	или: латы	8	1 1/2×3	15	шт.	—	—	6	—	90	—	—
8	или: стропила	8	5×5	1	—	35	—	35	—	20	—	345
9	Доски	8	10×1 1/2	7	—	25	—	175	—	—	—	—
9	или: брусья	8	9×10	1	—	1	—	10	—	1	—	10
9	или: брусья	8	6×8	1	—	70	—	70	—	50	—	4
9	или: брусья	8	10×1 1/2	8	—	25	—	2	—	—	—	5
9	или: брусья	8	3×12	1	—	1	—	65	—	1	—	65
9	или: брусья	8	8×8	1	—	1	—	20	—	1	—	20
9	или: брусья	8	8×8	1	—	1	—	20	—	30	—	5
9	или: брусья	8	—	9	копѣ	—	—	25	—	3	—	75
9	или: брусья	8	9×3	6	шт.	—	—	35	—	35	—	50
9	или: брусья	8	10×1 1/2	6	—	25	—	150	—	—	—	460
9	или: брусья	8	10×1	6	—	15	—	90	—	—	—	—
9	или: брусья	8	9×3	1	—	35	—	35	—	50	—	325
10	Доски	8	10×2	5	—	40	—	2	—	—	—	—
10	или: брусья	8	4×12	3	—	50	—	150	—	—	—	—
10	или: брусья	8	8×9	1	—	1	—	10	—	1	—	40
10	или: брусья	8	10×2	8	—	40	—	320	—	—	—	—
10	или: брусья	8	4×12	3	—	—	—	220	—	—	—	—
10	или: брусья	8	8×9	1	—	—	—	1	—	1	—	40
10	или: брусья	8	—	12	копѣ	—	—	25	—	3	—	—
10	или: брусья	8	10×1 1/2	7	шт.	—	—	25	—	175	—	—
10	или: брусья	8	4×10	2	—	40	—	80	—	60	—	615
10	или: брусья	8	10×9	1	—	80	—	80	—	—	—	—
10	или: брусья	8	—	8	копѣ	—	—	25	—	2	—	—
10	или: брусья	8	10×4	2	шт.	—	—	40	—	80	—	420
10	или: брусья	8	10×2	6	—	40	—	240	—	—	—	—
10	или: брусья	8	2×10	5	—	40	—	2	—	—	—	—
10	или: брусья	8	8×9	1	—	1	—	10	—	1	—	35
10	или: брусья	8	2×10	10	—	40	—	4	—	—	—	—
10	или: брусья	8	2×10	7	—	40	—	280	—	—	—	—
10	или: брусья	8	9×10	1	—	1	—	30	—	1	—	30
10	или: брусья	8	1×10	24	—	25	—	6	—	1	—	60
10	или: брусья	8	1 1/2×10	18	—	30	—	540	—	145	—	685
10	или: брусья	8	—	13	копѣ	—	—	25	—	325	—	—
10	или: брусья	8	—	9	копѣ	—	—	25	—	225	—	—
10	или: брусья	8	3×10	3	шт.	—	—	30	—	90	—	120
10	или: брусья	8	1 1/2×10	10	—	20	—	2	—	—	—	—
10	или: брусья	8	9×10	1	—	90	—	90	—	—	—	—
10	или: брусья	8	3×10	3	—	30	—	90	—	120	—	5
10	или: брусья	8	2×10	17	—	40	—	680	—	—	—	—
10	или: брусья	8	9×10	1	—	1	—	40	—	140	—	190
10	или: брусья	8	—	10	копѣ	—	—	25	—	250	—	—
10	или: брусья	8	2×10	8	шт.	—	—	40	—	320	—	—
10	или: брусья	8	10×10	1	—	1	—	150	—	180	—	9
10	или: брусья	8	1×10	34	—	25	—	850	—	180	—	1030
10	или: брусья	8	4×10	9	—	60	—	540	—	180	—	720

Диаметръ въ верхк.	Какой материалъ выработывается изъ дерева данной толщины.	Размѣры.			Цѣна.							
		Длина въ арш.	Поперечныя измѣренія въ дюймахъ.	Число штукъ.	Стоимость 1 шт. материал.		Строевой части.		Всего дерева.			
					Р. К.	Р. К.	Р. К.	Р. К.				
12	или: брусья	8	9×10	1	—	90	—	90	8 р. 26 к.			
	гонты	8	—	9	копъ	—	25	2 25				
	или: брусья	8	3×10	3	—	30	—	90				
	или: брусья	8	7×6	4	—	50	2	—		6 5		
	доски	8	11½×10	8	—	25	2	—		—		
	или: брусья	8	3×10	3	—	30	—	90		2		
	Доски	8	2×10	15	—	40	6	—		6 90		
	Брусъ	8	10×10	1	1	50	1 50	2		—	9 50	
	или: доски	8	2×10	20	—	40	8	—		—		
	или: брусъ	8	11×11	1	1	70	1 70	1 60		10 30		
	или: доски	8	1×10	40	—	25	10	—		2	—	
	или: доски	8	11½×10	30	—	30	9	—		1 90	10 90	
14	или: доски	8	11½×10	12	—	20	2 40	—	—	9 р. 60 к.		
	гонть	8	—	10	копъ	—	30	3	—			
	или: брусъ	8	3×10	3	шт.	—	30	—	90		2 20	8 50
	или: брусъ	8	10×3	3	—	30	—	90	—		—	
	доски	8	11½×10	9	—	20	1 80	—	—		—	
	или: брусъ	8	6×6	4	—	40	1 60	2 20	6 50		—	
	Доски	8	2×10	9	—	40	3 60	—	—		—	
	Брусъ	8	5×12	4	—	85	3 40	—	—		—	
	Брусъ	8	11×10	1	1	80	1 80	2 20	11		—	
	или: доски	8	2×10	12	—	40	4 80	—	—		—	
	или: брусъ	8	5×12	5	—	88	4 40	—	—		—	
	или: брусъ	8	12×12	1	2	20	2 20	1 50	12 90		—	
15	или: доски	8	1×10	46	—	25	11 50	2 50	13	—	11 р. 3 к.	
	или: доски	8	11½×10	35	—	30	10 50	2 20	12 70	—		
	или: доски	8	11½×10	14	—	20	2 80	—	—	—		
	или: брусъ	8	6×6	5	—	40	2	—	—	—		
	или: брусъ	8	4×10	3	—	30	—	90	2 30	8		
	или: доски	8	11½×10	16	—	20	3 20	—	—	—		
	или: доски	8	11½×10	12	—	—	2 40	—	—	—		
	или: брусъ	8	4×10	3	—	30	—	90	2 10	8 60		
	Гонтъ	—	—	30	копъ	—	30	9	—	—		
	Брусъ	8	14×14	1	шт.	2 25	2 25	2 50	13 75	—		
	или: доски	8	11½×10	50	—	30	15	—	2	—		17
	или: балки	8	4×10	17	—	60	10 20	2 40	12 60	—		
или: доски	8	11½×10	28	—	20	5 60	—	—	—			
или: брусъ	8	4×10	3	—	30	—	90	3	—	9 50		

№ пробной площади.	Дача и № кварт. Величина пробной площ. и запасъ на десятины.	Диаметръ въ верхк.	Названіе породы.	Количество деревьевъ на десятины.		
				Строевыхъ.	Дровяныхъ.	Итого.
1	Дача Езюрко, кв. 4. Проб. площ. 100 кв. саж. Запасъ на десятины 28 куб. саж. (отъ 4 верх. включ. на высотѣ груди)	Ниже верх.	Пихть.	—	—	4536
			Елей.	—	—	48
		Отъ 1 до 3 в.	Сосень.	—	—	240
			Пихть.	—	—	672
			Елей.	—	—	120
			Сосень.	—	—	24
			Пихть.	24	—	24
			"	24	—	24
			"	—	24	24
			"	—	24	24
			"	—	24	24
			"	—	24	24
			"	—	24	24
			"	—	24	24
Итого . .	48	72	5760			
2	Дача Бѣлевъ, кв. 8, лѣс. 1902 г. Проб. площ. 100 кв. саж. Запасъ на десятины 86 куб. саж. (отъ 4 верх.)	<1	Пихть.	—	—	72456
			"	—	48	48
			"	48	—	48
			"	96	24	120
			"	24	—	24
			"	24	—	24
			"	24	—	24
Итого . .	192	72	72720			
3	Дача Гута, кв. 11. Пр. площ. 200 кв. саж. Запасъ на дес. 100 куб. саж. (отъ 4 верх.)	Ниже верх. 1-3	Пихть.	—	—	24600
			Буковъ.	—	—	60
			Пихть.	—	—	84
			"	12	12	24
			"	24	—	24
			"	24	12	36
			"	36	—	36
			"	48	12	60
			"	12	12	24
			"	12	—	12
			"	—	12	12
"	—	12	12			
Итого . .	168	72	24984			
4	Дача Тржцянка, кв. 19. Пр. площ. 300 кв. саж. Запасъ на десятины 97 куб. саж. (отъ 4-хъ верх.)	Ниже верх. 1-3	Пихть.	—	—	1576
			Буковъ.	—	—	88
			Пихть.	—	—	40
			"	16	8	24
			"	32	—	32
			"	16	8	24
			"	—	16	16
			"	24	8	32
			"	16	8	24
			"	24	8	32
			"	8	—	8
			"	8	16	24
			"	16	—	16
			"	8	8	16
"	—	8	8			
Итого . .	168	88	1960			
5	Дача Папроцице, кв. 21. Пробн. площ. 100 кв. саж. Запасъ на десятины 90 куб. саж. (отъ 4 верх.)	<1	Пихть.	—	—	51528
			"	—	—	24
			"	72	24	96
			"	24	48	72
			"	48	—	48
			"	—	24	24
			"	24	—	24
			"	48	—	48
"	48	—	48			
"	—	24	24			
Итого . .	264	120	51936			

Хотя приведенная таблица составлена не съ математической точностью, но по ней до известной степени можно ориентироваться при разработкѣ ствола на материалъ.

Изъ ненормальностей пихты сильно обращаетъ на себя вниманіе образованіе нѣсколькихъ ложныхъ вершинъ взаменъ главной, которая почему-либо отмерла; при этомъ всѣ вѣтви поднимаются кверху, второстепенныя вѣточки на вѣтви становятся горизонтально и образуется вершинка; особенно красивый видъ получается у полуповаленной пихты, когда образуется цѣлый лѣсъ вершинъ.

Къ сожалѣнію, у меня не собрано ни разрѣзовъ главнаго ствола у перехода въ новую вершину, ни образцовъ такихъ ненормальностей.

IV.

О ростѣ пихты въ сомкнутомъ насажденіи можно судить по нижеслѣдующимъ пробнымъ площадямъ, взятымъ мною въ кварталахъ, гдѣ идетъ рубка, т.-е. въ самыхъ старшихъ насажденіяхъ. Мною взяты пробы въ лѣсосѣкахъ, отведенныхъ къ продажѣ въ 1902 году.

№ пробной площади.	Дача и № кварт. Величина пробной площ. и запасъ на десятины.	Диаметръ въ вершкѣхъ.	Названіе породы.	Количество деревьевъ на десятины.					
				Строевыхъ.	Дровяныхъ.	Итого.			
6	Дача Лазы, кв. 27. Проб. площ. $\frac{1}{4}$ дес. Запасъ на десятины 62 куб. саж.	<1 1-3 4 10 11 12 13 14 15 16 17 20	Пихть.	—	—	13960			
			"	—	—	1024			
			"	16	4	20			
			"	—	4	4			
			"	8	—	8			
			"	8	—	8			
			"	20	8	28			
			"	12	4	16			
			"	28	4	32			
			"	8	4	12			
			"	4	8	12			
			"	—	4	4			
			Итого . .			104	40	15128	
			7	Дача Малоцентовъ, кв. 35. Проб. площ. $\frac{1}{8}$ дес. Запасъ на десятины 27 куб. саж.	Ниже верш. 1-3 6 7 8 9 10 11 14 5 6 11	Пихть.	—	—	7960
						Елей.	—	—	32
Пихть.	—	—				56			
"	24	—				24			
"	24	—				24			
"	16	8				24			
"	32	—				32			
"	8	—				8			
"	8	—				8			
"	8	—				8			
Елей.	8	—				8			
"	8	—				8			
"	—	8				8			
Итого . .						136	72	8200	
8	Дача Макошинъ, кв. 39. Проб. площ. $\frac{1}{4}$ дес. Запасъ на десятины 61 куб. саж. (отъ 4 верш.).	Ниже верш. Отъ 1 до 3 в. 4 5 6 7 8 10 11 13 9 10 11 12 13 14				Пихть.	—	—	12180
			Елей.	—	—	132			
			Пихть.	—	—	592			
			Елей.	—	—	16			
			Пихть.	60	40	10			
			"	68	32	10			
			"	72	36	108			
			"	52	20	72			
			"	40	12	52			
			"	20	12	32			
			"	12	—	12			
			"	8	—	8			
			Елей.	—	4	4			
			"	12	—	12			
			"	8	—	8			
"	4	4	8						
"	—	4	4						
"	4	—	4						
Итого . .			360	164	13444				
9	Дача Ставки, кв. 42. Проб. площ. $\frac{1}{4}$ дес. Запасъ на десятины 25 куб. саж. (отъ 4 верш.).	Ниже верш. 1-3 — 4 5 6 7 8 9 10 11 12 4 5 4 5	Пихть.	—	—	10156			
			Елей.	—	—	268			
			Сосень.	—	—	44			
			Пихть.	—	—	1592			
			Елей.	—	—	1168			
			Сосень.	—	—	204			
			Пихть.	20	8	28			
			"	16	4	20			
			"	—	8	8			
			"	12	4	16			
			"	28	12	40			
			"	12	12	24			
			"	8	—	8			
			"	—	4	4			
			"	4	4	80			
Елей.	20	12	32						
"	8	4	12						
Сосень.	24	16	40						
"	8	4	12						
Итого . .			160	92	13688				

№ пробной площади.	Дача и № кварт. Величина пробной площ. и запасъ на десятины.	Диаметръ въ вершкѣхъ.	Названіе породы.	Количество деревьевъ въ десятины.		
				Строевыхъ.	Дровяныхъ.	Итого.
10	Дача Лапигузъ, кв. 52. Проб. площ. $\frac{1}{4}$ дес. Запасъ древесной массы на десятины 56 квад. саж. (отъ 4-хъ верш.).	<1 1-3 4 5 6 7 8 9 10 11 13 14 11 12 13 14	Пихть.	—	—	27248
			"	—	—	396
			"	24	16	40
			"	24	8	32
			"	40	12	52
			"	76	16	92
			"	32	—	32
			"	36	4	40
			"	20	—	20
			"	4	—	4
			"	—	4	4
			"	—	4	4
			"	8	4	12
			"	—	12	12
			"	12	4	16
"	4	—	4			
Итого . .			280	84	27968	
11	Дача Лыса-Гура, кв. 55. Проб. площ. $\frac{1}{4}$ десятины. Запасъ на десятины 67 куб. саж. (отъ 4-хъ верш.).	<1 1-3 4 5 6 7 8 9 10 11 14 15 6 7 8 9 10 12 13	Пихть.	—	—	28088
			"	—	—	189
			"	28	4	32
			"	64	—	64
			"	104	—	104
			"	60	4	64
			"	80	—	80
			"	44	4	48
			"	4	4	8
			"	16	—	16
			"	4	—	4
			"	4	—	4
			Сосень.	4	—	4
			"	8	4	12
			"	8	4	12
"	8	—	8			
"	16	4	20			
"	8	—	8			
"	4	—	4			
Итого . .			464	28	29336	

Изъ представленной таблицы видно, что въ чистыхъ пихтовыхъ насажденіяхъ запасъ на десятины колеблется отъ 25 до 100 куб. сажень. Очень характерною является въ пихтовыхъ насажденіяхъ масса подроста, какъ до 1 вершка на высотѣ груди, такъ и отъ 1 до 3 вершковъ толщиною; это обиліе подроста вполне могло бы (такъ кажется съ перваго взгляда) служить для будущаго возобновленія площади, послѣ вырубki стараго насажденія; но это только представляется на первый взглядъ, а присмотрѣвшись внимательно въ лѣсу, окажется, что много нужно положить труда, чтобы этотъ молоднякъ окрѣпъ и далъ способное къ росту насажденіе; во-первыхъ, необходима молодняку защита отъ иссушающаго дѣйствія солнца, во-вторыхъ, необходима такая степень полноты изрѣженнаго материнскаго насажденія, которая давала бы достаточно простора для роста молодняка и въ то же время препятствовала заболачиванію вырубокъ. Объ этомъ будетъ рѣчь позднѣе; теперь же замѣчу, что масса молодняка часто совершенно пропадаетъ, остав-

ся только однолѣтній подростъ, который на другой годъ опять пропадаетъ, оставляя вмѣсто себя опять однолѣтній подростъ и т. д., повидимому, отъ неизвѣстныхъ причинъ. Судя по аналогіи со старымъ насажденіемъ, заболачивающимся на вырубкахъ, гдѣ пихта не выноситъ кислыхъ почвъ, мнѣ кажется, что причину гибели подростка нужно искать въ кислотѣ гумусъ, но насколько это правильно, не могу увѣрить, такъ какъ данныхъ у меня пока нѣтъ, а проверить свой взглядъ я еще не имѣлъ времени, хотя такая проверка необходима, такъ какъ этимъ разрѣшится одна изъ важныхъ задачъ—какъ сохранить подростъ въ здоровомъ видѣ до конца рубки стараго насажденія.

Изъ сказаннаго выше видно, что пихта хорошо можетъ произрастать только при наличности двухъ факторовъ—влажности воздуха и свѣжести почвы.

Пихта чрезчуръ чувствительна къ пораненіямъ коры до древесины,—тогда она въ большинствѣ случаевъ загниваетъ; хотя кора постепенно затягивается, зарубцовывается рану, но гниль уже не останавливается; иной разъ, благодаря зарубцованности раны, пихта выгладитъ на видъ и здоровой, но при ударѣ обухомъ топора или при валкѣ дерева вся неприглядность пихты высказывается,—„остался только одинъ объемъ“ по образному выраженію объѣзчика.

Раковые заболѣванія пихты—обыкновенное явленіе; гдѣ появился ракъ, онъ поражаетъ всю дачу.

Вл. Лопатинъ.

(Продолженіе слѣдуетъ.)

Лѣсоторговый отдѣлъ.

Ввозъ лѣса въ Великобританію за 4 мѣсяца 1902 года.

За первые четыре мѣсяца (январь—апрѣль) текущаго года въ Великобританію привезено разныхъ сортовъ лѣса 1.373.384 лодъ, противъ 1.393.155 лодъ въ 1901 году и 1.239.083 лодъ въ 1899 г., слѣдовательно, менѣе прошлагодняго на 19.771 лодъ или 1.4% (лодъ=50 куб. фут.); общая цѣнность этого ввоза опредѣляется въ 3.005.832 фунтовъ стерлинговъ, противъ 3.337.959 фунт. стерлинговъ въ 1901 году и 2.954.643 фунт. стерл. въ 1900 году т.-е. въ сравненіи съ прошлымъ годомъ является уменьшеніе на 332.127 фунт. стерлинговъ (около 3.150.000 руб.), или на 9,9%; при этомъ сократилось поступленіе какъ круглаго и тесанаго лѣса, такъ и пиленыхъ матеріаловъ.

По странамъ отправленія данныя ввоза лѣса за истекшіе четыре мѣсяца, въ сравненіи съ соответствующимъ періодомъ предыдущаго года, представляются въ прилагаемой таблицѣ.

	Количество.		Цѣнность.	
	1901 г.	1902 г.	1901 г.	1902 г.
Круглый и тесаный лѣсъ.	Л о а д ъ.		Фунт. стерлинг.	
Россія	36.112	46.271	79.151	95.713
Швеція	128.600	128.744	188.129	168.300
Норвегія	124.615	109.765	188.006	140.538
Германія	63.798	49.771	162.331	125.873

Соединен. Штаты	51.953	53.102	260.479	257.680
Брит. О.-Индіа	14.757	16.259	177.390	201.132
Канада	5.155	3.803	17.344	11.160
Другія страны	330.311	340.803	340.122	318.483
Итого	755.301	748.518	1.412.952	1.318.879

Пиленый, строганый и колотый лѣсъ.				
Россія	47.355	41.564	120.741	88.975
Швеція	121.056	119.534	344.626	289.916
Норвегія	183.793	192.347	524.809	497.525
Соединен. Штаты	157.336	140.957	559.334	463.654
Канада	95.978	98.629	269.313	247.489
Другія страны	32.336	31.885	106.184	99.394
Итого	637.854	624.866	1.925.007	1.686.953

Всего круглаго, пиленнаго и пр. лѣса 1.393.155 1.373.384 3.337.959 3.005.832

Кромѣ того:

Клепки	27.167	29.433	189.917	211.598
Акажу, тоннѣ	24.143	24.018	215.560	203.002
Прочаго лѣса	68.976	70.853	438.092	414.808
Деревян. издѣлія	—	—	733.746	764.560
	—	—	1.577.315	1.593.968

Какъ видно изъ приведенныхъ данныхъ, привозъ лѣса изъ Соединенныхъ Штатовъ Сѣв. Америки понизился до 721.334 фунт. стерлинговъ, противъ 819.813 фунт. стерл. въ 1901 году. Поступленіе изъ Канады составляетъ 258.649 фунт. стерлинговъ, противъ 286.667 фунт. стерлинговъ въ 1901 году. Скандинавскаго лѣса привезено всего на сумму 1.096.279 фунт. стерлинговъ, противъ 1.245.570 фунт. стерл. въ 1901 г., или менѣе на 12%. Изъ Россіи привозъ лѣса мало измѣнился, опредѣлившись въ 184.688 фунт. стерлинговъ, противъ 199.892 фунт. стерлинговъ въ 1901 году.

Вышеуказанныя колебанія ввоза лѣса зависятъ отчасти отъ времени открытія въ разныхъ портахъ навигаціи, которая наступаетъ преимущественно въ апрѣлѣ мѣсяцѣ; такъ, въ скандинавскихъ портахъ нынѣ навигація открылась на 1—1½ недѣли позднѣе прошлаго года, что повліяло между прочимъ на движеніе вывоза лѣса изъ Швеціи.

Торги по лугинскому лѣсничеству, Волынской губерніи.

13 декабря 1901 года въ лугинскомъ волостномъ правленіи было предъявлено къ торгамъ изъ казенныхъ дачъ дивлинской, охотовско-радогосской, литковской, михайловской и черевковской: а) 146 дѣлянокъ сплошной рубки смѣшаннаго лѣса (сосна, дубъ, береза, грабъ, ясень и ольха), площадью 406,9 десятинъ, оцѣнкою 58.163 р., б) 10 участковъ, площадью 1018,8 десят. для выборочной рубки, съ учетомъ по пнямъ, 1699 дубовыхъ и 1794 сосновыхъ заклеянныхъ деревьевъ, а всего 3.493 дерева, оцѣнкою 35.147 р., и в) партія разработанныхъ матеріаловъ, съ площ. 330 дес.: 6½ копъ мемельской клепки, 460 куб. фут. мауэрлатовъ и слиперовъ и 4 штуки дубовыхъ шпаль, оцѣнкою 400 р., а всего лѣса на общую сумму 93.710 р.

На торгахъ продано: а) 76 дѣлянокъ, площадью 188,97 десят., оцѣн. 20.605 р., за 25.693 р.; б) 8 участковъ, площадью 922 дес., для выборочной рубки 1,475 дубовыхъ и 1,104 сосновыхъ деревьевъ, оцѣн-

кою 28.075 р., за 31.231 р. и в) партія упомянутыхъ выше матеріаловъ за 415 р., а всего продано лѣса на сумму 57.339 р.

Средняя продажная цѣна одной десятины смѣшаннаго лѣса сплошной рубки опредѣлилась въ 136 р., а высшая цѣна достигла до 904 р. (охотовско-радогощская дача, — покупка А. Сегала); заклеименныя деревья проданы, въ среднемъ, по 12 рублей 11 коп. штука.

На болѣе крупныя суммы лѣсъ приобрѣли: 1) повѣренный торговаго дома „І. П. Каценельсонъ и сынъ“, Пейсахъ Либманъ—въ дивлинской дачѣ 2 участка для рубки 1,115 дубовыхъ и 66 сосновыхъ деревьевъ, оцѣн. 22.005 р., за 22.800 р.; 2) Пейсахъ Либманъ—въ охотовско-радогощской и литковской дачахъ 3 дѣлянки, площ. 16,72 дес., оцѣн. 2.356 р., за 3.052 р., и 1 участокъ для выборочной рубки 152 дубов. и 108 сосновыхъ деревьевъ, оцѣн. 1.077 р., за 2.090 руб., а всего на 5.142 р.; 3) Аврумъ Сегаль—тамъ же 4 дѣлянки, площ. 14,30 дес., оцѣн. 2.117 р., за 4.279 р.; 4) Сруль Ямпольскій—въ охотовско-радогощской дачѣ 1 участокъ для рубки 70 дубовыхъ и 275 сосновыхъ деревьевъ, оцѣн. 2.232 р., за 2.233 руб.; 5) Лейви-Ицко Кейфманъ—въ литковской дачѣ 2 дѣлянки листовнаго лѣса, площ. 1,88 дес., оцѣн. 270 руб., за 360 р. и 1 участокъ, площ. 254 дес., для выбороч. рубки 92 дубовыхъ и 162 сосновыхъ деревьевъ, оцѣн. 1.392 р., за 1.466 р., а всего на 1.826 р.; 6) Нухимъ Ратнеръ—въ охотовско-радогощской дачѣ 1 дѣлянку листовнаго лѣса (ясень, дубъ, береза и ольха), площ. 7,1 дес., оцѣнкою 1.230 руб., за 1.672 руб.; 7) Аврумъ Гильманъ—въ дивлинской дачѣ 7 дѣлян. листовнаго лѣса, площ. 11,25 дес., оцѣн. 1.625 р., за 1.648 р.; 8) Ицко Кейфманъ—въ охотовско-радогощской и черевковской дачахъ 1 дѣлянку, площадью 1,4 дес., оцѣн. 150 р., за 156 р., и 1 участокъ для выборочной рубки 163 соснов. и 23 дубов. деревьевъ, оцѣн. 523 р., за 1.513 руб., а всего на 1.669 руб.; 9) Зальманъ Эльперинъ—въ охотовско-радогощской дачѣ 1 дѣлянку листовнаго лѣса (ольха осина и береза), площ. 12 дес., оцѣнкою 1.042 р., за 1.550 р.; 10) Аврумъ Сегаль—въ литковской дачѣ 2 дѣлянки смѣшаннаго лѣса (береза, дубъ, сосна, осина и ольха), площ. 5,46 дес., оцѣн. 1.160 р., за 1.334 р.; 11) Ицко Когановскій—въ дивлинской и охотовско-радогощской дачахъ 5 дѣлянокъ смѣшаннаго лѣса (сосна, береза, дубъ и осина), площ. 5,31 дес., оцѣн. 1.200 руб., за 1.265 р.; 12) Айзикъ Фридельнъ—въ дивлинской дачѣ 1 дѣлянку смѣшаннаго лѣса, площадью 8,2 десятины, оцѣн. 1.150 р., за 1.260 р.; 13) Александръ Греценгеръ—въ охотовско-радогощской дачѣ 2 дѣлянки листовнаго лѣса (береза, дубъ и ольха), площ. 6,4 десятины, оцѣн. 342 р., за 354 р., и 1 участокъ, площ. 127,3 дес., для выборочной рубки 85 сосновыхъ и 23 дубовыхъ деревьевъ, оцѣн. 653 р., за 706 р.; а всего на 1.060 р.; 14) Шулимъ Вайсманъ—въ дивлинской и охотовско-радогощской дачахъ 2 дѣлянки смѣшаннаго лѣса, площ. 9,3 дес., оцѣн. 448 р., за 570 р. и всю партію хозяйственно заготовленныхъ матеріаловъ (клеп-

ка, мауэрлаты и слипера) за 415 рублей, а всего на 985 руб.

Лѣсокультурныя работы состоятъ въ томъ, что на вырубленной площади покупатель обязанъ взрыхлить на 4 вершка въ глубину 4800 мѣстъ на десятину, каждое мѣсто въ 1 кв. арш., и высѣять, по очереди, въ каждое мѣсто 15 и 7 дубовыхъ желудей и, кромѣ того, во все мѣста—12 фунтовъ обезкрыленныхъ сосновыхъ сѣмянъ, всхожестью не менѣе 70%. Выполненіе этихъ работъ обезпечено особымъ залогомъ въ размѣръ 20 руб. съ десятины.

Торги по крымненскому лѣсничеству, Волинской губ.

На торгахъ, произведенныхъ 23 октября 1901 г. и 8 января 1902 г. въ крымненскомъ волостномъ правленіи, Ковельскаго уѣзда, продано изъ казенныхъ дачъ дубечанской, нудыже-крымненской и смидино-выжвовской: а) 81 дѣлянка сплошной рубки смѣшаннаго лѣса, площадью 108,17 дес., оцѣнкою 29.835 р., за 42.373 р. и б) 5 участковъ, площадью 207 дес., для выборочной рубки, съ учетомъ по пнямъ, 2689 сосновыхъ, 10 дубовыхъ, 480 березовыхъ и 15 осиновыхъ заклеименныхъ деревьевъ, итого 3194 дерева, оцѣнкою 8.463 р., за 8.780 р., а всего продано лѣса на общую сумму 51.153 руб. 60 коп., съ надбавкою 34% сверхъ оцѣнки.

Средняя продажная цѣна одной десятины лѣса опредѣлилась въ 391 р. 70 к., а высшая цѣна достигла 918 р. 55 к. (смидино-выжвовская дача, — покупка Д. Крыченюка); заклеименныя же деревья разныхъ породъ, преимущественно сосновыя, проданы въ среднемъ по 2 р. 75 к. штука.

Главные покупатели были: 1) жит. м. Маціова, Ицко Аврухъ, купившій въ смидино-выжвовской дачѣ 1 участокъ для выбор. рубки 1056 соснов., 2 дубов., 480 березовыхъ и 15 осиновыхъ деревьевъ, оцѣн. 3.525 р., за 3.578 р.; 2) жит. м. Рожища, Шулимъ Гурфинкель—тамъ же 2 дѣлянки, площ. 4,9 дес., оцѣн. 3.283 р., за 3.562 р.; 3) жит. г. Пинска, Ефроимъ Лившиць—въ нудыже-крымненской дачѣ 2 участка для выбор. рубки 877 сосновыхъ и 8 дубов. деревьевъ, оцѣн. 3.304 р., за 3.438 р.; 4) жит. м. Ратно, Мордко Тектинеръ—въ дубечанской дачѣ 2 дѣлянки, площ. 3,36 дес., оцѣн. 1.501 р., за 1.646 р., и 2 участка для выбор. рубки 756 сосн. деревьевъ, оцѣн. 1.634 р., за 1.764 р., а всего на 3.410 руб.; 5) жит. м. Крымна, Хаимъ Вольфъ Хинезонъ—въ нудыже-крымненской дачѣ 2 дѣлянки, площ. 4,64 дес., оцѣн. 2.976 р., за 3.073 р.; 6) жит. м. Антополя, Емель Мазурскій—въ смидино-выжвовской дачѣ 2 дѣлянки, площ. 4,62 дес., оцѣн. 2.396 р., за 2.851 р.; 7) жит. м. Ратно, Аврумъ Шифманъ—въ смид.-выжв. и нудыже-крымн. дачахъ 3 дѣлянки, площ. 4,3 дес., оцѣн. 1.530 р., за 2.270 р.; 8) жит. того же м., Лейба Штейнгунтеръ—тамъ же 3 дѣлянки, площ. 4,23 дес., оцѣн. 1.538 р., за 2.221 р.; 9) жит. м. Выжвы, Данило Крыченюкъ—тамъ же 3 дѣлянки, площ. 3,26 дес., оцѣн. 1.890 р., за 1.925 р. 50 к.; 10) жит. м. Любомля, Эля Фейгелись—въ нудыже-крымн. дачѣ 3 дѣлянки, площ. 4,16 дес., оцѣн. 1.842 р., за 1.887 р. 50 к.; 11) жит. д. Новоселовъ,

Хая Деберть—въ нудыже-крымненской дачѣ 3 дѣлянки, площ. 5,87 дес., оцѣн. 1.709 р., за 1.750 р.; 12) жит. м. Любомля, Зельманъ Шифманъ—тамъ же 1 дѣлянку, площ. 2,93 дес., оцѣн. 1.582 р., за 1.587 р.; 13) жит. м. Маціова, Янкель Шефтель—тамъ же 2 дѣлянки, площ. 3,75 дес., оцѣн. 1.266 р., за 1.375 руб. 50 коп.; 14) жит. м. Выжвы, Зейлинъ Ращикеръ—въ смидино-выжвовской дачѣ 1 дѣлянку, площ. 2,62 дес., оцѣн. 1.301 р., за 1.312 р.; 15) жит. с. Дубечна, Хаймъ Геллеръ—въ дубечанской дачѣ 1 дѣлянку, площ. 2,31 дес., оцѣн. 1.050 р., за 1.246 р.; 16) жит. м. Рожище, Эля Гольдблять—въ смидино-выжвовской дачѣ 1 дѣлянку, площадью 2,83 дес., оцѣнкою 1.295 руб., за 1.313 р.

Лѣсокультурныя работы по этому лѣсничеству одинаковаго характера съ такими же работами, обязательными для покупателей дѣлянокъ по лугинскому лѣсничеству, Волынской губернии.

Торги по маріинско-посадскому лѣсничеству, Казанской губ.

15-го февраля этого года изъ сотниково-тогаевояндашевской казенной дачи, маріинско-посадскаго лѣсничества, продано: а) 56 дѣлянокъ сплошной рубки смѣшаннаго лѣса, площадью 54 дес. 166 квадр. саж., оцѣн. 16.604 р., за 20.341 р. 92 к. и б) 25 участковъ, площадью 219 дес. 2385 кв. саж., для выбоночной рубки, съ учетомъ по пнямъ, 2,645 дубовыхъ заклеянныхъ деревьевъ, оцѣнкою 7.561 р., за 9.631 р. 65 к., а всего продана на сумму 29.973 р. 57 к.

Средняя продажная цѣна 1 десятины лѣса опредѣлилась въ 377 р., а высшая цѣна достигла 703 р. (кв. 13, покупка О. Ф. Соснина); заклеянные же деревья проданы, въ среднемъ, по 3 р. 64 к. штука.

Покупатели были: 1) жит. д. Шалтыковой, И. Д. Саракѣевъ—4 дѣлянки, площ. 4 десят. 294 кв. саж., оцѣн. 1.373 р., за 1.968 р. и 3 участка, площ. 33 дес. 269 кв. саж., для выборки 421 дубов. дерева, оцѣн. 1.217 р., а всего на 3.942 руб.; 2) житель д. Шампыковой Дм. Ор. Саракѣевъ—8 дѣлянокъ, площ. 8 дес. 1.010 кв. саж., оцѣн. 2.612 р., за 3.332 р.; 4) жит. Яндашева, Гер. Куз. Гурьяновъ—3 участка, площ. 31 дес., 1732 кв. саж., для выборки 523 дубовъ, оцѣн. 1.562 р., за 1.691 р.; 4) жит. с. Яндашева Мартынъ Захаровъ—2 дѣлянки, площ. 2 дес. 800 кв. саж., оцѣн. 788 р., за 1.255 р.; 5) жит. с. Яндашева, Герасимъ Гурьяновъ—2 дѣлянки, площ. 2 десят., оцѣн. 845 р., за 1.113 р.; 6) жит. д. Ящериной, Иванъ Тимофеевъ—2 дѣлянки, площ. 1 десят. 2360 кв. саж., оцѣн. 739 р., за 836 р. и 1 участокъ, площ. 9 дес. 2160 кв. саж., для вырубкы 62 дубовъ за 208 р.; 7) жит. с. Сотникова, Павелъ Петровъ—2 дѣлянки, площ. 1 дес. 1840 кв. саж., оцѣн. 505 р., за 923 р.; 8) жит. Маріинскаго посада Марія Михайловна Соснина—3 дѣлянки, площ. 2 дес. 290 кв. саж., оцѣн. 811 р., за 937 р. 20 к.; 9) житель гор. Яранска Александръ Санниковъ—1 дѣлянку, площ. 2.160 кв. саж., оцѣн. 295 р., за 510 р. и 1 участокъ, площ. 7 дес. 1350 кв. саж., для вырубкы 99 дубовъ, оцѣн. 305 р., за 601 р., а всего на 1.111 р. С. Б.

Изъ Рыбинска. На здѣшнихъ рынкахъ нынѣшняя навигація принесла много бѣдствій и убытковъ для лѣсопромышленниковъ. По вскрытіи рѣкъ воды было очень мало и вскорѣ вся она ушла. Бревна, заготовленные въ верхотинахъ маленькихъ рѣчекъ, приходилось съ трудомъ выгонять при помощи громаднаго количества рабочихъ; а на низкихъ мѣстахъ (поймахъ), гдѣ въ прежніе годы вода поднималась и уносила плоты съ лѣсомъ, нынѣшнею весною приходилось сложенные бревна катать до рѣкъ, а мѣстами подвозить на колесахъ лошадьми. У нѣкоторыхъ лѣсопромышленниковъ бревна должны остаться до будущаго года несплавленными. Около 20-го апрѣля пошли сильные дожди и сдѣлалось очень тепло, вода моментально прибыла въ одну ночь (мѣстами прибывало въ одинъ часъ по 6 и 7 вершковъ), и вотъ тутъ-то вода натворила много бѣдъ: у многихъ бревна разнесло, у кого сорвало запани, а инымъ съ большимъ трудомъ приходилось удерживать лѣсъ на мѣстѣ. Прибыль воды явилась неожиданною и застала всѣхъ врасплохъ. Сплавъ бревенъ со всѣми неудобствами и аваріями для лѣсопромышленниковъ въ нынѣшнюю навигацію будетъ стоить очень дорого. Спроса на лѣсъ въ Рыбинскѣ и на Мологѣ нѣтъ; съ пилеными товарами очень тихо. Фирмы, имѣющія дѣло съ петербургскимъ рынкомъ, начинаютъ грузить доски въ маріинки для отправки по маріинской системѣ въ Петербургъ и Кронштадтъ. Судопромышленники находятся въ уныломъ состояніи: провозъ хлѣба отъ Рыбинска до Петербурга въ настоящее время очень дешевъ—предлагаютъ по 6 коп. за пудъ и дѣлаютъ сдѣлки на доставку по 6½ и 7 коп. за пудъ до С.-Петербурга. Такая цѣна приноситъ судовщикамъ явные убытки, но многіе изъ нихъ, несмотря на то, продолжаютъ брать поставки по предлагаемымъ цѣнамъ.

А. Климинъ.

6-го мая.

Царицынъ, 4 мая.—На мѣстномъ лѣсномъ рынкѣ отмѣчается нѣкоторое оживленіе, вызываемое появленіемъ первыхъ прибытій верховыхъ товаровъ; пока въ поступленіи видны только мочальные и смоляные товары. Дѣль съ прибывшими товарами еще не начато, но поступленіе ихъ начинаетъ замѣтно отражаться на существующихъ на эти товары цѣнахъ; такъ, цѣна на смолу котельную понизилась съ 75—80 до 50 коп., уголь березовый понизился въ разцѣнкахъ съ 1 р.—1 р. 10 к. до 90 к.—1 руб., сосновый съ 70 к.—1 р. до 60—65 коп. за двойной куль. Обычная торговля лѣсными матеріалами съ мѣстныхъ пристаней идетъ довольно успѣшно. Требованіе на лѣсъ съ Кавказа и изъ другихъ мѣстностей потребительнаго района поступаетъ удовлетворительное; спрашивается, какъ и раньше, почти исключительно тесъ, на прочіе же сорта лѣса видно ограниченное требованіе. Обороты мѣстныхъ пристаней приблизительно опредѣляются около 75—100 вагоновъ въ день. Цѣны на всѣ лѣсные товары, при продажѣ съ пристаней, стоятъ безъ особыхъ перемѣнъ; исключеніе составляютъ только подтоварникъ 13-аршинной длины при 3—3½ верш. въ діам. и дрова; первый понизился въ цѣнѣ съ 1 р.—1 р. 30 к.

до 90—1 р. 30 к. за штуку, а на дрова установились слѣдующія цѣны: березовыя аршинныя отъ 34 до 36 р., трехчетвертныя 30 р., сосновыя аршинныя 30—32 р., трехчетвертныя 25—27 р., еловыя аршинныя 28—30 р., трехчетвертныя 23—26 р., дубовыя аршинныя 30—32 р., трехчетвертныя 26—28 р. за пятерикъ.

Нурмышъ, Симбирской губ., 1 мая.—Суда, грузившіяся лѣсными издѣліями по Сурѣ, всѣ уже ушли на Волгу. Заготовка лѣсныхъ издѣлій въ нынѣшнемъ году большая, въ особенности заграничной дубовой клепки, которую отправляютъ отчасти на новороссійскій портъ, но большею частью попрежнему чрезъ Рыбинскъ и Петербургъ. Три заграничныя фирмы отправлено отсюда клепки разныхъ размѣровъ около 3 милл. штукъ, стоимостью по заготовкѣ до 240 тысячъ руб. Русской клепки отправлено въ Нижній, Саратовъ и Астрахань около 2.500.000 штукъ, стоимостью на мѣстахъ до 1 милл. р. Дровъ дубовыхъ и березовыхъ, ободьевъ, ступокъ, спицъ колесныхъ отправлено на 40 т. р.; кряжей дубовыхъ и ясеневыхъ—болѣе всего въ сормовскій заводъ—около 5 тыс. шт. на 50 тыс. руб.; кряжей дубовыхъ, брусевъ колотыхъ и пиленыхъ отправлено въ Нижній по рамодановской ж. д. на 50.000 руб. Цѣны на дубъ и издѣлія были немного выше, чѣмъ въ прошломъ году, вслѣдствіе конкуренціи заграничныхъ торговыхъ фирмъ.

Пос. Дубовка, Саратовской губ. 28 апрѣля.—Партіонныя запродажи еловаго теса 13-аршинной длины, мѣстной распиловки, въ предѣлы Донской области за послѣднее время значительно сократилось, такъ какъ донскіе лѣсоторговцы успѣли уже закупить потребное количество товаровъ; но зато явилось требованіе на лѣсные матеріалы со стороны лѣсопромышленниковъ, торгующихъ по станціямъ тихорѣцкой линіи. Тихорѣцкіе лѣсоторговцы покупаютъ въ Дубовкѣ теса потому именно, что цѣны въ Царицынѣ стоятъ значительно выше дубовскихъ, тогда какъ отправка товаровъ на рыбницахъ до Царицына стоитъ 4 $\frac{1}{2}$ —5 коп. съ вершка 13-арш. доски (остальные размѣры по расцѣнкѣ), при чемъ грузка и выгрузка производятся за счетъ поставщика. Послѣднія сдѣлки совершались по слѣдующимъ цѣнамъ: доска толщиной 3 вершка 3 р. 40 к.—3 р. 50 к., 2 $\frac{1}{2}$ вершка 2 руб. 90 к.—3 руб., 2 вершка 2 р. 25 к.—2 р. 30 к., 1 $\frac{3}{4}$ вершка 2 р. 5 к.—2 р. 10 к., 1 $\frac{1}{2}$ верш. 1 р. 85 к.—1 р. 90 к., 1 $\frac{1}{4}$ верш. 1 р. 65 к.—1 р. 70 к., 1 верш. 1 р. 7 к.—1 р. 8 к. (вершковой доской въ Царицынѣ торгуютъ 1 р. 18 к.—1 р. 25 к.), $\frac{7}{8}$ верш. 97—98 к., $\frac{6}{8}$ верш. 87—88 к., $\frac{5}{8}$ верш. 82—83 к., 1 дюймъ 73—75 к., $\frac{1}{2}$ верш. 69—70 к. штука; обанолы пропиленые 13 аршин. длины: 1 верш. 68—70 к., $\frac{7}{8}$ верш. 58—60 к., $\frac{6}{8}$ верш. 48—50 к., 1 дюймъ 38—40 к., $\frac{1}{2}$ вершка 29—30 к. штука. Требованіе на круглые товары (подтоварникъ, рейку, дрючки и проч.) предъявляется самое ничтожное и преимущественно въ кредитъ. Нѣкоторые донскіе лѣсоторговцы прибыли недавно въ Дубовку принять теса, закупленные здѣсь зимою по письмамъ, но отправка пока не началась, если не считать ничтожныхъ отправленій въ ближнія къ посаду при

донскія станицы. Сплавъ теса, подтоварника, рейки и проч. круглыхъ товаровъ, а также и продуктовъ ихъ переработки въ р. Ахтубу начался 23-го апрѣля и къ началу мая будетъ, вѣроятно, оконченъ. Сплавляемые товары закуплены были здѣсь ахтубинскими лѣсопромышленниками у мѣстныхъ владѣльцевъ лѣсопильныхъ заводовъ минушею зимою по существующимъ въ данное время цѣнамъ съ условіемъ— $\frac{1}{3}$ наличными при приѣмкѣ товара, остальные на 6—9 мѣсяцевъ. Каждая вершковая доска на рыбницахъ сплавляется въ Ахтубу по 4 $\frac{1}{2}$ —5 коп., при чемъ сплавъ совершается преимущественно на плотахъ самими покупателями. Запасы тесовъ въ Дубовкѣ почти всѣ проданы, преимущественно на Донъ.

Желѣзнодорожные тарифы. Съ 29 мая при повагонной совмѣстной перевозкѣ въ одномъ вагонѣ или на одной платформѣ лѣсныхъ грузовъ разныхъ наименованій, отнесенныхъ по своду тарифовъ на перевозку лѣсныхъ грузовъ къ разнымъ категоріямъ, провозная плата рассчитывается по повагонному тарифу, установленному для грузовъ высшей изъ перевозимыхъ категорій, т.-е. при совмѣстной перевозкѣ грузовъ I, II и III или I и II или I и III категорій—по повагонному тарифу I категорій изъ расчета за дѣйствительный вѣсъ груза, но не менѣе, чѣмъ за 750 пудовъ, а при совмѣстной перевозкѣ грузовъ II и III категорій—по повагонному тарифу II категорій изъ расчета за дѣйствительный вѣсъ груза, но не менѣе, чѣмъ за 750 пудовъ.

— Съ 1-го іюня при желѣзнодорожныхъ перевозкахъ сухой древесной массы въ измельченномъ видѣ плата будетъ взиматься: поудно—по V классу (т.-е. по $\frac{1}{24}$ коп. съ пуда и версты) и повагонно—по дифференціальному тарифу № 14.

Съ 1-го мая отмѣнены исключительныя правила храненія дровъ, прибывающихъ въ С.-Петербургъ въ склады николаевской жел. дороги. Нынѣ исчисленіе сроковъ и сборовъ за храненіе дровъ въ этихъ складахъ производится на общихъ основаніяхъ.

Недавно вышелъ шестымъ изданіемъ. „Тарифъ на перевозку грузовъ въ товарныхъ поѣздахъ большой и малой скорости въ прямомъ сообщеніи желѣзныхъ дорогъ I—II группъ“, опубликованный подъ № 6912. Изданіе это продается по 2 р. 25 к.

Фрахты на Волгѣ. Отъ Н.-Новгорода до Астрахани сдана на сводку 1 баржа длиною 13 саж. съ грузомъ лѣсныхъ матеріаловъ осадкою на 8 четв. за 240 руб.—Отъ устья р. Ветлуги до Царицына 1 баржа размѣрами въ длину 43 саж. съ грузомъ лѣсныхъ матеріаловъ, осадкою на 14 $\frac{1}{2}$ чет., за 550 руб.—Отъ Морквашъ до Царицына 1 баржа длиною 28 саж. съ грузомъ лѣсныхъ матеріаловъ, осадкою на 14 $\frac{1}{2}$ четв., за 500 р.—Отъ Василь-Сурска до Астрахани 1 баржа длиною 25 саж. съ грузомъ липки, осадкою на 12 четв., 500 руб.—Отъ устья р. Ветлуги до Царицына 1 баржа длиною 40 саж. съ грузомъ лѣсныхъ матеріаловъ, осадкою на 15 четв., за 550 руб.—Отъ Орѣхова Яра до Астрахани 1 баржа длиною 30 саж. съ грузомъ лѣсныхъ матеріаловъ, осадкою на 13 $\frac{1}{2}$ четв., за 500 р.—Отъ трехъ

пристаней близъ Василь-Сурска до Саратова три баржи размѣрами въ длину 37, 35 и 30 саж., съ грузомъ лѣсныхъ матеріаловъ, осадкою до 15 четв., цѣною аккортно за 1.100 руб.—Отъ пристани Дубовой до Саратова 2 баржи длиною по 30 саж. съ грузомъ лѣсныхъ матеріаловъ, осадкою на 13½ четв., аккортно за 675 руб.—Отъ Козмодемьянска до Астрахани 2 баржи длиною 32 и 36 сажень, съ грузомъ лѣсныхъ матеріаловъ, осадкою на 13 четв., аккортно за 1.100 руб.

Арендована баржа размѣрами въ длину 45 саж., въ ширину 18¼ арш., постройки 1901 г., срокомъ на одинъ рейсъ отъ Красноярской пристани, что на рѣкѣ Ветлугѣ, до Царицына подъ грузъ лѣсныхъ матеріаловъ, при осадкѣ 14 четв., при чемъ взводка баржи на р. Ветлугѣ и спускъ ея въ р. Волгу со счета арендатора, а сводка баржи отъ устья р. Ветлуги до Царицына и команда на баржѣ со счета баржевладельца. Цѣна за пользованіе баржи обусловлена 2.500 р., задатку выдано 500 р., а остальные въ сроки.

Отъ Каптарки до Н.-Новгорода отдано на сводку три коломенки размѣрами въ длину по 20 саж., въ ширину по 13½ арш. съ лѣсными матеріалами, при осадкѣ на 8 четв., аккортно за 750 руб.—Отдано на сводку отъ Юрьевца и Н.-Новгорода до Астрахани по 1 баржѣ, размѣрами въ длину по 25 саж., съ грузомъ дровъ и углей, осадкою на 13 и 14 четв., аккортно за 700 р.—Отъ Великовскаго до Дубовки 2 баржи съ грузомъ лѣсныхъ матеріаловъ, осадкою на 12 и 13 четв., аккортно за 550 руб.—Отъ Коноплянской пристани до Саратова 1 баржа размѣрами въ длину 36 саж. съ грузомъ лѣсныхъ матеріаловъ, осадкою на 15 четв., аккортно за 350 руб.—Отъ Козмодемьянска до Царицына 5 баржей, размѣрами въ длину 14, 20, 26, 30 и 32 саж. съ грузомъ лѣсныхъ матеріаловъ, осадкою на 13 четв., цѣною аккортно за всѣ 5 баржей 1.464 руб.

По сообщенію изъ Самары отъ 28 апрѣля, сдано на доставку отъ Подвалья до Саратова 200 пятериковъ дровъ по 6 р. 15 к. съ пятерика, при чемъ баржу поставитъ 25—26 апрѣля, нагрузка 20 дней, выгрузка 20 дней, срокъ доставки вторымъ рейсомъ 10 сутокъ.

Х р о н и к а.

† О. П. Менцендорфъ.

25-го апрѣля въ 5½ часовъ пополудни опустили въ могилу на городскомъ кладбищѣ уснувшаго навѣки бывшаго лѣсничаго Черниговской губерніи Отто Павловича Менцендорфа. За скромными больничными носилками провожали покойника исправляющій должность управляющаго государственными имуществами Н. Г. Чернявскій, жена покойнаго съ 8-милѣтнимъ сыномъ и небольшая группа чиновниковъ управленія государственныхъ имуществъ. Когда похоронная процессія подвигалась къ кладбищенскому забору, послѣдній лучъ заката тонулъ въ голубомъ небѣ, соловей заливался,—онъ пѣлъ погребальную пѣсню. При опусканіи гроба въ могилу, сиротливое сердце сына Менцендорфа не выдержало горя, мальчикъ зарыдалъ и громко спросилъ у покой-

ника: „папа, куда ты уходишь?“—вопросъ, на который невозможно отвѣтить; остается загадкой.

Позвольте охарактеризовать личность покойнаго, съ которымъ намъ приходилось по сосѣдству служить. О. П. Менцендорфъ родился въ 1830 году. По окончаніи курса наукъ въ дерптскомъ университетѣ въ 1862 году онъ вступилъ прапорщикомъ корпуса лѣсничихъ и съ 1863 по 1867 годъ былъ лѣсничимъ въ Казанской губерніи, съ 1867 года по 1893 годъ состоялъ лѣсничимъ въ Черниговской губерніи, гдѣ сначала завѣдывалъ сосницкимъ, потомъ (съ 1870 г.) глуховскимъ, и, наконецъ, по день выхода въ отставку 2-мъ остерскомъ лѣсничествомъ. Проработавъ на лѣсной службѣ 31 годъ, О. П. показалъ себя неутомимымъ труженикомъ, неуклонно шедшимъ по избранному пути. Когда смерть уноситъ выдающихся людей на склонѣ ихъ лѣтъ, исполнившихъ большую часть того, что они могли сдѣлать, мы невольно миримся съ этою потерей, утѣшаемъ себя оставленною ими доброю памятью и научнымъ или инымъ духовнымъ наслѣдіемъ, завѣщаннымъ ими на пользу нашего и будущаго поколѣній. О. П. пробылъ въ Черниговской губ. 26 лѣтъ лѣсничимъ, внесъ массу труда по охраненію лѣсовъ, такъ какъ прежде лѣсничества были огромны, крестьяне не были надѣлены, объѣзды и обходы были несообразны съ силами лѣсной стражи; лѣсъ, какъ бездомная сиротина, всѣми обижался. Требовалось много энергіи, бессонныхъ ночей; зачастую въ холодъ, въ зимнюю стужу, по колѣно въ снѣгу приходилось быть на стражѣ. Въ то тяжелое время выпало на долю О. П. беречь остерскіе лѣса. За свою службу покойный былъ поощряемъ со стороны министерства въ 1877 и 1885 г. денежными наградами. Теперь на вѣки смерть сковала и стоны и слезы, и свѣжая насыпь сокрыла отъ взоровъ хранителя лѣса. Спи, дорогой нашъ товарищъ. Только въ смерти—желанный покой. Только тамъ, нѣтъ ни тревогъ, ни волненія....

Федоръ Гриневичъ.

г. Черниговъ.

Разрѣшенныя къ постройкѣ желѣзныя дороги. По официальномъ даннымъ, къ 1 апрѣля текущаго года общее протяженіе разрѣшенныхъ къ постройкѣ желѣзныхъ дорогъ въ Россіи опредѣляется въ 4.217 верстъ, при чемъ желѣзнодорожнымъ обществамъ и отдѣльнымъ предпринимателямъ разрѣшено линій на 2.221 версту. Болѣе значительными по своему протяженію изъ этихъ дорогъ являются слѣдующія: линія Вологда-Вятка, длиною 600 верстъ, линія Полоцкъ-Сѣдлецъ (въ двѣ колени)—590 верстъ, черноморская желѣзнодорожная линія—550 верстъ, линія Бологое-Полоцкъ, протяженіемъ 441 верста, линія Христиновка-м. Ржищевъ—180 верстъ, линія Холмъ-м. Бѣлжець съ вѣтвью до Люблина—180 верстъ, участокъ Верхніе Авчалы-сел. Сакобо, кахетинской ж. д.—170 верстъ, линія Крейцбургъ-Туккумъ (обществомъ московско-виндаво-рыбинск. ж. д.), длиною 160 верстъ, линія Брянскъ-м. Песочня (общ. мальцевскихъ жел. дор.)—107 верстъ, линія Тула-Лихвинъ—104 версты, Тула-Елатъма—100 вер., линія Буй-Даниловъ—95 верстъ.

Лѣса въ Трапезундѣ. Въ провинціи Трапезундѣ, въ Турціи, господствующими древесными породами являются дубъ и ель, при чемъ ель въ горахъ поднимается на высоту до 6.000 футовъ надъ уровнемъ моря. Въ ельникахъ отдѣльныя деревья достигаютъ въ вышину до 150 футовъ при діаметрѣ до 6 футовъ. Общая площадь лѣсовъ опредѣляется въ 530.700 десятинъ. Для завѣдыванія этими лѣсами и охраненія ихъ установлена лѣсная администрація, въ составъ которой входятъ одинъ инспекторъ, субинспекторъ, 8 чиновъ и 62 сторожа. Общій валовой доходъ отъ лѣсовъ составляетъ около 63.770 рублей, при расходѣ въ 16.100 руб. Годовой отпускъ лѣсныхъ матеріаловъ простирается до 27.000 куб. футовъ, при чемъ около 9.240 куб. футовъ вывозится за границу. Распиловка лѣса производится на двухъ лѣсопильныхъ заводахъ, близъ Керассонда; на обоихъ заводахъ вырабатывается досокъ въ годъ приблизительно 11.550 куб. футовъ, изъ коихъ до 8.600 куб. футъ экспортируется въ г. Батумъ.

Праздникъ древонасажденія въ Симбирскѣ. 29-го апрѣля въ г. Симбирскѣ состоялся праздникъ древонасажденія; участниками праздника были ученики коммерческаго училища и городскихъ школъ, всего въ количествѣ до 500 человѣкъ. Мѣстомъ для посадки избрана была одна изъ свободныхъ городскихъ площадей, которая, благодаря энергичному содѣйствію управляющаго удѣльнымъ округомъ, была распланирована для будущаго сквера. Посадка производилась подъ руководствомъ мѣстныхъ удѣльныхъ лѣсничихъ. Отъ города дѣтямъ былъ предложенъ завтракъ и затѣмъ прогулка съ двумя хорами музыки. Всего высажено дѣтьми до 1500 деревцовъ и кустарниковъ; посадочный матеріалъ былъ отпущенъ изъ мѣстнаго удѣльнаго питомника; возрастъ саженцевъ отъ 3—7 лѣтъ; къ посадкѣ были выбраны ясень, кленъ обыкновенный, кленъ негундо, вязъ, береза, липа, лиственница и ель. Весь посадочный матеріалъ наканунѣ былъ привезенъ и прикопанъ къ посадочнымъ лункамъ. Скверъ разбитъ на нумерныя посадочныя клумбы; каждая школа была извѣщена о своемъ посадочномъ номерѣ и подъ звуки хоровъ музыки дѣти въ порядкѣ маршировали къ своимъ номерамъ, гдѣ имъ инструкторы объясняли на мѣстѣ приемы и правила посадки. Для подвязки саженцевъ въ лункахъ были заранѣе укрѣплены кольца и заготовлено мочало, приготовлена вода для поливки. Вообще, праздникъ прошелъ въ образцовомъ порядкѣ, благодаря дружному участию удѣльныхъ лѣсныхъ чиновъ во главѣ съ управляющимъ округомъ.

М. Желватыхъ.

Праздникъ древонасажденія въ Павлоградѣ. 25-го апрѣля въ Павлоградѣ, Екатеринославской губ., впервые былъ устроенъ для дѣтей всѣхъ учебныхъ заведеній праздникъ древонасажденія. Начиная съ 12 час. дня къ соборной площади со всѣхъ концовъ города стали направляться, съ флагами въ рукахъ, группами и въ одиночку дѣти, которыхъ къ часу дня собралось до двухъ тысячъ. Къ тому же времени къ зданію мужской гимназіи (мѣсто сбора) доставлена была разукра-

шенная флагами и всевозможною зеленью „колесница“, запряженная въ двѣ пары воловъ съ позолоченными рогами. Колесницу заняли: „Майскій жукъ“, удачно изображенный одною изъ ученицъ, „Фея лѣсовъ“ (аллегорическая фигура древонасажденія), которую изобразили также ученица и группа крошечныхъ дѣтей съ крыльями, изображавшихъ рой „бабочекъ“.

Въ половинѣ второго часа растянувшаяся на нѣскольکو улицъ процессія двинулась къ мѣсту посадки въ слѣдующемъ порядкѣ: учащіеся начальныхъ приходскихъ училищъ, частныя училища, „Талмудъ-тора“, городское 4 классное училище, колесница, оркестръ военной музыки керчь-еникальскаго полка, женская и мужская гимназіи,—всѣ по восемь въ рядъ со знаменами и флагами въ рукахъ. Шествіе замыкала густая масса народа, привлеченная рѣдкимъ и невиданнымъ эффектнымъ зрѣлищемъ.

По прибытіи на мѣсто посадки отслужено было молебствіе и, подъ наблюденіемъ ученаго лѣсовода В. Ф. Троста, почетными лицами и учащимися произведена была посадка деревьевъ въ заранѣе вырытыя для этого ямки. По окончаніи посадки всѣмъ учащимся розданы были закуски и лакомства, купленные на пожертвованныя Д. П. Конжуковымъ средства. Послѣ закуски учащіеся занялись играми. На празднествѣ присутствовали директоръ народныхъ училищъ командиръ керчь-еникальскаго полка и представители города. (Екат. Лист.)

Праздники древонасажденія въ Задонскѣ и Бобровѣ. 23-го апрѣля въ г. Задонскѣ, Воронежской губ., по инициативѣ мѣстнаго городского головы, при содѣйствіи земства и мѣстнаго общества былъ устроенъ дѣтскій праздникъ древонасажденія. Дѣтей обоого пола было болѣе 700 человѣкъ, изъ женской прогимназіи, городского училища, ремесленнаго училища и нѣсколькихъ приходскихъ школъ. Передъ посадкою на городской площади былъ отслуженъ молебенъ. Посадка произведена въ городскомъ саду; было посажено до 1½ тысячи деревьевъ лиственныхъ породъ. По окончаніи посадки дѣти спѣли гимнъ „Боже царя храни“ и получили по пакету конфетъ. Посадкою руководили въ качествѣ специалистовъ преподаватель конь-колезской сельскохозяйственной школы г. Гаховичъ и таксаторъ фонъ-Реезе, командированный министерствомъ земледѣлія для организаціи работъ по укрѣпленію песковъ.

28-го апрѣля близъ г. Боброва, Воронежской губ., по инициативѣ таксатора фонъ-Реезе, при денежномъ содѣйствіи города и земства и при участіи лицъ изъ мѣстнаго общества состоялся дѣтскій праздникъ древонасажденія. Участвовало до 200 человѣкъ дѣтей обоого пола изъ трехъ мѣстныхъ приходскихъ школъ и земской корзиночной мастерской. Произведена посадка сосны въ количествѣ 3½ тысячъ двухлѣтнихъ сѣянцевъ на песчаной землѣ, принадлежащей городу Боброву. Такъ какъ посадка производилась въ двухъ верстахъ отъ города и дѣти находились въ полѣ почти цѣлый день, то для нихъ былъ приготовленъ по окончаніи посадки обѣдъ изъ полевой каши. Затѣмъ во

время устроенныхъ игръ, дѣтямъ были розданы подарки (мячики) и конфеты.

Праздникъ древонасажденія въ Романово-Борисоглѣбскѣ. 5-го мая въ г. Романово-Борисоглѣбскѣ, Ярославской губ., происходилъ школьный праздникъ древонасажденія, въ которомъ принимали участіе учащіеся въ мѣстныхъ городскихъ школахъ. Во время посадки игралъ оркестръ музыкантовъ. Послѣ окончанія посадки ученикамъ были розданы гостинцы и по булкѣ. Посадка происходила на общественной площади, противъ казармъ, гдѣ и разсаженъ новый бульваръ. Учащихся было 350 человекъ и публики около 1.000 человекъ.

Укрѣпленіе песковъ въ Черниговской губерніи. Общество крестьянъ села Новыхъ Бабовичъ, Новозыбковского уѣзда, Черниговской губ., возбудило ходатайство предъ министерствомъ земледѣлія и государственныхъ имуществъ о выдачѣ преміи за лѣсоразведеніе на сыпучихъ пескахъ. Общая площадь земли названнаго общества составляетъ 5812 дес. 2342 кв. саж., въ томъ числѣ подъ лѣсомъ естественнаго происхожденія числится 13 дес. 400 кв. саж., составляющихъ лѣсной надѣлъ. Положеніе участковъ, закультивированныхъ лѣсами, волнистое, съ почвой, представляющею голый сыпучій песокъ, который засыпалъ смежныя пашни тѣхъ же крестьянъ села Новыхъ Бабовичъ. Укрѣпленіе сыпучихъ песковъ начато съ 1897 года и производилось отдѣльными крестьянами. Всего укрѣплено песковъ до 150 дес. шелугой, вербой и березой; наиболѣе значительная посадка была произведена въ 1898 и 1899 гг. Работы эти не были премированы со стороны министерства земледѣлія. Въ 1899 году черниговскимъ губернскимъ земствомъ за успѣшное облѣсеніе 72 десятинь было выдано 430 рублей.

Посадка шелуги производилась въ плужныя борозды, березы въ ямы, подъ лопату съ глыбами и безъ глыбъ, верба—колями и черенками. Разстояніе между рядами 3—4 аршина, мѣстами же доходитъ до 7 аршинъ; разстояніе въ рядахъ между деревьями около одного аршина. Культурный матеріалъ приобрѣтался покупкою въ Могилевской губерніи. Расходъ на посадку шелуги въ среднемъ опредѣляется приблизительно въ 8 рублей на десятину, считая стоимость посадочнаго матеріала въ 3 руб., шести пѣшихъ рабочихъ и одного коннаго въ 4 рубля и оцѣнивая уходъ за посадками въ 1 рубль. Въ текущемъ году для губернскаго земства съ облѣсенной площади продано обществомъ 50 куб. сажень шелуги за 300 рублей.

Черниговскій лѣсоохранительный комитетъ въ мартовскомъ засѣданіи, заслушавъ отношеніе лѣсного департамента вмѣстѣ съ протоколомъ мѣстнаго изслѣдованія лѣсного ревизора В. И. Зубачевского по вопросу, заслуживаетъ ли общество крестьянъ села Новыхъ Бабовичъ преміи за лѣсоразведеніе на сыпучихъ пескахъ, постановилъ ходатайствовать предъ министерствомъ земледѣлія и государственныхъ имуществъ о выдачѣ обществу денежной награды въ размѣрѣ 100 рублей. Надо замѣтить, что общество крестьянъ с. Новыхъ Бабовичъ выдѣляется среди прочихъ крестьянскихъ обществъ болѣею предприимчивостію въ дѣлѣ

упорядоченія какъ сельскаго, такъ и лѣснаго своего хозяйства. Большое воспитательное вліяніе на это общество имѣла та группа односельчанъ, которая побывала въ Америкѣ и, присмотрѣвшись какъ тамъ люди живутъ, стала у себя заводить все на американскій образецъ,—фактъ очень отрадный. Дай Богъ, чтобы такихъ добрыхъ и любознательныхъ людей было побольше въ нашей сиротливой средѣ.

Федоръ Гриневичъ.

Новозыбковъ.

Новыя книги.

За послѣднее время появились въ печати, между прочимъ, слѣдующія сочиненія на русскомъ, нѣмецкомъ, французскомъ и англійскомъ языкахъ.

Сборникъ узаконеній о сбереженіи лѣсовъ частныхъ и общественныхъ въ губерніяхъ Европейской Россіи и Царства Польскаго съ сенатскими и министерскими разъясненіями *Н. И. Яковлева*. СХVI+188 стр. Спб. 1902 г. Ц. 2 р.

Какъ сохранить при частой вырубкѣ цѣнность лѣсныхъ лѣсовъ. *Павелъ Бородавскій*. Изданіе харьковскаго общества сельскаго хозяйства. in 8°, 22 стр. съ таблицей рисунковъ. Харьковъ, 1902.

Овраги и борьба съ ними. Сост. инженеръ *А. А. Гельферъ*. Изданіе министерства земледѣлія. 60 стран. съ 19-ю таблицами чертежей. Спб. 1902.

Основные черты растительнаго міра на Кавказѣ. *Г. И. Радде*. (Записки Кавказскаго отдѣла Императорскаго Русскаго Географическаго Общества. Кн. XXII, вып. 3). in 8°, 119 стр. съ 5 рис. Тифлисъ, 1901.

Почвенная карта Европейской Россіи, составленная, по почину и плану проф. В. В. Докучаева, проф. Н. М. Сибирцевымъ, Г. И. Танфильевымъ и А. Р. Ферхминь, подъ наблюденіемъ ученаго комитета министерства земледѣлія и государственныхъ имуществъ. Изданіе департамента земледѣлія. Масштабъ 60 верстъ въ англ. дюймѣ (на 6 листахъ). С.-Петербургъ, 1901 г. Ц. 8 р. (вмѣстѣ съ объяснит. текстомъ).

Краткій объяснительный текстъ къ почвенной картѣ Европейской Россіи, изданной въ 1901 году. *Г. И. Танфильевъ и А. Р. Ферхминъ*. Изданіе департамента земледѣлія. С.-Петербургъ, 1902.

Отчетъ саратовской губернской земской управы по изслѣдованію кустарныхъ промысловъ въ Саратовской губерніи. I. Производство по обработкѣ дерева. in 8°, 89 стр. Саратовъ, 1902.

Положеніе о казенныхъ подрядахъ и поставкахъ, съ разъясненіями. *Е. Авербахъ*. 1902. Ц. 2 р. 50 к.

Практика Сената по торговымъ дѣламъ. 1889—1901. *Гребнеръ и Добровольскій*. Спб., 1902. Ц. 3 р.

Уставъ о векселяхъ съ разъясненіями Сената. *Д. Носенко*. Изданіе 10-е. Спб., 1902. Ц. 1 р. 50 к.

Geschichtliche Entwicklung des Durchforstungsbetriebes in Wissenschaft und Praxis bis zur Gründung der deutschen forstlichen Versuchsanstalten. Dr. *K. Lascke*. in 8° VII+114 S. Neudamm 1902. 6 Mk.

Cubirtabellen. Von *W. Kohlmann*. Ausgabe A. Metermessausgaben. Geschnittene und beschlagene Hölzer. 6. Auflage. in 16°, XIV+208+28+IV+32 s. Eilenburg 1902. 2,25 Mk.—Ausgabe B. Fussmassausgaben. Runde Hölzer. 18 Auflage. in 16°, IV+96+32 s. Eilenburg 1901. 90 Pf.

Kalender für Drechsler und Holzindustrie. 1902. Herausgegeben von *R. Stübling*. in 12°, 180 s. Berlin. 1,80 Mk.

Fifth annual report of the commissioners of Fisheries, Game and Forests of the state of New York. in 4°, 466 pages. Albany, N. Y. 1901.

Seventh annual report of the forest, fish and game commission of New York. in 8°, 93 p. Albany, N. Y. 1902.

Fourth annual report of the director of the New York state College of Forestry, 1901.

Les scieries et les machines à bois. Exploitation en forêt. Scieries fixes. Ateliers de menuiserie. Machines diverses. Tonnellerie. Accidents. Par *P. Razous*, ingénieur civil, inspecteur du travail dans l'industrie. Gr. in-8° de 475 pages, avec 332 fig. 15 fr.

Справочный отдѣль.

Предстоящіе торги и поставки.

21 мая при петербургскомъ окружномъ инженерномъ управленіи (Петербургъ, Фонтанка, № 153), въ 12 час., рѣшительный торгъ на поставку въ 1902, 1903—1906 гг. дровъ для инженерныхъ зданій въ Петербургѣ: однополѣнныхъ березовыхъ и ольховыхъ съ 1/4 осиновыхъ—по 7.100 саж. и трехполѣнныхъ сосновыхъ пополамъ съ еловыми—по 1.303 саж. въ годъ; въ Усть-Ижорѣ однополѣнныхъ по 174 саж. и трехполѣнныхъ по 50 саж. въ годъ.

21 мая въ андреевскомъ волостномъ правленіи Каргопол. уѣз., Олонецкой губ. торги на продажу на срубъ казеннаго лѣса на 71.397 р.

22 мая во владиміревскомъ кіевскомъ кадетскомъ корпусѣ, въ 12 час., рѣшительн. торгъ на поставку въ 1903 г. дровъ: березовыхъ 170 куб. саж., соснов. или ольховыхъ 500 куб. и осиновыхъ 10 куб. саж., всего на 16.548 р.

27 мая въ лодейнопольскомъ полицейскомъ управленіи,

Олонецкой губ., торги на продажу на срубъ казеннаго лѣса на 83 835 руб.

29 мая въ олонцомъ управленіи государственныхъ имуществъ (г. Петрозаводскъ) торги на продажу на срубъ 566.494 шт. заклеянныхъ деревъ на сумму 1.360.718 р. 92 к.

30 мая въ николаевскомъ кадетскомъ корпусѣ (Петербургъ), въ 1 часъ, торги на поставку въ 1903 году однополѣнныхъ березовыхъ дровъ 1.100 саж.

30 мая вологодскомъ управленіи государственныхъ имуществъ (г. Вологда) торги на продажу на срубъ 526273 шт. пиловочныхъ бревень (см. объявленіе въ № 17 журнала).

31 мая въ оштинскомъ волостномъ правленіи, Лодейноп. уѣз., Олонецкой губ., торги на продажу на срубъ казеннаго лѣса на 123.776 р.

31 мая въ псковской казенной палатѣ (Псковъ), въ 12 ч., съ переторжкою чрезъ 3 дня, торги на поставку для войскъ въ г. Псковѣ трехполѣнныхъ дровъ 406 саж. или однополѣнныхъ 1625 саж.

1 июня въ харьковскомъ технологическомъ институтѣ (г. Харьковъ), въ 12 ч., съ переторжкою на 4 июня, торги на поставку 40 куб. саж. трехполѣнныхъ дровъ дубовыхъ или иныхъ твердыхъ породъ.

1 июня въ ярославскомъ кадетскомъ корпусѣ (г. Ярославль), въ 12 час., рѣшительные торги на поставку въ 1903 г. однополѣнныхъ (12 верш.) плотовыхъ дровъ: сосновыхъ съ еловыми 500 саж., березовыхъ до 1500 саж. и осиновыхъ 200 саж., всего 2200 саж. на сумму до 12.000 руб.

28 июля въ чердынскомъ полицейскомъ управленіи, Пермской губ., торги по колвинскому лѣсничеству, Чердынскаго уѣзда, на продажу бревень, жердей и дровъ на сумму 95.119 руб. (см. объявленіе въ № 19 журнала).

Редакторъ-издатель *Н. С. Нестеровъ*.

О Б Ъ Я В Л Е Н І Я .

ЛѢСНОЙ НУМЕРАТОРЪ

для клейменія лѣса, деревьевъ, балокъ и пр. печатаетъ отъ 1 до 99,999. Величина цифръ 25 мм. Цѣна 25 р. Требования адресуйте: фабриктъ *И. Д. Левинсона*. Варшава, Сенаторская, 28. Иллюстр. пр.-кур. за 21 к. (почт. марк.).

10-3

ПРОДОЛЖАЕТСЯ ПОДПИСКА НА 1902 ГОДЪ
НА ЕЖЕНЕДЕЛЬНЫЙ ЖУРНАЛЬ

ЛѢСОПРОМЫШЛЕННЫЙ ВѢСТНИКЪ.

ЖУРНАЛЬ ЛѢСНОГО ХОЗЯЙСТВА, ЛѢСОПРОМЫШЛЕННОСТИ И ТОРГОВЛИ ЛѢСОМЪ.

ПОДПИСНАЯ ЦѢНА на годъ 6 рублей и на полгода 4 рубля.

ПОДПИСКА ПРИНИМАЕТСЯ въ конторѣ редакціи (Москва, Долгоруковская улица, д. № 42) и въ извѣстныхъ книжныхъ магазинахъ.

Редакторъ-издатель *Н. С. Нестеровъ*.

МОСКОВСКО-ТВЕРСКОЕ УПРАВЛЕНИЕ ГОСУДАРСТВЕННЫХЪ ИМУЩЕСТВЪ

симъ объявляетъ, что 26 сентября и 17 октября текущаго 1902 года въ Кубинскомъ волостномъ правленіи, Верейскаго уѣзда, въ 12 часовъ дня, назначены **торги**, безъ переторжки, какъ устные, такъ и посредствомъ запечатанныхъ объявленій, **на продажу лѣса** съ учетомъ по площади изъ нижеслѣдующихъ дачъ Верейскаго лѣсничества, а именно:

- 1) Бѣликовой сборной—13 единицъ, общемою площадью 11,69 дес., по оцѣнкѣ на **3.320** руб.
 - 2) Слѣпушкинской—4 единицы, площ. 3,14 дес., на **893** руб.
 - 3) Гуляевой Горы—2 единицы, площ. 1,38 дес., на **241** руб.
 - 4) Крюково-Болдинской—3 единицы, площ. 3,17 дес., на **1.547** руб.
 - 5) Крюково-Лебежкино-Вороной (уроч. Крюково)—5 единицъ, площ. 5,68 дес., на **1.358** руб.
 - 6) Асютиной—2 единицы, площ. 0,99 дес., на **265** руб.
 - 7) Кубинской—35 единицъ, площ. 37,34 дес., на **15.579** руб.
 - 8) Бочкиной сборной: а) урочище Моисѣвское — 1 единица, площ. 1,15 дес., на **271** руб.; б) уроч. Давыдково-Незнанское—6 единицъ, площ. 4,29 дес., на **704** руб.; в) урочище Аннино-Незнанское—2 единицы, площ. 2,12 дес., на **514** руб.; г) уроч. Бочкино—5 единицъ (въ этомъ числѣ одна единица продается выборочно, произрастающій дубъ рубкѣ не подлежитъ), площ. 6,22 дес., на **1.984** руб.; д) уроч. Акиншино-Незнанское—2 единицы, площ. 1,49 дес., на **386** руб.; и е) урочище Ромашково—1 единица, площ. 0,63 дес., на **128** руб.
 - 9) Гвоздни—4 единицы, площ. 3,67 дес., на **1.113** руб.
 - 10) Кузнецовской—3 единицы, площ. 2,58 дес., на **260** руб.
- Всего по лѣсничеству 88 торговыхъ единицъ, площ. 85,49 дес., по оцѣнкѣ на **28.563** руб.
- Приемъ запечатанныхъ объявленій оканчивается въ дни торговъ въ 12 часовъ дня.
- Подробныя оцѣночныя вѣдомости назначеннымъ въ продажу лѣсосѣкамъ и дѣлянкамъ, а также и условія продажи можно разсматривать въ Московско-Тверскомъ Управленіи Государственныхъ Имуществъ (Москва, Страстная площадь, домъ Чижовыхъ) и у завѣдывающаго Верейскимъ лѣсничествомъ (Москва, Поварская улица, Хлѣбный переулокъ, домъ Гиршъ, кварт. № 44).
- Вторичные торги назначаются на продажу тѣхъ торговыхъ единицъ, которыя останутся непроданными на первыхъ торгахъ.

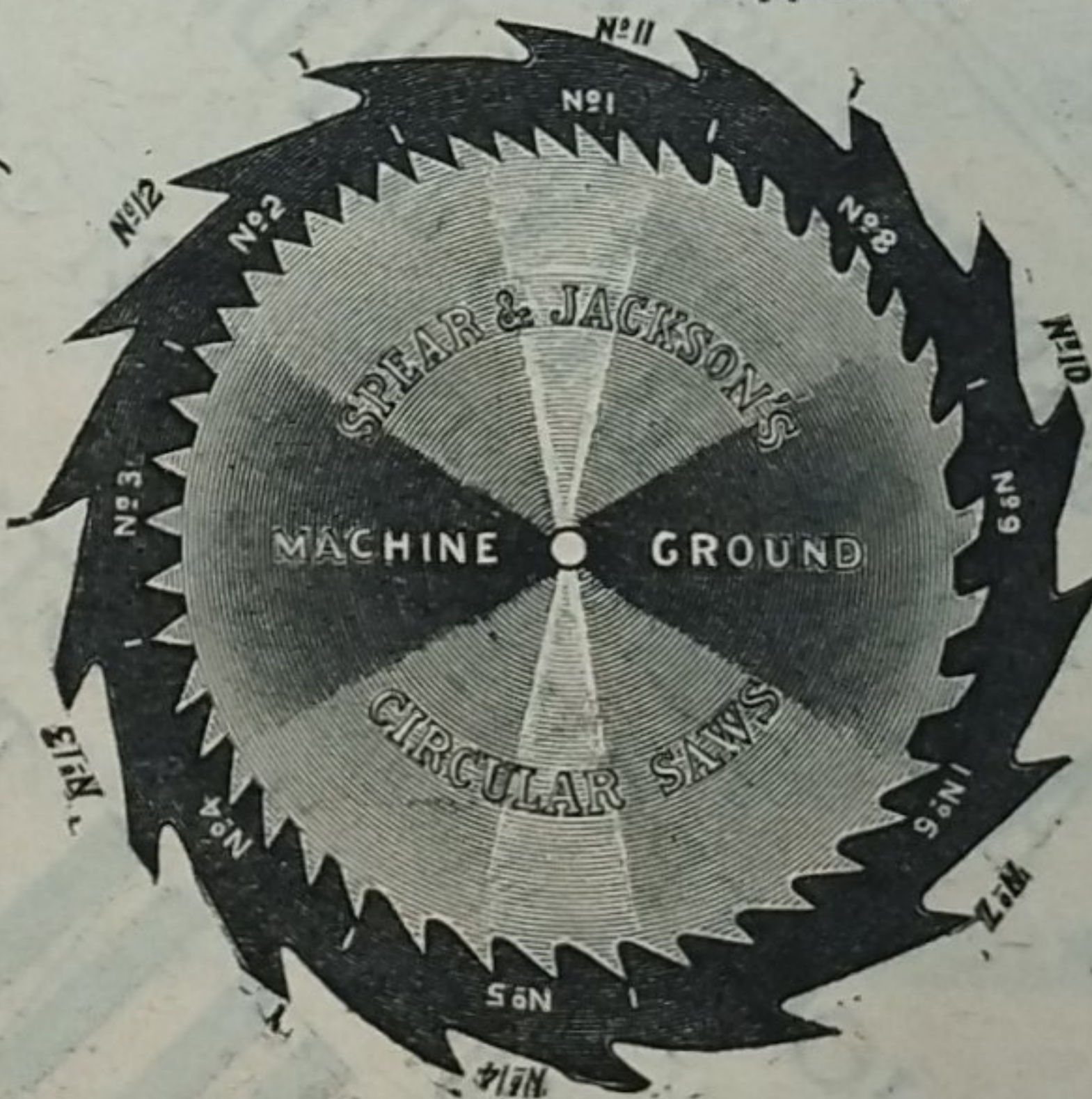
СПИРЬ и ДЖАКСОНЪ, ЗАВОДЪ ШЕФФИЛЬДЪ. ЭТНА,

ВЪ АНГЛІИ.
SPEAR & JACKSON, ETNA WORKS, SCHEFFILD.
ЗАВОДЪ ПРОИЗВОДИТЬ:

СТАЛЬ,

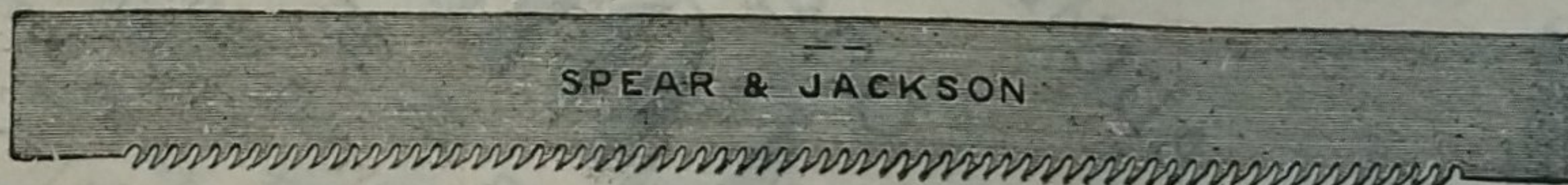


НАПІЛЬНИКИ,

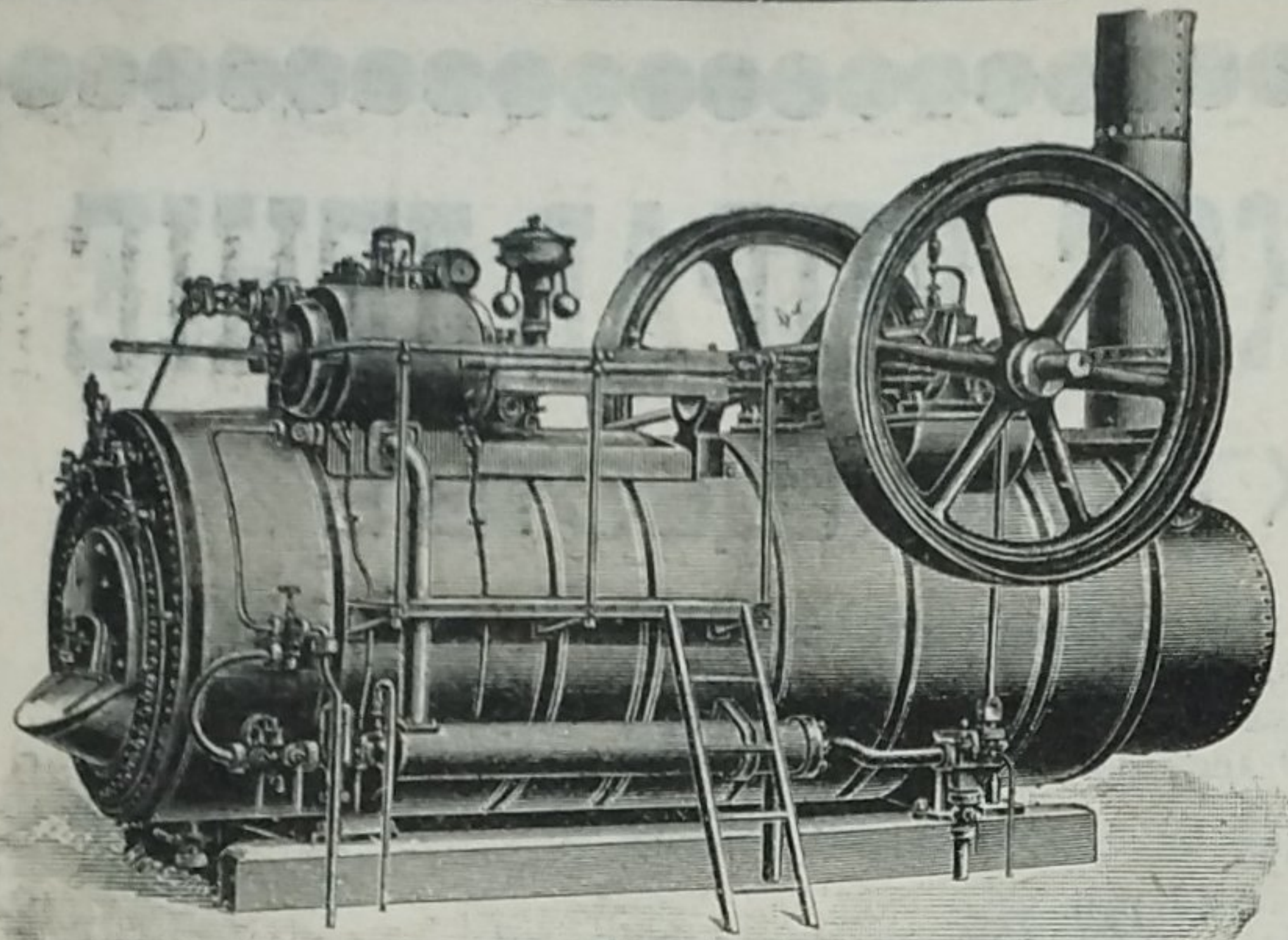


ИНСТРУМЕНТЫ.

ПИЛЫ,



Иллюстрированный каталогъ съ прейсъ-курантомъ высылается по требованію.



МАШИНОСТРОИТЕЛЬНЫЙ И ЛИТЕЙНЫЙ ЗАВОДЪ
Ортвейнъ, Карасинскій и К^о.
 ВЪ ВАРШАВѢ,
 Злотая улица, № 68.

СПЕЦИАЛЬНОСТЬ:
 ПОЛНОЕ УСТРОЙСТВО ЛѢСОПИЛЬ-
 НЫХЪ ЗАВОДОВЪ, со станками съ
 верхнимъ и нижнимъ приводомъ.

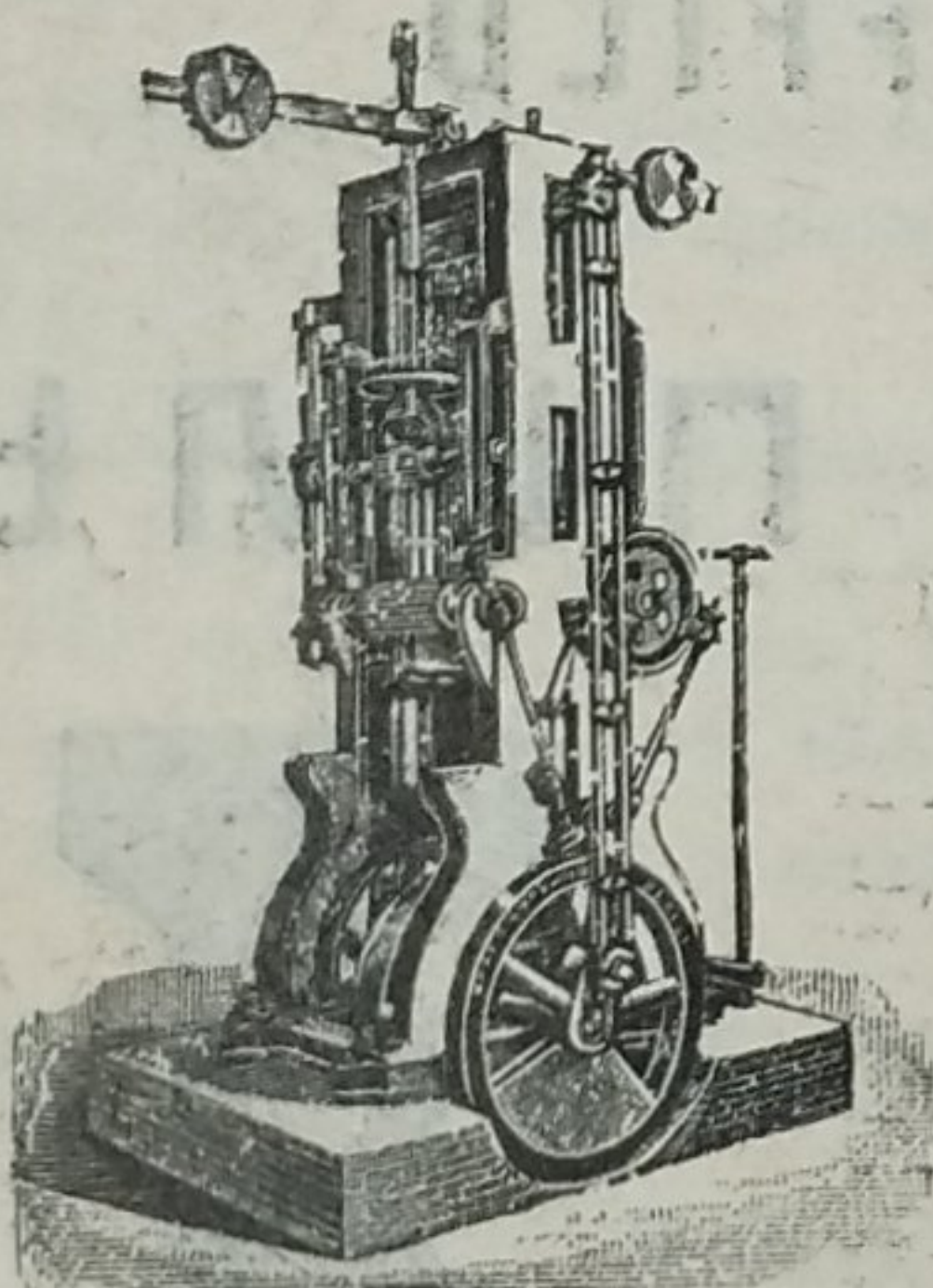
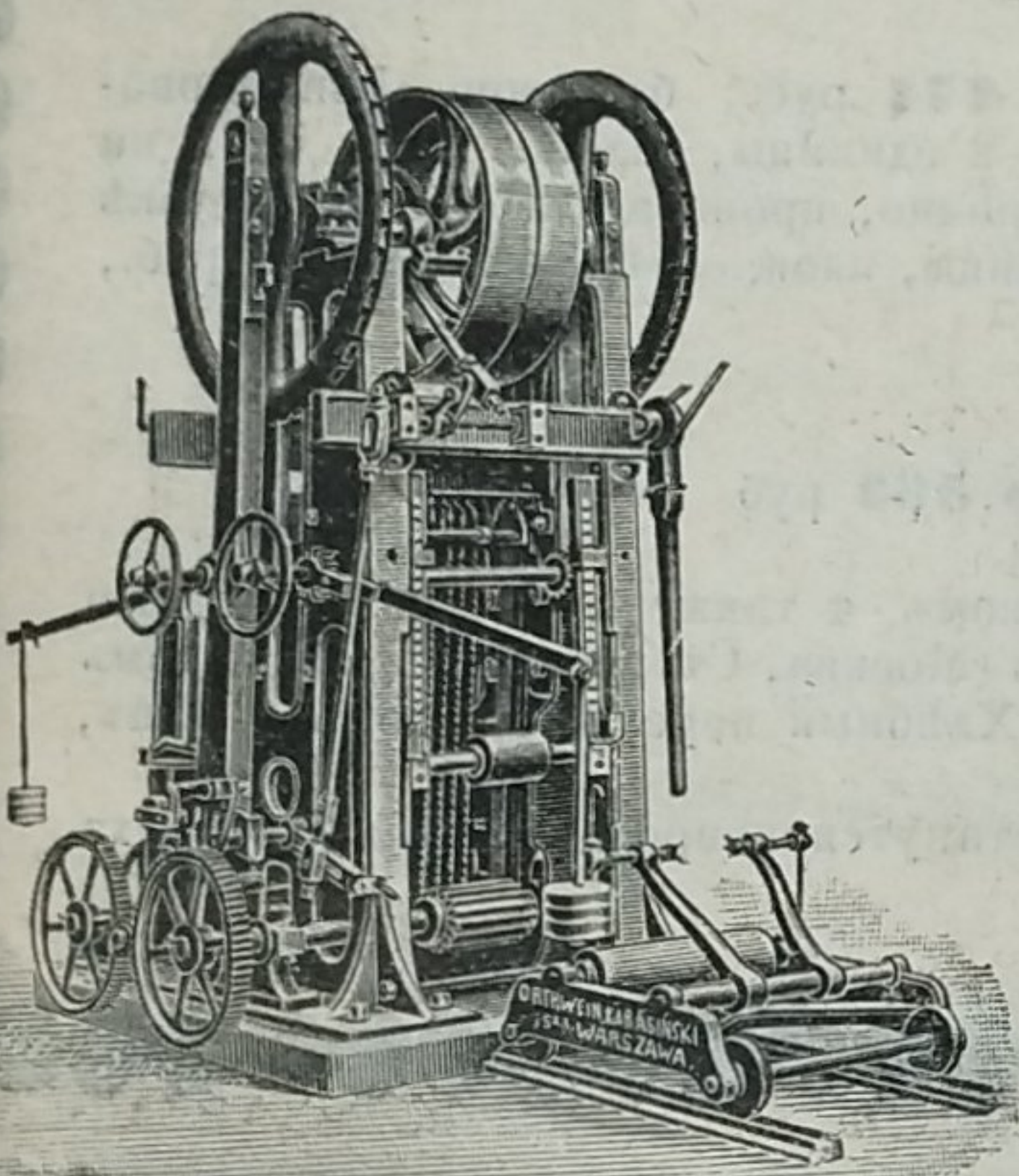
ЛОКОМОБИЛИ до 150 силъ съ выдвигными
 топками.

ПАРОВЫЯ МАШИНЫ до 600 силъ, горизонталь-
 ныя, вертикальныя - быстроходныя для электриче-
 ского освѣщенія „Компоундъ“ съ конденсаціей и безъ.

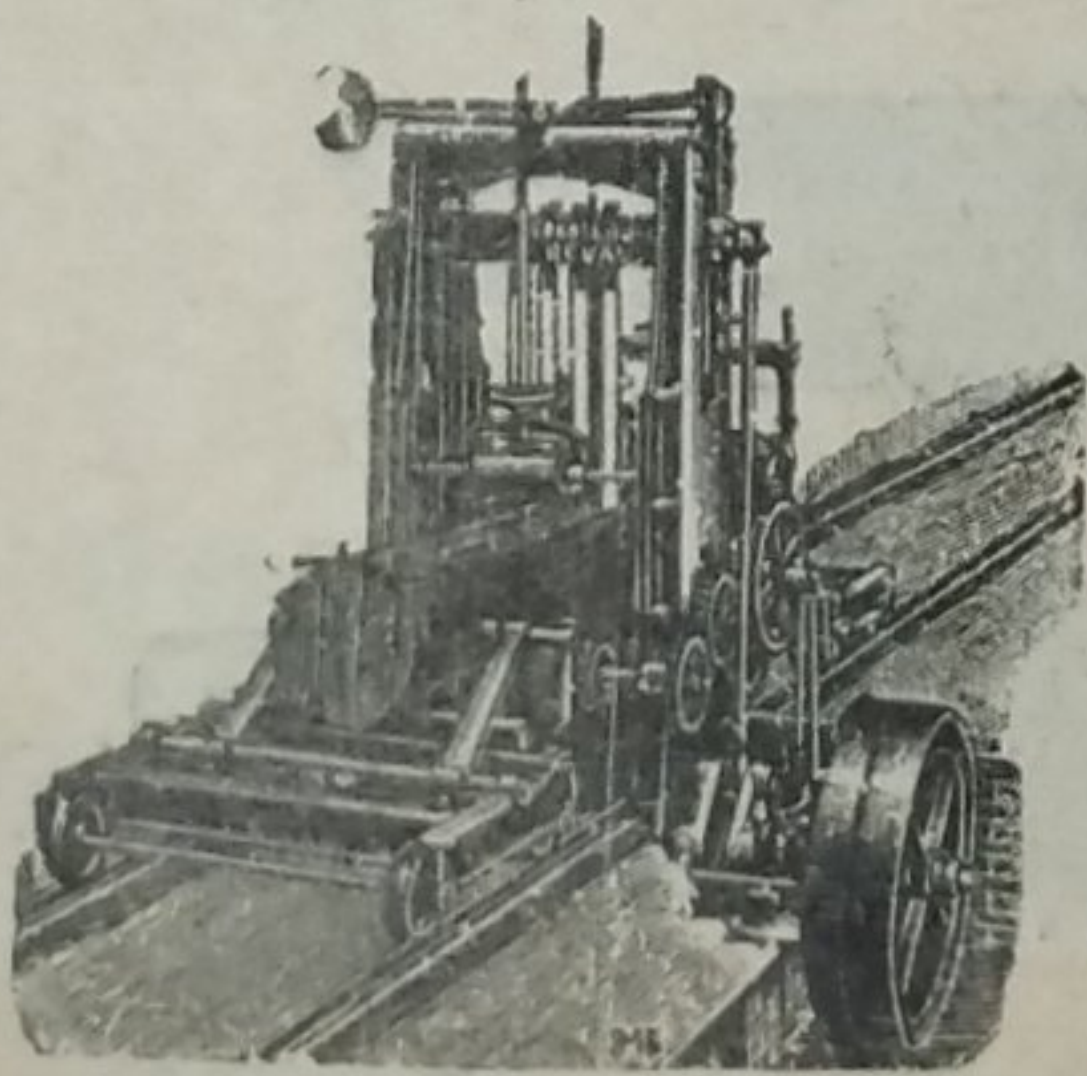
УПОЛНОМОЧЕННЫЙ ПРЕДСТАВИТЕЛЬ въ КІЕВѢ

Инженеръ-Технологъ **Я. С. ПРЖЕЗДЗЕЦКІЙ.**

КРЕЩАТИКЪ, 41.



Постоянная лѣсопильная
 рама.



Переносная лѣсопильная
 рама.

АКЦИОНЕРНОЕ ОБЩЕСТВО
ФРАНЦЪ КРУЛЛЬ,
 РЕВЕЛЬ.
 МАШИНОСТРОИТЕЛЬНЫЙ ЗАВОДЪ
 ОСНОВАНЪ 1865 ГОДА.
 СПЕЦИАЛЬНОСТЬ
ЛѢСОПІЛЬНЫЕ
 ЗАВОДЫ,
 лѣсопильныя рамы, круглыя пилы, строгательныя, долбежныя,
 фуганныя и прочіе станки.
 Каталогъ и смѣты по востребованію.
 АКЦИОНЕРНОЕ ОБЩЕСТВО
ФРАНЦЪ КРУЛЛЬ.

АКЦИОНЕРНОЕ ОБЩЕСТВО
МАШИНОСТРОИТЕЛЬНЫХЪ ЗАВОДОВЪ

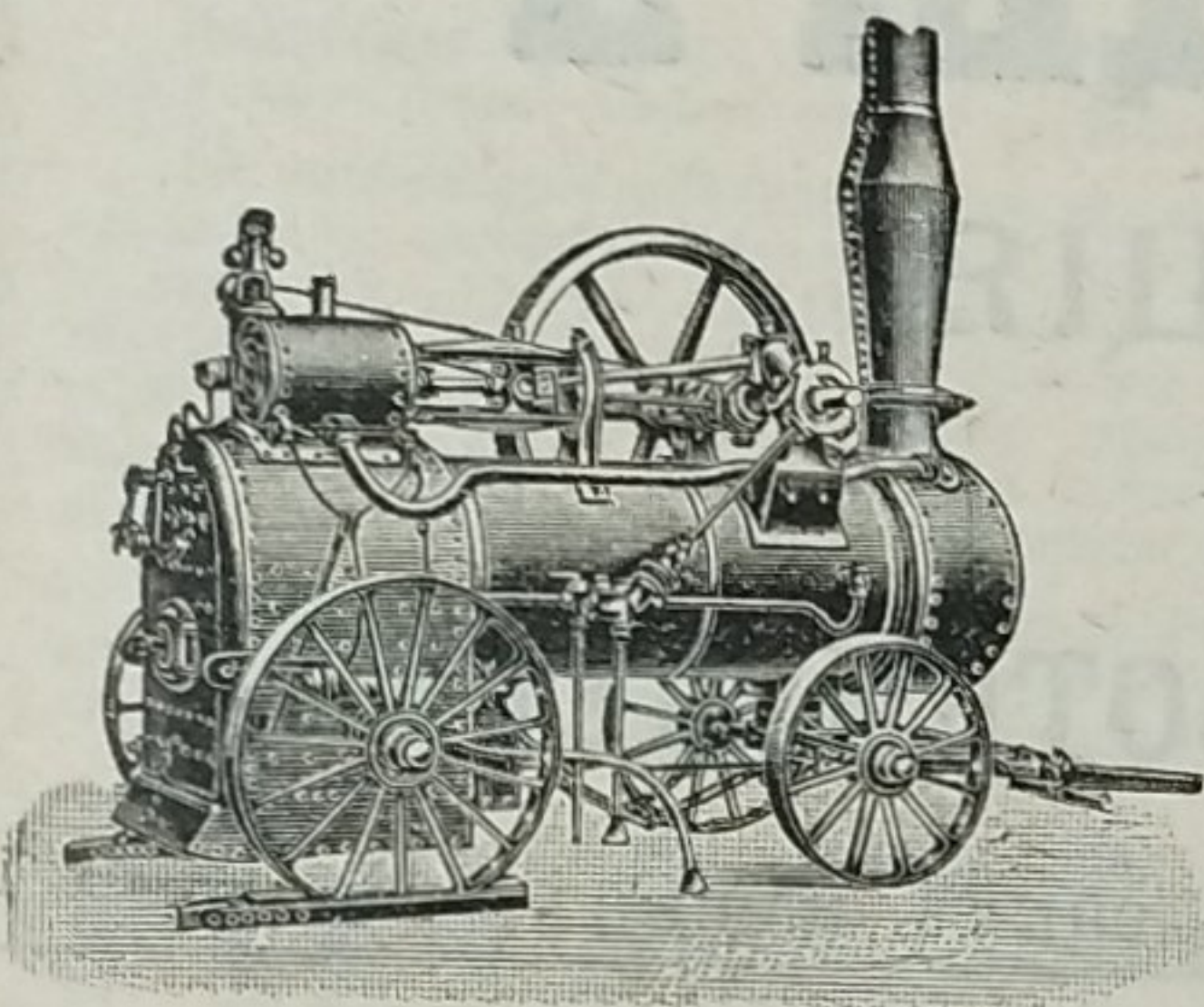
„Мужикъ“

ЭСКИЛЬСТУНА ВЪ ШВЕЦИИ.

СПЕЦИАЛЬНОСТЬ:

ЛОКОМОБИЛИ,

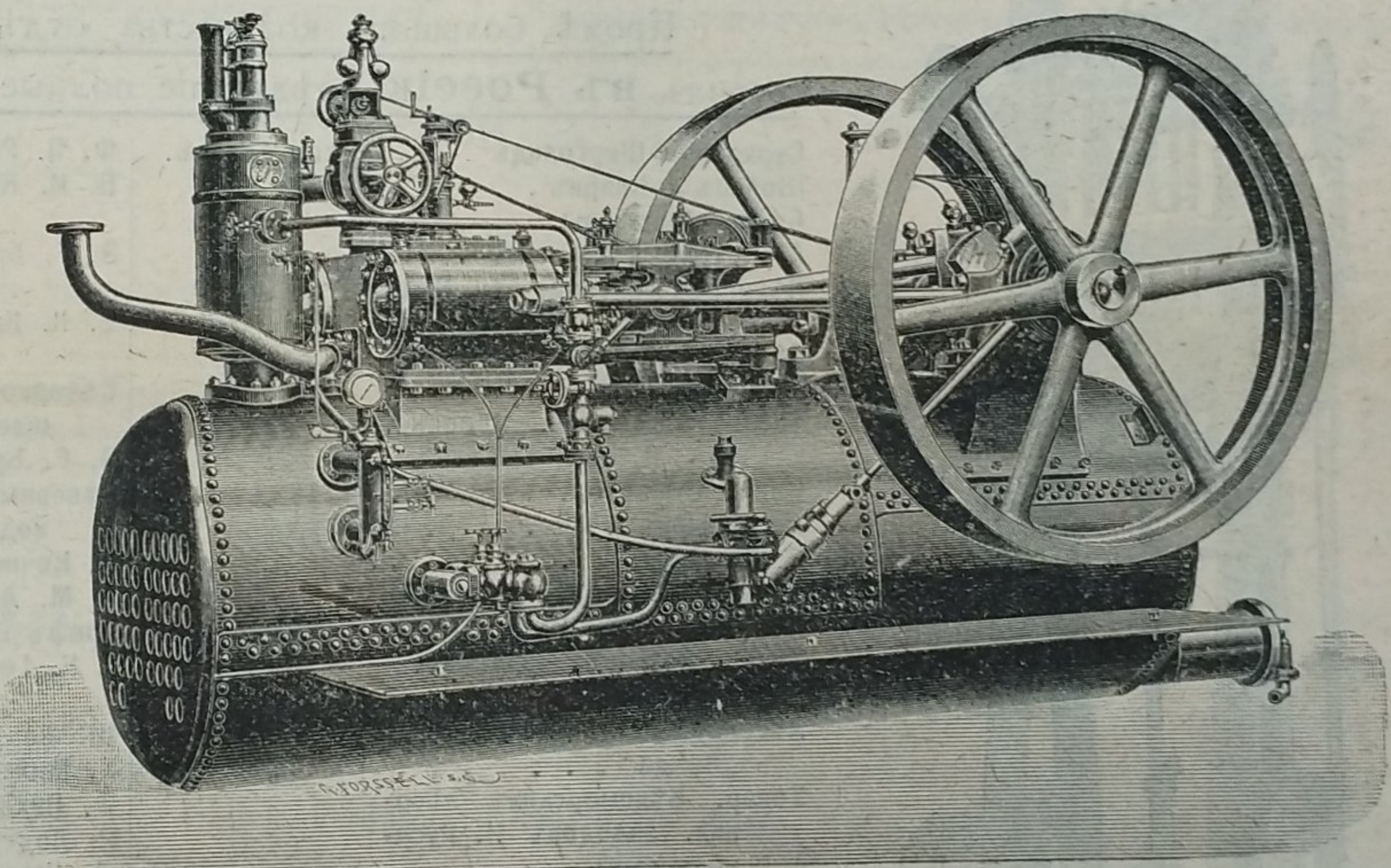
на колесахъ и безъ оныхъ, всѣхъ размѣровъ.



Обыкновенный типъ.

Локомобили,

конструированные,
специально для лѣсо-
пиленъ, отапливае-
мые дровами, щепка-
ми и даже мокры-
ми опилками.



Локомобиль для лѣсопиленъ.

Локомобили ходовыхъ размѣровъ имѣются на складѣ и
могутъ быть высланы по первому требованію.

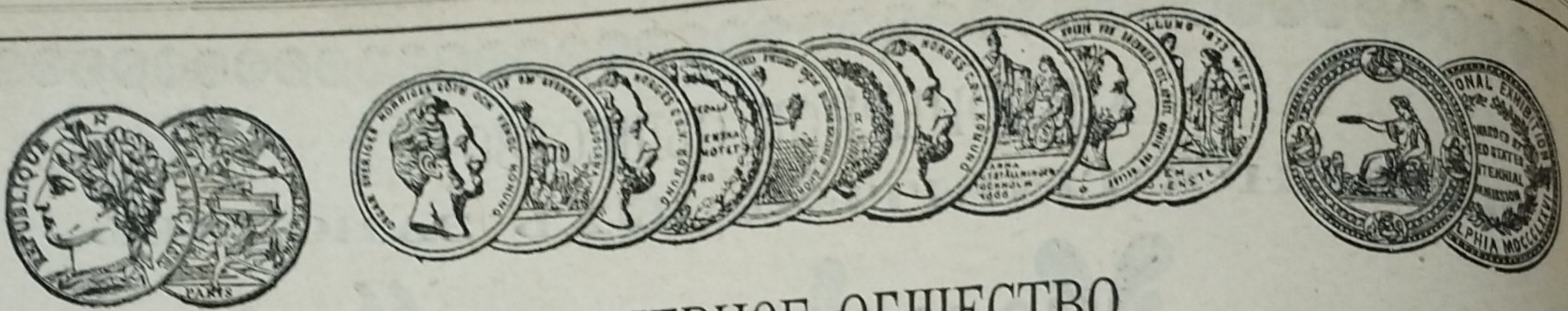
Цѣны и точныя дахныя высылаются бесплатно по адресу. —

Единственный представитель для всей Россіи

Эмилъ Гамринъ,

Москва, Мясницкая, домъ Давыдовой.

Адресъ для телеграммъ: Гамринъ—Москва.



АКЦИОНЕРНОЕ ОБЩЕСТВО
МАШИНОСТРОИТЕЛЬНЫХЪ ЗАВОДОВЪ

І. и К. Г. БОЛИНДЕРА

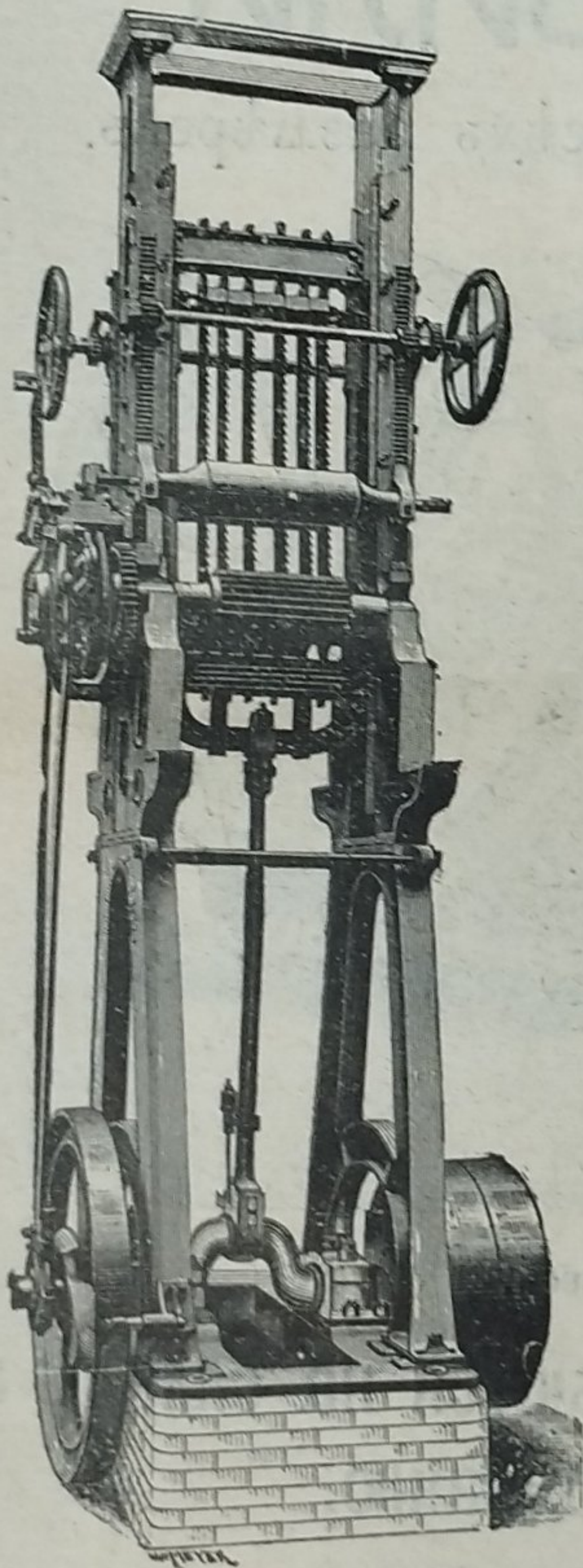
ВЪ СТОКГОЛЬМЪ—ШВЕЦІЯ.

Основано въ 1844 году.

МАШИНЫ ДЛЯ ОБРАБОТКИ ДЕРЕВА.

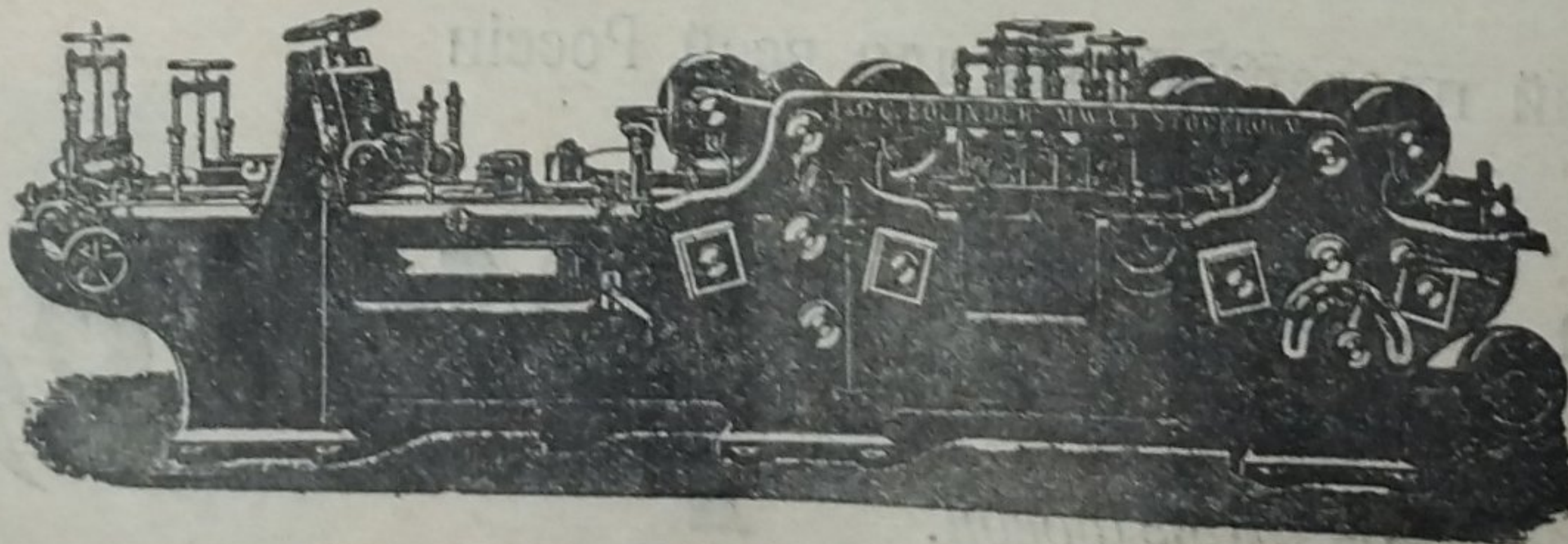
Кромѣ большого количества отдѣльных машинъ, заводъ доставилъ въ Россію слѣдующіе полные лѣсопильные заводы:

Остерегаться поддѣлокъ, выдаваемыхъ за производство нашихъ заводовъ!



Сурковъ и Шергольдъ	Архангельскъ.	Ф. П. Рыбкинъ	Вологда.
Шольцъ и Кларкъ	"	В. И. Корнышевъ	Сермакса.
Братья Вальневы	"		(Олон. губ.).
А. Буторинъ	"	Э. Г. Брантъ и К ^о	Юрьевицъ.
Лѣсопромышленное Анц. Общ.	"		(Костромск. г.).
„Нордъ“	"	Е. К. Кнорре	Грабово.
Лѣсопильный заводъ Удѣльн.	"		(Пензенск. г.).
Вѣдомства	"	Сѣверное Стекольно-Промы-	
Товар. Бѣломорск. лѣсопил.	"	шленное Общ.	С.-Петербургъ.
зав. Н. Русановъ сынъ	"	Э. Г. Брантъ и К ^о	"
Карль Стюартъ	"	Сѣверный лѣсообдѣлочный за-	
М. Волковъ и К ^о	"	водъ	"
Э. Малаховъ	"	П. Кочневъ	Нарва.
Товар. Бѣломорск. лѣсопил.	"	А. М. Лютеръ	Ревель.
зав. Н. Русановъ сынъ	Мезень.	Графъ Штакельбергъ	"
Товар. Петра Бѣляева насл.	Ковда.	І. К. Генкгузенъ	Новоселье.
Карль Стюартъ	"		(Псковск. г.).
Лѣсопромышленное Анц. Общ.	"	Ш. Немцовичъ	Рига.
„Ковда“	"	Х. Михельсонъ	"
Товар. Бѣломорскихъ лѣсо-	"	Ф. Пихлау	"
пил. заводовъ Н. Руса-	"	Р. Лодеръ	"
новъ сынъ	"	Д. Шварцбортъ	"
А. Буторинъ	Кола.	Э. ф. Гриневальдъ	Белленгофъ.
Лѣсопромышленное Анц. Общ.	"	Баронъ Ант. ф. Альфтанъ	Ясковицъ.
„Печора“	Озерки (Мур-	Л. М. Хвастуновъ	Тюмень.
	манск. бер.).	Русское Товарищество Коти-	
Компанія Онежскаго Лѣснаго	Онега.	ковыхъ Промысловъ	Петропавловскъ.
Торга	Вологда.		Камчатка.
А. П. Бѣляевъ и К ^о			

Высшая награда «GRAND - PRIX» на всемирной выставкѣ въ Парижѣ 1900 г.



Заводъ въ СТОКГОЛЬМЪ—ШВЕЦІЯ.

КОНТОРА

въ С.-Петербургѣ—Васил.
Островъ, 9-я линия, № 4.
Техническая контора
Ад. Кьельгрекъ.