

# ЛѢСОПРОМЫШЛЕННЫЙ ВѢСТНИКЪ.

ЖУРНАЛЪ ЛѢСНОГО ХОЗЯЙСТВА, ЛѢСНОЙ ПРОМЫШЛЕННОСТИ И ТОРГОВЛИ ЛѢСОМЪ.  
ВЫХОДИТЬ ЕЖЕНЕДѢЛЬНО.

Подписная цѣна съ доставкой и пересылкой: на годъ—шесть руб-лей и на полгода—четыре рубля; отдѣльные номера по 25 коп.

За напечатаніе объявленій на послѣднихъ стран цахъ взимается за одинъ разъ: за цѣлую страницу—30 руб., за  $\frac{1}{2}$  страницы—20 руб., за  $\frac{1}{4}$  страницы—12 руб., за  $\frac{1}{8}$  страницы—8 руб. и за строку петита въ 25 буквъ—20 к. При повтореніи дѣлается скидка по особому тарифу редакціи. За пересылку отдѣльныхъ объявленій, вѣсомъ до 1 лота, взимается по 50 коп. и по 25 коп. за каждый добавочный лотъ, съ каждой сотни экземпляровъ. За перемѣну адреса уплачивается 60 коп.

Подписка принимается въ конторѣ Редакціи и въ извѣстныхъ книжныхъ магазинахъ. Объявленія принимаются въ конторѣ Редакціи и конторахъ объявленій Петербурга и Москвы.

Адресъ Редакціи и Конторы: Москва, Долгоруковская улица, домъ № 42.

Статьи, присылаемыя для напечатанія, могутъ въ случаѣ надобности подвергаться сокращеніямъ и измѣненіямъ. Статьи, присылаемыя безъ обозначенія условій гонорара, считаются бесплатными. Статьи, признанныя Редакціей неудобными для напечатанія, сохраняются 3 мѣсяца и возвращаются авторамъ за ихъ счетъ. О присылаемыхъ въ Редакцію новыхъ книгахъ даются въ журналѣ отзывы или помѣщаются объявленія.

Редакція открыта ежедневно, кромѣ праздничныхъ дней, отъ 11 до 4 часовъ дня. Для личныхъ объясненій редакторъ принимаетъ по субботамъ отъ 6 до 7 час. вечера и по воскресеньямъ отъ 12-ти до 2-хъ часовъ дня.

№ 21.

23-го М А Я.

1902 г.

## СО Д Е Р Ж А Н І Е.

О значеніи лѣса. С. В. Беха.—Еще изъ Яманскаго лѣса. Бушмена.—О ростѣ европейской пихты въ сборной бѣлевской дачѣ, лаговскаго лѣсничества. В. К. Лопатина.—Лѣсоторговый отдѣлъ. Вывозная лѣсная торговля Финляндіи за 3 мѣсяца 1902 г.—Операции товарищества „Владиміръ Макаровъ и С-я“.—Торги по узинскому лѣсничеству, Пензенской губ.—Торги по задесенскому лѣсничеству, Орловской губ. С. Б.—Тамбовъ. Н. Ускова.—Нижній-Новгородъ. И. Доб-тина.—Лѣсная ярмарка въ д. Ананьино.—Варшава.—Алатырь.—Астрахань.—Хроника. Черниговскій праздникъ древонасажденія. Черниговца.—Праздники древонасажденія въ Брянскѣ и Карачевѣ.—Отводъ лѣсныхъ участковъ переселенцамъ въ Сибири.—Справочный отдѣлъ. Предстоящіе торги и поставки.—Объявленія.

## О значеніи лѣса.

Съ изданіемъ закона о сбереженіи лѣсовъ въ русскомъ обществѣ и въ печати появился особый интересъ къ лѣсному имуществу вообще. До того времени частные лѣсовладѣльцы, съ цѣлью пополненія своего бюджета, энергично, съ легкимъ сердцемъ истребляли свои лѣса, не заботясь о послѣдствіяхъ безлѣсія. Названный законъ нѣсколько ограничилъ лѣсовладѣльцевъ въ правахъ такого безцеремоннаго обращенія съ лѣснымъ имуществомъ. Отсюда и возникъ интересъ къ лѣсамъ. Въ сущности, не Богъ вѣсть какое послѣдство ограниченіе правъ частнаго лѣсопользованія. Правительство выразило лишь твердую волю—остановить дальнѣйшія не хозяйственныя, опустошительныя выруб-ки и, главнѣйшимъ образомъ, подчинить особымъ мѣрамъ сбереженія тѣ лѣса, „безусловное сохраненіе которыхъ оказывается необходимымъ въ видахъ государственной или общественной пользы“. Правительство преслѣдовало закономъ весьма скромныя и благожелательныя цѣли. И въ самомъ дѣлѣ, какъ не щадить, на примѣръ, такіе лѣса, которые сдерживаютъ сыпучіе пески; лѣса, которые препятствуютъ распространенію

песковъ по берегамъ судоходныхъ и сплавныхъ рѣкъ; лѣса, защищающіе отъ песчаныхъ заносовъ города, селенія, желѣзныя, шоссейныя и почтовые дороги и обрабатываемыя земли; лѣса, охраняющіе берега судоходныхъ рѣкъ, каналовъ, водныхъ источниковъ отъ обрывовъ, размывовъ и предупреждаютъ поврежденія ледоходомъ; лѣса на горахъ, крутизнахъ и склонахъ, если эти лѣса удерживаютъ обрывы земли и скалы или препятствуютъ размыву почвы, образованію снѣжныхъ обваловъ и быстрыхъ потоковъ (ст. 796 лѣсн. уст., изд. 1893 г.). Да подобныя лѣса, названные въ законѣ „защитными“, человечество всегда охраняло отъ истребленія, охраняетъ и будетъ охранять, не изъ-за страха кары передъ закономъ, а по чувству самообороны, самосохраненія. Въ Западной Европѣ, благодаря высокому развитію культуры, такіе клочки защитныхъ лѣсовъ берегутъ сами владѣльцы во имя общаго блага, независимо отъ закона, тамъ тоже дѣйствующаго. Только у насъ, въ виду нашей исторической небрежности даже къ собственному благу, потребовался законъ, какъ придатокъ къ инстинктивному чувству самосохраненія. Затѣмъ тотъ же законъ не препятствуетъ лѣсовладѣльцамъ производить, съ со-

блюденіемъ извѣстныхъ условій, не только рубку лѣса въ „защитныхъ дачахъ“, но и обращать лѣсныя защитныя площади въ другой видъ угодій, т.-е. расчищать лѣса подь пашни и луга.

Казалось бы, законъ о сбереженіи лѣсовъ 4 апрѣля 1888 г. настолько благонамѣренъ и нестѣснителенъ, что частнымъ лѣсовладѣльцамъ не было основаній особенно волноваться изданіемъ его. Тѣмъ не менѣе, многіе были недовольны закономъ; многіе считали его несправедливымъ по идеѣ; усердно вкривъ и вкось критиковали его, пока наконецъ не сдались и, съ нѣкоторою дозою желчи въ сердце, не смирились... Однако въ послѣдніе 2—3 года вновь посыпались въ печати нападки на лѣсоохранительный законъ. Превжній походъ противъ этого закона былъ по крайней мѣрѣ понятенъ: тогда на газетную арену выступали борцы для защиты гражданскихъ правъ собственности, тѣсно связанныхъ съ правомъ свободнаго распоряженія своимъ кровнымъ добромъ, своимъ имуществомъ. Нынѣшняя же кампанія открыта и ведется... просто „добровольцами“. А добровольцы извѣстно какіе люди—это люди по существу идейные и отличающіеся особеннымъ упорствомъ въ преслѣдованіи разъ намѣченной цѣли. Идеи, конечно, бываютъ разныя, какъ и причины, по которымъ люди вступаютъ въ ряды добровольцевъ, тоже бываютъ разныя... Отъ иныхъ идей, которыми особенно богато наше время, человекъ со здравымъ смысломъ, невольно, приходитъ въ смущеніе.

Недавно вышла въ свѣтъ книжечка подь названіемъ „Лѣсъ и климатъ“ (80 стр., цѣна 40 к.), по содержанію своему довольно оригинальная. Взавъ въ основаніе „Труды экспедиціи для изслѣдованія источниковъ главнѣйшихъ рѣкъ Европейской Россіи“, авторъ книжечки, М. А. Энгельгардтъ, задался мыслью доказать, что охрана лѣса ради климата оказывается совершенно ненужной затѣей. Критикуя на всѣ лады эти „Труды“ и ядовито издѣваясь надъ лицами, производившими изслѣдованія источниковъ Волги, Днѣпра и др., онъ пришелъ къ заключенію, что ученые названной экспедиціи результатами изслѣдованій не подтвердили ни своихъ выводовъ, ни ходячей теоріи вліянія лѣсовъ на климатъ, но что, напротивъ, „наиболѣе точныя изслѣдованія послѣднихъ лѣтъ клонятся скорѣе къ противоположному выводу: лѣса не увлажняютъ, а осушаютъ страну“. Если бы, сдѣлавъ такое заключеніе, авторъ закончилъ имъ свою работу, то съ нимъ пришлось бы считаться только климатологамъ, а не лѣсоводамъ, которые охраняютъ лѣса вовсе не по причинѣ вліянія ихъ на климатъ страны. Но авторъ не поступилъ такъ.

Онъ заглянулъ въ область, весьма отдаленную отъ разбираемой имъ теоріи, онъ коснулся практической стороны жизненнаго вопроса—исторіи лѣсоистребленія въ Западной Европѣ и Россіи, а главное тѣхъ мѣрѣ, какія примѣняются у насъ въ цѣляхъ лѣсоохранительныхъ, — и черезчуръ увлекся въ выводахъ!.. Такъ, исходя отъ безспорной истины, что въ лѣсистыхъ мѣстностяхъ земледѣліе есть борьба съ лѣсомъ, какъ въ степныхъ—борьба со степью, въ болотистыхъ—

борьба съ болотомъ, авторъ обобщаетъ эти явленія такимъ образомъ: „Развивается земледѣліе—истребляются лѣса, разрастаются лѣса—падаетъ земледѣліе. Эти явленія соотносительныя, двѣ стороны одного и того же процесса: превращеніе некультурной страны въ культурную“. Такое обобщеніе явленій, по своимъ послѣдствіямъ и выводамъ, нельзя назвать иначе, какъ софизмомъ. Земледѣліе не всегда же должно сокращаться тѣмъ процессомъ, на какой указываетъ авторъ; его вѣдь можно вести не только въ ширь, т.-е. на счетъ площади, отвоеванной у лѣса, но и въ глубину, т.-е. путемъ удобренія и лучшихъ приѣмовъ обработки почвы извлекать съ единицы площади въ 2—4 раза болѣе продуктовъ. Это—во-первыхъ, а во-вторыхъ, въ Европейской Россіи, безъ Финляндіи, земледѣліе уже отвоевало у лѣсовъ 67% площади, такъ что подь лѣсами нынѣ числится всей площади 33%, и уже на 1 жителя приходится, въ среднемъ, 1,5 дес. лѣса. Смотря по лѣсистости района, эта средняя норма лѣса на одного обывателя страшно варьируется; напр., въ губерніяхъ Привислянскихъ, юго-западныхъ, Орловской, Рязанской, Тамбовской, Пензенской и Оренбургской на 1 жителя приходится лѣса 0,5 десятины съ колебаніями отъ 0,3 до 1,6 дес. (при средней лѣсистости этихъ губерній 20%); въ губерніяхъ Подольской, Харьковской, Воронежской, Курской, Тульской, Самарской и Саратовской, лѣсистость которыхъ въ среднемъ около 10%, на жителя приходится отъ 0,2 до 0,4 дес. лѣса, а въ южныхъ степныхъ губерніяхъ всего отъ 0,01 до 0,1 десятины лѣса. Такимъ образомъ земледѣліе, стелясь у насъ, къ сожалѣнію, все по плоскости, а не въ „глубь“, какъ бы слѣдовало,—занимаетъ уже колоссальное пространство, и чтобы расширять его на счетъ лѣсовъ въ такомъ же направленіи, какъ это дѣлалось нами „вчера“, надо быть нѣсколько поосмотрительнѣе „сегодня“. Иначе Россія можетъ очутиться въ положеніи Англіи, которая должна покупать лѣсъ за границей, въ томъ числѣ изъ Россіи (43,4% нашего общаго вывоза лѣса направляется въ Англію), такъ какъ своего лѣса тамъ числится лишь 3,7% общей площади. Никогда не надо забывать, что, по статистикѣ, населеніе Россіи, опредѣляемое нынѣ въ 128 милліоновъ, черезъ 50 лѣтъ удваивается; уже въ 1985 г. оно можетъ простираться до 400 милліон. душъ. Слѣдовательно, если наши лѣсныя пространства будутъ безъ оглядки обращаться въ пашни и луга, то черезъ 83 года у насъ не останется ни одной десятины лѣса. То-есть, говоря иначе, къ тому времени совершится тотъ „культурный процессъ“ который столь любезенъ нашимъ лѣсофобамъ.

Какъ же авторъ смотритъ на лѣсоохранительный законъ? Оговорившись, что не будетъ „разбирать недостатка этого закона“, онъ, въ другомъ мѣстѣ, такими словами трактуетъ его. „Съ точки зрѣнія сбереженія климата—лѣсоохранительный законъ не нуженъ. Для чего же онъ нуженъ въ такомъ случаѣ? Для сбереженія дровъ и строительнаго матеріала? Но почему же именно дрова требуютъ такого попеченія. Почему же не охранять другія угодья, если такая охрана во-

обще рациональна?.. Говорятъ: свести лѣса легко, развести трудно“. На свой отвѣтъ за другихъ авторъ возражаетъ: „Не такъ легко его свести, и не такъ трудно развести въ нашихъ сѣверныхъ губерніяхъ. Запустите покось или пашню: лѣсъ на нихъ самосѣвомъ засядетъ скорѣе, чѣмъ иной разъ хотѣлось бы хозяину. Во всякомъ случаѣ разведеніе лѣса не труднѣе ломки сѣвооборота или подъема запущеннаго хозяйства, или созданія хорошаго стада. Однакожъ законъ не предписываетъ хозяевамъ сѣвооборотовъ, не запрещаетъ сѣять безъ удобренія, продавать хорошій скотъ, спускать хозяйство и и т. п.“. На столь важный по существу для Россіи вопросъ авторъ отдѣлался такимъ малодѣлительнымъ отвѣтомъ. Въ заключительномъ словѣ въ своей брошюркѣ онъ гозоритъ: „И разъ выяснилось, что охрана лѣсовъ не нужна для увлаженія почвы, обводненія страны, питанія рѣкъ, разъ доказано, что въ основѣ стѣснительныхъ и нерѣдко разорительныхъ мѣропріятій противъ лѣсоистребленія лежитъ громадная ошибка, вѣковое заблужденіе, нынѣ разсѣянное (къмъ, когда?!), то всего рациональнѣе, по нашему мнѣнію: признать эту ошибку, *отмѣнить лѣсоохранительный законъ* (курсивъ автора) и предоставить населенію вырубать или насаждать лѣса (послѣднее никому не возбранялось и нынѣ не возбраняется), какъ само знаетъ“.

Г. Энгельгардтъ дѣйствительно сдержалъ слово—не разбирать недостатки лѣсоохранительнаго закона: онъ, ничего въ немъ не разбирая, прямо рѣшилъ отмѣнить его, какъ основанный на вѣковомъ заблужденіи о значеніи лѣсовъ для... климата страны. Авторъ все время борется съ теоріями, обыкновенно излагаемыми въ курсахъ климатологіи, о томъ, какъ лѣсъ привлекаетъ пары, какъ способствуетъ орошенію страны и проч. Но, спрашивается, какое же эти теоріи имѣютъ отношеніе къ лѣсоохранительному закону. Законъ, вѣдь, ни однимъ словомъ не обмолвился о необходимости сбереженія лѣса въ цѣляхъ климатическихъ. Выше было сказано, какіе именно лѣса законъ оберегаетъ отъ истребленія. Это такіе лѣса, отсутствіе которыхъ вызывало бы потребность въ расходахъ для искусственныхъ сооружений, необходимыхъ для защиты отъ заноса сыпучими песками городовъ, селеній, всякаго рода дорогъ и обрабатываемыхъ земель, для охраненія рѣкъ, каналовъ и водныхъ источниковъ отъ обрывовъ, размывовъ, для предупрежденія поврежденій ледоходомъ и проч., каковыя сооружения равно необходимы для земледѣлія и общаго благополучія населенія данной мѣстности или всей страны. Такимъ образомъ, авторъ брошюры сражается собственно съ вѣтранными мельницами!.. Напрасно, г. Энгельгардтъ, изволите метать громы противъ лѣсоохранительнаго закона: онъ не запрещаетъ производить расчистки лѣсныхъ площадей для нуждъ земледѣлія, но онъ предупреждаетъ нехозяйственныя расчистки и опустошительныя рубки, неоправдываемыя разумными цѣлями. Нѣтъ, г. Энгель-

гардтъ, не истреблять нужно лѣсъ, а беречь его и для дровъ, и для построекъ, и для судостроенія. Россія—страна матеріально бѣдная, въ большой половинѣ своей территоріи, въ теченіе 6—8 мѣсяцевъ, скованная холодомъ. Поэтому, ей нужны лѣса и на постройку жилыхъ избъ, дабы укрыться людямъ отъ холода, ей нужны дрова,—дабы была возможность людямъ сварить щи и поддержать свое существованіе. Напрасно вы думаете, что если мы сравнительно съ сосѣдями и богаче древеснымъ запасомъ, то послѣдній нельзя истребить при всемъ желаніи сдѣлать это: лѣсъ легче уничтожить, чѣмъ возобновить, а когда, уничтоживъ, нечѣмъ замѣнить его, тогда горе той странѣ и народу, живущему въ ней. Великобританія уничтожила на своемъ материкѣ лѣсныя насажденія и теперь питается нашимъ русскимъ лѣсомъ; но если мы свой лѣсъ сведемъ, то намъ не гдѣ будетъ добыть его, и мы замерзнемъ отъ холода. Выше я привелъ свѣдѣнія о среднемъ количествѣ лѣса, упдающемъ на долю одного обывателя. Лѣсовъ уже осталось немного сравнительно съ культурною землею, а если пройдетъ еще 100 лѣтъ, то, при отсутствіи закона, регулирующаго лѣсопользованіе, Россія можетъ сдѣлаться тою „культурною“ страной, о которой такъ воспаленно мечтаетъ г. Энгельгардтъ. Что касается меня, то я, право, страшусь за своихъ правнуковъ, если имъ придется жить при условіяхъ подобной культуры.

Итакъ, надо всѣми разумными мѣрами беречь лѣса отъ нерасчетливаго истребленія, а лѣсоохранительный законъ—отъ отмѣны. Уже недалеко то время, когда мы сами будемъ нуждаться въ лѣсѣ, а излишки его продавать своимъ малолѣснымъ близкимъ сосѣдямъ на вѣсъ золота.

Это не пророчество, а сущая истина.

С. Бехъ.

### Еще изъ Яманскаго лѣса.

Недавно садовникомъ Боринской экономіи гг. Гардениныхъ Порфиріемъ Павловичемъ Пошарниковымъ сдѣлана слѣдующая, не лишенная интереса, работа. Нужно сказать, что въ текущемъ, правильнѣе въ истекшемъ году былъ замѣчательно обильный урожай сосновыхъ шишекъ въ нашей мѣстности (сѣверная часть Воронежской губерніи и смежныя уѣзды другихъ губерній), значить, и въ Яманскомъ лѣсу. Приказчикъ привезъ къ намъ въ контору на показъ съ полпуда шишекъ различнаго цвѣта, величины и вѣса и просилъ указать, какія именно шишки нужно собирать для полученія сѣмянъ, въ виду выраженнаго владѣльцемъ желанія имѣть къ веснѣ побольше своихъ сѣмянъ для закультуриванія какъ старыхъ полянъ, такъ и новыхъ вырубковъ. Всѣ были заинтересованы какъ видомъ шишекъ, такъ и сообщеніемъ приказчика о томъ, что изъ различныхъ шишекъ получаютъ и различныя, по внѣшнему виду, сѣмена. Въ привезенной партіи можно было легко отличить три рода шишекъ: 1) совсѣмъ черныя, безъ малѣйшаго намека на темно-зеленый или грязно-сѣро-зеленый обыкновенный цвѣтъ, 2) обыкновеннаго цвѣта

\*) Всемирная Парижская выставка 1900 г.

\*\*) „О лѣсахъ Россіи“, изданіе лѣснаго департамента, Спб. 1900 г.

и величины и 3) свѣтло, свѣтло-зеленая, маленькія по величинѣ, и очевидно, не вполне развитыя шишки. По словамъ приказчика, изъ этихъ послѣднихъ получались сѣмена преимущественно бѣлыя, изъ 2-го сорта — на половину темныя и на половину свѣтлыя, изъ черныхъ же шишекъ получались одни черныя блестящія сѣмена, образцы которыхъ тутъ же намъ были показаны, при чемъ сообщено, что черныя шишки собираются исключительно на старыхъ, свыше ста лѣтъ соснахъ, каковыхъ въ Яманскомъ лѣсу сохранилось немного — всего одна куртина, деревъ 250 — 300 шт., перестойныхъ, съ небольшою, высоко насаженной кроной, вслѣдствіе чего собираніе шишекъ съ нихъ сопряжено съ нѣкоторыми затрудненіями, если лѣсъ не рубится. Это, конечно, не могло заинтересовать практиковъ, и вотъ Порфирій Павловичъ, отвѣчая общему желанію, поставилъ рядъ изслѣдованій шишекъ и въ особенности полученныхъ изъ нихъ сѣмянъ. Изслѣдованіе началось въ началѣ декабря и закончено недавно. Вотъ его ходъ и результатъ.

Прежде всего взяты были образцы шишекъ, по 100 штукъ, 1) старыхъ — черныхъ, 2) средневозрастныхъ (какъ всѣ думали) — грязно-зеленосѣрыхъ и 3) свѣтлыхъ, полученныхъ съ молодыхъ деревьевъ.

Всѣ каждой сотни до сушенія были слѣдующіи:

1-я — 717 граммъ, 2-я — 807,34 граммъ, 3-я — 488,95 граммъ. Эти образцы были помѣщены въ небольшую плодовую сушилку и высушены при температурѣ 45° — 50° Цельсія, при чемъ продолжительность сушки была различна, а именно: 1-я — 5 часовъ, 2-я — 9 ч. 25 минутъ и 3 — 10 ч. 30 минутъ. При сушкѣ же замѣчено, что шишки начали раскрываться не одновременно, а именно: 1-я партія черезъ 1 час., 2-я — 2 час., а 3-я — черезъ 1 ч. 30 мин.

Произведенное послѣ сушки взвѣшивание полученнаго матеріала, безъ разсортированія его, дало слѣдующіе результаты:

	Темныя шишки.	Сѣрыя шишки.	Свѣтлыя шишки.
До взвѣшивания . . .	717 грм.	807,34 грм.	488,95 грм.
Послѣ взвѣшивания . . .	650,9 "	702,40 "	437,33 "
Потеря вѣса абсолют. . .	66,1 "	104,94 "	51,60 "
Потеря въ % . . .	9,19%	12,99%	10,53%

Относительно черныхъ шишекъ можно было предугадать приведенный результатъ: при прочих особенностяхъ и отличіяхъ своихъ отъ обыкновенныхъ шишекъ онѣ дѣлаютъ еще впечатлѣніе очень сухихъ, сравнительно съ обыкновенными и свѣтлыми шишками.

Далѣе, вся полученная изъ сушилки масса была разсортирована на 3 части — шишки, сѣмена и шелуха, или мякина. Каждый сортъ былъ взвѣшенъ отдѣльно, сѣмена кромѣ того сосчитаны и получилось слѣдующее:

	Темныя шишки.	Сѣрыя шишки.	Свѣтлыя шишки.
Шелуха . . . . .	3,00 грм.	2,00 грм.	1,3 грм.
Шишки . . . . .	630,20 "	688,90 "	428,2 "
Сѣмена вѣсомъ . . . .	17,7 "	11,50 "	7,85 "
Сѣмена счетомъ . . .	2614 шт.	1808 шт.	1664 шт.
Сѣмена въ % отъ сырыхъ шишекъ . . . .	2,47%	1,42%	1,61%

Для болѣе яснаго и нагляднаго представленія о качествахъ сѣмянъ, полученныхъ изъ различныхъ сортовъ шишекъ, слѣдуетъ, можетъ быть, еще прибавить, что по расчету приходится:

	Изъ темныхъ шишекъ.	Изъ сѣрыхъ шишекъ.	Изъ свѣтлыхъ шишекъ.
На 1 фунтъ сѣмянъ .	59080 шт.	62969 шт.	84400 шт.

Наконецъ, полученные сѣмена были еще разсортированы — каждый сортъ на 2 такъ сказать подсорта: черныя — на болѣе крупныя и менѣе крупныя, а сѣрыя и свѣтлыя на болѣе темныя и болѣе свѣтлыя, и затѣмъ по сто штукъ каждого изъ означенныхъ шести сортовъ помѣщены были въ аппаратъ для проращиванія. Въ Боринской экономіи, для цѣлей скорѣйшаго получения результатовъ проращиванія, употребляются цинковые ящики — четырехугольные, съ длиною сторонъ приблизительно 5×8 вершковъ и глубиною вершка 1—1½. Въ нижнюю часть ящика наливается вода примѣрно до 2/3 объема, въ верхней же помѣщаются на выступахъ 4—5 стеклянныхъ пластинокъ, которыя покрываются, каждая отдѣльно, пропускною бумагою такъ, что края послѣдней погружаются въ воду, вслѣдствіе чего часть бумаги, лежащая на пластинкѣ, остается постоянно мокрою. На эту бумажку кладутъ счетомъ сѣмена, накрываютъ ихъ кусками такой же бумаги, всю коробку закрываютъ такой же цинковой крышкою и затѣмъ ящикъ помѣщаютъ у отдушниковъ, каковыя у насъ находятся болѣею частью въ полу (въ жилыхъ помѣщеніяхъ имѣній гг. Гардениныхъ преобладаетъ центральное отопленіе, какъ болѣе дешевое), гдѣ и нагрѣваются до весьма значительной температуры, обыкновенно градусовъ до 40—42. Въ такихъ именно условіяхъ произведено изслѣдованіе способности проростанія и разсматриваемыхъ нами сѣмянъ сосны. Сѣмена положены въ аппаратъ (ящикъ), который поставленъ у отдушника 17-го января, и вотъ результатъ:

Названіе сортовъ сѣмянъ.	Январь 1902 г.											Всего пророс. абсолют. и въ %.		
	17	21	22	23	24	25	26	27	28	29	30		31	
	Число проросшихъ сѣмянъ.													
Темныя шишки	Крупныя сѣм. . . . .	Положны въ аппаратъ.	Показались ростки.	83	7	5	5	—	—	—	—	—	—	100
				66	15	5	3	2	—	—	5	—	—	96
Сѣрыя шишки.	Болѣе темныя . . . . .	Свѣтлыя . . . . .	Показались ростки.	28	9	15	3	3	5	—	8	—	—	71
				15	10	8	6	2	—	—	4	—	—	45
Свѣтлыя шишки.	Болѣе темныя . . . . .	Свѣтлыя . . . . .	Показались ростки.	17	20	10	20	4	4	—	3	—	—	78
				40	25	8	8	1	1	1	—	—	—	84

Въ теченіе декабря и января въ маленькомъ Яманскомъ лѣсу собрано безъ всякихъ усилій и хлопотъ до 150 пудовъ шишекъ, которыя частью уже высушены, частью приготавливаются къ сушкѣ. Сушка производится въ землянкѣ, которая служитъ различнымъ цѣлямъ; выстроена она для исполненія обязанностей бани; въ виду же оказавшейся надобности, ее обратили въ сушильню, для чего подвѣсили къ потолку два квадратныхъ ящика — 2 аршина сторона квадрата и глубиною

вершковъ шести. Дно ящика было сдѣлано сначала изъ вершковыхъ планокъ въ разбѣжку, но затѣмъ планки на половину замѣнены проволокою, чтобы получающіяся сѣмена не задерживались въ ящикѣ, а выпадали изъ него на подвѣшенный подъ ящиками, почти у самого пола, брезентъ. Ящики заряжаютъ съ вечера, насыпая въ каждый по 4 пуда (четверикъ) шишекъ, затѣмъ нагрѣваютъ баню до температуры 40° R и такъ оставляютъ до утра. Утромъ выбираютъ съ брезента сѣмена, очищаютъ ихъ отъ крылышекъ, выносятъ ящики съ шишками наружу, охлаждаютъ землянку, послѣ чего она превращается на день въ мастерскую метель, которая заготавливаютъ для надобностей экономіи, обрѣзая вѣтви у березы до высоты, на которой вершины березы представляются болѣе округленными или компактными.

Въ субботу грѣется въ землянкѣ вода, и всѣ служащія въ лѣсу парятся и моются въ землянкѣ, не отказывая въ гостепрѣимствѣ и приходившимъ сосѣдямъ, и т. д.

Конечно, всѣмъ этимъ назначеніямъ землянка отвѣчаетъ далеко въ не совершенной степени, — въ этомъ нужно сознаться, чтобы не дать повода къ подозрѣнію, будто банный способъ сушки сосновыхъ сѣмянъ можетъ быть противопоставленъ способамъ совершеннѣйшимъ. Но въ маленькомъ лѣсномъ хозяйствѣ другого способа снабженія себя дешевыми сѣменами, въ сущности, почти что и нѣтъ.

Бушма.

Бушмень.

## О ростѣ европейской пихты въ сборной бѣлевской дачѣ, лаговскаго лѣсничества.

(Продолженіе.)

V.

Покончивъ бѣглый обзоръ современнаго состоянія сборной Бѣлевской дачи, нелишне коснуться историческаго хода развитія хозяйства въ пихтовыхъ лѣсахъ. Какое велось хозяйство до 1832—33 года, сказать трудно, такъ какъ данныхъ въ канцеляріи лѣсничаго не имѣется, вѣроятно же всего, что, благодаря рѣдкому населенію и массѣ частныхъ лѣсовъ, окружающихъ лаговское лѣсничество, хозяйство не имѣло общаго съ современнымъ; если и были какія рубки, то, по всей вѣроятности, онѣ зависѣли отъ усмотрѣнія лѣсничаго, да что можно было рубить при дешевизнѣ лѣса, когда доходность лѣсничества, достигала нѣсколькихъ десятковъ рублей.

Въ 1832 и 33 годахъ сборная Бѣлевская дача была устроена по польскому методу съ раздѣленіемъ на дачи и округа, каковое дѣленіе осталось и до сего времени, несмотря на послѣдующія ломки лѣсоустройства, — такъ по душѣ пришлось всѣмъ это дѣленіе.

По произведенному лѣсоустройству обороты рубки приняты для хвойныхъ породъ въ 120 лѣтъ, а для дуба высокоствольнаго въ 180 лѣтъ и для низкоствольнаго въ 30 лѣтъ.

Въ дачахъ Бѣлевъ, Тржцянка, Папроцице, Гута,

Лазы, Малоцентовъ, Макошинъ и Ставки предписано вести хозяйство на пихту; въ дачахъ Езюрко, Лапигузъ, Лыса-Гура и Мальковице на сосну; въ дачѣ Чижевъ на высокоствольный дубъ съ оборотомъ въ 180 лѣтъ, и въ дачахъ Хелмъ, Дембины и Мишевице на низкоствольникъ съ оборотомъ въ 30 лѣтъ.

Уже этого распредѣленія достаточно, чтобы обратить вниманіе читателя на то, что 70 лѣтъ тому назадъ было иное распредѣленіе насажденій; такъ, если возьмемъ дачи Лапигузъ, Лыса-Гура, Чижевъ и сравним ихъ съ теперешнимъ насажденіемъ, то получимъ поразительную разницу.

Благодаря дешевизнѣ лѣса и малому сбыту, рубка лѣса велась не усиленная, а благодаря тому, что лѣса были всѣ почти старшихъ классовъ, необходимо было въ 30-лѣтній періодъ пройти ихъ рубкою по всей площади, почему въ рубку назначены (кромѣ низкоствольниковъ) только деревья, не могущія простоять до слѣдующаго устройства, т.-е. деревья перестойныя, попорченныя, мягкихъ породъ и, скажу отъ себя, болѣе цѣнныя — какъ кленъ, ясень, лиственница и прямоствольный букъ. Выборкою и при томъ довольно рѣдкою убрали эти деревья, но полога насажденія сколько-нибудь значительно этимъ не нарушили, а только изрѣдили насажденія, чѣмъ и воспользовался пихтовый налетъ. Вотъ чѣмъ и можно объяснить такое поразительное явленіе, что дачи съ сосновымъ и дубовымъ насажденіемъ постепенно превратились въ пихтарники. При такомъ способѣ рубки пихта въ концѣ концовъ вытѣснитъ всѣ остальные породы.

Рубки по польскому методу въ Бѣлевской дачѣ сохранили лѣса, за что этому методу настоящее поклѣнне должно быть благодарно. Хозяйство по польской инструкціи велось почти до 1884 года, т.-е. полстолѣтіе.

Въ 1883 году 24-го августа состоялась совѣщательная комиссія для обсужденія подробностей устройства дачъ лаговскаго лѣсничества. На этомъ совѣщаніи было постановлено: 1) для насажденій съ господствомъ хвойныхъ породъ принять 100-лѣтній оборотъ рубки, такъ какъ въ этомъ возрастѣ деревья достигаютъ размѣровъ, имѣющихъ спросъ въ этой мѣстности; въ возраженіи же болѣе крупныхъ размѣровъ въ лаговскомъ лѣсниществѣ, откуда лѣсъ продается только для мѣстныхъ потребностей, не оказывается надобности. Съ другой стороны, всѣ почти дачи лѣсничества состоятъ преимущественно изъ спѣлыхъ и приспѣвающихъ насажденій, а потому принятіе болѣе продолжительныхъ оборотовъ рубки угрожало бы непроизводительною потерей древесины, которая не могла бы дожидаться очереди рубки. Для насажденій съ господствомъ дуба принять, по мѣстнымъ условіямъ почвы и роста, оборотъ рубки не выше 120-лѣтняго. Для остальныхъ породъ лиственныхъ, какъ составляющихъ незначительную примѣсь въ насажденіяхъ, не представляется надобности въ принятіи особыхъ оборотовъ.

2) Каждая дача должна составлять отдѣльную хозяйственную единицу (остатокъ польскаго устройства).

3) Дача съ высокоствольнымъ хозяйствомъ раздѣ-

лить на округи, соответствующіе періодамъ оборота рубки (тоже остатокъ польскаго устройства). При этомъ имѣть въ виду, чтобы округи по возможности заключали въ себѣ разновозрастныхъ насажденія, но такъ какъ при такомъ дѣленіи округи могутъ быть не равной величины, то нѣтъ надобности обуславливать, чтобы каждый округъ рубился опредѣленное число лѣтъ, принятое для каждаго періода, а можно допустить, чтобы одинъ округъ рубился большее число лѣтъ, чѣмъ заключается въ періодѣ, другой меньшее, лишь бы общее число лѣтъ рубки во всѣхъ округахъ не превышало числа лѣтъ, принятаго для всего оборота рубки.

4) Рубку назначить лѣсосѣчную, шириною въ 15 прентовъ (около 30 саж.), въ сосновыхъ насажденіяхъ сѣмянную съ оставленіемъ на моргѣ до 30 сѣмянныхъ деревцевъ, а въ еловыхъ и пихтовыхъ — сплошную черезполосную съ оставленіемъ промежуточныхъ полосъ той же, какъ и лѣсосѣчки, ширины, при чемъ промежуточные полосы должны оставаться не рубленными въ продолженіе всего перваго десятилѣтія.

5) Возобновленіе вырубокъ, а равно прогалинъ предполагается естественное отъ сѣмянниковъ и окружающаго лѣса. Тѣ же изъ прогалинъ, на которыхъ почва задернѣла, съ цѣлью воспособленія естественному облѣсенію, предположить подъ сельско-хозяйственное пользованіе (не было исполнено, да и исполнить невозможно, такъ какъ почва неудобна для сельскаго хозяйства, и никто бы не взялъ и даромъ подъ пашню), примѣняясь, какъ къ существующему въ Царствѣ Польскомъ порядку, такъ и къ циркуляру лѣснаго департамента.

Вотъ въ общихъ чертахъ основанія втораго лѣсоустройства Бѣлевской дачи. Теперь посмотримъ, какіе результаты оно дало. Въ настоящее время прошло 20 лѣтъ со дня введенія этихъ рубокъ, а потому вліяніе ихъ сказалось уже вполне, почему мы и рассмотримъ его внимательнѣе. Для этого я взялъ пробы на этихъ лѣсосѣчкахъ и вотъ полученные результаты.

Дача Бѣлевъ, лѣсосѣчка 1889 года. Пробная площадь въ 100 кв. сажень. Молодняка: пихты 390 шт., ракиты 29 шт., ивы 90 шт., рябины 11 шт., осины 254 шт., березы 37 шт., буковъ 7 шт. и итого 812 шт.; слѣдовательно, на одну десятину приходится пихты 9,360 шт. и другихъ породъ 10,128 шт., всего 19,488 шт.

Дача Папроцице, лѣсосѣчка 1891 года. Пробная площадь въ 100 квадр. сажень. Молодняка: пихты 476 шт., сосенъ 81 шт., березъ 11 шт., ивъ 47 шт., итого 615 шт., или на одну десятину: хвойныхъ 13,368 шт. и лиственныхъ 1,392 шт., итого 14,760 шт.

Дача Тржцянка, лѣсосѣчка 1892 г. Пробная площадь въ 100 кв. сажень. Молодняка: пихты 77 шт., дуба 1 шт., итого 78 шт.; на десятину приходится 1,872 шт.

Дача Тржецянка, лѣсосѣчка 1885 г. Пр. площ. въ 100 кв. саж. Молодняка: пихты 85 шт., буковъ 90 шт., дубовъ 18 шт., осинъ 107 шт., березъ 32 шт., ивъ 30 шт., итого 362 шт.; на десятину приходится: главныхъ породъ 4,632 шт. и мягкихъ породъ 4,056 шт., всего 8688 шт.

Дача Гута, лѣсосѣчка 1885 г. Пробн. площадь въ 100 кв. сажень. Молодняка: сосенъ 21 шт., пихты 90 шт., буковъ 290 шт., ивъ 17 шт., осинъ 93 шт., яворовъ 164 шт.; березъ 18 шт., итого 693 шт.; на десятину приходится: твердыхъ породъ 9,624 шт. и мягкихъ породъ 7,008 шт., всего 16,632 шт.

Дача Ставки, лѣсосѣчка 1884 г. Пробная площадь въ 15 кв. саж. Молодняка: пихты 20 шт., ели 4 шт., сосны 5 шт., бука 9 шт., осины 2 шт., итого 40 шт.; слѣдовательно, на десятину приходится: твердыхъ породъ 6,080 шт. и мягкихъ породъ 320 шт., всего 6,400 шт.

Дача Малоцентовъ, лѣсосѣчка 1896 г. Проб. площ. въ 15 кв. сажень. Молодняка: пихты 488 шт., сосны 2 шт., ели 4 шт., итого 494 шт.; на десятину приходится 79,040 шт.

Дача Лазы. Проб. площадь въ  $\frac{1}{4}$  десятины. Молодняка пихты 2,320 шт., на десятинѣ 9,280 шт.

Дача Лапигузъ. Проб. площадь въ  $\frac{1}{4}$  дес. Молодняка: сосны 144 шт., пихты 1,406 шт., дуба 5 шт., осины 367 шт., граба 15 шт., итого 1,937 шт., слѣдовательно, на одну десятину приходится 7,748 шт.

Взятая пробная площадь указываетъ, что естественное облѣсеніе, за исключеніемъ дачи Тржцянка, вездѣ идетъ удовлетворительно, что помощь человѣческая въ настоящее время пока не нужна за исключеніемъ охраны молодняка отъ вредныхъ вліяній. Съ другой стороны, нужно все-таки сказать, что хотя лѣсосѣчки и заросли молоднякомъ, но они заросли 20 лѣтъ, а потому нельзя сказать чтобы дѣло шло особенно успѣшно. Быть можетъ, виною этому служило то, что лѣсосѣчки были широкія (300 саж.), и если бы онѣ были уже, дѣло облѣсенія шло бы лучше.

Другое явленіе, болѣе отрадное то, что промежуточные полосы отъ выставленія на свѣтъ хорошо заросли молоднякомъ, а потому въ прошломъ году я произвелъ опытъ удаленія стараго насажденія и довольно успѣшно, такъ что и бывшія лѣсосѣчки и сѣменные полосы въ настоящее время представляютъ хорошую заросль молодняка пихты и сосны разнаго возраста. Этотъ опытъ мною произведенъ на счетъ оборотнаго фонда; сначала были обрѣзаны всѣ вѣтви, а потомъ хлысты были свалены съ пня; гдѣ трудно было вывозить цѣлое дерево, его распиливали на части; крестьяне охотно покупали такой лѣсъ.

Этимъ разрѣшена задача сплошныхъ рубокъ въ пихтовыхъ лѣсахъ. Хотя нельзя сказать, чтобы по всему лѣсу можно было вести такое хозяйство, такъ какъ склоны на югъ, какъ болѣе подверженные нагрѣванію полуденнаго солнца, хуже поддаются облѣсенію, чему примѣромъ можетъ служить, кромѣ дачи Тржцянки, отчасти Гута и Лазы, гдѣ на самомъ хребтѣ облѣсеніе значительно хуже.

Въ дачѣ же Тржцянка, гдѣ, какъ показала пробная площадь, облѣсеніе плоховато, виною являются инныя условія, а именно — черезчуръ крутой склонъ на югъ, который сильно нагрѣвается днемъ солнцемъ, а ночью охлаждается до того сильно, что, особенно весной, вымерзаютъ всѣ всходы древесныхъ породъ, а на слу-

чайно оставленныхъ единично деревьяхъ въ этихъ трубахъ—лѣсосѣкахъ образуется масса льда, подъ тяжестью котораго вѣтви ломаются. Это одна причина; другая—мелкая почва, почти голая скала, которая плохо (понятно на лѣсосѣкахъ) зарастаетъ даже малинникомъ, —этимъ завсегдаемъ сплошныхъ лѣсосѣкъ въ пихтовыхъ лѣсахъ. Здѣсь кулисная рубка не приемлема и единственный способъ эксплуатаціи является выборочно-лѣсосѣчная рубка.

В. Лапатинъ.

(Окончаніе слѣдуетъ).

## Лѣсоторговый отдѣлъ.

### Вывозная лѣсная торговля Финляндіи за 3 мѣсяца 1902 г.

Движеніе вывоза лѣсныхъ товаровъ изъ Финляндіи за первые три мѣсяца текущаго года, по сравненію съ соотвѣтствующимъ періодомъ двухъ предшествовавшихъ лѣтъ, выражается въ слѣдующихъ данныхъ:

Пиленый лѣсъ сосн. и еловый не короче 2 метровъ:	1902 г.	1901 г.	1900 г.
	К у б и ч.	м е т р о в ь.	
планки . . . . .	667	95	388
баттенсы . . . . .	1.672	827	1.189
доски . . . . .	835	43	625
Круглый лѣсъ сосн. и еловый не короче 2 метр. . . . .	1.967	1.588	2.385
Рудничныя подпорки . . . . .	1.612	598	—
Дрова . . . . .	199.294	194.615	158.285
Древесная и бумажная масса, тонны . . . . .	9.355	11.030	10.044
Деготь, гектолитры . . . . .	322	347	82

Какъ видно, текущій отпускъ пиленнаго лѣса значительно превосходитъ прошлогодній,—свыше 2.200 куб. метровъ. Возросъ также вывозъ и круглаго лѣса, въ особенности рудничныхъ подпорокъ. Нѣкоторое сокращеніе замѣтно только въ отношеніи древесной бумажной массы.

### Операціи товарищества „Владиміръ Макаровъ и сыновья“ за 1901 годъ.

Товарищество лѣсопромышленности и торговли устройства заводскихъ предпріятій и судоходства по Каспійскому морю и рѣкамъ Волгѣ, Окѣ, Камѣ и ихъ притокамъ, подъ фирмою „Владиміръ Макаровъ и С-ья“ (правленіе въ г. Астрахани), за истекшій операционный 1901 г.—второй годъ дѣятельности—получило валового дохода 399.628 р. 40 к. при расходѣ 467.814 р. 13 к.; оказавшійся дефицитъ въ 68.175 р. 73 к. объясняется убыткомъ отъ пожара на Зацаревской лѣсной пристани съ 28 на 29 апрѣля 1901 г., простирившимся на сумму 154.295 р.

Балансъ къ 1-му января 1901 г. опредѣляется въ 1.601.497 руб. 22 коп.; при этомъ касса составляетъ 27.835 р., текущ. счета—11.591 р., товары—617.123 р., векселя къ полученію—161.110 р., залоги—30.868 р., имущество—310.555 р., дебиторы—145.739 р., креди-

торы—772.009 р.; капиталы товарищества исчисляются въ 679.487 р. 48 к., въ томъ числѣ основной капиталъ—600.000 р., запасный—11.245 р. 57 к., страховой—15.000 р., погашеній—53.217 р. 46 к. и штрафной—24 р. 45 к.

Въ составъ членовъ правленія входятъ: директоръ-распорядитель В. А. Макаровъ и директора И. В. Макаровъ и Г. В. Макаровъ; въ числѣ членовъ ревизионной комиссіи состоятъ двѣ дамы: Л. И. Макарова и М. В. Красулина.

### Торги по узинскому лѣсничеству, Пензенской губерніи.

4 января 1902 г. въ мажаскомъ волостномъ правленіи состоялись торги на продажу лѣса изъ казенныхъ дачъ усть-узинской, кулясовской и верхне-узинской, узинскаго лѣсничества. Къ торгамъ этимъ было предъявлено 65 дѣлянокъ смѣшаннаго лѣса, площадью 53 дес. 2172 кв. саж., оцѣнкою 23.956 р. Изъ этого количества было продано 31 покупателю 60 дѣлянокъ, площадью 34,22 дес., оцѣнкою 23.631 р., за 28.941 р., т.-е. съ надбавкою 23% сверхъ оцѣнки.

На болѣе крупныя суммы лѣсъ купили: 1) жит. с. Шемышейка, Анна Горожанкина—въ верхне-узинской дачѣ 8 дѣлянокъ, площ. 3,97 дес., оцѣн. 4.280 р., за 6.234 р., т.-е. съ надбавкою 46% сверхъ оцѣнки; 2) жит. дер. Каржиманта, Василій Туляковъ—тамъ же 4 дѣлянки, площ. 2,12 дес., оцѣн. 2.690 р., за 3.312 р., т.-е. съ надбавкою 24%; 3) жит. дер. Шемышевки, Александръ Горожанкинъ—тамъ же 4 сосновыхъ дѣлянки, площ. 2,11 дес., оцѣн. 2.340 р., за 2.988 р., т.-е. съ надбавкою 28%; 4) жит. с. Синодскаго, Петръ Туменовъ—тамъ же 3 сосновыхъ дѣлянки, площ. 1,48 дес., оцѣн. 2.020 р., за 2.701 р., т.-е. съ надбавкою 34%; 5) жит. с. Лопатина, Иванъ Печенкинъ—въ кулясовской дачѣ 6 сосновыхъ дѣлянокъ, площ. 2,53 дес., оцѣн. 2.250 р., за 2.407 р., т.-е. съ надбавкою 7%; 6) жит. с. Лопатина, Василій Печенкинъ—въ кулясовской и верхне-узинской дачахъ 4 сосновыя дѣлянки, площ. 1,92 дес., оцѣн. 1.930 р., за 2.157 р., т.-е. съ надбавкою 12%; 7) жит. дер. Каржимонта, Иванъ Туляковъ—въ верхне-узинской дачѣ 2 соснов. дѣлянки площ. 0,86 дес., оцѣн. 1.060 р., за 1.187 р., т.-е. съ надбавкою 12%; 8) жит. с. Троицко-Варыпаева, Максимъ Батяновъ—въ кулясовской дачѣ 2 сосновыя дѣлянки, площ. 0,78 дес., оцѣн. 850 р., за 891 р., т.-е. съ надбавкою 5%.

По тому же лѣсничеству 9-го января этого года были произведены торги въ лопатинскомъ волостномъ правленіи по бѣгучевской и чумаевской дачамъ. Къ продажѣ предлагалось: 14 дѣлянокъ листовнаго лѣса, площ. 13 дес. 734 кв. с., оцѣн. 2.216 р., и два участка для выборки 27 перестойныхъ и сухостойныхъ заклеянныхъ листовныхъ деревьевъ, оцѣн. 36 р. Проданы въ 9 рукъ всѣ дѣлянки за 2.357 р., т.-е. съ надбавкою на оцѣнку 7%.

Средняя продажная цѣна одной десятины сплошной рубки листовнаго лѣса опредѣлилась въ 177 р. 14 к., а наивысшая 320 р. 25 к. за десятину (кв. 5 чумаевской дачи,—покупка А. Силкина).

На болѣе крупныя суммы приобрѣли лѣсъ слѣдующія лица: 1) жит. с. Лопатина, Андрей Силкинъ—въ чумаевской дачѣ 2 дѣлянки, площ. 1,77 дес., оцѣн. 473 р., за 501 р.; 2) жит. с. Чумаева, Петръ Петинъ—въ бѣгучевск. дачѣ 4 дѣлянки, площ. 3,9 дес., оцѣн. 415 р., за 433 р.; 3) жит. дер. Раменки, Максимъ Царевъ—тамъ же 2 дѣлянки, площ. 2,04 дес., оцѣнкою 272 р., за 301 руб.

Работы по лѣсовозобновленію, возлагаемыя на покупателей, состоятъ въ посадкѣ сосновыхъ сѣянцевъ двухлѣтняго возраста въ ямки правильными рядами, на сосновыхъ дѣлянкахъ по 9600 шт. на десятину при разстояніи рядовъ и сѣянцевъ въ  $\frac{1}{2}$  саж. другъ отъ друга, а въ лиственныхъ—по 4800 шт. на десятину при разстояніи рядовъ въ 1 саж., а сѣянцевъ въ рядахъ на  $\frac{1}{2}$  сажени. Очистка вырубокъ обезпечивается общимъ залогомъ по операціи, а работы по лѣсовозобновленію—особымъ залогомъ по расчету 12 руб. за десятину.

#### Торги по задесенскому лѣсничеству, Орловской губерніи.

Къ торгамъ 26-го ноября 1901 г. въ трубчевско-стрѣлецкомъ волостномъ правленіи, Трубчевскаго уѣзда, было предъявлено для продажи изъ дачъ задесенскаго лѣсничества: а) 342 дѣлянки сосноваго лѣса для сплошной рубки, площ. 362 дес. 605 кв. саж., по оцѣнкѣ на сумму 96.936 р., и б) въ двухъ участкахъ выборочной рубки, съ учетомъ по пнямъ, 1000 сосновыхъ перестойныхъ деревъ, заклеянныхъ на площади 50 дес., оцѣнкою въ 6.482 руб.

Изъ этого количества на торгахъ продано 42 лицамъ: оба участка выборочной рубки за 8.318 руб., т. е. съ надбавкою 10% сверхъ оцѣнки, и 184 дѣлянки сплошной рубки, площадью 194 дес. 1031 кв. саж., оцѣнкою въ 56.201 р., за 70.901 р., т. е. съ надбавкою на оцѣнку 26%. Средняя продажная цѣна одной десятины сосноваго лѣса опредѣлилась въ 364 руб., а одного сосноваго перестойнаго дерева въ 8 руб. 32 коп.

Лѣсъ купили: 1) трубчевскій купецъ Василій Макушкинъ—въ дачахъ рябчевской, думченской и задесенской два выборочные участка и 49 дѣлянокъ сплошной рубки, площ. 50 дес. 759 кв. саж., оцѣн. въ 18.030 р., за 31.257 р.; 2) житель д. Нижнихъ Новоселокъ, Василій Рубинъ—въ думченской и задесенской дачахъ 4 дѣл., площ. 5 дес. 320 кв. саж., за 4.831 р.; 3) житель д. Смолижа, Григорій Соболевъ—въ задесенской дачѣ 17 дѣл., площ. 18 дес. 1.150 кв. саж., оцѣнкою въ 6.618 р., за 8.254 р.; 4) житель с. Новой Погочи, Илья Петровъ—въ той же дачѣ 11 дѣлянокъ, площ. 12 дес. 2063 кв. саж., оцѣн. въ 6.131 р., за 8.175 р.; 5) житель г. Трубчевска, Степанъ Пальминъ—тамъ же 6 дѣлянокъ, площ. 7 дес. 437 кв. саж., за 4.050 р.; 6) житель д. Усоха, Филиппъ Приставкинъ—тамъ же 10 дѣлянокъ, площ. 11 дес. 1402 кв. саж., за 2.037 р.; 7) житель с. Арельска, Яковъ Голенковъ—тамъ же 4 дѣлянки, площ. 4 дес. 1100 кв. саж., за 1.976 р.; 8) житель того же села, Андрианъ Ковалевъ—тамъ же 4 дѣлянки, площ. 4 дес. 430 кв. саж., за 3.078 руб.;

9) житель дер. Сагутъевой, Михаилъ Сотниковъ—тамъ же 3 дѣлянки, площ. 3 дес. 390 кв. саж., за 1.647 р.; 10) житель дер. Глинка, Михаилъ Симоновъ—тамъ же 3 дѣлянки, площ. 3 дес. 753 кв. саж., за 1.419 р.; 11) жители с. Красной Слободы, Евдокимъ Чертковъ и Василій Гапоновъ—тамъ же 9 дѣлянокъ, площ. 9 дес. 1178 кв. саж., за 1.592 р.; 12) жительница д. Черни, Агафія Гапонова—тамъ же 4 дѣл., площ. 4 дес. 555 кв. саж., за 1.070 р.; 13) жит. д. Черни, Петръ Скопцовъ—тамъ же 4 дѣлянки, площ. 4 дес. 760 кв. саж., за 1.067 р.; 14) изъ той же деревни, Алексѣй Скопцовъ—тамъ же 5 дѣл., площ. 4 дес. 2388 кв. саж., за 743 руб. и 15) житель д. Черни, Радіонъ Катеринкинъ—тамъ же 4 дѣлянки, площ. 4 дес. 1890 кв. саж., за 573 р. 80 к.

Культурныя работы назначены на всѣхъ дѣлянкахъ сплошной рубки. Работы эти возлагаются на покупателей и обезпечиваются особыми денежными залогомъ.

С. Б.

**Тамбовъ.** Съ наступленіемъ строительнаго сезона положеніе дѣль мѣстнаго лѣснаго рынка значительно оживилось. Несмотря на переживаемый по случаю недорода тяжелый годъ, спросъ на лѣсные матеріалы превосходитъ всякія ожиданія. Изъ круглыхъ строительных матеріаловъ больше всего спрашивается сосновый матеріалъ, а изъ пиленыхъ преобладающимъ спросомъ пользуются тесъ и доски сосновыя и березовыя. Цѣны на лѣсные матеріалы пока остаются безъ перемѣны, хотя не такъ еще давно лѣсоторговцы поговаривали о непремѣнномъ повышеніи цѣнъ, на томъ основаніи, что доставка лѣсныхъ матеріаловъ изъ дачъ въ теченіе нынѣшней зимы обошлась гораздо дороже противъ прошлаго года.

Въ настоящее время цѣны на круглый лѣсъ слѣдующія: сосновые хлысты: 28 арш. дл. и 16 верш. въ окружности—3 руб. за штуку, 14 верш.—2 руб. 75 к., 25—27 арш.×14 верш.—2 руб. 50 к., 25—27 арш.×12 верш.—2 р. 25 к., 23—24 арш.×13 верш.—2 руб., 22 арш.×12 верш.—1 руб. 80 к., 20 арш.×11 верш.—1 р. 55 к., 18 арш.×10 верш.—1 руб. 30 к., 16—17 арш.×9 верш.—1 руб., 15 арш.×8 верш.—75 коп., 13—14 арш.×7 верш.—60 коп., 12 арш.×6 верш.—50 к., все за штуку. Дубовые хлысты: 24 арш. дл.×24 верш. въ окружности—7 р. за штуку, 23 арш.×23 верш.—6 руб. 60 к., 22 арш.×22 верш.—6 р., 21 арш.×21 верш.—5 р. 50 к., 20 арш.×20 верш.—5 р., 20 арш.×19 верш.—4 руб. 50 к., 20 арш.×18 верш.—4 р., 20 арш.×17 верш.—3 р. 50 к., 20 арш.×16 верш.—3 р., 18 арш.×15 верш.—2 р. 50 к., 17 арш.×14 верш.—2 р. 25 к., 15—16 арш.×14 верш.—2 руб., 15—16 арш.×12 верш.—1 р. 80 к., 14 арш.×12 верш.—1 р. 50 к., 10—12 арш.×10 в.—80 коп., все за штуку. Осинные хлысты: 24 арш. дл.×26 верш. въ окружности—5 р. за дерево, 22 арш.×24 верш.—4 руб., 22 арш.×22 верш.—3 р. 50 коп., 21 арш.×21 верш.—3 руб., 20 арш.×20 верш.—2 р. 50 к., 20 арш.×18 верш.—2 руб. 25 к., 20 арш.×16 верш.—2 руб., 20 арш.×14 верш.—1 р. 80 к., 20 арш.×12 верш.—1 руб.



30 к., 18 арш. × 10 верш. — 75 к., 15 арш. × 8 верш. — 50 к., все за штуку. Пиленымъ матеріаломъ торгуютъ по слѣдующимъ цѣнамъ. Доски сосновыя: 6 арш. дл. × 5 верш. шир. ×  $\frac{1}{2}$  толщ. — 42 р. сотня, 6 арш. × 5 верш. × 1 верш. — 51 руб., 6 арш. × 5 верш. ×  $1\frac{1}{2}$  верш. — 72 руб., 6 арш. × 5 верш. × 2 верш. — 100 р., 6 арш. × 6 верш. ×  $\frac{1}{2}$  верш. — 52 руб., 6 арш. × 6 верш. × 1 верш. — 59 руб., 6 арш. × 6 верш. ×  $1\frac{1}{2}$  верш. — 70 руб., 6 арш. × 7 — 8 верш. × 1 верш. — 100 р., 6 арш. × 7 — 8 верш. ×  $1\frac{1}{2}$  верш. — 130 р., 7 арш. × 7 — 8 верш. × 1 верш. — 135 р., 7 арш. × 7 — 8 верш. ×  $1\frac{1}{2}$  верш. — 150 руб., все за сотню. Доски осиновыя: 6 арш. × 5 верш. ×  $\frac{1}{2}$  верш. — 46 руб., 6 арш. × 5 верш. × 1 верш. — 57 руб., 6 арш. × 5 верш. ×  $1\frac{1}{2}$  верш. — 80 руб., 6 арш. × 5 верш. × 2 верш. — 105 руб., 6 арш. × 6 верш. ×  $\frac{1}{2}$  верш. — 58 руб., 6 арш. × 6 верш. × 1 верш. — 67 руб., 6 арш. × 6 верш. ×  $1\frac{1}{2}$  верш. — 78 р., 6 арш. × 7 — 8 верш. × 1 верш. — 110 р., 6 арш. × 7 — 8 верш. ×  $1\frac{1}{2}$  верш. — 140 руб., 7 арш. × 7 — 8 верш. × 1 верш. — 145 руб., 7 арш. × 7 — 8 верш. ×  $1\frac{1}{2}$  верш. — 160 руб., — все за сотню. Доски березовыя: 3 арш. × 4 верш. ×  $\frac{1}{2}$  верш. — 25 руб., 3 арш. × 4 — 5 верш. × 1 верш. — 30 р., 3 арш. × 4 — 5 верш. ×  $1\frac{1}{2}$  верш. — 40 руб., 3 арш. × 6 верш. × 1 верш. — 40 руб., 3 арш. × 6 верш. ×  $1\frac{1}{2}$  верш. — 66 р., 3 арш. × 6 верш. × 2 в. — 100 руб., 3 арш. × 6 верш. ×  $2\frac{1}{2}$  верш. — 120 р., 4 арш. × 4 — 5 верш. ×  $\frac{1}{2}$  верш. — 55 руб., 4 арш. × 4 — 5 верш. × 1 верш. — 65 р., 4 арш. × 4 — 5 верш. ×  $1\frac{1}{2}$  верш. — 80 р., 4 арш. × 5 верш. × 2 верш. — 108 руб., 4 арш. × 6 верш. × 1 верш. — 69 р., 4 арш. × 6 верш. ×  $1\frac{1}{2}$  верш. — 85 р., 4 арш. × 6 в. × 2 верш. — 100 р., — все за сотню. Доски дубовыя: 4 арш. × 5 верш. × 2 верш. — 52 к. за аршинъ, 4 арш. × 5 верш. ×  $1\frac{1}{2}$  верш. — 30 коп., 4 арш. × 5 в. × 1 верш. — 20 коп., 4 арш. × 6 верш. × 2 верш. — 60 к., 4 арш. × 6 верш. ×  $1\frac{1}{2}$  верш. — 38 к., 4 арш. × 6 верш. × 1 верш. — 30 коп., — все за аршинъ. Безымянка 7 арш. × 6 верш. × 1 верш. — 80 коп., 6 арш. × 6 верш. × 1 верш. — 68 к. штука; лафетникъ толщиною въ 2 верш. — 50 к., въ 3 верш. — 75 к. аршинъ. Рѣшетникъ сосновый отъ распилокъ 16-ти арш. — 1 руб. 25 коп., 12-ти арш. — 80 коп. за штука; тесъ отборный 6 арш. × 5 — 6 верш. — 38 р. сотня, 7 арш. × 5 — 6 верш. — 40 руб. сотня; рядовой тесъ 6 арш. × 4 верш. — 25 руб., 7 арш. × 4 верш. — 30 руб.; подлагунъ 6 арш. × 3 верш. — 15 р., лагунъ — 7 руб.; тесъ березовый 3 арш. × 4 —  $4\frac{1}{4}$  верш. — 20 р., 3 арш. × 5 — 6 верш. ×  $1\frac{1}{2}$  верш. — 70 р., — все за сотню.

Цѣны на лѣсныя издѣлія слѣдующія: корыта осиновыя 5-ти четвертей 38—45 руб., сотня, 7-ми четвертей 135 — 140 руб., чашки долбленыя отъ 30 до 115 р. сотня, смотря по размѣру; оглобли 35—40 к. пара; дубильное корье разное 1 р. — 1 р. 15 коп., береста 1 р. — 1 р. 5 коп. за пудъ; лыки липовыя за пучокъ въ 100 трубокъ 85 коп.; обручи дубовыя — 5 р. — 5 р. 50 к. сотня, вязовыя 4 р. — 4 р. 50 коп., березовыя и черемуховыя 3 р. — 3 руб. 50 к. за сотню; лопаты алгасовскіе 11 р. — 11 руб. 50 коп., копченныя 13—13 р. 50 к. сотня. Со смоляными товарами на строеніе слабѣтъ, предложеніе по прежнему довольно

значительное; цѣны нѣсколько понизились. Съ мочальными товарами дѣла мало оживленныя.

*Н. Усковъ.*

**Нижній-Новгородъ.** Начался обычный сплавъ уженскихъ гусянъ съ дровами; первая гусяна, принадлежащая г. Соколову, прибыла въ Нижний 14 мая; уже съ 15 мая начался массовый приходъ гусянъ; всего по 17 мая прибыло ихъ до 12 штукъ. По словамъ привѣхавшихъ на здѣшній рынокъ промышленниковъ, сплавъ гусянъ въ текущемъ году будетъ менѣе прошлаго года, — примѣрно на 20 штукъ. Торговля гусянами и дровами пока не начиналась.

Сводка судовъ съ лѣсными матеріалами до сего времени продолжается, но уже для нѣкоторыхъ судовладельцевъ, у которыхъ суда слабой постройки, за исключеніемъ баржей, замѣчается отчасти затрудненіе, такъ какъ пароходчики такія суда берутъ на сводку съ большою осторожностью, несмотря на то, что цѣны на таковыя суда сравнительно противъ баржей значительно дороже. Кромѣ того пароходчики, отправляющіе свои пароходы до Астрахани, сводки судовъ берутъ не особенно много, дабы скорѣе сойти и забуксировать баржи второго рейса съ нефтяными продуктами и вывести по возможности безъ паузковъ, такъ какъ вслѣдствіе незначительной убыли воды перекаты до настоящаго времени не означаются.

Сообщаемъ нѣкоторыя сдѣлки на сводку судовъ, состоявшіяся за послѣдніе дни. Отдана на сводку отъ устья р. Ветлуги до Астрахани 1 баржа длиною 35 саж., съ грузомъ лѣсныхъ матеріаловъ, осадкою на  $14\frac{1}{2}$  четв., аккортно за 500 рублей. — Отъ устья р. Ветлуги до Баронска 2 баржи длиною 30 и 35 саж., съ грузомъ лѣсныхъ матеріаловъ, осадкою на 14 и 16 четв., аккортно за 575 рублей. — Отъ Фокина до Царицына 1 баржа длиною 30 саж., съ грузомъ лѣсныхъ матеріаловъ, осадкою на 13 четв., аккортно за 350 р. Кромѣ этихъ сдѣлокъ состоялась сдѣлка на доставку: отдана на одну баржу груза дубовыхъ шпаль въ количествѣ до 10,000 штукъ отъ Нижняго до Сарепты, при чемъ цѣна за доставку обусловлена по 9 коп. за штуку, нагрузка по возможности безъ задержки, выгрузка въ 20 дней, со счета кладчика; доставить безъ срока съ поспѣшностью.

*И. Доб-тинъ.*

16-го мая.

#### Лѣсная ярмарка въ д. Ананьино.

При деревнѣ Ананьино, Кадниковскаго у., Вологодской губ., расположенной на берегу р. Кубины, въ 10-ти верстахъ отъ ея устья, изстари ежегодно бываетъ по открытіи навигаціи лѣсная ярмарка, продолжающаяся 3—4 недѣли. Ярмарка эта имѣла прежде громадное значеніе для населенія Кадниковскаго уѣзда по продажѣ лѣсныхъ матеріаловъ и для Вологодскаго — по покупкѣ ихъ въ мѣстности, нуждающіяся въ лѣсѣ. Оборота ярмарки простирался до 200 тыс. рублей. Не то теперь. Вслѣдствіе введенія съ прошлаго года въ Кадниковскомъ уѣздѣ лѣсоохранительнаго закона, лѣсныхъ матеріаловъ приплавлено на ярмарку очень мало, не болѣе  $\frac{1}{4}$ -ой части противъ прежнихъ лѣтъ, да и

то большею частью старой заготовки и валежника, а не свѣжей рубки. Такое сокращеніе промысла, служившаго чуть ли не единственнымъ, — исключая хлѣбопашества, — который давалъ крестьянину средства къ жизни и уплаты повинностей, неизбежно вызоветъ въ будущемъ накопленіе недоимокъ и частную задолженность населенія, — явленія весьма нежелательныя. Крестьяне — лѣсовладельцы Кадниковскаго уѣзда, вырубивши зимою въ своихъ дачахъ столько бревенъ или дровъ, сколько являлось необходимымъ продать для поддержанія своего хозяйства, обыкновенно сплавляли эти матеріалы въ Ананьино, гдѣ и продавали ихъ крестьянамъ же Вологодскаго уѣзда, преимущественно волостей, расположенныхъ около Кубенскаго озера, какъ мѣстности безлѣсной. Вырученныя за лѣсъ деньги употреблялись частью на покупку сѣмянъ для засѣва полей, частью на разные товары, необходимые по хозяйству, и кромѣ того уплачивали „вешнюю“ половину податей, т. е. за первую половину года. Тѣ же изъ крестьянъ, которые не имѣли своихъ лѣсовъ, все же зарабатывали въ продолженіе весны по 20—30 руб. сплавомъ „хозяйскихъ“ лѣсовъ, т. е. принадлежащихъ лѣсопромышленникамъ.

Такъ шло дѣло до настоящаго года. Теперь промыселъ этотъ сократился до ничтожества, да къ тому же, въ силу конкуренціи, цѣны за сплавъ лѣса въ этомъ году понижены лѣсопромышленниками чуть не на половину. Однако, цѣны на всѣ вообще лѣсные матеріалы, къ слову сказать, стоятъ на ярмаркѣ высокія въ этомъ году, несмотря на плохое качество этихъ матеріаловъ, что, конечно, и понятно, такъ какъ спросъ значительно превышаетъ предложеніе (Сѣв. Кр.).

**Варшава, 11 мая.**—Лѣса, доставленнаго въ Торнъ и Данцигъ, продано пока незначительная часть, такъ какъ большинство занято сплавомъ лѣса, купленнаго зимою. Между тѣмъ мѣстные купцы просятъ высокія цѣны за сплавной лѣсъ и, кажется, будутъ имѣть успѣхъ, такъ какъ нынѣ будетъ гораздо менѣе лѣса для продажи, чѣмъ въ прошломъ году. Недостаетъ пока еще много шпаль для комплекта заказа германскихъ жел. дорогъ и потому цѣны на нихъ очень тверды. Куплено 1,500 шт. строевого лѣса въ 54 кубич. фута по 25<sup>2</sup>/<sub>3</sub> коп., 20,000 куб. фут. мауэрлатовъ отъ 8—9" до 13", отъ 19 фут. длиною, по 39 коп. и 10,000 куб. футовъ мауэрлатовъ отъ 6" до 8/9" по 33 коп. за кубическій футъ, франко Вепржъ-Кіаны. Купленъ отъ Котковскаго изъ Бодзехова весь матеріалъ, имѣющій быть разработаннымъ на двухъ участкахъ сосноваго лѣса, по цѣнамъ: за слиперы по 11 р. 50 к., за сосновыя шпалы по 70 к., за дубовыя 80 к. за штуку, за мауэрлаты по 27 к. за куб. футъ. Продано 700 штукъ строевого лѣса въ 65 куб. фут. по 70 пфенг. за куб. футъ, франко Торнъ; 200 дубовыхъ плансоновъ по 2 марки за куб. футъ и 1,800 дубовыхъ шпаль по 4,05 марки за штуку, не включая пошлины, франко Данцигъ по жел. дор. Продано 70,000 кубич. футовъ мауэрлатовъ отъ 8—9" и выше по 36 коп., 400 шт. строевого лѣса по 22 к. за куб. футъ и 2,000 слиперовъ по 1 руб. 90 коп. за штуку, франко Вепржъ. За доски платили: за 2" обзельныя по 47 коп., за

1<sup>1</sup>/<sub>2</sub>" обзельныя по 43 коп., за 1<sup>1</sup>/<sub>2</sub>" I кл. 48 руб., II кл. по 38 р., III кл. по 24 р. и IV кл. по 19 р. за копу длиною 9 локтей. За доски обрѣзныя отъ 35 до 38 коп. за куб. футъ, смотря по толщинѣ и ширинѣ; за хорошій дубовый лѣсъ по 60 к. и за хорошій ольховый лѣсъ по 42 коп. за куб. футъ. За копу планокъ подъ жезъ по 42 р. и за копу планокъ обыкновенныхъ по 9 р.

**Алатырь, 10 мая.**—Сосноваго лѣса, длиною отъ 9 до 21 арш., въ настоящую весну по р. Суръ на алатырскую пристань прибыло: у торговаго дома К. Н. Поповъ и К<sup>о</sup>. до 75 тыс. бревенъ, у г. Романихина до 10 тыс. шт., у К. И. Мозжухина до 10 тыс. штукъ, у г. Будаева до 5 тыс. шт. и у разныхъ лицъ до 10 тысячъ штукъ. Большая часть лѣса поступила на лѣсопильные заводы Попова и К<sup>о</sup> и г. Романихина. Со ст. Алатырь ежедневно отправляется по жел. дорогѣ въ Воронежъ, Борисоглѣбскъ и др. города строевого лѣса, досокъ и теса до 20 вагоновъ. Цѣны стоятъ слѣдующія: бревна сосновыя, длиною 12 арш., толщ. 5 верш. 2 р., 15 арш. при толщинѣ 5 верш. 2 руб. 75 к., 18 арш. толщ. 4 верш. 3 р. 60 к. Доски сосновыя обрѣзныя, длиною 9 арш., ширин. 5<sup>1</sup>/<sub>2</sub> верш. и толщ. 1<sup>3</sup>/<sub>4</sub> верш. цѣнятся по 1 руб. 50 к. за штуку, такія же въ 1 верш. толщин. по 75 коп., тесъ сосновый обрѣзной длиною 7 арш., шир. 4 верш. и толщ. 1"—20 коп., длиною 9 арш., шир. 5 верш. и толщиною 1"—40 коп. (Торг. Пр. Г.).

**Астрахань.** Нѣсколько баржей и рыбницъ прибыли съ углями, дровами и смолой. Зимой въ Астрахани замѣчался недостатокъ угля, почему къ открытію навигаціи цѣна на березовый уголь возросла до 1 р. 20 коп. за куль семериковаго размѣра. Теперь съ привозомъ цѣны понизились и установились оптомъ отъ 85—90 к., а на сосновый 50—53 к. за куль. На механическіе заводы закуплено уже до 10 тыс. кулей; общій же привозъ ихъ около 500 тыс. кулей. Дровъ пока доставлено мало; полагаютъ, что цѣны на нихъ установятся низкія, такъ какъ въ истекшую теплую зиму дровами торговали очень плохо и на пристаняхъ имѣются значительные остатки. Смолы также доставлено мало, первая партія поступила въ продажу по 75 к. за пудъ.

Установились необычайно низкіе фрахты на лѣсные грузы, слѣдующіе изъ Астрахани въ порты Каспійскаго моря. Грузы эти перевозятся исключительно на парусныхъ шхунахъ. Въ настоящее время фрахты слѣдующія: доски двойникъ 15 арш. длиною перевозятся до Баку по 8 к., а до Красноводска 11 коп. штука, между тѣмъ какъ за послѣднія нѣсколько навигацій фрахты колебались: до Баку 13—14 к., а до Красноводска 17—18 коп. съ доски.

## Х р о н и к а.

### Черниговскій праздникъ древонасажденія.

Утро 19 апрѣля. Ясное голубое небо. Въ воздухѣ тепло. Улицы г. Чернигова оживлены нарядной публикой. Дамы въ свѣтлыхъ нарядахъ. Масса дѣтей, начиная

съ 3-хлѣтняго возраста. Все это, какъ по стовору, плыветъ къ памятнику Пушкина, что противъ женской гимназій. У памятника собрались всѣ ученики и ученицы какъ гимназій, такъ и разныхъ народныхъ училищъ. Оркестръ мѣстнаго гарнизона при появленіи парадной колесницы заигралъ маршъ. Учащаяся молодежь, построившись въ походномъ порядкѣ со знаменами и значками, двинулась къ мѣсту древонасаженія. Колесница, убранная зеленью, флагами, среди разноцвѣтной толпы выдѣлялась какъ-то особенно: двѣ рослыя сосны, поставленныя на колесницу, все время покачивали своими зелеными вѣтками и вершинами и какъ бы говорили: „вотъ, дорогія дѣтки, въ какомъ мы должны быть почетѣ, а вы насъ всегда обижаете, когда гуляете въ паркѣ или въ лѣсу, ломаете и гнете наши вѣтки“. Все шествіе замыкалось тысячной толпой горожанъ; мѣстомъ для посадки было избрано старое заброшенное кладбище въ „Березкахъ“. Для каждаго учебнаго заведенія былъ отведенъ отдѣльный кварталчикъ, гдѣ на приготовленныхъ мѣстахъ оказались разложенными саженцы сосны, клена и др. древесныхъ породъ.

Посадками руководилъ по приглашенію городской управы старшій лѣсной ревизоръ Н. Г. Чернявскій, пригласившій къ себѣ въ сотрудники лѣсныхъ чиновъ Л. А. Кириллова, Н. А. Кошкарева и Ф. И. Гриневича, бывшихъ въ тотъ день въ городѣ. По окончаніи посадки дѣтямъ были розданы разные сласти.

Всего посажено до 3000 деревьевъ. Посадка удовлетворительная, такъ какъ саженцы 1—2 лѣтъ и съ хорошей корневой системой; почва песчаная, легкая, положеніе волнистое; на холмахъ были посажены двѣ сосны, которыя составляли украшеніе колесницы. Посадку этихъ сосенъ произвели начальникъ губерніи Е. К. Андреевскій, городской голова Рудинъ и предводитель дворянства А. А. Мухановъ.

Праздникъ древонасаженія посѣтили представители всѣхъ правительственныхъ учреждений г. Чернигова.

Колесница съ процессіей произвела на нѣкоторыхъ впечатлѣніе похоронъ. „Должно быть католика хоронятъ; смотри, не видно впереди попа“—замѣтили въ толпѣ двѣ пожилыя дамы. Въ дѣлѣ устройства праздника древонасаженія встрѣтились нѣкоторыя шероховатости, какъ-то неудачный выборъ мѣста для столь значительнаго числа дѣтей (800 душъ), затѣмъ игнорированіе указаній лица, распорядившагося посадками, потомъ раздача пряниковъ и конфетъ на мѣстахъ посадки и, наконецъ, незнакомленіе предварительно учителями дѣтей съ посадкою деревъ. Все это можно было легко организовать при условіи: 1) посадку предназначить для одного или для двухъ учебныхъ заведеній, на примѣръ, въ этомъ году, а въ слѣдующемъ году для другихъ училищъ и такъ въ постепенномъ порядкѣ, а то выходитъ ярмарка—базаръ; масса дѣтей суетится—топчется; 2) какъ дѣти, такъ равно и ихъ учителя должны слушать и исполнять точно объясненія распорядившагося посадками, а не соваться и не поступать такъ, какъ каждому хочется сдѣлать; 3) раздачу пряниковъ слѣдуетъ производить за чертой

посадки, иначе посадка оказывается мѣстами вытоптанною; 4) наканунѣ посадки слѣдуетъ дѣтей по группамъ ознакомить съ приемами посадки, а то выходитъ, что ученикъ, подойдя къ саженцу, не знаетъ, что съ нимъ дѣлать, такъ такъ слышитъ два совѣта: лѣсной чинъ говоритъ „дѣлай коломъ дыру и опусти саженецъ, а затѣмъ зажди его корни землей“; учитель же говоритъ: „бери лопату и выбрасывай землю изъ ямы“. Выходитъ одна грусть. Ученикъ, видя предъ собою свое „начальство“, скорѣе исполняетъ его прихоть.

Соблюденіе вышеприведенныхъ указаній внесетъ порядокъ въ дѣло посадки и самый праздникъ оправдаетъ свое назначеніе.

*Черниговецъ.*

Праздники древонасаженія въ Брянскѣ и Карачевѣ. 27-го апрѣля въ г. Брянскѣ, Орловской губ., торжественно устроенъ былъ праздникъ древонасаженія для учащихся всѣхъ училищъ въ городѣ и привокзальной слободѣ. Собравшись въ 8<sup>1/2</sup> час. утра на площади около собора и выстроившись въ ряды, многочисленная пестрая школьная армія, въ количествѣ 1800 человекъ, подъ звуки двухъ военныхъ оркестровъ двинулась на площадь къ городской тюрьмѣ, гдѣ и стала амфитеатромъ. Вышедшее изъ кладбищенской церкви духовенство отслужило молебенъ, послѣ котораго былъ исполненъ оркестрами и пропѣтъ учащимися народный гимнъ. Съ площади учащиеся, соблюдая порядокъ, отправились на прилегающую улицу (между тюрьмой и скверомъ), гдѣ учебныя заведенія стали на своихъ участкахъ; дѣти приступили къ посадкѣ приготовленныхъ деревьевъ въ вырытыя заранѣе ямки. Посажено было всего только 250 деревьевъ. Съ мѣста посадки учащиеся разошлись по своимъ учебнымъ заведеніямъ, гдѣ имъ были предложены сласти. Осенью предполагается устроить другой праздникъ древонасаженія въ широкихъ размѣрахъ.

28-го апрѣля въ г. Карачевѣ состоялся праздникъ древонасаженія, устроенный для учениковъ учительской семинаріи, прогимназій и городского училища. Мѣстомъ для посадки была избрана площадь противъ семинаріи и прогимназій у Осіевской церкви. Всего было посажено свыше 200 деревьевъ аллеями; сажались липы, березы, рябины, ели и сосны. Праздникъ древонасаженія вообще прошелъ очень удачно.

Отводъ лѣсныхъ участковъ переселенцамъ въ Сибири. На основаніи закона 17 декабря 1901 г., при образованіи переселенческихъ участковъ, въ Сибири должны выдѣляться особые лѣсные участки, специальное назначеніе которыхъ заключается въ обезпеченіи переселенцевъ лѣсными матеріалами. Для каждаго выдѣляемаго на переселенческихъ участкахъ лѣсного надѣла, лѣсные чины, съ утвержденія управляющаго государственными имуществами, назначаютъ возможное, безъ истощенія лѣса, количество ежегодной вырубкы, опредѣленною площадью. Такіе лѣсные участки до настоящаго времени переселенцамъ не отводились, благодаря чему послѣдніе были поставлены въ исключительное положеніе относительно мѣстнаго сибирскаго сельскаго населенія, кото-

рому отводятся особые лѣсные надѣлы въ размѣрѣ трехъ десятинъ на наличную мужскую душу. Лѣтомъ текущаго года, по словамъ газ. „Сиб. Жизнь“, для каждаго образованнаго переселенческаго участка будетъ отводиться и лѣсной участокъ, для каковой цѣли министерствомъ земледѣлія и государственныхъ имуществъ въ составъ членовъ западно-сибирскаго переселенческаго отряда назначается особое лицо—лѣсной таксаторъ.

### Справочный отдѣлъ.

#### Предстоящіе торги и поставки.

29 мая въ олонецкомъ управленіи государственныхъ имуществъ (г. Петрозаводскъ) торги на продажу на срубъ 566.494 шт. заклеянныхъ деревьевъ на сумму 1.360.718 р. 92 к.

30 мая въ николаевскомъ кадетскомъ корпусѣ (Петербургъ), въ 1 часть, торги на поставку въ 1903 году однополѣнныхъ березовыхъ дровъ 1.100 саж.

30 мая вологодскомъ управленіи государственныхъ имуществъ (г. Вологда) торги на продажу на срубъ 526273 шт. пиловочныхъ бревенъ (см. объявленіе въ № 17 журнала).

31 мая въ с.-петербургскомъ технологическомъ институтѣ (Петербургъ, Загородный пр.), въ 12 час., съ переторжкой на 4 іюня, торги на поставку дровъ однополѣнныхъ (8—10 верш. длин.): 1) березовыхъ до 1500 саж. и 2) сосновыхъ пополамъ съ еловыми до 1000 саж.

31 мая въ управленіи отдѣльнаго корпуса пограничной

стражи (Петербургъ, Василев. остр., у Биржев. моста), въ 1 часть, съ переторжкой чрезъ 3 дня торги на поставку дровъ: 1) березовыхъ горныхъ 1320 саж., 2) березовыхъ водославныхъ 850 саж. и 3) сосновыхъ 626 саж.

31 мая въ оштинскомъ волостномъ правленіи, Лодейно-пол. уѣз., Олоонецкой губ., торги на продажу на срубъ казеннаго лѣса на 123.776 р.

31 мая въ пековской казенной палатѣ (Псковъ), въ 12 ч., съ переторжкой чрезъ 3 дня, торги на поставку для войскъ въ г. Псковѣ трехполѣнныхъ дровъ 406 саж. или однополѣнныхъ 1625 саж.

1 іюня въ харьковскомъ технологическомъ институтѣ (г. Харьковъ), въ 12 ч., съ переторжкой на 4 іюня, торги на поставку 40 куб. саж. трехполѣнныхъ дровъ дубовыхъ или иныхъ твердыхъ породъ.

1 іюня въ ярославскомъ кадетскомъ корпусѣ (г. Ярославль), въ 12 час., рѣшительные торги на поставку въ 1903 г. однополѣнныхъ (12 верш.) плотовыхъ дровъ: сосновыхъ съ еловыми 500 саж., березовыхъ до 1500 саж. и осиновыхъ 200 саж., всего 2200 саж. на сумму до 12.000 руб.

14 іюня въ гродненской казенной палатѣ (г. Гродно), въ 12 ч., съ переторжкой чрезъ 3 дня, торги на поставку на 1, 2, 3 или 4 года трехполѣнныхъ дровъ для войскъ: въ г. Брестѣ съ уѣздомъ по 6500 саж., Бѣльскѣ съ уѣздомъ по 100 саж. и въ Слонимск. уѣздѣ до 250 саж. въ годъ.

28 іюня въ чердынскомъ полицейскомъ управленіи, Пермской губ., торги по колвинскому лѣсничеству, Чердынскаго уѣзда, на продажу бревенъ, жердей и дровъ на сумму 95.119 руб. (см. объявленіе въ № 19 журнала).

Редакторъ-издатель Н. С. Нестеровъ.

ПРОДОЛЖАЕТСЯ ПОДПИСКА НА 1902 ГОДЪ

НА ЕЖЕНЕДѢЛЬНЫЙ ЖУРНАЛЪ

# ЛѢСОПРОМЫШЛЕННЫЙ ВѢСТНИКЪ.

ЖУРНАЛЪ ЛѢСНОГО ХОЗЯЙСТВА, ЛѢСОПРОМЫШЛЕННОСТИ И ТОРГОВЛИ ЛѢСОМЪ.

**ПОДПИСНАЯ ЦѢНА на годъ 6 рублей и на полгода 4 рубля.**

ПОДПИСКА ПРИНИМАЕТСЯ въ конторѣ редакціи (Москва, Долгоруковская улица, д. № 42) и въ извѣстныхъ книжныхъ магазинахъ.

Редакторъ-издатель Н. С. Нестеровъ.

Послѣдняя награда: **ЗОЛОТАЯ МЕДАЛЬ** на Рижской выставкѣ въ 1901 г.

**АКЦИОНЕРНОЕ ОБЩЕСТВО**  
ЗАВОДА  
ДЛЯ ИЗГОТОВЛЕНІЯ  
НАПИЛЬНИКОВЪ И  
РЕМЕСЛЕННЫХЪ ИНСТРУМЕНТОВЪ

НИЖНИЙ НОВГОРОДЪ 1896. КІЕВЪ 1897.

**ОТТО ЭРБЕ** въ Ригѣ.

**ПИЛЫ** для лѣсопильныхъ станковъ.

**Круглая пила** всѣхъ размѣровъ.

Самаго высокаго качества, неуступающія заграничнымъ, изъ литой тигельной стали, съ утвержд. правительствомъ клеймомъ „КОЛОКОЛЪ“.

Поперечныя и продольныя пилы.

**МАШИННЫЕ НОЖИ** для станковъ разн. фасоновъ.

**НАПИЛЬНИКИ** всякіе; насѣчка затупленныхъ напильниковъ.

**ИНСТРУМЕНТЫ:** молотки, кирки, трещетки, клушны, мѣтчики, фрезера, декселя и т. д.

Адресъ для писемъ: **Акціонерному Обществу ОТТО ЭРБЕ, г. Рига.**

Значительнѣйшее предпріятіе по этимъ отраслямъ въ Россіи.

350 чел. рабоч.; паров. маш. въ 250 силъ; электромоторы.

Иллюстрированный прейсъ-курантъ бесплатно.

# ЛѢСНОЙ НУМЕРАТОРЪ

для клейменія лѣса, деревень, балокъ и пр. печатаеть отъ 1 до 99,999. Величина цифръ 25 мм. Цѣна 25 р. Требования адресуйте: фабрику І. Д. Левинсона, Варшава, Сенаторская, 28. Иллюстр. пр.-кур. за 21 к. (почт. марк.).

10-4

# ОТЧЕТЫ МОСКОВСКАГО ЛѢСНОГО ОБЩЕСТВА

за 1894, 1895 и 1896 гг. продаются въ складѣ при типографіи Товарищества И. Н. Кушнеревъ и К<sup>о</sup>, — Москва, Пименовская ул.

Цѣна по 1 руб. за каждый годъ.

# ОТЪ ПЕРМСКАГО

## Управленія Государственными Имуществами

симъ объявляется, что въ особомъ торговомъ присутствіи, имѣющемъ быть при Пермскомъ Управленіи Государственными Имуществами въ г. Перми 3 сентября 1902 года, назначены **торги** (устно и запечатанными объявленіями) **на продажу** съ учетомъ по количеству **двухъ партій бревень** хвойныхъ породъ, кромѣ кедра, изъ Вагранской казенной лѣсной дачи, Верхотурскаго уѣзда и лѣсничества, Пермской губерніи: первая партія въ 280.000 бревень размѣрами отъ 9 арш. длиною и 7 верш. толщиной и выше по длинѣ и толщинѣ изъ урочищъ по рѣкѣ Ляль, оцѣненная примѣрно въ суммѣ отъ 124.810 руб., и вторая партія въ 200.000 бревень размѣрами отъ 9 арш. длиною и 7 верш. толщиной и выше по длинѣ и толщинѣ изъ урочищъ по рѣчкамъ Актаямъ (притоки рѣки Туры), оцѣненная примѣрно въ суммѣ отъ 89.150 рублей.

Срокъ операции по заготовкѣ лѣса назначенъ четыре зимнихъ періода. Подробныя свѣдѣнія и условія настоящей продажи можно видѣть въ Управленіи Государственными Имуществами въ г. Перми и у мѣстнаго Лѣсничаго въ г. Верхотурьѣ, къ которому также слѣдуетъ обращаться и для осмотра продаваемого лѣса въ натурѣ.

# СПИРЪ и ДЖАКСОНЪ, ЗАВОДЪ ЭТНА, ШЕФФИЛЬДЪ.

ВЪ АНГЛІИ.  
SPEAR & JACKSON, ETNA WORKS, SCHEFFILD.  
ЗАВОДЪ ПРОИЗВОДИТЪ:

СТАЛЬ,

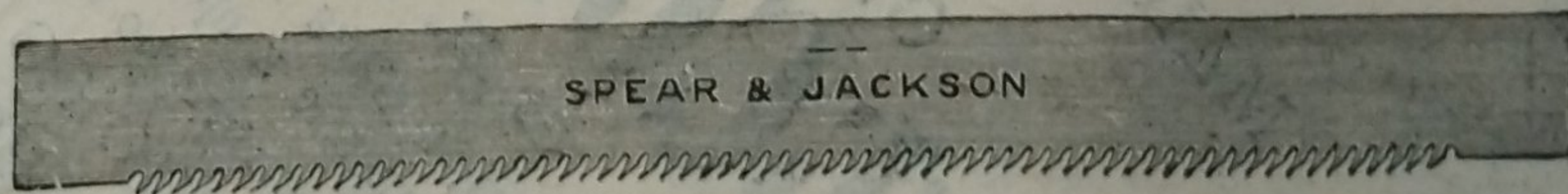


НАПІЛЬНИКИ,

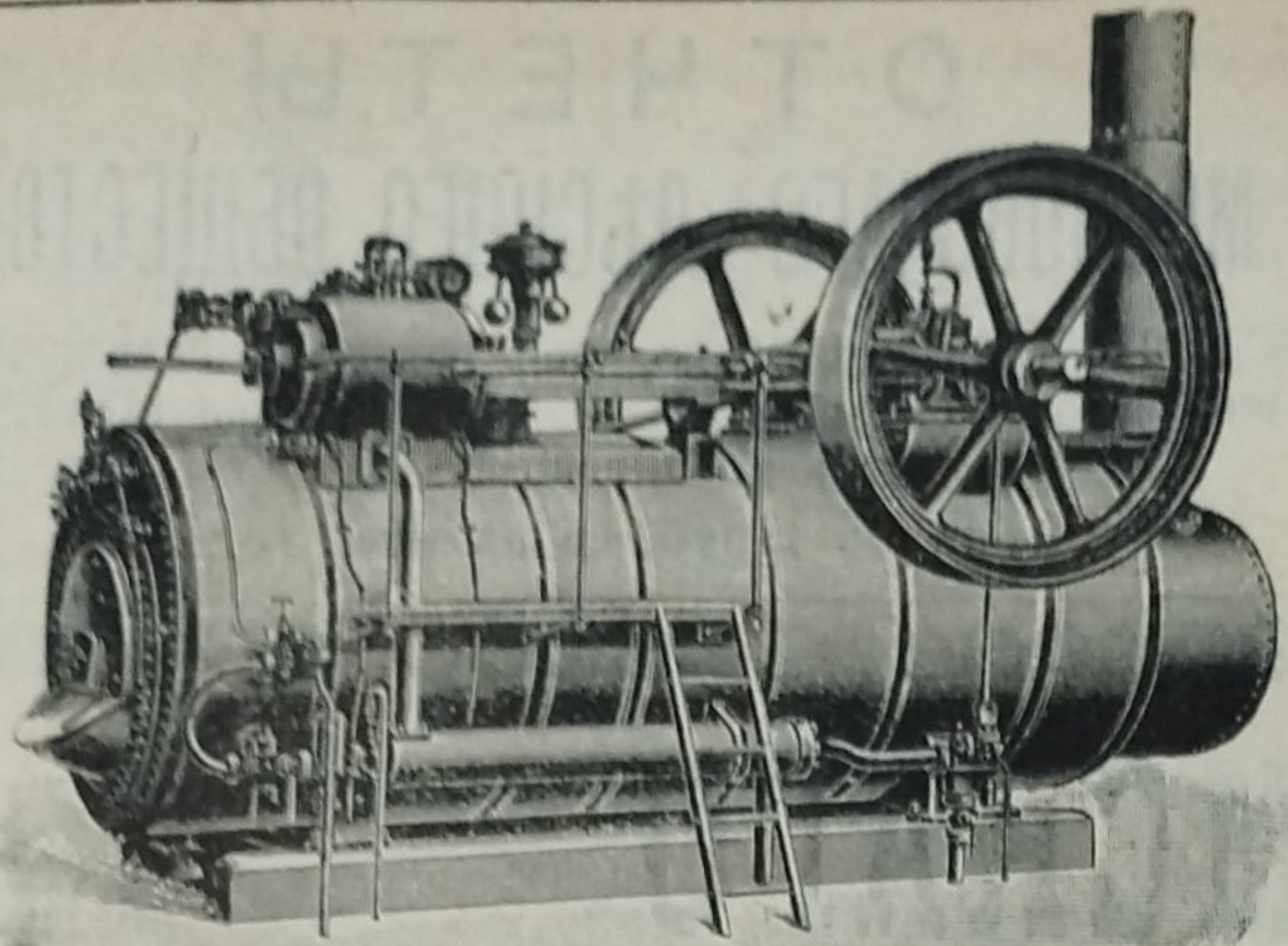


ИНСТРУМЕНТЫ.

ПИЛЫ,



Иллюстрированный каталогъ съ прейсъ-курantomъ высылается по требованію.



МАШИНОСТРОИТЕЛЬНЫЙ И ЛИТЕЙНЫЙ ЗАВОДЪ  
**Ортвейнъ, Карасинскій и К<sup>о</sup>.**  
**ВЪ ВАРШАВѢ,**  
 Злотая улица, № 68.

СПЕЦИАЛЬНОСТЬ:  
**ПОЛНОЕ УСТРОЙСТВО ЛѢСОПИЛЬ-**  
**НЫХЪ ЗАВОДОВЪ,** со станками съ

верхнимъ и нижнимъ приводомъ.

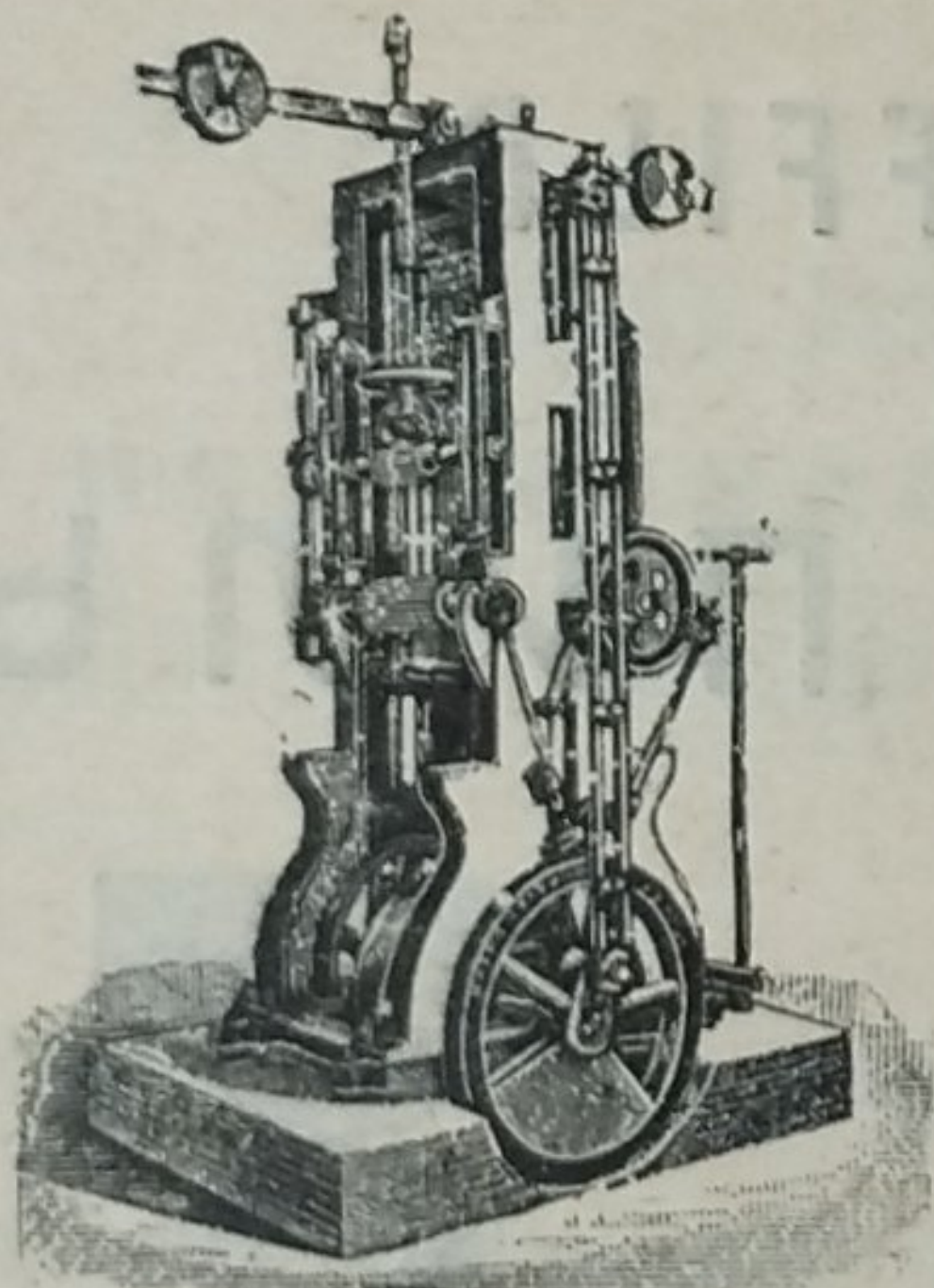
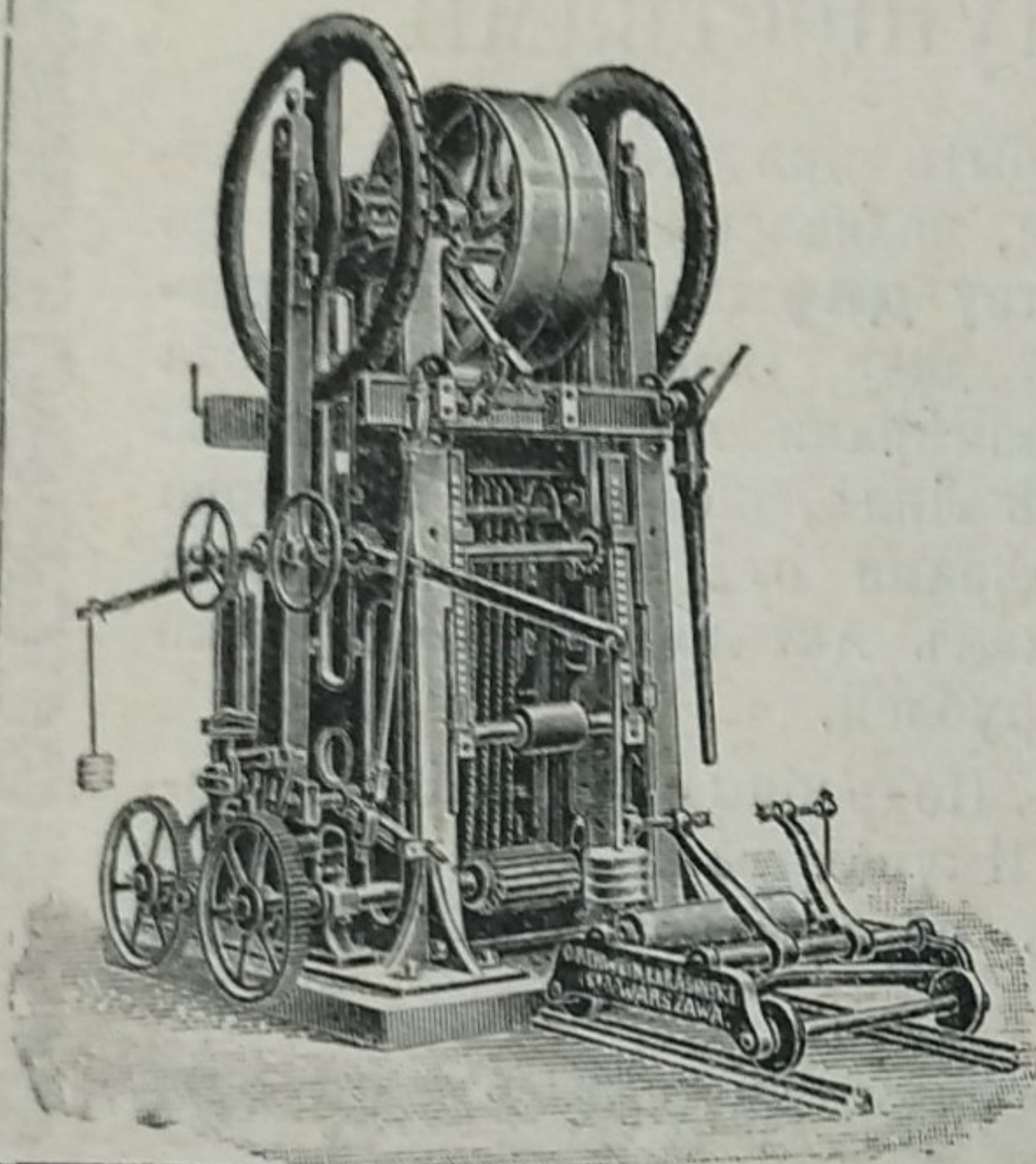
**ЛОКОМОБИЛИ** до 150 силъ съ выдвигными топками.

**ПАРОВЫЯ МАШИНЫ** до 600 силъ, горизонтальныя, вертикальныя - быстроходныя для электрическаго освѣщенія „Компoundъ“ съ конденсаціей и безъ.

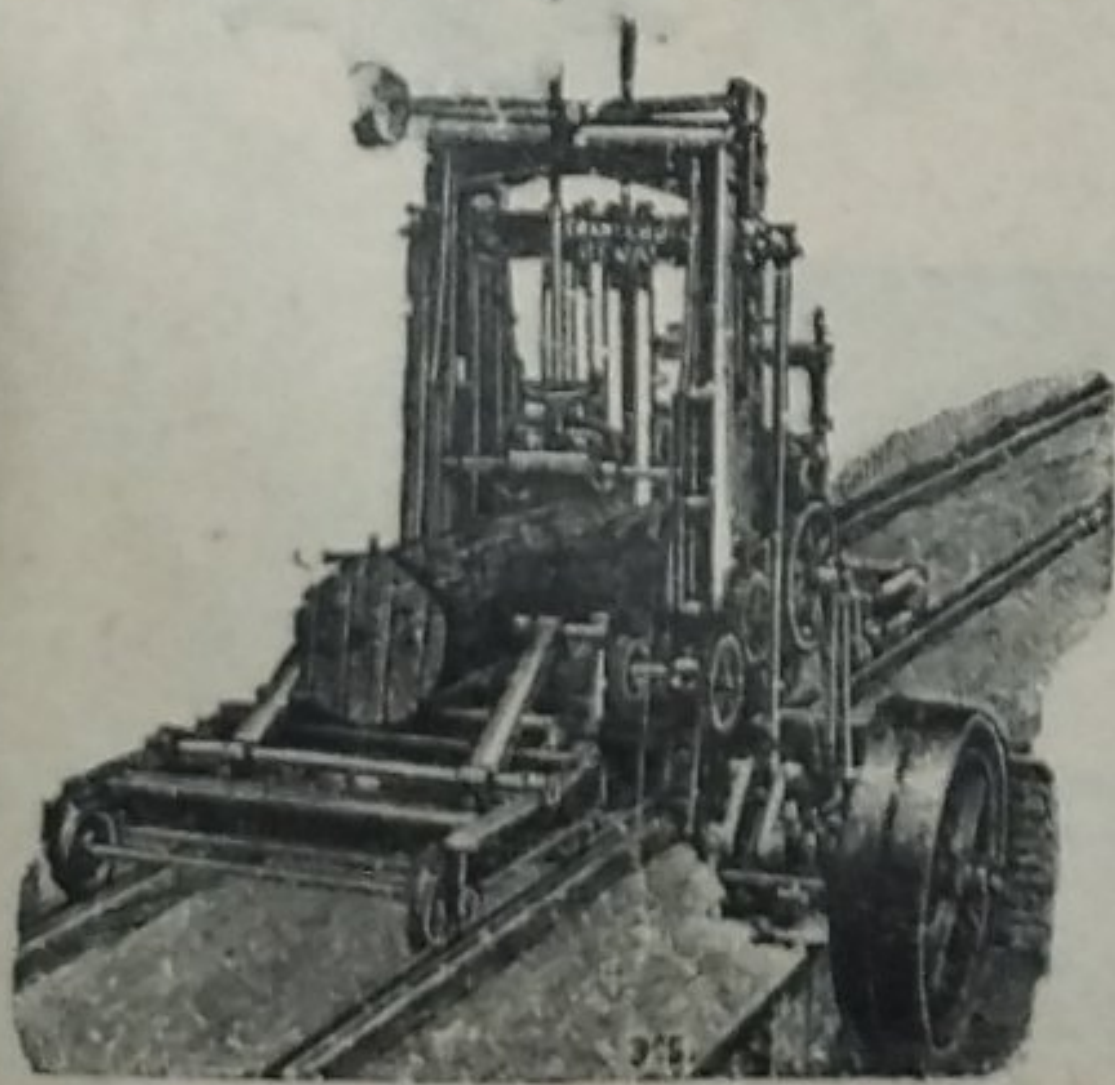
УПОЛНОМОЧЕННЫЙ ПРЕДСТАВИТЕЛЬ ВЪ КІЕВѢ

Инженеръ-Технологъ **Я. С. ПРЖЕЗДЗЕЦКІЙ.**

КРЕЩАТИКЪ, 41.



Постоянная лѣсопильная рама.



Переносная лѣсопильная рама.

АКЦИОНЕРНОЕ ОБЩЕСТВО  
**ФРАНЦЪ КРУЛЬ,**  
 РЕВЕЛЬ.  
 МАШИНОСТРОИТЕЛЬНЫЙ ЗАВОДЪ  
 ОСНОВАНЪ 1865 ГОДА.  
 СПЕЦИАЛЬНОСТЬ

**ЛѢСОПИЛЬНЫЕ**  
 ЗАВОДЫ,  
 лѣсопильныя рамы, круглыя шилы, строгательныя, долбежныя,  
 фуганныя и прочіе станки.  
 Каталогъ и смѣты по востребованію.

АКЦИОНЕРНОЕ ОБЩЕСТВО  
**ФРАНЦЪ КРУЛЬ.**

АКЦИОНЕРНОЕ ОБЩЕСТВО  
МАШИНОСТРОИТЕЛЬНЫХЪ ЗАВОДОВЪ

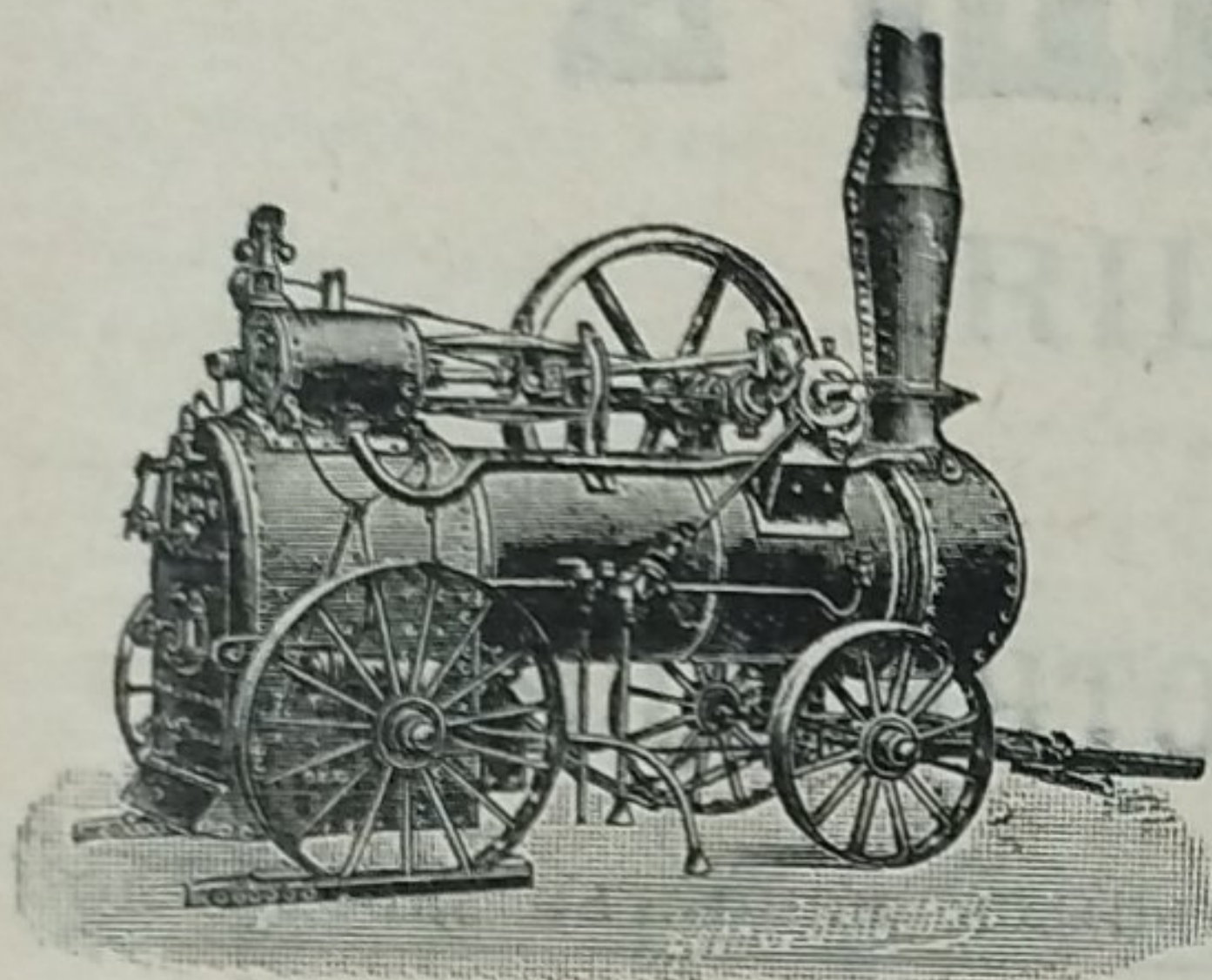
# „Мужикъ“

ЭСКИЛЬСТУНА ВЪ ШВЕЦІИ.

СПЕЦИАЛЬНОСТЬ:

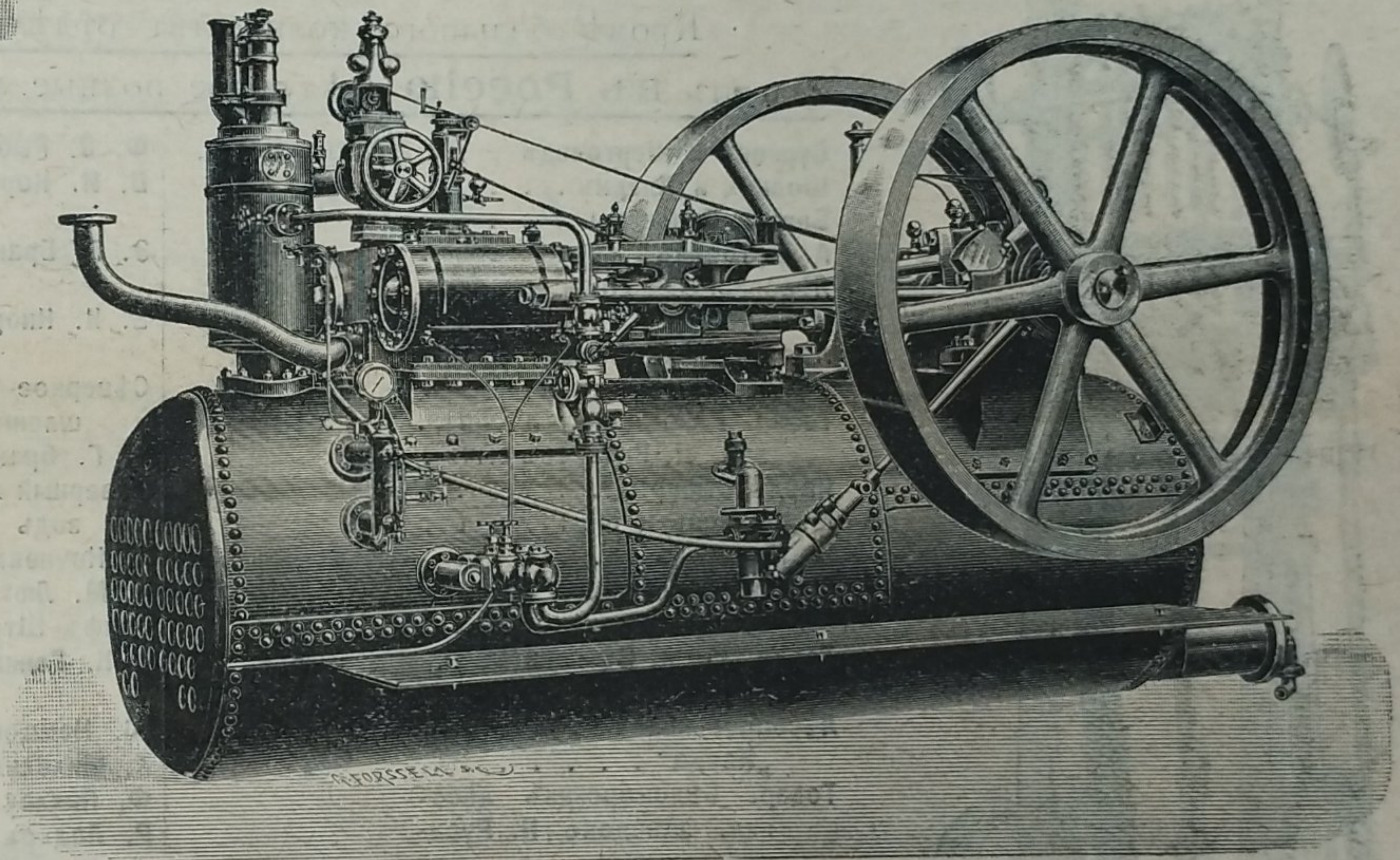
## ЛОКОМОБИЛИ,

на колесахъ и безъ оныхъ, всѣхъ размѣровъ.



Обыкновенный типъ.

**Локомобили,**  
конструированные,  
спеціально для лѣсо-  
пиленъ, отапливае-  
мые дровами, щепка-  
ми и даже мокры-  
ми опилками.



Локомобиль для лѣсопиленъ.

Локомобили ходовыхъ размѣровъ имѣются на складѣ и  
могутъ быть высланы по первому требованію.

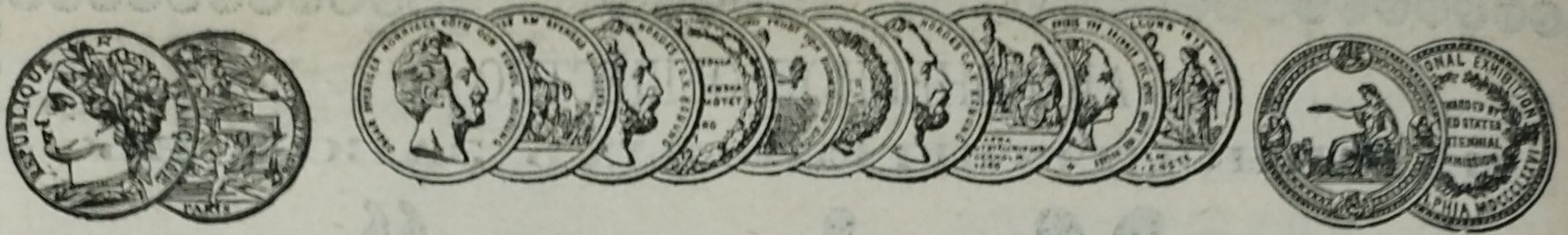
Цѣхы и точкыя дахкыя высылаются бесплатно по адресу. —

Единственный представитель для всей Россіи

# Эмилъ Гамринъ,

Москва, Мясницкая, домъ Давыдовой.

Адресъ для телеграммъ: Гамринъ—Москва.



АКЦИОНЕРНОЕ ОБЩЕСТВО  
МАШИНОСТРОИТЕЛЬНЫХЪ ЗАВОДОВЪ

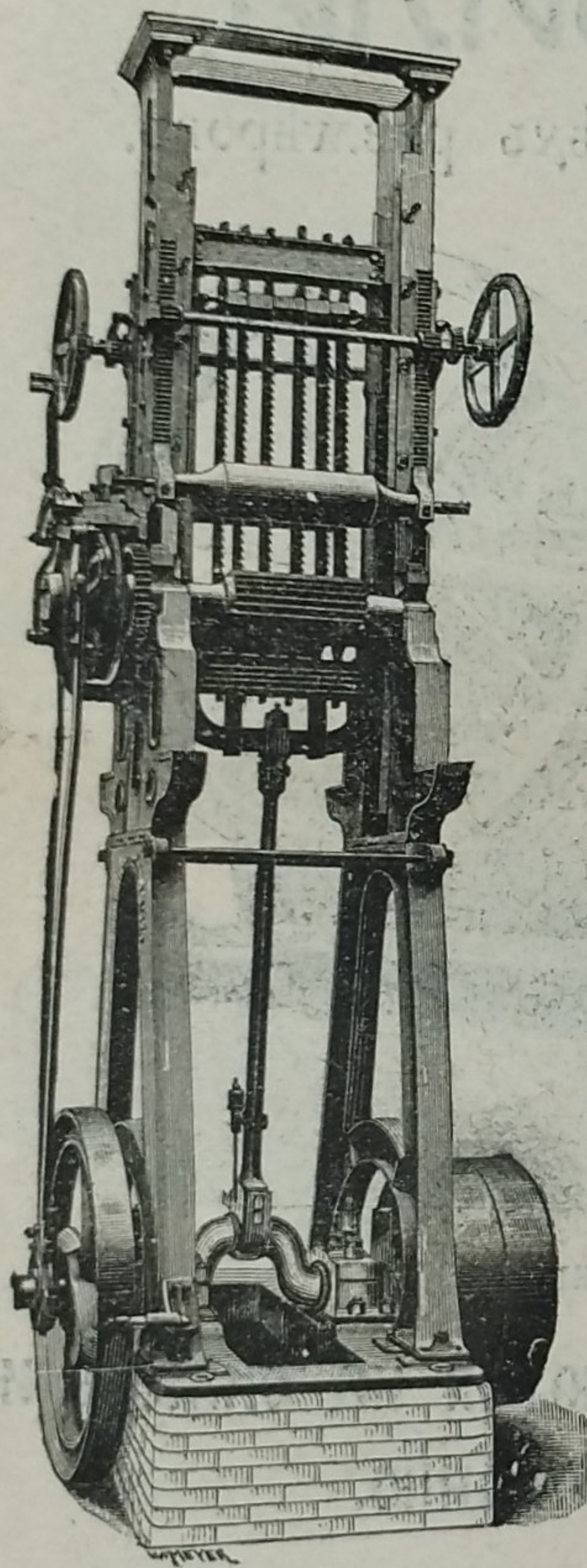
# І. и К. Г. БОЛИНДЕРА

ВЪ СТОКГОЛЬМЪ—ШВЕЦІЯ.

Основано въ 1844 году.

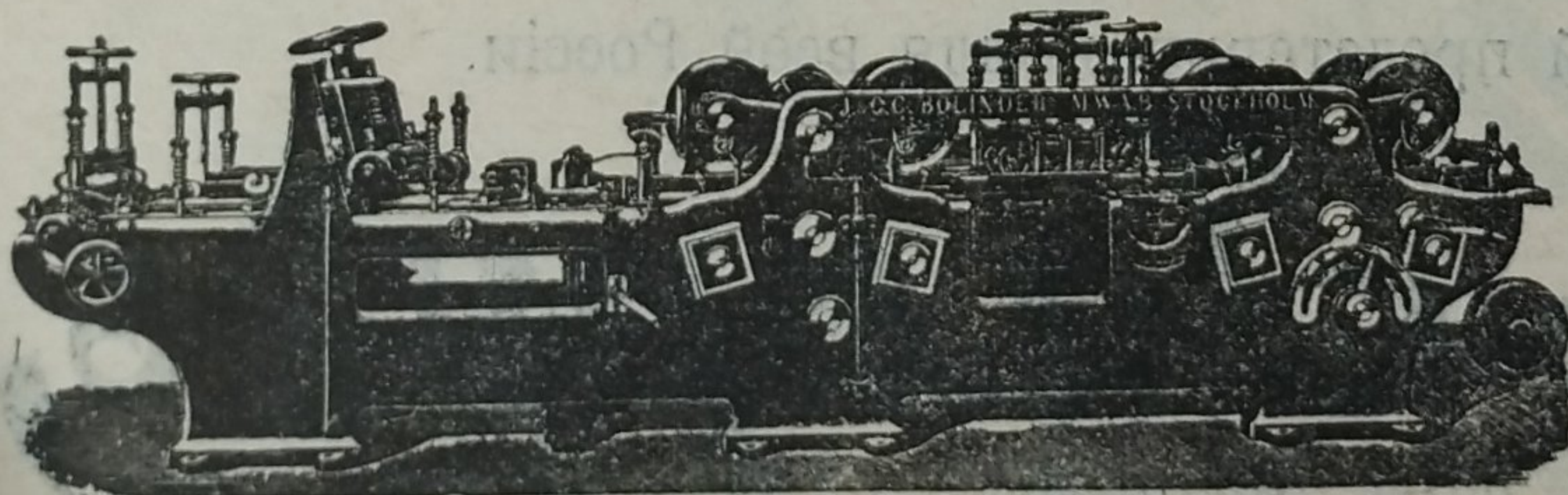
## МАШИНЫ ДЛЯ ОБРАБОТКИ ДЕРЕВА.

Кромѣ большого количества отдѣльных машинъ, заводъ доставилъ въ Россію слѣдующіе полные лѣсопильные заводы:



Сурковъ и Шергольдъ . . .	Архангельскъ.	Ф. П. Рыбкинъ . . . . .	Вологда.
Шольцъ и Кларкъ . . . . .	"	В. И. Корнышевъ . . . . .	Сермакса.
Братья Вальневы . . . . .	"		(Олон. губ.).
А. Буторинъ . . . . .	"	Э. Г. Брантъ и К <sup>о</sup> . . . . .	Юрьевоцъ.
Лѣсопромышленное Анц. Общ.	"		(Костромск. г.).
„Нордъ“ . . . . .	"	Е. К. Кнорре . . . . .	Грабово.
Лѣсопильный заводъ Удѣльн.	"		(Пензенск. г.).
Вѣдомства . . . . .	"	Сѣверное Стекольно-Промы-	
Товар. Бѣломорск. лѣсопил.	"	шленное Общ. . . . .	С.-Петербургъ.
зав. Н. Русановъ сынъ . . . . .	"	Э. Г. Брантъ и К <sup>о</sup> . . . . .	"
Карль Стюартъ . . . . .	"	Сѣверный лѣсообдѣлочный за-	
М. Волковъ и К <sup>о</sup> . . . . .	"	водъ . . . . .	"
Э. Малаховъ . . . . .	"	П. Кочневъ . . . . .	Нарва.
Товар. Бѣломорск. лѣсопил.	"	А. М. Лютеръ . . . . .	Ревель.
зав. Н. Русановъ сынъ . . . . .	Мезень.	Графъ Штакельбергъ . . . . .	"
Товар. Петра Бѣляева насл.	Ковда.	І. К. Геннигузень . . . . .	Новоселье.
Карль Стюартъ . . . . .	"		(Псковск. г.).
Лѣсопромышленное Анц. Общ.	"	Ш. Немцовичъ . . . . .	Рига.
„Ковда“ . . . . .	"	Х. Михельсонъ . . . . .	"
Товар. Бѣломорскихъ лѣсо-	"	Ф. Пихлау . . . . .	"
пил. заводовъ Н. Руса-	"	Р. Лодеръ . . . . .	"
новъ сынъ . . . . .	"	Д. Шварцбортъ . . . . .	"
А. Буторинъ . . . . .	Кола.	Э. ф. Гриневальдъ . . . . .	Белленгофъ.
Лѣсопромышленное Анц. Общ.	"	Баронъ Ант. ф. Альфтанъ . . . . .	Ясковицъ.
„Печора“ . . . . .	Озерки (Мур-	Л. М. Хвастуновъ . . . . .	Тюмень.
	манск. бер.).	Русское Товарищество Коти-	
Компанія Онежскаго Лѣснаго	"	ковыхъ Промысловъ . . . . .	Петропавловскъ.
Торга . . . . .	Онега.		Камчатка.
А. П. Бѣляевъ и К <sup>о</sup> . . . . .	Вологда.		

Высшая награда «GRAND-PRIX» на всемирной выставкѣ въ Парижѣ 1900 г.



## КОНТОРА

въ С.-Петербургѣ—Васил.  
Островъ, 9-я линія, № 4.  
Техническая контора  
Ад. Кьельгрекъ.

Заводъ въ СТОКГОЛЬМЪ—ШВЕЦІЯ.