

ЛѢСОПРОМЫШЛЕННЫЙ

ВѢСТНИКЪ

ЖУРНАЛЬ ЛѢСНОГО ХОЗЯЙСТВА, ЛѢСНОЙ ПРОМЫШЛЕННОСТИ И ТОРГОВЛИ ЛѢСОМЪ.

ВЫХОДИТЬ ЕЖЕНЕДЕЛЬНО.

Кабинет Лесоводства

Горьковского С.-Х. Института

Подписная цѣна съ доставкой и пересылкой: на годъ—шесть рублей и на полгода—четыре рубля; отдѣльные номера по 25 коп.

За напечатаніе объявленій на послѣднихъ страницахъ взимается за одинъ разъ: за цѣлую страницу—30 руб., за $\frac{1}{2}$ страницы—20 руб., за $\frac{1}{4}$ страницы—12 руб., за $\frac{1}{8}$ страницы—8 руб. и за строку пегита въ 25 буквъ—20 к. При повтореніи дѣлается скидка по особому тарифу редакціи. За пересылку отдѣльныхъ объявленій, вѣсомъ до 1 лота, взимается по 50 коп. и по 25 коп. за каждый добавочный лотъ, съ каждой сотни экземпляровъ. За перемѣну адреса уплачивается 60 коп.

Подписка принимается въ конторѣ Редакціи и въ извѣстныхъ книжныхъ магазинахъ. Объявленія принимаются въ конторѣ Редакціи и конторахъ объявленій Петербурга и Москвы.

Адресъ Редакціи и Конторы: Москва, Долгоруковская улица, домъ № 42.

Статьи, присылаемыя для напечатанія, могутъ въ случаѣ надобности подвергаться сокращеніямъ и измѣненіямъ. Статьи, присылаемыя безъ обозначенія условій гонорара, считаются бесплатными. Статьи, признанныя Редакціей неудобными для напечатанія, сохраняются 3 мѣсяца и возвращаются авторамъ за ихъ счетъ. О присылаемыхъ въ Редакцію новыхъ книгахъ даются въ журналѣ отзывы или помѣщаются объявленія.

Редакція открыта ежедневно, кромѣ праздничныхъ дней, отъ 11 до 4 часовъ дня. Для личныхъ объясненій редакторъ принимаетъ по субботамъ отъ 6 до 7 час. вечера и по воскресеньямъ отъ 12-ти до 2-хъ часовъ дня.

№ 23.

6-го ІЮНЯ.

1902 г.

СОДЕРЖАНІЕ.

Объ оцѣнкѣ продаваемого лѣса. С. Г. Вронскою.—Праздникъ древонасажденія въ никольской дачѣ товарищества Вознесенской мануфактуры, Московской губ. (Съ 3 рисунками). Г. А. Сычева.—Германская лѣсная торговля въ районѣ Вислы. Алябьева.—Лѣсоторговый отдѣлъ. Операція общества ильгемского лѣсопильнаго завода, бывшій „Ломани и К^о“—Тамбовъ. Н. Ускова.—Нижній-Новгородъ. И. Доб-тина.—Лѣсопромышленная дѣятельность въ Екатеринославѣ. М. Л. Гальперина.—Дровяная торговля въ Нижнемъ.—Кронштадтъ.—Варшава.—Царицынъ.—Дубовка.—Лѣсная ярмарка въ Костромѣ и Пучежѣ.—Торги по петровскому лѣсничеству, Саратовской губ.—Торги по павловскому лѣсничеству, Московской губ.—Торги по новоалександровскому лѣсничеству, Ковенской губ. С. Б.—Хроника. Запасы лѣсныхъ сѣмянъ въ казенныхъ складахъ къ 1 мая.—Къ вопросу объ обложеніи лѣсныхъ заготовокъ.—Надзоръ за лѣсами въ Новомосковскомъ уѣздѣ, Екатеринославской губ.—Разныя сообщенія.—Правительственныя распоряженія. Правила сплава лѣса по зайльменскимъ рѣкамъ и по озеру Ильмену. Справочный отдѣлъ. Предстоящіе торги и поставки.—Объявленія.

Объ оцѣнкѣ продаваемого лѣса.

Какой бы вопросъ ни затрагивался о казенномъ лѣсномъ хозяйствѣ, сейчасъ же является мысль о недостаткѣ административныхъ силъ, о громадности площади лѣсничества, о массѣ канцелярскаго труда и о томъ, что вообще необходима реформа казенной лѣсной администраціи или, по крайней мѣрѣ, нужны нѣкоторыя измѣненія въ ней.

Въ настоящее время въ „Лѣсопромышленномъ Вѣстникѣ“ гг. Бехомъ и Тизенгаузенемъ затронутъ вопросъ объ оцѣнкѣ лѣса, предъявляемого лѣсничими къ продажѣ,—вопросъ чрезвычайно важный. Правильно оцѣнить лѣсъ для продажи по нашимъ таксамъ трудно, если придерживаться буквально только таксъ и тѣхъ данныхъ, которыя получаютъ отъ простого перечета деревьевъ, разсортированныхъ на дровяныя и строевыя; ниже я укажу, какія ошибки приходится дѣлать при такой оцѣнкѣ.

Трудность правильной оцѣнки отчасти усугубляется еще тѣмъ, что, слѣдуя инструкціи 1900 г. для отпуска лѣса, приходится оцѣнку производить почти за $1\frac{1}{2}$ года до продажи лѣса, т.-е. приходится пренебрегать

совсѣмъ колебаніями рыночныхъ цѣнъ. Это обстоятельство не имѣетъ особаго значенія въ отношеніи матеріаловъ, вообще низко цѣнимыхъ и расходящихся въ районѣ лѣсничества; но при оцѣнкѣ матеріаловъ цѣнныхъ текущее движеніе рыночныхъ цѣнъ должно быть принимаемо во вниманіе. Неудачная оцѣнка лѣса, предъявляемого къ продажѣ, зависитъ отчасти отъ необходимости пренебрегать колебаніемъ рыночныхъ цѣнъ на лѣсные матеріалы.

Далѣе, имѣя самыя идеальныя сортиментныя таблицы и правильно сортируя лѣсъ на дровяной и строевой, можно произвести болѣе или менѣе правильную оцѣнку той древесной массы, которая идетъ исключительно на дрова, рыночная стоимость которыхъ въ большинствѣ случаевъ извѣстна лѣсничему. Что же касается цѣнныхъ лѣсныхъ матеріаловъ, то при самыхъ правильныхъ сортиментныхъ таблицахъ и таксахъ оцѣнить ихъ правильно въ нѣкоторыхъ случаяхъ почти невозможно, особенно когда дерево раздѣляется на части, изъ которыхъ уже выбирается товаръ, или когда выборъ того или иного матеріала зависитъ отъ расположенія сучьевъ на деревѣ, отъ различныхъ поврежденій ствола и отъ формы его.

Вслѣдствіе этого, чтобы оцѣнить строевое дерево или насажденіе, необходимо расчленить каждое дерево мысленно на части, изъ которыхъ можетъ получиться наиболѣе ходкій и цѣнный товаръ, и этотъ послѣдній цѣнить по имѣющимся налицо даннымъ; такъ поступаютъ лѣсопромышленники и поступаютъ вполне правильно. Такъ слѣдовало бы дѣлать и лѣсничимъ, но они въ настоящее время, — не ошибусь, если скажу, — почти все не въ состояніи произвести такой оцѣнки по многимъ причинамъ: не всякій лѣсничій хорошо знаетъ рыночную стоимость вырабатываемаго въ лѣсничествѣ товара, стоимость его выдѣлки, даже какой товаръ наиболѣе требуется въ данное время рынкомъ.

При оцѣнкѣ лѣсопромышленниками лѣса наши таксы не имѣютъ почти никакого значенія; таксы эти въ настоящемъ ихъ видѣ, при практикуемой оцѣнкѣ, не были бы и вовсе нужны. Я зналъ одного лѣсничаго (фамиліи не помню), который вовсе пренебрегалъ таксами; онъ оцѣнивалъ продаваемый лѣсъ по тому товару, который долженъ получиться и затѣмъ оцѣнку по казеннымъ таксамъ подгонялъ подъ имѣющуюся уже у него цѣну, сортируя деревья въ перечетъ на строевые и дровяные такъ, какъ ему нужно было, чтобы оцѣнка по таксамъ сходилась съ его оцѣнкою лѣса. Почти всегда оцѣнка по таксѣ была меньше оцѣнки по ожидаемому получиться товару. Но цѣнить такъ, какъ я уже сказалъ, не всякій лѣсничій сумѣетъ хотя бы по одному тому, что не можетъ одинъ человѣкъ быть въ одно и то же время лѣсничимъ-промышленникомъ, лѣсоводомъ, завѣдывающимъ оброчными статьями, строителемъ, охранителемъ лѣса, канцеляристомъ и т. д.

Чтобы лѣсничій имѣлъ возможность правильно цѣнить лѣсъ, какъ цѣнить его лѣсопромышленникъ, прежде всего необходимо облегчить лѣсничаго, какъ объ этомъ писалось мною еще съ 70-хъ годовъ, если не раньше. Далѣе, слѣдуетъ въ каждой губерніи образовывать лѣсничества средней величины, въ которыхъ лѣсничіе производили бы хозяйственную заготовку и продажу по возможности всего отпуска лѣса и во всякомъ случаѣ не допускать уже тамъ продажи лѣса на корнѣ. Лѣсничій долженъ непосредственно отъ себя сноситься съ внутренними и заграничными лѣсоторговыми фирмами и своею властью производить все работы и расходы, связанные съ хозяйственною разработкою лѣса, его доставкой и продажей. Не слѣдуетъ пугаться хозяйственной заготовки лѣса, — она не такъ трудна, какъ это кажется. Не слѣдуетъ отчаиваться и обвинять лѣсничаго, если онъ, не производя злоупотребленій, поведетъ всю операцію иной разъ, особенно на первое время, неудачно; за то прочіе лѣсничіе получаютъ отъ него все необходимыя свѣдѣнія для правильной оцѣнки лѣса. Кроме того, хозяйственная заготовка со временемъ, какъ операція безусловно выгодная, могла бы распространяться и на прочія лѣсничества. При такихъ условіяхъ лѣсничій будетъ наилучшимъ лѣснымъ техникомъ и доходъ увеличится значительно безъ увеличенія площади рубки.

Г. Бехъ для болѣе правильной оцѣнки продаваемого лѣса проектируетъ особыхъ лѣсныхъ техниковъ, чис-

ломъ 12 человѣкъ на всю Россію. Трудно представить себѣ ихъ обязанности: собирать вѣрныя свѣдѣнія для составленія правильныхъ таксъ, но вѣдѣ свѣдѣнія о рыночныхъ цѣнахъ публикуются въ газетахъ. Неужели занятія лѣсного техника будутъ состоять въ выписываніи нѣсколькихъ русскихъ и заграничныхъ газетъ, въ которыхъ помѣщаются рыночныя цѣны на лѣсные товары, и затѣмъ сообщать составителямъ таксъ эти цѣны, по которымъ все-таки произвести правильной оцѣнки нельзя. Въ доказательство послѣдняго приведу примѣръ изъ дѣйствительности. Положимъ, имѣемъ дубъ 18 вершк. на высотѣ груди, косослойный, безусловно дупловатый, мѣстами отверстія выходятъ наружу чрезъ выгнившіе старые сучья, — дубъ по всемъ признакамъ дровяной и по дѣйствующимъ въ лѣсничествѣ таксамъ стоитъ онъ на корнѣ 5 руб. 49 коп.; изъ этого дуба по вычисленію должно получиться 1,17 куб. саж. дровъ; принимая во вниманіе дупловатость дуба, слѣдовательно, и меньшій выходъ изъ него дровъ, необходимо оцѣнить его по таксѣ дешевле, — приблизительно въ 5 руб. На дѣлѣ же изъ этого дуба вышло $\frac{1}{3}$ копы вполне доброкачественной клепки; рыночная цѣна полученной клепки равна 23 р.; стоимость выработки и доставки клепки 6 руб.; отсюда таксовая стоимость дуба выразится въ 17 руб. и плюс еще дрова, которыя получаютъ изъ остатковъ. Слѣдовательно, дубъ, стоящій на корнѣ 17 руб., продается за 5 р.; если же оцѣнить его какъ дубъ строевой, то по тѣмъ же таксамъ изъ него получится: крупнаго строевого матеріала 0,70 куб. саж. на 24 р. 60 к. и дровъ 0,48 куб. саж. на 2 р. 30 коп., всего на 26 р. 94 коп., т.-е. стоимость дуба выразится цѣною, которую никто за него не дастъ. Подобныхъ примѣровъ можно привести много.

Если же говорить вообще о таксахъ, дѣйствующихъ въ настоящее время въ казенныхъ лѣсахъ, то на основаніи данныхъ, приводимыхъ г. Бехомъ, можно признать, что таксы эти достаточно удачны, слѣдовательно, создавать особыхъ техниковъ для исправленія таксъ, пожалуй, и нѣтъ необходимости. Дѣйствительно, изъ 159-ти лѣсничествъ наддача отъ 1 до 50% была въ 141 лѣсничествѣ, а свыше 50% только въ 18-ти лѣсничествахъ; между тѣмъ наддачу до 50% положительно можно считать нормальной.

Что касается мнѣнія г. Тизенгаузена относительно увеличенія оклада разъѣздныхъ ревизорамъ въ цѣляхъ исправленія таксъ, то изъ вышесказаннаго можно заключить, что при существующей системѣ оцѣнки никакое увеличеніе разъѣздныхъ не сдѣлаетъ оцѣнку правильной.

Лѣсничій С. Вронскій.

Усадьба Сирче.

Праздникъ древонасажденія въ никольской дачѣ товарищества Вознесенской мануфактуры, Московской губерніи.

По примѣру прежнихъ лѣтъ, 1-го мая въ никольской дачѣ устроенъ былъ праздникъ древонасажденія

Около 200 учениковъ и ученицъ находящагося при Вознесенской мануфактурѣ двухкласснаго училища были приглашены къ участию въ пересадкѣ сосновыхъ двулѣтнихъ сѣянцевъ и трехлѣтнихъ саженцевъ въ гряды питомника (для перешколиванія).



Рис. 1. Перешколиваніе 2-хъ и 3-хъ лѣтней сосны.

Съ поѣздомъ фабричной желѣзной дороги учащиеся въ сопровожденіи своихъ учителей въ 10 часовъ утра прибыли къ мѣсту работъ, расположенному у самой желѣзной дороги въ кв. №№ 50 и 55. Всего было посажено около 33.000 сосновыхъ двулѣтковъ и 2.500 сосновыхъ трехлѣтковъ на заранѣ приготовленныя 41 гряду, каждая шириною въ 1½ арш. и длиною свыше 40 аршинъ. Прилагаемый рисунокъ № 1 представляетъ общій видъ работъ по посадкѣ сосны школьниками.

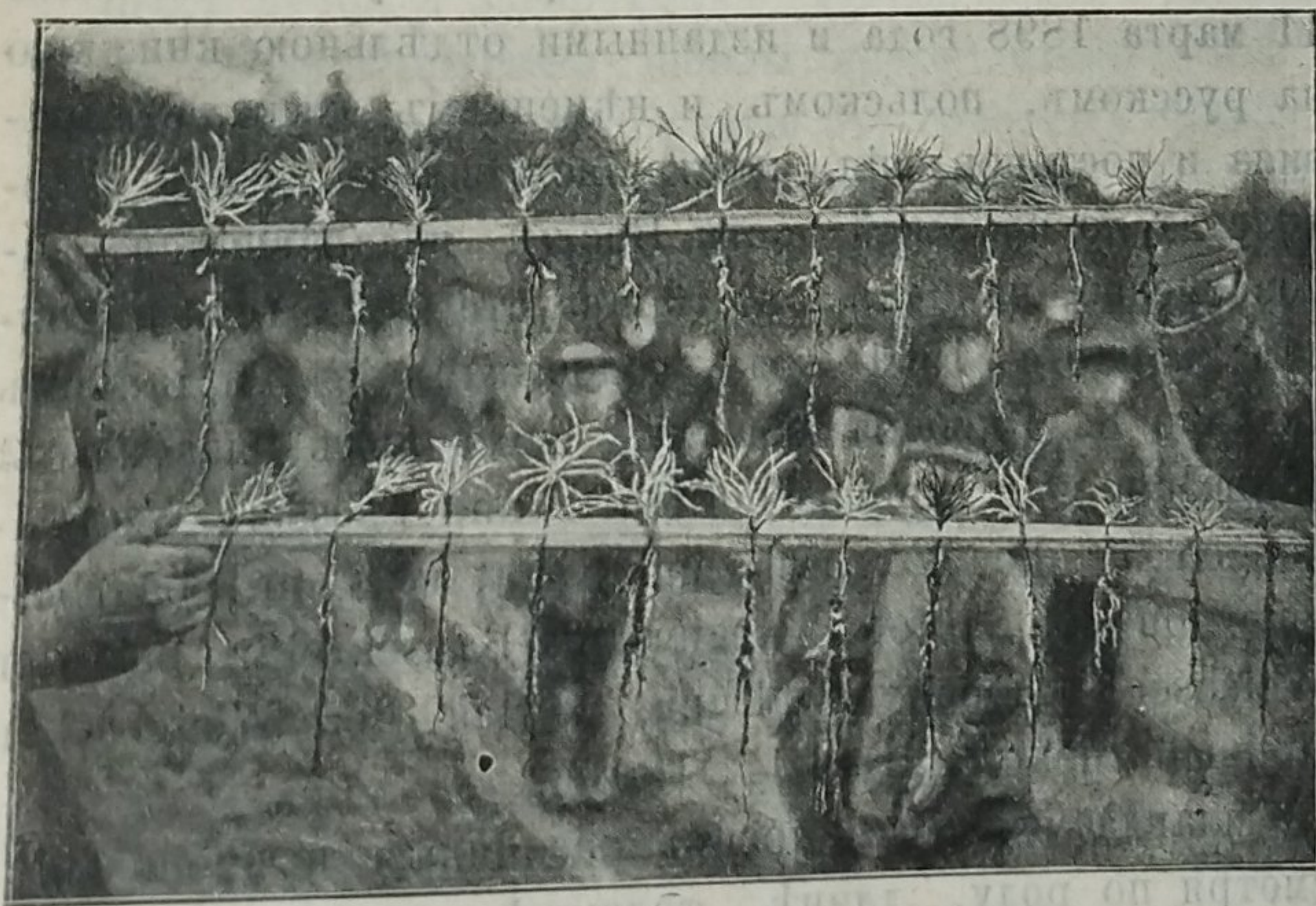


Рис. 2. Сажальныя доски съ набранными въ нихъ сѣянцами, по 12 шт. въ каждой доскѣ.

Растенія сажались по 3—4 ряда вдоль гряды, съ разстояніемъ 3—4 вершка въ ряду, при помощи желѣзнаго кола, а также при помощи сажальныхъ досокъ въ ряды поперекъ грядъ, при разстояніи 5 вершковъ отъ ряда и 2 вершка растеніе отъ растенія, а всего 12 шт. въ ряду. Этимъ способомъ было высажено около 6,500 шт. На рисунокѣ № 2 представлены двѣ сажальныя доски съ набранными въ нихъ сос-

новыми двулѣтками, которые корешками своими опускаются въ щель, слѣланную поперекъ гряды лопатами, при чемъ этими же лопатами растенія заземляются; послѣ того доски освобождаются отъ растеній. Затѣмъ растенія оправляются еще руками тѣхъ же двухъ мальчиковъ, которые прикладывали доску съ сѣянцами къ грядѣ, между тѣмъ два другихъ мальчика подаютъ новую доску, съ наборомъ на ней сѣянцевъ. Самая щель въ грядѣ производилась двумя взрослыми рабочими при помощи англійскихъ лопатъ. Прилагаемый рисунокъ № 3 знакомитъ съ общимъ видомъ перешколиванія по этому способу. Расходъ по пересадкѣ этимъ путемъ составляетъ около 74 коп. на 1,000 шт. сосенокъ, слагаясь изъ слѣдующихъ данныхъ:

мужскихъ взрослыхъ рабочихъ 2 чел. по ¼ дня	35 к.
женщинъ или подрост. постарше 2 „ „ ¼ „	20 „
подростковъ 3 „ „ ¼ „	18¾ „



Рис. 3. Посадка сосновыхъ сѣянцевъ при помощи сажальныхъ досокъ.

Въ этотъ расчетъ не входитъ расходъ на устройство грядокъ, но включено выкапываніе сѣянцевъ и обмакиваніе ихъ въ земляную жижу. За вычетомъ времени на проходы до мѣста работъ, обѣдъ, завтракъ и послѣполуденный отдыхъ, собственно рабочаго времени на посадку 1,000 растеній приходится 2 часа съ небольшимъ.

При этомъ способѣ работа идетъ втрое скорѣе и требуетъ втрое менѣе мѣста для перешколиваемыхъ сѣянцевъ и, слѣдовательно, втрое дешевле, чѣмъ по обычному способу, но тутъ требуется на каждые 5 подростковъ два мужскихъ взрослыхъ рабочихъ, каковыхъ не всегда можно достать въ потребномъ количествѣ, особенно въ районѣ Вознесенской фабрики, гдѣ все мѣстное населеніе отъ мала до велика сидитъ за ткацкими станками, между тѣмъ необходимость захватить въ землѣ весеннюю влагу заставляеть спѣшить съ лѣсокультурными работами и, слѣдовательно, не пренебрегать болѣе дорогими способами.

Не буду описывать того удовольствія, какое выразилось на лицахъ работавшихъ школьниковъ, вырвавшихся на свободу и вольный воздухъ,—онъ понятенъ само собою. Въ лѣсной сторожкѣ для подкрѣпленія силъ дѣтямъ былъ предложенъ чай и хлѣбъ; для этого

школьники отпускались съ работы небольшими партиями, такъ что самыя работы шли непрерывно до момента, когда пыхтящій паровозъ далъ свистокъ садиться въ вагоны, и затѣмъ, въ 5-мъ часу вечера, поѣздъ увезъ довольную молодежь, простившуюся съ лѣсомъ веселыми криками „ура“.

Г. Сычевъ.

Никольская дача.

Германская лѣсная торговля въ районѣ Вислы.

Донесеніе вице консула въ Данцигѣ г. Алябьева *).

Первые дровяные плоты, слѣдующіе изъ Россіи по Вислѣ, достигаютъ прусской границы (Шильно) обыкновенно въ половинѣ мая, послѣдніе — въ половинѣ ноября. Сроки эти всецѣло зависятъ, впрочемъ, отъ высоты уровня воды въ русскихъ рѣкахъ, отъ болѣе или менѣе ранняго наступленія зимы и прочихъ чисто внѣшнихъ условій. Для закупки лѣса германскіе лѣсоторговцы или ихъ агенты отправляются зимою въ Варшаву, Бѣлостокъ, Брестъ-Литовскъ, Пинскъ; отсюда они проникаютъ на расположенные, въ ожиданіи весенняго разлива, по берегамъ рѣкъ лѣсные склады, гдѣ опредѣляютъ качество предполагаемаго къ сплаву лѣса. Сдѣлки совершаются двоякаго рода: или лѣсъ еще на складѣ принимается купившимъ его иностраннымъ лѣсоторговцемъ, или, что чаще, русскій экспортеръ получаетъ отъ лѣсоторговца задатокъ и обязуется сдать покупателю известную партію лѣса въ опредѣленномъ германскомъ городѣ. Много лѣса идетъ изъ Россіи и незапроданнымъ. Вывозимый въ Пруссію лѣсъ сплавляется преимущественно изъ губерній Гродненской, Минской, Волынской и Кіевской, по притокамъ Днѣпра; особенно великъ сплавъ на Вислу по Пинѣ, Днѣпровско-Бугскому каналу, Мухавцу и Бугу.

Рубка лѣса для вывоза за границу начинается обыкновенно съ осени; затѣмъ уже по снѣгу, на полозьяхъ, срубленный лѣсъ доставляется на берега ближайшихъ рѣкъ, гдѣ бревна, частью въ полуобработанномъ видѣ (балки, шпалы), вяжутся въ плоты; послѣдніе во время весенняго половодья поднимаются разлившеюся водою въ рѣки и слѣдуютъ по теченію самоплавомъ.

Рядъ скрѣпленныхъ между собою бревенъ, положенныхъ вдоль водяной струи, называется „тафелью“ или „пленицей“ (Tafel, Kette). Нѣсколько тафелей, связанныхъ между собою по длинѣ, образуютъ такъ называемый „пасъ“, или „шнуръ“ (Pass, Schnur). „Плотъ“, или „тратва“ (Floss, Traft) состоитъ изъ нѣсколькихъ пасовъ, связанныхъ по ширинѣ. Группа сплавляемыхъ вмѣстѣ плотовъ, принадлежащихъ одному владѣльцу и порученныхъ одному старшему приказчику, „кассиру“ (Kassirer), называется „партією“ лѣса, или „колемъ“ (Partie). Нѣсколько партій составляютъ „караванъ“, или „транспортъ“ (Holzkarawane, Holztransport). Пасы, сплавляемые отдѣльно, получаютъ также названіе плотовъ, а входящіе въ составъ партій, безъ соедине-

* Изъ „Сборника консульскихъ донесеній Министерства Иностранныхъ Дѣлъ“.

нія въ плоты, называются „полуплотами“, или „полутратвами“ (Halbtraften). Остаточный лѣсной матеріалъ, сплоченный въ плотъ меньшихъ размѣровъ, чѣмъ остальные той же партіи, называется „быкомъ“. Подчиненные кассиру младшіе приказчики или старшіе рабочіе называются „проводниками“, или „плотоводчиками“ (Flossführer). Плотовые лодманы называются „ретманами“ (Rettmänner), а ихъ помощники — „ретманщиками“. Простые рабочіе, направляющіе и, когда въ томъ встрѣтится надобность, останавливающіе ходъ плотовъ посредствомъ „потесей“ или „дрыгалокъ“ (Steueruder) и „шрековъ“ (Schrecke), называются „плотовщиками“, или „флисаками“ (Flissaken). Въ томъ случаѣ, когда лѣсъ долженъ идти противъ теченія, будучи, напримѣръ, направляемъ въ Пруссію по входящимъ въ составъ днѣпровско-бугской системы притокамъ Днѣпра, для тяги плотовъ нанимается „бурлаки-тяглецы“; употребляются иногда для этой цѣли и буксирные пароходы.

При сплавѣ лѣса по русскимъ рѣкамъ вислинскаго бассейна и примыкающимъ къ нему системамъ днѣпровско-бугской и августовской, а также по Пинѣ и Бѣлозерскому водопроводу, въ направленіи къ Вислѣ, плотовладѣльцы обязаны выправлять для каждой партіи лѣса „путевой листъ“, выдаваемый бесплатно подлежащими учрежденіями министерства путей сообщенія; ретманы и ретманщики должны, независимо отъ того, выбирать особые свидѣтельства на право проводки плотовъ.

Вязка и сплавъ плотовъ, расчетъ ихъ длины, ширины и осадки, наличность обязательныхъ приспособленій каждаго плота, число рабочихъ, пропускъ легкихъ плотовъ тяжелыми, проходъ черезъ шлюзы, стоянки, сигналы и проч., регламентируются особыми правилами, утвержденными министромъ путей сообщенія 11 марта 1898 года и изданными отдѣльною книжкою на русскомъ, польскомъ и нѣмецкомъ языкахъ. Правила и постановленія, касающіяся сплава лѣса и судоходства по прусской части Вислы, издававшіяся разновременно, начиная съ 13 августа 1822 года и кончая 20 марта 1901 года, содержатся въ изданномъ недавно К. Якобомъ общемъ сводѣ подъ названіемъ: Sammlung der Binnenschiff fahrts und Fösserei-Verordnungen für die Weichsel und Nogat u. s. m., bearbeitet von K. Jakob, Regierungs-Bausekretär bei der Weichsel-Strombauverwaltung. Verlag der Wedel'schen Hotbuchdruckerei (Danzig. 1901).

Сплавляемый лѣсъ носитъ различныя наименованія, смотря по роду, длинѣ, толщинѣ, способу обработки и проч. Нормальный размѣръ, въ зависимости отъ котораго лѣсной товаръ получаетъ то или другое наименование, устанавливается торговыми обычаями даннаго рынка и въ различныхъ лѣсоторговыхъ пунктахъ Германіи неодинаковъ. Ниже приводится классификація лѣснаго матеріала, принятая на данцигскомъ лѣсномъ рынкѣ.

„Круглякъ“, т.-е. необтесанный лѣсъ всякихъ породъ, измѣряется или рейнскими футами, или метрами; толщина его опредѣляется мѣрою окружности, какъ

разъ на серединѣ бревна; если въ этомъ мѣстѣ расположены отростки сучьевъ, измѣреніе производится въ ближайшемъ ровномъ мѣстѣ по направленію къ утончающемуся концу бревна.

Сосновый лѣсъ, обтесанный въ четыре грани, носитъ различныя наименованія, смотря по толщинѣ и длинѣ: при толщинѣ не менѣе 12 дюймовъ и длинѣ не менѣе 18 футовъ, онъ называется „балкою“; при толщинѣ не менѣе 11 дюймовъ и длинѣ отъ 10 до 17 футовъ—„тимбернымъ концемъ“; при толщинѣ не болѣе 11 дюймовъ и длинѣ не менѣе 18 футовъ—„мауерлатомъ“; при той же толщинѣ, но длинѣ отъ 10 до 17 футовъ—„концемъ“. Сосновыя балки измѣряются англійскими футами; если основаніемъ балки является не квадратъ, а прямоугольникъ, мѣрою толщины служитъ наименьшая сторона основанія; въ длину балка можетъ не достигать не болѣе одного англ. фута. Мѣрою сосновыхъ мауерлатовъ служитъ рейнскій футъ; длина этого рода лѣса должна быть отнюдь не менѣе 18 футовъ.

Сосновые „слиперы“ (sleepers), т.-е. шпалы для англійскихъ желѣзныхъ дорогъ, должны имѣть въ длину 9 англ. футовъ и въ толщину не менѣе 9 и не болѣе 25 англ. дюймовъ, притомъ непременно въ расчетѣ лишь нижеслѣдующихъ цѣлыхъ чиселъ: 9, 10, 12, 15, 18, 20 и 25 дюймовъ, но отнюдь не промежуточныхъ величинъ; допускается разница и между высотой и шириной слипера, но исключительно въ сочетаніяхъ: 10×15 , 12×18 и 20×25 . Сосновыя шпалы (Schwellen) для прусскихъ желѣзныхъ дорогъ, по толщинѣ и длинѣ, весьма разнообразны, въ зависимости отъ существующихъ рядовъ шпалъ; наименьшій размѣръ имѣютъ, конечно, шпалы, предназначаемыя для подъѣздныхъ путей и загородныхъ электрическихъ трамваевъ; въ сѣченіи прусскія шпалы представляютъ изъ себя шестиугольникъ, образуемый отъ сочетанія прямоугольника съ совпадающею съ нимъ нижнимъ основаніемъ равнобедренною трапеціею. Особенностью австрійской шпалы, отличающею ее отъ прусской, является большая сходимость, въ сѣченіи, наклонныхъ реберъ. Голландская шпала стесывается по бокамъ едва замѣтно, представляя въ разрѣзѣ почти правильный прямоугольникъ; высота этой шпалы значительно меньше ширины. Полукруглая бельгійская шпала, исключительно дубовая, представляетъ изъ себя распиленный по длинѣ круглякъ (Rundklotz); нормальная высота ея достигаетъ 14 сантиметровъ, ширина плоской поверхности—28 сантиметровъ и длина не менѣе 2 метровъ 60 сантиметровъ. Толщина можетъ представлять и сочетаніе $13\frac{1}{2} \times 27$ сантиметровъ, но въ такомъ случаѣ необходимо, чтобы, въ принимаемой партіи на шпалы приведеннаго разрѣза, приходилось такое же точно количество шпалъ сѣченія $14\frac{1}{2} \times 29$ сантиметровъ, т.-е. чтобы, въ среднемъ, былъ соблюденъ расчетъ 14×28 сантиметровъ. Въ дубовыхъ круглякахъ допускается кривизна не болѣе 3 рейнскихъ дюймовъ. Плоскія дубовыя шпалы, подобно сосновымъ, выдѣлываются различныхъ размѣровъ и, подобно же имъ, употребляются также и для подъѣздныхъ путей; въ послѣднемъ

случаѣ онѣ должны достигать въ длину 1 метра 80 сантиметровъ, въ высоту 10 сантиметровъ и въ ширину по нижней поверхности—20, верхняя же поверхность не должна быть уже 14 сантиметровъ. На рынокъ того или другого рода дубовыя шпалы могутъ быть поставлены и въ видѣ полуобтесанныхъ бревенъ, толщиной, однако, немного болѣе двойной толщины окончательно выдѣланныхъ шпалъ, съ такимъ расчетомъ, чтобы при распилкѣ на двое, каждое бревно дало такихъ шпалъ по двѣ. „Плансонами“ (Plançons) называются обтесанныя бревна, дающія въ разрѣзѣ восьмиугольникъ, изъ которыхъ, по распилкѣ ихъ по длинѣ, получаютъ по двѣ шестигранныя шпалы; длина плансоновъ должна быть не менѣе 15 французскихъ футовъ; бревна, не достигающія этой длины, называются „плансонными концами“ (Plançons-Enden). „Weichenschwellen“ называются длинныя шпалы, устанавливаемыя на желѣзнодорожномъ полотнѣ въ мѣстахъ рельсовыхъ развѣтвленій; ширина верхней поверхности такихъ шпалъ должна имѣть по меньшей мѣрѣ 7 рейнскихъ дюймовъ, или 18 сантиметровъ. Двойныя шпалы англійскаго образца называются „Weichensleeper“. Дубовыя четырехгранныя бревна измѣряются французскими футами и раздѣляются на прямые и кривые, причемъ, имѣющія кривизну не болѣе 2 французскихъ дюймовъ, считаются прямыми.

Изъ дуба, помимо шпалъ, выдѣлываются клепки для винныхъ (Stäbe) и пивныхъ (Blamiser) бочекъ (для послѣднихъ меньшаго размѣра); тѣ и другія доставляются въ Данцигъ, частью по желѣзной дорогѣ и продаются „копами“ (Shock), по 60 штукъ.

Въ числѣ другого вывозимаго изъ Россіи лѣса поступаютъ, между прочимъ, на германскій рынокъ доски, составившія по количеству въ 1900 году, около 12% ихъ общаго привоза въ Германію. Въ перечнѣ лѣсного товара, прибывавшаго въ послѣдніе годы по Вислѣ и по желѣзнымъ дорогамъ въ Данцигъ, значатся, однако, лишь дубовыя паркетныя доски, доставленные по желѣзной дорогѣ; въ таблицахъ ввоза лѣса по Вислѣ черезъ Шильно о доскахъ не упоминается вовсе. При настоящихъ условіяхъ лѣсного рынка въ Пруссіи, сожалѣть о недостаточномъ ввозѣ въ Данцигъ русскихъ досокъ отнюдь не приходится, ибо досчатый лѣсъ котируется на данцигскомъ рынкѣ вовсе не настолько выше бревенъ, чтобы съ выгодой окупать издержки по обработкѣ его.

Поступающіе на данцигскій рынокъ еловые мауерлаты, балки и круглякъ должны удовлетворять тѣмъ же условіямъ, что и сосновые.

Сплавляется по Вислѣ лѣсъ и другихъ породъ, частью въ видѣ балокъ, но болѣе кругляковъ. Сравнительно съ сосновымъ, еловымъ и дубовымъ, количество его незначительно; болѣе другихъ ввозится черемуховый круглякъ (Rundelsen), затѣмъ слѣдуютъ ясень, береза и букъ; всего менѣе поступаетъ осины, липы и вяза.

Перейдя прусскую границу, въ Шильнѣ, сплавляемый по Вислѣ лѣсъ направляется частью прямо въ Данцигъ или въ Бранану,—лѣсную гавань при впадении

Браги въ Вислу, для дальнѣйшаго слѣдованія черезъ Бромбергъ въ Берлинъ и другіе внутренніе пункты Германіи, частью же, въ ожиданіи покупателей, остается въ Торнѣ. На долю собственно Торна, для его лѣсопиленъ, приходится изъ общаго сплава самое незначительное количество лѣса: въ 1899 году, напримѣръ, — всего $1\frac{1}{4}\%$. Объясняется это, главнѣйшимъ образомъ, неудобнымъ расположеніемъ торнскихъ лѣсопиленъ, на слишкомъ далекомъ разстояніи отъ берега рѣки. Находясь у самой русской границы и служа мѣстомъ таможеннаго досмотра сплавляемаго по Вислѣ лѣса, Торнъ выручаетъ ежегодно до 250.000 марокъ на одной продажѣ сплавщикамъ сѣстныхъ припасовъ и одежды. Значеніе Торна, въ качествѣ весьма важнаго транзитнаго пункта лѣсного сплава, обуславливается его чрезвычайно благоприятнымъ положеніемъ въ самомъ узлѣ расходящихся лѣсныхъ партій, идущихъ однѣ внутрь страны, а другія для экспорта, — въ Данцигъ. Не говоря о скопленіи въ Торнѣ массы незапроданнаго лѣса, слѣдуетъ имѣть въ виду, что даже проданный лѣсъ, сплавляемый внутрь страны черезъ Бромбергъ, обыкновенно подолгу задерживается въ Торнѣ въ ожиданіи очереди спуска въ Бромбергскій каналъ, пропускная способность котораго совершенно не соответствуетъ той массѣ лѣса, которая ежегодно сплавляется въ Берлинъ, Штетинъ и другіе пункты, достигая даже Магдебурга. Выжидающій очереди лѣсъ, вмѣстѣ съ незапроданнымъ, загромождастъ временами Вислу на обширномъ пространствѣ отъ Бранау до Катаринхенберга, близъ Торна, подвергаясь всѣмъ случайностямъ долгой стоянки въ открытомъ мѣстѣ. Связанные съ этимъ неудобства и значительный рискъ побудили заинтересованныхъ въ лѣсной торговлѣ представителей торнскаго купечества, еще лѣтъ 12 тому назадъ, хлопотать объ устройствѣ въ Торнѣ специальной лѣсной гавани, которой было бы суждено сдѣлать изъ города главнѣйшій центръ лѣсоторговли всей Восточной Германіи. Въ 1891—1892 и 1894—1895 годахъ было составлено два проекта гавани. Окончательное разрѣшеніе этого важнѣйшаго вопроса послѣдовало, однако, лишь въ концѣ 1901 года. 8-го ноября (нов. ст.) минувшаго года прусское министерство финансовъ объявило черезъ своего представителя торнскому купечеству о готовности правительства принять на счетъ казны половину потребныхъ на устройство гавани расходовъ, опредѣляемую въ $1\frac{1}{2}$ милл. марокъ; остальные $1\frac{1}{2}$ милл. имѣютъ быть собраны учреждаемымъ для этой цѣли акціонернымъ обществомъ. Такимъ образомъ, устройство гавани является въ настоящее время лишь вопросомъ времени.

Количество сплавляемаго по Вислѣ лѣса за послѣдніе три года ежегодно уменьшается: въ 1899 году прошло черезъ Шильно 2.234 плота, въ 1900 году—1.808 и въ 1901 году—1.749. Причины этого явленія изложены ниже, въ общемъ обзорѣ данцигской лѣсоторговли за послѣдніе года; здѣсь же будетъ умѣстно привести—составленную по статистическимъ даннымъ одной изъ крупнѣйшихъ данцигскихъ лѣсопромышленныхъ фирмъ—подробную таблицу лѣсного сплава черезъ Шильно въ

1901 году, съ указаніемъ количества лѣса, поступившаго также изъ австрійской Галиціи:

Родъ лѣса.	Изъ Привислинскаго края.	Изъ другихъ мѣстностей Россіи.	Изъ Галиціи.	Всего.
Сосновый:				
кругляки	379,601	94,363	71,692	545,656
балки, мауерлаты, тимберные концы	82,777	450,418	181,606	714,861
слиперы	71,048	577,211	3,812	652,071
шпалы	159,980	834,972	60,463	1.055,415
Дубовый:				
плансоны	2,599	10,266	6,666	19,531
тосанья бревна	204	4,413	—	4,617
кругляки	3,821	3,811	1,102	8,734
кругляки для бельгійскихъ шпалъ	36,414	43,457	5,289	85,160
плоскія шпалы	34,640	255,469	22,222	312,331
двойныя шпалы	2,994	15,067	2,006	20,067
клепки	23,346	19,024	2,500	44,870
Еловый:				
балки и мауерлаты	3,308	6,062	111,749	121,119
кругляки	33,966	1,862	16,842	52,670
Прочіе виды лѣса	12,670	153,072	3,276	169,018
Число плотовъ	823	638	288	1,749

Изъ приведенной таблицы усматривается, что количество русскихъ плотовъ ($823+638=1.461$) составляло въ 1901 г. свыше $83\frac{1}{2}\%$ направляемаго по Вислѣ въ Пруссію общаго плотоваго сплава.

Кромѣ торнскихъ, на Вислѣ имѣются лѣсопилены въ Шулицѣ, Грауденцѣ и Данцигѣ. По рѣкѣ Ногату, отдѣляющейся отъ Вислы и впадающей въ Frisches Haf, значительныя партіи лѣса направляются также въ Эльбингъ, гдѣ лѣсопиленное дѣло принимаетъ въ послѣднее время довольно крупныя размѣры.

Наибольшее количество лѣса, отдѣляющагося отъ сплава на Бромбергъ и далѣе, идетъ въ Данцигъ, частью на мѣстные лѣсопиленные, мебельные, вагонные заводы и кораблестроительныя верфи, въ большей же части и, главнѣйшимъ образомъ—для вывоза моремъ въ Англію и другія страны. Исключительно въ Данцигъ сплавляются слиперы для англійскихъ и дубовыя полукруглыя шпалы для бельгійскихъ желѣзныхъ дорогъ; туда же направляется большая часть дубовыхъ клепокъ, для вывоза во Францію, всякаго рода дубовый лѣсъ, нѣсколько партій котораго вывозятся моремъ въ Штетинъ, и всевозможные сорта сосновыхъ балокъ.

Переходя къ обзору лѣсоторговли Данцига за 1899, 1900 и 1901 года, слѣдуетъ прежде отмѣтить наблюдавшееся въ теченіе почти всей второй половины девятидесятихъ годовъ минувшаго столѣтія значительное оживленіе прусской лѣсной торговли вообще. Спросъ на лѣсные матеріалы для Берлина и другихъ городовъ Средней Пруссіи, а также для вывоза за границу, въ продолженіе указаннаго періода ежегодно увеличивался, а въ соответствіи съ нимъ возрастали и размѣры вислинскаго лѣсного сплава, опредѣляющіеся слѣдующими цифрами: въ 1895 г.—1270 плотовъ, въ 1896 г.—1653 плота, въ 1897 г.—1788 плотовъ, въ 1898 г.—2223 плота и въ 1899 г.—2234 плота.

Въ 1897 году спросъ значительно превысилъ предложеніе, и цѣны на лѣсъ стали быстро подниматься; въ слѣдующемъ году повышеніе цѣнъ продолжалось, распространяясь на всѣ лѣсные матеріалы; въ 1899 году, при нѣкоторомъ паденіи цѣнъ на большую часть лѣса, спросъ на сосновый и еловый лѣсъ продолжалъ держаться въ повышенныхъ размѣрахъ, и сдѣлки совершались по весьма устойчивымъ высокимъ цѣнамъ; чрезмѣрно высокія цѣны на дубовый лѣсъ (шпалы, плансоны и пр.) повліяли тогда на уменьшеніе спроса на него, главнымъ образомъ, изъ Англій, гдѣ скупщики дубовыхъ плансоновъ обратились за дубовымъ матеріаломъ къ американскому рынку, поставляющему товаръ завѣдомо низшаго достоинства, чѣмъ предлагавшійся германскими экспортерами русскій лѣсъ, но за то значительно болѣе дешевый. Одну изъ главнѣйшихъ причинъ повышенія цѣнъ на сосну и дубъ данцигскіе лѣсоторговцы усматриваютъ въ обезлѣсеніи ближайшихъ къ германской границѣ русскихъ и австро-венгерскихъ лѣсныхъ округовъ, заставляющемъ обращаться за лѣсомъ къ болѣе отдаленнымъ мѣстностямъ, при чемъ цѣны на лѣсъ возрастаютъ въ прямомъ соотвѣтствіи съ болѣе высокою платою за дальній сплавъ по рѣкамъ и провозъ по рельсовымъ путямъ. Поднятіе цѣнъ на поступающія изъ Россіи и Австро-Венгріи шпалы обуславливается замѣтно возросшимъ въ этихъ странахъ спросомъ на лѣсъ для надобностей все увеличивающагося ихъ собственнаго желѣзнодорожнаго строительства. Установившаяся дороговизна нѣкоторыхъ лѣсныхъ породъ обусловила увеличеніе спроса на породы, по свойствамъ и качествамъ, болѣе или менѣе къ нимъ близкія. Такъ, еще въ 1898 году, въ виду чрезмѣрнаго повышенія цѣнъ на сосну, замѣтно возросъ спросъ на еловый лѣсъ; въ 1897 г. прусскую границу въ Шильнѣ этого лѣса прошло лишь 16.043 балки (и мауерлата), въ 1898 году—50.082, а въ 1899 году уже 144.815. Понизившіяся тѣмъ временемъ цѣны на сосну повліяли на необыкновенно обильный сплавъ въ 1899 году сосновыхъ матеріаловъ, на столько, однако, плохого качества, что значительная часть ихъ осталась къ 1900 году нераспроданною, и тогда началось паденіе цѣнъ даже и на вполне доброкачественный товаръ. Весною 1899 года лѣсоторговля Данцига отличалась исключительнымъ оживленіемъ. Однако, съ началомъ англо-бурской войны обнаружился недостатокъ въ морскихъ перевозочныхъ средствахъ; фрахты быстро поднялись, и часть лѣса, приготовленнаго къ вывозу, осталась нераспроданной. Къ концу 1899 года положеніе осложнилось еще тѣмъ, что зима установилась много ранѣе обыкновеннаго, и Висла покрылась твердымъ слоемъ льда уже въ началѣ декабря. Обстоятельство это отсрочило исполненіе многихъ договоровъ по доставкѣ лѣса до весны 1900 года. Въмѣстѣ съ тѣмъ необычайный осенній разливъ поломалъ множество русскихъ плотовъ, унеся часть ихъ въ море; плоты эти выжидали покупателей блисъ Пленендорфа; вбитыхъ въ рѣку, въ 1898 году, свай для привязки плотовъ оказалось для необычайнаго сплава 1899 года

недостаточно, и значительная часть лѣсныхъ партій держалась у береговъ Вислы безъ всякихъ скрѣпъ.

Въ прежнее время Висла впадала въ море въ Нейфар-вассерѣ; въ 1840 году образовалось новое устье рѣки въ Нейферѣ, а съ 1895 года рѣка стала впадать въ море въ прямомъ направленіи съ юга на сѣверъ, не сворачивая, какъ прежде, отъ Эйнлаге на западъ. Прежнее русло рѣки называется въ настоящее время „Мертвою Вислою“. Въ немъ то, на протяженіи около 20 километровъ, отъ большихъ шлюзовъ при Эйнлаге до Штродейха, въ Данцигѣ, по берегамъ, и располагается весь сплавленный лѣсъ: нераспроданный—отъ Эйнлаге до Пленендорфа и проданный—отъ Пленендорфа до Штродейха. По берегамъ „Мертвой Вислы“ повсюду видны сторожевыя будки „Holzkapitän'овъ“, принимающихъ прибывшія на стоянку партіи лѣса на храненіе, за плату по 6 марокъ въ день, не считая единовременнаго вознагражденія за очистку и измѣреніе лѣса. На многихъ плоткахъ видны небольшіе шести съ досечками, содержащими четкую надпись: Reichsbank. Надпись эта обозначаетъ, что снабженные ею партіи лѣса приобрѣтены для перепродажи германскими подданными, получившими подъ нихъ ссуду изъ имперскаго банка. Ссуда эта доходитъ до 50% стоимости лѣса; частные банки выдаютъ ссуды и большихъ размѣровъ. Помощь имперскаго банка оказывается для германскихъ лѣсоторговцевъ особенно необходимою въ тѣхъ случаяхъ, когда имъ приходится выжидать установленія болѣе выгодныхъ или, по крайней мѣрѣ, менѣе убыточныхъ цѣнъ на лѣсъ, какъ, напримѣръ, при настоящемъ лѣсномъ кризисѣ.

(Окончаніе слѣдуетъ).

Лѣсоторговый отдѣлъ.

Операціи общества ильгецемскаго лѣсопильнаго завода, бывшій „Ломани и К^о“.

Общество ильгецемскаго лѣсопильнаго завода, бывшій „Ломани и К^о“, въ городѣ Ригѣ, за операціонный 1901 годъ получило валового дохода 502.990 р. 37 к., противъ 696.535 р. 70 к. въ 1900 году. За вычетомъ расхода, составляющаго 530.511 р. 7 коп., оказался убытокъ отъ операцій въ 27.520 р. 70 к. По статьѣ расхода, приобрѣтеніе товаровъ составляетъ 131.561 р. 63 к., плата рабочимъ—11.235 р. 73 к., жалованье служащимъ на заводѣ—12.489 р. 92 к., сплавъ лѣса—2.001 р. 46 к., электрическое освѣщеніе—1.539 руб. 67 к., гонораръ директорамъ—1.600 р., гильд. сборъ, городскія и казенныя пошлины—3.251 р. 90 к., жалованье служащимъ въ главной конторѣ—18.265 р., конторскія, торговыя, судебныя и путевыя издержки—1.111 руб. 51 к., страхованіе—13.668 р. 90 к., ремонтъ машинъ и строеній—4.986 р. 31 к., самострахованіе—1.500 р., курсовыя разницы, банковая комиссія и проценты—3.913 р., экипажи, лошади, сѣно и овесъ—7.022 р.

Ниже приводятся главные счета общества за послѣдніе три года.

	1899 г.	1900 г.	1901 г.
Р у б л о й.			
Приходъ	842.805	696.535	502.990
Расходъ	806.840	690.605	530.511
Балансъ	689.843	565.286	726.544
Недвиж. и движ. имущ.	232.588	217.232	203.445
Запас. изд. и сыр. матер.	330.949	309.323	447.813
Завод. матеріалы, суда и жел. дороги.	27.644	23.360	17.940
Дебиторы.	87.312	4.396	1.962
Кредиторы	115.352	9.837	169.181
Капиталы:			
основной.	500.000	500.000	500.000
запасный.	14.386	22.051	27.388
резервный	8.632	10.756	11.467
Чистая прибыль	35.964	5.633	уб. 27.520
Дивидендъ.	25.000	—	—
» въ %	5%	—	—

Тамбовъ, 22-го мая.—Бывшая въ Тамбовѣ на прошлой недѣли ярмарка прошла сравнительно очень недурно. По собраннымъ свѣдѣніямъ, привезенные на ярмарку товары, преимущественно щепные, большею частью у всѣхъ распроданы; въ нѣкоторыхъ предметахъ даже оказался недостатокъ. Успѣшный исходъ ярмарки всецѣло зависѣлъ отъ видовъ на урожай, такъ какъ общее состояніе какъ озимыхъ, такъ и яровыхъ хлѣбовъ признается удовлетворительнымъ, то крестьяне, представляющіе собою главныхъ покупателей на ярмаркѣ, покупали не скупясь, надѣясь на хорошей урожай.

Цѣны на лѣсные издѣлія держались слѣдующія: колеса телѣжныя отъ 4 р. 50 коп. до 5 р. 50 коп. за станъ, телѣги не обитыя желѣзомъ отъ 8 р. до 12 р. штука; карыта осиновыя 7-ми четвертей 130—135 р. сотня, 5-ти четвертей 50—60 руб. сотня; лопаты обыкновенныя 10—11 руб., болѣе широкія алгасовскія 12-13 руб., хлѣбныя 16—17 руб. сотня; дуги отъ 50 до 60 руб. сотня; чашки осиновыя крашенныя для рабочихъ, большого размѣра 3 р. 50 коп.—4 руб., среднія 2 р.—2 р. 50 к., мелкія отъ 1 р. 50 коп. десятокъ, некрашенныя отъ 10 до 25 коп. штука. Совки обыкновенныя 50 к.—3 р. 50 к. десятокъ, крашенныя отъ 70 до 4 руб. 50 коп. десятокъ. Ложки столовыя пальмовыя 45—50 коп., кленовыя 35—40 коп. десятокъ, осиновыя крытыя олифой 1 р. сотня, осиновыя крашенныя 65—70 коп., не крашенныя отъ 40 до 50 коп. сотня. Ушаты сосновые отъ 35 до 50 коп.; вальки со скалкой отъ 25 до 35 коп. штука. Веретена отъ 70 до 90 к. сотня; ситы перваго сорта цвѣтныя 3 р. 50 к.—3 р. 80 к., 2-го сорта одинцы 2 р. 75 к.—2 р. 85 к., 3-го сорта рѣжье 2 р. 20—2 руб. 30 коп., рѣшета 90—1 р. десятокъ; грабли отъ 10 до 15 коп. штука. Сундуки средней работы, обитыя жестью, отъ 2 руб. 75 коп. до 7 р. 50 коп. штука, смотря по размѣру; обыкновенныя сундуки отъ 40 коп. до 1 р. 70 к. штука. Лыки липовыя за пучокъ въ 100 трубокъ 1 р.—1 р. 15 коп., за 40 трубокъ 40—45 коп.; обручи дубовыя 5 р.—5 р. 30 к., вязовыя 4 р.—4 р. 10 коп., бе-

резовые и черемуховые 3 р.—3 р. 15 к. сотня. Метла отъ 3 р. до 4 руб. сотня. Мочало трепанное 60—65 коп., лентовое 1 р.—1 р. 15 коп. Кули мочальные пятипудовые 16—17 руб. сотня, мелкіе отъ 3 р. 50 к. до 5 р. сотня. Рогожи трехаршинныя 12—13 р. сотня, маломѣрныя 10—11 руб. сотня. Деготь чистый берестовый 1 р. 45 к.—1 руб. 55 коп. пудъ, высшій сортъ нарышкинскій до 1 р. 60 к. пудъ.

Цѣны на круглый лѣсъ въ уѣздѣ держатся слѣдующія:

Толщина нижн. отруба въ вершкахъ.	Дубъ, вязъ, кленъ, ильмъ.	Сосна.	Береза и всѣ проч. породы.
В ъ к о п е й к а х ъ.			
1	10	6	4
2	18	12	8
3	42	30	18
4	60	50	30
5	100	75	50
6	200	150	90
7	300	180	150
8	420	250	200
9	650	400	320
10	800	500	475
11	1100	680	600
12	1350	850	700
13	1600	1050	950
14	2000	1300	1100
15	2400	1550	1200
16	2800	1800	1400
17	3400	2000	1500
18	3600	2400	1600
19	4000	2800	1700
20	4500	3200	1750

Цѣны на дрова въ уѣздѣ держатся прежнія.

Н. Усковъ.

Нижній-Новгородъ.

Спавъ гусянъ съ дровами и лѣсными матеріалами изъ р. Унжи въ настоящемъ году оказался менѣе, чѣмъ въ прошломъ году, на 37 штукъ. Изъ общаго количества сплавленныхъ гусянъ, опредѣлившагося въ 96 штукъ, болѣе 10 штукъ отправлены съ осиновою клепкой въ верхніе города Волги,—до Твери, Рыбинска, Ярославля и Константиновскаго завода; между прочимъ эти гусяны по освобожденіи груза осиновою клепки будутъ отправлены для продажи въ Н.-Новгородъ. Въ продажу въ текущемъ году назначены отъ 80 до 85 гусянъ; сдѣлки на продажу ихъ начинаютъ уже совершаться, но цѣны держатъ пока въ строжайшемъ секретѣ; по слухамъ, цѣны въ настоящемъ году назначаются нѣсколько выше прошлаго года.

Сплавъ бѣлянъ въ этомъ году опредѣлился болѣе прошлагодняго на 2 шт. Бѣяны, за исключеніемъ одной, (г. Купріанова), отправлены до г. Саратова и Астрахани.

Ниже приводятся свѣдѣнія о владѣльцахъ сплавленныхъ гусянъ и бѣлянъ, съ обозначеніемъ числа су-

довъ у каждаго владѣльца, въ сопоставленіи съ соотвѣтствующими данными за 1901 г. (эти данныя показаны въ скобкахъ).

Гусьяны: П. П. Хлюпина—3 (4), Силонова—1 (1), В. С. Хохлова—6 (9), П. В. Хохлова—2 (2), М. В. Хохлова—2 (0), К. В. Хохловой—2 (2), Мозалевскаго—0 (2), П. В. Бушуева—2 (2), Киселевой—2 (2), М. В. Козлова—3 (5), Е. Е. Козловой—2 (2), В. А. Юдина—1 (2), П. А. Юдина—4 (6), П. П. Юдина—6 (9), Стогова—4 (5), Шепанникова—7 (4), Березкина—0 (4), Н. В. Тырычева—2 (2), В. В. Тырычева—1 (2), Родионова—0 (1), Горбачева—0 (2), Прудченко—3 (4), Н. И. Соколова—6 (6), Липина—1 (1), П. М. Шешина—1 (3), Невзоровой—1 (1), А. Х. Сурина—2 (2), Д. С. Сурина—2 (2), Морковкина—2 (2), Калинина—5 (5), Н. А. Соболева—3 (2), Богданова—1 (2), Галунова—0 (1), Сергѣева—0 (2), Ублюдова—2 (0), Лопарева—1 (1), А. В. Качкова—4 (4), А. В. Шашина—0 (1), Лебедева—1 (2), Арнавина—1 (1), Крутикова—0 (1), Филенова—0 (1), Тихомирова—1 (2), Перевозчикова—1 (1), Грачева—0 (2), Юрьева—0 (1), Бѣлякова—1 (0), Сизова—1 (0), Полякова—1 (0), Дрюпина—1 (0), М. А. Полякова—1 (0), Чежина—2 (0), Никифорова—1 (0), разныхъ лицъ—(15).

Итого у 46 лицъ 96 гусьянъ, противъ 133 гусьянъ въ 1901 году.

Бѣляны: Шепанникова—2 (2), Калинина—2 (2), Куприянова—1 (1), графини Вороновой—0 (1), Лебединскаго—2 (0), Перельшанъ—1 (0), Галунова—1 (0), Буракова—1 (0), у разныхъ лицъ—2 (4). Итого 12 бѣлянъ, противъ 10-ти бѣлянъ въ 1901 году.

Сплавъ гусьянъ выразился въ меньшемъ количествѣ, по словамъ владѣльцевъ, вслѣдствіе снѣжныхъ заносовъ въ прошедшую зиму, почему заготовленный матеріалъ было трудно подвозить; между прочимъ и подвозка матеріала, противъ зимы 1900/901 года, была значительно дороже, по причинѣ дороговизны корма. Въ виду этихъ обстоятельствъ нѣкоторые лѣсопромышленники заблагоразсудили оставить заготовленный матеріалъ до будущей зимы на мѣстахъ выработки.

Прибывшія въ П.-Новгородъ бѣляны въ настоящее время уже всѣ отправлены по назначенію подъ буксирами пароходовъ. Сводка бѣлянъ состоялась по слѣдующимъ цѣнамъ: до Саратова 2 бѣляны, длиною по 33 сажени, шириною по 21 арш., осадкою на 10 четв., аккортно за 1.400 руб.; до Саратова 1 бѣляна длиною 35 сажень, шириною 21 арш., осадкою на 14 четв., за 850 руб.; до Саратова 2 бѣляны, длиною по 34 саж., шириною по 21 арш. осадкою на 14 четв., за 1.500 руб.; до Саратова 2 бѣляны, длиною по 36 саж., шириною по 21 арш., осадкою на 10 и 14 четв., за 1.400 руб., до Астрахани 1 бѣляна, длиною 35 саж., шириною 27 арш., осадкою на 20 четв., за 2.500 руб.

И. Доб—тинъ.

26 мая.

Лѣсопромышленная дѣятельность въ Екатеринославѣ.

12-го іюня минуетъ ровно годъ, какъ огненной стихіей, начиная отъ моста чрезъ р. Дибръ и до то-

варнаго двора вокзала, очищены были лѣсныя пристани, гдѣ красовались грандіозныя постройки лѣсопильныхъ и мукомольныхъ заводовъ съ своими высокими трубами, представлявшія живописную картину, а также множество жилыхъ построекъ, громадныя запасы бревенника, ярусы которыхъ поднимались до высоты крышъ строеній, и безчисленное множество лѣсныхъ матеріаловъ и другихъ издѣлій.

Пожаръ этотъ нанесъ тяжелый ударъ мѣстной лѣсопромышленной дѣятельности, и безъ того уже переживавшей критическое время. Вслѣдствіе полного застоя дѣль на металлургическихъ заводахъ—главный потребитель екатеринославскаго лѣса—и неурожая три года подъ рядъ въ Екатеринославской губерніи, этотъ центръ приднѣпровской лѣсной промышленности послѣ потрясенія, причиненнаго пожаромъ, словно замеръ. Въ настоящее время лѣсной рынокъ представляетъ довольно скучную и плачевную картину. Бревенника и вообще лѣснаго матеріала здѣсь имѣется налицо самое мизерное количество въ сравненіи съ предыдущими годами, а между тѣмъ сплавъ лѣса въ текущемъ году ожидается минимальный.

Потерпѣвшіе отъ пожара владѣльцы лѣсопильныхъ заводовъ снова отстроились за исключеніемъ Штейнера и Торнапольскаго, продавшихъ совсѣмъ свои участки, а также Ароновскаго, который до сихъ поръ не строится.

Теперь въ Екатеринославѣ имѣется всего 11 лѣсопильныхъ заводовъ, а именно, съ 5-ю рамами И. Розенберга, съ 4-мя рамами: А. Шершевера и М. Копылова, Ф. Палѣя, бр. Еренчуковъ, Фаста, торговаго дома „Залевскій—Харитоновъ—Шморганеръ“, Когана и М. Шапиро; съ 2-мя рамами: Дольника, Д. Пчелкина и Лившица. На этихъ заводахъ свой лѣсъ разрабатываютъ лишь Розенберъ, Палѣй, Шершеверъ, Копыловъ и Пчелкинъ; остальные лѣсозаводчики исключительно состоятъ распиловщиками лѣса частныхъ лицъ.

Главные лѣсники здѣсь: И. Розенбергъ, съ оборотомъ свыше 500 тысячъ руб., Ф. Палѣй—на 200 тыс. рублей, торговый домъ Ольпанскій и К^о—на 150 тыс. руб., М. Копыловъ—на 125 тыс. р., А. Шершеверъ—на 125 тыс. р.; затѣмъ слѣдуютъ: Ш. Еренбургъ—на 80 тыс. руб., Я. Палѣй—75 тыс. руб., С. Ольпанскій—60 тыс. руб., торговый домъ „Шифъ и Шершевскій“—50 тыс. руб., Д. Палѣй—40 тыс. руб., Добкинъ и Левинъ—60 тыс. руб., Притыкинъ—30 тыс. руб., Розинъ—30 тыс. руб., Добровенскій—30 тыс. руб., Шалунъ—30 тыс. руб., Д. Туровскій—25 тыс. руб., Б. Ольшанская—25 тыс. руб., Шапиро—55 тыс. руб., Храбровицкій—15 тыс. руб., Процкій—15 тыс. руб., Берманъ—20 тыс. руб., Н. Еренбургъ—15 тыс. руб., Ф. Еренбургъ—10 тыс. руб. и Лейкинъ съ оборотомъ на 10 тыс. р. Такое же примѣрно количество имѣется лѣсниковъ, дѣлающихъ каждый оборотъ на сумму отъ 3-хъ до 10-ти тысячъ рублей. Кромѣ того здѣсь есть много складовъ лѣсныхъ издѣлій, какъ-то ободьевъ, спицъ, колодокъ для колесъ, полозьевъ, клепокъ и т. п.

Теперь цѣны на лѣсной матеріалъ слѣдующія; дюймъ

чистаго обрѣза: корневой 80 коп., вершинный 70 коп., полустылый—50 коп., обзолный—40 к. и недорѣзь—25—30 коп.—все за торговый дюймъ по расчету 9 арш. длины, 6 верш. ширины и дюймъ толщины, съ нагрузкою при готовой желѣзнодорожной квитанціи, и кондиціи 3—5 мѣсяца. Шестиаршинный матеріалъ цѣнится по расчету на 9 арш. со скидкою до 50%, малый бракъ—40 коп., большой бракъ—25—30 коп. за торговый дюймъ. Обаполки 3-хъ аршинъ длины, покупаемыя исключительно для шахтъ, цѣнятся: толщиной 1" по 5½—6 коп., 1¼" по 6½—7 коп и 1½" по 8—9 коп. за штуку, франко ст. Екатеринославъ.

Мелочь, длиною 4 саж. и толщиной въ тонкомъ концѣ 5 верш. продается по 4 руб. за штуку, 4 саж.×4 верш.—1 руб. 80 коп., 3 саж.×5 верш.—3 руб., 3 саж.×4 верш.—1 р. 30 к.—1 р. 40 к., 2 саж.×4 верш.—70—80 коп.; кроквы 7 саж. длины 1 р. 40 к.—1 р. 60 к. за пару, латы 1 руб. пара.

Главный районъ сбыта лѣсного матеріала составляютъ Крымъ, Екатеринославская губернія и Донецкій бассейнъ. Въ то доброе времячко, когда на металлургическихъ заводахъ шли работы, лѣсники хорошія дѣла дѣлали и богатѣли.

М. Л. Галперинъ.

27 мая.

Екатеринославъ.

Цѣны на дрова въ Екатеринославѣ. Въ настоящее время въ Екатеринославѣ цѣны на дрова стоятъ слѣдующія. Берлинныя трехаршинныя и полуторааршин.: сосновыя—22 руб. за куб. сажень 12×12×14 четвертей, березовыя—26 руб. 50 коп. и ольховыя 22 руб. 50 коп. за куб. сажень 12×12×13 четвертей; сосновыя дрова изъ бракованныхъ негодныхъ для распиловки колоды трехаршинныя продаются по 19 руб. за сажень 12×12×13 четвертей; бракованныя дрова, какъ-то: кругляки, отколы, фаутъ и неполномѣрныя по длинѣ полѣнницы цѣнятся на 4—5 руб. дешевле. Цѣны считаются на мѣстѣ на пристаняхъ. За исключеніемъ не болѣе одной тысячи куб. сажень дубовыхъ дровъ, привозимыхъ зимою изъ окрестныхъ лѣсовъ, дрова для отопленія города доставляются исключительно сплавомъ по Днѣпру и его притокамъ. Ежегодно со сплава мѣстными дровопромышленниками, специальныхъ складовъ которыхъ здѣсь имѣется десятка полтора, дѣлаются запасы дровъ въ количествѣ отъ шести до семи тысячъ куб. сажень разныхъ породъ, при чемъ преобладающія—ольховыя. Дрова мѣстными обывателями, за самымъ малымъ исключеніемъ, покупаются лишь для подтопки, а настоящимъ топливомъ здѣсь служитъ каменный уголь (16 коп. пудъ). Главными дровопромышленниками на мѣстномъ рынкѣ являются Я. А. Палей, М. К. Левинъ и Ад. Гр. Лурье.

Въ началѣ мая, съ прибытіемъ берлинъ съ дровами, настроеніе мѣстнаго дровянаго рынка было какъ-то вялое и цѣна дровъ временно понизилась на 3—4 рубля на сажень противъ вышеуказанныхъ цѣнъ.

М. Л. Галперинъ.

Екатеринославъ.

26 мая.

Дровяная торговля въ Нижнемъ. По сообщенію „Нижегородской Биржи“, сплавъ барочныхъ дровъ въ настоящемъ году опредѣляется отъ 9200 до 9500 пятериковъ; такимъ образомъ въ настоящемъ году сравнительно съ прошлымъ годомъ менѣе барочныхъ дровъ отъ 3350 до 4000 пятериковъ, кошемныхъ же дровъ одинаковое количество съ прошлогоднимъ; причина меньшаго сплава объясняется тѣмъ, что, вслѣдствіе снѣжныхъ заносовъ въ зиму 1901/1902 г., приготовленный матеріалъ вывести весь не удалось, и часть его осталась на мѣстахъ выработки до будущаго года.

Изъ прибывшихъ дровъ уже порядочное количество продано; такъ, продано: М. В. Козловымъ г. Чулкову 2 барки дровъ еловыхъ 6-тичетвертовыхъ до 180 пятериковъ по 25 р. за пятерикъ, выгрузка со счета продавца. Н. П. Юдинымъ продано гг. Хромулину, Кугушеву и Пяттерикову дровъ разныхъ породъ до 620 пятериковъ, но цѣну держать въ секретѣ. Бѣляковымъ въ городскую управу дровъ березовыхъ 16-вершковыхъ 80 пятериковъ по 27 р. 50 коп. за пятерикъ, выгрузка за счетъ продавца. В. В. Тырычевымъ продано И. М. Рукавишникову дровъ березовыхъ 16 верш. до 100 пятериковъ, по 26 рублей за пятерикъ; имъ же продано тоже березовыхъ 14/16 верш., нѣсколько пониже сортомъ, по 24 р. 50 к. за пятерикъ, выгрузка со счета продавца.

Кронштадтъ. По 28 мая экспортъ лѣсныхъ товаровъ выражается слѣдующими цифрами: 62,074 дюжины разныхъ досокъ, баттенсовъ и бордсовъ, 15,732 еловыхъ чураковъ, 11,353 шт. еловыхъ жердей, 4,803 сосновыхъ плашекъ и 20,732 кряжей для бумажной массы. Работы по экспорту пока довольно тихи и производятся только у двухъ—трехъ фирмъ, ибо въ приходѣ лѣсныхъ товаровъ еще мало, а зимовавшіе уже экспортированы. По 28 мая значится въ приходѣ только около 50 судовъ, между которыми есть нѣсколько барокъ съ еловыми баттенсами съ рѣки Поли (Прильминскаго бассейна), шесть судовъ съ крупными сортименами съ Важинскаго завода (на р. Свири), 7—10 судовъ въ волхонскихъ лѣсопильныхъ заводовъ и остальныхъ съ лѣсопильнѣ, расположенныхъ по. р. Невѣ и приладожскимъ каналамъ. На-дняхъ ожидаются караваны судовъ съ досками съ старорусскихъ лѣсопильныхъ заводовъ, расположенныхъ на рѣкѣ Полисти; нынче приходъ судовъ изъ этой мѣстности запоздалъ противъ нормы почти на двѣ недѣли по причинѣ несвоевременнаго прохода въ волховскихъ порогахъ; вѣтренная погода послѣдняго времени была значительнымъ тормазомъ въ своевременномъ спускѣ грузныхъ судовъ въ порогахъ и лишь только около 25 мая суда стали подходить къ Ладогѣ.

Варшава, 27-го мая.—Въ теченіе предыдущаго года доставлено было въ Данцигъ для продажи около 50 тыс. балокъ, преимущественно изъ Россіи, между тѣмъ какъ въ текущемъ году выдѣлано для сплава только около 20 тыс. и потому цѣна балокъ повысилась. Швеція доставляетъ въ Берлинъ значительное количество кантоваго лѣса, который прочнѣе пихтоваго и дешевле нашего. На сосновыя шпалы все еще предъявляются требованія, но, насколько извѣстно, количество вы-

дѣланныхъ шпаль значительно меньше требованія, почему цѣна все растетъ. За послѣднее время заключены слѣдующія сдѣлки: продано 40 тыс. куб. футовъ мауэрлатовъ въ 8/9" по 36 коп., тимбровъ въ 11/12" по 29 к., 13/14 по 37 1/2 коп. за куб. футъ, 2 тыс. слиперовъ по 1 р. 90 коп., 4 тыс. сосновыхъ шпаль по 90 коп., франко Вентъ-Тарногура; продано 400 шт. строевого лѣса въ 40 куб. футовъ по 24 коп. за кубич. футъ, франко Висла; 700 штукъ строевого лѣса въ 42 куб. фута по 70 пфениговъ за куб. футъ, франко Шулицъ; 1.200 шт. строевого лѣса въ 40 кубичес. футовъ по 65 пфениговъ за кубич. футъ, франко Грауденцъ; 100 тыс. кубич. футовъ балокъ и тимбровъ, балки длиной 26 1/2 футовъ по 1 мар. 22 пфен., а тимбры по 1 мар. 8 пфен. за кубич. футъ, франко Данцигъ, транзитъ; 16 тыс. куб. футовъ мауэрлатовъ разной толщины продано по 35 коп. за куб. футъ, франко Висла. Въ Торнѣ продано 700 штукъ строевого лѣса въ 46 куб. футовъ по 72 пфенига за куб. футъ; 30 тыс. куб. футовъ мауэрлатовъ продано: въ 6 и 7" по 30 коп., въ 8" по 35 коп., отъ 8/9" и выше по 40 коп. за куб. футъ, франко Варшава. Доски котировались въ 1 1/2" кл. I по 52 рублей, кл. II по 40 руб., кл. III по 24 руб. и клас. IV по 18 руб. за копу длиной 9 локтей; обрѣзанныя доски въ 2, 1 1/2 и 1" по 38 коп., тонкія по 36 коп., дубовый лѣсъ по 58 коп., ольховый по 42 коп. за кубическій футъ.

Царицынъ, 25 мая.—Торговля лѣсомъ продолжаетъ постепенно возрастать. Поступленіе лѣсныхъ товаровъ и матеріаловъ лѣсной переработки изъ волжско-камскаго района увеличивается. За недѣлю, помимо поступленій въ мелкихъ посудахъ смоляныхъ товаровъ и разныхъ матеріаловъ лѣсной переработки, появился первый транспортъ теса верховой распиловки, состоящій изъ 5 баржей съ грузомъ теса до 200 тыс. штукъ; сверхъ того, въ приходѣ насчитывается до 10 баржей съ круглыми тесанными товарами. Это самыя первыя и разрозненныя партіи предназначеннаго на рынокъ товара; главные же бѣляные транспорты тесовъ и мелкихъ круглыхъ тесанныхъ товаровъ ожидаются въ началѣ іюня. Серьезныхъ дѣлъ съ новымъ товаромъ еще не начато, хотя огласились уже кое-какія продажи. Стало извѣстно о продажѣ изъ партіи верховыхъ тесовъ до 50 тыс. штукъ по слѣдующимъ цѣнамъ: еловый тесъ 13 арш. длины и толщин. въ 1/2 вершка по 55 коп., 1 дюймъ 67 коп., 5/8 верш. 76 коп., 3/4 верш. 90 коп., 7/8 верш. 1 р. 3 к., 1 верш. 1 р. 14 коп., 1 1/4 верш. 1 р. 70 к., 1 1/2 верш. 1 руб. 90 к., 1 2/3 верш. 2 р. 40 к., 2 верш. 2 руб. 60 коп. за штуку. Были продажи изъ двухъ-трехъ баржей тесанныхъ товаровъ, преимущественно рейки 13 арш. длины, которой продано свыше 10 тыс. штукъ по цѣнамъ: при толщинѣ въ 2 вершка отъ 70 до 75 к., въ 2 1/2 вершка 80—85 коп. за штуку. Цѣны эти считаются ненормально высокими и обусловливаются временнымъ недостаткомъ въ этомъ товарѣ. Обычная торговля лѣсными товарами съ мѣстныхъ пристаней идетъ довольно успѣшно; обороты пристаней колеблются въ предѣлахъ 130—150 вагоновъ въ день. При

продажѣ съ пристаней цѣны на всѣ лѣсные товары держатся прежнія.

Пос. Дубовна, Саратовской губерніи, 26 мая.—Обороты мѣстнаго лѣсного рынка начинаютъ понемногу увеличиваться. За недѣлю съ верховьевъ Волги и ея притоковъ прибыло въ Дубовку 5 небольшихъ баржъ съ колесными матеріалами (спицами, ободьями, ступами пр.) и одна бѣляна съ дровами, мочаломъ и дрючками. Часть вновь прибывшихъ ободьевъ закуплена владѣльцами мѣстныхъ колесныхъ заведеній; цѣны и условія пока въ секретѣ. Предполагаютъ, что дубовые конскіе ободья куплены частью за наличныя, частью въ кредитъ не дороже 1 р. 70 к.—1 р. 80 коп. за станъ (4 обода). Кромѣ того, недавно куплено около 100,000 штукъ спиць дубовыхъ по 6 р. 50 к.—7 р. тысяча, съ условіемъ—1/3 наличными при приемкѣ товара, остальные чрезъ 6—9 мѣсяцъ. Прибыла на мѣстный рынокъ порядочная партія ободьевъ, закупленныхъ мѣстными колесниками зимою въ Симбирской губерніи. Партіонныя требованія съ стороны донскихъ лѣсоторговцевъ на еловый тесъ 13 арш. длины мѣстной распиловки до сихъ поръ предъявляются въ удовлетворительныхъ размѣрахъ, при чемъ большая часть принятыхъ заказовъ владѣльцами мѣстныхъ лѣсопильныхъ заводовъ будетъ выполнена по прибытіи въ Дубовку еловаго бревенника, котораго на рынокъ пока нѣтъ. Запродажи теса совершаются по слѣдующимъ цѣнамъ: 2 верш. толщины 2 р. 30—40 к., 1 3/4 верш. 2 р. 10—20 к., 1 1/2 верш. 1 р. 90 к.—2 р., 1 1/4 верш. 1 р. 70—80 к., 1 верш. 1 р. 7—8 к., 7/8 верш. 97—98 к., 6/8 верш. 87—88 к., 5/8 верш. 82—83 к., дюймъ 77—78 к., 1/2 верш. 72—73 к. штука. Цѣны круглымъ товарамъ 13 арш. длины: подтоварникъ 3 верш. діам. 1 р. 20—25 к., тоже 3 1/2 верш. 1 р. 30—35 к., полубрусъ 4 верш. діам. 1 р. 75—80 к., тоже 4 1/2 верш. 1 р. 95 к.—2 р., рейка 2 1/2 верш. діам. 80—85 к., тоже 2 верш. 70—75 к. за штуку, смотря по количеству запродажи и предлагаемымъ условіямъ. Отправка теса въ предѣлы Донской области съ каждымъ днемъ продолжаетъ увеличиваться; ежедневно отправляется изъ Дубовки болѣе 1,000 фуръ, при чемъ за доставку до р. Дона каждой вершковой доски грузоотправители платятъ теперь 19—20 коп. (остальные размѣры по расцѣнкѣ), тогда какъ на прошлой недѣлѣ плата не превышала 16 к. Нѣкоторые владѣльцы мѣстныхъ лѣсопильныхъ заводовъ снова выѣхали вверхъ по Волгѣ за покупкою еловаго бревенника. Сплавъ лѣсныхъ матеріаловъ и продуктовъ ихъ переработки въ текущую кампанію ожидаютъ нѣсколько меньше прошлогодняго, вслѣдствіе сокращенія заготовки товаровъ въ верховьяхъ Волги и ея притокахъ. (Тор. Пр. Г.)

Лѣсныя ярмарки въ Костромѣ и Пучежѣ. Въ г. Костромѣ лѣсная ярмарка началась, плоты расположились большими массами около города и береговъ рѣки и версты на полторы выше; число ихъ ежедневно увеличивается. Дрова, какъ и всегда, пришли въ баркахъ, которыхъ 26 мая скопилось здѣсь около сорока штукъ. Значительная часть сплаваго лѣса и дровъ принад-

лежитъ мѣстнымъ фабрикантамъ, заводчикамъ, лѣсопромышленникамъ и лѣсоторговцамъ.

За послѣднее время къ Пучежу, Юрьевецкаго уѣз., ежедневно проходятъ лѣсные плоты съ рѣки Унжи. Къ 24 мая масса плотовъ растянулась версты на двѣ. Сплавъ ожидается не менѣе прошлогодняго (Сѣв. Кр.).

Торги по петровскому лѣсничеству, Саратовской губерніи.

Къ торгамъ 4-го минувшаго мая, произведеннымъ въ старо-славкинскомъ волостномъ правленіи, Петровскаго уѣзда, было предъявлено для продажи 58 дѣлянокъ сплошной рубки смѣшаннаго лѣса, площадью 34 дес. 1408 кв. саж., оцѣнкою 16.275 р.

На этихъ торгахъ продано 34 дѣлянки, площадью 18 дес. 2160 кв. саж., оцѣнкою 9.395 р., за 9.866 р., т.-е. съ надбавкою 5% сверхъ оцѣнки. Средняя продажная цѣна 1 десятины лѣса опредѣлилась въ 522 руб., а высшая цѣна достигла 804 руб. (кв. 15 чунакъ-славкинской дачи,—покупки П. Бурлакова и И. Худова).

Въ числѣ другихъ лицъ лѣсъ купили: 1) жит. с. Новаго Славкина, Петръ Бурлаковъ—въ чунакъ-славкинской дачѣ 2 дѣлянки, площ. 0,93 десятины, оцѣн. 735 р., за 763 р.; 2) жит. того же села, Андрей Кутузовъ—тамъ же 2 дѣл., площ. 1,36 дес., оцѣн. 600 р., за 631 р. 50 к.; 3) жит. того же села, Иванъ Погодинъ—тамъ же 1 дѣлянку, площ. 0,82 дес., оцѣн. 580 р., за 580 р. 50 к.; 4) жит. того же села, Василій Худовъ—тамъ же 1 дѣл., площ. 0,82 дес., оцѣн. 520 р., за 543 р.; 5) жит. села Малой Сердабы, Иванъ Рыбаковъ—въ ново-славкинской дачѣ 1 дѣл., площ. 0,79 дес., оцѣн. 490 р., за 548 р. 50 к.; 6) жит. села Новаго Славкина, Иванъ Безруковъ—въ чунакъ-славкинской дачѣ 1 дѣлянку, площадью 0,82 дес., оцѣнкою 520 р., за 522 р.

На покупателей возложена обязанность, по уборкѣ остатковъ рубки, приготовить квадратныя въ 8 вершковъ ямки, взрыхлить въ нихъ землю и посадить подъ колъ по одному дубовому сѣянцу, по расчету 7200 штукъ на десятину. Выполненіе этихъ работъ обезпечено особымъ залогомъ въ размѣрѣ 12 руб. съ десятины.

Торги по павловскому лѣсничеству, Московской губерніи.

14-го января текущаго года въ городской управѣ Павлоскаго посада, Богородскаго уѣзда, состоялись по павловскому лѣсничеству торги на продажу (изъ дачъ верзиловской и малиново-запонорской) 34 дѣлянокъ смѣшаннаго лѣса—сосна, ель, осина и береза,—(въ томъ числѣ 33 дѣлянки горѣлаго лѣса, площадью 149,32 дес. и одной дѣлянки растущаго лѣса, площадью 2,32 десятины), оцѣнкою 17.129 р.

Весь лѣсъ проданъ 12-ти лицамъ за 20.335 р. 98 к., т.-е. съ надбавкою 18,7% сверхъ оцѣнки. Средняя продажная цѣна одной десятины горѣлаго лѣса въ верзиловской дачѣ опредѣлилась около 700 руб.

Лѣсъ купили между прочимъ (въ верзиловской дачѣ): 1) житель дер. Мининой, Иванъ Жуковъ—7 дѣлянокъ, площ. 6,75 десятины, оцѣн. 4.673 р., за

5.534 р.; 2) жит. дер. Смолевой, Ульянъ Соколовъ—5 дѣлянокъ, площ. 6,47 дес., оцѣн. 3.069 р., за 3.539 р.; 3) Василій Гусевъ—4 дѣлянки, площ. 4,75 дес., оцѣн. 2.135 р., за 2.585 р.; 4) Александръ Гасилинъ—3 дѣл., площ. 3 дес., оцѣн. 1.785 р., за 2.330 руб.; 5) жит. дер. Волобиной, Илья Ларинъ—4 дѣлянки, площ. 3,05 дес., оцѣн. 1.981 р., за 2.233 р.; 6) жит. дер. Смолевой, Василій Чистовъ—2 дѣлянки, площ. 1,85 дес., оцѣн. 1.177 р., за 1.380 р. 50 к.; 7) жит. дер. Сидоровой, Тимофей Сивицынъ—2 дѣлянки, площ. 1,2 дес., оцѣн. 673 р., за 795 р.; 8) жит. дер. Фрязиной, Петръ Барминъ—1 дѣл., площ. 1,30 дес., оцѣн. 652 руб., за 782 р.; и 9) Иларіонъ Гасилинъ—1 дѣлянку, площ. 1 дес., оцѣнкою 589 р., за 696 р.

Торги по новоалександровскому лѣсничеству, Ковенской губ.

Къ торгамъ 18 февраля этого года, произведеннымъ въ солокекомъ волостномъ правленіи, по новоалександровскому лѣсничеству, было предложено изъ солокезерской и ожвинтской казенныхъ дачъ 29 дѣлянокъ сплошной рубки хвойнаго лѣса, съ примѣсью лиственныхъ породъ, площадью 51 дес. 830 кв. саж., оцѣнкою 17.898 р., и изъ дачъ какъ первыхъ двухъ, такъ и гетанишской и петровской 29 участковъ для выборочной рубки съ учетомъ по пнямъ 8780 сосновыхъ и 328 еловыхъ, березовыхъ, осиновыхъ и ольховыхъ заклеянныхъ деревьевъ (всего 9108 деревьевъ), оцѣнкою 19.586 р., а всего лѣса на сумму 37.484 р.

На торгахъ продано 12 дѣлянокъ площадью 25,27 дес., оцѣнкою 9.713 р., за 10.857 р. 20 к., и 13 участковъ для рубки съ учетомъ по пнямъ 3933 сосновыхъ и еловыхъ деревьевъ, оцѣнкою 11.708 р., за 12.498 р. 60 к., а всего продано на сумму 23.355 р. 85 к.

Такимъ образомъ средняя продажная цѣна одной десятины хвойнаго лѣса опредѣлилась въ 429 р. 61 к., а высшая достигла 622 р. (19 обход. ожвинской дачи, кв. 47); заклеянные же деревья проданы въ среднемъ по 3 р. 20 к. за штуку.

Лѣсокультурныя работы заключаются въ двухкратной вспашкѣ, заборонованіи и посѣвѣ 10 фунтовъ сосновыхъ сѣмянъ на десятину. Выполненіе этихъ работъ обезпечено денежнымъ залогомъ въ размѣрѣ 7 р. съ десятины.

Кому лѣсъ проданъ по этому лѣсничеству и за какую сумму, свѣдѣній собрать не удалось.

С. Б.

Х р о н и к а.

Запасы лѣсныхъ сѣмянъ въ казенныхъ складахъ къ 1 мая.

Приводимъ свѣдѣнія о запасахъ лѣсныхъ сѣмянъ, имѣющихся въ казенныхъ сѣменныхъ складахъ къ 1 мая 1902 года для отпуска на потребности частнаго лѣсоразведенія. Количество сѣмянъ выражено въ фунтахъ; поставленные затѣмъ курсивомъ цифры въ скобкахъ означаютъ лѣсничества: (1)—теллермановское лѣсничество, Воронежской губерніи, (2)—графское лѣсничество, Воронежской губ., (3) велико-ана-

дольское лѣсничество, Екатеринославской губерніи, (4)—черкасское лѣсничество, Кіевской губерніи, (5)—львовское лѣсничество, Курской губ., (6)—маріинско-посадское лѣсничество, Казанской губ., (7)—подгородное лѣсничество, Тульской губ., (8)—раkitянское лѣсничество, Харьковской губ., (9)—чернолѣское лѣсничество, Херсонской губерніи, (10)—кильмезское лѣсничество, Вятской губ., (11)—суводское лѣсничество, Вятской губ., (12)—вятское лѣсничество, Вятской губ., (13)—кѣлецкое лѣсничество, Кѣлецкой губ. *)

Ель обыкновенная 39 (1), 135 (6), 290 (7), 51 (8), 19 (9), 18 (10), 40 (12), 1115 (13). Ель южная 32 (8). Лиственница сибирская 115 (11). Пихта сибирская 58 (1), 67 (4), 6 (6) 575 (8), 122 (9), 671 (12). Сосна обыкновенная 120 (2), 300 (5), 505 (6), 1392 (8), 709 (13). Сосна крымская 421 (2), 200 (3), 161 (4), 140 (5), 10 (7), 310 (8), 200 (9). Акація бѣлая 616 (9). Акація желтая 2 (1). Айлантъ (китайскій ясень) 80 (3). Береза 300 (4), 46 (11). Грабъ 116 (4). Дзельква 16 (8). Кленъ остролистный 301 (4), 43 (8). Кленъ бѣлый, или яворъ 13 (4). Кленъ татарскій 901 (1), 4 (2), 47 (9). Липа 100 (12). Орѣшникъ 20 (3). Шелковица 5 (8). Ясень обыкновенный 100 (1), 140 (7). Аморфа 20 (3), 7 (8). Держи дерево 13 (2), 30 (3). Кизильникъ 23 (4), 22 (7). Крушина слабитель. 5 (2), 16 (9). Шиповикъ 9 (9). Абрикосъ 374 (8), 259 (9). Терновникъ 22 (4), 4 (9). Персикъ 30 (9).

По сравненію съ предыдущимъ мѣсяцемъ, новые запасы сѣмянъ хвойныхъ за исключеніемъ пихтовыхъ увеличились, причемъ еловыхъ сѣмянъ прибавилось 25 пуд., сосновыхъ 50 пуд.; пихтовыхъ же сѣмянъ уменьшилось на 10 пуд. Истожились запасы дуба, липы, явора, ясеня, лоха, боярышника и нѣкоторыхъ другихъ породъ. Между прочимъ обращаетъ на себя вниманіе появленіе значительнаго количества сѣмянъ татарскаго клена (22½ пуд.) въ теллермановскомъ складѣ, о которомъ почему-то не сообщалось никакихъ данныхъ въ официальныхъ извѣщеніяхъ за предыдущіе мѣсяцы. Во всякомъ случаѣ прибыль сѣмянныхъ запасовъ въ складахъ явилась поздно и потому не могла быть использована при весеннихъ посѣвахъ.

Къ вопросу объ обложеніи лѣсныхъ заготовокъ. Архангельскіе лѣсозаводчики, какъ передаетъ „Сѣв. Край“, недавно обратились телеграммою въ департаментъ торговли и мануфактуръ съ слѣдующимъ ходатайствомъ.

„На собраніи здѣшнихъ лѣсозаводчиковъ управляющей казенною палатою, на основаніи § 3 инструкціи, предложилъ озаботиться выборкою на лѣсныя заготовки свидѣтельство основнаго промысловаго налога. Лѣсозаводчики находятъ несправедливымъ подводить ихъ подъ понятіе собственно лѣсопромышленниковъ, т. е. перекупщиковъ лѣсоторговцевъ, потому что по статьѣ 6 пун. 35 устава закупка матеріаловъ для обложенія, а также по § 53 временные рабочіе, занятые заготовкою матеріаловъ, не засчитываются въ число рабочихъ для обложенія. Посему почтительнѣйше просимъ не

подвергать обложенію на мѣстахъ заготовки, такъ какъ казенный интересъ отъ того не пострадаетъ въ виду статей 149 и 150, на основаніи которыхъ сборъ этотъ будетъ прибавленъ при исчисленіи прибыли съ лѣсопильныхъ заводовъ“.

Надзоръ за лѣсами въ Новомосковскомъ уѣздѣ, Екатеринославской губ. Новомосковская уѣздная земская управа издала „Временныя инструкціи для лѣсныхъ надзирателей уѣзда“. Весь уѣздъ раздѣленъ управою на три района, подлежащіе охранѣ надзирателей, обязанности которыхъ заключаются: въ знаніи всѣхъ насажденій своего района, произрастающихъ на степныхъ, плавныхъ и островныхъ пескахъ, и лѣсовъ, какъ земскихъ, такъ и, по соглашенію съ управой, частныхъ лицъ и учрежденій; въ возможно частомъ контролѣ дѣйствій шелюговыхъ и лѣсныхъ сторожей, въ объясненіи послѣднимъ ихъ обязанностей; въ осмотрѣ весною и осенью посадокъ шелюговыхъ и древесныхъ породъ; въ наблюденіи, чтобы въ защитныхъ посадкахъ исполнялись всѣ требуемыя правительствомъ требованія и не допускались нарушенія о сбереженіи и охранѣ лѣсныхъ насажденій, т. е. не допускать корчевки пней, пастьбы скота, рѣзки и порубки деревьевъ.

— Энтомологъ Шевыревъ командированъ министерствомъ земледѣлія въ губерніи Московскую, Тверскую, Костромскую, Казанскую, Смоленскую и Прибалтійскія, для выясненія цѣлесообразности предпринятыхъ тамъ мѣръ борьбы съ еловымъ короѣдомъ и для преподанія мѣстнымъ чинамъ соотвѣствующихъ указаній при дальнѣйшемъ выполненіи этихъ мѣръ; кромѣ того ему поручено: 1) принять участіе въ губернскихъ сѣздахъ лѣсныхъ чиновъ въ Москвѣ и Казани, въ программу коихъ вошли вопросы о мѣрахъ борьбы съ еловыми короѣдами, и 2) посѣтить низшія лѣсныя школы: вельскую, Вологодской губ., и биклянскую, Уфимской губ., для организаціи при этихъ школахъ систематическихъ наблюденій надъ жизнью еловаго короѣда, и бузулукскую лѣсную школу, Самарской губ., для организаціи такихъ же наблюденій надъ жизнью вершиннаго сосноваго короѣда.

— Въ числѣ матеріаловъ, доставленныхъ въ особое совѣщаніе о нуждахъ сельско-хозяйственной промышленности, между прочимъ поступила записка лѣсного департамента по вопросу объ облегченіи стѣснительныхъ для землевладѣльцевъ послѣдствій примѣненія лѣсоохранительнаго закона, въ связи съ мѣрами къ дальнѣйшему сбереженію лѣсовъ, имѣющихъ государственное значеніе, и соображенія министерства финансовъ по поводу этой записки.

— Въ г. Срезневѣ, Рязанской губ., нынѣшнею весною дважды устроенъ былъ праздникъ древонасажденія, 21-го апрѣля и 8-го мая. На первомъ праздникѣ, состоявшемся съ молебномъ по срединѣ села, мѣстными школьниками производилась посадка деревъ на усадьбахъ, послѣ чего было угощеніе въ домѣ землевладѣльца А. Энгельмейера. На второмъ праздникѣ обсаживалась пихтовыми деревьями площадка передъ школою и бесплатною читальнею.

— 28-го мая въ Петербургъ прибыли изъ Шлиссельбур-

*) Почтовые адреса складовъ помѣщены въ № 11 нашего журнала.

га первые крупные караваны бревенчатого лѣса. Прибывшія ранѣе баржи съ готовыми досками стоятъ по теченію рѣки Б. Невы отъ Александровскаго моста. Въ текущую навигацію ожидается громадное поступленіе лѣса, и экспортныя фирмы уже получили по настоящее время такое количество заказовъ на лѣсъ изъ-за-границы, что оно уже превышаетъ количество заказовъ, полученныхъ за время прошлой навигаціи до самаго закрытія ея. Причиною тому усиленный спросъ на русскій лѣсъ изъ Англии, изъ которой за послѣднія двѣ навигаціи поступало мало требованій, вслѣдствіе войны съ Трансваалемъ.

— Разрѣшено учрежденіе приюжно-русскомъ обществѣ акклиматизаціи въ Харьковѣ комитета по устройству древонасажденія и школьныхъ садовъ.

Правительственныя распоряженія.

Правила сплава лѣса по заильменскимъ рѣкамъ *) и по озеру Ильмену.

(Утверждены Министромъ Путей Сообщенія 30 марта 1902 г.).

§ 1. Сплавомъ лѣсныхъ матеріаловъ завѣдываетъ лицо, назначенное для этой цѣли правленіемъ округа, коему присвоивается званіе завѣдывающаго сплавомъ. О назначеніи такого лица правленіе округа публикуетъ ежегодно не позже 1 февраля въ мѣстныхъ губернскихъ вѣдомостяхъ во всеобщее свѣдѣніе. Въ случаѣ надобности завѣдывающему сплавомъ правленіе с.-петербургскаго округа назначаетъ помощника. На обязанности этихъ лицъ лежитъ наблюденіе за точнымъ исполненіемъ всѣхъ нижеуказанныхъ правилъ, а также принятіе всѣхъ законныхъ мѣръ къ успѣшному производству сплава.

Лѣсопромышленники и проч. лица (сплавщики), желающія сплавлять бревна и дрова розсыпью, а равно владѣльцы лѣсопильныхъ заводовъ, имѣющіе заготовки, предназначенныя къ сплаву весенними водами въ судахъ и плотяхъ, обязаны ежегодно, къ 5 февраля, подать лично или черезъ своихъ довѣренныхъ, завѣдывающему сплавомъ объявленіе о желаніи участвовать въ общемъ сплавѣ, съ указаніемъ каждымъ изъ нихъ мѣстности, гдѣ производится заготовка лѣса, способа сплава и количества заготовленнаго лѣсного матеріала.

§ 2. Лица, подавшія, согласно предыдущему §, объявленія, собираются не позднеѣ 25 февраля въ гг. Старой-Русси и Новгородѣ на общее собраніе, которое происходитъ подъ предсѣдательствомъ завѣдывающаго сплавомъ или его помощника.

Заблаговременно до общаго собранія лѣсопромышленники обмѣряютъ заготовленныя къ сплаву дрова, подъ наблюденіемъ завѣдывающаго сплавомъ или его помощника.

На этомъ собраніи избирается довѣренный по сплаву

*) Настоящія правила распространяются на рр. Ловати, Полу, Верготъ и Шелонь съ ихъ сплавными притоками и на рѣки: Нишу, Колпинку, Тисву, Зямленку, Веренду, Веряжу, Переходу, Псижу, Запольку, Сытенку, Маяту и Воложу.

(комиссіонеръ) и, въ случаѣ надобности, отдѣльные комиссіонеры по сплаву бревенъ и дровъ и помощники къ нимъ. Затѣмъ обсуждаются всѣ условія сплава и составляется актъ какъ объ избраніи комиссіонера, такъ и о всѣхъ условіяхъ сплава, обязательныхъ для всѣхъ участниковъ на все время до окончанія сплава и до выгрузки лѣса изъ воды. Въ этомъ актѣ постановляется также, чтобы комиссіонеръ въ установленныя по соглашенію между сплавщиками сроки былъ снабженъ до начала сплава, по сдѣланной ими между собою на совѣщаніи разверсткѣ, суммою денегъ, вполне достаточною для производства всѣхъ какъ обыкновенныхъ, такъ и непредвидѣнныхъ расходовъ, въ случаѣ необходимости увеличенія числа рабочихъ, при неуспѣшности сплава (§ 8). При опредѣленіи размѣра выдаваемой комиссіонеру суммы прежде всего должны быть приняты во вниманіе расходы на расчетъ съ рабочими. Актъ подписывается всѣми участвовавшими въ совѣщаніи лѣсопромышленниками и сплавщиками и предсѣдательствовавшимъ на собраніи завѣдывающимъ сплавомъ или его помощникомъ и остается при дѣлахъ завѣдывающаго сплавомъ.

Сплавщики, подавшіе заявленія, но не явившіеся на собраніе лично или не приславшіе своихъ довѣренныхъ, обязаны подчиняться всѣмъ выработаннымъ на собраніи условіямъ и нести расходы по сплаву въ опредѣленномъ собраніемъ размѣрѣ.

Сплавщикъ, въ общество не вошедшій, можетъ сплавлять свои дрова и бревна отдѣльно. Дрова въ послѣднемъ случаѣ должны сплавляться въ отдѣльныхъ запаняхъ съ тѣмъ, чтобы дрова эти не смѣшивались съ дровами общественной гонки.

§ 3. Разсыпной сплавъ начинается послѣ прохода судовъ и плотовъ, срокъ для какового назначается не свыше 14 дней, считая отъ вскрытія рѣкъ. Срокъ этотъ въ зависимости отъ количества и мѣста нахождения судовъ, подлежащихъ сплаву, можетъ быть измѣненъ по распоряженію завѣдывающаго сплавомъ, съ разрѣшенія правленія округа. Суда, не успѣвшія пройти въ назначенный срокъ, пропускаются и во время разсыпного сплава. Для этой цѣли на рѣкахъ Ловати, Полѣ, Шелони и Верготи, гдѣ запани устанавливаются на судоходныхъ частяхъ рѣкъ, сплавщики обязаны устраивать при запаняхъ на судовомъ фарватерѣ, на все навигаціонное время, ворота, шириною не менѣе 10 саж., при которыхъ, для разводки ихъ, днемъ и ночью должны содержать на свой счетъ необходимое число рабочихъ и въ темное время огни.

§ 4. Запани должны устраиваться внѣ селеній, чтобы онѣ, а также задержанный ими лѣсъ, не преграждали въ селеніяхъ доступъ къ водѣ и переправу съ одного берега на другой. Мѣста для устройства запаней избираются комиссіонеромъ, съ разрѣшенія завѣдывающаго сплавомъ.

Запани, не удовлетворяющія требованію, изложенному въ началѣ сего параграфа, должны быть перенесены на другое мѣсто въ теченіе 2 лѣтъ, до истеченія же этого срока запани разрѣшается ставить на прежнихъ мѣстахъ, а именно, коренныя запани:

На р. Ловати:

- а) въ плесахъ у острова при деревнѣ Заостровье и
б) у острова при деревнѣ Березинкѣ.

На р. Полѣ:

- а) въ плесахъ у острововъ при деревняхъ Тулитовой и Городка и

- б) въ мѣстности „Горшки“ на р. Вергоги.

На р. Шелони:

- а) въ плесахъ при посадѣ Сольцы, Псковской губернии, и

- б) у острова при деревнѣ Горкахъ, Старорусскаго уѣзда.

Кромѣ сего сплавщики обязаны поставить новыя запани: а) на р. Ловати у острова при деревнѣ Гонцы, въ 4 верстахъ выше деревни Заостровье, б) на р. Полѣ у желѣзнодорожнаго моста и в) при селѣ Петровскомъ.

§ 5. Срокъ для сплава лѣсного матеріала розсыпью долженъ оканчиваться для бревенъ 1 іюля, а для дровъ 1 августа, къ каковому времени всѣ лѣсные матеріалы должны быть въ запаняхъ. При невозможности обмѣлвѣвшей лѣсной матеріалъ согнать въ вышеуказанные сроки, таковой можетъ быть сплавленъ при паводкахъ по особому разрѣшенію завѣдывающаго сплавомъ, о чемъ онъ доносить немедленно правленію округа.

§ 6. Въ случаѣ желанія кого-либо изъ владѣльцевъ лѣсопильныхъ заводовъ или торговцевъ лѣса остановить часть принадлежащихъ ему бревенъ у завода или склада для распиловки или вытаски, онъ обязанъ устроить продольную запань, не мѣшающую сплаву остального лѣса, и имѣть достаточное для безостановочной сортировки бревенъ число рабочихъ.

§ 7. Комиссіонеры общественной гонки, а равно владѣльцы отдѣльныхъ запаней, въ случаѣ прорыва ихъ запаней, сверхъ обязанности исправить таковыя, привлекаются къ законной отвѣтственности. Такой же отвѣтственности подвергаются лица, не убравшія своихъ дровъ за продольныя запани или въ кошели въ положенные для того сроки.

§ 8. Сплавщики обязаны принимать всѣ необходимыя мѣры для предупрежденія занесенія сплавляемыхъ при полой водѣ дровъ и бревенъ за меженное русло рѣкъ, для чего имъ въ необходимыхъ мѣстахъ въ предѣлахъ бечевника дозволяется устраивать такъ называемыя „кавы“, т. е. ряды кольевъ, забиваемыхъ осенью, за исключеніемъ участковъ рѣкъ сплавныхъ только временно, помощью прибылой воды, гдѣ бечевникъ существуетъ въ видѣ тропы для прохода рабочихъ, производящихъ сплавъ.

§ 9. Въ случаяхъ образованія отъ какихъ бы то ни было причинъ заломовъ, сплавщики обязаны приступить къ разборкѣ таковыхъ немедленно, поставивъ для сего такое число рабочихъ, какое будетъ назначено завѣдывающимъ сплавомъ, при чемъ происшедшіе заломы не даютъ права на увеличеніе срока сплава.

§ 10. Какъ на запаняхъ, такъ и по всему протяженію рѣкъ сплавщики обязаны содержать на свой счетъ, по общему согласію, необходимое число постоянныхъ рабочихъ. Въ случаѣ неуспѣшности сплава, по первому требованію завѣдывающаго сплавомъ, комиссіонеръ

обязанъ увеличивать число рабочихъ, согласно выдаваемымъ имъ нарядамъ.

§ 11. На вытаску топляковъ, а также уборку оставшихся на водѣ лѣсныхъ матеріаловъ на рѣкахъ, на которыхъ производится разсыпной сплавъ, полагается 2-недѣльный срокъ со дня окончанія сплава. Въ мѣстахъ же установки запаней вытаска топляковъ и оставшихся лѣсныхъ матеріаловъ должна быть произведена въ теченіе 2 недѣль послѣ уборки этихъ запаней.

§ 12. Сплавъ бревенъ, дровъ и другихъ лѣсныхъ матеріаловъ въ гонкахъ, составленныхъ изъ плотовъ, на рр. Ловати, Полѣ и Шелони, допускается къ озеру Ильмень только при длинѣ гонокъ не болѣе 100 саж. и ширинѣ 20 саж., на озерѣ Ильменѣ допускается длина гонокъ до 180 саж. при ширинѣ до 10 саж., по р. Полисти сплавъ лѣсныхъ матеріаловъ въ кошеляхъ безусловно воспрещается; шуки же или плоты должны имѣть длину отъ 40 до 60 сажень, а ширину отъ 8 до 12 саж., по усмотрѣнію завѣдывающаго сплавомъ, въ зависимости отъ состоянія горизонта воды.

Въ случаѣ затрудненія хода паровыхъ и непаровыхъ судовъ, длина и ширина всѣхъ родовъ гонокъ, по усмотрѣнію правленія округа, можетъ быть уменьшена до половины противъ означенныхъ размѣровъ. При сплавѣ или подъемѣ гонокъ, сплоченныхъ въ такъ называемую шуку или кошель, длина и ширина гонокъ не должна превышать половины размѣровъ плотовыхъ гонокъ.

§ 13. Для возможности остановки во время слѣдованія по рѣкѣ судовъ, гонки, поднимающіяся по рѣкамъ вверхъ, должны имѣть на обоихъ концахъ снасти, достигающія до берега, завозный якорь и лодку. Гонки должны останавливаться у береговъ въ одну линейку, съ интервалами не менѣе 30 сажень.

§ 14. На рѣкахъ, гдѣ производится пароходное сообщеніе, гонки должны преимущественно держаться береговъ, отнюдь не загораживая прохода пароходовъ, и по первому свистку давать имъ свободный ходъ; пароходы же при проходѣ мимо гонокъ, для избѣжанія разрыва послѣднихъ, должны слѣдовать тихимъ ходомъ.

§ 15. За нарушеніе настоящихъ правилъ сплава виновные подвергаются отвѣтственности по ст. 77 уст. о нак., налаг. мир. судьями.

Справочный отдѣлъ.

Предстоящіе торги и поставки.

6 іюня въ хозяйствен. комитетѣ при правительствующемъ сенатѣ, въ 1 часъ, съ переторжкой на 11 іюня, торги на поставку до 1.650 саж. однополѣнныхъ березовыхъ дровъ.

10 іюня въ петербургской военно-фельдшерской школѣ (Петербургъ, Нижегородская ул., № 4), въ 11³/₄ ч., рѣшительные торги на поставку для 1903 г. дровъ: однополѣнныхъ березовыхъ пополамъ съ ольховыми и ¹/₄ частью осинowychъ — 1871 саж. и трехполѣн. сосновыхъ пополамъ съ еловыми — 18 саж.

14 іюня въ гродненской казенной палатѣ (г. Гродно), въ 12 ч., съ пере торжкою чрезъ 3 дня, торги на поставку на 1, 2, 3 или 4 года трехполѣнныхъ дровъ для войскъ: въ г. Брестѣ съ уѣздомъ по 6500 саж., Бѣльскѣ съ уѣздомъ по 100 саж. и въ Слонимск. уѣздѣ до 250 саж. въ годъ.

17 іюня въ полтавской казенной палатѣ (г. Полтава), въ 12 ч., съ переторжкой чрезъ 3 дня, торги на поставку въ 1903 г.

для войскъ въ губерніи 18631/6 саж. дровъ, въ томъ числѣ: по г. Полтавѣ—786 саж. и по Кременчугу—912 саж.

28 іюня въ чердынскомъ полицейскомъ управленіи, Пермской губ., торги по колвинскому лѣсничеству, Чердынскаго уѣзда, на продажу бревенъ, жердей и дровъ на сумму 95.119 руб. (см. объявленіе въ № 19 журнала).

До 1 іюля управленіемъ юго-восточныхъ жел. дорогъ (г. Воронежъ) принимаются заявленія на поставку для 1903 года 1.000.000 шт. шпаль сосновыхъ и дубовыхъ.

5 іюля въ ковненскомъ губернскомъ распорядительномъ комитетѣ, въ 1 часъ, съ переторжкой чрезъ 3 дня, торгъ на поставку на два года трехполѣнныхъ дровъ, по 2.325 саж. въ годъ, въ томъ числѣ: по г. Ковна и уѣзду 1000 саж., по г. Вилкомиру и уѣзду 300 саж., по г. Россіенамъ и уѣзду 250 саж.,

по г. Поневѣжу и уѣзду 400 саж., по г. Шавли и уѣзду 300 саж. по г. Тельши и уѣзду 50 саж. и по г. Новоалександровску 25 саж.

Редакторъ-издатель Н. С. Нестеровъ.

КУЛЬТУРНАГО НАДЗИРАТЕЛЯ

ищетъ мѣсто окончившій Ново-Глуховскую лѣсную школу въ 1901 году. Запросить письменно: почт. тел. отд. **Двурѣчное**, Харьковской губ., Куянскаго уѣзда, **Н. И. Бутъ**. 3—2

МИНСКОЕ

Управленіе Государственными Имуществами

объявляетъ, что въ текущемъ 1902 году въ нижеозначенныхъ мѣстахъ и въ указанные сроки, съ 12 часовъ дня, будутъ производиться устно, съ допущеніемъ подачи до начала соревнованія запечатанныхъ объявленій, **торги**, безъ переторжки, **на продажу лѣса** изъ казенныхъ дачъ Минской губерніи.

3-го сентября, въ г. Минскѣ, при Минскомъ Управленіи Государственными Имуществами, изъ лѣсничества: а) **Лаличскаго** на 159.046 руб.; б) **Докшицкаго** на 72.244 руб.

27-го августа, въ Игуменскомъ Полицейскомъ Управленіи, изъ **Игуменскаго** лѣсничества на 47.631 руб.

10-го сентября, въ Борисовскомъ Уѣздномъ Полицейскомъ Управленіи, изъ лѣсничества: а) **Велятичскаго** на 73.298 руб.; б) **Зсьмонскаго** на 16.171 руб. и в) **Борисовскаго** на 27.200 руб.

23-го октября, въ Новогрудскомъ Уѣздномъ Полицейскомъ Управленіи, изъ **Новогрудскаго** лѣсничества, на 40.361 руб.

4-го сентября, въ г. Несвижѣ, Слуцкаго уѣзда, при канцеляріи полицейскаго надзирателя, изъ **Слуцкаго** лѣсничества на 31.996 руб.

15-го октября, въ Бобруйскомъ Уѣздномъ Полицейскомъ Управленіи, изъ лѣсничества: а) **Брицаловичскаго** на 95.270 руб.; б) **Любоничскаго** на 57.609 руб.; в) **Бобруйскаго** на 149.157 руб. и г) **Чабусскаго** на 45.152 руб.

20-го августа, въ Мозырскомъ Уѣздномъ Полицейскомъ Управленіи, изъ лѣсничества: а) **Мозырскаго** на 5.337 р.; б) **Мохоѣдовскаго** на 32.911 руб. и в) **Загальскаго** на 52.298 руб.

29-го октября, въ Пинскомъ Уѣздномъ Полицейскомъ Управленіи, изъ лѣсничества: а) **Туровскаго** на 93.772 р.; б) **Тонескаго** на 45.203 руб.; в) **Оздамичскаго** на 42.615 руб. и г) **Любешовскаго** на 66.747 руб.

5-го ноября, въ Рѣчицкомъ Уѣздномъ Полицейскомъ Управленіи, изъ **Василевичскаго** лѣсничества на 62.475 р.

Лѣсъ будетъ продаваться не оптомъ по дачамъ, а отдѣльными торговыми единицами. Подробное объявленіе о составѣ торговыхъ единицъ продаваемаго лѣса и условія продажи можно читать въ Минскомъ Управленіи Государственными Имуществами (въ г. Минскѣ, уголь Скобелевской и Магазиной ул., домъ Подвальныхъ) и во всѣхъ уѣздныхъ Полицейскихъ Управленіяхъ, у мѣстныхъ завѣдывающихъ лѣсничествами и лѣсничихъ Минской губерніи.

За указаніемъ въ натурѣ продаваемаго лѣса обращаться къ мѣстной лѣсной стражѣ.

Въ обезпеченіе покупки лѣса требуется представить на торгахъ 20% съ предлагаемой цѣны, половина какового залога засчитывается по утвержденіи покупки въ уплату за лѣсъ, а остальные 10% остаются залогомъ въ обезпеченіе исправности операціи; особый же залогъ въ обезпеченіе производства лѣсокультурныхъ работъ, гдѣ таковыя будутъ требоваться подробнымъ объявленіемъ, долженъ быть внесенъ купившимъ съ такимъ обязательствомъ дѣлянки при полученіи лѣсорубочнаго билета.

Подробныя объявленія будутъ высылаться по почтѣ только тѣмъ лицамъ, которыя объ этомъ обратятся въ Минское Управленіе Государственными Имуществами съ заявленіемъ, открытымъ или закрытымъ письмомъ, безъ оплаты гербовымъ сборомъ, при чемъ слѣдуетъ указать четко свой адресъ и названіе лѣсничества, по которымъ желательно получить такое объявленіе.

Послѣдняя награда: **ЗОЛОТАЯ МЕДАЛЬ** на Рижской выставкѣ въ 1901 г.

АКЦИОНЕРНОЕ ОБЩЕСТВО
ЗАВОДА
ДЛЯ ИЗГОТОВЛЕНІЯ
НАПИЛЬНИКОВЪ и * * * * *
РЕМЕСЛЕННЫХЪ ИНСТРУМЕНТОВЪ

нижній новгородъ 1896. КИЕВЪ 1897.

ОТТО ЭРБЕ въ Ригѣ.

ПИЛЫ для лѣсопильныхъ станковъ.
Круглая пила всѣхъ размѣровъ.

Самаго высокаго качества, неуступающія заграничнымъ, изъ литой тигельной стали, съ утвержд. правительствомъ клеймомъ „КОЛОКОЛЬ“.

Поперечныя и продольныя пилы.

МАШИННЫЕ НОЖИ для станковъ разн. фасоновъ.

НАПИЛЬНИКИ всякіе; насѣчка затупленныхъ напильниковъ.

ИНСТРУМЕНТЫ: молотки, кирки, трешетки, клушны, мѣтчики, фрезера, декселя и т. д.

Адресъ для писемъ: **Акционерному Обществу ОТТО ЭРБЕ**, г. Рига.

Значительнѣйшее предпріятіе по этимъ отраслямъ въ Россіи.

350 чел. рабоч.; паров. маш. въ 250 силъ; электромоторы.

Иллюстрированный прейсъ-курантъ бесплатно.

ПРОДОЛЖАЕТСЯ ПОДПИСКА НА 1902 ГОДЪ

НА ЕЖЕНЕДЕЛЬНЫЙ ЖУРНАЛЪ

ЛѢСОПРОМЫШЛЕННЫЙ ВѢСТНИКЪ.

ЖУРНАЛЪ ЛѢСНОГО ХОЗЯЙСТВА, ЛѢСОПРОМЫШЛЕННОСТИ И ТОРГОВЛИ ЛѢСОМЪ.

ПОДПИСНАЯ ЦѢНА на годъ 6 рублей и на полгода 4 рубля.

ПОДПИСКА ПРИНИМАЕТСЯ въ конторѣ редакціи (Москва, Долгоруковская улица, д. № 42) и въ извѣстныхъ книжныхъ магазинахъ.

Редакторъ-издатель Н. С. Нестеровъ.

СПИРЪ и ДЖАКСОНЪ, ЗАВОДЪ ШЕФФИЛЬДЪ. ЭТНА,

ВЪ АНГЛІИ.

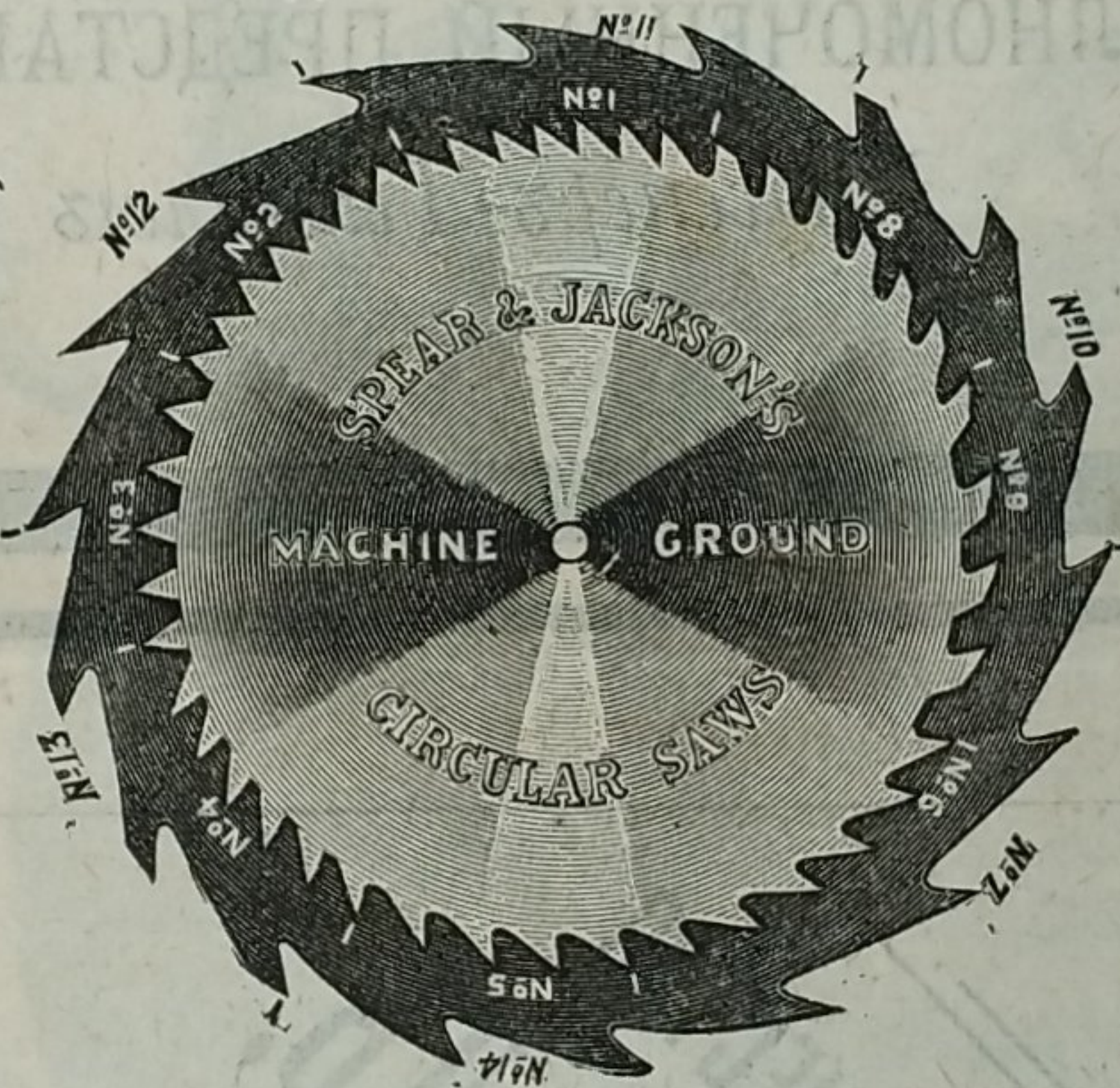
SPEAR & JACKSON, ЭТНА WORKS, SCHEFFILD.

ЗАВОДЪ ПРОИЗВОДИТЪ:

СТАЛЬ,

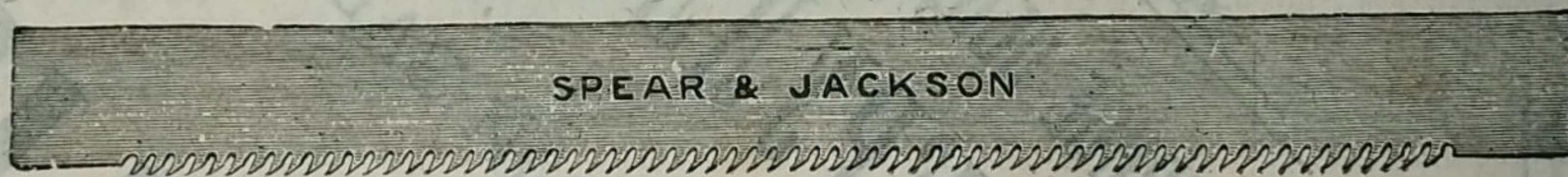
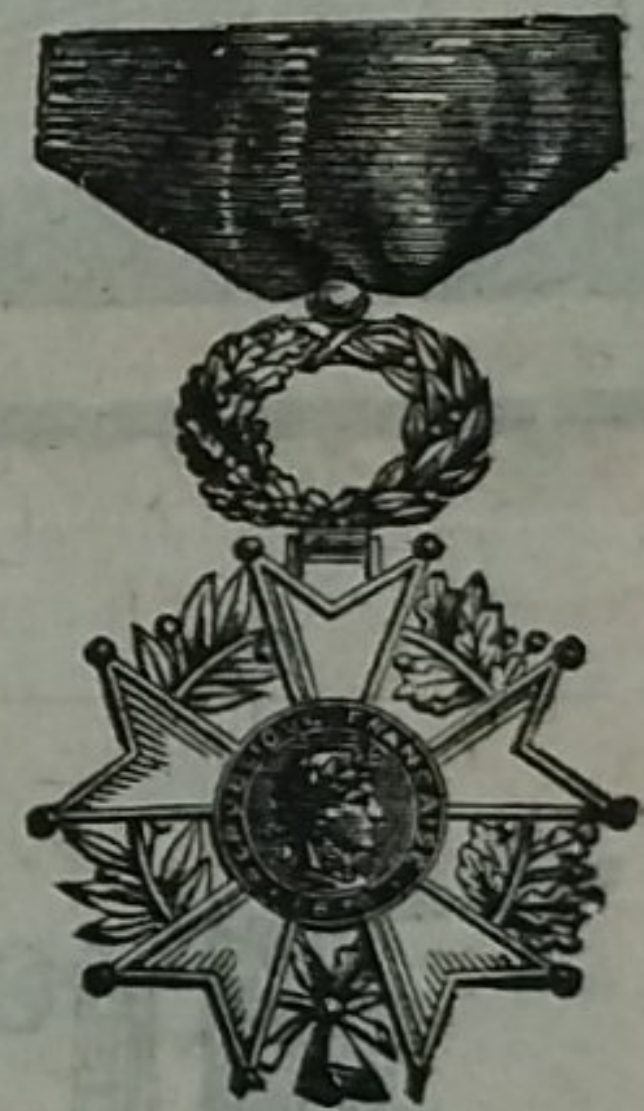


НАПІЛЬНИКИ,



ИНСТРУМЕНТЫ.

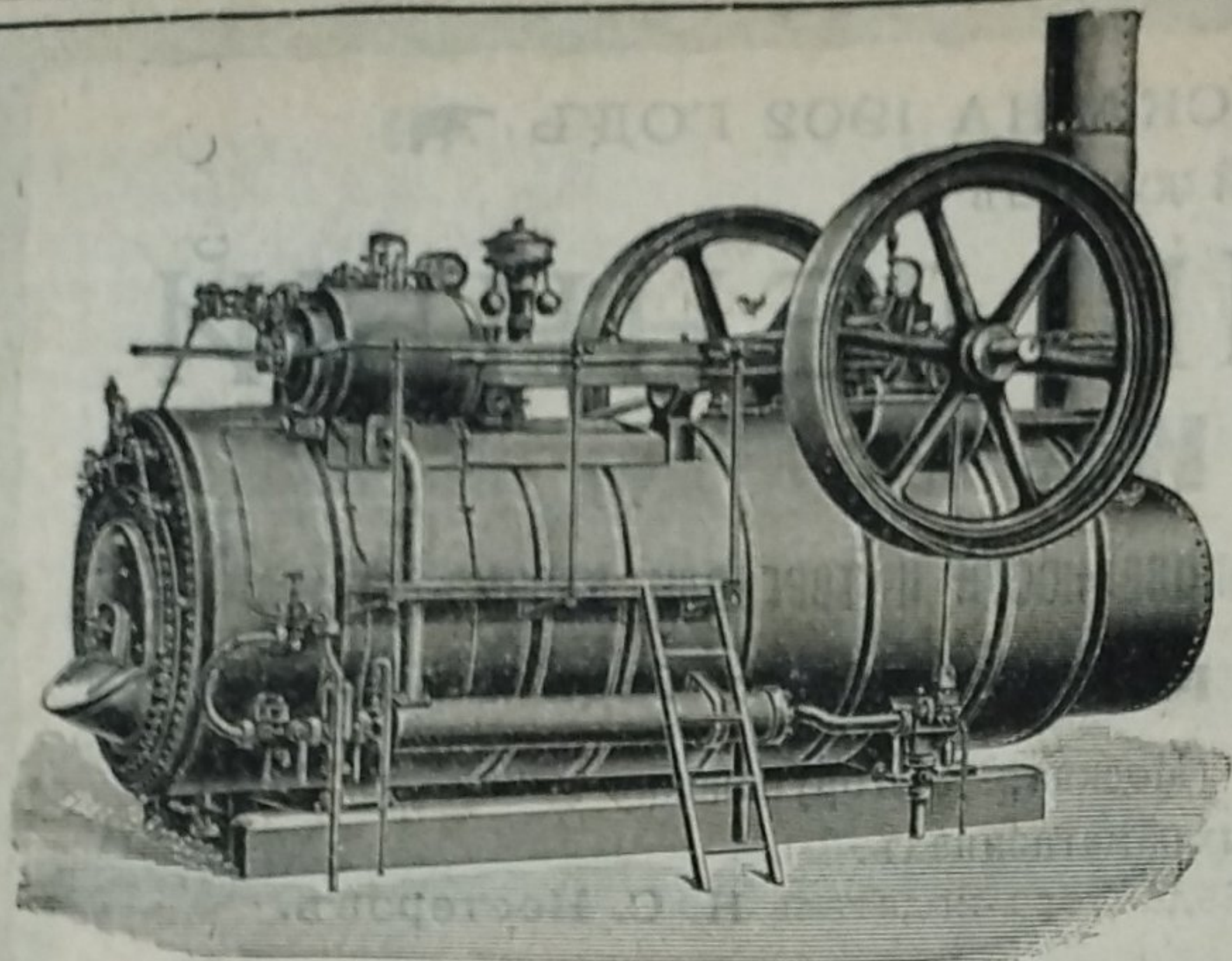
ПИЛЫ,



Иллюстрированный каталогъ съ прейсъ-курантомъ высылается по требованію.

Гг. Землевладѣльцевъ и Лѣсовладѣльцевъ,

желающихъ продать свои имѣнія, гдѣ бы таковыя ни находились и въ чемъ бы ни состояли, просятъ сообщить объ этомъ въ **Тамбовъ, конторѣ Н. УСКОВА**, Араповск. д., № 42. Въ конторѣ имѣется постоянный спросъ на имѣнія во всѣхъ губерніяхъ Россіи. Для желающихъ приобрести недвижимость свѣдѣнія высылаются конторою немедленно.



МАШИНОСТРОИТЕЛЬНЫЙ И ЛИТЕЙНЫЙ ЗАВОДЪ
Ортвейнъ, Карасинскій и К^о.
 ВЪ ВАРШАВѢ,
 Злотая улица, № 68.

СПЕЦИАЛЬНОСТЬ:
 ПОЛНОЕ УСТРОЙСТВО ЛѢСОПИЛЬ-
 НЫХЪ ЗАВОДОВЪ, со станками съ
 верхнимъ и нижнимъ приводомъ.

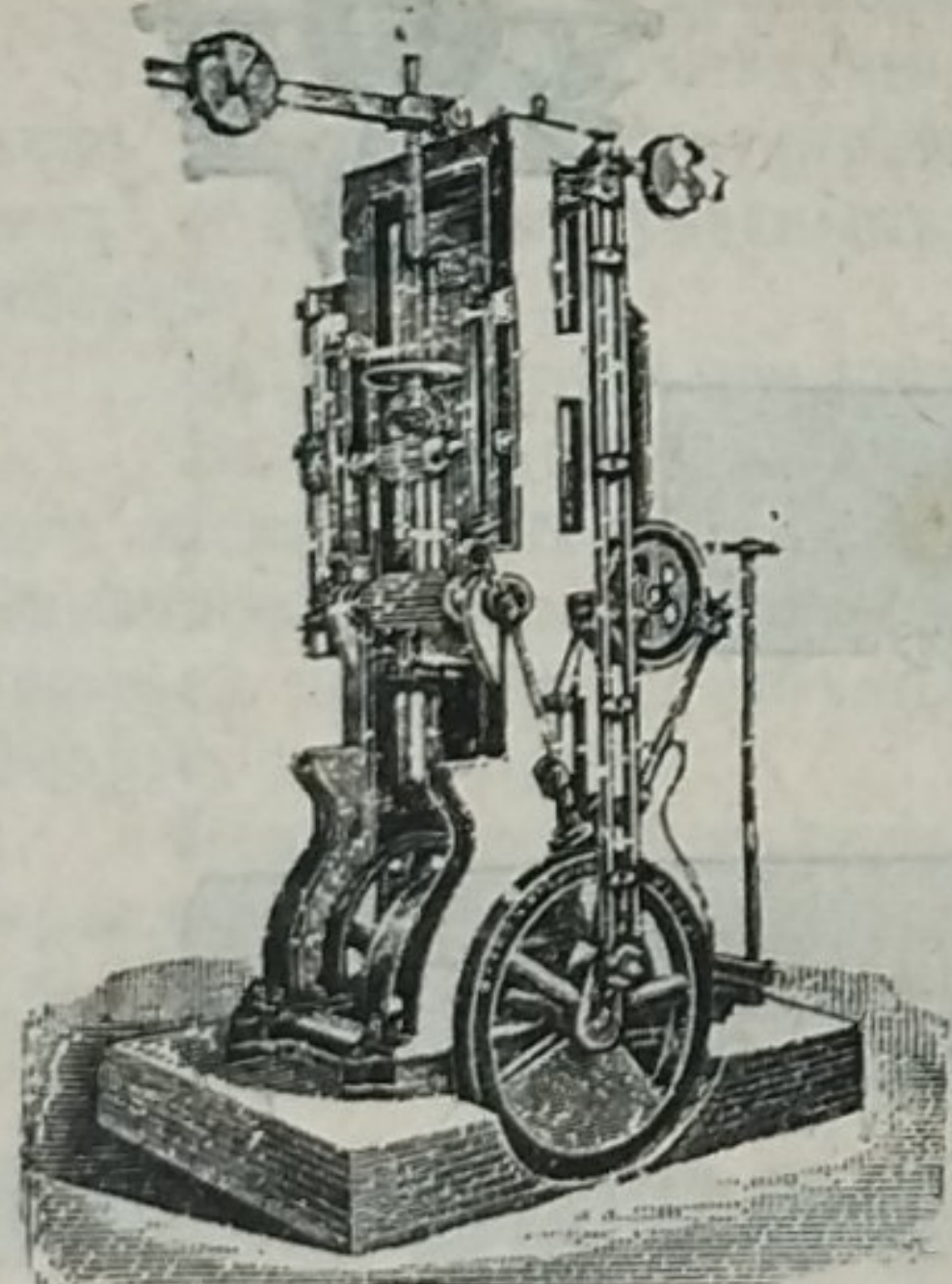
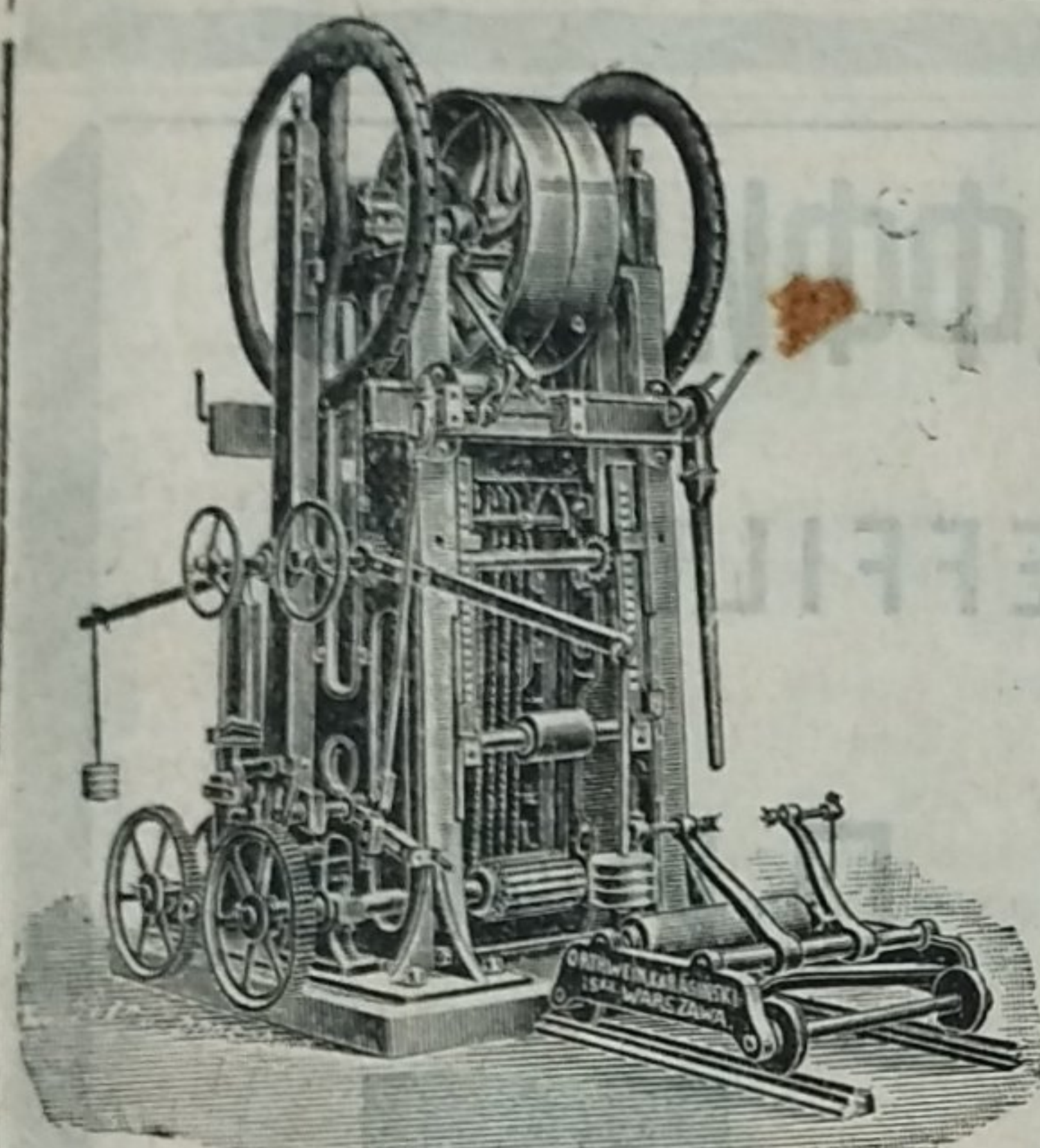
ЛОКОМОБИЛИ до 150 силъ съ выдвигными
 топками.

ПАРОВЫЯ МАШИНЫ до 600 силъ, горизонталь-
 ныя, вертикальныя - быстроходныя для электриче-
 скаго освѣщенія „Компoundъ“ съ конденсаціей и безъ.

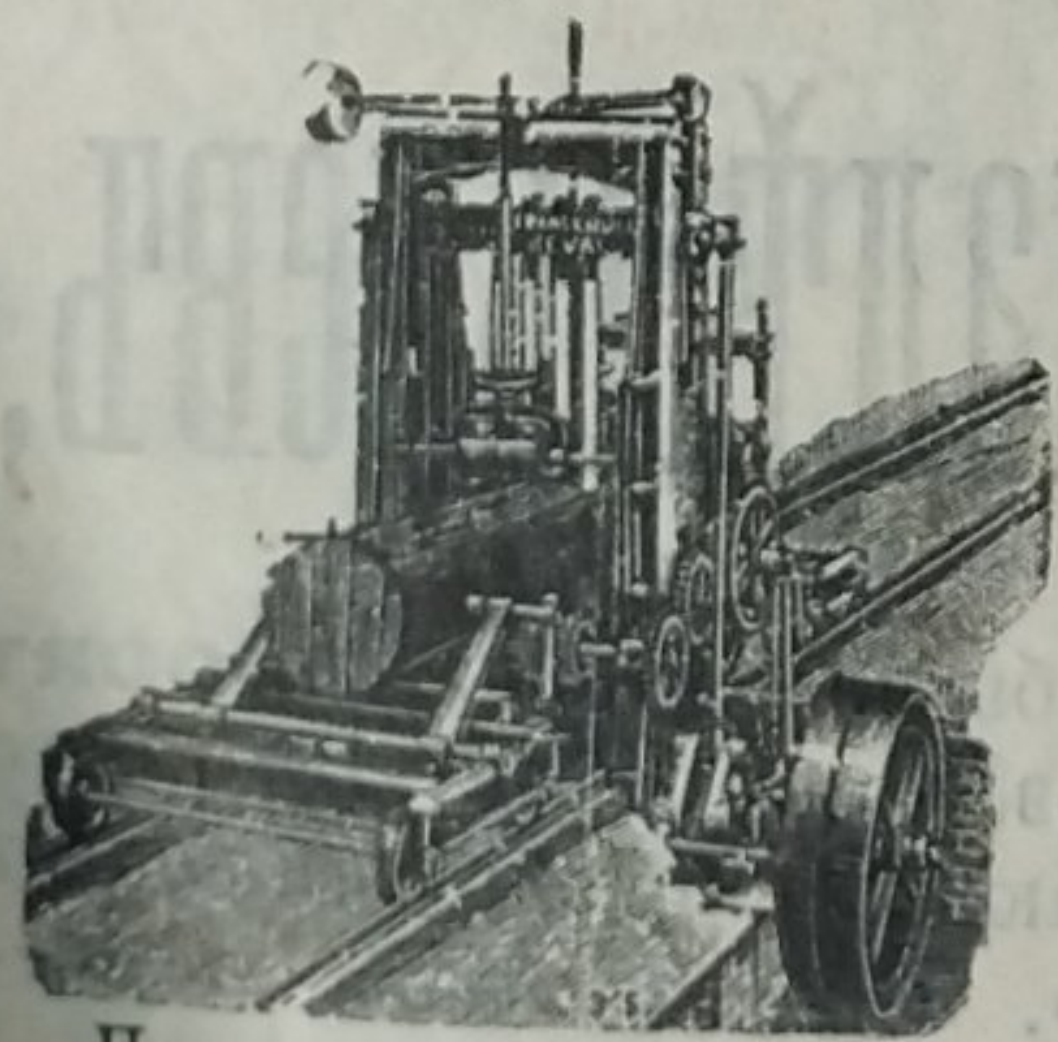
УПОЛНОМОЧЕННЫЙ ПРЕДСТАВИТЕЛЬ ВЪ КІЕВѢ

Инженеръ-Технологъ **Я. С. ПРЖЕЗДЗЕЦКІЙ.**

КРЕЩАТИКЪ, 41.



Постоянная лѣсопильная
 рама.



Переносная лѣсопильная
 рама.

АКЦИОНЕРНОЕ ОБЩЕСТВО
ФРАНЦЪ КРУЛЛЬ,
 РЕВЕЛЬ.
 МАШИНОСТРОИТЕЛЬНЫЙ ЗАВОДЪ
 ОСНОВАНЪ 1865 ГОДА.
 СПЕЦИАЛЬНОСТЬ
ЛѢСОПильные
 ЗАВОДЫ,
 лѣсопильныя рамы, круглыя пилы, строгательныя, долбежныя,
 фуганныя и прочіе станки.
 Каталогъ и смѣты по востребованію.
 АКЦИОНЕРНОЕ ОБЩЕСТВО
ФРАНЦЪ КРУЛЛЬ.

АКЦИОНЕРНОЕ ОБЩЕСТВО
МАШИНОСТРОИТЕЛЬНЫХЪ ЗАВОДОВЪ

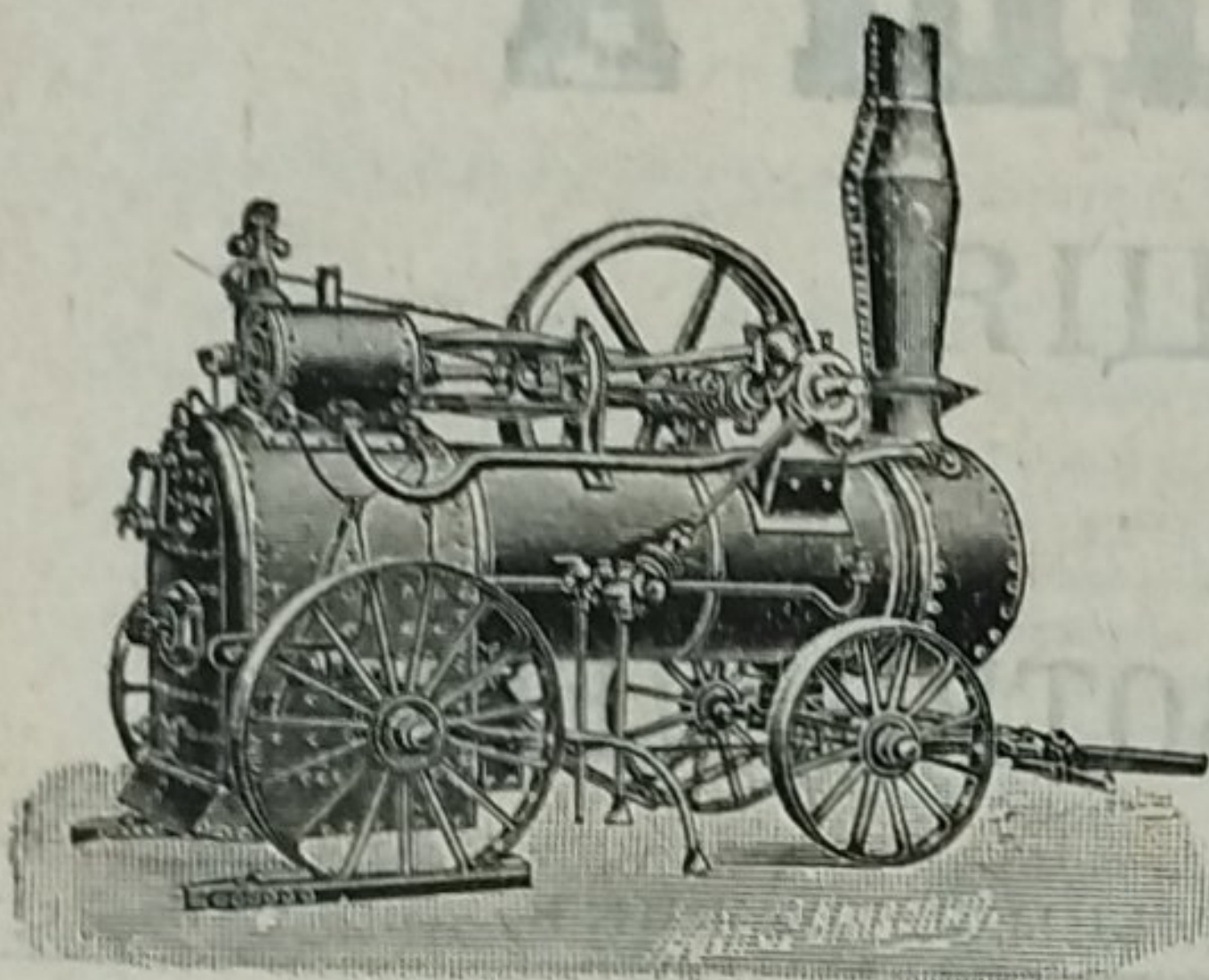
„Мужикъ“

ЭСКИЛЬСТУНА ВЪ ШВЕЦИИ.

СПЕЦИАЛЬНОСТЬ:

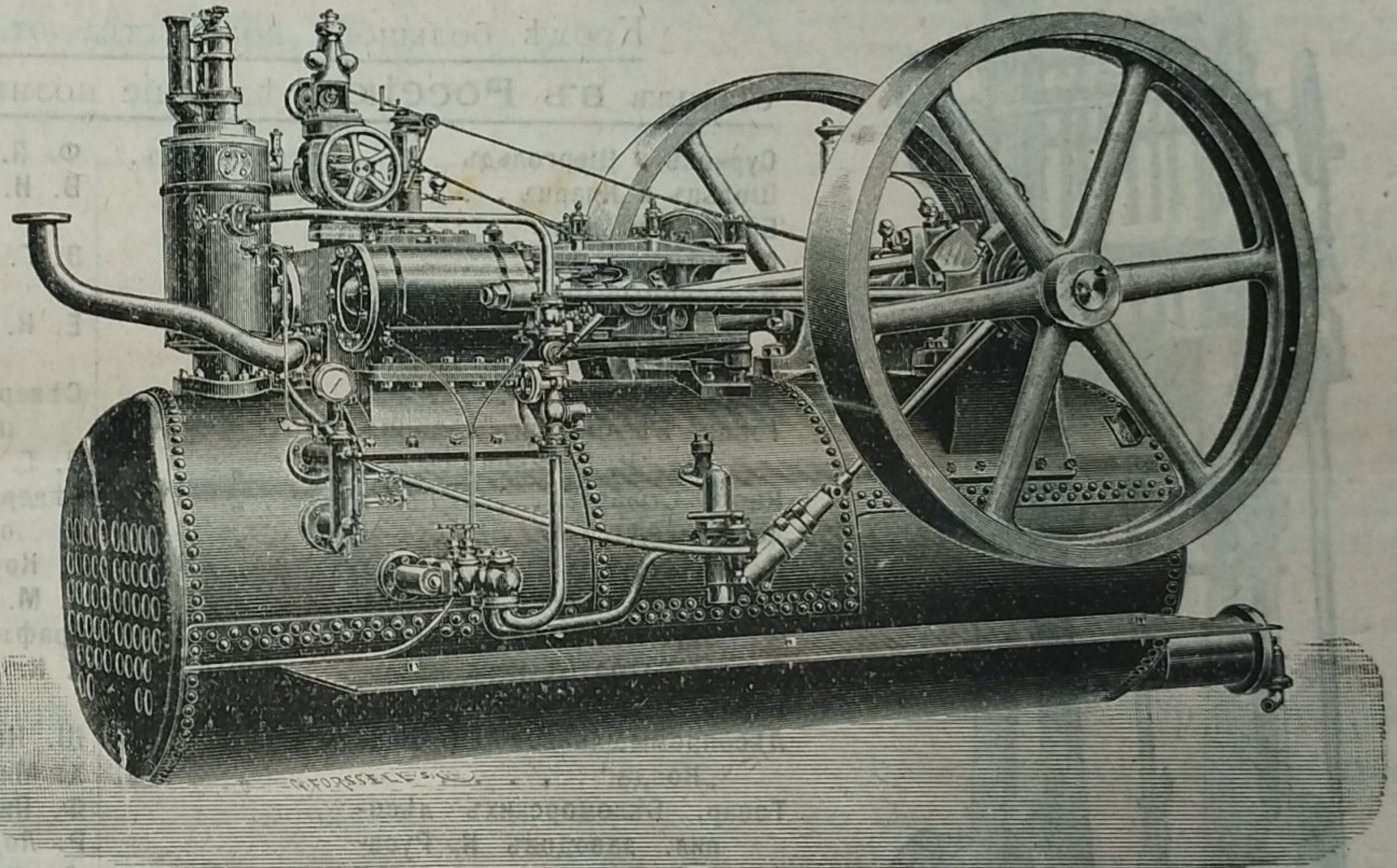
ЛОКОМОБИЛИ,

на колесахъ и безъ оныхъ, всѣхъ размѣровъ.




Обыкновенный типъ.

Локомобили,
конструированные,
специально для лѣсо-
пиленъ, отапливае-
мые дровами, щепка-
ми и даже мокры-
ми опилками.



Локомобиль для лѣсопиленъ.

 Локомобили ходовыхъ размѣровъ имѣются на складѣ и
могутъ быть высланы по первому требованію.

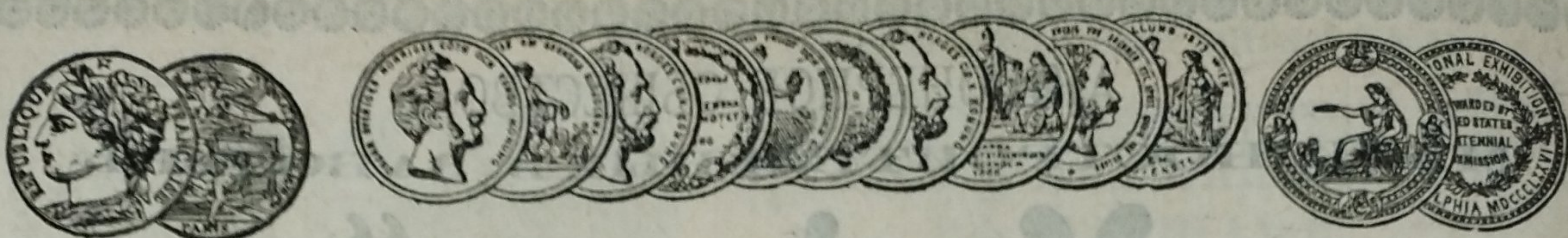
— Цѣны и точныя дажыя высылаются бесплатно по адресу. —

Единственный представитель для всей Россіи

Эмиль Гамринъ,

Москва, Мясницкая, домъ Давыдовой.

Адресъ для телеграммъ: Гамринъ—Москва.



АКЦИОНЕРНОЕ ОБЩЕСТВО
МАШИНОСТРОИТЕЛЬНЫХЪ ЗАВОДОВЪ

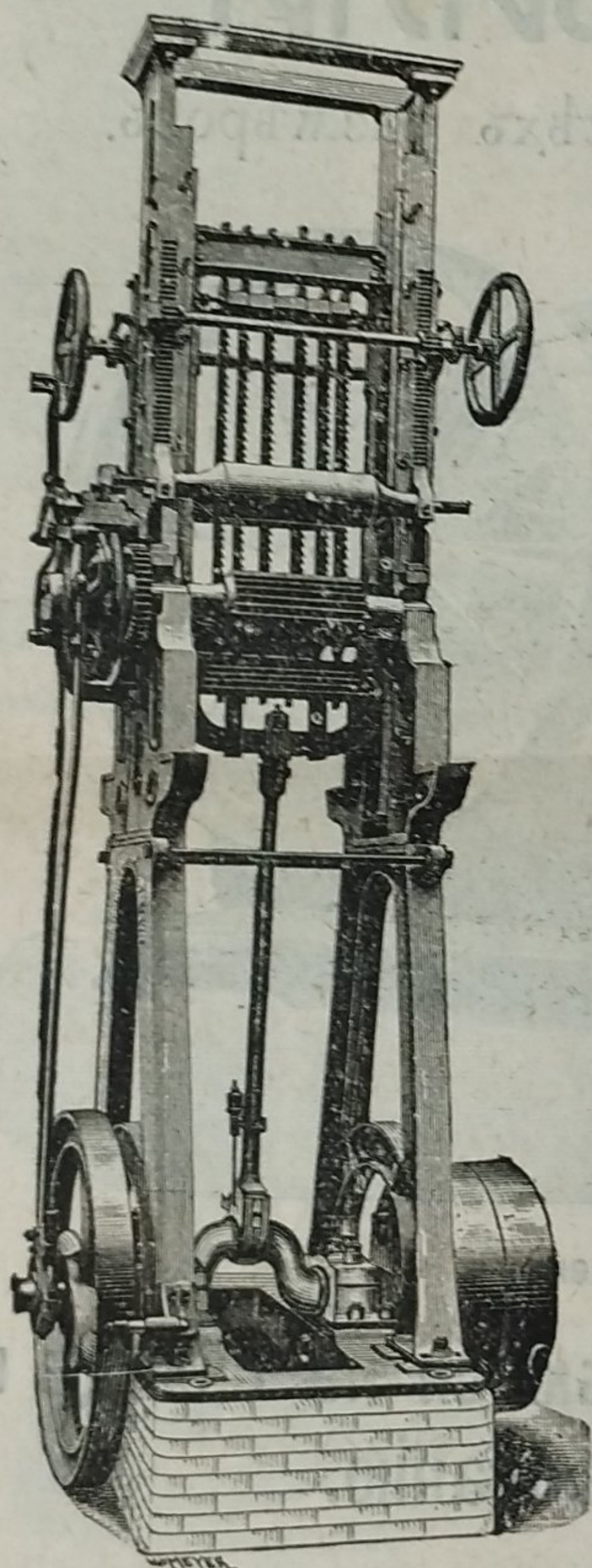
Г. и К. Г. БОЛИНДЕРА

ВЪ СТОКГОЛЬМЪ—ШВЕЦІЯ.

Основано въ 1844 году.

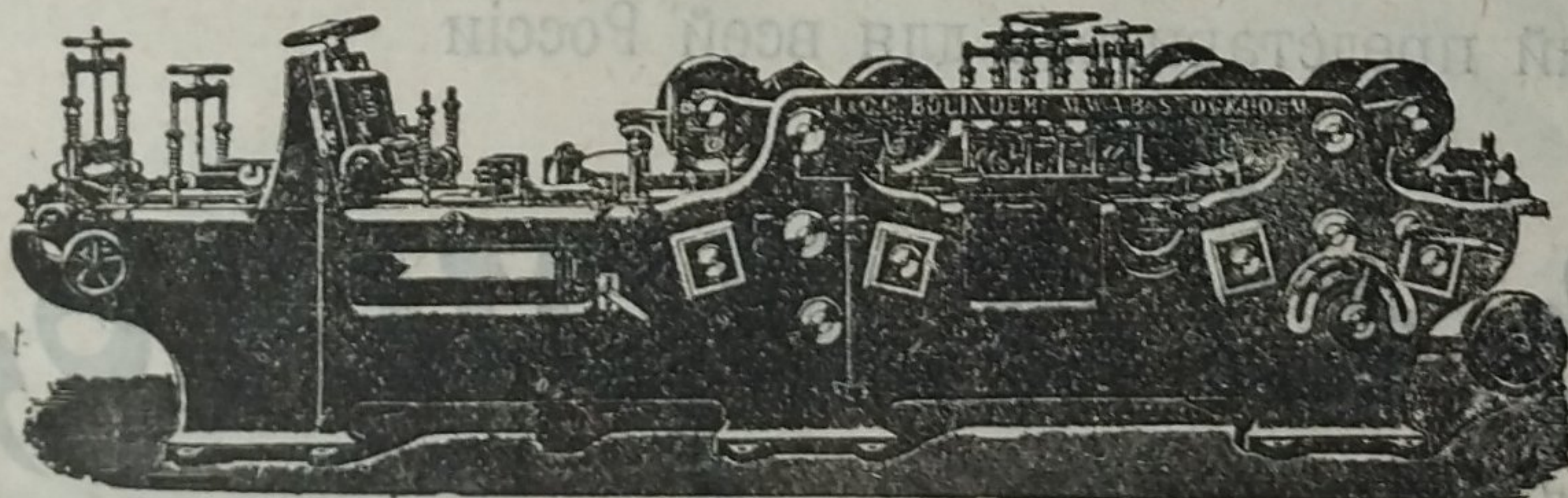
МАШИНЫ ДЛЯ ОБРАБОТКИ ДЕРЕВА.

Кромѣ большого количества отдѣльныхъ машинъ, заводъ доставилъ въ Россію слѣдующіе полные лѣсопильные заводы:



Сурковъ и Шергольдъ	Архангельскъ.	Ф. П. Рыбкинъ	Вологда.
Шольцъ и Кларкъ	"	В. И. Корнышевъ	Сермакса.
Братья Вальневы	"	Э. Г. Брантъ и К ^о	(Олон. губ.) Юрьевецъ.
А. Буторинъ	"	Е. К. Кнорре	(Костромск. г.) Грабово.
Лѣсопромышленное Анц. Общ. „Нордъ“	"		(Пензенск. г.)
Лѣсопильный заводъ Удѣльн. Вѣдомства	"	Сѣверное Стеклоно-Промы- шленное Общ.	С.-Петербургъ.
Товар. Бѣломорск. лѣсопил. зав. Н. Русановъ сынъ	"	Э. Г. Брантъ и К ^о	"
Карль Стюартъ	"	Сѣверный лѣсообдѣлочный за- водъ	"
М. Волковъ и К ^о	"	П. Кочневъ	Нарва.
Э. Малаховъ	"	А. М. Лютеръ	Ревель.
Товар. Бѣломорск. лѣсопил. зав. Н. Русановъ сынъ	Мезень.	Графъ Штакельбергъ	"
Товар. Петра Бѣляева насл. Карль Стюартъ	Ковда.	І. К. Генкигузень	Новоселье. (Псковск. г.)
Лѣсопромышленное Анц. Общ. „Ковда“	"	Ш. Немцовичъ	Рига.
Товар. Бѣломорскихъ лѣсо- пил. заводовъ Н. Руса- новъ сынъ	"	Х. Михельсонъ	"
А. Буторинъ	Кола.	Ф. Пихлау	"
Лѣсопромышленное Анц. Общ. „Печора“	Озерки (Мур- манск. бер.).	Р. Лодъръ	"
Компанія Онежскаго Лѣснаго Торга	Онега.	Д. Шварцбортъ	"
А. П. Бѣляевъ и К ^о	Вологда.	Э. Ф. Гриневальдъ	Белленгофъ.
		Баронъ Ант. Ф. Альфтанъ	Ясковицъ.
		Л. М. Хвастуновъ	Тюмень.
		Русское Товарищество Коти- новыхъ Промысловъ	Петропавловскъ. Камчатка.

Высшая награда «GRAND - PRIX» на всемірной выставкѣ въ Парижѣ 1900 г.



КОНТОРА

63 С.-Петербургъ—Васил.
Островъ, 9-я линія, № 4,
Техническая контора
Ад. Кьельгрекъ.

Заводъ въ СТОКГОЛЬМЪ—ШВЕЦІЯ.

Остерегаться поддѣлокъ, выдаваемыхъ за производство нашихъ заводовъ!

Типо-литографія Т-ва И. Н. Кушнеревъ и К^о, Москва, Пименовская ул., соб. домъ.