

ЛѢСОПРОМЫШЛЕННЫЙ ВѢСТНИКЪ.

ЖУРНАЛЪ ЛѢСНОГО ХОЗЯЙСТВА, ЛѢСНОЙ ПРОМЫШЛЕННОСТИ И ТОРГОВЛИ ЛѢСОМЪ.
ВЫХОДИТЪ ЕЖЕНЕДЕЛЬНО.

Подписная цѣна съ доставкой и пересылкой: на годъ—шесть руб-лей и на полгода—четыре рубля; отдѣльные номера по 25 коп.

За напечатаніе объявленій на послѣднихъ страницахъ взимается за одинъ разъ: за цѣлую страницу—30 руб., за $\frac{1}{2}$ страницы—20 руб., за $\frac{1}{4}$ страницы—12 руб., за $\frac{1}{8}$ страницы—8 руб. и за строку петита въ дакти. За пересылку отдѣльныхъ объявленій, вѣсомъ до 1 лота, взимается по 50 коп. и по 25 коп. за каждый добавочный лотъ, съ каждой сотни экземпляровъ. За перемѣну адреса уплачивается 60 коп.

Подписка принимается въ конторѣ Редакціи и въ извѣстныхъ книжныхъ магазинахъ. Объявленія принимаются въ конторѣ Редакціи и конторахъ объявленій Петербурга и Москвы.

Адресъ Редакціи и Конторы: Москва, Долгоруковская улица, домъ № 42.

Статьи, присылаемыя для напечатанія, могутъ въ случаѣ надобности подвергаться сокращеніямъ и измѣненіямъ. Статьи, присылаемыя безъ обозначенія условій гонорара, считаются безплатными. Статьи, признанныя Редакціей неудобными для напечатанія, сохраняются 3 мѣсяца и возвращаются авторамъ за ихъ счетъ. О присылаемыхъ въ Редакцію новыхъ книгахъ даются въ журналѣ отзывы или помѣщаются объявленія.

Редакція открыта ежедневно, кромѣ праздничныхъ дней, отъ 11 до 4 часовъ дня. Для личныхъ объясненій редакторъ принимаетъ по субботамъ отъ 6 до 7 час. вечера и по воскресеньямъ отъ 12-ти до 2-хъ часовъ дня.

№ 24.

13-го ІЮНЯ.

1902 г.

СОДЕРЖАНІЕ.

Устарѣвшій законъ. *Лѣсопромышленника*.—Еще объ учрежденіи кассы взаимопомощи въ лѣсномъ вѣдомствѣ. *И. О. Бялоблочнога*.—Германская лѣсная торговля въ районѣ Вислы. (Окончаніе).—Костромской сѣздъ лѣсныхъ чиновъ.—Лѣсоторговый отдѣлъ. Ввозъ лѣса въ Великобританію за 5 мѣсяцевъ 1902 г.—Торги по соликамскому лѣсничеству, Пермской губ.—Торги по саранскому лѣсничеству, Пензенской губ.—Варшава.—Кронштадтъ.—Царицынъ.—Дубовка.—Козмодемьянскъ.—Фрахты на Волгѣ.—Хроника. Наводненія и сплавъ лѣса въ Пермской губ.—Съ Мологи.—Къ статистикѣ лѣсныхъ пожаровъ.—Разныя сообщенія.—Свидѣтельства и привилегіи на изобрѣтенія и усовершенствованія.—Справочный отдѣлъ. Предстоящіе торги и поставки.—Объявленія.

Устарѣвшій законъ.

Въ настоящее время русское общество, да повидимому и правительство сильно заинтересованы нашими торговыми сношеніями съ Персіей, придавая имъ не только экономическое, но и политическое значеніе, ради котораго не останавливаются даже передъ крупными затратами на рельсовые и иные пути сообщенія. Можетъ быть, теперь именно было бы кстати напомнить объ устарѣвшемъ законѣ, утратившемъ всякій смыслъ, но продолжающемъ сильно тормазить одну изъ самыхъ важныхъ отраслей нашей торговли съ персами. Извѣстно ли кому-либо, кромѣ лицъ непосредственно заинтересованныхъ, что на вывозъ въ Персію лѣсныхъ матеріаловъ наложено запрещеніе? Каждый разъ, когда персъ покупаетъ на астраханскихъ пристаняхъ потребный ему лѣсъ, онъ долженъ выхлопотать особое разрѣшеніе на вывозъ этого лѣса черезъ русскую границу,—разрѣшеніе, тщательно провѣряемое на таможенѣ. Исключеніе изъ общаго правила составляетъ только одна крупная лѣсопромышленная фирма, которая пользуется разрѣшеніемъ свободнаго провоза и избавляется отъ таможенной волокиты, что, конечно, создаетъ ей

монополию, крайне тяжело отзывающуюся на покупателяхъ—персахъ. Какое же происхожденіе этого закона и чѣмъ онъ былъ вызванъ?

Вотъ какъ объясняютъ его мѣстные лѣсопромышленники. Петръ Великій, желая оградить свои границы отъ непокойныхъ и воинственныхъ сосѣдей, не хотѣлъ способствовать созданію персидскаго военнаго флота съ помощію русскаго строительнаго матеріала и вслѣдствіе этого запретилъ вывозъ строевого лѣса въ Персію. Но съ тѣхъ поръ много воды утекло и все на свѣтѣ измѣнилось: и персидское военное могущество перестало быть страшнымъ, и деревянные военные корабли превратились въ одно воспоминаніе, а устарѣвшій законъ продолжаетъ дѣйствовать и безъ всякаго смысла тормазится наша торговля съ Персіей, которую, съ другой стороны, всячески стараются и развить и поощрить.

Такъ какъ всякій законъ, отставшій отъ жизни и потерявшій свой смыслъ, неизбѣжно въ примѣненіи своемъ даетъ мѣсто произволу, то можно себя представить, какія придирки и волокиту создаетъ бесполезное и ничѣмъ необъяснимое запрещеніе вывоза въ Персію лѣсныхъ матеріаловъ. Доказательствомъ

тому служить тотъ фактъ, что нерсы предпочитаютъ брать лѣсъ у вышеупомянутой привилегированной фирмы, товары которой не подвергаются провѣркѣ въ таможи, и находятъ болѣе выгоднымъ переплачивать ей на товаръ 20%, чѣмъ подвергаться притѣсненіямъ слишкомъ усердныхъ таможенныхъ служителей. У фирмы этой существуетъ двѣ различныя таксы одна: на лѣсъ, остающійся въ Россіи, и другая—на 20% дороже первой на матеріалы, покупаемые для Персіи *).

Казалось бы, что пора обратить серьезное вниманіе на эту несообразность и сдать въ архивъ забытый законъ.

Лѣсопромышленникъ.

Еще объ учрежденіи кассы взаимопомощи въ лѣсномъ вѣдомствѣ.

Въ статьѣ, напечатанной въ № 46 „Лѣсопромышленнаго Вѣстника“ 1901 г., подъ заглавіемъ „Благотворительность или нравственный долгъ?“, г. А. П., обсуждая выработанный мною проектъ кассы взаимопомощи для воспитанія дѣтей чиновъ корпуса лѣсничихъ, горячо упрекаетъ меня за недовѣріе къ „истинно товарищескимъ чувствамъ“, выразившееся предложеніемъ въ проектѣ устава кассы нѣкоторыхъ мѣръ, способныхъ свести дѣятельность ея до того, что „будетъ лишь красный ярлыкъ, а подъ прикрытіемъ его—переливаніе изъ пустого въ порожнее“. Это—заключительный выводъ статьи, а по пути къ нему встрѣчается много замѣчаній приблизительно такого же свойства, которыхъ я не повторяю и не отвѣчаю на нихъ, опасаясь, что это увлекло бы меня за предѣлы, приличествующіе дѣловому спору.

Въ чемъ же дѣло? Какія я сдѣлалъ ошибки? По мнѣнію г. А. П., основная моя ошибка заключается въ принятіи максимальнаго размѣра членскаго взноса и въ допущеніи нѣкоторыхъ изъятій отъ обязательнаго участія въ кассѣ, чѣмъ будто бы страшно урѣзывается „цѣль и назначеніе“ (полагаю средства) кассы, и она становится не кассою взаимопомощи лѣсныхъ чиновъ, а „лишь кассою необезпеченныхъ чиновъ, не достигшихъ по службѣ такого-то класса должности“. Смѣю увѣрить г. А. П., что отъ примѣненія указанныхъ мѣръ ничего „страшнаго“ не произойдетъ, что вліяніе ихъ на сокращеніе средствъ кассы и суженіе ея дѣятельности ничтожно до того, что я не считалъ нужнымъ говорить подробно объ этомъ.

Нельзя, конечно, заранѣе предвидѣть, сколько лицъ

*) Вполнѣ раздѣляя высказываемый авторомъ взглядъ о совершенной нецѣлесообразности существующаго запрещенія вывоза русскаго лѣса въ Персію, редакция считаетъ нужнымъ лишь до-бавить, что астраханскою фирмою П. П. Вейнера, о которой, очевидно, идетъ здѣсь рѣчь, лѣтъ 5 тому назадъ было испрошено по министерству финансовъ разрѣшеніе на свободный вывозъ лѣса въ Персію. Надо полагать, что такое же разрѣшеніе было бы дано и другимъ лѣсопромышленникамъ въ случаѣ возбужденія ими ходатайства, такъ что названной фирмѣ не можетъ быть поставлено въ упрекъ исключительное ея положеніе въ этомъ отношеніи.

Во всякомъ случаѣ скорѣйшая отмѣна устарѣвшаго закона представляется безусловно необходимою.

Отъ редак.

воспользуются предоставляемымъ имъ правомъ не участвовать въ кассѣ, но если имѣть въ виду, что для людей семейныхъ, дѣти которыхъ не получили еще средняго образованія, отказъ отъ участія въ кассѣ былъ бы прямо не выгоднымъ, а затѣмъ, что среди остальныхъ лицъ, тоже имѣющихъ право не участвовать въ кассѣ, многіе примутъ въ ней участіе ради того, чтобы своими взносами оказать кассѣ посильное пособіе, то съ увѣренностію можно предположить, что число не пожелавшихъ участвовать въ кассѣ окажется крайне ограниченнымъ, а ущербъ, причиняемый отсутствіемъ ихъ взносовъ, мало чувствительнымъ. Но если бы даже, въ первые годы существованія кассы, отсутствіе взносовъ лицъ, не пожелавшихъ въ ней участвовать, было болѣе замѣтнымъ, то это очевидно продлится не долго, такъ какъ изъятія допускаются лишь для наличнаго при учрежденіи кассы состава чиновъ корпуса и коснутся, по преимуществу, лицъ уже пожилыхъ и оканчивающихъ свою службу. По прошествіи нѣсколькихъ лѣтъ, не болѣе десяти, въ естественномъ порядкѣ вещей, изъятія сами собою прекратятся и всѣ чины корпуса, состоящіе на государственной службѣ и пользующіеся содержаніемъ отъ казны, будутъ участниками кассы. Почему же эта касса не можетъ считаться кассою взаимопомощи лѣсныхъ чиновъ?

Что касается максимальнаго размѣра членскаго взноса, то прежде всего я долженъ замѣтить, что г. А. П. ошибается, принимая „этотъ максимумъ въ 43 руб.“ Цифру эту, 43 р., г. А. П. беретъ изъ статьи моей, помѣщенной въ № 37 „Лѣсопромышленнаго Вѣстника“ 1901 г., гдѣ она приведена не какъ максимумъ взноса, а имѣетъ совершенно другое значеніе, какъ это видно изъ слѣдующихъ словъ: „пока содержаніе незначительно, малъ и взносъ—гораздо ниже средняго его размѣра (составляющаго сумму около 43 р.); съ увеличеніемъ содержанія увеличиваются и платежи, достигая средняго размѣра, и затѣмъ и превышая таковой, но лишь настолько, чтобы покрыть недоборы, образующіеся въ теченіе начальнаго періода участія къ кассѣ даннаго лица“. Преслѣдуя указанную цѣль, уставъ кассы (§ 16) опредѣляетъ: „высшій размѣръ членскаго взноса не долженъ превышать ста рублей“. Такимъ образомъ 100, а не 43 руб. А если принять предѣльнымъ размѣромъ членскаго взноса сто рублей, отвѣчающихъ 4% вычету изъ суммы 2500 руб., и затѣмъ вспомнить, какъ мало лицъ, состоящихъ въ корпусѣ лѣсничихъ, получаютъ жалованія и столовыхъ свыше 2500 руб. и, слѣдовательно, могутъ воспользоваться проектируемымъ ограниченіемъ членскаго взноса, то, безъ всякихъ подсчетовъ, станетъ очевиднымъ, что недоборъ съ нихъ составитъ какую-то мелочь, безъ которой касса можетъ обойтись.

Итакъ, приведенныя соображенія, полагаю, достаточно убѣждаютъ въ томъ, что ни максимальный размѣръ членскаго взноса, ни допускаемая изъятія отъ обязательнаго участія въ кассѣ не отразятся сколько-нибудь чувствительнымъ ущербомъ на финансовомъ положеніи кассы и отнюдь не помѣшаютъ ей выполнить

задачи, намѣченныя въ ея уставѣ. Думаю, что касса, хотя основывается лишь на „арифметическомъ равновѣсїи“ и не рѣшается на какую-либо регламентацію „истинно товарищескихъ чувствъ“ или „нравственнаго долга“, все-таки не будетъ „переливаніемъ изъ пустого въ порожнее“. Она будетъ тѣмъ, чѣмъ, какъ мнѣ кажется, ей быть подобааетъ, а именно посредникомъ для обмѣна взаимныхъ услугъ между своими участниками, для чего ей вовсе не нужно ни прибѣгать къ благотворительности, ни требовать что-либо во имя нравственнаго долга.

Касса не отказывается отъ дѣлаемыхъ ей пожертвованій и открываетъ доступъ въ среду своихъ участниковъ лицамъ, которыя, не рассчитывая на какія либо выгоды отъ нея, не пожелаютъ однако же воспользоваться предоставляемымъ имъ правомъ не участвовать въ кассѣ. Это, по моему, даетъ достаточный просторъ проявленію „истинно товарищескихъ чувствъ“, насколько таковыя имѣются среди лѣсныхъ чиновъ и могутъ быть выражены въ формѣ денежной помощи нуждающимся товарищамъ.

Хотя предложенный мною проектъ устава кассы несомнѣнно свободенъ отъ ошибокъ, усмотрѣнныхъ въ немъ г. А. П., но изъ этого далеко не слѣдуетъ, чтобы онъ и вообще былъ безупреченъ. Онъ можетъ и не страдать никакими организаціонными недостатками, но и этого недостаточно; все-таки для осуществленія его требуется, чтобы дѣйствительно оказалось возможнымъ то, что онъ считаетъ возможнымъ. Въ этомъ отношеніи очень легко ошибиться и, можетъ быть, я ошибся тоже, слишкомъ исчерпывая платежную способность мѣстныхъ лѣсныхъ чиновъ въ пользу одной хотя и главнѣйшей ихъ нужды, между тѣмъ какъ есть и другія нужды, тоже настойчиво требующія себѣ долю вниманія и средствъ, которыхъ вообще очень мало.

Если это такъ, то проектъ мой не будетъ принятъ большинствомъ лѣсныхъ чиновъ; но тогда все остается по старому, пока опять кто-нибудь не попытается предложить свое рѣшеніе, которое тоже можетъ потерпѣть неудачу. Такимъ образомъ мы безконечно можемъ вращаться въ заколдованномъ кругу, ни на шагъ не подвигаясь впередъ.

Чтобы избѣжать этой опасности, болѣе чѣмъ вѣроятной, слѣдовало бы участникамъ предстоящаго общаго съѣзда обратиться къ директору лѣснаго департамента съ просьбою о назначеніи комиссіи, на которую возложено было бы выработать уставъ кассы взаимопомощи чиновъ корпуса лѣсничихъ, не ограничивающейся одною организаціею помощи образованія дѣтей, а захватывающей въ районъ своей дѣятельности и другія настоятельныя наши нужды и, разумѣется, получающей съ насъ все, что мы дать можемъ, то-есть 5—6% съ содержанія, не считая, конечно, выдачъ, имѣющихъ специальное назначеніе. Просьба такого рода, можно надѣяться, будетъ благосклонно принята и удовлетворена, что сразу поставитъ дѣло кассы на вѣрный путь.

Въ распоряженіи комиссіи окажется обильный, уже готовый матеріалъ, заключающійся въ отзывахъ гу-

бернскихъ съѣздовъ, разсматривавшихъ мой проектъ; сверхъ того въ нее могутъ поступить заявленія отдѣльныхъ лицъ, ближе интересующихся дѣломъ кассы и желающихъ принять участіе въ разработкѣ его. Такимъ образомъ комиссія будетъ поставлена въ самыя благопріятныя условія для выработки устава кассы, отвѣчающаго желаніямъ и потребностямъ большинства лѣсныхъ чиновъ, а слѣдовательно имѣющаго все шансы быть принятымъ безъ серьезныхъ возраженій.

Мнѣ кажется, что для упомянутой выше кассы взаимопомощи окажется возможнымъ выдавать довольно значительныя прибавки къ пенсіонамъ, чѣмъ восполнится отсутствіе въ нашемъ вѣдомствѣ эмеритальной кассы.

И. Бялоблочкий.

Оренбургъ.

Германская лѣсная торговля въ районѣ Вислы.

Донесеніе вице-консула въ Данцигѣ г. Алябьева.

(Окончаніе).

Возвращаясь къ обзору данцигской лѣсоторговли въ 1899 г., слѣдуетъ замѣтить, что подвозъ въ этомъ году лѣса въ Данцигъ превысилъ по количеству все предшествовавшіе сплавы, опредѣлившись въ 716,160 куб. метровъ, на общую сумму 21.878,000 марокъ. Нельзя сказать, однако, чтобы эта сумма на много превышала стоимость лѣснаго сплава 1898 г., опредѣлившуюся въ 20.219,500 марокъ, особенно, если имѣть въ виду, что цѣны на лѣсъ стояли тогда еще ниже цѣнъ 1899 г. Объясняется это тѣмъ, что въ 1899 г. было, какъ уже упомянуто выше, сплавлено весьма значительное число плотовъ недоброкачественнаго сосноваго лѣса, а также и тѣмъ, что понизились нѣсколько цѣны на дубовый матеріалъ. Такимъ образомъ въ 1899 г., по сравненію съ предшествовавшимъ годомъ, цѣнность лѣснаго сплава увеличилась всего на 8%, тогда какъ 1898 годъ далъ увеличеніе этой цѣнности противъ 1897 года на цѣлыхъ 40%. Всего болѣе было привезено въ 1899 году въ Данцигъ слиперовъ (907,546 штукъ), затѣмъ слѣдовали сосновыя (797,863) и дубовыя шпалы (419,040), далѣе—балки и мауерлаты, сосновые и еловые.

Вывезено было въ 1899 году лѣса моремъ всего 3.083,563 дв. центнера *). Немного болѣе половины этого количества приходилось на долю Великобританіи, а именно 1.587,511 дв. центнеровъ; въ германскіе города и порты было вывезено 628,755 дв. центнеровъ, въ томъ числѣ въ Померанію (Штетинъ) — 337,295, далѣе по размѣрамъ лѣснаго импорта шли: Бельгія, Голландія и Данія; во Францію было ввезено всего 66,804 дв. центнера.

1900 годъ въ общемъ оказался для лѣсной торговли изъ числа неблагопріятныхъ. Тѣмъ не менѣе сдѣлки заключались по цѣнамъ, несравненно болѣе выгоднымъ, нежели этого можно было ожидать, въ виду начавшагося еще въ предшествовавшемъ году сокращенія морского вывоза, вздорожанія фрахтовъ, влѣдствіе про-

*) Двойной центнеръ—200 фунт., или 100 килограм.

должавшейся южно-африканской войны и предпринятой Германією китайской экспедиціи, а также въ виду наличности крупныхъ запасовъ нераспроданнаго лѣса, оставшагося отъ предшествовавшаго сплава. Причиной установленія сравнительно выгодныхъ цѣнъ являлось обстоятельство, что лѣсной сплавъ 1900 года вслѣдствіе сильной засухи и обмелѣнія притоковъ Вислы оказался значительно меньше сплава предшествовавшаго года, такъ что предложеніе лѣсного матеріала, даже вмѣстѣ съ прежними запасами, въ общемъ не превысило предъявленнаго спроса. Въ Данцигъ въ 1900 году было сплавлено лѣса 429,159 куб. метровъ, на общую сумму 12.756.600 марокъ (противъ 717,160 куб. метровъ, на 21.878,000 марокъ 1899 года), что составляетъ не болѣе 27,63% всего лѣсного сплава черезъ Шильно, тогда какъ въ 1899 году на долю Данцига приходилось изъ этого сплава свыше 40%, а въ 1898 году—около 37%.

Установившіяся сравнительно высокія цѣны на лѣсъ, въ связи съ ощущавшимся въ послѣдніе годы недостаткомъ рабочихъ рукъ во всевозможныхъ промышленныхъ предпріятіяхъ, побудили рабочихъ, занятыхъ на данцигскихъ лѣсныхъ складахъ, объявить къ половинѣ марта 1900 года всеобщую стачку, результатомъ которой было послѣдовавшее 31 марта 1900 года и сохраняющее силу и понынѣ соглашеніе между рабочими и работодателями о повышеніи заработной платы до 3½ и 4 марокъ въ день, смотря по отдаленности отъ города мѣста работъ; за работу въ воскресные и праздничные дни, допускаемую, по соглашенію, лишь въ случаяхъ крайней необходимости, рабочимъ назначается нынѣ дополнительная плата въ 1 марку; за каждый часъ сверхсрочной работы прибавляется по 40 пфениговъ; работа продолжается съ 6 часовъ утра до 6 часовъ вечера, съ тремя перерывами, общою сложностью въ 3 часа; по субботамъ и наканунѣ большихъ праздниковъ работа кончается въ 4 часа пополудни безъ уменьшенія заработной платы; въ соотвѣтственной пропорціи увеличивается и сдѣльная плата. Соглашеніе это на рабочихъ, занятыхъ на лѣсопильняхъ, не распространяется.

Благоприятные результаты данцигской лѣсной кампаніи 1900 года не коснулись, однако, сдѣлокъ съ дубовыми шпалами и плансонами, главнымъ образомъ по той причинѣ, что ихъ было сплавлено, по примѣру прежнихъ лѣтъ, слишкомъ много, а между тѣмъ прусскія казенныя желѣзныя дороги стали въ послѣднее время пользоваться почти исключительно сосновыми шпалами. Значительно сократился и вывозъ русскаго дуба во Францію, гдѣ его постепенно вытѣсняетъ болѣе дешевый американскій дубъ. Экспортъ лѣса изъ Данцига въ Бордо, достигавшій ранѣе весьма значительныхъ размѣровъ, въ послѣднее время почти совершенно прекратился.

Всего лѣсныхъ матеріаловъ ввезено было въ Данцигъ въ 1900 году, какъ уже сказано, 429,159 куб. метровъ; при этомъ въ наибольшемъ количествѣ были ввезены слиперы (387,665 штукъ), затѣмъ, какъ и въ предшествовавшемъ году, слѣдовали сосновыя (222,478) и

дубовыя шпалы (193,858), далѣе шли, по обыкновенію, сосновые мауерлаты и балки.

Вывезено же было въ 1900 году изъ Данцига моремъ всякаго лѣса всего 2.551,603 дв. центнера противъ 3.083,563 въ 1899 году; изъ этого количества на долю Англии пришлось 1.504,296 дв. центнеровъ противъ 1.587,551 дв. центнера импорта предшествовавшаго года; вывозъ въ Штетинъ сократился болѣе, чѣмъ вдвое, а въ Бельгію, Данію и Голландію—приблизительно на одну треть.

Вслѣдствіе поздняго наступленія весны, стачки портовыхъ нагрузчиковъ и продолжавшагося недостатка морскихъ перевозочныхъ средствъ весенній экспортъ лѣса затянулся до іюня. Осенью 1900 года начали сказываться послѣдствія затруднительнаго положенія германскаго денежнаго рынка, и дисконтъ поднялся до 7%. Ко всѣмъ этимъ неблагоприятнымъ обстоятельствамъ присоединилось мелководье русскихъ рѣкъ въ 1900 году; отъ 300 до 400 сплававшихся по нимъ плотовъ принуждены были зимовать въ Россіи, отъ чего пострадали какъ русскіе лѣсопромышленники, оказавшіеся въ невозможности дополучить причитающуюся за лѣсъ сумму, на которую они рассчитывали въ качествѣ оборотнаго капитала, такъ и прусскіе лѣсоторговцы, выплатившіе имъ задатки за лѣсъ. Въ Данцигъ задержавшіеся плоты прибыли лишь въ іюнь 1901 года.

Одною изъ особенностей германской лѣсной торговли являлось до послѣдняго времени веденіе ея на началахъ широко практиковавшагося кредита. Послѣдній въ виду обострившагося денежнаго кризиса замѣтно сократился во всѣхъ торговыхъ оборотахъ вообще. Особенно пострадали отъ этого сокращенія, какъ и слѣдовало ожидать, сдѣлки съ лѣсомъ. Рядъ крупныхъ германскихъ банковъ и охватившее вслѣдъ за тѣмъ весь торговопромышленный міръ Германіи давно небывалое взаимное недоувѣріе и боязнь риска чрезвычайно затруднили всю лѣсную кампанію 1901 года, отличавшуюся, въ общемъ, необычною вялостью. Незапроданный лѣсъ 1900 года вмѣстѣ съ прибывшими въ іюнь 1901 года 300—400 плотами, зимовавшими въ Россіи, при значительномъ новомъ подвозѣ образовали въ 1901 году въ Данцигѣ настолько значительные запасы лѣса, что предложеніе тотчасъ же превысило спросъ. Нарушившееся равновѣсіе между спросомъ и предложеніемъ восстанавливается въ лѣсоторговлѣ чрезвычайно медленно, особенно при сплавѣ лѣса издалека; проходить обыкновенно не менѣе одного—двухъ лѣтъ, пока убыточность цѣнъ въ какомъ-либо изъ наиболѣе отдаленныхъ мѣстъ рубки окажетъ вліяніе на уменьшеніе подвоза на переполненный лѣснымъ матеріаломъ рынокъ. Въ текущемъ году ожидается значительное сокращеніе русскаго сплава въ Пруссію; на это должно, между прочимъ, повліять то обстоятельство, что германскіе лѣсоторговцы, напуганные кризисомъ, стали, по слухамъ, крайне скупы на выдачу задатковъ русскимъ предпринимателямъ, предоставляя имъ на свой страхъ и рискъ сплавать за границу лѣсъ незапроданный.

Въ виду изложеннаго нельзя не признать, что разсматриваемая отрасль русской вывозной торговли переживаетъ въ настоящее время довольно тяжелый кризисъ, обусловленный, къ сожалѣнiю, не однѣми только преходящими причинами, какъ, напримѣръ, продолжающимся денежнымъ кризисомъ, но и нѣсколькими такими неблагоприятными условiями дѣла, съ которыми приходится считаться постоянно; въ числѣ ихъ первое мѣсто занимаетъ, несомнѣнно, неурегулированность русской части Вислы и ея притоковъ. Эти важнѣйшiе для лѣсного сплава и для торговаго судоходства пути сообщенiя находятся въ состоянiи почти полной запущенности, отчего терпятъ не только сплавъ лѣса и судоходство, но и все прибрежныя частныя владѣнiя, каждый годъ страдающiя отъ ледяныхъ заторовъ и производимыхъ ими наводненiй, не говоря уже о все учащающейся осадкѣ береговъ. Состоянiе русской Вислы изъ года въ годъ ухудшается, поэтому выправленiе ея русла, а со временемъ и урегулированiе ея притоковъ становится съ каждымъ днемъ все болѣе и болѣе настоятельнымъ.

Весьма важною мѣрою для улучшенiя, въ частности, условiй сплава по Вислѣ русскаго лѣса было бы, по мнѣнiю свѣдущихъ лицъ, устройство въ Плоцкѣ или какомъ-либо другомъ, расположенномъ на Вислѣ русскомъ городѣ особой лѣсной гавани, гдѣ партii лѣса могли бы въ условiяхъ полнѣйшей безопасности выжидать продажи за границу на возможно выгодныхъ условiяхъ болѣе или менѣе продолжительное время, какъ это дѣлаютъ плоты въ Пленендорфскомъ становищѣ. Пока, русскiе продавцы вынуждаются сбывать лѣсъ по прибытiи его въ Германiю какъ можно скорѣе, избѣгая лишнiхъ расходовъ за храненiе его нѣмецкими Holzkaritän'ами и будучи всецѣло въ рукахъ германскихъ предпринимателей, прекрасно сознающихъ всю выгоду своего положенiя. Совсѣмъ въ другихъ условiяхъ находились бы русскiе лѣсоторговцы, если бы они могли предлагать свой товаръ прiѣзжимъ покупателямъ у себя дома; тогда и тѣ крупныя суммы, которыя расходуются въ настоящее время русскими промышленниками въ Торнѣ, Данцигѣ и другихъ прусскихъ городахъ, оставались бы въ Россii. Какъ бы то ни было, проектъ устройства въ предѣлахъ нашего отечества вислинской лѣсной гавани, если бы онъ и оказался цѣлесообразнымъ и исполнимымъ, могъ бы, разумѣется, осуществиться лишь очень не скоро; въ ближайшемъ же будущемъ роль крупнаго центрального рынка для всей вислинской лѣсоторговли предстоить, повидимому, играть Торну.

Цѣны на лѣсной материалъ на данцигскомъ лѣсномъ рынкѣ въ концѣ 1901 года были слѣдующiя:

Сосна:		Дубъ:	
	Марки.		Марки.
Круглякъ . . . к. м.	13,20—22,50	Круглякъ . . . к. м.	19,80—28,00
Балки . . . к. м.	29,70—41,25	Двойн. бельгiйск. шпалы. шт.	5,15—6,10
Мауерлаты . к. м.	19,80—31,50	Плансоны . . к. м.	36,00—60,05
Шпалы . . . шт.	2,20—2,40	Плоск. шпалы. шт.	3,10—3,20
Слиперы . . шт.	5,00—5,20	Длин. шпалы. м.	1,30—1,60
Длин. слипер. к. м.	19,80—22,40	Шпалы для подвѣзд. пут. шт.	0,90—1,05
Ель:		Клепки . . . коша	140,00—160,00
Круглякъ . . к. м.	9,90—15,00	Бламизки . . коша	12,00—20,00
Балки . . . к. м.	16,50—21,50		
Мауерлаты . к. м.	16,50—21,50		

Костромской сѣздъ лѣсныхъ чиновъ.

Сѣздъ лѣсныхъ чиновъ Костромской и Ярославской губернii открылся въ г. Костромѣ 27-го мая, подъ предѣдательствомъ управляющаго государственными имуществами В. С. Дмитриева, и продолжался по 31 мая. Явилось на сѣздъ 19 лѣсничихъ и ревизоровъ. Разсмотрѣнiю сѣзда былъ предложенъ вопросъ о расчисткѣ лѣса для образованiя надѣловъ казенной стражи. Сѣздъ нашелъ возможнымъ предоставлять сторожамъ только образованiе сѣнокосныхъ угодiй.

По вопросу объ увеличенiи состава лѣсной стражи и окладахъ ея содержанiя сѣздъ постановилъ просить лѣсной департаментъ объ увеличенiи съ будущаго года ассигновки на наемъ и содержанiе лѣсной стражи на 16.500 руб. Мотивируется это постановленiе тѣмъ, что цифра содержанiя лѣсной стражи за послѣднее десятилѣтiе остается одна и та же, тогда какъ доходъ отъ лѣсного хозяйства увеличился за то же время почти въ четыре раза.

Въ виду обширности теперешнихъ лѣсничествъ, сѣздъ призналъ желательнымъ выдѣлить изъ нихъ новыя: вотчинское, а затѣмъ, по одному изъ лѣсничествъ: понизовскаго, спасо-красногорскаго, нейско-какшинскаго и вахтано-пижемскаго.

Сѣздъ призналъ полезнымъ снабдить, по крайней мѣрѣ, лѣсныхъ объѣздчиковъ необходимыми для нихъ коллекцiями насѣкомыхъ и растений.

По вопросу о бесплатномъ отпускѣ жердей и кольевъ для огораживанiя въ казенныхъ лѣсныхъ дачахъ земельныхъ оброчныхъ статей сѣздъ высказался только за возможность отпускать безденежно валежный лѣсъ на огораживанiе стоговъ, во избѣжанiе потрагъ ихъ. По мнѣнiю сѣзда, это можетъ способствовать возвышенiю дохода статей, такъ какъ населенiе, видя такую льготу, будетъ охотнѣе арендовать ихъ.

Во избѣжанiе увеличенiя текущей переписки, сѣздъ призналъ желательнымъ разрѣшить лѣсничимъ производить продажу мертваго лѣса чинамъ лѣсной стражи для собственныхъ надобностей, въ размѣрѣ не болѣе 100 деревьевъ, не испрашивая на то предварительнаго согласiя управленiя.

Во избѣжанiе недоразумѣнiй при провѣркѣ пней, оставшихся отъ самовольныхъ порубокъ, и отличiя ихъ отъ пней, оставшихся отъ деревьевъ, срубленныхъ чинами лѣсоустройства, сѣздъ призналъ необходимымъ снабдить чиновъ лѣсоустроительной партii особо установленными клеймами.

По вопросу о пониженiи таксы на дрова изъ мертваго лѣса противъ таксы на дрова изъ растущаго лѣса на 40 проц., сѣздъ высказался отрицательно, въ виду того, что дрова изъ мертваго лѣса продаются иногда даже выше установленной таксы.

Далѣе разсматривался вопросъ объ измѣненiи 242 ст. устава лѣсного. Еще на сѣздѣ 1899 года лѣсничiе высказались за невозможность выполненiя требованiй устава и заключенiя условiй съ лѣсопокупщиками, не выходя изъ торговаго присутствiя. Въ настоящее время, подтверждая свое прежнее мнѣнiе о желательности за-

ключенія условій послѣ торговъ въ канцеляріи лѣсничаго, съѣздъ полагалъ исключить, кромѣ того, изъ ст. 242 слова: „и второй экземпляръ условій, который по утвержденіи торговъ получаетъ силу и значеніе контракта“. Съѣздъ находитъ, что внесенный при торгахъ залогъ и подпись на первомъ экземплярѣ условій и въ торговомъ мѣстѣ служатъ достаточною гарантіею дѣйствительности совершенной запродажи.

Во исполненіе постановленія губернскаго съѣзда прошлаго года была разсмотрѣна выработанная районнымъ съѣздомъ инструкция для помощниковъ лѣсничихъ и лѣсныхъ кондукторовъ. Инструкция съѣздомъ утверждена. Согласно этой инструкціи, каждому помощнику лѣсничаго или кондуктору поручается опредѣленная часть лѣсничества: для подробной провѣрки объѣздовъ и обходовъ, для исполненія отдѣльныхъ порученій лѣсничаго, для надзора за дѣйствіями лѣсной стражи и вообще для оказанія помощи лѣсничему въ успѣшномъ исполненіи имъ служебныхъ обязанностей (преимущественно, техническихъ работъ).

Возбужденіе вопроса о выправкѣ свидѣтельствъ на право охоты всѣмъ лѣснымъ чинамъ черезъ управленіе и притомъ не именныхъ, а по должности, съѣздъ нашелъ излишнимъ, такъ какъ выправка свидѣтельствъ отъ исправниковъ не представляетъ затрудненій, а перемѣны въ составѣ лѣсныхъ чиновъ бываютъ не часты.

Вопросъ о допущеніи сельско-хозяйственныхъ пользованій на вырубкахъ не только за плату, но и за доставку съемщиками опредѣленнаго количества древесныхъ сѣмянъ въ счетъ платы по существующей цѣнѣ рѣшенъ съѣздомъ отрицательно въ виду, главнымъ образомъ, сложности расчетовъ съ арендаторами.

Проектируемую однимъ районнымъ съѣздомъ мѣру о перенесеніи сроковъ рубки лѣса на осень вмѣсто зимы для достиженія заявленія коры на повалѣ и остаткахъ рубки, съ цѣлью воспрепятствованія заселенію ихъ короѣдами, губернской съѣздъ призналъ стѣснительною для покупателей и мало примѣнимою на практикѣ.

При разсмотрѣніи вопроса объ измѣненіи установленнаго закономъ семидневнаго срока для составленія постановленія лѣсничаго о наложеніи взысканія съѣздъ, во избѣжаніе просрочекъ въ наложеніи постановленій, высказался за настоятельную необходимость измѣненія этого срока на мѣсячный. Кромѣ того, съѣздъ призналъ желательнымъ предоставить лѣсничимъ право дѣлать постановленія о наложеніи взысканій по нарушеніямъ лѣснаго устава до 10 руб. вмѣсто 5 рублей ущерба по казенной таксѣ.

Еще въ 1899 году губернской съѣздъ высказался за желательность измѣненія правилъ о лѣсныхъ работахъ 1885 года; въ нынѣшнемъ году съѣздъ призналъ прямо-таки необходимымъ коренной пересмотръ этихъ правилъ въ виду ихъ устарѣлости.

Ссылаясь на разъясненіе I-го столичнаго съѣзда, губернской съѣздъ нашелъ возможнымъ устройство сѣмяносушиленъ за счетъ залоговъ лѣсопокупателей, обращенныхъ въ распоряженіе казны для исполненія лѣсокультурныхъ работъ. При этомъ признано полезнымъ устройство сѣмяносушильни въ спасо-красногорскомъ

лѣсничествѣ, главнымъ образомъ для учебныхъ цѣлей мѣстной лѣсной школы, а также въ одномъ изъ лѣсничествъ, расположенныхъ по системѣ рѣки Ветлуги.

По вопросу объ улучшеніи школьной подготовки лѣсныхъ кондукторовъ съѣздъ высказался за желательность, чтобы заключенія предстоящаго съѣзда завѣдующихъ низшими лѣсными школами были предложены обсужденію губернскихъ съѣздовъ лѣсничихъ. Последніе, на основаніи свѣдѣній, почерпнутыхъ изъ практики, могутъ указать такія условія обученія, которыя гарантируютъ полученіе для лѣсной службы вполнѣ отвѣчающихъ своему назначенію низшихъ лѣсныхъ техниковъ. (Сѣв. Кр.).

Лѣсоторговый отдѣлъ.

Ввозъ лѣса въ Великобританію за 5 мѣсяцевъ 1902 года.

За истекшіе пять мѣсяцевъ (январь—май) текущаго года въ Великобританію привезено лѣса 1.914.074 лодъ противъ 2.142.656 лодъ въ 1901 году и 1.842.126 лодъ въ 1900 году, слѣдовательно, менѣе прошлогодняго на 228.582 лодъ, или 11%; общая цѣнность этого ввоза опредѣляется въ 4.303.584 фунтовъ стерлинговъ противъ 5.241.403 фунт. стерлинговъ въ 1901 году и 4.513.432 фунт. стерл. въ 1900 году, т.-е. въ сравненіи съ минувшимъ годомъ оказывается уменьшеніе на 937.819 фунт. стерлинговъ (около 8.880.000 руб.), или на 17,6%. Сокращеніе поступленія лѣса объясняется очень позднимъ открытіемъ навигаціи въ балтійскихъ портахъ, сильно задержавшимъ торговлю дѣла въ апрѣлѣ и маѣ мѣсяцахъ. Ожидаютъ, однако, что этотъ недочетъ поступленія будетъ покрытъ въ теченіе лѣта, благодаря окончанію войны въ Южной Африкѣ.

По странамъ отправленія данныя нынѣшняго ввоза въ сравненіи съ соотвѣтствующимъ періодомъ прошлаго года представляются въ прилагаемой таблицѣ.

	Количество.		Цѣнность.	
	1901 г.	1902 г.	1901 г.	1902 г.
Круглый и тесаный лѣсъ.	Л о а д ъ.		Фунт. стерлинг.	
Россія	76.908	85.878	151.412	172.080
Швеція	193.156	167.346	277.147	218.366
Норвегія	154.536	135.706	231.580	175.979
Германія	107.795	78.974	285.684	199.363
Соединен. Штаты	66.951	67.075	331.867	328.799
Брит. О.-Индія	16.854	20.104	203.405	247.193
Канада	6.740	6.248	25.228	20.184
Другія страны	396.345	404.894	407.331	389.035
Итого	1.019.285	966.225	1.913.654	1.750.999
Пиленый, строганый и колотый лѣсъ.				
Россія	150.777	97.955	378.713	209.877
Швеція	283.446	165.080	809.946	399.628
Норвегія	233.380	243.349	673.089	634.323
Соединен. Штаты	228.431	209.884	802.029	677.866
Канада	168.113	181.063	469.092	472.850
Другія страны	59.224	50.518	194.880	158.041
Итого	1.123.371	947.849	3.327.749	2.552.585
Всего круглаго, пиленнаго и пр. лѣса	2.142.656	1.914.074	5.241.403	4.303.584

Кромѣ того:

Клепки.	36.436	35.338	251.042	249.137
Акажу, тоннѣ. . . .	27.656	26.204	243.950	223.227
Прочаго лѣса. . . .	97.646	89.687	608.200	588.945
Деревян. издѣлій . .	—	—	958.863	1.007.410

Привозъ лѣса изъ Соединенныхъ Штатовъ Сѣверной Америки за пять мѣсяцевъ составляетъ всего 1.006.665 фунт. стерлинговъ противъ 1.133.896 фунт. стерл. въ 1901 г., или на 11% менѣе. Изъ Канады поступленіе лѣса осталось почти неизмѣненія, оцѣниваясь въ 493.034 фунта стерлинг., противъ 494.320 фунт. стерлинг. въ 1901 г. Изъ Швеціи и Норвегіи доставлено нынѣ лѣса на общую сумму 1.428.296 фунт. стерлинговъ противъ 1.991.762 фунта стерл. въ 1901 году, т.-е. менѣе прошлогодняго на 563.466 фунт. стерл., или 28,2%. Изъ Россіи привозъ лѣса, составлявшій въ минувшемъ году 430.125 фунт. стерл., въ текущемъ году оцѣнивается всего въ 381.957 фунтовъ стерлинговъ, (около 3.620.000 руб.), т.-е. сократился на 48.168 фунт. стерлинговъ, или на 11%.

Торги по соликамскому лѣсничеству, Пермской губ.

Въ соликамскомъ полицейскомъ управленіи 5 апрѣля текущаго года состоялись торги на продажу лѣса изъ дедюхинской, спорной—цереры, боровской, селянской и поспѣловской дачъ, соликамскаго лѣсничества; продано было 12-ти покупателямъ 37 дѣлянокъ сплошной рубки смѣшаннаго лѣса (сосна, ель, береза, осина и др.), площадью 27,33 дес., оцѣнкою 2.741 руб., за 2.840 р., т.-е. съ надбавкою 3% на оцѣнку.

Средняя продажная цѣна одной десятины сплошной рубки опредѣлилась въ 104 р., а наивысшая достигла до 331 р. за десятину (кв. 1 дедюхинской дачи,—покупка А. К. Митюшева).

На болѣе крупныя суммы приобрѣли лѣсъ слѣдующія лица: 1) членъ соликамской городской управы Ст. Ст. Рязанцевъ—въ селянской, боровской и поспѣловской дачахъ 16 дѣлянокъ, площ. 13,6 дес., оцѣн. 919 р., за 965 р.; 2) экономъ соликамскаго духовнаго училища М. Г. Рязанцевъ—въ селянской и боровской дачахъ 7 дѣлянокъ, площ. 5,37 дес., оцѣн. 503 р., за 524 р. 50 к., и 3) жит. дер. Родниковъ А. К. Митюшевъ—въ дедюхинской дачѣ 1 дѣлянку, площ. 1 дес., оцѣн. 329 р., за 331 руб.

Торги по саранскому лѣсничеству, Пензенской губ.

На торгахъ по саранскому лѣсничеству, произведенныхъ 21 февраля 1902 въ чириковскомъ волостномъ правленіи на продажу лѣса изъ усть-инзенской и кочелаевской казенныхъ дачъ, было продано 7 покупателямъ 32 дѣлянки сплошной рубки хвойнаго и лиственнаго лѣса (сосна, дубъ, ольха, осина), площадью 16 десятиныхъ 1085 кв. саж., оцѣнкою 4.799 р., за 5.454 р., т.-е. съ надбавкою 13% на оцѣнку. Непроданными остались 74 дѣлянки сплошной рубки, оцѣнкою въ 8.583 р., и 11 участковъ, площадью 103 дес. 2295 кв. саж., для выборочной рубки березовыхъ бревенъ, жердей и проч., оцѣнкою 1.283 руб.

Средняя продажная цѣна одной десятины лѣса сплошной рубки опредѣлилась въ 331 р. 95 к.

На болѣе крупныя суммы купили слѣдующія лица: 1) жит. д. Усть-Ины Бяширъ Абсалямовъ—въ усть-инзенской дачѣ 10 дѣлянокъ, площадью 4 десятины 1220 кв. саж., оцѣн. 1.533 р., за 1.758 р.; 2) жит. д. Усть-Ины Диганьша Шигаевъ—тамъ же 6 дѣлянокъ, площ. 2 дес. 340 кв. саж., оцѣн. 1.235 рублей, за 1.402 р.; 3) жит. с. Литвино А. И. Тюренковъ—въ усть-инзенской и кочелаевской дачахъ 6 дѣлянокъ, площ. 1 дес. 2090 кв. саж., оцѣнкою 998 рублей, за 1.117 р.; жит. д. Усть-Ины Хостянь Хабусевъ—въ усть-инзенской дачѣ 4 дѣлянки, площ. 16 дес. 1085 кв. саж., оцѣн. 463 р., за 514 руб.

7-го марта 1902 года были произведены торги въ старо-трудаковскомъ волостномъ правленіи на продажу лѣса твердыхъ и мягкихъ породъ изъ трудаковской дачи того же лѣсничества. Продано было 71 покупателю: а) 155 дѣлянокъ сплошной рубки, площадью 98 дес. 2055 кв. саж., оцѣнкою 16.318 р., за 21.422 р., и б) 14 участковъ, площ. 118 дес. 1290 кв. саж., для выборочной рубки съ учетомъ по количеству подлѣска и ивы, оцѣнкою 283 р., за 562 р. Всего продано 169 торговыхъ единицъ, оцѣнкою 16.601 р., за 21.984 р., т.-е. съ надбавкою 32% на оцѣнку. Остались непроданными 7 дѣлянокъ сплошной рубки, площадью 13 дес. 1200 кв. саж., оцѣнкою 359 р., и 25 участковъ выборочной рубки, оцѣнкою 793 руб., всего на сумму 1.152 руб.

Такимъ образомъ средняя продажная цѣна одной десятины лѣса сплошной рубки опредѣлилась въ 216 р. 71 к.

На болѣе крупныя суммы лѣсъ приобрѣли слѣдующія лица: 1) жит. д. Марьяновки, Симбирской губер., Ос. Макс. Лизиковъ—11 дѣлянокъ, площ. 5 десятиныхъ 2015 кв. саж., оцѣн. 1.654 р., за 2.280 р.; 2) жит. д. Татарскаго-Умыса Гябеидулла Сатдаровъ—8 дѣлянокъ, площ. 4 дес. 655 кв. саж., оцѣн. 1.017 р., за 1.343 р.; 3) жит. д. Татарскаго-Умыса, Исметулла Ромашкинъ—5 дѣлянокъ, площ. 3 дес. 1760 кв. саж., оцѣн. 640 р., за 1.088 р.; 4) жит. д. Татарскаго-Умыса, Муракай Ишеевъ—9 дѣлянокъ, площ. 4 десятины, 1185 кв. саж., оцѣн. 1.035 р., за 1.079 р.; 5) жит. той же деревни, Бикення Шабайкинъ—5 дѣлянокъ, площ. 2 дес. 1545 кв. саж., оцѣн. 653 р., за 1.011 р.; 6) жит. с. Кочкурова, Н. А. Занькинъ—5 дѣлянокъ, площ. 3 дес. 205 кв. саж., оцѣн. 784 р., за 938 р.; 7) жит. с. Кочкурова А. Ф. Каргинъ—7 дѣлянокъ, площ. 3 дес. 2010 кв. саж., оцѣнкою 467 руб., за 803 руб.

14-го марта въ мокшалеискомъ волостномъ правленіи были произведены торги на продажу лѣса мягкихъ и твердыхъ породъ изъ мокшалеиской и дегилевской дачъ. Продано было 61 покупателю: а) 104 дѣлянки сплошной рубки, площадью 53 дес. 1791 кв. саж., оцѣнкою 14.905 р., за 16.772 р., и б) 2 участка, площадью 16 десятиныхъ 105 кв. саж., для выборочной рубки съ учетомъ по количеству: на 10 дес. 240 кв. саж. липы, а на 5 дес. 2265 кв. саж.—ивы, оцѣнкою 186 р., за 200 р. Всего продано на сумму 16.972 р., т.-е. съ надбавкою 12% на оцѣнку. Непроданнымъ

осталось 66 дѣлянокъ, площадью 33 дес. 1970 кв. саж., оцѣнкою 9.693 руб., и 6 участковъ, площадью 45 дес. 1810 кв. саж., для выборочной рубки ивы, оцѣнкою 251 р.; всего на 9.944 руб.

Средняя продажная цѣна одной десятины лѣса сплошной рубки опредѣлилась въ 312 р. 9 к.

Важнѣйшими покупателями явились: 1) запасный вахмистръ Д. О. Назаровъ—въ мошкалейской дачѣ 11 дѣлянокъ, площ. 5 дес. 1695 кв. саж., оцѣнкою 2.532 р., за 2.782 р.; 2) жит. с. Большого-Маресева М. И. Артаевъ—тамъ же 5 дѣлянокъ, площ. 2 дес. 1195 кв. саж., оцѣн. 1.188 р., за 1.301 р.; 3) жит. г. Саранска П. К. Рыковъ—тамъ же 5 дѣлянокъ, площадью 2 дес. 1655 кв. саж., оцѣнкою 917 руб., за 1.084 руб.; 4) жит. с. Большихъ Ремезенокъ—М. Н. Малчанкинъ—въ дегилевской и мошкалейской дачахъ 5 дѣлянокъ, площ. 2 дес. 1480 кв. саж., оцѣн. 973 р., за 1.053 р.; 5) землевладѣлецъ В. И. Басовъ—въ мошкалейской дачѣ 4 дѣлянки, площ. 2 дес. 210 кв. саж., оцѣн. 820 р., за 838 р.; 6) жит. с. Большихъ Ремезенокъ, Е. С. Костинъ—тамъ же 3 дѣлянки, площадью 1 дес. 1940 кв. саж., оцѣн. 428 р., за 439 р.; 7) жит. с. Большого Маресева Г. А. Логиновъ—тамъ же 3 дѣлянки, площ. 1 дес. 1246 кв. саж., оцѣн. 334 руб., за 402 руб.

15-го марта въ атемарскомъ волостномъ правленіи были произведены торги на продажу лѣса твердыхъ и мягкихъ породъ изъ кочкуровской дачи того же лѣсничества. Было продано 91 покупателю: а) 102 дѣлянки сплошной рубки, площадью 72 дес. 382 квадр. саж., оцѣнкою 14.886 р., за 16.861 р., и б) 3 участка, площадью 13 дес. 720 кв. саж., для выборочной рубки липы съ учетомъ по количеству, оцѣнкою 107 р., за 223 р.; всего на сумму 17.084 р., при надбавкѣ 13% на оцѣнку. Непроданными остались 16 дѣлянокъ сплошной рубки, площадью 21 дес. 58 кв. саж., оцѣнкою 1.647 руб.

Средняя продажная цѣна одной десятины лѣса сплошной рубки опредѣлилась въ 233 р. 69 к.

На болѣе крупныя суммы приобрѣли лѣсъ слѣдующія лица: 1) жит. с. Подлѣсной Тавлы Г. И. Тренькаевъ, купившій 3 дѣлянки, площ. 1 дес., 1300 кв. саж., оцѣн. 668 р., за 705 р.; 2) жит. с. Уды С. И. Дроздовъ—2 дѣлянки, площ. 1 дес. 140 квадр. саж., оцѣн. 387 руб., за 399 р.; 3) жит. с. Атеморъ А. Я. Гонычевъ—2 дѣлянки, площ. 1 дес. 80 кв. саж., оцѣн. 262 р., за 378 руб.

Всего же съ весеннихъ торговъ по саранскому лѣсничеству продано 465 торговыхъ единицъ на сумму 56.111 рублей.

Работы по очисткѣ вырубленныхъ площадей проданнаго лѣса обезпечиваются общимъ залогомъ; работы же по лѣсовозобновленію гарантируются особымъ залогомъ—по 12 рублей съ десятины; послѣднія работы состоятъ въ посадкѣ на сосновыхъ лѣсосѣнкахъ сосновыхъ сѣянцевъ, а на лиственныхъ—сѣянцевъ дуба и ясеня, по 7,200 штукъ на десятину (за исключеніемъ на дѣловъ, оброчныхъ статей и участковъ выборочной рубки).

Варшава, 2 мая.—Въ Данцигѣ, вслѣдствіе объявленія мира въ южной Африкѣ, ожидаютъ увеличенія спроса на лѣсъ въ Англию, поэтому и цѣна толстыхъ балокъ, тимбровъ и слиперовъ стала тверже. Въ виду малаго количества приготовленныхъ у насъ дубовыхъ и сосновыхъ шпаль, заграничные купцы обращаются со спросомъ въ Ригу, несмотря на то, что провозъ стоитъ дороже. Изъ окрестностей Млавы выслано за границу по жел. дор. значительное количество сосноваго и дубоваго лѣса. Заключены слѣдующія сдѣлки: продано имѣніе Шестатувъ въ Люблинской губ. въ 1,000 слишкомъ десятинъ (въ томъ числѣ 230 десятинъ лѣса) приблизительно по 275 руб. за десятину; въ Калишской губ. продано 46 десятинъ лѣса за 70.000 руб.; фирма Bergliner Holzcomptoir купила 2,000 штукъ строевого лѣса (въ 10 куб. фут.) по 70 пфениговъ за кубическій футъ, франко Торнъ; продано 3,000 штукъ строевого лѣса (въ 40 куб. фут.) по 45 пфениговъ за кубическій футъ, франко Солецъ; 500 штукъ строевого лѣса (въ 40 куб. футовъ) по 75 пфениговъ за кубич. футъ, франко Солецъ. Въ Торнѣ продано 1,200 штукъ строевого лѣса (въ 40 куб. футовъ) по 70 пфениговъ за кубич. футъ, франко Элбингъ. Продано 2,000 копъ дубовыхъ клепокъ по 7 марокъ за копу, франко Бреславль; 1,300 штукъ строевого лѣса (въ 46 кубич. футовъ) по 72 пфенига за куб. футъ, франко Солецъ. Въ Данцигѣ продано 1,400 мауерлатовъ 8—9" по 85 пфениговъ и 1,000 тимбровъ 13—14" по 1,03 марки за кубич. футъ. По привислинской жел. дор. проданы 4 вагона стропиль 4" и 5" по 30 коп. за куб. футъ. Доски идутъ по цѣнѣ I класса 54 руб., II кл. 42 руб., III кл. 25 руб. и IV кл. 20 руб. за копу длиною 9 локтей. Обрѣзные доски въ 2", 1½" и 1" по 37 коп., въ ¾" и ½" по 36 коп. Дубовый лѣсъ по 56 коп., ольховый по 43 коп. за куб. футъ.

Кострома, 2 іюня.—На мѣстную лѣсную пристань начинаютъ прибывать какъ строевые, такъ и дроваые лѣса изъ уѣздовъ Солигаличскаго, Буевскаго и Любимскаго. Какъ говорятъ, строевого лѣса разныхъ породъ и мѣры будетъ въ общемъ до 1,200,000 деревъ. Дровъ предполагаютъ 60—70 тыс. саж.,—меньше прошлогодняго на 3,000 саж., по случаю того, что цѣны прошедшій годъ стояли низкія и поэтому выработка дровъ сократилась.

Кронштадтъ, 5 іюня. Экспортъ лѣсныхъ товаровъ изъ кронштадтскаго порта по 5 іюня выражается слѣдующими количествами: 95.480 дюжинъ досокъ, баттенсовъ и бордсовъ, 29.327 еловыхъ чураковъ, 60.987 еловыхъ жердей, 16.803 сосновыхъ плашекъ, 28.576 кражей для бумажной массы и 375 кубиковъ дровъ-обрѣзковъ. Окончившаяся южно-африканская война начинаетъ вносить оживленіе въ лѣсныя дѣла и въ смыслѣ увеличенія спроса и въ направленіи улучшенія цѣнъ. Предпочтительнымъ спросомъ пользуются еловые баттенсы крупныхъ размѣровъ и всѣхъ почти марокъ. Съ мелкими сортами вообще и съ бордсами въ частности дѣла почти на прежнемъ уровнѣ, равно какъ и съ крупною сосною. Изъ внутреннихъ водъ начинаютъ усиленно прибывать суда и баржи съ лѣсными това-

рами, между которыми замѣтны партіи судовъ съ низовьевъ р. Свири, съ Волхова и другихъ рѣчекъ прильменскаго бассейна, но главное мѣсто принадлежитъ товарамъ старорусскихъ лѣсопильныхъ заводовъ. Съ лѣсопильныхъ же заводовъ, расположенныхъ по Невѣ и приладожскимъ каналамъ, подвозъ товаровъ весьма незначительный, что объясняется отсутствіемъ въ желательномъ размѣрѣ требованій изъ-за границы на товары майскихъ сроковъ. Оживленіе экспорта ожидается съ приходомъ олонецкихъ каравановъ, съ заводовъ, расположенныхъ въ бассейнѣ Онежскаго озера.—Состоялась сдѣлка на дрова-обрѣзки, приобрѣтенныя одною мѣстною фирмою отъ разныхъ мелкихъ лѣсопромышленниковъ, при чемъ цѣны установлены слѣдующія: 25 руб. за кубикъ отрѣзковъ отъ досокъ и крупныхъ баттенсовъ, 17 р. за кубикъ среднихъ баттенсовъ и по 13 р. за кубикъ отрѣзковъ отъ 2×5" и 2×4" обѣихъ породъ, считая кубикъ отъ 216 куб. фут. (6"×6"×6"). Приемка съ судовъ и плакшоутовъ счетомъ покупателя и его плакшоутовъ.

Царицынъ, 1 іюня. Торговое и товарное движеніе на мѣстномъ лѣсномъ рынкѣ продолжаетъ возрастать. Поступленіе лѣсныхъ товаровъ изъ района снабженія съ каждымъ днемъ увеличивается. Помимо продолжающагося поступленія въ баржахъ и разныхъ посудахъ матеріаловъ лѣсной переработки, недавно появилась въ прибытіи первая группа бѣляннаго каравана, въ количествѣ 5 бѣлянъ, съ грузомъ теса, круглыхъ тесаныхъ товаровъ и разныхъ мелочей. Подѣздъ иногороднихъ покупателей на лѣсные товары виденъ пока небольшой. Крупныхъ дѣлъ съ верховыми тесами, круглыми тесаными и другими товарами еще не замѣчается, но въ заинтересованныхъ кружкахъ видны оживленные о нихъ переговоры. Продавцы и покупатели, какъ и всегда въ началѣ кампаніи, ведутъ себя довольно сдержанно, почему ведущіеся переговоры заканчиваются пока записями нужныхъ партій на цѣны, которыя устанавливаются въ періодъ главныхъ продажъ соответственныхъ сортовъ. За аккортные цѣны на рынкѣ въ настоящее время совершаются только сравнительно небольшія продажи верховаго теса и рейки. Тесовъ изъ первой партіи, въ 200.000 штукъ, продано около половины; цѣны на тесъ при этихъ продажахъ остаются безъ переменъ: еловый тесъ 13 арш. толщиной въ 2 верш. по 2 р. 65 к., 1³/₄ верш.—2 р. 30 к., 1¹/₂ верш.—1 р. 90 к., 1¹/₄ верш.—1 р. 60 к., 1 верш.—1 р. 14 к., 7/8 верш., 1 р. 5 к., 3/4 верш.—92 к., 5/8 верш.—77 к., 1 дюйма—55 к., 1/2 верш.—57 к. за штуку. Еловую и сосновую рейку 13 арш. длины продавали партіями, въ 1.000—2.000 шт., по цѣнамъ: діам. въ 2 верш.—68—70 к. и въ 2¹/₂ верш.—78—80 к. за штуку. Съ дровами и другими лѣсными мелочами большихъ дѣлъ еще не было. Смоляными товарами торгуютъ тихо; дегтя въ приходѣ и предложеніи еще нѣтъ; прочіе же сорта продаются: смола паровая по 65 к., котельная 50—55 к., варъ 65 к., скипидаръ бѣлый 1 р. 65 к., желтый 1 р. 15 к. за пудъ. Торговля углемъ идетъ умѣренная, по цѣнамъ: березовый уголь 70—80 к., сосновый 55—60 к. за двойной куль. Мочало свѣжее расцѣняется отъ 95 к.

до 1 р. 10 к. за пудъ; съ кулемъ и рогожей дѣла затихаютъ и цѣны на эти товары стоятъ прежнія. Торговля дѣла съ товарами на мѣстныхъ лѣсныхъ пристаняхъ идутъ попрежнему довольно успѣшно; запасъ прошлогоднихъ лѣсныхъ товаровъ почти истощился, и если бы наличность на пристаняхъ не подкрѣплялась поступленіями, очень многимъ складчикамъ торговать было бы нечѣмъ. При совершающихся продажахъ съ пристаней цѣны на лѣсные товары и матеріалы лѣсной переработки стоятъ безъ особыхъ переменъ.

Пос. Дубовна, Саратовской губ. 2 іюня.—Настроеніе мѣстнаго лѣсного рынка сравнительно тихое; причина—отсутствіе потребнаго количества денегъ у мѣстныхъ, ахтубинскихъ и донскихъ партіонныхъ покупателей, предлагающихъ верховымъ лѣсопромышленникамъ далеко неподходящія условія. Въ виду этого цѣны на нѣкоторые не ходовые сорта товаровъ стоятъ немного ниже прошлогодняго; такъ, въ прошломъ году цѣна на дубовыя спицы доходила до 9 рублей за тысячу, теперь же платятъ за нихъ не дороже 7 рублей. Огласились слѣдующія сдѣлки: 6,000 становъ ободьевъ дубовыхъ лицевыхъ конскихъ по 1 р. 70—1 р. 90 коп., около 2,500 ст. ясеновыхъ валовыхъ 3 р. 20—3 р. 50 коп. станъ (4 обода), 3 тыс. штукъ ступъ вязовыхъ 13-четвертовой длины отъ 5 верш. діам. по 45—55 к. за штуку, 3 милл. штукъ спиць дубовыхъ по 6 р. 60 к.—7 руб. тысяча и 1 тыс. пудовъ дегтя чистаго по 1 р. 20 коп. за пудъ. Кромѣ того, закуплено мѣстными и царицынскими владѣльцами рогожныхъ заведеній 14 тыс. пудовъ мочала по 95 коп. за пудъ. Условіе на всѣ запродаваемые товары—1/3 наличными при приемкѣ матеріаловъ, остальные на 6—9 мѣсяцевъ. Колесническіе матеріалы покупали большею частью посадскіе лѣсопромышленники для перепродажи владѣльцамъ колесныхъ заведеній. Всего съ начала поступленія товаровъ въ Дубовку прибыло на рынокъ 16 баржъ и одна бѣяна съ колесническими матеріалами и продуктами ихъ переработки. Плотовыхъ товаровъ до сихъ поръ еще нѣтъ. Партіонныя запродажи еловаго теса 13-аршин. длины мѣстной распиловки въ предѣлы Донской области понемногу продолжаются, при чемъ запасы названныхъ товаровъ почти всѣ истощились. Въ теченіе недѣли продано въ придонскія станицы (Константиновскую, Аксайскую, Нижне-Чирскую и др.) около 10 тыс. досокъ разной толщины; каждая вершковая доска продана 1 р. 6 к.—1 р. 7 к., смотря по сорту товара, величинѣ запродажи и, главное, предлагаемыхъ условій (остальные размѣры по расцѣнкѣ). Отправка лѣсныхъ матеріаловъ въ предѣлы Донской области продолжается въ прежнихъ размѣрахъ, при чемъ провозная плата, вслѣдствіе недостачи подводъ, повышается; такъ, за доставку изъ Дубовки до рѣки Дона 2 вершковой доски 13-арш. длины грузоотправители теперь платятъ 43—45 коп., 1¹/₂ верш. 33—35 коп., 1¹/₄ верш. 23—25 коп., 1 верш. 19—20 коп., 7/8 верш. 16—17 коп., 5/8 верш. 13—14 коп., 3/8 верш., 11—12 к., 1/2 верш. толщины 9—10 к.

Козмодемьянскъ, 7 іюня. Плоты съ Ветлуги приплы-

вають съ перваго числа; лѣсная ярмарка открылась. Сплавного лѣса въ виду прошлогоднихъ лѣсныхъ пожаровъ ожидается больше прошлогодняго. Покупателей пока очень мало. Въ виду плохихъ дѣлъ въ Баку и на низовьяхъ опасаются низкой цѣны на сосновый и еловый лѣсъ, между тѣмъ на корнѣ лѣсъ былъ купленъ по повышеннымъ оцѣнкамъ. Среди лѣсопромышленниковъ ожидается много краховъ.

Фрахты на Волгѣ. Отдано для сводки три баржи съ грузомъ лѣсныхъ матеріаловъ отъ устья Камы до Астрахани за 2.200 руб., буксировать немедленно, вести безостановочно. Отъ устья р. Ветлуги до Н.-Новгорода отдано 7 барженокъ и 2 парома размѣрами въ длину отъ 8 до 12 саж., съ грузомъ смолы, вару, скипидару и древеснаго порошку, осадкою отъ 5 до 10 четв., аккортно за все суда 487 руб. Отдана на сводку отъ Н.-Новгорода до Сарепты 1 баржа, длиною 20 саж., съ грузомъ сосновыхъ шпаль, осадкою на 11 четв., за 300 руб.

Х р о н и к а.

Наводненія и сплавъ лѣса въ Пермской губерніи. Въ нынѣшнемъ году вскрытіе рѣки Камы и ея притоковъ было поздно и очень скромно, незамѣтно; но вскорѣ послѣ выпавшихъ дождей, съ наступленіемъ теплой погоды, вода въ рѣкахъ быстро стала прибывать, и, по сообщеніямъ газеты „Перм. Край“, разливъ принялъ необычайно большіе размѣры. Въ р. Камѣ вода начала сильно прибывать съ половины мая и затопила многія прикамскія селенія. Въ г. Перми за 17-е мая воды въ Камѣ прибыло 0,18 саж., за 18-е число 0,10 саж., а 21-го мая общая прибыль воды противъ зимняго уровня дошла до 5,10 саж., и лишь съ 23 мая вода пошла на убыль. Въ городѣ между пристанями Крапивина и Ржевина потребовалось строить изъ толстыхъ бревенъ мостъ, чтобы поддержать сообщеніе въ этомъ мѣстѣ; въ складахъ пароходныхъ пристаней подмочено много товаровъ. Въ Мотовилихинскомъ заводѣ, близъ Перми, вслѣдствіе наводненія прекратились съ 20 мая работы во всѣхъ цехахъ; на заводскомъ дровяномъ складѣ потопило и снесло много дровъ, которыя 20-го мая сплошною массою плыли по рѣкѣ. Противъ Перми, на противоположномъ берегу р. Камы водою залило до крышъ большую часть дачныхъ построекъ и немало дачъ снесло. Многія прикамскія села и деревни болѣе недѣли стояли въ водѣ; погибли все озимые всходы и яровые посѣвы, все пастбища и огороды. Мѣстами въ селеніяхъ разливомъ разрушало и уносило дома и хозяйственныя постройки; въ с. Комасинскомъ, Пермскаго уѣзда водою снесло домъ, когда обитатели еще спали въ немъ. Въ Осѣ въ нижней части города на улицахъ вода стояла выше 4 футовъ; нѣкоторые же дома были залиты по самую крышу.

Въ рѣкѣ Чусовой первая „ледяная“ вода была сравнительно очень мала, что даже удивляло всѣхъ, такъ какъ снѣга выпало зимою вездѣ много. Съ 11-го мая вода въ рѣкѣ сильно пошла на прибыль и 13-го

числа разливъ уже угрожалъ многимъ прирѣчнымъ селеніямъ. Въ Нижне-Чусовскихъ городахъ разливъ разрушалъ дома и службы, наводя на всѣхъ горожанъ панической страхъ; церковь, школы и многіе дома были въ водѣ; на паперти вода стояла въ 1½ аршина. 12-го и 13-го мая здѣсь служили молебны о прекращеніи бѣдствія. Въ нѣсколькихъ селеніяхъ снесло дома, потопило посѣвы и т. д. Такого сильного разлива воды въ р. Чусовой здѣсь не помнятъ. Очень большая вода была въ 30-хъ годахъ, въ 1873 году и 1892 г., но все же далеко меньше нынѣшней. Нынѣшнее наводненіе причинило огромные убытки и многимъ принесло непоправимый вредъ.

Необычайно большой былъ также разливъ рѣки Уфы. Въ г. Красноуфимскѣ водою разрушило въ нижней части города восемь усадебъ и строенія химическаго завода г. Коробова; при этомъ напоръ воды былъ такъ силенъ, что въ нѣкоторыхъ мѣстахъ снесло и смыло берега до 30 сажень отъ первоначальной береговой линіи.

Бушевалъ сильный разливъ и въ другихъ рѣкахъ губерніи. Такъ, съ 9-го мая разливомъ рѣки Исѣ на крестовоздвиженскихъ золото-платиновыхъ промыслахъ, наслѣдниковъ графа П. П. Шувалова, затопило прииски, повредило крѣпи, мосты, штольни, промывочныя чаши и проч., а также приостановило производство работъ; убытки отъ наводненія здѣсь опредѣляются до 40.000 руб.

Затѣмъ не мало убытковъ причинилъ разливъ рѣки Пышмы въ Камышловскомъ уѣздѣ: прибрежные огороды и бани по деревнямъ были смыты и водяныя мельницы почти все оставлены безъ плотинъ. Вслѣдствіе этого мукомольное дѣло въ уѣздѣ временно приостановилось, и мука, стоившая передъ Пасхой рубль, поднялась въ цѣнѣ до 1 р. 20 к. за пудъ.

Разливомъ Камы и ея притоковъ затоплена была часть телеграфной линіи отъ Казани къ Омску, на участкѣ Оханскъ, Югокамскъ, Мотовилиха и Сылва, при чемъ мѣстами вода доходила до высоты проводовъ и быстрымъ теченіемъ сносила телеграфныя столбы.

Нынѣшній сплавъ лѣса сопровождался большими тревогами и затрудненіями. Въ началѣ, въ виду очень скромнаго вскрытія рѣкъ, сплавщики лѣса пришли было въ уныніе, боясь, что вода не сплавитъ приготовленныхъ на берегахъ лѣсныхъ матеріаловъ, особенно по малымъ рѣчкамъ, гдѣ лѣсъ справляется розсыпью. И это уныніе длилось около двухъ недѣль. А затѣмъ, когда вода стала быстро прибывать, прежніе страхи за маловодье смѣнились тревогою небывалаго наводненія. Вслѣдствіе высокаго подъема воды сплавъ лѣса дѣйствительно оказался крайне затруднительнымъ и вызвалъ у сплавщиковъ массу накладныхъ расходовъ. Много сплавляемаго лѣса вторичнымъ разливомъ разбило въ плотахъ и разнесло по прибрежнымъ полямъ и сѣнокосамъ; на собираніе этого лѣса потребовались большіе расходы и кромѣ того пришлось считаться съ требованіями крестьянъ о возмѣщеніи убытковъ, причиненныхъ ихъ угодьямъ. Мѣстами при сплавѣ лѣса не обошлось и безъ человѣческихъ жертвъ; такъ, на

р. Чусовой, гдѣ разливъ достигъ къ 16 мая до высоты 5 аршинъ и принялъ характеръ все разрушающаго горнаго потока, уносившаго съ собою все, что попало на пути, въ верховьяхъ рѣки утонуло 7 чело- вѣкъ, работавшихъ у подрядчика В. М. Дорогина, при чемъ двое изъ утонувшихъ были найдены, остальные пять еще не разысканы. Утонувшіе люди семей- ные, и у многихъ изъ нихъ остались маленькія дѣти.

По рѣкѣ Камѣ вездѣ плыветъ теперь масса дровъ и бревенъ, унесенныхъ разливомъ. Потерявъ лѣсъ, многіе хозяева терпятъ убытки, а нѣкоторымъ грозитъ и полное разореніе.

Съ рѣки Мологи. Въ нынѣшнюю навигацію мѣстные лѣсопромышленники не спѣшили съ своимъ лѣсомъ на стоянку и потому не слышать было обычныхъ въ прежнее время случаевъ драки изъ-за мѣста стоянки. Нынче мѣста стоянки отводились каждому лѣсопромышленнику и даже обозначались столбами, и каждый лѣсо- хозяинъ и рабочій заблаговременно знали свое мѣсто. При этомъ лѣвый берегъ, какъ здѣсь его называютъ— ходовой, совершенно не отводился для стоянки гонокъ, что имѣетъ большое значеніе для судовъ, идущихъ вверхъ по рѣкѣ и нерѣдко въ прежнее время задѣвавшихъ за гонки. Сами лѣсопромышленники, чуть не сотни лѣтъ занимавшіе мѣста съ бою, теперь удивляются, какъ это имъ раньше не пришла въ голову такая не- хитрая мысль, какъ предварительное распредѣленіе мѣстъ стоянки. На р. Мологѣ замѣчается увеличеніе съ каждымъ годомъ движенія буксирныхъ пароходовъ уже во время самаго сплава, въ іюнь и іюль, что было почти невозможно года 4—6 тому назадъ, вслѣд- ствіе безпорядочности сплава и загроможденія рѣки лѣсомъ (Сѣв. Кр.).

Къ статистикѣ сельскихъ пожаровъ. По статистиче- скимъ даннымъ министерства внутреннихъ городовъ, въ селеніяхъ Европейской Россіи ежегодно возникаетъ, въ среднемъ, до 47 тысячъ пожаровъ, при которыхъ сгораютъ свыше 150 тысячъ строеній и убытокъ отъ которыхъ опредѣляется въ суммѣ 55¹/₂ милліоновъ рублей. Эта громадная сумма убытка, причиняемая сельскими пожарами, съ неумолимостью изъ года въ годъ повторяясь, представляетъ страшную брешь въ бюджетъ населенія. Бѣдствіе это тяжело ложится и на лѣсномъ хозяйствѣ страны, вызывая ежегодно из- лишнее расходованіе лѣсныхъ матеріаловъ на нѣсколь- ко милліоновъ рублей, несвоевременную рубку лѣса, плохую заготовку матеріаловъ, употребленіе ихъ въ сыромъ видѣ и т. д.

— Новые штаты С.-Петербургскаго лѣснаго инсти- тута утверждены государственнымъ совѣтомъ и будутъ введены въ дѣйствіе въ сентябрѣ текущаго года. Пред- полагается учрежденіе нѣсколькихъ новыхъ профессор- скихъ и преподавательскихъ кафедръ. Жалованье педа- гогическому и административному персоналу института по новымъ штатамъ увеличено.

— Въ области войска донскаго областнымъ началь- ствомъ проектируется открытіе низшей школы лѣсовод- ства при арчадинско-ракинскомъ лѣсничествѣ, усть- медвѣдицкаго округа. Изъ этого учебнаго заведенія

предполагается выпускать молодежь для замѣщенія должностей лѣсной стражи. Войсковыя лѣсничества на Дону нуждаются въ подготовленныхъ лѣсныхъ кон- дукторахъ и для станичнаго лѣснаго хозяйства также полезно имѣть инструкторовъ.

— По сообщенію варшавскихъ газетъ, послѣдовало разрѣшеніе на открытіе въ Варшавѣ „привислинскаго банка“, главная задача котораго, кромѣ переводныхъ и вексельныхъ операцій, будетъ заключаться въ выдачѣ помѣщикамъ ссудъ подъ залогъ лѣсныхъ матеріаловъ, хлѣба и др. продуктовъ земледѣльческихъ хозяйствъ. Учредители банка надѣются, что имъ удастся открыть дѣятельность съ января 1903 года.

Свидѣтельства и привилегіи на изобрѣтенія и усо- вершенствованія.

Отдѣломъ промышленности, на основаніи ст. 7 Высо- чайше утвержденаго 20 мая 1896 года положенія о привилегіяхъ на изобрѣтенія и усовершенствованія, выданы слѣдующія охранительныя свидѣтельства на заявленныя къ привилегированію изобрѣтенія и усо- вершенствованія.

Отъ 4 января 1902 года, за № 16121, иностранцамъ *И. Йозефи, Ф. Дудеку и Р. Дембовскому*, на машину для одновременнаго обтачиванія и шлифованія криво- линейныхъ и прямыхъ деревянныхъ брусковъ круглаго сѣченія.

Отъ 7-го января за № 16143, ученому механику *А. Лозанову и А. Шапиро*, на деревянные ящики для керосина и разныхъ маселъ.

Отъ 11 января, за № 16187, дворянину *А. Фонъ-Фрею*, на гофрированные древесные листы и примѣне- ніе ихъ для всевозможныхъ упаковокъ.

Отъ 25 февраля за № 6305, иностранцу *Л. Г. Сте- венсу*, на способъ и приборъ для изготовленія имита- ціи древесины различныхъ породъ.

Отъ 25 февраля за № 6319, магистру фармаціи *О. Гиллеру-Бомбину*, на способъ полученія спирта изъ матеріаловъ, содержащихъ древесину.

Отъ 15 января, за № 16235, иностранцу *Г. Ф. Бегелю*, на способъ и приспособленіе для непрерыв- ной экстракціи дубильныхъ веществъ центробѣжною силою.

Отъ 19 февраля, за № 16570, иностранцу *г. фонъ-Гохтетеру* на способъ приготовленія уксусной кис- лоты и другихъ кислотъ жирнаго ряда.

Отъ 21 февраля, за № 16591, мѣщанину *П. Шиккуль- скому* на ящикъ для возки дровъ.

Отъ 25 февраля, за № 16612, иностранцу *П. Л. Лаурелю* на реторту для обугливанія дерева и т. п. матеріаловъ.

Отъ 25 февраля, за № 6305, иностранцу *Л. Б. Сте- венсу*, на способъ и приборъ для изготовленія имита- ціи древесины различныхъ породъ.

Отъ 25 февраля, за 6319, магистру фармаціи *О. Гил- лерубомбину* на способъ полученія спирта изъ мате- ріаловъ, содержащихъ древесину.

Отъ 26 февраля, за № 16632, иностранцу *Г. Глаку* на способъ очищенія и концентрации древесной уксусной кислоты.

Отъ 2 марта, за № 16679, иностранному *Швейцарскому обществу закупориванія дерева* въ гор. Бексѣ, въ Швейцаріи, на способъ производства деревянныхъ пробокъ.

Отъ 4 марта, за № 16687, инженеръ-технологу *В. Швеллину* и потомствен. почет. гражданину *И. Николаеву* на способъ конденсаціи жидкихъ продуктовъ сухой перегонки, дерева, торфа, каменныхъ углей и аппараты для сего.

Отъ 8 марта, за № 16741, иностранцу *И. барону фонъ-Бреннеру* на способъ цвѣтной окраски дерева.

Отъ 13 марта, за № 16795, финляндскому уроженцу *Ю. Олину* на станокъ для изготовленія деревянныхъ брусевъ для торцевыхъ машинъ.

Отъ 1 апрѣля, за № 16981, иностранцу *П. М. Кварнстрему* на усовершенствованія въ тельжкахъ для распиливанія въ лѣсопильныхъ станкахъ кривыхъ бревень.

Отъ 2 апрѣля, за № 17000, иностранцамъ *Г. Бамме* и *А. Калю* на печь для коксованія торфа.

Отъ 4 апрѣля, за № 17018, шведскому подданному *Д. Гернандту*, на способъ изготовленія масла для пропитыванія и предохраненія дерева отъ порчи.

Отъ 10 апрѣля, за № 17103, рижскому мѣщанину *И. Б. М. Кюну* на лѣсопильный станокъ.

Отдѣломъ промышленности выданы слѣдующія привилегіи на заявленныя къ привилегированію изобрѣтенія и усовершенствованія:

Отъ 27 октября 1901 г., за № 5885, иностранному *Товариществу, съ ограниченою отвѣтственностью, завода цилиндрическихъ бочекъ*, на способъ изготовленія бочекъ и иныхъ сосудовъ изъ склеенныхъ, нерастворимымъ въ водѣ клеємъ, фанеръ.

Отъ 27 октября 1901 г., за № 5890, иностранному *Товариществу, съ ограничен. отвѣтственностью, завода цилиндрическихъ бочекъ*, на машинный способъ выдѣлки пустотѣлыхъ цилиндрическихъ барабановъ изъ склеенныхъ фанеръ, для производства бочекъ и другихъ сосудовъ.

Отъ 31 октября, за № 6004, коллежскому секретарю *Г. Канцеръ-Чегодару*, на метрографъ.

Отъ 31 октября за № 6012, иностранцу *В. А. Клику*, на приспособленіе для натягиванія полотенъ пилъ въ рамахъ лѣсопилокъ.

Отъ 31 октября, за № 6013, иностранцамъ *А. Гейну* и *М. Лейтофу*, на автоматически устанавливаемый нивелирный инструментъ.

Отъ 31 октября, за № 6021, иностранцу *Г. Ф. Лебюда*, на аппаратъ для пропитыванія древесныхъ стволовъ или длиннаго подѣлочнаго лѣса.

Отъ 31 октября, за № 6029, иностранной *Американской компаніи предохраненія дерева отъ огня, съ ограниченою отвѣтственностью*, на способъ сообщенія огнеупорности дереву и проч.

Контора журнала «Лѣсопромышленный Вѣстникъ» напоминаетъ гг. полугодовымъ подписчикамъ, не внесшимъ платы за второе полугодіе, о своевременной высылкѣ денегъ, во избѣжаніе перерыва въ полученіи журнала.

Справочный отдѣлъ.

Предстоящіе торги и поставки.

14 іюня въ гродненской казенной палатѣ (г. Гродно), въ 12 ч., съ переторжкою чрезъ 3 дня, торги на поставку на 1, 2, 3 или 4 года трехполѣнныхъ дровъ для войскъ: въ г. Брестѣ съ уѣздомъ по 6500 саж., Бѣльскѣ съ уѣздомъ по 100 саж. и въ Слонимск. уѣздѣ до 250 саж. въ годъ.

17 іюня въ полтавской казенной палатѣ (г. Полтава), въ 12 ч., съ переторжкою чрезъ 3 дня, торги на поставку въ 1903 г. для войскъ въ губерніи 1863¹/₆ саж. дровъ, въ томъ числѣ: по г. Полтавѣ—786 саж. и по Кременчугу—912 саж.

19 іюня въ с.-петербургскомъ дворцовомъ управленіи (Спб., Дворцовая набер., 32), въ 12 ч., торги на перевозку дровъ съ складовъ въ дворцовыя зданія.

19 іюня въ с.-петербургскомъ окружномъ интендантскомъ управленіи (Петербургъ, Б. Морская, 67), въ 12 час., рѣшительный торгъ на поставку съ будущ. іюля по іюль 1903 г. однополѣн. дровъ для 18-ти продовольст. магазиновъ, въ количествѣ 1627 сажень, въ томъ числѣ для вещевого склада 423 саж., для рождовскаго магазина—170 саж., для петергофскаго 158 с., для царскосельскаго—126 саж.

21 іюня въ с.-петербургскомъ военно-окружномъ совѣтѣ, въ 12 час., рѣшительные торги на поставку для 4-хъ госпиталей 2.569 саж. дровъ, въ томъ числѣ для клиническ. госпиталя—8.746 саж., для семеновско-александровскаго—1.900 саж., для клиники душевн. и нервн. болѣзней 1.470 саж. и для краспосельскаго госпиталя 453 саж.

24 іюня въ охтенскомъ заводѣ взрывчатыхъ веществъ (подъ Петербургомъ), въ 12 час., торги на поставку въ 1902 году дровъ: разнородныхъ трехполѣнныхъ—400 саж. и березовыхъ однополѣн., съ примѣсью ¹/₄ осиновыхъ,—2.451 саж.

26 іюня въ трубочно-инструментальномъ заводѣ (Петербургъ, Васил. Остр., Уральская ул., 1), въ 1 ч., рѣшительный торгъ на поставку въ 1902 г. дровъ однополѣнныхъ: березовыхъ 328 саж., разнородныхъ 464 саж. и дровъ 9-тичетвертовыхъ разнородныхъ 723 саж.

28 іюня въ чердынскомъ полицейскомъ управленіи, Пермской губ., торги по колвинскому лѣсничеству, Чердынскаго уѣзда, на продажу бревень, жердей и дровъ на сумму 95.119 руб. (см. объявленіе въ № 19 журнала).

До 1 іюля управленіемъ юго-восточныхъ жел. дорогъ (г. Воронежъ) принимаются заявленія на поставку для 1903 года 1.000.000 шт. шпаль сосновыхъ и дубовыхъ.

5 іюля въ ковенскомъ губернскомъ распорядительномъ комитетѣ, въ 1 часъ, съ переторжкою чрезъ 3 дня, торгъ на поставку на два года трехполѣнныхъ дровъ, по 2.325 саж. въ годъ, въ томъ числѣ: по г. Ковно и уѣзду 1000 саж., по г. Вилкомиру и уѣзду 300 саж., по г. Россіенамъ и уѣзду 250 саж., по г. Поневѣжу и уѣзду 400 саж., по г. Шавли и уѣзду 300 саж., по г. Тельши и уѣзду 50 саж. и по г. Новоалександровску 25 саж.

Редакторъ-издатель **Н. С. Нестеровъ.**

КУЛЬТУРНАГО НАДЗИРАТЕЛЯ

ищетъ мѣсто окончившій Ново-Глуховскую лѣсную школу въ 1901 году. Запросить письменно: почт. тел. отд. **Двурѣчное**, Харьковской губ., Кулянского уѣзда, **Н. И. Бутъ.**

ПРОДОЛЖАЕТСЯ ПОДПИСКА НА 1902 ГОДЪ
НА ЕЖЕНЕДЕЛЬНЫЙ ЖУРНАЛЪ

ЛѢСОПРОМЫШЛЕННЫЙ ВѢСТНИКЪ.

ЖУРНАЛЪ ЛѢСНОГО ХОЗЯЙСТВА, ЛѢСОПРОМЫШЛЕННОСТИ И ТОРГОВЛИ ЛѢСОМЪ.
ПОДПИСНАЯ ЦѢНА на годъ 6 рублей и на полгода 4 рубля.
ПОДПИСКА ПРИНИМАЕТСЯ въ конторѣ редакціи (Москва, Долгоруковская улица, д. № 42) и
въ извѣстныхъ книжныхъ магазинахъ.

Редакторъ-издатель Н. С. Нестеровъ.

СПИРЪ и ДЖАКСОНЪ, ЗАВОДЪ ШЕФФИЛЬДЪ. ЭТНА,

ВЪ АНГЛИИ.
SPEAR & JACKSON, ETNA WORKS, SCHEFFILD.
ЗАВОДЪ ПРОИЗВОДИТЪ:

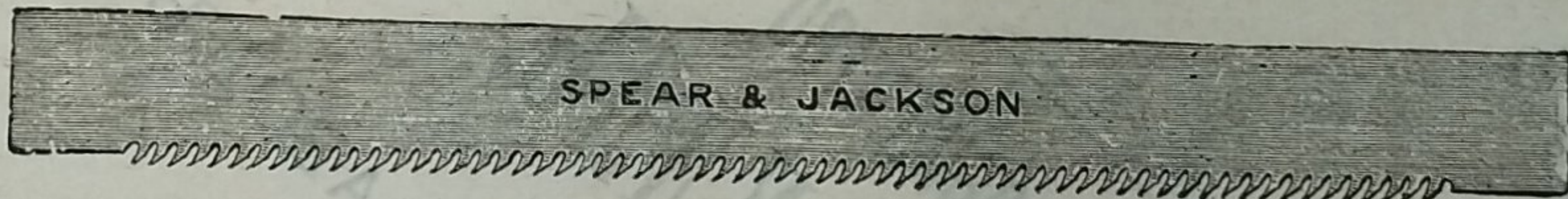
СТАЛЬ,

НАПИЛЬНИКИ,



ИНСТРУМЕНТЫ.

ПИЛЫ,

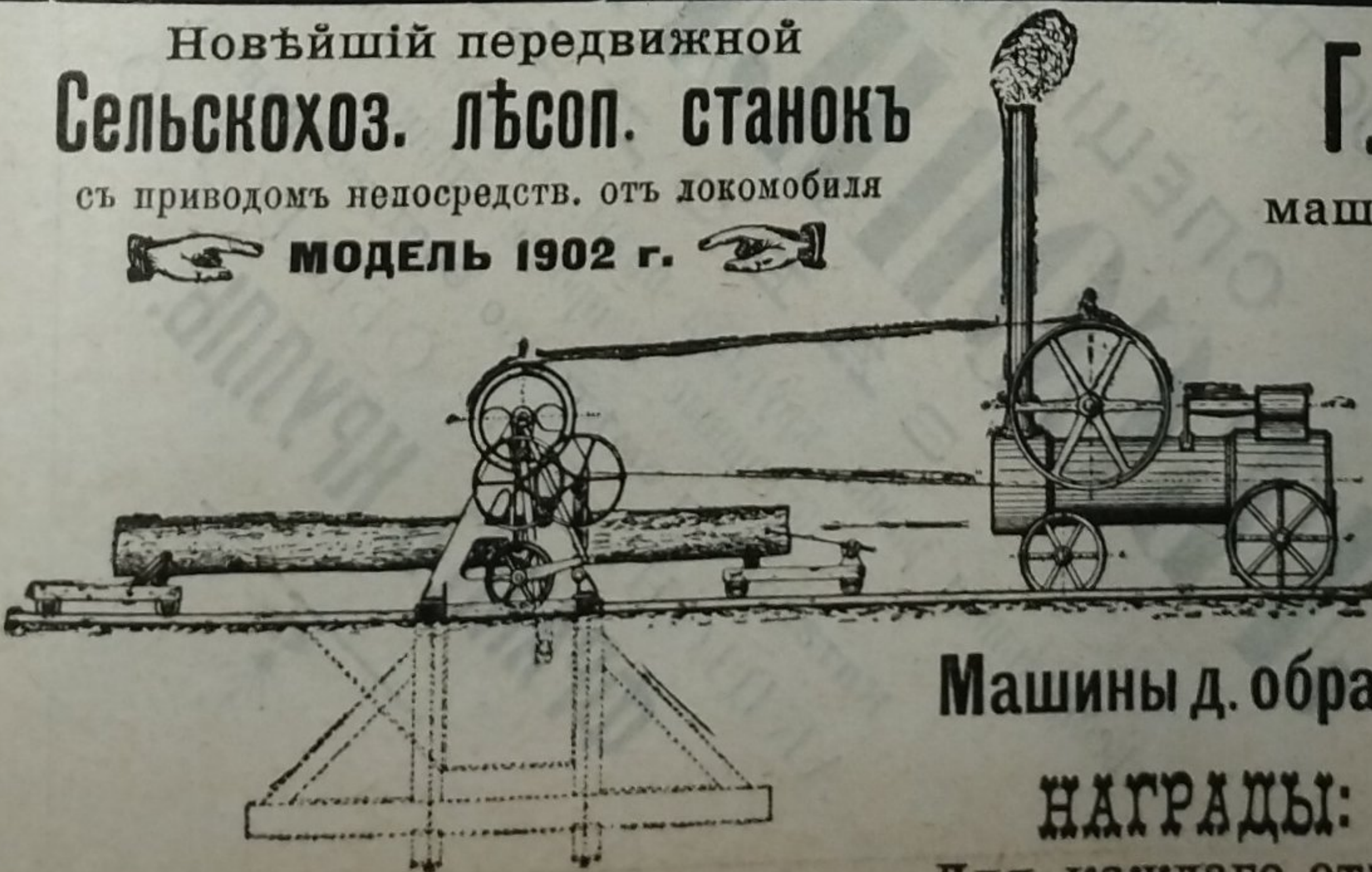


Иллюстрированный каталогъ съ прейсъ-курантомъ высылается по требованію.

Новѣйшій передвижной Сельскохоз. лѣсоп. станокъ

съ приводомъ непосредств. отъ локомотива

МОДЕЛЬ 1902 г.



Г. Пирвицъ и К^о., Рига,

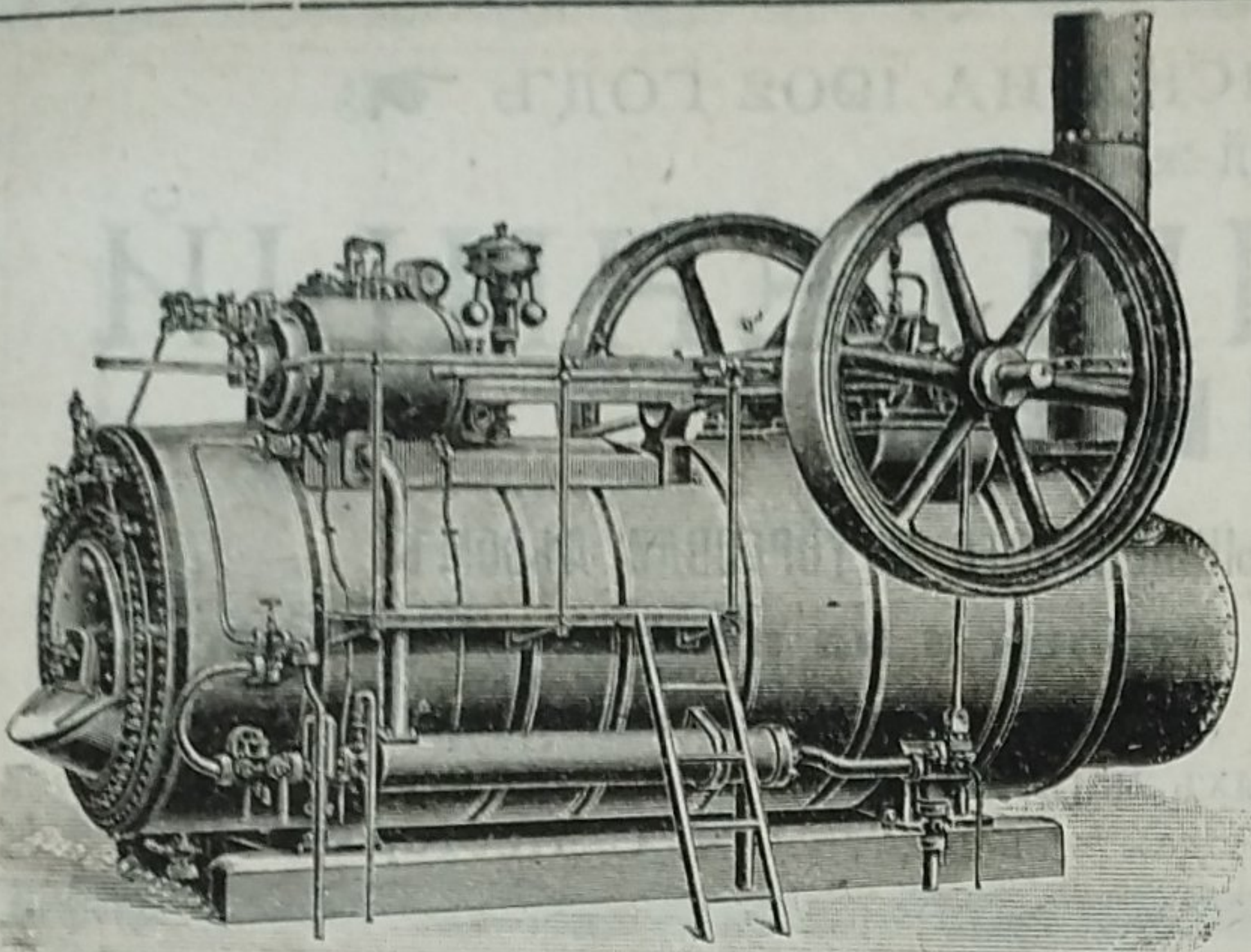
машиностроит. и чугунолитейн. заводъ.
Основанъ въ 1877 г.

СПЕЦІАЛЬНОСТИ:

ТУРБИНЫ: Болѣе 350 штукъ, дост. для мельн., электр. освѣщ. и энергій.
Мукомольн. мельн.: Вальцевыя и перловочныя. Сукновальни, жернова и друг.

Машины д. обраб. дерева: лѣсоп. ст. д. промышл. и сельск. хоз., маш. д. произв. древесной шерети, гонтовья ст., обрѣзн. ст. и т. д.

НАГРАДЫ: Нижній-Новг. 1896, Золот. Государственная мед., Рига, Юбил. выст. 1901, Grand prix и 3 золот. мед.
Для каждаго отдѣленія имѣется особенный каталогъ.



МАШИНОСТРОИТЕЛЬНЫЙ И ЛИТЕЙНЫЙ ЗАВОДЪ
Ортвейнъ, Карасинскій и К^о.
ВЪ ВАРШАВѢ,
 Злотая улица, № 68.

СПЕЦИАЛЬНОСТЬ:
 ПОЛНОЕ УСТРОЙСТВО ЛѢСОПИЛЬ-
 НЫХЪ ЗАВОДОВЪ, со станками съ
 верхнимъ и нижнимъ приводомъ.

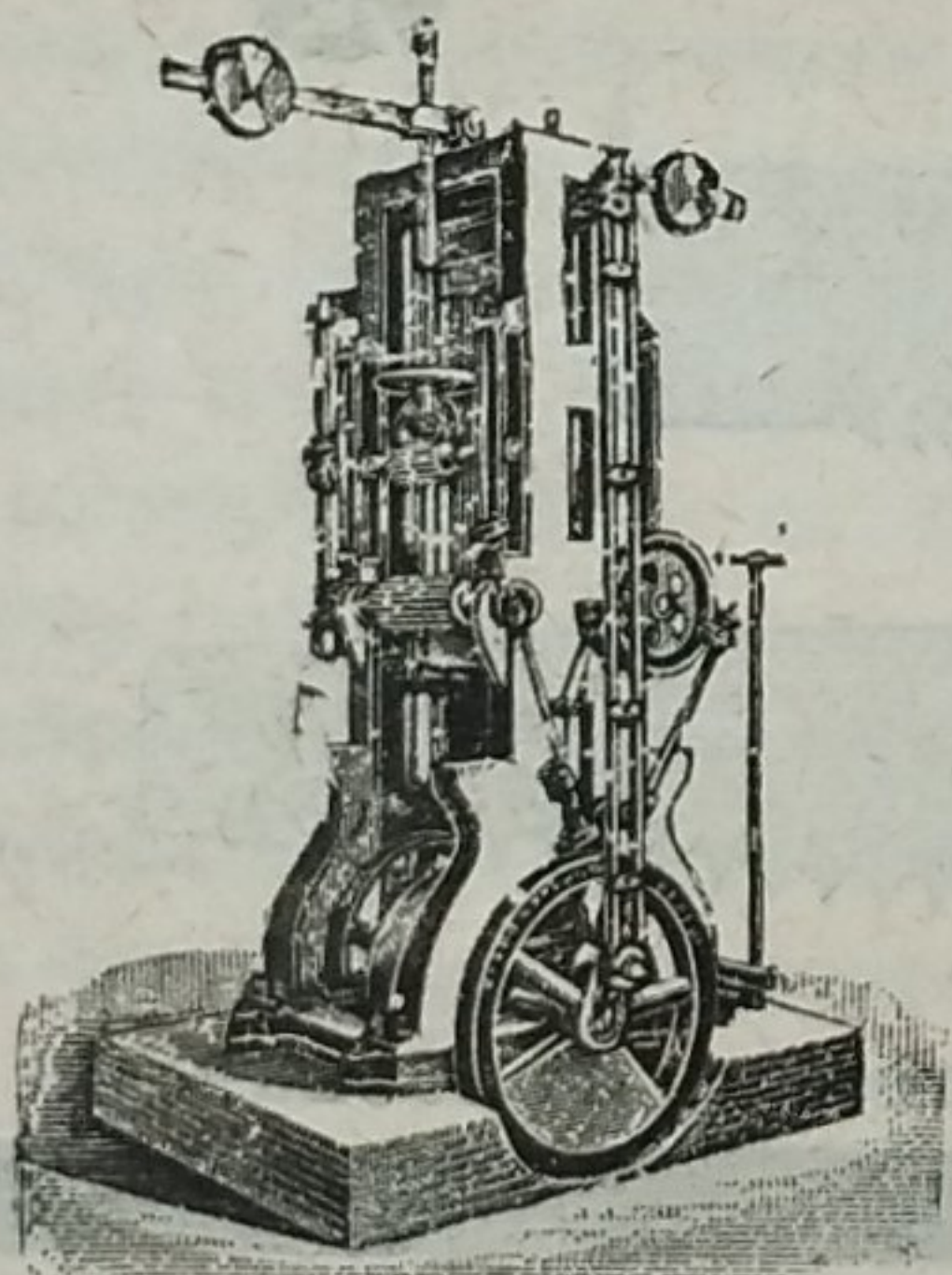
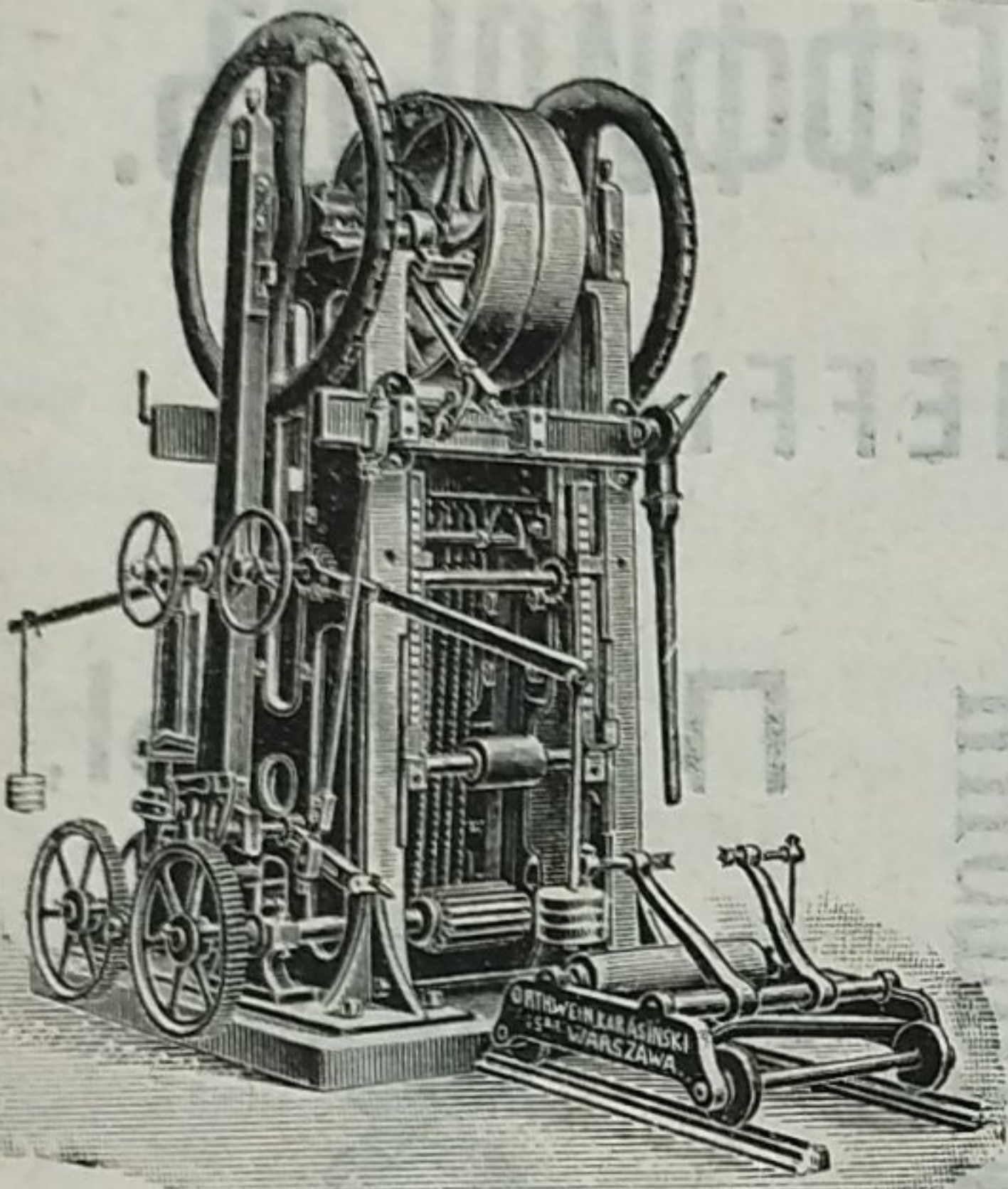
ЛОКОМОБИЛИ до 150 силъ съ выдвигными топками.

ПАРОВЫЯ МАШИНЫ до 600 силъ, горизонтальныя, вертикальныя - быстроходныя для электрическаго освѣщенія „Компoundъ“ съ конденсаціей и безъ.

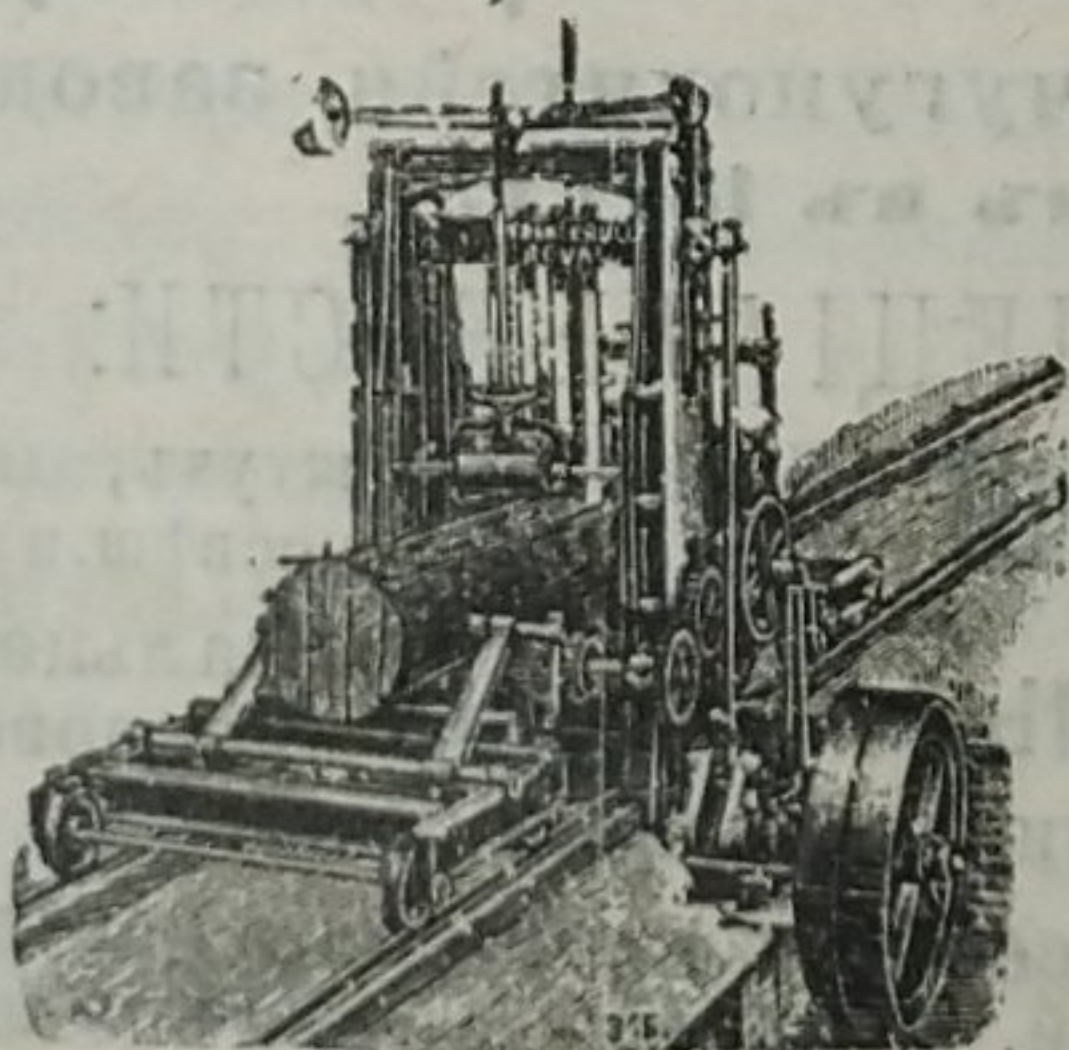
УПОЛНОМОЧЕННЫЙ ПРЕДСТАВИТЕЛЬ ВЪ КІЕВѢ

Инженеръ-Технологъ **Я. С. ПРЖЕЗДЗЕЦКІЙ.**

КРЕЩАТИКЪ, 41.



Постоянная лѣсопильная рама.



Переносная лѣсопильная рама.

АКЦИОНЕРНОЕ ОБЩЕСТВО
ФРАНЦЪ КРУЛЛЬ,
 РЕВЕЛЬ.
 МАШИНОСТРОИТЕЛЬНЫЙ ЗАВОДЪ
 ОСНОВАНЪ 1865 ГОДА.
 СПЕЦИАЛЬНОСТЬ

ЛѢСОПИЛЬНЫЕ
 ЗАВОДЫ,
 лѣсопильныя рамы, круглыя пилы, строгательныя, долбежныя,
 фуганныя и прочіе станки.
 КАТАЛОГЪ И СМѢТЫ по востребованію.

АКЦИОНЕРНОЕ ОБЩЕСТВО
ФРАНЦЪ КРУЛЛЬ.

АКЦИОНЕРНОЕ ОБЩЕСТВО
МАШИНОСТРОИТЕЛЬНЫХЪ ЗАВОДОВЪ

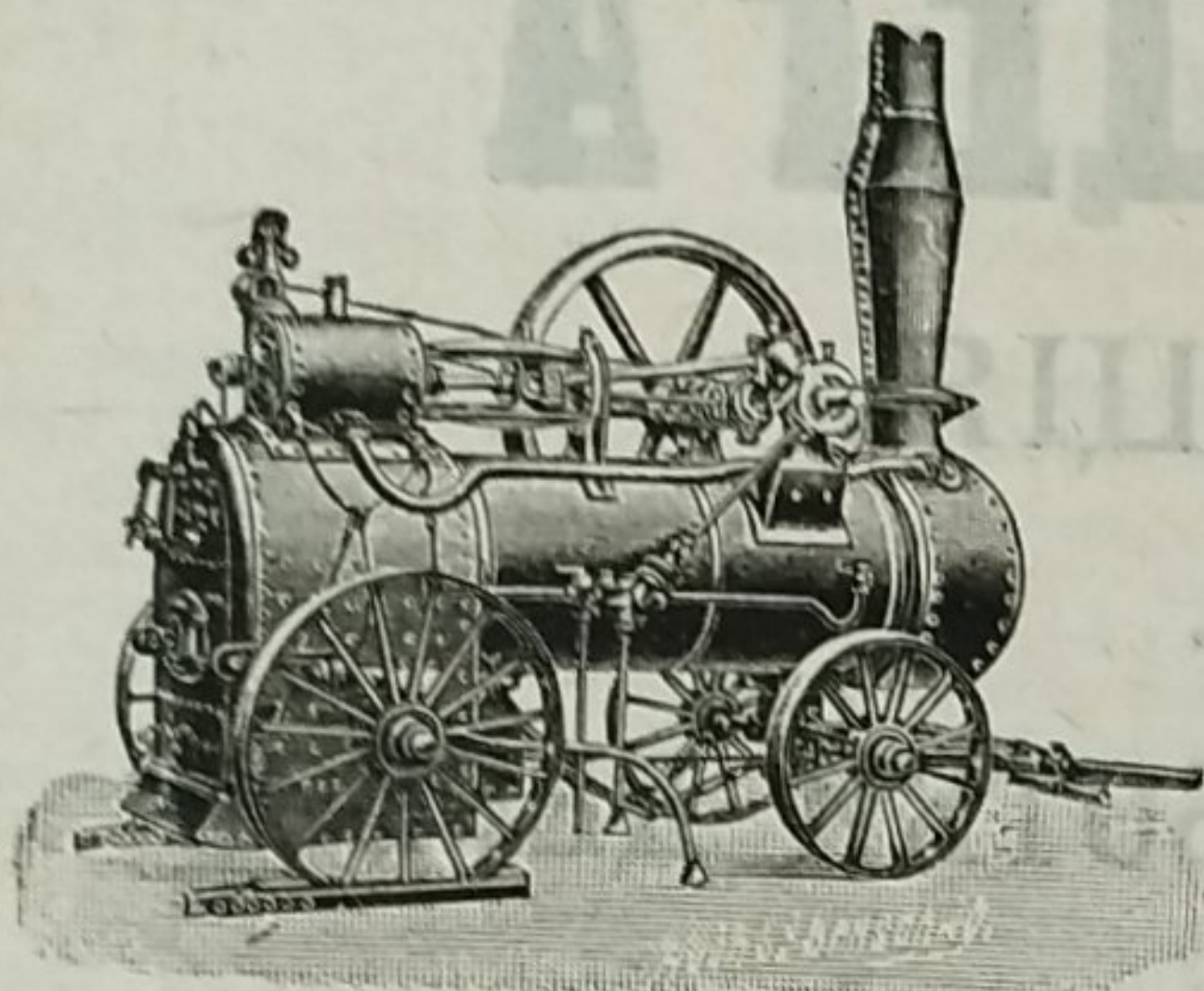
„Мужикъ“

ЭСКИЛЬСТУНА ВЪ ШВЕЦИИ.

СПЕЦИАЛЬНОСТЬ:

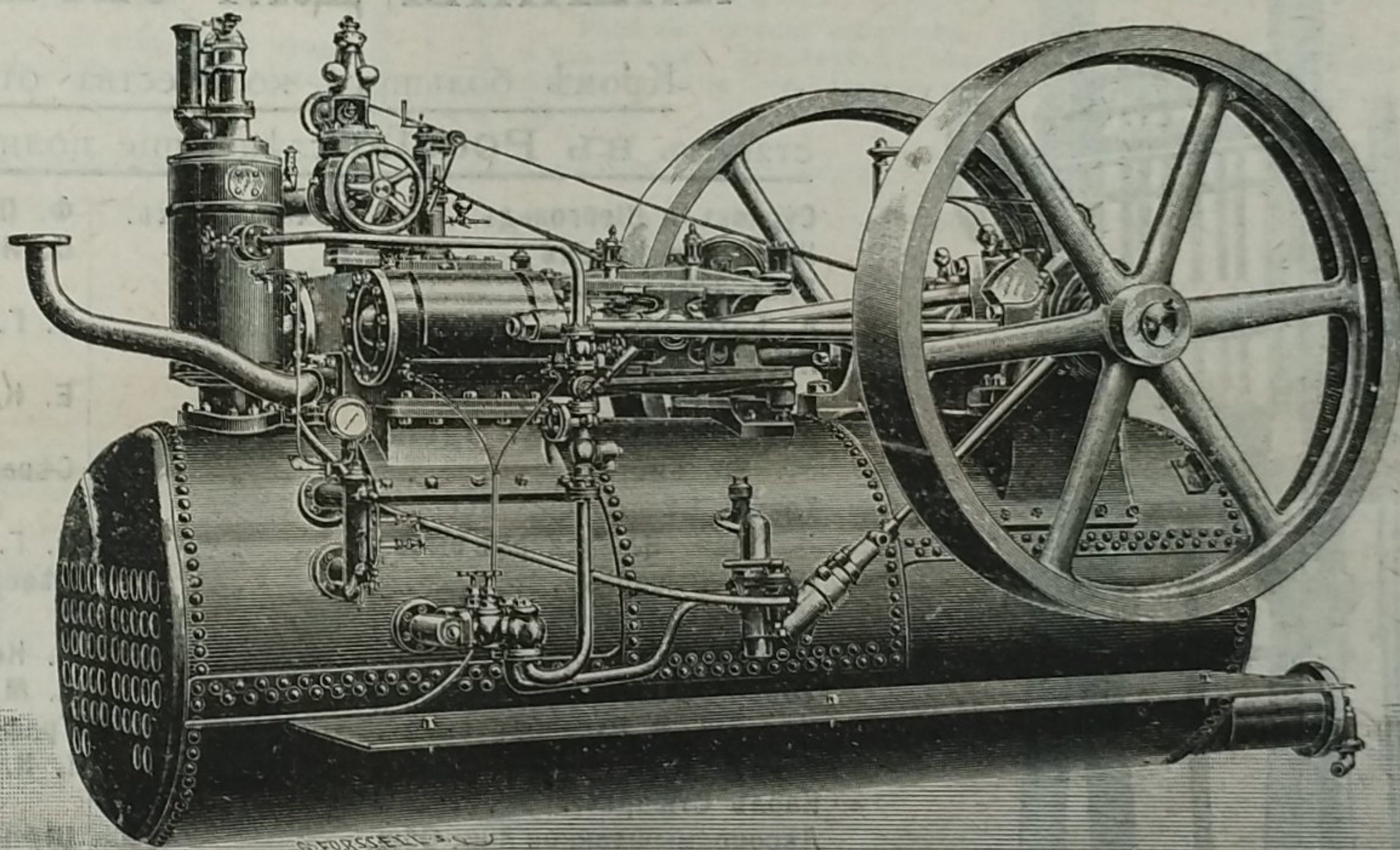
ЛОКОМОБИЛИ,

на колесахъ и безъ оныхъ, всѣхъ размѣровъ.



Обыкновенный типъ.

Локомобили,
конструированные,
специально для лѣсо-
пиленъ, отапливае-
мые дровами, щепка-
ми и даже мокры-
ми опилками.



Локомобиль для лѣсопиленъ.

Локомобили ходовыхъ размѣровъ имѣются на складѣ и
могутъ быть высланы по первому требованію.

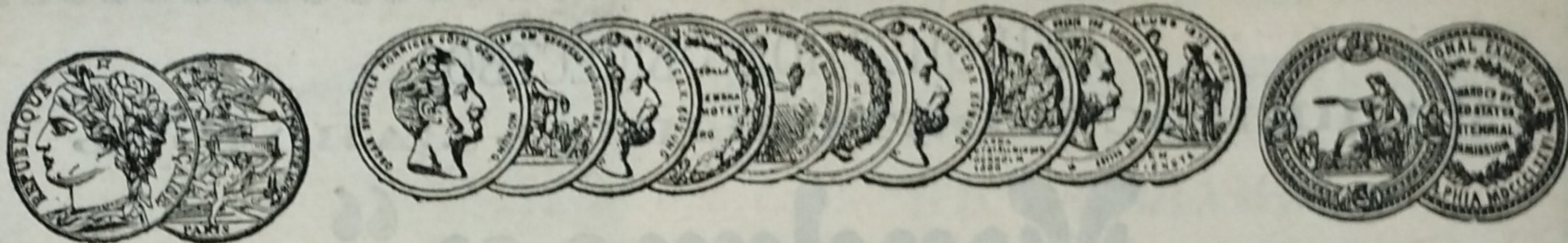
Цѣны и точкы дахкы высылаются безплатко по адресу. —

Единственный представитель для всей Россіи

Эмилъ Гамринъ,

Москва, Мясницкая, домъ Давыдовой.

Адресъ для телеграммъ: Гамринъ—Москва.



АКЦИОНЕРНОЕ ОБЩЕСТВО
МАШИНОСТРОИТЕЛЬНЫХЪ ЗАВОДОВЪ

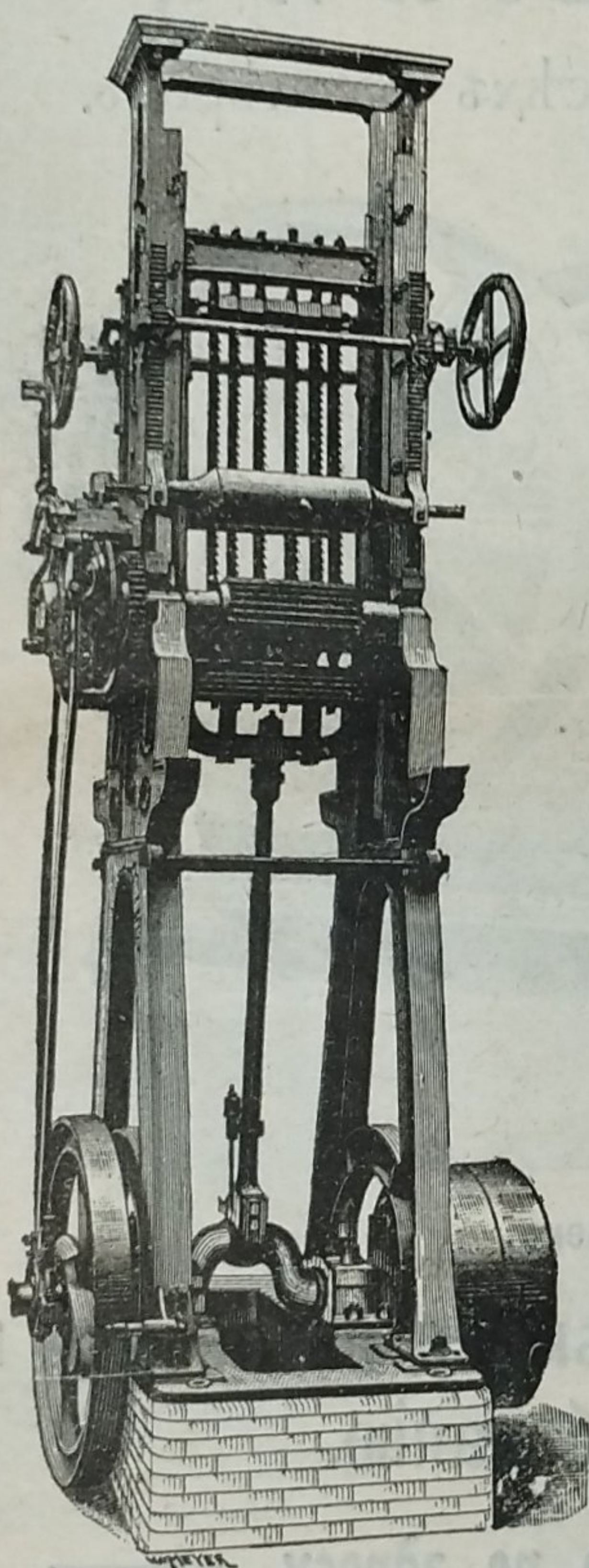
Г. и К. Г. БОЛИНДЕРА

ВЪ СТОКГОЛЬМЪ—ШВЕЦІЯ.

Основано въ 1844 году.

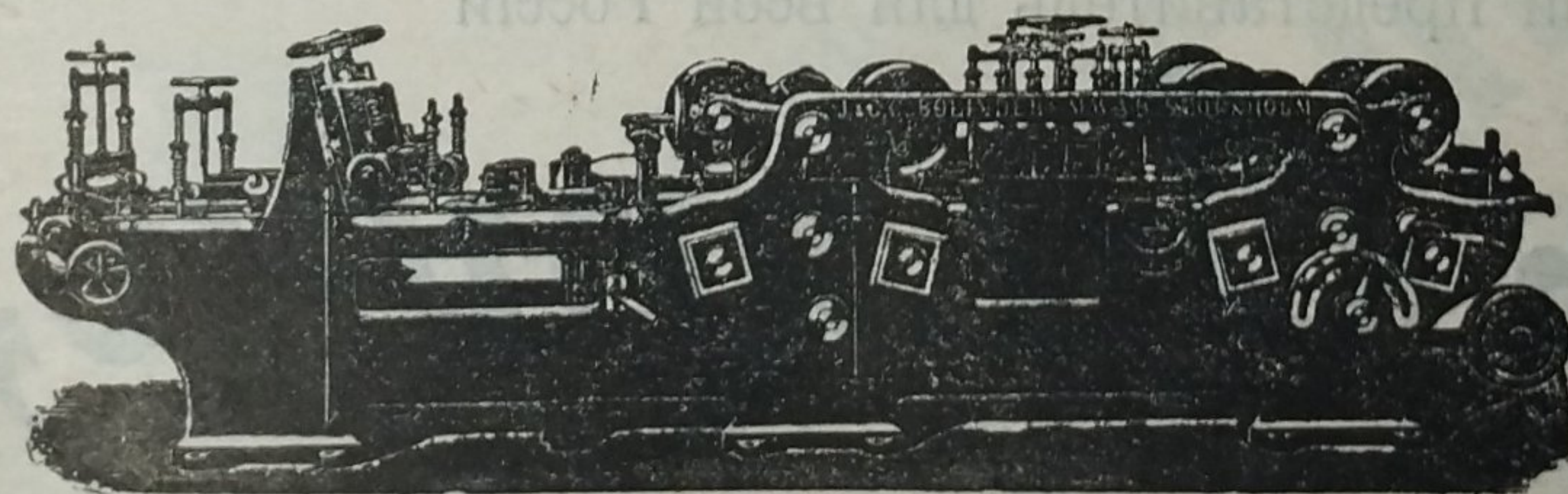
МАШИНЫ ДЛЯ ОБРАБОТКИ ДЕРЕВА.

Кромѣ большого количества отдѣльныхъ машинъ, заводъ доставилъ **въ Россію** слѣдующіе полные лѣсопильные заводы:



Сурковъ и Шергольдъ	Архангельскъ.	Ф. П. Рыбкинъ	Вологда.
Шольцъ и Кларкъ	»	В. И. Корнышевъ	Сермакса.
Братья Вальневы	»		(Олон. губ.).
А. Буторинъ	»	Э. Г. Брантъ и К ^о	Юрьевъ.
Лѣсопромышленное Акц. Общ.	»		(Костромск. г.).
„Нордъ“	»	Е. К. Кнорре	Грабово.
Лѣсопильный заводъ Удѣльн.	»		(Пензенск. г.).
Вѣдомства	»	Сѣверное Стекольно-Промы-	
Товар. Бѣломорск. лѣсопил.	»	шленное Общ.	С.-Петербургъ.
зав. Н. Русановъ сынъ	»	Э. Г. Брантъ и К ^о	»
Карль Стюартъ	»	Сѣверный лѣсообдѣлочный за-	
М. Волковъ и К ^о	»	водъ	»
Э. Малаховъ	»	П. Кочневъ	Нарва.
Товар. Бѣломорск. лѣсопил.	»	А. М. Лютеръ	Ровель.
зав. Н. Русановъ сынъ	Мезень.	Графъ Штакельбергъ	»
Товар. Петра Бѣляева насл.	Ковда.	І. К. Генкигузень	Новоселье.
Карль Стюартъ	»		(Псковск. г.).
Лѣсопромышленное Акц. Общ.	»	Ш. Немцовичъ	Рига.
„Ковда“	»	Х. Михельсонъ	»
Товар. Бѣломорскихъ лѣсо-	»	Ф. Пихлау	»
пил. заводовъ Н. Руса-	»	Р. Лодеръ	»
новъ сынъ	»	Д. Шварцбортъ	»
А. Буторинъ	Кола.	Э. ф. Гриневальдъ	Белленгофъ.
Лѣсопромышленное Акц. Общ.	»	Баронъ Ант. ф. Альфтанъ	Ясковицъ.
„Печора“	Озерки (Мур-	Л. М. Хвастуновъ	Тюмень.
	манск. бер.).	Русское Товарищество Коти-	
Компанія Онежскаго Лѣснаго	»	новыхъ Промысловъ	Петропавловскъ.
Торга	Онега.		Камчатка.
А. П. Бѣляевъ и К ^о	Вологда.		

Высшая награда «GRAND - PRIX» на всемирной выставкѣ въ Парижѣ 1900 г.



КОНТОРА

въ С.- Петербургѣ — Васил. О: тровъ, 9-я линія, № 4, Техническая контора Ад. Кьельгрехъ.

Заводъ въ СТОКГОЛЬМЪ—ШВЕЦІЯ.

Остерегаться поддѣлокъ, выдаваемыхъ за производство нашихъ заводовъ!