

ЛѢСОПРОМЫШЛЕННЫЙ ВѢСТНИКЪ.

ЖУРНАЛЪ ЛѢСНОГО ХОЗЯЙСТВА, ЛѢСНОЙ ПРОМЫШЛЕННОСТИ И ТОРГОВЛИ ЛѢСОМЪ.
ВЫХОДИТЬ ЕЖЕНЕДЕЛЬНО.

Подписная цѣна съ доставкой и пересылкой: на годъ—шесть руб-лей и на полгода—четыре рубля; отдѣльные номера по 25 коп.

За напечатаніе объявленій на послѣднихъ страницахъ взимается за одинъ разъ: за цѣлую страницу—30 руб., за $\frac{1}{2}$ страницы—20 руб., за $\frac{1}{4}$ страницы—12 руб., за $\frac{1}{8}$ страницы—8 руб. и за строку петита въ 25 буквъ—20 к. При повтореніи дѣлается скидка по особому тарифу редакціи. За пересылку отдѣльныхъ объявленій, вѣсомъ до 1 лота, взимается по 50 коп. и по 25 коп. за каждый добавочный лотъ, съ каждой сотни экземпляровъ. За перемѣну адреса уплачивается 60 коп.

Подписка принимается въ конторѣ Редакціи и въ извѣстныхъ книжныхъ магазинахъ. Объявленія принимаются въ конторѣ Редакціи и конторахъ объявленій Петербурга и Москвы.

Адресъ Редакціи и Конторы: Москва, Долгоруковская улица, домъ № 42.

Статьи, присылаемыя для напечатанія, могутъ въ случаѣ надобности подвергаться сокращеніямъ и измѣненіямъ. Статьи, присылаемыя безъ обозначенія условій гонорара, считаются бесплатными. Статьи, признанныя Редакціей неудобными для напечатанія, сохраняются 3 мѣсяца и возвращаются авторамъ за ихъ счетъ. О присылаемыхъ въ Редакцію новыхъ книгахъ даются въ журналѣ отзывы или помѣщаются объявленія.

Редакція открыта ежедневно, кромѣ праздничныхъ дней, отъ 11 до 4 часовъ дня. Для личныхъ объясненій редакторъ принимаетъ по субботамъ отъ 6 до 7 час. вечера и по воскресеньямъ отъ 12-ти до 2-хъ часовъ дня.

№ 26.

27-го ІЮНЯ.

1902 г.

СОДЕРЖАНІЕ.

Изъ энтомологическаго дневника. I. О растянутости лѣта у короѣдовъ. Д. Померанцева.—О низшихъ лѣсныхъ школахъ и лѣсныхъ кондукторахъ. Г. С. Скрипченко.—Три копѣйки съ версты. О. О. Гриневича.—Кредитъ подъ лѣсные грузы.—Лѣсоторговый отдѣлъ. Вѣсти съ лѣсной ярмарки въ Макарьевѣ на Ужѣ. Ч. — Нижній-Новгородъ. И. Доб-тина.—Кронштадтъ. — Варшава.—Царицынъ. — Хроника. Попытки эксплоатаціи лѣса въ сѣверной Россіи.—Страхъ пожара въ Царицынѣ.—Пожаръ на лѣсной биржѣ въ Архангельскѣ.—О самовольной порубкѣ.—Изъ Пошехонья.—Желѣзнодорожное дѣло въ Соединенныхъ Штатахъ.—Разныя сообщенія.—Цисьмо въ редакцію. Бушмена.—Правительственныя распоряженія. О примѣненіи взысканій за нарушеніе правилъ положенія о сбереженіи лѣсовъ къ лицамъ, виновнымъ въ совершеніи сихъ нарушеній безъ согласія лѣсовладѣльца.—Справочный отдѣлъ. Предстоящіе торги и поставки.—Объявленія.

Изъ энтомологическаго дневника.

I. О растянутости лѣта у короѣдовъ.

Продолжительность генерациі у различныхъ короѣдовъ, безъ сомнѣнія, является весьма важнымъ вопросомъ въ нашей лѣсной энтомологіи. Вмѣстѣ съ тѣмъ при рѣшеніи этого вопроса недостаточно бываетъ сослаться лишь на посторонніе, чаще всего нѣмецкіе источники. Какъ извѣстно, развитіе насѣкомыхъ не вездѣ идетъ одинаково, климатическія условія играютъ въ этомъ случаѣ первостепенную важность. Однако, рѣшеніе этого вопроса, имѣющаго большое практическое значеніе, не такъ то легко, какъ казалось бы съ перваго раза. Просматривая литературу о короѣдахъ, мы постоянно наталкиваемся на разнорѣчивыя заключенія различныхъ авторовъ относительно генерациі.

Въ настоящей замѣткѣ я хотѣлъ бы обратить вниманіе читателей на одинъ фактъ изъ жизни насѣкомыхъ, который иногда можетъ затруднить рѣшеніе вопроса о генерациі, а именно, на растянутость лета у нѣкоторыхъ короѣдовъ. Растянутость лета, прежде всего, можетъ зависѣть отъ внѣшнихъ климатическихъ вліяній; однако, часто, повидимому, она присуща из-

вѣстнымъ видамъ короѣдовъ, самки которыхъ, способныя къ откладкѣ значительнаго числа яицъ, принуждены бывать дѣлать въ то же время короткіе маточные ходы, на примѣръ, когда откладка производится на растущія и не вполне погибшія деревья *). Растянутость лета у насъ была наблюдаема И. Я. Шевыревымъ въ степныхъ лѣсничествахъ, на прим. у *Hylesinus crenatus* Fbr. и *Hylesinus oleiperda* Fbr. Мнѣ тоже удалось констатировать продолжительность откладки яицъ у *Scolytus carpini* Ratz., наблюденія надъ которымъ я производилъ въ 1900 г. въ Чернолѣсской дачѣ, Херсонской губ. Этотъ короѣдъ нападаетъ не только на грабъ, но, какъ оказалось, и на лещину, при томъ иногда на сырорастущую. Самка обыкновенно дѣлаетъ двусторонній поперечный маточный ходъ, болѣе короткій на лещинѣ (общая длина въ среднемъ до 15 миллим.), нежели на грабѣ, гдѣ ходы эти бываютъ въ 30 и болѣе миллиметровъ. О растянутости лета можно судить на основаніи слѣдующихъ данныхъ моего дневника. 30-го мая впервые замѣче-

*) Растянутость лета наблюдалась также у тѣхъ короѣдовъ, самки которыхъ откладываютъ яйца черезъ значительныя промежутки времени. И. Я. Шевыревъ. „Вредныя насѣкомыя степныхъ лѣсничествъ“.

ны были жуки, начавшіе работу на грабовыхъ ловчихъ отрубкахъ; на лещицѣ они появились нѣсколько позднѣе, а именно въ срединѣ іюня; въ дальнѣйшемъ откладка яицъ шла непрерывно до конца іюля, и еще 25-го іюля, при взятіи отрубковъ съ ходами, было обнаружено нѣсколько самокъ, откладывающихъ яйца на лещиновыхъ ловчихъ отрубкахъ.

Мы видимъ, что откладка продолжалась почти въ теченіи 2 мѣсяцевъ. На основаніи того, что въ томъ же году не было обнаружено куколокъ *Scolytus carpini*, а насѣкомое зимовало въ стадіи личинки и лишь на слѣдующій годъ у меня вывелись жуки, можно съ увѣренностью сказать, что генерация у даннаго короѣда одногодовая. Но вотъ другой фактъ изъ наблюденій надъ нѣкоторыми короѣдами нашего далекаго сѣвера. Въ прошломъ году я производилъ наблюденія надъ короѣдами въ Вологодской губ., близъ г. Вельска; между прочимъ, мнѣ былъ доставленъ еловый отрубковъ изъ одной близъ лежащей дачи, пораженный одновременно двумя короѣдами: *Hylastes decumanus* Er. и *Dryocoetes autographus* Ratz. Это было 9-го іюня. У обоихъ короѣдовъ шла откладка яицъ. 14-го іюня на той же ели снова были открыты ходы названныхъ короѣдовъ, при чемъ у *Hylastes decumanus* уже появились личинки. Затѣмъ, бывши 6-го іюля въ дачѣ, откуда взятъ былъ отрубковъ, я открылъ ходы этихъ короѣдовъ на оставшемся еловомъ бревнѣ и обнаружилъ какъ *Hylastes decumanus*, такъ и *Dryocoetes autographus* въ различныхъ стадіяхъ развитія. Здѣсь имѣлись жуки, прокладывающіе маточные ходы и откладывающіе яйца, личинки различныхъ возрастовъ, куколки и даже жуки второго поколѣнія, готовые къ вылету. Отсутствіе лѣтнихъ дыръ въ данномъ случаѣ указывало, что пока вылета второго поколѣнія не было; однако, онъ, повидимому, могъ начаться въ самомъ непродолжительномъ времени, такъ какъ нѣкоторые вышедшіе жуки, судя по окраскѣ, достигли нормальнаго развитія. И въ то время, если бы откладка яицъ продолжалась, трудно было бы сказать, какіе жуки, перваго или втораго поколѣнія, откладывали яйца. Дальнѣйшихъ наблюденій надъ этими короѣдами я, къ сожалѣнію, не могъ произвести, и потому какія-либо заключенія по этому предмету дѣлать преждевременно. Я только хотѣлъ указать на возможность совпаденія откладки яицъ и выхода *imago*. Просматривая дневникъ прошлаго года, мое вниманіе невольно останавливается еще на одномъ подобномъ фактѣ. Наиболѣе распространеннымъ сосновымъ короѣдомъ у насъ, близъ Вельска можетъ считаться *Tomicus acuminatus* Gyllh.; почти на каждой поваленной соснѣ вы встрѣтите, въ особенности въ вершинной части, его характерные очень длинные маточные ходы, наполненные буровой мукой, съ большимъ количествомъ отдушинъ и рѣдкими личинковыми родами. Первоначальнаго лета мнѣ не удалось наблюдать. Въ первый разъ я открылъ его ходы на одной срубленной зимою соснѣ 19-го мая, при чемъ были обнаружены маточные ходы, длиною отъ 40—90 миллим. Это уже даетъ нѣкоторое право заключить, что лѣтъ начинался не позже середины мая. Проходитъ двѣ недѣли,

и вотъ я замѣчаю 2-го іюня жуковъ, налетѣвшихъ на мои выставленные еще раннею весною ловчіе отрубки; до этого времени не было наблюдаемо на нихъ ни одного жука, тутъ же сразу короѣды появились въ значительномъ количествѣ и приступили къ откладкѣ яицъ. Повидимому, это была партія только что вышедшихъ жуковъ. Объяснить, почему эта партія такъ запоздала въ лѣтъ, трудно въ настоящее время. У вылетѣвшихъ же раньше куколокъ откладка яицъ въ это время заканчивалась и уже имѣлись на половину развитые личинковые ходы. Дальнѣйшія наблюденія надъ развитіемъ этого короѣда производились мною довольно регулярно черезъ небольшіе промежутки времени, и вотъ почти черезъ мѣсяцъ, а именно 30-го іюня, я еще застаю нѣкоторыхъ самокъ, откладывающихъ яйца; правда, работа ихъ подходит къ концу, такъ какъ имѣются уже средневозрастные личинки. Почти въ то же время (28 іюня) въ другомъ мѣстѣ былъ взятъ отрубковъ поваленной сосны, пораженной *Tom. acuminatus*, и при открытіи ходовъ обнаружено много вышедшихъ жуковъ, готовыхъ къ лѣту. Въ этомъ случаѣ мы снова застаемъ короѣда одновременно въ различныхъ стадіяхъ развитія. Всѣ приводимые факты указываютъ на необходимость тщательныхъ наблюденій надъ развитіемъ короѣдовъ при заложеніи ловчихъ деревьевъ и при опредѣленіи момента снятія съ нихъ коры.

Дмитрій Померанцевъ.

г. Вельскъ, Волог. губ.

О низшихъ лѣсныхъ школахъ и лѣсныхъ кондукторахъ.

Въ „Лѣсопромышленномъ Вѣстникѣ“ было помѣщено нѣсколько статей о низшихъ лѣсныхъ школахъ и лѣсныхъ кондукторахъ. Вопросъ этотъ въ нашей лѣсной средѣ занялъ уже видное мѣсто на ряду съ другими задачами, подлежащими общему обсужденію. Припоминая теперь, въ теченіе какого времени и отъ какого числа лицъ слышались голоса на эту тему, подумаешь: какой живой и интересный вопросъ, а обмѣнъ мнѣній не совсѣмъ скорый; такимъ порядкомъ долго еще не договоришься до опредѣленныхъ и ясныхъ положеній, могущихъ имѣть руководящее значеніе въ будущемъ. А между тѣмъ въ лѣсномъ вѣдомствѣ много лицъ, которыя имѣютъ сказать существенно важное по этому дѣлу.

Сельское и лѣсное хозяйство у насъ находятся въ вѣдѣніи одного министерства. По сельскохозяйственному образованію ежегодно въ Москвѣ бываютъ сѣзды заинтересованныхъ дѣятелей. Невольно возникаетъ вопросъ, отчего не быть сѣзду по вопросамъ низшаго лѣснаго образованія, — объ этомъ высказываются искреннія пожеланія и отовсюду слышатся сочувственные голоса.

Лѣсныя школы просуществовали уже 14 лѣтъ, пора оглянуться назадъ и разобраться въ нажитомъ опытѣ. Къ тому же для питомцевъ школъ, оканчивающихъ нынѣ курсъ, настаютъ другія времена: лѣсныя школы

начинаютъ выпускать техниковъ больше, чѣмъ ихъ требуется въ казенномъ лѣсномъ хозяйствѣ. При огромномъ пространствѣ русскихъ лѣсовъ и необходимости сознательныхъ работниковъ въ нихъ, возможенъ ли у насъ лѣсной пролетаріатъ? Отвѣта на такой вопросъ опредѣленно въ печати не высказывалось; лѣсное вѣдомство намѣрено открыть еще три новыхъ низшихъ лѣсныхъ школы и признаетъ тѣмъ самымъ необходимость увеличенія числа лѣсныхъ техниковъ. Съ другой стороны, второй годъ прошелъ, какъ лѣсной департаментъ высылаетъ обратно документы не только своекоштнымъ, окончившимъ курсъ въ школахъ, но и казеннокоштнымъ воспитанникамъ, предлагая имъ устраиваться культурными надзирателями по вольному найму въ казенныхъ лѣсничествахъ. Такіе „излишніе“ техники-кондукторы часто долго живутъ безъ дѣла, но въ культурные надзиратели почему-то не идутъ. Не отпугиваютъ ли отъ этой должности ихъ тѣ драконовскіе пункты, какіе намъ пришлось видѣть въ двухъ образцахъ кондицій, выработанныхъ лѣсничими, и которые должны подписать люди, рѣшающіеся принять на себя указанную должность. Завѣдывающему школою часто приходится получать письма отъ бывшихъ воспитанниковъ съ просьбою указать работу или дать совѣтъ, что дѣлать дальше имъ.

Намъ кажется, что вопросъ этотъ заслуживаетъ самаго серьезнаго обсуждения.

Среди разнообразныхъ отзывовъ о лѣсныхъ техникахъ, получившихъ подготовку въ низшихъ лѣсныхъ школахъ, есть неодобрительные, по существу дѣла касающіеся и репутации низшихъ лѣсныхъ школъ. Но при оцѣнкѣ массовыхъ явленій, каковы служебныя и нравственныя качества многочисленныхъ въ настоящее время лѣсныхъ кондукторовъ, основываться на немногихъ мнѣніяхъ нельзя, а необходимо обратиться къ приемамъ статистики. — „Добрая слава лежитъ, а худая бѣжитъ“.

Многія стороны лѣсного хозяйства лѣсной департаментъ выясняетъ уже, собирая необходимыя данныя путемъ опроса лѣсничихъ. Въ частности и для рѣшенія вопроса о служебныхъ свойствахъ лицъ, въ должности лѣсныхъ кондукторовъ, можно бы собрать матеріалъ въ видѣ отвѣтовъ на поставленные вопросы. Не нося характера аттестацій о кондукторахъ, отвѣты эти дадутъ съѣзду возможность въ общемъ рѣшить, плохи или хороши, и въ какомъ отношеніи, наши низшіе лѣсные техники. А если къ этому присоединить еще свѣдѣнія отъ удѣльнаго вѣдомства и частныхъ лицъ о тѣхъ же работникахъ, то вопросъ будетъ вполне освѣщенъ.

Намъ кажется, что мнѣнія о существующемъ типѣ лѣсного кондуктора (техника) будутъ скорѣе въ пользу его, а случаи нападокъ окажутся, зачастую, не имѣющими прямого отношенія къ служебной дѣятельности кондукторовъ. Служебное положеніе кондуктора не регламентировано у насъ, и отношеніе къ нему зависитъ вполне отъ усмотрѣнія лѣсничаго. Нѣкоторые районныя съѣзды лѣсничихъ сдѣлали опытъ составленія инструкции для лѣсныхъ кондукторовъ, въ цѣляхъ урегулированія требованій къ нимъ.

Посмотримъ теперь, какъ разнообразны отношенія къ личности лѣсного кондуктора. Въ стѣнахъ существующихъ лѣсныхъ школъ воспитанники не пользуются однообразнымъ отношеніемъ со стороны школьнаго персонала. Можно указать на режимы, начиная отъ слишкомъ суроваго, если не сказать больше, до гуманнаго и корректнаго. Въ зависимости отъ того, отчасти, и слагаются взгляды и отношенія къ будущему начальству и службѣ. Вопросъ о такъ называемой „дисциплинѣ“ является растяжимымъ и понимается на разные лады, какъ въ школахъ, такъ и на службѣ. Затѣмъ, по поступленіи въ лѣсничество лѣсной кондукторъ сталкивается опять съ различными взглядами своихъ начальниковъ — лѣсничихъ и лѣсныхъ ревизоровъ: одни склонны видѣть въ лѣсномъ кондукторѣ служаку, которому можно подавать и руку, не считая его „низкимъ чиномъ унтеръ-офицерскаго званія“; другіе же сразу начинаютъ относиться къ нему, исходя изъ шаблоннаго взгляда, что это человекъ съ низшимъ образованіемъ да притомъ еще изъ низшихъ сословій, и церемониться съ нимъ нечего. Замѣчается ничѣмъ неоправдываемое униженіе личности.

Ровное и справедливое отношеніе къ лѣсному кондуктору необходимо въ видахъ дальнѣйшаго воспитанія его, какъ человека и сотрудника. Въ нѣкоторыхъ положеніяхъ лѣсному кондуктору приходится недоумѣвать, почему получается разница въ отношеніяхъ къ нему: въ школѣ отъ завѣдывающаго было одно отношеніе, отъ лѣсничаго въ лѣсничествѣ другое.

Разобраться въ томъ, каковы на дѣлѣ современные лѣсные кондукторы, какихъ лицъ по преимуществу желательно принимать въ школы, въ какія рамки поставить въ школѣ личность воспитанника, что онъ можетъ дать лѣсничему на службѣ, какъ технику, и отчасти регламентировать отношеніе къ нему лѣсничаго, теперь вполне своевременно и желательно.

Искренно пожелаемъ, чтобы школьный лѣсной съѣздъ не остался въ области предположеній, а осуществился какъ можно скорѣе, и чтобы вопросы, разсмотрѣнные на немъ, получили надлежащее разрѣшеніе для дальнѣйшаго процвѣтанія нашихъ низшихъ лѣсныхъ школъ.

Г. Скрипченко.
ус. Горчука.

Три копейки съ версты.

Кто незнакомъ съ условіями службы младшаго запаснаго лѣсничаго, можетъ сказать: „вотъ счастливый человекъ, все разъѣзжаетъ“. Но каковы эти разъѣзды, чѣмъ оплачиваются, какъ человекъ питается и гдѣ имѣетъ пріютъ, — этого не вѣдаютъ. Въ дѣйствительности же участь младшаго запаснаго лѣсничаго едва ли завидная. Жалованья со столовыми въ мѣсяцъ 60 руб. 83 коп. и все; квартирныхъ и канцелярскихъ нѣтъ. Разъѣзды съ отчетностью, — три копейки съ версты по грунтовой дорогѣ, четыре копейки по шоссе и 2½ копейки по желѣзной дорогѣ. По завершеніи круговой поѣздки представляется авансовый счетъ съ оправдательными документами; оправдательные документы

собираются отъ полицейскихъ управленій, волостныхъ правленій и сельскихъ старостъ. Когда документы эти соберутся, то изъ нихъ получается „бумаги“ до двухъ и болѣе фунтовъ. Управление государственныхъ имуществъ, получивъ таковой счетъ, поручаетъ землемѣру управленія провѣрить его. Провѣрка тянется два, три и четыре мѣсяца, такъ какъ кромѣ этой работы у землемѣра дѣла по горло съ планами и отчетами по оброчнымъ статьямъ и лѣснымъ дачамъ. Землемѣръ управленія, „урѣзавъ“ счетъ, со своими отмѣтками представляетъ обратно въ управленіе. Управление, усмотрѣвъ, что счетъ сокращенъ, „дѣлаетъ“ выговоры лично и письменно. Счетъ вновь исправляется, поступаетъ опять къ землемѣру для засвидѣтельствованія правильности исправленія и затѣмъ отсылается въ контрольную палату. Палата, провѣривъ вновь счетъ, иногда находитъ, что онъ урѣзанъ не въ мѣру и съ своей стороны „набавляетъ“, такъ что приходится еще получать по дополнительной ассигновкѣ!

Намъ приходилось бесѣдовать съ чиновниками контроля о тѣхъ терзаніяхъ, какія испытываетъ авансовый счетъ. „Напрасно управленіе мучаетъ землемѣра, все равно мы счетъ по своему провѣряемъ“—было правдивое замѣчаніе чиновника контроля. За все время существованія лѣсоохранительнаго комитета, — почти двѣнадцать лѣтъ, опредѣлилась норма годоваго расхода на поѣздки младшаго запаснаго лѣсничаго; цифра эта составляетъ 800—1.000 рублей. Казалось бы, что на основаніи этого опыта можно смѣло назначить разѣздныя деньги безъ отчетности, въ размѣрѣ до 1.000 рублей, включая сюда и суточные по 45 коп. Сколько бы сразу уменьшилось бумажнаго дѣла: писаніе маршрутовъ, разсылка ихъ по назначенію, составленіе счета, муки землемѣра, хлопоты контроля и затѣмъ выжиданіе утвержденія счета. Съ установленіемъ упрощеннаго порядка полученія разѣздныхъ денегъ само лѣсоохранительное дѣло значительно подвинулось бы въ цѣляхъ скорого исполненія порученій комитета, а равно и надзора за лѣсами.

Затѣмъ спрашивается, гдѣ голову склонить младшему запасному лѣсничему при разѣздахъ, на случай болѣзни, или гдѣ пріютится его семья? Жить постоянно на почтовой тележкѣ—не допустить почтовый староста, ночевать въ канцеляріи комитета—неудобно и некрасиво. При такихъ условіяхъ слѣдовало бы ассигновать этимъ чинамъ квартирныя деньги, хотя бы въ размѣрѣ получаемыми гг. лѣсничими, которые проживаютъ въ городахъ въ частныхъ домахъ.—Далѣе, писаніе протоколовъ мѣстнаго изслѣдованія, протоколовъ о нарушеніи, повѣстокъ, копій протоколовъ требуетъ не мало времени, бумаги, чернилъ, перьевъ и карандашей и все это на счетъ своего жалованія. Пользоваться канцелярскими матеріалами комитета—рука не поднимается и сердце не велитъ, такъ какъ остатки канцелярскихъ суммъ идутъ въ награду канцелярскимъ чиновникамъ, обижать коихъ великій грѣхъ. Не во вредъ дѣлу было бы назначить канцелярскія младшему запасному лѣсничему, хотя бы въ размѣрѣ 5 рублей,—все было бы скромнымъ подспорьемъ. Вотъ наши думы и

желанія въ дѣлѣ упорядоченія служебнаго положенія должности младшаго запаснаго лѣсничаго. Мы увѣрены, что съ нами большинство согласится и выскажется на сѣздахъ лѣсничихъ, какъ столичномъ, такъ и губернскихъ. Богъ въ помощь.

Федоръ Гриневичъ.

г. Суражъ.

Кредитъ подъ лѣсные грузы.

Министерство финансовъ возбудило вопросъ о разрѣшеніи желѣзнымъ дорогамъ выдачи ссудъ подъ лѣсные грузы на основаніи закона 7 іюня 1899 года. Въ виду этого отдѣлъ торговли обратился за свѣдѣніями въ нѣкоторыя думы, биржевые комитеты и въ общество для содѣйствія русской промышленности и торговли.

Это общество, для болѣе обстоятельнаго отвѣта, пригласило въ свои засѣданія крупныхъ лѣсныхъ торговцевъ Петербурга и его окрестности, къ которымъ и обращалось съ вопросами, поставленными отдѣломъ торговли.

1) Какіе главнѣйшіе сорта лѣсныхъ матеріаловъ имѣютъ массовый оборотъ?

Лѣсоторговцы отвѣтили: бревна, брусья, шпалы, рудничныя подпоры, доски, тесъ, клепки для бочекъ, ободья, полозья, корье, уголь и дрова.

2) Въ виду разнообразія сортиментовъ, можно ли ожидать, что начальники станцій жел. дорогъ не затруднятся въ выдачѣ подъ лѣсные матеріалы ссудъ?

По поводу этого вопроса голоса раздѣлились: одни говорили, что на первое время начальники станцій затруднялись и въ расцѣнкѣ хлѣбныхъ ссудъ, но потомъ быстро привыкли; другіе находили, что нельзя распространять эту мѣру на всѣхъ начальниковъ, а лучше ограничиться только тѣми станціями, гдѣ перевозка лѣсныхъ матеріаловъ, составляетъ главный массовый грузъ. Съ этимъ мнѣніемъ согласилось большинство лѣсопромышленниковъ, и постановлено отвѣтить, что на первое время разрѣшить выдачу ссудъ только на тѣхъ главныхъ станціяхъ гдѣ лѣсные грузы составляютъ главный матеріалъ перевозки.

3) Въ какой мѣрѣ колеблются цѣны на лѣсъ и на сколько при этомъ представляется ссудная операція рискованною?

Отвѣтили, что паденіе цѣнъ на лѣсные матеріалы если они не попорчены отъ непогоды или въ дорогѣ рѣдко достигаетъ 10 или самое большее 20 процентовъ. Поэтому, если ссуда подъ лѣсъ не будетъ превышать 60% стоимости, то операція не будетъ представлять риска. Понятно, что во всемъ долженъ быть строгій и неусыпный контроль. Къ этому отвѣту большинство требовало добавить, что желѣзныя дороги за ввѣренный имъ грузъ не отвѣчаютъ. На это меньшинство отвѣтило, что если будетъ бдительный надзоръ администраціей жел. дорогъ и будутъ допущены жалобы со стороны лѣсоотправителей, то большого риска для нихъ не встрѣтится. Но ссуда должна выдаваться только подъ лѣсъ застрахованный отъ огня.

4) Представляет ли затруднение частичное погашение ссудъ?

Частичное погашение ссудъ можетъ увеличивать рискъ только при небрежномъ надзорѣ, когда злоумышленный лѣсоторговецъ вынетъ лучшей лѣсы и оставитъ въ ссудѣ одинъ бракъ. Для этого погашение ссуды должно производиться такъ, чтобы оставшійся въ залогъ лѣсъ не превышалъ 60% своей стоимости.

5) Какими банками производится нынѣ выдача ссудъ и на какихъ основаніяхъ?

Лѣсники отвѣтили, что банки вообще ссудъ подъ лѣсъ не выдаютъ во внутренней торговлѣ. При заграничной же торговлѣ ссуду выдаютъ только подъ коносаменты, когда товаръ погруженъ уже на корабль и застрахованъ, при чемъ этою ссудою пользуются только извѣстные экспортеры лѣса. Что же касается до внутренней торговли, то тутъ только имѣетъ мѣсто личный кредитъ между лѣсовладѣльцами, лѣсопильными заводами, лѣсоторговцами и крупными потребителями лѣсныхъ матеріаловъ.

Такъ какъ лѣсныя операціи весьма нерѣдко завязываютъ оборотный капиталъ на два года и болѣе, то лѣсопромышленники почти единогласно, кромѣ двухъ голосовъ, высказались за необходимость разрѣшить ссуды подъ лѣсные матеріалы не только на желѣзныхъ дорогахъ, но также по водянымъ путямъ и на складахъ. Вмѣстительство казны въ это дѣло, помимо частныхъ интересовъ, будетъ выгодно и для казны, какъ главнаго продавца лѣса и какъ крупнаго потребителя лѣсныхъ матеріаловъ.

Нынѣ на торги казенныхъ дѣлянокъ являются только крупные капиталы, которые монополизируютъ участки, и казна вручаетъ имъ лѣсъ почти безъ конкуренціи. При ссудахъ на лѣсъ явится конкуренція на торгахъ и казнѣ будетъ выгоднѣе продавать свои богатые лѣса. Въ то же время казна, какъ покупатель шпалъ для своихъ желѣзныхъ дорогъ, какъ строитель дорогъ, казармъ и всевозможныхъ зданій, всегда переплачиваетъ за лѣсные матеріалы, потому что нынѣ эти матеріалы находятся въ крѣпкихъ денежныхъ рукахъ и точно также эти поставки въ казну почти монополизированы. При ссудахъ подъ лѣсъ дѣло разовьется и явятся мелкіе капиталы, которые будутъ конкурировать, тогда шпалы, бревна, доски, пипъ-пропсы для рудниковъ и всевозможные товары пойдутъ для казны дешевле. Вмѣстѣ съ тѣмъ казна, какъ главный покупатель и потребитель дровъ во всѣ огромныя и многочисленныя зданія, получитъ не малую выгоду, если своимъ кредитомъ привлечетъ конкурентовъ на свои торги подъ поставку дровъ.

Голоса, отвергающіе надобность кредита подъ лѣсные матеріалы, свои доводы основывали на томъ, что очень трудно установить безпристрастную и равную для всѣхъ оцѣнку и ссуду со стороны начальниковъ станцій. При ссудахъ подъ хлѣбъ, которыя практикуются нѣсколько лѣтъ, являются часто жалобы, что начальники станцій прибѣгаютъ къ очень нежелательнымъ приемамъ какъ въ оцѣнкѣ товара, такъ и въ направленіи груза по параллельнымъ дорогамъ. Большинство хотя и признавало

все это зло существующимъ, но высказалось, что законъ и всякая регламентація должны составляться для правильно поставленнаго дѣла, а не для исключительныхъ случаевъ. Практика хлѣбныхъ ссудъ на желѣзныхъ дорогахъ оказала громадную пользу сельскому хозяйству; нѣтъ сомнѣнія, что и ссуды подъ лѣсные матеріалы благотворно отзовутся и на обширномъ лѣсномъ дѣлѣ въ Россіи. (Пром. Миръ).

Лѣсоторговый отдѣлъ.

Вѣсти съ лѣсной ярмарки въ Макарьевѣ на Унжѣ.

Ярмарка въ Макарьевѣ начинается обыкновенно съ 15-го мая, но въ текущемъ году началась она много позже, въ концѣ мая. Причиной этому былъ быстрый спадъ и недостаточный разливъ вешнихъ водъ послѣ стаянія снѣга, такъ что возникло даже опасеніе, что много лѣса обсохнетъ на мелкихъ рѣчкахъ и не поступитъ въ продажу въ настоящемъ году на лѣсныхъ рынкахъ; но, благодаря дождямъ въ концѣ апрѣля, явилась прибылая вода, которая высоко держалась долгое время и позволила выгнать весь лѣсъ на крупныя рѣки, замедливъ только появленіе его на лѣсныхъ рынкахъ на двѣ недѣли. Къ 25 мая состоялось немного сдѣлокъ; спросъ былъ на сухостойный еловый лѣсъ, заготовляемый въ казнѣ долготьевъ; платили за 7—8 саженьный 5 вершковъ толщины въ отрубѣ по 1 р. 40 к.—1 р. 70 к. на устьѣ Чернаго Луха, заводъ Дорогинь, ниже Макарьева въ 35 верстахъ. Для поясненія нужно сказать, что пригоняемый къ Макарьеву съ верховьевъ бассейна Унжи и изъ рѣкъ и рѣчекъ, впадающихъ въ нее ниже города Макарьева, причаливается къ берегамъ Унжи или же заводится въ заводы на разстояніи крайнихъ пунктовъ до 60 верстъ,—выше Макарьева почти до стараго города или Унжи на 20 верстъ и ниже Макарьева болѣе 35 верстъ. Никакой биржи въ г. Макарьевѣ нѣтъ, а обыкновенно продавцы и покупатели всѣхъ ранговъ и положеній сходятся на площади передъ трактиромъ и ведутъ переговоры; получивъ свѣдѣнія о нужномъ лѣсѣ, покупатели отправляются на лошадахъ или на пароходѣ къ показанному мѣсту, гдѣ лѣсъ причиненъ и осматриваютъ его и если таковой подходящій, то тутъ же совершаютъ сдѣлку при наличности продавца или же возвращаются въ г. Макарьевъ и тамъ на той же площади или въ трактирѣ доканчиваютъ дѣло. Такъ ведется изетари, и до сихъ поръ не додумаются устроить приличное помѣщеніе для этой надобности, и несмотря на то, что ежегодно здѣсь продается болѣе милліона бревенъ, не вводится биржевой порядокъ, нѣтъ официальныхъ свѣдѣній о приплавленномъ лѣсѣ, о совершенныхъ сдѣлкахъ; все дѣлается шито-крыто, въ потемкахъ. Впрочемъ для многихъ перекупщиковъ это выгодно, такъ какъ на сдѣлкахъ по перекупкѣ лѣса многіе составляютъ себѣ кругленькія состоянїица, такъ сказать не сѣявши и не жавши. На Горчухѣ, устьѣ р. Бѣлаго Луха (25 верстъ ниже Макарьева) продавались къ тому же времени копани еловыя 7—8 саж. и 3—5 вершковъ по 5 руб.; еловыя сухостойныя бревна

7—8 сажень длины, 5—4 вершковъ толщины по 1 р. 68 коп., а сосновыя сухостойныя по 1 руб. 40 коп. Низшая цѣна сосноваго сухостойника объясняется тѣмъ, что онъ перепиливается на дрова, а еловый сухостойникъ годится на днища для барокъ, поэтому за него платятъ дороже. Тамъ же состоялась одна сдѣлка, по которой 190 копаней и 240 бревенъ изъ сухостойнаго еловаго лѣса, длиною 7—8 сажень и толщиною 7—6 верш. въ отрубѣ, на кругъ продано по 2 р. 30 коп. за штуку. Цѣны на березовыя дрова у Спаса Красная гора, на р. Унжѣ (25 верстъ ниже Макарьева), погружаемая въ барки, идущія въ Нижній, были слѣдующія: 12 вершков. пятерикъ по 12 р. 50 к., а аршинныя по 15 рублей за пятерикъ. Еловыя сухостойныя, аршинныя дрова продавались по 10—11 руб. за пятерикъ, а сосновыя такія же изъ растущаго лѣса по 12—13 р. пятерикъ. Къ 8 июля въ Макарьевѣ на Унжѣ состоялись сдѣлки на лѣсъ по слѣдующимъ цѣнамъ, за штуку:

Сосновыя бревна	7 саж.	5—6 верш.	по 4 р. 70 к.	— 5 р.
"	"	8 " 4—5 "	" 4 " 50 "	"
Еловыя	"	7 " 5 "	" 3 " 50 "	— 4 р.
"	"	8 " 4—5 "	" 4 " — "	"

Въ 50-ти верстахъ ниже г. Макарьева, близъ Рябковскаго перевоза продана партія бревенъ сосновыхъ около 400 штукъ, длин. 8 и 9 сажень, при толщ. отъ 4—5—6 вершковъ, заготовленныхъ въ Потохинской удѣльной дачѣ и сплавленныхъ на Унжу по р. Шомахтѣ, по слѣдующимъ цѣнамъ: 8-саженный лѣсъ по 6 рублей за штуку, а 9-тисаженный по 1 рублю за аршинъ, — все на кругъ.

10-го июня въ Макарьевѣ на Унжѣ продана партія лѣса съ обязательствомъ сдачи покупателю въ Юрьевцѣ, по слѣдующимъ цѣнамъ: *).

1) Лѣсъ, заготовленный въ межевскомъ лѣсничествѣ, Вологодской губ. Еловыя бревна 8 саж. длины и 6 верш. толщины, въ сложности всего 847 штукъ, по 7 р. 50 к. за штуку (торговая наддача была 10 к. на дерево).

2) Лѣсъ, заготовленный изъ частной дачи по смежности съ 21 кварталомъ вотчинской дачи бывшаго кологривскаго, а нынѣ унженскаго лѣсничества:

					За штуку.
Еловый	7 с.	4—5 верш.	278 шт.	по 3 р.	— коп.
"	8 "	4—6 "	1610 "	" 4 "	20 "
Сосновый	7 "	4—5 "	404 "	" 3 "	— "
"	8 "	4—7 "	2642 "	" 4 "	60 "

Сосновый кряжъ длиною 12 арш. и толщ. 6—10 верш., въ количествѣ 92 шт., проданъ по 3 р. 50 к. за штуку.

Сдѣлка совершена съ разсрочкою уплаты денегъ по равной части черезъ 3, 6 и 9 мѣсяцевъ. При продажѣ за наличныя продавецъ уступилъ бы 50 коп. съ дерева. На крупный казенный лѣсъ сдѣлокъ еще не состоялось или же состоялись незначительныя; такъ, на устьѣ Бѣлаго Луха (Горчуха) проданъ сосновый лѣсъ 21—24 арш. и 5—6—7 вершковъ по 6 р. 75 к. а еловый

*) Свѣдѣнія эти, благодаря знакомству и любезности продавца, выписаны изъ его счета покупателю.

такой же по 6 р. 25 к. за наличныя. Въ заключеніе скажу, что собираніе цѣвъ весьма затруднительно, не всякій промышленникъ пускается въ откровенность, поэтому всѣ свѣдѣнія имѣютъ характеръ случайный. Давно пора организовать у насъ лѣсоторговое дѣло, такъ какъ отъ него въ прямой зависимости находится финансовая сторона лѣснаго хозяйства.

Нижній-Новгородъ.

Цѣны на лѣсные матеріалы на мѣстномъ рынкѣ, подъ влияніемъ начавшагося строительнаго сезона, установились слѣдующія. Доски чистообрѣзныя сосновыя, толщиною $1\frac{3}{4}$ верш.: шириною $6\frac{1}{4}$ верш. и длиною 12 аршинъ 3 руб., 10 аршинъ 2 р. 50 к., 9 арш. 2 р. 25 к.; шириною $5\frac{3}{4}$ арш. и длиною 12 арш. 2 р. 75 к., 10 арш. 2 р. 25 к., 9 арш. 2 р.; шириною $5\frac{1}{8}$ верш. и длиною 12 арш. 2 р. 25 к., 10 арш. 1 р. 80 к., 9 арш. 1 р. 60 к.; шириною $4\frac{1}{2}$ верш. и длиною 12 арш. 1 р. 80 к., 9 арш. 1 р. 60 к.; шириною $4\frac{1}{2}$ верш. и длиною 12 арш. 1 р. 80 к., 10 арш. 1 р. 40 к., 9 арш. 1 р. 30 к.; шириною 4 верш. и длиною 12 арш. 1 р. 40 к., 10 арш. 1 р. 20 к., 9 арш. 1 р. 10 к.; толщ. $1\frac{1}{2}$ верш.: шириною $6\frac{1}{4}$ верш. и длиною 12 арш. 2 р. 15 к., 10 арш. 1 р. 70 к., 9 арш. 1 р. 50 к., шириною $5\frac{3}{4}$ верш. и длиною 12 арш. 1 р. 95 к., 10 арш. 1 р. 60 к., 9 арш. 1 р. 45 к., шириною $5\frac{1}{8}$ верш. и длиною 12 арш. 1 р. 75 к., 10 арш. 1 р. 40 к., 9 арш. 1 р. 25 к., шириною $4\frac{1}{4}$ верш. и длиною 12 арш. 1 р. 35 к., 10 арш. 1 р. 10 к., 9 арш. 1 р., шириною 4 верш. и длиною 12 арш. 1 р. 20 к., 10 арш. 1 р., 9 арш. 90 к.; толщ. $1\frac{1}{4}$ верш.: шир. $6\frac{1}{4}$ верш. и длиною 12 арш. 1 р. 85 к., 10 арш. 1 р. 50 к., 9 арш. 1 р. 35 к., шириною $5\frac{3}{4}$ верш. длиною 12 арш. 1 р. 70 к., 10 арш. 1 р. 40 к., 9 арш. 1 р. 25 к., шириною $5\frac{3}{8}$ верш. и длиною 12 арш. 1 р. 40 к., 10 арш. 1 р. 15 к., 9 арш. 1 р., шириною $4\frac{1}{2}$ верш. и длиною 12 арш. 1 р. 25 к., 10 арш. 1 р., 9 арш. 90 к., шириною 4 верш. и длиною 12 арш. 1 р. 10 к., 10 арш. 85 к., 9 арш. 75 к.; толщ. $1\frac{1}{8}$ верш.: шириною $6\frac{1}{4}$ верш. и длиною 12 арш. 1 р. 50 к., 10 арш. 1 р. 25 к., 9 арш. 1 р. 15 к., шириною $5\frac{3}{4}$ верш., длиною 12 арш. 1 р. 40 к., 10 арш. 1 р. 15 к., 9 арш. 1 р. 5 к.; толщиною $\frac{7}{8}$ верш.: шириною $6\frac{1}{4}$ верш., длиною 12 арш. 1 р. 20 к., 10 арш. 1 р., 9 арш. 90 к.; толщиною $\frac{3}{4}$ верш.: шириною $6\frac{1}{4}$ верш., длиною 12 арш. 1 р., 10 арш. 85 к., 9 арш. 75 к., шириною $5\frac{3}{4}$ верш., длиною 12 арш. 90 к., 10 арш. 75 к., 9 арш. 70 к.; толщиною 1 дюймъ: шириною 11 дюйм., длиною 12 арш. 80 к., 9 арш. 60 к.; шириною 8 дюйм., длиною 12 арш. 55 к., 10 арш. 45 к., 9 арш. 40 к.; шириною 7 дюйм., длиною 12 арш. 50 к., 10 арш. 40 к., 9 арш. 35 к.; толщиною $\frac{3}{4}$ дюйм.: шириною 11 дюйм., длиною 12 арш. 65 к., 10 арш. 55 к., 9 арш. 50 к.; шириною 8 дюйм., длиною 12 арш. 45 к., 10 арш. 37 к., 9 арш. 32 к.; толщиною $\frac{1}{2}$ д.: шириною 11 д., длиною 12 арш. 55 к., 9—10 арш. 45 к.; шириною 6 дюйм., длиною 12 арш. 25 к., 9—10 арш. 20 к.; шириною 5 дюйм., длиною 12 арш. 20 к., 9—10 арш. 16 к. за штуку. Доски чистообрѣзныя еловыя, толщиною $1\frac{3}{4}$ верш.: шириною

6¹/₄ верш., длиною 12 арш. 2 р. 50 к., 10 арш. 2 р., 9 арш. 1 р. 80 к., ширин. 5³/₄ верш., длиною 12 арш. 2 р. 25 к., 9 арш. 1 р. 85 к., 9 арш. 1 р. 65 к., шириною 5¹/₈ верш., длиною 12 арш. 1 р. 95 к., 10 арш. 1 р. 60 к., 9 арш. 1 р. 40 к., шириною 4¹/₂ верш. длиною 12 арш. 1 р. 60 к., 10 арш. 1 р. 25 к., 9 арш. 1 р. 15 к.; шириною 4 верш., длиною 12 арш. 1 р. 25 к., 10 арш. 1 р. 5 к., 9 арш. 1 р.; толщиной 1¹/₂ верш.: шириною 6¹/₄ верш. длиною 12 арш. 1 р. 80 к., 10 арш. 1 р. 45 к., 9 арш. 1 р. 35 к.; шириною 5³/₄ верш., длиною 12 арш. 1 р. 65 к., 10 арш. 1 р. 35 к., 9 арш. 1 р. 20 к.; шириною 5¹/₈ верш., длиною 12 арш. 1 р. 50 к., 10 арш. 1 р. 20 к., 9 арш. 1 р. 10 к.; шириною 4¹/₄ верш., длиною 12 арш. 1 р. 25 к., 10 арш. 1 р., 9 арш. 90 к.; шириною 4 верш. и длиною 12 арш. 1 р. 10 к., 10 арш. 90 к.; толщиной 1¹/₂ верш.: шириною 4 верш., длиною 9 арш. 80 к.; толщиной 1¹/₄ верш.: шириною 6¹/₄ верш. и длиною 12 арш. 1 р. 60 к., 10 арш. 1 р. 30 к., 9 арш. 1 р. 15 к.; шириною 5³/₄ верш. длиною 12 арш. 1 р. 50 к., 10 арш. 1 р. 20 к., 9 арш. 1 р. 5 к.; шириною 5¹/₈ верш., длиною 12 арш. 1 р. 35 к., 10 арш. 1 р. 5 к., 9 арш. 95 к.; шириною 4¹/₂ верш., длиною 12 арш. 1 р. 15 к., 10 арш. 95 к., 9 арш. 85 к.; шириною 4 верш., длиною 12 арш. 1 р., 10 арш. 80 к., 9 арш. 70 к.; толщиной 1¹/₈ верш.: шириною 6¹/₄ верш., длиною 12 арш. 1 р. 35 к., 10 арш. 1 р. 10 к., 9 арш. 1 р.; шириною 5³/₄ верш., длиною 12 арш. 1 р. 25 к., 10 арш. 1 р., 9 арш. 90 к.; толщиной 1 верш.: шириною 6¹/₄ верш., длиною 12 арш. 1 р. 20 к., 10 арш. 1 р., 9 арш. 90 к.; шириною 4 верш., длиною 12 арш. 70 к., 10 арш. 60 к., 9 арш. 55 к.; толщиной 7⁷/₈ верш.: шириною 6¹/₄ верш., длиною 12 арш. 1 р. 10 к., 10 арш. 90 к., 9 арш. 80.; толщиной 3³/₄ верш.: шириною 6¹/₄ верш., длиною 12 арш. 90 к., 10 арш. 75 к., 9 арш. 70 к.; шириною 5³/₄ верш., длин. 12 арш. 80 к., 10 арш. 65 к., 9 арш. 60 к.; толщиной въ 1 дюймъ: шириною 11 дюйм., длиною 12 арш. 75 к., 10 арш. 60 к., 9 арш. 55 к.; шириною 8 д., длиною 12 арш. 50 к., 10 арш. 40 к., 9 арш. 35 к.; шириною 7 д., длин. 12 арш. 45 к., 10 арш. 36 к., 9 арш. 32 к.; толщ. 3³/₄ д.: шириною 11 д., длин. 12 арш. 60 к., 10 арш. 50 к., 9 арш. 45 к.; шириною 8 д. длин. 12 арш. 40 к., 10 арш. 32 к., 9 арш. 28 к.; толщ. 1¹/₂ д.: ширин. 11 д., длин. 12 арш. 50 к., 9—10 арш. 40 к., ширин. 6 д., длиною 12 арш. 22 к., 9—10 арш. 18 к. за штуку.

И. Доб—тинъ.

21-го іюня
1902 г.

Кронштадтъ, 20 іюня. По 8 іюня экспортъ лѣсныхъ товаровъ, по главнымъ статьямъ, выражается слѣдующими количествами: 168.665 дюжинъ досокъ, баттенсовъ и бордсовъ, 35.956 круглыхъ еловыхъ чураковъ, 81.005 еловыхъ жердей, 26.303 сосновыхъ плашекъ, 768 кубиковъ дровъ-обрѣзковъ, 74.976 кряжей для бумажной массы, 5.495 рудничныхъ стоекъ и 102.600 куб. фут. осинового дерева. Въ общемъ, экспортъ всѣхъ лѣсныхъ товаровъ совершается въ весьма ограниченныхъ размѣрахъ, особенно же въ отношеніи досокъ. Это объясняется тѣмъ, что нынче запоздали приходомъ

на цѣлыхъ двѣ недѣли караваны досокъ съ кирилловскихъ, бѣлозерскихъ и вытегорскихъ заводовъ, хотя на нѣкоторыхъ изъ нихъ запасы товаровъ значительно меньше прошлогоднихъ, а на вытегорскихъ заводахъ, кромѣ того, истреблена минувшей зимой пожаромъ довольно солидная партія досокъ высокой марки. Въ дѣлахъ съ Франціей начинается замѣтное оживленіе, при чемъ особеннымъ спросомъ пользуются сосновыя и еловыя 3"×9", которыя начинаютъ уже фигурировать въ экспортѣ. Съ Голландіей пока тихо, и вывозъ туда сократился до минимальныхъ размѣровъ; съ Германіей дѣла улучшаются. Что касается дѣлъ съ товарами внутренняго употребленія, то цѣны на нихъ замѣтно повышаются при увеличивающемся спросѣ; особенно охотно покупаютъ полустыя и полуобрѣзныя доски 2¹/₂" и 2"×11", 9" и 8"; такъ на-дняхъ учинена сдѣлка на нѣсколько грузовъ этого товара по цѣнѣ 40 коп. за 1"×11", приводя всѣ сортаменты въ этотъ размѣръ и съ выгрузкою счетомъ покупателя. На болѣе или менѣе солидныя партіи кронштадтскаго брака 3" толщины, обѣихъ породъ, спросъ все время поддерживается хорошей съ замѣтнымъ увеличеніемъ цѣнъ на хорошіе сорта этого брака. Съ дровами всѣхъ породъ и размѣровъ настроеніе выжидательное, твердое; владельцы грузовъ не спѣшатъ сбывать свой товаръ, зная, что нынѣшняя заготовка дровъ далеко ниже многихъ предыдущихъ лѣтъ, и потому за сбытъ ихъ опасаться нечего. За дрова въ кредитъ отъ 3 до 9 мѣсяцевъ предлагаютъ чуть ли не на 15—20% дороже противъ расчета за наличныя деньги. Къ осени надо ожидать замѣтнаго повышенія цѣнъ на дрова, особенно на швырокъ. По примѣру 2—3 предшествовавшихъ навигацій, въ Кронштадтъ прибыли двѣ партіи ивовыхъ корзинокъ—издѣлія кустарнаго производства новгородскихъ крестьянъ; корзины эти употребляются, какъ извѣстно, для разгрузки угля изъ иностранныхъ пароходовъ. Цѣны на нихъ за послѣднее время значительно понизились, тогда какъ ранѣе плетеніе ихъ—была благодарная статья труда для кустарей.

Варшава, 18 іюня. Продажа лѣса за границей идетъ очень медленно, хотя, впрочемъ, лѣсъ продается по сравнительно хорошимъ цѣнамъ, но въ сравненіи съ количествомъ поставленнаго товара продано мало. Въ Данцигѣ затрудняетъ продажу лѣса дисконтированіе векселей среднихъ торговцевъ; продать за наличныя деньги также трудно. Нѣкоторые лѣсопильные заводы въ Германіи производятъ очень мало, такъ какъ доски средняго сорта имѣютъ малый сбытъ. Въ Липѣ пока еще много прошлогодняго лѣса на продажу. Россія же дѣлаетъ огромную конкуренцію мѣстнымъ торговцамъ, поставляя значительныя количества лѣса въ Берлинъ по болѣе низкимъ цѣнамъ. Послѣднія сдѣлки: продано 50 тыс. куб. фут. мауэрлатовъ въ 8"—11", длиною отъ 19 фут., по 1,000 марки за куб. футъ, франко Торнъ; продано 2.300 шт. строевого лѣса, въ 42 куб. фута, по 70 пфениг. за куб. футъ, франко Шулицъ; продано 2 тыс. фестметровъ сосновыхъ досокъ, толщиной въ 1" и выше, по 52 марк. 50 пфен. за 1 фестметръ, франко Бромбергъ (фестметръ равняется 33 куб. рейнскимъ

фут.). Продано 3 тыс. шпаль сосновыхъ по 90 к. за штуку, франко Пилица; 1 тыс. слиперовъ 10/10" по 1 р. 90 к. за штуку, франко Пилица; продано 3 тыс. тимбровъ по 1,10 марки и 800 балокъ, въ 24 фута, въ среднемъ по 1,20 марки за куб. футъ, франко Данцигъ. Продано 5 тыс. мауэрлатовъ отборныхъ, толщиною отъ 8/9", длиною отъ 19 фут., по 1,06 марки за куб. футъ, франко Шулицъ; продано 2.300 шт. строев. лѣса по выбору изъ партіи 5 т. шт., въ 40 куб. фут., по 82 пф. за куб. футъ, франко Шулицъ. На тереспольской ж. д. продано 6 вагоновъ мауэрлатовъ въ 5, 6 и 7" по 28½ коп., а мауэрлаты отъ 8/9" и выше по 40 к. за куб. футъ. За доски платили: за I кл. обзельныя по 55 р., II кл. по 44 р. и III кл. по 27 р. за копу, длиною 9 локтей. За доски обрѣзныя 1½ и 1" 37 коп., за ½"×7 и 8" по 38 коп., за дубовый лѣсъ по 54 коп., за липовый по 48 к. и за ольховый по 42 к. за куб. футъ. (Тор. Пр. Г.).

Царицынъ, 15 іюня. На мѣстный рынокъ поступило уже свыше 20 бѣлянь, а общее ихъ прибытіе ожидается около 30 штукъ. Недавно прибылъ первый плотъ съ бревенникомъ въ количествѣ до 12,000 деревъ, принадлежащій кн. Голицыну. Торговая дѣятельность по реализаціи верховыхъ товаровъ идетъ довольно оживленно; особенно хорошо спрашиваются бѣляные мелкіе тесаные товары—рейка, подтоварникъ и полубрусъ, изъ общаго поступленія которыхъ на рынокъ распродано уже отъ 500—600 тысячъ штукъ. Изъ круглыхъ товаровъ исключеніе составляютъ только березовый дрючокъ и шесть, которые идутъ въ продажу туго и въ большинствѣ случаевъ при болѣе ходовыхъ товарахъ. Послѣднія продажи круглыхъ товаровъ состоялись по слѣдующимъ цѣнамъ: рейка 13 арш. и діам. 2 верш. отъ 60—65 к., въ 2½ верш. 70 к. за штуку; подтоварникъ 13 арш. длины и діам. 3 верш.—85 к., въ 3½ верш.—1 р. 5 к. за штуку; полубрусъ 13 арш. и діам. въ 4 верш.—1 р. 40 к., въ 4½ верш. 1 руб. 50 к.—1 р. 60 коп. за штуку; вереха 13 арш., діам. 1¼ верш. 35 к., шесть 13 арш. 20 коп. за штуку, дрючокъ березовый 6 арш. 22—25 коп., 7 арш. 25—30 к. за штуку; оглобли зимнія 6 арш. 35—45 коп., 7 арш. 45—55 к., лѣтнія 5 арш. 30—35 к. за пару.

Х р о н и к а.

Попытки эксплуатаціи лѣса въ сѣверной Россіи.

Стокгольмская газета „Aftonbladet“ по этому вопросу помѣстила не лишнюю для насъ интереса статью слѣдующаго содержанія.

Нѣсколько лѣтъ тому назадъ, когда на мировомъ лѣсномъ рынокѣ были необыкновенно благоприятныя условія, шведскіе экспортеры и коммерсанты обратили свои взоры на сѣверную Финляндію и Россію, изобилующихъ, какъ извѣстно, прекраснымъ и крупнымъ лѣсомъ и гдѣ цѣны на лѣсъ не успѣли еще значительно подняться. Предпримчивые люди стали посылать отдѣльныхъ изслѣдователей и даже цѣлыя экспедиціи

въ финляндскую Лапландію, въ лѣса вокругъ озера Энара, по берегамъ рѣки Пасвигельвенъ, на Кольской полуостровъ, въ русскую Корелію, въ Бѣломорскую область и далеко на востокъ—въ Печорскій край. Лѣса оказались превосходные, и совершенно еще не тронутые. Шведскій коммерсантъ А. Лидбекъ, изъ Сундсвалы, купилъ тамъ въ 1897 году около двухъ милліоновъ бревенъ цѣною по рублю за штуку. Вслѣдъ за заключеніемъ контракта съ казною, въ шведскихъ газетахъ появились широковѣщательныя рекламы, рассылались печатныя объявленія, и всякій спѣшилъ застать хотя нѣсколькими драгоцѣнными акціями, сулящими большіе доходы. Вскорѣ такимъ образомъ, было образовано общество для эксплуатаціи лѣса подъ названіемъ „Шведскаго печорскаго общества“.

Но вскорѣ, однако, оказалось, что общество это не въ силахъ выполнить своей задачи. Рѣка Печора съ своимъ дельтообразнымъ, мелкимъ и испещреннымъ песчаными островками устьемъ оказалась мало пригодною для сплава лѣса. Кромѣ того, лѣсопильный заводъ довольно необдуманно былъ устроенъ въ Озерко на Колѣ, за полуостровомъ Хискархальвеномъ, недалеко отъ норвежской границы, въ предположеніи перевозить сюда бревна съ рѣки Печоры на громадныхъ баркахъ. Благодаря неслыханнымъ затратамъ удалось кое-какъ сплавить часть лѣса до устья Печоры, но на этомъ дѣло и кончилось, такъ какъ перевозить лѣсъ въ Озерко на судахъ оказалось невыполнимымъ. Тогда компанія стала ходатайствовать о разрѣшеніи воспользоваться другими водяными путями, имѣя въ виду доставлять лѣсъ въ Двину и Архангельскъ, но русское правительство не признало возможнымъ удовлетворить это ходатайство. Вслѣдствіе всѣхъ неудачъ, дѣятельность общества закончилась грандіознымъ конкурсомъ, при чемъ множество народа потеряло свои сбереженія, которыя оно, довѣрившись многообѣщающимъ рекламамъ, считало помѣщенными какъ нельзя лучше. Образовалась затѣмъ новая шведская компанія, принявшая въ свои руки заготовленный лѣсъ съ тѣмъ, чтобы распилить его на мѣстѣ, у устья Печоры, и въ такомъ видѣ вывезти его отсюда, а также, насколько окажется возможнымъ, продолжать дѣятельность рухнушаго общества на Мурманскомъ берегу и въ прилегающихъ къ нему частяхъ Россіи и Финляндіи.

Затѣмъ вторую крупную концессию удалось заполучить въ 1899 году при рѣкѣ Печорѣ французскому виконту Морисъ-Густавъ-Морисъ-де-Румефору, изъ Парижа. Сдѣлка обнимала около 2½ милліоновъ бревенъ по 1 р. 25 коп. (за сосну и лиственницу). Въ видѣ залога имъ было представлено 82,000 франковъ, а общіе расходы высчитывались въ 108.000 франковъ. Для выясненія вопроса о возможности вывоза купленного лѣса были посланы экспедиціи. На этотъ разъ особенно старались избѣгать Печоры, предпочитая проложить себѣ путь къ Архангельску, такъ какъ Румефоръ имѣлъ въ этомъ отношеніи полную свободу выбора. И тутъ лѣсъ былъ превосходнѣйшій, но доставка его тоже должна была требовать громадныхъ затратъ. Но въ 1900—1901 гг., какъ извѣстно, цѣны

на лѣсной товаръ значительно понизились и обществу виконта Румефора не суждено было осуществиться.

Еще раньше этого, въ половинѣ 90-хъ годовъ, въ мѣстностяхъ, откуда лѣсъ сплавляется въ Бѣлое море, образовалось два предпріятія: вице-консула Э. I. Сельстрема, изъ Нодеркаликса, и сундсвальское акціонерное общество Страндъ-Сервикъ. Последняя фирма дѣйствовала сообща съ лондонскимъ торговымъ домомъ The Strandwood lim. & Co. Оба предпринимателя закупили по $\frac{1}{2}$ милліона стволовъ каждый, исходатайствовавъ разрѣшеніе построить лѣсопильни на островахъ подъ устьемъ Ковды въ Кандалакской губѣ, у Бѣлаго моря, откуда и намѣревались вывозить свой лѣсъ. Сельстремъ перепродалъ свой лѣсъ съ большимъ барышомъ акціонерному обществу Куусамо, принявъ на себя обязанность пригонки и сплава по р. Ковдѣ заготовленныхъ бревенъ. Но это обстоятельство и было со стороны Сельстрема въ его спекуляціи большимъ промахомъ, доведшимъ его до происшедшаго вскорѣ банкротства. Второе же изъ названныхъ предпріятій организовало лѣсопромышленное акціонерное общество „Ковда“. Последнему, однако, вслѣдствіе стеченія разныхъ неблагоприятныхъ обстоятельствъ, все время его существованія приходилось бороться съ трудностями и разочарованіями; въ особенности же по наступленіи плохихъ временъ положеніе его на рынкѣ было весьма незавидное. Въ настоящее время одинъ изъ предпринимателей, именно общество Страндъ-Сервикъ, тоже объявился несостоятельнымъ при пассивѣ приблизительно въ полмилліона кронъ.

Такимъ образомъ попытки шведскихъ коммерсантовъ эксплуатировать лѣса Россіи по собственной ли ихъ винѣ, или по другимъ обстоятельствамъ дали въ результатъ рядъ неудачъ. Зато норвежцы были счастливы; напримѣръ, старинная фирма Ульсенъ, Стампе и К^о въ Архангельскѣ, по слухамъ, нажила очень большія деньги и считается весьма солидною. Съ повышеніемъ цѣнъ на лѣсномъ рынкѣ, быть можетъ, дѣло приметъ другой оборотъ, въ особенности послѣ того, какъ опытъ показалъ по крайней мѣрѣ, то, какъ не должно дѣлать. Надо имѣть въ виду, что внутреннія области сѣверной Россіи покрыты на необъятныхъ пространствахъ замѣчательными лѣсами и что техническія качества доставляемаго ими матеріала стоятъ значительно выше, чѣмъ въ скандинавскихъ лѣсахъ, почему на заграничныхъ рынкахъ бѣломорскій лѣсъ всегда котируется по болѣе высокой цѣнѣ, чѣмъ всякій иной. Затрудненія, въ сущности, здѣсь вовсе не такъ велики, чтобы ихъ нельзя было преодолѣть, если дѣйствовать съ умомъ и знаніемъ мѣстныхъ условій: только легкомысліе и недалковидность проигрываютъ здѣсь, какъ и повсюду.

Страхъ пожара въ Царицынѣ. Корреспондентъ „Новостей“ сообщаетъ, что въ г. Царицынѣ въ средѣ мѣстныхъ лѣсоторговцевъ и верховыхъ сплавщиковъ лѣса переполохъ. Недавно сдѣлана была попытка поджечь лѣсной и смоляной караванъ, стоящій у пристани на устьѣ р. Царицы. Рассказываютъ, будто 3 или

5 какихъ-то прилично одѣтыхъ молодыхъ людей подошли къ баржѣ съ мочаломъ, облили двѣ связки мочала керосиномъ, но когда дошло дѣло до поджога, между злоумышленниками вышелъ споръ, разбудившій матросовъ баржи. Последніе подняли крикъ; въ суматохѣ злоумышленники успѣли скрыться. О попыткѣ поджога заявлено полиціи.

9-го іюня экстренно созванъ былъ биржевой комитетъ по вопросу о выработкѣ мѣропріятій, направленныхъ къ охранѣ каравана и складовъ лѣса на верхнихъ пристаняхъ. Налугалные грандіознымъ пожаромъ 13-го іюня минувшаго года, уничтожившимъ запасы лѣсныхъ товаровъ на нѣсколько милліоновъ рублей, лѣсники на этотъ разъ страшно перетрусилы. Да и въ самомъ дѣлѣ есть отчего струсить. Узкій бечевникъ пристаней на протяженіи отъ банной до рыбной пристани на волго-донской чрезвычайно загроможденъ всевозможными лѣсными матеріалами. Безчисленные пятерики дровъ, бунты кулей съ углемъ тянутся безъ интерваловъ отъ соляной до пассажирскихъ пристаней, и отъ послѣдней до рыбной, почти соприкасаясь съ рыбными лабазами, а черезъ послѣдніе съ городскими постройками. Городской водопроводъ—главная опора въ борьбѣ съ пожарными бѣдствіями—съ двухъ сторонъ обложенъ складами дровъ, и загорись они—водопроводъ не устоитъ. Главная вина въ загроможденности пристаней должна падать на городъ и мѣстную судоходную дистанцію. Отъ города ожидать урегулированія пристаней невозможно, такъ какъ $\frac{3}{4}$ пространства городского бечевника надъ складомъ мелкаго лѣса и дровъ находятся въ пользованіи крупныхъ лѣсоторговцевъ—гласныхъ думы. Хаотическое состояніе пристаней имъ выгодно. Развѣ вотъ призракъ пожара заставитъ ихъ взглянуть на дѣло другими глазами.

Пожаръ на лѣсной биржѣ въ Архангельскѣ. Въ г. Архангельскѣ 14-го іюня сгорѣла лѣсная биржа, принадлежащая Грачеву, Можайцеву и К^о, лѣсопильный заводъ которыхъ находится по линіи арх.-вологодской жел. дороги. Сгорѣвшій лѣсъ предназначался къ отправкѣ за границу и временно до исправленія желѣзнодорожнаго пути, пороченнаго ледоходомъ, былъ сложенъ недалеко отъ ст. Исакогорки. Пожаръ возникъ отъ искры изъ трубы локомотива, который прошелъ мимо биржи. Убытокъ опредѣляется въ 250 тысячъ рублей. Застрахована была только часть лѣса. Въ виду отсутствія достаточнаго количества пожарныхъ приспособленій, борьбы съ бушевавшей стихіей почти не было. Отъ жары покоробило рельсы, такъ что пришедшій поѣздъ не могъ дойти даже до насыпи и пассажиры принуждены были идти пѣшкомъ.

О самовольной порубкѣ. Правительствующій сенатъ разъяснилъ точный смыслъ 155 ст. устава о наказ., карающей самовольную порубку. Сенатъ призналъ, что порубка сознательная, а не случайная, безъ всякой неосторожности и не учиненная по крайней необходимости въ починкѣ проѣзжающими въ лѣсу ихъ экипажа, ни въ какомъ случаѣ не можетъ не влечь за собою отвѣтственности по ст. 155 и 158 уст. о наказ., хотя бы срубленные деревья и не были увезены изъ

лѣса и вообще не были обращены самовольнымъ порубщикомъ въ свою пользу, и что такимъ образомъ отсутствіе въ дѣяніи самовольно порубщика корыстной цѣли воспользоваться чужимъ имуществомъ и совершеніе имъ порубки, напримѣръ, съ намѣреніемъ лишь нанести вредъ лѣсовладѣльцу, не есть законное основаніе для освобожденія его отъ означенной отвѣтственности.

Изъ Пошехонья, Ярославской губ. Часть лѣса въ верховьяхъ Согожи и другихъ сплавныхъ рѣкъ „обсохла“ и не вышла изъ рѣкъ. Числу къ двадцатому мая вода въ рѣкахъ достигла своего обыкновеннаго уровня и на мельницахъ стали возводить плотины. Между тѣмъ какъ разъ послѣ двадцатаго числа сдѣлался вслѣдствіе сильныхъ дождей большой паводокъ, обсохшій лѣсъ подняло и владѣльцы этого лѣса поспѣшили прогнать его внизъ. Но при гонкѣ не было достаточнаго количества рабочихъ, не было даже довѣренныхъ приказчиковъ отъ хозяевъ,—лѣсъ гнали одни только рабочіе. Запаней по теченію рѣки уже не было. Не удивительно, что напоромъ лѣса могло разрушить мельничныя плотины, такъ какъ около каждой плотины естественно образовался „сторъ“, т.-е. скопленіе лѣса. И дѣйствительно, лѣсомъ были сломаны по р. Согожѣ двѣ плотины: въ селѣ Кладовѣ и въ г. Пошехонѣ. Владѣльцы плотинъ, какъ слышно, предъявили иски къ лѣсопромышленникамъ, по винѣ которыхъ они несутъ убытки. Лѣсопромышленники же ссылаются на то, что гнать лѣсъ послѣ спада воды имъ разрѣшилъ чиновникъ отъ мѣстнаго округа путей сообщенія. (Сѣв. Кр.).

Желѣзнодорожное дѣло въ Соединенныхъ Штатахъ С. Америки. По официальному отчету за 1900 годъ, общее протяженіе желѣзнодорожной сѣти въ Соединенныхъ Штатахъ Сѣверной Америки составляетъ 258.784,3 мили, увеличившись противъ 1899 г. на 4.051,12 мили (миля=1½ версты); число локомотивовъ равняется 37.663. Общее число вагоновъ простирается до 1.450.838 шт. изъ нихъ 34.713 вагоновъ пассажирскихъ, 1.365.531 товарныхъ и 50.594 служебныхъ. По сравненію съ 1899 годомъ число товарныхъ вагоновъ возрасло на 70.021, пассажирскихъ на 863 и служебныхъ на 4.068 шт. Служащіе на желѣзныхъ дорогахъ составляютъ огромную армію,—общее число ихъ за 1900 годъ опредѣляется въ 1.017.659, въ томъ числѣ начальниковъ станцій состоитъ 31.610 (на 823 болѣе, чѣмъ въ 1899 г.). Общее число пассажировъ, провезенныхъ въ 1900 г., было 576.865.230. Товаровъ провезено было 1.101.680.237 тоннъ (на 141.915.665 тоннъ болѣе, чѣмъ въ 1899 г.). Валовой доходъ желѣзныхъ дорогъ за 1900 годъ опредѣляется въ 1.487.044.814 долларовъ; расходы составляли 961.478.511 долларовъ. Общая стоимость американскихъ жел. дорогъ равняется 11.491.034.960 долларамъ или въ среднемъ 61.490 долларовъ за милю.

— Уволенъ отъ службы, согласно прошенію, по болѣзни, управляющій нижегородскимъ удѣльнымъ округомъ А. В. Промысловъ, а на его мѣсто назначенъ управляющій сарапульскимъ удѣльнымъ округомъ А. А. Кузьминъ-Короваевъ.

— Высочайше утвержденнымъ 29-го апрѣля 1902 г. мѣнемъ Государственнаго Совѣта въ институтъ сельскаго хозяйства и лѣсоводства въ Новой Александріи (Люблинской губ.), учреждена должность завѣдывающаго общежитіемъ для студентовъ института, съ присвоеніемъ ему VI класса, правъ на пенсію по учебной службѣ и оклада содержанія въ 1.500 руб. въ годъ, при казенной квартирѣ.

— Бывшій въ г. Казани 8 и 9 іюня пожаръ причинилъ убытка на три милліона рублей. Сгорѣло болѣе трехсотъ домовъ. Площадь пожара превышаетъ четыре квадратныхъ версты.

— Въ этомъ году, какъ и въ прошломъ, въ Сибири часто бываютъ большіе пожары въ лѣсахъ. Недавніе лѣсные пожары, за г. Канскомъ, къ Иркутску, уничтожили значительную лѣсную площадь на протяженіи нѣсколькимъ верстъ, вблизи линіи желѣзной дороги.

— 10-го іюня послѣдовало разрѣшеніе на постройку въ 1903 году средствами казны желѣзной дороги Петербургъ—Петрозаводскъ.

Письмо въ редакцію.

М. г.,

господинъ редакторъ!

Въ изданномъ вами „Лѣсномъ Справочникѣ“ есть одинъ небольшой пробѣлъ, пополненіе котораго мнѣ представляется совершенно необходимымъ, почему и позволяю себѣ обратиться къ вамъ съ покорнѣйшею просьбою о напечатаніи нижеслѣдующаго сообщенія въ одномъ изъ номеровъ „Лѣсопромышленнаго Вѣстника“, а буде возможно, то и въ новомъ изданіи „Справочника“,—судя по многимъ и весьма цѣннымъ достоинствамъ этой книжки, таковое изданіе должно будетъ имѣть мѣсто въ непродолжительномъ времени.

Дѣло заключается въ слѣдующемъ. Приводя на стр. 269 „Справочника“ статьи закона относительно порядка опредѣленія лѣсной стражи въ частновладѣльческихъ лѣсахъ, вы ничего не говорите о томъ, какъ поступаютъ въ тѣхъ губерніяхъ, гдѣ мировыхъ посредниковъ нѣтъ и уже давно нѣтъ, такъ что многіе уже и забыли, какого рода права, обязанности и отвѣтственности несли эти чины и на кого, съ упраздненіемъ этихъ должностей, перенесены ихъ права и обязанности.

Чтобы нѣсколько пополнить этотъ пробѣлъ, я расскажу, какимъ порядкомъ назначается лѣсная стража въ частныхъ имѣніяхъ одной изъ подмосковныхъ губерній.

Аспирантъ на должность лѣснаго сторожа представляетъ владѣльцу имѣнія или управляющему удостовѣреніе волостнаго правленія въ томъ, что онъ не былъ судимъ и штрафованъ и что на лѣсную службу можетъ быть принятъ. По разсмотрѣніи этого удостовѣренія и послѣ разспросовъ о прежней дѣятельности аспиранта, управляющій, если находитъ возможнымъ и по разнымъ другимъ соображеніямъ принять на службу просителя, составляетъ прошеніе земскому начальнику (прошеніе не оплачивается гербовымъ сборомъ)

о назначеніи подателя прошенія на должность лѣсного сторожа; къ прошенію прилагается упомянутое удостовѣреніе волостного правленія.

Если при назначеніи лѣсника нужно снабдить его установленною бляхою, то объ этомъ также упоминается въ прошеніи; но многіе предпочитаютъ покупку знаковъ по вольной цѣнѣ, какъ болѣе дешевую, а потому въ прошеніи и не упоминаютъ о бляхѣ.

Земскій начальникъ, если не признаетъ нужнымъ собрать о просителѣ дополнительныя свѣдѣнія, назначаетъ его на должность выдачею ему на руки свидѣтельства слѣдующаго содержанія.

СВИДѢТЕЛЬСТВО.

На основаніи приложенія къ ст. 31 (примѣч. 1) Положенія объ учрежденіяхъ по крестьянскимъ дѣламъ (св. зак. т. IX изд. 1876 г.) и 22 и 3 п. 48 ст. положенія 12 іюля 1889 года о земскихъ участковыхъ начальникахъ, выдано сіе свидѣтельство нанятому

..... въ полевые сторожа, для охраненія земельныхъ угодій, принадлежащихъ

....., отъ потравъ и другихъ поврежденій,

....., утвержденному въ этой должности земскимъ начальникомъ, въ томъ, что

....., согласно 22 ст. правилъ для охраненія полей и луговъ отъ потравъ и поврежденія, предоста-

вляется право задерживать на состоящихъ

земельныхъ угодіяхъ чужой домашній скотъ, который производитъ или можетъ произвести потраву и другія поврежденія, а также гусей и другихъ домашнихъ

птиць, если онѣ нанесутъ ущербъ потравой или поврежденіями. Кромѣ задержанія въ своемъ участкѣ чужихъ животныхъ (скота или птицы) онѣ имѣетъ право

задерживать также на мѣстѣ проступка виновныхъ въ допущеніи животныхъ на чужую землю, въ покражѣ

хлѣба или сѣна, въ выкашиваніи чужого хлѣба, травы и прочее, въ обдергиваніи стогавъ или въ какомъ-либо видѣ кражи, потравы или побоѣ хлѣба, травъ и

другихъ произрастеній. О всѣхъ случившихся обстоятельствахъ онѣ обязанъ въ тотъ же день или, по край-

ней мѣрѣ, на другой день заявить мѣстному старостѣ или заступающему его мѣсто, или сотскому. Виновные

въ сопротивленіи сторожу или нанесеніи ему оскорбленій при задержаніи животныхъ (скота или птицы) или

за самовольный уводъ задержанныхъ подвергаются, по ст. 4 и 23 тѣхъ правилъ, независимо отъ взысканія

по таксѣ или вознагражденія по оцѣнкѣ и уплаты издержекъ за содержаніе задержанныхъ животныхъ,

штрафу отъ 1 р. до 10 р. по приговору подлежащаго суда и сверхъ того наказанія, установленнымъ въ

огражденіе личности сотскихъ земской полиціи; но если при семъ совершено было преступленіе, то сверхъ сего

суду, по Уложенію о наказаніяхъ. Полевой сторожъ, уличенный въ ложномъ показаніи, удаляется отъ дол-

жности земскимъ начальникомъ и подвергается взысканію на основаніи 943¹ ст. улож. о наказ. изд. 1885 г.,

и во всякомъ случаѣ лишается навсегда права быть полевымъ сторожемъ (ст. 24 означ. правилъ). Изложен-

нымъ выше правиламъ о потравахъ и поврежденіяхъ земельныхъ угодій, похищеній хлѣба и сѣна и разборѣ сихъ дѣлъ подчиняются лица всѣхъ сословій и вѣдомствъ, не исключая и военнаго.

Правила эти относятся и къ охраненію владѣльческихъ лѣсовъ В..... губерніи. Въ чемъ..... и выдано сіе свидѣтельство и установленная бляха для ношенія оной на груди..... дня 190 года.

Приведенный текстъ свидѣтельства напечатанъ на бланкѣ земскаго начальника, и за такое свидѣтельство взыскивается, по распоряженію губернскаго земскаго собранія, 10 коп. и за бляху, если ее получаетъ проситель отъ земскаго начальника, сверхъ того 50 к. Расходъ этотъ несетъ обыкновенно наниматель.

Покорнѣйше прошу принять увѣреніе въ совершенномъ уваженіи къ вамъ.

Бушменъ.

Нижній Шкафтѣ.

9 іюня 1902 года.

Правительственныя распоряженія.

О примѣненіи взысканій за нарушенія правилъ положенія о сбереженіи лѣсовъ къ лицамъ, виновнымъ въ совершеніи сихъ нарушеній безъ согласія лѣсовладѣльцевъ.

Государственный Совѣтъ въ соединенныхъ департаментахъ гражданскихъ и духовныхъ дѣлъ, законовъ и промышленности, наукъ и торговли и въ общемъ собраніи, рассмотрѣвъ представленіе министра земледѣлія и государственныхъ имуществъ о примѣненіи взысканій за нарушенія правилъ положенія о сбереженіи лѣсовъ къ лицамъ, виновнымъ въ совершеніи сихъ нарушеній безъ согласія лѣсовладѣльцевъ, мнѣніемъ положилъ:

Въ дополненіе устава о наказаніяхъ, налагаемыхъ мировыми судьями (свод. зак., т. XV ч. I, изд. 1885 г.), постановить слѣдующее примѣчаніе 4 къ статьѣ 57⁸.

„Наказанія, въ статьяхъ 57²—57⁴ опредѣленнымъ, подвергаются виновные въ учиненіи нарушеній, сими статьями предусмотрѣнныхъ, безъ согласія лѣсовладѣльца или лица, коему лѣсовладѣльцемъ предоставлено право распоряжаться лѣсомъ, но завѣдомо для виновнаго о воспрещенныхъ рубкѣ лѣса, или корчевкѣ пней либо корней, или расчисткѣ лѣсной площади, или обращеніи ея въ другой видъ угодій, или же пользованіи лѣсомъ. Въ этихъ случаяхъ наказаніе налагается независимо отъ отвѣтственности за самовольныя похищеніе или поврежденіе чужого лѣса, при чемъ съ виновнаго взыскивается, взамѣнъ отобранія незаконно срубленнаго лѣса или незаконно выкорчеванныхъ пней либо корней, стоимость означенныхъ лѣса или пней и корней“.

Его Императорское Величество воспослѣдовавшее мнѣніе въ общемъ собраніи Государственнаго Совѣта, 6-го мая 1902 года, Высочайше утвердить соизволилъ и повелѣлъ исполнить.

Справочный отдѣлъ.

Предстоящіе торги и поставки.

До 1 июля управленіемъ юго-восточныхъ жел. дорогъ (г. Воронежъ) принимаются заявленія на поставку для 1903 года 1.000.000 шт. шпаль сосновыхъ и дубовыхъ.

1 июля въ виленскомъ приказѣ общественнаго призрѣнія (г. Вильно), въ 12 час., съ переторжкою черезъ 3 дня, торгъ на поставку на 1 или 2 года дровъ на сумму 13.095 руб.

5 июля въ ковненскомъ губернскомъ распорядительномъ комитетѣ, въ 1 часъ, съ переторжкою черезъ 3 дня, торгъ на поставку на два года трехполѣнныхъ дровъ, по 2.325 саж. въ годъ, въ томъ числѣ: по г. Ковно и уѣзду 1000 саж., по г. Вилкомиру и уѣзду 300 саж., по г. Россіенамъ и уѣзду 250 саж., по г. Поневѣжу и уѣзду 400 саж., по г. Шавли и уѣзду 300 саж., по г. Тельши и уѣзду 50 саж. и по г. Новоалександровску 25 саж.

10 июля въ управленіи екатерининской жел. дор. (Екатеринославъ), въ 12 ч., конкуренція на поставку въ 19.2 году 70.000 шт. осиновыхъ тормазныхъ колодокъ.

11 июля въ правленіи кіевскаго политехническаго института (Кіевъ), въ 12 ч., съ переторжкою на 15 июля, торги на поставку 300 куб. сажень дровъ и 150.000 пуд. камен. угля.

Минскимъ управленіемъ государ. имуществъ назначены торги на продажу лѣса изъ казенныхъ дачъ Минской губ. на сумму 1.234.493 руб. (см. объявленіе въ № 23 журнала).

Гродненскимъ управленіемъ государ. имуществъ назначены торги на продажу лѣса на срубъ изъ казенныхъ дачъ (см. „Справ. Отдѣлъ“ въ № 25 журнала).

Редакторъ-издатель Н. С. Нестеровъ.

ПРОДАЖА ЛѢСА.

9 июля 1902 года въ г. Орлѣ, въ зданіи Духовной Консistorіи имѣютъ быть торги съ переторжкою 12 июля, на сплошную продажу лѣса изъ Горне-Николаевской церковной дачи, Брянскаго уѣзда, расположенной близъ станціи „Стекланная Радица“, Мальцевской желѣзной дороги.

Продаваемый лѣсъ распределенъ къ продажѣ на 5 частей: 1 часть, пространствомъ 29 десятинъ 145 кв. саж., подлежитъ къ продажѣ, начиная съ цѣны 3 000 руб.; 2 часть—31 дес. 2150 кв. саж. съ цѣны 3.200 р.; 3 часть—32 дес. 180 кв. саж. съ цѣны 3.300 р.; 4 часть—29 дес. 2255 кв. саж., съ цѣны 3.000 р.; 5 часть—35 дес. 1525 кв. саж., съ цѣны 3.600 р. Лица, желающіе принять участіе въ торгахъ, могутъ ознакомиться въ Консistorіи съ кондиціями въ присутственные дни и часы, а къ торгамъ представить залогъ въ размѣрѣ 10% съ оцѣночной суммы. На торги могутъ быть представляемы закрытые пакеты съ представленіями цѣнъ и съ залогомъ. Къ торгамъ могутъ явиться лѣсопромышленники и ихъ уполномоченные, снабженные отъ нихъ нотаріальными довѣренностями. Продаваемый лѣсъ останется за лицами, предложившими высшія цѣны, при томъ условіи, если торговое производство, имѣющее быть представленнымъ на утверждене Св. Синода, будетъ имъ утверждено.

УПРАВЛЕНІЕ ГОСУДАРСТВЕННЫМИ ИМУЩЕСТВАМИ
ЧЕРНИГОВСКОЙ ГУБЕРНІИ

доводить до всеобщаго свѣдѣнія, что въ 1902 году въ нижеозначенныхъ мѣстахъ и въ указанные сроки, съ 12 ч. дня, будутъ производиться торги безъ переторжки на продажу лѣса изъ казенныхъ лѣсныхъ дачъ Черниговской губерніи, на условіяхъ 1902 года.

Наименованіе лѣсничества.	Количество и оцѣнка продаваемого лѣса.			Время и мѣсто торговъ.	Мѣстожителство лѣсничаго.
	Число единицъ	Общая площадь Дес.	Оцѣнка лѣса. Саж. Рубли.		
Броварское	162	54	1410	19 августа. Въ Броварскомъ волостномъ правленіи, Остерскаго уѣзда.	Въ казенномъ домѣ Пуховской дачи, около м. Бровары, Остерскаго уѣзда.
Барановское	55	79	558	19 августа. Въ Охрамѣвичскомъ волостномъ правленіи, Сосницкаго уѣзда.	С. Радомка, черезъ м. Холмы, Сосницкаго уѣзда, въ наемной квартирѣ.
Никольское	103	98	1354	21 августа. Въ Броварскомъ волостномъ правленіи, Остерскаго уѣзда.	Въ Новой-Дарницѣ, Остерскаго уѣзда, въ наемной квартирѣ.
Дубечанское	144	323	1155	26 августа. Въ Броварскомъ волостномъ правленіи, Остерскаго уѣзда.	Въ казенномъ домѣ Старосельской дачи, Остерскаго уѣзда.
Добрянское	55	36	2324	28 августа. Въ Ярыловичскомъ волостномъ правленіи, Городнянскаго уѣзда.	Въ казенномъ домѣ Добрянской дачи, около п. Добрянка, Городнянскаго уѣзда.
Лѣтковское	60	37	2009	28 августа. Въ Семиполковскомъ волостн. правленіи, Остерскаго уѣзда.	На почтовой станціи Залѣсье, Остерскаго уѣзда, въ казенномъ домѣ.
Сосницкое	141	153	204	2 сентября. Въ Велико-Щемильскомъ волостномъ правленіи, Городнянскаго уѣзда.	На ст. Сновскъ, Либаво-Роменской жел. дор., въ наемной квартирѣ.
Шостенское	162	105	2349	5 сентября. Въ Воронежскомъ волостномъ правленіи, Глуховскаго уѣзда.	Въ казенномъ домѣ Михайловской дачи, около м. Шостка, Глуховскаго уѣзда.

ПРОДОЛЖАЕТСЯ ПОДПИСКА НА 1902 ГОДЪ
НА ЕЖЕНЕДЕЛЬНЫЙ ЖУРНАЛЪ

ЛѢСОПРОМЫШЛЕННЫЙ ВѢСТНИКЪ.

ЖУРНАЛЪ ЛѢСНОГО ХОЗЯЙСТВА, ЛѢСОПРОМЫШЛЕННОСТИ И ТОРГОВЛИ ЛѢСОМЪ.
ПОДПИСНАЯ ЦѢНА на годъ 6 рублей и на полгода 4 рубля.
ПОДПИСКА ПРИНИМАЕТСЯ въ конторѣ редакціи (Москва, Долгоруковская улица, д. № 42) и
въ извѣстныхъ книжныхъ магазинахъ.

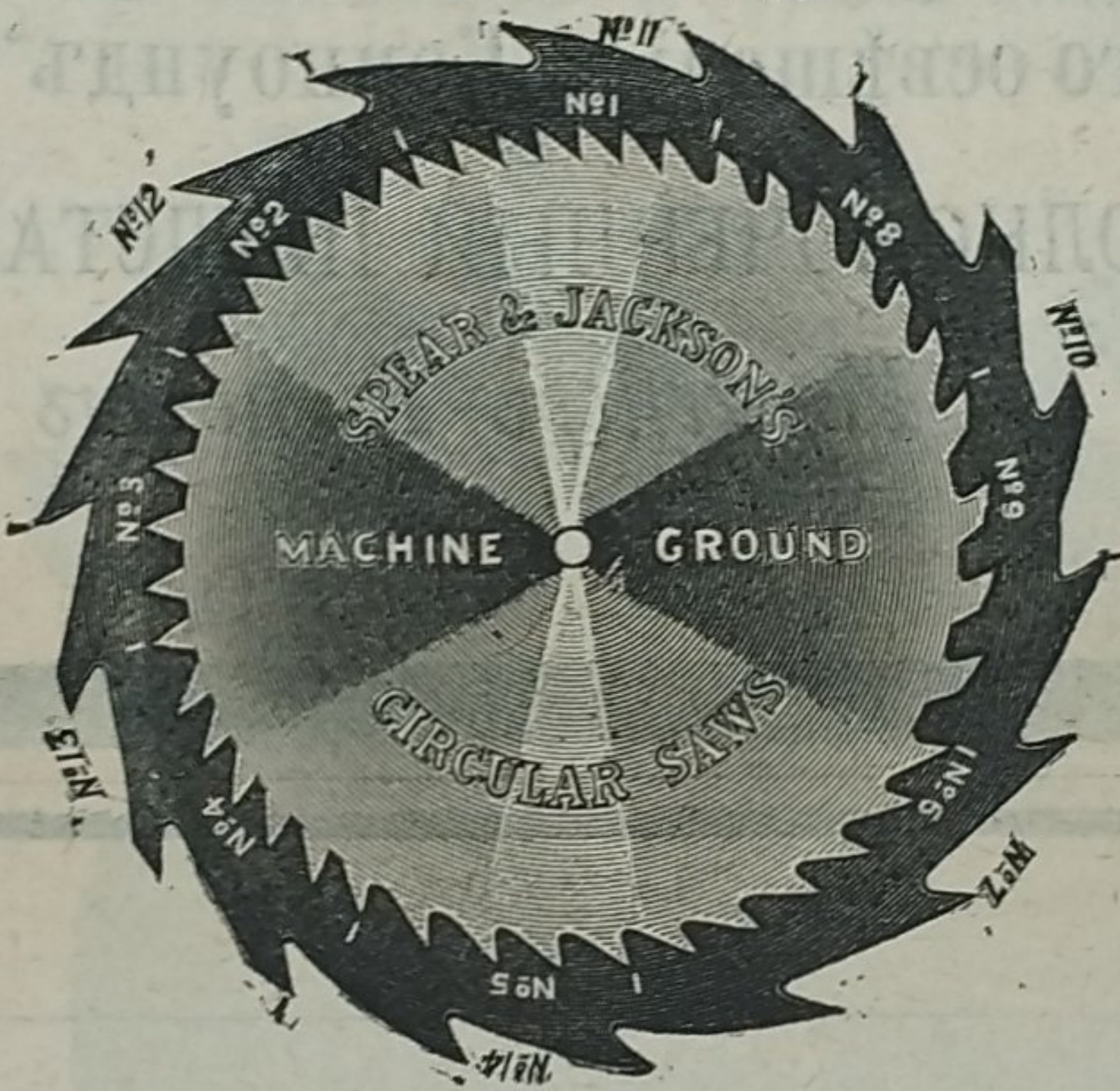
Редакторъ-издатель Н. С. Нестеровъ.

СПИРЪ и ДЖАКСОНЪ, ЗАВОДЪ ЭТНА, ШЕФФИЛЬДЪ.

ВЪ АНГЛИИ.
SPEAR & JACKSON, ETNA WORKS, SCHEFFILD.
ЗАВОДЪ ПРОИЗВОДИТЬ:

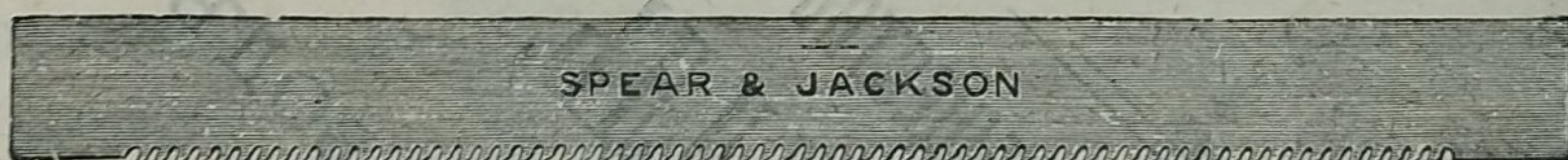
СТАЛЬ,

НАПИЛЬНИКИ,



ИНСТРУМЕНТЫ.

ПИЛЫ,



Иллюстрированный каталогъ съ прейсъ-курантомъ высылается по требованію.

Новѣйшій передвижной Сельскохоз. лѣсоп. станокъ

съ приводомъ непосредств. отъ локомотива

МОДЕЛЬ 1902 г.



Г. Пирвицъ и К^о, Рига,

машиностроит. и чугунолитейн. заводъ.

Основанъ въ 1877 г.

СПЕЦІАЛЬНОСТИ:

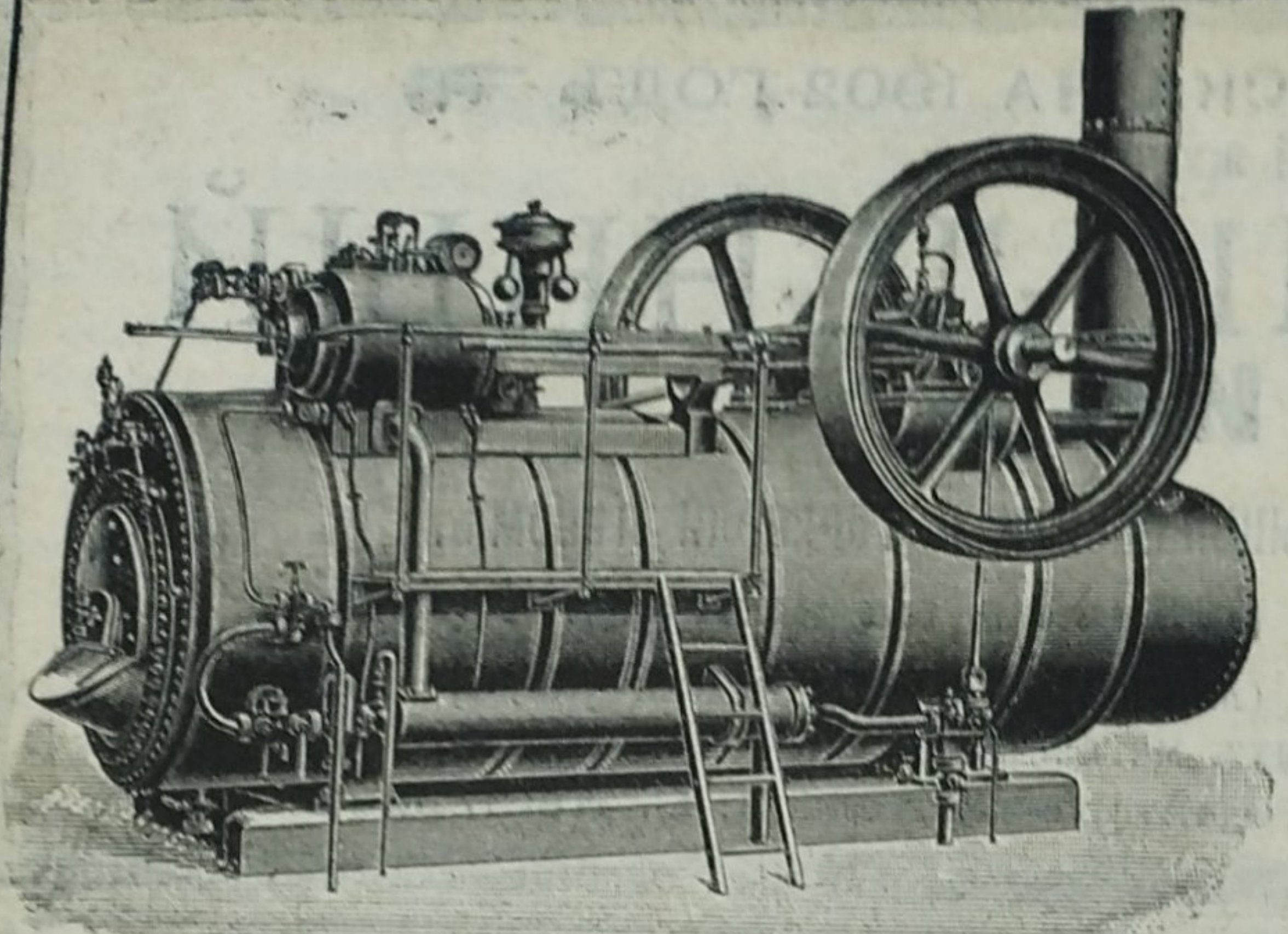
ТУРБИНЫ: Болѣе 350 штукъ, дост. для мельн., электр. освѣщ. и энергіи.

Мукомольн. мельн.: Вальцевыя и перловочныя. Сукновальни, жернова и друг.

Машины д. обраб. дерева: Лѣсоп. ст. д. промышл. и сельск. хоз., маш. д. произв. древесной шерети, гонтовыя ст., обрѣзн. ст. и т. д.

НАГРАДЫ: Нижній-Новг. 1896, Золот. Государственная мед., Рига, Юбил. выст. 1901, Grand prix и 3 золот. мед.

Для каждого отдѣленія имѣется особенный каталогъ.



МАШИНОСТРОИТЕЛЬНЫЙ И ЛИТЕЙНЫЙ ЗАВОДЪ
Ортвейнъ, Карасинскій и К^о.
 ВЪ ВАРШАВѢ,
 Злотая улица, № 68.

СПЕЦИАЛЬНОСТЬ:
 ПОЛНОЕ УСТРОЙСТВО ЛѢСОПИЛЬ-
 НЫХЪ ЗАВОДОВЪ, со станками съ

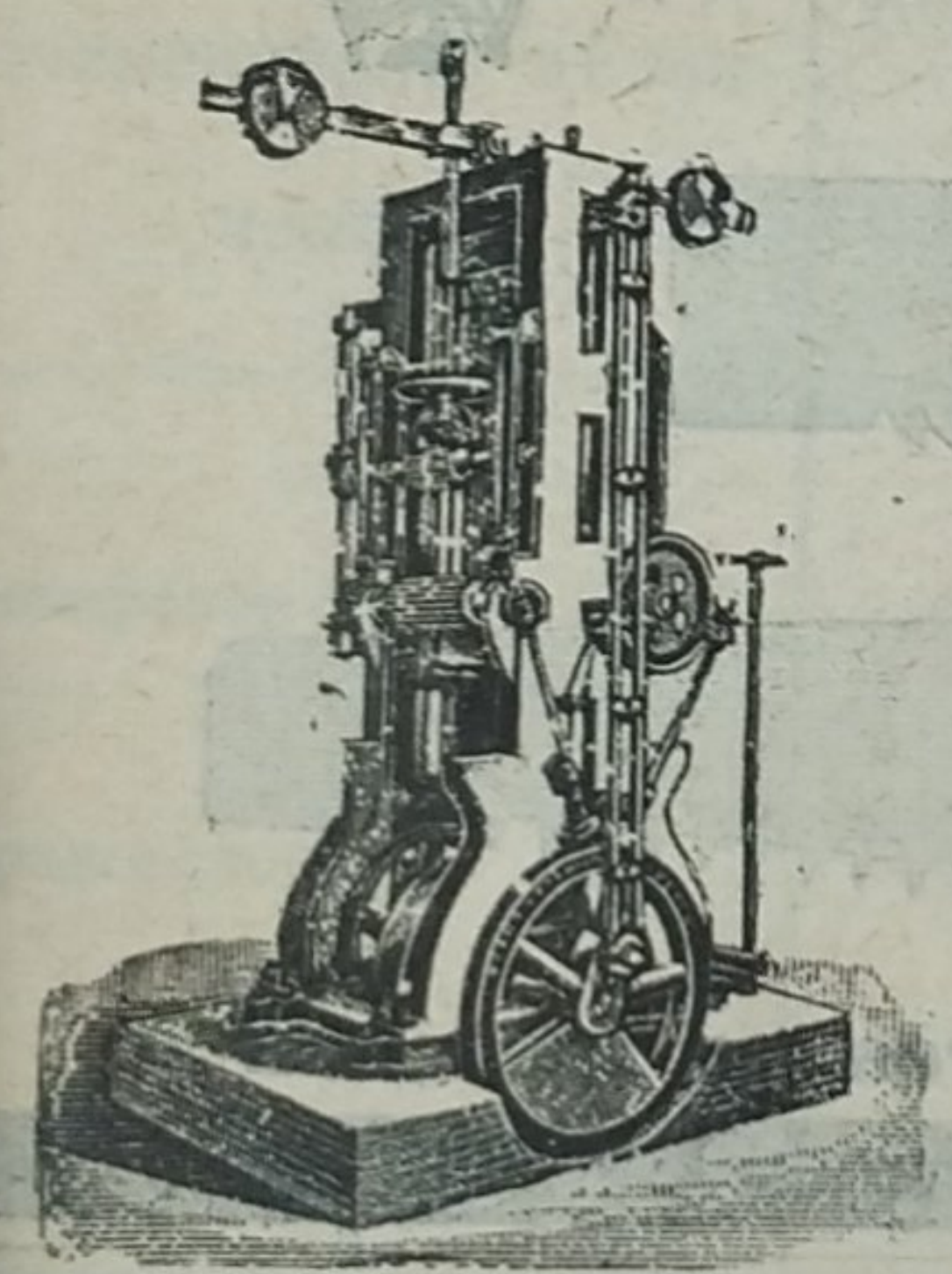
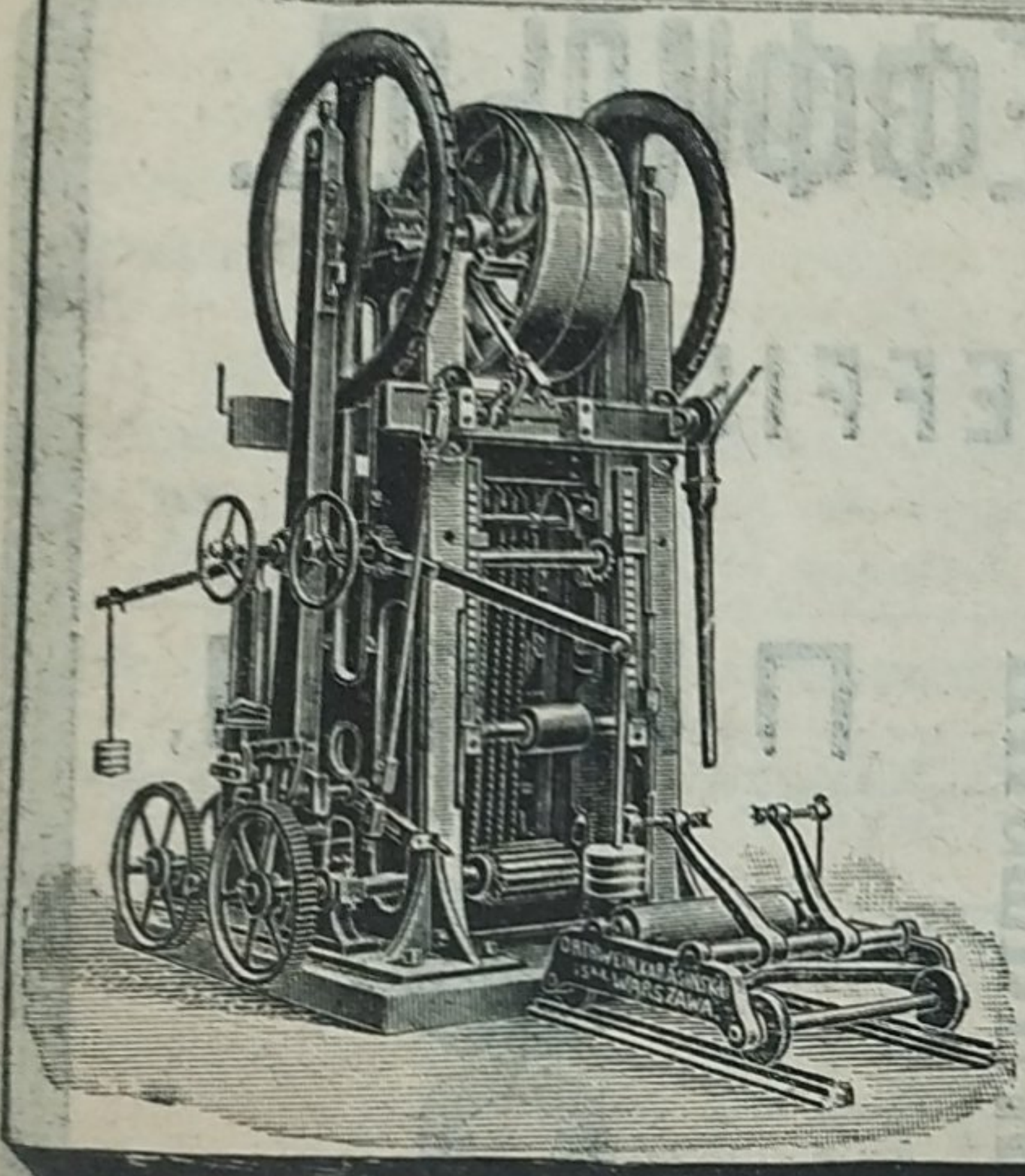
верхнимъ и нижнимъ приводомъ.
ЛОКОМОБИЛИ до 150 силъ съ выдвигными
 топками.

ПАРОВЫЯ МАШИНЫ до 600 силъ, горизонталь-
 ныя, вертикальныя - быстроходныя для электриче-
 скаго освѣщенія „Компоундъ“ съ конденсаціей и безъ.

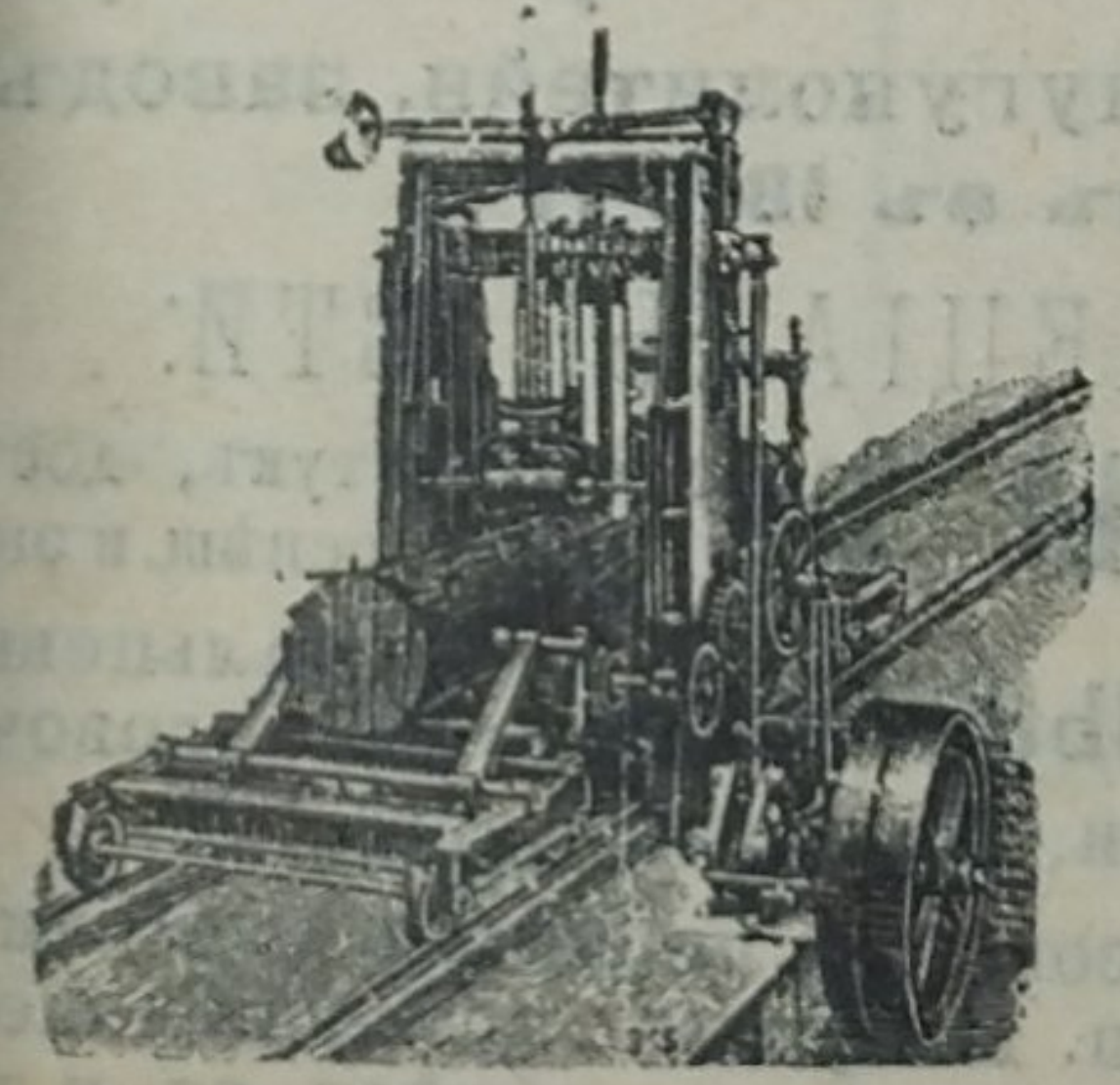
УПОЛНОМОЧЕННЫЙ ПРЕДСТАВИТЕЛЬ ВЪ КІЕВѢ

Инженеръ-Технологъ **Я. С. ПРЖЕЗДЗЕЦКІЙ.**

КРЕЩАТИКЪ, 41.



Постоянная лѣсопильная рама.



Переносная лѣсопильная рама.

АКЦИОНЕРНОЕ ОБЩЕСТВО
ФРАНЦЪ КРУЛЛЬ,
 РЕВЕЛЬ.
 МАШИНОСТРОИТЕЛЬНЫЙ ЗАВОДЪ
 ОСНОВАНЪ 1865 ГОДА.
 СПЕЦИАЛЬНОСТЬ

ЛѢСОПИЛЬНЫЕ
 ЗАВОДЫ,
 лѣсопильныя рамы, круглыя пилы, строгательныя, долбежныя,
 фуговныя и прочіе станки.
 КАТАЛОГЪ И СМѢТЫ по востребованію.
 АКЦИОНЕРНОЕ ОБЩЕСТВО
ФРАНЦЪ КРУЛЛЬ.

АКЦИОНЕРНОЕ ОБЩЕСТВО
МАШИНОСТРОИТЕЛЬНЫХЪ ЗАВОДОВЪ

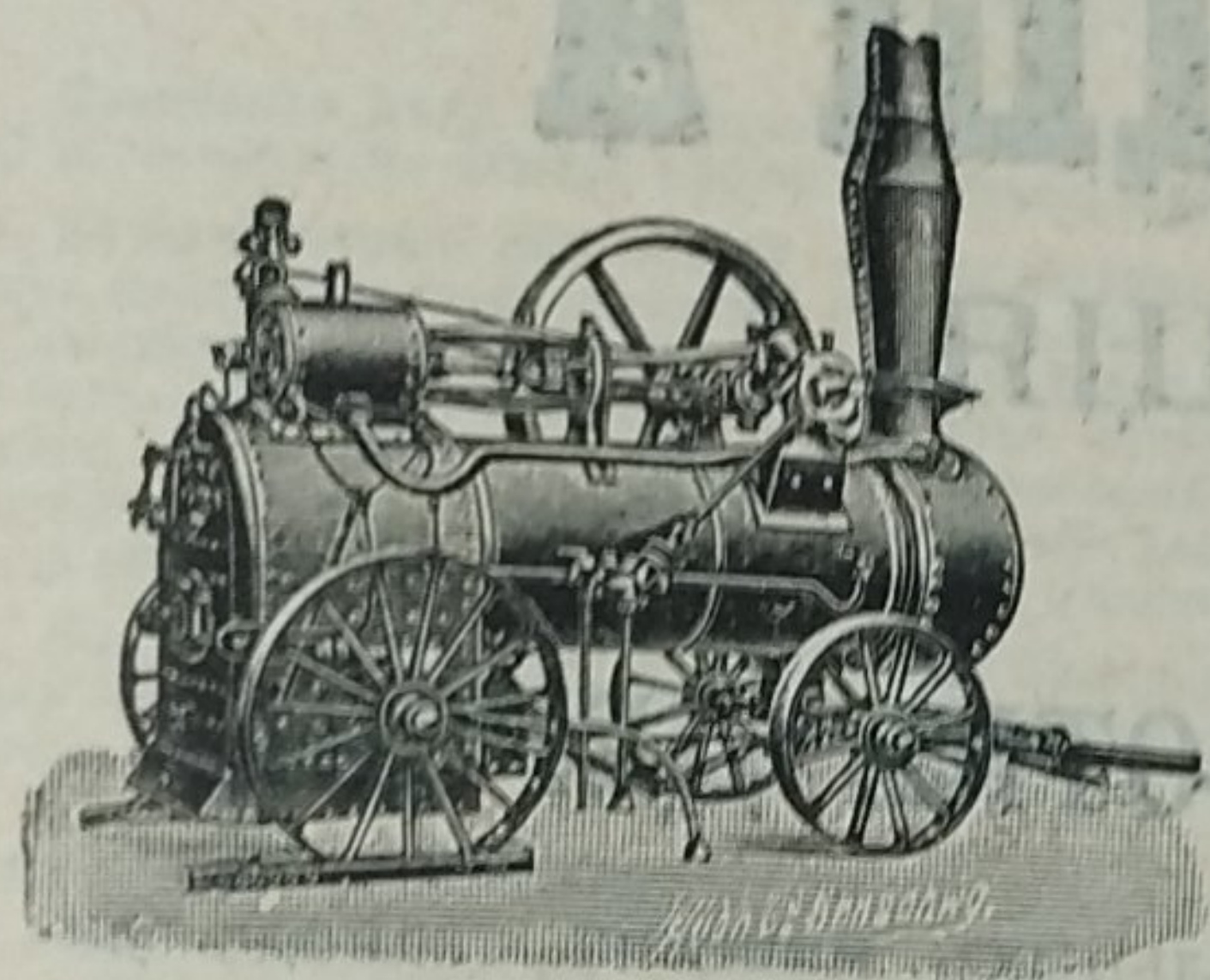
„Мужикъ“

ЭСКИЛЬСТУНА ВЪ ШВЕЦИИ.

СПЕЦИАЛЬНОСТЬ:

ЛОКОМОБИЛИ,

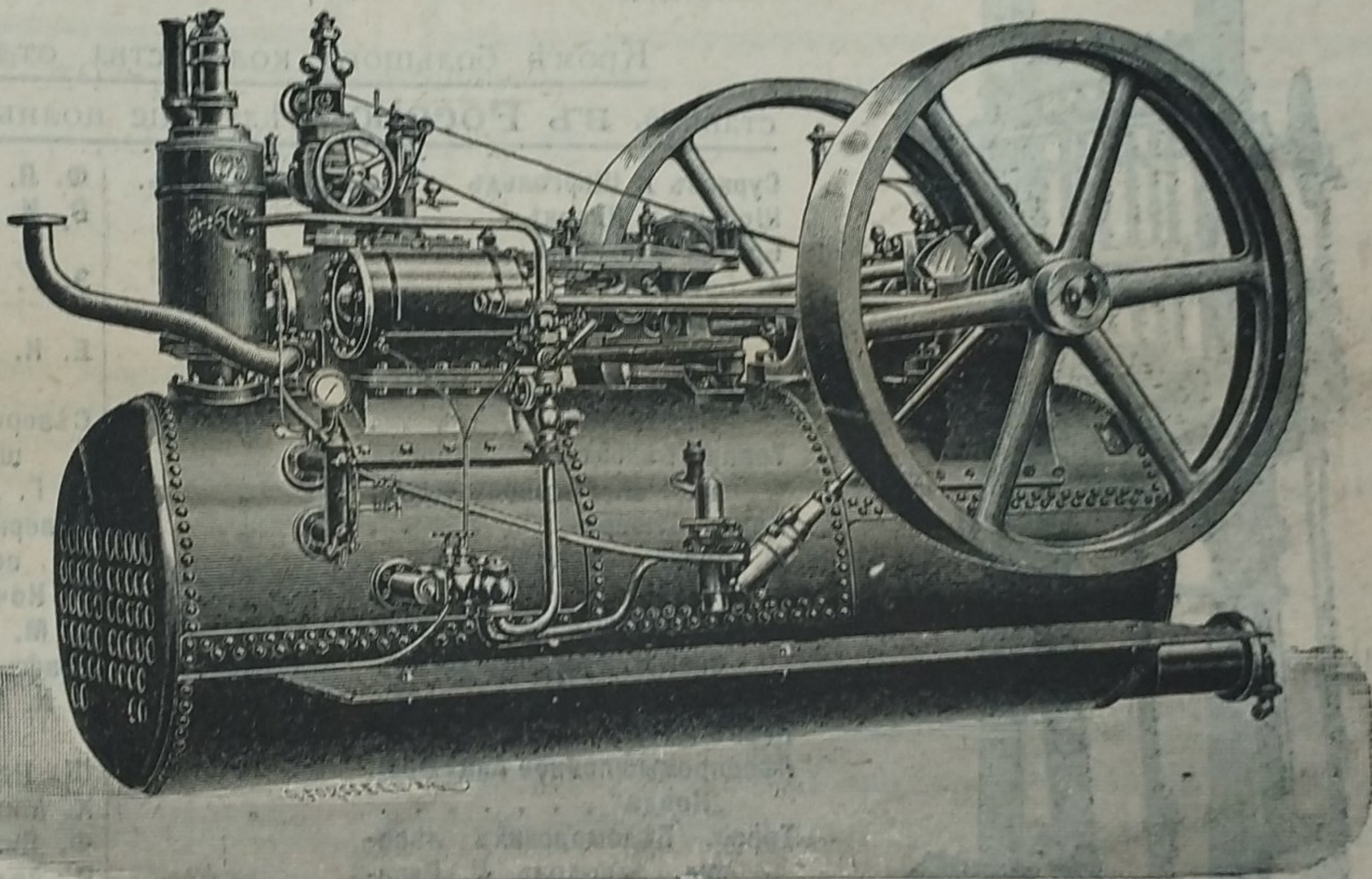
на колесахъ и безъ оныхъ, всѣхъ размѣровъ.



Обыкновенный типъ.

Локомобили,

конструированные,
специально для лѣсо-
пиленъ, отапливае-
мые дровами, щепка-
ми и даже мокры-
ми опилками.



Локомобиль для лѣсопиленъ.

Локомобили ходовыхъ размѣровъ имѣются на складѣ и
могутъ быть высланы по первому требованію.

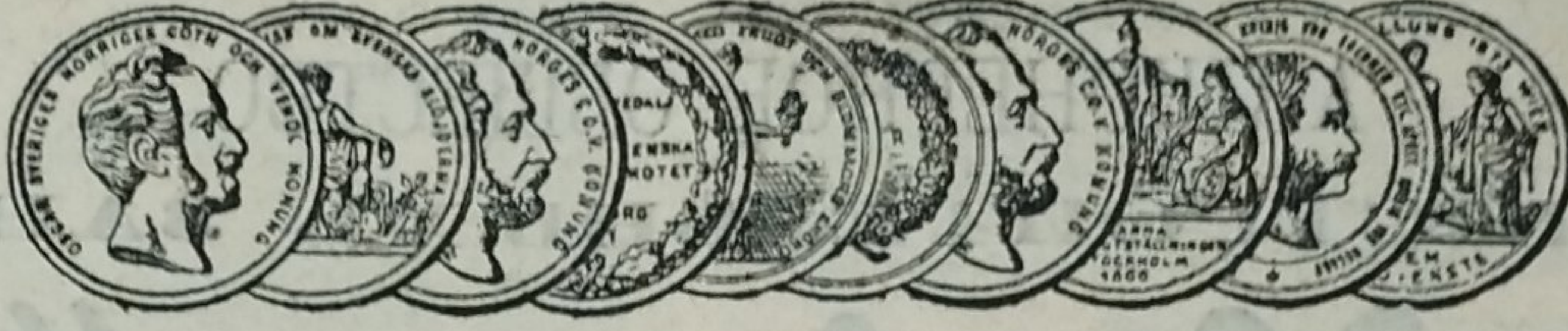
Цѣны и точныя дажыя высылаются безплатно по адресу. —

Единственный представитель для всей Россіи

Эмилъ Гамринъ,

Москва, Мясницкая, домъ Давыдовой.

Адресъ для телеграммъ: Гамринъ—Москва.



АКЦИОНЕРНОЕ ОБЩЕСТВО
МАШИНОСТРОИТЕЛЬНЫХЪ ЗАВОДОВЪ

І. и К. Г. БОЛИНДЕРА

ВЪ СТОКГОЛЬМЪ—ШВЕЦІЯ.

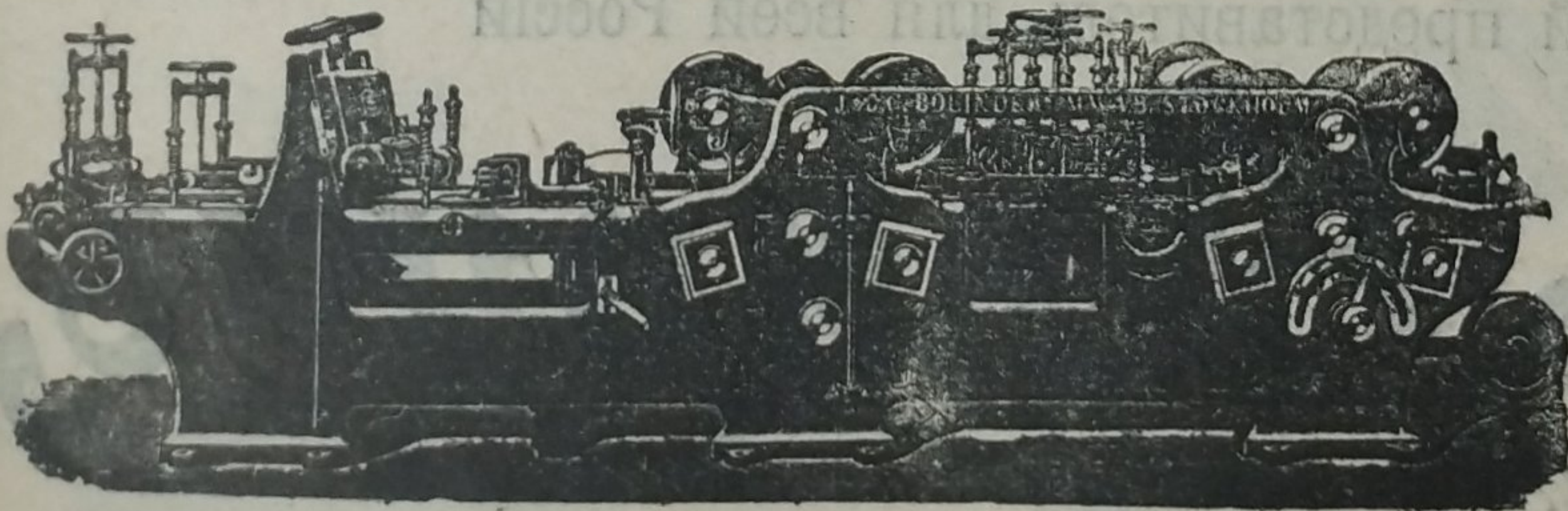
Основано въ 1844 году.

МАШИНЫ ДЛЯ ОБРАБОТКИ ДЕРЕВА.

Кромѣ большого количества отдѣльныхъ машинъ, заводъ доставилъ въ Россію слѣдующіе полные лѣсопильные заводы:

Сурковъ и Шергольдъ . . .	Архангельскъ.	Ф. П. Рыбкинъ	Вологда.
Шольцъ и Кларкъ	"	В. И. Корнышевъ	Сермакса.
Братья Вальневы	"		(Олон. губ.).
А. Буторинъ	"	Э. Г. Брантъ и К ^о	Юрьевецъ.
Лѣсопромышленное Акц. Общ.	"		(Костромск. г.).
„Нордъ“	"	Е. К. Кнорре	Грабово.
Лѣсопильный заводъ Удѣльн.	"		(Пензенск. г.).
Вѣдомства	"	Сѣверное Стеклольно-Промы-	
Товар. Бѣломорск. лѣсопил.	"	шленное Общ.	С.-Петербургъ.
зав. Н. Русановъ сынъ	"	Э. Г. Брантъ и К ^о	"
Карль Стюартъ	"	Сѣверный лѣсообдѣлочный за-	
М. Волковъ и К ^о	"	водъ	"
Э. Малаховъ	"	П. Кочневъ	Нарва.
Товар. Бѣломорск. лѣсопил.	"	А. М. Лютеръ	Ревель.
зав. Н. Русановъ сынъ	Мезень.	Графъ Штакельбергъ	"
Товар. Петра Бѣляева насл.	Ковда.	І. К. Генкгузенъ	Новоселье.
Карль Стюартъ	"		(Псковск. г.).
Лѣсопромышленное Акц. Общ.	"	Ш. Немцовичъ	Рига.
„Ковда“	"	Х. Михельсонъ	"
Товар. Бѣломорскихъ лѣсо-	"	Ф. Пихлау	"
пил. заводовъ Н. Руса-	"	Р. Лодеръ	"
новъ сынъ	"	Д. Шварцбортъ	"
А. Буторинъ	Кола.	Э. ф. Гриневальдъ	Белленгофъ.
Лѣсопромышленное Акц. Общ.	"	Баронъ Ант. ф. Альфтандъ	Ясковицъ.
„Печора“	Озерки (Мур-	Л. М. Хвастуновъ	Тюмень.
	манск. бер.).	Русское Товарищество Коти-	
Компанія Онежскаго Лѣснаго		новыхъ Промысловъ	Петропавловскъ.
Торга	Онега.		Камчатка.
А. П. Бѣляевъ и К ^о	Вологда.		

Высшая награда «GRAND-PRIX» на всемирной выставкѣ въ Парижѣ 1900 г.



КОНТОРА

въ С.-Петербурѣ — Васил.
О тровъ, 9-я линія, № 4,
Техническая контора
Ад. Кьельгрехъ.

Заводъ въ СТОКГОЛЬМЪ—ШВЕЦІЯ.

Остерегаться поддѣлокъ, выдаваемыхъ за производство нашихъ заводовъ!