

ЛѢСОПРОМЫШЛЕННЫЙ ВѢСТНИКЪ.

ЖУРНАЛЪ ЛѢСНОГО ХОЗЯЙСТВА, ЛѢСНОЙ ПРОМЫШЛЕННОСТИ И ТОРГОВЛИ ЛѢСОМЪ.
ВЫХОДИТЪ ЕЖЕНЕДЕЛЬНО.

Подписная цѣна съ доставкой и пересылкой: на годъ—шесть руб-лей и на полгода—четыре рубля; отдѣльные номера по 25 коп.

За напечатаніе объявленій на послѣднихъ страницахъ взимается за одинъ разъ: за цѣлую страницу—30 руб., за $\frac{1}{2}$ страницы—20 руб., за $\frac{1}{4}$ страницы—12 руб., за $\frac{1}{8}$ страницы—8 руб. и за строку петита въ 25 буквъ—20 к. При повтореніи дѣлается скидка по особому тарифу редакціи. За пересылку отдѣльныхъ объявленій, вѣсомъ до 1 лота, взимается по 50 коп. и по 25 коп. за каждый добавочный лотъ, съ каждой сотни экземпляровъ. За перемѣну адреса уплачивается 60 коп.

Подписка принимается въ конторѣ Редакціи и въ извѣстныхъ книжныхъ магазинахъ. Объявленія принимаются въ конторѣ Редакціи и конторахъ объявленій Петербурга и Москвы.

Адресъ Редакціи и Конторы: Москва, Долгоруковская улица, домъ № 42:

Статьи, присылаемыя для напечатанія, могутъ въ случаѣ надобности подвергаться сокращеніямъ и измѣненіямъ. Статьи, присылаемыя безъ обозначенія условій гонорара, считаются бесплатными. Статьи, признанныя Редакціей неудобными для напечатанія, сохраняются 3 мѣсяца и возвращаются авторамъ за ихъ счетъ. О присылаемыхъ въ Редакцію новыхъ книгахъ даются въ журналѣ отзывы или помѣщаются объявленія.

Редакція открыта ежедневно, кромѣ праздничныхъ дней, отъ 11 до 4 часовъ дня. Для личныхъ объясненій редакторъ принимаетъ по субботамъ отъ 6 до 7 час. вечера и по воскресеньямъ отъ 12-ти до 2-хъ часовъ дня.

№ 27.

4-го ІЮЛЯ.

1902 г.

СОДЕРЖАНІЕ.

Государственный промысловый налогъ и лѣсной промыселъ. Д. А. С—евъ.—Сѣздъ лѣсныхъ чиновъ Нижегородской губерніи.—Виды на сбытъ приднѣпровскихъ лѣсныхъ партій.—Лѣсоторговый отдѣлъ. Внѣшняя лѣсная торговля Россіи за 3 мѣсяца 1902 г.—Нижній-Новгородъ. И. Доб—тина.—Варшава.—Астрахань.—Царицынъ.—Посадъ Дубовка.—Лѣсная торговля на Днѣпрѣ.—Фрахты на Волгѣ. И. Доб—тина.—Хроника. О пароходахъ, отапливаемыхъ дровами въ Нижнемъ.—Курсы корзиночнаго производства.—Разныя сообщенія.—Новыя книги.—Справочный отдѣлъ. Предстоящіе торги и поставки.—Объявленія.

Государственный промысловый налогъ и лѣсной промыселъ.

Государственный промысловый налогъ, какъ извѣстно, состоитъ изъ основного и дополнительнаго. Въ настоящей замѣткѣ мы коснемся, главнымъ образомъ, способа взиманія основного налога въ лѣсномъ промыслѣ.

Государственному промысловому налогу не подлежатъ: 1) первичная обработка продуктовъ *собственнаго* лѣсного хозяйства (ст. 6 п. 19) и 2) разработка дерева въ чужихъ лѣсахъ при числѣ рабочихъ при разработкѣ не свыше четырехъ (ст. 6 п. 22). Въ остальныхъ же случаяхъ лѣсной промыселъ подлежитъ обложенію промысловымъ налогомъ.

Для опредѣленія размѣра налога преподаны указанія въ особой инструкціи о примѣненіи положенія о государ. пром. налогѣ. На стран. 176 въ § 3 этой инструкціи мы находимъ указаніе, что „эксплоатація казенныхъ лѣсовъ освобождается отъ промысловаго налога лишь въ случаѣ производства ея самимъ казеннымъ управленіемъ; при продажѣ же лѣсовъ на срубъ лѣсопромышленникамъ, послѣдніе подлежатъ платежу промысловаго налога на общемъ основаніи, если не подходятъ подъ

вышеупомянутыя условія“ *) (указанныя въ ст. 6 п. 22 положенія). Общее же основаніе обложенія—по числу рабочихъ. При этомъ промысловое свидѣтельство должно быть выбираемо на каждый отдѣльный промыселъ (ст. 41 гл. 3 положенія).

Является вопросъ, что считать при разработкѣ лѣса о т д ѣ л ь н ы м ь п р о м ы с л о м ь: дѣлянку, лѣсоулку, кварталъ, дачу, лѣсничество или все дѣлянки, изъ которыхъ лѣсъ свозится въ одно мѣсто (пристань). Этотъ вопросъ на практикѣ разрѣшается податною инспекціею совершенно различно: въ одномъ уѣздѣ, въ Казанской губ., на примѣръ, границею отдѣльнаго промысла считается лѣсничество, въ другомъ — вся площадь, съ которой лѣсъ вывозится на одну пристань; въ Вятской же губерніи границею считаютъ дѣлянку. Какъ увидимъ ниже, рѣшеніе этого вопроса далеко не безразлично. Но такъ или иначе, размѣръ промысловаго налога въ каждомъ отдѣльномъ лѣсномъ промыслѣ зависитъ отъ числа рабочихъ; въ счетъ рабочихъ принимаются все безъ исключенія наемные рабочіе обоюго пола, а также низ-

*) Цитируемъ по 2-му дополнен. изданію департамента торговли и мануфактуръ.

шіе служащіе по ближайшему надзору за работами и по учету ихъ. Въ счетъ рабочихъ не принимаются временные рабочіе, занятые заготовкою или доставкою въ промышленныя заведенія топлива и матеріаловъ производства и *отвозкою* изъ оного выработанныхъ издѣлій и отбросовъ производства (ст. 53 положенія).— Мы остановились на этой статьѣ, такъ какъ болѣе близкой по своему характеру къ промыслу, облагаемому по числу рабочихъ, мы въ положеніи о промыс. налогѣ не нашли. Такимъ образомъ, та или иная площадь лѣса, на которой производится разработка лѣса, приравнивается къ промышленному заведенію, и, слѣдовательно, *только* число рабочихъ, занятыхъ непосредственно *разработкою* лѣса, должно быть принимаемо въ основаніе при исчисленіи размѣра промысловаго налога; возчики же выработанныхъ лѣсныхъ матеріаловъ изъ лѣса на складочное мѣсто (пристань) отнюдь не входятъ въ исчисленіе. На практикѣ податная инспекція разныхъ уѣздовъ различно разрѣшаетъ и это положеніе. Да, признаться, трудно и рѣшить его безпристрастно въ нашихъ сѣверныхъ губерніяхъ, такъ какъ сплошь и рядомъ возчикъ является и выработчикомъ лѣса, особенно въ дровяныхъ дѣлянкахъ. Въ южныхъ губерніяхъ, напр., въ Кіевской губ., наемъ выработчиковъ производится совершенно отдѣльно отъ найма возчиковъ; выработка лѣса начинается раннею осенью и заканчивается часто раньше начала возки; въ сѣверныхъ же губерніяхъ заготовка и вывозка лѣса происходятъ одновременно; лѣсопромышленники сѣверныхъ губерній нанимаютъ исключительно возчиковъ, и на обязанности послѣднихъ лежитъ и разработка лѣса.

Такимъ образомъ, ни въ законѣ, ни въ податной практикѣ не находимъ вполне ясныхъ указаній, опредѣляющихъ размѣры налога въ лѣсномъ промыслѣ, и податная инспекція до сихъ поръ не выработала разнообразныхъ пріемовъ въ этомъ отношеніи.

Мы выше упомянули, что граница, опредѣляющая отдѣльный промыселъ, не безразлична для размѣра обложенія. Пояснимъ это примѣромъ. Въ одномъ лѣсничествѣ имѣется двѣ пристани; для одной заготавливаютъ лѣсъ 150 человѣкъ (въ ней, напр., 25 дѣлянокъ), для другой—40 человѣкъ (въ ней, скажемъ, 8 дѣлянокъ); для первой пристани, согласно положенію о пром. налогѣ, должно взять промысловое свидѣтельство въ 150 руб., для второй—въ 50 руб.; слѣдовательно, для обѣихъ пристаней (190 рабочихъ) сумма основного налога составляетъ 200 руб. Если же за единицу промысла принимать лѣсничество, то въ данномъ случаѣ, согласно тому же положенію, налогъ опредѣляется въ размѣрѣ всего лишь 150 руб. Другіе совѣмъ результаты получаются, если за единицу промысла принимается дѣлянка; въ данномъ примѣрѣ у насъ имѣется $25 + 8 = 33$ дѣлянки съ общимъ числомъ рабочихъ въ 190 человѣкъ, слѣдовательно, въ среднемъ въ каждой дѣлянкѣ болѣе 4 рабочихъ, а потому по положенію въ губерніяхъ, напр., Казанской и Вятской, эти дѣлянки подлежатъ обложенію налогомъ въ размѣрѣ $33 \times 5 = 165$ руб.; при этихъ расчетахъ не приняты во вниманіе земскіе сборы. Этимъ примѣромъ мы имѣ-

ли въ виду указать не на выгоду для лѣсной промышленности принимать за отдѣльный промыселъ лѣсничество или дѣлянку, или какую-либо другую единицу, мы хотѣли лишь указать, что *не безразлично* принимать ту или иную единицу.

Если присмотрѣться ближе къ основаніямъ обложенія лѣсной промышленности, нельзя не обратить вниманія на слѣдующее: размѣръ налога растетъ съ увеличеніемъ числа выработчиковъ. Для выработки, скажемъ, одной десятины строевого лѣса требуется рабочихъ меньше, чѣмъ для выработки такой же площади дровяного лѣса; слѣдовательно менѣе цѣнный промыселъ (дровяной) облагается большимъ налогомъ, чѣмъ болѣе цѣнный (строевой). Затѣмъ, если при этомъ податная инспекція будетъ продолжать считать и возчиковъ въ числѣ „рабочихъ“, то участки лѣса, находящіеся далѣе отъ рынка, т.-е. участки мѣнѣе цѣнные, будутъ облагаться большимъ налогомъ, чѣмъ болѣе цѣнные, находящіеся ближе къ рынку.

Всѣ эти неясности, вся эта неопредѣленность чрезвычайно неудобна какъ для лѣсопромышленниковъ, такъ и для самой податной инспекціи. Многимъ изъ первыхъ удается совершенно ускользнуть отъ обложенія, особенно скупающимъ остатки въ дѣлянкахъ; многимъ же, наоборотъ, приходится „переплачивать“. А податная инспекція никогда не можетъ быть увѣрена въ томъ, что промысловое свидѣтельство на тотъ или другой лѣсной промыселъ взято надлежащаго разряда, ибо и самъ лѣсопромышленникъ, особенно ведущій большую выработку, даже при желаніи быть вполне добросовѣстнымъ, не можетъ точно опредѣлить общее число рабочихъ на его промыслѣ и особенно число выработчиковъ: число рабочихъ вообще и въ особенности выработчиковъ зависитъ отъ весьма многихъ экономическихъ, климатическихъ и условій мѣстности. А если при этомъ принять во вниманіе пунктъ 5-й § 30 инструкции, т.-е., что обложеніе должно быть по наибольшему числу рабочихъ въ теченіе года, то становятся еще болѣе понятными и затрудненія для податной инспекціи.

Къ всему этому остается прибавить, что лѣсной промыселъ въ сравненіи съ другими промыслами облагается промысловымъ налогомъ относительно большимъ, ибо лѣсной промыселъ (разработка лѣса) продолжается въ теченіе года самое большее 3—4 мѣсяца, а приходится брать промысловое свидѣтельство *годовое*, такъ какъ разработка лѣса обыкновенно начинается (въ Казанской, Вятской и др. губ.) въ концѣ ноября или началѣ декабря и кончается около середины марта. Между тѣмъ какъ многіе другіе промыслы, при значительно большей продолжительности работы и соотвѣтствующемъ числѣ рабочихъ, облагаются въ такомъ же размѣрѣ, какъ и лѣсной промыселъ.

Изъ всего вышеизложеннаго ясно, что обложеніе промысловымъ налогомъ лѣсного промысла должно производиться на иныхъ основаніяхъ. Основанія эти представляются въ слѣдующихъ главныхъ чертахъ, имѣя въ виду преимущественно сѣверныя губерніи, гдѣ частное лѣсовладѣніе сравнительно незначительно.

Было бы желательно, чтобы обложеніе промысловымъ

налогомъ лѣсного промысла имѣло основаніемъ *цѣнность* разрабатываемаго участка (единицы). Основаніе это совершенно ясное и опредѣленное; оно можетъ быть во всякое время провѣрено податною инспекціей безъ траты денегъ и времени на разъѣзды по лѣсамъ, въ сопровожденіи мѣстной администраціи, и розыски зимницъ и въ оныхъ рабочихъ, а лишь простою справкою у лѣсничаго.

2) Промысловый налогъ долженъ быть взимаемъ въ опредѣленномъ размѣрѣ съ рубля покупной стоимости вырабатываемой единицы.

3) Во избѣжаніе лишней траты денегъ и времени, со стороны лѣсопромышленниковъ было бы желательно, чтобы *промысловый налогъ уплачивался при взятіи лѣсорубочнаго билета* въ канцеляріи лѣсничаго. Будетъ ли промысловый налогъ уплачиваться въ канцеляріи лѣсничаго лѣсничему же или особому лицу податной инспекціи, это деталь. А все таки желательно лѣсничему же.

Благодаря такому обоснованію обложенія лѣсного промысла, можно избѣжать всѣхъ неопредѣленности, неясности и затрудненія нынѣшней постановки дѣла.

Что касается дополнительнаго промысловаго налога, то для насъ непонятно слѣдующее положеніе вещей: дополнительный налогъ взимается въ томъ раскладочномъ участкѣ, въ районѣ котораго промыселъ находится. Предположимъ, что мы вырабатываемъ лѣсъ въ Казанской губ. и въ ней же продаемъ лѣсные матеріалы. Дополнительный налогъ взимается въ опредѣленномъ размѣрѣ съ прибылей, исчисленныхъ по обороту предпріятія. Но если этотъ же самый лѣсъ нами продается не въ Казанской губ., а на нашихъ же пристаняхъ въ Самарской губ., то въ Казанской губ. съ насъ взимаютъ дополнительный налогъ въ томъ же размѣрѣ, какъ если бы мы продавали лѣсъ въ Казанской губ., а въ Самарской *опять таки* взимаютъ, и даже въ большемъ размѣрѣ. Такимъ образомъ вывозъ лѣсныхъ матеріаловъ въ другія губерніи какъ будто обложенъ особою „вывозною“ пошлиною. Какъ выйти изъ этого положенія?—Вопросъ этотъ ждетъ отвѣта со стороны лицъ болѣе опытныхъ, которыя, надѣемся, не откажутся намъ его дать.

Дѣйствующее въ настоящее время положеніе „временное“; срокъ ему кончается, если не ошибаемся, въ 1903 году. Въ настоящее время податная инспекція въ разныхъ мѣстахъ совѣщается и вырабатываетъ желательныя измѣненія въ положеніи. Если наша замѣтка обратитъ на себя вниманіе и вызоветъ, по крайней мѣрѣ, приглашеніе и лѣсопромышленниковъ на эти совѣщанія податной инспекціи, то наша цѣль будетъ вполнѣ достигнута.

Дм. Ал. С — евъ

Г. Козмодемьянскъ,
Казанской губ.

Съѣздъ лѣсныхъ чиновъ Нижегородской губерніи.

На съѣздѣ, бывшемъ въ Нижнемъ-Новгородѣ 15—17 минувшаго мая, подъ предсѣдательствомъ и. об. управляющаго государственными имуществами Нижегород-

ской губ. вице-инспектора корпуса лѣсничихъ, Л. С. Лепковского, принимали участіе лѣсные ревизоры: Ю. В. Васневскій, С. М. Мачинскій (завѣдывающій невляйскимъ лѣсничествомъ), В. Н. Турчаниновъ (завѣдывающій борскимъ лѣсничествомъ), И. П. Калягинъ (красноярскимъ лѣсничествомъ), С. Ф. Тышкевичъ (воздвиженскимъ лѣсничествомъ), М. З. Яголковскій (ризадѣвскимъ лѣсничествомъ), Н. А. Крыловъ (ивановскимъ лѣсничествомъ), В. Л. Грабовецкій (чернухинскимъ лѣсничествомъ), старшій таксаторъ С. А. Ландсбергъ и лѣсничіе: М. П. Красницкій (чернорѣцкаго лѣсничества), В. В. Соболевъ (дрюковскаго лѣсничества), П. І. Авситидійскій (усть-керженскаго лѣсничества), М. В. Алексѣевъ (хахальскаго лѣсничества), Э. К. Бѣльскій (лыковскаго лѣсничества), К. М. Карповъ (бараниховскаго лѣсничества), И. П. Михайловскій (волчихинскаго лѣсничества), В. М. Сокановскій (ичалковскаго лѣсничества), П. Ф. Россовъ (арзамасскаго лѣсничества), Я. В. Гвоздевъ (разнѣжскаго лѣсничества), А. Я. Частухинъ (васильскаго лѣсничества), А. А. Серебряковъ (юркинскаго лѣсничества), С. В. Ольшевскій (саконскаго лѣсничества), В. И. Климашевскій (каменскаго лѣсничества), С. Г. Линзенбартъ (панзельскаго лѣсничества), А. К. Васильевъ (макарьевскаго лѣсничества). Секретаремъ съѣзда избранъ былъ С. А. Ландсбергъ.

Предсѣдатель съѣзда предложилъ членамъ начать настоящій съѣздъ съ чествованія одного присутствующихъ, сослуживца Павла Ѳедоровича Россова, при чемъ вкратцѣ охарактеризовалъ его заслуги въ слѣдующихъ выраженіяхъ: „Въ августѣ 1901 года исполнилось 25 лѣтъ бытности Павла Ѳедоровича непрерывно арзамасскимъ лѣсничимъ. Немногимъ изъ лѣсничихъ удается пробыть столь долгій срокъ въ одномъ и томъ же лѣсничествѣ; часто по обстоятельствамъ семейнымъ, служебнымъ или личнымъ—личничій вынужденъ оставить свое лѣсничество. Но не въ томъ одномъ заслуга Павла Ѳедоровича, что онъ пробылъ столь долгій срокъ арзамасскимъ лѣсничимъ. Мнѣ, какъ очевидцу начала 60-хъ годовъ прошлаго столѣтія, хорошо памятенъ тотъ печальный видъ, который имѣли дачи арзамасскаго лѣсничества, за исключеніемъ чернухинской, составляющей теперь отдѣльное лѣсничество; такъ, главная по площади кардавильская дача, около 7000 дес., составляла въ буквальномъ смыслѣ пустырь, теперь вся покрыта листовными и частью хвойными насажденіями въ возрастѣ отъ 40—45 лѣтъ, съ ежегоднымъ доходомъ въ 30.000 руб.; точно то же можно сказать и про другія дачи, дающія всѣ вмѣстѣ около 80.000 руб. дохода. Откиньте 25 лѣтъ, и увидите, что всѣ эти дачи, ко времени вступленія Павла Ѳедоровича въ должность арзамасскаго лѣсничаго, представляли изъ себя молодняки, въ которыхъ къ тому же постоянно пастьбою скота и сѣнокосеніемъ не давалось возможности сомкнуться насажденіямъ. Благодаря заботамъ, усердію и любви къ лѣсу П. Ѳ. Россова, образовались тѣ цѣнныя насажденія, съ которыми имѣемъ теперь дѣло. Вотъ въ чемъ почтенная заслуга Павла Ѳедоровича, побудившая меня

ходатайствовать о Высочайшемъ награжденіе его, выраженномъ въ прекрасномъ семь подаркѣ, золотомъ портсигарѣ, украшенномъ брилліантами и сапфирами. Вручаю его вамъ, дорогой Павелъ Федоровичъ, и желаю, чтобы еще много лѣтъ вы любовались результатами своихъ заботъ о лѣсѣ“.

Затѣмъ приступлено было къ обсужденію нижепоименованныхъ вопросовъ и результатомъ совѣщанія были слѣдующія постановленія.

1. О дѣйствующихъ условіяхъ на продажу лѣса.

Предсѣдатель напомнилъ собранію о неоднократномъ ходатайствѣ лѣсопромышленниковъ, чтобы имъ разрѣшили отсрочку весенняго платежа до осени безъ взысканія съ нихъ пени, при условіи обезпеченія платежа законнымъ рубль за рубль залогомъ. По бывшему въ лыковскомъ лѣсничествѣ случаю, вопросъ этотъ разсматривался въ лѣсномъ департаментѣ и былъ разрѣшенъ въ удовлетворительномъ для лѣсопромышленника смыслѣ, т.-е. что можно въ теченіе года (до 1 ноября) пользоваться отсрочкою, безъ уплаты пени. Постановлено въ такомъ смыслѣ исправить условія для продажи лѣсныхъ матеріаловъ. При дальнѣйшихъ дебатахъ по этому вопросу выяснилось, что многіе лѣсопромышленники, не успѣвъ закончить операцію заготовки лѣса въ контрактный срокъ, хлопчуть о продленіи сроковъ операціи на второе и даже третье лѣто, а потому предсѣдатель просилъ членовъ съѣзда имѣть въ виду, при заключеніи условій съ лѣсопромышленниками, разъяснить имъ, что отсрочки даются лишь въ крайнемъ случаѣ только на вторую лѣтнюю пору; дальнѣйшая же отсрочка, въ цѣляхъ лѣсовозобновленія, ни въ какомъ случаѣ разрѣшаема быть не можетъ.

Журнальнымъ постановленіемъ съѣзда лѣсничихъ 5-го района было выражено ходатайство объ измѣненіи редакціи въ примѣчаніи 1-мъ къ пункту 6 условій на продажу лѣса съ учетомъ по площади относительно частичной вывозки лѣса съ лѣсосѣки, не вполне оплаченной. Это ходатайство поддержали многіе члены съѣзда, а потому постановлено означенное примѣчаніе пополнить, изложивъ редакцію такъ: „Вывозка части матеріаловъ изъ дѣлянокъ разрѣшается: отдѣльно по породамъ, а также второстепенные сортименты одной и той же породы, лыки, береста и корье, по усмотрѣнію лѣсничаго, до полной оплаты дѣлянки, но при непремѣнномъ условіи предварительной оплаты вывозимой части матеріаловъ по продажной цѣнѣ“. Кроме того при продажѣ лѣса крестьянамъ кустарямъ Семеновскаго уѣзда, въ виду ихъ исключительнаго положенія, прибавить къ вышеупомянутому примѣчанію условій еще выраженіе „а въ Семеновскимъ уѣздѣ и части главныхъ сортиментовъ“.

Лѣсничій саконскаго лѣсничества съ своей стороны просилъ включить во 2-е примѣчаніе къ 6-му пункту условій для продажи лѣса съ учетомъ по площади и въ 1-е примѣчаніе къ 4-му пункту условій для продажи деревьевъ съ учетомъ по пнямъ для своего лѣсничества слѣдующія частныя пристани, на которыя

разрѣшается вывозить лѣсъ до полной оплаты дѣлянокъ: Великая Лука, Монасиха, Красная рѣчка, Утка, Денисовъ лугъ, къ селу Ломовкѣ и Калмыково. Постановлено въ этомъ смыслѣ дополнить условіе.

При разсмотрѣніи п. 8 условія выяснилось, что при сожиганіи хлама въ листовенныхъ дѣлянкахъ, неосторожнымъ обращеніемъ съ огнемъ часто портятся пни, что значительно вліяетъ на ихъ побѣгопроизводительную способность, а потому съѣздъ постановилъ включить въ условіе, что въ случаѣ порчи такимъ путемъ пней, размѣромъ въ діаметрѣ отъ 4 вершковъ и выше, лѣсопромышленникъ уплачиваетъ за каждый испорченный пенъ въ пользу казны 25 коп.

Что касается срока уборки дѣлянокъ въ дачахъ, то таковой считать равнымъ сроку окончанія операціи билета, и только дороги и просѣки должны быть окончательно очищены въ первый годъ, при чемъ позже 15-го апрѣля очистки съ выжиганіемъ лѣсныхъ остатковъ ни въ какомъ случаѣ не разрѣшаются.

Во всемъ прочемъ съѣздъ не призналъ нужнымъ въ чемъ-либо измѣнять дѣйствующія условія и высказалъ только пожеланіе для облегченія переписки отпечатать на послѣдней страницѣ весь необходимый и постоянный контрактный текстъ, оставивъ лишь мѣсто для вписанія предмета продажи, суммы продажи, размѣра и назначенія залоговъ и т. д.

2. О производствѣ культурныхъ работъ за счетъ лѣсопокупателей и о культурныхъ надзирателяхъ.

Такъ какъ еще на прошлогоднемъ съѣздѣ было постановлено предоставить лѣсничимъ производить культурныя работы по ихъ усмотрѣнію, то предсѣдателю прежде всего было желательно выяснить, что сдѣлано членами съѣзда въ этомъ направленіи. Оказалось, что пока лѣсничіе заложили небольшіе питомники, производили взрыхленіе и огораживаніе лѣсосѣкъ, строили дома для культурныхъ надзирателей, сѣмяносушильни, бараки для рабочихъ; болѣе обширныхъ работъ въ виду незначительнаго срока производить нельзя было, но изъ обмѣна мнѣній выяснилось, что интересъ къ культурамъ растетъ въ средѣ лѣсныхъ чиновъ и результаты этого благого дѣла не замедлятъ сказаться въ недалекомъ будущемъ. Практически уже выяснилось, что лучше всего работы ведутся при артельныхъ рабочихъ, а такъ какъ при наймѣ таковыхъ затрудненій не встрѣчается, то съѣздъ рекомендовалъ имѣть постоянныхъ мѣсячныхъ рабочихъ, и только въ исключительныхъ случаяхъ слѣдуетъ нанимать поденныхъ. Въ виду новизны дѣла и съ цѣлью возможной экономіи съ лѣсокультурными суммами, предсѣдатель совѣтовалъ пользоваться этими деньгами осторожно, т.-е. не обязательно въ годъ израсходовать все имѣющееся на рукахъ лѣсничихъ, а сообразоваться со своими силами и опытностью стражи и рабочихъ и другими условіями, могущими вліять на качество и продуктивность работъ. Очень важно также, чтобы никакіе расходы лѣсокультурныхъ денегъ не производились безъ утвержденія плановъ хозяйства, а въ случаѣ экстренной

работы можно представить дополнительный планъ хозяйства. Вообще отчетность и обращеніе съ этими деньгами должны быть какъ съ казенными.

На настоящемъ сѣздѣ выяснилось, что сѣмена, заготавливаемая стражею, не вполне удачны, такъ такъ процентъ всхожести не великъ, а потому сѣздъ высказался за нежелательность въ дальнѣйшемъ заготовленія сѣмянъ силами лѣсной стражи и рекомендовалъ заготавливать ихъ подъ личнымъ наблюденіемъ лѣсничихъ въ небольшихъ сѣмяносушильняхъ простого типа и по возможности больше. Въ настоящее время уже имѣется у лѣсничихъ достаточный запасъ сосновыхъ сѣмянъ и къ осени, за удовлетвореніемъ своихъ потребностей, они могутъ выслать въ склады до 60 пудовъ. Крайне необходимо, чтобы лѣсничіе въ отчетахъ по устройству или ревизіи хозяйства дачи отмѣчали сѣменные годы. Что касается вопроса относительно сохраненія жолудей, то лѣсничимъ панзельскаго лѣсничества были сдѣланы опыты, при которыхъ оказалось, что лучшимъ представляется слѣдующій способъ: жолуди кладутся въ яму, прикрываются соломой и затѣмъ землей; способъ же, по которому слой жолудей перекладывается со слоемъ земли, оказался неудачнымъ, — жолуди проросли.

Въ лѣсничествахъ, гдѣ производилось взрыхленіе, работы исполнялись при посредствѣ лопатъ и мотыгъ; для ускоренія и удешевленія работы было бы желательно примѣнить въ данномъ случаѣ лѣсныя бороны. Изъ обмѣна мнѣній выяснилось, что никому неизвѣстенъ типъ бороны, удобный для этой цѣли, а по справкѣ даже въ специальныхъ магазинахъ лѣсныхъ орудій такія бороны не существуютъ, а потому члены сѣзда постановили просить завѣдующаго лѣсною школою П. И. Авситидійскаго войти въ сношеніе съ Лѣснымъ институтомъ относительно указанія бороны, удовлетворяющихъ вышесказанной цѣли. Коснувшись вопроса о размѣрѣ залоговъ на лѣсныя культуры, постановлено оставить прежнюю сумму, добавивъ, что при продажѣ выборочныхъ участковъ взимать лѣсокультурный залогъ съ cadaго дерева въ размѣрѣ по 5 коп.

По отзывамъ членовъ сѣзда, у которыхъ уже имѣются культурные надзиратели, послѣдніе оказались весьма полезными, но имѣя въ виду, что специально лѣсокультурными работами невозможно занять ихъ круглый годъ, нѣкоторые лѣсничіе зачислили культурныхъ надзирателей въ объѣздки и такимъ образомъ они были использованы весь годъ. Сѣздъ не могъ не согласиться съ этою полезною мѣрою и постановилъ всякаго культурнаго надзирателя немедленно зачислить въ объѣздки, чтобы имѣть возможность фактически поручить ему функціи объѣздки, когда онъ будетъ свободенъ отъ занятій лѣсными культурами. Съ цѣлью лучшаго обезпеченія быта этихъ лицъ желательно не стѣсняться и при достаточныхъ средствахъ строить для нихъ помѣщенія. Лучшимъ контингентомъ, изъ котораго можно набирать культурныхъ надзирателей, слѣдуетъ, по мнѣнію сѣзда, считать окончившихъ низшія лѣсныя школы и сельскохозяйственныхъ училища, но не возбраняется лѣсничему по-

полнять таковыхъ вообще изъ лицъ извѣстныхъ ему и способныхъ. Для контроля надъ дѣйствіями культурныхъ надзирателей и для приученія ихъ къ строгому исполненію своихъ обязанностей, сѣздъ нашелъ полезнымъ требовать отъ нихъ отчеты по культурнымъ работамъ въ лѣтнее время, каковыя они должны письменнo представить лѣсничему еженедѣльно. Въ заключеніи сѣздъ высказалъ пожеланіе, чтобы самимъ лѣсничимъ предоставлено было право свидѣтельствовать требовательныя вѣдомости при уплатѣ денегъ рабочимъ, вмѣсто сельскихъ старостъ, свидѣтельствующихъ нынѣ счета, обыкновенно не присутствуя при расчетѣ съ рабочими.

Предсѣдателемъ были демонстрированы поврежденія, нанесенныя зайцами дубовымъ молоднякамъ на лѣсо-сѣкахъ; характеръ этихъ поврежденій, во многихъ мѣстностяхъ — Васильевскомъ, Княгининскомъ и Сергачевскомъ уѣздѣ почти сплошной. Постановлено ходатайствовать о признаніи зайцевъ очень вредными грызунами для лѣса и о разрѣшеніи принятія мѣръ, внѣ правилъ закона объ охотѣ, къ истребленію зайцевъ.

Для ознакомленія членовъ сѣзда съ приемами садовой культуры рѣшено сдѣлать 17-го мая экскурсію въ частное имѣніе Новинки, гофмейстера Ф. Н. Шипова, гдѣ это дѣло въ широкихъ размѣрахъ поставлено образцово. Разрѣшеніе на это Филиппа Николаевича было предсѣдателемъ получено раньше.

(Окончаніе слѣдуетъ.)

Виды на сбытъ днѣпровскихъ лѣсныхъ партій.

Сказать что-нибудь положительное о предстоящемъ сбытѣ днѣпровскаго лѣса на низовьяхъ трудно еще теперь, несмотря на то, что авангарды многихъ плотовыхъ каравановъ уже достигли пунктовъ сбыта. Ранней же весной не было рѣшительно никакой возможности строить какое-либо предположеніе объ ожидаемой кампаніи: такъ неопредѣленны были заготовочныя операціи на лѣсныхъ промыслахъ. При чрезвычайно краткосрочной зимѣ, когда санный путь функционировалъ всего мѣсяць, а мѣстами и того меньше, когда въ иныхъ полосахъ Полѣсья зима залегла лишь въ февралѣ, и то залегла гнило, непрочно, — свѣдѣнія о результатахъ вывозочныхъ операцій отличались особенно сбивчивостью. Передавали о цѣлыхъ районахъ, которые не были вовсе въ минувшую зиму покрыты снѣговымъ покровомъ. Тамъ, гдѣ зима и была и санный путь служилъ, лѣсорубочныя работы также не отличались особенно оживленностью, которая обыкновенно такъ характерна на лѣсныхъ промыслахъ въ моменты усиленной возки. Подъемъ энергіи, обыкновенно проявляющійся у лѣсопромышленниковъ въ краткосрочныя зимы, значительно приостанавливался въ прошлую зиму, въ виду тѣхъ печальныхъ перспективъ, которыя виднѣлись имъ на пути будущаго сплава.

А горизонты, куда днѣпровскій лѣсной караванъ, по необходимости, долженъ стремиться, не предвѣщали ничего заманчиваго. Лѣсоторговое значеніе Херсона

исключительно ограничивается райономъ, тяготеющимъ къ херсонской пристани. Какъ мѣстный рынокъ, онъ всецѣло въ зависимости отъ мѣстныхъ условій, а какъ сложились мѣстныя условія въ Крыму, Таврии, Бессараби и Одессѣ въ послѣдніе 2—3 года, — всѣмъ извѣстно. Неурожай, недородъ фруктовъ, торгово-промышленный кризисъ, — откуда быть хорошей лѣсной торговлѣ на херсонскихъ пристаняхъ? И стали обнаруживаться печальные симптомы лѣсоторговаго кризиса въ Херсонѣ. Явилась нужда въ чрезвычайно долгосрочныхъ, на 16—18 мѣсяцевъ, кредитахъ; это — несомнѣнный признакъ нездоровыхъ торгово-экономическихъ отношеній. Нормальная торговля, гдѣ условія обмѣна естественно поставлены, и не нуждается и не можетъ оправдать долгосрочные кредиты; затѣмъ, оборудовались предпріятія, по размѣрамъ своимъ превышающія нормы мѣстнаго района, долженствующія, въ сущности, быть скромными. Не замедлили сказаться и послѣдствія этихъ ненормальныхъ условій. Въ прошломъ году обанкрутился Люблинъ на 540 тысячъ и потянулъ своимъ паденіемъ цѣлую группу мелкихъ лѣсоторговцевъ, игравшихъ ту или иную роль въ его системѣ. Въ настоящую весну пріостановило платежи общество херсонскихъ лѣсопильныхъ заводовъ; по дѣламъ общества назначена администрація, которая и выяснитъ, вѣроятно, положеніе дѣлъ. Лишнихъ 70 плотовъ въ прошломъ году такъ обременяли херсонскій лѣсной рынокъ, что окончательная расторжка стала невозможною, и въ началѣ нынѣшней весны лѣсопромышленники спѣшили продавать оставшіяся съ прошлой компаніи непроданными плоты по цѣнамъ 10 р. 25 к. за 6 саж. \times 6 верш., т.-е. на 1 р. 50 к. дешевле, чѣмъ въ прошломъ году. Можно себѣ представить по одному этому факту, какіе виды имѣются на херсонской пристани въ предстоящую кампанію.

Однимъ пунктомъ выше Херсона, именно за порогами, дѣла немного лучше. Вдоль послѣдняго плеса Днѣпра лѣсная торговля находится въ довольно естественныхъ условіяхъ, правда, при ограниченной, но зато постоянной кліентурѣ, и ведетъ Запорожье свои торговля дѣла безшумно, но солидно. Запорожье платитъ довольно часто наличными, по старинному, а если и выдаетъ векселя, то не на безконечные сроки, и имѣетъ похвальный обычай оправдывать свои векселя. За порогами лишняго не купили и въ минувшемъ году, а потому днѣпровскій сплавъ имѣетъ полное основаніе считать этотъ пунктъ своимъ покупателемъ и въ текущую кампанію. И покупаетъ обыкновенно Запорожье не по дешевымъ цѣнамъ, такъ какъ пропускать сплавъ, спекулируя, ему нельзя: обратно изъ Херсона плоты не возвратятся. А такъ какъ въ настоящемъ году виды на урожай хороши и покупная сила Запорожья заключается въ сельскомъ хозяинѣ и въ нѣмецкомъ колонистѣ, поэтому можно надѣяться, что Запорожье охотно поддержитъ нынѣшній сплавъ.

Къ сожалѣнію, ничего подобнаго нельзя сказать объ Екатеринославѣ, — главнымъ нервѣ днѣпровской лѣсопромышленности. Если быть справедливымъ, нужно сознаться, что лѣсоторговый кризисъ, начавшій-

ся въ Екатеринославѣ уже нѣсколько лѣтъ и въ прошломъ году, послѣ пожара 12-го іюня, обнаружившійся, — продолжается еще и понынѣ. Если бы екатеринославская лѣсная торговля пожелала удовлетворяться ролью поставщика лѣса своему районному сельскому хозяйству, да пожалуй своему мѣстному горному дѣлу, тогда она могла бы рассчитывать въ настоящемъ году на солидныя дѣла: виды на урожай въ Екатеринославской губерніи хороши, и заводы екатеринославскаго района не прекратили работы, да еще какъ будто оживляются. Бѣда, однако, въ томъ, что скромная роль поставщика не удовлетворяетъ екатеринославскій лѣсной рынокъ; онъ никакъ не хочетъ отказаться отъ занятаго имъ положенія, доминирующаго надъ днѣпровскою лѣсною торговлею. Между тѣмъ отъ такихъ иллюзій слѣдовало Екатеринославу отрѣшиться ужъ давно, съ момента примѣненія нашими желѣзнодорожными тарифами на перевозку лѣсныхъ матеріаловъ принципа дифференціальныхъ ставокъ. Тарифы 1 августа 1896 года ясно и властно указали Донецкому бассейну мѣсто добычи потребнаго ему лѣса — Полѣсье. Въ Полѣсьи стали разрабатываться лѣса, прилегающіе къ линіи желѣзныхъ дорогъ, усиленно строились лѣсопильные заводы; каждый изъ этихъ заводовъ, каждая роща, включенная въ лѣсорубочную площадь, являли собою извѣстные минусы, на которые сокращалась екатеринославская лѣсная торговля. Екатеринославскій покупной кругъ неминуемо долженъ былъ сократиться и дѣйствительно сокращался. Противъ этого естественнаго наступленія полѣскаго лѣса, Екатеринославъ отвѣтилъ безумнымъ увеличеніемъ своего махового колеса — неестественно расширилъ размѣры своей лѣсной торговли; выросли тамъ предпріятія, обрачивавшія многія сотни тысячъ. Такое развитіе лѣсоторговой дѣятельности было пріобрѣтено екатеринославскимъ рынкомъ дорогою цѣною, понимая это выраженіе не въ обратномъ смыслѣ, а буквально: платили за сырой лѣсъ цѣны, которыя не могутъ быть оправдываемы утилизаціей лѣсныхъ фабрикатовъ. Платили очень дорогія цѣны потому, что только этимъ путемъ можно было получить въ кредитъ тѣ огромныя партіи лѣса, которыми екатеринославскій лѣсной рынокъ рассчитывалъ широко развивать свою дѣятельность. Это во-первыхъ; а во-вторыхъ потому, что дорогими, очень выгодными цѣнами на низовьяхъ, отвлекались партіи сырья отъ полѣсскихъ лѣсообрабатывающихъ заводовъ и пунктовъ въ сторону Нижнеднѣпровья.

Нынче оказываются результаты этой безумной повышательной политики, лѣсопромышленники верховьевъ, раззоренные непрерывными банкротствами, лишились возможности продолжать свой промыселъ, а на екатеринославскомъ лѣсномъ рынкѣ не съ кѣмъ дѣло имѣть. Смѣшно сказать, что лучшими въ отношеніи кредитоспособности считаются тѣ фирмы, которыя уже обанкротились... Единственное спасеніе для екатеринославскаго лѣсного рынка, если онъ желаетъ существовать, — вернуться въ естественныя условія своего положенія, сократить размѣры своей торговли лѣсомъ до нормы мѣстнаго, т.-е. районнаго сбыта. Иначе, екатеринослав-

скіе лѣсоторговцы всегда могутъ очутиться въ такомъ положеніи, въ какомъ они оказались въ настоящемъ году, когда были вынуждены принять на себя поставки лѣса въ южныхъ управленіяхъ желѣзныхъ дорогъ по цѣнамъ явно убыточнымъ для нихъ.

Кременчугъ, полагать надо, будетъ покупать хотя не на большія суммы, и наличными деньгами Кременчугъ располагаетъ больше, чѣмъ екатеринославскій рынокъ; тамъ есть фирмы, которыя обыкновенно сами учитываютъ свои векселя. Кременчугское акціонерное общество лѣсопильныхъ заводовъ, повидимому, не намѣрено ликвидировать свои дѣла и изыскиваетъ средства управленія общества и „ихъ“ кредиторами, т.-е. въ сущности кредиторами самого общества; во всякомъ случаѣ, общество будетъ покупать, и уже, конечно, на наличный расчетъ. Урожай въ мѣстностяхъ, прилегающихъ къ кременчугскимъ пристанямъ, обѣщаетъ быть хорошимъ, зависимость кременчугской лѣсной торговли отъ горнаго дѣла не такъ безусловна, а потому спросъ на лѣсъ въ Кременчугѣ будетъ, хотя отъ дорогихъ цѣнъ Кременчугъ, какъ всегда, будетъ воздерживаться. Кромѣ довольно устойчивой кліентуры Полтавской и Харьковской губерній, кременчугскій рынокъ сильно поддерживаетъ управленіе харьково-николаевской жел. дорога, которое по традиціи, со времени нахождения тамъ управленія, забираетъ значительную часть нужнаго лѣсного матеріала въ Кременчугѣ. Кромѣ того, въ рукахъ кременчугскаго лѣсного рынка сильнымъ козыремъ является городъ Николаевъ, гдѣ Кременчугъ очень удачно конкурируетъ не только съ Херсономъ, но и даже съ полѣскимъ лѣсомъ.

Еще лучшіе виды имѣются на Черкассы. Черкасскій лѣсной рынокъ почти не принималъ участія въ громадныхъ бенефисахъ, выпадавшихъ на долю южно-русской лѣсной торговли въ эпоху разгара горнопромышленнаго дѣла. Въ то время, когда Екатеринославъ бросался и въ Новороссійскъ, и на Азовъ и пробовалъ сталкиваться (въ Тихорѣцкѣ) даже съ приволжскимъ лѣсомъ, скромные Черкассы цѣпко держались своего хлѣбороднаго района, и только изрѣдка отправляли свои лѣсные фабрикатъ черезъ Фастовъ въ Одессѣ. Оттого и крѣпки въ Черкассахъ фирмы, оттого и не требуетъ черкасскій лѣсоторговецъ, чтобы ему дали на 12 мѣсяцевъ въ кредитъ, а довольствуется недолгимъ срокомъ, да и выплачиваетъ извѣстную часть наличными. Въ Черкассахъ большихъ остатковъ и запасовъ нѣтъ, а виды на урожай въ Кіевской губерніи, которую обслуживаетъ черкасскій лѣсной рынокъ, хороши. Правобслуживаетъ черкасскій лѣсной рынокъ, хорошую, ибо нѣкогда, Черкассы многого со сплава не купятъ, ибо нѣкоторыя фирмы запаслись закупками на верховьяхъ еще съ зимы, на гомельской ярмаркѣ и на кіевскихъ контрактахъ; но въ общемъ Черкассы въ товаръ нуждаются, и сплавъ днѣпровскій охотно начнетъ тамъ свою реализацію.

Начало реализаціи днѣпровскихъ лѣсныхъ каравановъ произойдетъ, вѣроятно, въ Черкассахъ, а не въ Кіевѣ, лѣсоторговое значеніе котораго крайне ограничено. Въ Кіевѣ нѣтъ почти ни солидныхъ лѣсоторго-

выхъ фирмъ, ни солидныхъ лѣсныхъ предпріятій. По своимъ мѣстнымъ условіямъ Кіевъ можетъ платить за сырой лѣсной матеріалъ на 8—10% дороже, чѣмъ Гомель или Рѣчица, а между тѣмъ накладные расходы по транспорту лѣса въ Кіевъ почти такіе же, какъ въ Черкассы. Въ лѣсныхъ фабрикатахъ Кіевъ въ настоящее время нуждается мало, такъ какъ домостроительство тамъ сильно сократилось, а отпускная лѣсная торговля Кіева, сравнительно крайне невелика.

Таковы, въ общихъ чертахъ, виды на сбытъ плывающего нынѣ по Днѣпру лѣса. Хотя никакой регистраціи плотовъ нѣтъ, но, по частнымъ свѣдѣніямъ, размѣры всего днѣпровскаго каравана не превышаютъ 800 плотовъ,—въ былые годы одинъ Екатеринославъ забиралъ такое количество. Не подлежитъ сомнѣнію, что плотами расторгнутся, и при нѣкоторой выдержкѣ можно будетъ получить значительную часть наличными. (Тор. Пр. Г.).

Лѣсоторговый отдѣлъ.

Внѣшняя лѣсная торговля Россіи за три мѣсяца 1902 г.

Вывозъ лѣсныхъ товаровъ изъ Россіи по европейской, кавказской и финляндской границамъ за первые три мѣсяца текущаго года опредѣляется въ 2.548.000 р., противъ 2.385.000 р. въ 1901 году и 2.093.000 р. въ 1900 году. По отдѣльнымъ сортамъ лѣса цѣнность текущаго вывоза, по сравненію съ предыдущими двумя годами, выражается въ слѣдующихъ данныхъ.

	1902 г.	1901 г.	1900 г.
	Тысячъ рублей.		
Бревна	962	856	839
Жерди	5	10	11
Брусъ, балки, стропила и т. п.	241	158	176
Доски, латты, шпалы и т. п.	527	506	477
Драницы и гонть	2	1	3
Столбы	78	42	83
Дерево целлюлозное и спичечное	74	291	81
Дрова и хворостъ	105	133	73
Губка древесная	1	0	1
Дерево орѣховое и пальмовое	66	11	20
„ прочее подѣлочное	487	377	327
Итого	2.548	2.385	2.093

Нельзя не отмѣтить, какъ весьма полезное нововведеніе въ нашей таможенной статистикѣ, предпринятый департаментомъ таможенныхъ сборовъ съ текущаго года количественный учетъ экспортнаго движенія лѣсныхъ товаровъ, въ чѣмъ ощущалась у насъ уже съ давняго времени большая потребность. Точная регистрація этого движенія, конечно, трудноосуществима, но хотя бы и приблизительныя цифровыя данныя о количествѣ вывоза лѣса представляютъ существенное значеніе для рѣшенія многихъ лѣсохозяйственныхъ и торговыхъ вопросовъ. Общее количество вывоза лѣсныхъ товаровъ за три мѣсяца исчисляется въ 8.571.000 пудовъ, въ томъ числѣ на бревна приходится 3.295.000 пуд. (въ частности на сосновыя 1.881 тыс. пуд.), на дрова и хворостъ — 1.438.000 пуд., на доски, шпалы и т. п.—1.383.000 пуд. и на разный подѣлочный матеріалъ—1.058.000 пуд.

Вывозъ лѣсныхъ продуктовъ и издѣлій изъ дерева за три мѣсяца оцѣнивается въ 877.000 руб., немного поднявшись противъ прошлаго года и значительно уступающая отпуску 1900 года. Движеніе этого вывоза, по главнымъ родамъ грузовъ, представляется за послѣднее трехлѣтіе въ слѣдующихъ данныхъ.

	Количество.			Цѣнность.		
	1902 г.	1901 г.	1900 г.	1902 г.	1901 г.	1900 г.
	Тысячъ пудовъ.			Тысячъ рублей.		
Смола древесная	45	30	35	57	34	35
Деготь	131	153	160	159	192	180
Скипидаръ	70	72	88	187	196	221
Терпентинъ	54	43	41	141	123	121
Уголь древесный	3	4	3	1	1	1
Дубло и разныя дубильныя вещества	3	6	1	1	1	5
Рогожи и мочал. кули	12	15	13	24	19	17
Деревянные издѣлія:						
плотничная работа	10	4	4	8	4	10
столярная	54	82	56	250	244	234
токарная и рѣзная	2	0	0	3	2	1
проч. деревян. издѣлія	15	15	22	46	38	100
Итого	399	424	423	877	854	925

Привозъ лѣсныхъ матеріаловъ и продуктовъ переработки дерева въ текущемъ году показываетъ нѣкоторое сокращеніе сравнительно съ прошлыми годами; при этомъ наиболѣе сильно уменьшился привозъ красивыхъ деревьевъ, дубильныхъ экстрактовъ и отчасти целлюлозы. Подробныя данныя о текущемъ привозѣ, по сравненію съ двумя предыдущими годами, представляются въ слѣдующемъ видѣ.

	Количество.			Цѣнность.		
	1902 г.	1901 г.	1900 г.	1902 г.	1901 г.	1900 г.
	Тыс. пудовъ.			Тыс. рублей.		
Лѣсной матеріалъ	8.547	6.955	6.726	1.320	1.357	1.255
Столярн., токарн. и рѣзные издѣлія	—	—	—	630	671	666
Смолян. продукты	255	167	169	252	216	281
Дубильн. вещества	468	429	461	362	432	370
Красильн. деревья	94	272	129	36	262	111
Древесно-бумажная масса	379	327	388	493	389	454
Целлюлоза	133	154	261	252	299	508
Итого	—	—	—	3.345	3.626	3.645

Нижній-Новгородъ.

Изъ общаго количества прибывшихъ изъ р. Унжи гусянъ (102 шт.) осталось непроданными всего до 15 штукъ; торговали гусянами въ этомъ году, сравнительно съ прошлымъ годомъ, нѣсколько дороже.

Для свѣдѣнія читателей не лишнимъ считаемъ сообщить кому и кѣмъ проданы гусяны: г. Семеновымъ—А. О. Плотникову 1 гусяна за 1.250 р., г. Липинымъ—И. Г. Быкову 1 гусяна за 1.500 рублей, г. Невзоровой—г. Березкину 1 гусяна за 1.500 руб., г. Богдановымъ—А. П. Салтыкову 1 гусяна за 1.250 руб., г. Ублюдовымъ—И. А. Рожнову 2 гусяны за 2.400 р., г. Лопаревымъ—И. Г. Быкову 1 гусяна за 1.300 р., г. Чежинымъ—А. О. Плотникову 2 гусяны за 2.700 р., г. Перфильевымъ—И. Г. Быкову 4 гусяны за 5.200 р., г. Смирновымъ—г. Лѣтникову 1 гусяна за 1.150 р., г. Бѣляковымъ—Лѣтникову 1 гусяна за 1.500 р. и

г. Сизовымъ продана 1 гусяна, размѣрами въ длину 33 саж., въ ширину 21 арш. Подобнаго размѣра изъ всего количества гусянъ была только одна, а остальные гусяны были длиною отъ 35 до 37 саж., 2—3 штуки были до 38 саж., послѣднія также сработаны первый годъ. Разнообразіе цѣнъ гусянъ зависитъ отъ качества лѣса, ихъ постройки и размѣровъ. Затѣмъ сообщаемъ, кому и кѣмъ проданы гусяны, безъ обозначенія цѣны, такъ какъ послѣднюю не представилось возможнымъ узнать: продано М. В. Хохловымъ—М. Е. Пѣнкину 2 гусяны, Е. Е. Козловой—Лобанову 2 гусяны, В. А. Юдинымъ—И. А. Салтыкову 1 гусяна, П. А. Юдинымъ—г. Салтыкову 4 гусяны, Н. П. Юдинымъ—М. Е. Пѣнкину 6 гусянъ, Н. В. Тырычевымъ—И. Г. Быкову 2 гусяны, Н. И. Соколовымъ—М. Е. Пѣнкину 2 гусяны, П. М. Шашинымъ—И. И. Цинулину 1 гусяну, А. В. Качковымъ—г. Лѣтникову 2 гусяны, имъ же—А. П. Салтыкову 2 гусяны, И. А. Поляковымъ—М. Е. Пѣнкину 1 гусяна, г. Филатовымъ—Лобановскому 1 гусяна, Богомилѣскимъ—Лобановскому 2 гусяны, В. В. Тырычевымъ—г. Зеленову 1 гусяна, г. Прудченко—И. И. Цинулину 3 гусяны, г. Перевозчиковымъ продана И. Г. Быкову 1 гусяна.

Для Нижегородской ярмарки уфимскій мочальный караванъ прибылъ весь и по общему подсчету онъ почти равняется съ прошлогоднимъ количествомъ. Сообщаемъ подробныя данныя о мочальныхъ грузахъ, прибывшихъ въ 1902 году.

У кого прибыло:	Мочала пуд.	Куля штукъ.	Рогожи штукъ.	Луба штукъ.
у г. Яркина	82.000	40.000	—	36.000
„ Куликова	48.000	7.000	—	3.000
„ Манаева	100.000	—	—	50.000
„ Герасимова	36.000	8.000	—	8.000
„ Золотова	60.000	18.000	—	20.000
„ Чижева	95.000	—	—	30.000
„ Кузнецова	120.000	—	30.000	10.000
„ Лебедева и Клепчина	90.000	—	—	10.000
„ Хасабова	68.000	—	—	25.000
„ Куликова	128.000	—	—	30.000
Итого	827.000	73.000	30.000	222.000

Въ текущемъ году мочала и рогожъ прибыло такое же количество, какъ и въ прошломъ году. Что касается куля, то его пришло менѣе противъ прошлаго года на 59.000 штукъ. Меньшій привозъ куля продавцами объясняется безвыгодностью торговать кулемъ.

Изъ прибывшихъ товаровъ продана небольшая партія мочала,—до 2.500 пуд., по цѣнѣ по 1 р. 5 к. за пудъ.

И. Доб—тинъ.

Варшава, 23 іюня.—Въ Данцигѣ и Торнѣ находится значительное количество лѣса на продажу; но пока заграничные купцы не дѣлаютъ покупокъ, желая этимъ понизить цѣны. Цѣна слиперовъ въ Данцигѣ понизилась на 4—5 пфен. на куб. футъ. Въ Мемель въ прошломъ году въ эту пору было доставлено уже около 20,000 копъ дубовой клепки, въ нынѣшнемъ же году

пока находится всего около 3,000 копъ; несмотря на это, не платятъ больше 195 марокъ за копу, т.-е. на 10—15 марокъ дешевле. Круглый ольховый лѣсъ требуется по хорошимъ цѣнамъ. Продано 300,000 куб. футъ круглаго лѣса изъ бодзелевского лѣсоводства (Кѣлецкой губ.) по 17 коп. за куб. футъ, въ лѣсу. Въ Данцигѣ продано 500 балокъ, въ 25 фут. длины, по 1,22 марки штука и 500 слиперовъ по 1,06 марки за куб. футъ. Въ Торнѣ продано 1,200 штукъ строительнаго лѣса (въ 40 куб. футъ) по 70 пфен. за куб. футъ и 800 мауэрлатовъ 8/9" и больше отъ 20 футъ и выше по 1,02 марки за куб. футъ. На с.-петербургско-варшавской жел. дор. продано 6 вагоновъ стропиль по слѣдующимъ цѣнамъ: за 8/9" — 34 к., 8/9" и больше по 38 к. за куб. футъ. Доски котировались: за 2" отборнаго качества 97 р., 1 1/2" I кл.—54 р., II кл.—43, III кл.—25 р. и IV класса—по 20 р. за копу длины 9 локтей. Обрѣзные доски идутъ по 34—38 коп. за куб. футъ, смотря по ширинѣ; хорошій дубовый лѣсъ по 58 к., ольховый по 42 к. за куб. футъ.

Астрахань. Съ прибытіемъ бѣлянъ и баржъ съ разными товарами на мѣстномъ рынкѣ произошли перемѣны въ настроеніи рынка и цѣнахъ. Недостающіе сорта теперь пополнены новыми и съ 20-го мая на лѣсныхъ пристаняхъ объявлены новые преісъ-куранты. Установившіяся цѣны имѣютъ важное значеніе для всѣхъ портовъ Каспійскаго моря, гдѣ, въ соотвѣтствіи съ астраханскимъ рынкомъ, устанавливаются свои мѣстные цѣны. По имѣющимся даннымъ въ истекшую зиму во всѣхъ каспійскихъ портахъ лѣсными товарами торговали очень тихо, особенно же въ Баку, гдѣ получились огромные остатки всѣхъ товаровъ. Повсемѣстно въ портахъ, а также и въ Астрахани въ истекшій годъ производилось очень мало солидныхъ частныхъ построекъ, хотя замѣчалось много попытокъ строиться въ кредитъ, но лѣсоторговцы, подъ вліяніемъ общаго застоя въ дѣлахъ и безденежья, въ кредитъ не отпускали. Въ общемъ, цѣны на многіе товары понизились и объявлены слѣдующія. Тесъ ветлужскій сосновый 13 арш. длины машинной распилки I сорта (имѣется двухъ сортовъ прошлагодняго и нынѣшняго сплава): потопченникъ (шелевка) прошлагодній 17 к., нынѣшняго сплава 21 к., двойникъ первый 32 к., второй 40 к., тройникъ первый 52 1/2 к., второй 63 к., четверикъ 70—84 к., пятерикъ 90—1 р. 5 к., шестерикъ 1 р. 35—56 к., семерикъ 1 р. 65—85 к., восьмерикъ 2—2 р. 25 к., въ два вершка толщины 2 р. 70 к.—3 р., въ 2 1/2 вершка толщины 3 р. 60 к.—4 р.; тесъ ветлужскій еловый 13 арш. длины: бондарка бракъ безъ выбора 32—40 к., потопченникъ бондарный I с., шир. отъ 6 3/4 верш. и болѣе 75 к., I с. 5 3/4—7 верш. 65 к., II с. 3 3/4—6 верш. 45 к.,—все за одну доску. Теса ветлужскаго еловаго новаго сплава пока нѣтъ, прошлагодній же продается: потопченникъ (шелевка) 13 арш. длины I с. 17 к., двойникъ 30 к., тройникъ 50 к., четверикъ 68 к., пятерикъ 86 к., шестерикъ 1 р. 20 к., семерикъ 1 р. 50 к., восьмерикъ 1 р. 86 к., въ 2 верш. толщины 2 р. 60 к., въ 2 1/2 верш. 3 р. 50 к.; тесъ ветлужскій еловый 9 арш. длины потопчен. бондарн. отъ 3 1/2 до 7 верш. 25 к.,

7 арш. дл. 18 к., 4 арш. дл. 8 к.,—все за одну доску. Подтоварникъ 13 арш. дл. и 2 верш. толщины имѣется 2-хъ сортовъ, прошлагодняго и нынѣшняго сплава 40 к., прошлагодній 53 к., новаго сплава тоже 2 1/2 верш. 53—65 к., тоже 3 верш. 75—88 к., тоже 3 1/2 верш. 97 к.—1 р. 15 к., все за одну штуку. Подтоварникъ 15 арш. дл. и 2 верш. толщины 50—63 к., тоже 2 1/2 верш. 63—78 к., тоже 3 верш. 87 к.—1 р. 15 к., тоже 3 1/2 верш. 1 р. 25—50 к.; подтоварникъ 18 арш. длины и 2 верш. толщины 80—95 к., тоже 2 1/2 верш. 1 р. 5 к.—25 к., тоже 3 верш. 1 р. 25 к.—1 р. 50 к., тоже 3 1/2 верш. 1 р. 60 к.—1 р. 80 к.,—все за вершокъ. Столбы телеграфные 4 верш. 1 р. 50 к., отъ 4 1/2 верш. 1 р. 60 к.—1 р. 75 к. штука. Длинныхъ бревенъ новаго сплава нѣтъ, прошлагодняго же продаются: 5 саж. отъ 5—6 верш. толщины 80 к.; тоже 6—7 1/2 верш.—90 к.; 6 1/2—7 верш. 1 р.; отъ 7—7 1/2 верш.—1 р. 10 к.; отъ 7 1/2—8 верш. 1 р. 15 к.; 8—8 1/2 верш. 1 р. 25 к.; отъ 8 1/2 и болѣе—1 р. 50 к.; бревна 6 сажен. и 5—5 1/2 верш. толщины 95 к., 5 1/2—6 верш. 1 р. 10 к., 6—6 1/2 верш. 1 р. 20 к., 6 1/2—7 верш. 1 р. 30 к., 7—7 1/2 верш. 1 р. 40 к., 7 1/2—8 верш. 1 р. 50 к., 8—8 1/2 верш. 1 р. 65 к., отъ 8 1/2 верш. и болѣе 2 р.—все за вершокъ. Дрючки березовые 6 арш. дл. и 1 1/2 верш. толщины—18 к., 7 арш. 20 к., тоже 2 верш. отъ 26 к. до 30 коп., 2 1/2 верш.—32 до 37 коп., 3 верш.—40 до 50 коп., 3 1/2 верш.—50 до 60 коп., 4 верш.—75 к. до 1 р.; оглобли березовыя 6 арш.—14 к., 7 арш.—16 к.,—все за одну штуку. Обручталовые крупныя—37 р. за тысячу; дрова сосновыя 16-тивершковыя 32 р., тоже 12-верш.—26 р.; березовыя 16-верш. 44 р., еловыя 16-верш.—36 р., дубовыя 16-верш.—40 р., тоже 12-верш.—32 р.; разнолѣсье—28 р., ольховыя—30 р.,—все за пятерикъ; уголь березовый въ среднихъ куляхъ—45 к., въ большихъ: простой—85 к., сатурный—1 р., сосновый въ мелкихъ куляхъ—22 к., въ среднихъ—37 к., въ большихъ—75 к.,—все за одинъ куль. Мочало отъ 85 к. до 1 р. пудъ; метлы березовыя—13 к.; шпалы пилен. и тесан. 14 чтв. бракъ—30 к.; пластины березовыя 1 р. 50 к.,—все за одну штуку. Доски шпальныя 14 чтв. по расчету толщины 6 досокъ за одну теса соснов. 13 арш. На остаткѣ имѣется значительное количество длинныхъ бревенъ, которыя нужны для построекъ нефтяныхъ вышекъ въ Баку, Грозномъ и на Челекенѣ; вслѣдствіе слабаго спроса ихъ, цѣны теперь понижены. Вышепоименованныя цѣны установлены для отпуска оптомъ въ порты моря, на эти же товары отъ сплавщиковъ теперь закупаются со значительною уступкою, при условіи платежей въ такомъ порядкѣ: причитающаяся сумма дѣлится на три части, при чемъ одна часть наличными, а остальные двѣ на сроки чрезъ 6—9 и 9—12 мѣсяцевъ, безъ начета процентовъ. По словамъ сплавщиковъ, въ Царицынѣ торговля будетъ лучше астраханской, такъ какъ въ Донской области, куда товары продаются Царицыномъ предвидится нынѣ удовлетворительный урожай хлѣбовъ. Въ портахъ же Каспійскаго моря оживленія не ожидается.

Царицынъ, 22 іюня. Мѣстный лѣсной рынокъ находится въ оживленномъ и довольно дѣятельномъ настроеніи. Дѣла по размѣщенію поступившихъ и имѣющихъ поступить изъ волжско-камскаго лѣсодобывающаго района лѣсныхъ товаровъ идутъ довольно успѣшно. Имѣющаяся наличность бѣланныхъ товаровъ почти совершенно распродана. Болѣе ходко въ продажу идутъ попрежнему крупные товары, преимущественно рейка и подтоварникъ, но и теса верховой распиловки и другіе бѣланные товары проходятъ безъ заминки и безъ какихъ-либо колебаній въ расцѣнкахъ. Общая продажа круглыхъ товаровъ простирается до 700 тыс. штукъ, тесовъ реализовано около 300—400 тыс. штукъ. При совершавшихся на недѣлѣ продажахъ цѣны на тесъ верховой распиловки стояли безъ перемѣнъ: еловый 13-аршинный тесъ толщиной въ 2 верш. дѣланъ по 2 р. 60—2 р. 65 к., въ 1³/₄ верш. 2 р. 30 к., 1¹/₂ верш. 1 р. 90 к., 1¹/₄ верш. 1 р. 60 к., 1 верш. 1 р. 14 к., ⁷/₈ верш. 1 р. 5 к., ³/₄ верш. 92 к., ⁵/₈ верш. 77 к., 1 дюймъ 65 к., ¹/₂ верш. 57 к. за штуку. Подтоварникъ и полубрусъ сохранили прежнія отмѣтки; рейка 13 арш. и діам. 2 верш. повысилась въ цѣнѣ съ 60 до 65 коп., въ 2¹/₂ верш. осталась въ прежней цѣнѣ, — 80 к. за штуку. Нѣсколько поднялся въ цѣнѣ и березовый дрючокъ, партія котораго проходитъ довольно удовлетворительно, 6 арш. дрючокъ, при діам. въ 1³/₄—2 верш. съ 25 к. поднялся до 25—30 к., 7-аршинный съ 30 до 35 к. за штуку. Оглобли березовыя идутъ въ продажу тихо и цѣны на нихъ послабѣли; оглобли зимнія 6 арш. продаются по 35—47 к., 7 арш. по 45—55 к. за пару. За недѣлю огласились первыя продажи еловаго бревенника, имѣющаго поступить на рынокъ въ непродолжительномъ времени; стало извѣстно о продажѣ въ трехъ партіяхъ, всего 9,000 шт. еловаго 13 арш. длины и діам. отъ 6 верш., въ сложности въ 7 верш. по цѣнамъ: съ надметомъ одного бревна на 100 шт. на бракъ 5 р. 40 к., съ надметомъ двухъ бревенъ на 100 шт.—5 р. 45 к. за бревно, съ условіемъ платежа: ¹/₃ наличными, ²/₃ всей суммы векселями на 6—9 мѣсяцевъ. Съ дровами замѣчается небольшая заминка и цѣны на нихъ склоняются къ пониженію: березовыя дрова аршинной длины расцѣниваются отъ 32—36 р., трехчетвертныя 28—30 р., сосновыя арш. 25—30 р., трехчетв. 20—24 р., еловыя арш. 22—25 р., трехчетв. 18—20 р., дубовыя арш. 25—30 р. за пятарикъ. Уголь проходитъ также тихо и при ослабѣвающихъ цѣнахъ; березовымъ углемъ торгуютъ по 60—70 коп., сосновымъ 50—55 к. за двойной куль. Смоляными товарами торгуютъ попрежнему не бойко; цѣны на эти товары стоятъ: деготь 1 р. 40 коп., смола паровая 55 коп., котельная 48 к., варъ 55—60 к., скипидаръ бѣлый 1 р. 65 к., желтый 1 р. 15 к. за пудъ.

Пос. Дубовка, Саратов. губ. Большая часть вновь прибывшихъ товаровъ, за исключеніемъ угля, продана мѣстнымъ лѣсоторговцамъ и, частью, владѣльцамъ колесныхъ заведеній. Требованіе на уголь, котораго поступило въ Дубовку до 180,000 шт. кулей, предъявляется незначительное со стороны какъ мѣстныхъ покупателей, такъ равно и ахтубинскихъ,

что повлекло за собою пониженіе цѣнъ и невыгодныя для продавцовъ условія. Березовымъ дрючкомъ, котораго по времени поступило въ Дубовку втрое меньше прошлогодняго, верховыя лѣсопромышленники расторгвались въ чистую; вновь прибывшими тесами тоже, при чемъ товары эти закупили преимущественно мѣстные лѣсоторговцы. Обороты съ колесническими матеріалами нѣсколько сократились, по причинѣ плохого сбыта колесъ и телѣгъ на донскихъ и пр. ярмаркахъ, гдѣ мѣстнымъ колесникамъ пришлось нести убытки, лишь бы не везти товары обратно въ Дубовку. Въ прошломъ году углемъ здѣсь торговали бойко и по хорошимъ цѣнамъ, потому что въ то время всѣ мѣстные кузнецы и заводчики скупали уголь порядочными партіями для своихъ заводовъ; теперь же уголь замѣнили здѣсь такъ называемымъ курнымъ или землянымъ углемъ, поступающимъ въ Дубовку изъ шахтъ по желѣзной дорогѣ. Подтоварникъ на недѣлѣ продали по 1 р. 10 к.—1 р. 15 к., рейку 60—80 к. (смотря по сорту товара), дрючокъ березовый 6 арш. длины 21—22 к., 7 аршинный 25—27 к., ступа березовая 55—58 к., тоже вязовая 60—65 к., липка 13 четвертовая 30—35 к., плашка березовая одинаковой длины 38—40 к. дерево; конскія дубовыя ободья (продано 15 тыс. становъ) 1 р. 85 к.—1 р. 90 к. станъ, спицы дубовыя 6 р. 75 к.—7 руб. тысяча, уголь въ мелкихъ куляхъ 21 к., въ двойныхъ 57—58 к. куль, метла березовая 15 р. тысяча. Лубка поступило мало. Смольныхъ товаровъ въ прибытіи почти нѣтъ, плотовъ тоже. Ожидаютъ прибытія бѣланныхъ съ подтоварникомъ и рейкой, — съ товарами, какихъ въ Дубовкѣ находится ограниченное количество. Въ прошломъ году подтоварникомъ и рейкой торговали по низкимъ цѣнамъ (подтоварникомъ до 95 к., рейкой до 70 к. шт.). Вновь прибывшій товаръ продается большею частію на условіи ¹/₃ наличными при пріемкѣ, остальные 6—9 мѣсяцевъ. Еловыми тесами 13 арш. длины мѣстной распиловки окончательно расторгвались, а поэтому партіонныя запродажи совсѣмъ закончились. Нѣкоторые мѣстные лѣсопромышленники торгуютъ вершковой доскою по 1 р. 8 коп., верховой распиловки по 1 р.—1 р. 2 к. Отправка лѣсныхъ матеріаловъ и продуктовъ ихъ переработки въ предѣлы Донской области продолжается въ прежнихъ размѣрахъ; ежедневно отправляется изъ Дубовки до 800—1,000 фуръ; при этомъ за доставку вершковой доски грузоотправители платятъ 20—21 коп. Фуръ не хватаетъ по случаю начавшейся уборки хлѣбовъ. Лѣсопильные заводы бездѣйствуютъ. (Тор. Пр. Г.).

Лѣсная торговля на Днѣпрѣ. Подъ вліяніемъ хорошаго урожая хлѣба на всемъ югѣ Россіи замѣтно оживленіе въ лѣсной торговлѣ. Такъ, низовья Днѣпра: Александровскъ, Никополь, Лепетиха, Кичкасъ, Хортица и прочія мѣста стали бойко спрашивать лѣсъ, вслѣдствіе чего верховья Днѣпра—источникъ лѣснаго матеріала—больше отправляютъ лѣса въ низовья. Ожилились также и рабочіе на плотяхъ; цѣны на рабочія руки, подъ вліяніемъ урожая, съ одной стороны, и большого спроса ихъ на плотяхъ—съ другой, нѣсколько повысились; теперь обыкновенному рабочему на пло-

тахъ на хозяйскихъ харчахъ платятъ $3\frac{1}{2}$ — 4 руб. въ недѣлю. Несмотря на усиленный спросъ со стороны низовьевъ Днѣпра, плотоваго лѣса немного, побуждалъ къ большимъ заготовкамъ въ Могилевской, Кіевской, Черниговской и другихъ губерніяхъ. Предстоящею зимой должна быть большая рубка лѣса въ лѣсахъ названныхъ губерній, въ виду хорошаго урожая, отражающагося и на лѣсной торговлѣ.

Фрахты на Волгѣ. Фрахтовья цѣны на вывозку гусянъ съ лѣсными матеріалами отъ Н.-Новгорода до Рязани въ настоящее время, вслѣдствіе высокой воды, дешевыя; напримѣръ, отдають отъ Нижняго до Рязани по 450 руб. за гусяну, даже были цѣны и по 400 руб. за гусяну, при осадкѣ на 5-ти четвертяхъ.

За послѣднее время много отдано на сводку сосноваго и еловаго лѣса въ плотахъ въ низовые города; между прочимъ состоялись слѣдующія сдѣлки: отдано на сводку отъ Козмодемьянска до Астрахани сосноваго и еловаго лѣса въ трехрядныхъ плотахъ до 2000 деревъ, по 70 коп. съ бревна, длиною отъ 6 до 8 сажень. — Отдано отъ Козмодемьянска до Камышина въ 2-хъ рядныхъ плотахъ сосноваго и еловаго лѣса длиною 13 арш., толщиною отъ 5 верш., 10.000 деревъ, и подтоварнику отъ 13 до 18 арш. отъ 18.000 шт. и болѣе, цѣною за каждое дерево по 24 коп., а за подтоварникъ по 3 коп. за штуку.

Отъ устья р. Илети и отъ устья р. Вятки до Саратова, Царицына и Астрахани, сосноваго и еловаго лѣса, до 11.000 деревъ, при чемъ цѣна за сводку обусловлена до Саратова 20 коп., до Царицына 22 коп. и до Астрахани 32 коп. съ каждаго дерева, длина лѣса $13\frac{1}{4}$ арш., толщина отъ 6 верш.

Отъ с. Усоля, что на р. Камѣ, отдано до Саратова, Царицына и Астрахани сосноваго и еловаго лѣса 4 трехрядныхъ плота, — 15.000 деревъ, длиною 13 арш. и толщиною отъ 6 верш., цѣна за сводку обусловлена до Саратова 27 коп., Царицына 30 к. и Астрахани 40 к. съ дерева.

И. Доб-тинъ.

28 іюня.

Х р о н и к а.

О пароходахъ, отапливаемыхъ дровами въ Нижнемъ.

2-го августа минувшаго года комитетъ нижегородской рѣчной полиціи издалъ обязательное постановленіе о томъ, что ежегодно съ 1-го іюля по 15-е октября пароходы, находящіеся подъ парами и отапливаемые дровами, не будутъ допускаться въ районъ вѣдѣнія рѣчной полиціи. Въ ноябрѣ того же года министерство внутреннихъ дѣлъ сообщило нижегородскому губернатору, что постановленіе это было доложено министру путей сообщенія, который обратилъ вниманіе на установленный этимъ постановленіемъ весьма продолжительный срокъ воспрещенія плаванія пароходовъ съ дровянымъ отопленіемъ, хотя въ началѣ и концѣ этого срока караванъ судовъ на нижегородскихъ пристаняхъ не настолько великъ, чтобы требовалось принятіе такой

стѣснительной для нѣкоторыхъ пароходчиковъ мѣры, да и пароходовъ съ дровянымъ отопленіемъ, плавающихъ въ районѣ нижегородскихъ пристаней, очень немного, и до 1901 года отъ присутствія ихъ комитетъ рѣчной полиціи никакой опасности для каравана судовъ не усматривалъ. Опасность же, вызвавшая изданіе обязательнаго постановленія, явилась въ связи съ временнымъ затрудненіемъ, обнаружившимся въ истекшемъ году при проходѣ судовъ мимо Сибирской пристани; по устраненіи этихъ затрудненій минуетъ надобность въ воспрещеніи плаванія пароходовъ, отапливаемыхъ дровами. Въ виду этого министерство внутреннихъ дѣлъ просило начальника губерніи предложить рѣчному комитету пересмотрѣть обязательное постановленіе.

Принимая во вниманіе, во 1-хъ, что пароходовъ съ дровянымъ отопленіемъ чрезвычайно немного и что они легко могутъ быть приспособлены для нефтяного отопленія, и, во-2-хъ, что вполне возможно повтореніе случаевъ, подобныхъ вызвавшему изданіе обязательнаго постановленія, а также имѣя въ виду, что караванъ судовъ и склады товаровъ у пристаней къ 1-му іюля уже чрезвычайно велики и возрастаютъ съ каждымъ днемъ, а уменьшеніе бываетъ только послѣ 15 октября, комитетъ рѣчной полиціи, — какъ передаетъ „Нижегор. Лист.“, — не призналъ возможнымъ измѣнить срокъ воспрещенія пребыванія пароходовъ съ дровянымъ отопленіемъ среди каравановъ и постановилъ сообщить объ этомъ министерству внутреннихъ дѣлъ съ представленіемъ проекта обязательнаго постановленія въ слѣдующей редакціи: „Въ огражденіе каравановъ и складовъ, расположенныхъ въ районѣ вѣдѣнія нижегородской рѣчной полиціи, отъ опасности въ пожарномъ отношеніи, пароходы, находящіеся подъ парами и отапливаемые дровами, должны становиться идущіе съ верху по рр. Окѣ и Волгѣ выше, а идущіе съ низу р. Волги, ниже каравана судовъ и пристаней и не допускаются къ плаванію внутри этого района съ 1-го іюля по 15-е октября“.

Курсы корзиночнаго производства, опытъ которыхъ впервые произведенъ былъ на югѣ въ прошломъ году въ Аккерманѣ и Херсонѣ, въ настоящее время, по словамъ „Од. Нов.“, привились уже и въ Тирасполѣ. При мѣстномъ 4-хклассномъ городскомъ училищѣ, подъ руководствомъ учителя Н. И. Зимы, обучаются корзиночному производству 14 учениковъ. Съ 1 іюня въ зданіи Павловскаго училища начались подъ руководствомъ г. Зимы курсы корзиночнаго производства для учителей. На курсы съѣхалось около 15 учителей изъ Тираспольскаго, Ананьевскаго и Екатеринославскаго уѣздовъ. Кромѣ бесплатныхъ квартиръ и отдачи курсовыхъ произведеній въ собственность учителей, послѣднимъ будетъ выдаваться жалованье въ 30 р. въ мѣсяць. На-ряду съ корзиночнымъ производствомъ на курсахъ предполагено преподавать также рисованіе и культуру ивы.

— 10-го іюня послѣдовало Высочайшее разрѣшеніе на постройку съ 1903 года желѣзной дороги отъ Астрахани до станціи Фриденфельдъ, покровско-уральской вѣтви рязанско-уральской жел. дороги (Фриденфельдъ—

вторая станція отъ Урбаха по направленію къ Новоузенску), съ переустройствомъ узкоколейной дороги отъ Фриденфельда до Покровской слободы въ ширококолейную.

— Жителямъ г. Варшавы Г. К. Кенигу, К. К. Штаберту и В. К. Фаенцкому разрѣшено учредить акціонерное общество соединенныхъ столяровъ въ г. Варшавѣ, съ цѣлью устройства и эксплуатаціи въ Варшавской губерніи фабрики столярныхъ издѣлій, а также для торговли предметами ея производства. Основнымъ капиталомъ общества опредѣляется въ 200.000 р., раздѣленныхъ на 800 (именныхъ или на предъявителя) акцій, по 250 руб. каждая.

Новыя книги.

За послѣднее время появились въ печати, между прочимъ, слѣдующія сочиненія на русскомъ и англійскомъ языкахъ.

Труды экспедиціи для изслѣдованія источниковъ главнѣйшихъ рѣкъ Европейской Россіи. Овраги и борьба съ ними. Составилъ А. А. Гельферъ, подъ руководствомъ и редакціей начальника гидротехническаго отдѣла О. Г. Зброжека. in 4° 69 стр. съ 19 табл. чертежей. Спб. 1901.

Труды экспедиціи для изслѣдованія источниковъ главнѣйшихъ рѣкъ Европейской Россіи. Бассейнъ Дона. Водосборъ Красивой Мечи. Изслѣдованія лѣсоводственнаго отдѣла 1894 г. in 4° 131 стр. съ 2-мя картами водосбора Красивой Мечи. Москва, 1902 г.

Труды экспедиціи для изслѣдованія источниковъ главнѣйшихъ рѣкъ Европейской Россіи. Бассейнъ Дона до слиянія съ Непрядвой. Изслѣдованія лѣсоводственнаго отдѣла 1895 г. in 4° 62 стр. съ 2-мя картами верховьевъ Дона. Москва, 1902.

Исторія культуръ въ Хрѣновскомъ бору (1849—1899 г.). Г. Ф. Морозова. in 8° 48 стр., съ рисунками. Спб. 1902.

Вліяніе защитныхъ лѣсныхъ полосъ на влажность почвы окружающаго пространства. Г. Ф. Морозова. in 8° 38 стр. Спб. 1902.

Временныя правила для плаванія по внутреннимъ водянымъ путямъ. Стр. 90 и карт. чертежей. Спб. 1902 г. Ц. 20 к.

Руководство для казенной лѣсной стражи Радомскаго округа. Составили Воронцовъ и Яншикій. Изданіе управленія государственными имуществами Радомской, Кѣлецкой, Люблинской и Сѣдлецкой губ. in 8° 78+2 нен. стр. Радомъ, 1902.

Общій таможенный тарифъ по Европейской и Азіатской торговлѣ. Дополненъ узаконеніями и распоряженіями по 21 февраля 1902 г. 455 стр. Изд. т-ва „Книговѣдъ“. Спб. 1902 г. 2 р. 50 к.

Сборникъ свѣдѣній по исторіи и статистикѣ внѣшней торговли Россіи. Подъ ред. В. И. Покровскаго. Т. I. Очеркъ исторіи внѣшней торговли въ Россіи. Отпускъ и привозъ товаровъ въ XIX ст.; таблицы отпуска, привоза и таможенныхъ доходовъ. Изд. деп. тамож. сборовъ. Стр. 586. Спб. 1902 г.

Кустарные промыслы Ярославской губерніи. Изданіе ярославскаго губернскаго земства.

1. Производство деревянной посуды. in 8°, 11 стран. Ярославль, 1902.

2. Производство сапожныхъ колодокъ. in 8°, 10 стр. Ярославль, 1902.

3—5. Столярные промыслы: мебельный, рамочный и ящичный. in 8°, 17 стр. Ярославль, 1902.

6—8. Бердяной промыселъ. Точеніе прядильныхъ катушекъ. Производство прядильныхъ гребней, веретенъ и прялокъ. in 8°, 16 стр. Ярославль, 1902.

9. Производство сельскохозяйственныхъ орудій. in 8°, 16 стр. Ярославль, 1902.

10. Телѣжный промыселъ. in 8°, 23 стр. Ярославль, 1902.

11. Судостроеніе въ Моложскомъ уѣздѣ. in 8°, 21 стр. Ярославль, 1902.

12—14. Плетеніе корзинъ изъ прутьевъ. Плетеніе корзинъ изъ драни. Мелкіе промыслы по обработкѣ дерева. in 8°, 17 стр. Ярославль, 1902.

15—16. Угольный промыселъ. Смолокурение и гонка дегтя in 8°, 13 стр. Ярославль, 1902.

Practical Forestry. By John Gifford, assistant professor of forestry in New York State College of Forestry, Cornell University. Published by Appleton & C°. 284 p. with illustrations. 1902.

Справочный отдѣлъ.

Предстоящіе торги и поставки.

5 іюля въ ковненскомъ губернскомъ распорядительномъ комитетѣ, въ 1 часъ, съ переторжкою черезъ 3 дня, торгъ на поставку на два года трехполѣнныхъ дровъ, по 2.325 саж. въ годъ, въ томъ числѣ: по г. Ковно и уѣзду 1000 саж., по г. Вилкомиру и уѣзду 300 саж., по г. Россіенамъ и уѣзду 250 саж., по г. Поневѣжу и уѣзду 400 саж., по г. Шавли и уѣзду 300 саж., по г. Тельши и уѣзду 50 саж. и по г. Новоалександровску 25 саж.

10 іюля въ уѣздномъ распорядительномъ комитетѣ въ г. Ростовѣ, Ярославской губ., съ переторжкою чрезъ 3 дня торги на поставку швырковъ дровъ въ 1903 г. для войскъ въ г. Ростовѣ—656 саж. и для лагеря—73 саж.

10 іюля въ управленіи екатерининской жел. дор. (Екатеринославль), въ 12 ч., конкуренція на поставку въ 1902 году 70.000 шт. осиновыхъ тормазныхъ колодокъ.

11 іюля въ правленіи кіевского политехническаго института (Кіевъ), въ 12 ч., съ переторжкою на 15 іюля, торги на поставку 300 куб. сажень дровъ и 150.000 пуд. камен. угля.

16 іюля въ варшавскомъ окружномъ артиллерійскомъ управленіи, въ 12 ч., торгъ на поставку лѣса для № 2 артил. полка въ г. Брестъ-Литовскѣ.

19 іюля въ с.-петербургскомъ патронномъ заводѣ (Сиб., Кирочная ул., № 27), въ 2 ч., торгъ на поставку 15.000 шт. деревянныхъ ящичковъ малаго размѣра.

Минскимъ управленіемъ государ. имуществъ назначены торги на продажу лѣса изъ казенныхъ дачъ Минской губ. на сумму 1.234.493 руб. (см. объявленіе въ № 23 журнала).

Гродненскимъ управленіемъ государ. имуществъ назначены торги на продажу лѣса на срубъ изъ казенныхъ дачъ (см. „Справ. Отдѣлъ“ въ № 25 журнала).

Черниговскимъ управленіемъ государственныхъ имуществъ назначены торги на продажу лѣса по 8-ми лѣсничествамъ на общую сумму 377.930 руб. (см. объявленіе въ № 26 журнала).

25 іюля въ управленіи по постройкѣ с.-петербурго-вологодской жел. дороги (Петербургъ, Троицкая ул., № 13), въ 12 ч., конкуренція на поставку въ 1903 году 1.000.000 шт. сосновыхъ и еловыхъ шпаль. Заявленія принимаются на поставку партій не менѣе 25.000 шт. шпаль.

Редакторъ-издатель Н. С. Нестеровъ.

ПРОДОЛЖАЕТСЯ ПОДПИСКА НА 1902 ГОДЪ
НА ЕЖЕНЕДЕЛЬНЫЙ ЖУРНАЛЬ

ЛѢСОПРОМЫШЛЕННЫЙ ВѢСТНИКЪ.

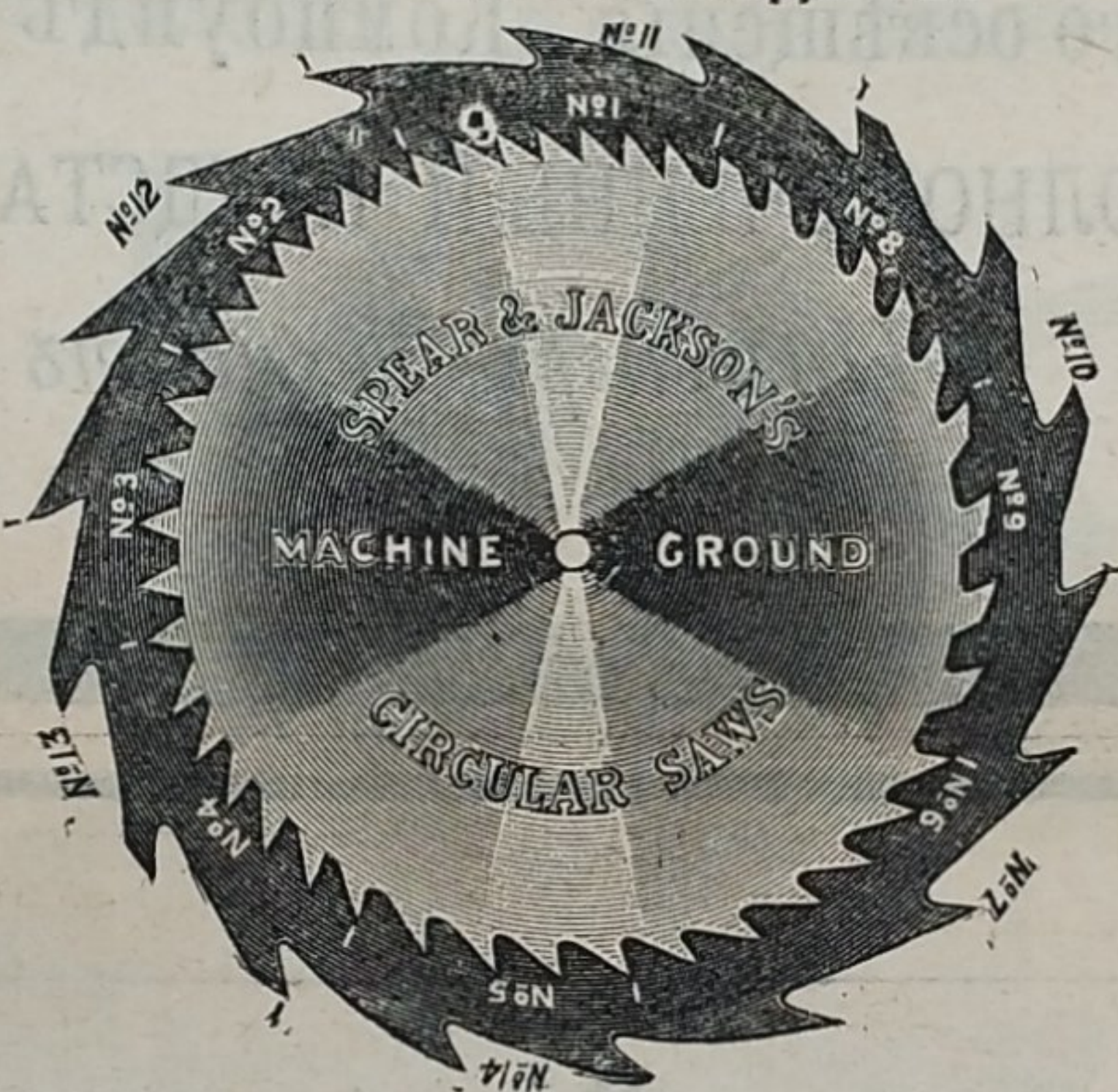
ЖУРНАЛЬ ЛѢСНОГО ХОЗЯЙСТВА, ЛѢСОПРОМЫШЛЕННОСТИ И ТОРГОВЛИ ЛѢСОМЪ.
ПОДПИСНАЯ ЦѢНА на годъ 6 рублей и на полгода 4 рубля.
ПОДПИСКА ПРИНИМАЕТСЯ въ конторѣ редакціи (Москва, Долгоруковская улица, д. № 42) и
въ извѣстныхъ книжныхъ магазинахъ.
Редакторъ-издатель Н. С. Нестеровъ.

СПИРЪ и ДЖАКСОНЪ, ЗАВОДЪ ШЕФФИЛЬДЪ. ЭТНА,

ВЪ АНГЛІИ.
SPEAR & JACKSON, ETNA WORKS, SCHEFFILD.
ЗАВОДЪ ПРОИЗВОДИТЬ:

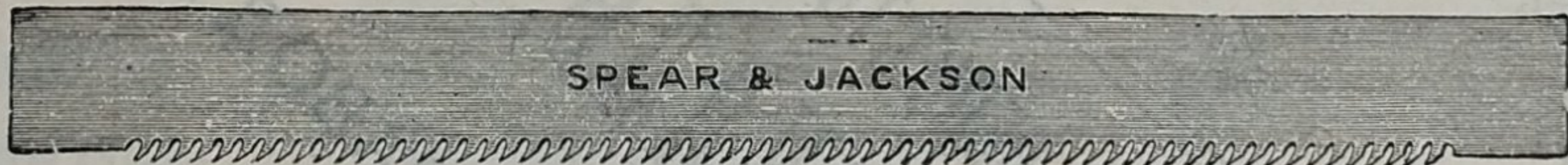
СТАЛЬ,

НАПИЛЬНИКИ,



ИНСТРУМЕНТЫ.

ПИЛЫ,



Иллюстрированный каталогъ съ прейсъ-курантомъ высылается по требованію.

Послѣдняя награда: ЗОЛОТАЯ МЕДАЛЬ на Рижской выставкѣ въ 1901 г.

ПИЛЫ для лѣсопильныхъ станковъ.

Круглая пила всѣхъ размѣровъ.

Самаго высокаго качества, неуступающія заграничнымъ, изъ литой тигельной стали, съ утвержд. правительствомъ клеймомъ „КОЛОКОЛЬ“.

Поперечныя и продольныя пилы.

МАШИННЫЕ НОЖИ для станковъ разн. фасонныхъ.

НАПИЛЬНИКИ всякіе; насѣчка затупленныхъ напильниковъ.

ИНСТРУМЕНТЫ: молотки, кирки, трещетки, клуппы, мѣтчики, фрезера, декселя и т. д.

Адресъ для писемъ: Акціонерному Обществу ОТТО ЭРБЕ, г. Рига.

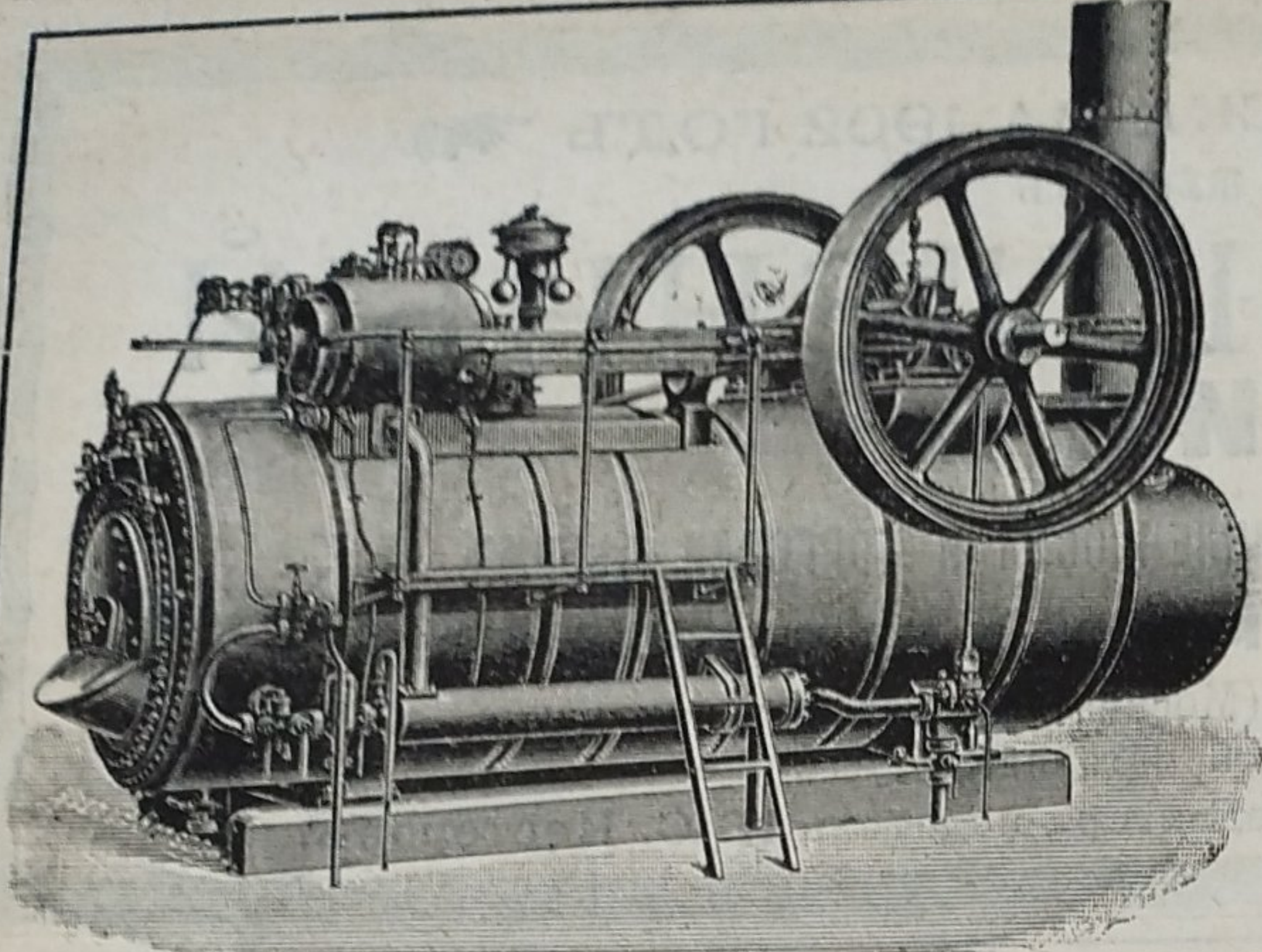
Значительнѣйшее предпріятіе по этимъ отраслямъ въ Россіи.
350 чел. рабоч.; паров. маш. въ 250 силъ; электромоторы.

Иллюстрированный прейсъ-курантъ бесплатно.

АКЦИОНЕРНОЕ ОБЩЕСТВО
ЗАВОДА
ДЛЯ ИЗГОТОВЛЕНІЯ
НАПИЛЬНИКОВЪ И
РЕМЕСЛЕННЫХЪ ИНСТРУМЕНТОВЪ

НИЖНИЙ НОВГОРОДЪ 1896. КІЕВЪ 1897.

ОТТО ЭРБЕ въ Ригѣ.



МАШИНОСТРОИТЕЛЬНЫЙ И ЛИТЕЙНЫЙ ЗАВОДЪ
Ортвейнъ, Карасинскій и К^о.
ВЪ ВАРШАВѢ,
 Злотая улица, № 68.

СПЕЦИАЛЬНОСТЬ:
 ПОЛНОЕ УСТРОЙСТВО ЛѢСОПИЛЬ-
 НЫХЪ ЗАВОДОВЪ, со станками съ
 верхнимъ и нижнимъ приводомъ.

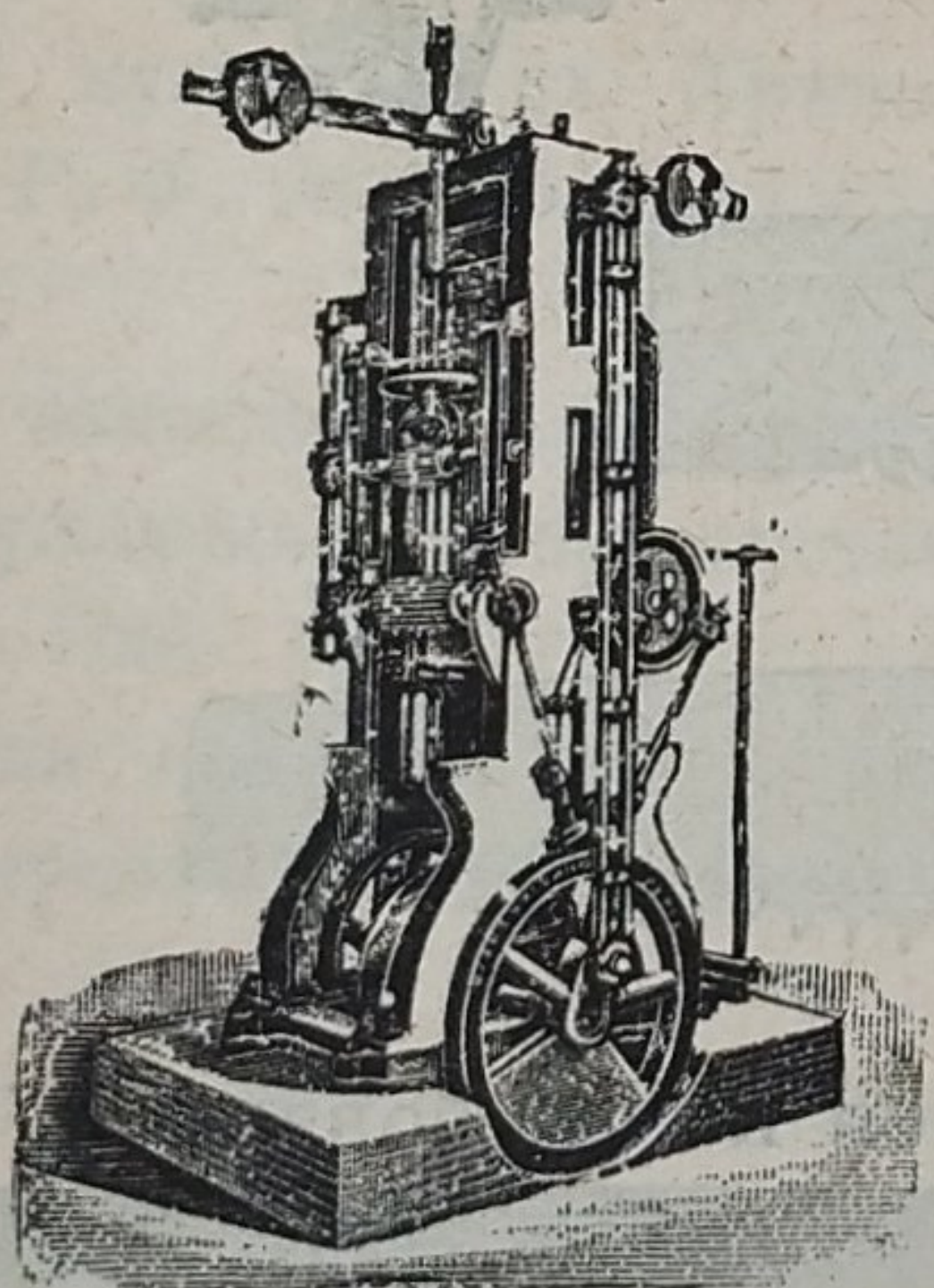
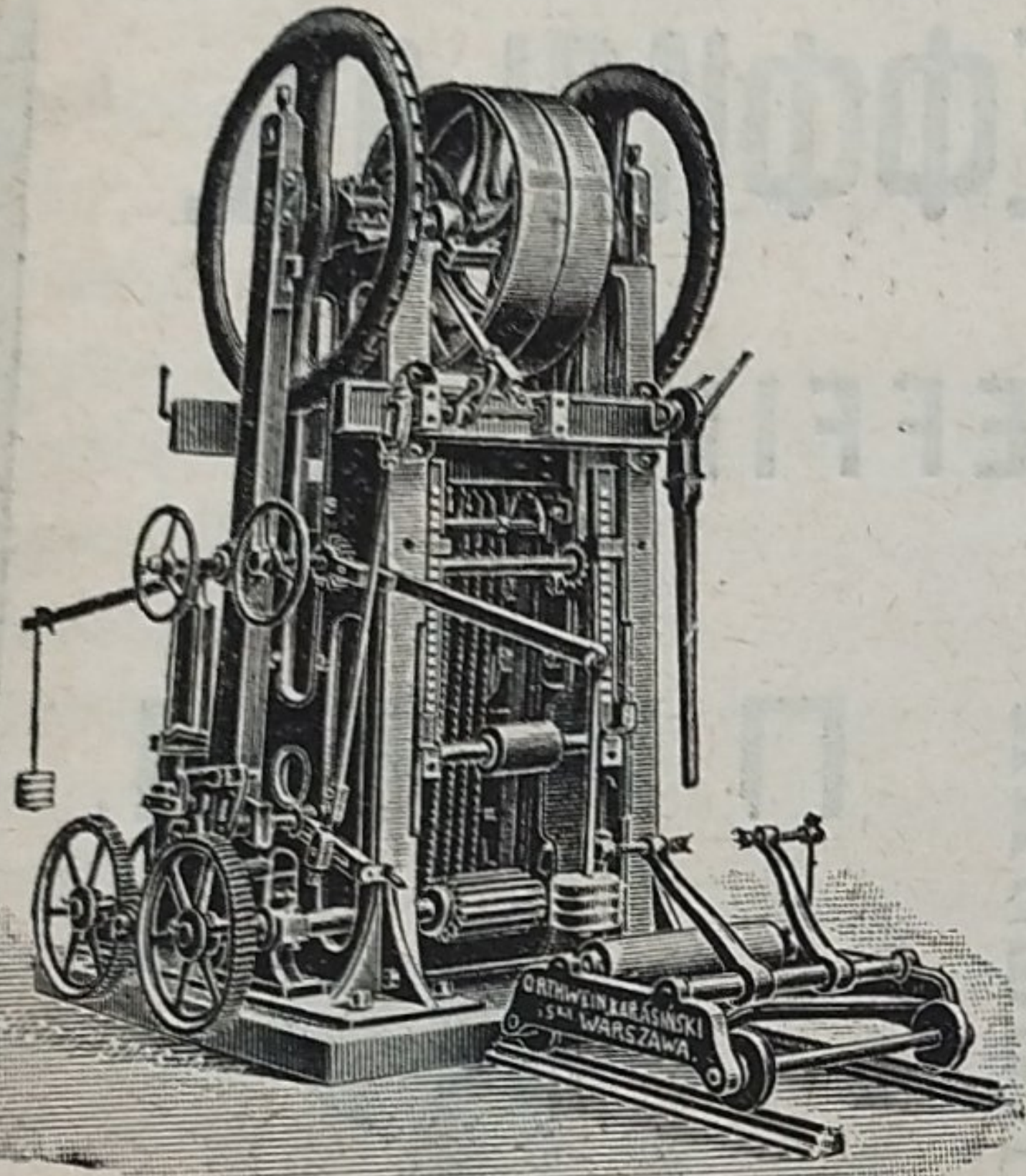
ЛОКОМОБИЛИ до 150 силъ съ выдвигными
 топками.

ПАРОВЫЯ МАШИНЫ до 600 силъ, горизонталь-
 ныя, вертикальныя - быстроходныя для электриче-
 ского освѣщенія „Компоундъ“ съ конденсаціей и безъ.

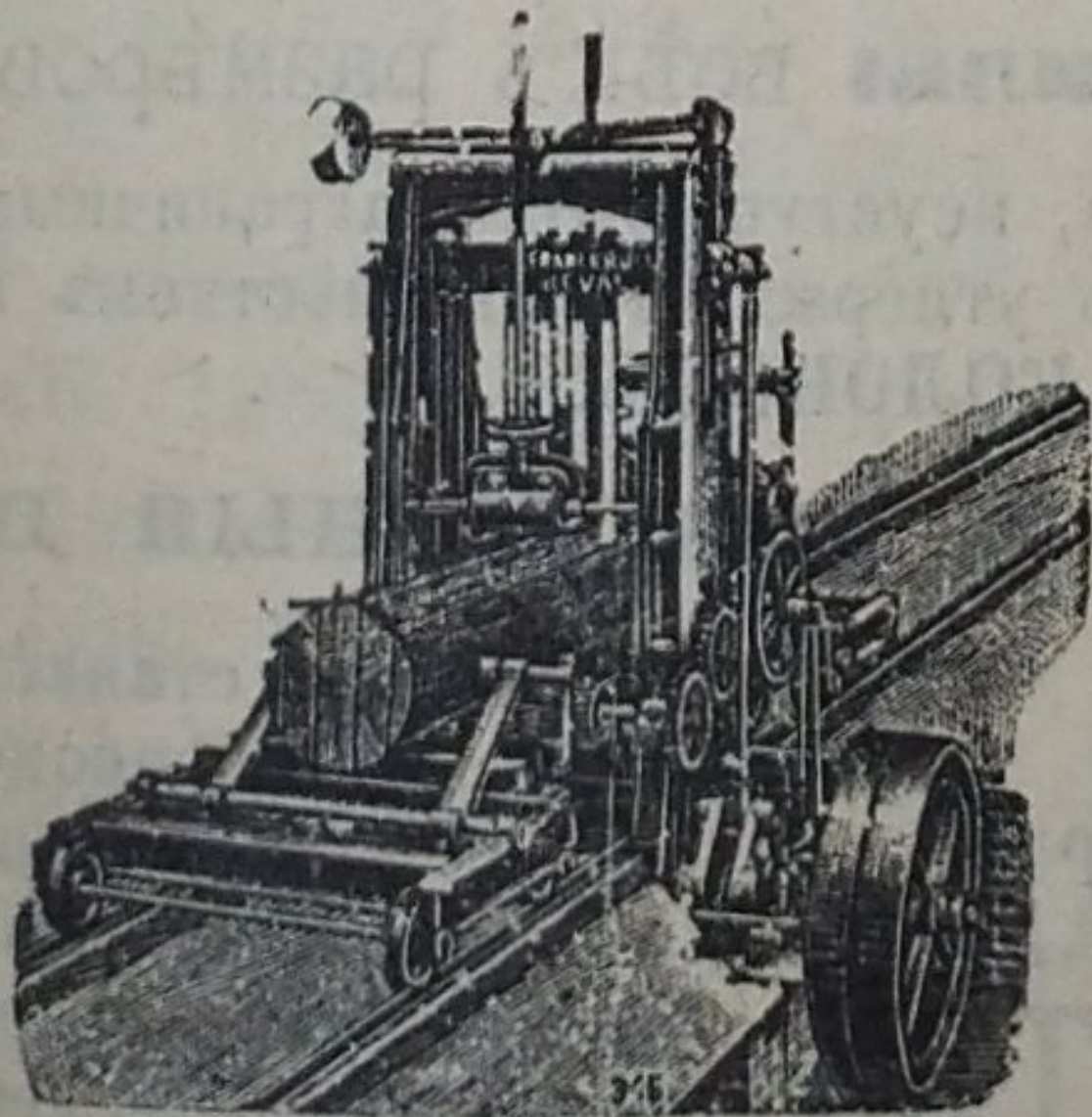
УПОЛНОМОЧЕННЫЙ ПРЕДСТАВИТЕЛЬ ВЪ КІЕВѢ

Инженеръ-Технологъ **Я. С. ПРЖЕЗДЗЕЦКІЙ.**

КРЕЩАТИКЪ, 41.



Постоянная лѣсопильная
 рама.



Переносная лѣсопильная
 рама.

АКЦИОНЕРНОЕ ОБЩЕСТВО
ФРАНЦЪ КРУЛЛЬ,
 РЕВЕЛЬ.
 МАШИНОСТРОИТЕЛЬНЫЙ ЗАВОДЪ
 ОСНОВАНЪ 1865 ГОДА.
 СПЕЦИАЛЬНОСТЬ

ЛѢСОПИЛЬНЫЕ
 ЗАВОДЫ,
 лѣсопильныя рамы, круглыя пилы, строгательныя, долбежныя,
 фуганныя и прочіе станки.
 КАТАЛОГЪ И СМѢТЫ по востребованію.
 АКЦИОНЕРНОЕ ОБЩЕСТВО
ФРАНЦЪ КРУЛЛЬ.

АКЦИОНЕРНОЕ ОБЩЕСТВО
МАШИНОСТРОИТЕЛЬНЫХЪ ЗАВОДОВЪ

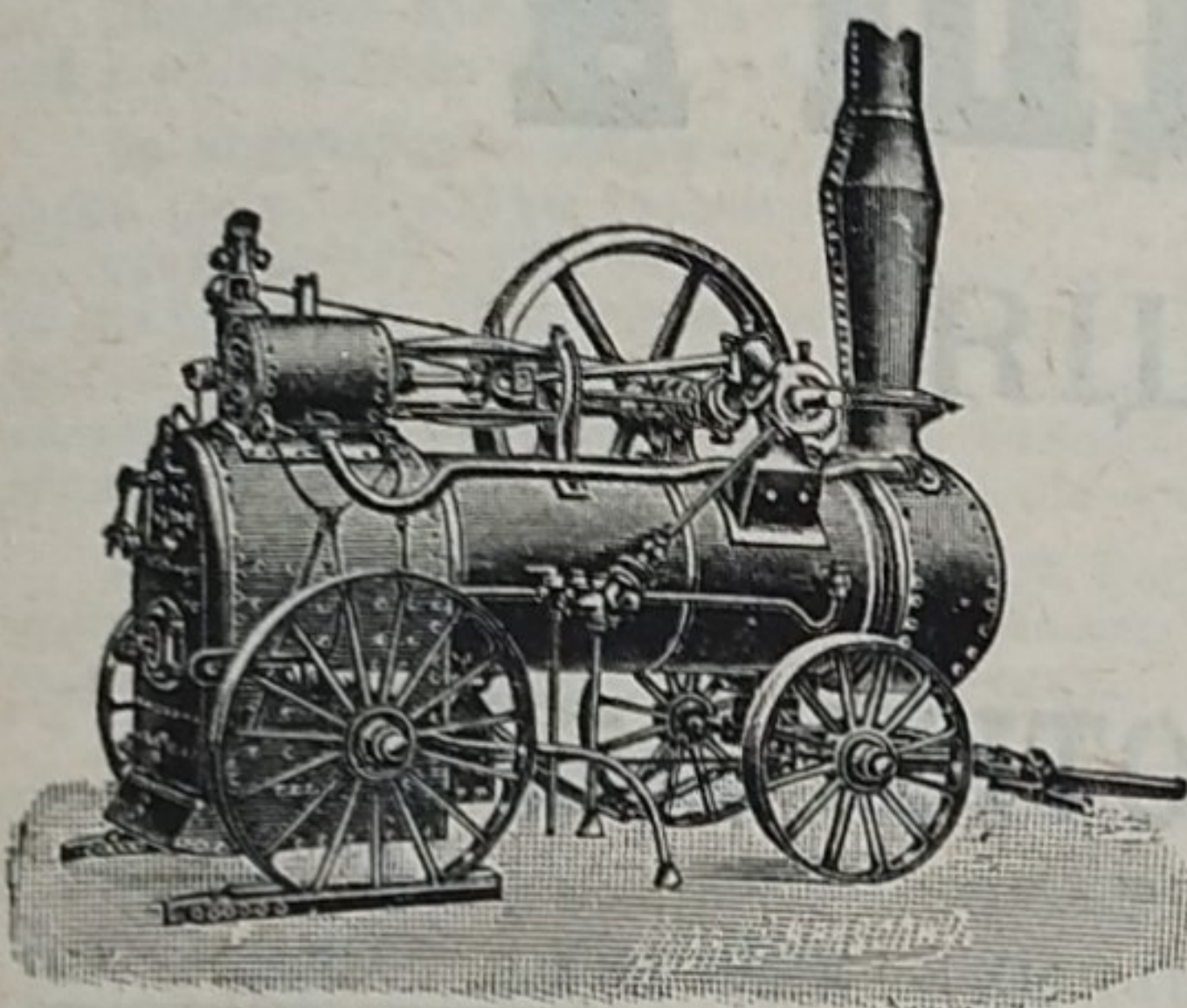
„Мужикъ“

ЭСКИЛЬСТУНА ВЪ ШВЕЦИИ.

СПЕЦИАЛЬНОСТЬ:

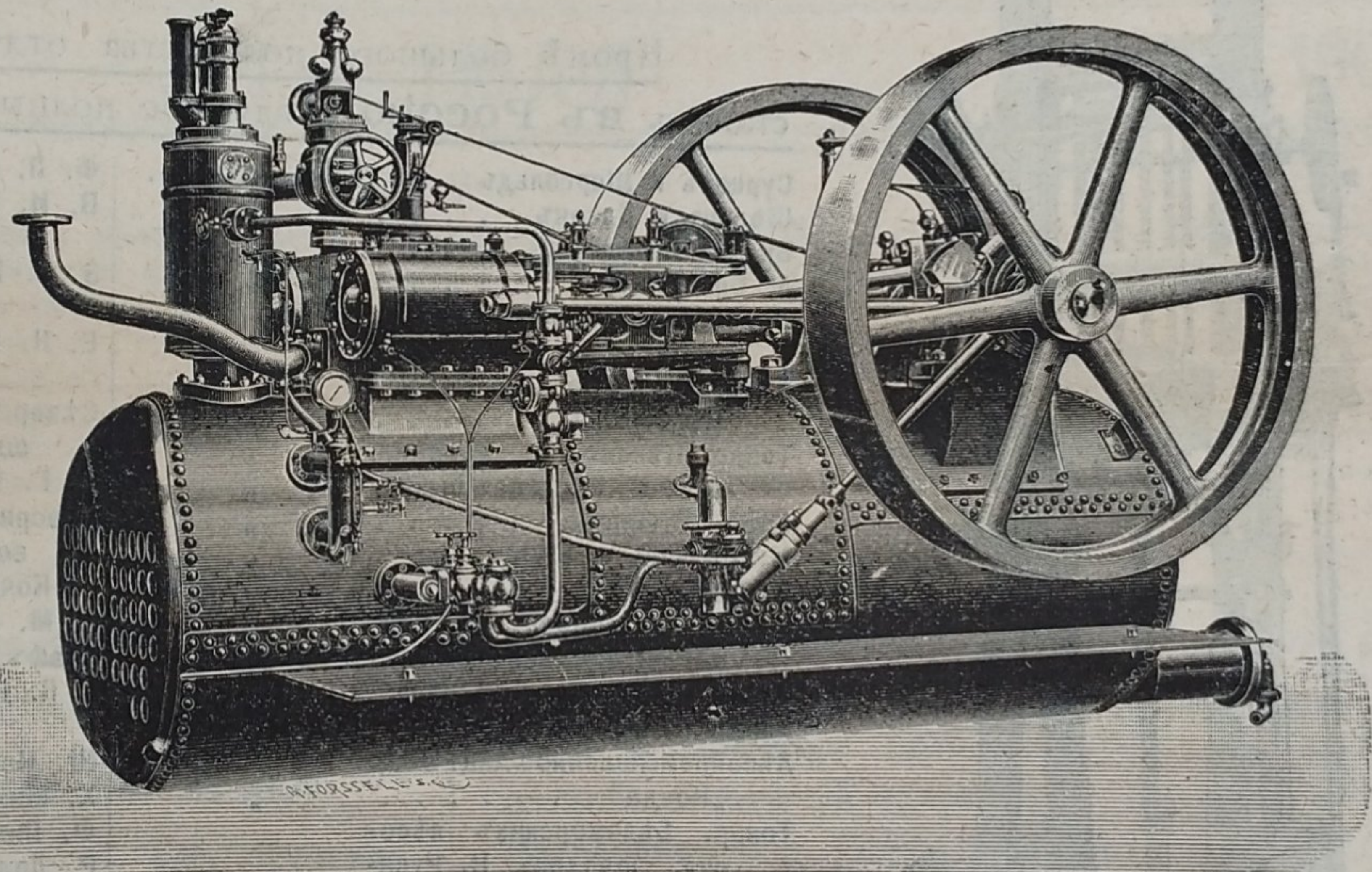
ЛОКОМОБИЛИ,

на колесахъ и безъ оныхъ, всѣхъ размѣровъ.



Обыкновенный типъ.

Локомобили,
конструированные,
спеціально для лѣсо-
пиленъ, отапливае-
мые дровами, щепка-
ми и даже мокры-
ми опилками.



Локомобиль для лѣсопиленъ.

Локомобили ходовыхъ размѣровъ имѣются на складѣ и
могутъ быть высланы по первому требованію.

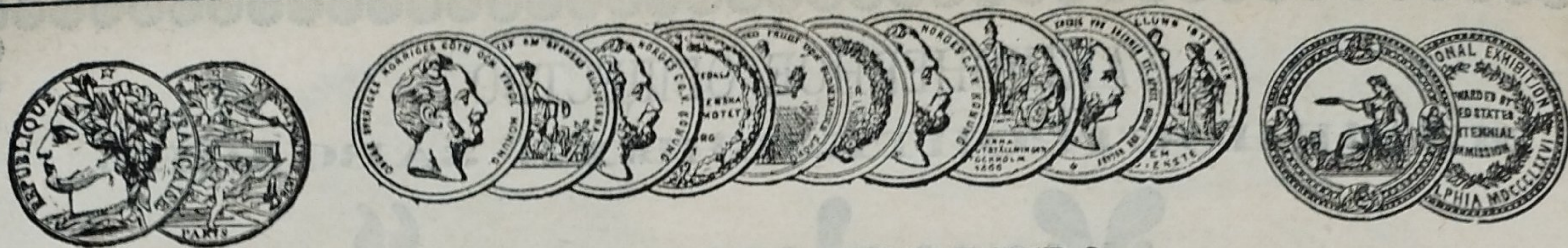
Цѣхы и точкы даккыя высылаются бесплатно по адресу.

Единственный представитель для всей Россіи

Эмилъ Гамринъ,

Москва, Мясницкая, домъ Давыдовой.

Адресъ для телеграммъ: Гамринъ—Москва.



АКЦИОНЕРНОЕ ОБЩЕСТВО
МАШИНОСТРОИТЕЛЬНЫХЪ ЗАВОДОВЪ

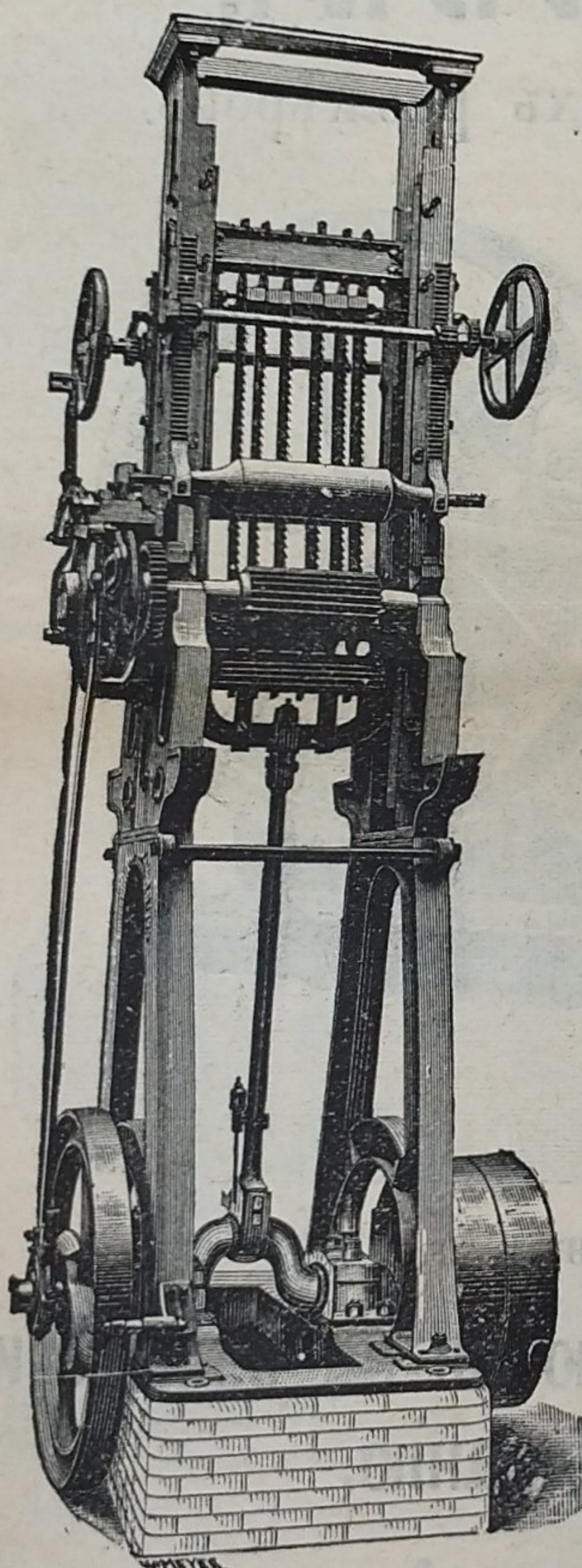
І. И К. Г. БОЛНДЕРА

ВЪ СТОКГОЛЬМЪ—ШВЕЦІЯ.

Основано въ 1844 году.

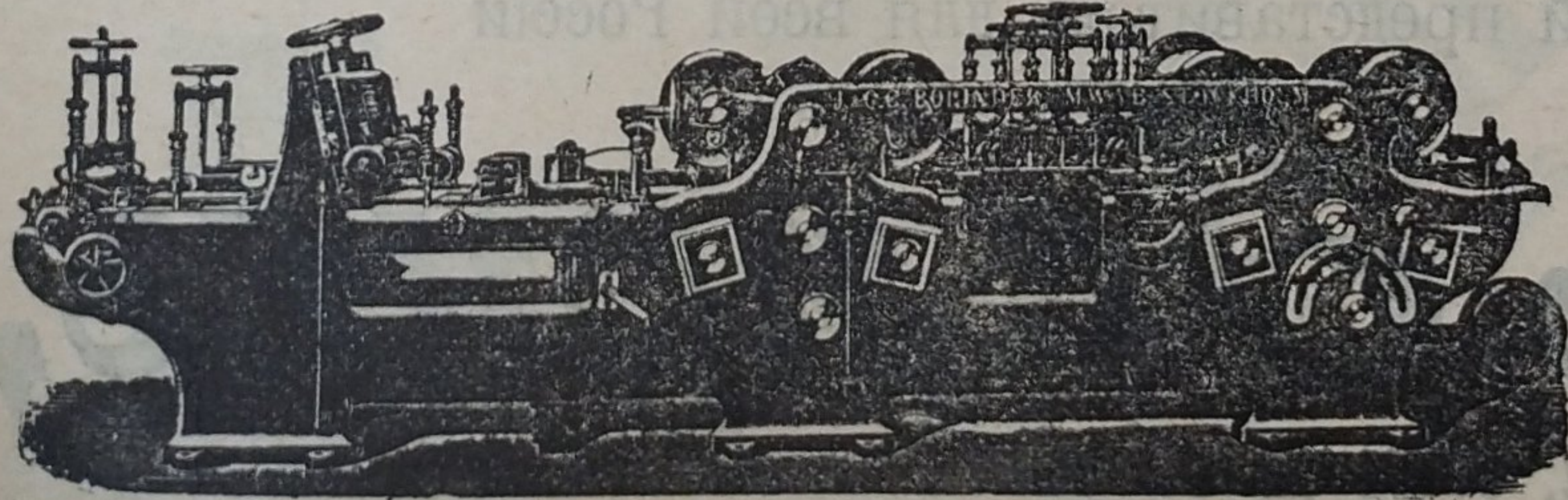
МАШИНЫ ДЛЯ ОБРАБОТКИ ДЕРЕВА.

Кромѣ большого количества отдѣльныхъ машинъ, заводъ доставилъ **ВЪ РОССІЮ** слѣдующіе полные лѣсопильные заводы:



Сурковъ и Шергольдъ	Архангельскъ.	Ф. П. Рыбкинъ	Вологда.
Шольцъ и Кларкъ	"	В. И. Корнышевъ	Сермакса. (Олон. губ.).
Братья Вальневы	"	Э. Г. Брантъ и К ^о	Юрьеvecъ. (Костромск. г.).
А. Буторинъ	"	Е. К. Кнорре.	Грабово. (Пензенск. г.).
Лѣсопромышленное Акц. Общ. „Нордъ“	"	Сѣверное Стекло-Промы- шленное Общ.	С.-Петербургъ.
Лѣсопильный заводъ Удѣльн. Вѣдомства	"	Э. Г. Брантъ и К ^о	"
Товар. Бѣломорск. лѣсопил. зав. Н. Русановъ сынъ	"	Сѣверный лѣсообдѣлочный за- водъ	"
Карль Стюартъ.	"	П. Кочневъ.	Нарва.
М. Волковъ и К ^о	"	А. М. Лютеръ	Ревель.
Э. Малаховъ	"	Графъ Штакельбергъ.	"
Товар. Бѣломорск. лѣсопил. зав. Н. Русановъ сынъ	Мезень.	І. К. Генягузенъ	Новоселье. (Псковск. г.).
Товар. Петра Бѣляева насл. Карль Стюартъ	Ковда.	Ш. Немцовичъ	Рига.
Лѣсопромышленное Акц. Общ. „Ковда“	"	Х. Михельсонъ	"
Товар. Бѣломорскихъ лѣсо- пил. заводовъ Н. Руса- новъ сынъ	"	Ф. Пихлау.	"
А. Буторинъ.	Кола.	Р. Лодеръ	"
Лѣсопромышленное Акц. Общ. „Печора“	Озерки (Мур- манск. бер.).	Д. Шварцбортъ.	"
Компанія Онежскаго Лѣснаго Торга	Онега.	Э. ф. Гриневальдъ	Белленгофъ.
А. П. Бѣляевъ и К ^о	Вологда.	Баронъ Ант. ф. Альфтанъ.	Ясковицъ.
		Л. М. Хвастуновъ	Тюмень.
		Русское Товарищество Коти- ковыхъ Промысловъ	Петропавловскъ. Камчатка.

Высшая награда «GRAND-PRIX» на всемирной выставкѣ въ Парижѣ 1900 г.



КОНТОРА

въ С.-Петербургѣ—Васил.
Островъ, 9-я линия, № 4,
Техническая контора
Ад. Кьельгрекъ.

Заводъ въ СТОКГОЛЬМЪ—ШВЕЦІЯ.

Остерегаться поддѣлокъ, выдаваемыхъ за производство нашихъ заводовъ!