

# ЛѢСОПРОМЫШЛЕННЫЙ ВѢСТНИКЪ.

ЖУРНАЛЪ ЛѢСНОГО ХОЗЯЙСТВА, ЛѢСНОЙ ПРОМЫШЛЕННОСТИ И ТОРГОВЛИ ЛѢСОМЪ.  
ВЫХОДИТЬ ЕЖЕНЕДѢЛЬНО.

Подписная цѣна съ доставкой и пересылкой: на годъ—шесть руб-лей и на полгода—четыре рубля; отдѣльные номера по 25 коп.

За напечатаніе объявленій на послѣднихъ страницахъ взимается за одинъ разъ: за цѣлую страницу—30 руб., за  $\frac{1}{2}$  страницы—20 руб., за  $\frac{1}{4}$  страницы—12 руб., за  $\frac{1}{8}$  страницы—8 руб. и за строку петита въ 25 буквъ—20 к. При повтореніи дѣлается скидка по особому тарифу Редакціи. За пересылку отдѣльныхъ объявленій, вѣсомъ до 1 лота, взимается по 70 коп. и по 35 коп. за каждый добавочный лоть, съ каждой сотни экземпляровъ. За перемѣну адреса уплачивается 60 коп.

Подписка принимается въ конторѣ Редакціи и въ извѣстныхъ книжныхъ магазинахъ. Объявленія принимаются въ конторѣ Редакціи и конторахъ объявленій Петербурга и Москвы.

Адресъ Редакціи и Конторы: Москва, Петровско-Разумовское.

Статьи, присылаемыя для напечатанія, могутъ въ случаѣ необходимости подвергаться сокращеніямъ и измѣненіямъ. Статьи, присылаемыя безъ обозначенія условій гонорара, считаются безплатными. Статьи, признанныя Редакціей неудобными для напечатанія, сохраняются 3 мѣсяца и возвращаются авторамъ за ихъ счетъ. О присылаемыхъ въ Редакцію новыхъ книгахъ даются въ журналѣ отзывы или помѣщаются объявленія.

Редакція открыта ежедневно, кромѣ праздничныхъ дней, отъ 11 до 4 часовъ дня. Для личныхъ объясненій редакторъ принимаетъ по субботамъ отъ 6 до 7 час. вечера и по воскресеньямъ отъ 1 до 2-хъ часовъ дня.

№ 42.

19-го ОКТЯБРЯ.

1906 г.

## СОДЕРЖАНІЕ.

Первый блинъ да комомъ. Кузнецкаго лѣсничаго.—Лѣсоторговый отдѣлъ. Операции общества балтійскаго целлюлознаго завода за 1905 г.—Кѣлецкое акціонерное общество горной, желѣзодобывательной и лѣсной промышленности.—Кременчугъ. И. Я.—Кронштадтъ.—Хроника. Культура лѣса въ имѣніи Н. Н. Неплюева. О. О. Гриневича.—Молнія и деревья.—Объ уменьшеніи ширины бечевника р. Друти.—Даръ московскому лѣсному обществу.—Справочный отдѣлъ. Предстоящіе торги и поставки.—Объявленія.

## Первый блинъ да комомъ.

Г. Лѣсничій—авторъ статьи: „О продажѣ балансовъ въ казенныхъ лѣсахъ Архангельской губерніи“, помѣщенной въ № 32 „Лѣсопромышленнаго Вѣстника“ отъ 10 августа с. г., выясняя причины отказа архангельскаго управленія земледѣлія и государственныхъ имуществъ отъ подряда по заготовкѣ и доставкѣ въ Архангельскъ 2.000 куб. саж. балансовъ по 16 руб. за куб. сажень, предложеннаго представителемъ целлюлозныхъ фабрикъ „Вальдгофъ“—г. Филиппомъ, между прочимъ, сослался на опытъ заготовки дровъ хозяйственнымъ способомъ въ кузнецкомъ лѣсничествѣ, который, по словамъ автора статьи, является чуть ли не главною причиною отказа.

Объ этомъ опытѣ г. Лѣсничій говоритъ вотъ что: „Въ 1900 году управленіемъ земледѣлія и государственныхъ имуществъ была принята заготовка хозяйственнымъ способомъ дровъ на нужды жителей г. Архангельска въ кузнецкомъ лѣсничествѣ. Несмотря на то, что кузнецкое лѣсничество самое благоприятное изъ всѣхъ лѣсничествъ Архангельской губерніи для подобной заготовки, какъ въ смыслѣ дешевизны рабочей силы, такъ и близости отъ Архангельска, заготовка и доставка въ Архангельскъ 1 куб. сажени дровъ обошлась казнѣ 8 руб., при чемъ слѣдуетъ имѣть въ виду, что въ эту стоимость не вошли  $\frac{1}{2}$  на капиталъ, затраченный

на заготовку дровъ, и расходы на администрацію, такъ какъ заготовка дровъ какъ лѣсничимъ, такъ и стражею производилась безъ всякаго вознагражденія“.

И это г. Лѣсничій тенденціозно называетъ *данными*, предлагая ихъ вниманію читателей „Лѣсопромышленнаго Вѣстника“.

Прежде чѣмъ выяснитъ, насколько указываемый опытъ можетъ имѣть значеніе *данныхъ* для отказа управленія земледѣлія и государственныхъ имуществъ отъ подряда по заготовкѣ балансовъ, мы должны остановиться на слѣдующемъ вопросѣ: почему г. Лѣсничій нашелъ нужнымъ сослаться на опытъ заготовки дровъ только въ кузнецкомъ лѣсничествѣ, а не въ пинежскомъ, напримѣръ, въ которомъ въ то же время, для той же цѣли и, кажется, въ большемъ размѣрѣ производилась также заготовка дровъ хозяйственнымъ способомъ? При совместной заготовкѣ для одной и той же цѣли вѣдь могло же случиться такъ, что въ кузнецкомъ лѣсничествѣ заготовка 1 куб. саж. дровъ съ доставкой въ Архангельскъ обошлась казнѣ, допустимъ, 7 руб., въ пинежскомъ—9 руб., въ среднемъ составилось 8 руб., за которыя и признано необходимымъ продавать дрова. Отсюда очевидно, что кузнецкое лѣсничество для *данныхъ* г. Лѣсничаго исключительнымъ не можетъ быть, имѣя даже ту особенность, на которую такъ рельефно указываетъ онъ.

По нашему мнѣнію, въ ссылкѣ на опытъ только въ



одномъ кузнецкомъ лѣсничествѣ кроется нѣчто предвзятое по адресу лѣсничаго этого лѣсничества, какъ главнаго распорядителя заготовки, который, несмотря на такія благопріятныя условія, въ коихъ находится его лѣсничество, не сумѣлъ яко бы поставить дѣло такъ, чтобы казна получила сверхъ затраченнаго на заготовку дровъ капитала еще и прибыль, могущую дать соответственный % на этотъ капиталъ, а также и кое-что на вознагражденіе администраціи. Однимъ словомъ, сей чинъ (по неопытности или, быть можетъ, по другимъ причинамъ извѣстнымъ, по всей вѣроятности, г. Лѣсничему) не оправдалъ возлагавшихся на него надеждъ, и такимъ образомъ первый въ губерніи опытъ заготовки лѣса хозяйственнымъ способомъ уподобилъ первому блину.

Конечно, всякое послѣдствіе имѣетъ свою причину, которую человекъ при незнаніи старается открыть, разбираясь въ различныхъ „данныхъ“. И вотъ наталкивается въ нихъ на что-то подходящее по вкусу, возводитъ это въ непреложную истину и при удобномъ случаѣ самоуверенно выясняетъ какъ эврику.

Такъ, напримѣръ, депутатъ Государственной Думы Якубсонъ нашель и выяснилъ, что война съ Японіей проиграна Россіею потому, что русскій солдатъ не умѣлъ стрѣлять, а г. Лѣсничій нашель и выяснилъ тоже, что архангельское управленіе земледѣлія и государственныхъ имуществъ не рѣшилось на взятіе подряда заготовки балансовъ потому, что кузнецкій лѣсничій не сумѣлъ хозяйственнымъ способомъ заготовить дрова.

Какъ ни комичны по своей аналогіи и ни наивны по убѣжденію данныя выясненія, во всякомъ случаѣ мы очень благодарны г. Лѣсничему за ту часть его *данныхъ*, въ которой онъ заявляетъ, что для хозяйственной заготовки лѣса „кузнецкое лѣсничество самое благопріятное изъ всѣхъ лѣсничествъ Архангельской губерніи“. А представьте себѣ, читатель, что къ такому убѣжденію до сихъ поръ никто не приходилъ! Остается при этомъ рѣшить только вопросъ, что же по существу мѣшаетъ развить эту заготовку или, по крайней мѣрѣ, мѣшало для хозяйственной заготовки балансовъ по предложенію г. Филиппа?

Неужели, на самомъ дѣлѣ, мѣшало опытъ заготовки дровъ или, быть можетъ, лѣсничій? Мы полагаемъ, — ни тотъ, ни другой, такъ какъ: если, по убѣжденію г. Лѣсничаго, въ кузнецкомъ лѣсничествѣ хозяйственная заготовка дровъ оказалось неудачною, то ничто не мѣшало управленію земледѣлія и государственныхъ имуществъ хозяйственную заготовку балансовъ, по предложенію г. Филиппа, въ интересахъ развитія сбыта новаго для губерніи сорта, требующагося на заграничныхъ рынкахъ, произвести въ другомъ лѣсничествѣ изъ числа пяти, тяготящихся къ г. Архангельску и находящихся почти въ одинаковыхъ условіяхъ съ кузнецкимъ; наконецъ, въ крайнемъ случаѣ, кузнецкаго лѣсничаго (по понятной г. Лѣсничему причинѣ) перевести въ такое лѣсничество, въ которомъ о дровахъ и балансахъ мудрствовать лукаво не приходится, а на его мѣсто назначить вполнѣ опыт-

наго въ хозяйственныхъ заготовкахъ лѣса другого лѣсничаго и, благословясь, приняться за дѣло.

Вѣроятно же всего — помѣхой оказалось не что иное, какъ потеря энергіи, составляющая душу всякой предпримчивости. „Деньги потерять — ничего не потерять, энергію потерять — все потерять“ — такъ говорить, кажется, американская поговорка.

Теперь постараемся выяснить, дѣйствительно ли указываемый г. Лѣсничимъ опытъ въ общемъ оказался настолько поучительнымъ, что принять подрядъ по заготовкѣ балансовъ было немыслимо, и какое этотъ опытъ можетъ имѣть отношеніе къ подряду.

Въ виду того, что г. Лѣсничій на мотивы, побудившіе казну произвести хозяйственнымъ способомъ заготовку дровъ на нужды жителей г. Архангельска, не указываетъ (съ умысломъ или по незнанію ихъ — это его тайна), между тѣмъ какъ мотивы эти составляютъ всю суть дѣла, я остановлюсь на нихъ.

Въ 1899 году главные поставщики дровъ для города Архангельска — окрестные крестьяне и преимущественно селенія Лодьмы, поднявъ цѣну на дрова до 3-хъ руб. за швырковую сажень (полѣно 9 вершк. длины), или до 15 руб. за куб. сажень, въ оправданіе этой цѣны ссылались на то, что казенное лѣсное вѣдомство держитъ слишкомъ высокія таксы на дрова. По этому случаю заговорила печать, а вслѣдъ за симъ бывший въ то время губернаторъ Энгельгардтъ возбудилъ ходатайство о пониженіи таксъ. Но лѣсное вѣдомство упорно стояло на своемъ, доказывая отсутствіе всякой нужды въ этомъ. Въ результатъ рѣшено было на средства казны произвести заготовку дровъ хозяйственнымъ способомъ въ цѣляхъ: „для продажи нуждающимся<sup>1)</sup> и главнымъ образомъ для урегулированія цѣнъ на дрова въ г. Архангельскѣ“ — какъ гласитъ предписаніе управленія кузнецкому лѣсничему.

Производство заготовки дровъ возложено было управленіемъ на лѣсничества пинежское и кузнецкое. Дрова требовалось доставить въ Архангельскъ къ началу осени 1900 года.

О процессѣ заготовки мы не будемъ говорить, такъ какъ онъ въ данной репликѣ не играетъ существенной роли.

Лодьмаки и ихъ собратья по профессіи, узнавъ, что казна сама заготавливаетъ дрова для жителей города Архангельска, рѣшили конкурировать во что бы то ни стало, и поэтому въ зиму 1900—1901 гг. сразу понизили цѣну на дрова до 1 р. 75 к. за сажень швырка, или до 8 р. 75 к. за куб. саж. съ доставкой на домъ; казна же предложила свои дрова по 8 руб. за куб. саж., разработанныя также на швырокъ, но безъ доставки.

Вызванною конкуренціею казна фактически приблизила рыночную цѣну дровъ къ ихъ настоящей цѣнности, доказавъ въ то же время, что существующія таксы на дрова вполнѣ нормальны.

Въ своемъ маневрѣ если казна капитальной пользы не получила, то ничего по существу и не потеряла;

1) Т.-е. бѣднымъ жителямъ.



при разсмотрѣннѣ же произведенной заготовки съ экономической точки зрѣннѣ выгода, кажется, понятная: для себя казна сохранила таксы, а для потребителей дровъ—не одну сотню рублей въ ихъ карманахъ.

Такая заготовка лѣса едва ли можетъ быть сравниваема съ заготовками, принимаемыми съ подрядовъ, гдѣ всѣ данныя имѣются налицо, а потому и расчетъ выгоды или невыгоды подряда можетъ быть впередъ опредѣленъ довольно вѣрно.

Вотъ если бы г. Лѣсничій, вмѣсто голословной ссылки на опытъ заготовки дровъ на топливо, привелъ бы подробный расчетъ заготовки „дровъ на баланс“, хотя бы въ томъ же кузнецкомъ лѣсничествѣ, которымъ бы доказалъ, что при таксовой цѣнѣ еловыхъ дровъ, отправляемыхъ за границу, въ 4 руб. и при продажной въ 16 руб. за куб. сажень не выручится не только % на затраченный въ операцію капиталъ, но и не оправдается таксовая стоимость дровъ,—тогда бы это было понятно.

*Кузнецкій лѣсничій.*

### Лѣсоторговый отдѣлъ.

#### Операціи общества балтійскаго целлюлознаго завода за 1905 г.

Общество балтійскаго целлюлознаго завода въ посадѣ Шлокъ, близъ Риги, заключило операціонный 1905 г. чистою прибылью въ 57.338 р. 18 к., при валовомъ приходѣ въ 790.599 р. 89 к. и расходѣ 733.721 р. 71 к. Изъ полученной прибыли назначено въ дивидендъ акціонерамъ 56.250 р., что составляетъ 37 р. 50 к. на акцію въ 500 р., или 7,5% на капиталъ; въ предшествовавшемъ году чистая прибыль была 160.471 р. и дивидендъ составлялъ 52.500 р., или 7% на капиталъ.

Балансъ общества къ 1 января 1906 г. опредѣляется въ 1.720.992 р. 79 к. и представляется въ слѣдующихъ главныхъ счетахъ: строенія 292.807 р. 55 к., машины 753.667 р. 49 к., инвентарь 16.139 р. 88 к., фабр. земля 4.077 р. 53 к., подъѣзд. путь 5.677 р. 82 к., касса 1.688 р. 31 к., % бумажн. 28.419 р., кредиторы 72.073 р. 20 к., дебиторы 228.525 р. 11 к., акціонерный капиталъ 750.000 р., облигаціи 274.000 р., запасный капиталъ 41.439 р. 87 к., капиталъ погашенія 429.064 р.

— Кѣлецкое акціонерное общество горной, желѣзодѣлательной и лѣсной промышленности заключило свой четвертый операціонный 1905 годъ прибылью значительно меньшею, чѣмъ въ предшествовавшемъ операціонномъ году, а именно въ суммѣ 324 р., которую общимъ собраніемъ акціонеровъ постановлено перенести въ счетъ прибылей и убытковъ 1906 года. Предшествовавшій операціонный годъ былъ заключенъ прибылью въ суммѣ 16.333 р. и изъ нея въ дивидендъ акціонерамъ было выдано 16.000 р., что составило 2% на акціонерный капиталъ общества.

#### Кременчугъ.

Съ наступленіемъ октября спросъ на лѣсные матеріалы сильно сократился, а это обстоятельство не при-

минуло въ свою очередь вызвать сокращеніе дѣятельности мѣстнаго лѣсного рынка. Особенно сильное затишье наблюдается теперь по отношенію къ стросвому лѣсу, который не пользуется въ настоящее время никакимъ спросомъ, въ виду окончанія строительнаго сезона. Съ рудничными же лѣсными матеріалами дѣло обстоитъ теперь нѣсколько лучше, такъ какъ въ теченіе минувшей недѣли здѣшніе лѣсопромышленники получили со стороны горнозаводскихъ предпріятій, находящихся въ Донецкомъ бассейнѣ, нѣсколько крупныхъ заказовъ на сосновые обанолы и стойки. Къ сожалѣнію, въ этихъ сортаментахъ лѣса здѣсь ощущается въ настоящее время сильный недостатокъ, подъ влияніемъ котораго мѣстные лѣсопромышленники не имѣютъ теперь возможности принимать заказы на крупныя партіи рудничныхъ лѣсныхъ матеріаловъ. Со стороны окрестныхъ крестьянъ спросъ на лѣсные матеріалы отсутствовалъ въ теченіе всей истекшей недѣли, что, главнымъ образомъ, объясняется наступившей распутицей, лишавшей окрестныхъ крестьянъ возможности сообщаться съ городомъ. Въ виду такихъ неблагоприятныхъ условій, вывозъ лѣса изъ Кременчуга по желѣзной дорогѣ не превышалъ на прошлой недѣлѣ 20—30 вагоновъ въ день, а гужевая отправка лѣса вовсе отсутствовала на отчетной недѣлѣ.

Вода въ Днѣпрѣ и его притокахъ, продолжая постепенно прибывать, достигла за послѣдніе дни очень высокаго уровня. Такъ, на примѣръ, 9 октября уровень воды въ предѣлахъ гор. Кременчуга былъ, по сообщеніямъ мѣстной судоходной дистанціи, на 15 верш. выше средне-низкаго горизонта, тогда какъ въ началѣ октября прошлаго года уровень воды у г. Кременчуга былъ лишь на 2—3 верш. выше ординара. Такое состояніе воды въ Днѣпрѣ весьма благоприятствуетъ сплаву плотовъ, которые не встрѣчаютъ теперь никакихъ затрудненій при прохожденіи черезъ перекаты, и, слѣдовательно, имѣютъ возможность прибывать своевременно въ мѣста назначенія. Слѣдуетъ однако замѣтить, что, въ виду близкаго окончанія сплава, число плотовъ, находящихся теперь на пути къ южно-днѣпровскимъ пристанямъ, весьма невелико, при чемъ можно съ увѣренностью рассчитывать, что къ концу навигаціи всѣ плывущія теперь партіи лѣса успѣютъ прибыть по назначенію, и такимъ образомъ лѣсопромышленникамъ не придется поставить свои плоты на зимовку въ попутныхъ затонахъ.

*И. Я.*

10 октября 1906 г.

Кронштадтъ. Съ открытія навигаціи по 4 октября экспортъ лѣсныхъ товаровъ изъ Кронштадта достигъ слѣдующихъ количествъ: 1.283.343 дюжины досокъ, баттенсовъ и бордсовъ, 1.469.180 куб. фут. осины, 3.750 кубиковъ дровъ-обрѣзковъ, 57.853 кряжей для бумажной массы, 2.299.323 рудничныхъ стоекъ, 134.534 длинныхъ бревень, 166.334 сосновыхъ плашекъ, 234.265 еловыхъ жердей, 1.869.354 сосновыхъ бочечныхъ клѣпокъ и 172.544 круглыхъ еловыхъ чураковъ. Въ дѣлахъ съ лѣсомъ начинается затишье, обычное предъ закрытіемъ навигаціи. На крупныя доски обѣихъ по-



родъ (3" × 11" и 3" × 9") всѣхъ почти марокъ спросъ дошелъ до минимума. Очевидно, довольно обильная часть этихъ товаровъ остается зимовать на лѣсныхъ складахъ и здѣсь, и въ новомъ с.-петербургскомъ портѣ. Прекращаются сдѣлки и на излюбленные въ Англии размѣры баттенсовъ обѣихъ породъ, но особенно сосновыхъ. Въ гаваняхъ наблюдается уже нѣкоторый просторъ, ибо періодъ горячихъ работъ по экспорту лѣса миновалъ. Суда съ досками прибываютъ уже одиночками и то въ большинствѣ съ нескіихъ и приладожскихъ заводовъ. Приходъ лѣса изъ дальнихъ сѣверныхъ пунктовъ почти уже прекратился. (Т. Пр. Г.).

### Х р о н и к а.

#### Культура лѣса въ имѣніи Н. Н. Неплюева.

Въ текущемъ 1906 году въ имѣніи Н. Н. Неплюева, расположенномъ въ Глуховскомъ уѣздѣ, Черниговской губ., произведены посадки сосны, ели, березы и дуба; въ общемъ засажено лѣсомъ: въ прудищенской дачѣ 44,87 дес., въ свѣской—84,30 дес. и въ кремлянской—21,07 дес.; кромѣ того произведено пополненіе посадокъ на 40,72 дес.

Въ числѣ вышепоказанной площади засажено: сосною и елью 104,07 дес., березою 4,10 дес. и дубомъ 1,33 дес.

Стоимость культурныхъ работъ на одну десятину обошлась въ размѣрѣ 10 р. 46 к. Культурный матеріалъ выращивается въ собственныхъ питомникахъ, которыхъ имѣется три, общою площадью 1 дес. 50 кв. саж.

Культурное дѣло предоставлено главному лѣсничему Августу Антоновичу Грунау—извѣстному практику по культурамъ лѣса въ имѣніяхъ Кенига, Харьковской губ. Все имѣніе Н. Н. Неплюева носитъ отрядный отпечатокъ бережливости и умѣнья какъ въ веденіи лѣсного хозяйства, такъ равно и въ управленіи всего обширнаго имущества въ связи съ нѣсколькими заводами: винокуреннымъ, сахарнымъ, литейнымъ, лѣсопильнымъ и школою сельскаго хозяйства. Главноуправляющимъ имуществомъ Н. Н. Неплюева является г. Фурсей, силою разума котораго и энергіею создано это сложное, доброе, полезное и назидательное трудовое дѣло. Всю дѣятельность этого имѣнія смѣло можно приурочить къ типу маленькаго, самостоятельнаго государства, это муравейникъ трудовиковъ.

*Осодоръ Гриневичъ.*

Г. Глуховъ,  
1 октября 1906 г.

#### Молнія и деревья.

Какъ извѣстно, деревья весьма часто подвергаются ударамъ молніи; при этомъ воспримчивость различныхъ породъ неодинакова. Различная степень электропроводимости отдѣльныхъ деревъ была выяснена, между прочимъ, интересными опытами Д. Юнеско. Для этихъ опытовъ употреблялась машина Гольца, искры которой пропускались чрезъ оболонную древесину различныхъ породъ. Оказалось, что дубовая древесина пробивалась искрами послѣ 3-хъ оборотовъ, осокорь и ива требу-

ютъ уже 5 оборотовъ, а букъ даже 15—20 оборотовъ. При этомъ оболонь и ядро относились одинаково и большее или меньшее содержаніе воды имѣло второстепенное значеніе. Зато содержаніе масла оказывало большое вліяніе на воспримчивость дерева къ дѣйствию электрическихъ разрядовъ. Въ этомъ отношеніи можно раздѣлить всѣ деревья на два класса: на богатые крахмаломъ деревья, какъ дубъ, тополь, ива, кленъ, ясень и вязъ и богатые масломъ, какъ липа, грецкій орѣхъ, береза и букъ. Первая категорія деревьевъ особенно легко подвержена дѣйствию молніи. Своеобразно относится къ дѣйствию молніи сосна, которая лѣтомъ содержитъ много крахмала, зимой же изобилуетъ масломъ, и поэтому лѣтомъ молнія болѣе дѣйствуетъ на нее, чѣмъ весною или осенью. По произведеннымъ изслѣдованіямъ сосновое дерево зимней рубки труднѣе пропускаетъ токъ, чѣмъ буковое. Какой бы ни было породы, мертвое дерево легче проводитъ электричество, чѣмъ растущее и вообще листья служатъ дурнымъ проводникомъ. Съ приведенными опытами, въ общемъ, согласуются имѣющіяся статистическія данныя объ ударахъ молніи за время 1879—85 г. и 1890 г. лѣсной станціи въ Липпѣ, гдѣ для наблюдений избранъ былъ участокъ лѣса, состоящій изъ 11% дуба, 70% бука, 13% ели и 6% сосны. За указанный періодъ времени молніею были поражены: 159 дубовъ, 21 букъ, 20 елей, 59 сосенъ и 20 другихъ породъ. Такимъ образомъ, принимая за единицу сравненія букъ, выходитъ, что опасность отъ молніи для ели въ 5 разъ, для сосны въ 33 раза и для дуба въ 48 разъ больше, чѣмъ для бука.

#### Объ уменьшеніи ширины бечевника р. Друти.

На основаніи примѣчанія къ ст. 360 устава пут. сообщ., св. зак., т. XII, ч. 1 (по продолж. 1893 г.), министерствомъ путей сообщенія признано соотвѣтственнымъ, въ огражденіе интересовъ прибрежныхъ владѣльцевъ, уменьшить до двухъ сажень ширину бечевника р. Друти (притокъ р. Днѣпра), по обоимъ берегамъ, въ средней ея части, въ предѣлахъ Оршанскаго и Могилевскаго уѣздовъ, Могилевской губерніи, отъ м. Толочино до м. Бѣлыничи.

Даръ И. А. Новикова московскому лѣсному обществу. Тайнымъ совѣтникомъ И. А. Новиковымъ, состоявшимъ постояннымъ членомъ московскаго лѣснаго общества, по завѣщанію пожертвованъ въ собственность общества капиталъ въ одну тысячу рублей.

### Справочный отдѣлъ.

#### Предстоящіе торги и поставки.

23 октября въ плоцкой каз. палатѣ, въ 12 ч., торги на поставку 1.355 саж. трехпол. дровъ для рыбинской бригады погр. стражи.

23 октября въ ломжинской каз. палатѣ, въ 12 ч., торги на поставку 1.197 саж. трехпол. дровъ для ломжинской бригады погр. стражи.

23 октября въ волынскомъ упр. землед. и госуд. имущ. продажа лѣса по корабельному лѣсничеству на 118.711 р.

23 октября въ николюско-слободекомъ волос. правл. (Чернигов. губ., Остерск. у.) продажа лѣса по николюскому лѣсничеству на 87.549 р.



23 октября во владимірской казенной палатѣ, въ 12 ч., съ переторжкою черезъ 3 дня, торги на поставку на 1 годъ для войскъ 1.006 с. смѣшан. однопол. или 335 с. трехпол. дровъ.

23 октября въ александровскомъ уѣзд. полиц. управл. (г. Александровъ, Владимірской губ.), въ 12 ч., съ перетор. черезъ 3 дня, торги на поставку на 1 годъ для войскъ 333 саж. смѣшан. однопол. или 111 саж. трехпол. дровъ.

24 октября въ тверской казенной палатѣ торги на поставку на 1, 2, 3 и 4 года для зданій инженернаго вѣдомства 894 саж. смѣшан. трехпол. дровъ.

25 октября въ хозяйств. комитетѣ орловск.—Бахтина корпуса, въ 12 ч., торгъ на поставку 560 саж. смѣшан. дровъ на 16.100 р.

26 октября въ магистратѣ г. Сейна (Сувалск. губ.) продажа казеннаго лѣса по серейскому лѣсничеству на 25.996 р.

26 октября въ управленіи ташкентской жел. дор. (г. Оренбургъ, Николаевская ул.), въ 1 ч., конкуренція на поставку 8.795 шт. дубов. и соснов. брусевъ и 48.700 шт. дубов. и соснов. досокъ.

27 октября въ ковенской казен. палатѣ, въ 12 ч., съ перетор. на 31 окт., торги на поставку для таурогенской бригады 1.243 саж. трехпол. дровъ.

30 октября въ магистратѣ г. Острова (Ломжинск. губ.) продажа казен. лѣса по брокскому лѣсничеству на 85.292 р.

30 октября въ калишской казенной палатѣ торги на поставку 1.197 саж. трехпол. дровъ.

31 октября въ хозяйств. комитетѣ николаевского кавалер. училища, въ 11 ч., торги на поставку 1.825 саж. смѣшан. дровъ на 9.500 р.

31 октября въ управленіи сызр.-вяземской жел. дор. (гор. Калуга), въ 12 ч., конкуренція на поставку сосн. и дуб. шпаль 560.403 шт., брусевъ 414 компл. и сосн.: бревень 22.262 шт., жердей 4.482 шт., брусевъ 9.638 шт., досокъ 138.037 шт., пластинъ 30.393 шт., теса 179.696 шт., шелевки 368.348 и пр.

4 ноября въ управл. гагринской климатической станціи (Гагры, Черноморск. губ.) съ перетор. черезъ 3 дня, торги на продажу на срубъ на 14 лѣтъ до 40 милл. куб. футъ пихт., бук., дуб., ясен. и клен. лѣса, на сумму 1.900.000 руб.

Редакторъ-издатель Н. С. Нестеровъ.

ЛѢСОПИЛЬНЫЯ РАМЫ ДЕРЕВООБДѢЛЧНЫЯ СТАНКИ  
МАШИНОСТРОИТЕЛЬНОГО ЗАВОДА.

**К. Л. П. ФЛЕКЪ, СЫНОВЬЯ.**

ПОЛНОЕ УСТРОЙСТВО

лѣсопильных, фанерныхъ, шелушильныхъ заводовъ, столярныхъ,  
ящичныхъ, упаковочныхъ и т. п. заведеній.

БЕРЛИНЪ — РЕЙНИКЕНДОРФЪ — ГЕРМАНИЯ.

Корреспонденція на русскомъ языкѣ. — Русскіе каталоги.

12—3

## КОСТРОМСКО-ЯРОСЛАВСКОЕ

### Управленіе Земледѣлія и Государственныхъ Имуществъ

объявляетъ, что въ текущемъ 1906 году назначены **торги**, безъ переторжки, на **продажу лѣса** изъ казенныхъ дачъ слѣдующихъ лѣсничествъ Костромской губерніи:

1. **Солигаличскаго** — на сумму 73.703 руб. въ Вершковскомъ Волостномъ Правленіи 10 ноября и на участки, оставшіеся непроданными съ настоящихъ торговъ, въ томъ же Волостномъ Правленіи 29 ноября.
2. **Шортюжскаго** — на сумму 24.966 руб. въ Ветлужскомъ Уѣздномъ Полицейскомъ Управленіи 15 ноября и на участки, оставшіеся непроданными съ настоящихъ торговъ, въ Ключевскомъ Волостномъ Правленіи, Вятской губерніи, 4 декабря.
3. **Кинешемскаго** — на сумму 26.440 руб. въ Кинешемскомъ Уѣздномъ Полицейскомъ Управленіи 10 ноября и на участки, оставшіеся непроданными съ настоящихъ торговъ, въ томъ же Полицейскомъ Управленіи 29 ноября.
4. **Тоншаевскаго** — на сумму 4.684 руб. въ Тоншаевскомъ Волостномъ Правленіи Ветлужскаго уѣзда 10 ноября и на участки, оставшіеся непроданными съ настоящихъ торговъ, въ томъ же Волостномъ Правленіи 27 ноября.
5. **Буйскаго** — на сумму 91.026 руб. въ Буйскомъ Уѣздномъ Полицейскомъ Управленіи 17 ноября и на участки, оставшіеся непроданными съ настоящихъ торговъ, въ томъ же Полицейскомъ Управленіи 4 декабря.
6. **Вахтано-Пижемскаго** — на сумму 1.044 руб. въ Ветлужскомъ Уѣздномъ Полицейскомъ Управленіи 15 ноября и на участки, оставшіеся непроданными съ настоящихъ торговъ, въ Тоншаевскомъ Волостномъ Правленіи 27 ноября.
7. **Ошминско-Пижемскаго** — на сумму 22.000 руб. въ Ветлужскомъ Уѣздномъ Полицейскомъ Управленіи 15 ноября и на участки, оставшіеся непроданными съ настоящихъ торговъ, въ Ошминскомъ Волостномъ Правленіи 29 ноября.

Торги, повсемѣстно, въ означенное время начнутся въ 12 часовъ дня.

Подробныя объявленія, назначеннымъ въ продажу лѣсосѣкамъ, дѣлянкамъ и выборочнымъ участкамъ, а также условія продажи можно разсматривать и получать въ Костромско-Ярославскомъ Управленіи Земледѣлія и Государственныхъ Имуществъ, и у всѣхъ лѣсничихъ поименованныхъ и завѣдывающихъ лѣсничествами, а равно во всѣхъ тѣхъ мѣстахъ, гдѣ назначено производство торговъ, можно видѣть и получать объявленія.



**26** **ТОМОВ** 12.000 страниц текста.

100 портретовъ  
100 иллюстрацій  
подъ редакціей извѣстныхъ профессоровъ.

## ОТКРЫТА ПОДПИСКА на 1906—1907 годъ

на новый двухнедѣльный иллюстрированный литературно-политическій журналъ

**6** рублей въ годъ.

Съ пересылкою во все мѣста Россійской Имперіи.  
**За границу 10 р.**

# НОВѢЙШАЯ БИБЛИОТЕКА.

Журналъ этотъ начнетъ выходить въ октябрѣ 1906 года двухнедѣльными книжками въ 20—30 печатн. лис. (около 450 стран.) каждая, на хорошей бумагѣ. Въ 26 томахъ будетъ около 750 лис. (12.000 стр.) четк. печати.

Подписчики получаютъ слѣдующія до сихъ поръ запрещенныя книги безъ сокращеній.

Блосъ, В. Великая Французская революція, съ портр. ея дѣят. Бебель, А. Собран. сочин. съ предисл. автора къ послѣдн. изданію. Герценъ, А. Заговоръ 1825 г. и письма Герцена къ Бакунину и Лаврову. Долгоруковъ, П. Князь. Записки изъ придворной жизни съ портр. и иллюстр. (посмертныя изданія). Жоресъ, В. Собран. соч. съ предислов. автора къ послѣдн. издан. Зештернъ. (Псевд.) „1906“ Авт. даетъ общ. карт. морск. дѣла всего міра съ многочисл. раб. хвещ. въ русск. флотѣ. Эта книга въ Германіи разошл. въ 100.000 экз. Банунинъ, М. „Рѣчи на конгрессѣ мира и свободы“ и „Всеобщій союзъ социаль-демократіи“. Лавровъ (П. Миртовъ). Мои воспоминанія о годахъ изгнанія. Роль и формы социалистической пропаганды. Ренанъ, Э. Собран. сочинен. 3 т. Исусъ, Антихристъ и др. Толстой, Л. Н. графъ. Рабство нашего времени. Приближеніе конца. Патріотизмъ и правительство и запрещенная глава изъ романа „Воскресеніе“ и также восстановленіе цензурныхъ выкидокъ этого произведенія. Энгельсъ, Ф. Собрание сочиненій съ портретомъ автора. Дальній. (Псевд.). Четыре Цареубійства по архив. документ. и изслѣд.

Панинъ, С. Политическіе процессы: 1) Процессы 50-ти

(1877 г.). 2) Процессы 193 (1877 г.). 3) Проц. Вѣры Засуличъ 1878). 4) Проц. Соловьева о покуш. на жизнь Императора Александра II. 5) Проц. Мирскаго (1879). 6) Проц. Молодецкаго и Квятковск. (1880). 7) Проц. царубійца 1 марта 1881. 8) Проц. Гершуни, Вайтель, Татенскаго и др. 1904. 9) Дѣло Карповича (1901). 10) Дѣло Балмашова (1902). 11) Дѣло Сазонова и Сикорскаго. 12) Дѣло Каляева (1905). 13) Дѣло Спиридоновой (1906). 14) Дѣло Коноплянниковой (1906). Все эти процессы подробно описаны С. Панинымъ съ точными данными о слѣдствіи, судебн. и админ. разбират. съ портр. подс. и ихъ защитъ. 6 том. Инноентій, О. „Черная тюрьма“ или „Десять лѣтъ заточенія въ Соловецкомъ монастырѣ“. Степнякъ. (Кравчинскій). Подпольная Россія. Домикъ на Волгѣ. Удляръ. Русская революція съ портр. ея дѣятелей. Это произведен. нѣмец. псевд. автора уже выдержало 16 издан. Ссылный. (Псевд.). Фабрикація министр. или Черный кабинетъ. Кеннанъ, Д. Сибирь и ссылка. Описан. жизни и быта русскихъ политическихъ ссыльныхъ съ портр. 2 т. Шеффле. Сущность социализма съ прим. П. Лаврова. Щербатовъ, М. О. Поврежденіе нравовъ въ Россіи съ пред. Искандера.

Лица, подписавш. до 1 ноября 1906 г., получаютъ еще преміи: Политич. Энциклопед. въ 2 т. и Слов. социальн. наукъ 2000 стр. Для цѣлей успѣшнаго и своевременнаго выхода въ установленные сроки всѣхъ упомянутыхъ выше книгъ ТОВАРИЩЕСТВО СѢВЕРНЫХЪ КНИГОИЗДАТЕЛЕЙ приобрѣло собственную типографію.

РАЗСРОЧКА ДОПУСКАЕТСЯ СЛѢДУЮЩАЯ: при подпискѣ 3 руб., 1-го декабря 1906 года 2 руб. и 1-го января 1907 года 1 руб.

ИЗДАНИЕ „ТОВАРИЩЕСТВА СѢВЕРНЫХЪ КНИГОИЗДАТЕЛЕЙ“.

Разсрочка допускается лишь подписчикамъ, кот. непосредств. обращ. въ Главн. Конт. изд.

Письма, переводы, денежную и заказную корреспонденцію адресовать:

въ Главную Контору „ТОВАРИЩЕСТВА СѢВЕРНЫХЪ КНИГОИЗДАТЕЛЕЙ“

С.-Петербургъ, Невскій проспектъ, № 114.

2—1

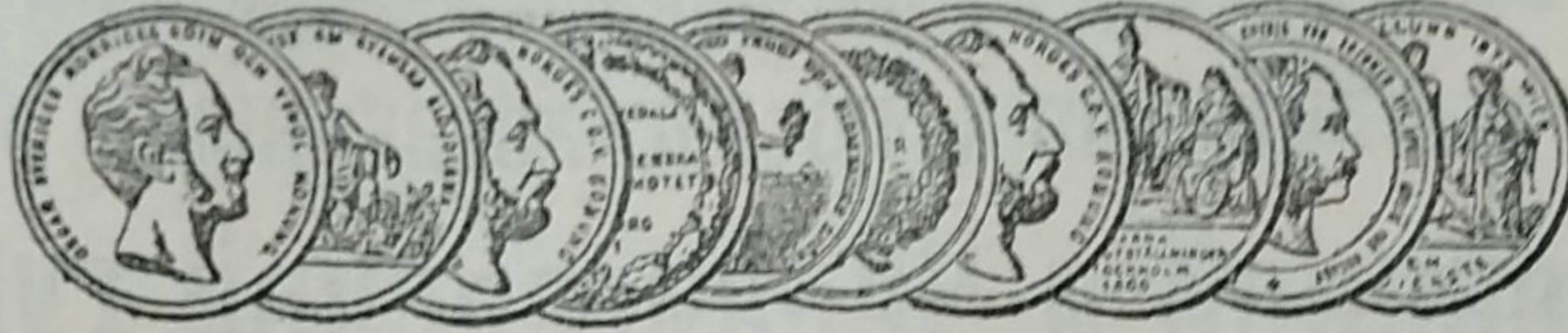
## Отъ Лѣснаго Департамента.

22-го ноября сего 1906 года, въ 12 час. дня, въ помѣщеніи С.-Петербургско-Псковскаго Управленія Земледѣлія и Государственныхъ Имуществъ, что въ гор. С.-Петербургѣ, на Петербургской сторонѣ, по Большой Пушкарской улицѣ, въ д. № 63, назначаются устные и посредствомъ подачи письменныхъ заявленій **торги на продажу** 42-хъ партій сосновыхъ и еловыхъ **бревенъ** разныхъ размѣровъ, имѣющихъ быть заготовленными въ 1907 году хозяйственнымъ распоряженіемъ казны въ лѣсныхъ дачахъ Олонецкой губерніи и подлежащихъ затѣмъ доставкѣ въ С.-Петербургъ или Морской каналъ въ теченіе навигаціи того же года въ примѣрномъ количествѣ: первыхъ—130.790 и вторыхъ—61.808 шт., всего на сумму 700.740 руб. 50 коп. Подробное объявленіе и условія продажи можно получить въ названномъ Управленіи, въ Олонецкомъ Управленіи Земледѣлія и Государственныхъ Имуществъ, а также въ Лѣсномъ Департаментѣ.









АКЦИОНЕРНОЕ ОБЩЕСТВО  
МАШИНОСТРОИТЕЛЬНЫХЪ ЗАВОДОВЪ

**І. и К. Г. БОЛИНДЕРА**

ВЪ СТОКГОЛЬМЪ—ШВЕЦІЯ.

Основано въ 1844 году.

**МАШИНЫ**

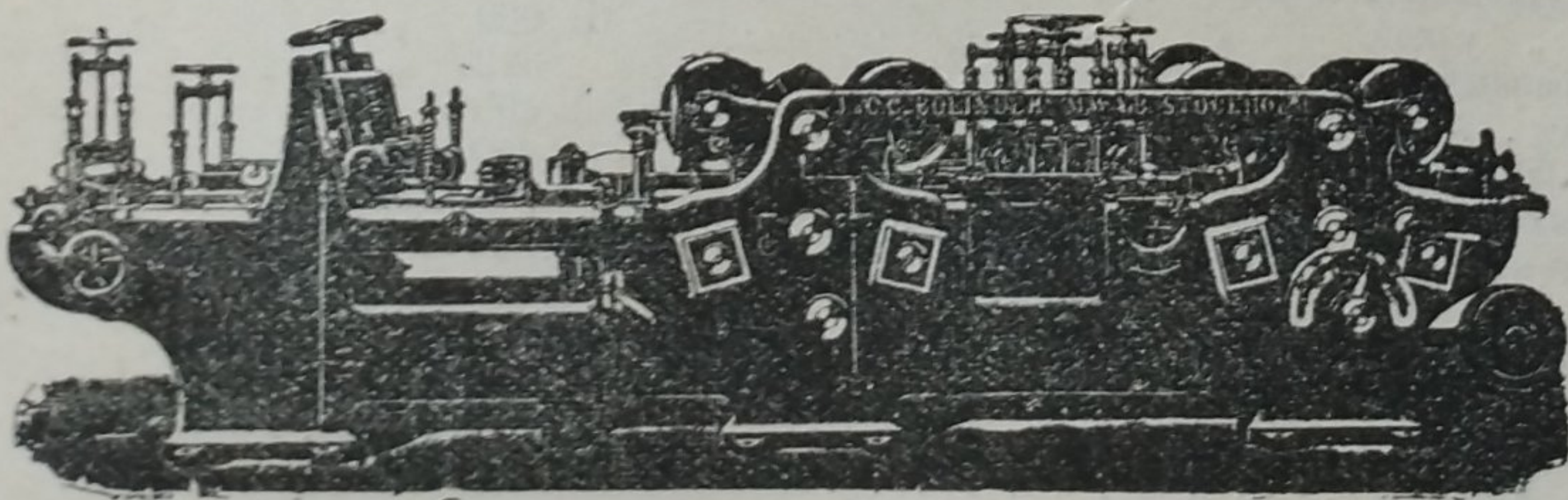
**ДЛЯ ОБРАБОТКИ ДЕРЕВА.**

Строгальные станки новѣйшей конструкции и недостигнутой еще по сіе время производительности изготовляются въ болѣе чѣмъ 30 величинъ. Съ нашимъ строгальнымъ станкомъ № 12 была достигнута производительность въ 100000 футъ или 43000 аршинъ гребня и паза въ теченіе 10 час.

Высшая награда «GRAND-PRIX» на всемирной выставкѣ въ Парижѣ 1900 г.

**КОНТОРА**

въ С.-Петербургѣ—Васил.  
Островъ, 9-я линия, № 4,  
Техническая контора  
Ад. Кьельгрехъ.



Заводъ въ СТОКГОЛЬМЪ—ШВЕЦІЯ.

Остерегаться поддѣлокъ, выдаваемыхъ за производство нашихъ заводовъ!