

ЛѢСОПРОМЫШЛЕННЫЙ ВѢСТНИКЪ.

ЖУРНАЛЪ ЛѢСНОГО ХОЗЯЙСТВА, ЛѢСНОЙ ПРОМЫШЛЕННОСТИ И ТОРГОВЛИ ЛѢСОМЪ.
ВЫХОДИТЬ ЕЖЕНЕДЕЛЬНО.

Подписная цѣна съ доставкой и пересылкой: на годъ—шесть руб-лей и на полгода—четыре рубля; отдѣльные номера по 25 коп.

За напечатаніе объявленій на послѣднихъ страницахъ взимается за одинъ разъ: за цѣлую страницу—30 руб., за $\frac{1}{2}$ страницы—20 руб., за $\frac{1}{4}$ страницы—12 руб., за $\frac{1}{8}$ страницы—8 руб. и за строку петица въ 25 буквъ—20 к. При повтореніи дѣлается скидка по особому тарифу Редакціи. За пересылку отдѣльныхъ объявленій, вѣсомъ до 1 лота, взимается по 70 коп. и по 35 коп. за каждый добавочный лотъ, съ каждой сотни экземпляровъ. За перемѣну адреса уплачивается 60 коп.

Подписка принимается въ конторѣ Редакціи и въ извѣстныхъ книжныхъ магазинахъ. Объявленія принимаются въ конторѣ Редакціи и конторахъ объявленій Петербурга и Москвы.

Адресъ Редакціи и Конторы: Москва, Петровско-Разумовское.

Статьи, присылаемыя для напечатанія, могутъ въ случаѣ надобности подвергаться сокращеніямъ и измѣненіямъ. Статьи, присылаемыя безъ обозначенія условій гонорара, считаются бесплатными. Статьи, признанныя Редакціей неудобными для напечатанія, сохраняются 3 мѣсяца и возвращаются авторамъ за ихъ счетъ. О присылаемыхъ въ Редакцію новыхъ книгахъ даются въ журналѣ отзывы или помѣщаются объявленія.

Редакція открыта ежедневно, кромѣ праздничныхъ дней, отъ 11 до 4 часовъ дня. Для личныхъ объясненій редакторъ принимаетъ по субботамъ отъ 6 до 7 час. вечера и по воскресеньямъ отъ 1 до 2-хъ часовъ дня.

№ 44.

2-го НОЯБРЯ.

1906 г.

СОДЕРЖАНІЕ.

Памяти А. Н. Петрова. (Окончаніе). В. Н. Геринъ.—Лѣсоторговый отдѣлъ. Кременчугъ. И. Я.—Царицынъ.—Минскъ.—Одесса.—Кіевъ.—Тюмень.—Хроника. Совѣщаніе при лѣсномъ департаментѣ по земельному вопросу.—Исключительные тарифы на перевозку лѣса.—Справочный отдѣлъ. Предстоящіе торги и поставки.—Объявленія.

Памяти А. Н. Петрова.

(Окончаніе.)

Чуткость ко всякому проявленію мысли, этотъ вѣчно тлѣющій интересъ къ духовной, умственной жизни и способность вложить въ нее всю свою душу незабвенный А. Н. сохранилъ до конца своихъ дней. Да не посѣтуетъ читатель, если для иллюстраціи этой рѣдкой стороны психонаго я приведу одинъ маленькій эпизодъ изъ жизни А. Н., можетъ быть мелкій, ничтожный, но могущій много сказать каждому, кто знакомъ хоть нѣсколько на дѣлѣ съ непривлекательной прозой жизни лѣсничаго. Пишущему эти строки въ бытность его студентомъ послѣдняго курса привелось быть командированнымъ въ находившееся въ завѣдываніи у А. Н. ново-александрійское лѣсничество въ качествѣ студента-практиканта для ознакомленія съ ходомъ казеннаго лѣсного хозяйства. Надо-ли прибавлять ко всему вышесказанному, что въ А. Н. я, конечно, нашелъ самаго отзывчиваго, доброжелательнаго учителя, всей душой старавшагося передать мнѣ все, что только ему самому было извѣстно. Конечно, бралъ онъ меня на всѣ лѣсныя работы въ лѣсничествѣ. Помню, однажды въ знойный, палящій іюльскій день, когда все изнемогало отъ жары, по какой-то экстренной надобности пошли мы съ нимъ въ лѣсъ отводить лѣсосѣчки. Прошли верстъ шесть до мѣста работы, затѣмъ работали

на мѣстѣ часовъ пять, обливаясь потомъ въ душной атмосферѣ лѣса, затѣмъ отправились тѣмъ же порядкомъ домой. Пришли усталые, измученные. Сходилъ я на минутку въ свою комнату (жилъ я въ домѣ лѣсничаго), переодѣлся, освѣжился и иду къ лѣсничему. Открываю дверь въ его кабинетъ и вижу: сидитъ А. Н. въ обществѣ гостившихъ въ его домѣ родныхъ и читаетъ имъ вслухъ... какъ вы думаете, что, именно? Читаетъ одну изъ самыхъ серьезныхъ критическихъ статей Бѣлинскаго. Согласитесь, читатель, что, каковы бы ни были достоинства критика Бѣлинскаго, много все таки надо духовной бодрости и интереса къ умственной жизни, чтобы читать его непосредственно послѣ восьмичасового изнеможенія. И самый образъ захолустнаго лѣсничаго, посвящающаго часы досуга своего чтенію произведеній Бѣлинскаго, не есть ли рѣдкое, почти единичное явленіе въ засасывающей тинѣ жизни провинціального лѣсничаго.

Свой интересъ къ духовной, умственной жизни А. Н. умѣлъ какъ-то незамѣтно, легко передавать и всѣмъ своимъ домашнимъ. Во всей атмосферѣ его дома царилъ словно какой-то „культъ“ мысли; не той сухой, разсудительной мысли, какую можно встрѣтить подчасъ въ иныхъ семьяхъ съ одностороннимъ практическимъ направленіемъ, гдѣ всѣ привыкли жить разсудкомъ, потому что это выгодно и удобно, а той живой, пылкой, самодовлѣющей мысли, которая ничего общаго

не имѣть съ какой бы то ни было выгодой, являясь сама по себѣ источникомъ удовлетворенія, и которая одна только можетъ заполнить душевную жизнь человѣка, сообщить ей глубокий смыслъ и истинное наслажденіе. Всему этому давалъ тонъ самъ хозяинъ. Его развивающее, осмысливающее жизнь вліяніе было замѣтно даже на маленькихъ членахъ семьи—дѣтяхъ. А. Н. много времени изъ своего досуга удѣлялъ своимъ дѣтямъ, самъ училъ ихъ, бесѣдовалъ съ ними. Бесѣды его и тутъ были какія-то особенныя, словно постигъ онъ и дѣтскій языкъ, и ходъ дѣтскаго мышленія. Умно, серьезно горѣли при этомъ глазенки у шестилѣтняго славнаго мальчугана, и не дѣтскіе, не по лѣтамъ вдумчивыя вопросы сыпались изъ его рано привыкшей работать головки. И невольно при этомъ приходила на мысль шутливая фраза, которою охарактеризовалъ А. Н. одинъ мой товарищъ, студентъ-однокурсникъ. „Право, когда я возвращаюсь отъ А. Н.,—сказалъ онъ мнѣ однажды,—я всякій разъ чувствую себя умнѣ“. И это, если не говорили, то чувствовали многіе изъ тѣхъ, кто зналъ поближе А. Н. Чувствовалось, что, попади этотъ человѣкъ въ другую сферу дѣятельности, гдѣ мысль его имѣла бы болѣе простора и не была бы скована тѣсными рамками прикладной техники, не умеръ бы онъ такимъ маленькимъ, неизвѣстнымъ, какъ нынѣ.

Къ несчастью, сдѣланный А. Н. выборъ своей спеціальности, какъ нерѣдко признавался самъ покойный, былъ не вполне удаченъ. Лѣсная дѣятельность была слишкомъ узка для мыслительныхъ силъ покойнаго, представляя слишкомъ мало простора для умственной работы. Не по душѣ была ему однообразная, монотонная работа лѣсовода, требующая больше практики, чѣмъ теоріи, отводящая сравнительно малое поле дѣятельности для личной инициативы и во всякомъ случаѣ неблагоприятная уже тѣмъ, что работающій сплошь да рядомъ не скоро видитъ плодъ затраченнаго имъ труда, не можетъ поэтому воочию провѣрить своей полезности, и вслѣдствіе этого теряетъ подчасъ даже увѣренность въ самой цѣлесообразности своей дѣятельности. Особенно удручала А. Н. та зависимость исхода лѣсной работы отъ массы случайныхъ, не поддающихся воздѣйствію человѣка климатическихъ, почвенныхъ и другихъ на видъ ничтожныхъ факторовъ, съ которыми столько приходится бороться лѣсоводу и передъ которыми столько разъ приходится ему чувствовать себя безсильнымъ. Живой, глубокой, сильный своей несокрушимой логической послѣдовательностью умъ покойнаго съ трудомъ мирился съ тѣмъ, что есть такая область, въ которой умъ не всегда является побѣдителемъ, уступая эту роль подчасъ слѣпой, ничтожной случайности, и гдѣ маленькій случайный дождикъ подчасъ бываетъ полезнѣе самой обстоятельной, всесторонне обдуманной логической посылки. Между тѣмъ безжалостная практика часто обезоруживала идеалиста-теоретика, свято вѣрившаго въ непогрѣшимость безупречной теоріи. Такія столкновенія практики съ теоріей всегда разочаровывающимъ образомъ дѣйствовали на А. Н. вырывали у него подчасъ сокровенныя признанія, что на другомъ поприщѣ онъ чувствовалъ бы себя, пожалуй, полезнѣе.

Но несмотря на ежеминутныя разочарованія, близко принимаемая къ сердцу чуткимъ, воспріимчивымъ идеалистомъ, несмотря на вполне определенное сознаніе, что выбранная спеціальность ему не по душѣ, А. Н., родившійся не лѣсоводомъ, взявшійся за лѣсное дѣло, силою своей воли и характера сталъ самымъ настоящимъ лѣсоводомъ не по названію только, но и на дѣлѣ. На всей дѣятельности А. Н., какъ специалиста-техника, лежалъ отпечатокъ основного характера его мышленія—необыкновенной, поражающей своей строгой послѣдовательностью логичности. Благодаря этому, всѣ его технические начинанія не носили случайнаго характера, а представляли собою чрезвычайно планомѣрный рядъ мѣропріятій, строго обдуманныхъ и направленныхъ къ одной, ясно намѣченной цѣли. Особенно отчетливо сказалось это на постановкѣ у А. Н. культурнаго дѣла, составляющаго самую существенную отрасль лѣсной техники. Какъ извѣстно, культурное дѣло получило настоящее свое развитіе въ Царствѣ Польскомъ, какъ и вездѣ въ Россіи, лишь послѣ образованія особаго культурнаго фонда изъ залоговъ покупателей лѣса на лѣсовозобновленіе и очистку. Съ созданіемъ этого фонда получились денежныя средства для производства культуръ; оставалось только разумно и цѣлесообразно использовать ихъ. И тутъ-то въ примѣненіи этихъ давно ожидаемыхъ и неоцѣнимыхъ для лѣснаго дѣла суммъ сказалась разумная выдержка А. Н., его необыкновенно логическая послѣдовательность дѣйствій, всегда дававшая прекрасные результаты. Въ то время, какъ другіе лѣсничіе, лихорадочно ухватившись (изъ добрыхъ впрочемъ побужденій) за культурное дѣло, одни начали это дѣло съ того, что наняли какъ можно болѣе культурныхъ надзирателей въ то время, какъ и самыхъ культуръ еще не было, другіе же обратили главное вниманіе на то, чтобы поскорѣе засадить какъ можно больше площади, хотя бы неумѣлыми руками неподготовленныхъ рабочихъ подъ надзоромъ въ первый разъ видѣвшихъ, какъ садятъ лѣсъ, лѣсниковъ,—разсудительный, во всемъ послѣдовательный, бережливый въ отношеніи казеннаго добра еще болѣе, чѣмъ своего, А. Н. поступалъ иначе. Онъ, по малорусскому выраженію, не покупалъ хомута, не имѣя еще лошади; отказался отъ бесполезнаго найма культурнаго надзирателя, которому въ то время не за чѣмъ было еще надзирать, думалъ не столько о количествѣ культуръ, сколько объ ихъ качествѣ, не билъ на эффектъ, а на дѣло. А. Н. началъ съ малаго, завелъ сначала маленькіе, но хорошіе питомники, затѣмъ на небольшой сравнительно площади сталъ самъ учить культурному дѣлу своихъ лѣсниковъ и, только научивъ ихъ и подготовивъ изъ нихъ достаточно свѣдущихъ въ культурномъ дѣлѣ руководителей, мало-по-малу сталъ увеличивать площади культуръ, разбрасывая ихъ по всему лѣсничеству. Такимъ образомъ, предоставивъ на первое время другимъ лѣсничимъ первенствовать въ годовыхъ официальныхъ отчетахъ цифрами произведенныхъ ими культуръ, А. Н. потомъ, наладивъ дѣло, легко наверсталъ утраченное, имѣя за собою то несомнѣнное преимущество, что то, что онъ насадилъ, почти навѣрное и

вырастетъ. „Въ хмѣльникокомъ лѣсничествѣ положено хорошее начало культурному дѣлу“, пишетъ въ своемъ отчетѣ по командировкѣ для обследованія лѣсокультурныхъ работъ одинъ изъ лучшихъ авторитетовъ лѣсного дѣла—профессоръ Орловъ уже въ 1902 году, то есть годъ-два спустя послѣ перваго примѣненія на дѣлѣ лѣсокультурнаго фонда ¹⁾. Если принять во вниманіе ту осторожность, съ которой вообще даетъ свои отзывы скупой на похвалу профессоръ Орловъ, и если прослѣдить, что эта похвала является чуть ли не единственнымъ словомъ одобренія, вырвавшимся у него при обзорѣ далеко не послѣдняго въ культурномъ отношеніи округа, то отзывъ этотъ пріобрѣтетъ особое значеніе, какъ характеристика культурнаго дѣла въ рукахъ покойнаго А. Н.

Такимъ образомъ, нелѣсоводъ въ душѣ опередилъ въ дѣлѣ развитія техники своего дѣла многихъ лѣсоводовъ „по призванію“.

Большую роль при этомъ, конечно, сыграли кромѣ особенностей на рѣдкость яснаго ума этого человѣка еще и необыкновенно щепетильное, чисто „идейное“ отношеніе его къ своимъ обязанностямъ, его всегда глубокое сознаніе своего долга. Эта главная выдающаяся черта характера А. Н., основаніе которой сложилось вѣроятно давно, еще въ стѣнахъ кадетскаго корпуса, подъ вліяніемъ твердаго, строго выдержаннаго кадетскаго воспитанія на началахъ преданности долгу и присягѣ, красною нитью прошла черезъ всю жизнь покойнаго отъ первыхъ шаговъ его служебной дѣятельности и до послѣдняго вздоха.

Благодаря этой доминирующей надъ всѣми прочими помыслами чертѣ характера, А. Н. сумѣлъ и въ казенную лѣсную службу, совсѣмъ не подходившую къ его темпераменту, также вложить свою душу, быть и здѣсь на высотѣ призванія. Попавъ прямо со школьной академической скамьи, представлявшей столько простора для необходимой ему всегда работы мысли, прямо изъ русскихъ культурныхъ центровъ—Петербурга въ глухой захолостный городишко Люблинской губерніи, про который прежде не зналъ даже по наслышкѣ,—этотъ строго дисциплинированный въ смыслѣ служебнаго долга человѣкъ не растерялся отъ пережитаго имъ контраста, не смутился отъ убогой во всѣхъ отношеніяхъ обстановки начинающаго службу лѣснаго чина, не испугался скучной, монотонной, не дававшей никакого умственнаго удовлетворенія дѣятельности тогдашняго помощника лѣсничаго, бывшаго въ то время лишь неразсуждающимъ машинальнымъ клеймителемъ отпусковыхъ деревьевъ и искателемъ нелегальныхъ пней. Не задавая бесплодныхъ, ненужныхъ вопросовъ, которые часто приходится слышать въ такихъ случаяхъ, о томъ, зачѣмъ было столько лѣтъ учиться для того, чтобы въ концѣ-концовъ по окончаніи курса превратиться въ машину для клеймленія,—этотъ убѣжденный поклонникъ

мышленія, не колеблясь, принесъ въ жертву служебному долгу горячо любимыхъ имъ Спенсера, Боля и проч. и, отнеся занятіе ими цѣликомъ на время досуга, облекся въ высокіе сапоги и, какъ самый заправскій „приказчикъ“ лѣснаго имѣнія, взялся за прозаическое дѣло лѣсоохраненія, бывшаго въ то время въ концѣ восьмидесятыхъ годовъ однимъ изъ самыхъ существенныхъ вопросовъ казеннаго лѣснаго хозяйства въ Привислинскомъ краѣ. Было это незадолго послѣ преобразованія лѣснаго управленія и надзора въ губерніяхъ Царства Польскаго, и А. Н. былъ однимъ изъ первыхъ пионеровъ обновленія польскаго лѣснаго дѣла. Живо помнились еще тогда прежніе „надлѣсные“ и „подлѣсные“, безнаказанно всемогущіе за отсутствіемъ всякаго контроля, жившіе настоящими помѣщиками на своихъ усадьбахъ и выѣзжавшіе въ лѣсъ только въ исключительныхъ случаяхъ, по большей части не столько для дѣла, сколько для обильной жатвы со своихъ подчиненныхъ „гаевыхъ“, чтобы накрыть ихъ на чемъ-нибудь и сорвать себѣ львиную долю. Это свѣжее преданіе, которому теперь вѣрится съ трудомъ, въ то время, къ которому относится начало службы А. Н., было еще почти дѣйствительностью, такъ какъ старый порядокъ не могъ сразу кануть въ вѣчность, и сохранившіеся мѣстами „пережитки“ старины сохраняли въ народѣ память о прежнемъ „добромъ“ времени. И съ удивленіемъ смотрѣла бѣлгорайская публика и простой народъ на этого на видѣ „барина“, говорившаго всегда такъ хорошо, дѣльно и толково, видимо незаурядъ „ученаго“, и въ то же время работавшаго больше прежняго мужика—„гаеваго“, дорожившаго интересами ввѣреннаго ему казеннаго хозяйства болѣе, чѣмъ своими собственными, бродившаго и днемъ, и ночью по лѣсу и подробно осматривавшаго въ немъ даже такіе глухіе, непроходимые за грязью уголки, куда прежде не заглядывалъ даже простой „гаевый“ изъ боязни промочить ноги. Съ удивленіемъ прислушивалась публика и къ новымъ для нея рѣчамъ новаго послѣреформеннаго помощника лѣсничаго, твердо и категорически заявлявшаго, что это вотъ можно, такъ какъ законъ разрѣшаетъ, а того вотъ нельзя, такъ какъ на это закона нѣтъ. И диву давались мирные бѣлгорайскіе обитатели, привыкшіе къ тому, что для прежнихъ „подлѣсныхъ“ все было можно, законъ не былъ писанъ.

Въ дѣйствіяхъ новаго помощника лѣсничаго, нарушавшихъ старый, установившійся, затхлый, но удобный порядокъ вещей на основахъ: „живи и дай жить другимъ“, они склонны были видѣть даже нѣчто предосудительное, опасное для государственныхъ основъ. „Студентъ“, „красный“,—строили они свои догадки по адресу новаго помощника лѣсничаго, недоумѣвающимъ, любопытнымъ взоромъ провожая А. Н., когда онъ въ запачканныхъ грязью почти до колѣнъ высокихъ сапогахъ бодрымъ, энергичнымъ шагомъ возвращался изъ своихъ скитаній по лѣсу въ городъ въ сопровожденіи залыхавшагося, еле посидѣвшаго за нимъ „гаеваго“, не привыкшаго къ такому „новому“ и безпокойному понятію о службѣ. „Красный“,—пронесся тотъ же этикетъ среди мѣстной провинціальной интеллигенціи, со

¹⁾ Суммы лѣсокультурнаго фонда, основаннаго въ 1899 г., были впервые пущены въ ходъ въ 1900 и 1901 годахъ, по освобожденіи изъ-подъ эксплуатаціи лѣсопромышленниковъ первыхъ площадей, съ которыхъ былъ взысканъ залогъ на лѣсовозобновленіе и очистку.

страхомъ посматривавшей на новаго помощника лѣсничаго, и этотъ шаблонный выводъ такъ и упрочился надолго за А. Н. И долго не догадывались скромные бѣлгорайскіе обыватели, что передъ ними вовсе не „красный“, опасный по ихъ мнѣнію человѣкъ, а просто глубоко порядочный дѣятель, сознающій, что долгъ служащаго дѣлать то, за что взялся, и ставящій этотъ служебный долгъ выше личныхъ симпатій и стремленій, выше личнаго счастья и даже собственнаго самосохраненія.

Таковы были первые шаги служебной дѣятельности А. Н.; таковы же были и послѣднія минуты его жизни. До самой смерти онъ всегда былъ слугой своего долга и, — что особенно цѣнно, — не рабомъ, добросовѣстнымъ по принужденію и съ отвращеніемъ бряцающимъ своими цѣпами, а убѣжденнымъ, сознательнымъ слугой того общества, которому служилъ. Сознаніе, что онъ для общества, а не общество для него, было самой завѣтной, никогда не преступаемой заповѣдью покойнаго А. Н. И въ самой безвременной гибели А. Н. это сознаніе сыграло роковую, зловѣщую роль. Когда въ декабрѣ 1905 года къ раздвращающему польскій край анархическому движенію прибавился рѣзко выраженный національный оттѣнокъ, и лѣсные чины Царства Польскаго подвергались серьезной опасности вслѣдствіе антирусскаго настроенія массы окружающаго населенія, А. Н. представлялась возможность покинуть здѣшній чреватый разными опасностями для каждаго русскаго край, помѣнявшись лѣсничествами съ однимъ изъ лѣсничихъ Самарской губерніи, который самъ предложилъ эту мѣну. Мѣна была очень выгодная для А. Н., но онъ все-таки отказался отъ нея, и не по какимъ-либо другимъ соображеніямъ, а только потому, что считалъ неудобнымъ въ такую критическую для дѣла минуту оставить тотъ край, гдѣ столько лѣтъ при мирныхъ условіяхъ пользовался различными привилегіями. „И я уйду отсюда, — говорилъ онъ по этому поводу: — но уйду тогда, когда уляжется нынѣшнее острое положеніе, и когда на моемъ мѣстѣ кто-либо другой будетъ такъ же полезенъ, какъ и я“. Наконецъ, то же сознаніе долга, какъ было сказано уже выше, заставило А. Н. уступить желанію общества, ради своихъ матеріальныхъ удобствъ призывавшаго его среди смуты вернуться назадъ изъ города въ глушь лѣсничества, гдѣ ежеминутно угрожала ему смерть; А. Н., всегда ставившій благо общества выше собственнаго самосохраненія, не колеблясь, твердо пошелъ на эту опасность, не преминувшую принести ему гибель. Злая, жестокая иронія судьбы! На зарѣ новой жизни, испосылаемой Монаршей волей, погибъ этотъ рѣдкій человѣкъ, истинный слуга общества, болѣе другихъ способный занять видное мѣсто въ дѣлѣ проведенія въ жизнь въ темныхъ массахъ народа новыхъ разумныхъ принциповъ. Когда я представляю себѣ того чиновника новой обновленной жизни, котораго создастъ въ концѣ-концовъ приближающаяся нынѣ по Высочайшему мановенію эпоха реформъ, мое воображеніе упорно рисуетъ этого устроителя родного порядка именно такимъ беззавѣтно преданнымъ долгу, самоотверженнымъ служителемъ

общества, какимъ былъ А. Н. Не судила ему видно судьба дожить до того момента, когда прочно восторжествуютъ на его поприщѣ проводимые имъ принципы; погибъ онъ наканунѣ тѣхъ дней, когда могъ быть наиболѣе полезенъ.

Рука объ руку съ доходившимъ до самозабвенія сознаніемъ служебнаго долга у А. Н. всегда шла необыкновенная лойяльность, неоцѣнимая въ дѣятельности лѣснаго чиновника, которому часто приходится имѣть дѣло съ простымъ народомъ, сплошь да рядомъ не знающимъ своихъ правъ или не умѣющимъ ихъ отстаивать. Законъ былъ всегда наиболѣе уважаемымъ стимуломъ для А. Н., альфой и омегой его служебной дѣятельности. Передъ закономъ онъ всегда преклонялся, ни въ чемъ отъ него не отступалъ. Та общераспространенная бюрократическая болѣзнь, которой подвержены подчасъ даже самые маленькіе дѣятели чиновничьей корпораціи, и символомъ которой служить вѣщая фраза: „законъ—это я“, — была совсѣмъ неизвѣстна и чужда А. Н. Онъ былъ врагъ всякаго личнаго усмотрѣнія, всякаго пристрастія, всякаго произвола. Какъ сегодня, помню одинъ маленькій инцидентъ изъ жизни покойнаго въ бытность его ново-александрійскимъ лѣсничимъ. Одинъ изъ лѣсниковъ С., довольно заурядный, къ тому же пьяница, часто навлекая на себя неудовольствіе лѣсничаго за разныя мелкія упущенія по службѣ и получилъ въ концѣ-концовъ предупрежденіе, что, если онъ еще разъ попадетъ въ чемъ-нибудь, то будетъ неминуемо уволенъ. Чувствуя себя не въ силахъ исправиться, злополучный лѣсникъ придумалъ другой, недостаточно добросовѣстный, но по глупости показавшійся ему удободостижимымъ способъ остаться на службѣ. Пишетъ онъ въ Управление государственныхъ имуществъ анонимный доносъ на лѣсничаго, обвиняя его въ злоупотребленіяхъ, которыхъ — за вѣдомо ему — не было, рассчитывая при этомъ, что можетъ быть уберутъ лѣсничаго, а новый, пожалуй, будетъ покладистѣе и не погонитъ его со службы за пьянство. Время было горячее, недовѣрчивое: никому не вѣрили. Наряжается строгое слѣдствіе, ѣдутъ ревизоры. Въ концѣ-концовъ, конечно, дѣло, какъ чистое, ничѣмъ сквернымъ для А. Н. не кончилось, но на дознаніи выяснилось съ безпощадною ясностью, что анонимный, за вѣдомо ложный доносъ писалъ лѣсникъ С. Уѣхали ревизоры; все осталось на мѣстѣ попрежнему. „Отчего вы не уволите этого С.?“ спрашиваютъ сослуживцы А. Н. „За что?“ отвѣчаетъ вопросомъ на вопросъ покойный. „Какъ за что? За ложный доносъ на васъ“, — возмущается собесѣдникъ. „Ну, это вѣдь къ службѣ не относится — невозмутимо отвѣчаетъ А. Н.: вѣдь доносъ былъ неофициальный, анонимный; писалъ онъ его, не какъ лѣсникъ, а какъ частный человѣкъ, а частная его жизнь до меня не касается. Вотъ если порубки опять крупныя будутъ, тогда другое дѣло, тогда пусть не взыщеть“. Такъ и остался служить злополучный С. и служить, кажется, и до сихъ поръ. Только сильно измѣнился онъ къ лучшему, такъ какъ послѣ разсказаннаго инцидента никакъ не могъ допустить мысли, что лѣсничій его не уволитъ, съ минуты

на минуту ждалъ этого увольненія и потому все время былъ на чеку.

Придерживаясь самъ во всемъ строго закона, А. П. умѣлъ внушить такое же глубокое уваженіе къ закону и въ своихъ подчиненныхъ. Средствомъ для этого всегда служилъ его собственный примѣръ неизмѣнной законной корректности, а также присущее А. П. вообще умѣніе имѣть нравственное воздѣйствіе на людей, въ томъ числѣ и на подчиненныхъ, въ связи съ особеннымъ систематическимъ складомъ его ума, при помощи котораго ему всегда удавалось просто и доступно пониманію каждаго разграничить область дозволеннаго отъ недозволеннаго, должнаго отъ ненужнаго. Благодаря этому, подчиненные А. П. при всякихъ условіяхъ всегда ясно и опредѣленно знали, чего отъ нихъ требуетъ служба, и какъ имъ слѣдуетъ поступать, а потому своею увѣренностью и твердостью дѣйствій всегда производили на посторонняго наблюдателя прекрасное впечатлѣніе отличныхъ служаекъ. Говорю это по личному опыту. Года 4 тому назадъ случилось мнѣ принять въ завѣдываніе ново-александрійское лѣсничество, нѣкогда бывшее подъ началомъ А. Н., въ которомъ я когда-то былъ практикантомъ. Принялъ я его уже изъ третьихъ рукъ, года 3—4 послѣ ухода оттуда покойнаго А. Н. Много нашелъ я уже измѣненнымъ, много прежнее было забыто, много внесено и новаго. Но знакомясь съ личнымъ составомъ лѣсничества, я, хотя не помнилъ уже никого ни въ лицо, ни по фамиліи, тѣмъ не менѣе сейчасъ же по первому служебному отвѣту сразу угадывалъ, кто изъ лѣсной стражи учился службѣ въ „петровской“ школѣ, и кто принадлежалъ къ позднѣйшимъ формаціямъ: ученики г. Петрова сразу выдавали себя ясными, увѣренными отвѣтами, дышащими твердымъ знаніемъ своихъ обязанностей. Не малую роль и въ этой эрудиціи стражи играла та неизмѣнная логическая послѣдовательность, которая проглядывала не только въ одномъ мышленіи А. Н., но и во всѣхъ его дѣйствіяхъ.

Подчиненные покойнаго хорошо знали, что если лѣсничій признаетъ что либо правильнымъ сегодня, то при тѣхъ же условіяхъ тоже будетъ признаваться правильнымъ и завтра; знали, что если ихъ начальникъ убѣжденъ въ чемъ-нибудь, что убѣжденіе это, всегда хорошо продуманное, не измѣнится отъ какихъ-нибудь случайныхъ причинъ, смотря по тому, „откуда вѣтеръ подуетъ“; знали они, что А. Н. никогда не откажется отъ своихъ словъ, не возьметъ назадъ своего распоряженія, не испугается ничьего гнѣва за правое дѣло и никогда не спрячется при этомъ за спину подчиненнаго, какъ это сплошь и рядомъ дѣлается. Все это и придавало лѣсной стражѣ А. Н. ту увѣренность, которую она проявляла въ своихъ дѣйствіяхъ.

Какъ образчикъ этой служебной эрудиціи подчиненныхъ А. Н., являвшейся результатомъ умѣлой постановки дѣла, и попутно какъ примѣръ безусловной послѣдовательности А. Н. въ служебныхъ дѣйствіяхъ, приведу слѣдующій инцидентъ. Дѣло было въ началѣ девяностыхъ годовъ, когда, какъ было уже сказано выше, главную роль въ казенномъ лѣсномъ хозяйствѣ

Царства Польскаго играло лѣсоохраненіе, такъ какъ приходилось еще бороться съ пустившими глубокіе корни дореформенными порядками, при которыхъ казеннаго лѣса не кралъ только тотъ, кто не хотѣлъ. Много поработалъ въ дѣлѣ этой борьбы и много пользы принесъ тогда между прочимъ управляющій государственными имуществами Радомскаго округа г. Вас—ій, которому во многомъ обязаны польскіе лѣса своимъ сохраненіемъ. Вас—ій неустанно ѣздилъ по округу, скитался самъ по лѣсу, заглядывая въ самые непроходимые уголки, попутно училъ лѣсную стражу службѣ. Чтобы устранить возможность злоупотребленій со стороны стражи, Вас—ій всюду старался внушить уваженіе къ билетной системѣ отпуска, какъ наиболее цѣлесообразному средству борьбы съ этими злоупотребленіями. „Помни м. ть (слѣдовало любимое „ласкательное“ слово Вас—аго, неудобное къ печатанію),—говорить онъ бывало лѣснику своимъ громовымъ голосомъ—безъ форменнаго билета за подписью лѣсничаго, кто бы тебѣ ни приказалъ, ничего не смѣешь отпускать изъ лѣсу“. „Даже если лѣсничій самъ прикажетъ или я тебѣ прикажу,—добавлялъ онъ для образности рѣчи,—все-таки безъ билета за подписью лѣсничаго не имѣешь права отпускать. Понялъ?“ „Понялъ, ваше превосходительство!“ лепечетъ перепуганный лѣсникъ. Однажды преподавалъ Вас—ій, между прочимъ, такое поученіе и стражѣ покойнаго Петрова. Нѣсколько мѣсяцевъ спустя случился въ лѣсничествѣ такой фактъ. Былъ тамъ у крестьянъ одной деревни, очень отдаленной отъ мѣста жительства лѣсничаго, сервитутъ на пастьбу скота въ казенномъ лѣсу, но не на круглый годъ, а лишь на известное время года ежегодно. Въ тотъ годъ, къ которому относится рассказъ, кончился означенный для сервитутнаго пользованія срокъ, выданные на тотъ же срокъ билеты потеряли свою силу, и лѣсная стража запретила крестьянамъ гонять свой скотъ въ казенный лѣсъ. Между тѣмъ крестьяне какъ разъ въ это время очень нуждались въ пастбищѣ, такъ какъ незадолго передъ тѣмъ было большое наводненіе отъ разлива рѣки Вислы, вода медленно и долго сходила обратно въ свои берега, и на прибрежныхъ лугахъ было такъ тошко, что пасти скотъ на нихъ нельзя было. Платить установленную закономъ плату за пастьбу крестьянамъ не хотѣлось, и вздумали они просить себѣ, какъ сервитутнымъ „свладѣльцамъ казны“, льготу, чтобы было имъ позволено на этотъ годъ пасти скотъ въ казенномъ лѣсу дольше, чѣмъ полагалось по опредѣлявшей ихъ сервитутныя права табели. Зная, что лѣсничій своею властью разрѣшить этого не можетъ, пошли мужички прямо въ Радомъ, къ управляющему. Вас—ій уважилъ ихъ просьбу, но забылъ ли онъ при этомъ о тѣхъ проповѣдяхъ, которыя читалъ лѣсной стражѣ во время своихъ поѣздокъ, или такъ просто минутное затменіе нашло на этого всегда корректнаго въ служебныхъ дѣйствіяхъ человѣка, но вмѣсто того, чтобы дать распоряженіе лѣсническому о выдачѣ билета на пастьбу скота, далъ онъ „для скорости“ прямо на руки крестьянамъ-ходатаямъ бумагу на ихъ имя и за своею подписью съ

разрѣшеніемъ просимой пастьбы. Пришли мужички домой и съ торжествомъ несутъ бумагу къ ближайшему объѣзчику С. А объѣзчикъ то „петровской“ школы; разъ услышитъ отъ начальства приказъ, до гроба не забудетъ и подъ каменнымъ дождемъ исполнить. Посмотрѣлъ С. бумагу, прочелъ. „Не могу,—говорить,—разрѣшить пастьбу безъ форменнаго билета. Самъ управляющій такъ приказывалъ“. „Да вѣдь здѣсь подпись самого управляющаго есть“, возражаютъ смущенные мужички. „Это все равно,—говорить С.,—форменный билетъ долженъ быть за подписью лѣсничаго. Идите къ лѣсничему“. Разсердились мужички: время-то ужъ было больно горячее; вмѣсто того, чтобы къ лѣсничему идти, идутъ опять въ Радомъ къ Вас—ому. Такъ и такъ, говорятъ: „не позволяетъ объѣзчикъ пастьбы по вашей бумагѣ“. Даже привскочилъ управляющій. Телеграмму посылаетъ объѣзчику съ приказомъ пустить скотъ въ лѣсъ; и опять о билетѣ ни слова. Прочелъ объѣзчикъ телеграмму. „А все-таки,—говорить,—безъ билета не могу впустить. Самъ управляющій такъ приказывалъ“. Такъ и не пустилъ. Мужички опять жалобу телеграммой въ Радомъ, а объѣзчикъ шлетъ съ нарочнымъ подробный рапортъ о случившемся лѣсничему съ приложеніемъ телеграммы. Между тѣмъ бумага изъ управленія къ лѣсничему какъ-то запоздала, законнаго основанія къ разрѣшенію пастьбы не было, всегда вѣрный себѣ строгій законникъ А. Н. не смутился отъ прочитанной телеграммы всемогущаго тогда Вас—аго и, видя правильность дѣйствій объѣзчика, поступившаго къ тому же по инструкціямъ того же управляющаго, не побоялся, какъ всегда, принять на себя отвѣтственность за то, что считалъ правильнымъ. Сейчасъ же, съ тѣмъ же нарочнымъ получилъ объѣзчикъ С. краткій, лаконическій отвѣтъ: „Признаю дѣйствія ваши правильными. Лѣсничій Петровъ“. Послѣ второй жалобы крестьянъ Вас—ій оставилъ въ покоѣ объѣзчика и послалъ распоряженіе лѣсничему; пастьба скота была разрѣшена, билетъ выданъ, самый инцидентъ повидимому исчерпанъ, но этимъ не кончилось. Недѣли черезъ 2 приходитъ грозная бумага отъ Вас—аго: „объѣзчика С. за неисполненіе приказанія управляющаго посадить подъ арестъ на 3 сутокъ“. По грозному тону бумаги видно было, что Вас—ому измѣнила его обычная корректность и справедливость, и ясно было, что изъ всякаго протеста ничего кромѣ вреда для протестующаго не выйдетъ. Но не остановило это А. Н., убѣжденнаго въ правотѣ объѣзчика и привыкшаго стоять за правду при всякихъ условіяхъ. Распоряженіе объ арестѣ пришлось, конечно, исполнить, но пишетъ онъ тутъ же рапортъ Вас—ому, что объѣзчикъ за вышензложенныя дѣйствія свои врядъ ли отвѣтствененъ; такъ какъ дѣйствовалъ онъ на точномъ основаніи личныхъ инструкцій лѣсничаго и самого управляющаго Вас—аго, и что поэтому по его, Петрова, мнѣнію объѣзчика С. не только не слѣдуетъ наказывать, но, наоборотъ, надо наградить за знаніе службы и точное соблюденіе служебныхъ инструкцій. Въ концѣ-концовъ отсидѣть то объѣзчику С. все-таки пришлось, но мѣсяца три спустя справедливый Вас—ій,

принявшій повидимому къ свѣдѣнію рапортъ А. Н., выхлопалъ тому же объѣзчику довольно большую денежную награду за отличную и усердную службу. Разказываютъ только, что послѣ этого случая Вас—ій во время своихъ поѣздокъ по ново-александрійскому лѣсничеству никогда уже больше не читалъ служебныхъ нотаций „петровской“ стражѣ: ученаго, молъ, учить—только портить.

Замѣчательно, что блестящихъ результатовъ въ служебной эрудиціи лѣсной стражи А. Н. достигалъ не избыткомъ строгости, а только одною справедливостію и хорошимъ отношеніемъ къ своимъ подчиненнымъ. Зная А. Н. хорошо, сталкиваясь съ нимъ не только въ частныхъ отношеніяхъ, но и въ дѣловыхъ, какъ бывший практикантъ его лѣсничества, я часто видѣлъ А. Н. при исполненіи имъ служебныхъ обязанностей и увѣренно скажу, что не помню, чтобы онъ когда-нибудь сказалъ хоть одно грубое, рѣзкое слово по отношенію къ лѣсной стражѣ. Когда кто-нибудь бывало провинится, и нужно было его „пробрать“, А. Н. обыкновенно дѣлалъ замѣчаніе кратко, сухо и категорически, но никогда не бранилъ, не оскорблялъ самолюбія подчиненныхъ, никогда не „пилилъ“ ихъ; въ большинствѣ же случаевъ со своими лѣсниками говорилъ онъ всегда ласково, необыкновенно доброжелательно. Чувствовалось, что говоритъ начальникъ, видящій въ своемъ подчиненномъ прежде всего человѣка, такого же слабаго и нуждающагося въ снисхожденіи, какъ и вообще всѣ люди. И это хорошее обращеніе дѣйствовало лучше, чѣмъ у другихъ брань и побои. А. Н. всегда чутко относился ко всякимъ нуждамъ лѣсной стражи, особенно старательно заботился путемъ постоянныхъ представленій по начальству объ улучшеніи ея матеріальнаго быта. Стремился онъ и вообще къ облегченію служебнаго положенія своихъ лѣсниковъ; строго требуя службы, онъ въ то же время всячески старался оградить своихъ подчиненныхъ отъ излишняго, ненужнаго обремененія ею. Помню, какъ досталось однажды одному объѣзчику, посланному какой-то неспѣшнымъ пакетъ къ лѣсничему не по почтѣ, а съ лѣсникомъ, и оторвавшему такимъ образомъ послѣдняго на нѣсколько часовъ отъ дома и дѣла. Другой разъ надо было въ горячее время жатвы отправить казенныя деньги изъ лѣсничества въ казначейство, верстъ за 15, а А. Н. сильно нездоровилось: онъ лежалъ въ постели. „Пошлите объѣзчика сдать деньги“, совѣтуетъ ему кто-то изъ окружающихъ. „Объѣзчика нельзя послать,—отвѣтилъ А. Н.,—у него теперь жатва, присмотръ хозяина нуженъ; для него вѣдь сборъ хлѣба-то единственная надежда на прокормленіе семьи“. Такъ и не послалъ объѣзчика, кое какъ перемогся, всталъ съ постели и поѣхалъ въ казначейство самъ. Вообще у А. Н. было ужъ разъ навсегда заведено, что во время жатвы и другихъ важныхъ полевыхъ работъ онъ тщательно старался не давать своимъ лѣсникамъ никакихъ служебныхъ порученій сверхъ ихъ непосредственныхъ прямыхъ обязанностей надзора за лѣсомъ, чтобы не отвлекать ихъ такимъ образомъ отъ дома и дать имъ возможность использовать весь

свой досугъ на домашнія полевая работы. Забота о своихъ подчиненныхъ до такой степени была при-суща характеру покойнаго, что когда во время всенародной переписи 1896 года, ему былъ порученъ одинъ переписной районъ, и одинъ изъ работавшихъ въ его участкѣ въ качествѣ счетчика студентъ, простудившись въ самомъ началѣ переписныхъ работъ, сильно заболѣлъ, покойный счелъ своимъ долгомъ и объ этомъ незнакомомъ ему прежде человѣкѣ, на нѣсколько лишь дней поправшемъ подъ его начало, позаботиться со всей той отзывчивостью, съ какой онъ вообще относился къ своимъ подчиненнымъ. А. Н. самъ отвезъ студента въ городъ, помѣстилъ его тамъ въ больницу и затѣмъ долго еще по окончаніи переписи заѣзжалъ къ этому неудавшемуся переписному дѣятелю, чтобы справиться о томъ, какъ идетъ его выздоровленіе.

Отзывчивость А. Н. не ограничивалась контингентомъ только его подчиненныхъ. Также доброжелательно относился онъ къ каждому, съ кѣмъ сталкивала его судьба. Всякаго онъ добросовѣстно выслушивалъ, всякому дѣлалъ все, что могъ; если надо было, руководилъ, давалъ дѣльные совѣты, многимъ помогалъ матеріально, насколько хватало средствъ и возможности при его большой семьѣ и скудныхъ сравнительно средствахъ. Бѣдняки изъ посада Пержхницы, около котораго послѣдніе годы жилъ А. Н., вѣроятно не скоро забудутъ добраго, отзывчиваго къ чужой нуждѣ, сердечнаго лѣсникаго, на гробъ котораго прислали свой убогій, но дорогой памятью вѣнокъ.

Для полноты настоящаго жизнеописанія слѣдуетъ лишь добавить, что А. Н. не сдѣлалъ блестящей карьеры на служебномъ поприщѣ. Не достигъ онъ даже того, на что по своимъ недюжиннымъ дарованіямъ и рѣдкимъ служебнымъ качествамъ имѣлъ право рассчитывать. Сравнительная неудача А. Н. въ движеніи по службѣ объясняется тѣмъ, что самъ покойный, скромный и щепетильный, никогда ничего не искалъ лично для себя. Онъ никогда не добивался болѣе видныхъ ступеней и находилъ удовлетвореніе въ собственномъ сознаніи своей полезности, въ сознаніи хорошо исполненнаго долга. Напоминать о себѣ ему претило, и онъ никогда не прибѣгалъ къ этому средству; вслѣдствіе этого на службѣ о немъ забывали и обходили.

Вотъ тѣ немногія свѣдѣнія изъ характеристики покойнаго А. Н., которыя сохранились у меня объ этомъ рѣдкомъ, заслуживавшемъ лучшей доли человѣкѣ, скромно, не громко, но плодотворно дѣлавшемъ всю жизнь свое маленькое дѣло, не ради человѣческихъ наградъ и другихъ стимуловъ личнаго благополучія, а лишь во имя идеи, во имя долга передъ тѣмъ обществомъ, которому онъ служилъ. Честной, благородной смертью запечатлѣлъ онъ въ концѣ-концовъ эту идею, словно напомнивъ міру своимъ беззавѣтнымъ примѣромъ, что только та идея истинна, въ которой за словами слѣдуетъ и дѣло. Въ прежнія времена, когда люди больше дорожили проявленіями гражданской доблести, эта доблестная, героическая смерть была бы занесена на скрижали исторіи; въ наши же кровавые дни, когда первы устали и притупились отъ поражающихъ ихъ

на каждомъ шагѣ острыхъ впечатлѣній, смерть эта прошла почти незамѣченной, и тихо, скромно опущенъ въ могилу этотъ самоотверженный дѣятель, оплакиваемый лишь родными и небольшой кучкой близко знавшихъ его людей.

Пусть же хоть эти строки послужатъ блѣднымъ послѣсловіемъ этому достойному лѣсному труженику. Пусть разнесутъ онѣ по всемъ уголкамъ Россіи, гдѣ только есть лѣсной читающій людъ, вѣсть о томъ, какъ достойно жилъ и какъ благородно умеръ этотъ рѣдкій человѣкъ. Пусть скажутъ онѣ всемъ, кому дорого лѣсное дѣло, что гдѣ-то тамъ, на далекой окраинѣ, на глухомъ Кѣлецкомъ кладбищѣ есть одинокая, убогая могила, сокрывшая въ себѣ еще такъ недавно бывшее благородно сердце.

Дорогіе лѣсные товарищи, далекіе, незнакомые, но всегда близкіе сердцу по общему любимому дѣлу! Родные покойнаго А. Н. далеко; люди они небогатые, къ тому же имъ надо позаботиться о судьбѣ пяти малютокъ, оставшихся послѣ покойнаго, и объ его больной женѣ. Пусть они дѣлаютъ это святое дѣло. Намъ же товарищамъ покойнаго надо позаботиться самимъ объ этой могилѣ, чтобы не была она заброшенной, забытой. Это нашъ долгъ, наша священная обязанность! Не забудемъ, товарищи, что жертва А. Н. близка нашему сердцу не только потому, что унесла она отъ насъ одного изъ достойнѣйшихъ нашихъ товарищей; дорога она намъ еще и какъ подвигъ чести одного изъ членовъ нашей лѣсной семьи, украсившій словно лавровой вѣткой нашу лѣсную корпорацію. Мы, коимъ дорого имя этой корпораціи, должны отблагодарить того, кто ради чести ея не пожалѣлъ собственной жизни. Безсильные сдѣлать больше, отблагодаримъ его хоть тѣмъ, что постараемся увѣковѣчить его подвигъ. Пусть прочный, стойкій, на общія товарищескія средства сооруженный памятникъ украситъ эту одинокую могилу; пусть свидѣтельствуется онъ на вѣчныя времена, какъ оцѣнили товарищи жертву того, кто заботился о чести лѣснаго имени. Издали виднѣясь, величественный и красивый, да привлекаетъ этотъ памятникъ къ себѣ всякаго прохожаго на далекой чужбинѣ, и да вѣщаетъ онъ своею гордою, каменной красотой каждому, кто въ нѣмомъ изумленіи остановится передъ нимъ: такъ честно, благородно, безупречно исполнилъ свой долгъ лѣсничій Петровъ!

В. Герингъ.

Примѣчаніе автора.

Гонораръ за статью жертвую на дѣло сооруженія помятника незабвенному А. Н. Петрову.
В. Г.

Лѣсоторговый отдѣлъ.

Кременчугъ.

Начиная съ 20 октября, приплавъ верхового лѣса совершенно отсутствуетъ, причемъ, судя по имѣющимся здѣсь свѣдѣніямъ, нынѣшній сплавъ лѣса можно считать совершенно законченнымъ, такъ какъ все коли-

чество лѣса, спущенное въ теченіе настоящей навигаціи съ верховыхъ днѣпровскихъ пристаней, уже пришло въ мѣста назначенія, и, слѣдовательно, о дальнѣйшемъ прилавѣ верхового лѣса въ текущемъ году не можетъ быть и рѣчи. При этомъ считаемъ не лишнимъ отмѣтить, что въ техническомъ отношеніи сплавъ лѣса по воднымъ путямъ днѣпровскаго бассейна прошелъ въ текущемъ году сравнительно благополучно, такъ какъ мелководье, обыкновенно наступающее въ среднихъ числахъ іюня, продолжалось въ этомъ году недолго, благодаря чему лѣсопромышленникамъ не пришлось нести лишнихъ расходовъ по транспортированію лѣсныхъ матеріаловъ.

Въ настоящее время по всему побережью, прилежающему къ мѣстнымъ лѣсопильнымъ заводамъ, спѣшно производятся работы по выгрузкѣ гребенокъ, сплавленныхъ сюда за послѣдніе дни. Слѣдуетъ замѣтить, что число находящихся здѣсь невыгруженныхъ гребенокъ еще довольно велико, а между тѣмъ закрытіе навигаціи уже не за горами, въ виду чего лѣсопромышленникамъ приходится теперь спѣшить съ работами по выгрузкѣ гребенокъ, такъ какъ иначе послѣднія могутъ быть затерты льдомъ во время предстоящаго осенняго ледохода. Значительное оживленіе господствуетъ теперь и на дровяныхъ пристаняхъ, причѣмъ это оживленіе вызвано прибытіемъ за послѣдніе дни нѣсколькихъ крупныхъ партій дровъ, которыя въ настоящее время выгружаются съ берлинъ и гончаковъ.

Въ виду продолжающагося слабого поступленія заказовъ на лѣсные матеріалы, вывозъ лѣса изъ Кременчуга по желѣзной дорогѣ былъ на прошлой недѣлѣ весьма незначительнымъ. Зато воднымъ путемъ отправлено отсюда на истекшей недѣлѣ довольно значительное количество лѣса, такъ какъ, въ виду близкаго закрытія навигаціи, здѣшнія лѣсопромышленныя фирмы усиленно отправляютъ теперь лѣсные матеріалы въ свои филиалыя отдѣленія, находящіяся въ различныхъ мѣстностяхъ, расположенныхъ по Днѣпру. Что же касается гужевой отправки лѣса, то послѣдняя совершенно отсутствовала на прошлой недѣлѣ, такъ какъ подъ вліяніемъ сильной распутицы, непрерывно стоящей въ нашемъ районѣ уже около мѣсяца, жители окрестныхъ селъ и деревень не имѣютъ возможности сообщаться съ Кременчугомъ.

23 октября 1906 г.

И. Я.

Царицынъ, 21 октября. — Благодаря начавшимся дождямъ и повсемѣстной прибыли воды, лѣсопромышленникамъ удалось выплавить сюда всѣ плоты; бревенника скопилось здѣсь очень много; однако, несмотря на это, цѣны на него попрежнему стоятъ твердо и не понижаются; послѣдняго трудно и ожидать, такъ какъ большая часть прибывшихъ партій продана раньше, притомъ же товары находятся въ сильныхъ рукахъ; торгуютъ попрежнему по 5 р. 50—5 р. 60 к. за шт. Цѣны на теса еловые 13 арш. $\frac{1}{4}$ и $\frac{3}{8}$ 30—60 к., $\frac{1}{2}$ верш. 40—70 к., 1 дюйм. 50—77 к., $\frac{3}{8}$ верш. 85—92 к., $\frac{3}{4}$ верш. 85 к.—1 р. 10 к., 1 верш. 1 р. 28—1 р. 35 к. $1\frac{3}{4}$ верш. 1 р. 80—1 р. 85 к., $1\frac{1}{2}$ верш.

2 р. 15—2 р. 25 к., $1\frac{3}{4}$ верш. 2 р. 35—2 р. 65 к., 2 верш. 2 р. 90 к.—3 р. 20 к., $2\frac{1}{2}$ верш. 3 р. 70—3 р. 90 к., 3 верш. 4 р. 20—4 р. 50 к. Высокія цѣны на теса, при сравнительно невысокой расцѣнкѣ бревна, отчасти объясняются тѣмъ, что въ нынѣшнемъ году сильно вздорожали всѣ работы по выгрузкѣ, уборкѣ и распиловкѣ; такъ, за распиловку приходится переплачивать по 15—20 к. на бревно. По этой же причинѣ нѣкоторые изъ мѣстныхъ лѣсопильныхъ заводовъ частью приостанавливаютъ, частью совсѣмъ прекращаютъ выработку. На мѣстахъ по Кавказу торгуютъ хорошо, и требованій на лѣсные товары изъ этого района имѣется достаточно. За послѣднее время стали требовать теса и круглые товары на Астрахань и др. пункты въ низовьяхъ Волги, но спросъ оттуда удовлетворялся исключительно изъ Дубовки, гдѣ цѣны стоятъ нѣсколько ниже царицынскихъ. Очень бойко торгуютъ разнаго рода мелочами, которыя спрашиваются преимущественно для ярмарокъ, много требуютъ также для экономіи коннозаводства по линіи владикавк. жел. дор. Цѣны какъ на мелочь, такъ и на крупные круглые товары остаются безъ перемѣнъ, настроеніе оживленное. Высокія цѣны на дрова въ Астрахани и недостатокъ ихъ заставляютъ астраханскихъ торговцевъ дѣлать закупки здѣсь; недавно продано для астраханскаго рынка свыше 150 пятериковъ березовыхъ и сосновыхъ дровъ, которыя въ настоящее время грузятся въ баржи. Спросъ изъ Астрахани поддержалъ дѣла и на мѣстномъ рынкѣ, сильно переполненномъ дровами. Цѣны начали крѣпнуть. Хорошо спрашивается также древесный уголь, котораго на остаткѣ имѣется очень немного; цѣны на березовый и сосновый уголь поднялись на 10 к. на куль. Съ смоляными товарами настроеніе крѣпкое, спросъ порядочный, цѣны высокія: деготь 1 р. 90 к.—2 р. за пудъ, смола паровая 90 к.—1 р., котельная 75—90 к., варъ 90 к.—1 р., скипидаръ желтый 2 р. 20 к., полубѣлый—2 р. 80 к.—3 р., бѣлый 3 р. 50 к.—4 р.

Минскъ. На лѣсномъ рынкѣ наблюдается необычайное оживленіе; особенно много сдѣлокъ совершается для Пруссіи; торги на лѣсъ изъ казенныхъ дачъ проходятъ съ значительной надбавкой противъ оцѣнки.

Одесса. Дрова въ спросѣ; цѣны тверды; запасы небольшие; подвозы незначительны. Цѣны на ст. „Одесса-главная“: дубовыя дрова рубленныя $15\frac{1}{2}$ —16 к. пудъ, древками длинными $13\frac{3}{4}$ —14 к. пудъ, грабовыя дрова рубленныя $15\frac{1}{4}$ к. пудъ, а древки 13— $13\frac{1}{4}$ к. пудъ, сосновыя дрова рубленныя 22 к. пудъ, а длинными древки 17—18 к. пудъ.

Кіевъ. Мелкія повагонныя сдѣлки на пиленный лѣсъ для мѣстнаго района совершаются по 62—63 к. за торговый дюймъ; отборный пиленный матеріалъ для столярныхъ работъ цѣнится по 68—70 к. дюймъ. Сдѣлокъ съ колодами мало; промышленники, имѣющіе остатки колодъ, запрашиваютъ до 28 р. за пару (18 арш. 7 верш. въ отрубѣ); мелкія колоды также въ цѣнѣ. Тесъ, въ виду ограниченнаго запаса наличнаго товара, продается по цѣнѣ довольно высокой—1 р. 40 к. за пару. Цѣны на дрова значительно окрѣпли; сухія

берлинныя дрова 3 арш. мѣры цѣнятся: березовыя 29—30 р., дубовыя 30 р. и ольховыя 24—25 р. за сажень (48×48×56 верш.). Плотовыя сырыя дрова, не годныя для употребленія въ текущемъ зимнемъ сезонѣ, стоятъ: ольховыя 19—30 р. за сажень съ припасомъ и березовыя 21 р. Въ будущемъ ожидается большое повышеніе цѣнъ на дрова, такъ какъ запасы на мѣстномъ рынкѣ сравнительно не велики въ виду неприбытія съ верховьевъ Днѣпра многихъ плотовъ изъ-за мелководья. Въ розницу дрова продаются на 2—3 р. дороже противъ оптовыхъ цѣнъ.

Тюмень. На рынкѣ большое требованіе на дрова со стороны городскихъ обывателей; цѣны стоятъ высокія; березовыя дрова продаются по 3 р. 60—3 р. 90 к. сажень или по 1 р. 10 к.—1 р. 40 к. возъ; сосновыя по 2 р. 90 к.—3 р. 20 к. сажень или по 80 к.—1 р. возъ, смотря по качеству дровъ. Обрѣзки отъ плахъ и теса продаются на лѣсопильныхъ заводахъ по 4 р. 40 к.—4 р. 75 к. куб. сажень безъ доставки, а съ доставкой 6 р. 50 к.—7 р. Подвозъ лѣса начнется съ установленіемъ зимняго саннаго пути. Всѣ существующіе лѣсопильные заводы работаютъ полнымъ ходомъ; отправка лѣсныхъ матеріаловъ по пермской желѣзной дорогѣ въ Архангельскъ для отправки за границу и въ гг. Курганъ, Челябинскъ и Петропавловскъ для мѣстныхъ нуждъ идетъ своимъ порядкомъ. Жители города хотятъ чрезъ тюменскую городскую управу обратиться съ ходатайствомъ въ управленіе государственными имуществами Тобольской губ. объ открытіи въ Тюмени лѣсного склада для продажи дровъ. Такіе склады существуютъ въ Омскѣ и Тобольскѣ, и они парализируютъ алчность лѣсоторговцевъ и дровяниковъ, которые во время морозовъ поднимаютъ цѣны и продаютъ въ тридорога. (Т.-Пр. Г.)

Х р о н и к а.

Совѣщаніе при лѣсномъ департаментѣ по земельному вопросу. 24 октября открылось образованное при лѣсномъ департаментѣ особое совѣщаніе по вопросу о продажѣ крестьянамъ въ Европейской Россіи части казенныхъ лѣсныхъ угодій, а также объ улучшеніи положенія казенной лѣсной стражи. Открывая совѣщаніе, главноуправляющій, замлеустройствомъ и земледѣліемъ князь Б. А. Васильчиковъ обратился съ рѣчью, въ которой указалъ, что изъ 7-ми милл. дес. казенной оброчной земли, предназначенной на основаніи послѣдовавшихъ за послѣднее время Высочайшихъ повелѣній въ передачу крестьянамъ, около 3-хъ милл. дес. составляютъ лѣсныя пространства, судьбу которыхъ предстоитъ нынѣ рѣшить. Бывшій главноуправляющій земледѣліемъ и землеустройствомъ Кутлеръ предложилъ начальникамъ управленій государственныхъ имуществъ высказаться, какія именно изъ лѣсныхъ площадей и въ какомъ количествѣ можно было бы безъ ущерба для лѣснаго хозяйства предоставить въ пользованіе крестьянъ. Лица эти представили свои соображенія и исчислили общую площадь лѣсныхъ пространствъ въ

количествѣ около 3-хъ милл. дес. По эти данныя носятъ лишь предварительный характеръ, и вотъ задача настоящаго совѣщанія заключается въ установленіи признаковъ, опредѣляющихъ конкретно, какія именно земли могутъ быть уступлены крестьянамъ. Надо выяснитъ это детально и сдѣлать все возможное для скорѣйшей передачи намѣченныхъ земель крестьянскому населенію. Въ связи съ этимъ необходимо рѣшить вопросъ о передачѣ крестьянамъ части лѣсныхъ дачъ, расположеніе которыхъ влечетъ за собою заселеніе и внутри лѣсныхъ пространствъ. Возникаетъ вопросъ, какъ это отразится на интересахъ лѣснаго хозяйства; вмѣстѣ съ тѣмъ возникаетъ вопросъ объ уступкѣ тѣхъ лѣсныхъ дачъ, которыя находятся въ череполосныхъ владѣніяхъ, а затѣмъ нужно принять во вниманіе, что лѣсъ въ степныхъ безлѣсныхъ районахъ необходимъ въ интересахъ земледѣльческой культуры, а значитъ предстоитъ также рѣшить вопросъ, не представляется ли возможнымъ совершить обмѣнъ съ крестьянами съ тѣмъ, чтобы полученныя при такомъ обмѣнѣ въ вѣдѣніе казны малопригодныя для сельскохозяйственной культуры земли были облѣсены и такимъ образомъ нежелательное умаленіе лѣсныхъ площадей могло бы быть въ нѣкоторыхъ случаяхъ устранено.

Исключительные тарифы на перевозку лѣса. На 113 общемъ тарифномъ сѣздѣ представителей русскихъ жел. дорогъ разсматривался вопросъ о пониженіи тарифа на перевозку лѣсныхъ грузовъ до пограничныхъ станцій. Общій сѣздъ не встрѣтилъ препятствій къ допущенію примѣненія на грузы I и II категорій свода на лѣсные матеріалы, слѣдующіе до Волочиска повагонными партіями, схемъ исключительнаго тарифа № 1 названнаго свода. Тарифъ этотъ будетъ примѣняться при вагонныхъ перевозкахъ до ст. Волочискъ юго-западныхъ жел. дорогъ съ 25 ноября.

— Съ 28 октября тек. года ст. Данцигъ—Штроейхъ и Данцигъ—Хольмъ включаются, въ качествѣ станціи назначенія, въ исключительный тарифъ № 29 на перевозку повагонными отправками дерева и лѣсныхъ строительных матеріаловъ русско-германско-нидерландскаго прямого товарнаго сообщенія.

— Дѣйствіе исключительнаго тарифа № 17 на повагонную перевозку лѣсныхъ грузовъ I и II категорій отъ станціи Царицынъ—городъ, Соляная пристань, Волжская и Садовая до станцій Ростовъ-Донъ, Ростовъ пристань и Нахичевань пристань продолжается послѣ 1 ноября срокомъ по 1 декабря текущаго года.

Справочный отдѣлъ.

Предстоящіе торги и поставки.

6 ноября въ тамбовской казенной палатѣ торги на поставку на 1, 2, 3 и 4 года для зданій инженернаго вѣдомства: для Тамбова — 544 саж. дровъ въ годъ, для Борисоглѣбска — 553 саж. дровъ и Кирсанова—530 саж. дровъ.

8 ноября въ магистратѣ г. Августова (Сувалкск. губ.) продажа казен. лѣса по балинскому лѣсничеству на 118.757 р.

10 ноября въ хозяйств. комитетѣ нижегород. гр. Аракчева кадетскаго корпуса, въ 12 ч., торги на поставку 3.400 с. березов., соснов. и осинов. дровъ.

ОБЪЯВЛЕНІЕ

отъ Управленія Ташкентской казенной желѣзной дороги о конкуренціи на поставку шпаль.

Управленіе Ташкентской казенной желѣзной дороги доводитъ до общаго свѣдѣнія, что на **23 ноября** 1906 года, въ 1 часъ дня, въ помѣщеніи его, находящемся въ г. Оренбургѣ, по Николаевской улицѣ, въ д. Иванова, назначается конкуренція посредствомъ подачи заявленій въ запечатанных конвертахъ на поставку **1.540.000 штукъ** шпаль сосновыихъ или лиственничныхъ къ срокамъ: къ **1 марта 1907 года—200.000 шт., къ 1 апрѣля—250.000 шт., къ 15 мая—200.000 шт., къ 1 июня—200.000 шт., къ 1 сентября—200.000 шт. и 15 октября—490.000 шт.** Означенныя шпалы должны удовлетворять установленнымъ на дорогѣ техническимъ условіямъ. Лица, желающія принять участіе въ означенной конкуренціи, приглашаются подать на имя Совѣта Управленія Ташкентской желѣзной дороги не позже 1 часа дня 23 ноября 1906 года свои заявленія, вмѣстѣ съ цѣнами, и къ заявленіямъ приложить подписанныя заявителемъ: 1. Правила участія въ означенной конкуренціи; 2. Проектъ договора (кондиціи поставки) и 3. Технические условія на поставку шпаль. Заявленія, подаваемые къ конкуренціи, должны быть обеспечены залогомъ въ размѣрѣ 5% отъ суммы, предлагаемой поставки, каковой залогъ вносится порядкомъ, указаннымъ въ правилахъ участія въ конкуренціи. Экземпляры означенныхъ правилъ, проекта договора и техническихъ условій на поставку шпаль желающіе могутъ получить почтой или лично во всѣ присутственные дни съ 9 часовъ утра до 3 часовъ дня въ конторѣ Матеріальной службы Управленія дороги, помѣщающейся въ гор. Оренбургѣ по Николаевской ул., въ домѣ Ладыгина. Тамъ же можно получать и всѣ необходимыя справки и разъясненія. Результаты конкуренціи подлежатъ обсужденію въ Совѣтѣ Управленія дороги, который и постановляетъ рѣшеніе о предоставленіи поставки лицамъ, сдѣлавшимъ наиболѣе выгодныя для казны предложенія независимо отъ заявленныхъ низшихъ цѣнъ.

Независимо отъ указанныхъ выше сроковъ могутъ быть подаваемы заявленія и на другіе сроки.

3—2



ЛѢСОПИЛЬНЫЯ РАМЫ ДЕРЕВООБДѢЛОЧНЫЯ СТАНКИ
МАШИНОСТРОИТЕЛЬНАГО ЗАВОДА.

К. Л. П. ФЛЕКЪ, СЫНОВЬЯ.

ПОЛНОЕ УСТРОЙСТВО

лѣсопильныхъ, фанерныхъ, шелушильныхъ заводовъ, столярныхъ, ящичныхъ, упаковочныхъ и т. п. заведеній.

БЕРЛИНЪ — РЕЙНИКЕНДОРФЪ — ГЕРМАНИЯ.

Корреспонденція на русскомъ языкѣ. — Русскіе каталоги.

12—5

ОБЪЯВЛЕНІЕ.

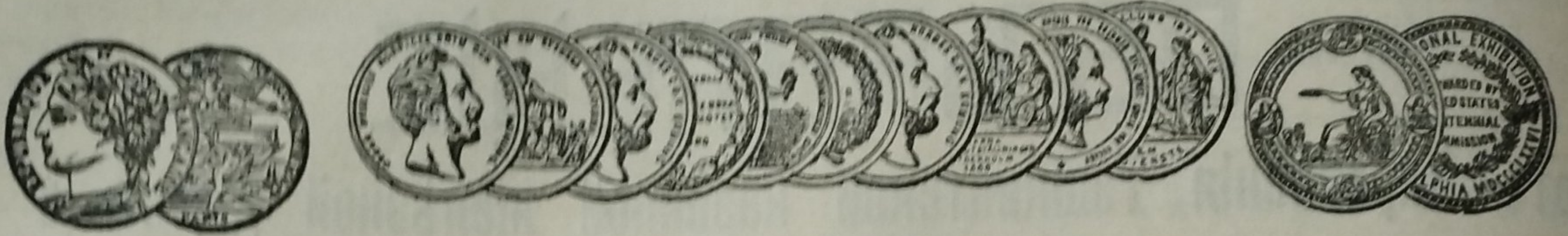
Управленіе Курско-Харьково-Севастопольской
желѣзной дороги

доводитъ до общаго свѣдѣнія, что на **10 ноября** 1906 года, въ 12 часовъ дня, въ помѣщеніи Управленія дороги, находящагося въ г. Харьковѣ, назначается конкуренція посредствомъ подачи заявленій въ запечатанных конвертахъ на поставку нижеслѣдующаго дубоваго лѣса: **12.000 шт. узкоколейныхъ шпаль, 43.000 шт. ширококолейныхъ, бревенъ—800 шт., пластинъ—1.400 шт., досокъ—450 шт., вагонныхъ брусевъ—24.500 шт., равныхъ 45.226 кубич. футамъ, и 300 шт. телеграфныхъ столбовъ, по кондиціямъ** высылаемымъ почтою по первому требованію.

Заявленія должны быть адресованы: въ Совѣтъ Управленія Курско-Харьково-Севастопольской желѣзной дороги къ конкуренціи на поставку дубоваго лѣса.

Управленіе дороги на основаніи существующихъ законоположеній оставляетъ за собою право выбора контрагента по своему усмотрѣнію.

3—2



АКЦИОНЕРНОЕ ОБЩЕСТВО
МАШИНОСТРОИТЕЛЬНЫХЪ ЗАВОДОВЪ

І. и К. Г. БОЛИНДЕРА

ВЪ СТОКГОЛЬМЪ—ШВЕЦІЯ.

Основано въ 1844 году.

МАШИНЫ

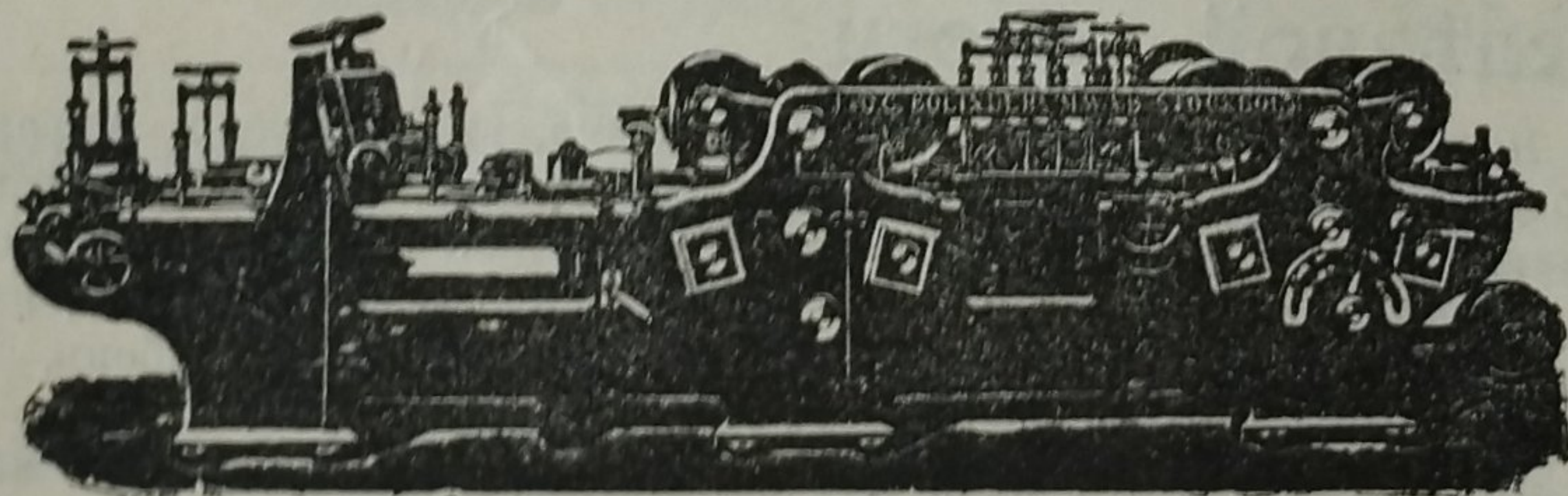
ДЛЯ ОБРАБОТКИ ДЕРЕВА.

Строгальные станки новѣйшей конструкции и недостигнутой еще по сіе время производительности изготовляются въ болѣе чѣмъ 30 величинъ. Съ нашимъ строгальнымъ станкомъ № 12 была достигнута производительность въ 100000 футъ или 43000 аршинъ гребня и паза въ теченіе 10 час.

Высшая награда «GRAND-PRIX» на всемірной выставкѣ въ Парижѣ 1900 г.

КОНТОРА

въ С.-Петербургѣ — Васил.
Островъ, 9-я линия, № 4,
Техническая контора
Ад. Кьельгрехъ.



Заводъ въ СТОКГОЛЬМЪ—ШВЕЦІЯ.

Остерегаться поддѣлокъ, выдаваемыхъ за производство нашихъ заводовъ!