

ЛѢСОПРОМЫШЛЕННЫЙ ВѢСТНИКЪ.

ЖУРНАЛЪ ЛѢСНОГО ХОЗЯЙСТВА, ЛѢСНОЙ ПРОМЫШЛЕННОСТИ И ТОРГОВЛИ ЛѢСОМЪ.
ВЫХОДИТЬ ЕЖЕНЕДЕЛЬНО.

Подписная цѣна съ доставкой и пересылкой: на годъ—шесть руб-лей и на полгода—четыре рубля; отдѣльные номера по 25 коп.

За напечатаніе объявленій на послѣднихъ страницахъ взимается за одинъ разъ: за цѣлую страницу—30 руб., за $\frac{1}{2}$ страницы—20 руб., за $\frac{1}{4}$ страницы—12 руб., за $\frac{1}{8}$ страницы—8 руб. и за строку петита въ 25 буквъ—20 к. При повтореніи дѣлается скидка по особому тарифу Редакціи. За пересылку отдѣльныхъ объявленій, вѣсомъ до 1 лота, взимается по 70 коп. и по 35 коп. за каждый добавочный лотъ, съ каждой сотни экземпляровъ. За перемѣну адреса уплачивается 60 коп.

Подписка принимается въ конторѣ Редакціи и въ извѣстныхъ книжныхъ магазинахъ. Объявленія принимаются въ конторѣ Редакціи и конторахъ объявленій Петербурга и Москвы.

Адресъ Редакціи и Конторы: Москва, Петровско-Разумовское.

Статьи, присылаемыя для напечатанія, могутъ въ случаѣ надобности подвергаться сокращеніямъ и измѣненіямъ. Статьи, присылаемыя безъ обозначенія условій гонорара, считаются бесплатными. Статьи, признанныя Редакціей неудобными для напечатанія, сохраняются 3 мѣсяца и возвращаются авторамъ за ихъ счетъ. О присылаемыхъ въ Редакцію новыхъ книгахъ даются въ журналѣ отзывы или помѣщаются объявленія.

Редакція открыта ежедневно, кромѣ праздничныхъ дней, отъ 11 до 4 часовъ дня. Для личныхъ объясненій редакторъ принимаетъ по субботамъ отъ 6 до 7 час. вечера и по воскресеньямъ отъ 1 до 2-хъ часовъ дня.

№ 45.

9-го НОЯБРЯ.

1906 г.

СОДЕРЖАНІЕ.

Каштановые обручи.—Борьба съ сосновымъ грибомъ въ Германіи. С. А. Богословскаго.—Лѣсоторговый отдѣлъ. Кременчугъ. И. Я.—Нижній-Новгородъ. И. Доб—тина.—Кронштадтъ.—Смоляные товары въ Бордо.—Хроника. Продолжительность жизни и ростъ въ толщину лѣсныхъ деревьевъ.—Потребленіе лѣса на спички во Франціи.—Справочный отдѣлъ. Предстоящіе торги и поставки.—Объявленія.

Каштановые обручи.

Въ послѣднія 15 лѣтъ производство обручей изъ конскаго каштана пріобрѣло во Франціи довольно важное значеніе, давая заработокъ многимъ тысячамъ душъ сельскаго населенія; своимъ быстрымъ развитіемъ эта индустрія много обязана дѣятельности фирмы Paul Galéne и С^o (въ Бордо), поставившей какъ производство обручей, такъ и торговлю ими на широкихъ началахъ.

Каштановые обручи, безъ сомнѣнія, являются наилучшими; имъ уступаютъ обручи изъ орѣха, ивы, лещины и др. лѣсныхъ породъ; кромѣ гибкости и прочности древесины, кора конскаго каштана крѣпко прирастаетъ къ древесинѣ, что особенно важно для бочекъ, предназначаемыхъ для экспортной торговли.

Съ незапамятныхъ временъ каштановые обручи приготавливались въ провинціи Бордо для винныхъ бочекъ и ящиковъ. Это дѣло обратило на себя вниманіе нѣкоторыхъ лѣсовладѣльцевъ въ кантонахъ Périgord и Limousin, но оно не пользовалось прежде тою популярностью среди населенія названныхъ мѣстностей, какую имѣетъ въ настоящее время, вслѣдствіе неудовлетворительности первоначальной постановки самого дѣла.

Производство каштановыхъ обручей распространено на юго-западѣ Франціи, въ провинціяхъ Bazas, Entre-deux-Mers, Gers, Landes и въ Пиринеяхъ; но по качеству и прочности обручи, получаемые здѣсь, не могутъ

конкурировать съ тѣми, которые производятся въ кантонѣ Périgord; кромѣ того, размѣръ производства не всегда достаточенъ.

Разведеніе конскаго каштана для обручей производится на различной величины участкахъ, занимающихъ иногда площадь до 150 акровъ.

Наилучшій матеріалъ для обручей получается отъ сѣмянныхъ насажденій и притомъ отъ чистыхъ. Насажденія эксплуатируются въ возрастѣ не старше 7—10 лѣтъ; рубка производится не раньше 1 ноября. Деревца слѣдуетъ срѣзать по возможности ближе къ корню и, съ цѣлью предохраненія ихъ отъ гниенія, необходимо избѣгать допущенія на пняхъ выемокъ и щелей.

Заботливый владѣлецъ всегда слѣдитъ за соблюденіемъ этихъ предосторожностей, равно какъ и за тѣмъ, чтобы заготовщикъ убралъ весь хворостъ къ тому времени, когда начнется весеннее сокодвиженіе. Къ сожалѣнію, эти предосторожности не всегда выполняются, и часто владѣлецъ предоставляетъ свои насажденія въ распоряженіе безпечнаго лѣсопромышленника, производящаго работы въ лѣсу во всякую погоду и во всякое время года, что всегда связано съ большимъ ущербомъ для насажденій; кромѣ того, обручи получаютъ низкаго качества, кора на нихъ отстаётъ, а древесина чернѣетъ, дѣлается хрупкой и легко портится отъ нападенія на нее паразитовъ.

Послѣ рубки и очистки тычинъ отъ вѣтвей произво-

дятся раскалываніе ихъ; для этого устраивается шалашъ изъ вѣтвей, концы которыхъ втыкаютъ въ землю. Свободные концы вѣтвей переплетаются между собою и образующуюся такимъ образомъ крышу покрываютъ хворостомъ и щепками. Когда шалашъ готовъ, въ немъ помѣщаютъ станокъ, или козлы. Станокъ имѣетъ на одномъ концѣ насаженный на ось деревянный кружокъ, который помогаетъ рабочему при раскалываніи. Въ прежнее время раскалываніе производилось посредствомъ рѣзака.

Расколота по длинѣ тычины выравниваются и острогиваются до желаемой толщины. Потомъ обручи складываютъ въ кучи, гдѣ ихъ оставляютъ до тѣхъ поръ, пока, для удобства перевозки, ихъ не перевяжутъ въ пучки.

Обручи перевозятся къ станціямъ желѣзныхъ дорогъ и на склады въ телѣгахъ, въ которыя запрягаютъ воловъ. Разстояніе гужевою доставкой часто бываетъ 10 и даже 12 миль.

Сгибаніе обручей производится на складахъ при помощи особыхъ приспособленій.

Поблизости складовъ всегда имѣются мѣста, гдѣ обручи подвергаются мочкѣ, чтобы приготовить ихъ для сгибанія. Готовые обручи, связанные въ пачки, складываются въ провѣтриваемыя мѣста, гдѣ они высыхаютъ и хорошо сохраняются.

Наиболѣе извѣстныя плантаціи каштана и наилучше устроенныя мастерскія для производства обручей принадлежатъ фирмѣ Paul Galène и С^о въ Buisson'ф и Busière-Galant; здѣсь ежегодно находятъ заработокъ около 600 рабочихъ; въ Buisson'ф имѣется огромный складъ, занимающій площадь въ 1.200 кв. метровъ, гдѣ болѣе 20 рабочихъ постоянно заняты приѣмкой и отправкой обручей.

Paul Galène обязанъ своему успѣху личнымъ трудамъ. Его фирма въ Бордо ежегодно производитъ и экспортируетъ въ среднемъ до 30 милліоновъ обручей; въ частности въ Великобританію каждый годъ отправляется обручей на сумму до 200.000 руб.

Борьба съ сосновымъ грибомъ въ Германіи.

Результаты статистическихъ изслѣдованій, предпринятыхъ прусскою лѣсной опытною станціей въ 1892 году, открыли глаза нѣмецкимъ лѣсничимъ на тотъ страшный вредъ, который наноситъ сосновымъ лѣсамъ грибокъ *Trametes pini*. Оказалось, что изъ всего количества древесины, получающейся отъ годичной рубки, болѣе 8% бываетъ поражено сосновымъ грибомъ (по даннымъ 400 лѣсничествъ); происходящій отсюда убытокъ нужно считать милліонами рублей. Столь внушительные размѣры поврежденія заставили нѣмецкихъ лѣсоводовъ обратить самое серьезное вниманіе на сосновый грибокъ. На микологическомъ отдѣленіи лѣсной опытной станціи въ теченіе болѣе пяти лѣтъ производились основательныя изслѣдованія съ цѣлью выяснить, дѣйствительно ли *Trametes pini* является причиной возникновенія красной гнили у сосны и, вмѣстѣ съ тѣмъ, выработать приемы борьбы съ этой болѣзью. Результаты

этихъ изслѣдованій были опубликованы въ статьѣ д-ра Möller'a: „Необходимость и возможность дѣйствительной борьбы съ грибомъ *Trametes pini*“¹⁾.

Рекомендуемая въ этой статьѣ мѣры борьбы не остались платоническими пожеланіями, что, къ сожалѣнію, столь часто случается съ мѣропріятіями, проектируемыми русскими лѣсоводами. Въ декабрь 1904 года министерствомъ земледѣлія въ Пруссіи было разослано лѣсничимъ предписаніе приступить къ работамъ по борьбѣ съ грибомъ. Это предписаніе для насъ интересно въ томъ отношеніи, что оно представляетъ собою практической выводъ изъ той научной работы, рефератъ которой былъ помѣщенъ въ „Лѣсопром. Вѣстн.“ въ прошломъ году.

Рекомендуя вниманію лѣсничихъ разосланную имъ работу Möller'a, министерство, съ своей стороны даетъ краткую программу работъ и предлагаетъ слѣдующія мѣры:

1. Вырубка пораженныхъ стволовъ, по возможности, не причиняя чрезмѣрнаго изрѣживанія насажденій.
2. Удаленіе консолей гриба со срубленныхъ и, въ особенности, съ оставляемыхъ на корнѣ сосенъ. На этихъ послѣднихъ мѣста прикрѣпленія консолей нужно смазывать гусеничнымъ клеемъ Эрмиша.

Сбитыя консоли нужно сжигать, или же можно ограничиться глубокимъ закапываніемъ ихъ. Такъ какъ, по наблюденіямъ Möller'a, плодоносцы особенно много разсѣиваютъ споръ съ сентября по январь включительно, то рекомендуется удалять консоли до наступленія этого времени. Консоли, вновь появляющіяся на очищенныхъ уже стволахъ, необходимо, какъ можно, скорѣе удалять и смазывать мѣста прикрѣпленія ихъ упомянутымъ клеемъ.

Государственное управленіе хотѣло бы побудить мѣстныхъ должностныхъ лицъ къ наблюденіямъ надъ тѣмъ, при какихъ условіяхъ и въ какое время на мѣстѣ удаленныхъ образуются новыя консоли.

Желательна въ большомъ масштабѣ провѣрка наблюденія Möller'a, насколько долго гусеничный клей Эрмиша препятствуетъ появленію новыхъ плодоносцевъ и выясненіе соотвѣтственно постановленнымъ опытами, нѣтъ ли другихъ болѣе дешевыхъ средствъ для смазыванія, которыя могли бы замѣнить гусеничный клей.

Кромѣ того обращается вниманіе управляющихъ ревирами на то, чтобы при проектированіи прорѣживаній тщательно отмѣчались пораженные деревья и затѣмъ удалялись изъ насажденія.

Само собою разумѣется, что для проведенія этихъ мѣропріятій отпускаются и необходимыя средства.

С. Богословскій.

Лѣсоторговый отдѣлъ.

Кременчугъ.

Въ теченіе минувшей недѣли на мѣстномъ лѣсномъ рынкѣ замѣтно было нѣкоторое оживленіе, вызванное

¹⁾ Рефератъ этой статьи былъ помѣщенъ въ „Лѣсопром. Вѣстн.“ за 1905 г., въ № 21.

появленіемъ спроса на лѣсные матеріалы со стороны районныхъ лѣсоторговцевъ, которые, однако, покупаютъ теперь въ Кременчугѣ только пиленный лѣсъ. Что же касается подтоварниковъ, то въ настоящее время районные лѣсоторговцы не находятъ для себя выгоднымъ покупать этотъ сортиментъ лѣса въ Кременчугѣ, предпочитая выписывать его изъ района Либаво-Роменской, Полѣской, Риго-Орловской и др. желѣзныхъ дорогъ. При этомъ слѣдуетъ замѣтить, что подъ вліяніемъ тѣхъ исключительныхъ условій, въ которыя поставлена теперь торгово-промышленная жизнь нашей страны, кременчугскіе лѣсопромышленники значительно сокращаютъ въ послѣднее время кредитъ своимъ покупателямъ-лѣсоторговцамъ, въ виду чего послѣднимъ приходится теперь покупать лѣсные матеріалы большею частью за наличный расчетъ. Это обстоятельство заставляетъ районныхъ лѣсоторговцевъ покупать лѣсные матеріалы только въ предѣлахъ крайней необходимости, благодаря чему въ послѣднее время обороты мѣстныхъ лѣсопромышленныхъ фирмъ весьма невелики по сравненію съ предшествующими годами. Не въ лучшемъ положеніи находятся теперь и тѣ фирмы, которыя обслуживаютъ южно-русскую горнозаводскую промышленность, такъ какъ въ текущемъ году горныя и металлургическія предпріятія, находящіяся въ донецкомъ и криворожскомъ районахъ, покупаютъ въ Кременчугѣ очень мало лѣса.

На прошлой недѣлѣ мѣстная желѣзнодорожная станція, вслѣдствіе ремонта путей, была въ теченіе четырехъ дней совершенно закрыта для пріема грузовъ. Это обстоятельство поставило здѣшнихъ лѣсопромышленниковъ въ очень затруднительное положеніе, такъ какъ закрытіе желѣзнодорожной станціи сильно затормозило отправку лѣса, а между тѣмъ всѣ заказы на лѣсные матеріалы, поступившіе сюда за послѣднее время, носятъ срочный характеръ. Кстати замѣтимъ, что вообще въ послѣдніе 1½—2 мѣсяца регулярная отправка лѣсныхъ матеріаловъ является невозможной, такъ какъ съ момента наступленія хлѣбной кампаніи лѣсопромышленникамъ приходится серьезно считаться съ недостаткомъ въ подвижномъ составѣ.

Въ одной изъ предыдущихъ корреспонденцій мы сообщили, что совѣщаніе лѣсопромышленниковъ и судовладѣльцевъ, назначенное правленіемъ кіевского округа путей сообщенія на 25 сентября, не могло состояться въ виду того, что на это совѣщаніе явилось только нѣсколько человекъ. Какъ въ настоящее время выяснилось, многіе судовладѣльцы и лѣсопромышленники не могли прибыть на совѣщаніе вслѣдствіе отсутствія свободнаго времени, при чемъ со стороны этихъ лицъ, заинтересованныхъ въ вопросахъ о наймѣ рабочихъ по судоходству и сплаву на внутреннихъ водныхъ путяхъ, поступило въ правленіе кіевского округа путей сообщенія ходатайство о назначеніи вторичнаго совѣщанія, пріурочивъ его къ концу навигаціи. Въ виду этого правленіе округа отложило совѣщаніе на 15 ноября тек. года.

И. Я.

30 октября 1906 г.

Нижній-Новгородъ.

Ежегодно послѣ лѣтняго сезона на зиму изъ подгородной слободы Подновья и Печоръ привозятся въ Нижній-Новгородъ на Софроновскую площадь различные деревянные предметы первой необходимости въ домашнемъ обиходѣ, а также для судовъ, зимующихъ близъ города въ затомахъ Молитовскомъ, Сормовскомъ, Муромскомъ, Собчинскомъ и на стрѣлкѣ; главнымъ образомъ для затоновъ въ теченіе зимы требованіе является на салазки, большія корзины для свозки снѣга отъ стоявшихъ пароходовъ, лопаты, а весною спросъ является на пароходы, баржи и проч. суда, шесты и деревянные ведра; для домашняго обихода: кадки, боченки, ушаты, лопаты и прочая утварь, являющаяся первой необходимостью.

Въ отношеніи торговли этими товарами въ настоящее время сказать что-нибудь опредѣленное очень трудно, такъ какъ торговля эта только что начинается, а главное не установилась зимняя дорога; въ настоящее время, въ виду рубки капусты, торгуютъ одними только сосновыми красными и дубовыми кадками; торговля кадками идетъ съ повышеніемъ цѣнъ на 10—15%; на остальные товары цѣны остаются безъ измѣненія, какъ въ прошломъ году, за исключеніемъ дубовыхъ боченковъ, цѣны на которые повышены отъ 5 до 50 коп. на штуку, смотря по ихъ размѣрамъ; повышеніе это послѣдовало, вслѣдствіе уже установившихся цѣнъ на Нижегородской ярмаркѣ, на которой требованіе на боченки было очень хорошее. Поэтому часть кустарей изъ Подновья и Печоръ работала для васильсурскихъ торговцевъ боченками, а потому запасы и выработка для зимняго сезона, само собою разумѣется, сократились.

Разцѣнка деревянныхъ кустарныхъ издѣлій слѣдующая: сани ломовыя безъ розвальней отъ 3 р. 50 к. до 6 р., съ розвальнями отъ 4 р. до 6 р. 50 к. и 7 р., сани дорожныя обитыя лубкомъ отъ 8 р. до 9 р., обитыя желѣзомъ, не крашенныя отъ 10 р. до 11 р., крашенныя отъ 11 р. до 12 р. 50 к., сани легковыя хозяйственныя съ корзинкой отъ 18 до 20 р., сани городскія безъ подрѣзовъ отъ 23 р. до 25 р. за штуку; кадки сосновыя красныя 4-хведерныя 55 к., 5-тиведерныя 65 к., 7-миведерн. 80 к., 8-миведерн. 90 к., 10-тиведерныя 1 р. 10 к.—1 р. 20 к. за штуку; кадки дубовыя 3-хведерн. 80 к., 5-тиведер. 1 р.—1 р. 10 к., 7-миведерн. 1 р. 25 к.—1 р. 35 к., 10-тиведер. 1 р. 50 к.—1 р. 65 к. за штуку; боченки дубовыя 1-ведер. 35—40 к., 2-хведер. 55—60 к., 3-хведер. 80—85 к., 4-хведер. 1 р.—1 р. 10 к., 5-тиведер. 1 р. 35 к.—1 р. 40 к., 6-тиведер. 1 р. 70 к.—1 р. 80 к.; боченковъ большихъ размѣровъ на софроновскій рынокъ не работаютъ, такъ какъ преимущественно требованіе является на меньшихъ размѣровъ, отъ 1 до 3-хъ ведеръ вмѣстимости. Кружки для кадокъ сосновые отъ 8 до 15 к. за штуку; краны (деревянные втулки) для бочки 2 к. штука; колоды для корма скота 2-харш. 65—70 к., 2¼ арш. 80—85 к., 2½ арш. 1 р. 15 к.—1 р. 25 к., 3-харш. 1 р.

50 к. — 1 р. 60 к., 4-харш. 1 р. 85 к. — 2 р. за штуку. Корыта осиновыя отъ 45 к. до 1 р. 50 к. за штуку, смотря по качеству и величинѣ; корыта кухонныя отъ 15 до 25 к. за штуку. Ведра деревянные отъ 1 р. 10 к. до 1 р. 30 к. за десятокъ; коромысла безъ оковки 10 к., съ оковкою 15 к. за штуку; шайки банныя сосновые 80—85 к. за десятокъ; ушаты сосновые отъ 40 до 50 к. за штуку; цвѣточные дубовыя кадки отъ 20 к. до 1 р. за штуку, смотря по качеству и величинѣ. Стулья тростниковые чувашской работы отъ 3 р. до 4 р. за дюжину (эти стулья привозятся изъ Чебоксарь). Стулья простые крашеные отъ 2 р. 75 к. до 3 р. за дюжину; табуреты сосновые крашеные 20 к. штука (мебели столярной работы пока въ привозѣ нѣтъ, — она доставляется изъ Семеновскаго уѣзда по установленіи черезъ Волгу зимняго пути); балачны точеныя отъ 35 к. до 50 к. за десятокъ; лопаты деревянные отъ 1 р. до 1 р. 50 к. за десятокъ; лопаты дѣтскія 5—6 к. штука; корзины одноручныя простой работы 8—10 к. за штуку; корзины 4-угольныя, употребляемыя для вывоза снѣга, отъ 35 до 60 к. за штуку; дуги отъ 60 к. до 1 р. за штуку; салазки дѣтскія 20 к., салазки съ корзинкой 50 к., салазки обитыя лубкомъ отъ 50 до 60 к.; дровешки простыя отъ 25 до 70 к. за штуку, смотря по размѣру.

Октября 23 дня.

И. Доб—тинъ.

Кронштадтъ. Съ открытія навигаціи по 1 ноября экспортъ лѣсныхъ товаровъ изъ кронштадтскаго порта достигъ слѣдующихъ количествъ: 1.556.081 дюж. досокъ, баттенсовъ и бордсовъ, 1.572.502 куб. фут. осины, 4.343 кубика дровъ-обрѣзковъ, 62.267 куб. саж. кряжей для бумажной массы, 2.525.850 рудничныхъ стоекъ, 187.513 длинныхъ бревень, 192.927 сосновыхъ плашекъ, 251.604 еловыхъ жердей, 1.914.375 сосновыхъ клепокъ и 189.363 круглыхъ еловыхъ чураковъ. Въ общихъ чертахъ экспортъ лѣсныхъ товаровъ, въ особенности досокъ, доведенъ уже почти до своего максимума. Тѣмъ не менѣе, вывозъ досокъ за границу поддерживается до сихъ поръ довольно бойко и къ вышепоказаннымъ количествамъ прибавится еще 7.000—9.000 стандартовъ досокъ, такъ какъ лѣсная биржа рассчитываетъ еще нагрузить и отправить за границу 12—15 иностранныхъ пароходовъ. Въ коммерческихъ гаваняхъ все время поддерживаются довольно спѣшныя и усиленныя работы. Развѣ только сильные морозы положатъ конецъ этому оживленію. Погода послѣдняго времени значительно благоприятствуетъ опилочно-погрузочнымъ операціямъ. По утрамъ температура значительно понижается, доходя иногда до 4—5° ниже нуля; въ прибрежныхъ и болѣе спокойныхъ частяхъ гаваней можно наблюдать сплошной и довольно крѣпкій ледъ. Достаточно двухдневныхъ пяти-шестиградусныхъ морозовъ, чтобы въ гаваняхъ образовался довольно крѣпкій ледъ, могущій сильно затормозить экспортныя операціи. Слѣдуетъ отмѣтить выходящее изъ ряда вонъ явленіе — продолжительность сухихъ восточныхъ вѣтровъ, странно повліявшихъ на угонъ воды изъ кана-

ловъ и гаваней. Такого сильнаго и продолжительнаго паденія воды не было уже давно. На Новомъ С.-Петербургскомъ портѣ обстоятельство это отразилось печальными послѣдствіями; многіе иностранныя пароходы, принявшіе въ этомъ портѣ полные лѣсные грузы, въ несколько дней не могли уйти въ море. Пароходные фрахты значительно вздорожали, что, въ свою очередь, повліяло на сокращеніе экспорта лѣсныхъ товаровъ. Нѣкоторыя крупныя фирмы, отправлявшія обыкновенно товары значительными партіями для осеннихъ лондонскихъ аукціоновъ, довели до минимума операціи подобнаго рода, такъ что, въ данное время, лѣсная биржа до-управляетъ только товары по ранѣе заключеннымъ на осенніе сроки контрактамъ. (Т.-Пр. Г.).

Смоляные товары въ Бордо. Въ портѣ Бордо, представляющемъ во Франціи самый крупный рынокъ по экспорту смоляныхъ товаровъ, за послѣдніе три мѣсяца торговля этими товарами идетъ чрезвычайно оживленно; начиная съ іюля, цѣны быстро растутъ, въ особенности на скипидаръ, спросъ на который не покрывается наличнымъ предложеніемъ. Къ началу октября установились слѣдующія цѣны: скипидаръ 105—108 франковъ за 100 кило, (въ іюлѣ цѣна была 95—97 фр.), канифоль 26—28 фр. за 100 кило и галипонъ 20—22 фр., гудронъ 60—62 фр. за бочку въ 340 литровъ.

Х р о н и к а.

Продолжительность жизни и ростъ въ толщину лѣсныхъ деревьевъ.

Въ статьѣ подъ приведеннымъ заглавіемъ Фридрихъ Кангиссеръ (Kangisser) сообщаетъ слѣдующія свѣдѣнія. Въ паркѣ Allmannshausen'a у Штарнбергерскаго озера есть экземпляръ обыкновеннаго можжевельника, *Juniperus Communis*, высотой 9 метровъ и въ окружности ствола $\frac{1}{2}$ метра. По Кильману, можжевельникъ можетъ достигать возраста 400—500 лѣтъ. Туйя можетъ, во всякомъ случаѣ, дожить до 300 лѣтъ. Но наиболѣе знамениты своими почтенными старцами американскія древесныя породы *Sequoia* и *Taxodium*. По Зеemannу, одна секвойя достигла высоты 112,5 метр. при діаметрѣ у комля 9,6 метр., на высотѣ 30 метр. толщина ея еще 4,5 метр.; насчитано было 1.120 годичныхъ колець. Еще старше экземпляръ хранится въ берлинскомъ музеѣ, имѣющій 1.316 лѣтъ, при 4,7 метр. діаметра на высотѣ груди; извѣстны экземпляры этой породы въ 34 метра въ обхватѣ! Необычайной толщиной отличается одинъ экземпляръ мексиканскаго водяного кипариса (*Taxodium distichum*) у деревни Santa Maria del el Tule у Оахаса; высота его 34 метр., на высотѣ $1\frac{1}{2}$ метра дерево имѣетъ 33 метра въ обхватѣ (приблизительно 11 метровъ въ діаметрѣ). Возрастъ этого дерева Декандоль опредѣлилъ въ 6.000 лѣтъ! Ливанскіе кедръ доживаютъ до 600—800 лѣтъ. Пихты доживаютъ до 300 лѣтъ и достигаютъ 4—6 метр. въ обхватѣ. „Кривая пихта“ въ Роттенбургскомъ госпитальномъ лѣсу имѣетъ у комля въ окружности 11,5 ме-

тровъ. Ели отъ 5 до 6 метр. въ обхватъ не рѣдки въ Бѣмервальдѣ (въ Богеміи); одно еловое дерево въ Кампердорфскомъ лѣсу у Франкенштейна въ Силезіи имѣетъ высоту въ 24 метра и 5 метр. въ обхватѣ. „Иффентальская“ ель при 6 метр. въ обхватѣ на высотѣ груди и высотѣ въ 38 метр. имѣетъ возрастъ около 350—400 лѣтъ. Изъ лиственницъ самый толстый экземпляръ находится въ Блитцингскомъ насажденіи; онъ имѣетъ у комля 8,7 метра, а на высотѣ груди 7,5 метр. въ обхватѣ; высота его—2,9 метра; приблизительный возрастъ 500 лѣтъ. Сосна достигаетъ возраста болѣе 300 лѣтъ; въ обхватѣ она рѣдко бываетъ болѣе 3 метровъ. Самая толстая изъ всѣхъ извѣстныхъ сосенъ, находящаяся у Lauterbach'a въ Баваріи, имѣетъ въ обхватѣ 4,1 метра на высотѣ 1 метра. У одного симбирскаго экземпляра обыкновенной сосны при діаметрѣ въ 72 сантим. было начислено 413 годичныхъ колець. Горная сосна доживаетъ до 150—200 лѣтъ; самые толстые экземпляры ея находятся въ Unterengadin'ѣ въ Champ sech; одинъ изъ нихъ на высотѣ 1 метра имѣетъ въ обхватѣ 1,62 метра. Сибирскій кедръ растетъ медленно и рѣдко достигаетъ въ діаметрѣ болѣе 1 метра; доживаетъ же онъ иногда до 600 лѣтъ и больше.

Потребленіе лѣса на спички во Франціи. Какъ извѣстно, производство спичекъ во Франціи составляетъ государственную монополію; для этой цѣли имѣется шесть казенныхъ спичечныхъ фабрикъ. Необходимый на выдѣлку спичекъ лѣсной матеріалъ лишь въ незначительной части заготавливается во французскихъ лѣсахъ, преимущественно же онъ получается изъ-за границы, такъ какъ на спички требуется главнымъ образомъ осина, которая во Франціи встрѣчается весьма рѣдко. По послѣднему официальному отчету, французскими спичечными фабриками было переработано мѣтнаго лѣса всего лишь 4.974 стера на сумму 140.000 франк., тогда какъ привознаго изъ другихъ странъ лѣсного матеріала употреблено на сумму свыше 783.000 франк. Какъ велико въ этомъ оборотѣ участіе русской осины, къ сожалѣнію, нельзя учесть, потому что осина изъ Россіи поступаетъ не непосредственно, а болѣею частью чрезъ Бельгію и Германію.

Справочный отдѣлъ.

Предстоящія торги и поставки.

- 10 ноября въ московскомъ губерн. акцизномъ упр. (Каретная-Саловая), въ 1 ч., соревнованіе на поставку 2.000 погон. саж. берез. дровъ.
- 15 ноября въ московской казенной палатѣ, въ 12 ч., съ переторжкой черезъ 3 дня, торги на поставку 700 саж. трехпол. дровъ.
- 15 ноября въ алексѣевскомъ военномъ училищѣ (Москва, Красныя казармы), въ 12 ч., торги на поставку въ 1907 году дровъ на 10.600 р.
- 15 ноября въ нижегородской казенной палатѣ торги на поставку на 1, 2, 3 и 4 года для зданій инженернаго вѣдомства 814 саж. дровъ въ годъ.
- 15 ноября въ утинскомъ вол. правл. (Периск. губ., Екатеринбургскаго у.), въ 12 ч., торги на продажу изъ утинской горнозаводской дачи 10.000 шт. сосн. и елов. бревенъ на 17.407 р.
- 17 ноября въ управленіи николаевской жел. дор., въ 1 ч., конкуренція на поставку 750.000 шт. сосн. шпаль.
- 20 ноября въ минскомъ акцизномъ упр. (г. Минскъ, Захарьевская ул., д. Полякова), въ 1 ч., конкуренція на поставку 35.000 пуд. березов. угли-сырца.
- 22 ноября въ магистратѣ г. Сейна (Сувалк. губ.) продажа казен. лѣса, по поморскому лѣсничеству на 38.012 р.
- 23 ноября въ пригор. волоет. прав. (Рязанск. губ., Сапожковск. у.), продажа казеннаго лѣса по липецкому лѣсничеству на 61.452 р.
- 24 ноября въ управл. московско-курской, нижегородской и муромской жел дор. (Старая Басманная), въ 12 ч., конкуренція на поставку 240.000 шт. соснов. шпаль.
- 9 декабря въ елабужскомъ винномъ складѣ, въ 12 ч., съ переторжкой черезъ 3 дня, торги на поставку 4.500 пуд. березоваго и 2.000 пуд. липоваго угля.
- 16 декабря при сухумскомъ окружн. упр. торги на продажу 44.539 пуд. самшита на 31.404 р.

Редакторъ-издатель Н. С. Нестеровъ.

★★★
 ★
 ★ **Наставленіе лѣсной етражѣ** ★
 ★ казенныхъ и частныхъ лѣсовъ ★
 ★ къ охранѣ лѣса и лѣсокультурнымъ работамъ. Съ ★
 ★ 40 образцами протоколовъ. 329+VIII стр. въ 1/6 л. ★
 ★ Составилъ Н. С. Дерябинъ. ★
 ★ **Цѣна 75 к., съ пересылкой 90 к.** ★
 ★ Продажа производится у автора. ★
 ★ Адресъ: Г. Жиздра, Калужской губ. Лѣсничему ★
 ★ казеннаго Жиздринскаго лѣсничества Н. Дерябину. ★
 ★ 6—3 ★
 ★★★

VIII-й годъ
изданія.

👉 ОТКРЫТА ПОДПИСКА НА 1906 ГОДЪ 👈
НА ЕЖЕНЕДѢЛЬНЫЙ ЖУРНАЛЪ

VIII-й годъ
изданія.

ЛѢСОПРОМЫШЛЕННЫЙ ВѢСТНИКЪ.

ЖУРНАЛЪ ЛѢСНОГО ХОЗЯЙСТВА, ЛѢСОПРОМЫШЛЕННОСТИ И ТОРГОВЛИ ЛѢСОМЪ.

ПОДПИСНАЯ ЦѢНА на годъ 6 рублей и на полгода 4 рубля.

Журналъ за предыдущіе годы высылается съ наложеннымъ платежомъ.
Цѣна годового экземпляра журнала: за 1899, 1900, 1901, 1902 и 1903 гг. по 3 руб., 1904 г.—4 руб. и за 1905 г.—5 руб.

ПОДПИСКА НА ЖУРНАЛЪ ПРИНИМАЕТСЯ въ конторѣ редакціи (Москва, Петровско-Разумовское) и въ извѣстныхъ книжныхъ магазинахъ.

Редакторъ-издатель Н. С. Нестеровъ.

МОСКОВСКО-ТВЕРСКОЕ

Управление Земледѣлія и Государственныхъ Имуществъ

симъ объявляетъ, что 27 числа ноября сего 1906 года, въ 12 часовъ дня, въ **Кубинскомъ Волостномъ Правленіи, Верейскаго уѣзда**, назначаются **торги**, безъ переторжки, какъ устные, такъ и посредствомъ запечатанныхъ объявленій, на продажу лѣса съ учетомъ по площади изъ нижепоименованныхъ дачъ **Верейскаго лѣсничества**, именно:

1. **Асютиной**—3 торгов. единицы, общей площ. 2,95 дес., по оцѣнкѣ на 777 руб.
2. **Крюково-Лебежкино-Ворониной**—7 торгов. единицъ, общей площ. 7,55 дес., по оцѣнкѣ на 997 руб.
3. **Бѣликовой сборной**—7 един., общей площ. 6,73 дес., по оцѣнкѣ на 3.023 руб.
4. **Гуляевой горы**—2 един., общей площ. 1,03 дес., по оцѣнкѣ на 206 руб.
5. **Крюково-Болдинской**—3 един., общей площ. 2,86 дес., по оцѣнкѣ на 1.270 руб.
6. **Кузнецовской**—2 един., общей площ. 1,56 дес., по оцѣнкѣ на 258 руб.
7. **Гвоздни**—2 един., общей площ. 1,76 дес., по оцѣнкѣ на 467 руб.
8. **Козляновой**—1 един., общей площ. 0,78 дес., по оцѣнкѣ на 80 руб.
9. **Бочкиной сборной**—13 един., общей площ. 13,03 дес., по оцѣнкѣ на 4.525 руб.
10. **Слѣпушкинской**—3 един., общей площ. 2,70 дес., по оцѣнкѣ на 869 руб.
11. **Кубинской**—35 един., общей площ. 34,07 дес., по оцѣнкѣ на 15.860 руб.

А всего по лѣсничеству 78 торговыхъ единицъ, общей площадью 75,02 десят., по оцѣнкѣ на 28.332 руб.

Торговое присутствіе открывается въ 10 часовъ утра; торговое производство начинается въ 12 часовъ, къ каковому часу заканчивается и пріемъ запечатанныхъ объявленій. Время между 10 и 12 часами въ день торга назначается для прочтенія условій и подписи ихъ желающими торговаться устно, для подачи объявленій и для внесенія залоговъ.

Подробныя свѣдѣнія о настоящихъ торгахъ можно получать въ канцеляріи завѣдывающаго Верейскимъ лѣсничествомъ, проживающаго въ гор. Москвѣ, Поварская улица, Хлѣбный переулочекъ, домъ Титовой. Подробныя условія можно также выписывать безъ оплаты гербовымъ сборомъ изъ Управленія Земледѣлія и Государственныхъ Имуществъ (Москва, Страстная площадь, домъ Чижовыхъ) и изъ канцеляріи г. завѣдывающаго названнымъ лѣсничествомъ.

За осмотромъ предложенныхъ къ продажѣ дѣлянокъ рекомендуется обращаться на мѣстѣ къ лѣсной стражѣ, которая и обязана немедленно указывать назначенные въ продажу участки.

Октября 27 дня 1906 года.

МОСКОВСКО-ТВЕРСКОЕ

Управление Земледѣлія и Государственныхъ Имуществъ

симъ объявляетъ, что 25 числа ноября сего 1906 года, въ 12 часовъ дня, въ **Бѣжецкомъ Уѣздномъ Полицейскомъ Управленіи**, назначаются **торги**, безъ переторжки, какъ устные, такъ и посредствомъ запечатанныхъ объявленій, на продажу лѣса изъ дачъ **Федяйковскаго лѣсничества**: 1) съ учетомъ по площади, всего 169,40 дес., по пониженной оцѣнкѣ на 23.778 руб. и 2) съ учетомъ по количеству заготовленныхъ матеріаловъ, съ площади 1646,80 дес., по полной оцѣнкѣ на 1.601 руб., а всего по лѣсничеству на сумму 25.379 руб.

Торговое присутствіе открывается въ 10 часовъ утра; торговое производство начинается въ 12 часовъ, къ каковому часу заканчивается пріемъ запечатанныхъ объявленій. Время между 10 и 12 часами въ день торга назначается для прочтенія условій и подписи ихъ желающими торговаться устно, для подачи объявленій и для внесенія залоговъ.

Свѣдѣнія о томъ, какой матеріалъ будетъ продаваться, можно получать въ Московско-Тверскомъ Управленіи Земледѣлія и Государственныхъ Имуществъ (Москва, Страстная площадь, домъ Чижовыхъ) и въ канцеляріи г. лѣсничаго Федяйковскаго лѣсничества, живущаго въ деревнѣ Свищево, Лопатинской волости, Весьегонскаго уѣзда. Подробныя условія можно также выписывать безъ оплаты гербовымъ сборомъ изъ Управленія Земледѣлія и Государственныхъ Имуществъ и въ канцеляріи г. лѣсничаго названнаго лѣсничества.

За осмотромъ предложенныхъ къ продажѣ матеріаловъ рекомендуется обращаться къ г. лѣсничему Федяйковскаго лѣсничества, по распоряженію котораго лѣсная стража обязана немедленно указывать назначенные въ продажу дѣлянки и участки.

Октября 31 дня 1906 года.

ОБЪЯВЛЕНІЕ

отъ Управленія Ташкентской казенной желѣзной дороги о конкуренціи на поставку шпаль.

Управленіе Ташкентской казенной желѣзной дороги доводитъ до общаго свѣдѣнія, что на **23 ноября 1906 года**, въ 1 часть дня, въ помѣщеніи его, находящемся въ г. Оренбургѣ, по Николаевской улицѣ, въ д. Иванова, назначается конкуренція посредствомъ подачи заявленій въ запечатанныхъ конвертахъ на поставку **1.540.000 штукъ** шпаль сосновыхъ или лиственничныхъ къ срокамъ: къ **1 марта 1907 года—200.000 шт.**, къ **1 апрѣля—250.000 шт.**, къ **15 мая—200.000 шт.**, къ **1 июня—200.000 шт.**, къ **1 сентября—200.000 шт.** и **15 октября—490.000 шт.** Означенныя шпалы должны удовлетворять установленнымъ на дорогѣ техническимъ условіямъ. Лица, желающія принять участіе въ означенной конкуренціи, приглашаются подать на имя Совѣта Управленія Ташкентской желѣзной дороги не позже 1 часа дня 23 ноября 1906 года свои заявленія, вмѣстѣ съ цѣнами, и къ заявленіямъ приложить подписанныя заявителемъ: 1. Правила участія въ означенной конкуренціи; 2. Проектъ договора (кондиціи поставки) и 3. Технические условія на поставку шпаль. Заявленія, подаваемые къ конкуренціи, должны быть обеспечены залогомъ въ размѣрѣ 5% отъ суммы, предлагаемой поставки, каковой залогъ вносится порядкомъ, указаннымъ въ правилахъ участія въ конкуренціи. Экземпляры означенныхъ правилъ, проекта договора и техническихъ условій на поставку шпаль желающіе могутъ получить почтой или лично во все присутственные дни съ 9 часовъ утра до 3 часовъ дня въ конторѣ Матеріальной службы Управленія дороги, помѣщающейся въ гор. Оренбургѣ по Николаевской ул., въ домѣ Ладыгина. Тамъ же можно получать и все необходимыя справки и разъясненія. Результаты конкуренціи подлежатъ обсужденію въ Совѣтѣ Управленія дороги, который и постановляетъ рѣшеніе о предоставленіи поставки лицамъ, сдѣлавшимъ наиболѣе выгодныя для казны предложенія независимо отъ заявленныхъ низшихъ цѣнъ.

Независимо отъ указанныхъ выше сроковъ могутъ быть подаваемы заявленія и на другіе сроки.

3—3



ЛѢСОПИЛЬНЫЯ РАМЫ ДЕРЕВООБДѢЛЧНЫЯ СТАНКИ
МАШИНОСТРОИТЕЛЬНОГО ЗАВОДА.

К.Л.П.ФЛЕКЪ, СЫНОВЬЯ.

ПОЛНОЕ УСТРОЙСТВО
лѣсопильныхъ, фанерныхъ, шелушильныхъ заводовъ, столярныхъ,
яичныхъ, упаковочныхъ и т. п. заведеній.

БЕРЛИНЪ — РЕЙНИКЕНДОРФЪ — ГЕРМАНИЯ.
Корреспонденція на русскомъ языкѣ. — Русскіе каталоги.

12—6

ОБЪЯВЛЕНІЕ.

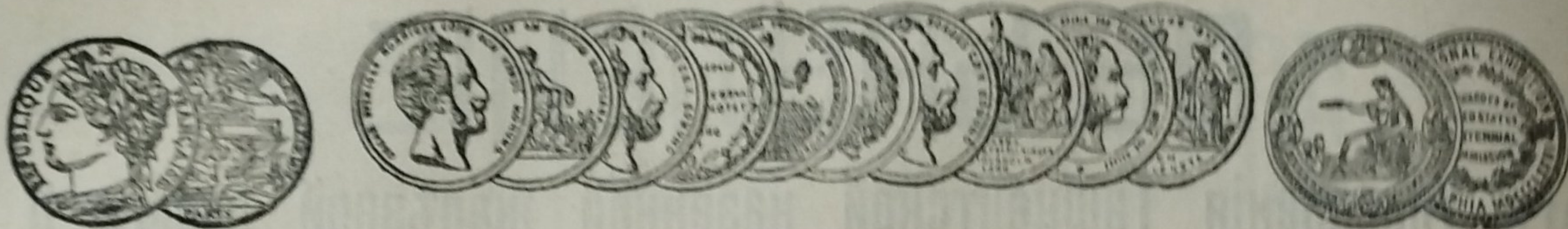
Управленіе Курско-Харьково-Севастопольской
желѣзной дороги

доводитъ до общаго свѣдѣнія, что на **10 ноября 1906 года**, въ 12 часовъ дня, въ помѣщеніи Управленія дороги, находящагося въ г. Харьковѣ, назначается конкуренція посредствомъ подачи заявленій въ запечатанныхъ конвертахъ на поставку нижеслѣдующаго дубоваго лѣса: **12.000 шт.** узкоколейныхъ шпаль, **43.000 шт.** ширококолейныхъ, бревенъ—**800 шт.**, пластинъ—**1.400 шт.**, досокъ—**450 шт.**, вагонныхъ брусевъ—**24.500 шт.**, равныхъ **45.226 кубич. футовъ**, и **300 шт.** телеграфныхъ столбовъ, по кондиціямъ высылаемымъ почтою по первому требованію.

Заявленія должны быть адресованы: въ Совѣтъ Управленія Курско-Харьково-Севастопольской желѣзной дороги къ конкуренціи на поставку дубоваго лѣса.

Управленіе дороги на основаніи существующихъ законоположеній оставляетъ за собою право выбора контрагента по своему усмотрѣнію.

3—3



АКЦИОНЕРНОЕ ОБЩЕСТВО
МАШИНОСТРОИТЕЛЬНЫХЪ ЗАВОДОВЪ

І. И К. Г. БОЛИНДЕРА

ВЪ СТОКГОЛЬМЪ—ШВЕЦІЯ.

Основано въ 1844 году.

МАШИНЫ

ДЛЯ ОБРАБОТКИ ДЕРЕВА.

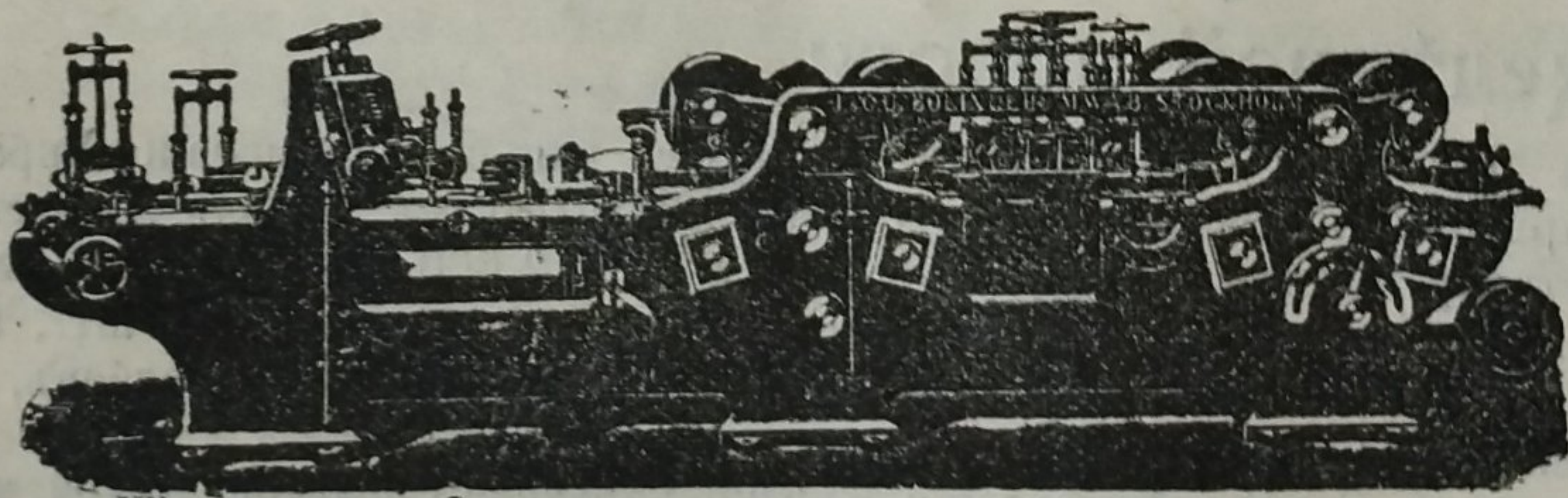
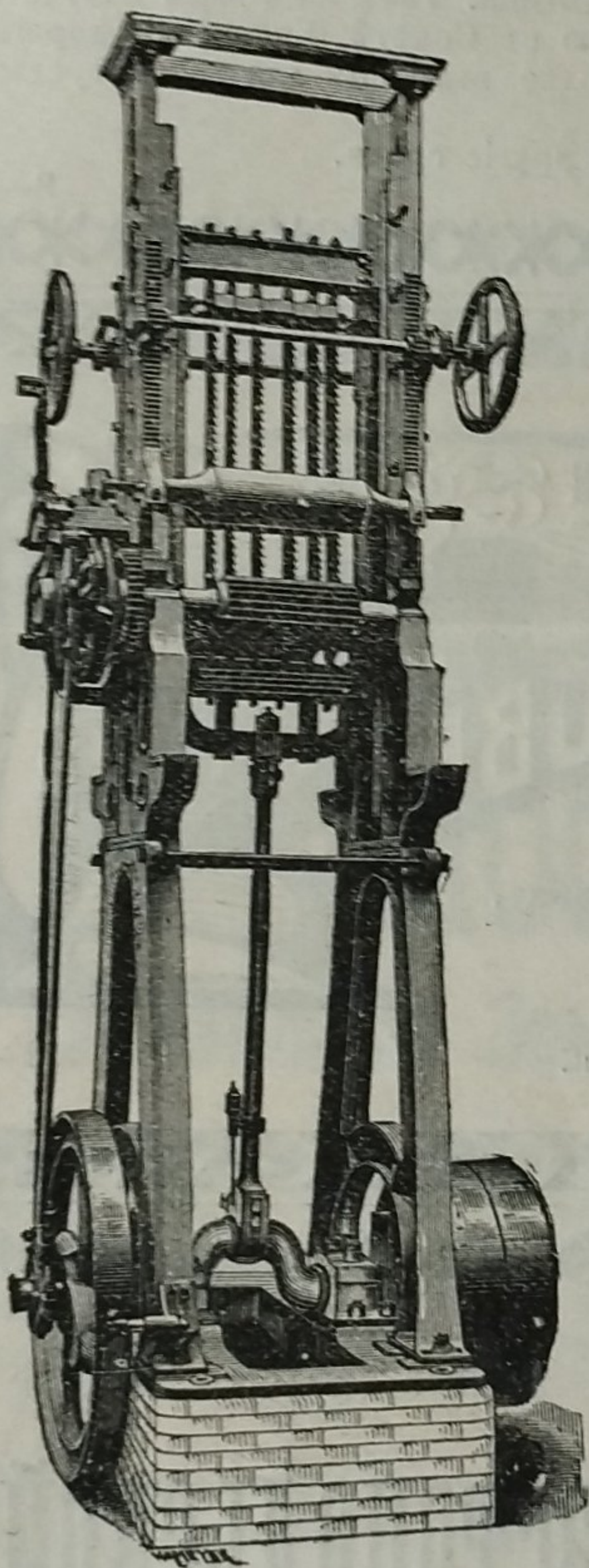
Строгальные станки новѣйшей конструкции и недостигнутой еще по сіе время производительности изготовляются въ болѣе чѣмъ 30 величинъ. Съ нашимъ строгальнымъ станкомъ № 12 была достигнута производительность въ 100000 футъ или 43000 аршинъ гребня и паза въ теченіе 10 час.

Высшая награда «GRAND-PRIX» на всемірной выставкѣ въ Парижѣ 1900 г.

КОНТОРА

въ С.-Петербургѣ — Васил.
Островъ, 9-я линія, № 4,
Техническая контора
Ад. Кьельгрехъ.

Заводъ въ СТОКГОЛЬМЪ—ШВЕЦІЯ.



Остерегаться поддѣлокъ, выдаваемыхъ за производство нашихъ заводовъ!