

ЛѢСОПРОМЫШЛЕННЫЙ ВѢСТНИКЪ.

ЖУРНАЛЪ ЛѢСНОГО ХОЗЯЙСТВА, ЛѢСНОЙ ПРОМЫШЛЕННОСТИ И ТОРГОВЛИ ЛѢСОМЪ.
ВЫХОДИТЬ ЕЖЕНЕДѢЛЬНО.

Подписная цѣна съ доставкой и пересылкой: на годъ—шесть руб-лей и на полгода—четыре рубля; отдѣльные номера по 25 коп.

За напечатаніе объявленій на послѣднихъ страницахъ взимается за одинъ разъ: за цѣлую страницу—30 руб., за $\frac{1}{2}$ страницы—20 руб., за $\frac{1}{4}$ страницы—12 руб., за $\frac{1}{8}$ страницы—8 руб. и за строку пята въ 25 буквъ—20 к. При повтореніи дѣлается скидка по особому тарифу Редакціи. За пересылку отдѣльныхъ объявленій, вѣсомъ до 1 лота, взимается по 70 коп. и по 35 коп. за каждый добавочный лотъ, съ каждой сотни экземпляровъ. За перемѣну адреса уплачивается 60 коп.

Подписка принимается въ конторѣ Редакціи и въ извѣстныхъ книжныхъ магазинахъ. Объявленія принимаются въ конторѣ Редакціи и конторахъ объявленій Петербурга и Москвы.

Адресъ Редакціи и Конторы: Москва, Петровско-Разумовское.

Статьи, присылаемыя для напечатанія, могутъ въ случаѣ надобности подвергаться сокращеніямъ и измѣненіямъ. Статьи, присылаемыя безъ обозначенія условій гонорара, считаются бесплатными. Статьи, признанныя Редакціей неудобными для напечатанія, сохраняются 3 мѣсяца и возвращаются авторамъ за ихъ счетъ. О присылаемыхъ въ Редакцію новыхъ книгахъ даются въ журналѣ отзывы или помѣщаются объявленія.

Редакція открыта ежедневно, кромѣ праздничныхъ дней, отъ 11 до 4 часовъ дня. Для личныхъ объясненій редакторъ принимаетъ по субботамъ отъ 6 до 7 час. вечера и по воскресеньямъ отъ 1 до 2-хъ часовъ дня.

№ 46.

16-го Н О Я Б Р Я.

1906 г.

СО Д Е Р Ж А Н І Е.

Ложные страхи и напрасное запугиваніе. Ф. Н.—Лѣсоторговый отдѣлъ. Казенный лѣсной доходъ за 8 мѣсяцевъ 1906 г.—Кременчугъ. И. Я.—Кронштадтъ.—Клѣпка въ Бордо.—Хроника. Бюджетъ лѣсного вѣдомства въ Баваріи на 1907 г.—Ростъ Дугласовой пихты въ Саксоніи.—Новыя книги.—Справочный отдѣлъ. Предстоящіе торги и поставки.—Объявленія.

Ложные страхи и напрасное запугиваніе.

Въ № 27 „Голоса Сѣвера“ помѣщена замѣтка „Невзгоды въ лѣсномъ дѣлѣ“, въ которой авторъ жалуется на невниманіе со стороны казеннаго лѣсного управленія къ нуждамъ нашей лѣсной промышленности на Сѣверѣ, выразившееся въ позднемъ назначеніи торговъ, и приписываетъ лѣсному вѣдомству желаніе затормозить промышленность, вмѣсто того, чтобы содѣйствовать ея процвѣтанію. Такую опасность для нашего лѣсного промысла авторъ усмотрѣлъ въ отсутствіи объявленія о торгахъ въ „Торговыхъ Вѣдомостяхъ“ (подумать только—какія иногда бываютъ ужасныя послѣдствія отъ такихъ маленькихъ причинъ)!

Затѣмъ авторъ замѣтки сѣтуетъ на неосуществившіяся надежды лѣсопромышленниковъ на пониженіе таксы на лѣсъ, узнавъ изъ частныхъ свѣдѣній, что такса, напротивъ, повышена путемъ установленія шести разрядовъ таксъ, вмѣсто существовавшихъ трехъ.

Далѣе вологодское управленіе земледѣлія и государственныхъ имуществъ, въ частности, обвиняется въ помахиваніи кулакомъ въ сторону лѣсопромышленниковъ и въ желаніи сжать ихъ окончательно въ то время, когда они, бѣдненькіе, и безъ того находятся въ затруднительномъ положеніи, благодаря паденію рыночныхъ цѣнъ на лѣсъ и дороговизнѣ рабочихъ

рукъ. Эту угрозу авторъ усматриваетъ въ томъ, что вологодское управленіе ввело въ условія продажи лѣса новый пунктъ, въ силу коего $\frac{1}{4}$ вершка толщины бревна принимается за $\frac{1}{2}$ вершка, что, по мнѣнію автора, равносильно взиманію платы за неотпущенный товаръ. Другими словами названному управленію приписывается попытка на грабежъ (хорошо, что не вооруженный!) Въ заключеніе замѣтки говорится, что архангельскіе лѣсопромышленники уже открыли борьбу противъ этого грабительскаго пункта, возбудивъ передъ министерствомъ ходатайство объ отмѣнѣ его, угрожая, въ противномъ случаѣ, отказомъ отъ покупки лѣса въ казенныхъ дачахъ.

Прочтешь эту замѣтку и невольно вздохнешь за судьбу и сѣвернаго лѣсного промысла и самихъ лѣсопромышленниковъ, особенно—послѣднихъ, на которыхъ то и дѣло казна накладываетъ свою тяжелую лапу съ цѣлью повыжать соки (и откуда только у нихъ, бѣдненькихъ, берутся эти соки?! Сколько казна ни выжимаетъ ихъ, а они все текутъ, и промышленники отъ того не только не худѣютъ, но какъ будто даже полнѣютъ!) Однако, одною жалостью помочь бѣдѣ врядъ ли можно, а потому необходимо поближе разсмотрѣть факты, о которыхъ говорится въ замѣткѣ, дѣйствительно ли они такъ злокозненны и губительны для лѣсной промышленности Сѣвера.

По наведеннымъ справкамъ оказывается, что объ-

явленіе о торгахъ и условія на продажу лѣса посланы архангельскимъ лѣсопромышленникамъ 19 сентября с. г. при № 20139, а такса—30 того же сентября (въ дополненіе къ вышеозначенному №); торги же назначены на 31 октября с. г., т.-е. условія и объявленіе посланы за 42 дня до торговъ, а такса за 1 мѣсяць,—сроки вполне достаточные для полнаго обсужденія предлагаемыхъ условій, цѣнъ и проч.

Торги назначены позднѣе, чѣмъ въ прошломъ году; но это обстоятельство явилось слѣдствіемъ необходимости дополнить торговья вѣдомости введеніемъ въ нихъ бревенъ въ $5\frac{1}{2}$ вершковъ толщиной, которыя сначала не предполагалось пускать въ продажу по всѣмъ лѣсничествамъ, и только по желанію самихъ же лѣсопромышленниковъ пришлось включить и ихъ въ число пиловочныхъ бревенъ; а для этого потребовалось произвести дополнительный перечень лѣса и пересоставить торговья вѣдомости. Все это, конечно, требуетъ времени и довольно значительнаго, а потому и не удивительно, что изготовленіе торговой вѣдомости запоздало почти на мѣсяць, а вмѣстѣ съ тѣмъ пришлось позже назначить и торги; но это обстоятельство не имѣетъ значенія для лѣсной промышленности, такъ какъ къ рубкѣ лѣса лѣсопромышленники всегда приступаютъ не ранѣе декабря мѣсяца, такъ что операционный періодъ отъ помянутаго опозданія торговъ ничуть не сокращается. При такихъ обстоятельствахъ усматривать въ позднемъ назначеніи торговъ невниманіе къ сѣверной лѣсной промышленности врядъ ли основательно; скорѣе можно придти къ заключенію, что лѣсное вѣдомство весьма внимательно къ просьбамъ лѣсопромышленниковъ, предпринявъ большую работу по пересоставленію торговой вѣдомости въ видахъ удовлетворенія желанія лѣсопромышленниковъ.

Еще менѣе повода усматривать желаніе лѣсного вѣдомства тормозить лѣсной промыселъ въ отсутствіи объявленія о торгахъ въ „Торговыхъ Вѣдомостяхъ“. Не посылая свои объявленія въ означенный органъ, управленіе земледѣлія и госуд. имущества, по всей вѣроятности, не предполагало, что оно дѣлаетъ такое преступленіе противъ лѣсной промышленности: вѣдь каждому лѣсопромышленнику должно бы было быть хорошо извѣстно, что о торгахъ казеннаго управленія обязаны объявлять только въ официальныхъ изданіяхъ („Правительственный Вѣстникъ“, „Губернскія Вѣдомости“) и требовать отъ нихъ помѣщенія такихъ объявленій въ частныхъ изданіяхъ—не основательно, тѣмъ болѣе имѣя въ виду, что такія объявленія стоятъ дорого, а средства управленій—ограничены. Вѣдь при исполненіи такого требованія управленію пришлось бы, пожалуй, собирать свѣдѣнія, какія газеты и журналы читаютъ гг. лѣсопромышленники! Быть можетъ, такая статистика и хороша, но она не входитъ въ сферу дѣйствій управленія, а потому да проститъ „Мелкій лѣсопромышленникъ“ этотъ проступокъ управленію, если только въ его огорченномъ сердцѣ найдется уголокъ для состраданія къ этому преступнику.

Переходя затѣмъ къ факту установленія шести разрядовъ таксъ на лѣсъ, а также и къ общему повыше-

нію этихъ таксъ, нужно признать, что здѣсь кроется какое-то недоразумѣніе: во-первыхъ, дробность таксы по разрядамъ сама по себѣ еще далеко не есть повышеніе таксы; этимъ только достигается болѣе правильная оцѣнка лѣса на корнѣ, такъ какъ большее число разрядовъ дѣлаетъ таксу болѣе гибкой и болѣе приспособляемой къ условіямъ заготовки и транспорта лѣса; что же касается въ частности новой таксы вологодскаго управленія, то авторъ замѣтки оказался введеннымъ по этому предмету въ заблужденіе полученными имъ частными свѣдѣніями, по всей вѣроятности, „изъ весьма достовернаго источника“: при ознакомленіи съ этой таксой въ ней оказались почти все дачи пониженными въ разрядѣ таксы или на всѣ породы лѣса, или на нѣкоторыя изъ нихъ; затѣмъ таксы I, III и V разрядовъ нынѣшней таксы значительно ниже таксы I, II и III разрядовъ прежней таксы (нынѣшній I и II разрядъ образовался изъ I разряда старой, III-й и IV—изъ II-го, V и VI—изъ III-го) и только такса на высокіе размѣры ели нѣсколько повышена, но, принимая во вниманіе, что значительнѣйшая часть лѣса, заготавлиаемаго для архангельскаго порта, въ среднемъ не превышаетъ 7 вершковъ, ясно станеть, что и это повышеніе очень мало вліяетъ на стоимость лѣса вообще. Это обстоятельство указываетъ, какъ неудобно „предупреждать событія“ и проливать слезы на основаніи „достоверныхъ свѣдѣній“; лучше было бы автору подождать выхода въ свѣтъ таксъ и, сличивъ ихъ со старыми, затѣмъ уже поднимать вопль за судьбу кошелька, если послѣднему угрожаетъ дѣйствительная опасность. А такъ какъ этой опасности нѣтъ, то и слезы явились даромъ потраченными. Что г. „Мелкій лѣсопромышленникъ“ потерялъ напрасно извѣстное количество слезъ,—это еще не бѣда и, во всякомъ случаѣ, никто къ нему не предъявитъ обвиненія въ „расчетливости“ за такое обращеніе со своимъ запасомъ слезъ. Но вѣдь нужно помнить, что такая замѣтка можетъ очень встревожить и гг. крупныхъ лѣсопромышленниковъ! А кто ихъ будетъ успокаивать? Опять казна раскошеляйся на разныя „сосульки“, чтобы утереть слезы? Нѣтъ, ужъ лучше не тревожьте напрасными страхами ни себя, ни прочихъ промышленниковъ! Можетъ быть, эти страхи и основательны относительно архангельскаго управленія (къ сожалѣнію—не имѣется подъ рукою таксъ на лѣсъ по этой губерніи), но, авось, дѣло не такъ грозно поставлено, какъ это кажется, тѣмъ болѣе, что цѣны на лѣсъ на лондонскомъ рынкѣ не падаютъ, а растутъ, вопреки заявленію автора, въ чемъ легко убѣдиться изъ данныхъ, опубликованныхъ въ „Торгово-Промышленной Газетѣ“ за сентябрь мѣсяць с. г. Что же касается дороговизны рабочихъ рукъ, то на покрытіе могущаго произойти перерасхода отъ такого вздорожанія вполне достаточно тѣхъ 30% прибыли, которые остаются лѣсопромышленнику при вычисленіи лѣснымъ вѣдомствомъ таксовой стоимости лѣса на корнѣ, а потому и здѣсь нѣтъ основанія опасаться за цѣлость кошелька.

Не менѣе фиктивно и существованіе того кулака, въ который вологодское управленіе сабирается, по

словамъ автора замѣтки, зажать архангельскихъ лѣсопромышленниковъ. Такимъ кулакомъ является § 30 условій на продажу лѣса, въ силу коего $\frac{1}{4}$ вершка толщины принимается за полвершка, а менѣе $\frac{1}{4}$ вершка — отбрасывается. Прежде всего, странно приписывать такому незначительному обстоятельству, какъ $\frac{1}{4}$ вершка — въ данномъ дѣлѣ, столь грозное дѣйствіе, какъ „сжиманіе въ кулакъ лѣсопромышленниковъ“. Вѣдь это значитъ умышленно преувеличивать значеніе такимъ мелочей, кои въ дѣйствительности не могутъ играть навязываемой имъ роли; въ данномъ же случаѣ такая утрировка еще менѣе умѣстна. Вѣдь, введеніемъ § 30 условій управленіе хочетъ лишь вознаградить себя за отпускаемую лѣсопромышленнику даромъ древесину, какъ въ этомъ легко убѣдиться изъ слѣдующихъ простыхъ соображеній: бревно толщиной $6\frac{7}{32}$ вершка оно принимаетъ за 6 вершковъ, т.-е. даритъ лѣсопромышленнику $\frac{7}{32}$ вершка, но за это беретъ съ него въ другомъ бревнѣ бѣольшую плату, считая $6\frac{9}{32}$ за $6\frac{1}{2}$ вершковъ, т.-е. заставляетъ лѣсопромышленника оплатить $\frac{7}{32}$ вершка, коихъ въ этомъ бревнѣ нѣтъ, по которымъ онъ получилъ въ первомъ бревнѣ. Кажется, такое желаніе вполне законно, какъ законно оно и у лѣсопромышленника, получающаго деньги за каждый кубическій футъ продаваемой имъ древесины, и сѣтовать за это на управленіе — значитъ желать получить даромъ у казны известное количество древесины. Какъ называется подобное желаніе, я не буду говорить, такъ какъ и самъ „г. Мелкій лѣсопромышленникъ“, по всей вѣроятности, знакомъ съ житейской терминологіей. Во всякомъ случаѣ врядъ ли какое-либо безпристрастное лицо согласится съ авторомъ замѣтки, что казна совершаетъ преступленіе противъ лѣсной промышленности Сѣвера, исправляя ненормальности въ дѣлѣ оцѣнки лѣса, кои существовали нѣсколько десятилѣтій. Согласенъ: жаль потерять тотъ небольшой подарочекъ, который казна преподносила своимъ контрагентамъ въ видѣ отбрасыванія съ толщины бревна частей менѣе полувершка. Но что же дѣлать: въ наше время „переоцѣнки всѣхъ цѣнностей“ приходится измѣнить и оцѣнку мелкихъ подарковъ.

При обсужденіи такихъ важныхъ операций, какъ эксплуатація лѣсовъ Сѣвера, требуется бѣольшая вдумчивость и безпристрастіе. Только при такомъ отношеніи къ дѣлу можно выяснитъ истинныя нужды и пользы нашего Сѣвера, и содѣйствовать процвѣтанію его можетъ только тотъ, кто не отуманенъ узко-личными интересами, кто не смѣшиваетъ процвѣтаніе Сѣвера съ процвѣтаніемъ своего кошелька, такъ какъ лица послѣдней категоріи, занятыя исключительно „накопленіемъ богатствъ“, склонны слишкомъ часто кричать „караулъ!“ „грабятъ!“ какъ только является попытка къ болѣе равномерному „распредѣленію“ тѣхъ же богатствъ.

Что же касается угрозы, что архангельскіе лѣсопромышленники не купятъ лѣсъ на предстоящихъ торгахъ, если министерствомъ не будетъ отмѣнено вышеупомянутое нововведеніе въ § 30 условій, то, право, эта угроза никому не страшна: она слишкомъ часто по-

вторяется, а потому и утратила угрожающій характеръ. За всѣмъ тѣмъ остается неизвѣстнымъ, кому собственно угрожаютъ гг. лѣсопромышленники (вѣдь не казнѣ же, въ самомъ дѣлѣ), а при отсутствіи устрашаемаго самое запугиваніе является комичнымъ: вѣдь этакъ гг. лѣсопромышленники изобразятъ изъ себя того храбраго еврея, который всю ночь простоялъ на дорогѣ съ поднятыми кулаками, имѣя на одномъ изъ нихъ — шапку, а на другомъ — ермолку и увѣряя мнимаго разбойника, что ихъ трое, а потому онъ, разбойникъ, долженъ отступить передъ этой „грозной силой“.

Ф. Н.

Лѣсоторговый отдѣлъ.

Казенный лѣсной доходъ за 8 мѣсяцевъ 1906 г.

Въ счетъ исчисленныхъ по смѣтѣ лѣсного департамента на 1906 г. лѣсныхъ доходовъ, въ количествѣ 55.341.707 р., за первые восемь мѣсяцевъ поступило (кромѣ областей Акмолинской и Семипалатинской и Приамурскаго и Туркестанскаго генералъ-губернаторствъ) дохода отъ казенныхъ лѣсовъ 27.506.160 р., въ томъ числѣ за августъ мѣсяць 2.304.315 р., противъ 2.530.532 р. въ августѣ 1905 г. За тотъ же восьмимѣсячный періодъ было выручено лѣсного дохода: въ 1905 г. 26.615.280 р. и въ 1904 г. 29.214.567 р., т.-е. противъ 1905 г. доходъ возросъ на 890.880 р., а противъ 1904 г. понизился на 1.708.407 р.

Кременчугъ.

Въ настоящее время на мѣстномъ лѣсномъ рынкѣ установилось сильное затишье, вызванное прекращеніемъ спроса на строевой лѣсъ какъ со стороны районныхъ лѣсоторговцевъ, такъ и со стороны южно-русскихъ горнозаводскихъ предпріятій. Слѣдуетъ при этомъ замѣтить, что затишье, установившееся въ настоящее время въ лѣсномъ дѣлѣ, нисколько не является неожиданнымъ, такъ какъ съ наступленіемъ зимы подобное явленіе наблюдается ежегодно. Возобновленіе спроса на строевой лѣсъ наступитъ по обыкновенію лишь въ среднихъ числахъ января, такъ какъ къ тому времени, въ виду близкаго открытія строительнаго сезона, обыкновенно появляются требованія на лѣсные матеріалы со стороны южно-русскихъ потребительныхъ рынковъ. Ближайшимъ слѣдствіемъ наступившаго теперь затишья въ лѣсномъ дѣлѣ является сокращеніе дѣятельности мѣстныхъ лѣсопильныхъ заводовъ, такъ какъ, благодаря отсутствію сбыта лѣсныхъ матеріаловъ, большинство здѣшнихъ лѣсопромышленниковъ прекратили въ настоящее время распиловку бревенъ. Достаточно сказать, что полнымъ ходомъ работаютъ теперь только два мѣстныхъ лѣсопильныхъ завода, тогда какъ всѣ остальные находящіяся здѣсь лѣсопильни работаютъ въ настоящее время лишь на одну смѣну и при томъ не ежедневно.

Работы по выгрузкѣ гребенокъ, спущенныхъ за послѣднее время къ мѣстнымъ лѣсопильнымъ заводамъ, уже вполне закончены. Въ настоящее время произво-

дятся лишь сортировка выгруженныхъ лѣсныхъ матеріаловъ и укладка ихъ въ штабели на берегу рѣки, при чемъ эти работы также будутъ скорѣ закончены. Кроме того, въ настоящее время сѣшно заканчивается установка гребенокъ на зимовку въ окрестныхъ рѣчныхъ затокахъ, такъ какъ, въ виду наступленія холодовъ, можно со дня на день ожидать закрытія навигаціи.

3 ноября, около 2 час. дня, гребенка направлявшаяся самоплавомъ къ одному изъ мѣстныхъ лѣсопильныхъ заводовъ, наскочила неподалеку отъ купальни на шедшій впереди ея небольшой торокъ, направлявшійся въ пос. Крюковъ. Столкновение было настолько сильное, что гужба, связывавшая злополучный торокъ, лопнула во многихъ мѣстахъ, благодаря чему колоды и мелочи, находившіеся въ торкѣ, быстро унесены были внизъ по теченію. По счастливой случайности, рабочіе, находившіеся на торкѣ, остались невредимыми, такъ какъ они во-время успѣли переѣхать на дубъ, сопровождавшій торокъ.

Въ дополненіе къ предыдущей корреспонденціи сообщаемъ, что совѣщаніе лѣсопромышленниковъ и судовладельцевъ, созданное правленіемъ кіевского округа путей сообщенія на 15 ноября въ Кіевѣ, состоится не въ помѣщеніи правленія, а въ залѣ клуба автомобилистовъ, Фундуклеевская, № 10.

6 ноября 1906 г.

И. Я.

Кронштадтъ. Съ открытія навигаціи по 7 ноября вывозъ за границу лѣсныхъ товаровъ выражается слѣдующими количествами: 1.617.705 дюж. разныхъ досокъ, баттенсовъ и бордсовъ, 1.572.502 куб. фута осинового дерева, 4.435 кубиковъ дровъ-обрѣзковъ, 66.897 к. саж. крижей для бумажной массы, 2.542.314 рудничныхъ стоекъ, 195.934 длинныхъ бревень, 192.927 сосновыхъ плашекъ, 259.604 еловыхъ жердей, 1.914.375 сосновыхъ бочечныхъ клепокъ и 189.363 круглыхъ еловыхъ чураковъ. Въ коммерческихъ гаваняхъ грузится въ настоящее время досками 11 иностранныхъ пароходовъ; прихода съ моря пароходовъ болѣе не ожидается. Ненастная погода послѣдняго времени была сильнымъ тормозомъ въ опилочно-погрузочныхъ операціяхъ. Въ непродолжительномъ времени, съ уходомъ въ море послѣднихъ нагружаемыхъ лѣсомъ пароходовъ, ожидается полное закрытіе навигаціи. (Тор. Пр. Г.).

Клепка въ Бордо. Цѣны на дубовую клепку въ Бордо (Франція) держатся устойчивыя; но торговые обороты съ клепкою довольно ограниченны, что отчасти объясняется бывшею стачкою рабочихъ бочаровъ, а также сильнымъ вздорожаніемъ винныхъ бочекъ, вслѣдствіе котораго многіе винодѣлы воздерживаются отъ покупки бочекъ. Въ настоящее время клепка шириною 4—6 дюйм., привезенная изъ Босніи, идетъ въ продажу по слѣдующимъ цѣнамъ за „тысячу“ (въ 1.616 шт. клепокъ): при толщинѣ 12—15 линій 1.350—1.400 франк., 14—16 линій 1.400—1.450 фр., 16—18 линій 1.450—1.500 фр. и 18—20 линій 1.500—1.550 фр.

Х р о н и к а.

Бюджетъ лѣсного вѣдомства въ Баваріи на 1907 г.

По сметѣ баварскаго лѣсного управленія на предстоящій 1906/7 годъ исчислено доходовъ отъ казенныхъ лѣсовъ 44.152.000 марокъ, въ томъ числѣ доходовъ отъ главной рубки лѣса 41.603.000 мар., отъ промежуточныхъ пользованій 1.300.000 мар., отъ охоты 275.000 мар., отъ оброчныхъ статей (дворы и сплавы, сооруженія) 580.000 марокъ.

Общая сумма расходовъ исчисляется въ 19.618.947 марокъ, что составляетъ около 44% общаго волового дохода; слѣдовательно, чистый доходъ ожидается въ 24.533.053 марокъ.

Общая сумма расхода распредѣляется по отдѣльнымъ статьямъ такимъ образомъ: содержаніе администраціи—6.640.047 мар., пособия—152.000 мар., расходы по веденію хозяйства—10.176.000 мар., повинности—1.375.000 мар., строительный расходъ—768.000 мар. и расходы по лѣсному образованію—153.860 мар. Кредитъ въ 10.176.000 мар., назначенный на веденіе хозяйства, въ свою очередь подраздѣляется на слѣдующія статьи расхода: плата лѣсорубщикамъ—5.050.000 мар., постройка лѣсныхъ дорогъ—1.670.000 мар., лѣсоустройство—125.000 мар., лѣсные культуры—1.845.000 мар. и пособия больнымъ рабочимъ—259.000 марокъ.

Изъ суммы 153.081 марокъ, отпущенной на лѣсное образованіе, приходится: на содержаніе лѣсной школы въ Ашаффенбургѣ—48.150 мар., лѣсной опытной станціи въ Мюнхенѣ—28.780 мар., низшихъ лѣсныхъ школъ—37.230 мар., на путешествія, экскурсію и научныя работы—19.000 мар., стипендіи—13.370 мар. и на содержаніе ботаническаго сада—1.500 мар.

Ростъ Дугласовой пихты въ Саксоніи.

Первые опыты разведенія въ лѣсахъ Саксоніи Дугласовой пихты относятся къ началу 80-хъ годовъ прошлаго столѣтія. Для сужденія о сравнительномъ ростѣ этой американской породы представляютъ большой интересъ собранныя недавно данныя таксаціи двухъ расположенныхъ рядомъ насажденій, возрастомъ 29 лѣтъ, состоящихъ одно—изъ Дугласовой пихты, а другое—изъ обыкновенной ели; первое насажденіе образовано посадкою пихты четырехлѣтками въ 1881 г.; при этомъ разстояніе между деревьями составляетъ въ пихтарникѣ 1,5 метра, а въ ельникѣ 1,2 метра; оба насажденія произрастаютъ на свѣжемъ пескѣ и находились подъ боковой защитой сосѣдняго стараго лѣса. Таксація того и другого насажденія на пробныхъ площадяхъ, величиною 23,5 аръ (около 0,22 дес.), дала слѣдующіе результаты.

Въ насажденіи изъ Дугласовой пихты деревья имѣютъ на высотѣ груди толщину отъ 4 до 32 сант., при высотѣ деревъ отъ 8 до 22 метр.; общее число ихъ составляетъ 869 шт., площадь грудного сѣченія стволовъ=11,63 куб. метр. и общая стволовая масса достигаетъ 95,68 куб. метр.; между тѣмъ какъ въ ельникѣ

того же возраста деревья оказались толщиною всего отъ 4 до 20 сажт., при высотѣ отъ 6 до 16 метровъ; общее число ихъ=1.335 шт., площадь грудного сѣченія стволовъ=8,09 кв. метр. и стволовая масса составляетъ лишь 48,61 куб. метра. По переводѣ на 1 гектаръ получается:

	Средній діам. дерева, сант.	Пл. сѣченія стволовъ, кв. метр.	Древ. масса, куб. метр.
Дугласова пихта.	13,1	49,383	407
Ель	8,8	34,426	207

Уже въ настоящее время оба насажденія годятся въ разработку на шахтныя подпорки; при мѣстныхъ рыночныхъ цѣнахъ этихъ сортиментовъ, гектаръ пихтарника Дугласова представляетъ цѣнность въ 1.000 марокъ, а ельникъ лишь 360 марокъ. Такимъ образомъ, при одинаковыхъ почвенныхъ условіяхъ, Дугласова пихта даетъ вдвое больше древесной массы и въ три раза больше денежнаго дохода, по сравненію съ обыкновенною елью.

Въ виду быстрого роста и прекраснаго качества древесины, Дугласова пихта въ послѣднее время вводится въ большихъ размѣрахъ въ лѣсную культуру въ Германіи и Бельгіи и вездѣ даетъ прекрасные результаты. Если она иногда не оправдывала возлагавшихся надеждъ, то причиною тому былъ или неудачный выборъ мѣста, или недостаточное знакомство съ лѣсоводственными свойствами этой породы, неудовлетворительность самой посадки и т. п.; мѣстами же неудача объясняется тѣмъ, что разводилась Дугласова пихта родомъ изъ шт. Колорадо; между тѣмъ эта разновидность, приспособленная къ сухому климату, совершенно не подходитъ къ климату западной Европы.

Новыя книги.

За послѣднее время въ печати появились, между прочимъ, слѣдующія книги на русскомъ и нѣмецкомъ языкахъ.

— Сборникъ докладовъ губернскому съѣзду Прибалтійскихъ казенныхъ лѣсныхъ чиновъ 1906. in 8° 199 стр. Рига, 1906.

— Систематическій указатель отдѣльныхъ изданій и журнальныхъ статей на русскомъ языкѣ по вопросамъ: укрѣпленія и облѣсенія песковъ, овраговъ, горныхъ потоковъ, береговъ рѣкъ, облѣсенія солонцеватыхъ почвъ, устройство желѣзнодорожныхъ опушекъ, степного лѣсоразведенія и лѣсоразведенія вообще на разныхъ почвахъ. Сост. А. В. Костяевъ. Изданіе лѣсного департамента. in 8 VI+52+III стр. Спб., 1906.

— Руководство къ устройству русскихъ лѣсовъ.

А. Рудзкій. Изд. 3-е. in 8°, 482 стр. Изданіе А. Девріена. Спб., 1906. Ц. 3 р. 50 к.

— Вспомогательная таблица для вычисленія массы ежегоднаго прироста дерева по формуламъ: средняго— $\frac{D^2 b}{L} \times 0,11$ и текущаго $\frac{D^2 d^2}{5 \text{ или } 10} \times B \times O,11$ (Иструкция для устр. удѣльн. дачь, изд. 1900 г.) Составиль А. Кононовъ. in 8°. 24 стр. Вологда, 1905.

Справочный отдѣлъ.

Предстоящіе торги и поставки.

20 ноября въ минскомъ акцизномъ упр. (г. Минскъ, Захарьевская ул., д. Полякова), въ 1 ч., конкуренція на поставку 35.000 пуд. березов. угля-сырца.

22 ноября въ магистратѣ г. Сейна (Сувалк. губ.) продажа казен. лѣса, по поморскому лѣсничеству на 38.012 р.

23 ноября въ пригор. волост. прав. (Рязанск. губ., Сапожковск. у.), продажа казеннаго лѣса по липецкому лѣсничеству на 61.452 р.

23 ноября въ управл. москов.-яросл.-арханг. жел. дор. (Москва), въ 12 ч. дня, конкуренція на поставку 560.000 шт. сосновыхъ и 210.000 еловыхъ шпаль.

27 ноября въ псковской казен. палатѣ, въ 12 ч., съ переторжкой чрезъ 3 дня, торги на поставку для войска въ Псковѣ 500 саж. трехпол. или 2.000 саж. однопол. дровъ.

28 ноября въ варшавскомъ окружн. инженерномъ управл., въ 12 ч., торги на поставку на 4 года для воинскихъ зданій трехпол. дровъ по 21.063 саж. въ годъ.

29 ноября въ хозяйств. комитетѣ псковскаго кадетск. корпуса, въ 1 ч., торги на поставку 3.000 саж. однопол. дровъ на 11.400 руб.

30 ноября въ самарскомъ губ. распор. комитетѣ, въ 12 ч., съ перет. чрезъ 3 дня, торгъ на поставку въ г. Самарѣ на 4 года дровъ, по 700 саж. трехпол. или 2.100 саж. однопол. въ годъ.

4 декабря въ могилевскомъ акцизн. управл., въ 12 ч., соревнованіе на поставку на 3 года березоваго угля, по 10.000 пуд. въ годъ.

8 декабря въ херсонскомъ губ. распор. комитетѣ, съ переторжкою чрезъ 3 дня, торги на поставку на 4 года дровъ, по 7.366 саж. въ годъ.

9 декабря въ елабужскомъ винномъ складѣ, въ 12 ч., съ переторжкою чрезъ 3 дня, торги на поставку 4.500 пуд. березоваго и 2.000 пуд. липоваго угля.

16 декабря при сухумскомъ окружн. упр. торги на продажу 44.539 пуд. самшита на 31.404 р.

Редакторъ-издатель Н. С. Нестеровъ.



Наставленіе лѣсной стражѣ

казенныхъ и частныхъ лѣсовъ

къ охранѣ лѣса и лѣсокультурнымъ работамъ. Съ 40 образцами протоколовъ. 329+VIII стр. въ $\frac{1}{6}$ л. Составиль Н. С. Дерябинъ.

Цѣна 75 к., съ пересылкой 90 к.

Продажа производится у автора.

Адресъ: Г. Жиздра, Калужской губ. Лѣсничему казеннаго Жиздринскаго лѣсничества Н. Дерябину.

6—4



МАШИНЫ ДЛЯ ПРОИЗВОДСТВА
ДРЕВЕСНОЙ СТРУЖКИ,
КОРОБОЧНОЙ ДРАНИ,
ПАКЕТНЫХЪ ПАЛОЧЕКЪ,
СПИЧЕКЪ, ГОНТА и т. п.
ЛѢСОПИЛЬНЫЯ РАМЫ.
В. ЖУКОВСКІИ С. ПЕТЕРЕБУРГЪ, Невскій 97. **КАТАЛОГИ** по запросу.

ОБЪЯВЛЕНИЕ.

Управление Привислинскихъ желѣзныхъ дорогъ

сообщаетъ на общаго свѣдѣнія, что на 24 ноября 1906 г. въ 12 час. дня, въ помещеніи его въ городѣ Варшавѣ, Долгая, № 60, назначаются **конкурсиія**, посредствомъ подачи заявленій въ запечатанных конвертахъ, на поставку въ 1907 году **досокъ и брусьевъ сосновыхъ и дубовыхъ** около 127,270 шт. и другихъ породъ около 1.970 штукъ, количества и размѣры конья, равно какъ сроки и условія поставки, подробно указаны въ правилахъ участія въ означенной конкурсиія (кондиціяхъ).

Лица, желающія принять участіе въ этой конкурсиія, приглашаются подать о томъ въ Совѣтъ Управления дорогъ, на понедѣлю 13 час. дня 24 ноября 1906 года, въ запечатанных конвертахъ свои заявленія, которыя должны быть обезпечены залогомъ, въ размѣрѣ 5% отъ стоимости заявленной поставки. Подача заявленій и взносъ залоговъ совершаются порядкомъ, указаннымъ въ правилахъ участія въ конкурсиія, экземпляръ какowychъ можно получить въ Конторѣ Матеріальной Службы (Варшава, Долгая, № 60), отъ 10 до 4-хъ часовъ дня, ежедневно за исключеніемъ праздничныхъ дней; по требованію такыя могутъ быть высланы по почтѣ.

ЛѢСОПИЛЬНЫЯ РАМЫ ДЕРЕВООБДѢЛЧНЫЯ СТАНКИ
МАШИНОСТРОИТЕЛЬНАГО ЗАВОДА.



К. Л. П. ФЛЕКЪ, СЫНОВЬЯ.

ПОЛНОЕ УСТРОЙСТВО

лѣсопильных, фанерныхъ, шелушильных заводовъ, столярныхъ, ящичныхъ, унаковочныхъ и т. п. заведеній.

БЕРЛИНЪ — РЕЙНИКЕНДОРФЪ — ГЕРМАНИЯ.

Корреспонденція на русскомъ языкѣ. — Русскіе каталоги.

12-7

МОСКОВСКО-ТВЕРСКОЕ

Управление Земледѣлія и Государственныхъ Имуществъ

симъ объявляетъ, что 27 числа ноября сего 1906 года, въ 12 часовъ дня, въ помещеніи управленія (Москва, Страстная площадь, домъ Чижовыхъ) назначаются торги, безъ переторжки, какъ устные, такъ и посредствомъ запечатанныхъ объявленій, на продажу изъ дачи Погонно-Лосинаго Острова заготовленныхъ сосновыхъ, еловыхъ, березовыхъ, осиновыхъ и липовыхъ дровъ изъ бурелома, въ кварталахъ за №№ 2/1, 2/2, 2/4, 39, 42, 50 и 51, всего 3044,58 куб. саж., по пониженной оцѣнкѣ на 36.284 руб.

Торговое приеутствіе открывается въ 10 часовъ утра; торговое производство начинается въ 12 часовъ, къ какому часу заканчивается приемъ запечатанныхъ объявленій. Время между 10 и 12 часами въ день торга назначается для прочтенія условій и подписи ихъ желающими торговаться устно, для подачи объявленій и для внесенія залоговъ.

Свѣдѣнія о томъ, какія дрова будутъ продаваться, можно получать въ Московско-Тверскомъ Управленіи Земледѣлія и Государственныхъ Имуществъ и въ канцеляріи завѣдывающаго Погонно-Лосино-Островскимъ лѣсничествомъ (Москва, за Сокольниками, близъ с. Богородскаго, у рѣки Яузы, казенный домъ). Подробныя объявленія и условія можно также выписывать безъ оплаты гербовымъ сборомъ изъ Управленія Земледѣлія и Государственныхъ Имуществъ и въ канцеляріи г. завѣдывающаго названнымъ лѣсничествомъ.

За осмотромъ предложенныхъ къ продажѣ дровъ рекомендуется обращаться къ г. завѣдывающему лѣсничествомъ, по распоряженію котораго лѣсная стража обязана немедленно указывать назначенные въ продажу матеріалы и участки.

Ноября 3 дня 1906 года.

26 **ТОМОВ** 12.000 страницъ текста.

100 портретовъ
100 иллюстрацій
подъ редакціей извѣстныхъ профессоровъ.

ОТКРЫТА ПОДПИСКА

на 1906—1907 годъ

на новый двухнедѣльный иллюстрированный литературно-политическій журналъ

6 рублей въ годъ.

Съ пересылкою во все мѣста Россійской Имперіи.
За границу 10 р.

НОВѢЙШАЯ БИБЛІОТЕКА.

Журналъ этотъ начнетъ выходить въ октябрѣ 1906 года двухнедѣльными книжками въ 20—30 печатн. лис. (около 450 стран.) каждая, на хорошей бумагѣ. Въ 26 томахъ будетъ около 750 лист. (12.000 стр.) четв. печати.

Подписчики получаютъ слѣдующія до сихъ поръ запрещенныя книги безъ сокращеній.

Блосъ, В. Великая Французская революція, съ портр. ея дѣят. Бебель, А. Собран. сочин. съ предисл. автора къ послѣдн. изданію. Герценъ, А. Заговоръ 1825 г. и письма Герцена къ Бакунину и Лаврову. Долгоруковъ, П. Князь. Записки изъ придворной жизни съ портр. и иллюстр. (посмертныя изданія). Жоресъ, В. Собран. соч. съ предислов. автора къ послѣдн. издан. Зештернъ. (Псевд.) „1906“ Авт. даетъ общ. карт. морск. дѣла всего міра съ многочисл. разобл. хищен. въ русск. флотѣ. Эта книга въ Германіи разошл. въ 100.000 экз. Бакунинъ, М. „Рѣчи на конгрессѣ мира и свободы“ и „Всесвѣтныя союзъ социаль-демократіи“. Лавровъ (П. Миртовъ). Мои воспоминанія о годахъ изгнанія. Роль и формы социалистической пропаганды. Ренанъ, Э. Собран. сочинен. 3 т. Исусъ, Антихристъ и др. Толстой, Л. Н. графъ. Рабство нашего времени. Приближеніе конца. Патріотизмъ и правительство и запрещенная глава изъ романа „Воскресеніе“ и также восстановленіе цензурныхъ выкидокъ этого произведенія. Энгельсъ, Ф. Собраніе сочиненій съ портретомъ автора. Дальній. (Псевд.). Четыре Царевубійства по архив. документ. и изслѣд.

Панинъ, С. Политическіе процессы: 1) Процессы 50-ти

(1877 г.). 2) Процессы 193 (1877 г.). 3) Проц. Вѣры Засуличъ 1878). 4) Проц. Соловьева о покуш. на жизнь Императора Александра II. 5) Проц. Мирскаго (1879). 6) Проц. Молодецкаго и Квятковск. (1830). 7) Проц. царевубійць 1 марта 1881. 8) Проц. Гершуни, Вайтель, Татенскаго и др. 1904. 9) Дѣло Карповича (1901). 10) Дѣло Балмашова (1902). 11) Дѣло Сазонова и Сикорскаго. 12) Дѣло Каляева (1905). 13) Дѣло Спиридоновой (1906). 14) Дѣло Копляниниковой (1906). Все эти процессы подробно описаны С. Панинымъ съ точными данными о слѣдствіи, судебн. и админ. разбират. съ портр. подс. и ихъ защитн. 6 том. Иннокентій, О. „Черная тюрьма“ или „Десять лѣтъ заточенія въ Соловецкомъ монастырѣ“. Степнякъ. (Кравчинскій). Подпольная Россія. Домикъ на Волгѣ. Ударъ. Русская революція съ портр. ея дѣятелей. Это произведен. нѣмец. псевд. автора уже выдержало 16 издан. Ссылный. (Псевд.). Фабрикація министр. или Черный кабинетъ. Кеннанъ, Д. Сибирь и ссылка. Описан. жизни и быта русскихъ политическихъ ссыльныхъ съ портр. 2 т. Шеффле. Сущность социализма съ прим. П. Лаврова. Щербатовъ, М. О. Поврежденіе нравовъ въ Россіи съ пред. Искандера.

Лица, подписавш. до 1 ноября 1906 г., получаютъ еще преміи: Политич. Энциклопед. въ 2 т. и Слов. социальн. наукъ 2000 стр. Для цѣлей успѣшнаго и своевременнаго выхода въ установленные сроки всѣхъ упомянутыхъ выше книгъ ТОВАРИЩЕСТВО СЪВЕРНЫХЪ КНИГОИЗДАТЕЛЕЙ приобрѣло собственную типографію.

РАЗСРОЧКА ДОПУСКАЕТСЯ СЛѢДУЮЩАЯ: при подпискѣ 3 руб., 1-го декабря 1906 года 2 руб. и 1-го января 1907 года 1 руб.

ИЗДАНИЕ „ТОВАРИЩЕСТВА СЪВЕРНЫХЪ КНИГОИЗДАТЕЛЕЙ“.

Разсрочка допускается лишь подписчикамъ, кот. непосредств. обрац. въ Главн. Конт. изд.

Письма, переводы, денежную и заказную корреспонденцію адресовать:

въ Главную Контору „ТОВАРИЩЕСТВА СЪВЕРНЫХЪ КНИГОИЗДАТЕЛЕЙ“
С.-Петербургъ, Невскій проспектъ, № 114.

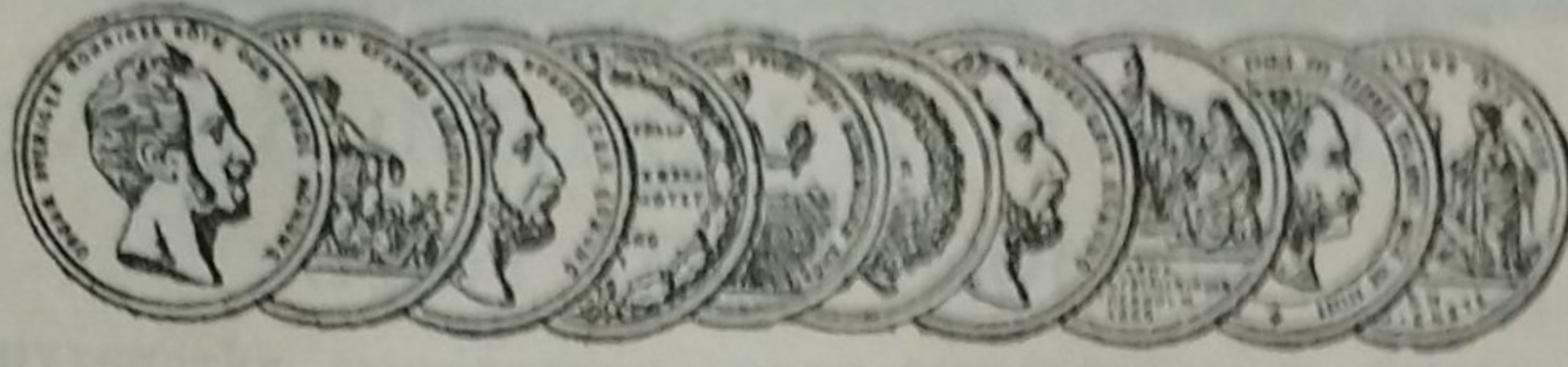
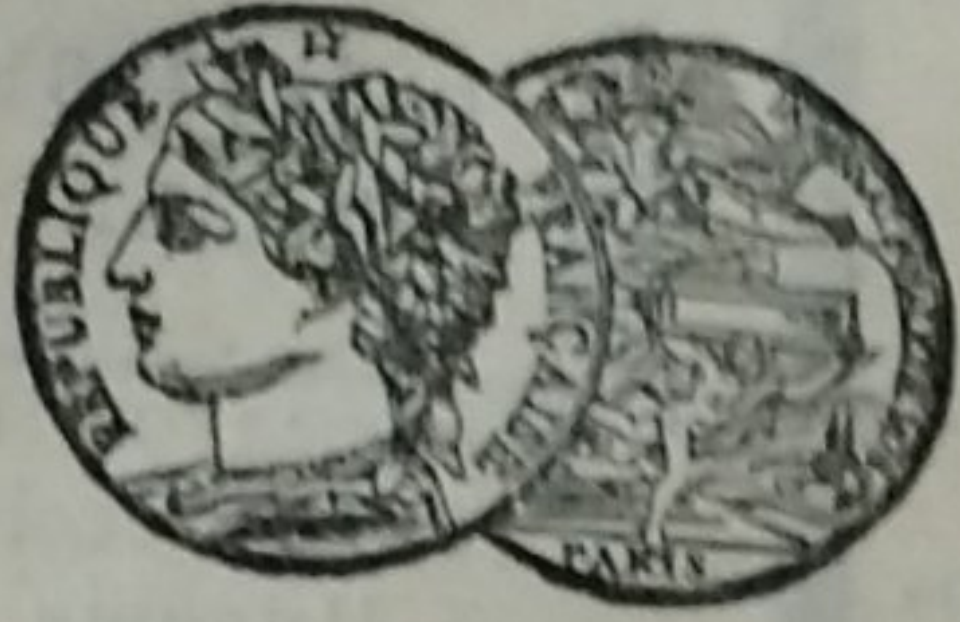
2—2

КОСТРОМСКО-ЯРОСЛАВСКОЕ

Управленіе Земледѣлія и Государственныхъ Имуществъ

объявляетъ, что 8 декабря сего 1906 года въ помѣщеніи Управленія (Кострома, Мшанская ул., собст. домъ) будутъ производиться смѣшанные торги, безъ переторжки, на продажу лѣса изъ дачъ Шартановскаго лѣсничества, Кологривскаго уѣзда, Костромской губерніи, а именно: въ Матвѣево-Ильинской дачѣ въ 17-мъ обходѣ, примѣрное число еловыхъ бревенъ отъ 18 арш. 5 верш. 25.000 шт. на сумму 18.975 рублей и въ Шартановской въ кварталѣ 102-мъ примѣрное число еловыхъ бревенъ отъ 18 арш. 5 верш. 50.000 шт. на сумму 57.200 руб. Оцѣнка произведена съ повышеніемъ таксы на 10%. Количество бревенъ опредѣлено примѣрно. Предъявляются въ продажу на условіяхъ рубки съ учетомъ по количеству матеріаловъ. Мѣста складовъ лѣса на лѣсныхъ рѣчкахъ для предъявленія матеріаловъ къ свидѣтельству избираются по соглашенію съ мѣстнымъ лѣсничимъ (г. Кологривъ).

Подробныя объявленія, назначеннымъ въ продажу указаннымъ выше выборочнымъ участкамъ, а также условія продажи можно разсматривать и получать въ Костромско-Ярославскомъ Управленіи Земледѣлія и Государственныхъ Имуществъ и у мѣстнаго Лѣсничаго Шартановскаго лѣсничества.



АКЦИОНЕРНОЕ ОБЩЕСТВО
МАШИНОСТРОИТЕЛЬНЫХЪ ЗАВОДОВЪ

І. и К. Г. БОЛИНДЕРА

ВЪ СТОКГОЛЬМЪ—ШВЕЦІЯ.

Основано въ 1844 году.

МАШИНЫ

ДЛЯ ОБРАБОТКИ ДЕРЕВА.

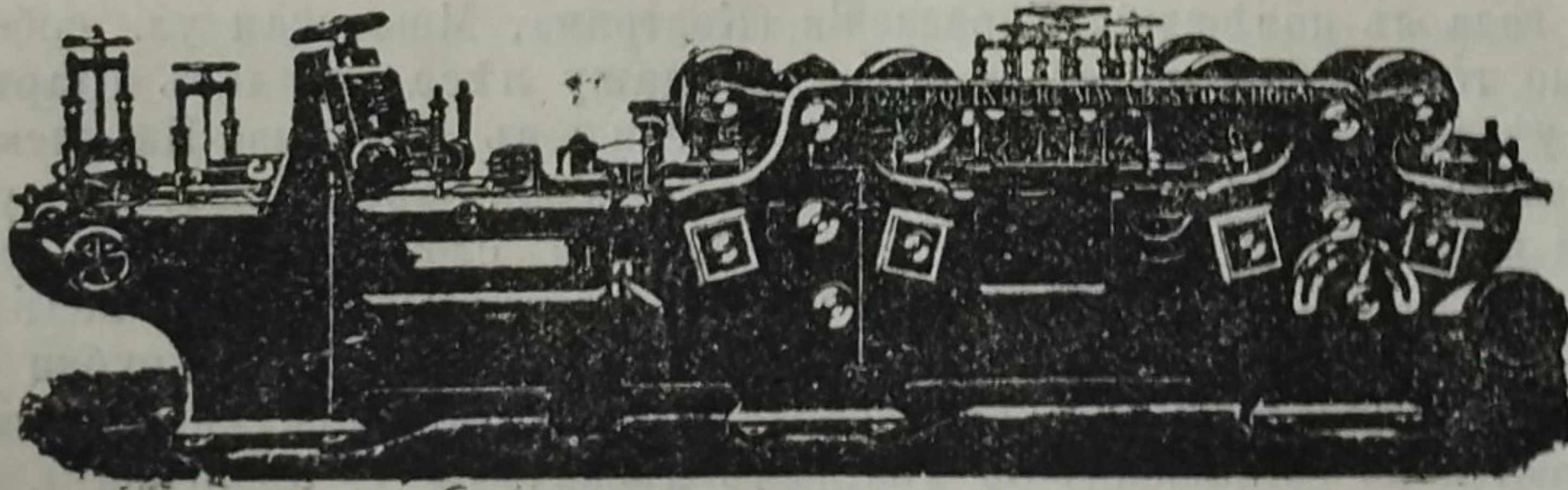
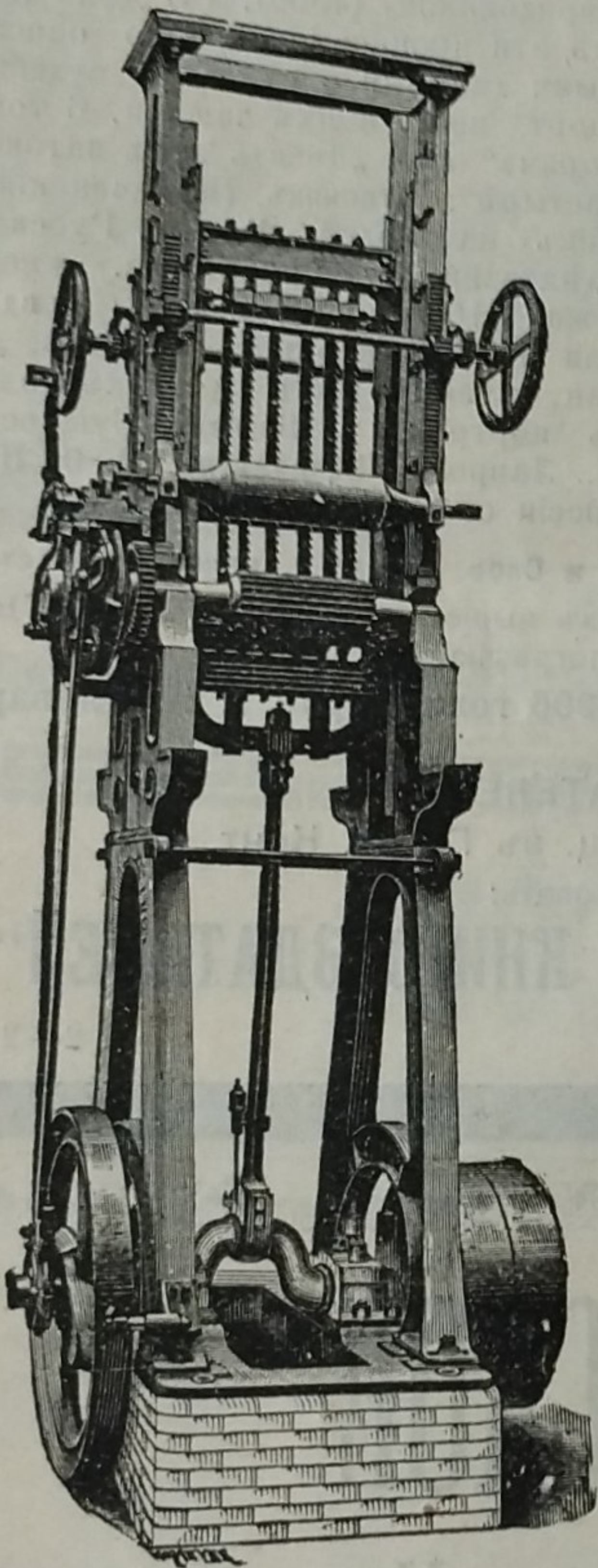
Строгальные станки новѣйшей конструкции и недостигнутой еще по сіе время производительности изготовляются въ болѣе чѣмъ 30 величинъ. Съ нашимъ строгальнымъ станкомъ № 12 была достигнута производительность въ 100000 футъ или 43000 аршинъ гребня и паза въ теченіе 10 час.

Высшая награда «GRAND-PRIX» на всемірной выставкѣ въ Парижѣ 1900 г.

КОНТОРА

въ С.-Петербургѣ — Васил.
Островъ, 9-я линия, № 4,
Техническая контора
Ад. Кьельгрекъ.

Заводъ въ СТОКГОЛЬМЪ—ШВЕЦІЯ.



Остерегаться поддѣлокъ, выдаваемыхъ за производство нашихъ заводовъ!